

# Alueellinen kurjuuden kierre vaaleissa

HEIKKI HIILAMO – MARKKU LANKINEN

Äänestäneiden osuus äänioikeutetuista on laskenut monissa Euroopan maissa. Suomessa lasku on ollut poikkeuksellisen selvää: äänestämättä jättäminen kunnallis- ja eduskuntavaaleissa yleistyi jo 1960-luvun lopulta tai viimeistään 1980-luvun alkupuolelta alkaen.

Vasemmiston näkökulmasta yleinen äänioikeus vei aikanaan pohjan väkivaltaiselta vallankumoukselta. Vaalien avulla enemmistönä ollut työväenluokka saattoi nostaa päättäjiksi omia edustajiaan, jotka pystyisivät parantamaan työväestön elinoloja rauhanomaisin keinoin. Ruotsalaisen sosiologin Walter Korven (esim. 1981) ns. valtaresurssiteorian mukaan hyvinvointivaltion raju kehitys lähti liikkeelle poliittisesta mobilisoinnista. Työväenluokka nosti valtaan puolueita, jotka ajoivat sen asioita. Suomalaisen hyvinvointivaltion kehitys vuoden 1903 jälkeen todistaa teorian puolesta.

Valtaresurssiteorian lähtökohtana on, että puolueet kiinnittyvät luokkarakenteeseen: poliittiset puolueet ja etujärjestöt ajavat yhteiskuntaluokkien etuja. Hyvinvointivaltion kehitys määräytyy luokkapohjaisten toimijoiden välisessä demokraattisessa luokkataistelussa. Eri toimijoiden hallussa olevat valtaresurssit määrittävät, millä painoarvolla ne pääsevät vaikuttamaan hyvinvointivaltion muotoutumiseen.

Työväenluokan edut ja hyvinvointivaltio eivät ole Suomessa vain vasemmistupuolueiden asia, vaikka ne ovatkin korostaneet muita enemmän hyvinvointivaltion roolia. Suomalaisen hyvinvointivaltion rakentaminen on ollut – toisin kuin esimerkiksi Ruotsissa – vasemmiston, keskustan ja oikeiston yhteinen projekti (Smolander 2000; Paavonen & Kangas 2006). Hyvinvointivaltion kannatus on kuitenkin yhteydessä sosioekonomiseen asemaan (Kautto 2006). Laajaa hyvinvointivaltiota kannattavat edelleen ne, jotka ovat muita enemmän sen tarjoaman turvan va-

nessa. Tämä pätee erityisesti niihin, joiden tulot muodostuvat perusturvaetuksista.

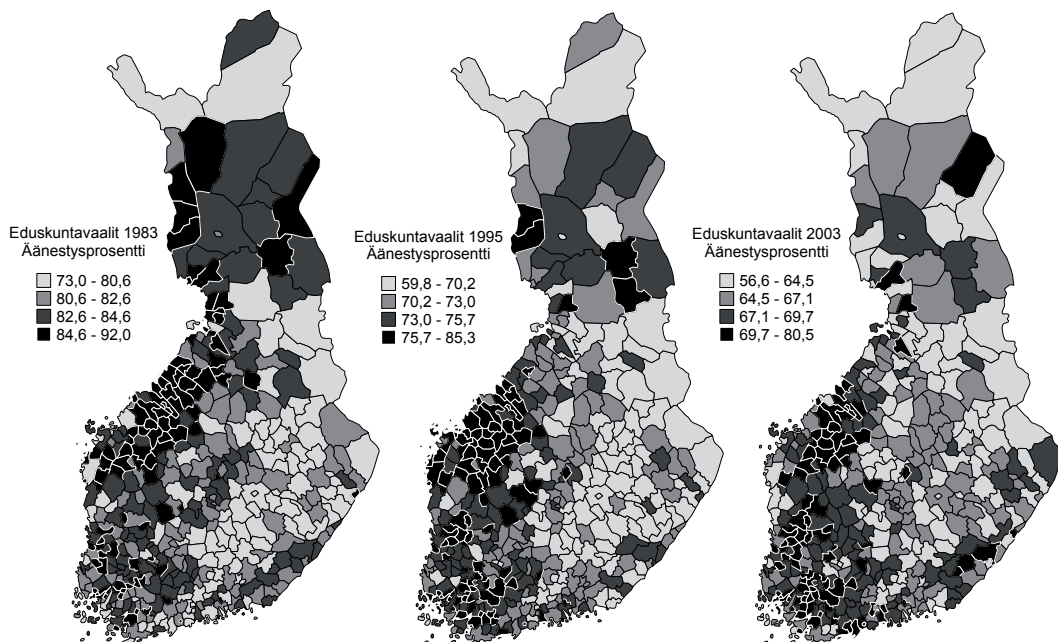
Luokka-asemaan perustuva selitysmalli toimi hyvin hyvinvointivaltion laajenemiskaudella, mutta se ei välttämättä toimi enää hyvinvointivaltion supistamisen ja uudelleen muotoilun aikana. Nyt logiikka on erilainen. Hyvinvointivaltion rakentaminen on johtanut luokkaerojen pienentymiseen sekä mahdollisesti äänestyskäyttäytymisen ja luokkien välisen yhteyden katoamiseen.

Hyvinvointivaltion kehityksen kannalta on tärkeää kysyä, mitkä tekijät ovat yhteydessä äänestysaktiivisuuden alentumiseen (Mahler 2006). Äänestämällä on vaikutuksia hyvinvointivaltion rakenteeseen, mikäli äänestämättä jättäminen keskittyy selkeästi erottuviin väestöosiin. Niiden äänestysaktiivisuuden alentuminen saattaa näkyä näiden ryhmien etujen heikentymisenä. Jos esimerkiksi huono-osaiset jäävät muuta useammin pois urnilta, valituksi tulevien poliitikkojen on helpompi unohtaa heidän etunsa, mikä puolestaan heikentää edelleen heidän asemaansa. Ne, jotka eivät osallistu poliittisten päättäjien valitsemiseen, eivät todennäköisesti saa ääntään kuuluville päätöksenteossa.

Tässä artikkelissa etsimme kuntatason taustatekijöitä äänestysaktiivisuudelle koko maassa ja Helsingissä. Aikaisempi tutkimus on keskittynyt äänestysaktiivisuuden taustatekijöiden selvittämiseen äänestäjätasolla poikkileikkauksena (esim. Martikainen & al. 2005; Martikainen & Wass 2007). Tarkastelutapamme on karkeampi, koska tarkastelemme kuntatasoa, mutta tutkimuskohteemme ei ole äänestysaktiivisuus tietynä hetkenä, vaan sen muutokset. Analysoimme muutoksia pääasiassa eduskuntavaaleissa vuosina 1983, 1995 ja 2003. Käytämme aineistoina kuntatasolla Tilastokeskuksen äänestystilastoja ja muita aineistoja sekä Helsingin kaupungin tilastoja.<sup>1</sup>

Tutkimme aluksi maantieteellisiä eroja äänes-

Kuvio 1. Eduskuntavaalien äänestysprosentti 1983, 1995 ja 2003 kunnittain



tysaktiivisuuden muutoksissa. Emme pääse kovin syvälle, koska analyysimme ei tavoita kuntien sisäisten yhteiskunnallisten rakenteiden yhteyttä äänestyskäyttäytymiseen. Voimme kuitenkin tarkastella, onko huono-osaisuus kuntatasolla yhteydessä äänestämättä jättämiseen. Toisin sanoen tutkimme, ovatko äänestäjät hiljentyneet siellä, missä on enemmän huono-osaisuutta. Lopuksi vertailemme kehitystä Helsingissä koko maan trendeihin.

## Alueelliset erot

Äänestämättä jättäminen on yleistynyt sekä eduskuntavaaleissa että kunnallisvaaleissa. Koko maan tasolla eduskuntavaalien äänestysprosentti oli yli 80 vielä 1980-luvun alussa, mutta putosi 1990-luvulla 70 prosentin pintaan ja pian sen alle. Kunnallisvaaleissa lasku on ollut samansuuntaista, mutta vielä jyrkempää. Jyrkin pudotus kunnallisvaaleissakin on 1990-luvun alussa. (Ks. kuvio 7.)

1. Aineisto on muodostettu vuoden 2004 kunta- jaon mukaan, eli mukana on 444 kuntaa, joista Ahvenanmaan 16 kuntaa jätettiin pois poikkeavan puoluekarttansa vuoksi.

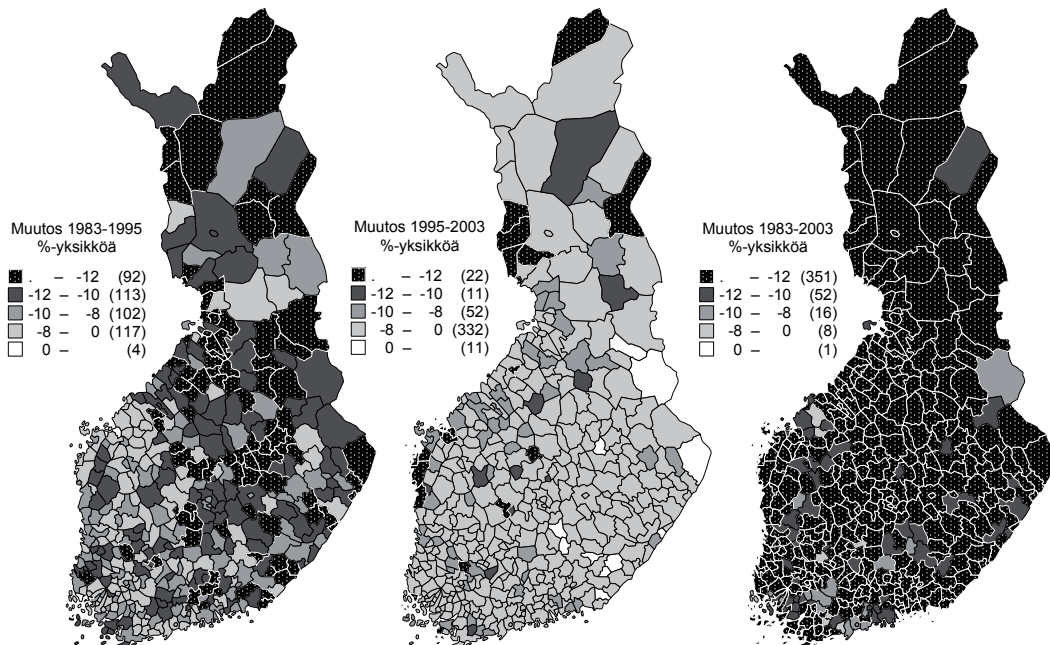
Väestörakenteellinen hypoteesi perustuu muutoliikkeen ja ikääntymisen vaikutuksiin siinä, että perinteisesti laiskemmin äänestäneet ryhmät olisivat keskittyneet alueellisesti. Onko laajemmassa aluekehityksessä, esimerkiksi työllisten määrässä ja väestömäärässä, tapahtunut muutoksia, jotka olisivat yhteydessä äänestysaktiivisuuteen?

Alueiden väliset erot olivat huomattavia jo tarkastelujakson alussa vuonna 1983. Lappi ja Pohjanmaa erottuvat korkean äänestysaktiivisuuden alueina, minkä vastapainona esiintyy Savossa ja Kainuussa selvästi heikompia tuloksia (kuvio 1). Ajan myötä on äänestyskartan perusrakenne pysynyt suunnilleen samana. Äänestystasoissa voidaan kuitenkin erottaa tapahtunut muutos. Se taso, joka vuonna 1983 oli luokituksen alimpana, edustaa melko tarkoin vuoden 2003 ylintä tasoa.

Tarkastelemme seuraavaksi eduskuntavaalien äänestysprosentin muutosta kunnittain. Analyysi kertoo, että vaaleihin osallistuminen on laskenut eniten siellä, missä se oli vuonna 1983 korkeimmillaan (kuvio 2). Äänestysprosentti nousi vuodesta 1983 vuoteen 2003 vain yhdessä kunnassa eli Turun saariston Velkuussa. Prosentti putosi yli 25 yksikköä Kemissä, Kolarissa, Sallassa, Utsjoella ja Merijärvellä.

Jaksoittainen tarkastelu selvittää, että äänestä-

Kuvio 2. Äänestysprosentin muutos kunnittain lähtötilanteen äänestysprosentin mukaan 1983–2003



misen yleistason ja muutoksen määrän käänteinen riippuvuus oli voimakkaampaa jälkimmäisellä ajanjaksolla eli vuodesta 1995 vuoteen 2003. Äänestysprosentin yleinen lasku oli kuitenkin jyrkempää vuosina 1983–1995.

Kartalle vietyinä huomataan, että Lapin ohella äänestysaktiivisuus on laskenut erityisesti Oulun ja Kainuun seuduilla, Pohjois-Savossa, Pohjois- ja Etelä-Karjalassa. Erojen taustalla hämmöttää Pähkinäsaaren rauhan raja. Maaseutu on ollut suuri menettäjä.

Näiden kunnittaisten äänestysprosenttien muutosten avulla tutkimme seuraavaksi, onko yhteiskunnan rakenteissa tapahtunut muutoksia, jotka saattaisivat selittää äänestysvilkkauden muutoksien eroja kuntien välillä. Muuttujien saatavuuden vuoksi meidän oli keskityttävä ainoastaan vuosien 1995 ja 2003 välillä tapahtuneisiin muutoksiin.

Poimimme analyysiin Tilastokeskuksen Altikatietokannasta seuraavat muuttujat:

- keskitulojen muutos 1995–2003
- väkiluvun muutos 1995–2003
- korkeakoulututkinnon suorittaneiden osuuden muutos 1995–2003
- enintään perusasteen suorittaneiden osuuden muutos 1995–2003
- alkutuotannossa työskentelevien osuuden

muutos 1995–2003

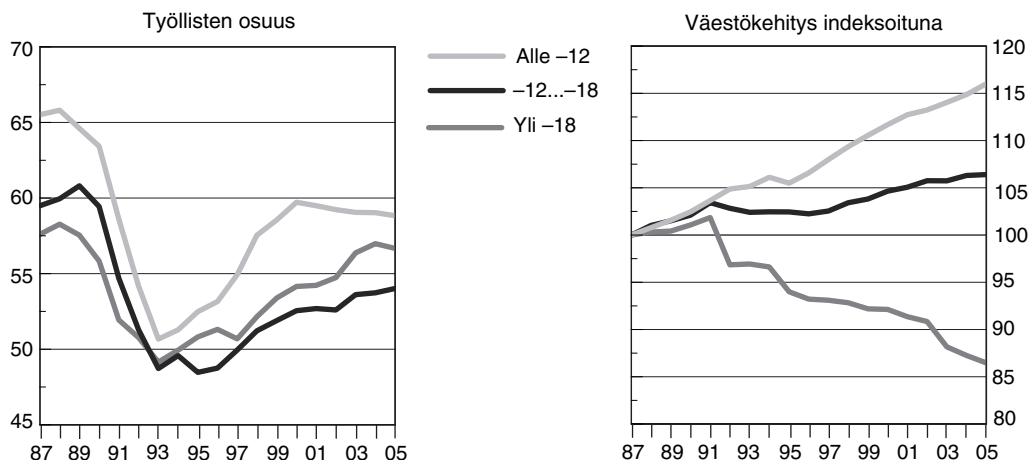
- jalostuksessa työskentelevien osuuden muutos 1995–2003

- työttömyysasteen muutos 1995–2003.

Teimme ensin analyysin pitäen koko maan kuntia yhtenä ryhmänä. Regressioanalyysi, jossa selitettävänä muuttujana on äänestysprosentin muutos 1995–2003 ja selittävinä edellä mainitut rakennemuuttujat, selitti vain yhdeksän prosenttia kokonaisvaihtelusta. Lukemaa voi pitää erittäin matalana. Ainoat merkitsevyydestason ylittävät testisuureen arvot koskivat väestönmuutosta, perusasteen koulutusta ja alkutuotannon muutosta. Aleneva väkimäärä kunnassa liittyy usein alenevaan äänestysvilkkauteen. Muutoin sosioekonomiset muuttujat eivät näytä olevan yhteydessä äänestysvilkkauteen.

Jatkoimme analyysiä siten, että kunnat jaettiin kolmeen ryhmään vuosina 1983–2003 toteutuneen äänestysprosentin laskun perusteella (taulukko 1). Ensimmäiseen ryhmään sijoittuivat ne kunnat (91), joissa äänestysprosentti laski yli 18 prosenttiyksikköä. Toiseen ryhmään sijoittuivat kunnat (223), joissa lasku oli 18 prosenttiyksikköä tai vähemmän mutta enemmän kuin 12 prosenttiyksikköä. Kolmannen ryhmän kunnissa (114) äänestysprosentti aleni vähemmän kuin 12 prosenttiyksikköä. Paras osamalleista selitti 14

Kuvio 3. Työllisten osuus 15 vuotta täyttäneestä väestöstä sekä väestönkehitysindeksi (1987 = 100) vyöhykkeittäin



prosenttia kokonaisvaihtelusta, mitä ei voi pitää riittävänä.

Tutkimme seuraavaksi tällä kuntaluokituksen kolmijaolla tulotason muutosten yhteyttä äänestyskehitykseen. Väestön keskitulossa esiintyy joi-tain muutoksia, kun vertaillaan tutkittujen edus-kuntavaalien ajalta tilastoituja kokonaistuloja.

Tulosuhteet vyöhykkeiden välillä pysyivät lähes muuttumattomina jaksolla 1983–1995, jol-loin äänestysaktiivisuuden todettiin alenneen nopeimmin. Keskitulojen suhteellinen ero lisääntyi muodostettujen vyöhykkeiden välillä tul-taessa vuoteen 2003. Tässä lienee mukana myös mil-jonääriefektiä, joka heiluttaa keskiarvoa enem-män kuin mediaania. Näiden keskitulojen perusteella ei voi tehdä päätelmiä kurjuuden eritahti-sesta lisääntymisestä maan eri osien välillä siten, että se antaisi selityksen äänestysprosentin alene-miseen.

Samalla kuntaluokituksen kolmijaolla tutkim-me myös työllisyyden ja väestönkehityksen yhteyttä äänestysprosentin muutoksiin vuosina 1983–2005 (kuvio 3). Työllisyyskehitys oli suos-tuisinta niissä kunnissa, joissa äänestysprosent-ti oli alentunut kaikkein vähiten. Tulos saattai-si viitata siihen, että heikompi työllisyyskehitys olisi yhteydessä äänestämättä jättämiseen. Yllät-tävää oli kuitenkin se, että työllisten osuus nousi laman jälkeen enemmän heikoimman äänes-tyskehityksen kunnissa kuin keskitason äänestys-kehityksen kunnissa.

Sen sijaan väestönkehitys vuoden 1987 jälkeen oli täysin odotusten mukaista. Yhä harvemmat

Taulukko 1. Keskitulojen suhteellinen suuruus vyöhykkeittäin 1983, 1995 ja 2003, kun koko maa = 100

Vyöhyke	1983	1995	2003
Yli -18 %	87,5	87,7	84,7
-12...-18 %	93,1	93,6	91,7
Alle -12 %	113,7	112,6	115,2
Kaikki %	100,0	100,0	100,0

Lähde: Tilastokeskus, Altika, Väestön tulot

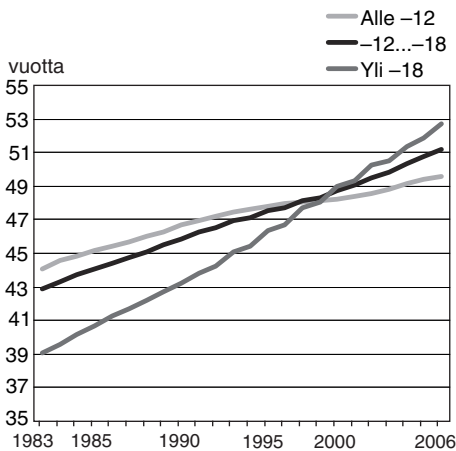
käyttivät äänioikeuttaan siellä, missä väki yleensä-kin väheni. Väestömäärä pysyi suurin piirtein en-nallaan keskimääräisen äänestyskehityksen kun-nissa. Väestö lisääntyi niissä kunnissa, joissa ää-nestysprosentti laski vähiten. Negatiivinen väes-tönkehitys on toistaiseksi vahvin selitys äänestä-mättä jättämisen yleistymiselle.

Väestökato tarkoittaa ennen muuta nuorem-man väestönosan poismuuttoa. Tutkimme seu-raavaksi aikuisväestön keski-ian muutoksen yhteyttä äänestysprosentin muutoksiin.

Äänestäjien keski-ian laskentaan rakennettu in-deksi osoittaa, että ikääntymistä tapahtuu kaikissa kuntaluokissa (kuvio 4). Tulokset osoittavat, että keski-ikä kohosi nopeimmin niissä kunnissa, joisa äänestämättä jättäminen yleistyi nopeimmin. Keski-ikä nousi vähiten myönteisimmän äänes-tyskehityksen kunnissa.

Tulos ei vastaa käsitystä siitä, että nuorem-mat äänestäisivät passiivisemmin kuin vanhem-

Kuvio 4. Äänestäjien (18–100-v.) keski-ikä 1983–2006 äänestysvyöhykkeittäin



mat. Toisaalta on otettava huomioon, että Tuomo Martikaisen ja Hanna Wassin (2007) tutkimuksessa helsinkiläisten äänestysaktiivisuus kääntyi laskuun 70. ikävuoden jälkeen. Mikäli piirre on voimassa myös muualla Suomessa, voisi eritahtinen ikääntyminen selittää osan äänestysviikkauksen putoamisesta. Väestön yleisen keski-ian kohoaminen kohti vilkkaimman vaaliosallistumisen ikäkautta toimii kuitenkin yleistä vanhenemishypoteesia vastaan.

## Puoluekentän muutokset

Äänestäminen on ollut vahvasti yhteydessä myös puolueiden väliseen kilpailuun ja joukkomobilisaatioon, erityisesti ammattiyhdistysliikkeen ja työväenpuolueiden toimintaan.

Äänestysprosentin laskua on tulkittu joukkomobilisaation ja äänestäjäkunnan rakenteen muuttuvien mallien näkökulmasta (esim. Gray & Caul 2000). Erityisesti on korostettu, että ammattiyhdistykset ja työväenpuolueet eli ne voimat, jotka on perinteisesti yhdistetty perifeeristen äänestäjien mobilisaatioon (nk. punainen viiva), ovat heikentyneet. Taustalla on myös mobilisaatiokustannusten reaaliarvon nousu (ehdokkaiden vaalikassat).

Tarkastelemme seuraavassa poliittisen järjestelmän muutosten yhteyttä äänestysaktiivisuuden muutoksiin. Taustana on erityisesti köyhää kansanosaa edustavien puolueiden aseman muuttuminen. Äänestämässä käyneiden osuus laski tun-

tuvasti vuodesta 1983. Olisiko tämä yhteydessä erityisesti SMP:n ja SKDL:n kannatuksen heikkenemiseen?

Verrattaessa silloisten SKDL:n ja SMP:n kannatuksen muutosta äänestysprosentin yleiseen muutokseen havaitaan suhteellisen selvä yhteys näiden välillä. Kannatusmuutosten yhteenlaskettu tulos ylittää monin paikoin äänestysprosentin alenemisen määrän. On tapahtunut passivoitumisen ohella mahdollisesti myös kannatuksen siirtymää puolueesta toiseen.

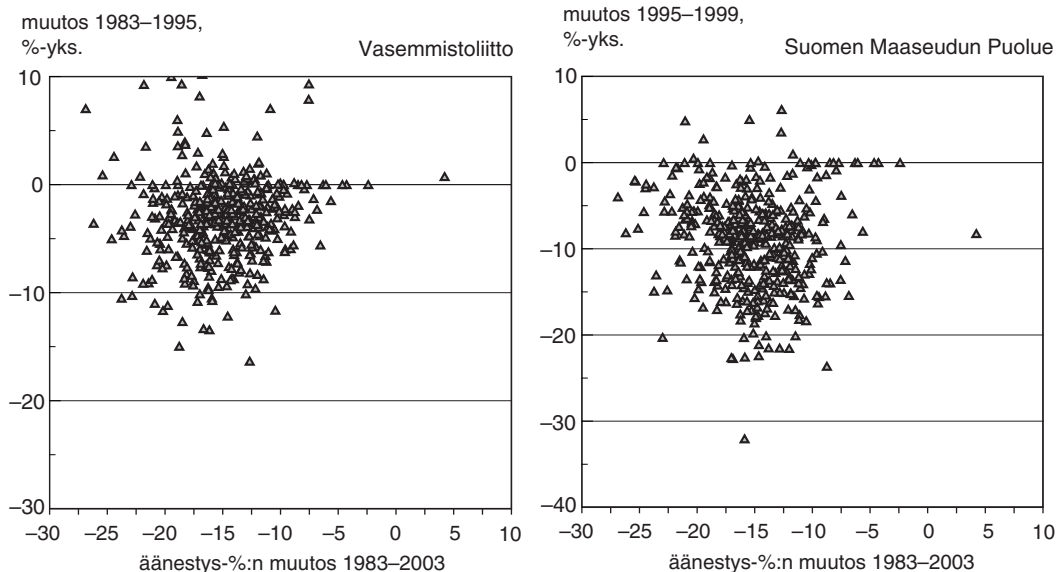
Tutkimme SKDL:n (myöhemmin Vasemmistoliitto) ja SMP:n (myöhemmin Perussuomalaiset) kannatuksen muutoksen yhteyttä äänestysprosentin yleiseen muutokseen. Kuvio 5 kertoo, että äänestysprosentti on alentunut vuosina 1983–2003 siellä, missä Vasemmistoliiton ja erityisesti SMP:n kannatus on samanaikaisesti alentunut. Kahden puolueen yhteenlasketut kannatusmuutokset ylittävät monin paikoin äänestysprosentin alenemisen. Passivoitumisen ohella SKDL:n ja SMP:n äänestäjät ovat alkaneet äänestää muita puolueita.

Miten näiden puolueiden kannatus muuttui äänestysprosentin laskun mukaan edellä rakennetussa kuntien kolmijaossa (kuvio 6)?

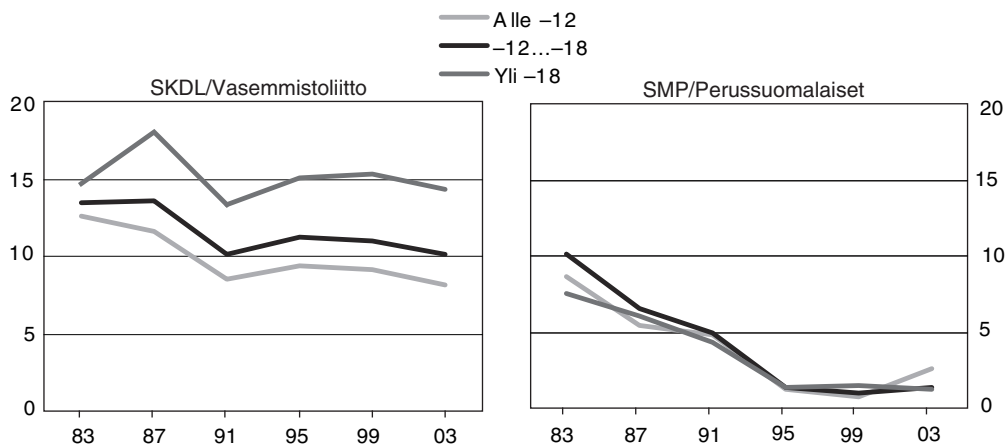
Tulos on jossakin määrin odotusten vastainen. SKDL/Vasemmistoliiton kannatus on korkein ja pysynyt korkeimpana siellä, missä äänestäminen on laskenut eniten. Puolue on säilyttänyt kannatuksen parhaiten juuri näillä seuduilla. Alentuneen äänestysprosentin vuoksi saman kannatusosuuden saavuttamiseksi tarvittiin vähemmän ääniä esimerkiksi vuonna 1995 kuin vuonna 2003. SKDL/Vasemmistoliitto sai heikoimman äänestyskehityksen kunnissa 13 prosenttia vähemmän ääniä vuonna 2003 kuin vuonna 1995. Parhaimman äänestyskehityksen kunnissa äänen määrällinen menetyks oli kuusi prosenttia, mutta suhteellinen kannatuksen alentuminen oli suurempi kuin ensimmäisessä kuntaluokassa. Hypoteesi äänestysprosentin romahtamisesta köyhää kansaa edustavien puolueiden kannatuksen hiipumisen seurauksena ei siis päde kovin hyvin Vasemmistoliittoon.

Sen sijaan SMP/Perussuomalaisen kannatus laski vuoden 1983 lähes kymmenen prosentin tasosta lähelle nollalukemia jo vuonna 1995. Kuntaluokkien välillä ei ole kuitenkaan juuri eroja SMP:n kannatuksen hiipumisessa. Toisin sanoen SMP:n kannatuksen katoaminen voi merkitä äänestämättä jättämistä tai siirtymistä toisten puolueiden kannattajaksi.

Kuvio 5. Kannatuksen muutokset 1983–2003 kunnittain



Kuvio 6. SKDL:n/Vasemmistoliiton ja SMP:n/Perussuomalaisten kannatuksen muutokset äänestysvyöhykkeittäin



Tarkastelimme asiaa tarkemmin myös korrelaatiomatriisin ja regressioanalyysin avulla. Etsimme korrelaatiomatriisista viitteitä kilpailusta ja puolueiden välisistä siirtymistä (negatiivinen korrelaatio). SMP:n jyrkän pudotuksen vuosina 1983–1995 selvästi vahvin negatiivinen yhteys (-.49) vallitsi kokoomuksen ja keskustan välillä. Toiseksi korkein oli SDP:n ja SMP:n kannatuksen välillä (-.33). Negatiiviset korrelaatiot tarkoittavat kilpailua ja puolueiden välisiä siirtymiä.

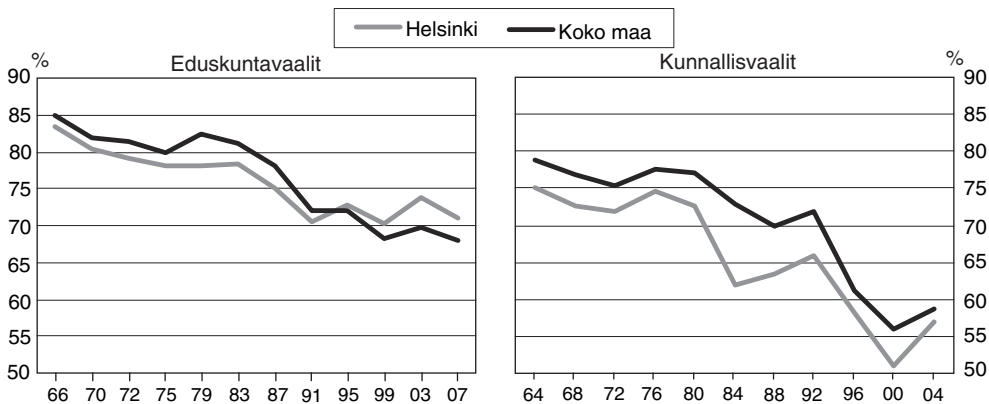
Korrelaatiomatriisi antaa viitteitä yhteyksistä. Regressioanalyysin avulla voidaan selvittää kunkin muuttujan itsenäistä vaikutusta. SMP:n kan-

natuksen alenemista voitiin selittää kilpailevien puolueiden kannatuksen kasvulla tai äänestysprosentin alenemisella.

Testisuureen T-arvot ylittävät selvästi 95 %:n hyväksymisrajan 1.96 muilla paitsi Vasemmistoliiton muutosta koskevilla muuttujilla. Mallin selitysasteeksi tuli 37 prosenttia, joka ei ole aivan huono. Silti äänestysvilkkauksen alenemista ei voi selittää kuin vain osin SMP:n kannatuksen heikkenemisen avulla.

Yhteenvedona edellisestä voidaan todeta, että äänestysprosentin putoamista näyttäisivät selittävän parhaiten SMP:n kannatuksen heikkenemi-

Kuvio 7. Äänestysprosentti eduskunta- ja kunnallisvaaleissa, Helsinki ja koko maa 1964–2007



nen ja negatiivinen väestökehitys yhdistettynä samoilla alueilla väestön ikääntymiseen.

### Helsingin äänestyskehitys

Äänestysaktiivisuuden heikentymisessä on havaittavissa kaksi rinnakkaista ilmiötä: yleinen laskusuunta ja Helsingin (sekä muutaman muun suuren kaupungin) muuta maata hitaampi lasku (kuvio 7).

Äänestämättä jättäminen on yleistynyt kunnallisvaaleissa enemmän kuin eduskuntavaaleissa. Äänestysprosentin lasku oli jyrkintä 1990-luvulla. Kunnallisvaalien aikasarjoissa huomiota herättää, että vielä vuoden 1984 vaaleissa Helsingissä äänestettiin 10,9 prosenttiyksikköä harvemmin kuin koko maassa. Vuonna 2004 ero oli kaventunut 1,6 prosenttiyksikköön.

Eduskuntavaalit eroavat kunnallisvaaleista myös siinä, että äänestysaktiivisuus niissä näyttää itse asiassa kääntyneen lievään nousuun Helsingissä. Vuonna 1979 ero koko maan eduksi oli 4,4 prosenttiyksikköä, mutta vuonna 2007 Helsinki oli koko maata edellä 4,2 prosenttiyksikköä. Ero kasvaa 0,4 prosenttiyksikköä, jos vertailukohtaksi otetaan muu Suomi koko maan sijasta.

Onko äänestysikäisen väestön rakenteessa tapahtunut sellaisia muutoksia, jotka selittäisivät äänestysaktiivisuuden muutoksia Helsingin ja muun Suomen välillä? Helsingin äänestysalueiden vaaliluetteloista poimitun otoksen perusteella on voitu todeta, että äänestysaktiivisuus on korkeimmillaan noin 55–69 vuoden iässä (Martikainen & Wass 2007). Yli 70-vuotiaat osallistuivat vaaleihin tätä harvemmin, mutta kuitenkin sel-

västi useammin kuin nuoret. Samansuuntainen on oman aineistomme yleislinja (kuvio 8).

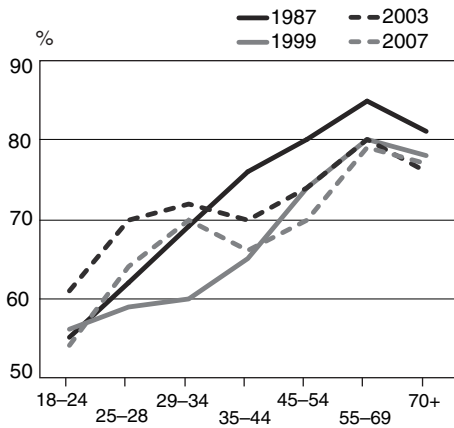
Taulukko 2 kertoo, että muualla Suomessa ovat vähentyneet nuoremmat ikäryhmät, joissa äänestetään laiskanlaisesti. Sen sijaan korkeamman aktiivisuuden ikäryhmien osuus ikäjakaumassa on noussut tuntuvasti. Muutokset Helsingin ikärakenteessa ovat samansuuntaisia, mutta selvästi vähäisempiä. Näiden tietojen perusteella äänestysprosentin olisi pitänyt alentua muualla Suomessa vähemmän kuin Helsingissä. Muun Suomen eron ylöspäin Helsinkiin verrattuna olisi pitänyt kasvaa, jos ikäryhmään kuulumisen olisi pysyvästi määräävä tekijä. Niin ei kuitenkaan käynyt, vaan on käynyt aivan toisin. Toisin sanoen ikärakenne ei selitä äänestysaktiivisuuden muutoksia Helsingin ja muun Suomen välillä.

Helsingin alueittaisista vaalitulastoista on jo pitkään voinut päätellä, että korkea koulutustaso on yhteydessä korkeaan äänestysaktiivisuuteen.<sup>2</sup> Sama pätee myös koko maan tasolla (Martikainen & Wass 2007).

Eri vaalien tilastoinnin yhteydessä laskettu muutosanalyysi osoittaa, että vaihtelut tässä äänestysviikkauksen alueellisessa tasossa usein ratkaisevat vaalin lopputuloksen. Äänestysprosentin nousu Helsingin matalimman koulutustason vyöhykkeillä on tavallisesti ratkaissut vasemmistopuolueiden vaalimenestyksen. Niin kävi sel-

2. Äänestysprosentin nousu Helsingin matalimman koulutustason vyöhykkeillä on merkinnyt vaalivoittoa vasemmistopuolueille. Niin kävi selvimmin vuosien 1966 ja 1995 eduskuntavaaleissa (Lankinen 2004a, 3).

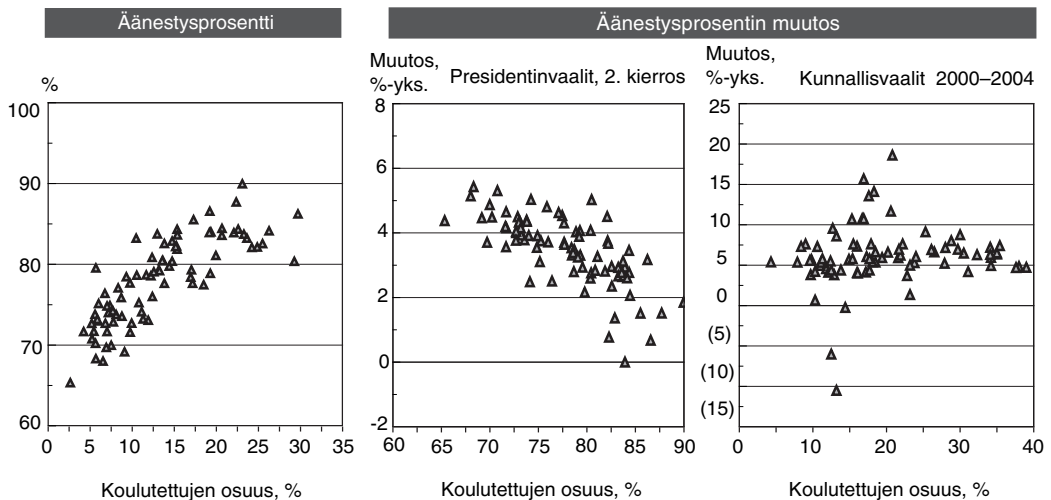
Kuvio 8. Äänestysaktiivisuus Helsingissä vuosien 1987, 1999, 2003 ja 2007 eduskuntavaaleissa iän mukaan



Taulukko 2. Äänestysikäinen väestö ikäryhmittäin Helsingissä ja muualla Suomessa 1983 ja 2003, %

Ikäryhmä	Helsinki		muu Suomi	
	1983	2003	1983	2003
18-24	12,9	14,5	12,1	11,1
25-28	9,2	8,3	9,4	6,1
29-34	11,2	11,1	9,7	7,2
35-44	20,6	20,0	19,2	17,8
45-54	14,4	15,0	16,7	19,3
55-69	18,4	19,2	20,3	23,1
70+	13,4	11,9	12,6	15,4

Kuvio 9. Äänestysprosentti ja sen muutos asuinalueen koulutuksen mukaan



Lähteet: Lankinen 2006 & 2004b

vimmin vuoden 1966 ja 1995 eduskuntavaaleissa (Lankinen 2004a, 3). Koulutustaso on sosiaalisen aseman keskeinen indikaattori (kuvio 9).

Onko koulutusrakenteessa tapahtunut muutoksia, jotka selittäisivät Helsingin menestystä äänestystilastoissa? Taulukko 3 kertoo korkean aseman tutkintoja suorittaneiden osuuden kaksinkertaistuneen Helsingissä, mutta kolminkertaistuneen muualla Suomessa. Lähtötasojen eroista johtuen Helsinki on muuta maata edellä prosenttiyksikköinä tehdyssä vertailussa. Tästä huolimatta voidaan todeta, ettei koulutusrakenteeseen seli-

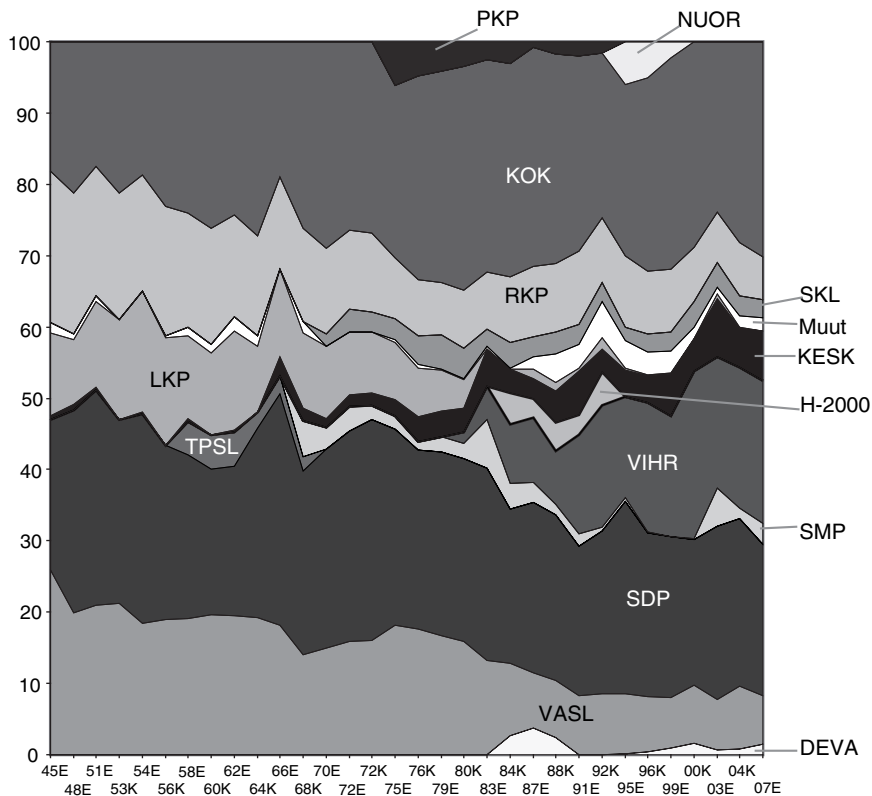
Taulukko 3. Korkea-asteen tutkinnon suorittaneiden osuus 15 vuotta täyttäneestä väestöstä 1983, 1997 ja 2003, %

	1983	1997	2003	muutos 1983-2003 %-yks.
Helsinki	16,5	22,0	33,9	17,4
Muu Suomi	7,6	12,4	23,5	15,9

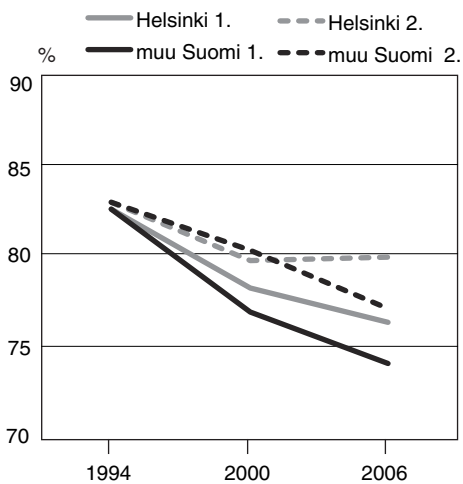
Lähde: Tilastokeskus: Altika, Tutkinnon suorittaneet



Kuvio 10. Puolueiden kannatus Helsingissä vuosina 1945–2007



Kuvio 11. Äänestysvilkkkaus suorissa presidentinvaaleissa 1. ja 2. kierroksella, Helsinki ja muu Suomi



tä äänestysaktiivisuuden muutoksia Helsingin ja muun Suomen välillä.

Tarkastelemme lopuksi poliittisen mobilisaation yhteyttä Helsingin ja muun maan välillä.

Puolueiden kannatuskartta kertoo, että Vihreä liitto on tehnyt merkittävän tilan Helsingin vaalipiiriin (kuvio 10). Sen äänestäjät ovat etupäässä nuorempaa väestöä. Helsingin muuta maata suosuisampi äänestyskehitys voi liittyä juuri Vihreän liiton kannatuksen vahvistumiseen Helsingissä. Se on vienyt ääniä vasemmistolta, mutta aktivoi erityisesti nuoria äänestämään. Vihreä on ainoa puolue, jonka saama kannatus ilmenee erityisen vahvana vaalipäivän kuluessa. Vuoden 2007 eduskuntavaaleissa vihreät saivat 16 prosenttia ennakoäänistä, mutta 23 prosenttia vaalipäivän äänistä. Tällä viime hetken aktivoitumisella on todennäköisesti merkitystä äänestysaktiivisuuden muotoutumiselle. Tämä havainto koskee myös kaksivaiheisia presidentinvaaleja.

Suoralla kansanvaalilla järjestetyissä presidentinvaaleissa on äänestysvilkkkaus ollut suunnaltaan laskeva. Helsinki on kuitenkin lisännyt etumatkaansa muuhun maahan nähden (kuvio 11). Vaalin toisella kierroksella tuli lisäystä 0,2 prosent-

Taulukko 4. Äänestysprosentin vaihteluväli eduskuntavaaleissa 1983–2007

	Helsinki			Koko maa		
	matalin	korkein	erotus	matalin	korkein	erotus
1983	51,5	77,4	25,9	73,0	91,9	18,9
1987	59,9	87,0	27,1	66,4	90,4	24,0
1991	58,3	83,9	25,6	64,2	87,0	22,8
1995	62,4	87,4	25,0	59,8	85,3	25,5
1999	54,7	84,2	29,5	52,9	78,4	25,5
2003	64,8	87,8	23,0	56,6	80,5	23,9
2007	50,9	85,1	34,6	52,0	85,9	33,9

tiyksikköä vuodesta 2000, kun muualla maassa menttiin tuntuvasti alaspäin. Toinen kierros sai äänestäjistä liikkeelle 3,6 prosenttiyksikköä enemmän kuin 1. kierroksella. Myös tässä toistuu se asemien muutos, joka todettiin jo eduskuntavaaleissa Helsingin ja muun Suomen välillä.

Helsinki edustaa väestöllään 13:a prosenttia koko maan väkiluvusta. Kaupunki koostuu lukuisista kaupunginosista, joiden väestölliset ja sosioekonomiset ominaisuudet poikkeavat toisistaan. Vastaavasti voidaan ajatella, että koko maa koostuu kunnista, joita on vielä yli 400. Äänestysprosentin vaihteluvälien vertailu osoittaa, että Helsingin sisäiset erot ovat suunnilleen yhtä suuret kuin Manner-Suomen kuntien väliset erot. Kummassakin tapauksessa erot kasvoivat yli 30 prosenttiyksikön vuoden 2007 vaaleissa. Voidaan puhua myös vaihteluvälin kasvutendenssistä sekä Helsingin sisällä että maan kuntien välillä. Vaihteluväli on lisääntynyt erityisesti jakauman matalimman pään passiivisuuden seurauksena. Manner-Suomen kuntakentässä erottuu aleneva tendenssi myös korkeimman aktiivisuuden kunnissa vuoteen 1999 saakka. Helsingin aineistossa on noin 80 kaupunginosaa. Jos vertailu vietäisiin äänestysaluetasolle (noin 150), kasvaisi erotus Helsingissä välille 50,9–86,0 prosenttia eli 35,1 prosenttiyksikköön vuoden 2007 vaaleissa. (Taulukko 4.)

## Johtopäätökset

Analyysimme osoitti, ettei äänestysaktiivisuuden viimeaikaisille muutoksille ole ainakaan helposti löydettävissä yksiselitteisiä syitä. Perinteiset sosioekonomiset tekijät, kuten koulutus ja tulot, eivät näytä olevan kuntatasolla yhteydessä äänestysprosentin muutoksiin. Analyysimme perusteel-

la kuntien välillä vallitsevat sosioekonomiset erot eivät muodosta sellaista dynamiikkaa, joka olisi yhteydessä paineisiin purkaa hyvinvointivaltiota. Toisin sanoen esimerkiksi tulojen ja koulutusasteen muutokset eivät ole vaikuttaneet siihen, että heikoimmin menestyneissä kunnissa olisi äänestetty aikaisempaa vaisummin.

Ongelmia näyttää olevan siinä, miten hyvinvointivaltio tai poliittinen järjestelmä yleensä tavoittaa tyhjentävien ja ikääntyvien kuntien äänestäjiä. Tulkitsemme negatiivisen väestökehityksen ja äänestäjien passiivisuuden yhteyttä siten, että väestökato rapauttaa yhteisöllisyyttä ja sosiaalista pääomaa, mikä näkyy jäämisenä pois vaaliuurnilta. Ilmiö vaatii kuitenkin lisää tutkimusta. Haasteena on löytää muuttujia kuvaamaan sosiaalisia verkostoja. Kyse voi olla myös väestökadon aiheuttaman keskimääräistä heikomman terveyden ja äänestämättä jättämisen yhteydestä (Blakely & al. 2001).

Kutistuvissa vaalipiireissä pulmana on myös se ongelma, että tosiasiallinen äänikynnys nousee hyvin korkeaksi, eikä pienimmillä puolueilla ole realistisia mahdollisuuksia saada omia ehdokkaitaan läpi. Tämä laimentaa puolueiden välistä kilpailua ja nakertaa mahdollisuuksia niiltä puolueilta, jotka haluaisivat nostaa enemmän esille marginaaliin ajautuneiden ihmisten asioita. Samasta asiasta kertoo se, että ”unohdettua kansaa” edustaneen SMP:n kuihtuminen näyttää olevan yhteydessä äänestysvilkkauksen alentumiseen. Helsingin muuta maata myönteisempi äänestyskehitys liittyy juuri siihen, että vaalipiiriin on noussut vahvaksi haastajaksi aikaisemmin passiiviseksi miellettyjä nuoria äänestäjiä houkutteleva puolue.

On syytä huomata, että näkökulmamme on rajattu. Analyysiyksikkömme on ollut kunta, eivät-

kä kunnat tunnetusti äänestä. Tutkimusta äänestämättä jättämisen yleistymisestä olisikin jatkettava äänestysalue- ja henkilötasolla. Tuloksemme osoittavat kuitenkin, että äänestysaktiivisuuden kohottamiseen tähtäviä toimia olisi kohdistetta-

## TIIVISTELMÄ

*Heikki Hiilamo & Markku Lankinen: Alueellinen kurjuuden kierre vaaleissa*

Äänestysprosentin aleneminen Suomessa pidetyissä eduskuntavaaleissa on ollut lähes dramaattista 1970-luvun lopulta lähtien. Vielä suurempia pudotuksia on esiintynyt kunnallisvaaleihin osallistumisen yhteydessä. Aleneminen ei kuitenkaan ole tapahtunut tasatahtisesti maan eri osissa. Suurimmat pudotukset ovat tapahtuneet muinaisen Pähkinäsaaren rauhan rajan itä- ja koillispuolella. Vähiten pudotusta esiintyy vyöhykkeellä, joka alkaa eteläisestä Hämeestä ja jatkuu Satakunnan kautta Etelä-Pohjanmaalle. Tämä eritahtinen muutos, jossa pudotus enimmillään ylittää 25 prosentin, on herättänyt tutkimuskysymyksiä, joihin tässä artikkelissa pyritään vastaamaan.

Teoreettisina lähtökohtina tarkastellaan valtaresursiteoriaa sekä yhteisön rakenteesta nousevan sosiaalisen pääoman teoriaa. Valtaresurssiteorian lähtökohtana on, että puolueet kiinnittyvät luokkarakenteeseen: poliittiset puolueet ja etujärjestöt ajavat yhteiskuntaluokkien etuja. Hyvinvointivaltion kehitys määräytyy luokkapohjaisten toimijoiden välisessä demokraattisessa luokkataistelussa. Eri toimijoiden hallussa olevat valtaresurssit määrittävät, millä painoarvolla ne pääsevät vaikuttamaan hyvinvointivaltion muotoutumiseen. Tästä näkökulmasta lähtien tarkastellaan SKDL/Vasemmistoliiton ja SMP/Perussuomalaisten alueellista menes-

va nuorten lisäksi myös niille alueille, jotka kärsivät väestökadosta. Keskiluokan äänten kalaste-lun sijaan puolueiden olisi nostettava profiiliaan ”unohdetun kansan” puolustajina.

tymistä ja niiden kiinnittymistä alueiden sosiaalis-taloudellisten ominaispiirteiden kehityseroihin. Näistä koostetut muuttajat selittävät nolla prosenttia havaitusta äänestysprosentin muutoksesta.

Yhteisön rakenteen ja toiminnan tiiviys on ollut ilmeisenä taustana ruotsinkielisen Pohjanmaan sijoittumisessa äänestyskilpailun kärkeen, jolloin voidaan puhua yhteisön keskinäisen solidaarisuuden merkityksestä. Yhteisön rakenteen sosiaalista kiinteyttä kohottava vaikutus voi virittyä myös vastakkainasettelusta, jossa ”me” erotumme ”muista”. Äärimmäisen korkealle kohonneet äänestysprosentit esimerkiksi Lapin kunnissa viittaavat SKDL:n ja Maalaisliiton välisiin taisteluihin paikallisesta hegemoniasta. Tämän taistelun laantuminen on vienyt terän vaaleihin osallistumisesta. Yhteisön rakenteen rapautuminen näyttää todennäköiseltä selittäjältä myös siinä, että äänestysprosentin suurin aleneminen kytkeytyy alueilla koettuun väestökatoon. Ihmisten väliset verkostot hajaantuvat.

Maaseudun hiljenemisen rinnalla vaalivilkkaus on noussut Helsingissä ja muutamilla muilla alueilla muuta maata korkeammalle vuoden 1995 vaaleista lukien. Tämä toteutuu eduskunta- ja presidentinvaalissa. Helsingin alueittaisten vaalitulosten heilahteluista voi päätellä, että erityisesti vastakkainasettelu saa muuten passiiviset väestöryhmät liikkeelle ja ratkaisemaan vaalien tuloksen. Tupailtojen sijaan on tullut media.

## KIRJALLISUUS

- BLAKELY, T. A. & KENNEDY, B. P. & KAWACHI, I.: Socio-economic inequality in voting participation and self-rated health. *Am J Public Health* 91 (2001): 1, 99–104
- GRAY, MARK & CAUL, MIKI: Declining Voter Turnout in Advanced Industrial Democracies, 1950 to 1997. The Effects of Declining Group Mobilization. *Comparative Political Studies* 33 (2000): 9, 1091–1122
- KAUTTO, M. (toim.): Suomalaisten hyvinvointi 2006. Helsinki: Stakes, 2006
- KORPI, WALTER: Den demokratiska klasskampen. Stockholm: Tiden, 1981
- LANKINEN, MARKKU: Kunnallisvaalit Helsingissä vuonna 2004. Helsinki: Helsingin kaupungin tietokeskus, 2004. 2004a
- LANKINEN, MARKKU: Kunnallisvaalit Helsingissä vuonna 2004. Verkkojulkaisu 2004: 29. Helsinki: Helsingin kaupungin tietokeskus, 2004. 2004b
- LANKINEN, MARKKU: Presidentin vaalit Helsingissä, 2.

- kierros. Verkkojulkaisu 2006: 5. Helsinki: Helsingin kaupungin tietokeskus, 2006
- MAHLER, V. A.: Electoral Turnout and Income Redistribution by the State: A Cross-National Analysis of the Developed Democracies. Luxembourg Income Study Working Paper Series No. 455. Luxembourg 2006
- MARTIKAINEN, PEKKA & MARTIKAINEN, TUOMO & WASS, HANNA: The effect of socio-economic factors on voter turnout in Finland: A register-based study of 2.9 million voters. *European Journal of Political Research* 44 (2005): 5, 645–669
- MARTIKAINEN, TUOMO & WASS, HANNA: Äänestäminen Helsingissä vuoden 2007 eduskuntavaaleissa. Helsinki: Helsingin kaupungin tietokeskus, 2007
- PAAVONEN, T. & KANGAS, O.: Eduskunta hyvinvointivaltion rakentajana. Helsinki: Edita, 2006
- SMOLANDER, JYRKI: Oikeisto ja ’kansankoti’ – Kansallisen Kokoomuksen suhtautuminen pohjoismaiseen hyvinvointivaltiomalliin jälleenrakennuskaudelta konsensusajan alkuun. Rauma: SHS, 2000.