

Nuorten masentuneisuudesta ja rikekäyttäytymisestä sosiaaliseen pääomaan

JUHA KÄÄRIÄINEN – ILMARI ROSTILA – NOORA ELLONEN – JANNE KIVIVUORI –
RIIKKA KORKIAMÄKI

Johdanto

James Coleman, sosiaalista pääomaa koskevan keskustelun yksi keskeisistä teoreetikoista, tutki alan klassikoksi muodostuneessa artikkelissaan (1988) nuorten koulukeskeyttämistä. Hänen mukaansa koulun keskeyttämistä merkittävästi selittävänä tekijänä voidaan pitää paitsi lapsen vanhempien taloudellista ja koulutuksellista pääomaa myös hänen ympärillään olevaa sosiaalista pääomaa, joka ilmenee sekä perheen että lähiyhteisön tasolla tiiviinä sosiaalisten suhteiden verkostona. Tällaiset tiiviit sosiaaliset verkostot, joissa lapset ja heidän vanhempansa tuntevat toisensa, ovat omiaan synnyttämään ja ylläpitämään normeja, jotka tukevat lapsen kasvua yhteisön toivomalla tavalla. Coleman esitti empiiristä aineistoa, jonka mukaan kouluyhteisön sosiaalisen vuorovaikutuksen kiinteys ja aivan erityisesti sukupolvien välisen vuorovaikutuksen kiinteys todella vaikuttavat myönteisesti lapsen koulumenestykseen.

Meidän tutkimushankkeemme tarkoituksena on tarkastella nuorten psykososiaalista hyvinvointia paikallisyhteisössä. Tutkimme nuorten psykososiaalista hyvinvointia erityisesti masentuneisuuden ja nuorisorikollisuuden näkökulmasta. Keskeinen oletuksemme on, että hyvin toimivat paikalliset yhteisöt, sekä kouluyhteisö että sitä

ympäröivä paikallisyhteisö, tuottavat informaalia sosiaalista tukea, informaalia sosiaalista kontrollia ja luottamusta. Nämä voivat paikallistasolla hyvin toimiessaan merkittävästi ehkäistä nuorten sekä mielenterveysongelmia että rikollisuutta (ks. Sipilä 1985).

Käytössämme on laaja Kouluterveyskyselyn aineisto, joka kattaa useiden vuosien ajalta valtaosan Suomen peruskoulujen oppilaista. Tämä kysely sisältää mittareita nuorten sekä psyykkisistä oireista että rikekäyttäytymisestä. Kouluterveyskyselyssä kertynyt data mahdollistaa sen, että voimme tutkia koulukohtaisesti useamman vuoden ajalta lähes kaikki Suomen peruskoulujen oppilaat ja etsiä tarkempaa tutkimusta varten sellaiset koulut, joissa nuorten psyykkiset tai rikollisuusongelmat poikkeavat suuntaan tai toiseen merkittävästi, vaikka vakioisimme esimerkiksi oppilaiden vanhempien sosioekonomisen aseman. Toisin sanoen jos paikallistason sosiaalinen pääoma todella edistää nuorten psykososiaalista hyvinvointia, Kouluterveyskyselyn avulla on hyvät mahdollisuudet etsiä tällaiset koulut ja paikallisyhteisöt tarkempaa analyysiä varten. Itse asiassa alustavia havaintoja tällaisten paikallisyhteisöjen löytymisestä on jo tehty (Kääriäinen 2003).

Tutkimushankkeemme etenee kahdessa vaiheessa. Tässä artikkelissa etsimme suomalaisten peruskoulujen joukosta sellaiset kouluyhteisöt, joissa psykososiaalisten ongelmien määrä poikkeaa huomattavasti positiiviseen tai negatiiviseen suuntaan siinäkin tapauksessa, että vakioimme lasten vanhempien taloudellisen ja koulutuksellisen pääoman. Tutkimuksen tuloksena saamme tässä artikkelissa tyypittelyn kouluyhteisöistä ja

*Artikkeli on kirjoitettu osana Suomen Akatemian rahoittamaa tutkimusprojektia *Koulu ja paikallisyhteisö nuoren tukiverkostoina (1207367)*, joka kuuluu Sosiaalisen pääoman tutkimusohjelmaan. Kiitämme Stakesin tutkimusprofessoria Matti Rimpelää Kouluterveyskyselyn luovuttamisesta tämän tutkimuksen käyttöön.*

samalla käsityksen siitä, kuinka paljon nuorten masennus- ja rikeoireet oikeastaan koulukohtaisesti eroavat silloin, kun erot ovat suurimmillaan.

Tutkimushankkeemme toisessa vaiheessa tarkastelemme tämän tyypittelyn pohjalta lähemmin sellaisia kouluyhteisöjä ja niitä ympäröiviä paikallisyhteisöjä, joissa paikallinen sosiaalinen pääoma on oletettavasti vahvaa, ja sellaisia, joissa se on oletettavasti heikkoa.

Sosiaalinen pääoma nuorten hyvinvointiresurssina

Sosiaalisesta pääomasta on viimeksi kuluneen vuosikymmenen aikana tullut yksi suosituimmista käsitteistä sosiaalitieteissä (ks. mm. Woolcock 2000, 25; Ruuskanen 2002, 5). Sitä on pyritty nostamaan fyysisen ja inhimillisen pääoman rinnalle yhtenä hyvinvoinnin tuottajana ja ylläpitäjänä. Laajasta kiinnostuksesta huolimatta käsitteelle ei ole onnistuttu muodostamaan yhtä kaikkien hyväksymää määritelmää. Käsitettä onkin kritisoitu siitä, että sen määrittäminen on kaikessa laajuudessaan mahdotonta (Woolcock 2000, 29).

Sosiaalitieteissä sosiaalisen pääoman käsite yhdistetään usein kolmikkoon James Coleman, Pierre Bourdieu ja Robert Putnam. Colemanin mukaan keskeisintä sosiaalisessa pääomassa ovat sosiaaliset verkostot. Ideaali areena sosiaaliselle pääomalle ja sen hyvälle vaikutuksille on Colemanin mukaan tiivis yhteisö, joka kykenee muodostamaan ja ylläpitämään normeja. Coleman kutsuu tätä sulkeumaksi (closure). Sulkeuma muodostaa oman yhteisönsä, joka itsessään vahvistaa sosiaalisia suhteita ja jossa sekä luotetaan toisiin että kontrolloidaan toisia. Jos sulkeuma katkeaa jostain kohtaa, on normien luominen selvästi vaikeampaa, jolloin myös sosiaalisen pääoman muodostuminen kärsii. Sosiaalinen pääoma on näin ollen Colemanin mukaan yksilön kannalta resurssi, jota tiivis yhteisö tuottaa. Keskeisiksi sosiaalisen pääoman muodoiksi Coleman nimeää vastavuoroisuuden veloitteen, normit sekä informaation kulun. (Coleman 1988.)

Bourdieu korostaa myös sosiaalisen pääoman yksilöllistä hyötyä. Bourdieun mukaan sosiaalinen pääoma, erotettuna taloudellisesta ja kulttuurisesta pääomasta, on resurssien kokonaisuus, joka liittyy ryhmäjäsennyteen. (Bourdieu 1986, 248–249.) Ihmiset kuuluvat toisia poissulkeviin

ryhmiin, joissa sisäpiiriläiset ovat ansainneet yhteisesti omistettua sosiaalista pääomaa. Tätä, kuten muitakin pääoman muotoja, käytetään Bourdieun mukaan muista ryhmistä erottautumiseen. Ryhmää, jossa sosiaalinen pääoma syntyy, ylläpidetään symbolisesti, ja sosiaalisen pääoman hallinta edellyttää näiden symbolien ymmärtämistä. (Bourdieu 1986, 248–252.)

Putnam lähestyy sosiaalisen pääoman käsitettä puolestaan yhteisöllisestä ja historiallisesta näkökulmasta. Hänen mukaansa sosiaalinen pääoma muodostuu pitkien ajanjaksojen aikana kehittyneiden sosiaalisten käytäntöjen myötä, eikä se siten ole sidoksissa vain tiiviissä yhteisöissä muodostuneisiin suhteisiin, normeihin tai luottamukseen. Putnamin mukaan sosiaalinen pääoma ilmenee yhteisöjä luovissa ja ylläpitävissä käytännöissä: aktiivisessa yhdistystoiminnassa, paikallisten asioiden seuraamisessa sekä yleisiin asioihin suuntautumisessa. Tämä synnyttää yleistä luottamusta ja toimii parhaimmillaan koko yhteiskuntaa kokoavana julkishyödykkeenä. (Putnam 1993, 163–185; ks. myös Ruuskanen 2002, 14.)

Sosiaalisen pääoman vaikutuksia tutkittaessa lähestymistapoja kutsutaan sosiaalisten verkostojen ja kansalaisasenteiden näkökulmiksi. Sosiaalisia verkostoja korostava näkökulma, jota esimerkiksi Coleman edustaa, korostaa sosiaalisen pääoman vaikutusta johonkin rajattuun ryhmään ja sen yksilöihin, kun taas kansalaisasenteita korostava näkökulma, jota mm. Putnam edustaa, tarkastelee sosiaalisen pääoman vaikutusta laajemmin yhteiskuntaa koskeviin kansalaisasenteisiin. Kun taas puhutaan sosiaalisen pääoman syntyperästä, näkökulmia kutsutaan yhteisölliseksi ja institutionaaliseksi näkökulmaksi. Yhteisöllisen lähestymistavan mukaan ihmiset ovat vapaita muodostamaan mieleisiään sosiaalisia verkostoja, joissa sosiaalinen pääoma syntyy. Institutionaalinen lähestymistapa sen sijaan korostaa instituutioiden ja politiikan roolia sosiaalisten verkostojen ja luottamuksen muodostumisessa. Sen mukaan julkiset toimet, taloudellinen tilanne ja poliittiset instituutiot vaikuttavat verkostojen ja luottamuksen syntyyn. (Stolle & Hooghe 2003, 27; Stolle 2003.)

Näiden erojen myötä sosiaalisen pääoman tutkimus on pitkälti eriytynyt kahdeksi eri tutkimustraditioksi sen mukaan, miten sosiaalinen pääoma kulloinkin käsitetään. Sosiologinen traditio näkee sosiaalisen pääoman pitkälti yhteisön ominaisuutena ja pyrkii selittämään hyvinkin eri-

laisia sosiaalisen pääoman vaikutuksia yksilöön tai rajattuun ryhmään tietyssä kontekstissa, kun taas valtio-opilliset tai muut poliittiset tieteet käyttävät normatiivisempaa ja rajatumpaa otetta ja tutkivat sosiaalisen pääoman yhteiskunnallisia vaikutuksia, erityisesti demokratian toteutumisen näkökulmasta lähtien. Kaiken takana on kuitenkin yhtenevä käsitys siitä, että sosiaalinen pääoma keskittyy sosiaalisiin verkostoihin ja normeihin. (Stolle & Hooghe 2003, 27–28; Stolle 2003.) Käsitteen määrittelyyn ovat myös vakiintuneet sosiaalisten verkostojen, normien ja luottamuksen termit. Näiden kautta sosiaalinen pääoma ymmärretään yleensä sosiaalisiksi voimavaraksi, joka muodostuu ihmisten välisten formaalien ja informaalien suhteiden vaikutuksesta. Tämä puolestaan toimii luottamuksen syntymisen mahdollistajana. (ONS 2001, 26.)

Tässä tutkimushankkeessa lähestymme sosiaalista pääomaa sosiologisen tutkimustradition kautta. Näemme sosiaalisen pääoman sellaisina yhteisöjen jäsenilleen tuottamina resursseina, joiden voimme aiempaan tutkimukseen nojautuen perustellusti olettaa olevan merkityksellisiä nuorten hyvinvoinnin kannalta. Näitä resursseja ovat nähdäksemme sosiaalinen tuki ja sosiaalinen kontrolli. Koettua sosiaalista tukea käytetään usein mittaamaan juuri yksilön kokemaa sosiaalisen pääoman tuottamaa resurssia (esim. Harpman & al. 2004). Se erotetaan usein selvästi ns. kognitiivisena resurssina rakenteellisemmista resursseista, kuten esimerkiksi yhteisöllisyyden tunteesta tai osallistumisesta (Harpman & al. 2004). Sosiaalinen kontrolli puolestaan liittyy enemmän yhteisölliseen toimintaan. Se liitetään pääasiassa yhteisön toimintakykyyn (collective efficacy), jolla viitataan yhteisön haluun puuttua asioihin ja sitä kautta muodostaa resursseja sekä yksilölle että yhteisölle (ks. esim. Sampson & al. 1997; Sampson & Laub 1993; Harpman & al. 2004). Kriminologisissa tutkimuksissa sosiaalisen kontrollin käsitettä käytetäänkin lähes synonyyminä sosiaalisen pääoman käsitteelle (Kubrin & Weitzer 2003).

Masentuneisuus ja informaali sosiaalinen tuki

Nuorten masentuneisuus on ollut parin viime vuosikymmenen ajan vilkkaan tutkimuksen kohteena, ja sitä on alettu pitää vakavana nuorten terveysongelmana. Depressiivisten nuorten on to-

dettu menestyvän muita heikommin koulussa ja sen on todettu ennustavan vaikeuksia myös myöhemmin aikuisena. Suomalaisista peruskouluikäisistä tytöistä noin 11 prosentin ja pojista vajaan 7 prosentin on todettu kärsivän vähintään kohtalaisesta (moderate) masentuneisuudesta (Kaltiala-Heino & al. 1999). Muualla tehtyjen tutkimusten mukaan jopa 30 prosenttia nuorista kärsii vähintään lievistä masentuneisuudesta (Olsson & al. 1999a). On arvioitu, että lapsen kasvuympäristöön liittyvät tekijät selittäisivät noin puolet nuorten masentuneisuuden vaihtelusta ja että toinen puoli jäisi siis geneettisten tekijöiden syyksi (Parker 2001).

Nuorten masentuneisuutta selittävästä ympäristötekijöistä tärkeimpiä ovat ensinnäkin erilaiset dramaattiset elämäntapahtumat (life events). Näitä voivat olla perhettä kohdanneet vaikeudet ja muutokset, kuten työttömyys, vanhempien eroaminen, sairaudet jne. (Olsson & al. 1999a; Forkel & Silbereisen 2001). Toiseksi perheen sisäisen ilmapiirin ja kiinteyden on todettu vaikuttavan nuorten depressiivisyyttä vähentävästi (Forkel & Silbereisen 2001; Olsson & al. 1999b). Kolmanneksi sosiaalisen tuen on ylipäättään todettu vähentävän sekä nuorten että aikuisten depressiivisyyttä (esim. Field & al. 2001).

Yleisesti ajatellaan, että sosiaalinen tuki lieventää negatiivisten elämäntapahtumien depressiivisiä vaikutuksia (Cornwell 2003). Vanhempien, opettajien ja ikätovereiden tuki näyttää siten ehkäisevän nuorten masentuneisuutta (Colarossi & Eccles 2003). Poikien kohdalla ikätovereiden tuen puute näyttää olevan suurempi riskitekijä, kun taas tytöille perheen tuen puute näyttäisi merkitsevän enemmän (Rubin & al. 1992). Tuen ja masentuneisuuden yhteys on osoitettu äskettäin myös suomalaisessa tutkimuksessa (Kaltiala-Heino & al. 2001). Koettu tuki heikensi merkittävästi haasteellisten elämäntapahtumien ja masentuneisuuden välistä yhteyttä. Perheen epätyyppisyys, vanhempien työttömyys ja asuinpaikan vaihdokset ja sosiaalisen tuen puute olivat toisistaan riippumattomia masennuksen riskitekijöitä. Kuitenkin sekä tyttöjen että poikien keskuudessa masennusoireista kärsineiden osuus oli pienempi silloin, kun he olivat kokeneet saaneensa tukea yhdeltä tai useammalta taholta. Mitä useammalta taholta (vanhemmat, opettajat, ikätoverit) tukea oli koettu saadun, sitä pienempi oli masennusoireista kärsineiden osuus. Kirjallisuudessa on käsitelty psykologisia mekanismeja, joiden välityksel-

lä sosiaalinen tuki vaikuttaa mielenterveyteen (Newcomb 1990; Vaux 1990).

Yhdysvaltalaisessa tutkimuksessa havaittiin, että hyvä kehitysympäristö, johon kuuluvia, toisistaan suhteellisen riippumattomia elementtejä olivat perhe, ystäväpiiri, naapurusto ja koulu, sai varhaisnuorten kohdalla aikaan positiivisia muutoksia (Cook & al. 2002). Perhe oli merkittävin tekijä mielenterveyden alueella, kun taas ikätoverien negatiivinen vaikutus näkyi merkittävimmin nuorten epätoivottavana käyttäytymisenä (rikkeinä). Laajan tutkimuskatsauksen (Connell & al. 1995) johtopäätös oli se, että sosiaalinen ympäristö eli epäviralliset tukevat ja kontrolloivat sosiaaliset verkostot ja virallinen institutionaalinen tuki vaikuttavat suuresti nuorten kehitysprosessiin ja siten myös nuorten mielenterveyteen.

On siten syytä olettaa, että perheen ja lähiyhteisön sosiaalinen tuki on tärkeä elementti selittäessämme nuorten masentuneisuutta. Kouluyhteisön tapauksessa keskeisessä asemassa olisivat nuorten vertaisryhmien, vanhempien ja koulun henkilökunnan muodostamat keskinäiset tukiverkostot.

Rikekäyttäytyminen ja informaalinen sosiaalinen kontrolli

Kriminologiassa on kaksi teoreettista perinnettä, jotka ovat suhteellisen lähellä sosiaalisen pääoman perspektiiviä. Sosiaalinen disorganisaatioteoria selittää paikallisyhteisöjen välisiä rikoseroja, ei niinkään yksilöiden välisiä rikoseroja. Sosiaalisella disorganisaatiolla tarkoitetaan yhteisön kyvyttömyyttä toteuttaa yhteisiä tavoitteita ja ratkaista ongelmia. Teorian mukaan esimerkiksi köyhyys, väestön vaihtuvuus, etninen heterogeenisyys ja heikot sosiaaliset verkostot heikentävät yhteisön kykyä kontrolloida jäsentensä käyttäytymistä, mikä edelleen selittää rikollisuutta. Teorian taustalla oli 1900-luvun alun Yhdysvalloissa tehty havainto, että tiertyjen alueiden rikostaso pysyi korkeana, vaikka niiden väestö vaihtui mm. etnisesti (Kubrin & Weizer 2003).

Kriminologisen kontrolliteorian mukaan yksilöiden rikollisuutta selittää epävirallisen sosiaalisen kontrollin puutteellisuus. Yksilöt, jotka eivät ole sitoutuneet yhteisöön, ja nuoret, joihin ei kohdistu aikuisten valvontaa, osallistuvat rikollisuuteen muita enemmän (Akers 2000). Disorganisaatio- ja kontrolliteoriat ovat varsin lähellä toisistaan, erona on lähinnä se, että ensiksi mainittu se-

littää alueiden ja viimeksi mainittu yksilöiden välisiä eroja rikollisuudessa.

Robert J. Sampson ja John H. Laub (1993) osoittivat laajalla pitkittäisaineistolla, että yksilöiden rikoskäyttäytymisen taso oli hyvin elämänsa kaarivakaata eli että varhainen antisosiaalinen käyttäytyminen ennusti voimakkaasti myöhempiä rikollista käyttäytymistä. Lisäksi he kuitenkin osoittivat, että sosiaalisilla siteillä oli vaikutusta siten, että parisuhteeseen ja työhön sitoutuminen edesauttoi rikosuran päättymistä tai rikollisuuden vähentymistä. Tätä jälkimmäistä efektiä he tulkitsivat siten, että sosiaalinen pääoma vähentää rikollisuutta.

Sittemmin on esitetty käsite *kollektiivinen toimintakyky* (collective efficacy), joka tutkimuksen mukaansa pitkälti selittää paikallisyhteisöissä havaittuja eroja koskien niiden kykyä harjoittaa sosiaalista kontrollia (Sampson & al. 1997). Kollektiivinen tehokkuus ilmenee yhtäältä paikkakunnan asukkaiden halukkuudessa puuttua käytännössä tilanteisiin, joissa nuoret tekevät jotain selvästi sopimatonta, ja toisaalta siinä, missä määrin alueella voi luottaa toisiin ihmisiin. Tutkimuksessa, joka koski 343:a chicagolaista asuinalueita, havaittiin, että kollektiivinen tehokkuus oli yhteydessä väkivallan ja uhrikokemusten vähäisyyteen, vaikka useat asuinalueiden sosiaalista rakennetta koskevat tekijät vakioitiin (Sampson & al. 1997). Varsin samantyyppisiin tuloksiin päädyttiin Italiassa tehdyssä tutkimuksessa, jossa tarkasteltiin alueiden tasolla sosiaalisen osallistumisen ja luottamuksen yhteyttä nuorten rikollisuuteen. Sosiaalinen solidaarisuus ja luottamus helpottivat lasten sosiaalista integroi(tu)mista ja vähensivät sitä kautta rikoskäyttäytymistä (Gatti & al. 2003). Kriminologiassa sosiaalisen pääoman käsitettä käytetään melkein synonyymina sosiaalisen kontrollin käsitteelle (ks. myös Kubrin & Weitzer 2003), joten monet kontrolliteorian löydökset voidaan tulkita sosiaalisen pääoman näkökulmasta.

Nuorisorikollisuutta voidaan siis selittää perheiden, koulujen ja paikallisyhteisöjen muodostamiin sosiaalisiin verkostoihin perustuvan epävirallisen sosiaalisen kontrollin avulla. Sosiaalisen pääoman keskeinen ulottuvuus, luottamuksen kokeminen ihmisten välisissä suhteissa, on eräiden tutkimusten mukaan ainakin aluetasolla selvästi yhteydessä rikollisuuteen: mitä luottavampaa alueen väestö keskimäärin on, sitä vähemmän on rikollisuutta (esim. Gatti & al. 2003). Vaikka näiden muuttujien välisen mah-

dollisen kausaalisen suhteen suunta on avoin kysymys, on teoreettisesti mahdollista, että sosiaalinen luottamus vähentää nuorisorikollisuutta.

Tutkimustehtävät

Edellä on perusteltu yhtäältä, kuinka sosiaalinen tuki on yhteydessä vähäiseen masennukseen, ja toisaalta, kuinka sosiaalinen kontrolli oletettavasti vähentää nuorisorikollisuutta. Myös nuorten masentuneisuus ja rikollisuus näyttävät olevan yhteydessä toisiinsa (Ritakallio & al. 2005).

Tässä artikkelissa tavoitteenamme on etsiä suomalaisten peruskoulujen joukosta tutkimusasetelmamme kannalta kiinnostavimmat koulut. Tarkennettuna tutkimustehtävämme ovat seuraavat:

1. Tarkastella, kuinka suurta on suomalaisen peruskoulun yläasteen 8. ja 9. luokkien oppilaiden masentuneisuuden ja rikekäyttäytymisen koulukohtainen vaihtelu ja mikä on vaihtelun pysyvyys ajassa.

2. Tarkastella, missä määrin lasten vanhempien taloudellinen ja inhimillinen pääoma selittävät masentuneisuuden ja rikekäyttäytymisen koulukohtaisia eroja.

3. Etsiä suomalaisten koulujen joukosta sellaiset jatkotutkimuksemme soveltuvat koulut, joissa masentuneisuutta ja rikekäyttäytymistä on poikkeuksellisen vähän tai poikkeuksellisen paljon ottaen huomioon perheen taustatekijät.

4. Tarkastella, kuinka suuret ovat oppilaiden masentuneisuutta ja rikekäyttäytymistä koskevat erot edellä mainituissa tyyppikouluissa.

Aineisto ja menetelmät

Tutkimuksessa käytettiin vuosien 2000–2003 Kouluterveyskyselyjä. Kouluterveyskyselyissä mitataan nuorten masentuneisuutta Beckin 12-osioisella mittarilla (ks. Kaltiala-Heino & al. 1999). Yksilökohtaiset masentuneisuuspistemäärät laskettiin Raimo Raitalon (1995, 103) pisteytysohjeen mukaisesti, jolloin muuttujan vaihteluväli oli 0–36. Pistemäärä 0–4 merkitsee, että henkilöllä ei ole masentuneisuutta, pistemäärä 5–7 merkitsee lievää masentuneisuutta, pistemäärä 8–15 keskivaikeaa masentuneisuutta ja 15:n ylittävä pistemäärä merkitsee vaikeaa masentuneisuutta. (Osioista tarkemmin, ks. Sosiaali- ja terveysalan ..., 2004, kysymykset 26–37.)

Rikkeitä kysyttiin Kouluterveyskyselyissä 6-osioisella kysymyksellä, jossa vastaajalta tiedusteltiin, oliko hän syyllistynyt viimeksi kuluneiden 12 kuukauden aikana töhrimiseen, omaisuuden vahingoittamiseen, varastanut, osallistunut tappeleluun tai hakannut jonkun. Vastausvaihtoehdot olivat seuraavat: en ole (1), kerran, 2–4 kertaa ja yli 4 kertaa (4). Summamuuttuja muodostettiin niin, että mahdolliset puuttuvat tiedot joissain osioissa koodattiin nolliksi, jolloin summamuuttujan arvo muodostui vastattujen osioiden perusteella. Summamuuttujan skaala palautettiin osioiden skaalalle, jolloin summamuuttujan vaihteluväli oli 1–4. (Osioista tarkemmin, ks. Sosiaali- ja terveysalan ..., 2004, kysymys 105.)

Tutkimus aloitettiin analysoimalla Kouluterveyskyselyn vuosien 2002 ja 2003 yhdistettyä aineistoa, josta valittiin mukaan kaikki sellaiset koulut, joissa 8. ja 9. luokkien vastaajien yhteismäärä oli vähintään 70 oppilasta. Tätä pienemmät koulut haluttiin jättää pois mahdollisen liiallisen satunnaisvaihtelun vuoksi. Näin mukaan saatiin kaikkiaan 550 koulua, joissa Kouluterveyskyselyyn vuosina 2002 ja 2003 vastanneita oppilaita oli yhteensä 95 103.

Masennuksen ja rikekäyttäytymisen ajallisen vaihtelun tarkastelemiseksi edellä kuvatut mittarit rakennettiin myös vuosien 2000–2001 yhdistetyn Kouluterveyskyselyn avulla samojen koulujen osalta, jotka olivat mukana edellä kuvatussa vuosien 2002–2003 aineistossa.

Tulokset

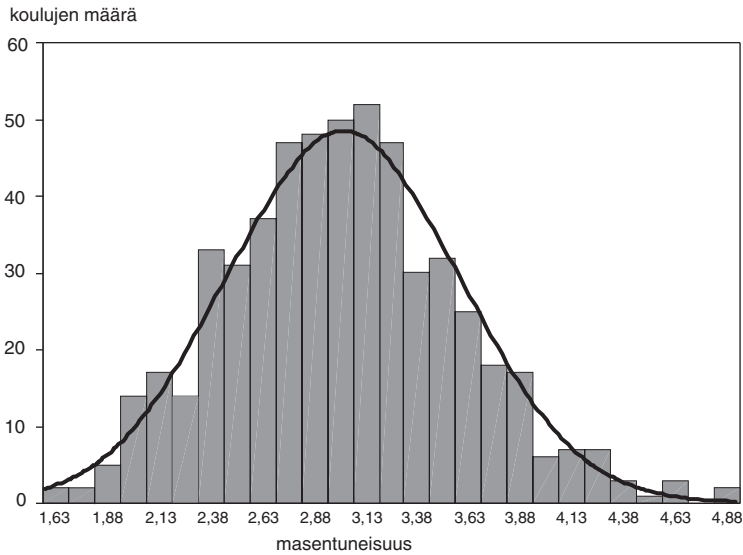
Masennuksen ja rikekäyttäytymisen jakautuminen

Tarkastelemassamme aineistossa 78 prosentilla oppilaita ei ole lainkaan masentuneisuutta ja toisaalta lievästä masentuneisuudesta kärsii noin 11 prosenttia ja keskivaikeasta tai vaikeasta masentuneisuudesta loput noin 11 prosenttia oppilaita.

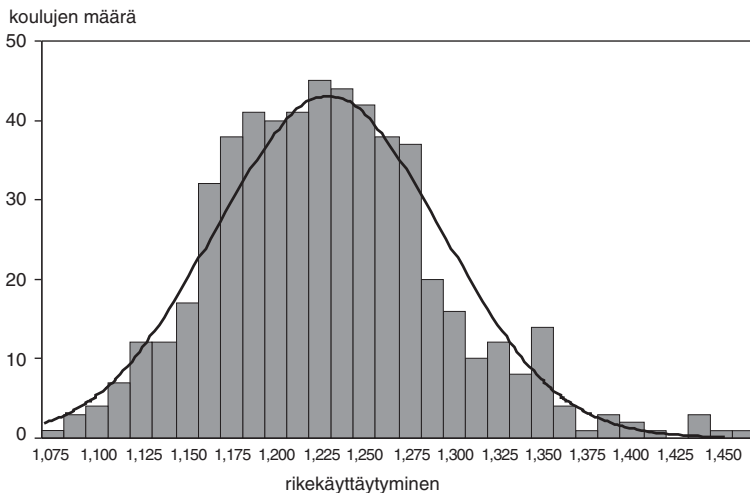
Yksilötasoisista pistemääristä lasketut koulukohtaiset keskiarvot jakautuvat kuvion 1 osoittamalla tavalla. Muuttujan jakauma noudattelee suhteellisen hyvin normaalijakaumaa.

Rikekäyttäytymistä yksilötasolla kuvaava summamuuttuja vaihtelee välillä 1–4. Arvon 1 (pyöristettynä) saa 81 prosenttia vastaajista, arvon 2 saa 14,4 prosenttia ja arvon 3 tai 4 vain 3,6 prosenttia vastaajista. Näistä lasketut koulukohtaiset keskiarvot jakautuvat kuvion 2 osoittamalla ta-

Kuvio 1. Peruskoulun yläasteen 8. ja 9. luokkien oppilaiden masentuneisuuden koulukohtaisten keskiarvojen jakautuminen



Kuvio 2. Peruskoulun yläasteen 8. ja 9. luokkien oppilaiden rikekäyttäytymisen koulukohtaisten keskiarvojen jakautuminen



valla. Myös tässä tapauksessa muuttujan jakauma noudattelee suhteellisen hyvin normaalijakaamaa.

Masennuksen ja rikekäyttäytymisen yhteisvaihtelu

Seuraavaksi laskimme koulutasolle aggregoitujen masentuneisuus- ja rikemittareiden välisen Pearsonin korrelaatiokertoimen, jonka arvoksi saatiin näiden 550 koulun osalta 0,41. Masentuneisuus ja rikekäyttäytyminen näyttävät siten tässäkin ai-

neistossa liittyvän suhteellisen selkeästi yhteen ja havaintomme näin vahvistaa mm. myös Koulu-terveyskyselyyn perustuvan ja yksilötasolla tehdyn tutkimuksen tulosta (Ritakallio & al. 2005). Siinä havaittiin, että rikoskäyttäytymisen ja masentuneisuuden välillä on selvä yhteys, kun perherakenteen, vanhempien koulutuksen, vanhempien työttömyyden, paikkakunnalla asumisen keston ja kotikunnan taajama-asteen vaikutus oli vakioitu. Tutkimus perustui poikkileikkausaineis-

toon eikä siten mahdollistanut rikoskäyttäytymisen ja masentuneisuuden välisen yhteyden kausaalista tulkintaa. Tutkimuksen tekijöiden mukaan on mahdollista, että masentuneisuus ilmenee mm. rikoskäyttäytymisenä tai että rikoskäyttäytyminen voi johtaa masentuneisuuteen. Tutkimuksessa ei ollut mahdollista vakioida kiinni jäämisen tai mahdollisten seuraamusten osuutta rikoskäyttäytymisen ja masentuneisuuden välisen yhteyden selittäjänä.

Havaintomme on tärkeä tutkimuksemme asetelman kannalta: se näyttää tukevan olettamustamme, että olisi olemassa jokin yhteinen tekijä, joka selittää sekä masentuneisuuden että rikekäyttäytymisen vaihtelua koulujen välillä. Tämä yhteinen tekijä saattaisi siis liittyä sosiaaliseen pääomaan, jos oletuksemme pitävät paikkansa. Eriytyinen käytännöllinen merkitys tällä havainnolla on tutkimuksemme asetelman kannalta siinä, että valitessamme kouluja vertailevan tutkimuksemme asetelmaan voimme käyttää valintakriteerinä yhdistettyä summamuuttujaa, jossa masentuneisuus- ja rikemuuttujat ovat samalla painolla mukana. Näin menettelimmekin: standardisoimme koulukohtaiset masentuneisuus- ja rikemuuttujat ja yksinkertaisesti summasimme nämä.

Sosiaaliseen pääomaan liittyvät tekijät ovat luultavasti hitaasti muuttuvia ja, jos näillä tekijöillä on merkitystä nuorten hyvinvoinnin kannalta, masentuneisuuden ja rikoskäyttäytymisen koulukohtaisen vaihtelun pitäisi kaiketi säilyä ajassa suhteellisen pysyvänä. Tämän asian tutkimiseksi meillä oli käytössämme Kouluterveyskyselyn vuosien 2000–2001 yhdistetty aineisto, josta laskimme aivan vastaavat muuttujat samoille kouluille kuin edellä kuvatusta uudemmassa aineistosta. Näin laskettujen yhdistettyjen masentuneisuus- ja rikemuuttujien välinen korrelaatio oli 0,38. Korrelaatiota voitaneen pitää siinä määrin suurena, että tutkimuksemme asetelman mielekkyyssäilyy: ilmeisesti nuorten sekä masentuneisuudella että rikekäyttäytymisellä on paikallisesti suhteellisen pysyviä selittäjiä, joista ainakin osa voi liittyä sosiaaliseen pääomaan. Toisaalta ajallinen korrelaatio näyttää siinä määrin pieneltä, että siirtyessämme tutkimuksemme seuraavaan vaiheeseen valitsemaan mahdollisimman poikkeavia vertailukouluja meidän on tässä valinnassamme pidettävä silmällä tätä ajallista vaihtelua. Valitsemme siis jatkotutkimustamme varten sellaisia kouluja, joissa nuorten masentuneisuus ja rikekäyttäytyminen ovat ainakin kahtena mittauskertana

peräkkäin korkealla tasolla tai vaihtoehtoisesti alhaisella tasolla.

Taustatekijöiden vakiointi

Tämän artikkelin päätehtävänä on etsiä suomalaisten koulujen joukosta vertailevaan tutkimusasetelmaan kouluja, joissa on mahdollisimman paljon tai mahdollisimman vähän nuorten masentuneisuutta ja rikekäyttäytymistä. Periaatteessa tämä valinta voitaisiin tehdä yksinkertaisesti edellä kuvattujen summamuuttujien avulla. Kouluterveyskysely tarjoaa kuitenkin mahdollisuuden tässä valinnassa vakioida joitakin tekijöitä, joiden voimme olettaa vaikuttavan masentuneisuuteen ja rikekäyttäytymiseen mutta jotka eivät liity sinänsä koulun tai lähiyhteisön sosiaaliseen pääomaan. Tällaisina tekijöinä saatoimme tarkastella lasten vanhempien koulutustasoa, perherakennetta ja vanhempien työllisyystilannetta.¹ Nämä ovat muuttujia, joihin jo Coleman kiinnitti huomiotaan tarkastellessaan lasten koulumenestykseen vaikuttavia tekijöitä. (Coleman 1988.) Perhetaustaan liittyvien tekijöiden on useissa uudemmissakin tutkimuksissa todettu liittyvän vahvasti lasten ja nuorten sekä kognitiiviseen kehitykseen (koulumenestykseen) että sosioemotionaaliseen kypsymiseen (ks. esim. Brooks-Gunn & al. 1993). Eryteisesti perherakenne on todettu merkittäväksi koulumenestystä ja nuoruusiän masentuneisuutta selittäväksi tekijäksi (ks. esim. Kaltiala-Heino & al. 1998). Masentuneisuuden on havaittu lisääntyvän perherakenteen epätyypillisyyden myötä sekä tytöillä että pojilla (Kaltiala-Heino & al. 2001; Morin & Chalfoun 2003). Vanhempien koulutustaustan puolestaan on ha-

¹ Vanhempien koulutusta on mitattu Kouluterveyskyselyssä kysymyksellä "Mikä on korkein koulutus, minäkä isäsi (äitisi) on suorittanut?", ja siihen on annettu neljä vastausvaihtoehtoa (1–4). Koulukohtainen muuttuja on näiden keskiarvo. Perherakennetta on Kouluterveyskyselyssä mitattu kysymyksellä "Kuuluuko perheeseen...?". Tähän on annettu ensimmäisenä vaihtoehtona "äiti ja isä" sekä sen jälkeen erilaisia muita vaihtoehtoja. Tätä tutkimusta varten laskettiin koulukohtainen muuttuja dikotomisoidulla "tämä muuttuja niin, että "äiti ja isä" -vaihtoehto sai arvon 1 ja muut vaihtoehdot arvon 0. Koulukohtainen muuttuja on tämän dikotomisoidun muuttujan keskiarvo. Vanhempien työllisyystilannetta on mitattu Kouluterveyskyselyssä kysymyksellä "Ovatko vanhemmasi olleet viimeksi kuluneen vuoden aikana työttöminä tai pakkolomalla?". Vastausvaihtoehtoina ovat 1) ei kumpikaan, 2) toinen vanhemmistani ja 3) molemmat vanhempani. Koulukohtainen muuttuja on näiden keskiarvo.

Taulukko 1. Masentuneisuuden ja rikekäyttäytymisen koulukohtaisia eroja selittävät regressiomallit erityyppisissä kouluissa

Selittäjä	Kunnassa yksi koulu			Kunnassa 2–4 koulua			Kunnassa yli 4 koulua		
	Regressio-kerroin	Stand. regressio-kerroin	Merkitsevyys	Regressio-kerroin	Stand. regressio-kerroin	Merkitsevyys	Regressio-kerroin	Stand. regressio-kerroin	Merkitsevyys
Vakio	6,52			6,20			9,51		
Perherakenne	-8,39	-0,27	***	-8,29	-0,31	***	-8,61	-0,34	***
Äidin koulutus							-1,07	-0,18	**
R ² (sovitettu)	0,06			0,09			0,19		

vaittu liittyvän erityisesti tyttöjen masentuneisuusrisikkiin (Kaltiala-Heino & al. 2001), kun taas vanhemman työttömyyden on todettu selittävän enemmän poikien kuin tyttöjen masentuneisuutta (Kaltiala-Heino & al. 2001 & 1998; Morin & Chalfoun 2003). Myös perheen taloudellisella toimeentulolla on todettu olevan vaikutusta nuorten masentuneisuuteen ja rikekäyttäytymiseen. Erytisesti rikolliseen käyttäytymiseen perheen taloudellisilla ongelmilla on todettu olevan suora yhteys. Taloudelliset ongelmat puolestaan vaikuttavat masentuneisuuteen enemmänkin välillisesti. Perheen taloudellisten vaikeuksien on todettu vaikuttavan vanhempien tapaan suhtautua lapsiinsa ja sitä kautta aiheuttavan mm. masennuksen ja yksinäisyyden tunteita. (Lempers & al. 1989; ks. myös Keegan 2002.)

Kohdekoulujen valinnassa halusimme vakioita edellä mainittujen tekijöiden lisäksi vielä koulujen määrän oppilaan kotikunnassa. On nimittäin luultavaa, että suurissa kunnissa, joissa on paljon kouluja, tapahtuu oppilaiden valikoitumista vanhempien sosiaalisen taustan mukaan. Pienten kuntien koulut ovat sen sijaan ”yhtenäiskouluja”, joissa oppilaiden perhetaustat ovat valikoimattomia. Toisin sanoen halusimme varmistua siitä, että saamme tyyppikouluihin mukaan sekä pienten ja keskisuurten että suurten kuntien kouluja ja nuoria.

Taustatekijät ja koulu

Tyyppikoulujen valinta tapahtui nyt siten, että laskimme koulutasolla regressiomallit, joissa selittäjinä olivat oppilaan isän koulutus, äidin koulutus, perherakenne ja nuoren vanhempien työllisyys ja selitettävänä siis masentuneisuutta ja rikekäyttäytymistä kuvaava summamuuttuja. Mallit laskettiin erikseen kolmessa ryhmässä: 1) kou-

lu on kunnan ainoa peruskoulun yläaste, 2) koulu sijaitsee kunnassa, jossa on kahdesta neljään peruskoulun yläastetta ja 3) koulu sijaitsee kunnassa, jossa on enemmän kuin neljä peruskoulun yläastetta.²

Taulukossa 1 on esitetty näin laskettujen regressiomallin tulokset. Havaitsemme, että nuorten perhetaustaan liittyvät tekijät selittävät sittenkin verrattain vähän koulujen välisiä eroja nuorten masentuneisuudessa ja rikekäyttäytymisessä. Perherakenne näyttää olevan ainoa tekijä, jolla on jossain määrin vaikutusta kaikissa koulutyypeissä. Havainto kertoo siitä, että suomalainen peruskoululaitos on edelleen suhteellisen tasalaatuinen: koulut eivät ole eriytyneet lasten sosiaalisen taustan mukaan ainakaan siinä määrin, että eriytyminen heijastuisi lasten hyvinvointivajeiden kasautumisena. Äidin koulutustaso tosin nousee masentuneisuuden ja rikekäyttäytymisen selittäjäksi suurimmissa kunnissa siten, että äidin koulutustason noustessa masentuneisuus ja rikekäyttäytyminen vähenevät.

Koulujen tyyppittely ja riittävä otos

Koulujen tyyppittely tapahtui nyt mallin avulla laskettujen residuaalipistemäärien³ avulla niin, että kussakin kolmessa ryhmässä etsittiin korkeimpia ja matalimpia residuaaleja saaneet koulut. Lisäk-

²31.12.2003 todetun asukasluvun mukaan yhden koulun kunnissa on alle 10 000 asukasta, 2–4 koulun kunnissa 10 000–40 000 asukasta ja yli 4 koulun kunnissa vähintään 50 000 asukasta. Vain kaksi kuntaa, jotka kuuluvat 2–4 koulun ryhmään, poikkeaa tästä. Toisessa on yli 50 000 asukasta ja toisessa alle 3 000 asukasta.

³Residuaalipistemäärä tarkoittaa mallin havainnolle laskeman ennustearvon ja selitettävän muuttujan todellisen arvon erotusta.

si valinnassa otettiin huomioon vuosien 2000–2001 Kouluterveyskyselyn avulla lasketun masentuneisuutta ja rikekäyttäytymistä kuvaavan summamuuttujan arvo niin, että alhaisimpia residuaalipistemääriä saaneiden koulujen tuli kuulua tuon muuttujan ensimmäiseen tai toiseen viidennekseen ja korkeimpia pistemääriä saaneiden koulujen tuli kuulua neljanteen tai viidenteen viidennekseen. Näin varmistettiin, että vertailukouluiksi valitaan sellaisia kouluja, joissa masentuneisuuden ja rikekäyttäytymisen taso olisi mahdollisimman vakiintunut.

Mikä sitten olisi riittävä kohdekoulujen määrä ajatellen vertailevaa kyselytutkimustamme, joka tehdään tutkimuksemme seuraavassa vaiheessa? Arvioimme, että netto-otos tässä teoreettisesti suunnatussa kyselyssä saisi olla noin 3 000 vastaajaa, mikä takaisi riittävän estimoinnin tarkkuuden vertailemme kuntatyybiltään ja nuorten hyvinvoinnin osalta poikkeavien koulujen sosiaalista pääomaa. Käytössämme olivat vuoden 2003 tiedot peruskoulujen yläasteen yhdeksänsien luokkien oppilasmääristä. Tämän perusteella valitsimme jatkotutkimuksemme kohteeksi kaikkiaan 39 peruskoulun yläastetta, jotka poikkeavat mahdollisimman paljon nuorten masentuneisuuden ja rikekäyttäytymisen mukaan, kun lähinnä perherakenteeseen liittyvät tekijät on vakioitu. Lisäksi, kuten edellä totesimme, valitsimme tasaisesti kouluja niin pienistä, keskisuurista kuin suuristakin kunnista. Yhdeksännen luokan oppilaita näissä kouluissa on vuoden 2003 oppilaitosrekisterin mukaan kaikkiaan 3 273. Nimitämme ”hyviksi kouluiksi” niitä, joissa masentuneisuutta ja rikekäyttäytymistä oli odotettua vähemmän, ja ”vertailukouluiksi” niitä, joissa näitä oli odotettua enemmän.

Paljonko ääripäät poikkesivat: masentuneisuus ja rikekäyttäytyminen tyypikouluissa

Poimimme näiden 39 kohdekoulun tiedot oppilaiden masentuneisuudesta ja rikekäyttäytymisestä vuoden 2002–2003 Kouluterveyskyselyn avulla. Kuinka paljon suomalaisten peruskoulujen yläasteen oppilaiden masentuneisuus ja rikekäyttäytyminen oikeastaan poikkeavat kouluittain, kun otamme esiin koulukohtaisten erojen ääripäät? Havaintojemme mukaan ”hyvien koulujen” oppilasta seitsemällä prosentilla oli keskivaikeaa tai vaikeaa masentuneisuutta, kun ”vertailukouluissa” keskivaikeasta tai vaikeasta masentuneisuudesta kärsi 16 prosenttia oppilasta. Rikkomuksista

voimme ottaa esimerkin varastamisesta: ”hyvien koulujen” oppilasta 91 prosenttia ilmoitti, ettei ollut varastanut kertaakaan viimeksi kuluneiden 12 kuukauden aikana; vertailukoulujen oppilasta vastaava luku oli 83 prosenttia. Tyypikoulujen väliset erot eivät toisin sanoen ole kovin suuria ja tulos varmasti vahvistaa käsitystä, että suomalaiset peruskoulut eivät ole kovin eriytyneitä nuorten hyvinvoinnin suhteen. Toisaalta tällaistenkin erojen havaitseminen haastaa kysymään, mistä erot oikeastaan syntyvät. Entä jos tarkastelisimme eriytyneemmin esimerkiksi erilaisista yhteiskunnallisista taustoista tulevien nuorten hyvinvointia edellä kuvaamamme koulujen tyyppittelyn avulla. Voimme esimerkiksi ottaa kontrolloitavaksi tekijäksi vanhempien työttömyyden, joka on yhteiskunnallisesti merkittävä nuorten sekä masentuneisuutta että rikekäyttäytymistä yksilötasolla selittävä tekijä. Taulukoissa 2 ja 3 on ristiintaulukoitu koulutyyppin, vanhempien työllisyyden ja masentuneisuuden sekä varastamisen väliset yhteydet.

Vanhempien työttömyys näyttää selittävän nuorten masentuneisuutta ”vertailukouluissa” riippumatta siitä, kuinka suuressa kunnassa koulu sijaitsee. Tämä yhteys näyttäisi kuitenkin olevan vahvin pienimpien kuntien vertailukouluissa. Kaiken kaikkiaan noin reilu viidennes vertailukoulujen sellaisista oppilasta, joiden perheissä on työttömyyttä, kärsii keskivaikeasta tai vaikeasta masentuneisuudesta. ”Hyvien koulujen” ryhmässä heidän osuutensa jää alle kymmenen prosentin. Merkittävä tulos tässä kuitenkin on se, että ”hyvissä kouluissa” vanhempien työttömyys selittää huonommin nuorten masentuneisuutta kuin ”vertailukouluissa”. Erityisesti pienten kuntien ”hyvissä kouluissa” masentuneisuus ei näytä millään tavalla riippuvan vanhempien työttömyydestä. Voisi siis ajatella, että tämän tyyppisissä kouluissa tai niiden lähiympäristöissä olisi jotain sellaista, mikä kykenee kompensoimaan tai puskuvoimaan työttömyyden perheille ja nuorille aiheuttamia henkisiä paineita.

Muutamia kiinnostavia havaintoja voimme tehdä myös, kun katselemme vanhempien työttömyyden ja nuorten varastelun välistä suhdetta tyypikouluittain. Kaiken kaikkiaan vanhempien työttömyys näyttäisi kohtalaisen heikosti selittävän nuorten varastelua yhtä koulutyyppiä lukuun ottamatta: suurissa kunnissa olevissa ”vertailukouluissa” lähes viidennes sellaisista nuorista, joiden perheissä on työttömyyttä, ilmoittaa varas-

Taulukko 2. Peruskoulun yläasteen 8. ja 9. luokkien oppilaiden masentuneisuus vanhempien työllisyystilanteen mukaan eri koulutyypeissä, %

	Masentuneisuus			Yhteensä
	Ei masentuneisuutta	Lievä masentuneisuus	Keskivaikea tai vaikea masentuneisuus	
Hyvät koulut pienissä kunnissa				
molemmat työssä	86	8	6	100 (666)
toinen tai molemmat työttöminä	83	11	6	100 (271)
	$\chi^2 = 1,83$; $df = 2$; $p = 0,400$			
	Cramerin V = 0,04			
Hyvät koulut keskikokoisissa kunnissa				
molemmat työssä	85	9	6	100 (597)
toinen tai molemmat työttöminä	81	9	11	100 (315)
	$\chi^2 = 6,63$; $df = 2$; $p = 0,036$			
	Cramerin V = 0,09			
Hyvät koulut suurissa kunnissa				
molemmat työssä	86	8	6	100 (709)
toinen tai molemmat työttöminä	81	8	11	100 (206)
	$\chi^2 = 6,30$; $df = 2$; $p = 0,043$			
	Cramerin V = 0,08			
Vertailukoulut pienissä kunnissa				
molemmat työssä	77	9	13	100 (527)
toinen tai molemmat työttöminä	64	13	23	100 (318)
	$\chi^2 = 17,36$; $df = 2$; $p < 0,001$			
	Cramerin V = 0,14			
Vertailukoulut keskikokoisissa kunnissa				
molemmat työssä	72	13	15	100 (709)
toinen tai molemmat työttöminä	64	14	22	100 (288)
	$\chi^2 = 7,24$; $df = 2$; $p = 0,027$			
	Cramerin V = 0,09			
Vertailukoulut suurissa kunnissa				
molemmat työssä	77	11	12	100 (731)
toinen tai molemmat työttöminä	68	12	20	100 (287)
	$\chi^2 = 10,80$; $df = 2$; $p = 0,005$			
	Cramerin V = 0,10			

telleensa useammin kuin kerran viimeksi kuluneen vuoden aikana. Ero on kohtalaisen suuri, kun vertaamme sitä suurten kuntien ”hyviin kouluihin”. Myöhemmin jää nähtäväksi, selittääkö tätä eroa esimerkiksi erilainen informaalin sosiaalisen kontrollin taso koulussa ja nuorten lähiyhteisöissä. Toisaalta voimme havaita, että varastelu pienten kuntien vertailuryhmässä ei selity vanhempien työttömyydestä. Tässä pienten kuntien vertailuryhmässä työttömyys näyttää olevan suhteellisesti selvästi yleisempi ilmiö kuin muissa ryhmissä: ilmeisesti lasten vanhempien työttömyyden yleisyys merkitsee samalla, että se on vähemmän leimaavaa.

Pohdinta

Tässä artikkelissa esitellään taustaoletuksia, tutkimusasetelmaa ja ensimmäisiä tuloksia tutkimushankkeestamme, jonka tarkoituksena on selvittää sosiaalisen pääoman ja nuorten hyvinvoinnin välisiä kytkentöjä. Nuorten hyvinvointia tarkastelemme kahdessa mielessä: masentuneisuutena ja rikekäyttäytymisenä.

Sosiaalinen pääoma on käsitteenä kaikkea muuta kuin yksiselitteinen. Olemme kuitenkin valinneet näkökulmaksemme lähinnä sen selvittämisen, missä määrin paikallinen yhteisö voi tuottaa yksilölle sellaisia resursseja, jotka edistävät heidän hyvinvointiaan, tässä tapauksessa vähentävät nuorten masentuneisuutta ja rikekäyttäytymistä. Tällaisina resursseina, siis yksilön kannalta yhtei-

Taulukko 3. Peruskoulun yläasteen 8. ja 9. luokkien oppilaiden varastelu vanhempien työllisyystilanteen mukaan eri koulutyypeissä, %

	Varastanut kaupasta 12 viime kk:n aikana			Yhteensä
	Ei kertaakaan	Kerran	Useammin kuin kerran	
Hyvät koulut pienissä kunnissa				
molemmat työssä	94	3	3	100 (663)
toinen tai molemmat työttöminä	91	5	4	100 (271)
	$\chi^2 = 3,38; df = 2; p = 0,184$			
	Cramerin V = 0,06			
Hyvät koulut keskikokoisissa kunnissa				
molemmat työssä	90	7	4	100 (592)
toinen tai molemmat työttöminä	85	9	6	100 (314)
	$\chi^2 = 3,62; df = 2; p = 0,164$			
	Cramerin V = 0,06			
Hyvät koulut suurissa kunnissa				
molemmat työssä	93	4	4	100 (709)
toinen tai molemmat työttöminä	87	4	8	100 (206)
	$\chi^2 = 7,22; df = 2; p = 0,027$			
	Cramerin V = 0,09			
Vertailukoulut pienissä kunnissa				
molemmat työssä	86	7	7	100 (527)
toinen tai molemmat työttöminä	82	8	10	100 (317)
	$\chi^2 = 2,60; df = 2; p = 0,272$			
	Cramerin V = 0,06			
Vertailukoulut keskikokoisissa kunnissa				
molemmat työssä	86	7	7	100 (708)
toinen tai molemmat työttöminä	82	9	9	100 (286)
	$\chi^2 = 3,25; df = 2; p = 0,196$			
	Cramerin V = 0,06			
Vertailukoulut suurissa kunnissa				
molemmat työssä	83	8	9	100 (727)
toinen tai molemmat työttöminä	75	7	17	100 (285)
	$\chi^2 = 14,02; df = 2; p = 0,001$			
	Cramerin V = 0,12			

sön tuottamana sosiaalisena pääomana, voimme perustellusti pitää informaalia sosiaalista tukea ja informaalia sosiaalista kontrollia. On paljon aiempaa näyttöä siitä, että informaali sosiaalinen tuki vähentää nuorten masentuneisuutta, ja siitä, että informaali sosiaalinen kontrolli vähentää nuorten rikekäyttäytymistä. Huomattavasti avoimempi kysymys kuitenkin on, missä määrin paikalliset yhteisöt, esimerkiksi koulut, eroavat kyvyssään tuottaa sosiaalista pääomaa, siis tässä tapauksessa sosiaalista tukea ja kontrollia. Keskittyminen erityisesti kouluun on meidän tutkimussessamme kiinnostavaa siksi, että koulu on paitsi paikallinen yhteisö myös yhteiskunnallinen palveluinstiututio, jonka toimintaa säännellään vahvasti julkisen vallan toimenpitein.

Tutkimushankkeemme etenee siis siten, että pidämme nuorten masentuneisuutta ja rikekäyttäy-

tymistä paitsi nuorten hyvinvoinnin indikaattoreina myös koulutason sosiaalisen pääoman indikaattoreina. Oletamme, että sellaisista kouluista, joissa nuorten masentuneisuus ja rikekäyttäytyminen ovat pysyvästi ja selvästi alhaisemmalla tasolla kuin kouluissa yleensä, on hyvät mahdollisuudet löytää keskimääräistä enemmän sosiaalista tukea ja sosiaalista kontrollia. Vastaavasti voimme olettaa, että kouluissa, joissa oppilaiden masentuneisuus ja rikekäyttäytyminen ovat pysyvästi ja selvästi korkeammalla tasolla kuin kouluissa yleensä, on todennäköisesti puutetta sosiaalisesta pääomasta, siis informaalista tuesta ja kontrollista. Tämän paperin tarkoituksena on ollut löytää masentuneisuus- ja rikeindikaattoreiden avulla ”hyvät koulut”, joista voimme olettaa myöhemmissä tutkimuksissa löytävämmä paljon sosiaalista pääomaa, ja ”vertailukoulut”, jotka mahdolli-

sesti tuottavat sosiaalista pääomaa keskimääräistä heikommin.

Periaatteessa edellä mainittu koulujen tyyppite-
ly olisi voitu tehdä yksinkertaisesti koulukohtaisen
masentuneisuus- ja rikeindikaattoreiden va-
rassa. Oli kuitenkin perusteltua olettaa, että nuor-
ten hyvinvoinnin koulukohtaiseen vaihteluun
saattavat vaikuttaa paitsi erot lähiyhteisön so-
siaalisessa pääomassa myös erot oppilaiden van-
hempien keskimääräisessä koulutustasossa, työllis-
syydessä ja perherakenteessa. Tämän vuoksi las-
kimme koulutasolla regressiomallit, joissa nämä
tekijät vakioitiin. Mallien keskeinen havainto oli,
että koulutasolla nuorten perhetaustaan liittyvät
tekijät selittivät sittenkin verraten vähän masen-
tuneisuuden ja rikekäyttäytymisen eroja. Toisin
sanoen esimerkiksi sellaisissa kouluissa, joissa
nuorten perheissä on yleisesti työttömyyttä, ei
näytä esiintyvän nuorten masentuneisuutta ja ri-
kekäyttäytymistä enempää kuin muuallakaan.
Erot selittyvät siis muista tekijöistä, joista so-
siaalinen pääoma saattaa olla ainakin yksi lupaa-
va vaihtoehto.

Tyyppikoulujen valinta tapahtui residuaalipis-
temäärien avulla niin, että poimimme erikokoisista
kunnista sellaisia kouluja, joissa masentuneis-
uus ja rikekäyttäytyminen olivat mahdollisimman
korkealla tai alhaisella tasolla edellä mainittujen
vakiointien jälkeenkin. Tyyppikouluiksi valitsim-
me näin kaikkiaan 39 suomenkielistä peruskoulun
yläastetta. Lopullisessa valinnassa otimme huomi-
oon lisäksi masentuneisuuden tai rikekäyttäyty-
misen pysyvyyden käyttämällä hyväksi Kouluter-
veyskyselyn tietoja kahdelta edeltävältä vuodelta.

KIRJALLISUUS

- AKERS, R. L.: *Criminological Theories. Introduction, Evaluation, Application.* Third Edition. Los Angeles: Roxbury, 2000
- BOURDIEU, P.: The forms of capital. P. 241–258. In: Richardsson, J.: *Handbook of theory and research of the sociology of education.* New York: Greenwood Press, 1986
- BROOKS-GUNN, J. & DUNCAN, G. J. & KLEBANOV, P. K. & SEALAND, N.: Do Neighbourhoods Influence Child and Adolescent Development? *American Journal of Sociology* 99 (1993): 2, 353–395
- COLAROSSO, L. G. & ECCLES, J. S.: Differential effects of support providers on adolescents mental health. *Social Work Research* 27 (2003): 1, 19–30
- COLEMAN, J.: Social Capital in the Creation of Human Capital. *American Journal of Sociology* 94 (1988),

Vertailllessamme edellä mainitulla tavalla valit-
tuja kouluja havaitsimme oppilaiden masentu-
neisuuteen ja rikekäyttäytymiseen liittyvien kou-
lukohtaisten erojen olevan ääripäissäkkin suhteelli-
sen pieniä. Tämä ei ole kovin yllättävä mutta tärkeä
tulos: pohjoismaisen hyvinvointivaltion periaat-
teet näyttävät Suomessa edelleen toteutuvan
käytännössä. Julkinen peruskoulujärjestelmä on
ainakin toistaiseksi pysynyt suhteellisen yhtenäis-
enä ja universaalina, toisin sanoen kaikki lapset ja
nuoret käyvät läpi saman koulun riippumatta per-
heen yhteiskunnallisesta asemasta. Koulutasolla
tarkasteltuna nuorten hyvinvointierot pyrkivät si-
ten luonnollisesti tasoittumaan jo siitä syystä, et-
tä koulut eivät ole valikoituneet oppilaiden van-
hempien yhteiskunnallisen aseman mukaan.

Toisaalta ei ole lainkaan itsestään selvää, että
universalismin periaate suomalaisessa peruskou-
lussa johtaisi sosiaaliseen koheesioon. Erilaisista
yhteiskunnallisista olosuhteista tulevien lasten ja
nuorten kokoaminen yhtenäisen instituution pii-
riin ei yksin riitä: tarvitaan sosiaalisia rakenteita,
jotka mahdollistavat hyvinvoinnin kannalta
myönteisen vuorovaikutuksen.

Tämän artikkelin havainnot – perhetaustan vä-
häinen vaikutus ja koulujen väliset pienet erot –
viittaavat siihen, että näitä sosiaalisia rakenteita
Suomessa on ja että ne toimivat yleisesti ottaen ta-
saisesti ja hyvin. Toisaalta koulukohtaisia eroja
kuitenkin löytyi. Jatkotutkimuksissamme tarkas-
telemme lähemmin niitä kouluja, joissa paikalli-
nen sosiaalinen pääoma on oletettavasti joko mui-
ta vahvempaa tai heikompa.

94–120

- CONNELL, J. P. & ABER, J. L. & WALKER, G.: How do
Urban Communities Affect Youth? Using Social
Science Research to Inform the Design and Evalua-
tion of Comprehensive Community Initiatives.
In: Connell, James P. & Kubisch, Anne C. &
Schorr, Lisbeth B. & Weiss, Carol H. (eds.): *New
Approaches to Evaluating Community Initiatives.
Concepts, Methods, and Contexts.* Washington
D.C.: The Aspen Institute, 1995
- COOK, T. D. & HERMAN, M. R. & PHILLIPS, M. &
SETTERSTEN, R. A. JR.: Some Ways in Which
Neighbourhoods, Nuclear Families, Friendship
Groups, and Schools Jointly Affect Changes in Early
Adolescent Development. *Child Development*
73 (2002): 4, 1283–1309
- CORNWELL, B.: The Dynamic Properties of Social Sup-

- port: Decay, Growth, and Staticity, and Their Effects on Adolescent Depression. *Social Forces* 81 (2003): 3, 953–978
- FIELD, T. & DIEGO, M. & SANDERS, C.: Adolescent Depression and Risk Factors. *Adolescence* 36 (2001), 491–498
- FORKEL, I. & SILBEREISEN, R. K.: Family Economic Hardship and Depressed Mood Among Young Adolescents From Former East and West Germany. *American Behavioral Scientist* 44 (2001): 11, 1955–1971
- GATTI, U. & TREMBALY, R. E. & LAROCQUE, D.: Civic Community and Juvenile Delinquency. A Study of Regions in Italy. *British Journal of Criminology* 43 (2003): 1, 22–40
- HARPMAN, T. & GRANT, E. & RODRIGUEZ, C.: Mental health and social capital in Cali, Colombo. *Social Science & Medicine* 58 (2004), 2267–2277
- KALTIALA-HEINO, R. & RIMPELÄ, M. & RANTANEN, P.: School performance and self-reported depressive symptoms in middle adolescence. *Psychiatria Fennica* 29 (1998), 40–49
- KALTIALA-HEINO, R. & RIMPELÄ, M. & RANTANEN, P. & LAIPPALA, P.: Finnish modification of the 13-item Beck Depression Inventory in the screening an adolescent population for depressiveness and positive mood. *Nordic Journal of Psychiatry* 53 (1999): 6, 451–457
- KALTIALA-HEINO, R. & RIMPELÄ, M. & RANTANEN, P. & LAIPPALA, P.: Adolescent depression: the role of discontinuities in life course and social support. *Journal of Affective Disorders* 64 (2001), 155–166
- KEEGAN, E. M.: Influences and Mediators of the Effect of Poverty on Young Adolescent Depressive Symptoms. *Journal of Youth and Adolescence* 31 (2002): 3, 231–241
- KUBRIN, C. E. & WEITZER, R.: New Directions in Social Disorganization Theory. *Journal of Research in Crime and Delinquency* 40 (2003): 4, 374–402
- KÄÄRIÄINEN, J.: Alueelliset hyvinvointierot. Onko mittarilla väliä? *Yhteiskuntapolitiikka* 68 (2003): 4, 397–405
- LEMPERS, J. D. & CLARK-LEMPERS, D. & SIMONS, R. L.: Economic hardship, parenting and distress in adolescence. *Child Development* 60 (1989), 25–39
- MINISTRY OF SOCIAL AFFAIRS AND HEALTH STRATEGIES FOR SOCIAL PROTECTION 2010. Towards a Socially and economically sustainable society. Helsinki 2001
- MORIN, A. J. S. & CHALFOUN, C.: La prevention de la depression: l'état actuel des connaissances. *Canadian Psychology/Psychologie canadienne* 44 (2003): 1, 39–60
- NEWCOMB, M. D.: Social support and personal characteristics: A developmental and interactional perspective. *Journal of Social and Clinical Psychology* 9 (1990), 54–68
- OLSSON, G. I. & NORDSTRÖM, M.-L. & ARINELL, H. & VON KNORRING, A.-L.: Adolescent depression and stressful life events. *Nordic Journal of Psychiatry* 53 (1999): 5, 339–346. 1999a
- OLSSON, G. I. & NORDSTRÖM, M.-L. & ARINELL, H. & VON KNORRING, A.-L.: Adolescent Depression: Social Network and Family Climate – A Case-control Study. *Journal of Child Psychology and Psychiatry* 40 (1999): 2, 227–237. 1999b
- ONS (OFFICE FOR NATIONAL STATISTICS). SOCIAL CAPITAL. A REVIEW OF THE LITERATURE. London: Office for national statistics, 2001. www.statistics.gov.uk/socialcapital
- PARKER, G.: Adolescent depression: a review. *Australian and New Zealand Journal of Psychiatry* 35 (2001), 572–580
- PUTNAM, R. D.: Making democracy work. Civic traditions in modern Italy. Princeton: Princeton University Press, 1993
- RAITASALO, R.: Elämäntilanne sosiaalipolitiikan tavoitteena. Sosiaali- ja terveysturvan tutkimuksia 1. Helsinki: Kansaneläkelaitos, 1995
- RITAKALLIO, M. & KALTIALA-HEINO, R. & KIVIVUORI, J. & RIMPELÄ, M.: Brief report: Delinquent behavior and depression in middle adolescence: a Finnish community sample. *Journal of Adolescence* 28 (2005): 1, 155–159
- RUBIN, C. & RUBENSTEIN, J. & STECHLER, G. & HEEREN, T. & HALTON, A. & HOUSMAN, D. & KASTEN, L.: Depressive affect in "normal" adolescents: relationships to life stress, family and friends. *Am. J. Orthopsychiatry* 63 (1992), 430–441
- RUUSKANEN, P.: Sosiaalinen pääoma ja hyvinvointi. Näkökulmia sosiaali- ja terveysaloille. Jyväskylä: PS-kustannus, 2002
- SAMPSON, R. J. & LAUB J. H.: Crime in the Making. Pathways and Turning Points through Life. Cambridge: Harvard University Press, 1993
- SAMPSON, R. & RAUDENBUSH, S. W. & EARLS, F.: Neighborhoods and Violent Crime: A Multilevel Study of Collective Efficacy. *Science* 277 (1997), 918–924
- SIPILÄ, J.: Community Structure and Deviant Behaviour among Adolescents. *Youth & Society* 16 (1985): 4
- SOSIAALI- JA TERVEYSALAN TUTKIMUS- JA KEHITTÄMISKESKUS (STAKES). Kouluterveys 2003 -kysely, kyselylomake. Saatavissa: www.stakes.fi/kouluterveys/2003/ktlom2003.pdf. Luettu 27.4.2004
- STOLLE, D.: The sources of social capital. P. 19–42. In: Hooghe, M. & Stolle, D.: Generating social capital. Civil society and institutions in comparative perspective. New York: Palgrave, 2003
- STOLLE, D. & HOOGHE, M.: Conflicting approaches to the study of social capital. Competing explanations for causes and effects of social capital. *Ethical perspectives* 10 (2003): 1, 22–45
- VAUX, A.: An ecological approach to understanding and facilitating social support. *Journal of Social and Personal Relationships* 7 (1990), 507–518
- WOOLCOCK, M.: Sosiaalinen pääoma: menneisyys, nykyisyys ja tulevaisuus. S. 25–56. Teoksessa: Kajanaja, J. & Simpura, J. (toim.): Sosiaalinen pääoma: globaaleja ja paikallisia näkökulmia. Raportteja 252. Helsinki, Stakes, 2000.

ENGLISH SUMMARY

Juha Kääriäinen & Ilmari Rostila & Noora Ellonen & Janne Kivivuori & Riikka Korhiamäki: From depression and delinquent behaviour in young people to social capital (Nuorten masentuneisuudesta ja rikekäyttäytymisestä sosiaaliseen pääomaan)

This article introduces the background assumptions, research design and first results of our research project on the links and connections between social capital and well-being in young people. We deal with well-being in two senses, i.e. in terms of depression and delinquent behaviour.

In this research our main concern is with the question of how far the local community can provide the individual with resources that promote their well-being, in this case reduce depression and delinquent behaviour in young people. These resources, i.e. the social capital produced by the community, may consist of informal social support and informal social control. For the purposes of this research we will be using depression and delinquent behaviour in young people as indicators of social capital at the school level. Our assumption is that in schools where depression and delinquent behaviour are constantly and clearly at a lower than average level, we can expect to find a higher than average level of social support and social control. Accordingly, we assume that at schools where depression and delinquent behaviour among students is constantly and clearly at a higher than average level, we are likely to find a lack of social capital. At this stage of the research our aim has been to use the indicators of depression and delinquency to identify "good schools" where we can expect at later stages to find an abundance of social capital, and to identify "control schools" which possibly generate less than average social capital.

The choice of typical schools was based on an analysis of data aggregated from the School Health Survey to the school level. This analysis covered all schools involved in the 2002–2003 health survey (n=550) that had at least 70 eighth-grade and ninth-grade students.

We used regression analysis to select from municipalities of different sizes such schools where, after controlling for certain factors related to family background, depression and delinquent behaviour were at as high or as low a level as possible. On the basis of this analysis we selected 39 typical upper levels of comprehensive school. In the final choice of schools we additionally took into account the continuity of depression or delinquency by consulting School Health Survey data from the two previous years.

In our comparisons we found that even at opposite poles, the differences between the schools in terms of student depressiveness and delinquent behaviour were quite small. This is hardly surprising but nonetheless an important result: it seems that the basic principles of the Nordic welfare state are at work even at comprehensive school. Examined at school level, the welfare differentials between young people are effectively ironed out because students are not selected into schools according to the social standing of their parents. On the other hand it is by no means clear that the principle of universalism in Finnish comprehensive schools automatically leads to social cohesion. Assembling children and young people from different social backgrounds into one and the same unified institution is not enough: what is needed are social structures that facilitate positive interaction that is conducive to well-being. The observations reported here – the limited impact of family background and the minor differences between schools – suggest that such social structures do indeed exist in Finland and that generally speaking they work reasonably well. On the other hand we did also find some differences at the school level. In our further studies we will be looking more closely at these schools where local social capital is either stronger or weaker than elsewhere.

KEY WORDS

Social capital, school, adolescence, well-being, depression, delinquency, Finland