



Lasten päivähoito 2011

Barndagvård 2011

Salla Säkkinen
+358 29 524 7064
salla.sakkinen@thl.fi

Tuula Kuoppala
+358 29 524 7234
tuula.kuoppala@thl.fi

Terveysten ja hyvinvoinnin laitos
PL 30 (Mannerheimintie 166, Helsinki)
00271 Helsinki
Puhelin: + 358 29 524 6000
www.thl.fi

Lasten päivähoito 2011

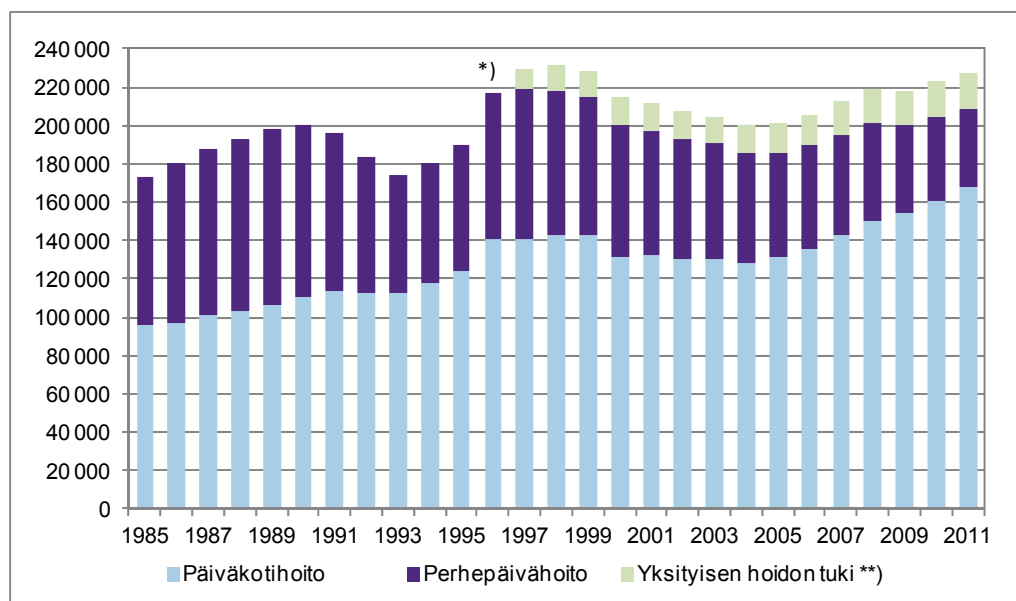
20.12.2012

Päivähoidossa olevista lapsista runsas puolet on päiväkodeissa kokopäivähoidossa. Enemmistö eli hieman yli 74 prosenttia päivähoitossa olevista lapsista hoidettiin kuntien kustantamissa päiväkodeissa. Perhepäivähoidon osuus on viimeisten kymmenen vuoden aikana laskenut tasaisesti. Vuonna 2011 kunnallisen perhepäivähoidon osuus oli 18 prosenttia.

Suomessa oli 227 000 lasta päivähoitossa vuonna 2011. Kaikkiaan lähes 63 prosenttia suomalaisista 1–6-vuotiaista lapsista oli joko kunnallisessa tai yksityisessä päivähoitossa. 3–5-vuotiaista oli päivähoitossa 74 prosenttia ja 1–2-vuotiaista 41 prosenttia. Yksityisellä päivähoitolla tarkoitetaan lapsen hoitamista Kelan maksaman yksityisen hoidon tuen turvin. Päivähoidossa olleiden lasten osuus on pysynyt melko samana viimeiset kymmenen vuotta, osuus on vaihdellut 59 ja 63 prosentin välillä.

Päivähoidossa olleista lapsista 92 prosenttia oli kunnallisessa päivähoitossa. Yksityisen hoidon tuen osuus päivähoitossa oli 8 prosenttia (17 860 lasta). Yksityisen hoidon tuella hoidettujen lasten määrä on pääsääntöisesti kasvanut, mutta vuonna 2011 lasten määrä poikkeuksellisesti väheni hieman.

Kuvio 1. Päivähoidossa olleet lapset vuosina 1985–2011



*) Vuodesta 1996 alkaen subjektiivinen päivähoito-oikeus kaikille alle kouluikäisille lapsille.

**) Laki lasten kotihoidon ja yksityisen hoidon tuesta tuli voimaan 1.8.1997

Lapset kunnallisessa ja yksityisessä päivähoitossa

Suomessa oli 226 958 lasta päivähoitossa vuonna 2011. Noin 63 prosenttia suomalaisista lapsista oli joko kunnallisessa tai yksityisessä päivähoitossa Kelan yksityisen hoidon tuen turvin. Päivähoitossa olevien osuus kasvoi 0,4 prosenttiyksikköä edellisestä vuodesta. Päivähoitossa olleiden lasten osuus on pysynyt melko samana viimeiset kymmenen vuotta ollen 59–63 prosenttia (Taulukko 1.).

Lapsista enemmistö eli 92 prosenttia (209 098 lasta) oli kunnallisessa päivähoitossa. Kunnallisessa päivähoitossa olevista lapsista hoidettiin 76 prosenttia kuntien omista päiväkodeissa, 20 prosenttia lapsista oli kunnan perhepäivähoitossa ja 5 prosenttia lapsista hoidettiin kuntien yksityisiltä ostamissa ostopalvelupäiväkodeissa. (Taulukko 4. ja kuvio 7.)

Yksityisessä päivähoitossa, yksityisen hoidon tuella hoidettiin 17 860 lasta. Yksityisen hoidon tuella hoidettujen lasten määrä on pääsääntöisesti kasvanut. Vuonna 2009 lasten määrä kuitenkin poikkeuksellisesti väheni vajaalla 400:lla, kuten myös vuonna 2011, tällöin lasten määrä väheni vajaalla 500 lapsella (Taulukko 1. ja kuvio 2.). Yksityisen hoidon tuella hoidettujen lasten osuus päivähoitosta on 8 prosenttia.

Taulukko 1. Lasten päivähoito 1985–2011

Kunnallinen päivähoito		Lapsia perhepäivähoitossa *)		Yhteensä	Yksityisen hoidon tukea saaneet lapset	Päivähoito yhteensä	Päivähoidon osuus 1-6-vuotiaista, %	Lapsia esiopetuksessa
Lapsia päiväkodeissa	josta kokopäivähoitossa	Lapsia perhepäivähoitossa *)	josta kokopäivähoitossa					
1985	96 263	53 745	76 672	67 329	172 935	172 935		
1986	97 452	58 255	82 944	71 878	180 396	180 396		
1987	100 935	64 577	87 137	74 823	188 072	188 072		
1988	103 000	65 811	89 549	77 729	192 549	192 549		
1989	106 876	74 687	91 830	79 627	198 706	198 706		
1990	110 582	80 034	90 064	78 092	200 646	200 646	53,4	
1991	113 512	84 230	82 864	71 040	196 376	196 376	52,1	
1992	112 692	85 745	70 605	60 472	183 297	183 297	48,2	
1993	112 580	85 568	61 757	52 939	174 337	174 337	45,1	
1994	118 130	90 110	62 625	53 736	180 755	180 755	46,3	
1995	124 437	94 669	65 481	56 169	189 918	189 918	48,4	
1996	140 407	105 336	76 866	65 777	217 273	217 273	55,5	
1997	140 991	109 732	78 389	67 382	219 380	229 090	59,3	
1998	142 598	113 840	75 706	65 706	218 304	231 064	60,8	
1999	142 538	115 785	72 429	63 080	214 967	228 789	61,8	
2000	131 857	89 132	68 630	58 914	200 487	214 547	59,1	58 654
2001	132 011	92 197	65 125	55 636	197 136	211 647	59,6	61 374
2002	130 413	91 223	62 837	53 700	193 250	207 699	59,6	59 724
2003	130 564	92 979	60 021	51 455	190 585	204 699	59,6	58 976
2004	128 011	91 902	57 658	50 084	185 669	200 520	58,8	56 587
2005	131 078	94 818	54 974	48 272	186 052	201 420	58,8	57 580
2006	135 652	99 982	53 680	47 668	189 332	205 684	60,0	57 452
2007	142 584	106 634	52 681	47 135	195 265	212 745	61,5	56 695
2008	150 239	114 154	51 311	46 308	201 550	219 198	62,7	56 209
2009	154 082	117 474	46 637	42 244	200 719	217 997	61,6	57 279
2010	160 735	122 806	44 012	40 231	204 747	223 088	62,3	58 013
2011	168 110	129 973	40 988	37 659	209 098	226 958	62,7	58 858

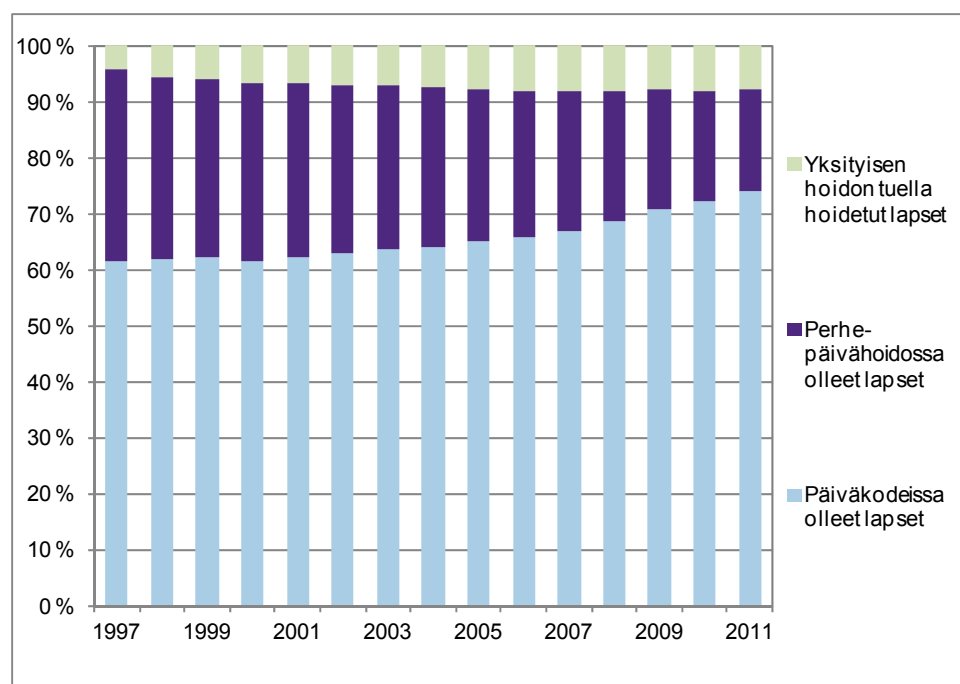
*) Mukaan lukien ryhmäperhepäivähoito.

Enemmistö eli 74 prosenttia päivähoidossa olevista lapsista hoidettiin kunnan kustantamassa päiväkotihoidossa. Päiväkotihoidon osuus on hiljalleen kasvanut. Vielä kymmenen vuotta sitten vuonna 1999 vastaava osuus oli hieman yli 60 prosenttia. Perhepäivähoidon osuus on puolestaan viimeisten kymmenen vuoden aikana hiljalleen laskenut ja on nyt 18 prosenttia (Taulukko 1. ja Kuvio 1.).

Kunnallisessa päivähoidossa olevista lapsista 76 prosenttia hoidettiin kuntien omista päiväkodeissa ja 5 prosenttia kuntien yksityisiltä ostamissa ostopalvelupäiväkodeissa (Taulukko 4. ja Kuvio 7.).

Kunnallisessa päivähoidossa olevista lapsista 80 prosenttia oli kokopäivähoidossa ja 20 prosenttia osapäivähoidossa. Kymmenen vuotta sitten vuonna 1999 kokopäivähoidon osuus oli 83 prosenttia. Vuosituhannen vaihteessa vuonna 2000 kokopäivähoidon osuus laski 74 prosenttiin, jonka jälkeen osuus on hiljalleen kasvanut koko 2000-luvun. (Taulukko 1.).

Kuvio 2. Lasten päivähoidon jakautuminen yksityisen hoidon tuen sekä kunnan kustantaman perhepäivähoidon ja päiväkotien välillä 1997–2011, %



Päivähoidossa olevien eri-ikäisten lasten määrissä isoja eroja

Kunnallisessa ja yksityisessä päivähoidossa olleiden eri-ikäisten lasten määrissä on isoja eroja. Alle 1-vuotiaat lapset hoidetaan pääsääntöisesti kotona. Vuonna 2011 oli 607 alle 1-vuotiasta lasta päivähoidossa. Tämä on prosentti vastaavan ikäisestä väestöstä. Yksivuotiaita lapsia oli hoidossa 18 773, joka on runsas 30 prosenttia vastaavan ikäisestä väestöstä. Kaksivuotiaista lapsista oli päivähoidossa jo 52 prosenttia ja viisivuotiaista lapsista 78 prosenttia. Esiopetusikäisistä kuusivuotiaista lapsista runsas 70 prosenttia oli päivähoidossa.

Viimeisten kymmenen vuoden aikana päivähoidossa olleiden alle yksi- ja yksivuotiaiden osuudet vastaavanikäisestä väestöstä ovat pysyneet melko samoina, mutta päivähoidossa olleiden kaksi-, kolme-, neljä- ja viisivuotiaiden osuudet vastaavanikäisestä väestöstä ovat selvästi kasvaneet. (Taulukko 2.)

Päivähoidossa olleiden kuusi- ja seitsemänvuotiaiden osuudet vastaavanikäisestä väestöstä olivat puolestaan hieman laskeneet. Vuonna 2011 70,2 prosenttia kuusivuotiaista ja 2,3 prosenttia seitsemänvuotiaista oli päivähoidossa (Taulukko 2.).

Taulukko 2. Päivähoidossa olleet lapset ikäryhmittäin vuosina 1997–2011

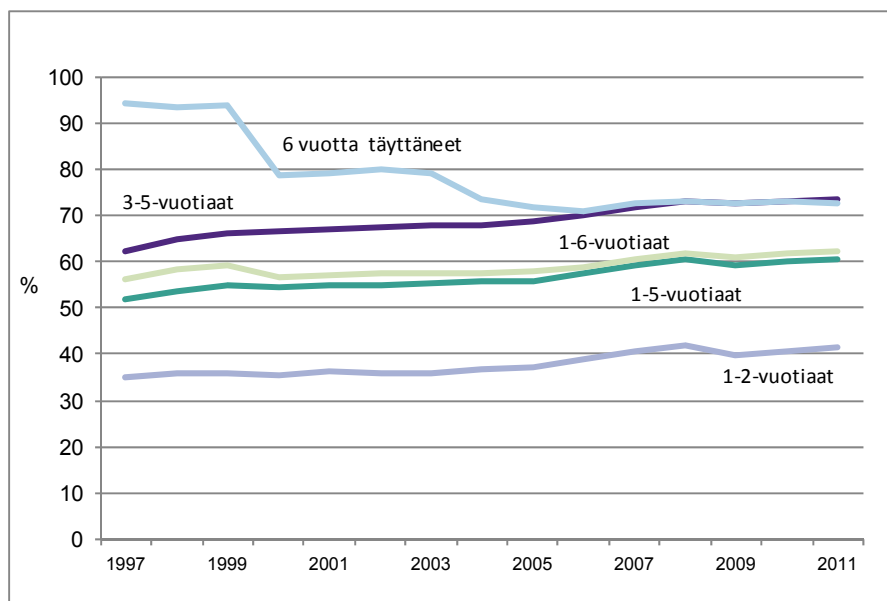
	Lapset yhteensä	alle							
		1-vuotiaat	1-vuotiaat	2-vuotiaat	3-vuotiaat	4-vuotiaat	5-vuotiaat	6-vuotiaat	7-vuotiaat
1997	229 093	1 168	17 261	26 097	36 986	40 821	44 723	51 976	10 061
1998	231 069	999	17 268	25 624	37 343	42 293	45 211	53 402	8 929
1999	228 789	937	16 229	25 526	36 488	42 332	46 404	52 968	7 905
2000	214 545	904	16 150	24 324	35 896	40 802	45 243	43 574	7 652
2001	211 647	970	16 231	25 167	34 839	40 207	44 065	42 806	7 362
2002	207 699	735	15 654	25 069	35 466	39 006	43 032	41 401	7 336
2003	204 699	813	15 288	24 688	35 502	39 617	41 700	40 274	6 817
2004	200 520	684	16 069	25 204	35 158	39 131	42 224	38 316	3 734
2005	201 420	759	16 299	26 408	35 280	39 243	41 729	38 736	2 966
2006	205 684	781	17 120	27 980	37 084	39 736	42 285	38 153	2 545
2007	212 745	768	18 165	29 275	38 819	41 540	42 943	38 970	2 265
2008	219 198	734	18 674	31 066	39 910	43 167	44 433	39 192	2 022
2009	217 997	557	17 403	29 898	40 083	43 003	45 238	39 975	1 840
2010	223 088	586	18 062	30 904	40 427	44 276	45 811	41 474	1 548
2011	226 958	607	18 773	32 004	41 457	44 368	47 049	41 340	1 360

Prosentteina ikäluokasta	alle							
	1-vuotiaat	1-vuotiaat	2-vuotiaat	3-vuotiaat	4-vuotiaat	5-vuotiaat	6-vuotiaat	7-vuotiaat
1997	2,0	28,5	41,4	56,8	62,9	66,9	79,1	15,2
1998	1,8	29,2	42,2	59,2	64,9	69,6	79,8	13,6
1999	1,6	28,5	43,1	60,0	67,0	71,2	81,5	11,8
2000	1,6	28,0	42,7	60,5	67,1	71,6	66,8	11,8
2001	1,7	28,6	43,6	61,1	67,7	72,3	67,6	11,3
2002	1,3	27,9	44,1	61,4	68,3	72,3	67,9	11,6
2003	1,4	27,5	43,9	62,3	68,5	72,9	67,6	11,2
2004	1,2	28,3	45,1	62,3	68,6	72,9	66,9	6,3
2005	1,3	28,2	46,3	63,0	69,5	73,0	66,8	5,2
2006	1,3	29,6	48,2	64,9	70,8	74,8	66,6	4,4
2007	1,3	30,7	50,4	66,7	72,6	76,3	68,7	3,9
2008	1,2	31,6	52,2	68,4	73,8	77,4	69,4	3,6
2009	0,9	29,0	50,3	67,1	73,5	77,1	69,4	3,2
2010	1,0	29,7	51,3	67,9	73,9	78,1	70,5	2,7
2011	1,0	30,5	52,4	68,5	74,2	78,2	70,2	2,3

Prosentteina ikäluokasta	1-2-	3-5-	1-5-	1-6-	6 vuotta
	vuotiaat	vuotiaat	vuotiaat	vuotiaat	täyttäneet
1997	35,0	62,2	51,7	56,4	47,0
1998	35,8	64,6	53,6	58,2	47,0
1999	35,9	66,2	54,7	59,4	46,1
2000	35,3	66,5	54,5	56,7	39,3
2001	36,2	67,2	55,0	57,3	39,0
2002	36,0	67,4	55,1	57,3	39,2
2003	35,7	68,0	55,2	57,4	39,0
2004	36,6	68,0	55,6	57,5	36,0
2005	37,2	68,5	55,9	57,7	36,2
2006	38,9	70,2	57,5	59,0	35,3
2007	40,4	71,8	59,1	60,6	36,1
2008	41,9	73,2	60,5	62,0	36,3
2009	39,6	72,5	59,3	60,9	36,6
2010	40,5	73,2	60,0	61,7	36,9
2011	41,4	73,6	60,6	62,2	36,2

Lukumääriin sisältyy sekä kunnallinen päivähoito että yksityisen hoidon tuella hoidetut lapset.

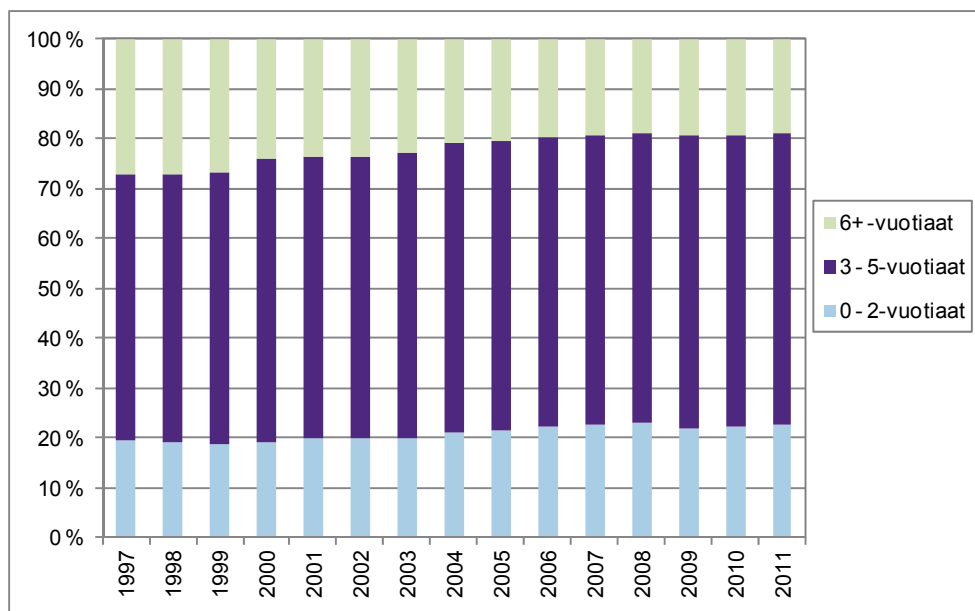
Kuvio 3. Päivähoidossa olevien lasten osuus vastaavasta väestön ikäryhmästä vuosina 1997–2011, %



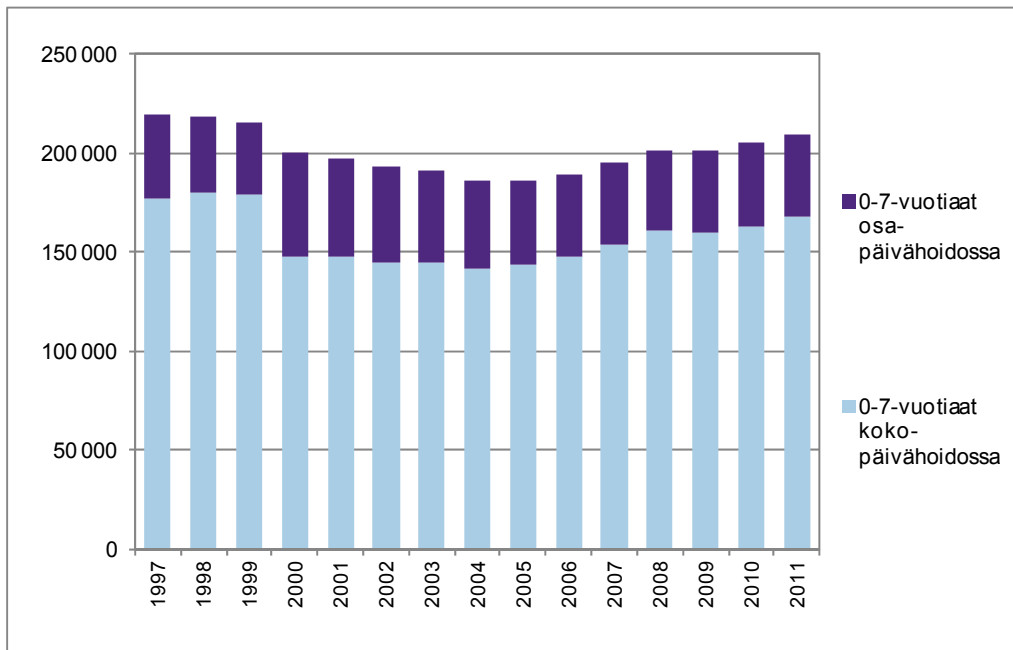
Taustatietoa kuviossa 3 esitetyille ikäryhmille:

- **1-2-vuotiaat:** Perhe, jonka alle 3-vuotias lapsi ei ole kunnan järjestämässä päivähoidossa voi saada kotihoidon tukea.
- **3-5-vuotiaat:** Enemmistö (74 %) ikäluokan lapsista on päivähoidossa.
- **1-5-vuotiaat:** Alle 1-vuotiaat lapset hoidetaan pääsääntöisesti kotona. 6 vuotta täyttäneet lapset ovat esikouluikäisiä.
- **1-6-vuotiaat:** Päivähoitoon oikeuttava ikäryhmä josta on, pääsääntöisesti kotona hoidetut, alle 1-vuotiaat jätetty pois.
- **6 vuotta täyttäneet:** Esikouluikäiset lapset.

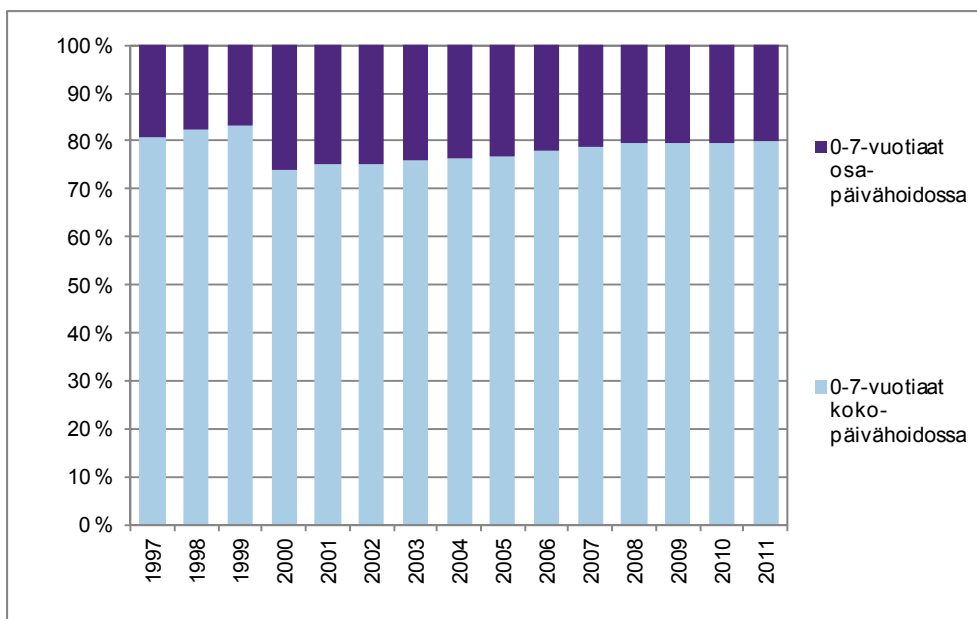
Kuvio 4. Päivähoidossa olevien lasten osuudet ikäryhmittäin vuosina 1997–2011, %



Kuvio 5. Kunnallisessa koko- ja osapäiväpäivähoidossa olevat lapset vuosina 1997–2011, lasten lukumäärä



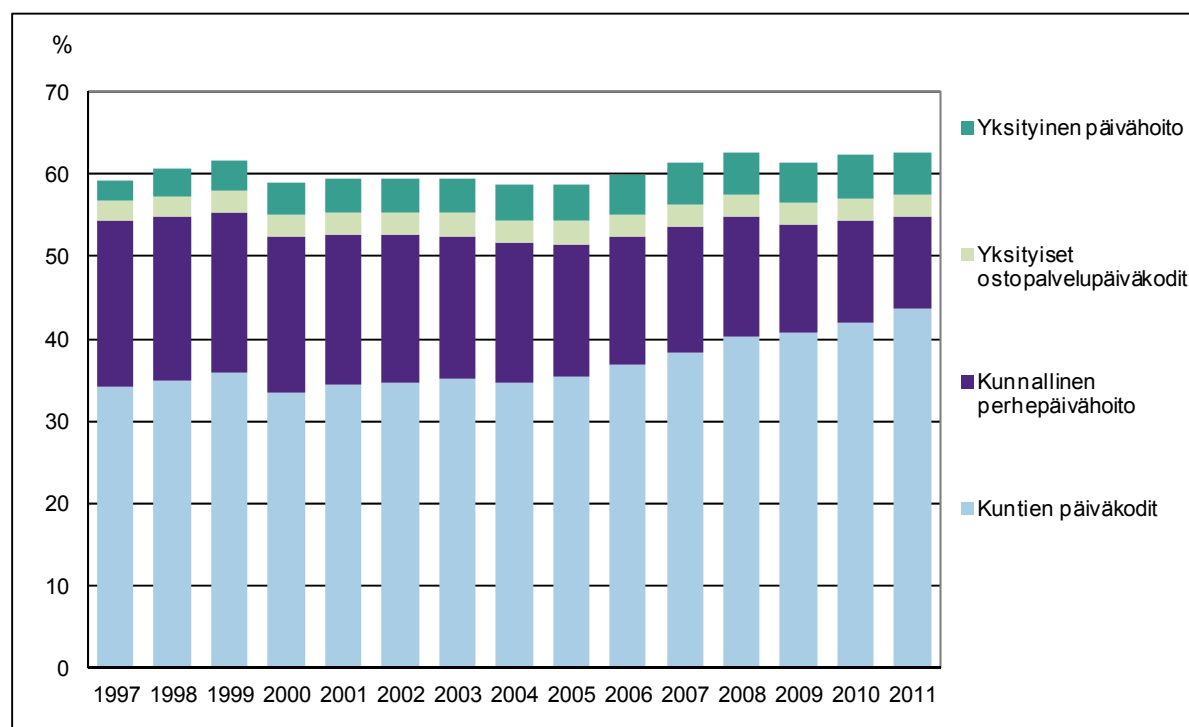
Kuvio 6. Kunnallisessa koko- ja osapäivähoidossa olevien lasten osuudet hoidossa olevista lapsista vuosina 1997–2011, %



Taulukko 3. Lapsia kunnallisessa kokopäivä- ja osapäivähoidossa 1997–2011

	1997	1998	1999	2000	2001	2002	2003	2004	2005	2006	2007	2008	2009	2010	2011
Kokopäivähoito															
alle 1-v	996	840	771	737	788	604	681	558	598	637	623	610	458	483	500
1-2-v	39 305	38 179	36 777	35 467	36 409	35 669	34 980	35 848	37 140	39 284	41 569	43 942	41 519	42 830	44 571
3-5-v	101 526	103 358	103 901	101 568	99 513	98 540	98 798	98 494	98 372	101 276	105 084	109 544	110 562	112 163	115 167
6-v	33 673	35 533	35 903	9 204	10 170	9 293	9 110	6 445	6 389	5 952	6 029	5 942	6 783	7 225	7 054
7-v	1 614	1 636	1 513	1 070	953	817	865	641	590	501	464	424	388	336	306
0-7-v	177 114	179 546	178 865	148 046	147 833	144 923	144 434	141 986	143 089	147 650	153 769	160 462	159 710	163 037	167 598
Osapäivähoito															
alle 1-v	85	53	58	48	55	39	37	32	53	34	39	28	32	30	29
1-2-v	2 172	1 916	1 852	1 687	1 571	1 606	1 582	1 697	1 611	1 606	1 539	1 501	1 454	1 437	1 518
3-5-v	14 929	13 856	13 219	11 817	10 824	10 215	9 546	9 100	8 722	8 055	7 578	7 184	7 196	7 299	6 933
6-v	16 667	15 667	14 603	32 331	30 476	29 966	29 057	29 782	30 218	29 968	30 562	30 805	30 887	31 750	31 948
7-v	8 413	7 266	6 370	6 558	6 377	6 501	5 929	3 072	2 359	2 019	1 778	1 570	1 440	1 194	1 036
0-7-v	42 266	38 758	36 102	52 441	49 303	48 327	46 151	43 683	42 963	41 682	41 496	41 088	41 009	41 710	41 464

Kuvio 7. Lasten päivähoito vuosina 1997–2011 palvelun tuottajan mukaan, % 1–6-vuotiaista



Taulukko 4. Lasten päivähoito vuosina 1997, 2000, 2005–2011 palvelun tuottajan mukaan, % 1–6-vuotiaista

	1997	2000	2005	2006	2007	2008	2009	2010	2011
Kunnallinen päivähoito	219 380	200 487	186 052	189 332	195 265	201 550	200 719	204 747	209 098
Kuntien päiväkodeissa	131 980	121 676	121 848	126 338	133 134	140 644	144 411	150 928	158 282
Yksityisissä ostopalvelupäiväkodeissa	9 011	10 181	9 230	9 314	9 450	9 595	9 671	9 807	9 828
Perhepäivähoidossa	78 389	68 630	54 974	53 680	52 681	51 311	46 637	44 012	40 988
Yksityisessä päivähoitossa	9 710	14 060	15 368	16 352	17 480	17 648	17 278	18 341	17 860
Päivähoito yhteensä	229 090	214 547	201 420	205 684	212 745	219 198	217 997	223 088	226 958
1-6 vuotiaat yhteensä 31.12.	386 293	363 160	342 487	343 033	345 855	349 351	353 880	358 034	361 989
	1997	2000	2005	2006	2007	2008	2009	2010	2011
Kunnallinen päivähoito	56,8	55,2	54,3	55,2	56,5	57,7	56,7	57,2	58,4
Kuntien päiväkodeissa	34,2	33,5	35,6	36,8	38,5	40,3	40,8	42,2	44,2
Yksityisissä ostopalvelupäiväkodeissa	2,3	2,8	2,7	2,7	2,7	2,7	2,7	2,7	2,7
Perhepäivähoidossa	20,3	18,9	16,1	15,6	15,2	14,7	13,2	12,3	11,4
Yksityisessä päivähoitossa	2,5	3,9	4,5	4,8	5,1	5,1	4,9	5,1	5,0
Päivähoito yhteensä	59,3	59,1	58,8	60,0	61,5	62,7	61,6	62,3	63,4

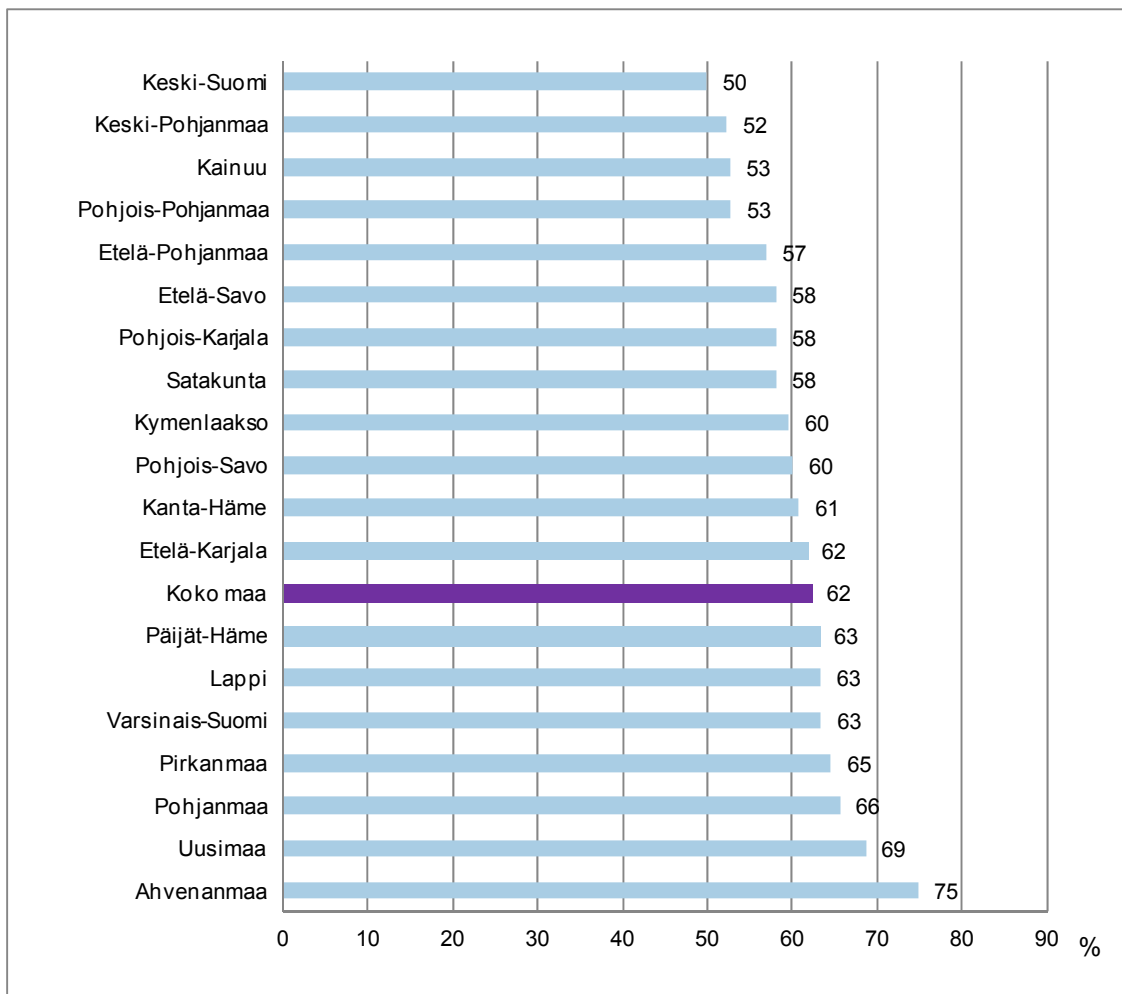
Päivähoidossa olleiden lasten osuuksissa on alueellisia eroja

Päivähoidossa olleiden lasten osuuksissa vastaavanikäisestä väestöstä löytyy alueellisia eroja. Keski-Suomessa ja Keski-Pohjanmaalla noin puolet (50–52 prosenttia) 1–6-vuotiaista lapsista oli päivähoitossa. Ahvenanmaalla puolestaan 75 prosenttia ja Uudellamaalla 69 prosenttia 1–6-vuotiaista lapsista oli päivähoitossa (Kuvio 8.).

Alueelliset luvut kunnallisesta päivähoitosta on poimittavissa SOTKANet-verkkopalvelusta¹.

¹Katso www.sotkanet.fi, lasten päivähoito.

Kuvio 8. Päivähoidossa olleiden 1–6-vuotiaiden lasten osuus vastaavanikäisestä väestöstä maakunnittain 2011, %



Lasten kotihoidon tuki

Vanhemmat voivat valita kunnallisen päivähoitopaikan tai Kelan yksityisen hoidon tuen sijasta alle 3 -vuotiaalle lapselle myös kotihoidon tuen. Vuonna 2011 sai 95 148 lasta kotihoidon tukea. Tukea saaneiden lasten osuus 9 kk–2-vuotiaista oli 50 prosenttia. Vuodesta 1998 on lasten kotihoidon tuen saajien määrä vähentynyt 20 000:lla ja tuen saajien osuus 9 kk–2-vuotiaista on tipunut 7,5 prosenttiyksikköä.²

Valtaosassa, eli 97 prosentissa, kotihoidon tuen saajista tukea maksettiin perheelle, jossa lasta hoiti lapsen vanhempi.

Taulukko 5. Lasten kotihoidon tuki ja yksityisen hoidon tuki vuosina 1998–2011

	Kotihoidon tuki			Yksityisen hoidon tuki		
	Lasten lkm	% ikäryhmän väestöstä		Lasten lkm	% ikäryhmän väestöstä	
		9 kk -2 v	9 kk-6 v		9 kk -2 v	9 kk-6 v
1998	115 603	57,4	29,3	12 755	2,2	3,2
1999	112 799	57,8	29,3	13 822	2,5	3,6
2000	111 595	58,0	29,5	14 058	2,7	3,7
2001	109 139	57,4	29,5	14 511	2,8	3,9
2002	107 058	57,4	29,6	14 449	2,8	4,0
2003	105 565	57,4	29,6	14 114	2,8	4,0
2004	103 845	55,9	29,2	14 851	3,0	4,2
2005	103 313	55,5	29,0	15 368	3,2	4,3
2006	100 938	53,4	28,2	16 352	3,3	4,6
2007	98 918	52,4	27,4	17 480	3,4	4,8
2008	97 687	51,4	26,8	17 648	3,3	4,8
2009	98 070	52,3	26,6	17 278	3,3	4,7
2010	97 605	51,4	26,1	18 341	3,5	4,9
2011	95 148	49,9	25,2	17 860	3,5	4,7

Lähde: Kelan tilastollinen vuosikirja 2011

Päiväkotien lukumäärä ja henkilöstö

Kunnallisia päiväkoteja oli 2 602 ja ryhmäperhepäiväkoteja 1 093 vuonna 2011³. Yritysten ja järjestöjen ylläpitämiä yksityisiä päiväkoteja oli vuonna 2010 yhteensä 615⁴.

Kunnan sosiaalipalvelujen henkilöstöstä⁵ 45 prosenttia (55 100) työskenteli lasten päivähoitoon palveluissa vuonna 2011. Päivähoidon piirissä työskentelevistä oli valtaosa naisia. Lastentarhanopettajista (14 080) miehiä oli 2,6 prosenttia, perhepäivähoitajista (11 730) heitä oli alle puoli prosenttia vuonna 2011.

Perhepäivähoitajien keskiarvo-ikä oli 49 vuotta ja lastentarhanopettajien vastaava ikä oli 42 vuotta. Ammattiryhmistä perhepäivähoitajien osuus on laskenut, kun taas lastentarhanopettajien osuus on kasvanut viimeisten 10 vuoden aikana.

² Kelan tilastollinen vuosikirja 2011.

³ Kunnan/kuntayhtymän sosiaalipalvelujen toimintatilasto. SVT. Tilastokeskus.

⁴ Yksityiset sosiaalipalvelut 2010. Tilastoraportti 25/2011.THL.[www.thl.fi/fi/tilastot/yksityisetsosiaalipalvelut]

⁵ Kuntien terveys- ja sosiaalipalvelujen henkilöstö 2011. Tilastoraportti 24/2012.THL.[www.thl.fi/tilastot/sosiaalijaterveyspalvelut/henkilosto]

Käsitteet ja määritelmät

Lasten päivähoito

Alle kouluikäisillä lapsilla on vanhempainvapaan jälkeen subjektiivinen oikeus kunnan järjestämään päivähoitoon. Päivähoitopalvelujen järjestäminen sekä yksityisen päivähoiton valvonta on kunnan vastuulla. Vanhemmat voivat valita kunnallisen päivähoitopaikan sijaan Kelan yksityisen hoidon tuen tai alle 3-vuotiaalle lapselle kotihoidon tuen.

Laki lasten päivähoitosta 36/1973 (Finlex)

Laki lasten päivähoitosta annetun lain 11 a §:n muuttamisesta 1129/1996

Kunnallinen päivähoito

Kunnalliseen päivähoitoon lasketaan kunnan järjestämä päiväkotij- ja perhepäivähoito sekä ostopalveluina yksityisiltä päiväkodeilta, perhepäivähoitajilta tai yksityisiltä hoitajilta ostetut päivähoitopalvelut. Kunnallisesta päivähoitosta peritään perheen tulojen ja koon mukaan määräytyvä maksu.

Yksityisen hoidon tuki (Yksityinen päivähoito)

Laki lasten kotihoidon ja yksityisen hoidon tuesta tuli voimaan 1.8.1997. Kela maksaa yksityisen hoidon tukea alle kouluikäisen lapsen hoidosta silloin kun lasta hoidetaan muualla kuin kunnallisessa päivähoitossa. Päivähoidon tarjoaja voi olla yksityinen päiväkotij, yksityinen perhepäivähoitaja tai yksityinen henkilö, jonka kanssa vanhemmat ovat tehneet työsopimuksen. Yksityisen päivähoiton hinta määräytyy palvelua tuottavan toimijan hinnoittelun mukaan.

Laki lasten kotihoidon ja yksityisen hoidon tuesta 1128/1996 (Finlex)

Ryhmäperhepäivähoito

Ryhmäperhepäivähoito on perhepäivähoidon ja päiväkodin välille sijoittuva hoitomuoto. Ryhmäperhepäivähoitokodissa työskentelee 2-3 hoitajaa ja lapsiryhmän koko on enintään 8-12 lasta. Ryhmäperhepäivähoidossa hoidetut lapset sisältyvät tilastossa perhepäivähoidon tietoihin.

Koko- tai osapäivähoito

Kokopäivähoitoa on yli viiden tunnin mittainen hoito. Hoitopäivä voi olla enintään 10 tuntia vuorokaudessa. Osapäivähoito on enintään viiden tunnin mittainen hoito tai hoitoaika on enintään 25 tuntia viikossa tai enintään 60 tuntia kuukaudessa.

Kotihoidon tuki

Kelan maksamaa kotihoidon tukea voi saada perhe, jonka alle 3-vuotias lapsi hoidetaan kotona. Kotihoidon tukea voidaan maksaa myös muista perheen alle kouluikäisistä lapsista, jotka eivät ole kunnallisessa päivähoitossa. Tukea saadakseen ei vanhempien tarvitse itse hoitaa lasta vaan hoitaja voi olla muu henkilö. Kelan myöntämä kotihoidon tuki lakkaa kun tukeen oikeuttava nuori lapsi täyttää kolme vuotta.

Laki lasten kotihoidon ja yksityisen hoidon tuesta 1128/1996 (Finlex)

Esiopetus päivähoitossa

Esiopetusta voidaan järjestää myös päiväkodeissa. Esiopetusta annetaan lapsille oppivelvollisuutta edeltävänä vuonna ja sen tavoitteena on osana varhaiskasvatusta vahvistaa lasten oppimisedellytyksiä. Kunnalla on lakiin perustuva velvollisuus järjestää esiopetusta. Vanhemmat ratkaisevat lapsen osallistumisen esiopetukseen. Esiopetusta ovat kelpoisia antamaan pääsääntöisesti lastentarhanopettajan tutkinnon suorittaneet ja luokanopettajat. Esiopetus on osallistujille maksutonta.

Perusopetuslain mukainen esiopetus ja koululaisten aamu- ja iltapäivätoiminta eivät ole päivähoittoa.

Barndagvården 2011

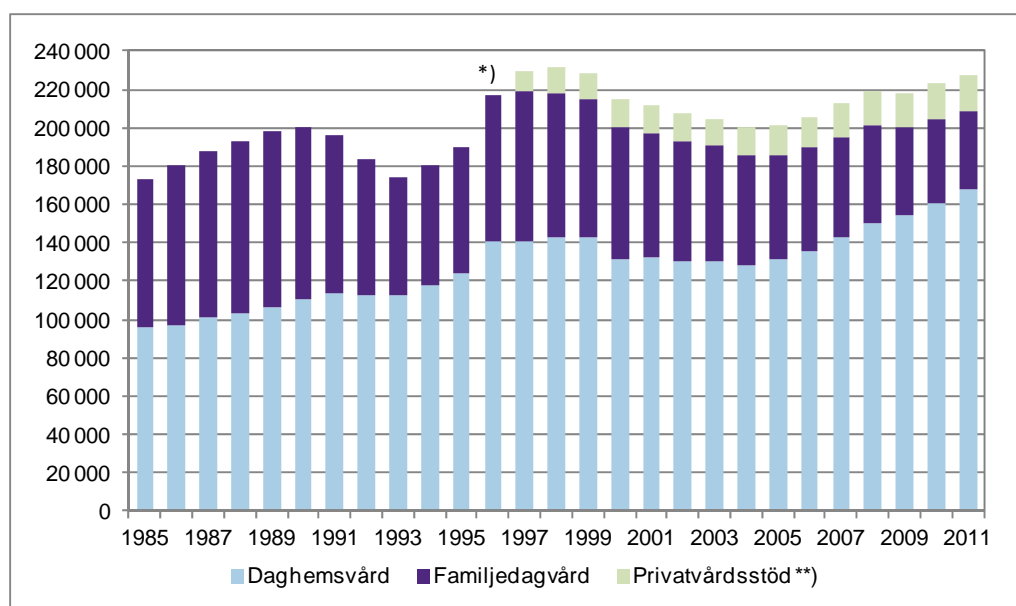
20.12.2012

Av de barn som är i dagvård var drygt hälften i heldagsvård i daghem. Majoriteten, dvs. litet över 74 procent av de barn som var i dagvård vårdades i daghem som finansieras av kommunerna. Familjedagvårdens andel har under de senaste tio åren stadigt sjunkit. Andelen barn i kommunal familjedagvård var 2011 18 procent.

I Finland var 227 000 barn i dagvård 2011. Sammanlagt nästan 63 procent av de finländska barnen i åldern 1 - 6 år var antingen i kommunal eller i privat dagvård. Av 3–5-åringarna var 74 procent i dagvård och av 1–2-åringarna 41 procent. Med privat dagvård avses att barn vårdas med FPA:s stöd för privat vård. Andelen barn i dagvård har varit så gott som oförändrad under de senaste tio åren, andelen har varierat mellan 59 och 63 procent.

Av de barn som var i dagvård var 92 procent i kommunal dagvård. Andelen dagvård med stöd för privat vård var 8 procent (17 860 barn). Antalet barn som får stöd för privat vård har i regel ökat, men 2011 minskade antalet barn undantagsvis något.

Figur 1. Barn i dagvård 1985–2011



*) Sedan 1996 har alla barn under skolåldern haft subjektiv rätt till dagvård.

***) Lagen om stöd för hemvård och privat vård av barn trädde i kraft 1.8.1997

Barn i kommunal och privat dagvård

I Finland var 226 958 barn i dagvård 2011. Drygt 63 procent av de finländska barnen i åldern 1 - 6 år var antingen i kommunal eller i privat dagvård med FPA:s stöd för privat vård. Andelen barn i dagvård ökade med 0,4 procentenheter jämfört med föregående år. Andelen barn i dagvård har varit så gott som oförändrad under de senaste tio åren, 59 - 63 procent (Tabell 1.).

Majoriteten av barnen, d.v.s. 92 procent (209 098) var i kommunal dagvård. Av de barn som var i kommunal dagvård sköttes 76 procent i kommunernas egna daghem, 20 procent av barnen var i kommunal familjedagvård och 5 procent i privata daghem vilkas tjänster kommunerna köpte (Tabell 4 och Figur 7.)

I privat dagvård vårdades med stödet för privat vård 17 860 barn. Antalet barn som vårdas med stödet för privat vård har i regel ökat. Ett undantag var 2009 då antalet barn minskade med knappt 400, liksom också 2011 då antalet barn minskade med knappt 500 (Tabell 1 och Figur 2). Andelen barn som vårdades med stöd för privat vård utgjorde 8 procent av dagvården.

Tabell 1. Barndagvård 1985–2011

Kommunal dagvård		Barn i familjedagvård *)		Totalt	Stöd för privat vård av barn	Barndagvård totalt	Av 1-6 åriga,%	Barn i förskoleundervisning
Barn i daghem	av vilket i heldagsvård	Barn i familjedagvård *)	av vilket i heldagsvård					
1985	96 263	53 745	76 672	67 329		172 935		
1986	97 452	58 255	82 944	71 878		180 396		
1987	100 935	64 577	87 137	74 823		188 072		
1988	103 000	65 811	89 549	77 729		192 549		
1989	106 876	74 687	91 830	79 627		198 706		
1990	110 582	80 034	90 064	78 092		200 646	53,4	
1991	113 512	84 230	82 864	71 040		196 376	52,1	
1992	112 692	85 745	70 605	60 472		183 297	48,2	
1993	112 580	85 568	61 757	52 939		174 337	45,1	
1994	118 130	90 110	62 625	53 736		180 755	46,3	
1995	124 437	94 669	65 481	56 169		189 918	48,4	
1996	140 407	105 336	76 866	65 777		217 273	55,5	
1997	140 991	109 732	78 389	67 382	9 710	229 090	59,3	
1998	142 598	113 840	75 706	65 706	12 760	231 064	60,8	
1999	142 538	115 785	72 429	63 080	13 822	228 789	61,8	
2000	131 857	89 132	68 630	58 914	14 060	214 547	59,1	58 654
2001	132 011	92 197	65 125	55 636	14 511	211 647	59,6	61 374
2002	130 413	91 223	62 837	53 700	14 449	207 699	59,6	59 724
2003	130 564	92 979	60 021	51 455	14 114	204 699	59,6	58 976
2004	128 011	91 902	57 658	50 084	14 851	200 520	58,8	56 587
2005	131 078	94 818	54 974	48 272	15 368	201 420	58,8	57 580
2006	135 652	99 982	53 680	47 668	16 352	205 684	60,0	57 452
2007	142 584	106 634	52 681	47 135	17 480	212 745	61,5	56 695
2008	150 239	114 154	51 311	46 308	17 648	219 198	62,7	56 209
2009	154 082	117 474	46 637	42 244	200 719	217 997	61,6	57 279
2010	160 735	122 806	44 012	40 231	204 747	223 088	62,3	58 013
2011	168 110	129 973	40 988	37 659	209 098	226 958	62,7	58 858

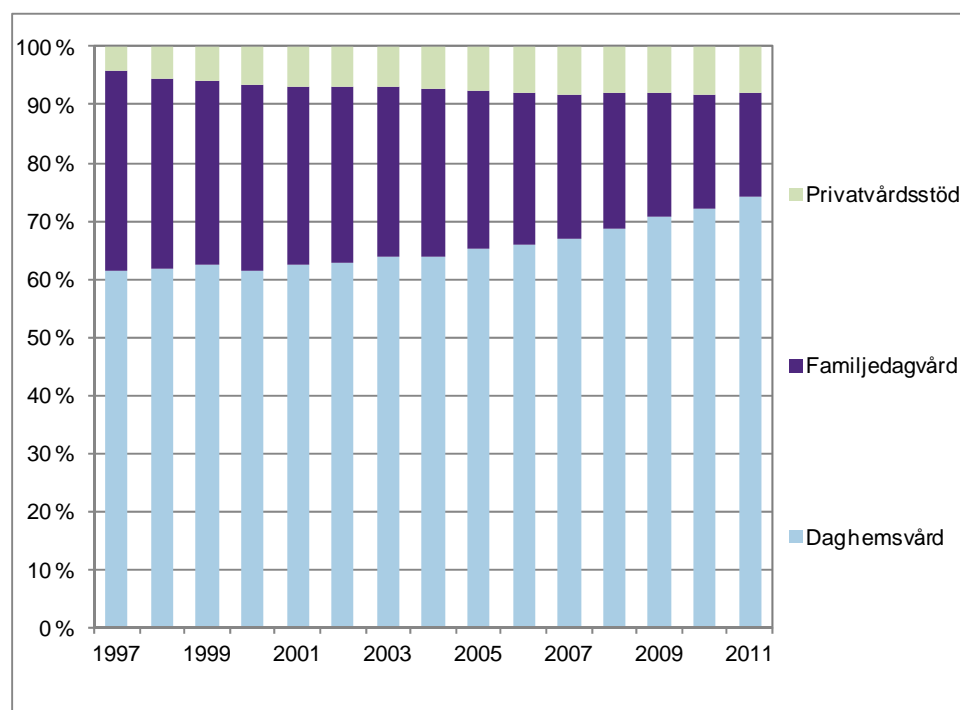
*) I antalen ingår barn som vårdas på gruppfamiljedaghem.

De flesta, d.v.s. 74 procent av barnen i dagvård vårdades i daghem som finansieras av kommunerna. Andelen som vårdas på daghem har så småningom ökat. Ännu för drygt tio år sedan 1999 var motsvarande andel något över 60 procent. Familjedagvårdens andel har däremot minskat under de senaste tio åren och är nu 18 procent (Tabell 1 och Figur 1.).

Av de barn som var i kommunal dagvård vårdades 76 procent i kommunernas egna daghem och 5 procent i privata daghem vilkas tjänster kommunerna köpte (Tabell 4 och Figur 7.)

Av de barn som var i kommunal dagvård var 80 procent i heldagsvård och 20 procent i halvdagsvård. För tio år sedan, 1999, var heldagsvårdens andel 83 procent. Vid millennieskiftet år 2000 sjönk heldagsvårdens andel till 74 procent, varefter dess andel småningom ökat under hela 2000-talet. (Tabell 1.).

Figur 2. Fördelningen av barndagvården i privat vård, familjedagvård och daghem 1997–2011, %



Stora skillnader mellan antalet barn i dagvård i olika åldrar

Det finns stora skillnader i antalet barn i olika ålder som är i kommunal och privat dagvård. Barn under 1 år vårdas i regel hemma. År 2011 var 607 barn under 1 år i dagvård. Det är en procent av befolkningen i denna ålder. Av de ettåriga barnen var 18 773 i vård, d.v.s. drygt 30 procent av befolkningen i denna ålder. Av de tvååriga barnen var redan 52 procent i dagvård och av de femåriga barnen 78 procent. Av de sexåriga barnen i förskoleålder var drygt 70 procent i dagvård.

Under de senaste tio åren har andelen ett- och tvååringar som är i dagvård jämfört med befolkningen i denna ålder varit i stort sett oförändrad, medan andelen barn i dagvård av två-, tre-, fyra- och femåringarna klart har ökat. (Tabell 2).

Andelen sex- och sjuåringar som är i dagvård har däremot minskat något. År 2011 var 70,2 procent av sexåringarna och 2,3 procent av sjuåringarna i dagvård (Tabell 2.).

Tabell 2. Barn i dagvård enligt åldersgrupp 1997–2011

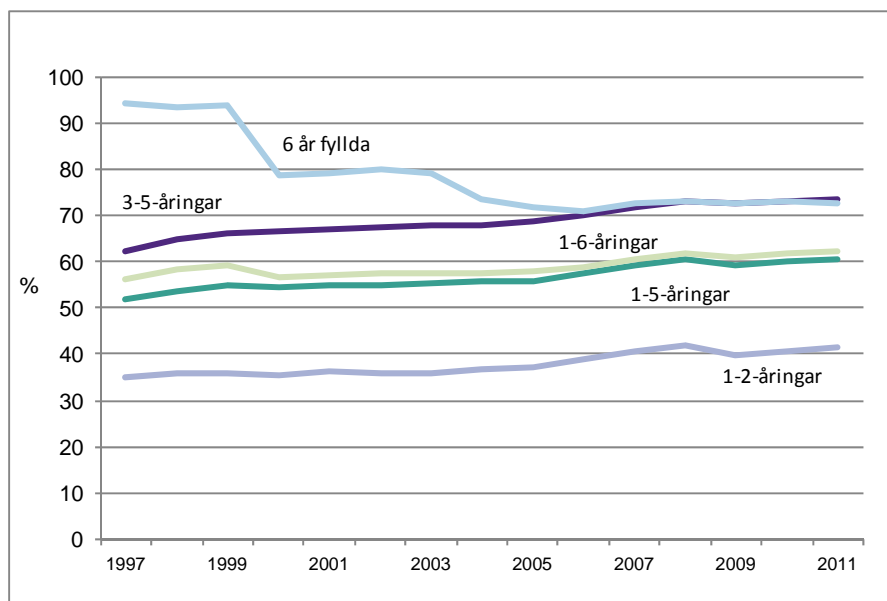
	Anta barn								
	totalt	0-åringar	1-åringar	2-åringar	3-åringar	4-åringar	5-åringar	6-åringar	7-åringar
1997	229 093	1 168	17 261	26 097	36 986	40 821	44 723	51 976	10 061
1998	231 069	999	17 268	25 624	37 343	42 293	45 211	53 402	8 929
1999	228 789	937	16 229	25 526	36 488	42 332	46 404	52 968	7 905
2000	214 545	904	16 150	24 324	35 896	40 802	45 243	43 574	7 652
2001	211 647	970	16 231	25 167	34 839	40 207	44 065	42 806	7 362
2002	207 699	735	15 654	25 069	35 466	39 006	43 032	41 401	7 336
2003	204 699	813	15 288	24 688	35 502	39 617	41 700	40 274	6 817
2004	200 520	684	16 069	25 204	35 158	39 131	42 224	38 316	3 734
2005	201 420	759	16 299	26 408	35 280	39 243	41 729	38 736	2 966
2006	205 684	781	17 120	27 980	37 084	39 736	42 285	38 153	2 545
2007	212 745	768	18 165	29 275	38 819	41 540	42 943	38 970	2 265
2008	219 198	734	18 674	31 066	39 910	43 167	44 433	39 192	2 022
2009	217 997	557	17 403	29 898	40 083	43 003	45 238	39 975	1 840
2010	223 088	586	18 062	30 904	40 427	44 276	45 811	41 474	1 548
2011	226 958	607	18 773	32 004	41 457	44 368	47 049	41 340	1 360

	% av befolkningen i samma ålder								
	0-åringar	1-åringar	2-åringar	3-åringar	4-åringar	5-åringar	6-åringar	7-åringar	
1997	2,0	28,5	41,4	56,8	62,9	66,9	79,1	15,2	
1998	1,8	29,2	42,2	59,2	64,9	69,6	79,8	13,6	
1999	1,6	28,5	43,1	60,0	67,0	71,2	81,5	11,8	
2000	1,6	28,0	42,7	60,5	67,1	71,6	66,8	11,8	
2001	1,7	28,6	43,6	61,1	67,7	72,3	67,6	11,3	
2002	1,3	27,9	44,1	61,4	68,3	72,3	67,9	11,6	
2003	1,4	27,5	43,9	62,3	68,5	72,9	67,6	11,2	
2004	1,2	28,3	45,1	62,3	68,6	72,9	66,9	6,3	
2005	1,3	28,2	46,3	63,0	69,5	73,0	66,8	5,2	
2006	1,3	29,6	48,2	64,9	70,8	74,8	66,6	4,4	
2007	1,3	30,7	50,4	66,7	72,6	76,3	68,7	3,9	
2008	1,2	31,6	52,2	68,4	73,8	77,4	69,4	3,6	
2009	0,9	29,0	50,3	67,1	73,5	77,1	69,4	3,2	
2010	1,0	29,7	51,3	67,9	73,9	78,1	70,5	2,7	
2011	1,0	30,5	52,4	68,5	74,2	78,2	70,2	2,3	

	% av befolkningen i samma ålder					
	1-2-åringar	3-5-åringar	1-5-åringar	1-6-åringar	6 år fyllda	
1997	35,0	62,2	51,7	56,4	47,0	
1998	35,8	64,6	53,6	58,2	47,0	
1999	35,9	66,2	54,7	59,4	46,1	
2000	35,3	66,5	54,5	56,7	39,3	
2001	36,2	67,2	55,0	57,3	39,0	
2002	36,0	67,4	55,1	57,3	39,2	
2003	35,7	68,0	55,2	57,4	39,0	
2004	36,6	68,0	55,6	57,5	36,0	
2005	37,2	68,5	55,9	57,7	36,2	
2006	38,9	70,2	57,5	59,0	35,3	
2007	40,4	71,8	59,1	60,6	36,1	
2008	41,9	73,2	60,5	62,0	36,3	
2009	39,6	72,5	59,3	60,9	36,6	
2010	40,5	73,2	60,0	61,7	36,9	
2011	41,4	73,6	60,6	62,2	36,2	

I antalen ingår både kommunal dagvård och barn som vårdas med stöd för privat vård.

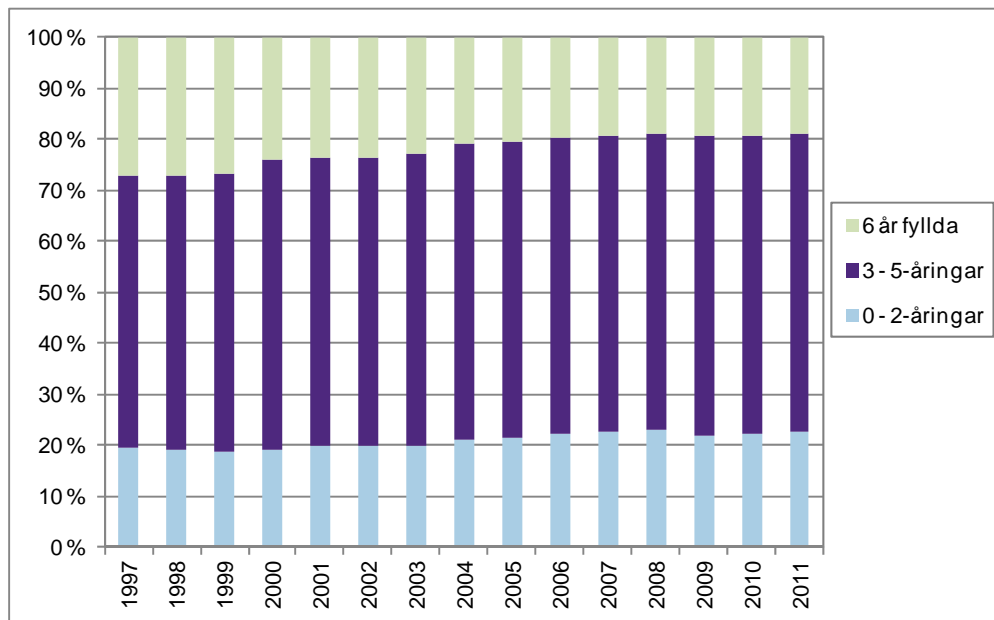
Figur 3. Barn i dagvård i relation till befolkningen i motsvarande åldersgrupp 1997–2011, %



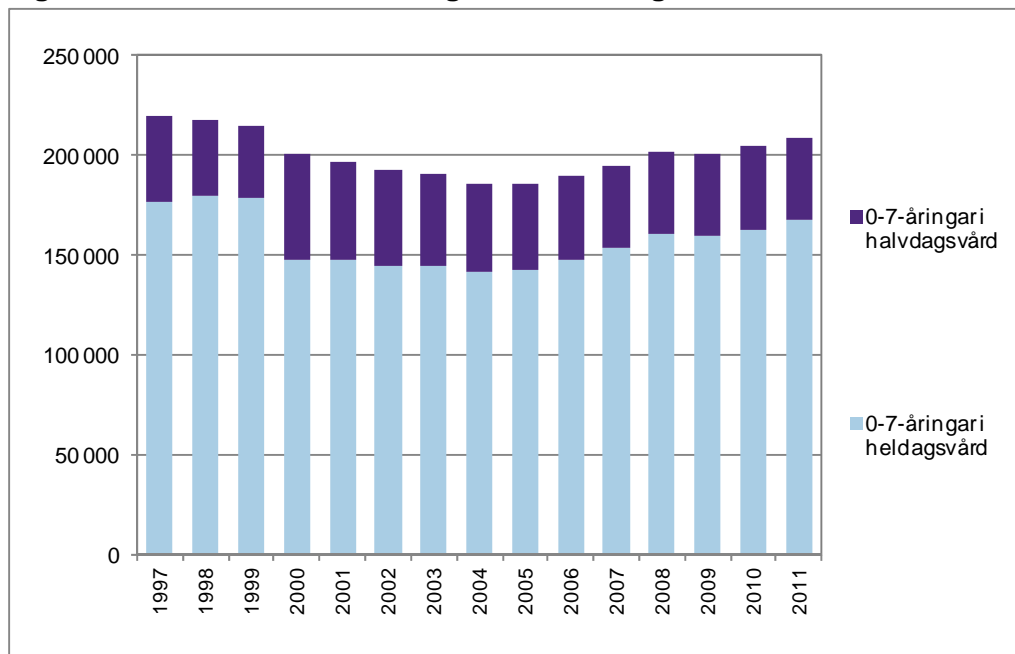
Bakgrundsinformation om de åldersgrupper som presenteras i figur 3:

- **1-2-åringar:** En familj med ett barn under 3 år, som inte är kommunal dagvård kan få hemvårdsstöd.
- **3-5-åringar:** Majoriteten (74 %) av barnen i denna åldersgrupp är i dagvård.
- **1-5-åringar:** Barn under 1 år vårdas huvudsakligen i hemmet. Barn som fyllt 6 år är i förskoleåldern.
- **1-6-åringar:** Den grupp med rätt till dagvård, som huvudsakligen vårdas hemma, barn under 1 år, har lämnats bort.
- **Barn som fyllt 6 år:** Barn i förskoleåldern.

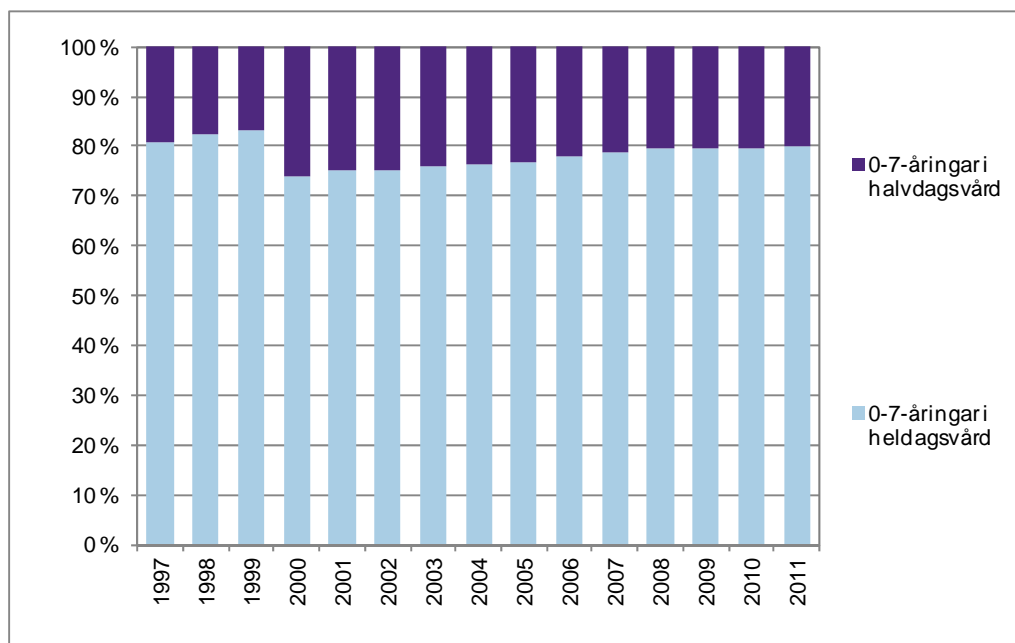
Figur 4. Andelarna barn i dagvård per åldersgrupp 1997–2011, %



Figur 5. Barn i kommunal heldags- och halvdagsvård 1997–2011, antalet barn



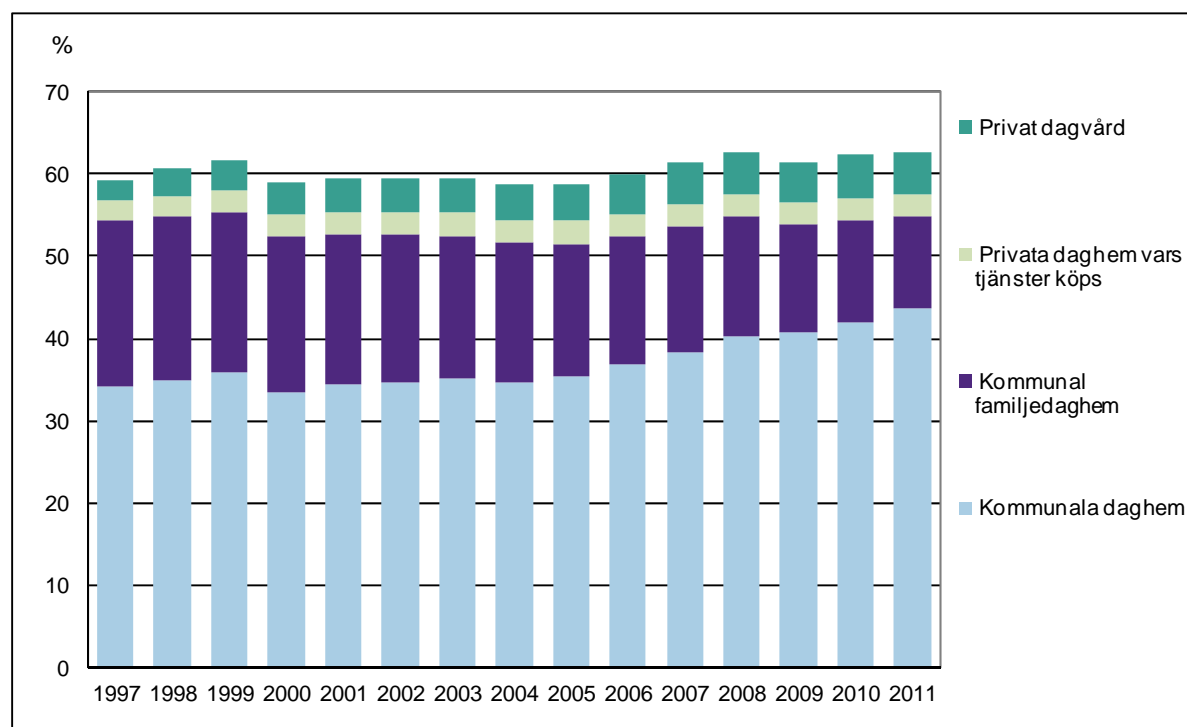
Figur 6. Andelarna barn i kommunal heldags- och halvdagsvård av barn i vård 1997–2011, %



Tabell 3. Barn i kommunal heldags- och halvdagsvård 1997–2011

	1997	1998	1999	2000	2001	2002	2003	2004	2005	2006	2007	2008	2009	2010	2011
Heldagsvård															
under 1 år	996	840	771	737	788	604	681	558	598	637	623	610	458	483	500
1-2-åringar	39 305	38 179	36 777	35 467	36 409	35 669	34 980	35 848	37 140	39 284	41 569	43 942	41 519	42 830	44 571
3-5-åringar	101 526	103 358	103 901	101 568	99 513	98 540	98 798	98 494	98 372	101 276	105 084	109 544	110 562	112 163	115 167
6-åringar	33 673	35 533	35 903	9 204	10 170	9 293	9 110	6 445	6 389	5 952	6 029	5 942	6 783	7 225	7 054
7-åringar	1 614	1 636	1 513	1 070	953	817	865	641	590	501	464	424	388	336	306
0-7-åringar	177 114	179 546	178 865	148 046	147 833	144 923	144 434	141 986	143 089	147 650	153 769	160 462	159 710	163 037	167 598
Deldagsvård															
under 1 år	85	53	58	48	55	39	37	32	53	34	39	28	32	30	29
1-2-åringar	2 172	1 916	1 852	1 687	1 571	1 606	1 582	1 697	1 611	1 606	1 539	1 501	1 454	1 437	1 518
3-5-åringar	14 929	13 856	13 219	11 817	10 824	10 215	9 546	9 100	8 722	8 055	7 578	7 184	7 196	7 299	6 933
6-åringar	16 667	15 667	14 603	32 331	30 476	29 966	29 057	29 782	30 218	29 968	30 562	30 805	30 887	31 750	31 948
7-åringar	8 413	7 266	6 370	6 558	6 377	6 501	5 929	3 072	2 359	2 019	1 778	1 570	1 440	1 194	1 036
0-7-åringar	42 266	38 758	36 102	52 441	49 303	48 327	46 151	43 683	42 963	41 682	41 496	41 088	41 009	41 710	41 464

Figur7. Barndagvård 1997–2011 enligt serviceproducent, % av 1–6-åringarna



Tabell 4. Barndagvård 1997, 2000, 2005–2011 enligt serviceproducent, % av 1–6-åringarna

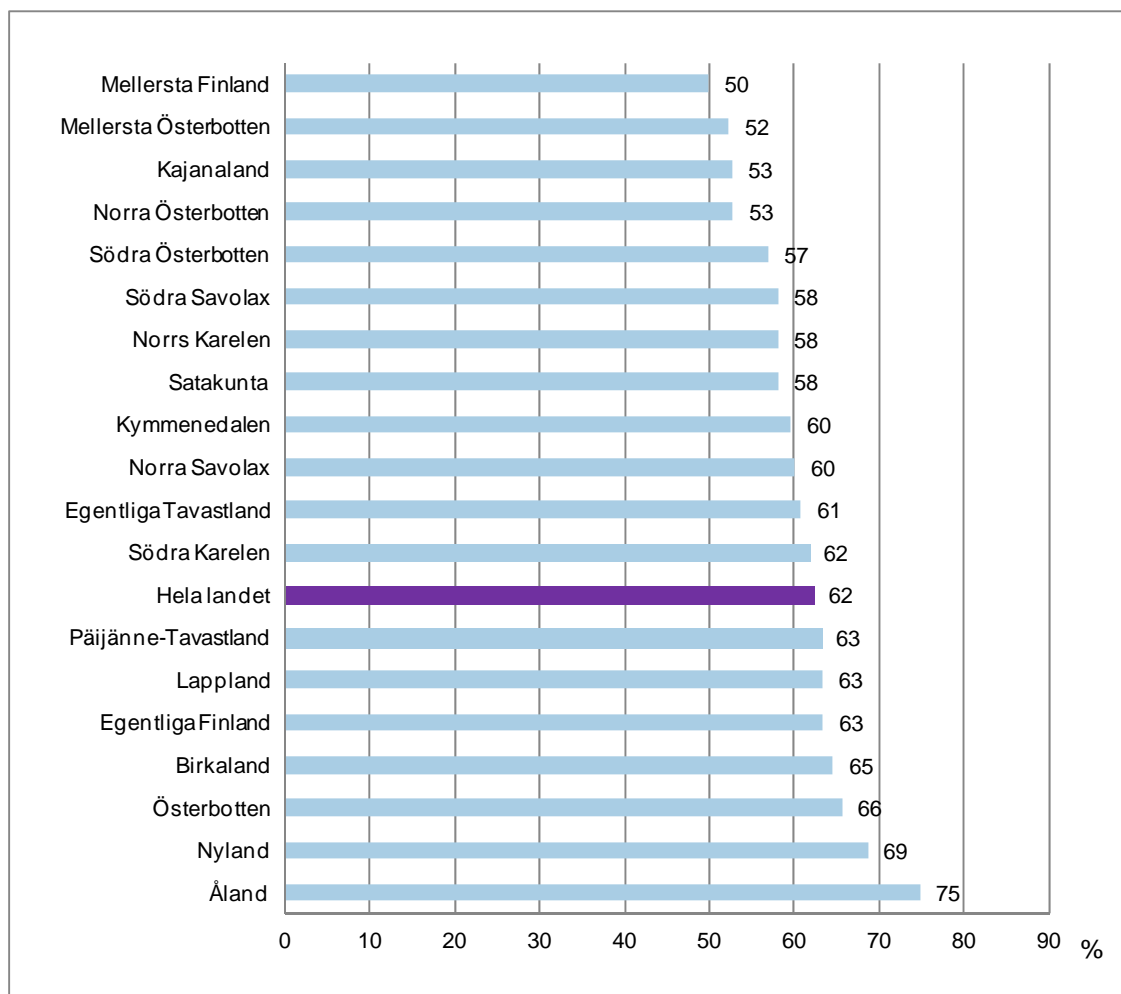
	1997	2000	2005	2006	2007	2008	2009	2010	2011
Barn i kommunal dagvård	219 380	200 487	186 052	189 332	195 265	201 550	200 719	204 747	209 098
Barn i kommunala daghem	131 980	121 676	121 848	126 338	133 134	140 644	144 411	150 928	158 282
Barn i privata daghem vars tjänster köps	9 011	10 181	9 230	9 314	9 450	9 595	9 671	9 807	9 828
Barn i familjedagvård	78 389	68 630	54 974	53 680	52 681	51 311	46 637	44 012	40 988
Barn i privat dagvård	9 710	14 060	15 368	16 352	17 480	17 648	17 278	18 341	17 860
Barn i dagvård, totalt	229 090	214 547	201 420	205 684	212 745	219 198	217 997	223 088	226 958
1-6-åringar totalt 31.12.	386 293	363 160	342 487	343 033	345 855	349 351	353 880	358 034	361 989
	1997	2000	2005	2006	2007	2008	2009	2010	2011
Barn i kommunal dagvård	56,8	55,2	54,3	55,2	56,5	57,7	56,7	57,2	58,4
Barn i kommunala daghem	34,2	33,5	35,6	36,8	38,5	40,3	40,8	42,2	44,2
Barn i privata daghem vars tjänster köps	2,3	2,8	2,7	2,7	2,7	2,7	2,7	2,7	2,7
Barn i familjedagvård	20,3	18,9	16,1	15,6	15,2	14,7	13,2	12,3	11,4
Barn i privat dagvård	2,5	3,9	4,5	4,8	5,1	5,1	4,9	5,1	5,0
Barn i dagvård, totalt	59,3	59,1	58,8	60,0	61,5	62,7	61,6	62,3	63,4

Det finns regionala skillnader i andelen barn i dagvård

Det finns regionala skillnader när det gäller andelen barn i dagvård jämfört med befolkningen i samma ålder. I mellersta Finland och Mellersta Österbotten var cirka hälften (50–52 procent) av barnen i åldern 1–6 år i dagvård. På Åland var 73 procent och i Nyland 69 procent av barnen mellan 1 och 6 år i dagvård (Figur 8). De regionala uppgifterna om kommunal dagvård fås från webbtjänsten SOTKANet¹.

¹Se [www.sotkanet.fi],barndagvård.

Figur 8. Andelen 1-6-åriga barn i dagvård av befolkningen i motsvarande ålder landskapsvis 2011, %



Hemvårdsstöd för barn

Föräldrarna kan i stället för en kommunal dagvårdsplats eller FPA:s stöd för privat vård för barn under 3 år också välja hemvårdsstöd. År 2011 fick 95 148 barn hemvårdsstöd. Av barnen i åldern 9 mån – 2 år fick 50 procent stöd. Sedan 1998 har antalet barn som får hemvårdsstöd minskat med 20 000 och andelen som får stöd av barnen i åldern 9 mån – 2 år har minskat med 7,5 procentenheter.²

Största delen, d.v.s. 97 procent, av dem som fick hemvårdsstöd var familjer där barnet vårdades av en förälder.

Tabell 5. Hemvårdsstöd för barn och stöd för privat vård 1998–2011

	Hemvårdsstöd			Privatvårdsstöd		
	Antal barn	% av befolkningen i åldersgruppen		Lasten lkm	% av befolkningen i åldersgruppen	
		9 mån. -2 år	9 mån. -6 år		9 mån. -2 år	9 mån. -6 år
1998	115 603	57,4	29,3	12 755	2,2	3,2
1999	112 799	57,8	29,3	13 822	2,5	3,6
2000	111 595	58,0	29,5	14 058	2,7	3,7
2001	109 139	57,4	29,5	14 511	2,8	3,9
2002	107 058	57,4	29,6	14 449	2,8	4,0
2003	105 565	57,4	29,6	14 114	2,8	4,0
2004	103 845	55,9	29,2	14 851	3,0	4,2
2005	103 313	55,5	29,0	15 368	3,2	4,3
2006	100 938	53,4	28,2	16 352	3,3	4,6
2007	98 918	52,4	27,4	17 480	3,4	4,8
2008	97 687	51,4	26,8	17 648	3,3	4,8
2009	98 070	52,3	26,6	17 278	3,3	4,7
2010	97 605	51,4	26,1	18 341	3,5	4,9
2011	95 148	49,9	25,2	17 860	3,5	4,7

Källa: FPA:s statistiska årsbok 2011

Antal daghem och personal

Det fanns 2 602 kommunala daghem och 1 093 gruppfamiljedaghem 2011³. Samma år fanns sammanlagt 615⁴ privata daghem som upprätthölls av företag och organisationer.

Av kommunernas socialservicepersonal⁵ arbetade 45 procent (55 100) inom barndagvården 2011. Största delen av dem som arbetade inom dagvården var kvinnor. Av barntädgårdslärarna (14 080) var mindre än 2,6 procent män, av familjedagvårdarna (11 730) var 2011 mindre än en halv procent män.

Familjedagvårdarnas genomsnittliga ålder var 49 år och motvarande ålder för barntädgårdslärarna var 42 år. Av yrkesgrupperna har familjedagvårdarnas andel minskat, medan barntädgårdslärarnas andel har ökat under de senaste 10 åren.

² Källa: FPA:s statistiska årsbok 2011

³ Kommunernas och samkommunernas ekonomi och verksamhet. FOS. Statistikcentralen.

⁴ Privat social service 2010. Statistikrapport 25/2011.THL .

⁵ Personal inom kommunernas sociala tjänster och hälso- och sjukvård 2011. Statistikrapport 24/2012.THL.

Begrepp och definitioner

Barndagvård

Barn under skolåldern har efter föräldraledigheten subjektiv rätt till dagvård som ordnas av kommunen. Kommunen har ansvar för att ordna dagvårdstjänster och för att övervaka den privata dagvården. Föräldrarna kan i stället för en kommunal dagvårdsplats välja FPA:s stöd för privat vård eller för barn under 3 år hemvårdsstöd.

Lag om barndagvård 36/1973 (Finlex)

Lag om ändring av 11 a § lagen om barndagvård 1129/1996

Kommunal dagvård

Till kommunal dagvård räknas daghems- och familjedagvård som ordnas av kommunerna samt dagvårdstjänster som köps från privata daghem, familjedagvårdare eller privata vårdare. För kommunal dagvård uppbärs en avgift som fastställs enligt familjens inkomster och storlek.

Stöd för privat vård (Privat dagvård)

Lagen om stöd för hemvård och privat vård av barn trädde i kraft 1.8.1997. FPA betalar stöd för privat vård betalas för vård av barn under skolåldern då barnet vårdas någon annanstans än i kommunal dagvård. Dagvården kan ges av ett privat daghem, en privat familjedagvårdare eller en enskild person som föräldrarna har ingått ett arbetsavtal med. Priset för privat vård fastställs enligt vårdproducentens prissättning

Lag om stöd för hemvård och privat vård av barn (1128/1996 (Finlex))

Gruppfamiljedagvård

Gruppfamiljedagvård är en vårdform mellan familjedagvård och daghem. I ett gruppfamiljedaghem arbetar 2-3 vårdare och barngruppens storlek är högst 8-12 barn. De barn som vårdas i gruppfamiljedagvård ingår i statistiken för familjedagvård.

Heldags- och halvdagsvård

Heldagsvård är vård över fem timmar. Vårdagen får vara högst 10 timmar per dygn. Halvdagsvård är vård under högst fem timmar eller så att vårdtiden är högst 25 timmar i veckan eller högst 60 timmar per månad.

Hemvårdsstöd

En familj som har ett barn under 3 år som vårdas hemma kan få hemvårdsstöd som betalas av FPA. Hemvårdsstödet kan betalas också för familjens övriga barn under skolåldern som inte är i kommunal dagvård. För att få stödet behöver föräldrarna inte själva sköta barnet utan vårdaren kan vara någon annan person. Hemvårdsstödet som beviljas av FPA upphör då det yngsta barnet som berättigar till stöd fyller tre år.

Lag om stöd för hemvård och privat vård av barn (1128/1996 (Finlex))

Förskoleundervisning i dagvård

Förskoleundervisning kan ordnas också i daghem. Förskoleundervisning ges åt barn året innan läroplikten börjar och dess mål är att som en del av småbarnsfostran stärka barnens inlärningsförutsättningar. Kommunerna är enligt lag skyldiga att ordna förskoleundervisning. Föräldrarna beslutar om barnet deltar i förskoleundervisningen. Behöriga att ge förskoleundervisning är i regel personer som avlagt barnträdgårdsläraryxamen och klasslärare. Förskoleundervisningen är avgiftsfri för deltagarna

Förskoleundervisning som ordnas enligt lagen om grundläggande utbildning och morgon- och eftermiddagsverksamhet för skolelever är inte dagvård.

Lasten päivähoito

Laatuseroste

Tilastotietojen relevanssi

Lasten päivähoitotilasto on vuositilasto, joka tuottaa alueittaista tietoa kunnan kustantamassa ko-ko- ja osapäivähoidossa päiväkodeissa ja perhepäivähoidossa olleista lapsista, sekä tiedot KELAn yksityisen hoidon tuella hoidetuista lapsista ikävuosittain.

Tilastoinnissa on mukana kaikki kunnallisessa päivähoidossa olleet lapset riippumatta siitä toimiiko päivähoito hallinnollisesti sosiaali- vai opetustoimen alla.

Kunnallisen päivähoidon tiedot ovat ajankohdalta 31.12. Tilastot perustuvat Tilastokeskuksen mukaisiin käsitteisiin ja luokituksiin.

THL julkaisee tiedot kerran vuodessa tilastoraporttina joulukuussa.

Käytetyt käsitteet ja määritelmät on selitetty tilastoraportin tekstiosassa.

Tilasto on tuotettu tukemaan kansallista sosiaalipoliittista päätöksentekoa ja ohjausta. Tilasto on suunnattu sosiaalialan päätöksentekijöille ja suunnittelijoille, alan tutkijoille ja opiskelijoille sekä kaikille, jotka tarvitsevat perustietoa lasten kunnallisesta päivähoidosta.

Tiedot perustuvat tilastoaineistoon.

Tietojen oikeellisuus ja tarkkuus

THL saa Tilastokeskukselta sen keräämät tiedot kunnilta ja kuntayhtymiltä. Pyydettyjen tietojen tehtäväluokitus, käsitteet ja määritelmät perustuvat Tilastokeskuksen ja Suomen Kuntaliiton antamaan ohjeeseen ”Kuntien ja kuntayhtymien talous- ja toimintatilaston luokitukset¹”. Aineiston tarkistukset tehdään Tilastokeskuksen toimesta. THL vastaanottaa valmiin aineiston ja lataa tiedot Tilasto- ja indikaattoripankki SOTKANettiin. Lasten päivähoito 2011 -tilastoraportin tiedot perustuvat SOTKANetistä poimittuun tilastoaineistoon.

Yksityisen hoidon tuki -tilastoaineisto saadaan Kelalta kunnittain ja ikävuosittain.

Julkaistujen tietojen ajantasaisuus ja oikea-aikaisuus

THL tuottaa ja julkaisee lasten päivähoitoa koskevan tilaston kerran vuodessa lopullisten tilastotietojen valmistuttua. Julkaisuaikajankohta on joulukuu.

Lasten päivähoidon ennakkolliset tiedot julkaistaan SOTKANet -verkkopalvelussa² toukokuussa.

Tietojen saatavuus ja läpinäkyvyys

Tilastoraportit julkaistaan THL:n verkkosivuilla. Tilastoraportissa on kuvattu keskeiset tulokset ja selitetty käytetyt käsitteet ja määritelmät. Keskeisimpiä tietoja raportoidaan kansallisesti myös THL:n tilastollisissa vuosikirjoissa. Kansainvälisesti tiedot raportoidaan mm. NOMESKOn tietokannoissa ja julkaisuissa.

¹ Suomen Mehtonen Mikko, Heinonen Anneli (toim.): Kuntien ja kuntayhtymien talous- ja toimintatilaston luokitukset 2012. Kuntaliitto. [http://www.stat.fi/til/ktt/2011/ktt_2011_2012-11-06_laa_001_fi.html]

² [www.sotkanet.fi]

SOTKANet -verkkopalvelusta voi poimia aikasarja- ja aluetietoja lasten kunnallisesta päivähoitosta. SOTKANet -verkkopalvelussa tiedot on ilmoitettu nykyisellä, ei tilastovuoden mukaisella kunta- ja aluejaoilla. Indikaattorit saa näkyviin asiasanalla lasten päivähoito.

Tilasto- ja indikaattoripankki SOTKANet

Tilastojen vertailukelpoisuus

Vertailukelpoista, sähköisessä muodossa olevaa kunnallinen lasten päivähoito -tilastotietoa on poimittavissa SOTKANet -verkkopalvelusta aina vuodesta 1997 lähtien. Tätä vanhempaa valtakunnallista aikasarjatietoa löytyy mm. Sosiaali- ja terveysalan tilastollisesta vuosikirjasta ja erillisistä painetuista tilastojulkaisuista.

Selkeys ja eheys/yhtenäisyys

Tilastokeskus kerää kunnallista lasten päivähoitotietoa kuntatasolla. Tiedoista tuotettava tilasto ja raportointi sisältävää koko maan tiedot osa- ja kokopäivähoidossa, päiväkodeissa ja perhepäivähoidossa olevista lapsista ikävuosittain.

Yksityisen hoidon tuki -tilastoaineisto, lapset ikävuosittain ja kunnittain on pyydettävissä Kelalta.

Erityiskysymykset

SOTKANetissä on tiedot kunnallisesta päivähoitosta vuodesta 1997 alkaen mutta yksityisen hoidon tuki -tietoja ei toistaiseksi ole SOTKANetissä.

Lasten päivähoitotietojen aikasarjatietoja vertaillessa tulee huomioida vuonna 1996 voimaan tullut laki alle kouluikäisten lasten subjektiivisesta oikeudesta kunnalliseen päivähoitoon sekä laki lasten kotihoidon ja yksityisen hoidon tuesta 1.8.1997 alkaen.

Laki lasten päivähoitosta annetun lain 11 a §:n muuttamisesta 1129/1996

Laki lasten kotihoidon ja yksityisen hoidon tuesta 1128/1996 (Finlex)

Ajankohtaista

Varhaiskasvatuksen ja päivähoitopalvelujen lainsäädännön valmistelu, hallinto ja ohjaus siirtyvät sosiaali- ja terveysministeriöstä (STM) opetus- ja kulttuuriministeriöön (OKM) vuoden 2013 alussa.

Barndagvård

Kvalitetsbeskrivning

Statistikuppgifternas relevans

Statistikrapporten Barndagvård är en årsstatistik, som producerar regionala uppgifter om barn som varit i heldags- och halvdagsvård i daghem och familjedagvård som finansieras av kommuner, samt uppgifter om barn som vårdats med stöd FPA:s stöd för privat vård, åldersvis.

I statistiken ingår alla barn som varit i kommunal dagvård oberoende av om dagvården administrativt hör till social- eller undervisningsväsendet.

Uppgifterna om den kommunala dagvården är från 31.12. Statistiken baserar sig på Statistikcentralens begrepp och klassificeringar.

THL publicerar barndagvårdsstatistiken en gång om året som statistikrapport i december.

De begrepp och definitioner som används förklaras i statistikrapportens textdel.

Statistiken har producerats för att stöda det nationella socialpolitiska beslutsfattande och styrningen. Statistiken är avsedd för beslutsfattare och planerare inom det sociala området, för forskare och studerande inom branschen samt för alla som behöver basuppgifter om den kommunala barndagvården.

Uppgifterna baserar sig på det statistiska materialet.

Uppgifternas felfrihet och exakthet

THL får av Statistikcentralen de uppgifter som de samlat in från kommuner och samkommuner. Uppgiftsklassificeringen, begreppen och definitionerna för de inbegärda uppgifterna baserar sig på de anvisningar som getts av Statistikcentralen och Finlands Kommunförbunds "Klassificeringar för statistiken över kommunernas och samkommunernas ekonomi och verksamhet"¹. THL tar emot det färdiga materialet och laddar upp uppgifterna på Statistik- och indikatorbanken i SOTKANet. Uppgifterna i statistikrapporten Barndagvård 2011 baserar sig på det statistikmaterial som tagits fram ur SOTKANet².

Statistikmaterialet om barn som vårdats med stöd för privat vård fås av FPA, specificerade enligt kommun och barnens ålder.

De publicerade uppgifternas tidsenlighet och rättidighet

THL producerar och publicerar statistiken om barndagvård en gång per år efter att de slutliga statistikuppgifterna färdigställts. Publiceringstidpunkten är december.

Förhandsuppgifterna om barndagvård publiceras på nättjänsten SOTKANet i maj.

¹ Suomen Mehtonen Mikko, Heinonen Anneli (toim.): Kuntien ja kuntayhtymien talous- ja toimintatilaston luokitukset 2012. Kuntaliitto.[http://www.stat.fi/til/ktt/2011/ktt_2011_2012-11-06_laa_001_fi.html]

² [www.sotkanet.fi]

Uppgifternas tillgänglighet och transparens/klarhet

Statistikrapporten om barndagvården uppdateras på THL:s www-sidor. I statistikrapporten beskrivs de centrala resultaten och de använda begreppen och definitionerna förklaras. De mest centrala uppgifterna rapporteras nationellt också i THL:s statistiska årsbok. De internationella uppgifterna rapporteras bl.a. i NOMESKO:s databaser och i publikationer.

Uppgifter om den kommunala barndagvården kan plockas ut tidsserie- och områdesvis på webbtjänsten SOTKANet. I SOTKANet-webbtjänsten finns uppgifterna enligt den nuvarande kommun- och områdesindelningen, inte enligt statistikårets indelning. Man får fram indikatorerna för dagvården genom sökordet barndagvård.

Statistikernas jämförbarhet

Jämförbara statistiska uppgifter om kommunal barndagvård i elektronisk form ändå från 1997 kan plockas ut från webbtjänsten SOTKANet. Äldre riksomfattande tidsserieuppgifter finns bl.a. i den statistiska årsboken för social- och hälsovården och i separata tryckta statistikpublikationer.

Klarhet och helhet/enhetlighet

Statistikcentralen samlar in uppgifter om barndagvården på kommunnivå. Den statistik och rapportering som sammanställs på basis av uppgifterna innehåller uppgifter för hela landet om antalet barn i halvdags- och heldagsvård, i daghem och familjedagvård, enligt ålder.

Statistikmaterialet om Stöd för privat vård, specificerat enligt barnens ålder och kommun, kan begäras från FPA.

Specialfrågor

I SOTKANet finns uppgifter om den kommunala barndagvården ända från 1997 men tillsvidare finns inte uppgifter om stöd för privat vård av barn i SOTKANet.

När man jämför tidsserieuppgifterna för barndagvården bör man beakta att lagen om subjektiv rätt till kommunal barndagvård för barn under skolåldern, vilken trädde i kraft 1996 samt lagen om hemvårdsstöd och stöd för privat vård av barn, som trädde i kraft 1.8.1997.

Lagen om ändring av 11 a § lagen om barndagvård 1129/1996

Lagen om hemvårdsstöd och stöd för privat vård av barn 1128/1996 (Finlex)

Aktuellt

Den beredning, förvaltning och styrning som gäller lagstiftningen om småbarnsfostran och dagvårdstjänster övergår i början av 2013 från social- och hälsovårdsministeriet (SHM) till undervisnings- och kulturministeriet (UKM).