



## Lasten päivähoito 2012 Barndagvård 2012

Salla Säkkinen  
+358 29 524 7064  
salla.sakkinen@thl.fi

Tuula Kuoppala  
+358 29 524 7234  
tuula.kuoppala@thl.fi

Terveystieteiden tutkimuskeskus  
Terveystieteiden tutkimuskeskus  
PL 30 (Mannerheimintie 166, Helsinki)  
00271 Helsinki  
Puhelin: + 358 29 524 6000  
www.thl.fi

# Lasten päivähoito 2012

19.12.2013

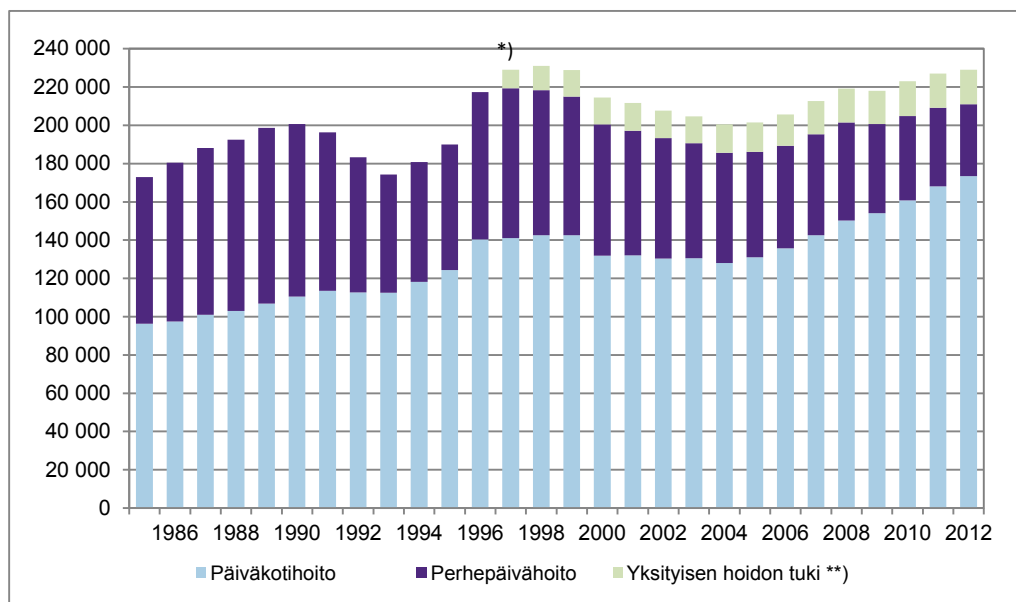
Kaikkiaan 229 000 lasta oli joko kunnallisessa päivähoidossa tai heitä hoidettiin Kelan yksityisen hoidon tuella vuonna 2012. Yksityisen hoidon tuen osuus oli 8 prosenttia ja se koski 17 900 lasta.

Päivähoidossa olleista lapsista runsas puolet oli kokopäivähoidossa päiväkodeissa. Enemmistö eli 76 prosenttia päivähoidossa olleista lapsista hoidettiin kuntien kustantamissa päiväkodeissa.

Perhepäivähoidon osuus on viimeisten kymmenen vuoden aikana laskenut tasaisesti. Kunnallisen perhepäivähoidon osuus oli 16 prosenttia vuonna 2012. Perhepäivähoidossa hoidettujen lasten osuus väheni 2 prosenttiyksikköä vuodesta 2011.

Kunnallisessa päivähoidossa olleiden tai yksityisen hoidon tuella hoidettujen lasten osuus oli lähes 63 prosenttia väestön 1–6-vuotiaista lapsista. Osuus on viimeisten kymmenen vuoden aikana vaihdellut 59 ja 63 prosentin välillä.

**Kuvio 1. Kunnallisessa päivähoidossa ja yksityisen hoidon tuella hoidetut lapset vuosina 1985–2012**



\*) Vuodesta 1996 alkaen subjektiivinen päivähoito-oikeus kaikille alle kouluikäisille lapsille.

\*\*\*) Laki lasten kotihoidon ja yksityisen hoidon tuesta tuli voimaan 1.8.1997

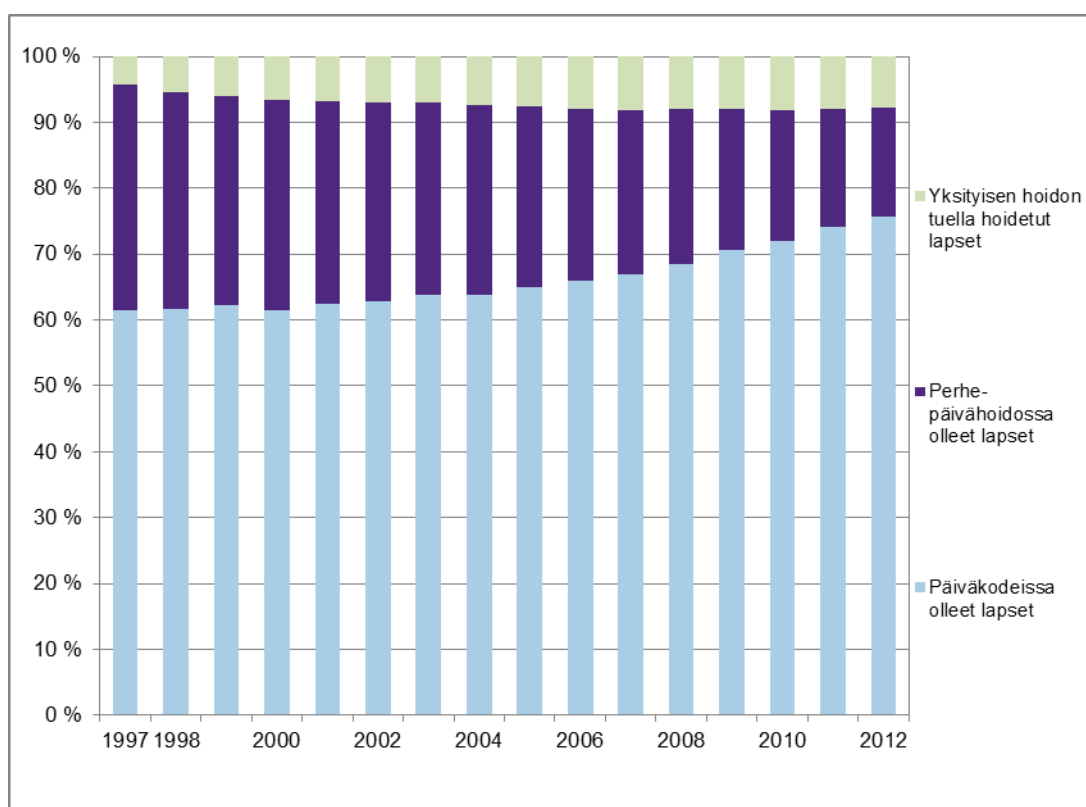
## Lapset kunnallisessa ja yksityisessä päivähoitossa

Suomessa oli kaikkiaan 228 981 lasta päivähoitossa vuonna 2012. Noin 63 prosenttia 1–6-vuotiaista lapsista oli joko kunnallisessa tai yksityisessä päivähoitossa Kelan yksityisen hoidon tuen turvin. Päivähoitossa olevien lasten osuus pysyi edellisen vuoden tasolla. (Taulukko 1.)

Lapsista enemmistö eli 92 prosenttia (211 063 lasta) hoidettiin kunnallisessa päivähoitossa. Kunnallisessa päivähoitossa olevista lapsista hoidettiin 78 prosenttia kuntien omilla päiväkodeissa, 18 prosenttia lapsista oli kunnan perhepäivähoitossa ja 4 prosenttia lapsista hoidettiin kuntien yksityisiltä ostamissa ostopalvelupäiväkodeissa. (Taulukko 4 ja Kuvio 7.)

Yksityisessä päivähoitossa, yksityisen hoidon tuella hoidettiin 17 918 lasta. Yksityisen hoidon tuella hoidettujen lasten määrä on pääsääntöisesti kasvanut. Vuonna 2009 lasten määrä kuitenkin poikkeuksellisesti väheni vajaalla 400:lla, kuten myös vuonna 2011, tällöin lasten määrä väheni vajaalla 500 lapsella. (Taulukko 1 ja Kuvio 2.) Vuonna 2012 lasten määrä lisääntyi 58 lapsella edellisestä vuodesta. Yksityisen hoidon tuella hoidettujen lasten osuus päivähoitosta on 8 prosenttia.

**Kuvio 2. Lasten päivähoiton jakautuminen yksityisen hoidon tuen sekä kunnan kustantaman perhepäivähoiton ja päiväkotien välillä 1997–2012, %**



**Taulukko 1. Lasten määrä kunnallisessa päiväkotihoidossa, perhepäivähoitossa ja yksityisen hoidon tuella hoidetut lapset sekä esiopetuksessa olleet lapset vuosina 1985–2012**

Kunnallinen päivähoito			Yhteensä			Yksityisen hoidon tukea saaneet lapset	Päivähoito yhteensä	Päivähoidon osuus 1-6-vuotiaista, %	Lapsia esiopetuksessa
Lapsia päiväkodeissa		Lapsia perhepäivähoitossa *)	josta kokopäivähoitossa						
1985	96 263	53 745	76 672	67 329	172 935		<b>172 935</b>		
1986	97 452	58 255	82 944	71 878	180 396		<b>180 396</b>		
1987	100 935	64 577	87 137	74 823	188 072		<b>188 072</b>		
1988	103 000	65 811	89 549	77 729	192 549		<b>192 549</b>		
1989	106 876	74 687	91 830	79 627	198 706		<b>198 706</b>		
1990	110 582	80 034	90 064	78 092	200 646		<b>200 646</b>	53,4	
1991	113 512	84 230	82 864	71 040	196 376		<b>196 376</b>	52,1	
1992	112 692	85 745	70 605	60 472	183 297		<b>183 297</b>	48,2	
1993	112 580	85 568	61 757	52 939	174 337		<b>174 337</b>	45,1	
1994	118 130	90 110	62 625	53 736	180 755		<b>180 755</b>	46,3	
1995	124 437	94 669	65 481	56 169	189 918		<b>189 918</b>	48,4	
1996	140 407	105 336	76 866	65 777	217 273		<b>217 273</b>	55,5	
1997	140 991	109 732	78 389	67 382	219 380	9 710	<b>229 090</b>	59,3	
1998	142 598	113 840	75 706	65 706	218 304	12 760	<b>231 064</b>	60,8	
1999	142 538	115 785	72 429	63 080	214 967	13 822	<b>228 789</b>	61,8	
2000	131 857	89 132	68 630	58 914	200 487	14 060	<b>214 547</b>	59,1	58 654
2001	132 011	92 197	65 125	55 636	197 136	14 511	<b>211 647</b>	59,6	61 374
2002	130 413	91 223	62 837	53 700	193 250	14 449	<b>207 699</b>	59,6	59 724
2003	130 564	92 979	60 021	51 455	190 585	14 114	<b>204 699</b>	59,6	58 976
2004	128 011	91 902	57 658	50 084	185 669	14 851	<b>200 520</b>	58,8	56 587
2005	131 078	94 818	54 974	48 272	186 052	15 368	<b>201 420</b>	58,8	57 580
2006	135 652	99 982	53 680	47 668	189 332	16 352	<b>205 684</b>	60,0	57 452
2007	142 584	106 634	52 681	47 135	195 265	17 480	<b>212 745</b>	61,5	56 695
2008	150 239	114 154	51 311	46 308	201 550	17 648	<b>219 198</b>	62,7	56 209
2009	154 082	117 474	46 637	42 244	200 719	17 278	<b>217 997</b>	61,6	57 279
2010	160 735	122 806	44 012	40 231	204 747	18 341	<b>223 088</b>	62,3	58 013
2011	168 110	129 973	40 988	37 659	209 098	17 860	<b>226 958</b>	62,7	57 934
2012	173 460	133 586	37 603	34 428	211 063	17 918	<b>228 981</b>	62,7	58 705

\*) Mukaan lukien ryhmäperhepäivähoito.

Enemmistö eli 76 prosenttia kaikista päivähoitossa olleista lapsista hoidettiin kunnan kustantamassa päiväkotihoidossa. Päiväkotihoidossa olleiden lasten osuus on hiljalleen kasvanut. Vielä kymmenen vuotta sitten, vuonna 2002 vastaava osuus oli noin 63 prosenttia. Perhepäivähoitossa olleiden lasten osuus on puolestaan laskenut tasaisesti vastaavana aikana 30 prosentista 16 prosenttiin. (Taulukko 1 ja Kuvio 1.)

Kunnallisessa päivähoitossa olevista lapsista 78 prosenttia hoidettiin kuntien omissa päiväkodeissa ja 4 prosenttia kuntien yksityisiltä ostamissa ostopalvelupäiväkodeissa. (Taulukko 4 ja Kuvio 7.)

Kunnallisessa päivähoitossa olevista lapsista 80 prosenttia oli kokopäivähoitossa ja 20 prosenttia osapäivähoitossa vuonna 2012. Kunnallisessa kokopäivähoitossa hoidettujen lasten osuus on kasvanut tasaisesti koko 2000-luvun, osuus kasvoi kaikkiaan 5 prosenttiyksikköä kymmenessä vuodessa. (Taulukko 1.)

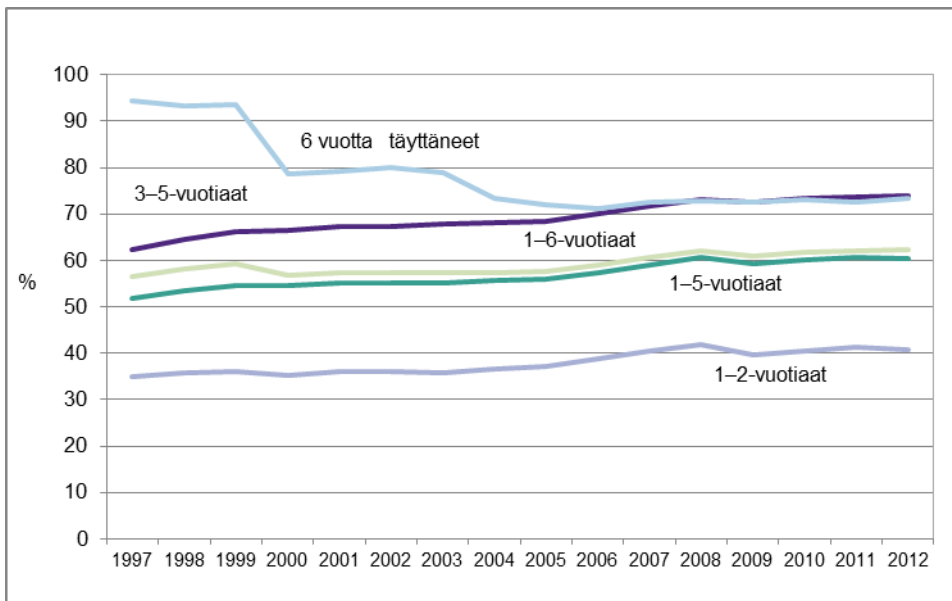
### Päivähoidossa olevien eri-ikäisten lasten määrissä isoja eroja

Kunnallisessa ja yksityisessä päivähoidossa olleiden eri-ikäisten lasten määrissä on isoja eroja. Alle 1-vuotiaat lapset hoidetaan pääsääntöisesti kotona. Vuonna 2012 oli 463 alle 1-vuotiasta lasta päivähoidossa. Tämä on 0,8 prosenttia vastaavan ikäisestä väestöstä. Yksivuotiaita lapsia oli hoidossa 17 435, joka on vajaa 30 prosenttia vastaavan ikäisestä väestöstä. Kaksivuotiaista lapsista oli päivähoidossa jo 52 prosenttia ja viisivuotiaista lapsista 79 prosenttia. Esiopetusikäisistä kuusivuotiaista lapsista 71 prosenttia oli päivähoidossa.

Viimeisten kymmenen vuoden aikana päivähoidossa olleiden alle 0–1-vuotiaiden osuudet vastaavanikäisestä väestöstä ovat pysyneet melko samoina, vain pieniä osuuksien nousuja ja väliin laskujakin on tosin havaittavissa kyseisenä ajanjaksona. Päivähoidossa olleiden neljä- viisi- ja kuusivuotiaiden osuudet vastaavanikäisestä väestöstä ovat sen sijaan kasvaneet. (Taulukko 2.)

Päivähoidossa olleiden seitsemänvuotiaiden osuus vastaavanikäisestä väestöstä oli hieman laskenut. Kuusivuotiaista 69,9 prosenttia ja seitsemänvuotiaista 2,2 prosenttia oli päivähoidossa vuonna 2012. ( Taulukko 2.)

### Kuvio 3. Kunnallisessa päivähoidossa olleiden lasten sekä yksityisen hoidon tuella hoidettujen lasten osuus väestön vastaavasta ikäryhmästä vuosina 1997–2012, %



#### Taustatietoa kuviossa 3 esitetyille ikäryhmille:

- **1–2-vuotiaat:** Perhe, jonka alle 3-vuotias lapsi ei ole kunnan järjestämässä päivähoidossa voi saada kotihoidon tukea.
- **3–5-vuotiaat:** Enemmistö (74 %) ikäluokan lapsista on päivähoidossa.
- **1–5-vuotiaat:** Alle 1-vuotiaat lapset hoidetaan pääsääntöisesti kotona. 6 vuotta täyttäneet lapset ovat esikouluikäisiä.
- **1–6-vuotiaat:** Päivähoitoon oikeuttava ikäryhmä josta on, pääsääntöisesti kotona hoidetut, alle 1-vuotiaat jätetty pois.
- **6 vuotta täyttäneet:** Esikouluikäiset lapset.

**Taulukko 2. Kunnallisessa päivähoitossa olleiden ja yksityisen hoidon tuella hoidettujen lasten määrä iän mukaan sekä suhteutettuna vastaavaan väestöön vuosina 1997–2012**

	Lapset yhteensä	alle							
		1-vuotiaat	1-vuotiaat	2-vuotiaat	3-vuotiaat	4-vuotiaat	5-vuotiaat	6-vuotiaat	7-vuotiaat
1997	229 093	1 168	17 261	26 097	36 986	40 821	44 723	51 976	10 061
1998	231 069	999	17 268	25 624	37 343	42 293	45 211	53 402	8 929
1999	228 789	937	16 229	25 526	36 488	42 332	46 404	52 968	7 905
2000	214 545	904	16 150	24 324	35 896	40 802	45 243	43 574	7 652
2001	211 647	970	16 231	25 167	34 839	40 207	44 065	42 806	7 362
2002	207 699	735	15 654	25 069	35 466	39 006	43 032	41 401	7 336
2003	204 699	813	15 288	24 688	35 502	39 617	41 700	40 274	6 817
2004	200 520	684	16 069	25 204	35 158	39 131	42 224	38 316	3 734
2005	201 420	759	16 299	26 408	35 280	39 243	41 729	38 736	2 966
2006	205 684	781	17 120	27 980	37 084	39 736	42 285	38 153	2 545
2007	212 745	768	18 165	29 275	38 819	41 540	42 943	38 970	2 265
2008	219 198	734	18 674	31 066	39 910	43 167	44 433	39 192	2 022
2009	217 997	557	17 403	29 898	40 083	43 003	45 238	39 975	1 840
2010	223 088	586	18 062	30 904	40 427	44 276	45 811	41 474	1 548
2011	226 958	607	18 773	32 004	41 457	44 368	47 049	41 340	1 360
2012	228 981 (*)	463	17 435	32 251	41 866	45 376	47 278	43 023	1 278

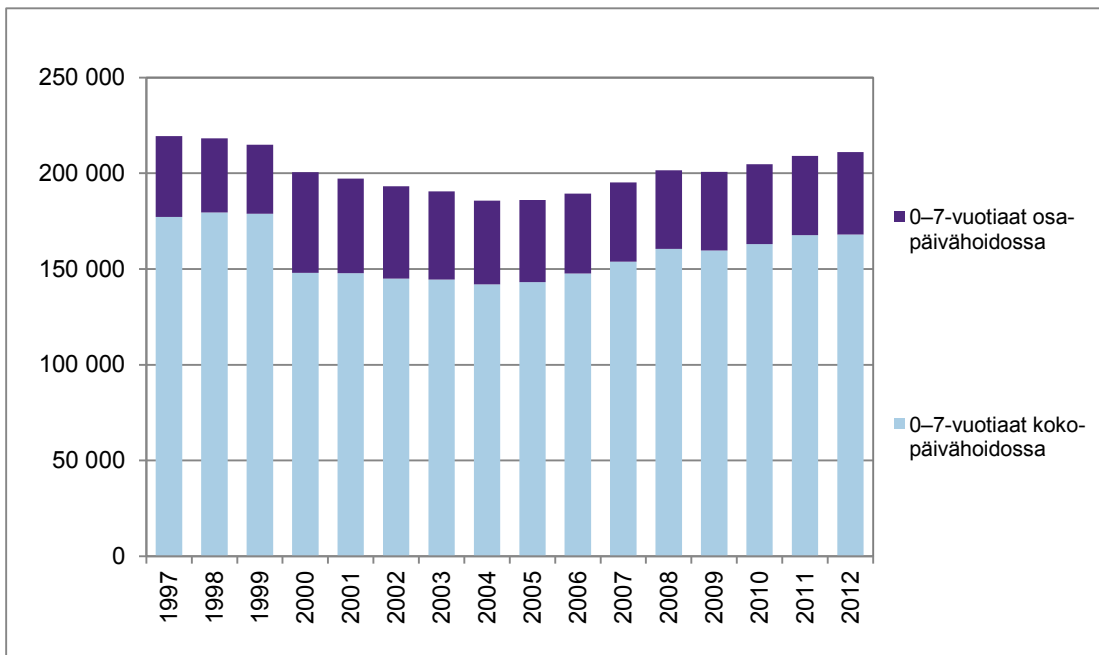
(\* Vuonna 2012 ml. 11 lasta joiden ikä ei ole tiedossa.

	Prosentteina ikäluokasta	alle							
		1-vuotiaat	1-vuotiaat	2-vuotiaat	3-vuotiaat	4-vuotiaat	5-vuotiaat	6-vuotiaat	7-vuotiaat
1997		2,0	28,5	41,4	56,8	62,9	66,9	79,1	15,2
1998		1,8	29,2	42,2	59,2	64,9	69,6	79,8	13,6
1999		1,6	28,5	43,1	60,0	67,0	71,2	81,5	11,8
2000		1,6	28,0	42,7	60,5	67,1	71,6	66,8	11,8
2001		1,7	28,6	43,6	61,1	67,7	72,3	67,6	11,3
2002		1,3	27,9	44,1	61,4	68,3	72,3	67,9	11,6
2003		1,4	27,5	43,9	62,3	68,5	72,9	67,6	11,2
2004		1,2	28,3	45,1	62,3	68,6	72,9	66,9	6,3
2005		1,3	28,2	46,3	63,0	69,5	73,0	66,8	5,2
2006		1,3	29,6	48,2	64,9	70,8	74,8	66,6	4,4
2007		1,3	30,7	50,4	66,7	72,6	76,3	68,7	3,9
2008		1,2	31,6	52,2	68,4	73,8	77,4	69,4	3,6
2009		0,9	29,0	50,3	67,1	73,5	77,1	69,4	3,2
2010		1,0	29,7	51,3	67,9	73,9	78,1	70,5	2,7
2011		1,0	30,5	52,4	68,5	74,2	78,2	70,2	2,3
2012		0,8	28,8	52,2	68,2	74,7	78,7	71,2	2,2

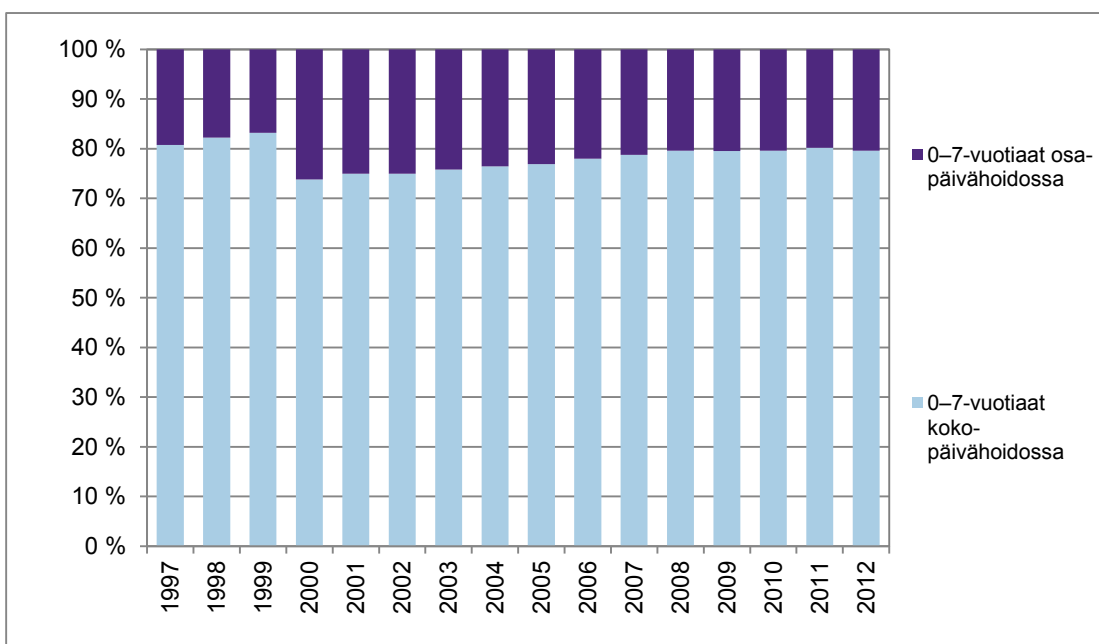
	Prosentteina ikäluokasta	6 vuotta täyttäneet				
		1-2-vuotiaat	3-5-vuotiaat	1-5-vuotiaat	1-6-vuotiaat	6 vuotta täyttäneet
1997		35,0	62,2	51,7	56,4	47,0
1998		35,8	64,6	53,6	58,2	47,0
1999		35,9	66,2	54,7	59,4	46,1
2000		35,3	66,5	54,5	56,7	39,3
2001		36,2	67,2	55,0	57,3	39,0
2002		36,0	67,4	55,1	57,3	39,2
2003		35,7	68,0	55,2	57,4	39,0
2004		36,6	68,0	55,6	57,5	36,0
2005		37,2	68,5	55,9	57,7	36,2
2006		38,9	70,2	57,5	59,0	35,3
2007		40,4	71,8	59,1	60,6	36,1
2008		41,9	73,2	60,5	62,0	36,3
2009		39,6	72,5	59,3	60,9	36,6
2010		40,5	73,2	60,0	61,7	36,9
2011		41,4	73,6	60,6	62,2	36,2
2012		40,6	73,8	60,5	62,3	37,1

Lukumääriin sisältyy sekä kunnallinen päivähoito että yksityisen hoidon tuella hoidetut lapset.

**Kuvio 4. Kunnallisessa koko- ja osapäiväpäivähoidossa olleet lapset vuosina 1997–2012, lasten lukumäärä**



**Kuvio 5. Kunnallisessa koko- ja osapäivähoidossa olleiden lasten osuudet hoidossa olevista lapsista vuosina 1997–2012, %**

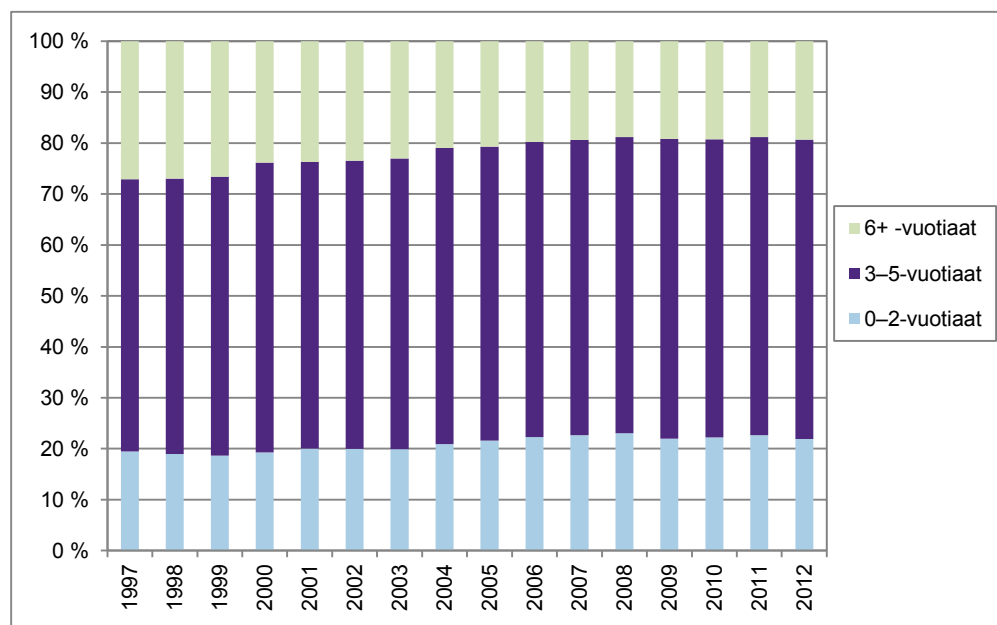


**Taulukko 3. Kunnallisessa päivähoitossa olleiden lasten lukumäärä jaettuna koko- ja osapäivähoitoon vuosina 1997 ja 2000–2012**

	1997	2000	2001	2002	2003	2004	2005	2006	2007	2008	2009	2010	2011	2012
<b>Kokopäivähoito</b>														
alle 1-v	996	737	788	604	681	558	598	637	623	610	458	483	500	384
1-2-v	39 305	35 467	36 409	35 669	34 980	35 848	37 140	39 284	41 569	43 942	41 519	42 830	44 571	43 515
3-5-v	101 526	101 568	99 513	98 540	98 798	98 494	98 372	101 276	105 084	109 544	110 562	112 163	115 167	116 559
6-v	33 673	9 204	10 170	9 293	9 110	6 445	6 389	5 952	6 029	5 942	6 783	7 225	7 054	7 231
7-v	1 614	1 070	953	817	865	641	590	501	464	424	388	336	306	314
0-7-v	177 114	148 046	147 833	144 923	144 434	141 986	143 089	147 650	153 769	160 462	159 710	163 037	167 598	168 014 (*)
<b>Osapäivähoito</b>														
alle 1-v	85	48	55	39	37	32	53	34	39	28	32	30	29	19
1-2-v	2 172	1 687	1 571	1 606	1 582	1 697	1 611	1 606	1 539	1 501	1 454	1 437	1 519	1 555
3-5-v	14 929	11 817	10 824	10 215	9 546	9 100	8 722	8 055	7 578	7 184	7 196	7 299	7 943	7 098
6-v	16 667	32 331	30 476	29 966	29 057	29 782	30 218	29 968	30 562	30 805	30 887	31 750	30 938	33 425
7-v	8 413	6 558	6 377	6 501	5 929	3 072	2 359	2 019	1 778	1 570	1 440	1 194	1 037	952
0-7-v	42 266	52 441	49 303	48 327	46 151	43 683	42 963	41 682	41 496	41 088	41 009	41 710	41 466	43 049

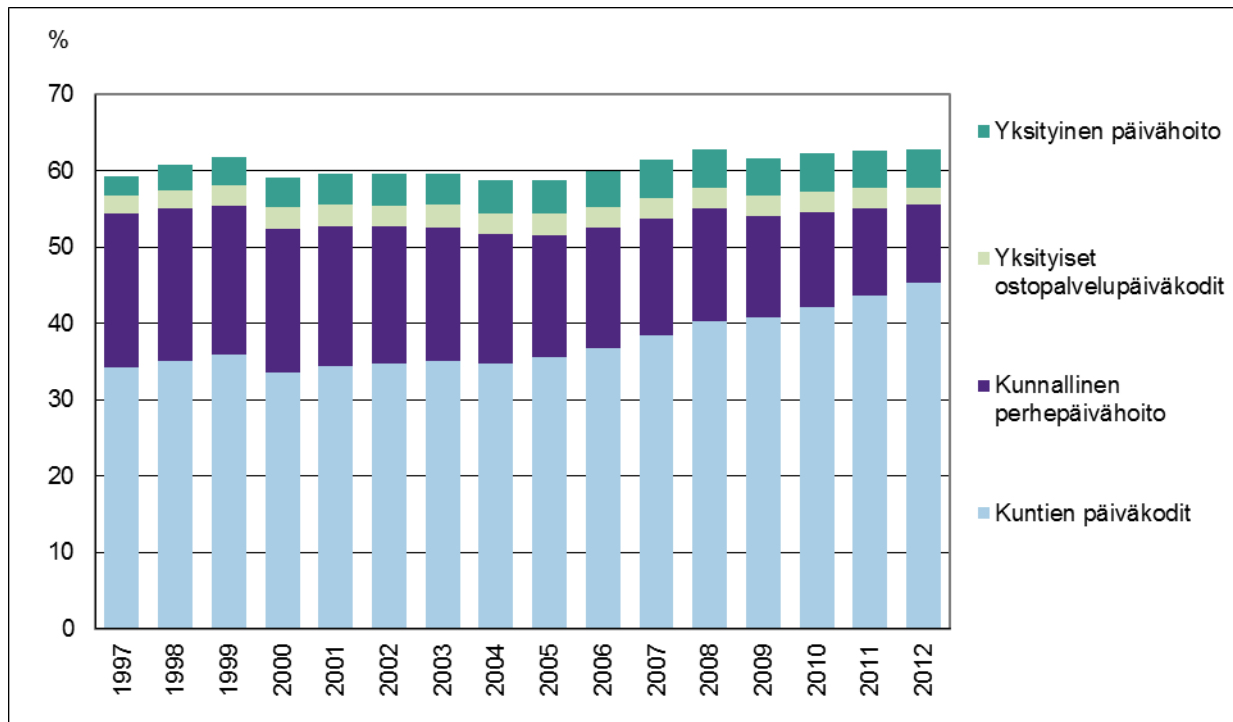
(\* Vuonna 2012 ml. 11 lasta joiden ikä ei ole tiedossa.

**Kuvio 6. Kunnallisessa päivähoitossa olleiden ja yksityisen hoidon tuella hoidettujen lasten osuudet ikäryhmittäin vuosina 1997–2012, %**





**Kuvio 7. Päivähoidossa olleet lapset palvelun tuottajan mukaan, % 1–6-vuotiaista vuosina 1997–2012**



**Taulukko 4. Päivähoidossa olleet lapset palvelun tuottajan mukaan, % 1–6-vuotiaista vuosina 1997, 2000 ja 2005–2012**

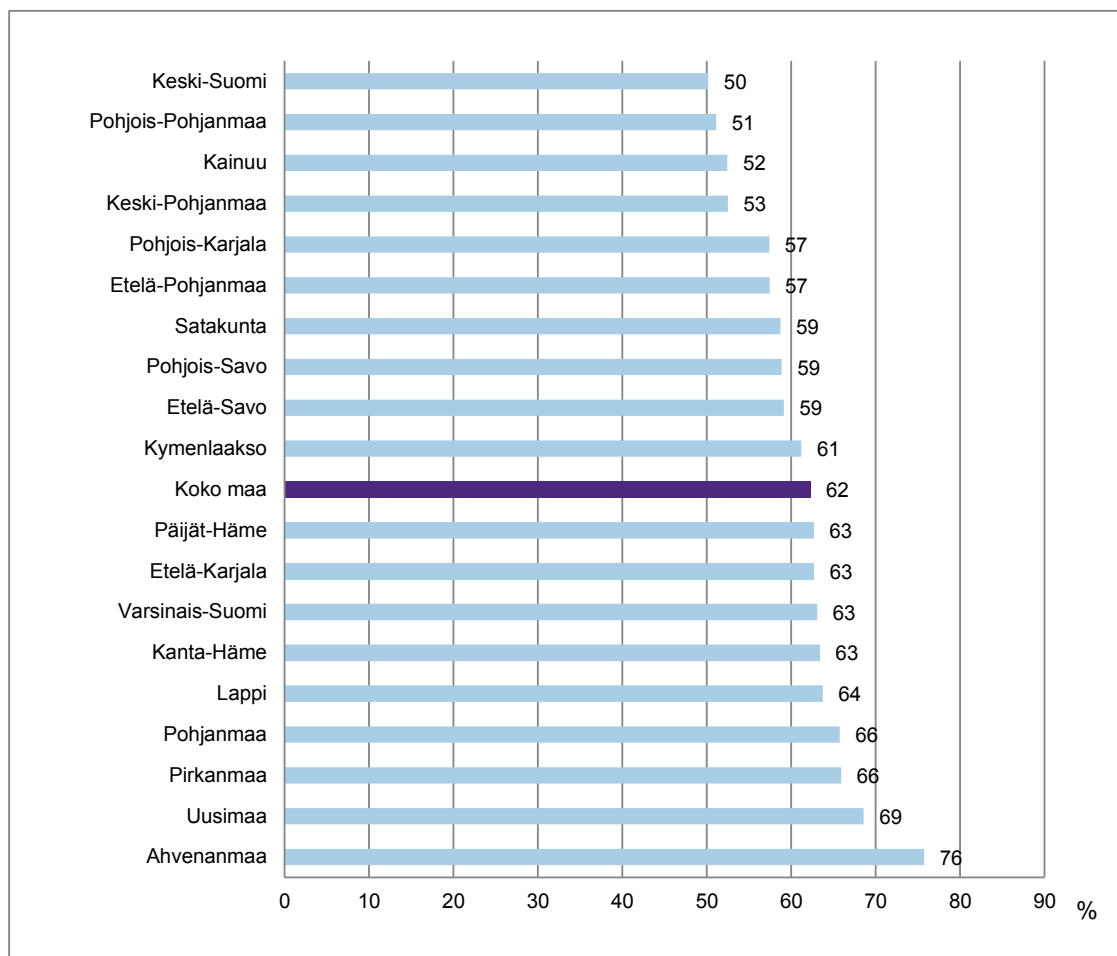
	1997	2000	2005	2006	2007	2008	2009	2010	2011	2012
<b>Kunnallinen päivähoito</b>	<b>219 380</b>	<b>200 487</b>	<b>186 052</b>	<b>189 332</b>	<b>195 265</b>	<b>201 550</b>	<b>200 719</b>	<b>204 747</b>	<b>209 098</b>	<b>211 063</b>
Kuntien päiväkodeissa	131 980	121 676	121 848	126 338	133 134	140 644	144 411	150 928	158 282	165 262
Yksityisissä ostopalvelupäiväkodeissa	9 011	10 181	9 230	9 314	9 450	9 595	9 671	9 807	9 828	8 198
Perhepäivähoidossa	78 389	68 630	54 974	53 680	52 681	51 311	46 637	44 012	40 988	37 603
<b>Yksityisessä päivähoitossa</b>	<b>9 710</b>	<b>14 060</b>	<b>15 368</b>	<b>16 352</b>	<b>17 480</b>	<b>17 648</b>	<b>17 278</b>	<b>18 341</b>	<b>17 860</b>	<b>17 918</b>
<b>Päivähoito yhteensä</b>	<b>229 090</b>	<b>214 547</b>	<b>201 420</b>	<b>205 684</b>	<b>212 745</b>	<b>219 198</b>	<b>217 997</b>	<b>223 088</b>	<b>226 958</b>	<b>228 981</b>
1-6 vuotiaat yhteensä 31.12.	386 293	363 160	342 487	343 033	345 855	349 351	353 880	358 034	361 989	364 915
	<b>1997</b>	<b>2000</b>	<b>2005</b>	<b>2006</b>	<b>2007</b>	<b>2008</b>	<b>2009</b>	<b>2010</b>	<b>2011</b>	<b>2012</b>
<b>Kunnallinen päivähoito</b>	<b>56,8</b>	<b>55,2</b>	<b>54,3</b>	<b>55,2</b>	<b>56,5</b>	<b>57,7</b>	<b>56,7</b>	<b>57,2</b>	<b>57,8</b>	<b>57,8</b>
Kuntien päiväkodeissa	34,2	33,5	35,6	36,8	38,5	40,3	40,8	42,2	43,7	45,3
Yksityisissä ostopalvelupäiväkodeissa	2,3	2,8	2,7	2,7	2,7	2,7	2,7	2,7	2,7	2,2
Perhepäivähoidossa	20,3	18,9	16,1	15,6	15,2	14,7	13,2	12,3	11,3	10,3
<b>Yksityisessä päivähoitossa</b>	<b>2,5</b>	<b>3,9</b>	<b>4,5</b>	<b>4,8</b>	<b>5,1</b>	<b>5,1</b>	<b>4,9</b>	<b>5,1</b>	<b>4,9</b>	<b>4,9</b>
<b>Päivähoito yhteensä</b>	<b>59,3</b>	<b>59,1</b>	<b>58,8</b>	<b>60,0</b>	<b>61,5</b>	<b>62,7</b>	<b>61,6</b>	<b>62,3</b>	<b>62,7</b>	<b>62,7</b>

## Päivähoidossa olleiden lasten osuuksissa on alueellisia eroja

Päivähoidossa olleiden lasten osuuksissa vastaavanikäisestä väestöstä löytyy alueellisia eroja. Keski-Suomessa ja Pohjois-Pohjanmaalla noin puolet (50–51 prosenttia) 1–6-vuotiaista lapsista oli päivähoidossa. Ahvenanmaalla puolestaan 76 prosenttia ja Uudellamaalla 69 prosenttia 1–6-vuotiaista lapsista oli päivähoidossa. (Kuvio 8.)

Alueelliset luvut kunnallisesta päivähoidosta on poimittavissa SOTKANet-verkkopalvelusta<sup>1</sup>.

**Kuvio 8. Kunnallisessa päivähoidossa ja yksityisen hoidon tuella hoidettujen 1–6-vuotiaiden lasten osuus vastaavanikäisestä väestöstä maakunnittain 2012, %**



## Päivähoitomaksut

Perheen tulot ja koko vaikuttavat päiväkotij- ja perhepäivähoidosta määrättävän kuukausimaksun suuruuteen (taulukko 5). Kokopäivähoidosta perittävä lapsikohtainen maksu on 1.8.2012 lähtien enintään 264 euroa kuukaudessa ja pienin perittävä maksu 24 euroa. Mikäli lasta koskeva maksu on perheen tulojen ja koon huomioiden alle 24 euroa kuukaudessa, ei maksua peritä.

Päivähoidon maksut määräytyvät sosiaali- ja terveydenhuollon asiakasmaksuista annetun lain (734/1992) ja asetuksen mukaisesti (912/1992).

<sup>1</sup>Katso [www.sotkanet.fi](http://www.sotkanet.fi), lasten päivähoito.

**Taulukko 5. Päivähoitomaksujen tulorajat ja maksuprosentit<sup>2</sup> ajankohdalta ennen 1.8.2008 ajankohtaan alkaen 1.8.2012**

Perhekoko henkilö- määrä	Päivähoitomaksu ennen 1.8.2008		Päivähoitomaksu alkaen 1.8.2008		Päivähoitomaksu alkaen 1.8.2010		Päivähoitomaksu alkaen 1.8.2012	
	Tuloraja euroa/kk	Korkein maksu-%	Tuloraja euroa/kk	Korkein maksu-%	Tuloraja euroa/kk	Korkein maksu-%	Tuloraja euroa/kk	Korkein maksu-%
2	918 €	11,5	1 099 €	11,5	1 198 €	11,5	1 278 €	11,5
3	1 132 €	9,4	1 355 €	9,4	1 477 €	9,4	1 576 €	9,4
4	1 344 €	7,9	1 609 €	7,9	1 754 €	7,9	1 871 €	7,9
5			1 716 €	7,9	1 871 €	7,9	1 996 €	7,9
6			1 823 €	7,9	1 988 €	7,9	2 121 €	7,9

### Lasten kotihoidon tuki

Vanhemmat voivat valita kunnallisen päivähoitopaikan tai Kelan yksityisen hoidon tuen sijasta alle 3 -vuotiaalle lapselle myös kotihoidon tuen. Vuonna 2012 sai 95 758 lasta kotihoidon tukea. Tukea saaneiden lasten osuus 9 kk–2-vuotiaista oli 50,5 prosenttia. Vuodesta 1998 on lasten kotihoidon tuen saajien määrä vähentynyt 20 000:lla ja tuen saajien osuus 9 kk–2-vuotiaista on tippunut 7 prosenttiyksikköä.<sup>3</sup>

Valtaosassa, eli 97 prosentissa, kotihoidon tuen saajista tukea maksettiin perheelle, jossa lasta hoiti lapsen vanhempi.

**Taulukko 6. Lasten kotihoidon tuki ja yksityisen hoidon tuki vuosina 1998–2012**

	Kotihoidon tuki			Yksityisen hoidon tuki		
	Lasten lkm	% ikäryhmän väestöstä		Lasten lkm	% ikäryhmän väestöstä	
		9 kk -2 v	9 kk-6 v		9 kk -2 v	9 kk-6 v
1998	115 603	57,4	29,3	12 755	2,2	3,2
1999	112 799	57,8	29,3	13 822	2,5	3,6
2000	111 595	58,0	29,5	14 058	2,7	3,7
2001	109 139	57,4	29,5	14 511	2,8	3,9
2002	107 058	57,4	29,6	14 449	2,8	4,0
2003	105 565	57,4	29,6	14 114	2,8	4,0
2004	103 845	55,9	29,2	14 851	3,0	4,2
2005	103 313	55,5	29,0	15 368	3,2	4,3
2006	100 938	53,4	28,2	16 352	3,3	4,6
2007	98 918	52,4	27,4	17 480	3,4	4,8
2008	97 687	51,4	26,8	17 648	3,3	4,8
2009	98 070	52,3	26,6	17 278	3,3	4,7
2010	97 605	51,4	26,1	18 341	3,5	4,9
2011	95 148	49,9	25,2	17 860	3,5	4,7
2012	95 758	50,5	25,2	17 918	3,4	4,7

Lähde: Kelan tilastollinen vuosikirja 2012

<sup>2</sup>Lähde: Päivähoidon maksu-uudistus [<http://www.thl.fi/thl-client/pdfs/1d48b549-0d6a-4053-bddd-c4b6d070096c>] ja STM 1148/2011 [[http://www.stm.fi/c/document\\_library/get\\_file?folderId=207651&name=DLFE-16950.pdf](http://www.stm.fi/c/document_library/get_file?folderId=207651&name=DLFE-16950.pdf)]

<sup>3</sup>Kelan tilastollinen vuosikirja 2012. [[http://uudistuva.kela.fi/it/kelasto/kelasto.nsf/\(WWWAllDocsById\)/8EF43FC6BBCAE35EC2257C240027FC3D/\\$file/Vk\\_2012.pdf](http://uudistuva.kela.fi/it/kelasto/kelasto.nsf/(WWWAllDocsById)/8EF43FC6BBCAE35EC2257C240027FC3D/$file/Vk_2012.pdf)]

## **Päiväkotien lukumäärä ja henkilöstö**

Kunnallisia päiväkoteja oli 2 655 ja ryhmäperhepäiväkoteja 1 016 vuonna 2012<sup>4</sup>. Yritysten ja järjestöjen ylläpitämiä yksityisiä päiväkoteja oli vuonna 2010 yhteensä 615<sup>5</sup>.

Kunnan sosiaalipalvelujen henkilöstöstä<sup>6</sup> 45 prosenttia (55 500) työskenteli lasten päivähoiton palveluissa vuonna 2012. Päivähoidon piirissä työskentelevistä oli valtaosa naisia. Lastentarhanopettajista (14 530) miehiä oli 2,6 prosenttia, perhepäivähoitajista (10 850) heitä oli alle puoli prosenttia vuonna 2012.

Lastentarhanopettajien keskiarvo-ikä oli 42 vuotta ja perhepäivähoitajien vastaava ikä oli 49 vuotta. Noin 43 prosenttia perhepäivähoitajista oli yli 55-vuotiaita vuonna 2012. Ammattiryhmistä perhepäivähoitajien osuus on laskenut, kun taas lastentarhanopettajien osuus on kasvanut viimeisten 10 vuoden aikana.

## **Käsitteet ja määritelmät**

### **Lasten päivähoito**

Alle kouluikäisillä lapsilla on vanhempainvapaan jälkeen subjektiivinen oikeus kunnan järjestämään päivähoitoon. Päivähoitopalvelujen järjestäminen sekä yksityisen päivähoiton valvonta on kunnan vastuulla. Vanhemmat voivat valita kunnallisen päivähoitopaikan sijaan Kelan yksityisen hoidon tuen tai alle 3-vuotiaalle lapselle kotihoidon tuen.

Laki lasten päivähoitosta 36/1973 (Finlex)

Laki lasten päivähoitosta annetun lain 11 a §:n muuttamisesta 1129/1996 (Finlex)

### **Kunnallinen päivähoito**

Kunnalliseen päivähoitoon lasketaan kunnan järjestämä päiväkotij- ja perhepäivähoito sekä kunnan ostopalveluina yksityisiltä päiväkodeilta, perhepäivähoitajilta tai yksityisiltä hoitajilta ostetut päivähoitopalvelut. Kunnallisesta päivähoitosta peritään perheen tulojen ja koon mukaan määräytyvä maksu.

### **Yksityisen hoidon tuki (Yksityinen päivähoito)**

Laki lasten kotihoidon ja yksityisen hoidon tuesta tuli voimaan 1.8.1997. Kela maksaa yksityisen hoidon tukea alle kouluikäisen lapsen hoidosta silloin kun lasta hoidetaan muualla kuin kunnallisessa päivähoitossa. Päivähoidon tarjoaja voi olla yksityinen päiväkotij, yksityinen perhepäivähoitaja tai yksityinen henkilö, jonka kanssa vanhemmat ovat tehneet työsopimuksen. Yksityisen päivähoiton hinta määräytyy palvelua tuottavan toimijan hinnoittelun mukaan.

Laki lasten kotihoidon ja yksityisen hoidon tuesta 1128/1996 (Finlex)

### **Ryhmäperhepäivähoito**

Ryhmäperhepäivähoito on perhepäivähoidon ja päiväkodin välille sijoittuva hoitomuoto. Ryhmäperhepäivähoitokodissa työskentelee 2–3 hoitajaa ja lapsiryhmän koko on enintään 8–12 lasta. Ryhmäperhepäivähoidossa hoidetut lapset sisältyvät tilastossa perhepäivähoidon tietoihin.

---

<sup>4</sup> Kuntien ja kuntayhtymien talous ja toiminta. SVT. Tilastokeskus.

<sup>5</sup> Viimeisin julkaistu tilasto: Yksityiset sosiaalipalvelut 2010. Tilastoraportti 25/2011.THL.[ [www.thl.fi/tilastot/yksityisetsosiaalipalvelut](http://www.thl.fi/tilastot/yksityisetsosiaalipalvelut)]

<sup>6</sup> Kuntien terveys- ja sosiaalipalvelujen henkilöstö 2012. Tilastoraportti 23/2013.THL.  
[[www.thl.fi/tilastot/sosiaalijaterveyspalvelut/henkilosto](http://www.thl.fi/tilastot/sosiaalijaterveyspalvelut/henkilosto)]

**Koko- tai osapäivähoito**

Kokopäivähoitoa on yli viiden tunnin mittainen hoito. Hoitopäivä voi olla enintään 10 tuntia vuorokaudessa. Osapäivähoito on enintään viiden tunnin mittainen hoito tai hoitoaika on enintään 25 tuntia viikossa tai enintään 60 tuntia kuukaudessa.

**Kotihoidon tuki**

Kelan maksamaa kotihoidon tukea voi saada perhe, jonka alle 3-vuotias lapsi hoidetaan kotona. Kotihoidon tukea voidaan maksaa myös muista perheen alle kouluikäisistä lapsista, jotka eivät ole kunnallisessa päivähoitossa. Tukea saadakseen ei vanhempien tarvitse itse hoitaa lasta vaan hoitaja voi olla muu henkilö. Kelan myöntämä kotihoidon tuki lakkaa kun tukeen oikeuttava nuorin lapsi täyttää kolme vuotta.

Laki lasten kotihoidon ja yksityisen hoidon tuesta 1128/1996 (Finlex)

**Esiopetus päivähoitossa**

Esiopetusta voidaan järjestää myös päiväkodeissa. Esiopetusta annetaan lapsille oppivelvollisuutta edeltävänä vuonna ja sen tavoitteena on osana varhaiskasvatusta vahvistaa lasten oppimisedellytyksiä. Kunnalla on lakiin perustuva velvollisuus järjestää esiopetusta. Vanhemmat ratkaisevat lapsen osallistumisen esiopetukseen. Esiopetusta ovat kelpoisia antamaan pääsääntöisesti lastentarhanopettajan tutkinnon suorittaneet ja luokanopettajat. Esiopetus on osallistujille maksutonta. Perusopetuslain mukainen esiopetus ja koululaisten aamu- ja iltapäivätoiminta eivät ole päivähoitoa.

# Barndagvård 2012

19.12.2013

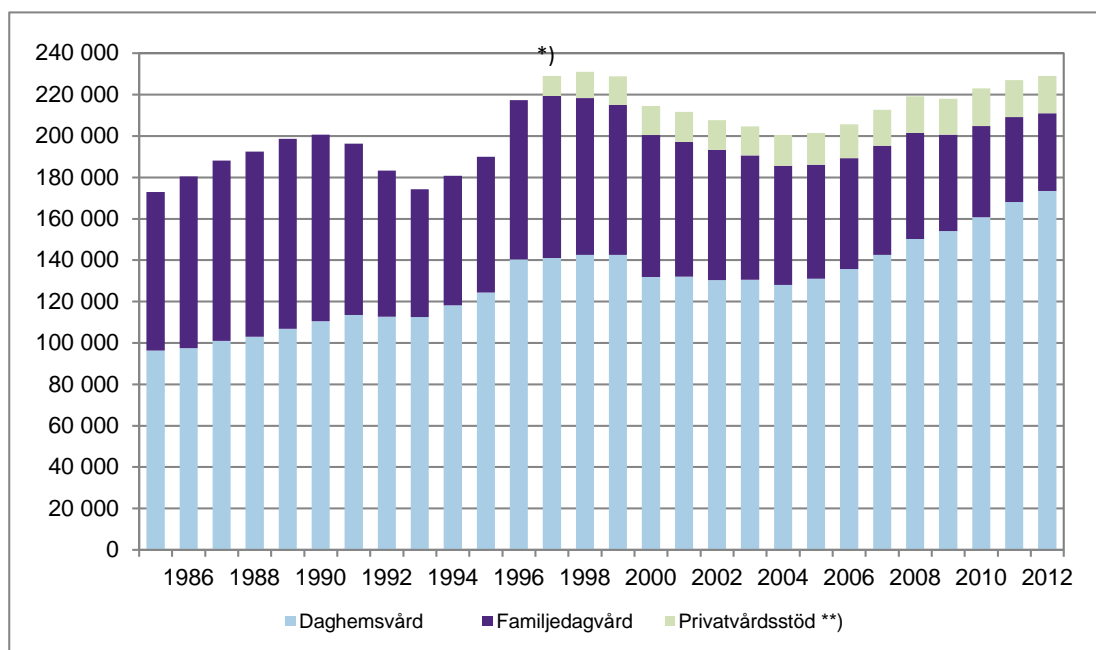
Sammanlagt 229 000 barn var antingen i kommunal dagvård eller i vård med stöd för privat vård av FPA under 2012. Privatvårdsstödet låg på 8 procent och det omfattade 17 900 barn.

Av de barn som var i dagvård var drygt hälften i heldagsvård i daghemmen. Majoriteten, det vill säga 76 procent, av barnen i dagvård vårdades i daghem som finansieras av kommunerna.

Under de senaste tio åren har familjedagvårdens andel sjunkit i jämn takt. Den kommunala familjedagvårdens andel låg på 16 procent 2012. Andelen barn som vårdades i familjedagvård minskade med 2 procentenheter från 2011.

Andelen barn som var i kommunal dagvård eller i vård med stöd för privat vård låg på knappt 63 procent av befolkningens barn i åldern 1–6. Under de senaste tio åren har andelen varierat mellan 59 och 63 procent.

**Figur 1. Barn i kommunal dagvård och i vård med stöd för privat vård 1985–2012**



\*) Sedan 1996 har alla barn under skolåldern haft subjektiv rätt till dagvård.

\*\*) Lagen om stöd för hemvård och privat vård av barn trädde i kraft 1.8.1997

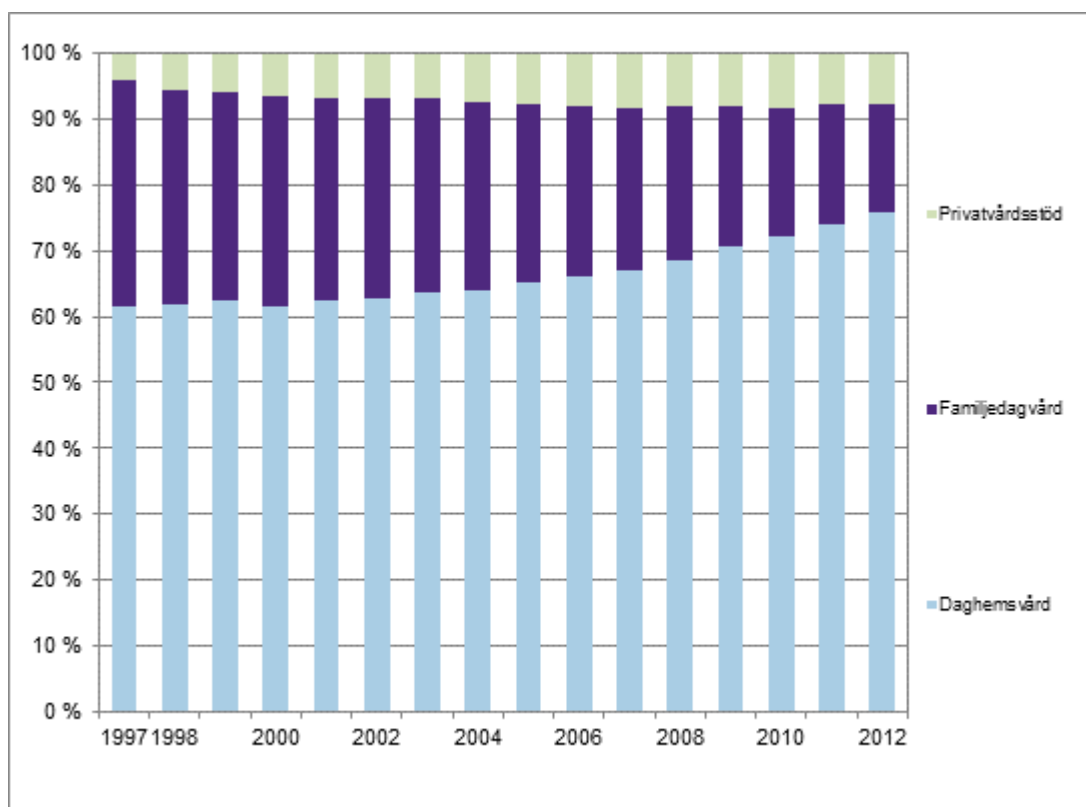
## Barn i kommunal och privat dagvård

I Finland var sammanlagt 228 981 barn i dagvård 2012. Cirka 63 procent av barnen i åldern 1–6 var antingen i kommunal dagvård eller i privat dagvård med FPA:s stöd för privat vård. Antalet barn i dagvård låg kvar på föregående års nivå. (Tabell 1).

Majoriteten, det vill säga 92 procent (211 063 barn), av barnen vårdades i kommunal dagvård. Av barnen i kommunal dagvård var 78 procent i kommunernas egna daghem, 18 procent i kommunal familjedagvård och 4 procent i köptjänstdaghem som kommunerna upphandlar av privata organisationer. (Tabell 4 och Figur 7.)

17 918 barn vårdades i privata daghem med stöd för privat vård. Antalet barn som vårdas med stöd för privat vård har i huvudsak ökat. År 2009 minskade antalet barn dock exceptionellt med knappt 400, liksom även under 2011, då antalet barn sjönk med knappt 500. (Tabell 1 och Figur 2.) År 2012 ökade antalet barn med 58 från året innan. Andelen barn som vårdas med stöd för privat vård ligger på åtta procent.

**Figur 2. Fördelning av barndagvården i vård med stöd för privat vård och i kommunalt finansierad familjedagvård och daghemsvård 1997–2012, %**



**Tabell 1. Antalet barn i kommunal daghemsvård, i familjedagvård och i vård med stöd för privat vård samt i förskoleundervisning 1985–2012**

Kommunal dagvård		Barn i familjedagvård *)			Totalt	Stöd för privat vård av barn	Barndagvård totalt	Av 1-6 åriga,%	Barn i förskoleundervisning
Barn i daghem	av vilket i heldagsvård		av vilket i heldagsvård						
1985	96 263	53 745	76 672	67 329	172 935		<b>172 935</b>		
1986	97 452	58 255	82 944	71 878	180 396		<b>180 396</b>		
1987	100 935	64 577	87 137	74 823	188 072		<b>188 072</b>		
1988	103 000	65 811	89 549	77 729	192 549		<b>192 549</b>		
1989	106 876	74 687	91 830	79 627	198 706		<b>198 706</b>		
1990	110 582	80 034	90 064	78 092	200 646		<b>200 646</b>	53,4	
1991	113 512	84 230	82 864	71 040	196 376		<b>196 376</b>	52,1	
1992	112 692	85 745	70 605	60 472	183 297		<b>183 297</b>	48,2	
1993	112 580	85 568	61 757	52 939	174 337		<b>174 337</b>	45,1	
1994	118 130	90 110	62 625	53 736	180 755		<b>180 755</b>	46,3	
1995	124 437	94 669	65 481	56 169	189 918		<b>189 918</b>	48,4	
1996	140 407	105 336	76 866	65 777	217 273		<b>217 273</b>	55,5	
1997	140 991	109 732	78 389	67 382	219 380	9 710	<b>229 090</b>	59,3	
1998	142 598	113 840	75 706	65 706	218 304	12 760	<b>231 064</b>	60,8	
1999	142 538	115 785	72 429	63 080	214 967	13 822	<b>228 789</b>	61,8	
2000	131 857	89 132	68 630	58 914	200 487	14 060	<b>214 547</b>	59,1	58 654
2001	132 011	92 197	65 125	55 636	197 136	14 511	<b>211 647</b>	59,6	61 374
2002	130 413	91 223	62 837	53 700	193 250	14 449	<b>207 699</b>	59,6	59 724
2003	130 564	92 979	60 021	51 455	190 585	14 114	<b>204 699</b>	59,6	58 976
2004	128 011	91 902	57 658	50 084	185 669	14 851	<b>200 520</b>	58,8	56 587
2005	131 078	94 818	54 974	48 272	186 052	15 368	<b>201 420</b>	58,8	57 580
2006	135 652	99 982	53 680	47 668	189 332	16 352	<b>205 684</b>	60,0	57 452
2007	142 584	106 634	52 681	47 135	195 265	17 480	<b>212 745</b>	61,5	56 695
2008	150 239	114 154	51 311	46 308	201 550	17 648	<b>219 198</b>	62,7	56 209
2009	154 082	117 474	46 637	42 244	200 719	17 278	<b>217 997</b>	61,6	57 279
2010	160 735	122 806	44 012	40 231	204 747	18 341	<b>223 088</b>	62,3	58 013
2011	168 110	129 973	40 988	37 659	209 098	17 860	<b>226 958</b>	62,7	57 934
2012	173 460	133 586	37 603	34 428	211 063	17 918	<b>228 981</b>	62,7	58 705

\*) I antalen ingår barn som vårdas på gruppfamiljedaghem.

Majoriteten, det vill säga 76 procent, av barnen i dagvård vårdades i daghem som finansieras av kommunerna. Andelen barn i daghemsvård har ökat långsamt. Ännu för tio år sedan, 2002, låg motsvarande andel på cirka 63 procent. Andelen barn i familjedagvård har å sin sida sjunkit i jämn takt under motsvarande tidsperiod från 30 till 16 procent. (Tabell 1 och Figur 1.)

Av barnen i kommunal dagvård vårdades 78 procent i kommunernas egna daghem och 4 procent i köptjänstdaghem, som kommunerna upphandlar av privata organisationer. (Tabell 4 och Figur 7.)

Av barnen i kommunal dagvård var 80 procent i heldagsvård och 20 procent i halvdagsvård under 2012. Andelen barn som vårdas i kommunal heldagsvård har ökat i jämn takt under hela 2000-talet, och andelen ökade med sammanlagt fem procentenheter på tio år. (Tabell 1).



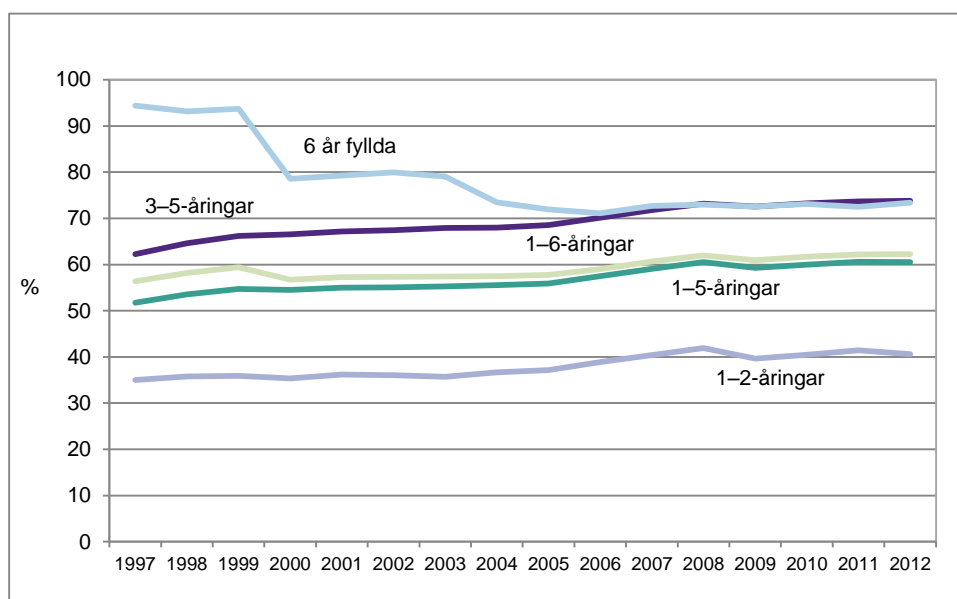
## Stora skillnader i storleken på de olika årsklasserna i dagvården

Det fanns stora skillnader i antalet barn i olika åldrar i den kommunala och privata dagvården. Barn under ett år vårdas i regel hemma. År 2012 var 463 barn under ett år i dagvård. Detta är 0,8 procent av befolkningen i motsvarande ålder. Antalet ettåriga barn i vård uppgick till 17 435, vilket är knappt 30 procent av befolkningen i motsvarande ålder. Av de tvååriga barnen var redan 52 procent i dagvård, och motsvarande siffra för femåriga barn var 79 procent. Av de sexåriga barnen i förskoleåldern var 71 procent i dagvård.

Under de senaste tio åren har andelarna barn i åldern 0–1 i dagvård av befolkningen i motsvarande ålder legat på mer eller mindre samma nivå, endast små uppgångar och däremellan även små nedgångar har kunnat urskiljas under tioårsperioden. Andelarna barn i åldern 4–6 i dagvård av befolkningen i motsvarande ålder har dock ökat. (Tabell 2).

Andelen sjuåriga barn i dagvård av befolkningen i motsvarande ålder sjönk en aning. Av sexåringarna var 69,9 procent i dagvård under 2012, medan motsvarande siffra för sjuåringar var 2,2 procent. (Tabell 2).

**Figur 3. Andelen barn i kommunal dagvård och i vård med stöd för privat vård av motsvarande åldersgrupp i befolkningen 1997–2012, %**



### Bakgrundsinformation om de åldersgrupper som presenteras i figur 3:

- **1-2-åringar:** En familj med ett barn under 3 år, som inte är kommunal dagvård kan få hemvårdsstöd.
- **3-5-åringar:** Majoriteten (74 %) av barnen i denna åldersgrupp är i dagvård.
- **1-5-åringar:** Barn under 1 år vårdas huvudsakligen i hemmet. Barn som fyllt 6 år är i förskoleåldern.
- **1-6-åringar:** Den grupp med rätt till dagvård, som huvudsakligen vårdas hemma, barn under 1 år, har lämnats bort.
- **Barn som fyllt 6 år:** Barn i förskoleåldern.

**Tabell 2. Antalet barn i kommunal dagvård och i vård med stöd för privat vård enligt ålder och i förhållande till befolkningen i motsvarande ålder 1997–2012**

	Anta barn								
	totalt	0-åringar	1-åringar	2-åringar	3-åringar	4-åringar	5-åringar	6-åringar	7-åringar
1997	229 093	1 168	17 261	26 097	36 986	40 821	44 723	51 976	10 061
1998	231 069	999	17 268	25 624	37 343	42 293	45 211	53 402	8 929
1999	228 789	937	16 229	25 526	36 488	42 332	46 404	52 968	7 905
2000	214 545	904	16 150	24 324	35 896	40 802	45 243	43 574	7 652
2001	211 647	970	16 231	25 167	34 839	40 207	44 065	42 806	7 362
2002	207 699	735	15 654	25 069	35 466	39 006	43 032	41 401	7 336
2003	204 699	813	15 288	24 688	35 502	39 617	41 700	40 274	6 817
2004	200 520	684	16 069	25 204	35 158	39 131	42 224	38 316	3 734
2005	201 420	759	16 299	26 408	35 280	39 243	41 729	38 736	2 966
2006	205 684	781	17 120	27 980	37 084	39 736	42 285	38 153	2 545
2007	212 745	768	18 165	29 275	38 819	41 540	42 943	38 970	2 265
2008	219 198	734	18 674	31 066	39 910	43 167	44 433	39 192	2 022
2009	217 997	557	17 403	29 898	40 083	43 003	45 238	39 975	1 840
2010	223 088	586	18 062	30 904	40 427	44 276	45 811	41 474	1 548
2011	226 958	607	18 773	32 004	41 457	44 368	47 049	41 340	1 360
2012	228 981 (*)	463	17 435	32 251	41 866	45 376	47 278	43 023	1 278

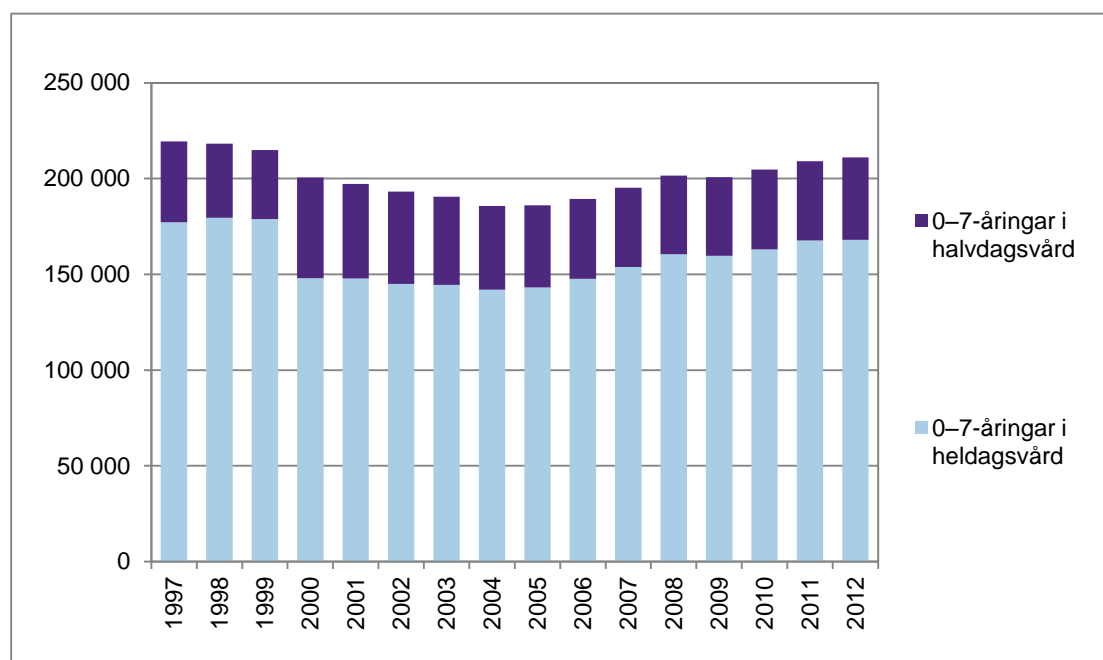
(\* År 2012, inklusive 11 barn vars ålder är okänd.

	% av befolkningen i samma ålder								
	0-åringar	1-åringar	2-åringar	3-åringar	4-åringar	5-åringar	6-åringar	7-åringar	
1997	2,0	28,5	41,4	56,8	62,9	66,9	79,1	15,2	
1998	1,8	29,2	42,2	59,2	64,9	69,6	79,8	13,6	
1999	1,6	28,5	43,1	60,0	67,0	71,2	81,5	11,8	
2000	1,6	28,0	42,7	60,5	67,1	71,6	66,8	11,8	
2001	1,7	28,6	43,6	61,1	67,7	72,3	67,6	11,3	
2002	1,3	27,9	44,1	61,4	68,3	72,3	67,9	11,6	
2003	1,4	27,5	43,9	62,3	68,5	72,9	67,6	11,2	
2004	1,2	28,3	45,1	62,3	68,6	72,9	66,9	6,3	
2005	1,3	28,2	46,3	63,0	69,5	73,0	66,8	5,2	
2006	1,3	29,6	48,2	64,9	70,8	74,8	66,6	4,4	
2007	1,3	30,7	50,4	66,7	72,6	76,3	68,7	3,9	
2008	1,2	31,6	52,2	68,4	73,8	77,4	69,4	3,6	
2009	0,9	29,0	50,3	67,1	73,5	77,1	69,4	3,2	
2010	1,0	29,7	51,3	67,9	73,9	78,1	70,5	2,7	
2011	1,0	30,5	52,4	68,5	74,2	78,2	70,2	2,3	
2012	0,8	28,8	52,2	68,2	74,7	78,7	71,2	2,2	

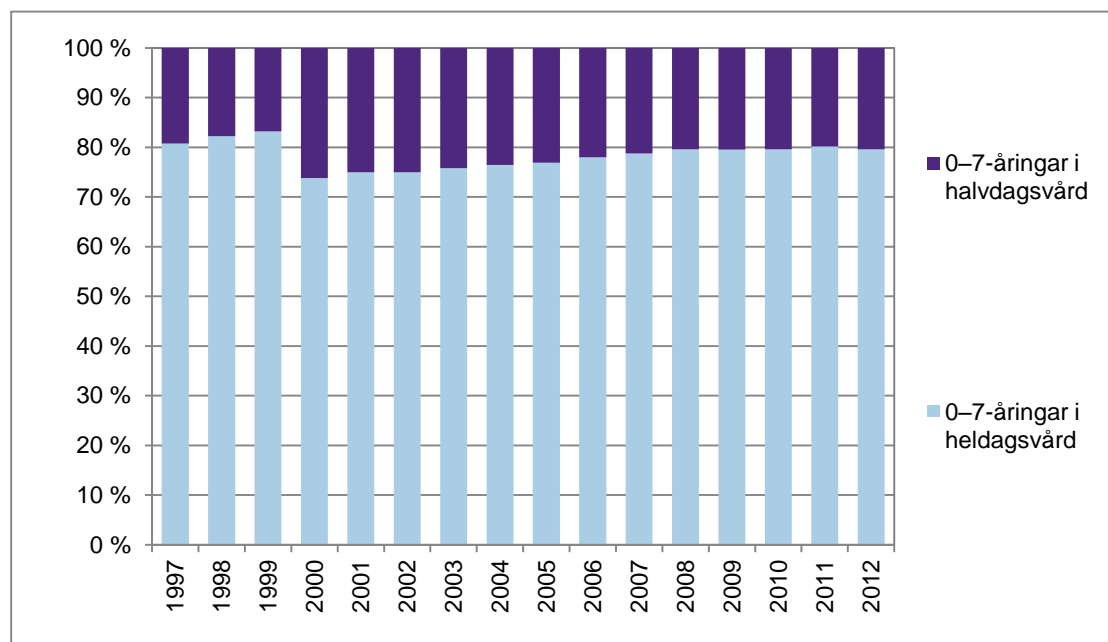
	% av befolkningen i samma ålder				
	1-2-åringar	3-5-åringar	1-5-åringar	1-6-åringar	6 år fyllda
1997	35,0	62,2	51,7	56,4	47,0
1998	35,8	64,6	53,6	58,2	47,0
1999	35,9	66,2	54,7	59,4	46,1
2000	35,3	66,5	54,5	56,7	39,3
2001	36,2	67,2	55,0	57,3	39,0
2002	36,0	67,4	55,1	57,3	39,2
2003	35,7	68,0	55,2	57,4	39,0
2004	36,6	68,0	55,6	57,5	36,0
2005	37,2	68,5	55,9	57,7	36,2
2006	38,9	70,2	57,5	59,0	35,3
2007	40,4	71,8	59,1	60,6	36,1
2008	41,9	73,2	60,5	62,0	36,3
2009	39,6	72,5	59,3	60,9	36,6
2010	40,5	73,2	60,0	61,7	36,9
2011	41,4	73,6	60,6	62,2	36,2
2012	40,6	73,8	60,5	62,3	37,1

I antalen ingår både kommunal dagvård och barn som vårdas med stöd för privat vård.

**Figur 4. Barn i kommunal hel- og halvdagsvård 1997–2012, antalet barn**



**Figur 5. Andelen barn i kommunal hel- og halvdagsvård av barnen i vård 1997–2012, %**

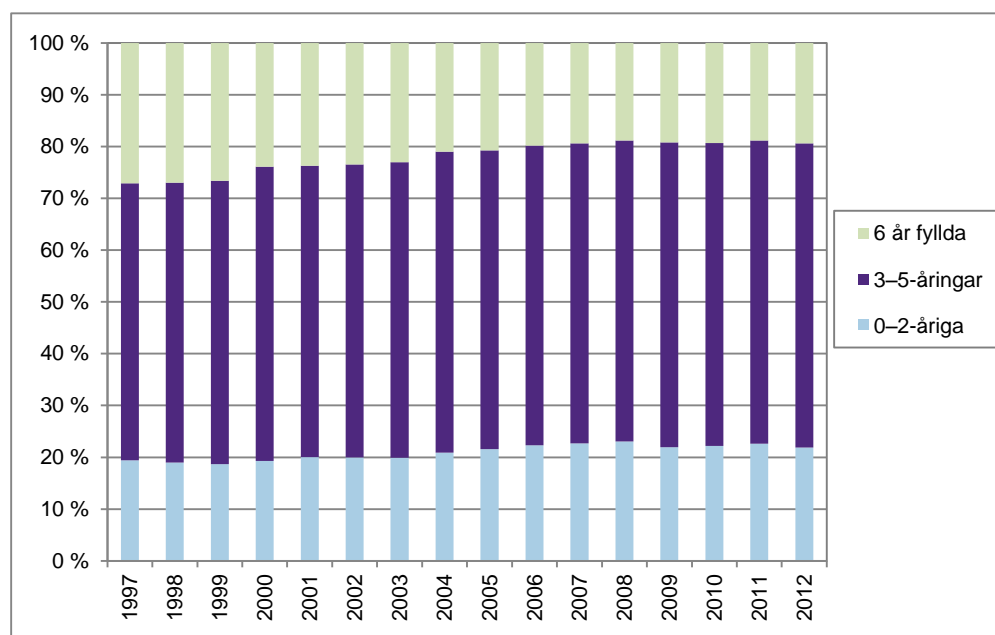


**Tabell 3. Antalet barn i kommunal dagvård indelade i barn i hel- och halvdagsvård under 1997 och 2000–2012**

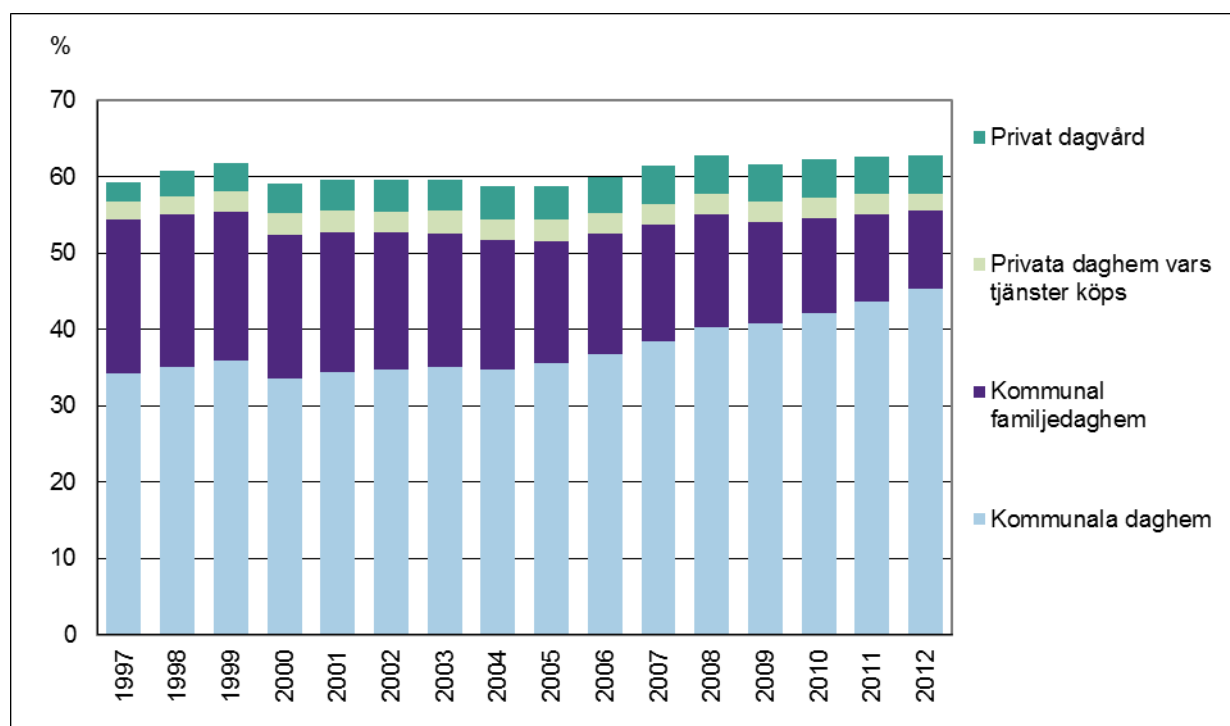
	1997	2000	2001	2002	2003	2004	2005	2006	2007	2008	2009	2010	2011	2012
<b>Heldagsvård</b>														
under 1 år	996	737	788	604	681	558	598	637	623	610	458	483	500	384
1-2-åringar	39 305	35 467	36 409	35 669	34 980	35 848	37 140	39 284	41 569	43 942	41 519	42 830	44 571	43 515
3-5-åringar	101 526	101 568	99 513	98 540	98 798	98 494	98 372	101 276	105 084	109 544	110 562	112 163	115 167	116 559
6-åringar	33 673	9 204	10 170	9 293	9 110	6 445	6 389	5 952	6 029	5 942	6 783	7 225	7 054	7 231
7-åringar	1 614	1 070	953	817	865	641	590	501	464	424	388	336	306	314
0-7-åringar	177 114	148 046	147 833	144 923	144 434	141 986	143 089	147 650	153 769	160 462	159 710	163 037	167 598	168 014 (*)
<b>Deldagsvård</b>														
under 1 år	85	48	55	39	37	32	53	34	39	28	32	30	29	19
1-2-åringar	2 172	1 687	1 571	1 606	1 582	1 697	1 611	1 606	1 539	1 501	1 454	1 437	1 519	1 555
3-5-åringar	14 929	11 817	10 824	10 215	9 546	9 100	8 722	8 055	7 578	7 184	7 196	7 299	7 943	7 098
6-åringar	16 667	32 331	30 476	29 966	29 057	29 782	30 218	29 968	30 562	30 805	30 887	31 750	30 938	33 425
7-åringar	8 413	6 558	6 377	6 501	5 929	3 072	2 359	2 019	1 778	1 570	1 440	1 194	1 037	952
0-7-åringar	42 266	52 441	49 303	48 327	46 151	43 683	42 963	41 682	41 496	41 088	41 009	41 710	41 466	43 049

(\* År 2012, inklusive 11 barn vars ålder är okänd.

**Figur 6. Andelen barn i kommunal dagvård och i vård med stöd för privat vård enligt åldersgrupp 1997–2012, %**



Figur 7. Barn i dagvård enligt tjänsteproducent, % av barnen i åldern 1–6 under 1997–2012



Tabell 4. Barn i dagvård enligt tjänsteproducent, % av barnen i åldern 1–6 under 1997, 2000 och 2005–2012

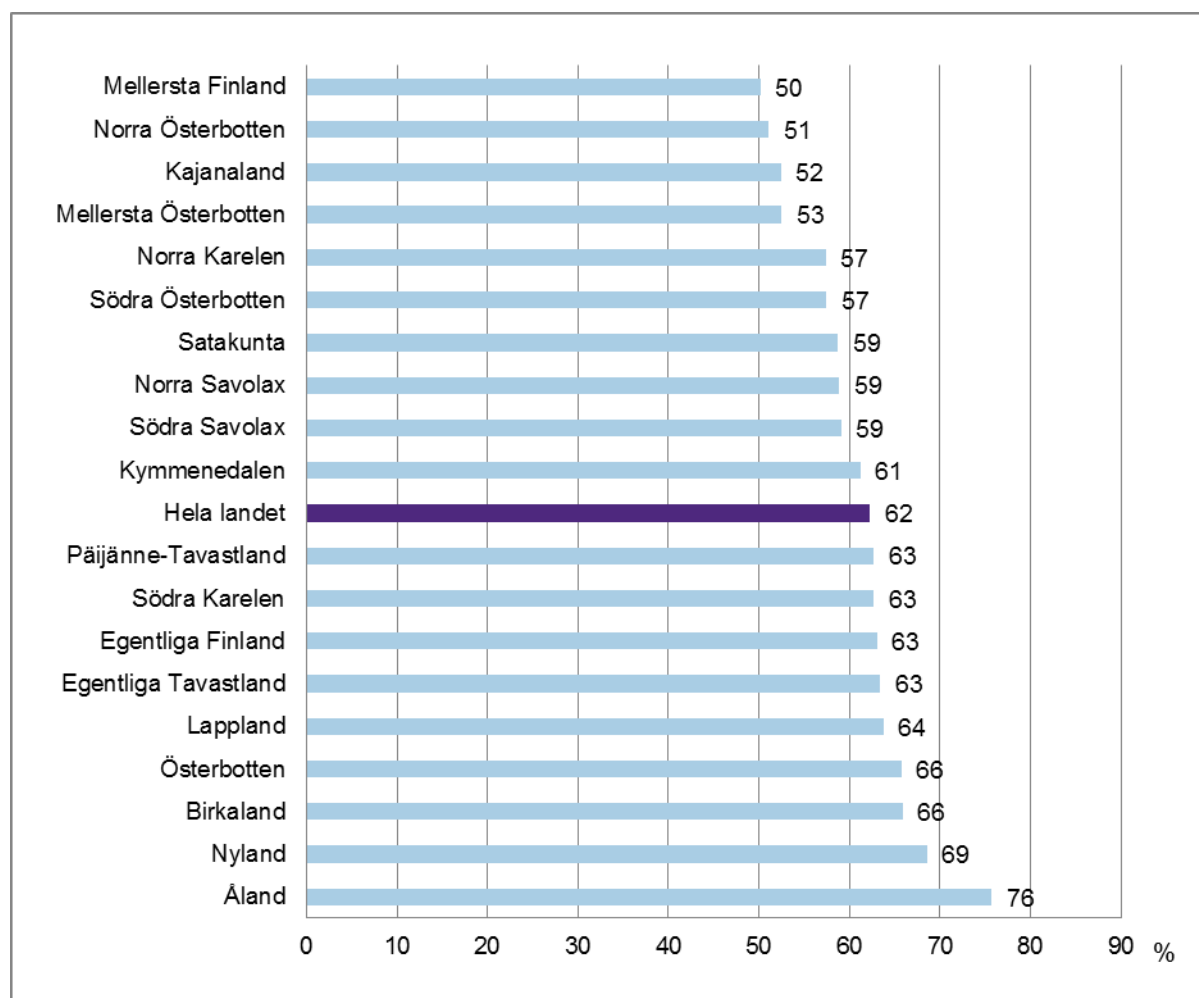
	1997	2000	2005	2006	2007	2008	2009	2010	2011	2012
<b>Barn i kommunal dagvård</b>	<b>219 380</b>	<b>200 487</b>	<b>186 052</b>	<b>189 332</b>	<b>195 265</b>	<b>201 550</b>	<b>200 719</b>	<b>204 747</b>	<b>209 098</b>	<b>211 063</b>
Barn i kommunala daghem	131 980	121 676	121 848	126 338	133 134	140 644	144 411	150 928	158 282	165 262
Barn i privata daghem vars tjänster köps	9 011	10 181	9 230	9 314	9 450	9 595	9 671	9 807	9 828	8 198
Barn i familjedagvård	78 389	68 630	54 974	53 680	52 681	51 311	46 637	44 012	40 988	37 603
<b>Barn i privat dagvård</b>	<b>9 710</b>	<b>14 060</b>	<b>15 368</b>	<b>16 352</b>	<b>17 480</b>	<b>17 648</b>	<b>17 278</b>	<b>18 341</b>	<b>17 860</b>	<b>17 918</b>
<b>Barn i dagvård, totalt</b>	<b>229 090</b>	<b>214 547</b>	<b>201 420</b>	<b>205 684</b>	<b>212 745</b>	<b>219 198</b>	<b>217 997</b>	<b>223 088</b>	<b>226 958</b>	<b>228 981</b>
1-6-åringar totalt 31.12.	386 293	363 160	342 487	343 033	345 855	349 351	353 880	358 034	361 989	364 915
	<b>1997</b>	<b>2000</b>	<b>2005</b>	<b>2006</b>	<b>2007</b>	<b>2008</b>	<b>2009</b>	<b>2010</b>	<b>2011</b>	<b>2012</b>
<b>Barn i kommunal dagvård</b>	<b>56,8</b>	<b>55,2</b>	<b>54,3</b>	<b>55,2</b>	<b>56,5</b>	<b>57,7</b>	<b>56,7</b>	<b>57,2</b>	<b>57,8</b>	<b>57,8</b>
Barn i kommunala daghem	34,2	33,5	35,6	36,8	38,5	40,3	40,8	42,2	43,7	45,3
Barn i privata daghem vars tjänster köps	2,3	2,8	2,7	2,7	2,7	2,7	2,7	2,7	2,7	2,2
Barn i familjedagvård	20,3	18,9	16,1	15,6	15,2	14,7	13,2	12,3	11,3	10,3
<b>Barn i privat dagvård</b>	<b>2,5</b>	<b>3,9</b>	<b>4,5</b>	<b>4,8</b>	<b>5,1</b>	<b>5,1</b>	<b>4,9</b>	<b>5,1</b>	<b>4,9</b>	<b>4,9</b>
<b>Barn i dagvård, totalt</b>	<b>59,3</b>	<b>59,1</b>	<b>58,8</b>	<b>60,0</b>	<b>61,5</b>	<b>62,7</b>	<b>61,6</b>	<b>62,3</b>	<b>62,7</b>	<b>62,7</b>

## Regionala skillnader i andelarna barn i dagvård

Det finns regionala skillnader i andelarna barn i dagvård av befolkningen i motsvarande ålder. I Mellersta Finland och Norra Österbotten var cirka hälften (50–51 procent) av barnen i åldern 1–6 i dagvård. På Åland och i Nyland var 76 respektive 69 procent av barnen i åldern 1–6 i dagvård. (Figur 8.)

Regionala siffror över den kommunala dagvården kan hämtas från webbtjänsten SOTKANet<sup>1</sup>.

**Figur 8. Andelen barn i åldern 1–6 i kommunal dagvård och i vård med stöd för privat vård av befolkningen i motsvarande ålder enligt landskap 2012, %**



## Dagvårdsavgifter

Familjens inkomster och storlek påverkar beloppet på den månatliga avgift som fastställs för vård i daghem och i familjedagvård (tabell 5). Från 1.8.2012 uppgår avgiften för heldagsvård till 264 euro i månaden, medan den minsta avgiften är 24 euro. Om avgiften för ett barn underskrider 24 euro i månaden på grund av familjens inkomster och storlek tas ingen avgift ut.

Dagvårdsavgifterna fastställs enligt lagen (734/1992) och förordningen (912/1992) om klientavgifter inom social- och hälsovården.

<sup>1</sup> Se [www.sotkanet.fi](http://www.sotkanet.fi), barndagvård.

**Tabell 5. Inkomstgränser och betalningsprocenter<sup>2</sup> för dagvårdsavgifter från tiden före 1.8.2008 till tiden fr.o.m. 1.8.2012**

Familjestorlek	Dagvårdsavgift före 1.8.2008		Dagvårdsavgift fr.o.m. 1.8.2008		Dagvårdsavgift fr.o.m. 1.8.2010		Dagvårdsavgift fr.o.m. 1.8.2012		
	antalet personer	Inkomstgräns euro/mån.	Högsta avgifts-%	Inkomstgräns euro/mån.	Högsta avgifts-%	Inkomstgräns euro/mån.	Högsta avgifts-%	Inkomstgräns euro/mån.	Högsta avgifts-%
2		918 €	11,5	1 099 €	11,5	1 198 €	11,5	1 278 €	11,5
3		1 132 €	9,4	1 355 €	9,4	1 477 €	9,4	1 576 €	9,4
4		1 344 €	7,9	1 609 €	7,9	1 754 €	7,9	1 871 €	7,9
5				1 716 €	7,9	1 871 €	7,9	1 996 €	7,9
6				1 823 €	7,9	1 988 €	7,9	2 121 €	7,9

Källa: Päivähoidon maksu-uudistus [<http://www.thl.fi/thl-client/pdfs/1d48b549-0d6a-4053-bddd-c4b6d070096c>]

### Hemvårdsstöd för barn

I stället för en kommunal dagvårdsplats eller vård med FPA:s stöd för privat vård kan föräldrarna även välja hemvårdsstöd för barn under tre år. Under 2012 fick 95 758 barn hemvårdsstöd för barn. Andelen barn i åldern 9 mån.–2 år låg på 50,5 procent. Sedan 1998 har antalet mottagare av hemvårdsstöd för barn minskat med 20 000 och andelen mottagare i åldern 9 mån.–2 år har sjunkit med sju procentenheter.<sup>3</sup>

Majoriteten, det vill säga 97 procent av mottagarna av hemvårdsstöd, var familjer där en förälder till barnet vårdade barnet.

**Tabell 6. Hemvårdsstöd för barn och stöd för privat vård under 1998–2012**

	Hemvårdsstöd				Privatvårdsstödi			
	Antal barn	% av befolkningen i åldersgruppen		Antal barn	% av befolkningen i åldersgruppen			
		9 mån. -2 år	9 mån. -6 år		9 mån. -2 år	9 mån. -6 år		
1998	115 603	57,4	29,3	12 755	2,2	3,2		
1999	112 799	57,8	29,3	13 822	2,5	3,6		
2000	111 595	58,0	29,5	14 058	2,7	3,7		
2001	109 139	57,4	29,5	14 511	2,8	3,9		
2002	107 058	57,4	29,6	14 449	2,8	4,0		
2003	105 565	57,4	29,6	14 114	2,8	4,0		
2004	103 845	55,9	29,2	14 851	3,0	4,2		
2005	103 313	55,5	29,0	15 368	3,2	4,3		
2006	100 938	53,4	28,2	16 352	3,3	4,6		
2007	98 918	52,4	27,4	17 480	3,4	4,8		
2008	97 687	51,4	26,8	17 648	3,3	4,8		
2009	98 070	52,3	26,6	17 278	3,3	4,7		
2010	97 605	51,4	26,1	18 341	3,5	4,9		
2011	95 148	49,9	25,2	17 860	3,5	4,7		
2012	95 758	50,5	25,2	17 918	3,4	4,7		

Källa: FPA:s statistiska årsbok 2012

<sup>2</sup> Källa: Päivähoidon maksu-uudistus [<http://www.thl.fi/thl-client/pdfs/1d48b549-0d6a-4053-bddd-c4b6d070096c>] ja STM 1148/2011 [[http://www.stm.fi/c/document\\_library/get\\_file?folderId=207651&name=DLFE-16950.pdf](http://www.stm.fi/c/document_library/get_file?folderId=207651&name=DLFE-16950.pdf)]

<sup>3</sup> FPA:s statistiska årsbok 2012. [[http://uudistuva.kela.fi/it/kelasto/kelasto.nsf/\(WWWAllDocsById\)/8EF43FC6BBCAE35EC2257C240027FC3D/\\$file/Vk\\_2012.pdf](http://uudistuva.kela.fi/it/kelasto/kelasto.nsf/(WWWAllDocsById)/8EF43FC6BBCAE35EC2257C240027FC3D/$file/Vk_2012.pdf)]

## Antalet daghem och personal

Det fanns 2 655 kommunala daghem och 1 016 gruppfamiljedaghem 2012<sup>4</sup>. Antalet privata daghem som drevs av företag och organisationer uppgick till sammanlagt 615 under 2010<sup>5</sup>.

Av den kommunala personalen inom sociala tjänster<sup>6</sup> arbetade 45 procent (55 500) inom barn- dagvården 2012. Majoriteten av dem som arbetar inom dagvården är kvinnor. Andelen män av barnträdgårdslärarna (14 530) låg på 2,6 procent, medan andelen män av familjedagvårdarna (10 850) underskred 0,5 procent under 2012.

Barnträdgårdslärarnas snittålder var 42 år, medan familjedagvårdarnas snittålder var 49 år. Cirka 43 procent av familjedagvårdarna var äldre än 55 år under 2012. Vad gäller yrkesgrupper har andelen familjedagvårdare minskat, medan andelen barnträdgårdslärare ökat under de senaste tio åren.

## Begrepp och definitioner

### Barndagvård

Efter föräldraledigheten har barn under skolåldern en subjektiv rätt till dagvård som ordnas av kommunen. Att ordna dagvårdstjänster och att övervaka den privata dagvården ligger på kommunens ansvar. I stället för en kommunal dagvårdsplats kan föräldrarna välja vård med FPA:s stöd för privat vård eller hemvårdsstöd för barn under tre år.

Lag om barndagvård 36/1973 (Finlex)

Lag om ändring av 11 a § lagen om barndagvård (Finlex)

### Kommunal dagvård

Till kommunal dagvård räknas daghems- och familjedagvård som ordnas av kommunerna samt dagvårdstjänster som upphandlas som köpta tjänster av privata daghem, familjedagvårdare eller privata vårdare. En avgift som fastställs utifrån familjens inkomster och storlek tas ut för kommunal dagvård.

### Stöd för privat vård (Privat dagvård)

Lagen om stöd för hemvård och privat vård av barn trädde i kraft 1.8.1997. FPA betalar stöd för privat vård för vård av barn under skolåldern då barnet vårdas utanför den kommunala dagvården. Dagvården kan ges av ett privat daghem, en privat familjedagvårdare eller en enskild person med vilken föräldrarna ingått ett arbetsavtal. Priset för privat vård fastställs enligt tjänsteproducentens prissättning.

Lag om stöd för hemvård och privat vård av barn 1128/1996 (Finlex).

### Gruppfamiljedagvård

Gruppfamiljedagvård är en mellanform av familjedagvård och daghemsvård. I ett gruppfamiljedaghem arbetar 2–3 vårdare och barngruppen omfattar högst 8–12 barn. De barn som vårdas i gruppfamiljedagvård ingår i statistiken för familjedagvård.

---

<sup>4</sup> Kommunernas och samkommunernas ekonomi och verksamhet. FOS. Statistikcentralen.

<sup>5</sup> Senaste offentliggjorda statistik: Privat social service 2010. Statistikrapport 25/2011. THL. [ [www.thl.fi/tilastot/yksityisetsosiaalipalvelut](http://www.thl.fi/tilastot/yksityisetsosiaalipalvelut) ]

<sup>6</sup> Personal inom kommunernas sociala tjänster inom hälso- och sjukvård 2012. Statistikrapport 23/2013. THL. [ [www.thl.fi/tilastot/sosiaalijaterveyspalvelut/henkilosto](http://www.thl.fi/tilastot/sosiaalijaterveyspalvelut/henkilosto) ]



### **Hel- eller halvdagsvård**

Med heldagsvård avses vård över fem timmar. Längden på en vård dag får vara högst 10 timmar. Med halvdagsvård avses vård under högst fem timmar eller en vårdtid på högst 25 timmar i veckan eller högst 60 timmar per månad.

### **Hemvårdsstöd**

En familj med ett barn under tre år som vårdas hemma kan få hemvårdsstöd som betalas av FPA. Hemvårdsstöd kan betalas även för familjens övriga barn som inte uppnått skolåldern och som inte är i kommunal dagvård. För att få stödet behöver föräldrarna inte själva sköta barnet, utan vårdaren kan vara en annan person. Hemvårdsstöd som beviljas av FPA upphör då det yngsta barnet som berättigar till stöd fyller tre år.

Lag om stöd för hemvård och privat vård av barn 1128/1996 (Finlex).

### **Förskoleundervisning i dagvård**

Förskoleundervisning kan ordnas också i daghem. Förskoleundervisning ges till barn under året innan läroplikten börjar och dess mål är att som en del av småbarnsfostran stärka barnets inlärningsförutsättningar. Kommunerna är enligt lag skyldiga att ordna förskoleundervisning. Föräldrarna beslutar om barnet ska delta i förskoleundervisningen. Behöriga att ge förskoleundervisning är i regel personer som avlagt barntädgårdslärarexamen och klasslärare. Förskoleundervisningen är avgiftsfri för deltagarna. Förskoleundervisning som ordnas enligt lagen om grundläggande utbildning och morgon- och eftermiddagsverksamhet för skolelever är inte dagvård.

## **Lasten päivähoito**

### **Laatuseloste**

Tässä tilastoraportissa käytetyn perusaineiston eli Kuntien ja kuntayhtymien talous- ja toiminta laatuseloste löytyy Tilastokeskuksen sivuilta:

[http://www.tilastokeskus.fi/til/ktt/2012/ktt\\_2012\\_2013-11-06\\_laa\\_001\\_fi.html](http://www.tilastokeskus.fi/til/ktt/2012/ktt_2012_2013-11-06_laa_001_fi.html)

### **Tilastokeskuksen Kuntien ja kuntayhtymien talous- ja toiminta -tilaston keskeiset tätä tilastoraporttia koskevat tiedot**

Tämän tilaston aineiston THL saa vuosittain Tilastokeskukselta. Aineistoa ei muokata edelleen TH:ssä. Saadusta aineistosta laaditaan yhteenveto, tilastoraportti.

### **Tilastotietojen relevanssi**

Lasten päivähoitotilasto on vuositilasto, joka tuottaa alueittaista tietoa kunnan kustantamassa ko- ja osapäivähoidossa päiväkodeissa ja perhepäivähoidossa olleista lapsista, sekä tiedot Kelan yksityisen hoidon tuella hoidetuista lapsista iän mukaan.

Tilastossa on mukana kaikki kunnallisessa päivähoitossa olleet lapset riippumatta siitä toimiiko päivähoito hallinnollisesti sosiaali- vai opetustoimen alla.

Kunnallisen päivähoiton tiedot ovat ajankohdalta 31.12. Käytetyt käsitteet ja määritelmät on selitetty tilastoraportin tekstiosassa.

THL julkaisee tiedot kerran vuodessa tilastoraporttina joulukuussa.

Tilasto on tuotettu tukemaan kansallista sosiaalipoliittista päätöksentekoa ja ohjausta. Tilasto on suunnattu sosiaalialan päätöksentekijöille ja suunnittelijoille, alan tutkijoille ja opiskelijoille sekä kaikille, jotka tarvitsevat perustietoa lasten kunnallisesta päivähoitosta.

Tiedot perustuvat tilastoaineistoon.

### **Tietojen oikeellisuus ja tarkkuus**

THL saa Tilastokeskukselta sen kunnilta kuntayhtymiltä keräämät tiedot. Pyydettyjen tietojen tehtävälukitus, käsitteet ja määritelmät perustuvat Tilastokeskuksen ja Suomen Kuntaliiton antamaan ohjeeseen ”Kuntien ja kuntayhtymien talous- ja toimintatilaston luokitukset<sup>1</sup>”. Aineiston tarkistukset tehdään Tilastokeskuksen toimesta. THL vastaanottaa valmiin aineiston ja lataa tiedot tilasto- ja indikaattoripankki SOTKANettiin.

Yksityisen hoidon tuki -tilastoaineisto saadaan Kelalta kunnittain ja ikävuosittain. Myös Kelan yksityisen hoidon tuella hoidettujen lasten lukumäärät on poimittavissa SOTKANet -verkkopalvelusta vuodesta 2007 alkaen.

### **Julkaistujen tietojen ajantasaisuus ja oikea-aikaisuus**

THL tuottaa ja julkaisee lasten päivähoitoa koskevan tilaston kerran vuodessa lopullisten tilastotietojen valmistuttua. Julkaisuajankohta on joulukuu.

Lasten päivähoiton ennakkolliset tiedot julkaistaan SOTKANet -verkkopalvelussa<sup>2</sup> toukokuussa.

---

<sup>1</sup> Mehtonen Mikko, Heinonen Anneli (toim.): Kuntien ja kuntayhtymien talous- ja toimintatilaston luokitukset 2012. Kuntaliitto.

[<http://www.kunnat.net/fi/asiantuntijapalvelut/kuntatalous/talous-toimintatilaston-luokitukset/luokitukset-julkaisu-2012/Sivut/default.aspx>]

<sup>2</sup> [www.sotkanet.fi]

## Tietojen saatavuus ja läpinäkyvyys

Tilastoraportit julkaistaan THL:n verkkosivuilla. Tilastoraportissa on kuvattu keskeiset tulokset ja selitetty käytetyt käsitteet ja määritelmät. Keskeisimpiä tietoja raportoidaan kansallisesti myös THL:n tilastollisissa vuosikirjoissa. Kansainvälisesti tiedot raportoidaan mm. NOMESKOn tietokannoissa ja julkaisuissa.

SOTKANet -verkkopalvelusta voi poimia aikasarja- ja aluetietoja lasten kunnallisesta päivähoidosta sekä Kelan yksityisen hoidon tuella hoidetuista lapsista. Indikaattorit saa näkyviin asiasanalla **lasten päivähoito**.

## Tilastojen vertailukelpoisuus

Vertailukelpoista, sähköisessä muodossa olevaa kunnallinen lasten päivähoito -tilastotietoa on poimittavissa SOTKANet -verkkopalvelusta aina vuodesta 1997 lähtien. Tätä vanhempaa valtakunnallista aikasarjatietoa löytyy mm. Sosiaali- ja terveystieteen tilastollisesta vuosikirjasta ja erillisistä painetuista tilastojulkaisuista.

Lukumäärät Kelan yksityisen hoidon tuella hoidetuista lapsista on poimittavissa SOTKANet -verkkopalvelusta vuodesta 2007 lähtien.

## Selkeys ja eheys/yhtenäisyys

Tilastokeskus kerää kunnallista lasten päivähoitotietoa kuntatasolla. Tiedoista tuotettava tilasto ja raportointi sisältävää koko maan tiedot osa- ja kokopäivähoidossa, päiväkodeissa ja perhepäivähoitossa olevista lapsista ikävuosittain.

Yksityisen hoidon tuki -tilastoaineisto, lapset ikävuosittain ja kunnittain saadaan Kelalta.

## Erityiskysymykset

SOTKANetissä on lukumäärätiedot kunnallisessa päivähoitossa olleista lapsista vuodesta 1997 alkaen ja Kelan yksityisen hoidon tuella hoidetuista lapsista -tiedot vuodesta 2007 alkaen.

Lasten päivähoitotietojen aikasarjatietoja vertaillessa tulee huomioida vuonna 1996 voimaan tullut laki alle kouluikäisten lasten subjektiivisesta oikeudesta kunnalliseen päivähoitoon<sup>3</sup> sekä laki lasten kotihoidon ja yksityisen hoidon tuesta 1.8.1997 alkaen<sup>4</sup>.

## Ajankohtaista

Vuoden 2012 aineistossa Sottungan (Ahvenanmaa) antamien tietojen mukaan kunnallisessa päivähoitossa oli kaikkiaan 12 lasta, mutta 11 päiväkodissa kokopäivähoitossa olleelta lapselta puuttuu ikätieto.

Varhaiskasvatuksen ja päivähoitopalvelujen lainsäädännön valmistelu, hallinto ja ohjaus siirtyvät sosiaali- ja terveystieteiden ministeriöstä (STM) opetus- ja kulttuuriministeriöön (OKM) vuoden 2013 alussa.

---

<sup>3</sup> Laki lasten päivähoitosta annetun lain 11 a §:n muuttamisesta 1129/1996 (Finlex)

<sup>4</sup> Laki lasten kotihoidon ja yksityisen hoidon tuesta 1128/1996 (Finlex)

## **Barndagvård**

### **Kvalitetsbeskrivning**

Kvalitetsbeskrivningen av Kommunernas och samkommunernas ekonomi och verksamhet, som använts som grund för denna statistikrapport, finns på Statistikcentralens sidor:

[http://www.tilastokeskus.fi/til/ktt/2012/ktt\\_2012\\_2013-11-06\\_laa\\_001\\_fi.html](http://www.tilastokeskus.fi/til/ktt/2012/ktt_2012_2013-11-06_laa_001_fi.html)

### **Viktigaste uppgifter i Statistikcentralens statistik Kommunernas och samkommunernas ekonomi och verksamhet med tanke på denna statistikrapport**

THL får årligen detta statistiska material av Statistikcentralen. Materialet omarbetas inte av THL. Ett referat, det vill säga en statistikrapport, utarbetas utifrån det mottagna materialet.

### **De statistiska uppgifternas relevans**

Statistikrapporten Barndagvård är en årsstatistik med ålders- och regionspecifika uppgifter om barn som varit i hel- och halvdagsvård i daghem och i familjedagvård som finansieras av kommunen samt om barn som vårdats med FPA:s stöd för privat vård.

Statistiken omfattar alla barn som varit i kommunal dagvård, oberoende av om dagvården administrativt sett hör till socialväsendet eller utbildningsväsendet.

Uppgifterna om den kommunala dagvården är från 31.12. I statistikrapporten förklaras de begrepp och definitioner som använts.

THL publicerar uppgifterna som en statistikrapport en gång om året i december.

Statistiken har producerats för att stöda det nationella socialpolitiska beslutsfattandet och den nationella styrningen. Statistiken är avsedd för beslutsfattare, planerare, forskare och studerande inom det sociala området samt för alla som behöver grundläggande uppgifter om den kommunala barndagvården.

Uppgifterna grundar sig på det statistiska materialet.

### **Uppgifternas exakthet och tillförlitlighet**

Statistikcentralen inhämtar uppgifter från kommunerna och samkommunerna och ger dem till THL. Den uppgiftsklassificering, de begrepp och de definitioner som hänför sig till de begärda uppgifterna grundar sig på anvisningen Klassificeringar för statistiken över kommunernas och samkommunernas ekonomi och verksamhet, som getts av Statistikcentralen och Finlands Kommunförbund<sup>1</sup>. Statistikcentralen granskar materialet. THL tar emot det färdiga materialet och laddar upp uppgifterna till Statistik- och indikatorbanken SOTKANet.

Det kommun- och åldersspecifika statistiska materialet över barn som vårdats med FPA:s stöd för privat vård. Även uppgifter om antalet barn som vårdats med FPA:s stöd för privat vård kan hämtas från webbtjänsten SOTKANet fr.o.m. 2007.

### **De publicerade uppgifternas aktualitet och rättidighet**

THL producerar och publicerar statistik över barndagvården en gång per år efter att de slutliga statistiska uppgifterna färdigställts. Publiceringstidpunkten är december.

---

<sup>1</sup> Mehtonen Mikko, Heinonen Anneli (red.): Kommunernas och samkommunernas ekonomi och verksamhet. Finlands Kommunförbund [http://www.kommunerna.net/sv/sakkunnigtjanster/ekonomi/klassificeringar-over-ekonomi-verksamhet/klassificeringar-for-statistik-over-ekonomi-och-verksamhet-2012/Sidor/default.aspx]

Preliminära uppgifter om barndagvården publiceras på webbtjänsten SOTKANet<sup>2</sup> i maj.

### **Uppgifternas tillgänglighet och transparens**

Statistikrapporterna publiceras på THL:s webbsidor. De beskriver de viktigaste resultaten och förklarar de begrepp och definitioner som använts. De viktigaste uppgifterna rapporteras nationellt även i THL:s statistiska årsbok. På ett internationellt plan rapporteras uppgifterna bl.a. i NOME-SKO:s databaser och publikationer.

Uppgifter om den kommunala barndagvården och barn som vårdats med FPA:s stöd för privat vård kan hämtas enligt tidsserie och region från webbtjänsten SOTKANet. Indikatorer för dagvården fås fram med sökordet **barndagvård**.

### **Statistikens jämförbarhet**

Jämförbara statistiska uppgifter om kommunal barndagvård i elektronisk form kan hämtas från webbtjänsten SOTKANet ända fr.o.m. 1997. Äldre riksomfattande tidsserieuppgifter finns bl.a. i Statistiska årsboken om social- och hälsovården och i särskilda tryckta statistikpublikationer.

Uppgifter om antalet barn som vårdats med FPA:s stöd för privat vård kan hämtas från webbtjänsten SOTKANet fr.o.m. 2007.

### **Tydlighet och enhetlighet/överensstämmelse**

Statistikcentralen inhämtar uppgifter om barndagvården på kommunal nivå. Den statistik och de rapporter som sammanställs utifrån uppgifterna innehåller riksomfattande åldersspecifika uppgifter om antalet barn i del- och heldagsvård, i daghemmen och i familjedagvård.

Det ålders- och kommunspecifika statistiska materialet över stöd för privat vård fås från FPA.

### **Specialfrågor**

SOTKANet innehåller uppgifter om antalet barn i den kommunala barndagvården fr.o.m. 1997 och uppgifter om barn som vårdats med FPA:s stöd för privat vård fr.o.m. 2007.

När man jämför de tidsserieuppgifter som gäller barndagvården ska man beakta lagen om subjektiv rätt till kommunal barndagvård för barn under skolåldern, som trädde i kraft 1996<sup>3</sup>, och lagen om hemvårdsstöd och stöd för privat vård av barn, som trädde i kraft 1.8.1997<sup>4</sup>.

### **Aktuellt**

I materialet för 2012 fanns det sammanlagt 12 barn i den kommunala dagvården enligt de uppgifter som lämnades av Sottunga (Åland), men uppgifter om åldern saknades för de 11 barn som var i heldagsvård i daghemmet.

Den beredning, förvaltning och styrning som gäller lagstiftningen för småbarnsfostran och dagvårdstjänster övergår från social- och hälsovårdsministeriet (SHM) till undervisnings- och kulturministeriet (UKM) i början av 2013.

---

<sup>2</sup> [www.sotkanet.fi]

<sup>3</sup> Lag om ändring av 11 a § lagen om barndagvård 1129/1996 (Finlex)

<sup>4</sup> Lag om stöd för hemvård och privat vård av barn 1128/1996 (Finlex).