



# Vammaisten palvelut 2013 – Kuntakyselyn osaraportti

## Handikappservicen 2013 – Delrapport om kommunenkäten

Riikka Väyrynen  
+358 29 524 7670  
riikka.vayrynen@thl.fi

Terveysten ja hyvinvoinnin laitos  
PL 30 (Mannerheimintie 166, Helsinki)  
00271 Helsinki  
Puhelin: + 358 29 524 6000  
www.thl.fi

Vammaispalvelulaissa säädetään määräajat palvelutarpeen selvittämisen käynnistämiseksi, palvelusuunnitelman laatimiseksi ja päätöksenteolle. Vuonna 2013 oli kunnilla eniten vaikeuksia palvelusuunnitelman laatimisen määräajoissa. Kunnista noin 60 prosenttia ilmoitti, että heillä oli ollut jonkin verran tai huomattavia vaikeuksia laatia palvelusuunnitelma ilman aiheetonta viivytystä. Verrattuna vuoteen 2007 palvelusuunnitelmia laaditaan yhä useammalle asiakkaalle.

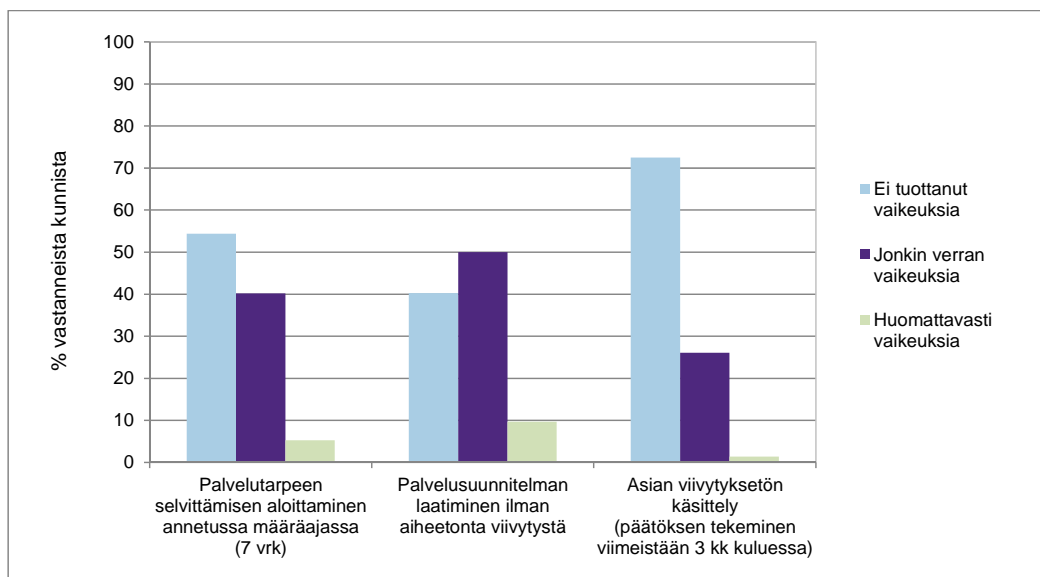
Henkilökohtaisen avun asiakasmäärät ovat kasvaneet viime vuosina. Kunnissa myös kustannukset ovat nousseet. Henkilökohtaisen avun asiakkaille myönnetty tuntimäärät painottuivat pieniin tuntimääriin viikossa. Vuonna 2013 asiakkaista 73 prosenttia sai henkilökohtaista apua alle 25 tuntia viikossa. Näiden asiakkaiden osuus on kasvanut 21,4 prosenttiyksikköä vuodesta 2007 vuoteen 2013.

Henkilökohtaisen avun yleisin järjestämistapa vuonna 2013 oli työnantajamalli, jossa asiakas toimii henkilökohtaisen avustajan työnantajana. Myös muiden järjestämistapojen käyttö, kuten ostopalveluiden ja palvelusetelin, on yleistynyt.

Palvelujen järjestämisessä vaikeudet vaihtelivat palveluittain. Kunnilla ei ollut juurikaan vaikeuksia kuljetuspalvelujen järjestämisessä. Sen sijaan henkilökohtaisen avun järjestämisessä niitä koettiin. Henkilökohtaisen avun järjestäminen tuotti jonkin verran vaikeuksia 47 prosentille ja huomattavia vaikeuksia 3 prosentille kunnista. Kunnat ilmoittivat pääsyyksi vaikeuksiin ongelmat avustajien saatavuudessa.

Vammaisten palveluja koskevaan Kuntakyselyn osioon vastasi 288 kuntaa (90 %).

**Kuvio 1. Vammaispalvelulain mukaisten määräaikojen toteutuminen kunnissa vuonna 2013**



Vammaisten sosiaalipalveluista kerätään tietoja Tilastokeskuksen Kuntien ja kuntayhtymien talous- ja toimintatilastossa<sup>1</sup>. Käytettävissä on vuosittain esimerkiksi lukumäärätietoa eri vammaispalvelulain mukaisien palvelujen kuten vaikeavammaisten kuljetuspalvelujen, palveluasumisen ja henkilökohtaisen avun saajista sekä vammaispalvelulain mukaisten palvelujen ja etuuksien kokonaiskustannuksista. Vammaispalveluihin kohdistuu kuitenkin tietotarpeita, joihin ei voida vastata vuosittain kerättävän tilastotiedon perusteella. Tämän vuoksi THL kerää kolmen vuoden välein toimintatilastoa täydentävää tietoa kuntien toiminnasta. Tässä tilastoraportissa raportoidaan erilliskyselyn tulokset. Lisäksi raporttiin on sisällytetty Kuntien talous- ja toimintatilaston tietoja vammaispalveluista.

Kuntakyselyn vammaisten palveluja vuonna 2013 koskevaan osioon vastasi 288 kuntaa eli 90 prosenttia kaikista kunnista. Vastanneissa kunnissa asui 94,9 prosenttia maan väestöstä (ks. tarkemmin katoanalyysi laatuselosteesta). Kaikki kunnat eivät vastanneet kaikkiin kysymyksiin, mistä johtuen kattavuus vaihtelee kysymyksittäin. Väestöön suhteutetut vastausprosentit vaihtelevat 58,2 ja 93,6 välillä (kysymyskohtaiset vastausprosentit on esitetty liitetaulukoissa).

### **Vammaispalvelulain mukaiset määräajat**

Vuonna 2009 voimaan tulleessa vammaispalvelulain muutoksessa säädettiin palvelutarpeen selvittämisestä. Selvittäminen on aloitettava viimeistään seitsemäntenä arkipäivänä siitä kun yhteydenotto kuntaan palvelujen saamiseksi on tullut. Säännös täydentää sosiaalihuoltolain 40 a §:ää sosiaalipalvelujen tarpeen arvioinnin määräajoista.

Vastanneista kunnista yli puolet ilmoitti, että heillä ei ollut vuonna 2013 vaikeuksia aloittaa palvelutarpeen selvittämistä annetussa määräajassa. Jonkin verran vaikeuksia oli 40 prosentilla kunnista. Vastanneista kunnista 5 prosentilla oli ollut huomattavia vaikeuksia palvelutarpeen selvittämisen aloittamisessa. (Liitetaulukko 1, Kuvio 1.)

Palvelutarpeen selvittäminen on osa yksilöllisen palvelusuunnitelman valmistelua. Vammaispalvelulain mukaan suunnitelma on laadittava ilman aiheetonta viivytystä. Vammaispalvelulaissa säädetyistä määräajoista palvelusuunnitelman laatimisessa oli kunnilla eniten vaikeuksia. Kyselyyn vastanneista kunnista 60 prosenttia ilmoitti, että heillä oli ollut jonkin verran tai huomattavia vaikeuksia laatia palvelusuunnitelma ilman aiheetonta viivytystä. (Liitetaulukko 2.)

Vammaispalvelulaissa on säädetty, että enimmäisaika päätösten tekemiselle on kolme kuukautta palvelun tai tukitoimen hakemisesta. Melkein kolme neljäsosaa vastanneista kunnista ilmoitti, että heillä ei ollut vaikeuksia asian viivytyksettömään käsittelyyn eli päätöksen tekemiseen määräajan kuluessa. Huomattavia vaikeuksia oli 1 prosentilla vastanneista kunnista. (Liitetaulukko 3.)

### **Palvelusuunnitelman laatiminen**

Vastanneista kunnista 27 prosenttia ilmoitti, että vammaispalvelulain mukaisia palveluja vuonna 2013 saaneista alle neljäsosalla oli voimassa oleva palvelusuunnitelma. Hieman alle puolet kunnista ilmoitti, että palvelusuunnitelma oli vähintään puolella asiakkaista. (Liitetaulukko 4.) Kehitysvammalain mukaisia palveluja saaneiden tilanne on parempi, sillä kolme neljäsosaa vastanneista kunnista oli tehnyt suunnitelman vähintään 75 prosentille asiakkaista (Liitetaulukko 5.)

Palvelusuunnitelmia koskevien tilastotietojen ilmoittaminen tuotti kunnille vaikeuksia, koska käytettävät asiakastietojärjestelmät eivät tue tiedon tuottamista. Kuntien antamista lisätiedoista

---

<sup>1</sup> Kuntien ja kuntayhtymien talous ja toiminta. SVT. Tilastokeskus. <http://www.stat.fi/til/ktt/index.html> ja [www.sotkanet.fi](http://www.sotkanet.fi).

selviää, että suuressa osassa kuntia käytäntönä on, että ainoastaan kuljetuspalvelua saaneille asiakkaille ei laadita erillistä palvelusuunnitelmaa, mikäli asiakas ei suunnitelmaa erityisesti pyydä. Lisäksi on huomioitava, että kaikki asiakkaat eivät halua palvelusuunnitelmaa.

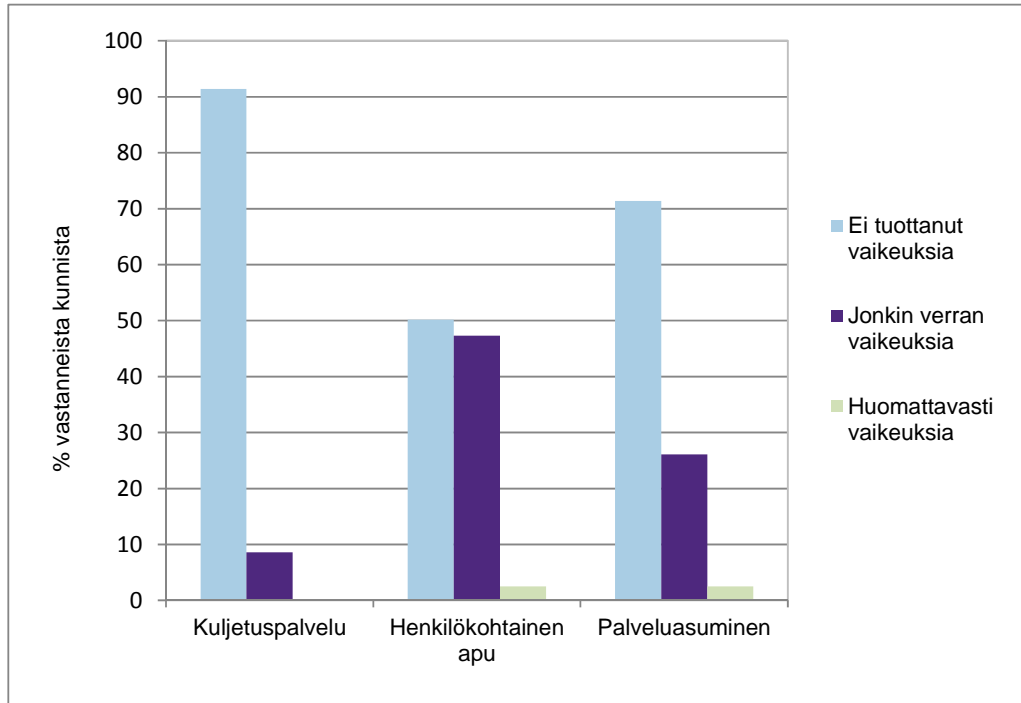
## Kuljetuspalvelut

Kuljetuspalvelu on asiakasmäärältään suurin vammaispalvelulain mukainen palvelu. Kuntien ja kuntayhtymien talous- ja toimintatilaston ennakkotietojen mukaan vuonna 2013 kuljetuspalvelua sai noin 101 800 asiakasta.

Kuntakyselyyn vastanneilla kunnilla ei ollut vaikeuksia kuljetuspalvelujen järjestämisessä. Vastauksien mukaan 91 prosentilla kunnista kuljetuspalvelujen järjestäminen ei tuottanut vaikeuksia (Kuvio 2). Vuosiin 2007 ja 2010 verrattuna tilanne kuljetuspalveluissa on pysynyt lähes ennallaan. (Liitetaulukko 6.)

Kuntia pyydettiin avovastauksissa kertomaan, mistä vaikeudet palvelun järjestämisessä johtuivat. Vaikeuksia kokoneiden kuntien vastauksien perusteella ongelmat johtuivat useimmiten taksien huonosta saatavuudesta. Invatakseja on liian vähän käytössä, mistä johtuen taksien saatavuus on ajoittain huono. Myös toimimaton matkanhallintajärjestelmä ja matkapalvelukeskus mainittiin avovastauksissa. Paineita kuljetuspalvelun kysynnälle ja kustannuksille aiheutti myös julkisen liikenteen toimimattomuus. Vuoden 2010 aineistossa ongelmia aiheutti eniten laintulkinnan vaikeudet ikääntyneen väestön kohdalla. Vuoden 2013 vastauksissa laintulkinta tuotti edelleen vaikeuksia joissakin kunnissa, mutta se ei enää ollut yleisin syy vaikeuksiin.

### Kuvio 2. Eräiden vammaispalvelulain mukaisten palvelujen järjestäminen kunnissa vuonna 2013



## Palveluasuminen

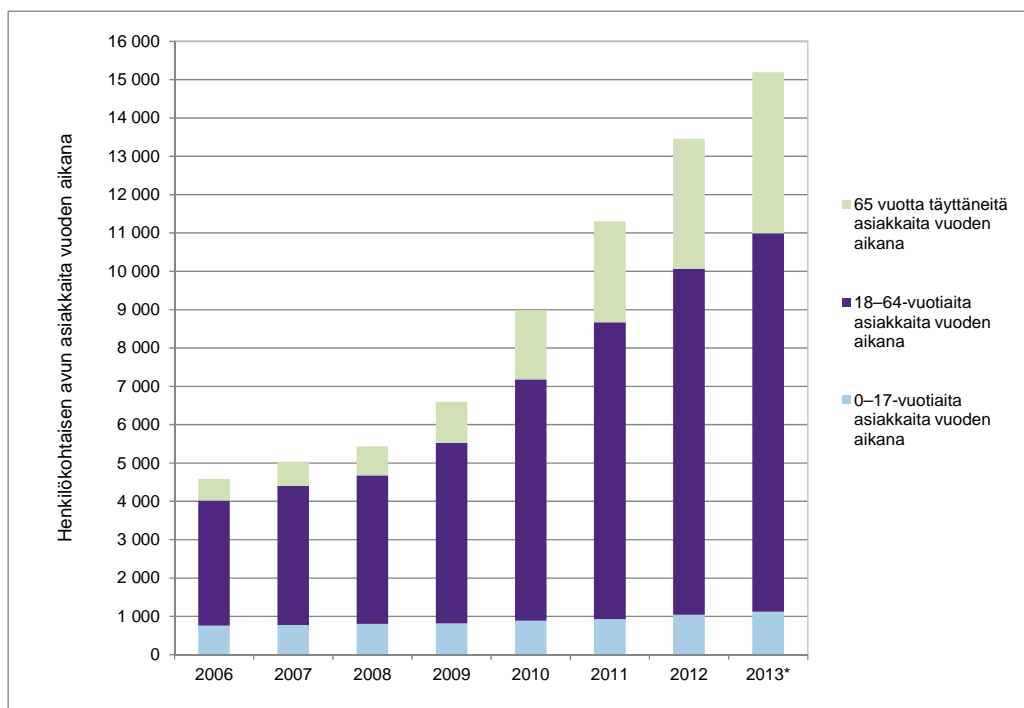
Kysytyistä palveluista eniten muutosta on tapahtunut palveluasuminen järjestämisessä. Verrattuna vuoteen 2010 yhä useampi kunta ilmoitti, että heillä oli jonkin verran vaikeuksia vammaispalvelulain mukaisen palveluasuminen järjestämisessä. Jonkin verran vaikeuksia kokeneiden kuntien osuus nousi 18 prosentista 26 prosenttiin. Palveluasuminen järjestämisestä selvisi ilman vaikeuksia noin 71 prosenttia vastanneista kunnista. Huomattavia vaikeuksia oli 3 prosentilla kunnista. (Liitetaulukko 8.)

Kunnat ilmoittivat vaikeuksien syiksi useimmiten palveluasuminen paikkojen puuttumisen. Paikkakunnalla tai lähialueella ei välttämättä ole palveluasuminen yksikköä tai asiakkaan tarpeisiin nähden sopivaa paikkaa ei ole tarjolla. Erityisesti nuoret mainittiin vastauksissa ryhmänä, jolle sopivia paikkoja ei ole tarjolla. Myös asiakkaan palvelujen yhteensovittaminen tuotti vaikeuksia. Muutamissa vastauksissa mainittiin, ettei oltu tyytyväisiä palvelun laatuun tai hinta-laatusuhteeseen.

## Henkilökohtainen apu

Kuntien ja kuntayhtymien talous- ja toimintatilaston mukaan henkilökohtaisen avun asiakkaita oli vuonna 2011 koko maassa 11 304 ja vuonna 2012 13 457 henkilöä (muutos 19 %). Ennakkotietojen mukaan vuonna 2013 henkilökohtaisen avun saajia oli 15 195 (muutos 12,9 %). (Kuvio 3.)

**Kuvio 3. Henkilökohtaisen avun asiakkaat vuoden aikana ikäryhmittäin vuosina 2006–2013**



\*Ennakkotieto

Lähde: Kuntien ja kuntayhtymien talous ja toiminta. SVT. Tilastokeskus; [www.sotkanet.fi](http://www.sotkanet.fi)

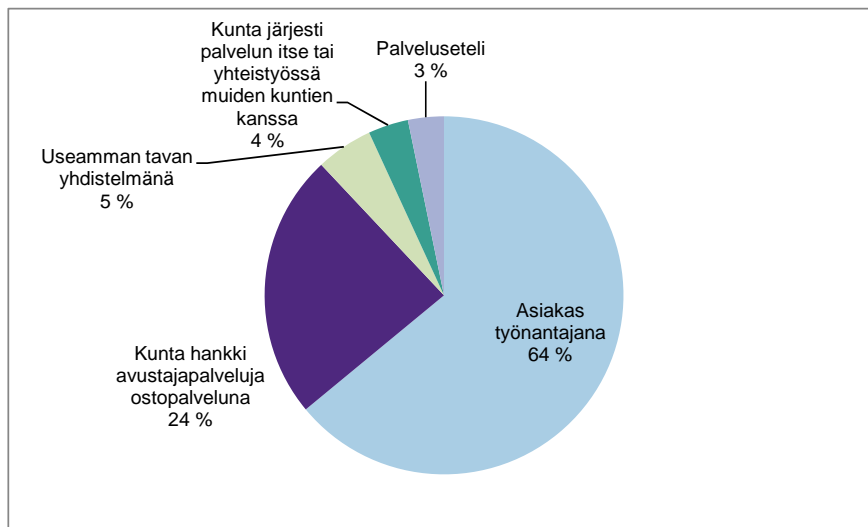
Kuntakyselyn mukaan kunnat kokivat vaikeuksia henkilökohtaisen avun järjestämisessä. Jonkin verran vaikeuksia oli 47 prosentilla vastanneista kunnista. Noin puolet kysymykseen vastanneista kunnista selvisi henkilökohtaisen avun järjestämisestä ilman vaikeuksia. (Kuvio 2, Liitetaulukko 7.)

Kunnat ilmoittivat pääsyyksi vaikeuksiin avustajien saatavuuden. Avustajien rekrytoinnissa oli vaikeuksia kaiken kaikkiaan, mutta erityisen vaikeaa oli saada avustajia pieniin tuntimääriin ja sijaisuuksiin. Aina ei myöskään löydy sopivaa tai koulutettua avustajaa ja vaihtuvuus on suurta. Toinen keskeinen syy vaikeuksille oli henkilökohtaisen avun järjestelmän monimutkaisuus. Työnantajana toimiminen tuottaa osalle asiakkaista vaikeuksia. Lisäksi muutamissa vastauksissa palvelun järjestämisestä oli vaikeuttanut ostopalvelujen puute tai ostopalvelujen käytön heijastuminen nousevina kustannuksina.

Vastanneissa kunnissa asiakkaille myönnetyt tuntimäärät painoutuivat pieniin tuntimääriin viikossa. Vuonna 2013 asiakkaista 73 prosenttia sai henkilökohtaista apua alle 25 tuntia viikossa. Naisten ja miesten välillä ei ole isoja eroja. Vuodesta 2007 vuoteen 2013 alle 25 tuntia viikossa apua saavien asiakkaiden osuus on noussut 51 prosentista 73 prosenttiin. (Liitetaulukko 9.)

Henkilökohtaisen avun yleisin järjestämistapa oli henkilökohtainen avustaja -järjestelmä, jossa asiakas toimii henkilökohtaisen avustajan työnantajana. Tällä tavoin henkilökohtainen apu oli järjestetty 64 prosentille asiakkaista. Kunta hankki avustajapalveluja ostopalveluna 24 prosentille asiakkaista. Palvelusetelin käyttö on jonkin verran lisääntynyt vuoteen 2010 verrattuna. Vuonna 2013 kunta oli antanut palvelusetelin avustajapalvelujen hankkimista varten 3 prosentille asiakkaista, kun taas vuonna 2010 osuus oli 0,1 prosenttia asiakkaista. Useamman järjestämistavan yhdistelmänä henkilökohtainen apu järjestettiin 5 prosentille asiakkaista. (Liitetaulukko 10, Kuvio 4)

#### Kuvio 4. Henkilökohtaisen avun järjestämistavat 2013



Henkilökohtaisen avun menot ovat kasvaneet viime vuosien aikana. Vastanneissa kunnissa henkilökohtaisen avun menot kasvoivat vuodesta 2011 vuoteen 2012 noin 23 prosenttia ja vuodesta 2012 vuoteen 2013 noin 20 prosenttia. Vuodelle 2014 henkilökohtaiseen apuun budjetoidut kustannukset olivat aikaisempien vuosien kasvua pienemmät. Vuodelle 2014 oli budjetoitu 2 prosenttia edellisvuotta enemmän. (Liitetaulukko 11.)

Kuntien ja kuntayhtymien talous ja toimintatilastossa kerätään tietoa vammaispalvelulain mukaisien etuuksien ja palvelujen kokonaiskustannuksista. Vuonna 2011 kustannukset olivat 411 miljoonaa euroa ja vuonna 2012 yhteensä 467 miljoonaa euroa. Kyselyyn vastanneiden kuntien henkilökohtaisen avun menot vuonna 2011 olivat 32 prosenttia ja vuonna 2012 35 prosenttia kyseisten kuntien taloustilastoon ilmoitetuista vammaispalveluiden kokonaismenoista. Suurimpien

kaupunkien eli ns. Kuusikko-kuntien vammaispalveluja koskevissa tilastoissa henkilökohtaisen avun menot vuonna 2012 olivat 30,2 prosenttia kokonaismenoista <sup>2</sup>.

## **Päivätoiminta**

Vammaispalvelulain mukaista päivätoimintaa sai vuonna 2013 kyselyyn vastanneissa kunnissa yhteensä 1 510 asiakasta. Hieman yli puolet heistä oli 45–64-vuotiaita ja 32 prosenttia 18–44-vuotiaita. Yhteensä 18–64-vuotiaita palvelunkäyttäjää oli siis noin 85 prosenttia ja reilu kymmenesosa oli muita kuin työikäisiä eli nuoria tai ikääntyneitä. Naisten osuus asiakkaista oli noin 44 prosenttia. (Liitetaulukko 12.)

Kehitysvammalain mukaista päivätoimintaa sai vuonna 2013 kyselyyn vastanneista kunnissa yhteensä 8 405 henkilöä. Ikäjakauma on samansuuntainen kuin vammaispalvelulain mukaisessa päivätoiminnassa. Hieman yli puolet asiakkaista oli 18–44-vuotiaita. Ikääntyneitä tai nuoria oli noin kymmenesosa asiakkaista. (Liitetaulukko 13.)

Vammaispalvelu- ja kehitysvammalakiin mukaisien päivätoiminnan asiakkaista yhteensä on kerätty tiedot Kuntien toimintatilastossa vuodesta 2012 lähtien. Verrattuna toimintatilastoon on kuntakyselyyn ilmoitettujen asiakkaiden lukumäärä suurempi, mikä viittaa siihen että tiedon laadussa on puutteita. Osa kunnista on ilmoittanut, että päivä- ja työtoiminnan erottelu tuottaa vaikeuksia.

## **Lakiperusta**

Lähtökohtana palveluiden järjestämisessä ovat kaikille tarkoitetut yleiset palvelut esimerkiksi sosiaalihuoltolain perusteella. Tarvittaessa näitä palveluita täydennetään erityislainsäädännön kuten vammaispalvelulain ja kehitysvammalain perusteella.

Usea kyselyyn vastannut kunta ilmoitti, että eri lakien mukaisia kombinaatioita asiakkaittain ei saada poimittua asiakastietojärjestelmästä, mistä johtuen tiedon luotettava tuottaminen vaatisi kuntia käymään läpi asiakkaittain palvelukokonaisuudet. Esimerkiksi tietojärjestelmällisesti ei ole yhdistettävissä kotihoitoa vammaisuuden perusteella saavien tietoja vammaispalvelu- tai kehitysvammalain mukaisien palvelujen saajiin. Syitä sosiaalihuoltolain mukaisien palvelujen myöntämiseen ei myöskään tilastoida. Tästä syystä tilastotiedot koskien lakiperustaa ovat hyvin karkeita arvioita.

Vastanneissa kunnissa asiakkaista 54 prosenttia sai palveluja vain vammaispalvelulain perusteella vuonna 2013. Vain kehitysvammalain perusteella palveluja sai 10 prosenttia ja sosiaalihuoltolain perusteella 5 prosenttia asiakkaista. Vajaa neljännes vammaisasiakkaista sai palvelua kahden lain ja 8 prosenttia kolmen lain perusteella. Vammaisuuden vuoksi palveluja sai kaiken kaikkiaan 3 prosenttia vastanneiden kuntien väestöstä. (Liitetaulukko 14.)

---

2 Vartiainen, Anssi (2013). Kuuden suurimman kaupungin vammaispalvelulain mukaiset palvelut ja taloudelliset tukitoimet 2012. Kuusikko-työryhmän julkaisusarja 5/2013. [http://www.kuusikkokunnat.fi/SIRA\\_Files/downloads/Vammaispalvelut/Kuusikko\\_Vpl-raportti\\_2012net.pdf](http://www.kuusikkokunnat.fi/SIRA_Files/downloads/Vammaispalvelut/Kuusikko_Vpl-raportti_2012net.pdf)

## **Käsitteet ja määritelmät**

### **Palvelutarpeen selvittäminen**

Vammaispalvelulain (380/1987) mukaisten palvelujen ja tukitoimien tarpeen selvittäminen on aloitettava viimeistään seitsemäntenä arkipäivänä sen jälkeen, kun vammaisen henkilö taikka hänen laillinen edustajansa tai omaisensa, muu henkilö tai viranomainen on ottanut yhteyttä sosiaalipalveluista vastaavaan kunnan viranomaiseen palvelujen saamiseksi. Vammaisten ja pitkäaikaissairaiden henkilöiden palvelutarpeiden selvittäminen voidaan toteuttaa monin eri tavoin.

### **Palvelusuunnitelma**

Palvelusuunnitelma tarkoittaa suunnitelmaa, jossa käydään kokonaisvaltaisesti läpi vammaisen henkilön tarvitsemat palvelut ja tukitoimet, jotka ovat tarpeen jokapäiväisestä elämästä selviytymiseen. Palvelusuunnitelma on laadittava ilman aiheetonta viivytystä siten kuin sosiaalihuollon asiakkaan asemasta ja oikeuksista annetun lain (812/2000) 7 §:ssä säädetään. Sosiaalihuollon asiakaslain mukaan sosiaalihuoltoa toteutettaessa on laadittava palvelu-, hoito-, kuntoutus- tai muu vastaava suunnitelma, jollei kyseessä ole tilapäinen neuvonta ja ohjaus tai jollei suunnitelman laatiminen ole muutoin ilmeisen tarpeetonta. Asiakkaalla on oikeus kieltäytyä palvelusuunnitelman laatimisesta.

### **Kuljetuspalvelut**

Kuljetuspalveluihin niihin liittyvine saattajapalveluineen kuuluu vaikeavammaisen henkilön työssä käymisen, opiskelun, asioimisen, yhteiskunnallisen osallistumisen, virkistyksen tai muun sellaisen syyn vuoksi tarpeelliset, jokapäiväiseen elämään kuuluvat kuljetukset. (VPL 380/1987)

### **Palveluasuminen**

Palveluasumiseen kuuluvat asunto sekä asumiseen liittyvät palvelut, jotka ovat välttämättömiä asukkaalle jokapäiväiselle suoriutumiselle. (VPL 380/1987; Asetus vammaisuuden perusteella järjestettävistä palveluista ja tukitoimista 759/1987)

### **Henkilökohtainen apu**

Henkilökohtaisella avulla tarkoitetaan vaikeavammaisen henkilön välttämätöntä avustamista kotona ja kodin ulkopuolella: 1) päivittäisissä toimissa, 2) työssä ja opiskelussa, 3) harrastuksissa, 4) yhteiskunnallisessa osallistumisessa tai 5) sosiaalisen vuorovaikutuksen ylläpitämisessä. (VPL 380/1987)

Henkilökohtaista apua on järjestettävä päivittäisiä toimia varten siinä laajuudessa kuin vaikeavammaisen henkilö sitä välttämättä tarvitsee. Henkilökohtaista apua on järjestettävä työtä ja opiskelua varten siinä laajuudessa kuin vaikeavammaisen henkilö sitä välttämättä tarvitsee. Harrastuksia, yhteiskuntaan osallistumista ja sosiaaliseen kanssakäymistä varten (kuten ystävyys- ja sukulaisuussuhteiden ylläpitämiseen kodin ulkopuolella) henkilökohtaista apua on järjestettävä vähintään 30 tuntia kuukaudessa, jollei tätä pienempi tuntimäärä riitä turvaamaan vaikeavammaisen henkilön välttämätöntä avuntarvetta.

### **Henkilökohtaisen avun järjestämistavat**

Kunta voi järjestää henkilökohtaista apua:

- 1) korvaamalla vaikeavammaiselle henkilölle henkilökohtaisen avustajan palkkaamisesta aiheutuvat kustannukset työnantajan maksettavaksi kuuluvine lakisääteisine maksuineen ja korvauksineen sekä muut kohtuulliset avustajasta aiheutuvat välttämättömät kulut
- 2) antamalla vaikeavammaiselle henkilölle avustajapalveluiden hankkimista varten sosiaalihuoltolain 29 a §:ssä tarkoitetun palvelusetelin, jonka arvo on kohtuullinen
- 3) hankkimalla vaikeavammaiselle henkilölle avustajapalveluita julkiselta tai yksityiseltä palvelujen tuottajalta tai järjestämällä palvelun itse taikka sopimuksin yhdessä muun kunnan tai muiden kuntien kanssa.



Henkilökohtaisen avun eri järjestämistapoja voidaan yhdistää toisiinsa.

**Vammaispalvelulain (380/1987) mukainen päivätoiminta**

Vammaisten henkilöiden päivätoimintaan kuuluu kodin ulkopuolella järjestettyä itsenäisessä elämässä selviytymistä tukevaa ja sosiaalista vuorovaikutusta edistävää toimintaa. Vammaispalvelulain mukaan päivätoimintaa järjestettäessä vaikeavammaisena pidetään työkyvyttöntä henkilöä, jolla ei vamman tai sairauden aiheuttaman erittäin vaikean toimintarajoitteen vuoksi ole edellytyksiä osallistua sosiaalihoitolaisissa tarkoitettuun työtoimintaan ja jonka toimeentulo perustuu pääosin sairauden tai työkyvyttömyyden perusteella myönnettäviin etuuksiin.

**Kehitysvammalain (519/1977) mukainen päivätoiminta**

Kehitysvammaisten erityishuollosta annetun lain ja asetuksen mukaan voidaan järjestetään päivätoimintaa lähinnä vaikeimmin vammaisille.

## Taulukot

**Liitetaulukko 1. Palvelutarpeen selvittämisen aloittaminen annetussa määräajassa (7 vrk) kunnissa vuosina 2010 ja 2013 (%)**

Palvelutarpeen selvittäminen	Vuosi 2010 <sup>1)</sup>	Vuosi 2013 <sup>2)</sup>
Ei tuottanut vaikeuksia	49,6	54,4
Jonkin verran vaikeuksia	44,1	40,2
Huomattavasti vaikeuksia	6,3	5,3
Yhteensä (%)	100	100
Vastanneet kunnat yhteensä (n)	238	281
Vastaamatta jättäneet kunnat yhteensä (n)	104	39

1) Vuonna 2010 vastanneissa kunnissa oli 79,5 prosenttia väestöstä.

2) Vuonna 2013 vastanneissa kunnissa oli 93,6 prosenttia väestöstä.

**Liitetaulukko 2. Palvelusuunnitelman laatiminen ilman aiheetonta viivytystä kunnissa vuosina 2010 ja 2013 (%)**

Palvelusuunnitelman laatiminen	Vuosi 2010 <sup>1)</sup>	Vuosi 2013 <sup>2)</sup>
Ei tuottanut vaikeuksia	37,1	40,3
Jonkin verran vaikeuksia	46,8	50,0
Huomattavasti vaikeuksia	16,0	9,7
Yhteensä (%)	100	100
Vastanneet kunnat yhteensä (n)	237	278
Vastaamatta jättäneet kunnat yhteensä (n)	105	42

1) Vuonna 2010 vastanneissa kunnissa oli 80,7 prosenttia väestöstä.

2) Vuonna 2013 vastanneissa kunnissa oli 93,0 prosenttia väestöstä.

**Liitetaulukko 3. Asian viivytyksetön käsittely (päätöksen tekeminen viimeistään 3 kk kuluessa hakemuksesta) kunnissa vuosina 2010 ja 2013 (%)**

Asian viivytyksetön käsittely	Vuosi 2010 <sup>1)</sup>	Vuosi 2013 <sup>2)</sup>
Ei tuottanut vaikeuksia	72,8	72,5
Jonkin verran vaikeuksia	23,8	26,1
Huomattavasti vaikeuksia	3,3	1,4
Yhteensä (%)	100	100
Vastanneet kunnat yhteensä (n)	239	280
Vastaamatta jättäneet kunnat yhteensä (n)	103	40

1) Vuonna 2010 vastanneissa kunnissa oli 81,0 prosenttia väestöstä.

2) Vuonna 2013 vastanneissa kunnissa oli 93,4 prosenttia väestöstä.

**Liitetaulukko 4. Palvelusuunnitelman laatiminen vammaispalvelulain mukaisia palveluja saaneille asiakkaille kunnissa vuosina 2007, 2010 ja 2013**

Osuus asiakkaista, joille on tehty palvelusuunnitelma	Vuosi 2007	Vuosi 2010 <sup>1)</sup>	Vuosi 2013 <sup>2)</sup>
	% kunnista	% kunnista	% kunnista
0–24 %	45,6	26,8	26,8
25–49 %	19,2	24,3	26,4
50–74 %	18,3	18,8	19,1
75–100 %	16,9	30,1	27,7
Yhteensä (%)	100	100	100
Vastanneet kunnat yhteensä (n)	338	239	235
Vastaamatta jättäneet kunnat yhteensä (n)	78	103	85

1) Vuonna 2010 vastanneissa kunnissa oli 80,6 prosenttia väestöstä.

2) Vuonna 2013 vastanneissa kunnissa oli 68,6 prosenttia väestöstä.

**Liitetaulukko 5. Palvelusuunnitelman laatiminen kehitysvammalain mukaisia palveluja saaneille asiakkaille kunnissa vuosina 2007, 2010 ja 2013**

Osuus asiakkaista, joille on tehty palvelusuunnitelma	Vuosi 2007	Vuosi 2010 <sup>1)</sup>	Vuosi 2013 <sup>2)</sup>
	% kunnista	% kunnista	% kunnista
0-24 %	10,7	8,6	0,4
25-49 %	6,7	8,1	5,6
50-74 %	14,0	17,6	17,2
75-100 %	68,6	65,6	76,8
Yhteensä (%)	100	100	100
Vastanneet kunnat yhteensä (n)	328	221	233
Vastaamatta jättäneet kunnat yhteensä (n)	88	121	87

1) Vuonna 2010 vastanneissa kunnissa oli 78,2 prosenttia väestöstä.

2) Vuonna 2013 vastanneissa kunnissa oli 68,4 prosenttia väestöstä.

**Liitetaulukko 6. Vammaispalvelulain mukaisen kuljetuspalvelun järjestäminen kunnissa vuosina 2007, 2010 ja 2013 (%)**

Kuljetuspalvelu	Vuosi 2007	Vuosi 2010 <sup>1)</sup>	Vuosi 2013 <sup>2)</sup>
Ei tuottanut vaikeuksia	91,9	91,3	91,4
Jonkin verran vaikeuksia	7,3	7,5	8,6
Huomattavasti vaikeuksia	0,8	1,3	0
Yhteensä (%)	100	100	100
Vastanneet kunnat yhteensä (n)	356	240	279
Vastaamatta jättäneet kunnat yhteensä (n)	60	102	41

1) Vuonna 2010 vastanneissa kunnissa oli 81,1 prosenttia väestöstä

2) Vuonna 2013 vastanneissa kunnissa oli 93,3 prosenttia väestöstä

**Liitetaulukko 7. Vammaispalvelulain mukaisen henkilökohtaisen avun järjestäminen kunnissa vuosina 2007, 2010 ja 2013 (%)**

Henkilökohtainen apu	Vuosi 2007	Vuosi 2010 <sup>1)</sup>	Vuosi 2013
Ei tuottanut vaikeuksia	47,4	51,5	50,2
Jonkin verran vaikeuksia	45,1	44,4	47,3
Huomattavasti vaikeuksia	7,4	4,2	2,5
Yhteensä (%)	100	100	100
Vastanneet kunnat yhteensä (n)	350	239	281
Vastaamatta jättäneet kunnat yhteensä (n)	66	103	39

1) Vuonna 2010 vastanneissa kunnissa oli 81,1 prosenttia väestöstä

2) Vuonna 2013 vastanneissa kunnissa oli 93,6 prosenttia väestöstä

**Liitetaulukko 8. Vammaispalvelulain mukaisen palveluasumisen järjestäminen kunnissa vuosina 2007, 2010 ja 2013 (%)**

Palveluasuminen	Vuosi 2007	Vuosi 2010 <sup>1)</sup>	Vuosi 2013 <sup>2)</sup>
Ei tuottanut vaikeuksia	66,2	80,4	71,4
Jonkin verran vaikeuksia	29,8	17,9	26,1
Huomattavasti vaikeuksia	4,0	1,7	2,5
Yhteensä (%)	100	100	100
Vastanneet kunnat yhteensä (n)	346	240	276
Vastaamatta jättäneet kunnat yhteensä (n)	70	102	44

1) Vuonna 2010 vastanneissa kunnissa oli 81,1 prosenttia väestöstä

2) Vuonna 2013 vastanneissa kunnissa oli 93,1 prosenttia väestöstä

**Liitetaulukko 9. Henkilökohtaisen avun saajat tuntimäärän ja sukupuolen mukaan vuosina 2007, 2010 ja 2013 (%)**

	2007			2010 <sup>1)</sup>			2013 <sup>3)</sup>		
	Miehet	Naiset	Yhteensä	Miehet	Naiset	Yhteensä	Miehet	Naiset	Yhteensä
Alle 25 tuntia/ viikko	47,9 <sup>2)</sup>	54,2 <sup>2)</sup>	51,2 <sup>2)</sup>	68,1	68,8	68,5	72,2	73,0	72,6
joista alle 10 tuntia/viikko	..	..	..	43,4	41,7	42,5	51,4	49,2	50,2
10–24 tuntia/viikko	..	..	..	24,7	27,1	26,0	20,9	23,7	22,4
25–39 tuntia/ viikko	25,1	22,0	23,5	14,7	15,0	14,9	13,0	13,8	13,4
40–45 tuntia/ viikko	17,6	14,7	16,1	11,3	9,7	10,5	8,7	7,1	7,8
55–69 tuntia/ viikko	3,8	4,9	4,4	2,5	2,9	2,7	2,9	3,0	3,0
Vähintään 70 tuntia/ viikko	5,5	4,1	4,8	3,4	3,6	3,5	3,1	3,2	3,1
Yhteensä (%)	100	100	100	100	100	100	100	100	100
Yhteensä (n)	1 671	1 841	3 512	2 767	3 298	6 065	5 881	6 884	12 765

1) Vuonna 2010 kysymykseen vastasi 234 kuntaa, joissa oli 69,4 prosenttia väestöstä.

2) Vuonna 2007 tuntimäärä -tieto kerättiin hieman erilaisella luokituksella. Pienin luokka oli alle 25 tuntia/ viikossa.

Vuoden 2010 kyselyssä tämä luokka jaettiin kahteen osaan.

3) Vuonna 2013 kysymykseen vastasi 281 kuntaa, joissa oli 93,6 prosenttia väestöstä.

**Liitetaulukko 10. Henkilökohtaisen avun saajat järjestämistavan mukaan vuosina 2010 ja 2013 (%)**

Järjestämistapa	2010 <sup>1)</sup>	2013 <sup>2)</sup>
Asiakas työnantajana	71,7	64,0
Palveluseteli	0,1	3,2
Kunta hankki avustajapalveluja ostopalveluna	16,5	24,0
Kunta järjesti palvelun itse tai yhteistyössä muiden kuntien kanssa	8,0	3,6
Useamman tavan yhdistelmänä	3,7	5,1
Yhteensä (%)	100	100
Yhteensä (n)	7 433	14 411

1) Vuonna 2010 kysymykseen vastasi 239 kuntaa, joissa oli 81,8 prosenttia väestöstä.

2) Vuonna 2013 kysymykseen vastasi 286 kuntaa, joissa oli 93,6 prosenttia väestöstä.

**Liitetaulukko 11. Henkilökohtaisen avun menot vastanneissa kunnissa vuosina 2011, 2012 ja 2013 sekä vuoden 2011 budjetointi<sup>1)</sup>**

	2011	2012	2013	2014 Budjetointi	2011–2012	2012–2013	2013–2014
	€	€	€	€	Muutos %	Muutos %	Muutos %
<b>Henkilökohtaisen avun menot</b>	99 632 390	122 002 504	146 005 253	148 835 714	22,5	19,7	1,9

1) Vuonna 2013 kysymykseen kaikkien vuosien osalta vastasi yhteensä 219 kuntaa, joissa 82,6 prosenttia

**Liitetaulukko 12. Vammaispalvelulain mukaisen päivätoiminnan asiakkaat iän ja sukupuolen mukaan vuosina 2007, 2010 ja 2013**

Ikäryhmät	Vuosi 2007			Vuosi 2010 <sup>1)</sup>			Vuosi 2013 <sup>2)</sup>		
	Miehet	Naiset	Yhteensä	Miehet	Naiset	Yhteensä	Miehet	Naiset	Yhteensä
0–17	2,5	1,3	2,0	1,3	1,2	1,3	1,9	1,9	1,9
18–44	46,2	40,6	43,9	41,1	39,0	40,2	34,5	28,2	31,8
45–64	44,7	49,6	46,7	48,2	50,6	49,2	52,6	54,5	53,4
65–	6,7	8,5	7,4	9,4	9,2	9,3	10,9	15,5	12,9
Yhteensä (%)	100	100	100	100	100	100	100	100	100
Yhteensä (n)	645	446	1 091	681	500	1 181	851	659	1 510

1) Vuonna 2010 kysymykseen vastasi 189 kuntaa, jossa oli 70,4 prosenttia väestöstä.

2) Vuonna 2013 kysymykseen vastasi 238 kuntaa, jossa oli 82,4 prosenttia väestöstä.

**Liitetaulukko 13. Kehitysvammalain mukaisen päivätoiminnan asiakkaat iän ja sukupuolen mukaan vuosina 2007, 2010 ja 2013**

Ikäryhmät	Vuosi 2007			Vuosi 2010 <sup>1)</sup>			Vuosi 2013 <sup>2</sup>		
	Miehet	Naiset	Yhteensä	Miehet	Naiset	Yhteensä	Miehet	Naiset	Yhteensä
0-17	5,1	5,0	5,1	7,0	5,2	6,2	4,6	3,1	3,9
18-44	53,8	52,8	53,4	54,6	55,5	55,0	56,7	55,9	56,3
45-64	36,9	38,0	37,4	34,0	34,4	34,2	32,0	33,4	32,6
65-	4,1	4,1	4,1	4,4	4,8	4,6	6,8	7,6	7,2
Yhteensä (%)	100	100	100	100	100	100	100	100	100
Yhteensä (n)	4 410	3 770	8 180	4 022	3 239	7 261	4 647	3 758	8 405

1) Vuonna 2010 kysymykseen vastasi 219 kuntaa, jossa oli 67,7 prosenttia väestöstä.

2) Vuonna 2013 kysymykseen vastasi 253 kuntaa, jossa oli 79,9 prosenttia väestöstä.

**Liitetaulukko 14. Palveluja saaneet asiakkaat lakiperustan mukaan vuosina 2007, 2010 ja 2013**

	2007			2010 <sup>1)</sup>			2013 <sup>2)</sup>		
	lkm	% asiakkaista	% vastanneiden kuntien väestöstä	lkm	% asiakkaista	% vastanneiden kuntien väestöstä	lkm	% asiakkaista	% vastanneiden kuntien väestöstä
Vain sosiaalihoitolain perusteella	10 360	10,9	0,2	6 312	6,0	0,2	4 402	5,0	0,1
Vain vammaispalvelulain perusteella	61 194	64,3	1,2	61 224	57,7	1,7	46 868	53,5	1,5
Vain kehitysvammalain perusteella	12 881	13,5	0,3	11 442	10,8	0,3	8 649	9,9	0,3
Vammaispalvelulain ja sosiaalihoitolain perusteella	2 965	3,1	0,1	6 706	6,3	0,2	7 271	8,3	0,2
Kehitysvammalain ja sosiaalihoitolain perusteella	1 976	2,1	0,0	2 983	2,8	0,1	2 428	2,8	0,1
Sekä vammais- että kehitysvammalain perusteella	4 849	5,1	0,1	7 946	7,5	0,2	11 112	12,7	0,3
Kaikkien kolmen lain perusteella	967	1,0	0,0	9 412	8,9	0,3	6 814	7,8	0,2
Yhteensä	95 192	100	1,9	106 025	100	3,0	87 544	100	2,8

1) Kysymykseen vastasi 214 kuntaa, joissa oli 66,6 prosenttia väestöstä.

2) Kysymykseen vastasi 213 kuntaa, joissa oli 58,3 prosenttia väestöstä.

# Handikappservicen 2013 - Delrapport om kommunenkäten

17.6.2014

I handikappservicelagen anges tidsfristerna för bedömning av behovet av service, uppgörande av en serviceplan och fattande av beslut. År 2013 hade kommunerna mest svårigheter med att göra upp en serviceplan inom tidsfristen. Av kommunerna uppgav cirka 60 procent att de hade haft vissa eller avsevärda svårigheter med att göra upp serviceplanerna utan obefogat dröjsmål. I jämförelse med 2007 gör man upp serviceplaner för allt flera klienter.

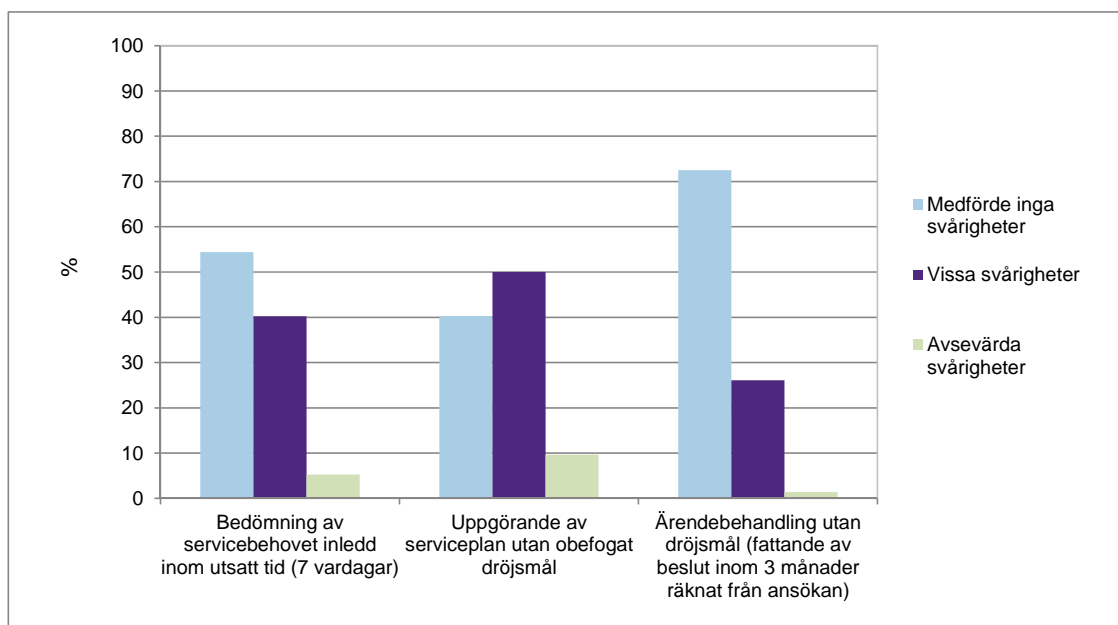
Antalet klienter som behöver personlig assistans har ökat under de senaste åren. Kostnaderna har också ökat i kommunerna. Tyngdpunkten för det beviljade timantalet gällande personlig assistans låg på litet antal veckotimmar. År 2013 fick 73 procent av klienterna i mindre än 25 timmar personlig assistans i veckan. Dessa klienters andel ökade med 21,4 procent från 2007 till 2013.

Det vanligaste sättet att ordna personlig assistans 2013 var arbetsgivarmodellen, där klienten fungerar som den personliga hjälparens arbetsgivare. Även andra sätt att ordna assistans, t.ex. köptjänster och servicesedlar har blivit vanligare.

Svårigheterna med att ordna service varierade från tjänst till tjänst. Kommunerna hade inga större svårigheter med att ordna färdtjänster. Däremot erfor man svårigheter med att ordna personlig assistans. Ordandet av personlig assistans medförde vissa svårigheter för cirka 47 procent och avsevärda svårigheter för cirka 3 procent av kommunerna. Som huvudorsak till svårigheterna uppgav kommunerna brist på personliga hjälpare.

På den del av Kommunenkäten som handlade om Tjänster för funktionshindrade svarade 288 kommuner (90 %).

**Diagram 1. Kommunernas realisering av tidsfristerna i handikappservicelagen år 2013**



Den sociala servicen för funktionshindrade registreras i Statistikcentralens statistik över kommunernas och samkommunernas ekonomi och verksamhet<sup>1</sup>. Till förfogande finns årligen bland annat uppgifter om antal personer som erhåller de i handikappservicelagen föreskrivna tjänsterna, såsom färdtjänst och serviceboende för gravt funktionshindrade och personlig assistans samt de totala kostnaderna för de i handikappservicelagen föreskrivna tjänsterna och förmånerna. Ifråga om tjänsterna för funktionshindrade föreligger dock informationsbehov som inte tillgodoses av den årliga uppgiftsinsamlingen. Av den orsaken samlar THL in kompletterande information om kommunernas verksamhet vart tredje år. I den här statistikrapporten rapporteras resultaten av den kompletterande enkäten. Dessutom ingår i rapporten uppgifter om tjänster för funktionshindrade från statistiken om kommunernas ekonomi och verksamhet.

I kommunenkätens avsnitt om tjänster för funktionshindrade 2013 deltog 288 kommuner, dvs. 90 procent av landets kommuner. I de svarande kommunerna bodde 94,9 procent av landets befolkning (se bortfallsanalysen i kvalitetsbeskrivningen). Alla kommuner besvarade inte alla frågor vilket innebär att täckningen varierar från fråga till fråga. Svarsprocenterna i förhållande till befolkningen varierar mellan 58,2 och 93,6 (svarsprocenten per fråga presenteras i bilagetabellerna).

### **Tidsfristerna i handikappservicelagen**

I den reviderade handikappservicelagen från 2009 stadgas det om utredning av servicebehovet. Utredningen ska inledas senast sju vardagar efter att kommunen kontaktats om tjänsterna. Bestämmelsen utgör ett komplement till 40 a § i socialvårdslagen gällande tidsfristen för bedömning av servicebehovet.

Över hälften av de svarande kommunerna uppgav att de år 2013 inte hade svårigheter med att inleda utredningen av servicebehovet inom utsatt tid. 40 procent av kommunerna hade vissa svårigheter. Av de kommuner som svarade hade 5 procent avsevärda svårigheter med att inleda utredningen av servicebehovet. (Bilagetabell 1, Diagram 1)

Utredningen av servicebehovet utgör en del av arbetet med den personliga serviceplanen. Enligt handikappservicelagen skall serviceplanen uppgöras utan obefogat dröjsmål. Av de i handikappservicelagen föreskrivna tidsfristerna medförde den som gäller uppgörandet av en serviceplan mest problem för kommunerna. Av de svarande kommunerna uppgav 60 procent att de hade haft avsevärda eller vissa svårigheter med att göra upp serviceplanerna utan obefogat dröjsmål. (Bilagetabell 2)

Handikappservicelagen föreskriver att beslut ska fattas inom tre månader räknat från ansökan om service eller stödtjänst. Nästan tre fjärdedelar av de svarande kommunerna uppgav att de inte hade svårigheter med att behandla ärendena utan dröjsmål, alltså att fatta beslut inom utsatt tid. Andelen kommuner med avsevärda svårigheter var 1 procent. (Bilagetabell 3)

### **Uppgörande av serviceplan**

Cirka 27 procent av de svarande kommunerna uppgav att mindre än en fjärdedel av dem som erhöll tjänster enligt handikappservicelagen år 2013 hade en giltig serviceplan. Något mindre än hälften av kommunerna uppgav att minst hälften av klienterna hade en serviceplan. (Bilagetabell 4) De som erhåller tjänster enligt lagen om utvecklingsstörda har en bättre situation, eftersom tre

---

<sup>1</sup> Kommunernas ekonomi och verksamhet. FOS. Statistikcentralen. [http://www.stat.fi/til/ktt/index\\_sv.html](http://www.stat.fi/til/ktt/index_sv.html) och [www.sotkanet.fi](http://www.sotkanet.fi).

fjärdedelar av de svarande kommunerna hade gjort upp en serviceplan för minst 75 procent av klienterna. (Bilagetabell 5)

Anmälningen av statistikuppgifter om serviceplaner orsakade kommunerna svårigheter, eftersom de klientdatasystem som används inte stöder framtagandet av uppgifterna. Av de tilläggsuppgifter som kommunerna gett framgår, att praxis i en stor del av kommunerna är, att en separat serviceplan inte görs upp för klienter som endast får färdtjänst, om inte klienten särskilt ber om det. Dessutom bör man observera att alla klienter inte vill ha en serviceplan.

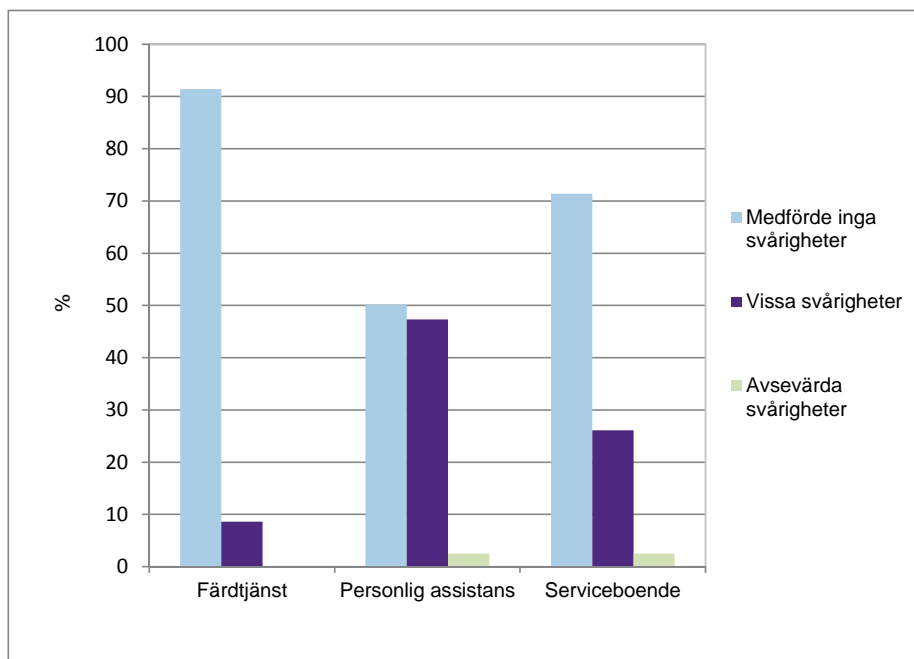
## Färdtjänst

Färdtjänsten är den av handikappservicelagen föreskrivna tjänst som har det största antalet klienter. Enligt de preliminära uppgifterna ur statistiken om kommunernas och samkommunernas ekonomi och verksamhet fick cirka 101 800 klienter färdtjänst 2013.

De kommuner som besvarade kommunenkäten hade inga svårigheter med att ordna färdtjänster. Enligt svaren hade 91 procent av kommunerna inte svårigheter med att ordna färdtjänster (Diagram 2). I jämförelse med 2007 och 2010 var situationen i fråga om färdtjänsterna nästan oförändrad. (Bilagetabell 6)

Kommunerna ombads att fritt formulerat ange vad svårigheterna med att ordna färdtjänster berodde på. Utgående från svaren från de kommuner som upplevt svårigheter berodde problemen oftast på dålig tillgång på taxibilar. Det finns för få invataxibilar i användning och därför är det tidvis svårt att få tag på taxi. Även icke fungerande administrationssystem för resorna och färdtjänstcentral nämndes i de fritt formulerade svaren. Icke fungerande kollektivtrafik orsakade också tryck på efterfrågan på färdtjänst och på kostnaderna. I materialet från 2010 orsakade svårigheter med lagtolkningen när det gällde den åldrade befolkningen mest problem. I svaren från 2013 orsakade lagtolkningen fortfarande svårigheter i vissa kommuner, med den var inte längre den vanligaste orsaken till svårigheter.

**Diagram 2. Ordnande av vissa tjänster enligt handikappservicelagen i kommunerna år 2013**





## Serviceboende

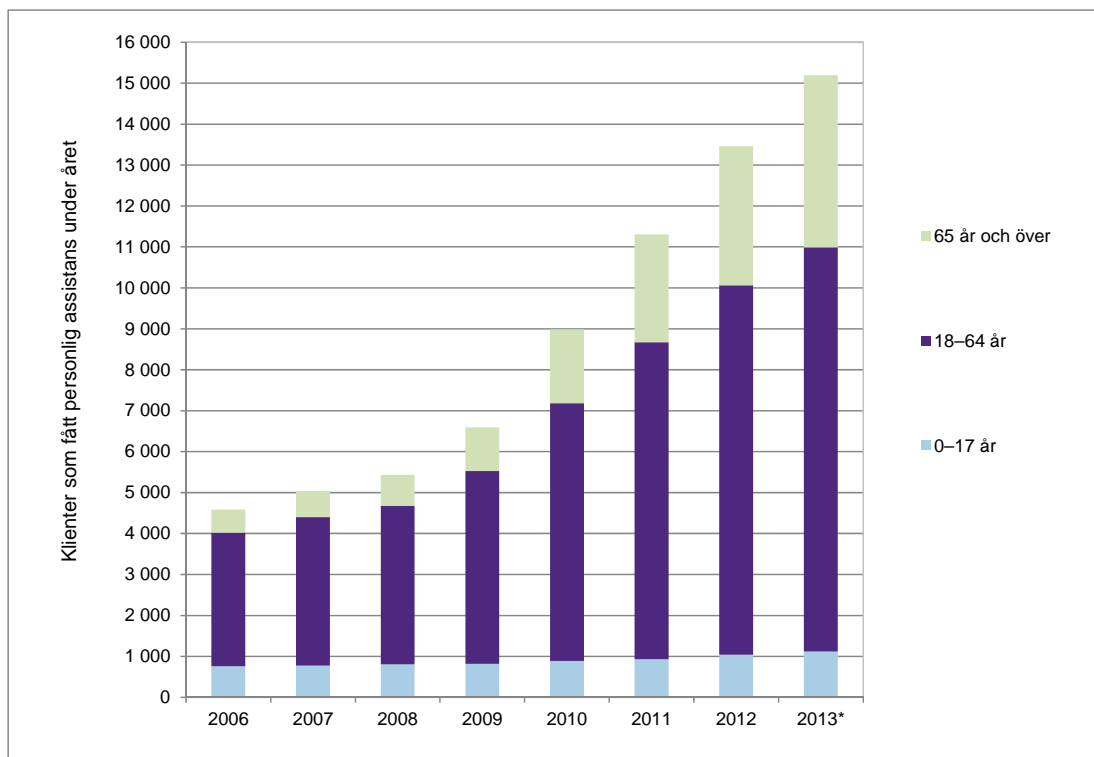
I fråga om de efterfrågade tjänsterna har de största förändringarna skett i ordnandet av serviceboende. I jämförelse med 2010 uppgav fler kommuner, att de hade vissa svårigheter med att ordna serviceboende enligt handikappservicelagen. Andelen kommuner som upplevde vissa svårigheter ökade från 18 procent till 26 procent. Cirka 71 procent av de svarande kommunerna hade inga svårigheter med att ordna serviceboende. 3 procent av kommunerna hade avsevärda svårigheter. (Bilagetabell 8)

Bristen på servicebostäder uppgavs som den vanligaste orsaken till svårigheterna. På orten eller i närområdet finns inte nödvändigtvis enheter för serviceboende eller platser som motsvarar klienternas behov. Särskilt nämndes i svaren de unga som en grupp, som det inte finns lämpliga platser för. Också samordningen av klientens tjänster orsakade svårigheter. I några svar nämndes, att man inte var nöjd med servicens kvalitet eller förhållandet pris-kvalitet.

## Personlig assistans

Enligt statistiken över kommunernas ekonomi och verksamhet fick 11 304 klienter personlig assistans år 2011 i hela landet och 13 457 år 2012 (förändring 19 %). Enligt förhandsuppgifterna var antalet klienter som fick personlig assistans 15 195 år 2013 (förändring 12,9 %). (Diagram 3)

**Diagram 3. Klienter med personlig assistans under året per åldersgrupp 2006–2013**



\*Förhandsuppgift

Källa: Kommunernas och samkommunernas ekonomi och verksamhet. FOS. Statistikcentralen; [www.sotkanet.fi](http://www.sotkanet.fi)

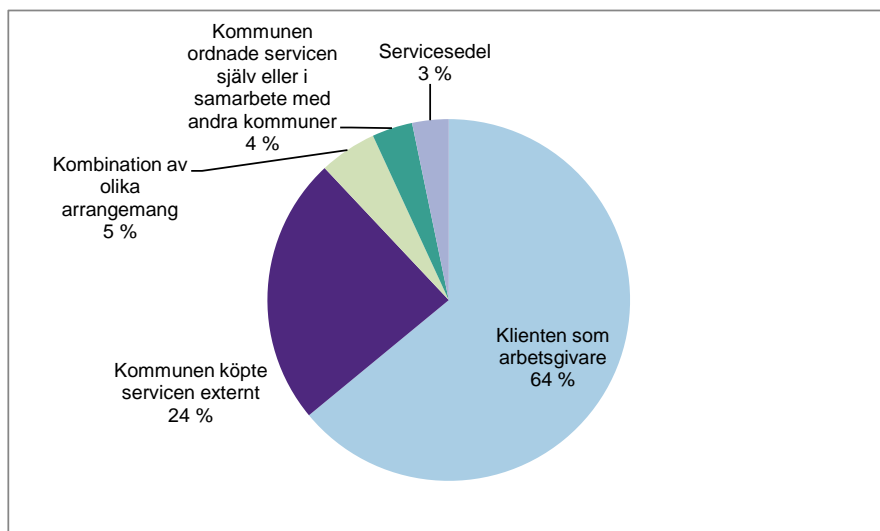
Enligt kommunenkäten upplevde kommunerna svårigheter med att ordna personlig assistans. Av de svarande kommunerna hade 47 procent vissa svårigheter. Ungefär hälften av de svarande kommunerna hade inga svårigheter med att ordna personlig assistans. (Diagram 2, Bilagetabell 7)

Som huvudorsak till svårigheterna uppgav kommunerna bristen på personliga hjälpare. Överlag hade man svårigheter med rekrytering av personliga hjälpare, men särskilt svårt var det att få hjälpare för få timmar och vikariat. Alltid finns inte heller lämpliga eller utbildade hjälpare och omsättningen är stor. En annan viktig orsak till svårigheter är det komplicerade systemet för personlig assistans. Att fungera som arbetsgivare orsakar svårigheter för en del klienter. Dessutom hade enligt några svar ordnandet av tjänsten försvårats av bristen på köptjänster eller av att användningen av köptjänster avspeglade sig i ökande kostnader.

I de svarande kommunerna låg tyngdpunkten för det beviljade timantalet för personlig assistans på få veckotimmar. År 2013 fick 73 procent av klienterna mindre än 25 timmar personlig assistans i veckan. Skillnaden mellan könen var ringa. Andelen klienter som fick personlig assistans mindre än 25 timmar i veckan ökade från 51 procent 2007 till 73 procent 2013. (Bilagetabell 9)

Det vanligaste sättet att ordna personlig assistans var systemet med personlig hjälpare, vilket innebär att klienten fungerar som hjälparens arbetsgivare. I kommunerna hade 64 procent av klienterna detta arrangemang. Kommunerna köpte assistanstjänsterna externt för 24 procent av klienterna. Användningen av servicesedel hade något ökat i jämförelse med 2010. År 2013 hade kommunen gett servicesedel för assistanstjänst till 3 procent av klienterna, medan andelen 2010 var 0,1 procent av klienterna. Den personliga assistansen erbjöds som kombination av olika arrangemang i 5 procent av fallen. (Bilagetabell 10, Diagram 4)

**Diagram 4. Ordande av personlig assistans 2013**



Utgifterna för personlig assistans har ökat under de senaste åren. I de svarande kommunerna ökade utgifterna för personlig assistans med cirka 23 procent från 2011 till 2012, från 2012 till 2013 med cirka 20 procent. För år 2014 budgeterades kostnaderna för personlig assistans enligt en mindre ökning än tidigare år. För år 2014 var det budgeterade beloppet för personlig assistans 2 procent högre än föregående år. (Bilagetabell 11)

Statistiken över kommunernas och samkommunernas ekonomi och verksamhet innehåller uppgifter om totalkostnaderna för de i handikappservicelagen föreskrivna tjänsterna och förmånerna. År 2011 var kostnaderna 411 miljoner euro och år 2012 totalt 467 miljoner euro. I de svarande kommunerna uppgick kostnaderna för personlig assistans år 2011 till 32 procent och år 2012 till 35 procent av de totala till statistiken över ekonomin anmälda kostnaderna för tjänster för

funktionshindrade. Enligt de sex största städernas statistik gällande tjänster för funktionshindrade uppgick utgifterna för personlig assistans år 2012 till 30,2 procent av de totala utgifterna<sup>2</sup>.

## Dagverksamhet

År 2013 erbjöds sammanlagt 1 510 klienter i de svarande kommunerna dagverksamhet enligt handikappservicelagen. Lite över hälften av klienterna var i åldern 45–64 år medan 32 procent var i åldern 18–44 år. Åldersgruppen 18–64 år utgjorde således cirka 85 procent av klienterna. En dryg tiondel av klienterna var yngre eller äldre, alltså personer i icke arbetsför ålder. Kvinnornas andel var cirka 44 procent. (Bilagetabell 12)

År 2013 erbjöds sammanlagt 8 405 klienter i de svarande kommunerna dagverksamhet enligt lagen om utvecklingsstörda. Åldersfördelningen är ungefär densamma som ifråga om dagverksamheten enligt handikappservicelagen. Drygt hälften av klienterna var 18–44 år. Ungefär en tiondel av klienterna var yngre eller äldre personer. (Bilagetabell 13)

Uppgifter om klienter i dagverksamhet enligt handikappservicelagen och lagen om utvecklingsstörda tillsammans har insamlats i Kommunernas verksamhetsstatistik sedan 2012. I jämförelse med verksamhetsstatistiken är antalet till kommunenkäten anmälda klienter större, vilket tyder på att det finns brister i kvaliteten på uppgifterna. En del kommuner har anmält, att det medför svårigheter att särskilja dag- och arbetsverksamhet.

## Laggrund

Grunden för att ordna tjänsterna är de för alla avsedda offentliga tjänsterna till exempel enligt socialvårdslagen. Vid behov kompletteras de här tjänsterna utgående från speciallagstiftning såsom handikappservicelagen och lagen om utvecklingsstörda.

Flera svarande kommuner uppgav, att kombinationer enligt olika lagar för klienter inte går att ta fram i klientdatasystemen, vilket leder till att tillförlitliga uppgifter skulle kräva att kommunerna skulle gå igenom alla tjänster klient för klient. Till exempel går det inte att i datasystemen kombinera uppgifterna för de klienter som får hemvård på grund av funktionshinder med de som får tjänster enligt handikappservicelagen och lagen om utvecklingsstörda. Orsakerna till att tjänster enligt socialvårdslagen beviljas statistikförs inte heller. Av den orsaken måste statistikuppgifterna angående laggrunden uppskattas grovt.

Av klienterna i de svarande kommunerna fick 54 procent tjänster enbart med stöd av handikappservicelagen år 2013. Enbart med stöd av lagen om utvecklingsstörda fick 10 procent av klienterna tjänster och med stöd av socialvårdslagen 5 procent. En knapp fjärdedel av de funktionshindrade klienterna fick tjänster med stöd av två lagar och 8 procent med stöd av tre lagar. Sammanlagt 3 procent av invånarna i de svarande kommunerna erbjöds tjänster för funktionshindrade. (Bilagetabell 14)

---

<sup>2</sup> Vartiainen, Anssi (2013). Kuuden suurimman kaupungin vammaispalvelulain mukaiset palvelut ja taloudelliset tukitoimet 2012. Kuusikko-työryhmän julkaisusarja 5/2013. [http://www.kuusikkokunnat.fi/SIRA\\_Files/downloads/Vammaispalvelut/Kuusikko\\_VpL-raportti\\_2012net.pdf](http://www.kuusikkokunnat.fi/SIRA_Files/downloads/Vammaispalvelut/Kuusikko_VpL-raportti_2012net.pdf)

## **Begrepp och definitioner**

### **Bedömning av servicebehovet**

Bedömningen av behovet av service och stöd enligt handikappservicelagen (380/1987) skall inledas senast den sjunde vardagen efter det att den funktionshindrade eller hans eller hennes lagliga företrädare eller anhöriga eller någon annan person eller en myndighet för att få service har tagit kontakt med den myndighet i kommunen som ansvarar för socialservicen. Utredningen av servicebehovet för funktionshindrade och långtidssjuka personer kan göras på många olika sätt.

### **Serviceplan**

Med serviceplan avses en plan som heltäckande beskriver vilka tjänster och stödåtgärder den funktionshindrade behöver för att klara sitt dagliga liv. Serviceplanen skall uppgöras utan obefogat dröjsmål i enlighet med vad 7 § i lagen om klientens ställning och rättigheter inom socialvården (812/2000) föreskriver. Lagen föreskriver följande: När socialvård lämnas skall en service-, vård-, rehabiliterings- eller någon annan motsvarande plan uppgöras, om det inte är fråga om tillfällig rådgivning och handledning eller om det inte i övrigt är uppenbart onödigt att göra upp en plan. Klienten har rätt att neka till uppgörandet av en serviceplan.

### **Färdtjänst**

Färdtjänsten omfattar sådan transport jämte ledsagare som en gravt funktionshindrad person behöver i sitt dagliga liv i anslutning till arbete, studier, ärendeskötsel, samhällsdeltagande, rekreation eller motsvarande. (HSL 380/1987)

### **Serviceboende**

Serviceboendet omfattar en bostad samt sådana tjänster i anslutning till boendet som den funktionshindrade behöver i sitt dagliga liv. (HSL 380/1987; Förordning om service och stöd på grund av handikapp 759/1987)

### **Personlig assistans**

Med personlig assistans avses sådan assistans som en gravt funktionshindrad person absolut behöver i och utanför hemmet: 1) för att klara sina dagliga sysslor, 2) för arbete eller studier, 3) för rekreation, 4) för samhällsdeltagande eller 5) för att upprätthålla sina sociala kontakter. (HSL 380/1987)

Personlig assistans ska ordnas för skötsel av dagliga sysslor i den omfattning som den svårt funktionshindrade personen absolut behöver. Personlig assistans ska ordnas för arbete och studier i den omfattning som den svårt funktionshindrade personen absolut behöver. För rekreation, samhällsdeltagande och upprätthållande av sociala kontakter (till exempel med vänner och släktingar utanför hemmet) ska personlig assistans tillhandahållas minst 30 timmar i månaden, om ett mindre timantal inte räcker till för att tillgodose den gravt funktionshindrades hjälpbehov.

### **Ordnanande av personlig assistans**

Kommunen kan ordna personlig assistans:

- 1) genom att ersätta den gravt handikappade för de kostnader, inklusive de avgifter och ersättningar som en arbetsgivare skall betala enligt lag, som avlöandet av en personlig hjälpare föranleder samt de övriga skäligena och nödvändiga utgifter som anlitaandet av en hjälpare föranleder.
- 2) genom att ge den gravt handikappade en i 29 a § i socialvårdslagen avsedd servicesedel som uppgår till ett skäligen värde och med vilken personen i fråga kan skaffa assistentservice
- 3) genom att skaffa den gravt handikappade assistentservice av en offentlig eller privat serviceproducent eller genom att själv ordna servicen eller ingå avtal om servicen med en annan kommun eller andra kommuner.

De olika sätten att ordna personlig assistans kan kombineras med varandra.

**Dagverksamhet enligt handikappservicelagen (380/1987)**

Dagverksamheten för funktionshindrade omfattar verksamhet som ordnas utanför hemmet i syfte att stödja den funktionshindrade att klara sig självständigt och att upprätthålla sociala kontakter. Handikappservicelagen föreskriver följande: När det gäller att ordna dagverksamhet anses som gravt handikappad en arbetsförmögen person som på grund av ett mycket svårt funktionshinder som förorsakats av en skada eller sjukdom inte har förutsättningar att delta i sådan arbetsverksamhet som avses i socialvårdslagen och som får sin huvudsakliga försörjning av förmåner som beviljas på grund av sjukdom eller arbetsförmåga.

**Dagverksamhet enligt lagen om utvecklingsstörda (519/1977)**

Dagverksamhet kan ordnas för gravt funktionshindrade personer enligt lagen och förordningen gällande specialomsorg om utvecklingsstörda.

## Tabellbilagor

**Bilagetabell 1. Kommunernas bedömning av servicebehovet inom utsatt tid (inledning inom 7 vardagar) åren 2010 och 2013 (%)**

Bedömning av servicebehovet	År 2010 <sup>1)</sup>	År 2013 <sup>2)</sup>
Medförde inga svårigheter	49,6	54,4
Vissa svårigheter	44,1	40,2
Avsevärda svårigheter	6,3	5,3
Sammanlagt (%)	100	100
Antal svarande kommuner sammanlagt (n)	238	281
Antal kommuner som inte svarade sammanlagt (n)	104	39

1) De kommuner som svarade 2010 omfattade 79,5 % av befolkningen.

2) De kommuner som svarade 2013 omfattade 93,6 % av befolkningen.

**Bilagetabell 2. Uppgörande av serviceplaner utan obefogat dröjsmål i kommunerna åren 2010 och 2013 (%)**

Uppgörande av serviceplan	År 2010 <sup>1)</sup>	År 2013 <sup>2)</sup>
Medförde inga svårigheter	37,1	40,3
Vissa svårigheter	46,8	50,0
Avsevärda svårigheter	16,0	9,7
Sammanlagt (%)	100	100
Antal svarande kommuner sammanlagt (n)	237	278
Antal kommuner som inte svarade sammanlagt (n)	105	42

1) De kommuner som svarade 2010 omfattade 80,7 % av befolkningen.

2) De kommuner som svarade 2013 omfattade 93,0 % av befolkningen.

**Bilagetabell 3. Ärendehantering utan dröjsmål (fattande av beslut inom 3 månader räknat från ansökan) i kommunerna åren 2010 och 2013 (%)**

Ärendehantering utan dröjsmål	År 2010 <sup>1)</sup>	År 2013 <sup>2)</sup>
Medförde inga svårigheter	72,8	72,5
Vissa svårigheter	23,8	26,1
Avsevärda svårigheter	3,3	1,4
Sammanlagt (%)	100	100
Antal svarande kommuner sammanlagt (n)	239	280
Antal kommuner som inte svarade sammanlagt (n)	103	40

1) De kommuner som svarade 2010 omfattade 81,0 % av befolkningen.

2) De kommuner som svarade 2013 omfattade 93,4 % av befolkningen.

**Bilagetabell 4. Uppgörande av en serviceplan i kommunerna för de klienter som erbjuds tjänster enligt handikappservicelagen åren 2007, 2010 och 2013**

Andelen klienter med uppgjord serviceplan	År 2007	År 2010 <sup>1)</sup>	År 2013 <sup>2)</sup>
	% av kommunerna	% av kommunerna	% av kommunerna
0–24 %	45,6	26,8	26,8
25–49 %	19,2	24,3	26,4
50–74 %	18,3	18,8	19,1
75–100 %	16,9	30,1	27,7
Sammanlagt (%)	100	100	100
Antal svarande kommuner sammanlagt (n)	338	239	235
Antal kommuner som inte svarade sammanlagt (n)	78	103	85

1) De kommuner som svarade 2010 omfattade 80,6 % av befolkningen.

2) De kommuner som svarade 2013 omfattade 68,6 % av befolkningen.

**Bilagetabell 5. Uppgörande av en serviceplan i kommunerna för de klienter som erbjuds tjänster enligt handikappservicelagen åren 2007, 2010 och 2013**

Andelen klienter med uppgjord serviceplan	År 2007		År 2010 <sup>1)</sup>		År 2013 <sup>2)</sup>	
	% av kommunerna	% av kommunerna	% av kommunerna	% av kommunerna	% av kommunerna	% av kommunerna
0-24 %		10,7		8,6		0,4
25-49 %		6,7		8,1		5,6
50-74 %		14,0		17,6		17,2
75-100 %		68,6		65,6		76,8
Sammanlagt (%)		100		100		100
Antal svarande kommuner sammanlagt (n)		328		221		233
Antal kommuner som inte svarade sammanlagt (n)		88		121		87

1) De kommuner som svarade 2010 omfattade 78,2 % av befolkningen.

2) De kommuner som svarade 2013 omfattade 68,4 % av befolkningen.

**Bilagetabell 6. Ordnande av färdtjänst enligt handikappservicelagen i kommunerna åren 2007, 2010 och 2013 (%)**

Färdtjänst	År 2007	År 2010 <sup>1)</sup>	År 2013 <sup>2)</sup>
Medförde inga svårigheter	91,9	91,3	91,4
Vissa svårigheter	7,3	7,5	8,6
Avsevärda svårigheter	0,8	1,3	0
Sammanlagt (%)	100	100	100
Antal svarande kommuner sammanlagt (n)	356	240	279
Antal kommuner som inte svarade sammanlagt (n)	60	102	41

1) De kommuner som svarade 2010 omfattade 81,1 % av befolkningen.

2) De kommuner som svarade 2013 omfattade 93,3 % av befolkningen.

**Bilagetabell 7. Ordnande av personlig assistans enligt handikappservicelagen i kommunerna åren 2007, 2010 och 2013 (%)**

Personlig assistans	År 2007	År 2010 <sup>1)</sup>	År 2013 <sup>2)</sup>
Medförde inga svårigheter	47,4	51,5	50,2
Vissa svårigheter	45,1	44,4	47,3
Avsevärda svårigheter	7,4	4,2	2,5
Sammanlagt (%)	100	100	100
Antal svarande kommuner sammanlagt (n)	350	239	281
Antal kommuner som inte svarade sammanlagt (n)	66	103	39

1) De kommuner som svarade 2010 omfattade 81,1 % av befolkningen.

2) De kommuner som svarade 2013 omfattade 93,6 % av befolkningen.

**Bilagetabell 8. Ordnande av serviceboende enligt handikappservicelagen i kommunerna åren 2007, 2010 och 2013 (%)**

Serviceboende	År 2007	År 2010 <sup>1)</sup>	År 2013 <sup>2)</sup>
Medförde inga svårigheter	66,2	80,4	71,4
Vissa svårigheter	29,8	17,9	26,1
Avsevärda svårigheter	4,0	1,7	2,5
Sammanlagt (%)	100	100	100
Antal svarande kommuner sammanlagt (n)	346	240	276
Antal kommuner som inte svarade sammanlagt (n)	70	102	44

1) De kommuner som svarade 2010 omfattade 81,1 % av befolkningen.

2) De kommuner som svarade 2013 omfattade 93,1 % av befolkningen.

**Bilagetabell 9. Andelen klienter som fick personlig assistans åren 2007, 2010 och 2013 enligt antal timmar och kön (%)**

	2007			2010 <sup>1)</sup>			2013 <sup>3)</sup>		
	Män	Kvinnor	Sammanlagt	Män	Kvinnor	Sammanlagt	Män	Kvinnor	Sammanlagt
Under 25 timmar/vecka	47,9 <sup>2)</sup>	54,2 <sup>2)</sup>	51,2 <sup>2)</sup>	68,1	68,8	68,5	72,2	73,0	72,6
varav under 10 timmar/vecka	..	..	..	43,4	41,7	42,5	51,4	49,2	50,2
10–24 timmar/vecka	..	..	..	24,7	27,1	26,0	20,9	23,7	22,4
25-39 timmar/vecka	25,1	22,0	23,5	14,7	15,0	14,9	13,0	13,8	13,4
40-45 timmar/vecka	17,6	14,7	16,1	11,3	9,7	10,5	8,7	7,1	7,8
55-69 timmar/vecka	3,8	4,9	4,4	2,5	2,9	2,7	2,9	3,0	3,0
Minst 70 timmar/vecka	5,5	4,1	4,8	3,4	3,6	3,5	3,1	3,2	3,1
Sammanlagt (%)	100	100	100	100	100	100	100	100	100
Sammanlagt (n)	1 671	1 841	3 512	2 767	3 298	6 065	5 881	6 884	12 765

1) Frågan besvarades av 234 kommuner omfattande 69,4 procent av befolkningen.

2) År 2007 insamlades uppgifterna om timantal med något annan klassificering. Den lägsta klassen var under 25 i enkäten 2010 delades denna klass upp i två delar.

3) Frågan besvarades av 281 kommuner omfattande 93,6 procent av befolkningen.

**Bilagetabell 10. Personlig assistans enligt arrangemang, andel klienter åren 2010 och 2013 (%)**

Arrangemang	2010 <sup>1)</sup>	2013 <sup>2)</sup>
Klienten som arbetsgivare	71,7	64,0
Servicesedel	0,1	3,2
Kommunen köpte servicen externt	16,5	24,0
Kommunen ordnade servicen själv eller i samarbete med andra kommuner	8,0	3,6
Kombination av olika arrangemang	3,7	5,1
Sammanlagt (%)	100	100
Sammanlagt (n)	7 433	14 411

1) Frågan besvarades av 239 kommuner omfattande 81,4 procent av befolkningen.

2) Frågan besvarades av 286 kommuner omfattande 93,6 procent av befolkningen.

**Bilagetabell 11. Kostnaderna för personlig assistans i de svarande kommunerna åren 2011, 2012 och 2013 samt för ändamålet budgeterade medel år 2014<sup>1</sup>**

	2011	2012	2013	2014 Budget	2011–2012	2012–2013	2013–2014
	€	€	€	€	Förändring %	Förändring %	Förändring %
<b>Kostnader för personlig assistans</b>	99 632 390	122 002 504	146 005 253	148 835 714	22,5	19,7	1,9

1) De kommuner som svarade 2013 omfattade 82,6 % av befolkningen.

**Bilagetabell 12. Dagverksamhet enligt handikappservicelagen åren 2007, 2010 och 2013, klienter enligt ålder och kön**

Åldersgrupper	År 2007			År 2010 <sup>1)</sup>			År 2013 <sup>2)</sup>		
	Män	Kvinnor	Sammanlagt	Män	Kvinnor	Sammanlagt	Män	Kvinnor	Sammanlagt
0–17	2,5	1,3	2,0	1,3	1,2	1,3	1,9	1,9	1,9
18–44	46,2	40,6	43,9	41,1	39,0	40,2	34,5	28,2	31,8
45–64	44,7	49,6	46,7	48,2	50,6	49,2	52,6	54,5	53,4
65–	6,7	8,5	7,4	9,4	9,2	9,3	10,9	15,5	12,9
Sammanlagt (%)	100	100	100	100	100	100	100	100	100
Sammanlagt (n)	645	446	1 091	681	500	1 181	851	659	1 510

1) Frågan besvarades av 189 kommuner omfattande 70,4 procent av befolkningen.

2) Frågan besvarades av 238 kommuner omfattande 82,4 procent av befolkningen.



**Bilagetabell 13. Dagverksamhet enligt lagen om utvecklingsstörda åren 2007, 2010 och 2013, klienter enligt ålder och kön**

Åldersgrupper	År 2007			År 2010 <sup>1)</sup>			År 2013 <sup>2)</sup>		
	Män	Kvinnor	Sammanlagt	Män	Kvinnor	Sammanlagt	Män	Kvinnor	Sammanlagt
0-17	5,1	5,0	5,1	7,0	5,2	6,2	4,6	3,1	3,9
18-44	53,8	52,8	53,4	54,6	55,5	55,0	56,7	55,9	56,3
45-64	36,9	38,0	37,4	34,0	34,4	34,2	32,0	33,4	32,6
65-	4,1	4,1	4,1	4,4	4,8	4,6	6,8	7,6	7,2
Sammanlagt (%)	100	100	100	100	100	100	100	100	100
Sammanlagt (n)	4 410	3 770	8 180	4 022	3 239	7 261	4 647	3 758	8 405

1) Frågan besvarades av 219 kommuner omfattande 67,7 procent av befolkningen.

2) Frågan besvarades av 253 kommuner omfattande 79,9 procent av befolkningen.

**Bilagetabell 14. Klienter enligt tjänsternas laggrund åren 2007, 2010 och 2013**

	2007			2010 <sup>1)</sup>			2013 <sup>2)</sup>		
	antal	% av klienterna	% av de svarande kommunernas befolkning	antal	% av klienterna	% av de svarande kommunernas befolkning	antal	% av klienterna	% av de svarande kommunernas befolkning
Enbart på basis av socialvårdslagen	10 360	10,9	0,2	6 312	6,0	0,2	4 402	5,0	0,1
Enbart på basis av handikappservicelagen	61 194	64,3	1,2	61 224	57,7	1,7	46 868	53,5	1,5
Enbart på basis av lagen om utvecklingsstörda	12 881	13,5	0,3	11 442	10,8	0,3	8 649	9,9	0,3
På basis av handikappservicelagen och socialvårdslagen	2 965	3,1	0,1	6 706	6,3	0,2	7 271	8,3	0,2
På basis av lagen om utvecklingsstörda och socialvårdslagen	1 976	2,1	0,0	2 983	2,8	0,1	2 428	2,8	0,1
På basis av handikappservicelagen och lagen om utvecklingsstörda	4 849	5,1	0,1	7 946	7,5	0,2	11 112	12,7	0,3
På basis av alla tre lagar	967	1,0	0,0	9 412	8,9	0,3	6 814	7,8	0,2
Sammanlagt	95 192	100	1,9	106 025	100	3,0	87 544	100	2,8

1) Frågan besvarades av 214 kommuner omfattande 66,6 procent av befolkningen.

2) Frågan besvarades av 213 kommuner omfattande 58,3 procent av befolkningen.



## Kuntakysely vuoden 2013 tiedoista – Osa I: Vammaisten palvelut

### Kuntakysely vuoden 2013 tiedoista

Sosiaali- ja terveysministeriö, Suomen Kuntaliitto ja Terveyden ja hyvinvoinnin laitos (THL) ovat yhdessä valmistelleet joka kolmas vuosi kuntiin tehtävän tilastokyselyn. Se täydentää Tilastokeskuksen kuntien talous- ja toimintatilaston toimintaosiota, ja sen aiheina ovat ikääntyneiden ja vammaisten palvelut, sosiaalinen luototus, lasten päivähoito ja kuntouttava työtoiminta. Selvitys on aikaisemmin tehty koskien vuosia 2007 ja 2010.

Ikääntyneiden palveluita koskevia tietoja ei kerätä koskien vuotta 2013, koska vanhuspalvelulain seurantakysely toteutettiin keväällä 2013.

Kyselyssä on neljä aihealuetta. Tämä kysely koskee aihealuetta 1 eli vammaisten palveluiden järjestämistä kunnassanne vuonna 2013. Muut kuntakyselyn aihealueet ovat

- Sosiaalisen luototuksen järjestelyt
- Lasten päivähoito
- Kuntouttava työtoiminta.

Kysely koskee vuotta 2013 ja siksi käytetään sen vuoden kuntajakoa. Kuntakyselyn tiedot tulee antaa edelleen kunnittain, vaikka koko sosiaali- ja terveystoimi olisi annettu toisen kunnan tai kuntayhtymän hoidettavaksi.

Voit vapaasti selata kyselyn sisältöä, tarvittaessa keskeyttää lomakkeen tallennuksen ja jatkaa sitä myöhemmin. Jos tunnet, että et ole oikea henkilö vastaamaan tähän kyselyyn, lähetä kyselyn linkki sähköpostitse aihealueen asiantuntijalle kunnassanne.

Kyselyyn tulee vastata **viimeistään 7.2.2014**.

Tätä osiota koskeviin kysymyksiin vastaa tarvittaessa Riikka Väyrynen, riikka.vayrynen@thl.fi, puhelin 029 524 7670.

Tietojenkeruu perustuu lakiin Terveyden ja hyvinvoinnin laitoksesta (668/2008) 2 § ja tilastolakiin (280/2004).

Päivi Hämäläinen  
osastojohtaja

Nina Knape  
yksikönpäällikkö



1. Kunta: \_\_\_\_\_

2. Vastaajan nimi: \_\_\_\_\_

3. Tehtävänimike: \_\_\_\_\_

4. Organisaatio: \_\_\_\_\_

5. Vastaajan sähköpostiosoite: \_\_\_\_\_

6. Vastaajan puhelinnumero: \_\_\_\_\_

7. Oliko kunnallanne vaikeuksia järjestää riittävästi seuraavia vammaispalveluja vuonna 2013?

	Vaikeuksia		
	Ei	Jonkin verran	Huomattavasti
Kuljetuspalvelut	<input type="checkbox"/>	<input type="checkbox"/>	<input type="checkbox"/>
Henkilökohtainen apu	<input type="checkbox"/>	<input type="checkbox"/>	<input type="checkbox"/>
Palveluasuminen	<input type="checkbox"/>	<input type="checkbox"/>	<input type="checkbox"/>

Jos kunnallanne oli huomattavia tai jonkin verran vaikeuksia järjestää riittävästi vammaispalveluja, niin millaisia vaikeudet olivat?

8. Kuljetuspalvelut:

---

---

---

---

9. Henkilökohtainen apu:

---

---

---

---



**10. Palveluasuminen:**

---

---

---

---

**11. Kuinka monella vammaispalvelulain tai kehitysvammalain mukaisia palveluja vuonna 2013 saaneista oli voimassa oleva palvelusuunnitelma?**

	<b>Voimassa oleva palvelusuunnitelma</b>	<b>Ei voimassa olevaa palvelusuunnitelmaa</b>	
	Asiakkaiden lukumäärä	Asiakkaiden lukumäärä	Asiakkaiden lukumäärä yhteensä
Vammaispalvelulaki	<input type="text"/>	<input type="text"/>	<input type="text"/>
Kehitysvammalaki	<input type="text"/>	<input type="text"/>	<input type="text"/>

**12. Oliko kunnallanne vaikeuksia aloittaa vammaispalvelulain 3 a § 1 momentin mukainen palvelutarpeen selvittäminen annetussa määräajassa (7 arkipäivää) vuonna 2013?**

- Kyllä, oli huomattavia vaikeuksia  
 Jonkin verran vaikeuksia  
 Ei tuottanut vaikeuksia

**13. Oliko kunnallanne vaikeuksia laatia vammaispalvelulain 3a § 2 momentin mukainen palvelusuunnitelma ilman aiheetonta viivytystä vuonna 2013?**

- Kyllä, oli huomattavia vaikeuksia  
 Jonkin verran vaikeuksia  
 Ei tuottanut vaikeuksia

**14. Oliko kunnallanne vaikeuksia vammaispalvelulain 3a § 3 momentin mukaiseen asian viivytyksettömään käsittelyyn (päätöksen tekeminen viimeistään kolmen kuukauden kuluessa hakemuksen esittämisestä) vuonna 2013?**

- Kyllä, oli huomattavia vaikeuksia  
 Jonkin verran vaikeuksia  
 Ei tuottanut vaikeuksia



**15. Kuinka moni henkilö sai vuoden 2013 aikana kunnassanne vammaispalvelulain mukaista henkilökohtaista apua ja kuinka monta tuntia he saivat henkilökohtaista apua keskimäärin viikossa?**

	Miehet	Naiset
Alle 10 tuntia/viikko	_____	_____
10–24 tuntia/viikko	_____	_____
25–39 tuntia/viikko	_____	_____
40–54 tuntia/viikko	_____	_____
55–69 tuntia/viikko	_____	_____
Vähintään 70 tuntia/viikko	_____	_____
Yhteensä	_____	_____

**16. Kuinka moni henkilö sai vuoden 2013 aikana vammaispalvelulain 8c § mukaista henkilökohtaista apua ja millä tavalla henkilökohtainen apu järjestettiin?**

***Määritelmä tässä kyselyssä: Mikäli henkilökohtaisen avun järjestämistapa on vaihtunut vuoden aikana, vastatkaa viimeisimmän päätöksen mukaan.***

	Henkilöitä
Asiakas työntelijänä	_____
Palveluseteli	_____
Kunta hankki avustajapalveluja ostopalveluna	_____
Kunta järjesti palvelun itse tai yhteistyössä muiden kuntien kanssa	_____
Useamman järjestämistavan yhdistelmänä	_____
Yhteensä	_____



**17. Paljonko olivat vammaispalvelulain mukaisen henkilökohtaisen avun menot yhteensä kunnassanne vuosina 2011–2013 ja kuinka paljon henkilökohtaiseen apuun on budjetoitu vuodelle 2014?**

	Euroa
Vuonna 2011	<input type="text"/>
Vuonna 2012	<input type="text"/>
Vuonna 2013	<input type="text"/>
Vuoden 2014 budjetointi	<input type="text"/>

**18. Kuinka moni henkilö sai kunnassanne vammaispalvelulain 8b § mukaista/tarkoittamaa päivätoimintaa vuonna 2013?**

	Miehet	Naiset
Alle 18-vuotiaista	<input type="text"/>	<input type="text"/>
18–44-vuotiaista	<input type="text"/>	<input type="text"/>
45–64-vuotiaista	<input type="text"/>	<input type="text"/>
65 vuotta täyttäneistä	<input type="text"/>	<input type="text"/>
Yhteensä	<input type="text"/>	<input type="text"/>

**19. Kuinka moni henkilö sai kunnassanne kehitysvammalain 2 § mukaista/tarkoittamaa päivätoimintaa vuonna 2013?**

	Miehet	Naiset
Alle 18-vuotiaista	<input type="text"/>	<input type="text"/>
18–44-vuotiaista	<input type="text"/>	<input type="text"/>
45–64-vuotiaista	<input type="text"/>	<input type="text"/>
65 vuotta täyttäneistä	<input type="text"/>	<input type="text"/>
Yhteensä	<input type="text"/>	<input type="text"/>



**20. Arvioikaa, kuinka moni henkilö sai vammaisuutensa vuoksi kunnassanne vuonna 2013 palveluja seuraavien lakien perusteella?**

	Henkilöitä
Vain sosiaalihoitolain perusteella	<input type="text"/>
Vain vammaispalvelulain perusteella	<input type="text"/>
Vain kehitysvammalain perusteella	<input type="text"/>
Vammaispalvelulain ja sosiaalihoitolain perusteella	<input type="text"/>
Kehitysvammalain ja sosiaalihoitolain perusteella	<input type="text"/>
Vammaispalvelulain ja kehitysvammalain perusteella	<input type="text"/>
Kaikkien kolmen lain perusteella	<input type="text"/>
Yhteensä	<input type="text"/>

**21. Lisätietoja**

---

---

---

---

## Statistikenkät i kommunerna 2013 – Avsnitt I: Tjänster för funktionshindrade

### Statistikenkät i kommunerna 2013

Social- och hälsovårdsministeriet, Finlands Kommunförbund och Institutet för hälsa och välfärd (THL) har tillsammans utarbetat en statistikenkät som genomförs vart tredje år i kommunerna. Den kompletterar verksamhetsdelen i Statistikcentralens statistik över kommunernas ekonomi och verksamhet, och dess ämnesområden är tjänster för äldre personer och funktionshindrade, social kreditgivning, barndagvård och arbetsverksamhet i rehabiliteringssyfte. Samma utredning har tidigare gjorts gällande åren 2007 och 2010.

Uppgifter om tjänster för äldre insamlas inte för år 2013, eftersom en uppföljningsenkät om lagen om äldreomsorg genomfördes våren 2013.

Enkäten omfattar fyra ämnesområden. Dessa frågor gäller ämnesområde 1, dvs. ordnandet av tjänster för funktionshindrade i er kommun år 2013. De övriga ämnesområdena är

- social kreditgivning
- barndagvård
- arbetsverksamhet i rehabiliteringssyfte.

Enkäten gäller 2013 och därför tillämpas kommunindelningen för det året. Enkätuppgifterna ska alltjämt inlämnas kommunvis, även i sådana fall där hela social- och hälsovården har överförs på en annan kommuns eller en samkommuns ansvar.

Du kan fritt bläddra bland enkätens innehåll och vid behov fylla i blanketten i etapper. Om du tycker att du inte är rätt person att besvara dessa frågor ber vi dig sända enkätlänken per e-post till den person i er kommun som är expert på området.

Enkäten ska besvaras senast **7.2.2014**.

Frågor som gäller detta avsnitt besvaras vid behov av Riikka Väyrynen, [riikka.vayrynen@thl.fi](mailto:riikka.vayrynen@thl.fi), telefon 029 524 7670.

Insamlingen av uppgifterna bygger på 2 § i lagen om Institutet för hälsa och välfärd (668/2008) och statistiklagen (280/2004).

Päivi Hämäläinen  
avdelningsdirektör

Nina Knape  
enhetschef





1. Kommun \_\_\_\_\_

2. Namn \_\_\_\_\_

3. Tjänstebenämning \_\_\_\_\_

4. Organisation \_\_\_\_\_

5. E-post \_\_\_\_\_

6. Telefon \_\_\_\_\_

7. Hade kommunen svårigheter med att anordna tillräckligt med följande handikappservice 2013?

	Svårigheter		
	Nej	I viss mån	I betydande mån
Färdtjänst	<input type="checkbox"/>	<input type="checkbox"/>	<input type="checkbox"/>
Personlig assistans	<input type="checkbox"/>	<input type="checkbox"/>	<input type="checkbox"/>
Serviceboende	<input type="checkbox"/>	<input type="checkbox"/>	<input type="checkbox"/>

Om kommunen hade svårigheter i betydande mån eller viss mån, vilken typ av svårigheter var det?

8. Färdtjänst:

---

---

---

---

9. Personlig assistans:

---

---

---

---

**10. Serviceboende:**

---

---

---

---

**11. Hur många av de personer som 2013 fick service enligt handikappservicelagen eller lagen om utvecklingsstörda hade en gällande serviceplan?**

	<b>Gällande serviceplan</b>	<b>Ingen gällande serviceplan</b>	
	(antal klienter)	(antal klienter)	Sammanlagt
Handikappservicelagen	<input type="text"/>	<input type="text"/>	<input type="text"/>
Lagen om utvecklingsstörda	<input type="text"/>	<input type="text"/>	<input type="text"/>

**12. Hade kommunen 2013 svårigheter att inleda utredningen av servicebehovet enligt 3 a § 1 mom. i handikappservicelagen inom utsatt tid (7 vardagar)?**

- Ja, i betydande mån  
 Ja, i viss mån  
 Nej, inga svårigheter

**13. Hade kommunen 2013 svårigheter att utan obefogat dröjsmål upprätta serviceplaner enligt 3 a § 2 mom. i handikappservicelagen?**

- Ja, i betydande mån  
 Ja, i viss mån  
 Nej, inga svårigheter

**14. Hade kommunen 2013 svårigheter att utan dröjsmål behandla ärenden enligt 3 a § 3 mom. i handikappservicelagen (besluta om service och stöd senast tre månader efter att ansökan gjorts)?**

- Ja, i betydande mån  
 Ja, i viss mån  
 Nej, inga svårigheter

**15. Hur många personer i kommunen fick 2013 personlig assistans enligt handikappserviceelagen och hur många timmar i snitt per vecka?**

	Män	Kvinnor
Mindre än 10 timmar/vecka	<input type="text"/>	<input type="text"/>
10–24 timmar/vecka	<input type="text"/>	<input type="text"/>
25–39 timmar/vecka	<input type="text"/>	<input type="text"/>
40–54 timmar/vecka	<input type="text"/>	<input type="text"/>
55–69 timmar/vecka	<input type="text"/>	<input type="text"/>
Minst 70 timmar/vecka	<input type="text"/>	<input type="text"/>
Sammanlagt	<input type="text"/>	<input type="text"/>

**16. Hur många personer i kommunen fick personlig assistans enligt 8 c § i handikappserviceelagen 2013 och på vilket sätt ordnades den?**

*Definition i denna enkät: Svara enligt det senaste beslutet, om sättet att ordna personlig assistans har ändrats under året.*

	Totalt
Klienten som arbetsgivare	<input type="text"/>
Servicesedel	<input type="text"/>
Kommunen köpte assistentservice	<input type="text"/>
Kommunen ordnade servicen i egen regi eller i samarbete med andra kommuner	<input type="text"/>
Kombination av flera sätt	<input type="text"/>
Sammanlagt	<input type="text"/>

**17. Hur stora utgifter hade kommunen totalt för personlig assistans enligt handikappservicelagen under åren 2011–2013 och hur mycket har kommunen budgeterat för personlig assistans för 2014?**

	Euro
År 2011	<input type="text"/>
År 2012	<input type="text"/>
År 2013	<input type="text"/>
Budgeterat för 2014	<input type="text"/>

**18. Hur många personer i kommunen fick dagverksamhet enligt 8 b § i handikappservicelagen 2013?**

	Män	Kvinnor
Under 18 år	<input type="text"/>	<input type="text"/>
18–44 år	<input type="text"/>	<input type="text"/>
45–64 år	<input type="text"/>	<input type="text"/>
65 år och över	<input type="text"/>	<input type="text"/>
Sammanlagt	<input type="text"/>	<input type="text"/>

**19. Hur många personer i kommunen fick dagverksamhet enligt 2 § i lagen om utvecklingsstörda 2013?**

	Män	Kvinnor
Under 18 år	<input type="text"/>	<input type="text"/>
18–44 år	<input type="text"/>	<input type="text"/>
45–64 år	<input type="text"/>	<input type="text"/>



65 år och  
över

Sammanlagt

**20. Uppskatta hur många personer i kommunen som på grund av sin funktionsnedsättning 2013 fick service på grundval av lagarna nedan?**

	Antal människor
Bara på grundval av socialvårdslagen	<input type="text"/>
Bara på grundval av handikappservicelagen	<input type="text"/>
Bara på grundval av lagen om utvecklingsstörda	<input type="text"/>
På grundval av handikappservicelagen och socialvårdslagen	<input type="text"/>
På grundval av lagen om utvecklingsstörda och socialvårdslagen	<input type="text"/>
På grundval av handikappservicelagen och lagen om utvecklingsstörda	<input type="text"/>
På grundval av alla tre lagar	<input type="text"/>
Sammanlagt	<input type="text"/>

**21. Övriga upplysningar**

---

---

---

---

# Laatuseloste

## Vammaisten palvelut 2013 - Kuntakyselyn osaraportti

### Tilastotietojen relevanssi

Terveiden ja hyvinvoinnin laitos (THL) kerää kolmen vuoden välein kunnilta Kuntien ja kuntayhtymien talous- ja toimintatilaston<sup>1</sup> tietoja täydentäviä tietoja kuntien toiminnasta ikääntyneiden, vammaisten, lasten päivähoidon, sosiaalisen luototuksen ja kuntouttavan työtoiminnan palveluissa. Ikääntyneiden palveluita koskevia tietoja ei kerätty koskien vuotta 2013, koska vanhuspalvelulain seurantakysely toteutettiin keväällä 2013.

Vammaisten sosiaalipalveluista kerätään Kuntien ja kuntayhtymien talous- ja toimintatilastossa vuosittain esimerkiksi lukumäärätietoa eri vammaispalvelulain mukaisien palvelujen kuten vaikeavammaisten kuljetuspalvelujen ja palveluasumisen sekä henkilökohtaisen avun saajista. Lisäksi talous- ja toimintatilastossa kerätään tiedot vammaispalvelulain mukaisten palvelujen ja etuuksien kokonaiskustannuksista. Vammaispalveluihin kohdistuu kuitenkin tietotarpeita, joihin ei voida vastata vuosittain kerättävän tilastotiedon perusteella. Kyselyssä on kysymyksiä uudeltaisista palveluista sekä asioista, joista tarvitaan säännöllistä tietoa, mutta joita ei ole mahdollista liittää jatkuvaan tilastotiedonkeruuseen.

Tiedoille on käyttöä esimerkiksi päätöksenteossa ja suunnittelussa. Tietojen keruu perustuu Sosiaali- ja terveysalan tutkimus- ja kehittämiskeskukseen tilastotoimesta annettuun lakiin (409/2001).

### Menetelmäkuvaus

Kysely toteutettiin sähköisenä kyselynä. Tiedot pyydettiin toimittamaan kunnittain, vaikka koko sosiaali- ja terveystoimi olisi annettu toisen kunnan tai kuntayhtymän hoidettavaksi. Kuntiin, jotka eivät olleet vastanneet kaikkiin osioihin määräaikaan mennessä, lähetettiin kysely uudestaan sähköpostitse. Lisäksi tietoja karhuttiin sähköpostimuistutuksien jälkeen puhelimitse. Tilastot perustuvat THL:ään 25.4.2014 mennessä saatuihin vastauksiin.

### Tietojen tarkkuus ja luotettavuus

Vammaisten palveluja koskevaan osioon vastasi 288 kuntaa eli 90 prosenttia kaikista kunnista. Kokonaan vastaamatta jätti 32 kuntaa. Vastanneissa kunnissa asui 94,9 prosenttia maan väestöstä.

---

<sup>1</sup> Kuntien ja kuntayhtymien talous ja toiminta. SVT. Tilastokeskus. <http://www.stat.fi/til/ktt/index.html> ja [www.sotkanet.fi](http://www.sotkanet.fi).

**Taulukko 1. Katoanalyysi koskien vuoden 2013 kyselyä**

	Vastausosuus	Kato	Kuntien lukumäärä
	%	%	N (kokonaisotos)
<b>Kunnan koko</b>			
alle 4 000 asukasta	87,1	12,9	116
4 000–9 999 asukasta	86,1	13,9	101
10 000–24 999 asukasta	98,4	1,6	61
25 000–99 999 asukasta	97,0	3,0	33
100 000 ja yli asukasta	88,9	11,1	9
<b>Kuntaryhmä</b>			
Kaupunkimainen	94,7	5,3	57
Maaseutumainen	86,4	13,6	198
Taajaan asuttu	96,9	3,1	65
<b>Aluehallintovirasto</b>			
Etelä-Suomi	92,2	7,8	64
Itä-Suomi	95,7	4,3	47
Lappi	90,5	9,5	21
Lounais-Suomi	87,5	12,5	48
Länsi- ja Sisä-Suomi	91,9	8,1	86
Pohjois-Suomi	89,5	10,5	38
Ahvenanmaa	62,5	37,5	16
<b>Yhteensä</b>	<b>90,0</b>	<b>10,0</b>	<b>320</b>

Vastausprosentti vaihtelee kysymyksittäin. Kysymyksittäin väestöön suhteutetut vastausprosentit vaihtelivat 58,2 ja 93,6 välillä. Heikoin vastausprosentti oli vammaisuuden perusteella palveluja saaneiden lakiperustaa koskevan kysymyksen kohdalla (lomakkeessa kysymys 20).

Kuntiin tehtävä erilliskysely on toteutettu kolme kertaa. Tuloksia tarkasteltaessa on huomioitava, että vastausprosentit ovat vaihdelleet vuosittain. Vuoden 2010 kyselyssä vastausprosentti oli vuotta 2007 ja 2013 alhaisempi. Vuonna 2010 kyselyyn vastasi 250 kuntaa (73,1 % kunnista). Vastanneissa kunnissa asui 82,9 prosenttia maan väestöstä. Vuonna 2007 vammaisten palveluja koskevaan kyselyyn osaan vastanneissa kunnissa asui 93,1 maan väestöstä.

Tietojen oikeellisuus on riippuvaista tiedonantajien toimittamien tietojen laadusta. Kyselyn tulokset ovat suuntaa antavia, koska kyselyssä kysytään tietoja uusista palveluista ja palveluista, joista ei ole olemassa säännöllistä tiedonkeruuta. Kysytyjä tietoja ei välttämättä saada poimittua kuntien käyttämistä tietojärjestelmistä, mistä johtuen osa kunnista on vastannut arvion perusteella. Lisäksi on huomioitava, että kyselyn kohteena olevista asioista käytettävät käsitteet eivät kaikki ole vielä vakiintuneet, mikä voi vaikuttaa siihen, että vastaajat ymmärtävät kysymykset eri tavoin.

### **Tietojen ajantasaisuus ja oikea-aikaisuus**

Kuntakysely on THL:n kerran kolmessa vuodessa tuottama tilastoraportti. Tilastoraportti julkaistaan kesäkuussa, jolloin ilmestyy edellistä vuotta koskevat tiedot.

## **Tilastojen yhtenäisyys ja vertailukelpoisuus**

THL (aiemmin Stakes) on kerännyt kuntakyselyn tiedot vuosilta 2007, 2010 ja 2013. Tietosisältö on muuttunut vuosien aikana jonkin verran. Myös vastauskato voi vaikuttaa tietojen vertailukelpoisuuteen.

Kuntakyselyn tietosisältö muuttui vuonna 2013 vain hieman. Vuoden 2013 kyselyyn muutettiin palvelusuunnitelmien laatimista koskevaa kysymystä niin, että kuntien pyydettiin ilmoittamaan prosenttiosuuksien sijaan lukumäärätiedot vammaispalvelulain tai kehitysvammalain mukaisia saaneista asiakkaista jaotellen asiakkaat palvelusuunnitelman voimassa olon suhteen.

Kuntakyselyn tietosisältö muuttui vuonna 2010 joidenkin kysymysten osalta pääasiassa lainsäädäntömuutoksista johtuen. Muutokset tietosisällössä olivat kysymyksittäin:

- Vammaispalvelujen järjestämisen vaikeuksia käsittelevästä kysymyksestä poistettiin tulkkipalvelut, koska vastuu palvelun järjestämisestä on siirtynyt Kelalle 1.9.2010.
- Kyselyyn lisättiin kysymys vammaispalvelulain määräaikojen toteutumisesta kunnissa.
- Henkilökohtainen avustaja termi muuttui henkilökohtaiseksi avuksi johtuen 1.9.2009 voimaan tulleesta vammaispalvelulain muutoksesta.
- Kyselyyn lisättiin kysymykset henkilökohtaisen avun järjestämistavoista ja menoista.

## **Tietojen saatavuus ja selkeys**

Tulokset kootaan tilastoraporttiin, joka julkaistaan THL:n verkkosivulla osoitteessa [www.thl.fi/tilastot/kuntakysely/vammaistenpalvelut](http://www.thl.fi/tilastot/kuntakysely/vammaistenpalvelut).



# Kvalitetsbeskrivning

## Handikappservicen 2013 - Delrapport om kommunenkäten

### Statistikuppgifternas relevans

Institutet för hälsa och välfärd (THL) samlar vart tredje år in kommunal information som kompletterar statistiken Kommunernas ekonomi och verksamhet.<sup>1</sup> Uppgifterna gäller tjänsterna för äldre och funktionshindrade personer, barndagvården, den sociala kreditgivningen och arbetsverksamheten i rehabiliteringssyfte. Uppgifter om tjänster som berör äldre personer insamlades inte om år 2013, eftersom uppföljningsenkäten om äldreservicelagen gjordes våren 2013.

Från socialtjänsterna för funktionshindrade insamlas årligen i statistiken om kommunernas och samkommunernas ekonomi och verksamhet uppgifter om antal personer som får olika tjänster enligt handikappservicelagen, såsom färdtjänst och serviceboende för gravt funktionshindrade och personlig assistans. Statistiken över kommunernas ekonomi och verksamhet innehåller även uppgifter om de totala kostnaderna för de i handikappservicelagen föreskrivna tjänsterna och förmånerna. Ifråga om tjänsterna för funktionshindrade föreligger dock informationsbehov som inte tillgodoses av den årliga uppgiftsinsamlingen. Enkäten innehåller frågor om nya tjänster och omständigheter som man regelbundet behöver sådan information om och som inte går att samla in vid den fortlöpande insamlingen av statistikdata.

Informationen behövs för bland annat planeringen och beslutsfattandet. Insamlingen av uppgifter grundar sig på lagen om statistikväsendet vid forsknings- och utvecklingscentralen för social- och hälsovården (409/2001).

### Metodbeskrivning

Enkäten gjordes som en elektronisk enkät. Man ombads att skicka in uppgifterna kommunvis, även om skötseln av hela social- och hälsovårdsväsendet skulle ha överlåtits till en annan kommun eller samkommun. Till de kommuner som inte hade svarat på alla delar av enkäten inom utsatt tid skickades enkäten på nytt per e-post. Efter den andra svarsomgången inkrävdes uppgifterna också per telefon. Statistiken grundar sig på de svar som THL fick före 25.4.2014.

### Uppgifternas exakthet och tillförlitlighet

På kommunenkätens avsnitt om tjänster för funktionshindrade svarade 288 kommuner, dvs. 90 procent av landets kommuner. Bortfallet var 32 kommuner. De svarande kommunerna omfattade 94,9 procent av landets befolkning.

---

<sup>1</sup> Kommunernas ekonomi och verksamhet. FOS. Statistikcentralen. [http://www.stat.fi/til/ktt/index\\_sv.html](http://www.stat.fi/til/ktt/index_sv.html) och [www.sotkanet.fi](http://www.sotkanet.fi).

**Tabell 1. Bortfallsanalys gällande enkäten 2013**

	Svarsandel	Bortfall	Antal kommuner
	%	%	N
<b>Kommunens storlek</b>			
under 4 000 invånare	87,1	12,9	116
4 000-9 999 invånare	86,1	13,9	101
10 000-24 999 invånare	98,4	1,6	61
25 000-99 999 invånare	97,0	3,0	33
100 000 eller fler invånare	88,9	11,1	9
<b>Kommungrupp</b>			
Stadslik	94,7	5,3	57
Landsbygdslik	86,4	13,6	198
Tätort	96,9	3,1	65
<b>Regionförvaltningsverk</b>			
Södra Finland	92,2	7,8	64
Östra Finland	95,7	4,3	47
Lappland	90,5	9,5	21
Sydvästra Finland	87,5	12,5	48
Västra och Inre Finland	91,9	8,1	86
Norra Finland	89,5	10,5	38
Åland	62,5	37,5	16
<b>Sammanlagt</b>	<b>90,0</b>	<b>10,0</b>	<b>320</b>

Svarsprocenten varierade från fråga till fråga. Den befolkningsrelaterade svarsprocenten låg mellan 58,2 och 93,6 i de olika frågorna. Den lägsta svarsprocenten fick frågan om laggrunden för de personer som fått tjänster på grund av funktionsnedsättning (fråga 20 på blanketten).

Tre gånger har den separata enkäten till kommunerna genomförts. Vid granskning av resultaten bör det observeras, att svarsprocenten har varierat från år till år. Svarsprocenten var lägre 2010 än åren 2007 och 2013. År 2010 svarade 250 kommuner på enkäten (73,1 % av kommunerna). De svarande kommunerna omfattade 82,9 procent av landets befolkning. År 2007 bodde 93,1 procent av landets befolkning i de kommuner som deltog i enkätavsnittet gällande tjänster för funktionshindrade.

Uppgifternas riktighet är beroende av kvaliteten i de uppgifter som uppgiftslämnarna skickar in. På grund av att frågorna gällde nya tjänster och sådana tjänster om vilka det saknas fortlöpande uppgifter bör enkätresultaten betraktas som riktgivande. Den begärda informationen fanns inte tillgänglig i alla kommuners datasystem, vilket medförde att svaren i vissa fall var uppskattningar. Man bör därtill beakta att vissa begrepp i anslutning till objekten fortfarande är inte är etablerade vilket kan ha lett till att de svarande tolkar frågorna på olika sätt.

### **Uppgifternas aktualitet och rättidighet**

THL:s statistikrapport bygger på kommunenkäten som görs vart tredje år. Statistikrapporten publiceras i juni, då utkommer uppgifterna från föregående år.

## **Statistikens enhetlighet och jämförbarhet**

THL (tidigare Stakes) har samlat in kommunuppgifterna från åren 2007, 2010 och 2013. Datinnehållet har förändrats något under åren. Bortfallet kan också inverka på resultatens jämförbarhet.

Kommunenkätens innehåll förändrades bara obetydligt 2013. I enkäten för 2013 ändrades frågan om uppgörande av serviceplan så, att man bad kommunerna att i stället för procentandelar anmäla antal klienter som fått service enligt handikappservicelagen eller lagen om utvecklingsstörda och dela upp klienterna efter om de hade en gällande serviceplan.

Innehållet i kommunenkäten förändrades i fråga om några frågor 2010 huvudsakligen på grund av lagändringar. Förändringarna i innehållet var fråga för fråga:

- Tolktjänsterna avlägsnades ur frågan gällande svårigheterna att ordna tjänster för funktionshindrade, eftersom ansvaret för tolktjänsterna överfördes till FPA 1.9.2010.
- En ny fråga gällande kommunernas realisering av tidsfristerna i handikappservicelagen tillkom.
- Termen personlig assistent ändrades till personlig assistans till följd av revideringen av handikappservicelagen 1.9.2009.
- Nya frågor om ordnandet av och kostnaderna för personlig assistans tillkom.

## **Tillgång till uppgifterna och deras transparens**

Resultaten sammanställs i en statistikrapport, som publiceras på THL:s webbsidor på adressen [www.thl.fi/tilastot/kuntakysely/vammaistenpalvelut](http://www.thl.fi/tilastot/kuntakysely/vammaistenpalvelut)