

Mervi Takala



Ennakkotietoja vuoden 2001 osa-aikaeläketutkimuksesta

ALUKSI

Tässä monisteessa esitellään osa-aikaeläkeläisille tehdyn kyselytutkimuksen alustavia tuloksia. Kysely tehtiin 2000 osa-aikaeläkeläiselle, joista 1000:lla osa-aikaeläke oli alkanut vuonna 1996 ja loppuilla vuonna 1999. Noin puolella vastaajista osa-aikaeläke oli edelleen voimassa ja puolella se oli päättynyt. Aineisto kerättiin maaliskuis- ja huhtikuussa 2001 postikyselyinä. Kyselyn perusjakaumia esitetään tässä monisteessa taulukkoina. Johdannoksi esitetään viimeisimpiä tilastotietoja osa-aikaeläkkeen kehityksestä.

Sisältö

1 Johdanto	7
2 Osa-aikaeläkeläiset kyselytutkimuksen valossa	12
2.1 Aineisto	12
2.2 Perustietoja vastaajista	14
2.3 Osa-aikaeläkkeelle siirtymisen syyt	16
2.4 Osa-aikaeläkeläisten työpaikan toimiala	17
2.5 Osa-aikaeläkeläisten ammatit	18
2.6 Työaikajärjestelyt osa-aikaeläkkeellä	20
2.7 Osa-aikaeläke ja työttömyys	23
2.8 Aikaisempien työtehtävien hoito	23
2.9 Osa-aikaeläkkeeseen liittyvät ongelmat	25
2.10 Osa-aikaeläkeläisten terveys ja jaksaminen	26
2.11 Osa-aikaeläkeläisten mielipiteet osa-aikaeläkkeestä	29

1 JOHDANTO

Osa-aikaeläkelaki on ollut voimassa 15 vuotta.¹ Lakiin on sen voimassaoloaikana tehty kaksi kertaa (vuosina 1994 ja 1998) muutoksia, joiden tarkoituksena on ollut kiinnostuksen lisääminen osa-aikaeläkkeelle siirtymistä kohtaan.

Alun perin osa-aikaeläkkeen voi saada yksityisellä sektorilla 60–64-vuotias ja julkisella sektorilla 58–64-vuotias, pitkään työssä ollut työntekijä, joka siirtyy kokoaikaisesta työstä osa-aikaiseen. Osa-aikaeläkkeen ikäraja laskettiin 58 vuoteen yksityisellä sektorilla vuoden 1994 alusta. Lisäksi osa-aikaeläkkeen laskusääntöä muutettiin siten, että osa-aikaeläkkeen määrä nostettiin puoleen kokoaikaisen työn ja osa-aikaisen työn palkan erotuksesta. Ennen uudistusta osa-aikaeläkkeen suuruus määräytyi eläkkeelle lähtöiän mukaan siten, että mitä nuorempana osa-aikaeläkkeelle siirtyi, sitä alhaisemman prosentin mukaan osa-aikaeläke laskettiin. Lisäksi vuonna 1994 säädettiin, että vanhuuseläkettä karttuu paitsi osa-aikatyöstä kuten aiemmin, myös ansion alenemasta osa-aikaeläkkeellä olon aikana.

Vuoden 1994 muutokset osa-aikaeläkkeissä paransivat nuorten osa-aikaeläkeikäisten kannustimia jäädä osa-aikaeläkkeelle. Vanhempien kohdalla muutosten vaikutukset eivät ole yhtä yksiselitteisiä. Toisaalta he hävisivät, kun korvaussuhde aleni enimmillään 64 %:sta 50 %:iin. Vanhuuseläkekattumien parantuminen koski toisaalta myös vanhempia osa-aikaeläkeläisiä.²

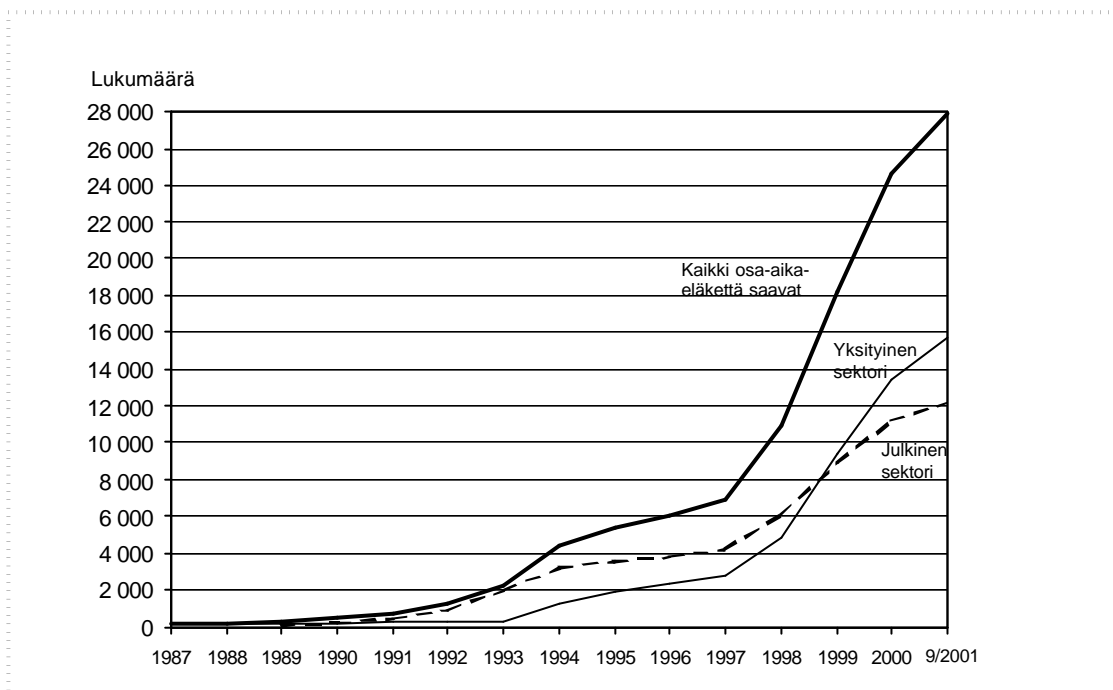
Heinäkuusta 1998 alkaen alaikäraja alennettiin väliaikaisesti 56 vuoteen. Määräaikainen erillislaki oli aluksi voimassa vuoden 2000 loppuun, sittemmin lain voimassaoloa jatkettiin vuoden 2002 loppuun. Tässä yhteydessä myös sovittiin, että työnantajan velvollisuus on pyrkiä järjestämään osa-aikatyötä niille 56 vuotta täyttäneille työntekijöille, jotka haluavat siirtyä osa-aikaeläkkeelle. Työntekijälle ei kuitenkaan säädetty oikeutta vaatia osa-aikaeläkkeelle pääsyä.

¹ Osa-aikaeläke liitettiin yksityisen sektorin (TEL, LEL, YEL ja MYEL) eläke-etuihin 1.1.1987. Julkiselle sektorille osa-aikaeläke tuli 1.7.1989 (VEL, KVTEL, KiEL ja muut julkiset eläkejärjestelmät) ja merimieseläkelakiin 1.1.1994. Esiintyvien taiteilijoiden ja eräiden erityisryhmien eläkelakiin (TaEL) eikä Kansaneläkelakiin kuulu osa-aikaeläkettä.

² Hakola Tuulia: Osa-aikaeläke – vaihtoehto työlle vai täydelle eläkkeelle. Muistio 04.09.01

Vuoden 1998 alusta parannettiin myös osa-aikaeläkkeen jälkeen myönnettävää työkyvyttömyys- ja työttömyyseläkettä siten, että myös osa-aikaeläkeajalta kertyneeseen eläkkeeseen liitettiin tuleva aika.

Osa-aikaeläkeläisten lukumäärä nousi ensimmäisen kerran selvästi vuoden 1994 uudistuksen jälkeen, mutta vasta vuoden 1998 ikärajan alentamisen jälkeen osa-aikaeläkeläisten määrät lähtivät nopeaan kasvuun. Vuodesta 1998 osa-aikaeläkeläisten määrä on kasvanut yksityisellä sektorilla nopeammin kuin julkisella sektorilla ja osa-aikaeläkeläisten määrä yksityisellä sektorilla ohitti julkisen sektorin osa-aikaeläkeläisten määrän vuonna 1999.



Kuva 1. Osa-aikaeläkkeen saajat vuosien 1987-2000 lopussa ja 30.9.2001.

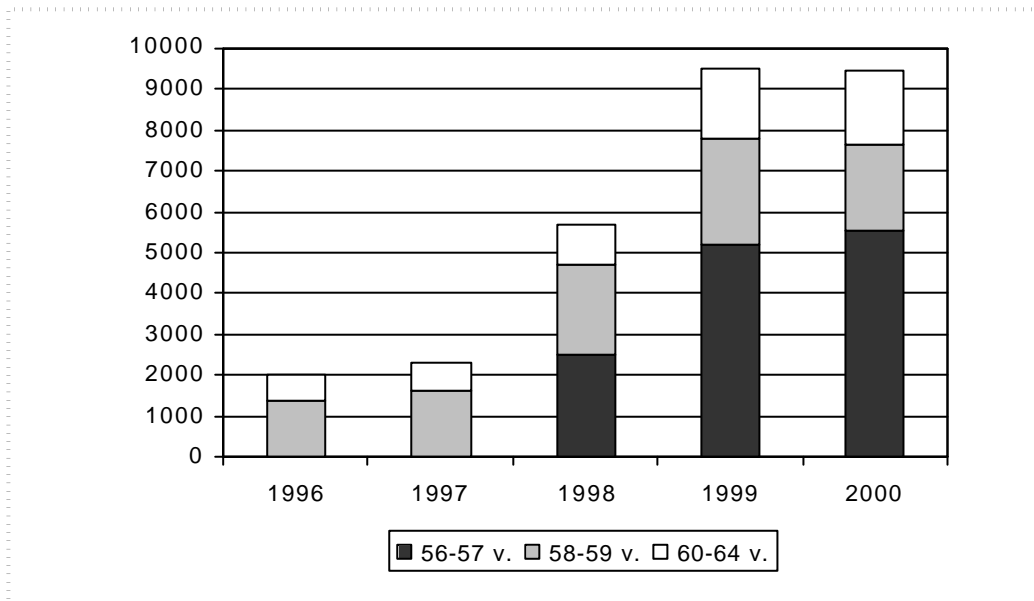
Vuonna 1994 osa-aikaeläkeläisten määrä nousi kaikissa osa-aikaeläkkeeseen oikeutetuissa ikäluokissa. Osaselityksenä on osa-aikaeläkekannustimien parannus, koska nuorten osa-aikaeläkeläisten (60-61) kannustimia parannettiin selvästi enemmän kuin vanhempien osa-aikaeläkeläisikäisten (62-). Suurempi muutos tapahtui kuitenkin uusien osa-aikaeläkkeeseen oikeutettujen ikäluokkien kohdalla.

Ikärajojen muutoksen merkitys käy vielä selvemmin ilmi vuoden 1998 kohdalla. Uusista ikäluokista (56- ja 57-vuotiaat) ensimmäisen puolen vuoden aikana muutoksen jälkeen osa-aikaeläkkeelle siirtyi noin kaksi prosenttia

ikäluokasta. Vuoden 1998 lopussa jo lähes joka kymmenes julkisen sektorin 56–64-vuotias työntekijä oli osa-aikaeläkkeellä. Yksityisellä sektorilla osuus oli noin viisi prosenttia.³

Osa-aikaeläkeläisten osuus saman ikäisestä työssäkäyvistä väestöstä kasvoi vuoteen 1997, jolloin se oli korkeimmillaan. Lähes kahdeksan prosenttia 58–64-vuotiaasta työssäkäyvistä väestöstä oli osa-aikaeläkkeellä vuonna 1997. Vuonna 1998 osuus hieman laski, kun osa-aikaeläkkeen alaikäraja laskettiin 56-vuoteen.⁴

Vuonna 1998 osa-aikaeläkkeelle siirtyneistä 44 % oli 56–57-vuotiaita, 39 % oli 58–59-vuotiaita ja loput 17 % olivat 60–64-vuotiaita. Koska kannustimissa ei tapahtunut suuria muutoksia, parhaiten osa-aikaeläkkeelle siirtyneiden lisääntymisen kaikissa ikäluokissa selittää se, että osa-aikaeläkejärjestelmä tunnetaan paremmin.⁵ Toinen selitys liittyy muissa varhaiseläkkeissä tapahtuneisiin muutoksiin (esimerkiksi yksilöllisen varhaiseläkkeen ikärajan nosto ja muutokset työttömyyseläkkeen määräytymisessä), jotka sulki vaihtoehtoisia tapoja työelämästä poistumiseen erityisesti nuorten osa-aikaeläkeikäisten kohdalla.



Kuva 2. Alkaneet osa-aikaeläkkeet vuosina 1987-2000 alkamisiän mukaan.

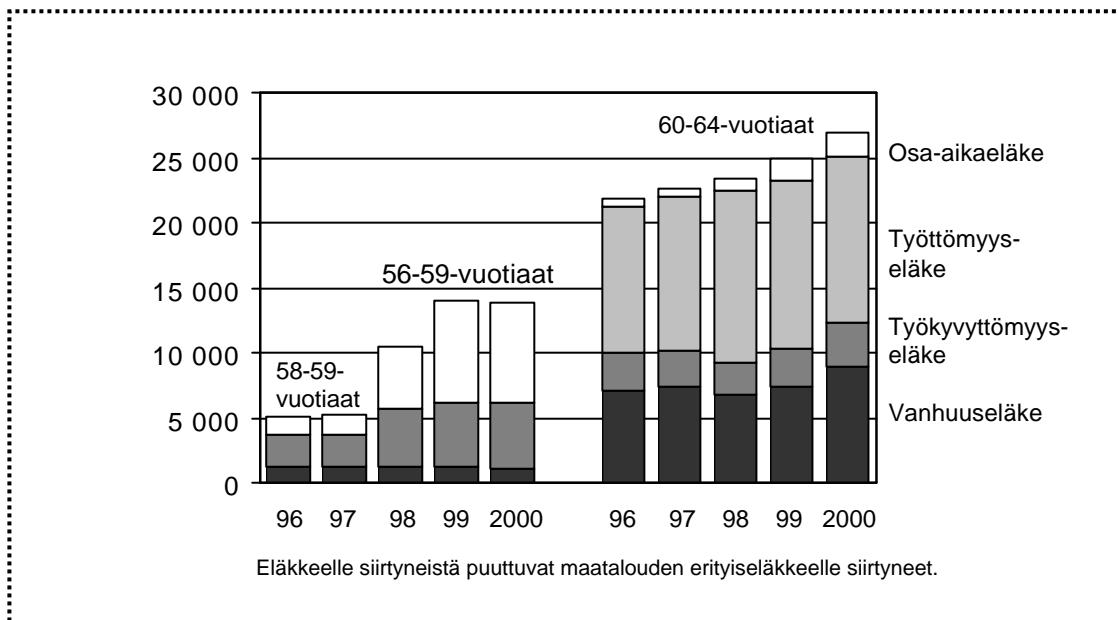
3 Hakola Tuulia emt.

4 Polvinen Anu: Osa-aikaeläkeläisten työ ja tulot. Kuvaus rekisteriaineistojen valossa. Eläketurvakeskus. Monisteita 2001:35.

5 Hakola Tuulia emt.

Osa-aikaeläkeläisten määrän kasvu alkoi muuttaa kuvaa ikääntyneiden työntekijöiden eläkkeelle siirtymisestä 1990-luvun loppupuolella. Vuonna 1999 osa-aikaeläkkeelle siirtyi enemmän 55–64-vuotiaita kuin työkyvyttömyyseläkkeille. Työkyvyttömyyseläkkeille siirtyneiden määrät kasvoivat vuonna 2000 mutta silloinkin osa-aikaeläkkeelle siirtyi vain runsas sata henkeä vähemmän kuin työkyvyttömyyseläkkeille. Osa-aikaeläkkeelle siirtyneiden kasvuvauhti myös hieman hidastui vuonna 2000. Tällöin osa-aikaeläkkeelle siirtyi 94 henkeä vähemmän kuin vuonna 1999.

Osa-aikaeläkeikäisistä, alle 60-vuotiaista eläkkeelle siirtyneistä osa-aikaeläkkeelle siirtyneiden osuus on huomattavasti suurempi kuin yli 60-vuotiaiden ryhmässä. Vuoden 1998 jälkeen osa-aikaeläkkeelle siirtyneet näkyvät erityisesti alle 60-vuotiaiden ryhmässä ja työttömyyseläkkeestä tuli tärkein poistumisreitti yli 60-vuotiailla. Työttömyyseläkeputkeen laman aikana siirtyneet näkyvät nyt tässä ryhmässä.⁶



Kuva 3. Osa-aikaeläkkeelle ja työeläkkeelle vuosina 1996-2000 siirtyneet osa-aikaeläkeikäiset ikäryhmittäin.

⁶ Osa-aikaeläkeläisten tilastointia on muutettu vuodesta 1999 siten, että enää osa-aikaeläkeläisiä ei katsota eläkkeelle siirtyneiksi. Vuodesta 2000 lähtien osa-aikaeläkettä ei enää myöskään huomioida eläkkeeksi, kun tutkitaan eläkkeelle siirtyvän eläketaustaa. Tässä muistiossa on kuitenkin havainnollistettu varhaiseläkkeille siirtymisen muutoksia 1990-luvun lopulla kuvan avulla, joissa osa-aikaeläkkeelle siirtyneitä verrataan muille varhaiseläkkeille siirtyneisiin.

Vaikka osa-aikaeläkkeen kustannukset ovat kasvaneet kahden viime vuoden aikana lähes 500 milj. markkaa, oli 56–64-vuotiaiden osa-aikaeläkemeno samanikäisten työttömyyseläkemenosta 23 % ja samanikäisten työkyvyttömyyseläkemenosta vain kymmenesosa vuonna 2000.

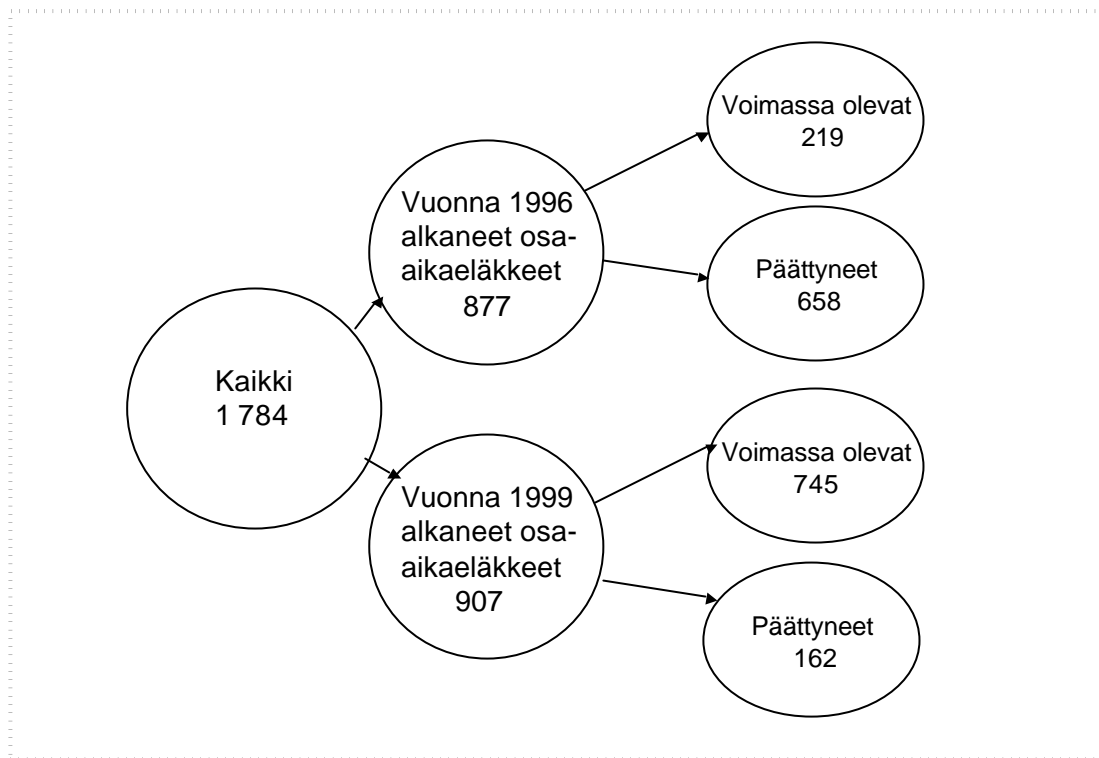
2 OSA-AIKAELÄKELÄISET KYSELYTUTKIMUKSEN VALOSSA

2.1 Aineisto

Kysely osa-aikaeläkeläisille tehtiin keväällä 2001. Otokseen valittiin osa-aikaeläkeläisiä, joiden osa-aikaeläke oli alkanut joko vuonna 1996 tai 1999. Otoksen koko oli 2 000 henkeä. Otos muodostettiin siten, että kaikista vuonna 1996 alkaneista osa-aikaeläkkeistä otettiin otokset voimassaolevista ja päättyneistä osa-aikaeläkkeistä niiden suhteessa (4/7). Vuonna 1999 alkaneista, edelleen voimassaolevista osa-aikaeläkkeistä otettiin kymmenen prosentin otos. Vuonna 1999 alkaneista, jo päättyneistä osa-aikaeläkkeistä otettiin 20 %:n otos, jotta saataisiin tarpeeksi tapauksia mukaan.

Tiedot kerättiin postikyselyinä. Eläketurvakeskus toimitti Tilastokeskukselle osa-aikaeläkkeellä olevista ja osa-aikaeläkkeellä aiemmin olleista otoksen. Tilastokeskus teki otokseen osoitepäivityksen sekä poisti kohteet, jotka ovat olleet mukana kolmen viimeisen vuoden aikana Tilastokeskuksen tutkimuksessa. Myös otokseen kuuluvista aviopareista toinen poistettiin. Tutkimus toteutettiin sekä suomen- että ruotsinkielisenä.

Vastausprosentti oli 89 %. Kato oli 216 henkeä. Postikyselyssä valtaosa kadon syistä ei tule tietoon.



Kuva 4. Kyselyaineisto ositteittain.

Saadut havainnot on kerrottu sopivilla ositepainoilla, jotta ositekohtaiset havainnot vastaisivat suhteellisesti paremmin todellista osa-aikaeläkeläisten osuutta. Ositteina tässä on käytetty alkamisvuotta ja sitä, onko osa-aikaeläke päättynyt vai vielä voimassa. Ositepaino on siten suhteellisen kiintiöinnin mukainen lukumäärä jaettuna saatujen lomakkeiden lukumäärällä ositteessa. Näin palauttamatta jätettyjen lomakkeiden kato tulee otettua huomioon, mutta yksittäisissä kysymyksissä puuttuvien vastausten aiheuttamaa katoa ei tällä menetelmällä saada korjattua.

Seuraavissa taulukoissa ilmoitetut lukumäärät ovat todellisia vastaajien lukumääriä (samoin tieto puuttuu –lukumäärät).

Taulukko 1. Kyselyssä mukana olevat osa-aikaeläkeläiset ositteittain ja sukupuolen mukaan.

<i>Voimassa olevat osa-aikaeläkkeet</i>	lukumäärä		
	miehet	naiset	kaikki
V. 1996 alkaneet, edelleen voimassa olevat osa-aikaeläkkeet	94	125	219
V. 1999 alkaneet, edelleen voimassa olevat osa-aikaeläkkeet	298	443	741
Tieto sukupuolesta puuttuu			4
Yhteensä			964
<i>Päätyneet osa-aikaeläkkeet</i>			
V. 1996 alkaneet, päätyneet osa-aikaeläkkeet	303	353	656
V. 1999 alkaneet, päätyneet osa-aikaeläkkeet	78	84	162
Tieto sukupuolesta puuttuu			2
Yhteensä			820

Ne, joiden osa-aikaeläke oli alkanut vuonna 1996 täyttävät vuoden 2001 loppuun mennessä vähintään 63 vuotta ja ne, joiden osa-aikaeläke oli alkanut vuonna 1999 täyttävät vuoden loppuun mennessä vähintään 58 vuotta.

2.2 Perustietoja vastaajista

91 % vastanneista oli palkansaajia ja 9 % yrittäjiä tai ammatinharjoittajia. Yrittäjien osuus oli selvästi suurempi vuonna 1996 alkaneissa eläkkeissä. Tämän ryhmän miehistä joka neljäs oli yrittäjä.

Kolme neljästä vastaajasta oli naimisissa, miehet olivat naisia useammin naimisissa. Naisista joka viides oli eronnut tai leski, miehistä joka kymmenes. Naimisissa tai avoliitossa asuvien vastaajien puoliso oli useimmiten eläkeläinen. Jos vastaajan osa-aikaeläke oli voimassa, niin puolisoista 60 % oli eläkkeellä. Heistä 10 % oli osa-aikaeläkkeellä. Jos vastaajan osa-aikaeläke oli päättynyt, niin puolisoikin oli useimmiten eläkkeellä.

Joka viides osa-aika-aikaeläkeläinen oli suorittanut korkeakoulututkinnon.

Taulukko 2. Osa-aikaeläkeläiset koulutuksen mukaan, %.

Korkein koulutus	V.1996 alkaneet	V.1999 alkaneet	Kaikki
Kansakoulu, keskikoulu	32	36	35
Ammattikurssi, oppisopimus	6	8	8
Ammattikoulu	11	16	15
Lukio tai ylioppilas	2	3	2
Opistotason ammatillinen koulutus	22	22	22
Korkeakoulututkinto	27	16	18
Yhteensä	100	100	100
N	874	898	1772
Tp			12

Jos osa-aikaeläke oli alkanut vuonna 1996, oli korkeakoulututkinnon suorittaneiden osuus selvästi korkeampi kuin vuonna 1999 alkaneiden joukossa. Ja korkeintaan ammattikoulun käyneiden osuus oli vuonna 1999 osa-aikaeläkkeelle siirtyneiden joukossa suurempi kuin vuonna 1996 siirtyneiden joukossa.

Taulukko 3. Osa-aikaeläkeläisten koulutus sukupuolen mukaan, %.

Korkein koulutus	V. 96 alkaneet		V. 99 alkaneet		Kaikki	
	Miehet	Naiset	Miehet	Naiset	Miehet	Naiset
Kansakoulu, keskikoulu	23	39	32	39	30	39
Ammattikurssi, oppisopimus	4	8	8	8	7	8
Ammattikoulu	14	8	22	12	20	11
Lukio tai ylioppilas	1	3	1	4	1	4
Opistotason ammatillinen koulutus	26	19	22	22	23	22
Korkeakoulututkinto	33	23	15	15	19	17
Yhteensä	100	100	100	100	100	100
N	396	478	374	524	770	1002
Tp=12						

Vuonna 1996 osa-aikaeläkkeelle siirtyneistä miehistä joka kolmas oli suorittanut korkeakoulututkinnon, naisista joka viides. Vuonna 1999 siirtyneiden joukossa korkeakoulututkinnon suorittaneiden osuudet olivat selvästi laskeneet, miehillä alle puoleen.

Jos verrataan voimassa olevia osa-aikaeläkkeitä päätyneisiin eläkkeisiin, niin koulutuksen mukaan on selvä ero vain korkeakoulututkinnon suorittaneiden

den osalta: päätyneissä osa-aikaeläkkeissä korkeakoulututkinnon suorittaneiden osuus on korkeampi kuin voimassa olevien eläkkeiden kohdalla.

2.3 Osa-aikaeläkkeelle siirtymisen syyt

Useimmin kyselyssä mainittu syy osa-aikaeläkkeelle siirtymiseen oli se, että osa-aikaeläke on pehmeä lasku kokoaikaeläkkeelle. Tavallisia syitä olivat myös, että vastaaja katsoi tehneensä kokopäivätyötä jo riittävän pitkään ja se, että osa-aikaeläke yhdessä palkan kanssa riittää elämiseen. Myös kokopäivätyön henkinen raskaus mainittiin usein.

Jos verrataan vuonna 1996 osa-aikaeläkkeelle siirtyneiden vastauksia vuonna 1999 siirtyneiden vastauksiin, niin vuonna 1999 siirtyneet mainitsevat useammin kokopäivätyön ruumiillisen ja henkisen raskauden, työpaikan hankalat ihmissuhteet, huonon terveydentilan, halun saada lisää vapaa-aikaa ja pelon siitä, että eläkkeelle pääsy saattaa tulevaisuudessa vaikeutua ja eläke-edut heiketä. Harvemmin vuonna 1999 siirtyneet mainitsevat sen, ettei ole taloudellista pakkoa kokopäivätyöhön, puolison eläkkeellä olon ja sen, että osa-aikaeläke on pehmeä lasku kokoaikaeläkkeelle.

Tärkein syy osa-aikaeläkkeelle siirtymiseen oli molempina vuosina se, että osa-aikaeläke on pehmeä lasku kokoaikaeläkkeelle, joskin sen merkitys on selvästi vähentynyt.

Naiset mainitsivat miehiä useammin tärkeimpänä osa-aikaeläkkeelle siirtymisen syynä sen, että kokopäivätyö oli ruumiillisesti raskasta ja että heidän terveydentilansa oli huono. Miehet mainitsivat naisia useammin sen, että osa-aikaeläke on pehmeä lasku kokoaikaeläkkeelle.

Taulukko 4. Tärkein osa-aikaeläkkeelle siirtymisen syy eläkkeen alkamisvuoden mukaan.

Tärkein syy osa-aikaeläkkeelle siirtymiseen	v. 96 alkaneet	v.99 al- kaneet	kaikki
Ei taloudellista pakkoa kokopäivätyöhön	2	3	3
Kokopäivätyö ruumiillisesti raskasta	7	10	9
Kokopäivätyö henkisesti raskasta	12	10	10
Ihmissuhteet työpaikalla olivat hankalia	2	2	2
Työelämä muuttui liian nopeasti	3	3	3
Pelkäsi ansioiden laskevan ja vanhuuseläkkeen siten muodostuvan pienemmäksi	2	1	1
Oli työttömänä tai pelkäsi joutuvansa työttömäksi	1	1	1
Oli tehnyt kokopäivätyötä riittävän pitkään	10	13	12
Osa-aikaeläke yhdessä palkan kanssa riittää elämiseen	3	4	4
Vanhoja työntekijöitä ei arvostettu	1	3	2
Huono terveydentila	9	11	11
Kokopäivätyö ei enää huvittanut	0	1	1
Puoliso oli eläkkeellä tai pian jäämässä eläkkeelle	5	4	4
Halusi enemmän aikaa perheelle ja harrastuksille	11	11	11
Osa-aikaeläke oli taloudellisesti houkutteleva vaihtoehto	4	1	1
Pelko eläkkeelle pääsyn vaikeutumisesta ja eläke-etujen heikkenemisestä tulevaisuudessa	1	2	1
Osa-aikaeläke on pehmeä lasku eläkkeelle	19	14	15
Muu syy	10	9	10
Yhteensä	100	100	100
N	835	877	1712
Tp	42	30	72

2.4 Osa-aikaeläkeläisten työpaikan toimiala

Osa-aikaeläkeläisillä oli yleensä varsin pitkä työura, keskimäärin lähes 40 vuotta. Naisten työuran pituus oli hieman lyhyempi kuin miesten, ja palkansaajien työuran pituus hieman lyhyempi kuin yrittäjien.

Eniten osa-aikaeläkeläisiä työskenteli teollisuuden, koulutuksen, julkisen hallinnon ja sosiaali- ja terveystalouden toimialoilla. Vuonna 1996 osa-aikaeläkkeelle siirtyneiden osuus koulutuksen toimialalla oli kaksinkertainen verrattuna vuonna 1999 siirtyneiden osuuteen. Teollisuuden toimialan osuus on puolestaan kasvanut lähes kaksinkertaiseksi.

Taulukko 5. Osa-aikaeläkeläisten työpaikan toimialajakauma, %.

Toimiala	V. 1996 alkaneet	V. 1999 alkaneet	Kaikki
Maa- ja metsätalous, kalatalous	4	3	3
Teollisuus, mineraalien kaivu	10	18	17
Sähkö- kaas- ja vesihuolto	3	2	2
Rakentaminen	6	5	5
Kauppa, moottoriajoneuvojen ym. korjaus	8	8	8
Majoitus- ja ravitsemistoiminta	3	3	3
Kuljetus, varastointi ja tietoliikenne	4	6	5
Rahoitustoiminta	1	2	2
Kiinteistö- tutkimus ym. palvelut	6	9	8
Julkinen hallinto, maanpuolustus, pakollinen sosiaalivakuutus	13	10	10
Koulutus	22	11	13
Terveystenhoito- ja sosiaalipalvelut	14	15	15
Muut yhteiskunnalliset ja henkilökohtaiset palvelut	5	7	7
Muu	2	2	2
Kaikki	100	100	100
N	847	884	1731
Tp			53

2.5 Osa-aikaeläkeläisten ammatit

Suurimmat ammattiryhmät osa-aikaeläkeläisillä ovat erityisasiantuntijat, asiantuntijat sekä toimisto- ja palvelutyöntekijät. Erityisasiantuntijoihin kuuluvat mm. opettajat, lääkärit sekä liike-elämän ja järjestöjen erityisasiantuntijat. Asiantuntijoihin kuuluvat mm. tullivirkamiehet, verovalmistelijat, sosiaaliturvatoimihenkilöt, tekniikan asiantuntijat.

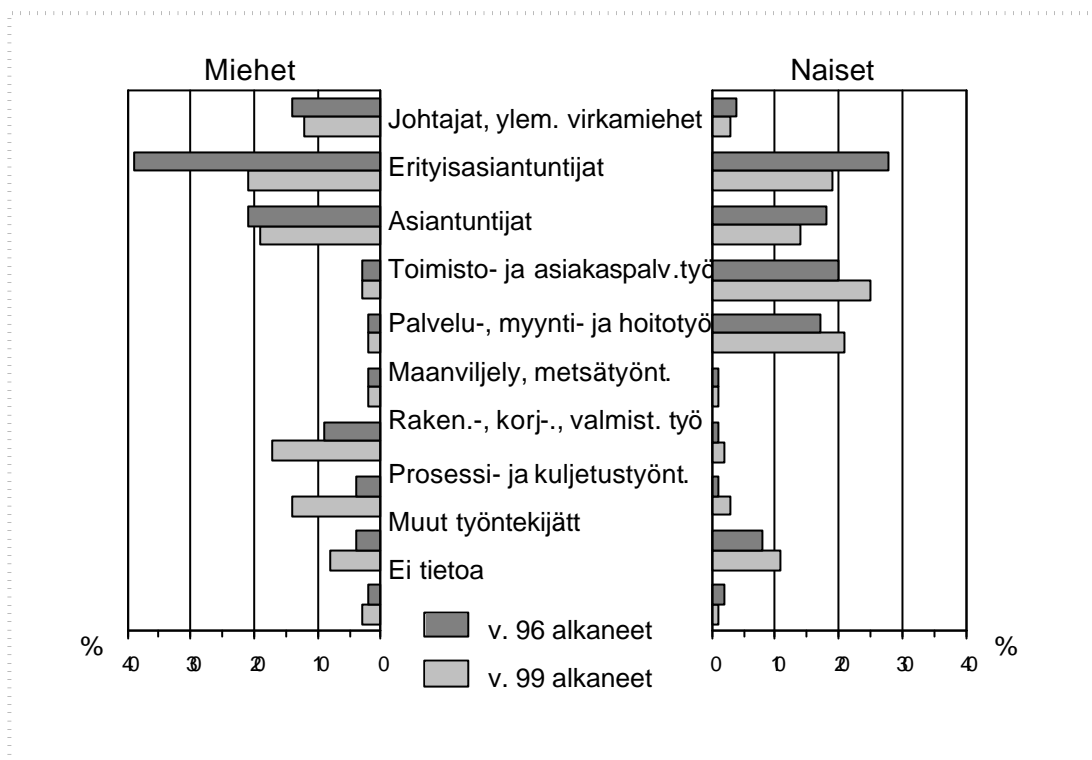
Taulukko 6. Osa-aikaeläkeläisten ammatit ammattiryhmittäin eläkkeen alkamisvuoden mukaan, %.

Ammattiryhmä	Osa-aikaeläkkeen alkamisvuosi		Kaikki
	1996	1999	
Johtajat ja ylemmät virkamiehet	8	7	7
Erytisasiantuntijat	32	20	22
Asiantuntijat	19	16	17
Toimisto- ja asiakaspalvelutyöntekijät	13	16	15
Palvelu-, myynti- ja hoitotyöntekijät	10	13	13
Maanviljelijät, metsätyöntekijät	2	1	2
Rakennus-, korjaus- ja valmistustyöntekijät	5	8	8
Prosessi- ja kuljetustyöntekijät	2	8	7
Muut työntekijät	6	10	9
Ei tietoa	2	2	2
Kaikki	100	100	100
N	877	907	1784

Vuonna 1999 osa-aikaeläkkeelle siirtyneistä kuului suurempi osa kuin vuonna 1996 siirtyneistä prosessi- ja kuljetustyöntekijöiden ryhmään (esimerkiksi prosessin hoitajia, teollisuustuotteiden valmistajia, moottoriajoneuvojen kuljettajia), muiden työntekijöiden ryhmään (esimerkiksi siivoojia, kiinteistötyöntekijöitä, keittiöapulaisia, vahtimestareita ja pakkaajia) ja rakennus-, korjaus- ja valmistustyöntekijöiden ryhmään (esimerkiksi rakennustyöntekijät, hitsaajat, sepät, koneasentajat, puusepät, leipurit, kutojat).

Miehet työskentelivät useammin korkeammassa ammattiasemissa kuin naiset. Miesten osuus oli selvästi suurempi johtajien ryhmässä ja asiantuntijoissa. Niiden miesten osuus, jotka toimivat erityisasiantuntijoina tai asiantuntijoina, johtajina tai ylempinä virkamiehinä laski selvästi vuonna 1999 osa-aikaeläkkeelle siirtyneillä verrattuna vuonna 1996 siirtyneisiin.

Naisten osuudet olivat suurimpia erityisasiantuntijoiden, toimisto- ja asiakaspalvelutyöntekijöiden ja palvelu- myynti ja hoitotyöntekijöiden ryhmissä. Vuonna 1999 osa-aikaeläkkeelle siirtyneissä naisten osuus erityisasiantuntijaryhmässä laski selvästi. Osuus nousi toimisto- ja asiakaspalvelujen ja palvelu-, myynti- ja hoitotyön ammattiryhmissä.



Kuva 5. Osa-aikaeläkeläisten ammattiryhmät sukupuolen ja osa-aikaeläkkeen alkamisvuoden mukaan, %.

95 % kaikista osa-aikaeläkeläisistä työskenteli samassa ammatissa kuin ennen osa-aikaeläkettä ja 96 % työskenteli samassa työpaikassa kuin ennen osa-aikaeläkettä.

2.6 Työaikajärjestelyt osa-aikaeläkkeellä

Osa-aikaeläkeläiset tekivät keskimäärin hieman yli puolet siitä työajasta, jonka he olivat tehneet osa-aikaeläkettä edeltävässä kokoaikatyössä. Mitään erityisen suuria eroja ei ollut erilaisten ryhmien välillä, keskiarvot vaihtelivat 51:stä 56:een.

Taulukko 7. Osa-aikatyön prosenttiosuus aiemmin tehdystä kokopäivätyöstä.

	Keskiarvo	hajonta
Kaikki	54,3	8,7
v. 96 alkaneet osa-aikaeläkkeet	54,8	5,9
v. 99 alkaneet osa-aikaeläkkeet	54,2	10,7
Miehet	54,4	9,5
Naiset	54,3	8,1
Palkansaajat / voimassa olevat osa-aikaeläkkeet	54,3	9,3
Yrittäjät / voimassa olevat osa-aikaeläkkeet	51,4	14,6

Tavallisin työajan järjestely oli periodityö, eli esimerkiksi viikko työtä, jonka jälkeen seuraa viikko vapaata tai kaksi viikkoa työtä ja kaksi vapaata. Tällaisen mallin mukaan oli työnsä järjestänyt yli kolmasosa niistä, joiden osa-aikaeläke oli kyselyhetkellä voimassa.

Toiseksi yleisin tapa oli tehdä työtä joka viikko pari kolme kokonaista työpäivää viikossa. Tällainen järjestely oli naisilla tavallisempi kuin miehillä. Miehillä taas epäsäännöllisen työajan osuus oli selvästi suurempi kuin naisilla.

Palkansaajat ja yrittäjät erosivat työaikajärjestelyjen suhteen selvästi. Yrittäjillä epäsäännöllisen ja vaihtelevan työajan osuus oli huomattavan suuri (60 %). Palkansaajista vain joka kymmenes teki epäsäännöllistä työaikaa osa-aikaeläkkeellä.

Taulukko 8. Työajan järjestely osa-aikaeläkkeellä sukupuolen mukaan, voimassa olevat osa-aikaeläkkeet, %.

	Miehet	Naiset	Mol sp
Työtä joka viikko, 2-3 kokonaista työpäivää	24	36	31
Työtä joka viikko, 5-6 puolikasta työpäivää	6	5	5
Työtä viikon jaksoissa (1-6 viikkoa työtä, 1-6 viikkoa vapaata)	38	37	37
Kokonaistyöaika (viikossa, kuukaudessa) sovittu	10	9	9
Työtä epäsäännöllisesti, vaihtelevasti, työtilanteen mukaan	20	10	14
Muu järjestely	3	3	3
Yhteensä	100	100	100
N	386	565	951
Tp			13

Epäsäännöllisen työajan osuus oli selvästi alhaisempi ja periodityön korkeampi niillä, jotka olivat siirtyneet osa-aikaeläkkeelle vuonna 1999 kuin niillä jotka olivat siirtyneet vuonna 1996.

Taulukko 9. Työajan järjestely osa-aikaeläkkeellä eläkkeen alkamisvuoden mukaan, voimassa olevat osa-aikaeläkkeet, %.

	V. 1996 al- kaneet osa- aikaeläkkeet	V. 1999 al- kaneet osa- aikaeläkkeet
Työtä joka viikko, 2-3 kokonaista työpäivää	33	31
Työtä joka viikko, 5-6 puolikasta työpäivää	11	5
Työtä viikon jaksoissa (1-6 viikkoa työtä, 1-6 viikkoa vapaata)	20	39
Kokonaistyöaika (viikossa, kuukaudessa) sovittu	6	10
Työtä epäsäännöllisesti, vaihtelevasti, työtilanteen mukaan	23	13
Muu järjestely	7	3
Yhteensä	100	100
N	214	740
Tp=10		

97 % vastaajista oli tyytyväisiä siihen, miten työajat oli osa-aikaeläkkeellä järjestetty. Miesten ja naisten välillä ei ollut eroa tässä suhteessa.

Naisista tyytymättömiä olivat ne, joiden työaika oli epäsäännöllisin. Naiset olivat myös miehiä tyytymättömiä epäsäännölliseen työaikaan.

Työaikojen järjestämisessä oli ollut ongelmia vain noin viidellä prosentilla osa-aikaeläkeläisistä.

2.7 Osa-aikaeläke ja työttömyys

Kuusi prosenttia kaikista niistä, joiden osa-aikaeläke oli kyselyhetkellä voimassa, sanoi, että osa-aikaeläke oli ollut vaihtoehto työttömyydelle (palkansaajista viisi ja yrittäjistä seitsemän prosenttia). Ne, joiden osa-aikaeläke oli alkanut vuonna 1996, vastasivat hieman useammin osa-aikaeläkkeen olleen vaihtoehto työttömyydelle kuin ne, joiden osa-aikaeläke oli alkanut vuonna 1999.

Taulukko 10. Vastaajien arvio osa-aikaeläkkeestä työttömyyden vaihtoehtona, alkamisvuoden ja sukupuolen mukaan, voimassa olevat osa-aikaeläkkeet, %.

Onko osa-aikaeläkkeelle siirtyminen ollut vaihtoehto työttömyydelle	v.96 alkaneet osa-aikaeläkkeet		v.99 alkaneet osa-aikaeläkkeet		Kaikki
	Miehet	Naiset	Miehet	Naiset	
Kyllä	11	5	6	5	6
Ei	89	95	94	95	94
Yhteensä	100	100	100	100	100
N	90	123	293	437	946
Tp					18

Niistä osa-aikaeläkeläisistä, joilla oli työttömyyden uhkaa aikaisemmassa koko-aikatyössä, selvästi useampi olisi halunnut jatkaa kokopäivätyössä kuin ne, joilla työttömyyden uhkaa ei ollut.

Niistä, joiden osa-aikaeläke oli voimassa, seitsemän prosenttia sanoi että nykyisessä osa-aikatyössä oli työttömyyden tai lomautuksen uhkaa.

Työttömänä tai lomautettuna viiden vuoden aikana ennen osa-aikaeläkettä oli ollut viisi prosenttia kaikista vastaajista. Työttömyyskuukausia oli tämän joukon miehillä ollut keskimäärin 14 ja naisilla 7.

2.8 Aikaisempien työtehtävien hoito

Kun vastaajat olivat jääneet osa-aikaeläkkeelle, heidän aikaisempia työtehtäviänsä jaettiin tavallisimmin vanhojen työntekijöiden kesken. Joka kolmas niis-

tä, joiden osa-aikaeläke oli voimassa, sanoi uusia työntekijöitä palkatun hoitamaan vastaajan aikaisemmin tekemiä töitä.

Vuonna 1996 osa-aikaeläkkeelle siirtyneiden tilalle oli palkattu eniten uusia työntekijöitä koulutuksen ja terveys- ja sosiaalipalvelujen toimialoille. Vuonna 1999 osa-aikaeläkkeelle siirtyneiden tilalle oli eniten palkattu uusia työntekijöitä teollisuuteen, terveys- ja sosiaalipalvelujen ja koulutuksen toimialoille.

Suhteellisesti eniten (uusia työntekijöitä suhteessa toimialalta osa-aikaeläkkeelle siirtyneiden määrään) oli kuitenkin vuonna 1996 siirtyneiden tilalle palkattu kiinteistö-, vuokraus ja tutkimuspalvelujen ja liike-elämän palvelujen toimialalle. Vuonna 1999 siirtyneiden tilalle oli palkattu suhteellisesti eniten koulutuksen toimialalle, jossa uusia työntekijöitä oli palkattu lähes joka toisen osa-aikaeläkkeelle siirtyneen tilalle. Noin joka kolmannen osa-aikaeläkkeelle vuonna 1999 siirtyneen tilalle oli palkattu uusi työntekijä terveys- ja sosiaalipalveluissa, kiinteistö-, ym. palveluissa, majoitus- ja ravitsemisalalla, kuljetuksen, varastoinnin ja tietoliikenteen toimialalla sekä teollisuudessa.

Taulukko 11. Miten aikaisemmat työtehtävät hoidettiin, kun vastaaja jäi osa-aikaeläkkeelle, ko. tavan maininneiden %-osuus.

Aikaisempien työtehtävien hoito	Voimassa olevat osa-aikaeläkkeet	Päätyneet osa-aikaeläkkeet
Otettiin uusi/uusia työntekijöitä	35	26
Työt jaettiin vanhojen työntekijöiden kesken	44	45
Tekee itse samat työt kuin ennenkin, mutta lyhyemmässä ajassa	19	27
Osa työtehtävistä lopetettiin	11	11
Vaihtoi työtehtäviä	9	6
Vaihtoi työpaikkaa	2	1
Muu	11	9
N	964	820

Muita tapoja joilla aikaisemmat työtehtävät hoidettiin olivat esimerkiksi: asiakkaiden tai potilaiden vähentäminen, tarpeen mukainen tilapäistyövoiman käyttö tai sijaisten siirtäminen muualta yhtiöstä, töiden vähentyminen, ulkopuolisen

työntekijän tai firman käyttö, ylitöiden teettäminen tai jonkun osan jättäminen tekemättä.

2.9 Osa-aikaeläkkeeseen liittyvät ongelmat

Suurin osa osa-aikaeläkeläisistä oli kokenut osa-aikatyön järjestymisen helppoksi, eikä vaikeuksia ollut juuri muissakaan osa-aikaeläkkeen järjestämiseen liittyvissä asioissa. Samankaltainen oli tulos myös edellisessä osa-aikaeläkeläisille vuonna 1995 tehdyssä kyselyssä.

Suurimmat ongelmat osa-aikaeläkkeen järjestämisessä liittyivät työaikajärjestelyihin, ongelmia työajoista sopimisessa oli ollut vuonna 1999 osa-aikaeläkkeelle siirtyneillä kuudella prosentilla.

Vuonna 1999 osa-aikaeläkkeelle siirtyneillä oli selvästi enemmän ongelmia osa-aikaeläkeaikana kuin niillä, jotka olivat siirtyneet osa-aikaeläkkeelle vuonna 1996. Lähes joka viides vuonna 1999 siirtyneistä kertoi, että heillä oli vaikeuksia pysyä ajan tasalla työpaikan asioissa. Reilu kymmenen prosenttia sanoi, että vaikeuksia oli pitää kiinni sovituista työajoista. Yhtä paljon oli myös niitä, jotka sanoivat, että heillä on tunne työyhteisön ulkopuoliseksi jäämisestä. Ajan tasalla pysyminen työpaikan asioissa ja työyhteisöön kuulumisen kokemukset ovat keskeisiä osa-aikaeläkeläisille, koska yhdeksän kymmenestä kokee olevansa työssä käyvä, ei eläkeläinen.

Taulukko 12. Vaikeudet osa-aikaeläkkeellä ollessa, ongelmia maininneiden %-osuudet eläkkeen alkamisvuoden mukaan.

Vaikeudet osa-aikaeläkeaikana liittyvät	V.1996 alkaneet osa-aikaeläkkeet	V.1999 alkaneet osa-aikaeläkkeet
Vaikeuksiin pitää kiinni sovituista työajoista	10	14
Vaikeuksiin sopia lomista	2	5
Vaikeuksiin sopia palkasta	2	2
Vaikeuksiin sopia työtehtävistä	5	6
Vaikeuksiin pysyä ajan tasalla työpaikan asioista	20	23
Vaikeuksiin päästä koulutukseen	6	6
Tunteeseen työyhteisön ulkopuoliseksi jäämisestä	13	14
Muuhun	6	8

Muita asioita, joita vastaajat olivat kokeneet ongelmallisina, olivat esimerkiksi: kiire, jaksaminen, ikärasismi ja työpaikkakiusaaminen, kuntoutukseen pääsyn vaikeus, tiedon saanti yrityksen asioista ja vastuun jakaminen.

2.10 Osa-aikaeläkeläisten terveys ja jaksaminen

Osa-aikaeläkeläiset arvioivat oman terveydentilansa ja työkykynsä varsin hyväksi. Hyvänä tai kohtalaisena terveydentilaansa piti 92 % kaikista vuoden 2001 kyselyyn osallistuneista. Vuonna 1995 toteutetussa kyselyssä tulos oli sama: 91% kaikista silloin osa-aikaeläkkeellä olleista arvioi terveydentilansa hyväksi tai kohtalaiseksi. Osa-aikaeläkeläisten itse arvioitu terveydentila on samanlainen kokopäivätyössä käyviin samanikäisiin (58–64-vuotiaat) verrattuna.⁷

Taulukko 13. Osa-aikaeläkeläisten oma arvio terveydentila eläkkeen alkamisvuoden mukaan, %.

Itse arvioitu terveydentila	V.1996 alkaneet osa-aikaeläkkeet	V.1999 alkaneet osa-aikaeläkkeet	Kaikki
Hyvä	32	24	26
Melko hyvä	39	33	34
Kohtalainen	25	35	33
Melko huono	3	7	6
Huono	1	2	2
Yhteensä	100	100	100
N	869	902	1768
Tp			16

Vuonna 1999 osa-aikaeläkkeelle siirtyneiden joukossa miesten ja naisten terveydentila-arviot eivät juurikaan eronneet. Vuonna 1996 siirtyneissä naiset arvioivat useammin terveydentilansa hieman heikentyneen kuin miehet.

Yrittäjät arvioivat terveydentilansa palkansaajia useammin huonoksi.

⁷ Ennakkotieto Terveys 2000 –tutkimuksesta.

Taulukko 14. Osa-aikaeläkeläisten oma arvio terveydentilastaan eläkkeen alkamisvuoden ja sukupuolen mukaan, voimassa olevat osa-aikaeläkkeet, %.

Itse arvioitu terveydentila	v.96 alkaneet osa-aikaeläkkeet		v.99 alkaneet osa-aikaeläkkeet	
	miehet	naiset	miehet	naiset
Hyvä tai melko hyvä	78	70	58	56
Kohtalainen	17	29	34	35
Huono tai melko huono	4	1	8	8
Yhteensä	100	100	100	100
N	93	124	295	443
Tp=9				

Selkeitä eroja terveydentila-arvioinneissa oli ammattiryhmien välillä. Vuonna 1996 osa-aikaeläkkeelle siirtyneistä kaikkein parhaimmaksi terveydentilansa arvioivat erityisasiantuntijat. Vuonna 1999 osa-aikaeläkkeelle siirtyneiden ryhmässä erityisasiantuntijoiden oma arvio terveydentilasta oli selvästi huonompi kuin aiemmin siirtyneillä ja eroa asiantuntijaryhmään ei ollut.

Taulukko 15. Osa-aikaeläkeläisten itse arvioitu terveydentila suurimmissa ammattiryhmissä, voimassa olevat osa-aikaeläkkeet, %.

Ammattiryhmä	V.1996 alkaneet osa-aikaeläkkeet				V. 1999 alkaneet osa-aikaeläkkeet			
	Terveydentila				Terveydentila			
	Hyvä	Kohtalainen	Huono	Yht.	Hyvä	Kohtalainen	Huono	Yht.
Erityisasiantuntijat	84	14	1	100	66	32	2	100
Asiantuntijat	65	33	3	100	66	28	6	100
Toimisto- ja asiakaspalvelutyöntekijät	65	35	0	100	62	32	7	100
Palvelu-, myynti- ja hoitotyöntekijät	71	24	5	100	54	39	7	100

Osa-aikaeläkeläisten työkyky oli myös hyvä, vain 14 % vastaajista sanoi työkyvyn selvästi alentuneen, loput arvioivat työkyvyn joko olevan edelleen hyvä (44 %, voimassa olevat osa-aikaeläkkeet) tai hieman alentuneen (42 %).

Lähes puolet vastaajista arvioi työkyvyn jopa parantuneen osa-aikaeläkkeelle siirtymisen jälkeen. Myös työkykyarvioinneissa oli jonkin eroa eri vuosina osa-aikaeläkkeelle siirtyneiden välillä: vuonna 1996 osa-aikaeläkkeelle siirtyneet arvioivat osa-aikaeläkkeen vaikuttaneen myönteisemmin työkykyyn kuin vuonna 1999 osa-aikaeläkkeelle siirtyneet.

Naiset arvioivat osa-aikaeläkkeen vaikuttaneen työkykyyn ja jaksamiseen miehiä myönteisemmin. Kaikista niistä naisista, joiden osa-aikaeläke oli kyse lyhetkellä voimassa 53 % arvioi työkyvyn muuttuneen paremmaksi osa-aikaeläkkeelle siirtymisen jälkeen, miehistä 37 %.

Neljä viidestä arvioi osa-aikaeläkkeellä jaksavansa paremmin tehdä työtä kokoaikatyöhön verrattuna (voimassa olevat osa-aikaeläkkeet), ja vain joka kymmenes sanoi, ettei osa-aikaeläkkeellä ole ollut vaikutusta jaksamiseen. Jos osa-aikaeläke oli päättynyt, arviot eivät olleet aivan yhtä myönteisiä: 20 % vastaajista katsoi, ettei osa-aikaeläke vaikuttanut jaksamiseen.

Taulukko 16. Osa-aikaeläkeläisten oma arvio osa-aikaeläkkeen vaikutuksesta jaksamiseen sukupuolen ja eläkkeen alkamisvuoden mukaan, voimassa olevat osa-aikaeläkkeet, %.

Jaksaako osa-aikaeläkkeellä tehdä paremmin työtä kokoaikatyöhön verrattuna	V.96 alkaneet osa-aikaeläkkeet		V.99 alkaneet osa-aikaeläkkeet		Kaikki		
	Miehet	Naiset	Miehet	Naiset	Miehet	Naiset	Mol. sp
Kyllä	78	90	74	85	75	86	81
Ei	12	5	14	8	13	8	10
Ei osaa sanoa	10	5	12	6	12	6	9
Yhteensä	100	100	100	100	100	100	100
N	89	124	295	441	384	569	949
Tp=							15

Suurin osa niistä, joiden eläke oli alkanut vuonna 1996 ja jotka olivat vielä osa-aikaeläkkeellä, arvioi jaksavansa tehdä työstä vanhuuseläkkeelle asti. Ne, joiden eläke oli alkanut vuonna 1999, olivat huomattavasti epävarmempia jaksamisestaan, silti heistäkin yli puolet arvioi jaksavansa vanhuuseläkkeelle asti. Tosin on huomattava, että jos osa-aikaeläkeläisen eläke oli alkanut vuonna 1996, niin vanhuuseläkkeelle oli korkeintaan kolmen vuoden aika. Viimeiset niistä, joiden osa-aikaeläke oli alkanut vuonna 1999, siirtyvät vanhuuseläkkeel-

le vasta vuonna 2008. Vastaajan ikä oli selvästi yhteydessä arvioon: mitä vanhempia vastaajat olivat, eli mitä lähempänä vanhuuseläkeikää, sitä varmemmin he arvelivat jaksavansa työskennellä vanhuuseläkkeelle asti.

Naisten ja miesten arvioissa jaksamisesta osa-aikatyössä vanhuuseläkkeelle asti ei ollut eroja. Palkansaajat arvioivat hieman useammin kuin yrittäjät jaksavansa työskennellä vanhuuseläkkeelle asti. Tämä ero ei ollut yhteydessä näiden ryhmien ikärakenteeseen.

Ne, jotka arvioivat jaksavansa vanhuuseläkkeelle asti, arvioivat myös oman terveydentilansa olevan useammin hyvä kuin ne, jotka arvioivat jaksavansa vain vähän aikaa tai jotka halusivat heti kokoaikaiselle eläkkeelle.

Taulukko 17. Osa-aikaeläkeläisten arviot siitä, jaksavatko he työskennellä vanhuuseläkkeelle asti, voimassa olevat osa-aikaeläkkeet, %.

	V.1996 al- kaneet osa- aikaeläkkeet	V. 1999 alkaneet osa- aikaeläkkeet	Kaikki
Jaksaa työskennellä vanhuuseläkkeelle	88	55	58
Jaksaa vähän aikaa, muttei vanhuuseläkkeelle asti	3	15	14
Ei jaksaa, vaan haluaa työkyvyttömyyseläkkeelle	5	12	12
Eos	5	17	16
Yhteensä	100	100	100
N	202	736	938
Tp			26

2.11 Osa-aikaeläkeläisten mielipiteet osa-aikaeläkkeestä

Osa-aikaeläkeläisistä 72 % oli sitä mieltä, että 56 vuotta on hyvä osa-aikaeläkkeen ikäraja. Viisi prosenttia halusi ikää alennettavaksi ja 23 % halusi, että ikärajaa korotetaan 56 vuodesta. Ne, jotka olivat siirtyneet osa-aikaeläkkeelle vuonna 1996, eli silloin kun ikäraja oli 58 vuotta, kannattivat selvästi useammin ikärajan korottamista kuin ne, jotka olivat siirtyneet vuonna 1999.

Ne, joiden mielestä ikärajaa tulisi alentaa sanoivat, että 53-54 vuotta on sopiva osa-aikaeläkkeen alaikäraja. Ne, jotka halusivat ikärajaa korotettavan, pitivät 58-59 vuotta sopivana.

Ne, joiden osa-aikaeläke oli kyselyhetkellä voimassa pitivät useammin 56 vuotta sopivana, kuin ne joiden osa-aikaeläke oli päättynyt. Osa-aikaeläkkeensä päättäneistä joka kolmas oli sitä mieltä, että ikärajaa on hyvä korottaa. Niistä, joiden osa-aikaeläke oli voimassa vain joka viides kannatti ikärajan nostoa.

Taulukko 18. Osa-aikaeläkeläisten mielipiteet osa-aikaeläkkeen ikärajasta eläkkeen alkamisvuoden mukaan, %.

Osa-aikaeläkkeen ikäraja	V.1996 alkaneet	V.1999 alkaneet	Kaikki
56 vuotta	55	75	72
Ikärajaa tulisi laskea alle 56 vuoden	3	6	5
Ikäraja tulisi nostaa 56 vuodesta	42	20	23
Yhteensä	100	100	100
N	833	873	1710
Tp			74

Miehet olivat naisia useammin ikärajan korotuksen kannalla. Miehistä 29 % kannatti ikärajan korottamista ja naisista 19 %. Erityisesti ne miehet, joiden osa-aikaeläke oli alkanut vuonna 1996 olivat ikärajan nostamisen kannalla.

Taulukko 19. Osa-aikaeläkeläisten mielipiteet osa-aikaeläkkeen ikärajusta sukupuolen ja eläkkeen alkamisvuoden mukaan, %.

Osa-aikaeläkkeen ikäraja	V.1996 alkaneet		V.1999 alkaneet eläkkeet		Kaikki	
	Miehet	Naiset	Miehet	Naiset	Miehet	Naiset
56 vuotta	47	62	69	79	65	76
Ikärajaa tulisi laskea alle 56 vuoden	4	2	6	5	5	5
Ikäraja tulisi nostaa 56 vuodesta	50	36	25	16	29	19
Yhteensä	100	100	100	100	100	100
N	380	453	364	509	744	962
Tp=78						

Vaikka monet kannattivat osa-aikaeläkkeen ikärajan pitämistä edelleen 56 vuodessa, silti kovin pitkä osa-aikaeläke-aika ei tuntunut hyvältä vastaajien mielestä. Keskimäärin arvioitiin, että hieman yli neljä vuotta olisi sopiva aika. Arviot vaihtelivat yleensä kolmesta viiteen vuoteen. Iän mukaisia eroja oli hieman, 58–59-vuotiaat vastaajat kannattivat keskimäärin hieman yli viiden vuoden aikaa.

Taulukko 20. Osa-aikaeläkeläisten mielipiteet siitä, kuinka monta vuotta olisi keskimäärin sopiva aika olla osa-aikaeläkkeellä.

	Keski-arvo	Lukumäärä
Kaikki	4,6	1 598
Miehet, kaikki	4,7	699
Naiset, kaikki	4,6	896
V.1996 alkaneet osa-aikaeläkkeet, kaikki	4,1	787
V.1999 alkaneet osa-aikaeläkkeet, kaikki	4,7	811
V.1996 alkaneet voimassa olevat osa-aikaeläkkeet	4,9	201
V.1999 alkaneet voimassa olevat osa-aikaeläkkeet	4,9	670
V.1996 alkaneet päättyneet osa-aikaeläkkeet	3,6	586
V.1999 alkaneet päättyneet osa-aikaeläkkeet	3,4	141