

06/2014

ELÄKETURVAKESKUKSEN TILASTORAPORTEJA

Eläkkeellä ja työssä

*Tilastoraportti eläkeläisten työnteosta
vuosina 2007–2012*



Eläketurvakeskus
PENSIONSSKYDDSCENTRALEN

06/2014

ELÄKETURVAKESKUKSEN TILASTORAPORTEJA

Eläkkeellä ja työssä

*Tilastoraportti eläkeläisten työnteosta
vuosina 2007–2012*

Jari Kannisto



Eläketurvakeskus
PENSIONSSKYDDSCENTRALEN

Eläketurvakeskus

00065 ELÄKETURVAKESKUS

Puhelin: 029 411 20

Sähköposti: etunimi.sukunimi@etk.fi

Pensionsskyddscentralen

00065 PENSIONSSKYDDSCENTRALEN

Telefon: 029 411 20

E-post: förnamn.efternamn@etk.fi

Finnish Centre for Pensions

FI-00065 ELÄKETURVAKESKUS, FINLAND

Telephone +358 29 411 20

E-mail: firstname.surname@etk.fi

Helsinki 2014

ISSN-L 1234-1234

ISSN 1234-1234 (painettu)

ISSN 1234-1234 (verkkojulkaisu)

ABSTRAKTI

Raportissa käsitellään työikäisten (18–67-vuotiaat) eläkeläisten työntekoa vuosien 2007–2012 aikana. Eläkeläisten työnteosta syntyvää kuvaa on täydennetty työllisyysastetarkastelulla, joka päättyy viime vuoteen (2013). Tämä tilastoraportti on jatkoa viime vuoden julkaisulle (tilastoraportti 05/2013), jossa aihetta käsiteltiin ensimmäisen kerran. Tiedot perustuvat Eläketurvakeskuksen rekisteritietoihin.

Vuoden 2012 lopussa Suomessa oli lähes 3,7 miljoonaa 18–68-vuotiaasta työeläkevakuutettua, joista 600 000 sai omaan työuraan perustuvaa työeläkettä. Näistä eläkkeensaajista lähes 90 000 eli 15 prosenttia kävi töissä. Osa-aikaeläkkeellä heistä oli 23 000. Vanhuuseläkkeen valintaiässä olevista 63–67-vuotiaista sai eläkettä 350 000 henkilöä eli lähes 90 prosenttia. Heistä kymmenen prosenttia kävi töissä.

Vuosina 2007–2012 työssä käyvien eläkkeensaajien määrä on kasvanut lähes 30 prosenttia. Kasvu on keskittynyt vanhuuseläkeikäisiin.

Myös kaikkien työssä käyvien 63–67-vuotiaiden määrä on noussut merkittävästi. Kun vuoden 2007 lopussa työtä teki alle 40 000 vanhuuseläkeikäistä, vuoden 2012 lopussa heitä oli 67 000. Heistä melkein puolet jatkoi työssä yli vanhuuseläkeiän alarajan ilman eläkettä. Toisen puolen muodostivat 34 000 työssä käynyttä eläkeläistä. Keskeinen syy lukumäärän kasvuun on suurten ikäluokkien vanhuuseläkeiän saavuttaminen. Työssä käyvien 63–67-vuotiaiden osuus ikäluokasta on noussut 13,9 prosentista 16,9 prosenttiin. Kasvusta prosenttiyksikön verran selittää eläkeläisten työnteon yleistyminen ja kaksi prosenttiyksikköä työssä ilman eläkettä jatkavien määrän lisääntyminen. Työssä käyvien eläkeläisten osuus on noussut 7,5 prosentista 8,4 prosenttiin ja ilman osa-aikaeläkkeitä 6,0 prosentista 7,3 prosenttiin.

Työssä käyvien eläkkeensaajien joukko on moninainen. Osatyökyvyttömyyseläkettä saavat tekevät muita enemmän ja säännöllisemmin töitä. Kolme neljästä osatyökyvyttömyyseläkkeellä olevasta käy töissä, ja heistä kolme neljäsosaa työskentelee säännöllisesti.

Tilastojen perusteella voidaan päätellä, että valtaosaltaan vanhuuseläkkeellä olevat eivät tee töitä siksi, että olisivat siihen pienen eläkkeen vuoksi pakotettuja. Heidän eläkkeensä ovat selvästi muita eläkkeensaajia korkeampia.

Eläkkeen rinnalla tehty työ on tilastojen valossa pääosin osa-aikaista ja epäsäännöllistä. Työstä saatu kuukausiansio on keskimäärin hieman yli puolet vanhuuseläkkeestä. Osatyökyvyttömyyseläkkeellä oleville työnteko antaa kaksinkertaisen kuukausiansion osaeläkkeeseen verrattuna.

Ikääntyneiden työllisyysaste on noussut selvästi. Esimerkiksi 70–74-vuotiaiden työllisyysaste on viimeisen viiden vuoden aikana noussut 40 prosenttia, vaikka viime vuonna 2013 nousu taittuikin laskuun. Myös 65–69-vuotiaiden työllisyysasteen nousu selittyy kokonaisuudessaan eläkeläisten työssäkäynnin lisääntymisellä.

LUKIJALLE

Tässä raportissa käsitellään eläkkeensaajien työn laajuutta. Tarkastelu keskittyy työikäisten (18–67-vuotiaat) eläkkeensaajien työntekoon, keskimääräisiin ansioihin ja työeläkkeisiin.

Aineisto perustuu pääosin Eläketurvakeskuksen tilastorekistereihin ja rajautuu tältä osin työeläkevakuutettuun työhön. Suomessa 18–67-vuotiaana tehty työ on työeläkevakuutettava ja se kartuttaa eläkettä.

Työllisyysasteiden tarkastelu perustuu Tilastokeskuksen työvoimatutkimuksen aineistoihin. Työvoimatutkimuksen tiedot kerätään haastattelemalla otoshenkilöitä 15–74-vuotiaasta väestöstä. Koska haastateltujen ikäväli on suuri ja työssäolotieto perustuu kyselyyn, työvoimatutkimuksen työ pitää sisällään myös muuta kuin eläkevakuutettua työtä.

Eläkeläisten työnteon määrässä tapahtuvaa muutosta seurataan vuosien 2007–2012 välisenä aikana. Muutoksia seurataan sekä henkilömäärien että väestöosuuksien avulla eri ikäryhmissä. Raportissa on erillistarkasteluja sekä vanhuus- että työkyvyttömyyseläkettä saavien työnteosta.

Raportissa on tarkasteltu myös yli 60-vuotiaiden työllisyysasteita ja eläkeläisten työssäkäynnin vaikutusta työllisyyslukuihin. Työllisyysasteiden tarkastelu täydentää eläkeläisten työnteosta saatavaa kokonaiskuvaa.

Käsitteiden määrittelyn jälkeen varsinainen raportti alkaa kuvauksella työeläkevakuutetusta 18–68-vuotiaasta väestöstä ja siitä, millaisiin osajoukkoihin se jakautuu työssäolon ja eläkkeen suhteen. Sen jälkeen tarkastellaan eläkeläisten työssäkäynnissä tapahtunutta muutosta vuosien 2007–2012 lopussa. Kolmantena katsotaan tarkemmin tilannetta vuoden 2012 aikana.

Luvussa 4 tarkastelu rajoitetaan vanhuuseläkkeisiin ja luvussa 5 työkyvyttömyyseläkkeisiin. Luvussa 6 tutkitaan ikääntyneiden työllisyysasteita ja työttömyyttä. Luvussa 7 esitetään laskelmia siitä, miten eläkeläisten työnteko vaikuttaa työllisyysasteeseen. Eläkkeensaajien ansiot ovat vähäisiä, mutta ikääntyneiden ikäluokissa ne muodostavat merkittävän osan palkkasummasta. Luvussa 8 esitetään joitakin palkkasummavertailuja. Viimeisenä lukuuna raportissa on lyhyt yhteenveto.

Nykyisin eläkkeen rinnalla tehty työ on työeläkevakuutettava ja siitä karttuu pääsäännön mukaan uutta eläkettä 1,5 prosentin mukaisesti ikävälillä 18–67 vuotta. Kannustinkarttumaa 4,5 prosenttia ei siis saa vaikka työssä kävisikin. Vanhuuseläkkeen rinnalla tehdyn työn perusteella ansaitun työeläkkeen saa erillisenä eläkkeenä pääsääntöisesti 68 vuoden iän täyttämisen jälkeen. Sen sijaan työkyvyttömyyseläkkeen rinnalla tehdystä työstä karttuneen eläkkeen voi ottaa jo 63 vuoden iässä. Uusi työeläke ei vaikuta vanhan eläkkeen maksamiseen vaan tulee sen lisäksi.

Tämä julkaisu on jatkoa viime syksynä julkaistulle tilastoraportille. Se oli laatuaan ensimmäinen tilastokatsaus tähän aihepiiriin.

Tämän raportin sisällöstä vastaa kehityspäällikkö Jari Kannisto, jolle voi osoittaa julkaisun sisältöä koskevat kyselyt ja ehdotukset. Raportin on taittanut tilastosuunnittelija Katariina Käkönen.

Helsingissä heinäkuussa 2014

Eläketurvakeskus

SISÄLTÖ

1 Käytetyt käsitteet	9
1.1 Työhön liittyvät käsitteet	9
1.2 Eläkkeeseen liittyvät käsitteet	10
1.3 Työnteko eläkkeen rinnalla	12
1.4 Ikä	12
2 Työikäiset työeläkevakuutetut	13
3 Työskentely eläkkeen rinnalla	16
3.1 Vuosien 2007–2012 lopussa työssä olleet eläkkeensaajat	16
3.2 Vuoden aikana työssä ja eläkkeellä olleet	21
3.3 Kuukausiansio suhteessa eläkkeeseen	23
4 Vanhuuseläkkeet ja työ	26
4.1 Alle 55-vuotiaat vanhuuseläkkeensaajat	27
4.2 Tyypillinen työssä käyvä vanhuuseläkeläinen	28
4.3 Vanhuuseläkkeelle siirtyneen työskentely eläkeläisenä	28
5 Työkyvyttömyyseläkkeet ja työ	29
6 Ikääntyneiden työllisyys ja työnteko	32
6.1 Ikääntyneiden työllisyysasteet	32
6.2 63–67-vuotiaiden työskentely	32
7 Eläkeläisten työntöön vaikutus työllisyysasteeseen	37
8 Yhteenveto työskentelystä eläkkeen rinnalla	39
Liitteet	41

KUVIOLUETTELO

1.	18–68-vuotiaiden työeläkevakuutettujen työssäkäynti ja eläkkeelläolo 31.12.2012	13
2.	63–67-vuotiaiden työeläkevakuutettujen työssäkäynti ja eläkkeelläolo 31.12.2012	15
3.	Vuosien 2007–2012 joulukuussa eläkkeellä ja työssä olleet 18–67-vuotiaat ikäryhmittäin ilman osa-aikaeläkettä	17
4.	Vuosien 2007–2012 joulukuussa eläkkeellä ja työssä olleiden alle 68-vuotiaiden osuus työeläkevakuutetuista ikäryhmittäin, ilman osa-aikaeläkettä	18
5.	Joulukuussa 2012 työssä olleiden eläkeläisten eläkelaji, 18–68-vuotiaat	18
6.	KuEL:n erityisryhmien osuus vuosien 2007–2012 joulukuussa eläkkeellä ja työssä olleista, 18–67-vuotiaat ja 63–67-vuotiaat.....	19
7.	Vuosien 2007–2012 joulukuussa työssä olleiden eläkeläisten osuus kyseistä eläkettä saaneista, 18–67- ja 63–67-vuotiaat.....	21
8.	Kaikkien 18–68-vuotiaiden työssä olleiden eläkeläisten lukumäärä kuukausittain vuonna 2012.....	22
9.	18–68-vuotiaiden eläkeläisten työssäoloaika vuoden 2012 aikana eläkelajeittain.....	22
10.	Koko vuoden 2012 työssä olleiden eläkeläisten osuus kaikista työssä olleista 18–68-vuotiaista eläkeläisistä eläkelajin mukaan	23
11.	Joulukuussa 2012 eläkkeellä ja työssä olleiden keskipalkka ja -eläke sekä kaikkien työeläkettä saaneiden keskieläke, 63–67-vuotiaat ilman osa-aikaeläkkeitä	25
12.	Vuosien 2007–2012 joulukuussa työssä olleet alle 68-vuotiaat vanhuuseläkeläiset.....	26
13.	Vuosien 2007–2012 joulukuussa työkyvyttömyyseläkkeen ohella työssä olleet	30
14.	Joulukuussa 2012 työkyvyttömyyseläkkeellä ja työssä olleiden jakautuminen työkyvyttömyyden pääasiallisen syyn mukaan.....	31
15.	Työllisyysaste 15–64-vuotiailla ja vanhemmissa ikäryhmissä vuosina 1990–2013.....	32
16.	65–69- ja 70–74-vuotiaiden työllisyysasteet vuosina 2002–2013	34
17.	63–67-vuotiaiden työllisyysasteet 2004–2013	35
18.	Vuosien 2007–2012 lopussa työssä olleet 63–67-vuotiaat	35
19.	Vuosien 2007–2012 lopussa työssä olleiden osuus vakuutetuista, 63–67-vuotiaat	36
20.	Eläkeläisten työnteon vaikutus 60–69-vuotiaiden työllisyysasteisiin 2007–2012.....	38

TAULUKKOLUETTELO

Taulukko 1.	60–62-, 63–67- ja 18–67-vuotiaat työeläkevakuutetut 31.12.2012	14
Taulukko 2.	Joulukuussa 2012 työssä olleiden eläkeläisten osuus kyseistä eläkettä saaneista 63–67- ja 18–67-vuotiaista, %	20
Taulukko 3.	60–68-vuotiaiden työssä olleiden eläkeläisten keskieläke ja eläkeaikainen työansio vuonna 2012	24
Taulukko 4.	Eläkeläisten työnteon vaikutus työllisyysasteeseen 60–69-vuotiailla vuonna 2012	37

Liitetaulukot

1.	Työeläkejärjestelmän piirissä 31.12. elossa olleet 18–68- ja 63–67-vuotiaat 2007–2012	41
2.	Työeläkejärjestelmän piirissä 31.12.2012 elossa olleet 18–68-vuotiaat	42
3.	Joulukuussa 2012 tai vuoden 2012 aikana työssä ja eläkkeellä olleet 18–68-vuotiaat	
3.1	Kaikki eläkettä saaneet	43
3.2	Kaikki eläkettä saaneet ilman osa-aikaeläkkeitä	44
3.3	Vanhuuseläkettä saaneet	45
3.4	Kaikki työkyvyttömyyseläkettä saaneet	46
3.5	Täyttä työkyvyttömyyseläkettä saaneet	47
3.6	Osatyökyvyttömyyseläkettä saaneet	48
4.	Vuonna 2012 yhtä aikaa työssä ja eläkkeellä olleet 18–68-vuotiaat	
4.1	Kaikki eläkettä saaneet	49
4.2	Kaikki eläkettä saaneet ilman osa-aikaeläkkeitä	50
4.3	Vanhuuseläkettä saaneet	51
4.4	Kaikki työkyvyttömyyseläkettä saaneet	52
4.5	Täyttä työkyvyttömyyseläkettä saaneet	53
4.6	Osatyökyvyttömyyseläkettä saaneet	54
5.	Joulukuussa 2012 yhtä aikaa työssä ja työkyvyttömyyseläkkeellä olleet 18–68-vuotiaat työkyvyttömyyden syyn mukaan	
5.1	Kaikki työkyvyttömyyseläkettä saaneet	55
5.2	Täyttä työkyvyttömyyseläkettä saaneet	56
5.3	Osatyökyvyttömyyseläkettä saaneet	57

1 Käytetyt käsitteet

1.1 Työhön liittyvät käsitteet

Työssä olevaksi katsotaan henkilö, joka on ollut kalenterikuukauden aikana työeläkettä kartuttavassa työssä tai työeläkevakuutettuna YEL- tai MYEL-toiminnan perusteella. Vuoden lopussa työssä olevaksi katsotaan henkilö, joka on ollut työssä joulukuun aikana (kuukausitekniikkaan perustuvat työsuhteet) tai jonka työsuhde on päättynyt tai ollut voimassa vuoden viimeisenä päivänä (vuositekniikkaan perustuvat työsuhteet) ¹. Tämän vuoksi vuoden lopussa työssä ja eläkkeellä olevien henkilöiden määrät poikkeavat joulukuussa työssä ja eläkkeellä olleiden määristä. Erityisesti eläkkeen rinnalla työssä olevilla lyhyet työskentelyjaksot ovat yleisiä ja aiheuttavat näin ollen eroa näissä tilastoissa ². Erot näkyvät kenties parhaiten vertailemalla liitteen 2 vuosikohtaisia tietoja liitteen 3 vastaaviin joulukuun lukuihin.

Työeläkevakuutetuksi (tai lyhyemmin vakuutetuksi) katsotaan henkilö, joka saa omaan työuraan perustuvaa työeläkettä tai jolla olisi siihen oikeus tarkasteluhetkellä. Oikeus työeläkkeeseen syntyy työeläkevakuutetun työn tai yrittäjätoiminnan perusteella.

Tässä raportissa käsitellään vain työeläkevakuutettua työtä ja yrittäjätoimintaa. Ikävälillä 18–68 tehty työ on työeläkevakuutettava ja se kirjataan työeläkejärjestelmän rekistereihin. Vakuuttamisvelvollisuus päättyy 68 vuoden iän täyttämiseen, eikä työskentely sen jälkeen kartuta enää eläkettä. Sen sijaan eläkkeeseen maksetaan lykkäyskorotus, jos eläkkeeseen oikeutettu ei hae ja ala nostaa eläkettä.

Työnantajan vakuuttamisvelvollisuus alkaa työntekijän 18 vuoden iän täyttämistä seuraavan kuukauden alusta ja päättyy 68 vuoden iän täyttämiskuukauden lopussa. Vakuuttamisvelvollisuus koskee ansioita, jotka ovat kuukaudessa vähintään rajamäärän suuruisia (54,08 euroa/kk vuonna 2012). Myös eläkkeensaajan ansiotyö pitää vakuuttaa ja siitä karttuu eläkettä.

Koska vakuuttamisvelvollisuus päättyy 68 vuoden täyttämiseen, tarkastelu on usein rajattu 67-vuotiaisiin. Tämä on perusteltua paitsi väestöosuuksia tutkittaessa, myös vuoden lopun tilannetta kuvaavissa tilastoissa. Koska raportissa esitetty ikä on ikä vuoden lopussa, 68-vuotiaista vain joulukuussa syntyneet ovat voineet olla työssä. Jos heidät otettaisiin mukaan tarkasteluihin, tilastot ”vääristäisivät” tuloksia joiltakin osin.

Yrittäjätoiminta pitää vakuuttaa, jos vuosityötulo on vähintään 7 105,84 euroa (vuonna 2012). Myös eläkkeensaajan harjoittama yrittäjätoiminta pitää vakuuttaa. Poikkeuksena ovat työeläkelakien perusteella myönnettyä vanhuuseläkettä tai varhennettua vanhuuseläkettä saavat yrittäjät. He eivät kuulu pakollisen YEL-vakuutuksen piiriin, mutta voivat ottaa vapaaehtoisen YEL-vakuutuksen.

¹ Työsuhteet voidaan ilmoittaa ansaintarekisteriin joko ns. kuukausitekniikalla tai vuositekniikalla. Kuukausitilityksissä ilmoitetaan pakollisena tietona vain kuukausi, jolloin työ on tehty. Työ on voinut kestää siis yhtenä päivänä muutaman tunnin tai koko täyden kuukauden. Työ on voinut olla myös urakaluonteinen ja urakan palkka on maksettu tuolloin. Esimerkiksi kotitalouksien teettämä työ ilmoitetaan usein tällä tekniikalla, mutta sitä käyttävät myös monet työnantajat. Nykyisin myös merimiesten työsuhteet (MEL) ilmoitetaan tällä tekniikalla.

Vuositekniikkaan perustuvat ilmoitukset sisältävät aina myös työsuhteen alkamispäivän ja päättymispäivän, joten sen perusteella tiedetään, milloin työsuhde on alkanut ja milloin se päättyy. Toki vuositekniikassakin voi olla palkattomia jaksoja, jolloin henkilö ei oikeasti ole työssä, mutta työsuhde on silti jatkuva (esimerkiksi sairausloma).

² Työeläkevakuutettujen perustilastoissa esitetään vakuutetut vuoden lopun tilanteen mukaan. Koska tämän raportin vakuutettujen piiriä koskevat tilastot pohjautuvat edellä esitettyihin peruskäsitteisiin, poikkileikkaushetken tarkastelua ei voida välttää, vaikka tarkasteltavan aiheen kannalta eroa jonkin verran syntyykin.

Työssä oleviksi katsotaan sekä pakollisen että vapaaehtoisen YEL-vakuutuksen piiriin kuuluvat yrittäjät. YEL:ssä tarkoitettu yrittäjä on henkilö, joka tekee ansiotyötä olematta tässä työssään virka- tai työsuhteessa. Myös yrittäjän perheenjäsen on yrittäjä, jos hän työskentelee yrityksessä, mutta ei ole tässä työssään työsuhteessa.

MYEL:ssä vakuuttamisvelvollisuuden vuosityötulon raja on vähintään 3 552,92 euroa (vuonna 2012). MYEL-vakuutus on otettava, jos harjoittaa maatilataloutta vähintään viiden MYEL-hehtaarin³ tilalla itse työtä tehden. Vakuuttamisvelvollisuus koskee myös perheenjäseniä, jotka pääasiallisesti työskentelevät viljelmällä.

MYEL:n piiriin kuuluvat (1.1.2009 alkaen) myös apurahansaajat, jotka harjoittavat tieteellistä tutkimusta tai taiteellista toimintaa.

Myös eläkkeensaajan harjoittama MYEL-toiminta voidaan vakuuttaa, jos MYEL:n edellytykset täyttyvät.

Työeläkejärjestelmä jakautuu yksityiseen ja julkiseen sektoriin. Suurin osa yksityisellä sektorilla työskentelevistä vakuutetaan työntekijän eläkelain TyEL:n piirissä. Julkisen sektorin piiriin luetaan valtion, kunnan, kirkon, Suomen Pankin, Kelan tai Ahvenanmaan maakunnan hallituksen palveluksessa olevat.

Julkisella sektorilla selvästi eniten vakuutettuja on kuntien palveluksessa. Kunnallisen eläkelain KuEL:n piiriin kuuluvat jäsenyhteisöjen virka- ja työsuhteessa olevat. Lisäksi KuEL:n piiriin kuuluvat

- perhehoitajat, jotka ovat tehneet perhehoitajalain mukaisen toimeksiantosopimuksen,
- omaishoitajat, jotka täyttävät omaishoidon tuesta annetun lain mukaiset ehdot,
- jäsenyhteisön luottamushenkilöt,
- henkilöt, jotka ovat tehneet jäsenyhteisön kanssa toimeksianto- tai konsulttisopimuksen.

1.2 Eläkkeeseen liittyvät käsitteet

Eläkkeellä olevaksi katsotaan henkilö, joka saa omaan työuraan perustuvaa työeläkettä. Omaa eläkettä saavia on ensin käsitelty yhdessä, mutta pääosin tarkastelut tehdään ilman osa-aikaeläkkeitä. Osa-aikaeläke ei ole erityisen mielenkiintoinen tämän raportin näkökulmasta, koska se on ainoa eläkemuoto, jonka saaminen edellyttää työntöön jatkamista. Tässä raportissa ei käsitellä lainkaan perhe-eläkkeitä eikä kansaneläkkeitä.

Vanhuuseläke

Vanhuuseläkkeelle voi jäädä joustavasti 63–68-vuotiaana, kun lopettaa työn, josta jää eläkkeelle. Varhennetun vanhuuseläkkeen voi ottaa samoin edellytyksin 62-vuotiaana⁴. Tässä raportissa ei eritellä näitä eläkkeitä, vaan molemmat käsitellään yhdessä vanhuuseläkkeinä. Vanhuuseläkkeen saaminen ei estä työskentelyä, eivätkä eläkeaikaiset ansiotulot vaikuta eläkkeen maksamiseen. Vanhuuseläkkeen rinnalla tehdyn työn perusteella karttunut eläke myönnetään aikaisintaan 68-vuotiaana.

Yleissäännön lisäksi julkisella sektorilla on eräitä poikkeusryhmiä, joissa vanhuuseläkkeelle voi jäädä ennen yleistä vanhuuseläkeikää. Tällaisia ryhmiä on esimerkiksi puolustusvoimissa.

³ MYEL-hehtaari tarkoittaa yleensä yhtä hehtaaria maatalousmaata.

⁴ 1.1.2013 alkaen varhennetun vanhuuseläkkeen voivat saada vain ennen vuotta 1952 syntyneet.

Työkyvyttömyyseläke

Työkyvyttömyyseläke voidaan myöntää 18–62-vuotiaalle, jolla on työkykyä alentava sairaus ja työkyvyttömyyden voidaan arvioida jatkuvan yhdenjaksoisesti vähintään vuoden. Täysi työkyvyttömyyseläke maksetaan, jos työkyvyn aleneminen on vähintään 3/5.

Osatyökyvyttömyyseläke maksetaan, jos työkyvyn aleneminen on 2/5–3/5.

Työkyvyttömyyseläke voidaan myöntää määräaikaisena kuntoutustukena tai toistaiseksi voimassa olevana eläkkeenä, jolloin sen päättymisajankohtaa ei ole määritelty. Kuntoutustukea maksetaan työkyvyttömälle henkilölle, jonka vamman tai sairauden voidaan olettaa todennäköisesti paranevan hoidon tai kuntoutuksen avulla. Myös kuntoutustuki voidaan myöntää osaeläkkeen suuruisena. Kuntoutustuki luetaan tässä raportissa työkyvyttömyyseläkkeeksi.

Tässä raportissa työkyvyttömyyseläkkeet on käsitelty yhdessä, mutta erilaisen luontensa vuoksi ne on usein jaettu täysiin eläkkeisiin ja osaeläkkeisiin. Myös työkyvyttömyyseläkkeen rinnalla saa tehdä rajoitetusti työtä. Täysi työkyvyttömyyseläke muutetaan osatyökyvyttömyyseläkkeeksi, jos ansiot ylittävät 40 prosenttia mutta ovat enintään 60 prosenttia eläkettä edeltäneestä vakiintuneesta ansiotasosta. Työkyvyttömyyseläkeläisen työhön palauttamista on helpotettu määräaikaisella lailla. Sen mukaan vuoden 2013 loppuun saakka voi ansaita 713,74 €/kk (vuonna 2012), vaikka aikaisemmasta ansiotasosta laskettu raja olisi pienempi. Eläkkeen maksaminen voidaan keskeyttää, jos ansiot ylittävät ansiorajan.

Työttömyyseläke

Työttömyyseläke on voitu myöntää ennen vuotta 1950 syntyneelle, 60 vuotta täyttäneelle työttömälle tietyin edellytyksin. Vuonna 2012 työttömyyseläkettä saaneen työansioiden ansioraja oli 675,98 €/kk. Jos ansiot nousivat rajamäärään tai sen yli, eläkkeen maksaminen keskeytettiin. Katso myös kohta *Muut eläkkeet*.

Osa-aikaeläke

Osa-aikaeläke voidaan myöntää 60 vuotta⁵ täyttäneelle henkilölle. Ennen vuotta 1953 syntyneillä ikäraja on ollut 58 vuotta. Vuonna 1947 tai sen jälkeen syntyneet voivat jäädä osa-aikaeläkkeelle 68 vuoden ikään saakka. Ennen vuotta 1947 syntyneet ovat voineet jäädä osa-aikaeläkkeelle vain alle 65-vuotiaina.

Muut eläkkeet

Maatalousyrittäjillä on muiden eläkemuotojen lisäksi mahdollisuus saada *luopumistukea*. Luopumistukea voidaan maksaa tietyin edellytyksin sukupolvenvaihdostilanteissa yrittäjätöiminnan lopettavalle. Sukupolven vaihdoksessa ikäraja on 56 vuotta. Tuen maksaminen edellyttää, että henkilö lopettaa ansiotyöt tai vähentää niitä niin, että ansiot jäävät alle 675,98 €/kk rajamäärän (vuonna 2012).

⁵ 1.1.2013 alkaen ikäraja on 61 vuotta vuonna 1954 ja myöhemmin syntyneillä.

Myös *työttömyyseläke* on tässä yhteydessä ryhmitelty muihin eläkkeisiin. Uusia työttömyyseläkkeitä ei enää myönnetä. Nuorimmat työttömyyseläkkeeseen oikeutetut olivat vuonna 1949 syntyneet. Sen jälkeen syntyneillä on mahdollisuus muiden edellytysten täytyessä jäädä vähentämättömälle vanhuuseläkkeelle 62 vuoden iässä.

Koska uusia työttömyyseläkkeitä ei enää myönnetä, ne vähenevät nopealla tahdilla. Vuoden 2009 lopussa työttömyyseläkettä sai yli 40 000 henkilöä. Vuoden 2011 lopussa heitä oli enää 23 000 henkilöä, ja vuoden 2012 lopussa määrä on pudonnut jo alle 11 000 henkilöön.

1.3 Työnteko eläkkeen rinnalla

Työssä ja eläkkeellä oleviksi tulkitaan henkilöt, jotka ovat olleet samaan aikaan työssä ja eläkkeellä. Toisin sanoen henkilö saa jotakin omaan työuraan perustuvaa työeläkettä ja on samanaikaisesti edellä määritellyllä tavalla eläkettä kartuttavassa työssä. Koska eläke maksetaan aina koko kalenterikuukaudelta, yhdenkin päivän työssäolo saman kuukauden aikana on eläkkeen rinnalla tehtyä työtä.

1.4 Ikä

Ikä on henkilön ikä tarkasteluvuoden lopussa. Työikäisillä tai aktiivi-ikäisillä tarkoitetaan tässä yhteydessä 18–67-vuotiaita ⁶. Tällä ikävälillä työ on työeläkevakuutettava ja tämän vuoksi työssäolotiedot talletetaan työeläkejärjestelmän rekistereihin. Vanhuuseläkkeen valintaiässä olevilla tarkoitetaan 63–67-vuotiaita. Tässä iässä on mahdollisuus valita milloin jää eläkkeelle.

⁶ Kun tarkastellaan vuoden aikana tehtyä työtä, tarkastelu sisältää myös vuoden lopussa 68-vuotiaat, koska he ovat voineet vuoden aikana tehdä työtä 67-vuotiaina. Sen sijaan vuoden lopun tarkasteluissa heitä ei lueta tässä aktiivi-ikäisiin.

2 Työikäiset työeläkevakuutetut

Vuoden 2012 lopussa Suomessa oli 3,7 miljoonaa 18–68-vuotiasta työeläkevakuutettua. Tästä työikäisten joukosta 610 000 eli 17 prosenttia sai omaan työhistoriaan perustuvaa työeläkettä. Näistä eläkkeensaajista 15 prosenttia kävi töissä. Valtaosa eli kolme miljoonaa aktiivi-ikäistä ei saanut eläkettä (kuvio 1). Heistä kolme neljästä tekee työtä ja joka neljäs ei saa eläkettä eikä ole työssä. Työn ja eläkkeen ”ulkopuolella” olevien määrä on suuri, ja se sisältää useita erilaisia ryhmiä. Yksi keskeinen ryhmä ovat nuoret, mutta he eivät suinkaan ole ainoita tässä joukossa. Suuren ryhmän muodostavat eri-ikäiset opiskelijat ja työttömät. Myöskään kaikki kotiäidit eivät käy töissä, kuten eivät erilaisilla pitkillä vapailta olevat, esimerkiksi vuorotteluvapaata viettävät.

Kuvio 1.

18–68-vuotiaiden työeläkevakuutettujen työssäkäynti ja eläkkeelläolo 31.12.2012



Koko työikäisen väestön työpanoksessa eläkeläisten työnteko ei ole kovin suuri tekijä. Toisaalta eläkeläisten työpanos voisi olla myös selvästi nykyistä suurempi. Merkittävä osa työikäisistä eläkkeensaajista on kuitenkin työkyvyttömyyseläkkeellä. Heidän työkykynsä on alentunut sairauden tai vamman perusteella, eikä heillä siis ole samanlaisia edellytyksiä työskentelyyn kuin terveillä hyväkuntoisilla vanhuuseläkeläisillä. Vuoden 2012 lopussa työeläkejärjestelmästä maksettiin työkyvyttömyyseläkettä 200 000 työikäiselle vakuutetulle.

18–68-vuotiaista vakuutetuista oli eläkkeellä 17 prosenttia vuoden 2012 lopussa. Näistä 610 000 eläkkeensaajasta valtaosa eli 85 prosenttia oli vain eläkkeellä (520 000) eikä tehnyt töitä. Eläkkeensaajista oli työssä 15 prosenttia. Työssä olleista eläkkeensaajista kolmasosa oli osa-aikaeläkkeellä ja loput kaksi kolmasosaa sai jotakin muuta eläkettä, lähinnä työkyvyttömyys- tai vanhuuseläkettä.

Taulukossa 1 kuvataan hieman tarkemmin 18–67-vuotiaiden työeläkevakuutettujen ⁷ tilanne työskentelyn ja eläkkeen suhteen vuoden 2012 lopussa. Heistä työssä kävi 2,4 miljoonaa, joka on likimain 66 prosenttia vastaavan ikäisistä.

Taulukko 1.

60–62-, 63–67- ja 18–67-vuotiaat työeläkevakuutetut 31.12.2012 ⁸

Ikä vuoden lopussa	Ei eläkkeellä oleva väestö				Eläkkeellä olevat				Työ- eläke- oikeuden piiriin kuuluvat 18–67-v
	Työssä 31.12.	Työssä vuonna 2011, ei 31.12.	Työssä ennen vuotta 2011	Yhteensä	Eläk- keellä ja työssä 31.12.	Edelli- sestä osa- aika- eläke	Vain eläke 31.12.	Yhteensä	
	Lukumäärät								
60–62	97 558	9 661	41 796	149 015	28 095	18 073	60 500	88 595	237 610
63–67	32 756	1 182	15 951	49 889	34 296	5 256	313 090	347 386	397 275
18–67	2 297 857	308 057	453 512	3 059 426	87 252	23 329	470 362	557 614	3 617 040
	Prosenttiosuuksina työeläkeoikeuden piiriin kuuluvista								
60–62	41,1	4,1	17,6	62,7	11,8	7,6	25,5	37,3	100,0
63–67	8,2	0,3	4,0	12,6	8,6	1,3	78,8	87,4	100,0
18–67	63,5	8,5	12,5	84,6	2,4	0,6	13,0	15,4	100,0

Vuoden 2012 lopussa työssä käyneistä 2,4 miljoonasta vakuutetusta 90 000 oli eläkkeellä. Lisäksi joulukuun aikana kävi töissä 5 000 eläkkeensaajaa, jotka eivät olleet työssä enää vuoden lopussa. Tämä kuvastaa hyvin eläkkeellä olevien työnteon satunnaisuutta sekä tilapäistä ja osa-aikaista luonnetta. Vuoden lopussa eläkkeen rinnalla työtä tehneistä 23 000 oli osa-aikaeläkkeellä.

Eläkeläiset tekivät töitä hieman enemmän yksityisellä sektorilla kuin julkisella sektorilla. Poikkeuksena tästä on vain osatyökyvyttömyyseläke, joka on yleisempi julkisella sektorilla. Syy lienee siinä, että osatyökyvyttömyyseläke on selvästi yleisempi naisten keskuudessa ja julkisen sektorin työntekijöistä enemmistö on naisia. Julkisen sektorin suurilla kuntatyöntantajilla lienee myös paremmat mahdollisuudet osa-aikatyön järjestämiseen kuin yksityisen sektorin keskimäärin melko pienillä työntantajilla.

Yksityisellä sektorilla eläkeläiset tekevät töitä pääosin TyEL:n piiriin kuuluvissa töissä. Yrittäjien osuus jää alle kymmeneen prosenttiin. Toisaalta yrittäjä voi jatkaa yrittäjätoimintaa eläkkeen rinnalla ilman eläkevakuutusta, jolloin yrittäjätoiminta jää tämän tarkastelun ulkopuolelle.

Nykyisin vanhuuseläkkeelle voi jäädä joustavasti ikävälillä 63–68 vuotta. Koska työntekijällä on tuolla ikävälillä mahdollisuus valita itse eläkkeelle siirtymisen ajankohta, tämä

⁷ Työeläkeoikeuden piiriin kuuluvat henkilöt, joilla on oikeus työeläkkeeseen eläketapahtuman sattuessa. Oikeus syntyy, kun henkilö on työskennellyt eläkettä kartuttavassa työssä. Suomessa kaikki työ ikävälillä 18–67 on työeläkevakuutettava. Vakuuttamisvelvollisuus päättyy, kun työntekijä täyttää 68 vuotta.

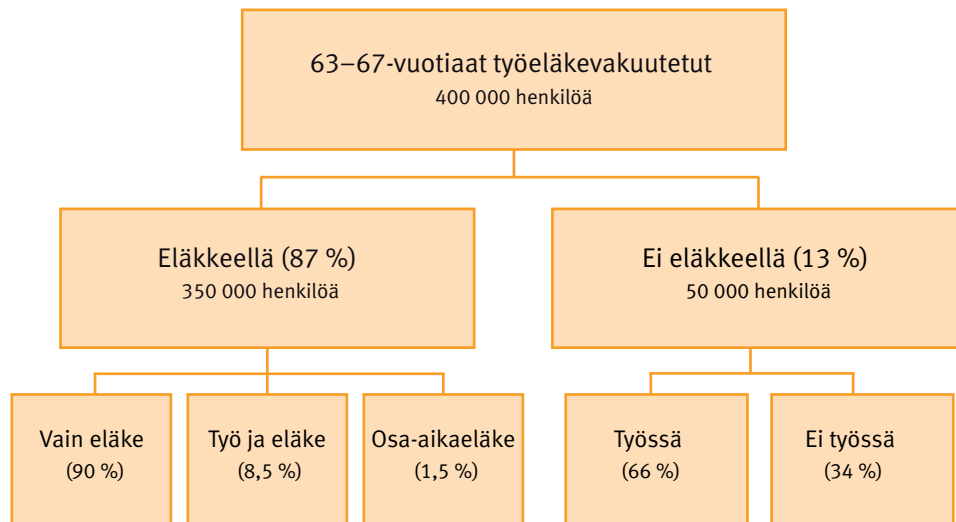
⁸ Liitteessä 2 on esitetty taulukon tietoja tarkemmalla ikäluokituksella.

joukko on erityisen mielenkiintoinen. Koska vakuuttamisvelvollisuus päättyy 68 vuoden iän täyttämiseen, tarkastelussa keskitytään 63–67-vuotiaisiin.

Suurin osa vanhuuseläkkeen valintaiässä olevista eläkkeensaajista ei tee töitä (kuvio 2). Kuitenkin työssä käyvien joukko on viime vuosina kasvanut nopeasti. Vuoden 2012 lopussa heitä oli likimain saman verran kuin työssä (ilman eläkettä) jatkaneita eli runsaat 30 000 (taulukko 1). Näistä 5 000 sai osa-aikaeläkettä, jonka maksaminen edellyttää työntöön jatkamista. Näin ollen vanhuuseläkkeen valintaiässä työtä teki oman valinnan perusteella 29 000 eläkkeensaajaa. Ainakin osalla heistä työnteko perustui ensisijaisesti omaan kiinnostukseen, haluun tai motivaatioon. Osalla myös taloudelliset tekijät saattoivat vaikuttaa työntekoon eläkkeellä.

Kuvio 2.

63–67-vuotiaiden työeläkevakuutettujen työssäkäynti ja eläkkeelläolo 31.12.2012



3 Työskentely eläkkeen rinnalla

3.1 Vuosien 2007–2012 lopussa työssä olleet eläkkeensaajat

Vuosina 2007–2012 työskentely eläkkeen rinnalla on lisääntynyt (kuvio 3). Kun osa-aika-eläkkeitä ei oteta huomioon, tarkasteluvälin aikana 18–67-vuotiaiden työssä käyneiden eläkeläisten määrä on kasvanut 53 000 eläkkeensaajasta 69 000 eläkkeensaajaan. Erityisen suuri muutos on 63–67-vuotiaiden ryhmässä. Joulukuussa 2007 kävi työssä 18 000 iältään 63–67-vuotiasta eläkeläistä. Vuonna 2012 vastaava henkilömäärä oli 33 000. Prosentuaalinen muutos vuosien 2007–2012 välillä oli koko työikäisen väestön keskuudessa 29 prosenttia ja 63–67-vuotiailla 77 prosentin luokkaa.

Lukumäärien perusteella muutos on siis ollut suuri, ja eläkkeen rinnalla tehty työ on yleistynyt huomattavasti. Lukumäärältään suuri kasvu 63–67-vuotiaiden eläkkeensaajien joukossa selittyy pääosin suurilla ikäluokilla. He ovat tulleet juuri tarkastelujakson aikana vanhuuseläkkeen valintaikään ja ovat vielä osin siihen tulossa. Tarkastelujakson aikana 63–67-vuotiaiden määrä kasvoi 276 000 työeläkevakuutetusta 397 000 työeläkevakuutettuun. Ikäluokan koko kasvoi siis 120 000 henkilöllä.

Toisaalta vuosien 2008 ja 2009 välillä muutos on pieni ja joissakin ikäryhmissä jopa hie-man laskeva (mm. 60–62-vuotiaat). Syy lienee finanssikriisissä, joka ei ehtinyt vaikuttaa vuoden 2008 työllisyyteen, mutta heikensi työllisyyttä erityisesti vuonna 2009. Työllisyyden heikentyminen on vaikuttanut myös eläkeläisten työssäkäyntimahdollisuuksiin.

Vuoden 2012 lopussa alle 63-vuotiaita työeläkkeensaajia oli runsaat 200 000, joista lähes 165 000 sai työkyvyttömyyseläkettä. Työkyvyttömyyseläkkeiden lisäksi muita työeläkkeitä maksettiin yli 40 000 alle 63-vuotiaalle henkilölle. Heistä 19 000 sai vanhuuseläkettä ja 18 000 oli osa-aikaeläkkeellä. Maatalouden luopumistukea maksettiin 3 000 alle 63-vuotiaalle. Sen sijaan työttömyyseläkettä ei enää maksettu vuoden 2012 lopussa alle 63-vuotiaille. Vuotta aiemmin tämä joukko oli 12 000 eläkeläistä.

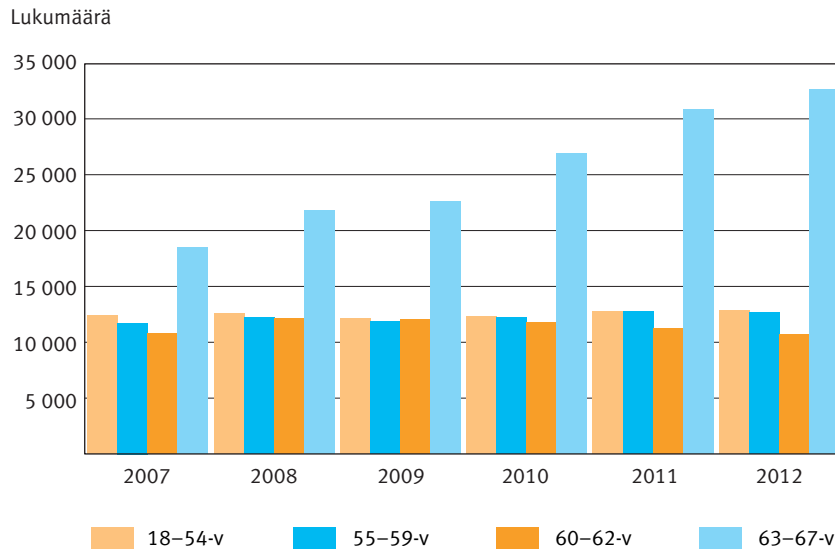
Koska alle 63-vuotiaiden pääasiallinen eläkemuoto on työkyvyttömyyseläke, työssä käyvien eläkeläisten joukossa on paljon työkyvyttömyyseläkkeen rinnalla työtä tekeviä. Silti joukossa on myös muita eläkkeitä saavia. Vaikka osa-eläkkeitä ei laskettaisi mukaan, muuta eläkettä kuin työkyvyttömyyseläkettä saavia eläkettä saavia on yli kymmenen prosenttia kaikista alle 63-vuotiaista työssä käyvistä eläkeläisistä eli nelisen tuhatta henkilöä.

Vastaavasti 63–67-vuotiaista eläkeläisistä valtaosa saa vanhuuseläkettä, mutta joukossa on myös muita eläkkeitä saavia. Vuoden 2012 lopussa työkyvyttömyyseläkettä sai 28 000 vanhuuseläkkeen valintaiässä olevaa. Se on kahdeksan prosenttia kyseisen ikäryhmän eläkeläisistä. Joukossa oli myös 9 000 työttömyys-, osa-aika- tai maatalouden erityiseläkettä saavaa.

Eläkkeen rinnalla työssä käyvistä 63–67-vuotiaista 80 prosenttia oli vanhuuseläkkeellä. Osa-aikaeläkkeellä oli runsas kymmenen prosenttia. Työkyvyttömyyseläkeläisten osuus romahtaa vanhuuseläkeiän alarajan jälkeen. Työkyvyttömyyseläke oli viidellä prosentilla, josta osatyökyvyttömyyseläkkeiden osuus oli yhden prosenttiyksikön verran. Luonnollinen syy työkyvyttömyyseläkeläisten vähäiseen määrään on vanhuuseläkeiän täyttämisen. Työkyvyttömyyseläke muuttuu vanhuuseläkkeeksi eläkeiässä. Jos työkyvyttömyyseläke on alkanut ennen vuotta 2005, vanhuuseläke alkaa vanhan yleisen 65 vuoden eläkeiän täytyessä.

Kuvio 3.

Vuosien 2007–2012 joulukuussa eläkkeellä ja työssä olleet 18–67-vuotiaat ikäryhmittäin ilman osa-aikaeläkettä



Kehityksestä syntyvä kuva ei muuttuisi olennaisesti vaikka kuvioon 3 lisättäisiin osa-aika-eläkkeet, koska osa-aikaeläkettä saavien määrä on pysynyt tarkastelujakson aikana lähes samana. Viime vuosina osa-aikaeläkkeiden määrä on hieman laskenut, joten osa-aikaeläkkeiden mukaan ottaminen pienentäisi ajassa tapahtunutta muutosta. Sen sijaan lukumäärä nousisi selvästi, koska osa-aikaeläkettä saavien määrä⁹ on ollut viime vuosina vajaan 30 000 henkilön tasolla. Osa-aikaeläkkeen ikäraja oli aiemmin 58 vuotta. Vuonna 2010 se nousi 60 vuoteen vuonna 1952 tai myöhemmin syntyneillä.¹⁰

Jos osa-aikaeläkettä saavat otetaan mukaan, vuoden 2012 joulukuussa työssä käyneiden eläkeläisten kokonaismäärä oli runsaat 90 000 henkilöä. Ilman osa-aikaeläkkeitä henkilömäärä jää alle 70 000 (ks. tarkemmin liitetaulukot 3.1 ja 3.2). Kokonaismuutos tarkasteluvälillä on runsaan kymmenyksen. Voidaan siis todeta, että työskentely eläkkeen rinnalla on yleistynyt, vaikka osa-aikaeläkkeiden määrä on pienentynyt.

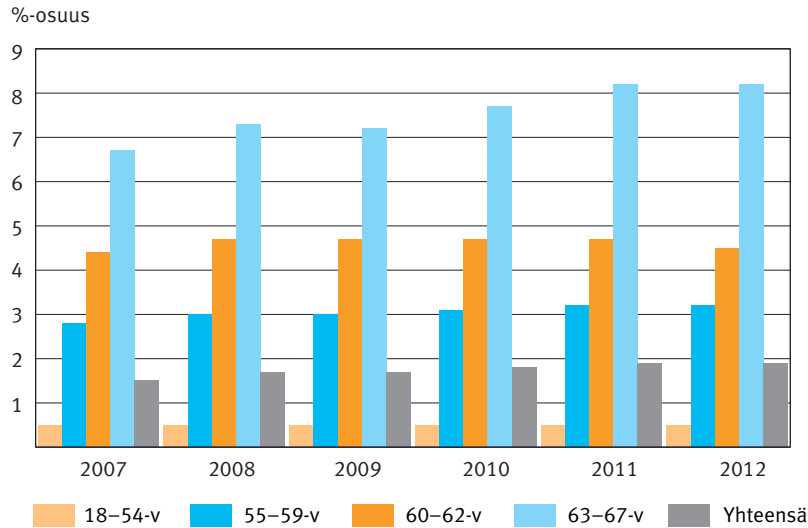
Jotta työtä tekevien eläkeläisten määrästä saadaan oikea käsitys, kehitystä on syytä seurata myös suhteessa ikäluokkien kokoon. Kuten henkilömäärät, myös vakuutettujen määrään suhteutetut osuudet osoittavat nousua (kuvio 4). Vuoden 2012 joulukuussa kaikista 18–67-vuotiaista työeläkevakuutetuista 1,9 prosenttia teki työtä eläkkeen rinnalla. Vaikka osuus ei noussutkaan vuonna 2012 edellisestä vuodesta, koko tarkastelujakson aikana nousua on ollut 0,4 prosenttiyksikköä. Nousu tapahtui lähes pelkästään 63–67-vuotiaiden ikäryhmässä, missä muutos oli ikäluokkaan suhteutettuna 1,5 prosenttiyksikön luokkaa – tosin nousu on tyrehtynyt myös tässä vanhuuseläkkeen valintaiässä olevien joukossa. Prosentteina muutos vuosien 2007 ja 2012 välillä on yli 20 prosenttia. Muissa ikäryhmissä muutokset ovat pieniä, esimerkiksi 55–59-vuotiaiden ryhmässä nousu oli 0,4 prosenttiyksikköä. Näyttää myös siltä, että 60–62-vuotiaiden ikäryhmässä vuoden 2012 luku on laskenut edellisestä selvästi. Syy lienee eläkkeellä olevien määrän pieneneminen tuossa ikäryhmässä: laskua on tapahtunut niin lukumäärinä kuin väestöosuuksina katsottuna.

⁹ Vuoden 2012 lopussa osa-aikaeläkkeen saajia oli runsaat 23 000, vuoden 2011 lopussa 27 000.

¹⁰ Vuonna 2013 ikäraja nousi 61 vuoteen vuonna 1954 tai myöhemmin syntyneillä.

Kuvio 4.

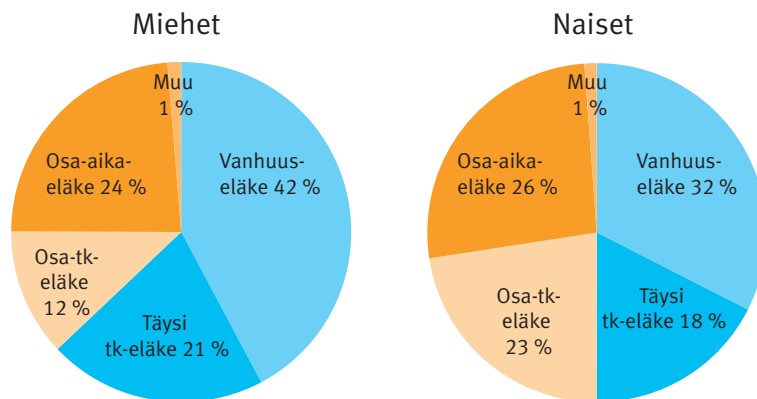
Vuosien 2007–2012 joulukuussa eläkkeellä ja työssä olleiden alle 68-vuotiaiden osuus työeläkevakuutetuista ikäryhmittäin, ilman osa-aikaeläkettä

**Miehet ja naiset**

Työnteko on hieman yleisempää eläkeläisnaisten kuin eläkeläismiesten keskuudessa. Vuoden 2012 joulukuussa kävi työssä 52 000 naista ja 41 000 miestä. Naisten osuus työtä tehneistä 18–68-vuotiaista eläkkeensaajista oli siis 56 prosenttia. Naisten suurempaan määrään lienee syynä osatyökyvyttömyyseläkkeen yleisyys naisilla ja eläkeläisnaisten eläkeläismiehiä suurempi määrä. Näistä aktiivi-ikäisistä naisista saa eläkettä 17 prosenttia, miehistä prosenttiyksikkö vähemmän.

Kuvio 5.

Joulukuussa 2012 työssä olleiden eläkeläisten eläkelaji, 18–68-vuotiaat



Työssä käyvien eläkeläisten eläkelajit poikkeavat miesten ja naisten välillä (kuvio 5). Miehet tekevät naisia enemmän työtä vanhuuseläkkeen rinnalla. Naisia on puolestaan miehiä enemmän osatyökyvyttömyyseläkkeellä, minkä vuoksi työkyvyttömyyseläkkeen rinnalla työssä käyvissä on enemmän naisia kuin miehiä. Osaltaan tähän voi vaikuttaa myös se, että naisvaltaisilla aloilla on tarjolla useammin osa-aikaista työtä, joka sopii ehkä osaeläkkeellä olevalle paremmin. Tällaisia ovat ainakin monet kaupan alan ja hoiva-alan työpaikat. Osa-eläkkeitä on enemmän naisvaltaisella julkisella sektorilla, missä kenties osaeläkeläisen työllistämisenkin onnistuu helpommin. Vanhuuseläkkeiden osalta on hyvä muistaa, että monet alhaisen eläkeiän ammatit ovat perinteisesti olleet miesvaltaisia.

Joulukuussa 2012 työssä olleista eläkeläisistä suurin osa oli vanhuuseläkkeellä, miehistä yli 40 prosenttia ja naisista yli 30 prosenttia. Vastaavasti työkyvyttömyyseläkkeellä oli naisista yli 40 prosenttia ja miehistä yli 30 prosenttia. Naisten joukossa osatyökyvyttömyyseläkkeitä oli kaksinkertainen määrä miehiin verrattuna. Niiden osuus oli naisilla yli 10 prosenttiyksikköä suurempi kuin miehillä. Joka neljäs mies ja nainen sai osa-aikaeläkettä.

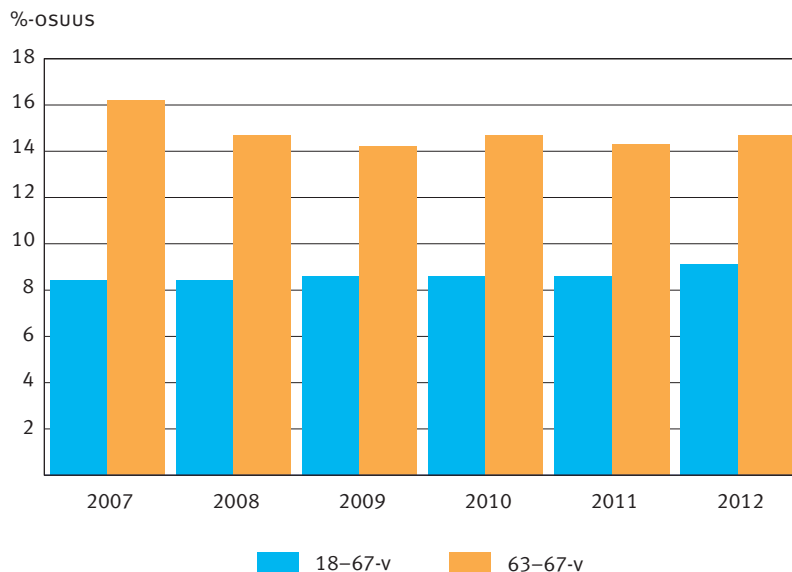
Perhe- ja omaishoidon sekä luottamustehtävien merkitys

Työeläkevakuutettavaa työtä tekevät myös omaishoitajat, perhehoitajat ja luottamushenkilöt. Lisäksi eläkevakuutettavaa työtä tehdään erilaisilla toimeksiannoilla tai konsulttisopimuksilla. Kunnallisen eläkelain piirissä tällaista työtä teki vuoden 2012 aikana runsaat 8 000 alle 68-vuotiasta eläkkeensaajaa. Henkilömäärä on kasvanut viime vuosina hieman ja vuonna 2012 sen osuus kaikista työssä käyneistä eläkkeensaajista nousi yhdeksän prosentin tasolle (kuvio 6).

63–67-vuotiaiden joukossa lukumäärä on noussut samassa tahdissa koko ikäryhmän kanssa, joten suhteessa muihin työssä käyviin eläkeläisiin tämän erityisryhmän osuus on ollut tarkastelujakson aikana vajaan 15 prosentin tasolla. Poikkeuksena oli vuosi 2007, jolloin osuus oli hieman korkeampi.

Kuvio 6.

KuEL:n erityisryhmien osuus vuosien 2007–2012 joulukuussa eläkkeellä ja työssä olleista, 18–67-vuotiaat ja 63–67-vuotiaat*



* Erityisryhmillä tarkoitetaan perhe- ja omaishoitajia, luottamushenkilöitä yms.

Työssä käyvien eläkeläisten osuus eläkkeensaajista

Laskemalla työssä käyvien eläkeläisten osuus vastaavan ikäisestä väestöstä saadaan lisätietoa ilmiön yleisyydestä verrattuna pelkkään lukumäärätietoon. Väestöosuuksien ohella ilmiöön saadaan vielä uusi näkökulma tarkastelemalla osuuksia vastaavan ikäisistä eläkeläisistä.

Taulukko 2.

Joulukuussa 2012 työssä olleiden eläkeläisten osuus kyseistä eläkettä saaneista 63–67- ja 18–67-vuotiaista, %

Eläkelaji	18–67-v	63–67-v
Kaikki	16,7	10,9
Kaikki ilman osa-aikaeläkkeitä	13,1	9,6
Vanhuuseläkettä saaneet	10,0	9,6
Työkyvyttömyyseläkettä saaneet	17,8	6,6
- Täyttä työkyvyttömyyseläkettä saaneet	10,3	5,4
- Osatyökyvyttömyyseläkettä saaneet	76,6	41,9

Kaikista 18–67-vuotiaista eläkkeensaajista käy työssä 17 prosenttia (taulukko 2). Ilman osa-aikaeläkkeitä työssä käyvien eläkeläisten osuus putoaa 13 prosentin tienoille. Osa-aikaeläke edellyttää aina työntekoa, muut eläkkeet eivät. Kolme neljästä osatyökyvyttömyyseläkettä saavasta kävi työssä vuoden 2012 joulukuussa. Koska pelkkä osatyökyvyttömyyseläke on usein pieni, se ei yleensä yksin riitä kohtuulliseen toimeentuloon (liitetaulukko 3.6). Ajatus osaeläkkeen myöntämisen yhteydessä on, että jäljellä olevan työkyvyn puitteissa tehdään työtä. Tältä osin tavoite ei näytä toteutuvan joka neljännen kohdalla. Vanhuuseläkeikäisten ryhmässä ongelma näyttäisi olevan vielä suurempi, koska vain 40 prosenttia osatyökyvyttömyyseläkettä saavista käy töissä. Toisaalta tässä joukossa lienee useita, joilla työ on loppunut juuri ennen tarkasteluhetkeä, koska he ovat siirtymässä vanhuuseläkkeelle, jolloin eläkkeen määräkin nousee. Myös henkilökunta on pieni. Vanhuuseläkkeen valintaiässä osatyökyvyttömyyseläkettä maksettiin vuoden 2012 lopussa vajaalle 1 000 henkilölle.

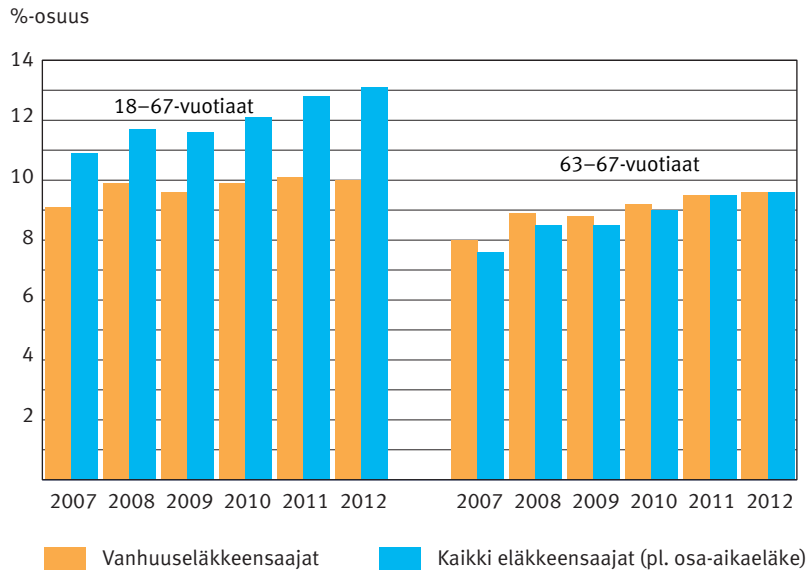
Vuoden 2012 joulukuussa joka kymmenes 63–67-vuotias eläkeläinen teki töitä. Tässä ikäryhmässä myös vanhuuseläkeläisistä joka kymmenes kävi työssä.

Viime vuosina eläkeläisten työnteko on yleistynyt myös tällä tavalla tarkasteltuna (kuvio 7). Alle 68-vuotiaiden eläkkeensaajien työssäkäynti on yleistynyt parilla prosenttiyksiköllä sekä vanhuuseläkettä saavien että muuta eläkettä saavien keskuudessa.

63–67-vuotiaiden kohdalla kehitys ei ole yhtä voimakas. Vuodesta 2008 alkaen kasvu on vähäistä. Erityisesti vanhuuseläkettä saavien joukossa työssä olleiden osuus jopa laski vuonna 2008 alkaneen talouden taantumana jälkeen.

Kuvio 7.

Vuosien 2007–2012 joulukuussa työssä olleiden eläkeläisten osuus kyseistä eläkettä saaneista, 18–67- ja 63–67-vuotiaat



3.2 Vuoden aikana työssä ja eläkkeellä olleet

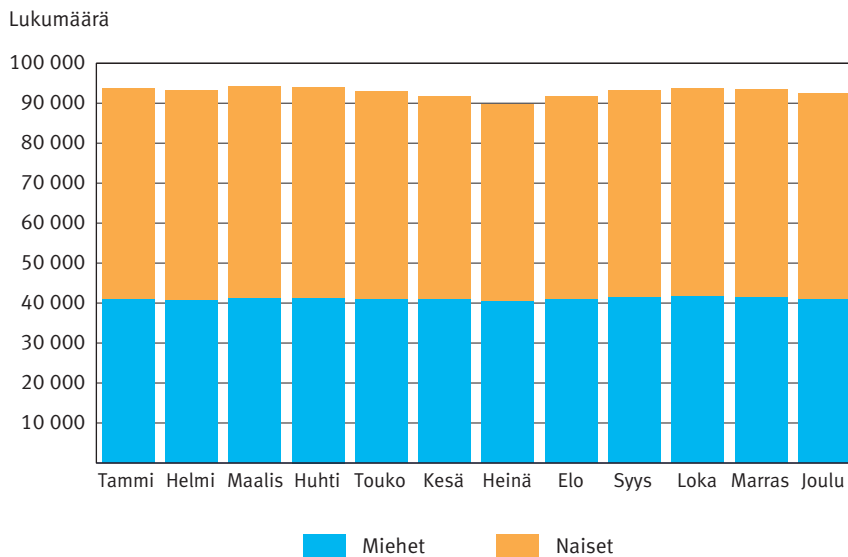
Vuoden 2012 aikana työssä kävi 131 000 alle 68-vuotiasta eläkkeensaajaa, joiden keskiansio oli runsaat 1 300 €/kk ja samanaikaisesti maksettu työeläke keskimäärin lähes 1 300 €/kk. Eläke oli siis samaa tasoa kuin kuukausiansio.

Kuukausitasolla työssä olleiden määrä vaihtelee jonkin verran. Keväällä ja kesällä työssä ollaan vähemmän ja loppuvuodesta hieman enemmän. Näin näyttää olleen koko tarkastelujakson ajan. Vuonna 2012 loppuvuoden aikana kuukausittain kävi työssä yli 90 000 eläkkeensaajaa (kuvio 8). Työssä käyneiden eläkeläisten määrä laski hieman edellisestä vuodesta vaikka työikäisten työeläkevakuutettujen määrä nousi hieman eikä eläkeläisten osuus heistä muuttunut. Syy lienee talouden taantuma ja osa-aikaeläkkeiden väheneminen.

Työssä olleista eläkkeensaajista yli puolet oli naisia (72 000). Naisten työssäkäynti myös vaihteli kuukaudesta toiseen enemmän kuin miesten. Miehet, jotka tekevät töitä eläkkeen rinnalla, näyttävät käyvän työssä säännöllisemmin ympäri vuoden kuin naiset.

Kuvio 8.

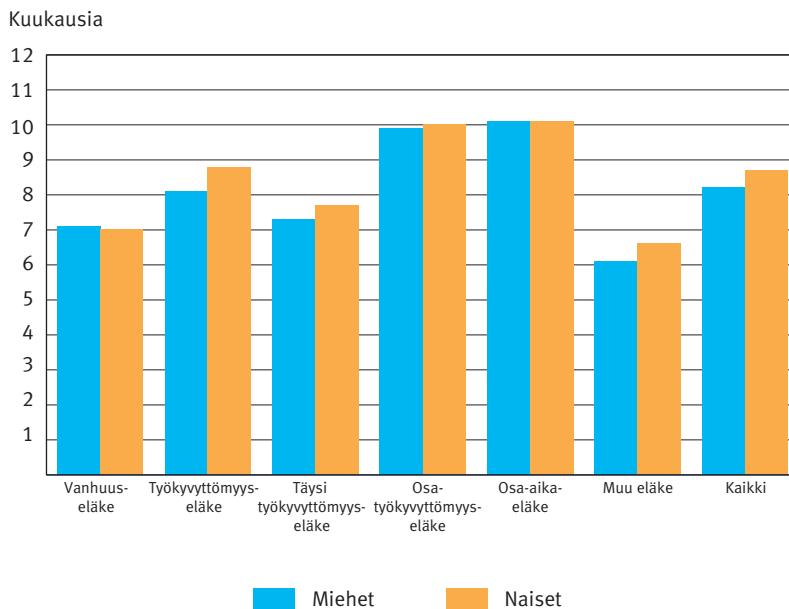
Kaikkien 18–68-vuotiaiden työssä olleiden eläkeläisten lukumäärä kuukausittain vuonna 2012



Vanhuuseläkkeen rinnalla työnteko on huomattavasti harvinaisempaa kuin esimerkiksi osatyökyvyttömyyseläkkeen rinnalla. Kuviossa 9 on esitetty keskimääräiset työkuukaudet vuoden 2012 aikana eri eläkelajien kohdalla. Työkuukausien määrässä ei ole suuria eroja miesten ja naisten välillä.

Kuvio 9.

18–68-vuotiaiden eläkeläisten työssäoloaika vuoden 2012 aikana eläkelajeittain

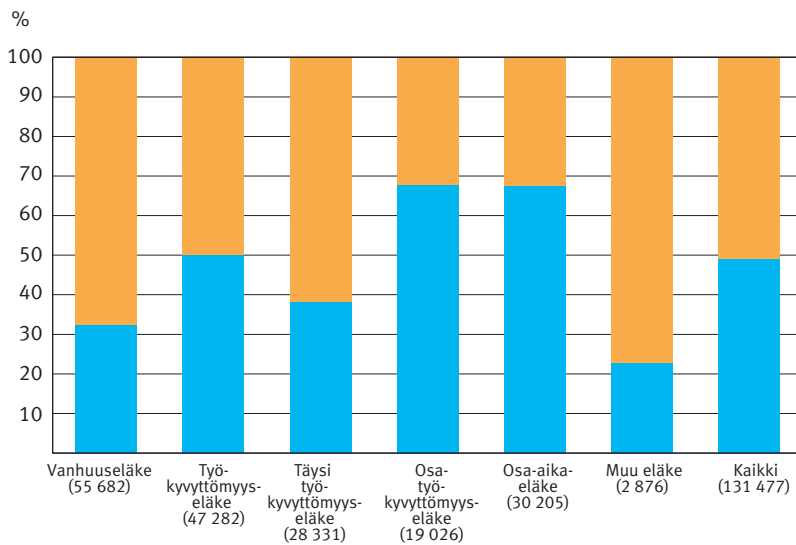


Naiset tekevät hieman enemmän työtä eläkkeen rinnalla kuin miehet. Ero korostuu, jos otetaan huomioon naisten suurempi osuus työssä käyvien eläkeläisten joukossa. Tätä selittää osaltaan se, että naisilla osatyökyvyttömyyseläke on yleisempi kuin miehillä. Myös osa-aikaeläke on selvästi suosituimpi naisten kuin miesten keskuudessa.

Vuonna 2012 töitä tehneistä eläkeläisistä lähes puolet oli töissä koko vuoden. Kaksi kolmesta osa-aika-eläkeläisestä oli koko vuoden töissä. Koska osa-aika-eläke edellyttää työntekoa, heistä joka kolmas lopetti osa-aika-eläkkeen tai aloitti sen vuoden 2012 aikana. Työssä käyneistä vanhuuseläkeläisistä joka kolmas teki töitä koko vuoden 2012. Vastaavasti osatyökyvyttömyyseläkettä saavista koko vuoden työssä olleita oli kaksi kolmasosaa.

Kuvio 10.

Koko vuoden 2012 työssä olleiden eläkeläisten osuus kaikista työssä olleista 18–68-vuotiaista eläkeläisistä eläkelajin mukaan



3.3 Kuukausiansio suhteessa eläkkeeseen

Jos osa-aika-eläkkeet jätetään tarkastelun ulkopuolelle, vuoden 2012 aikana työtä tehneitä eläkeläisiä oli 102 000. Heistä naisia oli 55 000. Ansioita kertyi 1 100 €/kk keskimäärin 7,9 kuukauden aikana. Koska kuukausieläke jäi alle 1 500 euron, työansio oli 70 prosentin tienoilla työeläkkeestä. Mediaanipalkka oli 750 €/kk. Joka neljännän kuukausiansio jäi alle 350 euron. Vastaavasti neljäsosa sai palkkaa vähintään 1 450 €/kk. Suuri ero mediaani- ja keskiansion välillä merkitsee sitä, että eläkkeensaajien ansiotulojen jakauma on vino. Osalla eläkkeensaajista on varsin suuri kuukausiansio, mutta samalla merkittävällä osalla eläkkeensaajista kuukausiansio jää suhteellisen matalaksi.

Eläkeläisnaisten kuukausiansio oli 80 prosenttia eläkeläismiesten kuukausiansiosta. Eläkkeiden suuruusero on tässä joukossa suurempi. Naisten eläke oli 66 prosenttia miesten eläkkeestä. Eroa selittää ainakin naisten osatyökyvyttömyyseläkkeiden suurempi määrä.

Taulukossa 3 on esitetty eläkkeen rinnalla ansaitun kuukausiansion keskiarvo, mediaani ja ylä- ja alakvartiilit. Mediaaniansio on se kuukausiansio, jota pienempiä on puolet. Alakvartiili (Q1) on ansiomäärä, jonka alle jää neljäsosa. Vastaavasti joka neljännän ansiot ylittävät yläkvartiilin (Q3) arvon. Taulukko sisältää vastaavat tiedot myös eläkkeistä. Osa-aika-eläkkeet eivät ole mukana taulukon luvuissa. Liitteessä 4 on esitetty yksityiskohtaisempia taulukoita eläkkeiden määristä ja kuukausiansioista.

Taulukko 3.

60–68-vuotiaiden työssä olleiden eläkeläisten* keskieläke ja eläkeaikainen työansio vuonna 2012

Ikä	Henkilö- määrä	Ansio €/kk				Eläke €/kk			
		Keski- määrin	25% (Q1)	Mediaani (Q2)	75% (Q3)	Keski- määrin	25% (Q1)	Mediaani (Q2)	75% (Q3)
	Kaikki								
60–62	14 537	1 134	409	972	1 499	1 259	769	1 161	1 792
63–67	50 088	1 013	298	610	1 336	1 779	1 104	1 593	2 159
65–68	34 582	1 024	289	589	1 300	1 876	1 153	1 649	2 249
Kaikki	102 469	1 078	347	750	1 448	1 468	838	1 343	1 919
	Miehet								
60–62	6 245	1 161	364	787	1 597	1 528	950	1 441	2 049
63–67	24 875	1 185	298	702	1 629	2 119	1 307	1 826	2 531
65–68	17 254	1 219	287	700	1 625	2 240	1 366	1 902	2 675
Kaikki	47 759	1 205	334	764	1 639	1 803	1 055	1 613	2 268
	Naiset								
60–62	8 292	1 115	460	1 060	1 461	1 067	688	971	1 539
63–67	25 213	848	299	547	1 122	1 452	961	1 404	1 843
65–68	17 328	830	290	521	1 028	1 516	1 006	1 458	1 888
Kaikki	54 710	974	356	736	1 344	1 192	726	1 132	1 631

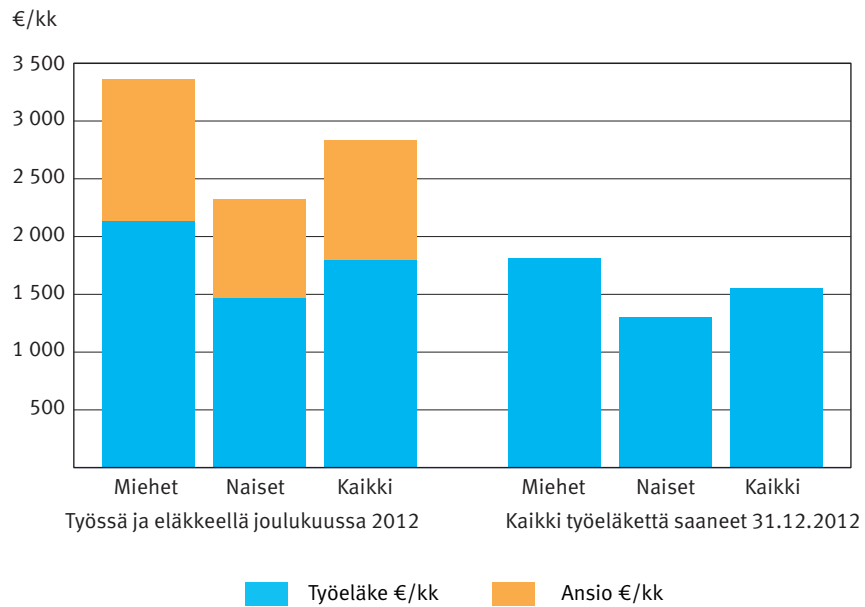
* Ilman osa-aikaeläkkeitä.

Taulukon 3 perusteella voidaan päätellä, että osalla työssä käyvistä eläkkeensaajista työeläke on verraten vaatimaton. Heistä osa saa työeläkkeen lisäksi myös kansaneläkettä, joka ei ole mukana tässä tarkastelussa. Vaikka kansaneläke otettaisiin huomioon, myös kokonaiseläke jää pieneksi. Osa näistä eläkkeensaajista täydentää ansiotuloilla selvästi pieneksi jäänyttä eläkettään.

Joka tapauksessa työssä käyvien eläkeläisten keskimääräinen työeläke ylittää selvästi eläkkeen rinnalla tehdyn työn keskipalkan. Heidän keskieläkkeensä ylittää selvästi myös kaikkien 63–67-vuotiaiden keskimääräisen työeläkkeen (kuvio 11). Jos eläkeläisten työ- ja eläketulo lasketaan yhteen, työssä käyvien eläkeläisten keskimääräinen tulotaso on lähes kaksinkertainen pelkästään eläkkeellä oleviin verrattuna. Hieman yksinkertaistaen voidaan sanoa, että työnteko kaksinkertaistaa eläkeläisten tulot.

Kuvio 11.

Joulukuussa 2012 eläkkeellä ja työssä olleiden keskipalkka ja -eläke sekä kaikkien työeläkettä saaneiden keskieläke, 63–67-vuotiaat ilman osa-aikaeläkkeitä



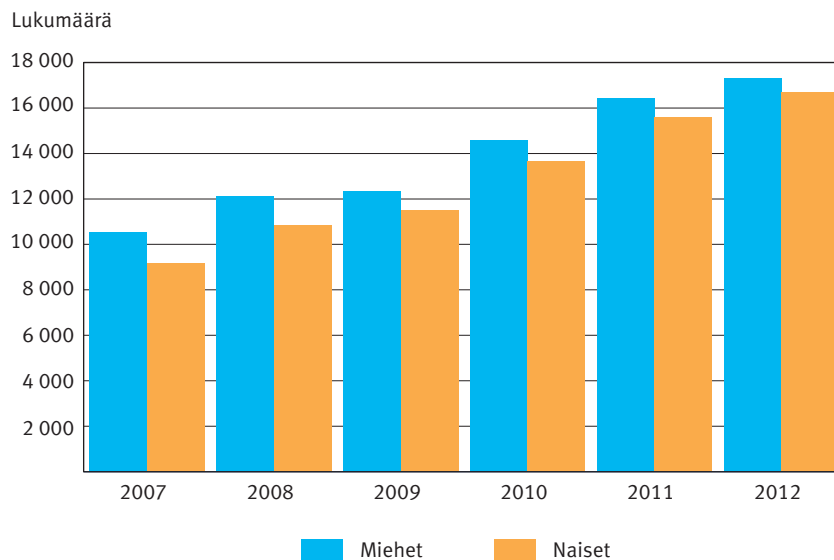
4 Vanhuuseläkkeet ja työ

Erityisesti vanhuuseläkkeen rinnalla työssäkäyvien määrä on noussut viime vuosina. Pait-si eläkeikäisten, myös alle 63-vuotiaiden vanhuuseläkeläisten työskentely on yleistynyt. Toki alle 63-vuotiaita vanhuuseläkeläisiä on vähän. Vuoden 2012 lopussa heitä oli alle 20 000, kun 63–67-vuotiaista yli 300 000 sai vanhuuseläkettä.

Alle 68-vuotiaiden vanhuuseläkeläisten työnteko on lisääntynyt viime vuosina tasaisesti (kuvio 12). Kasvua on ollut yhtä lailla niin miehillä kuin naisillakin. Suuret ikäluokat ovat juuri tulleet vanhuuseläkkeen valintaikään, mikä selittää suurelta osin viime vuosien voimakkaan lukumääräisen kasvun. Vaikka lukumääräinen muutos on suuri, väestömäärään suhteutettuna se on melko vähäinen (kuviot 4 ja 7, joissa käsiteltiin 63–67-vuotiaita).

Kuvio 12.

Vuosien 2007–2012 joulukuussa työssä olleet alle 68-vuotiaat vanhuuseläkeläiset



Vuoden 2012 aikana kävi työssä 56 000 alle 68-vuotiasta vanhuuseläkeläistä, joista puolet oli naisia (liitetaulukko 3.3). Työssä olleista vanhuuseläkeläisistä vajaat 5 000 oli alle 63-vuotiaita. Vanhuuseläkeläiset olivat työssä keskimäärin seitsemän kuukauden aikana, niin miehet kuin naisetkin. Vanhuuseläkettä nämä henkilöt saivat keskimäärin 1 900 €/kk¹¹ ja heidän keskimääräinen kuukausiansionsa oli lähes 1 100 euroa¹². Kuukausiansio oli siis likimain puolet eläkkeestä (56 %). Kaikkien vuonna 2012 vanhuuseläkkeelle siirtyneiden keskimääräinen työeläke oli Suomessa 1 710 €/kk.¹³

11 Miesten eläke oli keskimäärin 2 250 €/kk ja naisten eläke 1 540 €/kk.

12 Miehillä kuukausiansio oli 1 275 €/kk ja naisilla 826 €/kk.

13 Vuonna 2012 siirtyi vanhuuseläkkeelle 48 000 henkilöä. Eläkkeelle siirtyvien keskieläke on suurempi kuin eläkkeellä olevien keskieläke.

Työssä käyneiden vanhuuseläkeläisten eläketaso on siis keskimääräistä työeläkettä selvästi suurempi. Tämä viitanee siihen, että eläkkeen niukkuus ei ole pääasiallinen työn teon kannustin. Kuukausiansioiden mediaani jäi 600 euroon. Vastaavasti joka neljäs sai vähintään 1 345 €/kk ja joka neljäs jäi alle 280 euron kuukausiansion. Tämän perusteella voidaan ajatella, että valtaosalle vanhuuseläkeläisistä työnteko on paremminkin omasta motivaatiosta ja kiinnostuksesta lähtevää. Syynä ei liene niinkään lisäansioden hankinta, ainakaan siksi, että eläke olisi hyvin pieni ja toimeentulo sitä edellyttäisi. Toki joukossa on myös henkilöitä, joille työstä eläkkeen rinnalla on muodostunut merkittävä ja tarpeellinen lisätulo.

Koska osa työssä olleista vanhuuseläkeläisistä saa pientä työeläkettä, on hyvä tarkastella heitä erikseen. Pieni eläke on suhteellinen käsite, mutta takuueläkkeen rajaa voitaneen pitää käyttökelpoisena rajamääränä. Vuoden 2011 maaliskuussa tuli voimaan laki takuueläkkeestä. Takuueläkettä voi saada vanhuuseläkkeen ohella, jos on täyttänyt 62 vuotta.¹⁴ Se takaa tietyin edellytyksin vähintään 713,73 €/kk¹⁵ suuruisen eläkkeen. Takuueläkkeen määrä riippuu eläkkeensaajan kaikista eläketuloista, koska muut eläkkeet vähennetään siitä täysimääräisesti.

Joulukuussa 2012 työssä olleista vanhuuseläkettä saaneista 60–68-vuotiaista yhdeksän prosenttia sai työeläkettä alle takuueläkkeen rajan.¹⁶ Se vastaa 2 900 eläkeläistä. Tästä joukosta valtaosa (70 %) oli naisia. Naisten kuukausiansio oli lähes kolmanneksen pienempi kuin tämän joukon miesten. Tällä perusteella arvioiden voisi sanoa, että noin joka kymmenes työssä käyvä vanhuuseläkeläinen tekee työtä ennen kaikkea pienen eläkkeen ja lisäansioden vuoksi.

Vuoden 2012 aikana työssä olleista alle 68-vuotiaista vanhuuseläkeläisistä puolet eli 18 000 oli työssä koko vuoden. Heistä miehiä oli hieman yli puolet. Tässä joukossa sekä keskieläke että keskiansio olivat hieman suuremmat kuin kaikilla työtä tehneillä vanhuuseläkeläisillä.

4.1 Alle 55-vuotiaat vanhuuseläkkeensaajat

Vanhuuseläkkeellä olevien ikähaitari on suuri. Esimerkiksi nuorimmat vanhuuseläkettä saavat ovat alle 50-vuotiaita. Vuoden 2012 lopussa alle 55-vuotiaita vanhuuseläkeläisiä oli 1 200. Vuoden aikana heistä vajaat 600 kävi töissä. Heidän keskieläkkeensä oli 2 800 €/kk ja mediaanieläke 2 500 €/kk. Yli puolet tästä joukosta sai siis vanhuuseläkettä yli 2 500 €/kk. Lisäksi he tekivät töitä vuoden aikana keskimäärin yhdeksän kuukautta lähes 2 800 euron keskimääräisellä kuukausipalkalla.¹⁷ Selvästi heillä on ollut ikänsä puolesta hyvät edellytykset sekä kykyä ja halua tehdä työtä myös eläkeaikana. Toisaalta heillä on ollut myös poikkeuksellisen alhainen eläkeikä ja korkeahko ansiotaso, koska keskieläkekin on korkea verrattuna muihin vanhuuseläkettä saaviin.

14 Ikäraja 63 vuotta vuonna 1952 tai myöhemmin syntyneillä.

15 Vuoden 2012 tasossa, takuueläkettä korotetaan KEL-indeksillä. Jos vanhuuseläke on varhennettu, myös takuueläkkeeseen tehdään varhennus. Tällöin koko eläketulon määrä voi jäädä ilmoitetun määrän alle.

16 Tarkasteltu eläke käsittää vain työeläkkeet. Tässä joukossa monet saavat työeläkkeen lisäksi kansaneläkettä, joten keskimääräinen kokonaiseläke on tässä esitettyä keskieläkettä suurempi.

17 Ks. tarkemmin liitetaulukko 4.

Sotilashenkilöillä toinen ura vanhuuseläkkeen rinnalla

Vanhuuseläkkeen rinnalla työssä olevista voi nostaa esiin yhden erityisryhmän: sotilaat. Heidän keskuudessaan työuran jatkaminen vanhuuseläkkeen rinnalla on yleistä. Sotilasuran puolustusvoimissa tehneillä on ollut alhainen eläkeikä muuhun väestöön verrattuna. Selvästi heillä on eläkkeelle siirtymisen jälkeen myös halua ja kykyä jatkaa työelämässä. Vuoden 2012 lopussa oli eläkkeellä yli 6 000 alle 68-vuotiasta, joiden eläke perustuu puolustusvoimien sotilastaustaan. Joukossa on runsaat sata naista.¹⁸

Vuoden 2012 aikana kävi töissä 2 100 alle 68-vuotiasta sotilastaustaista henkilöä. Joulukuussa 2012 työtä teki 1 600 entistä sotilashenkilöä. Karkeasti joka kolmas entinen sotilas jatkaa työuraansa eläkkeellä. Tämän miesvoittoisen joukon keskieläke ja kuukausiansiot ovat selvästi korkeampia kuin muiden työtä tekevien vanhuuseläkeläisten. Lisäksi heillä on työkuukausia vuodessa enemmän kuin muilla vanhuuseläkeläisillä, mikä kertoo vakiintuneista työsuhteista ja säännöllisestä työajasta. Näyttää siltä, että he ovat kiinnittyneet työmarkkinoille eläkkeelle siirtymisen jälkeen paremmin kuin muut eläkeläiset. Tätä on helpottanut alhainen eläkeikä.

4.2 Tyypillinen työssä käyvä vanhuuseläkeläinen

Vaikka edellä tuotiin esiin vanhuuseläkeläisten heterogeenisuus, heistä valtaenemmistö on iäkkäitä, jotka eivät ole enää lainkaan mukana työelämässä. Vuonna 2012 työssä olleista vanhuuseläkeläisistä yli 50 000 oli täyttänyt jo 63 vuoden iän. Vuonna 2012 työssä olleista vanhuuseläkeläisistä oli 60–68-vuotiaita yli 97 prosenttia. He saivat palkkaa keskimäärin 1 000 €/kk, joka on hieman yli puolet heidän kuukausieläkkeestään (kuvio 11). Puolet heistä sai kuitenkin palkkaa alle 600 €/kk.

4.3 Vanhuuseläkkeelle siirtyneen työskentely eläkeläisenä

Joulukuussa 2012 vanhuuseläkettä saaneista oli työssä 34 000 alle 68-vuotiasta. Heistä edellisen vuoden (2011) joulukuussa oli työssä runsaat 5 000, jotka eivät tuolloin saaneet eläkettä. Käytännössä tämä tarkoittaa sitä, että nämä henkilöt siirtyivät eläkkeelle vuoden 2012 aikana. Puolet heistä oli naisia. Tämän ryhmän joulukuun 2011 keskiansio oli lähes 3 300 euroa ja mediaaniansio yli 2 800 euroa vuoden 2012 tasossa.¹⁹

Jos tässä joukossa verrataan kahden peräkkäisen vuoden joulukuun keskiansioita, eläkkeen rinnalla tehdyn työn ansio on eläkettä edeltävästä ansiosta 43 prosentin tasolla. Jos työeläke ja ansiotulo lasketaan yhteen, tämän joukon keskimääräinen kokonaistulo oli joulukuussa 2012 likimain kolme prosenttia edellisen joulukuun kuukausiansiota korkeampi. Naisilla tulot eivät juuri muuttuneet vaan pysyivät samoina, mutta miehillä nousu oli viiden prosentin luokkaa.

¹⁸ Toistaiseksi naiset eivät ole varsinaisen sotilasuran kautta ehtineet saada vanhuuseläkettä, vaan ovat olleet aiemmin ns. värvättyjä, jotka sittemmin ovat saaneet aliupseerin arvon ilman sotilastaustaa. Nyt vanhuuseläkkeellä olevat naiset ovat työskennelleet pääosin toimistotyössä.

¹⁹ Vuoden 2011 joulukuun ansio on korotettu vuoden 2012 tasolle palkkakertoimella.

5 Työkyvyttömyyseläkkeet ja työ

Vuoden 2012 lopussa työkyvyttömyyseläkettä sai 190 000 henkilöä. Yksi kymmenestä sai osaeläkettä (22 000). Osatyökyvyttömyyseläkettä saaneista lähes 17 000 oli työssä joulukuussa 2012. Täyden työkyvyttömyyseläkkeen saajista 18 000 eli kymmenen prosenttia oli työssä vuoden 2012 joulukuussa.

Osatyökyvyttömyyseläkkeen lähtökohta on, että eläkkeensaaja jatkaa työelämässä jäljellä olevan työkyvyn puitteissa, ja eläke korvaa työkyvyn alenemisesta aiheutuvan ansioiden alenemisen. Osaeläkkeen määrä on puolet täydestä eläkkeestä, joten toimeentulo jää matalaksi ilman työstä saatavaa ansiotuloa. Tavoite on, että kaikki osatyökyvyttömyyseläkettä saavat tekisivät myös työtä. Vuoden 2012 lopussa osatyökyvyttömyyseläkettä saaneista 77 prosenttia oli työssä.

Osa-eläkkeen aikainen kuukausiansio oli vajaat 1 500 euroa vuonna 2012. Se oli kaksinkertainen keskimääräiseen osaeläkkeeseen verrattuna. Täyttä eläkettä saaneilla tilanne oli päinvastainen. Heillä ansiot jäivät puoleen niin eläkkeestä kuin osaeläkeläisten ansioistakin. Tästä seuraa, että työssä olevilla työkyvyttömyyseläkkeensaajilla ansio- ja eläketulo yhteensä oli keskimäärin samalla tasolla riippumatta siitä, oliko työkyvyttömyyseläke myönnetty täytenä vai osaeläkkeenä.

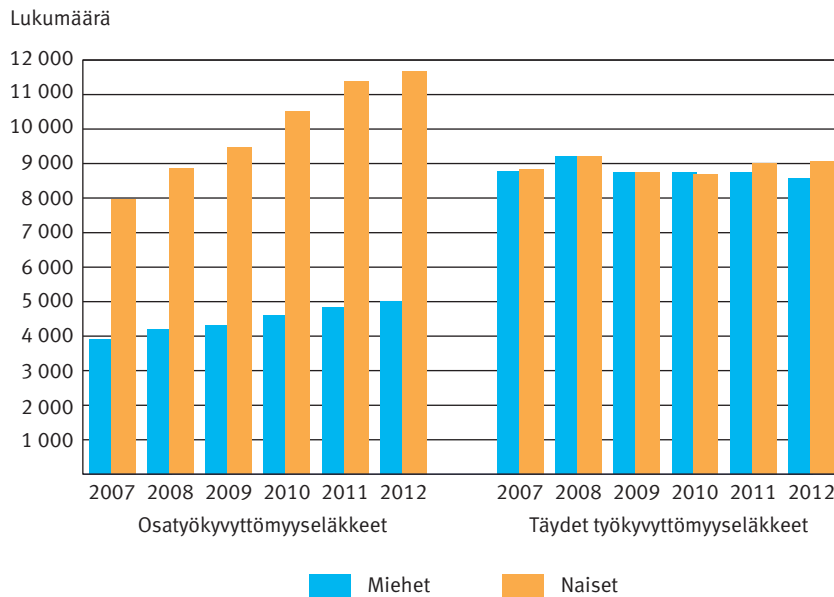
Yli puolet koko vuoden työssä olleista työkyvyttömyyseläkkeensaajista oli osaeläkkeellä. Joulukuussa 2012 työssä olleista osaeläkeläisistä kolme neljästä oli työssä koko vuoden. Täyden eläkkeen saajista koko vuoden kävi työssä kuutisen prosenttia. Työssä käyvät osatyökyvyttömyyseläkeläiset näyttävät kiinnittyneen varsin hyvin työmarkkinoille. Sen sijaan täyden työkyvyttömyyseläkkeen saajat ovat huomattavasti heikommin työmarkkinoilla. Toisaalta lainsäädäntö estää laajamittaisen työnteon.

Kaksi kolmesta osatyökyvyttömyyseläkkeen rinnalla työssä vuonna 2012 olleesta oli työssä ja eläkkeellä koko vuoden (kuvio 10). Vastaavasti lähes 40 prosenttia täyden työkyvyttömyyseläkkeen rinnalla työssä olleista oli työssä ja sai eläkettä koko vuoden 2012. Osatyökyvyttömyyseläkettä saavat käyvät siis työssä säännöllisesti verrattuna täyttä työkyvyttömyyseläkettä saaviin. Toki osa työkyvyttömyyseläkkeensaajista on ollut eläkkeellä vain osan vuodesta eikä näin ole voinut olla koko vuotta työssä ja eläkkeellä. Silti luvut kuvaavat hyvin osaeläkkeen ja täyden eläkkeen saajien eroa työnteon suhteen.

Osatyökyvyttömyyseläkkeen ja täyden työkyvyttömyyseläkkeen määrällinen suhde on viime vuosina muuttunut. Yhä useammin työkyvyttömyyseläke myönnetään osaeläkkeenä. Aiemmin täysi työkyvyttömyyseläke oli pääsääntö. Tämä selittää osaltaan kuviossa 13 näkyvää kasvua, joka on erityisen voimakas naisten keskuudessa. Osatyökyvyttömyyseläke on yleisempi naisvaltaisella julkisella sektorilla. Kasvua on myös miehillä, mutta se on huomattavasti pienempää. Miesten kohdalla suhteellinen nousu on vajaan neljänneksen, joka on hieman yli puolet naisten noususta.

Kuvio 13.

Vuosien 2007–2012 joulukuussa työkyvyttömyyseläkkeen ohella työssä olleet



Täyden työkyvyttömyyseläkkeen rinnalla työtä tekevien määrä ei ole viime vuosina muuttunut. Täyden työkyvyttömyyseläkkeen saajista tekee töitä likimain 9 000 naista ja saman verran miehiä. Heidän kohdallaan työntekoa rajoittaa terveydentilan ohella myös lainsäädäntö, joka sallii vain vähäisen työskentelyn työkyvyttömyyseläkkeen rinnalla.

Työkyvyttömyyden syyt

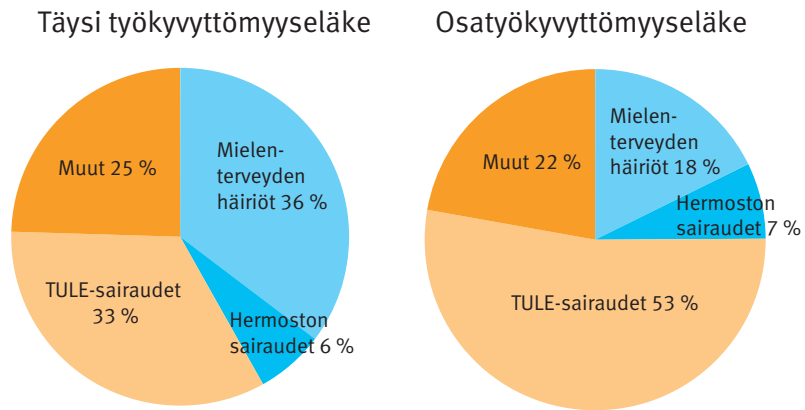
Osa-aikatyökyvyttömyyseläketä saaneiden keskuudessa työkyvyttömyyden syy ei vaikuta työntekoon. Heillä työkyvyttömyyden syy jakautuu samalla tavalla työtä tekevien ja työtä vailla olevien osaeläkeläisten joukossa.

Sen sijaan täyttä työkyvyttömyyseläketä saavien keskuudessa tilanne on erilainen. Työssä käyvien joukossa on selkeä seitsemän prosenttiyksikön yliedustus tuki- ja liikuntaelinsairailta. Toisin sanoen työtä tekevistä täyttä työkyvyttömyyseläketä saavista kolmannes sairastaa näitä ns. TULE-sairauksia, vaikka kaikista täyttä työkyvyttömyyseläketä saavista heitä oli neljännes vuoden 2012 lopussa. Mielen terveyden häiriöiden pääluokassa oli vastaava seitsemän prosenttiyksikön aliedustus täyden työkyvyttömyyseläkkeensaajien kanssa verrattuna. Tuki- ja liikuntaelinsairaudet näyttäisivät siis mahdollistavan hieman paremmin työntekoa työkyvyttömyyseläkkeen aikana. Mielen terveyden häiriöistä kärsivillä nämä mahdollisuudet ovat heikkommat.

Työkyvyttömyyseläkkeen ohella töitä tekevien sairausjakauma poikkeaa selvästi sen mukaan, onko kyseessä osaeläke vai täysi eläke. Osaeläkkeen saajista yli puolet sairastaa tuki- ja liikuntaelinsairauksia ja alle 20 prosenttia mielen terveyden häiriöitä. Sen sijaan täyttä eläketä saavista näissä sairausluokissa on kummassakin kolmannes. Erot heijastelevat työkyvyttömyyseläketä saavien sairausjakaumia edellä todetuin poikkeamin.

Kuvio 14.

Joulukuussa 2012 työkyvyttömyyseläkkeellä ja työssä olleiden jakautuminen työkyvyttömyyden pääsiallisen syyn mukaan



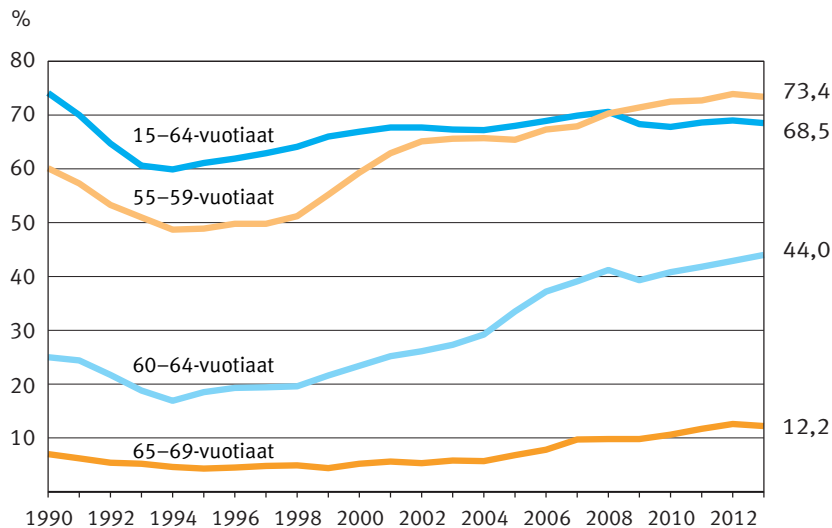
6 Ikääntyneiden työllisyys ja työnteko

6.1 Ikääntyneiden työllisyysasteet

Luonteva pohja työssä käyvien määrän kehityksen seuraamiseen saadaan Tilastokeskuksen työllisyysasteista.²⁰ Niillä mitattuna ikääntyvän työvoiman työskentely on lisääntynyt merkittävästi (kuvio 15). 1990-luvun laman aikana työllisyysaste Suomessa romahti kaikissa ikäluokissa. Pudotuksen jälkeen alkoi nousu, joka taittui koko työvoiman (15–64-vuotiaat) osalta oikeastaan vasta 2008 alkaneen finanssikriisin seurauksena. Sitä ennen oli vain pieni notkahdus vuosien 2003–2004 tienoilla. Korkeimmillaan työllisyysaste ehti nousta jo yli 70 prosentin. Muutaman prosenttiyksikön pudotuksesta on jo päästy nousevalle uralle vaikka vuoden 2008 huippuun onkin vielä matkaa. Viime vuonna 2013 koko työikäisen väestön työllisyysaste oli 68,5 prosenttia.

Kuvio 15.

Työllisyysaste 15–64-vuotiailla ja vanhemmissa ikäryhmissä vuosina 1990–2013



20 Työllisyysaste on työllisten prosenttiosuus samanikäisestä väestöstä. Tarkastelu perustuu Tilastokeskuksen työvoimatutkimuksen vuosikeskiarvoon. Koko väestön työllisyysaste lasketaan 15–64-vuotiaiden työllisten prosenttiosuutena samanikäisestä väestöstä.

Työllinen on henkilö, joka on tutkimusviikolla tehnyt ansiotyötä vähintään tunnin rahapalkkaa tai luontaisetta vastaan tai voittoa saadakseen, tai on ollut tilapäisesti poissa työstä.

Työvoimatutkimus kerää tilastotietoja otoksella 15–74-vuotiaasta väestöstä. Kuukausittainen otos on noin 12 000 henkeä ja tiedot kerätään tietokoneavusteisilla puhelinhaastatteluilla. Tietojen pohjalta luodaan kuva koko 15–74-vuotiaan väestön toiminnasta. Työvoimatutkimus tuottaa kuukausittaisia, neljännesvuosittaisia ja vuosittaisia tietoja mm. työllisyydestä, työttömyydestä, erilaisista työsuhteista, työajoista sekä työpanoksesta.

Suomen virallinen tilasto (SVT): Työvoimatutkimus. ISSN=1798-7830. Helsinki: Tilastokeskus

Erityisen voimakas työllisyysasteen nousu on ollut 55–59- ja 60–64-vuotiaiden ikäryhmissä. 55–59-vuotiailla voimakas nousu alkoi jo 1990-luvun lopulla, mutta on jatkunut senkin jälkeen. Nousu on ollut melko tasaista vuodesta 2005 alkaen. Edes vuonna 2008 alkanut finanssikriisi ei ole hidastanut vauhtia vaan tämän ikäryhmän työllisyysaste on jatkanut nousua niin, että se ylittää nyt selvästi koko väestön työllisyysasteen. Viime vuonna tapahtui käänne ja 55–59-vuotiaiden työllisyysaste laski 0,5 prosenttiyksikköä päättyen 73,4 prosenttiin. Lasku edellisestä vuodesta on suurin sitten vuoden 1994.

Nousua on ollut myös 60–64-vuotiaiden työllisyysasteessa. Voimakkain nousu ajoittuu 2000-luvulle ja erityisesti eläkeuudistuksen jälkeiseen aikaan. 60–64-vuotiaiden työllisyysaste notkahti taantumun seurauksena vuonna 2009, mutta on sen jälkeen noussut entistä korkeammalle. Vuonna 2013 tämän ikäryhmän työllisyysasteen nousu jatkui edelleen vahvana ja oli historiallisen korkealla (44,0 %). Nyt 60–64-vuotiaiden työllisyysaste on Suomessa korkeammalla tasolla kuin koskaan.²¹

55–59- ja 60–64-vuotiaiden ikäryhmien työllisyys on siis parantunut merkittävästi. Näissä ikäryhmissä työllisyysaste oli vuonna 2013 finanssikriisiä edeltävän tason yläpuolella. Koko työikäisen väestön osalta näin ei ole tapahtunut, vaan työllisyysaste on edelleen selvästi vuoden 2008 alapuolella ja viime vuoden heikko taloustilanne painaa sitä edelleen alaspäin. Sen sijaan 55–59-vuotiaiden kohdalla näyttää olevan jopa niin, että ikäluokan työllisyys ei notkahtanut edes finanssikriisin seurauksena vaan on noussut koko ajan tasaisesti viime vuoteen saakka. Tosin pitkään jatkunut taantuma näyttää nyt taittavan tämän kehityksen.

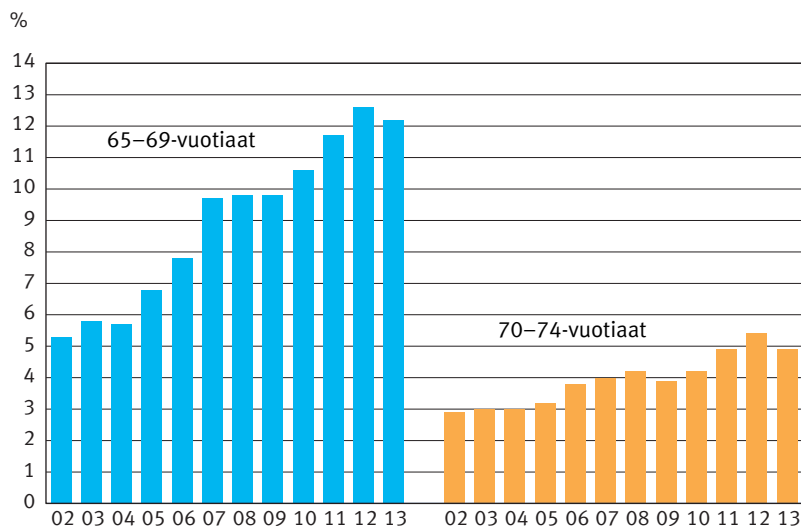
6.2 63–67-vuotiaiden työskentely

Vaikka nousu onkin ollut erityisen voimakasta 55–64-vuotiailla, samansuuntainen kehitys näkyy myös vanhemmissa ikäryhmissä. Luvut ovat matalia, mutta muutos on merkittävä: nousu on kaksinkertaistanut yli 65-vuotiaiden työllisyysasteet. Erityisesti eläkeuudistuksen jälkeen nousu on ollut voimakas 65–69-vuotiaiden joukossa (kuvio 16). Myös 70–74-vuotiaiden joukossa työllisyys on noussut. Muutos on alkanut aivan viime vuosina ja kohdistuu erityisesti 2010-luvulle. Eläkeuudistus on saattanut osaltaan hieman nostaa alle 70-vuotiaiden työllisyysastetta, mutta ainakaan yli 70-vuotiaiden työllisyysasteeseen se ei ole vaikuttanut. Sen nousun taustalla voi olla paremminkin terveydentilan yleinen koheneminen ja koulutustason nousu, mikä koskee myös vanhempia ikäluokkia. Viime vuonna pitkä taantuma kuitenkin käänsi nousun laskuksi myös näissä ikäluokissa. Kun yleinen työllisyystilanne heikkenee, se näyttää heijastuvan myös näihin vanhimpiin ikäryhmiin.

21 Nykyisellä tavalla työllisyysastetta on mitattu 1980-luvulta lähtien vuosittain. Sitä edeltäviä mittauksia on tehty ainakin vuosina 1970 ja 1980. Mikään näistä vuosista ei ylitä vuoden 2013 tulosta.

Kuvio 16.

65–69- ja 70–74-vuotiaiden työllisyysasteet vuosina 2002–2013



Lähde: Suomen virallinen tilasto (SVT): Työvoimatutkimus.
ISSN=1798-7830. Helsinki: Tilastokeskus

Ikääntyvien työssäkäynti on viime vuosina selvästi lisääntynyt ja se näkyy myös työeläkejärjestelmän vakuutettujen tilastoissa²². Esimerkiksi vanhuuseläkkeen valintaiässä työssä olleiden määrä on selvästi kasvanut vuosien 2007–2012 aikana. Erityisesti vuodesta 2007 muutos on selkeä. Merkittävä osa kasvusta selittyy vuoden 2005 eläkeuudistuksella. Sen jälkeen kaikki työ ikävälillä 18–68 tuli työeläkevakuutettavaksi. Samalla vanhuuseläkkeen alikäraja laski 65 vuodesta 63 vuoteen. Ennen eläkeuudistusta vain harva jatkoi työssä 65 vuoden eläkeikään saakka. Vuoden 2004 lopussa 64-vuotiaista 85 prosenttia sai jotakin eläkettä.²³ Vertailun vuoksi todettakoon, että muutos on ollut tässä suhteessa pieni: vuoden 2012 lopussa 85,8 prosenttia maassa asuvista sai eläkettä ja 84,2 prosenttia, jos osa-aikaeläkkeitä ei oteta huomioon.²⁴

63–67-vuotiailla työllisyysasteen kehitys on yksittäisissä ikäluokissa hieman erilainen (ks. kuvio 17). Tarkastelu on ulotettu eläkeuudistusta edeltävään vuoteen 2004 saakka. Ensimmäinen havainto on, että 63-, 64- ja 65-vuotiaiden työllisyysaste nousi vuosina 2004–2006 merkittävästi. Sen sijaan 66- ja 67-vuotiaiden ikäryhmissä työllisyysaste on noussut vasta vuoden 2006 jälkeen.

Selvintä nousu on ollut 63-vuotiaiden kohdalla. Sen sijaan 64-vuotiailla vuodesta 2008 alkaen on ollut pientä vaihtelua ja työllisyysaste näyttää vakiintuneen runsaan 20 prosentin tasolle. Viime vuonna 2013 työllisyysaste oli 22,1 prosenttia. Vastaavasti 65-vuotiaiden työllisyysaste on vakiintunut vuoden 2008 jälkeen 15 prosentin tasolle. 66–67-vuotiailla viime vuosien matalin työllisyysaste oli vuonna 2009. Vuonna 1946 syntyneiden ikäluokassa työllisyysaste on pysynyt samalla 15 prosentin tasolla ikävuodet 65–67. Käytännössä tämä tarkoittaa sitä, että heistä työelämässä 65 vuoden ikään jatkaneet ovat ilmeisesti jatkaneet työntekoa myös sen jälkeen ainakin 67 vuoden ikään saakka.

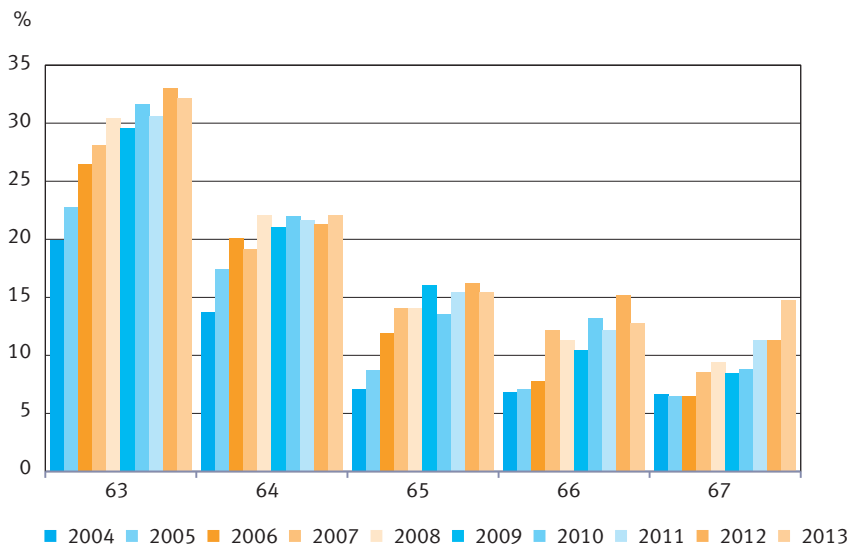
22 Suomen virallinen tilasto (SVT) : Suomen työeläkkeensaajat ja vakuutetut. ISSN-L=1796-668X. Eläketurvakeskus.

23 Suomen virallinen tilasto (SVT) : Tilasto Suomen eläkkeensaajista. ISSN-L=0780-3028. Eläketurvakeskus ja Kela.

24 Suomen virallinen tilasto (SVT) : Tilasto Suomen eläkkeensaajista. ISSN-L=0780-3028. Eläketurvakeskus ja Kela.

Kuvio 17.

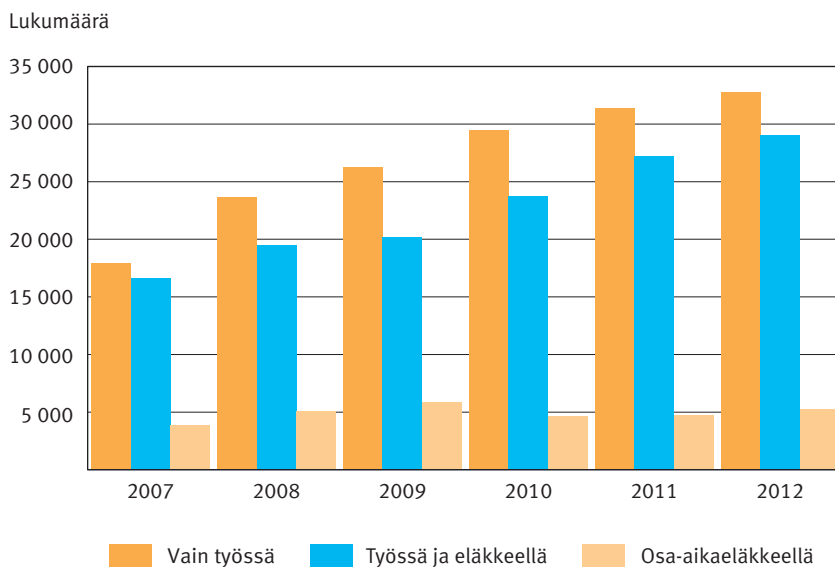
63–67-vuotiaiden työllisyysasteet 2004–2013



Lähde: Suomen virallinen tilasto (SVT): Työvoimatutkimus.
ISSN=1798-7830. Helsinki: Tilastokeskus

Kuvio 18.

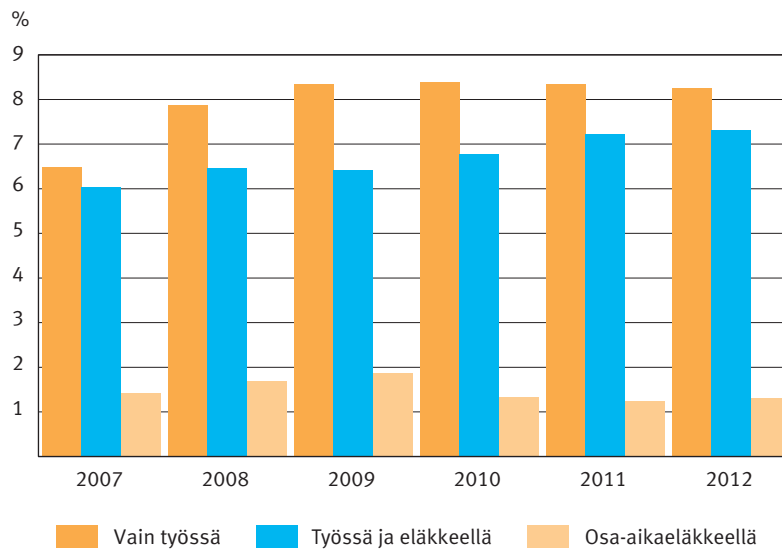
Vuosien 2007–2012 lopussa työssä olleet 63–67-vuotiaat



Vuosien 2007–2012 välisenä aikana työssä käyvien 63–67-vuotiaiden määrä on noussut vajaasta 40 000 henkilöstä 67 000 henkilöön. Suhteellinen nousu on yli 70 prosenttia (kuvio 18). Osa-aikaeläkeläisten määrä ei ole viime vuosina juuri muuttunut vaan on pysynyt hieman vaihdellen viiden tuhannen henkilön suuruusluokassa koko tarkastelujakson ajan. Sen sijaan työssä jatkavien määrä yli vanhuuseläkkeen alaikärajan on selvästi noussut. Tarkastelujakson aikana nousua on yli 80 prosenttia. Myös työskentely eläkkeen rinnalla on yleistynyt, tosin muutos ei ole yhtä selkeä kuin vain työssä olleiden joukossa (kuvio 18).

Kuvio 19.

Vuosien 2007–2012 lopussa työssä olleiden osuus vakuutetuista, 63–67-vuotiaat



Lukumäärien nousulle on myös luonnollinen syy: tarkastelujakson aikana suuret ikäluokat ovat tulleet vanhuuseläkkeen valintaikään. Vuosien 2007–2012 välisenä aikana 63–67-vuotiaiden määrä on noussut 120 000 työeläkevakuutetulla. Tämän lisäksi suuret ikäluokat saivat eläkeuudistuksen myötä mahdollisuuden jatkaa työssä yli vanhan 65 vuoden eläkeiän – tai jäädä vähentämättömälle eläkkeelle 63 vuoden iässä. Ennen eläkeuudistusta 65 vuoden ikä oli yleensä myös eroamisikä, jonka yli työssä jatkaminen oli harvinaista. Nyt lainsäädäntö antaa työssä jatkamiselle huomattavasti paremmat mahdollisuudet. Samalla myös eläkkeen rinnalla alle 68-vuotiaana tehty työ kartuttaa uutta eläkettä.

Jos lukumäärien sijasta tarkastellaan muutoksia suhteessa kyseisen ikäryhmän kokoon, muutokset ovat huomattavasti pienempiä. Kuvion 19 perusteella viime vuosina ei ole tapahtunut juuri muutosta tai se on vähäinen. Työssä käyvien 63–67-vuotiaiden osuus ikäluokasta on noussut 13,9 prosentista 16,9 prosenttiin. Kolmen prosenttiyksikön kasvusta yhden prosenttiyksikön selittää eläkeläisten työnteon yleistyminen ja kaksi prosenttiyksikköä työssä ilman eläkettä jatkaneiden määrän lisääntyminen. Työssä käyvien eläkeläisten osuus on noussut 7,5 prosentista 8,6 prosenttiin ja ilman osa-aikaeläkkeitä 6,0 prosentista 7,3 prosenttiin.

Vuosi 2007 poikkeaa muista selvästi matalampana erityisesti työssä jatkaneiden osalta. Syy saattaa olla eläkeuudistuksen voimaantulon läheisyys. Vanha 65 vuoden yleinen eläkeikä ja eläkeuudistukseen liittyneet siirtymäsäännökset saattavat heijastua vielä vuoden 2007 lukuihin. Muutos vuodesta 2008 jää yhden prosenttiyksikön tasolle, josta puolet selittyy eläkeläisten työnteon lisääntymisellä ja puolet työnteon jatkamisella ilman eläkettä.

7 Eläkeläisten työntöön vaikutus työllisyysasteeseen

Eläkkeen rinnalla tehty työ vaikuttaa työllisyysasteisiin kaikissa ikäryhmissä. Luonnollisesti vaikutus on pieni nuorten työikäisten piirissä, missä työllisyysaste on korkea ja eläkkeensaajien määrä pieni. Koska on luontevaa tutkia ikäluokkia, joissa vaikutus on suuri, tässä tarkastelu on rajattu yli 60-vuotiaisiin. Karkealla tasolla eläkeläisten työntöön vaikutusta työllisyysasteisiin voidaan arvioida laskemalla ensin työssä käyvien eläkeläisten osuus työeläkevakuutetuista ja vertaamalla tätä prosenttiosuutta sitten työllisyysasteeseen. Vaikka arvio on karkea, se kertoo eläkeläisten työntöön suuresta merkityksestä ikääntyneiden työllisyysasteissa. Tässä tarkastelussa osa-aikaeläkettä saavia ei tulkita eläkeläisiksi, joten he ovat työllisiä kuten muutkin työssä käyvät.

Eläkkeen rinnalla työssä käyvillä on merkittävä vaikutus työllisyysasteeseen yli 60-vuotiaiden ikäluokissa (taulukko 4). Jos eläkkeensaajien työntekoa ei otettaisi huomioon työllisyysasteessa, esimerkiksi 60–64-vuotiaiden työllisyysaste olisi ollut 37 prosenttia vuonna 2012. Se olisi ollut siis 6 prosenttiyksikköä eli 14 prosenttia ilmoitettua matalampi.

Taulukko 4.

*Eläkeläisten työntöön vaikutus työllisyysasteeseen 60–69-vuotiailla vuonna 2012**

Ikäryhmä	Työllisyysaste	Eläkeläisten osuus työllisistä		Erotus
		%-yksikköä	%-osuus	
60–64	42,9	5,9	37,0	37,0
63–67	19,9	8,2	11,7	11,7
65–69	12,6	6,9	5,7	5,7

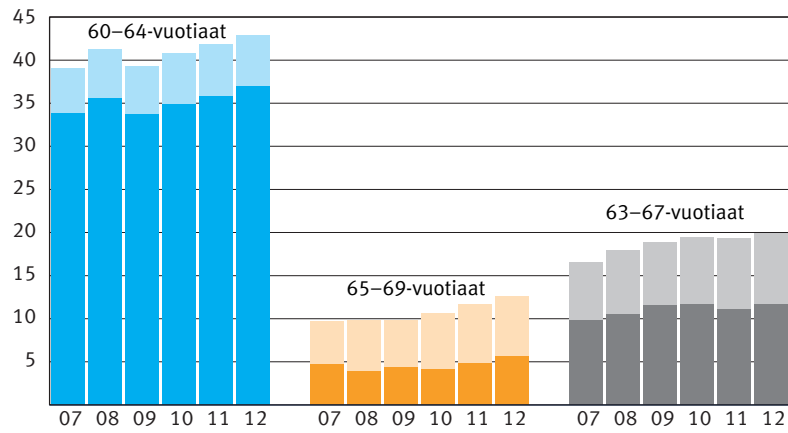
* Ilman osa-aikaeläkkeitä.

Vanhuuseläkkeen valintaiässä olevista 63–67-vuotiaista työllisistä yli 40 prosenttia sai eläkettä ja 65–69-vuotiaiden ikäluokassa eläkeläisten osuus on vielä suurempi. Siinä ikäryhmässä eläkeläisten työnteko kaksinkertaistaa ilmoitetun työllisyysasteen. Vaikka eläkeläisten työnteko ei useinkaan ole päätoimista eikä se ole pääasiallinen toimeentulon lähde, heidän työntekonsa vaikuttaa yhtä paljon työllisyysasteeseen kuin muidenkin henkilöiden työnteko.

Tekemällä sama laskelma eri vuosina käsitys ikääntyneiden työllisyysasteen noususta laajenee. Esimerkiksi 65–69-vuotiaiden ikäluokan työllisyysasteen noususta vuosien 2007–2012 aikana selittyy ennen kaikkea eläkeläisten työntöön lisääntymisellä (kuvio 20). Parin viime vuoden aikana myös muiden kuin eläkeläisten työnteko on lisääntynyt.

Kuvio 20.*Eläkeläisten työnteon vaikutus 60–69-vuotiaiden työllisyysasteisiin 2007–2012*

Työllisyysaste, %



Pylväiden vaaleampi yläosa kuvaa eläkeläisten osuutta.

Eläkeläisiin eivät sisälly osa-aikaeläkkeensaajat.

Lähde (työllisyysasteet): Suomen virallinen tilasto (SVT): Työvoimatutkimus.
ISSN=1798-7830. Helsinki: Tilastokeskus

8 Yhteenveto työskentelystä eläkkeen rinnalla

Eläkettä kartuttavaa työtä tekee vuositasolla likimain 130 000 eläkkeensaajaa. Jos osa-aika-eläke jätetään tarkastelun ulkopuolelle, henkilömäärä putoaa 100 000 työeläkkeensaajaan. Heistä vuoden 2012 joulukuussa työssä kävi lähes 70 000 eläkkeensaajaa, joista 63–67-vuotiaita oli 33 000.

Vuonna 2012 työssä olleiden eläkkeensaajien keskieläke oli vajaat 1 500 €/kk (ilman osa-aika-eläkkeitä). Työtä tehtiin vuodessa keskimäärin kahdeksan kuukautta noin 1 100 euron kuukausipalkalla. Palkkaerot olivat suuria. Joka neljäs sai palkkaa alle 350 €/kk ja joka neljäs yli 1 450 €/kk. Joka toisen eläkeläisen työansio jäi alle 750 euron kuukaudessa.

Vanhuuseläkkeen rinnalla tehty työ on epäsäännöllistä ja suurelta osin osa-aikaista. Keskimääräinen kuukausiansio työkuukausilta on 1 100 euroa. Se on runsaat puolet eläkkeestä, joka on tässä joukossa 1 900 €/kk. Työssä käyvät vanhuuseläkeläiset saavat keskimääräistä selvästi korkeampaa työeläkettä. Se merkinnee sitä, että työtä ei tehdä pienen eläkkeen vuoksi vaan paremminkin oman kiinnostuksen ja motivaation perusteella.

Vuosien 2007–2012 välisenä aikana työssä käyneiden eläkkeensaajien määrä on selvästi noussut. Muutos näkyy ennen kaikkea vanhuuseläkkeen rinnalla tehdyn työn lisääntymisenä. Vaikka 63–67-vuotiaiden työskentely eläkkeen rinnalla on lisääntynyt selvästi, lukumäärän kasvua selittää se, että suuret ikäluokat ovat tulleet tarkastelujakson aikana tähän ikäryhmään. Jos tarkastelu tehdään suhteessa ikäryhmän kokoon, nousua on edelleen, mutta muutos on huomattavasti maltillisempi.

Vuoden 2012 lopussa 63–67-vuotiaista työeläkevakuutetuista kävi työssä 17 prosenttia. Se vastaa lähes 70 000 henkilöä, joista puolet sai samaan aikaan eläkettä ja puolet oli työssä ilman eläkettä. He siis jatkoivat työssä yli vanhuuseläkkeen valintaiän alarajan.

Säännöllisimmin työtä tekevät eläkkeen rinnalla osa-aika-eläkettä saavat, koska osa-aika-eläkkeen maksaminen edellyttää työntöön jatkamista. Lähes yhtä säännöllisesti työtä tekevät osatyökyvyttömyyseläkettä saavat. Heidän kohdallaan tilanne on toinen. Heidän ei ole pakko jatkaa työelämässä, mutta tällöin toimeentulo jää pieneksi, koska työeläkkeen määrä on vain puolet täydestä eläkkeestä. Heistä kolme neljästä tekee työtä. Keskimääräinen kuukausiansio on likimain kaksinkertainen eläkkeeseen verrattuna.

Työnteko eläkkeen rinnalla on lisääntynyt viime vuosina erityisesti vanhuuseläkeikäisten keskuudessa. Vanhuuseläkkeensaajien määrän kasvuun suhteutettuna muutokset eivät kuitenkaan ole suuria. Ikääntyneen työvoiman työllisyysaste on noussut selvemmin. Esimerkiksi 70–74-vuotaiden työllisyysaste on likimain kaksinkertaistunut viimeisen viiden vuoden aikana. Tulosten perusteella 65–69-vuotiaiden työllisyysasteen nousu selittyy kokonaisuudessaan eläkeläisten työssäkäynnin lisääntymisellä.

1 Työeläkejärjestelmän piirissä 31.12. elossa olleet 18–68- ja 63–67-vuotiaat 2007–2012

Ikä vuoden lopussa	Ei eläkkeellä 31.12.				Eläkkeellä 31.12.			Kaikki työ- eläke- lakien piiriin kuuluvat	
	Työssä 31.12.	Työssä vuoden aikana, ei 31.12.	Työssä ennen vuotta 2012	Kaikki	Työssä 31.12.		Ei työssä 31.12.		
					Kaikki	Osa- aika- eläke			
18–68-vuotiaat, kaikki									
2007	2 298 174	309 979	357 718	2 965 871	79 698	29 652	499 268	578 966	3 544 837
2008	2 323 088	309 996	362 726	2 995 810	83 366	28 810	500 602	583 968	3 579 778
2009	2 257 253	321 321	415 344	2 993 918	82 336	27 634	521 226	603 562	3 597 480
2010	2 274 727	298 303	437 555	3 010 585	87 002	28 528	512 144	599 146	3 609 731
2011	2 301 794	298 320	435 506	3 035 620	89 802	27 305	522 774	612 576	3 648 196
2012	2 297 921	308 171	454 904	3 060 996	87 549	23 331	524 879	612 428	3 673 424
Miehet									
2007	1 177 125	150 687	180 616	1 508 428	37 647	13 418	248 992	286 639	1 795 067
2008	1 182 689	156 114	185 853	1 524 656	39 305	12 956	250 189	289 494	1 814 150
2009	1 137 082	161 737	222 703	1 521 522	38 192	12 216	261 433	299 625	1 821 147
2010	1 149 869	147 292	233 554	1 530 715	40 087	12 237	256 905	296 992	1 827 707
2011	1 164 770	149 147	231 161	1 545 078	41 051	11 549	262 196	303 247	1 848 325
2012	1 159 209	156 321	243 351	1 558 881	39 749	9 752	263 118	302 867	1 861 748
Naiset									
2007	1 121 049	159 292	177 102	1 457 443	42 051	16 234	250 276	292 327	1 749 770
2008	1 140 399	153 882	176 873	1 471 154	44 061	15 854	250 413	294 474	1 765 628
2009	1 120 171	159 584	192 641	1 472 396	44 144	15 418	259 793	303 937	1 776 333
2010	1 124 858	151 011	204 001	1 479 870	46 915	16 291	255 239	302 154	1 782 024
2011	1 137 024	149 173	204 345	1 490 542	48 751	15 756	260 578	309 329	1 799 871
2012	1 138 712	151 850	211 553	1 502 115	47 800	13 579	261 761	309 561	1 811 676
63–67-vuotiaat, kaikki									
2007	17 891	772	11 096	29 759	20 567	3 901	225 726	246 293	276 052
2008	23 674	1 046	12 343	37 063	24 614	5 116	238 929	263 543	300 606
2009	26 282	1 154	13 421	40 857	26 082	5 887	248 214	274 296	315 153
2010	29 427	1 202	14 581	45 210	28 438	4 680	277 473	305 911	351 121
2011	31 402	1 175	15 367	47 944	31 877	4 698	296 685	328 562	376 506
2012	32 756	1 182	15 951	49 889	34 296	5 256	313 090	347 386	397 275
Miehet									
2007	9 600	387	5 911	15 898	10 803	1 735	107 609	118 412	134 310
2008	12 527	535	6 550	19 612	12 856	2 290	114 331	127 187	146 799
2009	13 378	586	7 217	21 181	13 322	2 550	119 692	133 014	154 195
2010	14 868	580	7 900	23 348	14 698	1 964	133 847	148 545	171 893
2011	15 742	568	8 392	24 702	16 340	1 864	143 418	159 758	184 460
2012	16 213	570	8 864	25 647	17 378	2 120	151 796	169 174	194 821
Naiset									
2007	8 291	385	5 185	13 861	9 764	2 166	118 117	127 881	141 742
2008	11 147	511	5 793	17 451	11 758	2 826	124 598	136 356	153 807
2009	12 904	568	6 204	19 676	12 760	3 337	128 522	141 282	160 958
2010	14 559	622	6 681	21 862	13 740	2 716	143 626	157 366	179 228
2011	15 660	607	6 975	23 242	15 537	2 834	153 267	168 804	192 046
2012	16 543	612	7 087	24 242	16 918	3 136	161 294	178 212	202 454

2 Työeläkejärjestelmän piirissä 31.12.2012 elossa olleet 18–68-vuotiaat

Ikä vuoden lopussa	Ei eläkkeellä 31.12.				Eläkkeellä 31.12.				Kaikki työ- eläke- lakien piiriin kuuluvat
	Työssä 31.12.	Työssä vuoden aikana, ei 31.12.	Työssä ennen vuotta 2012	Kaikki	Työssä 31.12.		Ei työssä 31.12.	Kaikki	
					Kaikki	Osa- aika- eläke			
Kaikki									
18–29	487 202	170 167	106 800	764 169	315	-	2 278	2 593	766 762
30–39	544 608	50 878	97 550	693 036	1 498	-	6 124	7 622	700 658
40–49	578 178	38 784	94 847	711 809	4 732	-	19 335	24 067	735 876
50–54	293 365	18 259	46 511	358 135	5 992	-	22 678	28 670	386 805
55–59	264 190	19 126	50 057	333 373	12 324	-	46 357	58 681	392 054
60–68	130 378	10 957	59 139	200 474	62 688	23 331	428 107	490 795	691 269
60–62	97 558	9 661	41 796	149 015	28 095	18 073	60 500	88 595	237 610
60–67	130 314	10 843	57 747	198 904	62 391	23 329	373 590	435 981	634 885
62–67	60 790	3 926	28 800	93 516	43 729	11 249	340 138	383 867	477 383
63–67	32 756	1 182	15 951	49 889	34 296	5 256	313 090	347 386	397 275
63–68	32 820	1 296	17 343	51 459	34 593	5 258	367 607	402 200	453 659
65–68	7 581	309	7 614	15 504	18 435	625	254 361	272 796	288 300
18–54	1 903 353	278 088	345 708	2 527 149	12 537	-	50 415	62 952	2 590 101
18–59	2 167 543	297 214	395 765	2 860 522	24 861	-	96 772	121 633	2 982 155
18–67	2 297 857	308 057	453 512	3 059 426	87 252	23 329	470 362	557 614	3 617 040
Kaikki	2 297 921	308 171	454 904	3 060 996	87 549	23 331	524 879	612 428	3 673 424
Miehet									
18–29	245 196	86 961	53 282	385 439	120	-	1 152	1 272	386 711
30–39	289 132	23 996	49 137	362 265	605	-	3 268	3 873	366 138
40–49	291 619	19 831	53 689	365 139	1 900	-	10 717	12 617	377 756
50–54	143 391	9 554	27 209	180 154	2 581	-	12 934	15 515	195 669
55–59	125 844	10 300	28 414	164 558	5 062	-	26 001	31 063	195 621
60–68	64 027	5 679	31 620	101 326	29 481	9 752	209 046	238 527	339 853
60–62	47 779	5 042	21 893	74 714	11 949	7 632	31 297	43 246	117 960
60–67	63 992	5 612	30 757	100 361	29 327	9 752	183 093	212 420	312 781
62–67	30 219	1 972	15 417	47 608	21 455	4 681	165 492	186 947	234 555
63–67	16 213	570	8 864	25 647	17 378	2 120	151 796	169 174	194 821
63–68	16 248	637	9 727	26 612	17 532	2 120	177 749	195 281	221 893
65–68	4 048	182	4 649	8 879	9 696	292	121 765	131 461	140 340
18–54	969 338	140 342	183 317	1 292 997	5 206	-	28 071	33 277	1 326 274
18–59	1 095 182	150 642	211 731	1 457 555	10 268	-	54 072	64 340	1 521 895
18–67	1 159 174	156 254	242 488	1 557 916	39 595	9 752	237 165	276 760	1 834 676
Kaikki	1 159 209	156 321	243 351	1 558 881	39 749	9 752	263 118	302 867	1 861 748
Naiset									
18–29	242 006	83 206	53 518	378 730	195	-	1 126	1 321	380 051
30–39	255 476	26 882	48 413	330 771	893	-	2 856	3 749	334 520
40–49	286 559	18 953	41 158	346 670	2 832	-	8 618	11 450	358 120
50–54	149 974	8 705	19 302	177 981	3 411	-	9 744	13 155	191 136
55–59	138 346	8 826	21 643	168 815	7 262	-	20 356	27 618	196 433
60–68	66 351	5 278	27 519	99 148	33 207	13 579	219 061	252 268	351 416
60–62	49 779	4 619	19 903	74 301	16 146	10 441	29 203	45 349	119 650
60–67	66 322	5 231	26 990	98 543	33 064	13 577	190 497	223 561	322 104
62–67	30 571	1 954	13 383	45 908	22 274	6 568	174 646	196 920	242 828
63–67	16 543	612	7 087	24 242	16 918	3 136	161 294	178 212	202 454
63–68	16 572	659	7 616	24 847	17 061	3 138	189 858	206 919	231 766
65–68	3 533	127	2 965	6 625	8 739	333	132 596	141 335	147 960
18–54	934 015	137 746	162 391	1 234 152	7 331	-	22 344	29 675	1 263 827
18–59	1 072 361	146 572	184 034	1 402 967	14 593	-	42 700	57 293	1 460 260
18–67	1 138 683	151 803	211 024	1 501 510	47 657	13 577	233 197	280 854	1 782 364
Kaikki	1 138 712	151 850	211 553	1 502 115	47 800	13 579	261 761	309 561	1 811 676

3.1 Joulukuussa 2012 tai vuoden 2012 aikana työssä ja eläkkeellä olleet 18–68-vuotiaat
Kaikki eläkettä saaneet

Ikä vuoden lopussa	Joulukuussa työssä ja eläkkeellä				Vuoden aikana työssä ja eläkkeellä				
	Henki- löitä	Eläke €/kk	Ansio €/kk	Ansio/ eläke %	Henki- löitä	Keskim. kuu- kausia	Keski- eläke €/kk	Keski- ansio €/kk	Ansio/ eläke %
Kaikki									
18–29	332	638	632	99	623	5,5	631	581	92
30–39	1 540	1 017	849	83	2 296	7,3	1 015	873	86
40–49	4 861	1 063	1 086	102	6 358	8,5	1 061	1 060	100
50–54	6 126	1 137	1 184	104	7 756	8,8	1 145	1 166	102
55–59	12 687	1 116	1 253	112	15 931	8,9	1 131	1 216	108
60–68	67 089	1 346	1 368	102	98 513	8,4	1 323	1 374	104
60–62	28 829	931	1 624	174	34 133	9,8	926	1 610	174
60–67	66 766	1 343	1 369	102	93 595	8,6	1 305	1 384	106
62–67	47 701	1 512	1 260	83	71 456	8,2	1 452	1 298	89
63–67	37 937	1 656	1 178	71	59 462	7,9	1 577	1 225	78
63–68	38 260	1 658	1 178	71	64 380	7,7	1 592	1 217	76
65–68	20 586	1 849	1 074	58	35 841	7,6	1 828	1 080	59
18–54	12 859	1 082	1 093	101	17 033	8,4	1 086	1 078	99
18–59	25 546	1 099	1 173	107	32 964	8,6	1 109	1 148	104
18–67	92 312	1 275	1 316	103	126 559	8,6	1 254	1 324	106
Kaikki	92 635	1 278	1 316	103	131 477	8,5	1 268	1 318	104
Miehet									
18–29	124	734	686	93	255	5,3	698	630	90
30–39	618	1 162	870	75	982	6,8	1 170	918	78
40–49	1 946	1 274	1 137	89	2 652	8,1	1 270	1 122	88
50–54	2 643	1 424	1 285	90	3 477	8,4	1 437	1 297	90
55–59	5 216	1 411	1 348	96	6 894	8,5	1 422	1 324	93
60–68	30 593	1 654	1 534	93	45 685	8,2	1 629	1 542	95
60–62	12 158	1 128	1 799	159	14 570	9,7	1 119	1 795	160
60–67	30 431	1 650	1 534	93	43 288	8,4	1 607	1 551	97
62–67	22 437	1 840	1 436	78	33 822	8,0	1 777	1 471	83
63–67	18 273	1 998	1 364	68	28 718	7,7	1 918	1 401	73
63–68	18 435	2 001	1 366	68	31 115	7,5	1 936	1 396	72
65–68	10 251	2 211	1 273	58	17 800	7,6	2 190	1 275	58
18–54	5 331	1 323	1 169	88	7 366	8,0	1 328	1 175	88
18–59	10 547	1 367	1 258	92	14 260	8,3	1 375	1 250	91
18–67	40 978	1 577	1 464	93	57 548	8,4	1 550	1 478	95
Kaikki	41 140	1 580	1 464	93	59 945	8,2	1 568	1 474	94
Naiset									
18–29	208	582	602	103	368	5,6	588	549	93
30–39	922	920	835	91	1 314	7,7	914	843	92
40–49	2 915	922	1 051	114	3 706	8,7	921	1 018	111
50–54	3 483	919	1 109	121	4 279	9,1	927	1 068	115
55–59	7 471	911	1 188	130	9 037	9,2	927	1 142	123
60–68	36 496	1 087	1 233	113	52 828	8,6	1 069	1 237	116
60–62	16 671	787	1 503	191	19 563	9,9	784	1 481	189
60–67	36 335	1 085	1 235	114	50 307	8,7	1 056	1 249	118
62–67	25 264	1 221	1 104	90	37 634	8,3	1 170	1 149	98
63–67	19 664	1 338	1 005	75	30 744	8,0	1 269	1 067	84
63–68	19 825	1 340	1 003	75	33 265	7,8	1 281	1 055	82
65–68	10 335	1 489	876	59	18 041	7,6	1 475	888	60
18–54	7 528	911	1 039	114	9 667	8,7	915	1 009	110
18–59	14 999	911	1 114	122	18 704	8,9	921	1 076	117
18–67	51 334	1 034	1 200	116	69 011	8,8	1 019	1 203	118
Kaikki	51 495	1 036	1 199	116	71 532	8,7	1 029	1 195	116

3.2 Joulukuussa 2012 tai vuoden 2012 aikana työssä ja eläkkeellä olleet 18–68-vuotiaat
Kaikki eläkettä saaneet ilman osa-aika-eläkkeitä

Ikä vuoden lopussa	Joulukuussa työssä ja eläkkeellä				Vuoden aikana työssä ja eläkkeellä				
	Henki- löitä	Eläke €/kk	Ansio €/kk	Ansio/ eläke %	Henki- löitä	Keskim. kuu- kausia	Keski- eläke €/kk	Keski- ansio €/kk	Ansio/ eläke %
Kaikki									
18–29	332	638	632	99	623	5,5	631	581	92
30–39	1 540	1 017	849	83	2 296	7,3	1 015	873	86
40–49	4 861	1 063	1 086	102	6 358	8,5	1 061	1 060	100
50–54	6 126	1 137	1 184	104	7 756	8,8	1 145	1 166	102
55–59	12 687	1 116	1 253	112	15 931	8,9	1 131	1 216	108
60–68	43 713	1 671	1 068	64	69 505	7,6	1 663	1 043	63
60–62	10 722	1 263	1 159	92	14 537	8,4	1 259	1 134	90
60–67	43 393	1 669	1 067	64	64 625	7,7	1 652	1 042	63
62–67	36 430	1 751	1 043	60	55 385	7,6	1 732	1 021	59
63–67	32 671	1 802	1 037	58	50 088	7,5	1 779	1 013	57
63–68	32 991	1 804	1 039	58	54 968	7,3	1 786	1 015	57
65–68	19 958	1 882	1 037	55	34 582	7,5	1 876	1 024	55
18–54	12 859	1 082	1 093	101	17 033	8,4	1 086	1 078	99
18–59	25 546	1 099	1 173	107	32 964	8,6	1 109	1 148	104
18–67	68 939	1 458	1 106	76	97 589	8,0	1 455	1 079	74
Kaikki	69 259	1 460	1 106	76	102 469	7,9	1 468	1 078	73
Miehet									
18–29	124	734	686	93	255	5,3	698	630	90
30–39	618	1 162	870	75	982	6,8	1 170	918	78
40–49	1 946	1 274	1 137	89	2 652	8,1	1 270	1 122	88
50–54	2 643	1 424	1 285	90	3 477	8,4	1 437	1 297	90
55–59	5 216	1 411	1 348	96	6 894	8,5	1 422	1 324	93
60–68	20 820	2 008	1 220	61	33 499	7,4	2 006	1 185	59
60–62	4 511	1 529	1 187	78	6 245	8,1	1 528	1 161	76
60–67	20 658	2 005	1 217	61	31 120	7,6	1 992	1 180	59
62–67	17 745	2 086	1 216	58	27 127	7,5	2 071	1 180	57
63–67	16 147	2 138	1 225	57	24 875	7,4	2 119	1 185	56
63–68	16 309	2 141	1 229	57	27 254	7,3	2 128	1 191	56
65–68	9 957	2 249	1 235	55	17 254	7,5	2 240	1 219	54
18–54	5 331	1 323	1 169	88	7 366	8,0	1 328	1 175	88
18–59	10 547	1 367	1 258	92	14 260	8,3	1 375	1 250	91
18–67	31 205	1 789	1 231	69	45 380	7,8	1 787	1 202	67
Kaikki	31 367	1 792	1 233	69	47 759	7,7	1 803	1 205	67
Naiset									
18–29	208	582	602	103	368	5,6	588	549	93
30–39	922	920	835	91	1 314	7,7	914	843	92
40–49	2 915	922	1 051	114	3 706	8,7	921	1 018	111
50–54	3 483	919	1 109	121	4 279	9,1	927	1 068	115
55–59	7 471	911	1 188	130	9 037	9,2	927	1 142	123
60–68	22 893	1 365	930	68	36 006	7,7	1 356	915	67
60–62	6 211	1 070	1 139	106	8 292	8,6	1 067	1 115	104
60–67	22 735	1 363	932	68	33 505	7,9	1 349	920	68
62–67	18 685	1 433	879	61	28 258	7,7	1 416	874	62
63–67	16 524	1 474	853	58	25 213	7,6	1 452	848	58
63–68	16 682	1 474	852	58	27 714	7,4	1 456	846	58
65–68	10 001	1 517	838	55	17 328	7,6	1 516	830	55
18–54	7 528	911	1 039	114	9 667	8,7	915	1 009	110
18–59	14 999	911	1 114	122	18 704	8,9	921	1 076	117
18–67	37 734	1 184	1 003	85	52 209	8,3	1 183	979	83
Kaikki	37 892	1 185	1 002	85	54 710	8,1	1 192	974	82

3.3 Joulukuussa 2012 tai vuoden 2012 aikana työssä ja eläkkeellä olleet 18–68-vuotiaat
Vanhuuseläkettä saaneet

Ikä vuoden lopussa	Joulukuussa työssä ja eläkkeellä				Vuoden aikana työssä ja eläkkeellä				
	Henki- löitä	Eläke €/kk	Ansio €/kk	Ansio/ eläke %	Henki- löitä	Keskim. kuu- kausia	Keski- eläke €/kk	Keski- ansio €/kk	Ansio/ eläke %
Kaikki									
40–49	66	3 622	4 637	128	70	10,8	3 570	4 551	127
50–54	406	2 622	2 288	87	496	9,1	2 670	2 466	92
55–59	785	2 490	1 988	80	1 016	8,7	2 501	2 033	81
60–68	33 030	1 858	1 064	57	54 100	7,0	1 873	1 008	54
60–62	1 900	2 146	1 175	55	2 964	6,2	2 219	1 181	53
60–67	32 710	1 857	1 063	57	49 220	7,2	1 873	1 006	54
62–67	31 808	1 844	1 056	57	47 825	7,2	1 861	999	54
63–67	30 810	1 839	1 057	57	46 256	7,3	1 854	996	54
63–68	31 130	1 840	1 058	58	51 136	7,1	1 856	1 000	54
65–68	19 904	1 884	1 038	55	34 257	7,5	1 887	1 017	54
18–54	472	2 762	2 621	95	566	9,3	2 800	2 767	99
18–59	1 257	2 592	2 226	86	1 582	8,9	2 612	2 306	88
18–67	33 967	1 884	1 106	59	50 802	7,3	1 901	1 053	55
Kaikki	34 287	1 885	1 107	59	55 682	7,1	1 900	1 053	55
Miehet									
40–49	55	4 129	4 795	116	59	10,6	4 096	4 698	115
50–54	395	2 658	2 265	85	484	9,0	2 706	2 447	90
55–59	725	2 507	2 020	81	929	8,9	2 518	2 078	83
60–68	16 278	2 201	1 266	58	26 672	7,0	2 222	1 204	54
60–62	944	2 369	1 376	58	1 371	6,9	2 420	1 390	57
60–67	16 116	2 199	1 262	57	24 293	7,2	2 219	1 198	54
62–67	15 612	2 190	1 253	57	23 568	7,2	2 211	1 190	54
63–67	15 172	2 188	1 256	57	22 922	7,2	2 207	1 187	54
63–68	15 334	2 190	1 259	57	25 301	7,0	2 211	1 194	54
65–68	9 926	2 251	1 236	55	17 064	7,4	2 258	1 213	54
18–54	450	2 838	2 582	91	543	9,2	2 879	2 732	95
18–59	1 175	2 634	2 235	85	1 472	9,0	2 654	2 325	88
18–67	17 291	2 229	1 328	60	25 765	7,3	2 250	1 274	57
Kaikki	17 453	2 230	1 331	60	28 144	7,1	2 251	1 275	57
Naiset									
40–49	11	1 086	3 784	348	11	12,0	1 086	3 800	350
50–54	11	1 303	3 106	238	12	10,2	1 394	3 148	226
55–59	60	2 278	1 590	70	87	7,1	2 282	1 432	63
60–68	16 752	1 525	868	57	27 428	7,0	1 535	821	53
60–62	956	1 926	981	51	1 593	5,6	2 007	973	48
60–67	16 594	1 525	870	57	24 927	7,2	1 537	821	53
62–67	16 196	1 510	866	57	24 257	7,3	1 525	818	54
63–67	15 638	1 500	863	58	23 334	7,3	1 513	813	54
63–68	15 796	1 501	861	57	25 835	7,1	1 512	813	54
65–68	9 978	1 518	839	55	17 193	7,5	1 524	824	54
18–54	22	1 195	3 429	287	23	11,0	1 234	3 471	281
18–59	82	1 988	2 091	105	110	7,9	1 977	2 021	102
18–67	16 676	1 527	875	57	25 037	7,2	1 540	827	54
Kaikki	16 834	1 527	874	57	27 538	7,0	1 537	826	54

3.4 Joulukuussa tai vuoden 2012 aikana työssä ja eläkkeellä olleet 18–68-vuotiaat
Kaikki työkyvyttömyyseläkettä saaneet

Ikä vuoden lopussa	Joulukuussa työssä ja eläkkeellä				Vuoden aikana työssä ja eläkkeellä				
	Henki- löitä	Eläke €/kk	Ansio €/kk	Ansio/ eläke %	Henki- löitä	Keskim. kuu- kausia	Keski- eläke €/kk	Keski- ansio €/kk	Ansio/ eläke %
Kaikki									
18–29	332	638	632	99	623	5,5	631	581	92
30–39	1 540	1 017	849	83	2 296	7,3	1 015	873	86
40–49	4 795	1 028	1 034	101	6 288	8,5	1 025	1 007	98
50–54	5 720	1 031	1 103	107	7 261	8,8	1 038	1 070	103
55–59	11 658	1 024	1 215	119	14 585	9,0	1 039	1 171	113
60–68	10 256	1 059	968	91	16 229	8,3	1 071	1 020	95
60–62	8 441	1 067	1 175	110	11 083	9,0	1 084	1 144	106
60–67	10 256	1 059	968	91	16 228	8,3	1 071	1 020	95
62–67	4 453	1 042	741	71	8 705	7,7	1 055	898	85
63–67	1 815	1 019	424	42	5 145	6,9	1 033	741	72
63–68	1 815	1 019	424	42	5 146	6,9	1 033	741	72
65–68	54	940	62	7	1 022	5,1	980	444	45
18–54	12 387	1 018	1 033	101	16 468	8,3	1 020	1 010	99
18–59	24 045	1 021	1 122	110	31 053	8,6	1 030	1 089	106
18–67	34 301	1 032	1 071	104	47 281	8,5	1 043	1 065	102
Kaikki	34 301	1 032	1 071	104	47 282	8,5	1 043	1 065	102
Miehet									
18–29	124	734	686	93	255	5,3	698	630	90
30–39	618	1 162	870	75	982	6,8	1 170	918	78
40–49	1 891	1 191	1 024	86	2 593	8,1	1 186	1 009	85
50–54	2 248	1 207	1 105	92	2 994	8,3	1 214	1 085	89
55–59	4 401	1 234	1 249	101	5 845	8,5	1 243	1 207	97
60–68	4 299	1 290	938	73	7 026	8,0	1 307	989	76
60–62	3 368	1 309	1 158	88	4 604	8,5	1 326	1 132	85
60–67	4 299	1 290	938	73	7 026	8,0	1 307	989	76
62–67	2 009	1 273	735	58	3 918	7,5	1 300	873	67
63–67	931	1 224	458	37	2 422	6,9	1 264	716	57
63–68	931	1 224	458	37	2 422	6,9	1 264	716	57
65–68	27	1 298	70	5	543	5,1	1 215	450	37
18–54	4 881	1 183	1 033	87	6 824	7,9	1 185	1 023	86
18–59	9 282	1 207	1 137	94	12 669	8,2	1 213	1 112	92
18–67	13 581	1 234	1 067	86	19 695	8,1	1 246	1 066	86
Kaikki	13 581	1 234	1 067	86	19 695	8,1	1 246	1 066	86
Naiset									
18–29	208	582	602	103	368	5,6	588	549	93
30–39	922	920	835	91	1 314	7,7	914	843	92
40–49	2 904	922	1 041	113	3 695	8,7	921	1 006	109
50–54	3 472	917	1 102	120	4 267	9,1	925	1 061	115
55–59	7 257	897	1 194	133	8 740	9,3	915	1 149	126
60–68	5 957	892	990	111	9 203	8,6	903	1 042	115
60–62	5 073	907	1 186	131	6 479	9,3	926	1 151	124
60–67	5 957	892	990	111	9 202	8,6	903	1 042	115
62–67	2 444	853	746	87	4 787	7,9	864	918	106
63–67	884	802	393	49	2 723	6,9	828	762	92
63–68	884	802	393	49	2 724	6,9	828	762	92
65–68	27	582	53	9	479	5,0	711	437	61
18–54	7 506	910	1 032	113	9 644	8,7	914	1 001	110
18–59	14 763	904	1 113	123	18 384	9,0	914	1 075	118
18–67	20 720	900	1 074	119	27 586	8,8	911	1 064	117
Kaikki	20 720	900	1 074	119	27 587	8,8	911	1 064	117

3.5 Joulukuussa tai vuoden 2012 aikana työssä ja eläkkeellä olleet 18–68-vuotiaat
Täyttä työkyvyttömyyseläkettä saaneet

Ikä vuoden lopussa	Joulukuussa työssä ja eläkkeellä				Vuoden aikana työssä ja eläkkeellä				
	Henki- löitä	Eläke €/kk	Ansio €/kk	Ansio/ eläke %	Henki- löitä	Keskim. kuu- kausia	Keski- eläke €/kk	Keski- ansio €/kk	Ansio/ eläke %
Kaikki									
18–29	297	643	575	89	578	5,3	639	543	85
30–39	1 096	1 144	638	56	1 775	6,8	1 142	676	59
40–49	2 923	1 236	737	60	4 257	7,7	1 227	718	59
50–54	2 919	1 322	724	55	4 274	7,8	1 325	723	55
55–59	4 925	1 390	759	55	7 509	7,8	1 393	764	55
60–68	5 480	1 314	605	46	9 938	7,4	1 325	665	50
60–62	4 031	1 384	752	54	6 338	7,7	1 396	761	55
60–67	5 480	1 314	605	46	9 937	7,4	1 325	665	50
62–67	2 741	1 229	476	39	5 677	7,1	1 260	585	46
63–67	1 449	1 118	360	32	3 599	6,8	1 182	511	43
63–68	1 449	1 118	360	32	3 600	6,8	1 182	511	43
65–68	45	1 061	55	5	873	5,0	1 072	355	33
18–54	7 235	1 232	710	58	10 884	7,5	1 232	707	57
18–59	12 160	1 296	730	56	18 393	7,6	1 299	731	56
18–67	17 640	1 302	686	53	28 330	7,5	1 308	707	54
Kaikki	17 640	1 302	686	53	28 331	7,5	1 308	707	54
Miehet									
18–29	116	744	675	91	244	5,2	708	623	88
30–39	471	1 280	686	54	813	6,4	1 280	762	60
40–49	1 310	1 370	771	56	1 951	7,4	1 362	771	57
50–54	1 386	1 455	796	55	2 048	7,6	1 465	811	55
55–59	2 373	1 541	829	54	3 666	7,6	1 542	828	54
60–68	2 918	1 470	632	43	5 258	7,3	1 485	686	46
60–62	2 119	1 533	788	51	3 260	7,7	1 554	785	51
60–67	2 918	1 470	632	43	5 258	7,3	1 485	686	46
62–67	1 491	1 400	511	37	3 077	7,1	1 434	616	43
63–67	799	1 304	383	29	1 998	6,8	1 359	540	40
63–68	799	1 304	383	29	1 998	6,8	1 359	540	40
65–68	23	1 416	64	5	484	5,1	1 285	371	29
18–54	3 283	1 371	766	56	5 056	7,2	1 372	782	57
18–59	5 656	1 442	793	55	8 722	7,4	1 445	802	56
18–67	8 574	1 452	731	50	13 980	7,3	1 460	755	52
Kaikki	8 574	1 452	731	50	13 980	7,3	1 460	755	52
Naiset									
18–29	181	578	514	89	334	5,4	591	489	83
30–39	625	1 041	602	58	962	7,1	1 037	610	59
40–49	1 613	1 127	709	63	2 306	7,9	1 119	674	60
50–54	1 533	1 201	657	55	2 226	8,0	1 202	645	54
55–59	2 552	1 250	693	55	3 843	8,0	1 258	705	56
60–68	2 562	1 135	574	51	4 680	7,5	1 149	642	56
60–62	1 912	1 219	713	58	3 078	7,8	1 234	736	60
60–67	2 562	1 135	574	51	4 679	7,5	1 149	642	56
62–67	1 250	1 025	434	42	2 600	7,1	1 055	548	52
63–67	650	891	332	37	1 601	6,8	961	474	49
63–68	650	891	332	37	1 602	6,8	961	475	49
65–68	22	690	45	7	389	5,0	806	336	42
18–54	3 952	1 117	662	59	5 828	7,7	1 118	645	58
18–59	6 504	1 169	674	58	9 671	7,8	1 176	670	57
18–67	9 066	1 160	642	55	14 350	7,7	1 167	660	57
Kaikki	9 066	1 160	642	55	14 351	7,7	1 167	660	57

3.6 Joulukuussa tai vuoden 2012 aikana työssä ja eläkkeellä olleet 18–68-vuotiaat
Osatyökyvyttömyyseläkettä saaneet

Ikä vuoden lopussa	Joulukuussa työssä ja eläkkeellä				Vuoden aikana työssä ja eläkkeellä				
	Henki- löitä	Eläke €/kk	Ansio €/kk	Ansio/ eläke %	Henki- löitä	Keskim. kuu- kausia	Keski- eläke €/kk	Keski- ansio €/kk	Ansio/ eläke %
Kaikki									
18–29	35	600	1 071	179	46	7,3	567	896	158
30–39	445	703	1 338	190	526	9,3	701	1 329	190
40–49	1 877	702	1 462	208	2 042	10,1	702	1 431	204
50–54	2 805	728	1 471	202	2 997	10,2	723	1 422	197
55–59	6 746	755	1 529	203	7 104	10,2	752	1 481	197
60–68	4 788	764	1 391	182	6 311	9,7	763	1 442	189
60–62	4 421	776	1 541	199	4 762	10,6	777	1 503	193
60–67	4 788	764	1 391	182	6 311	9,7	763	1 442	189
62–67	1 715	743	1 169	157	3 034	8,9	746	1 368	183
63–67	367	622	602	97	1 549	7,1	703	1 224	174
63–68	367	622	602	97	1 549	7,1	703	1 224	174
65–68	9	335	117	35	149	5,2	461	1 027	223
18–54	5 162	715	1 453	203	5 611	10,0	712	1 414	199
18–59	11 908	738	1 496	203	12 715	10,1	735	1 452	198
18–67	16 696	746	1 464	196	19 026	10,0	744	1 449	195
Kaikki	16 696	746	1 464	196	19 026	10,0	744	1 449	195
Miehet									
18–29	8	577	837	145	11	8,5	569	728	128
30–39	147	785	1 427	182	169	9,0	795	1 413	178
40–49	581	788	1 573	200	643	10,1	793	1 516	191
50–54	863	808	1 587	196	948	9,9	796	1 524	191
55–59	2 031	874	1 730	198	2 186	10,1	865	1 676	194
60–68	1 384	908	1 631	180	1 772	9,8	912	1 675	184
60–62	1 252	926	1 770	191	1 348	10,6	925	1 727	187
60–67	1 384	908	1 631	180	1 772	9,8	912	1 675	184
62–67	518	906	1 446	160	841	9,1	918	1 634	178
63–67	132	744	881	118	424	7,4	855	1 482	173
63–68	132	744	881	118	424	7,4	855	1 482	173
65–68
18–54	1 599	797	1 564	196	1 771	9,9	794	1 507	190
18–59	3 630	840	1 657	197	3 957	10,0	834	1 601	192
18–67	5 014	859	1 649	192	5 729	9,9	858	1 625	189
Kaikki	5 014	859	1 649	192	5 729	9,9	858	1 625	189
Naiset									
18–29	27	607	1 132	186	35	6,9	566	954	169
30–39	298	663	1 293	195	357	9,4	659	1 289	196
40–49	1 296	663	1 413	213	1 399	10,1	659	1 393	211
50–54	1 942	692	1 421	205	2 049	10,3	691	1 379	200
55–59	4 715	704	1 445	205	4 918	10,3	703	1 399	199
60–68	3 404	706	1 300	184	4 539	9,7	705	1 354	192
60–62	3 169	717	1 453	203	3 414	10,6	718	1 417	197
60–67	3 404	706	1 300	184	4 539	9,7	705	1 354	192
62–67	1 197	672	1 062	158	2 193	8,8	677	1 268	187
63–67	235	553	499	90	1 125	7,0	643	1 129	176
63–68	235	553	499	90	1 125	7,0	643	1 129	176
65–68
18–54	3 563	678	1 405	207	3 840	10,1	676	1 374	203
18–59	8 278	693	1 428	206	8 758	10,2	691	1 388	201
18–67	11 682	697	1 387	199	13 297	10,0	696	1 376	198
Kaikki	11 682	697	1 387	199	13 297	10,0	696	1 376	198

4.1 Vuonna 2012 yhtä aikaa työssä ja eläkkeellä olleet 18–68-vuotiaat
Kaikki eläkettä saaneet

Ikä- vuoden lopussa	Henki- löitä	Keskim. kuu- kausia	Ansiot €/kk				Eläke €/kk			
			Keski- ansio	25% (Q1)	50% (Mediaani)	75% (Q3)	Keski- eläke	25% (Q1)	50% (Mediaani)	75% (Q3)
Kaikki										
18–29	623	5,5	581	184	439	890	631	14	511	1 006
30–39	2 296	7,3	873	263	644	1 291	1 015	615	955	1 384
40–49	6 358	8,5	1 060	361	859	1 471	1 061	629	961	1 394
50–54	7 756	8,8	1 166	416	1 002	1 526	1 145	667	994	1 514
55–59	15 931	8,9	1 216	497	1 109	1 588	1 131	684	969	1 509
60–68	98 513	8,4	1 374	441	1 122	1 805	1 323	682	1 166	1 827
60–62	34 133	9,8	1 610	990	1 429	1 997	926	554	769	1 215
60–67	93 595	8,6	1 384	458	1 149	1 822	1 305	671	1 137	1 804
62–67	71 456	8,2	1 298	388	989	1 739	1 452	760	1 310	1 928
63–67	59 462	7,9	1 225	364	836	1 671	1 577	868	1 422	2 009
63–68	64 380	7,7	1 217	363	807	1 651	1 592	884	1 440	2 028
65–68	35 841	7,6	1 080	304	626	1 417	1 828	1 099	1 611	2 213
18–54	17 033	8,4	1 078	363	867	1 464	1 086	635	957	1 431
18–59	32 964	8,6	1 148	410	1 000	1 530	1 109	660	964	1 465
18–67	126 559	8,6	1 324	444	1 106	1 742	1 254	667	1 084	1 713
Kaikki	131 477	8,5	1 318	434	1 087	1 732	1 268	675	1 107	1 737
Miehet										
18–29	255	5,3	630	225	489	967	698	27	607	1 164
30–39	982	6,8	918	274	666	1 338	1 170	702	1 107	1 560
40–49	2 652	8,1	1 122	336	754	1 510	1 270	712	1 180	1 641
50–54	3 477	8,4	1 297	397	907	1 704	1 437	785	1 311	1 923
55–59	6 894	8,5	1 324	440	1 016	1 765	1 422	836	1 292	1 925
60–68	45 685	8,2	1 542	435	1 168	2 108	1 629	878	1 445	2 158
60–62	14 570	9,7	1 795	830	1 552	2 316	1 119	678	955	1 492
60–67	43 288	8,4	1 551	448	1 196	2 123	1 607	862	1 417	2 125
62–67	33 822	8,0	1 471	388	1 036	2 049	1 777	974	1 567	2 271
63–67	28 718	7,7	1 401	363	923	1 994	1 918	1 083	1 672	2 375
63–68	31 115	7,5	1 396	363	903	1 978	1 936	1 102	1 690	2 400
65–68	17 800	7,6	1 275	301	747	1 737	2 190	1 314	1 859	2 629
18–54	7 366	8,0	1 175	356	793	1 562	1 328	732	1 208	1 745
18–59	14 260	8,3	1 250	387	891	1 670	1 375	783	1 248	1 828
18–67	57 548	8,4	1 478	429	1 112	2 014	1 550	840	1 368	2 044
Kaikki	59 945	8,2	1 474	421	1 092	2 007	1 568	853	1 392	2 072
Naiset										
18–29	368	5,6	549	143	388	869	588	12	447	874
30–39	1 314	7,7	843	248	633	1 272	914	573	845	1 228
40–49	3 706	8,7	1 018	364	931	1 450	921	601	853	1 243
50–54	4 279	9,1	1 068	432	1 053	1 464	927	621	819	1 256
55–59	9 037	9,2	1 142	557	1 146	1 516	927	625	818	1 239
60–68	52 828	8,6	1 237	447	1 097	1 626	1 069	579	950	1 565
60–62	19 563	9,9	1 481	1 043	1 377	1 804	784	509	657	983
60–67	50 307	8,7	1 249	466	1 126	1 641	1 056	573	924	1 543
62–67	37 634	8,3	1 149	388	945	1 557	1 170	622	1 093	1 663
63–67	30 744	8,0	1 067	364	762	1 482	1 269	705	1 210	1 731
63–68	33 265	7,8	1 055	364	733	1 460	1 281	721	1 227	1 743
65–68	18 041	7,6	888	305	554	1 150	1 475	948	1 418	1 860
18–54	9 667	8,7	1 009	364	921	1 421	915	597	823	1 239
18–59	18 704	8,9	1 076	430	1 054	1 474	921	610	820	1 239
18–67	69 011	8,8	1 203	456	1 104	1 592	1 019	583	886	1 441
Kaikki	71 532	8,7	1 195	443	1 085	1 582	1 029	588	903	1 463

4.2 Vuonna 2012 yhtä aikaa työssä ja eläkkeellä olleet 18–68-vuotiaat
Kaikki eläkettä saaneet ilman osa-aika-eläkkeitä

Ikä vuoden lopussa	Henki- löitä	Keskim. kuu- kausia	Ansiot €/kk				Eläke €/kk			
			Keski- ansio	25% (Q1)	50% (Mediaani)	75% (Q3)	Keski- eläke	25% (Q1)	50% (Mediaani)	75% (Q3)
Kaikki										
18–29	623	5,5	581	184	439	890	631	14	511	1 006
30–39	2 296	7,3	873	263	644	1 291	1 015	615	955	1 384
40–49	6 358	8,5	1 060	361	859	1 471	1 061	629	961	1 394
50–54	7 756	8,8	1 166	416	1 002	1 526	1 145	667	994	1 514
55–59	15 931	8,9	1 216	497	1 109	1 588	1 131	684	969	1 509
60–68	69 505	7,6	1 043	320	662	1 390	1 663	1 003	1 521	2 089
60–62	14 537	8,4	1 134	409	972	1 499	1 259	769	1 161	1 792
60–67	64 625	7,7	1 042	321	670	1 395	1 652	996	1 512	2 077
62–67	55 385	7,6	1 021	304	629	1 354	1 732	1 065	1 567	2 128
63–67	50 088	7,5	1 013	298	610	1 336	1 779	1 104	1 593	2 159
63–68	54 968	7,3	1 015	298	606	1 332	1 786	1 105	1 597	2 166
65–68	34 582	7,5	1 024	289	589	1 300	1 876	1 153	1 649	2 249
18–54	17 033	8,4	1 078	363	867	1 464	1 086	635	957	1 431
18–59	32 964	8,6	1 148	410	1 000	1 530	1 109	660	964	1 465
18–67	97 589	8,0	1 079	350	761	1 453	1 455	827	1 328	1 903
Kaikki	102 469	7,9	1 078	347	750	1 448	1 468	838	1 343	1 919
Miehet										
18–29	255	5,3	630	225	489	967	698	27	607	1 164
30–39	982	6,8	918	274	666	1 338	1 170	702	1 107	1 560
40–49	2 652	8,1	1 122	336	754	1 510	1 270	712	1 180	1 641
50–54	3 477	8,4	1 297	397	907	1 704	1 437	785	1 311	1 923
55–59	6 894	8,5	1 324	440	1 016	1 765	1 422	836	1 292	1 925
60–68	33 499	7,4	1 185	309	716	1 622	2 006	1 220	1 765	2 445
60–62	6 245	8,1	1 161	364	787	1 597	1 528	950	1 441	2 049
60–67	31 120	7,6	1 180	311	718	1 620	1 992	1 209	1 753	2 427
62–67	27 127	7,5	1 180	300	704	1 620	2 071	1 265	1 799	2 490
63–67	24 875	7,4	1 185	298	702	1 629	2 119	1 307	1 826	2 531
63–68	27 254	7,3	1 191	298	702	1 633	2 128	1 311	1 834	2 543
65–68	17 254	7,5	1 219	287	700	1 625	2 240	1 366	1 902	2 675
18–54	7 366	8,0	1 175	356	793	1 562	1 328	732	1 208	1 745
18–59	14 260	8,3	1 250	387	891	1 670	1 375	783	1 248	1 828
18–67	45 380	7,8	1 202	337	768	1 637	1 787	1 041	1 597	2 247
Kaikki	47 759	7,7	1 205	334	764	1 639	1 803	1 055	1 613	2 268
Naiset										
18–29	368	5,6	549	143	388	869	588	12	447	874
30–39	1 314	7,7	843	248	633	1 272	914	573	845	1 228
40–49	3 706	8,7	1 018	364	931	1 450	921	601	853	1 243
50–54	4 279	9,1	1 068	432	1 053	1 464	927	621	819	1 256
55–59	9 037	9,2	1 142	557	1 146	1 516	927	625	818	1 239
60–68	36 006	7,7	915	327	621	1 248	1 356	862	1 323	1 803
60–62	8 292	8,6	1 115	460	1 060	1 461	1 067	688	971	1 539
60–67	33 505	7,9	920	329	632	1 259	1 349	857	1 315	1 798
62–67	28 258	7,7	874	307	579	1 177	1 416	922	1 374	1 834
63–67	25 213	7,6	848	299	547	1 122	1 452	961	1 404	1 843
63–68	27 714	7,4	846	298	545	1 111	1 456	960	1 406	1 846
65–68	17 328	7,6	830	290	521	1 028	1 516	1 006	1 458	1 888
18–54	9 667	8,7	1 009	364	921	1 421	915	597	823	1 239
18–59	18 704	8,9	1 076	430	1 054	1 474	921	610	820	1 239
18–67	52 209	8,3	979	360	754	1 354	1 183	720	1 117	1 615
Kaikki	54 710	8,1	974	356	736	1 344	1 192	726	1 132	1 631

4.3 Vuonna 2012 yhtä aikaa työssä ja eläkkeellä olleet 18–68-vuotiaat
Vanhuuseläkettä saaneet

Ikä vuoden lopussa	Henki- löitä	Keskim. kuu- kausia	Ansiot €/kk				Eläke €/kk			
			Keski- ansio	25% (Q1)	50% (Mediaani)	75% (Q3)	Keski- eläke	25% (Q1)	50% (Mediaani)	75% (Q3)
Kaikki										
40–49	70	10,8	4 551	2 530	4 159	6 439	3 570	3 272	4 091	4 575
50–54	496	9,1	2 466	533	1 285	2 973	2 670	2 119	2 436	2 879
55–59	1 016	8,7	2 033	473	1 216	2 579	2 501	2 046	2 398	2 817
60–68	54 100	7,0	1 008	272	590	1 312	1 873	1 183	1 675	2 250
60–62	2 964	6,2	1 181	294	630	1 342	2 219	1 773	2 127	2 534
60–67	49 220	7,2	1 006	270	592	1 316	1 873	1 188	1 680	2 250
62–67	47 825	7,2	999	269	590	1 311	1 861	1 175	1 658	2 222
63–67	46 256	7,3	996	268	589	1 313	1 854	1 166	1 646	2 212
63–68	51 136	7,1	1 000	270	587	1 310	1 856	1 161	1 645	2 215
65–68	34 257	7,5	1 017	280	583	1 298	1 887	1 159	1 653	2 254
18–54	566	9,3	2 767	576	1 548	3 629	2 800	2 140	2 510	3 127
18–59	1 582	8,9	2 306	509	1 291	2 920	2 612	2 074	2 429	2 895
18–67	50 802	7,3	1 053	274	601	1 351	1 901	1 204	1 703	2 290
Kaikki	55 682	7,1	1 053	276	600	1 345	1 900	1 197	1 697	2 286
Miehet										
40–49	59	10,6	4 698	2 662	4 159	6 439	4 096	3 782	4 340	4 721
50–54	484	9,0	2 447	533	1 285	2 968	2 706	2 139	2 447	2 880
55–59	929	8,9	2 078	484	1 239	2 686	2 518	2 059	2 402	2 829
60–68	26 672	7,0	1 204	273	698	1 658	2 222	1 392	1 921	2 628
60–62	1 371	6,9	1 390	267	684	1 714	2 420	1 939	2 315	2 779
60–67	24 293	7,2	1 198	271	698	1 657	2 219	1 394	1 921	2 619
62–67	23 568	7,2	1 190	270	698	1 653	2 211	1 379	1 899	2 605
63–67	22 922	7,2	1 187	271	700	1 654	2 207	1 372	1 888	2 599
63–68	25 301	7,0	1 194	273	700	1 657	2 211	1 372	1 890	2 611
65–68	17 064	7,4	1 213	278	693	1 631	2 258	1 376	1 908	2 689
18–54	543	9,2	2 732	576	1 519	3 467	2 879	2 174	2 541	3 171
18–59	1 472	9,0	2 325	515	1 316	2 974	2 654	2 100	2 435	2 917
18–67	25 765	7,3	1 274	280	722	1 723	2 250	1 423	1 965	2 650
Kaikki	28 144	7,1	1 275	281	720	1 719	2 251	1 418	1 962	2 657
Naiset										
40–49	11	12,0	3 800	769	4 233	6 811	1 086	2 242
50–54	12	10,2	3 148	448	1 419	5 591	1 394	..	490	1 819
55–59	87	7,1	1 432	400	984	1 973	2 282	1 802	2 279	2 640
60–68	27 428	7,0	821	271	523	1 053	1 535	1 041	1 491	1 927
60–62	1 593	5,6	973	305	598	1 154	2 007	1 679	1 997	2 341
60–67	24 927	7,2	821	269	524	1 061	1 537	1 050	1 497	1 932
62–67	24 257	7,3	818	268	521	1 057	1 525	1 035	1 475	1 904
63–67	23 334	7,3	813	266	518	1 053	1 513	1 025	1 459	1 883
63–68	25 835	7,1	813	269	517	1 045	1 512	1 018	1 457	1 882
65–68	17 193	7,5	824	280	515	1 023	1 524	1 010	1 461	1 892
18–54	23	11,0	3 471	541	2 330	6 811	1 234	1 992
18–59	110	7,9	2 021	435	1 062	2 351	1 977	1 602	2 154	2 629
18–67	25 037	7,2	827	270	525	1 064	1 540	1 051	1 499	1 935
Kaikki	27 538	7,0	826	272	524	1 056	1 537	1 042	1 493	1 930

4.4 Vuonna 2012 yhtä aikaa työssä ja eläkkeellä olleet 18–68-vuotiaat
Kaikki työkyvyttömyyseläkettä saaneet

Ikä vuoden lopussa	Henki- löitä	Keskim. kuu- kausia	Ansiot €/kk				Eläke €/kk			
			Keski- ansio	25% (Q1)	50% (Mediaani)	75% (Q3)	Keski- eläke	25% (Q1)	50% (Mediaani)	75% (Q3)
Kaikki										
18–29	623	5,5	581	184	439	890	631	14	511	1 006
30–39	2 296	7,3	873	263	644	1 291	1 015	615	955	1 384
40–49	6 288	8,5	1 007	356	846	1 449	1 025	627	956	1 381
50–54	7 261	8,8	1 070	409	988	1 483	1 038	653	938	1 407
55–59	14 585	9,0	1 171	512	1 123	1 569	1 039	664	916	1 412
60–68	16 229	8,3	1 020	366	907	1 448	1 071	667	969	1 455
60–62	11 083	9,0	1 144	485	1 087	1 535	1 084	690	983	1 468
60–67	16 228	8,3	1 020	366	907	1 448	1 071	667	969	1 455
62–67	8 705	7,7	898	323	715	1 337	1 055	642	958	1 436
63–67	5 145	6,9	741	243	558	1 150	1 033	610	939	1 421
63–68	5 146	6,9	741	243	558	1 150	1 033	610	939	1 421
65–68	1 022	5,1	444	120	298	665	980	368	936	1 457
18–54	16 468	8,3	1 010	359	850	1 439	1 020	628	934	1 384
18–59	31 053	8,6	1 089	407	1 000	1 507	1 030	645	924	1 396
18–67	47 281	8,5	1 065	393	972	1 487	1 043	653	940	1 416
Kaikki	47 282	8,5	1 065	393	972	1 487	1 043	653	940	1 416
Miehet										
18–29	255	5,3	630	225	489	967	698	27	607	1 164
30–39	982	6,8	918	274	666	1 338	1 170	702	1 107	1 560
40–49	2 593	8,1	1 009	331	737	1 456	1 186	704	1 162	1 603
50–54	2 994	8,3	1 085	382	859	1 570	1 214	735	1 172	1 638
55–59	5 845	8,5	1 207	441	1 014	1 707	1 243	780	1 161	1 668
60–68	7 026	8,0	989	328	708	1 460	1 307	836	1 258	1 719
60–62	4 604	8,5	1 132	394	876	1 620	1 326	852	1 275	1 745
60–67	7 026	8,0	989	328	708	1 460	1 307	836	1 258	1 719
62–67	3 918	7,5	873	271	602	1 287	1 300	820	1 245	1 700
63–67	2 422	6,9	716	212	517	1 043	1 264	797	1 229	1 668
63–68	2 422	6,9	716	212	517	1 043	1 264	797	1 229	1 668
65–68	543	5,1	450	109	303	678	1 215	653	1 214	1 626
18–54	6 824	7,9	1 023	345	754	1 472	1 185	709	1 136	1 603
18–59	12 669	8,2	1 112	377	863	1 593	1 213	742	1 149	1 633
18–67	19 695	8,1	1 066	364	800	1 542	1 246	772	1 189	1 664
Kaikki	19 695	8,1	1 066	364	800	1 542	1 246	772	1 189	1 664
Naiset										
18–29	368	5,6	549	143	388	869	588	12	447	874
30–39	1 314	7,7	843	248	633	1 272	914	573	845	1 228
40–49	3 695	8,7	1 006	364	928	1 446	921	602	853	1 243
50–54	4 267	9,1	1 061	432	1 052	1 464	925	621	819	1 256
55–59	8 740	9,3	1 149	587	1 160	1 521	915	616	803	1 232
60–68	9 203	8,6	1 042	430	1 053	1 443	903	609	816	1 217
60–62	6 479	9,3	1 151	581	1 153	1 504	926	636	840	1 248
60–67	9 202	8,6	1 042	430	1 053	1 443	903	609	816	1 217
62–67	4 787	7,9	918	363	853	1 355	864	572	788	1 170
63–67	2 723	6,9	762	278	600	1 223	828	523	763	1 127
63–68	2 724	6,9	762	278	600	1 222	828	523	764	1 128
65–68	479	5,0	437	123	291	643	711	225	645	1 127
18–54	9 644	8,7	1 001	364	920	1 420	914	597	823	1 238
18–59	18 384	9,0	1 075	435	1 060	1 477	914	607	812	1 236
18–67	27 586	8,8	1 064	433	1 058	1 466	911	607	813	1 229
Kaikki	27 587	8,8	1 064	433	1 058	1 466	911	607	813	1 229

4.5 Vuonna 2012 yhtä aikaa työssä ja eläkkeellä olleet 18–68-vuotiaat
Täyttä työkyvyttömyyseläkettä saaneet

Ikä vuoden lopussa	Henki- löitä	Keskim. kuu- kausia	Ansiot €/kk				Eläke €/kk			
			Keski- ansio	25% (Q1)	50% (Mediaani)	75% (Q3)	Keski- eläke	25% (Q1)	50% (Mediaani)	75% (Q3)
Kaikki										
18–29	578	5,3	543	171	404	807	639	12	460	1 077
30–39	1 775	6,8	676	197	497	1 002	1 142	712	1 107	1 499
40–49	4 257	7,7	718	231	531	1 071	1 227	832	1 209	1 536
50–54	4 274	7,8	723	264	583	1 089	1 325	924	1 302	1 634
55–59	7 509	7,8	764	293	600	1 123	1 393	980	1 357	1 724
60–68	9 938	7,4	665	241	510	965	1 325	883	1 296	1 673
60–62	6 338	7,7	761	307	592	1 098	1 396	975	1 360	1 723
60–67	9 937	7,4	665	241	510	965	1 325	883	1 296	1 673
62–67	5 677	7,1	585	206	441	839	1 260	804	1 240	1 624
63–67	3 599	6,8	511	167	383	728	1 182	731	1 168	1 576
63–68	3 600	6,8	511	167	383	728	1 182	732	1 169	1 576
65–68	873	5,0	355	103	244	517	1 072	466	1 079	1 518
18–54	10 884	7,5	707	231	536	1 051	1 232	801	1 209	1 556
18–59	18 393	7,6	731	254	563	1 086	1 299	877	1 274	1 627
18–67	28 330	7,5	707	249	542	1 041	1 308	879	1 282	1 644
Kaikki	28 331	7,5	707	249	542	1 042	1 308	879	1 282	1 644
Miehet										
18–29	244	5,2	623	225	487	944	708	21	608	1 178
30–39	813	6,4	762	228	551	1 135	1 280	767	1 243	1 662
40–49	1 951	7,4	771	250	564	1 125	1 362	889	1 356	1 750
50–54	2 048	7,6	811	309	633	1 171	1 465	1 006	1 433	1 830
55–59	3 666	7,6	828	316	625	1 192	1 542	1 080	1 486	1 927
60–68	5 258	7,3	686	237	524	987	1 485	1 006	1 444	1 848
60–62	3 260	7,7	785	300	595	1 120	1 554	1 087	1 500	1 892
60–67	5 258	7,3	686	237	524	987	1 485	1 006	1 444	1 848
62–67	3 077	7,1	616	210	471	881	1 434	936	1 397	1 809
63–67	1 998	6,8	540	166	410	791	1 359	895	1 338	1 758
63–68	1 998	6,8	540	166	410	791	1 359	895	1 338	1 758
65–68	484	5,1	371	101	258	579	1 285	798	1 310	1 665
18–54	5 056	7,2	782	265	592	1 133	1 372	869	1 347	1 754
18–59	8 722	7,4	802	287	602	1 158	1 445	958	1 408	1 825
18–67	13 980	7,3	755	267	577	1 090	1 460	975	1 421	1 836
Kaikki	13 980	7,3	755	267	577	1 090	1 460	975	1 421	1 836
Naiset										
18–29	334	5,4	489	130	358	727	591	11	347	951
30–39	962	7,1	610	173	456	910	1 037	674	1 046	1 374
40–49	2 306	7,9	674	216	498	1 035	1 119	801	1 114	1 382
50–54	2 226	8,0	645	225	517	1 003	1 202	880	1 206	1 477
55–59	3 843	8,0	705	264	574	1 059	1 258	924	1 266	1 548
60–68	4 680	7,5	642	243	492	935	1 149	793	1 161	1 480
60–62	3 078	7,8	736	316	591	1 081	1 234	904	1 239	1 522
60–67	4 679	7,5	642	243	491	935	1 149	792	1 161	1 480
62–67	2 600	7,1	548	202	419	769	1 055	687	1 092	1 422
63–67	1 601	6,8	474	172	364	637	961	566	980	1 359
63–68	1 602	6,8	475	172	364	639	961	566	983	1 359
65–68	389	5,0	336	107	242	468	806	265	793	1 244
18–54	5 828	7,7	645	203	489	990	1 118	764	1 116	1 410
18–59	9 671	7,8	670	225	520	1 019	1 176	832	1 174	1 466
18–67	14 350	7,7	660	233	511	993	1 167	819	1 168	1 470
Kaikki	14 351	7,7	660	233	511	993	1 167	819	1 168	1 470

4.6 Vuonna 2012 yhtä aikaa työssä ja eläkkeellä olleet 18–68-vuotiaat
Osatyökyvyttömyyseläkettä saaneet

Ikä vuoden lopussa	Henki- löitä	Keskim. kuu- kausia	Ansiot €/kk				Eläke €/kk			
			Keski- ansio	25% (Q1)	50% (Mediaani)	75% (Q3)	Keski- eläke	25% (Q1)	50% (Mediaani)	75% (Q3)
Kaikki										
18–29	46	7,3	896	532	1 092	1 326	567	478	617	716
30–39	526	9,3	1 329	848	1 305	1 722	701	534	664	803
40–49	2 042	10,1	1 431	1 023	1 336	1 754	702	549	661	800
50–54	2 997	10,2	1 422	1 062	1 342	1 760	723	571	685	826
55–59	7 104	10,2	1 481	1 125	1 392	1 788	752	579	714	867
60–68	6 311	9,7	1 442	1 106	1 371	1 754	763	579	730	894
60–62	4 762	10,6	1 503	1 162	1 403	1 782	777	596	742	903
60–67	6 311	9,7	1 442	1 106	1 371	1 754	763	579	730	894
62–67	3 034	8,9	1 368	1 028	1 321	1 708	746	558	712	879
63–67	1 549	7,1	1 224	782	1 232	1 649	703	522	687	857
63–68	1 549	7,1	1 224	782	1 232	1 649	703	522	687	857
65–68	149	5,2	1 027	433	953	1 640	461	150	441	664
18–54	5 611	10,0	1 414	1 028	1 333	1 750	712	558	673	815
18–59	12 715	10,1	1 452	1 085	1 367	1 773	735	569	697	846
18–67	19 026	10,0	1 449	1 092	1 368	1 766	744	572	706	863
Kaikki	19 026	10,0	1 449	1 092	1 368	1 766	744	572	706	863
Miehet										
18–29	11	8,5	728	237	653	1 252	569	464	554	691
30–39	169	9,0	1 413	732	1 334	2 029	795	618	770	942
40–49	643	10,1	1 516	964	1 405	1 913	793	587	732	931
50–54	948	9,9	1 524	1 010	1 435	1 967	796	610	755	950
55–59	2 186	10,1	1 676	1 185	1 565	2 092	865	667	824	1 020
60–68	1 772	9,8	1 675	1 177	1 564	2 118	912	689	872	1 073
60–62	1 348	10,6	1 727	1 247	1 606	2 127	925	719	884	1 076
60–67	1 772	9,8	1 675	1 177	1 564	2 118	912	689	872	1 073
62–67	841	9,1	1 634	1 123	1 540	2 060	918	675	877	1 082
63–67	424	7,4	1 482	838	1 443	2 027	855	613	838	1 051
63–68	424	7,4	1 482	838	1 443	2 027	855	613	838	1 051
65–68	59	5,3	1 197	628	1 134	1 854	674	338	653	947
18–54	1 771	9,9	1 507	953	1 411	1 966	794	602	749	944
18–59	3 957	10,0	1 601	1 078	1 498	2 038	834	637	792	987
18–67	5 729	9,9	1 625	1 122	1 526	2 056	858	649	816	1 015
Kaikki	5 729	9,9	1 625	1 122	1 526	2 056	858	649	816	1 015
Naiset										
18–29	35	6,9	954	613	1 134	1 349	566	502	625	719
30–39	357	9,4	1 289	853	1 302	1 641	659	526	630	740
40–49	1 399	10,1	1 393	1 040	1 309	1 690	659	536	633	746
50–54	2 049	10,3	1 379	1 071	1 316	1 654	691	563	662	780
55–59	4 918	10,3	1 399	1 113	1 343	1 665	703	557	681	801
60–68	4 539	9,7	1 354	1 089	1 318	1 629	705	556	685	820
60–62	3 414	10,6	1 417	1 144	1 350	1 659	718	572	695	831
60–67	4 539	9,7	1 354	1 089	1 318	1 629	705	556	685	820
62–67	2 193	8,8	1 268	1 019	1 278	1 575	677	536	666	797
63–67	1 125	7,0	1 129	763	1 179	1 545	643	499	652	785
63–68	1 125	7,0	1 129	763	1 179	1 545	643	499	652	785
65–68	90	5,2	917	409	903	1 515	317	71	359	601
18–54	3 840	10,1	1 374	1 048	1 310	1 661	676	547	650	763
18–59	8 758	10,2	1 388	1 087	1 331	1 664	691	552	667	787
18–67	13 297	10,0	1 376	1 088	1 326	1 650	696	553	671	797
Kaikki	13 297	10,0	1 376	1 088	1 326	1 650	696	553	671	797

5.1 Joulukuussa 2012 yhtä aikaa työssä ja työkyvyttömyyseläkkeellä olleet 18–68-vuotiaat työkyvyttömyyden syyn mukaan

Kaikki työkyvyttömyyseläkettä saaneet

Työkyvyttömyyden pääasiallinen syy		Henkilöitä	Eläke €/kk	Ansio €/kk	Ansio/eläke %	Keskim. kuu-kausia
Kaikki						
I	Tartunta- ja loistaudit	139	1 108	1 202	108	10,4
II	Kasvaimet	1 393	1 190	1 199	101	9,5
IV	Umpieritys- yms. sairaudet	557	1 106	1 219	110	10,2
V	Mielenterveyden häiriöt	9 245	1 079	963	89	10,0
VI	Hermoston sairaudet	2 349	1 089	1 249	115	10,3
VII	Silmän sairaudet	377	1 169	1 173	100	10,3
VIII	Korvan sairaudet	237	1 039	1 413	136	10,8
IX	Verenkiertoelinten sairaudet	2 043	1 172	1 202	103	10,1
X	Hengityselinten sairaudet	507	999	1 055	106	10,4
XI	Ruoansulatuselinten sairaudet	303	1 053	1 214	115	10,1
XII	Ihon yms. sairaudet	233	883	1 247	141	10,4
XIII	Tuki- ja liikuntaelinten sairaudet	14 591	968	1 175	121	10,2
XIV	Virtsa- ja sukupuolielinten sairaudet	132	1 106	1 035	94	10,2
XVII	Synnynnäiset epämuodostumat	242	1 003	1 124	112	10,5
XIX	Vammat ja myrkytykset	1 614	912	955	105	9,7
III,XV,XVI,XVIII	Muut	339	1 021	1 060	104	10,2
Kaikki		34 301	1 032	1 116	108	10,1
Miehet						
I	Tartunta- ja loistaudit	71	1 225	1 276	104	10,3
II	Kasvaimet	461	1 483	1 188	80	9,0
IV	Umpieritys- yms. sairaudet	279	1 344	1 205	90	10,0
V	Mielenterveyden häiriöt	3 230	1 274	955	75	9,8
VI	Hermoston sairaudet	953	1 320	1 257	95	10,1
VII	Silmän sairaudet	203	1 340	1 218	91	10,2
VIII	Korvan sairaudet	71	1 413	1 585	112	10,4
IX	Verenkiertoelinten sairaudet	1 282	1 334	1 253	94	9,9
X	Hengityselinten sairaudet	231	1 161	1 034	89	10,1
XI	Ruoansulatuselinten sairaudet	141	1 225	1 129	92	9,6
XII	Ihon yms. sairaudet	94	1 022	1 109	109	10,1
XIII	Tuki- ja liikuntaelinten sairaudet	5 345	1 190	1 171	98	10,0
XIV	Virtsa- ja sukupuolielinten sairaudet	63	1 314	853	65	10,1
XVII	Synnynnäiset epämuodostumat	104	1 192	1 184	99	10,2
XIX	Vammat ja myrkytykset	918	972	922	95	9,5
III,XV,XVI,XVIII	Muut	135	1 175	1 001	85	10,2
Kaikki		13 581	1 234	1 116	90	9,9
Naiset						
I	Tartunta- ja loistaudit	68	987	1 129	114	10,5
II	Kasvaimet	932	1 045	1 204	115	9,8
IV	Umpieritys- yms. sairaudet	278	867	1 232	142	10,4
V	Mielenterveyden häiriöt	6 015	974	967	99	10,1
VI	Hermoston sairaudet	1 396	931	1 244	134	10,5
VII	Silmän sairaudet	174	969	1 124	116	10,4
VIII	Korvan sairaudet	166	880	1 345	153	11,0
IX	Verenkiertoelinten sairaudet	761	898	1 115	124	10,4
X	Hengityselinten sairaudet	276	863	1 072	124	10,6
XI	Ruoansulatuselinten sairaudet	162	904	1 286	142	10,6
XII	Ihon yms. sairaudet	139	790	1 341	170	10,6
XIII	Tuki- ja liikuntaelinten sairaudet	9 246	841	1 177	140	10,3
XIV	Virtsa- ja sukupuolielinten sairaudet	69	916	1 200	131	10,2
XVII	Synnynnäiset epämuodostumat	138	861	1 081	126	10,7
XIX	Vammat ja myrkytykset	696	834	999	120	9,9
III,XV,XVI,XVIII	Muut	204	919	1 100	120	10,3
Kaikki		20 720	900	1 116	124	10,2

5.2 Joulukuussa 2012 yhtä aikaa työssä ja työkyvyttömyyseläkkeellä olleet 18–68-vuotiaat työkyvyttömyyden syyn mukaan

Täyttä työkyvyttömyyseläkettä saaneet

Työkyvyttömyyden pääasiallinen syy		Henkilöitä	Eläke €/kk	Ansio €/kk	Ansio/eläke %	Keskim. kuu-kausia
Kaikki						
I	Tartunta- ja loistaudit	80	1 342	910	68	9,7
II	Kasvaimet	824	1 479	909	61	8,8
IV	Umpieritys- yms. sairaudet	271	1 420	696	49	9,9
V	Mielenterveyden häiriöt	6 272	1 225	676	55	9,6
VI	Hermoston sairaudet	1 128	1 401	745	53	10,0
VII	Silmän sairaudet	187	1 522	702	46	9,5
VIII	Korvan sairaudet	64	1 566	740	47	9,5
IX	Verenkiertoelinten sairaudet	1 137	1 452	807	56	9,6
X	Hengityselinten sairaudet	273	1 250	700	56	9,9
XI	Ruoansulatuselinten sairaudet	143	1 355	807	60	9,2
XII	Ihon yms. sairaudet	83	1 168	792	68	10,0
XIII	Tuki- ja liikuntaelinten sairaudet	5 803	1 333	728	55	9,7
XIV	Virtsa- ja sukupuolielinten sairaudet	81	1 312	663	51	10,0
XVII	Synnyttäiset epämuodostumat	116	1 277	659	52	9,6
XIX	Vammat ja myrkytykset	1 012	1 099	725	66	9,2
III,XV,XVI,XVIII	Muut	166	1 278	737	58	9,6
	Kaikki	17 640	1 302	724	56	9,6
Miehet						
I	Tartunta- ja loistaudit	49	1 352	1 006	74	9,8
II	Kasvaimet	338	1 682	911	54	8,6
IV	Umpieritys- yms. sairaudet	175	1 567	729	47	9,9
V	Mielenterveyden häiriöt	2 537	1 379	736	53	9,6
VI	Hermoston sairaudet	569	1 560	777	50	9,9
VII	Silmän sairaudet	121	1 627	766	47	9,6
VIII	Korvan sairaudet	32	1 802	808	45	9,1
IX	Verenkiertoelinten sairaudet	811	1 566	861	55	9,5
X	Hengityselinten sairaudet	150	1 378	776	56	9,6
XI	Ruoansulatuselinten sairaudet	88	1 407	782	56	8,9
XII	Ihon yms. sairaudet	47	1 324	814	61	9,8
XIII	Tuki- ja liikuntaelinten sairaudet	2 841	1 497	788	53	9,5
XIV	Virtsa- ja sukupuolielinten sairaudet	52	1 416	666	47	9,9
XVII	Synnyttäiset epämuodostumat	61	1 374	641	47	9,5
XIX	Vammat ja myrkytykset	622	1 146	716	62	9,0
III,XV,XVI,XVIII	Muut	81	1 390	719	52	9,6
	Kaikki	8 574	1 452	776	53	9,5
Naiset						
I	Tartunta- ja loistaudit	31	1 325	761	57	9,7
II	Kasvaimet	486	1 337	907	68	8,9
IV	Umpieritys- yms. sairaudet	96	1 154	634	55	9,9
V	Mielenterveyden häiriöt	3 735	1 121	634	57	9,7
VI	Hermoston sairaudet	559	1 240	713	58	10,1
VII	Silmän sairaudet	66	1 329	589	44	9,3
VIII	Korvan sairaudet	32	1 330	677	51	10,0
IX	Verenkiertoelinten sairaudet	326	1 168	668	57	9,7
X	Hengityselinten sairaudet	123	1 094	607	55	10,3
XI	Ruoansulatuselinten sairaudet	55	1 270	846	67	9,6
XII	Ihon yms. sairaudet	36	966	762	79	10,3
XIII	Tuki- ja liikuntaelinten sairaudet	2 962	1 177	669	57	9,8
XIV	Virtsa- ja sukupuolielinten sairaudet	29	1 126	657	58	10,1
XVII	Synnyttäiset epämuodostumat	55	1 170	677	58	9,8
XIX	Vammat ja myrkytykset	390	1 023	738	72	9,4
III,XV,XVI,XVIII	Muut	85	1 170	756	65	9,7
	Kaikki	9 066	1 160	674	58	9,7

5.3 Joulukuussa 2012 yhtä aikaa työssä ja työkyvyttömyyseläkkeellä olleet 18–68-vuotiaat työkyvyttömyyden syyn mukaan

Osatyökyvyttömyyseläkettä saaneet

Työkyvyttömyyden pääasiallinen syy		Henkilöitä	Eläke €/kk	Ansio €/kk	Ansio/eläke %	Keskim. kuu-kausia
Kaikki						
I	Tartunta- ja loistaudit	59	792	1 545	195	11,4
II	Kasvaimet	571	768	1 598	208	10,6
IV	Umpieritys- yms. sairaudet	286	808	1 677	208	10,5
V	Mielenterveyden häiriöt	2 979	768	1 526	199	10,7
VI	Hermoston sairaudet	1 227	796	1 691	212	10,7
VII	Silmän sairaudet	190	822	1 615	196	11,0
VIII	Korvan sairaudet	174	840	1 654	197	11,2
IX	Verenkiertoelinten sairaudet	907	820	1 679	205	10,7
X	Hengityselinten sairaudet	234	706	1 447	205	10,9
XI	Ruoansulatuselinten sairaudet	160	784	1 564	199	11,0
XII	Ihon yms. sairaudet	150	725	1 497	206	10,7
XIII	Tuki- ja liikuntaelinten sairaudet	8 803	726	1 455	200	10,5
XIV	Virts- ja sukupuolielinten sairaudet	51	778	1 629	209	10,5
XVII	Syynnäiset epämuodostumat	127	745	1 569	211	11,3
XIX	Vammat ja myrkytykset	605	596	1 339	225	10,5
III,XV,XVI,XVIII	Muut	173	775	1 351	174	10,8
	Kaikki	16 696	746	1 508	202	10,6
Miehet						
I	Tartunta- ja loistaudit	22	940	1 793	191	11,5
II	Kasvaimet	123	935	1 943	208	10,1
IV	Umpieritys- yms. sairaudet	104	970	1 955	202	10,3
V	Mielenterveyden häiriöt	693	890	1 726	194	10,7
VI	Hermoston sairaudet	385	962	1 945	202	10,5
VII	Silmän sairaudet	82	917	1 883	205	11,0
VIII	Korvan sairaudet	39	1 094	2 211	202	11,5
IX	Verenkiertoelinten sairaudet	471	935	1 913	205	10,6
X	Hengityselinten sairaudet	81	758	1 492	197	11,0
XI	Ruoansulatuselinten sairaudet	53	922	1 713	186	10,6
XII	Ihon yms. sairaudet	47	720	1 404	195	10,4
XIII	Tuki- ja liikuntaelinten sairaudet	2 507	840	1 597	190	10,5
XIV	Virts- ja sukupuolielinten sairaudet	11	833	1 751	210	10,9
XVII	Syynnäiset epämuodostumat	43	935	1 957	209	11,3
XIX	Vammat ja myrkytykset	299	600	1 363	227	10,5
III,XV,XVI,XVIII	Muut	54	852	1 416	166	11,0
	Kaikki	5 014	859	1 684	196	10,6
Naiset						
I	Tartunta- ja loistaudit	37	704	1 397	198	11,3
II	Kasvaimet	448	722	1 508	209	10,7
IV	Umpieritys- yms. sairaudet	182	716	1 516	212	10,7
V	Mielenterveyden häiriöt	2 286	731	1 467	201	10,7
VI	Hermoston sairaudet	842	720	1 576	219	10,7
VII	Silmän sairaudet	108	749	1 431	191	11,0
VIII	Korvan sairaudet	135	766	1 502	196	11,2
IX	Verenkiertoelinten sairaudet	436	695	1 427	205	10,9
X	Hengityselinten sairaudet	153	678	1 424	210	10,8
XI	Ruoansulatuselinten sairaudet	107	716	1 495	209	11,2
XII	Ihon yms. sairaudet	103	728	1 540	212	10,8
XIII	Tuki- ja liikuntaelinten sairaudet	6 296	681	1 400	206	10,5
XIV	Virts- ja sukupuolielinten sairaudet	40	763	1 596	209	10,4
XVII	Syynnäiset epämuodostumat	84	649	1 377	212	11,3
XIX	Vammat ja myrkytykset	306	594	1 318	222	10,5
III,XV,XVI,XVIII	Muut	119	740	1 322	179	10,7
	Kaikki	11 682	697	1 434	206	10,6

