



Toimeentulotuki 2015

Utkomststöd 2015

Social assistance 2015

Hannele Tanhua
+358 29 524 6126
hannele.tanhua@thl.fi

Sirkka Kiuru
+358 29 524 7099
sirkka.kiuru@thl.fi

Terveyden ja hyvinvoinnin laitos
PL 30 (Mannerheimintie 166, Helsinki)
00271 Helsinki
Puhelin: + 358 29 524 6000
www.thl.fi

Toimeentulotuki 2015

16.12.2016

Vuonna 2015 toimeentulotukea myönnettiin 259 010 kotitaloudelle ja 400 225 henkilölle. Toimeentulotukea saavien kotitalouksien määrä kasvoi 2,2 prosenttia ja henkilöiden 1,8 prosenttia edelliseen vuoteen verrattuna. Väestöstä 7,3 prosenttia sai toimeentulotukea. Toimeentulotukea saavia uusia kotitalouksia (joissa tuen saaja tai hänen puolisonsa ei ollut saanut toimeentulotukea edellisvuonna) oli noin 28,3 prosenttia.

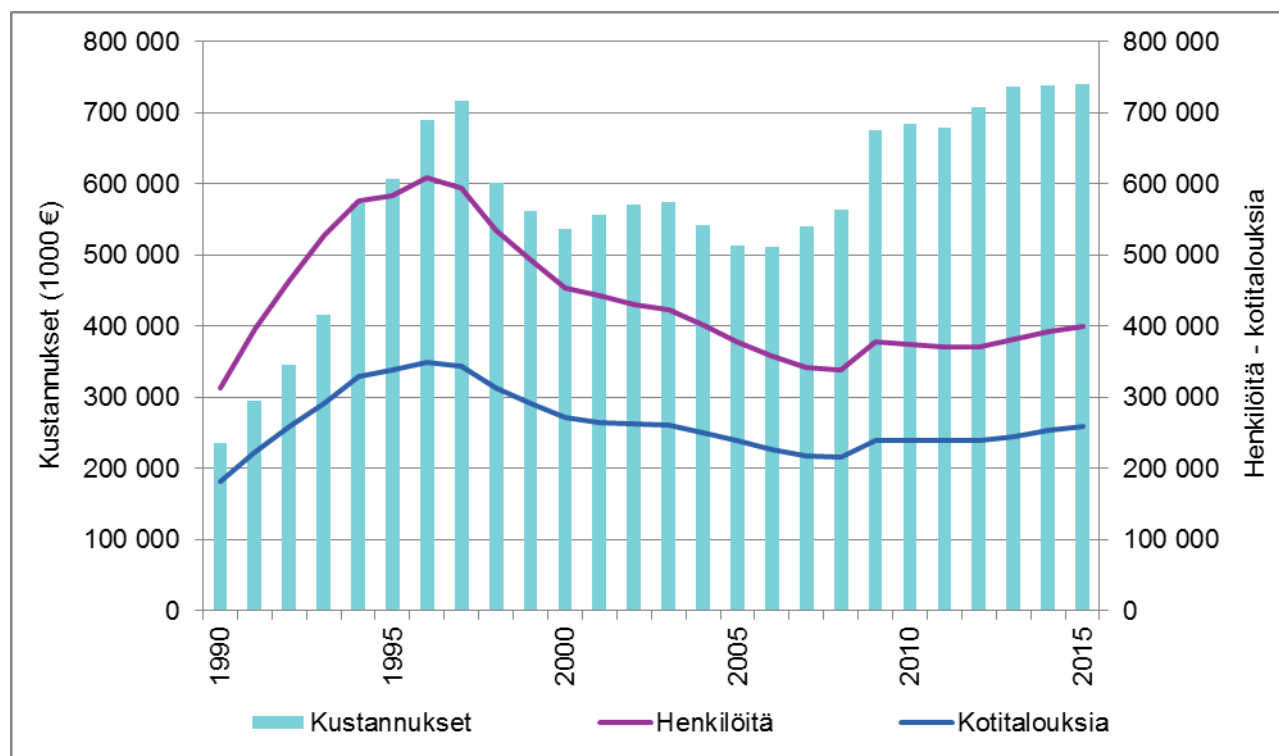
Toimeentulotuen kokonaismenot vuonna 2015 olivat 740,6 miljoonaa euroa, missä oli reaalista kasvua 0,3 prosenttia vuodesta 2014.

Perus- ja täydentävän toimeentulotuen osuus toimeentulotuen kokonaismenoista oli 97,1 prosenttia. Näitä tukia saaneiden kotitalouksien keskimääräinen tuki oli 2 883 euroa vuodessa ja tuen keskimääräinen kesto 6,1 kuukautta. Keskimääräinen tuki kotitaloutta kohti väheni toista vuotta peräkkäin.

Toimeentulotuki on kotitalouksille menojen ja tulojen perusteella määräytyvä harkinnanvarainen viimesijainen tuki. Toimeentulotukea saavien kotitalouksien yleisimpiä muita tulonlähteitä olivat asumistuki ja työmarkkinatuki ja peruspäiväraha. Yhteensä 72,1 prosenttia kotitalouksista mainitsi yhtenä muuna tulonlähteinään asumistuen ja 44,1 prosenttia työmarkkinatuen tai peruspäivärahan.

Toimeentulotuen asiakas- ja menokehitys heijastaa asumiskustannusten nopeaa kasvua, työttömyyskehitystä ja pitkäaikaistyöttömien osuuden lisääntymistä toimeentulotuen asiakkaiden joukossa. Toimeentulotulotuki onkin muodostunut saajilleen yhä pitkäaikaisemmaksi tukimuodoksi.

Kuvio 1. Toimeentulotuen kotitaloudet, henkilöt ja kustannukset (2015 hinnoin) 1990–2015



Toimeentulotukea saaneet kotitaloudet ja henkilöt

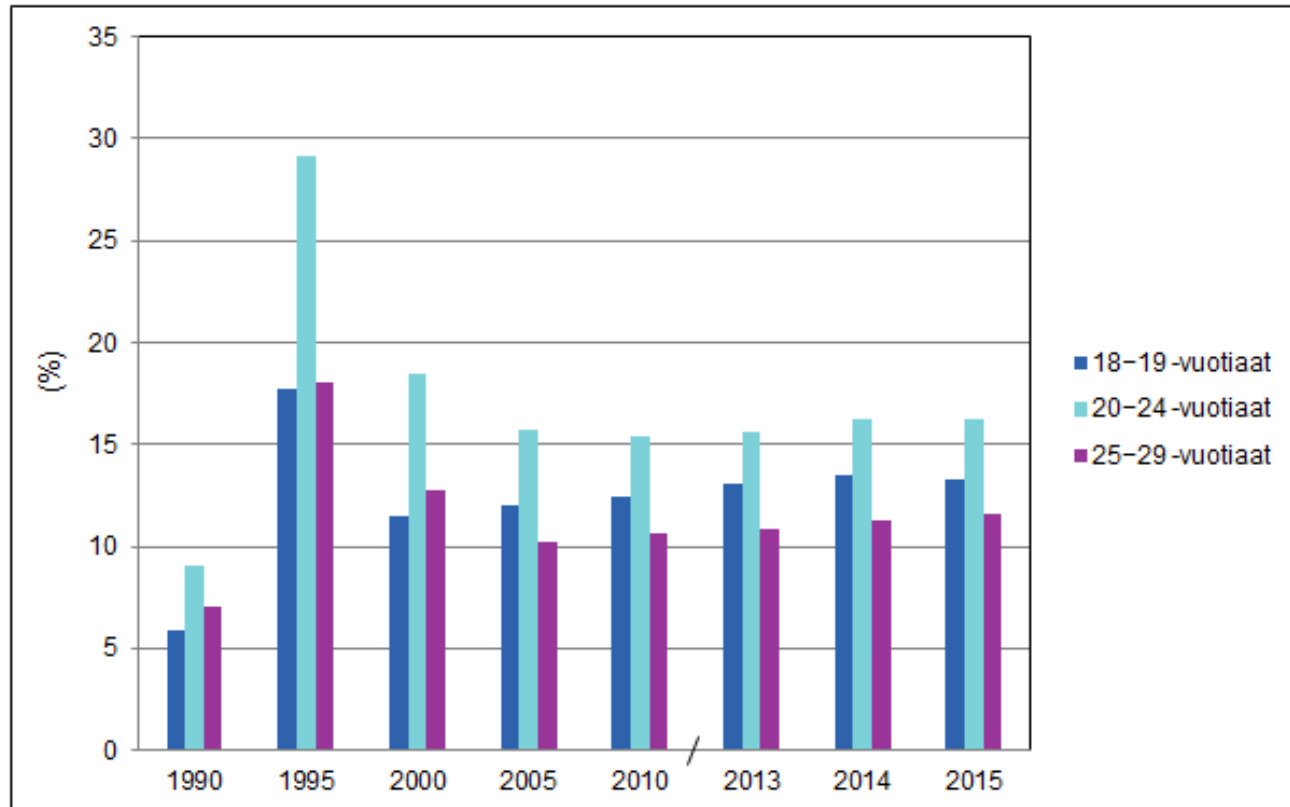
Vuonna 2015 toimeentulotukea myönnettiin 259 010 kotitaloudelle, mikä oli 2,2 prosenttia enemmän kuin vuonna 2014. Perustoimeentulotukea sai 236 972 ja täydentävää toimeentulotukea 105 978 kotitaloutta. Perustoimeentulotukea tai täydentävä toimeentulotukea sai yhteensä 249 433 kotitaloutta. Ehkäisevää toimeentulotukea sai 26 089 kotitaloutta ja kuntouttavan työtoiminnan toimintarahaa tai matkakorvausta tai molempia 16 432 kotitaloutta. (Liitetaulukko 10a.) Toimeentulotukea sai keskimäärin 131 271 kotitaloutta kuukaudessa (Liitetaulukko 21).

Kaikkiaan toimeentulotukea sai 400 225 henkilöä, eli 7,3 prosenttia väestöstä. Toimeentulotukea saavien väestöosuus on säilynyt suurimpana nuorilla aikuisilla. Toimeentulotukea saavien 18–19-vuotiaiden osuus samanikäisestä väestöstä oli 13,3 prosenttia, 20–24-vuotiaiden 16,3 prosenttia ja 25–29-vuotiaiden 11,6 prosenttia. Vuonna 2015 suurin suhteellinen lisäys (11,2 %) toimeentulotuen asiakaskäryhmissä kohdistui 65–74 -vuotiaisiin. (Liitetaulukko 4).

Toimeentulotukea saavista kotitalouksista uusia kotitalouksia oli vuonna 2015 noin 28,3 prosenttia (73 386 kotitaloutta), missä oli lisäystä edellisvuoteen 0,3 prosenttia. Toimeentulotukea sai yhteensä 108 482 henkilöä, jotka eivät olleet toimeentulotuen asiakkaita edellisvuonna. Uusien toimeentulotukea saavien henkilöiden määrä väheni 0,4 prosenttia edellisvuodesta.

Uusia asiakkaita oli suhteellisesti eniten 18–19-vuotiaiden ikäluokassa, jossa heidän osuutensa oli 60,3 prosenttia kaikista ikäluokan toimeentulotuen saajista ja 8 prosenttia vastaavasta koko ikäluokasta. Uusien 65 vuotta täyttäneiden toimeentulotuen asiakkaiden osuus ikäryhmästään on kasvanut viimeisen kymmenen vuoden ajan. (Liitetaulukot 13a ja 13b.)

Kuvio 2. Toimeentulotukea saaneiden 18–29 -vuotiaiden nuorten aikuisten osuus vastaavasta ikäryhmästä 1990–2015



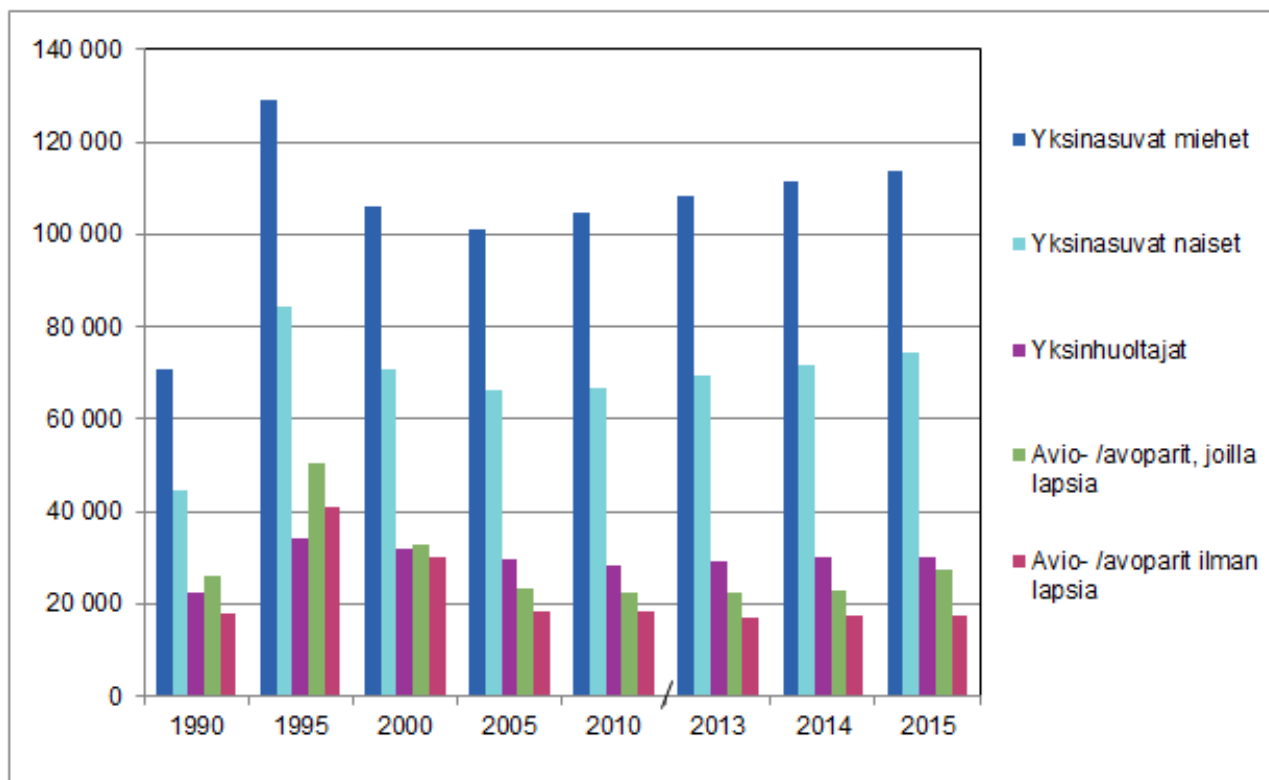
Toimeentulotukea saavien kotitalouksien tyyppi ja koko

Yhden aikuisen henkilön kotitaloudet saavat toimeentulotukea yleisemmin kuin muun tyyppiset kotitaloudet. Vuonna 2015 yksinasuvat muodostivat yhteensä 72,7 prosenttia toimeentulotuen kaikista kotitalouksista ja 46,6 prosenttia toimeentulotuen kaikista asiakkaista (Liitetaulukot 1 ja 5).

Yksin asuvien miesten muodostamista kotitalouksista 14,2 prosenttia ja yksin asuvien naisten muodostamista kotitalouksista 8,9 prosenttia sai toimeentulotukea vuonna 2015.

Vuonna 2015 toimeentulotukea saavien yksinhuoltajakotitalouksien osuus oli noin neljäsos kaikista Suomen yksinhuoltajakotitalouksista, yksinhuoltajamiesten osalta 17,8 prosenttia ja yksinhuoltajanaisten osalta 26,3 prosenttia. Sen sijaan kaikista kahden vanhemman ja lapsien muodostamista kotitalouksista 5,1 prosenttia ja kaikista lapsettomista pariskunnista vain 2,1 prosenttia sai toimeentulotukea. (Liitetaulukot 5, 6a ja 6b.)

Kuvio 3. Toimeentulotukea saaneiden kotitalouksien lukumäärä kotitaloustyyppien mukaan 1990–2015



Toimeentulotukea saavien henkilöiden sosioekonominen asema

Toimeentulotukea saaneista kotitalouksista viitehenkilön (jonka nimiin toimeentulotuen maksu kirjataan) sosioekonomisen aseman mukaan eniten henkilöitä eli yli kolmannes kaikista kuului ryhmään "muut", johon lasketaan myös pitkäaikaistyöttömät. Vuonna 2015 sosioekonomisen aseman mukaiseen luokkaan "työntekijät" kuului 22,3 prosenttia ja luokkaan "opiskelijat" 13,6 prosenttia viitehenkilöistä.

"Muut"- ryhmän osuuden lisäys 2000-luvulla selittää suurelta osin työntekijöiden ja myös alempien toimihenkilöiden osuuden vähenemisen toimeentulotukiasiakkaiden joukossa, sillä vuonna 2000 "muut" ryhmän osuus oli 17 prosenttia viitehenkilöistä kun taas työntekijöiden osuus oli 37,5 prosenttia. Osittain tilanne kuvaa pitkäaikaistyöttömyyden lisääntymistä toimeentulotukiasiakkaiden

joukossa mutta osittain myös sosioekonomisen aseman luokittelun muuttumista entistä epäluotettavammaksi. (Liitetaulukko 7.)

Toimeentulotukea saavien tulonlähteet ja toiminta

Tiedot toimeentulotukea saaneiden kotitalouksien tulolähteistä ja pääasiallisesta toiminnasta kerätään poikkileikkausaineistona marraskuulta elektronisesti asiakastietojärjestelmistään tietonsa toimittavista kunnista.¹ Toimeentulotukea saavien yleisimmät muut toimeentulon lähteet olivat asumistuki ja työttömyyden perusturva (työmarkkinatuki/peruspäiväraha).

Marraskuussa 2015 tukea saaneista kotitalouksista muina tulonlähteinä 72,1 prosenttia mainitsi asumistuen, 44,1 prosenttia työmarkkinatuen tai peruspäivärahan, 17,1 prosenttia lapsilisän ja 11,4 prosenttia eläkkeen. Ansiotuloja oli 6,4 prosentilla ja opintotukea sai 9,0 prosenttia kotitalouksista. Vain toimeentulotukea saavien tulottomien osuus oli 7,6 prosenttia toimeentulotuen saajista. (Liitetaulukko 23.)

Marraskuussa 2015 toimeentulotukea saaneista 15–74-vuotiaista työttömien osuus oli 56,2 prosenttia ja työllisten 6,6 prosenttia. Työvoimaan kuulumattomien osuus oli 37,2 prosenttia, joista suurimmat ryhmät olivat opiskelijat (11,6 %), työkyvyttömyyseläkeläiset tai pitkäaikaissairaat (7,6 %) sekä omia omaisiaan tai lapsiaan hoitavat (3,5 %). (Liitetaulukko 24.)

Tilastokeskuksen vuoden 2015 työvoimatilaston mukaan työvoimaan kuuluvista 15–74-vuotiaista 59,4 prosenttia oli työllisiä, 6,1 prosenttia työttömiä ja 34,4 prosenttia työvoimaan kuulumattomia, joista suurimmat ryhmät olivat vanhuuseläkeläiset (16,0 %), opiskelijat (7,9 %) ja työkyvyttömyyseläkeläiset (4,3 %).²

Toimeentulotukea saaneet kotitaloudet ja niissä asuneet henkilöt alueittain

Koko maassa toimeentulotukea saaneissa kotitalouksissa asuvia henkilöitä oli keskimäärin 7,3 prosenttia koko väestöstä. (Liitetaulukot 1 ja 3.)

Vuonna 2015 suurinta toimeentulotukea saavien kotitalouksien määrän kasvu oli Ahvenanmaalla (5,3 %), Kanta-Hämeessä (4,2 %) ja Pirkanmaalla (4,0 %). Kotitalouksien määrä väheni eniten Kainuussa (-2,1 %), Pohjois-Karjalassa (-1,9 %) ja Lapissa (-1,7 %). (Liitetaulukko 2.)

Eniten toimeentulotukea saavissa kotitalouksissa asuvia henkilöitä tuhatta asukasta kohden oli vuonna 2015 Uudellamaalla (8,6 %), Pohjois-Karjalassa (8,2 %) ja Pirkanmaalla sekä Keski-Suomessa (7,7 %). Vähiten heitä oli asukasta kohden Ahvenanmaalla (2,8 %), Pohjanmaalla (5,0 %) sekä Keski-Pohjanmaalla (5,4 %). (Liitetaulukko 3.)

Toimeentulotuen kesto

Kotitaloudet saivat varsinaista toimeentulotukea keskimäärin 6,1 kuukautta vuonna 2015. Varsinaisen toimeentulotuen osana kotitaloudet saivat perustoimeentulotukea keskimäärin 6,1 kuukautta ja täydentävää toimeentulotukea 2,5 kuukautta vuoden aikana. Keskimäärin hieman muita kotitalouksia pidempään perus- ja täydentävää toimeentulotukea saivat pariskunnat, joilla on lapsia. (Liitetaulukko 20a.)

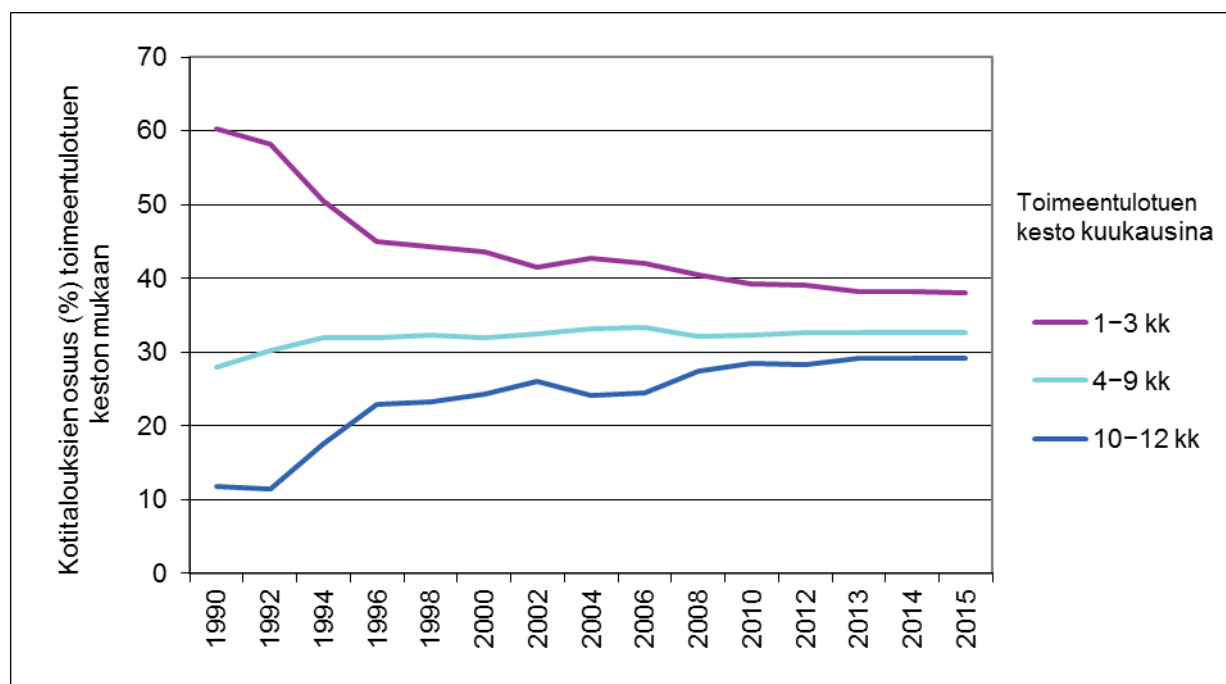
¹ Vuonna 2015 sähköisistä asiakastietojärjestelmistä tietonsa toimitti 294 kuntaa 317 kunnasta. Näiden kuntien marraskuun poikkileikkaustiedoissa oli vuonna 2015 mukana yhteensä 127 919 kotitaloutta.

² Tilastokeskuksen työvoimatutkimus http://www.stat.fi/til/tyti/2015/13/tyti_2015_13_2016-04-12_tie_001.fi.html

Vuonna 2015 kotitaloudet saivat ehkäisevää toimeentulotukea keskimäärin 1,8 kuukautta ja kuntouttavan työtoiminnan etuuksia keskimäärin 4,9 kuukautta. (Liitetaulukko 20b ja 20c.). Keskimäärin hieman muita kotitalouksia pidempään ehkäisevää toimeentulotukea saivat yksinhuoltajat ja kuntouttavan työtoiminnan tukea avioparit, joilla ei ole lapsia sekä yksinhuoltajat.

Kotitalouksista 38 prosenttia sai varsinaista toimeentulotukea lyhytaikaisesti, korkeintaan kolmena kuukautena vuonna 2015. Pitkäaikaisesti, eli 10–12 kuukautta vuoden aikana tukea saaneiden kotitalouksien osuus kaikista toimeentulotukea saaneista kotitalouksista oli 29,6 prosenttia. Vuoteen 2014 verrattuna kummankaan osalta ei tapahtunut suuria muutoksia. (Liitetaulukko 8.) Pitkällä aikavälillä tarkasteltaessa toimeentulotukea pitkäaikaisesti saavien osuus on kasvanut ja lyhytaikaisesti saavien osuus vähentynyt. (Kuvio 4.)

Kuvio 4. Varsinaista toimeentulotukea saaneiden kotitalouksien osuudet varsinaisen toimeentulotuen keston mukaan 1990–2015



Yksinasuvat miehet olivat pitkäaikaisesti toimeentulotukea saavista kotitalouksista määrällisesti suurin asiakasryhmä. Heidän osuutensa oli 46,3 prosenttia kaikista pitkäaikaisasiakkaista vuonna 2015. Eri kotitaloustyyppien sisällä suhteellisesti eniten pitkäaikaista toimeentulotukea saadaan lapsiperheissä, joiden kohdalta pitkäaikaisesti tukea saavien osuus oli 36,1 prosenttia kaikista tukea saavista lapsiperheistä. (Liitetaulukko 18a).

Toimeentulotukea saavista henkilöistä pitkäaikaisasiakkaita oli määrällisesti eniten 20–29-vuotiaiden ikäluokassa (20,9 % kaikista pitkäaikaisasiakkaista). Ikäryhmien sisällä pitkäaikaisasiakkaiden suhteellinen osuus oli suurin 40–49 ja 50–59-vuotiaiden ikäluokissa (noin 37,4 %). (Liitetaulukko 18b.)

Toimeentulotuen bruttomenot ³.

Toimeentulotuen bruttomenot olivat vuonna 2015 koko maassa 740,6 miljoonaa euroa. Reaalisesti menot lisääntyivät edelliseen vuoteen verrattuna 0,3 prosenttia. (Liitetaulukot 1, 10a ja 10b.)

³ Aiemmistä vuosista poiketen lähteenä on käytetty Toimeentulotuki –tilastoa Toimeentulotuen menot –tilaston sijaan.

Vuonna 2015 perus- ja täydentävän toimeentulotuen osuus toimeentulotuen kokonaismenoista oli 97,1 prosenttia. Toimeentulotuen bruttomenoista perustoimeentulotuen osuus oli 89,0 prosenttia ja täydentävän toimeentulotuen 7,9 prosenttia. Ehkäisevän toimeentulotuen menojen osuus oli 2,2 prosenttia toimeentulotuen bruttomenoista ja kuntouttavan työtoiminnan korvausten osuus 0,7 prosenttia. (Liitetaulukko 10b.)

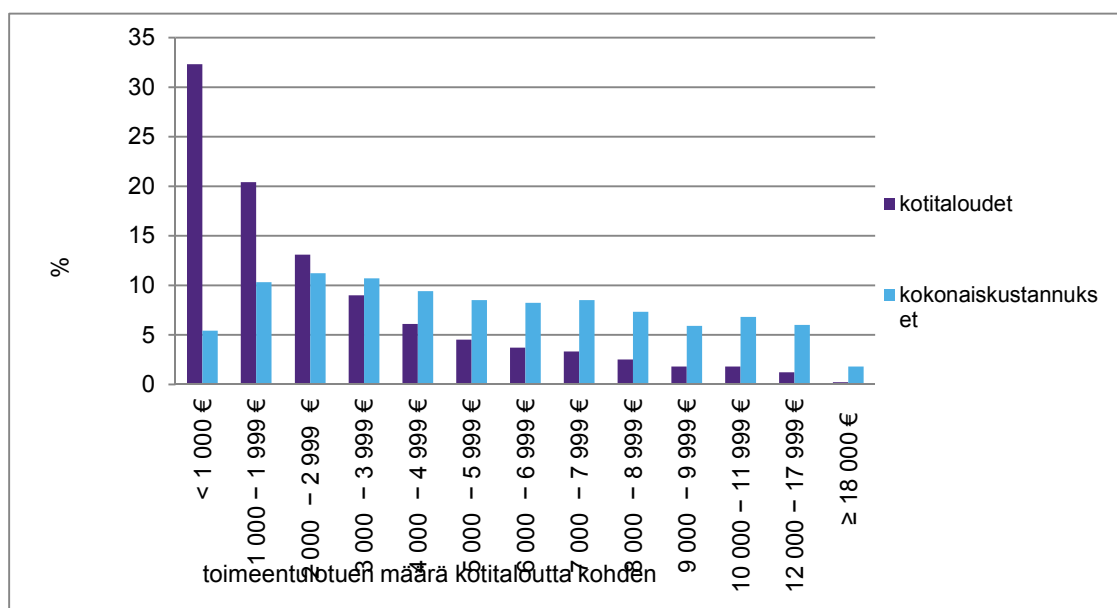
Toimeentulotuen menot kotitalouskohtaisesti

Koko maassa varsinaista toimeentulotukea saaneen kotitalouden keskimääräinen vuosittainen tuki vuonna 2015 oli 2 883 euroa vuodessa. Keskimääräinen tuki kotitaloutta kohti vuodessa väheni toista vuotta peräkkäin. Tukea maksettiin kuukaudessa keskimäärin 472 euroa kotitaloutta kohti. (Liitetaulukot 11a ja 11b).

Toimeentulotukea saavista kotitalouksista varsinaista toimeentulotukea pitkäaikaisesti, 10–12 kuukautta vuodessa saaneiden kotitalouksien toimeentulotukimenojen osuus vuonna 2015 oli 57,6 prosenttia varsinaisen toimeentulotuen kaikista bruttomenoista. Osuus kasvoi edellisvuodesta 0,6 prosenttiyksikköä. Erityisesti pitkäaikaisesti toimeentulotukea saavien kotitalouksien osuus bruttomenoista on kasvanut 2000-luvulla. Lyhytaikaisesti, 1–3 kuukautta vuodessa toimeentulotukea saavien kotitalouksien bruttomenojen osuus varsinaisen toimeentulotuen kokonaisbruttomenoista on säilynyt vuodesta 2013 lähtien 11,0 prosentissa. (Liitetaulukko 8.)

Varsinaista ja ehkäisevää toimeentulotukea saavista kotitalouksista suurin osa (52,7 %) sai vuoden 2015 aikana tukea alle 2 000 euroa. Alle 2 000 euron tukiluokkaan kuuluvien kotitalouksien tukien osuus toimeentulotuen kokonaismenoista oli kuitenkin vain 15,7 prosenttia. Sekä kotitalouksien että menojen osuus alle 2 000 euron toimeentulotukien osalta kasvoi edellisvuodesta reilun puolen prosenttiyksikön verran. Kotitalouskohtaisten euromenoluokkien yläpäässä, yli 10 000 euroa toimeentulotukea vuodessa saaneiden kotitalouksien osalta kotitalouksien osuus oli 3,2 prosenttia ja kustannukset vastaavasti 14,0 prosenttia. Yli 10 000 euroa tukea saavien kotitalouksien määrä väheni 0,3 prosenttiyksikköä ja kustannusten 1,4 prosenttiyksikköä edellisvuodesta. (Liitetaulukot 19a ja 19b.)

Kuvio 5. Toimeentulotukea saavien kotitalouksien ja kokonaiskustannusten jakautuminen toimeentulotuen määrän mukaan 2015



Kotitaloudelle ehkäisevänä toimeentulotukena maksettu tuki oli keskimäärin 626 euroa vuodessa ja kuntouttavana työtoimintana maksettu tuki 307 euroa vuodessa. (Liitetaulukot 10b, 12a ja 12b.)

Toimeentulotuen menot kotitalouskohtaisesti alueittain

Maakuntatasolla selkeästi suurimmat kotitalouskohtaiset toimeentulotukimenot vuonna 2015 olivat Uudellamaalla, missä varsinaista toimeentulotukea maksettiin kotitaloudelle keskimäärin 3 677 euroa vuodessa. Pienimmät varsinaisen toimeentulotuen kotitalouskohtaiset menot vuodessa olivat Keski-Pohjanmaalla (1 981 euroa), Kainuussa (2 043 euroa), Satakunnassa (2 130 euroa) ja Etelä-Savossa (2 154 euroa). Näissä maakunnissa oli pienimmät toimeentulotuen kotitalouskohtaiset menot myös vuonna 2013 ja 2014. (Liitetaulukko 11.)

Varsinaisen toimeentulotuen kotitalouskohtainen vuosittainen tuen suuruus on vähentynyt reaalisesti vuosina 2014 ja 2015 useimmissa maakunnissa. Eniten menot vähenivät kahden vuoden aikana Pohjois-Karjalassa (-20,8 %), Etelä-Savossa ja Kainuussa (-7,8 %), Lapissa (-7,5 %) ja Varsinais-Suomessa (-7,4 %). Vain Ahvenanmaalla (+7,1 %), Kanta-Hämeessä (+2,6 %), Keski-Pohjanmaalla (+2,4 %), Pohjanmaalla (+0,5 %) ja Pirkanmaalla (+0,3 %) menot kasvoivat reaalisesti kahteen edelliseen vuoteen verrattuna.

Ehkäisevän toimeentulotuen kotitalouskohtainen tukimäärä on vähentynyt 4,1 prosenttia ja kuntouttavan työtoiminnan 2,8 prosenttia kahteen edelliseen vuoteen verrattuna. (Liitetaulukko 11a ja 11b).

Kuntaryhmissä varsinaisen toimeentulotuen vuosittaiset menoerot olivat selvät: kaupunkimaisissa kunnissa keskimääräiset menot olivat 3 041 euroa/kotitalous, taajaan asutuissa kunnissa 2 469 euroa/kotitalous ja maaseutumaisissa kunnissa 2 079 euroa/kotitalous. Vuonna 2015 vuosittaiset ja kuukausikohtaiset menot vähenivät kaikissa kuntaryhmissä edellisvuoteen verrattuna. (Liitetaulukko 11.)

Suurimmat keskimääräiset varsinaisen toimeentulotuen kuukausierät kotitaloudelle maksettiin vuonna 2015 Ahvenanmaalla 596 euroa ja Uudellamaalla 544 euroa. Pienimmät varsinaisen toimeentulotuen kuukausierät olivat Kainuussa (390 euroa), Pohjois-Karjalassa (393 euroa), Kainuussa (398 euroa), Etelä-Karjalassa (407 euroa) ja Satakunnassa (410 euroa). (Liitetaulukko 11.)

Käsitteet ja määritelmät

Huoltoapu Ennen vuoden 1984 sosiaalihuoltolakia (710/1984) toimeentulotukea kutsuttiin huoltoavuksi (vrt. liitetaulukko 1).

Toimeentulotuki. Toimeentulotuella tarkoitetaan toimeentulotukilain (1412/97) 1 §:n mukaan kunnan varoista suoritettua sosiaalihuoltoon kuuluvaa viimesijaista tukea kotitaloudelle silloin, kun käytettävissä ei ole tavanomaisia tuloja tai toimeentuloa turvaavia etuuksia tai ne eivät riitä turvaamaan henkilön ja perheen ihmisarvoisen elämän kannalta vähintään välttämätöntä toimeentuloa. Tuki on tarveharkintaista, ja sitä myönnetään yleensä kuukaudeksi kerrallaan. Tuki lasketaan asiakkaan välttämättömien menojen mukaan. Tukea maksetaan se määrä, jolla asiakkaan tukeen oikeuttavat menot ylittävät hänen tulonsa ja varansa.

Varsinainen toimeentulotuki. Toimeentulotuen rakennetta muutettiin lakimuutoksella (1218/2005) jakamalla toimeentulotuki perustoimeentulotukeen, täydentävään toimeentulotukeen ja ehkäisevään toimeentulotukeen. Raportissa käytetään termiä varsinainen toimeentulotuki (sisältää perustoimeentulotuen ja täydentävän toimeentulotuen) ajallisten vertailujen mahdollistamiseksi.

Perustoimeentulotuki. Perustoimeentulotuki koostuu toimeentulotuen perusosasta sekä muista perusmenoista. Perusosa on toimeentulotukilain 7 a §:ssä määritelty laskemallinen oletama eri henkilöryhmien vähimmäiskulutustasoa vastaavien, jokapäiväiseen toimeentuloon kuuluvien menojen suuruudesta. Tuen saajalta ei vaadita erillistä selvitystä perusosan käytöstä. Harkinnan mukaan muina perusmenoina voidaan lisäksi hyväksyä tarpeellisen suuruisena mm. asumistukilain (408/1975) 6 §:ssä tarkoitettuja asumismenoja sekä vähäistä suurempia terveydenhuoltomenoja.

Täydentävä toimeentulotuki. Täydentävänä osana on toimeentulotukilain 7 c §:ssä annettu mahdollisuus myöntää hakijan tarpeista johtuvia erityismenoja, kun perustoimeentulotuen myöntäminen ei riitä turvaamaan asiakkaan välttämätöntä toimeentulotukea. Näitä ovat mm. päivähoitomenot, perustoimeentulotuen ulkopuoliset asumismenot sekä itsenäisen suoriutumisen edistämisen menot. Täydentävän toimeentulotuen tarve arvioidaan asiakaskohtaisesti.

Ehkäisevä toimeentulotuki. Toimeentulotukilain 13 §:n mukaan kunta voi päättämiensä perusteiden mukaan myöntää ehkäisevää toimeentulotukea. Ehkäisevää toimeentulotukea voidaan myöntää mm. tuen saajan asumisen turvaamiseksi, taloudellisen tilanteen äkinäisen heikentymisen lieventämiseksi sekä aktivoimisen tai omatoimisen suoriutumisen edistämiseksi. Ehkäisevä toimeentulotuki on yleensä lyhytaikaista.

Kuntouttavaan työtoimintaan osallistuvalla maksettu tuki. Toimeentulotukilain 10 a §:n mukaan kuntouttavaan työtoimintaan osallistuvalla toimeentulotuen saajalle maksetaan *toimintarahaa* toimintaan osallistumisen päiviltä. Lisäksi työtoimintaan osallistumisesta aiheutuviin matkakuluihin maksetaan *matkakorvausta* toimeentulotukena.

Toimeentulotuen kesto. Toimeentulotuen kesto tarkoittaa toimeentulotuen mukaisten avustuskuukausien lukumäärä kalenterivuoden aikana. Tässä tilastossa lyhytaikaisella toimeentulotuen kestolla tarkoitetaan 1–3 kuukauden pituista tuen kestoa vuodessa ja pitkäaikaisella toimeentulotuen kestolla 10–12 kuukauden pituista tuen kestoa vuodessa.

Toimeentulotuen bruttomenot. Kuntien maksamat toimeentulotuen menot, joista ei ole vähennetty asiakkaalle ennakonluonteisesti odotettavissa olevaa etuutta vastaan maksettua toimeentulotukea, joka olisi peritty takaisin maksetusta etuudesta takautuvasti. Bruttomenot on laskettu vuoden 2015 hinnoin. Jälkimmäisessä tapauksessa menojen päivittämisessä on käytetty tilastokeskuksen elinkustannusindeksin pistelukuja.

http://pxnet2.stat.fi/PXWeb/pxweb/fi/StatFin/StatFin_hin_khi/050_khi_tau_105.px/?rxid=a206f087-ad85-420a-a1d5-cc0fe240a684

Toimeentulotuen suuruus. Kuntien bruttomenoina ilmoittama toimeentulotuen rahallinen määrä, jonka yksittäinen kotitalous on saanut vuoden aikana.

Kotitalous. Yksinasuva henkilö tai yhdessä asuvat perheenjäsenet. Avoliitto ja rekisteröity parisuhde rinnastetaan avioliittoon. 18 vuotta täyttänyt tuensaaja luokitellaan yksinasuvaksi kotitaloudeksi, vaikka asuisi vanhempiensa luona. Alle 18-vuotiaat toimeentulotuen saajat muodostavat itsenäisen kotitalouden, jos heillä on oma perhe tai he ovat vanhemmistaan taloudellisesti riippumattomia eivätkä asu vanhempiensa kanssa. Muut kotitaloudessa asuvat alle 18-vuotiaat luetaan lapsiksi ja heistä ilmoitetaan vain lukumäärä, ei henkilötunnuksia. Toimeentulotukilain kotitalous/perhemääritelmän vuoksi seurattavat kotitaloustyypit eroavat Tilastokeskuksen yleisestä perhemääritelmästä.

Viitehenkilö. Henkilö, joka pääasiassa vastaa kotitalouden toimeentulosta ja/tai henkilö, jonka nimiin toimeentulotuen maksu kirjataan.

Puoliso. Puoliso on viitehenkilön kanssa avioliitossa, avoliitossa tai rekisteröidyssä parisuhteessa samassa kotitaloudessa asuva henkilö.

Henkilö. Toimeentulotukitilastoissa tietoja kerätään kotitalouksien lisäksi toimeentulotukea saavista henkilöistä. Tällöin henkilötunnustietoja saadaan viitehenkilöstä ja puolisosta, niin kuin heidät on määritelty toimeentulotuen kotitalous-määritelmän mukaan. Kokonaishenkilömäärää summatasolla tarkasteltaessa mukaan lasketaan myös kotitalouksissa asuvien lasten lukumäärä.

Uusi kotitalous. Kotitalous, joka ei edellisvuonna saanut toimeentulotukea. Vuoteen 2004 asti uudet kotitaloudet määriteltiin viitehenkilöiden henkilötunnuksia käyttäen, tämän jälkeen sekä viitehenkilöiden että puolisojen henkilötunnuksien perusteella, eli uudelta kotitaloudelta vaaditaan, ettei sen viitehenkilö eikä puoliso saanut toimeentulotukea edellisenä vuotena.

Kotitaloustyyppi.

1. yksinasuva mies
2. yksinasuva nainen
3. yksinhuoltajamies,
(ts. mies, joka asuu yhden tai useamman alaikäisen perheettömän lapsensa kanssa)
4. yksinhuoltajanainen,
(ts. nainen, joka asuu yhden tai useamman alaikäisen perheettömän lapsensa kanssa)
5. avio-/avoparit, joilla ei ole lapsia
(ts. avio- tai avopari tai rekisteröidyssä parisuhteessa olevat, joilla ei ole lapsia)
6. avio-/avoparit, joilla on lapsia
(ts. avio-/avoparit tai rekisteröidyssä parisuhteessa olevat, jotka asuvat yhdessä yhden tai useamman alaikäisen perheettömän lapsensa kanssa).

Sosioekonominen asema. Luokitus perustuu Tilastokeskuksen vuoden 1989 henkilötalustoissa annettuun sosioekonomisen aseman luokitukseen ja määräytyy kotitalouden viitehenkilön mukaan. Luokittelu tapahtuu kunnissa asiakastyössä saatavien tietojen perusteella. Tilastokeskus on vuoden 2011 alusta ottanut käyttöön uuden ammattiluokitus 2010-jaottelun, jota ei kuitenkaan otettu käyttöön toimeentulotukitilaston sosioekonomisen aseman luokittelussa, koska aikasarjoissa tarvittavia luokittelujen muuntotaulukkoja ei ole ollut saatavilla.

Tulolähde. Marraskuussa toimeentulotukea saaneiden kotitalouksien eri tulolähteet on luokiteltu Kelan ensisijaisten etuuksien perusteella (tieto koskee vain sähköisiä asiakastietojärjestelmiä käyttäviä kuntia). Luokittelu tapahtuu kunnissa asiakastyössä saatavien tietojen perusteella.

Pääasiallinen toiminta. Marraskuussa toimeentulotukea saaneiden kotitalouksien pääasiallinen toiminta vastaa Tilastokeskuksen työvoimatilaston luokituksia (tieto koskee vain sähköisiä asiakastietojärjestelmiä käyttävien kuntien asiakkaita). Luokittelu perustuu vuoden 1989 henkilötalostoluokitukseen, jota ei ole päivitetty uuden Ammattiluokitusten (2010) kanssa, koska luokituksesta ei ole julkaistu virallista muuntotaulukkoa. Luokittelu tapahtuu kunnissa asiakastyössä

saatavien tietojen perusteella. Vuonna 2013 työllisen määritelmää täsmennettiin, niin että se sopii yhteen Tilastokeskuksen työllisen määritelmän kanssa, so. työllisyyden kriteeriin kuuluu kuukaudessa vähintään viiden päivän rahapalkan, luontaisedun tai voittoa tavoittelemattoman työnteon lisäksi myös vähintään yhden tunnin jokaviikkoinen vastaavin kriteerein tapahtuva työnteko. Toimintatiedot kerätään sekä viitehenkilöltä että puolisolta erikseen.

Kuntaryhmä. Ryhmitys perustuu Tilastokeskuksen määrittelyyn, jonka mukaan kunnat jaetaan kaupunkimaisiin, taajaan asuttuihin sekä maaseutumaisiin kuntiin.

Utkomststöd 2015

År 2015 beviljades utkomststöd till 259 010 hushåll och 400 225 personer. Antalet hushåll som fick utkomststöd ökade med 2,2 procent och antalet personer med 1,8 procent jämfört med föregående år. Totalt 7,3 procent av befolkningen fick utkomststöd. Andelen nya hushåll som fick utkomststöd (där stödmottagaren eller dennes partner inte fått utkomststöd föregående år) var cirka 28,3 procent.

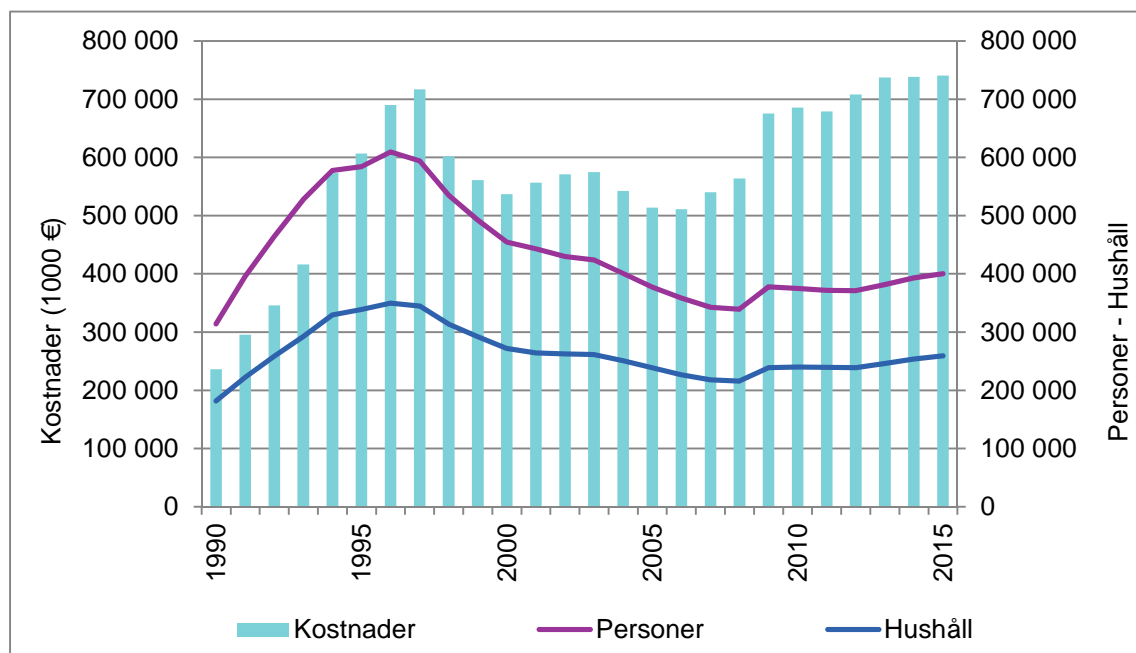
De totala utgifterna för utkomststödet år 2015 var 740,6 miljoner euro och den reella ökningen från år 2014 var 0,3 procent.

Andelen grundläggande och kompletterande utkomststöd av de totala utgifterna för utkomststödet var 97,1 procent. Det genomsnittliga stödet till hushåll som beviljats dessa stöd var 2 883 euro och dess genomsnittliga längd var 6,1 månader. Det genomsnittliga stödet per hushåll minskade för andra året i rad.

För hushåll är utkomststödet en behovsprövad form av stöd som kommer i sista hand och som fastställs utifrån utgifter och inkomster. De vanligaste andra inkomstkällorna i hushåll som fick utkomststöd var bostadsbidrag, arbetsmarknadsstöd och grunddagpenning. Totalt 72,1 procent av hushållen uppgav bostadsbidrag som en annan inkomstkälla, medan 44,1 procent uppgav arbetsmarknadsstöd eller grunddagpenning.

Denna utveckling beror på att boendekostnaderna stigit kraftigt, antalet arbetslösa ökat och andelen långtidsarbetslösa ökat bland dem som sökt utkomststöd. Utkomststödet har blivit en allt varaktigare stödform för mottagarna.

Diagram 1. Utkomststödet 1990–2015, kostnader (enligt prisnivån 2015), hushåll och personer



Begrepp och definitioner

Socialhjälp Utkomststödet kallades socialhjälp innan socialvårdslagen (710/1984) trädde i kraft år 1984 (jfr med tabellbilaga 1).

Utkomststöd. Med utkomststöd avses enligt 1 § i lagen om utkomststöd (1412/97) ett ekonomiskt stöd inom den kommunala socialvården. Stödet beviljas ett hushåll i sista hand i de fall då sedvanliga inkomster eller förmåner som tryggar utkomsten inte finns eller då de inte räcker till att trygga minst den oundgängliga utkomst som en person och familj behöver för ett människovärdigt liv. Stödet är behovsprövat, och beviljas vanligen för en månad i sänder. Stödet räknas ut enligt klientens nödvändiga utgifter. Stöd beviljas till det belopp med vilket klientens stödberättigade utgifter överstiger inkomster och tillgångar.

Egentligt utkomststöd. I lagändringen (1218/2005) omdefinieras utkomststödet på så sätt att det egentliga utkomststödet indelas i grundläggande utkomststöd, kompletterande utkomststöd och förebyggande utkomststöd. I rapporten användes allmänt termen egentligt utkomststöd (innehåller grundläggande utkomststöd och kompletterande utkomststöd) för att möjliggöra tidsmässiga jämförelser.

Grundläggande utkomststöd. Det grundläggande utkomststödet består av en grunddel och övriga grundutgifter. I enlighet med 7 a § i lagen om utkomststöd är beloppet av utkomststödet grunddel en kalkylmässig uppskattning av storleken på de utgifter som motsvarar olika persongrupper minimikonsumtionsnivå och hör till det dagliga uppehållet. Av stödtagaren krävs ingen separat utredning om hur grunddelen använts. Efter övervägande kan som övriga grundutgifter i behövlig utsträckning godkännas även bl.a. sådana boendeutgifter som avses i 6 § i lagen om bostadsbidrag (408/1975) samt hälso- och sjukvårdsutgifter som inte är ringa.

Kompletterande utkomststöd. Enligt 7 c § i lagen om utkomststöd kan den kompletterande delen beviljas då den sökande har utgifter på grund av särskilda behov och det grundläggande utkomststödet inte räcker till för att trygga klientens nödvändiga försörjning. Sådana utgifter är t.ex. dagvårdsutgifter, boendeutgifter som inte inkluderas i det grundläggande utkomststödet samt utgifter för att främja klientens förmåga att klara sig på egen hand. Behovet av kompletterande utkomststöd bedöms från fall till fall.

Förebyggande utkomststöd. Enligt 13 § i lagen om utkomststöd kan kommunen enligt grunder som den fastställt bevilja förebyggande utkomststöd. Förebyggande utkomststöd kan beviljas bland annat för att trygga stödtagarens boende, lindra en plötslig försämring av stödtagarens ekonomiska ställning samt för att aktivera stödtagaren och främja hans eller hennes förmåga att klara sig på egen hand. Det förebyggande stödet är i allmänhet kortvarigt.

Stöd för deltagande i rehabiliterande arbetsverksamhet. Enligt 10 a § i lagen om utkomststöd utbetalas till den som får utkomststöd och som deltar i rehabiliterande arbetsverksamhet en *sysselsättningspenning* för varje dag som personen deltar i verksamheten. Dessutom utbetalas i form av utkomststöd *reseersättning* för de resekostnader som deltagandet medför.

Utkomststödet varaktighet. Utkomststödet varaktighet avser antalet månader under vilka utkomststöd utbetalas under kalenderåret. Med kortvarigt utkomststöd avses i denna statistik stöd under 1–3 månader per år och med långvarigt utkomststöd 10–12 månader långt stöd om året.

Bruttoutgifter för utkomststödet. De utgifter för utkomststödet som kommunerna betalat och från vilka inte avdragits det utkomststöd som utbetalats till klienten i förskott för en emotsedd förmån och som har återkrävts retroaktivt mot den utbetalade förmånen. Bruttoutgifterna har beräknats både enligt gängse priser och enligt prisnivån år 2015. I det sistnämnda fallet har indextalen i statistikcentralens levnadskostnadsindex använts vid uppdateringen av utgifterna.

http://pxnet2.stat.fi/PXWeb/pxweb/sv/StatFin/StatFin_hin_khi/050_khi_tau_105.px/?rxid=a206f087-ad85-420a-a1d5-cc0fe240a684

Totala utgifter för utkomststödet. Bruttoutgifterna för kommunernas utkomststöd som erhållits som summauppgift från statistiken över utgifter för utkomststödet (termen används endast i tabellbilaga 9).

Utkomststödet belopp. Det penningbelopp som ett enskilt hushåll fått under året och som kommunerna uppgett som bruttoutgift för utkomststödet.

Hushåll. En ensamstående person eller familjemedlemmar som bor tillsammans. Samboförhållanden och registrerat partnerskap likställs med äktenskap. En stödtagare som fyllt 18 år betraktas som ensamhushåll, även om han eller hon bor hemma hos sina föräldrar. Utkomststödtagare som inte har fyllt 18 år är ett självständigt hushåll, om de har en egen familj eller om de är ekonomiskt oberoende av sina föräldrar och inte bor med dem. Andra personer under 18 år som bor i hushållet räknas som barn, och i fråga om dem uppges endast antal, inga personbeteckningar. På grund av definitionen av hushåll/familj i lagen om utkomststöd skiljer sig de uppföljda hushållstyperna från Statistikcentralens allmänna definition av familj.

Referensperson. Den person som främst ansvarar för hushållets försörjning och/eller den person i vars namn utkomststödet betalas registreras

Make. En person som bor i samma hushåll som referenspersonen och som är gift med eller bor i ett samboförhållande eller har ett registrerat partnerskap med denna.

Person. Utöver hushåll innehåller statistiken över utkomststöd dessutom uppgifter om personer som får utkomststöd. Därigenom erhålls personbeteckningsuppgifter om referenspersonen och maken enligt utkomststödet definition av hushåll. Vid granskningen av det totala antalet personer på summanivå inräknas även antalet barn i hushållen.

Nytt hushåll. Ett hushåll som inte fick utkomststöd föregående år. Fram till 2004 definierades nya hushåll med hjälp av referenspersonernas personbeteckningar och därefter utifrån både referenspersonernas och makarnas personbeteckningar, dvs. förutsättningen för klassificering som nytt hushåll är att referenspersonen eller maken inte fått utkomststöd året innan.

Hushållstyp.

1. ensamstående man

2. ensamstående kvinna

3. ensamförsörjande man

(m.a.o. en man som bor tillsammans med ett eller flera av sina omyndiga barn, som inte har egen familj)

4. ensamförsörjande kvinna

(m.a.o. en kvinna som bor tillsammans med ett eller flera av sina omyndiga barn, som inte har egen familj)

5. gifta/samboende par som inte har barn

(m.a.o. äkta makar, sambopar eller par i registrerat parförhållande, som inte har barn)

6. gifta/samboende par med barn

(m.a.o. äkta makar, sambopar eller par i registrerat parförhållande som bor tillsammans med ett eller flera av sina omyndiga barn, som inte har egen familj).

Socioekonomisk ställning. Klassificeringen bygger på Statistikcentralens 1989 års klassificering av socioekonomisk ställning i befolkningsstatistiken och bestäms enligt hushållets referensperson. Klassificeringen sker i kommunerna på basis av de uppgifter som fås i klientarbetet. I början av 2011 införde Statistikcentralen den nya Yrkesklassificeringen 2010, som dock inte infördes i klassificeringen av den socioekonomiska ställningen i statistiken över utkomststödet, eftersom

konverteringstabeller över klassificeringarna som behövs i tidsserierna inte var tillgängliga.(
http://www.stat.fi/meta/luokitukset/sosioekon_asema/001-1989/index_sv.html).

Inkomstkälla. Inkomstkällorna i de hushåll som fått utkomststöd i november följer Folkpensionsanstaltens klassificeringar om primära förmåner (uppgiften gäller endast klienter i kommuner som använder elektroniska klientdatasystem). Klassificeringen sker i kommunerna på basis av de uppgifter som fås i klientarbetet.

Huvudsaklig sysselsättning. Huvudsaklig sysselsättning i de hushåll som fått utkomststöd i november så som den anges i Statistikcentralens klassificering i arbetskraftsstatistiken (uppgiften gäller endast de kommuner som använder elektroniska klientdatasystem). Klassificeringen baserar sig på personstatistikklassificeringen från 1989 som inte har uppdaterats med den nya yrkesklassificeringen (2010), eftersom en officiell konverteringstabell inte har publicerats för klassificeringen. Klassificeringen sker i kommunerna på basis av de uppgifter som fås i klientarbetet. År 2013 preciserades definitionen av sysselsatta för att det skulle vara förenligt med Statistikcentralens definition, dvs. kriteriet för sysselsättning är utöver penninglön, naturaförmåner eller arbete som inte syftar till ekonomisk vinning för minst fem dagar i månaden eller arbete som sker på motsvarande kriterier minst en timme varje vecka. Uppgifterna insamlas separat om både referenspersonen och maken.

Kommungrupp. Indelningen bygger på Statistikcentralens definition, som delar in kommunerna i urbana kommuner, tätortskommuner och landsbygdskommuner.

Social assistance 2015

In 2015, social assistance was granted to 259 010 households and 400 225 persons. The number of households receiving social assistance grew by 2.2 per cent and the number of persons by 1.8 per cent from the previous year. Altogether, 7.3 per cent of the Finnish population received social assistance. New recipient households (households in which neither the recipient nor his/her spouse had received social assistance in the previous year) accounted for 28.3 per cent.

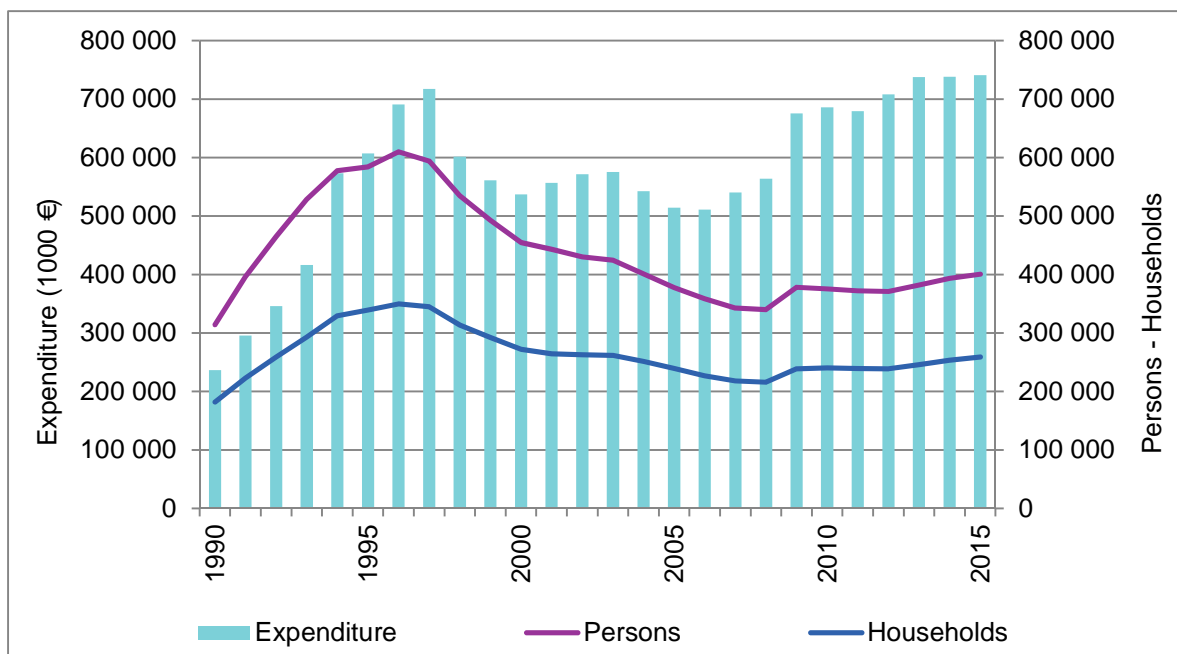
Total expenditure on social assistance came to EUR 740.6 million in 2015, showing an increase of 0.3 per cent in real terms on 2014.

Basic social assistance and supplementary social assistance, combined, accounted for 97.1 per cent of the total expenditure on social assistance. The average amount of assistance received by households was EUR 2 883 and the average duration 6.1 months. Average assistance per household decreased for the second consecutive year.

Social assistance is a discretionary last-resort financial assistance determined by the household's income and expenses. The most common other sources of income in households receiving social assistance were housing allowance, labour market support and basic unemployment allowance. Of all households, 72.1 per cent mentioned housing allowance as a source of additional income and 44.1 per cent mentioned labour market support or basic unemployment allowance.

Trends in the number of social assistance recipients and the amount of social assistance expenditure reflect the rapid increase in cost of living, the growing unemployment rate, and the rise in the proportion of long-term unemployed people of all social assistance recipients. As a result, people increasingly receive social assistance for longer periods of time.

Figure 1. Households and persons in receipt of social assistance and social assistance expenditure (at 2015 prices), 1990–2015



Concepts and definitions

Public assistance. Before the entry into force of the Social Welfare Act of 1984 (710/1984), social assistance was called public assistance (cf. Appendix Table 1).

Social assistance. According to section 1 of the Finnish Act on Social Assistance (1412/97), social assistance is last-resort financial assistance paid under social welfare to a household from municipal funds when no ordinary sources of income or other cash benefits are available or when they are not sufficient to ensure the person or family at least the minimum living needed for a life of human dignity. Social assistance is means-tested, and it is usually granted for a month at a time. It is calculated on the basis of the claimant's necessary expenses, and the amount paid to the claimant is the difference between the claimant's income and the expenses that entitle the claimant to social assistance.

Primary social assistance. The structure of social assistance was revised with an amendment to the Act on Social Assistance (1218/2005): social assistance was divided into basic social assistance, supplementary social assistance, and preventive social assistance. In this report, the term primary social assistance (combining the concepts of basic and supplementary social assistance) is used in order to enable comparisons in time.

Basic social assistance. The basic social assistance consists of a basic amount and other basic expenditure. According to section 7 a of the Act on Social Assistance (1412/97), the basic amount of social assistance is a calculated amount of daily living expenses for different population groups, corresponding to a minimum level of consumption. Recipients need not report on the use of the basic amount. When necessary, other basic expenses can be considered to include, for example, necessary housing costs as referred to in section 6 of the Housing Allowance Act (408/1975), and larger than minor health care costs.

Supplementary social assistance. According to section 7 c of the Act on Social Assistance (1412/97), supplementary social assistance can be granted on the basis of the claimant's special needs or costs when the basic amount is not sufficient to ensure minimum subsistence. Such special costs include day-care costs, housing costs outside the basic social assistance, and costs for the promotion of independent living. The need for the supplementary social assistance is assessed on a case-by-case basis.

Preventive social assistance. According to section 13 of the Act on Social Assistance, municipalities can grant preventive social assistance and decide on the eligibility criteria. Preventive social assistance can be granted, for example, to ensure housing for the recipient, to alleviate a sudden financial crisis, or to promote independent living. Preventive social assistance is generally paid on a short-time basis.

Assistance paid to persons participating in rehabilitative work. According to section 10 a of the Act on Social Assistance (1412/97), a *premium grant* is payable to a social assistance recipient for each day he or she participates in a rehabilitative work. In addition, a *travel allowance* is payable as social assistance for travel costs incurred when participating in the programme.

Duration of social assistance. Duration of social assistance refers to the number of months during which assistance has been received during a calendar year. In this report, short-term social assistance refers to a period of 1–3 months and long-term social assistance to a period of 10–12 months during which social assistance has been paid in a calendar year.

Gross expenditure on social assistance. Refers to municipal expenditure on social assistance. Social assistance paid as pre-payment for expected assistance received by the client has not been deducted from this expenditure even if the social assistance has been recovered retroactively on the assistance paid. Gross expenditure has been calculated both at current prices and at 2015 prices. In the latter case, the point figures in Statistics Finland's Cost-of-living index has been used in

updating expenditure:

http://pxnet2.stat.fi/PXWeb/pxweb/en/StatFin/StatFin_hin_khi/050_khi_tau_105.px/?rxid=a206f087-ad85-420a-a1d5-cc0fe240a684

Total expenditure on social assistance. The amount of money paid in social assistance to an individual household during the year, as gross expenditure reported by municipalities.

Amount of social assistance. The amount of money paid in social assistance to an individual household during the year, as gross expenditure reported by municipalities.

Household. A single person or co-resident family members. Cohabitation and a registered partnership are paralleled with marriage. Social assistance recipients aged under 18 and over constitute a separate single-person household even in cases where they live with their parents. Even recipients under the age of 18 constitute a separate household if they have a family of their own or are economically independent of their parents and do not live with them. Other persons under the age of 18 living in the household are considered children and the number of such persons is reported, but not their personal identity codes. The definition of household/family in the Act on Social Assistance means that the types of household in the statistics do not coincide with the general definition of family by Statistics Finland.

Reference person. The person who bears the primary responsibility for the household income and/or the person who is registered as the recipient of social assistance payment.

Spouse. A person living in the same household as the reference person in marriage, a cohabitation relationship or a registered partnership.

Person. The statistics on social assistance contain data on both households and individuals in receipt of social assistance. Data are collected on reference persons and spouses, using personal identity codes, in accordance with the definition of household. At aggregate level, the total number of persons receiving social assistance includes even the children living in the households.

New household. A household that did not receive social assistance during the previous year. Up to 2004, new households were defined using the personal identity codes of reference persons. After 2004, the personal identity codes of both reference persons and their spouses have been used. This means that, according to the current definition, a new household is a household where neither the reference person nor the spouse received any social assistance during the previous year.

Type of household.

1. man living alone
2. woman living alone
3. single man with children
(i.e., a man with one or more co-residing children under 18 who have no family of their own)
4. single woman with children
(i.e., a woman with one or more co-residing children under 18 who have no family of their own)
5. married/cohabiting couples without children
(i.e., married or cohabiting couples or couples in a registered partnership who have no children)
6. married/cohabiting couples with children
(i.e., married or cohabiting couples or couples in a registered partnership with one or more co-residing children under 18 who have no family of their own).

Socio-economic status. Based on the classification of socio-economic status devised by Statistics Finland in 1989 for Population Statistics (http://www.stat.fi/meta/luokitukset/sosioekon_asema/001-1989/index_en.html). The socio-economic status is determined based on the household's reference

person. The classification takes place in the municipalities, and is based on data gathered while working with clients. In 2011, Statistics Finland introduced the new 2010 Classification of Occupations. This classification was not, however, applied to the classification of socio-economic status in the statistics on social assistance because no official conversion tables were available for the time series data.

Source of income. Different income sources of households in receipt of social assistance in November on the basis of the classification of the Social Insurance Institution concerning primary allowances (applies only to municipalities using electronic data collection). The classification takes place in the municipalities, and is based on data gathered while working with clients.

Principal economic activity. Principal economic activity of households in receipt of social assistance in November (applies only to clients in municipalities using electronic data collection) according to the classification of Labour Statistics (Statistics Finland). This classification is based on a 1989 population statistics classification, which has not been updated to correspond with the latest Classification of Occupations (2010), because no official conversion table has been published. The classification takes place in the municipalities, and is based on data gathered while working with clients. In 2013, the definition of an employed person was revised to better correspond with the definition used by Statistics Finland; accordingly, a person is employed if he/she has been in gainful employment against wages or fringe benefits or in non-profit-making work at least five days in month or at least one hour a week during the whole month. Data on principal economic activity are collected separately from the reference person and the spouse.

Municipality group. Statistics Finland groups municipalities into urban, semi-urban and rural municipalities.

Liitetaulukot - Tabellbilagor - Appendix Tables

Liitetaulukko 1. Huoltoapua/toimeentulotukea saaneet kotitaloudet ja henkilöt 1970–2015

Tabellbilaga 1. Hushåll och personer som fått socialhjälp/utkomststöd 1970–2015

Appendix Table 1. Households and persons in receipt of social assistance 1970–2015

Liitetaulukko 2. Toimeentulotukea saaneet kotitaloudet alueittain 1990–2015

Tabellbilaga 2. Hushåll som fått utkomststöd enligt region 1990–2015

Appendix Table 2. Households in receipt of social assistance by region 1990–2015

Liitetaulukko 3. Toimeentulotukea saaneissa kotitalouksissa asuvat henkilöt maakunnittain 1990–2015

Tabellbilaga 3. Personer i hushåll som fått utkomststöd enligt landskap 1990–2015

Appendix Table 3. Persons in households in receipt of social assistance by region 1990–2015

Liitetaulukko 4. Toimeentulotukea saaneissa kotitalouksissa asuvat henkilöt iän mukaan 1990–2015

Tabellbilaga 4. Personer i hushåll som fått utkomststöd efter ålder 1990–2015

Appendix Table 4. Persons in households in receipt of social assistance by age 1990–2015

Liitetaulukko 5a. Toimeentulotukea saaneet kotitaloudet kotitaloustyyppin mukaan 1990–2015

Tabellbilaga 5a. Hushåll som fått utkomststöd efter hushållstyp 1990–2015

Appendix Table 5a. Households in receipt of social assistance by type of household 1990–2015

Liitetaulukko 5b. Toimeentulotukea saaneet kotitaloudet kotitaloustyyppin mukaan 1990–2015, % Suomen kotitalouksista

Tabellbilaga 5b. Hushåll som erhållit utkomststöd enligt hushållstyp 1990–2015, % av hushåll i Finland

Appendix Table 5b. Households in receipt of social assistance by type of household 1990–2015, % of households in Finland

Liitetaulukko 6a. Toimeentulotukea saaneet lapsiperheet lapsiluvun mukaan 1990–2015

Tabellbilaga 6a. Barnfamiljer som fått utkomststöd efter antal barn 1990–2015

Appendix Table 6a. Families with children in receipt of social assistance by number of children 1990–2015

Liitetaulukko 6b. Toimeentulotukea saaneet yksinhuoltajaperheet 1990–2015

Tabellbilaga 6b. Ensamförsörjarfamiljer som erhållit utkomststöd 1990–2015

Appendix Table 6b. One-parent families in receipt of social assistance 1990–2015

Liitetaulukko 7. Toimeentulotukea saaneet kotitaloudet viitehenkilön sosioekonomisen aseman mukaan 1990–2015

Tabellbilaga 7. Hushåll som fått utkomststöd efter referenspersonens socioekonomiska ställning 1990–2015

Appendix Table 7. Households in receipt of social assistance by reference person's socio-economic group 1990–2015

Liitetaulukko 8. Kotitaloudet varsinaisen toimeentulotuen keston mukaan 1990–2015

Tabellbilaga 8. Hushåll efter det egentliga utkomststödets varaktighet 1990–2015

Appendix Table 8. Households according to duration of primary social assistance 1990–2015

Liitetaulukko 9. Varsinaisen toimeentulotuen menot (1000 €) toimeentulotuen keston mukaan 1990–2015

Tabellbilaga 9. Utgifter för det egentliga utkomststödet (1000 €) enligt utkomststödets varaktighet 1990–2015

Appendix Table 9. Expenditure on primary social assistance (€ 1000) according to duration of assistance 1990–2015

Liitetaulukko 10a. Toimeentulotukea saaneet kotitaloudet toimeentulotuen muodon mukaan 1990–2015

Tabellbilaga 10a. Antal hushåll som fått utkomststöd enligt utkomststödets form 1990–2015

Appendix Table 10a. Number of households receiving social assistance according to form of assistance 1990–2015

Liitetaulukko 10b. Toimeentulotuen menot (1000 €) toimeentulotuen muodon mukaan 1990–2015 (2015 hintaan)

Tabellbilaga 10b. Utgifter för utkomststödet (1000 €) enligt utkomststödets form 1990–2015 (2015 pris)

Appendix Table 10b. Amount of social assistance (1000 €) according to format of assistance 1990–2015 (2015 price)

Liitetaulukko 11a. Varsinaisen toimeentulotuen suuruus vuodessa kotitaloutta kohti alueittain 1990–2015 (2015 hintaan)

Tabellbilaga 11a. Egentliga utkomststödets årliga belopp per hushåll enligt region 1990–2015 (2015 pris)

Appendix Table 11a. Annual amount of primary social assistance per household by region 1990–2015 (2015 price)

Liitetaulukko 11b. Varsinaisen toimeentulotuen suuruus kuukausittain kotitaloutta kohti alueittain 1990–2015 (2015 hintaan)

Tabellbilaga 11b. Egentliga utkomststödets månadsbelopp per hushåll enligt region 1990–2015 (2015 pris)

Appendix Table 11b. Yearly amount of primary social assistance per household by region 1990–2015 (2015 price)

Liitetaulukko 12a. Ehkäisevän toimeentulotuen suuruus vuodessa kotitaloutta kohti alueittain 1990–2015 (2015 hintaan)

Tabellbilaga 12a. Förebyggande utkomststödets årliga belopp per hushåll enligt region 1990–2015 (2015 pris)

Appendix Table 12a. Annual amount of preventive social assistance per household by region 1990–2015 (2015 price)

Liitetaulukko 12b. Kuntouttavan työtoiminnan suuruus vuodessa alueittain 2005–2015 (2015 hintaan)

Tabellbilaga 12b. Stöds årliga belopp för deltagande i arbetsverksamhet i rehabiliteringsprogram enligt region 2005–2015 (2015 pris)

Appendix Table 12b. Annual amount of assistance paid to persons participating in the rehabilitative work programme by region 2005–2015 (2015 price)

Liitetaulukko 13a. Toimeentulotukea saaneissa uusissa kotitalouksissa asuvat henkilöt iän mukaan 1990–2015

Tabellbilaga 13a. Personer i nya hushåll som fått utkomststöd efter ålder 1990–2015
Appendix Table 13a. Persons in new households in receipt of social assistance by age 1990–2015

Liitetaulukko 13b. Toimeentulotukea saaneissa uusissa kotitalouksissa asuvien henkilöiden osuus kaikista asiakkaita 1990–2015

Tabellbilaga 13b. Andelen personer i nya hushåll som fått utkomststöd av alla klienter 1990–2015
Appendix Table 13b. Persons in new households in receipt of social assistance as proportion of all clients 1990–2015

Liitetaulukko 14. Toimeentulotukea saaneet kotitaloudet ja henkilöt alueittain 2015

Tabellbilaga 14. Hushåll och personer som fått utkomststöd efter region 2015
Appendix Table 14. Households and persons in receipt of social assistance by region 2015

Liitetaulukko 15. Toimeentulotukea saaneissa kotitalouksissa asuvat henkilöt iän mukaan alueittain 2015

Tabellbilaga 15. Personer i hushåll som fått egentligt utkomststöd efter ålder och region 2015
Appendix Table 15. Persons in households in receipt of primary social assistance according to age by region 2015

Liitetaulukko 16. Toimeentulotukea saaneet kotitaloudet kotitaloustyyppin mukaan alueittain 2015

Tabellbilaga 16. Hushåll som fått utkomststöd efter hushållstyp och region 2015
Appendix Table 16. Households in receipt of social assistance according to type of household by region 2015

Liitetaulukko 17. Kotitaloudet varsinaisen toimeentulotuen keston mukaan alueittain 2015

Tabellbilaga 17. Hushåll efter det egentliga utkomststödet varaktighet och region 2015
Appendix Table 17. Households according to duration of primary social assistance by region 2015

Liitetaulukko 18a. Varsinaista toimeentulotukea saaneet kotitaloudet toimeentulotuen keston ja kotitaloustyyppin mukaan 2015

Tabellbilaga 18a. Hushåll som erhållit egentligt utkomststöd enligt utkomststödet varaktighet och hushållstyp 2015
Appendix Table 18a. Households in receipt of primary social assistance by duration of social assistance and type of household 2015

Liitetaulukko 18b. Varsinaista toimeentulotukea saaneissa kotitalouksissa asuvat henkilöt toimeentulotuen keston ja iän mukaan 2015

Tabellbilaga 18b. Personer i hushåll som fått egentligt utkomststöd enligt utkomststödet varaktighet och ålder 2015
Appendix Table 18b. Persons in households in receipt of primary social assistance according to duration of social assistance and recipient's age 2015

Liitetaulukko 19a. Kotitalouksien lukumäärä toimeentulotuen vuotuisen suuruuden mukaan 1990–2015 (2015 hintaan, €/kotitalous)

Tabellbilaga 19a. Antal hushåll på grund av utkomststödet årliga belopp 1990–2015 (2015 pris, €/hushåll)
Appendix Table 19a. Number of households according to annual amount of social assistance 1990–2015 (2015 price, €/household)

Liitetaulukko 19b. Toimeentulotuen kustannukset (2015 hintaan, 1000 €) tuen vuotuisen suuruuden mukaan 1990–2015 (€/kotitalous)

Tabellbilaga 19b. Utgifter för utkomststödet (2015 pris, 1000 €) på grund av stödet årliga belopp 1990–2015 (€/hushåll)
Appendix Table 19b. Expenditure (2015 prices, € 1000) on social assistance according to annual amount of assistance 1990–2015 (€/household)

Liitetaulukko 20a. Varsinaisen toimeentulotuen kesto ja suuruus kotitaloustyyppin mukaan 2015

Tabellbilaga 20a. Egentliga utkomststödet varaktighet och belopp efter hushållstyp 2015
Appendix Table 20a. Duration and amount of primary social assistance by type of household 2015

Liitetaulukko 20b. Ehkäisevän toimeentulotuen kesto ja suuruus kotitaloustyyppin mukaan 2015

Tabellbilaga 20b. Förebyggande utkomststödet varaktighet och belopp efter hushållstyp 2015
Appendix Table 20b. Duration and amount of preventive social assistance by type of household 2015

Liitetaulukko 20c. Kuntouttavan työtoiminnan kesto ja suuruus kotitaloustyyppin mukaan 2015

Tabellbilaga 20c. Varaktighet och belopp av stöd för deltagande i arbetsverksamhet i rehabiliteringssyfte efter hushållstyp 2015
Appendix Table 20c. Duration and amount of assistance paid to persons participating in the rehabilitative work programme by type of household 2015

Liitetaulukko 21. Toimeentulotukea saaneiden kotitalouksien määrä kalenterikuukausittain 2005–2015

Tabellbilaga 21. Antal hushåll som fått utkomststöd efter kalendermånad 2005–2015
Appendix Table 21. Number of households in receipt of social assistance by calendar month 2005–2015

Liitetaulukko 22. Kuntouttavan työtoiminnan etuusia saaneet kotitaloudet ja henkilöt työtoiminnan keston mukaan 2013–2015

Tabellbilaga 22. Hushåll och personer som fått förmåner inom arbetsverksamhet i rehabiliteringssyfte efter varaktighet av arbetsverksamhet 2013–2015
Appendix Table 22. Households and persons in receipt of rehabilitative work benefits by duration of rehabilitative work 2013–2015

Liitetaulukko 23. Marraskuussa toimeentulotukea saaneiden kotitalouksien tulolähteet 2013–2015

Tabellbilaga 23. Inkomstkällor i hushåll som fått utkomststöd i november 2013–2015
Appendix Table 23. Income sources of households in receipt of social assistance in November 2013–2015

Liitetaulukko 24. Marraskuussa toimeentulotukea saaneiden asiakkaiden ja 15-74-vuotiaan väestön toiminta 2012–2015

Tabellbilaga 24. Verksamhet bland klienter som fått utkomststöd och befolkningen i åldern 15-74 år i november 2012–2015

Liitetaulukko 25. Toimeentulotukea saaneet kotitaloudet ja henkilöt sekä varsinaisen toimeentulotuen keskimääräinen suuruus alueittain 2015

Tabellbilaga 25. Hushåll och personer som fått utkomststöd samt det egentliga utkomststödet belopp i medeltal enligt region 2015

Appendix Table 25. Households and persons in receipt of social assistance and average amount of primary social assistance by region 2015

Liitetaulukoissa käytetyt symbolit - Symboler i Tabellbilagorna - Explanation of symbols:

- .. **Tietoa ei ole saatu tai salassapitosäännön alainen tieto** - Uppgift ej tillgänglig eller sekretessbelagd uppgift - Data not available or data subject to secrecy
- **Ei yhtään** - Värdet noll - Magnitude nil

Liitetaulukko 1. Huoltoapua/toimeentulotukea saaneet kotitaloudet ja henkilöt 1970–2015

Tabellbilaga 1. Hushåll och personer som erhållit socialhjälp/utkomststöd 1970–2015

Appendix Table 1. Households and persons in receipt of social assistance 1970–2015

Vuosi År Year	Kotitalouksia Hushåll Households	Henkilöitä - Personer - Persons			Henkilöitä 1 000 asukasta kohti			Henkilöitä keskimäärin kotitalouksissa Personer i medeltal i hushåll Average number of persons in households
		Yhteensä Totalt Total	Alle 18-vuotiaita Under 18 års ålder Under 18 years of age	18 ja yli 18-vuotiaita 18 år och över 18 years of age and over	Personer per 1000 invånare Persons per 1000 inhabitants			
					Yhteensä Totalt Total	Alle 18-vuotiaita Under 18 års ålder Under 18 years of age	18 ja yli 18-vuotiaita 18 år och över 18 years of age and over	
1970	110 866	235 870	50	2,13
1975	96 458	192 006	41	1,99
1980	92 306	167 985	35	1,82
1985 ¹⁾	129 252	239 805	76 789	163 016	49	67	43	1,86
1990	181 604	314 009	89 288	224 721	63	78	58	1,73
1991	222 653	396 109	111 939	284 170	79	97	73	1,78
1992	258 864	464 635	132 203	332 432	92	113	85	1,79
1993	292 559	528 126	152 703	375 423	104	131	96	1,81
1994	329 393	577 274	156 997	420 277	113	134	107	1,75
1995	339 020	583 922	155 026	428 896	114	133	109	1,72
1996	349 591	609 636	166 440	443 196	119	143	112	1,74
1997	344 705	593 797	160 163	433 634	115	138	109	1,72
1998	313 337	534 930	144 363	390 567	104	125	97	1,71
1999	291 961	492 694	131 427	361 267	95	115	90	1,69
2000	271 686	454 353	120 860	333 493	88	106	82	1,67
2001	264 122	443 155	120 853	322 302	85	107	79	1,68
2002	262 570	429 806	116 825	312 981	83	105	77	1,64
2003	261 430	424 126	113 916	310 210	81	103	75	1,62
2004	251 017	401 031	106 204	294 827	77	96	71	1,60
2005	238 848	377 376	97 817	279 559	72	89	67	1,58
2006	226 617	358 369	93 262	265 107	68	85	64	1,58
2007	217 842	342 492	89 098	253 394	65	81	60	1,57
2008	215 570	339 394	89 529	249 865	64	82	59	1,57
2009	238 755	377 688	98 026	279 662	71	90	66	1,58
2010	240 257	375 152	95 285	279 867	70	88	65	1,56
2011	239 212	371 898	94 621	277 277	69	87	64	1,55
2012	238 726	371 007	94 896	276 111	68	88	63	1,55
2013	245 765	381 851	97 633	284 218	70	91	65	1,55
2014	253 448	393 336	100 669	292 667	72	94	67	1,55
2015	259 010	400 225	101 980	298 246	73	95	68	1,55

1) Toimeentulotukea koskeva lainsäädäntö tuli voimaan vuonna 1984; Lagstiftningen om utkomststöd trädde i kraft 1984; Legislation on social assistance came into force in 1984

Liitetaulukko 2. Toimeentulotukea saaneet kotitaloudet alueittain 1990–2015

Tabellbilaga 2. Hushåll som erhållit utkomststöd enligt region 1990–2015

Appendix Table 2. Households in receipt of social assistance by region 1990–2015

	1990	1995	2000	2005	2010	2013	2014	2015	Muutos Förändr. Change 2014-15, %
Koko maa - Hela landet -									
Whole country	181 604	339 020	271 686	238 848	240 257	245 765	253 448	259 010	2,2
Kuntaryhmä - Kommungrupp -									
Type of municipality									
Kaupunkimaiset kunnat - Urbana									
kommuner - Urban municipalities	131 118	248 320	194 978	176 079	182 160	190 271	197 826	202 838	2,5
Taajaan asutut kunnat - Tätortskommuner									
- Semi urban municipalities	26 717	48 413	39 630	33 479	31 728	30 720	30 879	31 284	1,3
Maaseutumaiset kunnat - Landsbygds-									
kommuner - Rural municipalities	23 769	42 287	37 078	29 290	26 369	24 774	24 743	24 888	0,6
Aluehallintovirastot - Regionförvaltningsverken									
- Regional State Administrative Agencies									
Etelä-Suomi - Södra Finland									
- Southern Finland	72 006	142 650	106 756	97 126	104 195	112 589	118 342	121 711	2,8
Lounais-Suomi - Sydvästra Finland									
- Southwestern Finland	21 670	38 095	33 530	28 048	26 187	25 300	25 410	26 000	2,3
Itä-Suomi - Östra Finland - Eastern Finland	25 309	43 972	36 828	30 585	29 392	28 009	27 996	28 049	0,2
Länsi- ja Sisä-Suomi - Västra och Inre									
Finland - Western and Inland Finland	38 268	68 248	56 612	50 992	50 918	51 653	52 998	54 417	2,7
Pohjois-Suomi - Norra Finland									
- Northern Finland	15 740	29 404	22 952	20 262	19 511	18 760	19 507	19 764	1,3
Lappi - Lappland - Lapland	8 253	15 932	14 522	11 195	9 593	8 970	8 723	8 572	-1,7
Ahvenanmaan valtionvirasto - Statens									
Ämbetsverk på Åland									
- State Department of Åland	358	719	486	640	461	484	472	497	5,3
Maakunta - Landskap - Region									
Uusimaa - Nyland.....	47 823	96 521	68 987	65 282	73 722	80 958	86 211	88 887	3,1
Varsinais-Suomi - Egentliga Finland.....	13 420	24 814	21 947	18 631	17 636	17 377	17 314	17 749	2,5
Satakunta - Satakunta.....	8 250	13 281	11 583	9 417	8 551	7 923	8 096	8 251	1,9
Kanta-Häme - Egentliga Tavastland.....	5 728	10 371	8 058	6 931	7 006	7 155	7 203	7 507	4,2
Pirkanmaa - Birkaland.....	14 095	25 708	21 870	21 091	22 655	23 645	24 805	25 809	4,0
Päijät-Häme - Päijänne-Tavastland.....	6 875	13 931	10 823	9 518	9 504	9 880	10 044	10 161	1,2
Kymenlaakso - Kymmenedalen.....	7 213	12 906	10 421	8 489	8 343	9 172	9 386	9 470	0,9
Etelä-Karjala - Södra Karelen.....	4 367	8 921	8 467	6 906	5 620	5 424	5 498	5 686	3,4
Etelä-Savo - Södra Savolax.....	6 095	10 626	9 089	7 476	6 342	5 867	5 967	6 148	3,0
Pohjois-Savo - Norra Savolax.....	10 477	18 763	16 353	13 509	12 944	12 535	12 663	12 715	0,4
Pohjois-Karjala - Norra Karelen.....	8 737	14 583	11 386	9 600	10 106	9 607	9 366	9 186	-1,9
Keski-Suomi - Mellersta Finland.....	10 833	18 832	16 297	14 370	13 569	13 534	13 269	13 515	1,9
Etelä-Pohjanmaa - Södra Österbotten.....	6 998	11 260	9 051	7 534	7 351	7 200	7 409	7 499	1,2
Pohjanmaa - Österbotten.....	4 161	8 206	6 858	5 881	5 316	5 119	5 304	5 332	0,5
Keski-Pohjanmaa - Mellersta Österbotten.....	2 181	4 242	2 536	2 116	2 027	2 155	2 211	2 262	2,3
Pohjois-Pohjanmaa - Norra Österbotten.....	12 359	23 972	18 268	16 364	15 501	15 183	15 724	16 061	2,1
Kainuu - Kajanaland.....	3 381	5 432	4 684	3 898	4 010	3 577	3 783	3 703	-2,1
Lappi - Lappland.....	8 253	15 932	14 522	11 195	9 593	8 970	8 723	8 572	-1,7
Ahvenanmaa - Åland.....	358	719	486	640	461	484	472	497	5,3

Liitetaulukko 3. Toimeentulotukea saaneissa kotitalouksissa asuvat henkilöt maakunnittain 1990–2015

Tabellbilaga 3. Personer i hushåll som fått utkomststöd enligt landskap 1990–2015

Appendix Table 3. Persons in households in receipt of social assistance by region 1990–2015

Maakunta Landskap Region	1990	1995	2000	2005	2010	2013	2014	2015	Muutos Förändr. Change 2014-15, %
Uusimaa - Nyland.....	78 590	164 198	115 012	100 153	115 173	126 130	134 791	138 837	3,0
Varsinais-Suomi - Egentliga Finland.....	22 520	40 615	35 611	29 441	27 962	27 244	27 288	28 021	2,7
Satakunta - Satakunta.....	14 585	22 282	18 747	14 767	13 147	12 087	12 333	12 347	0,1
Kanta-Häme - Egentliga Tavastland.....	9 989	17 725	13 247	11 035	10 723	11 037	11 160	11 443	2,5
Pirkanmaa - Birkaland.....	24 834	43 903	36 420	33 346	34 811	36 043	37 721	38 903	3,1
Päijät-Häme - Päijänne-Tavastland.....	11 530	23 358	17 684	14 644	14 019	14 697	14 961	14 945	-0,1
Kymenlaakso - Kymmenedalen.....	11 591	20 838	16 043	12 643	12 456	13 820	13 957	13 991	0,2
Etelä-Karjala - Södra Karelen.....	7 395	14 637	13 234	10 358	8 266	7 985	8 075	8 411	4,2
Etelä-Savo - Södra Savolax.....	10 415	18 371	14 890	11 683	9 817	8 802	8 933	9 071	1,5
Pohjois-Savo - Norra Savolax.....	18 304	31 923	27 180	21 256	20 352	19 030	19 236	19 217	-0,1
Pohjois-Karjala - Norra Karelen.....	15 228	25 246	19 066	15 151	15 113	14 309	13 908	13 563	-2,5
Keski-Suomi - Mellersta Finland.....	18 616	32 854	27 342	23 169	21 486	21 269	20 915	21 118	1,0
Etelä-Pohjanmaa - Södra Österbotten.....	14 253	21 583	16 822	13 249	12 343	12 076	12 137	12 236	0,8
Pohjanmaa - Österbotten.....	7 733	15 122	12 121	10 232	9 144	8 804	9 082	9 026	-0,6
Keski-Pohjanmaa - Mellersta Österbotten.....	4 061	7 879	4 280	3 481	3 381	3 492	3 543	3 734	5,4
Pohjois-Pohjanmaa - Norra Österbotten.....	23 418	44 707	32 937	27 770	25 382	24 946	25 585	26 061	1,9
Kainuu - Kajanaland.....	5 852	9 291	8 086	6 179	6 212	5 511	5 741	5 537	-3,6
Lappi - Lappland.....	14 548	28 233	24 921	17 922	14 640	13 754	13 195	12 950	-1,9
Ahvenanmaa - Åland.....	547	1 157	710	897	725	815	775	814	5,0
Koko maa - Hela landet - Whole country	314 009	583 922	454 353	377 376	375 152	381 851	393 336	400 225	1,8

Per 1 000 asukasta

Per 1 000 invånare

Per 1 000 inhabitants

Maakunta Landskap Region	1990	1995	2000	2005	2010	2013	2014	2015	Muutos Förändr. Change 2014-15, %
Uusimaa - Nyland.....	65	127	83	70	77	80	84	86	2,4
Varsinais-Suomi - Egentliga Finland.....	53	93	80	65	60	58	58	59	1,7
Satakunta - Satakunta.....	60	93	81	65	58	54	55	55	0,0
Kanta-Häme - Egentliga Tavastland.....	62	107	80	66	61	63	64	66	3,1
Pirkanmaa - Birkaland.....	58	100	81	71	71	72	75	77	2,7
Päijät-Häme - Päijänne-Tavastland.....	59	118	90	74	69	73	74	74	0,0
Kymenlaakso - Kymmenedalen.....	60	108	86	68	68	76	78	78	0,0
Etelä-Karjala - Södra Karelen.....	53	105	97	77	62	60	61	64	4,9
Etelä-Savo - Södra Savolax.....	59	106	90	73	63	58	59	60	1,7
Pohjois-Savo - Norra Savolax.....	71	123	107	85	82	77	77	78	1,3
Pohjois-Karjala - Norra Karelen.....	86	142	111	90	91	86	84	82	-2,4
Keski-Suomi - Mellersta Finland.....	72	125	103	86	79	77	76	77	1,3
Etelä-Pohjanmaa - Södra Österbotten.....	71	107	86	68	64	62	63	64	1,6
Pohjanmaa - Österbotten.....	45	87	70	59	51	49	50	50	0,0
Keski-Pohjanmaa - Mellersta Österbotten.....	59	117	65	54	49	51	51	54	5,9
Pohjois-Pohjanmaa - Norra Österbotten.....	68	123	89	72	64	62	63	64	1,6
Kainuu - Kajanaland.....	60	98	90	72	76	69	72	71	-1,4
Lappi - Lappland.....	72	140	130	96	80	75	73	72	-1,4
Ahvenanmaa - Åland.....	22	46	28	34	26	28	27	28	3,7
Koko maa - Hela landet - Whole country	63	114	88	72	70	70	72	73	1,4

Liitetaulukko 4. Toimeentulotukea saaneissa kotitalouksissa asuvat henkilöt iän mukaan 1990–2015

Tabellbilaga 4. Personer i hushåll som fått utkomststöd efter ålder 1990–2015

Appendix Table 4. Persons in households in receipt of social assistance by age 1990–2015

Ikä, Ålder, Age	1990	1995	2000	2005	2010	2013	2014	2015	Muutos
									Förändr. Change 2014-15, %
–17	89 288	155 026	120 860	97 817	95 285	97 633	100 669	101 524	0,8
18–19	7 053	23 556	15 270	14 944	16 857	17 290	17 285	16 510	-4,5
20–24	31 319	88 754	60 619	52 432	50 378	53 143	55 405	55 173	-0,4
25–29	26 282	62 896	39 334	33 714	36 668	36 919	38 301	39 611	3,4
30–39	45 584	99 536	73 512	51 947	50 045	54 437	56 841	58 652	3,2
40–49	33 875	87 042	71 266	56 573	52 775	48 519	48 539	48 759	0,5
50–59	17 257	36 797	46 933	46 919	45 717	44 436	45 410	46 562	2,5
60–64	6 060	8 160	8 574	8 784	13 613	14 483	14 720	15 593	5,9
65–74	7 576	11 530	10 422	8 246	8 113	9 440	10 377	11 541	11,2
75–	5 574	7 303	6 595	5 974	5 701	5 551	5 789	6 300	8,8
Ei tietoa - Uppgift saknas - No information	44 141	3 322	968	26	-	-	-	-	
Yhteensä - Totalt - Total	314 009	583 922	454 353	377 376	375 152	381 851	393 336	400 225	1,8

(%)

Ikä, Ålder, Age	1990	1995	2000	2005	2010	2013	2014	2015
–17	28,4	26,5	26,6	25,9	25,4	25,6	25,6	25,4
18–19	2,2	4,0	3,4	4,0	4,5	4,5	4,4	4,1
20–24	10,0	15,2	13,3	13,9	13,4	13,9	14,1	13,8
25–29	8,4	10,8	8,7	8,9	9,8	9,7	9,7	9,9
30–39	14,5	17,0	16,2	13,8	13,3	14,3	14,5	14,7
40–49	10,8	14,9	15,7	15,0	14,1	12,7	12,3	12,2
50–59	5,5	6,3	10,3	12,4	12,2	11,6	11,5	11,6
60–64	1,9	1,4	1,9	2,3	3,6	3,8	3,7	3,9
65–74	2,4	2,0	2,3	2,2	2,2	2,5	2,6	2,9
75–	1,8	1,3	1,5	1,6	1,5	1,5	1,5	1,6
Ei tietoa - Uppgift saknas - No information	14,1	0,6	0,2	0,0	-	-	-	-
Yhteensä - Totalt - Total	100	100	100	100	100	100	100	100

 %-osuus ikäryhmästä (31.12.)¹⁾

 % av åldersgrupp (31.12.)¹⁾

 % of age group (31.12.)¹⁾

Ikä, Ålder, Age	1990	1995	2000	2005	2010	2013	2014	2015
–17	7,8	13,3	10,6	8,9	8,8	9,1	9,4	9,5
18–19	5,9	17,7	11,5	12,0	12,4	13,1	13,5	13,3
20–24	9,1	29,1	18,5	15,7	15,4	15,6	16,2	16,3
25–29	7,0	18,1	12,8	10,2	10,6	10,9	11,3	11,6
30–39	5,8	13,0	10,1	7,9	7,7	7,9	8,1	8,3
40–49	4,4	10,4	9,1	7,5	7,3	7,1	7,2	7,3
50–59	3,3	6,3	6,4	5,8	6,0	5,9	6,1	6,3
60–64	2,4	3,4	3,3	2,9	3,4	3,8	3,9	4,2
65–74	1,9	2,7	2,4	1,8	1,6	1,6	1,7	1,8
75–	2,0	2,4	1,9	1,5	1,3	1,2	1,2	1,3
Yhteensä - Totalt - Total	6,3	11,4	8,8	7,2	7,0	7,0	7,2	7,3

1) Tilastokeskus: väestörakenne; Statistikcentralen: befolkningsstruktur; Statistics Finland: population structure

Liitetaulukko 5a. Toimeentulotukea saaneet kotitaloudet kotitaloustyyppin mukaan 1990–2015

Tabellbilaga 5a. Hushåll som erhållit utkomststöd enligt hushållstyp 1990–2015

Appendix Table 5a. Households in receipt of social assistance by type of household 1990–2015

Kotitaloustyyppi Hushållstyp Type of household	1990	1995	2000	2005	2010	2013	2014	2015	Muutos
									Förändr. Change 2014–15, %
Yksinasuvat miehet Ensamboende män <i>Single men</i>	70 780	129 220	106 006	101 103	104 726	108 088	111 370	113 796	2,2
Yksinasuvat naiset Ensamboende kvinnor <i>Single women</i>	44 550	84 214	70 716	66 286	66 600	69 259	71 781	74 396	3,6
Yksinhuoltajamiehet Ensamstående män med barn <i>Single men with children</i>	2 424	3 854	2 986	2 625	2 473	2 645	2 864	2 963	3,5
Yksinhuoltajanaiset Ensamstående kvinnor med barn <i>Single women with children</i>	19 845	30 448	28 991	27 083	25 918	26 453	27 337	27 370	0,1
Avio- /avoparit ilman lapsia Giftn/samboende par utan barn <i>Married/cohabiting couples without children</i>	18 133	40 882	29 991	18 513	18 283	17 073	17 376	17 685	1,8
Avio- /avoparit, joilla lapsia Giftn/samboende par med barn <i>Married/cohabiting couples with children</i>	25 872	50 402	32 996	23 238	22 257	22 247	22 720	22 800	0,4
Yhteensä - Totalt - Total	181 604	339 020	271 686	238 848	240 257	245 765	253 448	259 010	2,2

Liitetaulukko 5b. Toimeentulotukea saaneet kotitaloudet kotitaloustyyppin mukaan 1990-2015, % Suomen kotitalouksista

Tabellbilaga 5b. Hushåll som erhållit utkomststöd enligt hushållstyp 1990-2015, % av hushåll i Finland

Appendix Table 5b. Households in receipt of social assistance by type of household 1990-2015, % of households in Finland

Kotitaloustyyppi Hushållstyp Type of household	1990	1995	2000	2005	2010	2013	2014	2015
Yksinasuvat naiset Ensamboende kvinnor <i>Single women</i>	11,5	9,4	8,7	8,4	8,4	8,7	8,9
Yksinhuoltajamiehet Ensamstående far <i>Single father</i>	28,6	20,4	17,4	15,6	16,4	17,4	17,8
Yksinhuoltajanaiset Ensamstående mor <i>Single mother</i>	31,0	27,9	26,3	25,4	25,9	26,5	26,3
Avio- /avoparit ilman lapsia Giftn/samboende par utan barn <i>Married/cohabiting couples without children</i>	6,1	4,2	2,4	2,3	2,0	2,1	2,1
Avio- /avoparit, joilla lapsia Giftn/samboende par med barn <i>Married/cohabiting couples with children</i>	9,6	6,7	4,9	4,8	4,9	5,0	5,1
Yhteensä - Totalt - Total	12,6	9,8	8,4	8,2	8,2	8,4	8,5

LÄHDE: THL, toimeentulotukitilasto; Tilastokeskus, Perheet

KÄLLA: THL, Statistik över utkomststödet; Statistikcentral, Familjer

REFERENCE: THL, Statistics on social assistance; Statistics Finland, Families

Liitetaulukko 6a. Toimeentulotukea saaneet lapsiperheet lapsiluvun mukaan 1990–2015

Tabellbilaga 6a. Barnfamiljer som erhållit utkomststöd enligt antal barn 1990–2015

Appendix Table 6a. Families with children in receipt of social assistance by number of children 1990–2015

Lasten lukumäärä Antal barn <i>Number of children</i>	1990	1995	2000	2005	2010	2013	2014	2015	Muutos
									Förändr. Change 2014–15, %
1	23 107	40 805	31 638	26 704	25 233	25 210	25 890	25 851	-0,2
2	15 416	27 585	19 956	15 601	14 892	15 051	15 590	15 589	0,0
3	6 444	11 114	8 542	6 622	6 299	6 611	6 861	6 966	1,5
4	2 056	3 479	3 117	2 431	2 445	2 621	2 684	2 760	2,8
5 -	1 118	1 721	1 720	1 588	1 779	1 852	1 896	1 967	3,7
Yhteensä - Totalt - Total	48 141	84 704	64 973	52 946	50 648	51 345	52 921	53 133	0,4

(%)

Lasten lukumäärä Antal barn <i>Number of children</i>	1990	1995	2000	2005	2010	2013	2014	2015
2	32,0	32,6	30,7	29,5	29,4	29,3	29,5	29,3
3	13,4	13,1	13,1	12,5	12,4	12,9	13,0	13,1
4	4,3	4,1	4,8	4,6	4,8	5,1	5,1	5,2
5 -	2,3	2,0	2,6	3,0	3,5	3,6	3,6	3,7
Yhteensä - Totalt - Total	100	100	100	100	100	100	100	100

Liitetaulukko 6b. Toimeentulotukea saaneet yksinhuoltajaperheet 1990–2015

Tabellbilaga 6b. Ensamförsörjarfamiljer som erhållit utkomststöd 1990–2015

Appendix Table 6b. One-parent families in receipt of social assistance 1990–2015

Lasten lukumäärä Antal barn <i>Number of children</i>	1990	1995	2000	2005	2010	2013	2014	2015	Muutos
									Förändr. Change 2014–15, %
1	13 057	20 846	18 700	17 493	16 444	16 726	17 232	17422	1,1
2	6 530	9 799	9 166	8 375	7 962	8 101	8 487	8347	-1,6
3	2 031	2 869	2 994	2 739	2 730	2 923	3 094	3090	-0,1
4	479	607	825	786	842	908	955	997	4,4
5 -	172	181	292	315	413	440	433	477	10,2
Yhteensä - Totalt - Total.....	22 269	34 302	31 977	29 708	28 391	29 098	30 201	30333	0,4

(%)

Lasten lukumäärä Antal barn <i>Number of children</i>	1990	1995	2000	2005	2010	2013	2014	2015
2	29,3	28,6	28,7	28,2	28,0	27,8	28,1	27,5
3	9,1	8,4	9,4	9,2	9,6	10,0	10,2	10,2
4	2,2	1,8	2,6	2,6	3,0	3,1	3,2	3,3
5 -	0,8	0,5	0,9	1,1	1,5	1,5	1,4	1,6
Yhteensä - Totalt - Total.....	100	100	100	100	100	100	100	100

Liitetaulukko 7. Toimeentulotukea saaneet kotitaloudet viitehenkilön sosioekonomisen aseman mukaan 1990–2015

Tabellbilaga 7. Hushåll som erhållit utkomststöd enligt referenspersonens socioekonomiska ställning 1990–2015

Appendix Table 7. Households in receipt of social assistance by reference person's socio-economic group 1990–2015

Sosioekonominen asema Socioekonomisk ställning <i>Socio-economic group</i>	1990	1995	2000	2005	2010	2013	2014	2015	Muutos Förändr. Change 2014–15, %
Yrittäjät - Företagare - Entrepreneurs	3 467	10 515	6 494	3 844	2 906	2 700	2 709	2 682	-1,0
Ylemmät toimihenkilöt - Högre funktionärer - <i>Upper white-collar worker</i>	2 560	5 648	3 322	2 134	1 284	935	890	762	-14,4
Alemmat toimihenkilöt - Lägre funktionärer - <i>Lower white-collar worker</i>	12 027	20 397	12 992	7 687	5 372	4 280	4 152	3 872	-6,7
Työntekijät - Arbetare - Blue-collar worker	85 908	132 963	101 998	78 479	68 568	62 640	62 279	57 658	-7,4
Eläkeläiset - Pensionärer - Pensioners	18 082	33 884	27 655	25 802	29 196	27 240	27 645	28 511	3,1
Opiskelijat - Studerande - Students	30 206	50 087	35 956	34 094	31 556	33 622	34 875	35 202	0,9
Muut - Övriga - Others	21 192	43 596	46 186	47 359	66 514	80 149	84 458	92 358	9,4
Ei tietoa - Uppgift saknas - No information	8 162	41 930	37 083	39 449	34 861	34 199	36 440	37 965	4,2
Yhteensä - Totalt - Total	181 604	339 020	271 686	238 848	240 257	245 765	253 448	259 010	2,2

(%)

Sosioekonominen asema Socioekonomisk ställning <i>Socio-economic group</i>	1990	1995	2000	2005	2010	2013	2014	2015
Yrittäjät - Företagare - Entrepreneurs	1,9	3,1	2,4	1,6	1,2	1,1	1,1	1
Ylemmät toimihenkilöt - Högre funktionärer - <i>Upper white-collar worker</i>	1,4	1,7	1,2	0,9	0,5	0,4	0,4	0,3
Alemmat toimihenkilöt - Lägre funktionärer - <i>Lower white-collar worker</i>	6,6	6,0	4,8	3,2	2,2	1,7	1,6	1,5
Työntekijät - Arbetare - Blue-collar worker	47,3	39,2	37,5	32,9	28,5	25,5	24,6	22,3
Eläkeläiset - Pensionärer - Pensioners	10,0	10,0	10,2	10,8	12,2	11,1	10,9	11
Opiskelijat - Studerande - Students	16,6	14,8	13,2	14,3	13,1	13,7	13,8	13,6
Muut - Övriga - Others	11,7	12,9	17,0	19,8	27,7	32,6	33,3	35,7
Ei tietoa - Uppgift saknas - No information	4,5	12,4	13,6	16,5	14,5	13,9	14,4	14,7
Yhteensä - Totalt - Total	100	100	100	100	100	100	100	100

Liitetaulukko 8. Kotitaloudet varsinaisen toimeentulotuen keston mukaan 1990–2015

Tabellbilaga 8. Hushåll enligt egentliga utkomstödets varaktighet 1990–2015

Appendix Table 8. Households according to duration of primary social assistance 1990–2015

Kesto, kuukausia Varaktighet, månader Duration in months	1990 ¹⁾	1995	2000	2005	2010	2013	2014	2015	Muutos Förändr. Change 2014–15%
1	57 343	78 089	55 231	46 475	43 634	42 807	44 106	44 395	0,7
2	31 493	50 109	36 433	31 003	28 373	28 278	28 510	29 364	3,0
3	19 474	35 784	26 160	22 555	20 363	20 550	21 037	20 963	-0,4
4–6	32 301	62 255	49 602	44 373	41 299	42 158	43 210	43 406	0,5
7–9	18 081	43 112	36 590	34 095	34 587	35 757	37 172	37 418	0,7
10–12	21 182	67 798	65 812	56 685	67 000	69 656	71 536	73 887	3,3
Yhteensä - Totalt - Total	179 874	337 147	269 828	235 186	235 256	239 206	245 571	249 433	1,6

(%)

Kesto, kuukausia Varaktighet, månader Duration in months	1990 ¹⁾	1995	2000	2005	2010	2013	2014	2015
1	31,9	23,2	20,5	19,8	18,5	17,9	18,0	17,8
2	17,5	14,9	13,5	13,2	12,1	11,8	11,6	11,8
3	10,8	10,6	9,7	9,6	8,7	8,6	8,6	8,4
4–6	18,0	18,5	18,4	18,9	17,6	17,6	17,6	17,4
7–9	10,1	12,8	13,6	14,5	14,7	14,9	15,1	15,0
10–12	11,8	20,1	24,4	24,1	28,5	29,1	29,1	29,6
Yhteensä - Totalt - Total	100	100	100	100	100	100	100	100

1 = Epätäydelliset tiedot Helsingistä - Bristfällig information från Helsingfors - Partial data from Helsinki

Liitetaulukko 9. Varsinaisen toimeentulotuen menot (1000 €) toimeentulotuen keston mukaan 1990–2015

Tabellbilaga 9. Utgifter för det egentliga utkomststödets (1000 €) enligt utkomststödets varaktighet 1990–2015

Appendix Table 9. Expenditure on primary social assistance (€ 1000) according to duration of assistance 1990–2015

Kesto, kuukausia Varaktighet, månader Duration in months	2015 hintaan - 2015 pris - 2015 price							Muutos Förändr. Change	
	1990 ¹⁾	1995	2000	2005	2010	2013	2014	2015	2014-15 %
1	18 340	29 177	21 350	19 916	21 812	22 035	22 444	22 340	-0,5
2	19 131	36 986	26 615	25 013	26 714	27 140	27 153	27 668	1,9
3	18 053	40 486	28 587	26 866	28 402	29 382	29 612	29 162	-1,5
4–6	47 792	104 487	82 247	80 815	89 909	94 873	95 059	93 757	-1,4
7–9	45 405	115 446	96 703	99 881	123 843	132 967	134 586	132 196	-1,8
10–12	84 407	275 763	275 384	250 624	376 603	411 333	409 284	414 103	1,2
Yhteensä - Totalt - Total	233 127	602 345	530 886	503 115	667 283	717 729	718 138	719 227	0,2

(%)
2015 hintaan - 2015 pris - 2015 price

Kesto, kuukausia Varaktighet, månader Duration in months	1990 ¹⁾	1995	2000	2005	2010	2013	2014	2015
1	7,9	4,8	4,0	4,0	3,3	3,1	3,1	3,1
2	8,2	6,1	5,0	5,0	4,0	3,8	3,8	3,8
3	7,7	6,7	5,4	5,3	4,3	4,1	4,1	4,1
4–6	20,5	17,3	15,5	16,1	13,5	13,2	13,2	13,0
7–9	19,5	19,2	18,2	19,9	18,6	18,5	18,7	18,4
10–12	36,2	45,8	51,9	49,8	56,4	57,3	57,0	57,6
Yhteensä - Totalt - Total	100	100	100	100	100	100	100	100

1) = Epätäydelliset tiedot Helsingistä - Bristfällig information från Helsingfors - Partial data from Helsinki

Liitetaulukko 10a. Toimeentulotukea saaneiden kotitalouksien lukumäärä toimeentulotuen muodon mukaan 1990–2015

Tabellbilaga 10a. Antal av hushåll enligt utkomststödets form 1990–2015

Appendix Table 10a. Amount of households according to format of assistance 1990–2015

Toimeentulotuen muoto Utkomststödets form Format of assistance									Muutos
	1990 ¹⁾	1995	2000	2005	2010	2013	2014	2015	Förändr. Change 2014–15, %
Varsinainen toimeentulotuki – Egentliga utkomststöd – <i>Primary social assistance</i> 2)	155 028	334 415	269 494	234 483	235 256	239 206	245 571	249 433	1,6
- perustoimeentulotuki - grundläggande utkomststöd - <i>basic social assistance</i>	224 544	228 290	233 639	236 972	1,4
- täydentävä toimeentulotuki - kompletterande utkomststöd - supplementary social assistance	92 239	98 745	102 342	105 978	3,6
Ehkäisevä toimeentulotuki - Förebyggande utkomststöd - Preventive social assistance	5 502	8 919	10 442	17 995	22 595	24 379	25 589	26 089	2,0
Kuntouttava työtoiminta - Arbetsverksamhet i rehabiliteringssyfte - Rehabilitative work programmes	3 390	8 934	11 857	13 386	16 432	22,8
- toimintaraha - sysselsättningspenning - premium grant	1 539	4 305	2 358	963	1 011	5,0
- matkakustannukset - rese-ersättning - travel allowance	2 489	6 352	10 769	12 796	15 715	22,8
Yhteensä - Totalt - Total	181 604	339 020	271 686	238 848	240 257	245 765	253 448	259 010	2,0

1 = Epätäydelliset tiedot Helsingistä; Bristfällig information från Helsingfors; Partial data from Helsinki

2 = Tiedot sisältävät myös Ahvenanmaan tiedot, joita ei jaeta perus- ja täydentävään toimeentulotukeen; inkluderar data från Åland, som inte avdelats till grundläggande och kompletterande utkomststöd; Includes also data from Ahvenanmaa, that is not divided to basic and supplementary social assistance

Liitetaulukko 10b. Toimeentulotuen menot (1000 €) toimeentulotuen muodon mukaan 1990–2015

Tabellbilaga 10b. Utgifter för utkomststödet (1000 €) enligt utkomststödets form 1990–2015

Appendix Table 10b. Amount of social assistance (1000 €) according to format of assistance 1990–2015

Toimeentulotuen muoto Utkomststödets form Format of assistance	2015 hintaan - 2015 prisnivå - 2015 prices								Muutos
	1990 ¹⁾	1995	2000	2005	2010	2013	2014	2015	Förändr. Change 2014–15, %
Varsinainen toimeentulotuki - Egentliga utkomststöd - <i>Primary social assistance</i> 2)	233 128	602 344	530 886	503 116	667 283	717 729	718 138	719 227	0,2
- perustoimeentulotuki - grundläggande utkomststöd - <i>basic social assistance</i>	615 171	659 829	660 220	659 279	-0,1
- täydentävä toimeentulotuki - kompletterande utkomststöd - supplementary social assistance	51 127	56 714	56 793	58 620	3,2
Ehkäisevä toimeentulotuki - Förebyggande utkomststöd - Preventive social assistance	2 990	4 499	5 807	9 503	14 151	15 917	16 025	16 336	1,9
Kuntouttava työtoiminta - Arbetsverksamhet i rehabiliteringssyfte - Rehabilitative work programmes	1 421	3 980	3 747	4 093	5 042	23,2
- toimintaraha - sysselsättningspenning - premium grant	678	2 012	559	275	312	13,5
- matkakustannukset - rese-ersättning - travel allowance	741	1 967	3 189	3 818	4 730	23,9
Yhteensä - Totalt - Total	236 118	606 843	536 693	514 039	685 413	737 393	738 257	740 605	0,3

1 = Epätäydelliset tiedot Helsingistä; Bristfällig information från Helsingfors; Partial data from Helsinki

2 = Tiedot sisältävät myös Ahvenanmaan tiedot, joita ei jaeta perus- ja täydentävään toimeentulotukeen; inkluderar data från Åland, som inte avdelats till grundläggande och kompletterande utkomststöd; Includes also data from Ahvenanmaa, that is not divided to basic and supplementary social assistance

Liitetaulukko 11a. Varsinaisen toimeentulotuen suuruus vuodessa kotitaloutta kohti alueittain 1990–2015

Tabellbilaga 11a. Egentliga utkomststödets årliga belopp per hushåll enligt region 1990–2015

Appendix Table 11a. Annual amount of primary social assistance per household by region 1990–2015

	2015 hintaan, €/kotitalous - 2015 pris, €/hushåll - 2015 prices, €/household							
	1990 ¹⁾	1995	2000	2005	2010	2013	2014	2015
Koko maa - Hela landet -								
Whole country	1 504	1801	1 970	2 146	2 836	3 000	2 924	2 883
Kuntaryhmä - Kommungrupp -								
Type of municipality								
Kaupunkimaiset kunnat - Urbana								
<i>kommuner - Urban municipalities</i>	1655 ¹⁾	1 946	2 119	2 282	2 981	3 158	3 084	3 041
Taajaan asutut kunnat - Tätortskommuner								
- <i>Semi urban municipalities</i>	1251	1 487	1 690	1 862	2 543	2 628	2 505	2 469
Maaseutumaiset kunnat - Landsbygds-								
<i>kommuner - Rural municipalities</i>	1107	1 317	1 480	1 640	2 175	2 223	2 137	2 079
Aluehallintovirastot - Regionförvaltningsverken								
- Regional State Administrative Agencies								
Etelä-Suomi - Södra Finland -								
Southern Finland	1 763 ¹⁾	2 117	2 321	2 450	3 262	3 501	3 435	3 383
Lounais-Suomi - Sydvästra Finland -								
Southwestern Finland	1 565	1 734	1 936	2 110	2 533	2 578	2 489	2 406
Itä-Suomi - Östra Finland - Eastern Finland	1 382	1 515	1 630	1 849	2 601	2 686	2 427	2 367
Länsi- ja Sisä-Suomi - Västra och Inre								
Finland - Western and Inland Finland	1 444	1 585	1 772	1 958	2 550	2 617	2 589	2 589
Pohjois-Suomi - Norra Finland -								
Northern Finland	1 158	1 466	1 614	1 833	2 292	2 291	2 220	2 168
Lappi - Lappland - Lapland	1 194	1 535	1 687	1 828	2 403	2 519	2 403	2 330
Ahvenanmaan valtionvirasto - Statens								
Ämbetsverk på Åland -								
State Department of Åland	1 121	1 487	1 365	2 188	2 138	2 545	2 447	2 726
Maakunta - Landskap - Region								
Uusimaa - Nyland.....	2 019 ¹⁾	2 306	2 568	2 664	3 562	3 829	3 737	3 677
Varsinais-Suomi - Egentliga Finland.....	1 672	1 878	2 070	2 271	2 702	2 736	2 637	2 534
Satakunta - Satakunta.....	1 390	1 465	1 685	1 791	2 188	2 231	2 172	2 130
Kanta-Häme - Egentliga Tavastland.....	1 519	1 622	1 839	2 087	2 492	2 508	2 533	2 574
Pirkanmaa - Birkaland.....	1 589	1 596	1 868	2 022	2 639	2 726	2 713	2 734
Päijät-Häme - Päijänne-Tavastland.....	1 935	1 956	2 073	2 121	2 786	2 860	2 815	2 773
Kymenlaakso - Kymmenedalen.....	1 397	1 645	1 667	1 866	2 467	2 640	2 567	2 506
Etelä-Karjala - Södra Karelen.....	1 076	1 626	1 900	1 972	2 251	2 492	2 468	2 330
Etelä-Savo - Södra Savolax.....	1 196	1 446	1 470	1 646	2 223	2 335	2 213	2 154
Pohjois-Savo - Norra Savolax.....	1 463	1 544	1 691	1 968	2 761	2 737	2 564	2 557
Pohjois-Karjala - Norra Karelen.....	1 414	1 527	1 670	1 839	2 634	2 833	2 376	2 244
Keski-Suomi - Mellersta Finland.....	1 378	1 583	1 734	1 871	2 445	2 518	2 445	2 435
Etelä-Pohjanmaa - Södra Österbotten.....	1 374	1 450	1 651	1 823	2 410	2 503	2 448	2 379
Pohjanmaa - Österbotten.....	1 298	1 757	1 866	2 274	2 890	2 806	2 826	2 821
Keski-Pohjanmaa - Mellersta Österbotten.....	1 343	1 549	1 357	1 499	1 844	1 934	1 929	1 981
Pohjois-Pohjanmaa - Norra Österbotten.....	1 156	1 493	1 662	1 896	2 301	2 308	2 256	2 197
Kainuu - Kajanaland.....	1 167	1 345	1 430	1 567	2 259	2 215	2 071	2 043
Lappi - Lappland.....	1 194	1 535	1 687	1 828	2 403	2 519	2 403	2 330
Ahvenanmaa - Åland.....	1 121	1 487	1 365	2 188	2 138	2 545	2 447	2 726

1) = Epätäydelliset tiedot Helsingistä, Bristfällig information från Helsingfors, Partial data from Helsinki

Liitetaulukko 11b. Varsinaisen toimeentulotuen suuruus kotitaloutta kohti kuukausittain ja alueittain 1990–2015

Tabellbilaga 11b. Egentliga utkomststödets månadsbelopp per hushåll enligt region 1990–2015

Appendix Table 11b. Monthly amount of primary social assistance per household by region 1990–2015

	2015 hintaan, €/kotitalous - 2015 pris, €/hushåll - 2015 prices, €/household							
	1990 ¹⁾	1995	2000	2005	2010	2013	2014	2015
Koko maa - Hela landet -	368	363	361	395	474	491	480	472
<i>Whole country</i>								
Kuntaryhmä - Kommungrupp -								
<i>Type of municipality</i>								
Kaupunkimaiset kunnat - Urbana								
<i>kommuner - Urban municipalities</i>	390 ¹⁾	378	376	407	488	501	505	494
Taajaan asutut kunnat - Tätortskommuner								
<i>- Semi urban municipalities</i>	330	328	329	364	444	458	455	444
Maaseutumaiset kunnat - Landsbygds-								
<i>kommuner - Rural municipalities</i>	315	322	320	358	424	444	436	425
Aluehallintovirastot - Regionförvaltningsverken								
<i>- Regional State Administrative Agencies</i>								
Etelä-Suomi - Södra Finland -								
<i>Southern Finland</i>	414 ¹⁾	391	397	418	515	537	527	513
Lounais-Suomi - Sydvästra Finland -								
<i>Southwestern Finland</i>	349	355	353	390	449	450	438	432
Itä-Suomi - Östra Finland - Eastern Finland	350	332	322	356	439	443	421	421
Länsi- ja Sisä-Suomi - Västra och Inre								
<i>Finland - Western and Inland Finland</i>	355	332	329	375	445	460	449	448
Pohjois-Suomi - Norra Finland -								
<i>Northern Finland</i>	329	354	344	402	436	436	428	419
Lappi - Lappland - Lapland	344	369	367	382	431	462	455	445
Ahvenanmaan valtionvirasto - Statens								
<i>Ämbetsverk på Åland -</i>								
<i>State Department of Åland</i>	352	354	343	501	478	568	550	596
Maakunta - Landskap - Region								
Uusimaa - Nyland.....	492 ¹⁾	417	430	441	553	575	561	544
Varsinais-Suomi - Egentliga Finland.....	383	377	371	408	469	466	449	442
Satakunta - Satakunta.....	292	314	317	355	410	414	415	410
Kanta-Häme - Egentliga Tavastland.....	379	348	355	400	438	444	433	439
Pirkanmaa - Birkaland.....	362	314	327	383	460	481	468	463
Päijät-Häme - Päijänne-Tavastland.....	333	327	333	375	441	450	446	439
Kymenlaakso - Kymmenedalen.....	346	341	319	350	421	433	432	417
Etelä-Karjala - Södra Karelen.....	284	348	345	359	377	418	420	407
Etelä-Savo - Södra Savolax.....	308	320	307	339	395	405	399	411
Pohjois-Savo - Norra Savolax.....	351	330	334	381	464	464	450	446
Pohjois-Karjala - Norra Karelen.....	379	344	316	336	436	440	396	393
Keski-Suomi - Mellersta Finland.....	347	320	320	358	419	428	413	414
Etelä-Pohjanmaa - Södra Österbotten.....	356	349	338	367	442	450	448	448
Pohjanmaa - Österbotten.....	353	388	354	411	473	481	476	475
Keski-Pohjanmaa - Mellersta Österbotten.....	349	339	305	327	387	408	398	411
Pohjois-Pohjanmaa - Norra Österbotten.....	319	357	350	418	441	441	436	425
Kainuu - Kajanaland.....	366	340	318	336	414	414	397	390
Lappi - Lappland.....	344	369	367	382	431	462	455	445
Ahvenanmaa - Åland.....	352	354	343	501	478	568	550	596

1) = Epätäydelliset tiedot Helsingistä, Bristfällig information från Helsingfors, Partial data from Helsinki

Liitetaulukko 12a. Ehkäisevän toimeentulotuen suuruus vuodessa kotitaloutta kohti alueittain 1990–2015

Tabellbilaga 12a. Förebyggande utkomststödets årliga belopp per hushåll enligt region 1990–2015

Appendix Table 12a. Annual amount of preventive social assistance per household by region 1990–2015

	2015 hintaan, €/kotitalous - 2015 pris, €/hushåll - 2015 price, €/household							
	1990 ¹⁾	1995	2000	2005	2010	2013	2014	2015
Koko maa - Hela landet -								
Whole country	543	504	556	528	626	653	626	626
Kuntaryhmä - Kommungrupp -								
Type of municipality								
Kaupunkimaiset kunnat - Urbana								
<i>kommuner - Urban municipalities</i>	592 ¹⁾	534	618	564	656	689	661	669
Taajaan asutut kunnat - Tätortskommuner								
<i>- Semi urban municipalities</i>	478	496	428	461	533	565	512	505
Maaseutumaiset kunnat - Landsbygds-								
<i>kommuner - Rural municipalities</i>	449	391	393	427	523	477	470	438
Aluehallintovirastot - Regionförvaltningsverken -								
Regional State Administrative Agencies								
Etelä-Suomi - Södra Finland -								
Southern Finland	654 ¹⁾	574	642	606	742	788	749	754
Lounais-Suomi - Sydvästra Finland -								
Southwestern Finland	416	422	344	442	481	476	482	468
Itä-Suomi - Östra Finland - Eastern Finland	511	406	406	426	509	492	453	458
Länsi- ja Sisä-Suomi - Västra och Inre								
Finland - Western and Inland Finland	473	441	469	502	584	599	562	575
Pohjois-Suomi - Norra Finland -								
Northern Finland	542	444	449	604	540	469	533	498
Lappi - Lappland - Lapland	498	480	433	516	526	613	587	623
Ahvenanmaan valtionvirasto - Statens								
Ämbetsverk på Åland -								
State Department of Åland	452	450	360	667	672	430	361	508
Maakunta - Landskap - Region								
Uusimaa - Nyland.....	809 ¹⁾	604	684	642	795	851	789	833
Varsinais-Suomi - Egentliga Finland.....	405	376	358	486	527	517	537	510
Satakunta - Satakunta.....	427	523	319	306	321	359	344	361
Kanta-Häme - Egentliga Tavastland.....	442	380	398	604	604	570	722	489
Pirkanmaa - Birkaland.....	439	459	401	536	546	554	546	568
Päijät-Häme - Päijänne-Tavastland.....	546	801	332	524	560	545	505	522
Kymenlaakso - Kymmenedalen.....	409	422	414	457	515	660	659	606
Etelä-Karjala - Södra Karelen.....	520	292	490	538	419	732	566	683
Etelä-Savo - Södra Savolax.....	467	399	420	446	613	539	506	478
Pohjois-Savo - Norra Savolax.....	569	392	441	455	462	451	405	431
Pohjois-Karjala - Norra Karelen.....	500	415	378	389	501	551	528	512
Keski-Suomi - Mellersta Finland.....	435	349	432	426	653	765	650	645
Etelä-Pohjanmaa - Södra Österbotten.....	549	492	398	460	436	464	462	472
Pohjanmaa - Österbotten.....	470	606	987	602	751	556	601	603
Keski-Pohjanmaa - Mellersta Österbotten.....	696	308	547	473	544	392	394	384
Pohjois-Pohjanmaa - Norra Österbotten.....	509	478	471	604	504	457	516	506
Kainuu - Kajanaland.....	611	364	374	600	600	494	568	484
Lappi - Lappland.....	498	480	433	516	526	613	587	623
Ahvenanmaa - Åland.....	452	450	360	667	672	430	361	508

1) = Epätäydelliset tiedot Helsingistä, Bristfällig information från Helsingfors, Partial data from Helsinki

Liitetaulukko 12b. Kuntouttavan työtoiminnan suuruus vuodessa maakunnittain 2005–2015

Tabellbilaga 12b. Stöds årliga belopp för deltagande i arbetsverksamhet i rehabiliteringsyfte enligt region 2005–2015

Appendix Table 12b. Annual amount of assistance paid to persons participating in the rehabilitative work programme by region 2005–2015

2015 hintaan, €/kotitalous - 2015 pris, €/hushåll - 2015 price, €/household

	2005	2010	2013	2014	2015
Koko maa - Hela landet -					
Whole country	419	445	316	306	307
Kuntaryhmä - Kommungrupp -					
Type of municipality					
Kaupunkimaiset kunnat - Urbana					
kommuner - Urban municipalities	402	425	287	279	287
Taajaan asutut kunnat - Tätortskommuner					
- Semi urban municipalities	497	481	381	363	357
Maaseutumaiset kunnat - Landsbygds-					
kommuner - Rural municipalities	466	520	412	412	380
Aluehallintovirastot - Regionförvaltningsverken -					
Regional State Administrative Agencies					
Etelä-Suomi - Södra Finland -					
Southern Finland	401	454	287	273	278
Lounais-Suomi - Sydvästra Finland -					
Southwestern Finland	377	453	311	285	272
Itä-Suomi - Östra Finland - Eastern Finland					
554	387	298	310	326	
Länsi- ja Sisä-Suomi - Västra och Inre					
Finland - Western and Inland Finland	392	408	344	330	331
Pohjois-Suomi - Norra Finland -					
Northern Finland	482	460	376	380	371
Lappi - Lappland - Lapland					
373	598	410	414	359	
Ahvenanmaan valtionvirasto - Statens					
Ämbetsverk på Åland -					
State Department of Åland	-	-	-	-	-
Maakunta - Landskap - Region					
Uusimaa - Nyland.....	370	449	291	274	285
Varsinais-Suomi - Egentliga Finland.....	404	460	310	294	276
Satakunta - Satakunta.....	282	432	311	266	264
Kanta-Häme - Egentliga Tavastland.....	360	588	266	286	269
Pirkanmaa - Birkaland.....	395	406	332	316	329
Päijät-Häme - Päijänne-Tavastland.....	436	409	304	304	256
Kymenlaakso - Kymmenedalen.....	419	419	292	269	270
Etelä-Karjala - Södra Karelen.....	522	466	253	229	240
Etelä-Savo - Södra Savolax.....	692	361	288	302	325
Pohjois-Savo - Norra Savolax.....	518	490	302	311	300
Pohjois-Karjala - Norra Karelen.....	374	279	303	321	384
Keski-Suomi - Mellersta Finland.....	337	389	323	344	340
Etelä-Pohjanmaa - Södra Österbotten.....	391	435	376	355	330
Pohjanmaa - Österbotten.....	454	276	312	240	194
Keski-Pohjanmaa - Mellersta Österbotten...	479	661	599	539	473
Pohjois-Pohjanmaa - Norra Österbotten.....	499	437	368	377	369
Kainuu - Kajanaland.....	326	534	438	407	394
Lappi - Lappland.....	373	598	410	414	359
Ahvenanmaa - Åland.....	-	-	-	-	-

Liitetaulukko 13a. Toimeentulotukea saaneissa uusissa kotitalouksissa asuvat henkilöt iän mukaan 1990–2015

Tabellbilaga 13a. Personer i nya hushåll som fått utkomststöd efter ålder 1990–2015

Appendix Table 13a. Persons in new households in receipt of social assistance by age 1990–2015

Ikä, vuotta Ålder, år Age, year	1990	1995	2000	2005	2010	2013	2014	2015	Muutos
									Förändr. Change 2014-15, %
–17	39 520	45 425	29 806	24 375	23 757	26 104	26 022	25 351	-2,6
18–19	5 112	15 109	9 517	8 954	10 170	10 719	10 403	9 953	-4,3
20–24	15 869	31 715	17 923	14 335	13 752	14 922	14 916	13 817	-7,4
25–29	11 972	17 599	9 798	8 727	9 326	10 046	10 083	10 025	-0,6
30–39	18 422	27 881	17 234	12 269	12 109	14 048	14 371	14 829	3,2
40–49	12 448	22 818	15 258	12 564	11 527	11 135	11 420	11 429	0,1
50–59	6 585	10 869	10 503	10 395	10 273	9 966	10 633	10 851	2,1
60–64	2 935	3 225	2 528	2 504	3 633	3 747	3 723	4 074	9,4
65–74	4 185	5 544	4 140	3 177	3 265	4 024	4 466	4 893	9,6
75–	3 286	3 925	2 939	2 655	2 591	2 795	2 928	3 260	11,3
Ei tietoa - Uppgift saknas - No information.....	21 385	1 590	540	12	-	-	-	-	
Yhteensä - Totalt - Total.....	141 719	185 700	120 186	99 967	100 403	107 506	108 965	108 482	-0,4
Kotitalouksia, Hushåll, Households	81 578	113 981	75 486	65 974	67 388	71 609	73 164	73 386	0,3
(%)									
Ikä, Ålder, Age	1990	1995	2000	2005	2010	2013	2014	2015	
–17	27,9	24,5	24,8	24,4	23,7	24,3	23,9	23,4	
18–19	3,6	8,1	7,9	9,0	10,1	10,0	9,5	9,2	
20–24	11,2	17,1	14,9	14,3	13,7	13,9	13,7	12,7	
25–29	8,4	9,5	8,2	8,7	9,3	9,3	9,3	9,2	
30–39	13,0	15,0	14,3	12,3	12,1	13,1	13,2	13,7	
40–49	8,8	12,3	12,7	12,6	11,5	10,4	10,5	10,5	
50–59	4,6	5,9	8,7	10,4	10,2	9,3	9,8	10,0	
60–64	2,1	1,7	2,1	2,5	3,6	3,5	3,4	3,8	
65–74	3,0	3,0	3,4	3,2	3,3	3,7	4,1	4,5	
75–	2,3	2,1	2,4	2,7	2,6	2,6	2,7	3,0	
Ei tietoa - Uppgift saknas - No information.....	15,0	0,9	0,4	0,0	-	-	-	-	
Yhteensä - Totalt - Total.....	100	100	100	100	100	100	100	100	
%-osuus ikäryhmästä (31.12.)¹⁾									
% av åldersgrupp (31.12.)¹⁾									
% of age group(31.12.)¹⁾									
Ikä, Ålder, Age	1990	1995	2000	2005	2010	2013	2014	2015	
–17	3,4	3,9	2,6	2,2	2,2	2,4	2,4	2,4	
18–19	4,3	11,4	7,2	7,2	7,5	8,1	8,1	8	
20–24	4,6	10,4	5,5	4,3	4,2	4,4	4,4	4,1	
25–29	3,2	5,1	3,2	2,6	2,7	3,0	3,0	2,9	
30–39	2,3	3,6	2,4	1,9	1,9	2,0	2,1	2,1	
40–49	1,6	2,7	2,0	1,7	1,6	1,6	1,7	1,7	
50–59	1,2	1,9	1,4	1,3	1,4	1,3	1,4	1,5	
60–64	1,2	1,3	1,0	0,8	0,9	1,0	1,0	1,1	
65–74	1,1	1,3	0,9	0,7	0,6	0,7	0,7	0,8	
75–	1,2	1,3	0,9	0,7	0,6	0,6	0,6	0,7	
Yhteensä - Totalt - Total.....	2,8	3,6	2,3	1,9	1,9	2,0	2,0	2,0	

1) Tilastokeskus: väestörakenne; Statistikcentralen: befolkningsstruktur; Statistics Finland: population structure

Liitetaulukko 13b. Toimeentulotukea saaneissa uusissa kotitalouksissa asuvien henkilöiden osuus kaikista asiakkaista 1990–2015

Tabellbilaga 13b. Andelen personer i nya hushåll som fått utkomststöd av alla klienter 1990–2015

Appendix Table 13b. Persons in new households in receipt of social assistance as proportion of all clients 1990–2015

Ikä, vuotta Ålder, år Age, year	1990	1995	2000	2005	2010	2013	2014	2015
–17	44,3	29,3	24,7	24,9	24,9	26,7	25,8	25,0
18–19	72,5	64,1	62,3	59,9	60,3	62,0	60,2	60,3
20–24	50,7	35,7	29,6	27,3	27,3	28,1	26,9	25,0
25–29	45,6	28,0	24,9	25,9	25,4	27,2	26,3	25,3
30–39	40,4	28,0	23,4	23,6	24,2	25,8	25,3	25,3
40–49	36,7	26,2	21,4	22,2	21,8	22,9	23,5	23,4
50–59	38,2	29,5	22,4	22,2	22,5	22,4	23,4	23,3
60–64	48,4	39,5	29,5	28,5	26,7	25,9	25,3	26,1
65–74	55,2	48,1	39,7	38,5	40,2	42,6	43,0	42,4
75–	59,0	53,7	44,6	44,4	45,4	50,4	50,6	51,7
Yhteensä - Totalt - Total.....	45,1	31,8	26,5	26,5	26,8	28,2	27,7	27,1

Liitetaulukko 14. Toimeentulotukea saaneet kotitaloudet ja henkilöt alueittain 2015

Tabellbilaga 14. Hushåll och personer som erhållit utkomststöd enligt region 2015

Appendix Table 14. Households and persons in receipt of social assistance by region 2015

	Varsinainen toimeentulotuki		Siitä - Av vilken - Of which				Ehkäisevä toimeentulotuki		Toimeentulotuki yhteensä ¹⁾	
	Egentligt utkomststöd		Perustoimeentulotuki		Täydentävä toimeentulotuki		Förebyggande utkomststöd		Utkomststöd sammanlagt ¹⁾	
	<i>Primary social assistance</i>		<i>Grundläggande utkomststöd</i>		<i>Kompletterande utkomststöd</i>		<i>Preventive social assistance</i>		<i>Total social assistance ¹⁾</i>	
	Kotitaloudet	Henkilöt	Kotitaloudet	Henkilöt	Kotitaloudet	Henkilöt	Kotitaloudet	Henkilöt	Kotitaloudet	Henkilöt
	Hushåll	Personer	Hushåll	Personer	Hushåll	Personer	Hushåll	Personer	Hushåll	Personer
	<i>Households</i>	<i>Persons</i>	<i>Households</i>	<i>Persons</i>	<i>Households</i>	<i>Persons</i>	<i>Households</i>	<i>Persons</i>	<i>Households</i>	<i>Persons</i>

Koko maa - Hela landet -

Whole country	249 433	384 308	236 972	365 785	105 978	187 483	26 089	51 259	259 010	400 225
----------------------------	----------------	----------------	----------------	----------------	----------------	----------------	---------------	---------------	----------------	----------------

Kuntaryhmä - Kommungrupp -
Type of municipality

Kaupunkimaiset kunnat - Urbana

kommuner - Urban municipalities	196 477	298 698	187 875	286 227	84 196	147 283	20 351	38 802	202 838	309 577
---------------------------------------	---------	---------	---------	---------	--------	---------	--------	--------	---------	---------

Taajaan asutut kunnat - Tätortskommuner

- Semi urban municipalities	29 672	47 309	27 877	44 504	12 013	22 024	3 077	6 639	31 284	49 933
-----------------------------------	--------	--------	--------	--------	--------	--------	-------	-------	--------	--------

Maaseutumaiset kunnat - Landsbygds-

kommuner - Rural municipalities	23 284	38 301	21 220	35 054	9 769	18 176	2 661	5 818	24 888	40 715
---------------------------------------	--------	--------	--------	--------	-------	--------	-------	-------	--------	--------

Aluehallintovirastot - Regionförvaltningsverken
- Regional State Administrative Agencies

Etelä-Suomi - Södra Finland

- Southern Finland	118 424	182 321	113 486	175 378	52 758	92 588	11 687	22 653	121 711	187 627
--------------------------	---------	---------	---------	---------	--------	--------	--------	--------	---------	---------

Lounais-Suomi - Sydvästra Finland

- Southwestern Finland	24 661	38 098	23 540	36 540	9 139	16 466	3 294	6 244	26 000	40 368
------------------------------	--------	--------	--------	--------	-------	--------	-------	-------	--------	--------

Itä-Suomi - Östra Finland - Eastern Finland

Länsi- ja Sisä-Suomi - Västra och Inre	26 960	40 309	25 489	38 236	10 955	18 868	2 463	4 524	28 049	41 851
----------------------------------------	--------	--------	--------	--------	--------	--------	-------	-------	--------	--------

Finland - Western and Inland Finland

	51 725	80 286	49 118	76 116	21 529	39 219	6 346	12 780	54 417	85 017
--	--------	--------	--------	--------	--------	--------	-------	--------	--------	--------

Pohjois-Suomi - Norra Finland

- Northern Finland	18 789	29 866	17 476	27 692	8 547	15 150	1 711	3 944	19 764	31 598
--------------------------	--------	--------	--------	--------	-------	--------	-------	-------	--------	--------

Lappi - Lappland - Lapland

	8 387	12 640	7 863	11 823	3 050	5 192	527	995	8 572	12 950
--	-------	--------	-------	--------	-------	-------	-----	-----	-------	--------

Ahvenanmaan valtionvirasto - Statens

Ämbetsverk på Åland

- State Department of Åland	487	788	-	-	-	-	61	119	497	814
-----------------------------------	-----	-----	---	---	---	---	----	-----	-----	-----

(14. jatk. - forts. - cont.)

	Varsinainen toimeentulotuki		Siitä - Av vilken - Of which				Ehkäisevä toimeentulotuki		Toimeentulotuki yhteensä 1)	
	Egentligt utkomststöd		Perustoimeentulotuki		Täydentävä toimeentulotuki		Förebyggande utkomststöd		Utkomststöd sammanlagt 1)	
	Primary social assistance		Grundläggande utkomststöd		Kompletterande utkomststöd		Preventive social assistance		Total social assistance 1)	
	Kotitaloudet	Henkilöt	Kotitaloudet	Henkilöt	Kotitaloudet	Henkilöt	Kotitaloudet	Henkilöt	Kotitaloudet	Henkilöt
	Hushåll	Personer	Hushåll	Personer	Hushåll	Personer	Hushåll	Personer	Hushåll	Personer
	Households	Persons	Households	Persons	Households	Persons	Households	Persons	Households	Persons

Maakunta - Landskap - Region

Uusimaa - Nyland.....	86 767	135 550	83 448	130 982	40 751	72 505	8 456	16 840	88 887	138 837
Varsinais-Suomi - Egentliga Finland.....	16 856	26 522	16 216	25 631	6 305	11 752	2 364	4 490	17 749	28 021
Satakunta - Satakunta.....	7 805	11 576	7 324	10 909	2 834	4 714	930	1 754	8 251	12 347
Kanta-Häme - Egentliga Tavastland.....	7 160	10 903	6 903	10 513	2 318	3 966	988	1 832	7 507	11 443
Pirkanmaa - Birkaland.....	24 555	36 979	23 341	34 956	10 432	18 210	2 918	5 139	25 809	38 903
Päijät-Häme - Päijänne-Tavastland.....	9 907	14 488	9 642	14 135	3 089	5 264	1 253	2 230	10 161	14 945
Kymenlaakso - Kymmenedalen.....	9 133	13 377	8 520	12 485	4 091	6 743	657	1 150	9 470	13 991
Etelä-Karjala - Södra Karelen.....	5 457	8 003	4 973	7 263	2 509	4 110	333	601	5 686	8 411
Etelä-Savo - Södra Savolax.....	5 818	8 579	5 544	8 204	2 079	3 552	469	920	6 148	9 071
Pohjois-Savo - Norra Savolax.....	12 257	18 522	11 642	17 627	4 947	8 597	1 450	2 551	12 715	19 217
Pohjois-Karjala - Norra Karelen.....	8 885	13 208	8 303	12 405	3 929	6 719	544	1 053	9 186	13 563
Keski-Suomi - Mellersta Finland.....	12 694	19 433	12 173	18 637	4 830	8 893	1 824	4 008	13 515	21 118
Etelä-Pohjanmaa - Södra Österbotten.....	7 142	11 619	6 736	11 006	3 154	6 036	737	1 595	7 499	12 236
Pohjanmaa - Österbotten.....	5 184	8 704	4 843	8 157	2 356	4 644	599	1 343	5 332	9 026
Keski-Pohjanmaa - Mellersta Österbotten.....	2 150	3 551	2 025	3 360	757	1 436	268	695	2 262	3 734
Pohjois-Pohjanmaa - Norra Österbotten.....	15 212	24 526	14 188	22 780	6 773	12 230	1 113	2 868	16 061	26 061
Kainuu - Kajanaland.....	3 577	5 340	3 288	4 912	1 774	2 920	598	1 076	3 703	5 537
Lappi - Lappland.....	8 387	12 640	7 863	11 823	3 050	5 192	527	995	8 572	12 950
Ahvenanmaa - Åland.....	487	788	-	-	-	-	61	119	497	814

1) Sama kotitalous on voinut saada varsinaista ja ehkäisevää toimeentulotukea sekä kuntouttavan työtoiminnan tukea, joten saajien yhteenlaskettu summa on suurempi kuin "toimeentulotuki yhteensä"-sarakeessa.

Samma hushåll kan ha erhållit både egentligt och förebyggande utkomststöd samt förmåner av arbetsverksamhet i rehabiliteringssyfte vilket följaktligen leder till att summan av mottagare är större än i kolumnen "utkomststöd sammanlagt".

The same household may have received primary social assistance, preventive social assistance and benefits of rehabilitating activity, consequently the sum of recipients is bigger than in the column "total social assistance".

Liitetaulukko 15. Toimeentulotukea saaneissa kotitalouksissa asuvat henkilöt iän mukaan alueittain 2015

Tabellbilaga 15. Personer i hushåll som fått egentligt utkomststöd efter ålder och region 2015

Appendix Table 15. Persons in households in receipt of primary social assistance according to age by region 2015

	Ikä - Ålder - Age										Yhteensä Totalt Total
	- 17	18-19	20-24	25-29	30-39	40-49	50-59	60-64	65-74	75 -	
Koko maa - Hela landet -											
Whole country	101 524	16 510	55 173	39 611	58 652	48 759	46 562	15 593	11 541	6 300	400 225
Kuntaryhmä - Kommungrupp -											
Type of municipality											
Kaupunkimaiset kunnat - Urbana kommuner - Urban municipalities	76 513	12 731	44 877	33 055	47 011	37 639	34 005	11 131	8 151	4 464	309 577
Taajaan asutut kunnat - Tätortskommuner - <i>Semi urban municipalities</i>	13 572	2 239	6 395	3 907	6 529	6 005	6 529	2 264	1 652	841	49 933
Maaseutumaiset kunnat - Landsbygds- kommuner - <i>Rural municipalities</i>	11 439	1 540	3 901	2 649	5 112	5 115	6 028	2 198	1 738	995	40 715
Aluehallintovirastot - Regionförvaltningsverken											
- Regional State Administrative Agencies											
Etelä-Suomi - Södra Finland - Southern Finland	47 735	7 407	24 293	18 085	28 235	23 891	21 811	7 250	5 703	3 217	187 627
Lounais-Suomi - Sydvästra Finland - <i>Southwestern Finland</i> ...	10 283	1 702	5 689	3 935	5 926	4 994	4 778	1 460	1 069	532	40 368
Itä-Suomi - Östra Finland - <i>Eastern Finland</i>	9 502	1 918	6 382	4 061	5 826	4 836	5 372	1 887	1 350	717	41 851
Länsi- ja Sisä-Suomi - Västra och Inre Finland - <i>Western and Inland Finland</i>	21 969	3 517	12 167	8 948	12 337	9 942	9 414	3 270	2 257	1 196	85 017
Pohjois-Suomi - Norra Finland - <i>Northern Finland</i>	8 626	1 422	4 698	3 273	4 497	3 515	3 349	1 105	720	393	31 598
Lappi - Lappland - <i>Lappland</i>	3 158	525	1 855	1 219	1 700	1 488	1 755	594	420	236	12 950
Ahvenanmaan valtionvirasto - Statens Ämbetsverk på Åland - <i>State Department of Åland</i>	251	19	89	90	131	93	83	27	22	9	814

(15. jatk. - forts. - cont.)

	Ikä - Alder - Age										Yhteensä Totalt Total
	- 17	18-19	20-24	25-29	30-39	40-49	50-59	60-64	65-74	75 -	
Maakunta - Landskap - Region											
Uusimaa - Nyland.....	36 751	5 078	17 072	13 514	21 404	17 802	15 746	5 131	4 085	2 254	138 837
Varsinais-Suomi - Egentliga Finland.....	7 398	1 048	3 812	2 743	4 244	3 569	3 246	975	664	322	28 021
Satakunta - Satakunta.....	2 885	654	1 877	1 192	1 682	1 425	1 532	485	405	210	12 347
Kanta-Häme - Egentliga Tavastland.....	2 800	516	1 543	1 005	1 615	1 397	1 462	464	397	244	11 443
Pirkanmaa - Birkaland.....	9 342	1 539	5 785	4 389	5 985	4 547	4 306	1 457	1 011	542	38 903
Päijät-Häme - Päijänne-Tavastland.....	3 348	738	2 470	1 435	2 101	1 856	1 725	635	415	222	14 945
Kymenlaakso - Kymmenedalen.....	3 033	699	2 012	1 273	1 981	1 800	1 760	621	529	283	13 991
Etelä-Karjala - Södra Karelen.....	1 803	376	1 196	858	1 134	1 036	1 118	399	277	214	8 411
Etelä-Savo - Södra Savolax.....	1 998	378	1 310	830	1 181	1 127	1 340	430	329	148	9 071
Pohjois-Savo - Norra Savolax.....	4 531	869	3 043	1 813	2 771	2 202	2 288	792	570	338	19 217
Pohjois-Karjala - Norra Karelen.....	2 973	671	2 029	1 418	1 874	1 507	1 744	665	451	231	13 563
Keski-Suomi - Mellersta Finland.....	5 366	937	3 094	2 315	3 010	2 421	2 398	816	513	248	21 118
Etelä-Pohjanmaa - Södra Österbotten.....	3 381	540	1 705	1 079	1 587	1 441	1 408	528	391	176	12 236
Pohjanmaa - Österbotten.....	2 814	353	1 093	829	1 255	1 074	902	319	232	155	9 026
Keski-Pohjanmaa - Mellersta Österbotten.....	1 066	148	490	336	500	459	400	150	110	75	3 734
Pohjois-Pohjanmaa - Norra Österbotten.....	7 340	1 155	3 964	2 799	3 817	2 872	2 573	818	496	227	26 061
Kainuu - Kajanaland.....	1 286	267	734	474	680	643	776	287	224	166	5 537
Lappi - Lappland.....	3 158	525	1 855	1 219	1 700	1 488	1 755	594	420	236	12 950
Ahvenanmaa - Åland.....	251	19	89	90	131	93	83	27	22	9	814

Liitetaulukko 16. Toimeentulotukea saaneet kotitaloudet kotitaloustyyppin mukaan alueittain 2015

Tabellbilaga 16. Hushåll som erhållit utkomststöd enligt hushållstyp och region 2015

Appendix Table 16. Households in receipt of social assistance according to type of household by region 2015

	Yksinasuvat miehet	Yksinhuoltaja-	Yksinasuvat naiset	Yksinhuoltaja-	Avio/avoparit		Yhteensä
	Ensamboende män	miehet	Ensamboende kvinnor	naiset	Gifta/samboende		
	<i>Single men</i>	Ensamstående	<i>Single women</i>	Ensamstående	<i>Married/cohabiting couples</i>		<i>Total</i>
		män med barn		kvinnor med barn	ilman lapsia	joilla lapsia	<i>Total</i>
		<i>Single men</i>		<i>Single women</i>	utan barn	med barn	
		<i>with children</i>		<i>with children</i>	<i>without children</i>	<i>with children</i>	
Koko maa - Hela landet -							
Whole country	113 796	2 963	74 396	27 370	17 685	22 800	259 010
Kuntaryhmä - Kommungrupp -							
Type of municipality							
Kaupunkimaiset kunnat - Urbana							
kommuner - Urban municipalities	88 792	2 116	59 661	21 498	13 420	17 351	202 838
Taajaan asutut kunnat - Tätortskommuner							
- <i>Semi urban municipalities</i>	13 770	428	8 363	3 516	2 304	2 903	31 284
Maaseutumaiset kunnat - Landsbygds-							
kommuner - Rural municipalities	11 234	419	6 372	2 356	1 961	2 546	24 888
Aluehallintovirastot - Regionförvaltningsverken							
- Regional State Administrative Agencies							
Etelä-Suomi - Södra Finland							
- Southern Finland	52 613	1 305	35 967	13 364	7 666	10 796	121 711
Lounais-Suomi - Sydvästra Finland							
- <i>Southwestern Finland</i>	11 491	285	7 267	2 787	1 776	2 394	26 000
Itä-Suomi - Östra Finland - <i>Eastern Finland</i>							
Länsi- ja Sisä-Suomi - Västra och Inre	12 792	308	8 011	2 490	2 227	2 221	28 049
Finland - <i>Western and Inland Finland</i>	23 835	707	15 282	5 765	3 952	4 876	54 417
Pohjois-Suomi - Norra Finland							
- <i>Northern Finland</i>	8 933	238	5 335	1 988	1 436	1 834	19 764
Lappi - Lappland - <i>Lappland</i>							
	3 929	108	2 399	896	605	635	8 572
Ahvenanmaan valtionvirasto - Statens							
Ämbetsverk på Åland							
- <i>State Department of Åland</i>	203	12	135	80	23	44	497
Maakunta - Landskap - Region							
Uusimaa - Nyland.....	38 104	933	26 281	10 156	5 210	8 203	88 887
Varsinais-Suomi - Egentliga Finland.....	7 788	190	4 888	1 959	1 169	1 755	17 749
Satakunta - Satakunta.....	3 703	95	2 379	828	607	639	8 251
Kanta-Häme - Egentliga Tavastland.....	3 201	102	2 220	823	544	617	7 507
Pirkanmaa - Birkaland.....	11 431	306	7 572	2 655	1 796	2 049	25 809
Päijät-Häme - Päijänne-Tavastland.....	4 468	114	3 061	1 060	711	747	10 161
Kymenlaakso - Kymmenedalen.....	4 225	83	2 854	804	739	765	9 470
Etelä-Karjala - Södra Karelen.....	2 615	73	1 551	521	462	464	5 686
Etelä-Savo - Södra Savolax.....	2 889	63	1 705	540	465	486	6 148
Pohjois-Savo - Norra Savolax.....	5 641	150	3 660	1 215	1 002	1 047	12 715
Pohjois-Karjala - Norra Karelen.....	4 262	95	2 646	735	760	688	9 186
Keski-Suomi - Mellersta Finland.....	5 946	174	3 670	1 446	1 069	1 210	13 515
Etelä-Pohjanmaa - Södra Österbotten.....	3 124	99	2 086	805	618	767	7 499
Pohjanmaa - Österbotten.....	2 370	101	1 315	638	295	613	5 332
Keski-Pohjanmaa - Mellersta Österbotten.....	964	27	639	221	174	237	2 262
Pohjois-Pohjanmaa - Norra Österbotten.....	7 295	184	4 189	1 688	1 174	1 531	16 061
Kainuu - Kajanaland.....	1 638	54	1 146	300	262	303	3 703
Lappi - Lappland.....	3 929	108	2 399	896	605	635	8 572
Ahvenanmaa - Åland.....	203	12	135	80	23	44	497

Liitetaulukko 17. Kotitaloudet varsinaisen toimeentulotuen keston mukaan alueittain 2015

Tabellbilaga 17. Hushåll enligt egentliga utkomststödets varaktighet och region 2015

Appendix Table 17. Households according to duration of primary social assistance by region 2015

	Kesto, kuukausia - Varaktighet, månader - Duration in months						Yhteensä Totalt Total
	1	2	3	4-6	7-9	10-12	
Koko maa - Hela landet -							
<i>Whole country</i>	44 395	29 364	20 963	43 406	37 418	73 887	249 433
Kuntaryhmä - Kommungrupp -							
<i>Type of municipality</i>							
Kaupunkimaiset kunnat - Urbana <i>kommuner - Urban municipalities</i>	32 054	21 957	16 058	33 964	30 379	62 065	196 477
Taajaan asutut kunnat - Tätortskommuner <i>- Semi urban municipalities</i>	6 382	4 019	2 706	5 134	4 076	7 355	29 672
Maaseutumaiset kunnat - Landsbygds- <i>kommuner - Rural municipalities</i>	5 959	3 388	2 199	4 308	2 963	4 467	23 284
Aluehallintovirastot - Regionförvaltningsverken -							
<i>Regional State Administrative Agencies</i>							
Etelä-Suomi - Södra Finland							
- Southern Finland	17 877	12 523	9 174	20 070	18 341	40 439	118 424
Lounais-Suomi - Sydvästra Finland							
- Southwestern Finland	5 158	3 079	2 071	4 488	3 887	5 978	24 661
Itä-Suomi - Östra Finland - Eastern Finland	5 421	3 565	2 473	4 747	3 787	6 967	26 960
Länsi- ja Sisä-Suomi - Västra och Inre Finland - Western and Inland Finland	9 604	6 504	4 711	9 031	7 686	14 189	51 725
Pohjois-Suomi - Norra Finland							
- Northern Finland	4 294	2 481	1 725	3 421	2 563	4 305	18 789
Lappi - Lappland - Lapland	1 921	1 145	755	1 552	1 073	1 941	8 387
Ahvenanmaan valtionvirasto - Statens Ämbetsverk på Åland							
- State Department of Åland	120	67	54	97	81	68	487
Maakunta - Landskap - Region							
Uusimaa - Nyland.....	12 264	8 846	6 480	14 386	13 773	31 018	86 767
Varsinais-Suomi - Egentliga Finland.....	3 311	1 991	1 403	3 099	2 783	4 269	16 856
Satakunta - Satakunta.....	1 847	1 088	668	1 389	1 104	1 709	7 805
Kanta-Häme - Egentliga Tavastland.....	1 284	835	642	1 368	1 109	1 922	7 160
Pirkanmaa - Birkaland.....	4 196	2 943	2 220	4 324	3 703	7 169	24 555
Päijät-Häme - Päijänne-Tavastland.....	1 550	1 100	812	1 773	1 421	3 251	9 907
Kymenlaakso - Kymmenedalen.....	1 679	1 031	750	1 568	1 284	2 821	9 133
Etelä-Karjala - Södra Karelen.....	1 100	711	490	975	754	1 427	5 457
Etelä-Savo - Södra Savolax.....	1 293	778	577	1 058	808	1 304	5 818
Pohjois-Savo - Norra Savolax.....	2 463	1 580	1 103	2 095	1 776	3 240	12 257
Pohjois-Karjala - Norra Karelen.....	1 665	1 207	793	1 594	1 203	2 423	8 885
Keski-Suomi - Mellersta Finland.....	2 292	1 614	1 082	2 179	1 864	3 663	12 694
Etelä-Pohjanmaa - Södra Österbotten.....	1 577	1 025	743	1 231	1 033	1 533	7 142
Pohjanmaa - Österbotten.....	1 048	609	451	908	774	1 394	5 184
Keski-Pohjanmaa - Mellersta Österbotten.....	491	313	215	389	312	430	2 150
Pohjois-Pohjanmaa - Norra Österbotten.....	3 544	1 975	1 349	2 764	2 082	3 498	15 212
Kainuu - Kajanaland.....	750	506	376	657	481	807	3 577
Lappi - Lappland.....	1 921	1 145	755	1 552	1 073	1 941	8 387
Ahvenanmaa - Åland.....	120	67	54	97	81	68	487

Liitetaulukko 18a. Varsinaista toimeentulotukea saaneet kotitaloudet toimeentulotuen keston ja kotitaloustyyppin mukaan 2015

Tabellbilaga 18a. Hushåll som erhållit egentligt utkomststöd enligt utkomststödets varaktighet och hushållstyp 2015
Appendix Table 18a. Households in receipt of primary social assistance by duration of social assistance and type of household 2015

Kotitaloustyyppi Hushållstyp Type of household	Kesto, kuukausia - Varaktighet, månader - Duration in months						Yhteensä Totalt Total
	1	2	3	4-6	7-9	10-12	
Yksinasuvat miehet Ensamboende män Single men	18 749	12 459	9 040	19 109	16 604	34 175	110 136
Yksinasuvat naiset Ensamboende kvinnor Single women	14 617	9 304	6 418	12 615	9 943	18 722	71 619
Yksinhuoltajamiehet Ensamstående män med barn Single men with children	454	315	249	479	484	853	2 834
Yksinhuoltajanaiset Ensamstående kvinnor med barn Single women with children	4 254	2 996	2 160	4 629	4 415	7 977	26 431
Avio- /avoparit ilman lapsia Giftn/samboende par utan barn Married/cohabiting couples without children	3 219	2 195	1 522	2 967	2 441	4 289	16 633
Avio- /avoparit, joilla lapsia Giftn/samboende par med barn Married/cohabiting couples with children	3 102	2 095	1 574	3 607	3 531	7 871	21 780
Yhteensä - Totalt - Total	44 395	29 364	20 963	43 406	37 418	73 887	249 433

(%)

Kotitaloustyyppi Hushållstyp Type of household	Kesto, kuukausia - Varaktighet, månader - Duration in months						Yhteensä Totalt Total
	1	2	3	4-6	7-9	10-12	
Yksinasuvat miehet Ensamboende män Single men	17,0	11,3	8,2	17,4	15,1	31,0	100
Yksinasuvat naiset Ensamboende kvinnor Single women	20,4	13,0	9,0	17,6	13,9	26,1	100
Yksinhuoltajamiehet Ensamstående män med barn Single men with children	16,0	11,1	8,8	16,9	17,1	30,1	100
Yksinhuoltajanaiset Ensamstående kvinnor med barn Single women with children	16,1	11,3	8,2	17,5	16,7	30,2	100
Avio- /avoparit ilman lapsia Giftn/samboende par utan barn Married/cohabiting couples without children	19,4	13,2	9,2	17,8	14,7	25,8	100
Avio- /avoparit, joilla lapsia Giftn/samboende par med barn Married/cohabiting couples with children	14,2	9,6	7,2	16,6	16,2	36,1	100
Yhteensä - Totalt - Total	17,8	11,8	8,4	17,4	15,0	29,6	100

Liitetaulukko 18b. Varsinaista toimeentulotukea saaneissa kotitalouksissa asuvat henkilöt toimeentulotuen keston ja iän mukaan 2015

Tabellbilaga 18b. Personer i hushåll som fått egentligt utkomststöd enligt utkomststödets varaktighet och ålder 2015

Appendix Table 18b. Persons in households in receipt of primary social assistance according to duration of social assistance and recipient's age 2015

Ikä Ålder Age	Kesto, kuukausia - Varaktighet, månader - Duration in months						Yhteensä Totalt Total
	1	2	3	4-6	7-9	10-12	
-17	15 397	10 438	7 487	16 381	15 574	31 900	97 177
18-19	2 976	2 518	1 739	3 556	2 677	2 905	16 371
20-24	9 070	6 979	5 048	10 354	8 909	13 903	54 263
25-29	6 376	4 556	3 489	7 242	6 275	10 699	38 637
30-39	8 782	6 032	4 401	9 648	9 107	18 349	56 319
40-49	6 931	4 538	3 354	7 457	6 789	17 209	46 278
50-59	6 797	4 424	3 162	6 655	6 207	16 429	43 674
60-64	2 974	1 778	1 188	2 301	1 820	4 581	14 642
65-74	3 972	1 754	1 055	1 784	1 056	1 276	10 897
75-	2 665	978	532	815	463	597	6 050
Yhteensä - Totalt - Total	65 940	43 995	31 455	66 193	58 877	117 848	384 308

(%)

Ikä Ålder Age	Kesto, kuukausia - Varaktighet, månader - Duration in months						Yhteensä Totalt Total
	1	2	3	4-6	7-9	10-12	
-17	15,8	10,7	7,7	16,9	16,0	32,8	100
18-19	18,2	15,4	10,6	21,7	16,4	17,7	100
20-24	16,7	12,9	9,3	19,1	16,4	25,6	100
25-29	16,5	11,8	9,0	18,7	16,2	27,7	100
30-39	15,6	10,7	7,8	17,1	16,2	32,6	100
40-49	15,0	9,8	7,2	16,1	14,7	37,2	100
50-59	15,6	10,1	7,2	15,2	14,2	37,6	100
60-64	20,3	12,1	8,1	15,7	12,4	31,3	100
65-74	36,5	16,1	9,7	16,4	9,7	11,7	100
75-	44,0	16,2	8,8	13,5	7,7	9,9	100
Yhteensä - Totalt - Total	17,2	11,4	8,2	17,2	15,3	30,7	100

**Liitetaulukko 19a. Kotitalouksien lukumäärä toimeentulotuen vuotuisen suuruuden mukaan 1990–2015
(2015 hintaan, €/kotitalous)1)**

Tabellbilaga 19a. Antal hushåll på grund av utkomststödets årliga belopp 1990-2015
(2015 pris, €/hushåll) 1)

Appendix Table 19a. Number of households according to annual amount of social assistance 1990-2015
(2015 prices, €/household)1)

	1990 ²⁾	1995	2000	2005	2010	2013	2014	2015
< 1 000 €	91 679	154 232	119 836	95 404	77 583	76 856	79 683	81 940
1 000 - 1 999 €	29 229	75 013	61 063	53 219	47 535	47 885	50 312	51 899
2 000 - 2 999 €	13 364	44 410	33 906	31 914	32 334	31 968	33 218	33 369
3 000 - 3 999 €	7 605	25 400	19 573	19 591	21 867	21 772	22 065	22 784
4 000 - 4 999 €	4 919	14 560	12 198	12 343	15 177	15 063	15 554	15 417
5 000 - 5 999 €	3 353	8 300	8 403	8 390	11 409	11 284	11 524	11 415
6 000 - 6 999 €	2 248	5 196	5 753	5 778	9 244	9 501	9 590	9 337
7 000 - 7 999 €	1 508	3 378	3 681	3 984	7 422	8 148	8 143	8 355
8 000 - 8 999 €	897	2 097	2 356	2 509	5 413	6 565	6 336	6 338
9 000 - 9 999 €	518	1 288	1 458	1 544	3 585	4 515	4 336	4 550
10 000 - 11 999 €	648	1 234	1 575	1 499	3 907	4 931	4 753	4 641
12 000 - 17 999 €	611	974	1 206	1 063	2 675	3 457	3 419	3 159
≥ 18 000 €	124	217	344	343	578	849	603	592
Yhteensä - Totalt - Total	156 703	336 299	271 352	237 581	238 729	242 794	249 536	253 796

(%)

< 1 000 €	58,5	45,9	44,2	40,2	32,5	31,7	31,9	32,3
1 000 - 1 999 €	18,7	22,3	22,5	22,4	19,9	19,7	20,2	20,4
2 000 - 2 999 €	8,5	13,2	12,5	13,4	13,5	13,2	13,3	13,1
3 000 - 3 999 €	4,9	7,6	7,2	8,2	9,2	9,0	8,8	9,0
4 000 - 4 999 €	3,1	4,3	4,5	5,2	6,4	6,2	6,2	6,1
5 000 - 5 999 €	2,1	2,5	3,1	3,5	4,8	4,6	4,6	4,5
6 000 - 6 999 €	1,4	1,5	2,1	2,4	3,9	3,9	3,8	3,7
7 000 - 7 999 €	1,0	1,0	1,4	1,7	3,1	3,4	3,3	3,3
8 000 - 8 999 €	0,6	0,6	0,9	1,1	2,3	2,7	2,5	2,5
9 000 - 9 999 €	0,3	0,4	0,5	0,6	1,5	1,9	1,7	1,8
10 000 - 11 999 €	0,4	0,4	0,6	0,6	1,6	2,0	1,9	1,8
12 000 - 17 999 €	0,4	0,3	0,4	0,4	1,1	1,4	1,4	1,2
≥ 18 000 €	0,1	0,1	0,1	0,1	0,2	0,3	0,2	0,2
Yhteensä - Totalt - Total	100,0	100,0	100,0	100,0	100,0	100,0	100,0	100,0

1) = Varsinainen ja ehkäisevä toimeentulotuki; Egentliga och förebyggande utkomststöd; Primary and preventive social assistance

2) = Epätäydelliset tiedot Helsingistä, Bristfällig information från Helsingfors, Partial data from Helsinki

Liitetaulukko 19b. Toimeentulotuen kustannukset (2015 hintaan, 1000 €) tuen vuotuisen suuruuden mukaan 1990–2015 (€/kotitalous)1)

Tabellbilaga 19b. Utgifter för utkomststöd (2015 pris, 1000 €) på grund av stödets årliga belopp 1990–2015 (€/hushåll) 1)

Appendix Table 19b. Expenditure (2015 prices, 1000 €) on social assistance according to annual amount of assistance 1990–2015 (€/household)1)

	1990 ²⁾	1995	2000	2005	2010	2013	2014	2015
< 1 000 €	38 425	70 187	55 969	45 344	37 539	37 183	38 375	39 454
1 000 – 1 999 €	41 520	109 199	88 665	77 589	69 564	69 896	73 511	75 871
2 000 – 2 999 €	32 699	108 923	83 201	78 489	79 901	78 801	81 997	82 368
3 000 – 3 999 €	26 341	87 795	67 697	67 848	75 942	75 506	76 601	78 993
4 000 – 4 999 €	21 946	64 806	54 418	55 134	67 825	67 421	69 539	68 908
5 000 – 5 999 €	18 322	45 271	46 007	45 859	62 506	61 862	63 189	62 586
6 000 – 6 999 €	14 546	33 576	37 224	37 378	59 994	61 662	62 240	60 598
7 000 – 7 999 €	11 253	25 214	27 478	29 777	55 494	60 956	60 901	62 518
8 000 – 8 999 €	7 604	17 748	19 934	21 199	45 840	55 631	53 692	53 697
9 000 – 9 999 €	4 910	12 192	13 791	14 598	33 930	42 744	41 037	43 068
10 000 – 11 999 €	7 056	13 399	17 155	16 272	42 387	53 490	51 568	50 323
12 000 – 17 999 €	8 722	13 777	16 909	14 880	37 391	48 542	47 832	44 116
≥ 18 000 €	2 773	4 757	8 246	8 250	13 121	19 952	13 683	13 060
Yhteensä - Totalt - Total	236 117	606 844	536 693	512 618	681 434	733 646	734 164	735 562

(%)

< 1 000 €	16,3	11,6	10,4	8,8	5,5	5,1	5,2	5,4
1 000 – 1 999 €	17,6	18,0	16,5	15,1	10,2	9,5	10,0	10,3
2 000 – 2 999 €	13,8	17,9	15,5	15,3	11,7	10,7	11,2	11,2
3 000 – 3 999 €	11,2	14,5	12,6	13,2	11,1	10,3	10,4	10,7
4 000 – 4 999 €	9,3	10,7	10,1	10,8	10,0	9,2	9,5	9,4
5 000 – 5 999 €	7,8	7,5	8,6	8,9	9,2	8,4	8,6	8,5
6 000 – 6 999 €	6,2	5,5	6,9	7,3	8,8	8,4	8,5	8,2
7 000 – 7 999 €	4,8	4,2	5,1	5,8	8,1	8,3	8,3	8,5
8 000 – 8 999 €	3,2	2,9	3,7	4,1	6,7	7,6	7,3	7,3
9 000 – 9 999 €	2,1	2,0	2,6	2,8	5,0	5,8	5,6	5,9
10 000 – 11 999 €	3,0	2,2	3,2	3,2	6,2	7,3	7,0	6,8
12 000 – 17 999 €	3,7	2,3	3,2	2,9	5,5	6,6	6,5	6
≥ 18 000 €	1,2	0,8	1,5	1,6	1,9	2,7	1,9	1,8
Yhteensä - Totalt - Total	100,0	100,0	100,0	100,0	100,0	100,0	100,0	100

1) = Varsinainen ja ehkäisevä toimeentulotuki; Egentliga och förebyggande utkomststöd; Primary and preventive social assistance

2) = Epätäydelliset tiedot Helsingistä, Bristfällig information från Helsingfors, Partial data from Helsinki

Liitetaulukko 20a. Varsinaisen toimeentulotuen kesto ja suuruus kotitaloustyyppin mukaan 2015

Tabellbilaga 20a. Egentliga utkomststödets varaktighet och belopp efter hushållstyp 2015

Appendix Table 20a. Duration and amount of primary social assistance by type of household 2015

Kotitaloustyyppi Hushållstyp Type of household	Varsinainen toimeentulotuki Egentliga utkomststöd Primary social assistance			Siitä - Av vilken - Of which					
				Perustoimeentulotuki Grundläggande utkomststöd Basic social assistance			Täydentävä toimeentulotuki Kopletterande utkomststöd Supplementary social assistance		
	Kesto, kuukausia/vuosi - Varaktighet, månader/år - Duration in months/year	€/kottalous/kuukausi - €/hushåll/månad - €/household/month	€/henkilö/kuukausi - €/person/månad - €/person/month	Kesto, kuukausia/vuosi - Varaktighet, månader/år - Duration in months/year	€/kottalous/kuukausi - €/hushåll/månad - €/household/month	€/henkilö/kuukausi - €/person/månad - €/person/month	Kesto, kuukausia/vuosi - Varaktighet, månader/år - Duration in months/year	€/kottalous/kuukausi - €/hushåll/månad - €/household/month	€/henkilö/kuukausi - €/person/månad - €/person/month
Yksinasuvat miehet Ensamboende män Single men	6,2	449	449	6,3	435	435	2,4	228	228
Yksinasuvat naiset Ensamboende kvinnor Single women	5,7	437	437	5,7	421	421	2,3	239	239
Yksinhuoltajamiehet Ensamstående män med barn Single men with children	6,3	543	222	6,2	511	210	2,9	249	101
Yksinhuoltajanaiset Ensamstående kvinnor med barn Single women with children	6,2	498	187	6,2	462	174	2,6	255	94
Avio- /avoparit ilman lapsia Giftn/samboende par utan barn Married/cohabiting couples without children	5,7	520	260	5,7	505	253	2,6	252	126
Avio- /avoparit, joilla lapsia Giftn/samboende par med barn Married/cohabiting couples with children	6,8	626	148	6,7	589	139	2,9	258	60
Yhteensä - Totalt - Total	6,1	472	306	6,1	453	294	2,5	241	136

Liitetaulukko 20b. Ehkäisevän toimeentulotuen kesto ja suuruus kotitaloustyyppin mukaan 2015
 Tabellbilaga 20b. Förebyggande utkomststödets varaktighet och belopp efter hushållstyp 2015
 Appendix Table 20b. Duration and amount of preventive social assistance by type of household 2015

Kotitaloustyyppi Hushållstyp Type of household	Ehkäisevä toimeentulotuki Förebyggande utkomststöd Preventive social assistance		
	Kesto, kuukausi/vuosi - Varaktighet, månader/år - Duration in months/year	€/kotalous/kuukausi - €/hushåll/månad - €/household/month	€/henkilö/kuukausi - €/person/månad - €/person/month
Yksinasuvat miehet			
Ensamboende män			
<i>Single men</i>	1,6	373	373
Yksinasuvat naiset			
Ensamboende kvinnor			
<i>Single women</i>	1,7	369	369
Yksinhuoltajamiehet			
Ensamstående män med barn			
<i>Single men with children</i>	1,9	542	211
Yksinhuoltajanaiset			
Ensamstående kvinnor med barn			
<i>Single women with children</i>	1,9	467	166
Avio- /avoparit ilman lapsia			
Gifta/samboende par utan barn			
<i>Married/cohabiting couples without children</i>	1,8	414	207
Avio- /avoparit, joilla lapsia			
Gifta/samboende par med barn			
<i>Married/cohabiting couples with children</i>	1,8	536	124
Yhteensä - Totalt - Total	1,8	423	212

Liitetaulukko 20c. Kuntouttavan työtoiminnan kesto ja suuruus kotitaloustyypin mukaan 2015

Tabellbilaga 20c. Varaktighet och belopp av stöd för deltagande i arbetsverksamhet i rehabiliteringssyfte efter hushållstyp 2015

Appendix Table 20c. Duration and amount of assistance paid to persons participating in the rehabilitative work by type of household 2015

Kotitaloustyyppi Hushållstyp Type of household	Kuntouttava työtoiminta Stöd för deltagande i arbetsverksamhet i rehabiliteringssyfte Assistance paid to persons participating in the rehabilitative work		
	Kesto, kuukausia/vuosi - Varaktighet, månader/år - Duration in months/year	Toimintaraha - Syssestättningsspenning - Premium grant	Matkakustannukset - Resekostnader - Travel allowance
		€/kotitalous - €/hushåll - €/household	€/kotitalous - €/hushåll - €/household

Yksinasuvat miehet Ensamboende män <i>Single men</i>	4,9	313	305
Yksinasuvat naiset Ensamboende kvinnor <i>Single women</i>	5,0	311	294
Yksinhuoltajamiehet Ensamstående män med barn <i>Single men with children</i>	4,8	389	292
Yksinhuoltajanaiset Ensamstående kvinnor med barn <i>Single women with children</i>	4,9	264	271
Avio- /avoparit ilman lapsia Giftn/samboende par utan barn <i>Married/cohabiting couples without children</i>	5,2	334	324
Avio- /avoparit, joilla lapsia Giftn/samboende par med barn <i>Married/cohabiting couples with children</i>	4,8	262	290
Yhteensä - Totalt - Total	4,9	308	301

Liitetaulukko 21. Toimeentulotukea saaneiden kotitalouksien määrä kalenterikuukausittain 2005–2015

Tabellbilaga 21. Antal hushåll som erhållit utkomststöd enligt kalendermånad 2005–2015

Appendix Table 21. Number of households in receipt of social assistance by calendar month 2005–2015

Kuukausi – Månad – Month	Kotitalouksia – Hushåll – Households				
	2005	2010	2013	2014	2015
Tammikuu – Januari – January.....	104 043	108 221	115 113	117 567	119 151
Helmikuu – Februari – February.....	112 177	118 911	121 782	126 006	129 112
Maaliskuu – Mars – March.....	115 334	124 700	124 379	130 606	135 803
Huhtikuu – April – April.....	115 991	121 637	128 539	132 419	136 756
Toukokuu – Maj – May.....	113 520	120 759	128 629	130 308	133 642
Kesäkuu – Juni – June.....	120 391	129 121	129 426	136 554	143 077
Heinäkuu – Juli – July.....	109 886	121 866	127 993	132 953	138 186
Elokuu – Augusti – August.....	111 841	118 737	124 445	125 511	128 495
Syyskuu – September – September.....	106 965	116 186	120 856	125 682	129 307
Lokakuu – Oktober – October.....	106 356	116 353	126 416	130 079	131 461
Marraskuu – November – November.....	107 707	117 666	123 697	124 921	128 113
Joulukuu – December – December.....	99 360	112 474	110 194	119 916	122 145
Keskim./kk – I medeltal/mån. – Average/month	110 298	118 886	123 456	127 710	131 271

Liitetaulukko 22. Kuntouttavan työtoiminnan etuuksia saaneet kotitaloudet ja henkilöt työtoiminnan keston mukaan 2013–2015

Tabellbilaga 22. Hushåll och personer som erhållit förmåner av arbetsverksamhet i rehabiliteringssyfte enligt varaktighet 2013–2015

Appendix Table 22. Households and persons in receipt of benefits of rehabilitating activity by duration 2013–2015

Kesto, kuukausia Varaktighet, månader Duration in months	2013		2014		2015	
	Kotitalouksia Hushåll Households	Henkilöitä Personer Persons	Kotitalouksia Hushåll Households	Henkilöitä Personer Persons	Kotitalouksia Hushåll Households	Henkilöitä Personer Persons
1.....	2 193	2 193	2 140	2 140	2 358	2 359
2.....	1 779	1 786	2 017	2 025	2 348	2 357
3.....	1 797	1 808	1 964	1 976	2 512	2 529
4.....	1 302	1 313	1 405	1 415	1 813	1 822
5.....	902	917	1 007	1 015	1 268	1 282
6.....	802	815	921	934	1 110	1 125
7.....	625	632	759	768	1 009	1 022
8.....	613	621	724	731	951	962
9.....	530	538	726	737	879	885
10.....	492	503	667	678	828	847
11.....	446	452	692	709	820	832
12.....	376	385	364	372	536	546
Yhteensä – Totalt – Total.....	11 857	11 963	13 386	13 500	16 432	16 568

Liitetaulukko 23. Marraskuussa toimeentulotukea saaneiden kotitalouksien tulolähteet 2013–2015

Tabellbilaga 23. Inkomstskällor av hushåll som erhöill utkomststöd i november 2013–2015

Appendix Table 23. Income sources of households in receipt of social assistance in November 2013–2015

Tulolähteet - Inkomstskällor - Income sources	2013		2014		2015	
	Kotitalouksia - Hushåll - Households	%	Kotitalouksia - Hushåll - Households	%	Kotitalouksia - Hushåll - Households	%
Ansiotulot - Förvärvsinkomst - Earned income	9 848	8,0	9 273	7,4	8 238	6,4
Yrittäjätulot - Företagarinkomst - Entrepreneurial income	347	0,3	347	0,3	334	0,3
Työmarkkinatuki - Arbetsmarknadsstöd - Labour market support.....	50 391	40,9	53 708	43,1	56 386	44,1
Ansiosidonnainen työttömyyspäiväraha - Inkomstrelaterad dagpennig - Earningsrelated allowance	3 581	2,9	3 853	3,1	3 890	3,0
Koulutustuki - Utbildningsstöd - Training allowance	326	0,3	354	0,3	339	0,3
Asumistuki - Bostadsbidrag - Housing allowance	85 642	69,5	86 814	69,6	92 196	72,1
Sairauspäiväraha - Sjukdagpennig - Sickness allowance.....	4 099	3,3	4 175	3,3	3 911	3,1
Äitiysraha - Moderskapspennig - Maternity allowance	2 987	2,4	3 003	2,4	2 762	2,2
Lapsilisät - Barnbidrag - Child allowance	21 634	17,6	21 343	17,1	21 806	17,1
Lasten kotihoidontuki - Stöd för hemvård av barn - Child home care allowance	5 135	4,2	5 262	4,2	5 109	4,0
Omaishoidontuki - Stöd för näraståendevärd - Support for informal care	449	0,4	493	0,4	485	0,4
Eläke - Pension - Pension	13 921	11,3	14 026	11,3	14 635	11,4
Opintotuki - Studiestöd - Study grant	11 809	9,6	11 182	9,0	11 537	9,0
Sotilasavustus - Militärunderstöd - Conscripts' benefit	72	0,1	118	0,1	80	0,1
Elatusapu / -tuki - Underhållsbidrag / -stöd - Maintenance allowance / support	11 841	9,6	10 993	8,8	10 901	8,5
Muu - Andra - Others	11 459	9,3	15 757	12,6	11 002	8,6
Tuloton - Inga inkomster - No income	10 564	8,6	9 285	7,4	9 667	7,6

Liitetaulukko 24. Marraskuussa toimeentulotukea saaneiden ja koko väestön (15–74-vuotiaat) toiminta 2014 – 2015

Tabellbilaga 24. Verksamhet av klienter som erhöill utkomststöd och befolkning i åldern 15–74 år i november 2014 – 2015

Appendix Table 24. Activities of clients in receipt of social assistance and of population aged 15–74 in November 2014 – 2015

Marraskuun toiminta- Verksamhet i november- Activities in November	Aikuiset tuensaajat - Vuxna som fått stöd - Adult recipients		15-74-vuotias väestö - Befolkning i åldern 15-74 år - Population aged 15-74	
	%		%	
	2014	2015	2014	2015

Työvoimaan kuuluvat - Arbetskraften - Labour force

Työlliset - Sysselsatta - Employed.....	7,2	6,6	59,8	59,4
Työttömät - Arbetslösa - Unemployed.....	55,8	56,2	5,7	6,1

Työvoimaosuus - Relativt arbetskraftstal -

Labour force participation rate.....	63,0	61,5	65,4	65,6
Työttömyysaste - Relativt arbetslöshetstal - Unemployment rate.....	88,6	91,4	8,7	9,4

Työvoimaan kuulumattomat - Utanför arbetskraften -

Persons not in labour force	37,0	37,2	34,6	34,4
Opiskelijat - Studerande - Students.....	11,2	11,6	7,9	7,9
Varusmiehet - Värnpliktiga - Conscripts.....	0,1	0	0,5	0,5
Kotitaloustyötä tekevät - I hushållsarbete - Persons performing domestic work.....	3,6	3,5	2	1,9
Työkyvyttömät - Arbetaförmögna - Disabled persons.....	7,8	7,6	4,6	4,3
Eläkkeellä iän perusteella - Pensionärer på basis av ålder - Retired on the basis of age.....	2,7	2,9	15,8	16,0
Muut - Andra - Others.....	11,6	11,5	3,8	3,7

LÄHDE: THL, toimeentulotukitilasto; Tilastokeskus, työvoimatutkimus 2014, 2015

KÄLLA: THL, statistik över utkomststödet; Statistikcentral, Arbetskraftundersökning 2014, 2015

REFERENCE: THL, Statistics on social assistance; Statistics Finland, Labour Force survey 2014, 2015

Liitetaulukko 25. Toimeentulotukea saaneet kotitaloudet ja henkilöt sekä varsinaisen toimeentulotuen keskimääräinen suuruus alueittain 2015

Tabellbilaga 25. Hushåll och personer som erhållit utkomststöd samt egentliga utkomststödet belopp i medeltal enligt region 2015

Appendix Table 25. Households and persons in receipt of social assistance and average amount of primary social assistance by region 2015

Maakunta - Landskap - Region Kuntaryhmä - Kommungrupp - Type of municipality Kunta - Kommun - Municipality	Toimeentulotuki yhteensä 2015 Utkomststöd sammanlagt 2015 Social assistance total 2015			Varsinaisen toimeentulotuen suuruus Egentliga utkomststödet belopp Amount of primary social assistance	
	Kotitalouksia Hushåll Households	Henkilöitä Personer Persons	Henkilöitä 1000 asukasta kohti Personer per 1000 invånare Persons per 1000 inhabitants	€/kotitalous/kk €/hushåll/månad €/household/ month	€/henkilö/kk €/person/månad €/person/ month

KOKO MAA - HELA LANDET - WHOLE COUNTRY

259 010 400 226 73 472 306

KUNTARYHMÄ - KOMMUNGRUPP - TYPE OF MUNICIPALITY

KAUPUNKIMAISET KUNNAT - URBANA

KOMMUNER - URBAN MUNICIPALITIES 202 838 309 578 81 483 318

TAAJAAN ASUTUT KUNNAT - TÄTORTSKOMMUNER

SEMI-URBAN MUNICIPALITIES 31 284 49 933 56 441 277

MAASEUTUMAISET KUNNAT - LANDSBYGD SKOMMUNER

RURAL MUNICIPALITIES 24 888 40 715 52 419 255

**ALUEHALLINTOVIRASTOT - REGIONFÖRVALTNINGSVERKEN
- REGIONAL STATE ADMINISTRATIVE AGENCIES**

Etelä-Suomi - Södra Finland - Southern Finland	121 711	187 628	81	513	333
Lounais-Suomi - Sydvästra Finland - Southwestern Finland	26 000	40 368	58	432	279
Itä-Suomi - Östra Finland - Eastern Finland	28 049	41 851	74	421	282
Länsi- ja Sisä-Suomi - Västra och Inre Finland - Western and Inland Finland	54 417	85 017	69	448	288
Pohjois-Suomi - Norra Finland - Northern Finland	19 764	31 598	65	419	263
Lappi - Lappland - Lapland	8 572	12 950	72	445	295
Ahvenanmaan valtionvirasto - Statens Ämbetsverk på Åland - State Department of Åland	497	814	28	596	369

MAAKUNTA - LANDSKAP - REGION

UUSIMAA - NYLAND - UUSIMAA

KAUPUNKIMAISET - URBANA KOMMUNER - URBAN MUNICIPALITIES

Espoo - Esbo	12 501	21 027	78	615	366
Hanko - Hangö	354	549	62	404	262
Helsinki - Helsingfors	43 614	65 263	104	551	369
Hyvinkää - Hyvinge	2 138	3 153	68	454	309
Järvenpää - Träskända	2 182	3 198	78	569	389
Kauniainen - Grankulla	192	291	31	650	429
Kerava - Kervo	1 858	2 968	84	568	355
Kirkkonummi - Kyrkslätt	1 515	2 304	60	538	349
Lohja - Lojo	1 736	2 732	58	456	289
Porvoo - Borgå	2 222	3 462	69	475	307
Tuusula - Tusby	1 051	1 620	42	502	328
Vantaa - Vanda	13 807	23 250	108	509	300
YHTEENSÄ - TOTALT -TOTAL	83 170	129 817	91	547	350

TAAJAAN ASUTUT - TÄTORTSKOMMUNER - SEMI-URBAN MUNICIPALITIES

Karkkila - Högfors	344	577	64	510	305
Loviisa - Lovisa	626	946	62	428	285
Mäntsälä	424	677	33	450	285
Nurmijärvi	1 147	1 887	45	549	337
Raasepori - Raseborg	1 204	1 796	63	466	309
Sipoo - Sibbo	451	712	37	508	323
Vihti - Vichtis	916	1 410	49	547	356
YHTEENSÄ - TOTALT -TOTAL	5 112	8 005	49	500	320

Maakunta - Landskap - Region Kuntaryhmä - Kommungrupp - Type of municipality Kunta - Kommun - Municipality	Toimeentulotuki yhteensä 2015 Utkomststöd sammanlagt 2015 Social assistance total 2015			Varsinaisen toimeentulotuen suuruus Egentliga utkomststödets belopp Amount of primary social assistance	
	Kotitalouksia Hushåll Households	Henkilöitä Personer Persons	Henkilöitä 1000 asukasta kohti Personer per 1000 invånare Persons per 1000 inhabitants	€/kotitalous/kk €/hushåll/månad €/household/ month	€/henkilö/kk €/person/månad €/person/ month

MAASEUTUMAISET - LANDSBYGDSKOMMUNER -RURAL MUNICIPALITIES

Askola	120	203	40	443	266
Inkoo - Ingå	116	184	33	510	318
Lapinjärvi - Lapträsk	95	143	52	448	298
Myrskylä - Mörskom	69	116	59	474	282
Pornainen - Borgnäs	57	110	21	417	213
Pukkila	43	89	45	530	245
Siuntio - Sjundeå	105	171	28	564	347
YHTEENSÄ - TOTALT -TOTAL	605	1 016	35	485	288
KOKO MAAKUNTA - HELA LANDSKAPET - WHOLE REGION	88 887	138 838	86	544	348

VARSINAIS-SUOMI - EGENTLIGA FINLAND - VARSINAIS-SUOMI

KAUPUNKIMAISET - URBANA KOMMUNER - URBAN MUNICIPALITIES

Kaarina - S:t Karins	844	1 416	43	446	271
Raisio - Reso	1 426	2 284	94	525	327
Salo	1 846	2 864	53	404	259
Turku - Åbo	8 886	13 791	74	433	282
YHTEENSÄ - TOTALT -TOTAL	13 002	20 355	69	440	283

TAAJAAN ASUTUT - TÄTORTSKOMMUNER - SEMI-URBAN MUNICIPALITIES

Laitila	195	350	41	468	263
Lieto - Lundo	441	752	39	443	255
Loimaa	483	732	44	397	263
Parainen - Pargas	361	593	38	488	292
Masku	111	186	19	459	270
Naantali - Nädendal	707	1 058	56	478	314
Paimio - Pemar	358	579	55	490	303
Uusikaupunki - Nystad	557	825	53	405	273
YHTEENSÄ - TOTALT -TOTAL	3 213	5 075	44	449	283

MAASEUTUMAISET - LANDSBYGDSKOMMUNER -RURAL MUNICIPALITIES

Aura	129	239	60	437	242
Koski Tl	63	117	49	542	290
Kustavi - Gustavs	38	52	58	537	384
Kemiönsaari - Kimitoön	172	285	41	545	327
Marttila	50	95	47	459	229
Mynämäki	227	362	46	424	261
Nousiainen - Nousis	73	144	30	467	232
Oripää	54	102	74	418	217
Pyhäranta	32	70	33	478	227
Pöytyä	168	281	33	370	220
Rusko	70	154	25	553	251
Sauvo - Sagu	69	94	31	429	323
Somero	280	421	46	337	218
Taivassalo - Tövsala	28	39	24	512	368
Vehmaa	81	136	60	514	307
YHTEENSÄ - TOTALT -TOTAL	1 534	2 591	41	441	259
KOKO MAAKUNTA - HELA LANDSKAPET - WHOLE REGION	17 749	28 021	59	442	281

SATAKUNTA - SATAKUNTA - SATAKUNTA

KAUPUNKIMAISET - URBANA KOMMUNER - URBAN MUNICIPALITIES

Harjavalta	376	539	74	357	250
Pori - Björneborg	3 768	5 359	63	417	296
Rauma - Raumo	1 340	1 987	50	397	268
YHTEENSÄ - TOTALT -TOTAL	5 484	7 885	60	408	286

TAAJAAN ASUTUT - TÄTORTSKOMMUNER - SEMI-URBAN MUNICIPALITIES

Eura	321	507	42	403	268
Huittinen	367	559	53	405	260
Kankaanpää	370	538	46	381	274
Nakkila	225	360	64	458	283

Maakunta - Landskap - Region Kuntaryhmä - Kommungrupp - Type of municipality Kunta - Kommun - Municipality	Toimeentulotuki yhteensä 2015 Utkomststöd sammanlagt 2015 Social assistance total 2015			Varsinaisen toimeentulotuen suuruus Egentliga utkomststödets belopp Amount of primary social assistance	
	Kotitalouksia Hushåll Households	Henkilöitä Personer Persons	Henkilöitä 1000 asukasta kohti Personer per 1000 invånare Persons per 1000 inhabitants	€/kotitalous/kk €/hushåll/månad €/household/ month	€/henkilö/kk €/person/månad €/person/ month

Ulvila - Ulvsby	414	684	51	450	277
YHTEENSÄ - TOTALT -TOTAL	1 697	2 648	50	418	272
MAASEUTUMAISET - LANDSBYGDSKOMMUNER -RURAL MUNICIPALITIES					
Eurajoki - Euraäminne	143	249	42	417	234
Honkajoki	53	91	51	391	228
Jämijärvi	33	56	29	226	129
Karvia	67	97	39	307	224
Kokemäki - Kumo	264	414	55	391	252
Köyliö - Kjøulo	37	54	21	289	202
Luvia	91	180	54	487	248
Merikarvia - Sastmola	112	173	54	418	270
Pomarkku - Pårmark	61	124	55	368	181
Siikainen	42	89	58	425	192
Säkylä	167	287	65	480	275
YHTEENSÄ - TOTALT -TOTAL	1 070	1 814	49	409	241
KOKO MAAKUNTA - HELA LANDSKAPET - WHOLE REGION	8 251	12 347	55	410	277

KANTA-HÄME - EGENTLIGA TAVASTLAND - KANTA-HÄME

KAUPUNKIMAISET - URBANA KOMMUNER - URBAN MUNICIPALITIES					
Forssa	934	1314	75	364	258
Hämeenlinna - Tavastehus	3269	4968	73	457	304
Riihimäki	1522	2278	78	434	290
YHTEENSÄ - TOTALT -TOTAL	5725	8560	75	436	293
TAAJAAN ASUTUT - TÄTORTSKOMMUNER - SEMI-URBAN MUNICIPALITIES					
Hattula	265	399	41	420	272
Janakkala	663	1063	63	509	313
YHTEENSÄ - TOTALT -TOTAL	928	1462	55	484	302
MAASEUTUMAISET - LANDSBYGDSKOMMUNER -RURAL MUNICIPALITIES					
Hausjärvi	227	338	39	425	273
Humppila	68	96	40	318	225
Jokioinen - Jockis	173	317	58	433	231
Loppi	167	278	34	421	243
Tammela	154	287	46	399	211
Ypäjä	65	105	44	415	261
YHTEENSÄ - TOTALT -TOTAL	854	1421	43	412	241
KOKO MAAKUNTA - HELA LANDSKAPET - WHOLE REGION	7507	11443	65	439	288

PIRKANMAA - BIRKALAND - PIRKANMAA

KAUPUNKIMAISET - URBANA KOMMUNER - URBAN MUNICIPALITIES					
Kangasala	847	1 384	45	480	302
Lempäälä	797	1 386	62	493	290
Nokia	1 240	1 889	57	454	299
Pirkkala - Birkala	541	930	49	457	264
Tampere - Tammerfors	15 508	22 470	100	459	317
Valkeakoski	986	1 397	65	477	335
Ylöjärvi	994	1 748	53	498	283
YHTEENSÄ - TOTALT -TOTAL	20 913	31 204	81	463	312
TAAJAAN ASUTUT - TÄTORTSKOMMUNER - SEMI-URBAN MUNICIPALITIES					
Akaa	797	1 299	76	504	307
Hämeenkyrö - Tavastkyro	302	469	44	459	296
Mänttä-Viippula	567	855	81	421	274
Orivesi	484	807	86	463	282
Parkano	227	364	54	435	261
Sastamala	949	1 413	56	485	320
YHTEENSÄ - TOTALT -TOTAL	3 326	5 207	65	470	296
MAASEUTUMAISET - LANDSBYGDSKOMMUNER -RURAL MUNICIPALITIES					

Maakunta - Landskap - Region Kuntaryhmä - Kommungrupp - Type of municipality Kunta - Kommun - Municipality	Toimeentulotuki yhteensä 2015 Utkomststöd sammanlagt 2015 Social assistance total 2015			Varsinaisen toimeentulotuen suuruus Egentliga utkomststödets belopp Amount of primary social assistance	
	Kotitalouksia Hushåll Households	Henkilöitä Personer Persons	Henkilöitä 1000 asukasta kohti Personer per 1000 invånare Persons per 1000 inhabitants	€/kotitalous/kk €/hushåll/månad €/household/ month	€/henkilö/kk €/person/månad €/person/ month

Ikaalinen - Ikalis	284	459	64	443	275
Juupajoki	93	152	76	447	270
Kihniö	98	173	85	428	227
Punkalaidun	104	176	58	453	264
Päikkäne	246	404	61	438	269
Ruovesi	101	149	32	468	313
Urjala	264	396	80	425	278
Vesilahti	74	124	28	464	277
Virrat - Virdois	306	459	66	404	269
YHTEENSÄ - TOTALT -TOTAL	1 570	2 492	59	434	272
KOKO MAAKUNTA - HELA LANDSKAPET - WHOLE REGION	25 809	38 903	77	463	307

PÄIJÄT-HÄME - PÄIJÄT-HÄME - PÄIJÄT-HÄME

KAUPUNKIMAISET - URBANA KOMMUNER - URBAN MUNICIPALITIES					
Hollola	594	907	42	451	296
Heinola	961	1 375	70	428	300
Lahti - Lahtis	6 676	9 691	93	436	302
YHTEENSÄ - TOTALT -TOTAL	8 231	11 973	82	436	301
TAAJAAN ASUTUT - TÄTORTSKOMMUNER - SEMI-URBAN MUNICIPALITIES					
Asikkala	200	314	38	466	296
Nastola	505	725	49	399	283
Orimattila	705	1 115	68	495	320
YHTEENSÄ - TOTALT -TOTAL	1 410	2 154	55	456	304
MAASEUTUMAISET - LANDSBYGDSKOMMUNER -RURAL MUNICIPALITIES					
Hartola	116	191	64	397	238
Hämeenkoski	52	79	38	512	362
Kärkölä	166	281	61	479	286
Padasjoki	62	87	28	377	265
Sysmä	124	180	45	415	284
YHTEENSÄ - TOTALT -TOTAL	520	818	48	437	278
KOKO MAAKUNTA - HELA LANDSKAPET - WHOLE REGION	10 161	14 945	74	439	300

KYMENLAAKSO - KYMMENEDALEN - KYMENLAAKSO

KAUPUNKIMAISET - URBANA KOMMUNER - URBAN MUNICIPALITIES					
Hamina - Fredrikshamn	953	1 438	69	388	259
Kotka	4 315	6 383	118	413	282
Kouvola	3 590	5 153	60	429	301
YHTEENSÄ - TOTALT -TOTAL	8 858	12 974	81	417	287
MAASEUTUMAISET - LANDSBYGDSKOMMUNER -RURAL MUNICIPALITIES					
Iitti	222	351	51	412	267
Miehikkälä	98	164	79	389	236
Pyhtää - Pyttis	144	264	50	477	263
Virolahti	148	238	71	365	240
YHTEENSÄ - TOTALT -TOTAL	612	1 017	58	414	255
KOKO MAAKUNTA - HELA LANDSKAPET - WHOLE REGION	9 470	13 991	78	417	285

ETELÄ-KARJALA - SÖDRA KARELIEN - SOUTH KARELIA

KAUPUNKIMAISET - URBANA KOMMUNER - URBAN MUNICIPALITIES					
Imatra	1 131	1 600	57	379	271
Lappeenranta - Villmanstrand	3 762	5 584	77	415	282
YHTEENSÄ - TOTALT -TOTAL	4 893	7 184	71	407	279
MAASEUTUMAISET - LANDSBYGDSKOMMUNER -RURAL MUNICIPALITIES					
Lemi	66	110	36	361	231
Luumäki	119	184	38	377	248
Parikkala	170	259	49	406	274

Maakunta - Landskap - Region Kuntaryhmä - Kommungrupp - Type of municipality Kunta - Kommun - Municipality	Toimeentulotuki yhteensä 2015 Utkomststöd sammanlagt 2015 Social assistance total 2015			Varsinaisen toimeentulotuen suuruus Egentliga utkomststödets belopp Amount of primary social assistance	
	Kotitalouksia Hushåll Households	Henkilöitä Personer Persons	Henkilöitä 1000 asukasta kohti Personer per 1000 invånare Persons per 1000 inhabitants	€/kotitalous/kk €/hushåll/månad €/household/ month	€/henkilö/kk €/person/månad €/person/ month
	Rautjärvi	91	138	39	400
Ruokolahti	118	188	35	457	288
Savitaipale	96	130	36	416	306
Taipalsaari	133	218	45	413	251
YHTEENSÄ - TOTALT -TOTAL	793	1 227	40	408	267
KOKO MAAKUNTA - HELA LANDSKAPET - WHOLE REGION	5 686	8 411	64	407	278
ETELÄ-SAVO - SÖRDA SAVOLAX - SOUTH SAVO					
KAUPUNKIMAISET - URBANA KOMMUNER - URBAN MUNICIPALITIES					
Mikkeli - S:t Michel	2 294	3 361	61	408	276
Savonlinna - Nyslott	1 378	1 995	56	384	266
YHTEENSÄ - TOTALT -TOTAL	3 672	5 356	59	399	272
TAAJAAN ASUTUT - TÄTORTSKOMMUNER - SEMI-URBAN MUNICIPALITIES					
Pieksämäki	947	1 414	75	438	303
YHTEENSÄ - TOTALT -TOTAL	947	1 414	75	438	303
MAASEUTUMAISET - LANDSBYGDSKOMMUNER -RURAL MUNICIPALITIES					
Enonkoski	58	92	62	406	253
Heinävesi	222	378	106	509	292
Hirvensalmi	67	89	39	445	331
Joroinen - Jorois	182	300	59	409	239
Juva	231	336	51	413	282
Kangasniemi	182	274	49	355	243
Mäntyharju	227	331	54	442	302
Pertunmaa	45	63	35	455	355
Puumala	58	64	28	350	315
Rantasalmi	142	216	58	386	246
Sulkava	115	158	58	471	343
YHTEENSÄ - TOTALT -TOTAL	1 529	2 301	56	426	281
KOKO MAAKUNTA - HELA LANDSKAPET - WHOLE REGION	6 148	9 071	60	411	279
POHJOIS-SAVO - NORRA SAVOLAX - NORTH SAVO					
KAUPUNKIMAISET - URBANA KOMMUNER - URBAN MUNICIPALITIES					
Iisalmi - Idensalmi	1 078	1 728	79	401	250
Kuopio	6 810	10 028	89	494	336
Varkaus	1 289	1 897	88	358	240
YHTEENSÄ - TOTALT -TOTAL	9 177	13 653	88	464	312
TAAJAAN ASUTUT - TÄTORTSKOMMUNER - SEMI-URBAN MUNICIPALITIES					
Siilinjärvi	681	1 105	51	437	270
Suonenjoki	341	493	67	404	279
YHTEENSÄ - TOTALT -TOTAL	1 022	1 598	55	426	273
MAASEUTUMAISET - LANDSBYGDSKOMMUNER -RURAL MUNICIPALITIES					
Juankoski	209	309	64	384	257
Kaavi	145	229	72	307	191
Keitele	105	192	81	415	225
Kiuruvesi	320	491	57	358	232
Lapinlahti	456	750	75	409	248
Leppävirta	402	620	62	402	263
Pielavesi	169	261	55	375	236
Rautalampi	130	193	58	447	301
Rautavaara	83	142	82	435	243
Sonkajärvi	154	262	61	374	218
Tervo	49	73	45	429	309
Tuusniemi	106	160	59	391	267
Vesanto	84	109	50	391	300
Viermä	104	175	47	300	178
YHTEENSÄ - TOTALT -TOTAL	2 516	3 966	63	387	244
KOKO MAAKUNTA - HELA LANDSKAPET - WHOLE REGION	12 715	19 217	77	446	295

Maakunta - Landskap - Region Kuntaryhmä - Kommungrupp - Type of municipality Kunta - Kommun - Municipality	Toimeentulotuki yhteensä 2015 Utkomststöd sammanlagt 2015 Social assistance total 2015			Varsinaisen toimeentulotuen suuruus Egentliga utkomststödets belopp Amount of primary social assistance	
	Kotitalouksia Hushåll Households	Henkilöitä Personer Persons	Henkilöitä 1000 asukasta kohti Personer per 1000 invånare Persons per 1000 inhabitants	€/kotitalous/kk €/hushåll/månad €/household/ month	€/henkilö/kk €/person/månad €/person/ month

POHJOIS-KARJALA - NORRA KARELIEN - NORTH KARELIA

KAUPUNKIMAISET - URBANA KOMMUNER - URBAN MUNICIPALITIES

Joensuu	5 130	7 385	98	395	274
YHTEENSÄ - TOTALT -TOTAL	5 130	7 385	98	395	274

TAAJAAN ASUTUT - TÄTORTSKOMMUNER - SEMI-URBAN MUNICIPALITIES

Kontiolahti	448	732	49	442	269
Outokumpu	400	621	87	366	236
Lieksa	830	1 302	111	388	241
Nurmes	349	503	63	342	233
YHTEENSÄ - TOTALT -TOTAL	2 027	3 158	76	388	245

MAASEUTUMAISET - LANDSBYGDSKOMMUNER -RURAL MUNICIPALITIES

Ilomantsi - Ilomants	189	280	52	384	257
Juuka	288	402	80	335	232
Kitee	472	666	61	401	279
Liperi	452	731	59	409	253
Polvijärvi	248	369	81	410	276
Rääkkylä	74	108	46	410	260
Tohmajärvi	238	369	78	417	260
Valtimo	68	95	41	339	231
YHTEENSÄ - TOTALT -TOTAL	2 029	3 020	64	394	260

KOKO MAAKUNTA - HELA LANDSKAPET - WHOLE REGION

9 186 13 563 82 393 265

KESKI-SUOMI - MELLERSTA FINLAND - CENTRAL FINLAND

KAUPUNKIMAISET - URBANA KOMMUNER - URBAN MUNICIPALITIES

Jyväskylä	8 045	12 488	91	432	289
YHTEENSÄ - TOTALT -TOTAL	8 045	12 488	91	432	289

TAAJAAN ASUTUT - TÄTORTSKOMMUNER - SEMI-URBAN MUNICIPALITIES

Jämsä	949	1 390	65	399	273
Keuruu	528	838	83	351	212
Laukaa	552	957	51	415	244
Muurame	242	389	40	407	259
Äänekoski	1 021	1 554	79	365	237
YHTEENSÄ - TOTALT -TOTAL	3 292	5 128	64	384	246

MAASEUTUMAISET - LANDSBYGDSKOMMUNER -RURAL MUNICIPALITIES

Hankasalmi	227	361	69	391	243
Joutsa	186	265	57	349	245
Kannonkoski	34	48	33	505	345
Karstula	146	224	52	417	274
Kinnula	70	145	83	499	242
Kivijärvi	60	82	68	446	323
Konnevesi	96	148	54	426	270
Kuhmoinen	57	83	36	431	296
Kyyjärvi	35	45	33	382	317
Luhanka	13	20	26	496	341
Multia	105	150	88	418	282
Petäjävesi	177	295	74	388	231
Pihtipudas	167	278	66	279	169
Saarjärvi	384	590	60	394	254
Toivakka	58	100	41	390	225
Uurainen	102	235	64	467	196
Viitasaari	261	433	65	372	225
YHTEENSÄ - TOTALT -TOTAL	2 178	3 502	60	392	243

KOKO MAAKUNTA - HELA LANDSKAPET - WHOLE REGION

13 515 21 118 77 414 271

Maakunta - Landskap - Region Kuntaryhmä - Kommungrupp - Type of municipality Kunta - Kommun - Municipality	Toimeentulotuki yhteensä 2015 Utkomststöd sammanlagt 2015 Social assistance total 2015			Varsinaisen toimeentulotuen suuruus Egentliga utkomststödets belopp Amount of primary social assistance	
	Kotitalouksia Hushåll Households	Henkilöitä Personer Persons	Henkilöitä 1000 asukasta kohti Personer per 1000 invånare Persons per 1000 inhabitants	€/kotitalous/kk €/hushåll/månad €/household/ month	€/henkilö/kk €/person/månad €/person/ month

ETELÄ-POHJANMAA - SÖDRA ÖSTERBOTTEN - SOUTH OSTROBOTHNIA

KAUPUNKIMAISET - URBANA KOMMUNER - URBAN MUNICIPALITIES

Seinäjäki	2 944	4 314	70	465	318
YHTEENSÄ - TOTALT -TOTAL	2 944	4 314	70	465	318

TAAJAAN ASUTUT - TÄTORTSKOMMUNER - SEMI-URBAN MUNICIPALITIES

Ilmajoki	316	548	45	373	223
Kauhajoki	689	1 160	84	464	279
Kauhava	582	989	59	465	279
Kurikka	534	928	66	426	240
Lapua - Lappo	434	798	55	460	248
YHTEENSÄ - TOTALT -TOTAL	2 555	4 423	62	445	258

MAASEUTUMAISET - LANDSBYGDSKOMMUNER -RURAL MUNICIPALITIES

Alajärvi	373	753	75	412	198
Alavus	508	901	75	490	274
Evijärvi	69	118	46	411	237
Isojoki - Storå	60	98	46	473	302
Jalasjärvi	223	367	47	409	249
Karijoki - Bötom	48	84	61	371	222
Kuortane	74	121	33	379	232
Lappajärvi	65	97	30	323	208
Soini	83	136	61	372	234
Teuva - Östermark	175	309	56	399	226
Vimpeli	94	149	48	426	262
Ähtäri - Etseri	228	366	60	403	249
YHTEENSÄ - TOTALT -TOTAL	2 000	3 499	59	426	241

KOKO MAAKUNTA - HELA LANDSKAPET - WHOLE REGION 7 499 12 236 64 448 275

POHJANMAA - ÖSTERBOTTEN - OSTROBOTHNIA

KAUPUNKIMAISET - URBANA KOMMUNER - URBAN MUNICIPALITIES

Kaskinen - Kaskö	27	40	31	445	297
Pietarsaari - Jakobstad	696	1 126	58	446	277
Vaasa - Vasa	3 078	4 990	74	498	310
YHTEENSÄ - TOTALT -TOTAL	3 801	6 156	70	488	304

TAAJAAN ASUTUT - TÄTORTSKOMMUNER - SEMI-URBAN MUNICIPALITIES

Laihia - Laihela	251	458	57	510	276
Mustasaari - Korsholm	230	471	24	456	226
YHTEENSÄ - TOTALT -TOTAL	481	929	34	484	251

MAASEUTUMAISET - LANDSBYGDSKOMMUNER -RURAL MUNICIPALITIES

Isokyrö - Storkyro	155	253	53	364	224
Korsnäs	35	66	30	459	243
Kristiinankaupunki - Kristinestad	114	173	25	374	247
Kruunupyö - Kronoby	72	145	22	391	200
Luoto - Larsmo	31	85	17	598	218
Maalahti - Malax	124	205	37	485	291
Närpiö - Närpes	201	390	42	383	197
Pedersören kunta - Pedersöre	94	212	19	471	224
Uusikaarlepyy - Nykarleby	94	183	24	441	224
Vöyri - Vörå	130	229	34	445	255
YHTEENSÄ - TOTALT -TOTAL	1 050	1 941	29	421	230

KOKO MAAKUNTA - HELA LANDSKAPET - WHOLE REGION 5 332 9 026 50 475 283

KESKI-POHJANMAA - MELLERSTA ÖSTERBOTTEN - CENTRAL OSTROBOTHNIA

KAUPUNKIMAISET - URBANA KOMMUNER - URBAN MUNICIPALITIES

Kokkola - Karleby	1 532	2 403	51	398	256
-------------------	-------	-------	----	-----	-----

Maakunta - Landskap - Region Kuntaryhmä - Kommungrupp - Type of municipality Kunta - Kommun - Municipality	Toimeentulotuki yhteensä 2015 Utkomststöd sammanlagt 2015 Social assistance total 2015			Varsinaisen toimeentulotuen suuruus Egentliga utkomststödets belopp Amount of primary social assistance	
	Kotitalouksia Hushåll Households	Henkilöitä Personer Persons	Henkilöitä 1000 asukasta kohti Personer per 1000 invånare Persons per 1000 inhabitants	€/kotitalous/kk €/hushåll/månad €/household/ month	€/henkilö/kk €/person/månad €/person/ month

YHTEENSÄ - TOTALT -TOTAL 1 532 2 403 51 398 256

MAASEUTUMAISET - LANDSBYGDSKOMMUNER -RURAL MUNICIPALITIES

Halsua	34	50	41	365	243
Kannus	261	432	77	440	263
Kaustinen - Kaustby	124	239	56	458	238
Lestijärvi	39	70	88	485	264
Perho	94	231	79	434	166
Toholampi	88	185	56	484	225
Veteli - Vetil	90	124	38	366	251

YHTEENSÄ - TOTALT -TOTAL 730 1 331 62 439 235

KOKO MAAKUNTA - HELA LANDSKAPET - WHOLE REGION 2 262 3 734 54 411 249

POHJOIS-POHJANMAA - NORRA ÖSTERBOTTEN - NORTH OSTROBOTHNIA

KAUPUNKIMAISET - URBANA KOMMUNER - URBAN MUNICIPALITIES

Kempele	357	611	36	394	235
Oulu - Uleåborg	8 827	13 718	69	438	285
Raahe - Brahestad	1 141	1 692	67	381	254

YHTEENSÄ - TOTALT -TOTAL 10 325 16 021 67 430 280

TAAJAAN ASUTUT - TÄTORTSKOMMUNER - SEMI-URBAN MUNICIPALITIES

Haapajärvi	294	488	66	387	236
li	298	547	57	452	241
Kalajoki	334	564	45	426	252
Kuusamo	720	1 130	72	358	235
Liminka - Limingo	235	508	51	494	228
Muhos	348	618	68	424	243
Nivala	357	643	59	446	255
Oulainen	203	350	46	383	226
Ylivieska	666	1 137	76	437	258

YHTEENSÄ - TOTALT -TOTAL 3 455 5 985 61 418 244

MAASEUTUMAISET - LANDSBYGDSKOMMUNER -RURAL MUNICIPALITIES

Alavieska	72	123	46	414	252
Haapavesi	334	610	85	454	249
Hailuoto - Karlö	35	55	55	412	268
Kärsämäki	98	168	63	385	212
Lumijoki	62	149	72	511	203
Merijärvi	31	66	58	323	152
Pudasjärvi	331	525	64	436	269
Pyhäjoki	71	106	33	358	233
Pyhäjärvi	216	303	55	376	262
Pyhäntä	23	29	18	352	277
Reisjärvi	67	112	39	329	189
Sievi	182	461	90	457	179
Siikajoki	134	218	40	364	209
Siikalatva	196	290	51	400	275
Taivalkoski	193	319	76	388	232
Tyrnävä	132	352	52	406	157
Utajärvi	104	169	59	452	264

YHTEENSÄ - TOTALT -TOTAL 2 281 4 055 59 414 229

KOKO MAAKUNTA - HELA LANDSKAPET - WHOLE REGION 16 061 26 061 64 425 264

KAINUU - KAJANALAND - KAINUU

KAUPUNKIMAISET - URBANA KOMMUNER - URBAN MUNICIPALITIES

Kajaani - Kajana	1 972	2 911	77	396	269
------------------	-------	-------	----	-----	-----

YHTEENSÄ - TOTALT -TOTAL 1 972 2 911 77 396 269

TAAJAAN ASUTUT - TÄTORTSKOMMUNER - SEMI-URBAN MUNICIPALITIES

Kuhmo	376	533	61	310	219
Suomussalmi	357	575	69	399	246

Maakunta - Landskap - Region Kuntaryhmä - Kommungrupp - Type of municipality Kunta - Kommun - Municipality	Toimeentulotuki yhteensä 2015 Utkomststöd sammanlagt 2015 Social assistance total 2015			Varsinaisen toimeentulotuen suuruus Egentliga utkomststödets belopp Amount of primary social assistance	
	Kotitalouksia Hushåll Households	Henkilöitä Personer Persons	Henkilöitä 1000 asukasta kohti Personer per 1000 invånare Persons per 1000 inhabitants	€/kotitalous/kk €/hushåll/månad €/household/ month	€/henkilö/kk €/person/månad €/person/ month
YHTEENSÄ - TOTALT -TOTAL	733	1 108	65	353	233
MAASEUTUMAISET - LANDSBYGDSKOMMUNER -RURAL MUNICIPALITIES					
Hyrnsalmi	93	128	53	383	277
Paltamo	164	219	63	379	286
Puolanka	128	173	62	378	278
Ristijärvi	51	61	45	354	291
Sotkamo	402	660	63	425	260
Vaala	160	277	90	427	246
YHTEENSÄ - TOTALT -TOTAL	998	1 518	64	405	266
KOKO MAAKUNTA - HELA LANDSKAPET - WHOLE REGION	3 703	5 537	71	390	261
LAPPI - LAPPLAND - LAPLAND					
KAUPUNKIMAISET - URBANA KOMMUNER - URBAN MUNICIPALITIES					
Kemi	1 618	2 492	115	406	264
Rovaniemi	3 005	4 402	71	471	323
Tornio - Torneå	1 092	1 667	75	455	298
YHTEENSÄ - TOTALT -TOTAL	5 715	8 561	81	450	301
TAAJAAN ASUTUT - TÄTORTSKOMMUNER - SEMI-URBAN MUNICIPALITIES					
Keminmaa	290	466	56	423	262
Kemijärvi	360	516	66	398	280
Sodankylä	436	657	75	430	285
YHTEENSÄ - TOTALT -TOTAL	1 086	1 639	66	418	277
MAASEUTUMAISET - LANDSBYGDSKOMMUNER -RURAL MUNICIPALITIES					
Enontekiö - Enontekis	78	122	66	719	501
Inari - Enare	303	441	65	421	292
Kittilä	215	333	52	505	328
Kolari	144	218	57	481	309
Muonio	25	54	23	451	189
Pelkosenniemi	46	57	59	381	305
Posio	142	242	70	418	245
Ranua	155	239	59	444	280
Salla	118	175	47	367	255
Savukoski	49	67	63	301	219
Simo	62	105	32	379	258
Tervola	83	146	46	392	220
Pello	142	240	66	490	295
Utsjoki	55	63	50	462	399
Ylitornio - Övertorneå	154	248	58	421	261
YHTEENSÄ - TOTALT -TOTAL	1 771	2 750	55	447	289
KOKO MAAKUNTA - HELA LANDSKAPET - WHOLE REGION	8 572	12 950	72	445	295
AHVENANMAA - ÅLAND - ÅLAND					
KAUPUNKIMAISET - URBANA KOMMUNER - URBAN MUNICIPALITIES					
Maarianhamina - Mariehamn	249	378	33	583	384
YHTEENSÄ - TOTALT -TOTAL	249	378	33	583	384
MAASEUTUMAISET - LANDSBYGDSKOMMUNER -RURAL MUNICIPALITIES					
Brändö	6	9	19	721	480
Eckerö	19	21	22	656	587
Finström	50	95	38	583	304
Föglö	6	9	16	377	251
Geta	18	25	50	594	469
Hammarland	35	59	38	615	365
Jomala	31	51	11	629	377
Kumlinge	9	484	484
Kökar	5	16	64	626	469
Lemland	25	60	30	663	284
Lumparland *)
Saltvik	29	47	26	619	382
Sottunga	30	237	79
Sund	17	35	34	606	294
Vårdö	7	663	663
YHTEENSÄ - TOTALT -TOTAL	248	436	25	611	354

Maakunta - Landskap - Region Kuntaryhmä - Kommungrupp - Type of municipality Kunta - Kommun - Municipality	Toimeentulotuki yhteensä 2015 Utkomststöd sammanlagt 2015 <i>Social assistance total 2015</i>			Varsinaisen toimeentulotuen suuruus Egentliga utkomststödets belopp <i>Amount of primary social assistance</i>	
	Kotitalouksia Hushåll <i>Households</i>	Henkilöitä Personer <i>Persons</i>	Henkilöitä 1000 asukasta kohti Personer per 1000 invånare <i>Persons per 1000 inhabitants</i>	€/kotitalous/kk €/hushåll/månad <i>€/household/ month</i>	€/henkilö/kk €/person/månad <i>€/person/ month</i>
KOKO MAAKUNTA - HELA LANDSKAPET - WHOLE REGION	497	814	28	596	369

*) Tietoja ei ole saatu - Uppgift inte tillgänglig - Data not available

Laatuseloste (SVT)

Toimeentulotuki

Tilastotietojen relevanssi

Toimeentulotukitilasto sisältää tiedot toimeentulotukea saaneiden kotitalouksien määrästä, rakenteesta, tuen kestosta ja sen keskimääräisestä suuruudesta. Mukana on myös poikkileikkaustieto marraskuussa tukea saaneiden kotitalouksien toimeentulolähteistä ja työvoimatilaston mukaan jaotellusta (viitehenkilön ja puolison) toiminnasta.

Toimeentulotukea myönnetään kotitaloudelle, joten perustilastoyksikkönä on kotitalous. Koska kotitaloudesta kerätään viitehenkilön ja puolison henkilötiedot sekä kotitalouden lasten lukumäärätiedot, tilasto muodostaa tuensaajien (viitehenkilö, puoliso) osalta henkilörekisterin, jonka tilastoyksikkönä voi olla kotitalous tai henkilö. Lisäksi tietoja kerätään viitehenkilön sosioekonomisesta asemasta.

Tiedot kerätään varsinaista (vuodesta 2006 alkaen perus- ja täydentävää) toimeentulotukea ja ennalta ehkäisevää toimeentulotukea saavista kotitalouksista sekä kuntouttavaan työtoimintaan toimeentulotukea (toimintarahaa ja/tai matkakorvausta) saaneista kotitalouksista (vuodesta 2001 alkaen). Pakolaisille, paluumuuttajille ja turvapaikanhakijoille myönnettyt valtion korvaamat avustukset on rajattu rekisterin ulkopuolelle, vaikka monet kunnat myöntävät niitä toimeentulotuen yhteydessä.

Toimeentulotuen tiedot kerätään vuosittain kaikilta kunnilta. Kunnat ilmoittavat tiedot joko sähköisessä muodossa asiakastietojärjestelmistään tai manuaalisesti tilastolomakkeilla. Marraskuun poikkileikkaustiedot kerätään vain kunnista, jotka tuottavat tiedot sähköisesti asiakastietojärjestelmistään.

Vuonna 2015 sähköisesti tietoja toimittavia kuntia oli 294. Sähköisen tiedonsiirtopalvelun avulla tietoja toimitti THL:lle näistä kunnista 273. Toimeentulotukea saaneista kotitalouksista alle 1 000 asui kunnissa, jotka toimittivat tietonsa manuaalisesti eikä sähköisesti asiakastietojärjestelmäpoimintana.

Toimeentulotukirekisteriin on alettu kerätä tietoja vuodesta 1985 lähtien. Muutoksia ja lisäyksiä tiedon keruuseen on tehty vuosina 2001, 2002, 2003 ja 2006. Vuonna 2013 täsmennettiin tiedonkeruun ohjeistusta kansainvälistä suojelua ja maahanmuuttajia koskevien avustusten osalta niin, kuten asia on määritelty STM:n oppaassa toimeentulotukilain soveltajille.¹

Raportin tekstiosassa on esitetty käytetyt käsitteet, määritelmät ja symbolit. Raportti on tarkoitettu hallintoviranomaisille, suunnittelijoille ja tutkijoille, joilla on tarve saada tietoa toimeentulotuen saajista. Tiedonkeruu perustuu lakiin Terveystietojen ja hyvinvoinnin laitoksesta (668/2008) sekä Stakesin tilastotoimesta annettuun lakiin (409/2001).

Tilastotutkimuksen menetelmäkuvaus

Toimeentulotukitilastoinnin perusjoukko ovat kalenterivuoden aikana toimeentulotukea saaneet kotitaloudet. Kunnat saavat kunkin vuoden joulukuussa tilastoaineiston keruuhjeet ja muun

¹ Ks, https://www.julkari.fi/bitstream/handle/10024/104369/URN_ISBN_978-952-00-3385-9.pdf?sequence=1

tiedonkeruussa tarvittavan materiaalin. Kunnat toimittavat kotitalouskohtaiset tiedot THL:lle seuraavan vuoden helmikuun loppuun mennessä. Ne kunnat, jotka eivät lähetä tietoja määräaikaan mennessä, saavat asiasta muistutuksen. Tilastotiedot saadaan yleensä kaikista kunnista. Jos kunta ei pysty toimittamaan tietoja ollenkaan, ilmoitetaan se tilastossa.

Tietojen oikeellisuus ja tarkkuus

Tietojen oikeellisuus on riippuvaista tiedonantajien toimittamien tietojen laadusta. Sähköisiä asiakastietojärjestelmiä käyttävissä kunnissa oikeellisuuteen vaikuttavana tekijänä on tilaston poimintaa varten tehtyjen ohjelmien toiminta. Tietojen oikeellisuutta testataan kuntakohtaisesti ja valtakunnallisesti. Tarkemmin perustestit esitetään tiedonkeruuohjeiden yhteydessä, joka on luettavissa tilastojen verkkosivuilta.² Aineistossa tarkastellaan sekä tilastoyksikköjen luotettavuutta että aineiston sisäistä johdonmukaisuutta. Sähköisesti tiedon tuottavat kunnat ovat sisällyttäneet perustestit omiin tietojärjestelmiinsä. Tarvittaessa pyydetään tarkistus toimeentulotukitiedot toimittaneelta kunnalta.

Toimeentulotukitilastojen perustana oleva toimeentulotukirekisteri on valtakunnallinen henkilörekisteri. Kunnittain kerätyt tiedot toimeentulotukea saavien kotitalouksien määristä sisältävät päällekkäisyyksiä, koska sama henkilö tai kotitalous on voinut asioida useammassa kunnassa tai sama henkilö on saattanut olla osallisena eri kotitalouksissa tarkasteltuna ajanjaksona. Tämän vuoksi rekisterissä ja tilastossa esiintyvät päällekkäisyydet poistetaan.

Päällekkäisyyttä on pidemmällä aikavälillä ollut vajaat 10 prosenttia. Vuonna 2015 päällekkäin ilmoitettujen kotitalouksien osuuden arvioitiin olevan 8,6 prosenttia. Korjaus aiheuttaa seuraavat muutokset kunnista saatavaan perustietoon: vuoden aikana yksi kotitalous esiintyy vain kerran rekisterissä ja tilastoissa ja yksi henkilö (viitehenkilö ja/tai puoliso) esiintyy vain yhdessä kotitaloudessa. Korjaus toteutetaan siten, että kotitalous (ja/tai henkilö) kaikkine kustannuksineen esiintyy vain siinä kunnassa, jossa asiointikuukausia on ollut eniten vuoden aikana. Toissijaisena valikointikriteerinä ovat kotitaloudelle maksettujen tukien euromäärien kohdentuminen.

Valtaosaltaan tiedonantajien toimittamien tietojen kattavuus ja luotettavuus on hyvä. Hieman heikempi kattavuus on toimeentulotukea saavien marraskuun tulolähde- ja toimintatietoja koskevissa tiedoissa, joissa tietoja on jätetty kirjaamatta kuntien tietojärjestelmään tai tietojärjestelmään on kirjattu tieto ”muu tulonlähde”. Heikempi luotettavuus esiintyy myös toimeentulotukea saavien kotitalouden sosioekonomista asemaa kuvaavissa tiedoissa, missä toimeentulotukea saavan tietoja on jätetty päivittämättä kunnan järjestelmään, jolloin saatu tieto on vanhaa tai sosioekonomiseksi asemaksi on merkitty ”tuntematon”.

Tietojen saatavuus ja läpinäkyvyys

Toimeentulokirekisterin perusteella julkaistaan vuositilasto [THL:n verkkosivuilla](#). Kuntien viralliseen sähköpostiosoitteeseen lähetetään tieto tilaston valmistumisesta. Osan toimeentulotuen vuositilaston aluetiedoista voi poimia myös tilasto- ja indikaattoripankki Sotkanetistä. Sotkanetissä tiedot on ilmoitettu kuitenkin voimassa olevalla, ei tilastovuoden (tässä raportissa vuoden 2015) mukaisella kuntajaolla. Indikaattorit saa näkyviin esim. asiasanoilla: toimeentulo, toimeentulotuki, toimeentuloturva.

² Ks. <https://www.thl.fi/fi/tilastot/tilastot-aiheittain/aikuisten-sosiaalipalvelut/toimeentulotuki/toimeentulotuki>

Julkaistujen tietojen ajantasaisuus ja oikea-aikaisuus

Toimeentulotuen vuositilasto ilmestyy kerran vuodessa joulukuussa. Vuositilasto on raportointivuotta edeltävän vuoden tilasto. Raportissa julkaistut tiedot raportoidaan tilastovuoden aluejaolla.

Toimeentulotuen tietoja julkaistaan myös tilasto ja indikaattoripankki Sotkanetissä, jolloin tiedot raportoidaan tilastovuotta seuraavan vuoden aluejaolla.

Tilastojen vertailukelpoisuus

Toimeentulotuen rekisteritasoinen tiedonkeruu ja tilastointi alkoi vuonna 1969. Tämän jälkeen tuotetut tiedot ja aikasarjat ovat vertailukelpoista. Vuosina 1969–1983 tilastotiedot perustuvat huoltoapua saaneiden kotitalouksien määrään. Tilastotiedot huoltoavun saajista vastaavat pääosin vuodesta 1985 lähtien kerätyn toimeentulotukirekisterin tietosisältöä. Vuositilaston käsitteitä ja määritelmiä on vuosien aikana muutettu ja tiedonkeruu on laajentunut lainsäädännön muuttuessa.

Vuonna 2001 lisättiin tiedonkeruuseen viitehenkilön ja puolison toiminta marraskuussa, sekä marraskuun tulolähde-luokitus ja tieto tukikuukausista. Samalla poistettiin tieto marraskuun tuen tarpeen taustatekijöistä. Sosioekonomisen aseman luokittelu muutettiin karkeammaksi (yksinumeroinen tieto). Ns. manuaalikunnilta ja sähköisiä asiakastietojärjestelmiä käyttäviltä kunnilta alettiin kerätä hieman eri sisältöistä tietoa. Marraskuun tiedot kerätään vain sähköisiä tietojärjestelmiä hyödyntäviltä kunnilta.

Vuonna 2002 tiedonkeruuseen lisättiin kuntouttavan työtoiminnan tiedot; kuukausien lukumäärä sekä toimintarahen ja matkakustannusten euromäärä. Markat muuttuivat euroiksi.

Vuonna 2003 samaa sukupuolta olevien rekisteröityjen parien parisuhteet rinnastettiin aviopareihin. Marraskuun tulolähteisiin lisättiin elatusapu/elatustuki.

Vuodesta 2006 lähtien toimeentulotuen bruttomenojen tietojen keruutapa muuttui, kun varsinaisen toimeentulotuki jaettiin kahteen osaan, perustoimeentulotukeen ja täydentävään toimentulotukeen. Jakoa ei kuitenkaan toteutettu Ahvenanmaan alueella. Muutoksen jälkeen varsinaisen toimeentulotuen määrä valtakunnallisesti ei täsmää perus- ja täydentävän toimeentulotuen summatietoon.

Toimeentulotukirekisteri on valtakunnallinen henkilökisteri. Koska rekisterissä yksi henkilö ja kotitalous esiintyvät vain kerran tilastovuoden aikana, tiedot eroavat kuntakohtaisesti ilmoitetusta perustiedoista.

Kaikkiaan toimeentulotuen bruttomenojen kustannusvaikutus sosiaali- ja terveystoimintaan (toimeentuloa turvaavista rahallisista etuuksista sekä sosiaali- ja terveystoimintaan) oli vuonna 2014 (viimeisin julkaistu tieto) noin 1,13 prosenttia.³

Vuoden 2014 tilastoraportista lähtien raporteissa pyritään jatkossa kustannusten osalta käyttämään ensisijassa reaalihintoja, jolloin raportin liitetäulussa olevat kustannustiedot lasketaan viimeisen tilastovuoden hintoihin suhteutettuna. Tämä takaa paremman vuosittaisen tietojen vertailukelpoisuuden.

³ Ks. <https://www.thl.fi/fi/tilastot/tilastot-aiheittain/sosiaali-ja-terveydenhuollon-talous/sosiaali- ja-terveydenhuollon-menot-ja-rahoitus>

Selkeys ja eheys / yhtenäisyys

Tilastoraportti sisältää koko maan kattavasti tiedot toimeentulotukea saaneista kotitalouksista, niiden rakenteesta, tuen saajista (henkilöistä), kestosta ja toimeentulotuen bruttomenoista sekä poikkileikkaustietona marraskuun asiakkaiden tulolähteet ja toiminnan.

Aiemmista tilastoraporteista poiketen vuoden 2015 tilastoraportissa esitetään toimeentulotuen kokonaismenotiedot valtakunnallisesti ja alueittain toimeentulotukirekisteriin kerättyjen kustannustietojen perusteella, eikä toimeentulotuen menotilaston tietoihin perustuen. Tämän lisäksi toimeentulotuesta esitetään menotietoja suhteutettuna tukimuotoihin, tuen kestoon, kotitalouksien rakenteeseen ja tukea saavien henkilöiden ominaisuuksiin (ikä, sukupuoli, sosioekonominen status jne.) ja näihin käytetään myös THL:n toimeentulotukirekisteriin kerättyjen tietojen kustannustietoja.

Toimeentulotuki 2015 -tilastoraportin erityiskysymykset

Vuonna 2015 tiedot saatiin kaikista Suomen kunnista Lumpharlandia lukuun ottamatta. Kaikista kunnista, joista tieto saatiin, oli toimeentulotukiasiakkaita.

Vuoden 2015 tilastoraportista lähtien toimeentulotuen kustannustietojen lähteenä käytetään toimeentulotukirekisteriä toimeentulotuen menotilastojen sijaan. Toimeentulotukirekisterin kustannustietojen käytöllä korvataan jatkossa toimeentulotuen menotilastojen käyttö, koska toimeentulotuen menotilastojen tiedonkeruu lopetetaan tilastovuoteen 2015. Toimeentulotukirekisterin kustannustietoja on käytetty jo vuoden 2015 raportoinnissa tietojen vertailukelpoisuuden kartoittamiseksi. Päällekkäisten tapausten vuoksi henkilöperusteisesta THL:n toimeentulotukirekisteristä lasketut menotiedot ovat jonkin verran pienempiä kuin kuntakohtaisen summatiedon perusteella kerätyt THL:n toimeentulotuen menotilaston bruttomenotiedot (= toimeentulotuen kokonaismenot). Vuosien 2013–2015 bruttomenot ovat olleet toimeentulotuen menotilastossa 0,3 prosenttiyksikköä suuremmat verrattuna toimeentulotuen vuositilaston bruttomenoihin.

Jatkossa raportointi pyritään liittämään entistä laajemmin tilasto- ja indikaattoripankki Sotkanetin osaksi, jolloin käyttäjä voi itse valita tiedot tietokannasta aika-, alue- ja sukupuolijaolla.

Uusia indikaattoreita ovat esimerkiksi

- Varsinainen toimeentulotuki toimeentulotukea saavaa kotitaloutta kohden, eur / v (reaalihinnoin) (ind. 4028)
- Varsinainen toimeentulotuki toimeentulotukea saavaa kotitaloutta kohden, eur / kk (reaalihinnoin) (ind. 4027)
- Varsinainen toimeentulotuki toimeentulotukea saavaa henkilöä kohden, eur / kk (reaalihinnoin) (ind. 4029)
- Varsinaista toimeentulotukea vuoden aikana saaneet kotitaloudet (ind. 4030)

Lisäksi toimeentulotukea koskevia indikaattoreita päivitetään yhtenäistämällä käytettyjä ikä-, kotitaloustyyppi- ja toimeentulotuen kesto –luokkia.

Uudet eri toimeentulotuen tukimuotoja sekä pitkäaikais- ja lyhytaikaisasiakkaita koskevat Sotkanet -indikaattorit pyritään tuottamaan ja vanhat päivittämään pääosin tammikuun 2017 aikana, joten keskeiset aluetiedot julkaistaan edelleen tilastoraportin liitetaulukoissa.