



# Kuntien valmistautuminen perustoimeentulotuen Kela-siirtoon – THL:n kysely- ja haastattelututkimuksen tuloksia

## Ydinviestit

*”Kannan huolta jo etukäteen siitä, kuinka käy asiakasryhmän joiden oma toimintakyky on kaikista huonoin. Epäilyttää, saavatko he rahataloutensa toimimaan vai johtaako muuttuva käytäntö siihen, että saamme nopeasti lisää velkaantuneita ja asunnostaan hädättyjä.”*

*”Koulutus- ja kehittämistarve on rakenteelliseen sosiaalityöhön sekä arviointimenetelmiin ja vaikuttavuuteen. Esityksistä huolimatta työnantaja ei ole lähtenyt kehittämään näitä osaluueita osaksi perustyötä, sosiaalityössä tarvitaan kannanottoja näiden puolesta nopeasti.”*

*”Varhaisen tuen lapsiperheet – miten heille käy Kelan palveluissa, osaako Kela ohjata hakemuksen perusteella ko. perheen sosiaalityöntekijälle?”*

-Otteita sosiaalityöntekijöiden ja sosiaaliohjaajien vastauksista

Kirjoittajat:

**Blomgren Sanna**  
Tutkija, THL

**Karjalainen Jouko**  
Tutkija, THL

**Karjalainen Pekka**  
Erikoistutkija, THL

**Kivipelto Minna**  
Tutkimuspäällikkö, THL

## JOHDANTO

Perustoimeentulotuen myöntäminen ja maksatus siirtyvät Kelan hoidettavaksi 1.1.2017 lukien. Ehkäisevä ja täydentävä toimeentulotuki jäävät kuntien vastuulle. Toimeentulotuen Kela-siirto on suurin sosiaaliturvajärjestelmää ja sosiaalityötä koskeva muutos vuosikymmeniin. Muutoksen taustalla on tarve vähentää kuntien tehtäviä ja velvoitteita. Uudistuksella on pyritty myös parantamaan tuen hakijoiden välistä yhdenvertaisuutta.

Kela-siirron myötä asiakas voi hakea täydentävää tai ehkäisevää toimeentulotukea sosiaalitoimistosta vasta, kun hän on saanut päätöksen perustoimeentulotuesta Kelasta. Kansaneläkelaitos tulee rakentamaan toimintamallin, jossa tuen hakeminen ja vastaanottaminen myös kiireellisissä tapauksissa on mahdollista myös niiden kuntien alueilla, joissa Kelalla ei ole toimipisteitä. (HE 358/2014.)

Toimeentulotuen saajat ovat usein myös muiden tukien ja palvelujen käyttäjiä. Vuonna 2015 toimeentulotukea saaneista kotitalouksista 72 prosenttia ilmoitti saaneensa myös asumistukea. 44 prosenttia toimeentulotukea saavista kotitalouksista mainitsi tulolähteesen työmarkkinatuen tai peruspäivärahan (THL 2016b). Työttömyysturvaan ehdotetut muutokset (HE 113/2016, HE 209/2016, HE 210/2016) tuovat heikennyksiä työttömien toimeentuloon ja todennäköisesti lisäävät toimeentulotuen tarvetta.

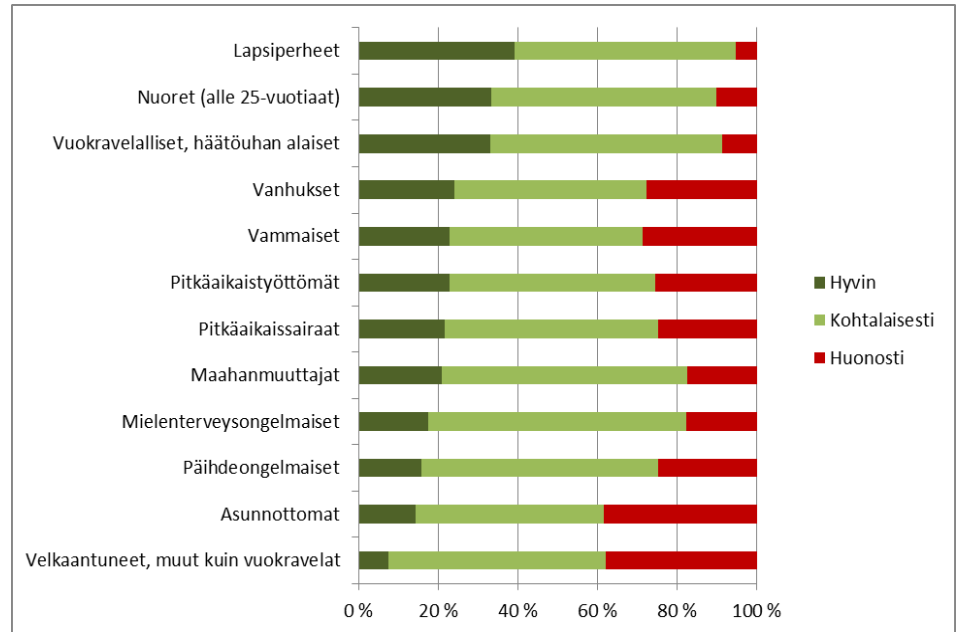
## SOSIAALITYÖN TILANNE KUNNISSA SYKSYLLÄ 2016

Sosiaalityöntekijöille ja sosiaaliohjaajille osoitettuun kyselyyn vastanneet ammattilaiset arvioivat nykytilanteessa voivansa auttaa asiakasryhmistään parhaiten lapsiperheitä ja nuoria sekä vuokravelallisia tai häätöuhan alla olevia asiakkaita. Heikoimmat mahdollisuudet katsottiin olevan velkaantuneiden ja asunnottomien auttamiseksi. (Kuvio 1.) Kunnista katsottiin puuttuvan tarkoituksenmukaisia asuntoja, joihin niitä tarvitsevia asiakkaita voitaisiin ohjata. Velkaantuneille luottotietonsa menettäneille asunnon saaminen sekä muu asioiden järjestäminen tuottaa suuria vaikeuksia, joihin ei sosiaalityön ja sosiaaliohjauksen keinoin useinkaan voida riittävästi vaikuttaa. Vuokravelat ovat usein kunnan vuokra-asunnon saamisen esteenä.

Takuu-säätiöllä ja seurakuntadiakonialla on vakiintuneita käytäntöjä velkojen selvittämiseen ja kohtuullistamiseen. Ympäristöministeriön koordinoimana on lisäksi alkamassa ”Asumisturvaratkaisut”- hanke, jolla tuotetaan uusia välineitä kuntien ja kolmannen sektorin toteuttaman asumisneuvonnan tueksi.

**Fakta**

- Vuonna 2015 toimeentulotuen bruttomenot olivat yhteensä 745,5 miljoonaa euroa (THL 2016a).
- Vuonna 2015 toimeentulotukea saavia kotitalouksia oli koko maassa 259 010 ja toimeentulotukea saavia henkilöitä 400 225.
- Vuonna 2015 toimeentulotukea saavien kotitalouksien määrä kasvoi 2,2 prosenttia vuoteen 2014 verrattuna. (Lähteet: THL 2016a, 2016b)



**Kuvio 1.** Arvio mahdollisuuksista auttaa tärkeimpiä asiakasryhmiä sosiaalityön ja sosiaaliohjauksen keinoin, % (n=187-337).

**Fakta**

- Toimeentulotuen saaminen liittyy Suomessa vahvasti erityisesti pitkittyneeseen työttömyyteen.
- Tilastokeskuksen työvoimatutkimuksen mukaan työttömiä oli vuoden 2016 lokakuussa 217 000.
- Työ- ja elinkeinotoimistoissa oli lokakuun 2016 lopussa kaikkiaan 329 000 työtöntä työnhakijaa.
- Lisäksi Suomessa on 168 000 ns. piilotyötöntä, jotka eivät saa työttömyysturvaa. (Lähde: Tilastokeskus 2016, TEM 2016)

Sosiaalityöntekijät ja sosiaaliohjaajat tekevät työtään pääasiassa omassa toimipaikassaan. Omassa toimipisteessä työtä tehtiin keskimäärin 57 prosenttia työajasta ja muiden viranomaisten ja yhteistyökumppaneiden tiloissa keskimäärin 17 prosenttia työajasta.

Jalkautuvaa sosiaalityötä eli työskentelyä esimerkiksi asukastaloilla, kirjastoissa tai kaupungilla ilmoitti tekevänsä 30 prosenttia vastaajista. Aikaa jalkautuvaan työhön heillä oli kuitenkin melko vähän käytössään, vain noin 9 prosenttia työajasta. Osa vastaajista teki myös kotikäyntejä, joihin he käyttivät keskimäärin 14 prosenttia työajastaan.

Kolmannen sektorin toimintaympäristöissä olisi uudelle sosiaalityölle paljon käyttämättömiä mahdollisuuksia. Tuoreiden kyselytutkimusten perusteella voi todeta, että järjestöt tavoittavat ihmisiä, joiden elämäntilanne on keskimääräistä huonompi. (Pitkänen & Tourunen 2016.)

Sosiaalityöntekijät ja -ohjaajat kokivat työtilanteensa melko kuormittavaksi. Kyselymme vastaajista puolet (50 %) koki nykyisen työtilanteensa jonkin verran kuormittavaksi. Huolestuttavaa on, että peräti kolmannes (33 %) vastaajista koki työtilanteensa erittäin kuormittavaksi. Vain 16 prosenttia vastaajista koki työtilanteensa vain vähän tai ei lainkaan kuormittavaksi.

Syinä työtilanteen kuormittavuuteen mainittiin erityisesti suuret asiakasmäärät ja siitä johtuva kiire. Tämän vuoksi intensiiviseen ja suunnitelmalliseen työskentelyyn ei koeta jäävän riittävästi aikaa. Kun työ on pitkälti akuuttien asioiden hoitamista eikä työtä pysty tekemään omasta mielestään kunnolla, on seurauksena ollut uupumista ja riittämättömyyden tunteita. Kuormittavina tekijöinä mainittiin myös suuret uudistukset (Kela-siirto, sote- ja maakuntauudistus, yksityistäminen), joiden lopputuloksesta ei ole vielä tietoa.

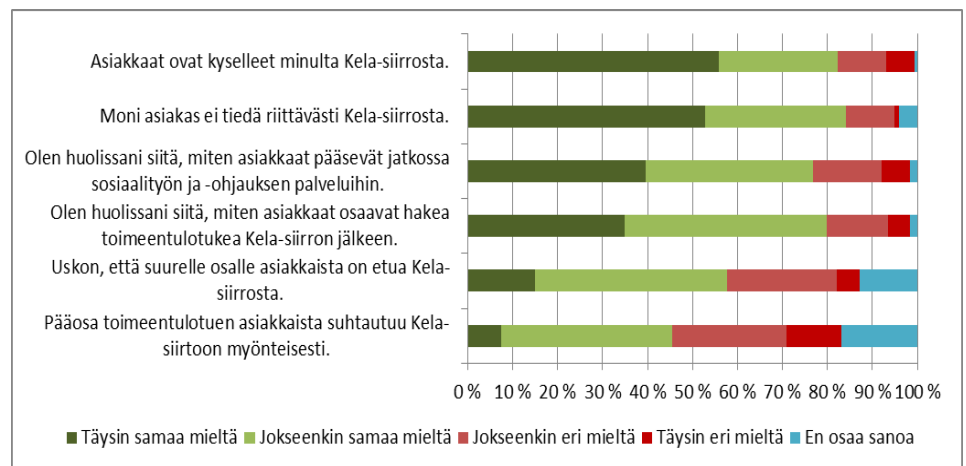
Suurin osa vastaajista (63 %) koki, että työn kuormittavuuteen ei ole tulossa muutoksia seuraavan vuoden aikana.

**Näin tutkimus tehtiin**

- Sosiaalityöntekijöille ja sosiaaliohjaajille osoitettu sähköinen kysely lähetettiin kaikkiin Manner-Suomen kuntiin marraskuussa 2016 kuntien kirjaamojen kautta. Myös sosiaalialan osaamiskeskukset ovat avustaneet kyselyn jakelussa. Kysely toteutettiin sekä suomen- että ruotsinkielisenä. Kyselyyn vastasi määräaikana 447 sosiaalityöntekijää ja sosiaaliohjaajaa. Vastauksia saatiin kaikista Manner-Suomen maakunnista sekä kaiken kokoisista kunnista mukaan lukien 20 suurinta kaupunkia.
- Aineistoa kerättiin myös haastattelemalla 14 kuntaa ja yhden liikelaitoskuntayhtymän sosiaalityön ja sosiaalipalvelujen johtajia.
- Haastatteluita tehtiin myös viiden järjestön edustajalle
- Lisäksi aineistona hyödynnettiin THL:n toimeentulotuen käsittelyaikaisten seurannan (2016) yhteydessä kerättyjä kuntien avovastauksia kysymykseen perustoimeentulotuen Kela-siirtoon liittyvistä haasteista ja riskeistä.

**TOIMEENTULOTUEN UUDISTUS KIINNOSTAA ASIAKKAITA**

Asiakkaat ovat olleet varsin kiinnostuneita toimeentulotuen uudistuksesta ja tiedustelleet asiasta sosiaalityöntekijöiltä ja sosiaaliohjaajilta. Työntekijöiden mukaan asiakkaat eivät kuitenkaan vielä tiedä muutoksesta tarpeeksi. Yli puolet (58 %) sosiaalityöntekijöistä ja sosiaaliohjaajista uskoi, että suuri osa asiakkaista hyötyy siitä, että perustoimeentulotuki haetaan jatkossa Kelasta, mutta työntekijät olivat huolissaan siitä, miten asiakkaat osaavat hakea tukea muutoksen jälkeen. Sosiaalityön johdon haastattelujen perusteella jotkut kunnat ovatkin ohjeistaneet työntekijöitään tekemään toimeentulotukipäätöksiä maaliskuulle 2017 saakka. Lisäksi suurin osa työntekijöistä oli huolissaan siitä, miten asiakkaat ohjautuvat jatkossa sosiaalitoimen palveluihin. (Kuvio 2.)



**Kuvio 2.** Kela-siirron vaikutukset asiakkaisiin sekä asiakkaiden suhtautuminen työntekijöiden arvioimana.

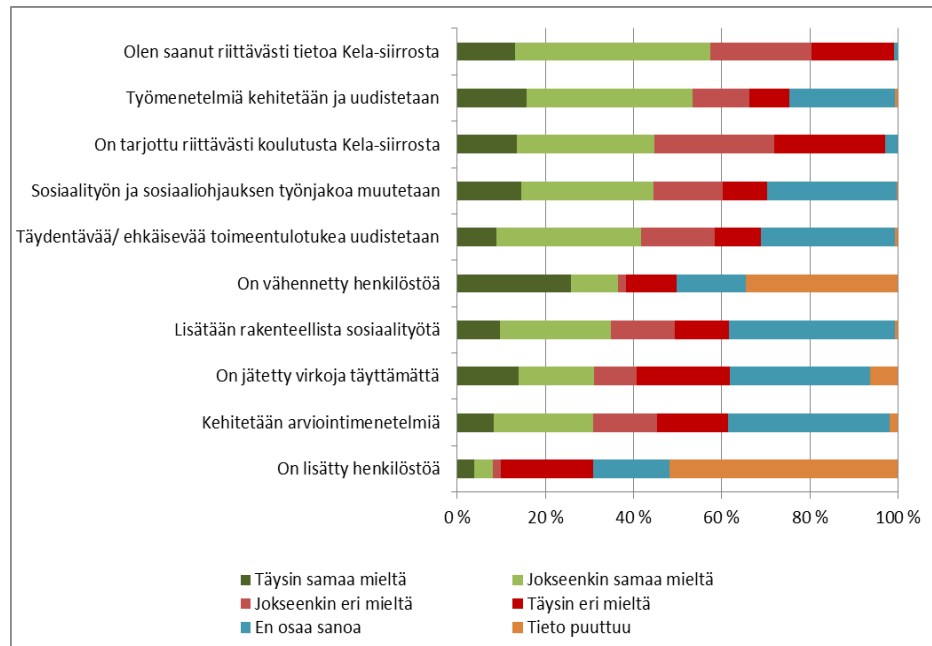
Järjestöjen ja yhdistysten ylläpitämien toimintakeskusten kävijöiden keskuudessa on myös paljon epävarmuutta siirron vaikutuksista omaan tilanteeseen. Kysymys, ”kuka tulee olemaan minun työntekijäni”, viittaa siihen, että sosiaalitoimistojen etuuskäsittelyssäkin on ollut myös henkilökohtaista palvelua, jonka nyt koetaan olevan häviämässä.

**TYÖNTEKIJÄT OLLEET HEIKOSTI MUKANA MUUTOKSEN VALMISTELUSSA**

Monet työntekijät kokivat, etteivät olleet saaneet riittävästi tietoa ja koulutusta perustoimeentulotuen siirtymisestä Kelaan ja siihen liittyvistä muutoksista. Moni oli myös tietämätön siitä, millä tavoin oma kunta on valmistautunut Kela-siirron jälkeiseen tilanteeseen esimerkiksi sosiaalityön uudistuksin tai henkilöstömuutoksilla. Henkilöstössä muutokseen valmistautuminen on näkynyt lähinnä etuuskäsittelijöiden virkojen lakkauttamisena, määräaikaisten työntekijöiden työsuhteiden päättämisenä sekä työnkuvien uudelleen muotoiluna. (Kuvio 3.)

Kunnissa perustoimeentulotuen siirtymistä Kelaan on odotettu pitkään. Muutos antaa periaatteessa mahdollisuuden kehittää ja kohdentaa sosiaalityötä uudella tavalla. Sosiaalityön ja sosiaaliohjauksen työmenetelmiin liittyviä uudistuksia oli tiedossa reilulla puolella vastaajista (53 %). Uusien asiakkaita paremmin tavoitettavien työmuotojen kehittäminen on kuitenkin vasta alullaan. Ehkäisevän ja täydentävän toimeentulotuen uudistamiseen ei ollut kyselyhetkellä suuremmin ryhdytty.

Vain 42 prosenttia sosiaalityöntekijöistä ja sosiaaliohjaajista oli tietoisia, että omassa kunnassa ollaan uudistamassa täydentävän ja ehkäisevän toimeentulotuen sisältöjä ja käyttöä. (Kuvio 3.) Johdon haastattelujen perusteella ehkäisevän ja täydentävän toimeentulotuen käsittelyyn ja päätöksentekoon on jäämässä jatkossakin kunnittain vaihtelevia käytäntöjä. Osassa kunnista etuus-käsittelijä tai palvelusihteeri valmistelee edelleen täydentävän toimeentulotuen päätökset, jotka sosiaalityöntekijät ja sosiaaliohjaajat hyväksyvät. Joissain kunnissa puolestaan on pyrkimyksenä vähentää ehkäisevän toimeentulotuen suoraa hakemista. Näin sitä voitaisiin käyttää tehokkaammin sosiaalityön välineenä.



**Kuvio 3.** Miten työssä tai työyhteisössä näkyy valmistautuminen perustoimeentulotuen Kela-siirtoon?

Kelan ohjeistuksen ja toimeentulotukilain muutosten viivästyminen ovat heikentäneet kuntien mahdollisuuksia valmistautua muutokseen. Tämän nähtiin vaikeuttaneen yhtenäisen ohjeistuksen ja myöntämiskäytäntöjen kehittämistä. Kuntiin jäävän toimeentulotuen ohjeita on kuitenkin päivitetty osittain kuntien välisenä yhteistyönä. Näyttää siltä, että kunnissa on odotettu kansallista ohjeistusta, ja vastaavasti valtakunnalliset toimijat ovat otaksuneet kuntien kehittäneen ohjeistusta ja käytäntöjä.

Kunnat ovat käyttäneet asiakkaiden informoimiseen lähinnä Kelan tuottamaa materiaalia. Johdon haastattelujen perusteella sosiaalityön ja sosiaaliohjauksen esimiehet ovat olleet aktiivisimmin mukana Kelan järjestämässä uudistukseen liittyvissä neuvotteluissa. Myös työttömien järjestöjä ja seurakuntadiakoniaa on informoitu siirrosta eri tavoin vasta syksyllä 2016.

### KUNTIEN TÄYDENTÄVÄ JA EHKÄISEVÄ TUKI PERUSTOIMEENTULOTUEN PAIKKAJANA

Osassa kuntia uuteen tilanteeseen on valmistauduttu muovaamalla organisaatiota. On myös palkattu lisähenkilöstöä, jotta tuen tarpeeseen pystytään vastaamaan. Pääosin uskotaan, että voimavarat tulevat riittämään. Kaikissa kunnissa ei ole suunnitteilla muutoksia täydentävän ja ehkäisevän toimeentulotuen käyttöön.

**Sosiaalityössä tarvittavia uudistuksia**

- Sosiaalityön palveluja ja etuuksia on kehitettävä kokonaisuutena.
- Täydentävä ja ehkäisevä toimeentulotuki saatava toimimaan sosiaalityön välineenä sosiaalihuoltolain tarkoittamassa merkityksessään.
- Sosiaalityö on turvattava kasvokkaisena lähipalveluna.
- Talous- ja velkaneuvonta sekä asumisneuvontapalvelut on saatava mukaan sosiaalityöhön.
- Kiireellisen avun ja paperitöiden asiakkaiden erityistilanteisiin tarvitaan selkeät toimintaohjeet.
- Pitkään sosiaalityön aikana olevien työkyky ja terveydentila on selvittävä.

**KIRJALLISUUTTA**

HE (209/2016) Hallituksen esitys eduskunnalle laeiksi julkisesta työvoima- ja yrityspalvelusta annetun lain muuttamisesta ja väliaikaisesta muuttamisesta, työttömyysturvalain muuttamisesta ja väliaikaisesta muuttamisesta sekä työsopimuslain 13 luvun 6 §:n muuttamisesta ja 1 luvun 4 §:n väliaikaisesta muuttamisesta. Helsinki: Eduskunta.

HE (210/2016) Hallituksen esitys eduskunnalle laiksi työttömyysturvalain muuttamisesta ja eräiksi siihen liittyviksi laeiksi. Helsinki: Eduskunta.

HE (113/2016) Hallituksen esitys eduskunnalle laiksi työttömyysturvalain muuttamiseksi. Helsinki: Eduskunta.

HE (217/2016) Hallituksen esitys eduskunnalle laeiksi toimeentulotuesta annetun lain ja toimeentulotuesta annetun lain muuttamisesta annetun lain sekä

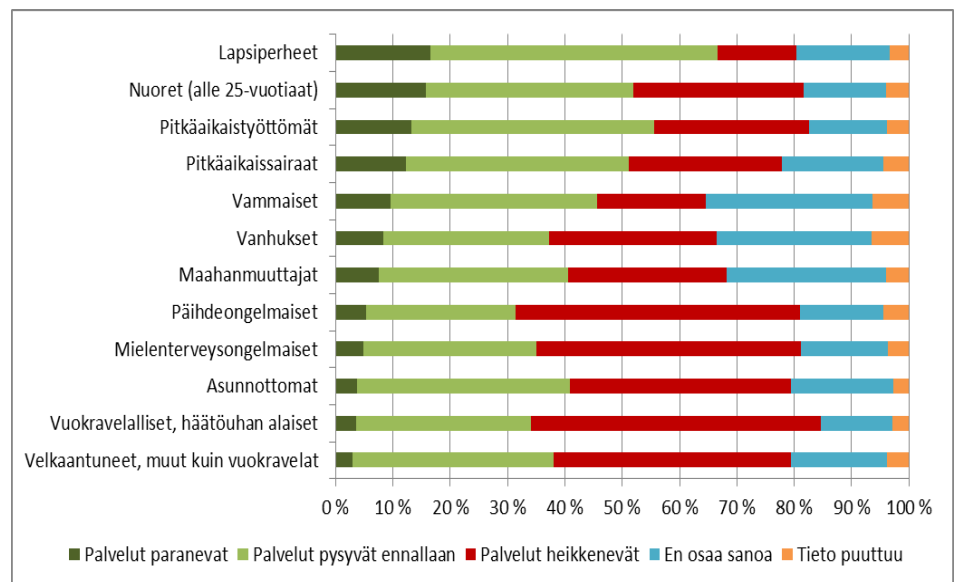
Pääasiallinen huoli on se, miten paljon Kelasta ohjataan kuntaan täydentävän toimeentulotuen hakemuksia. Kunnissa ennakoidaan, että moni asioi edelleen jatkossa kunnassa hakemassa harkinnanvaraista toimeentulotukea. Se voikin toimia yhtenä mahdollisuutena saada muuta tukea tarvitsevat asiakkaat sosiaalihuollon palvelutarpeen arvioon ja palvelujen piiriin.

Toimeentulotukeen on syntymässä kahden luukun malli. Asioimisesta voi tulla nykyistä monimutkaisempaa sekä perustoimeentulotukea että täydentävää ja ehkäisevää toimeentulotukea tarvitseville, mikä saattaa vähentää harkinnanvaraisen toimeentulotuen hakemista kunnasta.

Täydentävän ja ehkäisevän toimeentulotuen käsittely vievät jatkossa entistä enemmän aikaa sosiaalialan ammattilaisilta, koska toimistohenkilökuntaa on vähennetty. Riskinä on, että esimerkiksi vuokratilastit ja hädät lisääntyvät, jos Kela ei kykene seuraamaan vuokratmaksua. Niinpä täydentävän ja ehkäisevän toimeentulotuen sekä muu asumisen tuen tarve kunnasta saattaa kasvaa. Työntekijöiden huolena on, että asiakkaiden tuen saanti hidastuu.

**VELALLISTEN, PÄIHDE- JA MIELENTERVEYSONGELMAISTEN SAAMAN PALVELUN PELÄTÄÄN HEIKKENEVÄN**

Ammattilaisten arvion mukaan perustoimeentulotuen Kela-siirto parantaa jonkin verran lähinnä lapsiperheiden ja nuorten saamaa palvelua. Muutos vaikeuttaa erityisesti vuokratvelallisten ja muiden velallisten, päihde- ja mielenterveysongelmaisten sekä asunnottomien pääsemistä tarvitsemiinsa palveluihin. Erityisesti työntekijöitä huolestaa se, että elämäntilanteet saattavat ehtiä kriisiytyä vaikeasti, jos ensimmäisiä merkkejä esimerkiksi peli- tai päihdeongelman pahenemisesta ei huomata ajoissa. (Kuvio 4.)



**Kuvio 4.** Sosiaalihuoltolain mukaisten palvelujen saaminen perustoimeentulotuen Kela-siirron jälkeen, sosiaalityöntekijöiden ja sosiaaliohjaajien arviot.

Pelkästään perustoimeentulotukea tarvitsevien ihmisten tilanteen uskottiin pitkälti helpottuvan silloin, kun kaikki tuet voi hakea Kelasta (Kuvio 5). Toisaalta sekä työntekijöitä että johtoa arvelutti myös pelkän perustoimeentulotuen hakijoiden selviäminen sähköisestä asioinnista. Heitä huolesti myös yksilöllisen harkinnan väheneminen ja elämän mahdollisten kriisitilanteiden vaikeutuminen ennen kuin ne huomataan.

## KIRJALLISUUTTA

HE (231/2016) Hallituksen esitys eduskunnalle laiksi yleisestä asumistuesta annetun lain muuttamisesta. Helsinki: Eduskunta.

HE (358/2014) Hallituksen esitys eduskunnalle laeiksi toimeentulotuesta annetun lain ja kunnan peruspalvelujen valtionosuudesta annetun lain muuttamisesta. Helsinki: Eduskunta.

Pitkänen T & Tourunen J. (2016) Päihde- ja mielenterveysjärjestöjen tavoittamien kansalaisten hyvinvoinnin vajeiden tutkiminen. Tietopuu: Katsauksia ja näkökulmia 1/2016: 1-16.

TEM (2016) Työllisyyskatsaus. Lokakuu 2016. Helsinki: Työ- ja elinkeinoministeriö.

THL (2016a) Toimeentulotuen menot 2015. Tilastoraportti. Helsinki: Terveyden ja hyvinvoinnin laitos.

THL (2016b) Toimeentulotuki 2015. Tilastoraportti. Helsinki: Terveyden ja hyvinvoinnin laitos.

Tilastokeskus (2016) Työvoimatutkimus 20.11.2016. Helsinki: Tilastokeskus.

Terveyden ja hyvinvoinnin laitos  
PI 30 (Mannerheimintie 166)  
00271 Helsinki  
Puhelin: 029 524 6000

ISBN 978-952-302-799-2 (verkko)  
ISSN 2323-5179

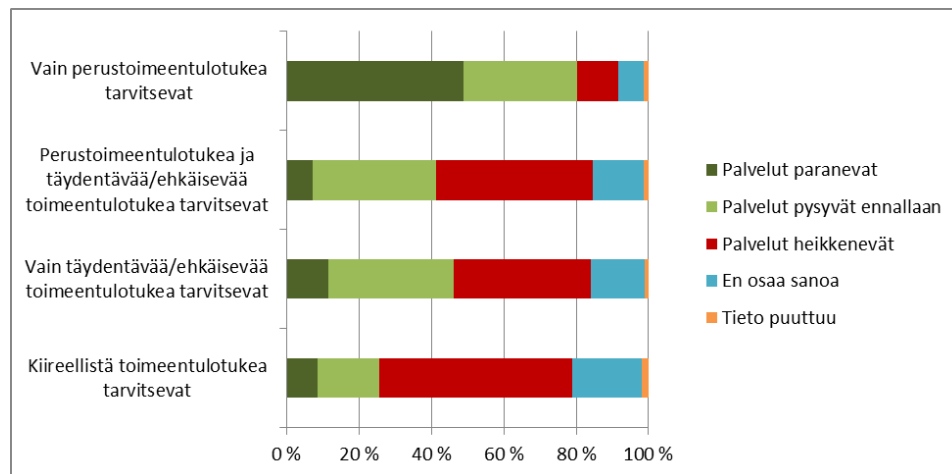
<http://urn.fi/URN:ISBN:978-952-302-799-2>

[www.thl.fi](http://www.thl.fi)

Tämän julkaisun viite: Blomgren S, Karjalainen J, Karjalainen P, Kivipelto M. Kuntien valmistautuminen perustoimeentulotuen Kela-siirtoon – THL:n kysely- ja haastattelututkimuksen tuloksia. Tutkimuksesta tiiviisti 33, joulukuu 2016 Terveyden ja hyvinvoinnin laitos, Helsinki.

Johdon haastatteluissa tuli esille, että asiakkaan ensimmäinen kontakti viranomaiseen on tärkeä. Monissa kunnissa neuvonta onkin tähän saakka ollut sosiaaliohjaajien tai sosiaalityöntekijöiden tehtävänä.

Haastateltavat toivat esiin huolensa, miten Kelan asiakaspalvelijat ja ratkaisutyötä tekevät kykenevät tunnistamaan tuen hakijoiden mahdolliset sosiaaliset ongelmat, joihin on tähän saakka voitu havahtua sosiaalitoimessa jo melko varhaisessa vaiheessa.



**Kuvio 5.** Palveluihin pääsyn muutos Kela-siirron jälkeen toimeentulotuen tarpeen mukaan, työntekijöiden arviot.

## SOSIAALITYÖN UUDISTAMISELLA KIIRE

Perustoimeentulotuen siirtäminen Kelan vastuulle ei ole ongelmattonta. Toimeentulotuen hakemisesta tulee entistä monimutkaisempaa varsinkin niille asiakkaille, jotka tarvitsevat sekä perustoimeentulotukea että täydentävää tai ehkäisevää toimeentulotukea. Varsinkin paljon tukea tarvitsevien asiakkaiden palveluihin pääsy vaikeutuu ja viivästyy, mikä saattaa johtaa vaikeuksien kasaantumiseen.

Kunnissa toimeentulotuen muutoksen valmistelussa ovat olleet mukana pääosin johdon ja esimiestason työntekijät. Perustoimeentulotuen Kela-siirron aiheuttamiin muutoksiin valmistautuminen on lähtenyt kunnissa myöhään liikkeelle. Osittain syynä ovat olleet toimeentulotuen lainsäädäntömuutokset, joiden valmistumista on odoteltu.

Työntekijät täytyy saada mukaan sosiaalityön ja sosiaaliohjauksen uudistustyöhön. Johdon ja sosiaalityön esimiesten tulisi kiinnittää huomiota siihen, että uudistuksen jälkeen sosiaalityön on kyettävä toimimaan ratkaisevasti uudella tavalla. Kiireellisen avun ja esimerkiksi paperittomien asiakkaiden erityistilanteisiin tarvitaan monessa kunnassa uudet ja selkeät toimintaohjeet.

Pelkät ohjeet ja käytännön sopimukset eivät kuitenkaan riitä. Kun täydentävää ja ehkäisevää toimeentulotukea tarvitaan, tarvitaan usein myös muita palveluja ja sosiaalityötä. Tarvitaan asiakkaita paremmin tavoitettavaa sosiaalityötä sekä yhteisöihin ja alueille suuntautuvaa apua ja tukea. Lisäksi kunnissa on oltava toimintavalmius Kela-uudistuksessa epä-tietoiseksi jäävien asiakkaiden auttamiseen. Tässä suhteessa kunnissa, joissa on tehty yhdyskuntatyötä tai yhteisösosiaalityötä ja luotu yhteisiä rakenteita kolmannen sektorin kanssa, on vähemmän kiinni kurottavaa.