

ELÄKETURVAKESKUKSEN TILASTOJA
STATISTIK FRÅN PENSIONSSKYDDSCENTRALEN
STATISTICS FROM THE FINNISH CENTRE FOR PENSIONS



Suomen työeläkevakuutetut 2015

Arbetspensionsförsäkrade i Finland 2015

Persons insured for an earnings-related pension in Finland 2015

ELÄKETURVAKESKUKSEN TILASTOJA
STATISTIK FRÅN PENSIONSSKYDDSCENTRALEN
STATISTICS FROM THE FINNISH CENTRE FOR PENSIONS



Suomen työeläkevakuutetut 2015

Arbetspensionsförsäkrade i Finland 2015

Persons insured for an earnings-related pension in Finland 2015

Tilaston laatuseloste – Kvalitetsbeskrivning – Quality description:

www.etk.fi/tilastot/vakuutatut/laatuseloste

www.etk.fi/statistik/forsakrade/kvalitetsbeskrivning

www.etk.fi/statistics/insured-persons/quality-description

Tiedustelut – Förfrågningar – Inquiries:

Heidi Nyman

Puh. – Tfn – Tel: +358 (0)29 411 20

S-posti – E-post – E-mail: tilastot@etk.fi

Tilaukset – Beställningar – Copies available from:

Puh. – Tfn – Tel: +358 (0)29 411 20

S-posti – E-post – E-mail: aineistotilaukset@etk.fi

Juvenes Print – Suomen Yliopistopaino Oy

Helsinki 2016

ISSN 2343-354X Eläketurvakeskuksen tilastoja (painettu)

ISSN 2343-3558 Eläketurvakeskuksen tilastoja (verkkojulkaisu)

ISSN 1795-5165 Suomen virallinen tilasto (painettu)

ISSN 1796-0479 Suomen virallinen tilasto (verkkojulkaisu)

ISSN 2343-1350 Suomen työeläkevakuutatut (painettu)

ISSN 2343-1369 Suomen työeläkevakuutatut (verkkojulkaisu)

LUKIJALLE

Tämä tilastojulkaisu sisältää tietoja kaikista Suomen työeläkelakien piiriin kuuluneista 18–68-vuotiaista henkilöistä, työeläkevakuutetuista ja eläkkeellä olleista. Tietoja on vuosilta 2007–2015, ja ne kattavat yksityisen ja julkisen sektorin työeläkelait. Tietoja esitetään koko työeläkejärjestelmästä, sektorikohtaisesti ja työeläkelakikohtaisesti. Julkaisu sisältää myös tietoja rekisteröityjen palkattomien aikojen ja VEKL:n mukaisista eläkkeen karttumista.

Tilasto on ilmestynyt osana Suomen virallista tilastoa vuodesta 2005 alkaen nimellä Suomen työeläkkeensaajat ja vakuutetut. Viimeinen Suomen työeläkkeensaajat ja vakuutetut -julkaisu koski tilastovuotta 2013. Tämän jälkeen tietokokonaisuus jaettiin kahteen erilliseen julkaisuun: Suomen työeläkevakuutetut ja Suomen työeläkkeensaajat. Molemmat kuuluvat Suomen virallinen tilasto julkaisusarjaan. Uudistuksen yhteydessä Suomen työeläkevakuutetut -julkaisussa työeläkejärjestelmän piiriä koskevia tietoja laajennettiin ja lisättiin. Suomen työeläkevakuutetut -julkaisu ilmestyy tilastovuotta seuraavan vuoden lopussa. Tilaston keskeiset tiedot julkaistaan myös Eläketurvakeskuksen sähköisessä tilastotietokannassa.

Julkaisun ovat toimittaneet Jari Kannisto ja Heidi Nyman, joille voi osoittaa julkaisun sisältöä ja sen kehittämistä koskevat palautteet.

Helsingissä joulukuussa 2016

Eläketurvakeskus
Suunnitteluosasto
00065 ELÄKETURVAKESKUS

Puhelin: 029 411 20
S-posti: tilastot@etk.fi

TILL LÄSAREN

Denna statistikpublikation innehåller uppgifter om alla personer i åldern 18–68 år som omfattats av de finländska arbetspensionslagarna, de arbetspensionsförsäkrade och de pensionerade. Uppgifterna är från åren 2007–2015, och de täcker den privata och den offentliga sektorns arbetspensionslagar. Uppgifter presenteras från hela arbetspensionssystemet, sektorsvis och enligt arbetspensionslag. Publikationen innehåller också uppgifter om pension som tjänats in för registrerade oavlönade perioder och enligt StPEL.

Statistiken har utkommit som en del av Finlands officiella statistik sedan år 2005 under titeln Arbetspensionstagare och -försäkrade i Finland. Den sista publikationen Arbetspensionstagare och -försäkrade i Finland gällde statistikåret 2013. Efter det här delades statistiken i två separata publikationer: Arbetspensionsförsäkrade i Finland och Arbetspensionstagare i Finland. Båda hör till publikationsserien Finlands officiella statistik. I samband med förnyelsen utökades uppgifterna om arbetspensionssystemet i publikationen Arbetspensionsförsäkrade i Finland. Publikationen kommer ut i slutet av året efter statistikåret. Statistikens centrala uppgifter publiceras också i Pensionsskyddscentralens elektroniska statistikdatabas.

Redaktörer för publikationen är Jari Kannisto och Heidi Nyman, som gärna tar emot respons på innehållet i publikationen och utvecklingen av den.

Helsingfors i december 2016

Pensionsskyddscentralen
Planeringsavdelningen
00065 PENSIONSSKYDDSCENTRALEN

Telefon: 029 411 20
E-post: tilastot@etk.fi

INTRODUCTION

This statistical publication includes information on all persons aged 18 to 68 years who were covered by the Finnish earnings-related pension acts, insured under the earnings-related pension acts or retired. The data spans the period 2007–2015 and covers both the private and public sector earnings-related pension acts. The data is presented of the entire earnings-related pension scheme, per sector and per earnings-related pension act. The publication also includes information on registered unpaid periods and pension accrual under the Act on Compensation for Pension Accrual from State Funds for Periods of Childcare and Periods of Study.

The statistics has been published as part of the Official Statistics of Finland 2005 under the name Pensioners and Insured in Finland. The last publication under that name covered the statistical year 2013. After that, the data was compiled into two separate publications: Earnings-related pensioners in Finland and Persons insured for an earnings-related pension in Finland. Both publications are part of the Official Statistics of Finland. In connection with this change, the data concerning coverage under the earnings-related pension scheme was expanded and added in the statistics Earnings-related pensioners in Finland. The publication is coming out at the end of the year following the statistical year. The essential data of the statistics will also be published online in the statistical database of the Finnish Centre for Pensions.

The statistics is edited by Jari Kannisto and Heidi Nyman. The editors welcome feedback regarding the content and future development of the publication.

Helsinki, December 2016

Finnish Centre for Pensions
Planning Department
FI-00065 ELÄKETURVAKESKUS

Tel: 029 411 20
E-mail: tilastot@etk.fi

SISÄLTÖ

1 Yleistä	13
2 Tilastokatsaus	14
2.1 Kaikki työeläkejärjestelmän piiriin kuuluneet.....	14
2.2 Vuoden lopussa työsuhteessa tai yrittäjänä olleet.....	15
2.3 Ensimmäisen kerran tietyn työeläkelain piiriin tulleet.....	16
2.4 Palkattomilta ajoilta vuonna 2015 rekisteröidyt etuudet.....	18
3 Aineisto	19
Tietojen vertailtavuus.....	19
4 Käsitteet	19
Tilastoyksiköt.....	19
Muut käsitteet.....	20
Taulukot	37
Liite 1 Palkattomien aikojen ja VEKL:n mukaiset etuuslajit.....	69
Liite 2 Taulukoissa käytetyt symbolit.....	69

KUVIOLUETTELO

1 Työsuhteessa tai yrittäjänä 31.12.2015 työskennelleet työeläkevakuutetut työeläkelain mukaan.....	13
2 Työeläkejärjestelmän piiriin kuuluneet 18–68-vuotiaat 31.12.2015.....	14
3 Työeläkejärjestelmän piiriin vuosien 2007–2015 lopussa kuuluneet 18–68-vuotiaat.....	15
4 Vuoden 2015 lopussa työ- tai yrittäjäsuhteessa olleet työeläkevakuutetut työeläkelain ja iän mukaan.....	16
5 Vuosina 2007–2015 ensimmäistä kertaa tietyn työeläkelain piiriin tulleet henkilöt.....	17
6 Henkilöt, joille vuonna 2015 rekisteröitiin palkattomien aikojen ja VEKL:n mukaisia etuuksia ja keskimääräiset etuuspäivät henkilöiden iän ja sukupuolen mukaan.....	18

TAULUKKOLUETTELO

1	Työeläkejärjestelmän piiriin vuosina 2007–2015 kuuluneet työeläkesektorin mukaan.....	38
1.1	Yksityisen sektorin piiriin vuosina 2007–2015 kuuluneet työeläkelain mukaan	39
1.2	Julkisen sektorin piiriin vuosina 2007–2015 kuuluneet työeläkelain mukaan.....	40–41
2	Työeläkejärjestelmän piiriin vuosien 2007–2015 lopussa kuuluneet työeläkesektorin mukaan.....	42
3	Työsuhteessa tai yrittäjänä vuosina 2007–2015 työskennelleet työeläkevakuutetut työeläkesektorin mukaan.....	43
3.1	Työsuhteessa tai yrittäjänä vuosina 2007–2015 työskennelleet työeläkevakuutetut työeläkelain mukaan.....	43
4	Vuosien 2007–2015 lopussa työsuhteessa tai yrittäjänä työskennelleet työeläkevakuutetut työeläkesektorin mukaan.....	44
4.1	Vuosien 2007–2015 lopussa työsuhteessa tai yrittäjänä työskennelleet työeläkevakuutetut työeläkelain mukaan.....	44
5	Vuosina 2007–2015 ensimmäisen kerran työeläkelakien piiriin tulleet työeläkesektorin mukaan	45
6	Vuosina 2007–2015 ensimmäisen kerran tietyn työeläkelain piiriin tulleet.....	45
7	Henkilöt, joille vuosina 2008–2015 rekisteröitiin palkattomien aikojen ja VEKL:n mukaisia etuuksia ja keskimääräiset päivät etuuslajeittain	46
8	Henkilöt, jotka saivat vuosien 2008–2015 lopussa palkattomien aikojen ja VEKL:n mukaisia etuuksia etuuslajin mukaan.....	47
9	Työeläkejärjestelmän piiriin vuonna 2015 kuuluneet iän mukaan	48
9.1	Yksityisen sektorin piiriin vuonna 2015 kuuluneet iän mukaan.....	49
9.2	Julkisen sektorin piiriin vuonna 2015 kuuluneet iän mukaan.....	50
9.3	TyEL:n piiriin vuonna 2015 kuuluneet iän mukaan.....	51
9.4	MEL:n piiriin vuonna 2015 kuuluneet iän mukaan.....	52
9.5	YEL:n piiriin vuonna 2015 kuuluneet iän mukaan	53
9.6	MYEL:n piiriin vuonna 2015 kuuluneet iän mukaan.....	54
9.7	KuEL:n piiriin vuonna 2015 kuuluneet iän mukaan.....	55
9.8	VaEL:n piiriin vuonna 2015 kuuluneet iän mukaan.....	56
9.9	KIEL:n piiriin vuonna 2015 kuuluneet iän mukaan.....	57
9.10	Muiden julkisen sektorin työeläkelakien piiriin vuonna 2015 kuuluneet iän mukaan.....	58
10	Työeläkejärjestelmän piiriin vuoden 2015 lopussa kuuluneet iän mukaan	59
10.1	Yksityisen sektorin piiriin vuoden 2015 lopussa kuuluneet iän mukaan	60
10.2	Julkisen sektorin piiriin vuoden 2015 lopussa kuuluneet iän mukaan	61
11	Vuonna 2015 ensimmäisen kerran työeläkelakien piiriin tulleet työeläkesektorin ja iän mukaan	62
12	Vuonna 2015 ensimmäisen kerran tietyn työeläkelain piiriin tulleet iän mukaan	63
13	Henkilöt, joille vuonna 2015 rekisteröitiin palkattomien aikojen ja VEKL:n mukaisia etuuksia ja keskimääräiset päivät etuuslajeittain.....	64
14	Henkilöt, joille vuonna 2015 rekisteröitiin palkattomien aikojen ja VEKL:n mukaisia etuuksia ja keskimääräiset päivät etuuslajin ja ikäryhmän mukaan.....	65–66
15	Henkilöt, jotka vuoden 2015 lopussa saivat palkattomien aikojen ja VEKL:n mukaisia etuuksia etuuslajin mukaan.....	67
16	Henkilöt, jotka vuoden 2015 lopussa saivat palkattomien aikojen ja VEKL:n mukaisia etuuksia etuuslajin ja ikäryhmän mukaan.....	68

INNEHÅLL

1 Allmänt	21
2 Statistiköversikt	22
2.1 Samtliga personer som omfattats av arbetspensionssystemet	22
2.2 Anställda eller företagare vid årets slut	23
2.3 De som för första gången började omfattas av en viss arbetspensionslag	24
2.4 Förmåner som registrerats för oavlönade perioder år 2015	26
3 Material	27
Uppgifternas jämförbarhet	27
4 Begrepp	27
Statistikenheter	27
Övriga begrepp	28
Tabeller	37
Bilaga 1 Förmåner under oavlönade perioder och förmåner enligt StPEL	69
Bilaga 2 Använda symboler	69

FÖRETECKNING ÖVER FIGURER

1 Arbetspensionsförsäkrade som arbetade som anställda eller företagare 31.12.2015	21
2 Personer i åldern 18–68 år som omfattats av arbetspensionssystemet 31.12 2015	22
3 Personer i åldern 18–68 år som omfattades av arbetspensionssystemet i slutet av året, åren 2007–2015	23
4 Arbetspensionsförsäkrade som i slutet av år 2015 var anställda eller företagare efter arbetspensionslag och ålder	24
5 Personer som åren 2007–2015 för första gången började omfattas av en viss arbetspensionslag	25
6 Personer för det år 2015 registrerades förmåner under oavlönade perioder och enligt StPEL och det genomsnittliga antalet förmånsdagar efter personernas ålder och kön	26

FÖRETECKNING ÖVER TABELLER

1	Personer som omfattats av arbetspensionssystemet åren 2007–2015 efter arbetspensionssektor.....	38
1.1	Personer som omfattats av den privata sektorn åren 2007–2015 efter arbetspensionslag	39
1.2	Personer som omfattats av den offentliga sektorn åren 2007–2015 efter arbetspensionslag	40–41
2	Försäkrade inom arbetspensionssystemet i slutet av åren 2007–2015 efter arbetspensionssektor.....	42
3	Arbetspensionsförsäkrade anställda eller företagare åren 2007–2015 efter arbetspensionssektor	43
3.1	Arbetspensionsförsäkrade anställda eller företagare åren 2007–2015 efter arbetspensionslag	43
4	Arbetspensionsförsäkrade anställda eller företagare vid utgången av åren 2007–2015 efter arbetspensionssektor	44
4.1	Arbetspensionsförsäkrade anställda eller företagare vid utgången av åren 2007–2015 efter arbetspensionslag	44
5	Försäkrade som första gången omfattats av arbetspensionslagarna åren 2007–2015 efter arbetspensionssektor.....	45
6	Försäkrade som första gången omfattats av en särskild arbetspensionslag 2007–2015	45
7	Personer för vilka det under åren 2008–2015 registrerades förmåner enligt oavlönade perioder och enligt StPEL och genomsnittligt antal dagar efter förmånsslag	46
8	Personer som i slutet av åren 2008–2015 fick förmåner för oavlönade perioder och enligt StPEL efter förmånsslag	47
9	Personer som omfattats av arbetspensionssystemet år 2015 efter ålder	48
9.1	Personer som omfattats av den privata sektorn år 2015 efter ålder.....	49
9.2	Personer som omfattats av den offentliga sektorn år 2015 efter ålder.....	50
9.3	Personer som omfattats av ArPL år 2015 efter ålder.....	51
9.4	Personer som omfattats av SjöPL år 2015 efter ålder.....	52
9.5	Personer som omfattats av FöPL år 2015 efter ålder	53
9.6	Personer som omfattats av LFöPL år 2015 efter ålder.....	54
9.7	Personer som omfattats av KomPL år 2015 efter ålder	55
9.8	Personer som omfattats av StaPL år 2015 efter ålder	56
9.9	Personer som omfattats av KyPL år 2015 efter ålder	57
9.10	Personer som omfattats av andra arbetspensionslagar för den offentliga sektorn år 2015 efter ålder.....	58
10	Personer som omfattats av arbetspensionssystemet i slutet av år 2015 efter ålder.....	59
10.1	Personer som omfattats av den privata sektorn i slutet av år 2015 efter ålder.....	60
10.2	Personer som omfattats av den offentliga sektorn i slutet av år 2015 efter ålder	61
11	Försäkrade som första gången omfattats av arbetspensionslagarna år 2015 efter arbetspensionssektor och ålder.....	62
12	Försäkrade som första gången omfattats av en särskild arbetspensionslag år 2015 efter ålder	63
13	Personer för vilka det år 2015 registrerades förmåner enligt oavlönade perioder och enligt StPEL och genomsnittligt antal dagar efter förmånsslag	64
14	Personer för vilka det år 2015 registrerades förmåner enligt oavlönade perioder och enligt StPEL och genomsnittligt antal dagar efter förmånsslag och åldersgrupp	65–66
15	Personer som i slutet av år 2015 fick förmåner för oavlönade perioder och enligt StPEL efter förmånsslag.....	67
16	Personer som i slutet av år 2015 fick förmåner för oavlönade perioder och enligt StPEL efter förmånsslag och åldersgrupp.....	68

CONTENTS

1 General	29
2 Statistics review	30
2.1 All persons covered by the earnings-related pension scheme.....	30
2.2 Employed or self-employed at year-end	31
2.3 First-time coverage by a specific earnings-related pension act	32
2.4 Benefits based on unpaid periods registered in 2015.....	34
3 Data	35
Comparability of data.....	35
4 Concepts	35
Statistical units.....	35
Other concepts.....	36
Tables	37
Appendix 1 Type of benefit for unpaid periods and VEKL	69
Appendix 2 Symbols used in the tables	69

LIST OF CHARTS

1 Insured persons in employment or self-employment by pension act on 31 Dec. 2015.....	29
2 All persons aged 18-68 years covered by the earnings-related pension scheme on 31 Dec. 2015	30
3 18–68-year-olds covered by the earnings-related pension scheme at year-ends 2007–2015	31
4 All those insured for earnings-related pension and working as employees or self-employed at the end of 2015, according to pension act and age.....	32
5 Persons covered by a specific earnings-related pension act for the first time in the years 2007–2015.....	33
6 Persons with unpaid periods and benefits according to VEKL registered in 2015 and the average number of benefit days according to age and gender	34

LIST OF TABLES

1	Persons covered by the earnings-related pension scheme in 2007–2015, by earnings-related pension sector.....	38
1.1	Persons within the private sector in 2007–2015, by earnings-related pension act.....	39
1.2	Persons insured in the public sector in 2007–2015, by earnings-related pension act.....	40–41
2	Persons covered by the earnings-related pension scheme at year-ends 2007–2015, by earnings-related pension sector.....	42
3	Insured employees or self-employed persons having worked in 2007–2015, by earnings-related pension sector.....	43
3.1	Insured employees or self-employed persons having worked in 2007–2015, by earnings-related pension act.....	43
4	Insured employees or self-employed persons having worked at year ends 2007–2015, by earnings-related pension sector.....	44
4.1	Insured employees or self-employed persons having worked at year ends 2007–2015, by earnings-related pension act.....	44
5	New insured under the earnings-related pension acts in 2007–2015, by earnings-related pension sector.....	45
6	New insured under a specific earnings-related pension act in 2007–2015.....	45
7	Persons for whom benefits based on unpaid periods and VEKL were registered in 2008–2015 and average number of days, by benefit type.....	46
8	Persons who received benefits at year-ends 2008–2015 based on unpaid periods and VEKL, by benefit type.....	47
9	Persons covered by the earnings-related pension scheme in 2015, by age.....	48
9.1	Persons within the private sector in 2015, by age.....	49
9.2	Persons within the public sector in 2015, by age.....	50
9.3	Persons covered by TyEL in 2015, by age.....	51
9.4	Persons covered by MEL in 2015, by age.....	52
9.5	Persons covered by YEL in 2015, by age.....	53
9.6	Persons covered by MYEL in 2015, by age.....	54
9.7	Persons covered by KuEL in 2015, by age.....	55
9.8	Persons covered by VaEL in 2015, by age.....	56
9.9	Persons covered by KiEL in 2015, by age.....	57
9.10	Persons covered by other public sector earnings-related pension acts in 2015, by age.....	58
10	Persons covered by the earnings-related pension scheme at year-end 2015, by age.....	59
10.1	Persons within the private sector at year-end 2015, by age.....	60
10.2	Persons within the public sector at year-end 2015, by age.....	61
11	New insured under the earnings-related pension acts in 2015, by earnings-related pension sector and age.....	62
12	New insured under a specific earnings-related pension act in 2015, by age.....	63
13	Persons for whom benefits based on unpaid periods and VEKL were registered in 2015 and average number of days, by benefit type.....	64
14	Persons for whom benefits based on unpaid periods and VEKL were registered in 2015 and average number of days, by benefit type and age cohort.....	65–66
15	Persons who received benefits at year-end 2015 based on unpaid periods and VEKL, by benefit type.....	67
16	Persons who received benefits at year-end 2015 based on unpaid periods and VEKL, by benefit type and age cohort.....	68

1 Yleistä

Suomessa ikävälillä 18–68 tehty ansiotyö ja yrittäjätoiminta on työeläkevakuutettava. Vakuuttamisvelvollisuus alkaa 18 vuoden iän täyttämistä seuraavan kuukauden alusta ja päättyy 68 vuoden iän täyttämiskuukauden lopussa. Myös suomalaisen työnantajan tilapäisesti ulkomaille lähettämä työntekijä vakuutetaan Suomessa. Suomessa työskentelevät ulkomaalaiset vakuutetaan Suomen työeläkelainsäädännön mukaisesti riippumatta siitä, onko työnantaja suomalainen vai ulkomaalainen. Kuitenkin tilapäinen työskentely vakuutetaan aina työnantajan kotimaassa.

Työeläkejärjestelmä koostuu yksityisestä ja julkisesta eläkesektorista. Yksityisellä sektorilla työskentelee kolme neljäsosaa työvoimasta ja julkisella sektorilla kolmannes.

Työeläkelainsäädäntö 31.12.2015

Yksityinen sektori

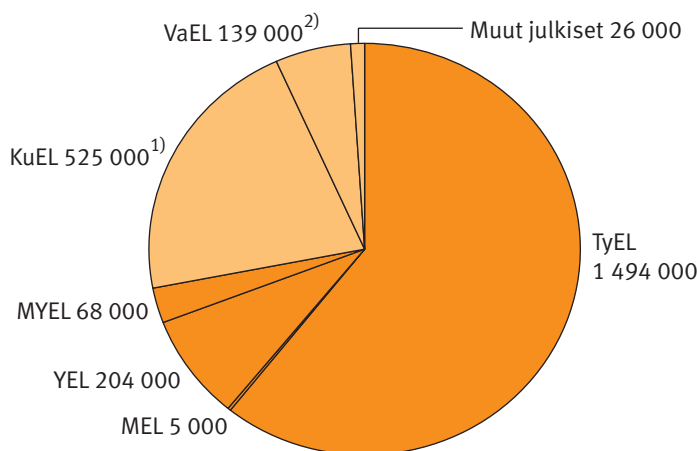
- TyEL Työntekijän eläkelaki
- MEL Merimieseläkelaki
- YEL Yrittäjän eläkelaki
- MYEL Maatalousyrittäjän eläkelaki

Julkinen sektori

- KuEL Kunnallinen eläkelaki
- VaEL Valtion eläkelaki
- KiEL Evankelis-luterilaisen kirkon eläkelaki
- OrtKL Laki ortodoksisesta kirkosta
- SP Suomen Pankin eläkesääntö
- KELA Kansaneläkelaitoksen eläkesääntö
- Ahvenanmaan maakunnan hallituksen eläkesääntö

Kuvio 1

Työsuhteessa tai yrittäjänä 31.12.2015 työskennelleet työeläkevakuutetut työeläkelain mukaan



Henkilö voi olla vakuutettuna usean eri lain piirissä samanaikaisesti. Vuoden 2015 lopussa kokonaismäärä oli 2,3 miljoonaa työeläkevakuutettua.

1) Sisältää 30 000 KuEL:n piiriin kuuluvaa omaishoitajaa, perhehoitajaa, luottamushenkilöä yms.

2) Sisältää 4 000 VaEL:n piiriin kuuluvaa johtokuntien jäsentä, konsulttia, kansanedustajaa yms.

Eläkettä kertyy ikävuosien 18–67 aikana tehdystä työstä. Eläke lasketaan kunkin vuoden ansioiden ja ikää vastaavan karttumisprosentin mukaan. Eläkettä karttuu tietyin edellytyksin myös tiettyjen palkattomien aikojen perusteella. Näitä ovat esimerkiksi työttömyys- ja äitiyslomajaksot. Myös kotihoidontuki ja suoritettut tutkinnot kartuttavat eläkettä (ks. VEKL s. 19).

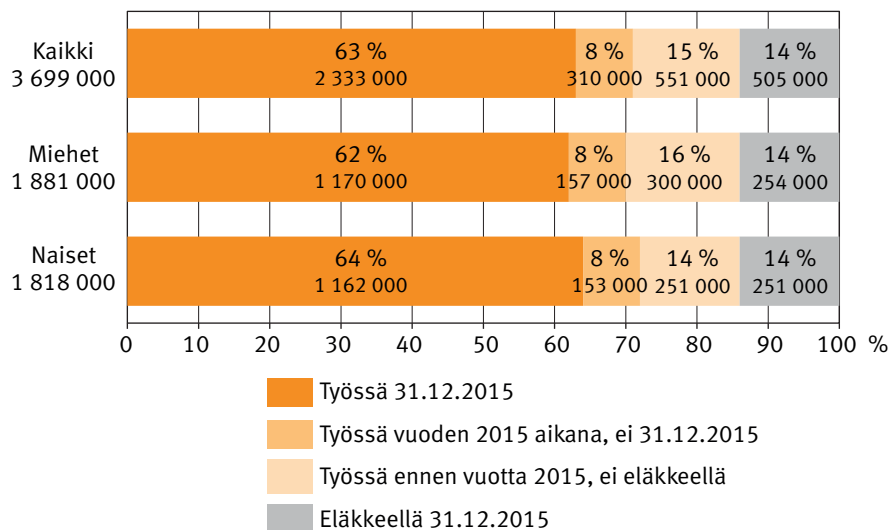
2 Tilastokatsaus

2.1. Kaikki työeläkejärjestelmän piiriin kuuluneet

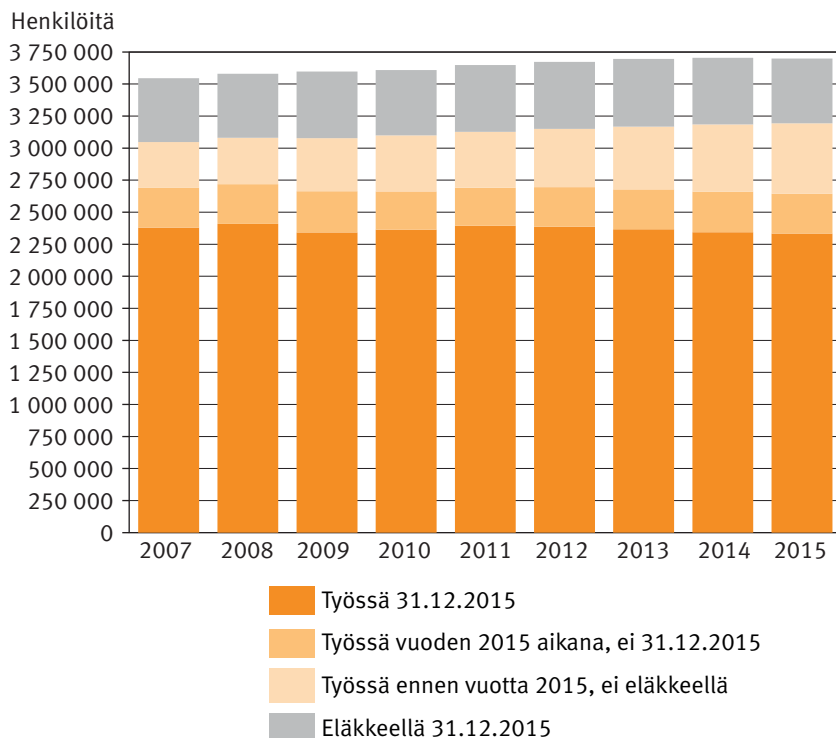
Työeläkejärjestelmän piiriin kuului vuoden 2015 lopussa 3 699 000 henkilöä. Miehiä heistä oli 1 881 000 ja naisia 1 818 000 eli miehiä oli hieman enemmän (51 %). Työeläkejärjestelmän piiriin kuuluviksi luetetaan 18–68-vuotiaat henkilöt, jotka ovat vuonna 2015 tai sitä aikaisemmin olleet yksityisen tai julkisen sektorin eläkelakien mukaisessa työssä tai yrittäjinä, tai he saavat jo jotakin omaan työuraan perustuvaa eläkettä.

Kuvio 2

Työeläkejärjestelmän piiriin kuuluneet 18–68-vuotiaat 31.12.2015



Vuoden 2015 lopussa työeläkejärjestelmän piiriin kuuluneista henkilöistä töissä oli runsas kolme viidesosaa (63 %), miehillä osuus oli hieman pienempi kuin naisilla. Seuraavaksi suurin ryhmä olivat henkilöt, jotka eivät olleet työssä eivätkä eläkkeellä vuonna 2015 mutta olivat kartuttaneet työeläkettä aikaisemmin. Heidän osuutensa kaikista piiriin kuuluneista oli 15 prosenttia. Lähes saman verran piiriin kuuluneista oli jo eläkkeellä (14 %) ja vajaa kymmenesosa oli henkilöitä, jotka olivat työskennelleet vuoden 2015 aikana, mutta eivät olleet töissä vuoden lopussa.

Kuvio 3*Työeläkejärjestelmän piiriin vuosien 2007–2015 lopussa kuuluneet 18–68-vuotiaat*

Vuodesta 2007 vuoteen 2014 asti työeläkejärjestelmän piiriin kuuluneiden 18–68-vuotiaiden määrä kasvoi joka vuosi. Vuonna 2007 piiriin kuuluneita oli 3,5 miljoonaa ja vuonna 2014 3,7 miljoonaa. Vuonna 2015 määrä oli liki sama kuin edellisvuonna. Piiriin kuuluneiden määrän kasvu on kohdistunut lähes kokonaan vakuutettuihin, jotka eivät ole olleet työssä tai eläkkeellä tilastovuonna mutta ovat kartuttaneet työeläkettä aikaisemmin. Heitä oli vuoden 2015 lopussa 551 000, lähes 200 000 enemmän kuin vuonna 2007.

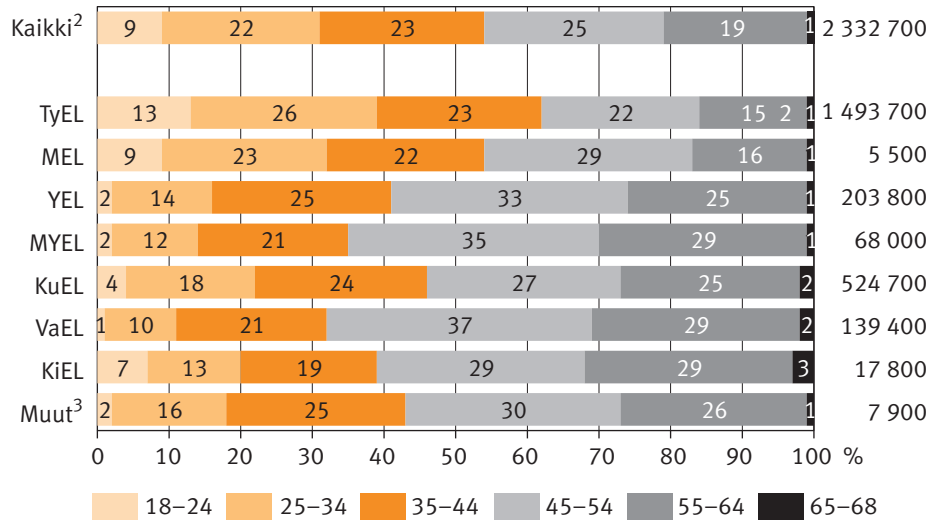
Tarkastelujakson aikana myös eläkkeellä olleiden 18–68-vuotiaiden määrä kasvoi jonkin verran vuoteen 2013 asti. Vuosina 2014 ja 2015 määrä on kuitenkin ollut laskeva, ja vuonna 2015 se oli samaa suuruusluokkaa kuin vuonna 2007 (500 000 henkilöä). Tilastovuoden lopussa ja tilastovuoden aikana työssä olleiden määrät ovat ajanjaksolla vaihdelleet vain vähän.

2.2 Vuoden lopussa työsuhteessa tai yrittäjänä olleet

Vuoden 2015 lopussa työsuhteessa tai yrittäjänä toimi 2,3 miljoonaa työeläkevakuutettua. Heistä kolme viidesosaa työskenteli yksityisellä sektorilla Työntekijän eläkelain (TyEL) piirissä ja runsas kymmenesosa yrittäjinä tai maatalousyrittäjinä (YEL ja MYEL). Julkisen sektorin eläkelakien piirissä kuntien (KuEL) palveluksessa työskenteli vajaa neljännos vakuutetuista ja valtion (VaEL) palveluksessa 6 prosenttia. Kirkon (KiEL) palveluksessa oli 1 prosentti vakuutetuista.

Kuvio 4

Vuoden 2015 lopussa työ- tai yrittäjäsuhteessa olleet työeläkevakuutetut työeläkelain¹ ja iän mukaan



¹Työeläkelait, katso s. 13.

²Henkilö voi kuulua useamman lain piiriin. Kertaalleen henkilö on kaikki-luvussa.

³Suomen Pankin eläkesääntö, Kansaneläkelaitoksen eläkesääntö, Ahvenanmaan maakunnan hallituksen eläkesääntö.

Kaikista vuoden 2015 lopussa työssä olleista 18–68-vuotiaista neljännes oli iältään 45–54-vuotiaita. Lähes yhtä paljon oli henkilöitä ikäryhmissä 35–44-vuotiaat (23 %) ja 25–34-vuotiaat (22 %). Viidennes työssä olleista oli 55–64-vuotiaita ja noin joka kymmenes oli alle 25-vuotias. 65–68-vuotiaita oli 1 prosentti.

Eri työeläkelakien piirissä vuoden 2015 lopussa työskennelleiden ikäjakaumat poikkeavat toisistaan. Työntekijän eläkelain piirissä työskennelleet olivat nuorempia kuin kunnan, valtion ja kirkon palveluksessa työskennelleet. TyEL:n piirissä työskennelleistä kaksi viidesosaa (39 %) oli alle 35-vuotiaita kun vastaavat luvut julkisella sektorilla olivat: KuEL (23 %), KiEL (20 %) ja VaEL (12 %).

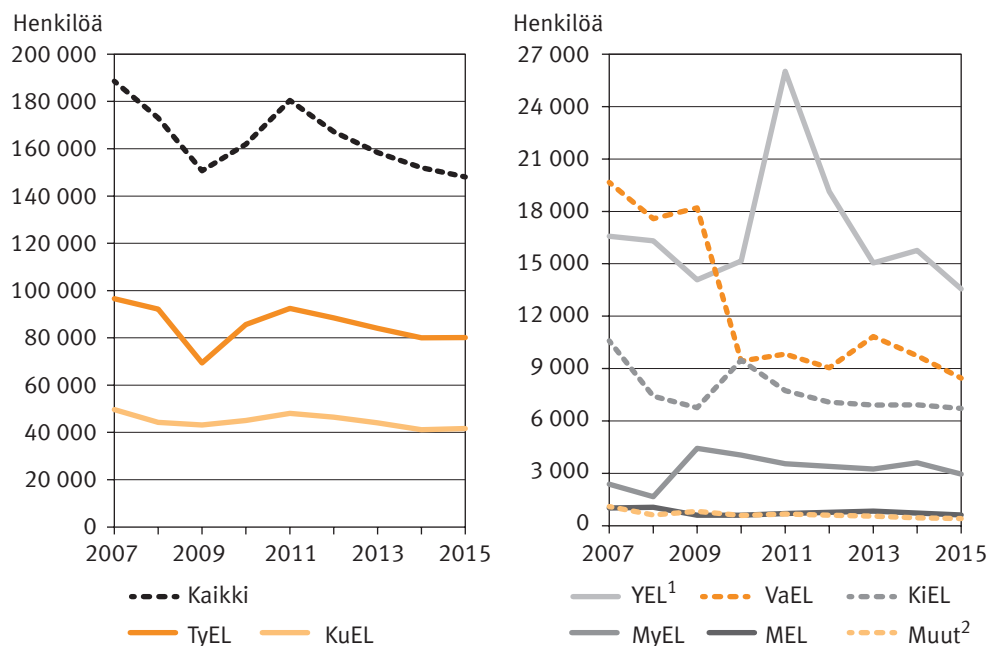
55 vuotta täyttäneiden työntekijöiden osuus taas oli selvästi suurempi julkisella sektorilla kuin työntekijän eläkelain piirissä työskennelleillä. Kirkolla ja valtiolla osuus oli noin kolmannes ja kuntasektorilla 27 prosenttia kun se TyEL:n piirissä työskennelleillä oli 16 prosenttia. Yrittäjistä neljännes ja maatalousyrittäjistä vajaa kolmannes oli 55 vuotta täyttäneitä.

2.3 Ensimmäisen kerran tietyn työeläkelain piiriin tulleet

Ensimmäistä kertaa tietyn työeläkelain piiriin tulneiden joukko sisältää kahdenlaisia työeläkevakuutettuja. Siihen kuuluvat ensinnäkin henkilöt, jotka aivan ensimmäistä kertaa tulevat työeläkelakien piiriin ja toiseksi työeläkevakuutetut, jotka jo aikaisemmin ovat työskennelleet jonkun työeläkelain piirissä, mutta nyt alkavat työskennellä ensimmäistä kertaa jonkun toisen työeläkelain piirissä. Vuonna 2015 ensimmäistä kertaa tietyn työeläkelain piiriin tulleet henkilöt oli yhteensä 148 000. Heistä yli puolet (82 000) oli henkilöitä, jotka vasta ensimmäistä kertaa aloittivat työskentelyn työeläkelakien piirissä.

Kuvio 5

Vuosina 2007–2015 ensimmäistä kertaa tietyn työeläkelain piiriin tulleet henkilöt



¹Vuoden 2011 kasvu johtuu YEL:n piiriin kuulumisen ehtojen muuttumisesta.

²Suomen Pankin eläkesääntö, Kansaneläkelaitoksen eläkesääntö, Ahvenanamaan maakunnan hallituksen eläkesääntö.

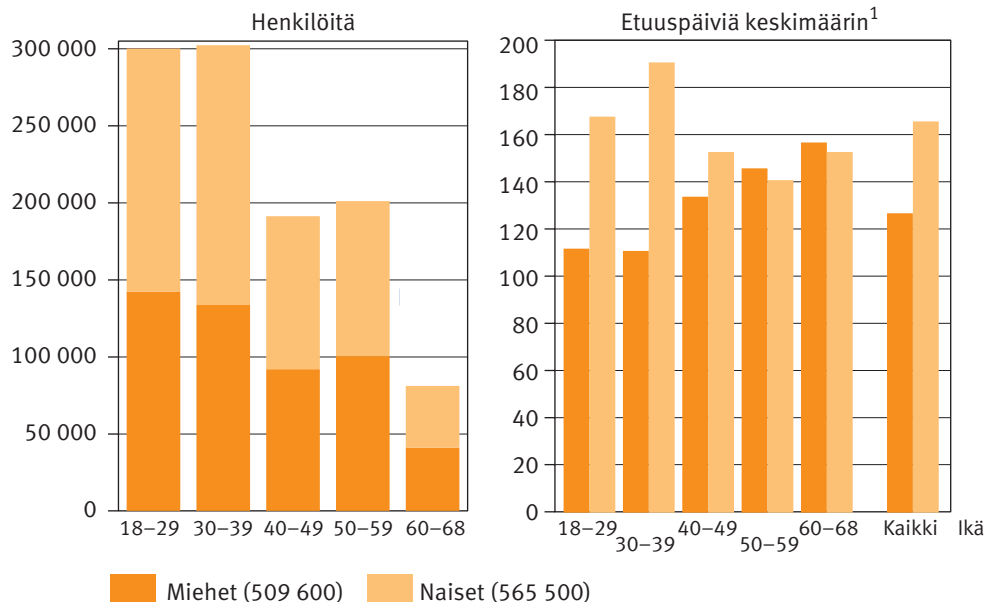
Kaikkien ensimmäistä kertaa tietyn työeläkelain piiriin tulneiden määrä on ollut pääsääntöisesti laskeva vuosina 2007–2015. Vuonna 2007 tällaisia henkilöitä oli noin 40 000 enemmän kuin vuonna 2015. Lasku on enemmän kohdistunut vakuutettuihin, jotka jo ennestään ovat olleet työeläkelakien piirissä ja aloittavat työskentelyn uuden työeläkelain piirissä. Heidän osuutensa vähentyneiden määrästä oli 32 000.

Laskua on ollut sekä yksityisen että julkisen sektorin työeläkelakien piiriin tulneiden määrissä. Ajanjaksolla ensimmäistä kertaa työntekijän eläkelain piiriin tulneiden määrä väheni 16 000:lla, valtion palvelukseen tulneiden määrä pieneni 11 000:lla ja kuntasektorille tulneiden määrä 8 000:lla.

2.4 Palkattomilta ajoilta vuonna 2015 rekisteröidyt etuudet

Kuvio 6

Henkilöt, joille vuonna 2015 rekisteröitiin palkattomien aikojen ja VEKL:n mukaisia etuuksia ja keskimääräiset etuuspäivät henkilöiden iän ja sukupuolen mukaan



¹Ei sisällä tutkinnon suorittaneita.

Työeläkettä karttuu myös eräiltä palkattomilta ajoilta kuten lapsenhoito, työttömyys-, sairaus- ja opiskeluajoilta. Vuonna 2015 rekisteröitiin palkattomien aikojen ja VEKL:n mukaisia etuuksia 1 076 000 henkilölle, joista naisia oli 53 prosenttia. Suurimmat ikäryhmät, joille etuuksia rekisteröitiin, olivat 18–29-vuotiaat ja 30–39-vuotiaat, joissa molemmissa oli noin 300 000 henkilöä. 18–29-vuotiailla etuuksia rekisteröitiin yleisimmin työttömyyden (183 000), tutkinnon (78 000) ja lapsenhoidon (67 000) perusteella. 30–39-vuotiailla yleisimmät perusteet olivat työttömyys (155 000), lapsenhoito (129 000) ja sairaus (31 000).

Sekä ikäryhmässä 40–49-vuotiaat että 50–59-vuotiaat rekisteröitiin palkattomien aikojen ja VEKL:n mukaisia etuuksia noin 200 000 henkilölle ja yleisimmät perusteet olivat työttömyys ja sairaus. Ikäryhmässä 60–68-vuotiaat yleisin rekisteröintiperuste oli työttömyys.

Keskimäärin palkattomien aikojen etuuksia rekisteröitiin miehille 127 päivää ja naisille 166 päivää. Keskimäärin eniten etuuspäiviä rekisteröitiin naisista 30–39-vuotiaille (191) ja miehistä 60–68-vuotiaille (157).

3 Aineisto

Työeläkevakuutettujen tiedot perustuvat työeläkejärjestelmän ansaintarekisteriin. Aineisto sisältää tilastovuoden aikana elossa olleet, jotka ovat työskennelleet yksityisellä tai julkisella sektorilla eläkettä kartuttaneessa työsuhteessa tai yrittäjänä tilastovuonna tai sitä aiemmin. Lisäksi ansaintarekisteri sisältää muita eläkkeen karttumiseen vaikuttavia tietoja, esim. palkattomat jaksot. Näitä tietoja ansaintarekisteriin ilmoittavat mm. Kela ja työttömyyskassat.

Tietojen vertailtavuus

Tämän julkaisun tiedot ovat pääpiirteissään verrannollisia Suomen työeläkkeensaajat ja vakuutetut -julkaisussa aiemmin julkaistuihin vastaaviin tietoihin. Luvuissa voi olla pieniä eroja tilasto-ohjelmistoon tehtyjen korjausten ja muutosten seurauksena.

4 Käsitteet

Tilastoyksiköt

Työeläkejärjestelmän piiriin kuuluva

Työeläkejärjestelmän piiriin kuuluvat kaikki, jotka ovat tilastovuonna tai sitä aiemmin olleet työeläkelakien mukaisessa työsuhteessa tai yrittäjänä. Työeläkejärjestelmän piirissä ovat siis henkilöt, joilla on eläketapahtuman sattuessa oikeus työeläkkeeseen tai jotka jo saavat jotain omaan työuraan perustuvaa eläkettä.

Työeläkevakuutettu

Työeläkevakuutettuja ovat kaikki, jotka tilastointiajankohtana tai aikaisemmin ovat olleet työsuhteessa tai yrittäjänä ja joilla on eläketapahtuman sattuessa oikeus uuteen työeläkkeeseen. Tyypillisesti työeläkevakuutettu ei ole vielä eläkkeellä, mutta eläkkeensaajakin voi olla vakuutettu, jos hän on kartuttanut uutta vastaista työeläkettä eläkkeellä ollessaan.

Työssä oleva tai yrittäjänä työskentelevä

Työssä olevaksi katsotaan henkilö, joka on ollut tilastointiajankohtana työeläkettä kartuttavassa työssä tai työeläkevakuutettuna YEL- tai MYEL-toiminnan perusteella.

Palkattomien aikojen ja VEKL:n mukaan karttavat etuudet

Palkaton aika on aika, jolta henkilö saa sosiaalietuutta, josta hänelle karttuu tietyin edellytyksin eläkettä. Palkatonta aikaa ovat esimerkiksi vanhempainraha-, sairauspäiväraha- ja työttömyyspäivärahakaudet. Työeläkelaeissa on määritelty perusteet, joilla eri palkattomista ajoista karttuu eläkettä.

Valtio rahoittaa kotihoidontuesta ja suoritetuista tutkinnoista karttavat etuudet. Ne perustuvat lakiin valtion varoista suoritettavasta eläkkeen korvaamisesta alle kolmivuotiaan lapsen hoidon tai opiskelun ajalta (VEKL).

Palkattomien aikojen ja VEKL:n mukaiset etuudet rekisteröidään työeläkejärjestelmän ansaintarekisteriin.

Muut käsitteet

Eläkkeensaaja

Eläkkeensaajaksi katsotaan henkilö, joka saa jotakin omaan työuraan perustuvaa työeläkettä. Eläkkeensaaja voi saada vanhuus-, työkyvyttömyys-, osa-aika- tai maatalouden erityiseläkettä.

Ensimmäisen kerran työeläkelakien piiriin tullut

Työeläkelakien piiriin henkilö tulee ensimmäisen kerran silloin, kun hän aloittaa ensimmäisessä työeläkelakien mukaisessa työsuhteessa tai yrittäjänä 18 vuoden iän täyttämisen jälkeen.

Ensimmäisen kerran tietyn työeläkelain piiriin tullut

Tietyn työeläkelain piiriin henkilö tulee silloin, kun hänelle kirjataan alkaneeksi ensimmäisen kerran kyseisen työeläkelain mukainen työ- tai yrittäjäjakso.

Työeläkelaki

Henkilö luokitellaan kuuluvaksi kaikkiin työeläkelakeihin, joiden piiriin hän kuuluu.

Työeläkesektori

Henkilö kirjautuu aina sen työeläkesektorin lukuihin, millä sektorilla hän työskentelee (ja/tai saa eläkettä). Jos henkilö työskentelee (ja/tai saa eläkettä) sekä yksityisellä että julkisella sektorilla, hän kirjautuu molempien sektorien lukuihin.

Työssä tilastovuoden aikana

Henkilön katsotaan olleen työssä tilastovuonna, jos hän on ollut tilastovuoden aikana työeläkettä kartuttavassa työssä tai työeläkevakuutettuna YEL- tai MYEL-toiminnan perusteella.

Työssä tilastovuoden lopussa

Vuoden lopussa työssä olevaksi katsotaan henkilö, joka on ollut työssä joulukuun aikana (kuukausi-tekniikkaan perustuvat työsuhteet) tai jonka työsuhde on päättynyt tai ollut voimassa vuoden lopussa (vuositekniikkaan perustuvat työsuhteet). Eläkkeellä olevat henkilöt, jotka ovat samanaikaisesti työssä tai toimivat yrittäjinä luokitellaan aina työssä oleviksi.

Ei työssä tilastovuonna

Ei työssä tilastovuonna olevaksi katsotaan henkilö, jolla ei ole ollut tilastovuonna työeläkettä kartuttavaa työtä eikä hän ole ollut työeläkevakuutettuna YEL- tai MYEL-toiminnan perusteella. Lisäksi hänen on pitänyt olla työeläkevakuutettuna ennen tilastovuotta tai hän saa omaan työuraan perustuvaa eläkettä.

1 Allmänt

Förvärvsarbete och företagarkerksamhet som personer i åldern 18–68 år utför och bedriver i Finland ska arbetspensionsförsäkras. Försäkringsskyldigheten inträder i början av den månad som följer på personens 18-årsdag och upphör i slutet av den månad då personen fyller 68 år. Även arbetstagare som en finländsk arbetsgivare tillfälligt sänder utomlands försäkras i Finland. Utlänningar som arbetar i Finland försäkras enligt arbetspensionslagstiftningen i Finland oavsett om arbetsgivaren är finländsk eller utländsk. Tillfälligt arbete försäkras emellertid alltid i arbetsgivarens hemland.

Arbetspensionssystemet omfattar den privata och den offentliga pensionssektorn. Tre fjärdedelar av arbetskraften arbetar inom den privata sektorn och en tredjedel inom den offentliga sektorn.

Arbetspensionslagstiftningen 31.12.2015

Den privata sektorn

ArPL Lagen om pension för arbetstagare

SjPL Lagen om sjömanspensioner

FöPL Lagen om pension för företagare

LFöPL Lagen om pension för lantbruksföretagare

Den offentliga sektorn

KomPL Lagen om kommunala pensioner

StaPL Lagen om statens pensioner

KyPL Pensionslagen för evangelisk-lutherska kyrkan

OrtKyL Lagen om ortodoxa kyrkan

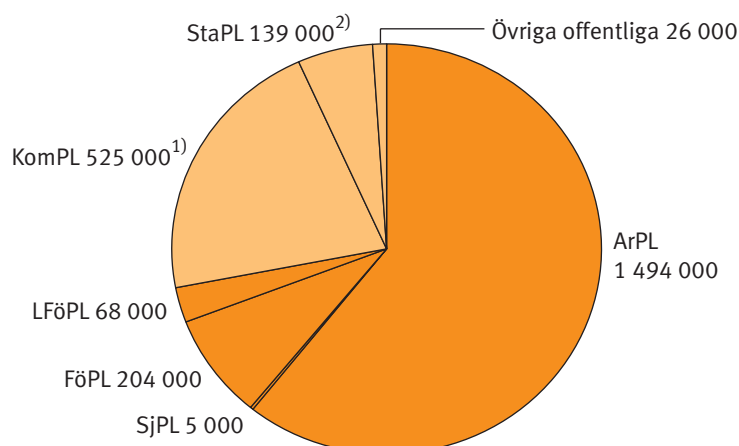
FB Finlands Banks pensionsstadga

FPA Folkpensionsanstaltens pensionsstadga

Ålands landskapsregerings pensionsstadga

Figur 1

Arbetspensionsförsäkrade som arbetade som anställda eller företagare 31.12.2015



En person kan samtidigt vara försäkrad enligt flera lagar. Vid utgången av år 2015 var det totala antalet 2,3 miljoner arbetspensionsförsäkrade.

1) Inkluderar 30 000 närståendevårdare, familjevårdare, förtroendevalda och liknande som omfattas av KomPL.

2) Inkluderar 4 000 styrelsemedlemmar, konsulter, riksdagsledamöter och liknande som omfattas av StaPL.

Pension tillväxer av arbete i åldern 18–67 år. Pensionen beräknas utgående från arbetsinkomsten och den åldersavhängiga intjäningsprocenten under respektive år. Pension tillväxer också under vissa förutsättningar på basis av vissa oavlönade perioder. Sådana är till exempel arbetslöshetsperioder och moderskapsledigheter. Pensionen tillväxer även av hemvårdsstöd och avlagade examina (se StPEL sidan 27).

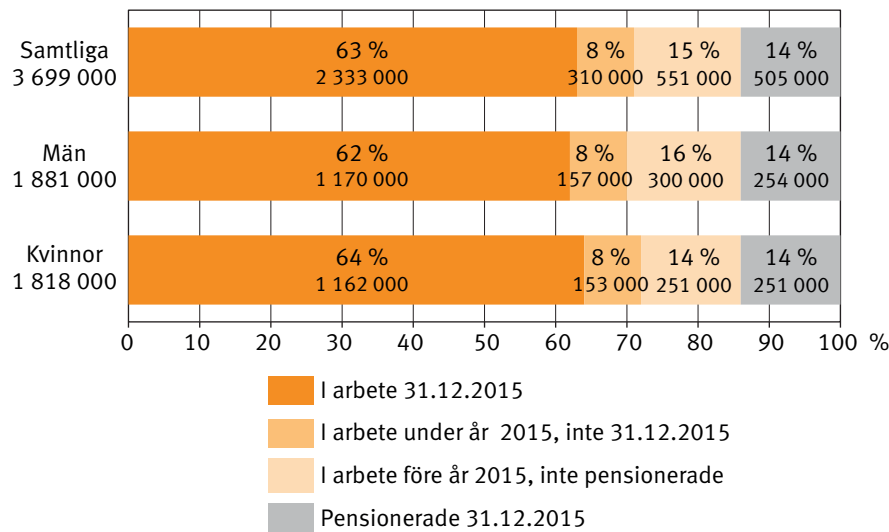
2 Statistiköversikt

2.1 Samtliga personer som omfattats av arbetspensionssystemet

I slutet av år 2015 omfattades 3 699 000 personer av arbetspensionssystemet. Av dem var 1 881 000 män och 1 818 000 kvinnor, dvs. männen var något fler (51 %). Arbetspensionssystemet anses omfatta de personer i åldern 18–68 år som år 2015 eller tidigare har arbetat som anställda eller företagare enligt pensionslagarna för den privata eller den offentliga sektorn eller som redan får någon pension som grundar sig på deras egen yrkesbana.

Figur 2

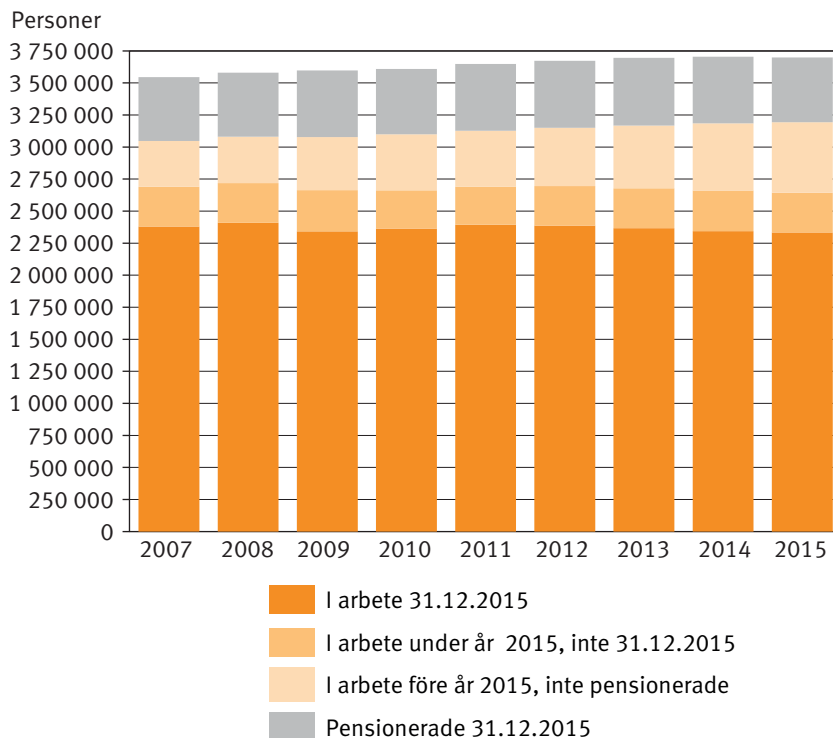
Personer i åldern 18–68 år som omfattats av arbetspensionssystemet 31.12.2015



Av de personer som i slutet av år 2015 omfattades av arbetspensionssystemet arbetade drygt tre femtedelar (63 %), en något mindre andel bland män än bland kvinnor. Den näst största gruppen var personer som varken arbetade eller fick pension år 2015, men hade tjänat in arbetspension tidigare. Deras andel av alla som omfattades av systemet var 15 procent. Nästan lika många av dem som omfattades av systemet var redan pensionerade (14 %) och en knapp tiondel var personer som hade arbetat under år 2015, men inte var i arbete vid slutet av året.

Figur 3

Personer i åldern 18–68 år som omfattades av arbetspensionssystemet i slutet av året, åren 2007–2015



Från år 2007 till år 2014 ökade antalet 18–68-åringar som omfattades av arbetspensionssystemet årligen. År 2007 omfattade systemet 3,5 miljoner personer och år 2014 3,7 miljoner. År 2015 var antalet nästan detsamma som året innan. Ökningen har nästan enbart hänfört sig till försäkrade som inte arbetade eller var pensionerade under statistikåret men hade tjänat in arbetspension tidigare. I slutet av år 2015 var de 551 000, nästan 200 000 fler än år 2007.

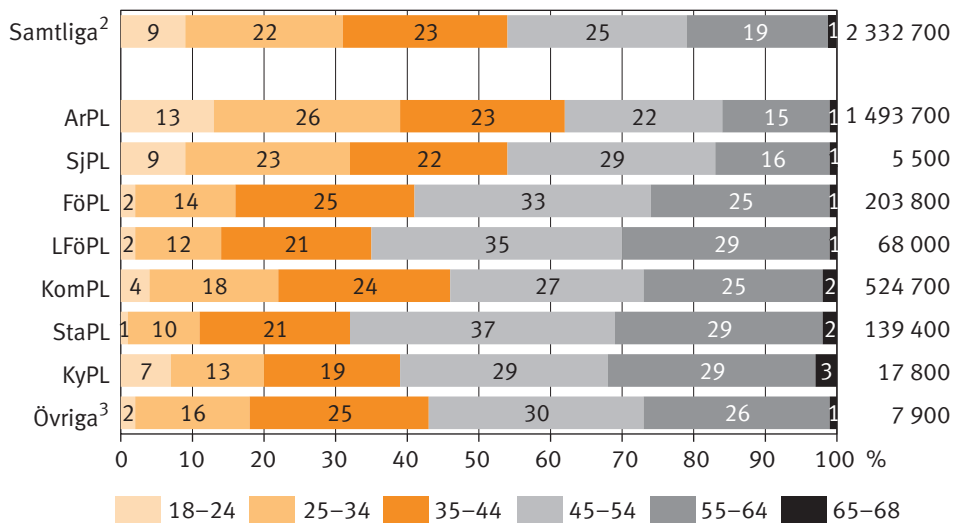
Under den period som studeras ökade också antalet personer i åldern 18–68 år som var pensionerade något till och med år 2013. Åren 2014 och 2015 har antalet dock minskat och år 2015 var det i samma storleksklass som år 2007 (500 000 personer). Antalen personer som arbetade i slutet av statistikåret och under statistikåret har varierat endast litet under denna tidsperiod.

2.2 Personer som var anställda eller företagare vid slutet av året

I slutet av år 2015 var 2,3 miljoner arbetspensionsförsäkrade personer anställda eller företagare. Tre femtedelar av dem arbetade inom den privata sektorn och omfattades av lagen om pension för arbetstagare (ArPL) och en dryg tiondel som företagare eller lantbruksföretagare (FöPL och LFöPL). En knapp fjärdedel av de försäkrade var kommunanställda och 6 procent statsanställda. De omfattades av pensionslagarna för den offentliga sektorn (KomPL respektive StaPL). En procent av de försäkrade var anställda inom kyrkan (KyPL).

Figur 4

Arbetspensionsförsäkrade som i slutet av år 2015 var anställda eller företagare efter arbetspensionslag¹ och ålder



¹Arbetspensionslagar, se sidan 21.

²En person kan omfattas av flera arbetspensionslagar samtidigt. I siffran Samtliga är varje person med-räknad endast en gång.

³Finlands Banks pensionsstadga, Folkpensionsanstaltens pensionsstadga, Ålands landskapsregerings pensionsstadga.

Av alla 18–68-åringar som arbetade i slutet av år 2015 var en fjärdedel i åldern 45–54 år. Nästan lika många personer fanns det i åldersgrupperna 35–44 år (23 %) och 25–34 år (22 %). En femtedel av dem som arbetade var i åldern 55–64 år och ca var tredje yngre än 25 år. Andelen 65–68-åringar var en procent.

Åldersfördelningen bland personer som arbetade i slutet av år 2015 skiljer sig mellan grupper som omfattades av olika arbetspensionslagar. De arbetande som omfattades av lagen om pension för arbetstagare var yngre än de som arbetade som anställda inom kommunerna, staten och kyrkan. Av dem som arbetade och omfattades av ArPL var två femtedelar (39 %) yngre än 35 år, medan motsvarande siffror inom den offentliga sektorn var följande: KomPL (23 %), KyPL (20 %) och StaPL (12 %).

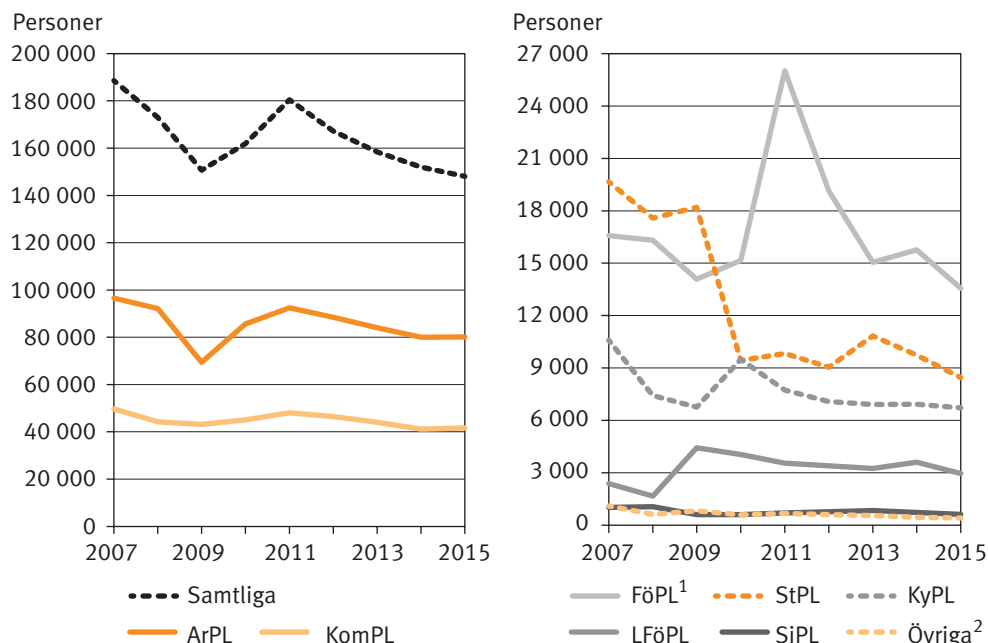
Andelen anställda som fyllt 55 år är däremot klart större inom den offentliga sektorn än bland dem som omfattades av lagen om pension för arbetstagare. Inom kyrkan och staten var deras andel ca en tredjedel och inom kommunsektorn 27 procent, medan den bland ArPL-anställda var 16 procent. En fjärdedel av företagarna och en knapp tredjedel av lantbruksföretagarna hade fyllt 55 år.

2.3 De som för första gången började omfattas av en viss arbetspensionslag

Gruppen personer som för första gången började omfattas av en viss arbetspensionslag består av två slag av arbetspensionsförsäkrade. För det första är det personer som överlag börjar omfattas av arbetspensionerna för första gången och för det andra arbetspensionsförsäkrade som redan tidigare har arbetat enligt någon arbetspensionslag men nu för första gången börjar arbeta enligt någon annan arbetspensionslag. År 2015 var antalet personer som för första gången började omfattas av en viss pensionslag sammanlagt 148 000. Mer än hälften (82 000) av dem var personer som för första gången började arbeta enligt arbetspensionslagarna.

Figur 5

Personer som åren 2007–2015 för första gången började omfattas av en viss arbetspensionslag



¹Ökningen år 2011 beror på att villkoren för att omfattas av FöPL ändrades.

²Finlands Banks pensionsstadga, Folkpensionsanstaltens pensionsstadga, Ålands landskapsregerings pensionsstadga.

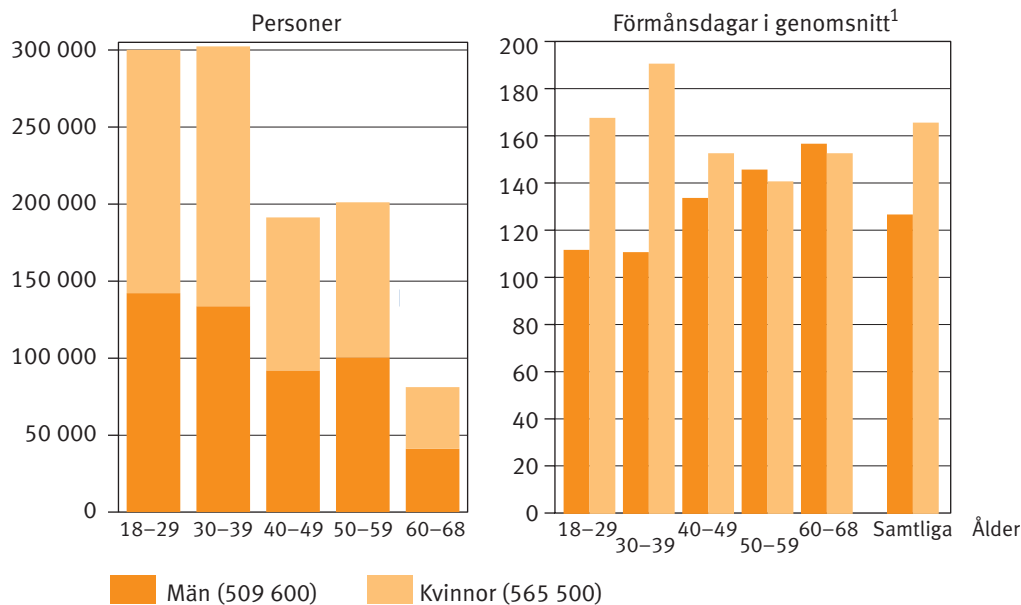
Det sammanlagda antalet av personer som för första gången började omfattas av en viss arbetspensionslag har i regel minskat åren 2007–2015. År 2007 fanns det ca 40 000 fler sådana personer än år 2015. Minskningen har i högre grad hänfört sig till försäkrade som redan från förut omfattas av arbetspensionslagarna och börjar arbeta enligt en ny arbetspensionslag. Deras andel av minskningen var 32 000 personer.

Antalet har minskat i fråga om arbetspensionslagarna för både den privata och den offentliga sektorn. Under denna tidsperiod minskade antalet personer som för första gången började omfattas av lagen om pension för arbetstagare med 16 000, antalet personer som blev statligt anställda med 11 000 och antalet personer som blev kommunalt anställda med 8 000 personer.

2.4 Förmåner som registrerats för oavlönade perioder år 2015

Figur 6

Personer för det år 2015 registrerades förmåner under oavlönade perioder och enligt StPEL och det genomsnittliga antalet förmånsdagar efter personernas ålder och kön



¹Exkl. personer som avlagt examen.

Arbetspension tillväxer också för vissa oavlönade perioder, såsom för barnavårdstid, arbetslöshetsperioder, sjukledigheter och studier. År 2015 registrerades förmåner för oavlönade perioder och enligt StPEL för sammanlagt 1 076 000 personer, varav 53 procent var kvinnor. De största åldersgrupperna för vilka förmåner registrerades var 18-29-åringar och 30-39-åringar, ca 300 000 personer i vardera. För 18-29-åringar registrerades förmåner oftast för arbetslöshet (183 000), examen (78 000) och barnavård (67 000). Bland 30-39-åringar var de allmännaste grunderna arbetslöshet (155 000), barnavård (129 000) och sjukdom (31 000).

Både i åldersgruppen 40-49 år och i åldersgruppen 50-59 år registrerades förmåner under oavlönade perioder och enligt StPEL för ca 200 000 personer, och de vanligaste grunderna var arbetslöshet och sjukdom. I åldersgruppen 60-68 år var arbetslöshet den vanligaste registreringsgrunden.

Förmåner för oavlönade perioder registrerades i genomsnitt för 127 dagar för män och för 166 dagar för kvinnor.

I genomsnitt flest förmånsdagar registrerades bland kvinnor för åldersgruppen 30-39 år (191) och bland män för åldersgruppen 60-68 år (157).

3 Material

Uppgifterna om de arbetspensionsförsäkrade grundar sig på arbetspensionssystemets intjäningsregister. Materialet omfattar de personer som var vid liv under statistikåret och som under statistikåret eller tidigare har arbetat i anställning inom den privata eller den offentliga sektorn eller som företagare och tjänat in pension för detta arbete. Därutöver innehåller intjäningsregistret andra uppgifter som inverkar på intjäningen av pensionen, t.ex. oavlönade perioder. Dessa uppgifter anmäls bl.a. av FPA och arbetslöshetskassorna till intjäningsregistret.

Uppgifternas jämförbarhet

Uppgifterna i denna publikation är i huvuddrag jämförbara med motsvarande uppgifter som tidigare publicerats i publikationen Arbetspensionstagare och -försäkrade i Finland. Det kan finnas små skillnader i siffrorna till följd av korrigeringar och förändringar som gjorts i statistikprogramvaran.

4 Begrepp

Statistikenheter

De som omfattas av arbetspensionssystemet

Av arbetspensionssystemet omfattas alla som under statistikåret eller tidigare haft en anställning eller varit företagare enligt arbetspensionslagarna. De som omfattas av arbetspensionssystemet är alltså personer som har rätt till arbetspension vid ett pensionsfall eller som redan får någon pension som grundar sig på deras egen yrkesbana.

Arbetspensionsförsäkrade

Arbetspensionsförsäkrade är alla som vid tidpunkten för statistikföringen eller tidigare har varit anställda eller företagare och som vid ett pensionsfall har rätt till ny arbetspension. I vanliga fall är en arbetspensionsförsäkrad ännu inte pensionerad, men även en pensionstagare kan vara försäkrad om han eller hon har tjänat in ny framtida arbetspension vid sidan av sin pension.

Anställda eller företagare

Med anställda avses personer som under tidpunkten för statistikföringen haft en anställning som ger rätt till arbetspension eller varit arbetspensionsförsäkrade på basis av FöPL- eller LFöPL-verksamhet.

Förmåner som tjänas in för oavlönade perioder och enligt StPEL

En oavlönad period är en period, under vilken en person får en social förmån som under vissa förutsättningar ger pensionstillväxt. Sådana oavlönade perioder är t.ex. perioder med föräldrapenning, sjukdagpenning och arbetslöshetsdagpenning. I arbetspensionslagarna har man fastställt grunderna enligt vilka pension tjänas in för olika oavlönade perioder.

Staten står för kostnaderna för pensionerna som tjänas för hemvårdsstöd och avlagd examen. De baserar sig på lagen om pensionsersättning som skall betalas av statens medel för tiden för vård av barn under 3 år eller för tiden för studier (StPEL).

Förmåner enligt oavlönade perioder och StPEL registreras i arbetspensionssystemets intjäningsregister.

Övriga begrepp

Pensionstagare

Med pensionstagare avses personer som får någon form av arbetspension som grundar sig på den egna yrkesbanan. Pensionstagaren kan få ålderspension, sjukpension, deltidspension eller specialpension för lantbruksföretagare.

Omfattas av arbetspensionslagarna för första gången

En person omfattas av arbetspensionslagarna för första gången när han eller hon har fyllt 18 år och inleder sin första anställning enligt arbetspensionslagarna eller inleder företagarkerksamhet.

De som första gången omfattats av en viss arbetspensionslag

Personer börjar omfattas av en viss arbetspensionslag första gången då när en arbetsperiod eller företagarperiod enligt denna lag för första gången registreras.

Arbetspensionslagen

En person klassificeras att omfattas av alla de arbetspensionslagar som han eller hon omfattas av.

Arbetspensionssektor

En person statistikförs alltid i siffrorna för den arbetspensionssektor inom vilken han eller hon arbetar (och/eller får pension). Om en person arbetar (och/eller får pension) på både den privata och offentliga sektorn, statistikförs personen i båda sektorernas siffror.

I arbete under statistikåret

En person anses ha arbetat under statistikåret om han eller hon under statistikåret haft en anställning för vilket arbetspension tjänats in eller han eller hon varit arbetspensionsförsäkrad på basis av FöPL- eller LFöPL-verksamhet.

I arbete vid slutet av statistikåret

Med anställda vid slutet av året avses sådana personer som varit anställda under december (anställningar som baserar sig på månadsteknik) eller sådana personer vars anställning har upphört eller varit gällande vid årets slut (anställningar som baserar sig på årsteknik). Pensionerade personer som samtidigt är anställda eller bedriver företagarkerksamhet klassificeras alltid som anställda.

Inte arbetat under statistikåret

Med de som inte arbetat under statistikåret avses personer som under statistikåret inte haft arbete uti från vilket arbetspension tillvuxit och som inte varit arbetspensionsförsäkrade utifrån FöPL- eller LFöPL-verksamhet. Dessutom måste personer som hör till den här gruppen ha varit arbetspensionsförsäkrade före statistikåret eller få pension som grundar sig på den egna yrkesbanan.

1 General

Salaried work and self-employment carried out between the ages of 18 and 68 in Finland have to be insured for earnings-related pension benefits. The liability to take out insurance starts at the beginning of the month following the 18th birthday and ends at the end of the month of the 68th birthday. An employee who has been temporarily posted abroad by a Finnish employer is also insured in Finland. Foreign citizens working in Finland are insured under Finnish earnings-related pension legislation, regardless of the nationality of the employer. However, temporary work is always insured in the home country of the employer.

The earnings-related pension scheme consists of the private and the public pension sector. The private sector employs three-fourths of the labour force and the public sector one-third.

Legislation on the earnings-related pension as at 31 December 2015

Private sector

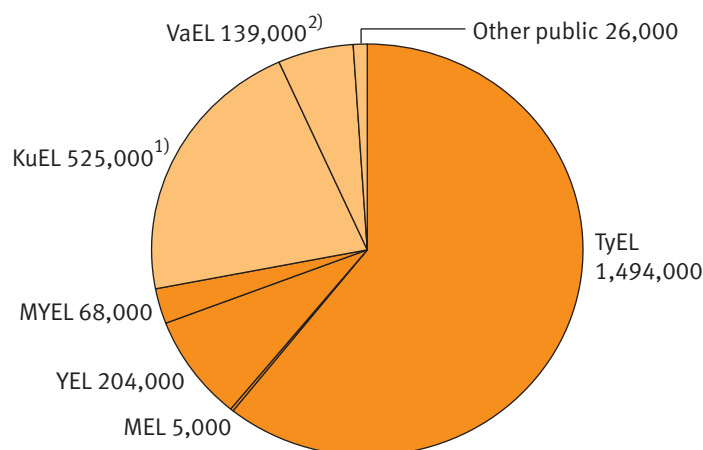
Employees Pensions Act (TyEL)
 Seafarer's Pensions Act (MEL)
 Self-employed Persons' Pensions Act (YEL)
 Farmers' Pensions Act (MYEL)

Public sector

Local Government Pensions Act (KuEL)
 State Employees' Pensions Act (VaEL)
 Evangelical-Lutheran Church Pensions Act (KiEL)
 Orthodox Church Act (OrtKL)
 Pension regulation for the Bank of Finland (SP)
 Pension regulation for the Social Insurance Institution of Finland (KELA)
 Pension regulation for the regional government of Åland

Chart 1

Insured persons in employment or self-employment by pension act on 31 Dec. 2015



A person may be insured simultaneously under different pension acts. By the end of 2015, a total of 2.3 million persons were insured for an earnings-related pension.

1) Includes 30,000 family caregivers, private care providers, persons elected to a position of trust etc. covered by the Local Government Pensions Act (KuEL).

2) Includes 4,000 board members, consultants, Members of Parliament etc. covered by the State Employees Pensions Act (VaEL).

Pension accrues for work carried out between the ages of 18 and 67. The pension is calculated on the basis of the earnings for each year and the accrual rate that corresponds to the person's age. Pension also accrues under certain conditions on the basis of some unpaid periods, such as periods of unemployment or maternity leave. Pension also accrues for periods of the child home care allowance and for degrees (see VEKL, page 35).

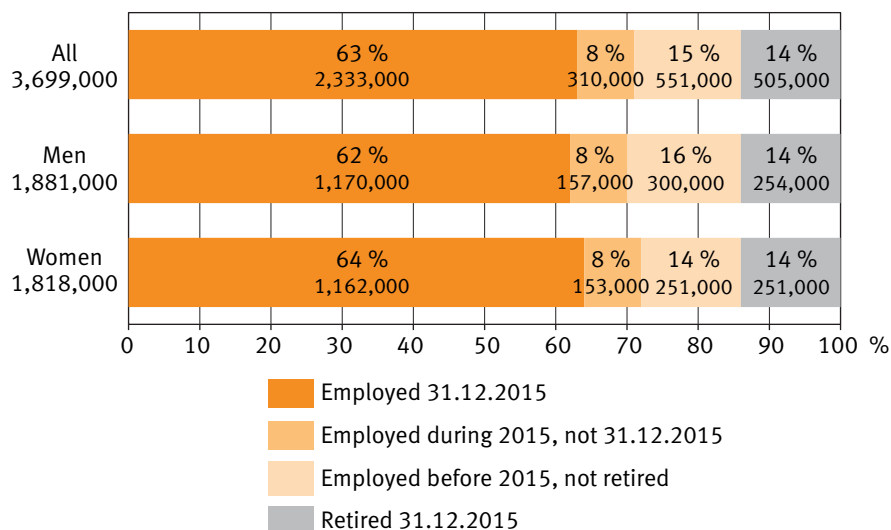
2 Statistics review

2.1. All persons covered by the earnings-related pension scheme

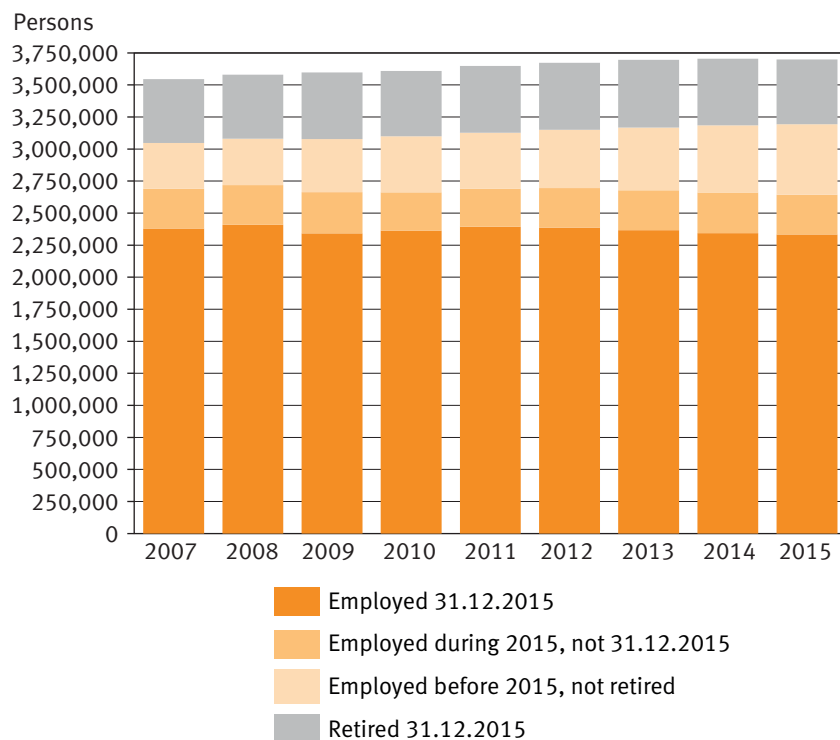
At year-end 2015, a total of 3,699,000 persons were covered by the earnings-related pension scheme. 1,880,000 of these were men and 1,818,000 women, in other words slightly more men than women (51%). Persons between the ages of 18 and 68 who worked as employed or self-employed in the private or public sector in 2015 or before, or who already received some pension based on their own work history were seen as covered by the earnings-related pension scheme.

Chart 2

18–68-year-olds covered by the earnings-related pension scheme on 31 December 2015, according to gender



At the end of 2015, roughly three fifths (63%) of everyone covered by the earnings-related pension scheme were working. The share of men was slightly smaller. The second largest group consisted of individuals who were neither working nor retired in 2015 but who had accrued earnings-related pension previously. Their share in the group covered by the scheme was 15 per cent. Almost as many were already retired (14%) and just under a tenth constituted persons who had worked during 2015 but not at year-end.

Chart 3*18–68-year-olds covered by the earnings-related pension scheme at year-ends 2007–2015*

From 2007 to 2014, the number of 18–68-year-olds covered by the earnings-related pension scheme grew each year. In 2007 their number was 3.5 million and in 2014 it was 3.7 million. In 2015 the number was virtually the same as the previous year. The increase consists mainly of insured persons who were not working or retired during the statistical year but who accrued earnings-related pension previously. They numbered almost 551,000 at year-end 2015, nearly 200,000 more than in 2007.

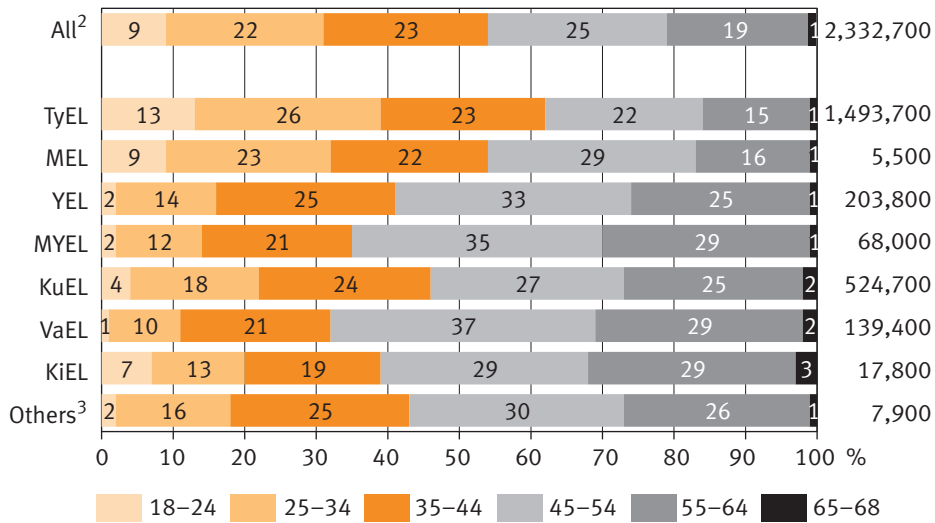
During the period under review, up until 2013, there was also a slight increase in the number of retired persons between the ages of 18 and 68. In 2014 and 2015 their number was decreasing, however, and in 2015 it was roughly the same as in 2007 (500,000). The number of those working at the end of and during the statistical year has varied only a little during the period under review.

2.2 Employed or self-employed at year-end

By the end of 2015, a total of 2.3 million people insured for earnings-related pension were active as employees or self-employed. Three fifths of them worked in the private sector and were covered by the Employees Pensions Act (TyEL) and roughly a tenth worked as self-employed or farming entrepreneurs under the Self-Employed Persons' Pensions Act (YEL) and the Farmers' Pensions Act (MYEL). Just under a quarter of all insured were covered by the Local Government Pensions Act (KuEL), and 6 per cent were employed by the State and covered by the State Employees' Pensions Act (VaEL). 1 per cent of the insured were working for the Church and covered by the Evangelical-Lutheran Church Pensions Act (KiEL).

Chart 4

All those insured for earnings-related pension and working as employees or self-employed at the end of 2015, according to pension act¹ and age



¹Earnings-related pensions acts, see page 29.

²An individual may be simultaneously covered by several earnings-related pension acts. All individuals feature just once in the figure for "All".

³Pension regulation for the Bank of Finland, Pension regulation for the Social Insurance Institution of Finland, Pension regulation for the regional government of Åland.

A quarter of all 18–68-year-olds who were working at the end of 2015 were aged 45–54. There were almost as many in the age groups 35–44 (23 per cent) and 25–34 (22 per cent). A fifth of everyone working was between 55 and 64 years old, and approximately one in ten was under 25 years of age. The share of 66–68-year-olds was one per cent.

The age distribution of those working under different earnings-related pensions acts at the end of 2015 differ. Those working under the Employees Pensions Act (TyEL) were younger than those working for local government, the State and the Church. Two fifths (39%) of those covered by TyEL were younger than 35, while the corresponding figures in the public sector were: KuEL (23%), KiEL (20%) and VaEL (12%).

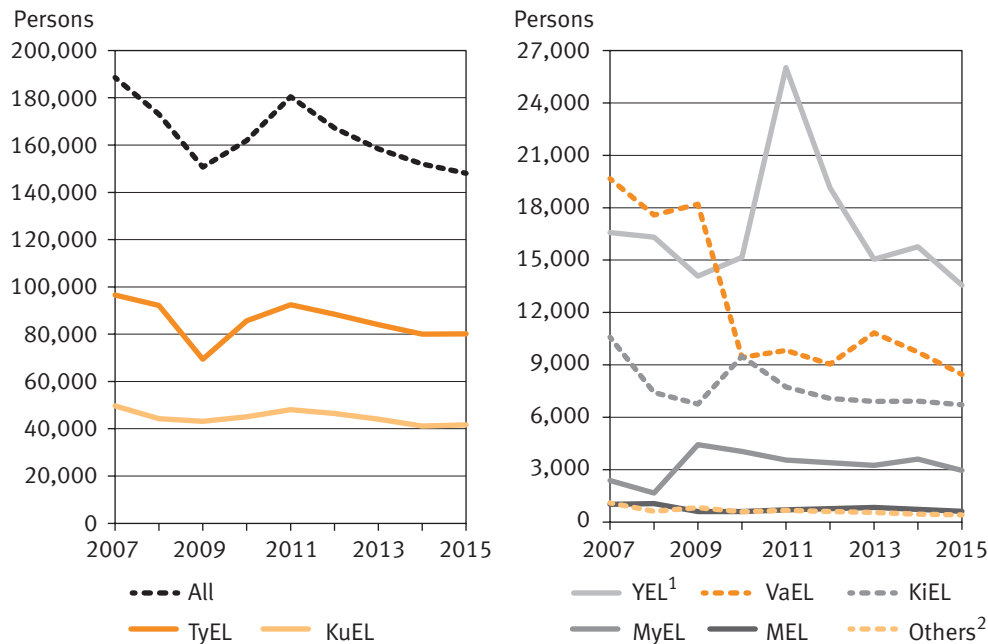
The share of employees aged 55 and over, on the other hand, was significantly larger in the public sector than among those covered by the Employees Pensions Act. For the Church and State, their share accounts for approximately a third and in the local government sector for 27 per cent, while it is 16 per cent under the Employees Pensions Act. A quarter of all self-employed and just under a third of all farming entrepreneurs had turned 55 years of age.

2.3 First-time coverage by a specific earnings-related pension act

The number of individuals covered by a specific earnings-related pension act for the first time comprises two types: persons who are covered by earnings-related pension acts for the first time, and persons insured for earnings-related pension who have previously been covered by an earnings-related pension act but are now beginning work that is covered by another earnings-related pension act. In 2015, persons covered by a specific earnings-related pension act for the first time numbered a total of 148,000. Over half (82,000) were persons who began work covered by earnings-related pension acts for the first time.

Chart 5

Persons covered by a specific earnings-related pension act for the first time in the years 2007–2015



¹The growth in 2011 is due to a change in the conditions for coverage by the Self-Employed Persons' Pensions Act.

²Pension regulation for the Bank of Finland, Pension regulation for the Social Insurance Institution of Finland, Pension regulation for the regional government of Åland.

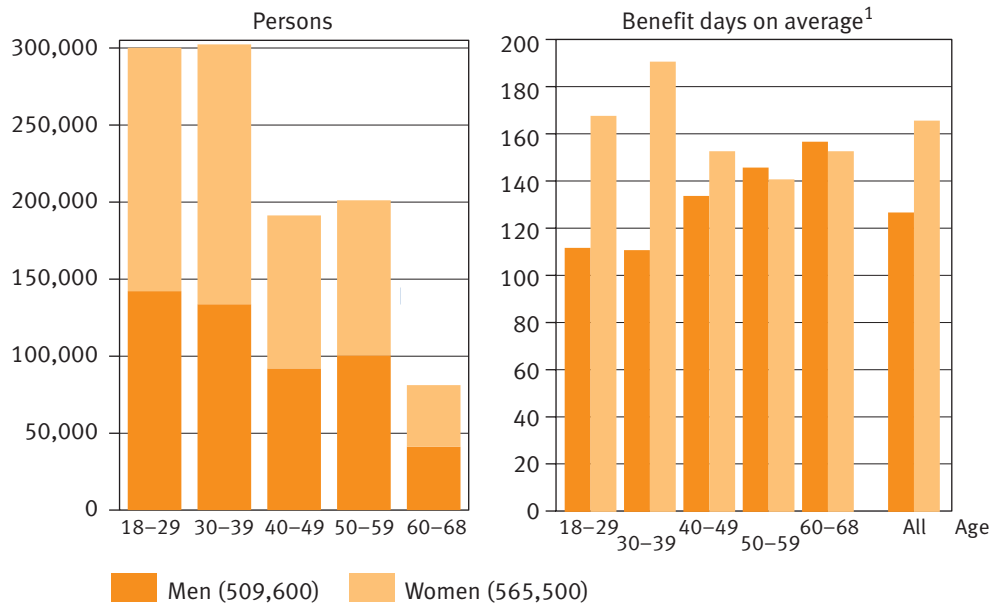
The number of persons covered by a specific earnings-related pension act for the first time has, on the whole, been declining over the years 2007-2015. In 2007 there were roughly 40,000 more such persons than in 2015. The decrease is more visible among those who have already been covered by earnings-related pension acts and begin work under a new earnings-related pension act. Their share in the decrease was 32,000.

There has been a decrease in the numbers of newly insured under the earnings-related pension acts of both the private and the public sectors. The number of persons insured under the Employees Pensions Act for the first time during the period under review decreased by 16,000, new employees in the service of the State decreased by 11,000 and new employees of the local government sector by 8,000.

2.4 Benefits based on unpaid periods registered in 2015

Chart 6

Persons with unpaid periods and benefits according to VEKL registered in 2015 and the average number of benefit days according to age and gender



¹Does not include those completing a degree.

Earnings-related pension also accrues from certain unpaid periods such as the care of one's own child, unemployment, illness and studies. In 2015, benefits from unpaid periods and according to VEKL (the act that governs State support for caring for a child under the age of three or for periods of study) were registered for 1,076,000 persons, 53 per cent of which were women. The largest age cohorts for whom benefits were registered were those aged 18–29 and 30–39, both of which comprised approximately 300,000 persons. Those aged 18–29 mostly received benefits based on unemployment (183,000), studying for a degree (78,000) and childcare (67,000). For those aged 30–39, the most common reasons for receiving a benefit were unemployment (155,000), childcare (129,000) and illness (31,000).

For the age groups 40–49 and 50–59, benefits for unpaid periods and according to VEKL were registered for approximately 200,000 people, the most common reasons being unemployment and illness. In the group of those aged 60–68, the most common reason for benefit registration was unemployment.

On average 127 days of benefits for unpaid periods were registered for men and 166 for women. The largest number of benefit days on average were registered for women aged 30–39 (191) and men aged 60–68 (157).

3 Data

Data on those covered by earnings-related pension insurance is based on the earnings register of the earnings-related pension scheme. The data includes information on persons who are alive during the statistical year and who have at some stage – during the statistical year or earlier – worked in the private or the public sector under an employment contract or as self-employed persons for which pension accrues. In addition, the earnings and accrual register includes other data, such as unpaid periods, that affects the pension accrual. The Social Insurance Institution of Finland and the unemployment funds, among others, report this data to the earnings and accrual register.

Comparability of data

The data of this publication is, in the main, comparable with the equivalent data published in the previous statistical publication titled Pensioners and Insured in Finland. The figures may include small differences as a result of corrections and adjustments made to the statistical software.

4 Concepts

Statistical units

Covered by the earnings-related pension scheme

The data includes information on persons who have at some stage – during the statistical year or earlier – worked in the private or the public sector under an employment contract or as self-employed persons. In other words, the earnings-related pension scheme covers persons who are entitled to earnings-related pension at the time of the pension contingency or who already receive some pension based on their own work history.

Persons insured for earnings-related pension benefits

Persons insured for earnings-related pension benefits include all who, in the statistical year or earlier, have been in an employment relationship or worked as self-employed persons and who, at the time of the pension contingency, are entitled to a new earnings-related pension. Typically, a person insured for earnings-related pension benefits has not yet retired, but a retiree may also be insured if he or she has accrued new earnings-related pension while being retired.

In an employment relationship or working as a self-employed

A person in an employment relationship is a person who, in the statistical year, has been in an employment relationship for which earnings-related pension accrues, or who has been insured for pension benefits based on activities insured under the Self-employed Persons' Pensions Act or the Farmers' Pensions Act.

Benefits that accrue for unpaid periods and under VEKL

Unpaid periods are periods during which a person receives a social benefit for which pension accrues under certain conditions. Unpaid periods include periods on a parental, a sickness or an unemployment allowance. The earnings-related pension acts define the grounds based on which pension will accrue for various unpaid periods.

The State funds the benefits based on the child home care allowance and completed degrees. These benefits are based on the Act on compensation for Pension Accrual from State Funds for Periods of Childcare (of child under the age of 3) and Periods of Study (VEKL).

The benefits received for unpaid periods and based on VEKL are registered in the earnings-related pension scheme's earnings and accrual register.

Other concepts

Pension recipient

A pension recipient is a person who receives an earnings-related pension based on his or her own work history. A pension recipient may receive an old-age, disability or part-time pension or a farmer's special pension.

New insured under earnings-related pension acts

A person is covered by the earnings-related pension acts for the first time when he or she, after turning 18 years of age, starts in his or her first employment or self-employment that falls subject to the earnings-related pension acts.

New insured under a specific earnings-related pension act

A person falls subject to a specific earnings-related pension act when the first period of employment or self-employment that is covered by the said pension act is registered to have begun.

Earnings-related pension act

A person is classified as being under all earnings-related pension acts that his or her work is covered by.

Earnings-related pension sector

A person is always included in the figures of the earnings-related pension sector in which he or she works (and/or from which he or she receives a pension). If the person works (and/or receives a pension) both from the private and the public sector, he or she will be included in the figures for both sectors.

Working during the statistical year

A person is considered to have worked in the statistical year if, during that statistical year, he or she has engaged in work for which pension accrues or has been insured for an earnings-related pension based on activities covered by the Self-employed Persons' Pensions Act or the Farmers' Pensions Act.

Employed at the end of the statistical year

A person employed at the end of the year is a person who has been employed in December (employment relationships based on a monthly notification) or whose employment relationship has ended or been in force at the end of the year (employment relationships based on an annual notification). Persons who have retired but are working or are self-employed while drawing a pension are always classified as being employed.

Not working during the statistical year

A person who is not working during the statistical year is a person who has not engaged in work for which pension accrues or has not been insured for an earnings-related pension based on activities covered by the Self-employed Persons' Pensions Act or the Farmers' Pensions Act. In addition, he or she must have been insured for an earnings-related pension before the statistical year or must receive a pension based on his or her own work history.

Taulukot

Tabeller

Tables

- 1 Työeläkejärjestelmän piiriin vuosina 2007–2015 kuuluneet työeläkesektorin mukaan
 1 Personer som omfattats av arbetspensionssystemet åren 2007–2015 efter arbetspensionssektor
 1 Persons covered by the earnings-related pension scheme in 2007–2015, by earnings-related pension sector

Vuosi År Year	Työssä tilastovuonna I arbete under statistikåret Employed during the statistical year				Ei työssä tilastovuonna Inte i arbete under statistikåret Not employed during the statistical year			Kaikki Samtliga All
	Työssä I arbete Employed 31.12.	Ei työssä 31.12. Inte i arbete 31.12. Not employed 31.12.			Eläkkeellä Pensionerade Retired 31.12.	Ei eläkkeellä Inte pen- sionerade Not retired 31.12.	Kuollut tilasto- vuonna Avliden under statistikåret Died during the statistical year	
		Eläkkeellä Pensionerade Retired 31.12.	Ei eläkkeellä Inte pen- sionerade Not retired 31.12.	Kuollut tilasto- vuonna Avliden under statistikåret Died during the statistical year				
Koko työeläkejärjestelmä – Hela arbetspensionssystemet – Whole earnings-related pension scheme								
2007	2 379 840	44 755	309 860	3 326	453 147	357 225	9 446	3 557 599
2008	2 408 253	49 348	309 962	3 374	449 934	362 266	9 193	3 592 330
2009	2 341 652	57 263	321 360	3 275	462 323	414 876	9 336	3 610 085
2010	2 363 724	56 087	298 016	3 060	454 489	437 413	9 212	3 622 001
2011	2 393 553	60 118	298 150	3 052	461 101	435 265	9 021	3 660 260
2012	2 387 351	59 810	307 993	2 992	463 582	454 680	9 046	3 685 454
2013	2 366 859	63 998	310 652	2 891	465 241	489 624	8 964	3 708 229
2014	2 343 894	63 098	317 456	2 708	456 770	523 976	8 633	3 716 535
2015	2 332 706	62 864	310 061	2 556	442 187	551 201	8 224	3 709 799
Yksityinen sektori – Privata sektorn – Private sector								
2007	1 754 073	24 333	281 551	2 336	421 045	741 075	9 555	3 233 968
2008	1 784 281	27 734	283 951	2 460	421 135	753 740	9 286	3 282 587
2009	1 719 177	32 407	285 031	2 373	436 619	821 074	9 401	3 306 082
2010	1 748 193	31 401	264 640	2 195	432 447	841 219	9 289	3 329 384
2011	1 775 286	33 732	267 074	2 213	442 705	845 586	9 088	3 375 684
2012	1 767 344	33 412	276 543	2 118	448 188	872 421	9 123	3 409 149
2013	1 750 884	34 921	275 575	2 066	453 809	909 082	9 006	3 435 343
2014	1 731 239	34 940	280 544	1 923	448 046	939 714	8 717	3 445 123
2015	1 730 830	35 237	274 397	1 812	436 554	960 724	8 343	3 447 897
Julkisen sektori – Offentliga sektorn – Public sector								
2007	698 754	19 631	180 453	1 083	229 862	714 411	5 400	1 849 594
2008	702 958	21 088	173 664	1 030	234 567	735 281	5 452	1 874 040
2009	699 292	24 522	174 604	1 011	245 491	748 596	5 560	1 899 076
2010	692 330	24 905	164 348	966	246 428	776 384	5 405	1 910 766
2011	697 769	26 997	168 247	933	255 259	779 960	5 411	1 934 576
2012	698 671	27 215	166 220	962	260 900	790 229	5 468	1 949 665
2013	695 060	30 304	162 800	910	266 485	803 954	5 387	1 964 900
2014	690 314	29 283	159 817	878	266 304	820 474	5 240	1 972 310
2015	680 400	28 947	156 917	821	263 383	832 250	4 971	1 967 689

- 1.1 Yksityisen sektorin piiriin vuosina 2007–2015 kuuluneet työeläkelain¹ mukaan
 1.1 Personer som omfattats av den privata sektorn åren 2007–2015 efter arbetspensionslag¹
 1.1 Persons within the private sector in 2007–2015, by earnings-related pension act¹

Vuosi År Year	Työssä tilastovuonna I arbete under statistikåret Employed during the statistical year			Ei työssä tilastovuonna Inte i arbete under statistikåret Not employed during the statistical year			Kaikki Samtliga All	
	Työssä I arbete Employed 31.12.	Ei työssä 31.12. Inte i arbete 31.12. Not employed 31.12.		Kuollut tilasto- vuonna Avliden under statistikåret Died during the statistical year	Eläkkeellä Pensionerade Retired 31.12.	Ei eläkkeellä Inte pen- sionerade Not retired 31.12.		Kuollut tilasto- vuonna Avliden under statistikåret Died during the statistical year
		Eläkkeellä Pensionerade Retired 31.12.	Ei eläkkeellä Inte pen- sionerade Not retired 31.12.					
TyEL – ArPL								
2007	1 512 095	20 322	291 101	1 929	405 368	926 785	9 723	3 167 323
2008	1 543 147	22 705	292 050	2 048	407 901	941 515	9 479	3 218 845
2009	1 480 117	26 557	290 804	1 963	425 056	1 009 868	9 612	3 243 977
2010	1 510 989	25 477	270 909	1 796	422 483	1 028 776	9 460	3 269 890
2011	1 528 111	27 569	278 306	1 808	434 242	1 038 557	9 322	3 317 915
2012	1 518 912	27 169	284 267	1 720	440 863	1 070 638	9 304	3 352 873
2013	1 506 069	28 669	281 193	1 701	447 447	1 106 495	9 160	3 380 734
2014	1 488 620	28 771	285 373	1 567	442 500	1 136 580	8 889	3 392 300
2015	1 493 669	28 944	278 950	1 515	432 041	1 153 528	8 499	3 397 146
MEL – SjöPL								
2007	6 571	217	2 323	11	9 315	35 613	340	54 390
2008	6 490	256	2 401	9	9 816	35 208	313	54 493
2009	5 549	274	2 294	11	10 519	35 236	311	54 194
2010	5 655	248	1 631	9	10 866	34 969	296	53 674
2011	5 642	256	1 730	12	11 253	34 123	318	53 334
2012	5 808	233	1 599	16	11 483	33 418	335	52 892
2013	5 610	264	1 922	8	11 681	32 518	302	52 305
2014	5 602	250	1 836	11	11 558	31 829	280	51 366
2015	5 493	259	1 695	2	11 246	31 138	266	50 099
YEL – FöPL								
2007	188 207	2 296	10 708	282	66 131	156 745	1 639	426 008
2008	191 516	2 959	11 817	311	68 469	157 411	1 656	434 139
2009	190 412	3 925	12 008	314	73 611	158 676	1 515	440 461
2010	191 382	3 970	11 621	285	75 837	160 435	1 642	445 172
2011	205 758	4 302	12 323	305	80 753	158 326	1 584	463 351
2012	209 132	4 317	12 916	288	83 841	160 634	1 690	472 818
2013	207 329	4 394	13 229	278	87 026	163 321	1 626	477 203
2014	206 911	4 276	13 627	272	87 311	166 234	1 613	480 244
2015	203 790	4 481	12 897	238	86 388	169 855	1 551	479 200
MYEL – LFöPL								
2007	86 131	1 650	1 601	164	58 458	46 815	873	195 692
2008	83 486	2 157	1 746	156	55 712	44 905	795	188 957
2009	83 207	2 041	1 966	141	55 513	42 883	772	186 523
2010	81 292	2 177	3 067	151	52 507	41 847	760	181 801
2011	78 732	2 269	3 175	142	52 597	41 831	784	179 530
2012	76 273	2 298	3 144	145	51 616	41 781	733	175 990
2013	73 654	2 264	3 322	120	50 843	41 685	713	172 601
2014	71 005	2 326	3 861	125	48 650	41 659	659	168 285
2015	68 019	2 176	3 554	105	46 220	41 957	617	162 648

1 Työeläkelait, katso sivu 13. – Arbetspensionslagar, se sidan 21. – Earnings-related pensions acts, see page 29.

- 1.2 Julkisen sektorin piiriin vuosina 2007–2015 kuuluneet työeläkelain¹ mukaan
 1.2 Personer som omfattats av den offentliga sektorn åren 2007–2015 efter arbetspensionslag¹
 1.2 Persons insured in the public sector in 2007–2015, by earnings-related pension act¹

Vuosi År Year	Työssä tilastovuonna I arbete under statistikåret Employed during the statistical year			Ei työssä tilastovuonna Inte i arbete under statistikåret Not employed during the statistical year			Kaikki Samtliga All	
	Työssä I arbete Employed 31.12.	Ei työssä 31.12. Inte i arbete 31.12. Not employed 31.12.		Eläkkeellä Pensionerade Retired 31.12.	Ei eläkkeellä Inte pen- sionerade Not retired 31.12.	Kuollut tilasto- vuonna Avliden under statistikåret Died during the statistical year		
		Eläkkeellä Pensionerade Retired 31.12.	Ei eläkkeellä Inte pen- sionerade Not retired 31.12.					Eläkkeellä Pensionerade Retired 31.12.
KuEL – KomPL								
2007	489 872	13 340	146 370	699	152 157	575 269	3 549	1 381 256
2008	498 287	14 853	144 106	670	157 659	593 466	3 567	1 412 608
2009	498 773	16 901	143 665	677	167 770	611 037	3 714	1 442 537
2010	506 816	17 814	141 189	637	170 782	624 860	3 740	1 465 838
2011	515 625	19 634	146 963	662	179 282	632 431	3 792	1 498 389
2012	522 146	20 055	146 238	678	186 094	645 270	3 861	1 524 342
2013	525 013	21 115	139 909	655	192 620	662 073	3 855	1 545 240
2014	524 795	21 053	136 780	659	194 748	674 826	3 826	1 556 687
2015	524 740	20 943	135 137	598	194 843	684 023	3 657	1 563 941
VaEL – StaPL								
2007	193 305	4 913	60 162	374	126 024	514 868	3 293	902 939
2008	188 767	4 778	54 507	337	128 599	522 380	3 417	902 785
2009	184 907	5 947	55 053	311	134 339	520 544	3 441	904 542
2010	168 441	5 509	37 058	306	134 918	541 398	3 226	890 856
2011	163 483	5 889	37 228	256	139 597	533 948	3 188	883 589
2012	158 133	5 709	34 926	264	141 993	528 165	3 200	872 390
2013	150 976	7 741	35 702	236	144 591	522 516	3 124	864 886
2014	146 799	6 850	33 556	196	143 894	521 424	2 966	855 685
2015	139 437	6 781	30 014	194	142 056	515 392	2 813	836 687
KiEL – KyPL								
2007	18 164	767	14 056	30	7 605	36 277	120	77 019
2008	18 884	867	14 495	36	7 917	41 310	169	83 678
2009	18 175	1 058	15 316	31	8 693	46 341	143	89 757
2010	18 678	1 173	18 228	34	9 027	50 442	175	97 757
2011	20 586	1 213	16 760	28	9 834	56 497	183	105 101
2012	20 201	1 235	16 657	39	10 620	61 860	174	110 786
2013	20 771	1 286	15 843	24	11 303	66 643	183	116 053
2014	20 634	1 200	15 647	28	11 792	71 480	172	120 953
2015	17 839	1 147	15 969	27	12 181	77 857	201	125 221

1 Työeläkelait, katso sivu 13. – Arbetspensionslagar, se sidan 21. – Earnings-related pensions acts, see page 29.

- 1.2 Julkisen sektorin piiriin vuosina 2007–2015 kuuluneet työeläkelain¹ mukaan
 1.2 Personer som omfattats av den offentliga sektorn åren 2007–2015 efter arbetspensionslag¹
 1.2 Persons insured in the public sector in 2007–2015, by earnings-related pension act¹

Vuosi År Year	Työssä tilastovuonna I arbete under statistikåret Employed during the statistical year				Ei työssä tilastovuonna Inte i arbete under statistikåret Not employed during the statistical year			Kaikki Samtliga All
	KELA – FPA	Työssä I arbete Employed 31.12.	Ei työssä 31.12. Inte i arbete 31.12. Not employed 31.12.	Kuollut tilasto- vuonna Avliden under statistikåret Died during the statistical year	Eläkkeellä Pensionerade Retired 31.12.	Ei eläkkeellä Inte pen- sionerade Not retired 31.12.	Kuollut tilasto- vuonna Avliden under statistikåret Died during the statistical year	
		Eläkkeellä Pensionerade Retired 31.12.	Ei eläkkeellä Inte pen- sionerade Not retired 31.12.		Eläkkeellä Pensionerade Retired 31.12.	Ei eläkkeellä Inte pen- sionerade Not retired 31.12.	Kuollut tilasto- vuonna Avliden under statistikåret Died during the statistical year	
2007	5 906	116	474	3	2 858	10 095	38	19 490
2008	5 934	118	479	9	2 988	10 101	42	19 671
2009	6 094	168	496	14	3 197	10 002	35	20 006
2010	6 169	166	501	9	3 280	9 895	35	20 055
2011	6 228	126	513	5	3 555	9 806	50	20 283
2012	6 207	146	481	2	3 665	9 760	51	20 312
2013	6 113	185	456	7	3 822	9 696	52	20 331
2014	6 007	166	481	5	3 823	9 580	40	20 102
2015	5 971	168	389	9	3 753	9 404	44	19 738
Ahvenanmaan maakunnan hallituksen eläkesääntö – Ålands landkapsregerings pensionsstadga								
2007	2 639	125	1 495	7	579	4 308	17	9 170
2008	2 301	63	490	3	693	5 892	14	9 456
2009	1 905	34	68	6	800	6 562	19	9 394
2010	1 774	42	63	4	825	6 522	17	9 247
2011	1 657	52	40	2	890	6 454	12	9 107
2012	1 540	28	34	-	936	6 372	31	8 941
2013	1 420	63	32	1	963	6 243	22	8 744
2014	1 327	61	23	1	974	6 108	23	8 517
2015	1 232	47	35	4	989	5 954	19	8 280
SP – FB								
2007	740	30	109	-	526	2 058	5	3 468
2008	699	42	108	-	555	2 106	7	3 517
2009	762	25	112	1	606	2 113	7	3 626
2010	764	-	593	2 182	7	3 548
2011	732	20	132	2	598	2 184	5	3 673
2012	715	27	95	1	601	2 236	8	3 683
2013	689	31	116	1	589	2 224	8	3 658
2014	665	26	121	-	578	2 246	5	3 641
2015	671	21	103	2	553	2 268	8	3 626

1 Työeläkelait, katso sivu 13. – Arbetspensionslagar, se sidan 21. – Earnings-related pensions acts, see page 29.

2 Työeläkejärjestelmän piiriin vuosien 2007–2015 lopussa kuuluneet työeläkesektorin mukaan

2 Försäkrade inom arbetspensionssystemet i slutet av åren 2007–2015 efter arbetspensionssektor

2 Persons covered by the earnings-related pension scheme at year-ends 2007–2015, by earnings-related pension sector

Vuosi År Year	Työssä 31.12. I arbete 31.12. Employed 31.12.		Ei työssä 31.12. Inte i arbete 31.12. Not employed 31.12.		Eläkkeellä 31.12. Pensionerade 31.12. Retired 31.12.		Kaikki – Samtliga – All	
	Lukumäärä Antal Number	%	Lukumäärä Antal Number	%	Lukumäärä Antal Number	%	Lukumäärä Antal Number	%
Koko työeläkejärjestelmä – Hela arbetspensionssystemet – Whole earnings-related pension scheme								
2007	2 379 840	67,1	667 085	18,8	497 902	14,0	3 544 827	100,0
2008	2 408 253	67,3	672 228	18,8	499 282	13,9	3 579 763	100,0
2009	2 341 652	65,1	736 236	20,5	519 586	14,4	3 597 474	100,0
2010	2 363 724	65,5	735 429	20,4	510 576	14,1	3 609 729	100,0
2011	2 393 553	65,6	733 415	20,1	521 219	14,3	3 648 187	100,0
2012	2 387 351	65,0	762 673	20,8	523 392	14,2	3 673 416	100,0
2013	2 366 859	64,0	800 276	21,7	529 239	14,3	3 696 374	100,0
2014	2 343 894	63,3	841 432	22,7	519 868	14,0	3 705 194	100,0
2015	2 332 706	63,1	861 262	23,3	505 051	13,7	3 699 019	100,0
Yksityinen sektori – Privata sektorn – Private sector								
2007	1 754 073	54,4	1 022 626	31,7	445 378	13,8	3 222 077	100,0
2008	1 784 281	54,6	1 037 691	31,7	448 869	13,7	3 270 841	100,0
2009	1 719 177	52,2	1 106 105	33,6	469 026	14,2	3 294 308	100,0
2010	1 748 193	52,7	1 105 859	33,3	463 848	14,0	3 317 900	100,0
2011	1 775 286	52,8	1 112 660	33,1	476 437	14,2	3 364 383	100,0
2012	1 767 344	52,0	1 148 964	33,8	481 600	14,2	3 397 908	100,0
2013	1 750 884	51,1	1 184 657	34,6	488 730	14,3	3 424 271	100,0
2014	1 731 239	50,4	1 220 258	35,5	482 986	14,1	3 434 483	100,0
2015	1 730 830	50,3	1 235 121	35,9	471 791	13,7	3 437 742	100,0
Julkinen sektori – Offentliga sektorn – Public sector								
2007	698 754	37,9	894 864	48,6	249 493	13,5	1 843 111	100,0
2008	702 958	37,6	908 945	48,7	255 655	13,7	1 867 558	100,0
2009	699 292	37,0	923 200	48,8	270 013	14,3	1 892 505	100,0
2010	692 330	36,4	940 732	49,4	271 333	14,2	1 904 395	100,0
2011	697 769	36,2	948 207	49,2	282 256	14,6	1 928 232	100,0
2012	698 671	36,0	956 449	49,2	288 115	14,8	1 943 235	100,0
2013	695 060	35,5	966 754	49,4	296 789	15,2	1 958 603	100,0
2014	690 314	35,1	980 291	49,9	295 587	15,0	1 966 192	100,0
2015	680 400	34,7	989 167	50,4	292 330	14,9	1 961 897	100,0

- 3 Työsuhteessa tai yrittäjänä vuosina 2007–2015 työskennelleet työeläkevakuutetut työeläkesektorin mukaan
 3 Arbetspensionsförsäkrade anställda eller företagare åren 2007–2015 efter arbetspensionssektor
 3 Insured employees or self-employed persons having worked in 2007–2015, by earnings-related pension sector

Vuosi År Year	Yksityinen sektori – Privata sektorn Private sector		Julkinen sektori – Offentliga sektorn Public sector		Kaikki – Samtliga – All	
	Kaikki Samtliga All	Tilastovuonna kuolleet Avlidna under statistikåret Died during the statistical year	Kaikki Samtliga All	Tilastovuonna kuolleet Avlidna under statistikåret Died during the statistical year	Kaikki Samtliga All	Tilastovuonna kuolleet Avlidna under statistikåret Died during the statistical year
2007	2 062 293	2 336	899 921	1 083	2 737 781	3 326
2008	2 098 426	2 460	898 740	1 030	2 770 937	3 374
2009	2 038 988	2 373	899 429	1 011	2 723 550	3 275
2010	2 046 429	2 195	882 549	966	2 720 887	3 060
2011	2 078 305	2 213	893 946	933	2 754 873	3 052
2012	2 079 417	2 118	893 068	962	2 758 146	2 992
2013	2 063 446	2 066	889 074	910	2 744 400	2 891
2014	2 048 646	1 923	880 292	878	2 727 156	2 708
2015	2 042 276	1 812	867 085	821	2 708 187	2 556

- 3.1 Työsuhteessa tai yrittäjänä vuosina 2007–2015 työskennelleet työeläkevakuutetut työeläkelain¹ mukaan
 3.1 Arbetspensionsförsäkrade anställda eller företagare åren 2007–2015 efter arbetspensionslag¹
 3.1 Insured employees or self-employed persons having worked in 2007–2015, by earnings-related pension act¹

Työeläkelaki Arbetspensionslag Earnings-related pension act	Vuosi – År – Year							
	2007	2008	2009	2010	2011	2012	2013	
TyEL – ArPL	1 825 447	1 859 950	1 799 441	1 809 171	1 835 794	1 832 068	1 817 632	
MEL – SjöPL	9 122	9 156	8 128	7 543	7 640	7 656	7 804	
YEL – FöPL	201 493	206 603	206 659	207 258	222 688	226 653	225 230	
MYEL – LFöPL	89 546	87 545	87 355	86 687	84 318	81 860	79 360	
KuEL – KomPL	650 281	657 916	660 016	666 456	682 884	689 117	686 692	
VaEL – StaPL	258 754	248 389	246 218	211 314	206 856	199 032	194 655	
KiEL – KyPL	33 017	34 282	34 580	38 113	38 587	38 132	37 924	
KELA – FPA	6 499	6 540	6 772	6 845	6 872	6 836	6 761	
Ahvenanmaa – Åland ²	4 266	2 857	2 013	1 883	1 751	1 602	1 516	
SP	879	849	900	766	886	838	837	
Kaikki – Samtliga – All	2 737 781	2 770 937	2 723 550	2 720 887	2 754 873	2 758 146	2 744 400	
	Vuosi – År – Year							
	2014	2015						
TyEL – ArPL	1 804 331	1 803 078						
MEL – SjöPL	7 699	7 449						
YEL – FöPL	225 086	221 406						
MYEL – LFöPL	77 317	73 854						
KuEL – KomPL	683 287	681 418						
VaEL – StaPL	187 401	176 426						
KiEL – KyPL	37 509	34 982						
KELA – FPA	6 659	6 537						
Ahvenanmaa – Åland ²	1 412	1 318						
SP	812	797						
Kaikki – Samtliga – All	2 727 156	2 708 187						

1 Työeläkelait, katso sivu 13. – Arbetspensionslagar, se sidan 21. – Earnings-related pensions acts, see page 29.

2 Ahvenanmaa maakunnan hallituksen eläkesääntö – Ålands landskapsregerings pensionsstadga – Pension regulation for the government of Åland

- 4 Vuosien 2007–2015 lopussa työsuhhteessa tai yrittäjänä työskennelleet työeläkevakuutetut työeläkesektorin mukaan
 4 Arbetspensionsförsäkrade anställda eller företagare vid utgången av åren 2007–2015 efter arbetspensionssektor
 4 Insured employees or self-employed persons having worked at year ends 2007–2015, by earnings-related pension sector

Vuosi År Year	Yksityinen sektori Privata sektorn Private sector	Julkinen sektori Offentliga sektorn Public sector	Kaikki – Samtliga – All Kaikki Samtliga All	Henkilöt, joilla samanaikaisesti työsuhde molemmilla sektoreilla Personer som samtidigt arbetar i båda sektorerna Persons employed in both sectors simultaneously
	2007	1 754 073	698 754	2 379 840
2008	1 784 281	702 958	2 408 253	78 986
2009	1 719 177	699 292	2 341 652	76 817
2010	1 748 193	692 330	2 363 724	76 799
2011	1 775 286	697 769	2 393 553	79 502
2012	1 767 344	698 671	2 387 351	78 664
2013	1 750 884	695 060	2 366 859	79 085
2014	1 731 239	690 314	2 343 894	77 659
2015	1 730 830	680 400	2 332 706	78 524

- 4.1 Vuosien 2007–2015 lopussa työsuhhteessa tai yrittäjänä työskennelleet työeläkevakuutetut työeläkelain¹ mukaan

- 4.1 Arbetspensionsförsäkrade anställda eller företagare vid utgången av åren 2007–2015 efter arbetspensionslag¹

- 4.1 Insured employees or self-employed persons having worked at year ends 2007–2015, by earnings-related pension act¹

Työeläkelaki Arbetspensionslag Earnings-related pension act	Vuosi – År – Year						
	2007	2008	2009	2010	2011	2012	2013
TyEL – ArPL	1 512 095	1 543 147	1 480 117	1 510 989	1 528 111	1 518 912	1 506 069
MEL – SjöPL	6 571	6 490	5 549	5 655	5 642	5 808	5 610
YEL – FöPL	188 207	191 516	190 412	191 382	205 758	209 132	207 329
MYEL – LFöPL	86 131	83 486	83 207	81 292	78 732	76 273	73 654
KuEL – KomPL	489 872	498 287	498 773	506 816	515 625	522 146	525 013
VaEL – StaPL	193 305	188 767	184 907	168 441	163 483	158 133	150 976
KiEL – KyPL	18 164	18 884	18 175	18 678	20 586	20 201	20 771
KELA – FPA	5 906	5 934	5 934	6 169	6 228	6 207	6 113
Ahvenanmaa ² – Åland ²	2 639	2 301	1 905	1 774	1 657	1 540	1 420
SP – FB	740	699	762	764	732	715	689
Kaikki – Samtliga – All	2 379 840	2 408 253	2 341 652	2 363 724	2 393 553	2 387 351	2 366 859

	Vuosi – År – Year	
	2014	2015
TyEL – ArPL	1 488 620	1 493 669
MEL – SjöPL	5 602	5 493
YEL – FöPL	206 911	203 790
MYEL – LFöPL	71 005	68 019
KuEL – KomPL	524 795	524 740
VaEL – StaPL	146 799	139 437
KiEL – KyPL	20 634	17 839
KELA – FPA	6 007	5 971
Ahvenanmaa – Åland ²	1 327	1 232
SP	665	671
Kaikki – Samtliga – All	2 343 894	2 332 706

1 Työeläkelait, katso sivu 13. – Arbetspensionslagar, se sidan 21. – Earnings-related pensions acts, see page 29.

2 Ahvenanmaa maakunnan hallituksen eläkesääntö – Ålands landskapsregerings pensionsstadga – Pension regulation for the government of Åland

- 5 Vuosina 2007–2015 ensimmäisen kerran työeläkelakien piiriin tulleet työeläkesektorin mukaan
5 Försäkrade som första gången omfattats av arbetspensionslagarna åren 2007–2015 efter arbetspensionssektor
5 New insured under the earnings-related pension acts in 2007–2015, by earnings-related pension sector

Vuosi År Year	Yksityinen sektori – Privata sektorn Private sector		Julkinen sektori – Offentliga sektorn Public sector		Kaikki – Samtliga – All	
	Lukumäärä Antal Number	%	Lukumäärä Antal Number	%	Lukumäärä Antal Number	%
2007	77 141	85,6	12 988	14,4	90 129	100,0
2008	77 715	85,6	13 040	14,4	90 755	100,0
2009	60 066	82,2	12 971	17,8	73 037	100,0
2010	72 118	83,3	14 492	16,7	86 610	100,0
2011	79 668	84,6	14 507	15,4	94 175	100,0
2012	76 814	84,8	13 766	15,2	90 580	100,0
2013	73 046	82,8	15 128	17,2	88 174	100,0
2014	69 410	83,2	14 021	16,8	83 431	100,0
2015	69 023	83,8	13 341	16,2	82 364	100,0

- 6 Vuosina 2007–2015 ensimmäisen kerran tietyn työeläkelain¹ piiriin tulleet
6 Försäkrade som första gången omfattats av en särskild arbetspensionslag¹ 2007–2015
6 New insured under a specific earnings-related pension act¹ in 2007–2015

Vuosi År Year	TyEL ArPL	MEL SjPL	YEL FöPL	MYEL LFöPL	KuEL KomPL	VaEL StaPL	KIEL KyPL	Muut julkiset Övriga offentliga Other public	Kaikki Samtliga All
	2007	96 550	1 026	16 577	2 382	49 625	19 663	10 591	1 107
2008	92 155	1 064	16 311	1 669	44 238	17 576	7 428	616	173 016
2009	69 373	609	14 083	4 434	43 159	18 195	6 759	834	150 659
2010	85 628	609	15 162	4 047	45 017	9 436	9 489	594	161 900
2011	92 497	710	26 024	3 558	48 097	9 832	7 740	679	180 441
2012	88 446	772	19 130	3 410	46 417	9 042	7 079	612	167 168
2013	84 038	843	15 043	3 251	44 017	10 836	6 911	551	158 371
2014	80 001	734	15 768	3 605	41 190	9 735	6 932	452	151 981
2015	80 090	623	13 560	2 956	41 683	8 461	6 715	415	148 049

1 Työeläkelait, katso sivu 13. – Arbetspensionslagar, se sidan 21. – Earnings-related pensions acts, see page 29.

- 7 **Henkilöt, joille vuosina 2009–2015 rekisteröitiin palkattomien aikojen ja VEKL:n¹ mukaisia etuuksia ja keskimääräiset päivät etuuslajeittain**
 7 *Personer för vilka det under åren 2009–2015 registrerades förmåner enligt oavlönade perioder och enligt StPEL¹ och genomsnittligt antal dagar efter förmånsslag*
 7 *Persons for whom benefits based on unpaid periods and VEKL¹ were registered in 2009–2015 and average number of days, by benefit type*

5 Etuuslaji – Förmånsslag – Benefit type	Henkilöitä – Personer – Persons						
	2009	2010	2011	2012	2013	2014	2015
Lapsenhoito – Vård av barn – <i>Childcare</i>	216 235	222 114	222 971	221 623	220 694	218 257	219 031
Sairaus – Sjukdom – <i>Sickness</i>	162 729	160 275	166 771	163 004	161 552	162 045	159 557
Työttömyys² – Arbetslöshet ² – <i>Unemployment²</i>	622 188	561 358	513 124	527 878	590 553	642 150	669 683
Liikenne- ja tapaturmavakuutus³ – Trafik- och olycksfallsförsäkring ³ – <i>Motor liability and workers' compensation insurance³</i>
Kuntoutus – Rehabilitering – <i>Rehabilitation</i>	33 138	32 557	32 320	31 934	36 354	37 540	38 698
Aikuiskoulutus – Vuxenutbildning – <i>Adult education</i>	6 621	8 133	11 209	13 436	15 503	17 525	20 385
Vuorotteluvapaa – Alternerings- ledighet – <i>Job alternation leave</i>	15 753	15 252	16 731	19 333	19 023	20 019	17 104
Edelliset yhteensä – Ovanstående totalt – <i>Above total</i>	982 426	936 231	897 072	903 178	955 639	991 356	1 014 422
Tutkinto – Examen – <i>Degree</i>	81 125	86 928	94 244	96 398	98 896	103 200	108 129
Kaikki henkilöt yhteensä – Alla personer totalt – <i>All persons total</i>	1 033 256	993 012	958 333	964 822	1 016 029	1 051 827	1 076 107

Etuuslaji – Förmånsslag – Benefit type	Etuuspäiviä keskimäärin – Förmånsdagar i genomsnitt – Average number of benefit days						
	2009	2010	2011	2012	2013	2014	2015
Lapsenhoito – Vård av barn – <i>Childcare</i>	164	163	161	160	160	157	152
Sairaus – Sjukdom – <i>Sickness</i>	60	60	61	60	59	61	63
Työttömyys² – Arbetslöshet ² – <i>Unemployment²</i>	115	129	135	136	139	144	149
Liikenne- ja tapaturmavakuutus – Trafik- och olycksfallsförsäkring – <i>Motor liability and workers' compensation insurance</i>
Kuntoutus – Rehabilitering – <i>Rehabilitation</i>	37	41	42	46	49	51	54
Aikuiskoulutus – Vuxenutbildning – <i>Adult education</i>	96	91	103	107	108	112	112
Vuorotteluvapaa – Alternerings- ledighet – <i>Job alternation leave</i>	111	109	109	111	105	104	107
Edelliset yhteensä – Ovanstående totalt – <i>Above total</i>	125	133	136	138	141	144	147
Tutkinto⁴ – Examen ⁴ – <i>Degree⁴</i>	1 107	1 174	1 151	1 153	1 156	1 154	1 151

1 Valtio rahoittaa kotihoidontuesta sekä tutkinnoista karttavat etuudet. Ne perustuvat lakiin valtion varoista suoritettavasta eläkkeen korvaamisesta alle kolmivuotiaan lapsen hoidon tai opiskelun ajalta (VEKL). – Staten betalar de förmåner som tillväxer för hemvårdstöd och examina. De grundar sig på lagen om pensionsersättning som skall betalas av statens medel för tiden för vård av barn under tre år eller för tiden för studier (StPEL). – The benefits for periods of child home care and studies leading to a degree are financed by the State. The benefits are based on the Act on Compensation for Pension Accrual from State Funds for Periods of Childcare and Periods of Study (VEKL).

2 Työttömyysturvan peruspäiväraha ja työmarkkinatuki otetaan huomioon ainoastaan tulevan ajan ansiota laskettaessa. – Grunddagpenning för arbetslösa och arbetsmarknadsstöd beaktas endast vid beräkningen av inkomst för återstående tid. – The basic unemployment allowance and the labour market support are taken into account only when calculating the earnings for the projected pensionable service.

3 Noin 30 000 henkilöä vuosina 2009–2015 – Cirka 30 000 personer under åren 2009–2015. – About 30 000 persons in 2009–2015.

4 Tutkinnosta karttuvien etuuspäivien määrä on riippuvainen tutkinnon tasosta. Oikeus etuuteen voi syntyä korkeintaan viideltä vuodelta, kuitenkin aikaisintaan vuoden 2005 alusta lähtien. Etuuspäivien määrä kirjataan kokonaisuudessaan valmistumisvuodelle. Tämän vuoksi tutkinnot on taulukossa erotettu muista etuuksista keskimääräisiä vuosittaisia etuuspäiviä laskettaessa. – Antalet förmånsdagar för en examen beror på examensnivån. Rätt till förmån kan uppkomma för högst fem år, dock tidigast från början av år 2005. Hela antalet förmånsdagar registreras på utexamineringsåret. I tabellen har examina därför särskilts från de övriga förmånerna vid beräkningen av det genomsnittliga antalet förmånsdagar per år. – The number of benefit days accruing for a degree depends on the level of the degree. The benefit can be granted for no more than five years of study, but as of 2005 at the earliest. The number of benefit days will be registered in total under the year of graduation. For this reason, the degrees have been separated from the other benefits when calculating the average annual benefit days.

- 8 Henkilöt, jotka saivat vuosien 2009–2015 lopussa palkattomien aikojen ja VEKL:n¹ mukaisia etuuksia etuuslajin mukaan
8 Personer som i slutet av åren 2009–2015 fick förmåner för oavlönade perioder och enligt StPEL¹ efter förmånsslag
8 Persons who received benefits at year-ends 2009–2015 based on unpaid periods and VEKL¹, by benefit type

Etuuslaji – Förmånsslag – Benefit type	Henkilöitä – Personer – Persons						
	2009	2010	2011	2012	2013	2014	2015
Lapsenhoito – Vård av barn – <i>Childcare</i>	115 844	117 488	114 566	114 962	112 809	110 452	106 775
Sairaus – Sjukdom – <i>Sickness</i>	35 763	36 001	37 543	35 179	35 015	36 822	36 734
Työttömyys ² – Arbetslöshet ² – <i>Unemployment</i> ²	315 711	287 187	270 571	298 598	341 780	388 502	404 657
Liikenne- ja tapaturmavakuutus ³ – Trafik- och olycksfallsförsäkring ³ – <i>Motor liability and workers’ compensation insurance</i> ³
Kuntoutus – Rehabilitering – <i>Rehabilitation</i>	3 143	3 575	3 549	3 802	4 996	5 297	5 951
Aikuiskoulutus – Vuxenutbildning – <i>Adult education</i>	2 439	3 705	5 384	6 276	7 584	8 580	10 242
Vuorotteluvapaa – Alternerings- ledighet – <i>Job alternation leave</i>	5 724	5 750	6 876	6 306	6 640	7 742	5 165
Kaikki henkilöt yhteensä – Alla personer totalt – <i>All persons total</i>	481 625	456 794	440 661	466 768	507 628	554 859	566 253

1 Valtio rahoittaa kotihoidontuesta sekä tutkinnoista karttavat etuudet. Ne perustuvat lakiin valtion varoista suoritettavasta eläkkeen korvaamisesta alle kolmivuotiaan lapsen hoidon tai opiskelun ajalta (VEKL). – Staten betalar de förmåner som tillväxer för hemvårdsstöd och examina. De grundar sig på lagen om pensionsersättning som skall betalas av statens medel för tiden för vård av barn under tre år eller för tiden för studier (StPEL). – The benefits for periods of child home care and studies leading to a degree are financed by the State. The benefits are based on the Act on Compensation for Pension Accrual from State Funds for Periods of Childcare and Periods of Study (VEKL).

2 Työttömyysturvan peruspäiväraha ja työmarkkinatuki otetaan huomioon ainoastaan tulevan ajan ansiota laskettaessa. – Grunddagpenning för arbetslösa och arbetsmarknadsstöd beaktas endast vid beräkningen av inkomst för återstående tid. – The basic unemployment allowance and the labour market support are taken into account only when calculating the earnings for the projected pensionable service.

3 Noiin 5 000 henkilöä vuosien 2009–2015 lopussa. – Circa 5 000 personer i slutet av åren 2009–2015. – About 5 000 persons at the year-ends 2009–2015.

9 Työeläkejärjestelmän piiriin vuonna 2015 kuuluneet iän mukaan
 9 Personer som omfattats av arbetspensionssystemet år 2015 efter ålder
 9 Persons covered by the earnings-related pension scheme in 2015, by age

Ikä Ålder Age	Työssä tilastovuonna I arbete under statistikåret Employed during the statistical year			Ei työssä tilastovuonna Inte i arbete under statistikåret Not employed during the statistical year			Kaikki Samtliga All	
	Työssä I arbete Employed 31.12.	Ei työssä 31.12. Inte i arbete 31.12. Not employed 31.12.		Kuollut tilasto- vuonna Avliden under statistikåret Died during the statistical year	Eläkkeellä Pensionerade Retired 31.12.	Ei eläkkeellä Inte pen- sionerade Not retired 31.12.		
		Eläkkeellä Pensionerade Retired 31.12.	Ei eläkkeellä Inte pen- sionerade Not retired 31.12.					
Kaikki – Samtliga – All								
18–19	37 964	1	32 420	11	2	3 226	5	73 629
20–24	182 700	73	83 588	57	572	53 595	46	320 631
25–29	241 327	166	46 810	61	1 503	72 004	90	361 961
30–34	273 760	238	31 789	84	2 281	67 427	104	375 683
35–39	278 689	322	23 959	113	3 249	59 974	108	366 414
40–44	261 191	431	19 490	140	4 904	54 532	180	340 868
45–49	286 437	682	19 532	281	9 874	57 047	363	374 216
50–54	299 013	1 477	19 423	399	18 148	59 095	669	398 224
55–59	272 129	3 554	19 592	606	34 499	56 544	1 162	388 086
60–64	171 535	30 592	12 901	610	114 603	56 975	2 200	389 416
65–68	27 961	25 328	557	194	252 552	10 782	3 297	320 671
Kaikki – Samtliga – All	2 332 706	62 864	310 061	2 556	442 187	551 201	8 224	3 709 799
Miehet – Män – Males								
18–19	15 736	-	17 140	5	1	1 988	5	34 875
20–24	87 912	28	42 722	46	238	28 821	36	159 803
25–29	127 044	67	22 959	51	793	34 445	75	185 434
30–34	146 574	101	14 779	60	1 208	33 861	78	196 661
35–39	146 555	150	11 339	80	1 765	31 966	86	191 941
40–44	134 252	201	9 765	97	2 658	30 689	131	177 793
45–49	143 152	311	10 225	185	5 432	32 908	261	192 474
50–54	146 541	840	10 259	267	10 182	34 730	451	203 270
55–59	129 028	1 879	10 619	406	19 621	33 075	823	195 451
60–64	79 448	14 174	6 771	400	60 000	30 636	1 518	192 947
65–68	14 221	11 603	344	133	122 366	6 700	2 194	157 561
Kaikki – Samtliga – All	1 170 463	29 354	156 922	1 730	224 264	299 819	5 658	1 888 210
Naiset – Kvinnor – Females								
18–19	22 228	1	15 280	6	1	1 238	-	38 754
20–24	94 788	45	40 866	11	334	24 774	10	160 828
25–29	114 283	99	23 851	10	710	37 559	15	176 527
30–34	127 186	137	17 010	24	1 073	33 566	26	179 022
35–39	132 134	172	12 620	33	1 484	28 008	22	174 473
40–44	126 939	230	9 725	43	2 246	23 843	49	163 075
45–49	143 285	371	9 307	96	4 442	24 139	102	181 742
50–54	152 472	637	9 164	132	7 966	24 365	218	194 954
55–59	143 101	1 675	8 973	200	14 878	23 469	339	192 635
60–64	92 087	16 418	6 130	210	54 603	26 339	682	196 469
65–68	13 740	13 725	213	61	130 186	4 082	1 103	163 110
Kaikki – Samtliga – All	1 162 243	33 510	153 139	826	217 923	251 382	2 566	1 821 589

9.1 Yksityisen sektorin piiriin vuonna 2015 kuuluneet iän mukaan
 9.1 Personer som omfattats av den privata sektorn år 2015 efter ålder
 9.1 Persons within the private sector in 2015, by age

Ikä Ålder Age	Työssä tilastovuonna I arbete under statistikåret Employed during the statistical year				Ei työssä tilastovuonna Inte i arbete under statistikåret Not employed during the statistical year			Kaikki Samtliga All
	Työssä I arbete Employed 31.12.	Ei työssä 31.12. Inte i arbete 31.12. Not employed 31.12.		Kuollut tilasto- vuonna Avliden under statistikåret Died during the statistical year	Eläkkeellä Pensionerade Retired 31.12.	Ei eläkkeellä Inte pen- sionerade Not retired 31.12.	Kuollut tilasto- vuonna Avliden under statistikåret Died during the statistical year	
		Eläkkeellä Pensionerade Retired 31.12.	Ei eläkkeellä Inte pen- sionerad Not retired 31.12.					
Kaikki – Samtliga – All								
18–19	35 400	-	26 518	10	3	3 188	3	65 122
20–24	163 681	60	73 288	49	497	67 766	49	305 390
25–29	200 170	116	42 366	56	1 466	108 329	90	352 593
30–34	217 728	181	29 686	63	2 297	109 238	110	359 303
35–39	210 881	222	22 428	89	3 323	105 942	120	343 005
40–44	191 930	280	18 111	104	5 002	101 517	189	317 133
45–49	205 117	437	18 091	216	9 535	110 069	382	343 847
50–54	206 662	781	17 295	291	17 829	121 099	715	364 672
55–59	176 570	1 882	15 771	408	34 878	119 917	1 249	350 675
60–64	105 303	18 234	10 249	408	116 396	100 085	2 247	352 922
65–68	17 388	13 044	594	118	245 328	13 574	3 189	293 235
Kaikki – Samtliga – All	1 730 830	35 237	274 397	1 812	436 554	960 724	8 343	3 447 897
Miehet – Män – Males								
18–19	15 028	-	14 576	5	1	1 843	3	31 456
20–24	83 040	23	38 556	40	213	31 599	37	153 508
25–29	116 699	54	21 642	51	756	42 935	72	182 209
30–34	131 993	87	14 566	55	1 180	44 029	77	191 987
35–39	128 736	118	11 155	71	1 757	42 914	89	184 840
40–44	116 743	151	9 345	81	2 613	41 359	132	170 424
45–49	122 278	239	9 723	159	5 194	45 545	263	183 401
50–54	123 335	486	9 558	220	9 825	50 337	477	194 238
55–59	106 068	1 158	9 228	311	18 924	50 144	883	186 716
60–64	62 721	11 115	6 016	296	60 031	42 764	1 569	184 512
65–68	10 488	8 034	303	88	122 507	7 330	2 179	150 929
Kaikki – Samtliga – All	1 017 129	21 465	144 668	1 377	223 001	400 799	5 781	1 814 220
Naiset – Kvinnor – Females								
18–19	20 372	-	11 942	5	2	1 345	-	33 666
20–24	80 641	37	34 732	9	284	36 167	12	151 882
25–29	83 471	62	20 724	5	710	65 394	18	170 384
30–34	85 735	94	15 120	8	1 117	65 209	33	167 316
35–39	82 145	104	11 273	18	1 566	63 028	31	158 165
40–44	75 187	129	8 766	23	2 389	60 158	57	146 709
45–49	82 839	198	8 368	57	4 341	64 524	119	160 446
50–54	83 327	295	7 737	71	8 004	70 762	238	170 434
55–59	70 502	724	6 543	97	15 954	69 773	366	163 959
60–64	42 582	7 119	4 233	112	56 365	57 321	678	168 410
65–68	6 900	5 010	291	30	122 821	6 244	1 010	142 306
Kaikki – Samtliga – All	713 701	13 772	129 729	435	213 553	559 925	2 562	1 633 677

9.2 Julkisen sektorin piiriin vuonna 2015 kuuluneet iän mukaan

9.2 Personer som omfattats av den offentliga sektorn år 2015 efter ålder

9.2 Persons within the public sector in 2015, by age

Ikä Ålder Age	Työssä tilastovuonna I arbete under statistikåret Employed during the statistical year				Ei työssä tilastovuonna Inte i arbete under statistikåret Not employed during the statistical year			Kaikki Samtliga All
	Työssä I arbete Employed 31.12.	Ei työssä 31.12. Inte i arbete 31.12. Not employed 31.12.		Kuollut tilasto- vuonna Avliden under statistikåret Died during the statistical year	Eläkkeellä Pensionerade Retired 31.12.	Ei eläkkeellä Inte pen- sionerad Not retired 31.12.	Kuollut tilasto- vuonna Avliden under statistikåret Died during the statistical year	
		Eläkkeellä Pensionerade Retired 31.12.	Ei eläkkeellä Inte pen- sionerad Not retired 31.12.					
Kaikki – Samtliga – All								
18–19	3 383	-	13 308	1	-	2 323	2	19 017
20–24	23 729	15	35 519	10	237	57 586	20	117 116
25–29	48 526	52	24 034	8	668	86 772	44	160 104
30–34	64 626	73	15 997	24	977	86 530	40	168 267
35–39	78 018	119	14 086	28	1 494	84 053	57	177 855
40–44	79 217	157	11 601	42	2 722	88 973	124	182 836
45–49	92 092	271	11 371	75	5 821	106 482	273	216 385
50–54	103 195	760	11 436	123	11 659	113 941	471	241 585
55–59	104 768	1 570	11 264	214	22 208	106 278	798	247 100
60–64	71 410	13 175	6 820	216	71 638	79 905	1 349	244 513
65–68	11 436	12 755	1 481	80	145 959	19 407	1 793	192 911
Kaikki – Samtliga – All	680 400	28 947	156 917	821	263 383	832 250	4 971	1 967 689
Miehet – Män – Males								
18–19	933	-	4 801	-	-	1 086	2	6 822
20–24	6 488	5	11 968	8	73	24 844	13	43 399
25–29	13 127	10	7 819	3	259	38 873	33	60 124
30–34	18 016	18	4 820	7	345	38 824	27	62 057
35–39	21 955	29	4 520	11	535	39 485	41	66 576
40–44	21 524	46	3 908	20	1 065	44 639	73	71 275
45–49	25 104	66	4 005	35	2 448	55 246	181	87 085
50–54	27 586	370	4 155	52	5 251	59 162	282	96 858
55–59	26 767	620	4 498	103	10 357	55 607	504	98 456
60–64	19 085	3 311	2 700	110	30 805	41 333	828	98 172
65–68	4 177	3 665	816	48	54 825	12 445	1 014	76 990
Kaikki – Samtliga – All	184 762	8 140	54 010	397	105 963	411 544	2 998	767 814
Naiset – Kvinnor – Females								
18–19	2 450	-	8 507	1	-	1 237	-	12 195
20–24	17 241	10	23 551	2	164	32 742	7	73 717
25–29	35 399	42	16 215	5	409	47 899	11	99 980
30–34	46 610	55	11 177	17	632	47 706	13	106 210
35–39	56 063	90	9 566	17	959	44 568	16	111 279
40–44	57 693	111	7 693	22	1 657	44 334	51	111 561
45–49	66 988	205	7 366	40	3 373	51 236	92	129 300
50–54	75 609	390	7 281	71	6 408	54 779	189	144 727
55–59	78 001	950	6 766	111	11 851	50 671	294	148 644
60–64	52 325	9 864	4 120	106	40 833	38 572	521	146 341
65–68	7 259	9 090	665	32	91 134	6 962	779	115 921
Kaikki – Samtliga – All	495 638	20 807	102 907	424	157 420	420 706	1 973	1 199 875

9.3 TyEL:n¹ piiriin vuonna 2015 kuuluneet iän mukaan
 9.3 Personer som omfattats av ArPL¹ år 2015 efter ålder
 9.3 Persons covered by TyEL¹ in 2015, by age

Ikä Ålder Age	Työssä tilastovuonna I arbete under statistikåret Employed during the statistical year			Ei työssä tilastovuonna Inte i arbete under statistikåret Not employed during the statistical year			Kaikki Samtliga All	
	Työssä I arbete Employed 31.12.	Ei työssä 31.12. Inte i arbete 31.12. Not employed 31.12.		Kuollut tilasto- vuonna Avliden under statistikåret Died during the statistical year	Eläkkeellä Pensionerade Retired 31.12.	Ei eläkkeellä Inte pen- sionerade Not retired 31.12.	Kuollut tilasto- vuonna Avliden under statistikåret Died during the statistical year	
		Eläkkeellä Pensionerade Retired 31.12.	Ei eläkkeellä Inte pen- sionerade Not retired 31.12.					
Kaikki – Samtliga – All								
18–19	35 138	-	26 572	10	3	3 235	3	64 961
20–24	159 465	59	73 793	47	493	70 475	51	304 383
25–29	188 683	114	43 334	53	1 465	117 584	93	351 326
30–34	197 578	175	30 572	59	2 280	125 117	113	355 894
35–39	184 059	215	23 104	80	3 290	126 829	127	337 704
40–44	161 886	264	18 725	88	4 996	125 467	204	311 630
45–49	167 380	403	18 695	190	9 481	140 349	402	336 900
50–54	164 521	729	17 706	227	17 819	155 796	768	357 566
55–59	138 914	1 549	15 805	336	34 054	151 915	1 298	343 871
60–64	80 730	14 186	10 035	320	116 542	121 806	2 298	345 917
65–68	15 315	11 250	609	105	241 618	14 955	3 142	286 994
Kaikki – Samtliga – All	1 493 669	28 944	278 950	1 515	432 041	1 153 528	8 499	3 397 146
Miehet – Män – Males								
18–19	14 881	-	14 604	5	1	1 864	3	31 358
20–24	80 499	23	38 942	38	210	33 130	39	152 881
25–29	109 095	53	22 486	48	756	48 960	75	181 473
30–34	118 442	86	15 512	51	1 174	54 832	80	190 177
35–39	110 778	113	11 890	63	1 741	57 375	96	182 056
40–44	96 844	146	9 931	67	2 597	57 835	146	167 566
45–49	97 429	221	10 168	139	5 170	66 484	281	179 892
50–54	95 465	458	9 888	164	9 894	74 484	528	190 881
55–59	81 156	945	9 295	253	18 721	72 457	925	183 752
60–64	46 265	8 320	5 934	225	61 343	57 749	1 621	181 457
65–68	9 042	6 829	313	78	121 670	8 226	2 159	148 317
Kaikki – Samtliga – All	859 896	17 194	148 963	1 131	223 277	533 396	5 953	1 789 810
Naiset – Kvinnor – Females								
18–19	20 257	-	11 968	5	2	1 371	-	33 603
20–24	78 966	36	34 851	9	283	37 345	12	151 502
25–29	79 588	61	20 848	5	709	68 624	18	169 853
30–34	79 136	89	15 060	8	1 106	70 285	33	165 717
35–39	73 281	102	11 214	17	1 549	69 454	31	155 648
40–44	65 042	118	8 794	21	2 399	67 632	58	144 064
45–49	69 951	182	8 527	51	4 311	73 865	121	157 008
50–54	69 056	271	7 818	63	7 925	81 312	240	166 685
55–59	57 758	604	6 510	83	15 333	79 458	373	160 119
60–64	34 465	5 866	4 101	95	55 199	64 057	677	164 460
65–68	6 273	4 421	296	27	119 948	6 729	983	138 677
Kaikki – Samtliga – All	633 773	11 750	129 987	384	208 764	620 132	2 546	1 607 336

1 Työntekijän eläkelaki – Lagen om pension för arbetstagare – Employees Pensions Act

9.4 MEL:n¹ piiriin vuonna 2015 kuuluneet iän mukaan
 9.4 Personer som omfattats av SjöPL¹ år 2015 efter ålder
 9.4 Persons covered by MEL¹ in 2015, by age

Ikä Ålder Age	Työssä tilastovuonna I arbete under statistikåret Employed during the statistical year				Ei työssä tilastovuonna Inte i arbete under statistikåret Not employed during the statistical year			Kaikki Samtliga All
	Työssä I arbete Employed 31.12.	Ei työssä 31.12. Inte i arbete 31.12. Not employed 31.12.		Kuollut tilasto- vuonna Avliden under statistikåret Died during the statistical year	Eläkkeellä Pensionerade Retired 31.12.	Ei eläkkeellä Inte pen- sionerade Not retired 31.12.	Kuollut tilasto- vuonna Avliden under statistikåret Died during the statistical year	
		Eläkkeellä Pensionerade Retired 31.12.	Ei eläkkeellä Inte pen- sionerade Not retired 31.12.					
Kaikki – Samtliga – All								
18–19	38	-	71	-	-	8	-	117
20–24	469	-	409	-	2	470	-	1 350
25–29	684	-	351	-	9	1 555	-	2 599
30–34	606	-	225	-	29	2 530	-	3 390
35–39	653	-	162	-	55	3 184	1	4 055
40–44	547	-	133	-	55	3 200	3	3 938
45–49	707	4	102	1	169	4 583	10	5 576
50–54	874	8	128	-	403	5 272	21	6 706
55–59	613	76	80	1	956	5 170	54	6 950
60–64	275	123	32	-	3 524	4 329	74	8 357
65–68	27	48	2	-	6 044	837	103	7 061
Kaikki – Samtliga – All	5 493	259	1 695	2	11 246	31 138	266	50 099
Miehet – Män – Males								
18–19	22	-	40	-	-	4	-	66
20–24	266	-	201	-	1	240	-	708
25–29	450	-	208	-	4	807	-	1 469
30–34	468	-	147	-	13	1 360	-	1 988
35–39	497	-	113	-	30	1 692	1	2 333
40–44	404	-	93	-	33	1 783	3	2 316
45–49	473	3	71	1	84	2 146	6	2 784
50–54	563	4	68	-	228	2 674	16	3 553
55–59	414	56	55	1	686	3 360	46	4 618
60–64	172	87	27	-	2 509	2 952	58	5 805
65–68	15	33	1	-	4 212	667	84	5 012
Kaikki – Samtliga – All	3 744	183	1 024	2	7 800	17 685	214	30 652
Naiset – Kvinnor – Females								
18–19	16	-	31	-	-	4	-	51
20–24	203	-	208	-	1	230	-	642
25–29	234	-	143	-	5	748	-	1 130
30–34	138	-	78	-	16	1 170	-	1 402
35–39	156	-	49	-	25	1 492	-	1 722
40–44	143	-	40	-	22	1 417	-	1 622
45–49	234	1	31	-	85	2 437	4	2 792
50–54	311	4	60	-	175	2 598	5	3 153
55–59	199	20	25	-	270	1 810	8	2 332
60–64	103	36	5	-	1 015	1 377	16	2 552
65–68	12	15	1	-	1 832	170	19	2 049
Kaikki – Samtliga – All	1 749	76	671	-	3 446	13 453	52	19 447

1 Merimieseläkelaki – Lagen om sjömanspensioner – Seafarer's Pensions Act

9.5 YEL:n¹ piiriin vuonna 2015 kuuluneet iän mukaan
 9.5 Personer som omfattats av FöPL¹ år 2015 efter ålder
 9.5 Persons covered by YEL¹ in 2015, by age

Ikä Ålder Age	Työssä tilastovuonna I arbete under statistikåret Employed during the statistical year			Ei työssä tilastovuonna Inte i arbete under statistikåret Not employed during the statistical year			Kaikki Samtliga All	
	Työssä I arbete Employed 31.12.	Ei työssä 31.12. Inte i arbete 31.12. Not employed 31.12.		Eläkkeellä Pensionerade Retired 31.12.	Ei eläkkeellä Inte pen- sionerad Not retired 31.12.	Kuollut tilasto- vuonna Avliden under statistikåret Died during the statistical year		
		Eläkkeellä Pensionerade Retired 31.12.	Ei eläkkeellä Inte pen- sionerad Not retired 31.12.					Eläkkeellä Pensionerade Retired 31.12.
Kaikki – Samtliga – All								
18–19	144	-	4	-	-	1	-	149
20–24	3 496	1	470	2	4	851	-	4 824
25–29	10 203	1	1 232	4	44	4 973	3	16 460
30–34	18 540	1	1 935	6	135	10 937	9	31 563
35–39	24 673	9	1 893	10	289	16 108	15	42 997
40–44	27 215	5	1 731	15	629	20 004	23	49 622
45–49	32 767	18	1 663	18	1 398	27 322	71	63 257
50–54	34 805	27	1 615	44	2 919	33 050	162	72 622
55–59	30 913	86	1 399	59	6 281	32 304	254	71 296
60–64	19 541	3 188	886	70	23 614	22 889	416	70 604
65–68	1 493	1 145	69	10	51 075	1 416	598	55 806
Kaikki – Samtliga – All	203 790	4 481	12 897	238	86 388	169 855	1 551	479 200
Miehet – Män – Males								
18–19	53	-	3	-	-	1	-	57
20–24	1 934	-	192	2	2	347	-	2 477
25–29	6 705	1	610	4	27	2 484	2	9 833
30–34	12 664	-	949	6	74	6 048	7	19 748
35–39	16 782	4	1 011	9	174	9 026	12	27 018
40–44	18 200	2	1 023	13	363	11 302	18	30 921
45–49	21 766	7	1 001	16	818	15 506	52	39 166
50–54	23 129	14	1 005	39	1 786	19 090	121	45 184
55–59	20 438	66	864	48	3 904	18 477	190	43 987
60–64	13 005	2 213	533	57	14 489	12 910	312	43 519
65–68	1 019	758	50	9	31 007	841	464	34 148
Kaikki – Samtliga – All	135 695	3 065	7 241	203	52 644	96 032	1 178	296 058
Naiset – Kvinnor – Females								
18–19	91	-	1	-	-	-	-	92
20–24	1 562	1	278	-	2	504	-	2 347
25–29	3 498	-	622	-	17	2 489	1	6 627
30–34	5 876	1	986	-	61	4 889	2	11 815
35–39	7 891	5	882	1	115	7 082	3	15 979
40–44	9 015	3	708	2	266	8 702	5	18 701
45–49	11 001	11	662	2	580	11 816	19	24 091
50–54	11 676	13	610	5	1 133	13 960	41	27 438
55–59	10 475	20	535	11	2 377	13 827	64	27 309
60–64	6 536	975	353	13	9 125	9 979	104	27 085
65–68	474	387	19	1	20 068	575	134	21 658
Kaikki – Samtliga – All	68 095	1 416	5 656	35	33 744	73 823	373	183 142

1 Yrittäjän eläkelaki – Lagen om pension för företagare – Self-Employed Persons' Pensions Act

9.6 MYEL:n¹ piiriin vuonna 2015 kuuluneet iän mukaan
 9.6 Personer som omfattats av LFöPL¹ år 2015 efter ålder
 9.6 Persons covered by MYEL¹ in 2015, by age

Ikä Ålder Age	Työssä tilastovuonna I arbete under statistikåret Employed during the statistical year				Ei työssä tilastovuonna Inte i arbete under statistikåret Not employed during the statistical year			Kaikki Samtliga All
	Työssä I arbete Employed 31.12.	Ei työssä 31.12. Inte i arbete 31.12. Not employed 31.12.		Kuollut tilasto- vuonna Avliden under statistikåret Died during the statistical year	Eläkkeellä Pensionerade Retired 31.12.	Ei eläkkeellä Inte pen- sionerade Not retired 31.12.	Kuollut tilasto- vuonna Avliden under statistikåret Died during the statistical year	
		Eläkkeellä Pensionerade Retired 31.12.	Ei eläkkeellä Inte pen- sionerade Not retired 31.12.					
Kaikki – Samtliga – All								
18–19	123	-	10	-	-	1	-	134
20–24	1 138	-	53	-	2	200	-	1 393
25–29	3 015	-	310	1	6	711	-	4 043
30–34	5 196	3	660	1	19	2 473	2	8 354
35–39	6 702	1	586	1	71	3 107	2	10 470
40–44	7 748	2	425	5	119	2 987	4	11 290
45–49	10 681	12	386	13	403	4 955	13	16 463
50–54	13 330	25	394	31	1 081	8 506	34	23 401
55–59	11 621	157	420	18	3 869	10 514	75	26 674
60–64	7 688	1 202	280	30	13 191	7 914	179	30 484
65–68	777	774	30	5	27 459	589	308	29 942
Kaikki – Samtliga – All	68 019	2 176	3 554	105	46 220	41 957	617	162 648
Miehet – Män – Males								
18–19	93	-	8	-	-	-	-	101
20–24	913	-	39	-	1	135	-	1 088
25–29	2 098	-	141	1	5	369	-	2 614
30–34	3 378	1	261	1	12	1 138	2	4 793
35–39	4 351	1	211	1	41	1 437	1	6 043
40–44	5 141	1	154	4	73	1 381	2	6 756
45–49	7 087	6	174	8	233	2 426	10	9 944
50–54	8 873	15	190	25	608	4 112	29	13 852
55–59	7 905	96	211	14	2 115	5 193	59	15 593
60–64	5 392	842	160	26	7 327	4 016	129	17 892
65–68	586	556	19	3	15 480	327	230	17 201
Kaikki – Samtliga – All	45 817	1 518	1 568	83	25 895	20 534	462	95 877
Naiset – Kvinnor – Females								
18–19	30	-	2	-	-	1	-	33
20–24	225	-	14	-	1	65	-	305
25–29	917	-	169	-	1	342	-	1 429
30–34	1 818	2	399	-	7	1 335	-	3 561
35–39	2 351	-	375	-	30	1 670	1	4 427
40–44	2 607	1	271	1	46	1 606	2	4 534
45–49	3 594	6	212	5	170	2 529	3	6 519
50–54	4 457	10	204	6	473	4 394	5	9 549
55–59	3 716	61	209	4	1 754	5 321	16	11 081
60–64	2 296	360	120	4	5 864	3 898	50	12 592
65–68	191	218	11	2	11 979	262	78	12 741
Kaikki – Samtliga – All	22 202	658	1 986	22	20 325	21 423	155	66 771

9.7 KuEL:n¹ piiriin vuonna 2015 kuuluneet iän mukaan
 9.7 Personer som omfattats av KomPL¹ år 2015 efter ålder
 9.7 Persons covered by KuEL¹ in 2015, by age

Ikä Ålder Age	Työssä tilastovuonna I arbete under statistikåret Employed during the statistical year				Ei työssä tilastovuonna Inte i arbete under statistikåret Not employed during the statistical year			Kaikki Samtliga All
	Työssä I arbete Employed 31.12.	Ei työssä 31.12. Inte i arbete 31.12. Not employed 31.12.			Eläkkeellä Pensionerade Retired 31.12.	Ei eläkkeellä Inte pen- sionerade Not retired 31.12.	Kuollut tilasto- vuonna Avliden under statistikåret Died during the statistical year	
		Eläkkeellä Pensionerade Retired 31.12.	Ei eläkkeellä Inte pen- sionerade Not retired 31.12.	Kuollut tilasto- vuonna Avliden under statistikåret Died during the statistical year				
Kaikki – Samtliga – All								
18–19	2 858	-	10 322	1	-	1 793	2	14 976
20–24	21 092	12	31 134	8	212	49 718	16	102 192
25–29	41 768	47	21 525	7	598	76 457	37	140 439
30–34	54 113	66	14 591	18	842	67 629	34	137 293
35–39	61 280	100	11 796	19	1 279	66 095	49	140 618
40–44	62 852	128	9 697	34	2 413	71 939	106	147 169
45–49	65 762	193	9 514	52	4 617	86 336	214	166 688
50–54	74 397	397	9 655	88	8 890	95 423	368	189 218
55–59	78 542	985	9 658	156	16 064	87 652	609	193 666
60–64	53 299	9 649	5 744	157	52 347	65 625	968	187 789
65–68	8 777	9 366	1 501	58	107 581	15 356	1 254	143 893
Kaikki – Samtliga – All	524 740	20 943	135 137	598	194 843	684 023	3 657	1 563 941
Miehet – Män – Males								
18–19	746	-	3 662	-	-	872	2	5 282
20–24	5 061	3	9 892	7	67	20 811	10	35 851
25–29	9 587	9	6 712	2	230	32 735	29	49 304
30–34	12 608	16	4 215	5	273	27 227	23	44 367
35–39	13 633	20	3 386	7	411	27 173	33	44 663
40–44	13 801	34	2 893	17	880	31 554	57	49 236
45–49	14 358	34	2 928	23	1 672	37 185	132	56 332
50–54	16 320	96	3 206	34	3 181	40 493	196	63 526
55–59	16 976	219	3 677	71	5 629	36 825	339	63 736
60–64	12 440	2 019	2 172	77	17 760	27 616	510	62 594
65–68	2 879	2 211	753	35	32 146	8 047	608	46 679
Kaikki – Samtliga – All	118 409	4 661	43 496	278	62 249	290 538	1 939	521 570
Naiset – Kvinnor – Females								
18–19	2 112	-	6 660	1	-	921	-	9 694
20–24	16 031	9	21 242	1	145	28 907	6	66 341
25–29	32 181	38	14 813	5	368	43 722	8	91 135
30–34	41 505	50	10 376	13	569	40 402	11	92 926
35–39	47 647	80	8 410	12	868	38 922	16	95 955
40–44	49 051	94	6 804	17	1 533	40 385	49	97 933
45–49	51 404	159	6 586	29	2 945	49 151	82	110 356
50–54	58 077	301	6 449	54	5 709	54 930	172	125 692
55–59	61 566	766	5 981	85	10 435	50 827	270	129 930
60–64	40 859	7 630	3 572	80	34 587	38 009	458	125 195
65–68	5 898	7 155	748	23	75 435	7 309	646	97 214
Kaikki – Samtliga – All	406 331	16 282	91 641	320	132 594	393 485	1 718	1 042 371

1 Kunnallinen eläkelaki – Lagen om kommunala pensioner – Local Government Pensions Act

9.8 VaEL:n¹ piiriin vuonna 2015 kuuluneet iän mukaan9.8 Personer som omfattats av StaPL¹ år 2015 efter ålder9.8 Persons covered by VaEL¹ in 2015, by age

Ikä Ålder Age	Työssä tilastovuonna I arbete under statistikåret Employed during the statistical year				Ei työssä tilastovuonna Inte i arbete under statistikåret Not employed during the statistical year			Kaikki Samtliga All
	Työssä I arbete Employed 31.12.	Ei työssä 31.12. Inte i arbete 31.12. Not employed 31.12.			Eläkkeellä Pensionerade Retired 31.12.	Ei eläkkeellä Inte pensionerade Not retired 31.12.	Kuollut tilastovuonna Avliden under statistikåret Died during the statistical year	Kaikki Samtliga All
		Eläkkeellä Pensionerade Retired 31.12.	Ei eläkkeellä Inte pensionerade Not retired 31.12.	Kuollut tilastovuonna Avliden under statistikåret Died during the statistical year				
Kaikki – Samtliga – All								
18–19	44	-	293	-	-	78	-	415
20–24	1 792	-	2 446	1	7	4 716	1	8 963
25–29	5 569	3	2 366	-	73	22 548	5	30 564
30–34	8 865	4	1 585	5	237	43 972	13	54 681
35–39	15 053	15	3 933	7	394	51 193	16	70 611
40–44	14 741	15	3 669	5	754	58 316	43	77 543
45–49	24 656	58	4 676	21	2 479	76 928	145	108 963
50–54	26 636	310	4 655	35	5 921	86 700	277	124 534
55–59	23 871	512	3 708	48	12 548	87 426	490	128 603
60–64	15 958	3 169	2 265	52	40 949	65 781	806	128 980
65–68	2 252	2 695	418	20	78 694	17 734	1 017	102 830
Kaikki – Samtliga – All	139 437	6 781	30 014	194	142 056	515 392	2 813	836 687
Miehet – Män – Males								
18–19	23	-	166	-	-	53	-	242
20–24	1 162	-	1 307	1	3	2 737	1	5 211
25–29	3 202	1	975	-	25	10 214	2	14 419
30–34	5 074	3	645	2	97	20 094	4	25 919
35–39	8 016	9	1 669	3	186	23 916	14	33 813
40–44	7 445	4	1 560	2	328	28 054	30	37 423
45–49	10 516	22	1 748	11	1 197	39 318	100	52 912
50–54	10 892	249	1 630	18	3 149	43 926	178	60 042
55–59	9 367	344	1 409	30	7 017	44 150	348	62 665
60–64	6 155	1 186	974	28	20 861	34 160	571	63 935
65–68	1 161	1 202	251	12	36 895	11 185	662	51 368
Kaikki – Samtliga – All	63 013	3 020	12 334	107	69 758	257 807	1 910	407 949
Naiset – Kvinnor – Females								
18–19	21	-	127	-	-	25	-	173
20–24	630	-	1 139	-	4	1 979	-	3 752
25–29	2 367	2	1 391	-	48	12 334	3	16 145
30–34	3 791	1	940	3	140	23 878	9	28 762
35–39	7 037	6	2 264	4	208	27 277	2	36 798
40–44	7 296	11	2 109	3	426	30 262	13	40 120
45–49	14 140	36	2 928	10	1 282	37 610	45	56 051
50–54	15 744	61	3 025	17	2 772	42 774	99	64 492
55–59	14 504	168	2 299	18	5 531	43 276	142	65 938
60–64	9 803	1 983	1 291	24	20 088	31 621	235	65 045
65–68	1 091	1 493	167	8	41 799	6 549	355	51 462
Kaikki – Samtliga – All	76 424	3 761	17 680	87	72 298	257 585	903	428 738

1 Valtion eläkelaki – Lagen om statens pensioner – State Employees Pensions Act

9.9 KiEL:n¹ piiriin vuonna 2015 kuuluneet iän mukaan
 9.9 Personer som omfattats av KyPL¹ år 2015 efter ålder
 9.9 Persons covered by KiEL¹ in 2015, by age

Ikä Ålder Age	Työssä tilastovuonna I arbete under statistikåret Employed during the statistical year			Ei työssä tilastovuonna Inte i arbete under statistikåret Not employed during the statistical year			Kaikki Samtliga All	
	Työssä I arbete Employed 31.12.	Ei työssä 31.12. Inte i arbete 31.12. Not employed 31.12.		Kuollut tilasto- vuonna Avliden under statistikåret Died during the statistical year	Eläkkeellä Pensionerade Retired 31.12.	Ei eläkkeellä Inte pen- sionerade Not retired 31.12.		Kuollut tilasto- vuonna Avliden under statistikåret Died during the statistical year
		Eläkkeellä Pensionerade Retired 31.12.	Ei eläkkeellä Inte pen- sionerade Not retired 31.12.					
Kaikki – Samtliga – All								
18–19	486	-	3 535	-	-	790	-	4 811
20–24	814	3	3 554	1	36	14 448	6	18 862
25–29	958	1	1 584	1	74	12 908	4	15 530
30–34	1 363	2	1 148	-	64	7 360	3	9 940
35–39	1 644	2	1 062	2	101	6 342	3	9 156
40–44	1 779	4	971	2	141	6 427	6	9 330
45–49	2 264	8	1 006	2	274	6 784	7	10 345
50–54	2 834	22	1 067	3	491	8 049	21	12 487
55–59	2 900	32	1 048	7	913	7 770	33	12 703
60–64	2 271	368	728	7	3 234	5 542	48	12 198
65–68	526	705	266	2	6 853	1 437	70	9 859
Kaikki – Samtliga – All	17 839	1 147	15 969	27	12 181	77 857	201	125 221
Miehet – Män – Males								
18–19	167	-	1 210	-	-	257	-	1 634
20–24	265	2	1 315	-	8	5 092	4	6 686
25–29	302	-	615	1	25	4 343	3	5 289
30–34	374	1	402	-	19	2 231	3	3 030
35–39	444	1	368	1	23	1 928	2	2 767
40–44	494	1	329	1	38	1 818	2	2 683
45–49	634	2	345	1	68	1 860	1	2 911
50–54	795	8	361	2	132	2 219	8	3 525
55–59	918	15	377	2	250	2 048	15	3 625
60–64	764	122	270	4	789	1 501	20	3 470
65–68	220	265	136	2	1 679	550	29	2 881
Kaikki – Samtliga – All	5 377	417	5 728	14	3 031	23 847	87	38 501
Naiset – Kvinnor – Females								
18–19	319	-	2 325	-	-	533	-	3 177
20–24	549	1	2 239	1	28	9 356	2	12 176
25–29	656	1	969	-	49	8 565	1	10 241
30–34	989	1	746	-	45	5 129	-	6 910
35–39	1 200	1	694	1	78	4 414	1	6 389
40–44	1 285	3	642	1	103	4 609	4	6 647
45–49	1 630	6	661	1	206	4 924	6	7 434
50–54	2 039	14	706	1	359	5 830	13	8 962
55–59	1 982	17	671	5	663	5 722	18	9 078
60–64	1 507	246	458	3	2 445	4 041	28	8 728
65–68	306	440	130	-	5 174	887	41	6 978
Kaikki – Samtliga – All	12 462	730	10 241	13	9 150	54 010	114	86 720

1 Evankelis-luterilaisen kirkon eläkelaki – Pensionslagen för evangelisk-lutherska kyrkan – Evangelical-Lutheran Church Pensions Act

9.10 Muiden julkisen sektorin työeläkelakien piiriin vuonna 2015 kuuluneet iän mukaan

9.10 Personer som omfattats av andra arbetspensionslagar för den offentliga sektorn år 2015 efter ålder

9.10 Persons covered by other public sector earnings-related pension acts in 2015, by age

Ikä Ålder Age	Työssä tilastovuonna I arbete under statistikåret Employed during the statistical year				Ei työssä tilastovuonna Inte i arbete under statistikåret Not employed during the statistical year			Kaikki Samtliga All
	Työssä I arbete Employed 31.12.	Ei työssä 31.12 Inte i arbete 31.12. Not employed 31.12.			Eläkkeellä Pensionerade Retired 31.12.	Ei eläkkeellä Inte pensionerade Not retired 31.12.	Kuollut tilasto- vuonna Avliden under statistikåret Died during the statistical year	
		Eläkkeellä Pensionerade Retired 31.12.	Ei eläkkeellä Inte pen- sionerade Not retired 31.12.	Kuollut tilasto- vuonna Avliden under statistikåret Died during the statistical year				
Ahvenanmaan maakunnan hallituksen eläkesääntö – Ålands landskapsregeringens pensionsstadga – Pension regulation for the regional government of Åland								
18–19	-	-	-	-	-	-	-	-
20–24	-	-	-	-	-	-	-	-
25–29	4	-	-	-	1	414	-	419
30–34	38	-	3	-	3	666	-	710
35–39	105	-	5	-	3	747	1	861
40–44	178	-	8	-	15	873	-	1 074
45–49	219	-	3	-	15	891	-	1 128
50–54	242	-	6	2	31	782	-	1 063
55–59	233	3	6	-	58	831	5	1 136
60–64	193	29	4	2	263	650	3	1 144
65–68	20	15	-	-	600	100	10	745
Kaikki – Samtliga – All	1 232	47	35	4	989	5 954	19	8 280
Kansaneläkelaitoksen eläkesääntö – Folkpensionsanstaltens pensionsstadga – Pension regulation for Kela								
18–19	4	-	5	-	-	1	-	10
20–24	99	-	63	-	-	143	-	305
25–29	416	-	67	-	-	580	1	1 064
30–34	666	-	55	1	6	725	-	1 453
35–39	814	1	33	1	15	855	-	1 719
40–44	707	-	34	1	25	872	1	1 640
45–49	863	1	41	-	56	1 316	-	2 277
50–54	851	2	29	-	119	1 703	7	2 711
55–59	830	4	30	3	224	1 607	6	2 704
60–64	648	98	28	2	893	1 329	13	3 011
65–68	73	62	4	1	2 415	273	16	2 844
Kaikki – Samtliga – All	5 971	168	389	9	3 753	9 404	44	19 738
Suomen Pankin eläkesääntö – Finlands Banks pensionsstadga – Pension regulation for the Bank of Finland								
18–19	1	-	-	-	-	-	-	1
20–24	18	-	15	-	-	35	-	68
25–29	46	-	23	-	-	134	-	203
30–34	58	-	10	-	-	205	-	273
35–39	77	-	14	-	2	319	-	412
40–44	86	-	9	-	2	328	1	426
45–49	99	1	7	-	6	371	-	484
50–54	99	-	11	-	4	338	1	453
55–59	109	1	6	1	34	263	-	414
60–64	65	18	4	1	186	228	2	504
65–68	13	1	4	-	319	47	4	388
Kaikki – Samtliga – All	671	21	103	2	553	2 268	8	3 626

10 Työeläkejärjestelmän piiriin vuoden 2015 lopussa kuuluneet iän mukaan
 10 Personer som omfattats av arbetspensionssystemet i slutet av år 2015 efter ålder
 10 Persons covered by the earnings-related pension scheme at year-end 2015, by age

Ikä Ålder Age	Työssä 31.12. I arbete 31.12. Employed 31.12.		Ei työssä 31.12. Inte i arbete 31.12. Not employed 31.12.		Eläkkeellä 31.12. Pensionerade 31.12. Retired 31.12.		Kaikki – Samtliga – All	
	Lukumäärä Antal Number	%	Lukumäärä Antal Number	%	Lukumäärä Antal Number	%	Lukumäärä Antal Number	%
Kaikki – Samtliga – All								
18–19	37 964	51,6	35 646	48,4	3	0,0	73 613	100,0
20–24	182 700	57,0	137 183	42,8	645	0,2	320 528	100,0
25–29	241 327	66,7	118 814	32,8	1 669	0,5	361 810	100,0
30–34	273 760	72,9	99 216	26,4	2 519	0,7	375 495	100,0
35–39	278 689	76,1	83 933	22,9	3 571	1,0	366 193	100,0
40–44	261 191	76,7	74 022	21,7	5 335	1,6	340 548	100,0
45–49	286 437	76,7	76 579	20,5	10 556	2,8	373 572	100,0
50–54	299 013	75,3	78 518	19,8	19 625	4,9	397 156	100,0
55–59	272 129	70,4	76 136	19,7	38 053	9,9	386 318	100,0
60–64	171 535	44,4	69 876	18,1	145 195	37,6	386 606	100,0
65–68	27 961	8,8	11 339	3,6	277 880	87,6	317 180	100,0
Kaikki – Samtliga – All	2 332 706	63,1	861 262	23,3	505 051	13,7	3 699 019	100,0
Miehet – Män – Males								
18–19	15 736	45,1	19 128	54,9	1	0,0	34 865	100,0
20–24	87 912	55,0	71 543	44,8	266	0,2	159 721	100,0
25–29	127 044	68,6	57 404	31,0	860	0,5	185 308	100,0
30–34	146 574	74,6	48 640	24,8	1 309	0,7	196 523	100,0
35–39	146 555	76,4	43 305	22,6	1 915	1,0	191 775	100,0
40–44	134 252	75,6	40 454	22,8	2 859	1,6	177 565	100,0
45–49	143 152	74,5	43 133	22,5	5 743	3,0	192 028	100,0
50–54	146 541	72,3	44 989	22,2	11 022	5,4	202 552	100,0
55–59	129 028	66,4	43 694	22,5	21 500	11,1	194 222	100,0
60–64	79 448	41,6	37 407	19,6	74 174	38,8	191 029	100,0
65–68	14 221	9,2	7 044	4,5	133 969	86,3	155 234	100,0
Kaikki – Samtliga – All	1 170 463	62,2	456 741	24,3	253 618	13,5	1 880 822	100,0
Naiset – Kvinnor – Females								
18–19	22 228	57,4	16 518	42,6	2	0,0	38 748	100,0
20–24	94 788	58,9	65 640	40,8	379	0,2	160 807	100,0
25–29	114 283	64,7	61 410	34,8	809	0,5	176 502	100,0
30–34	127 186	71,1	50 576	28,3	1 210	0,7	178 972	100,0
35–39	132 134	75,8	40 628	23,3	1 656	0,9	174 418	100,0
40–44	126 939	77,9	33 568	20,6	2 476	1,5	162 983	100,0
45–49	143 285	78,9	33 446	18,4	4 813	2,7	181 544	100,0
50–54	152 472	78,3	33 529	17,2	8 603	4,4	194 604	100,0
55–59	143 101	74,5	32 442	16,9	16 553	8,6	192 096	100,0
60–64	92 087	47,1	32 469	16,6	71 021	36,3	195 577	100,0
65–68	13 740	8,5	4 295	2,7	143 911	88,9	161 946	100,0
Kaikki – Samtliga – All	1 162 243	63,9	404 521	22,2	251 433	13,8	1 818 197	100,0

10.1 Yksityisen sektorin piiriin vuoden 2015 lopussa kuuluneet iän mukaan

10.1 Personer som omfattats av den privata sektorn i slutet av år 2015 efter ålder

10.1 Persons within the private sector at year-end 2015, by age

Ikä Ålder Age	Työssä 31.12. I arbete 31.12. Employed 31.12.		Ei työssä 31.12. Inte i arbete 31.12. Not employed 31.12.		Eläkkeellä 31.12. Pensionerade 31.12. Retired 31.12.		Kaikki – Samtliga – All	
	Lukumäärä Antal Number	%	Lukumäärä Antal Number	%	Lukumäärä Antal Number	%	Lukumäärä Antal Number	%
Kaikki – Samtliga – All								
18–19	35 400	54,4	29 706	45,6	3	0,0	65 109	100,0
20–24	163 681	53,6	141 054	46,2	557	0,2	305 292	100,0
25–29	200 170	56,8	150 695	42,8	1 582	0,4	352 447	100,0
30–34	217 728	60,6	138 924	38,7	2 478	0,7	359 130	100,0
35–39	210 881	61,5	128 370	37,4	3 545	1,0	342 796	100,0
40–44	191 930	60,6	119 628	37,8	5 282	1,7	316 840	100,0
45–49	205 117	59,8	128 160	37,3	9 972	2,9	343 249	100,0
50–54	206 662	56,8	138 394	38,1	18 610	5,1	363 666	100,0
55–59	176 570	50,6	135 688	38,9	36 760	10,5	349 018	100,0
60–64	105 303	30,1	110 334	31,5	134 630	38,4	350 267	100,0
65–68	17 388	6,0	14 168	4,9	258 372	89,1	289 928	100,0
Kaikki – Samtliga – All	1 730 830	50,3	1 235 121	35,9	471 791	13,7	3 437 742	100,0
Miehet – Män – Males								
18–19	15 028	47,8	16 419	52,2	1	0,0	31 448	100,0
20–24	83 040	54,1	70 155	45,7	236	0,2	153 431	100,0
25–29	116 699	64,1	64 577	35,5	810	0,4	182 086	100,0
30–34	131 993	68,8	58 595	30,5	1 267	0,7	191 855	100,0
35–39	128 736	69,7	54 069	29,3	1 875	1,0	184 680	100,0
40–44	116 743	68,6	50 704	29,8	2 764	1,6	170 211	100,0
45–49	122 278	66,8	55 268	30,2	5 433	3,0	182 979	100,0
50–54	123 335	63,7	59 895	30,9	10 311	5,3	193 541	100,0
55–59	106 068	57,2	59 372	32,0	20 082	10,8	185 522	100,0
60–64	62 721	34,3	48 780	26,7	71 146	39,0	182 647	100,0
65–68	10 488	7,1	7 633	5,1	130 541	87,8	148 662	100,0
Kaikki – Samtliga – All	1 017 129	56,3	545 467	30,2	244 466	13,5	1 807 062	100,0
Naiset – Kvinnor – Females								
18–19	20 372	60,5	13 287	39,5	2	0,0	33 661	100,0
20–24	80 641	53,1	70 899	46,7	321	0,2	151 861	100,0
25–29	83 471	49,0	86 118	50,6	772	0,5	170 361	100,0
30–34	85 735	51,3	80 329	48,0	1 211	0,7	167 275	100,0
35–39	82 145	52,0	74 301	47,0	1 670	1,1	158 116	100,0
40–44	75 187	51,3	68 924	47,0	2 518	1,7	146 629	100,0
45–49	82 839	51,7	72 892	45,5	4 539	2,8	160 270	100,0
50–54	83 327	49,0	78 499	46,1	8 299	4,9	170 125	100,0
55–59	70 502	43,1	76 316	46,7	16 678	10,2	163 496	100,0
60–64	42 582	25,4	61 554	36,7	63 484	37,9	167 620	100,0
65–68	6 900	4,9	6 535	4,6	127 831	90,5	141 266	100,0
Kaikki – Samtliga – All	713 701	43,8	689 654	42,3	227 325	13,9	1 630 680	100,0

10.2 Julkisen sektorin piiriin vuoden 2015 lopussa kuuluneet iän mukaan

10.2 Personer som omfattats av den offentliga sektorn i slutet av år 2015 efter ålder

10.2 Persons within the public sector at year-end 2015, by age

Ikä Ålder Age	Työssä 31.12. I arbete 31.12. Employed 31.12.		Ei työssä 31.12. Inte i arbete 31.12. Not employed 31.12.		Eläkkeellä 31.12. Pensionerade 31.12. Retired 31.12.		Kaikki – Samtliga – All	
	Lukumäärä Antal Number	%	Lukumäärä Antal Number	%	Lukumäärä Antal Number	%	Lukumäärä Antal Number	%
Kaikki – Samtliga – All								
18–19	3 383	17,8	15 631	82,2	-	-	19 014	100,0
20–24	23 729	20,3	93 105	79,5	252	0,2	117 086	100,0
25–29	48 526	30,3	110 806	69,2	720	0,4	160 052	100,0
30–34	64 626	38,4	102 527	61,0	1 050	0,6	168 203	100,0
35–39	78 018	43,9	98 139	55,2	1 613	0,9	177 770	100,0
40–44	79 217	43,4	100 574	55,1	2 879	1,6	182 670	100,0
45–49	92 092	42,6	117 853	54,6	6 092	2,8	216 037	100,0
50–54	103 195	42,8	125 377	52,0	12 419	5,2	240 991	100,0
55–59	104 768	42,6	117 542	47,8	23 778	9,7	246 088	100,0
60–64	71 410	29,4	86 725	35,7	84 813	34,9	242 948	100,0
65–68	11 436	6,0	20 888	10,9	158 714	83,1	191 038	100,0
Kaikki – Samtliga – All	680 400	34,7	989 167	50,4	292 330	14,9	1 961 897	100,0
Miehet – Män – Males								
18–19	933	13,7	5 887	86,3	-	0-	6 820	100,0
20–24	6 488	15,0	36 812	84,9	78	0,2	43 378	100,0
25–29	13 127	21,8	46 692	77,7	269	0,4	60 088	100,0
30–34	18 016	29,0	43 644	70,4	363	0,6	62 023	100,0
35–39	21 955	33,0	44 005	66,1	564	0,8	66 524	100,0
40–44	21 524	30,2	48 547	68,2	1 111	1,6	71 182	100,0
45–49	25 104	28,9	59 251	68,2	2 514	2,9	86 869	100,0
50–54	27 586	28,6	63 317	65,6	5 621	5,8	96 524	100,0
55–59	26 767	27,4	60 105	61,4	10 977	11,2	97 849	100,0
60–64	19 085	19,6	44 033	45,3	34 116	35,1	97 234	100,0
65–68	4 177	5,5	13 261	17,5	58 490	77,0	75 928	100,0
Kaikki – Samtliga – All	184 762	24,2	465 554	60,9	114 103	14,9	764 419	100,0
Naiset – Kvinnor – Females								
18–19	2 450	20,1	9 744	79,9	-	-	12 194	100,0
20–24	17 241	23,4	56 293	76,4	174	0,2	73 708	100,0
25–29	35 399	35,4	64 114	64,1	451	0,5	99 964	100,0
30–34	46 610	43,9	58 883	55,5	687	0,6	106 180	100,0
35–39	56 063	50,4	54 134	48,7	1 049	0,9	111 246	100,0
40–44	57 693	51,7	52 027	46,7	1 768	1,6	111 488	100,0
45–49	66 988	51,9	58 602	45,4	3 578	2,8	129 168	100,0
50–54	75 609	52,3	62 060	43,0	6 798	4,7	144 467	100,0
55–59	78 001	52,6	57 437	38,7	12 801	8,6	148 239	100,0
60–64	52 325	35,9	42 692	29,3	50 697	34,8	145 714	100,0
65–68	7 259	6,3	7 627	6,6	100 224	87,1	115 110	100,0
Kaikki – Samtliga – All	495 638	41,4	523 613	43,7	178 227	14,9	1 197 478	100,0

- 11 Vuonna 2015 ensimmäisen kerran työeläkelakien piiriin tulleet työeläkesektorin ja iän mukaan
 11 Försäkrade som första gången omfattats av arbetspensionslagarna år 2015 efter arbetspensionssektor och ålder
 11 New insured under the earnings-related pension acts in 2015, by earnings-related pension sector and age

Ikä Ålder Age	Yksityinen sektori – Privata sektorn Private sector		Julkinen sektori – Offentliga sektorn Public sector		Kaikki – Samtliga – All	
	Lukumäärä Antal Number	%	Lukumäärä Antal Number	%	Lukumäärä Antal Number	%
Kaikki – Samtliga – All						
18–19	37 985	82,6	8 026	17,4	46 011	100,0
20–24	12 697	85,6	2 128	14,4	14 825	100,0
25–29	5 905	91,9	521	8,1	6 426	100,0
30–34	4 187	92,3	350	7,7	4 537	100,0
35–39	2 890	86,4	453	13,6	3 343	100,0
40–44	2 160	82,4	462	17,6	2 622	100,0
45–49	1 544	79,2	405	20,8	1 949	100,0
50–54	955	71,3	385	28,7	1 340	100,0
55–59	477	61,9	293	38,1	770	100,0
60–64	196	47,0	221	53,0	417	100,0
65–68	27	21,8	97	78,2	124	100,0
Kaikki – Samtliga – All	69 023	83,8	13 341	16,2	82 364	100,0
Miehet – Män – Males						
18–19	18 969	85,9	3 103	14,1	22 072	100,0
20–24	7 751	87,8	1 072	12,2	8 823	100,0
25–29	3 560	94,4	210	5,6	3 770	100,0
30–34	2 591	95,2	132	4,8	2 723	100,0
35–39	1 716	89,2	207	10,8	1 923	100,0
40–44	1 234	84,5	226	15,5	1 460	100,0
45–49	845	80,6	204	19,4	1 049	100,0
50–54	545	72,0	212	28,0	757	100,0
55–59	281	60,6	183	39,4	464	100,0
60–64	123	45,2	149	54,8	272	100,0
65–68	12	15,6	65	84,4	77	100,0
Kaikki – Samtliga – All	37 627	86,7	5 763	13,3	43 390	100,0
Naiset – Kvinnor – Females						
18–19	19 016	79,4	4 923	20,6	23 939	100,0
20–24	4 946	82,4	1 056	17,6	6 002	100,0
25–29	2 345	88,3	311	11,7	2 656	100,0
30–34	1 596	88,0	218	12,0	1 814	100,0
35–39	1 174	82,7	246	17,3	1 420	100,0
40–44	926	79,7	236	20,3	1 162	100,0
45–49	699	77,7	201	22,3	900	100,0
50–54	410	70,3	173	29,7	583	100,0
55–59	196	64,1	110	35,9	306	100,0
60–64	73	50,3	72	49,7	145	100,0
65–68	15	31,9	32	68,1	47	100,0
Kaikki – Samtliga – All	31 396	80,6	7 578	19,4	38 974	100,0

- 12 Vuonna 2015 ensimmäisen kerran tietyn työeläkelain¹ piiriin tulleet iän mukaan
 12 Försäkrade som första gången omfattats av en särskild arbetspensionslag¹ år 2015 efter ålder
 12 New insured under a specific earnings-related pension act¹ in 2015, by age

Ikä Ålder Age	TyEL ArPL	MEL SjPL	YEL FöPL	MYEL LFöPL	KuEL KomPL	VaEL StaPL	KIEL KyPL	Muut julkiset Övriga offentliga Other public	Kaikki Samtliga All
Kaikki – Samtliga – All									
18–19	41 446	91	129	83	10 363	281	3 007	9	50 514
20–24	17 421	263	1 425	260	11 965	1 977	1 012	94	33 531
25–29	6 845	127	2 328	673	5 032	1 498	414	88	16 768
30–34	4 652	39	2 556	723	2 973	623	394	59	11 875
35–39	3 261	29	2 283	492	2 260	850	342	52	9 468
40–44	2 461	27	1 678	304	1 606	765	313	31	7 124
45–49	1 726	25	1 332	177	1 527	800	324	41	5 894
50–54	1 159	15	1 023	120	1 701	685	305	19	4 992
55–59	667	7	621	69	2 373	510	262	11	4 492
60–64	335	-	163	52	1 170	326	205	11	2 255
65–68	117	-	22	3	713	146	137	-	1 136
Kaikki – Samtliga – All	80 090	623	13 560	2 956	41 683	8 461	6 715	415	148 049
Miehet – Män – Males									
18–19	20 159	51	45	64	3 553	152	1 021	3	23 512
20–24	9 898	136	795	187	4 446	1 068	391	30	16 546
25–29	3 975	73	1 472	335	2 073	604	155	40	8 612
30–34	2 763	27	1 601	372	1 257	261	131	21	6 366
35–39	1 855	20	1 354	247	903	376	105	20	4 830
40–44	1 337	10	1 022	147	642	375	102	5	3 615
45–49	906	13	762	92	702	375	110	18	2 962
50–54	636	7	574	66	877	315	117	9	2 583
55–59	373	4	366	42	1 348	276	113	3	2 511
60–64	179	-	107	25	662	209	96	7	1 279
65–68	38	-	15	3	387	94	72	-	608
Kaikki – Samtliga – All	42 119	341	8 113	1 580	16 850	4 105	2 413	156	73 424
Naiset – Kvinnor – Females									
18–19	21 287	40	84	19	6 810	129	1 986	6	27 002
20–24	7 523	127	630	73	7 519	909	621	64	16 985
25–29	2 870	54	856	338	2 959	894	259	48	8 156
30–34	1 889	12	955	351	1 716	362	263	38	5 509
35–39	1 406	9	929	245	1 357	474	237	32	4 638
40–44	1 124	17	656	157	964	390	211	26	3 509
45–49	820	12	570	85	825	425	214	23	2 932
50–54	523	8	449	54	824	370	188	10	2 409
55–59	294	3	255	27	1 025	234	149	8	1 981
60–64	156	-	56	27	508	117	109	4	976
65–68	79	-	7	-	326	52	65	-	528
Kaikki – Samtliga – All	37 971	282	5 447	1 376	24 833	4 356	4 302	259	74 625

1 Työeläkelait, katso sivu 13. – Arbetspensionslagar, se sidan 21. – Earnings-related pensions acts, see page 29.

- 13 Henkilöt, joille vuonna 2015 rekisteröitiin palkattomien aikojen ja VEKL:n¹ mukaisia etuuksia ja keskimääräiset päivät etuuslajeittain
- 13 Personer för vilka det år 2015 registrerades förmåner enligt oavlönade perioder och enligt StPEL¹ och genomsnittligt antal dagar efter förmånslag
- 13 Persons for whom benefits based on unpaid periods and VEKL¹ were registered in 2015 and average number of days, by benefit type

Etuuslaji – Förmånslag ² – Benefit type ²	Henkilöitä – Personer – Persons			Etuuspäiviä keskimäärin/vuosi Förmånsdagar i genomsnitt/år Average number of benefit days/year		
	Miehet Män Males	Naiset Kvinnor Females	Kaikki Samtliga All	Miehet Män Males	Naiset Kvinnor Females	Kaikki Samtliga All
Lapsenhoito – Vård av barn – <i>Child care</i>	71 448	147 583	219 031	34	209	152
Äitiysraha	-	72 610	72 610	-	83	83
Isyyusraha	66 861	173	67 034	21	23	21
Vanhempain raha	2 666	84 271	86 937	56	104	102
Kotihoidontuki	7 459	101 128	108 587	120	160	157
Sairaus – Sjukdom – <i>Sickness</i>	72 259	87 298	159 557	66	60	63
Sairauspäiväraha	69 296	80 171	149 467	66	58	61
Osasairauspäiväraha	3 354	9 680	13 034	53	57	56
Erytishoitoraha	1 881	3 028	4 909	13	19	17
Työttömyys ³ – Arbetslöshet ³ – <i>Unemployment</i> ³	351 426	318 257	669 683	147	151	149
Työttömyysturvan peruspäiväraha	43 832	38 891	82 723	121	123	122
Työmarkkinatuki	154 872	135 898	290 770	167	162	165
Palkansaajan ansioon suhteutettu työttömyyspäiväraha	175 578	165 523	341 101	115	126	121
Muut työttömyysetuudet	1 081	1 394	2 475	142	145	143
Liikenne- ja tapaturmavakuutus – Trafik- och olycksfallsförsäkring – <i>Motor liability and workers' compensation insurance</i>
Kuntoutus – Rehabilitering – <i>Rehabilitation</i>	14 708	23 990	38 698	68	46	54
Kelan kuntoutusraha	10 953	20 045	30 998	29	24	26
Työeläkelakien mukainen kuntoutusraha	3 999	4 375	8 374	172	143	157
Aikuiskoulutus – Vuxenutbildning – <i>Adult education</i>	5 031	15 354	20 385	112	112	112
Vuorotteluvapaa – Alterneringsledighet – <i>Job alternation leave</i>	4 952	12 152	17 104	110	106	107
Edelliset yhteensä – Ovanstående totalt – <i>Above total</i>	482 162	532 260	1 014 422	127	166	147
Tutkinto ⁴ – Examen ⁴ – <i>Degree</i> ⁴	47 151	60 978	108 129	1 078	1 209	1 151
Ammatillinen perustutkinto	25 490	27 605	53 095	718	856	790
Alempi korkeakoulututkinto	6 345	8 830	15 175	1 084	1 082	1 083
Ammattikorkeakoulututkinto	9 112	14 587	23 699	1 445	1 440	1 442
Ylempi korkeakoulututkinto	6 913	10 812	17 725	1 804	1 804	1 804
Kaikki henkilöt yhteensä – Alla personer totalt – <i>All persons total</i>	509 567	566 540	1 076 107	.	.	.

1 Valtio rahoittaa kotihoidontuesta sekä tutkinnoista karttavat etuudet. Ne perustuvat lakiin valtion varoista suoritettavasta eläkkeen korvaamisesta alle kolmivuotiaan lapsen hoidon tai opiskelun ajalta (VEKL). – Staten betalar de förmåner som tillväxer för hemvårdsstöd och examina. De grundar sig på lagen om pensionsersättning som skall betalas av statens medel för tiden för vård av barn under tre år eller för tiden för studier (StPEL). – The benefits for periods of child home care and studies leading to a degree are financed by the State. The benefits are based on the Act on Compensation for Pension Accrual from State Funds for Periods of Childcare and Periods of Study (VEKL).

2 Se Bilaga 1. – See Appendix 1.

3 Työttömyysturvan peruspäiväraha ja työmarkkinatuki otetaan huomioon ainoastaan tulevan ajan ansiota laskettaessa. – Grunddagpenning för arbetslösa och arbetsmarknadsstöd beaktas endast vid beräkningen av inkomst för återstående tid. – The basic unemployment allowance and the labour market support are taken into account only when calculating the earnings for the projected pensionable service.

4 Tutkinnosta karttuvien etuuspäivien määrä on riippuvainen tutkinnon tasosta. Oikeus etuuteen voi syntyä korkeintaan viideltä vuodelta, kuitenkin aikaisintaan vuoden 2005 alusta lähtien. Etuuspäivien määrä kirjataan kokonaisuudessaan valmistumisvuodelle. Tämän vuoksi tutkinnot on taulukossa erotettu muista etuuksista keskimääräisiä vuosittaisia etuuspäiviä laskettaessa. – Antalet förmånsdagar för en examen beror på examensnivån. Rätt till förmån kan uppkomma för högst fem år, dock tidigast från början av år 2005. Hela antalet förmånsdagar registreras på utexamineringsåret. I tabellen har examina därför särskilt från de övriga förmånerna vid beräkningen av det genomsnittliga antalet förmånsdagar per år. – The number of benefit days accruing for a degree depends on the level of the degree. The benefit can be granted for no more than five years of study, but as of 2005 at the earliest. The number of benefit days will be registered in total under the year of graduation. For this reason, the degrees have been separated from the other benefits when calculating the average annual benefit days.

- 14 Henkilöt, joille vuonna 2015 rekisteröitiin palkattomien aikojen ja VEKL:n mukaisia etuuksia ja keskimääräiset päivät etuuslajin ja ikäryhmän mukaan¹
- 14 Personer för vilka det år 2015 registrerades förmåner enligt oavlönade perioder och enligt StPEL¹ och genomsnittligt antal dagar efter förmånsslag och åldersgrupp¹
- 14 Persons for whom benefits based on unpaid periods and VEKL were registered in 2015 and average number of days, by benefit type and age cohort¹

Etuuslaji – Förmånsslag – Benefit type	Henkilöitä – Personer – Persons			Etuuspäiviä keskimäärin/vuosi Förmånsdagar i genomsnitt/år Average number of benefit days/year		
	Miehet Män Males	Naiset Kvinnor Females	Kaikki Samtliga All	Miehet Män Males	Naiset Kvinnor Females	Kaikki Samtliga All
18–29-vuotiaat – åringar – year-olds						
Lapsenhoito – Vård av barn – Child care	15 624	51 633	67 257	29	213	170
Sairaus – Sjukdom – Sickness	10 293	13 346	23 639	53	50	52
Työttömyys – Arbetslöshet – Unemployment	99 603	83 823	183 426	122	120	121
Liikenne- ja tapaturmavakuutus – Trafik- och olycksfallsförsäkring – Motor liability and workers' compensation insurance
Kuntoutus – Rehabilitering – Rehabilitation	1 513	1 879	3 392	128	126	127
Aikuiskoulutus – Vuxenutbildning – Adult education	585	978	1 563	112	106	108
Vuorotteluvapaa – Alterneringsledighet – Job alternation leave	5	2	7	141	175	151
Edelliset yhteensä – Ovanstående totalt – Above total	120 153	131 867	252 020	112	168	141
Tutkinto – Examen – Degree	36 191	41 581	77 772	985	1 128	1 062
Kaikki henkilöt yhteensä – Alla personer totalt – All persons total	142 233	157 942	300 175	.	.	.
30–39-vuotiaat – åringar – year-olds						
Lapsenhoito – Vård av barn – Child care	44 871	84 545	129 416	34	208	148
Sairaus – Sjukdom – Sickness	13 590	17 174	30 764	55	52	53
Työttömyys – Arbetslöshet – Unemployment	77 124	77 939	155 063	148	149	149
Liikenne- ja tapaturmavakuutus – Trafik- och olycksfallsförsäkring – Motor liability and workers' compensation insurance
Kuntoutus – Rehabilitering – Rehabilitation	2 726	3 396	6 122	101	75	87
Aikuiskoulutus – Vuxenutbildning – Adult education	2 819	7 579	10 398	114	115	115
Vuorotteluvapaa – Alterneringsledighet – Job alternation leave	748	688	1 436	114	113	113
Edelliset yhteensä – Ovanstående totalt – Above total	129 959	164 142	294 101	111	191	156
Tutkinto – Examen – Degree	7 401	11 009	18 410	1 416	1 412	1 413
Kaikki henkilöt yhteensä – Alla personer totalt – All persons total	133 648	168 653	302 301	.	.	.
40–49-vuotiaat – åringar – year-olds						
Lapsenhoito – Vård av barn – Child care	10 109	11 341	21 450	41	205	127
Sairaus – Sjukdom – Sickness	15 474	19 345	34 819	62	59	60
Työttömyys – Arbetslöshet – Unemployment	66 409	63 465	129 874	153	161	157
Liikenne- ja tapaturmavakuutus – Trafik- och olycksfallsförsäkring – Motor liability and workers' compensation insurance
Kuntoutus – Rehabilitering – Rehabilitation	3 956	6 149	10 105	71	49	58
Aikuiskoulutus – Vuxenutbildning – Adult education	1 206	4 888	6 094	111	110	110
Vuorotteluvapaa – Alterneringsledighet – Job alternation leave	1 486	2 934	4 420	108	106	106
Edelliset yhteensä – Ovanstående totalt – Above total	90 983	96 861	187 844	134	153	144
Tutkinto – Examen – Degree	2 424	5 519	7 943	1 322	1 342	1 336
Kaikki henkilöt yhteensä – Alla personer totalt – All persons total	92 099	99 217	191 316	.	.	.

1 Katso taulukon 13 alahuomautukset. – Se fotnoter till tabell 13. – See notes to table 13.

- 14 Henkilöt, joille vuonna 2015 rekisteröitiin palkattomien aikojen ja VEKL:n mukaisia etuuksia ja keskimääräiset päivät etuuslajin ja ikäryhmän mukaan¹
- 14 Personer för vilka det år 2015 registrerades förmåner enligt oavlönade perioder och enligt StPEL¹ och genomsnittligt antal dagar efter förmånsslag och åldersgrupp¹
- 14 Persons for whom benefits based on unpaid periods and VEKL were registered in 2015 and average number of days, by benefit type and age cohort¹

Etuuslaji – Förmånsslag – Benefit type	Henkilöitä – Personer – Persons			Etuuspäiviä keskimäärin/vuosi Förmånsdagar i genomsnitt/år Average number of benefit days/year		
	Miehet Män Males	Naiset Kvinnor Females	Kaikki Samtliga All	Miehet Män Males	Naiset Kvinnor Females	Kaikki Samtliga All
50–59-vuotiaat – åringar – year-olds						
Lapsenhoito – Vård av barn – Child care	790	64	854	52	164	61
Sairaus – Sjukdom – Sickness	23 704	27 334	51 038	75	67	71
Työttömyys – Arbetslöshet – Unemployment	76 414	64 697	141 111	160	168	164
Liikenne- ja tapaturmavakuutus – Trafik- och olycksfallsförsäkring – Motor liability and workers' compensation insurance
Kuntoutus – Rehabilitering – Rehabilitation	5 551	10 440	15 991	43	27	32
Aikuiskoulutus – Vuxenutbildning – Adult education	399	1 833	2 232	107	107	107
Vuorotteluvapaa – Alterneringsledighet – Job alternation leave	2 278	6 977	9 255	109	104	106
Edelliset yhteensä – Ovanstående totalt – Above total	100 048	99 436	199 484	146	141	143
Tutkinto – Examen – Degree	1 062	2 717	3 779	1 299	1 329	1 321
Kaikki henkilöt yhteensä – Alla personer totalt – All persons total	100 519	100 680	201 199	.	.	.
60–68-vuotiaat – åringar – year-olds						
Lapsenhoito – Vård av barn – Child care	54	-	54	84	-	84
Sairaus – Sjukdom – Sickness	9 198	10 099	19 297	77	71	74
Työttömyys – Arbetslöshet – Unemployment	31 876	28 333	60 209	176	183	179
Liikenne- ja tapaturmavakuutus – Trafik- och olycksfallsförsäkring – Motor liability and workers' compensation insurance
Kuntoutus – Rehabilitering – Rehabilitation	962	2 126	3 088	18	13	14
Aikuiskoulutus – Vuxenutbildning – Adult education	22	76	98	100	95	96
Vuorotteluvapaa – Alterneringsledighet – Job alternation leave	435	1 551	1 986	114	107	109
Edelliset yhteensä – Ovanstående totalt – Above total	41 019	39 954	80 973	157	153	155
Tutkinto – Examen – Degree	73	152	225	1 346	1 397	1 381
Kaikki henkilöt yhteensä – Alla personer totalt – All persons total	41 068	40 048	81 116	.	.	.
Kaikki – Samtliga – All						
Lapsenhoito – Vård av barn – Child care	71 448	147 583	219 031	34	209	152
Sairaus – Sjukdom – Sickness	72 259	87 298	159 557	66	60	63
Työttömyys – Arbetslöshet – Unemployment	351 426	318 257	669 683	147	151	149
Liikenne- ja tapaturmavakuutus – Trafik- och olycksfallsförsäkring – Motor liability and workers' compensation insurance
Kuntoutus – Rehabilitering – Rehabilitation	14 708	23 990	38 698	68	46	54
Aikuiskoulutus – Vuxenutbildning – Adult education	5 031	15 354	20 385	112	112	112
Vuorotteluvapaa – Alterneringsledighet – Job alternation leave	4 952	12 152	17 104	110	106	107
Edelliset yhteensä – Ovanstående totalt – Above total	482 162	532 260	1 014 422	127	166	147
Tutkinto – Examen – Degree	47 151	60 978	108 129	1 078	1 209	1 151
Kaikki henkilöt yhteensä – Alla personer totalt – All persons total	509 567	566 540	1 076 107	.	.	.

1 Katso taulukon 13 alahuomautukset. – Se fotnoter till tabell 13. – See notes to table 13.

- 15 Henkilöt, jotka vuoden 2015 lopussa saivat palkattomien aikojen ja VEKL:n¹ mukaisia etuuksia etuuslajin mukaan
 15 Personer som i slutet av år 2015 fick förmåner för oavlönade perioder och enligt StPEL¹ efter förmånsslag
 15 Persons who received benefits at year-end 2015 based on unpaid periods and VEKL¹, by benefit type

Etuuslaji – Förmånsslag² – Benefit type²	Miehet – Män – Males	Naiset – Kvinnor – Females	Kaikki – Samtliga – All
Lapsenhoito – Vård av barn – Child care	8 952	97 823	106 775
Äitiysraha	-	18 012	18 012
Isyysraha	5 543	19	5 562
Vanhempain raha	428	29 136	29 564
Kotihoidontuki	2 998	53 141	56 139
Sairaus – Sjukdom – Sickness	17 196	19 538	36 734
Sairauspäiväraha	16 410	17 308	33 718
Osasairauspäiväraha	720	2 058	2 778
Erityishoitoraha	66	172	238
Työttömyys³ – Arbetslöshet³ – Unemployment³	212 827	191 830	404 657
Työttömyysturvan peruspäiväraha	22 292	19 508	41 800
Työmarkkinatuki	101 229	85 828	187 057
Palkansaajan ansioon suhteutettu työttömyyspäiväraha	88 858	85 875	174 733
Muut työttömyysetuudet	603	810	1 413
Liikenne- ja tapaturmavakuutus – Trafik- och olycksfallsförsäkring – Motor liability and workers' compensation insurance
Kuntoutus – Rehabilitering – Rehabilitation	2 885	3 066	5 951
Kelan kuntoutusraha	850	1 187	2 037
Työeläkelakien mukainen kuntoutusraha	2 035	1 879	3 914
Aikuiskoulutus – Vuxenutbildning – Adult education	2 696	7 546	10 242
Vuorotteluvapaa – Alterneringsledighet – Job alternation leave	1 375	3 790	5 165
Kaikki henkilöt yhteensä – Alla personer totalt – All persons total	246 269	319 984	566 253

1 Valtio rahoittaa kotihoidontuesta sekä tutkinnoista karttavat etuudet. Ne perustuvat lakiin valtion varoista suoritettavasta eläkkeen korvaamisesta alle kolmivuotiaan lapsen hoidon tai opiskelun ajalta (VEKL). – Staten betalar de förmåner som tillväxer för hemvårdsstöd och examina. De grundar sig på lagen om pensionsersättning som skall betalas av statens medel för tiden för vård av barn under tre år eller för tiden för studier (StPEL). – The benefits for periods of child home care and studies leading to a degree are financed by the State. The benefits are based on the Act on Compensation for Pension Accrual from State Funds for Periods of Childcare and Periods of Study (VEKL).

2 Se Bilaga 1. – See Appendix 1.

3 Työttömyysturvan peruspäiväraha ja työmarkkinatuki otetaan huomioon ainoastaan tulevan ajan ansiota laskettaessa. – Grunddagpenning för arbetslösa och arbetsmarknadsstöd beaktas endast vid beräkningen av inkomst för återstående tid. – The basic unemployment allowance and the labour market support are taken into account only when calculating the earnings for the projected pensionable service.

- 16 Henkilöt, jotka vuoden 2015 lopussa saivat palkattomien aikojen ja VEKL:n¹ mukaisia etuuksia etuuslajin ja ikäryhmän mukaan
- 16 Personer som i slutet av år 2015 fick förmåner för oavlönade perioder och enligt StPEL¹ efter förmånsslag och åldersgrupp
- 16 Persons who received benefits at year-end 2015 based on unpaid periods and VEKL¹, by benefit type and age cohort

Etuuslaji – Förmånsslag ² – Benefit type ²	Miehet – Män – Males	Naiset – Kvinnor – Females	Kaikki – Samtliga – All
18–29-vuotiaat – åringar – year-olds			
Lapsenhoito – Vård av barn – Child care	2 008	37 109	39 117
Sairaus – Sjukdom – Sickness	2 128	2 534	4 662
Työttömyys – Arbetslöshet – Unemployment	52 956	41 874	94 830
Liikenne- ja tapaturmavakuutus – Trafik- och olycksfallsförsäkring – Motor liability and workers' compensation insurance
Kuntoutus – Rehabilitering – Rehabilitation	689	887	1 576
Aikuiskoulutus – Vuxenutbildning – Adult education	396	604	1 000
Vuorotteluvapaa – Alterneringsledighet – Job alternation leave	-	-	-
Kaikki – Samtliga – All	58 334	81 726	140 060
30–39-vuotiaat – åringar – year-olds			
Lapsenhoito – Vård av barn – Child care	5 523	54 453	59 976
Sairaus – Sjukdom – Sickness	2 684	3 466	6 150
Työttömyys – Arbetslöshet – Unemployment	46 963	46 106	93 069
Liikenne- ja tapaturmavakuutus – Trafik- och olycksfallsförsäkring – Motor liability and workers' compensation insurance
Kuntoutus – Rehabilitering – Rehabilitation	834	774	1 608
Aikuiskoulutus – Vuxenutbildning – Adult education	1 514	3 941	5 455
Vuorotteluvapaa – Alterneringsledighet – Job alternation leave	137	119	256
Kaikki – Samtliga – All	57 571	106 668	164 239
40–49-vuotiaat – åringar – year-olds			
Lapsenhoito – Vård av barn – Child care	1 290	6 243	7 533
Sairaus – Sjukdom – Sickness	3 588	4 289	7 877
Työttömyys – Arbetslöshet – Unemployment	42 345	41 061	83 406
Liikenne- ja tapaturmavakuutus – Trafik- och olycksfallsförsäkring – Motor liability and workers' compensation insurance
Kuntoutus – Rehabilitering – Rehabilitation	759	801	1 560
Aikuiskoulutus – Vuxenutbildning – Adult education	601	2 264	2 865
Vuorotteluvapaa – Alterneringsledighet – Job alternation leave	441	931	1 372
Kaikki – Samtliga – All	49 081	55 378	104 459
50–59-vuotiaat – åringar – year-olds			
Lapsenhoito – Vård av barn – Child care	118	18	136
Sairaus – Sjukdom – Sickness	6 574	6 923	13 497
Työttömyys – Arbetslöshet – Unemployment	51 126	44 662	95 788
Liikenne- ja tapaturmavakuutus – Trafik- och olycksfallsförsäkring – Motor liability and workers' compensation insurance
Kuntoutus – Rehabilitering – Rehabilitation	582	577	1 159
Aikuiskoulutus – Vuxenutbildning – Adult education	179	714	893
Vuorotteluvapaa – Alterneringsledighet – Job alternation leave	694	2 355	3 049
Kaikki – Samtliga – All	59 402	55 307	114 709
60–68-vuotiaat – åringar – year-olds			
Lapsenhoito – Vård av barn – Child care	13	-	13
Sairaus – Sjukdom – Sickness	2 222	2 326	4 548
Työttömyys – Arbetslöshet – Unemployment	19 437	18 127	37 564
Liikenne- ja tapaturmavakuutus – Trafik- och olycksfallsförsäkring – Motor liability and workers' compensation insurance
Kuntoutus – Rehabilitering – Rehabilitation	21	27	48
Aikuiskoulutus – Vuxenutbildning – Adult education	6	23	29
Vuorotteluvapaa – Alterneringsledighet – Job alternation leave	103	385	488
Kaikki – Samtliga – All	21 881	20 905	42 786

Kaikki ikäryhmät yhteensä, katso taulukko 15. – Samtliga åldergrupper totalt, se tabell 15. – All age cohorts total, see table 15.

1 Katso taulukon 15 alahuomautukset. – See footnotes to table 15. – See notes to table 15.

2 Se Bilaga 1. – See Appendix 1.

LIITE 1 **Palkattomien aikojen ja VEKL:n mukaiset etuuslajit**
BILAGA 1 **Förmåner under oavlönade perioder och förmåner enligt StPEL**
APPENDIX 1 **Type of benefit for unpaid periods and VEKL**

Lapsenhoito – Vård av barn – *Childcare*

Äitiysraha – Moderskapspenning – *Maternity allowance*

Isyysraha – Faderskapspenning – *Paternity allowance*

Vanhempainraha – Föräldrapenning – *Parental allowance*

Kotihoidontuki – Hemvårdsstöd – *Child home care allowance*

Sairaus – Sjukdom – *Sickness*

Sairauspäiväraha – Sjukdagpenning – *Sickness allowance*

Osasairauspäiväraha – Partiell sjukdagpenning – *Partial sickness allowance*

Erityishoitoraha – Specialvårdspenning – *Special care allowance*

Työttömyys – Arbetslöshet – *Unemployment*

Työttömyysturvan peruspäiväraha – Grunddagpenning för arbetslösa – *Basic unemployment allowance*

Työmarkkinatuki – Arbetsmarknadsstöd – *Labour market support*

Palkansaajan ansioon suhteutettu työttömyyspäiväraha – Inkomstrelaterad arbetslöshetsdagpenning för löntagare – *Earnings-related unemployment allowance*

Muut työttömyysetuudet – Andra arbetslöshetsförmåner – *Other unemployment benefits*

Tapaturma- ja liikennevakuutus – Trafik- och olycksfallsförsäkring – *Motor liability and workers' compensation insurance*

Kuntoutus – Rehabilitering – *Rehabilitation*

Kelan kuntoutusraha – Rehabiliteringspenning från FPA – *Kela's rehabilitation allowance*

Työeläkelakien mukainen kuntoutusraha – Rehabiliteringspenning enligt arbetspensionslagarna – *Rehabilitation allowance under the earnings-related pension acts*

Aikuiskoulutus – Vuxenutbildning – *Adult education*

Vuorotteluvapaa – Alterneringsledighet – *Job alternation leave*

Edelliset yhteensä – Ovanstående totalt – *Above total*

Tutkinto – Examen – *Degree*

Ammatillinen perustutkinto – Yrkesinriktad grundexamen – *Vocational qualification*

Alempi korkeakoulututkinto – Lägre högskoleexamen – *Lower university degree*

Ammattikorkeakoulututkinto – Yrkeshögskoleexamen – *University of applied sciences degree*

Ylempi korkeakoulututkinto – Högre högskoleexamen – *Higher university degree*

Kaikki henkilöt yhteensä – Alla personer totalt – *All persons total*

LIITE 2

BILAGA 2

APPENDIX 2

Taulukoissa käytetyt symbolit:

- ei tapauksia
- tieto on epälooginen esitettäväksi
- .. tietoa ei ole saatu tai se on salassapitosäännön alainen
- * ennakkotieto tai arvio

Använda symboler:

- inga fall
- uppgift kan inte förekomma
- .. uppgift inte tillgänglig eller sekretessbelagd
- * förhandsuppgift eller uppskattning

Symbols used in the tables:

- *Magnitude nil*
- *Category not applicable*
- .. *Data not available or subject to secrecy*
- * *Preliminary figure or estimate*

ELÄKETURVAKESKUKSEN TILASTOJA

Eläketurvakeskus on lakisääteinen työeläketurvan kehittäjä, asiantuntija ja yhteisten palvelujen tuottaja. Tilastoja-sarjassa julkaistaan tilastotietoja eläketurvan eri alueilta. Tilastot perustuvat eläkejärjestelmän rekisteritietoihin.

STATISTIK FRÅN PENSIONSSKYDDSCENTRALEN

Pensionsskyddscentralen är ett lagstadgat expertorgan som utvecklar arbetspensionsskyddet och producerar gemensamma tjänster för det. I serien Statistik publiceras statistik om olika områden inom pensionskyddet. Statistiken bygger på pensionssystemets registeruppgifter.

STATISTICS FROM THE FINNISH CENTRE FOR PENSIONS

The Finnish Centre for Pensions is a developer, expert and joint service producer of statutory pension provision. The Statistics series includes statistics from the various areas of pension provision. The statistics are based on register data of the pension system.



Eläketurvakeskus
PENSIONSSKYDDSCENTRALEN