

Kotihoidon asiakkaat marraskuussa 2016

Päälöydökset

- Vuoden 2016 marraskuussa säännöllisen kotihoidon asiakkaita oli noin 73 500.
- Säännöllistä kotihoitoa sai 11,3 prosenttia kaikista 75 vuotta täyttäneistä.
- Kotihoidon asiakasrakenne on muuttunut. Säännöllisen kotihoidon asiakkaista vajaalle kolmannekselle (31 %) luokse tehtiin vähintään 60 käyntiä vuoden 2016 marraskuussa. 2000-luvun alussa kyseisiä asiakkaita oli vajaa viidennes (19 %).
- Asiakkaista 66 prosenttia on naisia.

Vähintään 60 kotihoidon käyntiä kuukaudessa saavien asiakkaiden osuus kasvaa edelleen

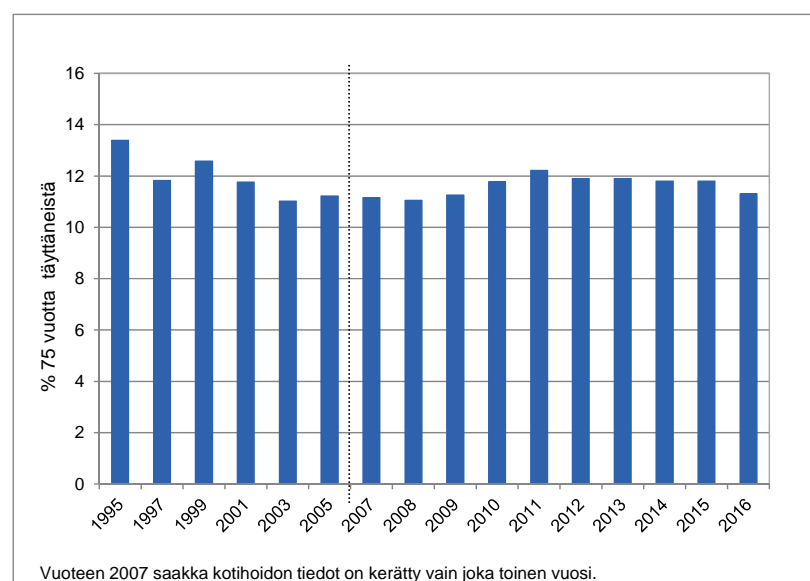
Säännöllisen kotihoidon asiakkaita oli vuoden 2016 marraskuussa kaikkiaan noin 73 500 ja asiakasmäärä nousi edellisestä vuodesta 0,3 prosenttia. Asiakkaista 66 prosenttia oli naisia.

Säännöllisen kotihoidon asiakkaista noin 56 700 (77 %) oli 75 vuotta täyttäneitä. Tämä oli 11,3 prosenttia koko maan 75 vuotta täyttäneestä väestöstä. Osuus laski 0,5 prosenttiyksikköä edellisen vuoden marraskuuhun verrattuna. Asiakkaista alle 65-vuotiaita oli noin 6 370 (9 %).

Vuoden 2016 marraskuussa säännöllisen kotihoidon 75 vuotta täyttäneiden asiakkaiden osuus 75 vuotta täyttäneestä väestöstä oli pienin Päijät-Hämeessä (8,9 %) ja suurin Etelä-Pohjanmaalla (15,6 %). Säännöllisen kotihoidon asiakkaaksi määritellään kuuluvaksi ne, joille on toteutunut laskentakauden aikana kotihoidon käyntejä joko voimassa olevan palvelu- ja hoitosuunnitelman perusteella tai jotka muutoin ovat saaneet käyntejä säännöllisesti vähintään kerran viikossa.

Kotihoidon asiakasrakenne on muuttunut 2000-luvun aikana. Vuoden 2016 marraskuussa vajaalle kolmannekselle säännöllisen kotihoidon asiakkaista (31,2 %) tehtiin vähintään 60 käyntiä kuukauden aikana. Näiden asiakkaiden osuus kasvoi noin 1 prosenttiyksikkön edellisvuodesta ja on kasvanut 8 prosenttiyksikköä vuodesta 2010. Noin 35 prosentin luokse tehtiin kuukauden aikana 1–9 kotihoidon käyntiä. Käyntimääriä tarkastellessa on huomioitava, että asiakas voi saada kotihoidon lisäksi muita palveluja kuten omaishoidon tukea tai lyhytaikaisia tehostetun palveluasumisen jaksoja.

Kuvio 1. Säännöllisen kotihoidon 75 vuotta täyttäneiden asiakkaiden osuus vastaavankäisestä väestöstä 1995–2016

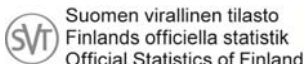


Riikka Väyrynen
riikka.vayrynen@thl.fi

Raija Kuronen
raija.kuronen@thl.fi

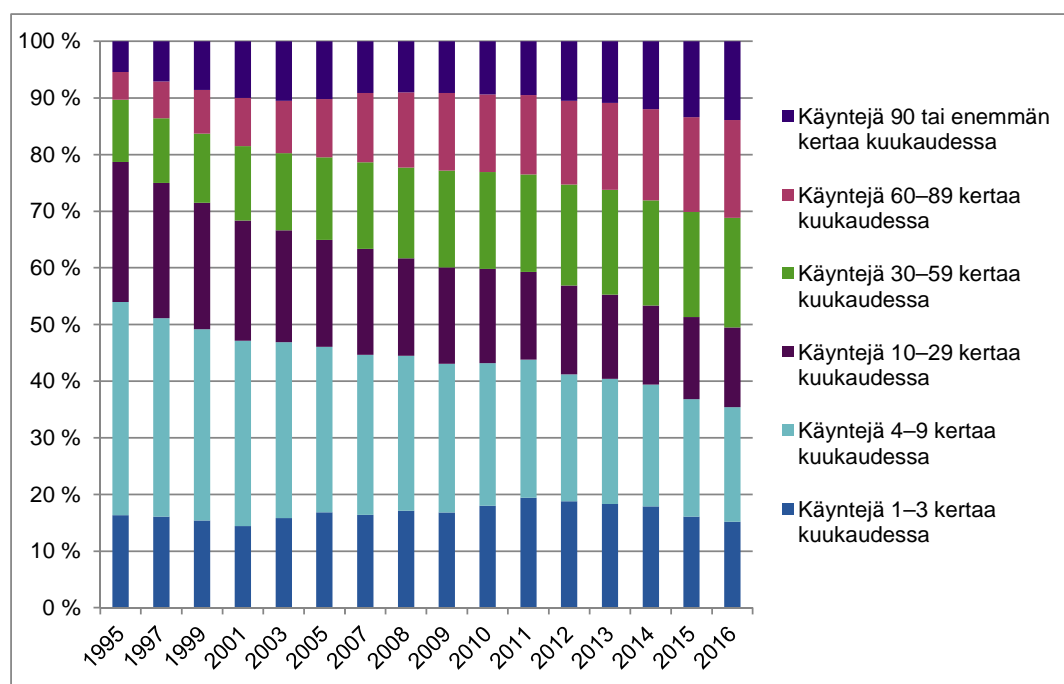


TERVEYDEN JA
HYVINVOINNIN LAITOS



Suomen virallinen tilasto
Finlands officiella statistik
Official Statistics of Finland

Kuvio 2. Säännöllisen kotihoidon asiakkaat käyntimäärän mukaan 1995–2016



Sotkanet.fi tilasto- ja indikaattoripalvelusta voi poimia kotihoidon kuntakohtaisia tilastotietoja. Sotkanetin tietoja on mahdollista tarkastella aikasarjana vuodesta 1995 lähtien. Tiedot on ilmoitettu voimassa olevalla kuntajaolla.

[Tilaston tietokanta-aineisto Sotkanetissä.](#)

Käsitteet ja määritelmät

Kotihoidolla tarkoitetaan sosiaalihuoltolain 19 §:n kotipalvelun ja terveydenhuoltolain 25 §:ään sisältyvien kotisairaanhoidon tehtävien muodostamaa kokonaisuutta.

Kotipalvelulla tarkoitetaan asumiseen, hoitoon ja huolenpitoon, toimintakyvyn ylläpitoon, lasten hoitoon ja kasvatukseen, asiointiin sekä muihin jokapäiväiseen elämään kuuluvien tehtävien ja toimintojen suorittamista tai niissä avustamista. Kotipalveluun sisältyvinä tukipalveluina annetaan mm. ateria-, vaatehuolto- ja siivouspalveluja sekä sosiaalista kanssakäymistä edistäviä palveluja. **Kotisairaanhoido** on palvelu- ja hoitosuunnitelman mukaista tai tilapäistä potilaan asuinpaikassa, kotona tai siihen verrattavassa paikassa moniammattillisesti toteutettua terveyden ja sairaanhoidon palvelua.

Kunta voi yhdistää sosiaalihuoltolakiin perustuvan kotipalvelun ja terveydenhuoltolakiin perustuvan kotisairaanhoidon kotihoidoksi. Palveluntuottajat eivät pysty aina erottelemaan kotipalvelua ja kotisairaanhoidoa vaan kotihoito ilmoitetaan yhtenä kokonaisuutena.

Kotihoidon laskenta. Kotihoidon laskennalla tarkoitetaan Terveyden ja hyvinvoinnin laitoksen lakisäätöistä (409/2001) tiedonkeruuta kotihoidon palvelujen piirissä olevista asiakkaista, heidän saamistaan palveluista ja muista määritellyistä tiedoista kunkin vuoden marraskuun viimeisen päivän tilanteen mukaan.

Säännöllisen kotihoidon asiakkaat. Säännöllisen kotihoidon asiakkaaksi määritellään kuuluvaksi ne, joille on toteutunut laskentakuukauden aikana kotisairaanhoidon ja/tai kotipalvelun käyntejä joko voimassa olevan palvelu- ja hoitosuunnitelman perusteella tai jotka muutoin (ilman palvelu- ja hoitosuunnitelmaa) ovat saaneet kotisairaanhoidon ja/tai kotipalvelun käyntejä säännöllisesti vähintään kerran viikossa.

Palvelu- ja hoitosuunnitelma. Sosiaalihuoltoa toteutettaessa on laadittava palvelu-, hoito-, kuntoutus- tai muu vastaava suunnitelma, jollei kyseessä ole tilapäinen neuvonta ja ohjaus tai jollei suunnitelman laatiminen muutoin ole ilmeisen tarpeetonta (Laki sosiaalihuollon asiakkaan asemasta ja oikeuksista 812/2000).

Säännöllisen kotihoidon asiakkaat 30.11.2016 ikäryhmittäin maakunnittain ja kunnittain

	0 - 17- vuotiaat	18 - 64- vuotiaat	65 - 74 - vuotiaat	75 - 79- vuotiaat	80 - 84- vuotiaat	85 vuotta täyttäneet	Yhteensä	
Koko maa	358	256	6 117	10 394	10 160	15 297	31 257	73 481
Etelä-Karjala	09	22	168	282	336	473	1 000	2 281
Imatra	153	5	39	90	85	121	238	578
Lappeenranta	405	13	83	117	150	205	421	989
Lemi	416		5	10	11	16	38	80
Luumäki	441		7	9	10	22	50	99
Parikkala	580		5	12	24	27	73	142
Rautjärvi	689		16	16	16	15	46	111
Ruokolahti	700			14	18	25	60	121
Savitaipale	739		7	9	12	21	41	90
Taipalsaari	831			5	10	21	33	71
Etelä-Pohjanmaa	14	7	278	504	544	858	1 812	4 003
Alajärvi	005			17	24	38	78	161
Alavus	010		21	40	48	57	123	289
Evijärvi	052			11	10	17	29	69
Ilmajoki	145		7	26	28	55	123	241
Isojoki	151			19	16	15	48	102
Karjajoki	218		5	14	5	6	20	50
Kauhajoki	232		26	55	42	77	157	357
Kauhava	233		28	50	50	87	209	424
Kuortane	300			10	15	36	63	128
Kurikka	301		43	69	95	149	272	629
Lappajärvi	403		11	10	15	27	47	110
Lapua	408		12	32	24	52	100	222
Seinäjoki	743		64	101	99	158	338	761
Soini	759				5	11	21	43
Teuva	846		19	19	23	32	69	162
Vimpeli	934				8	10	21	42
Ähtäri	989		26	25	37	31	94	213
Etelä-Savo	10	12	248	484	458	758	1 481	3 441
Enonkoski	046					10	24	45
Heinävesi	090		6	21	19	25	45	116
Hirvensalmi	097		6	9	7	16	28	66
Joroinen	171		12	12	16	39	48	127
Juva	178		16	33	18	46	83	196
Kangasniemi	213		10	22	20	26	65	144
Mikkeli	491	9	69	137	129	194	389	927
Mäntyharju	507		10	30	28	33	58	159
Pertunmaa	588				7	9	20	41
Pieksämäki	593		25	43	42	91	191	392
Puumala	623		5	8	6	9	31	59
Rantasalmi	681			7	10	11	45	77
Savonlinna	740		67	140	140	219	396	964
Sulkava	768		13	14	13	30	58	128
Kainuu	18		63	198	196	340	630	1 427
Hyrnsalmi	105		5	10	11	18	30	74
Kajaani	205		25	74	73	133	252	557
Kuhmo	290		7	31	34	49	87	208
Paltamo	578			17	15	22	50	106
Puolanka	620		5	10	10	11	21	57
Ristijärvi	697			6		8	25	41
Sotkamo	765		11	29	30	64	92	226
Suomussalmi	777		8	21	21	35	73	158
Kanta-Häme	05	2	187	299	310	504	1 161	2 463
Forssa	061		35	50	29	75	157	346
Hattula	082		19	20	18	25	69	151
Hausjärvi	086		18	15	21	25	53	132
Humppila	103		7	7	7	11	25	57
Hämeenlinna	109		41	97	102	163	444	847
Janakkala	165		18	24	46	54	121	263
Jokioinen	169			8	6	12	26	54
Loppi	433		10	17	19	32	41	119

	0 - 17- vuotiaat	18 - 64- vuotiaat	65 - 74 - vuotiaat	75 - 79- vuotiaat	80 - 84- vuotiaat	85 vuotta täyttäneet	Yhteensä	
Riihimäki	694		27	46	50	72	152	349
Tammela	834		5	12	9	29	47	102
Ypäjä	981		5			6	26	43
Keski-Pohjanmaa	16	11	89	137	126	179	376	918
Halsua	074						11	22
Kannus	217		13	7	12	19	21	72
Kaustinen	236		5	10	13	24	37	89
Kokkola	272	9	55	87	80	95	242	568
Lestijärvi	421						6	11
Perho	584		5	11		11	22	53
Toholampi	849		5	10		10	19	50
Veteli	924			8	8	15	18	53
Keski-Suomi	13	10	468	608	552	829	1 627	4 094
Hankasalmi	077		14	29	14	33	60	150
Joutsa	172		13	22	20	26	56	137
Jyväskylä	179	8	162	193	171	247	552	1 333
Jämsä	182		30	69	58	88	184	429
Kannonkoski	216				6	5	9	25
Karstula	226		9	10	11	19	32	81
Keuruu	249		10	21	13	36	76	156
Kinnula	256		9	18	5	7	10	49
Kivijärvi	265				5	5	12	29
Konnevesi	275		7	7	13	16	23	66
Kuhmoinen	291			7	8	21	40	79
Kyyjärvi	312						10	18
Laukaa	410		49	52	50	66	115	332
Luhanka	435		6		7	6	12	32
Multia	495				10	13	26	55
Muurame	500		16	11	10	17	31	85
Petäjävesi	592		5	12	7	11	27	62
Pihtipudas	601		9	30	17	33	39	128
Saarijärvi	729		15	15	29	29	62	150
Toivakka	850		8	12	8	7	27	62
Uurainen	892		6		9	11	21	50
Viitasaari	931		8	28	36	64	84	220
Äänekoski	992		77	58	45	66	119	366
Kymenlaakso	08	42	229	365	377	490	1 037	2 540
Hamina	075		24	59	67	88	180	419
Iitti	142		16	15	15	21	50	117
Kotka	285		47	105	100	130	283	666
Kouvola	286	39	132	158	173	217	438	1 157
Miehikkälä	489			9	9	13	26	59
Pyhtää	624		5	11	8	8	29	62
Virolahti	935			8	5	13	31	60
Lappi	19	1	261	362	445	627	1 058	2 754
Enontekiö	047		6	8		12	7	37
Inari	148		15	15	12	23	39	104
Kemi	240		25	38	39	51	122	275
Kemijärvi	320		16	27	44	60	78	225
Keminmaa	241		12	16	17	18	39	102
Kittilä	261		12	23	27	30	34	127
Kolari	273			11	8	14	27	64
Muonio	498				5	6	16	29
Pelkosenniemi	583							12
Pello	854		10	13	11	15	24	73
Posio	614		7	19	37	34	34	131
Ranua	683		23	12	15	17	35	102
Rovaniemi	698		31	67	84	117	202	501
Salla	732		5	13	23	23	40	104
Savukoski	742		9				16	36
Simo	751		8		5	14	19	47
Sodankylä	758		10	16	23	49	62	160
Tervola	845		5	11	8	24	35	83
Tornio	851		40	43	57	78	165	383
Utsjoki	890		5	9	8	10	13	45

	0 - 17- vuotiaat	18 - 64- vuotiaat	65 - 74 - vuotiaat	75 - 79- vuotiaat	80 - 84- vuotiaat	85 vuotta täyttäneet	Yhteensä	
Ylitornio	976		14	11	13	26	50	114
Pirkanmaa	06	52	420	957	881	1 349	2 940	6 599
Akaa	020		19	28	29	58	128	262
Hämeenkyrö	108		15	40	32	42	83	213
Ikaalinen	143	6	9	13	25	27	59	139
Juupajoki	177			9	8		24	46
Kangasala	211		14	57	63	81	174	389
Kihniö	250		10	8	7	11	17	53
Lempäälä	418			11	23	37	79	155
Mänttä-Vilppula	508		14	29	29	36	128	236
Nokia	536		23	63	55	88	213	442
Orivesi	562		15	20	20	43	71	169
Parkano	581		13	11	14	13	40	91
Pirkkala	604		19	32	24	41	61	177
Punkalaidun	619				5	6	37	53
Pälkäne	635		5	9	13	18	59	104
Ruovesi	702		11	22	17	22	48	121
Sastamala	790	7	18	39	41	68	204	377
Tampere	837		173	423	369	607	1 156	2 732
Urjala	887		5	31	23	18	77	154
Valkeakoski	908		23	35	30	43	93	226
Vesilahti	922		6	8	8	11	29	64
Virrat	936			25	17	27	60	133
Ylöjärvi	980	28	16	41	29	49	100	263
Pohjanmaa	15	5	282	270	312	511	1 350	2 730
Isokyrö	152		6	9	12	15	35	77
Kaskinen	231				5		8	20
Korsnäs	280			5			13	27
Kristiinankaupunki	287		6	14	8	17	58	103
Kruunupyy	288		7	17	13	26	88	151
Laihia	399		21	13	11	16	33	95
Luoto	440		7	5	7	14	17	50
Maalahti	475		8	12	13	20	66	121
Mustasaari	499		20	17	23	39	126	226
Närpiö	545		9	18	28	52	151	258
Pedersören kunta	599		14	6	10	18	43	91
Pietarsaari	598		39	36	38	56	132	301
Uusikaarlepyy	893		10	7	15	30	68	130
Vaasa	905		120	97	118	180	458	974
Vöyri	946		11	10	10	21	54	106
Pohjois-Karjala	12	7	259	445	354	601	1 140	2 806
Ilomantsi	146		17	19	23	41	76	176
Joensuu	167	5	67	133	99	180	366	850
Juuka	176		22	27	25	40	53	167
Kitee	260		16	52	37	72	115	292
Kontiolahti	276		21	18	9	22	39	110
Lieksa	422		27	51	49	70	119	316
Liperi	426		11	27	16	34	98	186
Nurmes	541		28	29	34	52	109	252
Outokumpu	309		13	27	23	33	49	145
Polvijärvi	607		11	17	7	14	24	73
Rääkkylä	707		6	8	7	11	16	48
Tohmajärvi	848		7	24	15	16	44	107
Valtimo	911		13	13	10	16	32	84
Pohjois-Pohjanmaa	17	9	457	771	844	1 291	2 352	5 724
Alavieska	009			11	10	10	31	66
Haapajärvi	069		8	15	23	36	68	150
Haapavesi	071			21	16	33	58	132
Hailuoto	072			5				17
Ii	139		23	28	36	51	65	203
Kalajoki	208		18	33	36	58	140	285
Kempele	244		6	26	22	35	48	138
Kuusamo	305		10	17	29	52	78	186
Kärsämäki	317		5	12	11	12	25	65
Liminka	425		6		10	19	45	85

	0 - 17- vuotiaat	18 - 64- vuotiaat	65 - 74 - vuotiaat	75 - 79- vuotiaat	80 - 84- vuotiaat	85 vuotta täyttäneet	Yhteensä	
Lumijoki	436				6	8	9	25
Merijärvi	483		5			14	11	34
Muhos	494	13	11	20		26	49	120
Nivala	535	19	21	26		41	106	213
Oulainen	563	9	15	13		29	49	116
Oulu	564	170	261	257		389	736	1 816
Pudasjärvi	615	20	18	31		50	83	202
Pyhäjoki	625	8	23	12		18	53	114
Pyhäjärvi	626	19	25	25		45	81	195
Pyhäntä	630	8	12	5		8	8	41
Raahe	678	29	90	81		117	197	514
Reisjärvi	691	6	12	8		9	23	58
Sievi	746		8	19		16	46	91
Siikajoki	748	11	17	14		28	52	123
Siikalatva	791	14	17	23		25	47	126
Taivalkoski	832	6	9	20		32	30	97
Tyrnävä	859		11	5		12	24	56
Utajärvi	889	7	11	8		24	24	74
Vaala	785	8	13	32		40	65	158
Ylivieska	977	17	18	42		50	97	224
Pohjois-Savo	11	7	388	506	525	815	1 595	3 836
Iisalmi	140		42	45	71	90	189	437
Kaavi	204		17	5	13	12	17	65
Keitele	239		5	5		14	29	55
Kiuruvesi	263		20	27	28	39	95	209
Kuopio	297		98	165	163	249	551	1 229
Lapinlahti	402		14	17	16	45	88	180
Leppävirta	420		7	17	29	42	69	164
Pielavesi	595		5	17	19	32	56	129
Rautalampi	686		15	15	22	24	41	117
Rautavaara	687		10	14	9	16	26	75
Siilinjärvi	749		30	45	42	41	76	234
Sonkajärvi	762		13	26	16	47	71	173
Suonenjoki	778		25	20	22	40	54	161
Tervo	844		7	9	9	11	28	64
Tuusniemi	857		8		6	14	18	50
Varkaus	915		64	46	33	59	107	312
Vesanto	921			16	13	18	40	91
Vieremä	925			13	12	22	40	91
Päijät-Häme	07	2	220	336	352	495	1 014	2 419
Asikkala	016		6	25	33	27	83	174
Hartola	081			7	6	8	30	53
Heinola	111		14	33	30	53	106	236
Hollola	098		11	38	27	48	79	204
Kärkölä	316			9	6	8	29	56
Lahti	398		162	187	216	295	564	1 425
Orimattila	560		11	20	20	25	51	127
Padasjoki	576		5	9		19	44	80
Sysmä	781		5	8	11	12	28	64
Satakunta	04	5	233	507	466	639	1 356	3 206
Eura	050		18	34	28	35	90	206
Eurajoki	051		8	18	17	19	35	97
Harjavalta	079		19	28	18	16	48	129
Honkajoki	099			5		9	18	40
Huittinen	102		29	43	35	54	123	286
Jämijärvi	181				8	6	18	38
Kankaanpää	214		13	30	27	25	44	139
Karvia	230			9	7	6	22	46
Kokemäki	271		9	27	23	23	89	171
Merikarvia	484			9	10	15	32	67
Nakkila	531		8	7	12	21	34	82
Pomarkku	608		5	6	8	7	19	45
Pori	609		67	172	145	204	401	990
Rauma	684		26	79	81	130	266	583
Siikainen	747			5	6	8	12	35
Säkylä	783		12	12	12	28	48	112

	0 - 17- vuotiaat	18 - 64- vuotiaat	65 - 74 - vuotiaat	75 - 79- vuotiaat	80 - 84- vuotiaat	85 vuotta täyttäneet	Yhteensä	
Ulvila	886		5	20	25	33	57	140
Uusimaa	01	19	1 244	2 315	2 081	2 987	5 981	14 627
Askola	018		8	9	16	8	52	93
Espoo	049		198	247	203	298	520	1 466
Hanko	078		13	26	17	29	47	132
Helsinki	091		503	1 045	939	1 361	2 883	6 732
Hyvinkää	106		35	60	60	80	171	407
Inkoo	149			9	6	13	25	54
Järvenpää	186	11	55	61	54	86	142	409
Karkkila	224		14	17	16	25	87	159
Kauniainen	235		5	6	5	10	30	56
Kerava	245		29	56	37	52	70	248
Kirkkonummi	257		26	43	37	38	80	224
Lohja	444		32	61	55	89	185	422
Loviisa	434		27	57	45	76	146	351
Myrskylä	504					12	14	34
Mäntsälä	505		22	43	23	60	108	256
Nurmijärvi	543		31	64	68	74	127	364
Pornainen	611			11		14	20	53
Porvoo	638		35	106	90	140	282	654
Pukkila	616					9	9	23
Raasepori	710		29	71	63	79	225	467
Sipoo	753		13	18	13	20	50	114
Siuntio	755			9	10	8	16	47
Tuusula	858		27	40	42	48	99	256
Vantaa	092		112	216	236	296	501	1 362
Vihti	927		20	32	37	62	92	243
Varsinais-Suomi	02	43	571	985	951	1 456	3 175	7 181
Aura	019		6	11	5	8	26	56
Kaarina	202	5	34	101	63	101	139	443
Kemiönsaari	322		15	29	19	33	56	152
Koski	284		11		5	11	19	50
Kustavi	304						9	21
Laitila	400		16	22	16	33	49	136
Lieto	423	8	13	29	41	47	115	253
Loimaa	430		23	39	61	86	198	407
Marttila	480		7	5	6	6	11	35
Masku	481			19	12	24	38	94
Mynämäki	503		11	20	7	35	56	129
Naantali	529		27	36	34	44	90	233
Nousiainen	538		7			10	24	48
Oripää	561			9	6	11	17	45
Paimio	577		9	19	12	20	49	109
Parainen	445		25	34	37	49	104	249
Pyhäranta	631				7	6	16	36
Pöytyä	636	5	24	29	21	26	69	174
Raisio	680		21	36	38	57	113	266
Rusko	704					9	16	35
Salo	734		58	91	105	165	430	849
Sauvo	738			16	5	11	24	58
Somero	761		18	34	43	51	104	250
Taivassalo	833				6	9	26	47
Turku	853	7	200	348	351	536	1 242	2 684
Uusikaupunki	895	13	29	32	38	53	112	277
Vehmaa	918					13	23	45
Ahvenanmaa	21		49	63	49	95	170	426
Eckero	043					5	5	15
Finström	060		9	5	5	5	20	44
Föglö	062					7	8	19
Geta	065							5
Hammarland	076							8
Jomala	170			9		10	17	41
Kumlinge	295						5	9
Kökar	318				5	6	8	23
Lemland	417							7
Lumparland	438							6
Maarianhamina	478		31	28	23	35	74	191

	0 - 17- vuotiaat	18 - 64- vuotiaat	65 - 74 - vuotiaat	75 - 79- vuotiaat	80 - 84- vuotiaat	85 vuotta täyttäneet	Yhteensä	
Saltvik	736					7	12	28
Sottunga	766							6
Sund	771							6
Vårdö	941					6	6	16

© THL, Tilasto- ja indikaattoripankki Sotkanet.fi 2005-2017

Säännöllisen kotihoidon piirissä 30.11.2016 olevien ikääntyneiden % -osuus ikäryhmästä maakunnittain ja kunnittain

	65 vuotta täyttäneet asiakkaat, % vastaavanikäisestä väestöstä	75 vuotta täyttäneet asiakkaat, % vastaavanikäisestä väestöstä	80 vuotta täyttäneet asiakkaat, % vastaavanikäisestä väestöstä	85 vuotta täyttäneet asiakkaat, % vastaavanikäisestä väestöstä	
Koko maa	358	5,8	11,3	16,2	21,9
Etelä-Karjala	09	6,3	11,7	16,4	22,6
Imatra	153	6,9	12,4	17,8	24,3
Lappeenranta	405	5,5	10,6	14,7	20,1
Lemi	416	10,1	18,5	27,1	36,5
Luumäki	441	6,0	11,2	16,3	21,6
Parikkala	580	7,3	13,9	19,0	27,4
Rautjärvi	689	7,6	13,3	17,4	25,8
Ruokolahti	700	7,0	12,5	17,0	22,8
Savitaipale	739	6,5	10,9	14,8	20,3
Taipalsaari	831	6,4	14,1	21,4	30,6
Etelä-Pohjanmaa	14	8,3	15,6	21,4	28,2
Alajärvi	005	6,2	11,7	15,9	20,6
Alavus	010	8,8	15,6	20,8	27,0
Evijärvi	052	10,1	17,8	23,4	31,9
Ilmajoki	145	9,5	18,5	24,6	33,2
Isojoki	151	15,0	24,7	30,3	37,8
Karjajoki	218	10,6	13,4	17,9	27,4
Kauhajoki	232	9,9	19,0	26,9	32,8
Kauhava	233	9,1	16,4	22,2	31,4
Kuortane	300	11,3	20,9	28,2	35,0
Kurikka	301	10,0	19,5	26,6	33,7
Lappajärvi	403	9,8	18,1	24,8	29,9
Lapua	408	6,4	11,7	16,6	21,3
Seinäjoki	743	6,1	12,0	17,4	23,2
Soini	759	6,6	12,3	17,1	23,6
Teuva	846	8,6	15,2	20,1	28,3
Vimpeli	934	5,2	10,2	13,0	16,9
Ähtäri	989	10,6	20,1	26,6	36,9
Etelä-Savo	10	7,5	14,0	20,0	26,6
Enonkoski	046	7,9	15,4	23,8	32,9
Heinävesi	090	8,8	14,6	19,8	24,3
Hirvensalmi	097	8,0	14,5	20,1	24,6
Joroinen	171	8,3	17,5	26,3	32,2
Juva	178	8,8	14,9	22,1	27,9
Kangasniemi	213	6,9	12,2	17,7	25,4
Mikkeli	491	6,4	12,1	17,3	23,2
Mäntyharju	507	7,4	13,1	17,4	22,5
Pertunmaa	588	6,5	12,2	16,9	21,5
Pieksämäki	593	6,8	12,9	19,1	26,2
Puumala	623	6,3	12,1	18,0	25,8
Rantasalmi	681	6,3	12,0	16,5	24,1
Savonlinna	740	8,9	16,6	23,0	30,7
Sulkava	768	11,9	21,3	30,7	39,2
Kainuu	18	7,1	13,2	18,8	24,8
Hyrnsalmi	105	8,1	14,5	20,2	26,3
Kajaani	205	6,7	12,8	18,6	25,1
Kuhmo	290	7,2	12,9	18,7	26,4
Paltamo	578	10,2	18,6	25,7	34,0
Puolanka	620	5,6	9,9	12,9	17,8
Ristijärvi	697	8,5	14,6	19,1	24,8
Sotkamo	765	8,4	16,0	22,4	26,1

	65 vuotta täyttäneet asiakkaat, % vastaavanikäisestä väestöstä	75 vuotta täyttäneet asiakkaat, % vastaavanikäisestä väestöstä	80 vuotta täyttäneet asiakkaat, % vastaavanikäisestä väestöstä	85 vuotta täyttäneet asiakkaat, % vastaavanikäisestä väestöstä	
Suomussalmi	777	5,7	10,6	15,1	19,6
Kanta-Häme	05	5,6	11,2	16,2	22,2
Forssa	061	6,3	12,2	18,5	26,9
Hattula	082	6,6	13,9	20,6	30,5
Hausjärvi	086	7,0	14,5	18,8	25,4
Humppila	103	8,4	16,1	20,5	26,9
Hämeenlinna	109	4,9	9,6	14,2	19,7
Janakkala	165	6,6	13,5	19,9	28,6
Jokioinen	169	4,2	8,1	11,8	15,8
Loppi	433	5,9	11,6	16,7	20,2
Riihimäki	694	5,5	11,0	15,5	20,3
Tammela	834	6,4	12,1	17,5	20,5
Ypäjä	981	6,1	13,1	18,0	28,0
Keski-Pohjanmaa	16	5,5	10,5	14,6	20,1
Halsua	074	5,6	8,7	12,2	20,4
Kannus	217	4,9	9,9	13,2	13,5
Kaustinen	236	9,0	17,2	23,7	30,6
Kokkola	272	5,1	9,9	13,8	20,3
Lestijärvi	421	4,4	9,4	10,3	16,2
Perho	584	7,7	14,0	20,9	27,8
Toholampi	849	5,4	9,0	13,6	17,0
Veteli	924	5,6	9,7	13,0	15,5
Keski-Suomi	13	6,0	11,3	16,1	21,9
Hankasalmi	077	9,2	15,0	20,8	26,7
Joutsa	172	7,5	13,2	18,7	25,5
Jyväskylä	179	4,8	9,5	14,0	19,3
Jämsä	182	6,6	12,1	17,4	23,9
Kannonkoski	216	4,9	8,6	9,0	12,9
Karstula	226	5,6	9,9	14,0	18,5
Keuruu	249	4,7	9,1	13,6	18,6
Kinnula	256	8,4	10,4	12,9	18,9
Kivijärvi	265	6,1	11,3	15,9	25,5
Konnevesi	275	6,9	12,5	15,4	19,3
Kuhmoinen	291	7,9	14,5	21,8	28,0
Kyyjärvi	312	3,6	7,3	12,4	25,6
Laukaa	410	8,1	16,0	22,2	29,2
Luhanka	435	8,8	16,1	19,8	25,5
Multia	495	9,5	16,9	19,5	26,8
Muurame	500	4,3	9,1	15,2	20,9
Petäjävesi	592	6,3	11,5	16,8	23,5
Pihtipudas	601	10,0	15,5	22,4	27,3
Saarijärvi	729	4,9	9,0	11,5	15,9
Toivakka	850	8,6	16,1	22,7	32,9
Uurainen	892	6,6	15,2	20,9	28,8
Viitasaari	931	10,1	18,0	24,0	29,2
Äänekoski	992	6,0	11,2	15,9	22,8
Kymenlaakso	08	4,9	9,3	12,8	17,2
Hamina	075	7,0	13,1	18,4	25,4
Iitti	142	5,3	10,0	13,4	18,2
Kotka	285	4,6	8,8	11,7	15,6
Kouvola	286	4,5	8,5	11,6	15,6
Miehikkälä	489	8,2	13,6	18,9	25,0
Pyhtää	624	4,3	8,2	11,5	17,4
Virolahti	935	6,0	11,4	16,5	20,7

	65 vuotta täyttäneet asiakkaat, % vastaavanikäisestä väestöstä	75 vuotta täyttäneet asiakkaat, % vastaavanikäisestä väestöstä	80 vuotta täyttäneet asiakkaat, % vastaavanikäisestä väestöstä	85 vuotta täyttäneet asiakkaat, % vastaavanikäisestä väestöstä	
Lappi	19	5,9	11,3	15,7	20,7
Enontekiö	047	6,5	13,1	21,1	15,2
Inari	148	5,4	11,4	16,4	22,7
Kemi	240	4,7	8,6	11,8	16,7
Kemijärvi	320	7,7	13,7	19,2	23,2
Keminmaa	241	4,9	10,1	13,2	19,6
Kittilä	261	8,9	15,2	18,4	21,8
Kolari	273	6,1	11,5	18,0	29,0
Muonio	498	4,7	10,5	16,7	23,9
Pelkosenniemi	583	2,9	3,9		
Pello	854	4,9	8,2	10,9	14,5
Posio	614	10,4	20,0	25,2	29,6
Ranua	683	7,7	14,1	19,7	28,7
Rovaniemi	698	4,2	8,0	11,3	14,9
Salla	732	7,7	12,9	15,1	20,3
Savukoski	742	8,4	15,1	22,9	39,0
Simo	751	4,3	9,7	15,9	20,7
Sodankylä	758	6,8	13,4	20,6	27,0
Tervola	845	8,8	14,3	21,8	25,4
Tornio	851	7,4	15,9	21,4	28,8
Utsjoki	890	11,9	21,8	27,1	32,5
Ylitornio	976	6,9	12,0	16,9	22,1
Pirkanmaa	06	5,8	11,2	15,9	21,7
Akaa	020	6,7	13,8	20,0	26,0
Hämeenkyrö	108	8,4	14,9	20,4	26,1
Ikaalinen	143	6,0	12,2	16,7	20,7
Juupajoki	177	8,0	14,1	18,2	32,4
Kangasala	211	6,3	12,6	18,6	26,9
Kihniö	250	7,3	12,3	15,8	18,9
Lempäälä	418	4,3	10,0	15,0	20,4
Mänttä-Vilppula	508	6,8	12,6	17,8	25,5
Nokia	536	6,5	13,7	19,7	28,7
Orivesi	562	5,9	11,2	15,9	19,8
Parkano	581	3,9	7,7	10,3	16,0
Pirkkala	604	4,9	10,3	16,8	23,6
Punkalaidun	619	5,4	9,7	13,0	21,9
Pälkäne	635	5,4	10,6	15,6	22,8
Ruovesi	702	7,1	11,4	15,5	20,8
Sastamala	790	5,3	10,0	14,3	20,4
Tampere	837	6,0	11,2	15,8	20,7
Urjala	887	10,0	17,1	23,0	33,9
Valkeakoski	908	3,8	7,4	10,5	13,4
Vesilahti	922	7,3	13,7	17,8	26,9
Virrat	936	5,6	9,7	12,7	16,9
Ylöjärvi	980	4,0	8,3	12,6	18,9
Pohjanmaa	15	6,1	11,8	16,8	23,3
Isokyrö	152	5,8	10,6	14,5	20,5
Kaskinen	231	4,2	8,8	11,1	16,7
Korsnäs	280	3,9	6,7	10,0	12,4
Kristiinankaupunki	287	4,4	8,0	11,4	16,2
Kruunupyy	288	9,0	17,1	23,9	33,6
Laihia	399	4,3	8,4	11,3	14,8
Luoto	440	5,8	12,1	17,3	17,9
Maalahti	475	7,5	13,7	19,0	27,2
Mustasaari	499	5,2	10,5	15,0	21,0
Närpiö	545	9,4	17,1	22,6	30,2

		65 vuotta täyttäneet asiakkaat, % vastaavanikäisestä väestöstä	75 vuotta täyttäneet asiakkaat, % vastaavanikäisestä väestöstä	80 vuotta täyttäneet asiakkaat, % vastaavanikäisestä väestöstä	85 vuotta täyttäneet asiakkaat, % vastaavanikäisestä väestöstä
Pedersören kunta	599	4,0	8,6	12,7	15,9
Pietarsaari	598	5,4	9,9	14,3	20,2
Uusikaarlepyy	893	6,6	13,3	18,8	24,9
Vaasa	905	6,6	12,7	18,4	26,4
Vöyri	946	5,8	10,7	15,1	20,1
Pohjois-Karjala	12	6,4	12,0	16,9	22,4
Ilomantsi	146	8,4	15,6	20,7	26,8
Joensuu	167	5,1	9,5	13,8	18,7
Juuka	176	8,9	15,5	20,7	24,4
Kitee	260	8,3	14,2	19,8	25,7
Kontiolahti	276	4,0	8,8	13,4	18,7
Lieksa	422	7,5	13,5	18,6	23,6
Liperi	426	7,1	14,6	22,8	33,7
Nurmes	541	8,8	16,1	22,1	30,4
Outokumpu	309	6,6	11,9	15,7	19,6
Polvijärvi	607	4,8	8,1	11,6	15,3
Rääkkylä	707	5,1	9,4	12,3	14,4
Tohmajärvi	848	7,4	12,8	18,6	25,3
Valtimo	911	9,7	17,1	22,0	26,9
Pohjois-Pohjanmaa	17	7,1	13,9	19,8	26,7
Alavieska	009	10,4	16,4	21,8	35,2
Haapajärvi	069	9,0	18,1	24,7	35,4
Haapavesi	071	8,6	16,3	22,5	29,3
Hailuoto	072	4,2	7,2	11,1	
Ii	139	9,8	18,0	23,1	28,5
Kalajoki	208	9,1	18,1	26,1	36,0
Kempele	244	5,3	10,9	17,8	26,5
Kuusamo	305	4,7	9,0	13,5	18,1
Kärsämäki	317	8,8	14,5	20,7	30,9
Liminka	425	8,3	18,4	27,2	38,8
Lumijoki	436	7,4	15,0	19,5	22,5
Merijärvi	483	12,7	23,3	32,9	30,6
Muhos	494	7,2	13,8	18,2	22,5
Nivala	535	8,8	16,6	23,7	32,3
Oulainen	563	5,9	10,7	14,8	18,4
Oulu	564	5,5	11,1	16,1	22,4
Pudasjärvi	615	7,8	14,6	20,7	28,2
Pyhäjoki	625	12,3	21,7	30,3	41,4
Pyhäjärvi	626	10,4	19,0	26,4	33,6
Pyhäntä	630	9,9	14,6	21,3	22,2
Raahe	678	8,7	18,1	26,4	33,7
Reisjärvi	691	7,5	12,1	16,9	21,1
Sievi	746	10,0	19,7	24,5	34,1
Siikajoki	748	10,2	20,8	28,2	34,7
Siikalatva	791	7,1	11,6	15,2	19,9
Taivalkoski	832	8,4	16,6	24,6	28,3
Tyrnävä	859	6,4	11,5	17,1	22,9
Utajärvi	889	8,6	15,5	20,8	22,4
Vaala	785	15,1	29,0	38,2	47,4
Ylivieska	977	7,6	15,7	20,8	28,5
Pohjois-Savo	11	6,0	11,3	15,9	21,3
Iisalmi	140	7,7	15,4	20,4	27,9
Kaavi	204	4,7	8,5	10,5	11,7
Keitele	239	6,8	13,2	20,1	30,2
Kiuruvesi	263	8,0	14,5	18,6	25,3
Kuopio	297	4,8	9,4	13,5	18,8

	65 vuotta täyttäneet asiakkaat, % vastaavanikäisestä väestöstä	75 vuotta täyttäneet asiakkaat, % vastaavanikäisestä väestöstä	80 vuotta täyttäneet asiakkaat, % vastaavanikäisestä väestöstä	85 vuotta täyttäneet asiakkaat, % vastaavanikäisestä väestöstä	
Lapinlahti	402	6,7	13,4	20,0	24,8
Leppävirta	420	5,7	10,6	14,6	19,7
Pielavesi	595	8,0	14,3	19,4	26,5
Rautalampi	686	9,6	17,6	22,2	29,1
Rautavaara	687	10,4	16,4	23,1	30,2
Siilinjärvi	749	5,1	9,5	13,6	20,7
Sonkajärvi	762	12,7	23,0	32,1	39,7
Suonenjoki	778	6,4	11,3	15,5	16,8
Tervo	844	10,6	18,1	22,7	31,5
Tuusniemi	857	4,9	9,7	14,5	17,5
Varkaus	915	4,2	7,4	10,4	13,3
Vesanto	921	10,8	18,3	23,6	33,6
Vieremä	925	9,3	17,2	23,0	30,3
Päijät-Häme	07	4,4	8,9	13,0	17,9
Asikkala	016	6,7	13,6	19,0	29,2
Hartola	081	5,1	9,9	13,7	20,4
Heinola	111	3,8	7,4	11,1	15,0
Hollola	098	3,6	7,1	10,9	14,3
Kärkölä	316	4,6	9,7	15,2	23,4
Lahti	398	4,6	9,4	13,8	18,9
Orimattila	560	3,0	6,0	8,3	10,9
Padasjoki	576	6,6	12,9	20,3	27,8
Sysmä	781	3,9	6,9	8,8	12,1
Satakunta	04	5,3	9,7	13,5	18,5
Eura	050	5,9	10,6	14,5	20,5
Eurajoki	051	4,0	8,0	11,4	14,1
Harjavalta	079	5,2	8,6	12,4	17,9
Honkajoki	099	7,6	13,8	19,9	26,1
Huittinen	102	9,2	15,7	22,6	29,3
Jämijärvi	181	6,4	12,1	14,4	18,6
Kankaanpää	214	4,4	7,6	9,7	13,0
Karvia	230	5,7	9,8	13,2	19,5
Kokemäki	271	7,6	13,8	19,2	30,1
Merikarvia	484	6,4	10,7	13,8	17,5
Nakkila	531	5,0	10,4	15,2	18,7
Pomarkku	608	6,1	10,8	13,8	18,6
Pori	609	4,5	8,0	11,1	15,1
Rauma	684	5,8	11,2	15,5	21,5
Siikainen	747	6,3	10,4	13,6	19,0
Säkylä	783	5,1	9,8	14,3	18,0
Ulvila	886	4,2	8,3	12,1	17,2
Uusimaa	01	4,9	10,0	14,6	20,1
Askola	018	9,6	21,7	30,3	47,3
Espoo	049	3,3	6,8	10,3	13,7
Hanko	078	4,7	9,8	15,9	21,6
Helsinki	091	5,9	11,6	16,4	21,8
Hyvinkää	106	3,9	7,7	10,7	14,8
Inkoo	149	4,2	8,1	13,0	15,5
Järvenpää	186	4,9	11,1	17,0	23,3
Karkkila	224	6,9	14,3	21,0	28,2
Kauniainen	235	2,6	4,8	7,6	12,1
Kerava	245	3,3	6,8	10,1	13,1
Kirkkonummi	257	3,4	7,7	12,0	19,3
Lohja	444	3,8	7,8	11,8	16,9
Loviisa	434	8,0	15,5	21,3	27,7
Myrskylä	504	6,4	12,9	19,7	21,2
Mäntsälä	505	6,5	13,3	20,6	28,3

	65 vuotta täyttäneet asiakkaat, % vastaavanikäisestä väestöstä	75 vuotta täyttäneet asiakkaat, % vastaavanikäisestä väestöstä	80 vuotta täyttäneet asiakkaat, % vastaavanikäisestä väestöstä	85 vuotta täyttäneet asiakkaat, % vastaavanikäisestä väestöstä	
Nurmijärvi	543	5,2	11,1	16,6	24,4
Pornainen	611	6,8	13,9	21,1	23,3
Porvoo	638	6,3	13,0	19,3	27,1
Pukkila	616	5,0	9,8	17,1	18,0
Raasepori	710	6,1	11,6	16,6	23,8
Sipoo	753	3,0	5,9	8,9	13,3
Siuntio	755	4,1	10,1	13,5	20,3
Tuusula	858	3,7	8,3	12,6	18,9
Vantaa	092	3,8	8,3	12,6	18,6
Vihti	927	4,5	10,6	16,0	20,2
Varsinais-Suomi	02	6,2	12,1	17,0	22,6
Aura	019	7,2	13,8	21,7	32,5
Kaarina	202	6,2	11,6	16,9	21,5
Kemiönsaari	322	6,4	11,1	14,4	17,5
Koski	284	5,2	9,1	13,2	16,2
Kustavi	304	5,0	10,7	14,7	19,6
Laitila	400	6,0	10,4	14,4	17,9
Lieto	423	6,6	14,0	19,9	29,4
Loimaa	430	8,3	15,9	21,4	26,9
Marttila	480	5,3	9,8	11,9	14,9
Masku	481	5,6	11,8	18,0	23,0
Mynämäki	503	6,2	11,6	17,6	20,4
Naantali	529	4,6	9,7	14,0	19,4
Nousiainen	538	4,9	10,4	15,1	18,8
Oripää	561	12,4	20,0	24,8	27,0
Paimio	577	4,6	9,5	13,7	18,6
Parainen	445	5,7	11,2	15,5	19,8
Pyhäranta	631	6,1	12,0	15,8	26,2
Pöytyä	636	7,2	12,6	16,8	22,0
Raisio	680	4,8	9,2	13,3	18,9
Rusko	704	3,0	6,7	10,5	14,3
Salo	734	6,0	12,0	17,4	24,3
Sauvo	738	8,0	14,9	21,3	30,4
Somero	761	8,6	14,9	19,7	24,5
Taivassalo	833	8,6	17,2	21,5	28,3
Turku	853	6,5	12,4	17,2	22,7
Uusikaupunki	895	5,6	11,7	16,8	24,0
Vehmaa	918	6,8	13,4	19,6	22,5
Ahvenanmaa	21	6,1	12,1	17,5	22,8
Eckerö	043	6,4	13,4	18,2	14,3
Finström	060	6,7	13,2	22,3	34,5
Föglö	062	11,0	20,8	28,3	25,8
Geta	065	4,5			
Hammarland	076	2,2	3,9		
Jomala	170	5,8	12,9	20,9	33,3
Kumlinge	295	8,9	17,0	28,1	29,4
Kökar	318	26,2	51,4	70,0	72,7
Lemland	417	1,8	4,0		
Lumparland	438	5,9	10,2		
Maarianhamina	478	6,3	12,2	16,8	24,0
Saltvik	736	6,1	11,9	16,4	19,7
Sottunga	766	17,6	37,5	45,5	
Sund	771	2,4	5,2	10,6	
Vårdö	941	11,5	18,6	26,1	35,3

Säännöllisen kotihoidon piirissä 30.11.2016 olevien asiakkaiden osuudet käyntimääräryhmittäin maakunnittain ja kunnittain

	Kotihoidon käyntejä 1-3 kertaa kuukaudessa (%)	Kotihoidon käyntejä 4-9 kertaa kuukaudessa (%)	Kotihoidon käyntejä 10-29 kertaa kuukaudessa (%)	Kotihoidon käyntejä 30-59 kertaa kuukaudessa (%)	Kotihoidon käyntejä 60-89 kertaa kuukaudessa (%)	Kotihoidon käyntejä 90 tai enemmän kertaa kuukaudessa (%)
Koko maa	358	15,2	20,2	14,1	19,3	17,3
Etelä-Karjala	09	17,4	15,1	10,1	16,9	20,3
Imatra	153	16,3	15,2	9,0	14,5	19,0
Lappeenranta	405	16,1	14,5	11,2	18,5	21,3
Lemi	416	21,3	12,5		15,0	23,8
Luumäki	441	21,2	23,2	6,1	21,2	13,1
Parikkala	580	18,3	13,4	8,5	17,6	21,8
Rautjärvi	689	23,4	10,8	9,9	18,9	16,2
Ruokolahti	700	24,0	19,0	11,6	12,4	24,8
Savitaipale	739	14,4	17,8	12,2	14,4	20,0
Taipalsaari	831	18,3	14,1	12,7	15,5	18,3
Etelä-Pohjanmaa	14	28,5	19,3	14,9	15,9	12,6
Alajärvi	005	6,8	21,7	17,4	19,9	22,4
Alavus	010	21,8	17,6	15,6	18,0	14,2
Evijärvi	052	10,1	18,8	20,3	17,4	23,2
Ilmajoki	145	40,7	18,7	12,9	12,0	8,3
Isojoki	151	36,3	20,6	13,7	15,7	10,8
Karjajoki	218	38,0	24,0			10,0
Kauhajoki	232	38,7	19,6	17,1	13,2	8,1
Kauhava	233	13,4	20,0	16,7	13,9	15,3
Kuortane	300	29,7	14,8	10,2	21,1	17,2
Kurikka	301	33,7	19,7	14,0	15,3	9,7
Lappajärvi	403	40,9	21,8	10,9	10,9	10,9
Lapua	408	35,1	30,2	18,0	11,7	3,6
Seinäjoki	743	26,9	17,5	15,9	19,7	12,7
Soini	759		20,9	14,0	14,0	37,2
Teuva	846	50,0	13,6	8,0	13,6	11,1
Vimpeli	934		33,3	21,4	23,8	
Ähtäri	989	23,0	14,1	11,7	17,8	19,7
Etelä-Savo	10	21,0	17,3	12,2	15,3	17,1
Enonkoski	046	26,7	17,8	11,1	13,3	15,6
Heinävesi	090	8,6	17,2	16,4	8,6	10,3
Hirvensalmi	097	13,6	21,2	16,7	28,8	15,2
Joroinen	171	7,9	18,1	7,9	17,3	14,2
Juva	178	34,7	21,4	9,7	9,2	16,3
Kangasniemi	213	20,8	23,6	13,9	13,2	13,2
Mikkeli	491	15,0	16,4	13,6	18,1	19,6
Mäntyharju	507	5,0	17,6	11,9	13,2	17,0
Pertunmaa	588		14,6	24,4	19,5	17,1
Pieksämäki	593	16,1	14,3	12,2	16,8	22,2
Puumala	623	13,6	8,5	13,6	22,0	20,3
Rantasalmi	681	45,5	7,8	11,7	9,1	11,7
Savonlinna	740	29,8	17,8	10,6	13,8	15,4
Sulkava	768	34,4	22,7	10,9	12,5	13,3
Kainuu	18	15,0	12,4	12,3	18,3	20,0
Hyrnsalmi	105	8,1	20,3	13,5	20,3	16,2
Kajaani	205	15,6	12,0	12,0	18,7	22,1
Kuhmo	290	15,4	11,5	8,7	15,9	21,2
Paltamo	578	12,3	8,5	11,3	19,8	19,8
Puolanka	620	12,3	14,0	17,5	17,5	24,6
Ristijärvi	697		14,6	14,6	17,1	
Sotkamo	765	16,8	13,3	11,1	16,4	17,7
Suomussalmi	777	17,1	11,4	17,7	21,5	17,1
Kanta-Häme	05	15,4	16,1	16,0	21,8	17,1
Forssa	061	14,5	16,8	8,4	20,8	16,8
Hattula	082	19,2	25,2	13,2	12,6	19,9
Hausjärvi	086	25,0	24,2	15,2	15,9	18,2
Humppila	103	8,8	17,5	19,3	26,3	22,8
Hämeenlinna	109	5,3	14,4	20,3	25,1	18,3
Janakkala	165	40,3	12,2	10,3	18,3	11,8
Jokioinen	169			9,3	38,9	29,6

	Kotihoidon käyntejä 1-3 kertaa kuukaudessa (%)	Kotihoidon käyntejä 4-9 kertaa kuukaudessa (%)	Kotihoidon käyntejä 10-29 kertaa kuukaudessa (%)	Kotihoidon käyntejä 30-59 kertaa kuukaudessa (%)	Kotihoidon käyntejä 60-89 kertaa kuukaudessa (%)	Kotihoidon käyntejä 90 tai enemmän kertaa kuukaudessa (%)
Loppi	433	26,1	15,1	12,6	16,0	15,1
Riihimäki	694	17,8	20,3	17,5	22,6	14,9
Tammela	834	6,9	10,8	28,4	20,6	14,7
Ypäjä	981	27,9	11,6	14,0	18,6	20,9
Keski-Pohjanmaa	16	13,0	16,6	14,8	19,3	19,9
Halsua	074	22,7	31,8			
Kannus	217	20,8	16,7	11,1	18,1	12,5
Kaustinen	236	40,4	25,8	6,7	12,4	6,7
Kokkola	272	4,9	16,7	15,1	22,0	24,3
Perho	584	24,5		22,6		22,6
Toholampi	849	28,0	10,0	22,0	20,0	12,0
Veteli	924	13,2		17,0	17,0	15,1
Keski-Suomi	13	12,9	19,9	16,6	19,3	17,7
Hankasalmi	077	8,0	28,0	13,3	18,0	14,7
Joutsa	172	14,6	13,9	10,2	22,6	24,8
Jyväskylä	179	5,2	11,4	18,5	20,9	21,9
Jämsä	182	6,3	24,0	19,3	21,2	16,3
Kannonkoski	216	20,0	36,0			
Karstula	226	13,6	33,3	11,1	22,2	12,3
Keuruu	249	21,2	27,6	14,7	9,6	17,9
Kinnula	256	36,7	24,5	10,2	14,3	10,2
Kivijärvi	265	20,7	34,5			24,1
Konnevesi	275		10,6	21,2	22,7	25,8
Kuhmoinen	291		39,2	15,2	15,2	19,0
Kyyjärvi	312					38,9
Laukaa	410	11,4	26,5	26,8	15,7	11,7
Luhanka	435	25,0	25,0	25,0		
Multia	495	21,8	16,4	12,7		21,8
Muurame	500	8,2	37,6	21,2	16,5	15,3
Petäjävesi	592	25,8	30,6	11,3	17,7	11,3
Pihtipudas	601	18,0	34,4	11,7	14,1	12,5
Saarjärvi	729	24,0	22,7	22,7	18,7	7,3
Toivakka	850	8,1	17,7	14,5	19,4	21,0
Uurainen	892	12,0	24,0	28,0	28,0	
Viitasaari	931	39,5	10,5	5,5	27,7	11,8
Äänekoski	992	21,6	21,3	8,5	19,7	19,7
Kyminlaakso	08	20,5	18,6	13,2	20,6	16,9
Hamina	075	43,2	21,2	10,5	13,4	8,1
Iitti	142	6,8	12,0	14,5	24,8	25,6
Kotka	285	14,4	15,8	13,7	24,5	20,3
Kouvola	286	18,8	20,0	12,7	20,0	17,3
Miehikkälä	489		15,3	18,6	22,0	22,0
Pyhtää	624	24,2	21,0	19,4	22,6	11,3
Virolahti	935		18,3	21,7	28,3	18,3
Lappi	19	21,3	15,0	13,3	18,4	16,2
Enontekiö	047	21,6	27,0			29,7
Inari	148	36,5	17,3	26,9	11,5	4,8
Kemi	240	2,9	14,5	11,6	28,7	24,7
Kemijärvi	320	26,7	16,0	11,1	19,1	12,4
Keminmaa	241	17,6	10,8	14,7	22,5	17,6
Kittilä	261	41,7	19,7	19,7	9,4	4,7
Kolari	273		21,9	20,3	14,1	14,1
Muonio	498				27,6	27,6
Pelkosenniemi	583		41,7			
Pello	854		17,8	12,3	27,4	26,0
Posio	614	37,4	13,0	9,2	6,1	17,6
Ranua	683	13,7	9,8	9,8	12,7	14,7
Rovaniemi	698	17,6	12,2	13,4	24,8	22,6
Salla	732		14,4	16,3	15,4	21,2
Savukoski	742	25,0	13,9	36,1	19,4	
Simo	751	17,0	12,8	14,9	14,9	25,5
Sodankylä	758	62,5	16,9	8,1	7,5	5,0
Tervola	845	15,7	27,7	10,8	10,8	12,0
Tornio	851	21,9	12,3	10,2	17,2	14,1

	Kotihoidon käyntejä 1–3 kertaa kuukaudessa (%)	Kotihoidon käyntejä 4–9 kertaa kuukaudessa (%)	Kotihoidon käyntejä 10–29 kertaa kuukaudessa (%)	Kotihoidon käyntejä 30–59 kertaa kuukaudessa (%)	Kotihoidon käyntejä 60–89 kertaa kuukaudessa (%)	Kotihoidon käyntejä 90 tai enemmän kertaa kuukaudessa (%)
Utsjoki	890	44,4	26,7	22,2		
Ylitornio	976	5,3	12,3	12,3	28,1	21,1
Pirkanmaa	06	9,4	26,1	15,8	18,4	16,6
Akaa	020	21,8	28,2	16,0	14,9	10,7
Hämeenkyrö	108	32,4	20,2	12,2	14,6	13,1
Ikaalinen	143	32,4	29,5	20,1	5,0	8,6
Juupajoki	177		50,0	23,9		10,9
Kangasala	211	6,9	24,4	15,4	20,6	12,3
Kihniö	250	9,4	20,8			50,9
Lempäälä	418	5,2	28,4	29,0	24,5	9,0
Mänttä-Vilppula	508	16,9	20,3	8,9	12,3	12,7
Nokia	536	19,2	18,1	17,2	15,8	24,0
Orivesi	562		29,6	10,7	19,5	16,6
Parkano	581		7,7	22,0	33,0	22,0
Pirkkala	604	20,3	27,1	13,6	14,1	14,7
Punkalaidun	619		22,6	22,6	26,4	22,6
Pälkäne	635		30,8	17,3	21,2	13,5
Ruovesi	702		18,2	23,1	22,3	24,0
Sastamala	790	4,2	31,3	13,5	13,8	15,9
Tampere	837	5,1	26,4	15,4	20,5	18,1
Urjala	887	18,8	36,4	13,0	9,7	13,6
Valkeakoski	908	4,9	11,5	16,4	27,9	28,3
Vesilahti	922	12,5	34,4	20,3	9,4	
Virrat	936	6,8	28,6	27,1	15,0	12,8
Ylöjärvi	980	8,4	43,0	12,2	16,7	11,8
Pohjanmaa	15	11,6	19,9	12,1	20,1	20,1
Isokyrö	152		24,7	15,6	22,1	14,3
Kaskinen	231				25,0	40,0
Korsnäs	280		18,5		25,9	40,7
Kristiinankaupunki	287	8,7	17,5	10,7	23,3	23,3
Kruunupyö	288	31,8	14,6	11,3	16,6	17,2
Laihia	399	14,7	23,2	16,8	18,9	16,8
Luoto	440		22,0	20,0	28,0	18,0
Maalahti	475		16,5	6,6	17,4	28,1
Mustasaari	499		17,7	9,7	23,5	24,3
Närpiö	545	17,8	22,5	10,5	14,0	23,3
Pedersören kunta	599		13,2	16,5	31,9	24,2
Pietarsaari	598	13,6	19,3	15,3	18,3	18,3
Uusikaarlepyy	893		17,7	16,9	10,8	29,2
Vaasa	905	14,6	18,9	11,9	22,5	16,5
Vöyri	946		45,3	4,7	11,3	18,9
Pohjois-Karjala	12	17,7	15,8	13,6	16,5	14,8
Ilomantsi	146	26,1	16,5	13,1	11,9	12,5
Joensuu	167	18,5	13,9	12,4	20,7	16,4
Juuka	176	25,1	20,4	20,4	9,6	12,0
Kitee	260	19,5	24,3	11,0	9,9	13,4
Kontiolahti	276	16,4	16,4	12,7	20,9	15,5
Lieksa	422	14,6	14,9	14,2	15,8	15,2
Liperi	426	23,7	8,1	9,1	11,8	12,4
Nurmes	541	17,9	16,7	12,3	16,7	11,9
Outokumpu	309	4,1	10,3	19,3	19,3	18,6
Polvijärvi	607	13,7	20,5	12,3	28,8	12,3
Rääkkylä	707		18,8	29,2		25,0
Tohmajärvi	848	9,3	15,9	15,9	17,8	15,0
Valtimo	911	17,9	15,5	14,3	15,5	14,3
Pohjois-Pohjanmaa	17	19,6	15,1	12,7	18,9	17,6
Alavieska	009	24,2	15,2	15,2	21,2	10,6
Haapajärvi	069	26,7	22,7	10,0	15,3	13,3
Haapavesi	071	6,8	20,5	20,5	28,0	12,1
Hailuoto	072					35,3
Ii	139	29,6	18,2	15,3	14,8	13,8
Kalajoki	208	43,2	10,2	5,6	10,9	9,1
Kempele	244	17,4	16,7	3,6	15,2	13,0
Kuusamo	305	11,8	16,7	19,4	17,7	16,7

	Kotihoidon käyntejä 1-3 kertaa kuukaudessa (%)	Kotihoidon käyntejä 4-9 kertaa kuukaudessa (%)	Kotihoidon käyntejä 10-29 kertaa kuukaudessa (%)	Kotihoidon käyntejä 30-59 kertaa kuukaudessa (%)	Kotihoidon käyntejä 60-89 kertaa kuukaudessa (%)	Kotihoidon käyntejä 90 tai enemmän kertaa kuukaudessa (%)	
Kärsämäki	317	15,4		13,8	21,5	15,4	27,7
Liminka	425	12,9	20,0	22,4	10,6	22,4	11,8
Lumijoki	436			24,0			36,0
Merijärvi	483	23,5	17,6		32,4	17,6	
Muhos	494	20,0	20,8	13,3	24,2	12,5	9,2
Nivala	535	34,7	13,6	10,8	14,1	13,6	13,1
Oulainen	563	12,1	10,3	29,3	24,1	18,1	6,0
Oulu	564	7,0	14,0	14,4	22,1	24,9	17,5
Pudasjärvi	615	13,4	10,9	13,9	23,3	16,3	22,3
Pyhäjoki	625	39,5	10,5	12,3	14,9	8,8	14,0
Pyhäjärvi	626	15,9	10,8	14,9	23,6	16,9	17,9
Pyhäntä	630				17,1	41,5	29,3
Raahe	678	23,5	20,2	11,3	19,3	13,4	12,3
Reisjärvi	691	27,6	13,8	15,5	20,7	19,0	
Sievi	746	39,6	14,3	8,8	18,7	7,7	11,0
Siikajoki	748	21,1	21,1	8,9	13,8	13,0	22,0
Siikalatva	791	34,9	11,9	8,7	8,7	19,8	15,9
Taivalkoski	832	68,0	18,6		11,3		
Tyrnävä	859		26,8	12,5	28,6	19,6	10,7
Utajärvi	889	13,5	16,2		21,6	14,9	29,7
Vaala	785	41,1	5,7	4,4	10,8	15,8	22,2
Ylivieska	977	30,4	21,0	11,2	13,8	12,9	10,7
Pohjois-Savo	11	13,6	11,7	11,3	21,5	19,4	22,5
Iisalmi	140	25,6	19,7	12,8	16,7	16,5	8,7
Kaavi	204	13,8	32,3	10,8	16,9	21,5	
Keitele	239	34,5	10,9		18,2	16,4	14,5
Kiuruvesi	263	23,9	5,3	9,1	19,6	18,2	23,9
Kuopio	297	2,8	8,1	9,2	21,3	21,3	37,2
Lapinlahti	402	3,3	10,6	12,8	27,8	23,3	22,2
Leppävirta	420	3,7	8,5	11,6	16,5	29,9	29,9
Pielavesi	595	30,2	10,1	5,4	9,3	18,6	26,4
Rautalampi	686	12,8	15,4	11,1	24,8	21,4	14,5
Rautavaara	687	22,7	13,3	9,3	25,3	18,7	10,7
Siilinjärvi	749	6,8	16,7	18,8	25,2	17,9	14,5
Sonkajärvi	762	35,3	14,5	12,7	15,0	9,8	12,7
Suonenjoki	778	26,7	8,7	12,4	25,5	17,4	9,3
Tervo	844	28,1	10,9		12,5	29,7	17,2
Tuusniemi	857			16,0	26,0	28,0	24,0
Varkaus	915	5,4	10,9	17,9	37,8	14,4	13,5
Vesanto	921	30,8	18,7	8,8	15,4	13,2	13,2
Vieremä	925	31,9	12,1	9,9	14,3	18,7	13,2
Päijät-Häme	07	11,3	16,5	13,3	24,4	20,2	14,3
Asikkala	016	29,3	17,2	8,6	19,0	17,8	8,0
Hartola	081	15,1		9,4	34,0	18,9	15,1
Heinola	111	13,6	14,8	12,3	26,7	22,5	10,2
Hollola	098	13,7	21,1	22,1	19,1	17,6	6,4
Kärkölä	316		30,4	25,0	21,4	14,3	
Lahti	398	7,7	16,1	11,8	25,4	21,5	17,5
Orimattila	560	9,4	12,6	15,7	31,5	17,3	13,4
Padasjoki	576	23,8	21,3	16,3	20,0	13,8	
Sysmä	781	17,2	10,9	18,8	12,5	17,2	23,4
Satakunta	04	14,6	23,5	17,0	19,0	15,9	10,0
Eura	050	9,7	15,0	18,0	23,3	19,9	14,1
Eurajoki	051	13,4	22,7		22,7	29,9	7,2
Harjavalta	079	21,7	21,7	17,8	19,4	17,8	
Honkajoki	099	30,0	20,0	15,0	12,5		15,0
Huittinen	102	18,2	30,8	12,9	16,1	13,6	8,4
Jämijärvi	181	18,4	28,9	23,7	13,2	13,2	
Kankaanpää	214	14,4	23,7	16,5	18,7	14,4	12,2
Karvia	230	13,0	32,6	13,0	13,0	17,4	10,9
Kokemäki	271	16,4	25,7	15,2	14,0	18,1	10,5
Merikarvia	484	7,5	20,9	16,4	25,4	22,4	7,5
Nakkila	531	26,8	28,0	14,6	13,4	8,5	8,5
Pomarkku	608	11,1	28,9	11,1	20,0	20,0	
Pori	609	11,4	24,3	20,4	21,9	14,4	7,5

	Kotihoidon käyntejä 1–3 kertaa kuukaudessa (%)	Kotihoidon käyntejä 4–9 kertaa kuukaudessa (%)	Kotihoidon käyntejä 10–29 kertaa kuukaudessa (%)	Kotihoidon käyntejä 30–59 kertaa kuukaudessa (%)	Kotihoidon käyntejä 60–89 kertaa kuukaudessa (%)	Kotihoidon käyntejä 90 tai enemmän kertaa kuukaudessa (%)	
Rauma	684	19,7	19,0	15,6	15,3	14,2	16,1
Siikainen	747		28,6	14,3		14,3	28,6
Säkylä	783	5,4	26,8	17,0	21,4	24,1	5,4
Ulvila	886	10,0	23,6	20,0	22,1	16,4	7,9
Uusimaa	01	12,5	24,5	13,9	20,8	17,9	10,3
Askola	018	24,7	22,6	10,8	10,8	14,0	17,2
Espoo	049	14,9	29,7	17,0	18,1	15,0	5,3
Hanko	078	3,8	23,5	14,4	23,5	15,2	19,7
Helsinki	091	9,3	25,1	11,8	21,5	21,2	11,0
Hyvinkää	106	4,9	23,1	14,5	23,8	17,9	15,7
Inkoo	149	9,3	24,1	18,5	22,2	11,1	14,8
Järvenpää	186	19,1	14,2	12,5	18,8	16,4	19,1
Karkkila	224	17,0	24,5	15,1	18,2	13,2	11,9
Kauniainen	235	8,9	30,4	19,6	19,6	8,9	12,5
Kerava	245	16,5	25,4	13,3	19,8	16,9	8,1
Kirkkonummi	257	14,3	31,3	16,1	18,8	15,2	4,5
Lohja	444	5,0	16,6	10,9	29,6	21,3	16,6
Loviisa	434	13,4	21,7	8,0	22,5	19,1	15,4
Myrskylä	504		17,6	17,6		26,5	20,6
Mäntsälä	505	22,3	19,5	9,4	14,1	15,6	19,1
Nurmijärvi	543	7,4	26,4	19,0	20,6	17,6	9,1
Pornainen	611	22,6	17,0		18,9	18,9	18,9
Porvoo	638	13,3	17,3	14,7	21,6	19,7	13,5
Pukkila	616		34,8		30,4		
Raasepori	710	9,0	28,9	10,7	20,1	19,5	11,8
Sipoo	753	26,3	25,4	18,4	18,4	8,8	
Siuntio	755		27,7	21,3	29,8	10,6	
Tuusula	858	9,0	22,7	28,5	19,9	12,1	7,8
Vantaa	092	26,7	23,9	20,8	19,8	7,5	1,4
Vihti	927	14,0	23,5	12,8	19,8	17,3	12,8
Varsinais-Suomi	02	11,4	25,2	15,4	19,9	16,8	11,2
Aura	019		33,9	17,9	19,6	14,3	10,7
Kaarina	202	37,7	22,3	14,9	15,3	6,5	3,2
Kemiönsaari	322		52,0	9,9	10,5	20,4	7,2
Koski	284	10,0	10,0	18,0	14,0	32,0	16,0
Kustavi	304		23,8	23,8		23,8	
Laitila	400		11,0	18,4	30,1	20,6	16,9
Lieto	423	19,0	28,9	22,1	17,8	9,1	3,2
Loimaa	430	9,6	25,3	8,1	21,4	18,2	17,4
Marttila	480		14,3		31,4	28,6	
Masku	481	11,7	38,3	17,0	17,0	14,9	
Mynämäki	503	4,7	39,5	22,5	16,3	15,5	
Naantali	529	24,5	23,2	15,5	15,9	17,2	3,9
Nousiainen	538		31,3	25,0	18,8	18,8	
Oripää	561	20,0	24,4	15,6		13,3	17,8
Paimio	577		22,9	22,0	22,0	20,2	9,2
Parainen	445	20,1	25,7	12,9	11,6	15,7	14,1
Pyhäranta	631	25,0	13,9	13,9	16,7	19,4	
Pöytyä	636	17,8	21,8	22,4	19,5	10,9	7,5
Raisio	680	3,0	14,7	19,2	21,8	24,4	16,9
Rusko	704			31,4	22,9	14,3	
Salo	734	19,2	19,2	16,6	19,6	16,0	9,4
Sauvo	738	24,1	20,7	15,5	17,2	22,4	
Somero	761	17,2	23,2	15,6	13,2	15,2	15,6
Taivassalo	833		55,3		38,3		
Turku	853	4,3	27,2	12,8	22,9	19,3	13,5
Uusikaupunki	895	2,9	25,6	30,3	18,4	8,7	14,1
Vehmaa	918	40,0	17,8			15,6	
Ahvenanmaa	21	20,7	30,5	18,8	14,8	8,0	7,3
Eckerö	043			40,0	33,3		
Finström	060	18,2	27,3	15,9	22,7		
Föglö	062		31,6	26,3			
Jomala	170	24,4	26,8	24,4		14,6	
Kumlinge	295						55,6
Kökar	318	47,8			34,8		
Lemland	417		85,7				
Lumparland	438	83,3					

	Kotihoidon käyntejä 1-3 kertaa kuukaudessa (%)	Kotihoidon käyntejä 4-9 kertaa kuukaudessa (%)	Kotihoidon käyntejä 10-29 kertaa kuukaudessa (%)	Kotihoidon käyntejä 30-59 kertaa kuukaudessa (%)	Kotihoidon käyntejä 60-89 kertaa kuukaudessa (%)	Kotihoidon käyntejä 90 tai enemmän kertaa kuukaudessa (%)	
Maarianhamina	478	7,9	32,5	22,5	16,2	9,9	11,0
Saltvik	736	57,1	32,1				
Vårdö	941	56,3	43,8				

© THL, Tilasto- ja indikaattoripankki Sotkanet.fi 2005-2017

Laatuseloste (SVT)

Kotihoidon laskenta 30.11.

Tilastotietojen relevanssi

Terveyden ja hyvinvoinnin laitoksen (THL) keräämä kotihoidon laskenta -aineisto sisältää tietoja vuosittain 30. marraskuuta säännöllisen kotihoidon piirissä olleiden asiakkaiden määrästä, kotihoidon tukipalveluja saaneista ja omaishoidon tuen saajista. Kotihoidon laskenta tehtiin joka toinen vuosi (vuosina 1999, 2001, 2003, 2005) vuoteen 2005 saakka. Vuodesta 2007 lähtien laskenta on tehty vuosittain marraskuussa. Lukuihin sisältyvät sekä kuntien, kuntayhtymien että yksityisten palveluntuottajien asiakkaat.

Tiedot on tarkoitettu sosiaali- ja terveydenhuollon kunnallisille ja yksityisille palveluntuottajille, kuntien ja kaupunkien viranomaisille, sekä suunnittelijoille ja tutkijoille.

Tietojen keruu perustuu lakiin Terveyden ja hyvinvoinnin laitoksesta (668/2008) ja lakiin Sosiaali- ja terveysalan tutkimus- ja kehittämiskeskusten tilastotoimesta (409/2001).

Menetelmäkuvaus

Kotihoidon laskentatiedot kerätään kuntien, kuntayhtymien ja yksityisten palveluntuottajien asiakkaista. Laskenta tehdään vuosittain marraskuun 30. päivän tilanteen mukaisesti. Marraskuu on valittu vuoden loppua kuvaavaksi ajankohdaksi, koska sen katsotaan olevan kausivaihtelujen kannalta neutraali kuukausi, johon esimerkiksi lomakaudet eivät vaikuta kuten joulukuuhun.

Kotihoidon laskenta tehdään asiakkaista:

- joilla on 30.11. voimassa oleva palvelu- ja hoitosuunnitelma (sosiaalihuollon tai sosiaali- ja terveydenhuollon yhteinen tai terveydenhuollon kotisairaanhoidon hoitosuunnitelma).
- jotka muuten (ilman palvelu- ja hoitosuunnitelmaa) saavat säännöllisesti kotipalvelua, kotisairaanhoidoa tai päiväsaaralpalveluja ja heillä on toteutunut vähintään yksi käynti jokaisella marraskuun viikolla.
- jotka käyvät marraskuussa vähintään kerran viikossa vanhusten hoidollisessa päivähoidossa. Mukaan ei oteta päiväkeskustoimintaa eikä päiväkeskusten antamaa viriketoimintaa (kuten askartelu) saavia.
- jotka saavat omaishoidon tukea, vaikka eivät saisikaan palveluja kotiin.

Mukaan otetaan säännöllisten palvelujen piirissä olevat asiakkaat, vaikka he eivät saisikaan palveluja juuri laskentapäivänä. Laskentaan ei kuitenkaan oteta mukaan henkilöitä, jotka ovat laskentapäivänä laitoshoidossa tai asumispalvelujen piirissä, vaikka heillä olisi palvelu- ja hoitosuunnitelma voimassa.

Kotihoidon laskennan tiedot kerätään sosiaali- ja terveydenhuollon hoitoilmoitusjärjestelmässä (Hilmo) asiakaskohtaisesti. Kotihoidon laskennan tietosisältö on yhtenevä muun Hilmo-tietosisällön kanssa. Kotihoidon laskennassa kysytään muutamia lisätietoja saaduista palveluista.

Kotihoidon laskennassa asiakkaasta ilmoitetaan seuraavat tiedot:

- palveluntuottaja
- asiakkaan perustiedot (henkilötunnus, kotikunta, palveluala, vakituinen asumismuoto)
- hoidon alkamistiedot (hoitosuhteen aloittamispäivä, aikaisempi hoitopaikka, hoidon aloittamisen eli hoitoon tulon syy)
- hoitotiedot (diagnositi, hoidon tarve laskentahetkellä, asiakkaan tarkoituksenmukainen hoitopaikka)
- asumista haittaavat tekijät
- viimeisen kuukauden aikana saadut palvelut (kotihoito, tukipalvelut, omaishoidon tuki, muu tuki)

Kotihoidon laskentatiedot toimitetaan peräkkäistiedostoina SSL-suojattua verkkopalvelua käyttäen tai lomakkeilla. Tiedot tallennetaan sähköisessä muodossa THL:n ylläpitämään sosiaalihuollon hoitoilmoitusrekisteriin (668/2008 § 2 ja 409/2001).

Tietojen oikeellisuus ja tarkkuus

Tiedot ovat oikeita, jos tiedonantajat ovat antaneet ne oikein ja aineiston laatu riippuu hyvin pitkälti käyttäjien kirjausten oikeellisuudesta. Hoitoilmoitusrekisterissä ilmenevät virheet pyritään korjaamaan normaalin rekisterin kokoamis- ja ylläpitomenettelyn yhteydessä heti kun virhe havaitaan. Virheellisiksi tai puutteellisiksi todetut ilmoitukset palautetaan yleensä ao. tietojen lähettäjälle korjattaviksi. Tilastoa muodostettaessa ei kuitenkaan voida korjata kaikkia tietoja. On huomioitava, että vaikka tiedonkeruu ohjeistetaan toteutettavaksi siten, että laskentaan ilmoitetaan ilman palvelu- ja hoitosuunnitelmaa olevat asiakkaat vain silloin, jos heillä toteutuu vähintään yksi käynti jokaisella marraskuun viikolla, tilastoaineistossa ei kuitenkaan voida eritellä sitä, millä viikoilla käynnit ovat toteutuneet.

Julkaistujen tietojen ajantasaisuus ja oikea-aikaisuus

THL tuottaa vuosittain ennakkotiedot ja tilastoraportin kotihoidon laskenta -aineistosta. Tilastoraportin lisäksi kotihoidon tietoja raportoidaan loka-marraskuussa yhdessä sosiaalihuollon laitos- ja asumispalveluiden tietojen kanssa. Kotihoidon tiedot kerätään marraskuulta ja tilastoraportti julkaistaan kesäkuussa. Aineisto pyritään saamaan mahdollisimman kattavaksi. Toistuva puuttuvien tietojen karhuaminen vaikuttaa ratkaisevasti tietojen julkaisuajankohtaan.

Tietojen saatavuus ja läpinäkyvyys/selkeys

Tilastoraportti julkaistaan THL:n verkkosivulla osoitteessa www.thl.fi/tilastot/kotihoido. Kotihoidon kuntakohtaisia tilastotietoja voi poimia Tilasto- ja indikaattoripankki Sotkanetistä osoitteesta www.sotkanet.fi. Sotkanetin tietoja on mahdollista tarkastella aikasarjana vuodesta 1995 lähtien. Sotkanetissä tiedot on ilmoitettu voimassa olevalla kuntajaolla.

Tilastojen vertailukelpoisuus

Kotihoidon laskenta -aineistoon on kerätty tietoja vuodesta 1995 lähtien. Tietosisältöön on tänä aikana tehty pienehköjä muutoksia, mutta oleellisin tietosisältö on pysynyt lähes samana tietojen kuvatessa palvelujen tuottajaa, asiakasta, asiakkaaksi (hoitoon) tuloa sekä asiakkaan saamaa hoitoa ja palveluja.

Vuoden 2011 tilastoraportissa säännöllisen kotihoidon piiriin laskettavien henkilöiden tietoja analysoitaessa havaittiin, että aiempien vuosien tilastoraporteissa on säännöllisen kotihoidon asiakkaiksi poimittunut henkilöitä, joilla on ilman palvelu- ja hoitosuunnitelmaa ollut vain 1–3 kotihoidon käyntiä marraskuun aikana. Vuoden 2011 aineistolla tehdyssä tarkastelussa aikaisempien vuosien poiminnan perusteella aineistoon olisi tullut mukaan 596 henkilöä, joiden ei kotihoidon laskennan määritysten mukaan kuuluisi sisältyä kotihoidon laskennan piiriin. Poimintavirhe on korjattu vuoden 2011 tilastoraportista lähtien. Myös Sotkanetin aikasarjatiedot on korjattu menetelmäkuvausten mukaisiksi.

Selkeys ja eheys/yhtenäisyys

Tietojen kattavuus on kuntien osalta lähes 100 prosenttia. Yksityisten palveluntuottajien kattavuus on noin 85 prosenttia. Osa yksityisten ostopalveluna tuottamista palvelusta sisältyy kuntien ilmoittamiin tietoihin, joten ne eivät erotu kuntien tuottamasta palvelusta.

Aineisto sisältää koko maan kattavasti tiedot säännöllisen kotihoidon asiakkaista. Muiden asiakkaiden osalta kattavuus vaihtelee, sillä kotipalvelun tukipalvelujen asiakkaat ja omaishoidon tuen saajat ilmoitetaan vaihtelevasti. Omaishoidon tuen saajista kerätään myös tietoa Kuntien ja kuntayhtymien talous- ja toimintatilastossa. Kotihoidon laskenta aineistosta puuttuu noin 30 prosenttia omaishoidon asiakkaista verrattuna Kuntien toimintatilastoon ilmoitettujen asiakkaiden määrään.

Tiedot esitetään asiakkaan saaman palvelun ja kotikunnan mukaan. Säännöllisen kotihoidon (kotipalvelun ja kotisairaanhoidon) asiakkaat esitetään käyntimäärän ja iän mukaan.

Vuoden 2016 tilaston erityiskysymykset

Lapinjärven kunnan tiedot puuttuvat vuoden 2016 aineistosta.

THL on julkaissut vuosina 2016 ja 2017 ennakkotiedot kotihoidon laskennasta. Maaliskuussa 2017 julkaistuissa tilastovuoden 2016 ennakkotiedoissa oli mukana 3.3.2017 mennessä toimitetut tiedot, eikä tietoja saatu kaikilta tietojen toimittajilta. Ennakkotiedoissa julkaistiin muutama keskeinen muuttuja.

Lopullisten kotihoidon tilastotietojen ja ennakkotietojen kokonaismäärien erot näkyvät muuttujittain oheisesta taulukosta. Tilastovuoden 2016 ennakkotietojen säännöllisen kotihoidon asiakasmäärä oli 438 henkilöä pienempi kuin lopullinen asiakasmäärä (0,6 prosenttia). Isoimmat erot johtuivat puuttuvista kuntatiedoista (5 kuntaa) ja Ahvenmaan kotisairaanhoidon asiakkaiden puuttumisesta.