

Varhaiskasvatus 2016

Päälöydökset

- Varhaiskasvatuksen palveluseteli oli käytössä 18 383 lapsella, mikä on 7,5 prosenttia kaikista varhaiskasvatukseen osallistuneista lapsista.
- Kelan yksityisen hoidon tuen osuus varhaiskasvatuksessa oli 6,7 prosenttia.
- Kunnallisen päiväkotihoidon osuus oli 76 prosenttia ja perhepäivähoidon osuus 10 prosenttia varhaiskasvatukseen osallistuneista lapsista.
- Kaikkiaan 243 946 lasta osallistui varhaiskasvatukseen vuonna 2016. Määrä vastaa noin 68 prosenttia väestön 1–6-vuotiaista lapsista.

Palveluseteli lisää valinnanvapautta varhaiskasvatuksessa

Varhaiskasvatuksessa oli kaikkiaan 243 946 lasta vuonna 2016. Määrä vastaa noin 68 prosenttia väestön 1–6-vuotiaista lapsista.

Varhaiskasvatuksen palveluseteliä käytti 7,5 prosenttia (18 383 lasta) varhaiskasvatukseen osallistuneista lapsista. Palveluseteli mahdollistaa yksityisten päivähoitopalveluiden käytön, kun perhe voi valita hoitopaikan kunnan hyväksymien yksityisten päiväkotien joukosta.

Kunnan kustantamassa päiväkotihoidossa oli 76 prosenttia (185 876 lasta) ja perhepäivähoidossa 10 prosenttia (23 349 lasta) varhaiskasvatukseen osallistuneista lapsista vuonna 2016.

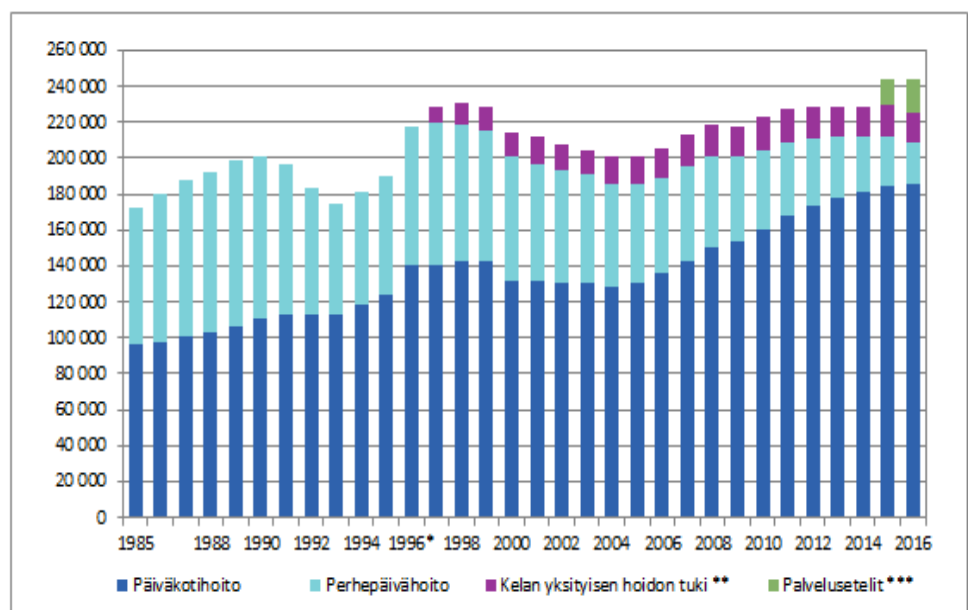
Kelan yksityisen hoidon tuen hoitorahaa maksettiin 6,7 prosentille (16 338 lasta) varhaiskasvatukseen osallistuneista lapsista. Kelan yksityisen hoidon tuki on vaihtoehto kunnan järjestämälle varhaiskasvatukselle.

Kunnan kustantamassa kokopäiväisessä päiväkotihoidossa oli runsas puolet (55 %) kaikista varhaiskasvatukseen osallistuneista lapsista (243 946).

Varhaiskasvatukseen osallistuvien lasten osuuksissa on suuria ikäryhmittäisiä eroja. Alle 1-vuotiaista oli päivähoitossa 0,7 prosenttia, yksivuotiaista 28 prosenttia ja kaksivuotiaista 54 prosenttia.

Lasten lukumäärät ovat ajankohdalta 31.12.

Kuvio 1. Varhaiskasvatukseen osallistuneet lapset 1985–2016



Salla Säkkinen
salla.sakkinen@thl.fi

Tuula Kuoppala
tuula.kuoppala@thl.fi



TERVEYDEN JA
HYVINVOINNIN LAITOS

* Vuodesta 1996 alkaen subjektiivinen päivähoito-oikeus kaikille alle kouluikäisille lapsille.

** Laki lasten kotihoidon ja yksityisen hoidon tuesta tuli voimaan 1.8.1997.

*** Muutos tiedonkeruussa ja tilastoinnissa. Toimintavuodesta 2015 alkaen tietoja kerätään myös niistä lapsista, joille kunta on myöntänyt palvelusetelin varhaiskasvatuksen järjestämistä varten.

Lapset kunnallisessa ja yksityisessä varhaiskasvatuksessa

Suomessa kaikkiaan 243 946 lasta osallistui varhaiskasvatukseen vuonna 2016. Lukumäärä vastaa 68,1 prosenttia väestön 1–6-vuotiaista lapsista.

Varhaiskasvatus toteutetaan joko kunnan kustantamassa päiväkotitai perhepäivähoidossa, kunnan myöntämän palvelusetelin turvin tai Kelan yksityisen hoidon tuella.

Vuonna 2016 oli kunnan kustantamassa päiväkotihoidossa yhteensä 185 876 lasta ja näistä päiväkotihoidossa olleista lapsista lähes 73 prosenttia (134 951 lasta) oli kokopäiväisessä varhaiskasvatuksessa. Päiväkotihoidossa olleiden lasten määrä lisääntyi 1 524 lapsella (0,8 %) vuoteen 2015 verrattaessa. (Taulukko 1 ja liitetaulukko 1.)

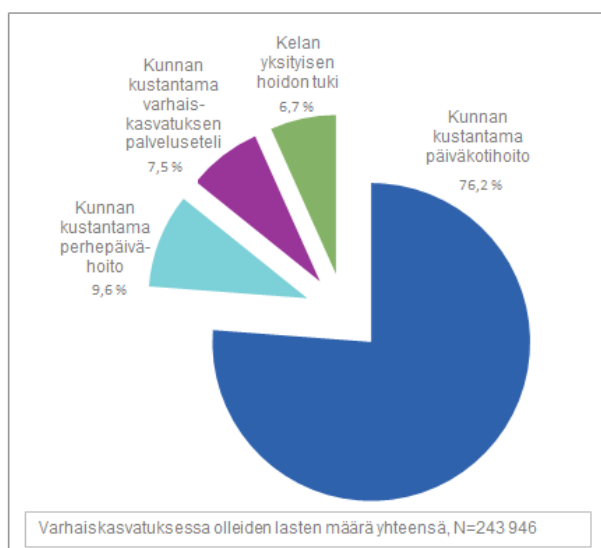
Kunnallisessa perhepäivähoidossa olleiden lasten määrä väheni 4 282 lapsella (15,5 %) edellisestä vuodesta 2015. Perhepäivähoidossa oli vuonna 2016 yhteensä 23 349 lasta, joista 88,4 prosenttia oli kokopäiväisessä varhaiskasvatuksessa. (Taulukko 1 ja liitetaulukko 1.)

Varhaiskasvatus voidaan toteuttaa myös kunnan myöntämän palvelusetelin avulla. Vuonna 2016 yhteensä 18 383 lapsen varhaiskasvatus toteutettiin palveluseteleillä. Palveluseteleitä käyttävien lasten osuus oli 7,5 prosenttia kaikista varhaiskasvatuksessa olevista lapsista. Varhaiskasvatuksen palveluseteleitä käyttävien lasten osuus kaikista varhaiskasvatukseen osallistuneista lapsista nousi 1,4 prosenttiyksikköä kaikista edellisestä vuodesta 2015. (Taulukko 1, kuvio 2 ja liitetaulukko 1.)

Kelan yksityisen hoidon tuen hoitorahaa maksettiin 16 338 lapsen varhaiskasvatuksen järjestämistä varten. Kelan yksityisen hoidon tuen hoitoraha voi anoa, mikäli lapsi ei osallistu kunnalliseen varhaiskasvatukseen. Yksityisen hoidon tuen osuus varhaiskasvatuksessa oli 6,7 prosenttia vuonna 2016. Varhaiskasvatus yksityisen hoidon tuella väheni 896 lapsella (5,2 %) vuodesta 2015. Yksityisen hoidon tuella hoidettavien lasten määrä on vähentynyt vuodesta 2002 alkaen ja vähennys on ollut yhteensä 8,8 prosenttia (1 580 lasta). (Taulukko 1, kuvio 2 ja liitetaulukko 1.)

Vanhemmat voivat valita kunnallisen varhaiskasvatuksen, varhaiskasvatuksen palvelusetelin tai Kelan yksityisen hoidon tuen hoitorahan sijasta alle 3-vuotiaalle lapselle myös Kelan kotihoidon tuen. Kela maksoi lasten kotihoidon tukea 79 530 lapselle, mikä on 46,2 prosenttia 9 kk–2-vuotiaista lapsista (31.12.2016). Yleensä kotihoidon tuen hakee vanhempi tai muu huoltaja.¹

Kuvio 2. Varhaiskasvatuksen jakautuminen kunnan kustantaman päiväkotihoidon, perhepäivähoidon ja palvelusetelien sekä yksityisen hoidon tuen välillä 2016, %



¹ [<http://www.kela.fi/kotihoidontuki>]

Taulukko 1. Varhaiskasvatukseen osallistuneet lapset 1985–2016

Kunnan kustantama varhaiskasvatus					Lapset joille kunta on myöntänyt palvelusetelin varhaiskasvatuksen järjestämistä varten**	Kelan yksityisen hoidon tukea saaneet lapset	Varhaiskasvatus yhteensä	Varhaiskasvatuksen osuus 1–6-vuotiaista, %	Lapsia esiopetuksessa
Lapsia päiväkodeissa	Lapsia perhepäivähoidossa *		joista kokopäivähoidossa	joista kokopäivähoidossa					
1985	96 263	53 745	76 672	67 329	-	-	172 935	44,4	-
1986	97 452	58 255	82 944	71 878	-	-	180 396	46,4	-
1987	100 935	64 577	87 137	74 823	-	-	188 072	48,7	-
1988	103 000	65 811	89 549	77 729	-	-	192 549	50,4	-
1989	106 876	74 687	91 830	79 627	-	-	198 706	52,5	-
1990	110 582	80 034	90 064	78 092	-	-	200 646	53,4	-
1991	113 512	84 230	82 864	71 040	-	-	196 376	52,1	-
1992	112 692	85 745	70 605	60 472	-	-	183 297	48,2	-
1993	112 580	85 568	61 757	52 939	-	-	174 337	45,1	-
1994	118 130	90 110	62 625	53 736	-	-	180 755	46,3	-
1995	124 437	94 669	65 481	56 169	-	-	189 918	48,4	-
1996	140 407	105 336	76 866	65 777	-	-	217 273	55,5	-
1997	140 991	109 732	78 389	67 382	-	9 710	229 090	59,3	-
1998	142 598	113 840	75 706	65 706	-	12 760	231 064	60,8	-
1999	142 538	115 785	72 429	63 080	-	13 822	228 789	61,8	-
2000	131 857	89 132	68 630	58 914	-	14 060	214 547	59,1	58 654
2001	132 011	92 197	65 125	55 636	-	14 511	211 647	59,6	61 374
2002	130 413	91 223	62 837	53 700	-	14 449	207 699	59,6	59 724
2003	130 564	92 979	60 021	51 455	-	14 114	204 699	59,6	58 976
2004	128 011	91 902	57 658	50 084	-	14 851	200 520	58,8	56 587
2005	131 078	94 818	54 975	48 272	-	15 368	201 421	58,8	57 580
2006	135 652	99 982	53 680	47 668	-	16 352	205 684	60,0	57 452
2007	142 584	106 634	52 681	47 135	-	17 480	212 745	61,5	56 695
2008	150 239	114 154	51 311	46 308	-	17 648	219 198	62,7	56 209
2009	154 090	117 474	46 637	42 244	-	17 278	218 005	61,6	57 279
2010	160 735	122 806	44 012	40 231	-	18 341	223 088	62,3	58 013
2011	168 110	129 973	40 988	37 659	-	17 860	226 958	62,7	57 934
2012	173 460	133 586	37 603	34 428	-	17 918	228 981	62,7	58 705
2013	177 577	136 138	33 964	31 028	-	17 440	228 981	62,6	58 885
2014	181 049	138 387	30 667	28 205	-	17 348	229 064	62,7	60 380
2015	184 352	140 808	27 631	24 406	15 067	17 234	244 284	67,2	61 729
2016	185 876	134 951	23 349	20 632	18 383	16 338	243 946	68,1	62 376

* Mukaan lukien ryhmäperhepäivähoito.

** Muutos tiedonkeruussa ja tilastoinnissa. Toimintavuodesta 2015 alkaen tietoja on saatavissa myös niistä lapsista, joille kunta on myöntänyt varhaiskasvatuksen palvelusetelin.

- Tietoa ei ole saatavilla

Varhaiskasvatukseen osallistuneista lapsista runsas puolet oli kokopäiväisessä päiväkotihoidossa

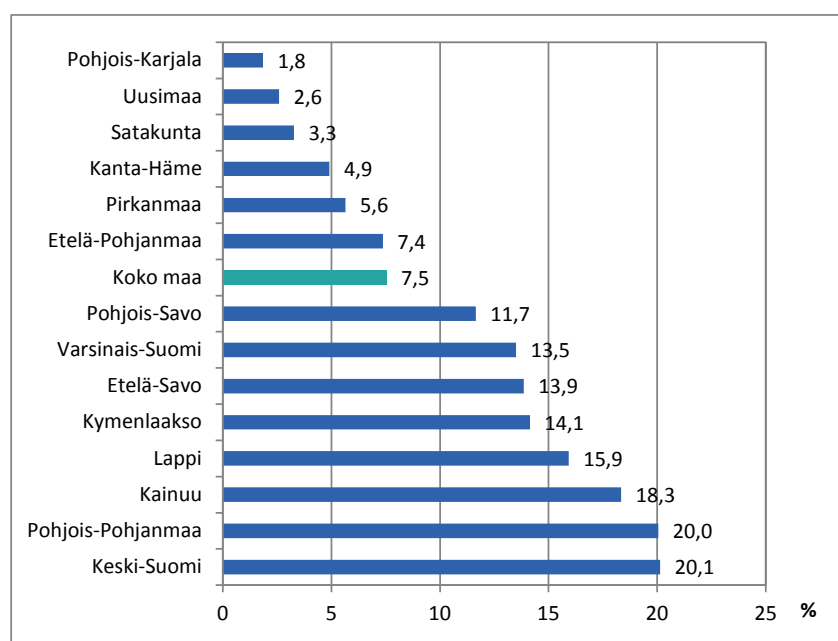
Varhaiskasvatukseen osallistuneista lapsista (243 946) 55 prosenttia (134 951 lasta) hoidettiin kunnan kustantamassa kokopäiväisessä päiväkotihoidossa. Varhaiskasvatuksen kokopäiväiseen päiväkotihoidon osallistuneiden lasten osuus pieneni 2,3 prosenttiyksikköä vuodesta 2015. Kunnallisen päiväkotihoidon osuus on viimeisen 10 vuoden aikana lisääntynyt 17 prosenttiyksikköä suhteessa kunnalliseen perhepäivähoitoon. Kuntien päiväkodeissa² oli 185 876 lasta (88,8 %) ja perhepäivähoidossa 23 349 (11,2 %) vuonna 2016. Vuonna 2006 päiväkodeissa oli 135 652 (71,6 %) ja perhepäivähoidossa 53 680 lasta (28,4 %). (Kuvio 1 ja taulukko 1.)

Varhaiskasvatuksen palveluseteli

Vuodesta 2015 alkaen on varhaiskasvatuksen tilastoinnissa ollut mukana nyt myös ne lapset, joille kunta on myöntänyt palvelusetelin varhaiskasvatusta varten. Perhe voi kunnan myöntämän palvelusetelin avulla valita lapsen hoitopaikan niistä yksityisistä palveluntuottajista, jotka kunta on hyväksynyt. Palveluseteliä käyttävien lasten osuus oli 7,5 prosenttia kaikista varhaiskasvatukseen osallistuneista lapsista vuonna 2016 (kuvio 2). Palveluseteliä varhaiskasvatuksessa käytti 18 383 lasta vuonna 2016, käyttö lisääntyi 22 prosenttia (3 316) edellisestä vuodesta 2015.

Palvelusetelin käyttö vaihteli maakunnittain vuonna 2016. Suurinta varhaiskasvatuksen palvelusetelien käyttö suhteessa kaikkiin varhaiskasvatukseen osallistuneisiin lapsiin oli Keski-Suomessa (20,1 %), Pohjois-Pohjanmaalla (20 %) ja Kainuussa (18,3 %). Varhaiskasvatuksen palveluseteliä ei käytetty viidessä maakunnassa vuonna 2016 (Ahvenanmaa, Etelä-Karjala, Keski-Pohjanmaa, Pohjanmaa ja Päijät-Häme). (Kuvio 3.)

Kuvio 3. Kunnan kustantamaa palveluseteliä käyttäneiden lasten osuus varhaiskasvatukseen osallistuneista lapsista maakunnittain 2016, %



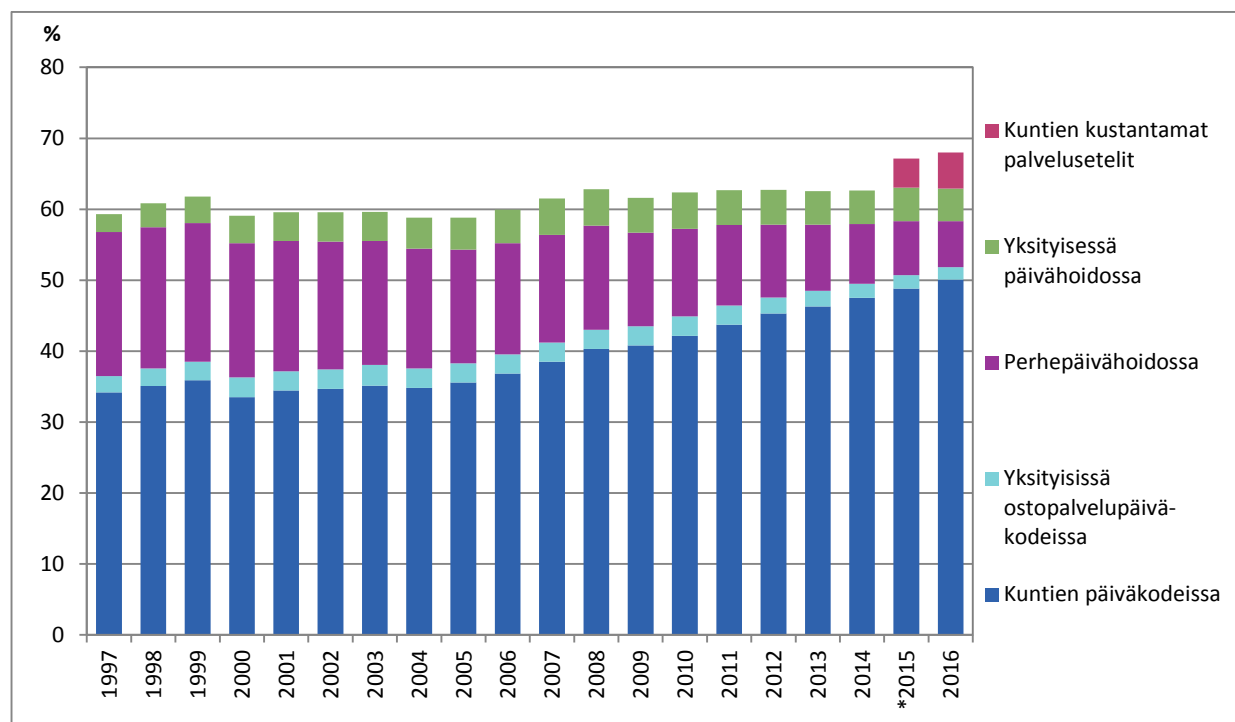
² Mukaan lukien kuntien ostopalvelut mutta pois lukien Kelan yksityinen hoidon tuki ja varhaiskasvatuksen palvelusetelit.

Varhaiskasvatuksessa olleiden lasten määrissä ikäryhmäkohtaisia eroja

Kunnallisessa ja yksityisessä varhaiskasvatuksessa (pl. palvelusetelit) olleiden eri-ikäisten lasten määrissä oli isoja eroja. Alle 1-vuotiaat lapset hoidetaan pääsääntöisesti kotona. Vuonna 2016 oli 382 alle 1-vuotiaasta lasta varhaiskasvatuksessa, tämä on 0,7 prosenttia vastaavanikäisestä väestöstä. Yksivuotiaita lapsia osallistui varhaiskasvatukseen kaikkiaan 15 891 mikä on 28,4 prosenttia vastaavanikäisestä väestöstä. Kaksivuotiaista lapsista jo 54 prosenttia ja viisivuotiaista lapsista 78 prosenttia osallistui varhaiskasvatukseen. Esiopetusikäisistä kuusivuotiaista lapsista 69,3 prosenttia osallistui varhaiskasvatukseen.

Taulukko 2. Varhaiskasvatukseen kunnallisessa päiväkoti- ja perhepäivähoidossa osallistuneiden lasten lukumäärät eriteltynä koko- ja osapäivähoitoon 1997, 2000 ja 2005–2016

	Kokopäivähoito						Osapäivähoito					
	alle 1-v.	1–2-v.	3–5-v.	6-v.	7-v.	0–7-v.	alle 1-v.	1–2-v.	3–5-v.	6-v.	7-v.	0–7-v.
1997	996	39 305	101 526	33 673	1 614	177 114	85	2 172	14 929	16 667	8 413	42 266
2000	737	35 467	101 568	9 204	1 070	148 046	48	1 687	11 817	32 331	6 558	52 441
2005	598	37 140	98 372	6 389	590	143 089	53	1 611	8 722	30 218	2 359	42 963
2006	637	39 284	101 276	5 952	501	147 650	34	1 606	8 055	29 968	2 019	41 682
2007	623	41 569	105 084	6 029	464	153 769	39	1 539	7 578	30 562	1 778	41 496
2008	610	43 942	109 544	5 942	424	160 462	28	1 501	7 184	30 805	1 570	41 088
2009	458	41 519	110 562	6 783	388	159 710	32	1 454	7 196	30 887	1 440	41 009
2010	483	42 830	112 163	7 225	336	163 037	30	1 437	7 299	31 750	1 194	41 710
2011	500	44 579	115 187	7 059	307	167 632	29	1 519	6 933	31 948	1 037	41 466
2012	384	43 515	116 559	7 231	314	168 003	19	1 555	7 098	33 425	952	43 049
2013	359	42 625	117 055	6 876	251	167 166	25	1 937	8 010	33 560	843	44 375
2014	350	41 991	116 995	6 984	272	166 592	24	1 963	7 988	34 310	839	45 124
2015	300	41 126	116 893	7 537	282	166 138	21	2 141	8 403	34 450	830	45 845
2016	284	38 706	109 194	6 968	431	155 583	39	4 030	14 274	34 452	847	53 642

Kuvio 4. Varhaiskasvatukseen osallistuneet lapset palvelun tuottajan mukaan, % 1–6-vuotiaista vuosina 1997–2016


* Toimintavuodesta 2015 alkaen tietoja kerätään myös niistä lapsista, jolle kunta on myöntänyt palvelusetelin varhaiskasvatuksen järjestämistä varten.

Taulukko 3. Varhaiskasvatukseen osallistuneiden lasten lukumäärä palvelun tuottajan mukaan ja % 1–6-vuotiaista vuosina 1997, 2000, 2005, 2010 ja 2015–2016

	1997	2000	2005	2010	2011	2012	2013	2014	2015 *	2016
Kunnallinen varhaiskasvatus	219 380	200 487	186 052	204 747	209 098	211 063	211 541	211 716	211 983	209 225
Kuntien päiväkodeissa	131 980	121 676	121 848	150 928	158 282	165 262	169 477	173 580	177 331	179 526
Yksityisissä ostopalvelupäiväkodeissa	9 011	10 181	9 230	9 807	9 828	8 198	8 100	7 469	7 021	6 199
Perhepäivähoidossa	78 389	68 630	54 974	44 012	40 988	37 603	33 964	30 667	27 631	23 349
Kuntien myöntämät palvelusetelit	-	-	-	-	-	-	-	-	15 067	18 383
Yksityisessä päivähoitossa	9 710	14 060	15 368	18 341	17 860	17 918	17 440	17 348	17 234	16 338
Varhaiskasvatus yhteensä	229 090	214 547	201 420	223 088	226 958	228 981	228 981	229 064	244 284	243 946
1–6-vuotiaat yhteensä 31.12.	386 293	363 160	342 487	358 034	361 989	364 915	365 993	365 613	363 349	358 400
	1997	2000	2005	2010	2011	2012	2013	2014	2015	2016
Kunnallinen varhaiskasvatus	56,8	55,2	54,3	57,2	57,8	57,8	57,8	57,9	58,3	58,4
Kuntien päiväkodeissa	34,2	33,5	35,6	42,2	43,7	45,3	46,3	47,5	48,8	50,1
Yksityisissä ostopalvelupäiväkodeissa	2,3	2,8	2,7	2,7	2,7	2,2	2,2	2,0	1,9	1,7
Perhepäivähoidossa	20,3	18,9	16,1	12,3	11,3	10,3	9,3	8,4	7,6	6,5
Kuntien myöntämät palvelusetelit	-	-	-	-	-	-	-	-	4,1	5,1
Yksityisessä päivähoitossa	2,5	3,9	4,5	5,1	4,9	4,9	4,8	4,7	4,7	4,6
Varhaiskasvatus ilman palvelusetelitä	59,3	59,1	58,8	62,3	62,7	62,7	62,6	62,7	63,1	62,9
Varhaiskasvatus yhteensä ml. palvelusetelit									67,2	68,1

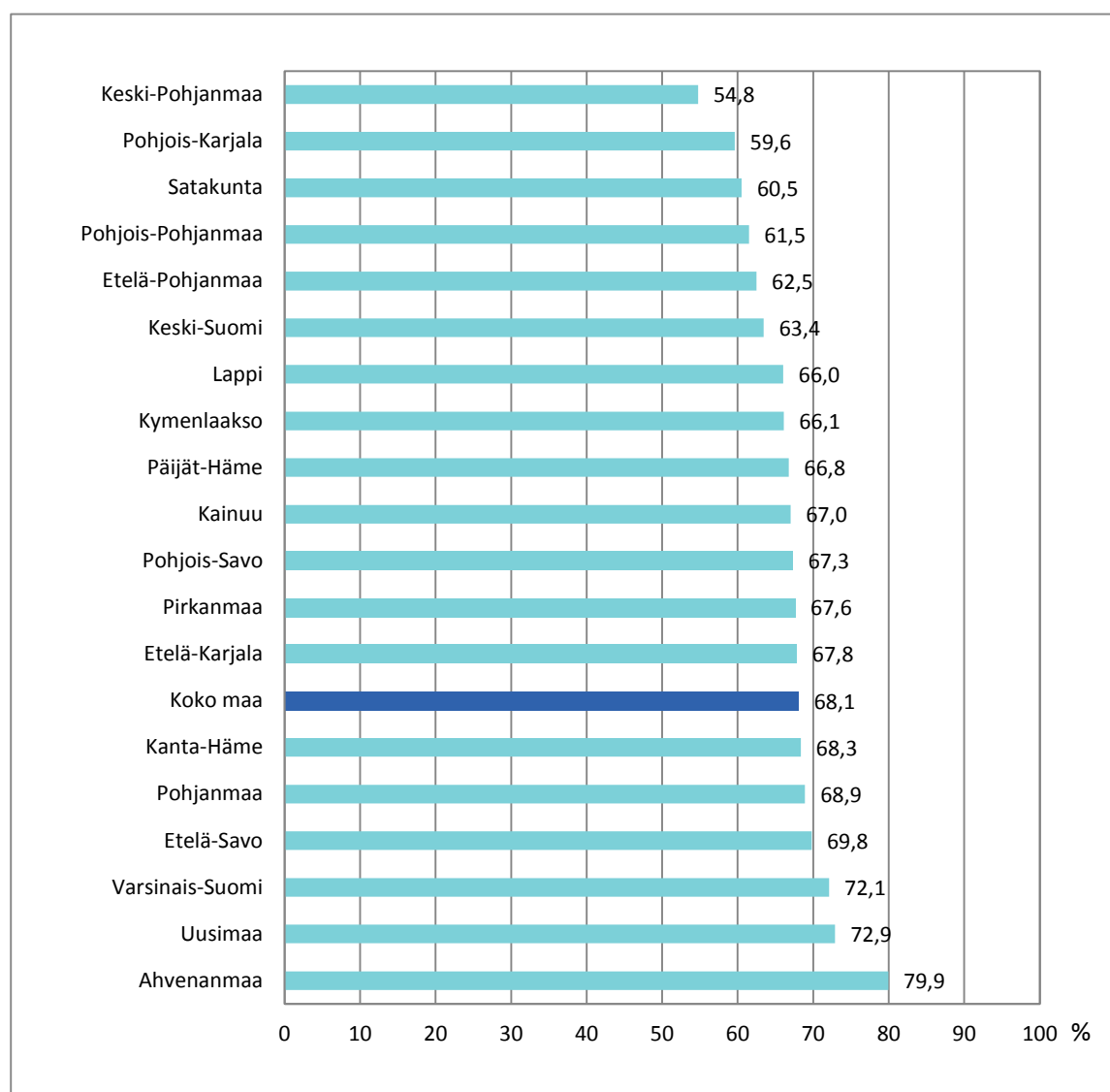
* Toimintavuodesta 2015 alkaen tietoja kerätään myös niistä lapsista, jolle kunta on myöntänyt palvelusetelin varhaiskasvatuksen järjestämistä varten.

Varhaiskasvatuksessa olleiden lasten osuuksissa on alueellisia eroja

Varhaiskasvatuksessa olleiden lasten osuuksissa väestön 1–6-vuotiaista on nähtävissä alueellisia eroja. Keski-Pohjanmaalla 55 prosenttia 1–6-vuotiaista lapsista oli varhaiskasvatuksessa. Ahvenanmaalla puolestaan 80 prosenttia ja Uudellamaalla 73 prosenttia 1–6-vuotiaista lapsista osallistui varhaiskasvatukseen. (Kuvio 5 ja liitetaulukko 1.)

Tilastossa varhaiskasvatukseen osallistuneisiin lapsiin on sisällytetty kunnan kustantaman varhaiskasvatuksen lisäksi ne lapset, joille kunta on myöntänyt palvelusetelin, sekä lapset, joita on hoidettu Kelan yksityisen hoidon tuella. Varhaiskasvatuksen tarkemmat alueelliset luvut on poimittavissa Sotkanet -verkkopalvelusta³.

Kuvio 6. Varhaiskasvatukseen osallistuneiden lasten osuus väestön 1–6-vuotiaista koko maassa ja maakunnittain 2016, %



³ [www.sotkanet.fi]

Varhaiskasvatuksesta perittävät asiakasmaksut

Varhaiskasvatuksesta perittävä asiakasmaksu määräytyy perheen koon ja tulojen sekä lapsen varhaiskasvatuksessa vietyyn ajan perusteella.

Varhaiskasvatuksen asiakasmaksulaki (1503/2016) tuli voimaan 1.3.2017. Laissa säädetään kunnan järjestämässä päiväkotij- ja perhepäivähoidossa perittävistä maksuista. Laki ei koske yksityisesti järjestettävää varhaiskasvatusta.

Lähde: Opetus- ja kulttuuriministeriö (OKM) [<http://minedu.fi/varhaiskasvatusmaksut>]

Käsitteet ja määritelmät

Esiopetus varhaiskasvatuksessa

Kunnalla on lakiin perustuva velvollisuus järjestää esiopetusta. Perusopetuslain (26 a §) mukaan lasten on oppivelvollisuuden alkamista edeltävänä vuonna osallistuttava vuoden kestävään esiopetukseen tai muuhun esiopetuksen tavoitteet saavuttavaan toimintaan. Esiopetus on maksutonta ja se voidaan järjestää myös päiväkodeissa.

Perusopetuslain mukainen esiopetus ja koululaisten aamu- ja iltapäivätoiminta eivät ole varhaiskasvatusta.

Koko- tai osapäivähoito

Kokopäivähoitoa on yli viiden tunnin mittainen hoito. Hoitopäivä voi olla enintään 10 tuntia vuorokaudessa. Osapäivähoito on enintään viiden tunnin mittainen.

Kunnallinen varhaiskasvatus

Kunnalliseen varhaiskasvatukseen lasketaan kunnan järjestämä päiväkotij- ja perhepäivähoito sekä kunnan ostopalveluina yksityisiltä päiväkodeilta, perhepäivähoitajilta tai yksityisiltä hoitajilta ostetut varhaiskasvatuspalvelut. Kunnallisesta varhaiskasvatuksesta peritään perheen tulojen ja koon mukaan määräytyvä asiakasmaksu.

Palveluseteli

Palvelusetelin avulla asiakas voi itse valita kunnan hyväksymistä yksityisistä palveluntuottajista sen, jonka palveluita hän haluaa varhaiskasvatuksessa käyttää. Kunta sitoutuu tällöin maksamaan asiakkaan hankkiman palvelun setelin arvoon asti. Palvelusetelin arvon määrittelee kunta.

Ryhmäperhepäivähoito

Ryhmäperhepäivähoito on perhepäivähoidon ja päiväkodin välille sijoittuva hoitomuoto. Ryhmäperhepäivähoitokodissa työskentelee 2–3 hoitajaa ja lapsiryhmän koko on enintään 8–12 lasta. Ryhmäperhepäivähoidossa hoidetut lapset sisältyvät tilastossa perhepäivähoidon tietoihin.

Varhaiskasvatus

Alle kouluikäisillä lapsilla on vanhempainvapaan jälkeen subjektiivinen oikeus kunnan järjestämään varhaiskasvatukseen. Varhaiskasvatuspalvelujen järjestäminen ja yksityisen päivähoidon valvonta on kunnan vastuulla. Vanhemmat voivat valita kunnallisen päivähoitopaikan sijaan Kelan yksityisen hoidon tuen tai alle 3-vuotiaalle lapselle kotihoidon tuen.

Varhaiskasvatuslaki (Finlex) 1.8.2015 alkaen
[<http://www.finlex.fi/fi/laki/ajantasa/1973/19730036>]

Yksityisen hoidon tuki

Yksityisen hoidon tuella tarkoitetaan Kelan maksamaa yksityisen hoidon tuen hoitorahaa. Hoitorahaa voivat hakea perheet, jotka eivät saa kotihoidon tukea ja joiden alle kouluikäiset lapset eivät ole kunnallisessa varhaiskasvatuksessa. Varhaiskasvatuspalvelun tarjoaja voi olla yksityinen päiväkotitoimija, yksityinen perhepäivähoitaja tai yksityinen henkilö, jonka kanssa vanhemmat ovat tehneet työsopimuksen. Yksityisen varhaiskasvatuspalvelun hinta määräytyy palvelua tuottavan toimijan hinnoittelun mukaan.

Yksityisen hoidon tuki [<http://www.kela.fi/yksityisen-hoidon-tuki>]

Laki lasten kotihoidon ja yksityisen hoidon tuesta (Finlex)
[<http://www.finlex.fi/fi/laki/ajantasa/1996/19961128>]

www.thl.fi/tilastot/paivahoito

Liitetaulukko

Liitetaulukko 1. Varhaiskasvatukseen osallistuneiden lasten lukumäärät ja niiden osuus (%) väestön 1–6-vuotiaista maakunnittain 31.12.2015 ja 31.12.2016

Bilagetabell 1. Antalet barn som deltog i småbarnspedagogik och deras andel (%) av invånarna i åldern 1–6 år enligt landskap 31.12.2015 och 31.12.2016

Småbarnspedagogik 2016

Centrala rön

- För sammanlagt 18 383 barn användes en servicesedel för småbarnspedagogik, vilket är 7,5 procent av alla barn som deltog i småbarnspedagogik.
- Andelen som använde FPA:s privatvårdsstöd för småbarnspedagogik var 6,7 procent.
- Av de barn som deltog i småbarnspedagogik var 76 procent i kommunal dagvård och 10 procent i familjedagvård.
- Sammanlagt 243 946 barn deltog i småbarnspedagogik 2016. Antalet motsvarar cirka 68 procent av alla invånare i åldern 1–6 år.

Servicesedlar ökar valfriheten inom småbarnspedagogiken

Småbarnspedagogiken omfattade sammanlagt 243 946 barn år 2016. Antalet motsvarar cirka 68 procent av alla invånare i åldern 1–6 år.

7,5 procent (18 383 barn) av de barn som deltog i småbarnspedagogiken använde en servicesedel för småbarnspedagogik. Servicesedeln gör det möjligt att utnyttja privata dagvårdstjänster eftersom familjen kan välja en vårdplats bland de privata daghem som kommunen godkänner.

Av de barn som deltog i småbarnspedagogiken år 2016 deltog 76 procent (185 876 barn) i dagvård som bekostades av kommunen och 10 procent (23 349 barn) i familjedagvård.

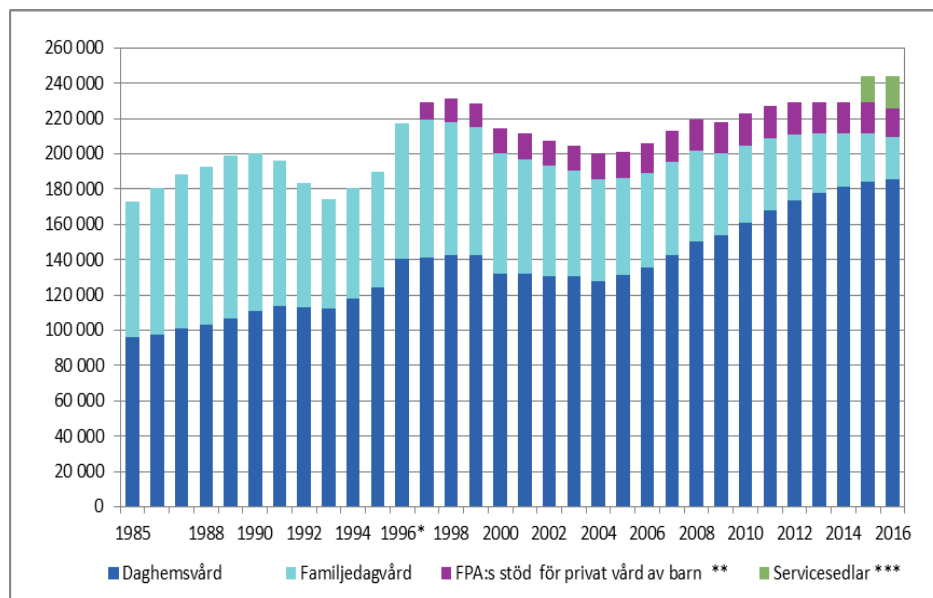
FPA betalade vårdpenning enligt stödet för privat vård av barn för 6,7 procent (16 338 barn) av de barn som deltog i småbarnspedagogiken. FPA:s stöd för privat vård av barn är ett alternativ till den småbarnspedagogik som kommunen ordnar.

Drygt hälften (55 procent) av alla barn som deltog i småbarnspedagogiken (243 946) var i kommunal heldagsdagvård som kommunen bekostade.

Det förekommer stora skillnader mellan olika åldersgrupper vad gäller andelen barn som deltar i småbarnspedagogik. Sammanlagt 0,7 procent av barnen under 1 år, 28 procent av ettåringarna och 54 procent av tvååringarna var i dagvård.

Antalen barn har plockats vid tidpunkten 31.12.

FIGUR 1. Barn som deltar i småbarnspedagogik 1985–2016



Salla Säkkinen
salla.sakkinen@thl.fi

Tuula Kuoppala
tuula.kuoppala@thl.fi



INSTITUTET FÖR
HÄLSA OCH VÄLFÄRD

ISSN 1798-0887

* Subjektiv rätt till dagvård infördes för alla barn under skolåldern från år 1996.

** Lagen om stöd för hemvård och privat vård av barn trädde i kraft den 1 augusti 1997.

*** Ändring i datainsamlingen och statistikföringen. Från och med verksamhetsåret 2015 finns data att få även om de barn för vilka kommunen beviljat en servicesedel för småbarnspedagogik.

Liitetaulukko 1a. Varhaiskasvatukseen osallistuneiden lasten lukumäärät ja niiden osuus (%) väestön 1–6-vuotiaista maakunnittain 31.12.2016.

Bilagetabell 1. Antalet barn som deltog i småbarnspedagogik och deras andel (%) av invånarna i åldern 1-6 år enligt landskap 31.12.2016.

Kunnan kustantama varhaiskasvatus	Lapsia päiväkodeissa		Lapsia perhepäivähoidossa		Lapset joille kunta on myöntänyt palvelusetelin varhaiskasvatuksen järjestämistä varten	Kelan yksityisen hoidon tukea saaneet lapset	Varhaiskasvatus yhteensä	Varhaiskasvatuksen osuus 1–6-vuotiaista, %	Väestön 1–6-vuotiaat 31.12.
	joista kokopäivähoidossa	joista kokopäivähoidossa	joista kokopäivähoidossa	joista kokopäivähoidossa					
Koko maa	185 876	134 951	23 349	20 632	18 383	16 338	243 946	68,1	358 400
Uusimaa	67 451	50 942	3 728	3 591	2 124	8 827	82 130	72,9	112 654
Varsinais-Suomi	15 254	11 002	1 904	1 742	2 832	994	20 984	72,1	29 100
Satakunta	5 711	4 105	1 540	1 312	259	404	7 914	60,5	13 074
Kanta-Häme	5 330	4 149	763	734	353	743	7 189	68,3	10 518
Pirkanmaa	18 494	14 305	1 481	1 310	1 288	1 572	22 835	67,6	33 768
Päijät-Häme	5 746	4 044	836	688	-	1 196	7 778	66,8	11 650
Kymenlaakso	4 980	3 448	377	343	901	115	6 373	66,1	9 643
Etelä-Karjala	4 188	2 439	469	365	-	171	4 828	67,8	7 118
Etelä-Savo	3 445	2 610	804	680	708	152	5 109	69,8	7 321
Pohjois-Savo	6 865	4 903	1 522	1 314	1 163	431	9 981	67,3	14 832
Pohjois-Karjala	4 162	3 335	1 309	1 168	104	61	5 636	59,6	9 455
Keski-Suomi	7 539	4 698	1 495	1 218	2 304	104	11 442	63,4	18 037
Etelä-Pohjanmaa	5 575	3 989	1 876	1 661	596	43	8 090	62,5	12 946
Pohjanmaa	7 590	5 130	1 119	971	-	101	8 810	68,9	12 784
Keski-Pohjanmaa	2 301	1 606	525	442	-	94	2 920	54,8	5 333
Pohjois-Pohjanmaa	12 728	8 442	2 361	2 016	4 090	1 221	20 400	61,5	33 172
Kainuu	1 904	1 380	317	288	507	37	2 765	67,0	4 127
Lappi	5 156	3 564	869	760	1 154	69	7 248	66,0	10 978
Ahvenanmaa	1 457	860	54	29	-	-	1 511	79,9	1 890

Liitetaulukko 1b. Varhaiskasvatukseen osallistuneiden lasten lukumäärät ja niiden osuus (%) väestön 1–6-vuotiaista maakunnittain 31.12.2015.

Bilagetabell 1. Antalet barn som deltog i småbarnspedagogik och deras andel (%) av invånarna i åldern 1-6 år enligt landskap 31.12.2015.

	Kunnan kustantama varhaiskasvatus		Lapsia perhepäivähoidossa		Lapset joille kunta on myöntänyt palvelusetelin varhaiskasvatuksen järjestämistä varten	Kelan yksityisen hoidon tukea saaneet lapset	Varhaiskasvatus yhteensä	Varhaiskasvatuksen osuus 1–6-vuotiaista, %	Väestön 1–6-vuotiaat 31.12.
	Lapsia päiväkodeissa	joista kokopäivähoidossa	joista kokopäivähoidossa						
Koko maa	184 352	140 808	27 631	24 406	15 067	17 234	244 284	67,2	363 349
Uusimaa	67 023	51 899	4 364	4 107	1 495	8 784	81 666	72,3	112 922
Varsinais-Suomi	15 094	11 264	2 283	2 126	2 492	1 042	20 911	71,0	29 435
Satakunta	5 988	4 357	1 695	1 525	73	613	8 369	62,7	13 343
Kanta-Häme	5 320	4 063	835	806	231	806	7 192	65,8	10 930
Pirkanmaa	18 368	14 758	1 785	1 605	894	1 696	22 743	66,5	34 222
Päijät-Häme	6 169	4 658	971	915	4	964	8 108	68,5	11 836
Kymenlaakso	5 318	3 942	437	414	758	117	6 630	67,6	9 804
Etelä-Karjala	3 918	2 904	558	444	-	212	4 688	65,4	7 167
Etelä-Savo	3 405	2 452	953	879	-	299	4 657	61,9	7 525
Pohjois-Savo	6 733	5 063	1 773	1 615	939	483	9 928	66,2	14 987
Pohjois-Karjala	4 115	3 361	1 479	1 375	13	143	5 750	60,1	9 573
Keski-Suomi	7 248	5 027	1 751	1 372	2 221	183	11 403	61,7	18 478
Etelä-Pohjanmaa	5 514	3 992	2 237	2 068	501	74	8 326	63,3	13 159
Pohjanmaa	7 033	5 026	1 689	1 459	-	131	8 853	68,3	12 967
Keski-Pohjanmaa	2 173	1 557	584	515	-	107	2 864	52,2	5 490
Pohjois-Pohjanmaa	12 126	10 433	2 639	1 852	4 113	1 406	20 284	59,4	34 130
Kainuu	1 822	1 344	413	352	512	64	2 811	65,7	4 279
Lappi	5 523	3 762	1 105	934	821	109	7 558	67,1	11 266
Ahvenanmaa	1 462	946	80	43	-	-	1 542	84,0	1 836

Laatuseloste

Varhaiskasvatustilasto

Tilastotietojen relevanssi

Varhaiskasvatustilasto sisältää alueittaista tietoa kunnan kustantamassa koko- ja osapäivähoidossa päiväkodeissa ja perhepäivähoidossa olleista lapsista, sekä tiedot Kelan yksityisen hoidon tuella varhaiskasvatukseen osallistuneista lapsista iän mukaan vuosikohtaisesti. Tilasto sisältää myös varhaiskasvatuksen palveluseleitä saaneiden lasten lukumäärät vuodesta 2015 alkaen. Tiedot kysytään erikseen alle 3-vuotiaista ja 3 vuotta täyttäneistä lapsista. Tilastossa on mukana kaikki kunnallisessa varhaiskasvatuksessa olleet lapset riippumatta siitä toimiiko varhaiskasvatus hallinnollisesti sosiaali- vai opetus-toimen alla.

Varhaiskasvatustilaston tiedonkeruu on osa sosiaalipalvelujen toimintatilastoa, jota Terveyden ja hyvinvoinnin laitos (THL) on kerännyt tilastovuodesta 2015 alkaen. Tilastokeskus on aikaisemmin kerännyt vastaavat tiedot osana Kuntien talous- ja toimintatilastoa ja toimittanut ne THL:lle. Kunnallista varhaiskasvatusta koskevat tilastotiedot on poimittavissa Sotkanet –verkkopalvelusta⁴ vuodesta 1994 alkaen.

Sosiaalipalvelujen toimintatilaston tiedonkeruuseen lisättiin kysymyksiä, jotka koskivat varhaiskasvatuksen palveluseleitä saaneiden lasten lukumääriä, lastensuojelun läheis- ja sukulaisperheiden lukumääriä sekä lasten ja perheiden saamaa avopalvelua.

Sosiaalipalvelujen tilastotiedonkeruu perustuu Tilastolakiin (280/2004), lakiin Sosiaali- ja terveysalan tutkimus- ja kehittämiskeskuksen tilastotoimesta (409/2001) ja lakiin Terveyden ja hyvinvoinnin laitoksesta (668/2008). Tiedonkeruun aiheistoa käytetään seuraavissa tilastoissa: varhaiskasvatus, lastensuojelu, kasvatus- ja perheneuvonta, ikääntyneiden palvelut, vammaisten palvelut ja päihdehuolto.

Tässä tilastoraportissa käytetyn perusaineiston eli Kuntien ja kuntayhtymien talous- ja toimintatilaston laatuseloste koskien vuoden 2014 ja sitä aiempien vuosien tietoja löytyy Tilastokeskuksen sivuilta:

http://www.tilastokeskus.fi/til/ktt/2012/ktt_2012_2013-11-06_laa_001_fi.html

Tilasto on tuotettu tukemaan kansallista sosiaalipoliittista päätöksentekoa ja ohjausta. Tilasto on suunnattu sosiaalialan päätöksentekijöille ja suunnittelijoille, alan tutkijoille ja opiskelijoille sekä kaikille, jotka tarvitsevat perustietoa lasten kunnallisesta varhaiskasvatuksesta.

Menetelmäkuvaus

Varhaiskasvatustilaston aineisto kerätään sähköisellä tiedonkeruulomakkeella vuosittain kaikilta Suomen kunnilta.

Kunnallisen varhaiskasvatustilaston tiedot ovat ajankohdalta 31.12. Käytetyt käsitteet ja määritelmät on selitetty tilastoraportin tekstiosassa.

Tietojen oikeellisuus ja tarkkuus

THL on vuoden 2014 tietoihin asti saanut Tilastokeskuksen kunnilta ja kuntayhtymiltä keräämät, sosiaalipalvelujen toimintaa koskevat tiedot. Pyydettyjen tietojen tehtäväluokitus, käsitteet ja määritelmät perustuvat Tilastokeskuksen ja Suomen Kuntaliiton antamaan ohjeeseen ”Kuntien ja kuntayhtymien talous- ja toimintatilaston luokitukset”. Vuodesta 2015 alkaen tietosisältöä supistettiin, mutta käsitteet ja määritelmät säilyivät samoina, joten aikasarjat ovat vertailukelpoisia.

4 [www.sotkanet.fi]

Vuoden 2014 tietoihin asti aineiston tarkistukset on tehty Tilastokeskuksen toimesta. THL on vastaanottanut valmiin aineiston. Vuoden 2015 tiedoista alkaen aineiston tarkistukset on tehty THL:ssä.

Yksityisen hoidon tuki -tilastoaineisto saadaan Kelalta kunnittain ja ikävuosittain. THL ei tee tarkistuksia Kelan lähettämää aineistoon..

Julkaistujen tietojen ajantasaisuus ja oikea-aikaisuus

THL tuottaa ja julkaisee lasten varhaiskasvatusta koskevan tilaston kerran vuodessa. Julkaisuajankohta on aikaisempina vuosina ollut joulukuu mutta nykyisen tiedonkeruuprosessin vakiintuessa julkaisuajankohta aikaistunee. Vuonna 2017 tilasto julkaistaan syyskuussa 2017.

Tietojen saatavuus ja läpinäkyvyys/selkeys

Varhaiskasvatusta koskevat tilastoraportit julkaistaan THL:n verkkosivulla osoitteessa www.thl.fi/tilastot/paivahoito. Keskeisimpiä tietoja raportoidaan kansallisesti myös THL:n tilastollisissa vuosikirjoissa. Kansainvälisesti tiedot raportoidaan mm. NOMESKOn tietokannoissa ja julkaisuissa.

Sotkanet-verkkopalvelusta voi poimia aikasarja- ja aluetietoja lasten kunnallisesta varhaiskasvatuksesta sekä Kelan yksityisen hoidon tuella hoidetuista lapsista. Indikaattorit saa näkyviin asiasanalla varhaiskasvatus tai lasten päivähoito. Varhaiskasvatuksen palveluseleitä käyttäneiden lasten lukumäärät saa näkyviin Sotkanet-verkkopalvelusta⁵ asiasanalla palveluseteli.

Tilastojen vertailukelpoisuus

Vertailukelpoista, sähköisessä muodossa olevaa kunnallista varhaiskasvatustilastotietoa on saatavissa vuodesta 1997 lähtien sähköisessä muodossa Sotkanet-verkkopalvelussa. Tätä vanhempaa valtakunnallista aikasarjatietoa löytyy mm. Sosiaali- ja terveysalan tilastollisesta vuosikirjasta ja erillisistä painetuista tilastojulkaisuista. Varhaiskasvatuksen palveluseleitä saaneiden lasten lukumäärät löytyvät Sotkanet-verkkopalvelusta toimintavuodesta 2015 alkaen.

Lukumäärät Kelan yksityisen hoidon tuella hoidetuista lapsista on poimittavissa Sotkanet-verkkopalvelusta vuodesta 2007 lähtien.

Uusi Varhaiskasvatustalaki astui voimaan 1.8.2015. Uuden lain vaikutukset näkyvät tilastoinnissa alkuvaiheessa ennen kaikkea käsitteiden muuttumisena. Vuoteen 2014 asti on käytetty käsitettä "Lasten päivähoito" ja vuodesta 2015 alkaen se on korvattu käsitteellä "Varhaiskasvatus".

Selkeys ja eheys/yhtenäisyys

Tilasto sisältää tiedot varhaiskasvatukseen osallistuneista lapsista. Varhaiskasvatus-termiä lukuunottamatta termit ovat pysyneet vakaana koko tilastointiajanjakson.

Palvelusetelit lisättiin osaksi tilastoa vuodesta 2015 alkaen, joten varhaiskasvatukseen osallistuneiden lasten kokonaismäärä ei sen jälkeen ole suoraan verrattavissa aikaisempiin vuosiin. Tiedot kuitenkin esitetään raportissa niin, että vertailtava aikasarja on mahdollista muodostaa myös vuosilla 2015–2016.

Varhaiskasvatus 2016 -tilastoraportin erityiskysymykset

Varhaiskasvatilaston tiedot saatiin 310 kunnalta. Tietoja ei saatu lainkaan Sodankylästä, Sonkajärveltä eikä Luodolta. Näissä kyselyyn vastaamatta jättäneissä kunnissa 678 lasta osallistui varhaiskasvatukseen vuonna 2015 ja näiden lasten osuus oli 0,3 prosenttia kaikista varhaiskasvatukseen osallistuneista lapsista (244 284).

Kunnat ovat tehneet korjauksia aiempien vuosien tilastotiedoille. Korjaukset on päivitetty Sotkanet -verkkopalveluun.

5 [www.sotkanet.fi]