



26.9.2017

Alkoholijuomien matkustajatuontikysely (syyskuu 2016 – elokuu 2017)

Päälöydökset

- Suomalaiset matkustajat toivat ulkomailta 73,7 miljoonaa litraa alkoholijuomia syyskuun 2016 ja elokuun 2017 välillä.
- Sataprosenttiseksi alkoholiksi muunnettuna määrä oli 7,5 miljoonaa litraa.
- Alkoholijuomien matkustajatuonti väheni sataprosenttiseksi alkoholiksi muunnettuna 13,8 prosenttia edelliseen vastaavaan 12 kuukauden ajanjaksoon verrattuna.
- Välituotteita lukuun ottamatta kaikkien juomaryhmien matkustajatuonti väheni.

Alkoholin matkustajatuonti on vähentynyt viimeisen 12 kuukauden aikana

Suomalaiset matkustajat toivat ulkomailta yhteensä 73,7 miljoonaa litraa alkoholijuomia syyskuun 2016 ja elokuun 2017 välillä. Sataprosenttiseksi alkoholiksi muunnettuna alkoholin matkustajatuonti väheni 13,8 prosentilla 7,5 miljoonaan litraan.

Matkustajat toivat maahan panimotuotteita 53,9 miljoonaa litraa vuoden 2016 syyskuusta vuoden 2017 elokuuhun kestäneen raportointijakson aikana. Kaikkiaan panimotuotteiden matkustajatuonti väheni 8,1 prosenttia edelliseen 12 kuukauden raportointijaksoon verrattuna. Viinejä matkustajat toivat 11,6 miljoonaa litraa ja väkeviä alkoholijuomia 7,8 miljoonaa litraa.

Matkustajatuonti väheni oluissa, siidereissä, long drink -juomissa, viineissä ja väkevissä. Ainoastaan välituotteiden matkustajatuonti kasvoi (Taulukko 1).

Taulukko 1. Alkoholijuomien matkustajatuonti juomaryhmittäin syyskuu 2015–elokuu 2016 sekä syyskuu 2016–elokuu 2017, miljoonaa litraa

Juomaryhmä	9/2015–8/2016 milj. litraa	9/2016–8/2017 milj. litraa	Muutos (%)
Oluet	35,6	34,7	-2,3
Siiderit	8,3	7,9	-4,6
Long drink -juomat	14,9	11,3	-24,0
Miedot viinit	11,9	11,0	-7,3
Välituotteet (väkevöidyt viinit ja juomasekoitukset)	1,7	1,9	+13,5
Väkevät alkoholijuomat	8,8	6,8	-22,4
Alkoholijuomien tuonti yhteensä	81,1	73,7	-9,1
Alkoholin tuonti yhteensä (100 % alkoholina)	8,7	7,5	-13,8

Thomas Karlsson
thomas.karlsson@thl.fi



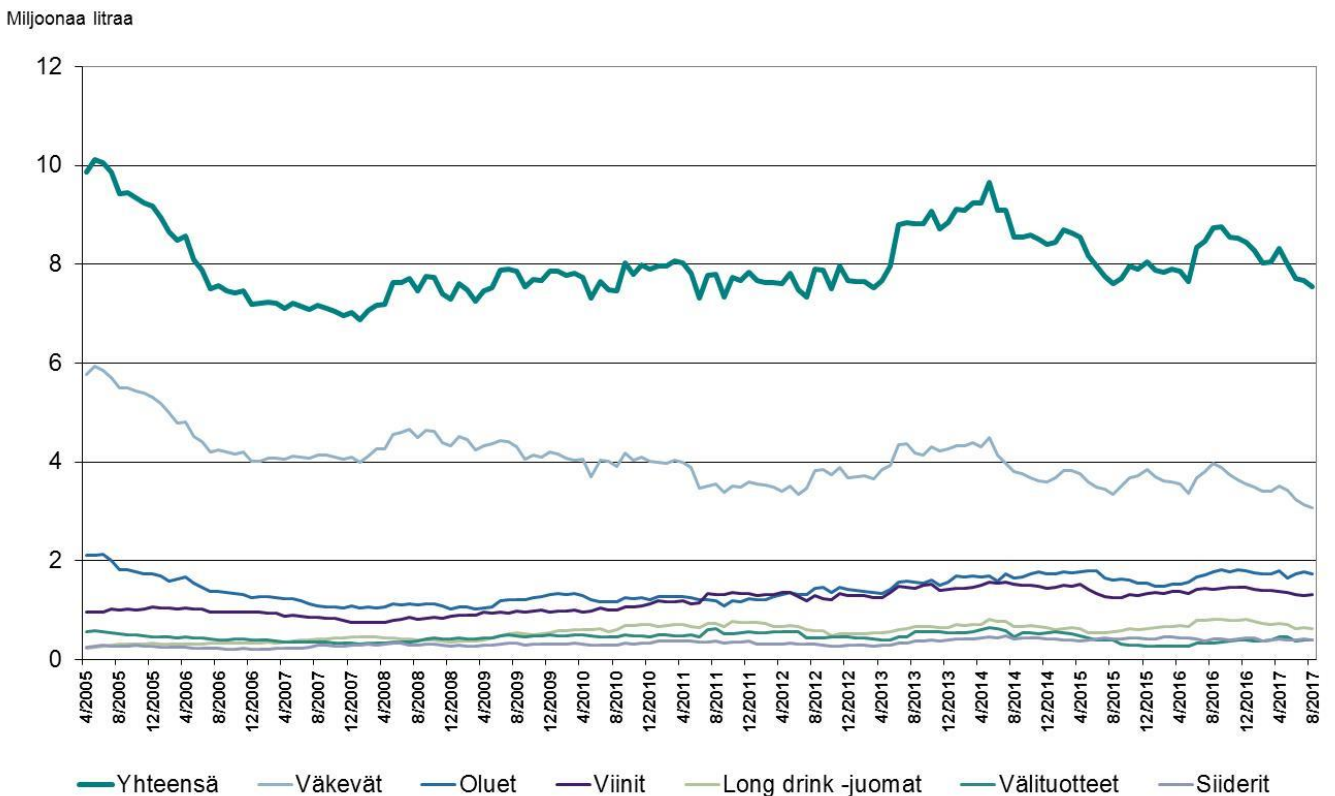
Alkoholijuomien matkustajatuonti väheni

Raportointijakson aikana, eli syyskuun 2016 ja elokuun 2017 välisenä aikana, suomalaiset matkustajat toivat Suomeen 73,7 miljoonaa litraa alkoholijuomia eli 9,1 prosenttia vähemmän kuin edeltävän 12 kuukauden mittaisen raportointijakson aikana. Sataprosenttiseksi alkoholiksi muunnettuna alkoholin matkustajatuonti väheni 13,8 prosentilla 8,7 miljoonasta litrasta 7,5 miljoonaan litraan. Edellisen kerran alkoholin matkustajatuonti oli samalla tasolla maaliskuussa 2013 (Kuvio 1).

Matkustajatuonti väheni prosentuaalisesti eniten long drink -juomissa (-24,0 %) ja väkevissä (-22,4 %). Panimotuotteista siidereiden matkustajatuonti väheni raportointijakson aikana 4,6 prosenttia ja oluen matkustajatuonti 2,3 prosenttia. Yhteensä panimotuotteiden (oluet, siiderit ja long drink -juomat) tuonti väheni 8,1 prosenttia 58,7 miljoonasta litrasta 53,9 miljoonaan litraan.

Myös mietojen viinien matkustajatuonti väheni 7,3 prosentilla kun taas välituotteiden matkustajatuonti, ainoana juomaryhmänä, lisääntyi raportointikauden aikana 13,5 prosenttia.

Kuvio 1. Matkustajatuonnin kehitys juomaryhmittäin 12 kuukauden liukuvana summana huhtikuusta 2005 elokuuhun 2017, miljoonaa litraa 100-prosenttista alkoholia



Matkustajien maahantuomasta alkoholista (100 % alkoholina mitattuna) väkevien osuus oli 40,8 prosenttia, viinien 17,5 prosenttia ja välituotteiden 5,2 prosenttia. Oluen osuus kaikesta maahantuodusta alkoholista oli 23,0 prosenttia, long drink-juomien 8,2 prosenttia ja siidereiden 5,2 prosenttia. Panimotuotteiden yhteenlaskettu osuus kaikesta matkustajatuonnista oli reilu kolmannes (36,2 %).

Maahantuotujen alkoholijuomien litramäärät perustuvat väestöä edustavaan tutkimusaineistoon, joka on painotettu väestötietojen mukaan. Maahantuodut litramäärät lasketaan laajentamalla painotetusta aineistosta saadut juomaryhmäkohtaiset litramäärät kohderyhmää kuvaavalla väestömääräestimäillä. Maahantuodun absoluuttisen alkoholin kokonaismäärän vaihteluväli on vuositasolla +/- 0,47 miljoonaa litraa.

Alkoholijuomien matkustajatuontia raportoidaan 12 kuukauden liukuvana summana niin, että viimeisen mittausajankohdan lukuun sisältyy aina edeltävät 12 kuukautta jota vertaillaan edeltäneeseen 12 kuukauden ajanjaksoon. Tämä tehdään sen takia, että kuukausittaiset vaihtelut matkustajatuonnissa ovat suuria eikä yhden kuukauden luku anna luotettavaa kuvaa kyseisen kuukauden matkustajatuonnin suuruudesta pienen otoskoon takia. Tämä menetelmä vähentää satunnaisvaihtelun vaikutusta ja antaa luotettavamman kuvan matkustajatuonnin kehityksestä.

Alkoholijuomien matkustajatuontitutkimuksen on toteuttanut Kantar TNS Terveyden ja hyvinvoinnin laitoksen (THL), Sosiaali- ja terveysalan lupa- ja valvontaviraston (Valvira), valtiovarainministeriön ja Alkon toimeksiannosta. Tiedot perustuvat Kantar TNS:n haastatteluihin, joissa viimeksi kuluneen kahden viikon aikaista matkustajatuontia on tiedusteltu joka viikko 500 satunnaisesti valitulta 15 vuotta täyttäneeltä Suomen asukkaalta ahvenanmaalaisia lukuun ottamatta. Tarkasteluajanjakson tiedot perustuvat näin ollen yli 26 000 yhteydenottoon, joista noin 2 600 henkilöä oli palannut ulkomailta edellisen kahden viikon aikana.

Käsitteet ja määritelmät

Alkoholijuoma: Nautittavaksi tarkoitettu juoma, jonka alkoholipitoisuus on yli 2,8 ja enintään 80 tilavuusprosenttia etyylialkoholia.

Long drink -juoma: Käymisteitse tai tislattua alkoholia lisäämällä valmistettu juoma. Käymisteitse valmistettu long drink -juoma sisältää enintään 4,7 tilavuusprosenttia etyylialkoholia. Tislattua alkoholia lisätään ainoastaan ns. vahvoin long drink -juomiin, jotka sisältävät enintään 15 tilavuusprosenttia etyylialkoholia.

Mieto viini: Viinirypäleistä, hedelmistä tai marjoista käymisteitse valmistettu juoma, jonka alkoholipitoisuus on enintään 15 tilavuusprosenttia etyylialkoholia ja joka ei sisällä lisättyä etyylialkoholia.

Oluet: Sisältää vahvan oluen ja keskioluen. Vahva olut on käymisteitse pääasiassa maltaista valmistettu juoma, jonka alkoholipitoisuus on yli 4,7 tilavuusprosenttia etyylialkoholia. Keskiolut on käymisteitse pääasiassa maltaista valmistettu juoma, jonka alkoholipitoisuus on enintään 4,7 tilavuusprosenttia etyylialkoholia.

Siideri: Tuoreista tai kuivatuista omenoista tai päärynöistä tai niistä valmistetuista täysmehuista käymisteitse valmistettu hedelmäviini, jonka alkoholipitoisuus on enintään 8,5 tilavuusprosenttia etyylialkoholia ja joka ei sisällä lisättyä etyylialkoholia.

Väkevä alkoholijuoma: Alkoholipitoisuus yli 22 tilavuusprosenttia etyylialkoholia. Näitä ovat viina ja muu väkevä juoma.

Välituote: Väkevoidyt viinit ja juomasekoitukset, joissa alkoholipitoisuus on yli 2,8 mutta enintään 22 tilavuusprosenttia ja joka ei ole olutta, viiniä eikä muuta käymisteitse valmistettua alkoholijuomaa.

www.thl.fi/tilastot/alkoholinmatkustajatuonti

Laatuseroste

Alkoholijuomien matkustajatuonti

Tilastotietojen relevanssi

Alkoholijuomien matkustajatuontitilasto sisältää tiedot suomalaisten kotimaahansa palatessaan mukanaan tuomista alkoholijuomista. Alkoholijuomien matkustajatuonti on osa tilastoimatonta alkoholinkulutusta. Tilastoimatonta alkoholinkulutusta arvioidaan vuosittain tutkimusten perusteella. Tilastoimattomaan alkoholinkulutukseen sisältyy alkoholijuomien matkustajatuonti ja alkoholin salakuljetus, alkoholijuomien laillinen ja laitton kotivalmistus, korvikealkoholin nautintokäyttö sekä suomalaisten ulkomailla kuluttama alkoholi vähennettynä ulkomaalaisten Suomesta ostamilla alkoholijuomilla.

Tilastoimattoman alkoholinkulutuksen tiedot saadaan nykyään pääosin Kantar TNS:n viikoittain toteuttamasta matkustajatuontitutkimuksesta ja osin Terveystieteiden ja hyvinvoinnin laitoksen (THL) juomatapatutkimuksesta.

Alkoholijuomien matkustajatuontitilastojen avulla voidaan seurata alkoholijuomien matkustajatuonnin kehitystä koko maan tasolla. Tilastoa käytetään yhteiskunnallisen päätöksenteon, tutkimuksen ja kansallisen alkoholipolitiikan seurannan tarpeisiin sekä kansainvälisiä alkoholinkulutustilastoja varten. Alkoholijuomien matkustajatuontitilasto on osa THL:n alkoholijuomien kulutuksen tilastoa¹. Maailman terveysjärjestön (WHO) alkoholinkulutusta koskevissa tietokannoissa julkaistaan nykyään tiedot sekä alkoholin tilastoidusta että tilastoimattomasta kulutuksesta.

Alkoholijuomien matkustajatuontitietojen keruu perustuu Terveystieteiden ja hyvinvoinnin laitoksesta annettuun lakiin (668/2008) sekä THL:n, Sosiaali- ja terveysalan lupa- ja valvontaviraston (Valvira), valtiovarainministeriön ja Alkon keskinäiseen sopimukseen.

Menetelmäkuvaus

Matkustajatuontia seurataan viikoittain Kantar TNS:n toteuttamilla puhelinhaastatteluilla, joihin valitaan joka viikko satunnaisotannalla 500 15 vuotta täyttäneitä suomalaista (poislukien Ahvenanmaa). Tarkasteluajanjakson tiedot perustuvat näin ollen yli 26 000 yhteydenottoon, joista noin 2 600 henkilöä oli käynyt ulkomailla ja vastasi kyselyyn. Haastattelussa selvitetään alkoholijuomien maahantuontia kahden edellisen viikon aikana. Matkustajatuontitiedot on kerätty lähes yhdenmukaisella tiedonkeruulomakkeella vuoden 2004 toukokuusta alkaen. Vain alkoholijuomien ostopaikkaa koskevan kysymyksen sanamuotoa on muokattu vuoden 2012 alussa.

Maahantuotujen alkoholijuomien litramäärät perustuvat väestöä edustavaan tutkimusaineistoon, joka on painotettu väestötietojen mukaan. Maahantuodut litramäärät lasketaan laajentamalla painotetusta aineistosta saadut juomaryhmäkohtaiset litramäärät kohderyhmää kuvaavalla väestömääräestimaatilla. Maahantuodun absoluuttisen alkoholin kokonaismäärän vaihteluväli on vuositasolla +/- 0,47 miljoonaa litraa.

Alkoholijuomien matkustajatuontia raportoidaan 12 kuukauden liukuvana summana niin, että viimeisen mittausajankohdan lukuun sisältyy aina edeltävät 12 kuukautta jota vertaillaan edeltäneeseen 12 kuukauden ajanjaksoon. Tämä tehdään sen takia, että kuukausittaiset vaihtelut matkustajatuonnissa ovat suuria eikä yhden kuukauden luku anna luotettavaa kuvaa kyseisen kuukauden matkustajatuonnin suuruudesta pienen otokseen takia. Tämä menetelmä vähentää satunnaisvaihtelun vaikutusta ja antaa luotettavamman kuvan matkustajatuonnin kehityksestä.

Tietojen oikeellisuus ja tarkkuus

Alkoholijuomien matkustajatuonnin tietojen oikeellisuus ja tarkkuus riippuu Kantar TNS:n toteuttamien tutkimusten validiteetista ja reliabiliteetista. Tietojen loogisuutta verrataan aiempien vuosien tietoihin ja jos epäillä virhettä, asia tarkistetaan Kantar TNS:n kanssa.

1 www.thl.fi/tilastot/alkoholinkulutus

Lisäksi tietojen loogisuutta tarkkaillaan vertaamalla suomalaisten Virossa tuoduksi ilmoittamia alkoholimääriä Virossa tehtyihin arvioihin turistien Virossa tekemistä alkoholiostoksista²

Julkaistujen tietojen ajantasaisuus ja oikea-aikaisuus

Kantar TNS kerää alkoholijuomien matkustajatuonnin tiedot viikoittain. Valvira toimi matkustajatuonnin tiedotteiden julkaisijana vuodesta 2005 helmikuuhun 2013 asti. Matkustajatuontitilaston julkaiseminen siirtyi Valvirasta Terveiden ja hyvinvoinnin laitokseen vuonna 2012 tehdyn sopimuksen perusteella.

THL julkaisee alkoholijuomien matkustajatuontitiedot kolme kertaa vuodessa: matkustajatuonnin vuositilasto tilastointivuotta seuraavan helmikuun aikana, matkustajatuonnin tilasto (12 kk, toukokuusta huhtikuuhun) vuosittain viimeistään kesäkuun aikana sekä matkustajatuonnin tilasto (12 kk, syyskuusta elokuuhun) vuosittain viimeistään lokakuun aikana.

Tietojen saatavuus ja läpinäkyvyys/selkeys

Alkoholijuomien matkustajatuontitiedot julkaistaan kolme kertaa vuodessa THL:n verkkosivuilla osoitteessa www.thl.fi/tilastot/alkoholinmatkustajatuonti.

Alkoholijuomien matkustajatuontitiedot julkaistaan myös vuosittain ilmestyvässä THL:n Päihdetilastollisessa vuosikirjassa, jonka verkkoversio on saatavilla osoitteesta www.thl.fi/paihdetilastollinen vuosikirja.

Tilastojen vertailukelpoisuus

Alkoholijuomien tilastoimattoman kulutuksen tiedot ovat saatavilla vuodesta 1959 lähtien. Vuoteen 1992 alkoholin tilastoimattoma kulutusta ja matkustajatuontia koskevat tiedot perustuivat pääosin vuodesta 1968 alkaen kahdeksan vuoden välein tehtyihin juomatapatutkimuksiin. Välivuodet on arvioitu samoin kuin alkoholin tilastoimattoman kulutuksen kehitys vuodesta 1959 vuoteen 1968. Kyse ei kuitenkaan ole pelkästä teknisestä ekstra- tai interpoloinnista, vaan arvioinneissa on käytetty hyväksi tilastoimattoma kulutusta koskevia tutkimuksia.

Vuodesta 1992 vuoteen 2004 alkoholijuomien matkustajatuonnin tiedot perustuivat Kantar TNS:n (aiemmin TNS Gallup, Suomen Gallup) vuosittain tekemiin tutkimuksiin. Vuodesta 2005 alkaen matkustajatuontitietoja kerättiin viikoittain yhteistyössä viranomaisten ja alkoholielinkeinojen kanssa. Alkoholijuomateollisuusyhdistys, Kaupan Liitto, Matkailu- ja Ravintolapalvelut MaRa, Panimo- ja virvoitusjuomateollisuusliitto, Päivittäistavarakauppa ja Suomen Alkoholijuomakauppayhdistys jättäytyivät pois alkoholijuomien matkustajatuontia koskevasta yhteistyöstä vuoden 2011 lopussa.

Vuodesta 2012 alkaen matkustajatuontitilastot on laadittu yhteistyössä Kantar TNS:n sekä Alko Oy:n, THL:n, valtiovarainministeriön ja Valviran kanssa. Matkustajatuontitutkimuksen alkuperäisaineisto on Kantar TNS:llä.

Selkeys ja eheys/yhtenäisyys

Alkoholijuomien matkustajatuontitilastossa käytettävä juomaluokitus on tullitariffin mukainen ja se vastaa kansainvälisissä tilastoissa käytettäviä luokituksia. Tilasto kattaa kaikki nautittavaksi tarkoitettut alkoholijuomat, jotka sisältävät yli 2,8 tilavuusprosenttia etyylialkoholia. Alkoholijuomien matkustajatuontitietojen laskenta perustuu Kantar TNS:n keräämiin tietoihin.

Vuoden 2017 tilastoa koskevat erityiskysymykset

Viro korotti helmikuussa 2017 kaikkien alkoholijuomien valmisteveroja 10 prosentilla. Heinäkuussa 2017 Viro nosti alkoholiveroja toistamiseen korottamalla oluen valmisteveroja 70 prosentilla ja käymisteitse valmistettujen korkeintaan 6 tilavuusprosenttia alkoholia sisältävien juomien verotusta 45 prosentilla.

² https://intra.tai.ee/images/prints/documents/148577570125_Alkoholi_aastaraamat_2016.pdf