

## Toimeentulotuki 2016

### Päälöydökset

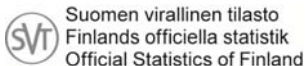
- Vuonna 2016 toimeentulotukea myönnettiin 260 928 kotitaloudelle ja 398 406 henkilölle. Toimeentulotukea saavien kotitalouksien määrä kasvoi, mutta henkilöiden väheni.
- Toimeentulotuki on muodostunut saajalleen pitkäaikaiseksi tueksi. 30 prosenttia toimeentulotukea saavista sai tukea 10–12 kuukautta vuodessa.
- Pitkällä aikavälillä tarkasteltaessa toimeentulotukea pitkäaikaisesti saavien osuus on kasvanut ja lyhytaikaisesti saavien osuus vähentynyt.
- Yhden aikuisen henkilön kotitaloudet saavat toimeentulotukea yleisemmin kuin muun tyyppiset kotitaloudet. Vuonna 2016 yksinasuvat muodostivat yhteensä 73,5 prosenttia kaikista toimeentulotukea saavista kotitalouksista.

**Hannele Tanhua**  
etunimi.sukunimi@thl.fi

**Sirkka Kiuru**  
etunimi.sukunimi@thl.fi



TERVEYDEN JA  
HYVINVOINNIN LAITOS



Suomen virallinen tilasto  
Finlands officiella statistik  
Official Statistics of Finland

ISSN 1798-0887

### Yksin asuvat miehet saavat yleisimmin toimeentulotukea

Vuonna 2016 toimeentulotukea myönnettiin 260 928 kotitaloudelle ja 398 406 henkilölle. Toimeentulotukea saavien kotitalouksien määrä kasvoi 0,7 prosenttia ja henkilöiden määrä väheni 0,5 prosenttia edelliseen vuoteen verrattuna. Väestöstä 7,2 prosenttia sai toimeentulotukea.

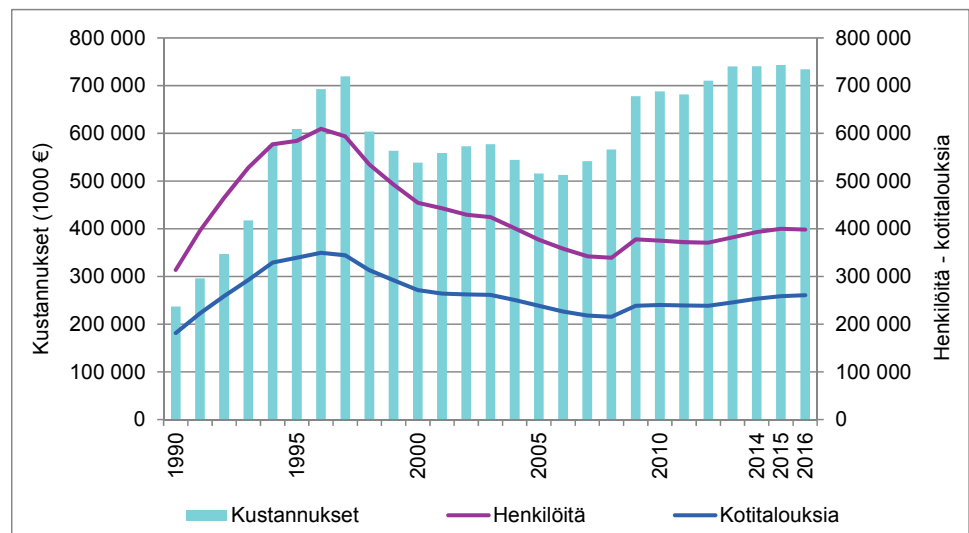
Toimeentulotuki on muodostunut saajalleen pitkäaikaiseksi tueksi. 30 prosenttia toimeentulotukea saavista sai tukea 10–12 kuukautta vuodessa.

Toimeentulotuen kokonaismenot vuonna 2016 olivat 734,5 miljoonaa euroa. Edelliseen vuoteen verrattuna menot vähenivät reaalisesti 1,2 prosenttia.

Yhden aikuisen henkilön kotitaloudet saavat toimeentulotukea yleisemmin kuin muun tyyppiset kotitaloudet. Vuonna 2016 yksinasuvat muodostivat yhteensä 73,5 prosenttia kaikista toimeentulotukea saavista kotitalouksista. Kaikista toimeentulotukea saavista kotitalouksista 44,3 prosenttia oli yksinasuvien miesten kotitalouksia. Yksinasuvien naisten kotitalouksien osuus oli 29,2 prosenttia.

Toimeentulotukea saavista kotitalouksista uusia kotitalouksia (joissa tuen saaja tai hänen puolisonsa ei ollut saanut toimeentulotukea edellisvuonna) oli vuonna 2016 noin 27,9 prosenttia (72 683 kotitaloutta). Edellisvuodesta uusien toimeentulotukea saavien kotitalouksien määrä väheni 1,0 prosenttia ja henkilöiden 3,0 prosenttia.

**Kuvio 1. Toimeentulotuen kotitaloudet, henkilöt ja kustannukset (2016 hinnoin) 1990–2016**



## Toimeentulotukea saaneet kotitaloudet ja henkilöt

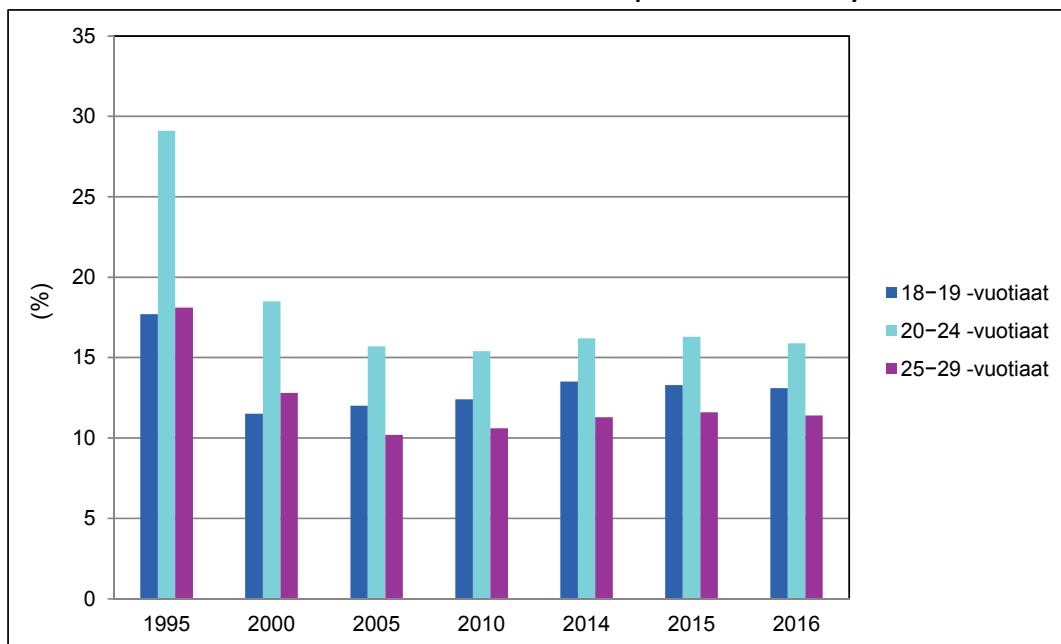
Vuonna 2016 toimeentulotukea myönnettiin 260 928 kotitaloudelle, mikä oli 0,7 prosenttia enemmän kuin vuonna 2015. Perustoimeentulotukea sai 237 323 ja täydentävää toimeentulotukea 106 616 kotitaloutta. Varsinaista toimeentulotukea sai yhteensä 249 774 kotitaloutta. Ehkäisevää toimeentulotukea sai 27 181 kotitaloutta ja kuntouttavan työtoiminnan toimintarahaa tai matkakorvausta tai molempia 19 399 kotitaloutta. (Liitetaulukko 10a.) Toimeentulotukea sai keskimäärin 133 061 kotitaloutta kuukaudessa (Liitetaulukko 18.)

Kaikkiaan toimeentulotukea vuoden aikana sai 398 406 henkilöä, eli 7,2 prosenttia väestöstä. Toimeentulotukea saavien väestöosuus on säilynyt suurimpana nuorilla aikuisilla. Toimeentulotukea saavien 18–19-vuotiaiden osuus samanikäisestä väestöstä oli 13,1 prosenttia, 20–24-vuotiaiden 15,9 prosenttia ja 25–29-vuotiaiden 11,4 prosenttia. (Liitetaulukko 4 ja kuvio 2). Kuten vuonna 2015, myös vuonna 2016 suhteellisesti eniten (11,9 %) kasvoi toimeentulotuen 65–74 -vuotiaiden asiakkaiden määrä. (Liitetaulukko 4.)

Toimeentulotukea saavista kotitalouksista uusia kotitalouksia oli vuonna 2016 noin 27,9 prosenttia (72 683 kotitaloutta). Uusien toimeentulotukea saavien kotitalouksien lukumäärä väheni edellisvuoteen verrattuna 1,0 prosenttia. Toimeentulotukea sai yhteensä 105 210 henkilöä, jotka eivät olleet toimeentulotuen asiakkaita edellisvuonna. Uusien toimeentulotukea saavien henkilöiden määrä väheni 3,0 prosenttia edellisvuodesta. (Liitetaulukko 11a.)

Uusia asiakkaita oli suhteellisesti eniten 18–19 -vuotiaiden ikäluokassa, jossa heidän osuutensa oli 60,8 prosenttia kaikista ikäluokan toimeentulotuen saajista. Uusien 18–19 -vuotiaiden asiakkaiden osuus ikäryhmästään oli 8 prosenttia. Uusien 65 vuotta täyttäneiden toimeentulotuen asiakkaiden osuus ikäryhmästään on kasvanut viime vuosina. (Liitetaulukot 4, 11a ja 11b.)

**Kuvio 2. Toimeentulotukea saaneiden nuorten aikuisten prosenttiosuus ikäryhmästään 1990–2016**



## Toimeentulotuen bruttomenot

Toimeentulotuen bruttomenot olivat vuonna 2016 koko maassa 734,5 miljoonaa euroa. Reaalisesti menot vähenivät edelliseen vuoteen verrattuna 1,2 prosenttia. (Liitetaulukko 10b.)

Perustoimeentulotukea myönnettiin 651,4 miljoonaa euroa, täydentävää toimeentulotukea 58,8 miljoonaa ja ehkäisevää toimeentulotukea 17,2 miljoonaa euroa. Kuntouttavaan työtoimintaan myönnettiin 6,0 miljoonaa euroa. Kuntouttavan työtoiminnan menot kasvoivat 17,6 prosenttia vuodesta 2015. (Liitetaulukko 10b.)

Vuonna 2016 perus- ja täydentävän toimeentulotuen osuus toimeentulotuen bruttomenoista oli 96,9 prosenttia. Toimeentulotuen bruttomenoista perustoimeentulotuen osuus oli 88,7 prosenttia ja täydentävän toimeentulotuen 8,0 prosenttia. Ehkäisevän toimeentulotuen menojen osuus oli 2,3 prosenttia toimeentulotuen bruttomenoista ja kuntouttavan työtoiminnan korvausten osuus 0,8 prosenttia. (Liitetaulukko 10b.)

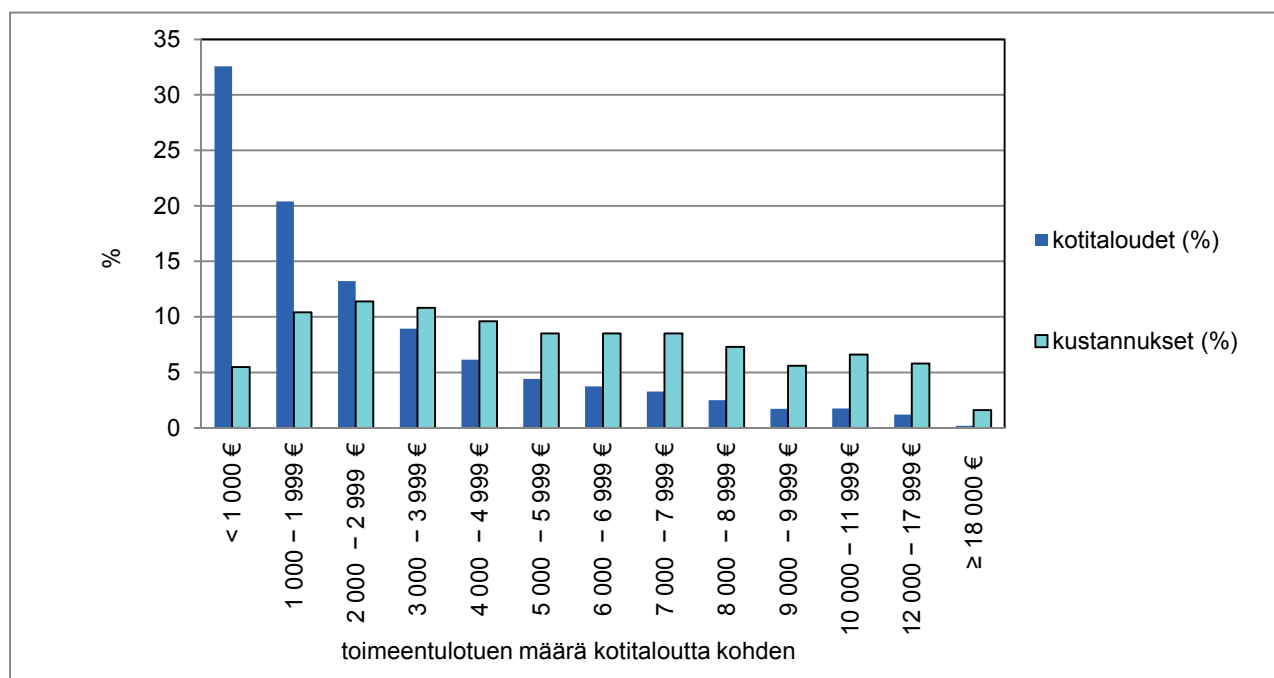
## Toimeentulotuen menot kotitalouskohtaisesti

Koko maassa varsinaista toimeentulotukea saaneen kotitalouden keskimääräinen vuosittainen tuki vuonna 2016 oli 2 848 euroa vuodessa. Keskimääräinen tuki kotitaloutta kohti vuodessa väheni kolmatta vuotta peräkkäin. (Sotkanet-indikaattori 4028). Varsinaista toimeentulotukea maksettiin kuukaudessa keskimäärin 466 euroa kotitaloutta kohti. Kotitaloudelle ehkäisevänä toimeentulotukena maksettu tuki oli keskimäärin 415 euroa kuukaudessa. Kuntouttavan työtoiminnan toimintarahaa maksettiin keskimäärin 352 euroa kotitaloutta kohti vuodessa ja kuntouttavan työtoiminnan matkakustannuksia keskimäärin 304 euroa kotitaloutta kohti vuodessa. (Liitetaulukot 17a, 17 b ja 17c.)

Toimeentulotukea saavista kotitalouksista varsinaista toimeentulotukea pitkäaikaisesti (10–12 kuukautta vuodessa) saaneiden kotitalouksien toimeentulotukimenojen osuus vuonna 2016 oli 57,9 prosenttia varsinaisen toimeentulotuen kaikista bruttomenoista. Osuus kasvoi edellisvuodesta 0,3 prosenttiyksikköä. Erityisesti pitkäaikaisesti toimeentulotukea saavien kotitalouksien osuus bruttomenoista on kasvanut 2000-luvulla. Lyhytaikaisesti (1–3 kuukautta vuodessa) toimeentulotukea saavien kotitalouksien bruttomenojen osuus varsinaisen toimeentulotuen kokonaisbruttomenoista on pysynyt vuodesta 2013 lähtien 11,0 prosentissa. (Liitetaulukko 9.)

Varsinaista ja ehkäisevää toimeentulotukea saavista kotitalouksista suurin osa (53,0 %) sai vuoden 2016 aikana tukea alle 2 000 euroa. Alle 2 000 euron tukiluokkaan kuuluvien kotitalouksien tukien osuus toimeentulotuen kokonaismenoista oli kuitenkin vain 15,9 prosenttia. Sekä kotitalouksien että menojen osuus alle 2 000 euron toimeentulotukien osalta kasvoi edellisvuodesta hieman. Yli 10 000 euroa toimeentulotukea vuodessa saaneiden kotitalouksien osalta kotitalouksien osuus oli 3,1 prosenttia ja kustannukset vastaavasti 14,0 prosenttia. Yli 10 000 euroa tukea saavien kotitalouksien määrä väheni 0,8 prosenttiyksikköä ja kustannusten 0,9 prosenttiyksikköä edellisvuodesta. (Kuvio 3, liitetaulukot 16a ja 16b.)

**Kuvio 3. Toimeentulotukea saaneiden kotitalouksien ja bruttomenojen jakautuminen toimeentulotuen määrän mukaan 2016**



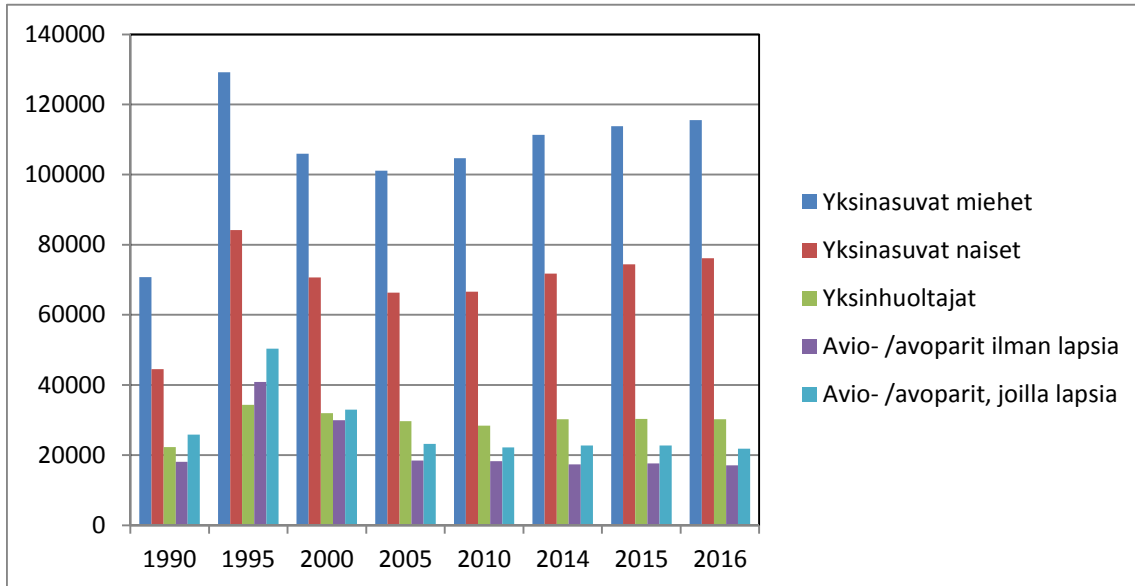
## Toimeentulotukea saavien kotitalouksien tyyppi ja koko

Yhden aikuisen henkilön kotitaloudet saavat toimeentulotukea yleisemmin kuin muun tyyppiset kotitaloudet. Vuonna 2016 yksinasuvat muodostivat yhteensä 73,5 prosenttia kaikista toimeentulotukea saavista kotitalouksista. Kaikista toimeentulotukea saavista kotitalouksista 44,3 prosenttia oli yksinasuvien miesten kotitalouksia. Yksinasuvien naisten kotitalouksien osuus oli 29,2 prosenttia ja yksinhuoltajanaisten 10,5 prosenttia. (Liitetaulukko 5a.)

Kaikista Suomen yksinasuvien miesten kotitalouksista 14,2 prosenttia ja yksinasuvien naisten kotitalouksista 9,1 prosenttia sai toimeentulotukea vuonna 2016. (Liitetaulukko 5b.)

Vuonna 2016 toimeentulotukea saavien yksinhuoltajakotitalouksien osuus oli noin neljännes kaikista Suomen yksinhuoltajakotitalouksista, yksinhuoltajamiesten osalta 17,0 prosenttia ja yksinhuoltajanaisten osalta 25,9 prosenttia. Sen sijaan kaikista kahden vanhemman ja lapsien muodostamista kotitalouksista 4,9 prosenttia ja kaikista lapsettomista pariskunnista vain 2,0 prosenttia sai toimeentulotukea. (Liitetaulukot 5b, 6a ja 6b.)

**Kuvio 4. Toimeentulotukea saaneiden kotitalouksien lukumäärä kotitaloustyyppien mukaan 1990–2016**



### Toimeentulotukea saavien henkilöiden sosioekonominen asema

Toimeentulotukea saaneista kotitalouksista viitehenkilön (jonka nimiin toimeentulotuen maksu kirjataan) sosioekonomisen aseman mukaan eniten henkilöitä (37,4 prosenttia) kuului ryhmään ”muut”, johon lasketaan myös pitkäaikaistyöttömät. Vuonna 2016 sosioekonomisen aseman mukaiseen luokkaan ”työntekijät” kuului 20,3 prosenttia ja luokkaan ”opiskelijat” 12,9 prosenttia viitehenkilöistä.

Työntekijöiden ja alempien toimihenkilöiden osuus on vähentynyt toimeentulotukiasiakkaiden joukossa. Vuonna 2000 ”muut” ryhmän osuus oli 17 prosenttia viitehenkilöistä kun taas työntekijöiden osuus oli 37,5 prosenttia. Osittain tilanne kuvaa pitkäaikaistyöttömyyden lisääntymistä toimeentulotukiasiakkaiden joukossa, mutta osittain myös sosioekonomisen aseman luokittelun muuttumista entistä epäluotettavammaksi. (Liitetaulukko 7.)

### Toimeentulotukea saavien tulolähteet ja toiminta

Tiedot toimeentulotukea saaneiden kotitalouksien tulolähteistä ja pääasiallisesta toiminnasta kerätään poikkileikkausaineistona marraskuulta elektronisesti asiakastietojärjestelmänsä tietonsa toimittavista kunnista.<sup>1</sup> Toimeentulotukea saavien yleisimmät muut toimeentulon lähteet olivat asumistuki ja työttömyyden perusturva (työmarkkinatuki/peruspäiväraha).

Marraskuussa 2016 tukea saaneista kotitalouksista muina tulolähteinä 73,7 prosenttia mainitsi asumistuen, 44,9 prosenttia työmarkkinatuen tai peruspäivärahan, 16,9 prosenttia lapsilisän ja 11,7 prosenttia eläkkeen. Ansiotuloja oli 6,2 prosentilla ja opintotukea sai 8,8 prosenttia kotitalouksista. Vain toimeentulotukea saavien tulottomien osuus oli 7,3 prosenttia toimeentulotuen saajista. (Liitetaulukko 20.)

<sup>1</sup> Vuonna 2016 sähköisistä asiakastietojärjestelmistä tietonsa toimitti 291 kuntaa 313 kunnasta. Näiden kuntien marraskuun poikkileikkaustiedoissa oli vuonna 2016 mukana yhteensä 131 990 kotitaloutta.

Marraskuussa 2016 toimeentulotukea saaneista 15–74-vuotiaista työttömien osuus oli 55,7 prosenttia ja työllisten 6,2 prosenttia. Työvoimaan kuulumattomien osuus oli 38,1 prosenttia, joista suurimmat ryhmät olivat opiskelijat (11,6 %), vanhuus- tai työkyvyttömyyseläkkeellä olevat (10,5 %) sekä omia omaisiaan tai lapsiaan hoitavat (3,3 %).

Tilastokeskuksen vuoden 2016 työvoimatilaston mukaan työvoimaan kuuluvista 15–74-vuotiaista 59,6 prosenttia oli työllisiä ja 5,8 prosenttia työttömiä. Työvoimaan kuulumattomia oli 34,7 prosenttia, joista suurimmat ryhmät olivat vanhuus- tai työkyvyttömyyseläkkeellä olevat (20,6 %) ja opiskelijat (7,9 %).<sup>2</sup> (Liitetaulukko 21.)

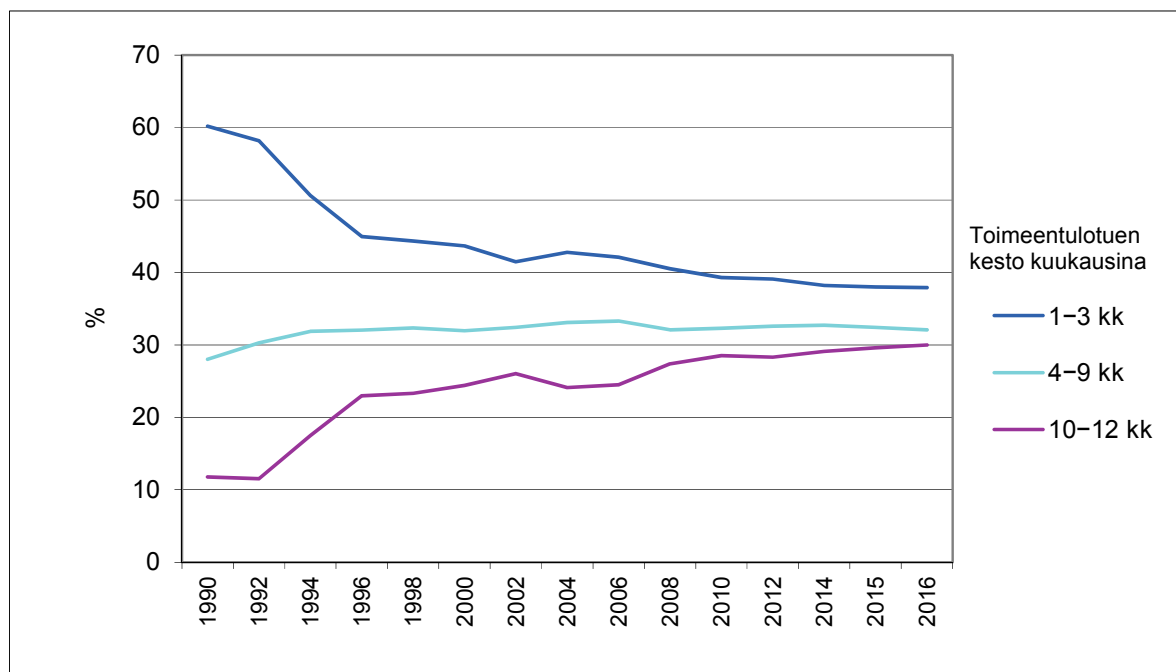
## Toimeentulotuen kesto

Kotitaloudet saivat varsinaista toimeentulotukea keskimäärin 6,1 kuukautta vuonna 2016. Kotitaloudet saivat perustoimeentulotukea keskimäärin 6,2 kuukautta ja täydentävää toimeentulotukea 2,5 kuukautta vuoden aikana. Keskimäärin hieman muita kotitalouksia pidempään perus- ja täydentävää toimeentulotukea saivat pariskunnat, joilla on lapsia. (Liitetaulukko 17a.)

Vuonna 2016 kotitaloudet saivat ehkäisevää toimeentulotukea keskimäärin 1,8 kuukautta ja kuntouttavan työtoiminnan etuuksia keskimäärin 5,2 kuukautta. Keskimäärin hieman muita kotitalouksia pidempään ehkäisevää toimeentulotukea saivat yksinhuoltajat ja kuntouttavan työtoiminnan tukea yksinasuvat naiset. (Liitetaulukko 17b ja 17c.)

Kotitalouksista 37,9 prosenttia sai varsinaista toimeentulotukea lyhytaikaisesti, korkeintaan kolmena kuukautena vuonna 2015. Pitkäaikaisesti, eli 10–12 kuukautta vuoden aikana tukea saaneiden kotitalouksien osuus kaikista toimeentulotukea saaneista kotitalouksista oli 30,0 prosenttia. Pitkällä aikavälillä tarkasteltaessa toimeentulotukea pitkäaikaisesti saavien osuus on kasvanut ja lyhytaikaisesti saavien osuus vähentynyt. (Kuvio 5 ja liitetaulukko 8.)

**Kuvio 5. Varsinaista toimeentulotukea saaneiden kotitalouksien osuudet varsinaisen toimeentulotuen keston mukaan 1990–2016**



Varsinaista toimeentulotukea pitkäaikaisesti (10–12 kk) saavista kotitaloustyypeistä yksinasuvien miesten osuus on suurin, 46,3 %. Eri kotitaloustyyppien sisällä suhteellisesti eniten pitkäaikaista toimeentulotukea saadaan lapsiperheissä, joiden kohdalta pitkäaikaisesti tukea saavien osuus oli 36,3 prosenttia kaikista tukea saavista lapsiperheistä. (Liitetaulukko 15a.)

<sup>2</sup> Tilastokeskuksen työvoimatutkimus <http://www.stat.fi/til/tyti/index.html> [30.11.2017]

## Käsitteet ja määritelmät

### Huoltoapu

Ennen vuoden 1984 sosiaalihuoltolakia (710/1984) toimeentulotukea kutsuttiin huoltoavuksi (vrt. liitetaulukko 1).

### Toimeentulotuki

Toimeentulotuella tarkoitetaan toimeentulotukilain (1412/97) 1 §:n mukaan kunnan varoista suoritettua sosiaalihuoltoon kuuluvaa viimesijaista tukea kotitaloudelle silloin, kun käytettävissä ei ole tavanomaisia tuloja tai toimeentuloa turvaavia etuuksia tai ne eivät riitä turvaamaan henkilön ja perheen ihmisarvoisen elämän kannalta vähintään välttämätöntä toimeentuloa. Tuki on tarveharkintaista, ja sitä myönnetään yleensä kuukaudeksi kerrallaan. Tuki lasketaan asiakkaan välttämättömien menojen mukaan. Tukea maksetaan se määrä, jolla asiakkaan tukeen oikeuttavat menot ylittävät hänen tulonsa ja varansa.

### Varsinainen toimeentulotuki

Toimeentulotuen rakennetta muutettiin lakimuutoksella (1218/2005) jakamalla toimeentulotuki perustoimeentulotukeen, täydentävään toimeentulotukeen ja ehkäisevään toimeentulotukeen. Raportissa käytetään termiä varsinainen toimeentulotuki (sisältää perustoimeentulotuen ja täydentävän toimeentulotuen) ajallisten vertailujen mahdollistamiseksi.

### Perustoimeentulotuki

Perustoimeentulotuki koostuu toimeentulotuen perusosasta sekä muista perusmenoista. Perusosa on toimeentulotukilain 7 a §:ssä määritelty laskelmallinen oletama eri henkilöryhmien vähimmäiskulutustasoa vastaavien, jokapäiväiseen toimeentuloon kuuluvien menojen suuruudesta. Tuen saajalta ei vaadita erillistä selvitystä perusosan käytöstä. Harkinnan mukaan muina perusmenoina voidaan lisäksi hyväksyä tarpeellisen suuruisena mm. asumistukilain (408/1975) 6 §:ssä tarkoitettuja asumismenoja sekä vähäistä suurempia terveydenhuoltomenoja.

### Täydentävä toimeentulotuki

Täydentävänä osana on toimeentulotukilain 7 c §:ssä annettu mahdollisuus myöntää hakijan tarpeista johtuvia erityismenoja, kun perustoimeentulotuen myöntäminen ei riitä turvaamaan asiakkaan välttämätöntä toimeentulotukea. Näitä ovat mm. päivähoitomenot, perustoimeentulotuen ulkopuoliset asumismenot sekä itsenäisen suoriutumisen edistämisen menot. Täydentävän toimeentulotuen tarve arvioidaan asiakaskohtaisesti.

### Ehkäisevä toimeentulotuki

Toimeentulotukilain 13 §:n mukaan kunta voi päättämiensä perusteiden mukaan myöntää ehkäisevää toimeentulotukea. Ehkäisevää toimeentulotukea voidaan myöntää mm. tuen saajan asumisen turvaamiseksi, taloudellisen tilanteen äkkinäisen heikentymisen lieventämiseksi sekä aktivoimisen tai omatoimisen suoriutumisen edistämiseksi. Ehkäisevä toimeentulotuki on yleensä lyhytaikaista.

### Kuntouttavaan työtoimintaan osallistuvalla maksettu tuki

Toimeentulotukilain 10 a §:n mukaan kuntouttavaan työtoimintaan osallistuvalla toimeentulotuen saajalle maksetaan toimintarahaa toimintaan osallistumisen päiviltä. Lisäksi työtoimintaan osallistumisesta aiheutuviin matkakuluihin maksetaan matkakorvausta toimeentulotukena.

### Toimeentulotuen kesto

Toimeentulotuen kesto tarkoittaa toimeentulotuen mukaisten avustuskuukausien lukumäärä kalenterivuoden aikana. Tässä tilastossa lyhytaikaisella toimeentulotuen kestolla tarkoitetaan 1–3 kuukauden pituista tuen kestoa vuodessa ja pitkäaikaisella toimeentulotuen kestolla 10–12 kuukauden pituista tuen kestoa vuodessa.

## Toimeentulotuen bruttomenot

Kuntien maksamat toimeentulotuen menot, joista ei ole vähennetty asiakkaalle ennakonluonteisesti odotettavissa olevaa etuutta vastaan maksettua toimeentulotukea, joka olisi peritty takaisin maksetusta etuudesta takautuvasti. Bruttomenot on laskettu vuoden 2016 hinnoin. Jälkimmäisessä tapauksessa menojen päivittämisessä on käytetty Tilastokeskuksen elinkustannusindeksin pistelukuja.

<http://www.stat.fi/til/khi/index.html> [30.11.2017]

## Toimeentulotuen suuruus

Kuntien bruttomenoina ilmoittama toimeentulotuen rahallinen määrä, jonka yksittäinen kotitalous on saanut vuoden aikana.

## Kotitalous

Yksinasuva henkilö tai yhdessä asuvat perheenjäsenet. Avoliitto ja rekisteröity parisuhde rinnastetaan avioliittoon. 18 vuotta täyttänyt tuensaaja luokitellaan yksinasuvaksi kotitaloudeksi, vaikka asuisi vanhempiensa luona. Alle 18-vuotiaat toimeentulotuen saajat muodostavat itsenäisen kotitalouden, jos heillä on oma perhe tai he ovat vanhemmistaan taloudellisesti riippumattomia eivätkä asu vanhempiensa kanssa. Muut kotitaloudessa asuvat alle 18-vuotiaat luetaan lapsiksi ja heistä ilmoitetaan vain lukumäärä, ei henkilötunnuksia. Toimeentulotukilain kotitalous/perhemääritelmän vuoksi seurattavat kotitaloustyypit eroavat Tilastokeskuksen yleisestä perhemääritelmästä

## Viitehenkilö

Henkilö, joka pääasiassa vastaa kotitalouden toimeentulosta ja/tai henkilö, jonka nimiin toimeentulotuen maksu kirjataan.

## Puoliso

Puoliso on viitehenkilön kanssa avioliitossa, avoliitossa tai rekisteröidyssä parisuhteessa samassa kotitaloudessa asuva henkilö.

## Henkilö

Toimeentulotukilastoissa tietoja kerätään kotitalouksien lisäksi toimeentulotukea saavista henkilöistä. Tällöin henkilötunnustietoja saadaan viitehenkilöstä ja puolisosta, niin kuin heidät on määritelty toimeentulotuen kotitalousmääritelmän mukaan. Kokonaishenkilömäärää summatasolla tarkasteltaessa mukaan lasketaan myös kotitalouksissa asuvien lasten lukumäärä.

## Uusi kotitalous

Kotitalous, joka ei edellisvuonna saanut toimeentulotukea. Vuoteen 2004 asti uudet kotitaloudet määriteltiin viitehenkilöiden henkilötunnuksia käyttäen, tämän jälkeen sekä viitehenkilöiden että puolisojen henkilötunnuksien perusteella, eli uudelta kotitaloudelta vaaditaan, ettei sen viitehenkilö eikä puoliso saanut toimeentulotukea edellisenä vuotena.

## Kotitaloustyyppi

1. yksinasuva mies

2. yksinasuva nainen

3. yksinhuoltajamies,

(ts. mies, joka asuu yhden tai useamman alaikäisen perheettömän lapsensa kanssa)

4. yksinhuoltajanainen,

(ts. nainen, joka asuu yhden tai useamman alaikäisen perheettömän lapsensa kanssa)

5. avio-/avoparit, joilla ei ole lapsia

(ts. avio- tai avopari tai rekisteröidyssä parisuhteessa olevat, joilla ei ole lapsia)

## 6. avio-/avoparit, joilla on lapsia

(ts. avio-/avoparit tai rekisteröidyssä parisuhteessa olevat, jotka asuvat yhdessä yhden tai useamman alaikäisen perheettömän lapsensa kanssa).

### Sosioekonominen asema

Luokitus perustuu Tilastokeskuksen vuoden 1989 henkilötilastoissa annettuun sosioekonomisen aseman luokitukseen ja määräytyy kotitalouden viitehenkilön mukaan. Luokittelu tapahtuu kunnissa asiakastyössä saatavien tietojen perusteella. Tilastokeskus on vuoden 2011 alusta ottanut käyttöön uuden ammattiluokitus 2010-jaottelun, jota ei kuitenkaan otettu käyttöön toimeentulotukitilaston sosioekonomisen aseman luokittelussa, koska aikasarjoissa tarvittavia luokittelujen muuntotaulukkoja ei ole ollut saatavilla.

### Tulolähde

Marraskuussa toimeentulotukea saaneiden kotitalouksien eri tulolähteet on luokiteltu Kelan ensisijaisten etuuksien perusteella (tieto koskee vain sähköisiä asiakastietojärjestelmiä käyttäviä kuntia). Luokittelu tapahtuu kunnissa asiakastyössä saatavien tietojen perusteella.

### Pääasiallinen toiminta

Marraskuussa toimeentulotukea saaneiden kotitalouksien pääasiallinen toiminta vastaa Tilastokeskuksen työvoimatilaston luokituksia (tieto koskee vain sähköisiä asiakastietojärjestelmiä käyttävien kuntien asiakkaita). Luokittelu perustuu vuoden 1989 henkilötilastoluokitukseen, jota ei ole päivitetty uuden Ammattiluokitusten (2010) kanssa, koska luokituksista ei ole julkaistu virallista muuntotaulukkoa. Luokittelu tapahtuu kunnissa asiakastyössä saatavien tietojen perusteella. Vuonna 2013 työllisen määritelmää täsmennettiin, niin että se sopii yhteen Tilastokeskuksen työllisen määritelmän kanssa, so. työllisyyden kriteeriin kuuluu kuukaudessa vähintään viiden päivän rahapalkan, luontaisedun tai voittoa tavoittelemattoman työnteon lisäksi myös vähintään yhden tunnin jokaviikoinen vastaavin kriteerein tapahtuva työnteke. Toimintatiedot kerätään sekä viitehenkilöltä että puolisolta erikseen.

### Kuntaryhmä

Ryhmitys perustuu Tilastokeskuksen määrittelyyn, jonka mukaan kunnat jaetaan kaupunkimaisiin, taajaan asuttuihin sekä maaseutumaisiin kuntiin.

[www.thl.fi/tilastot/toimeentulotuki](http://www.thl.fi/tilastot/toimeentulotuki)



1.12.2017

## Utkomststöd 2016

### Centrala rön

- År 2016 beviljades utkomststöd till 260 928 hushåll och 398 406 personer. Antalet hushåll som fick utkomststöd ökade medan antalet personer minskade.
- Utkomststödet har blivit ett långvarigt stöd för mottagarna. 30 procent av stödmottagarna fick stöd 10–12 månader per år.
- En granskning på längre sikt visar att andelen klienter som fick långvarigt utkomststöd har ökat medan andelen med kortvarigt utkomststöd har minskat.
- Hushåll med en vuxen får utkomststöd oftare än andra hushåll. År 2016 bestod sammanlagt 73,5 procent av alla hushåll som fick utkomststöd av en person. Sammanlagt 44,3 procent av alla hushåll som fick utkomststöd var hushåll med en ensamboende man. Andelen hushåll med ensamboende kvinnor var 29,2 procent.

### Utkomststöd vanligast bland ensamboende män

År 2016 beviljades utkomststöd till 260 928 hushåll och 398 406 personer. Antalet hushåll som fick utkomststöd ökade med 0,7 procent medan antalet personer minskade med 0,5 procent jämfört med föregående år. Sammanlagt 7,2 procent av befolkningen fick utkomststöd.

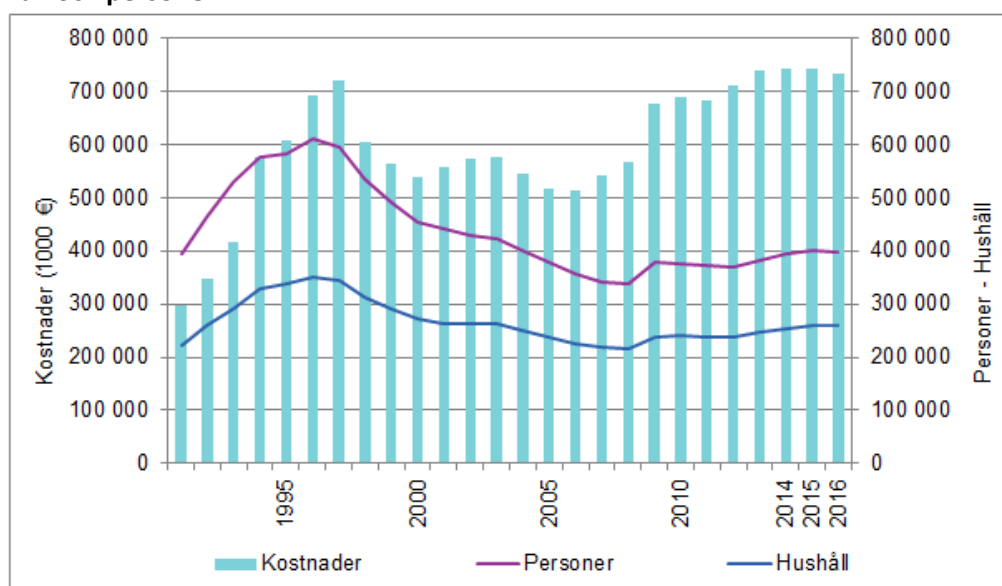
Utkomststödet har blivit ett långvarigt stöd för mottagarna. 30 procent av stödmottagarna fick stöd 10–12 månader per år.

År 2016 var de totala utgifterna för utkomststödet 734,5 miljoner euro. Utgifterna minskade reellt med 1,2 procent jämfört med föregående år.

Hushåll med en vuxen får utkomststöd oftare än andra hushåll. År 2016 bestod sammanlagt 73,5 procent av alla hushåll som fick utkomststöd av en person. Sammanlagt 44,3 procent av alla hushåll som fick utkomststöd var hushåll med en ensamboende man. Andelen hushåll med ensamboende kvinnor var 29,2 procent.

År 2016 var cirka 27,9 procent (72 683 hushåll) av de hushåll som fick utkomststöd nya hushåll (där stödmottagaren eller dennes make inte hade fått utkomststöd året innan). Antalet nya hushåll som fick utkomststöd minskade med 1,0 procent och antalet personer med 3,0 procent jämfört med föregående år.

**FIGUR 1. Utkomststödet 1990–2016, kostnader (enligt prisnivån 2016), hushåll och personer**



**Hannele Tanhua**  
fornamn.efternamn@thl.fi

**Sirkka Kiuru**  
fornamn.efternamn@thl.fi



INSTITUTET FÖR  
HÄLSA OCH VÄLFÄRD



Suomen virallinen tilasto  
Finlands officiella statistik  
Official Statistics of Finland

## Liitetaulukot - Tabellbilagor - Appendix Tables

### Liitetaulukko 1. Huoltoapua/toimeentulotukea saaneet kotitaloudet ja henkilöt 1970–2016

Tabellbilaga 1. Hushåll och personer som fått socialhjälp/utkomststöd 1970–2016

*Appendix Table 1. Households and persons in receipt of social assistance 1970–2016*

### Liitetaulukko 2. Toimeentulotukea saaneet kotitaloudet alueittain 1990–2016

Tabellbilaga 2. Hushåll som fått utkomststöd enligt region 1990–2016

*Appendix Table 2. Households in receipt of social assistance by region 1990–2016*

### Liitetaulukko 3. Toimeentulotukea saaneissa kotitalouksissa asuvat henkilöt maakunnittain 1990–2016

Tabellbilaga 3. Personer i hushåll som fått utkomststöd enligt landskap 1990–2016

*Appendix Table 3. Persons in households in receipt of social assistance by region 1990–2016*

### Liitetaulukko 4. Toimeentulotukea saaneissa kotitalouksissa asuvat henkilöt iän mukaan 1990–2016

Tabellbilaga 4. Personer i hushåll som fått utkomststöd efter ålder 1990–2016

*Appendix Table 4. Persons in households in receipt of social assistance by age 1990–2016*

### Liitetaulukko 5a. Toimeentulotukea saaneet kotitaloudet kotitaloustyyppin mukaan 1990–2016

Tabellbilaga 5a. Hushåll som fått utkomststöd efter hushållstyp 1990–2016

*Appendix Table 5a. Households in receipt of social assistance by type of household 1990–2016*

### Liitetaulukko 5b. Toimeentulotukea saaneet kotitaloudet kotitaloustyyppin mukaan 1990-2016, % Suomen kotitalouksista

Tabellbilaga 5b. Hushåll som erhållit utkomststöd enligt hushållstyp 1990-2016, % av hushåll i Finland

*Appendix Table 5b. Households in receipt of social assistance by type of household 1990-2016, % of households in Finland*

### Liitetaulukko 6a. Toimeentulotukea saaneet lapsiperheet lapsiluvun mukaan 1990–2016

Tabellbilaga 6a. Barnfamiljer som fått utkomststöd efter antal barn 1990–2016

*Appendix Table 6a. Families with children in receipt of social assistance by number of children 1990–2016*

### Liitetaulukko 6b. Toimeentulotukea saaneet yksinhuoltajaperheet 1990–2016

Tabellbilaga 6b. Ensamförsörjarfamiljer som erhållit utkomststöd 1990–2016

*Appendix Table 6b. One-parent families in receipt of social assistance 1990–2016*

### Liitetaulukko 7. Toimeentulotukea saaneet kotitaloudet viitehenkilön sosioekonomisen aseman mukaan 1990–2016

Tabellbilaga 7. Hushåll som fått utkomststöd efter referenspersonens socioekonomiska ställning 1990–2016

*Appendix Table 7. Households in receipt of social assistance by reference person's socio-economic group 1990–2016*

### Liitetaulukko 8. Kotitaloudet varsinaisen toimeentulotuen keston mukaan 1990–2016

Tabellbilaga 8. Hushåll efter det egentliga utkomststödet varaktighet 1990–2016

*Appendix Table 8. Households according to duration of primary social assistance 1990–2016*

### Liitetaulukko 9. Varsinaisen toimeentulotuen menot (1000 €) toimeentulotuen keston mukaan 1990–2016

Tabellbilaga 9. Utgifter för det egentliga utkomststödet (1000 €) enligt utkomststödet varaktighet 1990–2016

*Appendix Table 9. Expenditure on primary social assistance (€ 1000) according to duration of assistance 1990–2016*

### Liitetaulukko 10a. Toimeentulotukea saaneet kotitaloudet toimeentulotuen muodon mukaan 1990–2016

Tabellbilaga 10a. Antal hushåll som fått utkomststöd enligt utkomststödet form 1990–2016

*Appendix Table 10a. Number of households receiving social assistance according to form of assistance 1990–2016*

### Liitetaulukko 10b. Toimeentulotuen menot (1000 €) toimeentulotuen muodon mukaan 1990–2016 (2016 hintaan)

Tabellbilaga 10b. Utgifter för utkomststödet (1000 €) enligt utkomststödet form 1990–2016 (2016 pris)

*Appendix Table 10b. Amount of social assistance (1000 €) according to format of assistance 1990–2016 (2016 price)*

**Liitetaulukko 11a. Toimeentulotukea saaneissa uusissa kotitalouksissa asuvat henkilöt iän mukaan 1990–2016**

Tabellbilaga 11a. Personer i nya hushåll som fått utkomststöd efter ålder 1990–2016

*Appendix Table 11a. Persons in new households in receipt of social assistance by age 1990–2016*

**Liitetaulukko 11b. Toimeentulotukea saaneissa uusissa kotitalouksissa asuvien henkilöiden osuus kaikista asiakkaista 1990–2016**

Tabellbilaga 11b. Andelen personer i nya hushåll som fått utkomststöd av alla klienter 1990–2016

*Appendix Table 11b. Persons in new households in receipt of social assistance as proportion of all clients 1990–2016*

**Liitetaulukko 12. Toimeentulotukea saaneissa kotitalouksissa asuvat henkilöt iän mukaan alueittain 2016**

Tabellbilaga 12. Personer i hushåll som fått egentligt utkomststöd efter ålder och region 2016

*Appendix Table 12. Persons in households in receipt of primary social assistance according to age by region 2016*

**Liitetaulukko 13. Toimeentulotukea saaneet kotitaloudet kotitaloustyyppin mukaan alueittain 2016**

Tabellbilaga 13. Hushåll som fått utkomststöd efter hushållstyp och region 2016

*Appendix Table 13. Households in receipt of social assistance according to type of household by region 2016*

**Liitetaulukko 14. Kotitaloudet varsinaisen toimeentulotuen keston mukaan alueittain 2016**

Tabellbilaga 14. Hushåll efter det egentliga utkomststödets varaktighet och region 2016

*Appendix Table 14. Households according to duration of primary social assistance by region 2016*

**Liitetaulukko 15a. Varsinaista toimeentulotukea saaneet kotitaloudet toimeentulotuen keston ja kotitaloustyyppin mukaan 2016**

Tabellbilaga 15a. Hushåll som erhållit egentligt utkomststöd enligt utkomststödets varaktighet och hushållstyp 2016

*Appendix Table 15a. Households in receipt of primary social assistance by duration of social assistance and type of household 2016*

**Liitetaulukko 15b. Varsinaista toimeentulotukea saaneissa kotitalouksissa asuvat henkilöt toimeentulotuen keston ja iän mukaan 2016**

Tabellbilaga 15b. Personer i hushåll som fått egentligt utkomststöd enligt utkomststödets varaktighet och ålder 2016

*Appendix Table 15b. Persons in households in receipt of primary social assistance according to duration of social assistance and recipient's age 2016*

**Liitetaulukko 16a. Kotitalouksien lukumäärä toimeentulotuen vuotuisen suuruuden mukaan 1990–2016 (2016 hintaan, €/kotitalous)**

Tabellbilaga 16a. Antal hushåll på grund av utkomststödets årliga belopp 1990–2016

(2016 pris, €/hushåll)

*Appendix Table 16a. Number of households according to annual amount of social assistance 1990–2016 (2016 prices, €/household)*

**Liitetaulukko 16b. Toimeentulotuen kustannukset (2016 hintaan, 1000 €) tuen vuotuisen suuruuden mukaan 1990–2016 (€/kotitalous)**

Tabellbilaga 16b. Utgifter för utkomststödet (2016 pris, 1000 €) på grund av stödets årliga belopp 1990–2016 (€/hushåll)

*Appendix Table 16b. Expenditure (2016 prices, € 1000) on social assistance according to annual amount of assistance 1990–2016 (€/household)*

**Liitetaulukko 17a. Varsinaisen toimeentulotuen kesto ja suuruus kotitaloustyyppin mukaan 2016**

Tabellbilaga 17a. Egentliga utkomststödets varaktighet och belopp efter hushållstyp 2016

*Appendix Table 17a. Duration and amount of primary social assistance by type of household 2016*

**Liitetaulukko 17b. Ehkäisevän toimeentulotuen kesto ja suuruus kotitaloustyyppin mukaan 2016**

Tabellbilaga 17b. Förebyggande utkomststödets varaktighet och belopp efter hushållstyp 2016

*Appendix Table 17b. Duration and amount of preventive social assistance by type of household 2016*

**Liitetaulukko 17c. Kuntouttavan työtoiminnan kesto ja suuruus kotitaloustyyppin mukaan 2016**

Tabellbilaga 17c. Varaktighet och belopp av stöd för deltagande i arbetsverksamhet i rehabiliteringssyfte efter hushållstyp 2016

*Appendix Table 17c. Duration and amount of assistance paid to persons participating in the rehabilitative work programme by type of household 2016*

**Liitetaulukko 18. Toimeentulotukea saaneiden kotitalouksien määrä kalenterikuukausittain 2005–2016**

Tabellbilaga 18. Antal hushåll som fått utkomststöd efter kalendermånad 2005–2016

*Appendix Table 18. Number of households in receipt of social assistance by calendar month 2005–2016*

**Liitetaulukko 19. Kuntouttavan työtoiminnan etuusia saaneet kotitaloudet ja henkilöt työtoiminnan keston mukaan 2014–2016**

Tabellbilaga 19. Hushåll och personer som fått förmåner inom arbetsverksamhet i rehabiliteringssyfte efter varaktighet av arbetsverksamhet 2014–2016

*Appendix Table 19. Households and persons in receipt of rehabilitative work benefits by duration of rehabilitative work 2014–2016*

**Liitetaulukko 20. Marraskuussa toimeentulotukea saaneiden kotitalouksien tulolähteet 2014–2016**

Tabellbilaga 20. Inkomstkällor i hushåll som fått utkomststöd i november 2014–2016

*Appendix Table 20. Income sources of households in receipt of social assistance in November 2014–2016*

**Liitetaulukko 21. Marraskuussa toimeentulotukea saaneiden asiakkaiden ja 15-74-vuotiaan väestön toiminta 2015–2016**

Tabellbilaga 21. Verksamhet bland klienter som fått utkomststöd och befolkningen i åldern 15-74 år i november 2015–2016

*Appendix Table 21. Activities of clients in receipt of social assistance and of population aged 15-74 in November 2015–2016*

**Liitetaulukoissa käytetyt symbolit – Symboler i tabellbilagorna – explanation of symbols:**

.. Tietoa ei ole saatu tai salassapitosäännön alainen tieto - Uppgift ej tillgänglig eller sekretessbelagd uppgift - Data not available or data subject to secrecy

- Ei yhtään - Värdet noll - Magnitude nil

**Liitetaulukko 1. Huoltoapua/toimeentulotukea saaneet kotitaloudet ja henkilöt 1970–2016**

Tabellbilaga 1. Hushåll och personer som erhållit socialhjälp/utkomststöd 1970–2016

Appendix Table 1. Households and persons in receipt of social assistance 1970–2016

Vuosi År Year	Kotitalouksia Hushåll Households	Henkilöitä - Personer - Persons			Henkilöitä 1 000 asukasta kohti			Henkilöitä keskimäärin kotitalouksissa i hushåll Average number of persons in households
		Yhteensä Totalt Total	Alle 18-vuotiaita Under 18 års ålder Under 18 years of age	18 ja yli 18-vuotiaita 18 år och över 18 years of age and over	Personer per 1000 invånare			
					Persons per 1000 inhabitants			
					Yhteensä Totalt Total	Alle 18-vuotiaita Under 18 års ålder of age	18 ja yli 18-vuotiaita 18 år och över 18 years of age and over	
1970	110 866	235 870	..	..	50	..	..	2,13
1975	96 458	192 006	..	..	41	..	..	1,99
1980	92 306	167 985	..	..	35	..	..	1,82
1985 <sup>1)</sup>	129 252	239 805	76 789	163 016	49	67	43	1,86
1990	181 604	314 009	89 288	224 721	63	78	58	1,73
1991	222 653	396 109	111 939	284 170	79	97	73	1,78
1992	258 864	464 635	132 203	332 432	92	113	85	1,79
1993	292 559	528 126	152 703	375 423	104	131	96	1,81
1994	329 393	577 274	156 997	420 277	113	134	107	1,75
1995	339 020	583 922	155 026	428 896	114	133	109	1,72
1996	349 591	609 636	166 440	443 196	119	143	112	1,74
1997	344 705	593 797	160 163	433 634	115	138	109	1,72
1998	313 337	534 930	144 363	390 567	104	125	97	1,71
1999	291 961	492 694	131 427	361 267	95	115	90	1,69
2000	271 686	454 353	120 860	333 493	88	106	82	1,67
2001	264 122	443 155	120 853	322 302	85	107	79	1,68
2002	262 570	429 806	116 825	312 981	83	105	77	1,64
2003	261 430	424 126	113 916	310 210	81	103	75	1,62
2004	251 017	401 031	106 204	294 827	77	96	71	1,60
2005	238 848	377 376	97 817	279 559	72	89	67	1,58
2006	226 617	358 369	93 262	265 107	68	85	64	1,58
2007	217 842	342 492	89 098	253 394	65	81	60	1,57
2008	215 570	339 394	89 529	249 865	64	82	59	1,57
2009	238 755	377 688	98 026	279 662	71	90	66	1,58
2010	240 257	375 152	95 285	279 867	70	88	65	1,56
2011	239 212	371 898	94 621	277 277	69	87	64	1,55
2012	238 726	371 007	94 896	276 111	68	88	63	1,55
2013	245 765	381 851	97 633	284 218	70	91	65	1,55
2014	253 448	393 336	100 669	292 667	72	94	67	1,55
2015	259 010	400 225	101 980	298 246	73	95	68	1,55
2016	260 928	398 406	99 298	299 108	72	93	67	1,53

1) Toimeentulotukea koskeva lainsäädäntö tuli voimaan vuonna 1984; Lagstiftningen om utkomststöd trädde i kraft 1984; Legislation on social assistance came into force in 1984

**Liitetaulukko 2. Toimeentulotukea saaneet kotitaloudet alueittain 1990–2016**

Tabellbilaga 2. Hushåll som erhållit utkomststöd enligt region 1990–2016

Appendix Table 2. Households in receipt of social assistance by region 1990–2016

	1990	1995	2000	2005	2010	2014	2015	2016	Muutos Förändr. Change 2015-16, %
<b>Koko maa - Hela landet - Whole country .....</b>	<b>181 604</b>	<b>339 020</b>	<b>271 686</b>	<b>238 848</b>	<b>240 257</b>	<b>253 448</b>	<b>259 010</b>	<b>260 928</b>	<b>0,7</b>
<b>Kuntaryhmä - Kommungrupp - Type of municipality</b>									
Kaupunkimaiset kunnat - Urbana kommuner - Urban municipalities .....	131 118	248 320	194 978	176 079	182 160	197 826	202 838	206 665	1,9
Taajaan asutut kunnat - Tätortskommuner - Semi urban municipalities .....	26 717	48 413	39 630	33 479	31 728	30 879	31 284	30 125	-3,7
Maaseutumaiset kunnat - Landsbygds- kommuner - Rural municipalities .....	23 769	42 287	37 078	29 290	26 369	24 743	24 888	24 138	-3,0
<b>Aluehallintovirastot - Regionförvaltningsverken - Regional State Administrative Agencies</b>									
Etelä-Suomi - Södra Finland - Southern Finland .....	72 006	142 650	106 756	97 126	104 195	118 342	121 711	123 150	1,2
Lounais-Suomi - Sydvästra Finland - Southwestern Finland .....	21 670	38 095	33 530	28 048	26 187	25 410	26 000	26 008	0,0
Itä-Suomi - Östra Finland - Eastern Finland	25 309	43 972	36 828	30 585	29 392	27 996	28 049	28 126	0,3
Länsi- ja Sisä-Suomi - Västra och Inre Finland - Western and Inland Finland .....	38 268	68 248	56 612	50 992	50 918	52 998	54 417	55 007	1,1
Pohjois-Suomi - Norra Finland - Northern Finland .....	15 740	29 404	22 952	20 262	19 511	19 507	19 764	19 926	0,8
Lappi - Lapland - Lapland .....	8 253	15 932	14 522	11 195	9 593	8 723	8 572	8 244	-3,8
Ahvenanmaan valtionvirasto - Statens Ämbetsverk på Åland - State Department of Åland .....	358	719	486	640	461	472	497	467	-6,0
<b>Maakunta - Landskap - Region</b>									
Uusimaa - Nyland.....	47 823	96 521	68 987	65 282	73 722	86 211	88 887	90 126	1,4
Varsinais-Suomi - Egentliga Finland.....	13 420	24 814	21 947	18 631	17 636	17 314	17 749	17 668	-0,5
Satakunta - Satakunta.....	8 250	13 281	11 583	9 417	8 551	8 096	8 251	8 340	1,1
Kanta-Häme - Egentliga Tavastland.....	5 728	10 371	8 058	6 931	7 006	7 203	7 507	7 489	-0,2
Pirkanmaa - Birkaland.....	14 095	25 708	21 870	21 091	22 655	24 805	25 809	26 048	0,9
Päijät-Häme - Päijänne-Tavastland.....	6 875	13 931	10 823	9 518	9 504	10 044	10 161	10 298	1,3
Kymenlaakso - Kymmenedalen.....	7 213	12 906	10 421	8 489	8 343	9 386	9 470	9 444	-0,3
Etelä-Karjala - Södra Karelen.....	4 367	8 921	8 467	6 906	5 620	5 498	5 686	5 793	1,9
Etelä-Savo - Södra Savolax.....	6 095	10 626	9 089	7 476	6 342	5 967	6 148	6 108	-0,7
Pohjois-Savo - Norra Savolax.....	10 477	18 763	16 353	13 509	12 944	12 663	12 715	12 830	0,9
Pohjois-Karjala - Norra Karelen.....	8 737	14 583	11 386	9 600	10 106	9 366	9 186	9 188	0,0
Keski-Suomi - Mellersta Finland.....	10 833	18 832	16 297	14 370	13 569	13 269	13 515	13 580	0,5
Etelä-Pohjanmaa - Södra Österbotten.....	6 998	11 260	9 051	7 534	7 351	7 409	7 499	7 588	1,2
Pohjanmaa - Österbotten.....	4 161	8 206	6 858	5 881	5 316	5 304	5 332	5 347	0,3
Keski-Pohjanmaa - Mellersta Österbotten.....	2 181	4 242	2 536	2 116	2 027	2 211	2 262	2 444	8,0
Pohjois-Pohjanmaa - Norra Österbotten.....	12 359	23 972	18 268	16 364	15 501	15 724	16 061	16 439	2,4
Kainuu - Kajanaland.....	3 381	5 432	4 684	3 898	4 010	3 783	3 703	3 487	-5,8
Lappi - Lapland.....	8 253	15 932	14 522	11 195	9 593	8 723	8 572	8 244	-3,8
Ahvenanmaa - Åland.....	358	719	486	640	461	472	497	467	-6,0

**Liitetaulukko 3. Toimeentulotukea saaneissa kotitalouksissa asuvat henkilöt maakunnittain 1990–2016**

Tabellbilaga 3. Personer i hushåll som fått utkomststöd enligt landskap 1990–2016

Appendix Table 3. Persons in households in receipt of social assistance by region 1990–2016

Maakunta Landskap Region	1990	1995	2000	2005	2010	2014	2015	2016	Muutos Förändr. Change 2015-16, %
Uusimaa - Nyland.....	78 590	164 198	115 012	100 153	115 173	134 791	138 837	140 012	0,8
Varsinais-Suomi - Egentliga Finland.....	22 520	40 615	35 611	29 441	27 962	27 288	28 021	27 472	-2,0
Satakunta - Satakunta.....	14 585	22 282	18 747	14 767	13 147	12 333	12 347	12 356	0,1
Kanta-Häme - Egentliga Tavastland.....	9 989	17 725	13 247	11 035	10 723	11 160	11 443	11 380	-0,6
Pirkanmaa - Birkaland.....	24 834	43 903	36 420	33 346	34 811	37 721	38 903	38 597	-0,8
Päijät-Häme - Päijänne-Tavastland.....	11 530	23 358	17 684	14 644	14 019	14 961	14 945	14 991	0,3
Kymenlaakso - Kymmenedalen.....	11 591	20 838	16 043	12 643	12 456	13 957	13 991	13 794	-1,4
Etelä-Karjala - Södra Karelen.....	7 395	14 637	13 234	10 358	8 266	8 075	8 411	8 532	1,4
Etelä-Savo - Södra Savolax.....	10 415	18 371	14 890	11 683	9 817	8 933	9 071	9 000	-0,8
Pohjois-Savo - Norra Savolax.....	18 304	31 923	27 180	21 256	20 352	19 236	19 217	19 232	0,1
Pohjois-Karjala - Norra Karelen.....	15 228	25 246	19 066	15 151	15 113	13 908	13 563	13 321	-1,8
Keski-Suomi - Mellersta Finland.....	18 616	32 854	27 342	23 169	21 486	20 915	21 118	20 632	-2,3
Etelä-Pohjanmaa - Södra Österbotten.....	14 253	21 583	16 822	13 249	12 343	12 137	12 236	12 092	-1,2
Pohjanmaa - Österbotten.....	7 733	15 122	12 121	10 232	9 144	9 082	9 026	8 842	-2,0
Keski-Pohjanmaa - Mellersta Österbotten.....	4 061	7 879	4 280	3 481	3 381	3 543	3 734	4 004	7,2
Pohjois-Pohjanmaa - Norra Österbotten.....	23 418	44 707	32 937	27 770	25 382	25 585	26 061	26 090	0,1
Kainuu - Kajanaland.....	5 852	9 291	8 086	6 179	6 212	5 741	5 537	5 057	-8,7
Lappi - Lappland.....	14 548	28 233	24 921	17 922	14 640	13 195	12 950	12 240	-5,5
Ahvenanmaa - Åland.....	547	1 157	710	897	725	775	814	762	-6,4
<b>Koko maa - Hela landet - Whole country .....</b>	<b>314 009</b>	<b>583 922</b>	<b>454 353</b>	<b>377 376</b>	<b>375 152</b>	<b>393 336</b>	<b>400 225</b>	<b>398 406</b>	<b>-0,5</b>

**Per 1 000 asukasta**

Per 1 000 invånare

Per 1 000 inhabitants

Maakunta Landskap Region	1990	1995	2000	2005	2010	2014	2015	2016	Muutos Förändr. Change 2015-16, %
Uusimaa - Nyland.....	65	127	83	70	77	84	86	85	-1,2
Varsinais-Suomi - Egentliga Finland.....	53	93	80	65	60	58	59	58	-1,7
Satakunta - Satakunta.....	60	93	81	65	58	55	55	56	1,8
Kanta-Häme - Egentliga Tavastland.....	62	107	80	66	61	64	66	65	-1,5
Pirkanmaa - Birkaland.....	58	100	81	71	71	75	77	76	-1,3
Päijät-Häme - Päijänne-Tavastland.....	59	118	90	74	69	74	74	74	0,0
Kymenlaakso - Kymmenedalen.....	60	108	86	68	68	78	78	78	0,0
Etelä-Karjala - Södra Karelen.....	53	105	97	77	62	61	64	65	1,6
Etelä-Savo - Södra Savolax.....	59	106	90	73	63	59	60	60	0,0
Pohjois-Savo - Norra Savolax.....	71	123	107	85	82	77	78	78	0,0
Pohjois-Karjala - Norra Karelen.....	86	142	111	90	91	84	82	81	-1,2
Keski-Suomi - Mellersta Finland.....	72	125	103	86	79	76	77	75	-2,6
Etelä-Pohjanmaa - Södra Österbotten.....	71	107	86	68	64	63	64	63	-1,6
Pohjanmaa - Österbotten.....	45	87	70	59	51	50	50	49	-2,0
Keski-Pohjanmaa - Mellersta Österbotten.....	59	117	65	54	49	51	54	58	7,4
Pohjois-Pohjanmaa - Norra Österbotten.....	68	123	89	72	64	63	64	63	-1,6
Kainuu - Kajanaland.....	60	98	90	72	76	72	71	68	-4,2
Lappi - Lappland.....	72	140	130	96	80	73	72	68	-5,6
Ahvenanmaa - Åland.....	22	46	28	34	26	27	28	26	-7,1
<b>Koko maa - Hela landet - Whole country .....</b>	<b>63</b>	<b>114</b>	<b>88</b>	<b>72</b>	<b>70</b>	<b>72</b>	<b>73</b>	<b>72</b>	<b>-1,4</b>

**Liitetaulukko 4. Toimeentulotukea saaneissa kotitalouksissa asuvat henkilöt iän mukaan 1990–2016**

Tabellbilaga 4. Personer i hushåll som fått utkomststöd efter ålder 1990–2016

Appendix Table 4. Persons in households in receipt of social assistance by age 1990–2016

Ikä, Ålder, Age	1990	1995	2000	2005	2010	2014	2015	2016	Muutos
									Förändr. Change 2015-16, %
–17 .....	89 288	155 026	120 860	97 817	95 285	100 669	101 524	99 365	-2,1
18–19 .....	7 053	23 556	15 270	14 944	16 857	17 285	16 510	15 858	-3,9
20–24 .....	31 319	88 754	60 619	52 432	50 378	55 405	55 173	53 362	-3,3
25–29 .....	26 282	62 896	39 334	33 714	36 668	38 301	39 611	39 760	0,4
30–39 .....	45 584	99 536	73 512	51 947	50 045	56 841	58 652	58 611	-0,1
40–49 .....	33 875	87 042	71 266	56 573	52 775	48 539	48 759	48 061	-1,4
50–59 .....	17 257	36 797	46 933	46 919	45 717	45 410	46 562	47 152	1,3
60–64 .....	6 060	8 160	8 574	8 784	13 613	14 720	15 593	16 330	4,7
65–74 .....	7 576	11 530	10 422	8 246	8 113	10 377	11 541	12 915	11,9
75– .....	5 574	7 303	6 595	5 974	5 701	5 789	6 300	6 992	11,0
Ei tietoa - Uppgift saknas - No information .....	44 141	3 322	968	26	-	-	-	-	
<b>Yhteensä - Totalt - Total .....</b>	<b>314 009</b>	<b>583 922</b>	<b>454 353</b>	<b>377 376</b>	<b>375 152</b>	<b>393 336</b>	<b>400 225</b>	<b>398 406</b>	<b>-0,5</b>

(%)

Ikä, Ålder, Age	1990	1995	2000	2005	2010	2014	2015	2016
–17 .....	28,4	26,5	26,6	25,9	25,4	25,6	25,4	24,9
18–19 .....	2,2	4,0	3,4	4,0	4,5	4,4	4,1	4,0
20–24 .....	10,0	15,2	13,3	13,9	13,4	14,1	13,8	13,4
25–29 .....	8,4	10,8	8,7	8,9	9,8	9,7	9,9	10,0
30–39 .....	14,5	17,0	16,2	13,8	13,3	14,5	14,7	14,7
40–49 .....	10,8	14,9	15,7	15,0	14,1	12,3	12,2	12,1
50–59 .....	5,5	6,3	10,3	12,4	12,2	11,5	11,6	11,8
60–64 .....	1,9	1,4	1,9	2,3	3,6	3,7	3,9	4,1
65–74 .....	2,4	2,0	2,3	2,2	2,2	2,6	2,9	3,2
75– .....	1,8	1,3	1,5	1,6	1,5	1,5	1,6	1,7
Ei tietoa - Uppgift saknas - No information .....	14,1	0,6	0,2	0,0	-	-	-	-
<b>Yhteensä - Totalt - Total .....</b>	<b>100</b>	<b>100</b>	<b>100</b>	<b>100</b>	<b>100</b>	<b>100</b>	<b>100</b>	<b>100</b>

**%-osuus ikäryhmästä (31.12.)<sup>1)</sup>**

 % av åldersgrupp (31.12.)<sup>1)</sup>

 % of age group (31.12.)<sup>1)</sup>

Ikä, Ålder, Age	1990	1995	2000	2005	2010	2014	2015	2016
–17 .....	7,8	13,3	10,6	8,9	8,8	9,4	9,5	9,3
18–19 .....	5,9	17,7	11,5	12,0	12,4	13,5	13,3	13,1
20–24 .....	9,1	29,1	18,5	15,7	15,4	16,2	16,3	15,9
25–29 .....	7,0	18,1	12,8	10,2	10,6	11,3	11,6	11,4
30–39 .....	5,8	13,0	10,1	7,9	7,7	8,1	8,3	8,3
40–49 .....	4,4	10,4	9,1	7,5	7,3	7,2	7,3	7,2
50–59 .....	3,3	6,3	6,4	5,8	6,0	6,1	6,3	6,4
60–64 .....	2,4	3,4	3,3	2,9	3,4	3,9	4,2	4,4
65–74 .....	1,9	2,7	2,4	1,8	1,6	1,7	1,8	2,0
75– .....	2,0	2,4	1,9	1,5	1,3	1,2	1,3	1,4
<b>Yhteensä - Totalt - Total .....</b>	<b>6,3</b>	<b>11,4</b>	<b>8,8</b>	<b>7,2</b>	<b>7,0</b>	<b>7,2</b>	<b>7,3</b>	<b>7,2</b>

1) Tilastokeskus: väestörakenne; Statistikcentralen: befolkningsstruktur; Statistics Finland: population structure



**Liitetaulukko 5a. Toimeentulotukea saaneet kotitaloudet kotitaloustyyppin mukaan 1990–2016**

Tabellbilaga 5a. Hushåll som erhållit utkomststöd enligt hushållstyp 1990–2016

Appendix Table 5a. Households in receipt of social assistance by type of household 1990–2016

Kotitaloustyyppi Hushållstyp Type of household	1990	1995	2000	2005	2010	2014	2015	2016	Muutos
									Förändr. Change 2015–16, %
Yksinasuvat miehet Ensamboende män Single men .....	70 780	129 220	106 006	101 103	104 726	111 370	113 796	115 552	1,5
Yksinasuvat naiset Ensamboende kvinnor Single women .....	44 550	84 214	70 716	66 286	66 600	71 781	74 396	76 135	2,3
Yksinhuoltajamiehet Ensamstående män med barn Single men with children.....	2 424	3 854	2 986	2 625	2 473	2 864	2 963	2 914	-1,7
Yksinhuoltajanaiset Ensamstående kvinnor med barn Single women with children.....	19 845	30 448	28 991	27 083	25 918	27 337	27 370	27 337	-0,1
Avio- /avoparit ilman lapsia Giftn/samboende par utan barn Married/cohabiting couples without children .....	18 133	40 882	29 991	18 513	18 283	17 376	17 685	17 132	-3,1
Avio- /avoparit, joilla lapsia Giftn/samboende par med barn Married/cohabiting couples with children .....	25 872	50 402	32 996	23 238	22 257	22 720	22 800	21 858	-4,1
<b>Yhteensä - Totalt - Total .....</b>	<b>181 604</b>	<b>339 020</b>	<b>271 686</b>	<b>238 848</b>	<b>240 257</b>	<b>253 448</b>	<b>259 010</b>	<b>260 928</b>	<b>0,7</b>

**Liitetaulukko 5b. Toimeentulotukea saaneet kotitaloudet kotitaloustyyppin mukaan 1990-2016, % Suomen kotitalouksista**

Tabellbilaga 5b. Hushåll som erhållit utkomststöd enligt hushållstyp 1990-2016, % av hushåll i Finland

Appendix Table 5b. Households in receipt of social assistance by type of household 1990-2016, % of households in Finland

Kotitaloustyyppi Hushållstyp Type of household	1990	1995	2000	2005	2010	2014	2015	2016
Yksinasuvat naiset Ensamboende kvinnor Single women .....	..	11,5	9,4	8,7	8,4	8,7	8,9	9,1
Yksinhuoltajamiehet Ensamstående far Single father.....	..	28,6	20,4	17,4	15,6	17,4	17,8	17,0
Yksinhuoltajanaiset Ensamstående mor Single mother.....	..	31,0	27,9	26,3	25,4	26,5	26,3	25,9
Avio- /avoparit ilman lapsia Giftn/samboende par utan barn Married/cohabiting couples without children .....	..	6,1	4,2	2,4	2,3	2,1	2,1	2,0
Avio- /avoparit, joilla lapsia Giftn/samboende par med barn Married/cohabiting couples with children .....	..	9,6	6,7	4,9	4,8	5,0	5,1	4,9
<b>Yhteensä - Totalt - Total .....</b>	<b>..</b>	<b>12,6</b>	<b>9,8</b>	<b>8,4</b>	<b>8,2</b>	<b>8,4</b>	<b>8,5</b>	<b>8,5</b>

LÄHDE: THL, toimeentulotukitilasto; Tilastokeskus, Perheet

KÄLLA: THL, Statistik över utkomststödet; Statistikcentral, Familjer

REFERENCE: THL, Statistics on social assistance; Statistics Finland, Families

**Liitetaulukko 6a. Toimeentulotukea saaneet lapsiperheet lapsiluvun mukaan 1990–2016**

Tabellbilaga 6a. Barnfamiljer som erhållit utkomststöd enligt antal barn 1990–2016

Appendix Table 6a. Families with children in receipt of social assistance by number of children 1990–2016

Lasten lukumäärä Antal barn <i>Number of children</i>	1990	1995	2000	2005	2010	2014	2015	2016	Muutos Förändr. Change
									2015–16, %
1 .....	23 107	40 805	31 638	26 704	25 233	25 890	25 851	25 406	-1,7
2 .....	15 416	27 585	19 956	15 601	14 892	15 590	15 589	15 294	-1,9
3 .....	6 444	11 114	8 542	6 622	6 299	6 861	6 966	6 779	-2,7
4 .....	2 056	3 479	3 117	2 431	2 445	2 684	2 760	2 744	-0,6
5 - .....	1 118	1 721	1 720	1 588	1 779	1 896	1 967	1 886	-4,1
<b>Yhteensä - Totalt - Total .....</b>	<b>48 141</b>	<b>84 704</b>	<b>64 973</b>	<b>52 946</b>	<b>50 648</b>	<b>52 921</b>	<b>53 133</b>	<b>52 109</b>	<b>-1,9</b>

(%)

Lasten lukumäärä Antal barn <i>Number of children</i>	1990	1995	2000	2005	2010	2014	2015	2016	
1 .....	48,0	48,2	48,7	50,4	49,8	48,9	48,7	48,8	
2 .....	32,0	32,6	30,7	29,5	29,4	29,5	29,3	29,4	
3 .....	13,4	13,1	13,1	12,5	12,4	13,0	13,1	13	
4 .....	4,3	4,1	4,8	4,6	4,8	5,1	5,2	5,3	
5 - .....	2,3	2,0	2,6	3,0	3,5	3,6	3,7	3,6	
<b>Yhteensä - Totalt - Total .....</b>	<b>100</b>	<b>100</b>	<b>100</b>	<b>100</b>	<b>100</b>	<b>100</b>	<b>100</b>	<b>100</b>	

**Liitetaulukko 6b. Toimeentulotukea saaneet yksinhuoltajaperheet 1990–2016**

Tabellbilaga 6b. Ensamförsörjarfamiljer som erhållit utkomststöd 1990–2016

Appendix Table 6b. One-parent families in receipt of social assistance 1990–2016

Lasten lukumäärä Antal barn <i>Number of children</i>	1990	1995	2000	2005	2010	2014	2015	2016	Muutos Förändr. Change
									2015–16, %
1 .....	13 057	20 846	18 700	17 493	16 444	17 232	17 422	17 294	-0,7
2 .....	6 530	9 799	9 166	8 375	7 962	8 487	8 347	8 380	0,4
3 .....	2 031	2 869	2 994	2 739	2 730	3 094	3 090	3 113	0,7
4 .....	479	607	825	786	842	955	997	992	-0,5
5 - .....	172	181	292	315	413	433	477	472	-1,0
<b>Yhteensä - Totalt - Total.....</b>	<b>22 269</b>	<b>34 302</b>	<b>31 977</b>	<b>29 708</b>	<b>28 391</b>	<b>30 201</b>	<b>30 333</b>	<b>30 251</b>	<b>-0,3</b>

(%)

Lasten lukumäärä Antal barn <i>Number of children</i>	1990	1995	2000	2005	2010	2014	2015	2016	
1 .....	58,6	60,8	58,5	58,9	57,9	57,1	57,4	57,2	
2 .....	29,3	28,6	28,7	28,2	28,0	28,1	27,5	27,7	
3 .....	9,1	8,4	9,4	9,2	9,6	10,2	10,2	10,3	
4 .....	2,2	1,8	2,6	2,6	3,0	3,2	3,3	3,3	
5 - .....	0,8	0,5	0,9	1,1	1,5	1,4	1,6	1,6	
<b>Yhteensä - Totalt - Total.....</b>	<b>100</b>	<b>100</b>	<b>100</b>	<b>100</b>	<b>100</b>	<b>100</b>	<b>100</b>	<b>100</b>	

**Liitetaulukko 7. Toimeentulotukea saaneet kotitaloudet viitehenkilön sosioekonomisen aseman mukaan 1990–2016**

Tabellbilaga 7. Hushåll som erhållit utkomststöd enligt referenspersonens socioekonomiska ställning 1990–2016

Appendix Table 7. Households in receipt of social assistance by reference person's socio-economic group 1990–2016

Sosioekonominen asema Socioekonomisk ställning <i>Socio-economic group</i>	1990	1995	2000	2005	2010	2014	2015	2016	Muutos Förändr. Change 2015–16, %
Yrittäjät - Företagare - Entrepreneurs .....	3 467	10 515	6 494	3 844	2 906	2 709	2 682	2 465	-8,1
Ylemmät toimihenkilöt - Högre funktionärer - <i>Upper white-collar worker</i> .....	2 560	5 648	3 322	2 134	1 284	890	762	684	-10,2
Alemmat toimihenkilöt - Lägre funktionärer - <i>Lower white-collar worker</i> .....	12 027	20 397	12 992	7 687	5 372	4 152	3 872	3 429	-11,4
Työntekijät - Arbetare - Blue-collar worker .....	85 908	132 963	101 998	78 479	68 568	62 279	57 658	52 958	-8,2
Eläkeläiset - Pensionärer - Pensioners .....	18 082	33 884	27 655	25 802	29 196	27 645	28 511	30 445	6,8
Opiskelijat - Studerande - Students .....	30 206	50 087	35 956	34 094	31 556	34 875	35 202	33 713	-4,2
Muut - Övriga - Others .....	21 192	43 596	46 186	47 359	66 514	84 458	92 358	97 414	5,5
Ei tietoa - Uppgift saknas - No information .....	8 162	41 930	37 083	39 449	34 861	36 440	37 965	39 820	4,9
<b>Yhteensä - Totalt - Total .....</b>	<b>181 604</b>	<b>339 020</b>	<b>271 686</b>	<b>238 848</b>	<b>240 257</b>	<b>253 448</b>	<b>259 010</b>	<b>260 928</b>	<b>0,7</b>

(%)

Sosioekonominen asema Socioekonomisk ställning <i>Socio-economic group</i>	1990	1995	2000	2005	2010	2014	2015	2016
Yrittäjät - Företagare - Entrepreneurs .....	1,9	3,1	2,4	1,6	1,2	1,1	1,0	0,9
Ylemmät toimihenkilöt - Högre funktionärer - <i>Upper white-collar worker</i> .....	1,4	1,7	1,2	0,9	0,5	0,4	0,3	0,3
Alemmat toimihenkilöt - Lägre funktionärer - <i>Lower white-collar worker</i> .....	6,6	6,0	4,8	3,2	2,2	1,6	1,5	1,3
Työntekijät - Arbetare - Blue-collar worker .....	47,3	39,2	37,5	32,9	28,5	24,6	22,3	20,3
Eläkeläiset - Pensionärer - Pensioners .....	10,0	10,0	10,2	10,8	12,2	10,9	11,0	11,7
Opiskelijat - Studerande - Students .....	16,6	14,8	13,2	14,3	13,1	13,8	13,6	12,9
Muut - Övriga - Others .....	11,7	12,9	17,0	19,8	27,7	33,3	35,7	37,4
Ei tietoa - Uppgift saknas - No information .....	4,5	12,4	13,6	16,5	14,5	14,4	14,7	15,3
<b>Yhteensä - Totalt - Total .....</b>	<b>100</b>	<b>100</b>	<b>100</b>	<b>100</b>	<b>100</b>	<b>100</b>	<b>100,0</b>	<b>100,0</b>

**Liitetaulukko 8. Kotitaloudet varsinaisen toimeentulotuen keston mukaan 1990–2016**

Tabellbilaga 8. Hushåll enligt egentliga utkomstödets varaktighet 1990–2016

Appendix Table 8. Households according to duration of primary social assistance 1990–2016

Kesto, kuukausia Varaktighet, månader Duration in months	1990 <sup>1)</sup>	1995	2000	2005	2010	2014	2015	2016	Muutos Förändr. Change 2015–16%
1 .....	57 343	78 089	55 231	46 475	43 634	44 106	44 395	44 744	0,8
2 .....	31 493	50 109	36 433	31 003	28 373	28 510	29 364	29 037	-1,1
3 .....	19 474	35 784	26 160	22 555	20 363	21 037	20 963	20 949	-0,1
4–6 .....	32 301	62 255	49 602	44 373	41 299	43 210	43 406	43 381	-0,1
7–9 .....	18 081	43 112	36 590	34 095	34 587	37 172	37 418	37 054	-1,0
10–12 .....	21 182	67 798	65 812	56 685	67 000	71 536	73 887	75 117	1,7
<b>Yhteensä - Totalt - Total .....</b>	<b>179 874</b>	<b>337 147</b>	<b>269 828</b>	<b>235 186</b>	<b>235 256</b>	<b>245 571</b>	<b>249 433</b>	<b>250 282</b>	<b>0,3</b>

(%)

Kesto, kuukausia

Varaktighet, månader

Duration in months	1990 <sup>1)</sup>	1995	2000	2005	2010	2014	2015	2016
1 .....	31,9	23,2	20,5	19,8	18,5	18,0	17,8	17,9
2 .....	17,5	14,9	13,5	13,2	12,1	11,6	11,8	11,6
3 .....	10,8	10,6	9,7	9,6	8,7	8,6	8,4	8,4
4–6 .....	18,0	18,5	18,4	18,9	17,6	17,6	17,4	17,3
7–9 .....	10,1	12,8	13,6	14,5	14,7	15,1	15,0	14,8
10–12 .....	11,8	20,1	24,4	24,1	28,5	29,1	29,6	30,0
<b>Yhteensä - Totalt - Total .....</b>	<b>100</b>	<b>100</b>	<b>100</b>	<b>100</b>	<b>100</b>	<b>100</b>	<b>100</b>	<b>100</b>

1 = Epätäydelliset tiedot Helsingistä - Bristfällig information från Helsingfors - Partial data from Helsinki

**Liitetaulukko 9. Varsinaisen toimeentulotuen menot (1000 €) toimeentulotuen keston mukaan 1990–2016**

Tabellbilaga 9. Utgifter för det egentliga utkomststödets (1000 €) enligt utkomststöds varaktighet 1990–2016

Appendix Table 9. Expenditure on primary social assistance (€ 1000) according to duration of assistance 1990–2016

Kesto, kuukausia Varaktighet, månader Duration in months	2016 hintaan - 2016 pris - 2016 price							Muutos Förändr. Change	
	1990 <sup>1)</sup>	1995	2000	2005	2010	2014	2015	2016	2015-16 %
1 .....	18 408	29 284	21 429	19 989	21 892	22 526	22 422	22 266	-1,0
2 .....	19 202	37 122	26 713	25 104	26 811	27 253	27 770	27 064	-2,5
3 .....	18 118	40 634	28 691	26 964	28 507	29 722	29 269	28 690	-2,0
4–6 .....	47 968	104 871	82 548	81 112	90 240	95 409	94 101	92 243	-2,0
7–9 .....	45 572	115 870	97 058	100 248	124 298	135 080	132 682	129 407	-2,5
10–12 .....	84 716	276 775	276 395	251 545	377 986	410 787	415 624	411 722	-0,9
<b>Yhteensä - Totalt - Total .....</b>	<b>233 984</b>	<b>604 556</b>	<b>532 835</b>	<b>504 962</b>	<b>669 735</b>	<b>720 775</b>	<b>721 868</b>	<b>711 392</b>	<b>-1,5</b>

**(%)**  
2016 hintaan - 2016 pris - 2016 price

Kesto, kuukausia Varaktighet, månader Duration in months	1990 <sup>1)</sup>	1995	2000	2005	2010	2014	2015	2016
1 .....	7,9	4,8	4,0	4,0	3,3	3,1	3,1	3,1
2 .....	8,2	6,1	5,0	5,0	4,0	3,8	3,8	3,8
3 .....	7,7	6,7	5,4	5,3	4,3	4,1	4,1	4,0
4–6 .....	20,5	17,3	15,5	16,1	13,5	13,2	13,0	13,0
7–9 .....	19,5	19,2	18,2	19,9	18,6	18,7	18,4	18,2
10–12 .....	36,2	45,8	51,9	49,8	56,4	57,0	57,6	57,9
<b>Yhteensä - Totalt - Total .....</b>	<b>100</b>	<b>100</b>	<b>100</b>	<b>100</b>	<b>100</b>	<b>100</b>	<b>100</b>	<b>100</b>

1) = Epätäydelliset tiedot Helsingistä - Bristfällig information från Helsingfors - Partial data from Helsinki

**Liitetaulukko 10a. Toimeentulotukea saaneiden kotitalouksien lukumäärä toimeentulotuen muodon mukaan 1990–2016**

Tabellbilaga 10a. Antal av hushåll enligt utkomststödets form 1990–2016

Appendix Table 10a. Amount of households according to format of assistance 1990–2016

Toimeentulotuen muoto Utkomststödets form Format of assistance	2016 hintaan - 2016 prisnivå - 2016 prices								Muutos Förändr. Change
	1990 <sup>1)</sup>	1995	2000	2005	2010	2014	2015	2016	2015–16, %
Varsinainen toimeentulotuki – Egentliga utkomststöd – Primary social assistance <sup>2)</sup>	155 028	334 415	269 494	234 483	235 256	245 571	249 433	249 774	0,1
- perustoimeentulotuki - grundläggande utkomststöd - basic social assistance	..	..	..	..	224 544	233 639	236 972	237 323	0,1
- täydentävä toimeentulotuki - kompletterande utkomststöd - supplementary social assistance	..	..	..	..	92 239	102 342	105 978	106 616	0,6
Ehkäisevä toimeentulotuki - Förebyggande utkomststöd - Preventive social assistance	5 502	8 919	10 442	17 995	22 595	25 589	26 089	27 181	4,2
Kuntouttava työtoiminta - Arbetsverksamhet i rehabiliteringssyfte - Rehabilitative work programmes	..	..	..	3 390	8 934	13 386	16 432	19 399	18,1
- toimintaraha - sysselsättningspenning - premium grant	..	..	..	1 539	4 305	963	1 011	959	-5,1
- matkakustannukset - rese-ersättning - travel allowance	..	..	..	2 489	6 352	12 796	15 715	18 440	17,3
<b>Yhteensä - Totalt - Total .....</b>	<b>181 604</b>	<b>339 020</b>	<b>271 686</b>	<b>238 848</b>	<b>240 257</b>	<b>253 448</b>	<b>259 010</b>	<b>260 928</b>	<b>0,7</b>

1 = Epätäydelliset tiedot Helsingistä; Bristfällig information från Helsingfors; Partial data from Helsinki

2 = Tiedot sisältävät myös Ahvenanmaan tiedot, joita ei jaeta perus- ja täydentävään toimeentulotukeen; inkluderar data från Åland, som inte avdelats till grundläggande och kompletterande utkomststöd; Includes also data from Ahvenanmaa, that is not divided to basic and supplementary social assistance

**Liitetaulukko 10b. Toimeentulotuen menot (1000 €) toimeentulotuen muodon mukaan 1990–2016**

Tabellbilaga 10b. Utgifter för utkomststödet (1000 €) enligt utkomststödets form 1990–2016

Appendix Table 10b. Amount of social assistance (1000 €) according to format of assistance 1990–2016

Toimeentulotuen muoto Utkomststödets form Format of assistance	2016 hintaan - 2016 prisnivå - 2016 prices								Muutos Förändr. Change
	1990 <sup>1)</sup>	1995	2000	2005	2010	2014	2015	2016	2015–16, %
Varsinainen toimeentulotuki - Egentliga utkomststöd - Primary social assistance <sup>2)</sup>	233 984	604 556	532 836	504 963	669 734	720 776	721 868	711 392	-1,5
- perustoimeentulotuki - grundläggande utkomststöd - basic social assistance	..	..	..	..	617 431	662 645	661 700	651 400	-1,6
- täydentävä toimeentulotuki - kompletterande utkomststöd - supplementary social assistance	..	..	..	..	51 314	57 001	58 835	58 761	-0,1
Ehkäisevä toimeentulotuki - Förebyggande utkomststöd - Preventive social assistance	3 001	4 516	5 829	9 538	14 203	16 084	16 396	17 172	4,7
Kuntouttava työtoiminta - Arbetsverksamhet i rehabiliteringssyfte - Rehabilitative work programmes	..	..	..	1 425	3 994	4 108	5 060	5 952	17,6
- toimintaraha - sysselsättningspenning - premium grant	..	..	..	681	2 019	276	313	338	8,0
- matkakustannukset - rese-ersättning - travel allowance	..	..	..	744	1 975	3 832	4 747	5 614	18,3
<b>Yhteensä - Totalt - Total .....</b>	<b>236 985</b>	<b>609 072</b>	<b>538 665</b>	<b>515 926</b>	<b>687 931</b>	<b>740 968</b>	<b>743 324</b>	<b>734 516</b>	<b>-1,2</b>

1 = Epätäydelliset tiedot Helsingistä; Bristfällig information från Helsingfors; Partial data from Helsinki

2 = Tiedot sisältävät myös Ahvenanmaan tiedot, joita ei jaeta perus- ja täydentävään toimeentulotukeen; inkluderar data från Åland, som inte avdelats till grundläggande och kompletterande utkomststöd; Includes also data from Ahvenanmaa, that is not divided to basic and supplementary social assistance

**Liitetaulukko 11a. Toimeentulotukea saaneissa uusissa kotitalouksissa asuvat henkilöt iän mukaan 1990–2016**

Tabellbilaga 11a. Personer i nya hushåll som fått utkomststöd efter ålder 1990–2016

Appendix Table 11a. Persons in new households in receipt of social assistance by age 1990–2016

Ikä, vuotta Ålder, år Age, year	1990	1995	2000	2005	2010	2014	2015	2016	Muutos
									Förändr. Change 2015-16, %
–17 .....	39 520	45 425	29 806	24 375	23 757	26 022	25 351	23 533	-7,2
18–19 .....	5 112	15 109	9 517	8 954	10 170	10 403	9 953	9 641	-3,1
20–24 .....	15 869	31 715	17 923	14 335	13 752	14 916	13 817	13 260	-4,0
25–29 .....	11 972	17 599	9 798	8 727	9 326	10 083	10 025	9 670	-3,5
30–39 .....	18 422	27 881	17 234	12 269	12 109	14 371	14 829	13 870	-6,5
40–49 .....	12 448	22 818	15 258	12 564	11 527	11 420	11 429	10 888	-4,7
50–59 .....	6 585	10 869	10 503	10 395	10 273	10 633	10 851	10 736	-1,1
60–64 .....	2 935	3 225	2 528	2 504	3 633	3 723	4 074	4 263	4,6
65–74 .....	4 185	5 544	4 140	3 177	3 265	4 466	4 893	5 659	15,7
75– .....	3 286	3 925	2 939	2 655	2 591	2 928	3 260	3 690	13,2
Ei tietoa - Uppgift saknas - No information.....	21 385	1 590	540	12	-	-	-	-	
<b>Yhteensä - Totalt - Total.....</b>	<b>141 719</b>	<b>185 700</b>	<b>120 186</b>	<b>99 967</b>	<b>100 403</b>	<b>108 965</b>	<b>108 482</b>	<b>105 210</b>	<b>-3,0</b>
<b>Kotitalouksia, Hushåll, Households .....</b>	<b>81 578</b>	<b>113 981</b>	<b>75 486</b>	<b>65 974</b>	<b>67 388</b>	<b>73 164</b>	<b>73 386</b>	<b>72 683</b>	<b>-1,0</b>

(%) Ikä, Ålder, Age	1990	1995	2000	2005	2010	2014	2015	2016
–17 .....	27,9	24,5	24,8	24,4	23,7	23,9	23,4	22,4
18–19 .....	3,6	8,1	7,9	9,0	10,1	9,5	9,2	9,2
20–24 .....	11,2	17,1	14,9	14,3	13,7	13,7	12,7	12,6
25–29 .....	8,4	9,5	8,2	8,7	9,3	9,3	9,2	9,2
30–39 .....	13,0	15,0	14,3	12,3	12,1	13,2	13,7	13,2
40–49 .....	8,8	12,3	12,7	12,6	11,5	10,5	10,5	10,3
50–59 .....	4,6	5,9	8,7	10,4	10,2	9,8	10,0	10,2
60–64 .....	2,1	1,7	2,1	2,5	3,6	3,4	3,8	4,1
65–74 .....	3,0	3,0	3,4	3,2	3,3	4,1	4,5	5,4
75– .....	2,3	2,1	2,4	2,7	2,6	2,7	3,0	3,5
Ei tietoa - Uppgift saknas - No information.....	15,0	0,9	0,4	0,0	-	-	-	-
<b>Yhteensä - Totalt - Total.....</b>	<b>100</b>	<b>100</b>	<b>100</b>	<b>100</b>	<b>100</b>	<b>100</b>	<b>100</b>	<b>100</b>

**%-osuus ikäryhmästä ( 31.12.)<sup>1)</sup>**

 % av åldersgrupp (31.12.)<sup>1)</sup>

 % of age group(31.12.)<sup>1)</sup>

Ikä, Ålder, Age	1990	1995	2000	2005	2010	2014	2015	2016
–17 .....	3,4	3,9	2,6	2,2	2,2	2,4	2,4	2,2
18–19 .....	4,3	11,4	7,2	7,2	7,5	8,1	8,0	8,0
20–24 .....	4,6	10,4	5,5	4,3	4,2	4,4	4,1	4,0
25–29 .....	3,2	5,1	3,2	2,6	2,7	3,0	2,9	2,8
30–39 .....	2,3	3,6	2,4	1,9	1,9	2,1	2,1	2,0
40–49 .....	1,6	2,7	2,0	1,7	1,6	1,7	1,7	1,6
50–59 .....	1,2	1,9	1,4	1,3	1,4	1,4	1,5	1,5
60–64 .....	1,2	1,3	1,0	0,8	0,9	1,0	1,1	1,1
65–74 .....	1,1	1,3	0,9	0,7	0,6	0,7	0,8	0,9
75– .....	1,2	1,3	0,9	0,7	0,6	0,6	0,7	0,7
<b>Yhteensä - Totalt - Total.....</b>	<b>2,8</b>	<b>3,6</b>	<b>2,3</b>	<b>1,9</b>	<b>1,9</b>	<b>2,0</b>	<b>2,0</b>	<b>1,9</b>

1) Tilastokeskus: väestörakenne; Statistiskcentralen: befolkningsstruktur; Statistics Finland: population structure

**Liitetaulukko 11b. Toimeentulotukea saaneissa uusissa kotitalouksissa asuvien henkilöiden osuus kaikista asiakkaista 1990–2016**

Tabellbilaga 11b. Andelen personer i nya hushåll som fått utkomststöd av alla klienter 1990–2016

Appendix Table 11b. Persons in new households in receipt of social assistance as proportion of all clients 1990–2016

Ikä, vuotta Ålder, år Age, year	1990	1995	2000	2005	2010	2014	2015	2016
–17 .....	44,3	29,3	24,7	24,9	24,9	25,8	25,0	23,7
18–19 .....	72,5	64,1	62,3	59,9	60,3	60,2	60,3	60,8
20–24 .....	50,7	35,7	29,6	27,3	27,3	26,9	25,0	24,8
25–29 .....	45,6	28,0	24,9	25,9	25,4	26,3	25,3	24,3
30–39 .....	40,4	28,0	23,4	23,6	24,2	25,3	25,3	23,7
40–49 .....	36,7	26,2	21,4	22,2	21,8	23,5	23,4	22,7
50–59 .....	38,2	29,5	22,4	22,2	22,5	23,4	23,3	22,8
60–64 .....	48,4	39,5	29,5	28,5	26,7	25,3	26,1	26,1
65–74 .....	55,2	48,1	39,7	38,5	40,2	43,0	42,4	43,8
75– .....	59,0	53,7	44,6	44,4	45,4	50,6	51,7	52,8
<b>Yhteensä - Totalt - Total.....</b>	<b>45,1</b>	<b>31,8</b>	<b>26,5</b>	<b>26,5</b>	<b>26,8</b>	<b>27,7</b>	<b>27,1</b>	<b>26,4</b>



**Liitetaulukko 12. Toimeentulotukea saaneissa kotitalouksissa asuvat henkilöt iän mukaan alueittain 2016**  
 Tabellbilaga 12. Personer i hushåll som fått egentligt utkomststöd efter ålder och region 2016  
 Appendix Table 12. Persons in households in receipt of primary social assistance according to age by region 2016

	Ikä - Ålder - Age										Yhteensä Totalt Total
	- 17	18-19	20-24	25-29	30-39	40-49	50-59	60-64	65-74	75 -	
<b>Koko maa - Hela landet -</b>											
<b>Whole country .....</b>	<b>99 365</b>	<b>15 858</b>	<b>53 362</b>	<b>39 760</b>	<b>58 611</b>	<b>48 061</b>	<b>47 152</b>	<b>16 330</b>	<b>12 915</b>	<b>6 992</b>	<b>398 406</b>
<b>Kuntaryhmä - Kommungrupp -</b>											
<b>Type of municipality</b>											
Kaupunkimaiset kunnat - Urbana kommuner - Urban municipalities .....	76 414	12 472	44 050	33 617	47 691	37 557	34 884	11 860	9 122	4 921	312 588
Taajaan asutut kunnat - Tätortskommuner - Semi urban municipalities .....	12 557	1 990	5 770	3 683	6 167	5 693	6 296	2 223	1 863	971	47 213
Maaseutumaiset kunnat - Landsbygds- kommuner - Rural municipalities .....	10 394	1 396	3 542	2 460	4 753	4 811	5 972	2 247	1 930	1 100	38 605
<b>Aluehallintovirastot - Regionförvaltningsverken</b>											
<b>- Regional State Administrative Agencies</b>											
Etelä-Suomi - Södra Finland - Southern Finland .....	47 926	7 195	23 850	18 377	28 486	23 521	22 155	7 537	6 229	3 433	188 709
Lounais-Suomi - Sydvästra Finland - Southwestern Finland ...	9 882	1 632	5 478	3 809	5 925	4 883	4 931	1 563	1 111	614	39 828
Itä-Suomi - Östra Finland - Eastern Finland	9 293	1 911	6 051	4 115	5 716	4 780	5 314	1 996	1 561	816	41 553
Länsi- ja Sisä-Suomi - Västra och Inre Finland - Western and Inland Finland .....	21 009	3 288	11 739	8 928	12 272	9 908	9 537	3 429	2 645	1 412	84 167
Pohjois-Suomi - Norra Finland - Northern Finland .....	8 148	1 287	4 513	3 291	4 426	3 512	3 429	1 178	892	471	31 147
Lappi - Lapland - Lapland .....	2 879	509	1 645	1 156	1 675	1 360	1 710	607	464	235	12 240
Ahvenanmaan valtionvirasto - Statens Ämbetsverk på Åland - State Department of Åland .....	228	36	86	84	111	97	76	20	13	11	762

(12. jatk. - forts. - cont.)

	Ikä - Ålder - Age										Yhteensä
	- 17	18-19	20-24	25-29	30-39	40-49	50-59	60-64	65-74	75 -	Totalt Total
<b>Maakunta - Landskap - Region</b>											
Uusimaa - Nyland.....	37 040	4 976	16 888	13 706	21 614	17 449	16 044	5 373	4 480	2 442	140 012
Varsinais-Suomi - Egentliga Finland.....	7 088	1 057	3 521	2 673	4 247	3 461	3 308	1 023	711	383	27 472
Satakunta - Satakunta.....	2 794	575	1 957	1 136	1 678	1 422	1 623	540	400	231	12 356
Kanta-Häme - Egentliga Tavastland.....	2 838	506	1 509	1 095	1 597	1 351	1 455	443	389	197	11 380
Pirkanmaa - Birkaland.....	9 024	1 527	5 530	4 375	5 994	4 522	4 336	1 518	1 135	636	38 597
Päijät-Häme - Päijänne-Tavastland.....	3 307	717	2 335	1 441	2 107	1 876	1 821	661	463	263	14 991
Kymenlaakso - Kymmenedalen.....	2 913	674	1 940	1 273	1 996	1 774	1 720	652	549	303	13 794
Etelä-Karjala - Södra Karelen.....	1 828	322	1 178	862	1 172	1 071	1 115	408	348	228	8 532
Etelä-Savo - Södra Savolax.....	1 963	393	1 183	819	1 207	1 083	1 310	462	392	188	9 000
Pohjois-Savo - Norra Savolax.....	4 529	856	2 919	1 890	2 755	2 188	2 254	810	668	363	19 232
Pohjois-Karjala - Norra Karelen.....	2 801	662	1 949	1 406	1 754	1 509	1 750	724	501	265	13 321
Keski-Suomi - Mellersta Finland.....	4 971	802	2 948	2 345	2 979	2 373	2 404	863	645	302	20 632
Etelä-Pohjanmaa - Södra Österbotten.....	3 218	496	1 642	1 042	1 588	1 409	1 425	563	476	233	12 092
Pohjanmaa - Österbotten.....	2 668	311	1 096	796	1 189	1 114	930	318	272	148	8 842
Keski-Pohjanmaa - Mellersta Österbotten.....	1 128	152	523	370	522	490	442	167	117	93	4 004
Pohjois-Pohjanmaa - Norra Österbotten.....	7 077	1 085	3 833	2 840	3 822	2 929	2 705	874	638	287	26 090
Kainuu - Kajanaland.....	1 071	202	680	451	604	583	724	304	254	184	5 057
Lappi - Lappland.....	2 879	509	1 645	1 156	1 675	1 360	1 710	607	464	235	12 240
Ahvenanmaa - Åland.....	228	36	86	84	111	97	76	20	13	11	762

**Liitetaulukko 13. Toimeentulotukea saaneet kotitaloudet kotitaloustyypin mukaan alueittain 2016**

Tabellbilaga 13. Hushåll som erhållit utkomststöd enligt hushållstyp och region 2016

Appendix Table 13. Households in receipt of social assistance according to type of household by region 2016

	Yksinasuvat miehet	Yksinhuoltaja-	Yksinasuvat naiset	Yksinhuoltaja-	Avio/avoparit		Yhteensä
	Ensamboende män	miehet	Ensamboende kvinnor	naiset	Gifta/samboende		Totalt
	Single men	Ensamstående män med barn Single men with children	Single women	Ensamstående kvinnor med barn Single women with children	Married/cohabiting couples		Total
					ilman lapsia utan barn without children	joilla lapsia med barn with children	
<b>Koko maa - Hela landet -</b>							
<b>Whole country .....</b>	<b>115 552</b>	<b>2 914</b>	<b>76 135</b>	<b>27 337</b>	<b>17 132</b>	<b>21 858</b>	<b>260 928</b>
<b>Kuntaryhmä - Kommungrupp -</b>							
<b>Type of municipality</b>							
<b>Kaupunkimaiset kunnat - Urbana</b>							
kommuner - Urban municipalities .....	91 137	2 134	61 401	21 893	13 187	16 913	206 665
<b>Taajaan asutut kunnat - Tätortskommuner</b>							
- Semi urban municipalities .....	13 475	414	8 279	3 267	2 063	2 627	30 125
<b>Maaseutumaiset kunnat - Landsbygds-</b>							
<b>kommuner - Rural municipalities .....</b>	10 940	366	6 455	2 177	1 882	2 318	24 138
<b>Aluehallintovirastot - Regionförvaltningsverken</b>							
<b>- Regional State Administrative Agencies</b>							
<b>Etelä-Suomi - Södra Finland</b>							
- Southern Finland .....	53 581	1 268	36 709	13 632	7 370	10 590	123 150
<b>Lounais-Suomi - Sydvästra Finland</b>							
- Southwestern Finland .....	11 559	293	7 416	2 703	1 773	2 264	26 008
<b>Itä-Suomi - Östra Finland - Eastern Finland</b>							
12 840	311	8 235	2 465	2 176	2 099	28 126	
<b>Länsi- ja Sisä-Suomi - Västra och Inre</b>							
<b>Finland - Western and Inland Finland .....</b>	24 404	700	15 827	5 690	3 824	4 562	55 007
<b>Pohjois-Suomi - Norra Finland</b>							
- Northern Finland .....	9 150	223	5 482	1 946	1 434	1 691	19 926
<b>Lappi - Lappland - Lappland .....</b>	3 820	102	2 349	834	527	612	8 244
<b>Ahvenanmaan valtionvirasto - Statens</b>							
<b>Ämbetsverk på Åland</b>							
- State Department of Åland .....	198	17	117	67	28	40	467
<b>Maakunta - Landskap - Region</b>							
<b>Uusimaa - Nyland.....</b>	38 817	927	26 935	10 347	4 985	8 115	90 126
<b>Varsinais-Suomi - Egentliga Finland.....</b>	7 762	201	5 030	1 902	1 150	1 623	17 668
<b>Satakunta - Satakunta.....</b>	3 797	92	2 386	801	623	641	8 340
<b>Kanta-Häme - Egentliga Tavastland.....</b>	3 252	103	2 218	840	478	598	7 489
<b>Pirkanmaa - Birkaland.....</b>	11 630	321	7 811	2 628	1 745	1 913	26 048
<b>Päijät-Häme - Päijänne-Tavastland.....</b>	4 556	99	3 113	1 120	703	707	10 298
<b>Kymenlaakso - Kymmenedalen.....</b>	4 293	71	2 839	786	746	709	9 444
<b>Etelä-Karjala - Södra Karelen.....</b>	2 663	68	1 604	539	458	461	5 793
<b>Etelä-Savo - Södra Savolax.....</b>	2 841	69	1 709	542	482	465	6 108
<b>Pohjois-Savo - Norra Savolax.....</b>	5 724	140	3 765	1 232	977	992	12 830
<b>Pohjois-Karjala - Norra Karelen.....</b>	4 275	102	2 761	691	717	642	9 188
<b>Keski-Suomi - Mellersta Finland.....</b>	6 117	175	3 766	1 405	1 026	1 091	13 580
<b>Etelä-Pohjanmaa - Södra Österbotten.....</b>	3 183	86	2 199	800	583	737	7 588
<b>Pohjanmaa - Österbotten.....</b>	2 416	90	1 357	630	285	569	5 347
<b>Keski-Pohjanmaa - Mellersta Österbotten.....</b>	1 058	28	694	227	185	252	2 444
<b>Pohjois-Pohjanmaa - Norra Österbotten.....</b>	7 548	180	4 431	1 666	1 175	1 439	16 439
<b>Kainuu - Kajanaland.....</b>	1 602	43	1 051	280	259	252	3 487
<b>Lappi - Lappland.....</b>	3 820	102	2 349	834	527	612	8 244
<b>Ahvenanmaa - Åland.....</b>	198	17	117	67	28	40	467

**Liitetaulukko 14. Kotitaloudet varsinaisen toimeentulotuen keston mukaan alueittain 2016**

Tabellbilaga 14. Hushåll enligt egentliga utkomststödets varaktighet och region 2016

Appendix Table 14. Households according to duration of primary social assistance by region 2016

	Kesto, kuukausia - Varaktighet, månader - Duration in months						Yhteensä Totalt Total
	1	2	3	4-6	7-9	10-12	
<b>Koko maa - Hela landet - Whole country .....</b>	<b>44 576</b>	<b>28 943</b>	<b>20 872</b>	<b>43 195</b>	<b>36 983</b>	<b>75 205</b>	<b>249 774</b>
<b>Kuntaryhmä - Kommungrupp - Type of municipality</b>							
Kaupunkimaiset kunnat - Urbana kommuner - Urban municipalities .....	32 372	21 901	16 202	34 070	30 210	64 202	198 957
Taajaan asutut kunnat - Tätortskommuner - Semi urban municipalities .....	6 354	3 804	2 476	5 021	3 940	6 778	28 373
Maaseutumaiset kunnat - Landsbygds- kommuner - Rural municipalities .....	5 850	3 238	2 194	4 104	2 833	4 225	22 444
<b>Aluehallintovirastot - Regionförvaltningsverken - Regional State Administrative Agencies</b>							
Etelä-Suomi - Södra Finland - Southern Finland .....	17 921	12 402	8 981	19 990	18 200	41 711	119 205
Lounais-Suomi - Sydvästra Finland - Southwestern Finland .....	5 127	3 080	2 107	4 416	3 849	5 878	24 457
Itä-Suomi - Östra Finland - Eastern Finland Länsi- ja Sisä-Suomi - Västra och Inre Finland - Western and Inland Finland .....	5 493	3 448	2 408	4 842	3 733	6 917	26 841
Pohjois-Suomi - Norra Finland - Northern Finland .....	9 677	6 279	4 657	9 121	7 498	14 644	51 876
Lappi - Lappland - Lapland .....	4 361	2 513	1 869	3 365	2 639	4 152	18 899
Ahvenanmaan valtionvirasto - Statens Ämbetsverk på Åland - State Department of Åland .....	1 886	1 144	798	1 355	998	1 856	8 037
	111	77	52	106	66	47	459
<b>Maakunta - Landskap - Region</b>							
Uusimaa - Nyland.....	12 181	8 696	6 391	14 473	13 729	32 134	87 604
Varsinais-Suomi - Egentliga Finland.....	3 270	2 039	1 382	3 063	2 729	4 141	16 624
Satakunta - Satakunta.....	1 857	1 041	725	1 353	1 120	1 737	7 833
Kanta-Häme - Egentliga Tavastland.....	1 279	823	597	1 228	1 097	2 045	7 069
Pirkanmaa - Birkaland.....	4 075	2 778	2 164	4 375	3 683	7 404	24 479
Päijät-Häme - Päijänne-Tavastland.....	1 698	1 099	754	1 773	1 413	3 273	10 010
Kymenlaakso - Kymmenedalen.....	1 639	1 091	787	1 527	1 253	2 778	9 075
Etelä-Karjala - Södra Karelen.....	1 124	693	452	989	708	1 481	5 447
Etelä-Savo - Södra Savolax.....	1 304	792	550	1 104	792	1 275	5 817
Pohjois-Savo - Norra Savolax.....	2 436	1 575	1 126	2 183	1 706	3 338	12 364
Pohjois-Karjala - Norra Karelen.....	1 753	1 081	732	1 555	1 235	2 304	8 660
Keski-Suomi - Mellersta Finland.....	2 409	1 565	1 127	2 039	1 783	3 801	12 724
Etelä-Pohjanmaa - Södra Österbotten.....	1 639	1 022	671	1 335	982	1 524	7 173
Pohjanmaa - Österbotten.....	1 035	610	450	945	737	1 429	5 206
Keski-Pohjanmaa - Mellersta Österbotten.....	519	304	245	427	313	486	2 294
Pohjois-Pohjanmaa - Norra Österbotten.....	3 563	2 061	1 529	2 710	2 178	3 474	15 515
Kainuu - Kajanaland.....	798	452	340	655	461	678	3 384
Lappi - Lappland.....	1 886	1 144	798	1 355	998	1 856	8 037
Ahvenanmaa - Åland.....	111	77	52	106	66	47	459

**Liitetaulukko 15a. Varsinaista toimeentulotukea saaneet kotitaloudet toimeentulotuen keston ja kotitaloustyyppin mukaan 2016**

Tabellbilaga 15a. Hushåll som erhållit egentligt utkomststöd enligt utkomststödets varaktighet och hushållstyp 2016  
Appendix Table 15a. Households in receipt of primary social assistance by duration of social assistance and type of household 2016

Kotitaloustyyppi Hushållstyp Type of household	Kesto, kuukausia - Varaktighet, månader - Duration in months						Yhteensä Totalt Total
	1	2	3	4-6	7-9	10-12	
Yksinasuvat miehet Ensamboende män Single men .....	19 104	12 284	9 052	19 174	16 758	34 830	111 202
Yksinasuvat naiset Ensamboende kvinnor Single women .....	14 815	9 366	6 461	12 692	10 192	19 422	72 948
Yksinhuoltajamiehet Ensamstående män med barn Single men with children .....	434	293	226	497	412	882	2 744
Yksinhuoltajanaiset Ensamstående kvinnor med barn Single women with children .....	4 067	2 897	2 174	4 580	4 153	8 316	26 187
Avio- /avoparit ilman lapsia Giftn/samboende par utan barn Married/cohabiting couples without children .....	3 182	2 067	1 445	2 718	2 277	4 212	15 901
Avio- /avoparit, joilla lapsia Giftn/samboende par med barn Married/cohabiting couples with children .....	2 974	2 036	1 514	3 534	3 191	7 543	20 792
<b>Yhteensä - Totalt - Total .....</b>	<b>44 576</b>	<b>28 943</b>	<b>20 872</b>	<b>43 195</b>	<b>36 983</b>	<b>75 205</b>	<b>249 774</b>

(%)

Kotitaloustyyppi Hushållstyp Type of household	Kesto, kuukausia - Varaktighet, månader - Duration in months						Yhteensä Totalt Total
	1	2	3	4-6	7-9	10-12	
Yksinasuvat miehet Ensamboende män Single men .....	17,2	11,0	8,1	17,2	15,1	31,3	100
Yksinasuvat naiset Ensamboende kvinnor Single women .....	20,3	12,8	8,9	17,4	14,0	26,6	100
Yksinhuoltajamiehet Ensamstående män med barn Single men with children .....	15,8	10,7	8,2	18,1	15,0	32,1	100
Yksinhuoltajanaiset Ensamstående kvinnor med barn Single women with children .....	15,5	11,1	8,3	17,5	15,9	31,8	100
Avio- /avoparit ilman lapsia Giftn/samboende par utan barn Married/cohabiting couples without children .....	20,0	13,0	9,1	17,1	14,3	26,5	100
Avio- /avoparit, joilla lapsia Giftn/samboende par med barn Married/cohabiting couples with children .....	14,3	9,8	7,3	17,0	15,3	36,3	100
<b>Yhteensä - Totalt - Total .....</b>	<b>17,8</b>	<b>11,6</b>	<b>8,4</b>	<b>17,3</b>	<b>14,8</b>	<b>30,1</b>	<b>100</b>

**Liitetaulukko 15b. Varsinaista toimeentulotukea saaneissa kotitalouksissa asuvat henkilöt toimeentulotuen keston ja iän mukaan 2016**

Tabellbilaga 15b. Personer i hushåll som fått egentligt utkomststöd enligt utkomststödets varaktighet och ålder 2016

Appendix Table 15b. Persons in households in receipt of primary social assistance according to duration of social assistance and recipient's age 2016

Ikä Ålder Age	Kesto, kuukausia - Varaktighet, månader - Duration in months						Yhteensä Totalt Total
	1	2	3	4-6	7-9	10-12	
-17 .....	14 470	10 056	7 489	16 107	14 370	32 002	94 494
18-19 .....	2 842	2 244	1 615	3 461	2 586	2 967	15 715
20-24 .....	8 765	6 445	4 978	9 831	8 735	13 558	52 312
25-29 .....	6 243	4 486	3 421	7 287	6 277	10 875	38 589
30-39 .....	8 683	5 835	4 285	9 582	8 641	19 056	56 082
40-49 .....	6 761	4 529	3 290	7 301	6 380	17 021	45 282
50-59 .....	6 721	4 375	3 077	6 779	6 197	16 632	43 781
60-64 .....	3 179	1 842	1 177	2 267	1 945	4 742	15 152
65-74 .....	4 433	2 020	1 230	1 886	1 125	1 413	12 107
75- .....	2 908	1 147	662	888	481	604	6 690
<b>Yhteensä - Totalt - Total .....</b>	<b>65 005</b>	<b>42 979</b>	<b>31 224</b>	<b>65 389</b>	<b>56 737</b>	<b>118 870</b>	<b>380 204</b>

(%)

Ikä Ålder Age	Kesto, kuukausia - Varaktighet, månader - Duration in months						Yhteensä Totalt Total
	1	2	3	4-6	7-9	10-12	
-17 .....	15,3	10,6	7,9	17,0	15,2	33,9	100
18-19 .....	18,1	14,3	10,3	22,0	16,5	18,9	100
20-24 .....	16,8	12,3	9,5	18,8	16,7	25,9	100
25-29 .....	16,2	11,6	8,9	18,9	16,3	28,2	100
30-39 .....	15,5	10,4	7,6	17,1	15,4	34,0	100
40-49 .....	14,9	10,0	7,3	16,1	14,1	37,6	100
50-59 .....	15,4	10,0	7,0	15,5	14,2	38,0	100
60-64 .....	21,0	12,2	7,8	15,0	12,8	31,3	100
65-74 .....	36,6	16,7	10,2	15,6	9,3	11,7	100
75- .....	43,5	17,1	9,9	13,3	7,2	9,0	100
<b>Yhteensä - Totalt - Total .....</b>	<b>17,1</b>	<b>11,3</b>	<b>8,2</b>	<b>17,2</b>	<b>14,9</b>	<b>31,3</b>	<b>100</b>

**Liitetaulukko 16a. Kotitalouksien lukumäärä toimeentulotuen vuotuisen suuruuden mukaan 1990–2016  
(2016 hintaan, €/kotitalous)1)**

Tabellbilaga 16a. Antal hushåll på grund av utkomststödets årliga belopp 1990-2016  
(2016 pris, €/hushåll) 1)

Appendix Table 16a. Number of households according to annual amount of social assistance 1990-2016  
(2016 prices, €/household)1)

	1990 <sup>2)</sup>	1995	2000	2005	2010	2014	2015	2016
< 1 000 €	91 473	153 799	119 510	95 143	77 373	79 392	81 757	82 848
1 000 - 1 999 €	29 313	75 082	61 039	53 182	47 434	50 312	51 779	51 864
2 000 - 2 999 €	13 369	44 421	33 931	31 947	32 308	33 259	33 420	33 644
3 000 - 3 999 €	7 624	25 457	19 680	19 632	21 928	22 063	22 798	22 778
4 000 - 4 999 €	4 938	14 673	12 257	12 377	15 179	15 611	15 430	15 606
5 000 - 5 999 €	3 382	8 331	8 404	8 432	11 476	11 528	11 443	11 262
6 000 - 6 999 €	2 254	5 238	5 804	5 794	9 246	9 595	9 313	9 490
7 000 - 7 999 €	1 522	3 413	3 707	4 015	7 431	8 153	8 353	8 282
8 000 - 8 999 €	908	2 123	2 378	2 552	5 452	6 366	6 383	6 311
9 000 - 9 999 €	513	1 303	1 488	1 553	3 622	4 390	4 595	4 346
10 000 - 11 999 €	657	1 254	1 577	1 527	3 976	4 802	4 719	4 434
12 000 - 17 999 €	621	987	1 229	1 083	2 712	3 480	3 203	3 010
≥ 18 000 €	129	218	348	344	592	612	603	512
<b>Yhteensä - Totalt - Total</b>	<b>156 703</b>	<b>336 299</b>	<b>271 352</b>	<b>237 581</b>	<b>238 729</b>	<b>249 563</b>	<b>253 796</b>	<b>254 387</b>

(%)

< 1 000 €	58,4	45,7	44,0	40,0	32,4	31,8	32,2	32,6
1 000 - 1 999 €	18,7	22,3	22,5	22,4	19,9	20,2	20,4	20,4
2 000 - 2 999 €	8,5	13,2	12,5	13,4	13,5	13,3	13,2	13,2
3 000 - 3 999 €	4,9	7,6	7,3	8,3	9,2	8,8	9,0	9,0
4 000 - 4 999 €	3,2	4,4	4,5	5,2	6,4	6,3	6,1	6,1
5 000 - 5 999 €	2,2	2,5	3,1	3,5	4,8	4,6	4,5	4,4
6 000 - 6 999 €	1,4	1,6	2,1	2,4	3,9	3,8	3,7	3,7
7 000 - 7 999 €	1,0	1,0	1,4	1,7	3,1	3,3	3,3	3,3
8 000 - 8 999 €	0,6	0,6	0,9	1,1	2,3	2,6	2,5	2,5
9 000 - 9 999 €	0,3	0,4	0,5	0,7	1,5	1,8	1,8	1,7
10 000 - 11 999 €	0,4	0,4	0,6	0,6	1,7	1,9	1,9	1,7
12 000 - 17 999 €	0,4	0,3	0,5	0,5	1,1	1,4	1,3	1,2
≥ 18 000 €	0,1	0,1	0,1	0,1	0,2	0,2	0,2	0,2
<b>Yhteensä - Totalt - Total</b>	<b>100</b>	<b>100</b>	<b>100</b>	<b>100</b>	<b>100</b>	<b>100</b>	<b>100</b>	<b>100</b>

1) = Varsinainen ja ehkäisevä toimeentulotuki; Egentliga och förebyggande utkomststöd; Primary and preventive social assistance

2) = Epätäydelliset tiedot Helsingistä, Bristfällig information från Helsingfors, Partial data from Helsinki

**Liitetaulukko 16b. Toimeentulotuen kustannukset (2016 hintaan, 1000 €) tuen vuotuisen suuruuden mukaan 1990–2016 (€/kotitalous)1)**

Tabellbilaga 16b. Utgifter för utkomststöd (2016 pris, 1000 €) på grund av stödets årliga belopp 1990–2016 (€/hushåll) 1)

Appendix Table 16b. Expenditure (2016 prices, 1000 €) on social assistance according to annual amount of assistance 1990–2016 (€/household)1)

	1990 <sup>2)</sup>	1995	2000	2005	2010	2014	2015	2016
< 1 000 €	38 360	70 011	55 848	45 249	37 466	38 197	39 416	39 739
1 000 – 1 999 €	41 634	109 304	88 615	77 538	69 407	73 462	75 726	75 787
2 000 – 2 999 €	32 712	108 991	83 231	78 578	79 804	82 103	82 521	82 954
3 000 – 3 999 €	26 396	87 992	68 049	67 996	76 127	76 597	79 087	78 966
4 000 – 4 999 €	22 024	65 314	54 696	55 282	67 808	69 800	68 988	69 717
5 000 – 5 999 €	18 484	45 441	46 023	46 090	62 864	63 222	62 759	61 686
6 000 – 6 999 €	14 592	33 841	37 560	37 479	60 021	62 285	60 455	61 600
7 000 – 7 999 €	11 363	25 477	27 680	30 002	55 565	60 991	62 510	61 946
8 000 – 8 999 €	7 701	17 972	20 124	21 563	46 164	53 957	54 077	53 493
9 000 – 9 999 €	4 859	12 338	14 083	14 684	34 268	41 555	43 499	41 125
10 000 – 11 999 €	7 142	13 620	17 184	16 570	43 132	52 108	51 179	48 031
12 000 – 17 999 €	8 844	13 978	17 223	15 169	37 889	48 687	44 741	41 970
≥ 18 000 €	2 873	4 793	8 349	8 299	13 422	13 895	13 306	11 551
<b>Yhteensä - Totalt - Total</b>	<b>236 984</b>	<b>609 073</b>	<b>538 664</b>	<b>514 501</b>	<b>683 936</b>	<b>736 860</b>	<b>738 264</b>	<b>728 564</b>

(%)

< 1 000 €	16,2	11,5	10,4	8,8	5,5	5,2	5,3	5,5
1 000 – 1 999 €	17,6	17,9	16,5	15,1	10,1	10,0	10,3	10,4
2 000 – 2 999 €	13,8	17,9	15,5	15,3	11,7	11,1	11,2	11,4
3 000 – 3 999 €	11,1	14,4	12,6	13,2	11,1	10,4	10,7	10,8
4 000 – 4 999 €	9,3	10,7	10,2	10,7	9,9	9,5	9,3	9,6
5 000 – 5 999 €	7,8	7,5	8,5	9,0	9,2	8,6	8,5	8,5
6 000 – 6 999 €	6,2	5,6	7,0	7,3	8,8	8,5	8,2	8,5
7 000 – 7 999 €	4,8	4,2	5,1	5,8	8,1	8,3	8,5	8,5
8 000 – 8 999 €	3,2	3,0	3,7	4,2	6,7	7,3	7,3	7,3
9 000 – 9 999 €	2,1	2,0	2,6	2,9	5,0	5,6	5,9	5,6
10 000 – 11 999 €	3,0	2,2	3,2	3,2	6,3	7,1	6,9	6,6
12 000 – 17 999 €	3,7	2,3	3,2	2,9	5,5	6,6	6,1	5,8
≥ 18 000 €	1,2	0,8	1,5	1,6	2,0	1,9	1,8	1,6
<b>Yhteensä - Totalt - Total</b>	<b>100</b>	<b>100</b>	<b>100</b>	<b>100</b>	<b>100</b>	<b>100</b>	<b>100</b>	<b>100</b>

1) = Varsinainen ja ehkäisevä toimeentulotuki; Egentliga och förebyggande utkomststöd; Primary and preventive social assistance

2) = Epätäydelliset tiedot Helsingistä, Bristfällig information från Helsingfors, Partial data from Helsinki



**Liitetaulukko 17a. Varsinaisen toimeentulotuen kesto ja suuruus kotitaloustyyppin mukaan 2016**

Tabellbilaga 17a. Egentliga utkomststödets varaktighet och belopp efter hushållstyp 2016

Appendix Table 17a. Duration and amount of primary social assistance by type of household 2016

Kotitaloustyyppi Hushållstyp <i>Type of household</i>	Varsinainen toimeentulotuki Egentliga utkomststöd <i>Primary social assistance</i>			Siitä - Av vilken - Of which Perustoimeentulotuki Grundläggande utkomststöd <i>Basic social assistance</i>			Täydentävä toimeentulotuki Koppletterande utkomststöd <i>Supplementary social assistance</i>		
	Kesto, kuukausia/vuosi - Varaktighet, månader/år - Duration in months/year	€/kotitalous/kuukausi - €/hushåll/månad - €/household/month	€/henkilö/kuukausi - €/person/månad - €/person/month	Kesto, kuukausia/vuosi - Varaktighet, månader/år - Duration in months/year	€/kotitalous/kuukausi - €/hushåll/månad - €/household/month	€/henkilö/kuukausi - €/person/månad - €/person/month	Kesto, kuukausia/vuosi - Varaktighet, månader/år - Duration in months/year	€/kotitalous/kuukausi - €/hushåll/månad - €/household/month	€/henkilö/kuukausi - €/person/månad - €/person/month
Yksinasuvat miehet Ensamboende män <i>Single men</i> .....	6,3	443	443	6,3	429	429	2,4	230	230
Yksinasuvat naiset Ensamboende kvinnor <i>Single women</i> .....	5,7	434	434	5,8	417	417	2,3	239	239
Yksinhuoltajamiehet Ensamstående män med barn <i>Single men with children</i> .....	6,3	530	217	6,3	495	204	2,9	247	100
Yksinhuoltajanaiset Ensamstående kvinnor med barn <i>Single women with children</i> .....	6,3	493	185	6,3	455	171	2,6	257	94
Avio- /avoparit ilman lapsia Giftn/samboende par utan barn <i>Married/cohabiting couples without children</i> .....	5,7	524	262	5,7	505	253	2,6	259	129
Avio- /avoparit, joilla lapsia Giftn/samboende par med barn <i>Married/cohabiting couples with children</i> .....	6,7	613	145	6,7	574	136	2,9	264	61
<b>Yhteensä - Totalt - Total</b> .....	<b>6,1</b>	<b>466</b>	<b>306</b>	<b>6,2</b>	<b>446</b>	<b>292</b>	<b>2,5</b>	<b>243</b>	<b>139</b>

**Liitetaulukko 17b. Ehkäisevän toimeentulotuen kesto ja suuruus kotitaloustyyppin mukaan 2016**  
 Tabellbilaga 17b. Förebyggande utkomststödets varaktighet och belopp efter hushållstyp 2016  
 Appendix Table 17b. Duration and amount of preventive social assistance by type of household 2016

Kotitaloustyyppi Hushållstyp Type of household	Ehkäisevä toimeentulotuki Förebyggande utkomststöd Preventive social assistance		
	Kesto, kuukausia/vuosi - Varaktighet, månader/år - Duration in months/year	€/kottalous/kuukausi - €/hushåll/månad - €/household/month	€/henkilö/kuukausi - €/person/månad - €/person/month
Yksinasuvat miehet Ensamboende män <i>Single men</i> .....	1,6	373	373
Yksinasuvat naiset Ensamboende kvinnor <i>Single women</i> .....	1,7	383	383
Yksinhuoltajamiehet Ensamstående män med barn <i>Single men with children</i> .....	2,1	469	187
Yksinhuoltajanaiset Ensamstående kvinnor med barn <i>Single women with children</i> .....	2,1	441	158
Avio- /avoparit ilman lapsia Giftn/samboende par utan barn <i>Married/cohabiting couples without children</i> .....	1,8	426	213
Avio- /avoparit, joilla lapsia Giftn/samboende par med barn <i>Married/cohabiting couples with children</i> .....	1,9	520	121
<b>Yhteensä - Totalt - Total</b> .....	<b>1,8</b>	<b>415</b>	<b>217</b>

**Liitetaulukko 17c. Kuntouttavan työtoiminnan kesto ja suuruus kotitaloustyypin mukaan 2016**

Tabellbilaga 17c. Varaktighet och belopp av stöd för deltagande i arbetsverksamhet i rehabiliteringssyfte efter hushållstyp 2016

Appendix Table 17c. Duration and amount of assistance paid to persons participating in the rehabilitative work by type of household 2016

Kotitaloustyyppi Hushållstyp Type of household	Kuntouttava työtoiminta Stöd för deltagande i arbetsverksamhet i rehabiliteringssyfte Assistance paid to persons participating in the rehabilitative work		
	Kesto, kuukausia/vuosi - Varaktighet, månader/år - Duration in months/year	Toimintaraha - Sysselsättningspenning - Premium grant	Matkakustannukset - Resekostnader - Travel allowance
	€/kotitalous - €/hushåll - €/household	€/kotitalous - €/hushåll - €/household	€/kotitalous - €/hushåll - €/household

Yksinasuvat miehet			
Ensamboende män			
<i>Single men</i> .....	5,2	370	306
Yksinasuvat naiset			
Ensamboende kvinnor			
<i>Single women</i> .....	5,3	394	302
Yksinhuoltajamiehet			
Ensamstående män med barn			
<i>Single men with children</i> .....	5,1	424	286
Yksinhuoltajanaiset			
Ensamstående kvinnor med barn			
<i>Single women with children</i> .....	5,0	280	274
Avio- /avoparit ilman lapsia			
Gifta/samboende par utan barn			
<i>Married/cohabiting couples without children</i> .....	5,2	252	321
Avio- /avoparit, joilla lapsia			
Gifta/samboende par med barn			
<i>Married/cohabiting couples with children</i> .....	5,1	276	302
<b>Yhteensä - Totalt - Total</b> .....	<b>5,2</b>	<b>352</b>	<b>304</b>

**Liitetaulukko 18. Toimeentulotukea saaneiden kotitalouksien määrä kalenterikuukausittain 2005–2016**

Tabellbilaga 18. Antal hushåll som erhållit utkomststöd enligt kalendermånad 2005–2016

Appendix Table 18. Number of households in receipt of social assistance by calendar month 2005–2016

Kuukausi – Månad – Month	Kotitalouksia – Hushåll – Households				
	2005	2010	2014	2015	2016
Tammikuu – Januari – January.....	104 043	108 221	117 567	119 151	118 237
Helmikuu – Februari – February.....	112 177	118 911	126 006	129 112	132 725
Maaliskuu – Mars – March.....	115 334	124 700	130 606	135 803	136 455
Huhtikuu – April – April.....	115 991	121 637	132 419	136 756	138 830
Toukokuu – Maj – May.....	113 520	120 759	130 308	133 642	137 836
Kesäkuu – Juni – June.....	120 391	129 121	136 554	143 077	143 201
Heinäkuu – Juli – July.....	109 886	121 866	132 953	138 186	135 066
Elokuu – Augusti – August.....	111 841	118 737	125 511	128 495	132 514
Syyskuu – September – September.....	106 965	116 186	125 682	129 307	131 913
Lokakuu – Oktober – October.....	106 356	116 353	130 079	131 461	132 495
Marraskuu – November – November.....	107 707	117 666	124 921	128 113	132 736
Joulukuu – December – December.....	99 360	112 474	119 916	122 145	124 725
<b>Keskim./kk – I medeltal/mån. – Average/month</b>	<b>110 298</b>	<b>118 886</b>	<b>127 710</b>	<b>131 271</b>	<b>133 061</b>

**Liitetaulukko 19. Kuntouttavan työtoiminnan etuuksia saaneet kotitaloudet ja henkilöt työtoiminnan keston mukaan 2014–2016**

Tabellbilaga 19. Hushåll och personer som erhållit förmåner av arbetsverksamhet i rehabiliteringssyfte enligt varaktighet 2014–2016

Appendix Table 19. Households and persons in receipt of benefits of rehabilitating activity by duration 2014–2016

Kesto, kuukausia Varaktighet, månader Duration in months	2014		2015		2016	
	Kotitalouksia Hushåll Households	Henkilöitä Personer Persons	Kotitalouksia Hushåll Households	Henkilöitä Personer Persons	Kotitalouksia Hushåll Households	Henkilöitä Personer Persons
	1.....	2 140	2 140	2 358	2 359	2 509
2.....	2 017	2 025	2 348	2 357	2 416	2 423
3.....	1 964	1 976	2 512	2 529	2 790	2 802
4.....	1 405	1 415	1 813	1 822	2 041	2 064
5.....	1 007	1 015	1 268	1 282	1 622	1 640
6.....	921	934	1 110	1 125	1 337	1 354
7.....	759	768	1 009	1 022	1 129	1 142
8.....	724	731	951	962	1 150	1 165
9.....	726	737	879	885	1 162	1 176
10.....	667	678	828	847	1 105	1 130
11.....	692	709	820	832	1 122	1 141
12.....	364	372	536	546	695	711
<b>Yhteensä – Totalt – Total.....</b>	<b>13 386</b>	<b>13 500</b>	<b>16 432</b>	<b>16 568</b>	<b>19 078</b>	<b>19 260</b>

**Liitetaulukko 20. Marraskuussa toimeentulotukea saaneiden kotitalouksien tulolähteet 2014–2016**

Tabellbilaga 20. Inkomstskällor av hushåll som erhöill utkomststöd i november 2014–2016

Appendix Table 20. Income sources of households in receipt of social assistance in November 2014–2016

Tulolähteet - Inkomstskällor - Income sources	2014		2015		2016	
	Kotitalouksia - Hushåll - Households	%	Kotitalouksia - Hushåll - Households	%	Kotitalouksia - Hushåll - Households	%
Ansiotulot - Förvärvsinkomst - Earned income .....	9 273	7,4	8 238	6,4	8 190	6,2
Yrittäjätulot- Företagarinkomst - Entrepreneurial income .....	347	0,3	334	0,3	296	0,2
Työmarkkinatuki - Arbetsmarknadsstöd - Labour market support.....	53 708	43,1	56 386	44,1	59 218	44,9
Ansiosidonnainen työttömyyspäiväraha - Inkomstrelaterad dagpennig - Earningsrelated allowance .....	3 853	3,1	3 890	3,0	4 008	3,0
Koulutustuki - Utbildningsstöd - Training allowance .....	354	0,3	339	0,3	380	0,3
Asumistuki - Bostadsbidrag - Housing allowance .....	86 814	69,6	92 196	72,1	97 274	73,7
Sairauspäiväraha - Sjukdagpennig - Sickness allowance.....	4 175	3,3	3 911	3,1	3 963	3,0
Äitiysraha - Moderskapspennig - Maternity allowance .....	3 003	2,4	2 762	2,2	2 858	2,2
Lapsilisät - Barnbidrag - Child allowance .....	21 343	17,1	21 806	17,1	22 356	16,9
Lasten kotihoidontuki - Stöd för hemvård av barn - Child home care allowance .....	5 262	4,2	5 109	4,0	4 944	3,7
Omaishoidontuki - Stöd för närståendevård - Support for informal care .....	493	0,4	485	0,4	508	0,4
Eläke - Pension - Pension .....	14 026	11,3	14 635	11,4	15 441	11,7
Opintotuki - Studiestöd - Study grant .....	11 182	9,0	11 537	9,0	11 595	8,8
Sotilasavustus - Militärunderstöd - Conscripts' benefit .....	118	0,1	80	0,1	75	0,1
Elatusapu / -tuki - Underhållsbidrag / -stöd - Maintenance allowance / support .....	10 993	8,8	10 901	8,5	10 896	8,3
Muu - Andra - Others .....	15 757	12,6	11 002	8,6	12 985	9,8
Tuloton - Inga inkomster - No income .....	9 285	7,4	9 667	7,6	9 588	7,3

**Liitetaulukko 21. Marraskuussa toimeentulotukea saaneiden ja koko väestön (15–74-vuotiaat) toiminta 2015 – 2016**

Tabellbilaga 21. Verksamhet av klienter som erhållit utkomststöd och befolkning i åldern 15–74 år i november 2015 – 2016

Appendix Table 21. Activities of clients in receipt of social assistance and of population aged 15–74 in November 2015 – 2016

Marraskuun toiminta- Verksamhet i november- Activities in November	Aikuiset tuensaajat - Vuxna som fått stöd - Adult recipients		15-74-vuotias väestö - Befolkning i åldern 15-74 år - Population aged 15-74	
	%		%	
	2015	2016	2015	2016
<b>Työvoimaan kuuluvat - Arbetskraften - Labour force</b>				
Työlliset - Sysselsatta - Employed.....	6,6	6,2	59,4	59,6
Työttömät - Arbetslösa - Unemployed.....	56,2	55,7	6,1	5,8
<b>Työvoimaosuus - Relativt arbetskraftstal - Labour force participation rate.....</b>	<b>61,5</b>	<b>60,7</b>	<b>65,6</b>	<b>65,3</b>
Työttömyysaste - Relativt arbetslöshetstal - Unemployment rate.....	91,4	91,8	9,4	8,8
<b>Työvoimaan kuulumattomat - Utanför arbetskraften - Persons not in labour force</b>	<b>37,2</b>	<b>38,1</b>	<b>34,4</b>	<b>34,7</b>
Opiskelijat - Studerande - Students.....	11,6	11,6	7,9	7,9
Varusmiehet - Värnpliktiga - Conscripts.....	0,0	0,0	0,5	0,4
Kotitaloustyötä tekevät - I hushållsarbete - Persons performing domestic work.....	3,5	3,3	1,9	2,0
<i>Vanhuus- tai työkyyttömyyseläkkeellä - I ålders- eller invalidpension - On old age or disability pension</i>	10,5	10,5	20,3	20,6
Muut - Andra - Others.....	11,5	12,6	3,7	3,7

LÄHDE: THL, toimeentulotukitilasto; Tilastokeskus, työvoimatutkimus 2015, 2016

KÄLLA: THL, statistik över utkomststödet; Statistikcentral, Arbetskraftundersökning 2015, 2016

REFERENCE: THL, Statistics on social assistance; Statistics Finland, Labour Force survey 2015, 2016

# Laatuseloste

## Toimeentulotuki 2016

### Tilastotietojen relevanssi

Toimeentulotukitilasto sisältää tiedot toimeentulotukea saaneiden kotitalouksien määrästä, rakenteesta, tuen kestosta ja sen keskimääräisestä suuruudesta. Mukana on myös poikkileikkaustieto marraskuussa tukea saaneiden kotitalouksien toimeentulolähteistä ja työvoimatilaston mukaan jaotellusta (viitehenkilön ja puolison) toiminnasta.

Toimeentulotukea myönnetään kotitaloudelle, joten perustilastoyksikkönä on kotitalous. Koska kotitaloudesta kerätään viitehenkilön ja puolison henkilötiedot sekä kotitalouden lasten lukumäärätiedot, tilasto muodostaa tuensaajien (viitehenkilö, puoliso) osalta henkilörekisterin, jonka tilastoyksikkönä voi olla kotitalous tai henkilö. Lisäksi tietoja kerätään viitehenkilön sosioekonomisesta asemasta.

Tiedot kerätään varsinaista (vuodesta 2006 alkaen perus- ja täydentävää) toimeentulotukea ja ennalta ehkäisevää toimeentulotukea saavista kotitalouksista sekä kuntouttavaan työtoimintaan toimeentulotukea (toimintarahaa ja/tai matkakorvausta) saaneista kotitalouksista (vuodesta 2001 alkaen). Pakolaisille, paluumuuttajille ja turvapaikanhakijoille myönnettyt valtion korvaamat avustukset on rajattu rekisterin ulkopuolelle, vaikka monet kunnat myöntävät niitä toimeentulotuen yhteydessä.

Toimeentulotuen 2016 tiedot on kerätty kaikilta kunnilta. Kunnat ilmoittavat tiedot joko sähköisessä muodossa asiakastietojärjestelmistään tai manuaalisesti tilastolomakkeilla. Vuonna 2016 sähköisesti tietoja toimittavia kuntia oli 291. Marraskuun poikkileikkaustiedot kerätään vain kunnista, jotka tuottavat tiedot sähköisesti asiakastietojärjestelmistään.

Toimeentulotukirekisteriin on alettu kerätä tietoja vuodesta 1985 lähtien. Muutoksia ja lisäyksiä tiedon keruuseen on tehty vuosina 2001, 2002, 2003 ja 2006. Vuonna 2013 täsmennettiin tiedonkeruun ohjeistusta kansainvälistä suojelua ja maahanmuuttajia koskevien avustusten osalta niin, kuten asia on määritelty STM:n oppaassa toimeentulotukilain soveltajille.

Raportin tekstiosassa on esitetty käytetyt käsitteet, määritelmät ja symbolit. Raportti on tarkoitettu hallintoviranomaisille, suunnittelijoille ja tutkijoille, joilla on tarve saada tietoa toimeentulotuen saajista. Tiedonkeruu perustuu lakiin Terveyden ja hyvinvoinnin laitoksesta (668/2008) sekä Stakesin tilastotoimesta annettuun lakiin (409/2001).

### Tilaston menetelmäkuvaus

Toimeentulotukitilastoinnin perusjoukko ovat kalenterivuoden aikana toimeentulotukea saaneet kotitaloudet. Kunnat saavat kunkin vuoden joulukuussa tilastoaineiston keruuohjeet ja muun tiedonkeruussa tarvittavan materiaalin. Kunnat toimittavat kotitalouskohtaiset tiedot THL:lle seuraavan vuoden helmikuun loppuun mennessä. Ne kunnat, jotka eivät lähetä tietoja määräaikaan mennessä, saavat asiasta muistutuksen. Tilastotiedot saadaan yleensä kaikista kunnista. Jos kunta ei pysty toimittamaan tietoja ollenkaan, ilmoitetaan se tilastossa.

### Tietojen oikeellisuus ja tarkkuus

Tietojen oikeellisuus on riippuvaista tiedonantajien toimittamien tietojen laadusta. Sähköisiä asiakastietojärjestelmiä käytävissä kunnissa oikeellisuuteen vaikuttavana tekijänä on tilaston poimintaa varten tehtyjen ohjelmien toiminta. Tietojen oikeellisuutta testataan kuntakohtaisesti ja valtakunnallisesti. Tarkemmin perustestit esitetään tiedonkeruuohjeiden yhteydessä, joka on luettavissa tilastojen verkkosivuilta.<sup>3</sup> Aineistossa tarkastellaan sekä tilastoyksikköjen luotettavuutta

---

<sup>3</sup> Ks. <https://www.thl.fi/fi/tilastot/tilastot-aiheittain/aikuisten-sosiaalipalvelut/toimeentulotuki/toimeentulotuki>

että aineiston sisäistä johdonmukaisuutta. Sähköisesti tiedon tuottavat kunnat ovat sisällyttäneet perustestit omiin tietojärjestelmiinsä. Tarvittaessa pyydetään tarkistus toimeentulotukitiedot toimittaneelta kunnalta.

Toimeentulotukitilastojen perustana oleva toimeentulotukirekisteri on valtakunnallinen henkilörekisteri. Kunnittain kerätyt tiedot toimeentulotukea saavien kotitalouksien määristä sisältävät päällekkäisyyksiä, koska sama henkilö tai kotitalous on voinut asioida useammassa kunnassa tai sama henkilö on saattanut olla osallisena eri kotitalouksissa tarkasteltuna ajanjaksona. Tämän vuoksi rekisterissä ja tilastossa esiintyvät päällekkäisyydet poistetaan.

Päällekkäisyyttä on pidemmällä aikavälillä ollut vajaat 10 prosenttia. Korjaus aiheuttaa seuraavat muutokset kunnista saatavaan perustietoon: vuoden aikana yksi kotitalous esiintyy vain kerran rekisterissä ja tilastoissa ja yksi henkilö (viitehenkilö ja/tai puoliso) esiintyy vain yhdessä kotitaloudessa. Korjaus toteutetaan siten, että kotitalous (ja/tai henkilö) kaikine kustannuksineen esiintyy vain siinä kunnassa, jossa asiointikuukausia on ollut eniten vuoden aikana. Toissijaisena valikointikriteerinä ovat kotitaloudelle maksettujen tukien euromäärien kohdentuminen.

Valtaosaltaan tiedonantajien toimittamien tietojen kattavuus ja luotettavuus on hyvä. Hieman heikompi kattavuus on toimeentulotukea saavien marraskuun tulolähde- ja toimintatietoja koskevissa tiedoissa, joissa tietoja on jätetty kirjaimatta kuntien tietojärjestelmään tai tietojärjestelmään on kirjattu tieto ”muu tulonlähde”. Heikompi luotettavuus esiintyy myös toimeentulotukea saavien kotitalouden sosioekonomista asemaa kuvaavissa tiedoissa, missä toimeentulotukea saavan tietoja on jätetty päivittämättä kunnan järjestelmään, jolloin saatu tieto on vanhaa tai sosioekonomiseksi asemaksi on merkitty ”tuntematon”.

### **Julkaistujen tietojen ajantasaisuus ja oikea-aikaisuus**

Toimeentulotuen vuosilasto ilmestyy kerran vuodessa marraskuussa. Vuosilasto on raportointivuotta edeltävän vuoden tilasto. Raportissa julkaistut tiedot raportoidaan tilastovuoden aluejaolla.

Toimeentulotuen tietoja julkaistaan myös tilasto ja indikaattoripankki Sotkanetissä, jolloin tiedot raportoidaan tilastovuotta seuraavan vuoden aluejaolla. Sotkanetissä kunkin toimeentulotuen indikaattorin tiedot voi poimia alueittain (Kunta, seutukunta, maakunta, aluehallintoviraston alue, suuralue, Manner-Suomi/Ahvenanmaa, sairaanhoitopiiri, erityisvastuualue, koko maa). Indikaattorit saa näkyviin esim. asiasanoilla: toimeentulo, toimeentulotuki, toimeentuloturva.

### **Tietojen saatavuus ja läpinäkyvyys/selkeys**

Kuntien viralliseen sähköpostiosoitteeseen lähetetään tieto tilaston valmistumisesta. ja toimeentulotuen vuosilasto julkaistaan [THL:n verkkosivuilla](#). Toimeentulotuen vuosilaston verkkosivuille päivitetään tilaston julkaisemisen yhteydessä myös linkki tilasto- ja indikaattoripankki Sotkanetin toimeentulotuen indikaattoreihin.

### **Tilastojen vertailukelpoisuus**

Toimeentulotuen rekisteritasoinen tiedonkeruu ja tilastointi alkoi vuonna 1969. Tämän jälkeen tuotetut tiedot ja aikasarjat ovat vertailukelpoista. Vuosina 1969–1983 tilastotiedot perustuvat huoltoapua saaneiden kotitalouksien määrään. Tilastotiedot huoltoavun saajista vastaavat pääosin vuodesta 1985 lähtien kerätyn toimeentulotukirekisterin tietosisältöä. Vuosilaston käsitteitä ja määritelmiä on vuosien aikana muutettu ja tiedonkeruu on laajentunut lainsäädännön muuttuessa.

Vuonna 2001 lisättiin tiedonkeruuseen viitehenkilön ja puolison toiminta marraskuussa, sekä marraskuun tulolähde luokitus ja tieto tukikuukausiksta. Samalla poistettiin tieto marraskuun tuen tarpeen taustatekijöistä. Sosioekonomisen aseman luokittelu muutettiin karkeammaksi (yksinumeroinen tieto). Ns. manuaalikunnilta ja sähköisiä asiakastietojärjestelmiä käyttäviltä kunnilta alettiin kerätä hieman eri sisältöistä tietoa. Marraskuun tiedot kerätään vain sähköisiä tietojärjestelmiä hyödyntäviltä kunnilta.

Vuonna 2002 tiedonkeruuseen lisättiin kuntouttavan työtoiminnan tiedot; kuukausien lukumäärä sekä toimintarahan ja matkakustannusten euromäärä. Markat muuttuivat euroiksi.

Vuonna 2003 samaa sukupuolta olevien rekisteröityjen parien parisuhteet rinnastettiin aviopareihin. Marraskuun tulolähteisiin lisättiin elatusapu/elatustuki.

Vuodesta 2006 lähtien toimeentulotuen bruttomenojen tietojen keruutapa muuttui, kun varsinaisen toimeentulotuki jaettiin kahteen osaan, perustoimeentulotukeen ja täydentävään toimentulotukeen. Jakoa ei kuitenkaan toteutettu Ahvenanmaan alueella. Muutoksen jälkeen varsinaisen toimeentulotuen määrä valtakunnallisesti ei täsmää perus- ja täydentävän toimeentulotuen summatietoon.

Toimeentulotukirekisteri on valtakunnallinen henkilörekisteri. Koska rekisterissä yksi henkilö ja kotitalous esiintyvät vain kerran tilastovuoden aikana, tiedot eroavat kuntakohtaisesti ilmoitetusta perustiedoista.

Vuoden 2014 tilastoraportista lähtien raporteissa pyritään jatkossa kustannusten osalta käyttämään ensisijassa reaalihintoja, jolloin raportin liitetauluissa olevat kustannustiedot lasketaan viimeisen tilastovuoden hintoihin suhteutettuna. Tämä takaa paremman vuosittaisen tietojen vertailukelpoisuuden.

### **Selkeys ja eheys/yhtenäisyys**

Tilastoraportti sisältää koko maan kattavasti tiedot toimeentulotukea saaneista kotitalouksista, niiden rakenteesta, tuen saajista (henkilöistä), kestosta ja toimeentulotuen bruttomenoista sekä poikkileikkaustietona marraskuun asiakkaiden tulolähteet ja toiminnan.

Toimeentulotuen menotilaston julkaiseminen on lopetettu tilastovuoteen 2015. Tämän takia toimeentulotuen kokonaismenotietojen valtakunnallisten ja alueittaisen tiedot perustuvat tilastovuodesta 2015 alkaen toimeentulotukirekisteriin kerättyjen kustannustietoihin. Tämän lisäksi toimeentulotuesta esitetään menotietoja suhteutettuna tukimuotoihin, tuen keston, kotitaloksien rakenteeseen ja tukea saavien henkilöiden ominaisuuksiin (ikä, sukupuoli, sosioekonominen status jne.) ja näihin käytetään myös THL:n toimeentulotukirekisteriin kerättyjen tietojen kustannustietoja.

### **Toimeentulotuki 2016 -tilastoraportin erityiskysymykset**

Vuonna 2016 tiedot saatiin kaikista Suomen kunnista neljää kuntaa lukuunottamatta: Eckerö, Kökar, Sottunga ja Uurainen. Kaikissa kunnissa, joista tieto saatiin oli toimeentulotukiasiakkaita.

Vuoden 2016 tilastossa on aiempia vuosia vähemmän liitetaulukoita. Samanaikaisesti toimeentulotuen tilastotietoja löytyy aiempaa enemmän tilasto- ja indikaattoripankki Sotkanetistä.