

Toimeentulotuki 2017

Päälöydökset

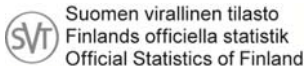
- Toimeentulotukea saavien kotitalouksien ja henkilöiden sekä kustannusten määrä kasvoi perustoimeentulotuen Kela-siirron yhteydessä.
- Vuonna 2017 toimeentulotukea myönnettiin 305 168 kotitaloudelle ja 467 139 henkilölle.
- Koko väestöstä 8,5 prosenttia ja kaikista Suomen kotitalouksista 9,9 prosenttia sai toimeentulotukea.
- Toimeentulotukea saavien kotitalouksien määrä kasvoi vuoteen 2016 verrattuna noin 17 prosenttia ja henkilöiden 17,3 prosenttia.
- Toimeentulotuen kustannukset kasvoivat noin 11 prosentilla.

Hannele Tanhua
etunimi.sukunimi@thl.fi

Sirkka Kiuru
etunimi.sukunimi@thl.fi



TERVEYDEN JA
HYVINVOINNIN LAITOS



Suomen virallinen tilasto
Finlands officiella statistik
Official Statistics of Finland

ISSN 1798-0887

Perustoimeentulotuen siirto Kelaan kasvatti odotetusti toimeentulotuen saajien määrää

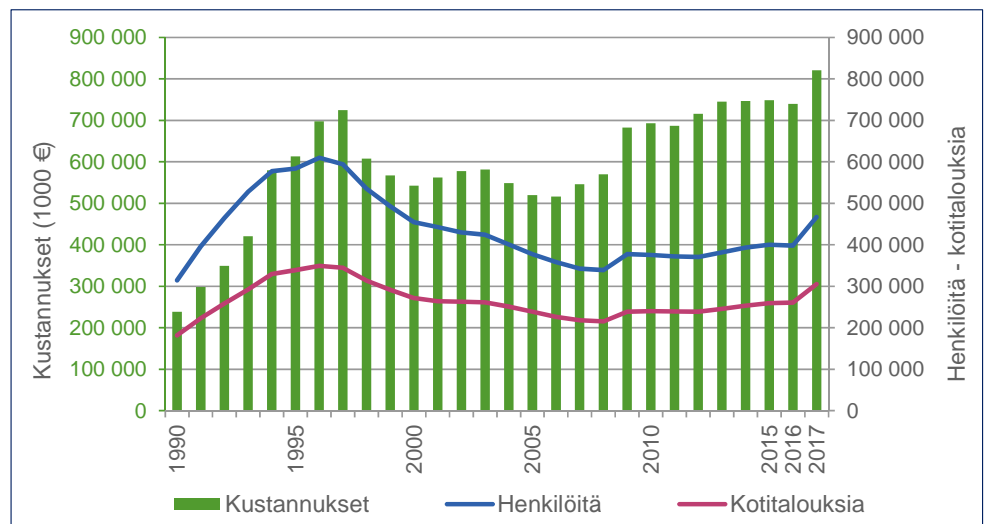
Perustoimeentulotuen hakemusten käsittely, myöntäminen ja maksatus siirtyi kunnilta Kelan tehtäväksi 1.1.2017. Perustoimeentulotuen Kela-siirron siirtymäaika, jona kunnat maksoivat vielä perustoimeentulotukea, päättyi 31.3.2017. Kunnan sosiaalitoimi myöntää edelleen täydentävää ja ehkäisevää toimeentulotukea.

Väestöstä 8,5 prosenttia sai toimeentulotukea. Vuonna 2017 toimeentulotukea myönnettiin 305 168 kotitaloudelle ja 467 139 henkilölle. Toimeentulotukea saavien kotitalouksien ja henkilöiden määrä kasvoi noin 17 prosenttia edelliseen vuoteen verrattuna.

Kaikista Suomen kotitalouksista 9,9 prosenttia sai toimeentulotukea. Perustoimeentulotukea saavien kotitalouksien määrä kasvoi noin 17 prosenttia. Täydentävää toimeentulotukea saavien kotitalouksien määrä väheni noin 25 prosenttia tiettyjen osuuksien siirryttyä perustoimeentulotuesta maksettavaksi. Ehkäisevää toimeentulotukea saavien kotitalouksien määrä kasvoi noin 20 prosentilla.

Toimeentulotuen kokonaismenot vuonna 2017 olivat noin 821 miljoonaa euroa. Edelliseen vuoteen verrattuna menot kasvoivat reaalisesti 11 prosenttia. Perustoimeentulotukea myönnettiin 753,4 miljoonaa euroa, täydentävää toimeentulotukea 40,0 miljoonaa ja ehkäisevää toimeentulotukea 20,3 miljoonaa euroa. Kuntouttavaan työtoimintaan myönnettiin 6,1 miljoonaa euroa.

Kuvio 1. Toimeentulotukea saaneet kotitaloudet, henkilöt ja tuen kustannukset (2017 hinnoin) 1990–2017



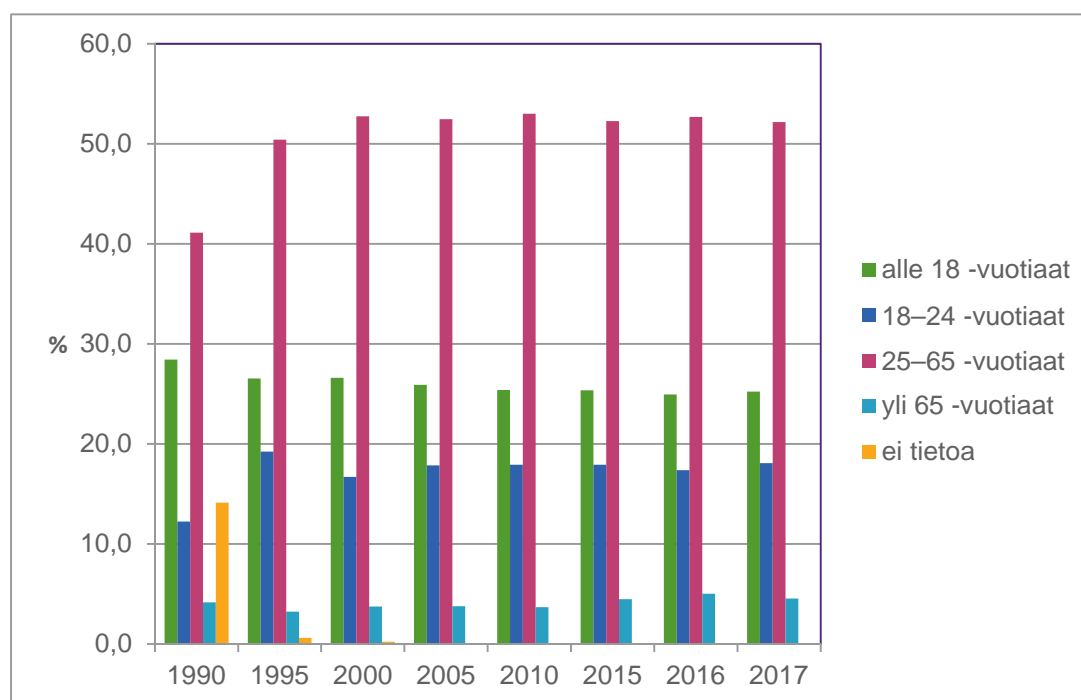
Toimeentulotukea saaneet kotitaloudet ja henkilöt

Perustoimeentulotuen hakemusten käsittely, myöntäminen ja maksatus siirtyi kunnilta Kelan tehtäväksi 1.1.2017. Yksi Kela-siirron tavoitteista oli perustoimeentulotuen alikäytön vähentäminen. Perustoimeentulotuen Kela-siirron siirtymäaika, jona kunnat maksoivat vielä perustoimeentulotukea, päättyi 31.3.2017. Kunnan sosiaalitoimi myöntää edelleen täydentävää ja ehkäisevää toimeentulotukea.

Vuonna 2017 toimeentulotukea myönnettiin 305 168 kotitaloudelle, mikä oli 17 prosenttia enemmän kuin vuonna 2016. Perustoimeentulotukea sai 278 421 ja täydentävää toimeentulotukea 80 256 kotitaloutta. Ehkäisevää toimeentulotukea sai 32 563 kotitaloutta ja kuntouttavan työtoiminnan toimintarahaa tai matkakorvausta tai molempia 19 616 kotitaloutta. (Liitetaulukko 2a.) Toimeentulotukea sai keskimäärin 152 356 kotitaloutta kuukaudessa (Liitetaulukko 12.)

Kaikkiaan toimeentulotukea vuoden aikana sai 467 139 henkilöä, eli 8,5 prosenttia väestöstä. (Liitetaulukko 1.) Toimeentulotukea saaneissa kotitalouksissa asuvista henkilöistä oli noin neljäsosa alle 18-vuotiaita, noin viidesosa 18–24 –vuotiaita, hieman yli puolet 25–64 –vuotiaita ja noin viisi prosenttia yli 65-vuotiaita. (Liitetaulukko 4a, kuvio 2.)

Kuvio 2. Toimeentulotukea saaneissa kotitalouksissa asuvien alle 18-vuotiaiden, 18–24 -vuotiaiden, 25–65 -vuotiaiden ja yli 65-vuotiaiden prosenttiosuus toimeentulotuen saajista 1990–2017



Toimeentulotukea saavien uusien kotitalouksien eli niiden kotitalouksien, jotka eivät olleet toimeentulotuen asiakkaita edellisvuonna, määrä oli noin kolmasosan kaikista toimeentulotukea vuonna 2017 saaneista kotitalouksista. Uusien toimeentulotukea saavien kotitalouksien lukumäärä kasvoi noin 40 prosenttia vuodesta 2016 (101 713 kotitaloutta). Toimeentulotukea sai yhteensä 151 055 henkilöä, jotka eivät olleet toimeentulotuen asiakkaita edellisvuonna. Uusien toimeentulotukea saavien henkilöiden määrä kasvoi noin 44 prosenttia edellisvuodesta. (Liitetaulukko 4b.)

Uusien asiakkaiden osuus alle 17-vuotiaista henkilöistä oli 31,1 prosenttia, 18–24 –vuotiaista 40,5 prosenttia, 25–65-vuotiaista 28,8 prosenttia ja yli 65 -vuotiaista 47,2 prosenttia. Keskimäärin 32,3 prosenttia toimeentulotukea saavista henkilöistä oli sellaisia, jotka eivät olleet saaneet toimeentukea edellisena vuonna. Vuonna 2016 vastaava luku oli 26,4. (Liitetaulukko 4c.)

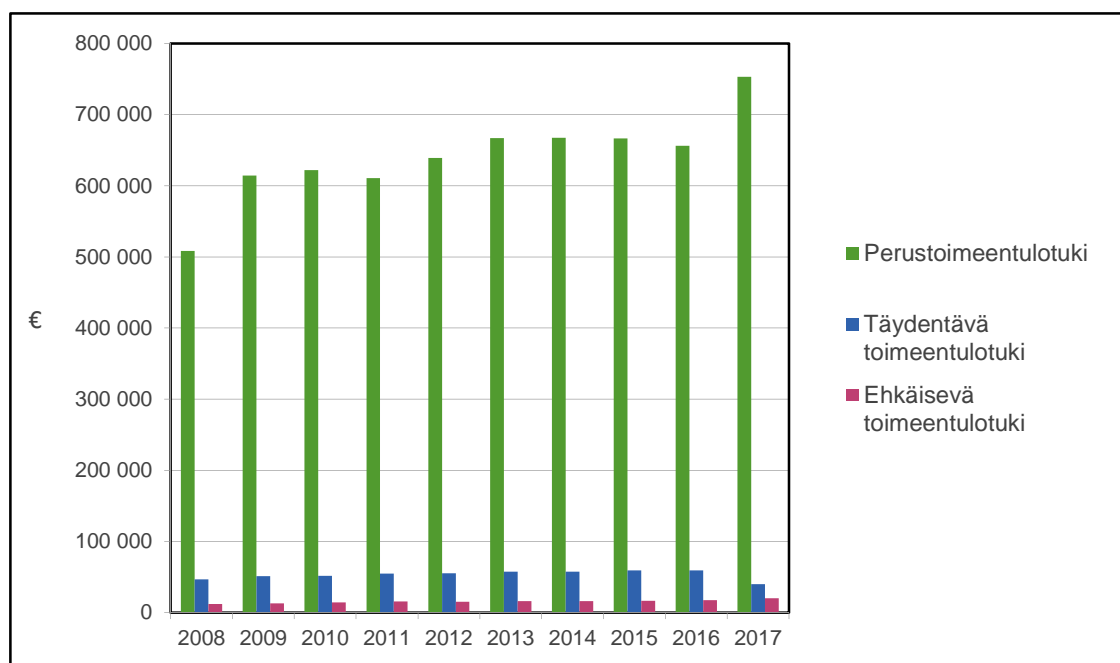
Toimeentulotuen bruttomenot

Toimeentulotuen bruttomenot olivat vuonna 2017 koko maassa 821,1 miljoonaa euroa. Reaalisesti menot kasvoivat edelliseen vuoteen verrattuna 11 prosenttia. (Liitetaulukko 2b.)

Perustoimeentulotukea myönnettiin 753,4 miljoonaa euroa. Tästä summasta kunnat myönsivät siirtymäkauden aikana vielä perustoimeentulotukea 17,8 miljoonaa euroa. Kelan myöntämä perustoimeentulotuen määrä oli 735,6 miljoonaa euroa.¹ Täydentävää toimeentulotukea myönnettiin 40,0 miljoonaa ja ehkäisevää toimeentulotukea 20,3 miljoonaa euroa. Kuntouttavaan työtoimintaan myönnettiin 6,1 miljoonaa euroa. (Liitetaulukko 2b.)

Vuonna 2017 toimeentulotuen bruttomenoista perustoimeentulotuen osuus oli 91,8 prosenttia ja täydentävän toimeentulotuen 4,9 prosenttia. Ehkäisevän toimeentulotuen osuus oli 2,5 prosenttia toimeentulotuen bruttomenoista ja kuntouttavan työtoiminnan korvausten osuus 1,2 prosenttia. Perustoimeentulotuen ja täydentävän toimeentulotuen osuuk-sien muutokset johtuvat osittain siitä, että perustoimeentulotuen määritelmää laajennettiin täydentävään toimeentulo-tukiin aiemmin kuuluneilla kustannuserillä.² (Liitetaulukko 2b, kuvio 3.)

Kuvio 3. Perus-, täydentävän ja ehkäisevän toimeentulotuen menot (1000 €) tukilajeittain 2008–2017 reaali-innoin



Vuonna 2017 perustoimeentulotukea maksettiin kotitaloutta kohden vuonna 2017 kuukaudessa keskimäärin 443 euroa kun vuonna 2016 vastaava summa oli 449 euroa. Täydentävää toimeentulotukea maksettiin kotitaloutta kohden vuonna 2017 kuukaudessa keskimäärin 266 euroa kun vuonna 2016 vastaava summa oli 244 euroa. (Liitetaulukko 10.)

Ehkäisevää toimeentulotukea maksettiin vuonna 2017 kotitaloutta kohden kuukaudessa 396 euroa kun vuonna 2016 vastaava summa oli 415 euroa. Yhteensä toimeentulotukea saavalle kotitaloudelle maksettiin toimeentulotukea 447 euroa vuodessa kun vuonna 2016 vastaava summa oli 465 euroa. (Liitetaulukko 10.)

Vuonna 2017 perustoimeentulotuen keskimääräinen tuki oli 358 euroa / henkilö, täydentävän toimeentulotuen 207 euroa / henkilö, ja ehkäisevän toimeentulotuen 288 euroa / henkilö (Liitetaulukko 10.)³

1 Tässä tilastossa olevat Kelan vuoden 2017 perustoimeentulotuen menotiedot poikkeavat noin 11 miljoonalla eurolla Kelan julkaisemista koko maan bruttomenojen vuosikeskiarvoluvuista, jotka ovat nähtävillä [Kelastossa](#). Kelan julkaisemat perustoimeentulotuen menot sisältävät perustoimeentulotuen maksut, jotka on voitu tilastoinnissa yhdistää kotitalouden saamaan ratkaisuun. Määrä ei sisällä myöskään palautuksia.

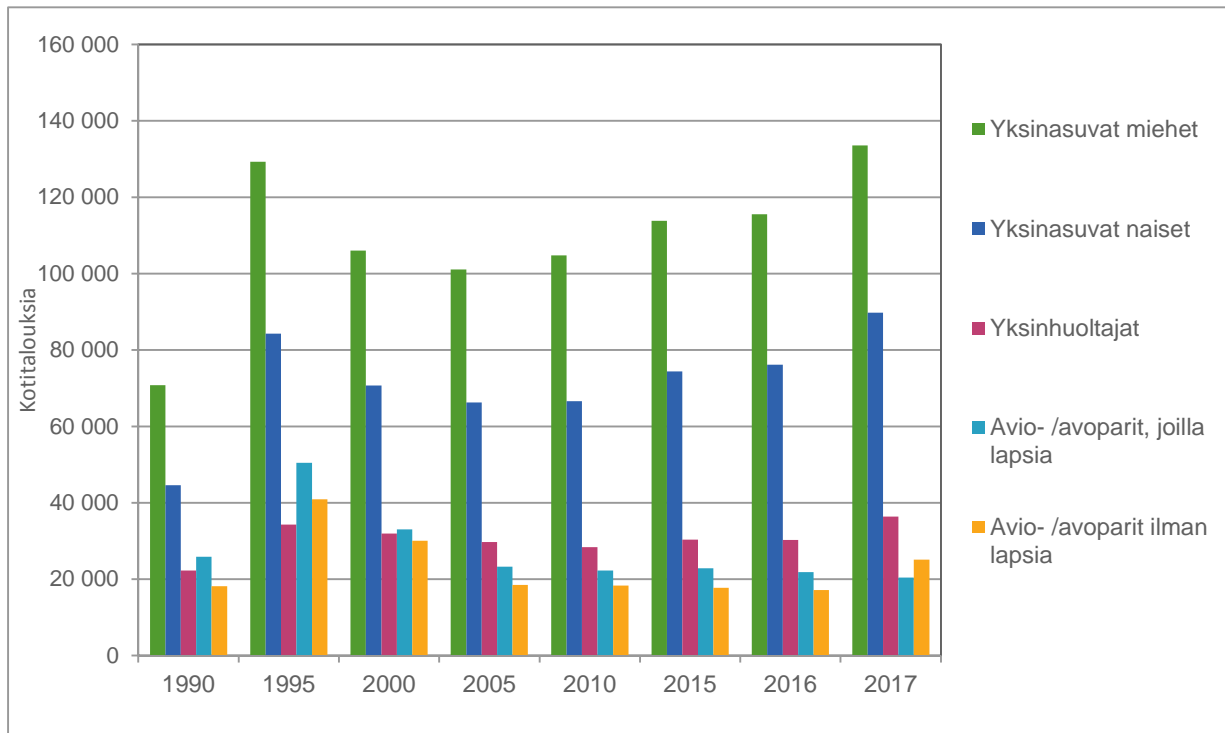
2 Siirtyneet kustannuserät on lueteltu raportin ”Käsitteet ja määritelmät”-osiossa Perustoimeentulotuen ja täydentävän toimeentulotuen käsitteiden alla.

3 Vertailu tehty reaali-innoin, ks. liitetaulukko 10.

Toimeentulotukea saavien kotitalouksien tyypit ja osuus

Vuonna 2017 kaikista Suomen kotitalouksista noin 10 prosenttia (305 168 kotitaloutta) on toimeentulotuen piirissä. Noin 31 prosenttia (33 139 kotitaloutta) kaikista yksinhuoltajanaisten kotitalouksista sai toimeentulotukea. Yksinhuoltajamiesten kotitalouksista noin 18 prosenttia (3 204 kotitaloutta) ja yksinasuvien miesten kotitalouksista noin 16 prosenttia (133 505 kotitaloutta) sai toimeentulotukea. Noin 11 prosenttia (89 793 kotitaloutta) yksinasuvien naisten kotitalouksista sai toimeentulotukea (Liitetaulukko 5a ja 5b sekä kuvio 4.)

Kuvio 4. Toimeentulotukea saaneiden kotitalouksien lukumäärä kotitaloustyyppien mukaan 1990–2017



Yhden aikuisen henkilön kotitaloudet saavat perustoimeentulotukea yleisemmin kuin muun tyyppiset kotitaloudet. Vuonna 2017 noin kolme neljäsosaa kaikista perustoimeentulotukea saavista kotitalouksista oli yksinasuvien miesten ja naisten kotitalouksia. Kaikista perustoimeentulotukea saavista kotitalouksista 44 prosenttia oli yksinasuvien miesten kotitalouksia. Yksinasuvien naisten kotitalouksien osuus perustoimeentulotukea saavista kotitalouksista oli noin 30 prosenttia. (Liitetaulukko 6.)

Toimeentulotuen kesto

Vuonna 2017 toimeentulotukea saavista kotitalouksista 10–12 kuukautta vuodessa eli pitkäaikaisesti toimeentulotukea saaneiden kotitalouksien osuus oli 28,1 prosenttia kaikista toimeentulotukea saavista kotitalouksista. Pitkäaikaisesti toimeentulotukea saavien määrä kasvoi 9,4 prosentilla, mutta osuus kaikista toimeentulotuen saajista laski vuoden 2016 30,1 prosentista 28,1 prosenttiin. (Liitetaulukko 7a.)

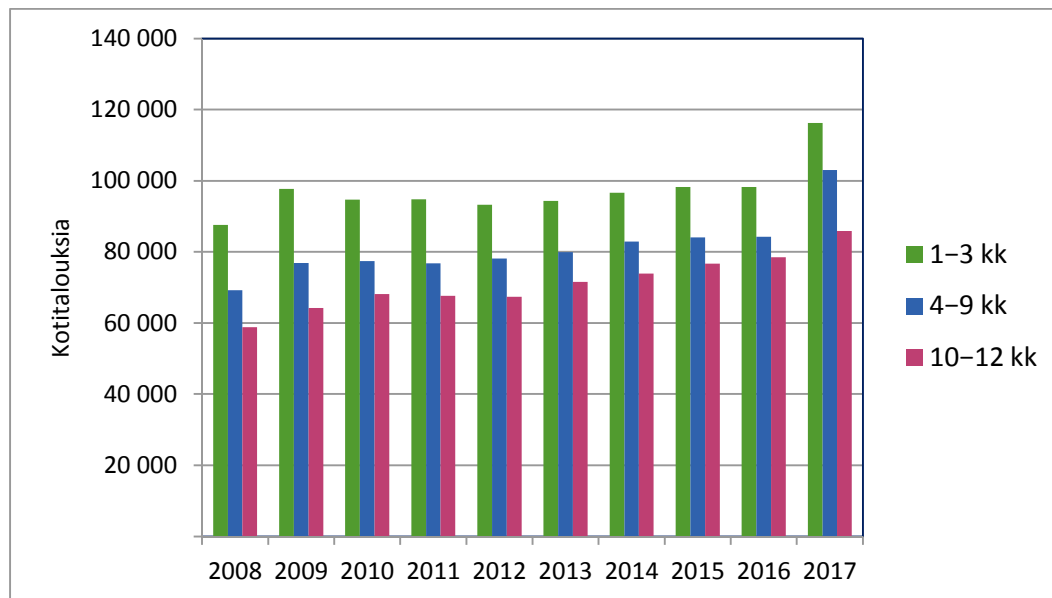
Lyhytaikaisesti eli 1–3 kuukautta vuodessa toimeentulotukea saavien kotitalouksien osuus toimeentulotuen kaikista kotitalouksista oli 38,1 prosenttia. Lyhytaikaisesti toimeentulotukea saavien määrä kasvoi 18,3 prosentilla. (Liitetaulukko 7a.)

Toimeentulotuen menot vuonna 2017 olivat yhteensä 821,1 miljoonaa euroa. Näistä menoista noin 55 prosenttia maksettiin toimeentulotukea pitkäaikaisesti saaville (450,4 miljoonaa euroa) kotitalouksille. Noin 34 prosenttia (277,6 miljoonaa euroa) maksettiin toimeentulotukea 4–9 kuukautta saaneille kotitalouksille ja noin 11 prosenttia (93 miljoonaa euroa) lyhytaikaisesti toimeentulotukea saaneille kotitalouksille. (Liitetaulukko 7b.)

Kotitaloudet saivat vuonna 2016 perustoimeentulotukea keskimäärin 6,1 kuukautta ja täydentävää toimeentulotukea 2,1 kuukautta vuoden 2017 aikana. Keskimäärin hieman muita kotitalouksia pidempään perus- ja täydentävää toimeentulotukea saivat lapsiperheelliset ja yksinasuvat miehet. Vuonna 2017 kotitaloudet saivat ehkäisevää toimeentulotukea kes-

kimäärin 1,8 kuukautta. Yksinhuoltajakotitaloudet saivat keskimääräistä enemmän ehkäisevää toimeentulotukea (molemmat 2,0 kuukautta vuoden aikana) ja yksinasuvat miehet sekä avio- ja avoparit, joilla ei ole lapsia keskimääräistä vähemmän (molemmat keskimäärin 1,7 kuukautta vuoden aikana). Kuntouttavan työtoiminnan korvauksia saatiin keskimäärin 5,3 kuukautta. (Liitetaulukko 10.)

Kuvio 5. Toimeentulotukea saavien kotitalouksien lukumäärä toimeentulotuen keston mukaan 2008–2017



Toimeentulotukea saavien tulolähteet ja toiminta

Tiedot toimeentulotukea saaneiden kotitalouksien tulolähteistä ja pääasiallisesta toiminnasta kerätään poikkileikkausaineistona marraskuulta elektronisesti asiakastietojärjestelmänsä tietonsa toimittavista kunnista ja Kelan toimittamasta datasta. Jos kuntien tiedot ovat olleet marraskuun poikkileikkaustietojen osalta puutteellisia, on puuttuvia tietoja täydennetty Kelasta saatavilla tiedoilla.⁴

Toimeentulotukea saavien kotitalouksien yleisimmät muut toimeentulon lähteet olivat marraskuussa 2017 asumistuki noin 80 prosentilla marraskuussa toimeentulotukea saaneista kotitalouksista, työttömyyden perusturva noin 47 prosentilla marraskuussa toimeentulotukea saaneista kotitalouksista ja lapsilisä noin 20 prosentilla marraskuussa toimeentulotukea saaneista kotitalouksista. (Liitetaulukko 13.)

Marraskuussa 2017 toimeentulotukea saaneista henkilöistä noin 73 prosenttia oli työttömiä ja noin 6 prosenttia työllisiä. Opiskelijoita ja työkyvyttömyyseläkkeellä olevia henkilöitä toimeentulotukea saavista oli molempia noin 5 prosenttia. Eläkkeellä olevia toimeentulotukea saavia henkilöitä oli noin 4 prosenttia. (Liitetaulukko 14.)

⁴ Vuonna 2017 kunnilla oli mahdollisuus joko toimittaa tai jättää toimittamatta tiedot toimeentulotukea saaneiden kotitalouksien tulolähteistä ja pääasiallisesta toiminnasta. Jos kunta ei toimittanut näitä tietoja niin tiedot haettiin soveltuvilta osin Kelan toimittamasta datasta.

Käsitteet ja määritelmät

Huoltoapu

Ennen vuoden 1984 sosiaalihuoltolakia (710/1984) toimeentulotukea kutsuttiin huoltoavuksi (vrt. liitetaulukko 1).

Toimeentulotuki

Toimeentulotuella tarkoitetaan toimeentulotukilain (1412/97) 1 §:n mukaan kunnan varoista suoritettua sosiaalihuoltoon kuuluvaa viimesijaista tukea kotitaloudelle silloin, kun käytettävissä ei ole tavanomaisia tuloja tai toimeentuloa turvaavia etuuksia tai ne eivät riitä turvaamaan henkilön ja perheen ihmisarvoisen elämän kannalta vähintään välttämätöntä toimeentuloa. Tuki on tarveharkintaista, ja sitä myönnetään yleensä kuukaudeksi kerrallaan. Tuki lasketaan asiakkaan välttämättömien menojen mukaan. Tukea maksetaan se määrä, jolla asiakkaan tukeen oikeuttavat menot ylittävät hänen tulonsa ja varansa.

Varsinainen toimeentulotuki

Toimeentulotuen rakennetta muutettiin lakimuutoksella (1218/2005) jakamalla toimeentulotuki perustoimeentulotukeen, täydentävään toimeentulotukeen ja ehkäisevään toimeentulotukeen. Raportissa käytetty termi varsinainen toimeentulotuki sisältää perustoimeentulotuen ja täydentävän toimeentulotuen. Termiä käytetään ajallisten vertailujen mahdollistamiseksi.

Perustoimeentulotuki

Perustoimeentulotuki koostuu toimeentulotuen perusosasta sekä muista perusmenoista. Perusosa on toimeentulotukilain 7 a §:ssä määritelty laskelmallinen oletama eri henkilöryhmien vähimmäiskulutustasoa vastaavien, jokapäiväiseen toimeentuloon kuuluvien menojen suuruudesta. Harkinnan mukaan muina perusmenoina voidaan lisäksi hyväksyä tarpeellisen suuruisena mm. asumistukilain (408/1975) 6 §:ssä tarkoitettuja asumismenoja sekä vähäistä suurempia terveydenhuoltomenoja.

Vuonna 2017 perustoimeentulotukeen siirtyi täydentävästä tuesta seuraavat menot: asuntoon muuttoon liittyvät kulut (vuokra- ja sähkövakuudet ja muuttokustannukset), lasten päivähoitomenot ja iltapäivähoidosta aiheutuva menot, lapsen tapaamisesta etävanhemmalle aiheutuvat kulut sekä välttämättömän henkilötodistuksen, oleskeluasiakirjan tai matkustusasiakirjan hankintakulut.

Täydentävä toimeentulotuki

Täydentävänä osana on toimeentulotukilain 7 c §:ssä annettu mahdollisuus myöntää hakijan tarpeista johtuvia erityismenoja, kun perustoimeentulotuen myöntäminen ei riitä turvaamaan asiakkaan välttämätöntä toimeentulotukea. Täydentävään toimeentulotukeen sisältyvät erityismenot, joita ovat ylimääräiset asumismenot, erityisistä tarpeista tai olosuhteista aiheutuvat menot (esimerkiksi pitkäaikaisesta toimeentulotuen saamisesta ja pitkäaikaisesta tai vaikeasta sairaudesta aiheutuvat menot sekä lasten harrastusmenot).

Vuonna 2017 perustoimeentulotukeen siirtyi täydentävästä tuesta seuraavat menot: asuntoon muuttoon liittyvät kulut (vuokra- ja sähkövakuudet ja muuttokustannukset), lasten päivähoitomenot ja iltapäivähoidosta aiheutuva menot, lapsen tapaamisesta etävanhemmalle aiheutuvat kulut sekä välttämättömän henkilötodistuksen, oleskeluasiakirjan tai matkustusasiakirjan hankintakulut.

Ehkäisevä toimeentulotuki

Toimeentulotukilain 13 §:n mukaan kunta voi päättämiensä perusteiden mukaan myöntää ehkäisevää toimeentulotukea. Kunnat myöntävät lisäksi ehkäisevää toimeentulotukea, jonka perusteista ne päättävät itse toimeentulotukilain nojalla. Tuen tarkoituksena on edistää henkilön ja perheen omatoimista suoriutumista ja ehkäistä syrjäytymistä. Ehkäisevää toimeentulotukea voidaan myöntää esimerkiksi ylivelkaantumisesta tai taloudellisen tilanteen äkillisestä heikentymisestä aiheutuvien vaikeuksien lieventämiseksi.

Kuntouttavaan työtoimintaan osallistuvalla maksettu tuki

Kuntouttavasta työtoiminnasta annetun lain mukaiseen kuntouttavaan työtoimintaan osallistuvalla toimeentulotuen saajalle maksetaan julkisesta työvoima- ja yrityspalvelusta annetun lain 9 luvun 2 §:n 1 momentissa tarkoitetun kulukorvauksen suuruinen toimintarahaa osallistumispäivää kohti. Lisäksi kuntouttavaan työtoimintaan osallistuvalla maksetaan osallistumisesta aiheutuvista matkakuluista toimeentulotukena matkakorvausta halvimman matkustustavan mukaisesti.

Toimintarahaa ei kuitenkaan suoriteta niiltä päiviltä, joilta henkilö saa työttömyysturvalain 10 luvun 6 §:ssä tarkoitettua Kelan maksamaa kulukorvausta. (28.12.2012/939). Työttömyysturvalain 10 luvun 6§ mukaista Kelan maksamaa kulukorvausta ei tilastoida toimeentulotuen vuositilastossa.

Toimeentulotuen kesto

Toimeentulotuen kesto tarkoittaa toimeentulotuen mukaisten avustuskuukausien lukumäärä kalenterivuoden aikana. Tässä tilastossa lyhytaikaisella toimeentulotuen kestolla tarkoitetaan 1–3 kuukauden pituista tuen kestoja vuodessa ja pitkäaikaisella toimeentulotuen kestolla 10–12 kuukauden pituista tuen kestoja vuodessa.

Toimeentulotuen bruttomenot

Kuntien maksamat toimeentulotuen menot, joista ei ole vähennetty asiakkaalle ennakonluonteisesti odotettavissa olevaa etuutta vastaan maksettua toimeentulotukea, joka olisi peritty takaisin maksetusta etuudesta takautuvasti. Bruttomenot on laskettu vuoden 2017 hinnoin. Menojen päivittämisessä on käytetty Tilastokeskuksen elinkustannusindeksin vuoden 2017 vuosikeskiarvopistelukua 1927. http://pxnet2.stat.fi/PXWeb/pxweb/fi/StatFin/StatFin_hin_khi/ taulukko 008-- Elinkustannusindeksi 1951:10=100.

Toimeentulotuen suuruus

Kuntien bruttomenoina ilmoittama toimeentulotuen rahallinen määrä, jonka yksittäinen kotitalous on saanut vuoden aikana.

Kotitalous

Yksinasuva henkilö tai yhdessä asuvat perheenjäsenet. Avoliitto ja rekisteröity parisuhde rinnastetaan avioliittoon. 18 vuotta täyttänyt tuensaaja luokitellaan yksinasuvaksi kotitaloudeksi, vaikka asuisi vanhempiensa luona. Alle 18-vuotiaat toimeentulotuen saajat muodostavat itsenäisen kotitalouden, jos heillä on oma perhe tai he ovat vanhemmistaan taloudellisesti riippumattomia eivätkä asu vanhempiensa kanssa. Muut kotitaloudessa asuvat alle 18-vuotiaat luetaan lapsiksi ja heistä ilmoitetaan vain lukumäärä, ei henkilötunnuksia. Toimeentulotukilain kotitalous/perhemääritelmän vuoksi seurattavat kotitaloustyypit eroavat Tilastokeskuksen yleisestä perhemääritelmästä.

Viitehenkilö

Henkilö, joka pääasiassa vastaa kotitalouden toimeentulosta ja/tai henkilö, jonka nimiin toimeentulotuen maksu kirjataan.

Puoliso

Puoliso on viitehenkilön kanssa avioliitossa, avoliitossa tai rekisteröidyssä parisuhteessa samassa kotitaloudessa asuva henkilö.

Henkilö

Toimeentulotukitilastoissa tietoja kerätään kotitalouksien lisäksi toimeentulotukea saavista henkilöistä. Tällöin henkilötunnustietoja saadaan viitehenkilöstä ja puolisosta, niin kuin heidät on määritelty toimeentulotuen kotitalousmääritelmän mukaan. Kokonaishenkilömäärää summatasolla tarkasteltaessa mukaan lasketaan myös kotitalouksissa asuvien lasten lukumäärä.

Uusi kotitalous

Kotitalous, joka ei edellisvuonna saanut toimeentulotukea. Vuoteen 2004 asti uudet kotitaloudet määriteltiin viitehenkilöiden henkilötunnuksia käyttäen, tämän jälkeen sekä viitehenkilöiden että puolisojen henkilötunnusten perusteella, eli uudelta kotitaloudelta vaaditaan, ettei sen viitehenkilö eikä puoliso saanut toimeentulotukea edellisenä vuotena.

Kotitaloustyyppi

1. yksinasuva mies

2. yksinasuva nainen

3. yksinhuoltajamies,

(ts. mies, joka asuu yhden tai useamman alaikäisen perheettömän lapsensa kanssa)

4. yksinhuoltajanainen,

(ts. nainen, joka asuu yhden tai useamman alaikäisen perheettömän lapsensa kanssa)

5. avio-/avoparit, joilla ei ole lapsia

(ts. avio- tai avopari tai rekisteröidyssä parisuhteessa olevat, joilla ei ole lapsia)

6. avio-/avoparit, joilla on lapsia

(ts. avio-/avoparit tai rekisteröidyssä parisuhteessa olevat, jotka asuvat yhdessä yhden tai useamman alaikäisen perheettömän lapsensa kanssa).

Sosioekonominen asema

Luokitus perustuu Tilastokeskuksen vuoden 1989 henkilötalustoissa annettuun sosioekonomisen aseman luokitukseen ja määräytyy kotitalouden viitehenkilön mukaan. Luokittelu tapahtuu kunnissa asiakastyössä saatavien tietojen perusteella. Tilastokeskus on vuoden 2011 alusta ottanut käyttöön uuden ammattiluokitus 2010-jaottelun, jota ei ole otettu käyttöön kuntiin lähteivissä tietopyynnöissä ja toimeentulotukitilaston sosioekonomisen aseman luokittelussa. Kela käyttää perustoimeentulotuen henkilöiden tilastoinnissa ammattiluokitus 2010-jaottelupohjaista päättelyketjua.

Tulolähde

Marraskuussa toimeentulotukea saaneiden kotitalouksien eri tulolähteet on luokiteltu Kelan ensisijaisten etuuksien perusteella.

Pääasiallinen toiminta

Marraskuussa toimeentulotukea saaneiden kotitalouksien pääasiallinen toiminta vastaa Tilastokeskuksen työvoimatilaston luokituksia (tieto koskee vain sähköisiä asiakastietojärjestelmiä käyttävien kuntien asiakkaita). Luokittelu perustuu vuoden 1989 henkilötalostoluokitukseen, jota ei ole päivitetty uuden Ammattiluokitusten (2010) kanssa. Luokittelu tapahtuu kunnissa asiakastyössä saatavien tietojen perusteella ja Kelassa. Vuonna 2013 työllisen määritelmää täsmennettiin, niin että se sopii yhteen Tilastokeskuksen työllisen määritelmän kanssa, so. työllisyyden kriteeriin kuuluu kuukaudessa vähintään viiden päivän rahapalkan, luontaisedun tai voittoa tavoittelemattoman työnteon lisäksi myös vähintään yhden tunnin jokaviikkoinen vastaavin kriteerein tapahtuva työnteke. Toimintatiedot kerätään sekä viitehenkilöltä että puolisoilta erikseen.

www.thl.fi/tilastot/toimeentulotuki

Utkomststöd 2017

Centrala rön

- I samband med att ansvaret för det grundläggande utkomststödet överfördes till FPA ökade antalet hushåll och personer som fick utkomststöd samt kostnaderna för utkomststödet.
- År 2017 beviljades utkomststöd till 305 168 hushåll och 467 139 personer.
- Sammanlagt 8,5 procent av hela befolkningen och 9,9 procent av alla hushåll i Finland fick utkomststöd.
- Jämfört med 2016 ökade antalet hushåll som fick utkomststöd med cirka 17 procent och antalet personer som fick utkomststöd med 17,3 procent.
- Kostnaderna för utkomststöd ökade med cirka 11 procent.

Överföringen av ansvaret för det grundläggande utkomststödet till FPA ökade som väntat antalet stödmottagare

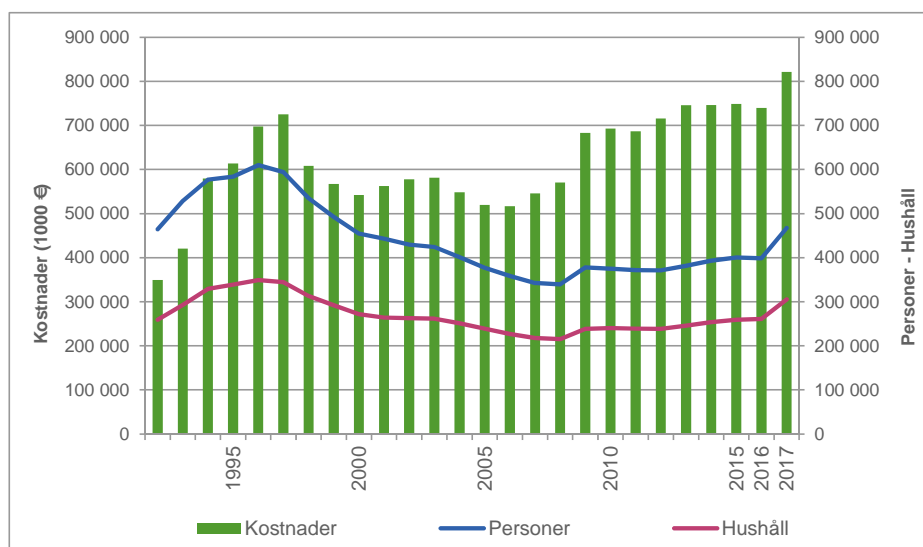
Den 1 januari 2017 överfördes handläggningen av ansökningar om grundläggande utkomststöd samt beviljande och utbetalning av stödet från kommunerna till FPA. Övergångsperioden för överföringen av ansvaret för det grundläggande utkomststödet till FPA, då kommunerna fortfarande betalade stödet, upphörde den 31 mars 2017. Kommunens socialväsande beviljar fortfarande kompletterande och förebyggande utkomststöd.

Sammanlagt 8,5 procent av befolkningen fick utkomststöd. År 2017 beviljades utkomststöd till 305 168 hushåll och 467 139 personer. Antalet hushåll och personer som fick utkomststöd ökade med cirka 17 procent jämfört med föregående år.

Sammanlagt 9,9 procent av alla hushåll i Finland fick utkomststöd. Antalet hushåll som fick grundläggande utkomststöd ökade med cirka 17 procent. Antalet hushåll som fick kompletterande utkomststöd minskade med cirka 25 procent eftersom vissa hushåll i stället fick grundläggande utkomststöd. Antalet hushåll som fick förebyggande utkomststöd ökade med cirka 20 procent.

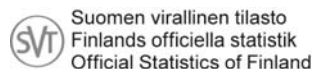
År 2017 uppgick de totala utgifterna för utkomststöd till cirka 821 miljoner euro. Jämfört med föregående år minskade utgifterna reellt med 11 procent. Totalt beviljades 753,4 miljoner euro i grundläggande utkomststöd, 40,0 miljoner euro i kompletterande utkomststöd och 20,3 miljoner euro i förebyggande utkomststöd. Sammanlagt 6,1 miljoner euro beviljades för arbetsverksamhet i rehabiliteringssyfte.

FIGUR 1. Utkomststödet 1990–2017, kostnader (enligt prisnivån 2017), hushåll och personer



Hannele Tanhua
fornamn.efternamn@thl.fi

Sirkka Kiuru
fornamn.efternamn@thl.fi



Liitetaulukko 1. Huoltoapua/toimeentulotukea saaneet kotitaloudet ja henkilöt 1970–2017

Tabellbilaga 1. Hushåll och personer som erhållit socialhjälp/utkomststöd 1970–2017

Appendix Table 1. Households and persons in receipt of social assistance 1970–2017

Liitetaulukko 2. Toimeentulotukea saaneiden kotitalouksien lukumäärä toimeentulotuen muodon mukaan 1990–2017

Tabellbilaga 2. Antal av hushåll enligt utkomststödets form 1990–2017

Appendix Table 2. Amount of households according to format of assistance 1990–2017

Liitetaulukko 3. Toimeentulotuen menot (1000 €) toimeentulotuen muodon mukaan 1990–2017

Tabellbilaga 3. Utgifter för utkomststödet (1000 €) enligt utkomststödets form 1990–2017

Appendix Table 3. Amount of social assistance (1000 €) according to form of assistance 1990–2017

Liitetaulukko 4a. Toimeentulotukea saaneissa kotitalouksissa asuvat henkilöt iän mukaan 1990–2017

Tabellbilaga 4a. Personer i nya hushåll som fått utkomststöd efter ålder 1990–2017

Appendix Table 4a. Persons in new households in receipt of social assistance by age 1990–2017

Liitetaulukko 4b. Toimeentulotukea saaneissa uusissa kotitalouksissa asuvat henkilöt iän mukaan 1990–2017

Tabellbilaga 4b. Personer i nya hushåll som fått utkomststöd efter ålder 1990–2017

Appendix Table 4b. Persons in new households in receipt of social assistance by age 1990–2017

Liitetaulukko 4c. Toimeentulotukea saaneissa uusissa kotitalouksissa asuvien henkilöiden osuus kaikista toimeentulotuen asiakkaista 1990–2017

Tabellbilaga 4c. Andelen personer i nya hushåll som fått utkomststöd av alla klienter 1990–2017

Appendix Table 4c. Persons in new households in receipt of social assistance as proportion of all clients 1990–2017

Liitetaulukko 5a. Toimeentulotukea saaneet kotitaloudet kotitaloustyyppin mukaan 1990–2017

Tabellbilaga 5a. Hushåll som erhållit utkomststöd enligt hushållstyp 1990–2017

Appendix Table 5a. Households in receipt of social assistance by type of household 1990–2017

Liitetaulukko 5b. Toimeentulotukea saaneet kotitaloudet kotitaloustyyppin mukaan 1990-2017, % Suomen kotitalouksista

Tabellbilaga 5b. Hushåll som erhållit utkomststöd enligt hushållstyp 1990-2017, % av hushåll i Finland

Appendix Table 5b. Households in receipt of social assistance by type of household 1990-2017, % of households in Finland

Liitetaulukko 6. Toimeentulotukea saaneiden kotitaloustyyppien lukumäärä toimeentulotukilajin mukaan 2016–2017

Tabellbilaga 6. Antal av hushållstyp enligt utkomststödets form 2016–2017

Appendix Table 6. Amount of household types according to format of assistance 2016–2017

Liitetaulukko 7a. Kotitaloudet toimeentulotuen keston mukaan 2005–2017

Tabellbilaga 7a. Hushåll enligt utkomststödets varaktighet 2005–2017

Appendix Table 7a. Households according to duration of social assistance 2005–2017

Liitetaulukko 7b. Toimeentulotuen menot toimeentulotuen keston mukaan 2005–2017

Tabellbilaga 7b. Utkomststödets kostnader enligt utkomststödets varaktighet 2005–2017

Appendix Table 7b. Expenses of social assistance according to duration of social assistance 2005–2017

Liitetaulukko 8. Toimeentulotukea saaneet kotitaloudet toimeentulotuen keston ja kotitaloustyyppin mukaan 2017

Tabellbilaga 8. Hushåll som erhållit utkomststöd enligt utkomststödets varaktighet och hushållstyp 2017

Appendix Table 8. Households in receipt of social assistance by duration of social assistance and type of household 2017

Liitetaulukko 9. Toimeentulotukea saaneissa kotitalouksissa asuvat henkilöt toimeentulotuen keston ja iän mukaan 2017

Tabellbilaga 9. Personer i hushåll som fått utkomststöd enligt utkomststödets varaktighet och ålder 2017

Appendix Table 9. Persons in households in receipt of social assistance according to duration of social assistance and recipient's age 2017

Liitetaulukko 10. Toimeentulotuen ja kuntouttavan työtoiminnan kesto ja suuruus kotitaloustyyppin mukaan 2016–2017

Tabellbilaga 10. Utkomststödets och stöd för deltagande i arbetsverksamhet i rehabiliteringssyftes varaktighet och belopp efter hushållstyp 2016–2017

Appendix Table 10. Duration and amount of social assistance and assistance paid to persons participating in rehabilitative work by type of household 2016–2017

Liitetaulukko 11. Kuntouttavan työtoiminnan toimintarahaa ja matkakorvauksia saaneet kotitaloudet ja henkilöt työtoiminnan keston mukaan 2015–2017

Tabellbilaga 11. Hushåll och personer som erhållit förmåner av arbetsverksamhet i rehabiliteringssyfte enligt varaktighet 2015–2017

Appendix Table 11. Households and persons in receipt of benefits of rehabilitating activity by duration 2015–2017

Liitetaulukko 12. Toimeentulotukea saaneiden kotitalouksien määrä kalenterikuukausittain 2005–2017

Tabellbilaga 12. Antal hushåll som erhållit utkomststöd enligt kalendermånad 2005–2017

Appendix Table 12. Number of households in receipt of social assistance by calendar month 2005–2017

Liitetaulukko 13. Marraskuussa toimeentulotukea saaneiden kotitalouksien tulolähteet 2015–2017

Tabellbilaga 13. Inkomstkällor av hushåll som erhållit utkomststöd i november 2015-2017

Appendix Table 13. Income sources of households in receipt of social assistance in November 2015–2017

Liitetaulukko 14. Marraskuussa toimeentulotukea saaneiden henkilöiden toiminta 2015–2017

Tabellbilaga 14. Verksamhet av personer som erhållit utkomststöd i november 2015–2017

Appendix Table 14. Activities of persons in receipt of social assistance in November 2015–2017

Liitetaulukko 1. Huoltoapua/toimeentulotukea saaneet kotitaloudet ja henkilöt 1970–2017

Tabellbilaga 1. Hushåll och personer som erhållit socialhjälp/utkomststöd 1970–2017

Appendix Table 1. Households and persons in receipt of social assistance 1970–2017

Vuosi År Year	Kotitalouksia Hushåll Households	Henkilöitä - Personer - Persons			Henkilöitä 1 000 asukasta kohti			Henkilöitä keskimäärin kotitalouksissa Personer i medeltal i hushåll Average number of persons in households
		Yhteensä Totalt Total	Alle 18-vuotiaita Under 18 års ålder Under 18 years of age	18 ja yli 18-vuotiaita 18 år och över 18 years of age and over	Personer per 1000 invånare Persons per 1000 inhabitants	Yhteensä Totalt Total	Alle 18-vuotiaita Under 18 års ålder Under 18 years of age	
1970	110 866	235 870	50	2,13
1975	96 458	192 006	41	1,99
1980	92 306	167 985	35	1,82
1985 ¹⁾	129 252	239 805	76 789	163 016	49	67	43	1,86
1990	181 604	314 009	89 288	224 721	63	78	58	1,73
1991	222 653	396 109	111 939	284 170	79	97	73	1,78
1992	258 864	464 635	132 203	332 432	92	113	85	1,79
1993	292 559	528 126	152 703	375 423	104	131	96	1,81
1994	329 393	577 274	156 997	420 277	113	134	107	1,75
1995	339 020	583 922	155 026	428 896	114	133	109	1,72
1996	349 591	609 636	166 440	443 196	119	143	112	1,74
1997	344 705	593 797	160 163	433 634	115	138	109	1,72
1998	313 337	534 930	144 363	390 567	104	125	97	1,71
1999	291 961	492 694	131 427	361 267	95	115	90	1,69
2000	271 686	454 353	120 860	333 493	88	106	82	1,67
2001	264 122	443 155	120 853	322 302	85	107	79	1,68
2003	261 430	424 126	113 916	310 210	81	103	75	1,62
2004	251 017	401 031	106 204	294 827	77	96	71	1,60
2005		377 376	97 817	279 559	72	89	67	1,58
2006	226 617	358 369	93 262	265 107	68	85	64	1,58
2007	217 842	342 492	89 098	253 394	65	81	60	1,57
2008	215 570	339 394	89 529	249 865	64	82	59	1,57
2009	238 755	377 688	98 026	279 662	71	90	66	1,58
2010	240 257	375 152	95 285	279 867	70	88	65	1,56
2011	239 212	371 898	94 621	277 277	69	87	64	1,55
2012	238 726	371 007	94 896	276 111	68	88	63	1,55
2013	245 765	381 851	97 633	284 218	70	91	65	1,55
2014	253 448	393 336	100 669	292 667	72	94	67	1,55
2015	259 010	400 225	101 980	298 246	73	95	68	1,55
2016	260 928	398 406	99 298	299 108	72	93	67	1,53
2017	305 168	467 139	117 837	349 302	85	111	79	1,53

1) Toimeentulotukea koskeva lainsäädäntö tuli voimaan vuonna 1984; Lagstiftningen om utkomststöd trädde i kraft 1984; Legislation on social assistance came into force in 1984

Liitetaulukko 2. Toimeentulotukea saaneiden kotitalouksien lukumäärä toimeentulotuen muodon mukaan 1990–2017

Tabellbilaga 2. Antal av hushåll enligt utkomststödets form 1990–2017

Appendix Table 2. Amount of households according to format of assistance 1990–2017

Toimeentulotuen muoto Utkomststödets form Format of assistance	1990 ¹⁾	1995	2000	2005	2010	2015	2016	2017	Muutos
									Förändr. Change 2016–17, %
Varsinainen toimeentulotuki – Egentliga utkomststöd – Primary social assistance 2)	155 028	334 415	269 494	234 483	235 256	249 433	249 774	291 970	16,9
- perustoimeentulotuki - grundläggande utkomststöd - basic social assistance 3)								278 421	17,3
- josta kuntien maksama perustoimeentulotuki - grundläggande utkomststöd (kommuner) - basic social assistance (municipalities)	224 544	236 972	237 323	44 850	-81,1
- josta Kelan maksama perustoimeentulotuki - grundläggande utkomststöd (Kela) - basic social assistance (Kela)								273 232	
- täydentävä toimeentulotuki - kompletterande utkomststöd - supplementary social assistance	92 239	105 978	106 616	80 256	-24,7
Ehkäisevä toimeentulotuki - Förebyggande utkomststöd - Preventive social assistance	5 502	8 919	10 442	17 995	22 595	26 089	27 181	32 563	19,8
Kuntouttava työtoiminta - Arbetsverksamhet i rehabiliteringssyfte - Rehabilitative work programmes	3 390	8 934	16 432	19 399	19 616	1,1
- toimintaraha - sysselsättningspenning - premium grant	1 539	4 305	1 011	959	..	
- matkakustannukset - rese-ersättning - travel allowance	2 489	6 352	15 715	18 440	..	
Yhteensä - Totalt - Total	181 604	339 020	271 686	238 848	240 257	259 010	260 928	305 168	17,0

Liitetaulukko 3. Toimeentulotuen menot (1000 €) toimeentulotuen muodon mukaan 1990–2017

Tabellbilaga 3. Utgifter för utkomststödet (1000 €) enligt utkomststödets form 1990–2017

Appendix Table 3. Amount of social assistance (1000 €) according to form of assistance 1990–2017

Utkomststödets form Form of assistance	1990 ¹⁾	1995	2000	2005	2010	2015	2016	2017	Muutos
									Change 2016–17, %
Varsinainen toimeentulotuki - Egentliga utkomststöd - Primary social assistance 2)	235 696	608 981	536 735	508 658	674 635	727 151	716 598	794 773	10,9
- Perustoimeentulotuki - grundläggande utkomststöd - basic social assistance 3)								753 373	14,8
- josta kuntien maksama perustoimeentulotuki - grundläggande utkomststöd (kommuner) - basic social assistance (municipalities) 4)	621 949	666 543	656 168	17 809	-97,3
- josta Kelan maksama perustoimeentulotuki - grundläggande utkomststöd (Kela) - basic social assistance (Kela) 5)								735 564	
- täydentävä toimeentulotuki - kompletterande utkomststöd - supplementary social assistance	51 690	59 266	59 191	39 997	-32,4
Ehkäisevä toimeentulotuki - Förebyggande utkomststöd - Preventive social assistance	3 023	4 549	5 871	9 607	14 307	16 516	17 298	20 273	17,2
Kuntouttava työtoiminta - Arbetsverksamhet i rehabiliteringssyfte - Rehabilitative work programmes	1 436	4 023	5 097	5 995	6 065	1,2
- toimintaraha - sysselsättningspenning - premium grant	686	2 034	315	340	405	19,1
- matkakustannukset - rese-ersättning - travel allowance	750	1 989	4 782	5 655	5 660	0,1
238 719	613 530	542 606	519 701	692 965	748 764	739 891	821 111	11,0	

1 = Epätäydelliset tiedot Helsingistä; Bristfällig information från Helsingfors; Partial data from Helsinki

2 = Tiedot sisältävät myös Ahvenanmaan tiedot, joita ei jaeta perus- ja täydentävään toimeentulotukeen; inkluderar data från Åland, som inte avdelats till grundläggande och kompletterande utkomststöd; Includes also data from Ahvenanmaa, that is not divided to basic and supplementary social assistance

3 = Tiedot sisältävät kunnan ja Kelan maksaman perustoimeentulotuen yhteensä vuonna 2017

4 = Tiedot sisältävät kunnan maksaman perustoimeentulotuen 1990-2016 ja kunnan perustoimeentulotuen 2017.

Perustoimeentulotuen tiedot sisältävät koko vuoden (1.1.–31.12.2017) kuntien maksaman perustoimeentulotuen, koska kunnalle on voinut koitua perustoimeentulotuen menoja vielä siirtymäkauden (1.1.–31.3.2017) jälkeenkin.

5= Tässä tilastossa olevat Kelan vuoden 2017 perustoimeentulotuen menotiedot poikkeavat noin 11 miljoonalla eurolla Kelan julkaisemista koko maan bruttomenojen vuosikeskiarvoluvuista, jotka ovat nähtävillä Kelastossa. Kelan julkaisemat perustoimeentulotuen menot sisältävät perustoimeentulotuen maksut, jotka on voitu tilastoinnissa yhdistää kotitalouden saamaan ratkaisuun. Määrä ei sisällä myöskään palautuksia

Liitetaulukko 4a. Toimeentulotukea saaneissa kotitalouksissa asuvat henkilöt iän mukaan 1990–2017

Tabellbilaga 4a. Personer i nya hushåll som fått utkomststöd efter ålder 1990–2017

Appendix Table 4a. Persons in new households in receipt of social assistance by age 1990–2017

	1990	1995	2000	2005	2010	2015	2016	2017	Muutos Förändr. Change 2016-17, %
Ikä, Ålder, Age									
–17	89 288	155 025	120 860	97 814	95 285	101 524	99 365	117 837	18,6
18–24	38 367	112 276	75 889	67 376	67 235	71 683	69 220	84 485	22,1
25–64	129 049	294 319	239 619	197 935	198 818	209 177	209 914	243 651	16,1
65–	12 986	18 772	17 010	14 220	13 814	17 841	19 907	21 166	6,3
Ei tietoa - Uppgift saknas - No information.....		3 530	975	26	-	-	-	-	-
Yhteensä - Totalt - Total.....	314 009	583 922	454 353	377 371	375 152	400 225	398 406	467 139	17,3

(%)

	1990	1995	2000	2005	2010	2015	2016	2017
Ikä, Ålder, Age								
–17	28,4	26,5	26,6	25,9	25,4	25,4	24,9	25,2
18–24	12,2	19,2	16,7	17,9	17,9	17,9	17,4	18,1
25–64	41,1	50,4	52,7	52,5	53,0	52,3	52,7	52,2
65–	4,1	3,2	3,7	3,8	3,7	4,5	5,0	4,5
Ei tietoa - Uppgift saknas - No information.....	14,1	0,6	0,2	0,0	0	0,0	0,0	0,0
Yhteensä - Totalt - Total.....	100	100	100	100	100	100	100	100

Liitetaulukko 4b. Toimeentulotukea saaneissa uusissa ¹⁾ kotitalouksissa asuvat henkilöt iän mukaan 1990–2017

 Tabellbilaga 4b. Personer i nya ¹⁾ hushåll som fått utkomststöd efter ålder 1990–2017

 Appendix Table 4b. Persons in new ¹⁾ households in receipt of social assistance by age 1990–2017

	1990	1995	2000	2005	2010	2015	2016	2017	Muutos Förändr. Change
–17	39 520	45 425	29 806	24 375	23 757	25 351	23 533	36 688	55,9
18–24	20 981	46 824	27 440	23 289	23 922	23 770	22 901	34 199	49,3
25–64		82 392	55 321	46 459	46 868	51 208	49 427	70 185	42,0
65–	7 471	9 469	7 079	5 832	5 856	8 153	9 349	9 983	6,8
Ei tietoa - Uppgift saknas - No information.....	21 385	1 590	540	12	-	-	-	-	-
Yhteensä - Totalt - Total.....	141 719	185 700	120 186	99 967	100 403	108 482	105 210	151 055	43,6
Kotitalouksia, Hushåll, Households	81 578	113 981	75 486	65 974	67 388	73 386	72 683	101 713	39,9

(%)

	1990	1995	2000	2005	2010	2015	2016	2017
Ikä, Ålder, Age								
–17	27,9	24,5	24,8	24,4	23,7	23,4	22,4	24,3
18–24	14,8	25,2	22,8	23,3	23,8	21,9	21,8	22,6
25–64	36,9	44,4	46,0	46,5	46,7	47,2	47,0	46,5
65–	5,3	5,1	5,8	5,9	5,9	7,5	8,9	6,6
Ei tietoa - Uppgift saknas - No information.....	15,0	0,9	0,4	0,0	-	-	-	-
Yhteensä - Totalt - Total.....	100	100	100	100	100	100	100	100

Liitetaulukko 4c. Toimeentulotukea saaneissa uusissa ¹⁾ kotitalouksissa asuvien henkilöiden osuus kaikista toimeentulotuen asiakkaita 1990–2017

 Tabellbilaga 4c. Andelen personer i nya ¹⁾ hushåll som fått utkomststöd av alla klienter 1990–2017

 Appendix Table 4c. Persons in new ¹⁾ households in receipt of social assistance as proportion of all clients 1990–2017

	1990	1995	2000	2005	2010	2015	2016	2017
Ikä, Ålder, Age								
–17	44,3	29,3	24,7	24,9	24,9	25,0	23,7	31,1
18–24	54,7	41,7	36,2	34,6	35,6	33,2	33,1	40,5
25–64	40,6	28,0	23,1	23,5	23,6	24,5	23,5	28,8
65–	57,5	50,4	41,6	41,0	42,4	45,7	47,0	47,2
Yhteensä - Totalt - Total.....	45,1	31,8	26,5	26,5	26,8	27,1	26,4	32,3

¹⁾ Uusi kotitalous = kotitalous, joka ei edellisvuonna saanut toimeentulotukea (ei viitehenkilö eikä puoliso).

- Nytt hushåll = ett hushåll som inte fick utkomststöd föregående år.

- New household = a household that did not receive social assistance during the previous year.

Liitetaulukko 5a. Toimeentulotukea saaneet kotitaloudet kotitaloustyyppin mukaan 1990–2017

Tabellbilaga 5a. Hushåll som erhållit utkomststöd enligt hushållstyp 1990–2017

Appendix Table 5a. Households in receipt of social assistance by type of household 1990–2017

Kotitaloustyyppi Hushållstyp Type of household	1990	1995	2000	2005	2010	2015	2016	2017	Muutos Förändr. Change 2016–17, %
Yksinasuvat miehet Ensamboende män <i>Single men</i>		129 220	106 006	101 103	104 726	113 796	115 551	133 515	15,5
Yksinasuvat naiset Ensamboende kvinnor <i>Single women</i>	44 550	84 214	70 716	66 286	66 600	74 396	76 134	89 793	17,9
Yksinhuoltajamiehet Ensamstående män med barn <i>Single men with children</i>	2 424	3 854	2 986	2 625	2 473	2 963	2 915	3 204	9,9
Yksinhuoltajanaiset Ensamstående kvinnor med barn <i>Single women with children</i>	19 845	30 448	28 991	27 083	25 918	27 370	27 337	33 139	21,2
Avio- /avoparit ilman lapsia Giftn/samboende par utan barn <i>Married/cohabiting couples without children</i>	18 133	40 882	29 991	18 513	18 283	17 685	17 133	20 397	19,1
Avio- /avoparit, joilla lapsia Giftn/samboende par med barn <i>Married/cohabiting couples with children</i>	25 872	50 402	32 996	23 238	22 257	22 800	21 857	25 120	14,9
Yhteensä - Totalt - Total	181 604	339 020	271 686	238 848	240 257	259 010	260 927	305 168	17,0

Liitetaulukko 5b. Toimeentulotukea saaneet kotitaloudet kotitaloustyyppin mukaan 1990-2017, % Suomen kotitalouksista

Tabellbilaga 5b. Hushåll som erhållit utkomststöd enligt hushållstyp 1990-2017, % av hushåll i Finland

Appendix Table 5b. Households in receipt of social assistance by type of household 1990-2017, % of households in Finland

Kotitaloustyyppi Hushållstyp Type of household	1990	1995	2000	2005	2010	2015	2016	2017	Muutos Förändr. Change 2016–17, %
Yksinasuvat miehet Ensamboende män <i>Single men</i>	..	19,6	15,4	14,1	13,9	14,2	14,2	16,1	13,7
Yksinasuvat naiset Ensamboende kvinnor <i>Single women</i>	..	11,5	9,4	8,7	8,4	8,9	9,1	10,6	16,4
Yksinhuoltajamiehet Ensamstående far <i>Single father</i>	..	28,6	20,4	17,4	15,6	17,8	17,0	18,2	6,8
Yksinhuoltajanaiset Ensamstående mor <i>Single mother</i>	..	31,0	27,9	26,3	25,4	26,3	25,9	31,0	19,6
Avio- /avoparit ilman lapsia Giftn/samboende par utan barn <i>Married/cohabiting couples without children</i>	..	6,1	4,2	2,4	2,3	2,1	2,0	2,4	20,7
Avio- /avoparit, joilla lapsia Giftn/samboende par med barn <i>Married/cohabiting couples with children</i>	..	9,6	6,7	4,9	4,8	5,1	4,9	5,7	16,1
Yhteensä - Totalt - Total	..	12,6	9,8	8,4	8,2	8,5	8,5	9,9	16,3

LÄHDE: THL, toimeentulotuketilasto; Tilastokeskus: Perheet

KÄLLA: THL, Statistik över utkomststödet; Statistikcentral, Familjer

Liitetaulukko 6. Toimeentulotukea saaneiden kotitaloustyyppien lukumäärä toimeentulotukilajin mukaan 2016–2017

Tabellbilaga 6. Antal av hushållstyp enligt utkomststödets form 2016–2017

Appendix Table 6. Amount of household types according to format of assistance 2016–2017

		2016	2017	2016 %	2017 %
Varsinainen toimeentulotuki 1)	Yksinasuvat miehet - Ensamboende män - <i>Single men</i>	111 202	128 444	44,5	44,0
Egentliga utkomststöd 1)	Yksinasuvat naiset - Ensamboende kvinnor - <i>Single women</i>	72 948	86 241	29,2	29,5
Primary social assistance 1)	Yksinhuoltajamiehet - Ensamstående män med barn - <i>Single men with children</i>	2 744	3 019	1,1	1,0
	Yksinhuoltajanaiset - Ensamstående kvinnor med barn - <i>Single women with children</i>	26 187	32 141	10,5	11,0
	Avio- /avoparit ilman lapsia - Gifita/samboende par utan barn - <i>Married/cohabiting couples without children</i>	15 901	18 575	6,4	6,4
	Avio- /avoparit, joilla lapsia - Gift/-samboende par med barn - <i>Married/cohabiting couples with children</i>	20 792	23 550	8,3	8,1
	Yhteensä - Totalt - <i>Total</i>	249 774	291 970	100,0	100,0
Perustoimeentulotuki 2)	Yksinasuvat miehet - Ensamboende män - <i>Single men</i>	105 655	123 057	44,5	44,2
Grundläggande utkomststöd 2)	Yksinasuvat naiset - Ensamboende kvinnor - <i>Single women</i>	68 909	82 422	29,0	29,6
Basic social assistance 2)	Yksinhuoltajamiehet - Ensamstående män med barn - <i>Single men with children</i>	2 599	2 878	1,1	1,0
	Yksinhuoltajanaiset - Ensamstående kvinnor med barn - <i>Single women with children</i>	25 059	31 108	10,6	11,2
	Avio- /avoparit ilman lapsia - Gifita/samboende par utan barn - <i>Married/cohabiting couples without children</i>	15 028	17 252	6,3	6,2
	Avio- /avoparit, joilla lapsia - Gift/-samboende par med barn - <i>Married/cohabiting couples with children</i>	20 073	21 704	8,5	7,8
	Yhteensä - Totalt - <i>Total</i>	237 323	278 421	100,0	100,0
Täydentävä toimeentulotuki	Yksinasuvat miehet - Ensamboende män - <i>Single men</i>	41 445	31 198	38,9	38,9
Kompletterande utkomststöd	Yksinasuvat naiset - Ensamboende kvinnor - <i>Single women</i>	28 143	22 162	26,4	27,6
Supplementary social assistance	Yksinhuoltajamiehet - Ensamstående män med barn - <i>Single men with children</i>	1 584	1 148	1,5	1,4
	Yksinhuoltajanaiset - Ensamstående kvinnor med barn - <i>Single women with children</i>	15 285	12 191	14,3	15,2
	Avio- /avoparit ilman lapsia - Gifita/samboende par utan barn - <i>Married/cohabiting couples without children</i>	7 132	4 300	6,7	5,4
	Avio- /avoparit, joilla lapsia - Gift/-samboende par med barn - <i>Married/cohabiting couples with children</i>	13 027	9 257	12,2	11,5
	Yhteensä - Totalt - <i>Total</i>	106 616	80 256	100,0	100,0
Ehkäisevä toimeentulotuki	Yksinasuvat miehet - Ensamboende män - <i>Single men</i>	9 008	12 212	33,1	37,5
Förebyggande utkomststöd	Yksinasuvat naiset - Ensamboende kvinnor - <i>Single women</i>	6 559	8 712	24,1	26,8
Preventive social assistance	Yksinhuoltajamiehet - Ensamstående män med barn - <i>Single men with children</i>	607	605	2,2	1,9
	Yksinhuoltajanaiset - Ensamstående kvinnor med barn - <i>Single women with children</i> *)	4 881	5 068	18,0	15,6
	Avio- /avoparit ilman lapsia - Gifita/samboende par utan barn - <i>Married/cohabiting couples without children</i>	2 215	2 257	8,1	6,9
	Avio- /avoparit, joilla lapsia - Gift/-samboende par med barn - <i>Married/cohabiting couples with children</i>	3 911	3 709	14,4	11,4
	Yhteensä - Totalt - <i>Total</i>	27 181	32 563	100,0	100,0
Kuntouttava työtoiminta	Yksinasuvat miehet - Ensamboende män - <i>Single men</i>	9 009	9 082	47,2	46,3
Arbetsverksamhet	Yksinasuvat naiset - Ensamboende kvinnor - <i>Single women</i>	5 079	5 369	26,6	27,4
i rehabiliteringssyfte Rehabilitative work programmes	Yksinhuoltajamiehet - Ensamstående män med barn - <i>Single men with children</i>	137	153	0,7	0,8
	Yksinhuoltajanaiset - Ensamstående kvinnor med barn - <i>Single women with children</i>	1 130	1 190	5,9	6,1
	Avio- /avoparit ilman lapsia - Gifita/samboende par utan barn - <i>Married/cohabiting couples without children</i>	2 143	2 201	11,2	11,2
	Avio- /avoparit, joilla lapsia - Gift/-samboende par med barn - <i>Married/cohabiting couples with children</i>	1 580	1 621	8,3	8,3
	Yhteensä - Totalt - <i>Total</i>	19 078	19 616	100,0	100,0

1= Tiedot sisältävät myös Ahvenanmaan tiedot, joita ei kaikilta osin ole tuotettu jaoteltuna perus- ja täydentävään toimeentulotukeen;

Inkluderar data från Åland, som är inte avdelats till grundläggande och kompletterande utkomststöd; Includes also data

from Ahvenanmaa that is not divided to basic and supplementary social assistance.

2= Tiedot sisältävät kunnan ja Kelan maksaman perustoimeentulotuen yhteensä vuonna 2017

*) Liitetaulukkoa korjattu 27.3.2019: lisäty Ehkäisevän toimeentulotuen tietoihin puuttunut rivi 'Yksinhuoltajanaiset'.

Liitetaulukko 7a. Kotitaloudet toimeentulotuen keston mukaan 2008–2017

Tabellbilaga 7a. Hushåll enligt utkomstödets varaktighet 2008–2017

Appendix Table 7a. Households according to duration of social assistance 2008–2017

Kesto, kuukausia Varaktighet, månader Duration in months	2008	2009	2010	2011	2012	2013	2014	2015	2016	2017	Muutos
											Förändr. Change 2016–17%
1–3	87 567	97 690	94 692	94 798	93 221	94 282	96 673	98 276	98 231	116 238	18,3
4–9	69 219	76 888	77 378	76 762	78 142	79 897	82 877	84 029	84 206	103 060	22,4
10–12	58 780	64 173	68 186	67 652	67 360	71 582	73 897	76 704	78 491	85 870	9,4
Yhteensä - Totalt - Total	215 566	238 751	240 256	239 212	238 723	245 761	253 447	259 009	260 928	305 168	17,0

(%)

Kesto, kuukausia Varaktighet, månader Duration in months	2008	2009	2010	2011	2012	2013	2014	2015	2016	2017
4–9	32,1	32,2	32,2	32,1	32,7	32,5	32,7	32,4	32,3	33,8
10–12	27,3	26,9	28,4	28,3	28,2	29,1	29,2	29,6	30,1	28,1
Yhteensä - Totalt - Total	100	100	100	100	100	100	100	100	100	100

Liitetaulukko 7b. Toimeentulotuen menot toimeentulotuen keston mukaan 2008–2017

Tabellbilaga 7b. Utkomstödets kostnader enligt utkomstödets varaktighet 2008–2017

Appendix Table 7b. Expenses of social assistance according to duration of social assistance 2008–2017

Varaktighet, månader Duration in months	2008	2009	2010	2011	2012	2013	2014	2015	2016	2017	Muutos
											Change 2016–17%
1–3	68 809	86 696	80 633	79 365	81 081	82 450	83 115	83 207	81 654	93 125	14,0
4–9	182 854	225 771	221 210	217 799	230 316	235 197	236 866	233 343	228 667	277 568	21,4
10–12	318 469	370 347	391 123	389 515	404 368	427 870	426 410	432 214	429 571	450 418	4,9
Yhteensä - Totalt - Total	570 132	682 815	692 965	686 679	715 765	745 517	746 390	748 764	739 891	821 111	11,0

(%)

Kesto, kuukausia Varaktighet, månader Duration in months	2008	2009	2010	2011	2012	2013	2014	2015	2016	2017
4–9	32,1	33,1	31,9	31,7	32,2	31,5	31,7	31,2	30,9	33,8
10–12	55,9	54,2	56,4	56,7	56,5	57,4	57,1	57,7	58,1	54,9
Yhteensä - Totalt - Total	100	100	100	100	100	100	100	100	100	100

Liitetaulukko 8. Toimeentulotukea saaneet kotitaloudet toimeentulotuen keston ja kotitaloustyyppin mukaan 2017

Tabellbilaga 8. Hushåller som erhållit utkomststöd enligt utkomststödet varaktighet och hushållstyp 2017

Appendix Table 8. Households in receipt of social assistance by duration of social assistance and type of household 2017

Kotitaloustyyppi Hushållstyp <i>Type of household</i>	Kesto, kuukausia - Varaktighet, månader - <i>Duration in months</i>			Yhteensä- Total- <i>Total</i>
	1-3	4-9	10-12	
Yksinasuvat miehet				
Ensamboende män				
<i>Single men</i>	47 870	44 607	41 038	133 515
Yksinasuvat naiset				
Ensamboende kvinnor				
<i>Single women</i>	36 663	30 559	22 571	89 793
Yksinhuoltajamiehet				
Ensamstående män med barn				
<i>Single men with children</i>	1 118	1 078	1 008	3 204
Yksinhuoltajanaiset				
Ensamstående kvinnor med barn				
<i>Single women with children</i>	10 556	12 065	10 518	33 139
Avio- /avoparit ilman lapsia				
Gifta/samboende par utan barn				
<i>Married/cohabiting couples without children</i> ..	10 486	6 541	3 370	20 397
Avio- /avoparit, joilla lapsia				
Gifta/samboende par med barn				
<i>Married/cohabiting couples with children</i>	9 545	8 210	7 365	25 120
Yhteensä - Totalt - Total	116 238	103 060	85 870	305 168

(%)	Kesto, kuukausia - Varaktighet, månader - <i>Duration in months</i>			Yhteensä- Total- <i>Total</i>
	1-3	4-9	10-12	
Kotitaloustyyppi				
Hushållstyp				
<i>Type of household</i>				
Yksinasuvat miehet				
Ensamboende män				
<i>Single men</i>	35,9	33,4	30,7	100
Yksinasuvat naiset				
Ensamboende kvinnor				
<i>Single women</i>	40,8	34,0	25,1	100
Yksinhuoltajamiehet				
Ensamstående män med barn				
<i>Single men with children</i>	34,9	33,6	31,5	100
Yksinhuoltajanaiset				
Ensamstående kvinnor med barn				
<i>Single women with children</i>	31,9	36,4	31,7	100
Avio- /avoparit ilman lapsia				
Gifta/samboende par utan barn				
<i>Married/cohabiting couples without children</i> ..	51,4	32,1	16,5	100
Avio- /avoparit, joilla lapsia				
Gifta/samboende par med barn				
<i>Married/cohabiting couples with children</i>	38,0	32,7	29,3	100
Yhteensä - Totalt - Total	38,1	33,8	28,1	100

Liitetaulukko 9. Toimeentulotukea saaneissa kotitalouksissa asuvat henkilöt toimeentulotuen keston ja iän mukaan 2017

Tabellbilaga 9. Personer i hushåll som fått utkomststöd

enligt utkomststödetts varaktighet och ålder 2017

Appendix Table 9. Persons in households in receipt of social assistance according to duration of social assistance and recipient's age 2017

Ikä Ålder Age	Kesto, kuukausia - Varaktighet, månader - Duration in months			Yhteensä Totalt Total
	1-3	4-9	10-12	Total
-17	41 304	40 088	36 445	117 837
18-24	37 114	31 267	16 104	84 485
25-64	84 248	80 771	78 632	243 651
65-	14 079	5 318	1 769	21 166
Yhteensä - Totalt - Total	176 745	157 444	132 950	467 139

Ikä Ålder Age	Kesto, kuukausia - Varaktighet, månader - Duration in months			Yhteensä Totalt Total
	1-3	4-9	10-12	Total
-17	35,1	34,0	30,9	100
18-24	43,9	37,0	19,1	100
25-64	34,6	33,2	32,3	100
65-	66,5	25,1	8,4	100
Yhteensä - Totalt - Total	37,8	33,7	28,5	100

*) Liitetaulukkoa korjattu 27.3.2019: lisätty prosenttiluokkaan puuttunut rivi '65-'.

Liitetaulukko 10. Toimeentulotuen kesto ja suuruus kotiloustyypin mukaan 2016–2017 reaalihinnoin

Tabellbilaga 10. Utkomststödets varaktighet och belopp efter hushållstyp 2016–2017, 2017 priser

Appendix Table 10. Duration and amount of social assistance by type of household 2016–2017, 2017 prices

Perus-toimeentulotuki Grundläggande utkomststöd <i>Basic social assistance</i>				Täydentävä toimeentulotuki Kopletterande utkomststöd <i>Supplementary social assistance</i>				Ehkäisevä toimeentulotuki Förebyggande utkomststöd <i>Preventive social assistance</i>				Kuntouttava työtoiminta Stöd för arbetsverksamhet i rehabiliteringssyfte <i>Assistance paid to persons in the rehabilitative work</i>				Yhteensä Totalt <i>Total</i>			
Kesto, kuukausia/vuosi - Varaktighet, månader/år - Duration in months/year	€/kottilous/kuukausi - €/hushåll/månad - €/household/month	€/henkiö/kuukausi - €/person/månad - €/person/month		Kesto, kuukausia/vuosi - Varaktighet, månader/år - Duration in months/year	€/kottilous/kuukausi - €/hushåll/månad - €/household/month	€/henkiö/kuukausi - €/person/månad - €/person/month		Kesto, kuukausia/vuosi - Varaktighet, månader/år - Duration in months/year	€/kottilous/kuukausi - €/hushåll/månad - €/household/month	€/henkiö/kuukausi - €/person/månad - €/person/month		Kesto, kuukausia/vuosi - Varaktighet, månader/år - Duration in months/year	€/kottilous/kuukausi - €/hushåll/månad - €/household/month	€/henkiö/kuukausi - €/person/månad - €/person/month		Kesto, kuukausia/vuosi - Varaktighet, månader/år - Duration in months/year	€/kottilous/kuukausi - €/hushåll/månad - €/household/month	€/henkiö/kuukausi - €/person/månad - €/person/month	

2017

Kotiloustyyppi - Hushållstyp - Type of household

Yksinasuvat miehet

Ensamboende män

Single men 6,3 424 424 2,0 262 262 1,7 350 350 5,2 60 60 6,0 426 426

Yksinasuvat naiset

Ensamboende kvinnor

Single women 5,8 408 408 2,0 261 261 1,9 355 355 5,3 59 59 6,0 414 414

Yksinhuoltajamiehet

Ensamstående män med barn

Single men with children 6,5 516 226 2,2 261 261 2,0 483 202 5,5 55 24 6,0 539 235

Yksinhuoltajanaiset

Ensamstående kvinnor med barn

Single women with children 6,5 478 192 2,2 268 105 2,0 466 184 5,0 57 24 7,0 502 201

Avio- /avoparit ilman lapsia

Gifta/samboende par utan barn

Married/cohabiting couples without children 4,7 483 242 2,0 293 146 1,8 406 203 5,6 60 30 5,0 460 230

Avio- /avoparit, joilla lapsia

Gifta/samboende par med barn

Married/cohabiting couples with children 6,3 590 148 2,3 277 67 1,9 530 134 5,3 59 16 6,0 583 146

Yhteensä - Totalt - Total 6,1 443 358 2,1 266 207 1,8 396 288 5,3 59 50 6,0 447 360

2016

Kotiloustyyppi - Hushållstyp - Type of household

Yksinasuvat miehet

Ensamboende män

Single men 6,3 432 432 2,4 232 232 1,6 376 376 5,2 63 63 6,3 440 440

Yksinasuvat naiset

Ensamboende kvinnor

Single women 5,8 420 420 2,3 240 240 1,7 386 386 5,3 60 60 5,7 432 432

Yksinhuoltajamiehet

Ensamstående män med barn

Single men with children 6,3 499 216 2,9 249 105 2,1 472 200 5,1 59 26 6,3 540 232

Yksinhuoltajanaiset

Ensamstående kvinnor med barn

Single women with children 6,3 458 187 2,6 259 101 2,1 445 175 5,0 55 23 6,3 505 204

Avio- /avoparit ilman lapsia

Gifta/samboende par utan barn

Married/cohabiting couples without children 5,7 509 255 2,6 261 130 1,8 429 214 5,2 62 31 5,8 510 255

Avio- /avoparit, joilla lapsia

Gifta/samboende par med barn

Married/cohabiting couples with children 6,7 578 145 2,9 266 67 1,9 524 132 5,1 60 16 6,7 620 156

Yhteensä - Totalt - Total 6,2 449 365 2,5 244 187 1,8 418 290 5,2 61 52 6,1 465 375

Liitetaulukko 11. Kuntouttavan työtoiminnan toimintarahaa ja matkakorvauksia saaneet kotitaloudet ja henkilöt työtoiminnan keston mukaan 2015–2017 1)

Tabellbilaga 11. Hushåll och personer som erhållit förmåner av arbetsverksamhet i rehabiliteringssyfte enligt varaktighet 2015–2017 1)

Appendix Table 11. Households and persons in receipt of benefits of rehabilitating activity by duration 2015–2017 1)

Kesto, kuukausia Varaktighet, månader Duration in months	2015		2016		2017	
	Kotitalouksia Hushåll Households	Henkilöitä Personer Persons	Kotitalouksia Hushåll Households	Henkilöitä Personer Persons	Kotitalouksia Hushåll Households	Henkilöitä Personer Persons
1.....	2 358	3 386	2 509	3 612	2 371	3 347
2.....	2 348	3 478	2 416	3 489	2 557	3 818
3.....	2 512	3 878	2 790	4 250	2 924	4 351
4.....	1 813	2 758	2 041	3 106	2 160	3 290
5.....	1 268	1 872	1 622	2 472	1 518	2 338
6.....	1 110	1 696	1 337	2 018	1 373	2 037
7.....	1 009	1 475	1 129	1 617	1 212	1 779
8.....	951	1 495	1 150	1 673	1 162	1 644
9.....	879	1 337	1 162	1 656	1 167	1 706
10.....	828	1 211	1 105	1 635	1 091	1 594
11.....	820	1 147	1 122	1 571	1 149	1 689
12.....	536	751	695	955	921	1 304
Yhteensä – Totalt – Total..	16 432	24 484	19 078	28 054	19 605	28 897

1) Tiedoissa mukana vain toimeentulotukilaissa mainittu kuntien maksama toimintarahaa ja matkakorvaukset.

Työttömyysturvalain 10 luvun 6§ mukaista Kelan maksamaa kulukorvausta ei tilastoida toimeentulotuen vuositilastossa.

Liitetaulukko 12. Toimeentulotukea saaneiden kotitalouksien määrä kalenterikuukausittain 2005–2017

Tabellbilaga 12. Antal hushåll som erhållit utkomststöd enligt kalendermånad 2005–2017

Appendix Table 12. Number of households in receipt of social assistance by calendar month 2005–2017

Kuukausi – Månad – Month	Kotitalouksia – Hushåll – Households				
	2005	2010	2015	2016	2017
Tammikuu – Januari – January.....	104 043	108 221	119 151	118 237	123 241
Helmikuu – Februari – February.....	112 177	118 911	129 112	132 725	141 151
Maaliskuu – Mars – March.....	115 334	124 700	135 803	136 455	151 872
Huhtikuu – April – April.....	115 991	121 637	136 756	138 830	158 829
Toukokuu – Maj – May.....	113 520	120 759	133 642	137 836	162 296
Kesäkuu – Juni – June.....	120 391	129 121	143 077	143 201	171 646
Heinäkuu – Juli – July.....	109 886	121 866	138 186	135 066	165 353
Elokuu – Augusti – August.....	111 841	118 737	128 495	132 514	160 779
Syyskuu – September – September.....	106 965	116 186	129 307	131 913	153 495
Lokakuu – Oktober – October.....	106 356	116 353	131 461	132 495	152 724
Marraskuu – November – November.....	107 707	117 666	128 113	132 736	153 386
Joulukuu – December – December.....	99 360	112 474	122 145	124 725	133 504
Keskim./kk – I medeltal/mån. – Average/month	110 298	118 886	131 271	133 061	152 356

Liitetaulukko 13. Marraskuussa toimeentulotukea saaneiden kotitalouksien tulolähteet 2015–2017

Tabellbilaga 13. Inkomstkällor av hushåll som erhåll utkomststöd i november 2015–2017

Appendix Table 13. Income sources of households in receipt of social assistance in November 2015-2017

Tulolähteet - Inkomstkällor - Income sources	2015		2016		2017 1)	
	Kotitalouksia - Hushåll - Households	%	Kotitalouksia - Hushåll - Households	%	Kotitalouksia - Hushåll - Households	%
Ansiotulot - Förvärsinkomst - Earned income	8 238	6,4	8 190	6,2	9 909	6,5
Yrittäjätulot- Företagarinkomst - Entrepreneurial income	334	0,3	296	0,2	436	0,3
Työmarkkinatuki/peruspäiväraha *) - Arbetsmarknadsstöd/grunddagpenning - Labour market support/basic daily allowance.....	56 386	44,1	59 218	44,7	68 525	44,7
Ansiosidonnainen työttömyyspäiväraha - Inkomstrelaterad dagpenning - Earningsrelated allowance	3 890	3,0	4 008	3,0	4 071	2,7
Koulustuki - Utbildningsstöd - Training allowance 1) / Opintolainan valtion- takaus - Studielånets statsgaranti - Government-guaranteed student loan 2)	339	0,3	380	0,3	1 641	1,1
Asumistuki - Bostadbidrag - Housing allowance	92 196	72,1	97 274	73,4	122 439	79,9
Sairauspäiväraha - Sjukdagpenning - Sickness allowance.....	3 911	3,1	3 963	3,0	4 932	3,2
Äitiysraha - Moderskapspenning - Maternity allowance	2 762	2,2	2 858	2,2	3 291	2,1
Lapsilisät - Barnbidrag - Child allowance	21 806	17,0	22 356	16,9	30 387	19,8
Lasten kotihoidontuki - Stöd för hemvård av barn - Child home care allowance	5 109	4,0	4 944	3,7	6 365	4,2
Omaishoidontuki - Stöd för närståendevård - Support for informal care	485	0,4	508	0,4	644	0,4
Eläke - Pension - Pension	14 635	11,4	15 441	11,6	13 188	8,6
Opintotuki - Studiestöd - Study grant	11 537	9,0	11 595	8,7	7 323	4,8
Sotilasavustus - Militärunderstöd - Conscripts' benefit	80	0,1	75	0,1	44	0,0
Elatusapu / -tuki - Underhållsbidrag / -stöd - Maintenance allowance / support	10 901	8,5	10 896	8,2	15 469	10,1
Muu - Andra - Others	11 002	8,6	12 985	9,8	12 951	8,4
Tuloton - Inga inkomster - No income	9 667	7,6	9 588	7,2	13 146	8,6
Kotitalouksia yhteensä marraskuussa	127 918	100	132 568	100	153 333	100

1) Sisältää tiedot koulutustuesta, lähde kuntien data 2015-2016.

2) Sisältää tiedot Kelan myöntämästä opintolainan valtiontakauksesta v. 2017

*) Liitetaulukkoa korjattu 27.3.2019: täsmennetty tulolähdeluokan tekstiä Työmarkkinatuki/peruspäiväraha

Liitetaulukko 14. Marraskuussa toimeentulotukea saaneiden henkilöiden toiminta 2015 – 2017

Tabellbilaga 14. Verksamhet av personer som erhållit utkomststöd i november 2015 – 2017

Appendix Table 14. Activities of persons in receipt of social assistance in November 2015– 2017

Marraskuun toiminta- Verksamhet i november- Activities in November	2015		2016		2017 1)	
	Henkilöitä - Personer - Persons	%	Henkilöitä - Personer - Persons	%	Henkilöitä - Personer - Persons	%
Työlliset - Sysselsatta - Employed	7 708	5,3	7 478	5,0	10 004	6,3
Työttömät - Arbetslösa - Unemployed	82 197	56,9	84 137	56,4	115 754	73,3
Opiskelijät - Studerande - Students	17 062	11,8	17 523	11,8	8 348	5,3
Varusmiehet - Värnpliktiga - Conscripts	70	0,0	67	0,0	229	0,1
Sairauspäivärahalla - På sjukpenning - On sickness allowance	3 577	2,5	3 616	2,4	5 209	3,3
Työkyvyttömyyseläkkeellä - På invalidpension - On disability pension	7 570	5,2	7 617	5,1	7 108	4,5
Eläkkeellä - På pension - On pension	4 745	3,3	5 221	3,5	5 412	3,4
Eläkkeellä työttömyyden perusteella - På pension p.g.a arbetslöshet -	1 012	0,7	1 009	0,7	62	0,0
Äitiys-, isyys- tai vanhempainlomalla - På moderskaps-, faderskaps- eller föräldraledighet -On maternity -, paternity - or parental leave	2 847	2,0	2 815	1,9	3 020	1,9
Omaishoitajat - Närståendevårdare - Informal caretaker	331	0,2	319	0,2	382	0,2
Muut - Andra - Others	9 526	6,6	10 232	6,9	1 409	0,9
Ei tietoa - Uppgigt saknas - No information	7 900	5,5	9 020	6,1	1 073	0,7
	144 545	100	149 054	100	158 010	100

Laatuseloste

Toimeentulotuki 2017

Tilastotietojen relevanssi

Toimeentulotukitilasto sisältää tiedot toimeentulotukea saaneiden kotitalouksien määrästä, rakenteesta, tuen kestosta ja sen keskimääräisestä suuruudesta. Mukana on myös poikkileikkaustieto marraskuussa tukea saaneiden kotitalouksien toimeentulolähteistä ja työvoimatilaston mukaan jaotellusta (viitehenkilön ja puolison) toiminnasta.

Toimeentulotukea myönnetään kotitaloudelle, joten perustilastoyksikkönä on kotitalous. Koska kotitaloudesta kerätään viitehenkilön ja puolison henkilötiedot sekä kotitalouden lasten lukumäärätiedot, tilasto muodostaa tuensaajien (viitehenkilö, puoliso) osalta henkilörekisterin, jonka tilastoyksikkönä voi olla kotitalous tai henkilö. Lisäksi tietoja kerätään viitehenkilön sosioekonomisesta asemasta.

Tiedot kerätään varsinaista (vuodesta 2006 alkaen perus- ja täydentävää) toimeentulotukea ja ennalta ehkäisevää toimeentulotukea saavista kotitalouksista sekä kuntouttavaan työtoimintaan toimeentulotukea (toimintarahaa ja/tai matkankorvausta) saaneista kotitalouksista (vuodesta 2001 alkaen). Pakolaisille, paluumuuttajille ja turvapaikanhakijoille myönnettyt valtion kokonaan korvaamat avustukset on rajattu rekisterin ulkopuolelle, vaikka monet kunnat myöntävät niitä toimeentulotuen yhteydessä.

Perustoimeentulotuen hakemusten käsittely, myöntäminen ja maksatus siirtyi kunnilta Kelan tehtäväksi 1.1.2017. Perustoimeentulotuen Kela-siirron siirtymäaika, jona kunnat maksoivat vielä perustoimeentulotukea, päättyi 31.3.2017. Kunnan sosiaalitoimi myöntää edelleen täydentävää ja ehkäisevää toimeentulotukea.

Kansaneläkelaitos on velvollinen antamaan Terveyden ja hyvinvoinnin laitokselle sen pyynnöstä sellaiset tämän lain mukaiseen toimeentulotukeen kuuluvaa toimintaansa koskevat tiedot, jotka ovat välttämättömiä tilastojen laatimisen kannalta ja jotka eivät sisällä yksittäistä henkilöä koskevia tunnistetietoja. Kansaneläkelaitos on salassapittoa koskevien säännösten estämättä velvollinen antamaan vuosittain Terveyden ja hyvinvoinnin laitokselle sen pyynnöstä tämän lain nojalla toimeentulotukea Kansaneläkelaitokselta saaneita henkilöitä ja perheitä koskevat tilastojen laatimisen kannalta välttämättömät tiedot perheen koosta ja rakenteesta, tuen määrästä ja kestosta sekä tuen tarpeen taustatekijöistä. Tunnistietona annetaan toimeentulotukea saaneen henkilön henkilötunnus, jos se on tilastojen laatimisen kannalta välttämätöntä. (Toimeentulotukilaki 1412/1997, 14g§).

Perustoimeentulotuen 2017 tiedot on pyydetty Kelalta toimeentulotukirekisterissä käytettävien käsitteiden ja määritelmien mukaan. Perustoimeentulotuen tiedot on pyydetty myös kunnilta koko vuoden (1.1.–31.12.2017) ajalta, koska kunnalle on voinut koitua perustoimeentulotuen menoja vielä siirtymäkauden (1.1.–31.3.2017) jälkeenkin. Täydentävän ja ehkäisevän toimeentulotuen 2017 tiedot on kerätty kaikilta kunnilta. Kela on toimittanut tiedot THL:lle tiedonsiirtona ja kunnat ovat ilmoittaneet tiedot joko sähköisessä muodossa asiakastietojärjestelmistään tai harvemmissä tapauksissa manuaalisesti tilastolomakkeilla. Vuonna 2017 sähköisesti tietoja toimittavia kuntia oli suurin osa, 290 kuntaa. Yhteensä 19 kuntaa toimitti tietonsa manuaalisesti paperilla.

Marraskuun poikkileikkaustiedot on pyydetty Kelasta ja kerätty vain kunnista, jotka tuottavat tiedot sähköisesti asiakastietojärjestelmistään. Marraskuun poikkileikkaustietojen täydentämiseksi on käytetty Kelan asiakastietoja marraskuun toiminnasta ja tulonlähteistä.

Toimeentulotukirekisteriin on alettu kerätä tietoja vuodesta 1985 lähtien. Muutoksia ja lisäyksiä tiedon keruuseen on tehty vuosina 2001, 2002, 2003 ja 2006. Vuonna 2013 täsmennettiin tiedonkeruun ohjeistusta kansainvälistä suojelua ja maahanmuuttajia koskevien avustusten osalta niin, kuten asia on määritelty STM:n oppaassa toimeentulotukilain soveltajille. Tilastovuodesta 2017 tiedonsaantitapa on kaksiosainen: THL saa perustoimeentulotuen tiedot Kelasta ja pyytää täydentävän ja ehkäisevän toimeentulotuen tiedot kunnista. Siirtymävuonna 2017 THL on pyytänyt myös perustoimeentulotuen tiedot kunnista.

Raportin tekstiosassa on esitetty käytetyt käsitteet, määritelmät ja symbolit. Raportti on tarkoitettu hallintoviranomaisille, suunnittelijoille ja tutkijoille, joilla on tarve saada tietoa toimeentulotuen saajista. Tiedonkeruu perustuu Toimeentulotukilakiin (1412/1997), lakiin Terveyden ja hyvinvoinnin laitoksesta (668/2008) sekä Stakesin tilastotoimesta annettuun lakiin (409/2001).

Tilaston menetelmäkuvaus

Toimeentulotukitilastoinnin perusjoukko ovat kalenterivuoden aikana toimeentulotukea saaneet kotitaloudet.

THL pyytää Kelalta tiedot perustoimeentulotuen saajista ja Kela toimittaa tiedot THL:lle raportointivuoden helmimaaliskuussa.

Kunnat saavat kunkin vuoden joulukuussa tilastoaineiston keruuohjeet ja muun tiedonkeruussa tarvittavan materiaalin. Kunnat toimittavat kotitalouskohtaiset tiedot THL:lle seuraavan vuoden helmikuun 15.päivään mennessä. Ne kunnat, jotka eivät lähetä tietoja määräaikaan mennessä, saavat asiasta muistutuksen. Tilastotiedot saadaan yleensä kaikista kunnista. Jos kunta ei pysty toimittamaan tietoja ollenkaan, ilmoitetaan se tilastossa.

Tietojen oikeellisuus ja tarkkuus

Tietojen oikeellisuus on riippuvaista tiedonantajien toimittamien tietojen laadusta. Kela toimittaa tiedot tietojärjestelmistään THL:n antamien määrittelyjen mukaisesti kuukausitietoina ja THL muodostaa tiedoista vuositiedon. Sähköisiä asiakastietojärjestelmiä käyttävissä kunnissa oikeellisuuteen vaikuttavana tekijänä on tilaston poimintaa varten tehtyjen ohjelmien toiminta. Tietojen oikeellisuutta testataan kuntakohtaisesti ja valtakunnallisesti sekä erikseen (Kelan ja kunnan tiedot), että yhdistettynä (yhteensä-tiedot).

Kuntien tiedonkeruuohjeiden yhteydessä esitetään myös tarkemmat perustestit, jotka on luettavissa tilastojen verkkosivuilta.⁵ Aineistossa tarkastellaan sekä tilastoyksikköjen luotettavuutta että aineiston sisäistä johdonmukaisuutta. Sähköisesti tiedon tuottavat kunnat ovat sisällyttäneet perustestit omiin tietojärjestelmiinsä. Tarvittaessa pyydetään tarkistus toimeentulotukitiedot toimittaneelta kunnalta.

Toimeentulotukitilastojen perustana oleva toimeentulotukirekisteri on valtakunnallinen henkilörekisteri. Kunnittain kerätyt tiedot toimeentulotukea saavien kotitalouksien määrästä sisältävät päällekkäisyyksiä, koska sama henkilö tai kotitalous on voinut asioida useammassa kunnassa tai sama henkilö on saattanut olla osallisena eri kotitalouksissa tarkasteltuna ajanjaksona. Tilastovuoteen 2016 asti nämä päällekkäisyydet poistettiin. Päällekkäisyyttä on pidemmällä aikavälillä ollut vajaat 10 prosenttia. Tilastovuoteen 2016 asti vuoden aikana yksi kotitalous esiintyi vain kerran rekisterissä ja tilastoissa ja yksi henkilö (viitehenkilö ja/tai puoliso) esiintyy vain yhdessä kotitaloudessa. Korjaus toteutettiin vuodeen 2016 asti siten, että kotitalous (ja/tai henkilö) kaikkine kustannuksineen esiintyy vain siinä kunnassa, jossa asiointikuukausia on ollut eniten vuoden aikana. Toissijaisena valikointikriteerinä ovat kotitaloudelle maksettujen tukien euromäärien kohdentuminen.

Tilastovuodesta 2017 lähtien kotitalouksien päällekkäisyyksiä ei poisteta kuntatasolla. Tiedot poimitaan toimeentulotukirekisteristä, jolloin toimeentulotukea saavan henkilön aluetieto perustuu saajan kotitalouden jäsenten ensisijaiseen oleskelukuntaan. Vuositiedoissa saaja on tilastoitu kaikkiin niihin oleskelukuntiin ja niiden maakuntiin, joissa henkilö on saanut toimeentulotukea. Näin ollen sama henkilö, joka on asioinut useammassa kunnassa tarkasteltuna ajanjaksona tai sama henkilö, joka on ollut osallisena eri kotitalouksissa tarkasteltuna ajanjaksona, lasketaan tilastoon eri kotitaloutena. Koko maan tiedoissa kukin saaja on tilastoitu vain kerran.

Valtaosaltaan tiedonantajien toimittamien tietojen kattavuus ja luotettavuus on hyvä. Hieman heikompi kattavuus on toimeentulotukea saavien marraskuun tulolähde- ja toimintatietoja koskevissa tiedoissa, joissa tietoja on jätetty kirjaa-

⁵ Ks. <https://www.thl.fi/fi/tilastot/tilastot-aiheittain/aikuisten-sosiaalipalvelut/toimeentulotuki/toimeentulotuki>

matta kuntien tietojärjestelmään tai tietojärjestelmään on kirjattu tieto ”muu tulonlähde”. Näissä kohtaa tietoja on täydennetty Kelasta saatavilla tiedoilla.

Kuntien tiedoissa heikompi luotettavuus esiintyy myös toimeentulotukea saavien kotitalouden sosioekonomista asemaa kuvaavissa tiedoissa, missä toimeentulotukea saavan tietoja on jätetty päivittämättä kunnan asiakastietojärjestelmään, jolloin saatu tieto puuttuu, on vanhaa tai sosioekonomiseksi asemaksi on merkitty ”tuntematon”. Vuonna 2017 sosioekonomisen aseman tietoa ei tilastoida tilastoraportissa aiempien tilastovuosien tiedon laadun poikkeavuuksien takia. Aiempien vuosien tiedon laatua ei pystytty luotettavasti varmistamaan ja tiedot eivät olleet vertailukelpoisia vuoden 2017 tietojen kanssa.

Julkaistujen tietojen ajantasaisuus ja oikea-aikaisuus

Toimeentulotuen vuositilasto ilmestyy kerran vuodessa marraskuussa. Tilastovuoden 2017 tilasto ilmestyi poikkeuksellisesti vasta tammikuussa 2019 toimeentulotukirekisteriuudistuksen myöhästymisen takia.

Vuositilasto on raportointivuotta edeltävän vuoden tilasto. Raportissa julkaistut tiedot raportoidaan tilastovuoden aluejalla.

Toimeentulotuen tietoja julkaistaan myös tilasto ja indikaattoripankki Sotkanetissä, jolloin tiedot raportoidaan tilastovuotta seuraavan vuoden aluejalla. Sotkanetissä kunkin toimeentulotuen indikaattorin tiedot voi poimia alueittain (Kunta, seutukunta, maakunta, aluehallintoviraston alue, suuralue, Manner-Suomi/Ahvenanmaa, sairaanhoitopiiri, erityisvastuualue, koko maa). Indikaattorit saa näkyviin verkko-osoitteen <https://www.sotkanet.fi/sotkanet/fi/haku?g=352> kautta tai esim. asiasanoilla: toimeentulo, toimeentulotuki, toimeentuloturva. Vuoden 2017 Sotkanet-indikaattoritiedot päivitetään helmikuussa 2019.

Tietojen saatavuus ja läpinäkyvyys/selkeys

Kuntien viralliseen sähköpostiosoitteeseen lähetetään tieto tilaston valmistumisesta. ja toimeentulotuen vuositilasto julkaistaan [THL:n verkkosivuilla](#). Toimeentulotuen vuositilaston verkkosivuille päivitetään tilaston julkaisemisen yhteydessä myös linkki tilasto- ja indikaattoripankki Sotkanettiin toimeentulotuen indikaattoreihin.

Tilastojen vertailukelpoisuus

Toimeentulotuen rekisteritasoinen tiedonkeruu ja tilastointi alkoi vuonna 1969. Tämän jälkeen tuotetut tiedot ja aikasarjat ovat vertailukelpoista. Vuosina 1969–1983 tilastotiedot perustuvat huoltoapua saaneiden kotitalouksien määrään. Tilastotiedot huoltoavun saajista vastaavat pääosin vuodesta 1985 lähtien kerätyn toimeentulotukirekisterin tietosisältöä. Vuositilaston käsitteitä ja määritelmiä on vuosien aikana muutettu ja tiedonkeruu on laajentunut lainsäädännön muuttuessa.

Vuonna 2001 lisättiin tiedonkeruuseen viitehenkilön ja puolison toiminta marraskuussa, sekä marraskuun tulolähde luokitus ja tieto tukikuukausiksta. Samalla poistettiin tieto marraskuun tuen tarpeen taustatekijöistä. Sosioekonomisen aseman luokittelu muutettiin karkeammaksi (yksinumeroinen tieto). Ns. manuaalikunnilta ja sähköisiä asiakastietojärjestelmiä käyttäviltä kunnilta alettiin kerätä hieman eri sisältöistä tietoa. Marraskuun tiedot kerätään vain sähköisiä tietojärjestelmiä hyödyntäviltä kunnilta.

Vuonna 2002 tiedonkeruuseen lisättiin kuntouttavan työtoiminnan tiedot; kuukausien lukumäärä sekä toimintarahan ja matkakustannusten euromäärä. Markat muuttuivat euroiksi.

Vuonna 2003 samaa sukupuolta olevien rekisteröityjen parien parisuhteet rinnastettiin aviopareihin. Marraskuun tulolähteisiin lisättiin elatusapu/elatustuki.

Vuodesta 2006 lähtien toimeentulotuen bruttomenojen tietojen keruutapa muuttui, kun varsinaisen toimeentulotuki jaettiin kahteen osaan, perustoimeentulotukeen ja täydentävään toimentulotukeen. Jakoa ei kuitenkaan toteutettu Ahvenanmaan alueella. Muutoksen jälkeen varsinaisen toimeentulotuen määrä valtakunnallisesti ei täsmää perus- ja täydentävän toimeentulotuen summatietoon.

Vuoden 2014 tilastoraportista lähtien kustannustiedot on esitetty reaalihinnoin, jolloin raportin liitetauluissa olevat kustannustiedot lasketaan viimeisen tilastovuoden hintoihin suhteutettuna. Tämä takaa paremman vuosittaisen tietojen vertailukelpoisuuden.

Toimeentulotukirekisteri on valtakunnallinen henkilörekisteri. Tilastovuodesta 2017 lähtien rekisterissä esiintyy yksi henkilö tilastovuoden aikana, mutta hän voi esiintyä useammassa kotitaloudessa tilastovuoden aikana.

Tilastovuodesta 2017 lähtien toimeentulotuen asiakkaiden viitehenkilöiden ja puolisojen sosioekonomisen aseman tietojen ensisijainen lähde on manner-Suomen kunnissa Kela ja toissijainen kuntien tiedonkeruu. Ahvenanmaan kuntien toimeentulotuen asiakkaiden viitehenkilöiden ja puolisojen sosioekonomisen aseman tiedot saadaan kunnista. Vuonna 2017 sosioekonomisen aseman tietoa ei tilastoida tilastoraportissa aiempien tilastovuosien tiedon laadun poikkeavuuksien takia. Aiempien vuosien tiedon laatua ei pystytty luotettavasti varmistamaan ja tiedot eivät olleet vertailukelpoisia vuoden 2017 tietojen kanssa.

Marraskuussa toimeentulotukea saaneiden kotitalousten tulolähdetietojen ja pääasiallisen toiminnan tietojen ensisijainen lähde on manner-Suomen kunnissa Kela ja toissijainen kuntien tiedonkeruu. Ahvenanmaan kuntien toimeentulotuen asiakkaita koskevat tulolähde- ja pääasiallisen toiminnan tiedot kerätään vain sähköisiä asiakastietojärjestelmiä käyttäviä kunnista.

Selkeys ja eheys/yhtenäisyys

Tilastoraportti sisältää koko maan kattavasti tiedot toimeentulotukea saaneista kotitalouksista, niiden rakenteesta, tuen saajista (henkilöistä), kestosta ja toimeentulotuen bruttomenoista sekä poikkileikkaustietona marraskuun asiakkaiden tulolähteet ja toiminnan.

Toimeentulotuen menotilaston julkaiseminen on lopetettu tilastovuoteen 2015. Tämän takia toimeentulotuen kokonaismenotietojen valtakunnallisten ja alueittaisen tiedot perustuvat tilastovuodesta 2015 alkaen toimeentulotukirekisteriin kerättyjen kustannustietoihin. Tämän lisäksi toimeentulotuesta esitetään menotietoja suhteutettuna tukimuotoihin, tuen keston, kotitalouksien rakenteeseen ja tukea saavien henkilöiden ominaisuuksiin (ikä, sukupuoli, sosioekonominen status jne.) ja näihin käytetään myös THL:n toimeentulotukirekisteriin kerättyjen tietojen kustannustietoja.

Toimeentulotuki 2017 -tilastoraportin erityiskysymykset

Perustoimeentulotuen hakemusten käsittely, myöntäminen ja maksatus siirtyi kunnilta Kansaneläkelaitoksen (Kela) tehtäväksi 1.1.2017. Perustoimeentulotuen Kela-siirron siirtymäaika päättyi 31.3.2017. Kunnalle on voinut koitua perustoimeentulotuen menoja vielä siirtymäkauden (1.1.–31.3.2017) jälkeenkin ja tämä on otettu huomioon tässä raportissa. Kunnan sosiaalitoimi myöntää edelleen täydentävää ja ehkäisevää toimeentulotukea.

Vuonna 2017 tiedot saatiin kaikista Suomen kunnista. Kaikissa Suomen 311 kunnassa Sottungaa ja Kumlingea lukuunottamatta oli toimeentulotuen asiakkaita. Perustoimeentulotuen Kela-siirto ei koske Ahvenanmaata, joten Ahvenanmaan osalta kaikkien toimeentulotukilajien (myös perustoimeentulotuen) tiedot saadaan Ahvenanmaan kunnista.

Vuonna 2017 sosioekonomisen aseman tietoa ei tilastoida tilastoraportissa aiempien tilastovuosien tiedon laadun poikkeavuuksien takia. Aiempien vuosien tiedon laatua ei pystytty luotettavasti varmistamaan ja tiedot eivät olleet vertailukelpoisia vuoden 2017 tietojen kanssa.

Vuoden 2017 tilastossa on aiempia vuosia vähemmän liitetaulukoita. Jatkossa toimeentulotuen tilastotietoja löytyy aiempaa enemmän tilasto- ja indikaattoripankki Sotkanetistä.