

## Työpaperi 8/2019

Ulpu Elonsalo, Ulrike Baum (toim.)

## Tuhkarokolta, sikotaudilta ja vihurirokolta suojaavan MPR-rokotteen kattavuus Pietarsaaren terveyskeskuksen alueella

MPR-rokotusten kattavuus on noussut. Rokotuskattavuutta edistäviä toimia tulisi jatkaa edelleen.

Pohjanmaalla Luodossa todettiin tuhkarokkotapaus 29.11.2018. Välittömästi tämän jälkeen Pietarsaaren terveyskeskuksen alueella aloitettiin tehokkaat torjuntatoimet. Osana tuhkarokon torjuntatoimia alueen väestölle tarjottiin MPR-rokotuksia. Noin kolmen viikon aikana terveyskeskuksen annettiin yli 760 rokotusta. Tässä raportissa käsitellään Pietarsaaren terveyskeskuksen alueella annettuja rokotuksia. Mukana ovat Luodon, Pietarsaaren, Pedersören ja Uusikaarlepyyn kunnat. Rokotustiedot perustuvat valtakunnalliseen rokotusrekisteriin.

Erityisesti alle kouluikäisiä lapsia suojattiin hyvin. Eniten rokotuksia annettiin noin yhden vuoden ja 5–6 vuoden ikäisille, mutta myös muun iäiset kävivät rokotuksissa. MPR-rokotuskattavuus nousi kaikissa kunnissa, eniten Luodossa. Suoja tuhkarokkoa, sikotautia ja vihurirokkoa vastaan on kohentunut, mutta rokotuskattavuudet jäävät vielä kuitenkin alle valtakunnallisen tason.

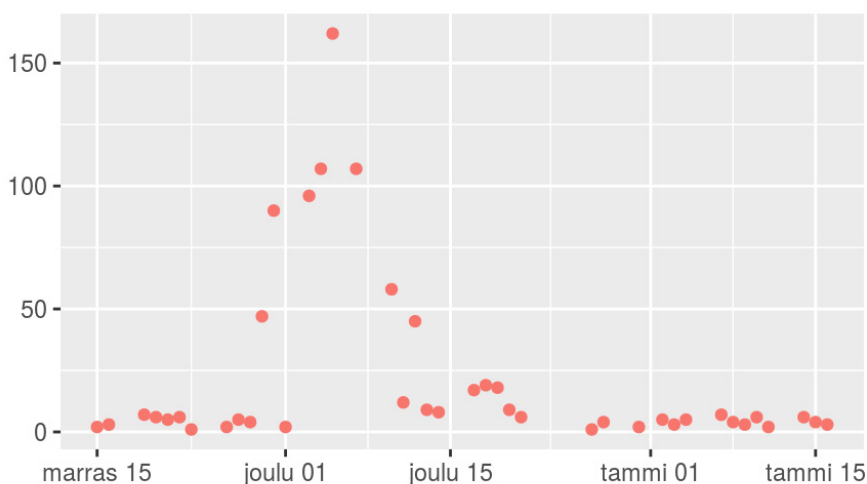
Laumasuoja tuhkarokkoa vastaan ei vielä ole riittävän hyvä. Paikalliset tartuntaketjut ovat mahdollisia. Alueella tulisi edelleen jatkaa rokotuskattavuutta edistäviä toimia.

## MPR-rokotukset Pietarsaaren terveyskeskuksen alueella

Tässä raportissa käsitellään Pietarsaaren terveyskeskuksen alueella annettuja rokotuksia. Mukana ovat Luodon, Pietarsaaren, Pedersören ja Uusikaarlepyyn kunnat. Raportissa esitetään annettuja rokoteannoksia ikäryhmittäin ja kunnittain sekä vertaillaan tilannetta ennen ja jälkeen 29.11.2018. Raportti perustuu valtakunnalliseen rokotusrekisteriin ja kattaa rokoteannokset, jotka on annettu 22.1.2019 mennessä.

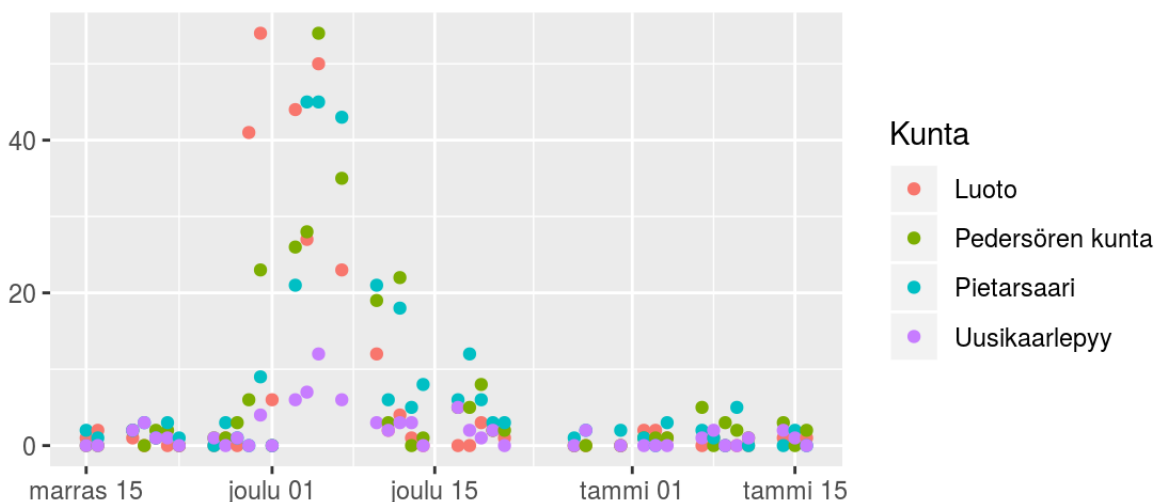
Kansallisessa rokotusohjelmassa tuhkarokko-, sikotauti- ja vihuriokkorokotteen eli MPR-rokotteen ensimmäinen annos annetaan 12 (-18) kuukauden iässä. Suojaa tehostetaan 6-vuotiaana, joko MPR- tai MPRV-rokotteella. Jos lapsi tarvitsee suojan myös vesirokkoa vastaan, hänelle tarjotaan MPRV-rokotetta.

Rokotuksia yhteensä



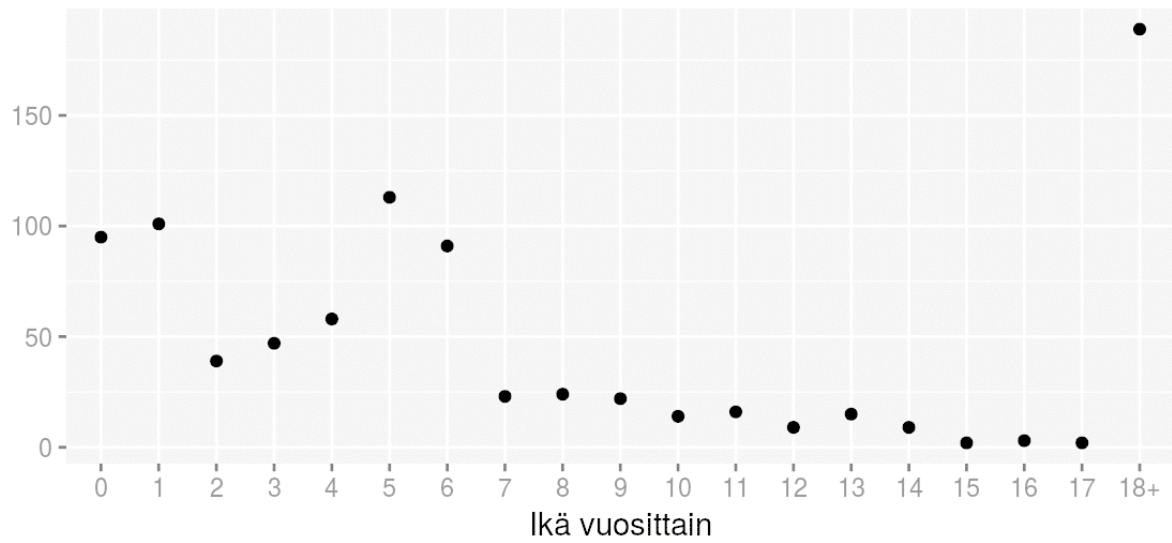
Kuvio 1. MPR- ja MPRV-rokotukset Pietarsaaren terveyskeskuksen alueella 15.11.2018–21.1.2019.

Rokotuksia yhteensä



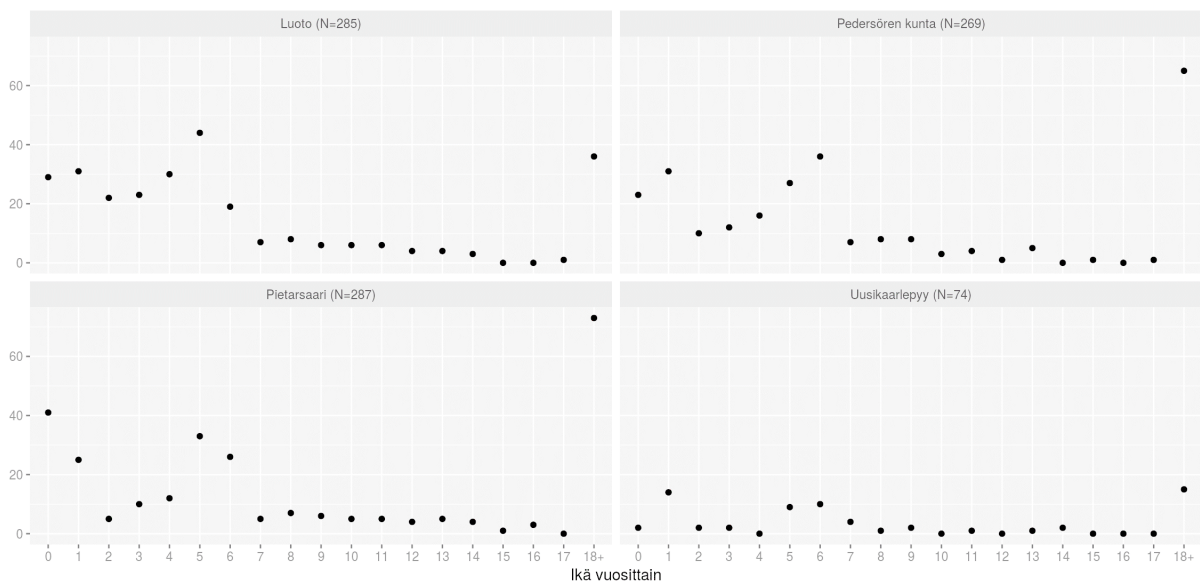
Kuvio 2. MPR- ja MPRV-rokotukset kunnittain 15.11.2018–21.1.2019.

Rokotuksia yhteensä

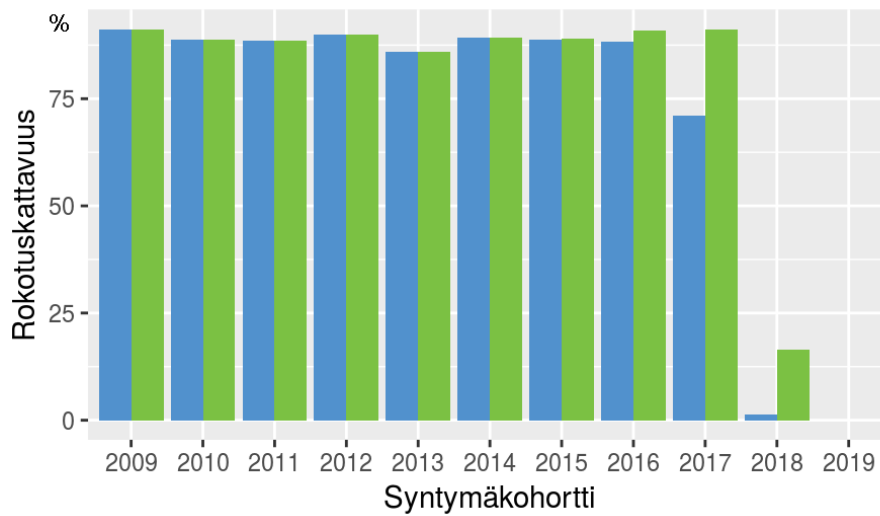


Kuvio 3. Rokotukset ikävuosittain Pietarsaaren terveyskeskuksen alueella 15.11.2018–21.1.2019.

Rokotuksia yhteensä



Kuvio 4. MPR- ja MPRV-rokotukset kunnittain ja ikävuosittain 29.11.2018–21.11.2019.



**Kuvio 5. MPR-rokotteen 1. annoksen rokotuskattavuus Pietarsaaren terveyskeskuksen alueella.**

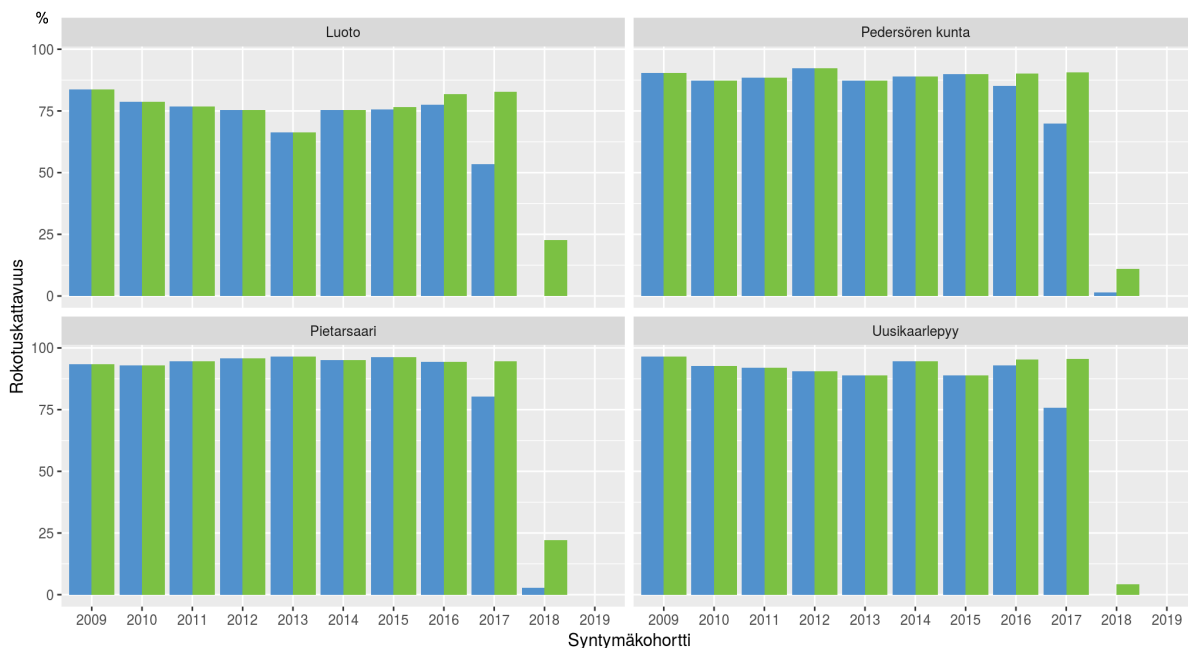
Kuvioissa esitetään vähintään yhden MPR-rokotuksen ennen kolmea ikävuotta saaneiden lasten osuudet prosentteina. Sinisellä esitetään rokotuskattavuudet 28.11.2019 ja vihreällä rokotuskattavuudet 21.1.2019.

**Taulukko 1. MPR-rokotteen 1. annoksen rokotuskattavuus Pietarsaaren terveyskeskuksen alueella numeroin esitettynä.**

MPR-rokotteen 1. annoksen rokotuskattavuus Pietarsaaren terveyskeskuksen alueella				
Syntymävuosi	Lapsia (N)	Ennen %	Jälkeen %	Ero
2015	503	88,9	89,1	+0,2
2016	493	88,2	90,9	+2,6
2017	509	71,1	91,1	+20,0
2018	499	1,4	16,4	+15,0

Yli kolmevuotiaana annettu ensimmäinen MPR-rokotus ei nosta raportin kuvioissa ja taulukoissa olevien vanhempien syntymäkohorttien rokotuskattavuutta, sillä lapsi on mukana kattavuusluvussa vain, jos hän on saanut ensimmäisen MPR-rokotuksen ennen kolmen vuoden ikää.

MPR-rokotuksissa käytiin ahkerasti Pietarsaaren terveyskeskuksen alueella, kun tieto Luodon tuhkarokkotartunnasta tuli julkisuuteen. Myös sellaiset perheet rokotuttivat lapsiaan, jotka olivat aiemmin siirtäneet MPR-rokotuksen ensimmäistä annosta.



Kuvio 6. MPR-rokotteen 1. annoksen rokotuskattavuus kunnittain ja syntymävuosittain.

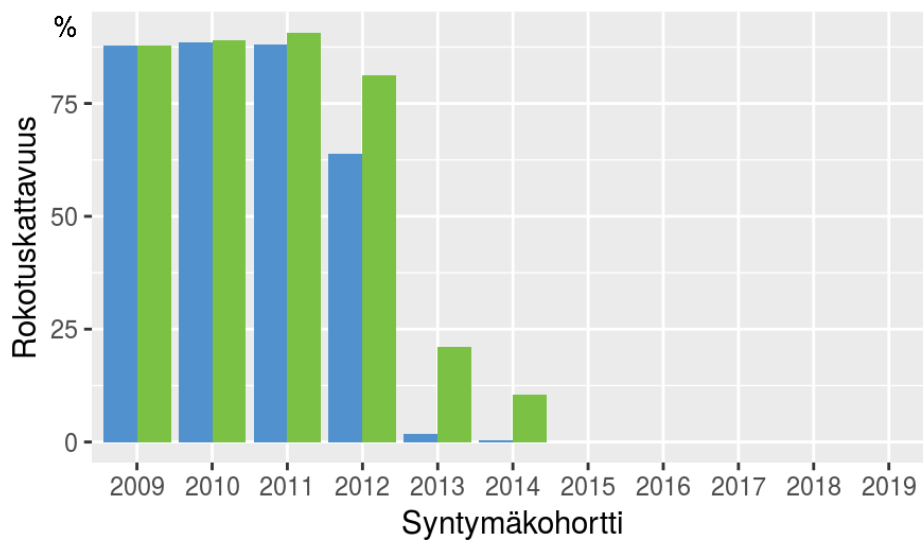
Kuvioissa esitetään vähintään yhden MPR-rokotuksen ennen kolmea ikävuotta saaneiden lasten osuudet prosentteina. Sinisellä esitetään rokotuskattavuudet 28.11.2018 ja vihreällä rokotuskattavuudet 21.1.2019.

Taulukko 2. MPR-rokotteen 1. annoksen rokotuskattavuus kunnittain numeroin esitettynä.

MPR 1. annoksen rokotuskattavuus Luodossa				
Syntymävuosi	Lapsia (N)	Ennen %	Jälkeen %	Ero
2015	98	75,5	76,5	+1,0
2016	93	77,4	81,7	+4,3
2017	99	53,5	82,8	+29,3
2018	110	0,0	22,7	+22,7
MPR 1. annoksen rokotuskattavuus Pietarsaassa				
Syntymävuosi	Lapsia (N)	Ennen %	Jälkeen %	Ero
2015	156	96,2	96,2	+0,0
2016	174	94,3	94,3	+0,0
2017	182	80,2	94,5	+14,3
2018	171	2,9	22,2	+19,3

Taulukko jatkuu sivulla 6.

MPR 1. annoksen rokotuskattavuus Pedersören kunnassa				
Syntymävuosi	Lapsia (N)	Ennen %	Jälkeen %	Ero
2015	149	89,9	89,9	+0,0
2016	141	85,1	90,1	+5,0
2017	162	69,8	90,7	+20,9
2018	147	1,4	10,9	+9,5
MPR 1. annoksen rokotuskattavuus Uusikaarlepyyssä				
Syntymävuosi	Lapsia (N)	Ennen %	Jälkeen %	Ero
2015	100	89,0	89,0	+0,0
2016	85	92,9	95,3	+2,4
2017	66	75,8	95,5	+19,7
2018	71	0,0	4,2	+4,2



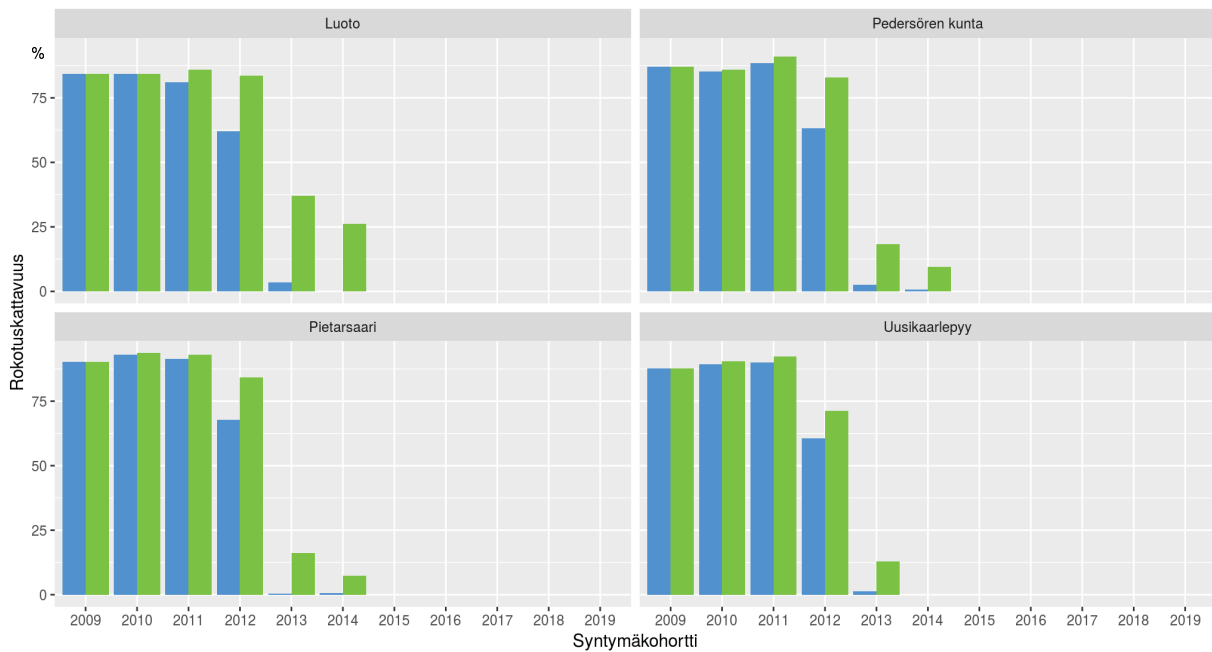
**Kuvio 7. MPR-rokotteen 2. annoksen rokotuskattavuus Pietarsaaren terveyskeskuksen alueella.**

Kuviossa esitetään prosentteina niiden lasten osuudet, jotka ovat saaneet MPR-rokotuksen yli 4-vuotiaana. Sinisellä esitetään rokotuskattavuudet 28.11.2018 ja vihreällä rokotuskattavuudet 21.1.2019.

Johtuen rokotuskattavuuden arviointitavasta MPR-rokotteen 2. annoksen kattavuusluvussa on mukana myös joitakin sellaisia lapsia, joiden ensimmäistä MPR-rokotusta on siirretty ja jotka ovat saaneet vasta yhden annoksen rokotetta.

**Taulukko 3. MPR-rokotteen 2. annoksen rokotuskattavuus Pietarsaaren terveyskeskuksen alueella numeroin esitettynä.**

MPR-rokotteen 2. annoksen rokotuskattavuus Pietarsaaren terveyskeskuksen alueella				
Syntymävuosi	Lapsia (N)	Ennen %	Jälkeen %	Ero
2010	559	88,6	89,1	+0,5
2011	552	88,0	90,8	+2,7
2012	566	64,0	81,3	+17,3
2013	533	1,9	21,0	+19,1
2014	547	0,4	10,4	+10,1



**Kuvio 8. MPR-rokotteen 2. annoksen rokotuskattavuus kunnittain ja syntymävuosittain.**

Kuviossa esitetään prosentteina niiden yli 5-vuotiaiden lasten osuudet, jotka ovat saaneet MPR-rokotuksen. Sinisellä esitetään rokotuskattavuudet 28.11.2018 ja vihreällä rokotuskattavuudet 21.1.2019.

**Taulukko 4. MPR-rokotteen 2. annoksen rokotuskattavuus kunnittain ja syntymävuosittain numeroin esitettynä.**

<b>MPR 2. annoksen rokotuskattavuus Luodossa</b>				
<b>Syntymävuosi</b>	<b>Lapsia (N)</b>	<b>Ennen %</b>	<b>Jälkeen %</b>	<b>Ero</b>
2010	90	84,4	84,4	+0,0
2011	121	81,0	86,0	+5,0
2012	103	62,1	83,5	+21,4
2013	119	3,4	37,0	+33,6
2014	107	0,0	26,2	+26,2
<b>MPR 2. annoksen rokotuskattavuus Pietarsaassa</b>				
<b>Syntymävuosi</b>	<b>Lapsia (N)</b>	<b>Ennen %</b>	<b>Jälkeen %</b>	<b>Ero</b>
2010	203	93,1	93,6	+0,5
2011	183	91,3	92,9	+1,6
2012	177	67,8	84,2	+16,4
2013	185	0,5	16,2	+15,7
2014	176	0,6	7,4	+6,8
<b>MPR 2. annoksen rokotuskattavuus Pedersören kunnassa</b>				
<b>Syntymävuosi</b>	<b>Lapsia (N)</b>	<b>Ennen %</b>	<b>Jälkeen %</b>	<b>Ero</b>
2010	183	85,2	85,8	+0,6
2011	157	88,5	91,1	+2,6
2012	182	63,2	83,0	+19,8
2013	159	2,5	18,2	+15,7
2014	171	0,6	9,4	+8,8
<b>MPR 2. annoksen rokotuskattavuus Uusikaarlepyyssä</b>				
<b>Syntymävuosi</b>	<b>Lapsia (N)</b>	<b>Ennen %</b>	<b>Jälkeen %</b>	<b>Ero</b>
2010	83	89,2	90,4	+1,2
2011	91	90,1	92,3	+2,2
2012	104	60,6	71,2	+10,6
2013	70	1,4	12,9	+11,5
2014	93	0,0	0,0	+0,0



## Kattavuuksia tarkasteltiin myös toisella tavalla

Vähintään yhden MPR-rokotuksen saaneiden 1 v 8 kk–7-vuotiaiden lasten osuus kasvoi 90 prosentista 93 prosenttiin koko Pietarsaaren terveyskeskuksen alueella. Suurin nousu nähtiin Luodossa, jossa kattavuus nousi 80 prosentista 86 prosenttiin.

Vuonna 2010 syntyneissä vähintään yhden MPR-rokoteannoksen saaneiden osuus suureni 93 prosentista 96 prosenttiin. MPR-rokotteen 2. annoksen kattavuus nousi vuonna 2010 ja 2011 syntyneillä alle 2 prosenttiyksikköä noin 87 prosenttiin.

## Yhteenveto MPR-rokotuksista Pietarsaaren terveyskeskuksen alueella

Luodon alueella todettiin tuhkarokkotapaus 29.11.2018. Välittömästi tämän jälkeen alueella aloitettiin tehokkaat torjuntatoimet. Osana torjuntatoimia Pietarsaaren terveyskeskuksen alueen väestölle tarjottiin MPR-rokotuksia useissa eri rokotuspisteissä.

Noin kolmen viikon aikana terveyskeskuksen alueella annettiin yli 760 rokotusta. Erityisesti alle kouluikäisiä lapsia suojattiin hyvin. Eniten rokotuksia annettiin noin yhden vuoden ja 5–6 vuoden ikäisille. Osa perheistä rokotutti lapsensa jo hivenen ennen 12 kk ikää. Rokotuksen sai myös osa niistä lapsista, joiden MPR-rokotusta oli jostain syystä aiemmin siirretty. MPR-rokotteen 2. annoksia haettiin ahkerasti ja osa perheistä halusi aikaistaa sen antamista. Lisäksi kouluikäiset ja vanhempiin ikäryhmiin kuuluvat kävivät rokotuksissa.

Vähintään yhden MPR-rokotuksen saaneiden 1 v 8 kk–7-vuotiaiden lasten osuus nousi koko Pietarsaaren terveyskeskuksen alueella 90 prosentista 93 prosenttiin. MPR-rokotteen ensimmäisen annoksen rokotuskattavuus nousi eniten Luodon alueella. 2016 syntyneiden kattavuus on yli 7 prosenttiyksikköä korkeampi kuin vuonna 2015 syntyneillä vastaavaan aikaan edellisenä vuonna tarkasteltuna.

Suoja tuhkarokkoa, sikotautia ja vihurirokkoa vastaan on kaikkiaan parantunut Pietarsaaren terveyskeskuksen alueella. Valtakunnallisesti MPR-rokotteen ensimmäisen annoksen kattavuus on 96,1 prosenttia ja MPR-rokotteen 2. annoksen kattavuus on 93 prosenttia. Pietarsaaren terveyskeskuksen alueella kattavuudet jäävät vielä kuitenkin alle valtakunnallisen tason.

Laumasuoja tuhkarokkoa vastaan ei vielä ole riittävän hyvä. Paikalliset tartuntaketjut ovat mahdollisia, jos tuhkarokkovirus pääsee alueelle esimerkiksi matkailun mukana. Terveyskeskuksen alueella tulisi edelleen jatkaa rokotuskattavuutta edistäviä toimia.