

## Säännöllisen kotihoidon asiakkaat marraskuussa 2018

### Päälöydökset

- Vuoden 2018 marraskuussa säännöllisen kotihoidon asiakkaita oli kaikkiaan 73 563.
- Säännöllistä kotihoitoa sai 11 prosenttia kaikista 75 vuotta täyttäneistä.
- Noin 35 prosentille säännöllisen kotihoidon asiakkaista tehtiin vähintään kaksi käyntiä vuorokaudessa.
- Asiakkaista 65 prosenttia oli naisia.

### Vähintään 60 kotihoidon käyntiä kuukaudessa saavien asiakkaiden osuus edelleen kasvussa

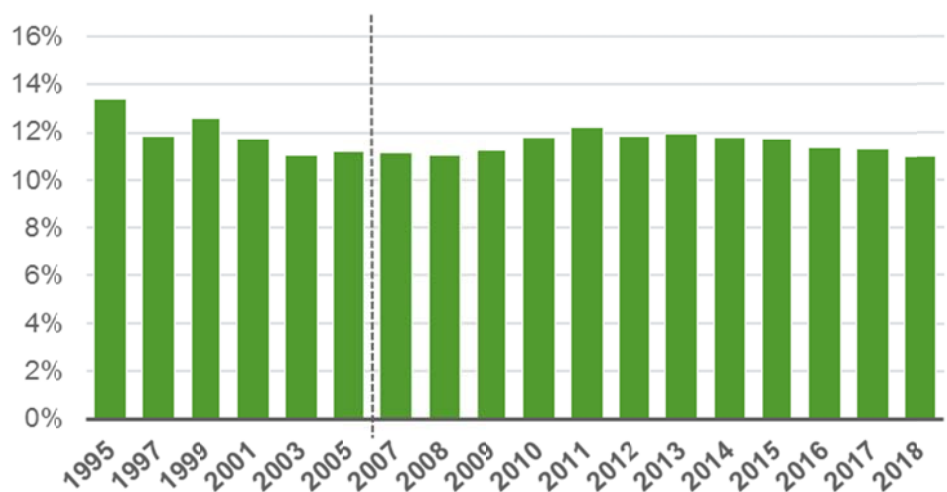
Säännöllisen kotihoidon asiakkaita oli vuoden 2018 marraskuussa kaikkiaan 73 563, ja asiakasmäärä väheni edellisestä vuodesta 0,3 prosenttia. Asiakkaista 65 prosenttia oli naisia.

Säännöllisen kotihoidon asiakkaista 77 prosenttia (56 357) oli 75 vuotta täyttäneitä. Tämä oli 11,0 prosenttia koko maan 75 vuotta täyttäneestä väestöstä. Osuus väheni 0,3 prosenttiyksikköä vuoden 2017 marraskuuhun verrattuna. Asiakkaista alle 65-vuotiaita oli 8,0 prosenttia (5 892).

Vuoden 2018 marraskuussa säännöllisen kotihoidon 75 vuotta täyttäneiden asiakkaiden osuus vastaavanikäisestä väestöstä oli pienin Päijät-Hämeessä (7,5 %) ja suurin Etelä-Pohjanmaalla (14,4 %). Säännöllisen kotihoidon asiakkaaksi määritellään kuuluvaksi ne, joille on toteutunut laskentakauden aikana kotihoidon käyntejä joko voimassa olevan palvelu- ja hoitosuunnitelman perusteella tai jotka muutoin ovat saaneet käyntejä säännöllisesti vähintään kerran viikossa.

Kotihoidon asiakasrakenne on muuttunut 2000-luvulla. Vuoden 2018 marraskuussa yli kolmannekselle säännöllisen kotihoidon asiakkaista (35 %) tehtiin vähintään 60 käyntiä kuukauden aikana. Näiden asiakkaiden osuus kasvoi 1,6 prosenttiyksikköä edellisvuodesta ja on kasvanut 11,7 prosenttiyksikköä vuodesta 2010. Osuus oli Manner-Suomen kunnista pienin Satakunnassa (28 %) ja suurin Päijät-Hämeessä (52 %). Hieman alle kolmannekselle asiakkaista (31 %) tehtiin kuukauden aikana 1–9 kotihoidon käyntiä. Käyntimääriä tarkasteltaessa on huomioitava, että asiakas voi saada kotihoidon lisäksi muita palveluja kuten omaishoidon tukea tai lyhytaikaisia tehostetun palveluasumisen jaksoja.

**Kuvio 1. Säännöllisen kotihoidon 75 vuotta täyttäneiden asiakkaiden osuus vastaavanikäisestä väestöstä 1995–2018**



Vuoteen 2007 saakka kotihoidon tiedot on kerätty vain joka toinen vuosi.

Lasse Mielikäinen  
lasse.mielikainen@thl.fi

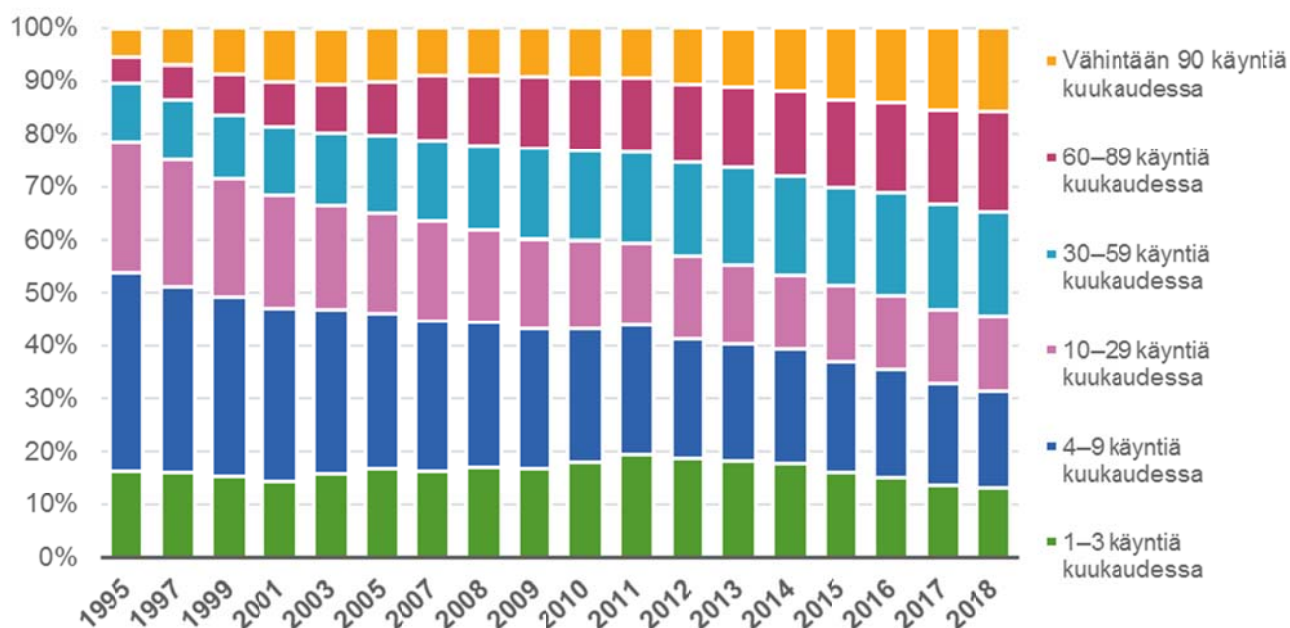
Raija Kuronen  
raija.kuronen@thl.fi



TERVEYDEN JA  
HYVINVOINNIN LAITOS

Suomen virallinen tilasto  
Finlands officiella statistik  
Official Statistics of Finland

Kuvio 2. Säännöllisen kotihoiton asiakkaat käyntimäärän mukaan 1995–2018



Sotkanet.fi tilasto- ja indikaattoripalvelusta voi poimia kotihoiton kuntakohtaisia tilastotietoja. Sotkanetin tietoja on mahdollista tarkastella aikasarjana vuodesta 1995 lähtien. Tiedot on ilmoitettu voimassa olevalla kuntajaolla.

[Tilaston tietokanta-aineisto Sotkanetissä.](#)

### Käsitteet ja määritelmät

**Kotihoidolla** tarkoitetaan sosiaalihuoltolain 19 §:n kotipalvelun ja terveydenhuoltolain 25 §:ään sisältyvien kotisairaanhoidon tehtävien muodostamaa kokonaisuutta.

**Kotipalvelulla** tarkoitetaan asumiseen, hoitoon ja huolenpitoon, toimintakyvyn ylläpitoon, lasten hoitoon ja kasvatukseen, asiointiin sekä muihin jokapäiväiseen elämään kuuluvien tehtävien ja toimintojen suorittamista tai niissä avustamista. Kotipalveluun sisältyvinä tukipalveluina annetaan mm. ateria-, vaatehuolto- ja siivouspalveluja sekä sosiaalista kanssakäymistä edistäviä palveluja. **Kotisairaanhoido** on palvelu- ja hoitosuunnitelman mukaista tai tilapäistä potilaan asuinpaikassa, kotona tai siihen verrattavassa paikassa moniammattillisesti toteutettua terveyden ja sairaanhoidon palvelua.

Kunta voi yhdistää sosiaalihuoltolakiin perustuvan kotipalvelun ja terveydenhuoltolakiin perustuvan kotisairaanhoidon kotihoidoksi. Palveluntuottajat eivät pysty aina erottelamaan kotipalvelua ja kotisairaanhoidoa vaan kotihoito ilmoitetaan yhtenä kokonaisuutena.

**Kotihoidon laskenta.** Kotihoidon laskennalla tarkoitetaan Terveiden ja hyvinvoinnin laitoksen (668/2008) tiedonkeruuta kotihoidon palvelujen piirissä olevista asiakkaista, heidän saamistaan palveluista ja muista määritellyistä tiedoista kunkin vuoden marraskuun viimeisen päivän tilanteen mukaan.

**Säännöllisen kotihoiton asiakkaat.** Säännöllisen kotihoiton asiakkaaksi määritellään kuuluvaksi ne, joille on toteutunut laskentakuukauden aikana kotisairaanhoidon ja/tai kotipalvelun käyntejä joko voimassa olevan palvelu- ja hoitosuunnitelman perusteella tai jotka muutoin (ilman palvelu- ja hoitosuunnitelmaa) ovat saaneet kotisairaanhoidon ja/tai kotipalvelun käyntejä säännöllisesti vähintään kerran viikossa.

**Palvelu- ja hoitosuunnitelma.** Sosiaalihuoltoon toteutettaessa on laadittava palvelu-, hoito-, kuntoutus- tai muu vastaava suunnitelma, jollei kyseessä ole tilapäinen neuvonta ja ohjaus tai jollei suunnitelman laatiminen muutoin ole ilmeisen tarpeetonta (Laki sosiaalihuollon asiakkaan asemasta ja oikeuksista 812/2000).

## Laatuseloste (SVT)

### Kotihoidon laskenta 30.11.

#### Tilastotietojen relevanssi

Terveyden ja hyvinvoinnin laitoksen (THL) keräämä kotihoidon laskenta -aineisto sisältää tietoja vuosittain 30. marraskuuta säännöllisen kotihoidon piirissä olleiden asiakkaiden määrästä, kotihoidon tukipalveluja saaneista ja omaishoidon tuen saajista. Kotihoidon laskenta tehtiin joka toinen vuosi (vuosina 1999, 2001, 2003, 2005) vuoteen 2005 saakka. Vuodesta 2007 lähtien laskenta on tehty vuosittain marraskuussa. Lukuihin sisältyvät sekä kuntien, kuntayhtymien että yksityisten palveluntuottajien asiakkaat.

Tiedot on tarkoitettu sosiaali- ja terveydenhuollon kunnallisille ja yksityisille palveluntuottajille, kuntien ja kaupunkien viranomaisille, sekä suunnittelijoille ja tutkijoille.

Tietojen keruu perustuu lakiin Terveyden ja hyvinvoinnin laitoksesta (668/2008).

#### Menetelmäkuvaus

Kotihoidon laskentatiedot kerätään kuntien, kuntayhtymien ja yksityisten palveluntuottajien asiakkaista. Laskenta tehdään vuosittain marraskuun 30. päivän tilanteen mukaisesti. Marraskuu on valittu vuoden loppua kuvaavaksi ajankohdaksi, koska sen katsotaan olevan kausivaihtelujen kannalta neutraali kuukausi, johon esimerkiksi lomakaudet eivät vaikuta kuten joulukuuhun.

Kotihoidon laskenta tehdään asiakkaista:

- joilla on 30.11. voimassa oleva palvelu- ja hoitosuunnitelma (sosiaalihuollon tai sosiaali- ja terveydenhuollon yhteinen tai terveydenhuollon kotisairaanhoidon hoitosuunnitelma).
- jotka muuten (ilman palvelu- ja hoitosuunnitelmaa) saavat säännöllisesti kotipalvelua, kotisairaanhoidoa tai päiväsaaralpalveluja ja heillä on toteutunut vähintään yksi käynti jokaisella marraskuun viikolla.
- jotka käyvät marraskuussa vähintään kerran viikossa vanhusten hoidollisessa päivähoitossa. Mukaan ei oteta päiväkeskustoimintaa eikä päiväkeskusten antamaa viriketoimintaa (kuten askartelu) saavia.
- jotka saavat omaishoidon tukea, vaikka eivät saisikaan palveluja kotiin.

Mukaan otetaan säännöllisten palvelujen piirissä olevat asiakkaat, vaikka he eivät saisikaan palveluja juuri laskentapäivänä. Laskentaan ei kuitenkaan oteta mukaan henkilöitä, jotka ovat laskentapäivänä laitoshoidossa tai asumispalvelujen piirissä, vaikka heillä olisi palvelu- ja hoitosuunnitelma voimassa.

Kotihoidon laskennan tiedot kerätään sosiaali- ja terveydenhuollon hoitoilmoitusjärjestelmässä (Hilmo) asiakaskohtaisesti. Kotihoidon laskennan tietosisältö on yhtenevä muun Hilmo-tietosisällön kanssa. Kotihoidon laskennassa kysytään muutamia lisätietoja saaduista palveluista.

Kotihoidon laskennassa asiakkaasta ilmoitetaan seuraavat tiedot:

- palveluntuottaja
- asiakkaan perustiedot (henkilötunnus, kotikunta, palveluala, vakituinen asumismuoto)
- hoidon alkamistiedot (hoitosuhteen aloittamispäivä, aikaisempi hoitopaikka, hoidon aloittamisen eli hoitoon tulon syy)
- hoitotiedot (diagnosot, hoidon tarve laskentahetkellä, asiakkaan tarkoituksenmukainen hoitopaikka)
- asumista haittaavat tekijät
- viimeisen kuukauden aikana saadut palvelut (kotihoito, tukipalvelut, omaishoidon tuki, muu tuki)

Kotihoidon laskentatiedot toimitetaan peräkkäistiedostoina SSL-suojattua verkkopalvelua käyttäen tai lomakkeilla. Tiedot tallennetaan sähköisessä muodossa THL:n ylläpitämään sosiaalihuollon hoitoilmoitusrekisteriin (668/2008 2 §).

## Tietojen oikeellisuus ja tarkkuus

Tiedot ovat oikeita, jos tiedonantajat ovat antaneet ne oikein ja aineiston laatu riippuu hyvin pitkälti käyttäjien kirjausten oikeellisuudesta. Hoitoilmoitusrekisterissä ilmenevät virheet pyritään korjaamaan normaalin rekisterin kokoamis- ja ylläpitomenettelyn yhteydessä heti kun virhe havaitaan. Virheellisiksi tai puutteellisiksi todetut ilmoitukset palautetaan yleensä ao. tietojen lähettäjälle korjattaviksi. Tilastoa muodostettaessa ei kuitenkaan voida korjata kaikkia tietoja. On huomioitava, että vaikka tiedonkeruu ohjeistetaan toteutettavaksi siten, että laskentaan ilmoitetaan ilman palvelu- ja hoitosuunnitelmaa olevat asiakkaat vain silloin, jos heillä toteutuu vähintään yksi käynti jokaisella marraskuun viikolla, tilastoaineistossa ei kuitenkaan voida eritellä sitä, millä viikoilla käynnit ovat toteutuneet.

## Julkaistujen tietojen ajantasaisuus ja oikea-aikaisuus

THL tuottaa vuosittain ennakkotiedot ja tilastoraportin kotihoidon laskenta -aineistosta. Tilastoraportin lisäksi kotihoidon tietoja raportoidaan loka-marraskuussa yhdessä sosiaalihuollon laitos- ja asumispalveluiden tietojen kanssa. Kotihoidon tiedot kerätään marraskuulta ja tilastoraportti julkaistaan toukokuussa. Aineisto pyritään saamaan mahdollisimman kattavaksi. Toistuva puuttuvien tietojen karhuaminen vaikuttaa ratkaisevasti tietojen julkaisuajankohtaan.

## Tietojen saatavuus ja läpinäkyvyys/selkeys

Tilastoraportti julkaistaan THL:n verkkosivulla osoitteessa [www.thl.fi/tilastot/kotihoito](http://www.thl.fi/tilastot/kotihoito). Kotihoidon kuntakohtaisia tilastotietoja voi poimia Tilasto- ja indikaattoripankki Sotkanetistä osoitteesta [www.sotkanet.fi](http://www.sotkanet.fi). Sotkanetin tietoja on mahdollista tarkastella aikasarjana vuodesta 1995 lähtien. Sotkanetissä tiedot on ilmoitettu voimassa olevalla kuntajaolla.

## Tilastojen vertailukelpoisuus

Kotihoidon laskenta -aineistoon on kerätty tietoja vuodesta 1995 lähtien. Tietosisältöön on tänä aikana tehty pienehköjä muutoksia, mutta oleellisin tietosisältö on pysynyt lähes samana tietojen kuvatessa palvelujen tuottajaa, asiakasta, asiakkaaksi (hoitoon) tuloa sekä asiakkaan saamaa hoitoa ja palveluja.

Vuoden 2011 tilastoraportissa säännöllisen kotihoidon piiriin laskettavien henkilöiden tietoja analysoitaessa havaittiin, että aiempien vuosien tilastoraporteissa on säännöllisen kotihoidon asiakkaiksi poimittunut henkilöitä, joilla on ilman palvelu- ja hoitosuunnitelmaa ollut vain 1–3 kotihoidon käyntiä marraskuun aikana. Vuoden 2011 aineistolla tehdyssä tarkastelussa aikaisempien vuosien poiminnan perusteella aineistoon olisi tullut mukaan 596 henkilöä, joiden ei kotihoidon laskennan määritysten mukaan kuuluisi sisältyä kotihoidon laskennan piiriin. Poimintavirhe on korjattu vuoden 2011 tilastoraportista lähtien. Myös Sotkanetin aikasarjatiedot on korjattu menetelmäkuvauksen mukaisiksi.

Kotihoidon asiakkaista ja käynneistä saatavilla tietoja myös [Perusterveydenhuollon ja suun terveydenhuollon avohoitokäynnit 2018 -raportista](#). Kyseinen raportti perustuu perusterveydenhuollon avohoidon hoitoilmoitusrekisterin tietoihin.

## Selkeys ja eheys/yhtenäisyys

Tietojen kattavuus on kuntien osalta lähes 100 prosenttia. Yksityisten palveluntuottajien kattavuus on noin 85 prosenttia. Osa yksityisten ostopalveluna tuottamista palvelusta sisältyy kuntien ilmoittamiin tietoihin, joten ne eivät erotu kuntien tuottamasta palvelusta.

Aineisto sisältää koko maan kattavasti tiedot säännöllisen kotihoidon asiakkaista. Muiden asiakkaiden osalta kattavuus vaihtelee, sillä kotipalvelun tukipalvelujen asiakkaat ja omaishoidon tuen saajat ilmoitetaan vaihtelevasti. Omaishoidon tuen saajista kerätään myös tietoa Kuntien ja kuntayhtymien talous- ja toimintatilastossa. Kotihoidon laskenta aineistosta puuttuu noin 30 prosenttia omaishoidon asiakkaista verrattuna Kuntien toimintatilastoon ilmoitettujen asiakkaiden määrään.

Tiedot esitetään asiakkaan saaman palvelun ja kotikunnan mukaan. Säännöllisen kotihoidon (kotipalvelun ja kotisairaanhoidon) asiakkaat esitetään käyntimäärän ja iän mukaan.

## Vuoden 2018 tilaston erityiskysymykset

THL on julkaissut vuosina 2016, 2017, 2018 ja 2019 ennakkotiedot kotihoidon laskennasta. Maaliskuussa 2019 julkaistuisa tilastovuoden 2018 ennakkotiedoissa oli mukana 6.3.2019 mennessä toimitetut tiedot, eikä tietoja saatu kaikilta tietojen toimittajilta. Ennakkotiedoissa julkaistiin muutama keskeinen muuttuja.

Lopullisten kotihoidon tilastotietojen ja ennakkotietojen kokonaismäärien erot näkyvät muuttujittain oheisesta taulukosta. Tilastovuoden 2018 ennakkotietojen säännöllisen kotihoidon asiakasmäärä oli 617 henkilöä pienempi kuin lopullinen asiakasmäärä. Isoimmat erot johtuivat puuttuvista ennakkotiedosta (6 kuntaa). Kustavin kunta ei toimittanut lopullisia tietoja.

	Säännöllisen kotihoidon asiakkaat marraskuussa 2018									
	Yht.			muutos, % yht.	75 v. asiakkaat			% 75 v.		
	Lopulliset	Ennakot	Erotus		Lopulliset	Ennakot	Erotus	Lopulliset	Ennakot*	Erotus
<b>Koko maa</b>	<b>73 563</b>	<b>72 946</b>	<b>617</b>	<b>0,8</b>	<b>56 357</b>	<b>54 531</b>	<b>1 826</b>	<b>11,0</b>	<b>10,6</b>	<b>0,4</b>
Uusimaa	15 191	15 131	60	0,4	11 507	11 380	127	9,8	9,7	0,1
Varsinais-Suomi	6 958	6 779	179	2,6	5 425	5 174	251	11,5	11,0	0,5
Satakunta	3 283	3 179	104	3,3	2 510	2 359	151	9,8	9,3	0,5
Kanta-Häme	2 430	2 388	42	1,8	1 868	1 755	113	10,4	9,8	0,6
Pirkanmaa	6 848	6 581	267	4,1	5 409	5 151	258	11,4	10,9	0,5
Päijät-Häme	2 106	2 146	-40	-1,9	1 622	1 596	26	7,5	7,3	0,2
Kymenlaakso	2 383	2 387	-4	-0,2	1 791	1 693	98	8,7	8,2	0,5
Etelä-Karjala	2 358	2 354	4	0,2	1 874	1 784	90	12,1	11,5	0,6
Etelä-Savo	3 474	3 476	-2	-0,1	2 612	2 503	109	13,6	13,0	0,6
Pohjois-Savo	3 760	3 798	-38	-1,0	2 770	2 801	-31	10,7	10,8	-0,1
Pohjois-Karjala	2 694	2 699	-5	-0,2	2 042	2 047	-5	11,6	11,7	-0,1
Keski-Suomi	4 260	4 233	27	0,6	3 081	2 949	132	11,4	10,9	0,5
Etelä-Pohjanmaa	3 706	3 683	23	0,6	2 968	2 845	123	14,4	13,8	0,6
Pohjanmaa	2 595	2 601	-6	-0,2	2 036	1 990	46	10,9	10,6	0,3
Keski-Pohjanmaa	817	811	6	0,7	629	605	24	9,5	9,2	0,3
Pohjois-Pohjanmaa	5 716	5 728	-12	-0,2	4 444	4 256	188	13,4	12,8	0,6
Kainuu	1 427	1 428	-1	-0,1	1 122	1 077	45	12,9	12,3	0,6
Lappi	3 115	3 110	5	0,2	2 329	2 276	53	12,4	12,1	0,3
Ahvenanmaa	440	434	6	1,4	317	290	27	11,3	10,3	1,0

\*Ennakkotietojen väestösuhteutuksessa käytettiin Tilastokeskuksen ennakkoväkilukua.

## Klienter med regelbunden hemvård i november 2018

### Centrala rön

- I november 2018 uppgick antalet klienter som fick regelbunden hemvård till 73 563.
- Regelbunden hemvård fick 11 procent av alla dem som fyllt 75 år.
- Hos 35 procent av de klienter som fick regelbunden hemvård gjordes minst två besök per dygn.
- Av klienterna var 65 procent kvinnor.

### Andelen klienter som får minst 60 hemvårdsbesök per månad fortsätter att öka

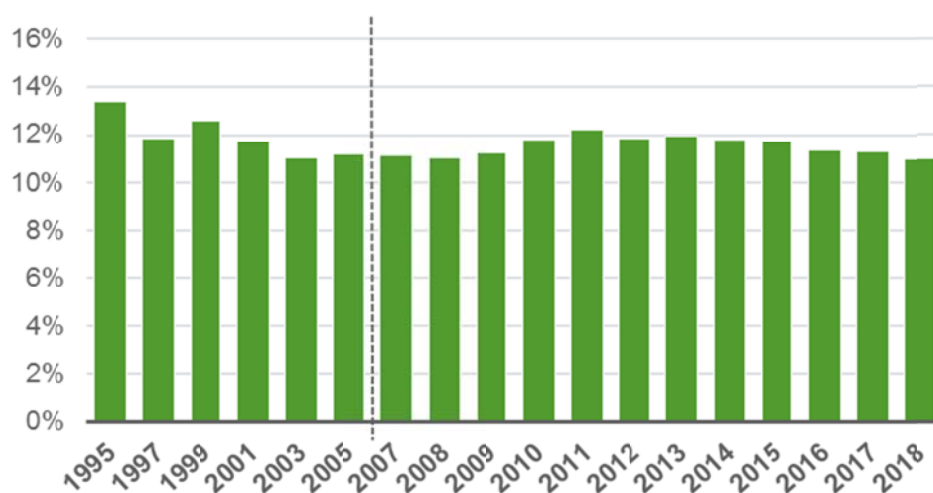
Antalet klienter med regelbunden hemvård var i november 2018 totalt 73 563 och jämfört med förra året minskade antalet klienter med 0,3 procent. Av klienterna var 65 procent kvinnor.

Sammanlagt 77 procent (56 357) klienter inom den regelbundna hemvården hade fyllt 75 år. Detta var 11,0 procent av den 75 år fyllda befolkningen i hela landet. Andelen minskade med 0,3 procentenheter jämfört med november 2017. Av klienterna var cirka 8 procent (5 892) personer under 65 år.

I november 2018 var andelen klienter inom regelbunden hemvård som fyllt 75 år minst i Päijänne-Tavastland (7,5 %) och störst i Södra Österbotten (14,4 %). Till klienter inom regelbunden hemvård räknas sådana personer hos vilka det under inventeringsmånaden gjorts hemvårdsbesök antingen enligt en gällande service- och vårdplan eller hos vilka det gjorts andra besök regelbundet minst en gång i veckan.

Klientstrukturen inom hemvården har förändrats under 2000-talet. Hos över en tredjedel av de klienter (35 %) som fick regelbunden hemvård i november 2018 gjordes minst 60 besök under en månad. Andelen för dessa klienter ökade med 1,6 procentenheter jämfört med förra året och har ökat med 11,7 procentenheter sedan 2010. Andelen var bland kommunerna i Fastlandsfinland minst i Satakunta (28 %) och störst i Päijänne-Tavastland (52 %). Hos lite mindre än en tredjedel av kunderna (31 %) gjordes 1–9 hembesök under en månads tid. Man bör observera att klienten utöver antalet hembesök kan få andra tjänster såsom stöd för närståendevård eller kortvarigt serviceboende med heldygnssomsorg.

### Diagram 1. Andelen klienter inom regelbunden hemvård som fyllt 75 år av befolkningen i samma ålder 1995–2018



Fram till år 2007 insamlades uppgifterna om hemvård endast vartannat år.

Lasse Mielikäinen  
lasse.mielikainen@thl.fi

Raija Kuronen  
raija.kuronen@thl.fi

## Liitetaulukot

Liitetaulukko 1. Säännöllisen kotihoidon asiakkaat 30.11.2018 ikäryhmittäin maakunnittain ja kunnittain

Liitetaulukko 2. Säännöllisen kotihoidon piirissä 30.11.2018 olevien ikääntyneiden % -osuus ikäryhmästä maakunnittain ja kunnittain

Liitetaulukko 3. Säännöllisen kotihoidon piirissä 30.11.2018 olevien asiakkaiden osuudet käyntimääräryhmittäin maakunnittain ja kunnittain



Liitetaulukko 1. Säännöllisen kotihoidon asiakkaat 30.11.2018 ikäryhmittäin maakunnittain ja kunnittain

	0 - 17- vuotiaat	18 - 64- vuotiaat	65 - 74 - vuotiaat	75 - 79- vuotiaat	80 - 84- vuotiaat	85 vuotta täyttäneet	Yhteensä	
<b>Koko maa</b>	<b>358</b>	<b>236</b>	<b>5 656</b>	<b>11 314</b>	<b>9 326</b>	<b>15 165</b>	<b>31 866</b>	<b>73 563</b>
<b>Etelä-Karjala</b>	<b>09</b>	<b>24</b>	<b>163</b>	<b>297</b>	<b>313</b>	<b>504</b>	<b>1 057</b>	<b>2 358</b>
Imatra	153		50	87	96	167	328	732
Lappeenranta	405	11	72	126	129	189	445	972
Lemi	416			5	7	8	14	37
Luumäki	441		6	12	13	17	35	84
Parikkala	580		8	26	17	36	72	159
Rautjärvi	689	5	10	18	18	25	39	115
Ruokolahti	700		6	10	16	29	63	124
Savitaipale	739		5	6	8	20	38	77
Taipalsaari	831			7	9	13	23	58
<b>Etelä-Pohjanmaa</b>	<b>14</b>	<b>9</b>	<b>238</b>	<b>491</b>	<b>436</b>	<b>760</b>	<b>1 772</b>	<b>3 706</b>
Alajärvi	005			12	14	25	68	121
Alavus	010		17	42	26	56	117	258
Evijärvi	052			15	14	14	40	87
Ilmajoki	145		7	22	25	40	113	207
Isojoki	151		6	16	15	15	45	97
Karjajoki	218			13	8	15	35	74
Kauhajoki	232		29	57	37	67	174	366
Kauhava	233		20	45	43	101	225	434
Kuortane	300			11	13	24	52	101
Kurikka	301		24	59	60	102	243	490
Lappajärvi	403		12	19	16	21	61	130
Lapua	408		16	26	25	52	97	216
Seinäjoki	743		73	108	100	147	328	757
Soini	759			8	6	18	15	47
Teuva	846		12	15	15	21	60	126
Vimpeli	934		5			12	23	47
Ähtäri	989		7	20	15	30	76	148
<b>Etelä-Savo</b>	<b>10</b>	<b>55</b>	<b>279</b>	<b>528</b>	<b>457</b>	<b>786</b>	<b>1 369</b>	<b>3 474</b>
Enonkoski	046		7	10	5	18	27	67
Heinävesi	090		5	18	17	16	45	101
Hirvensalmi	097		5	8	7	6	20	46
Joroinen	171		9	20	13	23	37	102
Juva	178		13	27	18	26	50	134
Kangasniemi	213		10	27	29	40	76	183
Mikkeli	491	53	110	160	137	216	371	1 047
Mäntyharju	507		8	34	22	44	65	173
Pertunmaa	588			7	9	8	17	43
Pieksämäki	593		21	54	50	85	169	379
Puumala	623		7	16	5	20	29	77
Rantasalmi	681			6	13	17	28	68
Savonlinna	740		72	129	124	253	405	984
Sulkava	768		6	12	8	14	30	70
<b>Kainuu</b>	<b>18</b>	<b>2</b>	<b>77</b>	<b>226</b>	<b>190</b>	<b>319</b>	<b>613</b>	<b>1 427</b>
Hyrnsalmi	105			17	12	20	34	87
Kajaani	205		30	86	81	115	227	541
Kuhmo	290		13	27	27	59	88	214
Paltamo	578			17	12	16	41	89
Puolanka	620		6	11	14	17	25	73
Ristijärvi	697			6	6	10	30	53
Sotkamo	765		13	36	21	41	84	195
Suomussalmi	777		7	26	17	41	84	175
<b>Kanta-Häme</b>	<b>05</b>		<b>174</b>	<b>388</b>	<b>284</b>	<b>505</b>	<b>1 079</b>	<b>2 430</b>
Forssa	061		29	52	36	52	126	295
Hattula	082		19	36	24	38	81	198
Hausjärvi	086		12	17	12	26	58	125

	0 - 17- vuotiaat	18 - 64- vuotiaat	65 - 74 - vuotiaat	75 - 79- vuotiaat	80 - 84- vuotiaat	85 vuotta täyttäneet	Yhteensä	
Humppila	103		10	12		7	26	59
Hämeenlinna	109		56	152	116	190	432	946
Janakkala	165		8	25	25	44	78	180
Jokioinen	169			9	5	13	29	57
Loppi	433		7	19	14	43	52	135
Riihimäki	694		20	54	38	62	114	288
Tammela	834		7	6	7	22	66	108
Ypäjä	981		5	6		8	17	39
<b>Keski-Pohjanmaa</b>	<b>16</b>	<b>5</b>	<b>51</b>	<b>132</b>	<b>97</b>	<b>155</b>	<b>377</b>	<b>817</b>
Halsua	074					5	10	20
Kannus	217		7	9	7	14	22	59
Kaustinen	236			5	5	15	30	55
Kokkola	272	5	33	94	73	89	237	531
Lestijärvi	421						9	16
Perho	584			6		7	17	37
Toholampi	849			5		7	16	33
Veteli	924			7	5	15	36	66
<b>Keski-Suomi</b>	<b>13</b>	<b>16</b>	<b>449</b>	<b>714</b>	<b>545</b>	<b>871</b>	<b>1 665</b>	<b>4 260</b>
Hankasalmi	077		13	28	19	22	68	150
Joutsa	172		10	21	14	28	53	127
Jyväskylä	179	11	174	260	191	281	627	1 544
Jämsä	182		27	70	50	94	178	419
Kannonkoski	216					6	12	26
Karstula	226		6	8	11	17	35	77
Keuruu	249		10	21	17	34	61	143
Kinnula	256			11	6	8	8	35
Kivijärvi	265				6	6	8	25
Konnevesi	275		8	13	8	17	18	64
Kuhmoinen	291		5	7	10	15	36	73
Kyyjärvi	312						12	18
Laukaa	410		39	61	45	63	118	327
Luhanka	435		5		7	9	15	38
Multia	495			9	6	27	28	71
Muurame	500		15	18	10	22	38	104
Petäjävesi	592			10	8	12	24	57
Pihtipudas	601		7	23	19	29	43	121
Saarijärvi	729		14	30	21	38	63	167
Toivakka	850		7	13	12	11	17	60
Uurainen	892			5	9	16	20	53
Viitasaari	931		8	25	34	52	75	194
Äänekoski	992		85	74	38	61	108	367
<b>Kymenlaakso</b>	<b>08</b>	<b>29</b>	<b>190</b>	<b>373</b>	<b>330</b>	<b>486</b>	<b>975</b>	<b>2 383</b>
Hamina	075	6	20	44	61	59	159	349
Iitti	142		12	13	11	17	45	98
Kotka	285		37	106	88	136	253	620
Kouvola	286	23	107	184	139	219	414	1 086
Miehikkälä	489			8	13	12	33	67
Pyhtää	624			9	8	17	29	67
Virolahti	935		9	9	10	26	42	96
<b>Lappi</b>	<b>19</b>		<b>271</b>	<b>515</b>	<b>406</b>	<b>699</b>	<b>1 224</b>	<b>3 115</b>
Enontekiö	047					14		30
Inari	148		12	23	15	27	43	120
Kemi	240		41	52	37	65	147	342
Kemijärvi	320		10	41	27	61	79	218
Keminmaa	241		14	25	12	29	50	130
Kittilä	261		10	26	12	31	44	123
Kolari	273		8	19	11	11	28	77
Muonio	498				6		18	35
Pelkosenniemi	583			7		5	10	27
Pello	854			9		5	15	34
Posio	614		10	25	21	37	46	139

	0 - 17- vuotiaat	18 - 64- vuotiaat	65 - 74 - vuotiaat	75 - 79- vuotiaat	80 - 84- vuotiaat	85 vuotta täyttäneet	Yhteensä	
Ranua	683		22	15	15	23	28	103
Rovaniemi	698		56	99	98	150	293	696
Salla	732			18	7	28	40	97
Savukoski	742		5	12	8	7	11	43
Simo	751		8	5		11	16	43
Sodankylä	758		14	44	33	67	87	245
Tervola	845			11		11	36	65
Tornio	851		23	49	60	72	156	360
Utsjoki	890		6	13	13	16	11	59
Ylitornio	976		12	14	16	25	62	129
<b>Pirkanmaa</b>	<b>06</b>	<b>15</b>	<b>412</b>	<b>1 012</b>	<b>883</b>	<b>1 388</b>	<b>3 138</b>	<b>6 848</b>
Akaa	020		9	37	27	51	124	248
Hämeenkyrö	108		7	28	24	36	78	173
Ikaalinen	143		5	19	26	29	68	148
Juupajoki	177			9	5	11	30	57
Kangasala	211		18	51	48	67	166	350
Kihniö	250		11	15	13	11	27	77
Lempäälä	418		9	17	24	28	61	139
Mänttä-Vilppula	508		8	26	23	28	101	186
Nokia	536		20	72	43	77	180	392
Orivesi	562		15	20	20	49	71	175
Parkano	581		9	16	14	15	41	95
Pirkkala	604		23	36	29	46	65	199
Punkalaidun	619			6	5	9	40	61
Pälkäne	635			8	13	23	39	87
Ruovesi	702		12	26	27	41	83	190
Sastamala	790		20	40	39	68	198	369
Tampere	837	6	188	466	386	633	1 387	3 066
Urjala	887		7	26	27	30	69	159
Valkeakoski	908		14	32	30	42	114	233
Vesilahti	922		6		6	8	37	63
Virrat	936		8	18	14	27	66	133
Ylöjärvi	980		16	40	40	59	93	248
<b>Pohjanmaa</b>	<b>15</b>	<b>13</b>	<b>250</b>	<b>296</b>	<b>257</b>	<b>481</b>	<b>1 298</b>	<b>2 595</b>
Isokyrö	152		6	11	15	18	58	108
Kaskinen	231			8	5		9	25
Korsnäs	280		5				18	28
Kristiinankaupunki	287		6	10	7	19	61	103
Kruunupyö	288		7	10	11	31	64	123
Laihia	399		5	20	16	27	55	127
Luoto	440		6			6	25	41
Maalahti	475			15	9	21	57	104
Mustasaari	499		17	23	22	47	110	221
Närpiö	545		8	14	13	25	110	170
Pedersören kunta	599		14	13	6	20	50	103
Pietarsaari	598		45	41	37	62	140	325
Uusikaarlepyy	893		9	8	11	26	66	120
Vaasa	905	6	106	108	91	158	416	885
Vöyri	946		14	10	11	17	59	112
<b>Pohjois-Karjala</b>	<b>12</b>	<b>4</b>	<b>212</b>	<b>436</b>	<b>319</b>	<b>570</b>	<b>1 153</b>	<b>2 694</b>
Iloantasi	146		14	20	11	39	83	167
Joensuu	167		64	129	103	191	368	856
Juuka	176		15	31	22	37	45	150
Kitee	260		19	49	37	78	126	309
Kontiolahti	276		7	17	12	20	45	103
Lieksa	422		17	37	24	44	118	241
Liperi	426			22	20	30	66	142
Nurmes	541		27	35	25	52	101	240
Outokumpu	309		11	26	21	36	66	160
Polvijärvi	607		7	18	11	12	37	85
Rääkkylä	707		5	12	9	8	30	64
Tohmajärvi	848		9	28	12	15	40	104

	0 - 17- vuotiaat	18 - 64- vuotiaat	65 - 74 - vuotiaat	75 - 79- vuotiaat	80 - 84- vuotiaat	85 vuotta täyttäneet	Yhteensä	
Valtimo	911		13	12	12	8	28	73
<b>Pohjois-Pohjanmaa</b>	<b>17</b>	<b>12</b>	<b>423</b>	<b>837</b>	<b>749</b>	<b>1 284</b>	<b>2 411</b>	<b>5 716</b>
Alavieska	009			9	9	9	22	52
Haapajärvi	069		5	20	13	23	49	110
Haapavesi	071		6	17	9	38	45	115
Hailuoto	072				5		7	20
Ii	139		33	49	28	65	85	260
Kalajoki	208		22	36	52	58	146	314
Kempele	244		10	28	32	49	69	189
Kuusamo	305		12	26	48	56	110	252
Kärsämäki	317		10	14	14	19	21	78
Liminka	425		8	5	5	18	38	75
Lumijoki	436				9	5	9	26
Merijärvi	483					9	16	34
Muhos	494		14	19	23	36	59	152
Nivala	535		17	22	21	39	80	179
Oulainen	563		10	18	21	27	62	138
Oulu	564	9	135	302	236	408	826	1 916
Pudasjärvi	615		15	18	22	61	76	192
Pyhäjoki	625		5	15	5	15	35	75
Pyhäjärvi	626		15	27	17	40	76	175
Pyhäntä	630		8	9		7	11	36
Raahe	678		35	80	54	77	155	401
Reisjärvi	691		6	5	6	11	19	47
Sievi	746			7	8	23	30	70
Siikajoki	748		6	17	10	28	49	110
Siikalatva	791		11	24	28	40	75	178
Taivalkoski	832			11	15	17	31	77
Tyrnävä	859			7	5	10	25	50
Utajärvi	889		6	13	16	19	48	102
Vaala	785			7	11	22	47	91
Ylivieska	977		12	24	24	52	90	202
<b>Pohjois-Savo</b>	<b>11</b>	<b>12</b>	<b>398</b>	<b>580</b>	<b>414</b>	<b>773</b>	<b>1 583</b>	<b>3 760</b>
Iisalmi	140		35	53	40	75	131	334
Kaavi	204		17	9	7	14	21	68
Keitele	239		8	8	6	15	24	61
Kiuruvesi	263		17	34	12	43	79	185
Kuopio	297	8	125	203	169	234	575	1 314
Lapinlahti	402		21	31	13	40	100	205
Leppävirta	420		10	29	17	25	62	143
Pielavesi	595			10	9	25	61	109
Rautalampi	686		18	21	13	35	71	158
Rautavaara	687		8	13	10	23	23	77
Siilinjärvi	749		30	42	20	37	63	192
Sonkajärvi	762		13	21	11	32	62	139
Suonenjoki	778		22	25	29	37	64	177
Tervo	844		9			21	30	65
Tuusniemi	857		7	9		14	19	54
Varkaus	915		47	44	39	68	127	328
Vesanto	921			12	7	21	33	76
Vieremä	925			13	6	14	38	75
<b>Päijät-Häme</b>	<b>07</b>	<b>5</b>	<b>142</b>	<b>337</b>	<b>267</b>	<b>450</b>	<b>905</b>	<b>2 106</b>
Asikkala	016			17	13	23	60	115
Hartola	081			9	6	16	22	57
Heinola	111		16	44	30	46	93	229
Hollola	098		9	30	23	45	72	180
Kärkölä	316			11	12	18	27	71
Lahti	398		84	183	149	253	522	1 192
Orimattila	560		9	22	17	23	48	120
Padasjoki	576			11	7	7	26	52
Sysmä	781		14	10	10	19	35	90

	0 - 17- vuotiaat	18 - 64- vuotiaat	65 - 74 - vuotiaat	75 - 79- vuotiaat	80 - 84- vuotiaat	85 vuotta täyttäneet	Yhteensä
<b>Satakunta</b>	<b>04</b>	<b>5</b>	<b>219</b>	<b>549</b>	<b>397</b>	<b>689</b>	<b>3 283</b>
Eura	050		23	33	24	50	209
Eurajoki	051		6	20	12	32	117
Harjavalta	079		11	27	23	17	110
Honkajoki	099		5	7		10	32
Huittinen	102		29	47	35	54	271
Jämijärvi	181					12	40
Kankaanpää	214		20	42	19	31	173
Karvia	230			7	8	10	47
Kokemäki	271		10	22	11	28	143
Merikarvia	484			10	13	16	89
Nakkila	531		5	12	10	22	93
Pomarkku	608				6	12	43
Pori	609		52	165	118	192	969
Rauma	684		24	107	90	133	648
Siikainen	747			7	6	6	32
Säkylä	783		13	20	9	24	129
Ulvila	886		10	16	9	40	138
<b>Uusimaa</b>	<b>01</b>	<b>6</b>	<b>1 197</b>	<b>2 481</b>	<b>2 081</b>	<b>3 009</b>	<b>15 191</b>
Askola	018		10	12	9	14	83
Espoo	049		198	289	230	325	1 698
Hanko	078		11	39	20	27	140
Helsinki	091		488	1 082	963	1 354	6 996
Hyvinkää	106		41	71	65	91	463
Inkoo	149			11		15	61
Järvenpää	186		54	74	62	82	418
Karkkila	224		8	18	11	20	138
Kauniainen	235			6	7	11	55
Kerava	245		14	45	23	57	222
Kirkkonummi	257		20	47	36	45	218
Lapinjärvi	407		5	5		10	46
Lohja	444		28	75	61	79	444
Loviisa	434		23	49	40	65	291
Myrskylä	504						24
Mäntsälä	505		24	49	20	49	253
Nurmijärvi	543		40	58	42	56	295
Pornainen	611			7	10	9	57
Porvoo	638		42	92	96	120	628
Pukkila	616					7	22
Raasepori	710		32	69	61	87	468
Sipoo	753		11	24	12	32	148
Siuntio	755		6	9	12	15	61
Tuusula	858		5	35	39	45	210
Vantaa	092		109	276	223	335	1 543
Vihti	927		19	32	29	55	209
<b>Varsinais-Suomi</b>	<b>02</b>	<b>24</b>	<b>457</b>	<b>1 052</b>	<b>845</b>	<b>1 361</b>	<b>6 958</b>
Aura	019		5	13	7	7	47
Kaarina	202		43	67	43	81	375
Kemiönsaari	322		15	25	23	31	175
Koski	284			9	5	15	49
Kustavi	304						
Laitila	400		11	20	23	28	134
Lieto	423		10	30	34	57	249
Loimaa	430		25	47	48	86	434
Marttila	480		6	8		11	42
Masku	481			16	11	21	91
Mynämäki	503		8	19	18	30	127
Naantali	529		14	32	28	51	205
Nousiainen	538		8	6	5	12	62
Oripää	561			10		11	51
Paimio	577			17	11	26	118
Parainen	445		20	43	28	47	235

	0 - 17- vuotiaat	18 - 64- vuotiaat	65 - 74 - vuotiaat	75 - 79- vuotiaat	80 - 84- vuotiaat	85 vuotta täyttäneet	Yhteensä
Pyhäranta	631				6	10	23
Pöytyä	636	13	31	15	23	74	157
Raisio	680	22	44	45	56	144	311
Rusko	704		7	6	15	35	65
Salo	734	40	113	101	166	393	813
Sauvo	738		16	6	12	34	72
Somero	761	15	33	33	39	95	215
Taivassalo	833				8	32	48
Turku	853	10	168	403	311	459	1 229
Uusikaupunki	895		8	35	21	55	113
Vehmaa	918		5		7	10	19
<b>Ahvenanmaa</b>	<b>21</b>	<b>53</b>	<b>70</b>	<b>56</b>	<b>74</b>	<b>187</b>	<b>440</b>
Brändö	035						
Eckerö	043						
Finström	060	5	5		5	17	35
Föglö	062					8	14
Geta	065						13
Hammarland	076					5	13
Jomala	170		5	10	6	11	34
Kumlinge	295				5	8	13
Kökar	318						7
Lemland	417					5	12
Lumparland	438						15
Maarianhamina	478	37	30	21	26	90	204
Saltvik	736		11		9	20	48
Sottunga	766						
Sund	771						10
Vårdö	941						13

**Liitetaulukko 2. Säännöllisen kotihoidon piirissä 30.11.2018 olevien ikääntyneiden % -osuus ikäryhmästä maakunnittain ja kunnittain**

		<b>65 vuotta täyttäneet asiakkaat, % vastaavanikäisestä väestöstä</b>	<b>75 vuotta täyttäneet asiakkaat, % vastaavanikäisestä väestöstä</b>	<b>80 vuotta täyttäneet asiakkaat, % vastaavanikäisestä väestöstä</b>	<b>85 vuotta täyttäneet asiakkaat, % vastaavanikäisestä väestöstä</b>
<b>Koko maa</b>	<b>358</b>	<b>5,6</b>	<b>11,0</b>	<b>15,5</b>	<b>21,6</b>
<b>Etelä-Karjala</b>	<b>09</b>	<b>6,3</b>	<b>12,1</b>	<b>16,7</b>	<b>23,0</b>
Imatra	153	8,5	16,1	22,4	32,9
Lappeenranta	405	5,2	10,2	14,4	19,8
Lemi	416	4,4	8,4	10,9	13,6
Luumäki	441	4,9	9,2	11,5	15,6
Parikkala	580	8,1	15,0	21,6	29,6
Rautjärvi	689	8,1	14,8	18,1	21,9
Ruokolahti	700	6,9	13,6	17,9	23,5
Savitaipale	739	5,6	10,0	13,8	18,0
Taipalsaari	831	4,5	9,6	13,8	19,7
<b>Etelä-Pohjanmaa</b>	<b>14</b>	<b>7,4</b>	<b>14,4</b>	<b>19,8</b>	<b>27,1</b>
Alajärvi	005	4,5	9,0	12,4	17,3
Alavus	010	7,7	13,8	19,4	26,9
Evijärvi	052	12,2	21,5	26,5	38,1
Ilmajoki	145	7,7	15,9	20,6	28,4
Isojoki	151	14,3	25,6	32,3	40,2
Karjajoki	218	16,1	25,3	31,1	40,2
Kauhajoki	232	9,5	19,2	26,9	37,4
Kauhava	233	9,3	17,9	24,8	32,2
Kuortane	300	8,9	16,3	21,3	28,4
Kurikka	301	7,7	15,7	21,5	30,2
Lappajärvi	403	11,4	20,6	26,8	40,4
Lapua	408	5,9	11,6	16,0	19,9
Seinäjoki	743	5,6	11,0	15,6	21,7
Soini	759	7,5	13,2	16,3	17,2
Teuva	846	6,7	12,2	16,5	23,6
Vimpeli	934	5,1	10,9	14,8	18,1
Ähtäri	989	7,9	16,2	22,6	32,3
<b>Etelä-Savo</b>	<b>10</b>	<b>7,2</b>	<b>13,6</b>	<b>18,5</b>	<b>24,5</b>
Enonkoski	046	11,3	21,1	29,2	38,0
Heinävesi	090	7,6	13,3	16,9	25,1
Hirvensalmi	097	5,4	9,7	12,3	18,0
Joroinen	171	6,6	12,8	18,0	24,2
Juva	178	5,7	9,5	12,6	17,4
Kangasniemi	213	8,7	16,3	21,3	28,9
Mikkeli	491	6,4	12,1	16,6	21,8
Mäntyharju	507	7,9	14,1	19,5	25,2
Pertunmaa	588	6,7	12,0	14,6	19,8
Pieksämäki	593	6,5	12,2	16,8	23,5
Puumala	623	7,8	14,7	20,8	24,8
Rantasalmi	681	5,4	11,4	13,9	16,8
Savonlinna	740	8,8	17,0	23,6	30,5
Sulkava	768	6,5	11,2	15,2	21,1
<b>Kainuu</b>	<b>18</b>	<b>6,7</b>	<b>12,9</b>	<b>17,7</b>	<b>23,6</b>
Hyrnsalmi	105	9,4	16,7	23,3	31,2
Kajaani	205	6,1	11,8	15,9	21,9
Kuhmo	290	6,9	13,6	19,3	26,4
Paltamo	578	8,0	14,7	20,2	28,1
Puolanka	620	6,9	13,5	17,4	19,1
Ristijärvi	697	11,0	20,3	24,8	28,8
Sotkamo	765	6,8	12,7	18,1	23,0
Suomussalmi	777	6,1	11,8	16,6	22,5
<b>Kanta-Häme</b>	<b>05</b>	<b>5,3</b>	<b>10,4</b>	<b>14,8</b>	<b>20,4</b>
Forssa	061	5,2	9,6	13,2	19,7
Hattula	082	8,5	17,1	25,8	37,7

		65 vuotta täyttäneet asiakkaat, % vastaavanikäisestä väestöstä	75 vuotta täyttäneet asiakkaat, % vastaavanikäisestä väestöstä	80 vuotta täyttäneet asiakkaat, % vastaavanikäisestä väestöstä	85 vuotta täyttäneet asiakkaat, % vastaavanikäisestä väestöstä
Hausjärvi	086	6,5	14,3	21,1	28,6
Humppila	103	7,9	14,9	20,5	27,4
Hämeenlinna	109	5,2	9,9	14,0	19,2
Janakkala	165	4,4	8,8	12,8	18,1
Jokioinen	169	4,2	8,8	12,3	16,9
Loppi	433	6,6	13,5	20,4	26,5
Riihimäki	694	4,3	8,4	11,4	14,9
Tammela	834	6,4	14,1	20,4	30,1
Ypäjä	981	5,2	10,4	14,3	18,3
<b>Keski-Pohjanmaa</b>	<b>16</b>	<b>4,9</b>	<b>9,5</b>	<b>13,5</b>	<b>19,2</b>
Halsua	074	4,8	8,8	12,1	18,2
Kannus	217	4,1	8,2	11,9	13,8
Kaustinen	236	5,7	11,6	17,9	23,8
Kokkola	272	4,8	9,3	12,9	18,8
Lestijärvi	421	6,4	12,0	18,8	24,3
Perho	584	5,1	10,2	14,5	21,5
Toholampi	849	3,8	7,0	10,2	14,4
Veteli	924	6,8	13,2	18,4	26,9
<b>Keski-Suomi</b>	<b>13</b>	<b>6,0</b>	<b>11,4</b>	<b>15,9</b>	<b>21,5</b>
Hankasalmi	077	9,2	15,9	20,8	30,8
Joutsa	172	6,9	12,3	17,8	23,7
Jyväskylä	179	5,3	10,4	15,0	20,8
Jämsä	182	6,3	11,8	16,5	22,5
Kannonkoski	216	4,9	9,5	12,1	16,2
Karstula	226	5,3	10,3	14,0	20,1
Keuruu	249	4,2	8,2	11,5	15,1
Kinnula	256	6,6	9,9	12,8	13,6
Kivijärvi	265	5,0	10,0	12,6	16,0
Konnevesi	275	6,4	10,6	13,3	14,2
Kuhmoinen	291	7,1	13,2	17,3	23,8
Kyyjärvi	312	4,2	8,7	13,4	23,5
Laukaa	410	7,8	15,2	20,8	28,5
Luhanka	435	11,1	22,0	27,0	35,7
Multia	495	12,8	22,8	29,1	28,0
Muurame	500	5,0	10,6	17,1	23,3
Petäjävesi	592	5,8	10,9	15,3	20,5
Pihtipudas	601	9,4	15,6	19,9	25,6
Saarijärvi	729	5,3	9,1	12,2	15,2
Toivakka	850	8,2	15,0	18,4	23,6
Uurainen	892	6,9	15,6	21,4	27,8
Viitasaari	931	8,6	15,9	19,7	24,5
Äänekoski	992	5,7	9,9	13,6	19,7
<b>Kymenlaakso</b>	<b>08</b>	<b>4,6</b>	<b>8,7</b>	<b>11,9</b>	<b>15,7</b>
Hamina	075	5,5	10,7	14,4	20,8
Iitti	142	4,3	8,1	11,4	15,8
Kotka	285	4,2	8,1	11,1	14,1
Kouvola	286	4,2	7,8	10,7	14,0
Miehikkälä	489	9,3	17,6	22,5	34,0
Pyhtää	624	4,8	9,9	14,2	17,5
Virolahti	935	8,9	18,1	26,2	30,2
<b>Lappi</b>	<b>19</b>	<b>6,5</b>	<b>12,4</b>	<b>17,0</b>	<b>23,4</b>
Enontekiö	047	5,1	12,6	19,6	
Inari	148	6,2	12,1	17,0	23,1
Kemi	240	5,4	10,3	14,0	20,0
Kemijärvi	320	7,5	12,9	18,2	22,5
Keminmaa	241	5,9	12,2	17,2	24,3
Kittilä	261	8,3	15,1	20,5	25,4
Kolari	273	6,9	11,8	16,5	27,5
Muonio	498	5,3	10,3	15,7	29,5



		65 vuotta täyttäneet asiakkaat, % vastaavanikäisestä väestöstä	75 vuotta täyttäneet asiakkaat, % vastaavanikäisestä väestöstä	80 vuotta täyttäneet asiakkaat, % vastaavanikäisestä väestöstä	85 vuotta täyttäneet asiakkaat, % vastaavanikäisestä väestöstä	
Pelkosenniemi	583	7,2	12,1	19,0	27,8	
Pello	854	2,3	3,5	5,3	8,2	
Posio	614	10,5	20,1	29,0	38,7	
Ranua	683	7,8	14,7	18,7	22,6	
Rovaniemi	698	5,4	10,6	14,5	21,0	
Salla	732	7,1	12,0	15,9	20,6	
Savukoski	742	11,3	17,4	21,7	30,6	
Simo	751	3,6	7,4	12,6	18,2	
Sodankylä	758	10,2	19,1	26,5	36,1	
Tervola	845	7,1	11,7	17,9	27,7	
Tornio	851	6,8	15,1	20,2	28,2	
Utsjoki	890	14,4	25,6	29,0	25,6	
Ylitornio	976	8,0	14,1	18,4	26,4	
<b>Pirkanmaa</b>	<b>06</b>	<b>5,8</b>	<b>11,4</b>	<b>16,0</b>	<b>22,4</b>	
Akaa	020	6,3	13,0	18,6	25,2	
Hämeenkyrö	108	6,8	13,3	18,3	25,6	
Ikaalinen	143	6,6	13,6	18,5	25,9	
Juupajoki	177	9,5	17,9	26,5	39,5	
Kangasala	211	5,3	10,6	15,6	24,4	
Kihniö	250	11,2	18,8	22,9	29,7	
Lempäälä	418	3,4	7,7	11,1	15,1	
Mänttä-Vilppula	508	5,3	10,2	13,8	22,0	
Nokia	536	5,5	11,1	16,0	23,2	
Orivesi	562	6,0	11,6	16,6	19,6	
Parkano	581	4,2	7,8	10,6	16,0	
Pirkkala	604	5,1	10,4	15,6	20,6	
Punkalaidun	619	6,2	11,1	15,1	23,0	
Pälkäne	635	4,4	8,8	12,1	16,1	
Ruovesi	702	11,3	20,4	26,5	36,4	
Sastamala	790	4,9	9,7	13,4	19,6	
Tampere	837	6,5	12,3	17,3	23,8	
Urjala	887	10,0	18,0	22,4	30,5	
Valkeakoski	908	3,9	7,9	11,0	15,8	
Vesilahti	922	6,8	14,8	21,3	31,6	
Virrat	936	5,3	9,7	12,9	17,8	
Ylöjärvi	980	4,0	8,3	11,9	15,9	
<b>Pohjanmaa</b>	<b>15</b>	<b>5,7</b>	<b>10,9</b>	<b>15,5</b>	<b>21,8</b>	
Isokyrö	152	8,3	15,5	21,2	30,7	
Kaskinen	231	5,0	8,9	12,2	22,0	
Korsnäs	280	3,9	7,5	11,3	18,6	
Kristiinankaupunki	287	4,2	8,5	12,1	16,9	
Kruunupyö	288	7,1	14,3	20,1	26,4	
Laihia	399	6,6	13,4	18,3	24,6	
Luoto	440	4,5	10,3	15,5	23,8	
Maalathi	475	6,7	11,8	17,4	24,5	
Mustasaari	499	4,9	9,6	13,6	17,5	
Närpiö	545	5,9	10,9	15,1	21,2	
Pedersören kunta	599	4,5	9,1	14,5	19,5	
Pietarsaari	598	5,7	10,2	14,5	20,6	
Uusikaarlepyy	893	5,9	11,8	17,3	24,2	
Vaasa	905	5,8	11,0	15,6	22,9	
Vöyri	946	5,8	11,0	15,2	20,9	
<b>Pohjois-Karjala</b>	<b>12</b>	<b>6,0</b>	<b>11,6</b>	<b>16,4</b>	<b>22,6</b>	
Ilomantsi	146	8,0	15,5	21,9	30,5	
Joensuu	167	4,8	9,6	13,6	18,4	
Juuka	176	8,1	14,0	18,1	21,6	
Kitee	260	8,2	15,3	21,1	27,4	
Kontiolahti	276	3,8	8,9	13,9	19,8	
Lieksa	422	5,6	10,9	15,9	23,9	
Liperi	426	5,4	11,5	16,4	23,9	

		65 vuotta täyttäneet asiakkaat, % vastaavanikäisestä väestöstä	75 vuotta täyttäneet asiakkaat, % vastaavanikäisestä väestöstä	80 vuotta täyttäneet asiakkaat, % vastaavanikäisestä väestöstä	85 vuotta täyttäneet asiakkaat, % vastaavanikäisestä väestöstä
Nurmes	541	8,3	15,2	21,0	28,0
Outokumpu	309	7,2	14,2	19,7	26,7
Polvijärvi	607	5,8	10,7	14,8	24,2
Rääkkylä	707	7,0	13,2	17,4	27,0
Tohmajärvi	848	6,8	11,1	15,5	23,4
Valtimo	911	7,9	14,4	16,3	23,5
<b>Pohjois-Pohjanmaa</b>	<b>17</b>	<b>6,7</b>	<b>13,4</b>	<b>18,8</b>	<b>25,9</b>
Alaveska	009	8,0	13,2	15,2	23,2
Haapajärvi	069	6,3	12,1	17,0	24,7
Haapavesi	071	7,1	14,2	20,2	24,6
Hailuoto	072	4,6	9,8	13,2	22,6
Ii	139	11,3	20,3	27,6	32,2
Kalajoki	208	9,5	19,6	26,1	37,9
Kempele	244	6,5	13,5	20,5	32,4
Kuusamo	305	6,0	11,8	16,1	23,5
Kärsämäki	317	9,8	16,3	20,0	23,6
Liminka	425	6,6	14,6	24,0	31,4
Lumijoki	436	6,9	15,6	16,3	24,3
Merijärvi	483	12,3	25,7	34,7	40,0
Muhos	494	8,8	17,3	22,2	26,5
Nivala	535	7,0	13,5	18,5	24,5
Oulainen	563	6,8	12,7	15,9	20,7
Oulu	564	5,5	11,2	16,2	23,6
Pudasjärvi	615	7,3	14,0	20,0	24,4
Pyhäjoki	625	7,9	14,9	22,1	28,2
Pyhäjärvi	626	9,3	16,6	23,7	31,1
Pyhäntä	630	8,0	13,7	22,0	29,7
Raahe	678	6,2	12,4	18,0	24,6
Reisjärvi	691	5,8	11,0	15,0	19,6
Sievi	746	7,2	14,9	20,5	21,9
Siikajoki	748	8,9	19,2	26,6	32,0
Siikalatva	791	10,5	18,6	23,2	30,7
Taivalkoski	832	6,4	11,9	15,7	23,7
Tyrnävä	859	5,5	11,0	16,4	23,8
Utajärvi	889	11,9	23,4	28,6	36,9
Vaala	785	8,6	17,0	24,8	35,6
Ylivieska	977	6,5	13,5	18,8	24,7
<b>Pohjois-Savo</b>	<b>11</b>	<b>5,6</b>	<b>10,7</b>	<b>15,0</b>	<b>20,6</b>
Iisalmi	140	5,5	10,7	14,6	18,3
Kaavi	204	5,1	8,9	13,1	16,5
Keitele	239	6,9	14,1	18,8	24,0
Kiuruvesi	263	7,0	12,2	17,1	21,1
Kuopio	297	4,8	9,4	13,1	18,9
Lapinlahti	402	7,1	14,0	20,6	30,7
Leppävirta	420	4,6	7,9	10,6	16,5
Pielavesi	595	6,6	13,0	19,2	26,9
Rautalampi	686	12,8	25,3	36,7	51,8
Rautavaara	687	10,7	18,7	23,8	29,5
Siilinjärvi	749	3,8	6,8	10,4	15,1
Sonkajärvi	762	10,0	18,8	25,8	35,8
Suonenjoki	778	7,1	12,9	16,9	20,6
Tervo	844	9,7	20,5	29,3	33,3
Tuusniemi	857	5,2	9,8	14,7	18,3
Varkaus	915	4,5	8,6	11,8	15,2
Vesanto	921	8,8	16,1	21,7	27,3
Vieremä	925	7,5	13,7	19,8	28,8
<b>Päijät-Häme</b>	<b>07</b>	<b>3,8</b>	<b>7,5</b>	<b>10,8</b>	<b>15,4</b>
Asikkala	016	4,3	8,9	13,2	21,1
Hartola	081	5,1	9,6	13,4	15,0
Heinola	111	3,4	6,3	9,0	12,8

		65 vuotta täyttäneet asiakkaat, % vastaavanikäisestä väestöstä	75 vuotta täyttäneet asiakkaat, % vastaavanikäisestä väestöstä	80 vuotta täyttäneet asiakkaat, % vastaavanikäisestä väestöstä	85 vuotta täyttäneet asiakkaat, % vastaavanikäisestä väestöstä	
Hollola	098	3,0	6,2	9,1	12,5	
Kärkölä	316	5,8	12,7	17,4	22,0	
Lahti	398	3,9	7,8	11,4	16,5	
Orimattila	560	2,8	5,5	7,2	10,1	
Padasjoki	576	4,4	7,4	9,9	15,0	
Sysmä	781	4,9	8,7	11,7	16,2	
<b>Satakunta</b>	<b>04</b>	<b>5,3</b>	<b>9,8</b>	<b>13,8</b>	<b>19,3</b>	
Eura	050	5,7	10,7	14,7	17,7	
Eurajoki	051	4,7	9,7	15,0	18,8	
Harjavalta	079	4,6	7,6	9,0	11,9	
Honkajoki	099	5,7	10,0	15,4	15,5	
Huittinen	102	8,4	14,8	19,9	27,7	
Jämijärvi	181	6,9	14,7	21,1	23,8	
Kankaanpää	214	5,1	8,8	12,1	18,3	
Karvia	230	5,7	10,6	13,3	16,9	
Kokemäki	271	6,2	11,5	16,6	24,8	
Merikarvia	484	8,1	14,9	19,0	26,1	
Nakkila	531	5,9	11,5	17,7	23,4	
Pomarkku	608	6,1	11,8	15,6	19,8	
Pori	609	4,3	7,9	11,2	16,2	
Rauma	684	6,3	11,8	16,0	22,7	
Siikainen	747	6,0	9,9	11,5	18,5	
Säkylä	783	5,7	10,7	15,7	22,5	
Ulvila	886	3,8	7,9	12,6	19,0	
<b>Uusimaa</b>	<b>01</b>	<b>4,8</b>	<b>9,8</b>	<b>14,3</b>	<b>20,4</b>	
Askola	018	7,7	17,1	25,5	39,2	
Espoo	049	3,6	7,5	11,1	16,1	
Hanko	078	4,9	8,7	13,1	19,2	
Helsinki	091	5,9	11,6	16,5	22,7	
Hyvinkää	106	4,2	8,3	11,4	15,9	
Inkoo	149	4,4	8,3	14,1	17,8	
Järvenpää	186	4,7	10,4	14,9	21,7	
Karkkila	224	5,8	12,3	18,0	27,2	
Kauniainen	235	2,6	4,6	6,9	10,9	
Kerava	245	3,0	6,4	10,2	13,9	
Kirkkonummi	257	3,1	6,7	9,9	14,7	
Lapinjärvi	407	5,3	10,5	14,7	17,6	
Lohja	444	3,9	7,7	11,0	17,5	
Loviisa	434	6,4	12,6	17,4	21,6	
Myrskylä	504	4,5	8,8	12,3	18,3	
Mäntsälä	505	6,0	12,0	18,8	27,4	
Nurmijärvi	543	3,7	7,3	11,0	16,8	
Pornainen	611	6,7	15,3	20,9	31,8	
Porvoo	638	5,6	11,8	17,1	24,6	
Pukkila	616	4,9	9,5	15,9	19,6	
Raasepori	710	5,9	11,2	15,8	22,3	
Sipoo	753	3,8	7,5	11,6	16,1	
Siuntio	755	4,8	12,7	17,3	22,4	
Tuusula	858	3,0	6,9	10,0	14,9	
Vantaa	092	4,1	8,6	13,1	19,6	
Vihti	927	3,5	8,0	11,8	14,7	
<b>Varsinais-Suomi</b>	<b>02</b>	<b>5,9</b>	<b>11,5</b>	<b>16,2</b>	<b>22,6</b>	
Aura	019	5,7	10,2	14,0	20,5	
Kaarina	202	4,8	9,4	14,2	20,2	
Kemiönsaari	322	7,2	13,6	18,0	24,6	
Koski	284	5,9	9,3	12,9	13,7	
Kustavi	304					
Laitila	400	6,0	11,3	14,2	18,9	
Lieto	423	6,3	13,5	19,4	27,8	
Loimaa	430	8,7	17,0	23,4	30,7	
Marttila	480	6,6	12,1	20,3	21,2	

	65 vuotta täyttäneet asiakkaat, % vastaavanikäisestä väestöstä	75 vuotta täyttäneet asiakkaat, % vastaavanikäisestä väestöstä	80 vuotta täyttäneet asiakkaat, % vastaavanikäisestä väestöstä	85 vuotta täyttäneet asiakkaat, % vastaavanikäisestä väestöstä	
Masku	481	5,1	10,9	16,6	24,0
Mynämäki	503	5,9	11,5	15,1	18,8
Naantali	529	3,9	8,3	12,5	15,6
Nousiainen	538	5,9	12,9	19,4	25,0
Oripää	561	13,2	21,6	27,0	32,8
Paimio	577	5,0	10,9	16,3	21,9
Parainen	445	5,2	10,1	14,0	18,8
Pyhäranta	631	3,7	8,8	10,1	15,2
Pöytyä	636	6,9	12,5	17,5	26,4
Raisio	680	5,4	10,6	14,1	22,1
Rusko	704	5,3	12,4	18,1	26,5
Salo	734	5,6	11,1	15,7	22,5
Sauvo	738	9,0	19,2	27,4	38,6
Somero	761	7,2	12,6	16,4	22,8
Taivassalo	833	8,6	18,5	24,8	36,8
Turku	853	6,1	11,5	15,9	22,2
Uusikaupunki	895	5,2	10,4	16,0	23,3
Vehmaa	918	6,3	12,6	16,4	18,1
<b>Ahvenanmaa</b>	<b>21</b>	<b>5,8</b>	<b>11,3</b>	<b>16,2</b>	<b>23,1</b>
Brändö	035				
Eckerö	043				
Finström	060	5,3	10,2	16,2	23,6
Föglö	062	8,6	16,5	21,3	24,2
Geta	065	9,3	11,3	17,9	
Hammarland	076	3,5	7,1	7,5	11,1
Jomala	170	4,3	10,2	12,5	18,6
Kumlinge	295	11,7	23,6	29,5	40,0
Kökar	318	8,1	17,1	22,7	
Lemland	417	3,3	6,4	11,1	16,7
Lumparland	438	14,2	20,8	26,9	
Maarianhamina	478	6,1	11,5	16,9	26,6
Saltvik	736	9,9	18,0	24,2	29,0
Sottunga	766				
Sund	771	3,4	7,1	11,1	
Vårdö	941	8,5	14,7	18,2	

Liitetaulukko 3. Säännöllisen kotihoidon piirissä 30.11.2018 olevien asiakkaiden osuudet käyntimääräryhmittäin maakunni

		Kotihoidon käyntejä 1–3 kertaa kuukaudessa (%)	Kotihoidon käyntejä 4–9 kertaa kuukaudessa (%)	Kotihoidon käyntejä 10–29 kertaa kuukaudessa (%)	Kotihoidon käyntejä 30–59 kertaa kuukaudessa (%)	Kotihoidon käyntejä 60–89 kertaa kuukaudessa (%)	Kotihoidon käyntejä 90 tai enemmän kertaa kuukaudessa (%)
<b>Koko maa</b>	<b>358</b>	<b>13,3</b>	<b>18,0</b>	<b>14,2</b>	<b>19,8</b>	<b>18,9</b>	<b>15,9</b>
<b>Etelä-Karjala</b>	<b>09</b>	<b>20,7</b>	<b>10,7</b>	<b>7,1</b>	<b>16,1</b>	<b>19,6</b>	<b>25,9</b>
Imatra	153	35,2	11,5	4,6	10,5	13,9	24,2
Lappeenranta	405	13,3	10,6	8,1	19,7	22,4	25,9
Lemi	416		18,9		16,2	16,2	35,1
Luumäki	441	14,3		7,1	22,6	22,6	31,0
Parikkala	580	19,5	8,2	8,8	18,2	20,1	25,2
Rautjärvi	689	16,5	13,9	8,7	14,8	18,3	27,8
Ruokolahti	700	14,5	16,9	9,7	13,7	23,4	21,8
Savitaipale	739	7,8		7,8	18,2	27,3	39,0
Taipalsaari	831	17,2	12,1	8,6	15,5	22,4	24,1
<b>Etelä-Pohjanmaa</b>	<b>14</b>	<b>19,9</b>	<b>17,0</b>	<b>16,0</b>	<b>17,8</b>	<b>14,9</b>	<b>14,5</b>
Alajärvi	005		14,9	18,2	20,7	20,7	25,6
Alavus	010	19,4	14,7	16,3	19,0	18,6	12,0
Evijärvi	052	23,0	13,8	12,6	8,0	14,9	27,6
Ilmajoki	145	30,4	15,0	13,0	11,6	16,9	13,0
Isojoki	151	20,6	25,8	14,4	10,3	14,4	14,4
Karjajoki	218	16,2	21,6	20,3	18,9	8,1	14,9
Kauhajoki	232	34,4	20,8	15,6	16,1	9,6	3,6
Kauhava	233	15,0	19,8	12,7	14,7	14,5	23,3
Kuortane	300	20,8	16,8	10,9	26,7	16,8	7,9
Kurikka	301	16,5	16,3	16,3	21,4	16,1	13,3
Lappajärvi	403	21,5	13,8	12,3	10,0	15,4	26,9
Lapua	408	27,8	28,7	23,6	13,4	3,7	2,8
Seinäjoki	743	16,4	13,1	17,3	23,2	17,4	12,5
Soini	759	23,4	12,8	17,0	17,0	10,6	19,1
Teuva	846	20,6	16,7	18,3	14,3	13,5	16,7
Vimpeli	934		17,0	27,7	19,1	21,3	12,8
Ähtäri	989	18,9	10,8	10,8	16,2	16,9	26,4
<b>Etelä-Savo</b>	<b>10</b>	<b>22,4</b>	<b>16,4</b>	<b>11,6</b>	<b>15,7</b>	<b>17,0</b>	<b>16,9</b>
Enonkoski	046	44,8	11,9		9,0	10,4	17,9
Heinävesi	090	12,9	9,9	14,9	16,8	9,9	35,6
Hirvensalmi	097		13,0	19,6	26,1	26,1	10,9
Joroinen	171	4,9	17,6	5,9	24,5	10,8	36,3
Juva	178		27,6	17,2	14,9	25,4	12,7
Kangasniemi	213	21,9	21,3	13,7	12,0	18,6	12,6
Mikkeli	491	24,2	15,7	10,7	14,4	16,1	18,9
Mäntyharju	507	22,5	14,5	8,1	20,8	15,0	19,1
Pertunmaa	588		14,0	25,6	30,2	16,3	11,6
Pieksämäki	593	14,8	13,7	11,9	16,1	21,6	21,9
Puumala	623	14,3	24,7	14,3	6,5	22,1	18,2
Rantasalmi	681	26,5	17,6	17,6	14,7	17,6	
Savonlinna	740	29,6	15,5	11,2	15,8	16,4	11,6
Sulkava	768	22,9	28,6	8,6	18,6	11,4	10,0
<b>Kainuu</b>	<b>18</b>	<b>16,2</b>	<b>12,3</b>	<b>10,7</b>	<b>18,1</b>	<b>18,9</b>	<b>24,0</b>
Hyrnsalmi	105	20,7	12,6	11,5	16,1	13,8	25,3
Kajaani	205	15,7	12,4	9,8	19,8	20,1	22,2
Kuhmo	290	17,3	9,3	11,2	15,4	19,2	27,6
Paltamo	578	18,0		6,7	12,4	23,6	34,8
Puolanka	620	6,8	20,5	16,4	15,1	20,5	20,5
Ristijärvi	697	22,6	15,1		18,9	18,9	18,9
Sotkamo	765	12,3	11,3	10,8	19,0	19,5	27,2
Suomussalmi	777	19,4	16,0	13,1	20,0	13,1	18,3
<b>Kanta-Häme</b>	<b>05</b>	<b>13,7</b>	<b>17,7</b>	<b>17,0</b>	<b>18,9</b>	<b>16,7</b>	<b>15,9</b>
Forssa	061	10,8	19,0	8,8	19,7	20,7	21,0
Hattula	082	31,8	21,2	14,1	7,1	15,7	10,1

		Kotihoidon käyntejä 1–3 kertaa kuukaudessa (%)	Kotihoidon käyntejä 4–9 kertaa kuukaudessa (%)	Kotihoidon käyntejä 10–29 kertaa kuukaudessa (%)	Kotihoidon käyntejä 30–59 kertaa kuukaudessa (%)	Kotihoidon käyntejä 60–89 kertaa kuukaudessa (%)	Kotihoidon käyntejä 90 tai enemmän kertaa kuukaudessa (%)
Hausjärvi	086	20,0	14,4	21,6	13,6	15,2	15,2
Humppila	103	15,3	16,9		25,4	27,1	10,2
Hämeenlinna	109	14,3	17,9	21,8	18,3	13,1	14,7
Janakkala	165	3,9	18,3	13,3	27,2	17,8	19,4
Jokioinen	169			15,8	26,3	24,6	29,8
Loppi	433	12,6	22,2	14,8	17,8	20,0	12,6
Riihimäki	694	10,4	15,6	18,4	23,6	21,9	10,1
Tammela	834	6,5	18,5	11,1	14,8	13,9	35,2
Ypäjä	981	20,5	12,8	15,4	25,6	12,8	12,8
<b>Keski-Pohjanmaa</b>	<b>16</b>	<b>4,5</b>	<b>16,5</b>	<b>17,3</b>	<b>19,3</b>	<b>25,1</b>	<b>17,3</b>
Halsua	074				30,0		25,0
Kannus	217		18,6	25,4	23,7	8,5	16,9
Kaustinen	236		25,5	14,5	25,5	21,8	
Kokkola	272	4,3	16,8	16,8	16,9	27,1	18,1
Lestijärvi	421						
Perho	584			16,2	21,6	32,4	18,9
Toholampi	849			27,3	21,2	15,2	15,2
Veteli	924		13,6	10,6	22,7	31,8	16,7
<b>Keski-Suomi</b>	<b>13</b>	<b>13,7</b>	<b>17,7</b>	<b>15,4</b>	<b>18,1</b>	<b>19,0</b>	<b>16,1</b>
Hankasalmi	077	6,0	21,3	17,3	12,7	19,3	23,3
Joutsa	172	22,0	11,0	16,5	18,1	22,0	10,2
Jyväskylä	179	12,0	10,5	15,3	17,1	22,2	22,9
Jämsä	182	11,0	22,9	15,8	15,3	20,3	14,8
Kannonkoski	216		26,9	23,1	26,9		
Karstula	226	7,8	26,0	11,7	23,4	20,8	10,4
Keuruu	249	18,2	25,2	18,2	11,2	18,9	8,4
Kinnula	256	54,3					
Kivijärvi	265	20,0		20,0			
Konnevesi	275		26,6	10,9	17,2	21,9	20,3
Kuhmoinen	291	8,2	21,9	11,0	20,5	27,4	11,0
Kyyjärvi	312	27,8				27,8	
Laukaa	410	8,3	21,7	25,4	16,8	18,0	9,8
Luhanka	435	26,3	28,9		13,2	13,2	
Multia	495	29,6	16,9	7,0	14,1	15,5	16,9
Muurame	500	6,7	27,9	35,6	12,5	12,5	4,8
Petäjävesi	592	22,8	17,5	14,0	14,0	14,0	17,5
Pihtipudas	601	19,0	30,6	10,7	16,5	14,0	9,1
Saarijärvi	729	14,4	22,2	21,0	24,6	11,4	6,6
Toivakka	850	10,0	18,3	11,7	23,3	18,3	18,3
Uurainen	892		28,3	11,3	30,2	20,8	
Viitasaari	931	34,0	13,9	4,6	27,8	13,9	5,7
Äänekoski	992	11,4	23,4	8,7	24,0	15,0	17,4
<b>Kymenlaakso</b>	<b>08</b>	<b>17,0</b>	<b>13,0</b>	<b>13,9</b>	<b>23,5</b>	<b>20,2</b>	<b>12,4</b>
Hamina	075	32,7	19,8	13,2	15,8	13,5	5,2
Iitti	142			7,1	32,7	31,6	23,5
Kotka	285	14,7	7,7	11,1	28,2	23,1	15,2
Kouvola	286	15,5	12,8	15,1	22,3	21,4	13,0
Miehikkälä	489	7,5	20,9	19,4	22,4	13,4	16,4
Pyhtää	624	16,4	20,9	25,4	29,9		
Virolahti	935	14,6	24,0	15,6	20,8	16,7	8,3
<b>Lappi</b>	<b>19</b>	<b>20,2</b>	<b>13,8</b>	<b>13,3</b>	<b>17,5</b>	<b>17,8</b>	<b>17,4</b>
Enontekiö	047	23,3	16,7				26,7
Inari	148	32,5	20,8	20,0	12,5	10,8	
Kemi	240	2,3	8,8	12,0	24,3	28,9	23,7
Kemijärvi	320	25,7	22,0	7,8	14,2	14,2	16,1
Keminmaa	241	20,0	14,6	16,2	16,9	12,3	20,0
Kittilä	261	40,7	15,4	24,4	8,9	8,1	
Kolari	273		14,3	16,9	22,1	10,4	32,5
Muonio	498		14,3	25,7	25,7	22,9	
Pelkosenniemi	583		29,6	37,0			

		Kotihoidon käyntejä 1–3 kertaa kuukaudessa (%)	Kotihoidon käyntejä 4–9 kertaa kuukaudessa (%)	Kotihoidon käyntejä 10–29 kertaa kuukaudessa (%)	Kotihoidon käyntejä 30–59 kertaa kuukaudessa (%)	Kotihoidon käyntejä 60–89 kertaa kuukaudessa (%)	Kotihoidon käyntejä 90 tai enemmän kertaa kuukaudessa (%)
Pello	854			14,7	29,4	29,4	14,7
Posio	614	35,3	13,7	6,5	10,1	20,1	14,4
Ranua	683	17,5	8,7	7,8	12,6	34,0	19,4
Rovaniemi	698	10,5	13,4	18,1	22,4	21,6	14,1
Salla	732	6,2	14,4	13,4	13,4	17,5	35,1
Savukoski	742	30,2	18,6	32,6	16,3		
Simo	751	16,3			20,9	18,6	30,2
Sodankylä	758	49,0	13,9	6,1	11,0	12,2	7,8
Tervola	845	9,2	15,4		13,8	23,1	33,8
Tornio	851	21,7	9,2	7,8	17,5	15,3	28,6
Utsjoki	890	52,5	33,9	11,9			
Ylitornio	976	26,4	12,4	9,3	23,3	14,0	14,7
<b>Pirkanmaa</b>	<b>06</b>	<b>9,5</b>	<b>23,9</b>	<b>15,9</b>	<b>19,6</b>	<b>16,9</b>	<b>14,2</b>
Akaa	020	19,0	22,6	21,8	13,7	14,9	8,1
Hämeenkyrö	108	16,8	27,2	12,7	17,3	14,5	11,6
Ikaalinen	143	21,6	31,1	20,3	12,8	10,1	4,1
Juupajoki	177		35,1		21,1	17,5	15,8
Kangasala	211	5,4	21,4	16,3	22,9	14,6	19,4
Kihniö	250	19,5	26,0	14,3	7,8	9,1	23,4
Lempäälä	418	6,5	20,1	27,3	24,5	13,7	7,9
Mänttä-Vilppula	508	9,1	15,6	14,0	25,3	19,4	16,7
Nokia	536	18,1	15,3	18,9	20,4	21,9	5,4
Orivesi	562	3,4	27,4	12,6	21,7	18,9	16,0
Parkano	581	5,3	7,4	14,7	34,7	18,9	18,9
Pirkkala	604	24,6	23,1	13,6	16,1	12,6	10,1
Punkalaidun	619	11,5	23,0	11,5	24,6	13,1	16,4
Pälkäne	635		26,4	10,3	32,2	19,5	6,9
Ruovesi	702	28,4	24,7	12,1	13,7	14,2	6,8
Sastamala	790	3,3	27,1	13,0	18,2	13,6	24,9
Tampere	837	7,2	23,7	16,2	18,6	18,1	16,1
Urpjala	887	10,1	41,5	15,7	9,4	13,2	10,1
Valkeakoski	908	7,3	13,7	16,3	27,9	22,3	12,4
Vesilahti	922	12,7	36,5	19,0	12,7	11,1	7,9
Virrat	936		28,6	21,8	27,8	15,0	6,0
Ylöjärvi	980	2,0	35,1	9,3	25,0	15,3	13,3
<b>Pohjanmaa</b>	<b>15</b>	<b>9,7</b>	<b>17,2</b>	<b>13,1</b>	<b>19,9</b>	<b>22,3</b>	<b>17,9</b>
Isokyrö	152	23,1	6,5	12,0	24,1	23,1	11,1
Kaskinen	231	32,0			28,0	20,0	
Korsnäs	280		21,4		25,0	35,7	
Kristiinankaupunki	287		13,6	21,4	19,4	26,2	19,4
Kruunupyy	288	17,9	13,0	13,0	17,1	22,8	16,3
Laihia	399		17,3	18,1	20,5	22,8	18,1
Luoto	440		22,0		12,2	43,9	17,1
Maalahti	475		19,2		11,5	27,9	34,6
Mustasaari	499		18,1	9,5	23,1	21,7	26,2
Närpiö	545	7,6	20,6	14,7	18,8	22,9	15,3
Pedersören kunta	599		22,3	19,4	27,2	15,5	11,7
Pietarsaari	598	12,3	15,7	16,3	18,2	19,7	17,8
Uusikaarlepyy	893		10,0	13,3	17,5	24,2	31,7
Vaasa	905	13,8	16,4	12,9	21,4	21,5	14,1
Vöyri	946		38,4	7,1	10,7	18,8	23,2
<b>Pohjois-Karjala</b>	<b>12</b>	<b>14,7</b>	<b>14,0</b>	<b>12,8</b>	<b>17,1</b>	<b>18,2</b>	<b>23,1</b>
Ilomantsi	146	22,2	10,2	15,0	13,8	15,0	24,0
Joensuu	167	15,5	11,7	13,2	20,3	19,6	19,6
Juuka	176	20,0	16,0	25,3	12,0	14,0	12,7
Kitee	260	14,9	20,4	7,1	12,3	15,9	29,4
Kontiolahti	276	15,5	22,3	11,7	16,5	20,4	13,6
Lieksa	422	5,4	12,9	18,7	21,6	21,6	19,9
Liperi	426	14,8	7,7	9,9	15,5	17,6	34,5
Nurmes	541	15,0	17,1	9,6	15,0	15,0	28,3
Outokumpu	309	11,9	10,6	8,1	16,9	18,1	34,4

		Kotihoidon käyntejä 1–3 kertaa kuukaudessa (%)	Kotihoidon käyntejä 4–9 kertaa kuukaudessa (%)	Kotihoidon käyntejä 10–29 kertaa kuukaudessa (%)	Kotihoidon käyntejä 30–59 kertaa kuukaudessa (%)	Kotihoidon käyntejä 60–89 kertaa kuukaudessa (%)	Kotihoidon käyntejä 90 tai enemmän kertaa kuukaudessa (%)
Polvijärvi	607	5,9	15,3	9,4	22,4	21,2	25,9
Rääkkylä	707	12,5	17,2	18,8	18,8	14,1	18,8
Tohmajärvi	848	12,5	17,3	14,4	12,5	16,3	26,9
Valtimo	911	26,0	11,0	8,2	15,1	27,4	12,3
<b>Pohjois-Pohjanmaa</b>	<b>17</b>	<b>15,5</b>	<b>12,7</b>	<b>14,1</b>	<b>20,1</b>	<b>19,3</b>	<b>18,3</b>
Alavieska	009	11,5	25,0	13,5	21,2	11,5	17,3
Haapajärvi	069	13,6	17,3	12,7	26,4	11,8	18,2
Haapavesi	071	14,8	14,8	23,5	25,2	10,4	11,3
Hailuoto	072	70,0	25,0				
Ii	139	40,8	9,2	21,2	17,7	9,6	
Kalajoki	208	40,4	8,0	7,0	10,2	11,1	23,2
Kempele	244	22,2	7,9	8,5	14,3	23,3	23,8
Kuusamo	305	9,1	23,0	18,3	16,7	16,7	16,3
Kärsämäki	317	20,5	7,7	14,1	14,1	30,8	12,8
Liminka	425	14,7	12,0	16,0	21,3	18,7	17,3
Lumijoki	436		23,1		23,1		23,1
Merijärvi	483	32,4	14,7		26,5	14,7	
Muhos	494	15,1	16,4	19,1	17,1	22,4	9,9
Nivala	535	17,9	9,5	14,5	22,3	21,2	14,5
Oulainen	563	13,8	9,4	29,0	26,8	15,2	5,8
Oulu	564	6,2	11,3	14,5	23,2	25,0	19,8
Pudasjärvi	615	7,3	8,3	12,5	14,6	19,3	38,0
Pyhäjoki	625	21,3	13,3	17,3	16,0	12,0	20,0
Pyhäjärvi	626	10,3	13,7	14,9	20,0	19,4	21,7
Pyhäntä	630				30,6	36,1	33,3
Raahe	678	20,2	11,2	12,5	25,2	16,2	14,7
Reisjärvi	691		19,1	17,0	36,2	19,1	
Sievi	746	15,7	18,6	12,9	21,4	18,6	12,9
Siikajoki	748	10,0	17,3	10,0	14,5	23,6	24,5
Siikalatva	791	18,5	11,8	11,8	11,8	21,3	24,7
Taivalkoski	832	64,9	27,3				
Tyrnävä	859		28,0		30,0	24,0	
Utajärvi	889	14,7	10,8	10,8	17,6	12,7	33,3
Vaala	785	13,2	13,2	6,6	16,5	11,0	39,6
Ylivieska	977	18,8	18,3	16,3	18,8	13,9	13,9
<b>Pohjois-Savo</b>	<b>11</b>	<b>9,6</b>	<b>10,3</b>	<b>12,6</b>	<b>21,4</b>	<b>21,8</b>	<b>24,3</b>
Iisalmi	140	11,1	13,8	11,1	22,5	21,6	20,1
Kaavi	204	10,3	23,5	8,8	25,0	23,5	8,8
Keitele	239	39,3	9,8		13,1	23,0	8,2
Kiuruvesi	263	7,0	8,1	9,2	22,7	20,5	32,4
Kuopio	297	2,6	7,7	10,7	19,5	23,7	35,9
Lapinlahti	402	5,4	11,7	17,1	19,5	25,9	20,5
Leppävirta	420		12,6	14,0	23,1	24,5	23,8
Pielavesi	595	13,8	11,0	6,4	15,6	23,9	29,4
Rautalampi	686	27,8	13,3	11,4	17,7	15,2	14,6
Rautavaara	687	18,2	10,4		29,9	22,1	14,3
Siilinjärvi	749	5,2	7,3	18,8	31,3	21,4	16,1
Sonkajärvi	762	27,3	12,9	13,7	16,5	14,4	15,1
Suonenjoki	778	21,5	11,3	14,1	19,2	24,3	9,6
Tervo	844	33,8	13,8		13,8	12,3	20,0
Tuusniemi	857			13,0	29,6	22,2	27,8
Varkaus	915	4,0	10,4	24,4	31,1	20,1	10,1
Vesanto	921	25,0	23,7	7,9	17,1	7,9	18,4
Vieremä	925	22,7	6,7	9,3	13,3	22,7	25,3
<b>Päijät-Häme</b>	<b>07</b>	<b>5,3</b>	<b>8,5</b>	<b>10,4</b>	<b>24,3</b>	<b>26,2</b>	<b>25,4</b>
Asikkala	016		14,8	6,1	25,2	21,7	32,2
Hartola	081		8,8	10,5	28,1	17,5	31,6
Heinola	111	14,4	8,3	10,9	15,7	29,7	21,0
Hollola	098	6,1	7,8	11,1	22,8	24,4	27,8
Kärkölä	316	14,1	8,5	7,0	33,8	18,3	18,3
Lahti	398	3,9	8,1	10,2	24,6	26,9	26,3



	Kotihoidon käyntejä 1–3 kertaa kuukaudessa (%)	Kotihoidon käyntejä 4–9 kertaa kuukaudessa (%)	Kotihoidon käyntejä 10–29 kertaa kuukaudessa (%)	Kotihoidon käyntejä 30–59 kertaa kuukaudessa (%)	Kotihoidon käyntejä 60–89 kertaa kuukaudessa (%)	Kotihoidon käyntejä 90 tai enemmän kertaa kuukaudessa (%)	
Orimattila	560	4,2	10,0	31,7	26,7	24,2	
Padasjoki	576	9,6	15,4	30,8	21,2	19,2	
Sysmä	781	14,4	14,4	20,0	31,1	16,7	
<b>Satakunta</b>	<b>04</b>	<b>12,9</b>	<b>23,2</b>	<b>16,3</b>	<b>19,9</b>	<b>17,3</b>	<b>10,4</b>
Eura	050	4,8	17,2	13,9	25,8	28,2	10,0
Eurajoki	051	12,0	26,5	15,4	17,9	19,7	8,5
Harjavalta	079	14,5	36,4	18,2	19,1	9,1	
Honkajoki	099			25,0		25,0	
Huittinen	102	17,7	32,1	12,2	18,1	9,2	10,7
Jämijärvi	181	15,0	35,0	27,5		12,5	
Kankaanpää	214	13,9	27,7	16,8	19,1	15,6	6,9
Karvia	230	12,8	31,9	14,9	19,1	14,9	
Kokemäki	271	15,4	15,4	16,1	16,1	25,2	11,9
Merikarvia	484	9,0	21,3	11,2	24,7	25,8	7,9
Nakkila	531	23,7	31,2	15,1	15,1	11,8	
Pomarkku	608		32,6	30,2	14,0	11,6	
Pori	609	9,1	22,1	18,1	23,6	19,2	7,9
Rauma	684	20,7	15,1	14,0	16,2	15,4	18,5
Siikainen	747		25,0	25,0		18,8	15,6
Säkylä	783	3,9	34,9	14,7	24,0	13,2	9,3
Ulvila	886	8,0	27,5	18,8	19,6	15,2	10,9
<b>Uusimaa</b>	<b>01</b>	<b>11,7</b>	<b>21,0</b>	<b>14,0</b>	<b>21,1</b>	<b>20,0</b>	<b>12,2</b>
Askola	018	22,9	15,7	14,5	15,7	12,0	19,3
Espoo	049	13,5	19,7	18,0	19,5	18,4	10,9
Hanko	078	3,6	25,0	11,4	22,9	17,1	20,0
Helsinki	091	11,2	21,8	12,1	21,4	21,7	11,9
Hyvinkää	106	4,8	18,1	13,8	24,4	21,0	17,9
Inkoo	149	14,8	23,0	19,7	18,0	9,8	14,8
Järvenpää	186	15,1	17,9	12,0	16,7	19,4	18,9
Karkkila	224	10,9	22,5	10,9	20,3	18,1	17,4
Kauniainen	235	10,9	29,1	14,5	14,5	14,5	16,4
Kerava	245	4,1	22,5	16,2	24,8	24,3	8,1
Kirkkonummi	257	17,4	21,1	22,5	22,5	11,0	5,5
Lapinjärvi	407	13,0	17,4	26,1	19,6	17,4	
Lohja	444	4,1	18,9	13,5	24,1	23,0	16,4
Loviisa	434	11,7	21,6	6,9	23,4	19,9	16,5
Myrskylä	504				20,8	25,0	33,3
Mäntsälä	505	13,0	21,3	8,3	16,6	19,0	21,7
Nurmijärvi	543	1,7	16,3	24,1	22,4	25,8	9,8
Pornainen	611	14,0	26,3		10,5	21,1	22,8
Porvoo	638	12,1	14,8	13,5	20,4	22,5	16,7
Pukkila	616				36,4	27,3	
Raasepori	710	5,8	26,5	10,0	22,4	20,7	14,5
Sipoo	753	20,9	24,3	11,5	20,9	12,2	10,1
Siuntio	755	14,8	31,1	16,4	13,1	19,7	
Tuusula	858	9,5	7,1	21,0	30,5	20,0	11,9
Vantaa	092	19,2	24,4	19,2	19,9	13,1	4,1
Vihti	927	8,1	15,3	12,4	22,0	22,0	20,1
<b>Varsinais-Suomi</b>	<b>02</b>	<b>8,5</b>	<b>24,7</b>	<b>16,2</b>	<b>21,8</b>	<b>17,4</b>	<b>11,4</b>
Aura	019	19,1	23,4	14,9	12,8	19,1	10,6
Kaarina	202	16,5	25,1	21,3	19,2	11,2	6,7
Kemiönsaari	322		53,7	10,3	14,9	14,9	6,3
Koski	284			24,5	22,4	20,4	24,5
Kustavi	304						
Laitila	400		14,2	25,4	26,9	21,6	9,7
Lieto	423	19,7	25,7	17,3	17,7	13,3	6,4
Loimaa	430	8,5	28,6	12,0	17,5	19,6	13,8
Marttila	480		21,4	14,3	26,2	21,4	11,9
Masku	481	12,1	34,1	14,3	25,3	13,2	
Mynämäki	503	11,0	41,7	21,3	18,1	6,3	
Naantali	529	18,5	20,5	16,6	21,0	14,6	8,8

		Kotihoidon käyntejä 1–3 kertaa kuukaudessa (%)	Kotihoidon käyntejä 4–9 kertaa kuukaudessa (%)	Kotihoidon käyntejä 10–29 kertaa kuukaudessa (%)	Kotihoidon käyntejä 30–59 kertaa kuukaudessa (%)	Kotihoidon käyntejä 60–89 kertaa kuukaudessa (%)	Kotihoidon käyntejä 90 tai enemmän kertaa kuukaudessa (%)
Nousiainen	538		24,2	17,7	33,9	17,7	
Oripää	561	21,6	19,6		15,7	21,6	13,7
Paimio	577	5,9	28,8	14,4	18,6	23,7	8,5
Parainen	445	11,5	31,9	14,0	16,6	14,9	11,1
Pyhäranta	631	39,1					21,7
Pöytyä	636	5,7	23,6	21,7	22,3	21,7	5,1
Raisio	680	4,5	18,3	21,9	25,1	18,3	11,9
Rusko	704	7,7	26,2	15,4	29,2	16,9	
Salo	734	14,9	21,4	14,9	21,4	17,5	10,0
Sauvo	738	30,6	15,3	22,2	16,7	12,5	
Somero	761	8,8	16,3	17,7	21,4	19,5	16,3
Taivassalo	833		47,9		39,6		
Turku	853	4,0	23,5	15,0	23,5	19,0	15,1
Uusikaupunki	895	5,6	25,2	20,9	23,5	17,5	7,3
Vehmaa	918		34,8	21,7	28,3	10,9	
<b>Ahvenanmaa</b>	<b>21</b>	<b>20,9</b>	<b>23,6</b>	<b>21,8</b>	<b>15,0</b>	<b>8,4</b>	<b>10,2</b>
Brändö	035						
Eckerö	043						
Finström	060	28,6	34,3			20,0	
Föglö	062	78,6					
Geta	065			46,2			
Hammarland	076	61,5			38,5		
Jomala	170			41,2			23,5
Kumlinge	295						
Kökar	318		71,4				
Lemland	417						
Lumparland	438						60,0
Maarianhamina	478	17,2	24,5	23,0	16,7	8,8	9,8
Saltvik	736	10,4	16,7	35,4	16,7	14,6	
Sottunga	766						
Sund	771	70,0					
Vårdö	941		84,6				