

Matleena Huittinen

# Lapsiin ja nuoriin kohdistuvien väkivaltaepäilyiden tutkiminen lapsen edun mukaisesti

Selvitys poliisin ja perhekeskustoiminnan näkökulmasta

Lapsiin kohdistuvat väkivaltaepäilyt ovat olleet viime aikoina paljon esillä. Tutkintamäärien kasvu ja työhön käytettävät vähäiset resurssit pitkittävät tutkinta-aikoja ja tekevät prosessista lapsen edun vastaisen. Lisäksi liian moni lapsi jää tutkinnan jälkeen vaille arjen tukea. Tämän takia on tärkeää kehittää työmuotoja, jotka edistävät rikostutkinnan lapsiystävällisyyttä, tutkintojen ripeämpää käsittelyä ja jatkotuen varmistamista lapsille ja perheille. Poliisin käytäntöjä lapsiin kohdistuvissa pahoinpitely- ja seksuaalirikosepäilyissä ei ole selvitetty aikaisemmin kovin kattavasti. Tämä selvitys tuo tietoa siitä, kuinka laajasti poliisi tekee näissä tapauksissa yhteistyötä eri viranomaisten kanssa ja miten sen koetan sujuneen, kuinka moni poliiseista on saanut lasten kuulemiseen valmistavan koulutuksen ja minkälaisia koulutustarpeita poliisilla on lapsitutkintaan liittyen. Lisäksi selvitetään kuinka monella poliisilaitoksella/-asemalla on lasten kuulemiseen suunnitellut tilat ja erillinen yksikkö tai tutkinnanjohtaja lapsiin kohdistuvissa tutkinnoissa ja mitkä ovat suurimpia haasteita ja toimivimpia käytäntöjä poliisin näkökulmasta tällä hetkellä lapsiin kohdistuvissa pahoinpitely- ja seksuaalirikostutkinnoissa. Selvityksen toisena tavoitteena on kartoittaa lasten, nuorten ja perheiden matkailun kynnyksen palveluita kokoavien perhekeskusten mahdollisuuksia toimia tulevaisuudessa lasten kuulemiseen soveltuvina lapsiystävällisinä tiloina. Selvitys on jatkoa Terveysten ja hyvinvoinnin laitoksen koordinoimalle LASTA-hankkeelle (2014–2016), jossa kehitettiin yhteistyömalli poliisille, syyttäjälle, lastensuojelulle ja somaattiselle ja psykiatriselle sairaanhoidolle tilanteissa, joissa epäillään, että lapsiin on kohdistunut pahoinpitely tai seksuaalirikos. Työ on myös esiselvitystä käynnistyneelle Barnahus-hankkeelle, johon hallitus myönsi budjetissaan lisämäärärahan alkuvuodesta 2019.

## Esipuhe

Rikosepäilyssä lapsen kuulemista asianmukaisissa ja samalla lapsi- (ja nuori) ystävällisissä tiloissa tulee kehittää vahvassa yhteistyössä eri alan asiantuntijoiden kanssa ja lapsen etu keskeisenä arvona. Kasvatus- ja perheneuvonnan ydintehtävät ovat tarjota tukea vanhemmuuteen, lapsen kehitykseen, pari- ja perhesuhteisiin sekä antaa tukea vauvaperheille ja olla konsultaatio- sekä asiantuntija-apuna muille toimijoille. Lapsen kuuleminen siinä ympäristössä, jossa hän ja perhe voivat saada myös tukea, madaltaa kynnystä avun hakemiselle ja saamiselle. Kasvatus- ja perheneuvonta on osa perhekeskuspalveluja ja perhekeskukset voivat tarjota asianmukaiset tilat lapsen kuulemiseen.

Perhekeskukset toimivat lähipalveluperiaatteella ja sisältävät lapsille, nuorille ja perheille suunnatut hyvinvointia ja terveyttä sekä kasvua ja kehitystä edistävät sekä varhaisen tuen, hoidon ja kuntoutuksen palvelut. Perhekeskus verkostoi lasten, nuorten ja perheiden sosiaali- ja terveyspalvelut, kuntien muut lapsiperhepalvelut sekä järjestöjen ja seurakuntien palvelut ja toiminnan yhteen sovitetuksi kokonaisuudeksi. Toiminta on lapsi- ja perhelähtöistä ja tavoitteena on, että jokainen lapsi ja perhe saavat tarvitsemansa tuen ja avun.

Perhekeskustoimintamallia on kehitetty Suomessa useiden kehittämishankkeiden aikana. Lapsi- ja perhepalveluiden muutosohjelman (LAPE) aikana kehittämistä tehtiin maakunnittain. Tavoitteeksi kehittämiseksi hankesuunnitelmassa asetettiin mm. palvelujen yhdenvertainen toteutuminen koko maassa. Perhekeskuksia on toiminnassa tai suunnitteilla jokaisen maakunnan alueella (yhteensä 138, tilanne 4/2019).

LAPE-muutosohjelman yhteydessä selvitettiin kasvatus- ja perheneuvonnan tehtäviä ja työmuotoja. Selvittämisen tarve perustui kentällä jo kauan sitten tunnistetusta tarpeesta päivittää ja yhdenmukaistaa kasvatus- ja perheneuvoloissa tehtävää työtä. Selvityksessä (Bildjuschkin 2018) sosiaalihuoltolain mukaista työtä kuvataan seuraavasti: ”Kasvatus- ja perheneuvontaa (26 §) annetaan lapsen hyvinvoinnin, yksilöllisen kasvun ja myönteisen kehityksen edistämiseksi, vanhemmuuden tukemiseksi sekä lapsiperheiden suoriutumisen ja omien voimavarojen vahvistamiseksi. Kasvatus- ja perheneuvontaan sisältyy lasten kasvuun ja kehitykseen, perhe-elämään, ihmissuhteisiin ja sosiaalisiin taitoihin liittyvää arviointia, ohjausta, asiantuntijaneuvontaa ja muuta tukea. Kasvatus- ja perheneuvontaa toteutetaan monialaisesti sosiaalityön, psykologian ja lääketieteen sekä tarpeen mukaan muiden asiantuntijoiden kanssa. (Sosiaalihuoltolaki 1301/2014).”

Mikäli lasten kuuleminen tehtäisiin perhekeskusten tarjoaman kasvatus- ja perheneuvonnan tiloissa ja samalla tarjottaisiin kasvatus- ja perheneuvonnan palveluja lapselle ja vanhemmille, olisi lapsi heti tutkinnan jälkeen avun ja tuen piirissä. Ammattilaisten, kuten poliisin, syyttäjän ja sote-toimijoiden yhteistyötä pitää vahvistaa ja aktiivisesti etsiä mahdollisuuksia saada apua lapselle ja vanhemmille nopeasti ja lähipalveluna.

Arja Hastrup, johtava asiantuntija, THL & Katriina Bildjuschkin, asiantuntija, THL

## Tiivistelmä

Matleena Huittinen. Lapsiin ja nuoriin kohdistuvien väkivaltaepäilyiden tutkiminen lapsen edun mukaisesti. Selvitys poliisin ja perhekeskustoiminnan näkökulmasta. Terveyden ja hyvinvoinnin laitos (THL). Työpäpaperi 21/2019. 40 sivua. Helsinki 2019.  
ISBN 978-952-343-361-8 (verkkojulkaisu)

Lapsiin kohdistuva väkivalta on vakava yhteiskunnallinen ongelma. Poliisi tutkii vuosittain useita tuhansia lapsiin kohdistuvia pahoinpitely- ja seksuaalirikosepäilyjä. Määrä on hälyttävän suuri. Joskus rikostutkintaprosessi voi koitua lapselle tai nuorelle jopa kuormittavammaksi kuin koettu väkivalta. Tähän vaikuttavat muun muassa tutkinta-aikojen pitkittyminen ja se, että lapsi joutuu kertomaan kokemansa monelle eri viranomaiselle monessa eri paikassa. On myös huolta siitä, että liian moni lapsi ja perhe jää rikostutkintaprosessin aikana ja sen jälkeen vaille arjen tukea.

Lapsiin kohdistuvat väkivaltaepäilyt pitäisikin aina tutkia kiireellisinä, lasta ja perhettä samanaikaisesti kannattelevalla tavalla sekä yhdenvertaisesti kaikkialla Suomessa. Lisäksi lapsiin kohdistuva väkivalta on moniulotteinen ilmiö, joka vaatii aina viranomaisten välistä yhteistyötä. Suomessa on kuitenkin kirjallisuuden perusteella erittäin suuret alueelliset erot eri viranomaisten välisen yhteistyön toimivuudessa, kun selvitetään lapsiin kohdistuvia pahoinpitely- ja seksuaalirikoksia. Tämän takia yhteistyötapojen ja rikostutkintaprosessin kehittäminen sujuvammaksi ja lapsiystävällisemmäksi valtakunnallisella tasolla on lapsen edun toteutumisen kannalta ensiarvoisen tärkeää. Lisäksi on tärkeää varmistua siitä, että jokainen lapsi ja perhe saa tarvitsemansa jatkotuen arjessa selviytymiseen.

Selvityksen yhtenä tavoitteena on kartoittaa poliisin nykytilaa ja -käytäntöjä lapsiin kohdistuvien pahoinpitely- ja seksuaalirikosepäilyiden tutkimisessa. Selvitys tuo tietoa siitä, kuinka laajasti poliisi tekee yhteistyötä eri viranomaisten kanssa ja miten sen koetaan onnistuneen. Lisäksi selvitetään muun muassa sitä, kuinka moni poliisi on käynyt lasten kuulemiseen valmistavan koulutuksen ja kuinka monella poliisilaitoksella/-asemalla on lapsiin kohdistuviin rikoksiin erikoistunut yksikkö tai tutkinnanjohtaja ja erilliset lasten kuulemiseen suunnitellut tilat. Selvityksen toisena tavoitteena on kartoittaa lasten, nuorten ja perheiden palvelut matalalla kynnyksellä tarjoavien perhekeskusten mahdollisuuksia toimia jatkossa lapsiystävällisinä ympäristöinä poliisin suorittamissa lasten kuulemisissa ja jatkotuen tarjoajana.

Tulosten perusteella poliisin suurimpia haasteita lapsiin kohdistuvien pahoinpitely- ja seksuaalirikosten osalta ovat tällä hetkellä vähäiset resurssit, mikä tarkoittaa tutkinta-aikojen pitkittymistä sekä se, että osa lapsiin kohdistuvia rikoksia tutkivista poliiseista tutkii kaikkia rikoksia. Poliisi toivoo erityisesti työparityöskentelyä, lapsiin kohdistuvien rikosten keskittämistä aiheeseen erikoistuneeseen yksikköön sekä koulutusta erityistarpeisen lapsen kohtaamiseen. Yhteistyösuhteista vastauksissa korostuvat poliisin ja sosiaalityöntekijöiden väliset suhteet, sillä he konsultoivat toisiaan rikostutkintaprosessin aikana eniten. Yhteistyö poliisin ja sosiaalityöntekijöiden välillä koetaan pääosin melko hyväksi, mutta kehitettävää löytyy. Erityisesti yhteistyö poliisin ja lasten ja nuorten oikeuspsykiatrisen yksikön välillä koetaan jo tällä hetkellä erittäin hyvänä ja toimivana.

Perhekeskuskyselyn perusteella voidaan todeta, että monessa perhekeskuksessa ympäri Suomea olisi pienillä järjestelyillä jo nyt olemassa lasten kuulemiseen sopivia tiloja samassa kiinteistössä kasvatus- ja perheneuvonnan palveluiden kanssa. Aihe vaatii kuitenkin jatkoselvittelyä.

Avainsanat: Lapsiin kohdistuvat pahoinpitely- ja seksuaalirikokset, lasten kuuleminen, lapsen etu, poliisi, perhekeskus, viranomaisyhteistyö

## Sammandrag

Matleena Huittinen. Lapsiin ja nuoriin kohdistuvien väkivaltaepäilyiden tutkiminen lapsen edun mukaisesti. Selvitys poliisiin ja perhekeskustoiminnan näkökulmasta [Att utreda misstänkt våld mot barn och unga enligt barnets bästa. En undersökning ur polisens och familjecenterverksamhetens perspektiv]. Institutet för hälsa och välfärd (THL). Diskussionsunderlag 21/2019. 40 sidor. Helsingfors, Finland 2019.

ISBN 978-952-343-361-8 (nätpublikation)

Våld mot barn är ett allvarligt samhällsproblem. Varje år utreder polisen tusentals misstänkta misshandels- och sexualbrott mot barn. Antalet är alarmerande högt. Ibland kan brottsutredningsprocessen rentav vara mer betungande för barnen eller de unga, än våldet som de blivit utsatta för. Detta beror bland annat på att utredningarna drar ut på tiden och att barnen tvingas berätta om sina upplevelser för flera olika myndighetspersoner på flera olika platser. Det finns också en oro för att allt för många barn och familjer blir utan stöd i vardagen under och efter brottsutredningen.

Misstänkt våld mot barn bör alltid utredas brådskande på ett sätt som stödjer både barnet och familjen. Utredningarna bör dessutom genomföras jämlikt i hela landet. Våld mot barn är ett flerdimensionellt fenomen, som alltid kräver myndighetssamarbete. Enligt litteraturen råder det dock mycket stora regionala skillnader i hur samarbetet mellan myndigheterna i Finland fungerar vid utredningar av misshandels- och sexualbrott mot barn. För barnets bästa är det därför av högsta prioritet att samarbetsmetoderna och brottsutredningsprocessen utvecklas på nationell nivå så att de blir smidigare och mer barnvänliga. Dessutom är det viktigt att alla våldsutsatta barn och deras familjer får det fortsatta stöd de behöver för att klara av vardagen.

Ett av undersökningens syften är att kartlägga nuläget och nuvarande praxis inom polisen vid utredningar av misshandels- och sexualbrott mot barn. Undersökningen ger information om i vilken grad polisen samarbetar med olika myndigheter och hur väl man upplever att samarbetet fungerar. Därtill undersöks bland annat hur många poliser som har utbildats i att höra barn och hur många polisstationer/polisstationer som har en enhet eller en undersökningsledare specialiserad på brott mot barn och särskilda rum planerade för att höra barn. Ett annat syfte är att undersöka om det är möjligt för familjecenter som erbjuder lågtröskeltjänster för barn, unga och familjer att i fortsättningen fungera som barnvänliga miljöer där polisen kan höra barn och att erbjuda fortsatt stöd.

Enligt resultaten av undersökningen är polisens största utmaningar just nu i fråga om misshandels- och sexualbrott mot barn dels de knappa resurserna, som innebär att utredningarna tar längre tid, dels att vissa av poliserna som utreder brott mot barn utreder alla slags brott. Polisen efterfrågar i synnerhet arbete i par, utbildning i bemötandet av barn med särskilda behov och att brott mot barn centreras till en enhet som är specialiserad på ämnet. Gällande samarbetsrelationerna framhålls relationerna mellan polisen och socialarbetarna, eftersom det är de som oftast konsulterar varandra under brottsutredningsprocessen. Samarbetet mellan polisen och socialarbetarna upplevs mestadels som ganska bra, men det finns förbättringspotential. I synnerhet upplevs samarbetet mellan polisen och rättspsykiatriska enheten för barn och unga som mycket bra och välfungerande i dagsläget.

Utifrån enkäten till familjecentren kan man konstatera att det på många familjecenter runt om i Finland redan nu med mindre arrangemang skulle finnas rum lämpliga för hörande av barn i samma fastighet där uppfostrings- och familjerådgivningen är belägen. Frågan måste dock utredas ytterligare.

Nyckelord: Misshandels- och sexualbrott mot barn, hörande av barn, barnets bästa, polisen, familjecenter, myndighetssamarbete

## Sisällys

Esipuhe.....	1
Tiivistelmä.....	2
Sammandrag.....	3
Sisällys .....	4
1 Johdanto .....	6
2 Taustalla vaikuttavia säädöksiä.....	8
2.1 YK:n Lapsen oikeuksien sopimus.....	8
2.2 Euroopan neuvoston yleissopimus lasten suojelemisesta seksuaalista riistoa ja seksuaalista hyväksikäyttöä vastaan.....	9
2.3 Euroopan neuvoston lapsiystävällisen oikeuden suuntaviivat.....	9
2.4 Euroopan neuvoston suositus lasten oikeuksista ja lapsi- ja perheystävällisistä sosiaalipalveluista...	10
2.5 Direktiivi rikoksen uhrin oikeuksia, tukea ja suojelua koskevista vähimmäisvaatimuksista .....	10
3 LASTA-hanke ja Barnahus-laatustandardit .....	12
4 Kirjallisuutta poliisin kuulemistiloista ja niiden lapsiystävällisyydestä .....	14
5 Viranomaisyhteistyön merkitys lapsiin kohdistuvissa pahoinpitely- ja seksuaalirikostutkinnoissa.....	16
6 Perhekeskusten tehtävät ja toimintaympäristö lapsiin kohdistuvien väkivaltarikosten näkökulmasta.....	18
6.1 Kasvatus- ja perheneuvonta osana perhekeskuksen palveluja.....	19
6.2 LASTA-hankkeen suositukset perhekeskuksiin sijoittuvasta toiminnasta .....	19
7 Valtakunnallisen poliisikyselyn tulokset.....	20
7.1 Taustatietoja: Kyselyn toteutus ja vastaajien maantieteellinen jakautuminen.....	20
7.2 Käsitellyt tapaukset ja ajalliset resurssit.....	21
7.3 Lasten kuuleminen .....	22
7.4 Koulutuksen tarve .....	23
7.5 Viranomaisyhteistyö ja sen onnistuminen.....	23
7.6 Erikoistumisen yleisyys ja työhön saatava tuki.....	24
7.7 Keskeisimmät kehityskohteet poliisin näkökulmasta.....	24
7.8 Käytäntöjä, joista halutaan luopua lapsiin kohdistuvien rikosepäilyjen tutkinnassa.....	24
7.9 Poliisin toiveita ja huomioita.....	25
8 Kysely perhekeskusten tilojen soveltuvuudesta lasten kuulemiseen.....	26
8.1 Perhekeskuskehittämisen valtakunnallinen näkymä .....	26
8.2 Kasvatus- ja perheneuvonnan saatavuus perhekeskusten kiinteistöissä.....	26
8.3 Perhekeskusten tilojen soveltuvuus lasten kuulemiseen .....	27
8.4 Kasvatus- ja perheneuvonnan yhteistyö lasten ja nuorten oikeuspsykiatrisen yksikön ja poliisin kanssa .....	28
8.5 Tietoisuus Lastenasiointalo-mallista .....	28
8.6 Kyselyn rajoitteet ja lisäselvitystarpeet .....	28
9 Johtopäätökset ja pohdinta .....	29

Lähteet.....	31
Liite 1. Kysely poliiseille .....	32
Liite 2. Kysely perhekeskustoimijoille.....	38

# 1 Johdanto

Lapsiin<sup>1</sup> kohdistuva väkivalta on vakava yhteiskunnallinen ongelma. Sitä tapahtuu hälyttävän paljon: Poliisihallituksen tilaston mukaan vuonna 2018 Suomen poliisi tutki yhteensä noin 8300 lapsiin kohdistuvaa väkivaltaepäilyä (Poliisihallituksen suullinen tiedonanto). Kaikki epäilyt eivät vahvistu, mutta paljon epäilyitä jää myös ilmoittamatta tai tulematta koskaan ilmi.

Alle 18-vuotiaisiin kohdistuvien pahoinpitelyiden ja seksuaalirikosten tutkimis- ja hoitoprosessit ovat haasteellisia kaikille viranomaisille, jotka asian parissa työskentelevät. Muun muassa poliisin näkökulmasta lapsiin kohdistuva väkivalta- ja seksuaalirikosten tutkinta luokitellaan aina vaativaksi rikostutkinnaksi (Ellonen & Rantaeskola 2016, 13). Lapsiin kohdistuvat rikosepäilyt pitäisi aina käsitellä kiireellisinä, lasta ja perhettä samanaikaisesti kannattelevalla tavalla sekä yhdenvertaisesti kaikkialla Suomessa. Tämän kaiken toteuttaminen vähenevien resurssien ja lisääntyvien tutkintapyyntöjen ristipaineessa ei ole kuitenkaan yksinkertaista. Lisäksi lapsen etu saattaa kiireessä tai epähuomiossa jäädä muun alle, ja jos osaamista ei ole riittävästi. Kirjallisuudessa on huolestuttavasti todettu, että Suomessa on erittäin suuret alueelliset erot eri viranomaisten välisen yhteistyön toimivuudessa, kun selvitetään lapsiin kohdistuvia väkivalta- ja seksuaalirikosepäilyjä (Ellonen & Rantaeskola 2016, 35).

Aiheen tiimoilta on viime vuosina tehty kuitenkin paljon kehittämistyötä. Vuosina 2014–2016 toteutettu Terveyden ja hyvinvoinnin laitoksen koordinoima ja sosiaali- ja terveystieteiden ministeriön, oikeusministeriön, sisäministeriön, Poliisihallituksen ja Valtakunnansyyttäjänviraston tukema Lastenasiainvalvonta-hanke (LASTA) pyrki kehittämään valtakunnallisen yhteistyömallin poliisille, syyttäjälaitokselle, lastensuojelulle sekä somaattiselle ja psykiatriselle sairaanhoidolle tilanteissa, joissa lapseen epäillään kohdistuneen pahoinpitely tai seksuaalirikos. Hankkeen tavoitteena oli parantaa viranomaisten tiedonvaihtoa ja yhteistyön tapoja, jotta lapsen asia saa parhaan mahdollisen käsittelyn ja tukitoimet voidaan aloittaa. Hankkeessa päätettiin luoda olemassa olevien rakenteiden puitteissa verkostomainen yhteistyörakenne, toisin kuin muissa Pohjoismaissa, joissa on perustettu lastenasiainvalvontajoukkoja (Barnahus), joissa lapsiin kohdistuvan väkivallan tutkinta- ja hoitopalvelut on keskitetty yhteen rakennukseen. LASTA-hankkeen jälkeen yhteistyömallia kehitettiin edelleen muun muassa Varsinais-Suomen Lupa auttaa -hankkeessa osana hallituksen kärkihanketta Lapsi- ja perhepalveluiden muutosohjelmaa (LAPE, 2016–2018).

Viime aikoina mediassa esillä olleet lapsiin ja nuoriin kohdistuneet seksuaalirikokset ja lisääntyneet tutkintapyyntöjä ovat myös vauhdittaneet lapsiin kohdistuvan väkivallan ehkäisyn kehittämistyötä. Huhtikuussa 2019 Suomen poliisilla oli tutkinnassaan avoimena 1088 lapsen seksuaalisen hyväksikäytön epäilyä. Vertailuksi koko vuonna 2018 poliisi tutki 1454 lapsen seksuaalista hyväksikäyttöä, joten tämän vuoden keväällä ollaan jo lähellä edellisvuoden kokonaismäärää. Lisäksi lapsen seksuaalisen hyväksikäytön epäilyjen tutkintamäärät ovat lisääntyneet vuodesta 2016 vuoteen 2018 lähes kaikkien poliisilaitosten alueilla. (Poliisihallituksen suullinen tiedonanto.)

Alkuvuodesta 2019 hallitus esitti lisätalousarvioehdotuksessaan 0,8 miljoonan määrärahan<sup>2</sup> lisäämistä lastenasiainvalvontajoukkojen perustamista varten yliopistosairaaloiden erityisvastuualueille. Terveyden ja hyvinvoinnin laitoksella onkin aluillaan monivuotinen Barnahus-hanke. Lastenasiainvalvontajoukkojen perustamiseen investoiminen kertoo siitä, että lapsilähtöisten rikosprosessien kehittämiseen on tällä hetkellä Suomessa erityinen tarve ja tahtotila. Siirryttäessä kohti uudenlaisia toimintatapoja on tärkeää selvittää, mitkä ovat tällä hetkellä käytössä olevien käytäntöjen suurimpia haasteita ja toisaalta, mikä jo nyt toimii hyvin.

Tämän selvityksen yhtenä tavoitteena onkin kartoittaa valtakunnallisesti, mikä tilanne poliisin toiminnassa on lapsiin kohdistuvien pahoinpitely- ja seksuaalirikosepäilyiden osalta: kuinka paljon poliisi tekee yhteistyötä muiden viranomaisten kanssa, koetaanko se onnistuneeksi ja minkä viranomaisen kanssa erityi-

---

<sup>1</sup> Lapsilla tarkoitetaan tässä raportissa kaikkia alle 18-vuotiaita.

<sup>2</sup> <https://yle.fi/uutiset/3-10649315> & [https://valtioneuvosto.fi/artikkeli/-/asset\\_publisher/10623/vanhusten-hoivan-valvonta-paranee-seksirikoksia-ehkaistaan-lisatalousarviossa-10-5-miljoonalla-uusia-toimenpiteita](https://valtioneuvosto.fi/artikkeli/-/asset_publisher/10623/vanhusten-hoivan-valvonta-paranee-seksirikoksia-ehkaistaan-lisatalousarviossa-10-5-miljoonalla-uusia-toimenpiteita)

sesti, kuinka monella poliisilaitoksella tai asemalla on erillinen yksikkö tai tutkinnanjohtaja lapsiin kohdistuviin pahoinpitely- tai seksuaalirikosasioissa, kuinka moni poliiseista on saanut lasten kuulemiseen ja viranomaisyhteistyöhön valmistavan koulutuksen ja kuinka monella poliisilaitoksella tai asemalla on lasten kuulemiseen suunnitellut tilat.

Poliisien näkemyksiä aiheesta ei ole aiemmin kattavasti kartoitettu. Tämän selvityksen ensisijaisena tarkoituksena on yrittää arvioida sitä, kuinka hyvin lapsen etu toteutuu tällä hetkellä lapsiin kohdistuvien rikosten tutkinnassa. Kyselyn tulokset tuottavat tietoa siitä, mitkä ovat poliisin toiminnan kannalta suurimpia kehityskohteita ja mitä hyväksi havaittuja käytäntöjä poliisi jo nyt lapsiin kohdistuvissa pahoinpitely- ja seksuaalirikostutkinnoissa hyödyntää.

Selvityksen toisena tavoitteena on selvittää LAPE-hankkeessa eteenpäin kehitettyjen perhekeskusten mahdollisuuksia toimia lapsiystävällisinä tiloina poliisin suorittamissa kuulemisissa ja niiden mahdollisuutta tarjota matalan kynnyksen tukea rikoksen uhriksi joutuneelle lapselle tai nuorelle muun muassa kriisiavun sekä kasvatus- ja perheneuvonnan asiakkuuden myötä. Perhekeskukset ovat verkostomainen tapa järjestää lasten, nuorten ja perheiden palvelut matalalla kynnyksellä lähellä lasta, nuorta ja perhettä.

Raportti etenee seuraavasti: Ensin käyn läpi eurooppalaisia sopimuksia ja suuntaviivoja, jotka ohjaavat kaikkea lapsiin kohdistuvaa rikostutkintaa. Tämän jälkeen esittelen tarkemmin muutama vuosi sitten toteutettua Lastenasiointalo-hanketta (LASTA) ja pohjoismaisessa yhteistyössä kehitettyjä Barnahus-laatustandardeja. Sen jälkeen olen koonnut kirjallisuutta ja ohjeita lasten kuulemiseen ja poliisin kuulemistilojen lapsiystävällisyyteen liittyen. Lisäksi esittelen aiempaa tutkimusta moniviranomaisyhteistyöstä lapsiin kohdistuvien pahoinpitelyiden ja seksuaalirikosten tutkinnassa. Tämän jälkeen luon lyhyen katsauksen perhekeskusten keskeisiin tehtäviin ja siihen, minkälaisia ehdotuksia aiemmassa kehittämistyössä on liitetty perhekeskusten toimintaan ja sen kehittämiseen lapsiin kohdistuvien väkivaltaepäilyiden osalta.

Raportin ensimmäisessä varsinaisessa analyysiluvussa käsittelen poliisikyselyn tuloksia ja yleisimpiä huomioita ja kehityskohteita poliisin toiminnasta. Toisessa analyysiluvussa kokoan perhekeskuskehittäjiltä saatuja vastauksia tilojen mahdollisuuksista lasten kuulemiseen ja kasvatus- ja perheneuvonnan palveluiden saatavuudesta eri perhekeskuksissa. Johtopäätösosiossa pohdin sitä, kuinka asiassa voitaisiin edetä saatujen tulosten myötä, mihin tulisi erityisesti kiinnittää huomiota tulevaisuudessa ja mitä jatkotutkimusta aihe vielä kaipaisi.



## 2 Taustalla vaikuttavia säädöksiä

Monet eurooppalaiset periaatteet ja säädökset ohjaavat lapsilähtöistä ja lapsen edun mukaista palveluiden suunnittelua. Muun muassa LASTA-hankkeen ohjaaviksi periaatteiksi on lueteltu Suomen perustuslain perusoikeussäännöksiä lisäksi YK:n Lapsen oikeuksien sopimus (1989), Euroopan neuvoston yleissopimus lasten suojelemisesta seksuaalista riistoa ja seksuaalista hyväksikäyttöä vastaan eli niin kutsuttu Lanzaroten sopimus (2011), Euroopan neuvoston lapsiystävällisen oikeuden suuntaviivat (2010) ja Direktiivi rikoksen uhrin oikeuksia, tukea ja suojelua koskevista vähimmäisvaatimuksista (2012) (Sinkkonen & Mäkelä 2017, 28–29). Pohjoismaisessa yhteistyössä tehtyjen eurooppalaisten Barnahus-laatustandardien alkusanoissa mainitaan edellä mainittujen lisäksi myös Euroopan neuvoston suositus lasten oikeuksista ja lapsi- ja perheystävällisistä sosiaalipalveluista (2011). Esittelen lyhyesti näitä eurooppalaisia oikeudellisia ja poliittisia periaatteita, jotta saadaan käsitys siitä, mistä lähtökohdista lapsilähtöisiä palveluita tulisi suunnitella.

### 2.1 YK:n Lapsen oikeuksien sopimus<sup>3</sup>

YK:n Lapsen oikeuksien sopimus on maailman ratifioituin YK:n ihmisoikeussopimus ja se velvoittaa sopimusvaltioita huomioimaan lapsen edun ensisijaisena kaikissa alle 18-vuotiaita koskevissa päätöksissään. Artiklassa 19 todetaan lapsiin kohdistuvaan väkivaltaan liittyen:

1. Sopimusvaltiot ryhtyvät kaikkiin asianmukaisiin **lainsäädännöllisiin, hallinnollisiin, sosiaalisiin ja koulutuksellisiin toimiin suojellakseen lasta kaikenlaiselta ruumiilliselta ja henkiseltä väkivallalta, vahingoittamiselta ja pahoinpitelyltä, laiminlyönniltä tai välinpitämättömältä tai huonolta kohtelulta tai hyväksikäytöltä, mukaanlukien seksuaalinen hyväksikäyttö**, silloin kun hän on vanhempansa, muun laillisen huoltajansa tai kenen tahansa muun hoidossa.
2. Tällaisten suojelutoimien tulisi tarvittaessa sisältää **tehokkaita menetelmiä sosiaalisten ohjelmien perustamiseksi, joiden avulla lasta ja hänestä huolehtivia henkilöitä tuetaisiin, samoin kuin menetelmiä edellä kuvattujen lasten pahoinpitelytapauksen ehkäisemiseksi, tunnistamiseksi, raportoimiseksi, käsiteltäväksi saattamiseksi, tutkimiseksi, hoitamiseksi ja jatkoseurannaksi sekä tarvittaessa oikeuslaitoksen asiaan puuttumiseksi**.

Sopimuksen artiklassa 39 todetaan lisäksi:

Sopimusvaltiot ryhtyvät kaikkiin asianmukaisiin toimiin edistääkseen **minkä tahansa laiminlyönnin, hyväksikäytön, pahoinpitelyn, kidutuksen tai muun julman, epäinhimillisen tai halventavan kohtelun tai rangaistuksen, tai aseellisen selkkauksen uhriksi joutuneen lapsen ruumiillista ja henkistä toipumista sekä yhteiskunnallista sopeutumista. Toipumisen ja sopeutumisen on tapahduttava ympäristössä, joka edistää lapsen terveyttä, itsekunnioitusta ja ihmisarvoa.**

Kyseisen artiklan mukaan lapsiin kohdistuvan väkivallan toipumisprosessissa keskeistä on, että se tapahtuu turvallisessa ja yhteiskuntaan sopeutumista edistävässä ja tukevassa ympäristössä. Tämä on hyvä muistaa, kun suunnitellaan lapsilähtöistä rikostutkintaa ja rikoksen uhrin hoitoprosessia. Toipumisprosessi ja yhteiskuntaan sopeutuminen on suunniteltava siten, että lapsi voi kokea prosessin korjaavana eikä hajot-

<sup>3</sup> <https://www.unicef.fi/lapsen-oikeudet/sopimus-kokonaisuudessaan/>

tavana. Eri viranomaisten välillä palloileminen, venyvät tutkinta-ajat ja kertomuksen toistaminen monelle aikuiselle ei edistä toipumista raskaasta tapahtumasta, vaan traumatisoi lasta joskus enemmän kuin itse koettu väkivalta. Tämän takia tutkimuksissa on tärkeää kiinnittää huomiota siihen, että mahdollisimman monet palvelut olisivat saatavilla samasta lapsiystävällisestä ja turvalliseksi koetusta paikasta, matalalla kynnyksellä ja nopeasti. Yksikään lapsi ei saa pudota tukiverkoston ulkopuolelle ja jäädä traumansa kanssa yksin.

## 2.2 Euroopan neuvoston yleissopimus lasten suojelemisesta seksuaalista riistoa ja seksuaalista hyväksikäyttöä vastaan<sup>4</sup>

Toisena asiakirjana mainittu vuonna 2011 ratifioitu Euroopan neuvoston yleissopimus lasten suojelemisesta seksuaalista riistoa ja seksuaalista hyväksikäyttöä vastaan eli niin kutsuttu Lanzaroten sopimus pyrkii torjumaan lasten seksuaalista riistoa ja seksuaalista hyväksikäyttöä. Sopimuksen artiklassa 35 käsitellään lapsen kuulustelemista. Artiklan mukaan lasten haastattelujen tulee tapahtua viiveettä ja tiloissa, jotka ovat tähän tarkoitukseen suunniteltuja ja sopivia. Haastattelut tekee aihepiiriin koulutettu ammattilainen ja mielellään sama henkilö, jos vain mahdollista. Haastattelujen määrä on rajattu minimiin ja lapsen mukaan haastatteluun saa tulla oikeudellinen edustaja tai lapsen valitsema aikuinen, jos tämän osalta ei ole tehty päinvastaista perusteltua päätöstä. (Finlex 88/2011.)

Lanzaroten sopimus ei kuitenkaan vielä ole vakiinnuttanut Suomessa asemaansa samalla tavalla kuin esimerkiksi YK:n Lapsen oikeuksien sopimus tai niin kutsuttu Istanbulin sopimus eli sopimus naisiin kohdistuvan väkivallan ja perheväkivallan ehkäisemiselle ja torjumiselle. Lastensuojelun keskusliiton verkkosivuilla 25.3.2019 julkaistu lapsi- ja perhejärjestöjen kannanotto<sup>5</sup> ("Suomeen tarvitaan suunnitelma lapsiin kohdistuvan seksuaalisen väkivallan torjuntaan") puuttuu siihen, että Lanzaroten sopimuksen edellyttämät valtakunnallisesti yhdenvertaiset ja riittävät palvelut ja tuki uhreille eivät tällä hetkellä Suomessa toteudu. Allekirjoittanut ryhmä on sitä mieltä, että eri hallinnonalojen yhteistyö keskenään ja järjestöjen ja eri ammattilaisten kanssa on nykyisellään puutteellista. Lisäksi ryhmän mukaan tarvitaan "yleisiä ja nykyistä vahvempia toimia lapsiin kohdistuvien seksuaalirikosten torjumiseksi ja uhriksi joutuneiden auttamisjärjestelmien kehittämiseksi". (Lskl 25.3.2019.)

Kannanotossa vaaditaan, että Lanzaroten sopimukselle laaditaan kansallinen toimeenpanosuunnitelma seuraavalla hallituskaudella eli vuosina 2019–2023. Vuonna 2015 voimaan astuneella Istanbulin sopimuksella eli naisiin kohdistuvan väkivallan ja perheväkivallan ehkäisemiselle ja torjumiselle laaditulla sopimuksella on oma toimeenpanosuunnitelmansa, mutta Lanzaroten sopimus tunnetaan kirjoittajajoukon mukaan Suomessa huonosti. (Lskl 25.3.2019.) 3.6.2019 julkaistussa uudessa hallitusohjelmassa<sup>6</sup> asiaan on tartuttu: Lanzaroten sopimukselle luvataan luoda toimeenpanosuunnitelma kuluvalle hallituskaudella.

## 2.3 Euroopan neuvoston lapsiystävällisen oikeuden suuntaviivat<sup>7</sup>

Euroopan neuvoston lapsiystävällisen oikeuden suuntaviivoissa annetaan suosituksia oikeusprosessien järjestämisestä lapsen edun mukaisesti. Ohjeistuksessa suositellaan muun muassa rajaamaan lapsen kontakteja oikeusprosessin aikana. Tämä tarkoittaa esimerkiksi sitä, että lapsen ei tarvitse selittää samaa tarinaa montaa kertaa peräkkäin eri viranomaisille. Mitä enemmän ihmisiä lapsi kohtaa tutkinnan aikana, sitä stressaavammaksi tilanne muuttuu. Lapsi saattaa myös kokea, että hänen tarinaansa ei uskota ja että hänen täy-

<sup>4</sup> <https://www.finlex.fi/fi/sopimukset/sopsteksti/2011/20110088>

<sup>5</sup> <https://www.lskl.fi/kannanotot-ja-lausunnot/suomeen-tarvitaan-suunnitelma-lapsiin-kohdistuvan-seksuaalisen-vakivallan-torjuntaan/>

<sup>6</sup> <http://urn.fi/URN:ISBN:978-952-287-756-7>

<sup>7</sup> <https://rm.coe.int/16806a453d>

tyy parannella sitä, koska se ei ole tarpeeksi hyvä. Tämä voi saada lapsen tuntemaan, että prosessi on hyödytön. (Euroopan neuvoston ministerikomitean suuntaviivat lapsiystävällisestä oikeudenkäytöstä 2010, 30–31.)

Suuntaviivojen 62. pykälässä ohjeistetaan järjestämään haastattelu- ja odottamistilat lapsiystävällisessä ympäristössä mahdollisuuksien ja tarkoituksenmukaisuuden rajoissa. Lisäksi ohjeistuksen pykälässä 74 kehoitetaan selvittämään mahdollisuuksia lapsiystävällisten tilanteiden ja -ympäristön hyödyntämiseen lapsiuhrien ja todistajien kuulemisessa. (Euroopan neuvoston ministerikomitean suuntaviivat lapsiystävällisestä oikeudenkäytöstä 2010, 30–31.)

Yhtenä toimenpiteenä Euroopan neuvosto linjaa perustettavaksi lapsiystävällisiä, monitoimijaisia ja poikkitieteellisiä keskuksia, joissa lapsia haastateltaisiin ja tehtäisiin tarvittavat lääketieteelliset tutkimukset sekä jossa he saisivat tarvitsemansa terapeuttiset palvelut (Euroopan neuvoston ministerikomitean suuntaviivat lapsiystävällisestä oikeudenkäytöstä 2010, 33).

Linjaus viittaa lastenasiantalon kaltaiseen ratkaisuun, jossa lapsiuhrien tutkimis- ja hoitotoimenpiteet on järjestetty yhdessä toimipisteessä lapsiystävällisessä ympäristössä. Lastenasiantaloista ja LASTA-hankkeesta voit lukea tarkemmin luvussa 3.

## 2.4 Euroopan neuvoston suositus lasten oikeuksista ja lapsi- ja perheystävällisistä sosiaalipalveluista<sup>8</sup>

Euroopan neuvoston suosituksissa lasten oikeuksista ja lapsi- ja perheystävällisistä sosiaalipalveluista esitellään yleiset elementit lapsiystävällisistä sosiaalipalveluista ja avainstrategiat niiden järjestämisessä. Yleisiä elementtejä sosiaalipalvelujen suunnittelussa tulisi olla muun muassa läheisyysperiaate eli se, että palvelut järjestetään lähellä lasta ja perhettä sekä se, että palvelut suunnitellaan mahdollisimman alhaisella byrokratisella tasolla.

Avainstrategioissa mainitaan lapsen turvallisuus, monitoimijainen ja poikkitieteellinen yhteistyö sekä jatkuvan koulutuksen tärkeys, jotka ovat lapsiin kohdistuvien väkivaltaepäilyiden tutkimisessa erityisen tärkeitä huomioida.

## 2.5 Direktiivi rikoksen uhrin oikeuksia, tukea ja suojelua koskevista vähimmäisvaatimuksista<sup>9</sup>

Direktiivi rikoksen uhrin oikeuksia, tukea ja suojelua koskevista vähimmäisvaatimuksista linjaa asioita uhrin näkökulmasta katsottuna ja laajemmalla katseella kuin pelkästään lapsiuhrien näkökulmasta. Direktiivin kohdassa 53 kuvataan seuraavasti:

Yhteydenpito toimivaltaisiin viranomaisiin olisi tehtävä mahdollisimman vaivattomaksi, samalla kun viranomaisten ja uhrin välistä tarpeetonta yhteydenpitoa rajoitetaan esimerkiksi tallentamalla kuulustelut videolle ja sallimalla tallenteen käyttö tuomioistuinkäsittelyssä. Oikeusallalla toimivien käyttöön olisi asetettava mahdollisimman laaja toimenpidevalikoima, jotta voidaan välttää aiheuttamasta uhrille tuomioistuinkäsittelyn aikana ahdistusta erityisesti sen johdosta, että hän joutuu katsekontaktiin rikoksentehtäjän tai tämän perheen tai rikoskumppanien taikka yleisöön kuuluvien kanssa. Tätä varten jäsenvaltioita olisi rohkaistava ottamaan erityisesti tuomioistuinrakennuksissa ja poliisiasemilla käyttöön toteuttamiskelpoisia ja käytännönläheisiä toimenpiteitä, joiden avulla tilat voidaan varustaa erillisten sisäänkäyntien ja

<sup>8</sup> <https://rm.coe.int/168046cea>

<sup>9</sup> <https://eur-lex.europa.eu/legal-content/FI/TXT/PDF/?uri=CELEX:32012L0029&from=fi>

uhreja varten olevien odotustilojen kaltaisilla ominaisuuksilla. Lisäksi jäsenvaltioiden olisi mahdollisuuksien mukaan järjestettävä rikosoikeudelliset menettelyt siten, että vältetään uhrin ja hänen perheenjäsentensä sekä rikoksenteekijöiden kohtaaminen, esimerkiksi kutsumalla uhrin ja rikoksenteekijät kuultavaksi eri aikoina.

Lisäksi direktiivin kohdassa 62 kuvataan, että:

Asianmukaisen avun, tuen ja suojelun antaminen rikoksen uhreille edellyttää julkisten palvelujen yhteen sovitettua toimintaa ja osallistumista hallinnon kaikilla tasoilla: unionin tasolla sekä kansallisella, alueellisella ja paikallisella tasolla. Uhreja olisi autettava löytämään toimivaltaiset viranomaiset ja kääntymään näiden puoleen, jotta vältetään toistuva tukipalvelujen piiriin ohjaaminen. **Jäsenvaltioiden olisi harkittava ”yhden yhteyspisteen” kehittämistä rikosoikeudellisiin menettelyihin osallisina olevien uhrien moninaisten tarpeiden käsitte-lyä varten; näihin tarpeisiin kuuluu tarve saada tietoa, apua, tukea, suojelua ja korvauksia.**

Edellä mainitut kohdat puhuvat sen puolesta, että tilaratkaisuihin panostaminen sekä saumattomasti toimiva viranomaisyhteistyö ovat kaikkien rikoksen uhrien kannalta hyvin olennaisia asioita. Myös tässä direktiivissä mainitaan ”yhden yhteyspisteen” kehittämisestä, joka viittaa lastenasiantalon kaltaiseen toimintaan.

# 3 LASTA-hanke ja Barnahus-laatustandardit

Lastenasiaintalo- eli LASTA-hanke, oli vuosina 2014–2016 Terveyden ja hyvinvoinnin laitoksen koordinoima, sosiaali- ja terveysministeriön, oikeusministeriön, sisäministeriön, Poliisihallituksen ja Valtakunansyyttäjänviraston tukema hanke, jolla pyrittiin luomaan yhteistyömalli viranomaisille tilanteissa, joissa epäillään lapsen kohdistuneen pahoinpitely tai seksuaalirikos. Hankkeen taustalla vaikutti lakimuutos, jonka mukaan vuoden 2014 alusta vastuu lapsiin kohdistuvien pahoinpitelyiden tutkimiskustannuksista siirrettiin kunnilta valtiolle. Tätä ennen ainoastaan lapsiin kohdistuvien seksuaalirikosten tutkimisen rahoittaminen oli ollut valtion vastuulla (vuodesta 2009 lähtien). LASTA-hanke kuvattiin kyseisen lakimuutoksen perusteluosassa ratkaisuehdotuksena näihin muutoksiin sopeutumisessa. (Sinkkonen & Mäkelä 2017, 3, 29.)

LASTA-hankkeen ydintavoitteena oli siis tuoda viranomaiset ja muut toimijat nopeasti lapsen asian äärelle ja systematisoida yhteistyön tapoja niin, että lapsi saa parhaan mahdollisen avun ja tuen ja hänen asiansa käsitellään riittävän monesta näkökulmasta (Sinkkonen & Mäkelä 2017, 3). Hankkeen konkreettinen tuotos yhteistyön parantamiseksi oli kaksivaiheisen työmallin kehittäminen. Mallin ensimmäisessä työvaiheessa LASTA-työntekijä kerää väkivaltaepäilyn kohteena olevan lapsen tiedot taustatietolomakkeelle, jonka perusteella poliisi päättää, otetaanko tapaus käsittelyyn monialaisen työryhmän kokoukseen. Taustatietolomakkeelle kootaan tietoja terveydenhuollon potilastietojärjestelmistä, sosiaalihuollon ja lastensuojelun tiedot kerätään soittamalla sosiaalipäivystykseen tai lapsen asioista vastaavalle sosiaalityöntekijälle sekä lisäksi voidaan konsultoida lääkäriä somaattisten tutkimusten tarpeellisuudesta, kiireellisyydestä tai tapauksen lähettämisestä virka-apupyynnönä lasten ja nuorten oikeuspsykiatrian yksikköön. Toisessa työvaiheessa kutsutaan koolle monialainen kokous, johon eri viranomaiset kokoontuvat pohtimaan lapsen kokonaistilannetta useasta eri näkökulmasta ja sopimaan yhteistyön jatkosta. Kokous pidetään kerran viikossa ja yhden lapsen tapaus saa puoli tuntia käsittelyä, jonka aikana käsitellään myös mahdollisten sisarusten asiat. LASTA-mallin olennaisin hyöty lapsen edun vahvistumisen näkökulmasta onkin konsultatiivinen apu, jota poliisi ja syyttäjät sekä sosiaalitoimi saavat monialaiselta asiantuntijajoukolta. (Sinkkonen & Mäkelä 2017, 13–15.)

LASTA-hankkeen idea pohjautuu 80-luvulla Yhdysvalloissa kehitettyihin monitoimijaisiin keskuksiin (Children’s Advocacy Center) sekä Islannista muihin Pohjoismaihin levinneisiin lastenasiaintaloihin (Barnahus), joissa lapsiin kohdistuvat väkivaltaepäilyt tutkitaan ja hoidetaan moniammatillisesti yhdessä lapsiystävälliseksi suunnitellussa toimipisteessä. Suomen LASTA-hankkeessa päätettiin kuitenkin olla perustamatta uusia keskuksia ja nojaututtiin olemassa olevien rakenteiden puitteissa kehittämään verkostomaista työtappaa lapsiin kohdistuvissa väkivaltaepäilytilanteissa. Tällä hetkellä tilausta yhden toimipisteen mallille kuitenkin löytyy, kuten aiemmin mainittu alkuvuodesta 2019 päätetty 0,8 miljoonan lisämäärärahan budjetoiminen lastenasiaintalojen perustamiseen kertoo.

Vuonna 2017 julkaistut Barnahus-laatustandardit kokoavat pohjoismaisessa lastenasiaintalotyössä luotuja käytäntöjä yhteen. On tärkeää, että lastenasiaintalotoiminnalle on määritelty yhtenäiset kriteerit niin valtakunnallisella kuin kansainväliselläkin tasolla, jotta varmistetaan lapsen edun toteutumisen alueellinen yhdenvertaisuus ja mallin säilyminen autenttisena. Toisaalta painotetaan, että malli on joustava ja sovellettavissa erilaisiin oikeusjärjestelmiin, yhteiskuntarakenteisiin, kulttuuriperinteisiin ja ammattikäytäntöihin. Lisäksi muistutetaan, että malli on koko ajan kehittyvä käytäntö, joten sitä voidaan mukauttaa moninaiisiin tarpeisiin (Barnahus-laatustandardit 2017, 4).

Laatustandardeissa keskitytään muun muassa lapsiystävällisen ympäristön takaamiseen lastenasiaintaloissa. Lapsiystävällisyys on määritelty tarkoittamaan sitä, että ”painopiste on lasten erityisissä tarpeissa, joihin mukaudutaan ja suhtaudutaan ymmärtäväisesti”. Erityisesti on kiinnitettävä huomiota tilojen sijaintiin ja esteettömyyteen, sisätiloihin, yksityisyyteen, kuulusteluhuoneen suunnitteluun ja epäillyn rikosten tekijän kohtaamisen estämiseen. (Barnahus-laatustandardit 2017, 30.)

Sijainnista ja estettömyydestä todetaan muun muassa, että Barnahus sijaitsee lapsiystävällisellä alueella, esim. asuinalueella tai strategisessa paikassa kuten sairaalan läheisyydessä. Niihin pääsee helposti julkisilla kulkuvälineillä ja ne ovat varustettuja tasonostimella tai luiskalla. Sisätiloista mainitaan, että erityisesti odotustilojen materiaalit ja huonekalut ovat ikäryhmälle sopivia, tilat ovat fyysisesti turvallisia kaiken ikäisille ja myös erityistarpeisille sekä vammaisille lapsille. Yksityisyydensuojan takaamiseksi kuulemiset tulee toteuttaa äänieristetyissä tiloissa ja opasteiden sekä sijainnin tulee olla huomiota herättämättömiä. Epäillyn rikoksen tekijän kohtaaminen tulee estää tilaratkaisuilla. Kuulusteluhuoneen lisäksi käytävissä tulee olla toinen huone, jossa moniviranomaistiimi voi seurata kuulustelua näytöltä sisäpuhelinjärjestelmän kautta. Kuulusteluhuoneen tulee olla myös viihtyisä ja sisustettu niin, että vältetään häiriötekijät. (Barnahus-laatustandardit 2017, 30–31.)

Lisäksi laatustandardeissa korostetaan, että lapsille täytyy tarjota ”mahdollisuus antaa todistajanlausuntonsa emotionaalisesti ja fyysisesti turvallisessa ja terveyttä edistävässä ympäristössä, jotta vältetään lapsen uudelleen traumatisoituminen ja varmistetaan rikostutkinnan ja oikeusprosessin onnistuminen” (Barnahus-laatustandardit 2017, 38). Uudelleen traumatisoitumisen ehkäisemiseksi on keskeistä, että kuuleminen tehdään lapsiystävällisessä ympäristössä. Tämän takia on tärkeää selvittää, voisiko lasten kuulemisia jatkossa suorittaa lapsiystävällisemmissä ympäristöissä kuin poliisiasemilla, lasten ja nuorten luonnollisissa tai turvallisiksi koetuissa ympäristöissä, lähellä lasta ja nuorta. Tällaisia tiloja voisivat olla esimerkiksi perhekeskukset.

Lisäksi on tuotu esiin, että haastattelutilojen pitäisi olla sellaisia, joissa syytetyllä rikoksentehtäjällä on mahdollisimman vähän kontrollia; esimerkkinä on mainittu koulut (YK & Unicef 2009, 75–76). Kontrollin tunne voi syntyä esimerkiksi siitä, että poliisiasema yhdistetään helposti rikollisiin ja siten se voi herättää ikäviä ja traumatisoivia muistoja tapahtuneesta väkivallasta. Poliisiasema saattaa myös herättää pelon rikoksentehtäjän kohtaamisesta, vaikka kuulemistilat ja kuulemisen ajankohta olisi suunniteltu niin, ettei rikoksentehtäjän ja uhrin kohtaamista ole mahdollista tapahtua ja vaikka tästä olisi lasta/nuorta informoitu.

Koulu kuulemispaikkana on siinä mielessä ristiriitainen, että muut lapset saattavat kiinnostua siitä, miksi jotain tulee tapaamaan vieras aikuinen ja tästä syystä lapsi voi leimautua ikävällä tavalla. Pohjoismaisessa lastenasiainaloitinnassa saatujen kokemusten perusteella kouluissa kuulemisesta on luovuttu juuri leimautumisen pelosta. (Sinkkonen & Mäkelä 2017, 53.)

# 4 Kirjallisuutta poliisin kuulemistiloista ja niiden lapsiystävällisyydestä

Monissa viime vuosina julkaistuissa raporteissa annetaan suosituksia ja ohjeistuksia lapsiystävällisten kuulemistilojen järjestämiseen. *Uhri rikosprosessissa – ehdotus hyvistä menettelytavoista uhrien tarpeiden huomioon ottamiseksi* -ohjeistuksessa mainitaan, että poliisilaitosten käytäntöjä tulisi kehittää niin, että haavoittuvien uhrien kuulusteluun olisi aina osoitettavissa mahdollisimman sopivat tilat ja että joissain tilanteissa myös muissa uhrille tutuissa tiloissa kuuleminen voi olla tarkoituksenmukaista. Haavoittuvilla uhreilla tarkoitetaan tässä muun muassa seksuaalirikoksen uhreja, lähisuhdeväkivallan uhreja, lapsia, ikään-tyneitä, vammaisia ja maahanmuuttajia (Uhri rikosprosessissa 2018, 97).

*Euroopan neuvoston lapsiystävällisen oikeuden suuntaviivoissa* ja YK:n ja Unicefin julkaisemassa *käsikirjassa ammattilaisille ja päättäjille liittyen väkivaltaa kohdanneisiin lapsiuhreihin ja -todistajiin oikeusprosesseissa* ohjeistetaan myös kiinnittämään erityistä huomiota haastattelutilan valintaan. Lasten haastattelut neuvotaan suorittamaan mahdollisimman neutraalissa ympäristössä. Lisäksi käsikirjassa mainitaan, että lasten haastattelu voidaan suorittaa jossain lapselle tutussa ympäristössä poliisiaseman sijaan.

Molemmissa edellä mainituissa ohjeistuksissa on siis todettu, että poliisin suorittamat kuulemiset voidaan suorittaa tarpeen mukaan lapselle tutussa ympäristössä. Toki tämä vaatii enemmän resursseja poliisilta, sillä liikkuminen paikasta toiseen vie aikaa, mutta toisaalta lapsen aikaa säästyy, kun hän saa olla luonnollisissa kehitysympäristöissään ja lisäksi mahdollisimman vähäinen määrä uusia paikkoja tutkintaprosessin aikana on aina lapsen etu. Täten siirtymiset pitäisi resursoida ja suunnitella sopiviksi poliisien ja muiden viranomaisten työaikaan, sillä lapsen edun toteuttaminen kuuluu ensisijaisena kaikkien lasten asioissa työskentelevien ammattilaisten työhön YK:n Lapsen oikeuksien sopimukseen nojaten.

Noora Ellosen ja Satu Rantaeskolan toimittamassa poliisiammattikorkeakoulun oppikirjassa *Lapsiin kohdistuvien väkivalta- ja seksuaalirikosepäilyjen tutkiminta* (2016) ohjeistetaan kiinnittämään huomiota erityisesti videolaitteiden sopivuuteen, siihen että kuulemista on mahdollista seurata toisesta huoneesta sekä siihen, että kuulemistila on sopiva lapsen kanssa työskentelyyn. Oppikirjassa ohjeistetaan lisäksi, että videolaitteiden tulisi olla mielellään integroituna huoneeseen niin, etteivät ne vie lapsen huomiota, mutta videoinnista on kuitenkin kerrottava lapselle ja näytettävä missä kamera sijaitsee. Leluja ja muuta oheismateriaalia pyydetään välttämään kuulemishuoneessa, jotta lapsi voi kertoa tapahtumista mahdollisimman keskittyneesti ja ilman turhia häiriöitä. Kyniä ja paperia voi kuitenkin olla saatavilla, jotta lapsi voi halutessaan tarkentaa asiaansa niiden avulla. (Ellonen & Rantaeskola 2016, 88.)

Lisäksi Poliisihallituksen ohjeessa *Lapsi asianomistajana ja todistajana poliisitoiminnassa ja esitutkin- nassa* painotetaan huoneen äänieristyksen tärkeyttä, jotta videotallenteelle ei kantaudu häiritsevää melua, joka häiritäisi tallenteen myöhempää käyttöä esimerkiksi tuomioistuimessa (Poliisihallituksen ohje, 9). Lisäksi hyvällä äänieristyksellä taataan uhrin yksityisyys.

Lelujen käytöstä löytyy kirjallisuudesta hieman ristiriitaista tietoa, sillä muun muassa YK:n ja Unicefin julkaisemassa *käsikirjassa ammattilaisille ja päättäjille liittyen väkivaltaa kohdanneisiin lapsiuhreihin ja -todistajiin oikeusprosesseissa* ehdotetaan kuulusteluhuoneiden varustelemista leluilla, mutta poliisiammattikorkeakoulun oppikirjassa pyydetään nimenomaan välttämään lelujen tuomista kuulemishuoneeseen, jotta vältetään lasten keskittymisen herpaantuminen.

Muissa materiaaleissa puhutaan esimerkiksi lämpimien värien käytöstä tilan sisustuksessa, huonekaluista, jotka ovat lasten kokoon tehtyjä sekä seinillä olevasta taiteesta, jonka tulisi olla vain todellisuuteen pohjautuvaa eikä fantasiamaailmaan viittaavaa (National Children's Alliance 2013). Lisäksi mainitaan, ettei pelkän kuulemishuoneen asianmukainen suunnittelu riitä, vaan odotustilat tulisi myös suunnitella lapsiystävällisesti (Euroopan neuvoston lapsiystävällisen oikeuden suuntaviivat 2010, 30–31).

Tätä ajatusta jatkaen voidaan pohtia, onko kuulemishuoneen ja odotustilojen suunnitteleminen lapsiystävällisesti vielä riittävä toimenpide lapsen edun näkökulmasta vai tulisiko koko rakennuksen olla suunniteltu tähän tarkoitukseen, jotta siellä vierailua voidaan pitää lapsiystävällisenä. Esimerkiksi kun lapsi saapuu poliisiasemalle, hän näkee rakennuksen ulkoa päin, joutuu kävelemään ovista sisään ja näkemään ra-

kennusta muutenkin, vaikka hän olisi matkalla lasten kuulemista varten suunniteltuihin tiloihin. Lisäksi lapsiystävällisten tilojen toteutus saattaa vaihdella poliisiasemien välillä suuresti.

Tutkimusta lapsiystävällisestä ympäristöstä on olemassa harmillisen vähän (National Children's Alliance 2013). Lapsen etu ylipäättään on vaikeasti määriteltävä termi, mutta kirjallisuudessa päädytään useasti siihen, että moniammatillinen yhteistyö on lapsen edun näkökulmasta aina hyvä asia, sillä mitä enemmän näkökulmia lapsen asiassa otetaan huomioon, sitä paremman käsittelyn hänen asiansa saa (Ellonen & Rantaeskola 2016, 24). Vaikeampaa on kuitenkin arvioida sitä, onko tietyn tilan sisustaminen esimerkiksi lämpimillä väreillä lapsen kokemuksissa mieluisampaa kuin jos tila olisi sisustettu vaaleilla sävyillä.

Lisäksi tilojen suunnitteluun lisähaastetta tuo se, että pienille lapsille suunnitellut tilat eivät vastaa teini-ikäisten nuorten tarpeita. Erityisesti nuorten tarpeisiin tulisi keskittyä, sillä niihin ei ole kiinnitetty yhtä paljon huomiota tilojen suunnittelussa. Yhtenä vaihtoehtona voisi olla suunnitella alle 18-vuotiaille kaksi erillistä odotus-/kuulemistilaa esimerkiksi ikävuosien 0-12 ja 13-18 mukaan. Tärkeää on myös panostaa lapsen kohtaamiseen kuulemistilanteeseen saapumisen yhteydessä. Jos lasta ollaan jo poliisiaseman ulkopuolella vastassa, kuulemistilanteesta tulee lapselle turvallisempi kokemus, kuin jos lapsi (ja perhe) saapuu odotustilaan yksin. Lasten kuulemista varten poliisiasemilla voisi olla myös kokonaan erilliset sisäänkäynnit lapsiystävällisesti suunniteltuihin odotustiloihin ja sieltä kuulemishuoneisiin.



# 5 Viranomaisyhteistyön merkitys lapsiin kohdistuvissa pahoinpitely- ja seksuaalirikostutkinnoissa

Lapsiin kohdistuva väkivalta on moniulotteinen ilmiö, joka vaatii aina viranomaisten välistä yhteistyötä (Ellonen & Rantaeskola 2016, 23). Esimerkiksi Poliisiammattikorkeakoulun oppikirjassa mainitaan, että lapsiin kohdistuvia väkivalta- ja seksuaalirikoksia tutkivien poliisien työnkuva poikkeaa hieman muista poliiseista siinä, että heiltä veloitetaan jatkuvaa yhteydenpitoa eri viranomaisten kanssa (Ellonen & Rantaeskola 2016, 24).

Yhteistyön merkitys ja moniammatillisuus nostetaan monessa lasten ja nuorten palveluita koskevassa raportissa keskeisesti esiin. Vastikään julkaistussa lapsistrategiassa yhteistyön merkitystä painotetaan muun muassa seksuaalisen väkivallan ja hyväksikäytön ehkäisemisessä (Heikkilä 2019, 39). Viranomaisten yhteistyön tärkeyttä perustellaan lapsen oikeuksilla, sillä tällöin lapsen kokonaistilanne pystytään ottamaan parhaalla mahdollisella tavalla huomioon (Ellonen & Rantaeskola 2016, 24).

Yhteistyön toimivuus ei kuitenkaan ole yksinkertainen asia ja vaatii paljon työtä ja uudenlaisten toimintatapojen omaksumista kaikilta viranomaisilta, joilta yhteistyötä edellytetään. Lisäksi toimiva yhteistyö vaatii myös resursseja.

Viranomaisten välisen yhteistyön toimivuudessa onkin vielä paljon kehitettävää: Kirjallisuudessa on tuotu esiin huolestuttava fakta siitä, että Suomessa on erittäin suuret alueelliset erot eri viranomaisten välisen yhteistyön toimivuudessa, kun selvitetään lapsiin kohdistuvia väkivalta- ja seksuaalirikosepäilyjä (Ellonen & Rantaeskola 2016, 35). Lisäksi on todettu, että yhteistyö viranomaisten välillä voi olla henkilösidonnaista (mm. Puustinen-Korhonen 2018, 7). Tämän takia olisi erittäin tärkeää kehittää pysyviä yhteistyön rakenteita, jotka eivät perustu tiettyihin henkilöihin ja heidän kontakteihinsa, vaan yhteistyölle olisi määritetty jatkuvuuden mahdollistavat puitteet.

Yhteistyön onnistumista ja käytäntöjä eri viranomaisten välillä lapsiin kohdistuvien pahoinpitely- ja seksuaalirikosepäilyiden osalta on tutkittu viime vuosina sosiaaliviranomaisten, poliisin ja lasten ja nuorten oikeuspsykiatrisen yksikön välillä. Kuntaliiton vuonna 2017 toteuttaman lastensuojelun kuntakyselyn mukaan lastensuojelun ja poliisin välisessä yhteistyössä on edistytty viime vuosien aikana (vrt. lastensuojelun kuntakysely 2012). Lähes 75 % sosiaalityöntekijöistä piti poliisilta saamaansa konsultaatiota riittävänä ja 70 % vastasi, että poliisilla on nimettyjä työntekijöitä lastensuojelun kanssa tehtävään yhteistyöhön. Sosiaalitoimella oli selvästi harvemmin nimettyjä henkilöitä poliisin kanssa tehtävään yhteistyöhön. Lisäksi moniammatillisista koulutuksista on hyviä kokemuksia siellä, missä tällaisia on toteutettu, mutta koulutukset eivät näyttäneet vakiintuneen pysyviksi käytännöiksi kovin laajasti. (Puustinen-Korhonen 2018.)

Kyselyn mukaan lastensuojelun ja poliisin yhteistyötä ja luottamusta toisiinsa edistivät muun muassa hyvät konsultaatiomahdollisuudet, poliisin puolelta nimetyt henkilöt lapsiin kohdistuvien rikosten tutkinnassa ja lapsiin kohdistuvien tutkintojen keskittäminen yhdelle tutkinnanjohtajalle, moniammatilliset lasten ja ankkuri-mallit, poliisilaitoksen oma sosiaalityöntekijä, yhteiset koulutukset ja tapaamiset sekä yhteishenkilöiden yhteystietojen päivittäminen säännöllisesti (Puustinen-Korhonen 2018, 14).

Sosiaalityön oppiaineeseen tehdyssä käytäntötutkimuksessa selvitettiin Helsingin kaupungin lastensuojelun sosiaalityöntekijöiden kokemuksia yhteistyöstä HUS:in lasten ja nuorten oikeuspsykiatrian yksikön kanssa. Tulosten perusteella yhteistyötä kyseisten tahojen välillä edistäisi oikeuspsykiatrian yksikön puhelinkonsultaation mainostaminen vielä tehokkaammin sosiaalityöntekijöille. Suurin osa vastaajista tiesi mahdollisuudesta, mutta käytti sitä harvoin. Useimmin oikeuspsykiatrisen yksikön konsultointi liittyi lasten tapaamisiin. Yhteistyön kehittämisehdotuksina mainitaan säännöllisten koulutusten lisääminen, lastensuojelun työskentelyprosessin kirkastaminen lasten ja nuorten oikeuspsykiatrisen yksikön työskentelyprosessin aikana, tiedonkulun varmistaminen, jotta lapsen jatkohoito mahdollistuu sekä lastensuojelun ja poliisin välisen yhteistyön kehittäminen. (Tamminen 2016.)

Yhteistyön kehittämistä peräänkuulutetaan myös poliisin monissa raporteissa (mm. Enska – poliisin ennalta estävä strategia 2019–2023, Poliisin tulevaisuus – tulevaisuuden poliisi ja Poliisi 2020 – Poliisin pitkän aikavälin henkilöstötarpeiden suunnitelma). Poliisin ennalta estävässä strategiassa poliisin työmuotoina mainitaan moniammatilliset ankkuri- ja marak-toimintamallit nuorten rikoskierteen katkaisuun (ankkuri) ja uusiutuvan parisuhdeväkivallan tunnistamiseen (marak). Toimintamallit vaativat tiivistä yhteistyötä eri viranomaisten välillä ja ovat siten hyvä esimerkki viranomaisyhteistyön rakenteesta, josta on saatu hyviä kokemuksia.

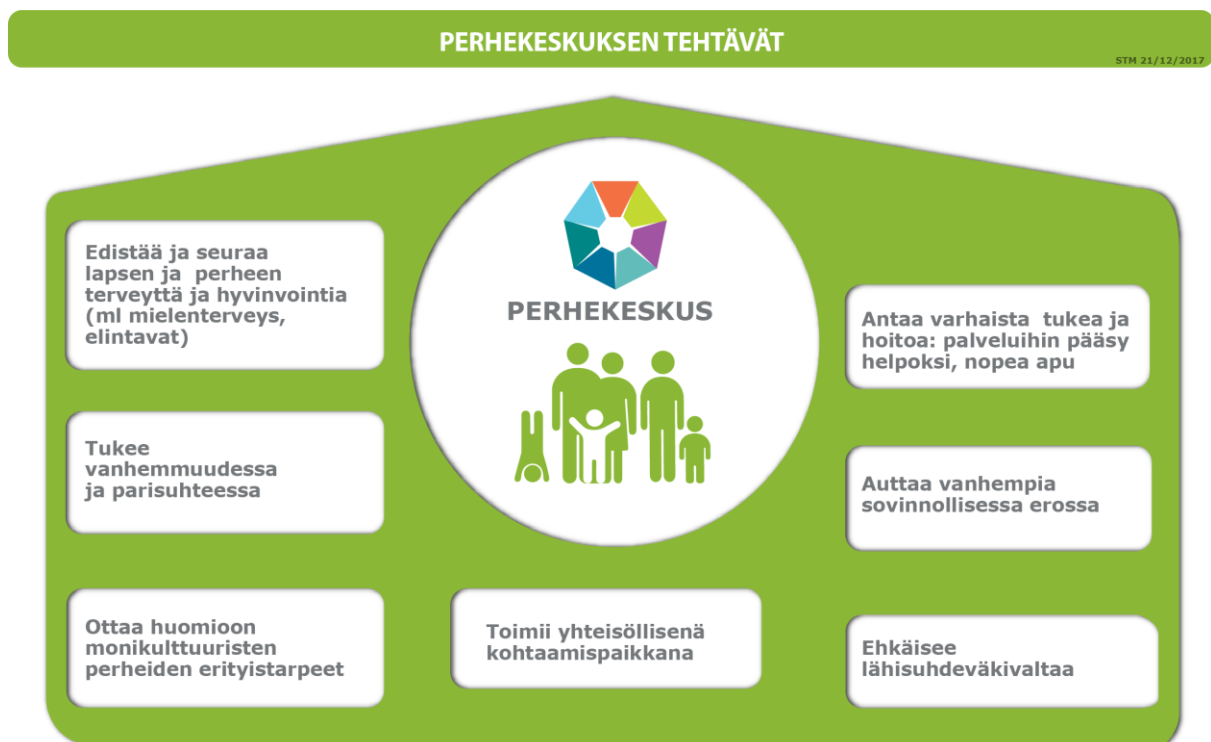
Yhteistyön onnistumista edesauttaa se, että viranomaiset tuntevat toisensa kasvoilta ja siksi lapsiin kohdistuviin rikoksiin erikoistuneita tai näiden tapausten parissa työskenteleviä poliiseja ja sosiaali- ja terveysviranomaisia kannustetaan tapaamaan toisiaan säännöllisesti. Samalla luottamus toisten tekemään työhön kasvaa. (Ellonen & Rantaeskola 2016, 24.)

Ratkaisuna yhteistyön kehittämiseen näyttää siis olevan jatkuva ja säännöllinen koulutus ja yhteistyötaapaamiset, jotta viranomaiset pysyvät toisilleen tuttuina. Yhteystietoja on tarpeellista päivittää säännöllisesti ja viranomaisten rooleja voidaan tarvittaessa kirkastaa ja päivittää rikosprosessin kuluessa, kun viranomaiset ovat tekemisissä useasti. Tapaamisten yhteydessä myös tiedonkulku pysyy saumattomana ja voidaan varmistua siitä, että joku on ottanut vastuun lapsen asian jatkosta.

## 6 Perhekeskusten tehtävät ja toimintaympäristö lapsiin kohdistuvien väkivaltarikosten näkökulmasta

Perhekeskus kokoaa yhteen lasten ja perheiden palveluita, jotka edistävät hyvinvointia ja terveyttä, kasvua ja kehitystä sekä tarjoavat varhaista tukea ja hoitoa. Perhekeskuksen tarjoamia palveluita ovat muun muassa äitiys- ja lastenneuvolan sekä ehkäisyneuvolan terveydenhoitajan ja lääkärin palvelut, lapsiperheiden perhetyö ja kotipalvelu, puhe-, toiminta- ja fysioterapeutin sekä ravitsemusterapeutin palvelut, kasvatus- ja perheneuvolan psykologin ja sosiaalityöntekijän palvelut, lastenvalvojien palvelut sekä lapsiperheiden sosiaalityö. Lisäksi perhekeskus tarjoaa erikoissairaanhoidon asiantuntemusta ja lastensuojelun tukea sekä avointen kohtaamispaikkojen toimintaa.

Perhekeskuksen tehtävät on määritelty seuraavasti:



Kuvio 1. Perhekeskuksen tehtävät. (STM)

Väkivaltaa kokeneiden lasten ja nuorten tuen voi yhdistää useampaan perhekeskuksen tehtävistä (ks. kuvio 1). Väkivaltaa kokeneiden lasten auttaminen edistää lapsen ja perheen terveyttä ja hyvinvointia, esimerkiksi mielenterveyttä. Kriisiavun varmistaminen on yhdestä näkökulmasta varhaista tukea. Lähisuhdeväkivallan ehkäiseminen on myös tärkeä osa työtä, sillä suuri osa lapsiin kohdistuvasta väkivallasta tapahtuu perheen sisällä. Esimerkiksi eron yhteydessä on tutkimusten mukaan kohonnut riski väkivaltaan (Bildjuschkin 2018, 9). Tämän takia sovinnollisessa erossa tukeminen on keskeinen keino vaikuttaa siihen, ettei väkivaltaista käytöstä pääse syntymään eron yhteydessä. Näin ollen myös vanhemmuuden ja parisuhteen

tuki on tärkeä keino vaikuttaa siihen, että perhesuhteet pysyisivät hyvinä, eikä riitaisaan eroon ja sitä kautta mahdollisesti väkivaltaiseen tilanteeseen tarvitsisi päätyä.

## 6.1 Kasvatus- ja perheneuvonta osana perhekeskuksen palveluja

Terveyden ja hyvinvoinnin laitoksen Kasvatus- ja perheneuvonta -työpäpaperin mukaan ”kasvatus- ja perheneuvonta on osa matalan kynnyksen läheteettömiä perhekeskuspalveluja, mutta työ vaatii erityisosaamista” (Bildjuschkin 2018, 3). Lisäksi julkaisussa määritellään kasvatus- ja perheneuvonnan tyypillistä asiakaskuntaa, joista väkivallan uhriksi joutuneiden lapsien kuvaamiseen sopivat ainakin seuraavat kohdat:

Kasvatus- ja perheneuvonnan asiakaskunta on moninainen, asiakkaina on mm.:

- Kouluikäisiä tai nuorempia lapsia, joilla on ongelmia tunne-elämässään tai jotka oireilevat käytöksellään.
- Vaikeasti oireilevia lapsia, jotka lastenpsykiatrisen tutkimus- ja hoitajakson tai oikeuspsykiatrisen tutkimuksen jälkeen lähetetään kasvatus- ja perheneuvontaan tarpeen mukaiseen tuen ja hoidon järjestämiseksi. Jatkohoidossa työskennellään koko perheen kanssa. (Bildjuschkin 2018, 8.)

Kasvatus- ja perheneuvonnan rooli lapsiin ja nuoriin kohdistuvien väkivaltaepäilyiden herättämissä kriisireaktioissa ja koetusta väkivallasta toipumisessa tulee olla keskeinen. Jos lasten kuulemisia tehtiin jatkossa perhekeskuksissa, väkivaltaa kokeneet lapset ja nuoret olisivat valmiiksi kasvatus- ja perheneuvonnan asiakkaita, jolloin he saisivat helposti ja nopeasti tarvitsemansa avun ja tuen joutumatta kiertämään monessa toimipisteessä.

## 6.2 LASTA-hankkeen suositukset perhekeskuksiin sijoittuvasta toiminnasta

Perhekeskuksista mainitaan myös LASTA-hankkeen loppuraportin suosituksissa seuraavaa:

- Lapsen ja perheen tarpeenmukainen tuki ja hoito mahdollisen rikostutkintaprosessin aikana ja jälkeen tulee arvioida riittävän ammattitaitoisesti ja monialaisesti. Kriisiapu voimakkaisiin stressireaktioihin on luonteeltaan sellaista, että sitä tulee antaa pian tapahtuman jälkeen ja se vaatii pätevän kriisityöntekijän. **Kriisiapua tulee voida tarjota lähellä lasta tai perhettä, eli tarpeen mukaan myös perhekeskuksissa.** Erityistasolta tai kaikkein vaativimpien palveluiden tasolta voisi jalkautua erityisasiantuntija arviointivaiheisiin. Näin voitaisiin myös toimia somaattisten tutkimusten osalta. Lapselle voitaisiin myös laatia turvasuunnitelma hyödyntäen lähisuhteita. (Sinkkonen & Mäkelä 2017, 59.)
- **Jotta poliisi voisi jatkossa kuulla lapsia ja nuoria mahdollisimman lapsiystävällisissä tiloissa, tulisi selvittää mahdollisuutta järjestää tällaisia tiloja perhekeskuksiin. Näin lapsella olisi tuttu ja turvallinen ympäristö, jonka palveluiden piiriin hän myös useimmiten palaa.** Perhekeskuksen työntekijä voisi hakea lapsen kuultavaksi. Vaativimmat kuulemiset toteutettaisiin edelleen lasten ja nuorten oikeuspsykiatrisissa tutkimusyksiköissä. (Sinkkonen & Mäkelä 2017, 59.)

Nämä ovat lähtökohtia tämän selvityksen toteuttamiselle. Perhekeskuskehittämisestä julkaistaan lähiaikoina Terveyden ja hyvinvoinnin laitoksen kokoama selvitys, jossa perhekeskusten valtakunnallinen tilanne hahmottuu kokonaisvaltaisemmin. Julkaisu tulee löytymään Terveyden ja hyvinvoinnin laitoksen Lapset, nuoret ja perheet -verkkosivuilta.

# 7 Valtakunnallisen poliisikyselyn tulokset

Koska poliisien näkemyksiä aiheesta ei ole kattavasti kartoitettu, heille päätettiin lähettää kysely viranomaisyhteistyön nykykäytännöistä lapsiin kohdistuvissa väkivalta- ja seksuaalirikosepäilyissä. Kyselyssä selvitetään monipuolisesti poliisin tekemää viranomaisyhteistyötä sekä siihen liittyviä haasteita ja onnistumisia, poliisien saamaa koulutusta ja koulutustarpeita lapsiin kohdistuvien pahoinpitely- ja seksuaalirikosepäilyiden osalta sekä poliisilaitosten lasten kuulemiseen suunniteltujen tilojen saatavuutta sekä poliisien näkemyksiä hyvistä käytännöistä ja toimintatavoista, jotka lapsiin kohdistuvien pahoinpitely- ja seksuaalirikostutkintojen osalta voisivat olla toisin. Seuraavaksi esittelen kyselyn tulokset aihekohtaisten alaotsikojen alla.

## 7.1 Taustatietoja: Kyselyn toteutus ja vastaajien maantieteellinen jakautuminen

Kysely on suunniteltu ja toteutettu kertaalleen aiemmin korkeakouluharjoitteluni aikana keväällä 2016 osana Terveyden ja hyvinvoinnin laitoksen koordinoimaa LASTA-hanketta (2014–2016). Kyselylomaketta kommentoivat tällöin hankkeen projektipäällikkö, Varsinais-Suomessa toimiva LASTA-työryhmä sekä Poliisihallituksen edustaja. Vuonna 2016 kyselystä saadut tulokset kerättiin hankkeen tueksi, joten raporttia ei ole tällöin julkaistu. Vertaan kuitenkin tämän kyselyn tuloksia hieman myös vuoden 2016 tilanteeseen.

Tällä kertaa kyselyyn haettiin julkaisulupa Poliisihallitukselta ja kyselyn tulokset julkaistaan osana tätä selvitystä. Kyselyn toteutus eteni seuraavasti: Kysely lähetettiin huhtikuussa 2019 Poliisihallituksen välityksellä kaikille poliisilaitoksille Ahvenanmaata lukuun ottamatta (ks. kuva 1). Kyselyn vastausajaksi annettiin selvityksen tiukan aikataulun vuoksi reilut kaksi viikkoa. Vastauksia kyselyyn saatiin 91 lapsiin kohdistuvia väkivaltarikoksia tutkivalta poliisilta ympäri Suomea ja vastaukset jakautuvat kaikkien poliisilaitosten alueelle niin, että vähimmillään vastaajia yhden poliisilaitoksen alueelta on neljä ja enimmillään viisitoista.

Kyselyn avovastaukset eivät olleet vastaajille pakollisia, mutta lähes puolet kyselyyn vastaavista poliiseista halusivat jättää myös kommentteja ja jakaa huoliaan aiheeseen liittyen sekä kertoa jo nyt olemassa olevista hyvistä käytännöistä lapsiin kohdistuvissa pahoinpitely- ja seksuaalirikostutkinnoissa sekä käytännöistä, joista olisi heidän mukaansa suotavaa luopua. Tämä kertoo siitä, että aihe herättää sen parissa työkentelevien poliisien keskuudessa paljon ajatuksia ja huolia. Avovastauksia käsitellään oman alaotsikon alla myöhemmin.



Kuva 1. 11 poliisilaitosta ja niiden maantieteellinen jakautuminen.<sup>10</sup>

## 7.2 Käsitellyt tapaukset ja ajalliset resurssit

Kyselyyn vastaajat edustavat suurilta osin ryhmää, jotka käsittelevät lapsiin kohdistuvia pahoinpitely- ja seksuaalirikostutkintoja paljon ja voidaan olettaa, että heillä on tätä kautta näkemyksiä ja kokemusta aihepiiriin liittyen. Reilu 48 prosenttia vastaajista käsittelee vuodessa yli 50 lapsiin kohdistuvaa väkivalta- ja seksuaalirikosepäilyä ja 27,5 prosenttia vastaajista ilmoittaa käsittelevänsä 26–50 epäilyä vuodessa. Kyselyyn ei ole vastannut kukaan, joka ei käsittelee yhtään lapsiin kohdistuvaa väkivaltaepäilyä vuodessa.

Ajallisista resursseista oltiin sitä mieltä, että lapsiin kohdistuviin väkivaltaepäilyihin on riittävästi aikaa tarttua nopeasti enimmäkseen usein tai silloin tällöin. Priorisoimisen mahdollisuus nähtiin hieman parempana, vajaa 18 prosenttia vastaajista kertoi, että näihin tapauksiin priorisoiminen onnistuu aina ja reilu 38

<sup>10</sup> [https://www.poliisi.fi/tietoa\\_poliisista/organisaatio](https://www.poliisi.fi/tietoa_poliisista/organisaatio)

prosenttia vastasi, että usein. Kuitenkin vain reilu 4 prosenttia vastaajista koki, että heillä on aina riittävästi aikaa tarttua nopeasti lapsiin kohdistuneisiin väkivalta- ja seksuaalirikosilmoituksiin.

Poliisilla oli huhtikuussa 2019 avoinna 1088 lapsen seksuaaliseen hyväksikäyttöön liittyvää tutkintaa. Se on paljon, kun vertaa koko vuoden 2018 vastaaviin tutkintoihin, joita oli yhteensä 1454. Tutkintamäärät ovat nousseet vuodesta 2016 vuoteen 2018 noin 200 tapauksella, sillä vuosina 2016 ja 2017 tutkintamäärät olivat 1200 tapausta vuodessa. (Poliisihallituksen suullinen tiedonanto.)

### 7.3 Lasten kuuleminen

Lasten kuulemistilanteiden onnistumista tarkasteltiin kuulemistilan, videotallennusvälineiden ja poliisien saaman koulutuksen suhteen. Lisäksi kysyttiin poliisien omaa kokemusta kuulemistilanteiden onnistumisesta. 67 prosenttia vastaajista on kuullut lapsia hyvin usein poliisiasemalla. Muutamat vastaajat ilmoittavat lisäksi, että he ovat kuulleet lapsia hyvin usein lasten ja nuorten oikeuspsykiatrian yksiköissä, kouluissa, päiväkodeissa ja sairaalassa. Poliisiasema näyttäytyy kuitenkin kyselyn perusteella selvästi yleisimmältä paikalta kuulla lapsia, sillä 67 prosentin lisäksi 26 prosenttia vastaajista ilmoittaa vielä, että he ovat kuulleet lapsia usein poliisiasemalla. Tämä tarkoittaa, että 93 prosenttia kaikista vastaajista kuulee lapsia poliisiasemalla hyvin usein tai usein. 26 prosenttia vastaajista kuulee lapsia myös kouluissa usein, joten tämä on poliisiasemien jälkeen seuraavaksi tavallisin kuulemispaikka. Lapsen kotona poliisit kuulevat lapsia harvoin tai ei koskaan, joten tämä vaikuttaa kyselyn perusteella harvinaisimmalta. Sairaalassa poliisit ovat kuulleet lasta harvoin ja päiväkodeissa silloin tällöin tai harvoin. Lisäksi muita mainintoja saivat sijoituspaikat, perhetukikeskus, turvakodit, lasten ja nuorten talo ja sosiaalityön tilat.

Vajaa 96 prosenttia vastaajista ilmoittaa, että heidän poliisiasemallaan on lapsen kuulemista varten suunnitellut erilliset tilat, joten voidaan todeta, että tältä osin asiaan on panostettu. Tämän kyselyn perusteella ei voida kuitenkaan arvioida, kuinka hyvät ja toimivat erilliset lapsille suunnitellut tilat poliisiasemalla ovat lapsen näkökulmasta ja millaisia eroja tiloissa on poliisiasemien välillä.

Poliisiammattikorkeakoulu on suositellut oppikirjassaan, että kuulemishuoneen videolaitteet tulisi mielellään olla integroituna huoneeseen, jotta lapsi ei kiinnitä niihin liikaa huomiota (Ellonen & Rantaeskola 2016, 88). Vajaa 70 prosenttia kyselyn vastaajista kuitenkin ilmoittaa, että kuulemishuoneen videolaitteet ovat näkyvillä. Lisäksi avovastauksissa mainitaan videokuulusteluvälineistön päivittämisen tarpeesta.

Poliisi jakaa asianosaisille myös tietoa väkivalta- tai seksuaalirikoksen uhriksi joutumisesta. Yli 95 prosenttia poliiseista jakaa tietoa esimerkiksi rikosuhripäivystyksen palveluista, Oikeusministeriön julkaisemaa Lapsi rikoksen uhrina -esitettä tai muita vastaavia materiaaleja.

Lapsen kuulemiskoulutuksen on käynyt vastanneista poliiseista reilu 71 prosenttia. Tilanne on parempi kolmen vuoden takaiseen, jolloin vajaa 59 prosenttia silloiseen kyselyyn vastaajista oli käynyt koulutuksen. Koulutuspaikkoja lasten kuulemiskoulutukseen on Poliisihallituksen mukaan lisätty parin viimeisen vuoden aikana, mikä näkyy myös kyselyn tuloksissa ja on hyvä kehityssuunta (Poliisihallituksen suullinen tiedonanto). Avovastauksissa ilmenee kuitenkin toiveita koulutuksen vieläkin laajemmasta saatavuudesta. Olisi tarkoituksenmukaista, että jokainen lapsiin kohdistuvia pahoinpitely- ja seksuaalirikoksia tutkiva poliisi olisi käynyt koulutuksen. Moniammatillisen yhteistyön koulutuksen lasten väkivalta- ja seksuaalirikos epäilytilanteissa oli käynyt vastaajista vain reilu 50 prosenttia. Avovastauksissa toivottiin myös tähän aihepiiriin lisää koulutusta.

Kokemus kuulemistilanteiden onnistumisesta viimeisen vuoden aikana oli poliisien keskuudessa kohtuullisen hyvä. Vajaa 30 prosenttia vastaajista ilmoittaa, että lapsen kuuleminen oli sujunut erittäin hyvin ja vajaa 60 prosenttia ilmoitti vastaavasti, että kuuleminen oli sujunut melko hyvin. Vain alle 10 vastaajaa ilmoitti, että kuuleminen oli sujunut kohtalaisesti tai melko huonosti. Avovastauksissa tuli ilmi, että erityisesti silloin kun haastatteluihin otetaan ja käytetään aikaa ja tietää, että haastattelutilanteessa ei ole mihinkään kiire, jutun hoitaminen on mukavaa. Tässäkin näyttää siis siltä, että aika on tärkeä resurssi tilanteen onnistumisessa ja hyvän kohtaamisen luomisessa.

## 7.4 Koulutuksen tarve

Vastaajista ylivoimaisesti suurin osa (73 %) kokee, että he tarvitsevat lisäkoulutusta erityistarpeisen lapsen kanssa työskentelyyn. Seuraavaksi eniten toivotaan koulutusta lapsen kuulemiseen (30 %) ja murrosikäisen kohtaamiseen (30 %) sekä pienen lapsen kohtaamiseen (20 %). Muina koulutustarpeina mainitaan viranomaisyhteistyö, ICT-tutkinta, tutkinnanjohtajan tehtävät, lainsäädäntö, työssäjaksaminen, mielenterveysongelman nuoren kuuleminen, oikeuksien/velvollisuuksien esittäminen teini-ikäiselle sekä rikolliseen tekkoon epäillyn kuuleminen.

Avovastauksissa tuli ilmi, että tietoa koulutuksista ei välttämättä ole helposti saatavilla tai koulutusta ei ole tarjolla riittävästi. Myös muiden viranomaisten kuten sosiaaliviranomaisten kyselyissä on noussut tarve viranomaisyhteistyön koulutuksista (mm. Puustinen-Korhonen 2018), joten tällaisiin panostaminen vielä suuremmalla resurssilla näyttäisi olevan tarpeellista.

## 7.5 Viranomaisyhteistyö ja sen onnistuminen

72 prosenttia kyselyyn vastanneista poliiseista kertoo tekevänsä aina yhteistyötä eri viranomaisten kanssa, kun kyseessä on epäily pahoinpitely- tai seksuaalirikoksesta, jossa lapsi on asianomaisena. Lisäksi 24 prosenttia ilmoittaa tekevänsä yhteistyötä usein. Poliisiammattikorkeakoulun oppikirjan mukaan lapsiin kohdistuvat väkivaltaepäilyt vaativat poliisilta aina yhteistyötä muiden viranomaisten kanssa (Ellonen & Rantaeskola 2016, 23). Viranomaisyhteistyö toteutuu tällä hetkellä esimerkiksi konsultoimalla toisia viranomaisia lapseen ja rikostutkintaan liittyvissä kysymyksissä. Konsultaatiomahdollisuudet näyttävät kyselyn perusteella kohtuullisen hyviltä. Reilu 81 prosenttia vastaajista ilmoittaa, että heidän poliisiasemallaan on konsultaatiopuhelin, josta voi pyytää ohjeita ja tukea lapsiin kohdistuvissa väkivalta- tai seksuaalirikosepäilyissä.

Poliisi konsultoi itse eniten sosiaalityöntekijöitä ja seuraavaksi eniten lasten ja nuorten oikeuspsykiatrista yksikköä. Muita poliiseja ja syyttäjää konsultoidaan myös lähes yhtä usein. Terveystieteiden somaattisten lääkäreiden konsultoiminen näyttää vastausten perusteella olevan satunnaisempaa.

Poliisi itse antaa konsultaatioapua myös eniten sosiaalityöntekijöille. Myös lapsen koulun tai päiväkodin henkilökunnalle annetaan konsultaatioapua aika usein tai silloin tällöin. Seuraavaksi eniten konsultaatioapua poliisi antaa suoraan kansalaisille ja tämän jälkeen edunvalvojille ja lasten ja nuorten oikeuspsykiatrian yksikölle ja tätä hiukan harvemmin terveydenhuollon somaattisille lääkäreille ja syyttäjälle. Hieman vähemmän konsultaatioapua poliisi antaa turvakotien henkilökunnalle ja uhrien tukipalveluita tarjoaville järjestöille.

Videoyhteydet ovat käytössä 93 prosentilla vastaajista muihin poliisiasemiin ja vajaalla 76 prosentilla myös muihin viranomaisiin. Videoyhteyksiä käytetään kuitenkin hieman useammin muiden viranomaisten kanssa kuin muualla työskentelevien poliisien tavoittamisessa.

79 prosenttia vastaajista ilmoittaa, että heillä on säännöllisiä yhteistyötapaamisia eri viranomaisten kanssa, joista selvästi useimmin tapaamisia on syyttäjien kanssa. Seuraavaksi eniten säännöllisiä tapaamisia on sosiaalityöntekijöiden kanssa ja kolmanneksi eniten lääkäreiden kanssa. Tapaamisia on myös oikeuspsykiatrian yksikön, edunvalvojien ja päiväkotien/koulun sekä pelastuslaitoksen ja sairaankuljetuksen kanssa.

Yhteistyön on koettu sujuneen poliisiin taholta erityisen hyvin lasten ja nuorten oikeuspsykiatrista yksikön kanssa. Jopa 72 prosenttia ilmoittaa sen sujuneen erittäin hyvin. Myös avovastaukset puhuvat tämän puolesta, sillä erityisesti poliisiin ja lasten ja nuorten oikeuspsykiatrista yksikön yhteistyötä kiitellään niissä. Myös yhteistyö syyttäjän kanssa koetaan sujuneen erittäin hyvin tai melko hyvin. Yhteistyö lastensuojelun sosiaalityöntekijöiden kanssa koetaan melko sujuvaksi, samoin yhteistyö terveydenhuollon somaattisten lääkäreiden kanssa. Melko hyväksi on myös keskimäärin koettu yhteistyö lapsen koulun ja päiväkodin, uhrien tukipalveluita tarjoavien järjestöjen sekä edunvalvojien ja edunvalvojien sijaisten että turvakotien kanssa.



## 7.6 Erikoistumisen yleisyys ja työhön saatava tuki

Lapsiin kohdistuvien pahoinpitely- ja seksuaalirikosten tutkinnassa on erittäin tärkeää hyödyntää asiaan koulutettujen ja erikoistuneiden ammattilaisten osaamista. 67 prosenttia kyselyyn vastaajista kertoo, että heidän poliisilaitoksellaan tai asemallaan on erikoistunut yksikkö tai tutkinnanjohtaja lapsiin kohdistuneiden väkivalta- ja seksuaalirikosten osalta. Loput 33 prosenttia vastaajista työskentelevät kuitenkin poliisi-asemalla tai -laitoksella, jossa lapsiin kohdistuneita rikoksia tutkivat poliisit tutkivat kaikkea. Vajaa 64 prosenttia ilmoittaa myös, että heidän poliisilaitoksellaan tai -asemallaan työskentelee oma sosiaalityöntekijä.

Työnohjaus on myös tärkeä resurssi työssä, joka on henkisesti raskasta ja kuormittaa tutkijoita normaalia rikostutkintaa enemmän. Vajaa 85 prosenttia vastaajista ilmoittaa, että heidän on mahdollista saada tukea ja työnohjausta tarvittaessa. Tilanne näyttää parantuneen kolmen vuoden takaiseen, jolloin työnohjausta oli hieman harvemmin tarjolla. Avovastauksissa tuli ilmi, että joku olisi kaivannut työnohjoukselta kuitenkin enemmän sitä, että joku arvioisi ja antaisi palautetta hänen työtavoistaan, jotta olisi mahdollisuus oppia, missä on parantamisen varaa ja mikä menee hyvin.

## 7.7 Keskeisimmät kehityskohteet poliisin näkökulmasta

Resurssi- ja aikapula näkyy poliisien vastauksissa kaikkein suurimpana haasteena. Lapsiin kohdistuvien tapausten kiireellinen käsittely on nostettu vastauksissa selvästi suurimmaksi kehityskohteeksi (78 %). Seuraavaksi suurimpana kehittämisen alueena nähdään yhteistyön sujuvuus viranomaisten välillä. Kolmanneksi suurimpana kehityskohteena on mainittu tilojen sopivuus lasten kanssa toimiessa. Kuulemistilanteen onnistumista ja konsultaatioavun saatavuutta ei ole koettu aivan yhtä tärkeänä kehittää. Muina kehityskohteina on muun muassa mainittu useampaan otteeseen resurssit eli se, että lapsirikostutkijoita on liian vähän (toisaalta tämä vertautuu myös aiemmin mainittuun tapausten kiireelliseen käsittelyyn), ICT-tutkinta, videolaitteiden huono toimivuus ja kuulemistilojen vähyys, työnohjaus, lapsiin kohdistuvien rikosten tutkintaan erikoistuminen sekä työn arvostuksen puute.

## 7.8 Käytäntöjä, joista halutaan luopua lapsiin kohdistuvien rikosepäilyjen tutkinnassa

Poliisi toivoo, että yksin työskentelystä ja yksin kuulemisesta voitaisiin lapsiin kohdistuvassa tutkinnassa luopua. Yksin työskentelyn kerrottiin olevan ”tehotonta ja aikaa vievää”. Työparityöskentelyä toivottiin laajasti, vaikka tiedostettiin, ettei aika usein riitä siihen. Monen vastauksessa tuli myös esiin, että lievät epäilyt vievät liikaa aikaa vakavimmilta ja kiireellisiltä tapauksilta ja koettiin, että osassa tapauksista sosiaalitoimen työ riittäisi. Toivottiin myös, että lastensuojelulle kirkastettaisiin sitä, mikä kuuluu poliisin tekemään tutkintaan ja mitkä ovat sosiaalityöntekijöiden kanssa selvitettäviä asioita. Yksi vastaaja mainitsi myös siitä, että poliisiin ei pitäisi kuljettaa lasta haastatteluun, vaan sen pitäisi olla sosiaaliviranomaisen tehtävä.

Edunvalvojan sijaisen hakemiseen liittyen tuotiin ilmi, että prosessi kestää joskus kohtuuttoman kauan ja useampi vastaaja oli sitä mieltä, että huoltajien suostumuksesta edunvalvojan sijaisen hankkimiseen pitäisi luopua tapauksissa, joissa toinen vanhempi on rikoksesta epäilty.

Muutamissa vastauksissa kyseenalaistettiin myös tiettyjen säännöllisten viranomaispalaverien hyöty kuten LASTA-palaverit tai lasten ja nuorten oikeuspsykiatrisen yksikön alku- ja loppuverkostot tapauksissa, jotka eivät vaatisi näin perusteellista ja aikaa vievää käsittelyä. Joidenkin vastaajien mielestä tietyt asiat olisivat hoidettavissa nopeammin esimerkiksi sähköpostilla. Myös ennakkoilmoituksia syyttäjälle ”yksinkertaisissa ja selvissä ” tapauksissa pidettiin turhana ja asiana, jonka asiaan erikoitunut tutkinnanjohtaja ja tutkija voisivat hoitaa keskenään ilman yhteistyötä syyttäjän kanssa.

Useampi vastaaja oli myös sitä mieltä, että lapsiin kohdistuvien rikosten tutkijoiden ei tulisi käyttää aikaansa muiden rikosten tutkimiseen, vaan heidän pitäisi antaa keskittyä ainoastaan näihin tapauksiin. Lisäksi mainittiin, ettei lasten kuulemiskoulutusten pitäisi olla tarkoitettuja vain pitkäkestoisille lapsitutkijoille, vaan kaikille, jotka tutkivat lapsiin kohdistuneita rikoksia. Myös siitä mainittiin, että kuulemiskoulutukseen pitäisi olla parempi pääsy myös tutkinnanjohtajilla.

Eräs vastaaja muistutti vielä, että ”kynnyksistä, esteistä ja rajoitteista” olisi päästävä eroon eri viranomaisten välisessä yhteistyössä.

## 7.9 Poliisin toiveita ja huomioita

Avovastauksissa tuotiin esiin monia hyviä käytäntöjä, joita poliisi jo nyt hyödyntää lapsiin kohdistuvissa pahoinpitely- ja seksuaalirikostutkinnoissaan. Muun muassa tiivistä viranomaisyhteistyötä kiiteltiin ja sen merkitystä korostettiin monessa vastauksessa. Näyttää siltä, että yhteistyö etenkin lasten ja nuorten oikeuspsykiatrisen yksikön kanssa koetaan onnistuneeksi ja hyödylliseksi poliisin taholta, mikä tuli ilmi jo aiemmin yhteistyön onnistumista arvioivassa kappaleessa.

Vastauksissa on myös erikseen muistutettu, että lasten kuulemisia voi tehdä muuallakin kuin poliisi- asemalla. Muutama vastaaja korostaa esimerkiksi päiväkotien ja koulujen roolia lapsen edun mukaisina kuulemistiloina.

Muiden viranomaisten konsultaatiomahdollisuudesta on manittu useassa vastauksessa. Myös yhteistyötä lastensuojelun kanssa on todettu, että se on ensiarvoisen tärkeää ja sitä tulee kehittää. Esimerkiksi poliisilaitoksen tiloissa työskentelevää sosiaalityöntekijää pidetään tärkeänä resurssina. Työparityöskentely ja ryhmätyöskentely on mainittu monessa vastauksessa hyvänä käytäntönä lapsiin kohdistuvien rikosten tutkinnassa sekä se, että yhteistyötä muiden viranomaisten kanssa voidaan tehdä nopeasti ilman byrokratiaa. Etenkin työparityöskentelyä toivotaan myös laajemmin käyttöön, mutta tiedostetaan, että siihen harvoin on riittävästi aikaa.

Monessa vastauksessa pidettiin erityisen tärkeänä, että lapsiin kohdistuneille rikoksille on oma tutkintaryhmä ja että kiireettömyys ja oma halu tutkia lapsiin kohdistuvia rikoksia ovat keskeisiä edellytyksiä sille, että työssä jaksaa. Mainittiin myös työnohjauksen merkityksestä työssä jaksamisessa.

# 8 Kysely perhekeskusten tilojen soveltuvuudesta lasten kuulemiseen

Kuten aiemmin mainittiin, LASTA-hankkeen suosituksissa on kohta, jossa kehoitetaan selvittämään perhekeskusten mahdollisuuksia toimia lapsiystävällisinä kuulemistiloina. Lisäksi suosituksissa sanotaan, että kriisiapua koetun väkivallan jälkeen tulisi kyetä tarjoamaan nopeasti ja lähellä lasta ja perhettä, tarpeen mukaan myös perhekeskuksissa (Sinkkonen & Mäkelä 2017). Kriisiavun ja jatkotuen tarjoajana väkivaltaa kohdanneille lapsille kasvatusta- ja perheneuvonta on luonteva toimija, koska sen laissa säädetty tavoite on ”edellytysten luominen lasten turvallisille kasvuoloille, vanhempien tukeminen heidän kasvatustehtävässään, perheiden ja perheenjäsenten toimintakyvyn ja psykososiaalisen hyvinvoinnin lisääminen sekä niitä haittaavien esteiden poistaminen” (Bildjuschkin 2018, 7).

Näistä lähtökohdista lähdettiin suunnittelemaan kyselyä perhekeskuskehittäjille perhekeskusten valtakunnallisesta tilanteesta, kasvatusta- ja perheneuvonnan saatavuudesta perhekeskuksissa sekä perhekeskusten tilojen mahdollisuuksista lasten ja nuorten kuulemisten osalta. Kyselylomakkeen suunnitteluun osallistui THL:n väkivaltatyön asiantuntija. Kysely esiteltiin perhekeskusverkoston kokouksessa huhtikuussa 2019 Terveystieteiden ja hyvinvoinnin laitoksella. Tämän jälkeen kysely lähetettiin verkoston jäsenille ja vastausaikaa annettiin reilut kaksi viikkoa selvityksen tiukasta aikataulusta johtuen. Kaikista 18 maakunnasta saatiin kyselyyn vastaukset. Seuraavaksi esittelen saatuja tuloksia eri teemojen kautta.

## 8.1 Perhekeskuskehittämisen valtakunnallinen näkymä

Vain puolet kyselyyn vastaajista lähetti karttakuvan perhekeskusten sijoittumisesta maakuntaansa. Tämän osalta meillä on puutteellinen kuva koko Suomen perhekeskusten tilanteesta. Saatujen karttojen perusteella näyttää siltä, että perhekeskukset ovat tällä hetkellä hyvin eri tavalla järjestettyjä eri puolilla maata. Yhteensä perhekeskuksia on huhtikuussa 2019 saadun tiedon mukaan 138. Perhekeskus on verkostomainen tapa koota lasten, nuorten ja perheiden matalan kynnyksen palvelut, joten kriteerinä ei ole, että palveluiden täytyisi olla keskitettynä samoihin kiinteistöihin. Perhekeskustoiminnan käynnistäminen on myös monessa maakunnassa ja kunnassa vasta aluillaan, joten palvelut muotoutuvat varmasti tulevaisuudessa vielä paljon.

## 8.2 Kasvatusta- ja perheneuvonnan saatavuus perhekeskusten kiinteistöissä

Näyttää siltä, että kasvatusta- ja perheneuvonnan palvelut ovat useammalla alueella omissa toimipisteissään, erillään perhekeskuksista. Monella alueella tilanne on kuitenkin kehittymässä siihen suuntaan, että kasvatusta- ja perheneuvonnan palveluita ollaan siirtämässä perhekeskusten tiloihin, kunhan fyysisiä tiloja ensin löytyy. Kasvatusta- ja perheneuvonta toimii yleisesti ottaen kuitenkin verkostomaisen perhekeskuksen osana ja monessa vastauksessa tulee ilmi, että toimintaa kehitetään jatkuvasti.

Perhekeskuksen kiinteistöjä, joissa samassa tilassa on järjestetty kasvatusta- ja perheneuvonnan palvelut, löytyy tällä hetkellä ainakin Kainuussa Kajaanin, Sotkamon, Kuhmon ja Suomussalmen perhekeskuksista. Keski-Suomessa Jämsässä on tällainen perhekeskus ja perheneuvolasta jalkaudutaan myös Laukaan hyvinvointi- ja perhekeskus HyPeen. Keski-Pohjanmaalla kasvatusta- ja perheneuvonnan palvelut on järjestetty Perhonjokilaakson perhekeskuksessa. Pohjois-Karjalassa Nurmeksessa, Lieksassa, Outokummussa, Liperissä, Kiteellä, Kontiolahdella ja Iloantsissa on perhekeskus, josta löytyy kasvatusta- ja perheneuvonnan palvelut samoin Kanta-Hämeessä Hämeenlinnan perhekeskuksessa sekä Lapissa Rovaniemellä. Kymenlaaksossa perheneuvolan palvelut on järjestetty Kouvolan Keltakankaan perhekeskuksessa, Uudellamaalla kasvatusta- ja perheneuvontaa on tarjolla Itäkadun ja Vuosaaren perhekeskuksissa Helsingissä ja Aurinkoki-

ven perhekeskuksessa Vantaalla. Etelä-Savossa kasvatus- ja perheneuvontaa on saatavilla Mikkelin, Pieksämäen ja Savonlinnan perhekeskuksissa ja Pohjois-Savossa Iisalmen ja Varkauden perhekeskuksissa<sup>11</sup>.

### 8.3 Perhekeskusten tilojen soveltuvuus lasten kuulemiseen

Selvityksen yhtenä tavoitteena oli kartoittaa, löytyisikö perhekeskusten kiinteistöistä tiloja, jotka soveltuvat lasten kuulemiseen. Kuulemistilan erityispiirteisiin kuuluu äänieristetty huone ja mielellään sen ohessa peilihuone tai muu lähellä sijaitseva huone, josta kuulemista voi seurata lasin läpi tai videon/sisäpuhelinjärjestelmän välityksellä. Kuulemistilassa tulisi olla videointimahdollisuus ja huoneen tulisi olla sopiva lapsen kanssa työskentelyyn. (Ellonen & Rantaeskola 2016.)

Vastausten perusteella monista paikoista löytyy tavallisia kohtuu hyvin äänieristettyjä huoneita ja peilihuonekin muutamasta perhekeskuksesta. Osa vastaajista on kuitenkin tuonut esiin, ettei huoneen äänieristys ole ”normaalista ihmeempi” (tiloja kuvataan terveystieteisiin verrattavien äänieristysäänösten mukaisiksi) ja vastaajat tuovat esiin, että asiaan pitää kiinnittää huomiota. Yksitoista vastaajaa kahdeksastatoista vastaa, että heidän alueensa perhekeskuksista löytyy lasten kuulemiseen sopivia tiloja. Kaikissa vastauksissa ei kuitenkaan ole eritelty sen tarkemmin, mitä kuulemiseen soveltuvat tilat pitävät sisällään (löytyykö esim. peilihuonetta).

Kysymys on alun perin muotoiltu kyselyssä hieman epätarkasti ja siinä mainitaan erikseen vaan huoneen äänieristyksestä, joten vastausten perusteella emme saa aivan tarkkaa kuvaa siitä, missä kaikkialla on millaisetkin tilaratkaisut. Kysyimme kuitenkin myös sellaisten henkilöiden yhteystietoja, jotka osaavat vastata perhekeskusten tiloihin liittyviin tarkempiin kysymyksiin, joten mahdollisuus asian tarkempaan selvittämiseen on olemassa.

Keski-Pohjanmaalla perhe- ja sosiaalikeskus Pajalassa Kaustisilla on tavallisia melko hyvin äänieristettyjä huoneita, mutta ei videointimahdollisuutta eikä peilihuonetta. Pohjanmaalta Pietarsaaresta, Närpiöstä ja Kristiinankaupungista löytyisi mahdollisesti soveltuvia tiloja perheneuvolan tiloista, mutta perheneuvolat ovat erillään muusta perhekeskustoiminnasta. Etelä-Savossa Mikkeliin on valmistumassa elokuussa 2019 perhetalo, johon tulee lasten kuulemiseen suunnitellut tilat, joissa on erillinen lasiseinällä rajattu tarkkailutila ja Savonlinnan perhekeskuksesta löytyy lasiseinällä varustettu huone, mutta huoneessa ei ole valmiiksi kameroita. Pohjois-Savossa Iisalmen ja Varkauden perhekeskusten perheneuvoloissa on äänieristettyjä huoneita, mutta ei peilihuonetta tai videointilaitteistoa. Pohjois-Karjalassa Nurmeksessa, Lieksassa, Outokummussa, Liperissä, Kiteellä, Kontiolahdella ja Ilomantsissa löytyy lasten kuulemiseen soveltuvat huoneet perhekeskusten tiloista, mutta tarkempia tietoja ei ole ilmoitettu. Päijät-Hämeestä on ilmoitettu, että periaatteessa järjestellen löytyy lasten kuulemiseen soveltuvia tiloja. Kanta-Hämeestä Hämeenlinnasta voisi löytyä lasten kuulemiseen soveltuva huone, mutta on pienä epäilyä sen täydestä äänieristyksestä. Uudenaan perhekeskuksista Helsingistä ja Vantaalta löytyy kuulemiseen sopivia huoneita. Kainuusta ilmoitetaan, että sekä Kajaanin, Sotkamon, Kuhmon ja Suomussalmen perhekeskuksissa lapsia on kuultu perheneuvolan tiloissa huoltoriita-asioissa, joten kuulemiseen soveltuvat tilat löytyvät.

Koska vastaukset jäävät kuitenkin tällä tasolla hieman avoimiksi, asia kaipaa jatkoselvittelyä. Periaatteessa näyttää kuitenkin siltä, että pienillä järjestelyillä monessa paikassa olisi jo nyt lasten kuulemiseen sopivia tiloja olemassa. Paras tilanne tämän kartoituksen perusteella vaikuttaa olevan Etelä-Savossa, jossa on jo valmiiksi äänieristettyjen huoneiden lisäksi tarkkailutiloja.

<sup>11</sup> Tiedot ovat puutteellisia, sillä kaikista perhekeskuksista ei saatu tietoja.

## 8.4 Kasvatus- ja perheneuvonnan yhteistyö lasten ja nuorten oikeuspsykiatrisen yksikön ja poliisin kanssa

Kyselyssä selvitettiin myös kasvatus- ja perheneuvonnan tekemän yhteistyön laajuutta ja sujuvuutta lasten ja nuorten oikeuspsykiatrisen yksikön ja poliisin kanssa.

Lasten ja nuorten oikeuspsykiatrisen yksikön kanssa yhteistyötä tehdään melko vähän. Kyselyn vastauksissa tuli kuitenkin ilmi, että yksiköstä tulee silloin tällöin lähetteitä oikeuspsykiatrisen tutkimusjakson jälkeen jatkohoitoon perheneuvoloihin lapsiin kohdistuvien pahoinpitely- ja seksuaalirikosepäilyiden yhteydessä. Vastauksissa mainitaan kuitenkin, että jatkohoidon tarve ei välttämättä aina tule perheneuvolan tietoon. Yksi vastaajista painottaa näiden tahojen yhteistyön tärkeyttä, sillä lapset ja nuoret tarvitsevat arjen tukea myös oikeuspsykiatrisen asiakkuutensa aikana. Joskus lasten ja nuorten oikeuspsykiatrisen yksikkö kartoittaa perheneuvolasta lapsen haastateltavuutta tai pyytää ennen tutkimusjaksoa lasta koskevat asiakirjat. Välillä osallistutaan palautekeskusteluun yhdessä oikeuspsykiatrisen yksikön ja/tai lastensuojelun kanssa. Yksi vastaajista kokee, että lapsiin kohdistuneet väkivaltatapaukset hoidetaan enemmän lastensuojelun puolella kuin perheneuvoloissa. Vähäisestä määrästä huolimatta yhteistyön lasten ja nuorten oikeuspsykiatrisen yksikön kanssa koetaan sujuneen hyvin.

Poliisin kanssa yhteistyötä tehdään enemmän ja sen koetaan sujuneen pääosin hyvin. Moni vastaaja huomauttaa kuitenkin poliisin ruuhkautuneisuudesta ja siitä, että lasten kuuleminen venyy usein aivan liian pitkälle. Yksi vastaaja ilmoittaa, että perheneuvolassa ollaan tietämättömiä rikostutkintaprosessin aikataulusta. Useimmiten poliisin kanssa tehdään yhteistyötä silloin, kun konsultoidaan rikosilmoituksen tekemisestä ja tehdään ilmoituksia sekä yksittäisissä tapauksissa silloin, kun poliisi antaa ohjeita lapsen jatkohoitoon tai tukemiseen jo tutkinnan aikana.

## 8.5 Tietoisuus Lastenasiointalo-mallista

Kartoitimme kyselyssä myös perhekeskuskehittäjien ja kasvatus- ja perheneuvonnan työntekijöiden tietoisuutta Lastenasiointalo-mallista. Vastauksista tulee ilmi, että jotkut tietävät varsin hyvin, mistä lastenasiointaloissa on kyse ja ovat olleet maakuntansa alueella mukana LASTA-kehittämistyössä. Moni kuitenkin vastasi, ettei käsite ole ollenkaan tuttu. Tämä kertoo siitä, että työtä toimintamallin levittämiseen ja tietoisuuden lisäämiseen on tehtävä paljon. Lastenasiointalojen perustaminen vaatii viranomaisilta avoimuutta ja uudenlaista suhtautumista yhdessä tehtävään työhön. Lisäksi se vaatii resursseja ja usean viranomaisen työn järjestelemistä uudella tavalla.

Kyselyn vastauksista välittyi huoli siitä, että lapsiin kohdistuvien pahoinpitelyiden ja seksuaalirikosten tutkinta pitkittyy usein kohtuuttomasti ja että lapset, nuoret ja heidän perheensä saattavat jäädä vaille tukea tutkintaprosessin jälkeen. Epäselvää on myös ollut siinä, mikä on poliisin ja mikä kasvatus- ja perheneuvonnan rooli lapsiin kohdistuvien pahoinpitely- ja seksuaalirikosepäilyiden osalta.

## 8.6 Kyselyn rajoitteet ja lisäselvitystarpeet

Kyselyn vastausaika oli tiukka ja monelta alueelta vastaajat eivät olleet tavoittaneet kaikkien kuntiensä työntekijöitä, eivätkä itse osanneet kertoa kovinkaan tarkasti alueensa perhekeskusten ja kasvatus- ja perheneuvonnan tilasta. Tämä on ymmärrettävää, sillä joissain maakunnissa kuntia on paljon. Lisäksi maakuntaudistuksen keskeydyttyä jokainen kunta järjestää palvelunsa itsenäisesti, joten maakunnalliset perhekeskuskehittäjät eivät ole vastuussa yksittäisten kuntien päätöksistä. Kyselyn tulokset ovat siis vasta pintaraapaisu perhekeskusten mahdollisuuksiin toimia tulevaisuudessa lapsiystävällisinä tiloina lasten ja nuorten kuulemisissa. Lisäselvitystyötä tarvitaan.

## 9 Johtopäätökset ja pohdinta

Kuten aiemmin on todettu, lapsiin ja nuoriin kohdistuvien väkivaltaepäilyiden määrä on tällä hetkellä huolestuttavan suuri. Jotta tapaukset saataisiin käsiteltyä ripeästi, työ vaatii viranomaisten saumatonta ja toimivaa yhteistyötä ja konsultoimista puolin ja toisin. Yhteistyön merkitys on välttämätöntä myös sen vuoksi, että lapset, nuoret ja heidän perheensä pääsisivät oikean tuen piiriin.

Poliiseille suunnatun kyselyn perusteella näyttää siltä, että tilanne poliisin keskuudessa on parantunut viime vuosina: koulutuspaikkoja lasten kuulemiskoulutukseen on lisätty, mikä näkyy tämän kyselyn vastauksissa. 71 prosenttia vastaajista on käynyt lapsen kuulemiseen valmistavan koulutuksen. Työnohjausta on myös saatavilla selvästi paremmin kuin muutama vuosi sitten ja kyselyn vastaajista lähes 100 prosenttia vastaa, että heidän poliisilaitoksellaan/-asemallaan on lasten kuulemista varten suunnitellut tilat. Vuoden 2016 tilanteeseen verrattuna myös hieman useampi vastaaja kertoo, että heidän poliisilaitoksellaan/-asemallaan on erikoistunut yksikkö tai tutkinnanjohtaja rikoksiin, joissa lapsi on asianomistajana. Monet asiat ovat siis kehittyneet parempaan suuntaan kolmen vuoden aikana. Paljon työtä on kuitenkin vielä tehtävää, että tutkintamäärät lähtevät laskuun eli onnistutaan ennalta estävässä työssä ja lievemmät tapaukset osataan ohjata paremmin oikeaan tukimuotoon.

Viranomaisyhteistyöstä erityisesti poliisin ja sosiaalityöntekijöiden väliset suhteet korostuivat kyselyn tuloksissa, sillä he konsultoivat toisiaan eniten lapsiin kohdistuvissa väkivaltaepäilyissä. Poliisin näkökulmasta yhteistyösuhde sosiaalityöntekijöiden kanssa arvioidaan keskimäärin melko hyväksi. Parantamisen varaa on, jos vertaa esimerkiksi yhteistyöhön lasten ja nuorten oikeuspsykiatrisen yksikön kanssa, jonka poliisi arvioi erittäin hyväksi. Lastensuojelun kuntakyselyssä tuli ilmi, että 43 prosenttia sosiaalityöntekijöistä piti tiedonkulkua ja yhteistyötä poliisin kanssa melko toimivana ja 16 prosenttia toimivana lapsiin kohdistuvien pahoinpitely- ja seksuaalirikosten selvittämisessä. 21 prosenttia oli kuitenkin melko eri mieltä siitä, että tiedonvaihto ja yhteistyö poliisin kanssa olisi toimivaa. Poliisikyselyn avovastauksissa viitattiin myös siihen, että poliisin ja sosiaaliviranomaisten välillä tulisi näissä tapauksissa kirkastaa sitä, mikä kuuluu kenenkin työhön. Jatkossa tuleekin panostaa erityisesti siihen, että viranomaiset tulevat tutuiksi toisilleen ja luoda yhdessä tekemisen henkeä sen sijaan, että epäluulo viranomaisten välillä kasvaa.

Tutuksi tulemista ja saumatonta tiedonkulkua poliisin ja sosiaalityöntekijöiden välillä edistää muun muassa se, että poliisilaitoksen tiloissa työskentelee oma sosiaalityöntekijä. Poliisilaitoksien/-asemien oman sosiaalityöntekijän lukumäärä näyttää pysyneen samana kolmen vuoden takaiseen. Vajaalla 65 prosentilla vastaajista on oma sosiaalityöntekijä heidän poliisilaitoksellaan/-asemallaan. Sosiaalityöntekijä hoitaa kuitenkin kaikkia juttuja, ei pelkästään lapsiin kohdistuvia, joten tilanne ei ole vielä paras mahdollinen. Olisi tärkeää varmistua, että poliisilaitoksella työskentelevällä sosiaalityöntekijällä olisi erityisosaamista lasten asioiden hoitamisesta. Myös poliisikyselyn avovastauksissa nostetaan esiin poliisin ja lastensuojelun yhteistyön ensisijaisuus – tämän suhteen toimivuuteen kannattaa siis tulevaisuudessa panostaa.

Perhekeskuskyselyn perusteella näyttää siltä, että perhekeskuksiin olisi pienillä järjestelyillä ja lisäselvityksellä järjestettävissä lasten kuulemiseen soveltuvia tiloja. Jo nyt jotkut perhekeskukset ovat asian suhteen hyvin varusteltuja ja niistä löytyy vaatimusten mukaiset tilat.

Kyselyn vastauksissa tulee myös vahvasti esille huoli siitä, että lapset jäävät ilman arjen tukea rikosprosessin aikana ja jälkeen – kuulemalla lapsia perhekeskuksen tiloissa lapset saataisiin paremmin palveluiden piiriin ja varmistettua, että jokainen väkivaltaa kohdannut ja rikosprosessia läpi käyvä lapsi/nuori saa tukea.

Tilojen lapsiystävällisyyttä tarkasteltaessa on syytä kiinnittää huomiota siihen, että lapsiystävälliset tilat eivät välttämättä ole vielä nuorisoystävällisiä. Kirjallisuudessa on keskitytty enemmän lapsiystävällisyyteen, mutta täysin samanlaiset tilat eivät sovi nuorille. Kirjallisuudessa nostetaan esimerkiksi useasti esiin, että lapsiystävällisissä tiloissa huonekalut ovat lasten kokoon suunniteltuja ja odotustiloissa on mahdollisesti leluja ja lapsiystävällisiä materiaaleja. Teini-ikäinen on kuitenkin jo usein aikuisen mitoituksessa ja kokee tilaan liittyvät tarpeet eri tavalla kuin pieni lapsi. Tämä ei ole helposti ratkaistava ongelma palveluissa, jotka ovat kohdennettuja laajalle 0–18-vuotiaiden ikäryhmälle, jonka sisään mahtuu hyvin eri kehitysvaiheissa olevia lapsia ja nuoria. Yhtenä ratkaisuna voisi olla esimerkiksi odotus- ja kuulemistilojen jakaminen kahteen, jolloin toinen puoli suunniteltaisiin pienemmille lapsille ja toinen nuorille. Joka tapauksessa on

tärkeää kiinnittää huomiota myös nuorten tarpeisiin tiloja suunniteltaessa. Lisää tutkimusta tarvitaankin erityisesti nuorten kokemuksista turvallisesta tilasta ja hyvästä kohtaamisesta poliisien ja muiden viranomaisten kanssa.

Väkivallan kokeminen on tutkimusten mukaan sukupuolittunutta. Kouluterveyskyselyn tulosten mukaan (Ikonen & Halme 2018) lasten ja nuorten kokema seksuaalinen häirintä ja väkivalta on selvästi yleisempää tyttöjen kuin poikien kohdalla. Kuitenkin myös pojat kokevat seksuaalista häirintää ja väkivaltaa ja on tärkeää, että poikien keskuuteen luodaan ilmapiiri, jossa pojilla on keinoja tunnistaa ja kertoa kokemastaan häirinnästä ja väkivallasta aikuiselle. Tulosten luotettavuutta saattaa myös heikentää se, että poikien voi olla vaikeaa raportoida kokemaansa edes anonymiin kyselyyn, koska seksuaalinen häirintä ja väkivalta mielletään enemmän tyttöihin kohdistuvaksi ilmiöksi. (Ikonen & Halme 2018.)

Ero huomattiin myös toimintarajoitteisten, ulkomailla syntyneiden ja sijoitettuna olevien lasten kohdalla sekä 4. ja 5. luokalla, 8. ja 9. luokalla, lukiossa ja ammatillisessa oppilaitoksessa: nämä ryhmät olivat yliedustettuina seksuaalista häirintää ja väkivaltaa kokeneissa (Ikonen & Halme 2018, 6).

Seksuaalirikosten uhriksi joutuneita palvelevien seri-tukikeskusten perustaminen on osoittanut, että tarve yhdestä toimipisteestä saatavalle palvelulle on suuri: kahden ensimmäisen vuoden aikana HUS-alueelle perustetussa 16 vuotta täyttäneitä palvelevassa seri-tukikeskuksessa on vastaanotettu jo 750 asiakasta. 16–17-vuotiaat ovat Barnahusien kanssa yhteistä asiakaskuntaa, joten yhteistyötä näiden toimijoiden välillä tullaan varmasti tekemään.

Jotta selvityksen tavoitteena ollut pyrkimys kartoittaa perhekeskusten mahdollisuuksia toimia tulevaisuudessa lapsiystävällisinä kuulemistiloina konkreettisesti täytyisi, poliisin kuulemisia perhekeskuksissa voitaisiin pilotoida tulevaisuudessa jollain sopivalla alueella, jossa perhekeskuksessa olisi jo valmiiksi tai pienillä järjestelyillä soveltuvat tilat lasten kuulemiseen ja alueen perhekeskustoimintamallissa kasvatus- ja perheneuvonta olisi keskeisenä osana perhekeskuspalveluja. Tätä kautta saataisiin selville, millaisia hyötyjä ja haasteita lasten kuulemiseen perhekeskuksissa liittyy.

## Lähteet

Barnahus-laatustandardit (2017). Saatavilla osoitteessa:

[http://www.childrenatrisk.eu/promise/wp-content/uploads/FI\\_StandardsSummary\\_FINAL.pdf](http://www.childrenatrisk.eu/promise/wp-content/uploads/FI_StandardsSummary_FINAL.pdf)

Direktiivi rikoksen uhrin oikeuksia, tukea ja suojelua koskevista vähimmäisvaatimuksista (2012). Saatavilla osoitteesta:

<https://eur-lex.europa.eu/legal-content/FI/TXT/PDF/?uri=CELEX:32012L0029&from=fi>

Ellonen, Noora & Rantaeskola, Satu (toim.) (2016) Lapsiin kohdistuvien väkivalta- ja seksuaalirikosepäilyjen tutkinta. Poliisiammattikorkeakoulun oppikirjat 24 Tampere: Suomen yliopistopaino - Juvenes Print. Saatavilla osoitteessa:

<https://www.theseus.fi/handle/10024/118228>

Euroopan neuvoston lapsiystävällisen oikeuden suuntaviivat (2010). Saatavilla osoitteessa: <https://rm.coe.int/16806a453d>

Euroopan neuvoston suositus lasten oikeuksista ja lapsi- ja perheystävällisistä sosiaalipalveluista (2011). Saatavilla osoitteessa: <https://rm.coe.int/168046cceca>

Euroopan neuvoston yleissopimus lasten suojelemisesta seksuaalista riistoa ja seksuaalista hyväksikäyttöä vastaan (2011). Saatavilla osoitteessa:

<https://www.finlex.fi/fi/sopimukset/sopsteksti/2011/20110088>

Heikkilä, Marianne (toim.) (2019) Lapsen aika: Kohti kansallista lapsistrategiaa 20140. Valtioneuvoston julkaisuja 2019: 4. Saatavilla osoitteessa:

[http://julkaisut.valtioneuvosto.fi/bitstream/handle/10024/161441/VN\\_2019\\_4\\_Lapsen\\_aika.pdf?sequence=4&isAllowed=y](http://julkaisut.valtioneuvosto.fi/bitstream/handle/10024/161441/VN_2019_4_Lapsen_aika.pdf?sequence=4&isAllowed=y)

Ikonen, Riikka & Halme, Nina (2018) Lasten ja nuorten kokema seksuaalinen häirintä ja väkivalta. Kouluterveyskyselyn 2017 tuloksia. Tutkimuksesta tiivistä 6, maaliskuu 2018. Terveyden ja hyvinvoinnin laitos, Helsinki. Saatavilla osoitteessa: [http://www.julkari.fi/bitstream/handle/10024/136131/URN\\_ISB\\_N\\_978-952-343-091-4.pdf?sequence=1&isAllowed=y](http://www.julkari.fi/bitstream/handle/10024/136131/URN_ISB_N_978-952-343-091-4.pdf?sequence=1&isAllowed=y)

National Children's Alliance (2013) Annotated Bibliography of the Empirical and Scholarly Literature Supporting the Ten Standards for Accreditation by the National Children's Alliance, 2d ed. Washington, DC: National Children's Alliance.

Poliisihallituksen ohje: Lapsi asianomistajana ja todistajana poliisitoiminnassa ja esitutkinna. Saatavilla osoitteessa: <https://thl.fi/documents/647345/808044/LAPSI+ASIANOMISTAJA-NA+JA+TODISTAJANA+POLIISITOIMINNASSA+JA+ESITUTKINNASSA.pdf/47f7aeaf-c81d-4a11-ab58-b078b0c2ffe6>

Poliisin ennalta estävän työn strategia 2019–2023. Luettu 28.5.2019. Saatavilla osoitteessa:

<https://valtioneuvosto.fi/documents/1410869/4024872/Poliisin+ennalta+est%C3%A4v%C3%A4n+ty%C3%B6n+strategia+2019-2023.pdf/ae0d1f5-8fc9-fac6-1e60-68c0374e296f/Poliisin+ennalta+est%C3%A4v%C3%A4n+ty%C3%B6n+strategia+2019-2023.pdf.pdf>

Puustinen-Korhonen, Aila (2018) Maakunnallistuva lastensuojelu 1-osaraportti: Lapsen pahoinpitely- ja seksuaalirikosepäilyjen selvittäminen ja siihen liittyvät terveydenhuollon tutkimukset. Lastensuojelun kuntakyselyn 2017 syventävää tarkastelua, maakunnittainen tilanne ja jatkosuosituksia. Kuntaliiton esitys. Saatavilla osoitteessa:

[https://www.kuntaliitto.fi/sites/default/files/media/file/Lapsen-pahoinpitely-ja-seksuaalirikosep%C3%A4ilyjen-selvi%C3%A4minen-erillisanalyysi\\_0.pdf](https://www.kuntaliitto.fi/sites/default/files/media/file/Lapsen-pahoinpitely-ja-seksuaalirikosep%C3%A4ilyjen-selvi%C3%A4minen-erillisanalyysi_0.pdf)

Sinkkonen, Minna & Mäkelä, Jukka (toim.) (2017) LASTA-hanke: Kokemuksia viranomaisen yhteistyön ja tiedonvaihdon koordinoinnista lapsen kohdistuneissa pahoinpitely- ja seksuaalirikoksen epäilytilanteissa. Raportti 2/2017. Helsinki: Terveyden ja hyvinvoinnin laitos. Saatavilla osoitteessa: [https://www.julkari.fi/bitstream/handle/10024/134582/URN\\_ISB\\_N\\_978-952-302-850-0.pdf?sequence=1](https://www.julkari.fi/bitstream/handle/10024/134582/URN_ISB_N_978-952-302-850-0.pdf?sequence=1)

Sosiaalihuoltolaki 1301/2014. Saatavilla osoitteessa: <https://www.finlex.fi/fi/laki/ajantasa/2014/20141301>

Tamminen, Mona (2016) Lastensuojelun sosiaalityöntekijöiden kokemuksia viranomaisyhteistyöstä lapsiin kohdistuvien pahoinpitely- ja seksuaalirikosten selvittämisessä. Käytäntötutkimus. Helsingin yliopisto: Valtiotieteellinen tiedekunta. Saatavilla osoitteessa:

[http://www.socca.fi/files/5417/Tamminen\\_Mona\\_ls\\_stt\\_kokemia\\_viranomaisyhteistyosta\\_lapsiin\\_kohdistuvien\\_pahoinpitely\\_ja\\_seksuaalirikosten\\_selvittamisessa.pdf](http://www.socca.fi/files/5417/Tamminen_Mona_ls_stt_kokemia_viranomaisyhteistyosta_lapsiin_kohdistuvien_pahoinpitely_ja_seksuaalirikosten_selvittamisessa.pdf)

Uhri rikosprosessissa – ehdotus hyvistä menettelytavoista uhrien tarpeiden huomioon ottamiseksi (2018) Mietintöjä ja lausuntoja 44/2018. Helsinki: Oikeusministeriö. Saatavilla osoitteessa: [http://julkaisut.valtioneuvosto.fi/bitstream/handle/10024/161128/OMML\\_44\\_2018\\_Uhri\\_rikosprosessissa.pdf?sequence=1&isAllowed=y](http://julkaisut.valtioneuvosto.fi/bitstream/handle/10024/161128/OMML_44_2018_Uhri_rikosprosessissa.pdf?sequence=1&isAllowed=y)

YK:n Lapsen oikeuksien sopimus (1989). Saatavilla osoitteessa: <https://www.unicef.fi/lapsen-oikeudet/sopimus-kokonaisuudessaan/>

YK & Unicef (2009) Handbook for Professionals and Policymakers on Justice in matters involving child victims and witnesses of crime, YK & Unicef 2009. Saatavilla osoitteessa: [https://www.unodc.org/pdf/criminal\\_justice/Handbook\\_for\\_Professionals\\_and\\_Policymakers\\_on\\_Justice\\_in\\_Matters\\_Involving\\_Child\\_Victims\\_and\\_Witnesses\\_of\\_Crime.pdf](https://www.unodc.org/pdf/criminal_justice/Handbook_for_Professionals_and_Policymakers_on_Justice_in_Matters_Involving_Child_Victims_and_Witnesses_of_Crime.pdf)

### Kuvalähteet:

- s. 18 Kuvio 1. Perhekeskuksen tehtävät. Sosiaali- ja terveysministeriö. Saatavilla osoitteessa: <https://stm.fi/lape/perhekeskukset>
- s. 21 Kuva 1. 1 Poliisilaitosta ja niiden maantieteellinen jakautuminen. Poliisi: Poliisin organisaatio. Saatavilla osoitteessa: [https://www.poliisi.fi/tietoa\\_poliisista/organisaatio](https://www.poliisi.fi/tietoa_poliisista/organisaatio)



# Liite 1. Kysely poliiseille



## Kysely viranomaisyhteistyön nykykäytännöistä lapsiin kohdistuvissa väkivalta- ja seksuaalirikosepäilyissä

Tämä kysely koskee viranomaisyhteistyötä tapauksissa, joissa lapsen/nuoreen epäillään kohdistuneen väkivalta- tai seksuaalirikos. Kysely on suunnattu poliisiviranomaisille. Olemme kiinnostuneita moniammatillisen yhteistyön kehityskohteista sekä jo olemassa olevista hyvistä käytännöistä. Kyselyn vastauksia hyödynnetään Terveyden ja hyvinvoinnin laitoksen selvityksessä poliisilaitosten ja perhekeskusten nykykäytännöistä ja tulevaisuuden mahdollisuuksista lapsiin kohdistuvien pahoinpitely- ja seksuaalirikosten selvittämisessä mahdollisimman lapsiystävällisesti. Kyselyyn vastaaminen vie noin kymmenen minuuttia. Kiitos ajastanne.

**1. Annan Terveyden ja hyvinvoinnin laitokselle luvan julkaista vastaukseni osana tehtävää selvitystä, kuitenkin niin ettei yksittäistä vastaajaa voida tunnistaa. \***

Kyllä

(Sivu 1 / 8)

### TAUSTATIEDOT

**2. Minkä poliisilaitoksen alueella työskentelet? \***

- Helsingin poliisilaitos
- Itä-Uudenmaan poliisilaitos
- Länsi-Uudenmaan poliisilaitos
- Hämeen poliisilaitos
- Kaakkois-Suomen poliisilaitos
- Lounais-Suomen poliisilaitos
- Pohjanmaan poliisilaitos
- Itä-Suomen poliisilaitos
- Oulun poliisilaitos
- Sisä-Suomen poliisilaitos
- Lapin poliisilaitos

**3. Kuinka monta lapsiin kohdistuvaa väkivalta- tai seksuaalirikosepäilyä käsittelet vuodessa? \***

- 0
- 1-5
- 6-15
- 16-25
- 26-50
- yli 50

(Sivu 2 / 8)

## LAPSILÄHTÖISYYS POLIISIN TOIMINNASSA

4. Onko teillä käytössä riittävästi aikaa tarttua lapsiin kohdistuneisiin väkivalta- ja seksuaalirikosilmoituksiin nopeasti? \*

- aina  
 usein  
 silloin tällöin  
 harvoin  
 ei koskaan

5. Onko teillä mahdollisuutta priorisoida lasten väkivalta- ja seksuaalirikosepäilyitä muiden asioiden edelle? \*

- aina  
 usein  
 silloin tällöin  
 harvoin  
 ei koskaan

6. Missä olette kuulleet lapsia viimeisen vuoden aikana ja miten usein juuri näissä paikoissa?

	hyin	usein	usein	silloin tällöin	harvoin	en ole kuullut taällä
poliisiasemalla *	<input type="radio"/>	<input type="radio"/>	<input type="radio"/>	<input type="radio"/>	<input type="radio"/>	<input type="radio"/>
sairaalassa *	<input type="radio"/>	<input type="radio"/>	<input type="radio"/>	<input type="radio"/>	<input type="radio"/>	<input type="radio"/>
lapsen kotona *	<input type="radio"/>	<input type="radio"/>	<input type="radio"/>	<input type="radio"/>	<input type="radio"/>	<input type="radio"/>
päiväkodissa *	<input type="radio"/>	<input type="radio"/>	<input type="radio"/>	<input type="radio"/>	<input type="radio"/>	<input type="radio"/>
koulussa *	<input type="radio"/>	<input type="radio"/>	<input type="radio"/>	<input type="radio"/>	<input type="radio"/>	<input type="radio"/>
muualla, missä? <input type="text"/>	<input type="radio"/>	<input type="radio"/>	<input type="radio"/>	<input type="radio"/>	<input type="radio"/>	<input type="radio"/>

7. Onko teidän poliisiasemallanne lapsen kuulemista varten suunnitellut erilliset tilat? \*

- kyllä  
 ei  
 en osaa sanoa

8. Miten kuulemishuoneen videotallennuslaitteet on sijoitettu? \*

- integroitu huoneeseen  
 näkyvillä  
 en osaa sanoa

9. Tunnetko tarvitsevasi lisäkoulutusta

- lapsen kuulemiseen  
 pienen lapsen kohtaamiseen  
 murrosikäisen kohtaamiseen  
 erityistarpeisen lapsen kanssa työskentelyyn  
 muuhun, mihin?

10. Jaatteko asianosaisille lisätietoa väkivalta- tai seksuaalirikoksen uhriksi joutumisesta, esim. tietoa rikosuhripäivystyksen palveluista, Lapsi rikoksen uhrina -esitteitä (Oikeusministeriö) tai muuta vastaavaa materiaalia? \*

- kyllä  
 ei

(Sivu 3 / 8)

## KONSULTAATIOMAHDOSSUUDET LAPSIIN LIITTYVISSÄ VÄKIVALTA- JA SEKSUAALIRIKOSEPÄILYISSÄ

11. Onko poliisiasemallanne konsultaatiopuhelin, josta voi pyytää ohjeita ja tukea lapsiin kohdistuvissa väkivalta-/seksuaalirikosepäilyissä? \*

- kyllä  
 ei

12. Kuinka usein konsultoitte itse \*

	jatkuvasti	aika usein	silloin tällöin	harvoin	ei koskaan
syöttäjää	<input type="radio"/>	<input type="radio"/>	<input type="radio"/>	<input type="radio"/>	<input type="radio"/>
lastensuojelun sosiaalityöntekijöitä	<input type="radio"/>	<input type="radio"/>	<input type="radio"/>	<input type="radio"/>	<input type="radio"/>
terveydenhuollon somaattisia lääkäreitä	<input type="radio"/>	<input type="radio"/>	<input type="radio"/>	<input type="radio"/>	<input type="radio"/>
lasten ja nuorten oikeuspsykiatrista yksikköä	<input type="radio"/>	<input type="radio"/>	<input type="radio"/>	<input type="radio"/>	<input type="radio"/>
muita poliiseja	<input type="radio"/>	<input type="radio"/>	<input type="radio"/>	<input type="radio"/>	<input type="radio"/>

13. Kuinka usein annatte konsultaatioapua \*

	jatkuvasti	aika usein	silloin tällöin	harvoin	ei koskaan
syöttäjälle	<input type="radio"/>	<input type="radio"/>	<input type="radio"/>	<input type="radio"/>	<input type="radio"/>
lastensuojelun sosiaalityöntekijöille	<input type="radio"/>	<input type="radio"/>	<input type="radio"/>	<input type="radio"/>	<input type="radio"/>
terveydenhuollon somaattisille lääkäreille	<input type="radio"/>	<input type="radio"/>	<input type="radio"/>	<input type="radio"/>	<input type="radio"/>
lasten ja nuorten oikeuspsykiatriselle yksikölle	<input type="radio"/>	<input type="radio"/>	<input type="radio"/>	<input type="radio"/>	<input type="radio"/>
edunvalvojalle	<input type="radio"/>	<input type="radio"/>	<input type="radio"/>	<input type="radio"/>	<input type="radio"/>
lapsen koulun tai päiväkodin henkilökunnalle	<input type="radio"/>	<input type="radio"/>	<input type="radio"/>	<input type="radio"/>	<input type="radio"/>
uhrien tukipalveluita tarjoaville järjestöille	<input type="radio"/>	<input type="radio"/>	<input type="radio"/>	<input type="radio"/>	<input type="radio"/>
turvakotien henkilökunnalle	<input type="radio"/>	<input type="radio"/>	<input type="radio"/>	<input type="radio"/>	<input type="radio"/>
kansalaisille	<input type="radio"/>	<input type="radio"/>	<input type="radio"/>	<input type="radio"/>	<input type="radio"/>

14. Onko teillä käytössä videoyhteydet \*

	kyllä	ei
muihin poliisiasemiin	<input type="radio"/>	<input type="radio"/>
muihin viranomaisiin	<input type="radio"/>	<input type="radio"/>

15. Jos on, käytättekö näitä

	usein	silloin tällöin	harvoin	ei koskaan
poliisiasemien välillä	<input type="radio"/>	<input type="radio"/>	<input type="radio"/>	<input type="radio"/>
eri viranomaisten välillä	<input type="radio"/>	<input type="radio"/>	<input type="radio"/>	<input type="radio"/>

Keskeytä

<-- Edellinen

Seuraava -->

(Sivu 4 / 8)

## VIRANOMAISYHTEISTYÖ LAPSIIN LIITTYVISSÄ VÄKIVALTA- JA SEKSUAALIRIKOSEPÄILYISSÄ

16. Kuinka usein teette yhteistyötä eri viranomaisten kanssa, kun kyseessä on epäily väkivalta- tai seksuaalirikoksesta, jossa lapsi on asianomaisena? \*

- aina
- usein
- silloin tällöin
- harvoin
- ei koskaan

17. Kuinka usein \*

	aina	usein	silloin tällöin	harvoin	ei koskaan
haette lapselle somaattisia tutkimuksia	<input type="radio"/>	<input type="radio"/>	<input type="radio"/>	<input type="radio"/>	<input type="radio"/>
haette lapselle muita terveydenhuollon toimenpiteitä	<input type="radio"/>	<input type="radio"/>	<input type="radio"/>	<input type="radio"/>	<input type="radio"/>
teette lastensuojeluilmoituksen	<input type="radio"/>	<input type="radio"/>	<input type="radio"/>	<input type="radio"/>	<input type="radio"/>
haette lapselle edunvalvojan sijaista	<input type="radio"/>	<input type="radio"/>	<input type="radio"/>	<input type="radio"/>	<input type="radio"/>
haette lapselle kriisiapua	<input type="radio"/>	<input type="radio"/>	<input type="radio"/>	<input type="radio"/>	<input type="radio"/>
haette vanhemmalle kriisiapua	<input type="radio"/>	<input type="radio"/>	<input type="radio"/>	<input type="radio"/>	<input type="radio"/>
ohjaatte lapsen uhrien tukipalveluita tarjoavien järjestöjen pariin (tukihenkilö tms.)	<input type="radio"/>	<input type="radio"/>	<input type="radio"/>	<input type="radio"/>	<input type="radio"/>

18. Onko teillä säännöllisiä yhteistyötapaamisia eri viranomaisten kanssa? \*

- kyllä
- ei

19. Keiden kanssa?

- syyttäjät
- sosiaalityöntekijät
- lääkärit
- uhrien tukipalveluita tarjoavat järjestöt
- turvakotien henkilökunta
- muut, ketkä?

20. Kuinka hyvin seuraavat osa-alueet ovat onnistuneet lasten väkivalta- ja seksuaalirikostutkinnoissa viimeisen vuoden aikana? \*

	erittäin hyvin	melko hyvin	kohtalaisesti	melko huonosti	erittäin huonosti	ei ole kokemusta
lapsen kuuleminen	<input type="radio"/>	<input type="radio"/>	<input type="radio"/>	<input type="radio"/>	<input type="radio"/>	<input type="radio"/>
edunvalvojan sijaisen saanti, jos lapsen huoltaja ei sovellu tehtävään	<input type="radio"/>	<input type="radio"/>	<input type="radio"/>	<input type="radio"/>	<input type="radio"/>	<input type="radio"/>
yhteistyö syyttäjän kanssa	<input type="radio"/>	<input type="radio"/>	<input type="radio"/>	<input type="radio"/>	<input type="radio"/>	<input type="radio"/>
yhteistyö lastensuojelun sosiaalityöntekijöiden kanssa	<input type="radio"/>	<input type="radio"/>	<input type="radio"/>	<input type="radio"/>	<input type="radio"/>	<input type="radio"/>
yhteistyö terveydenhuollon somaattisten lääkäreiden kanssa	<input type="radio"/>	<input type="radio"/>	<input type="radio"/>	<input type="radio"/>	<input type="radio"/>	<input type="radio"/>
yhteistyö lasten ja nuorten oikeuspsykiatrisen yksikön kanssa	<input type="radio"/>	<input type="radio"/>	<input type="radio"/>	<input type="radio"/>	<input type="radio"/>	<input type="radio"/>
yhteistyö edunvalvojan/edunvalvojan sijaisen kanssa	<input type="radio"/>	<input type="radio"/>	<input type="radio"/>	<input type="radio"/>	<input type="radio"/>	<input type="radio"/>
yhteistyö lapsen koulun tai päiväkodin kanssa	<input type="radio"/>	<input type="radio"/>	<input type="radio"/>	<input type="radio"/>	<input type="radio"/>	<input type="radio"/>
yhteistyö uhrien tukipalveluita tarjoavien järjestöjen kanssa	<input type="radio"/>	<input type="radio"/>	<input type="radio"/>	<input type="radio"/>	<input type="radio"/>	<input type="radio"/>
yhteistyö turvakotien kanssa	<input type="radio"/>	<input type="radio"/>	<input type="radio"/>	<input type="radio"/>	<input type="radio"/>	<input type="radio"/>

21. Oletko osallistunut koulutukseen liittyen moniammatilliseen yhteistyöhön lasten väkivalta- ja seksuaalirikosepäilytilanteissa? \*

- kyllä  
 ei

22. Oletko osallistunut lapsen kuulemiskoulutukseen? \*

- kyllä  
 ei

Keskeytä

<-- Edellinen

Seuraava -->

(Sivu 5 / 8)

## POLIISILAITOKSEN/ASEMAN ERIKOISTUMISEN TASO

23. Onko laitoksellanne/asemallanne erikoistunut yksikkö/tutkinnanjohtajia väkivalta- ja seksuaalirikosten selvittämiseen, joissa lapsi on asianomistajana? \*

- kyllä  
 ei

24. Onko laitoksellanne/asemallanne oma sosiaalityöntekijä? \*

- kyllä  
 ei

25. Onko teidän mahdollista saada tukea (työnohjausta) tarvittaessa? \*

- kyllä  
 ei

Keskeytä

<-- Edellinen

Seuraava -->

(Sivu 6 / 8)

**KEHITYSKOHTTEET**

26. Valitse poliisiasemanne kaksi keskeisintä kehityskohdetta väkivalta- ja seksuaalirikostapausten käsittelyssä, joissa lapsi on asianomaisena: \*

- yhteistyön sujuvuus viranomaisten välillä
- konsultaatioavun saatavuus
- tilojen sopivuus lasten kanssa toimiessa
- kuulemistilanteen onnistuneisuus
- tapausten kiireellinen käsittely
- muu, mikä?

Keskeytä

<-- Edellinen

Seuraava -->

(Sivu 7 / 8)

**TOIMIVAT JA ONGELMALLISET KÄYTÄNNÖT**

27. Mitä hyviä käytäntöjä haluaisit jatkaa lasten kanssa työskentelyssä?

28. Mistä käytännöistä pitäisi luopua?

**PALAUTETTA/KOMMENTTEJA**

29. Tähän voit kirjoittaa mieleen jääneitä asioita/lisäkommentteja/tarkennuksia vastauksiisi

Keskeytä

<-- Edellinen

Lähetä

(Sivu 8 / 8)

# Liite 2. Kysely perhekeskustoimijoille



## Selvitys lapsiin kohdistuvaan väkivaltaan liittyen – kysely perhekeskustoimijoille tilojen soveltuvuudesta lasten kuulemisiin

### 1. Yhteystietosi

Nimi	<input type="text"/>
Titteli	<input type="text"/>
Organisaatio	<input type="text"/>
Sähköposti	<input type="text"/>
Matkapuhelin	<input type="text"/>

### 2. Mistä maakunnasta olet?

- Uusimaa
- Varsinais-Suomi
- Satakunta
- Kanta-Häme
- Pirkanmaa
- Päijät-Häme
- Kymenlaakso
- Etelä-Karjala
- Etelä-Savo
- Pohjois-Savo
- Pohjois-Karjala
- Keski-Suomi
- Etelä-Pohjanmaa
- Pohjanmaa
- Keski-Pohjanmaa
- Pohjois-Pohjanmaa
- Kainuu
- Lappi
- Ahvenanmaa

### 3. Liitä tähän kartta maakuntasi perhekeskusten sijainnista

Voit lisätä vastaukseesi yhden tai useamman tiedoston päätteeltäsi. Lisätäksesi tiedoston, klikkaa Selaa (Browse) ja valitse tiedosto halutusta sijainnista ja klikkaa Avaa (Open). Poistaaksesi tiedoston, klikkaa lomakkeella näkyvää roskakorikuvaketta.

Ei valittua tiedostoa

**4. Luettele erikseen ne perhekeskukset, joissa samassa kiinteistössä on järjestetty kasvatus- ja perheneuvonnan palvelut**

**5. Onko näissä perhekeskuksissa (joissa mukana kasvatus- ja perheneuvonta) lasten kuulemiseen soveltuvia tiloja tai olisiko tällaisten tilojen järjestäminen mahdollista? (esim. äänieristetty huone)**

**6. Keneen voi olla yhteydessä perhekeskusten tiloihin liittyvissä mahdollisissa lisäkysymyksissä (nimi ja puhelinnumero/sähköpostiosoite)**

**7. Paikallisen kasvatus- ja perheneuvonnan vastuuhenkilön yhteystiedot (nimi, puhelinnumero ja sähköpostiosoite)**

**8. Kuinka paljon kasvatus- ja perheneuvonta tekee yhteistyötä lasten ja nuorten oikeuspsykiatrisen yksikön kanssa? Miten yhteistyön koetaan sujuneen?**



**9. Entä kuinka paljon kasvatus- ja perheneuvonta tekee yhteistyötä poliisin kanssa ja miten yhteistyön koetaan sujuneen?**

**10. Jos kasvatus- ja perheneuvonta ei ole osana perhekeskusten toimintaa, mistä se teidän mielestänne johtuu? Onko toimintaa suunnitteilla?**

**11. Onko Lastenasiainalo tuttu käsite? Mitä tiedät siitä?**

**12. Onko teidän alueella koettu hankalana lapsiin kohdistuvien pahoinpitelyiden ja seksuaalirikosten selvittäminen/tuki?**

Lähetä