

F i n S o c n e w s

Sosiologisia säikeitä arviointitutkimukseen

Uutiskirje
sosiaalihuollon
menetelmien
arvioinnista
2/2003

Kerrotaan tarinaa siitä, kuinka erään projektin tavoitteena oli *pyrkiä* edistämään uusien innovaatioiden kehittämistä. Kuten muutkin hankkeet, jouduttiin myös tämä projekti myöhemmin arvioimaan. Apuun hälytetyn konsultin mielestä hanke oli tuloksellinen, sillä projektissa todella *pyrittiin* edistämään kehittämistä ja pyrinnöt voitiin helposti myös dokumentoida. Hanke onnistui, sillä arviointiperusteen näkökulmasta olennaisin tavoite saavutettiin.

Tarinamme ei kerro vain siitä, kuinka hämäriä saattavat joidenkin kehittämishankkeiden tarkoitusperät olla, vaan myös siitä, kuinka vaatimattomin periaattein voidaan arviointityötä tehdä. Arviointitutkimuksen haaste on kuitenkin aito, sillä evaluaatiota vaativat palvelujen yleinen kehittämistyö sekä kiihkeästi laajeneva projektitoiminta.

Arvioinnista on kehittynyt merkittävä soveltavan tutkimuksen alue, joka on hyvää kyytiä muuntumassa omaksi tieteenalaksi tunnusomaisine menetelmineen, käsitteineen ja teorioineen. Soveltavan tutkimuksen käännekohtat kysyvät myös sosiologeilta, mitä erityistä he voisivat tarjota arviointitutkimukseen. Tarkoituksemme on seuraavassa antaa hyvin alustavia vastauksia. Rajaamme nä-

– Kuinka kehittämishanke priorisoi tehtäviään?
Miten se kykenee tarpeen mukaan muuntautumaan
ja paikantamaan omia kipupisteitään?



FinSocNews 2/03

• uutiskirje sosiaalihuollon arvioinnista.

Julkaisija: FinSoc-sosiaalipalvelujen evaluaatioryhmä, Stakes.

Päätoimittaja:

Riitta Haverinen
riitta.haverinen@stakes.fi

Toimittaja:

Sirpa Andersson,
sirpa.andersson@stakes.fi

Osoite:

PL 220, 00531
Helsinki.

ISSN 1458-1744

TÄSSÄ NUMEROSSA:

Sosiologisia säikeitä arviointitutkimukseen	s.1
FinSocin horisontista	s.5
Teoria ja kausaalisuus	s.6
Hyvät käytännöt terveydenhuollossa	s.9
Julkaisuja sosiaalipalvelujen arvioinnista	s.11
Vaikuttavuuden arvioinnin työkaluja etsimässä	s.12
Tapauskohtaista arviointia perussosiaalityössä	s.16
Hallintokulttuurinen megatrendi	s.19
Realistinen arviointi ja käytäntöjen kehittäminen	s.22
Maisa Maaniitun muistolle	s.24



JATKUU ENSIMMÄISELTÄ SIVULTA

köikulmamme projektitoimintaan, jota resursoivat esim. valtionhallinnon alueelliset viranomaiset, maakuntaliitot ja EU:n rakennerahastot. Euroopan sosiaalirahaston (ESR) yleisohjeistusta seuraten tulkitsemme kehittämisprojektin tavoitteiltaan, tehtäväalueiltaan ja kestoltaan rajatuksi tehtäväkokonaisuudeksi. Laaja-alaisten toimenpideohjelmien arviointiperiaatteiden ruodinnan jätämme muiden tehtäväksi.

Kiinnostuksemme kohteena on myös arviointitutkimuksen markkinat: minkälaisin panoksin ja millä edellytyksin sosiologit voivat menestyä kilpailussa, jossa laadun rinnalla ratkaisevat myös ”kokonaistaloudellisuuden” vaatimukset.

TOIMINTAMALLIEN JA PROSESSIEN ARVIOINTIA

Perinteisesti arviointitutkimukset ovat tähänneet kehittämistyön tulosten, merkittävyyden ja vaikuttavuuden osoittamiseen. Usein arviointityön yhteenvetotiedoiksi ovat riittäneet summatiiviset kuvaukset hankkeiden määrällisistä seurauksista, jotka ovat pinnallisesti katsoen helposti todettavissa vaikkapa uusien työpaikkojen määrinä. Projektien monimutkaistumisen, ajallisen keston kasvamisen ja verkostojen laajenemisen myötä on ilmeistä, että arviointi vaatii muutakin kuin määrällisten ilmiöiden mittaamista.

Sosiologian tarjoama arviointipanos liittyy kokonaisvaltaiseen lähestymistapaan, jossa evaluaation kohteeksi voidaan ottaa sekä kehittämishankkeiden

rakenteet että prosessit. Tällaisen tutkimuksen tarkoituksena on tuoda kriittisen arvioinnin kohteeksi ne periaatteet, toimintamallit ja toimenpiteet, jotka määrittävät kulloisenkin kehittämishankkeen tavoitteita ja sisältöä.

Onkin perusteltua olettaa, että sosiologinen tiedonintressi suuntautuu selvemmin juuri menettelytapojen ja prosessien kuin lopputuloksen arviointiin. Niinpä projektien arvioinnissa voidaan keskittyä siihen, millä tavalla hankejärjestelmä pyrkii tavoitteisiinsa ja priorisoi tehtäviään, minkälaisessa hallinnollisessa kontekstissa projektityötä tehdään ja kuinka kehittämishanke kykenee tarpeen mukaan muuntautumaan sekä paikantamaan omia kipupisteitään.

Tarkastelun kohteeksi voidaan ottaa myös kehittämishankkeen osallisten näkemykset kulloinkin tutkittavasta asiasta samoin kuin toimijoiden omat perusteet määrittellä tietyt ilmiöt ongelmiksi, jotka edellyttävät aiottujen toimenpiteiden soveltamista tai interventiota ongelmien ratkaisemiseksi. Tässä tarkoituksessa arviointityön keskipisteeseen sijoittuvat myös hanketoimijoiden itseymmärrys ja ne merkityssuhteet, joita osalliset itselleen asettavat.

TUTKIMUKSEN JA KÄYTÄNNÖN VUOROPUHELUA

Toimintatutkimus on menetelmällinen lähestymistapa, joka tarjoaa välineitä selvittää kehittämistoiminnan vaikuttavuutta yhtäaikaaisesti useiden laadullisten taustatekijöiden näkökulmasta. Toimintatutkimus on tutkijan ja osallisten yhteistyöprosessi, joka ei pääty tulosten määrälliseen tulkintaan, vaan tähtää myös käytettyjen toimintatapojen ja sosiaalisten käytäntöjen muuttamiseen.

Oppihistoriallisesti toimintatutkimuksen juuret löytyvät kriittisestä teoriasta, jonka tarkoituksena oli paljastaa ja kyseenalaistaa sosiaalisten pelisääntöjen taakse naamioituneita herruuskon mekanismeja ja pakkoja. ”Väärän tietoisuuden” kritiikin ja ”väärän olotilan ontologian” tavoitteena oli vapauttaa toimijat ideologisista harhakäsityksistään

ja vieraantuneesta tietoisuudestaan.

Nykyinen toimintatutkimus on usein luonteeltaan konsultatiivista arviointia, joka perustuu tutkijan ja käytännön toimijoiden väliseen yhteistyöhön. Arvioinnin lähtökohtana on periaate, jonka mukaan kerättyjen tietojen tulee olla hyödynnettävissä välittömän projektitoiminnan tasolla. Tutkijan ja projektitoimijoiden välille ei pystytetä ylipääsemätöntä muuria, sillä arviointitulosten halutaan vaikuttavan tässä ja nyt toiminnan perustavoitteisiin ja -raken-teisiin. Toimintatutkimuksessa kohde voi olla mukana suunnittelemassa ja toteuttamassa myös tutkimuksellisia osioita. Tutkija puolestaan voi osallistua varsinaiseen kehitystyöhön tuoden mukanaan tieteellisen perehtyneisyytensä.

Tässä yhteydessä eräät tutkijat ovat puhuneet myös sosiologisesta interventioista, joka niin ikään rakentuu tutkimustiedon ja käytännön vuoropuheluun. Sosiologisessa interventiossa tutkijan rooli muuttuu osaksi projektitoimintaa ja keskeisenä agenttina tutkija kykenee vaikuttamaan korjaavasti hanketavoitteisiin ja toimintamuotoihin. Pekka Sulkusen mukaan sosiologisen intervention mahdollisuus perustuu siihen, että tutkijalla on käytössään kasautuvaa yleistä tietoa – ei vain kulloisenkin projektityöskentelyn omasta logiikasta, vaan myös niistä seikoista, jotka kunkin aihepiirin projektityöskentelyssä ovat merkittäviä (ks. FinSocNews 1/2001).

Toisin sanoen sosiologinen interventio ei ole vain vuoropuhelua, jossa yhdessä osallisten kanssa muutetaan tutkimuskohteena olevia käytäntöjä. Sosiologisessa interventiossa tutkija säilyttää omat tavoitteensa ja intressinsä tehtäväksiannon sisällöstä riippumatta. Lähtökohtaisesti interventio sisältää dialektisen jännitteen, jossa tutkija voi toimia itsenäisenä tehtäväksi antajana ja edustaa myös potentiaalista uhkaa, joka edellyttää käytäntöjen muuttamista. Projektien näkökulmasta sosiologinen interventio ei ole vain sisällöllistä vaan myös ulkoista kritiikkiä.

Koska sosiologinen interventio on myös tulkintaa, projektitoimintaa ei tarkastella vain teknisinä valintoina tai operaatioina, vaan monien keskenään risteytyvien tahtojen ja verkostojen kokonaisuutena. Tulkinnan tehtävänä on jäljittää ne kiintopisteet, joissa hankkeille tähdelliset ongelmanasettelut ja määrittelyt tehdään.

SOSIOLOGIT PROJEKTIMARKKINOILLA

Turun yliopiston sosiologian laitos on asettanut erääksi tavoitteekseen tehdä soveltavaa tutkimusta, joka palvelee alueellisen kehittämistyön tarpeita. Arviointi muodostaa tässä yhden hahmotellun toiminta-alueen. Se on myös oiva esimerkki siitä, minkälaisia ongelmia sosiologit kohtaavat pienten piirien projektimarkkinoilla.

Kokemuksemme kertoo, että kehittämishankkeiden maailma elää hermeettisessä kehässä, jota voidaan Pentti Haanpäästä lainaten kutsua vaikkapa projektien ”noitaympyräksi”. Tässä maailmassa käydään ankaraa taistelua menestyksestä, ja kilpailu resursseista tahdittaa projekti-innovaattoreiden työtä. Projektimarkkinoille sikiää uusia toimijoita, jotka levottomina jonottelevat viranomaisten pakeille. Koska toimijoita ahdistaa huoli oman pätkätyön jatkumisesta, kehittämisideat muokataan annettujen prioriteettien mukaan.

Useissa tapauksissa projektiarvioinnin hankintapäätöksen tekevät projektit itse. Niinpä ei olekaan yllätys, että arviointitutkimusten tarjouskilpailuissa kiperiä kysymyksiä asettavat sosiologit joutuvat ahtaalle ja häviävät managerialistisia tekniikoita sekä mittaamista korostaville konsulttiratkaisuille. Monille tutkimusyksiköille ja konsulttifirmoille arviointi on osa liiketoimintaa, ja suhdetta tilaajaan ei haluta riskeerata voimakkaalla arvioinnilla.

Kokemuksemme kertoo myös siitä, että suunnitelmamme mielletään kaikesta huolimatta perustelluiksi. Lähemmässä neuvonpidossa olemme kuitenkin panneet merkille, että osa arvioinneista tilataan muodon vuoksi, rahoitta-

jan vaatimuksesta tai ESR –yleisasetuksen mukaisesti. Miksi siis tuhlatava aikaa vaikeiden sosiologien kanssa, kun konsultti tekee työn nopeammin, rutiinilla ja liikoja kysymättä.

Toisaalta hankintapäätöksen keskeisimpänä perusteena on lähes poikkeuksetta ollut kokonaistaloudellisuus, jota kuitenkin tulkitaan ahtaasti arvioinnin hinnan näkökulmasta. Koska arviointiin suunnattu rahoitus leikkaa projektin muita toimintoja, on ymmärrettävää, että huokeimmat ratkaisut houkuttelevat. Näin siitäkin huolimatta, että esim. työhallinnon yleisohjeiden mukaan kokonaistaloudellisuuden arviointiperusteisiin kuuluvat myös sisältösuunnitelma, kompetenssit sekä toimitusvarmuus. Talouden kontekstissa sosiologit jäävät helposti nuolemaan näppejään.

Parhaiten olemme Turussa onnistuneet opiskelijoiden pro gradu -tutkielmiksi sopivissa arviointitehtävissä. Niissä kustannukset tilaajalle jäävät suhteellisen pieniksi, sillä opiskelijalle riittää korvaukseksi mielekäs graduaihe, tuki aineiston keräämiseen ja mahdollinen pieni apurahatyypinen palkkio. Laajempien arviointien suhteen tilanne on ollut visaisempi, sillä on pulmallista puristaa kustannuksia alaspäin samalla kun pidetään kiinni tieteellisyyden, tutkimusetiikan ja tulosten uskottavuuden vaatimuksista sekä arvioinnin kohteen sosiologisesta käsitteellistämisestä.

Akateemisena tieteenä sosiologia ei voi irrottautua omista tieteellisistä lähtökohdistaan. Niinpä parhaalta strategialta vaikuttaakin se, että sosiologian panos kytketään projektitoiminnan kokonaisuuteen, rajaamatta sitä pelkäksi arvioinniksi; sosiologista asiantuntemusta voidaan hyödyntää muussakin kuin arvioinnissa. Joustavimmin tämä on onnistunut toimintatutkimuksissa, joissa kohdeyhteisö tai -hanke määrittää yhdessä tutkijan kanssa kehitystarpeensa, tavoitteensa ja toimintasisältönsä. Hyviä kokemuksia olemme saaneet myös niistä EU:n rakennerahastohankkeista, jotka perustuvat analysoituun tietoon paikallisista tarpeista ja

toimintakohteen sisällöstä. Tässä verkostossa tutkijakaan ei pääse kohtuutoman vapaasti harrastamaan ”sosiologista mielikuvitustaan”.

KOHTI META-ARVIOINTIA

On väistämätöntä, että kehittämistyön perustoja ja mielekkyyttä erittelevä tutkija koetaan vaativaksi yhteistyökumppaniksi. Piinalliseksi sosiologi nähdään silloin, kun tutkija kyseenalaistaa itse projektiyhteiskunnan toimintaperiaatteet sekä hanketoiminnan rahoitus- ja päätöksentekojärjestelmän. Askel tähän suuntaan merkitsee välttämättä viranomaistoiminnan ja projektien rahoituspäätösten perusteltavuuden arviointia.

Meta-evaluaatiolla tarkoitetaan yleensä arviointitutkimuksen arviointia. Esim. realistisen arviointitutkimuksen ohjelma edellyttää kumuloituvaa tietoa evaluoinnin konteksteista. Sosiologeille on kuitenkin haastavampaa suuntautua sellaiseen meta-arviointiin, jossa jäsenetään hanketoiminnan taustoja, toimenpideratkaisuja ja rahoitusperusteita. Projektiarviointin rinnalla tätä voidaan pitää ulottuvuutena, jossa kriittisen tarkastelun kohteeksi otetaan kehittämistoimintaa ylläpitävät ja rahoitavat järjestelmät.

Meta-arviointia voidaan tehdä sekä valtakunnallisten toimenpideohjelmien tasolla että tiettyyn talousalueeseen sitoutuen. Valitettavan niukassa ovat olleet tutkimukset, joissa pureudutaan jonkin tietyn alueen viranomaiskäytäntöihin ja hanketoiminnan strategiaan linjauksiin. Tälle arvioinnille näyttäisi löytyvän sosiaalinen tilaus, sillä juuri aluetasolla tehdään merkittäviä rahoituspäätöksiä. TE-keskusten, maakuntaliittojen, ympäristökeskusten sekä lääninhallitusten rahoitusratkaisut ovat merkittävä osa nykypäivän taloudellista ja poliittista vallankäyttöä, jonka heidelmistä niin moni projektitoimija kilvoittelee mutta vain niin harva voi nauttia.

Meta-arviointia tavoitteleva sosiologi voi kysyä sen perään, jaetaanko alueellisia resursseja tasavertaisesti, asian-

tuntevasti ja tarkoituksenmukaisesti. Alueellisesti suuntautuva meta-arviointi voisi parhaimmillaan tuottaa tietoa myös siitä, kuinka soveliaita rahoituspäätökset ovat suhteessa maakunta- ja aluekeskusohjelmiin sekä erilaisiin seudullisiin strategiavalintoihin.

Viime kädessä meta-arvioinnissa voidaan tarkastella myös päätösvalmistelun kulkua eri viranomaistahoilla ja hallintomenettelyn asiallisuutta. Olisi myös haastavaa selvittää, minkälaisia ovat käytännöt esim. TE-keskusten osastojen yhteisissä hankeryhmissä, raadeissa tai ns. maakuntien yhteistyöryhmissä ja ratkaistaanko asiat näissä demokraattisin periaattein. Mutta kuka ihmeessä maksaisi viulut?

SEPPO PÖNTINEN,

professori

Turun yliopiston sosiologian laitos

MARKKU HONGISTO,

suunnittelija

Turun yliopiston sosiologian laitos

FinSocin ho

Tämän FinSocNewsin puheenvuorojen yksi yhteinen piirre on analyttinen ja kriittinen ote evaluaatioon. Tutkijoiden anti on evaluaation teorian, menetelmien ja lähestymistapojen kehittäminen ja evaluaatiotutkimusten tarjonta niitä tarvitseville sosiaalialalla. Sosiaalialan arjessa joudutaan miettimään evaluaation vaihtoehtoja. Arvioinnin tarve on usein käytännöllinen ja toimintaa kehittävään pyrkivä. Joudutaan pohtimaan millainen lähestymistapa on mahdollinen, perusteltavissa oleva, olevilla resursseilla tehtävissä ja silti kriittisen luennan kestävä ja vielä lisäksi auttaisi tuottamaan uutta tietoa toimintojen kehittämiseksi. Tässä numerossa olemme entiseen tapaan lomittaneet teoreettisempia puheenvuoroja ja evaluaation käytäntösovelluksia.

Professori Seppo Pöntinen ja suunnittelija Markku Hongisto kutovat sosiologisia säikeitä arviointitutkimukseen ja nostavat esille sosiologian näkökulman kokonaisvaltaisen lähestymistavan, jolloin evaluaation kohteeksi voidaan ottaa sekä kehittämishankkeiden rakenteet että prosessit. Tällöin kriittisen arvioinnin kohteeksi tuodaan ne periaatteet ja toimintamallit sekä toimenpiteet, jotka määrittävät kulloistenkin kehittämishankkeiden tavoitteita ja sisältöä. Fokuksessa on myös hallinnollinen kehittämistyön konteksti. Näitä näkökulmia sisältävä evaluaatio olisi kiinnostava lisä evaluaatiotutkimukseen. Hanke ja projektievaluaatioiden lisäksi Pöntinen ja Hongisto korostavat metaevaluaatioiden tarvetta, mikä on ilmeinen myös sosiaalialalla. Tiedon kumuloimisen intressi edellyttää myös tiedon tiivistämistä ja kiteyttämistä metatasolla. Vaikka sosiaalityön ja sosiaalipalvelujen luonteeseen kuuluu kontekstisidonnai-

suus, vuorovaikutteisuus ja räätälöinti, on tämän päivän haaste koostaa yhteistä tietopohjaa myös metaevaluaatiota soveltaen. Yritämme kurottautua tähän suuntaan myös FinSocissa tulevina vuosina.

Millaiseen tietoon ja näyttöön työmenetelmien tulisi perustua ja millaista näyttöä ja tietoa voidaan tuottaa? Onko kaikilla ryhmillä yhteiskunnassa yhteinen oikeus saada parhaaseen tietoon ja evidenssiin perustuvaa palvelua ja auttamistyötä? Ja miten valinnat näkyvät? Ruotsissa keskustelun yksi säie korostaa sitä, että myös vähäosaisimpien palvelujen tulisi perustua parhaaseen mahdolliseen tietoon ja näyttöön. Terveydenhuollossa tämä alkaa olla jo itsestään selvyyttä, mutta onko se sitä myös sosiaalialalla, sosiaalityössä ja sosiaalipalveluissa? Haaste ei todellakaan ole vähäinen. Tutkijat Tuija Lindqvist ja Aune Harju lähestyvät teemaa kahdesta suunnasta. Tutkija Tuija Lindqvist pohtii teorian ja kausaalisuuden yhteyttä. Tutkija Aune Harju erittelee hyvien käytäntöjen kysymystä terveydenhuollossa ja nostaa esiin diagnoosin perustana Käypä hoito -suosituksille. Sosiaalityön ja sosiaalipalvelujen sanastoon diagnoosi ei ole sellaiseenaan kuulunut. Näyttöön perustuviin käytäntöihin ei tulisikaan asettaa epärealistisia odotuksia. Eikä näytön puuttuminen voi olla peruste jättää tekemättä mitään.

Professori Evert Vedungin pyynnöstämme tuottama teksti evaluaatiosta hallintokulttuurisena megatrendinä antaa peilaa ja tarkastelee kriittisen analyttisesti professori Markku Temmes. Hän avartaa näkökulmaa suomalaisiin hallinnollisiin trendeihin ja kehityskulkuihin evaluaatiovaateen taustalla ja pohtii omissa kontribuutiossaan evalu-

aation asemaa ja evaluaation järjestelmiä eri hallinnonaloilla.

Realisesta evaluaatiosta on ilmestynyt tänä vuonna Sagen kustantamana Mansoor Kazin odotettu uusi kirja, joka on samalla hänen väitöskirjansa (Realist Evaluation in Practice. Health and Social Work). Erikoistutkija Pekka Kuusela arvioi ja avaa kirjan antia. Kuuselan mukaan kiinnostavin puoli liittyy kirjan osaan, jossa tarkennetaan realistisen arvioinnin käytäntösuhdetta ja vaikutussyklin luonnetta todellisuutta muuttavana prosessina sekä siihen, että Kazi kokoaa metodisesti realististen evaluaation kehystä. Kehyksen koonti onkin tärkeää käytännön sovelluksille. Näihin Mansoor Kazi on kouluttanut ja konsultoinut suomalaisia, joten sovelluksia saadaan vähitellen lisää.

Professori Ilmari Rostilalla on kokemusta realistisesta evaluaatiosta Monet-projektin arvioinnissaan (Sosiaalisen kuntoutuksen mekanismi. Monet-projektin arviointi, FinSoc, arviointiraportteja 3/2001). Tällä kertaa Sirpa Martti, Ilmari Rostila ja Asko Suikkanen ovat evaluoineet Raha-automaattiyhdistyksen kuutta "mallikelpoista" päivä- ja työtoiminnan monitahoarvioinnissaan. He pohtivat yleistettävyyden ongelmaa, paikallisen käytännön siirrettävyyttä

toiseen toimintaympäristöön. Heidän vapauttava löydöksensä on, että realistisen monitahoarvioinnin avulla voidaan auttaa tarkentamaan omaa toimintamallia koskevaa teoriaa, mikä auttaa työntekijöitä vapautumaan kaikkivoipaisuuden harhasta.

Stina Högnabba, Pertti Korteniemi, Mia Kuisma ja Ritva Liukkonen ovat soveltaneet realistisen evaluaation lähestymistapaa huumeongelmaisten palveluohjaukseen. Heidän mukaansa tapauskohtainen arviointi voi parantaa asiakkaan mahdollisuuksia osallistua systemaattisella tavalla palveluprosessiin.

FinSocNews on ja haluaa olla moniäänisestä sosiaalialan evaluaatiokeskustelusta, tutkimuksesta, menetelmistä, sovelluksista, lähestymistavoista sekä käytännön evaluaation karikoista ja mahdollisuuksista kiinnostuneiden ja vuoropuhelevien yhteinen keskustelukanava. Tervetuloa keskustelemaan, nostamaan esiin suuria ja pieniä kysymyksiä!

RIITTA HAVERINEN

FinSocin ryhmäpäällikkö



Teoria ja kausaalisuus

Miten ymmärrämme kausaalisen syyn, aiheuttajan, kun olemme sosiaalityöntekijöitä tai muita hyvinvointipalvelujen ammattilaisia, on yksi keskeinen kysymys, jota olen pohtinut tehdessäni arviointitutkimusta pitkäaikaistyöttömyydestä ja perustellessani tehtyjä tutkimuksellisia valintoja.

Pertti Töttö on hämmentänyt suomalaisen yhteiskuntatieteellisen metodikeskustelun asetelmia viime vuosina. Töttö (esim. 1997, 2000) vaatii, että tutkimusongelman tulisi ratkaista mikä on taroituksenmukainen tutkimusote. Tutkimusotetta ei siis pidä valita sen mukaan, mistä "pitää" tai mitä osaa käyttää. Arviointitutkimuskirjallisuus (esim. Patton 1997, Robson 2001) korostaa samaa, tutkijan tulisi hallita mahdollisimman monta metodista lähestymistapaa voidakseen vastata erilaisiin kysymyksiin. Kun tutkimusta tekee tutkijaryhmä (kuten esimerkiksi me arvioidessamme kuntouttava työtoiminta -lakia, ks. News 1/2003, Ala-Kauhaluoma & Lindqvist) voidaan eri tutkimuskysymyksiin vastata eri tutkijoiden toimesta ja jännittävää onkin sitten se, kuinka erilainen kuva muodostuu, täydentävätkö eri näkökulmat toisiaan vai muodostuuko kuvasta jopa hyvinkin ristiriitainen.

Ns. neljännen sukupolven konstruktionistinen arviointinäkemys korostaa, että arvioinnissa hyvin keskeistä on se prosessi, jossa tuloksia käydään läpi ja pyritään hakemaan konsensusta (Guba-Lincoln 1989). Konsensus voi tarkoittaa sitäkin, että ollaan samaa mieltä siitä, että eri näkökulmista asiat näyttävät erilaisilta. Näin suuri "erinäkökulmaisuus"

ei ole tietenkään tavoite, mutta jotain viisautta tuohon ajatukseen sisältyy. On esimerkiksi aika oletettavaa jo lähtökohtaisesti, ettei pitkään työttömänä olevan henkilön ja hänen asioitaan hoitavan työvoimaneuvojan tai sosiaalityöntekijän näkemys vaikkapa siitä, mikä on työttömyyden pitkittymisen syy tai selitys, ole aina sama.

Töttö esittää tahallisen yksinkertaisen oletuksen, jonka mukaan sosiaalityeellinen tutkimus kysyy neljän tyyp-

kausaaliselle selittämistavalle vaihtoehdoisesta selitystavasta". Molemmat intentionaalinen ja funktionaalinen selitys voidaan Tötön mukaan "ilmeisesti palauttaa kausaaliseksi selitykseksi" ja käytännön tutkimuksessa funktionaalisten selitysten käyttö on usein kausaalista kätevämpää. (Mts. 77.)

Kun kyse on niin monitahoisesta ja monikerroksisesta sekä osin myös hyvin eettisesti sensitiivisiä asioita sisältävästä ilmiöstä kuin työttömyydestä, on sen

KUVIO: KYSYMYSTEN NELIKENTTÄ (LÄHDE:TÖTTÖ 2000, 75)

	Kuvaileva	Selittävä
Kvalitatiivinen	MITÄ?	MITEN?
Kvantitatiivinen	MITEN PALJON?	MIKSI?

isiä kysymyksiä.

Kaikkein perimmäisiä ovat MITÄ-kysymykset. Mikä esimerkiksi ilmiö on. Mistä tässä on kyse? Ilman vastauksia tutkittavien asioiden nimeä eli niiden käsitteellistä merkitystä koskeviin kysymyksiin ei tutkimus ole mahdollista, sanoo Töttö (mts. 75). Luonnontieteilijä vastaa kysymykseen eri lailla kuin yhteiskuntatieteilijä.

MIKSI-kysymys, tuo toinen pääosin kvantitatiivisella aineistolla vastattava kysymys on yksinkertainen kysymyksenä, mutta vastaaminen on monimutkaista, sanoo Töttö (2000, 76). Kysymykseen vastaaminen edellyttää tavallaan myös kaikkiin muihin kysymystyyppihin vastaamista, koska syyt ovat monitasoisia. Olennaista on, ettei tieteenfilosofiassa ole löydetty "yksimielisyyttä

hahmottaminen ja kausaalinen selittäminen erittäin vaativa tehtävä. Nykyään on vallalla ajatus, jonka mukaan kausaalitulkinta on teoreettisen tason, ei empiirisen tason kysymys (esim. Töttö 2000, 79).

Jotta tutkimuksella on yleistettävyyttä yli tai ohi tutkitun aineiston, on sillä oltava teoreettisesti perustelluja kausaalisia selityksiä siihen, miksi mitään tapahtui. Olennaista on näin saada kuvattua kausaalinen mekanismi, joka tekee korrelaatiot ymmärrettäviksi. Näin ollen kausaalisen selittämisen prosessi on todellakin hyppimistä ruudusta toiseen, mutta hedelmällistä siitä tulee, jos hyppimistä voi tehdä myös välillä takaperin ja eri suuntiin. Oivallus siitä, mikä ilmiössä on teoreettisesti olennaista, syvenee näin. Jotkut realistisen

tieteenfilosofian soveltajat puhuvat sipulin kuorimisesta, mutta se on vertauksena vähän ontuva, sipulissa on ohut kuori ja puhujat tarkoittanevat itse asiassa sipulin suoranaista hajottamista, avaamista kerros kerrokselta.

Miten realistinen evaluaatio tässä suhteessa olisi jotain todella uutta, on kysymys, jonka Töttö haluaa kyseenalaistaa (2003, tulossa). Hänen mielestään se on lähellä perinteistä kausaalijattelua.

Derek Layder (1998, 28–29) näkee tutkimusprosessin selkeinä osina: Aiheen tai ongelman valinta, sitten teoreettinen viitekehys, kolmanneksi metodien valinta ja sen jälkeen aineiston keruu, koodaus ja muistiot. Tämän kaiken rinnalla kulkee aineiston analyysi ja teorioiden rakentaminen. Vaikka osat ovat periaatteessa selkeästi erillään, niin usein ne käytännössä ovatkin sekaisin ja menevät toistensa lomiin ja tämä voi olla myös hyvin hyödyllistä.

Teorialähtöisyys ei ole ollut yhteiskuntatieteissä eikä evaluaatiossaakaan viime vuosina ja ihan viime vuosikymmeninä lainkaan suosittu lähtökohta. Töttö pitää ("pirullisen positivismin näkökulmasta") aineistolähtöisen teorian ajatustakin jo absurdina. Hän väittää tiukasti, etteivät teoriat kehity aineistoja seulomalla. Teoriat pitää keksiä. Teorian syntytavalla ei myöskään hänen mukaansa ole mitään tekemistä teorian pätevyuden kanssa ja "aineistoja on aina enemmän kuin teorioita". Hän jatkaa, että vain vähän pirullinen voi sanoa, että jos keksimisen logiikka todella keksittäisiin ja sen lisäksi ratkaistaisiin muutama pienempi pulma olisi tie niin laadullisen kuin määrällisenkin tutkimuksen taivaaseen (tai helvettiin) auki. Mutta mistä teoria sitten keksitään? Teorian voi saada omasta päästään, parturilta, naprapaailta, henkiparantajalta, selvänäkijältä tai Matti-Esko Hytöseltä, sanoo Töttö ja jatkaa, että teoria on pätevä, jos sen pystyy sellaiseksi osoittamaan. Hän sanoo henkilökohtaisesti pitävänsä "onni suosii rohkeaa" -asennetta parempana kuin toppuuttelevaa "hiljaa mäessä" -neuvoa, mutta olevansa sitä mieltä, että mikään ei sinänsä takaa parempaa

lopputulosta. Olennaista on teorian ajatuksen väitteen todentaminen.

Mielestäni teoriaa ei sentään keksitä ihan miten vain, olennaista on abduktiivinen ajattelu. Kuten Jouni Tuomi ja Anneli Sarajärvi (2003, 102) huomauttavat, ei laadullisen aineiston analyysi ole mitään mystistä "aineistosta nousemista", vaan tutkija löytää aineistosta teemoja oman ymmärryksensä avulla. Minä kysyn, kuinka olennaista olisi, että tuo ymmärrys olisi teoreettista ajattelua.

TUIJA LINDQVIST

**Tutkija,
FinSoc-ryhmä**

KIRJALLISUUS:

- Guba, Egon G. & Lincoln, Yvonna S. (1989) Fourth Generation Evaluation. Newbury Park, London, New Delhi: SAGE Publications.
- Layder, Derek (1998). Sociological Practice. Linking Theory and Social Research. London, Thousand Oaks, New Delhi: SAGE Publications.
- Patton, Michael Quinn (1997) Utilization-Focused Evaluation. The New Century Text. Thousand Oaks, London, New Delhi: SAGE Publications.
- Robson, Colin (2001) Käytännön arvioinnin perusteet. Helsinki: Kustannusosakeyhtiö Tammi.
- Tuomi, Jouni & Sarajärvi, Anneli (2003). Laadullisen tutkimus ja sisällönanalyysi. 2.painos. Helsinki: Kustannusosakeyhtiö Tammi.
- Töttö, Pertti (1997) Pirullinen positivismi. Kysymyksiä laadulliselle tutkimukselle. Kampus Kustannus. Jyväskylän yliopiston julkaisusarja 41.
- Töttö, Pertti (2000) Pirullisen positivismin paluu. Laadullisen ja määrällisen tarkastelua. Tampere: Vastapaino.
- Töttö, Pertti (2003) Kausaliteetti. Luento Helsingin yliopistossa 13.10.2003 "Yhteiskuntatutkimus ja filosofia -dialogi"-luentosarjassa.
- Töttö, Pertti (tulossa) Syvällistä ja pinnallista. Tampere: Vastapaino, tulossa 2004 alkupuolella.

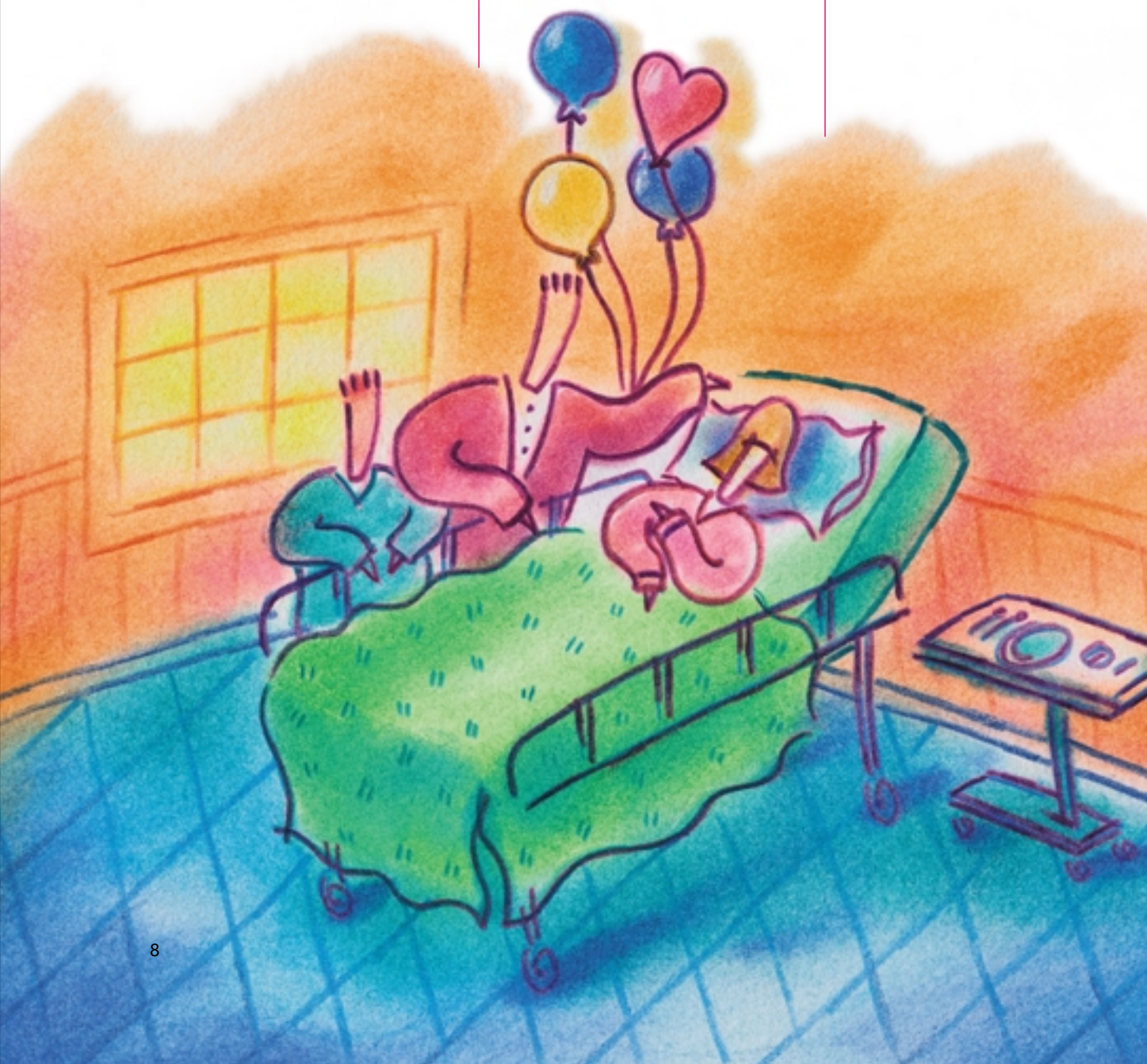
Hyvät käytännöt terveydenhuollossa

Näihin päiviin saakka sosiaali- ja terveydenhuollossa monet toiminnot ovat perustuneet kokemukseen, perinteisesti oikeiksi havaittuihin toimintatapoihin ja testaamattomiin teorioihin (French 1999, Kitson 1996 ym.)

Lääketieteen alalla evidence-based medicine-keskustelu on käynnistynyt jo 1950-luvulla ja sen myötä on vahvistettu potilaan hoitoa koskevaa päätöksentekoa parhaalla saatavilla olevalla kliinisen tutkimuksen tiedolla. Keskustelu on laajentunut 1980-luvulla näyttöön perustuvaan hoitotyöhön ja yleisemmin

näyttöön perustuvaan käytäntöön, jolloin se koskee myös muita potilaan ja asiakkaan hoitoon eri tavoin osallistuvia terveydenhuollon ammattiryhmiä.

Lääketieteellinen ja positivistinen tieteenfilosofia sekä kvantitatiivinen tutkimusperinne ainoana näyttöön perustuvan käytännön tietoperustana, anta-



vat yksipuolisen näkemyksen asiakkaan kokonaishoitoon pyrittäessä. Hoitotieteen piirissä vallitsevana on pitkään ollut laadullinen tutkimusote, jota ei ole pidetty validina näyttöön perustavan hoitotyön vaatimuksiin. Hoitotieteessä onkin runsaasti haasteita kvantitatiiviselle tutkimukselle. Hoitotyössä on myös monia elementtejä, kuten potilaan tukeminen, lohduttaminen ja välittäminen, jotka eivät mahdu luonnontieteelliseen selitysmalliin. Potilaat ja asiakkaat elävät ja toimivat erilaisissa yhteisöissä, elinympäristöissä, kulttuureissa ja elämäntilanteissa, joiden vaikutusta kvantitatiivisella tutkimusotteella ei voida yksiselitteisesti mitata.

NÄYTTÖÖN PERUSTUVA KÄYTÄNTÖ

Näyttöön perustuvan käytännön käsitteeseen sisältyy tutkimusten antama tieto, käytännön asiantuntijuus sekä asiakkaan ja hänen perheensä näkemykset. Näyttöön perustuva työ ei saisi olla vain taloudellisiin ja tehokkuusmitareihin perustuvaa, vaan näytön tulisi sisältää myös eettinen ja esteettinen tietoperusta. Erikssonin (1999) mukaan näyttöön perustuvassa työssä voidaan nähdä sisäinen ja ulkoinen ulottuvuus. Sisäinen ulottuvuus liittyy hoitamisen substanssiin totuudenmukaisuutena ja aitoutena. Se tulee näkyväksi ajattelusamme, toiminnassamme ja eettisessä suhtautumisessamme. Ulkoinen ulottuvuus liittyy tietämiseen, realistiseen ja todenmukaiseen tietoon, joka kehittyi tutkimuksen avulla ja ohjaa toimintaa. Tieteellinen tieto tekee toiminnasta loogista, systemaattista ja professionaalista. (Eriksson ym 1999.)

ASIAKKAAN VAI TYÖNTEKIJÄN TAVOITTEET

Sosiaali- ja terveydenhuollon palvelujärjestelmä muodostuu erilaisen tiede- ja koulutustaustan omaavista asiantuntijoista, jotka pyrkivät erikseen ja moniammatillisina tiimeinä toimimaan asiakkaan hyvinvointia, elämänlaatua ja terveyttä edistävästi. Sosiaali- ja terveydenhuollossa työtä ohjaavat erilaiset

lait, ohjeet ja suositukset, jotka ovat osa työn tieto-, taito- ja eettistä perustaa. Yhteisenä asiakkaana voi olla yksilö, perhe tai yhteisö. Tavoitteena on tuottaa asiakkaalle parhaaseen, ajan tasalla olevaan ja huolellisesti arvioituun tietoon perustuvia palveluita. Asiakkaan osallisuus on yhteinen tavoite. Asiakkaan asema ja oikeudet ovat tulleet erityisen huomion kohteeksi myös lainsäädännössä, mikä asettaa eettisiä velvoitteita ja haasteita.

Sosiaali- ja terveydenhuollon toiminnan vaikuttavuuteen pyrkivän tavoitteen taustalla on asiakkaan hyvä. Asiakkaiden tarpeiden taustalla on usein erilaisiin elämäntilanteisiin, taloudellisiin kysymyksiin, ihmissuhteisiin sekä fyysiseen ja psyykkiseen terveyteen ja hyvinvointiin liittyviä monimutkaisiakin ongelmia, joten eri ammattiryhmien osaamisen yhdistäminen on voimavara. Myös asiakkaiden ja heidän elämäntilanteisiinsa liittyvät voimavarat tulee tunnistaa ja ottaa käyttöön. Työssä tarvitaan asiakkaan itsemääräämisoikeuden ja toinen toistensa osaamisen kunnioittamista sekä moni- ja poikkitieteellisen tiedon hyödyntämistä. Tieteellinen tieto tulee suhteuttaa siihen kontekstiin, jossa käytännön toiminta tapahtuu.

Ammattityöntekijä pyrkii kohentamaan asiakkaansa elämäntilannetta, mutta asiakkaan näkemys tavoitteista ja menetelmistä voi olla ristiriidassa profession omaksumien arvojen ja työmetodien kanssa. Eettisten ja esteettisten ulottuvuuksien pohdinta tuottaa myös kysymyksen, kenen ja millaisten periaatteiden mukaan toimitaan. Kenen tavoitetta kohden edetään, jos asiakkaan, yhteiskunnan ja ammattiauttajan ajattelu ovat ristiriidassa, jos asiakas ei "ymmärrä omaa parastaan", ei toimi rationaalisesti tai ei noudata sellaista hoitomallia, joka tutkimusten mukaan tuottaisi taloudellisia, tehokkaita, laatu-kriteerit täyttäviä, eettisesti kestäviä ja vaikuttavia tuloksia? Mitä tällöin tarkoittaa asiakkaan itsemääräämisoikeus ja osallistuminen häntä koskevaan päätökseen-tekoon? Asiakkuuden moraaliluon-

teisiin ongelmiin ei välttämättä löydy ratkaisuja tutkimustuloksista tai hoitosuosituksista.

HOITOSUOSITUKSET OSA NÄYTTÖÖN PERUSTUVAA TERVEYDENHUOLTOA

Hoitosuositukset ovat osa näyttöön perustuvaa terveydenhuoltoa. Ne voivat olla moniammatillisesti laadittuja, asiakkaan näkökulman huomioivia, systemaattisesti kehitettyjä hoito-ohjeita, jotka toimivat apuvälineinä ammattihenkilöstön ja asiakkaan välisessä yhteistyössä ja helpottavat sopivan hoitomuodon valintaa. Hoitosuositukset sisältävät kustannusvaikuttavuuden, turvallisuuden, hyväksyttävyyden sekä potilaan oikeudet ja itsemääräämisoikeuden kunnioittamisen. Hoitosuositusten pohjana on tutkimustieto. Lääketieteessä valtakunnallisia hoitosuosituksia on laadittu 1990-luvulta lähtien ja niitä on tällä hetkellä nelisenkymmentä. Valtakunnallisia suosituksia voidaan alueellisesti, paikallisesti ja organisaatiosta riippuen soveltaa. Hoitosuositusten luominen edellyttää tutkimustiedon ohella dialogia käytännön työntekijöiden kanssa. Hoitotyön osalta hoitosuositusten laadintaan, käyttöön ottamiseen ja ajan tasalla pitämiseen liittyy vielä monia ratkaistavia kysymyksiä. Hoitotyössä voidaan soveltuvin osin hyödyntää lääketieteen Käypä hoito -suosituksia. Hoitotyöhön suosituksia ollaan parhaillaan laatimassa Hoitotieteellisellä näytöllä tuloksiin -hankkeessa. (Virsiheimo 2003.) Tulevaisuuden haasteena on suositusten käyttöönoton tukeminen tiedotuksen, koulutuksen ja paikallisten sovellusten kehittämisen, kokeilun ja moniammatillisen yhteistyön avulla.

Tutkimustiedon lisäksi sosiaali- ja terveydenhuollossa tarvitaan kulttuurin, yhteiskunnallisen tilanteen, taloudellisten ja henkilöstöresurssien, kulttuurin, arvojen ja asiakkaan elämäntilanteen tuntemista (Partanen & Perälä 1999). Tarvitaan myös rohkeutta kyseenalaistaa vallitsevat toimintamallit, kykyä itse- ja vertaisarviointiin, sekä intuitiiviseen ajatteluun. Tarvitaan myös rohkeutta

”olla tietämättä” asiakkaan puolesta, hallitsematta asiakkaita asiantuntijan valalla.

HYVIEN KÄYTÄNTÖJEN LUOMISEN EDELLYTYKSIÄ

Hyville käytännöille on luotava edellytykset. Tarvitaan tutkimuksen, käytännön, koulutuksen ja asiakkaiden välistä dialogia. Käytännön asiantuntijuus ja kokemus tuovat kykyä perustella omaa toimintaa eivätkä tutkimus ja kokemus ole toisiaan poissulkevia. Käytännön toimijoiden työssään luomia innovaatioita ja intuitiivista ajattelua tulee rohkaista käyttämään ja jakamaan laajemmin esim. benchmarking -käytännöllä. Luovuuden ylläpitäminen, esimiesten ja työtovereiden tuki, vuorovaikutteisuus ja kollegiaalisuus luovat edellytyksiä näyttöön perustuvan tiedon soveltamiselle. (Hunt 1997.) Projekteissa syntyneitä tietoa tulee välittää laajemmalle seminaareissa ja koulutustapahtumissa. Perus- ja täydennyskoulutuksen kehittäminen, niiden tuottamien ammattikvalifikaatioiden ja osaamiskuvausten täsmentäminen ja kelpoisuuksien määrittäminen ovat yksi lähtökohta. Koulutuksella voidaan kehittää työntekijöiden tutkivaa ja kriittistä työtettä, valmiuksia kriittiseen ajatteluun, oman toiminnan perusteluun sekä tutkimustiedon etsimiseen ja hyödyntämiseen päätöksentekoprosessissa. Kaikkien käytännön toimijoiden ei tarvitse olla tutkijoita, mutta kaikilla tulisi olla riittävät valmiudet kriittisesti arvioida tutkittua tietoa ja nostaa omasta toiminnastaan arvioitavia ja tutkittavia kohteita.

Näyttöä haetaan myös asiakaskeskeisistä, mikä vaatii luotettavien asiakastytyväisyyssmittareiden kehittämistä ja laadullisia asiakastytyväisyystutkimuksia. Asiakastyössä tarvitaan myös hoidon ja palveluiden arviointitarpeen kartoittamiseen kehitettyjä lomakkeita ja hoidon systemaattisen kirjaamisen kehittämistä. (mm. Murdock 1997.) Asiakas- ja yhteisöanalyysillä voidaan koota systemaattista tietoa asiakkaista ja heidän elinympäristöistään ja yhtei-

söistään ja kohdentaa palveluita tehokkaammin ja tarkoituksenmukaisemmin. Laaturyöskentelyyn liittyvät raportit antavat myös lisätietoa.

Kansainväliset tutkimustulokset eivät ole aina sellaisenaan sovellettavissa suomalaisiksi käytännöiksi. Hoitotyön teorioiden ja mallien vaikuttavuus tulee ”koetella” uudessa kontekstissa. On tunnistettava yksilölliset, käytännölliset ja kontekstiin sidotut tekijät. Mallit ja teorit voivat olla hyviä työkaluja, mutta pelkkä valmis työkalupakki ei anna käytännön työhön välineitä, ellei työkaluja osata käyttää tai valita tilanteeseen sopivalla tavalla. Näyttöön perustuvien käytäntöjen vahvistamiseksi tarvitaan tutkimattomien tai vähän tutkittujen käytännön työalueiden kartoittamista ja monitieteistä arviointitutkimusta.

ESTEITÄ RAIVATTAVA

Näyttöön perustuvien käytäntöjen yleistymiselle on sosiaali- ja terveydenhuollossa vielä esteitä raivattavana. Esteinä voivat olla negatiiviset asenteet tutkittua tietoa kohtaan, muutosvastarinta, tutkimustiedon vähäisyys ja sen huono tavoitettavuus, ulkomaiset tutkimukset, jotka eivät ole relevantteja paikallisiin olosuhteisiin, kieli- ja käsiteongelmat, arviointi- ja tutkimuskulttuurin puute sekä kokemustiedon ja tradition arvostaminen tutkimustiedon edelle. Tutkimustuloksia on jo suhteellisen paljon, mutta ne eivät vielä riittävästi saavuta käytännön toimijoita tai niiden soveltamiseen ei ole riittäviä mahdollisuuksia ja valmiuksia.

Näyttöön perustuvaan käytäntöön ei tulisi asettaa epärealistisia odotuksia. Se yksinään ei voi olla työn moraalinen kehys tai puhdasoppinen aate, jonka varaan voisi perustaa kaikki laadukkaampiin, tehokkaampiin ja taloudellisempiin tuloksiin johtavat muutokset. Muutos vaatii aikaa, lupaa oppia omista ja toisten virheistä, kokemusten jakamista ja yhteistyötä sekä kykyä asettaa kysymyksiä että kuunnella toisia. Näyttöön perustuva käytäntö ja hoitosuosittelut eivät myöskään anna oikeutusta olla kyseenalaistamatta omia toimintakäytän-

töjä tulevaisuudessakin. Näytön puuttuminen ei myöskään voi olla peruste olla tekemättä mitään. Jos kaikesta työstämme täytyy olla ensin evidenssiä, ei luovuudelle jää tilaa eikä käytännön työ kehity. Arkhimedeskin joutui kylpemään useammin kuin kerran, ennen kuin käänteentekevä oivallus syntyi.

AUNE HARJU

Tutkija, FinSoc-ryhmä

KIRJALLISUUS

- French, P. 1999. The development of evidence-based nursing. *Journal of Advanced Nursing* 29 (1), 72-78.
- Eriksson, K., Nordman, T., Seppälä, A & Myllymäki, L. 1999. Den Trojanska Hästen. Evidensbaserat vårdande och vårdarbete ur ett vårdvetenskapligt perspektiv. Raport 1:1999. Institutionen för vårdvetenskap, Åbo Akademi, Helsingfors universitetsjukhus, Vasa sjukvårdsdistrikt skn. Vasa: Kauppakaari Oyj. Multiprint.
- Hunt, J. 1997. Towards evidence-based practice. *Nursing Management* 4 (2), 14-17.
- Kitson, A., Ahmed, L.B., Harvey, G., Seers, K. & Thompson, D.R. 1996. From research to practice: one organizational model for promoting research-based practice. *Journal of Advanced Nursing* 23 (3), 430-440.
- Murdock, D. 1997. The nursing process – a method of collecting evidence? *Nursing Standard* 11 (28), 40-41.
- Partanen, P. & Perälä, M-L. 1997. Menetelmien arviointi hoitotyössä. Kansallisen ja kansainvälisen kirjallisuuden systemoitui kirjallisuuskatsaus. FinOHTA:n raportti 7. Stakes.
- Virsiheimo, T. 2003. Käypä hoito – hanke ei tuota tahroja paperille, vaan käytäntöön soveltuvia ohjeita. *Sairaanhoitaja* 76 (8), 32-33.

Julkaisuja sosiaalipalvelujen arvioinnista

Tilaukset Hilikka Nyström / fax: (09) 3967 2278 tai hilikka.nystrom@stakes.fi

Ryhmällä on kaksi omaa julkaisusarjaa; FinSoc Työpapereita –sarja ja FinSoc Arviointiraportteja –sarja sekä uutislehti FinSoc News. Julkaisut ovat maksuttomia.

FINSOC TYÖPAPEREITA:

Petteri Paasio:

Vaikuttavuuden arvioinnin rakenne ja mahdollisuus sosiaalialalla. Työpapereita 3/2003.

Evert Vedung:

Arviointialto ja sen liikkeelle panevat voimat. Työpapereita 2/2003.

Riitta Seppänen-Järvelä:

Prosessiarviointi kehittämissuorituksissa. Opas käytäntöihin. Työpapereita 1/2003.

Mirva Salminen:

”En ymmärrä, mitä laatutyötä olisimme täällä tehneet?” Tutkielma vastaanotto-aitosten kehittämistyöstä pääkaupunkiseudulla. Työpapereita 5/2001.

Erkki Kemppainen:

Telepalveluja kaikille? Työpapereita 4/2001.

Arviointi sosiaalipalveluissa. Katsaus arvioinnin peruskysymyksiin. Työpapereita 3/2001.

Aija Patomäki:

Ikääntyvän työttömän työllistymisen esteet. Työpapereita 2/2001.

Sirpa Andersson ja Anne Kainlauri:

Hoivayrittäjyyden paikka – yrittäjien ja sosiaalijohtajien näkemyksiä hoivapalveluista. Työpapereita 1/2001.

Sirpa Andersson:

Vaihtoehtoja maaseudun hoivapalveluihin – Tapaustutkimus monituottajamalleista. Työpapereita 4/2000.

Susanna Nouko-Juvonen:

Mielenterveyden Keskusliiton turva-asumisprojektin arviointitutkimuksen väliraportti. Työpapereita 3/2000.

Laura Yliruka:

Sosiaalityön itsearviointi ja hiljainen tieto. Työpapereita 2/2000.

Stefan Sjöblom:

Kustannusvaikuttavuuden arviointi sosiaalityössä. Esimerkkinä nuorten työllistämisen- ja aktivointipalvelut. Työpapereita 1/2000.

FINSOC ARVIONTIRAPORTTEJA:

Riitta Haverinen, Aki Siltaniemi, Sirpa Andersson, Erkki Kemppainen, Maisa Maaniittu, Pia Londén:

Sosiaaliammattitoiminta käynnistyi - Alkuvaiheen arviointi. Arviointiraportteja 1/2003.

Pekka Karjalainen:

Elämänhallintaa ja työelämäpolkuja. Nuotta-projektin arvioinnin väliraportti. Arviointiraportteja 1/2002.

Sirpa Andersson ja Anne Kainlauri:

”Meidän asiakkailla on hyvä olla” - Kotihoitoyrittäjien käsityksiä asiakaslähtöisyydestä. Arviointiraportteja 4/2001.

Ilmari Rostila:

Sosiaalisen kuntoutuksen mekanismit. Monet-projektin realistinen arviointi. Arviointiraportteja 3/2001.

Tarja Kauppila:

Sosiaalityön laadun parantaminen tietotekniikan avulla 1998–2000. Loppuraportti. Arviointiraportteja 1/2001.

Työpapereitamme, arviointiraportteja ja aikaisempia News-lehtiä voit tilata maksutta myös isompia määriä, jos järjestät esimerkiksi koulutustilaisuuksia.

Vaikuttavuuden arvioinnin työkaluja etsimässä

Sirpa Martti & Ilmari Rostila & Asko Suikkanen:
Päivä kerrallaan ihmisenä ihmiselle.

Päivä- ja työtoiminnan hyviä käytäntöjä ja kehittämistarpeita. RAY:n avustustoiminnan raportteja 6.

Pekan Offset Oy, Helsinki 2003.

ISBN 951-96524-7-7

Verkkokulkaisuna osoitteessa:

http://www.ray.fi/avustustoiminta/tiedotteet/pdf_tiedotteet/2003

[paivajatyotoiminta_raportti6.pdf](#)

Esittelemme tässä artikkelissa arviointihanketta, jossa etsittiin päivä- ja työtoiminnan hyviä käytäntöjä realistisen monitahoarvioinnin avulla. Hyvien käytäntöjen ja innovaatioiden etsiminen on nousemassa arvioinnin yhdeksi keskeiseksi tehtäväksi, kun vanhat teollisen yhteiskunnan rakenteet eivät pysty tehokkaasti vastaamaan uudenlaisiin epämääräisiin ja monisyisiin, ns. ”ilkeisiin ongelmiin”. (vrt. Möttönen 2002).

Raha-automaattiyhdistyksessä (RAY) avustustoiminnan arviointia pidetään tärkeänä. RAY ja sosiaali- ja terveysministeriö myös hyödyntävät tehtyjä arviointeja avustustoiminnan valmistelussa. Tärkeänä pidetään myös sitä, että arvioinnista/itsearviointista muodostuisi vähitellen oleellinen osa järjestöjen suunnittelu- ja kehittämistoimintaa. Tämä tekee avustustoiminnan kansalaisille läpinäkyväksi ja koituu lopulta asiakkaiden eduksi.

Raha-automaattiyhdistyksen avustaman päivä- ja työtoiminnan tarkoituksena on lisätä sosiaalista ja toiminnallista aktiivisuutta sekä arjesta selviytymisen taitoja. Päivä- ja työtoimintoja käyttävät tyypillisesti syrjäytymisvaarassa olevat tai jo syrjäytyneet ihmiset. Vuonna 2002 päivä- ja työtoimintoja tuettiin 19,4 miljoonalla eurolla ja näitä toimintoja toteutti 252 järjestöä runsaassa kolmessasadassa kohteessa.

Arvioinnin kohteeksi Raha-automaattiyhdistys valitsi kuusi sellaista hanketta eri puolista Suomea, joiden toimintaa se pitää ”verrattomasti mallikelpoisena” (arviointikohteiden valinta perustui RAY:n käsitykseen toiminnan toteutuksesta). Päihdetyön alalta arvioinnissa olivat mukana Tampereen A-kilta ry/Yhdyskuntatyö (Tampere) ja Ventuskartano ry/Asuntokoti Hermannin/Päiväkeskus (Kokkola). Mielenterveystyön alalta arviointiin valittiin mukaan Mielenterveysyhdistys TAIMI ry/Ruusan kahvila (Tampere) ja Rovalan Settlementi ry/Jokkatupa (Rovaniemi). Nuorisotyön alalta mukaan valittiin lisälmen Nuorison tuki ry/ Kehypaja, nuorisokahvila Monttu, Jarrenpihan asunnot, Nuorten tukikeskus Ihala (Iisalmi) ja Kaks’ Käätä työpaja Oy/Askel askeleelta –projekti (Seinäjäki).

Arvioinnin tavoitteet ja tarkoitus oli ilmaistu tilaajan taholta selkeästi. Kuitenkin meille suotiin vapaat kädet toteuttaa arviointi parhaaksi katsomallamme tavalla. Hyvän arviointikäytännön mukaisesti ratkaisuista neuvoteltiin ja sovittiin tilaajan kanssa. Toteuttamamme päivä- ja työtoiminnan arviointi sisältyy Raha-automaattiyhdistyksen vuoden 2002 arviointisuunnitelmaan. Se toteutettiin Lapin yliopiston Ennakointi- ja arviointikeskuksessa.

PÄIVÄ- JA TYÖTOIMINTA ARVIOINNIN KOHTEENA

Arvioinnissa pyrittiin etsimään näiden kuuden hankkeen hyviä käytäntöjä niin, että muut alan toimijat voisivat sitten hyödyntää ja käyttää niitä mallina omassa toiminnassaan ja uusissa hankkeissa. Tarkoituksena oli myös edistää toiminnan kehittämistä. Ideana oli myös

että huomiota kiinnitetään puutteisiin, jotta kaikkien ei tarvitsisi tehdä samoja virheitä. Raportin tarkoitus on palvella myös ideakirjana alan toimijoille.

Oli kiehtova tilaisuus saada arvioida päivä- ja työtoimintaa yksittäisistä projekteista käsin, edeten kohti yleisiä palveluja ja niiden järjestämistä. Päivä- ja työtoimintaa, sekä sen toimivuutta päätettiin tarkastella projektikohtaisesti käytännön toimijoiden ja asiakkaiden näkökulmasta sekä arjesta ja sen käytännöistä käsin.

Arviointihanke oli hyvin konkreettinen ja käytännönläheinen. Koimme, että arvioinnin jälkeen käsityksemme kolmannen sektorin kenttätyöstä avautui meille entistä rikkaammin ja samalla opimme ymmärtämään arjen ja sen toimintojen keskeisyyden sekä eri toimijoiden jatkuvan vuorovaikutuksen merkityksen vaikuttavuuden lisääjänä.

NÄKÖKULMANA REALISTINEN MONITAHOARVIOINTI

Arviointikysymys oli, mitä on hyvä päivä- ja työtoiminta ja sen vaikuttavuus. Arviointiin sisällytettiin myös kuvaukset kunkin projektin erityispiirteistä ja pohdintaa niiden yhteiskunnallisesta merkityksestä. Pyrimme kuvaamaan päivä- ja työtoiminnan toimivuutta, onnistuneita ja vähemmän onnistuneita toimintatapoja sekä palvelujen jäsentymistä projektikohtaisesti kolmella tasolla:

(1) projekti (organisaatio), työ- ja päivätoiminnan järjestäminen ja vuorovaikutus asiakkaiden kanssa

(2) palvelujärjestelmä, lähiorganisaatiot ja projektit

(3) yleinen yhteiskunnallinen tilanne, työ- ja päivätoiminta sekä projektien käytännöt

Arvioinnin näkökulmana oli realistinen monitahoarviointi, jossa selvitettiin toimintaprosesseja ja tuotiin esiin eri osapuolten, myös asiakkaiden näkemyksiä (responsiivinen arviointi).

Realistisessa arvioinnissa korostetaan vaikutusyhteyksien selvittämistä. Tämän vuoksi se sitoutuu arvioitavan käytännön, sen toimintaympäristön ja niiden välisten (vuoro)vaikutussuhteiden teoreettiseen ja empiriseen tutkimukseen. Peruskysymys kuuluu: mikä toimii, kenen kohdalla ja minkälaisissa olosuhteissa ja toimintaympäristöissä. Tärkeät kysymykset ovat: Miksi toivottu muutos tapahtuu, mikä käytännössä ja toimintatavoissa saa aikaan haluttuja muutoksia (suotuisia vaikutuksia/tuloksia)? Missä olosuhteissa nämä suotuisat muutokset tapahtuvat? (Pawson & Tilley 1997).

Tarkoituksena on löytää ja ymmärtää mekanismit, jotka saavat aikaan tavoiteltuja muutoksia. Mekanismin tunteminen auttaa käsittämään ilmiöitä ja ymmärtämään aikaisempaa paremmin toimintaa ja vaikutusten syntymistä. Tämä lisääntynyt ymmärrys hyödynnetään toimintaa kehitettäessä.

Realistisessa arvioinnissa kiinnitetään huomiota

- Mekanismeihin kohteena. Mitä ovat sellaiset voimat (mekanismit), jotka aiheuttavat tai vähentävät sosiaalisia ongelmia ja joihin voitaisiin vaikuttaa?
- Mekanismeihin keinoina. Millä keinoilla (mekanismit) voidaan vaikuttaa?
- Toimintaympäristöön (konteksteihin). Mitkä on olosuhteiden merkitys ongelmien syntymisessä ja niitä vastustavan toiminnan onnistumisessa?
- Tuloksiin. Mitkä ovat toiminnan tulokset, toivotut muutokset?
- Oppimiseen. Mitä opittiin vaikutusyhteyksistä päätöksentekijöiltä, toiminnan vetäjiltä ja osallisilta?

Realistiseen arviointiin yhdistettiin monitahoarviointi, jossa selvitettiin eri



– Monitahoarvioinnin avulla voidaan myös vapauttaa käytännön toimijat irti kaikkivoipaisuuden harhasta. Tämä näkökulma antaa arki-realistisen lupauksen siitä, että kohderyhmän ongelmia ei mikään toimija voi ratkaista yksin

osapuolten toimintaa koskevia näkökulmia ja versioita sekä osapuolten välistä vuoropuhelua. Monitahoarvioinnin lähtökohtana on ajatus, että toiminnalla on erilaisia merkityksiä eri osapuolille. Eri osapuolten (asiakkaat, työntekijät ja yhteistyötahot) näkemykset toiminnasta nostavat esiin monipuolisen kuvan toiminnasta, siihen liittyvistä arvoista ja toiminnan eduista, joiden avulla toiminnan onnistuneisuutta pyritään arvioimaan.

Arvioinnissa asiakkaiden näkökulma pyrittiin saamaan mukaan jo siksikin, että Raha-automaattiyhdistys piti tärkeänä asiakkaiden äänen kuulumista. Asiakkaiden (ja erityisesti syrjäytyneiden) osallisuuden uskottiin edistävän osallistumista, asiakkaiden elämänhallintaa, itsearvostusta sekä luottamusta palvelujen järjestäjiin.

Asiakkaiden osallisuus arviointiin toteutui nähdäksemme hyvin. Samoin onnistuimme selvittämään melko hyvin projektien vaikutuksia asiakkaiden elämään ja arkeen. Sen sijaan on todettava, että vähemmän vastauksia saimme siihen, kuinka paljon asiakkaat itse pystyivät vaikuttamaan päivä- ja työtoiminnassa - ja toisaalta normaalipalvelujen käyttäjinä - omaan elämänhallintaan, osallistumaan itseään koskeviin ratkaisuihin ja tätä kautta ohjaamaan omaa elämänkulkuaan. Toinen vähemmälle huomiolle jäänyt asia oli, kuinka asiakkaat ovat pystyneet osallistumaan normaalipalvelujen toteutukseen/toimintaan.

Arvioinnissa käytetty aineisto koostui asiakkaiden, työntekijöiden ja yhteistyötahojen haastatteluista, kirjallisista dokumenteista sekä työntekijöiden tekemistä itsearvioinneista. Yhteistyötahojen mukaan ottamista pidettiin tärkeänä, koska on kyse kolmannen sektorin toiminnasta, jolle yhteistyö eri tahojen kanssa on tärkeää. Ottamalla yhteistyötahot mukaan arveltiin voitavan paremmin kehittää innovatiivisia julkisen ja kolmannen sektorin välisen yhteistyön muotoja sekä edistää eri tahojen sitoutumista.

Hyvien käytäntöjen levittämisessä on kysymys yleistettävyyden ongelmasta. Onko hankkeessa hyväksi todettu, paikallinen käytäntö siirrettävissä sellaisenaan johonkin muuhun toimintaympäristöön. Hyvän käytännön käyttöönotto vaatii aina harkintaa siitä, mahtaisiko tämä toimia myös meillä, millä ehdoilla ja kenen kohdalla. Tämä asettaa arvioinnille vaatimuksen, että itse toimintaa ja sen toimintaympäristöä tulee kuvata mahdollisimman hyvin, jotta voitaisiin miettiä toiminnan onnistuneisuutta myös suhteessa kontekstiin, aikaan ja paikkaan (vrt. Karjalainen 2003). Kun kuvaus on toteutettu hyvin, on helpompi miettiä esitetyn käytännön toimivuutta ja toimivuuden ehtoja ja käyttökelpoisuutta omalta kannalta.

TULOKSIA

Päivä- ja työtoiminnan keskeinen vahvuus näytti olevan se, että asiakas kohdataan päivä kerrallaan kokonaisvaltaisesti ihmisenä. Toimintapisteet ovat matalan kynnyksen paikkoja, joissa vältetään tietoisesti viranomaisvaikutelmaa. Toimintaa ei koeta leimaavaksi eikä kontrolloivaksi.

Päivä- ja työtoimintojen keskeisimmät vahvuudet ja hyvät käytännöt liittyvät arjen- ja käytännönläheisyyteen, sekä toiminnan voimavara- ja ratkaisukeskeisyyteen. Toiminta tarjoaa asiakkaille monipuolista, ohjattua ja mielekästä toimintaa, erilaista virkistystoimintaa ja sosiaalista kanssakäymistä. Lisäksi se tarjoaa helposti ja jatkuvasti saatavilla olevaa ohjausta, neuvontaa ja keskusteluapua. Näin voidaan toteuttaa varhaisen puuttumisen periaatetta ja vältetään ongelmien kasaantuminen ja paheneminen.

Edellä mainitut hyvät käytännöt ja vahvuudet nostavat esiin välittömän toimintaympäristön merkityksen. Osallisuuteen ja kasvokkaiseen vuorovaikutukseen sekä asiakkaan kohteluun liittyvät tekijät nousivat myös vahvasti esiin. Hyvässä päivä- ja työtoiminnassa asiakkaat otetaan mukaan heidän omia asioitaan ja toimintaa koskevaan päätöksentekoon. Ystävällisellä kohtelulla, työnte-

kijöillä persoonina sekä asiakkaan luottamuksen saavuttamisella on suuri merkitys toiminnan vaikuttavuuden kannalta. Usein työntekijä, joka on voittanut itse päihdeongelman ja kouluttautunut sen jälkeen päihdeohjaajaksi, pystyy kohtaamaan asiakkaan tasavertaisesti ja antamaan tukea.

Päivä- ja työtoiminnan toimintaympäristöön sekä välittömään ja jatkuvaan vuorovaikutukseen liittyvät tekijät näyttivät saavan aikaan toivottuja vaikutuksia: Päivä- ja työtoiminta tukee kokonaisvaltaisesti asiakkaan arjesta selviytymistä, itsenäistä asumista ja asiakkaiden turvallisuuden tunnetta tarjoamalla jatkuvasti saatavilla olevan henkilökohdaisen ja kokonaisvaltaisen tuen. Toiminta laajentaa asiakkaiden elämänpääpiiriä, harjaannuttaa sosiaalisia taitoja sekä ehkäisee yksinäisyyttä ja eristäytymistä. Joskus osallistuminen päivä- ja työtoimintaan on ollut ratkaiseva käänne ja ponnahduslauta elämässä. Osalle asiakkaista on pystytty löytämään erilaisia jatkopolkuja ja työllistymismahdollisuuksia. Päivä- ja työtoiminta on saattanut merkitä myös elämänlaadun parantumista sekä päihteiden käytön ja ahdistuksen vähentymistä.

Toiminnan keskeisenä haasteena on seuranta, arviointi ja kehittäminen. Myös toimintaympäristö ja resursointi, asiakkaiden moniongelmaisuus ja ongelmien syventyminen asettivat haasteita. Asiakkaita on vaikea aktivoida eikä erilaisten jatkopolkujen luominen syrjäytyneille ja heikon koulutuksen omaaville ihmisille ole helppoa. Haasteita asettavat toimintaympäristöön liittyvät ja vaikuttavuutta hidastavat tekijät, esimerkiksi syrjäytyneiden ihmisten asuttaminen tiettyihin kaupunginosiin. Myös päivä- ja työtoiminnan jatkuvuuden epävarmuus sekä työntekijäresurssien niukkuus ja työntekijöiden jaksaminen ovat keskeisiä haasteita.

Yhteistyötahojen näkökulmasta päivä- ja työtoiminta tukee ja täydentää viranomaistyötä sekä julkista palvelujärjestelmää. Se tuo myös viranomaistyöhön lisäresursseja. Lisäksi yhteistyön avulla on pystytty karsimaan eri tahojen

päällekkäistä toimintaa ja tehostamaan niukkojen resurssien käyttöä. Päivä- ja työtoiminnan tarve ja tärkeys on korostunut viimeisten vuosien aikana mm. siksi, että painopiste on siirtynyt laitoshoidosta avohoitoon, työttömyys on pitkittynyt, työmarkkinoilta syrjäytyminen on yleistynyt, viranomaisten työ määrä on kasvanut ja kuntien taloudelliset resurssit ovat vähentyneet. Lisäksi asiakkaiden moniongelmaisuus on lisääntynyt, ongelmat ovat syventyneet ja asiakkaiden määrä on kasvanut. Asiakkaiden ongelmien moninaisuus ja niiden syvyys alleviivaavat eri tahojen välisen yhteistyön ja toiminnan pitkäjänteisyyden merkitystä.

Päivä- ja työtoiminnan avulla pystytään täydentämään verraten tehokkaasti olemassa olevia avohoitopalveluja, mikä vähentää laitoshoidon tarvetta. Päivä- ja työtoiminnassa asiakkaita voidaan tukea tehokkaasti päivittäin, kokonaisvaltaisesti ja yksilöllisesti. Lisäksi toiminnan avulla pystytään reagoimaan nopeasti ja joustavasti vaihtuviin tilanteisiin. Tällaiseen päivittäisen tuen tarpeeseen viranomaistyössä ei pystytä vastaamaan, sillä olemassa olevien resurssien vähäisyydestä ja virastomaisesta työstä (esim. vastaanottoajat) johtuen ongelmiin ei päästä syvällisesti eikä tehokkaasti käsiksi. Viranomaistyössä asiakkaita voidaan tukea vain rajallisesti ja tuntematta kovin tarkkaan asiakkaan elämäntilannetta, kokemuksia ja elämäntilannetta.

REALISTINEN MONITAHOARVIOINTI KÄYTÄNNÖN TYÖKALUNA

Realistisen monitahoarvioinnin avulla voidaan auttaa muodostamaan ja tarkentamaan omaa toimintamallia koskevaa teoriaa. Tällainen arviointi auttaa käytännön toimijoita:

- tunnistamaan ja täsmentämään omaa kohderyhmää
- harkitsemaan toiminnan tavoitetta ja toteutustapaa
- hahmottamaan yhteistyöverkoston ja muun toimintaympäristön keskeiset piirteet

- suunnittelemaan toimintaa asiakaslähtöisesti
- tunnistamaan (muutoksia mahdollistavia ja estäviä) vaikutusmekanismeja ja arvioimaan niiden käynnistymistä erilaisissa olosuhteissa

Realistisen monitahoarvioinnin avulla voidaan myös vapauttaa käytännön toimijat irti kaikkivoipaisuuden harhasta. Tämä näkökulma antaa käytännön toimijoille arkirealistisen lupauksen siitä, että kohderyhmän ongelmia ei mikään toimija voi – eikä tarvitsekaan – ratkaista yksin, ja että toisinaan toimintaympäristöön liittyvät piirteet voivat muodostua hidasteiksi tai jopa esteiksi tavoitteen saavuttamiselle. Realistisen arvioinnin kautta nousee esiin kirkkaana myös eri toimijoiden välisen yhteistyön merkitys asiakkaiden tehokkaassa tukemisessa ja haluttujen muutosten saavuttamisen edellytyksenä. Realistisen arvioinnin avulla voidaan oppia myös kohdentamaan toimintaa oikein (asiakaskunnan tarkentaminen, priorisointi).

Realistisen monitahoarvioinnin avulla on mahdollista saada arvokasta tietoa siitä kuinka asiakkaille annettava tuki välittyy ja kuinka se vastaanotetaan. Mitä vähemmän saadaan palautetta tuen välittymisestä ja vastaanottamisesta, sitä todennäköisemmin hyvä tarkoitus vesittyy.

Realistisen monitahoarvioinnin avulla voidaan löytää toiminnan hyviä käytäntöjä ja kehittämistarpeita. Kuitenkin, jotta toimintaa voitaisiin kehittää jatkossa, ei riitä, että tiedämme mikä toimii tai ei toimi, kenenkin kohdalla ja minkälaisissa toimintaympäristöissä. Tarvitaan myös konkreettisia kehittämistoimia ja pitää kysyä miksi se ei toimi ja etenkin miten se saataisiin toimimaan. Uskomme, että realistinen monitahoarviointi yhdistettynä refleктоivaan prosessiarviointiin (ks. Seppänen-Järvelä 2003, 32-35; Shaw 1999; Schön 1983; Itsearviointin paikannuksia 2001) jossa ovat mukana myös keskeiset yhteistyökumppanit ja asiakkaat, pystyy tuottamaan asiakaslähtöisen ja vaikuttavan prosessin.

Lopuksi välitämme kentän terveiset: projektit tarvitsevat ja kaipaavat edelleen kipeästi tietoa arvioinnista ja itsearvioinnista. Tähän tarpeeseen on viime aikoina vastattukin tuottamalla erilaisia suomenkielisiä oppaita (esim. Robson 2001; Katsaus arvioinnin peruskysymyksiin; Seppänen-Järvelä 2003). Ongelmana lienee nykyisin se, kuinka projektit saavat tietoa näistä julkaisuista. Nähdäksemme osavastuu olemassa olevien julkaisujen tunnetuksi tekemisestä kuuluu ulkoisille arvioijille. Kentällä tarvitaan myös tietoa ja kokemuksia eri arviointimallien yhdistämisestä käytännön arviointi- ja kehittämistyön työkaluksi. Työ, jota tehdään käytännön arviointitiedon tuottamiseksi ja levittämiseksi sekä erilaisten arviointityökalujen hyödyntämiseksi, on hyvin tärkeää ja sille on käyttöä ja kentän vahva tilaus.

SIRPA MARTTI

Tutkija, Lapin yliopisto

ILMARI ROSTILA

**Hyvinvointipalvelujen professori,
Tampereen yliopisto**

ASKO SUIKKANEN

**Sosiologian professori,
Lapin yliopisto**

KIRJALLISUUS

- Arviointi sosiaalipalveluissa. Katsaus arvioinnin peruskysymyksiin. FinSoc työpapereita 3/2001. Helsinki:Stakes.
- Karjalainen, Pekka 2003: Osallisuutta odotetaan ja näyttöä vaaditaan. FinSoc news 1/2003.
- Möttönen, Sakari 2002: Kunnat, järjestöt ja paikalliset verkostot. Teoksessa Ruuskanen, Petri (toim.) 2002: Sosiaalinen pääoma ja hyvinvointi. PS-kustannus. Keuruu, 112-135.
- Pawson, Ray & Tilley, Nick 1997: Realistic Evaluation. Sage. London.
- Robson, Colin 2001: Käytännön arvioinnin perusteet. Opas arvioinnin tekijöille ja tilaajille. Tammer-Paino Oy, Tampere.
- Schön, Donald 1983: The Reflective practitioner. How professionals think in action. London: Avebury.
- Seppänen-Järvelä, Riitta 2003: Prosessiarviointi kehittämistyössä. Opas käytäntöihin. FinSoc työpapereita 1. Helsinki: Stakes.
- Shaw, Ian 1999: Evaluoi omaa työtäsi. Reflektiivisen ja valtuuttavan arvioinnin opas. FinSoc työpapereita 4. Helsinki:Stakes.

Tapauskohtaista arviointia perussosiaalityössä

Helsingin sosiaaliviraston Keskisessä sosiaalikeskuksessa toteutettiin vuosina 2000 - 2002 palveluohjausprojekti, jonka tavoitteena oli sosiaalipalvelutoimistoihin sopivan huumeongelmaisten palveluohjausmallin kehittäminen ja sen liittäminen osaksi sosiaalityön käytäntöjä. Projektin kohderyhmänä olivat opiaatti- ja stimulanttiriippuvaiset asiakkaat (ns. kovien huumeaineiden käyttäjät). Varsinaisen projektin päätyttyä palveluohjauksmallin kehittäminen jatkuu vielä erillisenä sosiaalityön kehittämis- ja arviointihankkeena vuoden 2005 elokuuhun asti. Mallin kehittämisen perustana on tapauskohtaisen, realistisen arvioinnin käyttöönotto huumeongelmaisiin kohdistuvassa sosiaalityössä.

MITÄ ON TAPAUSKOHTAINEN, REALISTINEN ARVIOINTI?

Tapauskohtainen arviointi on yhtä asiakastapausta koskeva arviointiasetus, jossa pyritään systemaattisesti seuraamaan asiakkaan edistymistä tai arvioimaan tehtyjen interventioiden tai käytettyjen sosiaalipalvelujen/ohjelmien vaikuttavuutta. Arvioidaan sitä, onko asiakas edistynyt niiden tavoitteiden suuntaan, joita asiakkaan ja sosiaalityöntekijän keskusteluissa on pidetty tärkeinä. Mittari on arvioinnin apuväline, kun pyritään asiakkaan tilanteessa eteenpäin vieviin muutoksiin.

Tapauskohtaisessa arvioinnissa mitataan sovituin väliajoin asiakkaan edistymistä käyttämällä tulostimittareita tai edistymistä kuvaavia indikaattoreita. Mittaamiseen voidaan käyttää joko standardisoituja mittareita, tai kehittää omia seurantaan sopivia mittareita. Kaikissa tapauksissa, joissa tulostimittareita käytetään toistuvasti, voidaan päätellä

onko asiakkaan tilanteessa tapahtunut edistymistä. Asiakas itse on muutoksen arvioija, jos se vain on mahdollista.

REALISTISEN NÄKEMYKSEN YHDISTÄMINEN TAPAUSKOHTAISEEN ARVIOINTIIN

Tapauskohtaisella arvioinnilla tarkoitetaan asiakkaan ongelman tai ongelmallisen elämäntilanteen systemaattista arviointia ja sosiaalityön vaikuttavuuden arviointia. Realistisessa arvioinnissa kiinnitetään huomio siihen, mikä toimii, kenelle ja missä tilanteessa.

Realistisen, tapauskohtaisen arvioinnin ytimenä on pyrkiä ymmärtämään tai selittämään asiakkaan tilanteessa tapahtunutta muutosta, ei vain mitata tapahtunutta muutosta. Erityisesti korostetaan interventioiden vaikutusten selvittämistä. Realismissa ajatellaan, että on olemassa ns. vaikuttavia mekanismeja, jotka aiheuttavat muutoksen. Tämän arviointimallin hyödyntäminen sosiaalityön kehittämisessä tarkoittaa sitä, että jatkuvana prosessina selvitetään, mikä meidän työkäytännössämme ja toiminnassamme (= interventioiden sisältö) aikaansaa suotuisaa kehitystä (= toivotut tulokset) ja missä olosuhteissa (kontekstissa) näin tapahtuu. Sosiaalityön työmenetelmiä muutetaan saatujen tulosten mukaan, jotta työkäytännöt saataisiin entistä vaikuttavammaksi ja vastaamaan aikaisempaa paremmin asiakkaiden tarpeisiin.

Interventiot ovat toimenpiteitä, toimintoja ja menetelmiä, joita sosiaalityöntekijät käyttävät asiakastyössä sekä muut sosiaali- ja terveyspalvelut, joita asiakkaat käyttävät palveluprosessin aikana.

Kontekstilla tarkoitetaan muun muassa paikallisia olosuhteita, perhe- ja muihin ilmisuhteisiin liittyvää asiakkaan historiaa, muita asiakkaan historiaan liittyviä asioita ja asiakkaan ominaisuuksia.

Mekanismit ovat jonkun tapahtuman aiheuttavat - tärkeimpinä syinä olevat - tekijät. Syyn ja seurausten välisen suhteiden ymmärtäminen (esimerkiksi sosiaalityöntekijöiden käyttämien toimenpiteiden ja menetelmien aikaansaamat muutokset asiakkaan elämässä) vaatii niiden perustana olevien mekanismien tunnistamista. Sosiaalityössä yksi tällainen mekanismi eli muutosta aiheuttava tekijä voisi joissakin elämän tilanteissa olla asiakkaan motivaatiossa tapahtunut muutos. Interventiossa asiakkaille yleensä tarjotaan uusia resursseja sekä ajattelun ja toiminnan mahdollisuuksia. Näiden tekijöiden oletetaan vahvistavan asiakkaan ongelmien ratkaisua edistäviä mekanismeja ja vastaavasti heikentävän niitä mekanismeja, jotka voivat vaikuttaa ongelmia pahentavasti.

Tulostimittareilla seurataan asiakkaan elämäntilanteessa, sosiaalisissa olosuhteissa, hyvinvoinnissa, ongelmassa jne. tapahtuvia muutoksia.

Mihin huumeongelmaisten palveluohjauksessa tarvitaan tapauskohtaista, realistista arviointia

Tapauskohtaisen, realistisen arvioinnin liittäminen yhdeksi palveluohjausprojektin osaksi oli luontevaa. Projektin tavoitteena oli sosiaalipalvelutoimistoihin sopivan huumeongelmaisten palveluohjausmallin kehittäminen ja sen liittäminen osaksi sosiaalityön käytäntöjä. Realistisen tutkimusasetelman mukaisesti, tapauskohtaisen arvioinnin menetelmästä katsottiin olevan hyötyä palveluohjauksen kehittämisessä muun

muassa siksi, että palveluohjausmalliin kuuluu olennaisena osana asiakkaissa ja heidän tilanteessaan tapahtuvien muutosten sekä asiakkaan saamien palvelujen arviointi ja seuranta. Tapauskohtainen arviointi tarjoaa välineitä näihin arviointeihin.

Huumeongelmaisten asiakkaiden palveluohjaus on prosessina hyvin moniulotteinen ja monipolvinen sekä paljon erilaisia toimintoja ja interventioita sisältävä tapahtuma. Lisäksi erilaiset toiminnot ja interventiot saattavat sijoittua hyvinkin pitkien ajanjaksojen päähän toisistaan. Näistä syistä erityisesti interventioiden ja vaikutusten välisten yhteyksien hahmottaminen on palveluohjausprosessissa vaikeaa. Tapauskohtaisen, realistinen arvioinnin soveltaminen antaa mahdollisuudet yhä paremmin ymmärtää sitä logiikkaa, joka yhdistää palveluohjauksen toiminnot ja interventiot asiakkaille koituihin hyötyihin ja vaikutuksiin.

Asiakkaat esittivät fokus- ja yksilöhaastatteluissa omia näkemyksiään siitä, miten toimimalla ja millaisia menetelmiä käyttämällä sosiaalityöntekijöiden toiminta tuottaa parhaat tulokset. Sosiaalityön kehittämisessä työntekijöiden oletuksia ja asiakkaiden näkemyksiä pystytään hyödyntämään aikaisempaa paremmin, kun realistisen, tapauskohtaisen arvioinnin avulla niiden paikansa pitävyyttä on mahdollista testata.

Tärkeä näkökohta on myös se, että tapauskohtaista arviointia voidaan käyttää sosiaalityön yhtenä työmenetelmänä ja interventiona, joka mm. parantaa asiakkaan mahdollisuuksia osallistua systemaattisella tavalla palveluprosessiin.

Palveluohjausprojekti tuotti myös koko projektin ajan paljon keskustelua, jossa sosiaalityöntekijät esittelivät omia työkäytäntöjään ja samalla tuottivat oletuksia hyvistä ja toimivista työmenetelmistä.

Katsottiin myös, että tapauskohtainen, realistinen arviointi

- mahdollistaa sosiaalityön ja työmenetelmien jatkuvan kehittämisen

- antaa mahdollisuuden näyttöön perustuvalla sosiaalityöllä
- mahdollistaa tutkimuksen ja käytännön sosiaalityön yhdistämisen
- osoittaa päättäjille ja sosiaaliviraston ulkopuolisille tahoille sosiaalityön hyödyllisyyden ja tarpeellisuuden
- lisää työn mielekkyyttä, kun työn tulokset ja itse sosiaalityö tulevat näkyviksi ja
- lisää sosiaalityön suunnitelmallisuutta, tehostaa tavoitteiden asetelua ja niiden toteutumisen seuranta.
- saadaan käsitys sosiaalityöhön sisältyvistä moninaisista toiminnoista ja työn vaativuudesta

Palveluohjausprojektissa tapauskohtainen arviointi käynnistettiin elokuussa 2002. Toteuttaminen tapahtuu yhteistyössä Stakesin sosiaalipalvelujen arviointiryhmän ja joidenkin muiden Helsingin sosiaaliviraston sosiaalityön kehittämishankkeiden kanssa. Johtaja Mansoor Kazi Huddenfieldin yliopiston arviointitutkimuskeskuksesta toimii arviointihankkeiden konsulttina.

TAPAUKOKOHTAINEN ARVIOINTI SOSIAALITYÖNTEKIJÄN TYÖSSÄ

Palveluohjaukseen sisältyy selkeitä ja eriteltävissä olevia toimenpiteitä tai interventioita. Lisäksi palveluohjauksen aloittaminen sinällään toimii yhtenä interventiona asiakkaan elämässä. Palveluohjaus on työntekijältä suurehko satsuma yhteinen asiakkaaseen. Toisaalta kyseinen asiakasryhmä muutenkin työllistää melko paljon eri viranomaisia, joten tilanteen kokonaishallinta helpottaa työtä pidemmän päälle. Jotta voitaisiin osoittaa palveluohjausmallilla työskentelyn tehokkuus, syntyi tarve arvioida todellisia tuloksia. Keskuksessamme päätettiin osallistua myös arviointitutkimuksen hankkeeseen ja koota palveluohjausasiakkuuksista tilastollista tietoa.

Sosiaalityöntekijän kannalta sekä palveluohjaus että siihen liittyvä arviointi on kannattavaa, mikäli se hyö-

dyttää asiakkaan kanssa tehtävää työtä, tai opettaa katsomaan omaa työtä uudelta kantilta. Palveluohjauksen parhaita puolia on sen konkreettisuus yhdistettynä sosiaalityöhön kuuluvaan motiivintuottoon. Asiakkaan kanssa pääsee konkreettisia toimenpiteitä tekemällä eteenpäin, vaikkei ole vielä luonut vuosien luottamuksellista suhdetta asiakkaaseen. Esimerkiksi perustietojen kysyminen formuloidusti tuo enemmän tietoa, kuin kokenutkaan sosiaalityöntekijä muuten tulisi keränneeksi yhdellä tapaamisella, ja ne saattavat tuoda esiin uusia asioita asiakkaan lähtökohdista. Toisaalta koko ajan on läsnä ajatus kokonaistilanteen hallinnasta ja viranomaisviidakon keskipisteenä toimimisesta asiakkaan puolta pitäen.

Tapauskohtainen arviointi soveltuu palveluohjauksen tuloksellisuuden testaukseen erinomaisesti nimenomaan selkeiden interventioidensa vuoksi. Selkeiden toimenpiteiden erottaminen on melko poikkeuksellista muuhun aikuisosiaalityöhön verrattuna. Interventioiden vaikuttavuutta voidaan siten arvioida tilastollista menetelmää käyttäen. Lisäksi tapauskohtaisesti voidaan mitta-reita käyttää osoittamaan asiakkaalle ja työntekijälle itselleenkin tilanteesta tapahtuneet muutokset. Tällöin mittaaminen sinänsä ja sen tulokset toimivat motivoivina elementteinä molemmille osapuolille.

KEHITTÄMISPROSESSISTA

Projektin tässä vaiheessa on takana monta tapaamista erilaisilla kokoonpanoilla. Työtavan kehittämistä sovelletaan sosiaalikeskuksen viidessä eri aikuisosiaalityön tiimissä. Tämä sinänsä tuo ajoittaisia vaikeuksia keskusteluyhteyden säilyttämiseksi. Uutena elementtinä on myös, että asiakkaista ja asiakailta kerätään systemaattisesti tietoja muuhun tarkoitukseen kuin asiakastietojärjestelmään. Edelleen tarvitaan jatkuva keskustelua arviointityön mielekkyydestä, arvoista ja tarkoituksenmukaisuudesta.

Kiinnostavaa vaihtelua perussosiaalityöhön on miettiä tutkimuseettisiä ja myös tutkimusteoreettisia kysymyksiä. Yhteistyö Mansoor Kazin kanssa on ollut helppoa ja luontevaa. Vaikka varsinainen teoreettinen osuus tuntui aluksi monimutkaiselta varsinkin mekanismien osalta, on käytännössä työ ollut yllättävän yksinkertaista. Toivottavasti tulokset saadaan tilastollisesti merkittäviä yhteyksiä palveluohjausmenetelmän ja asiakkaan edistymisen suhteesta. Tällöin on jälleen helpompi perustella riittäviä sosiaalityön resursseja kiristyvässä taloudellisessa tilanteessakin.

Tapauskohtaisen arvioinnin työvälineitä lähdettiin ryhmässä kehittelemään palveluohjausprojektin tuottamien aineistojen avulla. Lähtökohtana oli projektissa kehitelty työmalli ja projektissa käytetty europASI lomake. Halusimme sisällyttää realistisen evaluaation käsitteitä työvälineisiin (eli lomakkeisiin), jotta ne tulisivat kaikille tutuiksi ja osaksi arjen työtä ja ymmärrystä. Arviointityötä varten kehitettiin kolme sähköistä lomaketta. Erillisille lomakkeille kerätään kolmen kuukauden välein tiedot kontekstitekijöistä, mekanismeista ja tulostittareista. Näistä lomakkeista tiedot viedään SPSS:ään kehitettyyn tietokantaan, jolla ne myöhemmin analysoidaan. Työtä hieman hidastaa, että kaikilla ei ole ohjelmaa käytössä, vaan tiedot viedään kahden henkilön avulla tietokantaan. Näin myös tapauskohtaiset arvoinnit tuotetaan sosiaalityöntekijöiden käyttöön.

Työssä huumeekuntoutujien kanssa perusteellisesti tehty alkuarviointi on tärkeää. Tähän sopii kontekstilomake, jossa on taustatietoja asiakkaista. Interventiot saatiin palveluohjausmallista. Tarkoituksena on myös lomakkeiden avulla ohjata työkäytäntöjä palveluohjausmallin mukaisesti. Tulostittarit rakennettiin ja kehitettiin itse yhteistyössä ja testatun asiakkaiden kanssa. Lukuisista teoksista emme löytäneet valmiita mittareita, jotka riittävän hyvin kuvaisivat huumeekuntoutujan arjen kohentumista. Työssämme olemme kiinnostuneita asiakkaiden arjen asioista ja miten

tehdyt interventiot ja olosuhteet vaikuttavat niihin. Kovien aineiden käyttäjien kanssa työskenneltäessä on keskeistä kehittää kohtalaisen kevyet tulostittarit. Kolmen kuukauden mittausväli ei varsinkaan aineita käyttävän ihmisen kohdalla ole helposti toteutettava tavoite, sillä tapaamisiin tuleminen voi olla hyvin satunnaista. Lisäksi mittauksen on oltava kohtalaisen lyhyt, koska keskittymiskyky ei ole välttämättä aina paras mahdollinen. Parhaimmillaan toivomme mittauksen tuovan asiakassuhteeseen tärkeää tietoa asiakkaan edistymisestä. Toivomme myös, että mittaus tilanne itsessään toimii keskustelun herättäjänä ja ohjaajana.

Arviointitietojen kerääminen aloitettiin keväällä 2003. Vaikean kohderyhmän vuoksi tietojen kerääminen on hidas prosessi. Puolen vuoden sisällä olemme kuitenkin onnistuneet tekemään kaksikin mittauskertaa joidenkin asiakkaiden osalta.

MITEN TOIMITAAN JATKOSSA – TOIMINNAN LAAJENTAMINEN

Palveluohjausprojektista saatujen kokemusten perusteella tapauskohtainen arviointi näyttää soveltuvan hyvin perussosiaalityön arviointivälineeksi. Haasteena onkin, miten saadaan arvioinnista osa päivittäistä sosiaalityötä. Arviointityö nostaa esiin asiakasryhmiä, joiden kanssa intensiivinen sosiaalityö toimii ja tätä tietoa tarvitaan tulevaisuuden sosiaalityön kehittämisessä. Sosiaalityön haasteena on tehdä jonkinlaista priorisointia ja tämä arviointitapa antaa hyviä välineitä. Projektin hyötynä pidämme erityisesti sosiaalityön ns. hiljaisen tiedon näkyväksi tekemistä. Työskentely arviointiasioiden ympärillä on ollut – ja on edelleen – pitkä prosessi sisältäen sekä iloa että kiistelyä. Työryhmässä on käyty mielenkiintoisia sosiaalityön arvokeskusteluja. Vaikka aineistomme on toistaiseksi pieni, uskomme sen tuottavan työn kehittämisen välineitä – ja ehkä yllättäviäkin tuloksia. Tulos jo sinänsä on, että näin vaikea kohderyhmä on nostettu esiin peruspalvelujen työn

yhtenä painopisteenä - yhdessä Helsingin seitsemästä sosiaalikeskuksesta. Puolen vuoden työskentelyn jälkeen voimme jo todeta, että huumeekuntoutujien elämäntilanteet ovat parantuneet. Seuraava kysymys onkin sitten: mistä se johtuu ja mitkä ovat vaikuttavat tekijät?

STINA HÖGNABBA

Suunnittelija, Keskinen sosiaalikeskus. (Helsingin sosiaalivirasto)

MIA KUISMA

Sosiaalityöntekijä, Keskinen sosiaalikeskus

PERTTI KORTENIEMI

Erityissuunnittelija, sosiaaliviraston koulutus- ja kehittämiskeskus

RITVA LIUKONEN

Sosiaalityöntekijä, Keskinen sosiaalikeskus

Hallintokulttuurinen megatrendi

Vedung Evert: Arviointialto ja sen liikkeelle panevat voimat. Stakes. FinSoc työpapereita 2/2003. s 36.

Evert Vedung on kirjoittanut meille suomalaisille arvioinnin harrastajille kiinnostavan ja tärkeän puheenvuoron Arviointialto ja sen liikkeelle panevat voimat. Tässä puheenvuorossa hän omaksuu helikopterinäkökulman, joka auttaa meitä nousemaan ruohonjuuritason arviointityön maailmasta pohtimaan vähän laajemmin mistä viime vuosien arviointikehityksessä on kysymys. Itse arviointitoiminnan laajentuminen on ollut meilläkin 1990-luvulta alkaen hallintokulttuurinen megatrendi.

Ruotsalainen näkökulma on meille hyödyllinen myös sen vuoksi, että Ruotsi on ollut julkishallintomme mallimaa historiallisesti ja myös hyvinvointivaltion rakentamisen vuosikymmeninä. Me olemme tästä paljossa kiitollisuuden velassa Ruotsille ja sen auttavaiselle ja avoimelle julkiselle sektorille. Vedung tekee kiinnostavan hallintokulttuurisen havainnon, ettei Suomi seurannut Ruotsin mallia arvioinnin pioneerimaana jo 1960-luvulta alkaen. Tätä kannattaisi meidän suomalaistenkin miettiä. Vedungin analyysi on käsittääkseni oikeaan osunut: Ruotsissa arviointia kehitettiin sisäsyntyisesti. Esimerkiksi Ruotsin Riksrevisionverketin aktiivinen panos alan kehittämiseksi poikkeaa radikaalisti Suomen Valtiotalouden tarkastusviraston aikanaan passiivisesta roolista. Käsitykseni mukaan hallintolegalismin vahva panos suomalaisessa hallintokulttuurissa on suurin selittävä tekijä tähän poikkeamaan Ruotsin mallin seuraamisen linjasta. Mutta muitakin syitä varmaan oli, olimmehan sotien jälkeisenä aikana aika etäällä kehittyneen Eu-

roopan keskuksista.

Vedungin kuvaus ulkoisten tekijöiden merkityksestä Suomen omaksuessa 1990-luvulla arvioinnin osaksi tulosohjausjärjestelmää on sekin pääosin oikeaan osuva. OECD:n PUMA:lla (Public Management Committee) on ollut tässä merkittävä rooli, tosin arviointi on ollut vain yksi, eikä edes merkittävin osa-alue NPM-tyyppisten uudistusideoiden levittämisessä myös muihin kuin anglosaksisiin OECD:n jäsenmaihiin.

EU on myös tällä hallintokulttuurin osa-alueella suuri kysymysmerkki. EU:n ohjelmiin ja sen rahoittamiin projekteihin on todella liittynyt systemaattinen arviointikäytäntö ja merkittävä osa alan asiantuntijoista tosiasiallisesti työllistyy Suomessakin EU:n edellyttämien arviointien tekijöinä. Toisaalta EU:n panos jäsenmaiden hallintojen kehittämiseksi on marginaalinen tai oikeastaan vain välillinen. Tähän on kaksi syytä. Ensiksikin EU:n ylikansallinen hallinto on hallintokulttuurisesti kehityksessään selvästi jäljessä kehittyneimmistä jäsenmaista. NPM-tyyppiset uudistukset ovat EU:n osalta vielä lähivuosina utopiaa ja EU-komission sisäiset uudistushankkeet näyttävät etenevän taloushallinnon ja henkilöstöhallinnon rationalisointihankkeina, jotka olivat tunnusomaisia kehittämishankkeita Pohjoismaissa 1970-luvulla. Tässä hallintokulttuurisessa tilanteessa vahva arviointikäytäntö on aika outo lintu. Toiseksi EU:lla ei ole periaatteessa toimivaltaa jäsenmaiden hallintojen rakenteisiin ja sisäisiin ohjausjärjestelmiin. Käytännössä kuitenkin EU:n välillinen vaikutus on huomattava ja todennäköisesti laajeneva ilmiö. Arviointikäytäntöjen vahvistuminen Suomessa osaksi EU:n ansiosta on tästä hyvä esimerkki. Tämän sinäl-

lään hallintokulttuurisesti modernin kehityksen käänöpuolella saattaa kuitenkin olla arvioinnin muuttuminen liian rutiinomaiseksi ja irralliseksi varsinaisesta toimintojen ohjausjärjestelmästä.

Vedungin havainto arvioinnin näkökulman kohdistumisesta taaksepäin ja korkeintaan sivullepäin samanaikaiseen toimintaan verrattuna suunnittelun eteenpäin katsovaan otteeseen on erittäin merkittävä oivallus myös Suomen kehityksen kannalta. Vedungin lainaa hauskesti ja osuvasti Krister Ståhlbergin vertausta esiin nousevista sienistä saateen jälkeen, kun hän kuvaa uusien suunnittelujärjestelmien syntyä 1970-luvulla. Kertomatta jää näiden sienikantojen kato viimeistään 1990-luvulla, jolloin Suomen keskushallinnossa siirryttiin suunnittelujärjestelmistä tulosohjauksen myötä liikkeenjohdonomaisiin strategia- ja tulostavoitekäytäntöihin. Mielestäni erityisesti ministeriöiden toiminnassa näin totaalinen suunnittelujärjestelmien eliminointi, mikä 1990-luvulla tapahtui, ei välttämättä ole ollut onnellinen kehityksen suunta. Suomen komitealaitoksen tuhoutuminen on yksi esimerkki tästä vähän hallitsemattomasta kehityksestä (kts. Temmes, 2001). Ruotsissahan komitealaitos eli SOU-järjestelmä on edelleen merkittävä osa valtiollista suunnittelujärjestelmää. Uskonkin, että Vedungilla on ollut jopa tässä suhteessa hiukan vaikeuksia nähdä Suomen ohjausjärjestelmän muutoksen koko laajuutta. Toisaalta Vedunginkin puheenvuoro vahvistaa uskoani jonkinlaiseen valtiollisen suunnittelun renessanssiin lähivuosina Suomessa.

Vedungin näkemys siitä, että tulosohjaus ja arvioinnin nyky muodot ovat siirtäneet valtaa poliittiselta tasolta virkamiestasolle, on mielenkiintoinen.

– Suomen keskushallinnossa siirryttiin suunnittelujärjestelmistä tulohajauksen myötä liikkeenjohdonomaiseen strategia- ja tulostavoitekäytäntöihin



Tämä väitehan tulee vastaan jatkuvasti puhuttaessa myös laajemmin tulohajausjärjestelmän vaikutuksista. En ole ihan samaa mieltä Vedungin kanssa tästä tulkinnasta, sillä viime kädessä on kysymys vain menettelytapojen muutoksesta, jotka tosin edellyttävät myös poliitikoilta uutta osaamista. Totta on, että käytännössä perinteinen poliittinen vaikuttaminen ja arviointi ovat eroamassa tosistaan ja määritelmäisesti merkittävä arviointi ja siinä toimivat arvioijat eivät voi olla poliittisen ohjauksen kohteita. Toisaalta tilaajan asemassa olevalle poliittiselle päättäjälle arviointi voi antaa uusia tehokkaita keinoja vaikuttaa virkamiesjohtoisen toimintaan.

Vedung osallistuu artikkelissaan myös ns. governance – keskusteluun ottaessaan eräänä megatrendinä esille verkottumisen ja erilaisten sopimuspohjaisten yhteistyösuhteiden merkityksen arvioinnin kohdeorganisaatioissa. Tämäkin näkökulma on mielenkiintoinen ja erittäin ajankohtainen Suomen hallinnon kehityksen kannalta. Varmainkin julkishallinnon arviointitoiminnassa joudutaan jatkossa todella analysoimaan verkottuneen toiminnan onnistuneisuutta ja erityisesti yhä laajeneva sopimushallinto tulee varmasti olemaan merkittävä arviointien kohde.

Arviointitoimintaan ja sen laajentamiseen liittyvät institutionaaliset kysymykset ovat nekin mielenkiintoisia, ei

vähiten niihin liittyvien jännitteiden vuoksi. Vedung on ottanut esille vain joitakin esimerkkejä aktivoituneen suomalaisen julkishallinnon arviointiyrityksistä: Stakesin, Korkeakoulujen arviointineuvoston ja Suomen arviointiyhdistyksen. Viisaana miehenä hän ei ole puutunut Suomen Valtiotalouden tarkastusviraston institutionaaliseen rooliin ja tämän roolin vähäisyyteen Suomen 1990-luvun arviointiaallon yhteydessä.

Olen tästä aihepiiristä kirjoittanut vuonna 2000 Nordisk Administrativ Tidsskriftiin artikkelin (Temmes, 2000), jossa luonnehdin Suomen kehitystä toteamalla ministeriöiden arviointitoiminnan nopean laajentumisen täyttäneen

1990-luvulla nopeasti sen tyhjiön, jonka Valtion taloudentarkastusviraston passiivinen asenne aiheutti alan kehityksessä aina 1980-luvulle saakka. Ville Valovirran (Valovirta, 2000) tutkimus ns. laitosarvioinneista (nimitys instituutioarviointi sopii ehkä parhaiten näiden arviointien yleisnimeksi) vahvistaa pitkälle tätä näkemystä. Samalla kun instituutioarvioinnit ovat kaventaneet valtiontalouden tarkastuksen ns. toimintatarkastuksen alaa, ne ovat korvanneet myös perinteisen organisaatiokomiteamallin virastojen ja laitosten rakennemuutosten suunnitteluissa.

Vedung näyttää arvostavan Stakesin roolia alansa kehityksestä vastaavana ns. kehittämiskeskuksena. Tämä terminologia ei varmaan ole ollut erityisen tuttu Vedungille, sillä Ruotsissa on edelleen voimassa vahvojen keskusvirastojen käytäntö, josta Suomi pääosin irtautui 1990-luvun alussa. Olen yhdessä Teemu Kalijärven kanssa tutkinut kehittämiskeskusten todellisuutta ja mallin toimivuutta tuoreessa tutkimuksessa: Kehittämiskeskukset – Toimintamallin arviointi (Temmes ja Kalijärvi, 2002). Olen pitkälle saamaa mieltä Vedungin kanssa Stakesin onnistuneisuudesta ja merkittävydestä alansa kehityksen katalysaattorina ja kehittämiskeskusidean toteuttajana. Näen myös viisaaksi sen, että Stakes on omaksunut vahvan arvioinnin kehittäjän roolin alallaan.

Toisin on käynyt sen sisarorganisaation Opetushallituksen arviointitoiminnalle. Opetushallituksen arviointitoimintahan on siirtymässä korkeakoulujen arviointitoiminnan tapaan yliopiston yhteyteen ja toimintaa koskeva toimivalta erilliselle arviointineuvostolle. Henkilökohtaisesti en pidä tätä kehitystä hyvänä. Se ei ole sitä Opetushallituksen kannalta, sen pyrkiessä - tosin jälkijunassa kohti parempaa suoritusta kehittämiskeskuksena. En pidä sitä myöskään alan arvioinnin kannalta hyvänä, sillä kasvatustieteellisen yliopistollisen näkökulman lisäksi koulutuksen arvioinnissa tarvitaan varmasti myös monia muita näkökulmia, joita kehittämiskeskuksen kaltainen yleislaitos pystyy

paremmin säätelemään kuin yliopiston yhteydessä toimiva organisaatio. Tämä asia oli esillä, kun Pertti Ahosen kanssa teimme viime vuonna koulutuksen hallinnon arviointia, mutta asiat olivat siinä vaiheessa jo edenneet liian pitkälle (kts. Temmes ja Ahonen, 2002).

Vedung päättää ansiokkaan artikkelinsa mm. pohdintoihin arvioinnin arvo maailmasta ja pohjimmaisista lähtökohdista. Nämä pohdinnat ovat lukemisen arvoisia. Meille suomalaisille lienee helpompi kantaa tätä weberiläistä, rationaaliseen kehitykseen uskovaa maailmankuvaa kuin läntisille naapureillemme. Silti meillä olisi paljon opittavaa mm. Ruotsin demokratiakeskustelusta ja ylipäättään siitä, miten kansalaisten ja yhteiskunnan eri tahojen todellinen osallistuminen ja aktiivisuus voidaan varmistaa ja miten sitä voidaan hyödyntää mm. arviointitoiminnan yhteydessä. Tällä yhteiskuntapolitiikan osa-alueella olemme selvästi jäljessä Ruotsia.

Sen sijaan yhdellä uuden kansainvälisen politiikan osa-alueella ruotsalaisilla saattaisi olla oppimista suomalaisista kokemuksista. Tarkoitan yhä laajenevaa kanssakäymistä Keski- ja Itä-Euroopan entisten kommunististen maiden kanssa. On mielenkiintoista, että suomalaista hallinnon osaamista nyt ensi kerran vietään systemaattisesti muihin Euroopan maihin. Tässä pääosin EU-johtoisessa avustus- ja kehittämistyössä arviointiosaamisella on huomattava roolinsa.

MARKKU TEMMES

Professori,

Helsingin yliopiston

yleisen valtio-opin laitos

KIRJALLISUUS

- Temmes, Markku ja Ahonen, Pertti: Koulutuksen hallinnon arviointi, Opetusministeriö, Helsinki 2002.
- Temmes, Markku ja Kalijärvi, Teemu: Kehittämiskeskukset – Toimintamallin arviointia, Yleisen valtio-opin laitos, Edita, Helsinki 2002.
- Temmes, Markku: Evalueringsverksamhet inom statsförvaltningen i Finland, Nordisk Administrativ Tidsskrift 2.2000.Juni. sivut 148-156.
- Temmes, Markku: Määräaikaisen valmistelun kehittäminen, Valtiovarainministeriö, Edita, 2001.
- Valovirta, Ville: Kokemuksia valtion virastojen ja laitosten arvioinnista, Valtiovarainministeriö, Edita, Helsinki 2000.

Realistinen arviointi ja käytäntöjen kehittäminen

Kazi, Mansoor A. F. 2003: Realist Evaluation in Practice. Health and Social Work. London, Thousand Oaks and New Delhi: Sage. 180 s.

Mansoor Kazin kirja on odotettu teos realistisesta arvioinnista. Kazin pyrki myksenä on suunnata realistista arviointia siten, että se tukisi käytännön sosiaali- ja terveystalveluiden kehittämistä. Hän yhdistää sisäisen ja ulkoisen arvioinnin vaikutussykliin (effectiness cycle) ja pohtii, mitä realistisen arvioinnin perustana oleva vaikutussykli ylipäänsä tarkoittaa kehitettäessä käytäntöjä. Kirjan lähtökohtana on kysymys, miten Pawsonin ja Tilleyin kehittelemiä metodologisia sääntöjä ja realistisen arvioinnin kehystä on mahdollista tarkentaa mekanismi-konteksti-tulos-yhtälöiden tutkimisen tasolla. Esimerkiksi kriittisen realismin piirissä on esitetty viime vuosina myös kritiikkiä siitä, että empiirisessä tutkimuksessa suuntaus ei ole kehittynyt metodologisesti kovin pitkälle: esimerkiksi Archerin (1995) sinänsä arvokkaissa teoreettisissa tutkimuksissa ollaan vielä kaukana realistisen sosiaalitieteen tutkimusmenetelmien kehittämistä. Sama seikka koskee realistista arviointia, jonka sisällä keskustelu on käsitelty enemmänkin lähestymistavan peruskäsitteitä ja muiden arviointisuuntauksien ongelmia kuin vielä konkreettista arviointitutkimusta.

Kazi käsittelee teoksensa alkupuolella yleisempiä filosofisia kysymyksiä siitä, mitä realismi tarkoittaa sosiaalitieteellisessä tutkimuksessa, mutta jättää ne suhteellisen vähälle pohdinnalle. Kirja perustuu Kazin aikaisempiin artikkeleihin arviointitutkimuksen suuntauksista, realistisesta arvioinnista ja muutamasta empiirisestä arviointihankkeesta. Liik-

keelle lähdetään siitä, millaisia arviointisuuntauksia on olemassa ja mitä realistinen arviointi oikeastaan tarkoittaa. Sitten Kazi esittelee neljä case-analyysia, joissa sovelletaan laadullisia tutkimusmenetelmiä, kvantitatiivisia menetelmiä sekä intensiivistä ja ekstensiivistä analyysia. Kohteena ovat huumeidenkäyttäjät, perhekeskukset ja seksuaalisesti vahingollisesti käyttäytyvät nuoret. Kaikki arviointitutkimukset on toteutettu Iso-Britanniassa, ja osa niistä on vielä kesken. Esimerkkianalyysit raportoivat siis tapauskohtaisesti arviointihankkeiden toteutuksesta ja löydöksistä.

Kazin kirjaan sisältyy monia kiinnostavia pohdintoja ylipäänsä realistisen arvioinnin ja arviointitutkimuksen lähtökohdista. Kirjansa alussa hän tuo esille sen, että arviointitutkimukselle on asetettu kahdenlaisia haasteita: toisaalta tuoda näyttöä käytäntöjen toimivuudesta, toisaalta myös kehittää ja parantaa yhteiskuntaa. Realistisen arvioinnin tarkoituksena on ollut ratkaista em. kysymys mekanismi-konteksti-tulos-yhtälöiden määrittelyn ja realistisen vaikutussykliin vaiheiden täsmentämisen avulla. Näistä ensimmäinen (eli CMO-yhtälöt) kertoo, mikä toimii missäkin ja kenelle, kun jälkimmäinen taas rakentaa yhteyden käytäntöihin päin siten, että arvioitsija analysoi ohjelman tai palvelutarjoajan mallia tai teoriaa. Realistisen arvioinnin lähtökohtana on se, että se, mitkä mekanismit saavat aikaan muutosta tietyssä ohjelmassa. Tämä tarkoittaa käytännössä sitä, että mekanismeja selvitellessä on kyettävä tuomaan tutkimuksellisesti esille se, millaiset mahdollistavat ja estävät mekanismit toimivat tietyssä kontekstissa.

Kaiken kaikkiaan Kazin empiiriset tutkimukset eivät ole kovin laajoja. Laa-

dulliseen aineistoon perustuvassa huumeidenkäyttäjien tarkastelussa tulee esille se, millaisia tuloksia liittyy haastattelujen tilanteeseen, miten ne kehittyvät haastattelukertojen aikana ja millaiset mahdollistavat ja estävät mekanismit toimivat heidän elämässään ja millaisia sisällöllisiä muutoksia heidän elämänsä liittyy. Laadullinen aineisto on toisaalta välttämätön osa realistista arviointia, jotta on mahdollista ymmärtää mekanismien toimintaa. Toisaalta se ei kuitenkaan ole riittävä kausaalisten vaikutusten ymmärtämiseksi. Vasta kvantitatiivisen tutkimuksen kautta on mahdollista ymmärtää paremmin kausaalisuhteita. Perhekeskusten toimintaa koskevassa arviointitutkimuksessa puolestaan tarkastellaan toistuvien mittausten avulla sitä, miten interventio vaikuttaa. Pelkkä vaikutusten mittaaminen ei kuitenkaan anna vielä tyydyttävää vastausta kausaalisten mekanismien toimintaan. Siten kvantitatiivinen analyysi on riittämätön tuomaan esille mekanismien toimintaan liittyviä kontekstuaalisia puolia. Vasta intensiivisen ja ekstensiivisen analyysin myötä on mahdollista määrittellä tarkemmin sitä, mikä toimii kenelle ja missä olosuhteissa.

Ehkä kiinnostavin puoli kirjaa liittyy loppuosaan. Siinä tarkennetaan realistisen arvioinnin käytäntösuhdetta ja vaikutussykliin luonnetta todellisuutta muuttavana prosessina. Kazi tekee yhteenvetoa kirjansa näkemyksistä sekä kokoaa vielä metodologisesti realistisen arvioinnin kehystä. Ajatushan on, että realistisessa arvioinnissa arvioitsijan ja käytännön välille rakentuu opettaja-oppilas-suhde ja että tässä suhteessa testataan hypoteeseja. Kazi haluaa nähdä käytäntösuhdetta kuitenkin molemminpuolisena opettaja ja oppilas-suhteena,

joka perustuu yhteiseen sitoumukseen käytännön arvioimisesta, sekä sen tunnistamiseen, miten sisäinen ja ulkoinen arviointi voidaan yhdistää ja miten voidaan informoida kumpaakin osapuolta. Tämän jälkeen on mahdollista määritellä tulostekijät tarkemmin. Kazi tuo kirjassaan ehkä aikaisempaa monipuolisemmin esille sen, miten erilaisten tutkimusmenetelmien käytön (fokus-ryhmähaastattelut, yksilöhaastattelut, säännölliset mittaukset tai esim. laadullisen aineiston mallianalyysin) voi liittää realistiseen arviointiin. Kriittisin kohta on kausaalisten mekanismien ja niiden kontekstien tunnistamisessa ja systemaattisessa jäljittämässä, jossa ne tuottavat tuloksia. Realistisessa arvioinnissa ongelma on ollut Kazin mukaan lisäksi se, että suuntauksen tutkijat eivät ole ymmärtäneet retroduktion eli hypoteettisen päättelyn luonnetta induktiossa ja deduktiosta eroavana päättelyn lajina.

Kirja on tarpeellinen puheenvuoro arviointitutkimuksesta ja realistisen suuntauksen soveltamisesta. Se perustuu suhteellisen laajaan kirjallisuusaineistoon. Siinä on myös käsitelty tiiviissä ja pedagogisesti selkeällä tavalla yllättävänkin monia kysymyksiä. Kirjan alussa esitetty realistisen arvioinnin perusteiden ja arviointitutkimuksen suuntausten erittely valaisee yleisellä tasolla sitä, mistä on kyse. Nämä pohdinnat kuljettavat lukijan siihen maisemaan, mitä analyysi koskee, ja tuovat esille tarpeellista taustatietoa realistisesta arvioinnista ja arviointisuuntauksista. Kirjan tausesimerkit taas syventävät sitä, miten laadullista ja määrällistä aineistoa voi käyttää arviointitutkimuksessa. Kirja ei sisällä suoranaisesti uusia asioita realismin perinteestä sosiaalitieteissä tai realistisen arvioinnin perusteista. Kazin huolellinen ja tarkka pohdinta realistisen arvioinnin peruskäsitteistä tuo silti tarpeellista lisävalaistusta siihen, mitä yhteys käytäntöön tarkoittaa tai miten mekanismi-konteksti-tulos-yhtälöt tai muut Pawsonin ja Tilley'n kehittämät käsitteet loppujen lopuksi soveltuvat arviointitutkimukseen. Ongelmahan on

ollut varmasti siinä, että nämä käsitteet tuntuvat olevan sellaisenaan järkeviä selitettäessä sosiaalisen maailman toimintaa ja antavan uusia työkaluja monimutkaisten asioiden ymmärtämiseksi, mutta käytännön tasolla on ollut vaikeaa hahmottaa niiden soveltamista.

Realistinen arviointi on herättänyt paljon huomiota Suomessa ja aiheesta on kirjoitettu ehkä yllättävänkin paljon viime vuosina. Realistisen arvioinnin peruskäsitteet kaipaavat silti vielä varmasti paljon lisäpohdintaa siitä, mitä käsitteillä oikeastaan tarkoitetaan, miten laadullisia ja määrällisiä tutkimusmenetelmiä voi liittää metodologisesti realistiseen arviointiin ja miten Pawsonin ja Tilley'n asettamat huimat tavoitteet tiedon kumuloitumisesta saavutetaan tai mikä on arviointitutkijan rooli käytäntöjen kehittäjänä. Kazin kirja vie joka tapauksessa realistisen arvioinnin kehittäjä eteenpäin. Mielenkiintoiseksi ja sympaattiseksi pohdinnan tekee juuri sen käytäntösuuntautuneisuus ja konkreettisuus: realistisesta arvioinnista aiemmin lukenut saa ymmärrystä siitä, mitä koko ajattelutapa oikeastaan tarkoittaa. Hyödyllistä lisälukemista sen rinnalla on esimerkiksi ruotsalaisten tutkijoiden Berth Danermarkin ym. laatima teos Att förklara samhället (käännetty myös englanniksi), jossa pohditaan havainnollisesti realistisen ajattelutavan perusteita, retroduktiivista päättelyä, intensiivistä ja ekstensiivistä tutkimusmallia ja esimerkiksi realistisen kokeen sisältöä. Nämä pohdinnat täydentävät hyvin Kazin tarkastelua.

PEKKA KUUSELA

YTT, erikoistutkija, Kuopion yliopisto

KIRJALLISUUS

Archer, Margaret S. 1995: Realist social theory: the morphogenetic approach. Cambridge: Cambridge University Press

Danermark, Berth & Ekström, Mats & Jakobsen, Liselotte & Karlsson, Jan Ch. 1997: Att förklara samhället. Lund: Studentlitteratur.

Stakesin sosiaalipalvelujen evaluaatioryhmä

s-posti: etunimi.sukunimi@stakes.fi

Ryhmäpäällikkö
VTT, kehittämisspäällikkö
Riitta Haverinen
puh (09) 3967 2087, 040 5744132

Ryhmäpäällikön sijainen
VTL, tutkija Pekka Karjalainen
puh (09) 3967 2055,
040 547 5568

Ryhmän sihteeri
Toimistos sihteeri Hilikka Nyström
puh (09) 3967 2313, 0400 560 155

YTM, tutkija Sirpa Andersson
puh (09) 3967 2216

VTM, tutkimusassistentti
Sanna Blomgren
puh (09) 3967 2057

TtM, tutkija Aune Harju
puh (09) 2967 2081,
0400 560 141

VTT, dosentti, TM,
tutkimuspäällikkö Juhani Iivari
puh (09) 3967 2208,
040 556 7302

VTT, projektipäällikkö Ilse Julkunen
puh (09) 39672091

VTL, tutkija Tuija Lindqvist
puh (09) 3967 2292,
040 535 8827

VTM, tutkija Maili Malin
puh (09) 3967 2492

YTM, kehittämisspäällikkö Anu Muuri
puh (09) 3967 2372, 040 5852099

Maisa Maaniitun muistolle



Sosiaali- ja terveysalan tutkimus- ja kehittämiskeskuksen Stakesin kehittämispäällikkö Maisa Maaniittu kuoli äkillisesti sairauskoh-
taukseen 20.9.2003. Hän tuli sosiaalihuollukseen suunnittelutehtäviin heinäkuussa vuonna 1974. Sitä ennen hänellä oli usean vuoden kokemus sosiaalityöntekijän tehtävistä kunnassa. Hän oli vuosikymmenien ajan keskeinen sosiaalialan ja erityisesti sosiaalityön vaikuttaja sekä arjen sosiaalityön ja sosiaalityön koulutuksen kehittäjä. Hän toimi mm. sosiaalihuollon tehtävä- ja ammattirakenteen kehittämishankkeen johtoryhmässä. Maisa Maaniittu oli yksi sosiaalialan vuosittaisen suuren koulutus- ja messutapahtuman TERVE-SOS:in aktiivisista kehittäjistä ja seminaarien ja työpajojen tekijöistä.

Maisa oli intensiivisesti työlleen omistautunut. Hän toimi viime vuosina Stakesin sosiaalipalvelujen arvioinnin ryhmässä (FinSoc) ja ryhmän sosiaalihuollon laatua kehittävässä hankkeessa. Maisa toimitti FinSoc Newsia ja hänen panoksensa julkaisujemme ulkoisen asun suunnittelussa oli myös suuri. Julkaisujemme ulkoasusta olemmekin saaneet positiivista palautetta.

Maisa oli sosiaalihuollon ja sosiaalityön visionääri. Hänellä oli ihmeteltävä kyky verkostoitua, ja hänen laaja kontaktipintansa oli merkittävä. Hän tunnisti kulttuurin merkityksen sosiaali- ja terveydenhuollon työssä ja nivoi hankkeissaan taiteen sosiaalialaan. Tämä näkyi mm. suosituissa TERVE-SOSin seminaareissa ja työpajoissa. Sosiaalityön kehittäminen oli Maisalle sydämen asia koko pitkän uran ajan. Sosiaalityö menetti Maisa Maaniitussa väsymättömän kehittäjän, aidon kuuntelijan ja pienen ihmisen puolesta puhujan. Sosiaali- ja terveysministeriön sosiaalityön neuvottelukunnan ja sen sosiaalityön saatavuusjaoston sihteerin tehtävät jäivät kesken.

Me Maisan pitkäaikaiset työtoverit muistamme Maisan omin- takeisen huumorintajun ja kyvyn hahmottaa nopeasti asioita hyvin erilaisista näkökulmista. Maisa oli runojen, kirjojen, pyöreiden kivien, teatterin ja maalaustaiteen harrastaja ja monipuolinen tunti-
tija. Persoonallisuuksia on jälleen yksi vähemmän.