

s. 8 Hoidon ja kuntoutuksen vaikuttavuudesta

s. 12 Nuotta – hyviä kokemuksia yhteistyöstä

s. 14 Bikva-malli kriminaalihuollon päihdetyön kehittämisen tukena

# F i n S o c n e w s

## Kuntoutuksen arvioinnista

Uutiskirje  
sosiaalihuollon  
menetelmien  
arvioinnista  
2/2004



Kuntoutuksen – kuten monen muunkin yhteiskunnallisesti merkittävän toimintamuodon – arviointi nousi päätöksentekijöiden kiinnostuksen kohteeksi 1990-luvulla. Kuntoutus on usean eri hallinnonalan toimintaa ja vasta vuonna 1994 julkaistiin ensimmäiset arviot siitä, kuinka paljon varoja siihen vuosittain käytetään. Vuonna 2000 kuntoutuksen kokonaismenot olivat 1,2 miljardia euroa, jossa reaalista kasvua esimerkiksi

vuoteen 1997 verrattuna oli 9 % (Kuntoutusselonteko 2002). Ei siten ole yllättävää, että päätöksentekijät ovat kiinnostuneita siitä, mitä kuntoutuksella saadaan aikaan. Halutaan varmuutta siitä, että se, mitä tehdään, on tekemisen arvoista ja että se tehdään parhaalla mahdollisella tavalla.

Näen tämän kehitysprosessin monessa suhteessa myönteisenä. Kuntoutusjärjestelmän toimintaa, kuntoutusprosessien sisältöjä ja poten-

tiaalisia vaikutusmekanismeja tunnetaan liian vähän. Toiminnan tulosten arviointi on hyödyksi paitsi hallinnolle ja potentiaaliselle asiakaskunnalle myös kuntoutuksen alalla työskenteleville: arviointitutkimukseen tai huolella toteutettuun itsearviointiin perustuva tieto auttaa kehittämään ja suuntaamaan omaa toimintaa ja perustelemaan tehtyjä ratkaisuja myös ulkopuolisille.



• uutiskirje sosiaalihuollon arvioinnista.

**Julkaisija:** FinSoc-sosiaalipalvelujen evaluaatioryhmä, Stakes.

**Päätoimittaja:** Riitta Haverinen  
riitta.haverinen@stakes.fi

**Toimittaja:** Sirpa Andersson  
sirpa.andersson@stakes.fi

**Ulkoasu:** Harri Heikkilä

**Osoite:** PL 220, 00531 Helsinki.

ISSN 1458-1744

**TÄSSÄ NUMEROSSA: sivu**

Kuntoutuksen arvioinnista	1
Millaisin ehdoin sosiaalialan työ- ja interventiomenetelmät ovat siirrettävissä?	4
Hoidon ja kuntoutuksen vaikuttavuudesta	8
FinSocin horisontista?	10
Kuntouttava työtoiminta -lain toteutuksen arviointia monesta näkökulmasta	16
Nuotta – hyviä kokemuksia yhteistyöstä	12
Bikva-malli kriminaalihuollon päihdetyön kehittämisen tukena	14
FES:n seminaarissa	18
Stakesin seminaarissa	19

**JATKUU ENSIMMÄISELTÄ SIVULTA**



Kuntoutus on perusluonteeltaan ns. moniammatillista toimintaa. Sen katsotaan yleensä perustuvan ns. holistiseen ihmiskäsitykseen ja biopsykososiaaliseen näkemykseen ihmisen terveydestä ja toimintakyvystä. Kuntoutuksella pyritään kohti parempaa toimintakykyä, työllisyyttä, sosiaalista osallisuutta ja elämänhallintaa. Laajan kuntoutuskäsitteen sisällä toteutettavan toiminnan painotukset vaihtelevat kuitenkin suuresti. Pääosa toteutuvasta kuntoutuksesta käynnistyy sairauden, vian tai vamman aiheuttamien haittojen tai niiden uhkan perusteella. Kuntoutuksen perusteena voi kuitenkin olla myös vakava sosiaalinen syrjäytyminen tai sen uhka. Osa kuntoutustoiminnasta on akuutin sairauden hoitoa täydentävää toimintakykyä kohentavaa toimintaa, osa pitkäaikaista sairautta potevan, pysyvästi vammautuneen tai sosiaalisesti syrjäytymässä olevan ihmisen elämänhallinnan ja sosiaalisen selviytymisen tukemista, osa vahvasti ammatillista, työelämään siirtymistä tai työssä pysymistä tukevaa toimintaa.

Kuntoutuspalvelut ovat monen eri osajärjestelmän hallinnoimia ja rahoitettavia. Tällaisessa tilanteessa työnjaolliset ja yhteistyötä koskevat ratkaisut ovat toiminnan kannalta keskeisiä. Kuntoutuksen käynnistymisen ja etenemisen ongelmat liittyvät osittain hallinnollisten vastuiden määrittelyyn, toisinaan vastuun kierrättämiseen. Vastuiden vaihdellessa käsitys toiminnan ja saavutettujen tulosten välisistä suhteista jää helposti hämäräksi. Eri asteisten kriteerien täytyminen voi nousta tärkeimpään asemaan kuin pyrkimys auttaa tukea tarvitseva asiakas kiinni työhön tai itsenäiseen arkeen. Viimeisen vuosi-

kymmenen aikana kuntoutuksen perinteisten toimintamallien haastajaksi on – ainakin retoriikan tasolla – noussut ns. valtaistava ja ekologinen paradigma, joka korostaa kuntoutujan subjektiivista ja samalla yksilön ja ympäristön suhdetta toiminnan lähtökohtana.

Nämä kuntoutuksen erilaiset haasteet merkitsevät, että kuntoutus kaipaa sekä järjestelmätasoisia arviointia, itse asiakastyön käytäntöjen, kuntoutuksen toimintaprosessin että vaikuttavuuden arviointia (Kuntoutuksen tutkimuksen... 2004).

**ARVIOINNIN LÄHESTYMISTAVOISTA**

Kuntoutuksen monialaisuus ja -tieteisyys merkitsee, että kuntoutuksen arviointiin kohdistuvat vaatimukset vaihtelevat. Triseliotiksen (1998) jaottelua mukaillen voidaan kuntoutuksen arvioinnissa asettaa vastakkain kokeelliskvantitatiivinen ja naturalistis-kvalitatiivinen lähestymistapa. Edellisessä korostetaan kliinistä koetta vaikuttavuuden arvioinnin ”kultaisena standardina”, jälkimmäisessä painotetaan naturalistista lähestymistapaa, toiminnan ja muutoksen seuranta ilman interventiivisiä tai tilannetta manipuloivia tiedonhankinnan menetelmiä. Edellisessä painotetaan vaikuttavuuden arviointia ennalta määriteltujen indikaattoreiden avulla, kun taas jälkimmäisessä etsitään ja analysoidaan tapahtuvia muutoksia ja niiden merkityksiä arviointiprosessin aikana. Siinä huomio on paitsi vaikutusten myös toimintaprosessin ja kontekstin merkityksen arvioinnissa. Edellinen on tyypillinen ns. lopputulosarvioinnin, jälkimmäinen kehittävän arvioinnin menetelmä.

Kokeellista tutkimusasetelmaa – satunnaisesti koetta – pidetään lääketieteessä ja terveydenhuollossa vaikuttavuuden arvioinnin ”kultaisena standardina”, jonka avulla voidaan osoittaa intervention nettovaikutus. Sillä on vahva asema myös kuntoutuksen vaikuttavuusarvioinnissa. Eettiset ja menetelmälliset kysymykset asettavat selvät ehdot tutkimus- ja vertailuinterventioiden

muodostamiselle. Kysymys kuntoutujan tahdon ja arvotun intervention välisestä suhteesta muodostuu tietyissä tilanteissa ongelmaksi.

Monialaisesta kuntoutuksesta on kuitenkin tehty runsaasti kokeelliseen asetelmaan perustuvaa vaikuttavuusarviointia, jossa edellä mainitut ongelmat on pystytty enemmän tai vähemmän onnistuneesti voittamaan. Cochrane-kirjastosta löytyy hakusanalla kuntoutus runsaasti systemaattisia kirjallisuuskatsauksia, esimerkkeinä vaikeaa psyykkistä sairautta potevien ammatillinen kuntoutus, krooniseen selkäkipuun liittyvä biopsykososiaaliseen kuntoutus tai kroonista keuhkohtaumaa (COPD) sairastavien toimintakykykuntoutus. Osassa katsauksia tekijöinä on suomalaisia tutkijoita tai mukana suomalaisia hankkeita. Vaikuttavuuden indikaattorit vaihtelevat toimintakyvyn mittareista työllistymiseen, sosiaaliseen hyvinvointiin ja palvelujen käyttöön.

Monialaista kuntoutusta koskevien arviointitulosten soveltaminen maasta toiseen on yhteiskunnallisten erojen vuoksi varsin haastavaa. Esimerkiksi Crowther ym (2002) toteavatkin katsauksessaan, että arviointeja tarvitaan myös työttömyydeltään ja sosiaaliturvajärjestelmiltään erilaisissa maissa. Toimintaprosessia ja -ympäristöä on tutkimuksissa selvitetty usein puutteellisesti, intervention ”musta laatikko” on jäänyt avaamatta.

Mielenterveyskuntoutujien palveluohjaus on viime vuosina runsaasti huomiota saanut arviointikohde. Palveluohjausmalleja on kuvattu perusmallina, jossa kyse on ensi sijassa tarjolla oleviin palveluihin ohjaamisesta, voimavaariorienteisena mallina, jossa huomio on kuntoutujan subjektiivisuuden ja voimavarojen tukemisessa ja ns. intensiivisenä yhteisömallina, jossa asiakkaan tarpeisiin pyritään vastaamaan hänen omissa toimintaympäristöissään (Mueser ym. 1998). Cochrane-kirjastoon sisältyy alueelta kaksi systemaattista kirjallisuuskatsausta. Niistä toisen mukaan palveluohjauksen perusmallin vaikuttavuudesta ei löydy näyttöä – se lisää sai-

raalahoidon käyttöä, mutta ei johda seurannan aikana parempaan hyvinvointiin tai toimintakykyyn (Marshall ym. 2004). Toisen katsauksen mukaan työryhmäpohjainen intensiivinen yhteisömalli on vaikuttavaa (Marshall & Lockwood 2004). Katsauksia täydentää Gorey ym. (1998) meta-analyysi, jonka mukaan kliinisesti painottuneen perusmallin, voimavaruusautuneen mallin ja intensiivisen yhteisömallin kokonaisvaikuttavuudesta on näyttöä mm. elämänlaadun, toimintakyvyn ja uusien sairaalajaksojen esiintymisen osalta (Gorey ym. 1998).

Pääosa edellä mainitusta tutkimuksesta keskittyy anglosaksisiin maihin, ja eri maiden järjestelmien väliset erot ovat suuret. Eri mallien erot ovat kuin veteen piirrettyjä viivoja. On myös todettu, että sen sijaan, että tehdään katsauksia vaihtelevia luokituksia käyttäen, olisi analysoitava onnistuneiden toteutusten yhteisiä osatekijöitä, niitä työkäytäntöjä, jotka ovat kussakin tilanteessa johtaneet hyvin tuloksiin (esim. Rapp & Goscha 2004, Simpson ym. 2003).

Kuntoutuksen arvioinnissa tarvitaan samalla syvällisempää kuntoutuksen toimintakäytäntöjen ja niissä vaikuttavien mekanismien arviointia ja eri käytäntöjen välisiä vertailuja. Keskeisiä kysymyksiä ovat tuolloin – realistisen arviointitutkimuksen peruskysymysten mukaisesti – millaiset toiminta- ja työmuodot auttavat asetettuihin tavoitteisiin pääsemistä, ketkä hyötyvät niistä ja ketkä joistakin muista toimintatavoista sekä millaiset kontekstit edistävät ja millaiset haittaavat tavoitteisiin pääsemistä. Arvioinnissa ei silloin keskitytä pelkästään muutoksen selvittämiseen, vaan haetaan niitä muutosvoimia ja mekanismeja, jotka kussakin tilanteessa tuottavat tai mahdollistavat muutoksen (vrt. Pawson & Tilley 1997).

Monialaisen kuntoutuksen arviointi on metodologisesti ja tutkimusasetelmallisesti vaativa tehtävä. Ratkaisut, joissa erilaisia lähestymistapoja yhdistetään tai niitä soveltavat tutkimusvaiheet vuorottelevat keskenään, ovat systemaattisen tiedonhankinnan kannalta tarpeel-

isiä. Viime aikoina on myös etsitty teenteoreettisesti ja metodologisesti perusteltuja synteesejä, joustavia ja tilannekohtaisesti määrittyviä asetelmia ääripäiden välillä (vrt. Patton 1997). Paikalliset naturalistiset tutkimukset, toimintatutkimukselliset lähestymistavat ja kehittävä arviointi ovat välttämättömiä uusien toimintamallien kokeilussa ja kehitettäessä. Voitaaneen Suikkasta (2001) mukaillen väittää, että arviointia ei ole kuntoutuksessa riittävässä määrin käytetty aitona kehittämisen välineenä. Mutta tarvitaan myös arviointitutkimusta, joka antaa mahdollisuuden tulkita tapahtuneet muutokset arvioitavasta intervention avulla syntyneiksi. Tähän tarjoavat mahdollisuuksia kokeellisten tutkimusasetelmien ohella huolella toteutetut kvasikokeelliset, mutta myös erilaiset case-tutkimusasetelmat.

**ARVIOINNIN TARPEITA**

Äskettäin valmistuneessa kuntoutuksen tutkimuksen kehittämissuunnitelmassa (2004) arviointitarpeita todettiin olevan usealla eri osa-alueella. Lisää resursseja katsottiin tarvittavan erityisesti

- kuntoutusjärjestelmän toiminnan, esim. toiminnan kohdentumisen että järjestelmän kitkakohtien arvioimiseen; kohdentumista arvioitaessa yhteiskunnallinen oikeudenmukaisuus on yksi keskeisistä arviointiperusteista
- kuntoutuksen hyvien työ- ja toimintakäytäntöjen arviointiin sekä
- eri toimintamuotojen ja -kokonaisuusien vaikuttavuuden arviointiin, taloudelliset vaikutukset mukaan lukien; resursseja olisi suunnattava erityisesti sellaisten laaja-alaisen toimintamuotojen ja toimintakokonaisuusien arviointiin, joiden toteutuksessa ja tuloksissa toimintaympäristöllä on suuri merkitys eli joiden arviointi edellyttää nimenomaan Suomessa toteutettavaa, usein samalla paikallisiin käytäntöihin kohdistuvaa arviointia.

**AILA JÄRVIKOSKI**  
tutkimusjohtaja  
Kuntoutussäätiö

**JATKUU SEURAVALLA SIVULLA**



## KIRJALLISUUS

- Crowther R, Marshall M, Bond G, Huxley P (2001) Vocational rehabilitation for people with severe mental illness (Cochrane Review). The Cochrane Library, Issue 2, 2001. Updated Software, Oxford.
- Gorey KM, Leslie DR, Morris T, Carruthers WV, John L, Chacko J (1998) Effectiveness of case management with severely and persistently mental ill people. Community Mental Health Journal 34, 241 – 250
- Kuntoutuksen tutkimuksen kehittämissuunnitelma (2004). Julkaisuja 2003:19. Kuntoutusasiain neuvottelukunta. Sosiaali- ja terveystieteiden tutkimuskeskus, Helsinki.
- Kuntoutusselonteko (2002). Valtioneuvoston selonteko eduskunnalle. Julkaisuja 2002:6. Sosiaali- ja terveystieteiden tutkimuskeskus, Helsinki.
- Marshall M, Gray A, Lockwood A, Green R (2004) Case management for people with severe mental disorders (Cochrane Review). The Cochrane Library, Issue 3, 2004. John Wiley & Sons, Chichester UK
- Marshall M, Lockwood A (2004) Assertive community treatment for people with severe mental disorders (Cochrane Review). The Cochrane Library, Issue 3, 2004. John Wiley & Sons, Chichester UK
- Rapp CA & Goscha RJ (2004) The principles of effective case management of mental health services. Psychiatric Rehabilitation Journal 27, 4, 319 – 333
- Simpson A, Miller C, Bowers L (2003) Case management models and the care programme approach: How to make the CPA effective and credible. Journal of Psychiatric and Mental Health Nursing 10, 472 – 483.
- Suikkanen A (2001) Kuntoutuksen vaikuttavuuden arvioinnista kohti kehittävä arviointia. Teoksessa: Järvikoski A, Härköpää K, Nouko-Juvonen S (2001) Monia teitä kuntoutuksen arviointiin. Tutkimuksia 69/2001, Kuntoutussäätiö.
- Triseliotis J (1998) When is evaluation a scientific activity, when is it not? Scandinavian Journal of Social Welfare 7, 87 - 93

## Millaisin ehdoin sosiaalialan työ- ja interventiomenetelmät ovat siirrettävissä?

**Sosiaalialalla on alettua vaatia terveydenhuollon esimerkin mukaisesti tutkimuksellista näyttöä työ- ja interventiomenetelmien vaikuttavuudesta. Terveydenhuollossa, toisin kuin sosiaalialalla, näytön luonteesta ja paikasta ollaan varsin yksimielisiä.**

Ajatuksena on, että terveydenhuollon menetelmien vaikuttavuudesta voidaan tuottaa objektiivista tutkimustietoa kontrolloidun koeasetelman avulla, jossa koehenkilöt jaetaan satunnaisesti yhtäläisiin koe- ja vertailuryhmään. Koe-ryhmälle tuotetaan jokin interventio, vertailuryhmälle ei. Ideana on sulkea koeasetelmasta pois kaikki muut vaikuttavat tekijät. Tämän jälkeen tarkastellaan tulostulosten avulla tilastollisesti, kuinka interventio on vaikuttanut. Terveydenhuoltoalan Cochrane-keskus (www.cochrane.org) kerää tällaisella tutkimusasetelmalla saatua tietoa interventioiden vaikuttavuudesta ja syntetisoi tietoa tilastollisen meta-analyysin avulla systemaattisiksi tutkimuskatsauksiksi. (vrt Malmivaara tässä lehdessä)

Sosiaalialalla ei tällaista yksimielisyyttä vallitse. Nutley ym. (2002) tähdentävät, että sosiaalialalla kiistellään oikean näytön luonteesta, satunnaistettu koeasetelma on harvinainen, ja kvantitatiivisen ja kvalitatiivisen tutkimuksen paradigmojen välinen kiila on syvä. Sosiaalialalla ollaan taipuvaisia ajattelemaan, että sosiaalityössä on ratkaisevaa paikallinen sosiaalinen konteksti, esim. asiakkaan tarpeet, halut ja elämäntilanne tai sosiaalityöntekijän käytännön taidot ja hiljainen tieto, minkä takia yleistettävää tietoa menetelmien vaikuttavuudesta ei voida tuottaa. Kuitenkin, so-

siaalialallakin on viime vuosina syntynyt useita keskuksia, kuten Campbell Collaboration (www.campbellcollaboration.org) ja tämän pohjoismainen yksikkö Nordic Campbell (www.sfi.dk/sw1270.asp), Ruotsin sosiaalityön metodi-instituutti IMS (http://www.sos.se/sos/omsos/enheter/ims.htm), ja Lontoossa sijaitseva Social Care Institute for Excellence (SCIE; www.scie.org.uk), joiden ideana on kerätä ja systematisoida primääritutkimusten tuottamaa tietoa sosiaalialan työ- ja interventiomenetelmien vaikuttavuudesta systemaattisiksi tutkimuskatsauksiksi. Keskusten painotukset toki vaihtelevat sen suhteen, miten vaikuttavuuskysymystä lähestytään. Sosiaalialalla vaikuttavuuskysymys asetetaan yhä useammin muodossa ”mikä toimii, kenelle ja missä olosuhteissa” (ks. Solesbury 2001; Nutley ym. 2003).

Edellä kuvattu asetelma sisältää erilaisia ontologiaa ja tutkimustiedon luonnetta koskevia ulottuvuuksia, joista on sosiaalityöissä keskusteltu kautta aikain. Tällaisia ovat mm. jako luonnon-tieteelliseen ja sosiaalityöteolliseen, jako kvantitatiiviseen ja kvalitatiiviseen tutkimukseen, kysymys tiedon yleistettävyydestä tai siirrettävyydestä, sekä kysymys tiedon objektiivisuudesta vs. sosiaalisesta rakentumisesta. Tarkastelen tässä artikkelissa, miten työ- ja interventiomenetelmien vaikuttavuutta koskevan tiedon luonne sekä siirrettävyys jäsentyvät sosiologisessa tiede- ja teknologiatutkimuksessa käydyssä keskustelun pohjalta (ks. Latour 1992). Jaan lähestymistavat kolmeen yksinkertaistettuun pääluokkaan, jotka ovat 1) perinteinen tiedekäsitys, 2) sosiaalinen konstruktivismi ja 3) tiedon/tekniikan ja kontekstin yhtäaikainen rakentaminen.

### PERINTEINEN TIEDEKÄSITYS

Perinteisen tiedekäsityksen mukaan tutkimus tuottaa objektiivista tietoa ulkomaailmasta silloin, kun paikallinen sosiaalinen konteksti, esim. erilaiset sosiaaliset tai taloudelliset intressit, ei häiritse tiedon tuotantoa (ks. Merton 1973). Ajattelutavan mukaan tutkimustieto voi siis olla objektiivista, universaalista ja kumuloituvaa.

Perinteiseen tiedekäsitykseen sisältyy myös teknologisen determinismin ajatus, jonka mukaan tekniikalla, esimerkiksi jollakin interventiomenetelmällä, on sisäinen kausaalinen voima, joka mahdollisesti saa aikaan toivottuja

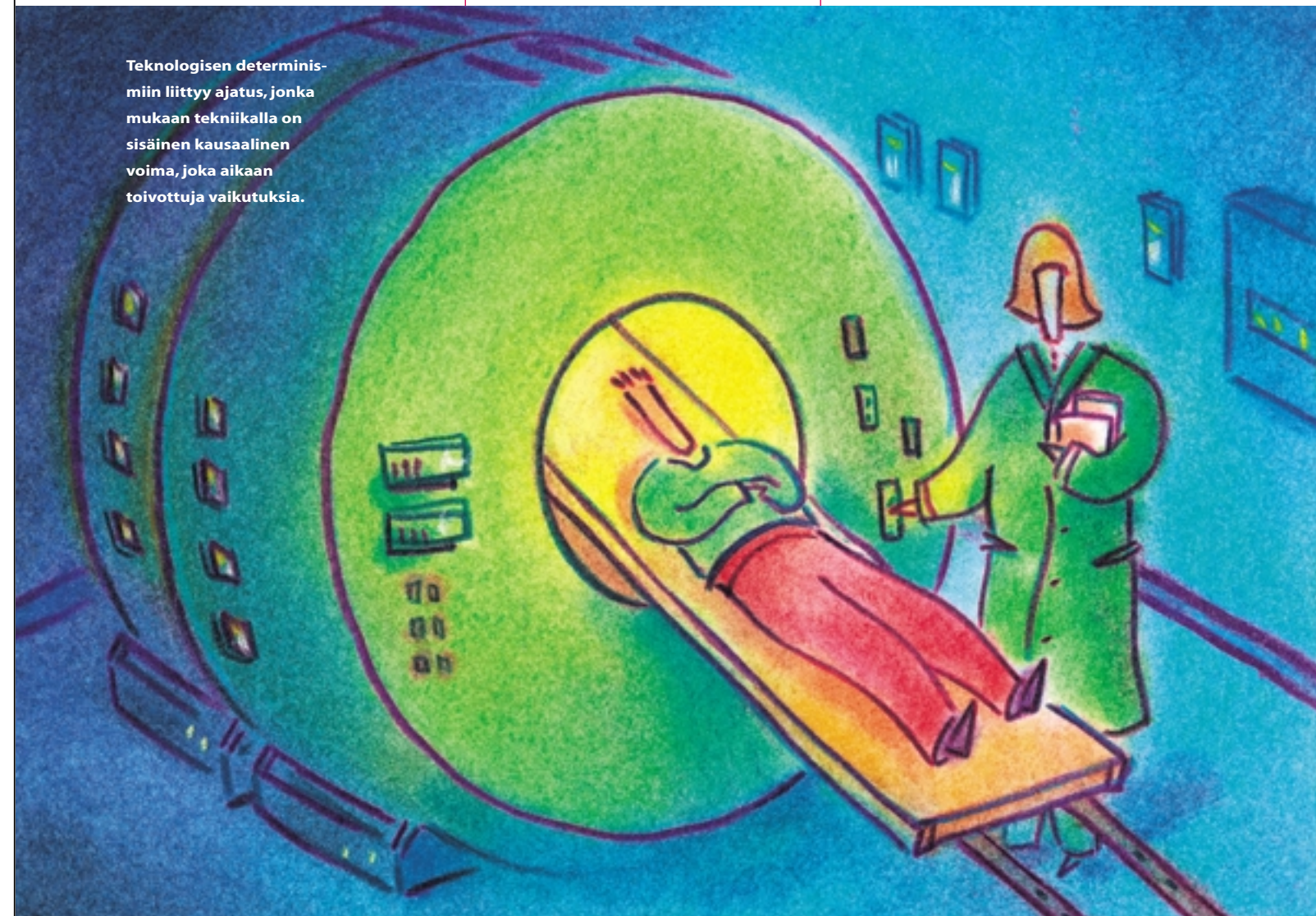
vaikutuksia. Menetelmä nähdään välttämättömäksi ja riittäväksi elementiksi tuottamaan haluttuja vaikutuksia. Hyvyys, laatu tms. nähdään tällöin menetelmän ominaisuudeksi. Parhaat menetelmät voidaan näkökulman mukaan identifioida satunnaistetun, kontrolloidun koeasetelman avulla. Tästä näkökulmasta menetelmien siirtäminen on parhaimpien menetelmien matkimista ja niitä koskevan tiedon soveltamista (ks. Pawson 2001a; 2001b.)

Kuten Cochrane-keskus, sosiaalialan vastaava organisaatio Campbell-keskus nojaa perinteiseen tiedekäsitykseen ja kerää satunnaistamiseen perustuvalla koeasetelmalla saatua tietoa sosiaalis-

ta interventioista. Toissijaisesti tiedonlähteeksi keskus asettaa kvasi-kokeelliset menetelmät, jotka eivät perustu satunnaistettuun ryhmäjako. Myös laadulliselle tutkimukselle annetaan mahdollisuus, kun halutaan selvittää interventioprosessia mahdollistavia tai estäviä tekijöitä.

Miten koeasetelma sitten toimisi sosiaalialan interventioiden kohdalla? Ajatellaan esimerkiksi interventiota, jolla halutaan ohjata koulutuksen ulkopuolelle jääneitä nuoria koulutukseen. Olkoon työmenetelmä jonkinlainen sosiaalityöntekijän ja muiden ammattiryhmien moniammatillinen työmalli. Koeasetelma jakaisi nuoret satunnaisesti

**Teknologisen determinismin liittyvä ajatus, jonka mukaan tekniikalla on sisäinen kausaalinen voima, joka aikaan toivottuja vaikutuksia.**





ti koe- ja kontrolliryhmään ja tarkastelisi tulosmittarien avulla, kuinka moni koeryhmästä ohjautui intervention vaikutuksesta koulutukseen. Tarkastelun ulkopuolelle jäisi se, mitä interventio-prosessin aikana tapahtuu, eli kaikki paikalliseen kontekstiin liittyvä. Johtopäätöksenä voisi olla esimerkiksi se, että malli on hyvä, koska kontrolliryhmästä vain puolet oli hakeutunut interventio-prosessin päätyttyä koulutukseen, kun taas koeryhmästä kaikki hakeutuivat koulutukseen. Mallia voisi näin suositella käytettäväksi myös muissa kunnissa.

#### SOSIAALINEN KONSTRUKTIVISMI

Sosiaalinen konstruktivismi asettuu perinteisen tiedekäsityksen vastapooliksi. Sen mukaan objektiivisen tiedon tuottaminen ulkomaailmasta ei ole perinteisen tiedekäsityksen olettamalla tavalla mahdollista, koska paikallinen sosiaalinen tai laajempi yhteiskunnallinen konteksti, esim. valtarakenteet, toimijoiden intressit, halut tai tarpeet, määräävät, muokkaavat tai ohjaavat tiedon tuotantoa.

Sosiaalinen konstruktivismi -käsitteen alle voi lukea monia erilaisia lähestymistapoja ja näitä yhdistävän määrittelyn antaminen ei ole helppoa. Sosiaalityön menetelmien vaikuttavuutta tarkasteltaessa pääajatus on se, että sosiaalisesta kontekstista vapaata tietoa menetelmän vaikuttavuudesta ei voi olla, vaan itse konteksti, esim. sosiaalityöntekijän hiljainen tieto tai asiakkaan olosuhteet ja tarpeet, määräävät sen, mitä interventiossa tapahtuu ja onnistuuko interventio. Interventiosta tarvittava tieto koskee siis ennen kaikkea tuota paikallista kontekstia. Tällöin sosiaaliset suhteet ja rakenteet nähdään olemassa oleviksi tekijöiksi, jotka työntävät interventio-prosessia eteenpäin. Toimivia työ- ja interventiomenetelmiä tästä näkökulmasta ovat ne, jotka parhaiten sopivat olemassa olevaan sosiaaliseen kontekstiin. Hyvyys, laatu tms. määrittäyty tällöin sosiaalisesta kontekstista käsin. Menetelmien siirtäminen on periaatteessa mahdollista silloin, kun sosiaalinen konteksti vastaa sitä kontekstia, jos-

sa menetelmä alun perin osoittautui sopivaksi (ks. Pawson 2001a; 2001b).

Ajatellaan jälleen interventiota, jolla halutaan ohjata nuoria koulutukseen. Toisin kuin perinteiseen tiedekäsitykseen nojaava lähestymistapa, sosiaalisen konstruktivismi on kiinnostunut kaikesta, mitä paikallisessa kontekstissa on itse työ- tai interventiomenetelmän ympärillä. Tutkija selvittäisi laadullisten tutkimusmenetelmien avulla esimerkiksi nuorten tarpeita ja päämääriä sekä työntekijöiden näkemyksiä ja käytännön kokemuksesta kertyneitä menetelytapoja. Tuloksena voisi olla tapauskuvauksia siitä, miten paikallisen sosiaalisen kontekstin tekijät olivat määrääviä ja ratkaisevia intervention onnistumisen kannalta.

#### TIEDON/TEKNIKAN JA KONTEKSTIN YHTÄAIKAINEN RAKENTAMINEN

Sosiaalisen konstruktivismiin kanssa rinnan sosiologisessa tiede- ja teknologia-tutkimuksessa on kehittynyt lähestymistapa, jonka tarkastelun lähtökohtana on tiedon/tekniikan ja kontekstin yhtäaikainen rakentaminen. Lähestymistavassa ei haeta tekniikan tai interventioiden selityksiä sosiaalisesta kontekstista, vaan tarkastellaan, miten tekniikka ja konteksti tai interventio ja konteksti kehkeytyvät yhtäaikaaisesti. Lähestymistavan näkyvin suuntaus on toimijaverkostoteoria (actor-network theory), jota edustavat esim. Latour (1987), Callon (1991) ja Law (1994). Saamansuuntaisia lähtökohtia ja tavoitteita on toiminnan teoriolla (ks. Miettinen 2003).

Lähestymistavan kritiikki niin perinteistä tiedekäsitystä kuin sosiaalista konstruktivismiäkin kohtaan on se, että nämä ottavat lähtökohdakseen kahtia jaettuja olettamuksia maailmasta, kuten tekniikka vs. konteksti, interventio vs. konteksti, toimija vs. rakenne, työmenetelmä vs. konteksti, luonto vs. yhteiskunta, ja objektiivinen vs. subjektiivinen, ja asettuvat jommallekummalle puolelle dikotomiaa. Ajatuksena on, että toimintaa, interventiota jne. ympäröi valmis sosiaalinen konteksti. Lähestymistavan mukaan ratkaisu kahden vas-

takkaisen poolin köydenvetoon voi löytyä vain siten, että pyritään ylittämään kyseiset a priori kahtiajaot.

Peruslähtökohtia on oletus, että ihmellinen toiminta ja vuorovaikutus on teknisesti välittyneitä. Toimintaamme välittävät koneet, laitteet, kieli, työvälineet, arvot, säännöt jne. Sosiaalista tarkastellaan näkökulmasta käsin jatkuvana tulemana tai seurauksena, jota teknisesti välittyneellä toiminnallamme tuotamme ja ylläpidämme. Toimintaamme ei siis tästä näkökulmasta ympäröi tai määrää sosiaalinen konteksti, vaan sosiaaliset suhteet, intressit, valta-asetmat jne. ovat jatkuvan uudelleen määrittelyn ja tuleman asemassa.

Tekniikka tai interventiomenetelmä syntyy tämän lähestymistavan mukaan paikallisesti, eri toimijoiden teknisesti välittyneen vuorovaikutuksen tuloksena. Samalla tuotetaan ja ylläpidetään sosiaalisia suhteita sekä määrittellään päämääriä, intressejä ja tarpeita. Menetelmää tai tekniikka tarkastellaan ihmisten ja erilaisten materiaalien elementtien välisinä suhteina. Esimerkiksi tietojärjestelmä on tästä näkökulmasta asia, jota jatkuvasti tuotetaan ja ylläpidetään työntekijöiden suorittaessa työtehtäviään tietokoneohjelman välittämänä eli näiden kirjatessa esimerkiksi hoitotietoja. Samalla työntekijä uusintaa itseään työntekijänä, ylläpitää omalta osaltaan työyhteisöään ja organisaatiotaan jne.

Hyvyys tai laatu ei ole tästä näkökulmasta katsottuna menetelmän ominaisuus eikä se ole pelkkiä sosiaalisia suhteita, vaan se on suhteita arvojen, päämäärien, ihmisten, menetelmän jne. kesken, ts. hyvyys on menetelmän arvottomista jonkin päämäärän ja arvon suhteen. Menetelmä arvotetaan hyväksi tai huonoksi vasta moninaisessa paikallisessa suhdeverkostossa. Menetelmä ei siis itsessään ole hyvä tai huono.

Tämä kaikki merkitsee sitä, että "menetelmällä" itsellään ei ole sisäistä kausaalista voimaa, joka saisi aikaan haluttuja tuloksia. Ihmisten vuorovaikutteinen toiminta, jota menetelmä välittää, tuottaa mahdollisesti haluttuja tuloksia. Tällaisessa suhdeverkostossa kyseinen

menetelmä voi olla välttämätön, mutta ei ainoa välttämätön elementti tuottamaan haluttuja tuloksia. Menetelmä on itse asiassa enemmän kuin vain pelkkä menetelmä; ihmisen toiminta on olennainen osa sitä.

Mitä tämä tarkoittaa sosiaalialan menetelmien ja niiden siirrettävyyden kohdalla? Terveystieteiden menetelmien osalta asia on yksinkertaisempi. Jotakin hoitointerventiota muokkaavia tekijöitä voivat olla tarvittava hygienia, oikea ajoitus ja annostus, potilaan välttämättömät ominaisuudet ja rokotus. Jokaisessa tapauksessa, jossa intervention halutaan toimivan, on samojen ehtojen täyttyvä eli rokote ja sen konteksti on tuotettava jokaisessa interventiotapauksessa. Rokotteen antajan sukupuolella ei liene merkitystä. Terveystieteiden interventioiden yksinkertaisuuden vuoksi satunnaistettu koeasetelma tuottaa niitä koskevaa melko luotettavaa tietoa. Tällöinkin ei ole kysymys vain "pelkistä menetelmistä", vaan menetelmän konteksti joudutaan aina jossain määrin tuottamaan.

Sosiaalialan interventioissa välttämättömiä elementtejä lienee huomattavasti enemmän. Sosiaalityö on paikallinen työntekijät, työmallit, asiakkaat, lait ja säännökset, organisatoriset resurssit jne. Sosiaalityön prosesseissa työntekijä uusintaa itseään työntekijänä ja kansalaisesta tulee asiakas. Asiakas on toimija, jonka päämäärästä, haluista ja intresseistä neuvotellaan ja päätetään. Sosiaalityön lopputulos on sosiaalityöntekijän, asiakkaan ja mahdollisten muiden toimijoiden teknisesti välittyneen (malli, menetelmä tms.) vuorovaikutuksen aikaansaama seuraus.

Mikäli "toimivan" työmenetelmän halutaan olevan sitä muuallakin, on menetelmä ja sen konteksti tuotettava jokaisessa tapauksessaan uudelleen välttämättömien elementtien osalta. Se on empiirinen kysymys, mitä nuo välttämättömät elementit ovat. Kahta samanlaista sosiaalista interventiota tuskin koskaan pystytään tuottamaan, koska työ-

menetelmä muokkautuu vasta konkreettisesti työprosessissa, jossa työntekijällä on merkittävä menetelmää muokkaava rooli. Sosiaalityössä ovat ratkaisevia työmenetelmän lisäksi sosiaalityöntekijän panostus ja hiljainen osaaminen, asiakkaan aktiivinen toiminta, tarvittavat organisatoriset järjestelyt jne. Interventio-prosessin kulku ei selity viime kädessä jostakin yhdestä elementistä käsin, vaan sen elementit muokkaavat toinen toisiansa ja kaikki vaikuttaa kaikkeen. Sosiaalityön menetelmien siirtäminen edellyttää siis kokonaisten suhdeverkostojen matkimista. Siirtämistä tukevien toimenpiteiden tulisi huomioida suhdeverkostojen erilaiset välttämättömät elementit.

Sosiaalityön vaikuttavuuden tutkimus on kaikkiaan ollut hyvin vähäistä Suomessa. Tarvitaan monipuolisia tutkimuksia, jotka tarkastelevat mitä sosiaalityö eri toimijoiden vuorovaikutuksena saa aikaan. Saavutetaanko asetettuja tavoitteita? Mitä ovat tarkoittamattomat vaikutukset? Lisäksi tarvitaan empiirisiä tutkimuksia työ- ja interventiomenetelmien siirtämisestä. Onnistutaanko jossakin toisessa ympäristössä tuottamaan toivottuja vaikutuksia? Tai paremminkin, onnistutaanko jossakin muualla rakentamaan riittävä konteksti työmenetelmälle, jotta haluttuja tavoitteita mahdollisesti saavutetaan.

#### JUHA KOIVISTO

Erikoistutkija, FinSoc

#### LÄHTEET

- Callon, Michel (1991): Techno-economic networks and irreversibility. Teoksessa: Law, J. (toim.), *A Sociology of Monsters. Essays on power, technology and domination*. sociological Review Monograph 38. Routledge, London, s. 132–161.
- Latour, Bruno (1987): *Science in Action. How to follow scientists and engineers through society*. Harvard University Press, Cambridge, MA.
- Latour, Bruno 1992. *One more turn after social turn*. Teoksessa: McMullin, E. (toim.), *The Social Dimensions of Science*. University of Notre Dame Press, Indiana, s. 272–294.
- Law, John (1994): *Organizing Modernity*. MA: Blackwell, Oxford and Cambridge.
- Merton, Robert K. (1973): *The Sociology of Science*. The University of Chicago Press, Chicago.
- Miettinen, Reijo (2003): Teknologia käyttöarvona: teknisistä ominaisuuksista käyttötoiminnan ymmärtämiseen. Teoksessa: Miettinen, R., Hyysalo, S., Lehenkari, J & Hasu, M. (2003), *tuotteesta työvälineeksi? Uudet teknologiat terveydenhuollossa*. Stakes, Sosiaali- ja terveysalan tutkimus- ja kehittämiskeskus, s. 24-37.
- Nutley, Sandra, Davies, Huw & Walter, Isabel (2002): *Evidence Based Policy and Practice: Cross Sector Lessons From UK*. Research Unit for Research Utilization, Department of Management, University of St Andrews. ESRC UK Centre for Evidence Based Policy and Practice: Working Paper 9. <http://www.evidencenetwork.org/Documents/wp9b.pdf>
- Nutley, Sandra, Walter, Isabel & Davies, Huw (2003): *From Knowing to Doing. A Framework for Understanding the Evidence-Into-Practice Agenda*. Evaluation, 9, 2, s. 125–148.
- Pawson, Ray (2001a): *Evidence Based Policy: I. In Search of Method*. ESRC UK Centre for Evidence Based Policy and Practice, Queen Mary, University of London. ESRC UK Centre for Evidence Based Policy and Practice: Working Paper 3. <http://www.evidencenetwork.org/Documents/wp3.pdf>
- Pawson, Ray (2001b): *Evidence Based Policy: II. The Promise of 'Realist Synthesis'*. ESRC UK Centre for Evidence Based Policy and Practice, Queen Mary, University of London. ESRC UK Centre for Evidence Based Policy and Practice: Working Paper 4. <http://www.evidencenetwork.org/Documents/wp4.pdf>
- Solesbury, William (2001): *Evidence Based Policy: Whence it Came and Where it's Going*. ESRC UK Centre for Evidence Based Policy and Practice, Queen Mary, University of London. ESRC UK Centre for Evidence Based Policy and Practice: Working Paper 1. <http://www.evidencenetwork.org/Documents/wp1.pdf>

## Hoidon ja kuntoutuksen vaikuttavuudesta

Vaatus osoittaa tieteelliseen näyttöön perustuen sosiaali- ja terveydenhuollon toimien, kuten hoidon ja kuntoutuksen vaikuttavuus on viime vuosina lisääntynyt. Näyttöä on alettu pitää myös tärkeänä korvattavuuden perusteena. Kuitenkin suuri osa terveydenhuollon palveluista ei perustu tieteelliseen näyttöön hoitojen vaikuttavuudesta. Lisäksi osa lääketieteestä nojaa paitsi lääketieteelliseen, myös sosiaali-, yhteiskunta- ja käyttäytymistieteelliseen tietämykseen. Vaikka jälkimmäisiin tieteenaloihin liittyvää tietoa ei usein voida todentaa luonnontieteellisin koeasetelmin, on myös niiden piiriin kuuluvien interventioiden vaikuttavuus yhteiskunnallisesti tärkeää.

### VAIKUTTAVUUDESTA

Terveydenhuollon toimenpiteeseen käytetään voimavaroja, joilla tavoitellaan vaikuttavuutta eli terveydentilan ja/tai toimintakyvyn kohentumista. Ns. vaihtoehtokustannusperiaatteen mukaan terveydenhuollon voimavarat ovat aina rajalliset ja voimavarojen sijoittaminen yhteen kohteeseen merkitsee aina niiden jäämistä pois jostain muusta kohteesta. On viisasta sijoittaa voimavarat kohteeseen, jossa saadaan mahdollisimman hyvä vaikuttavuus.

Hoidon ja kuntoutuksen vaikuttavuudella tarkoitetaan tieteellisen tutkimuksen osoittamaa intervention vaikuttavuutta. Vaikuttavuutta mitataan yleensä numeerisesti. Terveydenhuollossa hoitojen vaikuttavuutta voidaan mitata esimerkiksi sairastumisriskin tai elinajanodotteen muutoksilla. Sairastavuus ja kuolleisuus ovat hyviä väestön terveydentilan hyvinvoinnin osoittimia. Kaikkien merkityksellisten hyödyllisten seurausten kohdalla vaikuttavuuden määrällinen mittaaminen ei kuitenkaan aina ole mahdollista.

Eri hoito- ja kuntoutuksimuodoilla on useita tavoitteita, minkä vuoksi vaikuttavuutta on mitattava monin menetelmin. Tavoitteet voivat olla yhteisötasolla (esimerkiksi toimintakyvyn osalta pyrkimys pitää työntekijät mahdollisimman työkykyisinä ja iäkkäät mahdollisimman omatoimisina) tai yksilötasolla (vastavasti henkilön työ- ja toimintakyvyn säilyttäminen tai vajaakuntoisuuden kanssa selviäminen). Kuntoutuksen vaikuttavuuden arviointi voi kohdistua kuntoutujaan ja hänen toimintaympäristöihinsä (kuten työyhteisö tai -olot, koti apuvälineineen), kuntoutuksen tuottajatasoon sekä kuntoutusjärjestelmään ja sen osiin.

Yleisiä hoidon ja kuntoutuksen vaikuttavuuden arviointiin soveltuvia standardoituja mittausmenetelmiä ei ole onnistuttu kehittämään. Hoidon ja kuntoutuksen vaikuttavuustutkimuksissa on käytetty terveydenhuollon hoitojen arviointiin kehitettyjä mittaamismenetelmiä, mutta koska hoitamisen ja kuntoutuksen tavoitteet eroavat toisistaan, nämä menetelmät eivät aina sovellu tai ole riittäviä kuntoutuksen vaikuttavuuden arvioimiseen.

### SATUNNAISTETUISTA VERTAILUTUTKIMUKSISTA

Lääketieteellisissä hoitotutkimuksissa vankimpana vaikuttavuusnäyttönä pidetään satunnaistetuista hoitokokeista saatuja tuloksia. Satunnaistetussa kokeessa osallistujat arvotaan yhteen tai useampaan hoitoryhmään ja vertailuryhmään, joka ei saa hoitoa. Ryhmät ovat lähtötilanteessa vertailukelpoisia, joten ryhmien väliset erot hoidon jälkeen voidaan tulkita hoidosta johtuviksi. Jos vertailuryhmää ei ole, tai se muodostetaan jotenkin muuten kuin arpomalla, on vaikea tehdä päätelmiä siitä, että havaitut muutokset koeryhmässä

johtuisivat juuri tehdystä toimenpiteestä. Myönteiset muutokset olisivat voineet tapahtua ilman hoitoakin tai ne voivat heijastaa vertailuryhmien eroja lähtötilanteesta.

Myös kuntoutuksen vaikuttavuutta koskevissa tutkimuksissa on käytetty satunnaistettuja kokeellisia tutkimuksia. Ne sopivat hyvin kuntoutusmenetelmien ja -mallien vertailuksi. Hoito- ja kuntoutusprosessit ovat kuitenkin usein potilaan, lääkärin, terapeutin, yhteisön ja ympäristön monitahoinen prosessi, joka ei aina taivu satunnaistetun kokeen muotoon arvioitavaksi. Tällaisissa tilanteissa vaikuttavuutta arvioitaessa voidaan käyttää myös ei-satunnaistettuja vertailuasetelmia huomioiden näihin tutkimuksiin sisältyvät virhelähteet. Satunnaistut kokeet ovat kalliita ja vaikeasti hallittavia, joten ne on syytä kohdentaa taloudellisesti merkittävälle osalle alueille.

Yksipuolista kokeellisiin menetelmiin nojautumista on myös kritisoitu (Aalto ym. 2002). Joitakin kansainvälistikin vakiintuneita vaikeavammaisten kuntoutuksen toimintamalleja ei eettisistä syistä voida tutkia kokeellisella asetelmalla. Esimerkiksi vaikeasti vammautuneiden, mm. selkäydinvammaisten kuntoutuksen vaikuttavuutta tutkittaessa on epäeettistä arpoa toinen ryhmä ilman kuntoutusta jäävään ryhmään. Lisäksi potilaiden elämäntilanteessa ja terveydentilassa voi tapahtua muutoksia, jotka johtuvat muusta kuin hoidosta ja kuntoutuksesta ja interventiosta johtuvia muutoksia voi olla vaikea eritellä. Kuntoutuksen tavoitteet, potilaan toimintakyky ja selviytyminen tai syrjäytyminen, eivät ole ainoastaan yksilön ominaisuuksia vaan ne liittyvät myös siihen yhteisöön ja yhteiskuntaan, jossa potilas elää ja toimii.



Kaikki tutkimustieto, mukaan lukien satunnaistettujen kokeiden tuottama tieto, on vaikeasti yleistettävissä asioissa, jotka riippuvat myös laajemmasta toimintaympäristöstä, kuten työllisyystilanteesta, sosiaaliturvajärjestelmästä tai muista yhteiskunnan rakenteellisista tekijöistä. Monialaisten kuntoutuksitoimenpiteiden prosessien ja vaikutusmekanismien tutkiminen edellyttävät omaa tutkimusmetodologiaansa. Asiakkaan oman motivaation ja sitoutumisen merkitystä kuntoutuksesta hyötymisessä voidaan selvittää sekä satunnaistettulla vertailututkimuksella (hoidon vaikuttavuutta muovaavien tekijöiden analyysi) että laadullisella tutkimuksella (mm. kuntoutujan kokemus kuntoutusprosessista).

### SYSTEMOIDUISTA KIRJALLISUUSKATSAUKSISTA

Systemoidulla kirjallisuuskatsauksilla kootaan ja yhdistetään alkuperäistutkimusten tarjoamaa, käytännön kliiniseen tietopohjaan vaikuttavaa näyttöä. Systemoidun katsauksen laatiminen edellyttää katsauksen kliinisen aiheen hyvää tuntemusta ja katsauksen tekoon liittyvien menetelmien osaamista. Syste-

moitujen katsausten menetelmiä on kehitetty etenkin Cochrane-yhteistyössä (Jadad 1998). Systemoidussa kirjallisuuskatsauksessa pyritään toistettavuuteen ja harhattomuuteen. Laadukkaalle systemoidulle katsaukselle asetettavista vaatimuksista on julkaistu konsensusraportti (Moher ym.1999). Systemoidun katsauksen tulokset esitetään numeerisesti ja niistä tehdään uusi summatulkinta (meta-analyysi), jos aineiston luonne antaa siihen edellytykset (Malmivaara ja Mäkelä 2004). Systemoitu katsaus voi antaa merkittävää uutta tietoa, jota muilla menetelmillä saattaa olla ylivoimaista tuottoa. Katsausta varten voidaan mm. pyytää julkaisemattomia lisätietoja katsauksessa käytettävien artikkelien kirjoittajilta. Kun aikaisempien tutkimusten (mahdollisesti täydennettyä) dataa analysoidaan uudelleen, voidaan tuottaa kliinisesti tärkeitä tuloksia, joita yksittäisessä empiirisessä tutkimuksessa on mahdotonta saada (Malmivaara 2002).

### LOPUKSI

Monien sairauksien hoito- ja kuntoutusmuotojen vaikuttavuudesta ei ole olemassa näyttöä, koska niiden vaikut-

tavuutta ei ole tutkittu. Tämä ei ole osoitus kyseisten toimintamallien tehotto- muudesta vaan luotettavan tutkimustiedon tarpeesta.

### ANTTI MALMIVAARA Yli lääkäri, dosentti Stakes/FinOHTA

#### KIRJALLISUUTTA:

- Aalto A-M, Hurri H, Järvikoski A, Järvisalo J, Karjalainen V, Paatero H, Pohjolainen T, Rissanen P. (Toim.) Kannataako kuntoutus? Asiantuntijakatsaus eräiden kuntoutusmuotojen vaikuttavuudesta. Stakes. Raportteja 267, 2002.
- Cochrane AL. Effectiveness and efficiency. Random reflections on health services. London: Nuttfield Provincial Hospitals Trust; 1972.
- Jadad AR, Cook DJ, Jones A ym. Methodology and reports of systematic reviews and meta-analyses: a comparison of Cochrane reviews with articles published in paper-based journals. JAMA 1998;280(3):278-80.
- Malmivaara A. Systemoitu kirjallisuuskatsaus - työkalu tutkimusnäytön tavoittamiseen. Duodecim 2002;118:877-9
- Malmivaara A, Mäkelä M. Systemoitu katsaus ja Käypä hoito -suositus akateemisenä ansiona. Suom Lääkäril 2004;59:3908-9
- Moher D, Cook DJ, Eastwood S, Olkin I, Rennie D, Stroup DF, for the QUOROM Group. Improving the quality of reports of meta-analyses of randomised controlled trials: the QUOROM statement. Lancet 1999;354:1896-900.



## FinSocin horisontista

Kansainvälisessä toimintaympäristössämme on monenlaista liikettä. Yksi keskustelu liittyy vaatimukseen näyttöön perustuvista työmenetelmistä. Tähän tarttui Tanska perustamalla pohjoismaisen Campbell-keskuksen, jonka työn jatkumisen rahoitukseen kaivataan nyt muitakin pohjoismaisia osapuolia. Yksi keskeinen teema keskuksen toiminnassa on ollut pohjoismaisen vaikuttavuustutkimuksen tutkimusrekisterin luominen, joka onkin jo edennyt jossain määrin. Tanskan, Norjan ja Islannin lisäksi Ruotsi on ollut aktiivinen toimija vaikuttavuustutkimuksen tutkimusrekisterin aikaansaamisessa.

Konkreettinen askel kohti uutta orientaatiota otettiin Ruotsissa, kun lokakuussa avattiin uusi Institut för Metodutveckling (IMS). Yksikön perustamista edelsi yhteiskunnallinen keskustelu, jossa korostettiin sitä, että myös yhteiskunnan heikompisaisten auttamisen menetelmien tulee perustua parhaaseen käytettävissä olevaan tietoon ja näyttöön ja että näyttöä ja tietoa on systemaattisesti hankittava ja tuotava sosiaalialan kentän käyttöön. Columbian yliopiston professori Ed Mullenin painotti juhlaisitelmässään eettistä velvollisuutta tuottaa ja käyttää parhaaseen tietoon ja näyttöön perustuvia työmenetelmiä.

IMS toimii sosiaalihuollon erillisyyksikkönä. Sillä on oma rahoitus ja oma johtokunta sekä vankka hallituksen tuki. Yksikön taustalla on Centrum för utvärdering av socialt arbete, joka nyt laajenee kehittämään tietoon perustuvia metodeja koko sosiaalialalle. Yksikköön on rekrytoitu lisää henkilökuntaa. Tarkoitus on, että IMS edistää eri keinoin sellaisten metodien käyttöä, jotka perustuvat parhaaseen mahdolliseen näyttöön ja tietoon. Yksikön tulee koota tutkimusyhteenvetoja ja tuottaa systemoituja kirjallisuuskatsauksia, tukea ja panna toimeen sosiaalisia toimintaohjelmia sekä tukea asiakaslähtöisten systemoitujen ja standardoitujen arviointimethodien käyttöön ottamista. Lisäksi tehtävänä on levittää tietoa kirjallisuuskatsauksista sekä luoda verkostoja, joiden avulla tietoon perustuvia sosiaalipalveluja edistetään.

Nyt eletävä aika näyttää olevan otollinen parhaaseen näyttöön perustuvan tiedon vaateelle. Vastakaikua näyttöön perustuvalla ajattelulla on löytynyt lähinnä terveydenhuollosta

ja hoitotieteen suunnasta. Hoitotyön näyttöön perustuvaa tietokantaa esiteltiin viime kevään TerveSosissa. Sosiaalityön asiantuntijat ovat korostaneet sosiaalityön kokonaisvaltaista luonnetta ja sitä, etteivät menetelmälliset interventiot ole kuuluneet muiden kuin terapeuttien yhteisöjen työtapoihin. Konstikas sosiaalityö -tutkimushankkeen tulosten mukaan menetelmällinen kehittäminen kuuluu edelleenkin vain harvoille sosiaalitoimistojen rakenteisiin ja työskentelyyn.

Syys-lokakuun taitteessa pidetyssä Euroopan evaluaatioyhdistyksen (EES) kansainvälisessä konferenssissa Berliinissä oli evaluaation ja demokratian suhde monipuolisesti esillä. Konferenssin teema Governance, Democracy and Evaluation koski myös runsaasti suomalaisia osallistujia. Evaluaation grand old man, amerikkalainen Ernest House varoitti evaluaation käyttämisestä poliittisen toiminnan välineenä. Hänen esimerkinsä olivat hänen omasta maastaan. Joka toinen vuosi järjestettävä konferenssi kokoaa yhä laajemman joukon osallistujia myös Euroopan ulkopuolelta. Tällä kertaa teemoissa korostuivat evaluaation menetelmien nykyistä parempi erittely tutkimusraporteissa ja tätä kautta tietoperusteisuus.

Evaluaattoreilta kaivattiin kurinalaisempaa tutkimusmenetelmien julkista tuomista ja osaamista. Vaikutukset (outcomes) olivat monipuolisesti läpivalaisussa: käsitteenä, vaikuttavuuden arviointina, suurten ja pienten ohjelmien ja projektien strategisina vaikutuksina. Yksimielisyys tuntui vallitsevan siitä, ettei vaikutus-käsitteelle ole yksiselitteistä määritelmää, mistä syystä kunkin hankkeen on määriteltävä omat vaikutuskäsitteensä ja perusteltava ne. Vaikutusten teorian tarvetta tuotiin esille. Kokonaisuun järjestelmiin vaikuttamista ja teorian kehittäminen kaipasi mm. uusseelantilainen Paul Duigman. Hän puhui strategisten vaikutusten merkityksestä käytännössä ja systeemiteoreettisesta näkökulmasta ja esitti vaatimuksia vaikutuksille. Niiden tuli olla erityisiä, mitattavia, toimintasuuntautuneita ja realistisia. Evaluaatiota pohdittiin suhteessa näyttöön ja vaikutusten määrittelyyn.

Euroopan evaluaatioyhdistyksen (EES) konferenssit on hyvä tapa nähdä, mitä kaikkea liikkuu teorian kehittelyn ja käytännön arviointihankkeiden arjessa ja mistä näkökulmista evalu-

aatioissa puhutaan. EES:n nettiosoite löytyy FinSocin www-sivuilta.

Samaan aikaan pidettiin myös Inter-Centre Network for the Evaluation of Social Work Practice -workshop Oltenissa, Sveitsissä. FinSoc on jäsenenä mukana tässä verkostossa (<http://www.intsoceval.org>), jota perustettiin vuonna 1998 edistämään sosiaalityön tutkimuksen ja käytännön vuoropuhelua, monipuolista yhteistyötä ja tiedonvaihtoa evaluaatiotutkimuksen näkökulmasta. Workshopissa paneuduttiin tällä kertaa näyttöön perustuvaan sosiaalityön erilaisiin näkökulmiin. Asiaa lähestyttiin sekä teoreettisesti että vaihtoehtoisilla malleilla. Mieleenpainuvimmat puheenvuorot esittivät Mark Schrödter ja Holger Ziegler Bielefeldin yliopistosta. Heidän kriittinen puheenvuoronsa: What is "what" and what means "works" in evidence based practice? sisälsi myös ehdotuksia siitä, miten etsiä uusia tapoja osoittaa näyttöä. He peräänkuuluttivat lisää dialogisia malleja ja ehdottivat mm. objektiivisen hermeneutiikan sekä biograafisten menetelmien käyttöä. Kiinnostavaa oli myös Peter Sommerfeldin kehittämä Real Time Monitoring -malli, joka yrittää yhdistää sekä yksilötason tiedon (asiakastieto) että kontekstuaalisen tiedon. He olivat myös kehittäneet mallia teknisesti niin, että on mahdollista seurata asiakkaan tilanteita reaaliajassa. Malli on vielä pilottivaiheessa, mutta alustavat tulokset näyttivät lupaavilta. Workshopissa esitetyt puheenvuorot tullaan julkaisemaan kirjan muodossa ensi vuoden puolella.

Tämän vuoden aikana on selkeästi tullut esille arvioinnin työkalujen ja pienimuotoisten arviointimenetelmien tarve. Hyvät käytännöt -ohjelma on herättänyt kiinnostusta. Arviointiin liittyvät koulutuspäivät ja käsikirjat ovat työvälineitämme vastata näihin tarpeisiin. Menetelmällisiä käsikirjoja on tähän mennessä ilmestynyt kaksi, prosesikeskeisestä arvioinnista ja asiakaslähtöisestä BIKVA-mallista. Kompetenssarvioinnin käsikirja ilmestyy vielä tänä vuonna. BIKVA-malli on herättänyt runsaasti kiinnostusta, johon vastaamme kouluttamalla halukkaita mallin käyttöön. Mallia on tarpeen testata ja edelleen kehittää

meillä. Tarvitsemme teitä arviointityökalujen kehittämiseen, hyvien käytäntöjen kehittelyihin ja keskittyvään yhteistyöhön.

Tässä numerossa kokoavana teemana on vaikuttavuus ja tiedon siirrettävyys. Erittelyssä ovat myös Kuntouttavan työtoiminnan arviointitutkimus, NUOTTA-hankkeen realistinen arviointi sekä BIKVA-mallin kokeilu vankilaoloissa.

Ottakaa meihin yhteyttä, nostakaa esiin teemoja, joista haluatte itse kirjoittaa tai toivotte muiden kirjoittavan FinSocNewsiin. Ottakaa kantaa siihen, olisiko FinSocNews jatkossa lähinnä www-sivuillamme ilmestyvä verkkolehti, vai onko paperiversio edelleen tarpeen. Käykää sivuillamme ([www.stakes.fi/finsoc](http://www.stakes.fi/finsoc)) ja antakaa palautetta niistä. Kehitämme www-sivujamme keskeiseksi vuorovaikutteisen viestinnän kanavaksi, jota FinSocNews tukee. Käykää sivuillamme, vastatkaa lukijakyselyyn ja antakaa ideoita ja vinkkejä siitä, miten palvelisimme teitä entistä paremmin.

**RIITTA HAVERINEN**  
FinSocin ryhmäpäällikkö



# Nuotta – hyviä kokemuksia yhteistyöstä

Nuotta-projekti toteutettiin vuosina 2000–2003 Joensuussa 17–24 -vuotiaiden nuorten moniammatilliseksi tukemiseksi. Keskiössä oli sosiaalityöntekijän ja työvoimaneuvojan muodostaman työpari sekä kolme ohjaajaa, jotka toimivat nuorten arjen tukena. Tavalliseen työtapaan verrattuna tehostetun ja laajasti verkottuneen työskentelyn tavoitteena oli mielekkään ratkaisun löytäminen työttömien, usein kouluttamattomien ja monenlaisten vaikeuksien kanssa kamppailevien nuorten tilanteeseen.

Pohjois-Karjalasta lähtöisin oleva FinSocin tutkija Pekka Karjalainen otti Nuotan arvioinnin tehtäväkseen alkukevällä 2001 ja hänen laatimansa Nuotan arvioinnin väliraportti ilmestyi joulukuussa 2002. Itse aloitin arviointiin ja Nuottaan tutustumisen joulukuussa 2002, jolloin työni FinSocissa alkoi. Päätehtäväni oli Nuotta-projektin arviointiin osallistuminen. Tätä ennen minulla oli perinteistä tutkimuskokemusta ja kvantitatiivisten ja kvalitatiivisten analyysimenetelmien käyttöä, mutta tietämykseni arviointitutkimuksesta rajoittui muutaman luennon kuunteluun yliopistolla. Ensimmäiset kuukaudet kuuluivatkin projektin jo tuottamiin aineistoihin tutustuessa sekä arvioinnin teoriaan ja erilaisiin arviointimenetelmiin perehtyessä.

## REALISTINEN ARVIOINTI HAASTEENA AINEISTONKERUULLE

Pekka oli arviointia suunnitellessaan punninnut realistisen arvioinnin olevan Nuotan arviointiin sopiva lähestymistapa. Realistisen arvioinnin soveltamiseen varautuen hän sopi jo alussa projektin työntekijöiden kanssa tavallista yksityiskohtaisemman nuoria ja työskentelyn etenemistä koskevan tiedon keräämi-

sestä. Työntekijät pilkkoivat Pekan avustuksella työskentelynsä mahdollisimman selkeiksi työmenetelmiksi. He arvioivat, millaisia nuoren tilanteeseen muutosta tuottavia mekanismeja kukin työmenetelmä saattoi saada käynnistymään. Tästä työmenetelmien ja niihin liittyvien mekanismien yhdistelmästä laadittiin ns. mekanismitaulukko, jota vielä työskentelyn edetessä kehitettiin.

Osana normaalityötään työntekijät laativat jokaisen nuoren alkuhaastattelusta nuoren perustiedot sisältävän paperin sekä kirjoittivat asiakaskertomuksissa melko yksityiskohtaisesti jokaisen nuoren etenemisestä projektityöskentelyn aikana. Nuoren edistymistä projektissa nuori ja työntekijä seurasivat nuorten henkilökohtaisten tavoitteiden asettamisen ja tavoitteiden saavuttamisen arvioinnin avulla. Tämä tuotti arvokasta aineistoa myös projektin arviointia varten. Lisäksi nuorilla oli projektin päättämisen jälkeen mahdollisuus antaa palautteensa projektissa olosta tutkijoille lähetettävällä nimettömällä palautelomakkeella. Nuotan nuorilla ja työntekijöillä olikin aivan keskeinen rooli projektin realistisen arvioinnin onnistumisessa, sillä nuorten ja työntekijöiden tekemät säännölliset tavoitearviointit sekä työntekijöiden järjestelmällinen tiedonkeruu ja yksityiskohtaisesti kirjoitetut asiakaskertomukset mahdollistivat realistisessa arvioinnissa olennaisten olosuhde- ja mekanismitietojen yhdistämisen käytettyihin työmenetelmiin sekä työskentelyn tuloksiin.

## REALISTINEN ARVIOINTI HAASTEENA TUTKIJALLE

Oma tehtäväni projektin arvioinnissa oli projektissa tuotettujen nuoria koskevien aineistojen analyysi. Arviointia aloittaessani pöydälläni oli kansallinen projektin tuolloin jo päättäneiden nuorten asiakaskertomuksia, tavoitearviointeja ja palautelomakkeita sekä koneellani nuorten perustietoja sisältäviä Excel-tiedostoja. Projektiin tutustumisen ja sen toimintamallin hahmottamisen aloitin lukemalla työntekijöiden kirjoittamia nuorten asiakaskertomuksia. Nuorten ja työntekijöiden arkea havainnollisesti kuvaavien kertomusten kautta välittyi kuva nuorista, joiden elämäntilanteeseen ei yksittäisen viranomaisen perinteisin työmenetelmin olisi voitu löytää ratkaisua. Projektissa pyrittiin toisissaan tarttumaan nuoren tilanteeseen ja yhdessä hänen kanssaan etsimään pitkäjänteisesti ratkaisua askel askeleelta edeten.

Suunnitellessani tallennuspohjaa Nuotan monipuolisille kvantitatiivisille aineistoille käytin hyväkseni realistisen arvioinnin analyysimenetelmiä kehittäneen ja Suomessakin konsultoineen englantilaisen Mansoor Kazin (ks. Kazi 2003) kokemuksia ja ajatuksia. Tässä tallennuspohjan rakennustyössä peilasin samalla realistisen arvioinnin lähestymistapaa yleisemmin sekä yritin ottaa oppia realistista arviointia suomalaisessa arvioinnissa soveltaneen Ilmari Rostilan (2001) kokemuksista.

Realistisessa arvioinnissa keskeistä on sen selvittäminen, mitä arvioitavassa työskentelyssä tapahtuu ja näin löytää selitystä sille, miksi työskentelyllä saadaan aikaan tietynlaisia tuloksia. Keskeisin kiinnostuksen kohde eivät ole työ-

kentelyllä aikaansaadut tulokset, vaan sen selvittäminen, mitä työskentelyn aikana tapahtuu. Arvioinnissa halutaan löytää selitystä sille, minkälaisissa olosuhteissa ja minkälaisen kohderyhmän kanssa työskentely onnistuu. Nuotan arvioinnissa tämä lähestymistapa tuntui erityisen sopivalta. Se, miten projektissa työskenneltiin ja miten nuori jo projektissa ollessaan saavutti tavoitteitaan, oli vähintään yhtä keskeistä ja tärkeää projektin toiminnan ymmärtämiseksi kuin se, minkälaiseen ratkaisuun nuoren projektiaika päätettiin.

Suurin haaste projektin arvioinnissa oli eri suuntiin vetävien mekanismien löytäminen. Kazin (2003) tutkimuksista löytyi vihjeitä siitä, miten keskeisiä mekanismeja voisi lähteä etsimään. Mekanismin löytäminen vaati projektin toiminnan ja toimintaympäristön perusteellisen hahmottamisen. Se tapahtui asiakirjojen, projektin työntekijöiden ja toisen tutkijan kanssa käytyjen keskustelujen avulla. Tarvittiin myös aikaisemman tutkimukseen ja teorioihin perehtymistä sekä kerätyn aineiston monipuolisen tarkastelua ja analysointia.

Aineiston analysoinnin kautta alkoi muotoutua kuva yhtäältä työskentelyn onnistumista vaikeuttavista tekijöistä (ns. ehkäisevät mekanismit) ja toisaalta kuva niistä Nuotan kokonaisvaltaisen työmallin käynnistämistä mekanismeista, joiden kautta nuorten elämäntilanteita saatiin selkeytettyä. Alkuperäinen tavoite yksittäisten työmenetelmien ja niiden käynnistämien mekanismien yhteyden selvittämisestä jäi osittain saavuttamatta, sillä Nuotan työntekijöiden kokonaisvaltaisen työskentelyn purkaminen yksittäisiksi työmenetelmiksi ei vaikuttanut järkevältä. Projektin ydintyön eli nuorten ohjauksen ja motivoinnin lisäksi monia työmenetelmiä käytettiin niin harvan nuoren kanssa työskenneltäessä, että kvantitatiivinen analyysi niiden toimivuuden arvioimiseksi ei tuntunut järkevältä. Joitain suuntaantavia tuloksia yksittäisten työmenetelmien tehosta tietäntyyppisten tavoitteiden saavuttamisessa oli mahdollista

kuitenkin löytää (ks. Karjalainen & Blomgren 2004, 60–63).

## PROJEKTIN ONNISTUMISEN OSATEKIJÄT

Projektissa kehittynyt työskentelymalli osoittautui onnistuneeksi tavaksi auttaa ja ohjata nuoria, jotka tarvitsivat tukea ammatinvalintaan ja arjenhallintaan liittyvissä kysymyksissä. Ne nuoret, joiden kohdalla erilaiset elämänhallintaa heikentävät vaikeudet olivat jo ehtineet kasaantua, usein lopettivat Nuotan kesken eikä työskentelyllä saatu käynnistettyä heidän tilannettaan selkeyttäviä mekanismeja. Toisaalta näidenkin nuorten kohdalla Nuotasta oli nuorten kokemuksen mukaan apua itsetunnon kohottamisessa ja sosiaalisten valmiuksien lisääntymisessä.

Projektin menestymisen taustalla näyttää olleen seuraavia elementtejä, jotka myös projektin projektipäällikkönä työskennellyt sosiaalityöntekijä Tarja Tikka (2003) projektin itsearviointiraportissa nimesi: sosiaalityöntekijä – työvoimaneuvoja -työparin työskentely, ohjaajien käyttö nuorten arjen tukemisessa, verkostoituminen, kokonaisvaltaisuuden periaate, työskentelyn pitkäjänteisyys, tavoitteellisuus ja tiiviysi sekä tuen ja kontrollin erottaminen toisistaan. Keskeistä oli myös Nuotan työntekijöiden ottama laaja-alainen vastuu nuorten palvelujen koordinoinnista.

Käynti projektin toimipaikassa, toimistoksi muutetussa kerrostaloasunnossa Joensuun keskustassa antoi itselleni paljon lisäymmärrystä projektin toiminnasta ja sen onnistumisen osatekijöistä. Vierailullani sain itsekin aistia jotain siitä lämpimästä, rennosti ja hyväksyvistä tunnelmista, jonka projektissa olleet nuoret kokivat ja josta he projektia palautteissaan kiittelivät, kun istuimme iltapäivällä projektin viiden työntekijän kanssa tuon entisen kerrostaloasunnon keittiössä kahvia juoden ja viinereitä syöden pohjoiskarjalaisten huulten lentäessä.

## LOPUKSI

Realistinen arviointi osoittautui hyväksi tavaksi arvioida projektia, jossa keskeis-

tä oli kokonaisvaltainen toimintamalli ja nuorten arjen pitkäjänteinen tukeminen eikä pelkästään tuloshakuinen työ- tai koulutuspaikan etsintä. Keskeinen rooli realistisen arvioinnin onnistumisessa oli projektin työntekijöillä, jotka sekä työhönsä liittyen että sen ohella kokosivat monipuolista tietoa projektin toiminnasta ja nuorten tilanteen etene- misestä. Rikkaan ja yksityiskohtaisen aineiston ansiosta analyysien avulla oli mahdollista löytää viitteitä nuorten taustan ja ehkäisevien mekanismien yhteydestä. Projektityöskentely käynnisti tilanteen selkiytymistä auttavien mekanismien toiminnan.

## SANNA BLOMGREN

Tutkija

Uudenmaan TE-keskus

## KIRJALLISUUS:

- Karjalainen, Pekka & Blomgren, Sanna (2004) Oikorate vai mutkatie? Sosiaalista kuntoutusta ja työelämäpolkuja nuorille. Stakes, FinSoc Arviointiraportteja 2/2004.
- Kazi, Mansoor (2003) Realist Evaluation in Practice. Health and Social Work. London: Sage.
- Rostila, Ilmari (2001) Sosiaalisen kuntoutuksen mekanismit. Monet-projektin realistinen arviointi. Stakes, FinSoc Arviointiraportteja 3/2001.
- Tikka, Tarja (2003) Nuotan malli - kokemuksia NUOTTA-projektista. Monistettu itsearviointiraportti. Joensuun kaupunki.





# Kuntouttava työtoiminta -lain toteutuksen arviointia monesta näkökulmasta

**Mika Ala-Kauhaluoma, Elsa Keski-  
lo, Tuija Lindqvist ja Antti Parpo**  
**2004: Työttömien aktiivointi. Kuntouttava työtoiminta -lain sisältö ja vaikuttavuus.**

**STAKES. Tutkimuksia 141. 247 s.**

Laki kuntouttavasta työtoiminnasta herätti voimaantullessaan vuonna 2001 paljon keskustelua ja voimakasta kritiikkiäkin. Kritiikki kohdistui mm. siihen, että laissa oikeus kansalaisen universaalina pidettyyn minimiturvaan muuttui osittain ehdolliseksi ja vastikkeelliseksi. Käsite Kuntouttavan työtoiminnan käsite sai osakseen ristiriitaisia epäilyjä ”pakkotyön” ja kuntoutuksen kytkemisestä yhteen. Nyt kuntouttava työtoiminta -lain toteutuksesta on ilmestynyt odotettu arviointiraportti, joka varmasti kiinnostaa monia tahoja lain laatijoiden ja toteuttajien ohella.

Aktiivointistrategiaan ja sen käsitteisiin liittyy monia näkökohtia ja ristiriitaisiakin tulkinnan mahdollisuuksia, joita arviointiraportin alkupuolella on tuotu kiinnostavasti esille. Lopulta tutkijat hakevat aktiivoinnille positiivisen näkökulman, mikä ei kuitenkaan tarkoita sitä, että kriittisyys tutkittavaa ilmiötä kohtaan puuttuisi. Työttömien aktiivoinnin ja viranomaisten yhteistyön kehittämisen kentällä on kuntouttava työtoiminta -lain ohella käynnissä muitakin kokeiluja ja uudistuksia kuten yhteispalvelukokeilu, josta on myös äskettäin julkaistu arvioinnin loppuraportti (Arnkil, Karjalainen jne. 2004). Näyttää siltä, että näiden kahden arviointiraportin kohdalla on päädytty samankaltaiseen lähestymistapaan – moninäkökulmaiseen ja monimenetelmälliseen otteeseen, mikä tarkoittaa eri tutkimustraditioita hyö-

dyntävää lähestymistapaa. Ainakin kuntouttava työtoiminta -lain arviointiraportin kohdalla lähestymistapa vaikuttaa oikeaan osuneelta ja hyvin toimivalta. Yhteispalvelukokeilua arvioivan raportin erityisyytenä taas on ns. oppivan dialogin metodin käyttäminen. Ideana on koota samanaikaisesti arviointiaineistoa ja rakentaa vuoropuheluun perustuvia oppimistilanteita niin, että toimijat voisivat hyötyä jo prosessin aikana arvioinnista. Kuntouttavan työtoiminta -lain arvioinnissa on myös käyty jatkuvaa dialogia tutkimuspaikkakuntien edustajien kanssa, mutta lähestymistapa on enemmän perinteisen ymmärtävän tutkimuksen kaltainen. Arviointitutkimuksen harrastajille nämä raportit tarjoavat joka tapauksessa mielenkiintoisen lukupaketin tutkimuslistien ja metodisten ratkaisujensa puolesta.

Moninäkökulmaista lähestymistapaa käytetään, kun tutkittavasta ilmiöstä halutaan eri teoreettisten, metodisten ja aineistojen avulla saada mahdollisimman monipuolinen ja erilaisia näkökulmia sisältävä kokonaiskuva. Tutkimuksessa tämä lähestymistapa on nimetty triangulaatioksi. Sen vahvuutena voi pitää sitä, että se mahdollista keskenään ristiriitaistenkin havaintojen ja tulosten esiin tuonnin. Triangulaation riskinä puolestaan on se, että tutkimuksen eri osiot saattavat jäädä irrallisiksi suhteessa toisiinsa varsinkin, jos työtä tehdään eri tutkijaryhmissä. Kuntouttava työtoiminta -lain arviointiraportti koostuu kolmesta tutkimusosuudesta, joista ensimmäisessä ns. intensiivisessä osassa on analysoitu lain käytännön toimeenpanon prosesseja ja sisältöjä. Tutkimusraportin toista osuutta tekijät nimittävät ekstensiiviseksi osaksi, jossa tutkitaan

miten lain aktiivointitoimet vaikuttavat aktiivointiin osallistuneiden työttömien työmarkkina-asemaan ja hyvinvointiresursseihin. Tämän arviointiraportin selvästi irrallisin osio suhteessa muuhun raporttiin on Olavi Kallion ja Pentti Meklinin taloudellisten vaikutusten arvio, joka muodostaa raportin kolmannen osuuden. Arviointiraportin vahvuutena voi joka tapauksessa pitää sitä, että tutkimusasetelmiin ja -metodeihin on paneuduttu huolella ja että lähestymistapoihin liittyviä ongelmia ja reunaehjoja on arvioitu itsekriittisesti.

Raportin ensimmäisessä osuudessa päähuomio kiinnittyy lain toimeenpanoon ”etulinjan” asiakastyössä ja katusen toimeenpanijoiden selviytymisstrategioihin, kun lain velvoitteista pyritään suoriutumaan rajallisten resurssien puitteissa. Arviointinäkökulmasta lähestymistapa tarkoittaa prosessi- ja implementaatio-estimaatiota. Yleensä prosessiarviointi edellyttää suhteellisen pitkää arvioinnin aikajännettä, jotta koko prosessi voitaisiin analysoida. Arviointi kuntouttavan työtoiminnan lain toimeenpanosta kattaa vuodet 2001–2003, mutta laajan uudistusprosessin kokonaisuudessa tämä tarkoittaa vasta lain toimeenpanon alkuvaihetta. Arvioinnissa on käytetty erilaisia tutkimusmenetelmiä ja monipuolisia aineistoja (tutustumiskäynnit, kokoukset, haastattelut ja kyselyt). Kenttätutkimusta on tehty osittain etnografisin menetelmin, ja tutkijalukijan näkökulmasta olisi ollut kiintoisaa tietää enemmän tämän aineiston käytöstä ja mahdollisesti siihen sisällytävistä ongelmista.

Arviointiraportin toinen ja kolmas osuus käsittelevät arviointitutkimuksen ”klassisia” kysymyksiä kuten vaikuttavuutta sekä taloudellista tehokkuutta.

Lain kohdentumista ja vaikuttavuutta työttömien työmarkkina-asemaan ja hyvinvointiin on arvioitu kvasikokeellisena paneelitutkimuksena, jossa on käytetty koko maata edustavaa survey-aineistoa. Kuten tutkijat ovat tuoneet esille, sisältyy valittuun tutkimusasetelmaan ongelmia, jotka liittyvät tutkimusryhmien vertailtavuuteen. Vertailtavuutta heikentää myös lain toimeenpanon paikalliset erot ja toimeenpanon kohdentamisen priorisoinnit. Tässä mielessä tulosten tulkintaan liittyy varauksia ja reunaehjoja. Oman rajoitteensa tulosten tulkintaan tuo myös seurantaan lyhyt, 6–8 kuukauden tarkastelujänne. Kaikista menetelmän ongelmista ja rajoitteista huolimatta koeasetelmia halutaan käyttää ehkä juuri siitä syystä, kuten tutkijat itsekin toteavat, että niiden käyttö on perusteltua, jos arviointien tilaajat niitä arvostavat ja vaativat. Voi myös kysyä, olisivatko tämän tutkimusosuuden tulokset ja johtopäätökset voitu tehdä ilman kvasikokeellista vertailuasemaa? Lain toimeenpanon talousvaikutusten arviointi perustuu case-tutkimukseen, jossa on käytetty 15 kunnan otokseen perustuvia aineistoja. Talousvaikutusten arviointia vaikeutti se, että toiminta käynnistyi vasta vuoden 2002 aikana, johon myös talousvaikutusten arviointi ajoittui. Lisäksi ongelmia aiheutui toimintojen tulojen ja menojen kirjauksen erilaisista käytännöistä.

Arviointiraportin tulosten mukaan lain keskeinen merkitys työvoima- ja sosiaaliviranomaisten kannalta on siinä, että se käynnisti tiiviimmän ja suunnitelmallisen yhteistyön viranomaisten välillä. Arviointitulokset lain vaikutuksista asiakkaiden aktiivointiin – mikä oli lain keskeisin tavoite – ovat paljon ristiriitaisempia. Arvioinnissa saatujen tulosten mukaan monet lain voimaan tulon alkuvaiheessa esiin nousseet epäilyt ovat käyneet toteen. Yhdeksi suurimmista ongelmaksi on muodostunut se, ettei uudistus ole tuonut lisäresursseja käytännön toimeenpanoon. Kuntouttavan työtoiminnan lain keskeisimmäksi toimenpiteeksi on määritelty aktiivointisuunnitelman laatiminen ns. kolmikan-

tayhteistyönä. Myös arvioinnissa keskitetään tarkastelemaan erityisesti aktiivointisuunnitelman laatimistapahtumaa, siihen käytettyä aikaa, siinä sovitut toimenpiteet sekä sen kustannuksia. Aiempien kokemusten perusteella voi kuitenkin väittää, että suunnitelman sopiminen on vasta lähtökohta itse työllistymiseen tähtäävälle prosessille (vrt. Koivula 2004). Kysymyksiä herättääkin se, miten aktiivointisuunnitelman toteutumisen seurantaan ja asiakkaan ohjukseen on käytettävissä henkilöstö- tai aikaresursseja suunnitelman laatimisen jälkeen, koska se työ on aktivoitumisen ja työllistymisen kannalta ratkaisevaa?

Arviointiraportin tuottamien tulosten valossa herääkin kysymys siitä, oliko lain säätäminen ylipäättään tarpeellinen vai olisiko viranomaisten yhteistyötä ja työttömien aktiivointia voitu toteuttaa positiivisemmista lähtökohdista ja vapaaehtoisuuteen perustuen.

Tulevaisuudessa jää arvioitavaksi, miten lakiuudistus muuttaa pysyviä toimintakäytäntöjä tai miten se jää elämään ja toteutuu pidemmällä aikaperspektiivillä? Edelleen nähtäväksi jää, mikä aktiivointisuunnitelman ja kuntouttavan työtoiminnan suhde tulee olemaan muihin aktiivisen työvoima- tai sosiaalipolitiikan kentällä tapahtuvien uudistuksiin?

**ARJA KURVINEN**

**YTT, erikoistutkija, Joensuun yliopisto**

LÄHTEET:

Koivula, Ulla-Maija (2004) Oppiva verkosto työllisyshoidon palveluprosesseja jäljittämässä. Työpoliittinen Aikakauskirja 2/2004.  
Arnkil, R., Karjalainen V., Aho, S., Lahti, T., Lyytinen S-M, Spangar, T. (2004) Yhteispalvelusta palvelukonseptin kehittämiseen. Yhteispalvelukokeilun arvioinnin loppuraportti. Työhallinnon julkaisu Nro 339.

## FES:n seminaarissa 22.10. puitiin arviointitiedon käyttöä

Suomen arviointiyhdistys FES edistää korkeatasoista suomalaista arviointitoimintaa, arviointitutkimusta ja arviointiin liittyvää koulutusta. Koska yhdistys toimii arviointitiedon ja hyvien käytäntöjen välittäjänä ja kehittäjänä, on vuosiseminaarilla erityisen tärkeä tehtävä.

Kun nuoren yhdistyksen ensimmäisessä seminaarissa 2001 pohdittiin sitä, onko arviointitoiminta hetken villitys vai pysyvä toimintatapa, voitiin nyt viidennessä vuosiseminaarissa havaita, että arviointi on tullut jäädäkseen. Arviointia koskeva keskustelu on myös ajan kuluessa fokusoitunut ja jäsentynyt, ehkä myös terävöitynyt. On päästy ilmiön sisälle. FES:n seminaareissa on myös alkanut kasvaa suomalaisen arviointiyhteisön avoin ja aidosti moniääninen keskustelu. Vuorovaikutteisuutta ja jakamista on tietoisesti korostettu.

Yhdistyksen puheenjohtaja Per Mickwitz toi muutaman esimerkin valossa esille, että myös muualla ollaan kiinnostuneita arviointitiedon käyttöön liittyvistä haasteista. Yhtenä esimerkkinä hänellä oli artikkeli "Minimizing evaluation misuse as principled practice" American Journal of Evaluation -lehdessä (3/04). Professori Jari Stenvall viritti päivän teemaan toteamalla, että arviointikirjallisuus tarjoaa mukavia joskin harhaanjohtavia oletuksia, kuten oletuksen siitä, että arviointi palvelee merkittäväällä tavalla toiminnan kehittämistä ja johtamista. Tai että arviointitieto on parhaimmillaan aina silloin, kun sen avulla haastetaan vanhat ajattelutavat ja tarjotaan uusia näkökulmia. Miksi johto kiinnostuisi arvioinnista johtamisen ja kehittämisen välineenä, jos arvioinnin lop-

putulos on johdon kannalta usein enakoimaton ja epämiellyttävä?

Heikki Joustie valtiovarainministeriöstä eduskunnan pääsihteerin Seppo Tiitisen kommentoimana kysyi, miten arviointitietoa käytetään lainsäädännön valmistelussa. Erityisesti hän selvitteli hallituksen ja eduskunnan välistä vuoropuhelua ja esitti kiinnostavan ehdotuksen, jonka mukaan vaikutusarviointiraportit voitaisiin eriyttää hallituksen lakiesityksestä. Tämä lisäksi päätöksentekijöiden tietoisuutta lakialoitteiden "hinnasta".

Arviointitiedon käyttöön paikallisella tasolla tarjosivat kokemuksiaan Helsingin kaupungin henkilöstöjohtaja Hannu Tulensalo ja Kaarina Vuorivirta Helsingin Satama Oy:stä. Satama on menestyksekkäästi osallistunut laatupalkintokilpailuun, jonka Hannu ja Kaarina näkivät hyvänä tapana voimistaa organisaation sisäistä arviointikulttuuria.

Mari Hjelt Gaia Group Oy:stä toi keskusteluun ulkopuolisen arviointisijan näkökulman. Hän havainnollisti arvioinnin luonnetta erilaisilla tasoilla (ks. kuva alla) ja lisäsi, että jäsentelyyn voisi luonnollisesti lisätä ajallisen ulottuvuuden, kohteen tai sisäinen/ulkoisen -asetelman. Mari korosti, että viime kädessä kaiken arvioinnin tulisi kytkeytyä strategiseen



kehittämiseen. Tällöin arvioija on ennemminkin konsultti kuin evaluaattori perinteisessä mielessä. Mutta voidaan silloin enää puhua arvioinnista? Mikko Valtakari totesikin kommenttipuheenvuorossa, että arvioitsija on tyypillisesti monessa tiedontuottajan roolissa yhtä aikaa.

Seminaarin tunnelma nousi vielä loppumetreillä, kun keskusteltiin arviointitiedon käyttämisestä julkisessa keskustelussa. Alustaja Olli Kempainen STT:sta viritti hyvän debatin teemasta arviointi ja julkisuus kertomalla tapauksena kouluarvioinneista. Keskustelussa setvittiin niin eettisiä, metodologisia kuin journalistisia näkökulmia. Kommentoija Katju Holkeri valtiovarainministeriöstä alleviivasi arviointien avoimuutta ja kansalaisnäkökulmaa. Arviointitiedon tulisi olla niin luotettavaa ja läpinäkyvää, että se voidaan antaa kaikkien käyttöön.

Seminaarin esitelmät on saatavissa FES:n nettisivuilla: <http://www.finnishevaluationssociety.net/>

**RIITTA SEPPÄNEN-JÄRVELÄ**

**Kehittämispäällikkö, FinSoc**

## Kiteytettyjä huomioita Stakesin "Sosiaalityön tieto ja käytännön arviointi" -seminaarista

Teksti on kirjoitettu sähköpostiviestinä työtoverille, joka ei päässyt osallistumaan seminaariin 9.9.2004.

Subject: Seminaari  
Date: Thu, 11 Nov 2004 09:28:26 +0200  
Thread-Index: AcTHwAjSo7dXS3AvSR+Kk33AsRbMQg==  
From: Kirsti Kuusela@hel.fi  
X-Spam-Checker-Version: SpamAssassin 2.63 (2004-01-11) on

Hei! Kokoan tähän vähän eilisen seminaarin sisältöä.

Synnöve Karvinen-Niinikoski puhui poisjääneen Jari Salosen tutkimuksesta työnohjauksesta sosiaalityön tiedon tuotannon rakenteissa. Konstikas sosiaalityö- kyselyn vastaajista (n=716) yli 90 % piti oman osaamisen ja kehittymisen merkittävimpänä tekijänä kokemusta. Kokemukseen kuuluu tässä yhteydessä elämäkokemus, opiskelu (ammattilinen peruskoulutus että omatoiminen opiskelu), työpaikkaoppiminen (työkavereilta ja esimieheltä oppiminen), työpaikalla saatu palaute sekä kokemusperäinen oppiminen, johon myös työnohjaus luetaan. Kokemusperäiseen oppimiseen kuuluu olennaisena osana omien kokemusten reflektointi.

Aika huolestuttavaa minusta oli hänen huomionsa siitä, että sosiaalityöntekijöillä työnohjaus keskittyy uupumisen ja loppuun palamisen torjuntaan, muissa työpaikoissa huomattavasti enemmän työn kehittämiseen!

Ilse Julkunen teki sellaisen havainnon, että sosiaalityössä hyvän käytännön siirrettävyys vaikeutuu, jos se poikkeaa paljon perinteisestä työtavasta. Tätä ilmiötä hän kutsuu osuvasti "polkuriippuvuudeksi" ja tarkoittaa sillä siis perinteiseen työtapaan juuttumista. Ilse Julkunen suosittelee kehitystä, jonka suunta on projektityöstä prosessityöksi, kehittämistä toimijalähtöiseksi ja reflektiovia työkäytäntöjä esiin.

Laura Yliruka oli esittelemässä Kuvastin-hanketta. Siinä tehdään näkyväksi oman työn sisäistä päätöksentekoa, valintoja ja seuranta. Minusta erityisesti työnohjauksellisen vertaisryhmän toiminta on siinä uutta ja tärkeää. Toiminnan edellytyksiksi Laura toteaa ihan viisaasti luottamuksellisen työskentelyn ilmapiirin, että on aikaa, johdon tuen ja riittävän yhteistyönä.

Pääesiintyjä oli Karen Lagercrantz Ruotsista aiheenaan tutkimuksen ja käytännön sosiaalityön kohtaaminen. Hänellä oli tuoreita näkemyksiä. Hän kunnioittaa sosiaalityöntekijöiden työtä, tajuaa työn kokonaisvaltaisuuden ja sen, ettei oikeastaan mitään voi sulkea pois, ei-kuuluvaksi. Erääksi työn rasittavuudeksi hän kuvasi sitä, että työntekijän on aina viestittävä asiakkaalle, että vaihtoehtoja ja toivoa on, vaikka työntekijä itse olisi miten pelokas tai ahdistunut asiakkaan tilanteesta. Hänen näkemyksensä mukaan sosiaalityöntekijöiden tieto kertyy "veitsi kurkulla", survival-tilanteissa, eli hän piti sosiaalityötä aika paljon kriisityönä (tästä olen kyllä eri mieltä). Lagercrantz kuvasi, että työntekijä selviää sen avulla, että intuitio kasvaa kokemuksen myötä, jolloin kykenee aina vaan nopeampaan työntekoon ja voi tehdä sen jopa hyvin. Mutta jos ei ole TIME FOR REFLECTION, tieto jää näkymättömäksi. Hän korosti lisäksi, että yhtä arvokkaana kuin tieteellistä tietoa pitäisi pitää sosiaalityöntekijän asiantuntemusta, joka syntyy kun tunne, ajattelu ja kokemus yhtyvät ja kun tällainen käytännöstä kummunnut tieto on todettu käytännössä toimivaksi.

Hän puhui myös "om systemfälla", rakenteellisesta ristiriidasta, kontrolloijan roolista, sosiaalityöntekijän roolista "valtioon pidennettynä kätenä" (jos oikein kuulin), ja viitsikkäästi kehotti sosiaalityöntekijöitä ratkaisemaan ongelman olemalla "viisaasti pelottava".

Tieteellisestä tiedosta hän sanoi, että se yleensä ennemminkin vieraannuttaa kuin vapauttaa, "alienates rather than liberates". Ja kehotti lukemaan Aristotelesta!

Hän oli myös tutkinut sitä, mihin sosiaalityöntekijöiden aika päivittäin menee, ja totesi, että puhumiseen. Eli tutkijan ja sosiaalityöntekijän erottaa myös se, että sosiaalityö on lähempänä puhuttua kulttuuria kuin kirjoitettua. Joten käytäntö ja teoria voivat kohdata parhaiten, kun kieleksi valitaan lähellä puhuttua olevaa tekstiä eli tarinat, metaforat, kuvat ja esseet. Jos kieli sisältää vaikeita käsitteitä ja jos tutkijan asenne on ylhäältä käsin, "von oben", ei tutkijan ja käytännön sosiaalityöntekijän yhteistyöstä tule hedelmällistä. Jotta tutkimus ja käytäntö kohtaisivat, olisi projektit koettava yhteisenä juttuna, joissa vallitsee keskinäinen kunnioitus ja nöyryys. Karen Lagercrantz kehotti luomaan epävirallisia tilanteita, koska on havainnut että niissä puhe luistaa. Hän ei suosittele lisää perinteisiä kokouksia, joissa vuorovaikutteinen puhe helposti vaikeenee.

Lagercrantz on kirjoittanut tieteen ja sosiaalityön käytännöstä trilogian, jonka ensimmäisessä osassa hän toteaa maailmojen erilaisuuden ja kohtaamattomuuden, toisessa osassa alkaa ymmärtää, miksi näin on ja kolmannessa osassa esittää uusia näkemyksiä, miten näitä alueita saataisiin lähentymään. Hänen mukaansa pitäisi löytää uudenlainen vuoropuhelurakenne tutkijoiden ja käytännön työntekijöiden kanssa. Se hänen uusin, kolmas tutkimusraporttinsa kannattaisi varmaan lukea.

Nyt tämmöisin vähän hätäisin terveisin, Kirsti

Kirsti Kuusela  
sosiaalityöntekijä  
Pyörre-kurssit  
Helsingin kaupunki



## FinSoc kontaktitiedot

STAKESIN SOSIAALIPALVELUJEN EVA-  
LUAATIORYHMÄ FINSOC  
[www.stakes.fi/palvelut/finsoc](http://www.stakes.fi/palvelut/finsoc)

s-posti: [etunimi.sukunimi@stakes.fi](mailto:etunimi.sukunimi@stakes.fi)

### Ryhmäpäällikkö

VTT, dosentti, kehittämisspäällikkö  
Riitta Haverinen  
puh. (09) 3967 2087, 040 5744132

### Ryhmäpäällikön sijainen

VTT, dosentti, tutkimuspäällikkö  
Ilse Julkunen  
puh. (09) 3967 2091, 0400 352 179

### Ryhmän sihteeri

Toimistos sihteeri Hilikka Nyström  
puh (09) 3967 2313, 0400 560155

YTM, tutkija Sirpa Andersson  
puh (09) 3967 2216

TtM, tutkija Aune Flinck  
puh (09) 3967 2081, 0400 560141

VTT, erikoistutkija Kaija Hänninen  
puh (09) 3967 2214

VTT, dosentti, TM, tutkimuspäällikkö  
Juhani Iivari  
puh (09) 3967 2208, 040 5567302

VTL, tutkija Pekka Karjalainen  
puh (09) 3967 2055, 040 5475568

VTT, erikoistutkija Juha Koivisto  
puh (09) 3967 2258

VTL, tutkija Tuija Lindqvist, vuorottelu-  
vapaalla 2.3.2004–31.1.2005  
puh (09) 3967 2313

YTM, kehittämisspäällikkö Anu Muuri  
puh (09) 3967 2372, 040 5852099

VTT, kehittämisspäällikkö  
Riitta Seppänen-Järvelä  
puh (09) 3967 2621, 040 5155539

Siviilipalvelusmies Rainer Tenhunen  
puh (09) 3967 2479

YTM, tutkimusassistentti Katri Vataja  
puh (09) 3967 2292

## SYMPOSIUM

FinSoc järjestää yhteistyössä Helsingin yliopiston, Helsingin kaupungin, Pääkaupunkiseudun osaamiskeskuksen (Socca) ja Mathild Wrede -klinikan kanssa kansainvälisen symposiumin Re-constructing social work - critical issues for knowledge in practice Helsingissä 10.–11.2.2005. Ohjelmasta saa tietoa [www.sivuilltamme](http://www.sivuilltamme) vuoden lopussa.

## UUTTA WWW:ssä

FinSocin kotisivut [www.stakes.fi/finsoc](http://www.stakes.fi/finsoc) uudistuvat! Uudet sivut avautuvat joulukuussa ja silloin löydät sieltä myös lukijakyselyn. Toivomme, että klikkaat linkin ja vastaat muutamiin kysymyksiimme. Ensi vuonna lehtemmekin uudistuu, joten nyt on hyvä antaa meille tietoa, mikä nyt on hyvää, mitä pitäisi parantaa.

