

**Sosiaali- ja terveystilastot**

PL 220, 00531 Helsinki

Puh. (09) 3967 2279 Mika Gissler

Puh. (09) 3967 2346 Hanna Eronen

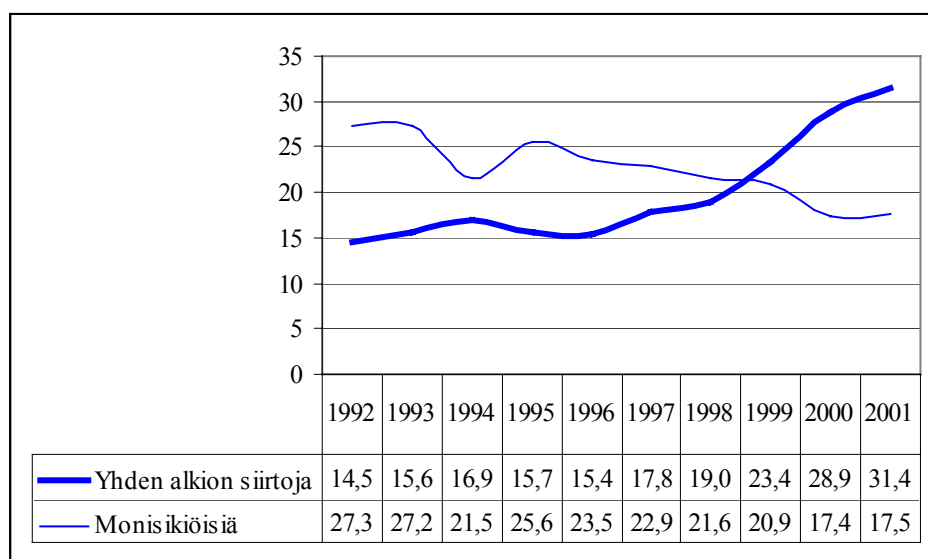
Fax. (09) 3967 2459

e-mail: etunimi.sukunimi@stakes.fi

**Hedelmöityshoitotilastot 2001 ja ennakkotiedot 2002 – tilastotiedote 7/2003**

Stakesin IVF -tilastoihin kerätään tiedot IVF- eli koeputkihedelmöityshoidoista, ICSI- eli mikrohedelmöityshoidoista ja pakastetun alkion siirroista (FET). Vuonna 2001 aloitettiin hedelmöityshoitoja runsaat 6 700 kappaletta ja vuoden 2002 ennakkotietojen mukaan runsaat 7 000 kappaletta. IVF -hoitojen määrä kasvoi edellisvuoteen nähden 5 prosenttia ja pakastettujen alkiodien siirtojen määrä 16 prosenttia, mutta ICSI -hoitojen määrä väheni 8 prosentilla. Väestöön suhteutettuna Suomessa aloitettiin yhteensä 5,8 hoitokertaa tuhatta hedelmällisyysikäistä naista kohden vuonna 2002.

Vuoden 2001 lopullisten tietojen mukaan yhden alkion siirtojen osuus kasvoi kaikissa eri hoitomuodoissa: IVF -siirroista 32 prosenttia oli yhden alkion siirtoja (edellisvuonna 30 %), ICSI- hoidoista 28 prosenttia (23 %) ja pakastetun alkion siirroista 34 prosenttia (32 %). Yhden alkion siirtojen yleistymisestä huolimatta hoitojen onnistumisessa ei ollut merkittävää eroa edellisvuosiin nähden. Elävän lapsen synnytykseen eteni 19,8 prosenttia aloitetusta IVF -hoidoista (edellisvuonna 19,9 %) ja 17,4 prosenttia ICSI -hoidoista (19,2 %). Pakastetun alkion siirroista 14,9 prosenttia (13,3 %) johti elävän lapsen syntymään. Vuoden 2001 hoidoista vähintään yhden elävän lapsen syntymään johti 78 prosenttia kliinisesti todetuista IVF -raskauksista, 76 prosenttia ICSI -raskauksista ja 73 prosenttia pakastetun alkion siirroista. Luvut olivat hiukan edellisvuotta matalammat.

**Kuvio: Yhden alkion siirtojen ja monisikiöisten synnytysten osuus 1992-2001, %**

Vuoden 2001 hoidoista syntyi 1 147 synnytyksessä noin 1 360 lasta. Tämä vastaa 2,1 prosenttia kaikista tarkasteluajankohdan synnytyksistä ja 2,4 prosenttia kaikista lapsista. Osuudet eivät muuttuneet edellisvuosista. Monisikiöisten synnytysten osuus pysyi 17,5 prosentissa edellisvuoden tapaan. Kaksossynnytyksiä oli 202 (0,5 % enemmän kuin edellisvuonna) ja kolmossynnytyksiä 2 (50 % vähemmän kuin edellisvuonna).

### **Käsitteet ja määritelmät:**

Stakesin StakesTieto-tulosalue keräsi IVF -tilastot tammi-huhtikuussa 2003. Yhteensä 18 klinikkaa vastasi kyselyyn. Yhden jo toimintansa lopettaneen klinikan tiedot puuttuvat kokonaan (alle 1 % kaikista hoidoista).

IVF -tilastot koskevat vuonna 2001 tehtyjä hoitoja sekä vuoden 2002 alustavia hoitomääriä. Tiedonkeruun viive johtuu siitä, ettei tietoja voi kerätä ennen kuin kaikkien hoitojen lopputulos on selvillä: viimeiset lapset syntyvät vasta hoitoa seuraavan vuoden syksyllä. Samalla syntyneitä lapsia koskevien taulukoiden kohdalla on myös huomattava, että tilastointivuosi perustuu hedelmöitysvuoteen, ei syntymävuoteen.

### **Lyhenteet:**

IVF = koeputkihedelmöitys  
ICSI = mikrohedelmöitys  
FET = pakastetun alkion siirto  
OD = munasolun luovutus

### **Taulukot:**

Taulukko 1: IVF-hoitoja antavien klinikoiden määrä ja koko 1992 - 2002

Taulukko 2: Hoitojen määrä ja niiden tulokset 1992 - 2002

Taulukko 3: Siirrettyjen alkioden määrä 1992 - 2001

Taulukko 4: Hoitojen lopputulos 1992 - 2001

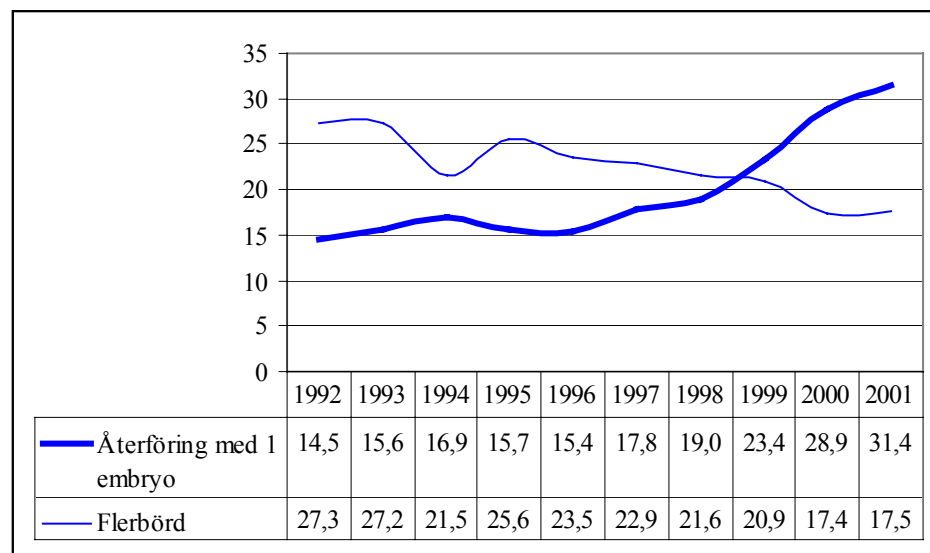
Taulukko 5: Synnytysten ja syntyneiden lasten määrä hoitotyypeittäin 1992 - 2001

## IVF-statistik 2001 och preliminära uppgifter 2002 – statistikmeddelande 7/2003

IVF-statistiken som Stakes upprätthåller innehåller uppgifter om befruktningsbehandlingar, d.v.s. provrörsbefruktning (IVF), mikroinjektion (ICSI) och återföring av frysta embryon (FET). År 2001 påbörjades drygt 6 700 befruktningsbehandlingar. Enligt de preliminära uppgifterna är motsvarande siffra för år 2002 något över 7 000. Jämfört med året innan ökade antalet IVF-behandlingar med 5 procent och antalet återföringar av frysta embryon med 8 procent, medan antalet ICSI-behandlingar minskade med 8 procent. I relation till befolkningen påbörjades i Finland år 2002 sammanlagt 5,8 behandlingar per tusen kvinnor i fertil ålder.

Enligt 2001 års uppgifter ökade andelen återföringar som utförts med endast ett embryo i alla behandlingstyper: med endast ett embryo utfördes 32 procent av IVF-återföringarna (jämfört med 30 % året innan), 28 procent (23 %) av ICSI-behandlingarna och 34 procent (32 %) av återföringarna av frysta embryon. Trots att återföringar med endast ett embryo blivit vanligare, var behandlingsresultaten väsentligen lika goda som under de föregående åren. Till ett levande fött barn ledde 19,8 procent av de påbörjade IVF-behandlingarna (19,9 % året innan), 17,4 procent (19,2 %) av ICSI-behandlingarna samt 14,9 procent (13,3 %) av återföringarna av frysta embryon. Av de 2001 kliniskt upptäckta IVF -graviditeterna ledde till vidare minst ett levande fött barn 78 procent, 76 procent av ICSI-graviditeterna och 73 procent av återföringarna av frysta embryon. Siffrorna var något lägre än året innan.

**Figur: Andelar av återföringar med ett embryo och flerbördsförlossningar 1992–2001, %.**



Till följd av behandlingarna år 2001 föddes ca 1 360 barn vid 1 147 förlossningar, vilket utgör 2,1 procent av alla förlossningar och 2,4 procent av alla barn under observationstiden. Andelarna ändrades inte jämfört med de föregående åren. Andelen flerbördsförlossningar blev kvar på 17,5 procent. Antalet tvillingsförlossningar var 202 (+0,5 % jämfört med året innan) och antalet trillingsförlossningar 2 (-50 %).

### **Begrepp och definitioner:**

Stakes resultatområde StakesInformation samlade in uppgifterna för IVF-statistiken under januari-april 2003. Sammanlagt 18 kliniker besvarade förfrågan. Uppgifter saknas helt för en klinik som redan lagt ner verksamheten (under 1 % av alla behandlingar).

Statistiken gäller de behandlingar som utförts år 2001 samt det preliminära antalet behandlingar år 2002. Fördröjningen i insamlingen beror på att uppgifterna inte kan samlas in förrän man känner till behandlingarnas slutresultat: de sista barnen som ingår i statistiken föds inte förrän på hösten påföljande år efter behandlingen. Det som även bör uppmärksammas i tabellerna är att statistikåret baserar sig på befruktningsåret, inte på födelseåret.

### **Förkortningar:**

IVF = provrörsbefruktning  
ICSI = mikroinjektionsbefruktning  
FET = återföring av frysta embryon  
OD = donerad äggcell

### **Tabeller:**

Tabell 1: Antal kliniker som ger IVF-behandlingar och deras storlek 1992–2002

Tabell 2: Antal behandlingar och deras resultat i Finland 1992–2002

Tabell 3: Antal återförda embryon 1992–2001

Tabell 4: Slutresultat av behandlingar 1992–2001

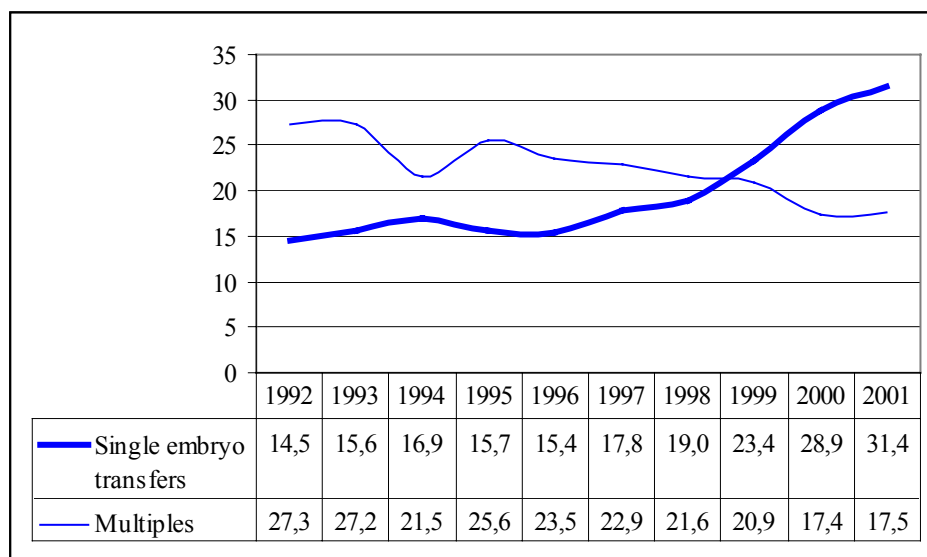
Tabell 5: Antal förlossningar och nyfödda barn efter behandlingstyp 1992–2001

**Finnish IVF statistics 2001 and preliminary data for 2002 –  
 Statistical Summary 7/2003**

The IVF statistics compiled by STAKES (the National Research and Development Centre of Welfare and Health) contain information about IVF treatments, ICSI cycles and frozen embryo transfers (FETs). In 2001 some 6 700 fertilisation treatments were started in Finland. According to preliminary data, the corresponding figure for 2002 is just over 7 000. Compared with the previous year the number of IVF treatments increased by 5 per cent and that of FETs by 16 per cent, while the number of ICSI treatments decreased by 8 per cent. In proportion to the population the number of treatments started in 2002 was 5.8 per a thousand women of fertile age.

According to data for 2001 the share of transfers with one embryo increased in all types of treatment: a total of 32 per cent of IVF transfers were performed with one embryo (compared with 30% the year before), 28 per cent (23%) of ICSI treatments and 34 per cent (32%) of FETs. Compared with previous years, there were no major differences in the success rates, although transfers with one embryo became more frequent. A total of 19.8 per cent (19.9% the year before) of started IVF treatments, 17.4 per cent (19.2%) of started ICSI treatments and 14.9 per cent (13.3%) of FETs led to a live birth. In the year 2001 treatments a total of 78 per cent of clinically detected IVF pregnancies, 76 per cent of ICSI pregnancies and 73 per cent of transfers of frozen embryo led to at least one live birth. The figures were slightly lower than the year before.

**Figure: Shares of transfers with one embryo and multiple deliveries 1992–2001, %.**



Some 1 360 children were born in 1 147 deliveries as a result of the treatments performed in 2001, representing 2.1 per cent of all deliveries and 2.4 per cent of all children born during the period under analysis. The percentages did not change from the previous year. The share of multiple births remained at 17.5 per cent. The birth of 202 sets of twins (+0.5% compared with the year before) and 2 sets of triples (-50 %) was reported.

## **Methods and definitions**

The division STAKES Information collected these IVF statistics between January and April 2003. A total of 18 clinics responded to the inquiry. Data are entirely missing for one clinic that has ended operation (less than 1% of all treatments).

The collected data refer to treatments performed in 2001 and the preliminary numbers of treatments in 2002. The lag in data collection is due to the fact that complete information cannot be collected before the results of all treatments are known: the last children are born in the autumn of the following year. It should also be noted that the years given in the tables refer to the year of fertilisation, not to the year of birth.

## **Abbreviations:**

IVF = in vitro fertilisation  
ICSI = intra cytoplasmic sperm injection  
FET = transfer of frozen embryo  
OD = oocyte donation

## **Tables:**

Table 1: The number and size of clinics giving IVF treatments in 1992 - 2002  
Table 2: The number of treatments and their results in Finland in 1992 - 2002  
Table 3: The number of transferred embryos in 1992 - 2001  
Table 4: The outcome of treatments in 1992 - 2001  
Table 5: The number of births and newborns by type of treatment 1992 - 2001

**Taulukko 1: IVF-hoitoja antavien klinikoiden määrä ja koko 1992 - 2002**

Tabell 1: Antalet kliniker som ger IVF-behandlingar och deras storlek 1992 - 2002

Table 1: Number and size of clinics giving IVF treatments in 1992 - 2002

	1992	1993	1994	1995	1996	1997	1998	1999	2000	2001	2002
Koeputkihedelmöitys IVF	13	14	15	15	16	18	18	18	18	18	17
Mikrohedelmöitys ICSI	0	2	7	12	16	18	18	17	16	16	17
Pakastetun alkion siirto FET	7	9	9	12	15	17	17	17	17	17	17
Yhteensä/Totalt/Total	13	14	15	15	16	18	18	18	18	18	17

**IVF + ICSI <sup>1)</sup>****Hoitaja/Behandlingar/Treatments**

0-49	2	1	2	2	2	3	2	2	1	1	0
50-99	3	4	3	2	1	0	0	0	2	2	4
100-199	4	3	1	3	3	5	8	7	7	7	6
200-499	4	5	6	4	6	5	3	6	5	3	5
500-999	0	1	2	3	3	4	4	3	3	4	2
1000-	0	0	0	0	0	0	0	0	0	0	0
Yhteensä/Totalt/Total	13	14	14	14	15	17	17	18	18	17	17
Per klinikka/klinik/clinic	166	193	245	272	300	299	287	254	240	265	250

**IVF + ICSI + FET <sup>1)</sup>****Hoitaja/Behandlingar/Treatments**

0-49	2	1	2	1	2	3	2	2	1	1	0
50-99	3	4	3	3	0	0	1	1	1	0	0
100-199	4	3	1	1	3	3	1	2	2	2	5
200-499	4	5	6	4	4	5	8	9	10	9	7
500-999	0	1	2	4	5	4	3	2	3	3	3
1000-	0	0	0	1	1	2	2	2	1	2	2
Yhteensä/Totalt/Total	13	14	14	14	15	17	17	18	18	17	17
Per klinikka/klinik/clinic	179	229	313	360	428	432	421	387	378	428	415

**Vuosi 2002 ennakkotieto.** År 2002 preliminärt. Year 2002 preliminary figure.**1) Oulun Väestöliiton klinikan ja OYS:in vuosien 1994 - 1998 tiedot yhdessä.**

Data från de två kliniker i Uleåborg är kombinerade för år 1994 - 1998.

Information from the two clinics in Oulu is combined for years 1994 - 1998.

**Yhden klinikan tiedot puuttuvat vuonna 2001-2002.**

Data från en klinik saknas för år 2001-2002.

Information from one clinic missing for year 2001-2002.

**Taulukko 2: Hoitojen määrä ja niiden tulokset 1992 - 2002**

Tabell 2: Antalet behandlingar och deras resultat i Finland år 1992 - 2002

Table 2: Number of treatments and their results in Finland in 1992 - 2002

	1992	1993	1994	1995	1996	1997	1998	1999	2000	2001	2002
<b>IVF+ ICSI+</b> Hoitoja/Behandlingar/Treatments	2331	3189	4382	5043	6417	7336	7159	6968	6811	6716	7058
<b>FET</b> Hoitoluku/Behandlingstal/Treatment rate <sup>1)</sup>	1,8	2,5	3,4	4,0	5,1	5,9	5,8	5,7	5,6	5,5	5,8
<b>IVF</b> Kierrot/Cykler/Cycles	2155	2686	2810	2568	2984	3215	2864	2752	2651	2474	2587
Punktioit/Punktationer/Retrievals	2065	2582	2704	2463	2871	3085	2774	2664	2546	2396	..
Siirrot/Återföringar/Transfers	1709	2149	2179	2019	2482	2647	2432	2360	2242	2165	..
Raskauksia/Graviditeter/Pregnancies	461	572	540	510	791	721	754	698	671	623	..
Synnytyksiä/Förlossningar/Births <sup>2)</sup>	356	427	396	385	590	562	586	520	528	489	..
<b>ICSI</b> Kierrot/Cykler/Cycles	-	..	622	1233	1509	1875	2022	1825	1672	1806	1657
Punktioit/Punktationer/Retrievals	-	..	608	1192	1480	1817	1981	1769	1638	1778	..
Siirrot/Återföringar/Transfers	-	20	538	1092	1339	1635	1772	1639	1514	1653	..
Raskauksia/Graviditeter/Pregnancies	-	4	141	330	378	467	503	462	417	412	..
Synnytyksiä/Förlossningar/Births <sup>2)</sup>	-	0	103	243	282	355	374	347	321	314	..
<b>FET</b> Siirrot/Återföringar/Transfers	176	503	950	1242	1924	2246	2273	2391	2488	2436	2814
Raskauksia/Graviditeter/Pregnancies	41	94	159	200	327	423	406	476	448	505	..
Synnytyksiä/Förlossningar/Births <sup>2)</sup>	36	62	113	135	220	288	269	324	330	362	..
<b>OD</b> Siirrot/Återföringar/Transfers	58	97	173	188	220	264	340	403	425	585	..
Raskauksia/Graviditeter/Pregnancies	21	22	44	57	86	94	120	109	124	186	..
Synnytyksiä/Förlossningar/Births <sup>2)</sup>	..	..	..	..	56	74	91	84	82	129	..
<b>Hoidon laatumittarit</b>											
Kvalitetsindikatorer											
<i>Quality indicators</i>											
<b>IVF</b> Raskauksia/aloitettu kierto, %	21,4	21,3	19,2	19,9	26,5	22,4	26,3	25,4	25,3	25,2	..
<b>ICSI</b> Graviditeter/cykel, %	-	..	22,7	26,8	25,0	24,9	24,9	25,3	24,9	22,8	..
Pregnancies/cycle, %											
<b>IVF</b> Synnytyksiä <sup>2)</sup> /aloitettu kierto, %	16,5	15,9	14,1	15,0	19,8	17,5	20,5	18,9	19,9	19,8	..
<b>ICSI</b> Födelse <sup>2)</sup> /cykel, %	-	0,0	16,6	19,7	18,7	18,9	18,5	19,0	19,2	17,4	..
Births <sup>2)</sup> /cycle, %											
<b>IVF</b> Raskauksia/siirto, %	27,0	26,6	24,8	25,3	31,9	27,2	31,0	29,6	29,9	28,8	..
<b>ICSI</b> Graviditeter/återföring, %	..	20,0	26,2	30,2	28,2	28,6	28,4	28,2	27,5	24,9	..
<b>FET</b> Pregnancies/transfer, %	23,3	18,7	16,7	16,1	17,0	18,8	17,9	19,9	18,0	20,7	..
<b>IVF</b> Synnytyksiä <sup>2)</sup> /siirto, %	20,8	19,9	18,2	19,1	23,8	21,2	24,1	22,0	23,6	22,6	..
<b>ICSI</b> Födelse <sup>2)</sup> /återföring, %	..	0,0	19,1	22,3	21,1	21,7	21,1	21,2	21,2	19,0	..
<b>FET</b> Births <sup>2)</sup> /transfer, %	20,5	12,3	11,9	10,9	11,4	12,8	11,8	13,6	13,3	14,9	..

**1) Hoitoja tuhatta 15-49 -vuotiasta naista kohden**

Antal behandlingar per tusen kvinnor i åldersgrupp 15-49 år.

*Treatments per thousand women aged 15-49 years.*
**2) Joissa elävänä syntyneitä. Med levande födda. With live births.**



**Taulukko 3: Siirrettyjen alkioiden määrä 1992 - 2001**

Tabell 3: Antalet återförda embryon 1992 - 2001

Table 3: Number of transferred embryos in 1992 - 2001

	1992	1993	1994	1995	1996	1997	1998	1999	2000	2001
<b>IVF</b>										
1	257	336	382	328	297	439	459	520	664	690
2	701	1007	1075	1219	1706	1946	1836	1770	1454	1408
3	638	733	672	439	385	264	206	118	133	67
4 +	112	73	52	30	12	0	2	1	3	0
Tuntematon/Okänd/Unknown	357	433	523	447	471	436	271	255	292	231
Yhteensä/Totalt/Total	2065	2582	2704	2463	2871	3085	2774	2664	2546	2396
1	15,0	15,6	17,5	16,3	12,4	16,6	18,3	21,6	29,5	31,9
2	41,0	46,9	49,3	60,5	71,1	73,5	73,4	73,5	64,5	65,0
3	37,4	34,1	30,8	21,8	16,0	10,0	8,2	4,9	5,9	3,1
4 +	6,6	3,4	2,4	1,5	0,5	0,0	0,1	0,0	0,1	0,0
Yhteensä/Totalt/Total	100,0	100,0	100,0	100,0	100,0	100,0	100,0	100,0	100,0	100,0
Keskiarvo/Medelvärde/Mean	2,4	2,3	2,2	2,1	2,0	1,9	1,9	1,8	1,8	1,7
<b>ICSI</b>										
1	-	..	78	120	158	240	247	322	351	456
2	-	..	247	742	946	1239	1346	1224	1071	1147
3	-	..	206	223	162	174	196	97	93	46
4 +	-	..	7	7	5	2	0	0	2	0
Tuntematon/Okänd/Unknown	-	..	70	100	209	162	192	126	121	129
Yhteensä/Totalt/Total	-	..	608	1192	1480	1817	1981	1769	1638	1778
1	-	..	14,5	11,0	12,4	14,5	13,8	19,6	23,1	27,7
2	-	..	45,9	67,9	74,4	74,9	75,2	74,5	70,6	69,6
3	-	..	38,3	20,4	12,7	10,5	11,0	5,9	6,1	2,8
4 +	-	..	1,3	0,6	0,4	0,1	0,0	0,0	0,1	0,0
Yhteensä/Totalt/Total	-	..	100,0	100,0	100,0	100,0	100,0	100,0	100,0	100,0
Keskiarvo/Medelvärde/Mean		..	2,3	2,1	2,0	2,0	2,0	1,9	1,8	1,8
<b>FET</b>										
1	13	..	119	208	347	459	552	652	788	815
2	71	..	410	746	1081	1502	1598	1576	1574	1576
3	60	..	172	117	115	131	163	113	101	39
4 +	12	..	14	5	2	1	2	0	1	0
Tuntematon/Okänd/Unknown	60	..	370	297	577	440	336	292	412	352
Yhteensä/Totalt/Total	216	..	1085	1373	2122	2533	2651	2633	2876	2782
1	8,3	..	16,6	19,3	22,5	21,9	23,8	27,9	32,0	33,5
2	45,5	..	57,3	69,3	70,0	71,8	69,0	67,3	63,9	64,9
3	38,5	..	24,1	10,9	7,4	6,3	7,0	4,8	4,1	1,6
4 +	7,7	..	2,0	0,5	0,1	0,0	0,1	0,0	0,0	0,0
Yhteensä/Totalt/Total	100,0	..	100,0	100,0	100,0	100,0	100,0	100,0	100,0	100,0
Keskiarvo/Medelvärde/Mean	2,5	..	2,1	1,9	1,9	1,8	1,8	1,8	1,7	1,7

**Taulukko 4: Kliinisten raskauksien lopputulos 1992 - 2001**

Tabell 4: Slutresultat av kliniska graviditeter 1992 - 2001

Table 4: Outcome of clinical pregnancies in 1992 - 2001

	1992	1993	1994	1995	1996	1997	1998	1999	2000	2001
<b>IVF</b> Keskenmeno/Missfall/Miscarriage	84	120	114	104	151	123	139	134	123	110
Kohdun ulkop./Extrauterina/Extrauterine	15	22	27	18	26	31	23	23	12	17
Keskeytys/Abort/Abortion	3	2	2	1	2	3	1	7	6	2
Kuolleena syntynyt/Dödfött/Stillbirth	3	1	1	2	7	2	5	0	3	5
Synnytys/Förlossning/Birth <sup>1)</sup>	354	427	394	385	604	551	585	519	527	480
Ei tietoa/Ingen uppgift/Missing	26	1	0	0	1	11	1	15	0	0
Yhteensä/Total/Total	459	572	538	510	791	721	754	698	671	614
<b>ICSI</b> Keskenmeno/Missfall/Miscarriage	-	3	33	77	82	93	95	89	79	76
Kohdun ulkop./Extrauterina/Extrauterine	-	1	3	7	7	13	6	7	10	18
Keskeytys/Abort/Abortion	-	0	0	3	0	3	3	3	0	1
Kuolleena syntynyt/Dödfött/Stillbirth	-	0	2	0	1	2	7	3	2	3
Synnytys/Förlossning/Birth <sup>1)</sup>	-	0	103	243	283	348	373	346	321	314
Ei tietoa/Ingen uppgift/Missing	-	0	0	0	5	8	19	14	5	0
Yhteensä/Total/Total	-	4	141	330	378	467	503	462	417	412
<b>FET</b> Keskenmeno/Missfall/Miscarriage	4	23	36	51	86	75	88	108	95	123
Kohdun ulkop./Extrauterina/Extrauterine	1	9	10	9	15	17	13	13	14	13
Keskeytys/Abort/Abortion	0	0	0	0	1	0	1	3	2	2
Kuolleena syntynyt/Dödfött/Stillbirth	0	0	0	3	3	2	10	2	1	0
Synnytys/Förlossning/Birth <sup>1)</sup>	35	44	112	130	221	288	269	325	330	365
Ei tietoa/Ingen uppgift/Missing	1	18	0	8	1	41	25	25	6	2
Yhteensä/Total/Total	41	94	158	201	327	423	406	476	448	503
<b>Synnytyksiä/Förlossningar/Births<sup>1)</sup>, %</b>										
IVF	81,8	74,8	73,2	75,5	76,5	77,6	77,7	76,0	78,5	78,2
ICSI	-	0,0	73,0	73,6	75,9	75,8	77,1	77,2	77,9	76,2
FET	87,5	57,9	70,9	67,4	67,8	75,4	70,6	72,1	74,7	72,9
<b>Keskenmenoja/Missfall/Miscarriages, %</b>										
IVF	19,4	21,0	21,2	20,4	19,1	17,3	18,5	19,6	18,3	17,9
ICSI	-	75,0	23,4	23,3	22,0	20,3	19,6	19,9	19,2	18,4
FET	10,0	30,3	22,8	26,4	26,4	19,6	23,1	23,9	21,5	24,6
<b>Kohdun ulkopuolisia/Extrauterina/Extrauterines, %</b>										
IVF	3,5	3,9	5,0	3,5	3,3	4,4	3,1	3,4	1,8	2,8
ICSI	-	25,0	2,1	2,1	1,9	2,8	1,2	1,6	2,4	4,4
FET	2,5	11,8	6,3	4,7	4,6	4,5	3,4	2,9	3,2	2,6

 1) Joissa elävänä syntyneitä. Med levande födda. *With live births.*

**Taulukko 5: Synnytysten ja syntyneiden lasten määrä hoitotyypeittäin 1992 - 2001**

Tabell 5: Antalet förlossningar och nyfödda barn efter behandlingstyp 1992 - 2001

Table 5: Number of births and newborns by type of treatment 1992 - 2001

Synnytyksiä/Förlossningar/Births	1992	1993	1994	1995	1996	1997	1998	1999	2000	2001
IVF	330	427	394	386	608	553	568	519	530	479
ICSI	0	0	105	249	286	353	378	347	323	311
FET	36	62	112	126	227	290	272	326	331	357
Yhteensä/Totalt/Total	366	489	611	761	1121	1196	1218	1192	1184	1147
<b>Per 1000 synnytystä/förlossningar/births</b>										
IVF	5,0	6,7	6,2	6,4	10,2	9,7	9,9	9,2	9,5	8,7
ICSI	0,0	0,0	1,6	4,1	4,8	6,2	6,6	6,1	5,8	5,7
FET	0,5	1,0	1,8	2,1	3,8	5,1	4,8	5,8	5,9	6,5
Yhteensä/Totalt/Total	5,6	7,6	9,6	12,6	18,7	21,1	21,3	21,0	21,3	20,9
<b>Lapsia/Barn/Children</b>										
IVF	432	552	492	490	760	710	712	641	630	584
ICSI	0	0	134	316	356	433	466	448	390	377
FET	47	80	125	152	258	330	306	362	368	399
Yhteensä/Totalt/Total	479	632	751	958	1374	1473	1484	1451	1388	1360
<b>Per 1000 lasta/barn/children</b>										
IVF	6,5	8,5	7,6	8,0	12,5	12,3	12,3	11,2	11,1	10,5
ICSI	-	-	2,1	5,2	5,8	7,5	8,0	7,8	6,9	6,8
FET	0,7	1,2	1,9	2,5	4,2	5,7	5,3	6,3	6,5	7,1
Yhteensä/Totalt/Total	7,2	9,7	11,6	15,6	22,6	25,5	25,5	25,4	24,5	24,4

**Vuosi viittaa hedelmöitysvuoteen. Arvio perustuu tilastointivuoden loka-joulukuun ja sitä seuraavan vuoden tammi-syyskuun syntymärekisterin lukuihin.**

Året hänvisar sig till befruktningssäret. Estimation grundar sig på de fall, som har registrerats på födelseregistrets tal i oktober-december på referensåret och i januari-september på följande år.

The year refers to the year of fertilization. The estimation is based on data from the Medical Birth Register in October-December in the reference year and in January-September in the following year.