



Rikos- ja riita-asioiden sovittelu 2008

Medling i brott- och tvistemål 2008

Mediation in Criminal and Civil Cases 2008

Juhani Iivari
+358 20 610 7208
juhani.iivari@thl.fi

Salla Säkkinen
+358 20 610 7064
salla.sakkinen@thl.fi

Tuula Kuoppala
+358 20 610 7234
tuula.kuoppala@thl.fi

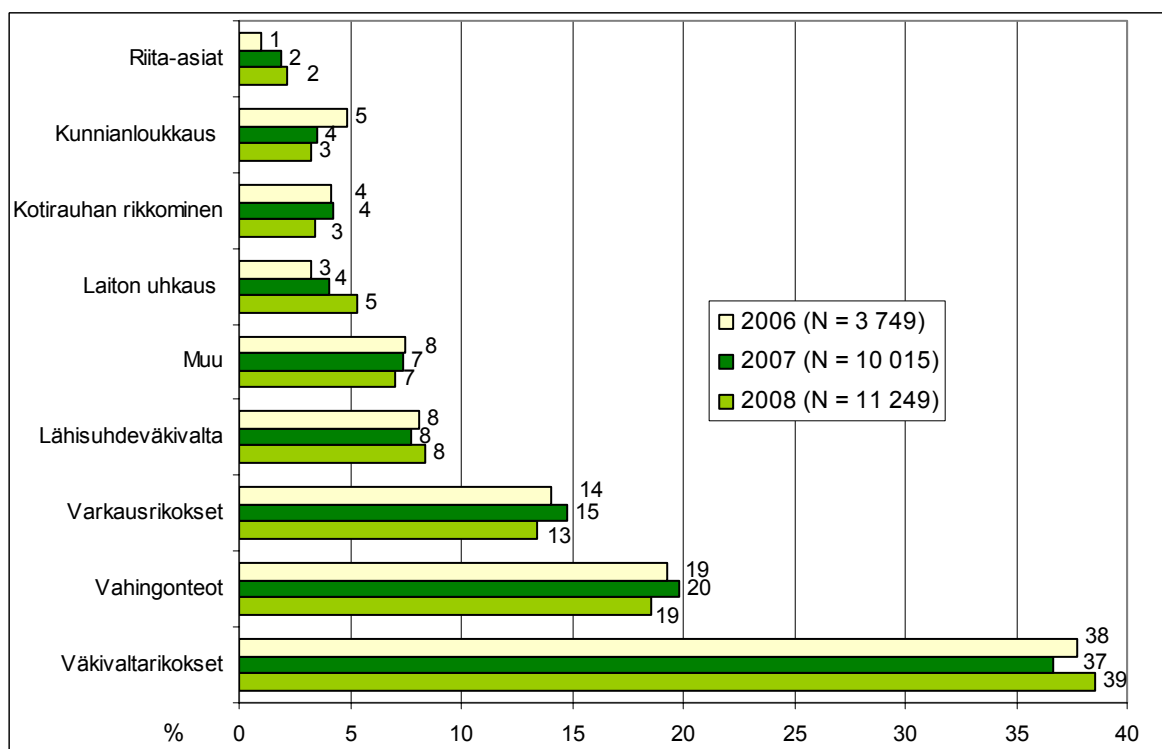
Terveyden ja hyvinvoinnin laitos
PL 30 (Mannerheimintie 166, Helsinki)
00271 Helsinki
Puhelin: + 358 20 610 6000
www.thl.fi

Rikos- ja riita-asioiden sovittelu 2008

Rikosten ja riita-asioiden sovittelukäsittelyyn tuotiin yhteensä 11 120¹ rikosta ja riita-asiaa vuoden 2008 aikana. Tapausmäärät kasvoivat edelliseen vuoteen verrattuna 13,9 %. Terveyden ja hyvinvoinnin laitoksen (THL) sovittelutoimistoilta keräämien tietojen mukaan rikoksiin liittyviä sovitteluja oli 10 876¹ ja riita-asioita 244.

Kaikkiaan sovitteluun tuli vuoden aikana 2,02 % kaikista Suomen rikoslakirikoksista. Vuonna 2007 vastaava osuus oli 1,9 %. Osuus on suhteellisen pieni monistakin syistä. Vakavia rikoksia käsitteilyyn tulee hyvin vähän (aiheesta tarkemmin raportin Taustaa - osiossa).

Kuvio 1. Sovitteluun tulleet rikokset ja riita-asiat ajalla 1.6. – 31.12.2006, 2007 ja 2008, % *)



*) Valtakunnallinen tilastointi on aloitettu sovittelua koskevan lain voimaantulopäivästä 1.6.2006.

¹ Luku päivitetty 29.6.2009

Vuonna 2008 oli sovitteluun ohjatuista rikoksista 48 % väkivaltarikoksia (mukaan lukien lähisuhdeväkivalta). Törkeiden pahoinpitelyjen osuus käsittelyyn tulleista rikoksista oli 0,5 %. Toiseksi eniten sovitteluun tuotiin vahingontekoja, niiden osuus oli 19 %. Lähisuhdeväkivaltarikoksia oli kaikista rikoksista 8,7 %. Riita-asiat eivät ole edellä mainituissa prosentiosuuksissa mukana.

Luvut ovat samaa luokkaa kuin edellisenä vuonna 2007 käsittelyyn saaduista rikoksista. Väkivaltarikosten (mukaan lukien lähisuhdeväkivalta) osuus vuonna 2008 sovitteluun tulleista rikoksista kasvoi 2,7 % verrattuna vuoden 2007 lukemaan joka oli 45,3 %². Laittomien uhkausten osuus kasvoi 1,2 % vuoden 2007 osuudesta joka oli 4,2 %. Sekä varkauksien että vahingonteon ja kotirauhan rikkomisten osuudet pienenevät noin 1 %.

Sovitteluun tulleiden rikosten kokonaismäärä kasvoi noin 14 % vuonna 2008 verrattuna edelliseen vuoteen. Väkivaltarikosten kokonaismäärä (mukaan lukien lähisuhdeväkivalta) 5 277, kasvoi noin 19 %. Näistä lievien pahoinpitelyjen osuus kasvoi eniten eli 28 %. Lähisuhdeväkivaltarikosten määrässä kasvua oli 21 % ja pahoinpitelyrikoksissa kasvua oli 17 %. Laittomia uhkauksia tuotiin sovitteluun lähes kaksinkertainen määrä eli 594 tapausta vuonna 2008.

Lukumäärien kasvua selittää se, että vaikka vakavia ja monimutkaisia rikoksia ei sovitteluun lähetäkään, viranomaisten ja sovittelutoimistojen yhteistyö ja keskinäinen luottamus on selvästi lisääntynyt toiminnan päästyä vähitellen kunnolla käyntiin. Lisääntyneen ja tehostuneen sovittelijoiden koulutuksen myötä myös viranomaisten luottamus sovittelijoiden ammattitaitoon on lisääntynyt, mikä sekin osaltaan on rohkaissut viranomaisia tapausten lähettämässä. Myös sovittelujen myönteiset tulokset ovat lisänneet viranomaisten luottamusta toimintaan.³

Ennen sovittelutoiminnan käynnistymistä on toimistossa tehtävä päätös rikoksen soveltuvuudesta sovitteluprosessiin. Sovittelu käynnistettiin 70,6 %:ssa kaikista vuonna 2008 sovittelukäsittelyyn tulleista rikoksista (ml. lähisuhdeväkivalta). Keskeytyneiden rikossovittelujen osuus oli 9,6 %. Täsmällisiä prosentiosuuksia vuonna 2008 sovitteluun tulleiden rikosten sovitteluprosessin käynnistymisestä ei saada, sillä päätös sovitteluprosessin käynnistymisestä on saatettu tehdä seuraavan kalenterivuoden 2009 puolella.

Tapausten lähettäminen sovitteluun

Valtaosa eli 74 % rikoksista tulee käsittelyyn poliisilta. Syyttäjiltä sovitteluun ohjautuu 22 %. Sovitteluun tulleista rikoksista vain 0,2 % oli vanhempien lähettämiä.

Vuoden 2008 aikana oli sovitteluun tulleista rikoksista 56 % virallisen syytteen alaisia, asianomistajarikoksien osuus oli 44 %. Riita-asioita tuotiin sovitteluun yhteensä 244 kpl, mikä merkitsee noin 2 % osuutta kaikista sovitteluun tulleista tapauksista. Sovittelun piiriin ohjattiin vuoden aikana kaikkiaan 21 205 henkilöä, joista tekijäksi epäiltyjä oli 12 282 ja asianomistajia 8 923 henkilöä. Tekijäksi epäillyistä 82 % oli miehiä ja 18 % naisia. Asianomistajista 63 % oli miehiä ja 37 % naisia. Sovitelluissa oli 1 653 oikeushenkilöä⁴ asianomistajana.

² Vuonna 2007 laiton uhkaus sisällytettiin väkivaltarikoksiin jolloin luku oli 49 %, vuonna 2008 vastaava luku olisi 53 %. Vuoden 2008 tilastoista laiton uhkaus jätettiin väkivaltarikoksista pois. Taustalla on lähisuhdeväkivallan määritelmä jossa tarkennettiin että väkivalta on henkeen ja terveyteen kohdistunutta, fyysistä väkivaltaa (RL 20 ja 21 luku). Kunnianloukkaukset, kotirauhan rikkomiset ja laittomat uhkaukset on merkitty rikoslain luokitusten mukaisesti omiin kategorioihinsa (RL 24 ja 25 luku). Edellisen vuoden tilastoinnissa nämäkin oli merkitty lähisuhdeväkivaltarikoksiksi jos osapuolten suhde muuten täytti lähisuhteen tunnusmerkit.

³ Tutkimuspäällikkö Juhani Iivarin luvalla julkaistava ennakkotieto poliisi- ja syyttäjäviranomaisten haastattelututkimuksesta.

⁴ Tyypillisimpiä oikeushenkilöitä sovittelutapauksissa ovat taloyhtiö, vakuutusyhtiö tai muu vastaava.

Taulukko 1. Soviteltavat jutut ja niistä puretut yksittäiset rikokset, lähisuhdeväkivaltarikokset ja riita-asiat lääneittäin 2007 ja 2008 *)

| | Soviteltavat jutut lääneittäin | | Soviteltavista jutuista oli... | | | | | | | | | |
|--------------------|--------------------------------|------|------------------------------------|--------------------|-------|---|-------|------|---------------|------|-----|-----|
| | | | yksittäisiä rikoksia ¹⁾ | | | lähisuhdeväkivalta-rikoksia ²⁾ | | | riita-asioita | | | |
| | 2 008 | 2007 | 2 008 | 2007 | 2 008 | 2007 | 2 008 | 2007 | 2 008 | 2007 | | |
| | N | % | N | N | % | N | N | % | N | N | % | N |
| Etelä-Suomen lääni | 3 402 | 41 | 2 886 | 4 021 | 41 | 3 326 | 498 | 52 | 419 | 81 | 33 | 93 |
| Länsi-Suomen lääni | 2 582 | 31 | 1 927 | 3 013 | 30 | 2 812 | 231 | 24 | 205 | 68 | 28 | 36 |
| Itä-Suomen lääni | 1 248 | 15 | 1 081 | 1 492 | 15 | 1 380 | 101 | 11 | 50 | 51 | 21 | 29 |
| Oulun lääni | 732 | 9 | 533 | 902 | 9 | 667 | 69 | 7 | 51 | 28 | 11 | 15 |
| Lapin lääni | 362 | 4 | 360 | 451 | 5 | 583 | 42 | 4 | 48 | 13 | 5 | 13 |
| Ahvenanmaa | 59 | 1 | 38 | 47 ¹ | 0 | 40 | 9 | 1 | 2 | 3 | 1 | 0 |
| Koko maa | 8 385 | 100 | 6 825 | 9 926 ¹ | 100 | 8 808 | 950 | 100 | 775 | 244 | 100 | 186 |

*) Katso soviteltavat jutut ja niistä purettujen rikosten määritelmät kappaleesta Käsitteet ja määritelmät.

1) Vuoden 2007 ohjeistuksessa soviteltavat rikokset pyydettiin rikosnimikkeittäin. Vuonna 2008 ohjeita tarkennettiin niin, että soviteltavat rikokset pyydettiin ilmoittamaan poliisin esitutkimusmateriaaliin kirjattujen rikosnimikkeiden asianumeroiden lukumäärien mukaisesti.

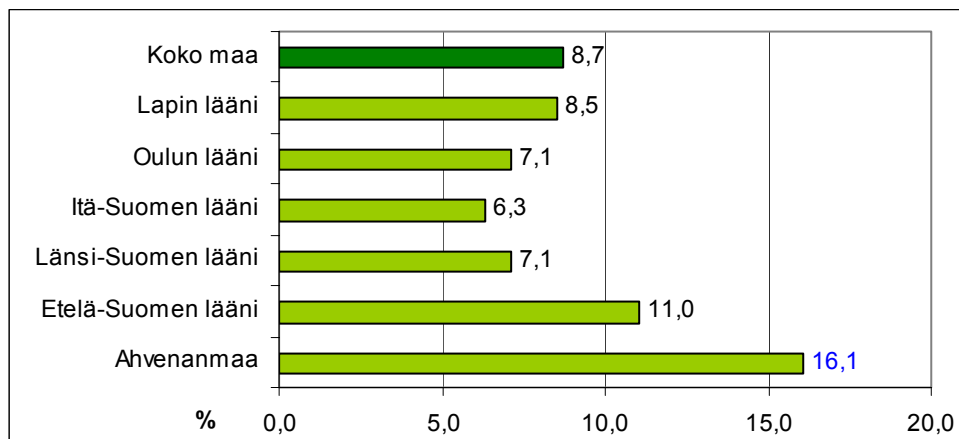
2) Vuoden 2008 ohjeistuksessa tarkennettiin, että lähisuhdeväkivaltaan ei tule pääsääntöisesti sisällyttää muita kuin henkeen ja terveyteen kohdistuneita rikoksia. Katso alaviite 2 sivulla 2.

Lähisuhdeväkivalta sovittelussa

Edelliseen vuoteen verrattuna kasvoi lähisuhdeväkivaltarikosten määrä sovittelussa noin viidenneksen. Kasvu on todennäköisesti jonkin verran vielä tätäkin suurempi, sillä kunnianloukkauksia, kotirauhan rikkomisia ja laittomia uhkauksia ei enää kirjata lähisuhdeväkivallan piiriin kuten edellä sivun 2 alaviitteessä 2 käy ilmi. Valtaosa käsittelyyn tulleista lähisuhdeväkivaltarikoksista on pahoinpitelyjä joita on 85 %. Kaikkiaan virallisen syytteen alaisten rikosten osuus lähisuhdeväkivallassa oli 83,2 % ja asianomistajarikosten osuus 16,8 %.

Valtaosa lähisuhdeväkivaltarikoksista tulee käsittelyyn poliisilta (77 %) syyttäjän osuuden ollessa vajaa neljännes (23 %). Lähisuhdeväkivaltarikokset näyttävät edelleenkin jakavan selvästi käytäntöjä, mikä näkyy mm. näiden tapausten hyvin epätasaisesta käsittelyyn saattamisesta läänien tasolla (katso sivun 2, alaviite 3).

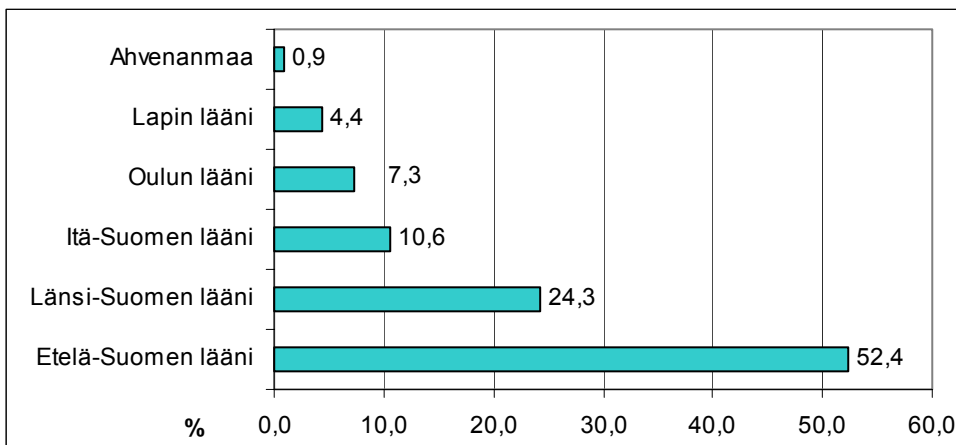
Kuvio 2. Lähisuhdeväkivaltarikosten osuus sovittelukäsittelyyn tulleista rikoksista lääneittäin 2008, % *) **)



*) Riita-asiat eivät ole mukana laskennassa. Vertaa kuvio 1.

**) Päivitetty 29.6.2009

Kuvio 3. Sovittelukäsittelyyn tulleiden lähisuhdeväkivaltarikosten osuus koko maan lähisuhdeväkivaltarikoksista lääneittäin 2008, % (N=950)



Koko maan sovitteluun lähetetyistä lähisuhdeväkivaltarikoksista yli puolet tulee Etelä-Suomen läänin alueelta. Muista lääneistä kertymä vaihtelee prosentista 24 prosenttiin (Kuvio 3.). Läänikohtainen lähisuhdeväkivaltarikosten osuus läänin alueella lähetettyihin rikoksiin suhteutettuna on tasaisempi vaihdellen 6:stä 16 prosenttiin (Kuvio 2.). Lääniin sisällä toimialueiden väliset erot ovat vielä suuremmat.

Poliisi oli useimmiten sovittelun aloitteentekijänä myös lähisuhdeväkivaltarikoksissa vuoden 2008 aikana. Ahvenanmaalla kaikki aloitteet tulivat poliisilta, Itä-Suomessa poliisin tekemiä oli aloitteista 95 %, Lapissa 83 % ja Oulussa 80 %. Etelä-Suomen läänissä rikoksista 76 % tuli poliisilta. Pienin osuus oli Länsi-Suomessa, tosin sielläkin poliisin tekemiä aloitteita oli 68 % sovitteluun lähetetyistä lähisuhdeväkivaltarikoksista.

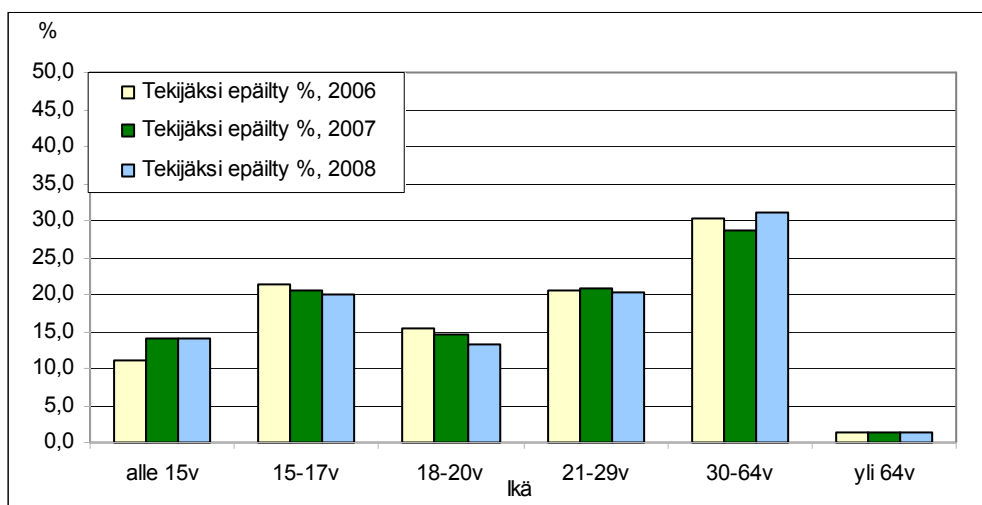
Lähisuhdeväkivaltarikosten sovitteluun lähettämisen painottuminen poliisin tehtäväksi on itse asiassa käytännön sanelema asia. Useimmiten poliisi ja syyttäjät ovat paikallisesti sopineet työnjaosta. Poliisilla on kuulustelutehtävän myötä ensikäden tieto väkivallan luonteesta, sen vakavuudesta ja toistuvuudesta ja mahdollisesta painostuksen alaisuudesta. Tältä pohjalta hän pystyy arvioimaan tapauksen sovittelukelpoisuuden myös pahoinpitelyissä (virallisen syytteen alainen rikos). Syyttäjät puolestaan saattavat lähettää harkintansa mukaan rikoksen, jota poliisi ei ole lähettänyt, esimerkiksi juuri rikoksen luonteesta johtuen. Kaikesta päättäen tämä työnjako toimii vähintäänkin tyydyttävästi.⁵

Eri ikäryhmät sovittelussa

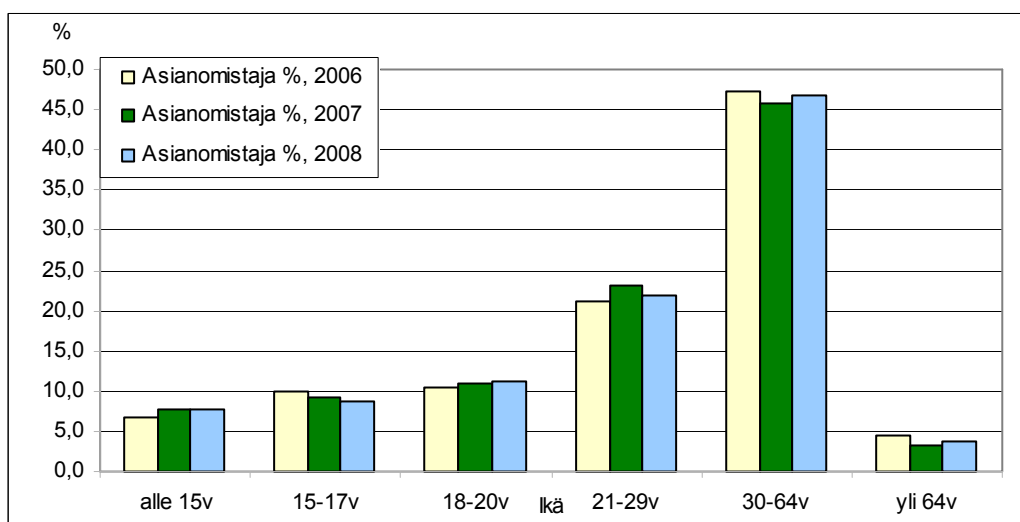
Tekijöiksi epäiltyjen ikäjakauma noudattaa edellisen vuoden 2007 tuloksia, sillä alle 21-vuotiaita oli tekijöistä 47 %. Alle 15-vuotiaiden, tekijöiksi epäiltyjen osuus oli 14 %. Osuus on pysynyt samanaikaisena kuin edellisenä vuonna 2007. Asianomistajista oli alle 21-vuotiaita edelleen 28 %. Sovittelun piirissä käsitellyt teot kohdistuvat selkeästi aikuisväestöön.

⁵ Tutkimuspäällikkö Juhani Iivarin luvalla julkaistava ennakkotieto poliisi- ja syyttäjäviranomaisten haastattelututkimuksesta..

Kuvio 4. Rikossovittelukäsittelyyn tulleiden rikosten ja riita-asioiden tekijöiksi epäiltyjen henkilöiden eri ikäryhmien osuudet 1.6. – 31.12.2006, 2007 ja 2008, %



Kuvio 5. Rikossovittelukäsittelyyn tulleiden rikosten ja riita-asioiden asianomistajien eri ikäryhmien osuudet 1.6. – 31.12.2006, 2007 ja 2008, %



Sopimukset

Käynnistyneissä sovitteluissa päästiin sopimukseen 70 %;ssa rikoksista (mukaan lukien lähisuhdeväkivalta). Lähisuhdeväkivallan osuus sopimuksista oli 6,6 %. Täsmällisiä prosenttiosuuksia kalenterivuositasonalla ei saada, sillä osa sovitteluista on vuoden vaihteessa vielä kesken.

Sovitteluissa tehtiin vuoden aikana *erilaisia korvaussopimuksia* yhteensä 9 737⁶ kappaletta. Näistä erilaisista korvausmuodoista rahallisia korvauksia oli 44,4 prosenttia ja työkorvauksia 4,6 prosenttia. Rahakorvausten ja työkorvausten yhteenlaskettu rahallinen arvo oli yhteensä 1 930 192 €. Korvausten yhteenlaskettu rahallinen arvo nousi 15,2 %, mutta niiden suhteellinen

⁶ Näitä ei voida suoraan suhteuttaa vuoden aikana tehtyihin sopimuksiin, sillä yksi sopimus saattaa sisältää erityyppisiä korvausmuotoja yhdessä ja samassa rikosvahingossa. Katso sopimusten korvausmuodot osiossa Käsitteet ja määritelmät.

osuus laski noin 4 % edellisestä vuodesta 2007. Työkorvausten suhteellinen osuus pysytteli noin 5 %:ssa vastaavaan ajankohtaan verrattaessa.

Niin sanottuja aineettomia sopimuksia oli kaikkiaan 51 % sopimuksista. Anteeksipyyntöjä 34 %, vaatimuksista luopumisia 12 %, käyttäytymissopimuksia 4,5 % ja omaisuuden palautuksia 0,6 %. Vuoden 2008 sopimusmuodot noudattavat kutakuinkin samanlaista jakaumaa kuin vuoden 2007 sopimusmuodot. Kokonaisuudessaan niin sanottujen aineettomien sopimusten osuus näyttäisi olevan lievässä kasvussa edelliseen vuoteen verrattuna, osuus oli tuolloin 47 %.

Taulukko 2. Rikos- ja riita-asioiden sovittelussa sovittujen korvausten rahallinen arvo lääneittäin 2007 ja 2008, €

| | Rahakorvausten yhteisarvo,€ | | Työkorvausten rahallinen arvo,€ | | Yhteensä, € | |
|--------------------|-----------------------------|-----------|---------------------------------|---------|-------------|-----------|
| | 2008 | 2007 | 2008 | 2007 | 2008 | 2007 |
| Etelä-Suomen lääni | 690 461 | 631 355 | 31 647 | 22 691 | 722 108 | 654 046 |
| Länsi-Suomen lääni | 524 956 | 403 960 | 36 385 | 33 778 | 561 341 | 437 738 |
| Itä-Suomen lääni | 286 687 | 293 986 | 7 748 | 23 135 | 294 435 | 317 121 |
| Oulun lääni | 194 438 | 122 962 | 10 559 | 16 742 | 204 997 | 139 704 |
| Lapin lääni | 120 765 | 116 112 | 8 855 | 6 046 | 129 619 | 122 158 |
| Ahvenanmaa | 14 691 | 4 723 | 3 000 | 440 | 17 691 | 5 163 |
| Koko maa | 1 831 998 | 1 573 098 | 98 194 | 102 832 | 1 930 192 | 1 675 930 |

Läänien väliset erot

Alueellisesti tarkasteltuna runsas 40 % sovittelavista rikosjutuista käsiteltiin Etelä-Suomen läänissä, tässä suhteessa ei ole tapahtunut suurta muutosta edelliseen vuoteen 2007 (Taulukko 1.). Vielä vuonna 2006 käsiteltiin Etelä-Suomen läänissä lähes puolet kaikista maan rikosjutuista. Nykyinen tilanne kuvaa sovittelutoiminnan vakiintumista myös muissa lääneissä. Tämä näkyy muun muassa siinä että vuonna 2008 läänien väliset suhteelliset osuudet pysyttelivät edellisen vuoden lukemissa. Vuonna 2007 suhteelliset osuudet vielä kasvoivat Etelä-Suomea lukuun ottamatta.

Läänien välillä havaitaan kuitenkin eroja tarkasteltaessa väkivaltarikosten osuutta sovitteluun tulleista tapauksista. Etelä-Suomessa väkivaltarikosten ja lähisuhdeväkivallan yhteenlaskettu osuus oli 52 %, Ahvenanmaalla osuus oli 51 %. Länsi-Suomessa ja Itä-Suomessa 46 %, Lapin läänissä 42 % sekä Oulun läänissä 41 %. Tarkemmat koko maan ja eri läänien lukumäärät on esitelty liitetaulukossa (Liitetaulukko 1. Rikos- ja riita-asioiden sovittelu koko maassa ja lääneittäin 2008).

Taustaa

Laki rikosasioiden ja eräiden riita-asioiden sovittelusta astui voimaan 1.6.2006 (1015/2005). Lain mukaan sovittelutoiminnan yleinen johto, ohjaus ja valvonta kuuluvat sosiaali- ja terveysministeriölle⁷. Lääninhallitus on velvollinen järjestämään sovittelutoiminnan siten, että palvelua on saatavissa asianmukaisesti toteutettuna läänin kaikissa osissa.

Maassa on kaikkiaan 25 rikossovittelun ja eräiden riita-asioiden sovittelun toimialuetta ja niistä niin sanotuilla vanhoilla toimialueilla toiminta käynnistyi, lain voimaantulon jälkeen, lisäresurssein nopeasti. Valtaosa toimialueista oli niin sanottuja uusia toimialueita ja niissä toimistojen perustaminen, uuden henkilöstön palkkaaminen ja kouluttaminen kesti pitkälle loppuvuoteen 2006 ja vielä vuoden 2007 puolellekin.

⁷ Vuoden 2008 alussa sovittelutoiminnan valtakunnallinen kehittämistyön koordinaatio siirtyi silloiseen Stakesiin sovittelutoiminnan yleisen johdon, ohjauksen ja valvonnan pysyessä edelleen Sosiaali- ja terveysministeriön vastuulla.

Sovittelutoimisto hoitaa jutun⁸ vastaanottamisen ja yhteistyön eri viranomaisten kanssa. Sovittelussa voidaan käsitellä rikoksia, joiden arvioidaan soveltuvan soviteltaviksi. Ennen sovittelutoiminnan alkamista on sovittelutoiminnan käynnistämisestä tehtävä erillinen päätös. Tärkeän tekemuodon rikoksia, monimutkaisia tai vaikeasti selvitettäviä jengirikoksia, talous- ja elinkeinotoimintaan liittyviä rikoksia, huumausainerikoksia ja ammattimaisia rikoksia ei sovitteluun lähetetä. Sovittelun taupausmääriin vaikuttaa myös niin sanottu kirjallisen menettelyn käytäntö, josta säädettiin laki samaan aikaan sovittelualain säätämisen kanssa. Kirjallisessa menettelyssä syyttäjät lähettävät lievemman rikoksen käräjäoikeuden ratkaistavaksi jopa noin 30 - 50 % tapauksistaan. Toisaalta sovittelutoimistoissa ei tällä haavaa olisi edes resursseja näin lukuisten rikosten käsittelyyn. Osaselitys rikosten suhteelliseen osuuteen (2,02 % vuonna 2008) liittyy siis edelleenkin toiminnan resursointivajeisiin ja viranomaisyhteistyön kehittämistarpeisiin. Lain valmisteluvaiheessa arvioitiin, että toiminnan ollessa hyvin järjestetty ja yhteistyön sovittelutoimistojen ja viranomaisten välillä toimies- sa hyvin, tulee vuositasolla käsittelyyn noin 12 000 rikosta. Tätä tavoitetta ollaan lähestymässä, vuonna 2008 tuotiin käsittelyyn yhteensä 11 120 rikos-, lähisuuhdeväkivalta- ja riita-asiaa.

Mikäli sovitteluun tulleet rikosjutut (8 141) suhteutetaan vastaavan tyyppisiin syyttäjän ratkaisemiin syytejuttuihin (46 718)⁹ sovittelussa käsiteltiin 17,4 % syyttäjien ratkaisemiin syytejuttuihin verrattuna. Tässä katsannossa sovittelua voitaneen pitää jo merkittävänä menettelynä rikosoikeudellisten seuraamusten piirissä.¹⁰

Valtakunnallinen tilastointi on aloitettu sovittelua koskevan lain voimaantulopäivästä (1.6.2006). Sitä ennen toiminnan laajuudesta on tehty erillisselvityksiä.

Rikos- ja riita-asioiden sovittelutilasto sisältää summatietoa, joten sen eri osioiden ristiintaulukoiminen ei ole mahdollista. Yksittäisen rikoksen sovitteluprosessia ei voida tilastoinnissa selvittää. Samasta syystä ei tuloksien perusteella voida tehdä kovin pitkälle meneviä päätelmiä. Tilastoihin liittyy muutamien kohdin epävarmuustekijöitä. Esimerkiksi sovitteluun tulleiden rikosten purkaminen nimikkeisiin, tapausten lähettäjätahon kirjaamisessa ja osapuolten iän rekisteröimisessä oli muutamien paikoin tietovajeita.

Terveyden ja hyvinvoinnin laitos (THL) on käynnistänyt ja toteuttanut erillisen tutkimuksen rikossovittelun valtakunnallisesta käynnistymisestä ja asiakaskokemuksista vuoden 2008 aikana. Tutkimuksen tulokset julkaistaan kuluvaan vuoden 2009 aikana.

Käsitteet ja määritelmät

Rikos- ja riita-asioiden sovittelu

Rikos- ja riita-asioiden sovittelu on maksuton palvelu, jossa rikoksesta epäilty ja rikoksen uhri voivat kohdata toisensa luottamuksellisesti puolueettoman sovittelijan välityksellä. Sovittelussa käsitellään rikoksesta uhrille aiheutuneita henkisiä ja aineellisia haittoja ja pyritään löytämään rikoksen osapuolia tyydyttävä ratkaisua niiden hyvittämiseksi. Sovittelu on aina osapuolille vapaaehtoista.

Sovittelun tarkoituksena on lieventää tai poistaa rikoksen tai riidan osapuolille aiheutuneita henkisiä ja aineellisia haittoja. Sovittelun päämääränä on vaikuttaa yhteisössä rikollisuutta hillitsevästi ja vähentävästi ja lisätä samalla yleistä sovinnollisuutta.

⁸ Katso jutun määritelmä kappaleesta Käsitteet ja määritelmät.

⁹ Syyttäjien ratkaisemista jutuista ei Tilastokeskuksen tilastoissa ole purettu yksittäisiä rikosnimikkeitä. Tässä verrataan siis sovitteluun tulleita juttuja syyttäjien ratkaisemiin juttuihin vuoden 2008 aikana. Syyttäjien tilastoista on tässä poistettu liikenne rikokset ja rikokset muita lakeja vastaan (mm. alkoholi-, järjestys- ja kokoontumisoikeuteen kuuluvat rikokset), jotka eivät pääsääntöisesti tule sovittelun piiriin.

¹⁰ Tämä ei merkitse vielä sitä, että sovittelu olisi näin mittava vaihtoehto asioiden syytekäsittelylle, sillä enemmistö sovitteluun tulleista rikostapauksista oli virallisen syytteen alaisia rikoksia, josta syyttäjät myös varsin usein syyttävät sovittelusta huolimatta.

Sovittelutoimisto selvittää ensin sovittelun edellytykset ja tekee sitten päätöksen sovitteluun ottamisesta.

Soviteltavat rikokset

Sovittelulain mukaan sovittelussa voidaan käsitellä rikoksia, joiden arvioidaan rikoksen laatu ja tekotapa, rikoksesta epäillyn ja uhrin keskinäinen suhde sekä muut seikat huomioon ottaen soveltuvan soviteltaviksi.

Soviteltavat riita-asiat

Sovitteluun soveltuvat erilaiset ihmisten väliset riita-asiat jos niiden sovittelua voidaan pitää tarkoituksenmukaisena.

Toimialue

Sovittelun alueellisesta organisoimisesta vastaavat läänit, joita on viisi ja lisäksi Ahvenanmaan maakunta. Läänit ovat organisoineet alueidensa sovittelutoiminnan perustamalla sovittelun toimialueet. Koko maassa toimialueita on kaikkiaan 25, joista osa on perustanut vielä alue- tai sivutoimipisteitä. Sovittelun tilastot pyydetään toimialuekohtaisesti. Toimialueilla on merkitystä myös sovitteluun myönnetyn valtionosuuden laskentaperusteena. Läänit jakavat sovittelun valtionosuuden toimialueiden asukasluvun, maantieteellisen koon (etäisyydet) ja rikoslukujen mukaan.

Juttu / rikos

Sovittelun tilastoissa jutut ja rikokset on tilastoitu erikseen. Juttu on tilastoinnin lähtökohta. Yleensä poliisi lähettää sovittelutoimistoon niin sanotun "jutun". Juttu voi sisältää useita rikosnimikkeitä, esimerkiksi vahingonteon, varkauden ja pahoinpitelyn, joihin yksi tai useampi tekijä on syyllistynyt yhtäaikaisesti, mutta eri kokoonpanoissa. Tästä syystä juttu täytyy itse sovitteluprosessin ja sopimustoiminnan takia purkaa yksittäisiksi rikoksiksi. Vuodesta 2008 alkaen ohjeita tarkennettiin niin, että rikokset ilmoitetaan poliisin esitutkimusmateriaaliin kirjattujen rikosnimikkeiden asianumeroiden mukaisesti.

Lähisuhdeväkivaltarikos

Rikoslaki ei tunne käsitettä lähisuhdeväkivaltarikos. Lähisuhdeväkivaltarikos on kuitenkin aivan jokapäiväisessä käytössä sosiaali- ja terveydenhuollossa ja käsitteen tunnusmerkit täyttävä rikos omaa aivan erityisen tiedonintressin rikossovittelulaissa. Rikossovittelun yhteydessä lähisuhdeväkivaltarikoksella tarkoitetaan väkivaltarikosta, joka on tapahtunut lähisuhteessa elävien tai lähisuhteessa eläneiden ja perheenjäsenten kesken. Lähisuhdeväkivaltarikoksen osapuolina voivat olla aviopuolisot, avopuolisot, perheenjäsenet, kihlaparit, eronneet tai eroamassa olevat pariskunnat sekä entiset seurusteluparit.

Tyypillisiä lähisuhteessa tapahtuvia väkivaltarikoksia ovat lievä pahoinpitely, pahoinpitely ja törkeä pahoinpitely (RL 21 luku).

Lähisuhdeväkivaltarikoksesta voidaan sovittaa vain siinä tapauksessa, että poliisi tai syyttäjä lähettää sen soviteltavaksi. Toistuva väkivaltarikos lähisuhteessa on este sovittelulle; samoin se, että osapuolet ovat jo varhemmin osallistuneet sovitteluun. Jos pahoinpitelyrikos tai seksuaalirikos kohdistuu lapseen, sitä ei tule sovittaa. Törkeä pahoinpitely lähisuhdeväkivallassa on saattanut tulla sovitteluun vain äärimmäisen harvoin.

Sopimukset

Yksi rikos voi johtaa korkeintaan yhteen sopimukseen. Vaihtoehtoina ovat joko syntyneet sopimukset, syntyneet osasopimukset tai sopimusta ei syntynyt. Osasopimus tarkoittaa sitä että, rikoksista on päästy sovintoon osittain, tai osa osallistuneista on päässyt sopimukseen.

Sopimusten korvausmuodot

Yksi ja sama rikos voidaan sopia usealla eri tavalla, tilastoinnissa mukaan otetaan kaikki sopimusmuodot. Esimerkiksi sopimuksessa tavaran palauttaminen ja käyttäytymissopimus saattavat edellyttää toisiaan. Kahdesta tekijästä toinen suorittaa rahakorvauksen ja toinen korvaa tekemällä työtä.

Lähde: Juhani Iivari (toim.). Rikos- ja riita-asioiden sovittelijan opas. Stakes Oppaita 66. Helsinki 2007

Liitetaulukko 1. Rikos- ja riita-asioiden sovittelu koko maassa ja lääneittäin 2008*

(* Luvut päivitetty 29.6.2008)

| | Koko maa | | Etelä-Suomi | | Länsi-Suomi | | Itä-Suomi | | Oulu | | Lappi | | Ahvenanmaa | |
|--|--------------------|------|-------------|------|-------------|------|-----------|------|-----------|------|-----------|------|-----------------|-------------------|
| | Lukumäärä | % | Lukumäärä | % | Lukumäärä | % | Lukumäärä | % | Lukumäärä | % | Lukumäärä | % | Lukumäärä | % |
| Sovittelijoiden lukumäärä | | | | | | | | | | | | | | |
| Aktiivisten sovittelijoiden määrä | 1 232 | | 513 | | 365 | | 140 | | 104 | | 92 | | 18 | |
| Reservissä olevien sovittelijoiden määrä | 385 | | 170 | | 58 | | 39 | | 68 | | 48 | | 2 | |
| Vuoden 2008 aikana toimistoon tulleet jutut | 8 385 | | 3 402 | | 2 582 | | 1 248 | | 732 | | 362 | | 59 | |
| Jutuista purettujen rikostapausten määrät | 9 926 [†] | 91,3 | 4 021 | 89,0 | 3 013 | 92,9 | 1 492 | 93,7 | 902 | 92,9 | 451 | 91,5 | 47 [†] | 83,9 [†] |
| Jutuista purettujen lähisuhdeväkivaltatapauksen määrät | 950 | 8,7 | 498 | 11,0 | 231 | 7,1 | 101 | 6,3 | 69 | 7,1 | 42 | 8,5 | 9 | 16,1 [†] |
| Jutuista purettujen riita-asioiden määrät | 244 | 2,2 | 81 | 1,8 | 68 | 2,1 | 51 | 3,1 | 28 | 2,8 | 13 | 2,6 | 3 | 5,1 [†] |
| Sovitteluun ohjautuneet rikostapaukset purettuna rikosnimikkeittäin | 10 065 | | 4 040 | | 3 059 | | 1 540 | | 902 | | 451 | | 73 | |
| lievä pahoinpitely | 797 | 7,2 | 308 | 6,8 | 236 | 7,2 | 164 | 10,0 | 54 | 5,6 | 31 | 6,3 | 4 | 4,8 |
| pahoinpitely | 3 462 | 31,5 | 1 500 | 33,1 | 1 044 | 31,8 | 481 | 29,3 | 269 | 27,7 | 144 | 29,2 | 24 | 28,9 |
| törkeä pahoinpitely | 50 | 0,5 | 20 | 0,4 | 8 | 0,2 | 15 | 0,9 | 1 | 0,1 | 2 | 0,4 | 4 | 4,8 |
| ryöstö | 28 | 0,3 | 15 | 0,3 | 9 | 0,3 | 2 | 0,1 | 2 | 0,2 | 0 | 0,0 | 0 | 0,0 |
| varkaus | 862 | 7,8 | 291 | 6,4 | 311 | 9,5 | 115 | 7,0 | 85 | 8,8 | 51 | 10,3 | 9 | 10,8 |
| petos/kavallus | 597 | 5,4 | 200 | 4,4 | 188 | 5,7 | 118 | 7,2 | 72 | 7,4 | 18 | 3,7 | 1 | 1,2 |
| vahingonteko | 2 086 | 19,0 | 800 | 17,6 | 639 | 19,5 | 343 | 20,9 | 189 | 19,5 | 102 | 20,7 | 13 | 15,7 |
| luvaton käyttö | 48 | 0,4 | 15 | 0,3 | 21 | 0,6 | 4 | 0,2 | 3 | 0,3 | 4 | 0,8 | 1 | 1,2 |
| kotirauhan rikkominen | 384 | 3,5 | 131 | 2,9 | 117 | 3,6 | 62 | 3,8 | 47 | 4,8 | 23 | 4,7 | 4 | 4,8 |
| laiton uhkaus | 594 | 5,4 | 250 | 5,5 | 175 | 5,3 | 73 | 4,4 | 53 | 5,5 | 37 | 7,5 | 6 | 7,2 |
| kunnianloukkaus | 368 | 3,3 | 147 | 3,2 | 102 | 3,1 | 62 | 3,8 | 48 | 4,9 | 6 | 1,2 | 3 | 3,6 |
| muu tapaus | 789 | 7,2 | 363 | 8,0 | 209 | 6,4 | 101 | 6,2 | 79 | 8,1 | 33 | 6,7 | 4 | 4,8 |
| Sovitteluun ohjautuneet lähisuhdeväkivaltatapaukset purettuna rikosnimikkeittäin | 940 | 8,5 | 498 | 11,0 | 220 | 6,7 | 101 | 6,2 | 69 | 7,1 | 42 | 8,5 | 10 | 12,0 |
| lievä pahoinpitely | 123 | 1,1 | 68 | 1,5 | 19 | 0,6 | 26 | 1,6 | 9 | 0,9 | 1 | 0,2 | 0 | 0,0 |
| pahoinpitely | 795 | 7,2 | 427 | 9,4 | 190 | 5,8 | 71 | 4,3 | 59 | 6,1 | 38 | 7,7 | 10 | 12,0 |
| törkeä pahoinpitely | 19 | 0,2 | 2 | 0,0 | 9 | 0,3 | 4 | 0,2 | 1 | 0,1 | 3 | 0,6 | 0 | 0,0 |
| väkivaltainen seksuaalirikos | 3 | 0,0 | 1 | 0,0 | 2 | 0,1 | 0 | 0,0 | 0 | 0,0 | 0 | 0,0 | 0 | 0,0 |
| Sovitteluun ohjautuneet rikos- ja lähisuhdeväkivaltatapaukset purettuna rikosnimikkeittäin, yhteensä | 11 005 | 100 | 4 538 | 100 | 3 279 | 100 | 1 641 | 100 | 971 | 100 | 493 | 100 | 83 | 100 |
| Rikostapauksessa aloite tuli | | | | | | | | | | | | | | |
| poliisilta | 7 303 | 73,9 | 2 839 | 70,6 | 2 011 | 67,9 | 1 275 | 85,5 | 745 | 82,6 | 379 | 83,8 | 54 | 96,4 |
| syyttäjältä | 2 157 | 21,8 | 1 006 | 25,0 | 817 | 27,6 | 152 | 10,2 | 113 | 12,5 | 67 | 14,8 | 2 | 3,6 |
| asianosaisilta | 165 | 1,7 | 51 | 1,3 | 49 | 1,7 | 40 | 2,7 | 21 | 2,3 | 4 | 0,9 | 0 | 0,0 |
| asianosaisilta, joista uhritta | 104 | | 34 | | 24 | | 30 | | 16 | | 0 | | 0 | |
| asianosaisilta, joista tekijältä | 55 | | 17 | | 19 | | 10 | | 5 | | 4 | | 0 | |
| sosiaaliviranomaisilta | 187 | 1,9 | 99 | 2,5 | 56 | 1,9 | 13 | 0,9 | 18 | 2,0 | 1 | 0,2 | 0 | 0,0 |
| vanhemmalta/huoltajalta | 23 | 0,2 | 11 | 0,3 | 11 | 0,4 | 0 | 0,0 | 1 | 0,1 | 0 | 0,0 | 0 | 0,0 |
| edunvalvojalta | 0 | 0,0 | 0 | 0,0 | 0 | 0,0 | 0 | 0,0 | 0 | 0,0 | 0 | 0,0 | 0 | 0,0 |
| muulta | 53 | 0,5 | 18 | 0,4 | 18 | 0,6 | 12 | 0,8 | 4 | 0,4 | 1 | 0,2 | 0 | 0,0 |
| Rikostapausten aloitteet yhteensä | 9 888 | 100 | 4 024 | 100 | 2 962 | 100 | 1 492 | 100 | 902 | 100 | 452 | 100 | 56 | 100 |
| Lähisuhdeväkivaltatapauksessa aloite tuli | | | | | | | | | | | | | | |
| poliisilta | 723 | 76,9 | 378 | 76,1 | 150 | 67,6 | 96 | 95,0 | 55 | 79,7 | 35 | 83,3 | 9 | 100 |
| syyttäjältä | 217 | 23,1 | 119 | 23,9 | 72 | 32,4 | 5 | 5,0 | 14 | 20,3 | 7 | 16,7 | 0 | 0 |
| Lähisuhdeväkivaltatapauksen aloitteet yhteensä | 940 | 100 | 497 | 100 | 222 | 100 | 101 | 100 | 69 | 100 | 42 | 100 | 9 | 100 |
| Riita-asiassa aloite tuli | | | | | | | | | | | | | | |
| yksityiseltä henkilöltä | 130 | 55,6 | 43 | 53,8 | 34 | 50,0 | 26 | 61,9 | 17 | 60,7 | 7 | 53,8 | 3 | 100 |
| oikeushenkilöltä | 104 | 44,4 | 37 | 46,3 | 34 | 50,0 | 16 | 38,1 | 11 | 39,3 | 6 | 46,2 | 0 | 0 |
| Riita-asioissa aloitteet yhteensä | 234 | 100 | 80 | 100 | 68 | 100 | 42 | 100 | 28 | 100 | 13 | 100 | 3 | 100 |
| Sovittelutoimistossa vuoden aikana... | | | | | | | | | | | | | | |
| Käynnistyneet rikos- ja lähisuhdeväkivaltatapaukset yhteensä (lukumäärä) | 7 681 | 70,6 | 3 172 | 70,2 | 2 059 | 63,5 | 1 321 | 82,9 | 670 | 69,0 | 403 | 81,7 | 56 | 100 [†] |
| Keskeytyneet rikos- ja lähisuhdeväkivaltatapaukset yhteensä (lukumäärä) | 1 044 | 9,6 | 525 | 11,6 | 209 | 6,4 | 198 | 12,4 | 78 | 8,0 | 32 | 6,5 | 2 | 3,6 [†] |

* Tilastoon liittyy muutamin kohdin epävarmuustekijöitä. Esimerkiksi sovitteluun tulleiden rikostapausten purkamisen nimikkeisiin, tapausten lähettäjätahon kirjaamisessa ja osapuolten iän rekisteröimisessä oli muutamin paikoin tietovajeita.

Liitetaulukko 1. Rikos- ja riita-asioiden sovittelu koko maassa ja lääneittäin 2008*

| | Koko maa | | Etelä-Suomi | | Länsi-Suomi | | Itä-Suomi | | Oulu | | Lappi | | Ahvenanmaa | |
|--|-----------|------|-------------|------|-------------|------|-----------|------|-----------|------|-----------|------|------------|------|
| | Lukumäärä | % | Lukumäärä | % | Lukumäärä | % | Lukumäärä | % | Lukumäärä | % | Lukumäärä | % | Lukumäärä | % |
| Rikos- ja/tai lähisuhdeväkivaltatapauksen tyyppi | | | | | | | | | | | | | | |
| Rikostapaus: asianomistajarikos (AOR) | 4 357 | 44,0 | 1 714 | 42,6 | 1 244 | 41,3 | 804 | 53,9 | 369 | 42,0 | 210 | 46,6 | 16 | 28,6 |
| Rikostapaus: virallisen syytteen alainen rikos (VSR) | 5 554 | 56,0 | 2 307 | 57,4 | 1 768 | 58,7 | 688 | 46,1 | 510 | 58,0 | 241 | 53,4 | 40 | 71,4 |
| Lähisuhdeväkivaltatapaus: asianomistajarikos (AOR) | 163 | 16,8 | 69 | 13,9 | 44 | 19,3 | 26 | 25,7 | 23 | 25,0 | 1 | 2,4 | 0 | 0 |
| Lähisuhdeväkivaltatapaus: virallisen syytteen alainen rikos (VSR) | 807 | 83,2 | 429 | 86,1 | 184 | 80,7 | 75 | 74,3 | 69 | 75,0 | 41 | 97,6 | 9 | 100 |
| Asianosaiset rikos-, lähisuhdeväkivalta- ja riitatapauksissa | | | | | | | | | | | | | | |
| Tekijäksi epäiltyjä miehiä | 10 063 | 81,9 | 4 125 | 82,1 | 3 223 | 83,2 | 1 353 | 78,8 | 819 | 80,8 | 448 | 83,1 | 95 | 82,6 |
| Tekijäksi epäiltyjä naisia | 2 219 | 18,1 | 898 | 17,9 | 652 | 16,8 | 363 | 21,2 | 195 | 19,2 | 91 | 16,9 | 20 | 17,4 |
| Tekijäksi epäiltyjä yhteensä | 12 282 | 100 | 5 023 | 100 | 3 875 | 100 | 1 716 | 100 | 1 014 | 100 | 539 | 100 | 115 | 100 |
| Vahingonkärtsijöinä/asianomistajina miehiä | 5 623 | 63,0 | 2 385 | 62,0 | 1 572 | 63,8 | 826 | 64,7 | 568 | 63,5 | 227 | 61,2 | 45 | 64,3 |
| Vahingonkärtsijöinä/asianomistajina naisia | 3 300 | 37,0 | 1 464 | 38,0 | 891 | 36,2 | 450 | 35,3 | 326 | 36,5 | 144 | 38,8 | 25 | 35,7 |
| Vahingonkärtsijöitä/asianomistajia yhteensä | 8 923 | 100 | 3 849 | 100 | 2 463 | 100 | 1 276 | 100 | 894 | 100 | 371 | 100 | 70 | 100 |
| Vahingon kärtsijänä oikeushenkilö | 1 653 | | 646 | | 525 | | 241 | | 152 | | 75 | | 14 | |
| Tekijäksi epäillyn ikä tekohetkellä rikos-, lähisuhdeväkivalta- ja riitatapauksissa | | | | | | | | | | | | | | |
| alle 15-vuotta | 1 706 | 14,0 | 789 | 15,7 | 550 | 14,5 | 150 | 8,7 | 150 | 14,9 | 61 | 11,9 | 6 | 5,0 |
| 15 – 17 – vuotta | 2 432 | 20,0 | 952 | 19,0 | 860 | 22,7 | 309 | 18,0 | 161 | 16,0 | 110 | 21,5 | 40 | 33,6 |
| 18 - 20 – vuotta | 1 621 | 13,3 | 576 | 11,5 | 546 | 14,4 | 269 | 15,7 | 138 | 13,7 | 71 | 13,9 | 21 | 17,6 |
| 21 – 29 – vuotta | 2 465 | 20,3 | 984 | 19,6 | 769 | 20,3 | 377 | 22,0 | 219 | 21,7 | 95 | 18,6 | 21 | 17,6 |
| 30 – 64 - vuotta | 3 775 | 31,0 | 1 653 | 33,0 | 1 020 | 26,9 | 582 | 33,9 | 319 | 31,6 | 171 | 33,4 | 30 | 25,2 |
| 65 -vuotta tai vanhempi | 163 | 1,3 | 57 | 1,1 | 51 | 1,3 | 29 | 1,7 | 21 | 2,1 | 4 | 0,8 | 1 | 0,8 |
| Tekijäksi epäillyt yhteensä tekohetken iän mukaan | 12 162 | 100 | 5 011 | 100 | 3 796 | 100 | 1 716 | 100 | 1 008 | 100 | 512 | 100 | 119 | 100 |
| Asianomistajan/vahingonkärtsijän ikä tapahtumahetkellä rikos-, lähisuhdeväkivalta- ja riitatapauksissa | | | | | | | | | | | | | | |
| alle 15-vuotta | 702 | 7,8 | 320 | 8,3 | 217 | 8,7 | 95 | 7,3 | 49 | 5,4 | 20 | 5,4 | 1 | 1,5 |
| 15-17 – vuotta | 793 | 8,8 | 332 | 8,6 | 257 | 10,2 | 112 | 8,6 | 54 | 6,0 | 26 | 7,0 | 12 | 17,6 |
| 18 - 20 – vuotta | 1 020 | 11,3 | 416 | 10,8 | 300 | 12,0 | 144 | 11,0 | 99 | 11,0 | 49 | 13,1 | 12 | 17,6 |
| 21 – 29 – vuotta | 1 967 | 21,8 | 844 | 21,8 | 574 | 22,9 | 296 | 22,6 | 164 | 18,1 | 78 | 20,9 | 11 | 16,2 |
| 30 – 64 - vuotta | 4 211 | 46,7 | 1 832 | 47,4 | 1 071 | 42,7 | 601 | 46,0 | 498 | 55,1 | 179 | 48,0 | 30 | 44,1 |
| 65 - vuotta tai vanhempi | 333 | 3,7 | 122 | 3,2 | 89 | 3,5 | 59 | 4,5 | 40 | 4,4 | 21 | 5,6 | 2 | 2,9 |
| Asianomistajat/vahingonkärtsijät yhteensä tekohetken iän mukaan | 9 026 | 100 | 3 866 | 100 | 2 508 | 100 | 1 307 | 100 | 904 | 100 | 373 | 100 | 68 | 100 |
| Sopimukset | | | | | | | | | | | | | | |
| Rikostapauksissa vuoden aikana syntyneet sopimukset | 5 528 | 63,4 | 2 170 | 58,7 | 1 629 | 71,8 | 911 | 60,0 | 492 | 65,8 | 291 | 66,9 | 35 | 60,3 |
| Rikostapauksissa vuoden aikana syntyneet osasopimukset | 95 | 1,1 | 56 | 1,5 | 17 | 0,7 | 5 | 0,3 | 10 | 1,3 | 7 | 1,6 | 0 | - |
| Riitatapauksissa vuoden aikana syntyneet sopimukset | 106 | | 39 | | 38 | | 14 | | 9 | | 6 | | 0 | |
| Rikos- ja riita-asioissa ei sopimusta | 539 | | 271 | | 119 | | 102 | | 18 | | 29 | | 0 | |
| Lähisuhdeväkivallan osalla vuoden aikana syntyneet sopimukset | 580 | 6,6 | 307 | 8,3 | 131 | 5,8 | 77 | 5,1 | 36 | 4,8 | 21 | 4,8 | 8 | 13,8 |
| Lähisuhdeväkivallan osalla ei sopimusta | 29 | | 20 | | 5 | | 2 | | 0 | | 2 | | 0 | |
| Rikos-, lähisuhdeväkivalta- ja riitatapausten sopimusten korvausmuodot | 9 737 | 100 | 3 923 | 100 | 3 000 | 100 | 1 196 | 100 | 1 008 | 100 | 480 | 100 | 130 | 100 |
| Rahakorvausten lukumäärät (kpl) | 4 319 | 44,4 | 1 621 | 41,3 | 1 149 | 38,3 | 789 | 66,0 | 442 | 43,8 | 279 | 58,1 | 39 | 30,0 |
| Työkorvausten yhteismäärä (kpl) | 451 | 4,6 | 195 | 5,0 | 120 | 4,0 | 47 | 3,9 | 61 | 6,1 | 24 | 5,0 | 4 | 3,1 |
| Omaisuuksien palauttamisten yhteismäärä (kpl) | 59 | 0,6 | 19 | 0,5 | 18 | 0,6 | 11 | 0,9 | 7 | 0,7 | 1 | 0,2 | 3 | 2,3 |
| Käyttymissopimukset yhteensä (kpl) | 435 | 4,5 | 164 | 4,2 | 132 | 4,4 | 48 | 4,0 | 27 | 2,7 | 50 | 10,4 | 14 | 10,8 |
| Anteeksipyyntö yhteensä (kpl) | 3 296 | 33,9 | 1 463 | 37,3 | 1 096 | 36,5 | 167 | 14,0 | 398 | 39,5 | 102 | 21,3 | 70 | 53,8 |
| Ei vaatimuksia / vaatimuksista luopumiset yhteensä (kpl) | 1 177 | 12,1 | 461 | 11,8 | 485 | 16,2 | 134 | 11,2 | 73 | 7,2 | 24 | 5,0 | 0 | 0,0 |
| Rahakorvausten yhteisarvo, € | 1 831 998 | 94,9 | 690 461 | 95,6 | 524 956 | 93,5 | 286 687 | 97,4 | 194 438 | 94,8 | 120 765 | 93,2 | 14 691 | 83,0 |
| Työkorvausten rahallinen arvo yhteensä, € | 98 194 | 5,1 | 31 647 | 4,4 | 36 385 | 6,5 | 7 748 | 2,6 | 10 559 | 5,2 | 8 855 | 6,8 | 3 000 | 17,0 |
| Korvausten rahallinen arvo yhteensä, € | 1 930 192 | 100 | 722 108 | 100 | 561 341 | 100 | 294 435 | 100 | 204 997 | 100 | 129 619 | 100 | 17 691 | 100 |

* Tilastoon liittyy muutamin kohdin epävarmuustekijöitä. Esimerkiksi sovitteluun tulleiden rikostapausten purkamisen nimikkeisiin, tapausten lähettäjätahon kirjaamisessa ja osapuolten iän rekisteröimisessä oli muutamin paikoin tietovajeita.

Tietojen antaminen vuoden 2008 rikossovittelun tilastointia varten

Ohessa seuraa Terveyden ja hyvinvoinnin laitoksen vuosittaiseen tilastoon tarkoitettujen muuttujien tiedonkoontilomake. Vuotuiseen perustiedonkoontilomakkeeseen tuotetaan ns. summaarista tietoa.

Tilastotietojen keruu toteutetaan internetkyselynä.

Katso tarkemmin kysymykset ja ohjeet.

Tietojen toimittaminen 28.2.2009 mennessä

Lomake: Rikossovittelutilaston tiedonkeruu 2008

1. Lääni

4. Sovittelutoimiston sijaintikunta

6. Sovittelutoimiston henkilöstö

60. Johtaja (nimi)

61. Sovittelun ohjaajat (kokopäivätoimiset) lkm

62. Sovittelun ohjaajat (osa-aikaiset) lkm

63. Muu henkilöstö (kanslia- vahtimestari jne.) lkm

64. Aktiivisten sovittelijoiden määrä lkm

65. Reservissä olevien sovittelijoiden määrä lkm

11. Vuoden aikana toimistoon tulleet jutut kpl

111. Pura jutuista rikostapausten määrät kpl

112. Pura jutuista riita-asioiden määrät kpl

113. Pura jutuista lähisuhdeväkivaltatapausten määrät kpl

13. Aloitteentekijä

Rikostapauksessa aloite tuli

131. poliisilta kpl

132. syyttäjältä kpl

133. asianosaisilta kpl

joista 1331. uhrilta kpl

1332. tekijältä kpl

134. sosiaaliviranomaisilta kpl

135. vanhemmalta/huoltajalta kpl

136. edunvalvojalta kpl

137. muulta kpl

Riita-asiassa aloite tuli

138. yksityiseltä henkilöltä kpl

139. oikeushenkilöltä kpl



| | | | |
|---|---|------|--------|
| Lähisuhdeväkivaltatapauksessa aloite tuli | | | |
| 140. | poliisilta | kpl | |
| 141. | syyttäjältä | kpl | |
| 14. Sovittelutoimistossa vuoden aikana | | | |
| 14.1. | <u>käynnistyneet</u> rikos- ja lähisuhdeväkivaltatapaukset yhteensä | kpl | |
| 14.2. | <u>keskeytyneet</u> rikos- ja lähisuhdeväkivaltatapaukset yhteensä | kpl | |
| 15. Rikos- ja/tai lähisuhdeväkivaltatapauksen tyyppi | | | |
| 151. | Rikostapaus: asianomistajarikos (AOR) | kpl | |
| 152. | Rikostapaus: virallisen syytteen alainen rikos (VSR) | kpl | |
| 153. | Lähisuhdeväkivaltatapaus: asianomistajarikos (AOR) | kpl | |
| 154. | Lähisuhdeväkivaltatapaus: virallisen syytteen alainen rikos (VSR) | kpl | kpl |
| 16. Asianosaiset rikos-, lähisuhdeväkivalta- ja riitatapauksissa | | | |
| 161. | Tekijäksi epäiltyjä | Mies | Nainen |
| 162. | Vahingonkärsijöitä/asianomistajia | Mies | Nainen |
| 163. | Vahingon kärsijänä oikeushenkilö | | |
| 17. Sovitteluun ohjautuneet rikostapaukset purettuna rikosnimikkeittäin | | | |
| 171. | lievä pahoinpitely | kpl | |
| 172. | pahoinpitely | kpl | |
| 173. | törkeä pahoinpitely | kpl | |
| 174. | ryöstö | kpl | |
| 175. | varkaus | kpl | |
| 176. | petos/kavallus | kpl | |
| 177. | vahingonteko | kpl | |
| 178. | luvaton käyttö | kpl | |
| 179. | kotirauhan rikkominen | kpl | |
| 1710. | laiton uhkaus | kpl | |
| 1711. | kunnianloukkaus | kpl | |
| 1712. | muu tapaus | kpl | |



18. Sovitteluun ohjautuneet lähisuhdeväkivaltatapaukset purettuna rikosnimikkeittäin

| | | |
|------|------------------------------|-----|
| 181. | lievä pahoinpitely | kpl |
| 182. | pahoinpitely | kpl |
| 183. | törkeä pahoinpitely | kpl |
| 184. | väkivaltainen seksuaalirikos | kpl |

20. Tekijäksi epäillyn ikä tekohetkellä rikos-, lähisuhdeväkivalta- ja riitatapauksissa

| | |
|------|-------------------------|
| 201. | alle 15-vuotta |
| 201. | 15 – 17 – vuotta |
| 203. | 18 - 20 – vuotta |
| 204. | 21 – 29 – vuotta |
| 205. | 30 – 64 - vuotta |
| 206. | 65 -vuotta tai vanhempi |

21. Asianomistajan/vahingonkärsijän ikä tapahtumahetkellä rikos-, lähisuhdeväkivalta- ja riitatapauksissa

| | |
|------|--------------------------|
| 211. | alle 15-vuotta |
| 212. | 15-17 – vuotta |
| 213. | 18 - 20 – vuotta |
| 214. | 21 – 29 – vuotta |
| 215. | 30 – 64 - vuotta |
| 216. | 65 - vuotta tai vanhempi |

26. Sopimukset

| | | |
|------|---|-----|
| 261. | Rikostapauksissa vuoden aikana syntyneet sopimukset | kpl |
| 262. | Rikostapauksissa vuoden aikana syntyneet osasopimukset | kpl |
| 263. | Riitatapauksissa vuoden aikana syntyneet sopimukset | kpl |
| 264. | Rikos- ja riita-asioissa ei sopimusta | kpl |
| 265. | Lähisuhdeväkivallan osalla vuoden aikana syntyneet sopimukset | kpl |
| 266. | Lähisuhdeväkivallan osalla ei sopimusta | kpl |



27. Rikos-, lähisuhdeväkivalta- ja riitatapausten sopimusten korvausmuodot

| | |
|---|-----|
| 271. Rahakorvausten lukumäärät | kpl |
| 272. Rahakorvausten yhteisarvo | € |
| 273. Työkorvausten yhteismäärä | kpl |
| 274. Työkorvausten rahallinen arvo yhteensä | € |
| 275. Omaisuuden palauttamisten yhteismäärä | kpl |
| 276. Käyttäytymissopimukset yhteensä | kpl |
| 277. Anteeksipyynnöt yhteensä | kpl |
| 278. Ei vaatimuksia / vaatimuksista luopumiset yhteensä | kpl |

Lomake: Rikossovittelutilaston tiedonkeruu 2008- Käsitteet ja määritelmät

6. Sovittelutoimiston henkilöstö

64. Aktiivisten sovittelijoiden määrä: Vuoden aikana sovitelleet.

11. Vuoden aikana toimistoon tulleet jutut:

Tutkintailmoitukset, esitutkintapöytäkirjat, riita-asiat tai muuta kautta, esim. suoraan asianosaiselta tulleet jutut. "Jutulla" tarkoitetaan esim. esitutkintapöytäkirjasta ilmenevien soviteltavien rikosnimikkeiden muodostamaa kokonaisuutta. "Juttu" voi siis käsittää yhden tai useamman rikos- (mukaan lukien lähisuhdeväkivalta) ja /tai riitatapauksen muodostaman kokonaisuuden.

111. Pura jutuista rikostapausten määrät:

Rikostapaukset ilmoitetaan poliisin esitutkintamateriaaliin kirjattujen rikosnimikkeiden asianumeroiden lukumäärien mukaisesti. Esitutkintapöytäkirjassa voi olla useita rikosnimikkeitä, mutta tähän merkitään lukumäärät vain soviteltavien rikosnimikkeiden osalta. Esimerkiksi huumausainerikos tai lapseen kohdistuva väkivaltarikos ei voine olla soviteltava rikos.

113. Pura jutuista lähisuhdeväkivaltatapauksen määrät:

Lähisuhdeväkivalta (fyysinen väkivalta, kuten lievä pahoinpitely, pahoinpitely, törkeä pahoinpitely tai väkivaltainen seksuaalirikos) on tapahtunut perheenjäsenten tai laajemmin lähisuhteessa eläneiden kesken jolloin tapauksen osapuolina ovat aviopuolisot, avopuolisot, perheenjäsenet, kihlaparit, eronneet ja eroamassa olevat pariskunnat ja entiset seurusteluparit.

Lähisuhdeväkivaltamuuttujaan ei merkitä edellä mainittujen henkilöiden välillä tapahtunutta kunnianloukkausta, kotirauhan rikkomista tai esimerkiksi laitonta uhkaamista, sillä ne merkitään muuttujaan 17. asianmukaisesti kohtiin.

Lähisuhdeväkivaltaan ei tule pääsääntöisesti sisällyttää muita kuin henkeen ja terveyteen kohdistuneita rikoksia, tyypillisimmillään lievät pahoinpitelyt, pahoinpitelyt ja törkeät pahoinpitelyt. Jos kysymykseen tulee seksuaalirikos jossa on käytetty väkivaltaa, tulee nämä sisällyttää lähisuhdeväkivaltatapauksiin (RL 20 luku). Tämä selkeyttää varsinaisen väkivallan sisällyttämisen lähisuhdeväkivallan käsitteeseen. Muille rikoksille on rikoslaissakin omat pykälänsä. Huomioi lähisuhdeväkivallan määritelmä myös muissa, lähisuhdeväkivaltaa koskevissa kysymyskohdissa.

13. Aloitteentekijät rikos- ja riita- ja lähisuhdeväkivaltatapauksissa:

Merkitään ao. kohtaan lukumäärät yhteensä. Muuttujan tittelöinnissä käytetään termiä "TAPAUS" sen takia, että alakohtiin merkitään myös sosiaaliviranomaisilta tulleet rikosasiat ja myös eri tahoilta tulleet riita-asiat. Rikosten ja lähisuhdeväkivallan osalta tässä tarkoitetaan yksittäisiä rikosasioita, jotka edellä on purettu jutuista. Huomioi ja vertaa lukumääriä kysymyskohdissa 111., 112. ja 113. annettuihin lukumääriin.

14. Sovittelutoimistossa vuoden aikana...

14.1. käynnistyneet rikos- ja lähisuhdeväkivaltapaukset yhteensä:

Rikos- ja/tai lähisuhdeväkivaltapauksen käsittelystä on tehty myönteinen päätös ja tapaus on lähetetty sovittelijoille. Sovitteluprosessi on käynnistynyt, osapuolet ovat sopineet sovittelusta. Epäselvissä tilanteissa toimiston johtajan päätös ratkaisee onko tapauksen käsittely käynnistynyt. Pelkkä tapauksen toimistoon tuleminen ei riitä merkitsemään sovittelun käynnistymistä.

14.2 keskeytyneet rikos- ja lähisuhdeväkivaltapaukset yhteensä:

Tapauksen käsittelystä on tehty myönteinen päätös jonka jälkeen käsittely keskeytyy. Sovitteluprosessi keskeytyy sovittelulain 19 § mukaisesti: Sovittelutoimiston on keskeytettävä sovittelu välittömästi, jos osapuoli peruuttaa suostumuksensa tai jos on syytä epäillä, ettei suostumus ole vapaaehtoinen. Sovittelutoimisto voi myös keskeyttää sovittelun, jos osoittautuu, että muusta kuin 1 momentissa tarkoitetusta syytä sovittelun onnistumiselle ei ole edellytyksiä. Lukumäärään ei lasketa mukaan niitä tapauksia joissa ei päästä sovittelun osapuolia tyydyttävään sopimukseen, ne kirjataan ao. kohtaan 26. ei sopimusta.

15. Rikos- ja/tai lähisuhdeväkivaltapauksen tyyppi:

Merkitään tapausten määrät yhteensä. Huomio ja vertaa lukumääriä kysymyskohdissa 111. ja 113. annettuihin lukumääriin.

16. Asianosaiset rikos-, lähisuhdeväkivalta- ja riitatapauksissa:

Mukaan luetaan tekijöiksi epäiltyjen henkilöiden ja asianomistajien - miesten ja naisten - lukumäärät yhteensä. Esimerkki: Kaksi henkilöä tappelee keskenään, molemmat ovat sekä tekijän että uhrin roolissa. Tilastoidaan kaksi uhria ja kaksi tekijää.

Tässä annetut lukumäärät eivät välttämättä täsmää kysymyskohtien 20 ja 21 kanssa, tarkan iän saaminen ei ole aina mahdollista.

16.3. Vahingon kärsijänä oikeushenkilö.

Oikeushenkilöä edustaneen sukupuolta ei kirjata.

Jos toinen osapuoli on kaupunki, jonka sisällä on monta yksikköä, voidaan kaikki eri yksiköt laskea omiksi oikeushenkilöikseen (Espoon kaupunki/Päiväkehrän koulu tai Espoon kaupunki/Matinkylän koulu). Tai jos rakennusvirasto on ollut vuoden aikana viidessä tapauksessa asianomistajana niin, se myös ilmoitetaan oikeushenkilönä viisi kertaa tilastossa.

17. Sovitteluun ohjautuneet rikostapaukset purettuna rikosnimikkeittäin:

Merkitse ao. kohtaan tapausten lukumäärät. Huomioi rikostapauksen määritelmä kysymyskohdassa 11. eli rikosnimikkeitä purettaessa noudatetaan esitutkintapöytäkirjan mukaista kirjaustapaa: Esimerkiksi jos poliisi on merkannut tapahtuneen pahoinpitelyn yhdeksi rikosasianimikkeeksi niin se ilmoitetaan yhtenä pahoinpitelynä tai jos kahdeksi rikosasianimikkeeksi niin kahtena pahoinpitelynä. Vertaa kokonaislukumäärää kysymyskohdassa 111. annettuihin lukumääriin.

174. Ryöstö: Sisältää ryöstön ja kiristyksen

175. Varkaus: Sisältää varkauden, törkeän varkauden, näpistyksen, kavalluksen, luvattoman käytön, kätkemisrikoksen.

176. Petos/kavallus: Sisältää lievän petoksen, petoksen, törkeän petoksen, lievän maksuvälinepetoksen, maksuvälinepetoksen, lievän kavalluksen, kavalluksen ja törkeän kavalluksen sekä vakuutuspetoksen, luottamusaseman väärinkäytön ja kiskontarikokset.

177. Vahingonteko: Sisältää lievän vahingonteon, vahingonteon ja törkeän vahingonteon.

178. Luvaton käyttö: Sisältää lievän luvattoman käytön, luvattoman käytön ja törkeän luvattoman käytön.

179. Kotirauhan rikkominen: Sisältää kotirauhan rikkomisen, törkeän kotirauhan rikkomisen, yksityiselämää loukkaavan tiedon levittämisen ja erityyppiset julkisrauhan rikkomiset.

1710. Laiton uhkaus: Sisältää laittoman uhkauksen ja pakottamisen.

1711. Kunnianloukkaus: Sisältää kunnianloukkauksen ja törkeän kunnianloukkauksen.

1712. Muu tapaus: Tämä on kaatoluokka, johon kirjaan edellisiin kategorisoimattomat nimikkeet kuten esim.: liikenne rikkomus, vammantuottamus, yleisvaaran tuottamus, eläinsuojelurikos, seksuaalinen hyväksikäyttö, järjestystä ylläpitävän henkilön vastustaminen, väärennys, virkamiehen vastustaminen, vapaudenriisto, moottorikulkuneuvon käyttövarkaus, liikenneturvallisuuden vaarantaminen, luonnonsuojelurikos, maastoliikenne rikkomus, tuhotyön yritys, tuhotyö, hallinnan loukkaus. väärä ilmianto, järjestyssääntörikkomus, eläimen vartioimatta jättäminen, tavaramerkkirikkomus, työsopimuslakirikkomus, tekijänoikeusrikkomus, omankäden oikeus, väärän henkilötiedon antaminen.

18. Sovitteluun ohjautuneet lähisuhdeväkivaltatapaukset purettuna rikosnimikkeittäin:

Merkitse ao. kohtaan tapausten lukumäärät. Vertaa kokonaislukumäärää kysymyskohdassa 113. annettuihin lukumääriin.

20. Tekijäksi epäillyn ikä tekohetkellä rikos-, lähisuhdeväkivalta- ja riitatapauksissa:

Merkitään asiakohtaan lukumäärät yhteensä. Esimerkki: Kaksi henkilöä tappelee keskenään, molemmat ovat sekä tekijän että uhrin roolissa. Tilastoidaan kaksi uhria ja kaksi tekijää. Lukumäärä ei välttämättä täsmää kysymyksen 16 kohdalla, tarkan iän saaminen ei ole aina mahdollista.

21. Asianomistajan/vahingonkärsijän ikä tapahtumahetkellä rikos- ja riitatapauksissa:

Merkitään asiakohtaan lukumäärät yhteensä. Esimerkki: Kaksi henkilöä tappelee keskenään, molemmat ovat sekä tekijän että uhrin roolissa. Tilastoidaan kaksi uhria ja kaksi tekijää. Lukumäärä ei välttämättä täsmää kysymyksen 16 kohdalla, tarkan iän saaminen ei ole aina mahdollista.

26. Sopimukset:

Yksi rikostapaus voi johtaa korkeintaan yhteen sopimukseen. Vaihtoehtoina ovat joko syntyneet sopimukset (261.), syntyneet osasopimukset (262.) tai sopimusta ei syntynyt (264.)

261. Rikostapauksissa vuoden aikana syntyneet sopimukset

Merkitään sovitelluissa rikostapauksissa syntyneiden sopimusten lukumäärä.

262. Rikostapauksissa vuoden aikana syntyneet osasopimukset

Rikostapauksissa on asiassa päästy sovintoon osittain, tai osa osallistuneista on päässyt sopimukseen.

263. Riitatapauksissa vuoden aikana syntyneet sopimukset

Merkitään sovitelluissa riitatapauksissa syntyneiden sopimusten lukumäärä.

264. Rikos- ja riita-asioissa ei sopimusta

Merkitään lukumäärä niiltä osin kun sopimusta ei ole syntynyt. Esimerkiksi sovitteluneuvottelu on käynnistynyt mutta sopimusta ei syntynyt. Tässä ei ilmoiteta niitä tapauksia joissa sovittelu on vielä kesken. Tässä ei ilmoiteta niitä tapauksia joiden sovittelu on keskeytynyt. Keskeytyneet rikos- ja lähisuhdeväkivaltatapaukset ilmoitetaan kohdassa 14.2.

265. Lähisuhdeväkivallan osalla vuoden aikana syntyneet sopimukset

Merkitään sovitelluissa lähisuhdeväkivaltatapauksissa syntyneiden sopimusten lukumäärä

266. Lähisuhdeväkivallan osalla ei sopimusta

Merkitään lukumäärä niiltä osin kun sopimusta ei ole syntynyt. Esimerkiksi sovitteluneuvottelu on käynnistynyt mutta sopimusta ei syntynyt. Tässä ei ilmoiteta niitä tapauksia joissa sovittelu on vielä kesken. Tässä ei ilmoiteta niitä tapauksia joiden sovittelu on keskeytynyt. Keskeytyneet rikos- ja lähisuhdeväkivaltatapaukset ilmoitetaan kohdassa 14.2.

27. Rikos-, lähisuhdeväkivalta- ja riitatapausten sopimusten korvausmuodot

Yksi ja sama rikostapaus voidaan sopia usealla eri tavalla, mukaan otetaan kaikki sopimusmuodot. Esimerkiksi sopimuksessa tavaran palauttaminen ja käyttäytymissopimus saattavat edellyttää toisiaan (tulee kaksi merkintää). Kahdesta tekijästä toinen suorittaa rahakorvauksen ja toinen korvaa tekemällä työtä (tulee kaksi merkintää.)

Sovittelun kannalta tärkeät päärikosnimikkeet.

Huomaa, että RL 24 luvun kotirauhan rikkominen etc. ja kunnianloukkaus etc. on eroteltu myös edellä omiksi nimikkeikseen:

Pahoinpitelyt: lievä pahoinpitely, pahoinpitely, törkeä pahoinpitely (RL 21 luku)

Ryöstö: sisältää ryöstön ja kiristyksen (RL 31 luku)

Varkaus: sisältää varkauden, törkeän varkauden, näpistyksen, lievän luvattoman käytön, luvattoman käytön ja törkeän luvattoman käytön (RL 28 luku) ja kätkemisrikokset (RL 32 luku)

Petos/kavallus: sisältää lievän petoksen, petoksen, törkeän petoksen, lievän maksuvälinepetoksen, maksuvälinepetoksen, lievän kavalluksen, kavalluksen ja törkeän kavalluksen sekä vakuutuspetoksen, luottamusaseman väärinkäytön ja kiskontarikokset (RL 36 ja 37 luku)

Vahingonteko: sisältää lievän vahingonteon, vahingonteon ja törkeän vahingonteon (RL 35 luku)

Luvatton käyttö: sisältää lievän luvattoman käytön, luvattoman käytön ja törkeän luvattoman käytön (RL 28 luku)

Kotirauhan rikkominen: sisältää kotirauhan rikkomisen ja törkeän kotirauhan rikkomisen, yksityiselämää loukkaavan tiedon levittämisen ja erityyppiset julkisrauhan rikkomiset (RL 24 luku)

Laiton uhkaus: sisältää laittoman uhkauksen ja pakottamisen (RL 25 luku)

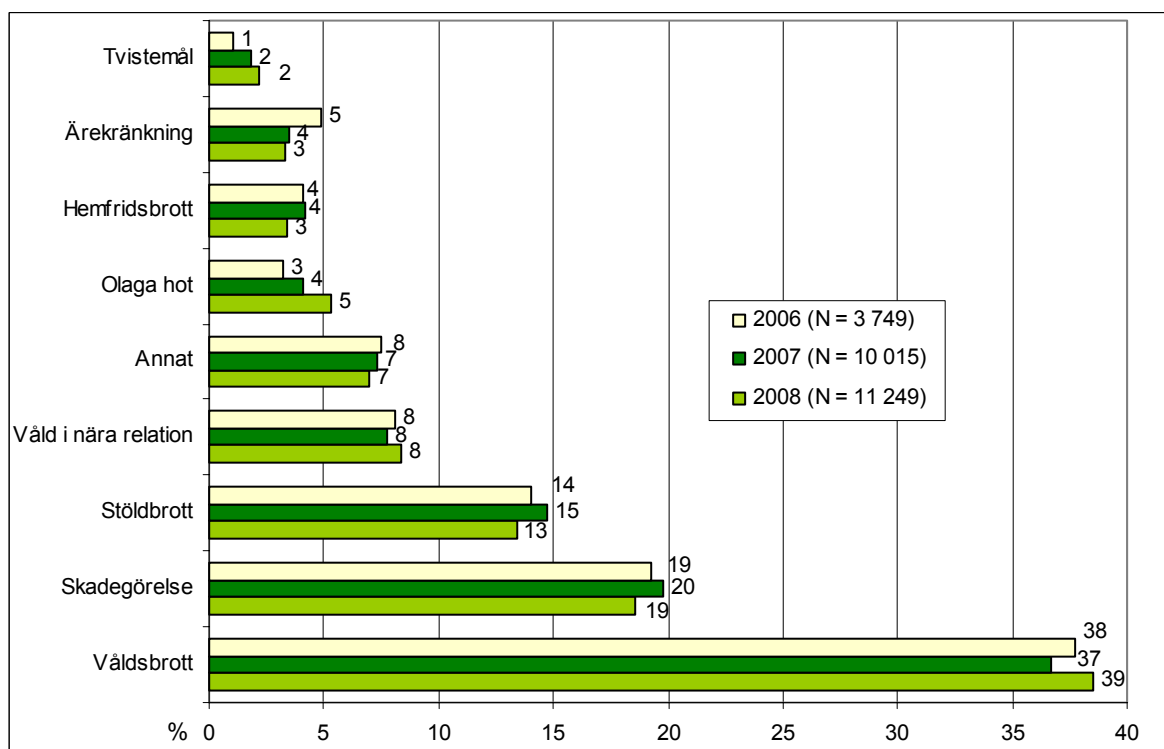
Kunnianloukkaus: sisältää kunnianloukkauksen (antaa toisesta valheellisen tiedon ja vihjauksen tai muuten halventaa toista) ja törkeän kunnianloukkauksen (RL 24 luku)

Medling i brott- och tvistemål 2008

År 2008 överlämnades totalt 11 120 brott och tvistemål till medling. Antalet fall ökade med 13,9 procent jämfört med året innan. Enligt de uppgifter som Institutet för hälsa och välfärd (THL) samlat in från medlingsbyråerna var antalet medlingar med anknytning till brott 10 876 stycken och tvistemål 244 stycken.

Totalt 2,02 procent av alla brott som faller under Finlands strafflag överlämnades till medling under året. År 2007 var motsvarande andel 1,9 procent. Andelen är relativt liten av många orsaker. Mycket få allvariga brott överlämnades till medling (mer om detta under rubriken Bakgrundsfakta).

Diagram 1. Brotts och tvistemål som överlämnades till medling 1.6–31.12.2006, 2007 och 2008, % *)



*) Den nationella statistikföringen påbörjades den dag lagen om medling trädde i kraft (1.6.2006).

År 2008 var 48 procent av de brott som överlämnades till medling våldsbrott (inbegripet våld i nära relation). Andelen grov misshandel av de brott som överlämnades till medling var 0,5 procent. Näst mest överlämnades till medling fall av skadegörelse. Deras andel var 19 procent. Våldsbrott i nära relation utgjorde 8,7 procent av alla brott. Tvistemål ingår inte i de ovannämnda procentandelarna.

Antalen var av samma storleksklass som vid de brott som överlämnades till medling 2007. År 2008 ökade andelen våldsbrott (inbegripet våld i nära relation) av de brott som överlämnades till medling med 2,7 procent jämfört med 2007 års procenttal, som var 45,3 procent¹. Andelen olaga hot ökade med 1,2 procent jämfört med andelen 2007, som var 4,2 procent. Andelarna för såväl stölder som skadegörelse och hemfridsbrott minskade med cirka 1 procent.

År 2008 ökade det totala antalet brott som överlämnades till medling med ungefär 14 procent jämfört med föregående år. Det totala antalet våldsbrott (inbegripet våld i nära relation), som var 5 277, hade ökat med cirka 19 procent. I fråga om våldsbrott ökade andelen lindrig misshandel mest, nämligen 28 procent. Antalen våldsbrott i nära relation ökade med 21 procent och misshandelsbrotten med 17 procent. År 2008 hade antalet olaga hot som överlämnades till medling nästan fördubblats och var 594 stycken.

Trots att allvarliga och komplicerade brott inte överlämnas till medling, ökar antalen då samarbetet mellan myndigheter och medlingsbyråer och det ömsesidiga förtroendet tydligt har ökat, eftersom verksamheten så småningom kommit i gång ordentligt. I och med mer och effektivare utbildning för medlare har också myndigheternas tilltro till medlarnas yrkeskunskap ökat, vilket också det har uppmuntrat myndigheterna till att överlämna fall till medling. Även de positiva resultaten av medling har ökat myndigheternas förtroende för verksamheten.²

Innan medlingsverksamheten påbörjas måste man på byrån besluta huruvida brottet är lämpligt för medlingsprocessen. År 2008 påbörjades medling vid 70,6 procent av alla de brott som överlämnades till medling (inbegripet våld i nära relation). Andelen avbrutna medlingar vid brott var 9,6 procent. Exakta procentandelar för påbörjande av medling vid de brott som överlämnades till medling finns inte att tillgå, eftersom beslutet att inleda en medlingsprocess har kunnat fattas följande kalenderår, dvs. 2009.

Överlämnande av fall till medling

Största delen av brotten, dvs. 74 procent, överlämnades till medling av polisen. Totalt 22 procent av de fall som överlämnades till medling kom från åklagarna. Endast 0,2 procent av brotten överlämnades till medling av föräldrar.

År 2008 var 56 procent av de brott som överlämnades till medling brott som faller under allmänt åtal, medan andelen målsägandebrott var 44 procent. Totalt 244 tvistemål överlämnades till medling, vilket är cirka 2 procent av alla fall som överlämnades till medling. Under året hänvisades totalt 21 205 personer till medling, av vilka 12 282 personer var misstänkta gärningsmän och 8 923 personer var målsägande. Av de misstänkta gärningsmännen var 82 procent män och 18 procent kvinnor, och av de målsägande var 63 procent män och 37 procent kvinnor. Vid medlingarna var 1 653 juridiska personer³ målsägande.

¹ År 2007 inbegreps olaga hot i våldsbrotten, och då var procenttalet 49 procent. År 2008 skulle motsvarande tal ha varit 53 procent, men i 2008 års statistik inbegreps inte olaga hot i våldsbrotten. Orsaken till detta är definitionen av våld i nära relation, i vilken man preciserade att våld avser fysiskt våld som rör liv och hälsa (SL 20 och 21 kap.). Årekränkning, hemfridsbrott och olaga hot har i enlighet med indelningen i strafflagen angetts i egna kategorier (SL 24 och 25 kap.). I föregående års statistikföring angavs även dessa som våldsbrott i nära relation, om parternas relation i övrigt uppfyllde kännetecknen för en nära relation.

² En preliminär uppgift från en intervjuundersökning som riktade sig till polis- och åklagarmyndigheterna. Uppgiften publiceras med tillstånd av forskningschef Juhani Iivari.

³ Ett husbolag, ett försäkringsbolag eller någonting motsvarande var den vanligaste juridiska personen i medlingsfall.

Tabell 1. Medlingsärenden och deras enskilda brott, våldsbrott i nära relation och tvistemål efter län 2007 och 2008*)

| | Medlingsärenden efter län | | I medlingsärendena | | | | | | | | | |
|---------------------|---------------------------|-----|------------------------------|-------|-----|--|-------|-----|-----------|-------|-----|------|
| | | | enskilda brott ¹⁾ | | | våldsbrott i nära relation ²⁾ | | | tvistemål | | | |
| | 2 008 | | 2007 | 2 008 | | 2007 | 2 008 | | 2007 | 2 008 | | 2007 |
| | N | % | N | N | % | N | N | % | N | N | % | N |
| Södra Finlands län | 3 402 | 41 | 2 886 | 4 021 | 40 | 3 326 | 498 | 52 | 419 | 81 | 33 | 93 |
| Västra Finlands län | 2 582 | 31 | 1 927 | 3 013 | 30 | 2 812 | 231 | 24 | 205 | 68 | 28 | 36 |
| Östra Finlands län | 1 248 | 15 | 1 081 | 1 492 | 15 | 1 380 | 101 | 11 | 50 | 51 | 21 | 29 |
| Uleåborgs län | 732 | 9 | 533 | 902 | 9 | 667 | 69 | 7 | 51 | 28 | 11 | 15 |
| Lapplands län | 362 | 4 | 360 | 451 | 5 | 583 | 42 | 4 | 48 | 13 | 5 | 13 |
| Åland | 59 | 1 | 38 | 47 | 1 | 40 | 9 | 1 | 2 | 3 | 1 | 0 |
| Hela landet | 8 385 | 100 | 6 825 | 9 926 | 100 | 8 808 | 950 | 100 | 775 | 244 | 100 | 186 |

*) Se definitionerna av medlingsärende och enskilda brott under rubriken Begrepp och definitioner.

1) Enligt anvisningarna 2007 skulle de brott som är medlingsbara anges indelade efter brottsbeteckning. År 2008 preciserades anvisningarna, och antalet brott som är medlingsbara skulle anges enligt de ärendenummer för brottsbeteckningar som registrerats i polisens förundersökningsmaterial.

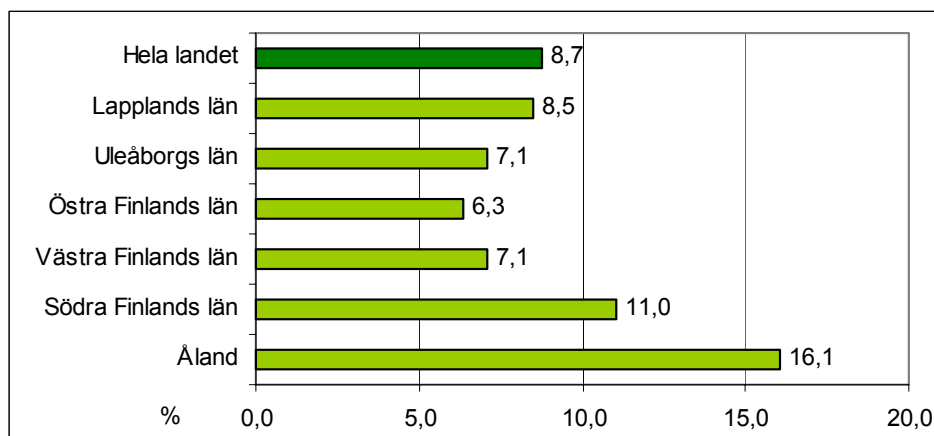
2) I anvisningarna 2008 preciserades det att våld i nära relation i regel inte inbegriper andra brott än sådana som rör liv och hälsa. Se fotnot 1 på sidan 2.

Våld i nära relation i medling

Jämfört med året innan ökade antalet våldsbrott i nära relation med cirka en femtedel i medlingen. Antagligen är ökningen ännu lite större än detta, eftersom ärekränkningar, hemfridsbrott och olaga hot inte längre anges under våld i nära relation, vilket framgår av fotnot 1 på sidan 2. Största delen av de våldsbrott i nära relation som överlämnades till medling var misshandel, som uppgick till 85 procent. Inom våld i nära relation var den totala andelen brott som faller under allmänt åtal 83,2 procent och andelen målsägandebrott var 16,8 procent.

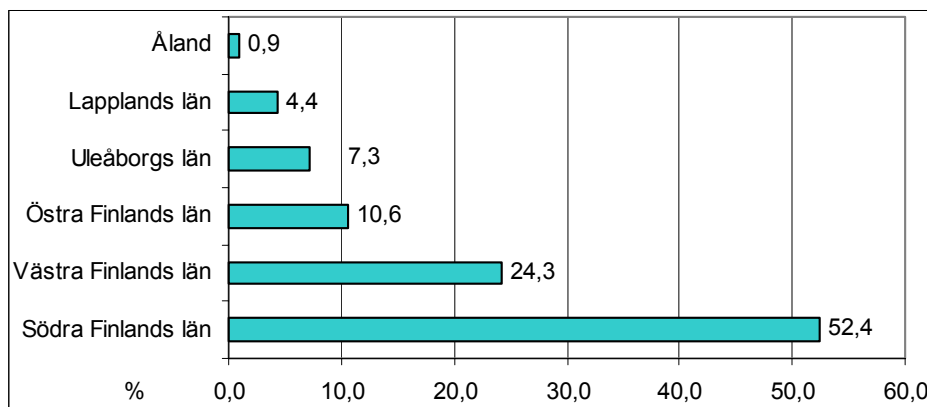
Största delen av våldsbrotten i nära relation överlämnades till medling av polisen (77 procent), medan åklagarens andel var en knapp fjärdedel (23 procent). Praxisen vid våldsbrott i nära relation verkade fortfarande variera, vilket framgick bl.a. på länsnivå av att dessa fall överlämnades till medling i mycket varierande utsträckning (se fotnot 2 på sidan 2).

Diagram 2. Andelen våldsbrott i nära relation av de brott som överlämnades till medling efter län 2008, % *)



*) Tvistemål ingår inte i beräkningen. Jämför med diagram 1.

Diagram 3. Andelen våldsbrott i nära relation av hela landets våldsbrott i nära relation efter län 2008, % (N = 950)



Över hälften av hela landets våldsbrott i nära relation som överlämnades till medling kom från Södra Finlands län. Det sammanlagda antalet från de övriga länen varierade från 1 procent till 24 procent (diagram 3). Andelen våldsbrott i nära relation indelade efter län i relation till de brott som överlämnats till medling inom länet var jämnare och varierade från 6 till 16 procent (diagram 2). Inom länen var skillnaderna mellan verksamhetsområdena ännu större.

Även vid våldsbrott i nära relation 2008 var vanligen polisen initiativtagare till medling. På Åland togs alla initiativ av polisen, i Östra Finland togs 95 procent av initiativen av polisen, i Lappland 83 procent och i Uleåborg 80 procent. I Södra Finlands län överlämnades 76 procent av brotten till medling av polisen. Västra Finlands län hade den minsta andelen. Visserligen hade även där 68 procent av initiativen till att överlämna våldsbrott i nära relation till medling tagits av polisen.

Det att det i huvudsak är polisen som överlämnar våldsbrott i nära relation till medling beror på praktiska orsaker. Vanligen har polisen och åklagarna avtalat om arbetsfördelningen lokalt. Genom sin förhörsuppgift har polisen förstahandsuppgifter om typen av våld, hur allvarligt det är, hur ofta det upprepas och om det föreligger påtryckning. Med hjälp av detta kan polisen bedöma om misshandelsfall (ett brott som faller under allmänt åtal) lämpar sig för medling. Åklagarna kan efter eget gottfinnande överlämna ett brott, som polisen inte överlämnat, till medling till exempel just på grund av brottstypen. Av allt att döma fungerar denna arbetsfördelning i alla fall tillfredsställande.⁴

Olika åldersgrupper i medlingen

Åldersfördelningen bland misstänkta gärningsmän liknar resultaten från 2007, eftersom 47 procent av gärningsmännen var under 21 år. Andelen misstänkta gärningsmän under 15 år var 14 procent. Andelen var densamma som 2007. Av de målsägande var fortfarande 28 procent under 21 år. De gärningar som behandlades vid medling riktade sig tydligt mot den vuxna befolkningen.

⁴ En preliminär uppgift från en intervjuundersökning som riktade sig till polis- och åklagarmyndigheterna. Uppgiften publiceras med tillstånd av forskningschef Juhani Iivari.

Diagram 4. Olika åldersgruppers andelar när det gäller misstänkta gärningsmän i brott och tvistemål som överlämnats till medling vid brott 1.6–31.12.2006, 2007 och 2008, %

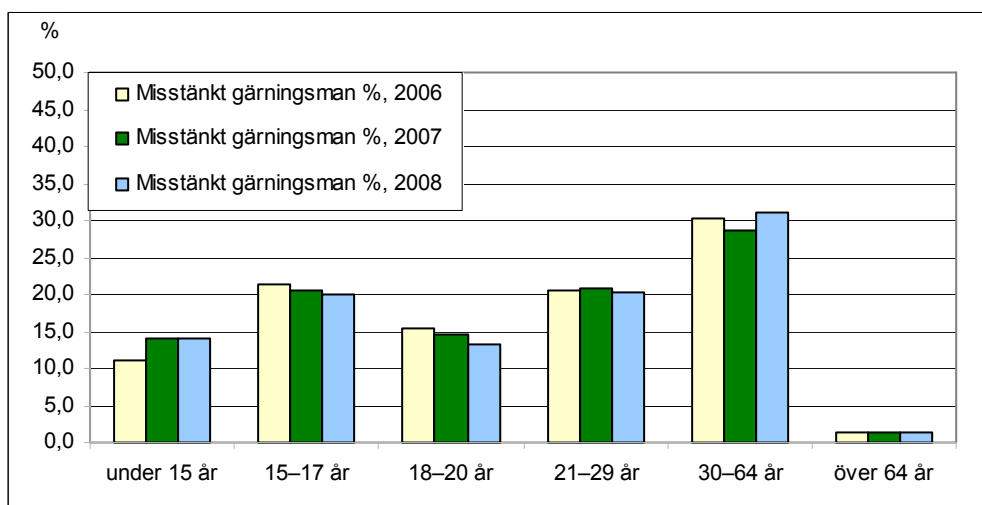
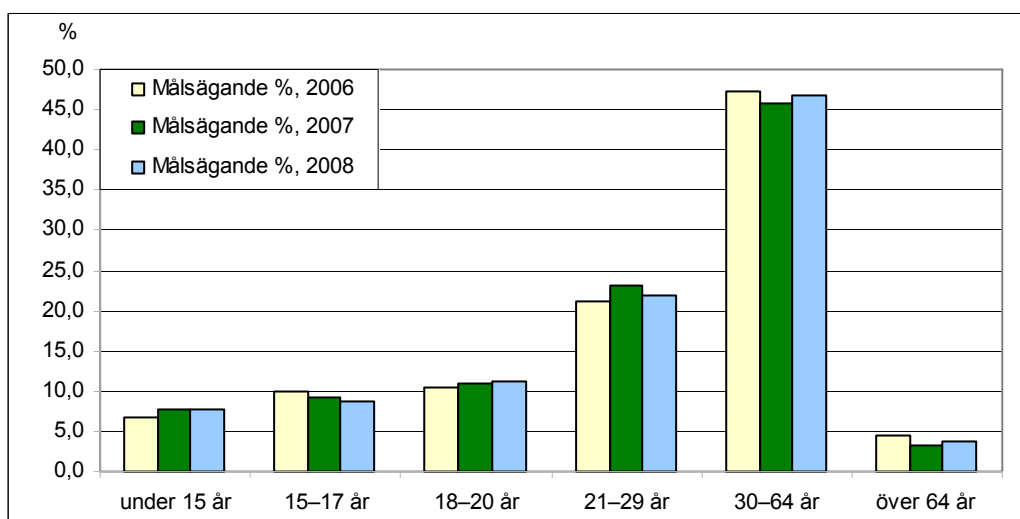


Diagram 5. Olika åldersgruppers andelar när det gäller målsägande i brott och tvistemål som överlämnats till medling vid brott 1.6–31.12.2006, 2007 och 2008, %



Avtal

I de påbörjade fallen av medling vid brott nåddes ett avtal i 70 procent av fallen (inbegripet våld i nära relation). I fråga om avtalen rörde 6,6 procent av dem våld i nära relation. Det går inte att få exakta procentandelar på kalenderårsnivå, eftersom en del av medlingarna fortfarande var pågående vid årsskiftet.

Under året ingicks det *olika ersättningsavtal*, vars totala antal var 9 737⁵. Av dessa olika ersättningsformer utgjorde 44,4 procent penningersättningar och 4,6 procent arbetsersättningar. Det sammanräknade värdet av penningersättningar och arbetsersättningar var totalt 1 930 192 euro. Ersättningarnas sammanräknade penningvärde ökade med 15,2 procent, men deras relativa

⁵ Dessa kan inte ställas i direkt relation till de avtal som ingåtts under året, eftersom ett avtal kan innehålla olika typer av ersättningsformer för en och samma brottsskada. Se avtalens ersättningsformer under rubriken Begrepp och definitioner.

andel minskade med cirka 4 procent från 2007. Arbetsersättningarnas relativa andel var fortfarande kring 5 procent jämfört med motsvarande tidpunkt.

Totalt 51 procent av avtalen utgjorde så kallade immateriella avtal: begäran om ursäkt 34 procent, avstår från krav 12 procent, beteendevtal 4,5 procent och återställande av egendom 0,6 procent. De olika typerna av avtal år 2008 hade mer eller mindre samma fördelning som avtalen 2007. Den totala andelen så kallade immateriella avtal verkar ha ökat lite jämfört med föregående år, när andelen var 47 procent.

Tabell 2. Penningvärdet på ersättningar som avtalats vid medling i brott- och tvistemål efter län 2007 och 2008, €

| | Penningersättningarnas sammanräknade värde,€ | | Arbetsersättningarnas penningvärde,€ | | Totalt, € | |
|---------------------|--|-----------|--------------------------------------|---------|-----------|-----------|
| | 2008 | 2007 | 2008 | 2007 | 2008 | 2007 |
| Södra Finlands län | 690 461 | 631 355 | 31 647 | 22 691 | 722 108 | 654 046 |
| Västra Finlands län | 524 956 | 403 960 | 36 385 | 33 778 | 561 341 | 437 738 |
| Östra Finlands län | 286 687 | 293 986 | 7 748 | 23 135 | 294 435 | 317 121 |
| Uleåborgs län | 194 438 | 122 962 | 10 559 | 16 742 | 204 997 | 139 704 |
| Lapplands län | 120 765 | 116 112 | 8 855 | 6 046 | 129 619 | 122 158 |
| Åland | 14 691 | 4 723 | 3 000 | 440 | 17 691 | 5 163 |
| Hela landet | 1 831 998 | 1 573 098 | 98 194 | 102 832 | 1 930 192 | 1 675 930 |

Skillnader mellan länen

Regionalt sett behandlades i Södra Finlands län drygt 40 procent av de brottmål som är medlingsbara. I detta hänseende har det inte skett någon stor förändring jämfört med 2007 (tabell 1). Ännu 2006 behandlades nästan hälften av landets alla brottmål i Södra Finlands län. Den nuvarande situationen visar att medlingsverksamheten förankrats också i de övriga länen. Detta framgår bland annat av att de relativa andelarna mellan länen var ungefär lika stora 2008 som 2007. År 2007 ökade de relativa andelarna ännu med undantag för Södra Finlands län.

Det förekommer emellertid skillnader mellan länen när det gäller andelen våldsbrott som överlämnats till medling. I Södra Finlands län var den sammanräknade andelen för våldsbrott och våld i nära relation 52 procent, medan den var 51 procent på Åland. I Västra Finlands och Östra Finlands län var den 46 procent, i Lapplands län 42 procent och i Uleåborgs län 41 procent. Exaktare antal för hela landet och de olika länen redovisas i tabellbilagan (Tabellbilaga 1. Medling i brott- och tvistemål i hela landet och efter län 2008).

Bakgrundsfakta

Lagen om medling vid brott och i vissa tvister (1015/2005) trädde i kraft den 1 juni 2006. Enligt lagen ansvarar social- och hälsovårdsministeriet⁶ för den allmänna ledningen, styrningen och övervakningen av medlingsverksamheten. Länsstyrelsen är skyldig att anordna medlingsverksamhet på ett sådant sätt att tjänsten är tillgänglig och ändamålsenligt genomförd i hela länet.

Landet har totalt 25 verksamhetsområden för medling vid brott och i vissa tvister och inom de så kallade gamla verksamhetsområdena inleddes medlingsverksamhet snabbt med hjälp av extra resurser efter det att lagen trätt i kraft. Största delen av verksamhetsområdena är så kallade nya

⁶ I början av 2008 överfördes samordningen av den nationella utvecklingen av medlingsverksamhet till dåvarande Stakes, medan social- och hälsovårdsministeriet fortfarande ansvarar för den allmänna ledningen, styrningen och övervakningen av medlingsverksamheten.

verksamhetsområden och inom dem pågick inrättande av byråer, rekrytering och utbildning av personal ända till slutet av 2006 och ännu under 2007.

Medlingsbyrån tar emot ärendet⁷ och samarbetar med olika myndigheter. Medling kan tillämpas på brott som bedöms vara lämpliga för medling. Innan medlingsverksamheten kan påbörjas, måste ett separat beslut om att inleda medlingsverksamhet fattas. Grova brott, komplicerade eller svårutredda brott som begåtts av gäng, brott i anslutning till ekonomisk verksamhet och näringsverksamhet, narkotikabrott och brott med koppling till yrkesbrottslighet överlämnas inte till medling. Antalet medlingsfall påverkas också av den så kallade praxisen för det skriftliga förfarandet, om vilket det stiftades en lag samtidigt som lagen om medling stiftades. I det skriftliga förfarandet överlämnar åklagarna ett lindrigare brott till att avgöras av tingsrätten i till och med cirka 30–50 procent av sina fall. För närvarande skulle medlingsbyråerna inte ha resurser att behandla ett så här stort antal brott. En delförklaring till den relativa andelen brott (2,02 procent 2008) är alltså fortfarande att verksamheten lider av resursbrist och att myndighetssamarbetet måste utvecklas. Vid beredningen av lagen bedömdes det att cirka 12 000 fall överlämnas till medling per år, när verksamheten är väl organiserad och samarbetet mellan medlingsbyråerna och myndigheterna fungerar väl. Detta mål håller man på att uppnå. År 2008 överlämnades totalt 11 120 ärenden som rörde brott, våld i nära relation och tvister till medling.

Om de brottmål (8 141) som överlämnades till medling ställs i relation till de fall (46 718)⁸ av motsvarande typ där åklagaren beslutat om åtal ska väckas eller inte, tillämpades medling på 17,4 procent jämfört med fallen där åklagaren fattade ett beslut. I denna översikt kunde man redan kalla medling för ett betydelsefullt förfarande när det gäller straffrättsliga påföljder.⁹

Den nationella statistikföringen påbörjades den dag lagen om medling trädde i kraft (1.6.2006). Före det hade omfattningen av verksamheten utretts genom särskilda utredningar.

Statistiken över medling i brott- och tvistemål innehåller summauppgifter, så det är inte möjligt att korstabulera dess olika delar. I statistikföringen är det inte heller möjligt att redovisa medlingsprocessen vid enskilda brott. Av samma orsak är det inte heller möjligt att dra särskilt långtgående slutsatser på grundval av resultaten. Statistiken innehåller osäkra faktorer i vissa fall. Till exempel uppgifterna om olika beteckningar som brotten kan delas in i, om den instans som överlämnade fall till medling och om parternas ålder var inte kompletta överallt.

År 2008 påbörjade och genomförde Institutet för hälsa och välfärd (THL) en separat landsomfattande undersökning om påbörjande och erfarenheter av medling vid brott. Undersökningsresultaten publiceras 2009.

Begrepp och definitioner

Medling i brott- och tvistemål

Medling i brott- och tvistemål är en gratis tjänst där den brottsmisstänkte och brottsoffret kan träffas i förtrolighet med hjälp av en opartisk medlare. Vid medlingen behandlas de psykiska och materiella skador brottet orsakat offret och målet är att finna en lösning på hur skadorna kan gottgöras på ett sätt som tillfredsställer parterna i brottet. Medling är alltid frivilligt för parterna.

⁷ Se definitionen av ärende under rubriken Begrepp och definitioner.

⁸ Statistikcentralens statistik redovisar inte enskilda brottbeteckningar i de fall där åklagarna beslutat om åtal ska väckas eller inte. Här jämförs alltså de ärenden som överlämnats till medling med de fall som åklagarna beslutat om 2008. Ur åklagarstatistiken har strukits trafiköverträdelse och brott mot andra lagar (bl.a. brott som faller under lagstiftningen om alkohol, ordning och mötesrätt), som i regel inte omfattas av medling.

⁹ Detta betyder ännu inte att medling skulle vara ett så här betydande alternativ vid åtal, eftersom majoriteten av de brottsfall som överlämnas till medling är brott som faller under allmänt åtal. Och åklagarna väcker ofta också åtal oberoende av medlingen.

Syftet med medlingen är att lindra eller eliminera de psykiska och materiella skador som parterna i brottet eller tvisten orsakats. Målet för medlingen är att tygla och minska brottsligheten i samhället och att samtidigt öka den allmänna försonligheten.

Medlingsbyrån utreder först förutsättningarna för medling och fattar sedan ett beslut om huruvida medling ska inledas.

Medlingsbara brott

Enligt lagen om medling kan det medlas vid brott som bedöms vara lämpliga för medling med beaktande av brottets art och tillvägagångssättet, förhållandet mellan den misstänkte och brottsoffret samt övriga omständigheter.

Medlingsbara tvistemål

Medling är lämpligt vid olika tvistemål mellan människor, om medlingen kan betraktas om ändamålsenlig.

Verksamhetsområde

För den regionala organisationen av medling ansvarar de fem länen och landskapet Åland. Länen har organiserat medlingsverksamheten inom sina regioner genom att upprätta verksamhetsområden för medling. I hela landet finns det totalt 25 verksamhetsområden, av vilka en del har inrättat områdeskontor eller filialer. Uppgifter för statistiken över medling begärs per verksamhetsområde. Verksamhetsområdena utgör beräkningsgrunden för den statsandel som beviljas för medling. Statsandelen för medling delas ut till länen med utgångspunkt i verksamhetsområdets invånarantal, geografiska storlek (avstånd) och brottsfall.

Ärende/brott

I statistiken över medling har ärenden och brott statistikförts separat. Ärendet är utgångspunkt för statistikföringen. Vanligen överlämnar polisen ett så kallat ärende till medlingsbyrån. Ärendet kan inbegripa många olika brottsbeteckningar, till exempel skadegörelse, stöld och misshandel, som en eller flera gärningsmän har gjort sig skyldig/skyldiga till samtidigt men i olika sammansättningar. Därför måste ärendet på grund av själva medlingsprocessen och avtalsverksamheten delas upp i enskilda brott. Från och med 2008 preciserades anvisningarna och brotten anges enligt de ärendenummer för brottsbeteckningar som registrerats i polisens förundersökningsmaterial.

Våldsbrott i nära relation

Strafflagen känner inte till begreppet våldsbrott i nära relation. Begreppet våldsbrott i nära relation används emellertid varje dag inom socialvården och hälso- och sjukvården. Ett brott som motsvarar definitionen av begreppet är av särskilt stort intresse när det gäller lagen om medling vid brott. I samband med medling vid brott avses med våldsbrott i nära relation ett våldsbrott som skett mellan familjemedlemmar eller mellan människor som har eller har haft nära relationer till varandra. Parterna i våldsbrott i nära relation kan vara äkta makar, sambopar, familjemedlemmar, förlovade par, fränskilda par eller par som håller på att skilja sig samt par som haft ett stadigt förhållande.

Typiska våldsbrott i nära relation är lindrig misshandel, misshandel och grov misshandel (SL 21 kap.).

Man kan endast medla vid våldsbrott i nära relation på villkoret att polisen eller åklagaren överlämnar det till medling. Ett återkommande våldsbrott i en nära relation är ett hinder för medling, liksom om parterna redan tidigare deltagit i medling. Om ett misshandelsbrott eller sexualbrott riktar sig mot ett barn, ska medling inte tillämpas. Grov misshandel i våld i nära relation har överlämnats till medling ytterst sällan.

Avtal

Ett brott kan leda till högst ett avtal. Alternativen är avtal som ingåtts, delavtal som ingåtts eller inget avtal. Ett delavtal avser att man nått enighet delvis, eller att vissa av deltagarna har nått enighet.

Avtalens ersättningsformer

Man kan enas om ett och samma brott på många olika sätt. I statistikföringen inbegrips alla avtalsformer. I avtalet kan till exempel återställande av varor och beteendevtal så att säga förutsätta varandra. Av två gärningsmän betalar den ena en penningersättning och den andra utför ersättningen i form av arbete.

Källa: Juhani Iivari (red.). Rikos- ja riita-asioiden sovittelijan opas. Stakes Handböcker 66. Helsingfors 2007

Tabellbilaga 1. Medling i brott- och tvistemål i hela landet och efter län 2008*

| | Hela landet | | Södra Finlands län | | Västra Finlands län | | Östra Finlands län | | Uleåborgs län | | Lapplands län | | Åland | |
|--|-------------|------|--------------------|------|---------------------|------|--------------------|------|---------------|------|---------------|------|-------|-------|
| | Antal | % | Antal | % | Antal | % | Antal | % | Antal | % | Antal | % | Antal | % |
| Antal medlare | | | | | | | | | | | | | | |
| Antal aktiva medlare | 1 232 | | 513 | | 365 | | 140 | | 104 | | 92 | | 18 | |
| Antal medlare som finns i reserv | 385 | | 170 | | 58 | | 39 | | 68 | | 48 | | 2 | |
| De ärenden som byrån mottagit under året 2008 | 8 385 | | 3 402 | | 2 582 | | 1 248 | | 732 | | 362 | | 59 | |
| Antalet brottsfall i ärendena | 9 926 | 91,3 | 4 021 | 89,0 | 3 013 | 92,9 | 1 492 | 93,7 | 902 | 92,9 | 451 | 91,5 | 47 | 83,9 |
| Antalet fall av våld i nära relation i ärendena | 950 | 8,7 | 498 | 11,0 | 231 | 7,1 | 101 | 6,3 | 69 | 7,1 | 42 | 8,5 | 9 | 16,1 |
| Antalet tvistemål i ärendena | 244 | 2,2 | 81 | 1,8 | 68 | 2,1 | 51 | 3,1 | 28 | 2,8 | 13 | 2,6 | 3 | 5,1 |
| Till medling överlämnade brottsfall indelade efter brottsbeteckning | 10 065 | | 4 040 | | 3 059 | | 1 540 | | 902 | | 451 | | 73 | |
| lindrig misshandel | 797 | 7,2 | 308 | 6,8 | 236 | 7,2 | 164 | 10,0 | 54 | 5,6 | 31 | 6,3 | 4 | 4,8 |
| misshandel | 3 462 | 31,5 | 1 500 | 33,1 | 1 044 | 31,8 | 481 | 29,3 | 269 | 27,7 | 144 | 29,2 | 24 | 28,9 |
| grov misshandel | 50 | 0,5 | 20 | 0,4 | 8 | 0,2 | 15 | 0,9 | 1 | 0,1 | 2 | 0,4 | 4 | 4,8 |
| rån | 28 | 0,3 | 15 | 0,3 | 9 | 0,3 | 2 | 0,1 | 2 | 0,2 | 0 | 0,0 | 0 | 0,0 |
| stöld | 862 | 7,8 | 291 | 6,4 | 311 | 9,5 | 115 | 7,0 | 85 | 8,8 | 51 | 10,3 | 9 | 10,8 |
| bedrägeri/försnillning | 597 | 5,4 | 200 | 4,4 | 188 | 5,7 | 118 | 7,2 | 72 | 7,4 | 18 | 3,7 | 1 | 1,2 |
| skadegörelse | 2 086 | 19,0 | 800 | 17,6 | 639 | 19,5 | 343 | 20,9 | 189 | 19,5 | 102 | 20,7 | 13 | 15,7 |
| olovligt brukande | 48 | 0,4 | 15 | 0,3 | 21 | 0,6 | 4 | 0,2 | 3 | 0,3 | 4 | 0,8 | 1 | 1,2 |
| hemfridsbrott | 384 | 3,5 | 131 | 2,9 | 117 | 3,6 | 62 | 3,8 | 47 | 4,8 | 23 | 4,7 | 4 | 4,8 |
| olaga hot | 594 | 5,4 | 250 | 5,5 | 175 | 5,3 | 73 | 4,4 | 53 | 5,5 | 37 | 7,5 | 6 | 7,2 |
| ärekränkning | 368 | 3,3 | 147 | 3,2 | 102 | 3,1 | 62 | 3,8 | 48 | 4,9 | 6 | 1,2 | 3 | 3,6 |
| annat fall | 789 | 7,2 | 363 | 8,0 | 209 | 6,4 | 101 | 6,2 | 79 | 8,1 | 33 | 6,7 | 4 | 4,8 |
| Till medling överlämnade fall av våld i nära relation indelade efter brottsbeteckning | 940 | 8,5 | 498 | 11,0 | 220 | 6,7 | 101 | 6,2 | 69 | 7,1 | 42 | 8,5 | 10 | 12,0 |
| lindrig misshandel | 123 | 1,1 | 68 | 1,5 | 19 | 0,6 | 26 | 1,6 | 9 | 0,9 | 1 | 0,2 | 0 | 0,0 |
| misshandel | 795 | 7,2 | 427 | 9,4 | 190 | 5,8 | 71 | 4,3 | 59 | 6,1 | 38 | 7,7 | 10 | 12,0 |
| grov misshandel | 19 | 0,2 | 2 | 0,0 | 9 | 0,3 | 4 | 0,2 | 1 | 0,1 | 3 | 0,6 | 0 | 0,0 |
| våldsamt sexualbrott | 3 | 0,0 | 1 | 0,0 | 2 | 0,1 | 0 | 0,0 | 0 | 0,0 | 0 | 0,0 | 0 | 0,0 |
| Till medling överlämnade brottsfall och fall av våld i nära relation indelade efter brottsbeteckning, totalt | 11 005 | 100 | 4 538 | 100 | 3 279 | 100 | 1 641 | 100 | 971 | 100 | 493 | 100 | 83 | 100 |
| I brottmålet togs initiativet av | | | | | | | | | | | | | | |
| polisen | 7 303 | 73,9 | 2 839 | 70,6 | 2 011 | 67,9 | 1 275 | 85,5 | 745 | 82,6 | 379 | 83,8 | 54 | 96,4 |
| åklagaren | 2 157 | 21,8 | 1 006 | 25,0 | 817 | 27,6 | 152 | 10,2 | 113 | 12,5 | 67 | 14,8 | 2 | 3,6 |
| parterna | 165 | 1,7 | 51 | 1,3 | 49 | 1,7 | 40 | 2,7 | 21 | 2,3 | 4 | 0,9 | 0 | 0,0 |
| av vilka av offret | 104 | | 34 | | 24 | | 30 | | 16 | | 0 | | 0 | |
| av vilka av gärningsmannen | 55 | | 17 | | 19 | | 10 | | 5 | | 4 | | 0 | |
| de sociala myndigheterna | 187 | 1,9 | 99 | 2,5 | 56 | 1,9 | 13 | 0,9 | 18 | 2,0 | 1 | 0,2 | 0 | 0,0 |
| en förälder/vårdnadshavare | 23 | 0,2 | 11 | 0,3 | 11 | 0,4 | 0 | 0,0 | 1 | 0,1 | 0 | 0,0 | 0 | 0,0 |
| intressebevakaren | 0 | 0,0 | 0 | 0,0 | 0 | 0,0 | 0 | 0,0 | 0 | 0,0 | 0 | 0,0 | 0 | 0,0 |
| någon annan | 53 | 0,5 | 18 | 0,4 | 18 | 0,6 | 12 | 0,8 | 4 | 0,4 | 1 | 0,2 | 0 | 0,0 |
| Totalt | 9 888 | 100 | 4 024 | 100 | 2 962 | 100 | 1 492 | 100 | 902 | 100 | 452 | 100 | 56 | 100 |
| I fallet av våld i nära relation togs initiativet av | | | | | | | | | | | | | | |
| polisen | 723 | 76,9 | 378 | 76,1 | 150 | 67,6 | 96 | 95,0 | 55 | 79,7 | 35 | 83,3 | 9 | 100 |
| åklagaren | 217 | 23,1 | 119 | 23,9 | 72 | 32,4 | 5 | 5,0 | 14 | 20,3 | 7 | 16,7 | 0 | 0 |
| Totalt | 940 | 100 | 497 | 100 | 222 | 100 | 101 | 100 | 69 | 100 | 42 | 100 | 9 | 100 |
| I tvistemålet togs initiativet av | | | | | | | | | | | | | | |
| en privat person | 130 | 55,6 | 43 | 53,8 | 34 | 50,0 | 26 | 61,9 | 17 | 60,7 | 7 | 53,8 | 3 | 100 |
| en juridisk person | 104 | 44,4 | 37 | 46,3 | 34 | 50,0 | 16 | 38,1 | 11 | 39,3 | 6 | 46,2 | 0 | 0 |
| Totalt | 234 | 100 | 80 | 100 | 68 | 100 | 42 | 100 | 28 | 100 | 13 | 100 | 3 | 100 |
| Under året på medlingsbyrån ... | | | | | | | | | | | | | | |
| påbörjade brottsfall och fall av våld i nära relation totalt (antal) | 7 681 | 70,6 | 3 172 | 70,2 | 2 059 | 63,5 | 1 321 | 82,9 | 670 | 69,0 | 403 | 81,7 | 56 | 100,0 |
| avbrutna brottsfall och fall av våld i nära relation totalt (antal) | 1 044 | 9,6 | 525 | 11,6 | 209 | 6,4 | 198 | 12,4 | 78 | 8,0 | 32 | 6,5 | 2 | 3,6 |

* Statistiken innehåller osäkra faktorer i vissa fall. Till exempel uppgifterna om olika beteckningar som brotten kan delas in i, om den instans som överlämnat fall till medling och om parternas ålder var inte kompletta överallt. .

Tabellbilaga 1. Medling i brott- och tvistemål i hela landet och efter län 2008*

| Typ av brottsfall och/eller fall av våld i nära relation | Hela landet | | Södra Finlands län | | Västra Finlands län | | Östra Finlands län | | Uleåborgs län | | Lapplands län | | Åland | |
|--|-------------|------|--------------------|------|---------------------|------|--------------------|------|---------------|------|---------------|------|--------|------|
| | Antal | % | Antal | % | Antal | % | Antal | % | Antal | % | Antal | % | Antal | % |
| Brottsfall: målsägandebrott | 4 357 | 44,0 | 1 714 | 42,6 | 1 244 | 41,3 | 804 | 53,9 | 369 | 42,0 | 210 | 46,6 | 16 | 28,6 |
| Brottsfall: brott som faller under allmänt åtal | 5 554 | 56,0 | 2 307 | 57,4 | 1 768 | 58,7 | 688 | 46,1 | 510 | 58,0 | 241 | 53,4 | 40 | 71,4 |
| Fall av våld i nära relation: målsägandebrott | 163 | 16,8 | 69 | 13,9 | 44 | 19,3 | 26 | 25,7 | 23 | 25,0 | 1 | 2,4 | 0 | 0 |
| Fall av våld i nära relation: brott som faller under allmänt åtal | 807 | 83,2 | 429 | 86,1 | 184 | 80,7 | 75 | 74,3 | 69 | 75,0 | 41 | 97,6 | 9 | 100 |
| De berörda parterna i brotts- och tvistefall samt fall av våld i nära relation | | | | | | | | | | | | | | |
| Misstänkta gärningsmän, man | 10 063 | 81,9 | 4 125 | 82,1 | 3 223 | 83,2 | 1 353 | 78,8 | 819 | 80,8 | 448 | 83,1 | 95 | 82,6 |
| Misstänkta gärningsmän, kvinna | 2 219 | 18,1 | 898 | 17,9 | 652 | 16,8 | 363 | 21,2 | 195 | 19,2 | 91 | 16,9 | 20 | 17,4 |
| Misstänkta gärningsmän, totalt | 12 282 | 100 | 5 023 | 100 | 3 875 | 100 | 1 716 | 100 | 1 014 | 100 | 539 | 100 | 115 | 100 |
| Skadelidande/målsägande, man | 5 623 | 63,0 | 2 385 | 62,0 | 1 572 | 63,8 | 826 | 64,7 | 568 | 63,5 | 227 | 61,2 | 45 | 64,3 |
| Skadelidande/målsägande, kvinna | 3 300 | 37,0 | 1 464 | 38,0 | 891 | 36,2 | 450 | 35,3 | 326 | 36,5 | 144 | 38,8 | 25 | 35,7 |
| Skadelidande/målsägande, totalt | 8 923 | 100 | 3 849 | 100 | 2 463 | 100 | 1 276 | 100 | 894 | 100 | 371 | 100 | 70 | 100 |
| Juridisk person som skadelidande | 1 653 | | 646 | | 525 | | 241 | | 152 | | 75 | | 14 | |
| Den misstänkta gärningsmannens ålder vid tidpunkten för gärningen (brotts- och tvistefall samt fall av våld i nära relation) | | | | | | | | | | | | | | |
| under 15 år | 1 706 | 14,0 | 789 | 15,7 | 550 | 14,5 | 150 | 8,7 | 150 | 14,9 | 61 | 11,9 | 6 | 5,0 |
| 15 – 17 år | 2 432 | 20,0 | 952 | 19,0 | 860 | 22,7 | 309 | 18,0 | 161 | 16,0 | 110 | 21,5 | 40 | 33,6 |
| 18 - 20 år | 1 621 | 13,3 | 576 | 11,5 | 546 | 14,4 | 269 | 15,7 | 138 | 13,7 | 71 | 13,9 | 21 | 17,6 |
| 21 – 29 år | 2 465 | 20,3 | 984 | 19,6 | 769 | 20,3 | 377 | 22,0 | 219 | 21,7 | 95 | 18,6 | 21 | 17,6 |
| 30 – 64 år | 3 775 | 31,0 | 1 653 | 33,0 | 1 020 | 26,9 | 582 | 33,9 | 319 | 31,6 | 171 | 33,4 | 30 | 25,2 |
| 65 år eller äldre | 163 | 1,3 | 57 | 1,1 | 51 | 1,3 | 29 | 1,7 | 21 | 2,1 | 4 | 0,8 | 1 | 0,8 |
| Totalt | 12 162 | 100 | 5 011 | 100 | 3 796 | 100 | 1 716 | 100 | 1 008 | 100 | 512 | 100 | 119 | 100 |
| Den målsägandes/skadelidandes ålder vid tidpunkten för gärningen (brotts- och tvistefall samt fall av våld i nära relation) | | | | | | | | | | | | | | |
| under 15 år | 702 | 7,8 | 320 | 8,3 | 217 | 8,7 | 95 | 7,3 | 49 | 5,4 | 20 | 5,4 | 1 | 1,5 |
| 15 – 17 år | 793 | 8,8 | 332 | 8,6 | 257 | 10,2 | 112 | 8,6 | 54 | 6,0 | 26 | 7,0 | 12 | 17,6 |
| 18 - 20 år | 1 020 | 11,3 | 416 | 10,8 | 300 | 12,0 | 144 | 11,0 | 99 | 11,0 | 49 | 13,1 | 12 | 17,6 |
| 21 – 29 år | 1 967 | 21,8 | 844 | 21,8 | 574 | 22,9 | 296 | 22,6 | 164 | 18,1 | 78 | 20,9 | 11 | 16,2 |
| 30 – 64 år | 4 211 | 46,7 | 1 832 | 47,4 | 1 071 | 42,7 | 601 | 46,0 | 498 | 55,1 | 179 | 48,0 | 30 | 44,1 |
| 65 år eller äldre | 333 | 3,7 | 122 | 3,2 | 89 | 3,5 | 59 | 4,5 | 40 | 4,4 | 21 | 5,6 | 2 | 2,9 |
| Totalt | 9 026 | 100 | 3 866 | 100 | 2 508 | 100 | 1 307 | 100 | 904 | 100 | 373 | 100 | 68 | 100 |
| Avtal | | | | | | | | | | | | | | |
| Avtal som ingåtts under året i brottsfall | 5 528 | 63,4 | 2 170 | 58,7 | 1 629 | 71,8 | 911 | 60,0 | 492 | 65,8 | 291 | 66,9 | 35 | 60,3 |
| Delavtal som ingåtts under året i brottsfall | 95 | 1,1 | 56 | 1,5 | 17 | 0,7 | 5 | 0,3 | 10 | 1,3 | 7 | 1,6 | 0 | - |
| Avtal som ingåtts under året i tvistefall | 106 | | 39 | | 38 | | 14 | | 9 | | 6 | | 0 | |
| Inget avtal i brott- och tvistemål | 539 | | 271 | | 119 | | 102 | | 18 | | 29 | | 0 | |
| Avtal som under året ingåtts när det gäller våld i nära relation | 580 | 6,6 | 307 | 8,3 | 131 | 5,8 | 77 | 5,1 | 36 | 4,8 | 21 | 4,8 | 8 | 13,8 |
| Inget avtal när det gäller våld i nära relation | 29 | | 20 | | 5 | | 2 | | 0 | | 2 | | 0 | |
| Avtalens ersättningsformer i brotts- och tvistefall samt fall av våld i nära relation | 9 737 | 100 | 3 923 | 100 | 3 000 | 100 | 1 196 | 100 | 1 008 | 100 | 480 | 100 | 130 | 100 |
| Totalt antal penningersättningar | 4 319 | 44,4 | 1 621 | 41,3 | 1 149 | 38,3 | 789 | 66,0 | 442 | 43,8 | 279 | 58,1 | 39 | 30,0 |
| Totalt antal arbetsersättningar | 451 | 4,6 | 195 | 5,0 | 120 | 4,0 | 47 | 3,9 | 61 | 6,1 | 24 | 5,0 | 4 | 3,1 |
| Totalt antal återställande av egendom | 59 | 0,6 | 19 | 0,5 | 18 | 0,6 | 11 | 0,9 | 7 | 0,7 | 1 | 0,2 | 3 | 2,3 |
| Totalt antal beteendeavtal | 435 | 4,5 | 164 | 4,2 | 132 | 4,4 | 48 | 4,0 | 27 | 2,7 | 50 | 10,4 | 14 | 10,8 |
| Totalt antal begäran om ursäkt | 3 296 | 33,9 | 1 463 | 37,3 | 1 096 | 36,5 | 167 | 14,0 | 398 | 39,5 | 102 | 21,3 | 70 | 53,8 |
| Inga krav/avstår från krav totalt | 1 177 | 12,1 | 461 | 11,8 | 485 | 16,2 | 134 | 11,2 | 73 | 7,2 | 24 | 5,0 | 0 | 0,0 |
| Penningersättningarnas sammanräknade värde, € | 1 831 998 | 94,9 | 690 461 | 95,6 | 524 956 | 93,5 | 286 687 | 97,4 | 194 438 | 94,8 | 120 765 | 93,2 | 14 691 | 83,0 |
| Arbetsersättningarnas totala penningvärde, € | 98 194 | 5,1 | 31 647 | 4,4 | 36 385 | 6,5 | 7 748 | 2,6 | 10 559 | 5,2 | 8 855 | 6,8 | 3 000 | 17,0 |
| Penningersättningarnas och arbetsersättningarnas värde totalt, € | 1 930 192 | 100 | 722 108 | 100 | 561 341 | 100 | 294 435 | 100 | 204 997 | 100 | 129 619 | 100 | 17 691 | 100 |

* Statistiken innehåller osäkra faktorer i vissa fall. Till exempel uppgifterna om olika beteckningar som brotten kan delas in i, om den instans som överlämnat fall till medling och om parternas ålder var inte kompletta överallt.

Lämnande av uppgifter för statistiken över medling vid brott 2008

Bifogat sänds formuläret för insamling av uppgifter om olika variabler för Institutet för hälsa och välfärds årliga statistik. I formuläret för de årliga grundläggande uppgifterna anges s.k. summariska uppgifter.

Datainsamlingen genomförs elektroniskt och skickas via Internet.

Närmare information ges i anvisningarna.

Uppgifterna lämnas in senast den 28 februari 2009.

Formulär: Insamling av uppgifter för statistiken över medling vid brott 2008

1. Län

4. Kommun där medlingsbyrån finns

6. Medlingsbyråns personal

60. Chef (namn):

61. Medlingshandledare (heltidsanställda), antal

62. Medlingshandledare (deltidsanställda), antal

63. Övrig personal (kontorspersonal, vaktmästare osv.), antal

64. Antal aktiva medlare

65. Antal medlare som finns i reserv

11. De ärenden som byrån mottagit under året st.

111. Ange antalet brottsfall i ärendena st.

112. Ange antalet tvistemål i ärendena st.

113. Ange antalet fall av våld i nära relation i ärendena st.

13. Initiativtagare

I brottmålet togs initiativet av

131. polisen st.

132. åklagaren st.

133. parterna st.

av vilka 1331. offret st.

1332. gärningsmannen st.

134. de sociala myndigheterna st.

135. en förälder/vårdnadshavare st.

136. intressebevakaren st.

137. någon annan st.

I tvistemålet togs initiativet av

138. en privat person st.

139. en juridisk person st.

| | | | |
|--|---|-----|--------|
| I fallet av våld i nära relation togs initiativet av | | | |
| 140. | polisen | | st. |
| 141. | åklagaren | | st. |
| 14. Under året på medlingsbyrån | | | |
| 14.1. | <u>påbörjade</u> brottsfall och fall av våld i nära relation totalt | | st. |
| 14.2. | <u>avbrutna</u> brottsfall och fall av våld i nära relation totalt | | st. |
| 15. Typ av brottsfall och/eller fall av våld i nära relation | | | |
| 151. | Brottsfall: målsägandebrott | | st. |
| 152. | Brottsfall: brott som faller under allmänt åtal | | st. |
| 153. | Fall av våld i nära relation: målsägandebrott | | st. |
| 154. | Fall av våld i nära relation: brott som faller under allmänt åtal | | st. |
| 16. De berörda parterna i brotts- och tvistefall samt fall av våld i nära relation (antal) | | | |
| 161. | Misstänkta gärningsmän | Man | Kvinna |
| 162. | Skadelidande/målsägande | Man | Kvinna |
| 163. | Juridisk person som skadelidande | | |
| 17. Till medling överlämnade brottsfall indelade efter brottsbeteckning | | | |
| 171. | lindrig misshandel | | st. |
| 172. | misshandel | | st. |
| 173. | grov misshandel | | st. |
| 174. | rån | | st. |
| 175. | stöld | | st. |
| 176. | bedrägeri/försnillning | | st. |
| 177. | skadegörelse | | st. |
| 178. | olovligt brukande | | st. |
| 179. | hemfridsbrott | | st. |
| 1710. | olaga hot | | st. |
| 1711. | ärekränkning | | st. |
| 1712. | annat fall | | st. |

18. Till medling överlämnade fall av våld i nära relation indelade efter brottsbeteckning

| | | |
|------|----------------------|-----|
| 181. | lindrig misshandel | st. |
| 182. | misshandel | st. |
| 183. | grov misshandel | st. |
| 184. | våldsamt sexualbrott | st. |

20. Den misstänkta gärningsmannens ålder vid tidpunkten för gärningen (brotts- och tvistefall samt fall av våld i nära relation), antal

| | |
|------|-------------------|
| 201. | under 15 år |
| 201. | 15–17 år |
| 203. | 18–20 år |
| 204. | 21–29 år |
| 205. | 30–64 år |
| 206. | 65 år eller äldre |

21. Den målsägandes/skadelidandes ålder vid tidpunkten för gärningen (brotts- och tvistefall samt fall av våld i nära relation), antal

| | |
|------|-------------------|
| 211. | under 15 år |
| 212. | 15–17 år |
| 213. | 18–20 år |
| 214. | 21–29 år |
| 215. | 30–64 år |
| 216. | 65 år eller äldre |

26. Avtal

| | | |
|------|--|-----|
| 261. | Avtal som ingåtts under året i brottsfall | st. |
| 262. | Delavtal som ingåtts under året i brottsfall | st. |
| 263. | Avtal som ingåtts under året i tvistefall | st. |
| 264. | Inget avtal i brott- och tvistemål | st. |
| 265. | Avtal som under året ingåtts när det gäller våld i nära relation | st. |
| 266. | Inget avtal när det gäller våld i nära relation | st. |

27. Avtalens ersättningsformer i brotts- och tvistefall samt fall av våld i nära relation

| | |
|---|-----|
| 271. Antal penningersättningar | st. |
| 272. Penningersättningarnas sammanräknade värde | € |
| 273. Totalt antal arbetsersättningar | st. |
| 274. Arbetsersättningarnas totala penningvärde | € |
| 275. Totalt antal återställande av egendom | st. |
| 276. Totalt antal beteendeavtal | st. |
| 277. Totalt antal begäran om ursäkt | st. |
| 278. Inga krav/avstår från krav totalt | st. |

Formulär: Insamling av uppgifter för statistiken över medling vid brott 2008 – Begrepp och definitioner

6. Medlingsbyråns personal

64. Antal aktiva medlare: De som medlat under året.

11. De ärenden som byrån mottagit under året:

Anmälningar om utredning, förundersökningsprotokoll, tvistemål, eller ärenden som kommit t.ex. direkt från en av parterna. Med "ärende" avses till exempel den helhet som brottsbeteckningarna i förundersökningsprotokollet utgör. Ett ärende kan alltså bestå av ett eller flera brotts- (inklusive våld i nära relation) och/eller tvistefall.

111. Ange antalet brottsfall i ärendena:

Brottsfall anmäls enligt antalet ärendenummer för brottsbeteckningar som registrerats i polisens förundersökningsmaterial. Förundersökningsprotokollet kan innehålla många brottsbeteckningar, men här anges endast antalet brottsbeteckningar som omfattas av medling. Till exempel narkotikabrott eller våldsbrott mot barn torde inte vara medlingsbara brott.

113. Ange antalet fall av våld i nära relation i ärendena:

Våld i nära relation (fysiskt våld som lindring misshandel, misshandel, grov misshandel eller ett våldsamt sexualbrott) är våld mellan familjemedlemmar, eller i vidare bemärkelse mellan människor som har nära relationer till varandra. Parterna är äkta makar, sambor, familjemedlemmar, förlovade, frånskilda, par som håller på att skiljas eller par som tidigare varit ihop. Under variabeln för våld i nära relation anges inte ärekränkning, hemfridsbrott eller till exempel olaga hot mellan ovannämnda personer, eftersom det anges under variabel 17. Våld i nära relation ska i regel inte omfatta andra brott än sådana som rör liv och hälsa, som t.ex. lindring misshandel, misshandel och grov misshandel. Om det är fråga om ett sexualbrott, i vilket våld använts, ska det inbegripas i fall av våld i nära relation (SL 20 kap.) I och med detta klargörs att begreppet våld i nära relation inbegriper faktiskt våld. De övriga brotten har också egna paragrafer i strafflagen. Observera definitionen av våld i nära relation också i de övriga frågorna om våld i nära relation.

13. Initiativtagare i brotts- och tvistefall samt fall av våld i nära relation:

Här anges det totala antalet. I rubriken används "FALL", eftersom de brottmål som kommit från socialmyndigheterna samt de tvistemål som kommit från olika parter också anges i underpunkterna. När det gäller våld i nära relation och brott avses här enskilda brottmål som ingår i ärendena. Beakta och jämför antalen med dem som angetts under 111, 112 och 113.

14. Under året på medlingsbyrån...

14.1. påbörjade brottsfall och fall av våld i nära relation totalt:

Ett positivt beslut har fattats om behandling av brottsfallet och/eller fallet av våld i nära relation och fallet har skickats till medlarna. Medlingsprocessen har påbörjats och parterna har kommit överens

om medling. I oklara situationer avgör byråchefen om behandlingen av fallet har påbörjats. Det att fallet anlant till byrån är inte tillräckligt för att ange att medling påbörjats.

14.2. avbrutna brottsfall och fall av våld i nära relation totalt:

Ett positivt beslut om behandling av fallet har fattats, varefter behandlingen avbryts.

Medlingsprocessen avbryts enligt 19 § i lagen om medling: Medlingsbyrån ska omedelbart avbryta medlingen, om en part återtar sitt samtycke eller om det finns skäl att misstänka att samtycket inte varit frivilligt. Medlingsbyrån kan också avbryta medlingen, om det visar sig att det av andra orsaker än de som avses i 1 mom. inte finns förutsättningar för att medlingen ska lyckas.

I antalet inbegrips inte de fall där man inte når ett avtal som medlingsparterna kan godkänna.

Dessa fall anges under 26 (inget avtal).

15. Typ av brottsfall och/eller fall av våld i nära relation:

Ange det totala antalet fall. Beakta och jämför antalen med dem som angetts under 111 och 113.

16. De berörda parterna i brotts- och tvistefall samt fall av våld i nära relation:

Här anges det totala antalet misstänkta gärningsmän och målsägande (män och kvinnor).

Exempel: Två personer slåss. Båda är både gärningsman och offer. Två offer och två gärningsmän statistikförs.

De antal som anges här stämmer inte nödvändigtvis överens med antalen i frågorna 20 och 21.

Det är inte alltid möjligt att få exakt ålder.

163. Juridisk person som skadelidande:

Här anges inte vilket kön företrädaren för den juridiska personen hade.

Om den ena parten är en stad, som omfattar många enheter, kan de enskilda enheterna ses som juridiska personer (Esbo stad/Finno skola eller Esbo stad/Mattlidens skola). Eller om byggnadskontoret varit målsägande i fem fall under året, kan det också anges fem gånger som juridisk person i statistiken.

17. Till medling hänvisade brottsfall indelade efter brottsbeteckning:

Ange antalet fall. Beakta definitionen av brottsfall vid 11. När antalet brottsbeteckningar räknas, följer man samma registreringssätt som i förundersökningsprotokollet. Om polisen till exempel registrerat misshandeln som en brottmålsbeteckning, anges den som ett fall av misshandel. Vid två brottmålsbeteckningar anges två misshandelsfall. Jämför det totala antalet med antalet under 111.

174. Rån: inbegriper rån och utpressning.

175. Stöld: inbegriper stöld, grov stöld, snatteri, förskingring, olovligt brukande, häleri.

176. Bedrägeri/försnillning: inbegriper lindrigt bedrägeri, bedrägeri, grovt bedrägeri, lindrigt betalningsmedelsbedrägeri, betalningsmedelsbedrägeri, lindrig försnillning, försnillning och grov försnillning samt försäkringsbedrägeri, missbruk av förtroendeställning samt ockerbedrägeri.

177. Skadegörelse: inbegriper lindrig skadegörelse, skadegörelse och grov skadegörelse.

178. Olovligt brukande: inbegriper lindrigt olovligt brukande, olovligt brukande och grovt olovligt brukande.

179. Hemfridsbrott: inbegriper hemfridsbrott, grovt hemfridsbrott, spridande av information som kränker privatlivet samt olika typer av brott mot offentlig frid.

1710. Olaga hot: inbegriper olaga hot och tvång.

1711. Ärekränkning: inbegriper ärekränkning och grov ärekränkning.

1712. Annat fall: Detta är restgruppen där beteckningar som inte passar in i ovannämnda grupper anges, t.ex. trafikförseelse, vållande av personskada, vållande av allmän fara, djurskyddsbrott, sexuellt utnyttjande, motstånd mot person som upprätthåller ordningen, förfalskning, motstånd mot tjänsteman, frihetsberövande, bruksstöld av motordrivet forskaffningsmedel, äventyrande av trafiksäkerheten, naturskyddsbrott, terrängtrafikförseelse, försök till sabotage, sabotage, besittningsintrång, falsk angivelse, ordningsstadgeförseelse, underlåtelse att vakta djur, varumärkesförseelse, förseelse mot arbetsavtalslagen, upphovsrättsförseelse, egenhandsrätt, lämnande av oriktiga personuppgifter.

18. Till medling överlämnade fall av våld i nära relation indelade efter brottsbeteckning:

Ange antalet fall. Jämför det totala antalet med antalet under 113.

20. Den misstänkta gärningsmannens ålder vid tidpunkten för gärningen (brotts- och tvistefall samt fall av våld i nära relation):

Här anges de totala antalen. Exempel: Två personer slåss. Båda är både gärningsman och offer. Två offer och två gärningsmän statistikförs. Antalet motsvarar inte nödvändigtvis antalet under 16. Det är inte alltid möjligt att få exakt ålder.

21. Den målsägandes/skadelidandes ålder vid tidpunkten för gärningen (brotts- och tvistefall):

Här anges de totala antalen. Exempel: Två personer slåss. Båda är både gärningsman och offer. Två offer och två gärningsmän statistikförs. Antalet motsvarar inte nödvändigtvis antalet under 16. Det är inte alltid möjligt att få exakt ålder.

26. Avtal

Ett brottsfall kan leda till högst ett avtal. Alternativen är avtal som ingåtts (261.), delavtal som ingåtts (262.) eller inget avtal (264.).

261. Avtal som ingåtts under året i brottsfall:

Här anges antalet avtal som ingåtts i brottsfall som det medlats i.

262. Delavtal som ingåtts under året i brottsfall:

I brottsfall har man i regel delvis nått enighet, eller en del av deltagarna har nått enighet.

263. Avtal som ingåtts under året i tvistefall:

Här anges antalet avtal som ingåtts i tvistefall som det medlats i.

264. Inget avtal i brott- och tvistemål:

Ange det antal fall där man inte nått något avtal. Det vill säga medling har påbörjats, men inget avtal nås. Här anges inte de fall där medling ännu pågår. Här anges inte heller de fall där medlingen avbrutits. Avbrutna brottsfall och fall av våld i nära relation anges under 14.2.

265. Avtal som ingåtts under året när det gäller våld i nära relation:

Här anges antalet avtal som ingåtts i fall av våld i nära relation som det medlats i.

266. Inget avtal när det gäller våld i nära relation:

Ange det antal fall där man inte nått något avtal. Det vill säga medling har påbörjats, men inget avtal nås. Här anges inte de fall där medling ännu pågår. Här anges inte heller de fall där medlingen avbrutits. Avbrutna brottsfall och fall av våld i nära relation anges under 14.2.

27. Avtalens ersättningsformer i brotts- och tvistefall samt fall av våld i nära relation:

Man kan enas om ett och samma brottsfall på många olika sätt. Här inbegrips alla avtalsformer. I avtalet kan till exempel återställande av varor och beteendeavtal så att säga förutsätta varandra (räknas alltså som två). Av två gärningsmän betalar den ena en penningersättning och den andra utför ersättningen i form av arbete (räknas alltså som två).

I medlingen viktiga beteckningar på huvudbrott.

Observera att ovan är hemfridsbrott osv. och ärekränkning osv. enligt SL 24 kap. separata beteckningar:

Misshandel: inbegriper lindrig misshandel, misshandel och grov misshandel (SL 21 kap.).

Rån: inbegriper rån och utpressning (SL 31 kap.).

Stöld: inbegriper stöld, grov stöld, snatteri, lindrigt olovligt brukande, olovligt brukande och grovt olovligt brukande (SL 28 kap.) samt häleri (SL 32 kap.).

Bedrägeri/försnillning: inbegriper lindrigt bedrägeri, bedrägeri, grovt bedrägeri, lindrigt betalningsmedelsbedrägeri, betalningsmedelsbedrägeri, lindrig försnillning, försnillning och grov försnillning samt försäkringsbedrägeri, missbruk av förtroendeställning samt ockerbedrägeri (SL 36 och 37 kap.).

Skadegörelse: inbegriper lindrig skadegörelse, skadegörelse och grov skadegörelse (SL 35 kap.).

Olovligt brukande: inbegriper lindrigt olovligt brukande, olovligt brukande och grovt olovligt brukande (SL 28 kap.).

Hemfridsbrott: inbegriper hemfridsbrott, grovt hemfridsbrott, spridande av information som kränker privatlivet samt olika typer av brott mot offentlig frid (SL 24 kap.).

Olaga hot: inbegriper olaga hot och tvång (SL 25 kap.).

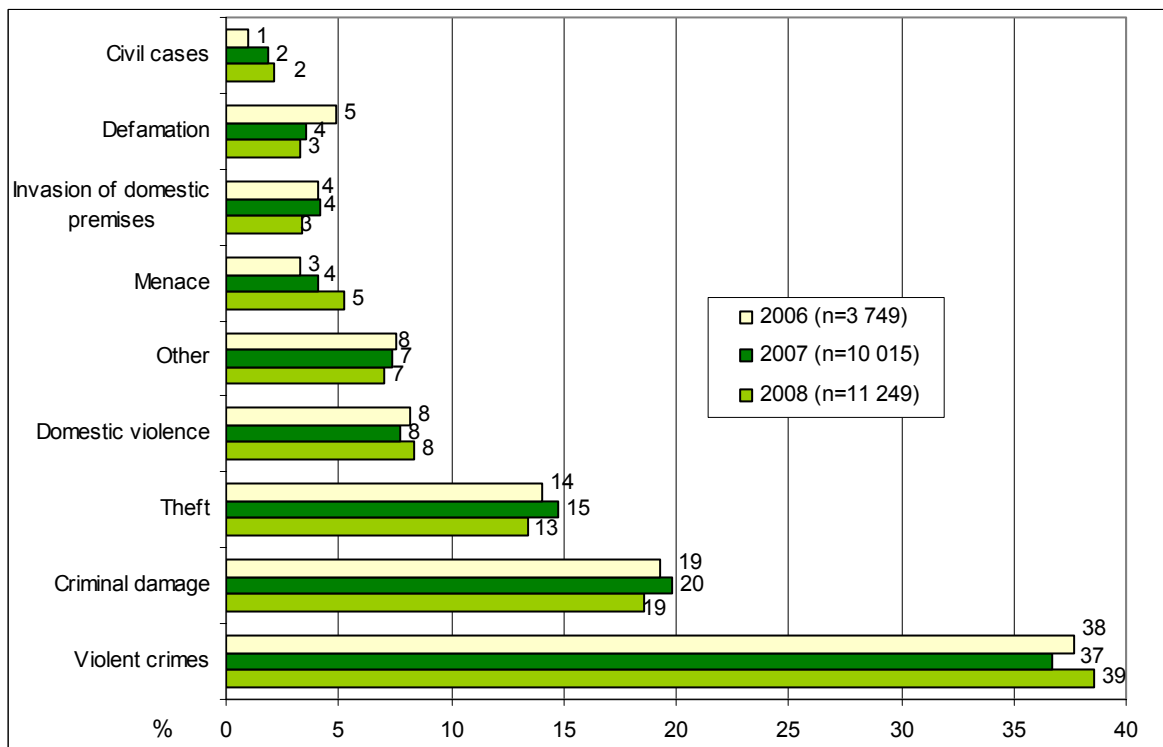
Ärekränkning: inbegriper ärekränkning (att framföra en osann uppgift eller antydning om någon eller utsätta honom eller henne för missaktning) och grov ärekränkning (SL 24 kap.).

Mediation in Criminal and Civil Cases 2008

A total of 11 120 criminal and civil cases were referred to mediation in Finland in 2008. This represented a 13.9 per cent increase on the previous year. Based on data collected from mediation offices by the National Institute for Health and Welfare (THL), the total number of mediated cases included 10 876 criminal cases and 244 civil cases.

Of all penal code offences in 2008, 2.02 per cent were referred to mediation. In 2007, the rate was 1.9 per cent. The percentage is relatively small for a variety of reasons. For instance, very few serious crimes are in fact referred to mediation (read more under Background).

Figure 1. Criminal and civil cases referred to mediation, 1 Jun–31 Dec 2006, 2007 and 2008, % *)



*) The national statistics start from 1 June 2006, when the Act on Conciliation in Criminal and Certain Civil Cases entered into force.

The data for 2008 show that violent crimes (incl. domestic violence) accounted for 48 per cent of all criminal cases referred to mediation. Aggravated assaults (i.e. grievous bodily harm), in turn, accounted for 0.5 per cent. Criminal damage was the second most frequent type of criminal case referred to mediation, with a share of 19 per cent. Domestic violence accounted for 8.7 per cent of all crimes. The above percentages do not include civil cases.

The 2008 figures on criminal cases referred to mediation are approximately the same as in the previous year. The percentage of violent crimes (incl. domestic violence) of all criminal cases referred to mediation in 2008 grew by 2.7 per cent compared with 2007, when they accounted for 45.3 per cent¹ of the cases. The share accounted for by menace increased 1.2 per cent on the corresponding share in 2007 (4.2%). By contrast, the shares accounted for by theft, criminal damage and invasion of domestic premises decreased by approximately 1 per cent.

The total number of criminal cases referred to mediation in 2008 increased some 14 per cent on the previous year. The total number of violent crimes (incl. domestic violence) was 5277, which meant an increase of about 19 per cent on 2007. Of all violent crimes, petty assaults increased the most, that is, by 28 per cent. In turn, domestic violence increased by 21 per cent and assault by 17 per cent. The number of cases of menace (n=594) referred to mediation nearly doubled in 2008.

These increases are explained by the fact that, although very few serious and complex crimes are referred to mediation, there has been a clear increase in the collaboration and mutual trust between authorities and mediation offices as operations have gradually progressed. As the amount of training provided to mediators has increased, so too has authorities' confidence in the knowledge and know-how of the mediators. This has in turn encouraged authorities to refer cases to mediation. In addition, the positive results of mediation have further bolstered authorities' confidence in the process of mediation².

Before mediation offices undertake mediation, they have to determine whether the criminal case is suitable for mediation. In 2008, mediation was undertaken in 70.6 per cent of all criminal cases (incl. domestic violence) referred to mediation. The mediation process was interrupted in 9.6 per cent of all criminal cases. More accurate percentages on the share of criminal cases in mediation in 2008 are not available, since, in some cases, the mediation decisions may not have been made until 2009.

Referring cases to mediation

A vast majority (i.e. 74%) of criminal cases referred to mediation are submitted by the police. Public prosecutors submit 22 per cent of the criminal cases to be mediated and parents only 0.2 per cent.

In 2008, of all criminal cases referred to mediation, 56 per cent were offences under public prosecution and 44 per cent were complainant offences. The number of civil cases submitted to mediation was 244, which represents some 2 per cent of all mediated cases. The cases referred to mediation during the year involved a total of 21 205 people: 12 282 suspected offenders and 8 923 complainants. Men accounted for 82 per cent and women for 18 per cent of the suspected offenders. As for the complainants, 63 per cent were men and 37 per cent women. The mediation cases involved a total of 1653 legal persons³ as complainants.

¹ Menace was included into violent crimes in 2007, when the share was 49 per cent. In 2008, the corresponding share would have been 52 per cent. As regards violent crimes, the 2008 statistics do not include menace. This is based on the concept of interpersonal violence, specifying that the violence is physical violence causing danger to life or health (Penal Code, Chapters 20 and 21). Defamation, invasion of domestic premises and menace are divided into separate categories based on the Penal Code (Chapters 24 and 25). In the 2007 statistics, these were included as cases of interpersonal violence, if the parties were regarded as being in a close relationship.

² Preliminary data from an interview survey by police and prosecuting authorities, with permission from Research Director Juhani Iivari.

³ Typically, legal persons in mediation cases include housing co-operatives, insurance companies etc.

Table 1. Number of cases mediated, separate offences, domestic violence and civil cases, by province in 2007 and 2008 *)

| | Number of cases mediated, by province | | | Case type | | | | | | | | |
|------------------|---------------------------------------|-----|------|----------------------|-----|------|----------------------|-----|------|-------------|-----|------|
| | | | | Separate offences 1) | | | Domestic violence 2) | | | Civil cases | | |
| | 2 008 | | 2007 | 2 008 | | 2007 | 2 008 | | 2007 | 2 008 | | 2007 |
| | N | % | N | N | % | N | N | % | N | N | % | N |
| Southern Finland | 3402 | 41 | 2886 | 4021 | 40 | 3326 | 498 | 52 | 419 | 81 | 33 | 93 |
| Western Finland | 2582 | 31 | 1927 | 3013 | 30 | 2812 | 231 | 24 | 205 | 68 | 28 | 36 |
| Eastern Finland | 1248 | 15 | 1081 | 1492 | 15 | 1380 | 101 | 11 | 50 | 51 | 21 | 29 |
| Oulu | 732 | 9 | 533 | 902 | 9 | 667 | 69 | 7 | 51 | 28 | 11 | 15 |
| Lapland | 362 | 4 | 360 | 451 | 5 | 583 | 42 | 4 | 48 | 13 | 5 | 13 |
| Åland | 59 | 1 | 38 | 47 | 1 | 40 | 9 | 1 | 2 | 3 | 1 | 0 |
| Whole country | 8385 | 100 | 6825 | 9926 | 100 | 8808 | 950 | 100 | 775 | 244 | 100 | 186 |

*) Read more about mediated cases and the offences involved under Concepts and definitions.

1) In the 2007 guidelines, the offences to be mediated were reported by category. In 2008, the guidelines were specified so that offences to be mediated were to be reported based on the number of offence category case numbers recorded in the preliminary investigation material of the police.

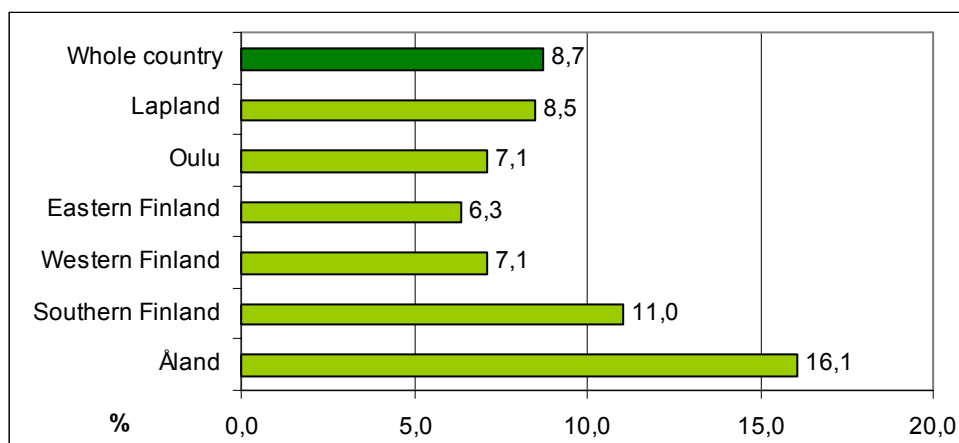
2) The 2008 guidelines specified that domestic violence should not include other offences than those relating to homicide and bodily injury (offences against life and health). See footnote 1 on page 2.

Mediation in cases of domestic violence

In 2008, the number of mediated cases of domestic violence increased some 20 per cent on the previous year. In fact, the increase is likely to have been even greater, seeing as defamation, invasion of domestic premises and menace are no longer recorded as domestic violence (see footnote 1 on page 2). The vast majority, or 85 per cent, of cases of domestic violence referred to mediation are assault cases. In all, offences under public prosecution accounted for 83.2 per cent of domestic violence cases and complainant offences for 16.8 per cent.

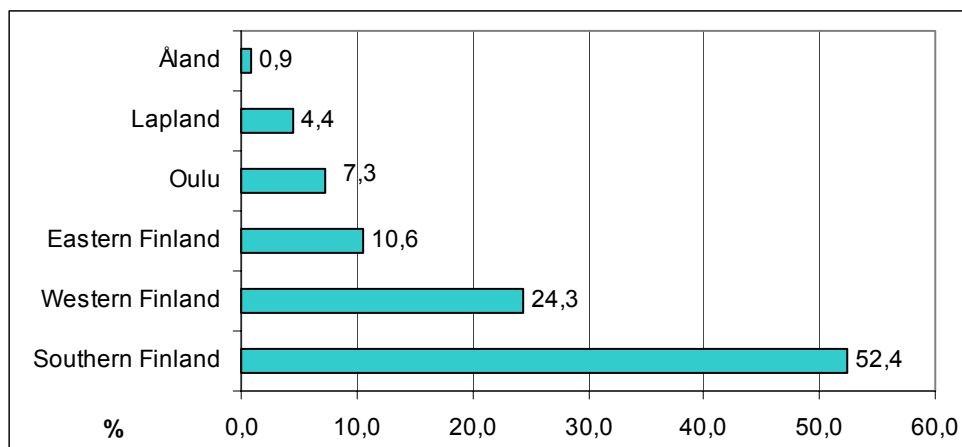
Of the cases of domestic violence, 77 per cent were referred to mediation by the police and 23 per cent by public prosecutors. Cases of domestic violence still seem to create a division between practices, which is evident from the differences in referral to mediation across provinces, for instance (see footnote 2 on page 2).

Figure 2. Domestic violence cases as a percentage of criminal cases referred to mediation in 2008, by province *)



*) Civil cases have not been taken into account in the calculation (cf. Figure 1).

Figure 3. Domestic violence cases referred to mediation as a percentage of all interpersonal violence cases in Finland in 2008, by province, (n=950)



More than half of all cases of domestic violence referred to mediation in Finland are submitted in the Province of Southern Finland. The other provinces' shares vary between 1 and 24 per cent (Figure 3). As a proportion of offences reported in the area, the province-specific share of domestic violence cases is more even, ranging between 6 and 16 per cent (Figure 2). Within the provinces, the differences between fields of activities are even greater.

In 2008, most mediation cases regarding domestic violence were still initiated by the police. All motions for mediation in the Province of Åland came from the police, compared with 95 per cent in Eastern Finland, 83 per cent in Lapland and 80 per cent in Oulu. In the Province of Southern Finland, 76 per cent of the mediation cases were initiated by the police. The Province of Western Finland accounted for the smallest share of cases initiated by the police, at 68 per cent.

The fact that most cases regarding domestic violence are referred to mediation by the police is actually based on practical reality. In most cases, the police and public prosecutors have agreed to a distribution of work at the local level. Through interrogation, the police also get first-hand information on the nature of the violence, the severity and repetition of the acts as well as on whether the acts have been committed under pressure, force, threat or some other form of coercion. Based on this information, the police can assess the suitability for mediation also in assault cases (an offence under public prosecution). In turn, public prosecutors may refer to mediation cases that the police have decided not to, for example due to the nature of the offence. By all accounts, this distribution of work between the police and prosecutors works at a satisfactory level⁴.

Different age groups in mediation

The age distribution of suspected offenders in 2008 is consistent with figures from the previous year: 47 per cent of the suspects were under the age of 21. In turn, suspected offenders under the age of 15 accounted for a 14 per cent share. This percentage remained at the same level as in 2007. Of the complainants, 28 per cent were under the age of 21. The data clearly indicates that mediated offences are directed at the adult population.

⁴ Preliminary data from an interview survey by police and prosecuting authorities, with permission from Research Director Juhani Iivari.

Figure 4. Age distribution of suspected offenders in mediated criminal and civil cases, 1 Jun–31 Dec 2006, 2007 and 2008, %

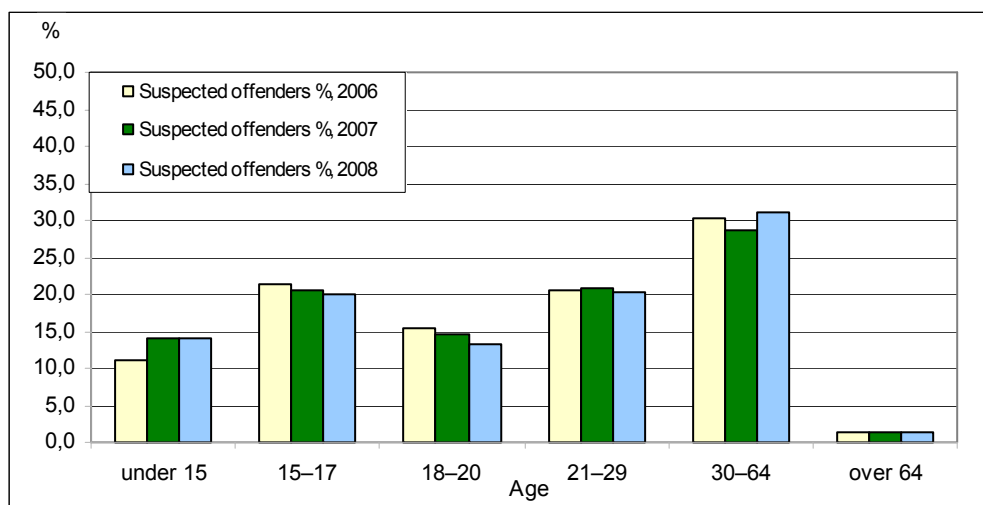
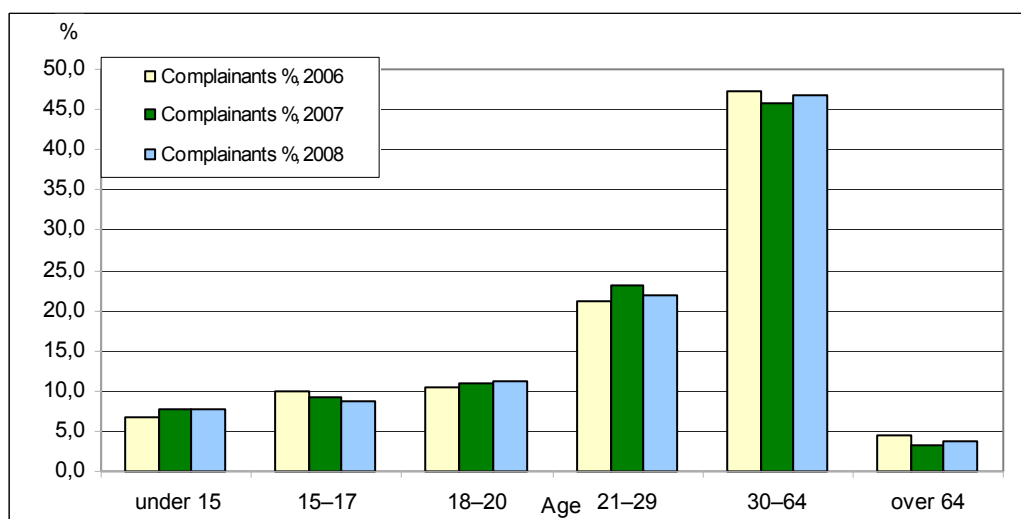


Figure 5. Age distribution of complainants in mediated criminal and civil cases, 1 Jun–31 Dec 2006, 2007 and 2008, %



Mediation agreements

The 2008 statistics show that 70 per cent of all mediated criminal cases (incl. domestic violence) resulted in agreements or resolutions. The share accounted for by domestic violence was 6.6 per cent. Accurate percentages at the calendar year level are not available, since, in some cases, the mediation process was still ongoing at the turn of the year.

The mediation cases undertaken during the year resulted in a total of 9737⁵ *separate compensation settlements*. Monetary compensations accounted for 44.4 per cent and work compensations for 4.6 per cent of the different types of compensation. The combined value of the monetary and work compensations was EUR 1 930 192. The combined value of the compensations increased 15.2 per cent on the previous year. However, their proportion decreased

⁵ These separate compensation settlements cannot be directly related to mediation agreements reached during the year, since a single agreement may include several types of compensations in one and the same criminal liability. Read more on compensations under Concepts and definitions.

in relative terms by some 4 per cent. Compared with the same period, the proportion accounted for by work compensation remained at about 5 per cent.

Altogether 51 per cent of the mediation agreements were so-called intangible settlements: apologies (34%), waivers of claims (12%), acceptable behaviour contracts (4.5%) and return of property (0.6%). The types of agreements in 2008 largely follow the same distribution as in 2007. As a whole, so-called intangible settlements seem to be on the rise: their share increased slightly on 2007 (47%).

Table 2. Monetary value of compensations in mediated criminal and civil cases, by province in 2007 and 2008, €

| | Combined value of monetary compensations | | Monetary value of work compensations, € | | Total, € | |
|------------------|--|-----------|---|---------|-----------|-----------|
| | 2008 | 2007 | 2008 | 2007 | 2008 | 2007 |
| Southern Finland | 690 461 | 631 355 | 31 647 | 22 691 | 722 108 | 654 046 |
| Western Finland | 524 956 | 403 960 | 36 385 | 33 778 | 561 341 | 437 738 |
| Eastern Finland | 286 687 | 293 986 | 7 748 | 23 135 | 294 435 | 317 121 |
| Oulu | 194 438 | 122 962 | 10 559 | 16 742 | 204 997 | 139 704 |
| Lapland | 120 765 | 116 112 | 8 855 | 6 046 | 129 619 | 122 158 |
| Åland | 14 691 | 4 723 | 3 000 | 440 | 17 691 | 5 163 |
| Whole country | 1 831 998 | 1 573 098 | 98 194 | 102 832 | 1 930 192 | 1 675 930 |

Differences between provinces

A regional analysis shows that more than 40 per cent of all mediated criminal cases were processed in the Province of Southern Finland. In this respect, no major change had taken place compared with 2007 (Table 1). In 2006, the Province of Southern Finland still handled almost half of all criminal cases in Finland. The current situation reflects the fact that mediation activities have become more established also in the other provinces. For example, in 2008, the percentages between provinces remained at the same level as in the previous year, whereas in 2007, they increased in all provinces except for Southern Finland.

However, an analysis of the share of violent crimes of mediated cases shows clear differences between provinces. In the Province of Southern Finland, violent crimes and domestic violence accounted for a combined share of 52 per cent of mediated cases, while the corresponding figure for Åland was 51 per cent. Western Finland and Eastern Finland both had a share of 46 per cent, Lapland 42 per cent and Oulu 41 per cent. More accurate figures for the whole country and by province are available in the appendix table (Appendix table 1. Mediation in Criminal and Civil Cases in the whole country and by province in 2008).

Background

Mediation in Finland is regulated by the Act on Mediation in Criminal and Certain Civil Cases (1015/2005), which entered into force on 1 June 2006. According to the Act, the general supervision, management and monitoring of mediation services falls within the jurisdiction of the Ministry of Social Affairs and Health⁶. Each state provincial office is obliged to arrange mediation services and ensure that they are available in appropriately implemented form in all parts of the province.

⁶ At the beginning of 2008, the main responsibility for the nationwide development of mediation services was transferred to STAKES (The National Public Health Institute and STAKES merged into the National Institute for Health and Welfare, THL on 1st January 2009)., while the general supervision, management and monitoring of mediation services would still fall within the sphere of the Ministry of Social Affairs and Health.

There are 25 operating areas for mediation in criminal and certain civil cases, and, with the new Act entering into force, additional resources were allocated to the so-called old operating areas and operations got underway quite quickly. A majority of the areas were so-called new operating areas, where the setting up of mediation offices and the recruiting and training of personnel was not completed until late 2006 and early 2007.

Mediation offices receive cases⁷ and co-operate with various authorities throughout the mediation process. Mediation may deal with crimes that are assessed as eligible for mediation. Before undertaking mediation, the mediation office must make a separate decision on starting mediation. Criminal cases not dealt with through mediation include serious offences, complex or hard-to-solve gang-related cases, drug offences and professional crime. The number of cases dealt with through mediation is also affected by the use of the so-called written procedure (the provisions on written procedure in criminal cases were laid down in connection with the enacting of the Act on Mediation in Criminal and Certain Civil Cases). Prosecutors can submit simple criminal cases to be decided at the district court solely on the basis of written procedure without a main hearing. They do so in 30–50 per cent of their cases. On the other hand, at present the mediation offices do not have sufficient resources to be able to deal with such a large number of criminal cases. The percentage of criminal cases (2.02% in 2008) can thus partly still be explained by a lack of resources and co-operation between relevant authorities. At the time of the drafting of the Act, it was estimated that some 12 000 crimes would be referred to mediation each year, given an efficient organisation of the services and a close co-operation between mediation offices and authorities. As it turns out, the mediation services are not far from reaching this target: in 2008, a total of 11 120 cases (crimes, domestic violence, civil cases) were referred to mediation.

An analysis of the criminal cases dealt with through mediation (n=8141) in proportion to similar cases settled by prosecutors (n=46 718)⁸ shows that 17.4 per cent of cases were mediated. Using this approach, mediation can be regarded as a significant procedure within the criminal sanctions system.⁹

The national statistics on mediation in criminal and civil cases begin from 1 June 2006, when the Act on Mediation in Criminal and Certain Civil Cases took effect. Before this date, statistics on mediation activities were collected through separate surveys.

The statistics on mediation in criminal and civil cases provide aggregate data, which means that cross-classification is not possible. The statistics cannot cover the mediation process for a single offence. For the same reason, the results do not allow for any far-reaching conclusions to be drawn. It should also be noted that there is some uncertainty in the data. For example, the data were to some extent incomplete as regards the offence categories, the person/organisation submitting the case to mediation, and the information on the ages of parties concerned.

In 2008, the National Institute for Health and Welfare (THL) carried out a separate study on Finnish mediation services in criminal cases. The results of the study will be published in 2009.

⁷ For the definition of a 'case', see Concepts and definitions.

⁸ In the statistics compiled by Statistics Finland, cases concluded by public prosecutors have not been broken down by offence category. Here, the comparison is thus between cases referred to mediation and cases concluded by prosecutors in 2008. The prosecutor statistics do not include traffic offences and crimes against other Acts and Decrees (e.g. offences against the Alcohol Act, crimes against public order and public meeting infractions) that generally are not mediated.

⁹ However, this does not mean that mediation therefore is a noteworthy alternative to pressing charges, in that a majority of criminal cases referred to mediation in 2008 were cases under public prosecution, that is, cases in which prosecutors often file charges in spite of the mediation.

Concepts and definitions

Mediation in criminal and civil cases

Mediation in criminal cases is a non-chargeable service that allows the victim of a crime and the offender to meet through an impartial mediator. Mediation provides the opportunity to discuss the mental and material harm caused to the victim by the crime and to agree on measures to redress the harm. Participation in mediation is always voluntary.

The purpose of mediation is to reduce or repair the mental and material harm caused to the victim or the parties involved. As a method of conflict and dispute resolution, the aim of mediation is to prevent and reduce crime and promote an overall conciliatory spirit.

Before making a decision on mediation, mediation offices must first ensure that the conditions for mediation are fulfilled and assess the eligibility of the case for mediation.

Crimes dealt with through mediation

As stated in the Act on Mediation in Criminal and Certain Civil Cases, mediation may deal with crimes that are assessed as eligible for mediation, taking into account the nature and method of the offence, the relationship between the suspect and the victim and other issues related to the crime as a whole.

Civil cases dealt with through mediation

Certain interpersonal civil cases may be referred to mediation if dealing with them through mediation can be considered expedient.

Operating area

At the regional level, mediation services are arranged by the five provinces as well as the Region of Åland. The provinces have organised their mediation activities by setting up operating areas for mediation. There are 25 operating areas for mediation and some of these areas also have regional or branch offices. In the collection of statistical data on mediation, the data are requested by operating area. The operating areas also serve as the basis for calculating the amount of central government transfers to municipalities granted for mediation expenses. The provinces divide the central government transfers based on the number of inhabitants, size (distances) and crime rate of the operating areas.

Case/offence

In the statistics on mediation in criminal and civil cases, 'cases' and 'offences' are recorded separately. A 'case' forms the basis of the compilation of statistical data. Cases are usually submitted to mediation offices by the police. A case may include several offence categories, such as criminal damage, theft and assault, and one or more offender simultaneously, but in different formations. Therefore, because of the mediation process and potential agreements, cases must be divided into separate offences. In 2008, the guidelines were specified so that offences were to be reported based on the offence category case numbers recorded in the preliminary investigation material of the police.

Domestic violence

The Finnish Penal Code does not recognise the concept of domestic violence. However, domestic violence is a term used widely within social welfare and health care, and an offence that has the characteristics of an act of domestic violence is of particular interest in terms of the Act on Mediation in Criminal and Certain Civil Cases. In connection with mediation in criminal cases, acts of domestic violence refer to violent crimes between individuals living in close relationships (i.e.

family and intimate partner violence). Acts of domestic violence may involve spouses, co-habiting partners, family members, engaged couples, divorced couples or couples about to divorce as well as ex-partners.

Typical acts of domestic violence include petty assault, assault and aggravated assault (Penal Code, Chapter 21).

Cases of domestic violence can be mediated only when they have been referred to mediation by the police or a public prosecutor. Repeated violent crimes are not eligible for mediation, nor are cases where the parties have already gone through the mediation process previously. Also, if the crime involves violence or a sex offence that has been directed at a child, it must not be mediated. Cases of domestic violence including aggravated assault may previously have been referred to mediation, but only in very rare cases.

Mediation agreements

A single offence is resolved through a single agreement. Mediation cases are resolved through agreements or partial agreements, or left unresolved. A partial agreement means that the parties or some of the parties have reached a partial agreement on damages or other compensation.

Types of compensation

A mediation case concerning a single offence can include several types of compensation; the statistics on mediation in criminal and civil cases take into account all types of compensation. For example, in mediation agreements, return of property and acceptable behaviour contracts may be mutually required. If the case involves two offenders, one may be obliged to pay monetary compensation and the other one may have to compensate in the form of work.

Source: Juhani Iivari (ed.). Rikos- ja riita-asioiden sovittelijan opas ("A handbook on mediation in criminal and civil cases"). Stakes Oppaita 66. Helsinki 2007.

Appendix table 1. Mediation in criminal and civil cases in the whole country and by province in 2008*

| | Whole country | | Southern Finland | | Western Finland | | Eastern Finland | | Oulu | | Lapland | | Åland | |
|--|---------------|------|------------------|------|-----------------|------|-----------------|------|--------|------|---------|------|--------|-------|
| | Number | % | Number | % | Number | % | Number | % | Number | % | Number | % | Number | % |
| Number of mediators | | | | | | | | | | | | | | |
| Number of active mediators | 1 232 | | 513 | | 365 | | 140 | | 104 | | 92 | | 18 | |
| Number of mediators on the reserve list | 385 | | 170 | | 58 | | 39 | | 68 | | 48 | | 2 | |
| Number of cases referred to the office in 2008 | 8 385 | | 3 402 | | 2 582 | | 1 248 | | 732 | | 362 | | 59 | |
| Number of criminal cases referred | 9 926 | 91,3 | 4 021 | 89,0 | 3 013 | 92,9 | 1 492 | 93,7 | 902 | 92,9 | 451 | 91,5 | 47 | 83,9 |
| Number of referred cases of domestic violence | 950 | 8,7 | 498 | 11,0 | 231 | 7,1 | 101 | 6,3 | 69 | 7,1 | 42 | 8,5 | 9 | 16,1 |
| Number of civil cases referred | 244 | 2,2 | 81 | 1,8 | 68 | 2,1 | 51 | 3,1 | 28 | 2,8 | 13 | 2,6 | 3 | 4,4 |
| Criminal cases referred to mediation, by offence category | 10 065 | | 4 040 | | 3 059 | | 1 540 | | 902 | | 451 | | 73 | |
| petty assault | 797 | 7,2 | 308 | 6,8 | 236 | 7,2 | 164 | 10,0 | 54 | 5,6 | 31 | 6,3 | 4 | 4,8 |
| assault | 3 462 | 31,5 | 1 500 | 33,1 | 1 044 | 31,8 | 481 | 29,3 | 269 | 27,7 | 144 | 29,2 | 24 | 28,9 |
| aggravated assault | 50 | 0,5 | 20 | 0,4 | 8 | 0,2 | 15 | 0,9 | 1 | 0,1 | 2 | 0,4 | 4 | 4,8 |
| robbery | 28 | 0,3 | 15 | 0,3 | 9 | 0,3 | 2 | 0,1 | 2 | 0,2 | 0 | 0,0 | 0 | 0,0 |
| theft | 862 | 7,8 | 291 | 6,4 | 311 | 9,5 | 115 | 7,0 | 85 | 8,8 | 51 | 10,3 | 9 | 10,8 |
| fraud/embezzlement | 597 | 5,4 | 200 | 4,4 | 188 | 5,7 | 118 | 7,2 | 72 | 7,4 | 18 | 3,7 | 1 | 1,2 |
| criminal damage | 2 086 | 19,0 | 800 | 17,6 | 639 | 19,5 | 343 | 20,9 | 189 | 19,5 | 102 | 20,7 | 13 | 15,7 |
| unauthorized use | 48 | 0,4 | 15 | 0,3 | 21 | 0,6 | 4 | 0,2 | 3 | 0,3 | 4 | 0,8 | 1 | 1,2 |
| invasion of domestic premises | 384 | 3,5 | 131 | 2,9 | 117 | 3,6 | 62 | 3,8 | 47 | 4,8 | 23 | 4,7 | 4 | 4,8 |
| menace | 594 | 5,4 | 250 | 5,5 | 175 | 5,3 | 73 | 4,4 | 53 | 5,5 | 37 | 7,5 | 6 | 7,2 |
| defamation | 368 | 3,3 | 147 | 3,2 | 102 | 3,1 | 62 | 3,8 | 48 | 4,9 | 6 | 1,2 | 3 | 3,6 |
| other | 789 | 7,2 | 363 | 8,0 | 209 | 6,4 | 101 | 6,2 | 79 | 8,1 | 33 | 6,7 | 4 | 4,8 |
| Cases of domestic violence referred to mediation, by offence category | 940 | 8,5 | 498 | 11,0 | 220 | 6,7 | 101 | 6,2 | 69 | 7,1 | 42 | 8,5 | 10 | 12,0 |
| petty assault | 123 | 1,1 | 68 | 1,5 | 19 | 0,6 | 26 | 1,6 | 9 | 0,9 | 1 | 0,2 | 0 | 0,0 |
| assault | 795 | 7,2 | 427 | 9,4 | 190 | 5,8 | 71 | 4,3 | 59 | 6,1 | 38 | 7,7 | 10 | 12,0 |
| aggravated assault | 19 | 0,2 | 2 | 0,0 | 9 | 0,3 | 4 | 0,2 | 1 | 0,1 | 3 | 0,6 | 0 | 0,0 |
| violent sexual crimes | 3 | 0,0 | 1 | 0,0 | 2 | 0,1 | 0 | 0,0 | 0 | 0,0 | 0 | 0,0 | 0 | 0,0 |
| Criminal cases and cases of domestic violence referred to mediation, by offence category, in total | 11 005 | 100 | 4 538 | 100 | 3 279 | 100 | 1 641 | 100 | 971 | 100 | 493 | 100 | 83 | 100 |
| In a criminal case, the case was submitted to mediation by | | | | | | | | | | | | | | |
| the police | 7 303 | 73,9 | 2 839 | 70,6 | 2 011 | 67,9 | 1 275 | 85,5 | 745 | 82,6 | 379 | 83,8 | 54 | 96,4 |
| a public prosecutor | 2 157 | 21,8 | 1 006 | 25,0 | 817 | 27,6 | 152 | 10,2 | 113 | 12,5 | 67 | 14,8 | 2 | 3,6 |
| parties involved | 165 | 1,7 | 51 | 1,3 | 49 | 1,7 | 40 | 2,7 | 21 | 2,3 | 4 | 0,9 | 0 | 0,0 |
| <i>parties involved, of which by the victim</i> | 104 | | 34 | | 24 | | 30 | | 16 | | 0 | | 0 | |
| <i>parties involved, of which by the offender</i> | 55 | | 17 | | 19 | | 10 | | 5 | | 4 | | 0 | |
| social welfare authorities | 187 | 1,9 | 99 | 2,5 | 56 | 1,9 | 13 | 0,9 | 18 | 2,0 | 1 | 0,2 | 0 | 0,0 |
| parents/custodians | 23 | 0,2 | 11 | 0,3 | 11 | 0,4 | 0 | 0,0 | 1 | 0,1 | 0 | 0,0 | 0 | 0,0 |
| trustees | 0 | 0,0 | 0 | 0,0 | 0 | 0,0 | 0 | 0,0 | 0 | 0,0 | 0 | 0,0 | 0 | 0,0 |
| other | 53 | 0,5 | 18 | 0,4 | 18 | 0,6 | 12 | 0,8 | 4 | 0,4 | 1 | 0,2 | 0 | 0,0 |
| Criminal cases submitted to mediation in total | 9 888 | 100 | 4 024 | 100 | 2 962 | 100 | 1 492 | 100 | 902 | 100 | 452 | 100 | 56 | 100 |
| In a cases of domestic violence, the case was submitted to mediation by | | | | | | | | | | | | | | |
| the police | 723 | 76,9 | 378 | 76,1 | 150 | 67,6 | 96 | 95,0 | 55 | 79,7 | 35 | 83,3 | 9 | 100 |
| a public prosecutor | 217 | 23,1 | 119 | 23,9 | 72 | 32,4 | 5 | 5,0 | 14 | 20,3 | 7 | 16,7 | 0 | 0 |
| Cases of domestic violence submitted to mediation in total | 940 | 100 | 497 | 100 | 222 | 100 | 101 | 100 | 69 | 100 | 42 | 100 | 9 | 100 |
| In a civil case, the case was submitted to mediation by | | | | | | | | | | | | | | |
| a private person | 130 | 55,6 | 43 | 53,8 | 34 | 50,0 | 26 | 61,9 | 17 | 60,7 | 7 | 53,8 | 3 | 100 |
| a legal person | 104 | 44,4 | 37 | 46,3 | 34 | 50,0 | 16 | 38,1 | 11 | 39,3 | 6 | 46,2 | 0 | 0 |
| Civil cases submitted to mediation in total | 234 | 100 | 80 | 100 | 68 | 100 | 42 | 100 | 28 | 100 | 13 | 100 | 3 | 100 |
| Mediation activities in mediation offices during the year | | | | | | | | | | | | | | |
| Criminal cases and cases of domestic violence started, in total (number) | 7 681 | 70,6 | 3 172 | 70,2 | 2 059 | 63,5 | 1 321 | 82,9 | 670 | 69,0 | 403 | 81,7 | 56 | 100,0 |
| Interrupted criminal cases and cases of domestic violence, in total (number) | 1 044 | 9,6 | 525 | 11,6 | 209 | 6,4 | 198 | 12,4 | 78 | 8,0 | 32 | 6,5 | 2 | 3,6 |

* There is some uncertainty in the data. For example, the data were to some extent incomplete as regards the offence categories, the person/organisation submitting the case to mediation, and the information on the ages of parties concerned.

Appendix table 1. Mediation in criminal and civil cases in the whole country and by province in 2008*

| | Whole country | | Southern Finland | | Western Finland | | Eastern Finland | | Oulu | | Lapland | | Åland | |
|---|---------------|------|------------------|------|-----------------|------|-----------------|------|---------|------|---------|------|--------|------|
| | Number | % | Number | % | Number | % | Number | % | Number | % | Number | % | Number | % |
| Type of criminal case and/or domestic violence | | | | | | | | | | | | | | |
| Criminal case: complainant offence | 4 357 | 44,0 | 1 714 | 42,6 | 1 244 | 41,3 | 804 | 53,9 | 369 | 42,0 | 210 | 46,6 | 16 | 28,6 |
| Criminal case: offence under public prosecution | 5 554 | 56,0 | 2 307 | 57,4 | 1 768 | 58,7 | 688 | 46,1 | 510 | 58,0 | 241 | 53,4 | 40 | 71,4 |
| Domestic violence: complainant offence | 163 | 16,8 | 69 | 13,9 | 44 | 19,3 | 26 | 25,7 | 23 | 25,0 | 1 | 2,4 | 0 | 0 |
| Domestic violence: offence under public prosecution | 807 | 83,2 | 429 | 86,1 | 184 | 80,7 | 75 | 74,3 | 69 | 75,0 | 41 | 97,6 | 9 | 100 |
| Parties involved in criminal cases, cases of domestic violence and civil cases | | | | | | | | | | | | | | |
| Male suspected offenders | 10 063 | 81,9 | 4 125 | 82,1 | 3 223 | 83,2 | 1 353 | 78,8 | 819 | 80,8 | 448 | 83,1 | 95 | 82,6 |
| Female suspected offenders | 2 219 | 18,1 | 898 | 17,9 | 652 | 16,8 | 363 | 21,2 | 195 | 19,2 | 91 | 16,9 | 20 | 17,4 |
| Suspected offenders in total | 12 282 | 100 | 5 023 | 100 | 3 875 | 100 | 1 716 | 100 | 1 014 | 100 | 539 | 100 | 115 | 100 |
| Injured parties/complainants, men | 5 623 | 63,0 | 2 385 | 62,0 | 1 572 | 63,8 | 826 | 64,7 | 568 | 63,5 | 227 | 61,2 | 45 | 64,3 |
| Injured parties/complainants, women | 3 300 | 37,0 | 1 464 | 38,0 | 891 | 36,2 | 450 | 35,3 | 326 | 36,5 | 144 | 38,8 | 25 | 35,7 |
| Injured parties/complainants in total | 8 923 | 100 | 3 849 | 100 | 2 463 | 100 | 1 276 | 100 | 894 | 100 | 371 | 100 | 70 | 100 |
| Injured parties, legal persons | 1 653 | | 646 | | 525 | | 241 | | 152 | | 75 | | 14 | |
| Age of suspected offenders at the time of the act in criminal and civil cases and cases of domestic violence | | | | | | | | | | | | | | |
| under 15 | 1 706 | 14,0 | 789 | 15,7 | 550 | 14,5 | 150 | 8,7 | 150 | 14,9 | 61 | 11,9 | 6 | 5,0 |
| 15–17 | 2 432 | 20,0 | 952 | 19,0 | 860 | 22,7 | 309 | 18,0 | 161 | 16,0 | 110 | 21,5 | 40 | 33,6 |
| 18–20 | 1 621 | 13,3 | 576 | 11,5 | 546 | 14,4 | 269 | 15,7 | 138 | 13,7 | 71 | 13,9 | 21 | 17,6 |
| 21–29 | 2 465 | 20,3 | 984 | 19,6 | 769 | 20,3 | 377 | 22,0 | 219 | 21,7 | 95 | 18,6 | 21 | 17,6 |
| 30–64 | 3 775 | 31,0 | 1 653 | 33,0 | 1 020 | 26,9 | 582 | 33,9 | 319 | 31,6 | 171 | 33,4 | 30 | 25,2 |
| 65 and over | 163 | 1,3 | 57 | 1,1 | 51 | 1,3 | 29 | 1,7 | 21 | 2,1 | 4 | 0,8 | 1 | 0,8 |
| Suspected offenders in total, by age at the time of the act | 12 162 | 100 | 5 011 | 100 | 3 796 | 100 | 1 716 | 100 | 1 008 | 100 | 512 | 100 | 119 | 100 |
| Age of complainants/injured parties at the time of the act in criminal and civil cases and cases of domestic violence | | | | | | | | | | | | | | |
| under 15 | 702 | 7,8 | 320 | 8,3 | 217 | 8,7 | 95 | 7,3 | 49 | 5,4 | 20 | 5,4 | 1 | 1,5 |
| 15–17 | 793 | 8,8 | 332 | 8,6 | 257 | 10,2 | 112 | 8,6 | 54 | 6,0 | 26 | 7,0 | 12 | 17,6 |
| 18–20 | 1 020 | 11,3 | 416 | 10,8 | 300 | 12,0 | 144 | 11,0 | 99 | 11,0 | 49 | 13,1 | 12 | 17,6 |
| 21–29 | 1 967 | 21,8 | 844 | 21,8 | 574 | 22,9 | 296 | 22,6 | 164 | 18,1 | 78 | 20,9 | 11 | 16,2 |
| 30–64 | 4 211 | 46,7 | 1 832 | 47,4 | 1 071 | 42,7 | 601 | 46,0 | 498 | 55,1 | 179 | 48,0 | 30 | 44,1 |
| 65 and over | 333 | 3,7 | 122 | 3,2 | 89 | 3,5 | 59 | 4,5 | 40 | 4,4 | 21 | 5,6 | 2 | 2,9 |
| Complainants/injured parties in total, by age at the time of the act | 9 026 | 100 | 3 866 | 100 | 2 508 | 100 | 1 307 | 100 | 904 | 100 | 373 | 100 | 68 | 100 |
| Mediation agreements | | | | | | | | | | | | | | |
| Agreements reached in criminal cases during the year | 5 528 | 63,4 | 2 170 | 58,7 | 1 629 | 71,8 | 911 | 60,0 | 492 | 65,8 | 291 | 66,9 | 35 | 60,3 |
| Partial agreements reached in criminal cases during the year | 95 | 1,1 | 56 | 1,5 | 17 | 0,7 | 5 | 0,3 | 10 | 1,3 | 7 | 1,6 | 0 | - |
| Agreements reached in civil cases during the year | 106 | | 39 | | 38 | | 14 | | 9 | | 6 | | 0 | |
| Criminal and civil cases left unresolved | 539 | | 271 | | 119 | | 102 | | 18 | | 29 | | 0 | |
| Agreements reached in cases of domestic violence during the year | 580 | 6,6 | 307 | 8,3 | 131 | 5,8 | 77 | 5,1 | 36 | 4,8 | 21 | 4,8 | 8 | 13,8 |
| Cases of domestic violence left unresolved | 29 | | 20 | | 5 | | 2 | | 0 | | 2 | | 0 | |
| Types of compensation agreed on in criminal and civil cases and cases of domestic violence | | | | | | | | | | | | | | |
| Monetary compensation (number) | 9 737 | 100 | 3 923 | 100 | 3 000 | 100 | 1 196 | 100 | 1 008 | 100 | 480 | 100 | 130 | 100 |
| Work compensation (number) | 4 319 | 44,4 | 1 621 | 41,3 | 1 149 | 38,3 | 789 | 66,0 | 442 | 43,8 | 279 | 58,1 | 39 | 30,0 |
| Return of property (number) | 451 | 4,6 | 195 | 5,0 | 120 | 4,0 | 47 | 3,9 | 61 | 6,1 | 24 | 5,0 | 4 | 3,1 |
| Acceptable behaviour contracts (number) | 59 | 0,6 | 19 | 0,5 | 18 | 0,6 | 11 | 0,9 | 7 | 0,7 | 1 | 0,2 | 3 | 2,3 |
| Apologies (number) | 435 | 4,5 | 164 | 4,2 | 132 | 4,4 | 48 | 4,0 | 27 | 2,7 | 50 | 10,4 | 14 | 10,8 |
| No claims/waivers of claims (number) | 3 296 | 33,9 | 1 463 | 37,3 | 1 096 | 36,5 | 167 | 14,0 | 398 | 39,5 | 102 | 21,3 | 70 | 53,8 |
| Total value of monetary compensations, € | 1 831 998 | 94,9 | 690 461 | 95,6 | 524 956 | 93,5 | 286 687 | 97,4 | 194 438 | 94,8 | 120 765 | 93,2 | 14 691 | 83,0 |
| Total value of work compensations, € | 98 194 | 5,1 | 31 647 | 4,4 | 36 385 | 6,5 | 7 748 | 2,6 | 10 559 | 5,2 | 8 855 | 6,8 | 3 000 | 17,0 |
| Total value of all compensations, € | 1 930 192 | 100 | 722 108 | 100 | 561 341 | 100 | 294 435 | 100 | 204 997 | 100 | 129 619 | 100 | 17 691 | 100 |

* There is some uncertainty in the data. For example, the data were to some extent incomplete as regards the offence categories, the person/organisation submitting the case to mediation, and the information on the ages of parties concerned.