

Petri Huhtanen
Mari Miekka
Heli Mustonen
Pia Mäkelä

Suomalaisten alkoholinkäyttötavat 1968–2008

Juomatapatutkimusten tuloksia

RAPORTTI

© Kirjoittajat ja Terveyden ja hyvinvoinnin laitos

ISBN 978-952-245-476-8 (painettu)

ISBN 978-952-245-477-5 (pdf)

ISSN 1798-0070 (painettu)

ISSN 1798-0089 (pdf)

Unigrafia Oy
Helsinki, 2011

Tiivistelmä

Petri Huhtanen, Mari Miekkala, Heli Mustonen, Pia Mäkelä. Suomalaisten alkoholinkäyttötavat 1968–2008: Juomatapatutkimusten tuloksia. Terveystieteiden tutkimuskeskus (THL). Raportti 26/2011. 66 sivua. Helsinki, Finland 2011. ISBN 978-952-245-476-8 (painettu), ISBN 978-952-245-477-5 (pdf)

Suomalaisten juomatapoja on tutkittu vuodesta 1968 alkaen kahdeksan vuoden välein 15–69-vuotiaan väestön kattavilla haastattelututkimuksilla. Tämä raportti kokoaa yhteen vuosien 1968, 1976, 1984, 1992, 2000 ja 2008 keskeisimmät tunnusluvut. Pitkän aikavälin vertailuissa taustamuuttujina on käytetty ikäryhmiä ja sukupuolta. Vuoden 2008 aineistosta on esitetty myös suuralueen, siviilisäädyn, koulutusasteen ja sosio-ekonomisen aseman mukaisia tarkasteluja.

Sukupuolten välinen ero raittiudessa on kadonnut 3–4 vuosikymmenessä. 2000-luvulla sekä miehistä että naisista kymmenesosa on ollut raittiita. Raittiiden osuuden lasku johtui paljolti naisten vanhimman, raittiin sukupolven ikääntymisestä ja poistumisesta tutkimuksen 15–69-vuotiaiden kohdejoukosta. Ennen sotia syntyneiden naisten keskuudessa raittius oli yleistä, kun vastaavasti miehistä suurin osa oli alkoholin käyttäjiä.

Suomessa alkoholin päivittäinen käyttö on edelleen melko harvinaista. Miehistä 11 prosenttia ja naisista 3 prosenttia nautti alkoholia vuonna 2008 vähintään neljä kertaa viikossa. Yleisintä lähes päivittäinen juominen oli vanhempien miesten keskuudessa. Alkoholia käytettiin 1960-luvulla paljon harvemmin kuin nykyään, mutta 1990-luvun alkupuolen jälkeen säännöllinen viikoittain tapahtuva juominen ei ole enää yleistynyt muilla kuin 50–69-vuotiailla. Vuonna 2008 sekä miehillä että naisilla keskimääräinen kulutus mediaanilla mitattuna oli selvästi alhaisin vanhimmassa, 50–69-vuotiaiden ikäryhmässä. Kaikkein eniten humalakulutusta ja suurimpia kerralla juotuja alkoholimääriä esiintyi 20–29-vuotiailla miehillä.

Alkoholin kokonaiskulutuksen rajun kasvun aikana 1970-luvun alussa myös humalajuominen lisääntyi. Sen jälkeen humalakulutus on miehillä yleistynyt enää vain hieman, kun taas naisilla kasvu on jatkunut voimakkaana 2000-luvun alkuun asti. 2000-luvulla humalakulutus ei siis ole sanottavasti lisääntynyt kokonaiskulutuksen lisääntymisestä huolimatta. Miesten eri ikäryhmistä humalakulutuksen kasvu on ollut voimakkainta ja kestänyt pisimpään alle 30-vuotiailla, kun taas naisilla voimakasta kasvua on esiintynyt kaikissa ikäryhmissä.

Kaikista näistä muutoksista huolimatta alkoholin kulutusjakaumat ovat säilyneet erittäin vinoina eli suuri osa väestöstä juo vähän, osa kohtuullisesti ja pieni osa juo erittäin paljon. Tästä johtuen vuonna 2008, kuten jo vuonna 1968, 10 prosenttia väestöstä joi noin puolet Suomessa kulutetusta alkoholista.

Avainsanat: alkoholinkäyttö, juomatavat, survey-tutkimus

Sammandrag

Petri Huhtanen, Mari Miekkala, Heli Mustonen, Pia Mäkelä. Suomalaisten alkoholinkäyttötavat 1968–2008: Juomatapatutkimusten tuloksia. [Finländarnas alkoholvanor 1968–2008: Resultat från dryckesvaneundersökningar]. Institutet för hälsa och välfärd (THL). Rapport 26/2011. 66 sidor. Helsingfors, Finland 2011. ISBN 978-952-245-476-8 (tryckt), ISBN 978-952-245-477-5 (pdf)

Finländarnas dryckesvanor har undersökts vart åttonde år allt sedan 1968 i form av intervjuundersökningar som omfattat befolkningen i åldern 15–69 år. Denna rapport sammanställer de centrala nyckeltalen för år 1968, 1976, 1984, 1992, 2000 och 2008. Vid långsiktiga jämförelser har åldersgrupper och kön använts som bakgrundsvariabler. Beträffande materialet år 2008 ingår också granskningar efter storområde, civilstånd, utbildningsnivå och socioekonomisk ställning.

Skillnaden i nykterhet mellan könen har försvunnit på 3–4 årtionden. Under 2000-talet har en tiondel av både männen och kvinnorna varit nykterister. Den minskade andelen nykterister har i hög grad berott på att den äldsta och nyktra generationen kvinnor har blivit äldre och således inte längre ingår i undersökningens målgrupp av 15–69-åringarna. Nykterhet var vanligt bland kvinnor födda före kriget, medan största delen av männen däremot använde alkohol.

Daglig konsumtion av alkohol är fortfarande ganska sällsynt i Finland. År 2008 drack 11 procent av männen och 3 procent av kvinnorna alkohol minst fyra gånger i veckan. Att dricka alkohol så gott som dagligen var vanligast bland äldre män. Under 1960-talet konsumerades alkohol betydligt mer sällan än idag, men efter första hälften av 1990-talet har regelbundet drickande varje vecka blivit vanligare endast bland 50–69-åringar. År 2008 var medianen för den genomsnittliga alkoholkonsumtionen bland såväl män som kvinnor på klart lägst nivå i den äldsta åldersgruppen, dvs. bland 50–69-åringarna. Berusningsdrickandet och de alkoholmängder som dracks på en gång var störst bland män i åldern 20–29 år.

I början av 1970-talet ökade den totala alkoholkonsumtionen kraftigt och likaså berusningsdrickandet. Efter det har berusningsdrickandet bland män endast blivit något vanligare, medan ökningen bland kvinnor har fortsatt kraftig fram till början av 2000-talet. Under 2000-talet har berusningsdrickandet således inte nämnvärt ökat, trots att den totala konsumtionen har ökat. När det gäller de olika åldersgrupperna av män har ökningen av berusningsdrickandet varit störst och varat längst bland män under 30 år, medan en kraftig ökning förekommit bland kvinnor i alla åldersgrupper.

Trots alla dessa förändringar är fördelningen i alkoholkonsumtionen fortsättningsvis mycket sned, dvs. en stor del av befolkningen dricker lite, en del måttligt och en liten del dricker väldigt mycket. Därför drack 10 procent av befolkningen år 2008, på samma sätt som redan år 1968, ungefär hälften av den alkohol som konsumeras i Finland.

Nyckelord: alkoholanvändning, dryckesvanor, surveyundersökning

Abstract

Petri Huhtanen, Mari Miekkala, Heli Mustonen, Pia Mäkelä. Suomalaisten alkoholinkäyttötavat 1968–2008: Juomatapatutkimusten tuloksia. [Results from the Finnish Drinking Habits Surveys 1968–2008]. National Institute for Health and Welfare (THL). Report 26/2011. 66 pages. Helsinki, Finland 2011. ISBN 978-952-245-476-8 (printed), ISBN 978-952-245-477-5 (pdf)

Finnish drinking habits have been studied with comprehensive interview surveys once in every 8 years starting in 1968. The target population has been 15–69 year old people. The main indicators from surveys in 1968, 1976, 1984, 1992, 2000 and 2008 are presented in this report. Age and gender have been used as background variables in the long term comparisons. Results from the 2008 survey are also shown by region, marital status, education level and socio-economic status.

The difference in the proportion of abstainers between men and women has disappeared in past three to four decades. In the early 2000's every tenth man and woman has been an abstainer. The decline in the proportion of abstainers in the population has mainly been a result of the oldest generation of women moving out of the target population of 15–69 year olds. Abstinence is common among women who were born before WWII.

Daily use of alcohol is still rather rare in Finland. In the latest survey 11 per cent of men and 3 per cent of women drank alcohol at least four times a week. Nearly daily use of alcohol was the most common in the oldest age group (50–69) of men. In 1960's alcohol was used more seldom than nowadays, but after early 1990's regular weekly consumption of alcohol has become more common only among 50–69 year olds. In 2008 the highest median consumption of alcohol was in the oldest age group among men and women. Binge drinking was the most common and the amounts drunk per occasion were the greatest among 20–29 year old males.

Binge drinking increased rapidly in 1970's together with increasing total consumption of alcohol. In later decades binge drinking has become only slightly more common among men, but among women it increased until early 2000's. In other words, despite the increases in total consumption of alcohol in the early 2000's binge drinking has not become more common. Comparing different age groups among men, the increase in binge drinking has been strongest and it has lasted the longest among the 15–29 year olds. Among women there has been a strong increase in all the age groups.

Despite all of these changes in drinking habits, the distribution of alcohol consumption has stayed skewed: a large part of the population drinks a little, one part drinks moderately and a small part of the whole population drinks very heavily. In 2008, as well as in 1968, 10 per cent of the population drank about one half of the alcohol consumed in Finland.

Key words: alcohol use, drinking habits, surveys

Sisällys

Tiivistelmä
Sammandrag
Abstract

1 Johdanto.....	9
2 Aineisto ja menetelmät.....	10
2.1 Taustamuuttujat.....	11
2.2 Alkoholin kulutuksen mittaaminen.....	12
2.3 Satunnainen ja systemaattinen virhe Juomatapatutkimuksessa.....	13
2.4 Aineiston vertailtavuus yli vuosien.....	14
3 Raittius ja alkoholinkäytön useus.....	15
4 Alkoholinkulutuksen jakautuminen väestössä.....	16
4.1 Kulutuksen jakautuminen väestöryhmittäin.....	16
4.2 Kulutuksen jakautuminen juomalajin mukaan.....	17
5 Humala- ja suurkulutus.....	19
5.1 Eri alkoholimäärien kerralla juominen.....	19
5.2 Suurimmat kerralla juodut määrät.....	20
5.3 Ajallinen muutos humalajuomisessa 1968–2008.....	21
5.4 Väestöryhmäerot humalakulutuksessa.....	22
6 Alkoholin käyttötilanteet.....	24
7 Alkoholinkäytön haitalliset seuraukset.....	25
Lähteet.....	26
Taulukot.....	27
Taulukkuuettelo.....	27
Taulukot.....	29

1 Johdanto

Suomalaisten juomatapoja on tutkittu vuodesta 1968 alkaen kahdeksan vuoden välein 15–69-vuotiaan väestön kattavilla haastattelututkimuksilla. Juomatapatutkimusten päätavoitteena on tuottaa monipuolinen kuva suomalaisten alkoholin käyttötavoista ja käyttäjistä, sekä näiden suhteesta juomisen seurauksiin, alkoholiasenteisiin ja mielipiteisiin. Kahdeksan vuoden välien vuoksi alkoholiolojen monitorointi tai muutosseuranta eivät ole Juomatapatutkimuksen ensisijainen tehtävä, mutta alkoholin käyttötapojen ja alkoholikulttuurin ajallisten muutosten tutkiminen on silti luonnollisesti yksi peruste Juomatapatutkimuksen tekemiselle.

Juomatapatutkimuksen aineistojen pohjalta on julkaistu muun raportoinnin ohella kaksi Suomen alkoholioloja kattavasti käsittelevää teosta. Ensimmäisessä tutkittiin muutoksia suomalaisten juomatavoissa vuosien 1968, 1976 ja 1984 aineistoilla (Simpura 1985). Mäkelän ym.(2010) toimittamassa Suomi juo -kirjassa käytettiin lisäksi vuosien 1992, 2000 ja 2008 aineistoja, jolloin pitkän aikavälin tarkastelut kattoivat parhaimmillaan 40 vuotta.

Juomatapa-aineistoista on julkaistu myös taulukkoraportteja, joiden tarkoituksena on koota aineistojen keskeisimmät tunnusluvut helposti käytettäväksi kokonaisuudeksi. Käsillä oleva raportti on jatkoa Mustosen ym. (1998) ja Metson ym. (2002) julkaisuille, jotka ovat aiemmin koonneet vuosien 1968–1992 ja 1968–2000 Juomatapatutkimusten tunnuslukuja yhteen. Osa Metson ym. (2002) raportissa olleista vuoden 2000 aineiston tunnusluvuista on laskettu uudelleen ja korjattu yhtenäisiä määrittämiä noudattavaksi tähän julkaisuun. Tarkempia tietoja tästä ja muista raportissa käytetyistä luokitteluista ja eroista aiempiin raportteihin löytyy luvusta "2 Aineisto ja menetelmät".

Vuoden 2008 aineistosta on suomen kielellä aiemmin ilmestynyt myös kaksi tutkimusartikkelia. Mäkelän ym. (2009) artikkelissa käsiteltiin alkoholinkäyttötapojen muutosta vuosien 2000 ja 2008 välillä eri sukupuoli-, ikä- ja koulutusryhmissä. Mustosen ym. (2009) artikkelissa taas katsottiin muutoksia samojen vuosien välillä siinä, miten juomistilanteet olivat muuttuneet.

Kuusi tutkimusajankohtaa

Tässä taulukkoraportissa näytettävien muutosten ymmärtämisessä yksi keskeinen avain on kokonaiskulutuksen vaihtelu kyseessä olevien tutkimusvuosien välillä. Kuviossa 1 on näytetty kokonaiskulutus vuosina 1958–2009. Siinä on myös pystyviivoin osoitettu, mihin Juomatapatutkimuksen tutkimusvuoden ovat sijoittuneet.

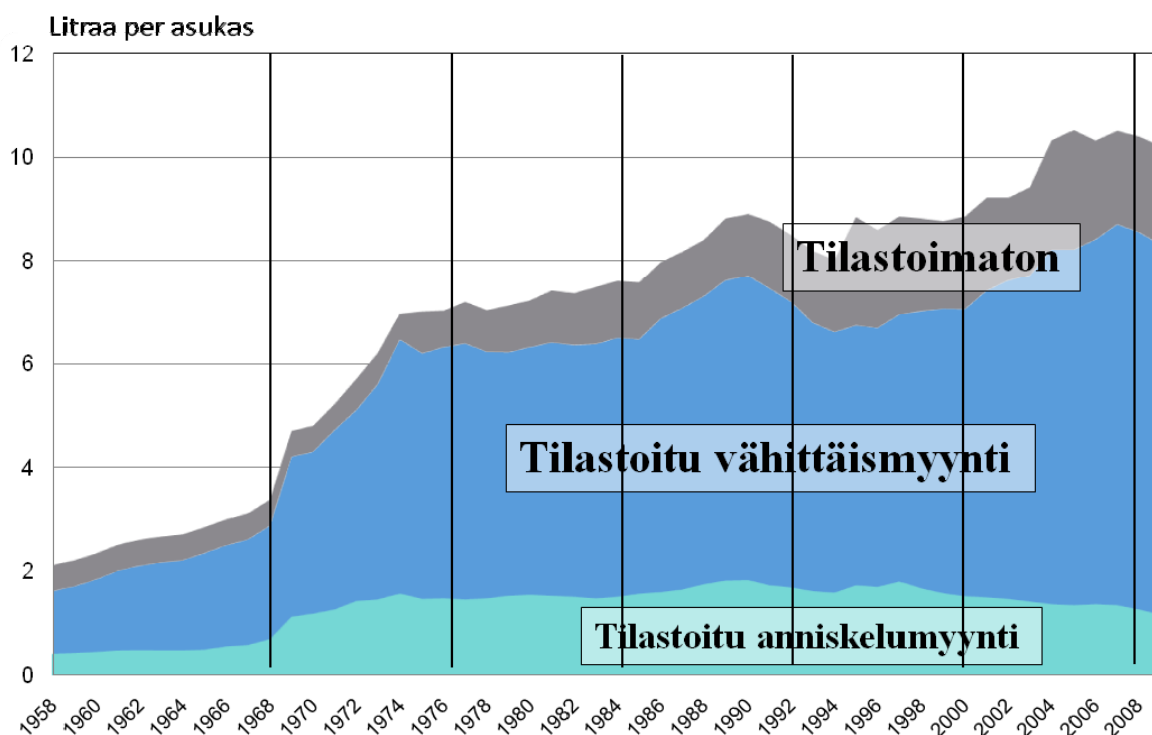
Vuoden 1968 tutkimus kerättiin juuri ennen vuoden 1969 suurta alkoholilain uudistusta, jonka keskeisimmät muutokset olivat, että se toi keskioluen elintarvikeliikkeisiin, mahdollisti alkoholimyymälöiden avaamisen maaseudulla ja lisäsi rutkasti anniskelupaikkojen määrää (Mäkelä ym. 1981). Lainuudistus kiihdytti jo muutenkin kasvussa ollutta kulutusta niin, että yksin vuonna 1969 kulutus lisääntyi lähes puolella.

Juomatapatutkimusvuosien 1968 ja 1976 välistä aikaa kuvastikin voimakas alkoholinkulutuksen kasvu. 1970-luvun puolivälin tienoilla kulutuksen kasvu pysähtyi, joten vuosien 1976 ja 1984 välillä kulutuksen muutos oli vähäistä. Tutkimusvuosien 1984 ja 1992 väliin osui talouden nousukausi, jolloin alkoholinkulutus jälleen lisääntyi voimakkaasti, ja laman alku. Vaikka vuonna 1992 alkoholinkulutus oli jo laman vuoksi hieman vähentynyt vuoden 1990 huipusta, oli kokonaiskulutus kuitenkin yhä yli 10 prosenttia vuotta 1984 korkeammalla tasolla. Vuosien 1992 ja 2000 välillä ensin lama vähensi alkoholinkulutusta edelleen, mutta mukaan mahtui myös lamaa seurannut nousukausi niin, että vuonna 2000 kokonaiskulutus oli jälleen lähes samalla tasolla kuin edellisen nousukauden huippuvuonna 1990.

Myös 2000-luku on ollut voimakkaan alkoholinkulutuksen kasvun aikaa. Ennen vuotta 2004 kulutus kasvoi joitakin prosentteja vuosittain, ja vuonna 2004 kun alkoholiverot alenivat kolmanneksella ja kun alkoholin tuonti omaan käyttöön EU-maista vapautui, kulutus hypähti kymmenen prosenttia ylöspäin. Vuonna 2008 Suomessakin alkoi talouden laskukausi, ja lisäksi alkoholiveroja nostettiin silloin ensimmäisen kerran noin kymmenen prosenttia (väkevien verotusta 15 prosenttia). Näillä seikoilla ei kuitenkaan ollut erityistä vaikutusta alkoholin kokonaiskulutukseen vuonna 2008.

Kuten seuraavassa, menetelmiä käsittelevässä osiossa, käy ilmi, Juomatapatutkimus ei ole onnistunut kaikkina vuosina yhtä hyvin mittaamaan todellista kokonaiskulutusta, joten kyselyyn perustuva kuva kokonaiskulutuksen muutoksista on jossakin määrin hieman tilastojen antamasta kuvasta poikkeava.

Kuvio 1. Alkoholin kokonaiskulutus hankintapaikan mukaan 1958–2009



2 Aineisto ja menetelmät

Tässä luvussa kuvataan keskeisimmät asiat Juomatapatutkimusten kohdejoukosta, aineistojen keruusta ja eri mittareista. Tarkemmat yksityiskohdat eri vuosien otosten poimintatavasta, aineistojen keruusta sekä kulutuksen mittaamisesta löytyvät aiemmin ilmestyneestä Suomi juo -kirjasta (Mäkelä ym. 2010). Kirja on kokonaisuudessaan saatavilla Terveyden ja hyvinvoinnin laitoksen Internet-sivuilta.

Eri vuosina käytettyjä kysymyslomakkeita ei ole mukana tässä raportissa. Osa lomakkeista löytyy aiemmista julkaisuista: 1984 (Simpura 1985), 1992 (Mustonen ym. 1998), 2000 (Metso ym. 2002), 2008 (Huhtanen ym. 2009). Vuoden 2008 Juomatapatutkimuksen aineistokuvauksen (Huhtanen ym. 2009) elektroninen versio on myös vapaasti saatavilla Terveyden ja hyvinvoinnin laitoksen Internet-sivuilta. Siitäkin löytyy käsillä olevaa julkaisua yksityiskohtaisempaa tietoa vuoden 2008 Juomatapatutkimuksen aineistonkeruun menetelmällisistä yksityiskohdista.

Juomatapatutkimuksia on tehty Suomessa kahdeksan vuoden välein: 1968, 1976, 1984, 1992, 2000 ja 2008. Juomatapatutkimusten kohdejoukkona on ollut 15–69-vuoden ikäinen Manner-Suomen alueella asuva väestö. Kaikkina vuosina aineisto on kerätty henkilökohtaisilla käyntihaastatteluilta alkusyksystä. Vuoden 2008 otosta määrittäessä poissuljetut ryhmät muodostivat 0,5 prosenttia (Ahvenanmaa) ja 1,5 prosenttia (laitosväestö ja asunnottomat) väestöstä. Seuraavaksi, ennen mittarien kuvausta ja luotettavuustarkasteluja, käsitellään raportin taustamuuttujia ja niiden eroja aiempaan.

2.1 Taustamuuttujat

Vuosina 1976–2008 kerätyissä aineistoissa vastaajien *ikä* vastaa tutkimusvuoden alun tilannetta. Vuoden 1968 otoksen iän määrittely poikkeaa myöhemmistä tutkimuksista: nuorimmat vastaajat olivat täyttäneet 15 vuotta vasta tutkimusvuoden loppuun mennessä. Edellisessä raportissa (Metso ym. 2002) vuoden 2000 lukujen osalta ikäryhmittely oli tehty muista poikkeavalla tavalla, mikä on tässä raportissa korjattu.

Suuralue -taustamuuttujan lähtökohtana on väestörekisterin tieto marraskuulta 2008, jota on korjattu haastatteluhetken tiedoilla. Muuttuja vastaa NUTS2-jaottelua muuten kuin Etelä-Suomen osalta, josta on erotettu pääkaupunkiseutu omaksi alueekseen. Vuoden 2002 raportissa (mt.) on myös käytetty NUTS2-jaottelua, mutta luokittelussa tapahtuneiden muutosten vuoksi tämän raportin lukuja ei voi verrata aiempaan. Vuoden 2008 NUTS2-jaottelussa suuralueet koostuvat seuraavista maakunnista:

1. Etelä-Suomi
 - Etelä-Karjala, Itä-Uusimaa, Kanta-Häme, Kymenlaakso, Päijät-Häme, Uusimaa, Varsinais-Suomi
2. Länsi-Suomi
 - Etelä-Pohjanmaa, Keski-Suomi, Pirkanmaa, Pohjanmaa, Satakunta
3. Itä-Suomi
 - Etelä-Savo, Kainuu, Pohjois-Karjala, Pohjois-Savo
4. Pohjois-Suomi
 - Keski-Pohjanmaa, Lappi, Pohjois-Pohjanmaa

Siviilisääty -taustamuuttujan lähtökohtana on haastattelussa kysytty siviilisäätytieto. Luokittelu on sama kuin vuonna 2000.

Koulutusaste -taustamuuttujana on käytetty rekisterimuuttujaa, jossa on perusasteen jälkeinen korkein tulkinto vuodelta 2007. Puuttuvat tiedot muodostavat luokan "Perusaste/tuntematon". Luokittelu on erilainen

kuin vuoden 2002 raportissa (mt.). Siinä alin korkea-aste on mukana keskiasteessa. Tässä raportissa korkea-asteen muodostavat alin korkea-aste, alempi korkeakouluaste, ylempi korkeakouluaste ja tutkijakoulutusaste.

Sosioekonominen asema -taustamuuttujassa on käytetty pääasiallisena lähteenä muuttujaa, joka perustuu haastateltavien vastaukseen ammatistaan. Tämän muuttujan tietoja on täydennetty tiedoilla haastateltavan pääasiallisesta toiminnasta haastatteluhetkellä. Näiden avulla on saatu sosioekonominen asema lähes 90 prosentille havainnoista. Muille tiedot on haettu rekisteritiedoista. Luokittelu on erilainen kuin vuoden 2002 raportissa (mt.). Käsillä olevassa raportissa luokka "Muu" sisältää yrittäjät. Lisäksi naisia, joilla sosioekonominen asema oli vuonna 2008 erikoistunut työntekijä, on kussakin kolmessa ikäryhmässä alle 30. Tämän vuoksi naisten työntekijäluokat yhdistettiin ja kaikki työntekijänaiset ovat erikoistumattomien työntekijöiden luokassa.

2.2 Alkoholin kulutuksen mittaaminen

Raittiiksi määritellään Juomatapatutkimuksessa vastaajat, jotka eivät ole juoneet mitään alkoholijuomia haastattelua edeltäneiden 12 kuukauden aikana. Tätä mitattiin kysymällä käytöstä seitsemän eri alkoholi-juomaluokan osalta, sekä erikseen lääkekäytöstä.

Alkoholinkulutuksen mittaamiseen haastattelututkimuksissa on kehitetty useita tapoja. Juomatapatutkimuksessa on ollut vuodesta 1968 alkaen mukana vastaajien viimeisimpien alkoholinkäyttökertojen yksityiskoh- taiseen kartoittamiseen perustuva menetelmä, jonka avulla laskettiin kulutuksen nk. jakso- ja viikkoarvot. Tässä alkoholin vuosikulutuksen mittaamistavassa vastaajilta tiedusteltiin ensin heidän alkoholinkäyttöti- heytään, josta riippui sen jakson pituus, jonka osalta kaikki alkoholinkäyttökerrat kartoitettiin. Lyhin jakso oli aina 1 viikko (useimmin alkoholia käyttäville) ja pisin 1 vuosi (vastaajille jotka käyttävät alkoholia vain hyvin harvoin).

Jaksoarviossa käytettiin kaikkia niitä vastaajan alkoholinkäyttökertoja, jotka olivat sattuneet kartoitusjak- son aikana. Kartoitusjakson aikana nautitut juomalajikohtaiset juodut määrät muunnettiin senttilitroiksi 100 prosentin alkoholia käyttäen kunkin juomalajin keskimääräistä tilavuusprosenttia. Saadut senttilitrat lasket- tiin vielä yhteen yli juomalajien ja käyttökertojen, jolloin saatiin koko kartoitusjakson alkoholinkulutus. Lopuksi summa skaalattiin vuoteen (esim. kertomalla 4 viikon kulutus 13:lla, $4 \times 13 = 52$ viikkoa), jolloin saatiin lopuksi vastaajan vuotuinen alkoholinkulutus.

Viikkoarviossa käytettiin kaikilta vastaajilta vain haastattelua edeltäneen viikon alkoholinkäyttökertoja. Niiden yhteydessä nautitut juomamäärät muunnettiin absoluuttialkoholiksi kuten jaksoarviossakin sekä laskettiin yhteen. Saadut summat kerrottiin nyt kuitenkin 52:lla vuosikulutusarvion laskemiseksi, koska kaikkien vastaajien tiedot perustuivat viikon mittaiseen jaksoon.

Toinen arvio alkoholinkulutuksesta perustuu nk. *juomalajikohtainen määrä-tiheys* -mittariin (*Quantity-Frequency, QF*), joka on ollut mukana vuodesta 1984. Tätä varten vastaajaa pyydettiin arvioimaan kuinka usein hän tavallisesti juo olutta, siideriä (vuodesta 2000 alkaen), viiniä ja väkeviä juomia, ja kuinka suuria määriä hän niitä tavallisesti nauttii kerralla. Vastausvaihtoehdot näkyivät vastaajille vastauskorteista. Ti- heyskysymyksissä vastausvaihdot ovat olleet samat kuin edellä jaksoarvion yhteydessä mainitussa käyttöti- heydessä. Määrät oli korteissa kuvattu sekä sanallisesti että senttilitroina (esimerkki viinin osalta: ”pieni lasillinen (12 cl)”). QF-arvioon perustuvan vuosikulutuksen laskemista varten tiheysvastaukset on muun- nettu kyseisen juoman käyttöpäiviksi vuodessa.

Kolmas arvio kulutuksesta perustuu nk. *portaittainen käyttötiheys* –mittariin (*Graduated Frequency, GF*), joka otettiin mukaan vuoden 2000 Juomatapatutkimukseen. Sitä varten kysyttiin ensin, mikä on suurin määrä alkoholia vakioannoksina, jonka vastaaja on juonut yhdessä päivässä viimeisten 12 kuukauden aikana. Vastauksesta riippuen kysyttiin sitten portaittain kuinka usein vastaaja on viimeisten 12 kuukauden aikana yhdessä päivässä juonut 18 annosta tai enemmän, 13–17, 8–12, 5–7, 3–4 ja 1–2 annosta aloittaen maksimimäärän osoittamalla portaalta. Vastaajien ei tarvinnut itse tuntea vakioannoksen käsitettä, vaan heillä oli käytössään apukortti, jossa oli kuvattu annosmäärät eri juomalajeina. Kullekin portaalle laskettiin kulutusarviot QF-mittarin tapaan muuntamalla tiheydet päiviksi vuodessa ja muuntamalla keskimääräiset annoskoot 100 prosentin alkoholiiksi niin, että yhden vakioannoksen oletettiin sisältävän 1,5 cl puhdasta alkoholia. Lopuksi eri portailta kertyneet kulutusarviot laskettiin yhteen. Vuoden 2008 mittauksen yhteydessä tehtiin yhtenäiset ja vuotta 2000 yksinkertaisemmat korjaukset GF-mittarin ristiriitaisiin vastauksiin. Tässä raportissa samat korjaukset on tehty myös vuoden 2000 aineistoon, joten tästä syntyy pieniä eroja vuoden 2002 (mt.) raportin lukuihin.

Riskijuomista mittaamaan on kehitetty AUDIT-mittari (Saunders ym. 1993). Tähän liittyvät 10 kysymystä (Huhtanen ym. 2009, 88) esitettiin haastattelun lopuksi ns. lisäkyselylomakkeella, jonka vastaaja itse täytti. Se sisälsi myös huumeiden käyttöön liittyviä kysymyksiä, joita on käytetty erillisessä analyysissä (Hakkarainen ym. 2010). Joitakin lisäkyselylomakkeita ei palautettu ja joistakin lomakkeista puuttui vastaajan kohdenumero. Lisäkyselyyn vastanneiden osuus jäi siten vähän alhaisemmaksi kuin kaikkien haastatteluun vastanneiden osuus. Vuoden 2008 aineistossa lisäkyselyyn vastanneiden vastausprosentti oli 69 koko otoksesta.

Kustakin AUDIT -kysymyksestä saa 0-4 pistettä. Vastausvaihtoehtoja on useimmissa kysymyksissä juuri 5, mutta kahdessa viimeisessä kysymyksessä vain kolme. Näistä saa 0, 2 tai 4 pistettä. Kysymyksessä 2 viimeinen vaihtoehto ("en käytä alkoholia") tuottaa 0 pistettä. AUDIT-mittari saadaan laskemalla eri kysymysten pisteet yhteen. Siten mittarin arvo vaihtelee periaatteessa nollan ja 40:n välillä.

2.3 Satunnainen ja systemaattinen virhe Juomatapatutkimuksessa

Osa haastattelututkimuksen virheistä on satunnaisia, eli suunnaltaan ja suuruudeltaan ennustamattomia, mutta osa on systemaattisia eli käytännössä lähinnä alkoholinkulutusarvioita pienentäviä. Koko tutkimuksen tasolla satunnaisvirheen määrä liittyy ensi sijassa otokseen: mitä suurempi otos on, sitä vähemmän tulokset vaihtelisivat yhdestä otoksesta toiseen, jos samankokoisia otoksia olisi haastateltu useampia.

Systemaattisen virheen määrää on Juomatapatutkimuksessa mahdollista arvioida, sillä haastateltujen ilmoittamaa alkoholinkulutuksen tasoa voidaan verrata tilastojen mukaiseen alkoholinkulutuksen tasoon. Tällainen vertailu tuottaa kattavuusprosentteja, joita on näytetty aineiston perustietoja sisältävässä taulukossa 1 kahdella eri tavalla laskettuna. Ensimmäisessä, kansainvälisesti yleisesti käytetyssä tavassa on suhteutettu juomatapa-aineistosta laskettu alkoholinkulutuksen keskiarvo myynnin määrään 15 vuotta täyttäneitä asukasta kohti. Jälkimmäisessä, Suomessa perinteisesti käytetyssä tavassa, haastattelutietojen perusteella arvioidu kulutuksen kokonaismäärä tuhansina litroina on suhteutettu myynnin kokonaislitramäärään. Tämä tapa tuottaa hieman liiankin alhaisia lukuja sen vuoksi, että otoksen ulkopuolisten (alle 15-vuotiaat, yli 70-vuotiaat, ahvenanmaalaiset, asunnottomat ja laitosväestö) käyttämä alkoholi on mukana tilastoissa mutta ei haastatteluarviossa. Taulukossa 1 näkyvästä jälkimmäisellä tavalla lasketusta kattavuusprosentin laskusta ("Kattavuus 2") osa aiheutuneekin siitä, että entistä suurempi osa väestöstä on 70 vuotta täyttäneitä, jotka kaiken lisäksi käyttävät enemmän alkoholia nykyään kuin vaikkapa 1960- ja 1970-luvulla. Haastattelututkimuksen avulla saatu arvio alkoholinkulutuksesta on kattanut tilastoidusta myynnistä eri vuosina laskentatavasta riippuen 31–45 prosenttia tai 27–39 prosenttia. Matala kattavuus ei ole vain suomalaisten tutkijoi-

den riesana, vaan haastattelu- ja kyselytietoihin perustuvat kulutusarviot ovat yleensä 30–70 prosenttia myydystä alkoholimäärästä (Gmel & Rehm 2004, 501).

Suurikaan systemaattinen virhe ei automaattisesti tarkoita sitä, että tulokset ryhmien tai ajankohtien vertailusta olisivat pätemättömiä. Kulutusarviot palvelevat ryhmien välistä vertailua oletuksella, että piiloon jääneen kulutuksen osuus on suurin piirtein sama eri väestöryhmissä ja olettaen, että vaikka aliraportointi vaihtelisikin alkoholinkulutusryhmästä toiseen, kulutusryhmien järjestys säilyisi kuitenkin todellisen mukaisena. Oletusten paikkansapitävyyttä on kuitenkin käytännössä mahdotonta tutkia tai todentaa. Koska kaikki kulutusmittarit tuottavat liian alhaisia kulutusarvioita, aineistosta laskettujen kulutusmäärien tasoon ei kannata kiinnittää liikaa huomiota. Esimerkiksi suurkuluttajien lukumäärän arviointi on yleisesti kiinnostava kysymys, mutta käytännössä hyvin vaikeaa, koska kulutuksen aliarviointi pitäisi pystyä ottamaan huomioon.

2.4 Aineiston vertailtavuus yli vuosien

Eri ajankohtia vertailtaessa vastausprosentin ja kattavuuden muutoksia voidaan käyttää otosten edustavuuden muutosten arviointiin. Toki tärkeää on myös eri aikoina kerättyjen aineistojen tekninen vertailukelpoisuus - kysymysten sanamuodot ja vastausvaihtoehdot - mutta tämän raportin vertailuissa tämä ei yleensä ole ongelma. Sen sijaan kattavuusprosentin vaihtelut tutkimusajanjakson aikana aiheuttavat ongelmia juomatapojen muutoksen kuvaamiseen. Nämä ongelmat korostuvat, kun vertaillaan kuutena eri vuotena kerättyjä aineistoja, ja siksi tuloksien tulkinta täytyy tehdä tietyin varauksin. Esimerkiksi taulukon 1 vuosien 1976 ja 1984 vertailusta nähdään, että tilastoitu myynti pysyi lähes muuttumattomana, mutta juomatapa-aineistossa kulutuksen keskiarvo laski lähes viidenneksen. Ero johtunee lähinnä haastatteluaineistojen satunnaisvirheestä, niiden eroista otoksen edustavuudessa, tahattomista eroista haastattelumetodeissa tai muista vastaavista tekijöistä. Vastaavasti vuodesta 1984 vuoteen 1992 tilastoitu myynti kasvoi selvästi - 11 prosenttia - mutta juomatapa-aineiston kulutusarvio kasvoi huomattavasti jyrkemmin eli 63 prosenttia.

Juomatapatutkimusten vastausprosentit ovat laskeneet koko 40 vuoden ajanjakson ajan, voimakkaimmin vuosien 1984 ja 2000 välillä. Uusimpaan, vuoden 2008 tutkimukseen jätti osallistumatta joka neljäs otokseen valituista. Tässä raportissa erilaisen vastausaktiivisuuden aiheuttamia eroja on korjattu nk. jälkiositus-painoilla sukupuolen, iän ja alueen mukaan muodostetuissa alaryhmissä. Taulukoissa 2.A. ja 2.B. on tarkemmat tiedot vastaajien määristä ja jälkiositetuista osuuksista taustamuuttujien mukaan. Vanhempien aineistojen tuloksiin painojen käytöllä ei ollut suurta vaikutusta korkeiden vastausprosenttien vuoksi. Vuoden 2008 painotuksessa käytetyt luokitukset ja menetelmät on kuvattu tarkemmin Huhtasen ym. (2009, 12) aineistokuvauksessa.

Käytetty painotusmenetelmä korjaa kadon ongelmaa joiltakin osin. Esimerkiksi miesten naisia pienemmän vastausprosentin mutta suuremman kulutustason vaikutus korjaantunee painotuksella olennaisilta osin. Painotus toimii siinä määrin kuin voidaan olettaa, että tutkimuksesta pois jääneet ovat alkoholinkäyttönsä suhteen samanlaisia kuin muut kyseiseen ryhmään kuuluvat. Mutta jos esimerkiksi tutkimuksesta pois jääneet pääkaupunkiseudun nuoret miehet juovat eri tavalla kuin haastatteluun osallistuneet pääkaupunkiseudun nuoret miehet, ei painojen käyttö tätä korjaa. Koska kulutusjakautuma on erittäin vino - suurin osa juo vähän ja muutamat harvat erittäin paljon - muutamankin todella paljon juovan henkilön vastaamisella tai vastaamatta jättämisellä on vaikutusta erityisesti kokonaiskulutusarvioihin. Muut mittarit, kuten kulutuksen useus, humalajuomisen useus tai raittiiden osuus, eivät ole yhtä herkkiä näille äärihavainnoille.

Lukuja tulkittaessa täytyy lukijan olla kriittinen: pieniin muutoksiin ja eroihin ei kannata kiinnittää huomiota, sillä ne saattavat johtua satunnaisvaihtelusta. Ja kuten yllä todettiin, muutostrendejä tulkittaessa tulee pitää mielessä kattavuusprosenttien vaihtelun vaikutus.

3 Raittius ja alkoholinkäytön useus

Raittiiksi on Juomatapatutkimuksessa määritelty henkilöt, jotka eivät ole nauttineet alkoholia haastattelua edeltäneiden 12 kuukauden aikana.

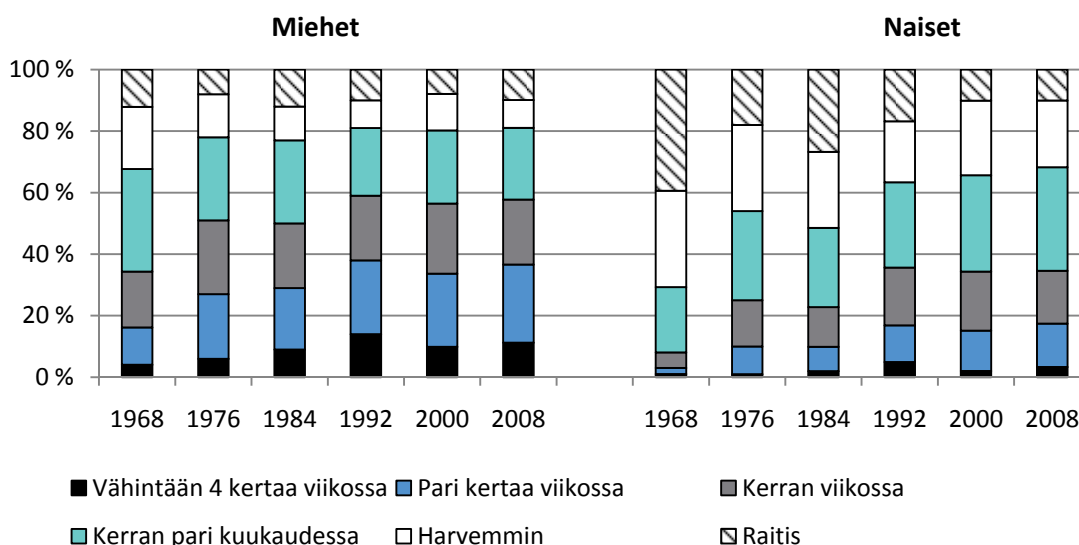
Ennen sotia syntyneiden naisten keskuudessa raittius oli yleistä, kun vastaavasti miehistä suurin osa oli alkoholinkäyttäjiä. Sotien jälkeen syntyneet suuret ikäluokat omaksuivat alkoholinkäytön 1960-luvun loppulla ja 1970-luvulla nuorina aikuisina aikaisempia sukupolvia yleisemmin. Taulukosta 3.A. havaittava raittiiden osuuden lasku johtuu paljolti naisten vanhemman, raittiin sukupolven ikäänymisestä ja poistumisesta tutkimuksen kohdejoukosta. Sukupuolten välinen ero raittiudessa on kadonnut 3–4 vuosikymmenessä. 2000-luvulla sekä miehistä että naisista kymmenesosa on raittiita. 2000-luvulla pitkään kestänyt raittiiden osuuden väheneminen loppui.

Raittius on Länsi-, Itä- ja Pohjois-Suomessa yleisempää, erityisesti vanhemmassa ikäluokassa, kuin pääkaupunkiseudulla ja muualla Etelä-Suomessa. Poikkeuksellisen yleistä raittius oli vuonna 2008 Pohjois-Suomen 15–29-vuotiaiden miesten ja pääkaupunkiseudun vastaavan ikäisten naisten keskuudessa. Aiemmin on päätelty, että raittiit nuoret miehet on saatu osallistumaan vuoden 2008 Juomatapatutkimukseen paremmin kuin alkoholia käyttävät nuoret miehet, jolloin raittiiden osuus nuorilla miehillä olisi yliarvioitu (Mäkelä & Härkönen 2010, s. 118). Raittius on yleisempää myös vähemmän koulutetun väestön keskuudessa. (taulukko 3.B.)

Suomessa alkoholin päivittäinen käyttö on edelleen melko harvinaista. Miehistä 11 prosenttia ja naisista 3 prosenttia nautti alkoholia vuonna 2008 vähintään neljä kertaa viikossa (taulukko 4.A. ja kuvio 2.). Yleisintä lähes päivittäinen juominen on vanhempien miesten keskuudessa. Nuoret, alle 20-vuotiaat, niin miehet kuin naiset juovat täysi-ikäisiä harvemmin. Alkoholista käytettiin 1960-luvulla paljon harvemmin kuin nykyään, mutta 1990-luvun alkupuolen jälkeen säännöllinen viikoittain tapahtuva juominen ei ole enää yleistynyt muilla kuin 50–69-vuotiailla.

Useammin kuin kerran viikossa alkoholia käyttäviä on eniten pääkaupunkiseudulla. Myös korkeasti koulutetut ja ylempät toimihenkilöt käyttävät säännöllisemmin alkoholia kuin muut väestöryhmät. (taulukko 4.B.)

Kuvio 2. Alkoholinkäytön useus sukupuolen ja tutkimusvuoden mukaan, %.



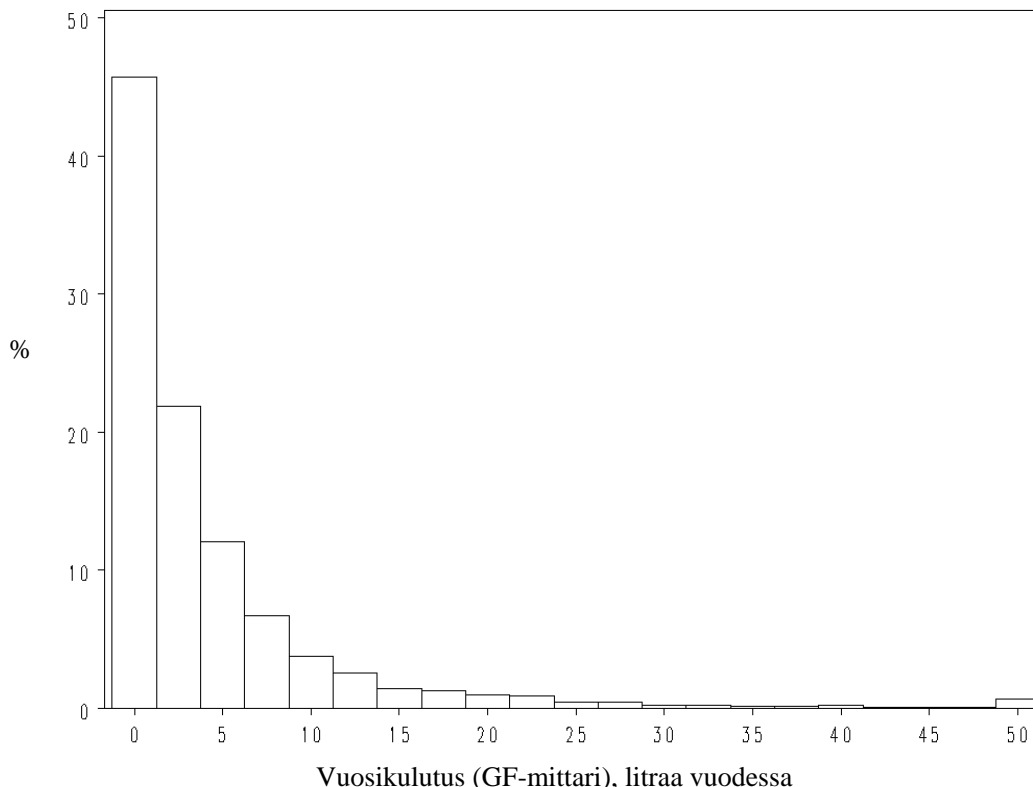
4 Alkoholinkulutuksen jakautuminen väestössä

4.1 Kulutuksen jakautuminen väestöryhmittäin

Kuten edellä on todettu, kyselytutkimuksissa saadut alkoholin kulutusarviot ovat aliarvioita. Aineistojen kattavuus eli se, kuinka hyvin tutkimuksen perusteella arvioitu kulutus kattaa tilastoidun kulutuksen vaihtelee vuosittain, mikä vaikeuttaa trenditarkasteluja. Tämä tulee pitää mielessä myös taulukoiden 5–7.A. lukuja tulkitessa.

Kulutuskajautumat ovat erittäin vinoja eli suuri osa väestöstä juo vähän, osa kohtuullisesti ja pieni osa juo erittäin paljon (kuvio 3.). Edelleen pitääkin paikkansa se tunnettu tosiasia, että 10 % väestöstä juo noin puolet Suomessa kulutetusta alkoholista (taulukko 9.). Valtaosa väestöstä juo vähemmän kuin keskiarvon osoittaman määrän alkoholia. Lisäksi keskiarvon käyttöä väestön kulutuksen kuvaajana hankaloittaa se, että muutamakin erittäin suuret kulutusluvut nostavat keskiarvoja. Parempi mittari väestön tyypillistä alkoholinkulutusta kuvaamaan on mediaani, joka on se kulutustaso, joka jakaa väestön kahtia: puolet väestöstä kuluttaa alle ja puolet yli mediaanin ilmoittaman määrän.

Kuvio 3. Vastaajien jakautuminen arvioidun vuosikulutuksen mukaan vuonna 2008 (viimeisin luokka: >50 litraa vuodessa)

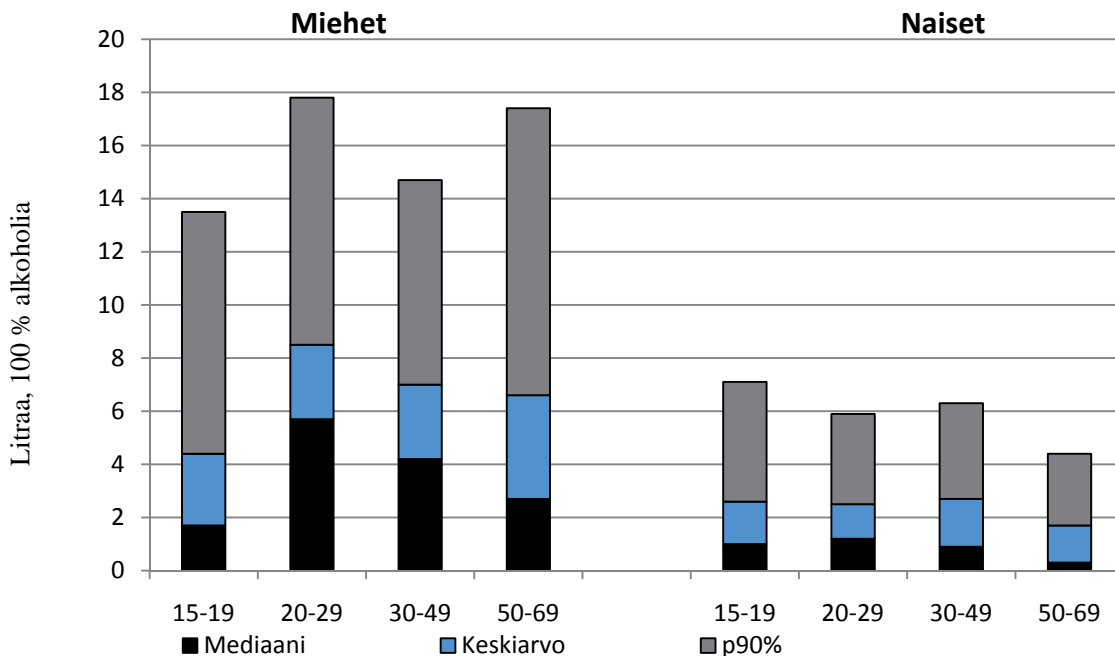


Vuoden 1968 jälkeinen voimakas kulutuksen kasvu näkyy keskimääräistä kulutusta kuvaavissa keskiarvoissa ja mediaaneissa. Samoin vuosien 2000 ja 2008 välisen tilastoidun kulutuksen melko voimakas kasvu näkyy nk. jaksoarvion ja QF-arvion sisältävistä taulukoista 5 ja 6, mutta ei nk. GF-arvion sisältävästä taulukosta 7.A.

Kuviossa 4 on näytetty naisten ja miesten eri ikäryhmissä alkoholin vuosikulutuksen mediaani, keskiarvo sekä 90 prosentin persentiili eli se vuosikulutus, jonka ylittää kymmenes vastaajista. Kuvioista nähdään ensinnäkin miesten huomattavasti naisia korkeampi kulutustaso. Taulukko 8 tarkentaa tätä tietoa: naiset ovat 1990- ja 2000-luvuilla kuluttaneet noin neljänneksen kaikesta Suomessa kulutetusta alkoholista.

Toiseksi kuvioista 4 nähdään, että sekä miehillä että naisilla keskimääräinen kulutus mediaanilla mitattuna on selvästi alhaisin vanhimmassa, 50–69-vuotiaiden ikäryhmässä. Miehillä väestön eniten kuluttavan kymmenyksen kulutustaso on kuitenkin tässä vanhimmassa ikäryhmässä suurempi kuin 20–49-vuotiailla miehillä, mistä johtuen myöskään kaikkien 50–69-vuotiaiden miesten kulutuksen keskiarvo ei ole paljoakaan muita alhaisempi. Toisin sanoen 50–69-vuotiaista suurempi osa on suurkuluttajia, mutta tyypillinen 50–69-vuotias kuluttaa silti vähemmän kuin tyypillinen 20–49-vuotias. Aiemmin vanhin ikäryhmä on käyttänyt myös keskiarvolla mitattuna muita ikäryhmiä vähemmän alkoholia, erityisesti näin on ollut miehillä (taulukko 5.).

Kuvio 4. Alkoholin vuosikulutuksen (GF-arvio) mediaani, keskiarvo ja 90 prosentin persentiili (kulutustaso, jonka ylittää 10 % vastaajista) iän ja sukupuolen mukaisissa ryhmissä vuonna 2008.



Vuonna 2008 keskimääräistä enemmän alkoholia kuluttivat vastaajat, jotka asuivat pääkaupunkiseudulla, olivat eronneita tai leskiä tai erikoistumattomia työntekijämiehiä. Koulutuksen yhteys kulutustasoon riippui sukupuolesta ja iästä (taulukko 7.B.).

4.2 Kulutuksen jakautuminen juomalajin mukaan

Kokonaiskulutuksen koostuminen eri juomalajien kulutuksesta vuonna 2008 on näytetty taulukossa 10. Eri juomalajien kulutusosuudet vuoden 2008 Juomatapatutkimuksessa vastaavat suurin piirtein tilastotietoja. Haastattelussa raportoitu väkevien juomien kulutus kattoi vähän pienemmän osuuden ja viinien ja vahvan oluen vähän suuremman osuuden kaikesta raportoidusta kulutuksesta kuin tilastojen pohjalta voisi odottaa.

Kokonaiskulutuksen osalta tilastot ovat kyselyitä luotettavampia, mutta väestöryhmittäisten juomalajiprefferenssien tarkastelussa kyselyt ovat ainoa vaihtoehto. Taulukon 10 mukaan naisilla kulutuksesta tulee miehiä suurempi osa siiderin, long drink -juomien sekä viinien kulutuksesta. Miehillä taas naisia suurempi osa tulee oluen ja väkevien kulutuksesta. Miehillä siiderin kulutuksen osuus kaikesta kulutuksesta oli suurimmillaan alle 20-vuotiailla; long drink -juomien sekä oluen kulutuksen osuus oli suurin 20–29-vuotiailla; viini ja väkevät puolestaan kattoivat suuremman osuuden vanhimpien miesten eli 50–69-vuotiaiden kulutuksesta kuin tätä nuorempien kulutuksesta. Naisilla miedoimmat juomat eli siideri, long drink -juomat ja olut kattoivat kukin suuremman osan alle 20-vuotiaiden kuin muiden ikäryhmien kulutuksesta, kun taas viinin kulutus muodosti selvästi suuremman osan 50–69-vuotiaiden kuin muiden ikäryhmien kulutuksesta.

5 Humala- ja suurkulutus

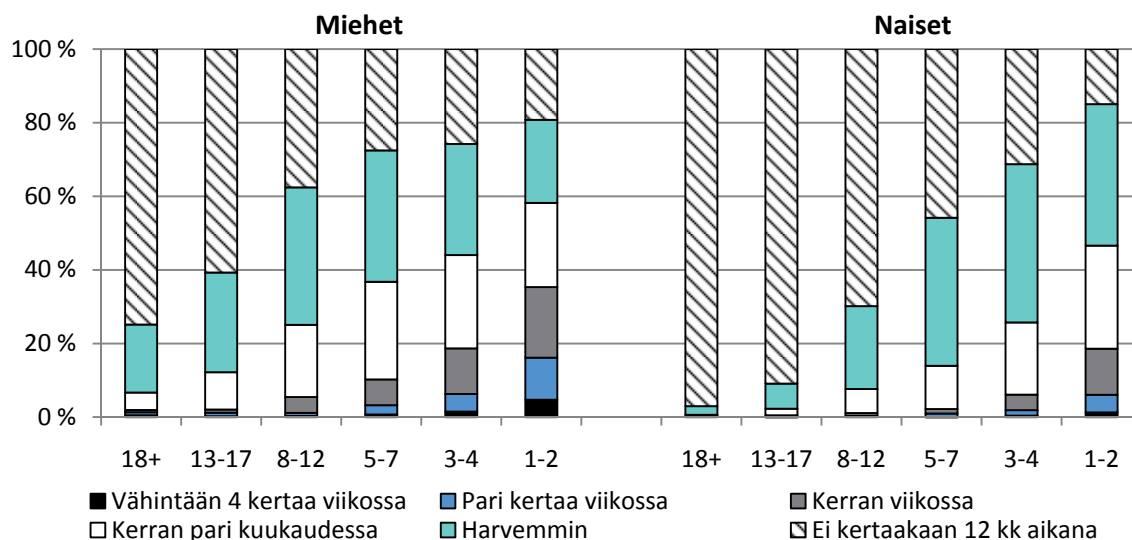
Tähän mennessä tässä raportissa on tarkasteltu sitä, kuinka usein suomalaiset juovat ja kuinka paljon alkoholia he kaikkiaan käyttävät, ja mitä lajia. Nyt siirrytään käsittelemään kerralla juotuja alkoholimääriä, jotka ovat tärkeitä Suomessa perinteisesti tärkeiden alkoholihaittojen kuten juopuneiden häiriökäyttäytymisen, väkivallan ja tapaturmien näkökulmasta. Tästä näkökulmasta erityisen kiinnostuksen kohteena on suurten alkoholimäärien nauttiminen kerralla. Suurten alkoholimäärien kerralla nauttimiseen viitataan tässä yksinkertaisuuden vuoksi yleiskäsitteellä humalakulutus, joka määritellään eri taulukoissa eri tavoin. Seuraavien taulukoiden ja kuvioiden tavoitteena on siis valaista kysymyksiä: miten suomalaisten juominen jakautuu pienempien ja suurempien kerralla käytettyjen määrien välillä? Kuinka usein suomalaiset juovat itsensä humalaan, ja kuinka tukevaan humalaan?

Subjekttiivisen eli itse määritellyn humalan useutta on juomatapatutkimuksissa kysytty jo vuonna 1968 ja jälleen vuodesta 1984 alkaen kysymyksillä: ”Kuinka usein käytätte alkoholia niin, että se hiukan tuntuu päässä?” (taulukot 15.A. ja 15.B.) ja ”Kuinka usein käytätte alkoholia niin, että se tuntuu oikein toden teolla?” (taulukot 16.A. ja 16.B.). AUDIT-kysymysten sarjaan puolestaan kuuluu kysymys ”Kuinka usein juotte kerralla kuusi annosta tai enemmän?” (taulukot 14.A. ja 14.B.). Nk. GF-mittarin kysymyssarjasta puolestaan saadaan tieto siitä, kuinka usein suomalaiset juovat 1–2, 3–4, 5–7, 8–12, 13–17 ja 18 tai useamman annoksen yhden päivän aikana (taulukko 11.). Samasta mittarista saadaan tieto siitä, miltä annostasolta löytyy kunkin vastaajan ilmoittama suurin käytettyjen alkoholiannosten päiväkohtainen lukumäärä (taulukko 13.A.). Taulukossa 13.B käytetty ”13 annosta tai enemmän” mittari on saatu yhdistämällä tiedot 13–17 ja 18 annoksen juomisesta.

5.1 Eri alkoholimäärien kerralla juominen

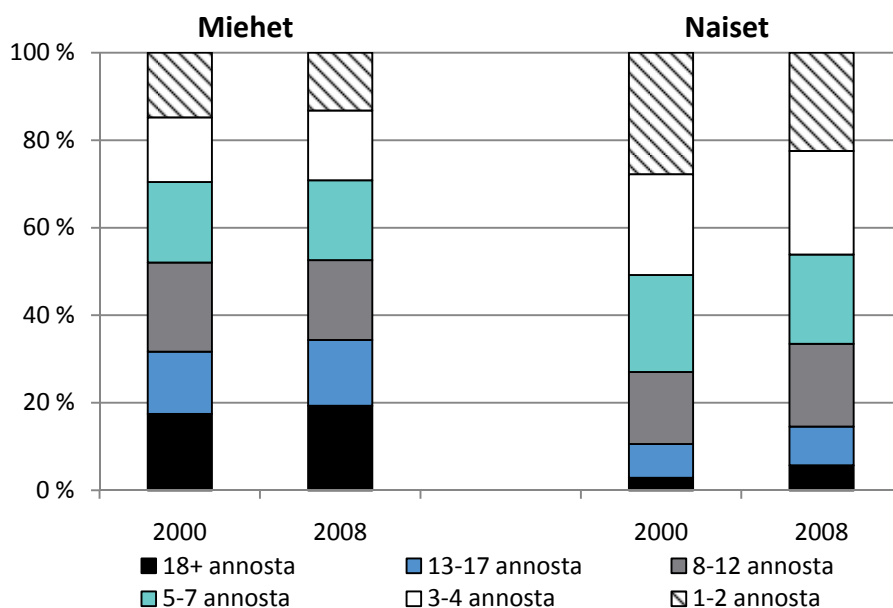
Kaikkein säännöllisimmin tai useimmin suomalaiset käyttävät kerralla pieniä alkoholimääriä (kuvio 5., taulukko 11.). Annosmäärien kasvaessa niiden käyttö harvinaistuu toisaalta sen vuoksi, että se väestönosa kasvaa, joka ei ole käyttänyt kertaakaan vuoden aikana niin suuria määriä alkoholia, ja toisaalta sen vuoksi että ne, jotka kyseessä olevia alkoholimääriä kerralla käyttävät, tekevät sitä harvemmin (kuvio 5.).

Kuvio 5. Alkoholinkäytön useus päivässä juotujen annosmäärien eri tasoilla sukupuolen mukaan vuonna 2008, %.



Siitä huolimatta että pienempiin kerralla käytettyihin alkoholimääriin verrattuna suurimpia alkoholimääriä (8–12, 13–17 ja 18+ annosta) käytetään varsin harvoin, ei suurimpien määrien käyttöön liittyvää ongelmaa pidä väheksyä. Ensinnäkin akuuttien haittojen riski on näiden suurimpien alkoholimäärien kohdalla kaikkein korkein, ja toiseksi niiden aikana juodut alkoholin kokonaismäärät kattoivat vuonna 2008 kaikkiaan 18, 14 ja 16 prosenttia eli yhteensä lähes puolet kaikesta kulutetusta alkoholista (taulukko 12.). Miehillä tämä osuus oli hieman yli puolet, naisilla noin kolmasosa (kuvio 6., taulukko 12.). Suurimpien annosmäärien kulutusosuus on kuitenkin kasvanut selvästi enemmän naisilla kuin miehillä.

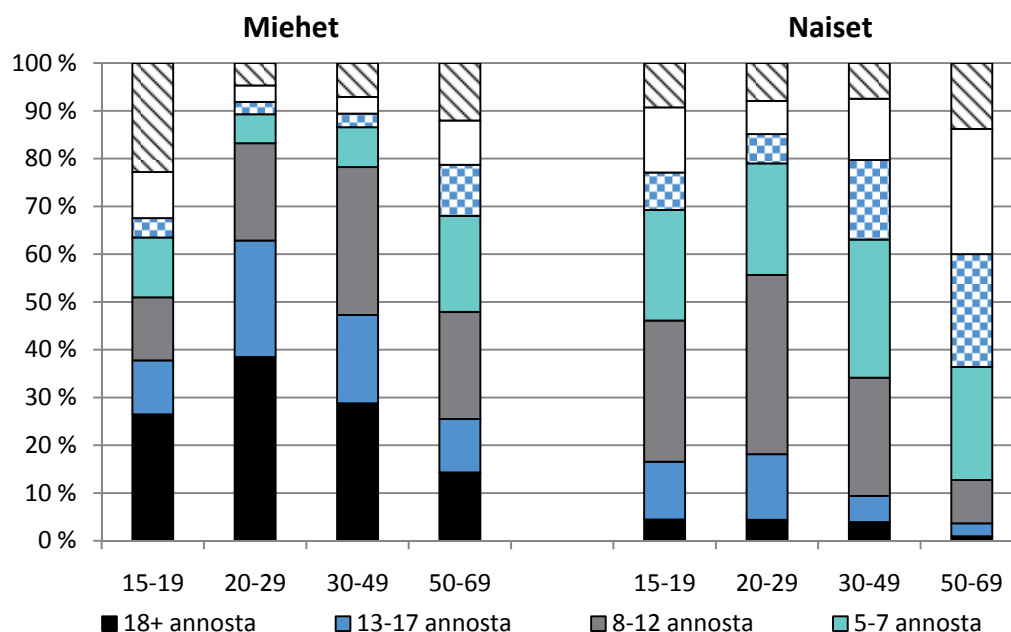
Kuvio 6. Eri annostasoilla juodun alkoholin kokonaismäärän osuus kokonaiskulutuksesta, sukupuolen mukaan vuonna 2008, %.



5.2 Suurimmat kerralla juodut määrät

Edellä kuvatusta taulukosta 11 nähdään, kuinka usein suomalaiset ilmoittavat juovansa eri määriä alkoholia yhden päivän aikana. Siitä ei kuitenkaan näe, kuinka suuria alkoholimääriä suomalaiset enimmillään kerralla juovat. Yksinkertaistaen tämä voidaan muotoilla: jos kaikilta lasketaan mukaan vain vuoden suurin päiväkäyttö, miltä kokonaiskuva silloin näyttää? Missä mitassa suomalaiset siis, edes harvakseltaan, osallistuvat humalakulutukseen? Näihin kysymyksiin vastaavat taulukko 13.A sekä kuvio 7.

Kuvio 7. Yhden päivän aikana käytetyn alkoholimäärän 12 kuukauden aikainen maksimi iän mukaan vuonna 2008, %



Kuvion 7 mukaan miehillä hyvin suuret kerralla käytetyn alkoholin maksimimäärät ovat yleisempiä kuin naisilla, ja nuorilla yleisempiä kuin vanhemmilla. Toki naiset myös humaltuvat vähemmästä alkoholimäärästä kuin miehet, koska ovat keskimäärin pienikokoisempia ja koska naisilla on keskimäärin miehiä suurempi rasvaprosentti.

Kaikkein suurimpia maksimimääriä esiintyy 20–29-vuotiailla miehillä. Heistä 38 prosenttia ilmoittaa ainakin kerran vuoden aikana juoneensa vähintään 18 annosta alkoholia yhden päivän aikana. Samasta ikäryhmästä vain 6 prosenttia on pitäytynyt kohtuudessa niin tiukasti että ei ole vuoden aikana ylittänyt 5 annoksen rajaa. Myös naisilla sama 20–29-vuotiaiden ikäryhmä juo suurimmat maksimikertamäärät. Heistä 18 prosenttia on ylittänyt 13 annoksen rajan vähintään kerran edeltävän vuoden aikana. Samassa naisten ikäryhmässä 56 prosenttia on ylittänyt 8 annoksen rajan, kun 50–69-vuotiaista naisista tämän rajan on ylittänyt 13 prosenttia.

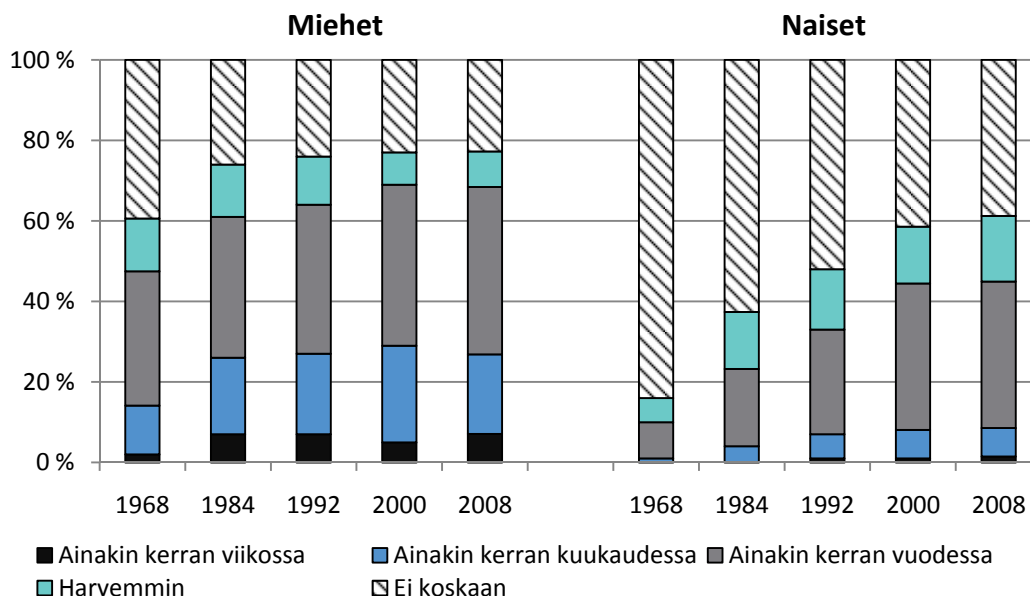
5.3 Ajallinen muutos humalajuomisessa 1968–2008

Pisin vertailukelpoinen sarja humalakulutuksen muutoksesta saadaan katsomalla subjektiivisia humalamittareita eli ”todella tuntuu” -humalaa ja ”hiukan tuntuu” -humalaa (taulukot 15.A. ja 16.A.). Vuonna 2000 kysyttiin, kuinka monesta annoksesta vastaaja päihtyy niin että nämä kuvaukset ovat paikallaan. ”Hiukan tuntuu” -humalassa tyypillisin annosmäärä oli 3–5 annosta, naisilla myös 1–2 annosta, ja ”todella tuntuu” -humalassa 6–8 annosta (Metso ym. 2002). Varsinaisen humalan mittariksi ”todella tuntuu” humala sopii paremmin.

Alkoholin kokonaiskulutuksen rajun kasvun aikana 1970-luvun alussa myös humalajuominen lisääntyi (kuvio 8). Sen jälkeen ”todella tuntuu” -humala on miehillä yleistynyt enää vain hieman, kun taas naisilla kasvu on jatkunut voimakkaana 2000-luvun alkuun asti. 2000-luvulla humalakulutus ei siis ole sanottavasti lisääntynyt kokonaiskulutuksen lisääntymisestä huolimatta. Miesten eri ikäryhmistä humalakulutuksen

kasvu on ollut voimakkainta ja kestänyt pisimpään alle 30-vuotiailla, kun taas naisilla voimakasta kasvua on esiintynyt kaikissa ikäryhmissä. ”Hiukan tuntuu” -humalan osalta kasvu pysähtyi jo tutkimusvuoteen 1992, kun taas 6 annoksen kerralla juomisen useus lisääntyi 2000-luvun alkuun asti (taulukot 14.A. ja 15.A.)

Kuvio 8. ”Todella tuntuu” -humalan useus sukupuolen ja tutkimusvuoden mukaan, %.



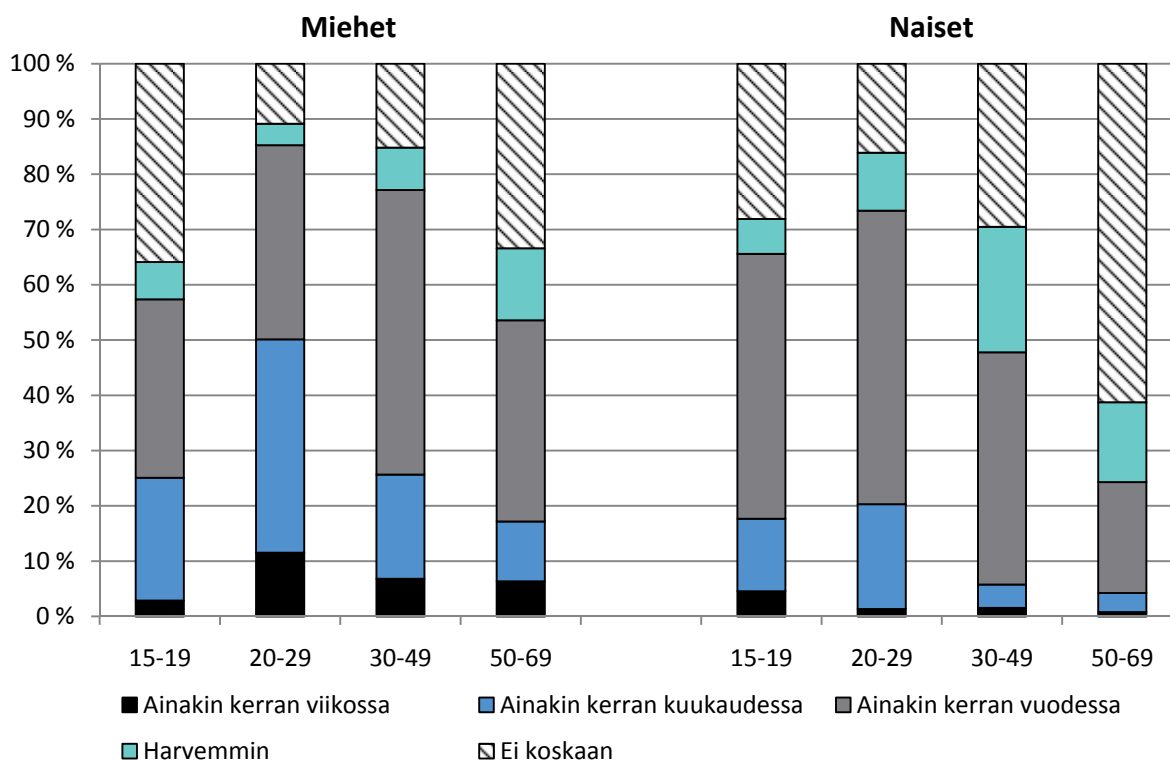
5.4 Väestöryhmäerot humalakulutuksessa

Miehet juovat itsensä tuntuvaan humalaan huomattavasti useammin kuin naiset (kuvio 9., taulukko 16.A.). Miesten ja naisten ero on kuitenkin merkittävästi vähäisempi nuorimmassa, 15–19-vuotiaiden ikäryhmässä kuin sitä vanhemmilla.

Ikäryhmittäiset erot humalakulutuksen tiheydessä (kuvio 9., taulukko 16.A.) ovat karkeasti ottaen hyvin samantyyppisiä kuin ikäerot juoduissa maksimimäärissä (kuvio 7.). Kaikkein useimmin itsensä tuntuvaan humalaan juovat 20–29-vuotiaat miehet, ja naisista alle 30-vuotiaat.

Tässä raportissa humalakulutuksen väestöryhmäerojen tarkasteluun muiden väestöryhmien kuin ikäryhmien ja sukupuolten mukaan on tarjolla neljä eri mittaria: kuukausittainen ”todella tuntuu”-humala (taulukko 16.B.), viikoittainen ”hiukan tuntuu”-humala (taulukko 15.B.), kuukausittainen 6 tai useamman annoksen kerralla juominen (taulukko 14.B.), sekä ainakin kerran vuoden aikana tapahtunut vähintään 13 annoksen juominen yhden päivän aikana (taulukko 13.B.).

Kuvio 9. "Todella tuntuu" -humalan useus sukupuolen ja iän mukaan vuonna 2008, %.



Kaikkien eri mittareiden mukaan miehistä joivat itsensä humalaan useimmin pääkaupunkiseudulla asuvat, kun taas naisilla vastaavaa systemaattista eroa ei ollut.

Muuten tulokset erosivat mittarin mukaan niin, että ne olivat keskenään yhdenmukaisempia vahvempaa humalaa mittaavissa "todella tuntuu" -humalassa, 13 annoksen kerralla juomisessa ja naisilla lisäksi myös 6 annoksen kuukausittaisessa juomisessa. Tällaista tukevampaa humalaa raportoivat naimattomat enemmän kuin naimisissa olevat, joskin kyse oli ainakin osin ikävaikutuksesta eli siitä, että naimisissa olevat ovat keskimäärin nuorempia. Vanhimmissa 50–69-vuotiaiden ikäryhmässä naimisissa olevien ja naimattomien välistä eroa humalajuomisessa ei juuri ollut, mutta erityisesti 30–49-vuotiaat naimattomat naiset humaltuivat naimisissa olevia useammin. Miehistä eronneet ja lesket myös humaltuivat naimisissa olevia selvästi useammin. Näitä tukevamman humalan muotoja raportoitiin myös selvästi harvemmin ylemmissä toimihenkilöryhmissä kuin muissa väestöryhmissä.

Viikoittaisen, kevyemmän "hiukan tuntuu" -humalan osalta tulokset olivat osin hyvin erilaiset. Ylemmät toimihenkilöt ja paremmin koulutetut raportoivat tätä yhtä usein tai jopa enemmän kuin heikommassa yhteiskunnallisessa asemassa olevat tai vähemmän koulutusta saaneet. Sitä esiintyi lisäksi vanhemmissa ikäryhmissä yhtä usein kuin nuoremmissa, ja naimisissa olevilla yhtä usein kuin muilla. Myös tulokset miesten kuukausittaisessa 6 annoksen juomisessa olivat enemmän tämänsuuntaisia

6 Alkoholin käyttötilanteet

Anniskelukulutuksen useus

Alkoholin nauttiminen viikoittain ravintoloissa tai baareissa on Suomessa melko harvinaista. Vuonna 2008 miehistä 9 prosenttia ja naisista 2 prosenttia joi alkoholia anniskelupaikassa ainakin kerran viikossa (taulukko 17.A.), kun vastaavasti vajaa viidennes miehistä ja viidennes naisista ei ollut kertaakaan edeltävän 12 kuukauden aikana nauttinut alkoholia anniskelupaikassa tai ei muuallakaan eli oli raitis.

Tavallisinta ravintolassa tapahtuva alkoholinkäyttö on nuorten, 20–29 -vuotiaiden miesten keskuudessa; viidennes heistä nauttii alkoholia ravintolassa viikoittain ja 60 prosenttia ainakin kerran kuukaudessa. Ravintolassa tapahtuva alkoholin nauttiminen on myös naisten keskuudessa yleisintä nuorten, 20–29-vuotiaiden keskuudessa; heistä vajaa kaksi viidestä nauttii alkoholia ainakin kerran kuukaudessa anniskelupaikassa.

Anniskelukulutuksen osuus alkoholin käyttökerroista ja alkoholin kulutuksesta

Nuorilla ja nuorilla aikuisilla anniskelukertojen osuus alkoholin käyttökerroista ja anniskelukulutuksen osuus juodusta alkoholista on suurempi kuin vanhemmilla, samoin osuudet ovat suurempia naisilla kuin miehillä, suurempia pääkaupunkiseudulla kuin muualla maassa ja suurempia ylemmillä toimihenkilöillä kuin alemmilla toimihenkilöillä tai työntekijöillä (taulukot 17.B. ja 17.C.). Miehillä osuudet ovat suuremmat naimattomilla kuin avio- tai avoliitossa elävillä ja eronneilla, ja naisilla suuremmat naimattomilla ja eronneilla kuin parisuhteessa elävillä.

Olut ja viini ruokajuomana

Oluen ja viinin käyttö ruokajuomana päivittäin tai useita kertoja viikossa on Suomessa harvinaista (taulukko 18.A.). Vuoden 2008 juomatapatutkimuksen mukaan 4 prosenttia suomalaisista käyttää olutta ruokajuomana useammin kuin kerran viikossa ja viiniä vastaavasti 5 prosenttia. Lähes puolet (46 %) suomalaisista ei koskaan juo (keskiolutta tai sitä vahvempaa) olutta ruokajuomana, ja vastaavasti 30 prosenttia ei koskaan juo viiniä ruokajuomana. Miehet käyttävät naisia yleisemmin olutta ruokajuomana, viinin käytössä taas sukupuolten välillä on vain vähäisiä eroja. Yleisintä oluen käyttö ruokajuomana on keski-ikäisillä ja vanhemmilla miehillä. Sekä oluen että viinin käyttö ruokajuomana on harvinaisinta nuorten (alle 20-vuotiaiden) keskuudessa.

Viinin käyttö ruokajuomana on yleisempää pääkaupunkiseudulla ja laajemminkin Etelä-Suomessa kuin muualla maassa. Samoin viini on ruokajuomana yleisempää avio- ja avoliitossa elävien, korkeasti koulutettujen ja ylempien toimihenkilöiden keskuudessa kuin muissa vertailuväestöryhmissä (taulukko 18.B.). Oluen käyttö ruokajuomana jakaantuu samansuuntaisesti väestöryhmittäin, mutta erot ryhmien välillä eivät ole niin selviä kuin viinin käytössä (taulukko 18.C.).

7 Alkoholinkäytön haitalliset seuraukset

Riskikulutus AUDIT-mittarin mukaan

AUDIT-pistemäärä kuvaa riskijuomista ja alkoholin käytön haittoja. Pistemäärä vaihtelee nolasta 40:een, mutta yli 25 pisteen arvot ovat harvinaisia. Alle 8 pisteen arvoja saavia pidetään kohtuujoujina. Joidenkin tutkijoiden mukaan 8-10 pisteen arvot osoittavat jo kohonnutta riskiä (Holmila 1994). Yli 10 pistettä saaneilla on jonkinasteinen riski ja mitä suurempi pistemäärä sitä suurempi riski. Miehistä vajaa neljännes ja naisista seitsemän prosenttia on riskijuojia, kun rajana pidetään 10 pisteen ylitystä (taulukko 20.A.).

Kaikkein eniten riskijuojia on miehistä 20–29-vuotiailla. Heillä 10 pisteen rajaan ylitti 41 prosenttia vuonna 2008. Naisista riskijuojia on eniten alle 30-vuotiailla: 17 prosenttia 15–19-vuotiaista ja 15 prosenttia 20–29-vuotiaista. Riskijuominen on erityisen yleistä eteläisessä Suomessa, nuorten työntekijöiden ja naimattomien sekä eronneiden ja leskimiesten keskuudessa (taulukko 20.B.).

AUDIT-kysymykset ovat olleet mukana Juomatapatutkimuksessa vuosina 1992, 2000 ja 2008. Sinä aikana AUDIT-pistemäärien jakautumisissa ei ole tapahtunut merkittävää muutosta (taulukko 20.A.).

Se, että korkeat AUDIT-pistemäärät ovat yleisimpiä nuorilla, kertoo siitä, että AUDIT -mittarissa painottuu nuorilla yleinen humalahakuinen juominen. Alkoholin pitkäaikaiseen, runsaaseen käyttöön liittyvät haitat, kuten sairaudet, ajoittuvat myöhempään ikävaiheeseen. Alkoholin käytön vuoksi sosiaali- ja terveyshuollon palveluihin hakeutuneista valtaosa on keski-ikäisiä miehiä (Nuorvala ym. 2008).

Omasta alkoholinkäytöstä koetut ongelmat

Taulukossa 21 on näytetty, kuinka suuri osuus alkoholia käyttäneistä vastaajista raportoi kokeneensa eri elämän alueilla omaan alkoholinkäyttöön liittämiään ongelmia. Ongelmat kotona tai parisuhteessa, ongelmat ystävyys-suhteissa sekä taloudelliset ongelmat ovat erityisesti naisilla tyypillisempiä nuoremmilla kuin vanhemmilla. Terveysongelmiakaan ei esiinny selvästi enempää vanhemmilla kuin nuoremmilla. Tähän kysymykseen ei pyydetty tarkennuksia, mutta on mahdollista että nuoret ovat ajatelleet tässä tapaturmia tai lievempiä terveyteen liittyviä ongelmia – kuten krapulaa – kuin mitä vanhemmat vastaajat.

Lähteet

- Gmel, Gerhard & Rehm, Jürgen (2004) Measuring alcohol consumption. *Contemporary Drug Problems* 31(3), 467–540.
- Hakkarainen, Pekka & Järvinen-Tassopoulos, Johanna & Metso Leena (2010) Miten alkoholinkäyttö, rahapelaaminen ja huumeidenkäyttö kytkeytyvät toisiinsa? Teoksessa: Mäkelä, Pia & Mustonen, Heli & Tigerstedt, Christoffer (toim.): Suomi juo. Suomalaisen alkoholinkäyttö ja sen muutokset 1968–2008. Terveiden ja hyvinvoinnin laitos, Helsinki, 264–279.
- Holmila, Marja (1994): Alkoholien riskikulutus. Tuloksia vuoden 1992 juomatapatutkimuksesta. *Alkoholipolitiikka* 59(1): 13–21.
- Huhtanen, Petri & Hokka, Päivi & Mäkelä, Pia (2009) Juomatapatutkimus 2008: Aineistokuvaus. Avauksia 16. Helsinki: Terveiden ja hyvinvoinnin laitos. Elektroninen versio saatavilla osoitteesta (19.5.2011): <http://www.thl.fi/thl-client/pdfs/a8b2883f-5a53-471d-97a1-0d7e6b3b8aeb>.
- Metso, Leena & Mustonen, Heli & Mäkelä, Pia & Tuovinen, Eeva Liisa (2002) Suomalaisen juomatavat vuonna 2000. Taulukkoraportti vuoden 2000 tutkimuksen perustuloksista ja vertailuja aiempiin juomatapatutkimuksiin. Aiheita 3/2002. Helsinki: Stakes.
- Mustonen, Heli & Metso, Leena & Paakkanen, Pirjo & Simpura, Jussi & Kaivonurmi, Maija (1998) Suomalaiset juomatavat 1968, 1976, 1984, 1992 ja 1996. Juomatapatutkimuksen perustaulukoita ja julkaisuluettelo. Aiheita 52. Helsinki: Stakes.
- Mustonen, Heli & Mäkelä, Pia & Huhtanen, Petri (2009): Miten suomalaisten alkoholien käyttötilanteet ovat muuttuneet 2000-luvun alussa? *Yhteiskuntapolitiikka* 74(4):387–399.
- Mäkelä, Klaus & Österberg, Esa & Sulkunen, Pekka (1981) Drink in Finland: Increasing alcohol availability in a monopoly state. Teoksessa Single, Eric & Morgan, Patricia & de Lint, Jan (toim.): *Alcohol, Society and the State* 2, 31–61. Toronto: Addiction Research Foundation.
- Mäkelä, Pia & Härkönen, Janne (2010) Miten juominen muuttuu iän myötä? Teoksessa Mäkelä, Pia & Mustonen, Heli & Tigerstedt, Christoffer (toim.): *Suomi Juo. Suomalaisen alkoholinkäyttö ja sen muutokset 1968–2008*. Helsinki: THL, 115–128.
- Mäkelä, Pia & Mustonen, Heli & Huhtanen, Petri (2009): Suomalaisen alkoholinkäyttötapojen muutokset 2000-luvun alussa. *Yhteiskuntapolitiikka* 74(3): 268–289.
- Mäkelä, Pia & Mustonen, Heli & Tigerstedt, Christoffer (toim.) (2010): Suomi juo. Suomalaisen alkoholinkäyttö ja sen muutokset 1968–2008. Terveiden ja hyvinvoinnin laitos, Helsinki. Elektroninen versio saatavilla osoitteesta (19.5.2011): <http://www.thl.fi/thl-client/pdfs/371e1e08-9bc1-47ea-81aa-68b04f27088c>.
- Nuorvala, Yrjö & Huhtanen, Petri & Ahtola, Raija & Metso, Leena (2008): Huono-osaisuus mutkistuu – kuudes päihdetapauskanta 2007. *Yhteiskuntapolitiikka* 73(6), 659–670.
- Saunders, John B. & Aasland, Olaf G. & Babor, Thomas F. & Fuente, Juan R. de la & Grant, Marcus (1993): Development of the Alcohol Use Disorders Identification Test (AUDIT): WHO Collaborative project on early detection of persons with harmful alcohol consumption – II. *Addiction* 88(6): 791–804.
- Simpura, Jussi (toim.) (1985): Suomalaisen juomatavat. Haastattelututkimusten tuloksia vuosilta 1968, 1976 ja 1984. *Alkoholitutkimussäätiön julkaisu* n:o 34. Helsinki.

Taulukot

Aineistot ja menetelmät

1. Perustietoja Juomatapatutkimuksista.	29
2.A. Vastanneiden lukumäärät ja prosenttiosuudet sukupuolen ja iän mukaan.	29
2.B. Vastanneiden lukumäärät ja prosenttiosuudet taustatekijöiden mukaan vuonna 2008.	30

Raittius ja alkoholinkäytön useus

3.A. Raittiiden osuudet sukupuolen ja iän mukaan, %.....	32
3.B. Raittiiden osuudet taustatekijöiden mukaan vuonna 2008, %.....	33
4.A. Alkoholinkäytön useus sukupuolen ja iän mukaan, %.....	34
4.B. Useammin kuin kerran viikossa alkoholia käyttävien osuus taustatekijöiden mukaan vuonna 2008, %.....	36

Alkoholinkulutuksen jakautuminen väestössä

5. Jaksoarvio alkoholin vuosikulutuksesta1 sukupuolen ja iän mukaan, litraa 100 %:n alkoholia.	37
6. QF-arvio alkoholin vuosikulutuksesta1 sukupuolen ja iän mukaan, litraa 100 %:n alkoholia.....	38
7.A. GF-arvio alkoholin vuosikulutuksesta1 sukupuolen ja iän mukaan, litraa 100 %:n alkoholia.....	38
7.B. GF-arvio alkoholin keskimääräisestä vuosikulutuksesta taustatekijöiden mukaan vuonna 2008, litraa 100 %:n alkoholia.	39
8. Naisten osuus alkoholin kokonaiskulutuksesta, %.....	41
9. Eniten juovan kymmenyksen osuus alkoholin kokonaiskulutuksesta, %.....	41
10. Eri juomalajien osuus alkoholin viikkoarvion mukaisesta kokonaiskulutuksesta sukupuolen ja iän mukaan vuonna 2008, %.....	42

Humala- ja suurkulutus

11. Alkoholinkäytön useus päivässä juotujen annosmäärien eri tasoilla sukupuolen mukaan haastattelua edeltäneen 12 kuukauden aikana, %.....	43
12. Eri annostasoilla juodun alkoholimäärän osuus ko. ryhmän kokonaiskulutuksesta sukupuolen mukaan, %.....	44
13.A. Yhden päivän aikana juodun alkoholimäärän maksimi 12 edeltävän kuukauden ajalta, sukupuolen ja iän mukaan.	44
13.B. Niiden osuus, jotka ovat ainakin kerran juoneet vähintään 13 annosta päivässä, taustatekijöiden mukaan vuonna 2008, %.....	46
14.A. Vähintään kuuden alkoholiannoksen käyttökertojen useus sukupuolen ja iän mukaan, %.....	47
14.B. Vähintään kerran kuukaudessa kuusi annosta tai enemmän juoneiden osuus taustatekijöiden mukaan vuonna 2008, %.....	49
15.A. "Hiukan tuntuu" -humalan useus sukupuolen ja iän mukaan, %.....	50
15.B. Vähintään kerran viikossa "hiukan tuntuu" -humalaan juovien osuus taustatekijöiden mukaan vuonna 2008, %....	52
16.A. "Todella tuntuu" -humalan useus sukupuolen ja iän mukaan, %.....	53
16.B. Vähintään kerran kuukaudessa "todella tuntuu" -humalaan juovien osuus taustatekijöiden mukaan vuonna 2008..	55

Alkoholin käyttötilanteet

17.A. Anniskelukulutuksen useus edeltävän 12 kuukauden aikana sukupuolen ja iän mukaan vuoden 2008 aineistossa, %.....	56
17.B. Anniskelukertojen osuus tyypillisen syysviikon alkoholin käyttökerroista taustatekijöiden mukaan vuonna 2008.	57
17.C. Anniskelukulutuksen osuus tyypillisen syysviikon alkoholin kokonaiskulutuksesta taustatekijöiden mukaan vuonna 2008, %.....	58
18.A. Oluen viinin käyttö ruokajuomana: useus sukupuolen ja iän mukaan, %.....	59
18.B. Vähintään kerran viikossa olutta ruokajuomana käyttäneiden osuus taustatekijöiden mukaan vuonna 2008, %.....	61

19.A. Oluen viinin käyttö ruokajuomana: useus sukupuolen ja iän mukaan, %	62
19.B. Vähintään kerran viikossa viiniä ruokajuomana käyttäneiden osuus taustatekijöiden mukaan vuonna 2008, %.....	64

Alkoholinkäytön haitalliset seuraukset

20.A. Audit-pistemäärien jakaumat sukupuolen ja iän mukaan, %.....	65
20.B. Niiden osuus, joilla Audit-pistemäärä vähintään 11, taustatekijöiden mukaan vuonna 2008, %	66
21. Niiden osuus, joilla on ollut omasta alkoholinkäytöstä seuranneita ongelmia, sukupuolen ja iän mukaan vuonna 2008, %.....	66

TAULUKKO 1. Perustietoja Juomatapatutkimuksista.

	1968	1976	1984	1992	2000	2008
Vastanneita yhteensä	1823	2835	3624	3446	1932	2725
Vastausprosentti	97	96	94	87	78	74
Kartoitettujen käyttökertojen lkm edeltävällä viikolla	1385	2793	2986	3881	2161	3120
Tilastoitu kulutus (litraa / 15 vuotta täyttäneet)	3,91	8,06	8,03	8,86	8,61	10,26
Muutos, %	-	106	0	10	-3	19
Kulutuksen keskiarvo (haastattelu, jaksoarvio (I))	1,61	2,98	2,45	3,99	3,26	3,94
Muutos, %	-	85	-18	63	-18	21
Kattavuus (kulutuksen keskiarvo haastattelusta / tilastoitu kulutus 15 vuotta täyttäneitä kohti), %	41	37	31	45	38	38
Kattavuus 2 (arvio kulutuksen kokonaismäärästä haastattelun perusteella / tilastoidun kulutuksen kokonaismäärä), %	39	34	27	39	31	32

TAULUKKO 2.A. Vastanneiden lukumäärät ja prosenttiosuudet sukupuolen ja iän mukaan.

	LUKUMÄÄRÄT (Ilman painotusta)						PROSENTTIA KAIKISTA VASTANNEISTA (Painotettu jälkiosituspainoilla)					
	1968	1976	1984	1992	2000	2008	1968	1976	1984	1992	2000	2008
KAIKKI	1823	2835	3624	3446	1932	2725	100	100	100	100	100	100
MIEHET	1370	1393	1782	1709	945	1297	48,3	46,8	49,1	50,5	50,1	50,1
NAISET	453	1442	1842	1737	987	1428	51,7	53,2	50,9	49,5	49,9	49,9
MIEHET												
15-19	127	118	213	174	76	102	7,4	4,8	5,9	4,9	4,6	4,7
20-29	278	340	414	360	160	212	11,2	13,2	11,4	10,2	8,9	8,6
30-49	527	529	708	726	402	487	17,7	17,5	19,5	21,2	21,3	19,2
50-69	438	406	447	449	307	496	12,0	11,2	12,3	13,2	15,3	17,6
NAISET												
15-19	33	116	202	174	104	123	6,5	5,5	5,6	4,9	4,7	4,3
20-29	89	356	381	334	154	232	12,7	15,3	10,6	9,5	7,8	8,1
30-49	171	484	723	742	395	543	17,3	17,6	20,0	21,8	21,2	19,4
50-69	160	486	536	487	334	530	15,3	14,8	14,7	14,3	16,3	18,1

TAULUKKO 2.B. Vastanneiden lukumäärät ja prosenttiosuudet taustatekijöiden mukaan vuonna 2008.

	LUKUMÄÄRÄT (Ilman painotusta)											
	Kaikki	Miehet	Naiset	MIEHET						NAISET		
				15-29	30-49	50-69	15-29	30-49	50-69	15-29	30-49	50-69
KOKO MAA	2725	1297	1428	669	1030	1026	314	487	496	355	543	530
SUURALUE												
Pääkaupunkiseutu	491	211	280	129	202	160	57	87	67	72	115	93
Muu Etelä-Suomi	847	391	456	199	336	312	83	160	148	116	176	164
Länsi-Suomi	717	370	347	189	257	271	104	129	137	85	128	134
Itä-Suomi	358	180	178	78	126	154	36	60	84	42	66	70
Pohjois-Suomi	312	145	167	74	109	129	34	51	60	40	58	69
SIVILISÄÄTY												
Naimaton	628	334	294	402	140	86	208	80	46	194	60	40
Naimisissa/avoliitossa	1787	847	940	261	776	750	105	367	375	156	409	375
Eronnut tai leski	310	116	194	6	114	190	1	40	75	5	74	115
KOULUTUSASTE												
Perusaste/tuntematon	731	361	370	247	121	363	117	63	181	130	58	182
Keskiaste	1146	574	572	344	459	343	166	250	158	178	209	185
Korkea-aste	848	362	486	78	450	320	31	174	157	47	276	163
SOSIOEKONOMINEN ASEMA												
Ylempi toimihenkilö	592	304	288	85	290	217	43	138	123	42	152	94
Alempi toimihenkilö	800	202	598	146	340	314	37	88	77	109	252	237
Erikoistunut työntekijä ¹	298	298		65	117	116	65	117	116			
Erikoistumaton työntekijä	450	182	268	86	151	213	35	65	82	51	86	131
Muu/puuttuva	585	311	274	287	132	166	134	79	98	153	53	68

¹ Kaikki työntekijänaiset on yhdistetty luokkaan "Erikoistumaton työntekijä".

PROSENTTIA KAIKISTA VASTANNEISTA
(Painotettu jälkiosituspainoilla)

	Kaikki	Miehet	Naiset	MIHET						NAISET		
				15-29	30-49	50-69	15-29	30-49	50-69	15-29	30-49	50-69
KOKO MAA	100	50.1	49.9	25.6	38.7	35.7	13.3	19.2	17.6	12.4	19.4	18.1
SUURALUE												
Pääkaupunkiseutu	20.0	9.6	10.4	5.8	8.0	6.2	3.0	3.8	2.8	2.9	4.2	3.3
Muu Etelä-Suomi	30.6	15.3	15.3	7.1	12.3	11.2	3.6	6.0	5.6	3.5	6.2	5.6
Länsi-Suomi	25.2	12.8	12.4	6.5	9.6	9.1	3.4	5.0	4.4	3.2	4.6	4.6
Itä-Suomi	12.2	6.3	6.0	2.9	4.2	5.1	1.6	2.0	2.6	1.3	2.2	2.5
Pohjois-Suomi	11.9	6.1	5.8	3.2	4.5	4.2	1.7	2.4	2.1	1.5	2.1	2.2
SIVILISÄÄTY												
Naimaton	24.2	13.8	10.4	15.8	5.3	3.1	9.0	3.2	1.7	6.8	2.2	1.4
Naimissa/avoliitossa	64.7	31.9	32.8	9.6	29.1	26.0	4.2	14.5	13.2	5.4	14.6	12.8
Eronnut tai leski	11.2	4.4	6.8	0.2	4.3	6.7	0.0	1.6	2.7	0.2	2.7	3.9
KOULUTUSASTE												
Perusaste/tuntematon	26.8	14.0	12.8	9.8	4.6	12.4	5.2	2.5	6.3	4.6	2.1	6.2
Keskiaste	42.5	22.4	20.1	13.1	17.3	12.0	6.9	9.9	5.6	6.2	7.5	6.4
Korkea-aste	30.7	13.7	17.0	2.7	16.7	11.3	1.1	6.9	5.6	1.6	9.8	5.6
SOSIOEKONOMINEN ASEMA												
Ylempi toimihenkilö	21.8	11.7	10.1	3.1	11.0	7.7	1.7	5.6	4.5	1.4	5.4	3.2
Alempi toimihenkilö	28.6	7.6	20.9	5.2	12.5	10.9	1.4	3.5	2.7	3.8	9.0	8.1
Erikoistunut työntekijä ¹	11.4	11.4		2.8	4.5	4.1	2.8	4.5	4.1			
Erikoistumaton työntekijä	16.2	7.0	9.2	3.3	5.6	7.3	1.5	2.6	2.9	1.7	3.0	4.5
Muu/puuttuva	22.0	12.3	9.7	11.2	5.1	5.7	5.8	3.1	3.4	5.4	2.0	2.3

¹ Kaikki työntekijänaiset on yhdistetty luokkaan "Erikoistumaton työntekijä".

TAULUKKO 3.A. Raittiiden¹ osuudet sukupuolen ja iän mukaan, %.

	1968	1976	1984	1992	2000	2008
KAIKKI	26	13	20	14	9	10
MIHET	12	8	12	10	8	10
NAISET	39	18	27	17	9	10
MIHET						
15-19	28	9	18	17	7	23
20-29	4	3	6	4	5	5
30-49	7	7	9	6	7	7
50-69	19	15	19	18	10	12
NAISET						
15-19	34	11	27	14	11	9
20-29	16	4	12	7	6	8
30-49	44	14	19	12	5	7
50-69	55	38	49	33	17	14

¹Raittiiksi on määritelty henkilö, joka ei ole nauttinut alkoholia haastattelua edeltäneiden 12 kuukauden aikana.

TAULUKKO 3.B. Raittiiden osuudet taustatekijöiden mukaan vuonna 2008, %.

	Kaikki	Miehet	Naiset	MIEHET			NAISET					
				15-29	30-49	50-69	15-29	30-49	50-69			
KOKO MAA	10	10	10	10	7	13	11	7	12	8	7	14
SUURALUE												
Pääkaupunkiseutu	8	7	9	11	7	6	9	6	7	13	9	5
Muu Etelä-Suomi	8	6	9	7	6	10	7	5	7	8	7	13
Länsi-Suomi	11	12	11	10	6	18	13	8	16	6	4	20
Itä-Suomi	12	12	12	8	10	16	10	8	15	4	11	17
Pohjois-Suomi	14	17	11	16	11	15	21	12	19	10	10	11
SIVILISÄÄTY												
Naimaton	13	15	12	12	8	27	14	9	29	10	8	25
Naimisissa/avoliitossa	9	8	9	5	7	12	5	6	11	5	7	14
Eronnut tai leski	10	9	10	..	9	9	..	11	8	..	8	10
KOULUTUSASTE												
Perusaste/tuntematon	17	17	19	16	12	21	19	8	18	13	16	24
Keskiaste	8	9	7	6	7	10	6	9	11	6	5	9
Korkea-aste	6	5	7	4	6	8	3	4	7	5	7	8
SOSIOEKONOMINEN ASEMA												
Ylempi toimihenkilö	5	4	6	3	6	4	3	6	3	3	7	5
Alempi toimihenkilö	10	11	9	10	7	14	16	6	16	7	7	13
Erikoistunut työntekijä ¹	9	9		10	9	7	10	9	7			
Erikoistumaton työntekijä	11	12	10	2	9	16	0	9	20	4	8	14
Muu/puuttuva	15	14	16	14	7	23	16	6	19	12	9	29

Kaikki työntekijänaiset on yhdistetty luokkaan "Erikoistumaton työntekijä
 .. Vastanneiden lukumäärä on alle 30.

TAULUKKO 4.A. Alkoholin käytön useus sukupuolen ja iän mukaan, %.

	Jakaumat, %						Kumulatiiviset jakaumat, %					
	1968	1976	1984	1992	2000	2008	1968	1976	1984	1992	2000	2008
KAIKKI												
Vähintään 4 kertaa viikossa	2	4	5	9	6	7	2	4	5	9	6	7
Pari kertaa viikossa	7	14	14	18	19	20	9	18	19	27	25	27
Kerran viikossa	12	19	17	20	21	19	21	37	36	47	46	46
Kerran pari kuukaudessa	27	28	26	25	28	28	48	65	62	72	73	75
Harvemmin	26	22	18	15	18	15	74	87	80	86	91	90
Raitis	26	13	20	14	9	10	100	100	100	100	100	100
MEHET												
Vähintään 4 kertaa viikossa	4	6	9	14	10	11	4	6	9	14	10	11
Pari kertaa viikossa	12	21	20	24	24	25	16	27	29	38	34	37
Kerran viikossa	18	24	21	21	23	21	34	51	50	59	56	58
Kerran pari kuukaudessa	33	27	27	22	24	23	67	78	77	81	80	81
Harvemmin	20	14	11	9	12	9	88	92	88	90	92	90
Raitis	12	8	12	10	8	10	100	100	100	100	100	100
NAISET												
Vähintään 4 kertaa viikossa	1	1	2	5	2	3	1	1	2	5	2	3
Pari kertaa viikossa	2	9	8	12	13	14	3	10	9	17	15	17
Kerran viikossa	5	15	13	19	19	17	8	24	22	35	35	35
Kerran pari kuukaudessa	21	29	26	28	31	34	30	54	48	63	66	68
Harvemmin	31	28	25	20	24	22	61	82	73	83	90	90
Raitis	39	18	27	17	10	10	100	100	100	100	100	100
MEHET 15-19												
Vähintään 4 kertaa viikossa	0	3	2	3	0	3	0	3	2	3	0	3
Pari kertaa viikossa	7	14	10	17	11	9	7	16	12	20	11	12
Kerran viikossa	8	17	17	17	23	17	14	34	29	37	34	29
Kerran pari kuukaudessa	32	45	35	35	40	33	46	78	64	73	74	62
Harvemmin	26	13	18	10	19	15	72	91	82	83	93	77
Raitis	28	9	18	17	7	23	100	100	100	100	100	100
MEHET 20-29												
Vähintään 4 kertaa viikossa	4	6	6	11	7	5	4	6	6	11	7	5
Pari kertaa viikossa	18	29	23	29	29	26	22	35	29	40	36	31
Kerran viikossa	20	31	25	27	25	27	42	65	54	67	61	58
Kerran pari kuukaudessa	39	24	32	22	27	29	81	89	87	89	87	87
Harvemmin	15	8	8	6	8	8	96	97	94	96	95	95
Raitis	4	3	6	4	5	5	100	100	100	100	100	100
MEHET 30-49												
Vähintään 4 kertaa viikossa	5	8	11	19	12	11	5	8	11	19	12	11
Pari kertaa viikossa	14	22	26	28	28	29	19	30	37	47	40	41
Kerran viikossa	21	25	22	22	23	22	40	55	59	69	63	62
Kerran pari kuukaudessa	31	24	23	17	20	22	71	78	81	86	82	84
Harvemmin	21	14	9	8	11	9	93	93	91	94	93	93
Raitis	7	7	9	6	7	7	100	100	100	100	100	100

Taulukot

	Jakaumat, %						Kumulatiiviset jakaumat, %					
	1968	1976	1984	1992	2000	2008	1968	1976	1984	1992	2000	2008
MIHET 50-69												
Vähintään 4 kertaa viikossa	5	6	11	14	11	16	5	6	11	14	11	16
Pari kertaa viikossa	7	13	14	15	20	25	12	19	26	29	31	41
Kerran viikossa	19	17	16	17	21	19	31	36	41	46	52	60
Kerran pari kuukaudessa	30	27	25	23	23	20	61	63	67	70	75	80
Harvemmin	20	22	14	13	14	8	81	85	81	82	90	88
Raitis	19	15	19	18	10	12	100	100	100	100	100	100
NAISET 15-19												
Vähintään 4 kertaa viikossa	2	0	0	1	1	0	2	0	0	1	1	0
Pari kertaa viikossa	0	4	3	7	6	6	2	4	4	8	7	6
Kerran viikossa	3	19	15	19	20	13	5	23	18	27	27	19
Kerran pari kuukaudessa	12	40	32	42	35	43	17	63	50	69	62	62
Harvemmin	50	26	23	17	28	29	67	89	73	86	89	91
Raitis	34	11	27	14	11	9	100	100	100	100	100	100
NAISET 20-29												
Vähintään 4 kertaa viikossa	0	1	2	5	2	1	0	1	2	5	2	1
Pari kertaa viikossa	6	14	10	15	9	9	6	14	12	20	11	11
Kerran viikossa	6	23	20	23	17	16	12	37	32	43	28	27
Kerran pari kuukaudessa	24	35	31	32	46	47	38	72	64	74	74	74
Harvemmin	47	23	24	19	20	18	84	95	88	93	94	92
Raitis	16	5	12	7	6	8	100	100	100	100	100	100
NAISET 30-49												
Vähintään 4 kertaa viikossa	1	2	3	6	2	4	1	2	3	6	2	4
Pari kertaa viikossa	1	9	11	15	16	16	3	11	14	20	18	20
Kerran viikossa	5	15	13	22	26	20	8	26	27	42	44	40
Kerran pari kuukaudessa	26	32	27	27	30	34	34	57	54	69	74	74
Harvemmin	22	28	27	20	21	19	56	86	81	88	95	92
Raitis	44	15	19	12	5	8	100	100	100	100	100	100
NAISET 50-69												
Vähintään 4 kertaa viikossa	0	1	1	4	3	5	0	1	1	4	3	5
Pari kertaa viikossa	2	4	3	7	13	16	2	5	4	12	16	21
Kerran viikossa	5	5	7	11	12	15	7	10	11	23	28	36
Kerran pari kuukaudessa	17	18	17	21	26	26	25	28	28	44	53	62
Harvemmin	20	34	23	23	30	25	45	62	51	67	83	86
Raitis	55	38	49	33	17	14	100	100	100	100	100	100

TAULUKKO 4.B. Useammin kuin kerran viikossa alkoholia käyttävien osuus taustatekijöiden mukaan vuonna 2008, %.

	Kaikki	Miehet	Naiset	15-29			30-49			50-69		
				15-29	30-49	50-69	15-29	30-49	50-69	15-29	30-49	50-69
KOKO MAA	27	37	17	17	30	31	24	41	41	9	20	21
SUURALUE												
Pääkaupunkiseutu	33	43	24	22	35	39	34	49	44	11	23	35
Muu Etelä-Suomi	29	39	18	16	33	32	27	42	44	5	25	19
Länsi-Suomi	25	36	14	14	25	32	19	37	48	9	13	17
Itä-Suomi	23	32	14	24	25	20	30	37	29	16	15	11
Pohjois-Suomi	22	27	16	8	28	26	9	35	33	8	19	19
SIVILISÄÄTY												
Naimaton	18	25	10	17	18	24	25	21	32	8	14	15
Naimissa/avoliitossa	30	41	20	17	33	32	24	45	41	11	21	22
Eronnut tai leski	29	45	18	..	26	31	..	40	48	..	18	19
KOULUTUSASTE												
Perusaste/tuntematon	20	28	12	12	26	25	16	33	36	8	18	13
Keskiaste	27	36	17	21	30	29	30	39	40	10	19	19
Korkea-aste	33	46	23	15	31	39	27	46	49	6	21	30
SOSIOEKONOMINEN ASEMA												
Ylempi toimihenkilö	36	47	23	21	36	42	32	51	49	9	21	33
Alempi toimihenkilö	23	35	18	16	23	25	24	38	37	13	18	21
Erikoistunut työntekijä ¹	35	35		26	35	42	26	35	42			
Erikoistumaton työntekijä	24	32	18	22	27	23	31	29	36	13	25	14
Muu/puuttuva	22	31	10	13	34	29	20	43	39	5	19	15

¹ Kaikki työntekijänaiset on yhdistetty luokkaan "Erikoistumaton työntekijä".

.. Vastanneiden lukumäärä on alle 30.

TAULUKKO 5. Jaksoarvio alkoholin vuosikulutuksesta¹ sukupuolen ja iän mukaan, litraa 100 %:n alkoholia.

	Keskiarvo						Mediaani					
	1968	1976	1984	1992	2000	2008	1968	1976	1984	1992	2000	2008
KAIKKI	1,6	3,0	2,5	4,0	3,3	3,9	0,2	0,7	0,5	1,2	1,2	1,3
MEHET	2,9	4,9	4,0	6,2	4,9	5,9	1,0	1,9	1,6	2,6	2,3	2,6
NAISET	0,4	1,3	1,0	1,8	1,6	2,0	0,0	0,3	0,1	0,5	0,6	0,7
MEHET												
15-19	1,1	3,0	2,0	4,5	3,3	2,6	0,2	1,6	0,6	1,9	1,9	0,8
20-29	3,9	6,5	4,4	7,4	5,6	6,7	2,0	3,3	2,1	3,3	3,7	3,7
30-49	3,5	5,2	5,0	7,3	5,6	6,0	1,3	2,1	2,3	3,7	3,1	2,9
50-69	2,1	3,4	3,0	4,2	3,9	6,2	0,6	0,5	0,7	1,0	1,3	2,2
NAISET												
15-19	0,3	1,4	1,0	1,8	1,7	2,1	0,1	0,6	0,2	1,0	1,1	0,8
20-29	0,6	2,1	1,4	2,3	1,7	2,1	0,2	0,7	0,4	1,0	1,0	1,0
30-49	0,4	1,3	1,2	2,2	2,0	2,3	0,0	0,3	0,3	0,7	0,8	0,8
50-69	0,2	0,4	0,3	1,0	1,1	1,7	0,0	0,0	0,0	0,1	0,2	0,4

P90²

	1968	1976	1984	1992	2000	2008
KAIKKI	4,7	7,4	6,6	10,8	8,9	9,3
MEHET	7,6	11,7	10,3	15,2	12,7	12,6
NAISET	1,0	3,3	2,5	4,4	4,2	4,8
MEHET						
15-19	3,0	7,6	5,5	12,4	10,7	7,1
20-29	9,4	15,4	10,9	16,5	13,0	14,0
30-49	9,6	13,2	12,7	16,2	14,0	12,6
50-69	5,7	6,5	7,9	11,3	10,6	12,5
NAISET						
15-19	0,4	4,3	3,3	4,2	4,6	5,3
20-29	1,9	4,9	3,6	6,1	4,2	5,2
30-49	1,0	3,4	3,1	4,8	5,0	5,2
50-69	0,5	1,0	0,7	2,5	3,0	4,3

¹ Raittiit ovat mukana, heillä kulutus on 0.² Raja, jonka ylittää 10 % ko. ryhmän vastaajista.

TAULUKKO 6. QF-arvio alkoholin vuosikulutuksesta¹ sukupuolen ja iän mukaan, litraa 100 %:n alkoholia.

	Keskiarvo				Mediaani				P90 ²			
	1984	1992	2000	2008	1984	1992	2000	2008	1984	1992	2000	2008
KAIKKI	3,3	4,2	3,7	4,2	0,9	1,6	1,5	1,7	8,5	10,8	9,5	10,0
MEHET	5,3	6,4	5,5	6,3	2,4	3,3	3,1	3,5	13,0	15,5	13,4	15,1
NAISET	1,3	2,1	1,8	2,1	0,3	0,7	0,8	0,8	3,2	5,1	4,4	5,5
MEHET												
15-19	3,4	4,6	4,1	4,1	1,1	2,0	3,0	1,6	9,8	12,3	9,8	9,8
20-29	5,8	7,2	7,0	7,1	3,1	4,0	4,8	4,6	12,6	16,0	16,9	17,1
30-49	6,4	7,3	6,0	6,3	3,4	4,4	3,5	3,8	14,4	17,0	14,4	13,9
50-69	4,1	4,8	4,4	6,3	1,3	1,3	1,9	3,1	11,6	12,9	11,6	15,9
NAISET												
15-19	1,3	2,4	1,9	2,2	0,4	1,1	0,8	0,8	3,1	5,0	4,5	6,2
20-29	1,9	2,6	1,9	2,1	0,8	1,4	1,0	1,1	4,9	6,3	4,8	5,4
30-49	1,5	2,5	2,2	2,4	0,4	1,0	1,0	1,0	3,8	5,3	4,7	5,8
50-69	0,5	1,0	1,3	1,7	0,0	0,1	0,4	0,5	1,1	3,2	3,7	4,7

¹ Raittiit ovat mukana, heillä kulutus on 0.

² Raja, jonka ylittää 10 % ko. ryhmän vastaajista.

TAULUKKO 7.A. GF-arvio alkoholin vuosikulutuksesta¹ sukupuolen ja iän mukaan, litraa 100 %:n alkoholia.

	Keskiarvo		Mediaani		P90 ²	
	2000	2008	2000	2008	2000	2008
KAIKKI	4,6	4,6	1,6	1,6	11,9	11,5
MEHET	6,9	6,9	3,3	3,8	16,7	16,0
NAISET	2,2	2,3	0,8	0,8	5,0	5,6
MEHET						
15-19	6,4	4,4	3,5	1,7	18,1	13,5
20-29	8,1	8,5	5,8	5,7	17,3	17,8
30-49	6,9	7,0	3,6	4,2	15,6	14,7
50-69	6,5	6,6	2,0	2,7	15,6	17,4
NAISET						
15-19	2,7	2,6	1,1	1,0	5,5	7,1
20-29	2,3	2,5	1,2	1,2	5,0	5,9
30-49	2,5	2,7	1,0	0,9	5,3	6,3
50-69	1,6	1,7	0,3	0,3	4,1	4,4

¹ Raittiit ovat mukana, heillä kulutus on 0.

² Raja, jonka ylittää 10 % ko. ryhmän vastaajista.

TAULUKKO 7.B. GF-arvio alkoholin keskimääräisestä vuosikulutuksesta taustatekijöiden mukaan vuonna 2008, litraa 100 %:n alkoholia.

	KESKIARVO											
	Kaikki	Miehet	Naiset	MIEHET						NAISET		
				15-29	30-49	50-69	15-29	30-49	50-69	15-29	30-49	50-69
KOKO MAA	4,6	6,9	2,3	4,9	4,9	4,1	7,1	7,0	6,6	2,5	2,7	1,7
SUURALUE												
Pääkaupunkiseutu	5,4	8,2	2,8	6,3	5,2	4,8	9,8	7,3	7,9	2,8	3,3	2,2
Muu Etelä-Suomi	4,6	7,1	2,0	5,1	4,5	4,4	7,9	6,9	6,9	2,1	2,2	1,8
Länsi-Suomi	4,6	6,7	2,5	4,5	4,8	4,5	6,1	6,3	7,7	2,8	3,3	1,5
Itä-Suomi	4,0	6,0	2,0	4,8	4,5	3,2	6,7	7,0	4,7	2,4	2,2	1,5
Pohjois-Suomi	3,8	5,5	1,9	2,6	5,6	2,8	2,8	8,7	4,2	2,4	2,1	1,4
SIVILISÄÄTY												
Naimaton	5,6	7,8	2,6	5,7	5,4	5,2	7,9	7,2	8,7	2,9	2,7	1,0
Naimissa/avoliitossa	4,0	5,9	2,1	3,5	4,4	3,7	5,4	6,3	5,6	2,1	2,5	1,7
Eronnut tai leski	6,1	11,3	2,7	..	7,6	5,3	..	13,4	10,2	..	4,1	1,9
KOULUTUSASTE												
Perusaste/tuntematon	4,7	7,1	2,0	4,4	6,8	4,1	6,3	9,4	6,9	2,2	3,9	1,3
Keskiaste	5,1	7,5	2,5	5,3	5,4	4,6	7,6	7,4	7,7	2,9	2,6	1,9
Korkea-aste	3,8	5,7	2,3	4,4	3,8	3,6	8,0	5,7	5,2	1,8	2,5	2,0
SOSIOEKONOMINEN ASEMA												
Ylempi toimihenkilö	4,4	6,1	2,5	5,5	4,3	4,2	8,7	5,4	5,9	1,8	3,1	1,9
Alempi toimihenkilö	3,4	6,7	2,2	3,8	3,9	2,7	6,0	8,2	5,0	3,0	2,3	1,9
Erikoistunut työntekijä ¹	6,8	6,8		6,7	6,8	6,8	6,7	6,8	6,8			
Erikoistumaton työntekijä	6,1	10,7	2,5	7,9	6,4	5,0	13,5	9,6	10,2	2,8	3,7	1,6
Muu/puuttuva	4,1	5,7	1,9	3,9	4,9	3,7	5,4	6,7	5,5	2,3	2,1	1,0

¹ Kaikki työntekijänaiset on yhdistetty luokkaan "Erikoistumaton työntekijä".

.. Vastanneiden lukumäärä on alle 30.

MEDIAANI

	Kaikki	Miehet	Naiset	15-29			30-49			50-69		
				15-29	30-49	50-69	15-29	30-49	50-69	15-29	30-49	50-69
KOKO MAA	1.6	3.8	0.8	2.2	2.0	1.0	4.4	4.2	2.7	1.1	0.9	0.3
SUURALUE												
Pääkaupunkiseutu	2.1	4.5	0.9	2.3	2.1	1.5	5.2	4.9	3.9	0.9	1.0	0.8
Muu Etelä-Suomi	1.8	4.3	0.9	2.8	2.1	1.0	5.0	4.3	2.7	1.1	1.0	0.5
Länsi-Suomi	1.5	3.9	0.6	2.3	1.8	0.8	4.1	4.0	3.2	1.7	0.6	0.2
Itä-Suomi	1.4	3.5	0.7	2.4	1.7	0.9	4.4	4.1	2.4	1.2	0.9	0.3
Pohjois-Suomi	1.4	2.0	0.9	1.4	2.3	0.8	1.5	3.9	1.6	1.3	1.1	0.2
SIVILISÄÄTY												
Naimaton	1.8	3.9	1.0	2.7	1.6	0.2	4.7	2.3	0.3	1.2	1.0	0.1
Naimisissa/avoliitossa	1.7	3.7	0.8	1.8	2.1	1.2	3.8	4.2	2.8	1.1	0.9	0.3
Eronnut tai leski	1.4	4.3	0.5	..	1.7	1.0	..	6.1	3.1	..	0.8	0.4
KOULUTUSASTE												
Perusaste/tuntematon	1.1	2.8	0.4	1.2	2.8	0.5	2.0	4.9	2.0	0.8	1.1	0.1
Keskiaste	2.1	4.2	1.0	3.1	2.3	1.1	4.8	4.1	3.0	1.5	1.0	0.5
Korkea-aste	1.5	3.8	0.8	2.3	1.7	1.4	6.2	3.9	3.1	0.9	0.9	0.6
SOSIOEKONOMINEN ASEMA												
Ylempi toimihenkilö	1.8	4.1	0.8	3.6	1.8	1.8	6.4	3.8	3.3	0.6	0.8	0.9
Alempi toimihenkilö	1.2	3.5	0.9	2.2	1.4	0.6	4.1	3.5	3.0	1.8	0.9	0.3
Erikoistunut työntekijä ¹	4.3	4.3		5.0	4.7	2.7	5.0	4.7	2.7			
Erikoistumaton työntekijä	1.6	4.3	0.9	3.3	2.4	0.5	7.0	4.3	2.5	1.7	1.5	0.3
Muu/puuttuva	1.2	2.6	0.6	1.2	2.2	0.5	2.6	4.3	1.2	0.8	0.6	0.1

¹ Kaikki työntekijänaiset on yhdistetty luokkaan "Erikoistumaton työntekijä".

.. Vastanneiden lukumäärä on alle 30.

TAULUKKO 8. Naisten osuus alkoholin kokonaiskulutuksesta, %.

	1968	1976	1984	1992	2000	2008
Jaksoarvion mukaan	12	23	20	23	25	26
QF-arvion mukaan			20	25	25	25
GF-arvion mukaan					24	25

TAULUKKO 9. Eniten juovan kymmenyksen osuus alkoholin kokonaiskulutuksesta¹ sukupuolen mukaan, %.

	1968	1976	1984	1992	2000	2008
KAIKKI						
Jaksoarvion mukaan	53	54	54	53	49	54
QF-arvion mukaan			52	48	46	48
GF-arvion mukaan					51	50
MIEHET						
Jaksoarvion mukaan	50	54	48	46	42	49
QF-arvion mukaan			45	42	40	42
GF-arvion mukaan					43	43
NAISET						
Jaksoarvion mukaan	56	57	56	54	49	52
QF-arvion mukaan			52	49	47	47
GF-arvion mukaan					52	53

¹Tässä taulukossa lukuja ei ole painotettu jälkiosituspainoilla.

TAULUKKO 10. Eri juomalajien osuus alkoholin viikkoarion mukaisesta kokonaiskulutuksesta sukupuolen ja iän mukaan vuonna 2008, %.

	Tilastoitu osuus ¹				MEHET				NAISET			
		Kaikki	Miehet	Naiset	15-19	20-29	30-49	50-69	15-19	20-29	30-49	50-69
Siideri	5,9	5,8	2,9	13,7	10,2	3,6	3,3	1,0	28,0	21,8	12,3	6,1
Long Drink	4,8	4,5	3,8	6,3	4,2	8,0	4,1	0,9	12,1	9,5	5,9	2,9
Keskiolut	42,5	40,2	45,3	26,8	46,2	53,0	48,0	37,4	30,4	24,3	28,6	24,6
Vahva olut	2,5	5,0	6,2	1,8	1,0	8,6	3,3	8,6	0,7	1,1	2,2	1,9
Viini	16,3	19,2	13,3	34,8	8,7	7,9	14,1	16,5	11,4	24,8	36,5	45,7
Väkevä viini	1,8	2,1	1,7	3,1	1,6	1,9	1,1	2,2	1,3	1,9	5,0	1,2
Väkevät juomat	26,2	21,9	25,5	12,5	25,5	14,7	25,2	32,4	15,4	15,1	8,8	15,7
Kotitekoiset juomat	-	0,5	0,6	0,4	0,0	1,2	0,2	0,6	0,0	0,1	0,0	1,5
Pirtu	-	0,1	0,1	0,1	0,0	0,3	0,1	0,1	0,0	0,0	0,0	0,2
Booli ja juomasekoitukset	-	0,6	0,6	0,7	2,6	0,8	0,8	0,2	0,5	1,6	0,6	0,1

¹ Juomalajin tilastoidun kulutuksen osuus tilastoidusta kokonaiskulutuksesta.

Lähde: Päihdetilastollinen vuosikirja 2009.

TAULUKKO 11. Alkoholinkäytön useus päivässä juotujen annosmäärien eri tasoilla sukupuolen mukaan, haastattelua edeltäneen 12 kuukauden aikana, %.

	Jakaumat, %						Kumulatiiviset jakaumat, %					
	Kaikki		Miehet		Naiset		Kaikki		Miehet		Naiset	
	2000	2008	2000	2008	2000	2008	2000	2008	2000	2008	2000	2008
18+ ANNOSTA												
Vähintään 4 kertaa viikossa	0	0	1	0	0	0	0	0	1	0	0	0
Pari kertaa viikossa	0	0	0	1	0	0	0	1	1	1	0	0
Kerran viikossa	0	0	1	1	0	0	1	1	1	2	0	0
Kerran pari kuukaudessa	3	3	5	5	0	0	3	4	7	7	0	1
Harvemmin	9	10	15	18	2	2	12	14	22	25	2	3
Ei kertaakaan 12 kk aikana	88	86	78	75	98	97	100	100	100	100	100	100
13-17 ANNOSTA												
Vähintään 4 kertaa viikossa	0	0	0	0	0	0	0	0	0	0	0	0
Pari kertaa viikossa	0	1	1	1	0	0	0	1	1	1	0	0
Kerran viikossa	1	1	1	1	0	0	1	1	2	2	1	1
Kerran pari kuukaudessa	6	6	11	10	1	2	7	7	13	12	2	2
Harvemmin	16	17	27	27	5	7	23	24	40	39	6	9
Ei kertaakaan 12 kk aikana	77	76	60	61	94	91	100	100	100	100	100	100
8-12 ANNOSTA												
Vähintään 4 kertaa viikossa	0	0	0	0	0	0	0	0	0	0	0	0
Pari kertaa viikossa	1	1	1	1	0	0	1	1	2	1	0	0
Kerran viikossa	2	3	4	4	1	1	3	3	5	5	1	1
Kerran pari kuukaudessa	13	13	22	20	5	7	16	16	27	25	6	8
Harvemmin	27	30	34	37	20	23	44	46	61	62	26	30
Ei kertaakaan 12 kk aikana	56	54	39	38	74	70	100	100	100	100	100	100
5-7 ANNOSTA												
Vähintään 4 kertaa viikossa	1	0	1	1	1	0	1	0	1	1	1	0
Pari kertaa viikossa	1	2	2	3	0	1	2	2	3	3	1	1
Kerran viikossa	4	4	6	7	1	1	6	6	9	10	2	2
Kerran pari kuukaudessa	17	19	24	27	11	12	23	25	33	37	13	14
Harvemmin	37	38	37	36	37	40	60	63	71	72	49	54
Ei kertaakaan 12 kk aikana	40	37	29	28	51	46	100	100	100	100	100	100
3-4 ANNOSTA												
Vähintään 4 kertaa viikossa	1	1	2	1	1	0	1	1	2	1	1	0
Pari kertaa viikossa	3	3	5	5	1	1	4	4	6	6	1	2
Kerran viikossa	7	8	11	12	4	4	11	12	17	19	6	6
Kerran pari kuukaudessa	22	22	25	25	19	20	33	35	42	44	25	26
Harvemmin	35	37	32	30	38	43	68	71	73	74	63	69
Ei kertaakaan 12 kk aikana	32	29	27	26	37	31	100	100	100	100	100	100
1-2 ANNOSTA												
Vähintään 4 kertaa viikossa	4	3	6	5	2	1	4	3	6	5	2	1
Pari kertaa viikossa	9	8	12	11	6	5	13	11	18	16	8	6
Kerran viikossa	17	16	18	19	16	13	30	27	37	35	23	19
Kerran pari kuukaudessa	26	25	23	23	29	28	56	52	60	58	53	47
Harvemmin	26	31	20	23	32	38	82	83	80	81	85	85
Ei kertaakaan 12 kk aikana	18	17	20	19	15	15	100	100	100	100	100	100

TAULUKKO 12. Eri annostasoilla juodun alkoholimäärän osuus ko. ryhmän kokonaiskulutuksesta sukupuolen mukaan, %.

	Jakaumat, %						Kumulatiiviset jakaumat, %					
	Kaikki		Miehet		Naiset		Kaikki		Miehet		Naiset	
	2000	2008	2000	2008	2000	2008	2000	2008	2000	2008	2000	2008
18+ annosta	14	16	17	19	3	6	14	16	17	19	3	6
13-17 annosta	13	14	14	15	8	9	27	29	32	34	11	15
8-12 annosta	19	18	20	18	16	19	46	48	52	53	27	33
5-7 annosta	19	19	18	18	22	20	65	67	70	71	49	54
3-4 annosta	17	18	15	16	23	24	82	84	85	87	72	78
1-2 annosta	18	16	15	13	28	22	100	100	100	100	100	100

TAULUKKO 13.A. Yhden päivän aikana juodun alkoholimäärän maksimi 12 edeltävän kuukauden ajalta, sukupuolen ja iän mukaan.

	Jakaumat, %						Kumulatiiviset jakaumat, %					
	Kaikki		Miehet		Naiset		Kaikki		Miehet		Naiset	
	2000	2008	2000	2008	2000	2008	2000	2008	2000	2008	2000	2008
18+ annosta	12	14	22	25	2	3	12	14	22	25	2	3
13-17 annosta	13	11	20	16	5	6	25	25	42	41	7	9
8-12 annosta	22	23	24	24	20	22	47	48	66	66	27	31
5-7 annosta	20	19	13	12	26	26	66	67	80	78	53	56
3-4 annosta	12	11	6	6	17	17	78	79	86	84	69	73
1-2 annosta	14	11	6	6	21	17	91	90	92	90	91	90
Raitis	9	10	8	10	9	10	100	100	100	100	100	100

	Jakaumat, %				Kumulatiiviset jakaumat, %			
	Miehet		Naiset		Miehet		Naiset	
	2000	2008	2000	2008	2000	2008	2000	2008
15-19-VUOTIAAT								
18+ annosta	23	26	6	4	23	26	6	4
13-17 annosta	35	11	6	12	58	38	11	17
8-12 annosta	17	13	31	30	75	51	43	46
5-7 annosta	10	13	25	23	85	64	68	69
3-4 annosta	2	4	11	8	87	68	79	77
1-2 annosta	6	10	10	14	93	77	89	91
Raitis	7	23	11	9	100	100	100	100
20-29-VUOTIAAT								
18+ annosta	40	38	4	4	40	38	4	4
13-17 annosta	23	24	9	14	63	63	13	18
8-12 annosta	22	20	34	38	85	83	47	56
5-7 annosta	6	6	27	23	91	89	74	79
3-4 annosta	3	3	10	6	94	92	84	85
1-2 annosta	1	3	9	7	95	95	94	92
Raitis	5	5	6	8	100	100	100	100
30-49-VUOTIAAT								
18+ annosta	20	29	1	4	20	29	1	4
13-17 annosta	21	19	6	5	42	47	7	9
8-12 annosta	30	31	23	25	71	78	30	34
5-7 annosta	13	8	29	29	84	87	59	63
3-4 annosta	5	3	17	17	90	89	77	80
1-2 annosta	3	3	19	13	93	93	95	93
Raitis	7	7	5	7	100	100	100	100
50-69-VUOTIAAT								
18+ annosta	14	14	1	1	14	14	1	1
13-17 annosta	14	11	1	3	27	26	2	4
8-12 annosta	19	22	7	9	46	48	8	13
5-7 annosta	19	20	21	24	65	68	30	36
3-4 annosta	11	11	20	24	77	79	50	60
1-2 annosta	13	9	33	26	89	88	83	86
Raitis	11	12	17	14	100	100	100	100

Vakioannos = pullo (33 cl) keskiolutta tai siideriä, 12 cl viiniä tai 4 cl väkeviä alkoholijuomia.

TAULUKKO 13.B. Niiden osuus, jotka ovat ainakin kerran juoneet vähintään 13 annosta päivässä, taustatekijöiden mukaan vuonna 2008, %.

	Kaikki	Miehet	Naiset	MIEHET			NAISET					
				15-29	30-49	50-69	15-29	30-49	50-69			
KOKO MAA	25	41	9	36	28	14	54	47	26	18	9	4
SUURALUE												
Pääkaupunkiseutu	26	47	8	36	28	14	58	51	29	14	8	2
Muu Etelä-Suomi	26	42	10	40	28	15	62	47	24	17	9	5
Länsi-Suomi	26	41	11	37	29	16	52	46	28	21	10	4
Itä-Suomi	20	33	7	35	21	11	46	38	21	21	6	1
Pohjois-Suomi	26	40	11	29	35	14	..	53	25	15	15	4
SIVILISÄÄTY												
Naimaton	34	48	16	39	34	13	54	46	23	19	17	2
Naimisissa/avoliitossa	23	38	8	34	27	14	55	46	24	17	8	4
Eronnut tai leski	19	42	5	..	27	15	..	57	35	..	9	2
KOULUTUSASTE												
Perusaste/tuntematon	24	37	9	29	35	15	41	54	26	16	14	3
Keskiaste	31	49	12	41	34	17	62	51	30	19	12	5
Korkea-aste	19	34	6	38	20	12	..	40	21	19	6	2
SOSIOEKONOMINEN ASEMA												
Ylempi toimihenkilö	23	36	7	41	24	14	62	41	21	16	6	4
Alempi toimihenkilö	18	43	9	30	20	9	60	48	28	19	9	3
Erikoistunut työntekijä ¹	42	42		57	48	26	57	48	26			
Erikoistumaton työntekijä	29	48	14	50	33	15	72	52	31	31	17	5
Muu/puuttuva	27	41	9	29	35	16	44	53	24	13	8	3

¹ Kaikki työntekijänaiset on yhdistetty luokkaan "Erikoistumaton työntekijä".

.. Vastanneiden lukumäärä on alle 30.

TAULUKKO 14.A. Vähintään 6 alkoholiannoksen käyttökertojen useus sukupuolen ja iän mukaan, %.

	Jakaumat, %			Kumulatiiviset jakaumat, %		
	1992	2000	2008	1992	2000	2008
KAIKKI						
Ainakin kerran viikossa	8	9	10	8	9	10
Ainakin kerran kuukaudessa	15	20	19	24	29	29
Harvemmin	31	34	37	55	64	66
Ei koskaan	31	27	24	86	91	90
Raitis	14	9	10	100	100	100
MEHET						
Ainakin kerran viikossa	14	15	16	14	15	16
Ainakin kerran kuukaudessa	23	30	26	37	45	43
Harvemmin	35	34	35	72	79	78
Ei koskaan	17	12	12	90	92	90
Raitis	10	8	10	100	100	100
NAISET						
Ainakin kerran viikossa	2	3	4	2	3	4
Ainakin kerran kuukaudessa	8	10	12	10	13	15
Harvemmin	27	35	39	37	48	54
Ei koskaan	45	42	36	83	90	90
Raitis	17	10	10	100	100	100
MEHET 15-19						
Ainakin kerran viikossa	15	17	14	15	17	14
Ainakin kerran kuukaudessa	32	35	26	47	52	40
Harvemmin	27	35	25	74	87	65
Ei koskaan	9	5	14	83	92	79
Raitis	17	8	21	100	100	100
MEHET 20-29						
Ainakin kerran viikossa	18	17	29	18	17	29
Ainakin kerran kuukaudessa	31	50	36	49	67	65
Harvemmin	37	26	26	87	93	90
Ei koskaan	9	2	6	96	95	96
Raitis	4	5	4	100	100	100
MEHET 30-49						
Ainakin kerran viikossa	16	17	15	16	17	15
Ainakin kerran kuukaudessa	24	31	29	40	48	44
Harvemmin	40	36	41	80	84	85
Ei koskaan	14	9	7	94	92	92
Raitis	6	8	8	100	100	100
MEHET 50-69						
Ainakin kerran viikossa	9	11	12	9	11	12
Ainakin kerran kuukaudessa	12	16	19	21	27	31
Harvemmin	28	36	37	49	63	68
Ei koskaan	32	26	20	82	89	88
Raitis	18	11	12	100	100	100

	Jakaumat, %			Kumulatiiviset jakaumat, %		
	1992	2000	2008	1992	2000	2008
NAISET 15-19						
Ainakin kerran viikossa	6	7	9	6	7	9
Ainakin kerran kuukaudessa	16	24	17	22	31	26
Harvemmin	38	37	46	60	68	71
Ei koskaan	26	20	19	86	89	91
Raitis	14	11	9	100	100	100
NAISET 20-29						
Ainakin kerran viikossa	3	1	6	3	1	6
Ainakin kerran kuukaudessa	14	20	25	17	21	30
Harvemmin	46	54	47	63	75	77
Ei koskaan	30	18	14	93	93	92
Raitis	7	7	8	100	100	100
NAISET 30-49						
Ainakin kerran viikossa	3	4	4	3	4	4
Ainakin kerran kuukaudessa	6	9	10	8	13	14
Harvemmin	28	41	47	36	54	61
Ei koskaan	52	41	32	88	95	93
Raitis	12	5	7	100	100	100
NAISET 50-69						
Ainakin kerran viikossa	1	2	1	1	2	1
Ainakin kerran kuukaudessa	3	3	6	4	5	7
Harvemmin	10	18	25	14	23	33
Ei koskaan	52	60	53	66	82	86
Raitis	34	18	14	100	100	100

TAULUKKO 14.B. Vähintään kerran kuukaudessa kuusi annosta tai enemmän juoneiden osuus taustatekijöiden mukaan vuonna 2008, %.

	Kaikki	Miehet	Naiset	15-29			30-49			50-69		
				15-29	30-49	50-69	15-29	30-49	50-69	15-29	30-49	50-69
KOKO MAA	29	43	15	42	29	19	56	44	31	29	14	7
SUURALUE												
Pääkaupunkiseutu	32	49	17	43	32	22	57	50	38	29	15	8
Muu Etelä-Suomi	29	42	16	46	27	19	62	40	30	30	15	9
Länsi-Suomi	27	41	13	40	27	18	50	44	30	29	10	7
Itä-Suomi	27	42	12	44	28	17	58	48	28	27	10	6
Pohjois-Suomi	29	41	17	38	32	18	..	42	32	28	20	7
SIVILISÄÄTY												
Naimaton	40	50	26	47	32	16	58	40	27	31	21	3
Naimisissa/avoliitossa	25	39	12	36	27	19	51	44	30	25	11	7
Eronnut tai leski	26	43	15	..	33	21	..	52	37	..	22	10
KOULUTUSASTE												
Perusaste/tuntematon	29	40	17	37	41	18	47	50	30	25	29	6
Keskiaste	33	45	20	48	31	20	61	40	32	33	18	9
Korkea-aste	23	42	8	39	24	19	..	47	31	20	7	6
SOSIOEKONOMINEN ASEMA												
Ylempi toimihenkilö	26	41	9	46	25	20	72	42	28	19	8	7
Alempi toimihenkilö	23	43	15	41	23	15	53	47	34	37	13	8
Erikoistunut työntekijä ¹	44	44		63	46	28	63	46	28			
Erikoistumaton työntekijä	31	48	19	54	33	18	74	40	39	36	28	6
Muu/puuttuva	30	40	17	33	31	20	44	44	29	23	12	7

¹ Kaikki työntekijänaiset on yhdistetty luokkaan "Erikoistumaton työntekijä".

.. Vastanneiden lukumäärä on alle 30.

TAULUKKO 15.A. "Hiukan tuntuu"-humalan useus sukupuolen ja iän mukaan, %.

	Jakaumat, %					Kumulatiiviset jakaumat, %				
	1968	1984	1992	2000	2008	1968	1984	1992	2000	2008
KAIKKI										
Ainakin kerran viikossa	8	15	20	21	21	8	15	20	21	21
Ainakin kerran kuukaudessa	20	27	30	28	29	28	42	50	49	50
Ainakin kerran vuodessa	27	24	25	28	27	55	67	74	77	77
Harvemmin	4	6	5	5	6	59	73	79	82	83
Ei koskaan	15	7	7	9	7	74	80	86	91	90
Raitis	26	20	14	9	10	100	100	100	100	100
MEHET										
Ainakin kerran viikossa	14	25	30	30	31	14	25	30	30	31
Ainakin kerran kuukaudessa	31	35	34	30	30	45	60	64	59	61
Ainakin kerran vuodessa	31	21	19	23	19	76	80	83	82	80
Harvemmin	3	4	3	4	5	80	84	86	86	85
Ei koskaan	8	3	4	6	5	88	88	90	92	90
Raitis	12	12	10	8	10	100	100	100	100	100
NAISET										
Ainakin kerran viikossa	2	5	11	13	12	2	5	11	13	12
Ainakin kerran kuukaudessa	9	20	24	27	27	11	26	36	39	39
Ainakin kerran vuodessa	24	28	30	33	35	35	54	65	73	74
Harvemmin	5	8	7	6	7	40	61	73	78	81
Ei koskaan	21	11	10	12	9	61	73	82	91	90
Raitis	39	27	18	9	10	100	100	100	100	100
MEHET 15-19										
Ainakin kerran viikossa	6	10	19	12	10	6	10	19	12	10
Ainakin kerran kuukaudessa	21	37	40	48	37	27	48	59	60	47
Ainakin kerran vuodessa	23	25	16	23	15	50	72	75	84	62
Harvemmin	3	4	2	2	7	54	76	77	85	69
Ei koskaan	19	5	6	8	8	72	81	82	93	77
Raitis	28	19	18	7	23	100	100	100	100	100
MEHET 20-29										
Ainakin kerran viikossa	19	28	32	30	36	19	28	32	30	36
Ainakin kerran kuukaudessa	43	44	45	38	36	62	72	77	68	72
Ainakin kerran vuodessa	31	17	15	21	17	93	90	92	89	89
Harvemmin	1	2	2	2	3	94	92	94	92	91
Ei koskaan	2	2	2	4	4	96	94	96	95	95
Raitis	4	6	4	5	5	100	100	100	100	100
MEHET 30-49										
Ainakin kerran viikossa	17	32	35	36	34	17	32	35	36	34
Ainakin kerran kuukaudessa	33	33	34	28	31	50	65	69	64	65
Ainakin kerran vuodessa	34	20	20	21	21	84	85	89	86	86
Harvemmin	3	4	3	5	4	87	89	91	90	89
Ei koskaan	6	1	2	3	3	93	90	94	93	93
Raitis	7	10	6	7	7	100	100	100	100	100

	Jakaumat, %					Kumulatiiviset jakaumat, %				
	1968	1984	1992	2000	2008	1968	1984	1992	2000	2008
MIHET 50-69										
Ainakin kerran viikossa	11	19	23	26	31	11	19	23	26	31
Ainakin kerran kuukaudessa	23	26	25	21	23	34	45	49	47	54
Ainakin kerran vuodessa	32	22	22	25	21	65	68	71	72	75
Harvemmin	7	7	5	4	6	72	74	76	77	81
Ei koskaan	9	6	6	13	7	81	81	82	90	88
Raitis	19	19	18	11	12	100	100	100	100	100
NAISET 15-19										
Ainakin kerran viikossa	3	4	11	12	8	3	4	11	12	8
Ainakin kerran kuukaudessa	3	30	39	43	37	7	34	50	56	45
Ainakin kerran vuodessa	11	27	27	27	33	18	61	77	83	78
Harvemmin	7	5	2	1	8	25	66	79	84	86
Ei koskaan	42	7	7	6	5	67	72	86	89	91
Raitis	34	28	14	11	9	100	100	100	100	100
NAISET 20-29										
Ainakin kerran viikossa	3	7	14	9	12	3	7	14	9	12
Ainakin kerran kuukaudessa	18	35	34	41	38	21	42	48	50	50
Ainakin kerran vuodessa	46	36	36	33	34	67	78	84	83	84
Harvemmin	4	6	5	6	4	71	84	89	88	88
Ei koskaan	12	4	4	5	4	84	87	93	94	92
Raitis	16	13	7	6	8	100	100	100	100	100
NAISET 30-49										
Ainakin kerran viikossa	2	8	12	16	14	2	8	12	16	14
Ainakin kerran kuukaudessa	9	21	25	27	29	12	29	37	42	43
Ainakin kerran vuodessa	23	34	36	37	38	35	63	73	80	81
Harvemmin	4	9	9	5	5	39	71	82	85	86
Ei koskaan	18	10	7	10	6	56	81	88	95	93
Raitis	44	19	12	5	7	100	100	100	100	100
NAISET 50-69										
Ainakin kerran viikossa	0	2	7	10	10	0	2	7	10	10
Ainakin kerran kuukaudessa	5	6	13	15	19	5	8	20	26	29
Ainakin kerran vuodessa	12	14	18	30	31	17	21	37	56	60
Harvemmin	5	9	9	8	11	22	30	46	64	71
Ei koskaan	23	20	20	20	15	45	50	66	83	86
Raitis	55	50	34	17	14	100	100	100	100	100

TAULUKKO 15.B. Vähintään kerran viikossa "hiukan tuntuu" -humalaan juovien osuus taustatekijöiden mukaan vuonna 2008, %.

	Kaikki	Miehet	Naiset	MIEHET			NAISET					
				15-29	30-49	50-69	15-29	30-49	50-69			
KOKO MAA	21	31	12	19	24	20	27	34	31	10	14	10
SUURALUE												
Pääkaupunkiseutu	27	41	13	27	30	22	43	45	35	11	17	11
Muu Etelä-Suomi	21	31	12	17	23	22	26	31	33	8	15	11
Länsi-Suomi	22	31	12	18	24	22	25	33	34	12	14	11
Itä-Suomi	16	23	9	21	16	14	27	25	20	14	9	7
Pohjois-Suomi	16	21	11	8	23	15	6	31	22	10	13	9
SIVILISÄÄTY												
Naimaton	21	28	11	21	23	16	28	31	22	12	12	7
Naimissa/avoliitossa	22	31	12	15	25	20	24	34	31	9	15	9
Eronnut tai leski	22	36	12	..	21	22	..	35	35	..	12	13
KOULUTUSASTE												
Perusaste/tuntematon	17	26	8	11	28	18	16	40	29	5	15	7
Keskiaste	23	30	14	24	23	21	32	29	30	14	16	12
Korkea-aste	23	37	12	25	24	22	46	39	33	10	13	11
SOSIOEKONOMINEN ASEMA												
Ylempi toimihenkilö	27	38	15	34	28	23	54	39	30	11	16	13
Alempi toimihenkilö	16	29	12	18	15	17	27	27	34	15	11	11
Erikoistunut työntekijä ¹	30	30		26	33	29	26	33	29			
Erikoistumaton työntekijä	21	31	14	24	23	17	34	28	31	16	20	9
Muu/puuttuva	18	26	8	12	29	20	18	37	30	5	17	6

¹ Kaikki työntekijänaiset on yhdistetty luokkaan "Erikoistumaton työntekijä".

.. Vastanneiden lukumäärä on alle 30.

TAULUKKO 16.A. "Todella tuntuu"-humalan useus sukupuolen ja iän mukaan, %.

	Jakaumat, %					Kumulatiiviset jakaumat, %				
	1968	1984	1992	2000	2008	1968	1984	1992	2000	2008
KAIKKI										
Ainakin kerran viikossa	1	3	4	3	4	1	3	4	3	4
Ainakin kerran kuukaudessa	6	11	13	16	13	7	15	17	19	18
Ainakin kerran vuodessa	21	27	31	38	39	28	42	48	57	57
Harvemmin	9	13	14	11	13	38	55	62	68	69
Ei koskaan	36	25	24	23	21	74	80	86	91	90
Raitis	26	20	14	9	10	100	100	100	100	100
MEHET										
Ainakin kerran viikossa	2	7	7	5	7	2	7	7	5	7
Ainakin kerran kuukaudessa	12	19	20	24	20	14	26	27	29	27
Ainakin kerran vuodessa	33	35	37	40	42	47	61	64	70	68
Harvemmin	13	13	12	8	9	60	74	76	78	77
Ei koskaan	27	14	14	15	13	88	88	90	92	90
Raitis	12	12	10	8	10	100	100	100	100	100
NAISET										
Ainakin kerran viikossa	0	0	1	1	1	0	0	1	1	1
Ainakin kerran kuukaudessa	1	4	6	7	7	1	4	8	8	9
Ainakin kerran vuodessa	9	19	26	36	36	11	24	33	45	45
Harvemmin	6	14	15	14	16	17	38	49	59	61
Ei koskaan	44	35	34	32	29	61	73	82	91	90
Raitis	40	27	18	9	10	100	100	100	100	100
MEHET 15-19										
Ainakin kerran viikossa	1	4	10	3	3	1	4	10	3	3
Ainakin kerran kuukaudessa	7	20	22	36	22	8	24	33	39	25
Ainakin kerran vuodessa	16	34	37	39	32	23	58	70	78	57
Harvemmin	7	8	4	4	7	30	66	74	83	64
Ei koskaan	42	15	9	10	13	72	81	82	93	77
Raitis	28	19	18	7	23	100	100	100	100	100
MEHET 20-29										
Ainakin kerran viikossa	3	9	10	6	12	3	9	10	6	12
Ainakin kerran kuukaudessa	20	25	28	41	39	23	34	38	48	50
Ainakin kerran vuodessa	46	43	43	38	35	69	78	80	86	85
Harvemmin	8	9	8	4	4	77	87	88	90	89
Ei koskaan	19	7	8	5	6	96	94	96	95	95
Raitis	4	6	4	5	5	100	100	100	100	100
MEHET 30-49										
Ainakin kerran viikossa	3	8	7	6	7	3	8	7	6	7
Ainakin kerran kuukaudessa	12	20	20	22	19	15	29	28	29	26
Ainakin kerran vuodessa	39	38	42	44	51	54	67	70	72	77
Harvemmin	14	13	13	8	8	68	80	83	81	85
Ei koskaan	24	10	11	12	8	93	90	94	93	93
Raitis	7	10	6	7	7	100	100	100	100	100

	Jakaumat, %					Kumulatiiviset jakaumat, %				
	1968	1984	1992	2000	2008	1968	1984	1992	2000	2008
MIHET 50-69										
Ainakin kerran viikossa	2	3	5	3	6	2	3	5	3	6
Ainakin kerran kuukaudessa	7	10	12	13	11	9	13	17	16	17
Ainakin kerran vuodessa	22	23	23	38	36	31	37	40	54	54
Harvemmin	19	17	16	11	13	51	54	56	65	67
Ei koskaan	30	26	26	25	21	81	81	82	89	88
Raitis	19	19	18	11	12	100	100	100	100	100
NAISET 15-19										
Ainakin kerran viikossa	0	0	3	2	5	0	0	3	2	5
Ainakin kerran kuukaudessa	0	12	17	19	13	0	13	20	21	18
Ainakin kerran vuodessa	5	29	40	44	48	5	42	60	64	66
Harvemmin	2	7	8	12	6	6	49	68	76	72
Ei koskaan	60	24	18	13	19	67	72	86	89	91
Raitis	34	28	14	11	9	100	100	100	100	100
NAISET 20-29										
Ainakin kerran viikossa	0	1	2	2	1	0	1	2	2	1
Ainakin kerran kuukaudessa	1	6	12	12	19	1	6	15	14	20
Ainakin kerran vuodessa	21	34	43	55	53	22	40	58	69	73
Harvemmin	12	21	15	12	10	34	61	73	81	84
Ei koskaan	49	27	20	12	8	84	87	93	94	92
Raitis	16	13	7	6	8	100	100	100	100	100
NAISET 30-49										
Ainakin kerran viikossa	1	1	1	2	2	1	1	1	2	2
Ainakin kerran kuukaudessa	1	4	4	6	4	3	4	5	8	6
Ainakin kerran vuodessa	10	19	26	39	42	13	24	31	47	48
Harvemmin	5	16	22	17	23	18	40	53	64	70
Ei koskaan	38	41	35	31	22	56	81	88	95	93
Raitis	44	19	12	5	7	100	100	100	100	100
NAISET 50-69										
Ainakin kerran viikossa	0	0	0	1	1	0	0	0	1	1
Ainakin kerran kuukaudessa	0	0	2	2	3	0	0	2	3	4
Ainakin kerran vuodessa	1	5	8	22	20	1	5	10	24	24
Harvemmin	4	8	8	12	14	5	13	19	36	39
Ei koskaan	40	37	47	47	47	45	50	66	83	86
Raitis	55	50	34	17	14	100	100	100	100	100

TAULUKKO 16.B. Vähintään kerran kuukaudessa "todella tuntuu" -humalaan juovien osuus taustatekijöiden mukaan vuonna 2008, %.

				MIEHET			NAISET					
	Kaikki	Miehet	Naiset	15-29	30-49	50-69	15-29	30-49	50-69	15-29	30-49	50-69
KOKO MAA	18	27	9	31	16	11	41	26	17	19	6	4
SUURALUE												
Pääkaupunkiseutu	21	35	8	32	21	11	48	35	22	16	8	2
Muu Etelä-Suomi	17	26	8	34	12	11	46	21	18	21	4	4
Länsi-Suomi	19	27	10	32	16	12	41	25	19	23	7	6
Itä-Suomi	18	26	9	33	17	11	43	28	15	20	6	7
Pohjois-Suomi	11	15	7	16	14	5	17	22	6	15	5	3
SIVILISÄÄTY												
Naimaton	30	38	19	35	26	10	43	34	14	24	14	5
Naimissa/avoliitossa	13	21	6	24	13	10	37	22	15	13	3	5
Eronnut tai leski	17	34	7	..	23	14	..	38	31	..	14	2
KOULUTUSASTE												
Perusaste/tuntematon	18	26	10	26	24	10	32	34	18	19	12	3
Keskiaste	22	30	12	34	18	12	46	26	18	21	7	7
Korkea-aste	12	22	4	31	11	9	55	22	16	14	3	2
SOSIOEKONOMINEN ASEMA												
Ylempi toimihenkilö	15	23	5	35	13	10	55	21	14	12	4	4
Alempi toimihenkilö	13	26	8	30	11	6	44	27	16	25	5	3
Erikoistunut työntekijä ¹	31	31		47	32	20	47	32	20			
Erikoistumaton työntekijä	21	35	11	41	20	14	61	31	24	23	11	7
Muu/puuttuva	17	22	11	23	14	9	29	19	14	17	5	1

¹ Kaikki työntekijänaiset on yhdistetty luokkaan "Erikoistumaton työntekijä".

.. Vastanneiden lukumäärä on alle 30.

TAULUKKO 17.A. Anniskelukulutuksen useus edeltävän 12 kuukauden aikana sukupuolen ja iän mukaan vuoden 2008 aineistossa, %.

Jakaumat, %

				MIEHET				NAISET			
	Kaikki	Miehet	Naiset	15-19	20-29	30-49	50-69	15-19	20-29	30-49	50-69
Ainakin kerran viikossa	5	9	2	9	19	8	5	7	4	2	1
Ainakin kerran kuukaudessa	18	21	15	20	41	21	13	23	33	12	7
3-6 kertaa vuodessa	28	26	29	15	22	34	22	16	33	34	26
Harvemmin	25	22	28	14	10	22	31	12	16	33	33
Ei koskaan	13	12	15	20	3	8	17	33	6	12	19
Raitis	10	10	10	23	5	7	12	9	8	7	14

Kumulatiiviset jakaumat, %

				MIEHET				NAISET			
	Kaikki	Miehet	Naiset	15-19	20-29	30-49	50-69	15-19	20-29	30-49	50-69
Ainakin kerran viikossa	5	9	2	9	19	8	5	7	4	2	1
Ainakin kerran kuukaudessa	24	30	17	29	60	28	18	30	38	14	8
3-6 kertaa vuodessa	51	56	46	44	82	62	39	46	70	48	34
Harvemmin	77	79	75	57	93	85	70	58	87	81	67
Ei koskaan	90	90	90	77	95	93	88	91	92	93	86
Raitis	100	100	100	100	100	100	100	100	100	100	100

TAULUKKO 17.B. Anniskelukertojen¹ osuus tyypillisen syysviikon alkoholin käyttökertoista taustatekijöiden mukaan vuonna 2008, %.

	Kaikki	Miehet	Naiset	MIEHET			NAISET					
				15-29	30-49	50-69	15-29	30-49	50-69			
KOKO MAA	17	16	19	27	15	14	25	14	12	30	16	18
SUURALUE												
Pääkaupunkiseutu	25	24	27	32	25	21	31	24	20	35	26	22
Muu Etelä-Suomi	14	13	16	26	11	13	25	10	12	27	13	16
Länsi-Suomi	17	13	25	26	14	15	23	12	10	31	18	28
Itä-Suomi	13	13	13	23	9	11	17	12	11	34	5	11
Pohjois-Suomi	10	11	9	19	12	4	..	13	3	..	9	6
SIVILISÄÄTY												
Naimaton	25	22	33	30	22	17	26	20	11	36	27	28
Naimissa/avoliitossa	14	15	14	23	13	13	23	14	13	23	11	14
Eronnut tai leski	18	9	32	..	18	18	..	7	11	..	34	30
KOULUTUSASTE												
Perusaste/tuntematon	14	14	15	30	14	7	30	13	7	32	17	6
Keskiaste	16	14	18	22	12	16	20	11	14	26	13	19
Korkea-aste	20	18	22	38	18	19	35	19	15	44	17	26
SOSIOEKONOMINEN ASEMA												
Ylempi toimihenkilö	22	21	25	38	21	20	37	20	17	..	23	26
Alempi toimihenkilö	15	14	16	27	12	14	29	15	8	26	10	18
Erikoistunut työntekijä ²	10	10		19	6	10	19	6	10			
Erikoistumaton työntekijä	16	17	16	30	14	12	24	12	16	43	16	6
Muu/puuttuva	17	14	22	23	16	11	21	15	8	26	17	21

¹ Ainoa tai pääasiallinen nauttimispaikka on ollut ravintola, baari, terassi tai anniskelu lentokoneessa, laivalla tai junassa.

² Kaikki työntekijänaiset on yhdistetty luokkaan "Erikoistumaton työntekijä".

.. Käyttökertojen lukumäärä on alle 30.

TAULUKKO 17.C. Anniskelukulutuksen¹ osuus tyypillisen syysviikon alkoholin kokonaiskulutuksesta taustatekijöiden mukaan vuonna 2008, %.

	Kaikki	Miehet	Naiset	MIEHET			NAISET					
				15-29	30-49	50-69	15-29	30-49	50-69			
KOKO MAA	20	18	24	28	18	14	27	17	12	33	21	20
SUURALUE												
Pääkaupunkiseutu	31	31	31	40	31	19	41	31	19	36	32	21
Muu Etelä-Suomi	15	13	21	21	15	12	18	12	11	25	20	19
Länsi-Suomi	20	15	33	31	17	14	26	14	9	42	26	33
Itä-Suomi	14	13	16	17	10	15	10	14	17	40	4	10
Pohjois-Suomi	10	11	10	15	11	4	..	12	3	..	8	6
SIVILISÄÄTY												
Naimaton	25	21	36	29	20	12	27	16	9	37	33	32
Naimisissa/avoliitossa	17	18	17	26	18	14	27	20	13	23	15	16
Eronnut tai leski	17	11	35	..	17	16	..	10	11	..	35	32
KOULUTUSASTE												
Perusaste/tuntematon	17	14	25	34	12	7	33	8	6	37	26	12
Keskiaste	17	16	21	22	14	16	19	14	16	28	15	19
Korkea-aste	26	25	27	47	27	18	47	29	15	47	24	28
SOSIOEKONOMINEN ASEMA												
Ylempi toimihenkilö	29	28	30	50	29	19	53	30	14	..	26	38
Alempi toimihenkilö	17	14	20	27	13	15	29	10	11	26	16	19
Erikoistunut työntekijä ²	12	12		19	8	13	19	8	13			
Erikoistumaton työntekijä	17	15	24	32	14	9	27	9	10	48	23	5
Muu/puuttuva	21	19	27	21	27	11	17	30	10	32	16	21

¹ Mukana myös samaan käyttökertaan liittyvä ennen anniskelupaikkaan menoa tai sen jälkeen juotu alkoholi.

² Kaikki työntekijänaiset on yhdistetty luokkaan "Erikoistumaton työntekijä".

.. Käyttökertojen lukumäärä on alle 30.

TAULUKKO 18.A. Oluen käyttö ruokajuomana: useus sukupuolen ja iän mukaan, %.

	Jakaumat, %			Kumulatiiviset jakaumat, %		
	1992	2000	2008	1992	2000	2008
KAIKKI						
Useammin kuin kerran viikossa	8	5	4	8	5	4
Kerran viikossa	7	7	6	15	12	10
Kerran pari kuukaudessa	16	16	15	31	28	25
Ainakin kerran vuodessa	21	21	24	52	49	48
Harvemmin	4	5	6	57	54	54
Ei koskaan	43	46	46	100	100	100
MEHET						
Useammin kuin kerran viikossa	10	8	7	10	8	7
Kerran viikossa	8	11	9	19	19	16
Kerran pari kuukaudessa	20	19	20	39	38	35
Ainakin kerran vuodessa	23	24	27	62	62	62
Harvemmin	4	4	5	66	66	67
Ei koskaan	34	34	33	100	100	100
NAISET						
Useammin kuin kerran viikossa	5	2	1	5	2	1
Kerran viikossa	6	4	3	11	6	4
Kerran pari kuukaudessa	12	13	10	23	18	14
Ainakin kerran vuodessa	20	18	20	43	36	35
Harvemmin	5	6	7	47	42	41
Ei koskaan	53	58	59	100	100	100
MEHET 15-19						
Useammin kuin kerran viikossa	1	1	0	1	1	0
Kerran viikossa	4	2	4	5	3	4
Kerran pari kuukaudessa	14	7	9	19	10	13
Ainakin kerran vuodessa	15	18	19	34	28	32
Harvemmin	8	9	8	42	37	40
Ei koskaan	58	63	60	100	100	100
MEHET 20-29						
Useammin kuin kerran viikossa	9	5	5	9	5	5
Kerran viikossa	6	9	8	15	14	13
Kerran pari kuukaudessa	25	22	25	41	35	37
Ainakin kerran vuodessa	23	27	28	64	62	65
Harvemmin	3	3	4	66	65	69
Ei koskaan	34	35	31	100	100	100
MEHET 30-49						
Useammin kuin kerran viikossa	13	11	8	13	11	8
Kerran viikossa	13	14	11	26	25	18
Kerran pari kuukaudessa	24	23	23	50	48	41
Ainakin kerran vuodessa	23	24	28	73	72	69
Harvemmin	5	2	5	78	75	74
Ei koskaan	22	26	26	100	100	100

	Jakaumat, %			Kumulatiiviset jakaumat, %		
	1992	2000	2008	1992	2000	2008
MEHET 50-69						
Useammin kuin kerran viikossa	10	9	9	10	9	9
Kerran viikossa	4	10	8	14	18	17
Kerran pari kuukaudessa	13	15	17	28	34	34
Ainakin kerran vuodessa	25	24	27	52	57	61
Harvemmin	3	7	4	55	65	65
Ei koskaan	45	35	35	100	100	100
NAISET 15-19						
Useammin kuin kerran viikossa	1	0	0	1	0	0
Kerran viikossa	1	2	0	2	2	0
Kerran pari kuukaudessa	4	5	2	6	7	2
Ainakin kerran vuodessa	12	9	10	18	16	12
Harvemmin	9	10	2	27	26	14
Ei koskaan	73	74	86	100	100	100
NAISET 20-29						
Useammin kuin kerran viikossa	3	0	0	3	0	0
Kerran viikossa	7	2	1	11	2	1
Kerran pari kuukaudessa	15	10	9	26	13	10
Ainakin kerran vuodessa	24	14	19	50	26	29
Harvemmin	5	8	7	54	34	36
Ei koskaan	46	66	64	100	100	100
NAISET 30-49						
Useammin kuin kerran viikossa	7	3	2	7	3	2
Kerran viikossa	8	5	4	15	8	6
Kerran pari kuukaudessa	15	18	12	31	26	18
Ainakin kerran vuodessa	24	22	21	55	48	40
Harvemmin	4	5	9	59	53	48
Ei koskaan	41	47	52	100	100	100
NAISET 50-69						
Useammin kuin kerran viikossa	3	2	1	3	2	1
Kerran viikossa	4	4	4	7	6	6
Kerran pari kuukaudessa	7	9	10	14	15	15
Ainakin kerran vuodessa	14	17	22	28	32	37
Harvemmin	4	4	5	32	36	42
Ei koskaan	68	64	58	100	100	100

TAULUKKO 18.B. Vähintään kerran viikossa olutta ruokajuomana käyttäneiden osuus taustatekijöiden mukaan vuonna 2008, %.

	Kaikki	Miehet	Naiset	MIEHET			NAISET					
				15-29	30-49	50-69	15-29	30-49	50-69			
KOKO MAA	10	16	4	5	12	11	10	18	17	1	6	5
SUURALUE												
Pääkaupunkiseutu	11	17	5	7	13	14	13	19	20	0	7	9
Muu Etelä-Suomi	13	19	7	7	17	13	13	24	18	1	10	8
Länsi-Suomi	9	14	4	3	9	13	4	15	20	2	3	5
Itä-Suomi	7	13	1	8	8	6	14	13	12	0	3	0
Pohjois-Suomi	6	10	2	1	10	5	3	16	9	0	4	1
SIVILISÄÄTY												
Naimaton	6	9	1	6	7	3	11	7	5	0	6	0
Naimisissa/avoliitossa	11	18	5	4	13	12	7	20	18	2	5	6
Eronnut tai leski	12	21	7	..	16	10	..	25	18	..	10	4
KOULUTUSASTE												
Perusaste/tuntematon	7	11	3	3	13	8	6	18	12	0	7	4
Keskiaste	10	15	4	6	11	11	10	15	20	1	6	4
Korkea-aste	13	22	6	10	13	14	23	23	20	0	5	9
SOSIOEKONOMINEN ASEMA												
Ylempi toimihenkilö	14	21	6	14	13	15	23	21	20	4	5	8
Alempi toimihenkilö	8	19	4	2	10	9	5	23	21	1	4	6
Erikoistunut työntekijä ¹	15	15		8	19	16	8	19	16			
Erikoistumaton työntekijä	8	10	6	5	11	7	12	9	11	0	13	5
Muu/puuttuva	7	11	1	4	11	10	7	15	15	0	4	3

¹ Kaikki työntekijänaiset on yhdistetty luokkaan "Erikoistumaton työntekijä".

.. Vastanneiden lukumäärä on alle 30.

TAULUKKO 19.A. Viinin käyttö ruokajuomana: useus sukupuolen ja iän mukaan, %.

	Jakaumat, %			Kumulatiiviset jakaumat, %		
	1992	2000	2008	1992	2000	2008
KAIKKI						
Useammin kuin kerran viikossa	2	3	5	2	3	5
Kerran viikossa	4	6	7	6	9	11
Kerran pari kuukaudessa	16	18	21	22	27	32
Ainakin kerran vuodessa	29	33	31	51	60	63
Harvemmin	8	8	7	59	68	70
Ei koskaan	41	32	30	100	100	100
MEHET						
Useammin kuin kerran viikossa	1	3	4	2	3	4
Kerran viikossa	4	6	8	6	10	12
Kerran pari kuukaudessa	15	17	19	21	26	31
Ainakin kerran vuodessa	27	31	29	48	57	61
Harvemmin	8	9	8	56	66	68
Ei koskaan	44	34	32	100	100	100
NAISET						
Useammin kuin kerran viikossa	1	3	5	1	3	5
Kerran viikossa	3	6	5	5	10	10
Kerran pari kuukaudessa	18	20	22	23	29	32
Ainakin kerran vuodessa	31	35	33	54	63	65
Harvemmin	7	7	7	61	71	72
Ei koskaan	39	30	28	100	100	100
MEHET 15-19						
Useammin kuin kerran viikossa	0	1	2	0	1	2
Kerran viikossa	0	0	4	0	0	6
Kerran pari kuukaudessa	4	5	6	4	6	12
Ainakin kerran vuodessa	23	25	28	27	31	41
Harvemmin	17	15	9	44	46	50
Ei koskaan	56	54	50	100	100	100
MEHET 20-29						
Useammin kuin kerran viikossa	2	1	0	2	1	0
Kerran viikossa	3	5	6	5	6	6
Kerran pari kuukaudessa	14	20	20	19	25	26
Ainakin kerran vuodessa	32	29	33	51	55	59
Harvemmin	9	9	13	60	64	72
Ei koskaan	40	36	28	100	100	100
MEHET 30-49						
Useammin kuin kerran viikossa	4	5	6	4	5	6
Kerran viikossa	5	8	9	9	13	15
Kerran pari kuukaudessa	20	19	22	29	33	36
Ainakin kerran vuodessa	28	35	32	57	68	68
Harvemmin	8	7	7	65	75	75
Ei koskaan	35	25	25	100	100	100

	Jakaumat, %			Kumulatiiviset jakaumat, %		
	1992	2000	2008	1992	2000	2008
MEHET 50-69						
Useammin kuin kerran viikossa	2	3	5	2	3	5
Kerran viikossa	3	7	9	5	10	14
Kerran pari kuukaudessa	10	15	20	15	25	34
Ainakin kerran vuodessa	22	27	25	37	52	59
Harvemmin	6	8	6	43	60	64
Ei koskaan	57	40	36	100	100	100
NAISET 15-19						
Useammin kuin kerran viikossa	0	0	0	0	0	0
Kerran viikossa	1	1	2	1	1	2
Kerran pari kuukaudessa	7	6	5	8	7	7
Ainakin kerran vuodessa	28	28	29	36	35	36
Harvemmin	11	17	9	46	53	45
Ei koskaan	54	47	55	100	100	100
NAISET 20-29						
Useammin kuin kerran viikossa	2	1	2	2	1	2
Kerran viikossa	3	3	2	6	5	4
Kerran pari kuukaudessa	21	20	25	27	25	29
Ainakin kerran vuodessa	37	37	34	64	62	63
Harvemmin	8	7	8	72	69	71
Ei koskaan	28	31	29	100	100	100
NAISET 30-49						
Useammin kuin kerran viikossa	1	2	4	1	2	4
Kerran viikossa	4	9	8	6	10	13
Kerran pari kuukaudessa	23	25	26	29	35	38
Ainakin kerran vuodessa	35	37	34	64	72	73
Harvemmin	6	7	6	70	79	79
Ei koskaan	30	21	21	100	100	100
NAISET 50-69						
Useammin kuin kerran viikossa	2	5	8	2	5	8
Kerran viikossa	3	5	4	5	10	12
Kerran pari kuukaudessa	12	18	21	16	28	33
Ainakin kerran vuodessa	22	32	32	38	60	65
Harvemmin	8	5	6	46	65	71
Ei koskaan	54	35	29	100	100	100

TAULUKKO 19.B. Vähintään kerran viikossa viiniä ruokajuomana käyttäneiden osuus taustatekijöiden mukaan vuonna 2008, %.

							MIEHET			NAISET		
	Kaikki	Miehet	Naiset	15-29	30-49	50-69	15-29	30-49	50-69	15-29	30-49	50-69
KOKO MAA	11	12	10	5	14	13	6	15	14	4	13	12
SUURALUE												
Pääkaupunkiseutu	18	19	17	11	19	23	14	21	21	7	17	25
Muu Etelä-Suomi	13	15	11	4	18	14	5	20	17	2	16	11
Länsi-Suomi	9	9	8	2	11	11	3	10	13	2	11	8
Itä-Suomi	6	6	7	4	5	9	3	3	10	4	6	9
Pohjois-Suomi	6	6	6	4	8	6	3	10	4	5	5	7
SIVILISÄÄTY												
Naimaton	6	6	5	5	9	4	7	8	0	3	10	8
Naimisissa/avoliitossa	14	15	13	5	16	15	5	17	16	5	14	13
Eronnut tai leski	9	11	7	..	7	11	..	8	13	..	6	9
KOULUTUSASTE												
Perusaste/tuntematon	5	5	4	3	5	6	3	5	8	3	5	5
Keskiaste	9	10	9	6	11	11	7	10	13	4	11	10
Korkea-aste	19	22	16	7	19	22	13	24	22	3	16	22
SOSIOEKONOMINEN ASEMA												
Ylempi toimihenkilö	22	25	18	12	24	23	17	27	24	7	20	21
Alempi toimihenkilö	11	11	10	4	12	12	3	14	10	4	11	13
Erikoistunut työntekijä ¹	6	6		0	8	7	0	8	7			
Erikoistumaton työntekijä	6	6	6	3	7	7	5	7	7	2	7	6
Muu/puuttuva	8	10	6	5	10	13	7	9	17	3	12	7

¹ Kaikki työntekijänaiset on yhdistetty luokkaan "Erikoistumaton työntekijä".

.. Vastanneiden lukumäärä on alle 30.

TAULUKKO 20.A. Audit-pistemäärien jakaumat sukupuolen ja iän mukaan, %.

	Jakaumat, %			Kumulatiiviset jakaumat, %		
	1992	2000	2008	1992	2000	2008
KAIKKI						
16+ pistettä	6	5	6	6	5	6
11-15 pistettä	8	10	9	14	15	15
8-10 pistettä	11	13	12	25	28	27
alle 8 pistettä	75	73	74	100	100	100
MEHET						
16+ pistettä	9	8	9	9	8	9
11-15 pistettä	14	16	14	23	24	23
8-10 pistettä	15	17	16	38	41	39
alle 8 pistettä	62	59	61	100	100	100
NAISET						
16+ pistettä	2	2	3	2	2	3
11-15 pistettä	3	4	4	6	6	7
8-10 pistettä	7	8	7	12	14	14
alle 8 pistettä	88	86	86	100	100	100

	Jakaumat, %						Kumulatiiviset jakaumat, %					
	Miehet			Naiset			Miehet			Naiset		
	1992	2000	2008	1992	2000	2008	1992	2000	2008	1992	2000	2008
15-19-VUOTIAAT												
16+ pistettä	10	9	9	5	5	8	10	9	9	5	5	8
11-15 pistettä	20	18	18	6	15	8	30	27	27	11	20	17
8-10 pistettä	16	26	13	14	15	17	47	53	41	25	35	33
alle 8 pistettä	53	47	59	75	65	67	100	100	100	100	100	100
20-29-VUOTIAAT												
16+ pistettä	11	10	17	3	2	5	11	10	17	3	2	5
11-15 pistettä	19	30	24	7	5	10	30	40	41	9	7	15
8-10 pistettä	23	22	21	14	18	16	53	62	62	23	25	31
alle 8 pistettä	47	38	38	77	75	69	100	100	100	100	100	100
30-49-VUOTIAAT												
16+ pistettä	10	9	8	2	2	3	10	9	8	2	2	3
11-15 pistettä	14	13	13	2	4	3	24	22	20	4	6	6
8-10 pistettä	15	17	20	5	6	5	40	39	40	10	12	11
alle 8 pistettä	60	61	60	90	88	89	100	100	100	100	100	100
50-69-VUOTIAAT												
16+ pistettä	7	6	6	1	0	1	7	6	6	1	0	1
11-15 pistettä	5	11	10	1	1	2	12	17	16	2	2	3
8-10 pistettä	7	13	10	2	3	3	19	29	26	5	5	6
alle 8 pistettä	81	71	74	95	95	94	100	100	100	100	100	100

TAULUKKO 20.B. Niiden osuus, joilla Audit-pistemäärä vähintään 11, taustatekijöiden mukaan vuonna 2008, %.

				MIEHET			NAISET					
	Kaikki	Miehet	Naiset	15-29	30-49	50-69	15-29	30-49	50-69	15-29	30-49	50-69
KOKO MAA	15	23	7	26	13	9	36	20	16	16	6	3
SUURALUE												
Pääkaupunkiseutu	17	27	8	21	17	13	32	26	23	10	9	3
Muu Etelä-Suomi	15	25	6	31	11	10	48	19	18	14	4	2
Länsi-Suomi	15	21	8	26	13	9	33	19	14	18	6	3
Itä-Suomi	13	18	7	30	9	5	37	15	8	22	3	3
Pohjois-Suomi	14	18	9	22	17	3	..	22	7	21	11	0
SIVILISÄÄTY												
Naimaton	26	34	17	32	19	10	40	23	18	21	13	0
Naimisissa/avoliitossa	11	17	4	16	11	8	26	18	14	8	4	3
Eronnut tai leski	15	27	8	..	22	10	..	37	22	..	14	3
KOULUTUSASTE												
Perusaste/tuntematon	18	25	10	27	23	9	35	27	17	18	18	2
Keskiaste	17	25	8	27	14	10	37	20	16	16	6	4
Korkea-aste	10	18	4	18	10	8	..	18	14	6	4	2
SOSIOEKONOMINEN ASEMA												
Ylempi toimihenkilö	11	18	4	19	10	10	35	15	14	2	4	4
Alempi toimihenkilö	10	22	6	27	9	4	40	22	13	21	3	1
Erikoistunut työntekijä ¹	23	23		29	27	13	29	27	13			
Erikoistumaton työntekijä	20	31	12	42	18	11	63	20	22	23	16	4
Muu/puuttuva	18	24	10	22	15	11	31	18	17	13	10	2

¹ Kaikki työntekijänaiset on yhdistetty luokkaan "Erikoistumaton työntekijä".

.. Vastanneiden lukumäärä on alle 30.

TAULUKKO 21. Niiden osuus¹, joilla on ollut omasta alkoholinkäytöstä seuranneita ongelmia, sukupuolen ja iän mukaan vuonna 2008, %.

				MIEHET				NAISET			
	Kaikki	Miehet	Naiset	15-19	20-29	30-49	50-69	15-19	20-29	30-49	50-69
Ongelmia kotona tai parisuhteessa	7	10	4	8	11	11	8	10	5	5	2
Ongelmia ystävyyssuhteissa	3	3	3	5	5	3	2	10	4	2	1
Ongelmia työelämässä tai opiskelussa ²	2	2	2	2	3	1	2	6	5	1	0
Taloudellisia ongelmia	3	4	2	8	7	3	3	5	3	1	1
Terveysongelmia	4	5	3	6	4	5	5	2	3	3	2

¹ Osuus alkoholia käyttäneistä vastaajista.

² Mukana eivät ole eläkeläiset eivätkä työttömät.