

Kotihoito ja sosiaalihuollon laitos- ja asumispalvelut 2017

Päälöydökset

- Kotihoitoa ja laitos- ja asumispalveluja sai vuoden 2017 lopussa yhteensä noin 21 prosenttia 75 vuotta täyttäneistä.
- Ympäri vuorokautisessa hoidossa oli vuoden 2017 lopussa 9 prosenttia 75 vuotta täyttäneistä.
- Iäkkäiden laitoshoidon asiakkaita ja tehostetun palveluasumisen asiakkaita yli puolella oli käyntejä erikoissairaanhoidossa vuoden 2017 aikana.
- Kehitysvammalaitoksissa oli vuoden 2017 lopussa yhteensä 739 henkilöä, mikä on noin 20 % vähemmän edellisvuoteen verrattuna.

Ympäri vuorokautinen hoiva järjestetään palveluasumisena yhä useammin laitoshoidon sijaan

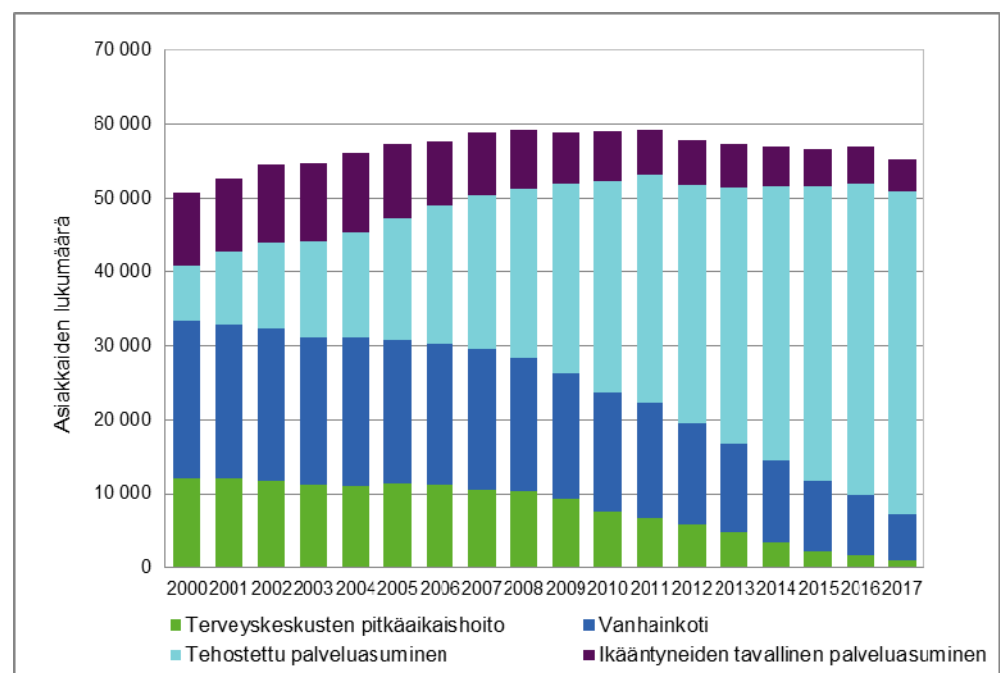
Ikääntyneiden laitoshoidon lasku on jatkunut jo pitkään ja ympärivuorokautisesta hoidosta on siirrytty palveluasumiseen (Kuvio 1). Vuoden 2017 lopussa vanhainkotihoitossa oli 6 147 asiakasta ja asiakasmäärä väheni 25 prosenttia edelliseen vuoteen verrattuna. Pitkäaikaishoidon asiakkaiden määrä terveyskeskusten vuodeosastoilla väheni noin neljänneksellä. Ikääntyneiden ympärivuorokautisen palveluasumisen eli tehostetun palveluasumisen asiakasmäärä nousi noin neljä prosenttia.

Yksityiset palveluntuottajat tuottavat sosiaalihuollon palveluasumisesta merkittävän osan. Yksityisen osuus vaihtelee palveluittain. Suurin osuus on mielenterveyskuntoutujiin palveluissa (noin 91 %). Ikääntyneiden tehostetussa palveluasumisessa yksityisten palveluntuottajien (yritykset ja järjestöt) toimipaikoissa asui 49 prosenttia asiakkaista.

Tehostetussa palveluasumisessa asiakkaita oli vuoden 2017 lopussa kaikkiaan 43 704. Iäkkäiden laitoshoidon asiakkaita 28 prosentilla ja tehostetun palveluasumisen asiakkaita noin neljänneksellä oli hoitojaksoja erikoissairaanhoidossa vuoden 2017 aikana.

Kehitysvammaisten laitoshoidossa oli vuoden 2017 lopussa 739 asiakasta, mikä on noin 20 prosenttia vähemmän kuin edellisenä vuonna. Vuoden 2017 lopussa kehitysvammaisten autetun asumisen asiakkaita oli 8 484 henkilöä. Kehitysvammaisten ympärivuorokautisen asumisen asiakkaita yli puolella oli käyntejä erikoissairaanhoidossa vuoden 2017 aikana.

Kuvio 1. Ikääntyneiden laitos- ja asumispalvelujen asiakkaat yhteensä vuosien 2000–2017 lopussa



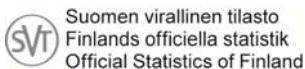
Miina Arajärvi
etunimi.sukunimi@thl.fi

Riikka Väyrynen
etunimi.sukunimi@thl.fi

Raija Kuronen
etunimi.sukunimi@thl.fi



TERVEYDEN JA
HYVINVOINNIN LAITOS



Suomen virallinen tilasto
Finlands officiella statistik
Official Statistics of Finland

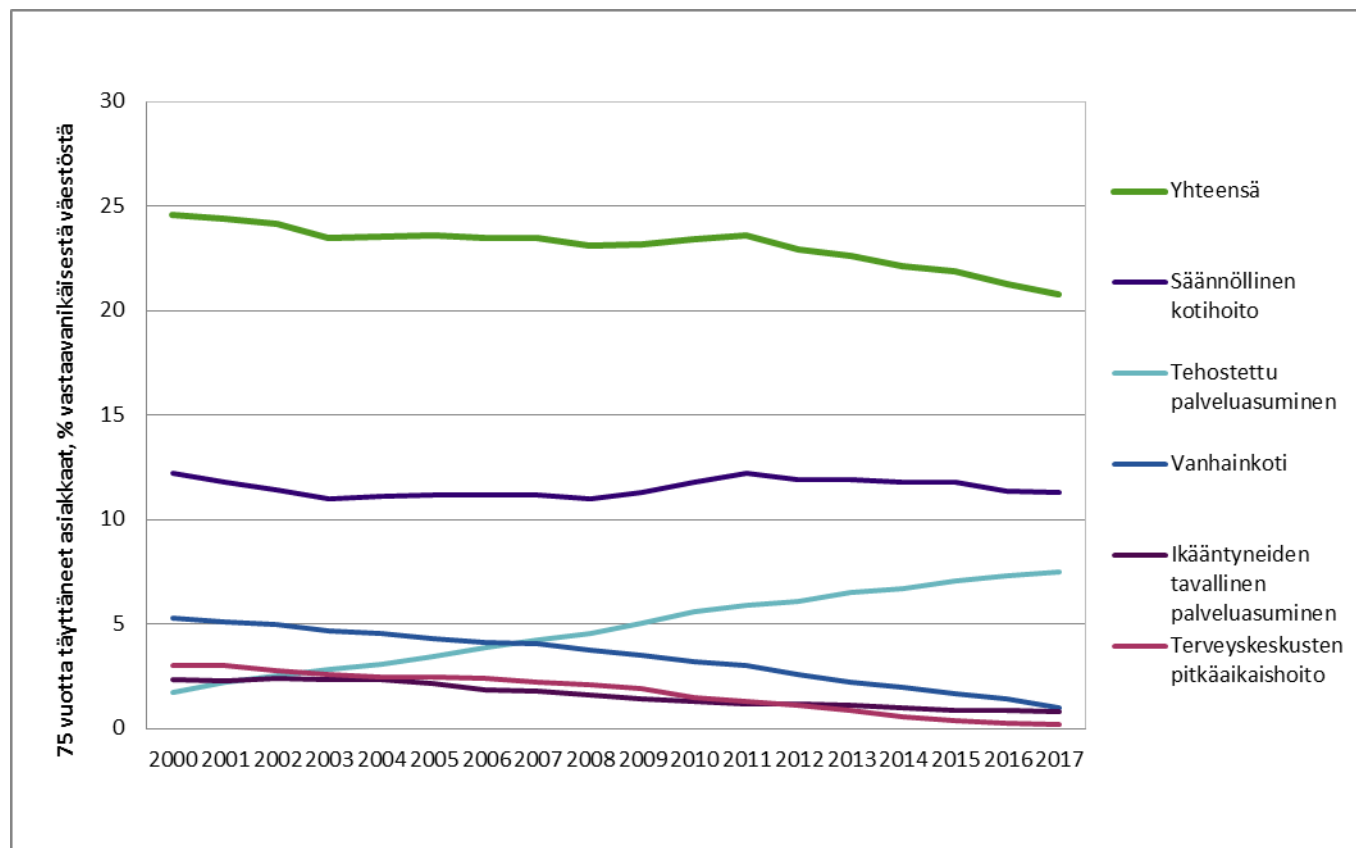
Sisällys

Sosiaalihuollon laitos- ja asumispalvelut 2017	1
Ikäntyneiden laitos- ja avopalvelut	3
Säännöllinen kotihoito	4
Ikäntyneiden laitos- ja asumispalvelut	8
Kehitysvammaisten laitos- ja asumispalvelut	10
Alle 65-vuotiaiden muu palveluasuminen	13
Psykiatrian asumispalvelut.....	15
Päihdehuollon laitos- ja katkaisuhoido	18
Käsitteet ja määritelmät	21
Taulukoissa käytetyt symbolit.....	23
Liitetaulukot – Tabellbilagor – Appedix Tables	24
Laatuseloste (SVT)	26

Ikääntyneiden laitos- ja avopalvelut

Tarkasteltavina palveluina tässä tilastoraportissa ovat säännöllinen kotihoito, tavallinen ja tehostettu palveluasuminen, vanhainkotihoito ja terveyskeskusten vuodeosastojen pitkäaikaishoito. Vuoden 2017 lopussa ikääntyneiden palveluita sai 10 prosenttia 65 vuotta täyttäneistä, 21 prosenttia 75 vuotta täyttäneistä ja 42 prosenttia 85 vuotta täyttäneistä. Kokonaisasiakasmäärä on vuoden 2017 lopussa suurempi kuin 2000-luvun alussa, mutta palveluja käyttää pienempi osuus ikääntyneistä. (Liitetaulukko 10.)

Kuvio 2. Palvelujen peittävyys 75v. täyttäneillä 2000–2017 kunkin vuoden lopussa



Ikääntyneiden ympärivuorokautisissa palveluissa (henkilökunta paikalla ympärivuorokauden) on tapahtunut 2000-luvulla muutos. Tehostetun palveluasumisen käyttö on jatkuvasti lisääntynyt ja laitoshoidon vanhainkodeissa ja terveyskeskusten vuodeosastoilla on vähentynyt.

Ikäihmisten palvelujen laatusuosituksessa on asetettu määrällisiä tavoitteita palvelurakenteelle. Tavoitteena on, että vuoteen 2017 mennessä 75 vuotta täyttäneistä henkilöistä 2–3 prosenttia on hoidossa vanhainkodeissa tai pitkäaikaisesti terveyskeskusten vuodeosastoilla, 6–7 prosentti tehostetussa palveluasumisessa ja 13–14 prosenttia saa säännöllistä kotihoitoa. Vuoden 2017 lopussa tehostetussa palveluasumisessa oli 7,5 prosenttia, vanhainkodeissa 1,0 prosenttia ja terveyskeskuksen vuodeosastolla pitkäaikaishoidossa 0,2 prosenttia 75 vuotta täyttäneistä¹. Ympärivuorokautisen hoidon (laitoshoidon ja tehostettu palveluasuminen) peittävyys oli vuoden 2000 lopussa 75 vuotta täyttäneillä 10,0 prosenttia ja vuonna 2017 luku oli 9,0 prosenttia. (Taulukko 1.) Naisten osuus palveluissa on noin kolme neljäsosaa ja tämä selittyy

¹ (Laatusuositus hyvän ikääntymisen turvaamiseksi ja palvelujen parantamiseksi (STM 2013:11): <http://urn.fi/URN:ISBN:978-952-00-3415-3>)

paljolti sillä, että ikääntyneitä naisia on enemmän (56,3%) kuin miehiä. Naiset ovat useimmiten myös yksinasujia. Naisia on palvelujen piirissä enemmän kuin miehiä myös vastaavan ikäiseen väestöön suhteutettuna. (Taulukko 2 ja 3.)

Taulukko 1. Ikääntyneiden palvelujen rakenne ja peittävyys 1990–2017, 75 vuotta täyttäneet asiakkaat, lkm ja % 75 v. täyttäneestä väestöstä

Vuosi	Säännöllinen kotihoito 30.11.		Tavallinen palveluasuminen 31.12.		Tehostettu palveluasuminen 31.12.		Vanhainkodit 31.12.		Terveyskeskusten pitkäaikaishoito 31.12.	
	lkm	%	lkm	%	lkm	%	lkm	%	lkm	%
1990	22 180	7,8	9 608	3,4
1995	40 177	13,4	19 535	6,5	10 312	3,4
2000	7 900	2,3	5 857	1,7	18 093	5,3	10 360	3,0
2001	41 132	11,8	7 951	2,3	7 791	2,2	17 755	5,1	10 362	3,0
2002	8 694	2,4	9 127	2,6	17 786	5,0	10 024	2,8
2003	40 585	11,0	8 682	2,4	10 393	2,8	17 212	4,7	9 640	2,6
2004	8 882	2,3	11 760	3,1	17 246	4,5	9 584	2,5
2005	44 082	11,2	8 521	2,2	13 554	3,4	16 878	4,3	9 871	2,5
2006	7 407	1,8	15 748	3,9	16 671	4,1	9 766	2,4
2007	46 042	11,2	7 311	1,8	17 472	4,2	16 677	4,0	9 264	2,2
2008	46 303	11,0	6 875	1,6	19 231	4,6	15 923	3,8	8 994	2,1
2009	48 049	11,3	6 037	1,4	21 659	5,1	14 971	3,5	8 074	1,9
2010	51 271	11,8	5 851	1,3	24 434	5,6	14 022	3,2	6 649	1,5
2011	54 166	12,2	5 411	1,2	26 300	5,9	13 482	3,0	5 944	1,3
2012	53 703	11,9	5 474	1,2	27 769	6,1	11 878	2,6	5 109	1,1
2013	55 419	11,9	5 109	1,1	30 075	6,5	10 365	2,2	4 144	0,9
2014	56 066	11,8	4 698	1,0	32 020	6,7	9 689	2,0	2 920	0,6
2015	56 507	11,8	4 386	0,9	34 272	7,1	8 203	1,7	1 949	0,4
2016	56 714	11,3	4 498	0,9	36 451	7,3	7 154	1,4	1 401	0,3
2017	56 671	11,3	3 917	0,8	37 678	7,5	5 259	1,0	1 026	0,2

Taulukko 2. Sukupuolirakenne ikääntyneiden palveluissa iän mukaan 2017

	Säännöllinen kotihoito 30.11.	Tavallinen palveluasuminen 31.12.	Tehostettu palveluasuminen 31.12.	Vanhainkodit 31.12.	Terveyskeskusten pitkäaikaishoito 31.12.
65+					
Miehet	33,1	28,8	29,4	32,5	35,1
Naiset	66,9	71,2	70,6	67,5	64,9
Yhteensä	100,0	100,0	100,0	100,0	100,0
75+					
Miehet	29,8	26,4	26,8	29,9	30,5
Naiset	70,2	73,6	73,2	70,1	69,5
Yhteensä	100,0	100,0	100,0	100,0	100,0
85+					
Miehet	25,9	24,1	21,7	25,1	23,6
Naiset	74,1	75,9	78,3	74,9	76,4
Yhteensä	100,0	100,0	100,0	100,0	100,0

Taulukko 3. Peittävyys ikääntyneiden palveluissa iän ja sukupuolen mukaan 2017, % ikäryhmästä

	Säännöllinen kotihoito 30.11.	Tavallinen palveluasuminen 31.12.	Tehostettu palveluasuminen 31.12.	Vanhainkodit 31.12.	Terveyskeskusten pitkäaikaishoito 31.12.
65+					
Miehet	4,3	0,2	2,4	0,4	0,1
Naiset	6,8	0,5	4,5	0,6	0,1
Yhteensä	5,7	0,4	3,6	0,5	0,1
75+					
Miehet	8,7	0,5	5,2	0,8	0,2
Naiset	12,9	0,9	9,0	1,2	0,2
Yhteensä	11,3	0,8	7,5	1,0	0,2
85+					
Miehet	18,5	1,5	11,4	1,8	0,3
Naiset	23,3	2,0	18,0	2,4	0,5
Yhteensä	21,8	1,8	16,0	2,2	0,4

Säännöllinen kotihoito

Kotihoidolla tarkoitetaan sosiaalihuoltolain 19 §:n kotipalvelun ja terveydenhuoltolain 25 §:ään sisältyvien kotisairaanhoidon tehtävien muodostamaa kokonaisuutta. Säännöllisen kotihoidon asiakkaaksi määritellään kuuluvaksi ne, joille on toteutunut laskentakauden aikana kotisairaanhoidon ja/tai kotipalvelun käyntejä joko voimassa olevan palvelu- ja hoitosuunnitelman perusteella tai jotka muutoin ovat saaneet käyntejä säännöllisesti vähintään kerran viikossa. Säännöllisen kotihoidon asiakkaita oli kaikkiaan 73 806 vuoden 2017 marraskuussa. Asiakasmäärä nousi edellisestä vuodesta 0,4 prosenttia. Asiakkaista alle 65-vuotiaita oli 6 092 henkilöä. Säännöllisen kotihoidon asiakkaiden keski-ikä oli 80 vuotta ja iän mediaani 83. (Liitetaulukko 2.)

Säännöllisen kotihoidon asiakkaista 56 671 oli 75 vuotta täyttäneitä, joka oli 11,3 prosenttia koko maan 75 vuotta täyttäneistä väestöstä. Asiakasmäärä pysyi edellisen vuoden tasolla. Maakunnittain tarkasteluna säännöllisen kotihoidon 75 vuotta täyttäneiden asiakkaiden osuus oli pienin Päijät-Hämeessä (7,7 %) ja suurin Etelä-Pohjanmaalla (15,4 %). (Liitetaulukko 1; Sotkanet.fi id:3216.)

Säännöllisen kotihoidon asiakkaista hieman yli puolella (54,5 %) arvioitiin olevan toistuva hoivan tarve. Vaativin eli jatkuvan ympärivuorokautisen hoivan tarve arvioitiin olevan noin 5 prosentilla asiakkaista. (Liitetaulukko 4.) Henkilöstön arvion mukaan valtaosalle (88 %) asiakkaista kotihoito oli parhaiten sopiva hoitomuoto. (Liitetaulukko 5.)

Säännöllisen kotihoidon käyntimäärät

Asiakkaan kanssa laadittavassa palvelu- ja hoitosuunnitelmassa sovitaan, kuinka usein kotihoidon asiakkaan luona käydään. Kaikkiaan vuoden 2017 marraskuun aikana tehtiin käyntejä yhteensä 3 130 180 säännöllisen kotihoidon asiakkaiden luokse. Marraskuun aikana käyntejä oli keskimäärin 42 asiakasta kohden ja mediaani oli 30. Käyntien määrä on ollut kasvussa 2000-luvun ajan.

Taulukko 4. Säännöllisen kotihoidon marraskuun käyntien mediaani ja keskiarvo vuosina 2001-2017*

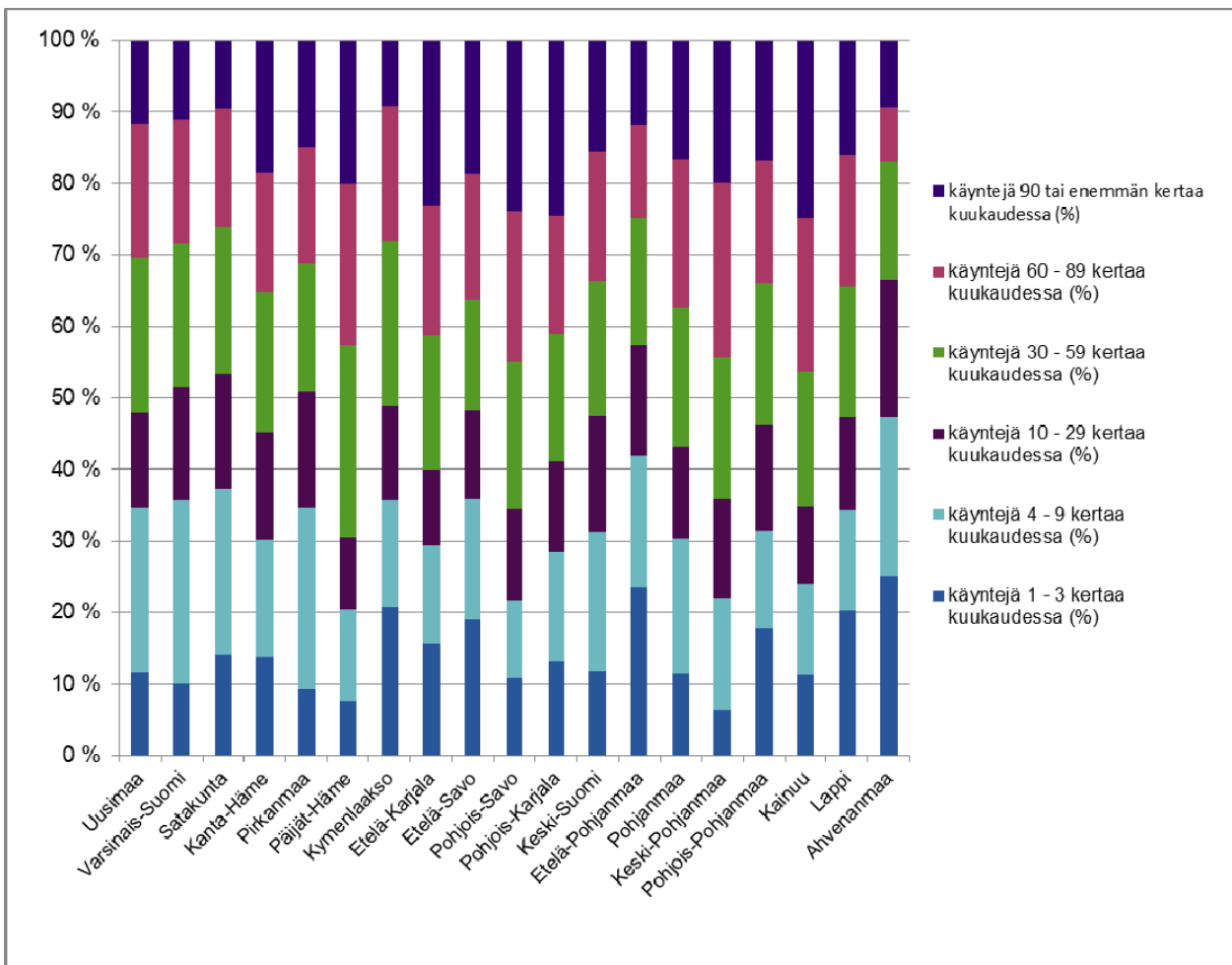
Vuosi	Mediaani	Keskiarvo
2001	11	30,4
2003	12	31,5
2005	12	31,5
2007	13	30,3
2008	13	30,5
2009	15	31,2
2010	15	31,5
2011	15	31,6
2012	19	33,7
2013	21	34,8
2014	24	36,4
2015	28	39,3
2016	30	39,7
2017	30	42,0

* Vuoteen 2007 saakka kotihoidon tiedot on kerätty vain joka toinen vuosi.

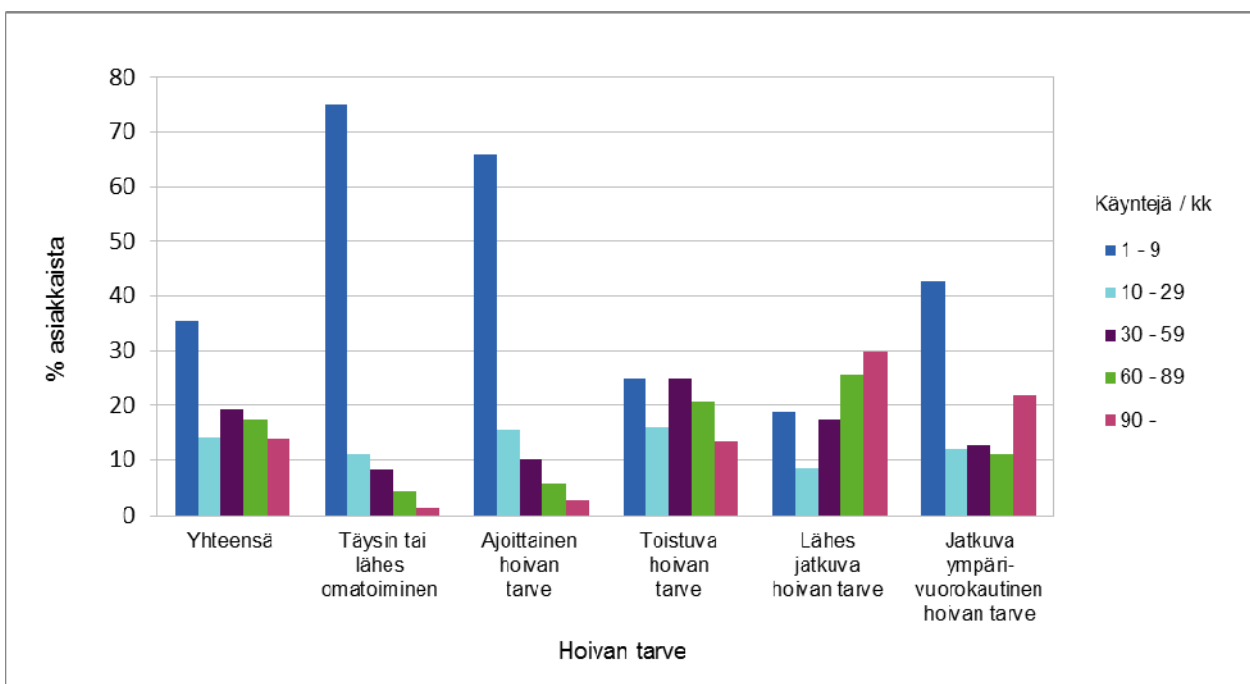
Asiakkaiden määrä, joiden luona käytiin 1–9 kertaa marraskuun aikana, oli 24 217. Hieman yli kolmanneksen (33,2 %) luona käyntejä tehtiin 60 tai enemmän kuukaudessa. (Liitetaulukko 2.) Vähintään 60 käyntiä marraskuun aikana saaneiden asiakkaiden osuus on kasvanut vuosien 1995–2017 aikana. (Liitetaulukko 1.)

Maakuntakohtaiset erot käyntimäärissä vaihtelevat. Kainuussa 46,3 prosenttia ja Pohjois-Savossa 44,6 prosenttia asiakkaista oli sellaisia, joiden luona käytiin 60 kertaa tai useammin kuukauden aikana. Etelä-Pohjanmaalla vastaava osuus oli 24,7 prosenttia, mikä oli Manner-Suomen pienin. Etelä-Pohjanmaan osuus on kuitenkin kasvanut edellisestä vuodesta vajaa neljä prosenttiyksikköä. (Kuvio 3. ja Sotkanet.fi id: 2660–2665.)

Kuvio 3. Säännöllisen kotihoidon asiakkaat 30.11.2017 käyntimääräryhmittäin ja maakunnittain



Kuvio 4. Säännöllisen kotihoidon asiakkaat 30.11.2017 käyntimäärän ja hoidon tarpeen mukaan



Kotihoidon käyntien määrä vaihteli myös asiakkailla, joilla arvioitiin olevan jatkuva ympärivuorokautisen hoiva tarve². Jatkuvan ympärivuorokautisen hoivan tarpeessa olevista asiakkaista 40,9 prosenttia sai 1–9 käyntiä ja 34,9 prosenttia yli 60 käyntiä marraskuun aikana. Noin kolmanneksella (29,6 %) 85 vuotta täyttäneistä asiakkaista kotihoidon käyntejä oli 1–9 kuukaudessa ja yli kolmanneksen (38,3 %) luona käytiin vähintään 60 kertaa kuukaudessa. (Liitetaulukot 2 ja 3.)

Käyntimääriä tarkastellessa on huomioitava, että asiakkaan palvelukokonaisuus voi muodostua useasta eri palvelusta. Asiakas voi saada kotihoidon lisäksi muita palveluja kuten omaishoidon tukea tai tehostetun palveluasumisen lyhytaikaisia jaksoja.

Säännöllisen kotihoidon asiakkaiden saamat tukipalvelut ja omaishoidon tuki

Säännöllisen kotihoidon 73 806 asiakkaasta 62,7 prosenttia sai tukipalveluja. Tukipalveluina asiakas voi saada esimerkiksi ateria-, hygieniä-, kuljetus-, siivous-, saattaja-, kauppa- ja turvapalveluja. (Liitetaulukko 9.)

Asiakkaista vajaa puolet (46,4 %) sai yhtä tukipalvelua ja noin kolmannes (28,9 %) kahta eri tukipalvelua. Yleisin tukipalvelu oli ateriapalvelu (57,6 %). Toiseksi käytetyin oli turvapalvelu, jota sai 54,7 prosenttia asiakkaista. Turvapalvelu tarkoittaa esimerkiksi turvapuhelinta ja -ranneketta. (Liitetaulukko 9.)

Omaishoidon tuella tarkoitetaan kokonaisuutta, joka muodostuu hoidettavalle annettavista tarvittavista palveluista sekä omaishoitajalle annettavasta hoitopalkkiosta, vapaasta ja omaishoitoa tukevista palveluista. Omaishoidolla tarkoitetaan sairaan, vammaisen tai vanhuksen hoitoa läheisen tai omaisen toimesta. (Laki omaishoidon tuesta 937/2005.) Säännöllisen kotihoidon asiakkaista 10,2 prosenttia sai omaishoidon tukea marraskuussa 2017. Omaishoidon tukea saavien säännöllisen kotihoidon asiakkaiden käyntien mediaani oli 5 ja keskiarvo 21.

² Hoivan tarve on henkilöstön tekemä arvio asiakkaan selviytymisestä ja avun tarpeesta. Arvio tehdään 5-luokkaisella asteikolla, jossa luokka 4 tarkoittaa lähes jatkuvaa hoivan tarvetta ja luokka 5 jatkuvaa ympärivuorokautista hoivan tarvetta.

Ikääntyneiden laitos- ja asumispalvelut

Vuoden 2017 lopussa ikääntyneiden tavallisen palveluasumisen asiakkaita oli 4 409, mikä oli noin 12,3 prosenttia vähemmän kuin edellisenä vuonna. 2000-luvulla tavallisen palveluasumisen asiakasmäärä on laskenut. Sen sijaan ympärivuorokautisen hoivan sisältävän tehostetun palveluasumisen asiakasmäärä on 2000-luvun ajan noussut. (Taulukko 6 ja liitetaulukko 10.)

Tehostetussa palveluasumisessa asiakkaita vuoden 2017 lopussa oli 43 704. Asiakasmäärä nousi hieman (3,7 %) edelliseen vuoteen verrattuna. Tehostetun palveluasumisen asiakkaista noin puolet (51 %) asui kunnallisen palvelutuotannon yksiköissä. (Taulukko 6, liitetaulukko 11.)

Ikääntyneiden laitospalveluja tuotetaan sekä sosiaali- että terveydenhuollossa. Laitoshiitoa annetaan terveyskeskusten vuodeosastoilla ja vanhainkodeissa. Vuoden 2017 viimeisenä päivänä vanhainkodeissa oli 6 147 asiakasta. Edellisvuodesta vanhainkotien asiakasmäärä väheni 25,1 prosenttia. Vanhainkotihoitossa olevista asiakkaista 87 prosenttia oli kunnallisissa yksiköissä. (Taulukko 6, liitetaulukko 11.) Perusterveydenhuollon vuodeosastolla pitkäaikaishoidossa oli noin 1 224 ikääntynyttä, mikä oli 26,3 prosenttia vähemmän kuin edellisenä vuonna.

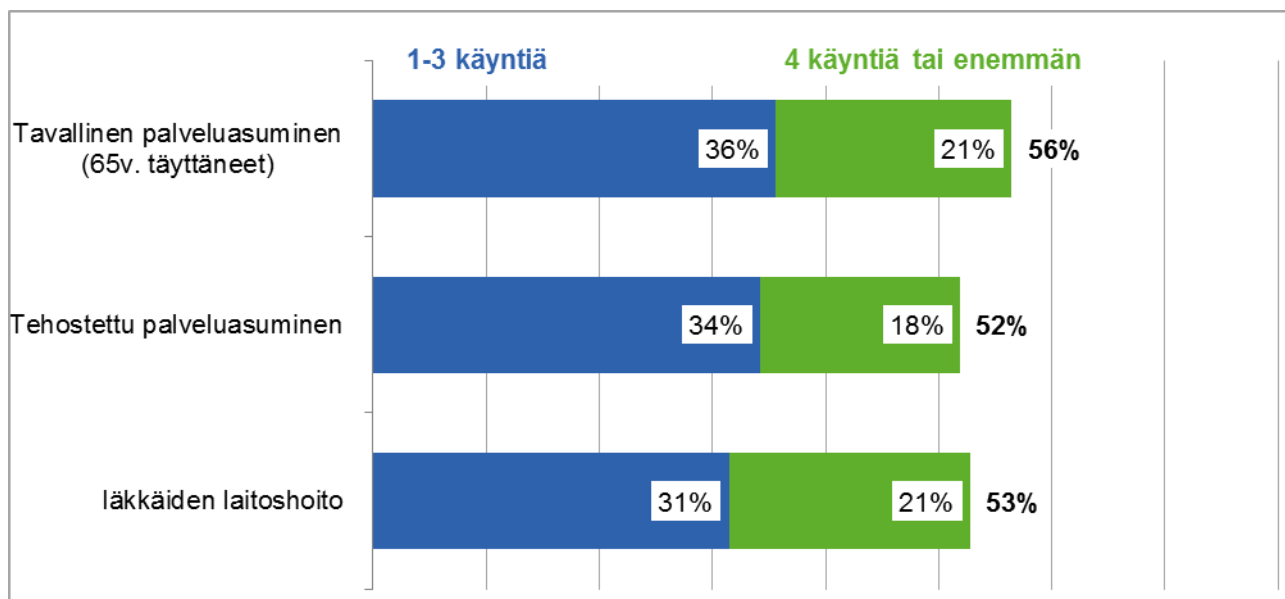
Sosiaalihuollon ympärivuorokautisten palvelujen eli vanhainkotien ja tehostetun palveluasumisen asiakkaiden keski-ikä oli 83,9 vuotta ja keskimääräinen hoivan tarve 4,7. (Liitetaulukko 13.) Vuoden 2017 aikana vanhainkodeissa ja tehostetussa palveluasumisessa hoidettiin yhteensä 86 450 eri asiakasta. Heille kertyi noin 18,2 miljoonaa hoitopäivää vuoden 2017 aikana. (Liitetaulukko 12.)

75 vuotta täyttäneistä 8,5 prosenttia oli ympärivuorokautisessa hoidossa sosiaalihuollossa eli vanhainkotien tai tehostetun palveluasumisen asiakkaana. Osuus vaihteli Manner-Suomessa maakunnittain 6,3 prosentista (Etelä-Karjala) 10,5 prosenttiin (Kymenlaakso). 85 vuotta täyttäneistä 18,2 prosenttia oli vanhainkotien tai tehostetun palveluasumisen asiakaina. (Liitetaulukot 11 ja 13.)

Ikääntyneiden laitos- ja asumispalveluiden asiakkaiden erikoissairaanhoidon käyttö

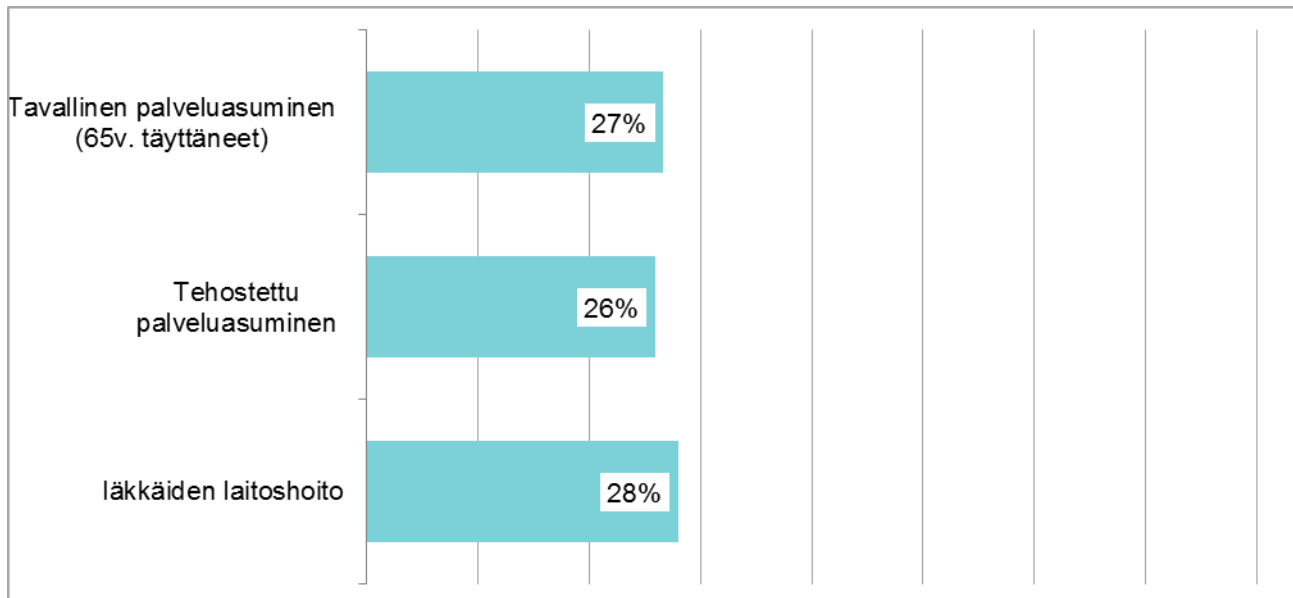
Ikääntyneiden laito- ja asumispalveluiden asiakkaista hieman yli puolella oli käyntejä erikoissairaanhoidossa vuoden 2017 aikana. Käyntejä erikoissairaanhoidossa kertyi yhteensä 216 624. (Kuvio 5, taulukko 7.) Iäkkäiden laitos- ja asumispalveluiden asiakkaiden erikoissairaanhoidon käynnit ja jaksot kattavat sekä psykiatrisen että somaattisen erikoissairaanhoidon.

Kuvio 5. Ikääntyneiden laitos- ja asumispalveluiden asiakkaiden käynnit erikoissairaanhoidossa vuonna 2017, % asiakkaista



Ikääntyneiden laitoshoidon ja asumispalveluiden asiakkaista noin neljänneksellä oli hoitajaksoja erikoissairaanhoidossa vuoden 2017 aikana. Hoitajaksoja kertyi yhteensä 44 133. (Kuvio 6, taulukko 7).

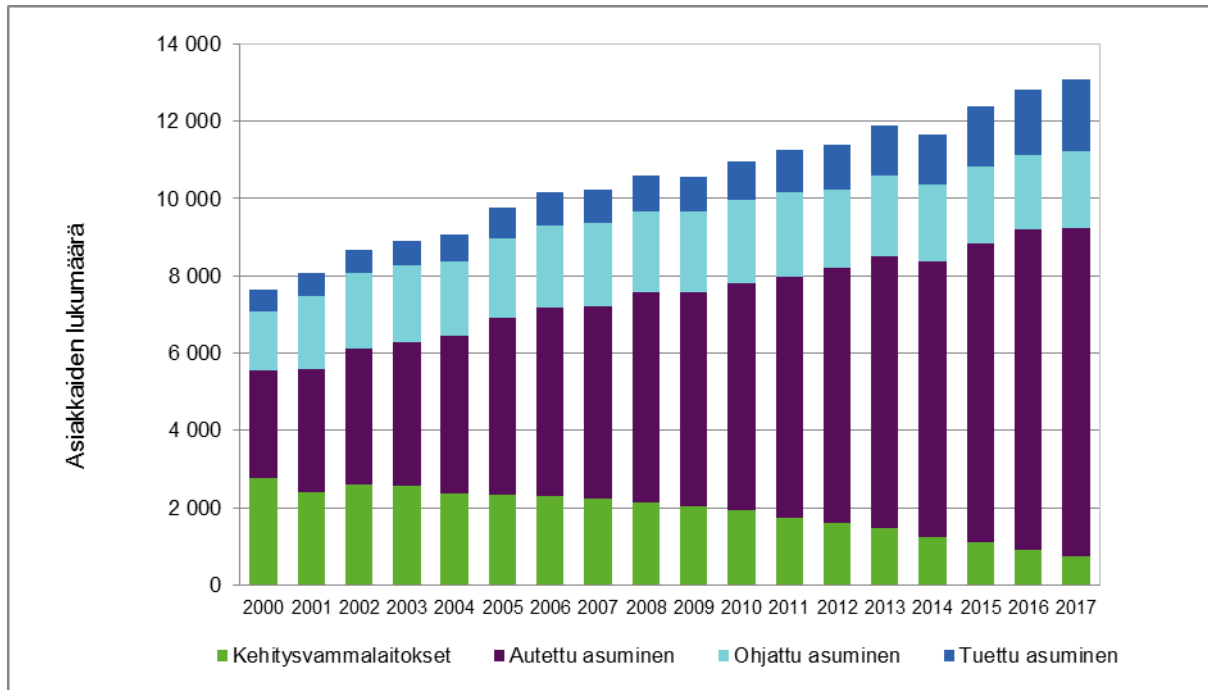
Kuvio 6. Ikääntyneiden laitos- ja asumispalveluiden asiakkaiden hoitajakset erikoissairaanhoidossa vuonna 2017, % asiakkaista



Kehitysvammaisten laitos- ja asumispalvelut

Kehitysvammahuollossa palvelurakenteen muutos laitoshoidosta autettuun asumiseen on jatkunut koko 2000-luvun ajan. Asiakkaiden määrä autetussa asumisessa eli asumispalveluissa, joissa henkilökunta on läsnä vuorokauden ympäri, on noussut keskimäärin 2000-luvulla 7 prosenttia vuodessa, kun taas laitoshoidon asiakasmäärä on vähentynyt. Kaikkiaan 2000-luvulla laitoshoidon asiakkaiden määrä on vähentynyt noin 73 prosenttia ja autetun asumisen nousut noin 205 prosenttia.

Kuvio 7. Kehitysvammaisten laitos- ja asumispalvelujen asiakkaat 2000–2017 kunkin vuoden lopussa



Kehitysvammaisten ei-ympärivuorokautisten palvelujen, ohjatun ja tuetun asumisen, asiakkaiden määrä oli vuoden lopussa yhteensä 3 866. Ohjatussa asumisessa asiakkaita oli 1 986 mikä oli 1,6 prosenttia enemmän kuin vuonna 2016. Tuetun asumisen asiakkaita oli vuoden 2017 lopussa 1 880 henkilöä. Asiakasmäärä nousi 11,6 prosenttia edelliseen vuoteen verrattuna. (Kuvio 7, taulukko 6 ja liitetaulukko 18.)

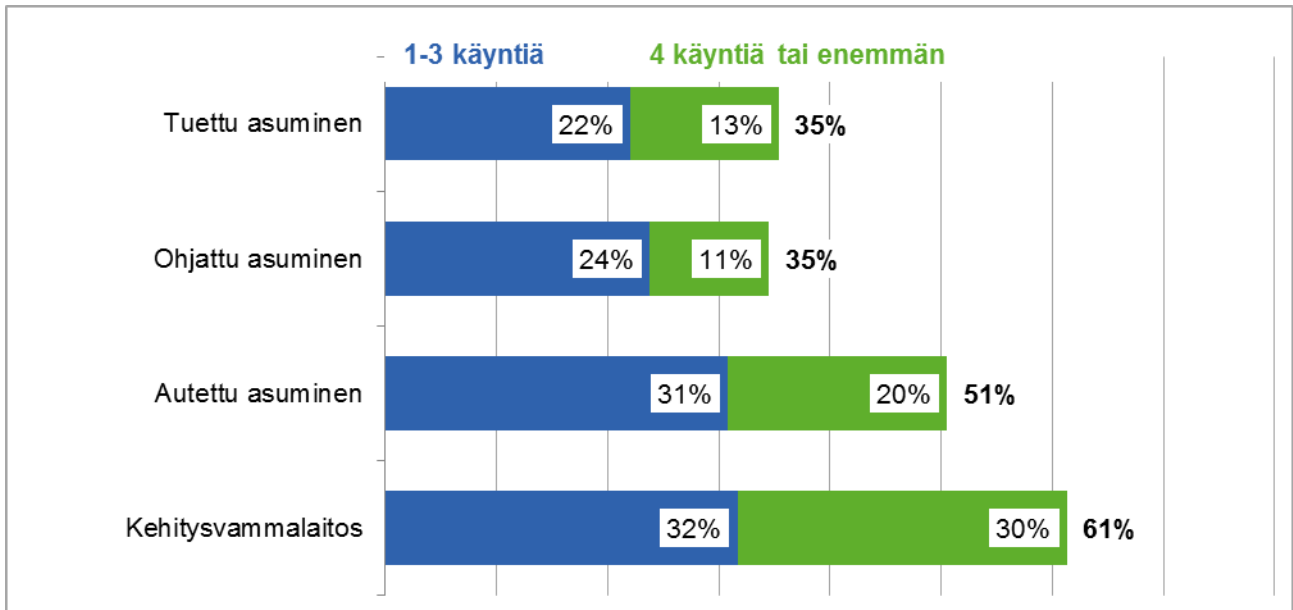
Kehitysvammalaitoksissa oli vuoden 2017 lopussa yhteensä 739 asiakasta, mikä oli 19,7 prosenttia vähemmän kuin edellisellä vuonna. Kehitysvammaisten autetun asumisen asiakasmäärä nousi hieman ja oli vuoden 2017 lopussa 8 484 henkilöä. Laitoshoidon asiakkaista 86 prosenttia oli julkisen palveluntuottajan yksiköissä. Autetussa asumisessa julkisen osuus oli 49 prosenttia. (Taulukko 6 ja liitetaulukko 14.)

Kehitysvammaisten ympärivuorokautisissa palveluissa eli kehitysvammalaitoksissa ja autetun asumisen yksiköissä kertyi vuoden aikana yhteensä noin 3,4 miljoonaa hoitopäivää. Hoitopäiviä asiakasta kohden oli 262. (Liitetaulukko 15.)

Kehitysvammaisten laitos- ja asumispalveluiden asiakkaiden erikoissairaanhoidon käyttö

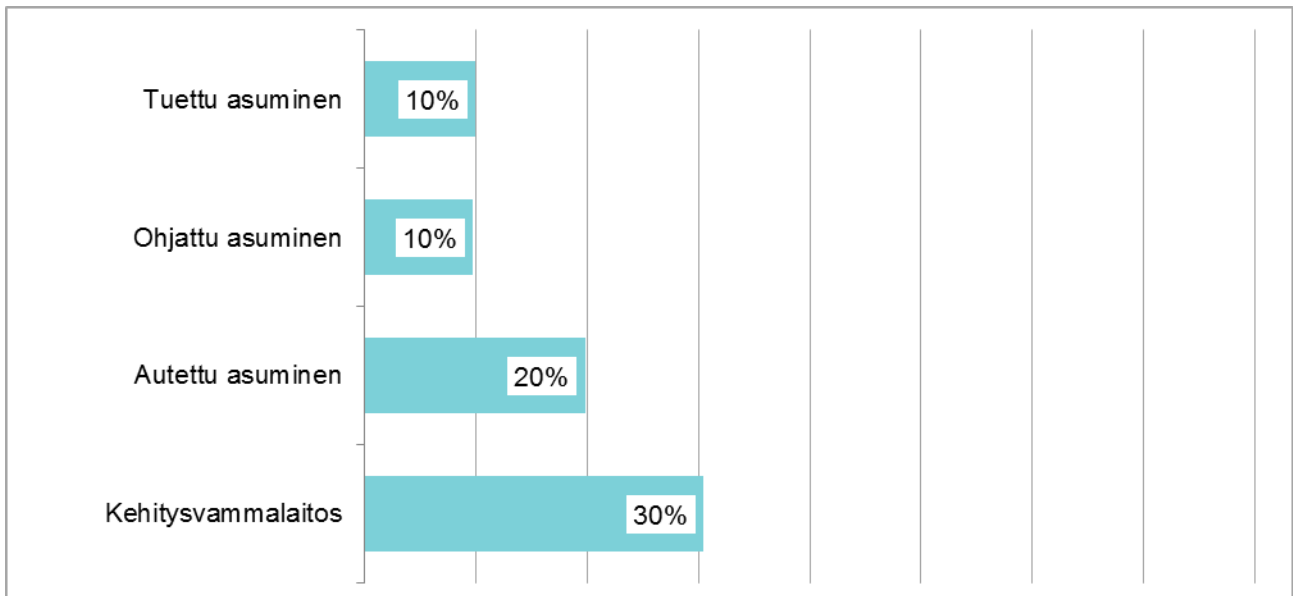
Yli puolella kehitysvammaisten ympärivuorokautisten palveluiden asiakkaista oli käyntejä erikoissairaanhoidossa vuoden 2017 aikana. Heistä 2 877 henkilöllä oli vähintään neljä käyntiä ja 4 186 henkilöllä 1-3 käyntiä vuoden aikana. Kehitysvammaisten laitos- ja asumispalveluiden asiakkaille kertyi käyntejä erikoissairaanhoidossa yhteensä 43 089. (Kuvio 8, taulukko 7). Kehitysvammaisten laitos- ja asumispalveluiden asiakkaiden erikoissairaanhoidon käynnit ja jaksot kattavat sekä psykiatrisen että somaattisen erikoissairaanhoidon.

Kuvio 8. Kehitysvammaisten laitospalveluiden ja asumispalveluiden asiakkaiden käynnit erikoissairaanhoidossa vuonna 2017, % asiakkaista



Kehitysvammalaitoksen asiakkaista 30,4 prosentilla ja autetun asumisen asiakkaista 19,8 prosentilla oli hoitajaksoja vuoden aikana. Hoitajaksoja kehitysvammalaitoksen ja asumispalveluiden asiakkailla kertyi vuoden 2017 aikana yhteensä 6 014. (Kuvio 9, taulukko 7)

Kuvio 9. Kehitysvammaisten laitospalveluiden ja asumispalveluiden asiakkaiden hoitajaksojen määrä erikoissairaanhoidossa vuonna 2017, % asiakkaista

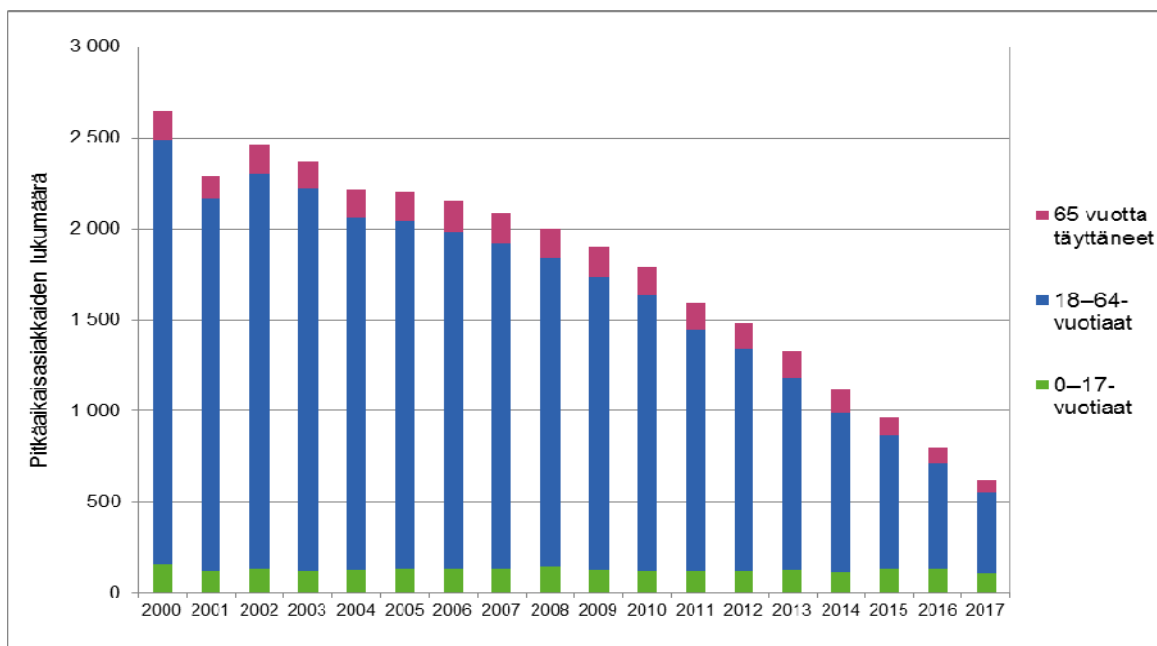


Kehitysvammaisten henkilöiden laitosasumisen purkamisen tavoitteena oli, että vuoteen 2016 mennessä laitoksissa asuu enintään 500 asukasta. Pitkäaikaisasiakkaina kehitysvammalaitoksissa oli vuoden 2017 lopussa 622 henkilöä mikä on noin 22 prosenttia vähemmän kuin edellisessä vuonna, mutta ylittää edelleen tavoitteen. Pitkäaikaisasiakkaiksi on laskettu asiakkaat, joille on tehty pitkäaikaishoidon päätös tai jotka ovat olleet hoidossa yli 90 vuorokautta.

Laitoshoidon purku jatkuu vuoteen 2020 saakka. Asumisratkaisujen järjestämiseen ja asuntojen tarpeeseen vaikuttaa laitoshoidon purun lisäksi nuorten muuttaminen pois lapsuudenkodeista.³

Pitkäaikaisasiakkaista alle 18-vuotiaita oli vuoden 2017 lopussa 110 henkilöä, joista 9 henkilöä oli 0–7-vuotiaita. 0-7-vuotiaiden määrä laski 12,5 prosenttia edellisestä vuodesta. Alle 18-vuotiaiden pitkäaikaisasiakkaiden määrä on pysynyt viimeisimpien vuosien ajan samalla tasolla (Kuvio 10.) Valtakunnallisen suunnitelman tavoitteena on, ettei kehitysvammaisia lapsia sijoiteta laitokseen.

Kuvio 10. Kehitysvammalaitosten pitkäaikaisasiakkaat ikäryhmittäin 2000–2017 kunkin vuoden lopussa



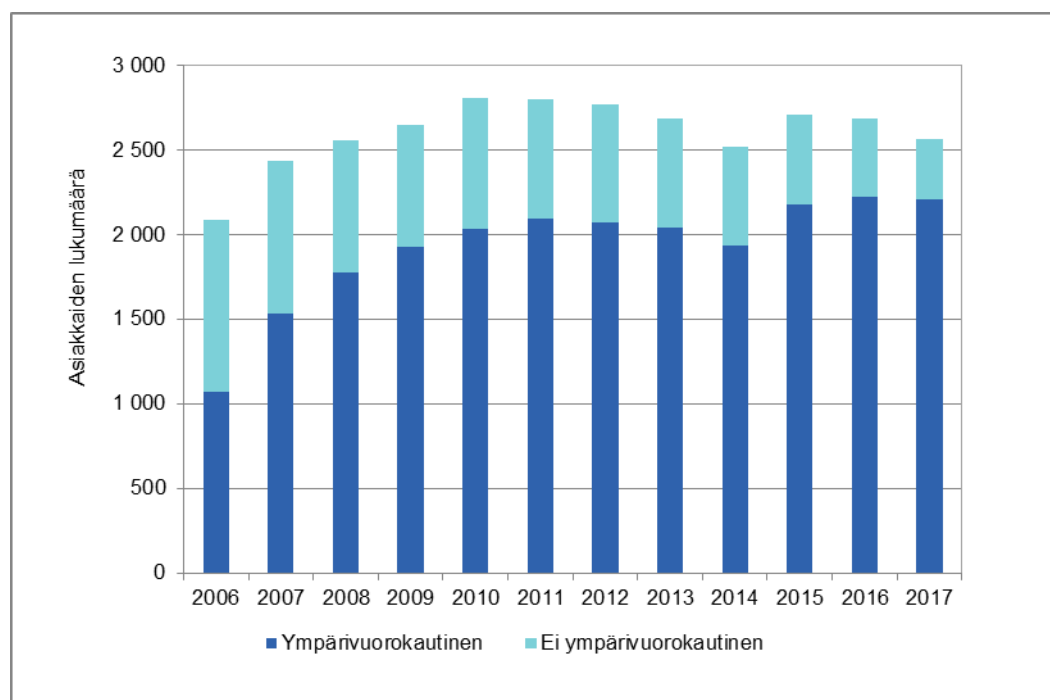
³ Laitoksista yksilölliseen asumiseen. (STM 2012:15) <http://urn.fi/URN:ISBN:978-952-00-3208-1>; Kehitysvammaisten asumisen ohjelma: [http://www.ym.fi/fi-FI/Asuminen/Ohjelmat_ ja_ strategiat/Paattyneet_hankeet/Kehitysvammaisten_ asumisen_ ohjelma_20102\(1711\)](http://www.ym.fi/fi-FI/Asuminen/Ohjelmat_ ja_ strategiat/Paattyneet_hankeet/Kehitysvammaisten_ asumisen_ ohjelma_20102(1711))

Alle 65-vuotiaiden muu palveluasuminen

Muu palveluasuminen tarkoittaa tässä tilastossa ensisijaisesti vaikeavammaisille tarkoitettua palveluasumista, joka toteutetaan palveluasumiseen tarkoitettussa yksikössä, ryhmässä tai vastaavassa. Lukuun ei sisälly kaikki ne henkilöt, jotka ovat saaneet vammaispalvelulain mukaisen päätöksen palveluasumisesta, koska palvelu voidaan toteuttaa myös asiakkaan yksittäiseen asuntoon⁴. Mukana voi olla myös vaikeavammaisia henkilöitä, jotka ovat saaneet palveluasumista sosiaalihuoltolain tai muun perusteella. Alle 65-vuotiaiden ympärivuorokautiset asumispalvelut on eritelty vasta vuodesta 2006 alkaen.

Alle 65-vuotiaille tarkoitettua 'muuta palveluasumista' sai vuoden 2017 lopussa 2 568 asiakasta. Asiakasmäärä pysyi lähes ennallaan. Asiakkaista 85,9 prosenttia sai ympärivuorokautista hoitoa. Asiakkaista 86 prosenttia asui yksityisen palveluntuottajan yksiköissä. (Kuvio 11, taulukko 6 ja liitetaulukko 18.)

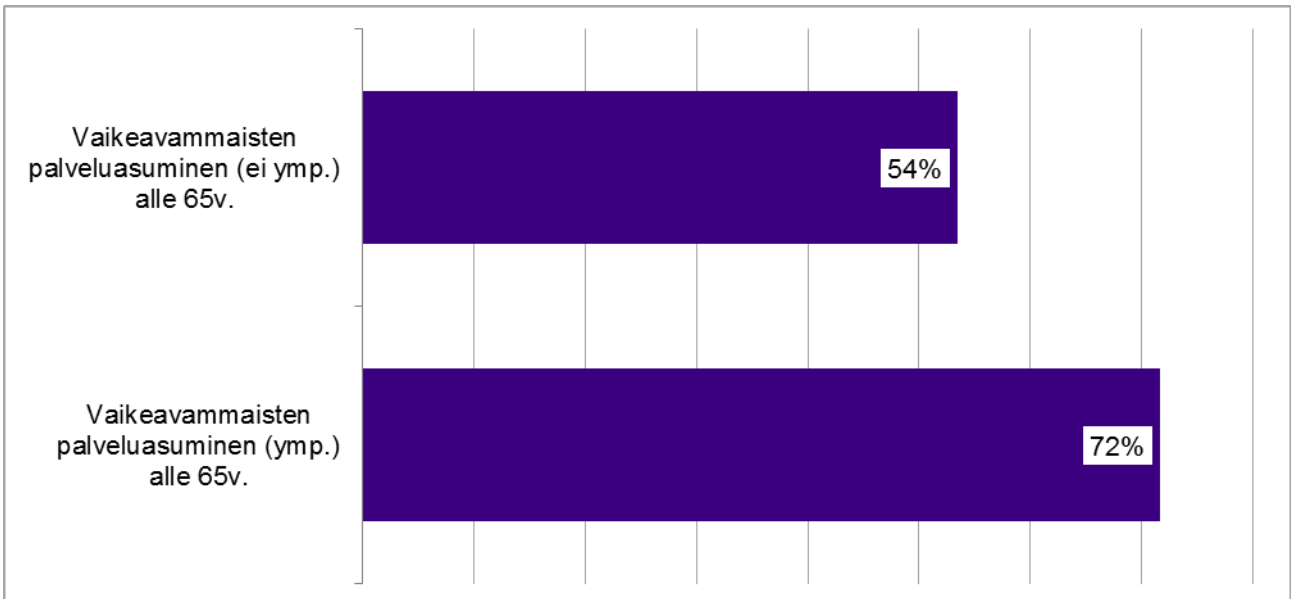
Kuvio 11. Alle 65-vuotiaiden muun palveluasumisen asiakkaat 2006–2017 kunkin vuoden lopussa



Vaikeavammaisten alle 65-vuotiaiden palveluasumisen (ei ympärivuorokautisen) asiakkaista 53,5 prosentilla ja ympärivuorokautisen asiakkaista 71,7 prosentilla oli käyntejä erikoissairaanhoidossa vuoden 2017 aikana. Heistä ympärivuorokautisessa asumispalvelussa asuvista 937 asiakkaalla oli vähintään neljä käyntiä ja 725 asiakkaalla 1-3 käyntiä vuoden aikana. Alle 65-vuotiaiden vaikeavammaisten ympärivuorokautisen ja ei-ympärivuorokautisen asumispalveluiden asiakkailla oli käyntejä erikoissairaanhoidossa yhteensä 15 166. (Kuvio 12, taulukko 7.) Alle 65-vuotiaiden muun palveluasumisen asiakkaiden erikoissairaanhoidon käynnit ja jaksot kattavat sekä psykiatrisen että somaattisen erikoissairaanhoidon.

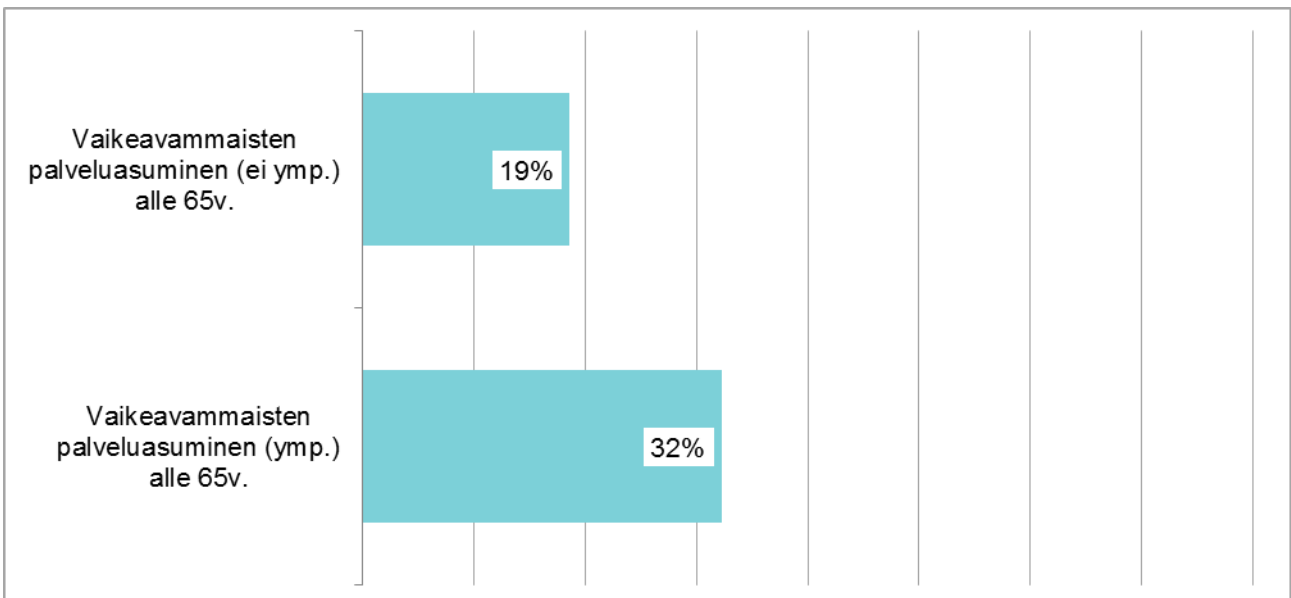
⁴ Tilastotietoja vammaispalvelulain mukaisen vaikeavammaisten palveluasumisen asiakkaista vuoden aikana kerätään Kuntien sosiaalipalvelujen toimintatilastoon ja tietoja raportoidaan Sotkanetissä. Vammaispalvelulain mukaiset palvelut Sotkanetissä: <http://www.sotkanet.fi/sotkanet/fi/haku?g=359>

Kuvio 12. Alle 65-vuotiaiden muun palveluasumisen asiakkaiden käynnit erikoissairaanhoidossa vuoden 2017 aikana, % asiakkaista



Alle 65-vuotiaiden ympärivuorokautisen palveluasumisen asiakkaista 32,3 prosentilla ja ei ympärivuorokautisen asiakkaita 18,6 prosentilla oli hoitajaksoja vuoden 2017 aikana. Sosiaalihuollon alle 65-vuotiaiden muun asumispalvelun asiakkaille kertyi hoitajaksoja vuoden aikana yhteensä 1 807 (Kuvio 13, taulukko 7).

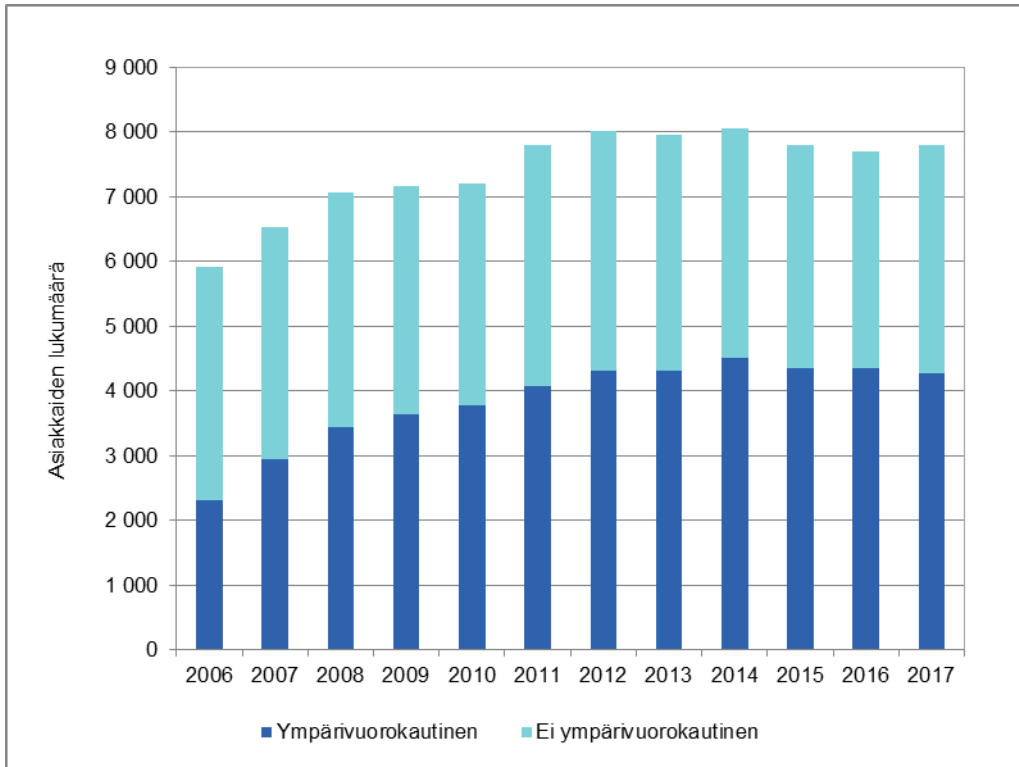
Kuvio 13. Alle 65-vuotiaiden muun palveluasumisen asiakkaiden hoitajakset erikoissairaanhoidossa vuoden 2017 aikana, % asiakkaista



Psykiatrian asumispalvelut

Psykiatrian asumispalveluja sai vuoden 2017 lopussa 7 806 henkilöä, asiakasmäärä on säilynyt lähes ennallaan edellisvuoteen verrattuna. Asiakkaista noin 91 prosenttia asui yksityisten palveluntuottajien asumispalveluyksiköissä. Asiakkaista 54,7 prosenttia sai ympärivuorokautista hoitoa. (Kuvio 14 ja liitetaulukko 18.) Psykiatrian ympärivuorokautiset asumispalvelut on eritelty vasta vuodesta 2006 alkaen.

Kuvio 14. Psykiatrian asumispalvelujen asiakkaat 2006–2017 kunkin vuoden lopussa

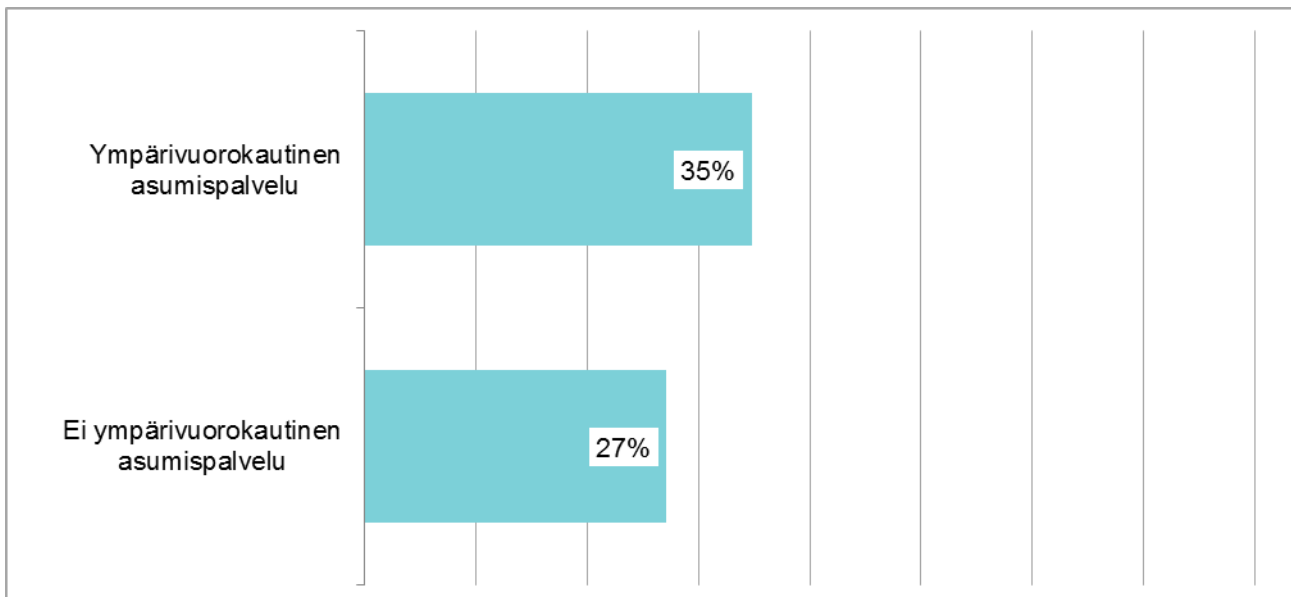


Psykiatrian asumispalveluiden asiakkaiden erikoissairaanhoidon käyttö

Psykiatrian ympärivuorokautisen palveluasumisen asiakkaista yli puolella ja ei-ympärivuorokautisen asumisen asiakkaista 27,1 prosentilla oli käyntejä sekä psykiatrisessa että somaattisessa erikoissairaanhoidossa vuoden 2017 aikana. Käyntejä erikoissairaanhoidossa kertyi vuoden aikana yhteensä 57 585. Ympärivuorokautisen asumisen asiakkaista 1 759 asiakkaalla oli vähintään 4 käyntiä ja 1 602 asiakkaalla 1-3 käyntiä vuoden 2017 aikana. (Kuvio 15, liitetaulukko 7.)

Kuvio 15. Psykiatrian asumispalvelujen asiakkaiden käynnit erikoissairaanhoidossa vuoden 2017 aikana, % asiakkaista

Ympäri vuorokautisen asumisen asiakkaista noin kolmanneksella oli hoitajaksoja erikoissairaanhoidossa vuonna 2017. Hoitajaksoja psykiatrisessa ja somaattisessa erikoissairaanhoidossa kertyi yhteensä 7 003. (Kuvio 16, taulukko 7.)

Kuvio 16. Psykiatrian asumispalvelujen asiakkaiden hoitajakset erikoissairaanhoidossa vuoden 2017 aikana, % asiakkaista

Psykiatrian asumispalveluiden asiakkaiden erikoissairaanhoidon käyttö painottuu somaattiseen erikoissairaanhoidon. Psykiatrian asumispalveluiden (yöpäivöitymisen) asiakkaita 33,1 prosentilla oli käyntejä psykiatrisessa erikoissairaanhoidossa, kun 46,5 prosentilla oli käyntejä somaattisessa erikoissairaanhoidossa vuoden 2017 aikana. Ei yöpäivöitymisen palveluasumisen asiakkaita 35,2 prosentilla oli käyntejä psykiatrisessa hoidossa ja 40,7 prosentilla somaattisessa hoidossa. Psykiatrian asumispalveluiden asiakkaille kertyi yhteensä 38 342 käyntiä ja 3 880 hoitjaksoa psykiatrisessa erikoissairaanhoidossa sekä 19 243 käyntiä ja 3 120 hoitjaksoa somaattisessa erikoissairaanhoidossa vuoden 2017 aikana.(Taulukko7.)

Psykiatrisesta erikoissairaanhoidosta julkaistaan vuosittain terveydenhuollon hoitoilmoituksiin perustuva tilastoraportti⁵. Psykiatrisessa erikoissairaanhoidossa vuodeosastohoidon hoitopäivät ovat viimeisen vuosikymmenen ajan vähentyneet ja avohoitokäyntien määrä lisääntynyt.

⁵ Psykiatrisen erikoissairaanhoidon: <https://www.thl.fi/fi/tilastot/tilastot-aiheittain/erikoissairaanhoidon-palvelut/psykiatrisen-erikoissairaanhoidon>

Päihdehuollon laitos- ja katkaisuhuolto

Päihdehuollon laitos- ja katkaisuhoidossa⁶ oli vuoden 2017 aikana asiakkaita yhteensä 7 712, ja heille kertyi 197 169 hoitopäivää. Hoitopäiviä oli asiakasta kohden noin 26. Edellisvuoteen verrattuna asiakasmäärä ja hoitopäivien määrä pysyi lähes ennallaan. Asiakkaista miehiä oli 73,3 prosenttia. (Liitetaulukot 16 ja 17.)

Päihdehuollon laitos- ja katkaisuhoidon asiakasmäärät ovat pysytelleet 2000-luvun alun ajan reilussa 11 000 asiakkaassa. Viimeisen kuuden vuoden ajan asiakasmäärä on ollut alle 11 000 asiakkaan ja vuonna 2013 määrä laski alle 10 000 asiakkaan. Myös hoitopäivien määrä on pääsääntöisesti laskenut 2000-luvun ajan. (Taulukko 5.) Päihdehuollon laitospalveluiden asiakkaita 71,1 prosentilla oli käyntejä (69 491). Heistä 2 429 asiakkaalla oli 1-3 käyntiä ja 3 051 asiakkaalla vähintään 4 käyntiä erikoissairaanhoidossa. Hoitojaksoja kertyi yhteensä 6 792. (Taulukko 7). Päihdehuollon laitos- ja katkaisuhoidon asiakkaiden erikoissairaanhoidon käynnit ja jaksot kattavat sekä psykiatrisen että somaattisen erikoissairaanhoidon.

Kunnat ilmoittavat päihdehuollon asiakasmääriä myös osana Sosiaalipalvelujen toimintatilastoa. Nämä luvut eroavat jonkin verran palveluntuottajien hoitoilmoituksista Laatuselosteessa on selitetty päihdehuollon tietojen ero sosiaalihuollon hoitoilmoituksen ja Sotkanet-verkkopalvelussa⁷ esitettyjen Sosiaalipalvelujen toimintatilaston tietojen välillä.

Taulukko 5. Päihdehuollon laitos- ja katkaisuhoidon asiakkaat ja hoitopäivät yhteensä vuoden aikana 2000–2017

Vuosi	Asiakkaita vuoden aikana	Hoitopäiviä vuoden aikana
2000	11 220	278 693
2001	11 426	320 294
2002	11 213	311 464
2003	11 259	325 610
2004	11 355	336 363
2005	11 514	341 457
2006	11 269	325 447
2007	11 603	343 550
2008	11 725	344 178
2009	11 309	329 591
2010	10 160	313 326
2011	10 582	297 134
2012	10 465	280 487
2013	9 737	256 692
2014	9 630	217 965
2015	9 326	220 596
2016	8 237	197 802
2017	7 712	197 169

⁶ Päihdeongelmaisten palveluiden ytimen muodostavat avohoitopalvelut, joita täydennetään tarvittaessa laitospalveluilla katkaisuhoidolla ja pitkäkestoisemmalla kuntouttavalla laitoshoidolla sekä arjen tukea antavilla päivätoiminnalla, asumispalveluilla ja vertaistuellalla. Päihdehoitoa, jossa tähdätään päihteen käytön lopettamiseen, vähentämiseen tai käytöstä aiheutuvien haittojen vähentämiseen, annetaan myös terveydenhuollossa. (ks. Päihdetilastollinen vuosikirja 2015: <http://www.julkari.fi/handle/10024/131756>)

⁷ Tilasto- ja indikaattoripankki Sotkanet: www.thl.fi/sotkanet

Taulukko 6. Sosiaalihuollon laitos- ja asumispalvelut 2017

Ikääntyneiden ympärivuorokautiset palvelut	2016	2017	%	muutos-% 2016/2017
Vanhainkodit				
Asiakkaita 31.12.	8 212	6 147	100	-25,1
Kunnan tai kuntayhtymän tuottamat palvelut	7 062	5 361	87	-24,1
Yksityisen tuottamat palvelut	1 150	786	13	-31,7
Asiakkaita vuoden aikana	22 893	18 688		-18,4
Hoitopäiviä vuoden aikana	3 247 256	2 490 670		-23,3
Tehostettu palveluasuminen				
Asiakkaita 31.12.	42 161	43 704	100	3,7
Kunnan tai kuntayhtymän tuottamat palvelut	21 549	22 367	51	3,8
Yksityisen tuottamat palvelut	20 612	21 337	49	3,5
Asiakkaita vuoden aikana	68 594	72 315		5,4
Hoitopäiviä vuoden aikana	15 030 908	15 698 074		4,4
Ikääntyneiden tavallinen palveluasuminen				
Asiakkaita 31.12.	5 027	4 409	100	-12,3
Kunnan tai kuntayhtymän tuottamat palvelut	1 588	1 186	27	-25,3
Yksityisen tuottamat palvelut	3 439	3 223	73	-6,3
Kehitysvammaisten ympärivuorokautiset palvelut				
Kehitysvammalaitokset				
Asiakkaita 31.12.	920	739	100	-19,7
Kunnan tai kuntayhtymän tuottamat palvelut	787	654	86	-16,9
Yksityisen tuottamat palvelut	133	85	14	-36,1
Hoitopäiviä vuoden aikana	374 730	316 577		-15,5
Kehitysvammaisten autettu asuminen				
Asiakkaita 31.12.	8 265	8 484	100	2,6
Kunnan tai kuntayhtymän tuottamat palvelut	4 255	4 165	49	-2,1
Yksityisen tuottamat palvelut	4 010	4 319	51	7,7
Hoitopäiviä vuoden aikana	2 985 001	3 050 331		2,2
Kehitysvammaisten ohjattu asuminen				
Asiakkaita 31.12.	1 954	1 986	100	1,6
Kunnan tai kuntayhtymän tuottamat palvelut	1 483	1 488	75	0,3
Yksityisen tuottamat palvelut	471	498	25	5,7
Kehitysvammaisten tuettu asuminen				
Asiakkaita 31.12.	1 684	1 880	100	11,6
Kunnan tai kuntayhtymän tuottamat palvelut	1 322	1 503	80	13,7
Yksityisen tuottamat palvelut	362	377	20	4,1
Päihdehuollon laitokset				
Asiakkaita vuoden aikana	8 805	8 249		-6,3
Jaksoja vuoden aikana	15 536	14 232		-8,4
Hoitopäiviä vuoden aikana	197 802	197 169	100	-0,3
Kunnan tai kuntayhtymän tuottamat palvelut	75 391	76 871	39	2,0
Yksityisen tuottamat palvelut	122 411	120 298	61	-1,7
Psykiatrian ympärivuorokautinen palveluasuminen				
Asiakkaita 31.12.	4 355	4 268	100	-2,0
Kunnan tai kuntayhtymän tuottamat palvelut	232	218	5	-6,0
Yksityisen tuottamat palvelut	4 123	4 050	95	-1,8
Hoitopäiviä vuoden aikana	1 586 646	1 541 467		-2,8
Psykiatrian ei-ympärivuorokautinen palveluasuminen				
Asiakkaita 31.12.	3 352	3 538	100	5,5
Kunnan tai kuntayhtymän tuottamat palvelut	439	489	14	11,4
Yksityisen tuottamat palvelut	2 913	3 049	86	4,7
Muu ympärivuorokautinen palveluasuminen (alle 65-v.)				
Asiakkaita 31.12.	2 227	2 206	100	-0,9
Kunnan tai kuntayhtymän tuottamat palvelut	188	181	8	-3,7
Yksityisen tuottamat palvelut	2 039	2 025	92	-0,7
Hoitopäiviä vuoden aikana	789 986	785 990		-0,5
Muu palveluasuminen alle 65-v. (ei ympärivuorokautinen)				
Asiakkaita 31.12.	459	362	100	-21,1
Kunnan tai kuntayhtymän tuottamat palvelut	106	73	20	-31,1
Yksityisen tuottamat palvelut	353	289	80	-18,1

Taulukkoa korjattu 12.3.2019 yksityisissä vanhainkodeissa olleiden asiakkaiden prosentiosuuden osalta.
Aikaisemmin julkaistu virheellinen tieto oli 14 %.

Taulukko 7. Sosiaalihuollon laitos- ja asumispalveluiden asiakkaiden erikoissairaanhoidon käyttö 2017

Sosiaalihuollon ikääntyneiden laitos- ja asumispalvelut	%lla käyntejä erikoissairaanhoidossa	käyntejä yhteensä	%lla hoitojaksoja	jaksoja yhteensä	käyntejä 1-3	käyntejä vähintään 4
lääkkäiden laitoshoido	52,8	46962	28,0	9590	5878	3984
Tehostettu palveluasuminen	51,9	156505	25,9	32299	24726	12806
Tavallinen palveluasuminen (65v. täyttäneet)	56,5	13157	26,6	2244	1844	1082
Sosiaalihuollon vammaisten laitos- ja asumispalvelut	%lla käyntejä erikoissairaanhoidossa	käyntejä yhteensä	%lla hoitojaksoja	jaksoja yhteensä	käyntejä 1-3	käyntejä vähintään 4
Kehitysvammalaitos	61,3	9036	30,4	1441	689	645
Kehitysvammahuollon autettu	50,5	27971	19,8	3953	3497	2232
Kehitysvammahuollon ohjattu	34,5	2567	9,7	299	496	224
Kehitysvammahuollon tuettu	35,4	3515	9,9	321	436	265
palveluasuminen (ymp.) alle 65v.	71,7	13457	32,3	1656	725	937
palveluasuminen (ei ymp.) alle 65v.	53,5	1709	18,6	151	107	106
Sosiaalihuollon päihdelaitos	%lla käyntejä erikoissairaanhoidossa	käyntejä yhteensä	%lla hoitojaksoja	jaksoja yhteensä	käyntejä 1-3	käyntejä vähintään 4
Päihdehuollon laitoshoido	71,1	69491	39,8	6792	2429	3051
Sosiaalihuollon mielenterveysasiakkaiden laitos- ja asumispalvelut	%lla käyntejä somaattisessa erikoissairaanhoidossa	käyntejä yhteensä	%lla hoitojaksoja	jaksoja yhteensä	käyntejä 1-3	käyntejä vähintään 4
ei ympärivuorokautinen asumispalvelu	40,7	6955	14,8	1023	1066	570
ympäri vuorokautinen asumispalvelu	46,5	12288	20,3	2097	1648	996
Sosiaalihuollon mielenterveysasiakkaiden laitos- ja asumispalvelut	%lla käyntejä psykiatrisessa erikoissairaanhoidossa	käyntejä yhteensä	%lla hoitojaksoja	jaksoja yhteensä	käyntejä 1-3	käyntejä vähintään 4
ei ympärivuorokautinen asumispalvelu	35,2	19205	16,9	1380	590	825
ympäri vuorokautinen asumispalvelu	33,1	19137	20,6	2500	1024	858
Sosiaalihuollon mielenterveysasiakkaiden laitos- ja asumispalvelut	%lla käyntejä erikoissairaanhoidossa yhteensä	käyntejä yhteensä	%lla hoitojaksoja	jaksoja yhteensä	käyntejä 1-3	käyntejä vähintään 4
ei ympärivuorokautinen asumispalvelu	57,4	26160	27,1	2405	1014	1290
ympäri vuorokautinen asumispalvelu	59,1	31425	34,8	4598	1602	1759

Käsitteet ja määritelmät

Tilastoraportissa käsitellään sosiaalihuollon laitospalveluja ja avopalveluja sekä terveyskeskusten pitkäaikaishoitoa vuodeosastolla. Tilastoraportti pohjautuu terveyden- ja sosiaalihuollon hoitoilmoitusrekisterien sekä kotihoidon laskennan tietoihin. Tästä syystä raportti ei kata kaikkia sosiaalihuollon laitospalveluja. Päihdehuollon asumispalveluyksiköistä, lastensuojelulaitoksista ja lasten ja nuorten perhekodeista ei tehdä hoitoilmoituksia. Myöskään muu toimeksiantosopimukseen perustuva perhehoito ei kuulu hoitoilmoituksen piiriin.

Tilastoraportissa käytetyt käsitteet on kuvattu kahdessa ryhmässä: palvelut ja muut käsitteet.

Palvelut

Avopalvelut

Kotihoidolla tarkoitetaan sosiaalihuoltolain 19 §:n kotipalvelun ja terveydenhuoltolain 25 §:ään sisältyvien kotisairaanhoidon tehtävien muodostamaa kokonaisuutta. Kotipalvelu tarkoittaa asumiseen, hoitoon ja huolenpitoon, toimintakyvyn ylläpitoon, lasten hoitoon ja kasvatukseen, asiointiin sekä muihin jokapäiväiseen elämään kuuluvien tehtävien ja toimintojen suorittamista tai niissä avustamista. Kotipalveluun sisältyvinä tukipalveluina annetaan mm. ateria- ja siivouspalveluja.

Sosiaalihuoltolain ja terveydenhuoltolain mukaiset kotipalvelut ja kotisairaanhoidon voidaan järjestää osittain tai kokonaan yhdistettynä *kotihoitona* joko sosiaalitoimen tai terveystoimen tehtävänä. Palveluntuottajat eivät pysty aina erottamaan kotipalvelua ja kotisairaanhoidon vaan kotihoito ilmoitetaan yhtenä kokonaisuutena.

Omaishoidon tuella tarkoitetaan omaishoidon tuesta annetun lain 2§:ssä määrittelemää kokonaisuutta. Omaishoidon tuki muodostuu hoidettavalle annettavista tarvittavista palveluista sekä omaishoitajalle annettavasta hoitopalkkiosta, vapaasta ja omaishoitoa tukevista palveluista.

Palveluasuminen on asumisen palveluissa annettavaa sosiaalipalvelua, jossa palvelunantaja järjestää asiakkaalle hoitoa ja apua sovitulla tavalla. Sosiaalihuollon asiakas asuu palveluasumiseen tarkoitettussa asunnossa ympärivuorokauden, mutta voi saada sosiaalipalveluja ympärivuorokautisesti tai ei-ympäriavuorokautisesti. Ympäriavuorokautisessa asumispalvelussa henkilökunta on paikalla ympäri vuorokauden ja ei-ympäriavuorokautisessa asumispalvelussa henkilökunta on paikalla vain osan vuorokautta. Asiakas saa palveluntuottajalta sekä asumiseen että muuhun jokapäiväiseen elämään liittyviä palveluja vähintään kerran viikossa.

Ikääntyneiden tavallinen palveluasuminen tarkoittaa yli 65-vuotiaille tarkoitettua ei-ympäriavuorokautista asumispalvelua.

Tehostetulla palveluasumisella tarkoitetaan ikääntyneiden ympärivuorokautista asumispalvelua.

Tuettu asuminen tarkoittaa kehitysvammaisille tarkoitettua asumista normaaleissa vuokra- ja omistusasunnoissa varsin itsenäisesti, kuitenkin niin, että asukkaiden tukena on tukihenkilö muutaman tunnin viikossa.

Ohjattu asuminen tarkoittaa kehitysvammaisille tarkoitettuja ryhmäkoteja, joissa henkilökunta on paikalla vain osan vuorokautta.

Autettu asuminen tarkoittaa kehitysvammaisille tarkoitettuja ryhmäkoteja, joissa on ympärivuorokautinen henkilökunta.

Psykiatrian palveluasuminen tarkoittaa mielenterveysongelmallisille tarkoitettua ei-ympäriavuorokautista asumispalvelua.

Psykiatrian ympärivuorokautinen palveluasuminen sisältää mielenterveysongelmallisille tarkoitettua asumispalvelua, jossa henkilökunta on paikalla ympäri vuorokauden.

Muu palveluasuminen tarkoittaa niiden alle 65-vuotiaiden ei-ympäriavuorokautisia asumispalveluja (esim. vaikeavammaiset), jotka eivät kuulu kehitysvammaisten tai mielenterveysongelmaisten palveluasumiseen.

Muu ympärivuorokautinen palveluasuminen tarkoittaa niiden alle 65-vuotiaiden asumispalveluja (esim. vaikeavammaiset), jotka eivät kuulu kehitysvammaisten tai mielenterveysongelmaisten palveluasumiseen.

Laitohoito

Henkilölle järjestetty hoito on laitohoitoa aina kun hoito on järjestetty sairaalan tai terveyskeskuksen vuodeosastolla. Niiden lisäksi laitohoitoa on hoito vastaavassa sosiaalihuollon laitoksessa, kuten vanhainkodissa, kehitysvammaisten erityishuollon keskuslaitoksessa ja päihdehuoltolaitoksessa. Sosiaalihuollon laitokselle on tunnusomaista, että siellä an-

taan hoitoa, kuntoutusta ja ylläpitoa erityistä huolenpitoa vaativille henkilöille, jotka eivät tarvitse sairaalahoitoa, mutta jotka eivät selviä kotona tai muussa avohoidossa säännöllisten sosiaali- ja terveydenhuollon palvelujen järjestämisestä huolimatta.

Vanhainkodilla tarkoitetaan ikääntyneiden laitoshoidon sosiaalitoimessa (yksikön pitää olla Kelan mukaan laitospalvelu).

Kehitysvammalaitos tarkoittaa laitoshoidon keskuslaitoksessa tai muussa kehitysvammaisten laitoshuollossa.

Päihdehuollon laitoksia ovat päihdehuollon kuntoutusyksiköt, jotka Kela on luokitellut kuntoutusrahan oikeuttaviksi päihdehuollon laitoksiksi sekä kaikki katkaisuhoidot.

Muut käsitteet

Säännöllisen kotihoidon asiakkaat. Säännöllisen kotihoidon asiakkaaksi määritellään kuuluvaksi ne, joille on toteutunut laskentakuukauden aikana kotisairaanhoidon ja/tai kotipalvelun käyntejä joko voimassa olevan palvelu- ja hoitosuunnitelman perusteella tai jotka muutoin (ilman palvelu- ja hoitosuunnitelmaa) ovat saaneet kotisairaanhoidon ja/tai kotipalvelun käyntejä säännöllisesti vähintään kerran viikossa.

Pitkäaikaishoidon asiakkaaksi määritellään kuuluvaksi asiakkaat, joille on tehty pitkäaikaishoidon päätös tai jotka ovat olleet hoidossa yli 90 vuorokautta.

Asiakkaat vuoden aikana tarkoittaa kaikkia niiden asiakkaiden määrää, jotka ovat vuoden aikana hoitoilmoitusten mukaan saaneet ko. palvelua. Tieto on laskettu sekä hoidon päättämislomakkeista että asiakaslaskennasta. Kukin asiakas on laskettu tähän kohtaan vain kerran, vaikka hän olisi saanut palvelua useamman kerran vuoden aikana.

Huom! Asiakkaiden määrä vuoden aikana on koko maan tasolla todellinen ERI asiakkaiden määrä. Tällöin asiakkaat, jotka ovat asuneet vuoden aikana kahdessa kunnassa, on merkitty vain viimeksi voimassa olevan kunnan kohdalle. Näin on mahdollista, että tauluissa kunnalle on merkitty hoitopäiviä, mutta ei asiakkaita.

Tämän tilastoraportin kuntakohtaiset tiedot raportoidaan tilastovuoden (2017) kuntajaon mukaan. Sosiaalihuollon laitospalveluiden tietoja on saatavissa myös indikaattoripankki Sotkanetistä osoitteesta www.sotkanet.fi. Sotkanetin tietoja on mahdollista tarkastella aikasarjoina. Tästä syystä Sotkanetissä tiedot on ilmoitettu voimassa olevalla kuntajaolla.

Hoitopäiviä vuoden aikana on kaikkien asiakkaiden tilastovuoden aikana kertyneet hoitopäivät.

Hoitojaksoja vuoden aikana sisältää vuoden aikana päättyneet hoitojaksot ja asiakaslaskennan hoitojaksot.

Hoitopäivien määrä asiakasta kohden on laskettu jakamalla hoitopäivät vuoden aikana asiakkaiden määrällä vuoden aikana. Hoitopäivien määrä asiakasta kohden tulee erottaa käsitteestä 'keskimääräinen hoitoaika', joka on tilastovuoden aikana päättyneiden hoitojaksojen kokonaispituuksien keskiarvo. Keskimääräistä hoitoaikaa ei ole käsitelty tässä tilastoraportissa.

Hoivan tarve keskimäärin on keskiarvo, joka saadaan asiakkaiden selviytymisestä ja avun tarpeesta 5-luokkaisella asteikolla tehdyistä arvioista. Asteikon pienin luokka 1 tarkoittaa täysin tai lähes omatoimista, luokka 2 ajoittaista hoivan tarvetta, luokka 3 toistuvaa hoivan tarvetta, luokka 4 lähes jatkuvaa hoivan tarvetta ja luokka 5 jatkuvaa ympärivuorokautisen hoivan tarvetta. Arvion tekee se sosiaali- tai terveydenhuollon ammattihenkilö, joka vastaa keskeisesti asiakkaan hoidosta.

Palvelu- ja hoitosuunnitelma. Sosiaalihuoltoa toteutettaessa on laadittava palvelu-, hoito-, kuntoutus- tai muu vastaava suunnitelma, jollei kyseessä ole tilapäinen neuvonta ja ohjaus tai jollei suunnitelman laatiminen muutoin ole ilmeisen tarpeellista (Laki sosiaalihuollon asiakkaan asemasta ja oikeuksista 812/2000).

Palvelurakenne tarkoittaa kunnan tai yhteistoiminta-alueen järjestämien sosiaali- ja terveyspalvelujen kokonaisuutta. Tässä tilastoraportissa tarkastellaan erityisesti kotihoidon ja laitospalveluja, ei siis koko palvelukokonaisuutta.

Peittävyydellä tarkoitetaan tässä tilastoraportissa sitä, mikä osuus ikäryhmästä sai kyseistä palvelua vuoden lopussa.

Yksityinen palveluntuottaja

Palveluntuottaja sektori määrittyy palveluntuottajan tietojen mukaan. Yksityisiin palveluntuottajiin kuuluvat yritykset ja järjestöt.

Taulukoissa käytetyt symbolit

- = Ei yhtään tapausta

.. = Tietoa ei ole kerätty tai se on liian epävarma esitettäväksi

www.thl.fi/tilastot/sosiaalihuollonlaitos

Liitetaulukot – Tabellbilagor – Appedix Tables

1. **Säännöllisen kotihoidon 75, 80 ja 85 vuotta täyttäneet asiakkaat 1995–2017**
Klienter i åldrarna 75, 80 och 85 år och över inom regelbunden hemvård 1995–2017
Regular home-care clients aged 75+, 80+ and 85+ years, 1995–2017
2. **Säännöllisen kotihoidon asiakkaat käyntimäärän ja iän mukaan 30.11.2017**
Klienter inom regelbunden hemvård enligt besök och ålder 30.11.2017
Regular home-care clients by number of visits and age 30.11.2017
3. **Säännöllisen kotihoidon asiakkaat käyntimäärän ja hoivan tarpeen mukaan 30.11.2017**
Klienter inom regelbunden hemvård enligt besökantal och vårdbehov 30.11.2017
Regular home-care clients by number of visits and need for care 30.11.2017
4. **Säännöllisen kotihoidon asiakkaat hoivan tarpeen ja iän mukaan 30.11.2017**
Klienter inom regelbunden hemvård enligt vårdbehov och ålder 30.11.2017
Regular home-care clients by need for care and age 30.11.2017
5. **Säännöllisen kotihoidon asiakkaat tarkoituksenmukaisen hoitopaikan ja käyntimäärän mukaan 30.11.2017**
Klienter inom regelbunden hemvård enligt ändamålsenlig vårdplats och besökantal 30.11.2017
Regular home-care clients by appropriate place of care and number of visits 30.11.2017
6. **Säännöllisen kotihoidon asiakkaat tarkoituksenmukaisen hoitopaikan ja hoitoisuuden mukaan 30.11.2017**
Klienter inom regelbunden hemvård enligt ändamålsenlig vårdplats och vårdbehov 30.11.2017
Regular home-care clients by appropriate place of care and need for care 30.11.2017
7. **Säännöllisen kotihoidon asiakkaat aikaisemman hoitopaikan mukaan 30.11.2017**
Klienter inom regelbunden hemvård enligt tidigare vårdplats 30.11.2017
Regular home-care clients by previous place of care 30.11.2017
8. **Säännöllisen kotihoidon asiakkaat hoitoon tulon pääsyyyn ja aikaisemman hoitopaikan mukaan 30.11.2017**
Klienter inom regelbunden hemvård enligt huvudorsak till vårdens påbörjande och tidigare vårdplats 30.11.2017
Regular home-care clients by main reason for entering care and previous place of care 30.11.2017
9. **Säännöllisen kotihoidon asiakkaiden tukipalvelujen käyttö marraskuussa 2017**
Användningen av stödtjänster bland klienter inom regelbunden hemvård i november 2017
Regular home-care clients' use of auxiliary services in November 2017
10. **Ikääntyneiden palvelujen rakenne ja peittävyys 2000–2017**
Äldreomsorgens servicestruktur och täckningsgrad 2000–2017
Service structure and coverage in care and services for older people, 2000–2017
11. **Vanhainkotien ja tehostetun palveluasumisen asiakkaat 31.12.2017 maakunnittain**
Klienter på ålderdomshem och inom serviceboende med heldygnssomsorg 31.12.2017 efter landskap
Clients in residential homes for older people and sheltered housing with 24-hour assistance on 31 Dec 2017, by region
12. **Vanhainkotien ja tehostetun palveluasumisen käyttö vuoden 2017 aikana maakunnittain**
Bruket av ålderdomshem och serviceboende med heldygnssomsorg under 2017 efter landskap
Use of residential homes for older people and sheltered housing with 24-hour assistance in 2017, by region

- 13. Vanhainkotien ja tehostetun palveluasumisen asiakkaiden ikä ja hoivan tarve keskimäärin 31.12.2017 maakunnittain**
Ålder och vårdbehov i medeltal hos klienter på ålderdomshem och inom serviceboende med heldygnssorg 31.12.2017 efter landskap
Average age and need for care of clients in residential homes for older people and sheltered housing with 24-hour assistance, 31 Dec 2017, by region
- 14. Kehitysvammalaitosten ja autetun asumisen asiakkaat 31.12.2017 maakunnittain**
Klienter på institutioner för personer med utvecklingsstörning och inom assisterat boende 31.12.2017 efter landskap
Clients in institutions for people with intellectual disabilities and housing with 24-hour assistance, 31 Dec 2017, by region
- 15. Kehitysvammalaitosten ja autetun asumisen käyttö vuoden 2017 aikana maakunnittain**
Bruket av institutioner för personer med utvecklingsstörning och assisterat boende under 2017 efter landskap
Use of institutions for people with intellectual disabilities and housing with 24-hour assistance in 2017, by region
- 16. Päihdehuollon laitosten asiakkaat vuoden 2017 aikana maakunnittain**
Klienter på institutioner för missbrukarvård under 2017 efter landskap
Clients in institutions for substance abusers in 2017, by region
- 17. Päihdehuollon laitosten käyttö vuoden 2017 aikana maakunnittain**
Bruket av institutioner för missbrukarvård under 2017 efter landskap
Use of institutions for substance abusers in 2017, by region
- 18. Asumispalvelujen asiakkaat 31.12.2017 maakunnittain**
Klienter inom boendeservice 31.12.2017 efter landskap
Clients in housing services, 31 Dec 2017, by region

14.12.2018

Hemvård och anstaltsvård och boendeservice inom socialvården 2017

Omsorg dygnet runt ordnas allt oftare som serviceboende istället för som institutionsvård

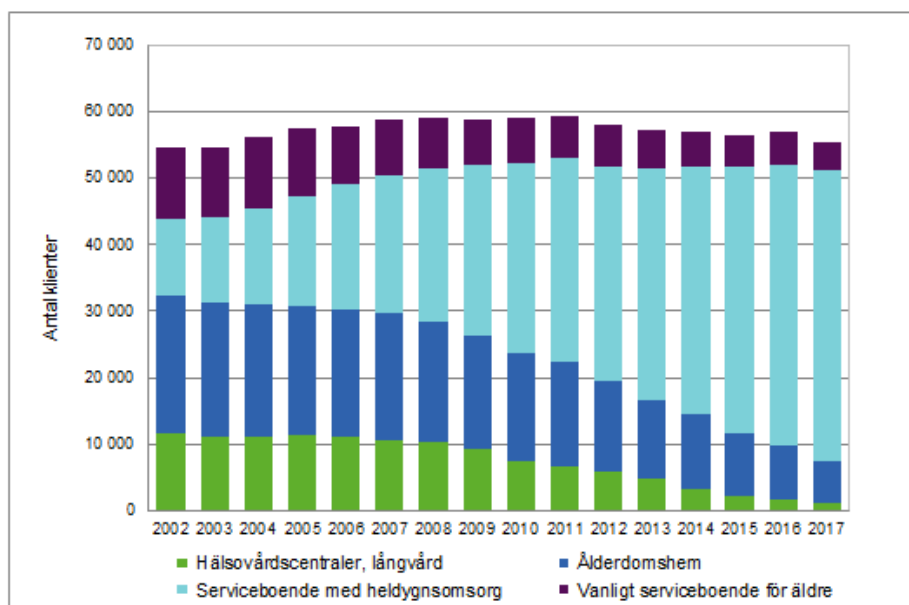
Minskningen av institutionsvård av äldre har pågått redan länge och man har istället övergått till serviceboende med heldygnsoomsorg. I slutet av 2017 fick 6 147 klienter vård vid ålderdomshem, vilket är 25 procent mindre än föregående år. Antalet klienter i långtidsvård på hälsovårdscentralernas bäddavdelningar minskade med cirka en fjärdedel. Antalet klienter inom serviceboende för äldre med heldygnsoomsorg, dvs. effektiverat serviceboende, ökade med cirka fyra procent.

Privata serviceproducenter tillhandahåller en avsevärd andel av serviceboendet inom socialvården. De privata producenternas andel varierar beroende på service. Största delen producerar service för rehabiliteringsklienter inom mentalvården (cirka 91 %). När det gäller effektiverat serviceboende för äldre bodde 49 procent av klienterna på verksamhetsställen som tillhandahålls av privata serviceproducenter (företag och organisationer).

I slutet av 2017 hade det effektiverade serviceboendet totalt 43 704 klienter. 28 procent av klienterna inom institutionsvården för äldre och cirka en fjärdedel av klienterna inom det effektiverade serviceboendet hade vårdperioder inom den specialiserade sjukvården under 2017.

Antalet klienter inom institutionsvård för personer med utvecklingsstörning var 739 i slutet av år 2017, vilket är cirka 20 procent mindre än året innan. I slutet av år 2017 omfattades 8 484 klienter av assisterat boende för personer med utvecklingsstörning. Fler än hälften av klienterna inom serviceboende med heldygnsoomsorg för personer med utvecklingsstörning hade besök hos den specialiserade sjukvården under 2017.


FIGUR 1. Det totala antalet klienter inom anstaltsvård och boendeservice för äldre i slutet av åren 2000–2017



Miina Arajärvi
fornamn.efternamn@thl.fi

Raija Kuronen
fornamn.efternamn@thl.fi

 INSTITUTET FÖR
HÄLSA OCH VÄLFÄRD

 Suomen virallinen tilasto
Finlands officiella statistik
Official Statistics of Finland

Liitetaulukko 1. Säännöllisen kotihoidon 75, 80 ja 85 vuotta täyttäneet asiakkaat 1995–2017

Tabellbilaga 1. Klienter i åldrarna 75, 80 och 85 år och över inom regelbunden hemvård 1995–2017

Appendix table 1. Regular home-care clients aged 75+, 80+ and 85+ years, 1995–2017

30.11.	75+ Yhteensä 75+ Totalt 75+ Total	% 75 v täyttäneistä av 75 år och över of 75 and over	Kotihoidon käyntejä marraskuussa						
			Hemvårdsbesök / mån Home care visits / month						
			%						
			1-3	4-9	10-29	30-59	60-89	90-	
1995	40 177	13,4	15,5	35,6	25,3	11,8	5,6	6,1	
1997	37 182	11,8	15,1	33,0	24,4	12,1	7,4	8,0	
1999	41 669	12,6	14,9	31,5	22,5	12,9	8,6	9,6	
2001	41 132	11,8	14,4	30,0	21,2	13,9	9,3	11,1	
2003	40 585	11,0	15,6	28,5	19,8	14,3	10,1	11,7	
2005	44 082	11,2	16,2	27,3	18,8	15,3	11,1	11,3	
2007	46 042	11,2	16,0	26,6	18,5	15,9	13,2	9,8	
2008	46 303	11,0	16,6	25,8	16,9	16,6	14,3	9,9	
2009	48 049	11,3	16,4	24,7	16,8	17,6	14,6	9,9	
2010	51 271	11,8	17,8	23,7	16,2	17,4	14,6	10,1	
2012	53 703	11,9	18,3	21,4	15,2	18,0	15,8	11,3	
2013	55 419	11,9	18,1	21,0	14,2	18,8	16,2	11,8	
2014	56 066	11,8	17,4	20,6	13,3	18,8	17,0	12,9	
2015	56 507	11,8	15,8	19,7	13,8	18,8	17,5	14,4	
2016	56 714	11,3	14,8	19,3	13,3	19,4	18,3	15,0	
2017	56 671	11,3	13,1	18,4	13,3	19,7	19,0	16,5	

30.11.	80+ Yhteensä 80+ Totalt 80+ Total	% 80 v täyttäneistä av 80 år och över of 80 and over	Kotihoidon käyntejä marraskuussa						
			Hemvårdsbesök / mån Home care visits / month						
			%						
			1-3	4-9	10-29	30-59	60-89	90-	
1995	29 099	17,7	14,5	34,7	25,7	12,4	6,1	6,7	
1997	26 880	15,9	13,9	31,6	25,0	12,8	8,0	8,6	
1999	30 100	17,6	13,5	30,3	23,1	13,7	9,2	10,2	
2001	30 025	16,4	13,2	29,2	21,5	14,5	9,9	11,7	
2003	30 266	15,5	14,6	27,8	20,1	14,7	10,3	12,5	
2005	33 319	15,7	15,3	26,6	19,0	15,6	11,7	11,8	
2007	35 499	15,5	15,4	26,1	18,4	16,3	13,7	10,3	
2008	36 347	15,2	15,9	25,3	16,9	16,9	14,8	10,3	
2009	38 228	15,5	15,8	24,3	16,8	17,8	15,0	10,3	
2010	41 205	16,1	17,2	23,4	16,2	17,6	14,9	10,6	
2011	44 039	16,7	18,4	22,8	15,1	17,6	15,4	10,7	
2012	43 865	16,3	17,8	21,1	15,1	18,1	16,2	11,6	
2013	45 272	16,6	17,6	20,6	14,1	18,9	16,5	12,2	
2014	45 885	16,5	17,0	20,2	13,2	18,8	17,4	13,4	
2015	46 601	16,4	15,5	19,4	13,6	18,7	17,9	14,9	
2016	46 554	16,2	14,5	19,1	13,1	19,3	18,6	15,4	
2017	46 921	15,9	12,6	18,1	13,1	19,7	19,4	17,0	

30.11.	85+ Yhteensä 85+ Totalt 85+ Total	% 85 v täyttäneistä av 85 år och över of 85 and over	Kotihoidon käyntejä marraskuussa						
			Hemvårdsbesök / mån Home care visits / month						
			%						
			1-3	4-9	10-29	30-59	60-89	90-	
1995	14 618	21,8	13,4	32,6	26,0	13,3	7,1	7,6	
1997	13 905	19,1	12,3	29,6	25,4	13,8	9,1	9,8	
1999	16 472	21,4	11,7	28,2	23,3	14,8	10,1	11,8	
2001	16 613	20,9	11,5	27,4	21,6	15,4	10,7	13,4	
2003	16 698	20,2	12,9	26,1	20,3	15,4	11,1	14,2	
2005	18 197	20,5	13,1	25,4	19,4	16,3	12,4	13,4	
2007	19 975	20,3	14,0	24,9	18,6	17,1	14,2	11,3	
2008	20 924	20,2	14,2	24,7	16,8	17,3	15,3	11,6	
2009	22 434	20,6	14,3	23,8	16,6	18,0	15,9	11,3	
2010	24 529	21,5	16,0	22,7	16,4	17,7	15,5	11,7	
2011	26 567	22,3	17,1	22,2	15,1	17,8	16,1	11,6	
2012	27 128	22,0	16,5	20,6	15,0	18,3	17,0	12,7	
2013	28 515	22,1	16,4	20,1	14,1	19,0	17,1	13,4	
2014	29 753	22,2	16,0	19,6	13,1	18,8	18,1	14,4	
2015	30 908	22,2	14,5	18,8	13,5	18,6	18,8	15,9	
2016	31 257	21,9	13,7	18,5	12,9	19,1	19,3	16,6	
2017	31 934	21,8	11,9	17,7	12,7	19,4	20,0	18,3	

Liitetaulukko 2. Säännöllisen kotihoidon asiakkaat käyntimäärän ja iän mukaan 30.11.2017

Tabellbilaga 2. Klienter inom regelbunden hemvård enligt besök och ålder 30.11.2017

Appendix table 2. Regular home-care clients by number of visits and age 30.11.2017

Koko maa - Hela landet - <i>Whole country</i>							
Ikä - Ålder - <i>Age</i>	Yht. Smnl. <i>Total</i>	Käyntejä / kk - Besök / mån. - <i>Visits / month</i>					
		1 - 3	4 - 9	10 - 29	30 - 59	60 - 89	90 -
Asiakkaat - Klienter - <i>Clients</i>							
0-14	193	89	62	31	10	1	0
15-44	959	221	324	195	122	64	33
45-64	4 940	677	1 093	910	1 079	685	496
65-74	11 043	1 649	2 272	1 748	2 261	1 694	1 419
75-84	24 737	3 606	4 772	3 481	4 964	4 372	3 542
85-	31 934	3 795	5 657	4 052	6 201	6 395	5 834
Yhteensä	73 806	10 037	14 180	10 417	14 637	13 211	11 324
<i>Totalt</i>							
% asiakkaista - % av klienter - <i>% of clients</i>							
0-14	100	46,1	32,1	16,1	5,2	0,5	0,0
15-44	100	23,0	33,8	20,3	12,7	6,7	3,4
45-64	100	13,7	22,1	18,4	21,8	13,9	10,0
65-74	100	14,9	20,6	15,8	20,5	15,3	12,8
75-84	100	14,6	19,3	14,1	20,1	17,7	14,3
85-	100	11,9	17,7	12,7	19,4	20,0	18,3
Yhteensä	100	13,6	19,2	14,1	19,8	17,9	15,3
<i>Totalt</i>							
<i>Total</i>							
Keski-ikä Medelålder <i>Mean age</i>	80	79	79	79	80	82	83
län mediaani Median av ålder <i>Median age</i>	83	82	82	82	83	84	85

Liitetaulukko 3. Säännöllisen kotihoidon asiakkaat käyntimäärän ja hoivan tarpeen mukaan 30.11.2017

Tabellbilaga 3. Klienter inom regelbunden hemvård enligt besökantal och vårdbehov 30.11.2017

Appendix table 3. Regular home-care clients by number of visits and need for care 30.11.2017

Koko maa - Hela landet - Whole country							
Hoivan tarve Vårdbehov Need for care	Yht. Smnl. Total	Käyntejä / kk - Besök / mån. - Visits / month					
		1 - 3	4 - 9	10 - 29	30 - 59	60 - 89	90 -
Asiakkaat - Klienter - Clients							
1	6 687	2 519	2 275	769	652	331	141
2	10 886	2 508	4 014	1 904	1 353	776	331
3	40 256	2 963	6 355	6 269	10 079	8 594	5 996
4	12 307	1 188	895	1 039	2 099	3 121	3 965
5	3 670	859	641	436	454	389	891
Ei tietoa	-	-	-	-	-	-	-
Uppgift saknas Data not available							
Yhteensä	73 806	10 037	14 180	10 417	14 637	13 211	11 324
Totalt Total							
% asiakkaista - % av klienter - % of clients							
1	100	37,7	34,0	11,5	9,8	4,9	2,1
2	100	23,0	36,9	17,5	12,4	7,1	3,0
3	100	7,4	15,8	15,6	25,0	21,3	14,9
4	100	9,7	7,3	8,4	17,1	25,4	32,2
5	100	23,4	17,5	11,9	12,4	10,6	24,3
Ei tietoa	-	-	-	-	-	-	-
Uppgift saknas Data not available							
Yhteensä	100	13,6	19,2	14,1	19,8	17,9	15,3
Totalt Total							

1 **Täysin tai lähes omatoiminen** - Helt eller nästan självständig - *Totally or nearly totally independent*

2 **Ajoittainen hoivan tarve** - Tidvis behov av vård - *Occasional need for care*

3 **Toistuva hoivan tarve** - Återkommande behov av vård - *Recurrent need for care*

4 **Lähes jatkuva hoivan tarve** - Nästan fortgående behov av vård - *Almost continuous need for care*

5 **Jatkuva ympärivuorokautisen hoivan tarve** - Fortgående behov av vård dygnet runt - *Continuous need for 24-hour care*

Liitetaulukko 4. Säännöllisen kotihoidon asiakkaat hoivan tarpeen ja iän mukaan 30.11.2017

Tabellbilaga 4. Klienter inom regelbunden hemvård enligt vårdbehov och ålder 30.11.2017

Appendix table 4. Regular home-care clients by need for care and age 30.11.2017

Koko maa - Hela landet - Whole country							
Hoivan tarve Vårdbehov Need for care	Yht. Smnl. Total	Ikä - Ålder - Age					
		0 - 14	15 - 44	45 - 64	65 - 74	75 - 84	85 -
Asiakkaat - Klienter - Clients							
1	6 687	4	179	524	1 007	2 249	2 724
2	10 886	38	234	862	1 636	3 637	4 479
3	40 256	51	362	2 674	6 001	13 490	17 678
4	12 307	34	97	635	1 752	4 035	5 754
5	3 670	66	87	245	647	1 326	1 299
Ei tietoa	-	-	-	-	-	-	-
Uppgift saknas Data not available							
Totalt Total							
% asiakkaista - % av klienter - % of clients							
1	9,1	2,1	18,7	10,6	9,1	9,1	8,5
2	14,7	19,7	24,4	17,4	14,8	14,7	14,0
3	54,5	26,4	37,7	54,1	54,3	54,5	55,4
4	16,7	17,6	10,1	12,9	15,9	16,3	18,0
5	5,0	34,2	9,1	5,0	5,9	5,4	4,1
Ei tietoa	-	-	-	-	-	-	-
Uppgift saknas Data not available							
Yhteensä	100	100	100	100	100	100	100
Totalt Total							

1 **Täysin tai lähes omatoiminen** - Helt eller nästan självständig - *Totally or nearly totally independent*

2 **Ajoittainen hoivan tarve** - Tidvis behov av vård - *Occasional need for care*

3 **Toistuva hoivan tarve** - Återkommande behov av vård - *Recurrent need for care*

4 **Lähes jatkuva hoivan tarve** - Nästan fortgående behov av vård - *Almost continuous need for care*

5 **Jatkuva ympärivuorokautisen hoivan tarve** - Fortgående behov av vård dygnet runt - *Continuous need for 24-hour care*

Liitetaulukko 5. Säännöllisen kotihoidon asiakkaat tarkoituksenmukaisen hoitopaikan ja käyntimäärän mukaan 30.11.2017

Tabellbilaga 5. Klienter inom regelbunden hemvård enligt ändamålsenlig vårdplats och besöksantal 30.11.2017

Appendix table 5. Regular home-care clients by appropriate place of care and number of visits 30.11.2017

Koko maa - Hela landet - Whole county							
Tarkoituksenmukainen hoitopaikka Ändamålsenlig vårdplats <i>Appropriate place of care</i>	Yht. Smnl. <i>Total</i>	Käyntejä / kk - Besök/Mån. - Visit/month					
		1 - 3	4 - 9	10 - 29	30 - 59	60 - 89	90 -
Asiakkaat - Klienter - Clients							
Sairaala Sjukhus <i>Hospital</i>	206	34	30	18	35	40	49
Terveyskeskus Hälsocentral	37	8	14	5	4	2	4
Vanhainkoti Aldringshem <i>Old people's home</i>	418	40	56	34	82	75	131
Kehitysvammalaitos Institution för utvecklingsstörda <i>Institution for people with intellectual disabilities</i>	41	18	11	-	4	6	2
Päihdehuollon laitos Vårdinstitution för rusmedelsmissbrukare <i>Institution for alcohol and drug abusers</i>	86	5	21	16	20	12	12
Kuntoutuslaitos Rehabiliteringsanstalt <i>Rehabilitation institution</i>	39	2	13	3	3	9	9
Kotihoito Hemvård <i>Home care</i>	64 794	7 059	12 382	9 525	13 705	12 269	9 854
Koti ilman säännöllisiä palveluja Hem utan regelbunden service <i>Home without regular services</i>	4 942	2 587	1 331	487	273	164	100
Vanhusten ympärivuorokautinen asuminen Serviceboende med heldygnssomsorg för äldre <i>Sheltered housing with 24-hour assistance</i>	2 646	218	246	241	418	528	995
Kehitysvammaisten autettu asuminen Assisterat boende för personer med utv.störning <i>Housing with 24-hour assistance for people with intellectual disabilities</i>	77	15	20	11	11	9	11
Muu ympärivuorokautinen palveluasuminen Annat serviceboende med heldygnssomsorg <i>Other sheltered housing with 24-hour assistance</i>	520	51	56	77	82	97	157
Yhteensä Totalt <i>Totalt</i>	73 806	10 037	14 180	10 417	14 637	13 211	11 324

Liitetaulukko 5. Säännöllisen kotihoidon asiakkaat tarkoituksenmukaisen hoitopaikan ja käyntimäärän mukaan 30.11.2017

Tabellbilaga 5. Klienter inom regelbunden hemvård enligt ändamålsenlig vårdplats och besökantal 30.11.2017

Appendix table 5. Regular home-care clients by appropriate place of care and number of visits 30.11.2017

Koko maa - Hela landet - Whole county							
Tarkoituksenmukainen hoitopaikka Ändamålsenlig vårdplats Appropriate place of care	Yht. Smnl. Total	Käyntejä / kk - Besök/Mån. - Visit/month					
		1 - 3	4 - 9	10 - 29	30 - 59	60 - 89	90 -
% asiakkaita - % av klienter - % of clients							
Sairaala Sjukhus Hospital	0,3	0,3	0,2	0,2	0,2	0,3	0,4
Terveyskeskus Hälsocentral Health centre	0,1	0,1	0,1	0,0	0,0	0,0	0,0
Vanhainkoti Åldringshem Old people's home	0,6	0,4	0,4	0,3	0,6	0,6	1,2
Kehitysvammalaitos Institution för utvecklingsstörda Institution for people with intellectual disabilities	0,1	0,2	0,1	-	0,0	0,0	0,0
Päihdehuollon laitos Vårdinstitution för russmedelsmissbrukare Institution for alcohol and drug abusers	0,1	0,0	0,1	0,2	0,1	0,1	0,1
Kuntoutuslaitos Rehabiliteringsanstalt Rehabilitation institution	0,1	0,0	0,1	0,0	0,0	0,1	0,1
Kotihoito Hemvård Home care	87,8	70,3	87,3	91,4	93,6	92,9	87,0
Koti ilman säännöllisiä palveluja Hem utan regelbunden service Home without regular services	6,7	25,8	9,4	4,7	1,9	1,2	0,9
Vanhusten ympärivuorokautinen asuminen Serviceboende med heldygnssomsorg för äldre Sheltered housing with 24-hour assistance	3,6	2,2	1,7	2,3	2,9	4,0	8,8
Kehitysvammaisten autettu asuminen Assisterat boende för personer med utv.störning Housing with 24-hour assistance för people with intellectual disabilities	0,1	0,1	0,1	0,1	0,1	0,1	0,1
Muu ympärivuorokautinen palveluasuminen Annat serviceboende med heldygnssomsorg Other sheltered housing with 24-hour assistance	0,7	0,5	0,4	0,7	0,6	0,7	1,4

Liitetaulukko 6. Säännöllisen kotihoidon asiakkaat tarkoituksenmukaisen hoitopaikan ja hoitoisuuden mukaan 30.11.2017

Tabellbilaga 6. Klienter inom regelbunden hemvård enligt ändamålsenlig vårdplats och vårdbehov 30.11.2017

Appendix table 6. Regular home-care clients by appropriate place of care and need for care 30.11.2017

Koko maa - Hela landet - Whole country							
Tarkoituksenmukainen hoitopaikka Ändamålsenlig vårdplats Appropriate place of care	Yht. Smnl. Total	Hoivan tarve - Vårdbehov - Need for care					
		1	2	3	4	5	Ei tietoa Uppgift saknas Data not available
Asiakkaat - Klienter - Clients							
Sairaala	206	4	6	83	68	45	-
Sjukhus Hospital							
Terveyskeskus	37	9	2	10	4	12	-
Hälsocentral Health centre							
Vanhainkoti	418	2	10	137	117	152	-
Old people's home							
Kehitysvammalaitos	41	0	3	11	9	18	-
Institution för utvecklingsstörda Institution for people with intellectual disabilities							
Päihdehuollon laitos	86	3	20	45	17	1	-
Vårdinstitution för rusmedelsmissbrukare Institution for alcohol and drug abusers							
Kuntoutuslaitos	39	9	2	12	12	4	-
Rehabiliteringsanstalt Rehabilitation institution							
Kotihoito	64 794	4 704	9 642	38 072	10 424	1 952	-
Hemvård Home care							
Koti ilman säännöllisiä palveluja	4 942	1 920	1 114	1 002	505	401	-
Hem utan regelbunden service Home without regular services							
Vanhusten ympärivuorokautinen asuminen	2 646	27	59	702	978	880	-
Serviceboende med heldygnsomsorg för äldre Sheltered housing with 24-hour assistance							
Kehitysvammaisten autettu asuminen	77	2	8	32	15	20	-
Assisterat boende för personer med utv.störning Housing with 24-hour assistance för people with intellectual disabilities							
Muu ympärivuorokautinen palveluasuminen	520	7	20	150	158	185	-
Annat serviceboende med heldygnsomsorg Other sheltered housing with 24-hour assistance							
Yhteensä	73 806	6 687	10 886	40 256	12 307	3 670	-
Totalt Totalt							

1 Täysin tai lähes omatoiminen - Helt eller nästan självständig - Totally or nearly totally independent

2 Ajoittainen hoivan tarve - Tidvis behov av vård - Occasional need for care

3 Toistuva hoivan tarve - Återkommande behov av vård - Repetive need for care

4 Lähes jatkuva hoivan tarve - Nästan fortgående behov av vård - Almost continuous need for care

5 Jatkuva ympärivuorokautisen hoivan tarve - Fortgående behov av vård dygnet runt - Continuous need for care

Liitetaulukko 6. Säännöllisen kotihoidon asiakkaat tarkoituksenmukaisen hoitopaikan ja hoitoisuuden mukaan 30.11.2017

Tabellbilaga 6. Klienter inom regelbunden hemvård enligt ändamålsenlig vårdplats och vårdbehov 30.11.2017

Appendix table 6. Regular home-care clients by appropriate place of care and need for care 30.11.2017

Koko maa - Hela landet - Whole country							
Tarkoituksenmukainen hoitopaikka Ändamålsenlig vårdplats Appropriate place of care	Yht. Smnl. Total	Hoivan tarve - Vårdbehov - Need for care					Ei tietoa Uppgift saknas Data not available
		1	2	3	4	5	
% asiakkaita - % av klienter - % of clients							
Sairaala Sjukhus Hospital	0,3	0,1	0,1	0,2	0,6	1,2	-
Terveyskeskus Hälsocentral Health centre	0,1	0,1	0,0	0,0	0,0	0,3	-
Vanhainkoti Åldringshem Old people's home	0,6	0,0	0,1	0,3	1,0	4,1	-
Kehitysvammalaitos Institution för utvecklingsstörda Institution for people with intellectual disabilities	0,1	0,0	0,0	0,0	0,1	0,5	-
Päihdehuollon laitos Vårdinstitution för rusmedelsmissbrukare Institution for alcohol and drug abusers	0,1	0,0	0,2	0,1	0,1	0,0	-
Kuntoutuslaitos Rehabiliteringsanstalt Rehabilitation institution	0,1	0,1	0,0	0,0	0,1	0,1	-
Kotihoido Hemvård Home care	87,8	70,3	88,6	94,6	84,7	53,2	-
Koti ilman säännöllisiä palveluja Hem utan regelbunden service Home without regular services	6,7	28,7	10,2	2,5	4,1	10,9	-
Vanhusten ympärivuorokautinen asuminen Serviceboende med heldygnssomsorg för äldre Sheltered housing with 24-hour assistance	3,6	0,4	0,5	1,7	7,9	24,0	-
Kehitysvammaisten autettu asuminen Assisterat boende för personer med utv.störning Housing with 24-hour assistance for people with intellectual disabilities	0,1	0,0	0,1	0,1	0,1	0,5	-
Muu ympärivuorokautinen palveluasuminen Annat serviceboende med heldygnssomsorg Other sheltered housing with 24-hour assistance	0,7	0,1	0,2	0,4	1,3	5,0	-

1 Täysin tai lähes omatoiminen - Helt eller nästan självständig - Totally or nearly totally independent

2 Ajoittainen hoivan tarve - Tidvis behov av vård - Occasional need for care

3 Toistuva hoivan tarve - Återkommande behov av vård - Repetive need for care

4 Lähes jatkuva hoivan tarve - Nästan fortgående behov av vård - Almost continuous need for care

5 Jatkuva ympärivuorokautisen hoivan tarve - Fortgående behov av vård dygnet runt - Continuous need for care

Liitetaulukko 7. Säännöllisen kotihoidon asiakkaat aikaisemman hoitopaikan mukaan 30.11.2017

Tabellbilaga 7. Klienter inom regelbunden hemvård enligt tidigare vårdplats 30.11.2017

Appendix table 7. Regular home-care clients by previous place of care 30.11.2017

Koko maa - Hela landet - Whole country		
Aikaisempi hoitopaikka Tidigare vårdplats <i>Previous place of care</i>	Asiakkaat yht. Klienter smnl. <i>Clients total</i>	% asiakkaista % av klienter <i>% of clients</i>
Laitos Institution <i>Institution</i>	490	0,7
Sairaala Sjukhus <i>Hospital</i>	10 409	14,1
Terveyskeskus Hälsocentral	7 729	10,5
Vanhaikoti Aldringshem <i>Old people's home</i>	596	0,8
Kehitysvammalaitos Institution för utvecklingsstörda <i>Institution for people with intellectual disabilities</i>	60	0,1
Päihdehuollon laitos Vårdinstitution för rusmedelsmissbrukare <i>Institution for alcohol and drug abusers</i>	133	0,2
Kuntoutuslaitos Rehabiliteringsanstalt <i>Rehabilitation institution</i>	780	1,1
Muu laitoshoido Annan institution <i>Other institution</i>	14	0,0
Koti Hem <i>Home</i>	14 194	19,2
Kotihoito Hemvård <i>Home care</i>	9 106	12,3
Koti ilman säännöllisiä palveluja Hem utan regelbunden service <i>Home without regular services</i>	29 386	39,8
Vanhusten ympärivuorokautinen asuminen Serviceboende med heldygnssomsorg för äldre <i>Sheltered housing with 24-hour assistance</i>	603	0,8
Kehitysvammaisten autettu asuminen Assisterat boende för personer med utv.störning <i>Housing with 24-hour assistance for people with intellectual disabilities</i>	39	0,1
Muu ympärivuorokautinen palveluasuminen Annat serviceboende med heldygnssomsorg <i>Other sheltered housing with 24-hour assistance</i>	267	0,4
Yhteensä Totalt <i>Total</i>	73 806	100,0

Liitetaulukko 8. Säännöllisen kotihoidon asiakkaat hoitoon tulon pääsyyn ja aikaisemman hoitopaikan mukaan 30.11.2017

Tabellbilaga 8. Klienter inom regelbunden hemvård enligt huvudorsak till vårdens påbörjande och tidigare vårdplats 30.11.2017

Appendix table 8. Regular home-care clients by main reason for entering care and previous place of care 30.11.2017

Koko maa - Hela landet - Whole country							
Hoitoon tulon pääsy Huvud orsak till vårdens påbörjande <i>Main reason for entering care</i>	Yht. Totalt <i>Total</i>	Aikaisempi hoitopaikka - Tidigare vårdplats - Previous place of care					
		Koti Hem <i>Home care</i>	Terveyskeskus Hälsocentral <i>Health centre</i>	Sairaala Sjukhus <i>Hospital</i>	Vanhainkot Åldringshem <i>Residential</i>	Muu laitos Annan institution <i>Other institution</i>	Ympäri- vuoro- kautinen palvelu- asuminen Serviceboende med hellygnsomsorg <i>Housing with 24-hour assistance</i>
Asiakkaat - Klienter - Clients							
Fyysiset syyt Fysiska orsaken <i>Physical reasons</i>	17 529	12 424	1 785	2 666	129	408	117
Itsenä huolehtimisen vajavuudet (hygienia) Begränsad förmåga att sköta sig själv (hygien) <i>Insufficient ability to take care of oneself (hygienia)</i>	22 459	16 185	2 342	3 035	206	367	324
Liikkumiskyvyn vajavuudet Begränsad rörelseförmåga <i>Insufficient ability to move</i>	8 579	5 933	1 050	1 154	85	239	118
Hermostolliset syyt Neurologiska orsaker <i>Neurological reasons</i>	721	509	51	119	6	27	9
Muistamattomuus Glömskhet <i>Forgetful person</i>	8 919	6 989	765	888	79	89	109
Sekavuus Förfirring <i>Incoherence</i>	283	152	36	76	3	10	6
Viestimiskyvyn vajavuudet Begränsad kommunikationsförmåga <i>Insufficient ability to communicate</i>	482	360	46	50	3	10	13
Dementia Demens <i>Dementia</i>	821	675	68	51	8	4	15
Psyykkis-sosiaaliset syyt Psyisk-sociala orsaker <i>Psychic-social reasons</i>	2 042	1 390	155	344	7	80	66
Masennus Depression <i>Depression</i>	565	381	54	110	5	11	4
Muu psyykinen sairaus Annan psyisk sjukdom <i>Other psychiatric disease</i>	1 873	1 100	125	530	11	60	47
Päihdeongelma Rusmedelsproblem <i>Problems with alcohol and drugs</i>	116	56	23	15	4	15	3

Liitetaulukko 8. Säännöllisen kotihoidon asiakkaat hoitoon tulon pääsyyn ja aikaisemman hoitopaikan mukaan 30.11.2017

Tabellbilaga 8. Klienter inom regelbunden hemvård enligt huvudorsak till vårdens påbörjande och tidigare vårdplats 30.11.2017

Appendix table 8. Regular home-care clients by main reason for entering care and previous place of care 30.11.2017

Koko maa - Hela landet - Whole country							
Hoitoon tulon pääsy Huvud orsak till vårdens påbörjande <i>Main reason for entering care</i>	Yht. Totalt <i>Total</i>	Aikaisempi hoitopaikka - Tidigare vårdplats - Previous place of care					
		Koti Hem <i>Home care</i>	Terveyskeskus Hälsocentral <i>Health centre</i>	Sairaala Sjukhus <i>Hospital</i>	Vanhainkot Åldershem <i>Residential</i>	Muu laitos Annan institution <i>Other institution</i>	Ympärivuorokautinen palveluasuminen Serviceboende med heldygnssomsorg <i>Housing with 24-hour assistance</i>
Asiakkaat - Klienter - Clients							
Yksinäisyys, turvattomuus Ensamhet, otrygghet <i>Loneliness, insecurity</i>	1 238	1 083	67	58	8	9	13
Asumisongelmat Bostadsproblem <i>Problems with housing</i>	283	229	22	16	5	5	6
Omaisten avun puute Brist på hjälp av anhöriga <i>Lack of help of relatives</i>	384	337	28	12	0	4	3
Hoitajan loma Vårdarens semester <i>Vacation of person accepting to take on the duties for informal care</i>	141	135	3	3	0		0
Kotiin annettavien palvelujen tarjonnan puute Bristfälligt utbud av service som ges i hemmet <i>Inadequate supply of home-based services</i>	571	468	40	43	1	16	3
Tarkoituksenmukaisen hoitopaikan puute Avsaknad av ändamålsenlig vårdplats <i>Lack of an appropriate place of care</i>	31	17	4	2	0	1	7
Kuntoutus Rehabilitering <i>Rehabilitation</i>	158	90	28	22	0	10	8
Lääkinnällinen kuntoutus Medicinsk rehabilitering <i>Medicinal rehabilitation</i>	187	115	20	45	1	4	2
Tapaturma Olycksfall <i>Accident</i>	116	52	22	33	1	7	1
Somaattisen sairauden tutkimus ja hoito Undersökning och vård av somatisk sjukdom <i>Research and care of somatic disease</i>	5 924	3 783	935	1 084	32	62	28
Ei tietoa Uppgift saknas <i>Data not available</i>	-	-	-	-	-	-	-
Yhteensä Totalt, <i>Total</i>	73 422	52 463	7 669	10 356	594	1 438	902

Liitetaulukko 8. Säännöllisen kotihoidon asiakkaat hoitoon tulon pääsyyn ja aikaisemman hoitopaikan mukaan 30.11.2017

Tabellbilaga 8. Klienter inom regelbunden hemvård enligt huvudorsak till vårdens påbörjande och tidigare vårdplats 30.11.2017

Appendix table 8. Regular home-care clients by main reason for entering care and previous place of care 30.11.2017

Koko maa - Hela landet - Whole country							
Hoitoon tulon pääsyy Huvud orsak till vårdens påbörjande Main reason for entering care	Yht. Totalt Total	Aikaisempi hoitopaikka - Tidigare vårdplats - Previous place of care					
		Koti Hem Home care	Terveyskeskus Hälsocentral Health centre	Sairaala Sjukhus Hospital	Vanhainkot Aldringshem Residential	Muu laitos Annan institution Other institution	Ympärivuorokautinen palveluasuminen Serviceboende med heldygnsomsorg Housing with 24-hour assistance
% asiakkaita - % av klienter - % of clients							
Fyysiset syyt Fysiska orsaken Physical reasons	23,9	23,7	23,3	25,7	21,7	28,4	13,0
Itsensä huolehtimisen vajavuudet (hygienia) Begränsad förmåga att sköta sig själv (hygien) Insufficient ability to take care of oneself (hygienia)	30,6	30,9	30,5	29,3	34,7	25,5	35,9
Liikkumiskyvyn vajavuudet Begränsad rörelseförmåga Insufficient ability to move	11,7	11,3	13,7	11,1	14,3	16,6	13,1
Hermostolliset syyt Neurologiska orsaker Neurological reasons	1,0	1,0	0,7	1,1	1,0	1,9	1,0
Muistamattomuus Glömskhet Forgetful person	12,1	13,3	10,0	8,6	13,3	6,2	12,1
Sekavuus Förfirring Incoherence	0,4	0,3	0,5	0,7	0,5	0,7	0,7
Viestimiskyvyn vajavuudet Begränsad kommunikationsförmåga Insufficient ability to communicate	0,7	0,7	0,6	0,5	0,5	0,7	1,4
Dementia Demens Dementia	1,1	1,3	0,9	0,5	1,3	0,3	1,7
Psyykkis-sosiaaliset syyt Psykisk-sociala orsaker Psychic-social reasons	2,8	2,6	2,0	3,3	1,2	5,6	7,3
Masennus Depression Depression	0,8	0,7	0,7	1,1	0,8	0,8	0,4
Muu psyykinen sairaus Annan psykisk sjukdom Other psychiatric disease	2,6	2,1	1,6	5,1	1,9	4,2	5,2
Päihdeongelma Rusmedelsproblem Problems with alcohol and drugs	0,2	0,1	0,3	0,1	0,7	1,0	0,3

Liitetaulukko 8. Säännöllisen kotihoidon asiakkaat hoitoon tulon pääsyyn ja aikaisemman hoitopaikan mukaan 30.11.2017

Tabellbilaga 8. Klienter inom regelbunden hemvård enligt huvudorsak till vårdens påbörjande och tidigare vårdplats 30.11.2017

Appendix table 8. Regular home-care clients by main reason for entering care and previous place of care 30.11.2017

Koko maa - Hela landet - Whole country							
Hoitoon tulon pääsyy Huvud orsak till vårdens påbörjande <i>Main reason for entering care</i>	Yht. Totalt <i>Total</i>	Aikaisempi hoitopaikka - Tidigare vårdplats - Previous place of care					
		Koti Hem <i>Home care</i>	Terveyskeskus Hälsocentral <i>Health centre</i>	Sairaala Sjukhus <i>Hospital</i>	Vanhainkot Åldringshem <i>Residential</i>	Muu laitos Annan institution <i>Other institution</i>	Ympärivuorokautinen palveluasuminen Serviceboende med heldygnssomsorg <i>Housing with 24-hour assistance</i>
% asiakkaista - % av klienter - % of clients							
Yksinäisyys, turvattomuus Ensamhet, otrygghet <i>Loneliness, insecurity</i>	1,7	2,1	0,9	0,6	1,3	0,6	1,4
Asumisongelmat Bostadsproblem <i>Problems with housing</i>	0,4	0,4	0,3	0,2	0,8	0,3	0,7
Omaisten avun puute Brist på hjälp av anhöriga <i>Lack of help of relatives</i>	0,5	0,6	0,4	0,1	0,0	0,3	0,3
Hoitajan loma Vårdarens semester <i>Vacation of person accepting to take on the duties for informal care</i>	0,2	0,3	0,0	0,0	0,0	0,0	0,0
Kotiin annettavien palvelujen tarjonnan puute Bristfälligt utbud av service som ges i hemmet <i>Inadequate supply of home-based services</i>	0,8	0,9	0,5	0,4	0,2	1,1	0,3
Tarkoituksenmukaisen hoitopaikan puute Avsaknad av ändamålsenlig vårdplats <i>Lack of an appropriate place of care</i>	0,0	0,0	0,1	0,0	0,0	0,1	0,8
Kuntoutus Rehabilitering <i>Rehabilitation</i>	0,2	0,2	0,4	0,2	0,0	0,7	0,9
Lääkinnällinen kuntoutus Medicinsk rehabilitering <i>Medicinal rehabilitation</i>	0,3	0,2	0,3	0,4	0,2	0,3	0,2
Tapaturma Olycksfall <i>Accident</i>	0,2	0,1	0,3	0,3	0,2	0,5	0,1
Somaattisen sairauden tutkimus ja hoito Undersökning och vård av somatisk sjukdom <i>Research and care of somatic disease</i>	8,1	7,2	12,2	10,5	5,4	4,3	3,1
Ei tietoa Uppgift saknas <i>Data not available</i>	-	-	-	-	-	-	-
Yhteensä Totalt, <i>Total</i>	100	100	100	100	100	100	100

Liitetaulukko 9. Säännöllisen kotihoidon asiakkaiden tukipalveluiden käyttö marraskuussa 2017

Tabellbilaga 9. Användningen av stödtjänster bland klienter inom regelbunden hemvård i november 2017

Appendix table 9. Regular home-care clients' use of auxiliary services in November 2017

	Säännöllisen kotihoidon asiakkaat Klienter inom regelbunden hemvård <i>Regular home-care clients</i>		75 vuotta täyttäneet asiakkaat Klienter som fyllt 75 år <i>Clients aged 75 or over</i>	
	%	lkm antal <i>no.</i>	%	lkm antal <i>no.</i>
Ei saanut tukipalveluja - Har inte fått stödtjänster- <i>Did not receive auxiliary services</i>	37,3	27 554	34,6	19 611
Sai tukipalveluja - Har fått stödtjänster- <i>Received auxiliary services</i>	62,7	46 252	65,4	37 060
Yhteensä - Totalt - <i>Total</i>	100,0	73 806	100,0	56 671

	Tukipalveluja saaneet asiakkaat Klienter som fått stödtjänster <i>Clients receiving auxiliary services</i>		Tukipalveluja saaneet 75 vuotta täyttäneet asiakkaat Klienter över 75 år som fått stödtjänster <i>Clients aged 75 and over receiving auxiliary services</i>	
	%	lkm antal <i>no.</i>	%	lkm antal <i>no.</i>
Tukipalvelujen määrä Stödtjänsternas omfattning <i>Number of auxiliary services</i>				
1	46,4	17 268	45,5	13 622
2	28,9	10 751	29,4	8 815
3	14,3	5 319	14,7	4 393
4	6,4	2 384	6,6	1 976
5	2,5	939	2,5	735
6	1,0	357	0,9	277
7	0,5	177	0,5	142
Yhteensä - Totalt - <i>Total</i>	100,0	37 195	100,0	29 960
Tieto puuttuu (tukipalveluja ei ole eritelty) Uppgifter saknas (stödtjänsterna har inte specificerats) <i>No data (auxiliary services not specified)</i>		9 057		7 100
Asiakkaiden osuudet eri tukipalveluissa Andelen klienter inom olika stödtjänster <i>Percentages of clients using auxiliary services</i>				
Ateriapalvelu - Måltidsservice - <i>Meals</i>	57,6	21 408	58,2	17 446
Hygienen palvelu - Hygientjänst - <i>Hygiene</i>	21,5	8 014	21,6	6 486
Kuljetuspalvelu - Färdtjänst - <i>Transportation</i>	15,0	5 575	14,3	4 273
Siivouspalvelu - Städsservice - <i>Cleaning</i>	22,4	8 319	21,7	6 505
Saattajapalvelu - Ledsagarservice - <i>Assistants</i>	3,4	1 264	3,1	940
Turvapalvelu - Trygghetsservice - <i>Safety services</i>	54,7	20 345	58,0	17 385
Kauppapalvelu - Hemkörningservice - <i>Shopping</i>	19,9	7 414	18,8	5 631

Liitetaulukko 10. Ikääntyneiden palvelujen rakenne ja peittävyys 2000-2017

Tabellbilaga 10. Äldreomsorgens servicestruktur och täckningsgrad 2000–2017

Appendix table 10. Service structure and coverage in care and services for older people, 2000–2017

Vuosi	Säännöllinen kotihoito 30.11.		Tavallinen palveluasuminen 31.12.		Tehostettu palveluasuminen 31.12.		Vanhainkotihoito 31.12.		Terveyskeskusten pitkäaikaishoito 31.12.	
	lkm	%	lkm	%	lkm	%	lkm	%	lkm	%
65 vuotta täyttäneet										
2000	10 007	1,3	6 799	0,9	20 630	2,7	12 164	1,6
2001	50 957	6,5	9 935	1,3	9 055	1,2	20 092	2,6	12 136	1,5
2002	10 661	1,3	10 646	1,3	20 132	2,5	11 718	1,5
2003	49 603	6,1	10 586	1,3	12 091	1,5	19 395	2,4	11 194	1,4
2004	10 669	1,3	13 551	1,6	19 424	2,3	11 078	1,3
2005	53 149	6,3	10 072	1,2	15 639	1,9	18 899	2,2	11 325	1,3
2006	8 598	1,0	18 064	2,1	18 538	2,1	11 249	1,3
2007	54 770	6,3	8 419	1,0	20 026	2,3	18 515	2,1	10 607	1,2
2008	55 021	6,2	7 846	0,9	22 070	2,5	17 721	2,0	10 327	1,2
2009	56 729	6,2	6 856	0,8	24 777	2,7	16 692	1,8	9 242	1,0
2011	63 826	6,5	6 147	0,6	29 771	3,0	15 104	1,5	6 786	0,7
2012	63 355	6,2	6 198	0,6	31 408	3,1	13 249	1,3	5 877	0,6
2013	65 297	6,2	5 746	0,5	33 929	3,2	11 586	1,1	4 774	0,5
2014	66 005	6,0	5 283	0,5	36 233	3,3	10 840	1,0	3 366	0,3
2015	66 877	6,0	4 929	0,4	38 911	3,5	9 218	0,8	2 272	0,2
2016	67 108	5,8	5 027	0,4	41 199	3,6	7 996	0,7	1 662	0,1
2017	67 714	5,7	4 409	0,4	42 763	3,6	5 980	0,5	1 224	0,1
75 vuotta täyttäneet										
2000	7 900	2,3	5 857	1,7	18 093	5,3	10 360	3,0
2001	41 132	11,8	7 951	2,3	7 791	2,2	17 755	5,1	10 362	3,0
2002	8 694	2,4	9 127	2,6	17 786	5,0	10 024	2,8
2003	40 585	11,0	8 682	2,4	10 393	2,8	17 212	4,7	9 640	2,6
2004	8 882	2,3	11 760	3,1	17 246	4,5	9 584	2,5
2005	44 082	11,2	8 521	2,2	13 554	3,4	16 878	4,3	9 871	2,5
2006	7 407	1,8	15 748	3,9	16 671	4,1	9 766	2,4
2007	46 042	11,2	7 311	1,8	17 472	4,2	16 677	4,0	9 264	2,2
2008	46 303	11,0	6 875	1,6	19 231	4,6	15 923	3,8	8 994	2,1
2009	48 049	11,3	6 037	1,4	21 659	5,1	14 971	3,5	8 074	1,9
2010	51 271	11,8	5 851	1,3	24 434	5,6	14 022	3,2	6 649	1,5
2011	54 166	12,2	5 411	1,2	26 300	5,9	13 482	3,0	5 944	1,3
2012	53 703	11,9	5 474	1,2	27 769	6,1	11 878	2,6	5 109	1,1
2013	55 419	11,9	5 109	1,1	30 075	6,5	10 365	2,2	4 144	0,9
2014	56 066	11,8	4 698	1,0	32 020	6,7	9 689	2,0	2 920	0,6
2015	56 507	11,8	4 386	0,9	34 272	7,1	8 203	1,7	1 949	0,4
2016	56 714	11,3	4 498	0,9	36 451	7,3	7 154	1,4	1 401	0,3
2017	56 671	11,3	3 917	0,8	37 678	7,5	5 259	1,0	1 026	0,2
85 vuotta täyttäneet										
2000	3 360	4,3	2 856	3,6	9 863	12,6	5 478	7,0
2001	16 613	20,9	3 393	4,3	3 825	4,8	9 703	12,2	5 482	6,9
2002	3 825	4,7	4 522	5,6	9 769	12,1	5 195	6,4
2003	16 698	20,2	3 853	4,7	5 094	6,2	9 451	11,4	4 954	6,0
2004	3 956	4,8	5 703	6,9	9 305	11,2	4 855	5,8
2005	18 197	20,5	3 925	4,4	6 670	7,5	9 215	10,4	5 082	5,7
2006	3 645	3,9	7 903	8,4	9 276	9,9	5 137	5,5
2007	19 975	20,3	3 671	3,7	9 042	9,2	9 234	9,4	4 900	5,0
2008	20 924	20,2	3 601	3,5	10 190	9,8	9 031	8,7	4 784	4,6
2009	22 434	20,6	3 218	3,0	11 779	10,8	8 613	7,9	4 333	4,0
2010	24 529	21,5	3 250	2,8	13 556	11,9	8 138	7,1	3 586	3,1
2011	26 567	22,3	3 080	2,6	14 883	12,5	7 991	6,7	3 257	2,7
2012	27 128	22,0	3 183	2,6	15 952	12,9	7 044	5,7	2 813	2,3
2013	28 515	22,1	3 129	2,4	17 567	13,6	6 218	4,8	2 312	1,8
2014	29 753	22,2	2 947	2,2	19 064	14,2	5 931	4,4	1 687	1,3
2015	30 908	22,2	2 844	2,0	20 900	15,0	4 994	3,6	1 108	0,8
2016	31 257	21,9	2 976	2,1	22 268	15,6	4 407	3,1	832	0,6
2017	31 934	21,8	2 695	1,8	23 313	16,0	3 272	2,2	609	0,4

Liitetaulukko 11. Vanhainkotien ja tehostetun palveluasumisen asiakkaat 31.12.2017 maakunnittain

Bilagetabell 11. Klienter på ålderdomshem och inom serviceboende med heldygnsomsorg 31.12.2017 efter landskap

Appendix table 11. Clients in residential homes for older people and service housing with 24-hour assistance on 31 Dec 2017, by region

Asiakkaan kotiku												
Asiakkaita 31.12. - Klienter 31.12. - Clients, 31 Dec												
Klientens hemkommun 1=Vanhainkoti - Ålderdomshem - Residential home for older people												
Client's municipal residence 2=Tehostettu palveluasuminen - Serviceboende med heldygnsomsorg - Service housing with 24-hour assistance												
	Yhteensä - Totalt - Total		Yhteensä - Totalt - Total		Kunta+Kuntayhtymä Kommun+Samkommun Municipality+Joint municipal board		Yksityinen - Privat- Private		75 v. täytt. asiakkaat 75 och äldre klienter Clients aged 75 and over	% 75 v. täytt. % 75 och äldre % 75 and over	75 v. täytt. asiakkaat 75 och äldre klienter Clients aged 75 and over	% 75 v. täytt. % 75 och äldre % 75 and over
	Ikm No.	+/- 2016 %	1	2	1	2	1	2	1	1	2	2
Koko maa Hela landet	49 851	-1,0	6 147	43 704	5 361	22 367	786	21 337	5 259	1,0	37 678	7,5
Uusimaa Nyland	10 491	-1,9	1 739	8 752	1 300	3 798	439	4 954	1 420	1,3	7 300	6,5
Kanta-Häme Egentliga Tavastland	1 828	-4,7	267	1 561	266	874	1	687	234	1,3	1 369	7,8
Päijät-Häme Päijänne-Tavastland	1 909	-4,8	3	1 906	2	1 063	1	843	2	0,0	1 637	7,7
Kymenlaakso Kymmenedalen	2 534	-1,9	193	2 341	192	1 131	1	1 210	170	0,8	1 974	9,7
Etelä-Karjala Södra Karelen	1 125	-1,4	112	1 013	110	678	2	335	96	0,6	876	5,7
Varsinais-Suomi Egentliga Finland	4 474	-1,0	805	3 669	755	1 941	50	1 728	743	1,6	3 141	6,8
Satakunta Satakunta	2 781	-1,8	361	2 420	340	1 153	21	1 267	323	1,3	2 140	8,5
Etelä-Savo Södra Savolax	1 972	5,7	60	1 912	52	845	8	1 067	54	0,3	1 660	8,7
Pohjois-Savo Norra Savolax	2 448	2,9	267	2 181	260	1 366	7	815	207	0,8	1 927	7,5
Pohjois-Karjala Norra Karelen	1 778	-8,3	5	1 773	1	987	-	786	5	0,0	1 521	8,8
Pirkanmaa Birkaland	4 452	2,3	814	3 638	696	1 321	118	2 317	720	1,6	3 108	7,3
Keski-Suomi Mellersta Finland	2 946	-1,6	313	2 633	296	1 421	17	1 212	271	1,0	2 278	8,6
Etelä-Pohjanmaa Södra Österbotten	3 537	62,7	48	2 123	30	1 228	18	895	42	0,2	1 887	9,2
Pohjanmaa Österbotten	1 702	-8,0	206	1 496	196	1 057	10	439	191	1,0	1 346	7,3
Keski-Pohjanmaa Mellersta Österbotten	602	-11,3	53	549	53	366	-	183	44	0,7	464	7,2
Pohjois-Pohjanmaa Norra Österbotten	3 537	6,3	540	2 997	471	1 541	69	1 456	440	1,4	2 659	8,2
Kainuu Kajanaland	807	-5,6	63	744	50	416	13	328	54	0,6	657	7,5
Lappi Lapland	1 982	3,2	169	1 813	162	1 006	7	807	142	0,8	1 570	8,4
Ahvenanmaa Åland	312	-10,3	129	183	129	175	-	8	101	3,7	164	6,0

Liitetaulukko 12. Vanhainkotien ja tehostetun palveluasumisen käyttö vuoden 2017 aikana maakunnittain

Bilagetabell 12. Bruket av äldreomsorg och serviceboende med heldygnssomsorg under 2017 efter landskap

Appendix table 12. Use of residential homes for older people and service housing with 24-hour assistance in 2017, by region

Asiakkaan kotikunta Klientens hemkommun Client's municipal residence	Asiakkaita vuoden aikana - Klienter under året - Clients during year		Hoitopäiviä vuoden aikana - Vård dagar under året - Care days during year									
	As. Ikm Kl. st. No. of clients	+/- 2016 %	Yht. - Totalt - Total	+/- 2016 %	Kunta+Kuntayhtymä Kommun+Samkommun Municipality+Joint municipal board		Yksityinen - Privat - Private		75 v. täytt. asiakkaat 75 och äldre klienter Clients aged 75 and over	75 v. täytt. asiakkaat 75 och äldre klienter Clients aged 75 and over		
					1	2	1	2	1	2		
					1=Vanhainkoti - Äldershem - Residential home for older people						2=Tehostettu palveluasuminen - Serviceboende med heldygnssomsorg - Service housing with 24-hour assistance	
Koko maa - Hela landet	86 450	-0,2	18 188 744	-0,5	2 166 802	8 068 600	323 868	7 629 474	2 158 837	13 628 191		
Uusimaa Nyland	17 299	-2,2	3 829 133	-1,3	503 547	1 359 915	177 357	1 788 314	562 117	2 648 799		
Kanta-Häme Egentliga Tavastland	3 524	-0,9	681 663	-0,1	133 365	297 274	4 268	246 756	121 530	481 047		
Päijät-Häme Päijänne-Tavastland	3 237	-2,8	718 797	-0,7	15 736	389 758	1 062	312 241	15 468	602 627		
Kymenlaakso Kymmenedalen	4 722	0,7	935 588	0,9	97 302	396 455	355	441 476	84 762	713 183		
Etelä-Karjala Södra Karelen	2 192	0,4	410 051	-0,1	46 894	241 306	1 013	120 838	40 725	312 468		
Varsinais-Suomi Egentliga Finland	7 600	1,0	1 606 515	-2,7	304 990	679 419	21 653	600 453	303 927	1 101 518		
Satakunta Satakunta	4 875	-3,0	1 014 350	-0,7	128 634	418 269	8 414	459 033	123 325	786 149		
Etelä-Savo Södra Savolax	3 531	7,8	710 006	2,8	21 850	304 978	3 809	379 369	22 511	599 992		
Pohjois-Savo Norra Savolax	4 288	1,5	878 663	1,6	96 236	481 633	2 719	298 075	79 664	692 028		
Pohjois-Karjala Norra Karelen	3 029	-3,7	659 551	-5,9	200	376 617	1 460	281 274	1 660	568 565		
Pirkanmaa Birkaland	7 749	2,9	1 632 606	2,8	273 151	483 103	46 363	829 989	286 838	1 130 319		
Keski-Suomi Mellersta Finland	5 066	0,1	1 079 260	-0,2	120 099	514 452	8 443	436 266	112 664	825 172		
Etelä-Pohjanmaa Södra Österbotten	3 884	-2,9	797 497	-1,6	9 749	461 456	9 468	316 824	17 554	694 066		
Pohjanmaa Österbotten	3 053	-5,1	625 273	-5,3	77 714	393 647	4 106	149 806	74 253	493 791		
Keski-Pohjanmaa Mellersta Österbotten	1 191	-4,3	221 814	-13,3	22 358	133 065	22	66 369	18 210	171 618		
Pohjois-Pohjanmaa Norra Österbotten	6 097	4,8	1 255 422	4,3	180 971	551 669	26 006	496 776	175 102	937 735		
Kainuu Kajanaland	1 384	1,5	287 787	-1,8	17 806	148 855	4 491	116 635	19 129	235 994		
Lappi Lappland	3 288	2,6	728 776	3,0	67 182	372 403	2 859	286 332	59 479	571 945		
Ahvenanmaa Åland	484	-10,2	115 966	-6,7	49 011	64 307	-	2 648	39 919	61 159		

Liitetaulukko korjattu 12.3.2019 kuntien tuottamien tehostetun palveluasumisen hoitopäivien osalta (koko maa).

Aikaisemmin julkaistu virheellinen tieto oli 8 268 600.

Liitetaulukko 13. Vanhainkotien ja tehostetun palveluasumisen asiakkaiden ikä ja hoivan tarve keskimäärin 31.12.2017 maakunnittain

Bilagetablell 13. Ålder och vårdbehov i medeltal hos klienter på ålderdomshem och inom serviceboende med heldygnsomsorg 31.12.2017 efter landskap

Appendix table 13. Average age and need for care of clients in residential homes for older people and service housing with 24-hour assistance, 31 Dec 2017, by region

Asiakkaan kotiku Klientens hemkommun Client's municipal	Asiakkaita 31.12. - Klienter 31.12. - Clients, 31 Dec								Ikä keski- määrin Ålder i medel- tal Average age	Hoivan tarve keski- määrin Vårdbehov i medel- tal Need for care on average
	Alle 65 Under 65	% vast. ikäistä i mot- svarande ålder of population of same age	65-74	% vast. ikäistä i mot- svarande ålder of population of same age	75-84	% vast. ikäistä i mot- svarande ålder of population of same age	85-	% vast. ikäistä i mot- svarande ålder of population of same age		
Koko maa - Hela landet	1 108	0,03	5 806	0,9	16 352	4,6	26 585	18,2	83,9	4,7
Uusimaa Nyland	220	0,02	1 551	0,9	3 576	4,4	5 144	16,7	83,2	4,5
Kanta-Häme Egentliga Tavastland	36	0,03	189	0,8	586	4,7	1 017	19,2	84,4	4,8
Päijät-Häme Päijänne-Tavastland	51	0,03	219	0,7	653	4,2	986	17,0	83,6	4,8
Kymenlaakso Kymmenedalen	66	0,05	324	1,2	791	5,6	1 353	22,0	83,6	4,7
Etelä-Karjala Södra Karelen	32	0,03	121	0,7	345	3,2	627	13,8	84,0	4,8
Varsinais-Suomi Egentliga Finland	97	0,03	493	0,8	1 322	4,1	2 562	17,9	84,4	4,8
Satakunta Satakunta	37	0,02	281	0,9	884	5,0	1 579	21,3	84,5	4,7
Etelä-Savo Södra Savolax	37	0,04	221	0,9	675	5,0	1 039	18,5	83,9	4,7
Pohjois-Savo Norra Savolax	60	0,03	254	0,8	833	4,6	1 301	17,0	83,9	4,8
Pohjois-Karjala Norra Karelen	48	0,04	204	0,9	582	4,8	944	18,3	83,6	4,8
Pirkanmaa Birkaland	112	0,03	512	0,8	1 456	4,5	2 372	17,2	83,9	4,8
Keski-Suomi Mellersta Finland	66	0,03	331	0,9	999	5,3	1 550	20,2	83,7	4,8
Etelä-Pohjanmaa Södra Österbotten	38	0,03	204	0,8	657	4,7	1 272	19,4	84,9	4,8
Pohjanmaa Österbotten	18	0,01	147	0,7	545	4,3	992	16,9	85,2	4,6
Keski-Pohjanmaa Mellersta Österbotten	12	0,02	82	0,9	179	3,9	329	17,0	83,9	4,9
Pohjois-Pohjanmaa Norra Österbotten	90	0,03	348	0,8	1 195	5,1	1 904	20,9	84,0	4,7
Kainuu Kajanaland	15	0,03	81	0,7	276	4,5	435	16,8	84,0	4,9
Lappi Lappland	61	0,04	209	0,9	700	5,2	1 012	19,5	83,2	4,8
Ahvenanmaa Åland	12	0,05	35	1,0	98	5,1	167	21,2	83,5	4,5

Liitetaulukko 14. Kehitysvammalaitosten ja autetun asumisen asiakkaat 31.12.2017 maakunnittain

Bilagetablett 14. Klienter på institutioner för personer med utvecklingsstörning och inom assisterat boende 31.12.2017 efter landskap

Appendix table 14. Clients in institutions for people with intellectual disabilities and housing with 24-hour assistance, 31 Dec 2017, by region

Asiakkaan kotikunta Client's municipality residence	Asiakkaita 31.12. - Klienter 31.12. - Clients, 31 Dec										
	41=Kehitysvammalaitos - Institution for people with intellectual disabilities			42=Autettu asuminen - Assisterad boende - Housing with 24-hour assistance		Kunta - Kommun - Municipality		Kuntayhtymä - Samkommun - Joint municipal board		Yksityinen - Privat - Private	
	Yhteensä - Totalt - Total			Yhteensä - Totalt - Total		Kunta - Kommun - Municipality		Kuntayhtymä - Samkommun - Joint municipal board		Yksityinen - Privat - Private	
As. klm No. of clients	+/- 2016 %	/1000 15-64-v. 15-64 år	41	42	41	42	41	42	41	42	
Koko maa Hela landet Nyland	9 222	0,4	2,2	739	8 484	43	1 749	611	2 416	85	4 319
Kanta-Häme Egentliga Tavastland	287	12,1	2,3	-	283	-	76	3	52	1	155
Päijät-Häme Päijänne-Tavastland	249	-35,8	1,6	5	244	-	23	5	114	-	107
Kymenlaakso Kymmenedalen	319	2,6	2,5	20	299	-	66	20	83	-	150
Etelä-Karjala Södra Karelen	220	-2,7	2,3	10	210	-	-	10	100	-	110
Varsinais-Suomi Egentliga Finland	756	-5,3	2,1	69	687	-	160	69	153	-	374
Satakunta Satakunta	481	11,9	3,0	49	432	-	142	49	165	-	125
Etelä-Savo Södra Savolax	352	1,4	3,1	66	286	-	-	66	105	-	181
Pohjois-Savo Norra Savolax	647	4,2	3,4	74	573	-	84	74	108	-	381
Pohjois-Karjala Norra Karelen	338	-5,3	2,7	20	318	-	-	20	110	-	208
Pirkanmaa Birkaland	665	0,5	1,7	83	583	-	204	83	15	-	364
Keski-Suomi Mellersta Finland	405	-3,1	1,9	26	379	-	127	26	20	-	232
Etelä-Pohjanmaa Södra Österbotten	454	8,1	3,2	47	407	-	61	47	183	-	163
Pohjanmaa Österbotten	291	-16,6	2,3	12	279	-	81	12	154	-	44
Keski-Pohjanmaa Mellersta Österbotten	128	19,6	2,6	6	122	-	-	6	98	-	24
Pohjois-Pohjanmaa Norra Österbotten	791	8,4	2,5	15	776	-	187	14	130	1	459
Kainuu Kajanaland	171	1,8	3,1	9	162	-	-	9	76	-	87
Lappi Lappland	461	7,5	3,4	58	403	-	210	58	66	-	127
Ahvenanmaa Åland	96	-2,0	4,8	-	96	-	-	-	96	-	-

Liitetaulukko 15. Kehitysvammalaitosten ja autetun asumisen käyttö vuoden 2017 aikana maakunnittain

Bilagetabell 15. Bruket av institutioner för personer med utvecklingsstörning och assisterat boende under 2017 efter landskap

Appendix table 15. Use of institutions for people with intellectual disabilities and housing with 24-hour assistance in 2017, by region

Asiakkaan kotiku Klientens hemkommun <i>Client's municipal residence</i>	Asiakkaita vuoden aikana - Klienter under året - <i>Clients during year</i>		Hoitopäiviä vuoden aikana - Vård dagar under året - <i>Care days during year</i>							
	41=Kehitysvammalaitos - Institution för utvecklingshämmande - <i>Institution for people with intellectual disabilities</i>									
	42=Autettu asuminen - Assisterad boende - <i>Housing with 24-hour assistance</i>									
	As. Ikm Kl. st. No. of clients	+/- 2016 %	Yht. - Totalt - Total	+/- 2016 %	Kunta - Kommun - Municipality		Kuntayhtymä - Samkommun - Joint municipal board		Yksityinen - Privat - Private	
				41	42	41	42	41	42	
Koko maa Hela landet	12 836	0,4	3 366 908	0,2	20 511	653 222	255 300	878 054	40 766	1 519 055
Uusimaa Nyland	3 012	-0,7	775 988	1,6	20 511	122 443	15 032	216 886	39 797	361 319
Kanta-Häme Egentliga Tavastland	345	10,6	99 615	8,0	-	27 005	1 102	18 261	79	53 168
Päijät-Häme Päijänne-Tavastland	335	-29,8	86 825	-40,0	-	7 856	1 217	40 697	185	36 870
Kymenlaakso Kymmenedalen	468	10,9	108 117	-0,5	-	22 325	8 967	26 103	-	50 722
Etelä-Karjala Södra Karelen	301	-3,2	80 732	-0,4	-	-	4 082	37 457	-	39 193
Varsinais-Suomi Egentliga Finland	1 002	-4,6	278 372	-5,3	-	61 980	29 579	55 285	44	131 484
Satakunta Satakunta	647	6,4	174 075	7,8	-	53 662	19 332	58 893	151	42 037
Etelä-Savo Södra Savolax	473	-2,5	128 563	1,1	-	-	23 815	40 516	-	64 232
Pohjois-Savo Norra Savolax	784	3,0	234 282	4,8	-	31 900	31 879	35 476	-	135 027
Pohjois-Karjala Norra Karelen	550	1,1	113 373	-13,8	-	-	7 746	41 928	-	63 699
Pirkanmaa Birkaland	987	3,1	246 575	4,7	-	75 236	32 252	5 166	-	133 921
Keski-Suomi Mellersta Finland	508	-7,1	148 162	-3,3	-	49 363	8 924	7 497	-	82 378
Etelä-Pohjanmaa Södra Österbotten	614	8,5	169 632	10,7	-	22 733	24 189	65 054	-	57 656
Pohjanmaa Österbotten	439	-8,0	111 403	-10,7	-	31 472	6 174	57 923	-	15 834
Keski-Pohjanmaa Mellersta Österbotten	214	23,7	48 942	39,5	-	-	2 512	37 269	-	9 161
Pohjois-Pohjanmaa Norra Österbotten	1 166	8,7	293 253	7,2	-	69 934	10 892	47 199	365	164 863
Kainuu Kajanaland	220	1,9	63 959	2,0	-	-	5 170	27 288	-	31 501
Lappi Lappland	685	0,6	169 444	7,0	-	77 313	22 389	23 752	-	45 990
Ahvenanmaa Åland	101	1,0	35 596	0,3	-	-	47	23 752	145	-

Liitetaulukko 16. Päihdehuollon laitosten asiakkaita vuoden 2017 aikana maakunnittain

Bilagetabell 16. Klienter på institutioner för missbrukarvård under 2017 efter landskap

Appendix table 16. Clients in institutions for substance abusers in 2017, by region

Asiakkaan kotikunta Klientens hemkommun <i>Client's municipal residence</i>	Asiakkaita vuoden aikana - Klienter under året - Clients during year										
	Yhteensä - Totalt - Total			Ikä - Ålder - Age						Miehet-Män-Men	
	As. lkm	/1000 15-64 v.	+/- 2016 %	Alle 25 v.	/1000 vast. ikäistä	25-64	/1000 vast. ikäistä	65-	/1000 vast. ikäistä	Lkm	% asiakkaita av kl.
	Kl. st.	15-64 år		Under 25 år	i motsvarande ålder		i motsvarande ålder		i motsvarande ålder	St.	
<i>No. of clients</i>	<i>Aged 15-64</i>		<i>Under 25</i>	<i>persons of same age</i>		<i>persons of same age</i>		<i>persons of same age</i>	<i>No.</i>	<i>of clients</i>	
Koko maa Hela landet	7 712	2,1	-6,0	773	0,5	6 462	2,3	477	0,4	5 654	73,3
Uusimaa Nyland	2 304	2,0	-10,9	271	0,6	1 940	2,1	93	0,3	1 662	72,1
Kanta-Häme Egentliga Tavastland	248	2,2	-3,7	26	0,6	207	2,4	15	0,4	183	73,8
Päijät-Häme Päijänne-Tavastland	450	3,5	-0,9	59	1,2	360	3,6	31	0,6	317	70,4
Kymenlaakso Kymmenedalen	517	4,4	-0,9	40	1,0	420	4,8	57	1,2	395	76,4
Etelä-Karjala Södra Karelen	302	3,6	-6,9	33	1,0	247	3,9	22	0,6	221	73,2
Varsinais-Suomi Egentliga Finland	991	3,1	-1,2	71	0,6	843	3,5	77	0,7	751	75,8
Satakunta Satakunta	270	1,9	-19,7	26	0,5	216	2,0	28	0,5	202	74,8
Etelä-Savo Södra Savolax	279	3,0	4,8	23	0,7	235	3,3	21	0,5	211	75,6
Pohjois-Savo Norra Savolax	411	2,5	10,5	30	0,5	354	2,9	27	0,5	286	69,6
Pohjois-Karjala Norra Karelen	245	2,4	-5,9	30	0,7	210	2,6	5	0,1	186	75,9
Pirkanmaa Birkaland	459	1,4	-7,7	57	0,4	387	1,5	15	0,1	317	69,1
Keski-Suomi Mellersta Finland	414	2,3	-11,5	33	0,4	351	2,6	30	0,5	312	75,4
Etelä-Pohjanmaa Södra Österbotten	56	0,5	-1,8	7	0,1	48	0,5	1	0,0	40	71,4
Pohjanmaa Österbotten	250	2,1	13,6	31	0,6	203	2,3	16	0,4	197	78,8
Keski-Pohjanmaa Mellersta Österbotten	3	0,1	-50,0	1	0,0	2	0,1	-	-	3	100,0
Pohjois-Pohjanmaa Norra Österbotten	309	1,1	-8,4	32	0,2	259	1,3	18	0,2	233	75,4
Kainuu Kajanaland	56	1,2	-12,9	7	0,4	47	1,3	2	0,1	41	73,2
Lappi Lappland	184	1,5	-6,1	10	0,2	158	1,8	16	0,4	126	68,5
Ahvenanmaa Åland	10	0,5	-18,2	-	-	9	0,6	1	0,2	8	80,0

Liitetaulukko 17. Päihdehuollon laitosten käyttö vuoden 2017 aikana maakunnittain

Bilagetabell 17. Bruket av institutioner för missbrukarvård under 2017 efter landskap

Appendix table 17. Use of institutions for substance abusers in 2017, by region

	Hoitopäiviä vuoden aikana - Vård dagar under året - Care days during year									Hoitojaksoja vuoden aikana - Vårdperioder under året - Periods of care during year			
	Yht.	/1000	+/-	Kunta - Kommun - Municipality		Kuntayht. - Samkommun - Joint municipal board		Yksit.- Privat - Private		Yht.	/1000	+/-	Kunta - Kommun Municipality
				Lkm	%	Lkm	%	Lkm	%				
	15-64-v.	2016								15-64-	2016		
Totalt	15-64 år	%			St.	%	St.	%	St.	%			St.
Total	Aged				No.		No.		Total	Aged			No.
	15-64									15-64			
Koko maa Hela landet	197 169	54,6	-0,3	45 062	22,9	31 809	16,1	120 298	61,0	14 232	3,9	-8,4	3 532
Uusimaa Nyland	62 301	54,8	-10,7	28 404	45,6	15 461	24,8	18 436	29,6	3 802	3,3	-16,4	2 297
Kanta-Häme Egentliga Tavastland	4 392	40,6	2,8	-	-	378	8,6	4 014	91,4	442	4,0	-2,8	-
Päijät-Häme Päijänne-Tavastland	9 964	79,5	4,6	-	-	1 003	10,1	8 961	89,9	858	6,8	1,1	-
Kymenlaakso Kymmendalen	11 878	106,6	9,7	-	-	516	4,3	11 362	95,7	1 209	10,4	-6,5	-
Etelä-Karjala Södra Karelen	4 323	53,4	2,3	-	-	4 086	94,5	237	5,5	565	6,8	-6,5	-
Varsinais-Suomi Egentliga Finland	23 941	76,5	0,9	424	1,8	115	0,5	23 402	97,7	1 881	5,9	-2,5	6
Satakunta Satakunta	5 771	40,4	-7,5	3 253	56,4	-	-	2 518	43,6	496	3,5	-20,4	408
Etelä-Savo Södra Savolax	9 121	103,9	12,4	-	-	4 435	48,6	4 686	51,4	629	7,0	-4,0	-
Pohjois-Savo Norra Savolax	8 560	54,5	31,6	1	0,0	267	3,1	8 292	96,9	951	6,0	7,4	1
Pohjois-Karjala Norra Karelen	6 798	68,1	-17,0	-	-	2 715	39,9	4 083	60,1	425	4,2	-21,2	-
Pirkanmaa Birkland	18 214	54,4	11,8	1	0,0	-	-	18 213	100,0	970	3,0	3,0	1
Keski-Suomi Mellersta Finland	9 676	55,3	1,2	338	3,5	155	1,6	9 183	94,9	742	4,1	-4,8	70
Etelä-Pohjanmaa Södra Österbotten	2 242	19,7	47,6	-	-	-	-	2 242	100,0	79	0,7	-12,4	-
Pohjanmaa Österbotten	7 877	66,9	-3,0	6 774	86,0	664	8,4	439	5,6	439	3,8	-3,0	394
Keski-Pohjanmaa Mellersta Österbotten	391	9,7	-1,0	-	-	-	-	391	100,0	4	0,1	-42,9	-
Pohjois-Pohjanmaa Norra Österbotten	4 719	16,9	-5,6	2 761	58,5	75	1,6	1 883	39,9	396	1,5	-16,0	314
Kainuu Kajanaland	1 489	32,8	-29,0	-	-	-	-	1 489	100,0	78	1,7	-36,1	-
Lappi Lappland	5 249	37,5	74,5	3 006	57,3	1 798	34,3	445	8,5	252	2,2	-2,9	36
Ahvenanmaa Åland	236	11,5	-4,1	100	42,4	136	57,6	-	-	10	0,5	-35,7	5

Liitetaulukko 18. Asumispalvelujen asiakkaat 31.12.2017 maakunnittain

Bilagetabell 18. Klienter inom boendeservice 31.12.2017 efter landskap

Appendix table 18. Clients in housing services, 31 Dec 2017, by region

Asiakkaan kotikunta / Klientens hemkommun / Client's municipality / residence	Asiakkaita 31.12. - Klienter 31.12. - Clients, 31 Dec						
	43=Kehitysvam. ohjattu asuminen - Styrkt boende för personer med utvecklingsstörning - Housing with part-time assistance for people with intellectual disabilities 44=Kehitysvam. tuettu asuminen - Stödboende för personer med utvecklingsstörning - Supported housing for people with intellectual disabilities 81=Palveluasuminen- Serviceboende- Sheltered housing 82=Psyk.asumispalvelu, ei ymp.vrk. -Psykiatrisk boendeservice, utan heldygnsomsorg - Psychiatric housing services with part-time assistance 84=Ymp.vrk. palv.asuminen(alle 65v.) -Serviceboende med heldygnsoms(under 65 år)- Sheltered housing with 24-hour assistance (under 65s) 85=Ymp.vrk. psyk. asumispalvelu -Psykiatrisk boendeservice med heldygnsomsorg - Psychiatric housing services with 24-hour assistance						
	43	44	84	alle 65 v. - under 65 år	65 täytt. - 65 år och äldre	85	82
Koko maa Hela landet	1 986	1 880	2 206	362	4 409	4 268	3 538
Uusimaa Nyland	342	347	723	135	1 287	896	759
Kanta-Häme Egentliga Tavastland	82	46	62	19	39	115	92
Päijät-Häme Päijänne-Tavastland	90	95	85	1	35	191	179
Kymenlaakso Kymmenedalen	107	99	76	16	336	227	75
Etelä-Karjala Södra Karelen	4	129	35	6	278	84	126
Varsinais-Suomi Egentliga Finland	106	162	187	33	389	434	249
Satakunta Satakunta	60	97	119	9	152	190	46
Etelä-Savo Södra Savolax	172	38	50	4	96	219	63
Pohjois-Savo Norra Savolax	134	29	61	39	343	271	265
Pohjois-Karjala Norra Karelen	71	209	86	10	145	242	137
Pirkanmaa Birkaland	184	147	179	21	367	302	431
Keski-Suomi Mellersta Finland	93	55	114	22	268	216	192
Etelä-Pohjanmaa Södra Österbotten	73	51	73	8	123	185	160
Pohjanmaa Österbotten	35	34	48	4	117	110	65
Keski-Pohjanmaa Mellersta Österbotten	25	6	40	1	21	53	31
Pohjois-Pohjanmaa Norra Österbotten	236	131	149	16	151	356	380
Kainuu Kajanaland	57	105	53	12	114	40	60
Lappi Lappland	115	100	64	6	148	126	228
Ahvenanmaa Åland	-	-	2	-	-	11	-

Laatuseloste (SVT)

Sosiaalihuollon laitos- ja asumispalvelut

Tilastotietojen relevanssi

Sosiaalihuollon hoitoilmoitusrekisteri sisältää tietoja sosiaalihuollon laitoshoidosta sekä ympärivuorokautisista ja ei-ympärivuorokautisista asumispalveluista ikääntyneille, vammaisille, kehitysvammaisille ja mielenterveysongelmallisille henkilöille.

Tilastotiedot kerätään hoidon päättymisilmoituksista yksityisistä ja julkisista vanhainkodeista, vanhusten ympärivuorokautisesta palveluasumisesta, kehitysvammaisten laitoshoidosta ja autetusta asumisesta, vaikeavammaisten ja psykiatrian ympärivuorokautisesta palveluasumisesta, päihdehuollon katkaisuhoidosta ja kuntoutuslaitoksista. Asiakaslaskentatiedot kerätään poikkileikkauksena 31.12. edellisten lisäksi myös ei-ympärivuorokautisista asumispalveluista.

Sosiaalihuollon hoitoilmoitusrekisterin tietojen lisäksi tilastoraportti sisältää Kotihoidon laskennan 30.11. ja terveydenhuollon hoitoilmoitusrekisterin tilastotietoja. Näistä tilastoista on omat erilliset laatuselosteensa.

Tilastoraportti on tarkoitettu sosiaali- ja terveydenhuollon kunnallisille ja yksityisille palveluntuottajille, kuntien ja kaupunkien viranomaisille, suunnittelijoille ja tutkijoille.

Tilastoraportin tekstiosassa on selitetty käytetyt käsitteet ja määritelmät.

Tietojen keruu perustuu Sosiaali- ja terveysalan tutkimus- ja kehittämiskeskukseen (Stakes) tilastotoimesta annettuun lakiin (409/2001) ja lakiin Terveyden ja hyvinvoinnin laitoksesta (668/2008) 2 §.

Menetelmäkuvaus

Sosiaalihuollon hoitoilmoitustiedot laitos- ja asumispalveluista on kerätty hoidon päättymisilmoituksista kunnallisista ja yksityisistä vanhainkodeista, vanhusten ympärivuorokautisesta palveluasumisesta, kehitysvammaisten laitoshoidosta ja autetusta asumisesta, vaikeavammaisten ja psykiatrian ympärivuorokautisesta palveluasumisesta, päihdehuollon katkaisuhoidosta ja kuntoutuslaitoksista. Asiakaslaskentatiedot kerätään poikkileikkauksena 31.12. edellisten lisäksi myös ei-ympärivuorokautisista asumispalveluista.

Tilaston perusjoukko muodostuu kaikista henkilöistä, jotka kuuluvat sosiaalihuollon laitoshoidon tai palveluasumisen piiriin. Mukaan eivät kuulu lastensuojelulaitokset, lasten ja nuorten perhekodit, toimeksiantosopimukseen perustuva perhehoito eivätkä päihdehuollon asumispalveluyksiköt.

Palveluntuottajan on toimitettava THL:ään asiakaslaskentatiedot ja päättäneiden hoitokasojen tiedot aina seuraavan vuoden maaliskuun loppuun mennessä. Tiedot toimitetaan joko lomakkeilla tai peräkkäistiedostona Toimitusverkko-palvelun välityksellä salattua, sähköistä toimituspalvelua käyttäen.

Saapuva aineisto käsitellään ja aineistoon tehdään oikeellisuustarkistuksia, jotka on tarkemmin kuvattu tiedonkeruoppaassa. Tiedot tallennetaan sähköisessä muodossa sosiaalihuollon hoitoilmoitusrekisteriin.

Tilasto sisältää palveluntuottajilta 8.10.2018 mennessä tulleen aineiston.

Tietojen oikeellisuus ja tarkkuus

Tilaston kattavuus on palveluntuottajista mitaten noin 97 prosenttia. Palveluntuottajat, joilta tietoja ei ole saatu ovat pääsääntöisesti pieniä palveluntuottajia. Tiedot ovat oikeita, jos tiedonantajat ovat antaneet ne oikein. Annetuissa tiedoissa ilmenee virheitä mm. palvelualoissa, hoidon alkamisajassa ja tarkoituksenmukainen hoitopaikka -tiedossa. Aineistossa on myös esiintynyt jo palvelun piiristä poistuneita henkilöitä. Tietojen puuttuminen kokonaan aiheutuu monesti ohjelmaongelmista tai tiedonantajan henkilömuutoksista.

Hoitoilmoitusrekisterissä ilmenevät virheet pyritään korjaamaan normaalin rekisterin kokoamis- ja ylläpitomenettelyn yhteydessä heti, kun virhe havaitaan. Virheelliseksi tai puutteelliseksi todetut ilmoitukset palautetaan yleensä ao. tietojen lähettäjälle korjattaviksi.

Julkaistujen tietojen ajantasaisuus ja oikea-aikaisuus

Sosiaalihuollon laitoshoidon ja asumispalvelut -tilastoraportti on THL:n kerran vuodessa tuottama tilasto, joka ilmestyy loka-marraskuussa.

Puuttuvien tietojen karhuaminen hidastaa tilaston kokoamista ja vaikuttaa ilmestymisajankohtaan.

Tietojen saatavuus ja läpinäkyvyys/selkeys

Tilastotiedonkeruusta on julkaistu erillinen tiedonkeruuopas HILMO - Sosiaalihuollon ja terveydenhuollon hoitoilmoitus - Määrittelyt ja ohjeistus. Voimassa 1.1.2017 lähtien <http://www.julkari.fi/handle/10024/130826>

Tilastoraportti julkaistaan THL:n verkkosivulla osoitteessa: www.thl.fi/tilastot/sosiaalihuollonlaitos. Tilastoraportin valmistumisesta lähetetään tieto sähköpostilla kunnille ja kuntayhtymille.

Tilastojen vertailukelpoisuus

Sosiaalihuollon hoitoilmoitusrekisterissä on tietoja vuodesta 1995 lähtien. Rekisterin tietosisältöön on tänä aikana tehty pienehköjä muutoksia, mutta oleellisin tietosisältö on kuitenkin pysynyt lähes samana tietojen kuvattaessa palvelujen tuottajaa, asiakasta, asiakkaaksi (hoitoon) tuloa ja hoidosta poistumista sekä asiakkaan saamaa hoitoa ja palveluja.

Sosiaalihuollon hoitoilmoituksessa Päihdehuollon laitoksista saadut tiedot poikkeavat Sotkanet -tietokannassa olevista tiedoista, jotka perustuvat Sosiaalipalvelujen toimintatilastoon. Sosiaalihuollon hoitoilmoituksessa rajauksena on, että siihen tulevat tiedot vain KELA:n ilmoittamista kuntoutusrahaan oikeuttavista päihdekuntoutusyksiköistä ja lisäksi katkaisuhoidusyksiköistä. Näissä kuntoutus on lyhytaikaista, eikä sisällä pitkäaikaista asumista.

Selkeys ja eheys/yhtenäisyys

Sosiaalihuollon hoitoilmoitusrekisteri sisältää mahdollisimman kattavasti koko maan tiedot julkisista ja yksityisistä sosiaalihuollon laitos- ja asumispalveluista. Mukana eivät ole lastensuojelulaitokset, lasten ja nuorten perhekodeit, toimeksiantosopimukseen perustuva perhehoito eivätkä päihdehuollon asumispalveluyksiköt.

Vuoden 2017 tilaston erityiskysymykset

Vuoden 2017 tilastoraportissa julkaistaan tietoa myös sosiaalihuollon laitos- ja asumispalveluiden asiakkaiden erikoissairaanhoidon käytöstä. Poiminnoissa on käytetty erikoissairaanhoidon palvelualoja. Luvut eivät kata terveyskeskusten vuodeosastohoitoa tai yleislääketiedettä.

Sosiaalihuollon laskennasta jäi puuttumaan Maalahden, Toivakan ja Pöytyän kunnan tiedot.