

**COVID-19-epidemian  
hybridstrategian seuranta  
– tilannearvioraportti  
24.6.2020**

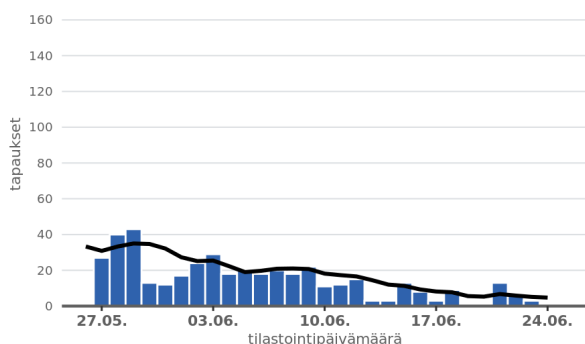
**Terveyden ja hyvinvoinnin laitos**  
**Institutet för hälsa och välfärd**  
**Finnish Institute for Health and Welfare**  
PL / PB / P.O. Box 30 • FI-00271 Helsinki, Finland  
Puh/tel +358 29 524 6000  
[www.thl.fi](http://www.thl.fi)

## Hybridistrategian seuranta – tilannearvioraportti 24.6.2020

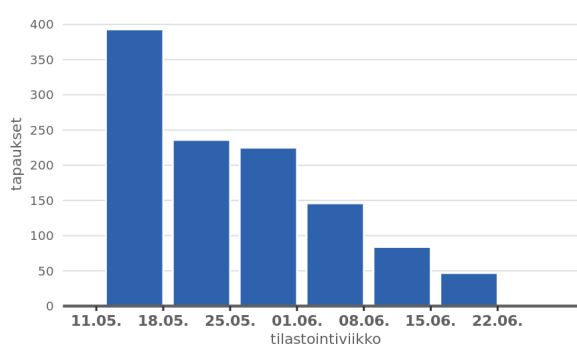
Koronavirusepidemian torjuntaan tähtävään Suomen hybridistrategian vaikuttavuutta seurataan epidemiologisten, lääketieteellisten ja toiminnallisten mittareiden avulla. Strategian avulla pyritään hallituksen 6.5. antaman periaatepäätöksen mukaan estämään viruksen leviämistä yhteiskunnassa, turvaamaan terveydenhuollon kantokyky ja suojelemaan erityisesti riskiryhmiin kuuluvia ihmisiä. Tavoitteena on, että monipuolisia mittareita seuraamalla epidemiatilanteen mahdollisiin muutoksiin voidaan tarvittaessa reagoida.

STM ja THL tuottavat kerran viikossa tilannearvion epidemian tilasta sekä valtakunnallisesti että alueellisesti.

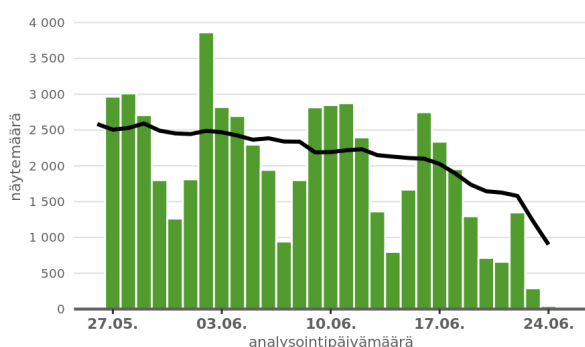
Todetut COVID-19 -tapaukset päivittäin



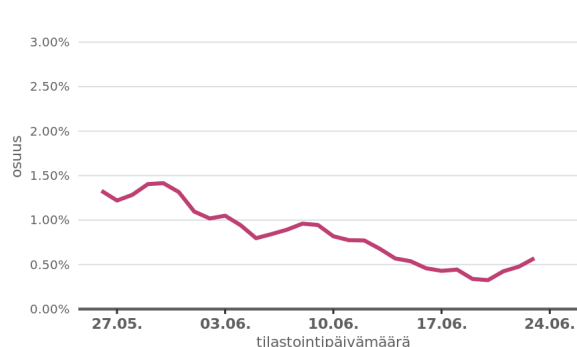
Todetut COVID-19 -tapaukset kalenteriviikoittain



Analysoidut COVID-19 näytteet



Positiivisten näytteiden osuus testatuista



**Kuvaaja 1.** Ylärivillä esitetään uudet todetut COVID-19-tapaukset päivittäin ja kalenteriviikoittain. Alarivillä esitetään analysoidut näytemäärät päivittäin ja positiivisten näytteiden osuus testatuista näytteistä päivittäin. Viivat kuvaavat todettujen tautitapausten ja analysoitujen näytteiden määrien seitsemän päivän liukuvaa keskiarvoa.

## Valtakunnallinen tilannearvio

Mittareiden perusteella COVID-19-epidemia on Suomessa rauhoittunut. Viikoittain tartuntatautirekisteriin ilmoitetut tapausmäärät ovat jatkaneet laskuaan. Viimeisen seurantaviikon aikana (viikko 25, ajalla 15.6.-21.6.) ilmoitettiin vain alle 50 uutta tapausta. Tapauksia on ilmoitettu alle kolmasosa verrattuna toissaviikon tapausmäärään.

Uusien tapauksien ilmaantuvuus viikolla 25 oli **0,8** tapausta 100 000 asukasta kohden. Tapausilmaantuvuus on jatkanut laskuaan edeltävältä ja toissaviikolta (*Taulukko 1*).

Laboratorioiden virustestauskapasiteetti on tällä hetkellä **yli 13 000** näytettä päivässä. Sosiaali- ja terveysministeriön asettama tavoite, 10 000 näytteen päivittäinen testauskapasiteetti, on ylitetty. Viimeisellä seurantaviikolla koronavirustestejä on tehty jälleen vähemmän kuin edeltävillä viikoilla. Positiivisten COVID-19-tapauksien osuus testatuista näytteistä on jatkanut laskuaan.

**Taulukko 1.** Taulukossa esitetetään todetut COVID-19-tapaukset, niiden ilmaantuvuus 100 000 asukasta kohden, testimäärät, testimäärät suhteutettuna 100 000 asukasta kohden, sekä positiivisten tapauksien osuus testatuista näytteistä kolmen viikon seurantajaksoilla. Todettuja tautitapauksia ja näytemääriä koskeva tieto voi muuttua, kun tiedot täydentyvät ja niitä korjataan takautuvasti.

Viikko	Ajanjakso	COVID-19-tapaukset	Ilmaantuvuus / 100 000 väestö	Testimäärä	Testimäärä / 100 000 väestö	Tautitapausten osuus testatuista näytteistä (%)
23	1.6.-7.6.	146	2,6	16 363	295	0,9
24	8.6.-14.6.	84	1,5	14 766	266	0,6
25	15.6.-21.6.	47	0,8	11 061	200	0,4

Arvioitu tartuttavuusluku on tällä hetkellä 0,40–0,75 (90 % todennäköisyysväli). Luku on laskenut hieman edelliseen viikkoon verrattuna, mikä tarkoittaa että Suomessa koronavirusepidemia jatkaa edelleen hidastumistaan.

Koko Suomen yhteenlaskettu tapausmäärä 24.6.2020 oli **7 167** todettua tapausta. Tautiin liittyviä kuolemia on raportoitu **327**. Parantuneita arvioidaan olevan noin **6 600**, eli yli 90 prosenttia todetuista tartuntatapauksista. Arvio perustuu todettujen tapauksien seurantaan kolmen viikon (21 vrk) ajalta. Parantuneiksi määritellään ne henkilöt, joilla ei taudinkulkuun liittyvää seurantatietoa kolmen viikon jälkeen todetusta tartunnasta. Kahden viikon seurannalla arvio parantuneista on suurempi (noin 6750 parantunutta), ja vastaavasti neljän viikon kohdalla arvio taas on pienempi (noin 6400 parantunutta).

Sairaalahoidossa oli yhteensä **22** potilasta, joista tehohoidossa oli **2**. Sairaalahoidossa olevien potilaiden määrä on laskenut, ja ennusteen mukaan tulevan viikon uusien sairaala- ja tehohoitojaksojen määrät jatkavat laskuaan.

Epidemiatilanteen ollessa tällä hetkellä rauhallinen, tehohoidon viikkoraportin julkaiseminen on päättynyt toistaiseksi 11.6. alkaen. [Aiemmat raportit: Tietoa COVID-19-epidemiasta ja kansallinen tehohoidon tilannekuvaraportti \(KYS\).](#)

## Valtakunnallinen yhteenveto (Taulukko 2)

**Taulukko 2.** Taulukossa esitetään koronavirusilanteen muutos eri mittarien ja kolmen seurantajakson ja aikapisteen avulla. Muutos kuvaa tilanteen muutosta edelliseen viikkoon tai aikapisteeseen verrattuna. Viimeisin seurantajakso on taulukossa laatikoitu (oikealla). Todettuja tautitapauksia ja näytemääriä koskeva tieto voi muuttua, kun tiedot täydentyvät ja niitä korjataan takautuvasti.

Epidemiologiset mittarit	Viikko 23 1.-7.6.2020	Muutos (↑↓)	Viikko 24 8.-14.6.2020	Muutos (↑↓)	Viikko 25 15.-21.6.2020
Todettujen tapausten ilmaantuvuus (tapauksia / 100 000 väestö)	2,6	-1,1 ↓	1,5	<b>0,7 ↓</b>	<b>0,8</b>
Tartuttavuusluku	0,70-0,80		0,40-0,80		<b>0,40-0,75</b>
Parantuneiden arvioitu määrä	<b>10.6.2020</b>	<b>Muutos</b>	<b>16.6.2020</b>	<b>Muutos</b>	<b>24.6.2020</b>
	6 200	+200 ↑	6400	<b>+200 ↑</b>	<b>6600</b>
Lääketieteelliset mittarit	10.6.2020	Muutos (↑↓)	16.6.2020	Muutos (↑↓)	24.6.2020
<b>Toteutuneet</b>					
Akuuttisairaalahoitoon olevien potilaiden lukumäärä, yhteensä	28	-2 ↓	26	<b>-4 ↓</b>	<b>22</b>
– joista tehohoidossa	4	-2 ↓	2	<b>+0</b>	<b>2</b>
Menehtyneet, yhteensä	324	+2 ↑	326	<b>+1 ↑</b>	<b>327</b>
<b>Ennusteet</b>					
Uusia akuuttisairaalahoitojaksoja tulevalle viikolle	16-32		9-23		<b>6-16</b>
Uusia tehohoitojaksoja tulevalle viikolle	3-7		1-5		<b>1-4</b>
Toiminnalliset mittarit	Viikko 23 1.-7.6.2020	Muutos (↑↓)	Viikko 24 8.-14.6.2020	Muutos (↑↓)	Viikko 25 15.-21.6.2020
Viikoittainen testien määrä / 100 000 väestö	295	-29 ↓	266	<b>-66 ↓</b>	<b>200</b>
Tautitapausten osuus testatuista näytteistä (%)	0,9 %	-0,3 ↓	0,6 %	<b>-0,2 ↓</b>	<b>0,4 %</b>

## Alueellinen tilannearvio

Epidemiatilanne oli viimeisimmän seurantajakson aikana (15.6.-21.6.) hyvin rauhallinen lähes kaikkien sairaanhoitopiirien alueella. Viikoittainen tapausilmaantuvuus laski tai pysyi samana lähes kaikilla alueilla (18/21) verrattuna edelliseen seurantajaksoon (8.6.-14.6.).

Uusia tapauksia ei todettu lainkaan 14/21 sairaanhoitopiirin alueella viimeisimmän seurantajakson aikana. Kolmella alueella, joilla ilmaantuvuudessa oli hyvin vähäistä nousua, todettiin kullakin alle viisi uutta tapausta.

Valtakunnallinen tapausilmaantuvuus on laskenut, viimeisimmän seurantajakson aikana ilmaantuvuus oli 0,8 tapausta /100 000 asukasta. Tätä suurempi ilmaantuvuus todettiin viidellä alueella viikolla 25: Helsingin ja Uudenmaan, Pohjois-Karjalan, Länsi-Pohjan, Satakunnan ja Kymenlaakson sairaanhoitopiireissä. Yhteenvetona voidaan todeta, että uusia tapauksia on todettu muualla kuin Helsingin ja Uudenmaan sairaanhoitopiirin alueella vain hyvin vähän. Helsingin ja Uudenmaan sairaanhoitopiirin alueella uusien tapausten määrä on jatkanut laskuaan edelliseen viikkoon verrattuna.

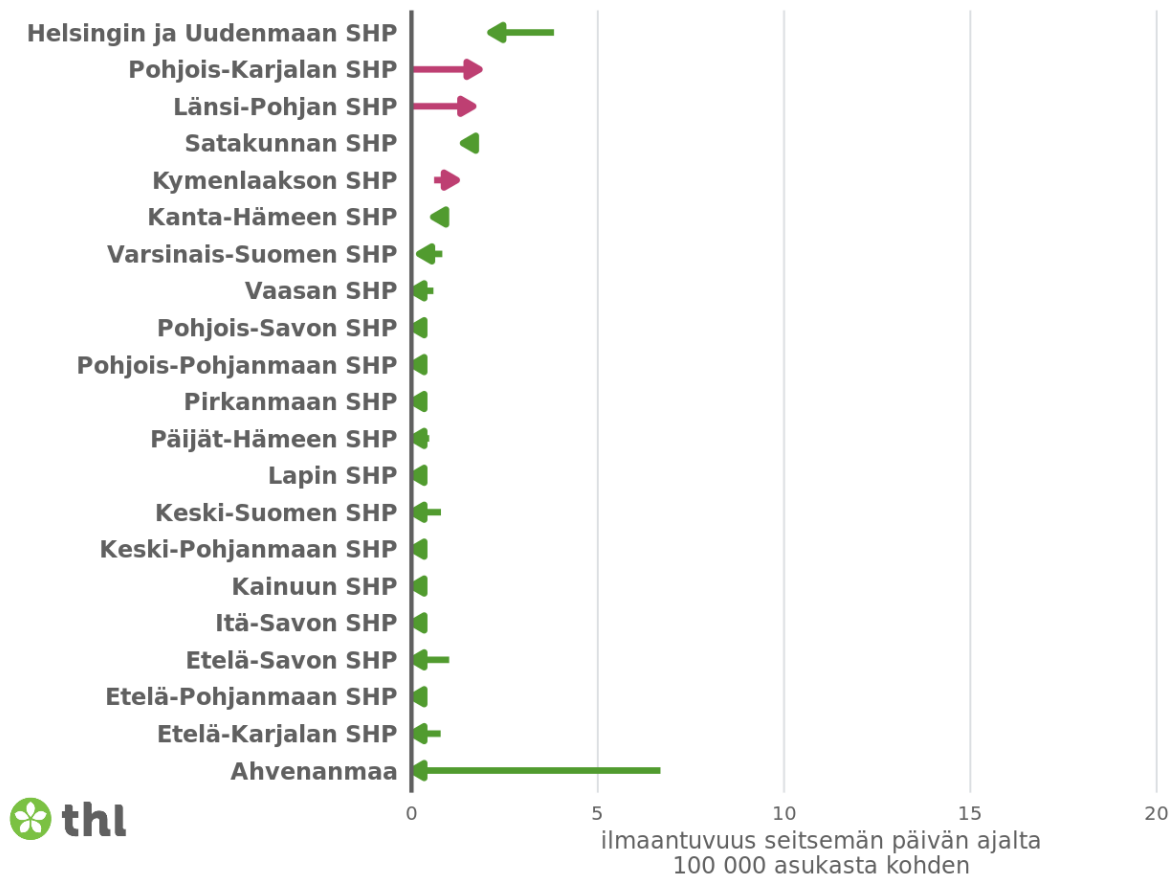
Väestöön suhteutettuna koronavirustestejä on viimeisen seurantaviikon aikana tehty eniten Länsi-Pohjan sairaanhoitopiirissä (542 testiä/100 000 asukasta/viikko) ja vähiten Vaasan sairaanhoitopiirissä (87 testiä/100 000 asukasta/viikko).

Yliopistosairaaloiden erityisvastuualueilla COVID-19 sairaalahoidon tilanne on hyvin rauhallinen. Tehohoidossa on ollut viimeisen seurantajakson aikana enää muutamia potilaita.

## Todettujen COVID-19-tapausten lukumäärä sairaanhoitopiireittäin

### Todettujen COVID-19 tapausten ilmaantuvuuden muutos kahden viikon seurantajaksolla

ajanjakso 15.06.-21.06. verrattuna jaksoon 08.06.-14.06.



**Kuvaaja 2.** Kuvaajassa esitetään todettujen COVID-19 -tapausten ilmaantuvuus kahdelta edelliseltä seitsemän päivän seurantajaksolta (ajanjakso 15.6.-21.6. verrattuna jaksoon 8.6.-14.6.) sairaanhoitopiireittäin (SHP) suhteutettuna alueen asukasmäärään (tapausta 100 000 asukasta kohden). Nuolen suunta ja väri kertoo ilmaantuvuuden laskusta (vihreä) tai kasvusta (punainen). Mikäli ilmaantuvuus on pysynyt samana, esitetään se kuvaajassa vihreänä nuolenpäinä. Sairaanhoitopiirit on järjestetty tuoreimman seurantajakson ilmaantuvuuden mukaan. Raportointiviiveet voivat vaikuttaa varsinkin tuoreimman seurantajakson lukumääriin.

**Taulukko 3.** Taulukossa esitetään uusien COVID-19-tautitapausten lukumäärä ja ilmaantuvuus (tapausta / 100 000 asukasta) sairaanhoitopiireittäin kahden viimeisimmän täyden kalenteriviikon ajalta. Tapausmäärät on ilmoitettu laskevasti alueellisen ilmaantuvuuden mukaisesti. Tapausmäärien ilmoittamisessa on huomioitu yksityisyysensuoja. Esimerkiksi mikäli tapauksia on 1-4, merkitään se tilastoon < 5.

Sairanhoitopiiri (SHP)	Todetut uudet tapaukset		Ilmaantuvuus	
	Viikko 24 8.6.-14.6.	Viikko 25 15.6.-21.6.	Viikko 24 8.6.-14.6.	Viikko 25 15.6.-21.6.
Helsingin ja Uudenmaan SHP	65	<b>36</b>	3.8	<b>2.1</b>
Pohjois-Karjalan SHP	0	<b>&lt; 5</b>	0.0	<b>1.8</b>
Länsi-Pohjan SHP	0	<b>&lt; 5</b>	0.0	<b>1.7</b>
Satakunnan SHP	< 5	<b>&lt; 5</b>	1.4	<b>1.4</b>
Kymenlaakson SHP	< 5	<b>&lt; 5</b>	0.6	<b>1.2</b>
Kanta-Hämeen SHP	< 5	<b>&lt; 5</b>	0.6	<b>0.6</b>
Varsinais-Suomen SHP	< 5	<b>&lt; 5</b>	0.8	<b>0.2</b>
Ahvenanmaa	< 5	<b>0</b>	6.7	<b>0.0</b>
Etelä-Pohjanmaan SHP	0	<b>0</b>	0.0	<b>0.0</b>
Päijät-Hämeen SHP	< 5	<b>0</b>	0.5	<b>0.0</b>
Pohjois-Pohjanmaan SHP	< 5	<b>0</b>	0.2	<b>0.0</b>
Keski-Suomen SHP	< 5	<b>0</b>	0.8	<b>0.0</b>
Pirkanmaan SHP	< 5	<b>0</b>	0.2	<b>0.0</b>
Kainuun SHP	0	<b>0</b>	0.0	<b>0.0</b>
Etelä-Karjalan SHP	< 5	<b>0</b>	0.8	<b>0.0</b>
Lapin SHP	0	<b>0</b>	0.0	<b>0.0</b>
Pohjois-Savon SHP	0	<b>0</b>	0.0	<b>0.0</b>
Etelä-Savon SHP	< 5	<b>0</b>	1.0	<b>0.0</b>
Vaasan SHP	< 5	<b>0</b>	0.6	<b>0.0</b>
Keski-Pohjanmaan SHP	0	<b>0</b>	0.0	<b>0.0</b>
Itä-Savon SHP	0	<b>0</b>	0.0	<b>0.0</b>

**Taulukko 4.** Taulukossa esitetään laboratorioden ilmoittamat COVID-19-näytemäärät sairaanhoitopiireittäin (SHP) kahden viimeisimmän seurantaviikon ajalta. Vasemmalla esitetään analysoidut näytemäärät näytteenotto-päivämäärän mukaisesti. Oikealla esitetään näytemäärät suhteutettuna väestöön (näytteitä / 100 000 asukasta). Luvut on esitetty laskevassa järjestyksessä väestöön suhteutettujen näytemäärien mukaisesti sairaanhoitopiireittäin.

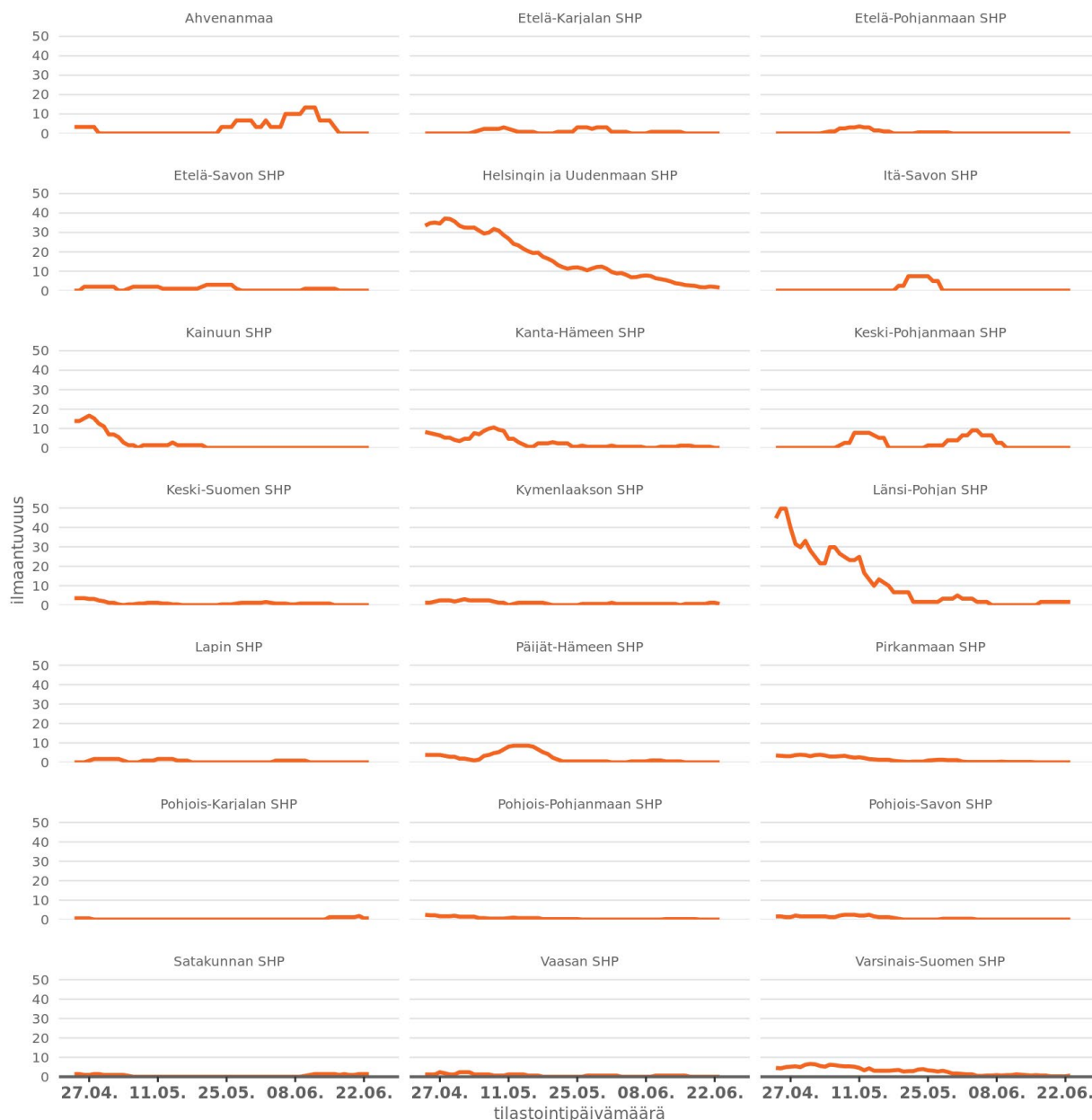
Sairaanhoitopiiri (SHP)	Analysoidut näytemäärät näytteenottopäivämäärän mukaisesti		Näytemäärä suhteutettuna väestöön (näytettä / 100 000 asukasta)	
	Viikko 24 8.6.-14.6.	Viikko 25 15.6.-21.6.	Viikko 24 8.6.-14.6.	Viikko 25 15.6.-21.6.
Länsi-Pohjan SHP	352	<b>327</b>	583	<b>542</b>
Helsingin ja Uudenmaan SHP	6875	<b>4994</b>	405	<b>294</b>
Lapin SHP	396	<b>342</b>	338	<b>292</b>
Satakunnan SHP	598	<b>591</b>	276	<b>273</b>
Keski-Pohjanmaan SHP	229	<b>169</b>	296	<b>218</b>
Kainuun SHP	159	<b>131</b>	220	<b>181</b>
Pirkanmaan SHP	1256	<b>945</b>	233	<b>176</b>
Pohjois-Karjalan SHP	343	<b>284</b>	209	<b>173</b>
Pohjois-Pohjanmaan SHP	872	<b>631</b>	212	<b>154</b>
Varsinais-Suomen SHP	1162	<b>724</b>	240	<b>150</b>
Etelä-Pohjanmaan SHP	387	<b>278</b>	200	<b>144</b>
Itä-Savon SHP	69	<b>56</b>	171	<b>139</b>
Kanta-Hämeen SHP	281	<b>227</b>	164	<b>133</b>
Päijät-Hämeen SHP	422	<b>261</b>	201	<b>124</b>
Kymenlaakson SHP	254	<b>193</b>	154	<b>117</b>
Etelä-Karjalan SHP	173	<b>138</b>	135	<b>108</b>
Pohjois-Savon SHP	223	<b>250</b>	91	<b>102</b>
Keski-Suomen SHP	382	<b>250</b>	151	<b>99</b>
Ahvenanmaa	3	<b>29</b>	10	<b>97</b>
Etelä-Savon SHP	114	<b>94</b>	115	<b>95</b>
Vaasan SHP	216	<b>147</b>	127	<b>87</b>



## Todettujen COVID-19-tapausten ilmaantuvuus sairaanhoitopiireittäin

### Todettujen COVID-19 -tapausten ilmaantuvuus

ilmaantuvuus (tapaukset per 100 000 asukasta per viikko) liukuvalla seitsemän päivän ajanjaksolla



**Kuvaaja 3.** Kuvaajassa esitetään uusien COVID-19-tapausten ilmaantuvuus (tapaukset /100 000 asukasta kohden / viikko) sairaanhoitopiireittäin (SHP) liukuvalla seitsemän päivän ajanjaksolla. Tiedot lasketaan yhteensä seitsemän päivän ajalta ja kokonaislukumäärä suhteutetaan alueen väestöön.