

COVID-19-epidemian hybridistrategian seuranta – tilannearvioraportti 9.9.2020

Terveyden ja hyvinvoinnin laitos
Institutet för hälsa och välfärd
Finnish Institute for Health and Welfare
PL / PB / P.O. Box 30 • FI-00271 Helsinki, Finland
Puh/tel +358 29 524 6000

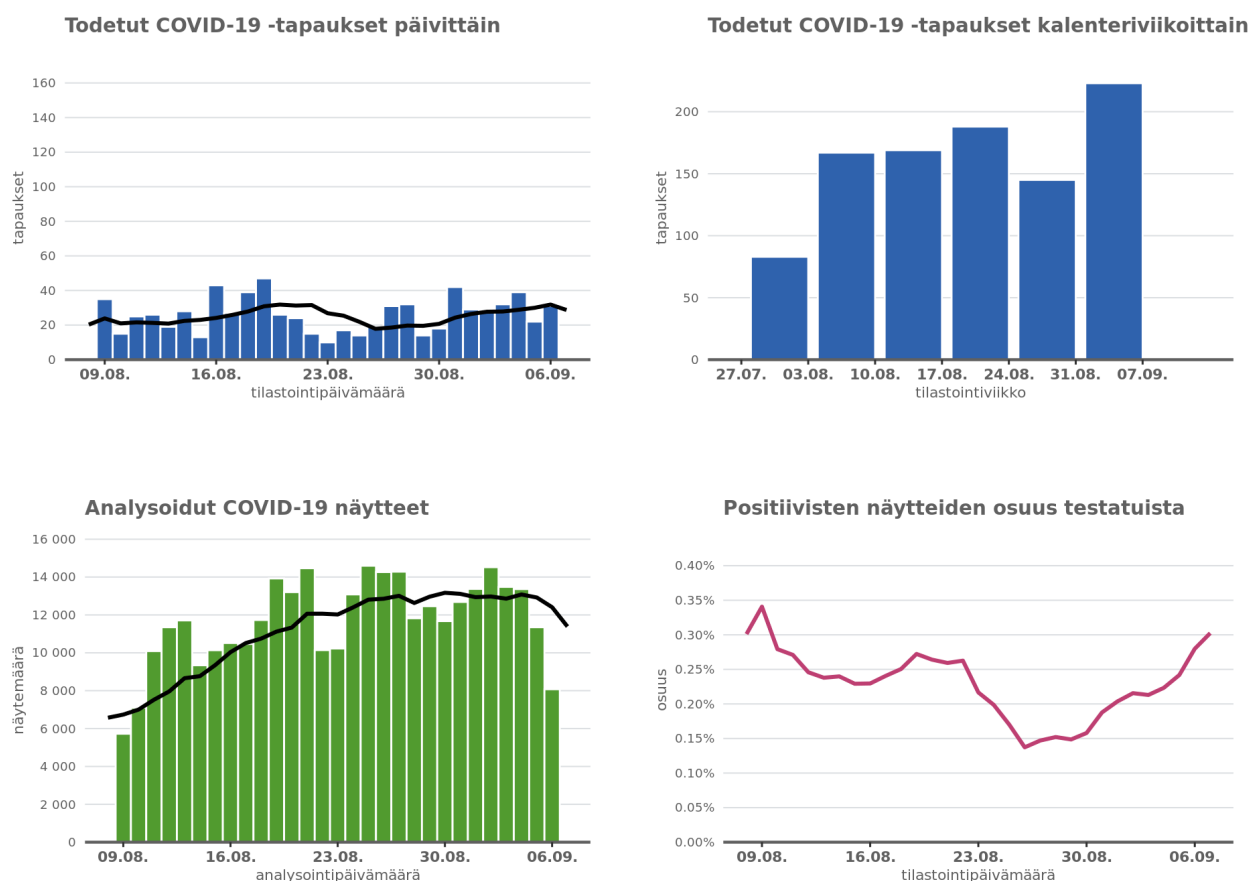
www.thl.fi

Hybridistrategian seuranta – tilannearvioraportti 9.9.2020

Koronavirusepidemian torjuntaan tähtäävän Suomen hybridistrategian vaikuttavuutta seurataan epidemiologisten, lääketieteellisten ja toiminnallisten mittareiden avulla. Strategian avulla pyritään hallituksen 6.5.2020 antaman periaatepäätöksen mukaan estämään viruksen leviämistä yhteiskunnassa, turvaamaan terveydenhuollon kantokyky ja suojelemaan erityisesti riskiryhmiin kuuluvia ihmisiä.

Tavoitteena on, että monipuolisia mittareita seuraamalla epidemiatilanteen mahdollisiin muutoksiin voidaan tarvittaessa reagoida.

STM ja THL tuottavat kerran viikossa tilannearvion epidemian tilasta sekä valtakunnallisesti että alueellisesti.



Kuvaaja 1. Ylärivillä esitetään uudet todetut COVID-19-tapaukset päivittäin ja kalenteriviikoittain. Alarivillä esitetään analysoidut näytemäärät päivittäin ja positiivisten näytteiden osuus testatuista näytteistä päivittäin. Viivat kuvaavat todettujen tautitapausten ja analysoitujen näytteiden määrien seitsemän päivän liukuvaa keskiarvoa.

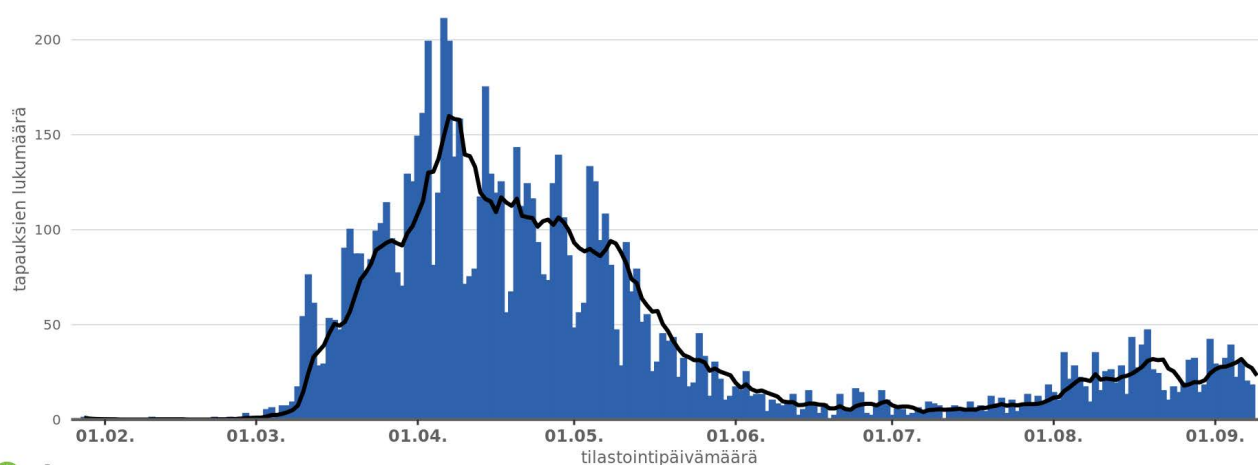
Valtakunnallinen tilannearvio

Uusien COVID-19-tapausten määrä Suomessa on pysynyt viikkotasolla edelleen maltillisena. Viikoittaiset tapausmäärät ja ilmaantuvuus ovat elokuun alusta kasvaneet verrattuna kesä-heinäkuun tyneen vaiheeseen.

Viikolla 36 tapausmäärissä oli nähtävissä nousua verrattuna edelliseen viikkoon 35. Kansallisesti epidemiatilanne on edelleen rauhallinen.

Suomessa todetut COVID-19 -tapaukset tilastointipäivän mukaan

mustalla viivalla seitsemän päivän liukuva keskiarvo



Tartuntatautirekisteri 09.09.2020

Kuvaaja 2. Kuvaajassa esitetään pylväinä Suomessa todetut COVID-19-tapaukset ja viivalla näiden seitsemän päivän liukuva keskiarvo tilastointipäivän mukaan.

Suomessa on todettu sekä kotoperäisiä että ulkomailta peräisin olevia tartuntoja. Tartuntojen alkulähteitä on peräisin useista eri maista. Viikolla 36 todetuista tapauksista suurimmassa osassa tartunnanlähde (kotimaa/ulkomaat) on tiedossa, kaikkien tartuntojen kohdalla alkulähde ei kuitenkaan ole tiedossa.

Tartunnoista osa liittyy eri puolilla maata ilmenneisiin, jo tiedossa oleviin ryvästyksiin. Tartuntoja on tapahtunut perhekontaktissa, työpaikoilla ja muissa sosiaalisissa kontakteissa. Tiedossa on useampia kotimaan joukkoaltistumisia, joista suurin osa liittyy vapaa-ajan viettoon ja harrastuksiin. Viime viikkoina on todettu myös useita joukkoaltistumisia päiväkodeissa, kouluissa, oppilaitoksissa, ja työpaikoilla.

Kaikki uusien tapausten tartuntaketjut pyritään jäljittämään huolellisesti ja uusia tartuntoja pyritään siten ehkäisemään mahdollisimman tehokkaasti.

Viimeisen seurantaviikon aikana (viikko 36, ajalla 31.8.-6.9.) tartuntatautirekisteriin ilmoitettiin **223** uutta tapausta, kun edellisellä viikolla (viikko 35, ajalla 24.8.-30.8.) ilmoitettiin **145** uutta tapausta (*taulukko 1*).

Uusien tapausten ilmaantuvuus viikolla 36 oli **4,0** tapausta 100 000 asukasta kohden.

Viimeisen kahden viikon ajanjaksolla (viikot 35-36, ajalla 24.8.-6.9.) yhteenlaskettu uusien tapauksen ilmaantuvuus oli **6,6** tapausta 100 000 asukasta kohden ja sitä edeltävällä kahden viikon ajanjaksolla (viikot 33-34, ajalla 10.8.-23.8.) ilmaantuvuus oli **6,4** tapausta 100 000 asukasta kohden.

Laboratorioiden virustestauskapasiteetti on tällä hetkellä lähes **16 000** näytettä päivässä. Koronavirustestejä on tehty viime viikkojen aikana edelleen väestöön suhteutettuna suuria määriä. Viikolla 36 analysoitiin päivittäin noin 10 000 - 14 000 koronavirustestiä. Positiivisten COVID-19-tapauksen osuus testatuista näytteistä on noussut hieman viime viikon lukemasta (0,2%) mutta osuus on pysynyt edelleen hyvin pienenä, **0,3%** viikolla 36.

Taulukko 1. Taulukossa esitetään todetut COVID-19-tapaukset, niiden ilmaantuvuus 100 000 asukasta kohden, testimäärät, testimäärät suhteutettuna 100 000 asukasta kohden, sekä positiivisten tapauksen osuus testatuista näytteistä neljän viikon seurantajaksoilla. Todettuja tautitapauksia ja näytemääriä koskeva tieto voi muuttua, kun tiedot täydentyvät takautuvasti.

Viikko	Ajanjakso	COVID-19-tapaukset	Ilmaantuvuus / 100 000 väestö	Testimäärä	Testimäärä / 100 000 väestö	Tautitapausten osuus testatuista näytteistä (%)
33	10.8.-16.8.	169	3,0	73 614	1 328	0,2
34	17.8.-23.8.	188	3,4	86 783	1 566	0,2
35	24.8.-30.8.	145	2,6	91 792	1 656	0,2
36	31.8.-6.9.	223	4,0	79 706	1 438	0,3

Arvioitu tartuttavuusluku on tällä hetkellä **1,20-1,25** (90% todennäköisyysväli). Arvioitu tartuttavuusluku ja ennusteet tulevan viikon sairaalahoito- ja tehohoitajaksojen lukumääristä ovat samaa tasoa kuin edellisellä viikolla. Kotimaan tapauksia ja ulkomailta tulleita tapauksia ei ole tartuttavuusluvun ja sairaalatapausten arvioinnissa eroteltu, minkä vuoksi lukemat voivat olla yliarvioita tämänhetkisestä kotimaan tilanteesta.

Koko Suomen yhteenlaskettu tapausmäärä 9.9.2020 oli **8 430** todettua tapausta. Tautiin liittyviä kuolemia on raportoitu **337**.

Parantuneita arvioidaan olevan noin **7 500**, eli lähes 90 prosenttia todetuista tartuntatapauksista. Arvio perustuu todettujen tapauksen seurantaan kolmen viikon (21 vrk) ajalta. Parantuneiksi määritellään ne henkilöt, joista ei ole tiedossa muuta taudinkulkuun liittyvää seurantatietoa kolmen viikon jälkeen todetusta tartunnasta.

Sairaalahoidossa oli 9.9.2020 yhteensä **6** potilasta, joista yksi oli tehohoidossa. Sairaalahoidossa olevien potilaiden määrä on pysynyt pienenä heinäkuun alkupuolelta lähtien.

Valtakunnallinen yhteenveto (taulukko 2)

Taulukko 2. Taulukossa esitetään koronavirustilanteen muutos eri mittarien ja kolmen seurantajakson ja aikapisteen avulla. Muutos kuvaa tilanteen muutosta edelliseen viikkoon tai aikapisteeseen verrattuna. Viimeisin seurantajakso on taulukossa laatikoitu (oikealla). Todettuja tautitapauksia ja näytemääriä koskeva tieto voi muuttua, kun tiedot täydentyvät takautuvasti.

Epidemiologiset mittarit	Viikko 34 17.8.-23.8.2020	Muutos (↑↓)	Viikko 35 24.8.-30.8.2020	Muutos (↑↓)	Viikko 36 31.8.-6.9.2020
Todettujen tapausten ilmaantuvuus (tapauksia / 100 000 väestö)	3,4	-0,8 ↓	2,6	+1,4 ↑	4,0
Tartuttavuusluku	1,30-1,40		1,20-1,30		1,20-1,25
Parantuneiden arvioitu määrä	26.8.2020	Muutos	2.9.2020	Muutos	9.9.2020
	7 200	+150 ↑	7 350	+150 ↑	7 500
Lääketieteelliset mittarit	26.8.2020	Muutos (↑↓)	2.9.2020	Muutos (↑↓)	9.9.2020
Toteutuneet					
Akuuttisairaalahoidossa olevien potilaiden lukumäärä, yhteensä	5	+4 ↑	9	-3 ↓	6
– joista tehohoidossa	1	+1 ↑	2	-1 ↓	1
Menehtyneet, yhteensä	335	-	335	+ 2 ↑	337
Ennusteet					
Uusia akuuttisairaalahoitajaksoja tulevalle viikolle	10-25		8-21		9-22
Uusia tehohoitojaksoja tulevalle viikolle	1-7		0-6		1-6
Toiminnalliset mittarit	Viikko 34 17.8.-23.8.2020	Muutos (↑↓)	Viikko 35 24.8.-30.8.2020	Muutos (↑↓)	Viikko 36 31.8.-6.9.2020
Viikoittainen testien määrä / 100 000 väestö	1 566	+90 ↑	1 656	-218 ↓	1 438
Tautitapausten osuus testatuista näytteistä (%)	0,2 %	-	0,2 %	+0,1 ↑	0,3 %

Alueellinen tilannearvio

Epidemiatilanne oli viimeisimmän seurantajakson aikana (viikko 36, ajalla 31.8.-6.9.) edelleen rauhallinen valtaosassa sairaanhoitopiirejä. Paikalliset, uudet tartuntaryvästymät ovat nostaneet tapausmääriä ja ilmaantuvuutta merkittävästi osalla alueista. Vastaavasti osalla alueista joilla edellisten viikkojen tartunnat ja tunnetut tartuntaketjut jotka ovat nostaneet ilmaantuvuutta, on saatu katkaistua ja siten myös ilmaantuvuus on laskenut.

Valtakunnallinen tapausilmaantuvuus oli viimeisimmän seitsemän päivän seurantajakson (viikko 36) aikana 4,0 tapaus /100 000 asukasta. Ilmaantuvuus nousi kymmenen sairaanhoitopiirin alueella verrattuna edelliseen viikkoon 35. Viikolla 36 Helsingin ja Uudenmaan sairaanhoitopiirin alueella tapauksia todettiin yhteensä 116, mikä on yli puolet koko maan tartunnoista. Myös Keski-Suomen, Pirkanmaan ja Päijät-Hämeen sairaanhoitopiirien alueilla ilmaantuvuus ja tapausmäärät ovat nousseet (*taulukko 3*). Osa tapauksista johtuu tunnetuista joukkoaltistumista ja niistä seuranneista tartunnoista. Väestöpohjaltaan pienempien sairaanhoitopiirin kohdalla on hyvä huomioida, että vain vähäinen uusien tartuntojen määrä nostaa ilmaantuvuutta merkittävästi.

Ilmaantuvuus laski tai pysyi samana 11/21 sairaanhoitopiirin alueella. Muilla kuin yllämainituilla neljällä alueella tapausmäärät olivat viikolla 36 pieniä. Alueista yhdeksällä ei todettu lainkaan tapauksia viikolla 36.

Tämän raportin liitteessä (Epidemiologinen alueellinen seuranta 9.9.2020) esitetään alueellinen ilmaantuvuus 7 ja 14 vuorokauden liukuvalla keskiarvolla.

THL suositaa kasvomaskin käyttöä toisten ihmisten suojaamiseksi niiden sairaanhoitopiirien alueella, joissa on esiintynyt koronatartuntoja kahden viime viikon aikana. Alueellinen suositus kasvomaskin käytöstä päivitetään THL:n sivuille torstaisin: [Suositus kasvomaskien käytöstä kansalaisille](#)

Väestöön suhteutettuna koronavirustestejä on viimeisen seitsemän päivän seurantajakson aikana tehty eniten Kainuun sairaanhoitopiirissä (2 243 testiä/100 000 asukasta/viikko) ja vähiten Pohjois-Savon sairaanhoitopiirin alueella (334 testiä/100 000 asukasta/viikko) *taulukko 4*).

Valtakunnallisesti positiivisten näytteiden osuus testatuista näytteistä viikolla 36 oli noin **0,3 %** (0,28 %). Positiivisten näytteiden osuus testatuista näytteistä oli suurempi viiden sairaanhoitopiirin alueella. Paikalliset tartuntaryvästymät saattavat nostaa prosenttiosuuden viikkotasolla hetkellisesti korkeaksikin (*taulukko 5*).

Lisääntyneistä testausmääristä huolimatta uusia tartuntoja todetaan siis edelleen vain vähän. Tilanteen kehittymistä pitää kuitenkin seurata ja arvioida tiiviisti ja mahdollista epidemian uutta aktivoitumista on torjuttava eri keinoin.

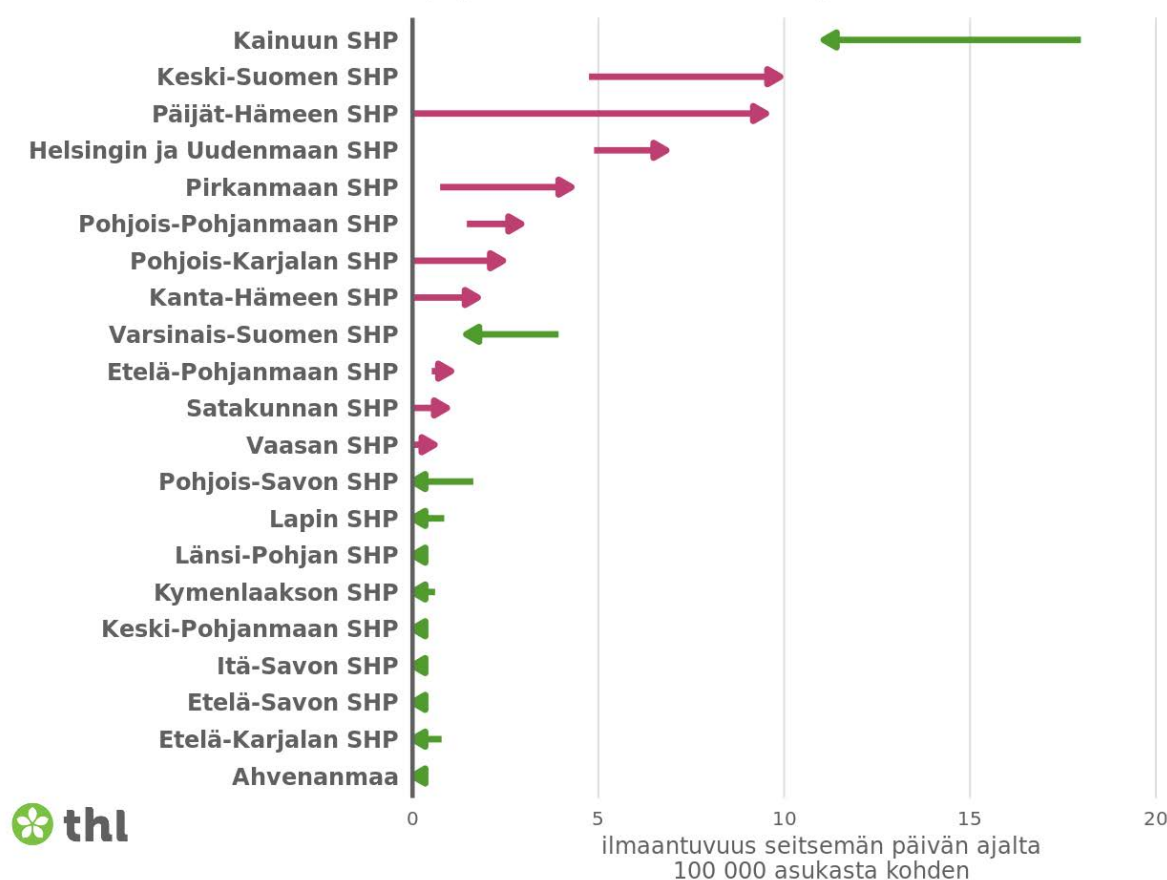
Viikoittaista ilmaantuvuutta ja tapausmääriä tarkastellessa on huomioitava kasvaneet näytemäärät ja siten myös viiveet raportoinnissa. Viikoittainen ilmaantuvuus, ilmoitetut tapaus- ja näytemäärät saattavat muuttua kun raportointi täydentyy jälkikäteen, varsinkin viimeisimmän seurantaviikon ajalta.

Todettujen COVID-19-tapausten ilmaantuvuus sairaanhoitopiireittäin kahden viikon seurantajaksolla (viikko 36 verrattuna viikkoon 35)

Kahden viikon seurantajakson tarkastelu antaa kuvaa ilmaantuvuuden ja epidemiatilanteen muutoksista lyhyemmällä ajanjaksolla.

Todettujen COVID-19 tapausten ilmaantuvuuden muutos kahden viikon seurantajaksolla

ajanjakso 31.08.-06.09. verrattuna jaksoon 24.08.-30.08.



Kuvaaja 3. Kuvaajassa esitetään todettujen COVID-19-tapausten ilmaantuvuuden muutos kahden edellisen seitsemän päivän seurantajakson ajalta. Viikkoa 36 (31.8.-6.9.) on verrattu viikkoon 35 (24.8.-30.8.).

Ilmaantuvuus on esitetty sairaanhoitopiireittäin (SHP) suhteutettuna alueen asukasmäärään (tapausta 100 000 asukasta kohden). Sairaanhoitopiirit on järjestetty tuoreimman seurantajakson ilmaantuvuuden mukaan.

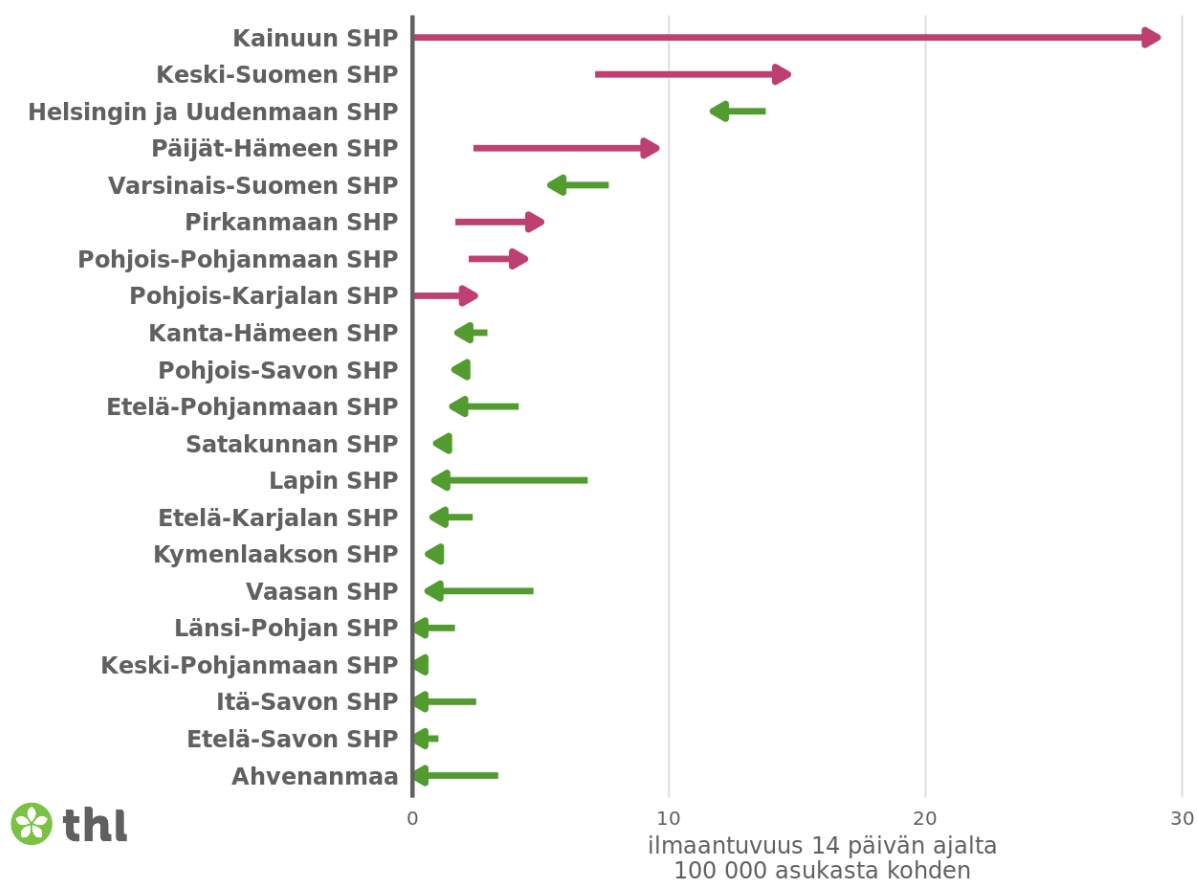
Nuolen suunta ja väri kertoo ilmaantuvuuden laskusta (vihreä) tai kasvusta (punainen). Mikäli ilmaantuvuus on pysynyt samana, esitetään se kuvaajassa vihreänä nuolenpäänä. Raportointiviiveet voivat vaikuttaa varsinkin tuoreimman seurantajakson lukumääriin.

Todettujen COVID-19-tapausten ilmaantuvuus sairaanhoitopiireittäin neljän viikon seurantajaksolla (viikot 35-36 verrattuna viikkoihin 33-34)

Neljän viikon seurantajakson tarkastelu antaa kuvaa ilmaantuvuuden ja epidemiatilanteen muutoksesta pidemmällä ajanjaksolla.

Todettujen COVID-19 tapausten ilmaantuvuuden muutos neljän viikon seurantajaksolla

ajanjakso 24.08.-06.09. verrattuna jaksoon 10.08.-23.08.



Kuvaaja 4. Kuvaajassa esitetään todettujen COVID-19-tapausten ilmaantuvuuden muutos kahden edellisen 14 päivän seurantajakson ajalta. Viikkoja 35-36 (24.8.-6.9.) on verrattu viikkoihin 33-34 (10.8.-23.8.).

Ilmaantuvuus on esitetty sairaanhoitopiireittäin (SHP) suhteutettuna alueen asukasmäärään (tapausta 100 000 asukasta kohden). Sairaanhoitopiirit on järjestetty tuoreimman seurantajakson ilmaantuvuuden mukaan.

Nuolen suunta ja väri kertoo ilmaantuvuuden laskusta (vihreä) tai kasvusta (punainen). Mikäli ilmaantuvuus on pysynyt samana, esitetään se kuvaajassa vihreänä nuolenpäänä. Raportointiviiveet voivat vaikuttaa varsinkin tuoreimman seurantajakson lukumääriin.

Taulukko 3. Uusien COVID-19-tautitapausten lukumäärä ja ilmaantuvuus sairaanhoitopiireittäin kahden viimeisimmän seurantaviikon ajalta. Vasemmalla esitetään todetut uudet tapaukset. Tapausmäärien ilmoittamisessa on huomioitu yksityisyydensuoja. Esimerkiksi mikäli tapauksia on 1-4, merkitään se tilastoon < 5. Oikealla esitetään alueellinen ilmaantuvuus (tapausta / 100 000 asukasta). Luvut on esitetty laskevassa järjestyksessä väestöön suhteutettujen tapausmäärien mukaisesti sairaanhoitopiireittäin. Koko Suomea koskevat tapausmäärät on esitetty ylimmällä rivillä.

Sairaanhoitopiiri (SHP)	Todetut uudet tapaukset		Ilmaantuvuus (tapausta / 100 000 asukasta)	
	Viikko 35 24.8.-30.8.	Viikko 36 31.8.-6.9.	Viikko 35 24.8.-30.8.	Viikko 36 31.8.-6.9.
Koko Suomi	145	223	2.6	4.0
Kainuun SHP	13	8	18.0	11.1
Keski-Suomen SHP	12	25	4.7	9.9
Päijät-Hämeen SHP	0	20	0.0	9.5
Helsingin ja Uudenmaan SHP	83	116	4.9	6.8
Pirkanmaan SHP	< 5	23	0.7	4.3
Pohjois-Pohjanmaan SHP	6	12	1.5	2.9
Pohjois-Karjalan SHP	0	< 5	0.0	2.4
Kanta-Hämeen SHP	0	< 5	0.0	1.8
Varsinais-Suomen SHP	19	7	3.9	1.4
Etelä-Pohjanmaan SHP	< 5	< 5	0.5	1.0
Satakunnan SHP	0	< 5	0.0	0.9
Vaasan SHP	0	< 5	0.0	0.6
Pohjois-Savon SHP	< 5	0	1.6	0.0
Lapin SHP	< 5	0	0.9	0.0
Etelä-Karjalan SHP	< 5	0	0.8	0.0
Kymenlaakson SHP	< 5	0	0.6	0.0
Ahvenanmaa	0	0	0.0	0.0
Etelä-Savon SHP	0	0	0.0	0.0
Itä-Savon SHP	0	0	0.0	0.0
Keski-Pohjanmaan SHP	0	0	0.0	0.0
Länsi-Pohjan SHP	0	0	0.0	0.0

Taulukko 4. Laboratorioiden ilmoittamat COVID-19-näytemäärät sairaanhoitopiireittäin kahden viimeisimmän seurantaviikon ajalta. Vasemmalla esitetään analysoidut näytemäärät näytteenottopäivämäärän mukaisesti. Oikealla esitetään näytemäärät suhteutettuna väestöön (näytteitä / 100 000 asukasta). Luvut on esitetty laskevassa järjestyksessä väestöön suhteutettujen näytemäärien mukaisesti sairaanhoitopiireittäin. Koko Suomea koskevat analysoidut näytemäärät on esitetty ylimmällä rivillä.

Sairaanhoitopiiri (SHP)	Laboratorioiden ilmoittamat analysoidut näytemäärät näytteenottopäivämäärän mukaisesti		Näytemäärä suhteutettuna väestöön (näytettä / 100 000 asukasta)	
	Viikko 35 24.8.-30.8.	Viikko 36 31.8.-6.9.	Viikko 35 24.8.-30.8.	Viikko 36 31.8.-6.9.
Koko Suomi	91 792	79 706	1 656	1 438
Kainuun SHP	1 636	1 622	2 263	2 243
Pohjois-Pohjanmaan SHP	8 613	7 492	2 098	1 825
Pirkanmaan SHP	10 018	9 806	1 861	1 822
Keski-Suomen SHP	4 570	4 586	1 808	1 814
Helsingin ja Uudenmaan SHP	32 968	30 755	1 940	1 810
Lapin SHP	3 710	1 817	3 168	1 551
Varsinais-Suomen SHP	9 007	7 186	1 863	1 486
Länsi-Pohjan SHP	793	857	1 313	1 419
Keski-Pohjanmaan SHP	892	1 003	1 152	1 296
Kymenlaakson SHP	1 960	1 916	1 190	1 163
Satakunnan SHP	2 634	2 447	1 215	1 129
Päijät-Hämeen SHP	2 891	2 220	1 374	1 055
Etelä-Karjalan SHP	1 681	1 343	1 316	1 052
Ahvenanmaa	335	277	1 119	926
Kanta-Hämeen SHP	2 040	1 336	1 192	781
Itä-Savon SHP	806	294	2 000	730
Vaasan SHP	1 253	1 211	739	714
Etelä-Pohjanmaan SHP	2 102	1 334	1 088	690
Etelä-Savon SHP	1 217	589	1 231	596
Pohjois-Karjalan SHP	1 192	798	725	485
Pohjois-Savon SHP	1 474	817	603	334

Taulukko 5. COVID-19-positiivisten näytteiden osuus prosentteina (%) testatuista näytteistä sairaanhoitopiireittäin kahden viimeisimmän seurantaviikon ajalta. Luvut on esitetty laskevassa järjestyksessä sairaanhoitopiireittäin. Koko Suomen positiivisten näytteiden osuus testatuista näytteistä on esitetty ylimmällä rivillä.

Sairaanhoitopiiri (SHP)	Positiivisten näytteiden osuus (%) testatuista näytteistä	
	Viikko 35 24.8.-30.8.	Viikko 36 31.8.-6.9.
Koko Suomi	0.16	0.28
Päijät-Hämeen SHP	0	0.90
Keski-Suomen SHP	0.26	0.55
Pohjois-Karjalan SHP	0	0.50
Kainuun SHP	0.79	0.49
Helsingin ja Uudenmaan SHP	0.25	0.38
Pirkanmaan SHP	0.04	0.23
Kanta-Hämeen SHP	0	0.22
Pohjois-Pohjanmaan SHP	0.07	0.16
Etelä-Pohjanmaan SHP	0.05	0.15
Varsinais-Suomen SHP	0.21	0.10
Vaasan SHP	0	0.08
Satakunnan SHP	0	0.08
Pohjois-Savon SHP	0.27	0
Etelä-Karjalan SHP	0.06	0
Kymenlaakson SHP	0.05	0
Lapin SHP	0.03	0
Ahvenanmaa	0	0
Etelä-Savon SHP	0	0
Itä-Savon SHP	0	0
Keski-Pohjanmaan SHP	0	0
Länsi-Pohjan SHP	0	0