

# COVID-19-epidemian Hybridistrategian seuranta – tilannearvioraportti 27.5.2020

**Terveyden ja hyvinvoinnin laitos**  
**Institutet för hälsa och välfärd**  
**Finnish Institute for Health and Welfare**  
PL / PB / P.O. Box 30 • FI-00271 Helsinki, Finland  
Puh/tel +358 29 524 6000  
[www.thl.fi](http://www.thl.fi)

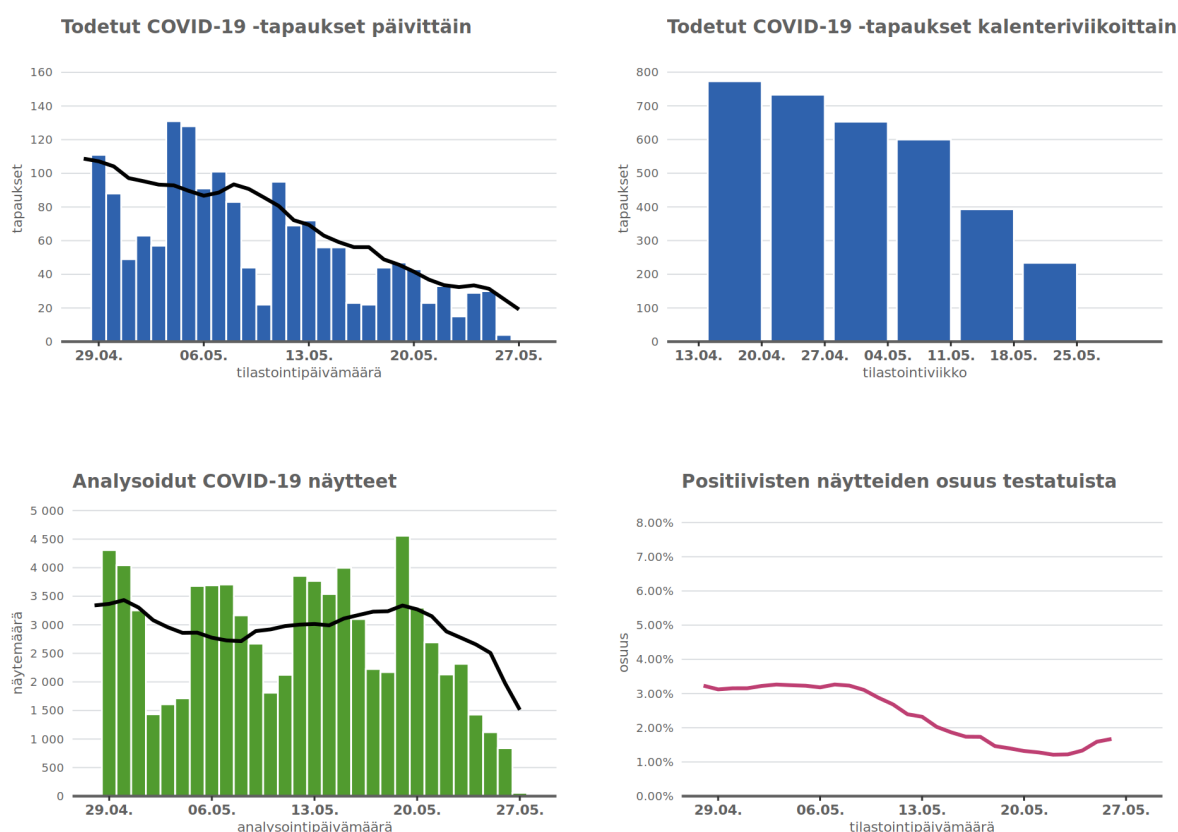
## Hybridistrategian seuranta – tilannearvioraportti 27.5.2020

Koronavirusepidemian torjuntaan tähtäävän Suomen hybridistrategian vaikuttavuutta seurataan epidemiologisten, lääketieteellisten ja toiminnallisten mittareiden avulla. Strategian avulla pyritään hallituksen 6.5. antaman periaatepäätöksen mukaan estämään viruksen leviämistä yhteiskunnassa, turvaamaan terveydenhuollon kantokyky ja suojelemaan erityisesti riskiryhmiin kuuluvia ihmisiä. Tavoitteena on, että monipuolisten mittareiden avulla epidemiatilanteen mahdollisiin muutoksiin voidaan tarvittaessa reagoida.

STM ja THL tuottavat kerran viikossa tilannearvion epidemian tilasta sekä valtakunnallisesti että alueellisesti.

### Valtakunnallinen tilannearvio

Mittareiden perusteella COVID-19-epidemia on jatkanut edelleen hidastumistaan verrattuna edellisten kahden viikon tilanteeseen. Viikoittain tartuntatautirekisteriin ilmoitettavat keskimääräiset tapausmäärät ovat laskeneet merkittävästi jo yli kuukauden ajan.



**Kuvaaja 1.** Ylärivillä esitetään uudet todetut COVID-19-tapaukset päivittäin ja kalenteriviikoittain. Alarivillä esitetään analysoidut näytemäärät päivittäin ja positiivisten näytteiden osuus testatuista näytteistä päivittäin. Viivat kuvaavat todettujen tautitapausten ja analyysoitujen näytteiden määrien seitsemän päivän liukuvaa keskiarvoa.

Keskimääräinen tapausilmaantuvuus viikolla 21 (18.-24.5.2020) oli 4,2 tapausta 100 000 asukasta kohden. Tapausilmaantuvuus on laskenut huomattavasti edellisviikoista.

Viikko	Ajanjakso	COVID-19-tapaukset	Ilmaantuvuus / 100 000 väestö	Testimäärä	Testimäärä / 100 000 väestö	Positiivisten tapauksen osuus (%) testatuista
19	4.5.-10.5.	600	10,8	20 846	376	2,9
20	11.5.-17.5.	393	7,1	22 659	409	1,7
21	18.5.-24.5.	234	4,2	17 545	317	1,3

**Taulukko 1.** Taulukossa esitetetään todetut COVID-19-tapaukset, niiden ilmaantuvuus 100 000 asukasta kohden, testimäärät, testimäärät suhteutettuna 100 000 asukasta kohden, sekä positiivisten tapauksen osuus testatuista näytteistä kolmen viikon seurantajaksoilla.

Arvioitu tartuttavuusluku on pysynyt alhaisena 0,75–0,85 (90 % todennäköisyysväli), mikä tarkoittaa että Suomessa epidemia ei kokonaisuutena tällä hetkellä kasva.

Koko Suomen yhteenlaskettu tapausmäärä 27.5.2020 oli **6 692** todettua tapausta. Tautiin liittyviä kuolemia on raportoitu **313**. Parantuneita arvioidaan olevan noin **5400**. Arvio perustuu raportoituihin tapauksiin, joiden toteamisesta on vähintään kolme viikkoa (21 vrk) eikä tiedossa ole muuta taudinkulkuun liittyvää seurantatietoa. Kahden viikon (14 vrk) seurannan kohdalla arvio on suurempi (noin 5900 parantunutta), ja vastaavasti neljän viikon (28 vrk) kohdalla arvio taas on pienempi (noin 4800 parantunutta).

Sairaalahoitossa oli yhteensä **87** potilasta, joista tehohoidossa oli **11**. Sairaalahoitossa olevien potilaiden määrä on jatkanut laskuaan. Tehohoidon tilanteesta julkaistaan myös erillinen raportti keskiviikkoisin. [Tietoa COVID-19-epidemiasta ja kansallinen tehohoidon tilannekuvaraportti](#) (Tehohoidon koordinoiva toimisto).

Laboratorioiden virustestauskapasiteetti on tällä hetkellä noin **9 600** näytettä päivässä. Viimeisellä seurantajaksoilla (18.-24.5.) testattujen näytteiden määrät ovat laskeneet verrattuna edelliseen jaksoon (11.-17.5.). Positiivisten COVID-19-tapausten osuus testatuista näytteistä on jatkanut laskuaan.

## Valtakunnallinen yhteenveto (Taulukko 2)

Epidemiologiset mittarit	Viikko 19 4.-10.5.2020	Muutos (↑↓)	Viikko 20 11.-17.5.2020	Muutos (↑↓)	Viikko 21 18.-24.5.2020
Todettujen tapausten ilmaantuvuus (tapauksia / 100 000 väestö)	10,8	-3,7 ↓	7,1	-2,9 ↓	4,2
Tartuttavuusluku	0,60-0,85	*	0,75-0,85	*	0,75-0,85
Parantuneiden arvioitu määrä	13.5.2020	Muutos	20.5.2020	Muutos	27.5.2020
	4300	+500 ↑	4800	+600 ↑	5400
Lääketieteelliset mittarit	13.5.2020	Muutos (↑↓)	20.5.2020	Muutos (↑↓)	27.5.2020
<b>Toteutuneet</b>					
Akuuttisairaalahoidossa olevien potilaiden lukumäärä, yhteensä	157	-45 ↓	112	-25 ↓	87
– joista tehohoidossa	35	-10 ↓	25	-14 ↓	11
Menehtyneet, yhteensä	284	+17 ↑	301	+12 ↑	312
<b>Ennusteet</b>					
Uusia akuuttisairaalahoitajaksia tulevalle viikolle	62-86	*	63-84	*	61-81
Uusia tehohoitojaksia tulevalle viikolle	11-19	*	12-19	*	11-18
Toiminnalliset mittarit	Viikko 19 4.-10.5.2020	Muutos (↑↓)	Viikko 20 11.-17.5.2020	Muutos (↑↓)	Viikko 21 18.-24.5.2020
Viikoittainen testien määrä / 100 000 väestö	376	+33 ↑	409	92 ↓	317
Tautitapausten osuus testatuista näytteistä (%)	2,9%	- 1,2% ↓	1,7 %	-0,4 % ↓	1,3%

\* Ei oleellista muutosta aiempaan

**Taulukko 2.** Taulukossa esitetään koronavirustilanteen muutos eri mittarien ja kolmen seurantajakson ja aikapisteen avulla. Muutos kuvaa tilanteen muutosta edelliseen viikkoon tai aikapisteeseen verrattuna. Viimeisin seurantajakso on taulukossa laatikoitu (oikealla).

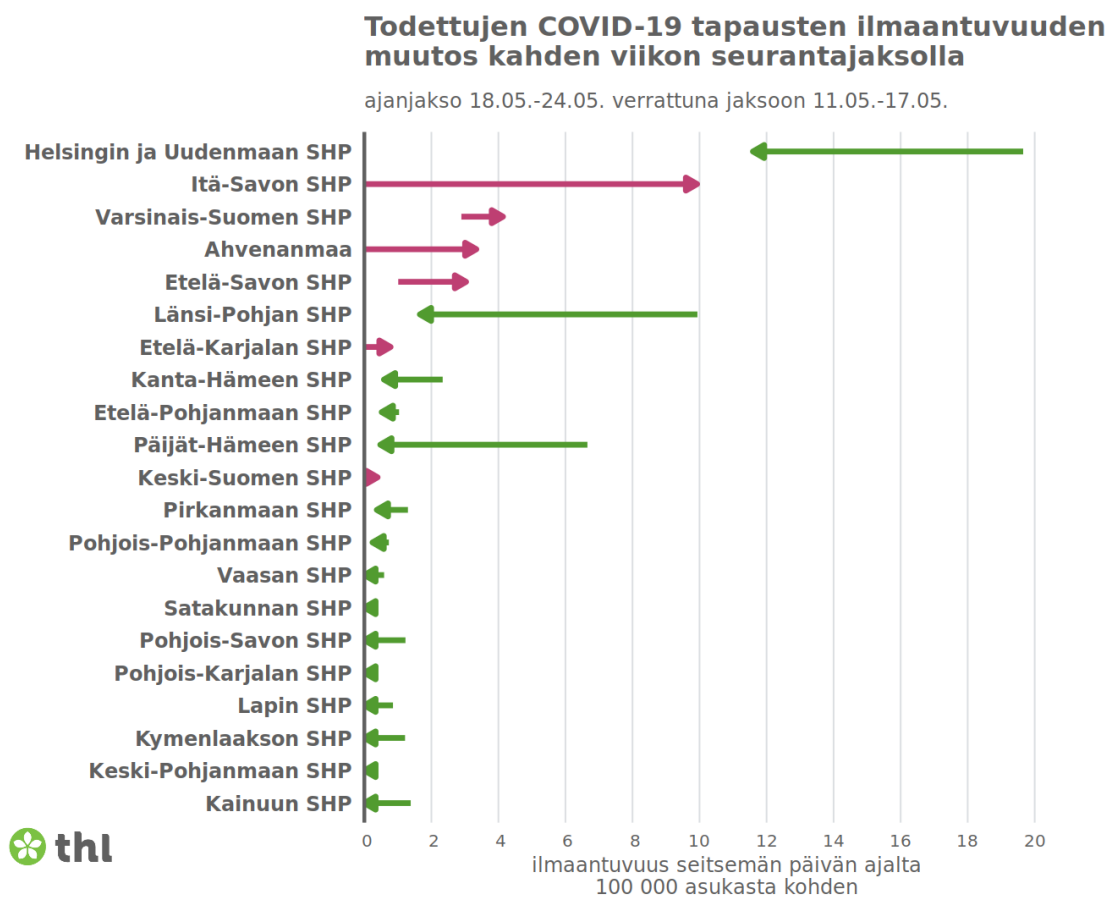
## Alueellinen tilannearvio

Kahdekan sairaanhoitopiirin alueella ei todettu uusia tapauksia viimeisimmän seurantajakson (18.-24.5.) aikana. Viikoittainen tapausilmaantuvuus laski tai pysyi samana 15 sairaanhoitopiirin alueella verrattuna edelliseen seurantajaksoon (11.-17.5.). Itä-Savon, Varsinais-Suomen, Etelä-Savon, Etelä-Karjalan, ja Keski-Suomen sairaanhoitopiirien ja Ahvenanmaan maakunnan alueella ilmaantuvuudessa oli nousua. Kaikilla edellä mainituilla alueilla tapausmäärien kasvu oli hyvin vähäistä verrattuna edelliseen viikkoon.

Valtakunnallista ilmaantuvuuden keskiarvoa (4 tapausta /100 000 asukasta) suurempi ilmaantuvuus todettiin vain Helsingin ja Uudenmaan (12 tapausta /100 000 asukasta) sekä Itä-Savon sairaanhoitopiireissä (10 tapausta/100 000 asukasta). Väestöön suhteutettuna koronavirustestejä on seurantajakson aikana tehty eniten Helsingin ja Uudenmaan sairaanhoitopiirissä (510 testiä/100 000 asukasta) ja vähiten Päijät-Hämeen sairaanhoitopiirissä (77 testiä/100 000 asukasta).

Erityisvastuualueilla terveydenhuollon tilanne on melko rauhallinen, eikä tehohoidon kapasiteetti ole missään vaiheessa ylittynyt. Kaikista sairaalaan otetuista potilaista lähes 80% on ollut HYKS erityisvastuualueen sairaaloissa. Ennusteen mukaan valtaosa uusista akuuttisairaalahoitojaksoista (75-80%) tulevalle viikolle sijoittuu HYKS erityisvastuualueelle.

## Todettujen COVID-19-tapausten lukumäärä sairaanhoitopiireittäin



**Kuvaaja 2.** Kuvaajassa esitetään todettujen COVID-19 -tapausten ilmaantuvuus kahdelta edelliseltä seitsemän päivän seurantajaksoilta (ajanjakso 18.-24.5. verrattuna jaksoon 11.-17.5.) sairaanhoitopiireittäin suhteutettuna alueen asukasmäärään (tapausta 100 000 asukasta kohden). Nuolen suunta ja väri kertoo ilmaantuvuuden laskusta (vihreä) tai kasvusta (punainen). Mikäli ilmaantuvuus on pysynyt samana, esitetään se kuvaajassa vihreänä nuolenpäänä. Sairaanhoitopiirit on järjestetty tuoreimman seurantajakson ilmaantuvuuden mukaan. Raportointiviiveet voivat vaikuttaa varsinkin tuoreimman seurantajakson lukumääriin.

Sairaanhoitopiiri (SHP)	Todetut uudet tapaukset		Ilmaantuvuus	
	Viikko 20 11.-17.5.	Viikko 21 18.-24.5.	Viikko 20 11.-17.5.	Viikko 21 18.-24.5.
Helsingin ja Uudenmaan SHP	334	197	19.7	11.6
Itä-Savon SHP	0	< 5	0.0	9.9
Varsinais-Suomen SHP	14	20	2.9	4.1
Ahvenanmaa	0	< 5	0.0	3.3
Etelä-Savon SHP	< 5	< 5	1.0	3.0
Länsi-Pohjan SHP	6	< 5	9.9	1.7
Etelä-Karjalan SHP	0	< 5	0.0	0.8
Kanta-Hämeen SHP	< 5	< 5	2.3	0.6
Päijät-Hämeen SHP	14	< 5	6.7	0.5
Etelä-Pohjanmaan SHP	< 5	< 5	1.0	0.5
Pirkanmaan SHP	7	< 5	1.3	0.4
Keski-Suomen SHP	0	< 5	0.0	0.4
Pohjois-Pohjanmaan SHP	< 5	< 5	0.7	0.2
Vaasan SHP	< 5	0	0.6	0.0
Satakunnan SHP	0	0	0.0	0.0
Lapin SHP	< 5	0	0.9	0.0
Kymenlaakson SHP	< 5	0	1.2	0.0
Pohjois-Karjalan SHP	0	0	0.0	0.0
Keski-Pohjanmaan SHP	0	0	0.0	0.0
Kainuun SHP	< 5	0	1.4	0.0
Pohjois-Savon SHP	< 5	0	1.2	0.0

**Taulukko 4.** Taulukossa esitetään uusien COVID-19-tautitapausten lukumäärä ja ilmaantuvuus (tapausta / 100 000 asukasta) sairaanhoitopiireittäin kahden viimeisimmän täyden kalenteriviikon ajalta. Tapausmäärät on ilmoitettu laskevasti alueellisen ilmaantuvuuden mukaisesti. Tapausmäärien ilmoittamisessa on huomioitu yksityisyydensuoja. Esimerkiksi mikäli tapauksia on 1-4, merkitään se tilastoon < 5.

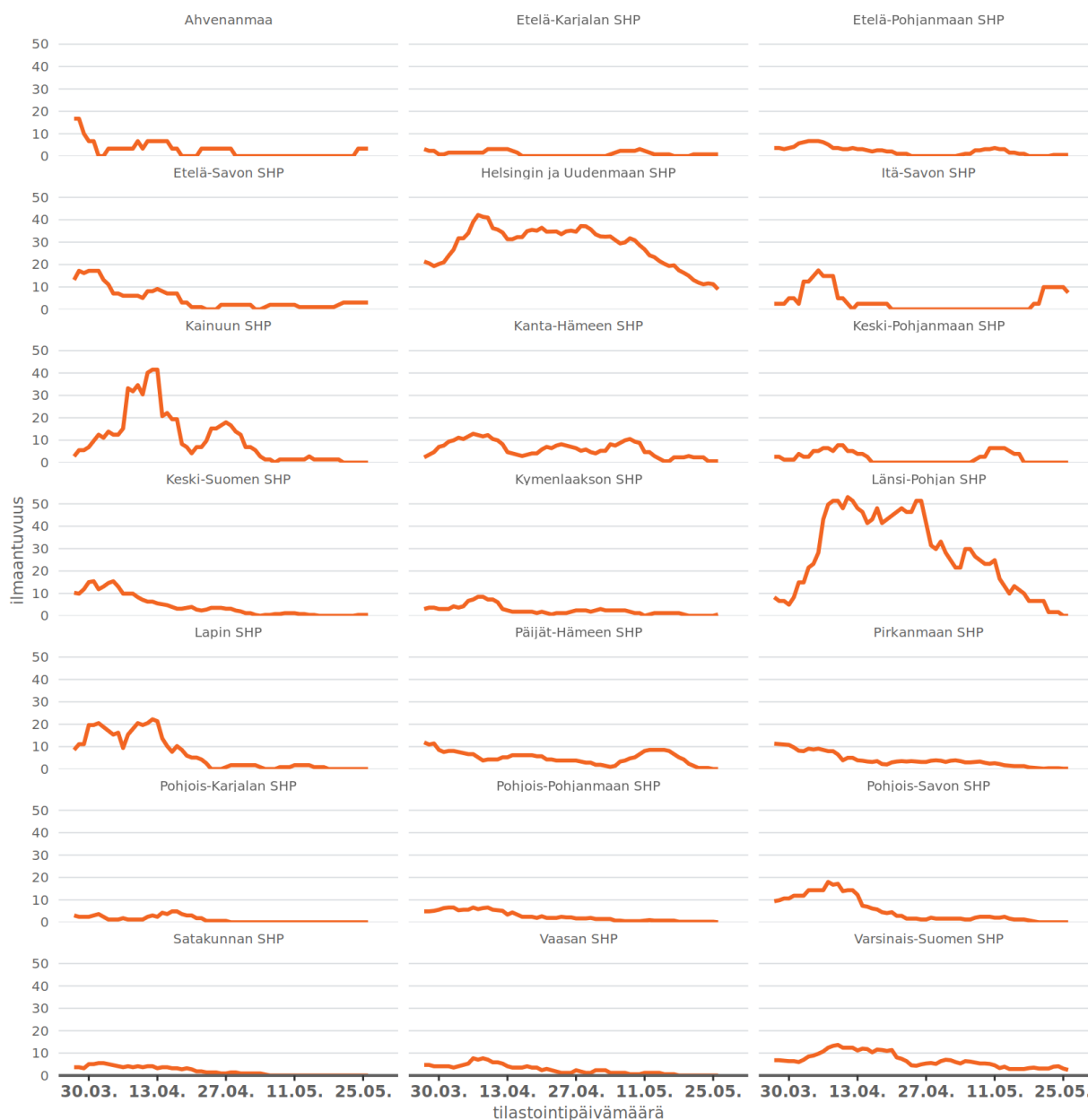
Sairaanhoitopiiri (SHP)	Analysoidut näytemäärät näytteenottopäivämäärän mukaisesti		Näytemäärä suhteutettuna väestöön (näytettä / 100 000 asukasta)	
	Viikko 20 11.-17.5.	Viikko 21 18.-24.5.	Viikko 20 11.-17.5.	Viikko 21 18.-24.5.
Helsingin ja Uudenmaan SHP	10274	<b>8662</b>	605	<b>510</b>
Länsi-Pohjan SHP	559	<b>277</b>	926	<b>459</b>
Keski-Pohjanmaan SHP	291	<b>287</b>	376	<b>371</b>
Pirkanmaan SHP	2152	<b>1863</b>	400	<b>346</b>
Pohjois-Karjalan SHP	562	<b>471</b>	342	<b>286</b>
Varsinais-Suomen SHP	1352	<b>1383</b>	280	<b>286</b>
Kanta-Hämeen SHP	541	<b>487</b>	316	<b>285</b>
Lapin SHP	766	<b>307</b>	654	<b>262</b>
Satakunnan SHP	699	<b>527</b>	323	<b>243</b>
Kainuun SHP	457	<b>174</b>	632	<b>241</b>
Ahvenanmaa	61	<b>72</b>	204	<b>241</b>
Etelä-Pohjanmaan SHP	645	<b>461</b>	334	<b>239</b>
Keski-Suomen SHP	666	<b>517</b>	263	<b>205</b>
Itä-Savon SHP	86	<b>81</b>	213	<b>201</b>
Etelä-Karjalan SHP	237	<b>226</b>	186	<b>177</b>
Pohjois-Pohjanmaan SHP	1593	<b>693</b>	388	<b>169</b>
Kymenlaakson SHP	333	<b>272</b>	202	<b>165</b>
Vaasan SHP	285	<b>251</b>	168	<b>148</b>
Etelä-Savon SHP	250	<b>141</b>	253	<b>143</b>
Pohjois-Savon SHP	281	<b>232</b>	115	<b>95</b>
Päijät-Hämeen SHP	569	<b>161</b>	270	<b>77</b>

**Taulukko 5.** Taulukossa esitetään laboratoriodien ilmoittamat COVID-19-näytemäärät sairaanhoitopiireittäin kahden viimeisimmän seurantaviikon ajalta. Vasemmalla esitetään analysoidut näytemäärät näytteenottopäivämäärän mukaisesti. Oikealla esitetään näytemäärät suhteutettuna väestöön (näytteitä / 100 000 asukasta). Luvut on esitetty laskevassa järjestyksessä väestöön suhteutettujen näytemäärien mukaisesti sairaanhoitopiireittäin.

## Todettujen COVID-19-tapausten ilmaantuvuus sairaanhoitopiireittäin

### Todettujen COVID-19 -tapausten ilmaantuvuus

ilmaantuvuus (tapaukset per 100 000 asukasta) liukuva seitsemän päivän ajanjaksolla



**Kuvaaja 3.** Kuvaajassa esitetään uusien COVID-19-tapausten ilmaantuvuus (100 000 asukasta kohden) sairaanhoitopiireittäin liukuva seitsemän päivän ajanjaksolla. Todetut tapaukset lasketaan yhteen seitsemän päivän ajalta ja kokonaislukumäärä suhteutetaan alueen väestöön.