



Kati Ahonen ja Jarna Bach-Othman

Vanhuusköyhyyden jäljillä  
– kotitalouden rakenteen merkitys  
sukupuolten välisiin köyhyysriskieroihin  
kahdeksassa EU-maassa

Eläketurvakeskuksen keskustelualoitteita  
2009:8

Eläketurvakeskus • Pensionsmyndigheten

---

KESKUSTELUALOITTEITA

---



Kati Ahonen ja Jarna Bach-Othman

Vanhuusköyhyyden jäljillä  
– kotitalouden rakenteen merkitys  
sukupuolten välisiin köyhyysriskieroihin  
kahdeksassa EU-maassa

Eläketurvakeskuksen keskustelualoitteita  
2009:8

Eläketurvakeskus • Pensionsmyndigheten

---

KESKUSTELUALOITTEITA

---

**Eläketurvakeskus**

00065 ELÄKETURVAKESKUS

Puhelin 010 7511 • Faksi (09) 148 1172

---

**Pensionsskyddscentralen**

00065 PENSIONSSKYDDSCENTRALEN

Tfn 010 7511 • Fax (09) 148 1172

---

**Finnish Centre for Pensions**

FI-00065 Eläketurvakeskus Finland

Tel. +358 10 7511 • Fax +358 9 148 1172

Edita Prima Oy

Helsinki 2009

ISSN 1795-3103

## ALKUSANAT

Tämä hanke sai alkunsa hämmästellessämme EU-maiden köyhyysriskilukuja: miksi korkean naistyöllisyyden maissa Suomessa ja Ruotsissa eläkeikäisten sukupuolten väliset köyhyysriskierot ovat EU15-maiden suurimpia ja vastaavasti matalan naistyöllisyyden maissa Etelä-Euroopassa köyhyysriskierot ovat selvästi pienemmät? Kun suomalaisten ikääntyneiden naisten korkeaan köyhyysriskiin kiinnitettiin lisäksi huomiota EU-tasolla, aihe kaipasi mielestämme tarkempaa tutkimusta.

Haluamme kiittää Turun yliopiston sosiaalipolitiikan professoria Veli-Matti Ritakalliota sekä Eläketurvakeskuksen tutkimusosaston osastopäällikköä Mikko Kauttoa ja kehityspäällikkö Marjukka Hietaniemeä saamistamme rakentavista kommentteista. Heidän lisäksi kiitämme pohdintojamme kuunnelleita ja niitä kommentoineita työkavereitamme. Kauniista ulkoasusta kiitos kuuluu julkaisuassistenttillemme Merja Raunikselle. Sisällöstä ja tulkinnoista vastaamme luonnollisesti itse.

*Helsingissä joulukuussa 2009*  
*Kati Ahonen ja Jarna Bach-Othman*



## ABSTRAKTI

Olemme tässä tutkimuksessa vertailleet vanhuuseläkeikäisten naisten ja miesten välisiä köyhyysriskieroja kahdeksassa EU-maassa ja pyrkineet löytämään syitä siihen, miksi joissakin maissa naisten köyhyysriski on huomattavasti miehiä korkeampi ja miksi joissain maissa näin ei ole. Erityisesti halusimme selvittää, mihin heikko yhteys naisten palkkatyöhön osallistuvuuden ja pienten sukupuolten välisten köyhyysriskierojen välillä liittyy. Tutkimuksen empiirinen osa perustuu eurooppalaiseen tulo- ja elinoloaineistoon EU-SILCiin (European Community Statistics on Income and Living Conditions).

Eläkeikäisten naisten miehiä suurempi köyhyysriski liittyy tämän tutkimuksen mukaan vahvasti yksinasuvien eläkeikäisten toimeentulovaikeuksiin sekä siihen, että naisilla yksinasuminen on selkeästi miehiä yleisempää. Yksinasumisen ja sen yleisyyden ohella sukupuolten välisiin köyhyysriskieroihin vaikuttavat sukupuolten väliset erot siinä, jakaako eläkeikäinen kotitalouden häntä vanhemman vai nuoremman henkilön kanssa ja eritoten siinä, kuuluuko kotitalouteen työikäinen henkilö.

Eläkejärjestelmän ja työhistorian merkitys näkyy selkeimmin yksinasuvilla, sillä heillä ei ole muiden henkilöiden tuloja kotitaloudessa. Asumisperusteinen tai tarveharkintainen vähimmäiseläke vaikuttaa tasaavan sukupuolten välisiä köyhyysriskejä merkittävimmin silloin, kun turva on tasoltaan niin korkea, että se takaa myös yksinasuvalle riittävän toimeentulon työhistorian puutteista riippumatta.

## ABSTRACT

In this study, we examine gender differences in poverty rates among the elderly in eight EU countries. The aim of the study is to find out how gender differences vary from one country to the next, and what causes the differences in each country. We have been especially interested in the weak connection between the high female labour force participation rate and the small gender differences in the risk of poverty. The empirical part of the study is based on EU-SILC 2006 (European Community Statistics on Income and Living Conditions).

According to this study, the higher risk of poverty among elderly women is strongly related to difficulties regarding the means of support in single households and to the higher share of single households among women. In addition, the differences in the risk of poverty between the genders are affected by the gender differences in the household composition. What is of significance here is whether the household is shared with an older or a younger partner and especially whether this partner is of working age or not.

The roles of the employment history and the pension system are most visible in single households as these lack other income. A residence-based or a means-tested minimum pension seems to diminish gender differences in poverty rates considerably only if the benefit level is high enough to ensure an adequate level of a minimum income in single households, as well, despite employment gaps.





# SISÄLTÖ

<b>1</b>	<b>Johdanto .....</b>	<b>9</b>
<b>2</b>	<b>Aikaisempi tutkimus sukupuolten välisistä köyhyysriskieroista .....</b>	<b>10</b>
<b>3</b>	<b>Tutkimusasetelma.....</b>	<b>12</b>
	3.1 Tutkimuskysymys ja vertailumaiden valinta .....	12
	3.2 Tutkimusaineisto ja käytetyt määritelmät .....	21
<b>4</b>	<b>Eläkeikäisten kotitalouksien rakenne-erot vertailumaissa .....</b>	<b>23</b>
	4.1 Kotitalouden koko.....	23
	4.2 Yksinasuminen.....	24
	4.3 Yhdessä asuminen.....	25
<b>5</b>	<b>Kotitalouden rakenne ja köyhyysriskierot .....</b>	<b>29</b>
	5.1 Köyryysriskierojen määrittely ja 65–74-vuotiaiden köyhyysriskierot .....	29
	5.2 75 vuotta täyttäneiden köyhyysriskierot .....	32
	5.3 Yksinasuminen ja eläkejärjestelmän merkitys.....	35
<b>6</b>	<b>Yhteenveto ja päätelmät .....</b>	<b>38</b>
	<b>Lähteet.....</b>	<b>40</b>
	<b>Liitteet.....</b>	<b>42</b>



# 1 Johdanto

Euroopan unionin yhteistyö sosiaalipolitiikan alalla on tiivistynyt ja EU on merkittävämmässä asemassa kuin aikaisemmin sosiaalipoliittisten järjestelmien arvioimisessa ja uudistamisessa. Niin sanotun avoimen koordinaation menetelmän mukanaan tuomat yhteisesti sovitut tavoitteet sosiaaliturvajärjestelmien taloudellisesta kestäväydestä ja etuuksien riittävydestä ovat luoneet järjestelmän, jossa eri maiden kehitystä seurataan ja arvioidaan säännöllisesti. Tässä EU on merkittävä toimija kansainvälisten tilastojen ja tutkimusaineistojen tuottajana.

Vuonna 2001 EU-maat sopivat ensimmäisen kerran yhteisistä eläkejärjestelmille asetetuista tavoitteista. Yksi tärkeimmistä tavoitteista oli eläkeikäisen toimeentulon riittävyys ja köyhyyden torjuminen. Sovittujen tavoitteiden seuraamiseksi maat laativat säännöllisesti niin sanottuja eläkestrategiaraportteja, joissa seurataan muun muassa eläkeikäisen väestön köyhyysriskiä sukupuolen mukaan. Vuosi 2010 on nimetty Euroopan köyhyyden ja sosiaalisen syrjäytymisen torjunnan teemavuodeksi, jonka tarkoituksena on vahvistaa EU:n ja sen jäsenvaltioiden toimintaa köyhyyden, syrjäytymisen ja sukupuolten välisen eriarvoisuuden estämiseksi ja poistamiseksi (Euroopan unionin virallinen lehti L 298/20).

Vaikka ansiosidonnaisten työeläkejärjestelmien asteittaisen voimaantumisen myötä ikääntyneiden köyhyysriski on monessa EU-maassa viimeisten vuosikymmenien aikana huomattavasti vähentynyt, köyhyyttä esiintyy edelleen erityisesti ikääntyneimmällä osalla väestöstä. Ikääntyneiden köyhyysriskissä on suuria eroja EU15-maiden välillä.

Vanhuuseläkeikäisten köyhyysriskit eroavat myös sukupuolen mukaan monessa EU15-maassa. Pääsääntöisesti eläkeikäiset naiset ovat köyhempiä kuin eläkeikäiset miehet, vaikkakin maat eroavat sukupuolten välisen köyhyysriskierojen suhteen toisistaan melko paljon. Vanhuuseläkeikäisten naisten ja miesten välisiin köyhyysriskieroihin on yleensä kiinnitetty vähemmän huomiota kuin köyhyysriskin tasoon yleensä. Viime vuosina eläkeikäisten naisten miehiä korkeampi köyhyysriski on kuitenkin nostettu EU-tasolla voimakkaasti esiin. Tässä yhteydessä myös Suomen 75 vuotta täyttäneiden naisten korkea köyhyysriski on herättänyt huomiota.

Vertailemme tässä tutkimuksessa 65 vuotta täyttäneiden naisten ja miesten välisiä köyhyysriskieroja kahdeksassa EU15-maassa. Tutkimuksen tarkoituksena on tarkemmin selvittää, miten vanhuuseläkeikäisten miesten ja naisten väliset köyhyysriskierot eroavat maittain ja mistä köyhyysriskierot johtuvat. Lähestymme tutkimuskysymystä paitsi naisten ja miesten välisen työllisyserojen, myös kotitalouden ja eläkejärjestelmän rakenne-erojen kautta. Kysymyksellä on merkitystä sekä eläkkeiden riittävyden että sukupuolten välisen tasa-arvon kannalta.

Tutkimuksen empiirisessä osassa tarkastelemme kotitalouden merkitystä sukupuolten välisiin köyhyysriskieroihin. Empiirinen osa perustuu eurooppalaiseen tulo- ja elinoloaineistoon EU-SILCiin (European Community Statistics on Income and Living Conditions). Samaisesta aineistosta johdettujen tulonjakoindikaattoreiden avulla EU:ssa seurataan jäsenmaiden köyhyyden ja syrjäytymisen ehkäisyn toteutumista.

## 2 Aikaisempi tutkimus sukupuolten välisistä köyhyysriskieroista

Valtaosa naisköyhyyttä ja sukupuolten välisiä köyhyysriskieroja käsittelevästä tutkimuksesta tarkastelee köyhyyden naisvaltaistumista (alkaen Pearce 1978 ”The Feminization of Poverty”) ja pyrkii löytämään sille syitä. Tarkastelu käsittää usein ainoastaan työikäisen väestön. Eläkeikäisten naisten ja miesten välisiä köyhyysriskieroja ja niihin johtaneita syitä on käsitelty selkeästi vähemmän. Köyhyyden naisvaltaistumista on pyritty selittämään makrotason muuttujien, kuten talouskasvun, naisten työllisyyden ja väestön rakenteen sekä hyvinvointivaltioiden tulonsiirtopolitiikan kautta. Köyhyysriskieroja on tutkittu myös mikrotasolla kansainvälisten tulonsiirtopoliittien avulla, jolloin on voitu tarkastella esimerkiksi kotitalouden rakenteen vaikutusta köyhyysriskieroihin. Empiirisessä tutkimuksessa varsin käytetty aineisto on ollut OECD-maat kattava LIS-aineisto (Luxemburg Income Study).

Tutkimusten mukaan naisköyhyys on länsimaissa yleinen ilmiö ja sen on todettu liittyvän pääosin naisten perhevelvollisuuksista johtuvaan vähäiseen työhön osallistuvuuteen sekä naisten miehiä matalampaan palkkatasoon. Tärkeänä syynä naisköyhyyteen on myös naisten yksinhuoltajuus ja miehiä pitemmästä eliniästä johtuva leskeytyminen (mm. Stone 1989; Pressman 2003). Tulonsiirroilla on todettu olevan suuri rooli ylipäänsä köyhyyden vähentämisessä (mm. Pressman 2002 ja 2003; Williamson ja Smeeding 2004; Wiepking ja Maas 2005), vaikkakin tulonsiirtojen merkityksestä sukupuolten välisiin köyhyysriskieroihin on saatu erisuuntaisia tuloksia. Esimerkiksi Wiepkingin ja Maasin (2005) tutkimuksessa todettiin, että sosiaaliturvaetuuksien suuruus ei näytä vähentävän sukupuolten välistä köyhyysriskiä, vaikkakin sillä voi olla yhteys matalaan köyhyysriskiin yleensä. Suomen osalta köyhyyden naisvaltaistumista ei ole havaittu, vaan köyhyyden on Suomessa todettu olevan pikemminkin miehinen ilmiö, joka näkyy erityisesti toimeentulotukiasiakkuutena (Kangas ja Ritakallio 2003, 31). Tässä tutkimuksessa ei kuitenkaan tarkasteltu yli 70-vuotiaita.

Brady ja Kall (2008) tutkivat naisten ja miesten välisiä köyhyysriskieroja 18 OECD-maassa vuosien 1969 ja 2000 välillä. Heidän analyysinsä kattoi myös eläkeikäiset. Tutkimuksen mukaan eläkeikäisten sisällyttäminen analyysiin syvensi sukupuolten välisiä köyhyysriskieroja. Sukupuolten väliset köyhyysriskierot olivat ajanjaksolla vähentyneet liki kaikissa maissa. Matalalla köyhyysriskillä ei tutkimuksen mukaan ollut merkitsevää yhteyttä sukupuolten väliseen pieneen köyhyysriskiin eli maassa, jossa köyhyys on korkea, sukupuolten väliset erot voivat olla pienet (Italia) kun taas matalan riskin maassa ne voivat olla suuret (Norja). Keinot, jotka vähentävät köyhyyttä yleensä eivät välttämättä tee samaa sukupuolten välisille eroille. Työllisyys ja väestön rakenne (mm. naisten osuus ikääntyneistä, yksinhuoltajuuden yleisyys) vaikuttivat eniten sukupuolten välisiin köyhyysriskieroihin, vaikka myös tulonsiirroilla todettiin olevan vaikutusta.

Smeeding ja Sandström (2005) tutkivat 7 OECD-maan 65 vuotta täyttäneiden henkilöiden köyhyysriskiä sukupuolen ja yksin asumisen mukaan. Tutkimuksessa verrattiin kotitalouksia, jossa viitehenkilönä oli nainen kaikkiin kotitalouksiin. Tarkoituksena oli selvittää tulonsiirtojen

ja verotuksen vaikutusta eläkeikäisten köyhyteen. Tutkimuksen mukaan vanhuuseläkeikäisten köyhyys liittyy pitkälti yksinjäämiseen. Tulonsiirrot vähentävät köyhyyttä molemmilla sukupuolilla, mutta koska naisilla on yleensä miehiä vähemmän ansiosidonnaista eläkettä, naisten köyhyys on miehiä enemmän sidoksissa vähimmäisturvan tasoon.

On olemassa myös melko paljon ei-empiiriseen tutkimukseen perustuvaa kirjallisuutta, missä on arvioitu työllisyyden ja eläkejärjestelmän piirteiden vaikutusta naisten eläketurvaan ja sukupuolten välisiin eläke-eroihin. Yleisesti tällöin on nostettu esiin naisten miehiä lyhyemmät työurat ja matalampi palkkataso, joiden todetaan johtavan naisten miehiä matalampaan eläketasoon. Lisäksi naisten eläketurvaan on todettu vaikuttavan eläkejärjestelmien pakollisuus/vapaaehtoisuus, etuus-/maksuperusteisuus, eläkkeen ansiosidonnaisuus tai universaalisuus, vähimmäiseläketurva ja sen taso, eläkkeen karttuminen lasten- ja omaishoitoajoilta, leskeneläkkeet sekä eläkkeen myöntämiseksi vaadittavat vähimmäisvakuutusajat ja eläkeikä (mm. Ginn, Daly ja Street 2001; Ståhlberg, Kruse ja Sundén 2006; Laitinen-Kuikka ja Tuominen 2006). Myös eläkeoikeuksien jakamisella puolisoitten kesken voi olla merkitystä.

Zaidin (2007) mukaan eläkeikäisten naisten köyhyyden estämiseksi merkityksellisimpiä ovat aktiiviset työmarkkinapoliittiset toimenpiteet, joilla ei ainoastaan paranneta naisten työllisyyttä vaan myös korotetaan palkkatasoa. Tärkeää on myös vähimmäiseläketurvan riittävyyden turvaaminen. Kaikista iäkkäimpien naisten osalta olennaista on maksussa olevien, lakisääteisten eläkkeiden indeksoinnin parantaminen sekä leskeneläkkeiden riittävyys.

### 3 Tutkimusasetelma

Kansainväliset vertailut ovat yleistyneet viime vuosikymmeninä sosiaalitutkimuksessa. Maiden välisten vertailujen suosion kasvu on yhdistetty yleiseen kansainvälistymiseen ja Euroopan integraation laajentumiseen sekä työmarkkinoilla ja väestö- ja perherakenteessa tapahtuneisiin muutoksiin (Clasen 1999).

Kansainväliselle vertailevalle tutkimukselle on ollut tyypillistä maiden välisten erojen ja samankaltaisuuksien paikantaminen ja selittäminen: eroja ja yhtäläisyyksiä maiden välillä on selitetty eroavilla hyvinvointivaltiotyypeillä ja sosiaalipoliittisilla malleilla (Kuivalainen 2007). Maiden välisten samankaltaisuuksien ja erojen ja niiden seurausten arviointi voi auttaa löytämään hyviä käytäntöjä mm. sosiaalipoliittisten tavoitteiden toteuttamiseen.

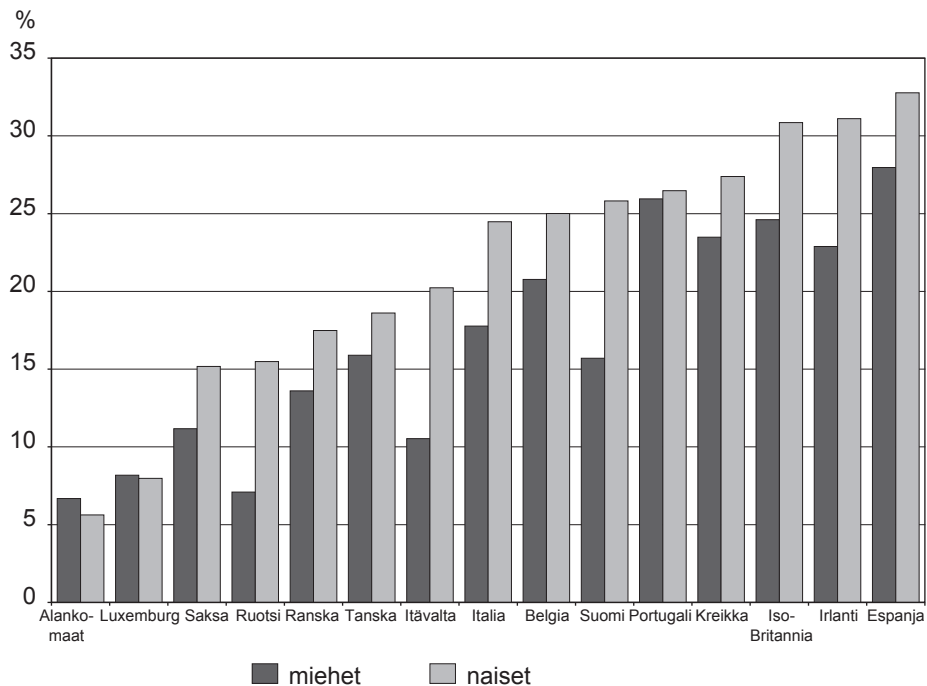
Maiden väliset vertailut voidaan jakaa kahteen päätyyppiin: samankaltaisten (”most similar systems”) ja erilaisten (”most different systems”) maiden vertailuihin. Samankaltaisten maiden vertailussa verrataan keskenään maita, joilla on joukko yhteisiä piirteitä ja pyritään tunnistamaan ne päätekijät, joiden suhteen maat eroavat toisistaan ja jotka selittävät havaittua ilmiötä (Landman 2005; Hantrais 2007, 10). Jos taas verrataan järjestelmien suhteen erilaisia maita, tavoitteena voi olla osoittaa, mistä erot johtuvat ja pyrkiä löytämään mahdollisia yhteisiä tekijöitä, jotka selittävät havaittua ilmiötä maiden välisistä eroista huolimatta.

#### 3.1 Tutkimuskysymys ja vertailumaiden valinta

Vertailemme tässä raportissa sukupuolten välisiä köyhyysriskieroja kahdeksassa eri hyvinvointivaltiossa Ruotsissa, Tanskassa, Suomessa, Alankomaissa, Saksassa, Itävallassa, Espanjassa ja Isossa-Britanniassa. Vertailun tavoitteena on tarkemmin selvittää, mistä sukupuolten välinen köyhyysriskiero eläkeikäisillä johtuu eri maissa. Haemme vastausta sukupuolten välisiin köyhyysriskieroihin naisten ja miesten välisistä työllisyyseroista sekä kotitalouden ja eläkejärjestelmän rakenne-eroista. Miten eri maiden eläkeikäisten kotitaloudet eroavat yksin- ja yhdessä asumisen sekä ikärakenteen mukaan toisistaan ja millainen merkitys näillä eroilla on sukupuolten väliseen köyhyysriskieroon?

Pyrimme löytämään syitä naisten ja miesten välisille köyhyysriskieroille analysoimalla sekä köyhyysriskieron että eläkejärjestelmien suhteen samankaltaisia ja erilaisia maita keskenään. Vertailumaiksi on valittu kolme maata, Suomi, Ruotsi ja Itävalta, joissa eläkeikäisten naisten ja miesten väliset köyhyysriskierot ovat EU15-maiden suurimmat sekä viisi maata, Alankomaat, Espanja, Iso-Britannia, Saksa ja Tanska, joissa sukupuolten väliset köyhyysriskierot ovat selvästi pienemmät. Vertailussa mukana olevista maista Alankomaat ja Espanja muodostavat köyhyysriskin ääripäät: Espanjassa eläkeikäisten köyhyysriski on lähes viisinkertainen Alankomaihin verrattuna. (Kuvio 1.)

**Kuvio 1.** 65 vuotta täyttäneiden köyhyysriski (60 %) sukupuolen mukaan EU15-maissa vuonna 2006.

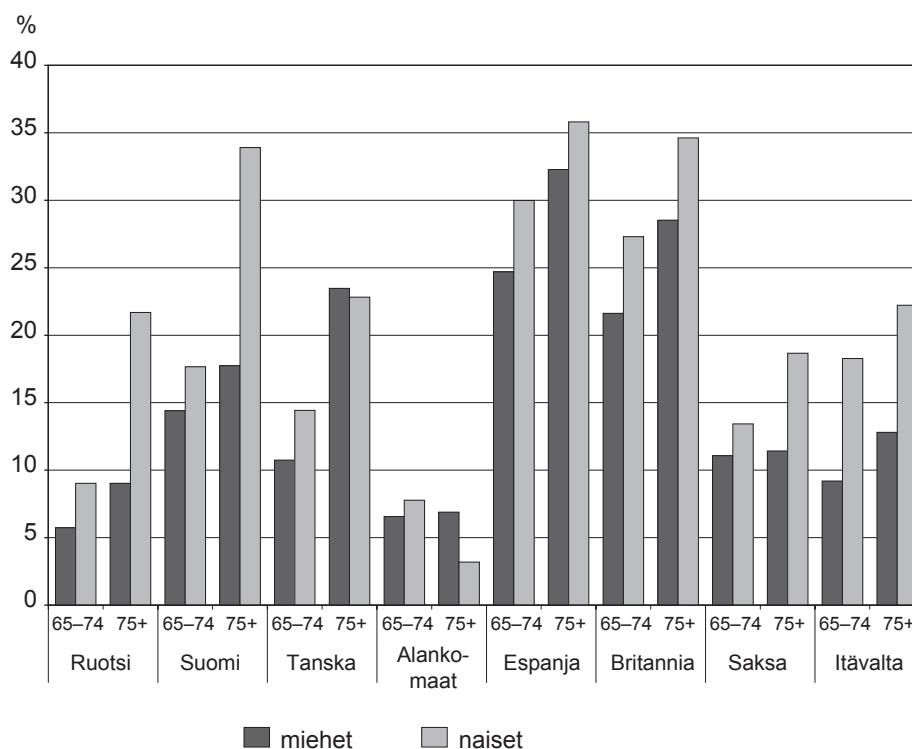


Lähde: EU-SILC 2006 (UDB).

Kun eläkeikäisten köyhyyttä tarkastellaan iän mukaan, huomataan, että köyhyysriski on yleensä korkeampi vanhempien kuin nuorempien eläkeikäisten keskuudessa. Poikkeuksen tässä tekee Alankomaat, jossa 75 vuotta täyttäneiden naisten köyhyysriski on nuorempia eläkeikäisiä pienempi. Eniten köyhyysriski nousee siirryttäessä vanhempaan ikäryhmään Pohjoismaissa, jolloin köyhyysriski nousee selvästi Suomessa ja Ruotsissa naisilla ja Tanskassa sekä miehillä että naisilla. (Kuvio 2.)

Vertailumaiden korkein köyhyysriski on 75 vuotta täyttäneillä espanjalaisilla naisilla. Suomessa 75 vuotta täyttäneiden naisten köyhyysriski on vertailumaiden toiseksi korkein yhdessä Ison-Britannian kanssa. Sukupuolten väliset korkeat köyhyysriskierot paikantuvat Suomessa ja Ruotsissa nimenomaan 75 vuotta täyttäneisiin. Myös Saksassa 75 vuotta täyttäneiden köyhyysriskeissä on melko suuret sukupuolten väliset erot, vaikka nuoremmassa ikäryhmässä eroja ei juuri ole. Itävallassa sukupuolten väliset köyhyysriskierot ovat korkeat jo nuorempien eläkeikäisten keskuudessa. (Kuvio 2.)

**Kuvio 2.** 65–74-vuotiaiden ja 75 vuotta täyttäneiden naisten ja miesten köyhyysriski (60 %) kahdeksassa EU-maassa vuonna 2006.



Lähde: EU-SILC 2006 (UDB).

Eläkejärjestelmien osalta vertailumaille yhteisenä lähtökohtana on, että niiden lakisääteiset eläkejärjestelmät lähellä nykymuotoaan ovat tulleet voimaan pääsääntöisesti 1950- ja 1960-luvuilla. Eläketurvan kattavuudessa on kuitenkin ollut merkittäviä eroja maiden välillä. Myös eläkejärjestelmien rakenteet ja eri eläketulolähteiden merkitys kokonaiseläketurvassa eroavat toisistaan merkittävästi (ks. taulukko 1). Esimerkiksi Alankomaissa työmarkkinoilla sovitun lisäeläketurvan rooli on huomattava. Nämä eläkejärjestelmät ovat olleet Alankomaissa voimassa jo vuosikymmeniä toisin kuin esimerkiksi Tanskassa, jossa työmarkkinaeläkejärjestelmät tulivat voimaan vasta 1990-luvun alussa. Vertailumaiden välillä on myös perinteisesti ollut selkeitä eroja naisten palkkatyöhön osallistumisessa ja osa-aikatyön yleisyydessä, mikä vaikuttaa merkittävästi ansiosidonnaisen eläketurvan tasoon.

Suomen osalta huomionarvoista on se, että yhteiskunnan rakenteellinen muutos maatalousvaltaisesta yhteiskunnasta teollisuus- ja palveluyhteiskunnaksi tapahtui verrattain myöhään muihin maihin nähden. Suomi oli vielä 1950-luvulla maatalousvaltainen maa, kun esimerkiksi Ruotsissa pääasialliset elinkeinot olivat jo 1940-luvulla teollisuus- ja palvelualat. Myöhäinen rakennemuutos ilmeni osin myöhäisenä sosiaaliturvan kehittymisenä. 1960-luvun alussa suurin osa palkansaajista oli vielä ilman ansiosidonnaista eläketurvaa ja Suomi kuului marginaalisen sosiaaliturvan maihin (Jäntti, Kangas ja Ritakallio 1996). Esimerkiksi maatalousyrittäjien elä-



kelaki tuli Suomessa voimaan vasta vuonna 1970, jolloin vielä viidennes ammatissa toimivista työskenteli maataloudessa<sup>1</sup> (Kontio 2007).

### **Eläkejärjestelmien ryhmittely**

Eri maiden eläkejärjestelmistä on esitetty useita, osittain vaihtoehtoisia luokitteluja (mm. Esping-Andersen 1990, Korpi ja Palme 1998; Soede ja Vrooman 2008). Järjestelmien luokittelut eivät ole yksiselitteisiä, vaan lähinnä yleistyksiä, joissa maat sijoitetaan eri ryhmiin kuuluviksi tiettyjen ominaispiirteiden perusteella.

Esping-Andersenin (1990) tunnettu ja vertailututkimuksissa paljon käytetty kolmijako konservatiivisiin, liberaaleihin ja sosiaalidemokraattisiin hyvinvointivaltioihin pohjautuu valtion ja markkinoiden rooliin sosiaaliturvan tuottajana. Keskeistä analyysissä on, miten laajasti sosiaalietuudet määritellään yksilön sosiaalisiksi oikeuksiksi ja markkinamekanismeista riippumattomiksi sekä mikä on sosiaalisen kerrostuneisuuden eli stratifikaation aste. Eläkejärjestelmien osalta keskeinen kysymys on lakisääteisten eläkejärjestelmien, työmarkkinoilla sovittujen lisäeläkkeiden ja täysin yksilöllisen lisäeläketurvan rooli eri maiden eläketurvan kokonaisuudessa. Esping-Andersenin alkuperäistä luokittelua on kritisoitu erityisesti sukupuolinäkökulman puuttumisesta (mm. Sainsbury 1994, Arts ja Gelissen 2002). Perheen rooli hoivan ja hyvinvoinnin tuottajana on merkittävä monissa maissa, ja julkisten hoivapalvelujen puute on vaikuttanut merkittävästi naisten työssäkäyntiin (mm. Anttonen ja Sipilä 1996). Tästä näkökulmasta Etelä-Euroopan maiden on joskus katsottu muodostavan oman hyvinvointivaltioregiiminsä (Ferrera 1996).

Korpi ja Palme (1998) ovat luokitelleet vanhuuseläkejärjestelmät etuuskien myöntämisen ja määräytymisperusteiden sekä hallinnointitavan mukaan viiteen eri malliin. Myöntämisperusteina on huomioitu kansalaisuus, vakuutusmaksujen maksaminen, tarveharkinta ja tiettyyn ammattiryhmään kuuluminen. Etuuskien määräytymisessä tarkastellaan eläkkeen ansiosidonnaisuutta, tarveharkintaisia vähimmäisetuuksia sekä tasaetuksia. Järjestelmän hallintoa tarkastellaan kahtiajaolla, jossa huomioidaan työnantajien ja työntekijöiden osallistuminen järjestelmän hallintoon. Kohdistavan mallin pääpiirre on etuuskien tarveharkintaisuus, mutta tarveharkinnan kriteerit voivat vaihdella suuresti järjestelmästä toiseen. Etuudet ovat vähimmäistasoisia. Vapaaehtoisessa mallissa etuuden myöntäminen perustuu vapaaehtoiseen maksuun ja etuus voi olla joko tasasuuruinen tai ansiosidonnainen. Korporatistisessa mallissa etuudet suunnataan työssä käyvälle väestölle. Ansiosidonnaisten etuuskien myöntämisperusteena on vakuutusmaksujen maksaminen sekä tiettyyn ammattiryhmään kuuluminen. Perusturvamallissa oikeus etuuteen syntyy joko maassa asumisen tai vakuutusmaksujen maksamisen perusteella. Mallilla pyritään järjestelmän laajaan kattavuuteen ja etuudet ovat tasasuuruisia. Laaja-alaisessa

1 Maatalousyrittäjien eläketaso onkin muita työeläkkeitä matalampi. Tähän on vaikuttanut maatalousyrittäjien muita eläkkeensaajia lyhyemmän kartuttamisajan lisäksi maatalousyrittäjien matala työtulon taso. Maatilatalouden työtulo muodostuu viljelyn maatalousmaan ja metsän pinta-alasta. Työtulon suuruuteen on vaikuttanut mm. se, että pientilallisia on Suomessa ollut paljon. Lisäksi yrittäjät voivat maksaa eläkemaksuja ns. vahvistamansa työtulon perusteella, mikä on yleensä huomattavasti heidän todellisia tulojaan matalampi.

mallissa oikeus etuuteen syntyy maksettujen maksujen ja kansalaisuuden perusteella. Tässä mallissa universaali perusturva yhdistyy ansiosidonnaiseen turvaan. Luokitteluunsa pohjautuen Korpi ja Palme tarkastelevat, kuinka eri mallit vaikuttavat tulojen uudelleenjakoon ja köyhyyteen käyttämällä mittareina mm. sosiaalimenoja, köyhyysastetta, tulonjaon tasaisuutta ja lakisääteisten, ansiosidonnaisten eläkkeiden ja lisäeläketurvan suhdetta. Tuloksena on ns. uudelleenjaon paradoksi, missä köyhyyttä näyttävät vähentävän tehokkaimmin laaja-alaiset järjestelmät. Huonoiten vertailussa pärjäävät ns. kohdistavan mallin ja perusturvamallin maat, joissa etuudet ovat pienituloisille suunnattuja tarveharkintaisia etuuksia tai tasaetuuksia (Korpi ja Palme 1998, 681–682).

Soede ja Vrooman (2008) ovat tarkastelleet EU-maiden eläkejärjestelmiä suhteessa aikaisempiin hyvinvointivaltioluokitteluihin. Tarkastelu käsittää lakisääteiset järjestelmät ja työntekijöille pakolliset lisäeläkejärjestelmät. Järjestelmien luokittelua varten koottiin tietoa kunkin järjestelmän osalta 34 eri ominaispiirteestä, jotka luokiteltiin eri ryhmiin kuuluviksi. Luokittelun pohjalta muodostettiin kaksi pääluottuvuutta – eläkkeiden tavoitetaso ja korvaavuusasteet sekä rahastoeläkkeiden osuus lakisääteisissä järjestelmissä – joiden suhteen järjestelmiä analysoitiin. Luokittelun tuloksena muodostui neljä eri maaryhmää: korporatistiset maat, liberaalit maat, ”kohtuullisen eläketurvan” maat sekä pakollisen lisäeläketurvan maat. Korporatistisen mallin maita edustavat tämän tutkimuksen maista Itävalta, Saksa, Suomi ja Espanja, joissa eläketaso on suhteellisen korkea ja pakolliset järjestelmät ovat täysin julkisia. Myös muut Etelä-Euroopan maat eli Italia, Kreikka ja Portugali luokiteltiin tähän malliin kuuluviksi, eikä niiden katsottu muodostavan omaa malliaan. Liberaalin mallin maissa Yhdysvalloissa, Kanadassa, Irlannissa ja Isossa-Britanniassa julkisen eläketurvan osuus on suhteellisen pieni ja suunnattu pääasiassa pienituloisille. Työntekijöiden eläketurva on pääosin työmarkkinoilla sovittua tai yksityisesti järjestettyä turvaa. Kolmannen ryhmän eli ”kohtuullisen eläketurvan” maita ovat muun muassa Norja ja Belgia. Eläkkeiden korvaavuustaso on näissä maissa jonkin verran EU:n keskitason alapuolella ja lakisääteiset eläkkeet koostuvat julkisista eläkkeistä. Pakollisen lisäeläketurvan maat Ruotsi, Tanska, Alankomaat, Australia, Puola ja Unkari muodostavat oman ryhmänsä. Näissä maissa pakolliset, rahastoidut lisäeläkkeet ovat merkittävässä asemassa. Aikaisemmissa luokitteluissa nämä maat ovat kuuluneet useaan eri ryhmään (vrt. Esping-Andersen 1990 ja Korpi ja Palme 1998).

Aikaisempiin luokitteluihin pohjautuen olemme jaotelleet vertailumaat eläkejärjestelmän kokonaisrakenteen mukaan eri ryhmiin kuuluviksi (taulukko 1). Jaottelussa on huomioitu lakisääteiset eläkejärjestelmät ja ne työmarkkinapohjaiset lisäeläkejärjestelmät, jotka ovat pakollisia valtaosalle työntekijöistä<sup>2</sup>. Olemme ryhmitelleet maat lakisääteisen eläkejärjestelmän kokonaisrakenteen mukaan neljään ryhmään. Sukupuolten välisten työllisyserojen takia kiinnitämme huomiota erityisesti vähimmäiseläkkeen olemassaoloon ja sen määräytymisperusteeseen sekä eläketurvan ansiosidonnaisuuteen.

---

2 Myös EU-SILC-aineistossa lakisääteisen eläketulon sisältävä muuttuja sisältää lisäksi tulon, joka on saatu työntekijälle pakollisista lisäeläkejärjestelmistä.

**Taulukko 1.** Eläkejärjestelmien kokonaisrakenne vertailumaissa.

	Ruotsi	Suomi	Tanska	Alankomaat	Espanja	Saksa	Britannia	Itävalta
Lakisääteisen eläkejärjestelmän rakenne	Työeläke + vähimmäisturva		Tasaeläke		Työeläke + tarveharkintainen vähimmäisturva			Työeläke
Asumisperusteinen vähimmäiseläke	on	on	on	on	ei	ei	ei	ei
Ansiosidonnainen työeläke	on	on	ei*	ei	on	on	on	on
Työeläkkeellä vähimmäismäärä	ei	ei	ei	ei	on	ei**	ei	on
Pakolliset lisäeläkejärjestelmät	on	ei	on	on	ei	ei	ei	ei

\*) Lakisääteinen työeläke (ATP) on maksuperusteinen. Maksut määräytyvät työajan perusteella ja ovat matalat.

\*\*\*) Saksassa työeläkettä voidaan korottaa, jos vakuutusaikaa on vähintään 35 vuotta ja tulot ovat alle 75 % keskituloisen vakuutetun tuloista.

Olemme sijoittaneet Ruotsin ja Suomen samaan ryhmään kuuluviksi maiksi Korven ja Palmén (1998) luokittelun mukaisesti. Mallissa asumisperusteinen vähimmäisturva yhdistyy ansiosidonnaiseen työeläkkeeseen. Molemmissa maissa työeläke vähentää vähimmäiseläkettä. Poikkeavaa maiden välillä on Ruotsin työeläkkeessä oleva katto, joka on luonut tilaa pakollisille, yli 90 prosenttia palkansaajista kattaville lisäeläkejärjestelmille.

Sijoitamme Tanskan ja Alankomaat samaan ryhmään kuuluviksi aikaisempien luokittelujen tapaan. Molemmissa maissa lakisääteinen eläketurva muodostuu asumisperusteisesta tasaeläkkeestä, jota pienennetään suhteessa puuttuvaan asumisaikaan. Tanskassa on myös lakisääteinen, maksuperusteinen työeläke, jonka merkitys kokonaiseläketurvassa on kuitenkin vähäinen. Alankomaissa ei ole lakisääteistä, ansiosidonnaista työeläkettä. Lakisääteisen turvan lisäksi kummassakin maassa on yli 90 prosenttia palkansaajista kattavat pakolliset työmarkkinasopimuksiin perustuvat lisäeläkejärjestelmät, joiden merkitys on kasvanut viime vuosina. Vuonna 1990 vanhuuseläkeläisen kokonaiseläkkeestä keskimäärin 27 prosenttia muodostui lisäeläkkeestä Alankomaissa. Vuonna 2006 lisäeläkkeen osuus kokonaiseläkkeestä oli jo 36 prosenttia (de Jonge 2008). Naisten osuus työmarkkinaperusteista eläkettä saavista on miehiä selkeästi vähäisempi muun muassa sen takia, että lisäeläkejärjestelmien piiriin kuuluminen edellytti aikaisemmin usein täysipäiväistä työskentelyä.

Aikaisemmista luokitteluista poiketen olemme sijoittaneet Ison-Britannian samaan ryhmään yleensä korporatistisiin maihin luokitellun Saksan ja joko korporatistiseen tai eteläeurooppalaiseen malliin luokitellun Espanjan kanssa. Eläketurva on näissä kolmessa maassa pääosin ansiosidonnaista työeläketurvaa. Isossa-Britanniassa on viime vuosina kiinnitetty huomiota myös pienituloisimpien eläkkeensaajien asemaan, ja vuonna 2003 käyttöön otettu tarveharkintainen vähimmäiseläke (Pension Credit) paransi pienituloisten eläkkeensaajien toimeentuloa.

Myös Saksassa ja Espanjassa voidaan maksaa tarveharkintaista vähimmäiseläkettä. Espanjassa myös työeläkkeellä on vähimmäismäärä. Saksassa matalaksi jäävää työeläkettä voidaan korottaa, mikäli henkilöllä on pitkä vakuutusaika takanaan. Isossa-Britanniassa lakisääteisen eläkkeen taso on mitoitettu suhteellisen matalaksi, mutta työnantajan järjestämä lisäturva on yleistä. Myös Saksassa työnantajan järjestämä lisäeläketurva kattaa yli puolet palkansaajista. Isosta-Britanniasta ja Saksasta poiketen työmarkkinoilla sovittu lisäeläketurva on Espanjassa harvinaista, vaikka lakisääteisellä eläkkeellä on katto.

Itävalta muodostaa tässä jaottelussa oman ryhmänsä, sillä se on vertailumaista ainoa, jonka lakisääteisessä eläkejärjestelmässä ei ole asumiseen tai tarveharkintaan perustuvaa vähimmäiseläkettä. Työeläkkeellä on vähimmäismäärä, mutta sen saaminen edellyttää kohtuullisen pitkää työhistoriaa. Viimesijaisena etuutena toimii toimeentulotuki.

Eläkejärjestelmissä voi olla useita sukupuolten välisiä eläke-eroja tasaavia elementtejä. Puolisoiden välisiä etuuksia tasaavat erityisesti leskenetuudet, joita maksetaan osassa maita ilman aikarajaa (Alankomaat, Suomi, Saksa, Itävalta<sup>3</sup>) ja osassa maita ainoastaan rajoitettu aika tai etuus maksetaan kertakorvauksena (Tanska<sup>4</sup>). Muita eläke-eroja tasaavia elementtejä ovat eläkkeen jakaminen avioeron yhteydessä (Saksa ja Iso-Britannia sekä pakollisten lisäeläkkeiden osalta Alankomaat), eläkkeen karttumisen lastenhoitovuosilta (nykyään muut vertailumaat paitsi Tanska ja Alankomaat) sekä mahdollisuus anoa puolison vakuutushistoriaan perustuvaa eläkettä (Iso-Britannia).

Koska eläke on eri maissa joko suuremmalla tai pienemmällä painolla sidoksissa henkilökohtaiseen työhistoriaan, työhistorialla voisi kuvitella olevan keskeinen merkitys paitsi eläkeaikaiseen toimeentuloon myös jossain määrin sukupuolten välisiin köyhyysriskieroihin. Sukupuolten välisten köyhyysriskierojen kannalta keskeistä tässä mielessä ovat naisten ja miesten työskentelyn erot eri maissa ja se, miten eläkejärjestelmä näitä eroja kompensoi. Seuraavassa tarkastelemme naisten ja miesten pitkäaikaisia työllisyysasteita vertailumaissa.

### ***Naisten ja miesten työllisyys***

Naisten työssäkäyntiin eri maissa ovat vaikuttaneet merkittävästi perinteet ja kulttuurisidon naiset erot, mutta myös taloudelliset kannustimet sosiaali- ja veropolitiikan kautta (Ståhlberg, Kruse ja Sundén, 2006). Sosiaali- ja veropolitiikan toimenpiteillä voidaan tukea joko niin sanottua yhden ansaitsijan mallia, jolloin mies useimmiten toimii perheen pääasiallisena elättäjänä, tai kahden ansaitsijan mallia, jolloin molemmat puoliset työskentelevät.

Yhden ansaitsijan mallissa sukupuolten välinen työnjako korostuu ja avioliitolla on keskeinen rooli. Ei-työskentelevän puolison eläkeoikeudet ovat usein puolison turvasta ”johdettuja” oikeuksia. EU15-maissa naisten työllisyys on jakautunut melko selvästi Pohjoismaiseen korkeaan naistyöllisyyteen ja Keski-Euroopan ja Etelä-Euroopan matalampaan naisten työhön osallistuvuuteen. Etelä-Euroopan maissa naisten työllisyys on ollut kaikkein vähäisintä. Keski-Euroopassa naisten työllisyys on Etelä-Euroopan maita yleisempää, mutta varsin usein

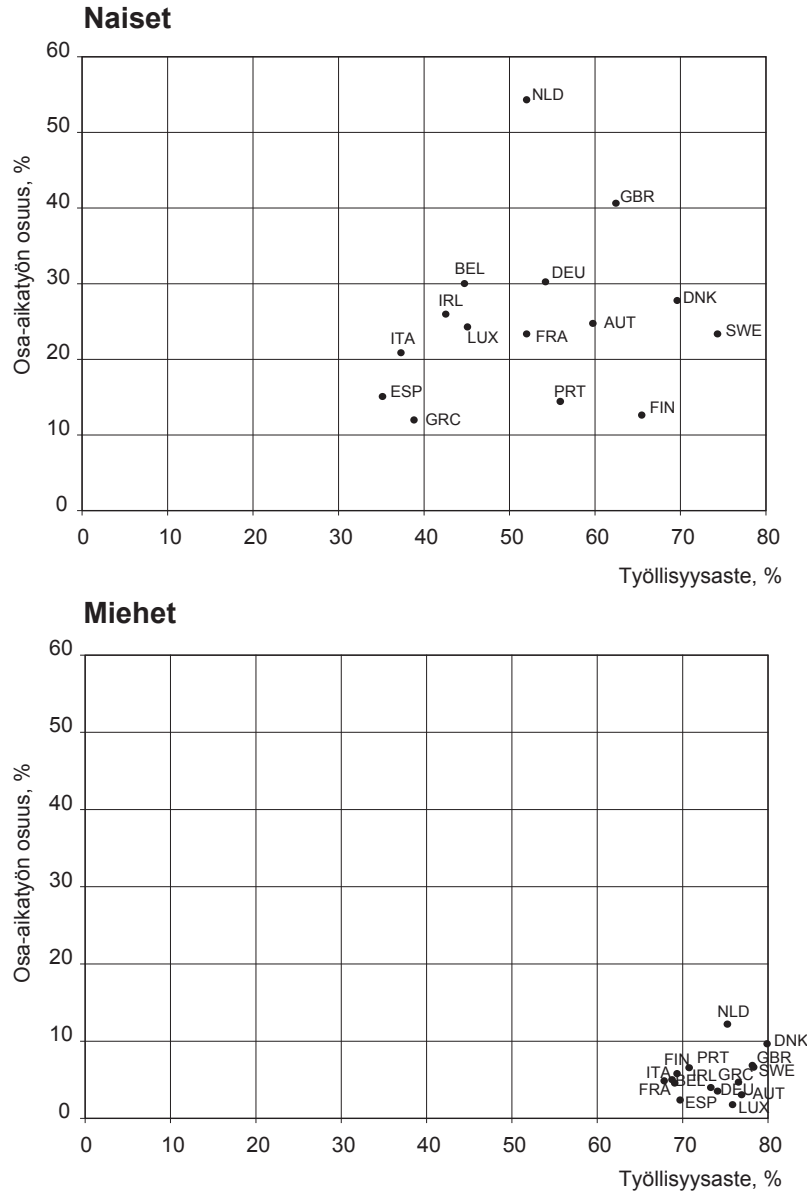
---

3 Ehtona voi olla mm. että puolisoilla on yhteinen lapsi.

4 Tanskassa kansaneläkejärjestelmästä maksetaan leskeneläkettä vain 3 kk:n ajan ja ATP-järjestelmästä maksettavan kertakorvauksen taso on matala.

työ on luonteeltaan osa-aikaista. Pohjoismaissa osa-aikatyö on myös naisilla selvästi miehiä yleisempää, vaikkakin sen osuus on jonkin verran keskieurooppalaisia naisia matalampi. Suomi erottuu Pohjoismaista siinä, että naisten työskentely on yleensä kokoaikaista. Miesten työllisyys on kaikissa EU15-maissa pääosin kokoaikaista ja pitkän aikavälin työllisyysaste on ollut noin 70 prosenttia tai hieman sen yli (kuvio 3).

**Kuvio 3.** Naisten ja miesten keskimääräinen pitkäaikainen työllisyysaste ja osa-aikatyön keskimääräinen osuus kaikista työssäkävivistä\*.



\*) **Työllisyysaste** on 15–64-vuotiaiden keskiarvo vuosilta 1983–2005, paitsi:

Itävalta 1994–2005 ja Britannia 1984–2005

**Osa-aikatyön osuus** on keskiarvo vuosilta 1983–2005, paitsi:

Portugali 1986–2005; Espanja ja Ruotsi 1987–2005; Suomi 1989–2005 ja Itävalta 1995–2005.

Osa-aikatyön osuus on laskettu kaikista työssä olevista eli luvussa ovat mukana myös 65 vuotta täyttäneet.

Lähde: OECD LFS.

Suomi ja Ruotsi edustavat samankaltaista tapaa järjestää eläketurva ja kahden ansaitsijan mallia. Kahden ansaitsijan malli mahdollistaa työssäkäynnin ja perhe-elämän yhdistämisen molemmille sukupuolille ja ansiosidonnaisen eläketurvan kartuttamisen. Naisten pitkäaikainen työllisyysaste on molemmissa maissa ollut korkea, Ruotsissa vertailumaiden korkein. Suomessa naisten keskimääräinen työllisyysaste on vuosina 1980–2005 ollut yli 65 prosenttia ja Ruotsissa lähes 75 prosenttia. Huomattavaa on, että naisten tekemän osa-aikatyön osuus on ollut Ruotsissa Suomea selvästi korkeampi (kuvio 3). Suomessa osa-aikatyön osuus tehdystä työstä on vertailumaiden matalin.

Alankomaissa ja Tanskassa on samankaltainen, pitkälti asumiseen perustuva lakisääteinen tasaeläkejärjestelmä. Maat poikkeavat kuitenkin naisten työllisyyden suhteen toisistaan. Alankomaat on ollut vahvaan mieselättäjyyteen perustuva maa, ja naisten työllisyysaste on ollut tähän tutkimukseen valittujen maiden toiseksi matalin Espanjan jälkeen. Lisäksi osa-aikatyön osuus on ollut vertailumaiden korkein (kuvio 3). Tanskassa taas naisten työllisyysaste on ollut vertailumaiden toiseksi korkein, mutta myös osa-aikatyön osuus on ollut suhteellisen korkea, lähes 30 prosenttia.

Ansiosidonnaisten työeläkkeiden maista Espanja on tyypillisesti ollut yhden ansaitsijan maa ja naisten työllisyysaste on ollut vertailumaiden matalin. Saksa ja Itävalta<sup>5</sup> sitä vastoin edustavat elättäjyysmallien välimuotoa, sillä niissä pitkäaikainen työllisyysaste on ollut lähellä 60 prosenttia ja osa-aikatyön osuus tehdystä työstä noin 30 prosenttia (kuvio 3). Isossa-Britanniassa naisten työllisyysaste on ollut suhteellisen korkea, mutta myös osa-aikatyön osuus on ollut korkea, noin 40 prosenttia (kuvio 3).

### ***Työllisyserot ja sukupuolten väliset köyhyysriskierot***

Mikäli työllisyydellä olisi suora yhteys myös eläkeikäiseen toimeentuloon, eläkeikäisten köyhyysriski eroaisi sukupuolten välillä eniten maissa, joissa naisten työhön osallistuminen on ollut selvästi miehiä vähäisempää joko alhaisen työllisyysasteen ja/tai osa-aikatyön yleisyyden mukaan. Naisten köyhyysriski olisi tällöin miehiä korkeampi erityisesti Etelä-Euroopan maissa ja Alankomaissa ja se olisi lähempänä miehiä Pohjoismaissa, joissa naisten työllisyys on ollut korkea. Keski-Euroopan maat, joissa naisten työllisyys on sijoittunut näiden ääripäätä edustavien maiden väliin, sijoittuisivat tämän oletuksen perusteella köyhyysriskierojenkin suhteen välimaastoon.

Sukupuolten välisten työllisyserojen ja eläkeikäisten köyhyysriskierojen välisen oletuksen vastaisesti eläkeikäisten naisten köyhyysriski on kuitenkin varsin korkea miehiin nähden juuri Suomessa ja Ruotsissa. Etelä-Euroopan maissa köyhyysriski ei sitä vastoin eroa sukupuolten välillä kovin paljoa, vaikka eläkeikäisten köyhyysriski onkin molemmilla sukupuolilla korkea. Keski-Euroopan maissa köyhyysriskierot vaihtelevat, suurimmat erot löytyvät Itävallassa, jossa naisten köyhyysriski on selvästi miehiä korkeampi. Alankomaissa miesten köyhyysriski on sen sijaan naisia suurempi. (Kuvio 1.)

---

5 Itävallan työllisyysaste on laskettu vuosilta 1995–2005 ja osa-aikatyön aste vuosilta 1994–2005. Naisten työllisyys on siten suhteessa muihin maihin todennäköisesti jonkin verran yläkanttiin.

Erityisesti Suomen ja Ruotsin korkea sukupuolten välinen köyhyysriskiero herättää ihmetystä, sillä naisten työhön osallistuvuus on ollut perinteisesti muita vertailumaita korkeampi myös jo eläkkeellä olevan ikäryhmän osalta. Lisäksi Suomessa ja Ruotsissa eläkejärjestelmä rakentuu ansiosidonnaisen työeläkkeen lisäksi asumisperusteisesta vähimmäiseläkkeestä, jollaista ei esimerkiksi Itävallassa ole lainkaan. Tämän tulisi osaltaan parantaa myös naisten eläkeaikaista toimeentuloa miehiin nähden, mikäli työeläke jää naisilla vähäisen palkkatyöhön osallistumisen takia matalaksi.

Naisten ja miesten väliset työllisyserot eivät siten yksin riitä selittämään sukupuolten välisiä köyhyysriskieroja eri maissa. Myöskään eläkejärjestelmien erot eivät näytä tätä tyhjentyvästi selittävän. Tämän takia on syytä tutkia tarkemmin, mikä rooli kotitalouden rakenteella on sukupuolten välisiin köyhyysriskieroihin.

### 3.2 Tutkimusaineisto ja käytetyt määritelmät

Tarkastelemme eläkeikäisten köyhyysriskiä Eurooppalaisen tulo- ja elinoloaineiston EU-SILCin tulotietojen avulla. EU-SILC kerättiin ensimmäisen kerran kaikissa jäsenmaissa ja ETA-maissa vuonna 2006, ja se kerätään jatkossa vuosittain. EU-SILCiä säädellään asetuksin. Asetukset säätelevät muun muassa muuttujasisältöä ja tiedonkeruutapoja. Aineistot kerätään kansallisesti kunkin maan tilastoviranomaisen toimesta. EU:n tilastoviranomainen Eurostat koordinoi hanketta ja vastaa sille toimitettujen aineistojen laadusta ja yhtenäisyydestä. EU-SILCin tiedonkeruun päätarkoituksena on tuottaa tulonjakoaaineisto, jonka pohjalta voidaan laatia vertailukelpoisia tulonjakotilastoja jäsenmaista. Aineistosta muodostetaan erikseen mikroaineisto akateemiseen tutkimuskäyttöön. (Sauli 2006.)

Tutkimuksessa esittämämme tulokset perustuvat vuoden 2006 tutkimusaineistoon, jonka tulotiedot koskevat pääosin vuotta 2005. Aineistot ovat kotitalouskohtaisia eli yksilöiden toimeentuloa arvioitaessa otetaan huomioon kaikkien kotitalouden jäsenten tulot. Aineistot on kerätty haastattelututkimuksina. Haastattelutietoihin on monissa maissa yhdistetty lisäksi rekisteritietoja. Käytäntö ei kuitenkaan ole yhtenevä, mikä heikentää tietojen vertailtavuutta. Esimerkiksi EU-SILCin tulotiedot saadaan Pohjoismaissa pääosin rekistereistä, kun ne muissa maissa kysytään haastattelemalla.

Tarkastelemme eläkeikäisiä naisia ja miehiä, joiksi olemme määritelleet 65 vuotta täyttäneet henkilöt. Tarkastelun ulkopuolelle jäävät laitoshoidossa ja vanhainkodissa olevat henkilöt. Tulokäsittelenä on kotitalouden yksilöä kohden laskettu rahatulo eli ekvivalentti rahatulo. Ekvivalenttitulo lasketaan jakamalla kotitalouden jäsenten yhteenlasketut tulot kulutusyksikkö- eli ekvivalenttiluvulla kotitalouden jäsenten kesken. Tulot ovat siten henkeä kohden lasketut, vaikkakin ne muodostuvat kaikkien kotitalouden jäsenten tuloista. Ekvivalenttitulo on sama kaikille saman kotitalouden jäsenille. Tulokäsite on syytä pitää mielessä, kun artikkelissa tarkastellaan erikseen miesten ja naisten tuloja. Mikäli kotitaloudessa on sekä mies että nainen, näiden ekvivalenttitulo on sama riippumatta heidän henkilökohtaisista tuloistaan.

Käytettävissä oleva rahatulo muodostuu tuotannontekijätuloista eli ansiotuloista (palkka ja yrittäjätulo) ja omaisuustuloista sekä saaduista tulonsiirroista (mm. eläkkeet) vähennettynä

maksetuilla tulonsiirroilla (mm. välittömät verot ja sosiaaliturvamaksut). Tulonsiirtoihin on luettu myös työmarkkinaperusteiset lisäeläkkeet, mikäli ne ovat maassa pakollisia. Sen sijaan vapaaehtoiset eläkkeet eivät ole mukana kotitalouden tuloissa lainkaan. Rahatulot eivät sisällä laskennallisia tuloeria. Laskennallisista tuloeristä merkittävin on omistusasumiseen liittyvä asuntotulo<sup>6</sup>. Tutkimuksessa käytetyt käsitteet on määritelty tarkemmin laatikossa 1.

**Laatikko 1.** Tutkimuksessa käytettyjä käsitteitä ja määritelmiä.

**Kotitalous** koostuu henkilöistä, jotka asuvat ja ruokailevat yhdessä tai jotka muuten käyttävät yhdessä tulojaan. Kotitaloustarkastelun ulkopuolelle jäävät laitoshoidossa ja vanhainkodissa olevat henkilöt.

**Eläkeikäisellä** henkilöllä tarkoitetaan tässä vanhuuseläkeikäistä eli 65 vuotta täyttänyttä henkilöä. Käytännössä eläkeikäiseksi on luokiteltu ne henkilöt, jotka täyttävät tulonansaintavuoden (vuoden 2005) loppuun mennessä 65 vuotta.

**Käytettävissä olevat rahatulot** vuodessa =  $A + B - C$ , jossa

$A$  = tuotannon tekijätulot: palkkatulot + yrittäjätulot + omaisuustulot

$B$  = saadut tulonsiirrot: yleiset sosiaaliturvaetuudet (esim. kansaneläke) + työsuhteeseen perustuvat sosiaaliturvaetuudet (esim. työeläke) + sosiaaliavustukset (esim. toimeentulotuki) + muut tulonsiirrot

$C$  = maksetut tulonsiirrot: verot + sosiaaliturvamaksut + työ- ja yrittäjäeläkevakuutusmaksut + muut

Rahatulo eroaa kotitalouden käytettävissä olevasta tulosta siinä, että rahatulossa ei ole mukana laskennallisia tuloeria (esim. asuntotulo).

**Ekvivalenttitulo** eli kotitalouden käytettävissä oleva rahatulo kulutusyksikköä kohden

= kotitalouden jäsenten käytettävissä olevat tulot yhteensä / kulutusyksikköluku

**Kulutusyksikköluku** ottaa huomioon kotitalouden jäsenten painon kotitalouden kulutusrasituksesta. Tarkastelun kohteena on henkilö, mutta toimeentulon osalta otetaan huomioon kotitalous, johon hän kuuluu. Eurostatin käyttämässä ns. modifioidussa OECD:n kulutusasteikossa kotitalouden 1. aikuisen paino on 1, muiden aikuisten paino on 0,5 ja lasten (0–13-vuotiaat) paino on 0,3. Kulutusyksikköluku on näiden painojen summa. Esimerkiksi kotitalouden, jossa on kaksi aikuista ja kaksi alle 14-vuotiasta lasta kulutusyksikköluku on 2,1 (= 1,0 + 0,5 + 0,3 + 0,3). Jos tulot tässä kotitaloudessa ovat yhteensä 50 000 euroa, niin kulutusyksikköä kohti ne ovat 23 810 euroa (= 50 000 / 2,1).

**Mediaanitulo** on suuruusjärjestykseen asetettujen tulojen keskimäinen tulo.

**Köyhyysriski (köyhyysaste, pienituloisuus)** määritellään prosenttiosuutena kaikkien kotitalouksien kulutusyksikköä kohden lasketusta mediaanitulosta. EU:n yleisesti käyttämän määritelmän mukaan henkilöllä tai kotitaloudella on korostunut köyhyysriski, mikäli hänen tulonsa ovat alle 60 prosenttia edellä määritellystä mediaanitulosta. Köyhyysriski saadaan, kun lasketaan köyhien osuus vastaavasta väestöstä.

6 Laskennallisen asuntotulon sisällyttämisen käytettävissä oleviin tuloihin on todettu tasoittavan maiden välisiä köyhyysriskieroja (Ritakallio 2003). Näin tarkasteltuna maissa, joissa omistusasuminen on yleistä, kuten esim. Suomessa, köyhyysriski laskee.



## 4 Eläkeikäisten kotitalouksien rakenne-erot vertailumaissa

Koska käytettävissä olevat tulot koostuvat kaikkien kotitalouden jäsenten tuloista, sillä, asuuko eläkeikäinen yksin, kaksin vai kenties työssäkävyn lapsensa luona, on merkitystä hänen toimeentuloonsa ja siitä saatavaan kuvaan. Tarkastelemme tässä luvussa vanhuuseläkeikäisten kotitalouksia. Kuinka yleistä vanhuuseläkeikäisten yksinasuminen on vertailumaissa ja toisaalta kuinka yleistä on se, että eläkeikäinen jakaa talouden toisen eläkeikäisen tai työikäisen henkilön kanssa? Entä miten eläkeikäisten asuminen eroaa sukupuolen mukaan eri maissa?

### 4.1 Kotitalouden koko

Vanhuuseläkeikäisten kotitalouden keskimääräinen koko on selvästi suurin Espanjassa. Itävallassa keskimääräinen koko on vertailumaiden toiseksi suurin. Ruotsissa ja Tanskassa kotitalouksien keskimääräinen koko on hivenen muita maita pienempi, erityisesti 75 vuotta täyttäneiden naisten osalta. Myös Alankomaissa 75 vuotta täyttäneet naiset asuvat pienissä kotitalouksissa. (Taulukko 2.)

Miehet asuvat kaikissa vertailumaissa keskimäärin suuremmissa kotitalouksissa kuin naiset. Tämä johtuu pitkälti naisten miehiä pitemmästä keskimääräisestä eliniästä, mikä heijastuu naisten yksinasumisen yleisyytenä erityisesti vanhemmissa ikäryhmissä. 75 vuotta täyttäneillä miehillä kotitalouden keskimääräinen koko onkin Ruotsia, Alankomaita ja Tanskaa lukuun ottamatta yhä noin kaksi henkilöä. (Taulukko 2.)

75 vuotta täyttäneillä naisilla kotitalouden keskimääräinen koko on yli kaksi henkeä vain Espanjassa. Itävaltaa lukuun ottamatta muissa maissa se jää selvästi alle kahden. 75 vuotta täyttäneet miehet elävät samanikäisiä naisia useammin selvästi suuremmissa kotitalouksissa Suomessa, Tanskassa, Alankomaissa ja Britanniassa, kun taas Espanjassa ja Saksassa 75 vuotta täyttäneiden miesten kotitaloudet ovat vain vähän naisia suuremmat. (Taulukko 2.)

**Taulukko 2.** Kotitalouden keskimääräinen koko vuonna 2006 iän ja sukupuolen mukaan.

	65+	65–74		75+	
	kaikki	miehet	naiset	miehet	naiset
Suomi	1,7	1,9	1,7	2,0	1,5
Ruotsi	1,6	1,8	1,6	1,6	1,3
Tanska	1,6	1,8	1,6	1,7	1,3
Alankomaat	1,7	2,0	1,7	1,7	1,3
Espanja	2,4	2,6	2,4	2,4	2,2
Saksa	1,7	1,9	1,6	1,8	1,6
Britannia	1,8	2,0	1,8	1,9	1,5
Itävalta	2,0	2,2	2,0	2,1	1,8

## 4.2 Yksinasuminen

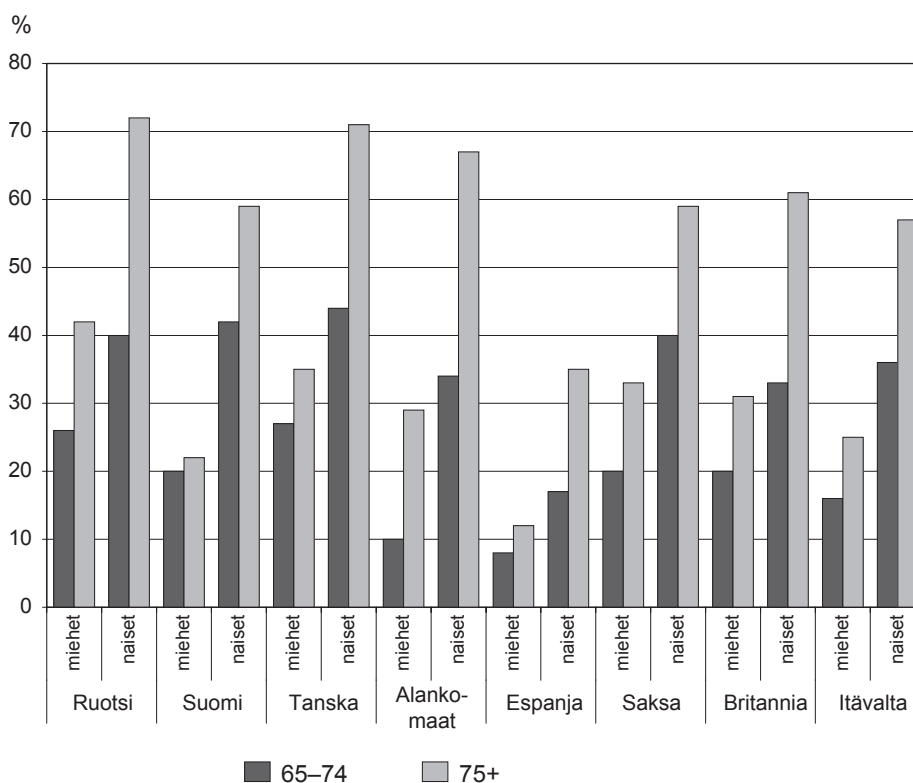
Yksinasuminen on yleisempää naisilla kuin miehillä ja iäkkäämmillä kuin nuoremmilla eläkeikäisillä kaikissa kahdeksassa maassa. Maiden väliset erot ovat verraten suuret. 65–74-vuotiaista naisista yksinasuvia on 17–44 prosenttia ja miehistä 8–27 prosenttia. 75 vuotta täyttäneistä naisista asuu yksin jo 35–73 prosenttia ja miehistä vastaavasti 12–42 prosenttia. (Kuvio 4.)

Yksinasumisen yleisyydessä ja ikäriippuvuudessa on maakohtaisia eroja. Yksinasuminen on selkeästi harvinaisinta Espanjassa, erityisesti miehillä. Myös Suomessa ja Itävallassa vain reilu viidennes 75 vuotta täyttäneistä miehistä asuu yksin. Suomen osalta silmiinpistävää on myös se, ettei miesten yksinasuminen ole juuri sen yleisempää 75 vuotta täyttäneillä kuin tätä nuoremmassa ikäryhmässä. (Kuvio 4.)

Yksinasuminen on yleisintä 75 vuotta täyttäneillä naisilla. Yksinasuvien naisten osuus on korkein Ruotsissa, Tanskassa ja Alankomaissa, joissa noin 70 prosenttia 75 vuotta täyttäneistä naisista asuu yksin. Miesten yksinasuminen on yleisintä Ruotsissa, jossa noin 40 prosenttia 75 vuotta täyttäneistä miehistä asuu yksin. (Kuvio 4.)

Yksinasuminen on naisilla noin kaksi kertaa niin yleistä kuin miehillä. 75 vuotta täyttäneissä naisten ja miesten välinen ero on hieman muita maita suurempi Espanjassa ja Suomessa (Suomessa 2,7 ja Espanjassa kolme kertaa niin yleistä naisilla kuin miehillä). 65–74-vuotiaissa ero on vastaavasti suurin Alankomaissa, jossa naisten yksinasuminen on yli kolminkertaista miehiin verrattuna. (Kuvio 4.)

**Kuvio 4.** Yksinasuvien osuus sukupuolen ja iän mukaan vuonna 2006.



Miesten osuus väestöstä pienenee iän myötä kaikissa vertailumaissa. Tämä selittää suurelta osin ikääntyneiden naisten yksinasumisen yleisyyttä miehiin nähden. Suomessa ja Itävallassa 75 vuotta täyttäneistä vajaa 35 prosenttia oli vuonna 2006 miehiä, muissa vertailumaissa miesten osuus oli hivenen korkeampi (38–41 prosenttia). (Liitetaulukko 1.) Sukupuolten väliset eliniän erot näkyvät myös eliniän ennusteessa. Vuoden 1996 Eurostatin ennusteen mukaan 65-vuotiaan naisen ennustettiin vertailumaissa elävän 3,5–4,4 vuotta vastaavan ikäistä miestä pitempään. Vuoden 2006 ennusteessa sukupuolten välinen eliniän ero on kaventunut Suomea ja Espanjaa lukuun ottamatta. (Liitetaulukko 2.)

### 4.3 Yhdessä asuminen

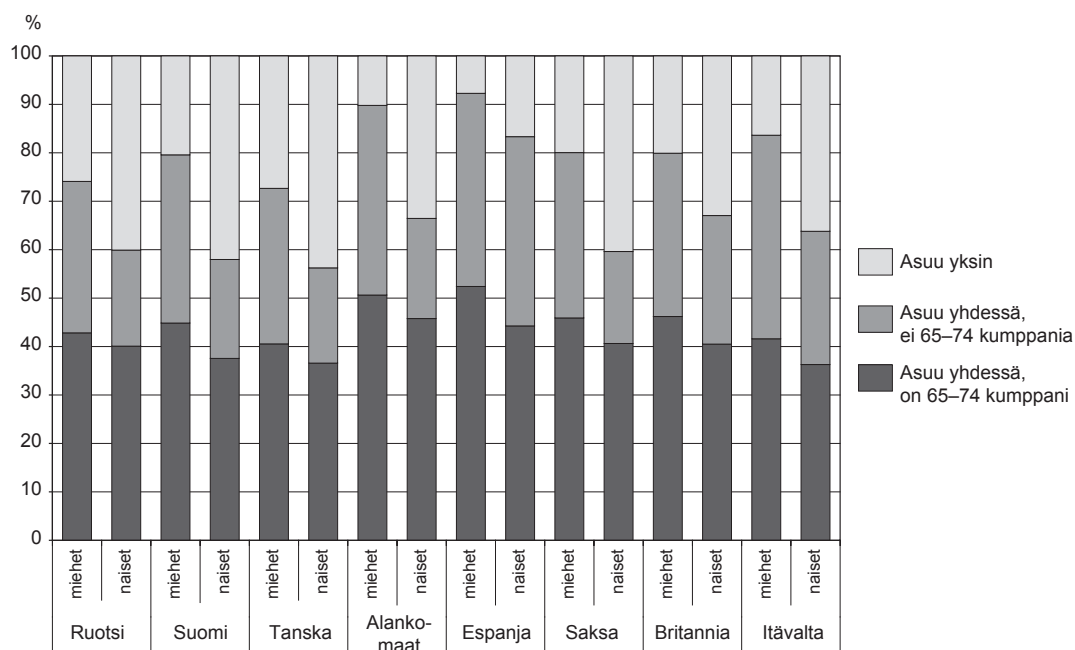
Yksinasumisen vastakohta eli yhdessä asuminen on vastaavasti yleisempää miehillä kuin naisilla ja nuoremmilla kuin iäkkäämmillä eläkeikäisillä kaikissa kahdeksassa tarkasteltavassa maassa. 75 vuotta täyttäneistä miehistä keskimäärin lähes 70 prosenttia jakaa kotitalouden toisen henkilön kanssa, kun naisilla asuinkumppani on keskimäärin enää reilulla kolmanneksella. Nuoremmilla eläkeikäisillä yhdessä asuminen on vanhempia yleisempää, miehistä keskimäärin 80 prosentilla ja naisistakin yli 60 prosentilla on asuinkumppani.

Espanjassa yhdessä asuminen on muita maita selkeästi yleisempää molemmilla sukupuolilla. Valtaosa miehistä, sekä 65–74-vuotiaiden että 75 vuotta täyttäneiden ikäryhmissä, asui useamman kuin yhden hengen taloudessa. Espanjassa myös 75 vuotta täyttäneistä naisista 65 prosenttia asui vuonna 2006 useamman kuin yhden hengen kotitaloudessa. Myös Suomessa ja Itävallassa 75 vuotta täyttäneet miehet asuvat muita maita useammin yli yhden hengen talouksissa, Suomen ja Itävallan naiset eivät sitä vastoin poikkeaa muista maista tässä suhteessa. (Kuviot 5 ja 7.)

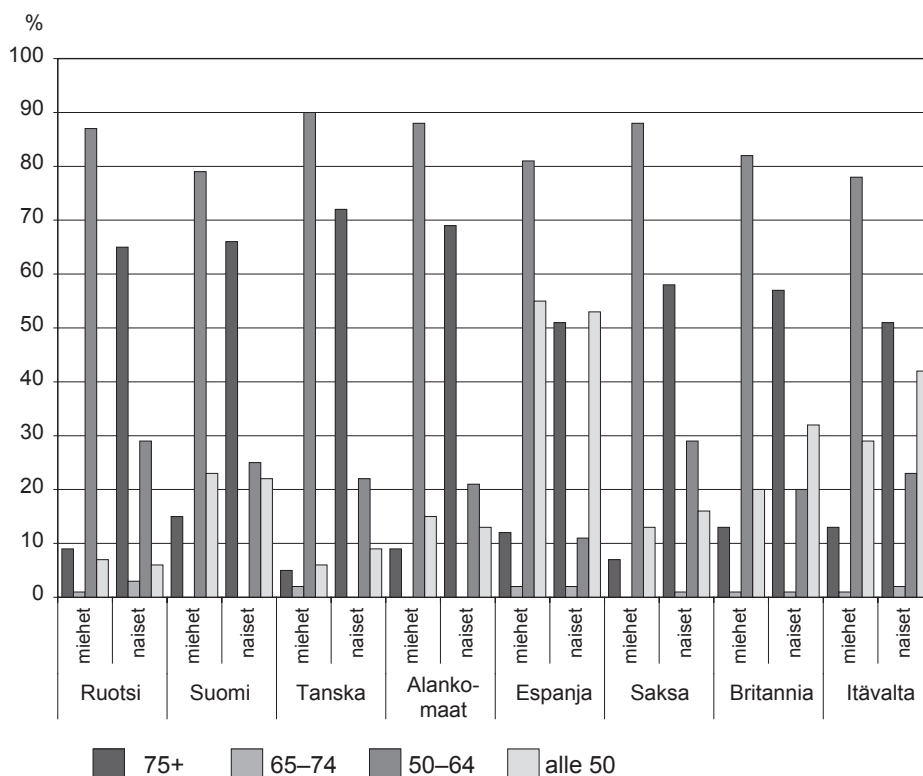
65–74-vuotiaat naiset asuvat miehiä jonkin verran useammin yhdessä nimenomaan samaan ikäluokkaan kuuluvan miehen (puolison) tai tätä vanhempaan ikäluokkaan kuuluvan henkilön kanssa. Miehet asuvat puolestaan usein joko samaan ikäryhmään kuuluvan naisen tai tätä nuorempaan ikäryhmään kuuluvan henkilön kanssa. (Kuviot 5 ja 6.)

75-vuotiaat naiset asuvat puolestaan usein joko samaan ikäryhmään kuuluvan toista sukupuolta olevan henkilön (puolison) kanssa, mutta talouteen voi monessa maassa kuulua tätä selkeästi nuorempikin henkilö. Mikäli miehellä on asuinkumppani, tämä kuuluu tyypillisesti joko samaan ikäryhmään tai on häntä jonkin verran nuorempi, 65–74-vuotias. (Kuviot 7 ja 8.)

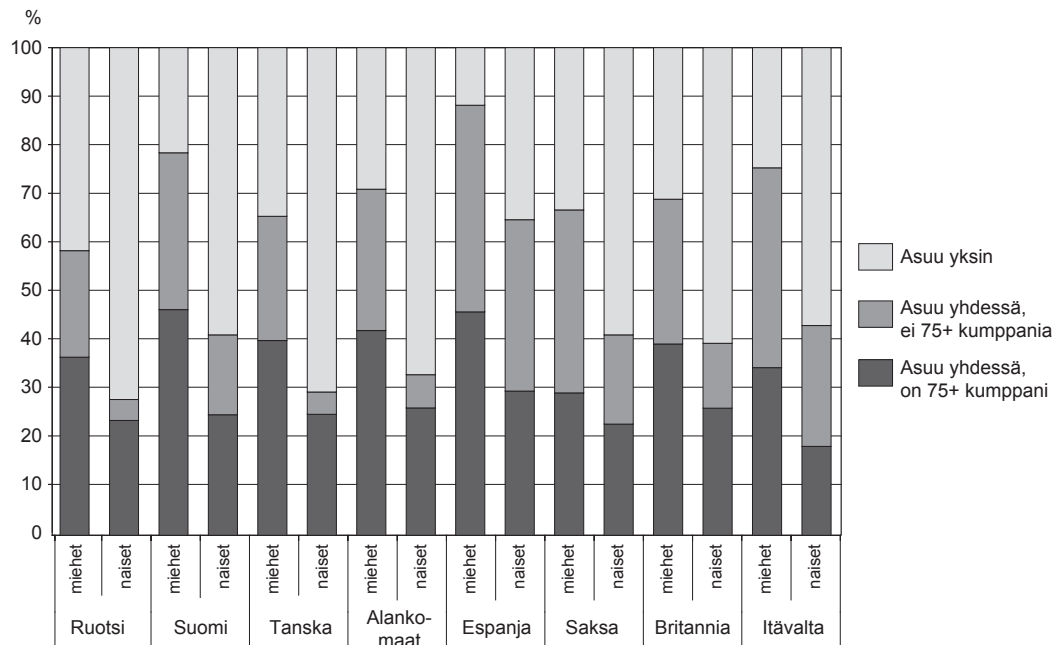
**Kuvio 5.** 65–74-vuotiaiden miesten ja naisten kotitalouden rakenne yhdessä ja yksin asumisen sekä toista sukupuolta olevan asuinkumppanin iän mukaan vuonna 2006.



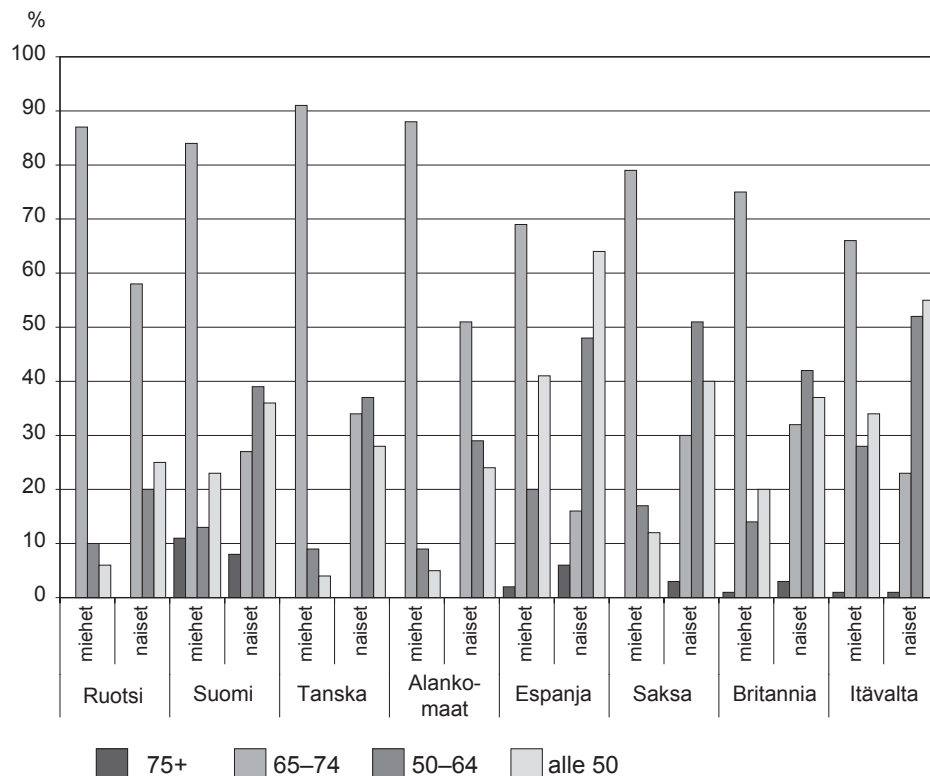
**Kuvio 6.** 65–74-vuotiaan miehen tai naisen kanssa asuvan kotitalouden jäsenen ikä silloin, kun asuinkumppani ei ole 65–74-vuotias eri sukupuolta olevan henkilö. Vuosi 2006.



**Kuvio 7.** 75 vuotta täyttäneiden miesten ja naisten kotitalouden rakenne yhdessä ja yksin asumisen sekä toista sukupuolta olevan asuinkumppanin iän mukaan vuonna 2006.



**Kuvio 8.** 75-vuotiaan miehen tai naisen kanssa asuvan kotitalouden jäsenen ikä silloin, kun asuinkumppani ei ole 75 vuotta täyttänyt eri sukupuolta oleva henkilö. Vuosi 2006.



Nuorimmat eläkeikäisten kotitaloudet löytyvät Espanjasta ja Itävallasta, joissa eläkeikäisten kotitalouteen kuuluu alle 50-vuotiaita henkilöitä muita vertailumaita selvästi useammin. (Liitetaulukko 3). Tanskassa, Ruotsissa ja Alankomaissa 75-vuotiaat naiset asuvat vertailumaista vähiten yhdessä jonkun kanssa. Mikäli asuinkumppani on, tämä on varsin usein samaan ikäluokkaan kuuluva mies. (Kuviot 7 ja 8.)

*Eläkeikäisten naisten yksinasuminen on selkeästi miehiä yleisempää kaikissa vertailumaissa.*

*Erityisesti naisten yksinasuminen yleistyy yleensä iän mukaan.*

*75 vuotta täyttäneiden naisten yksinasuminen on miehiä yleisempää erityisesti Espanjassa ja Suomessa, joskin Espanjassa yksinasuminen on sinänsä vertailumaiden vähäisintä.*

*65–74-vuotiaiden miesten kotitalouksiin kuuluu vastaavanikäisiä naistalouksia useammin työikäinen henkilö. Käytännössä tämä lienee yleensä miehen puoliso.*

*75 vuotta täyttäneet miehet asuvat usein yhdessä samaan ikäryhmään kuuluvan naisen kanssa tai tätä hieman nuoremman henkilön kanssa.*

*75 vuotta täyttäneillä naisilla yksinasuminen on yleisin asumismuoto kaikissa muissa maissa paitsi Espanjassa. Mikäli naisella on asuinkumppani, tämä on yleensä samaan ikäluokkaan kuuluva mies.*

*Erityisesti Espanjassa, mutta myös Itävallassa, 75 vuotta täyttäneiden kotitalouksiin kuuluu muita maita useammin työikäinen henkilö. Naiskotitalouksissa tämä on miehiä yleisempää.*

## 5 Kotitalouden rakenne ja köyhyysriskierot

Vertailumaiden eläkeläiskotitaloudet eroavat toisistaan jossakin määrin yksin- ja yhdessä asu-  
misen sekä kotitalouden ikärakenteen suhteen. Tarkastelemme tässä luvussa millainen merkitys  
kotitalouden rakenne-eroilla on sukupuolten väliseen köyhyysriskieroon eri maissa. Lopuksi  
tarkastelemme mikä rooli kotitalouden rakenteella ja toisaalta eläkejärjestelmän eroilla on  
sukupuolten välisiin köyhyysriskieroihin kussakin maassa.

### 5.1 Köyhyysriskierojen määrittely ja 65–74-vuotiaiden köyhyysriskierot

Köyhyysriskierojen ja kotitalouden rakenteen välisen yhteyden selvittämiseksi jaamme nais- ja  
mieskotitaloudet yksinasuviin kotitalouksiin ja yhdessä asuviin eli kotitalouksiin, joissa asuu  
enemmän kuin yksi jäsen. Jaamme yhdessä asuvat lisäksi kahteen osaan: talouksiin, joissa on  
samaa ikäryhmään kuuluva eri sukupuolta oleva jäsen (näissä köyhyysriski on sama miehillä  
ja naisilla) ja niihin, joissa tällaista jäsentä ei ole. Teemme jaon siitä syystä, että köyhyysriskin  
määrittelyn taustalla oleva ekvivalenttitulo (eli kotitalouden yhteenlaskettu käytettävissä oleva  
tulo kulutusyksikköä kohden) on sama kaikille saman kotitalouden jäsenille.

Eläkeikäisillä sukupuolten väliset köyhyysriskierot muodostuvat niiden nais- ja mies-  
kotitalouksien köyhyysriskeistä, joissa ei ole samaan ikäryhmään kuuluvaa toisen sukupuolen  
edustajaa eli käytännössä yleensä tähän ikäryhmään kuuluvaa puolisoa. Se, missä määrin näiden  
kotitalouksien köyhyysriski painottuu, määräytyy näiden osuudesta kyseisen ikäryhmän nais- ja  
mieskotitalouksista. Kotitalouksia, joissa ei ole samaan ikäryhmään kuuluvaa puolisoa, ovat  
yksinasuvien lisäksi ne naiset ja miehet, joiden asuinkumppani (tai kumppanit) on joko samaa  
sukupuolta oleva henkilö tai toiseen ikäryhmään kuuluva henkilö. 65–74-vuotias nainen voi  
esimerkiksi asua saman ikäisen naisen kanssa ja/tai esimerkiksi 75 vuotta täyttäneen miehen (tai  
naisen) kanssa ja/tai alle 65 vuotiaan kanssa, joka voi olla esimerkiksi hänen lapsensa perhe.

Laskemme köyhyysriskit erikseen kolmelle ryhmälle:

- yhdessä saman ikäluokan kumppanin kanssa asuville
- yhdessä ilman saman ikäluokan kumppania asuville
- yksinasuville miehille ja naisille.

Köyhyysriski muodostuu ryhmien osuuksilla painotettujen köyhyysriskien summana (taulukko  
3 ja 4). Esimerkiksi Suomen 65–74-vuotiaiden miesten köyhyysriski on

$$\begin{aligned} &0,45 \times 6,1 + 0,35 \times 6,5 + 0,20 \times 45,9 \\ &= 2,7 + 2,3 + 9,4^7 \\ &= 14,4. \\ &(\text{Taulukko 3.}) \end{aligned}$$

7 Pyöristämättömien lukujen tulo ( $0,2045 \times 45,92 = 9,39 = 9,4$ ).

Suomen 65–74-vuotiaiden miesten köyhyysriskissä on erittäin suuri ero sen mukaan, asuuko mies yksin vai onko hänellä asuinkumppani. Asuinkumppanin ikä (ja sukupuoli) ei juuri vaikuta köyhyysriskin suuruuteen. Toisaalta yksinasuvien miesten erittäin korkean köyhyysriskin paino jää melko vähäiseksi, koska heitä on vain viidennes tämän ikäisistä miehistä. Myös suomalaisilla 65–74-vuotiailla naisilla yksinasuvien köyhyysriski on korkea, vaikkakin selvästi matalampi kuin miehillä<sup>8</sup>. Yksinasuvien naisten suuremmasta osuudesta johtuen naisten köyhyysriski nousee kuitenkin miehiä korkeammaksi. (Taulukko 3.)

65–74-vuotiaiden naisten köyhyysriski on joka maassa ainakin jonkin verran miehiä suurempi, vaikkakaan 65–74-vuotiailla sukupuolten välinen köyhyysriskiero ei ole yhtä suuri kuin tätä vanhemmassa ikäryhmässä. Suurin sukupuolten välinen köyhyysriskiero on tässä ikäryhmässä Itävallassa ja tämän jälkeen Ruotsissa. Yksin asuvien köyhyysriski on yhdessä asuvia korkeampi monessa maassa erityisesti naisten osalta. Poikkeuksen tästä tekevät Alankomaat ja Tanska, joissa yksinasuvien naisten köyhyysriski ei ole yhdessä asuvia korkeampi. (Taulukko 3.)

Yhdessä muun kuin saman ikäluokan kumppanin kanssa asuvien naisten köyhyysriski on tämän ikäisillä yleensä vastaavasti asuvia miehiä suurempi. Tämä selittyy monessa maassa sillä, että 65–74-vuotiaat naiset asuvat tällöin tyypillisesti itseään vanhemman kumppanin kanssa, miehet taas itseään nuoremman kanssa, jolloin kotitalouden tuloon voi sisältyä useammin myös työtuloja<sup>9</sup>. Erityisen suuri köyhyysriski miehiin nähden on tässä tapauksessa Tanskan ja Itävallan naisilla (taulukko 3 ja kuvio 6).

---

8 Oma kysymyksensä on, miksi suomalaisista 65–74-vuotiaista yksinasuvista miehistä lähes puolet elää köyhyysriskirajan alapuolella. Onko yksin asuminen tässä ikäluokassa miehillä lähinnä syrjäytyneiden miesten ilmiö, kun naisilla se liittyy usein ”normaaliin” leskeksi jäämiseen. Köyhyyden ei ole Suomessa muutoinkaan havaittu olevan ikääntyneimpää väestönosaa lukuun ottamatta erityisesti naisten ongelma, vaan köyhyys on pikemminkin miehinen ilmiö (Kangas ja Ritakallio 2003). Myös yksinasuvien 55–64-vuotiaiden miesten köyhyysriskin on todettu olevan Suomessa selvästi korkeampi kuin naisten (Rantala ja Suoniemi 2007).

9 Tukea tälle havainnolle antaa myös se, että taulukon 3 sarakkeen b naisten köyhyysriskit ovat hyvin lähellä taulukon 4 sarakkeen b miesten köyhyysriskejä mikä viittaa siihen, että yhdessä muun kuin samaan ikäryhmään kuuluvan kumppanin kanssa asuvat 65–74-vuotiaat naiset asuvat usein yhdessä 75 vuotta täyttäneen miehen kanssa ja vastaavasti 75 vuotta täyttäneet miehet 65–74-vuotiaiden naisten kanssa.



**Taulukko 3.** 65–74-vuotiaiden miesten ja naisten köyhyysriski (60 %) yhdessä ja yksin asumisen sekä toista sukupuolta olevan asuinkumppanin iän mukaan. Vuosi 2006.

	a) Asuu yhdessä, on 65–74-vuotias kumppani*			b) Asuu yhdessä, ei 65–74-vuotiaista kumppania*			c) Asuu yksin			Kaikki köyhyys%
	osuus	köyhyys%	osuus × köyhyys%	osuus	köyhyys%	osuus × köyhyys%	osuus	köyhyys%	osuus × köyhyys%	
<b>Ruotsi</b>										
miehet	0,43	2,8	1,2	0,31	5,6	1,8	0,26	10,7	2,8	5,7
naiset	0,40	2,8	1,1	0,20	2,8	0,6	0,40	18,3	7,3	9,0
<b>Suomi</b>										
miehet	0,45	6,1	2,7	0,35	6,5	2,3	0,20	45,9	9,4	14,4
naiset	0,38	6,1	2,3	0,20	10,6	2,2	0,42	31,4	13,2	17,7
<b>Tanska</b>										
miehet	0,41	11,2	4,6	0,32	3,3	1,1	0,27	18,7	5,1	10,7
naiset	0,37	11,2	4,1	0,20	23,4	4,6	0,44	13,1	5,7	14,4
<b>Alanko- maat</b>										
miehet	0,51	7,5	3,8	0,39	6,7	2,6	0,10	1,8	0,2	6,6
naiset	0,46	7,5	3,4	0,21	10,4	2,2	0,34	6,6	2,2	7,8
<b>Espanja</b>										
miehet	0,52	26,4	13,8	0,40	22,7	9,0	0,08	23,8	1,8	24,7
naiset	0,44	26,3	11,6	0,39	26,7	10,4	0,17	47,6	7,9	30,0
<b>Saksa</b>										
miehet	0,46	10,5	4,8	0,34	10,6	3,6	0,20	13,1	2,6	11,1
naiset	0,41	9,1	3,7	0,19	8,5	1,6	0,40	20,1	8,1	13,4
<b>Britannia</b>										
miehet	0,46	21,3	9,9	0,34	19,2	6,5	0,20	26,3	5,3	21,6
naiset	0,40	21,4	8,6	0,27	26,1	6,9	0,33	35,5	11,7	27,3
<b>Itävalta</b>										
miehet	0,42	10,9	4,5	0,42	7,4	3,1	0,16	9,4	1,5	9,2
naiset	0,36	10,9	4,0	0,28	13,0	3,6	0,36	29,6	10,7	18,3

\*) Yhdessä asuvat saman ikäluokan kumppanin kanssa on aineiston käsittelyn yksinkertaisuuden vuoksi määritelty siten, että ryhmässä ovat mukana ne mies- ja naiskotitaloudet, joissa on parillinen määrä tämän ikäryhmän edustajia. Näin ollen kotitaloudet, joissa on esimerkiksi kaksi samaan ikäryhmään kuuluvaa naista ja yksi mies, on luokiteltu ryhmään 'asuu yhdessä, ei samaan ikäryhmään kuuluvaa kumppania'. Tällaisia kotitalouksia oli aineistossa vähän eikä sillä ole tuloksiin merkittävää vaikutusta. Tämä selittää kuitenkin sen, että miesten ja naisten köyhyysriskit poikkeavat Saksassa, Espanjassa ja Britanniassa hieman toisistaan taulukon toisessa sarakkeessa.

## 5.2 75 vuotta täyttäneiden köyhyysriskierot

Alankomaita ja Saksan miehiä lukuun ottamatta köyhyysriski nousee molemmilla sukupuolilla siirryttäessä 75 vuotta täyttäneisiin. Tämä liittyy osin sekä miesten että naisten yksinasumisen yleistymiseen<sup>10</sup>. Ruotsissa, Suomessa ja Saksassa samalla myös sukupuolten väliset köyhyysriskierot kasvavat. Erojen kasvu liittyy sekä naisten yksinasumisen miehiä voimakkaampaan yleistymiseen (erityisesti Suomi) että yksinasuvien naisten köyhyysriskin miehiä suurempaan kasvuun. Myös Alankomaissa sukupuolten välinen ero kasvaa mutta toiseen suuntaan, eli naisten köyhyysriski laskee miesten pysyessä ennallaan.

Sukupuolten väliset köyhyysriskierot näyttävät liittyvän pitkälti sukupuolten välisiin eroihin yksinasumisen yleisyydessä ja yksinasuvien köyhyysriskissä. Nämä kaksi tekijää selittävät molemmat omalla painollaan sukupuolten välisiä köyhyysriskieroja tai yhtäläisyyksiä kussakin tarkasteltavassa maassa. Tulos on siten samansuuntainen kahden muun tuoreen tutkimuksen kanssa, joissa juuri yksinasuminen on nähty keskeisenä eläkeikäisten köyhyyden selittäjänä (Smeeding ja Sandström 2005; Brady ja Kall 2008). Yksinasumisen ja sen yleisyyden ohella myös kotitalouden jäsenten ikärakenne näyttää vaikuttavan köyhyysriskieroihin.

**Ruotsissa, Suomessa, Itävallassa ja Saksassa** 75 vuotta täyttäneiden naisten köyhyysriski on selkeästi samanikäisiä miehiä korkeampi. Ruotsissa ero on suurin: naisten köyhyysriski on yli kaksinkertainen miehiin nähden. Suomessa ero on lähes kaksinkertainen; Itävallassa ja Saksassa ero on hieman tätä pienempi. (Taulukko 4.)

**Suomessa** yksinasumisen erot selittävät 75 vuotta täyttäneiden köyhyysriskieroja suurelta osalta. Suomessa sukupuolten välinen köyhyysriskiero ei johdu niinkään naisten muita maita yleisemmästä yksinasumisesta tai yksinasuvien naisten huonosta asemasta suhteessa yksinasuviin miehiin, vaan pikemminkin naisten lähes kolminkertaisesta yksinasumisesta miehiin nähden. Tämän ikäiset miehet asuvat Suomessa sen sijaan varsin harvoin yksin. Lisäksi naisten korkeaan köyhyysriskiin vaikuttaa yksinasuvien korkea köyhyysriski. Yksinasuvien köyhyysriski on sekä miehillä että naisilla korkea, joskin naisilla miehiä jonkin verran korkeampi. (Taulukko 4.)

Muiden korkeiden sukupuolten välisten köyhyysriskiero-maiden, **Ruotsin, Itävallan ja Saksan**, 75 vuotta täyttäneiden köyhyysriskierot liittyvät sekä naisten yksinasumiseen ja sen yleisyyteen miehiin nähden että yksinasuvien naisten miehiä korkeampaan köyhyysriskiin. Yksinasuvien naisten köyhyysriski on erityisen korkea miehiin nähden Itävallassa. Itävallassa yksinasuminen on Suomen tavoin selkeästi yleisempää naisilla kuin miehillä, vaikkakaan naisten yksinasuminen ei ole mitenkään erityisen yleistä verrattuna muihin tarkasteltaviin maihin. Ruotsissa 75 vuotta täyttäneiden naisten yksinasuminen on varsin yleistä myös verrattuna muihin maihin, mutta myös miesten yksinasuminen on melko yleistä. Saksassa yksinasuminen on naisilla selvästi miehiä yleisempää, kuten se keskimäärin vertailumaissa on. (Taulukko 4.)

---

10 Myös eläkkeiden taso on yleensä vanhemmilla eläkeikäisillä pienempi mm. lyhyemmän työuran, eläkejärjestelmän asteittaisen voimaantulon, matalamman palkkatason ja eläkkeiden palkkoja heikomman indeksoinnin takia.

**Taulukko 4.** 75 vuotta täyttäneiden miesten ja naisten köyhyysriski (60 %) yhdessä ja yksin asumisen sekä toista sukupuolta olevan asuinkumppanin iän mukaan. Vuosi 2006.

	a) Asuu yhdessä, on 75+ kumppani*			b) Asuu yhdessä, ei 75+ kumppania*			c) Asuu yksin			Kaikki köyhyys%
	osuus	köyhyys%	osuus × köyhyys%	osuus	köyhyys%	osuus × köyhyys%	osuus	köyhyys%	osuus × köyhyys%	
<b>Ruotsi</b>										
miehet	0,36	7,0	2,6	0,22	5,6	1,2	0,42	12,6	5,3	9,0
naiset	0,23	7,0	1,6	0,04	9,5	0,4	0,73	27,1	19,7	21,7
<b>Suomi</b>										
miehet	0,46	12,0	5,5	0,32	11,8	3,8	0,22	38,8	8,4	17,7
naiset	0,24	11,9	2,9	0,17	12,6	2,1	0,59	48,9	28,9	33,9
<b>Tanska</b>										
miehet	0,40	18,4	7,3	0,26	28,4	7,3	0,35	25,7	8,9	23,5
naiset	0,24	18,4	4,5	0,05	9,1	0,4	0,71	25,2	17,9	22,8
<b>Alankomaat</b>										
miehet	0,42	6,4	2,7	0,29	9,8	2,9	0,29	4,7	1,4	6,9
naiset	0,26	6,4	1,6	0,07	4,4	0,3	0,67	1,8	1,2	3,2
<b>Espanja</b>										
miehet	0,46	35,3	16,1	0,43	26,8	11,4	0,12	40,4	4,8	32,2
naiset	0,29	35,2	10,3	0,35	17,9	6,3	0,35	54,2	19,2	35,8
<b>Saksa</b>										
miehet	0,29	14,4	4,1	0,38	7,7	2,9	0,33	13,1	4,4	11,4
naiset	0,22	13,9	3,1	0,18	6,6	1,2	0,59	24,2	14,3	18,7
<b>Britannia</b>										
miehet	0,39	27,8	10,8	0,30	26,2	7,8	0,31	31,6	9,9	28,5
naiset	0,26	28,1	7,2	0,13	20,1	2,7	0,61	40,6	24,7	34,6
<b>Itävalta</b>										
miehet	0,34	15,7	5,3	0,41	12,9	5,3	0,25	8,8	2,2	12,8
naiset	0,18	15,6	2,8	0,25	4,5	1,1	0,57	32,0	18,3	22,2

\*) Yhdessä asuvat saman ikäluokan kumppanin kanssa on aineiston käsittelyn yksinkertaisuuden vuoksi määriteltä siten, että ryhmässä ovat mukana ne mies- ja naiskotitaloudet, joissa on parillinen määrä tämän ikäryhmän edustajia. Näin ollen kotitaloudet, joissa on esimerkiksi kaksi samaan ikäryhmään kuuluvaa naista ja yksi mies, on luokiteltu ryhmään 'asuu yhdessä, ei samaan ikäryhmään kuuluvaa kumppania'. Tällaisia kotitalouksia oli aineistossa vähän eikä sillä ole tuloksiin merkittävää vaikutusta. Tämä selittää kuitenkin sen, että miesten ja naisten köyhyysriskit poikkeavat Saksassa, Espanjassa ja Britanniassa hieman toisistaan taulukon toisessa sarakkeessa.

Sukupuolten välisiä köyhyysriskieroja tasoittavat 75 vuotta täyttäneiden osalta Itävallassa kotitaloudet, joissa asutaan yhdessä ilman samaan ikäluokkaan kuuluvaa puolisoa. Näiden naiskotitalouksien köyhyysriski on selkeästi vastaavia miehiä matalampi. Koska näitä kotitalouksia on naiskotitalouksista neljännes ja miehistä yli 40 prosenttia, kotitalouksien köyhyysriskit saavat merkittävän painon. Tällaisissa naiskotitalouksissa kotitalouden muiden jäsenten ikä on yleisimmin alle 65 vuotta ja miestalouksissa 65–74-vuotta. (Kuvio 8.) Tämä voi liittyä naisten

leskeksi jäämiseen ja lasten luokse muuttamiseen, jolloin kotitalouteen mitä luultavimmin kuuluu työtä tekevä henkilö/henkilöitä. Miehet taas tyypillisesti asuvat yhdessä itseään jonkin verran nuoremman eläkeikäisen henkilön – mitä luultavimmin vaimonsa – kanssa, jolloin heidän tulonsa ovat pääosin eläketuloa.

**Alankomaissa ja Tanskassa sekä myös Espanjassa ja Isossa-Britanniassa** 75 vuotta täyttäneiden naisten ja miesten köyhyysriskit eivät eroa paljoa toisistaan. Eniten ne eroavat matalan köyhyysriskin maassa Alankomaissa, jossa miesten köyhyys on suhteellisesti naisia yleisempää. Molemmilla köyhyys jää kuitenkin selvästi alle kymmenen prosentin. Tanskassa naisten ja miesten köyhyysriski on yhtä suuri, reilu viidennes tämän ikäisistä elää köyhyysriskiuhan alla. Isossa-Britanniassa naisten köyhyysriski on miehiä korkeampi, mutta ero jää melko pieneksi. Isossa-Britanniassakin naisista kolmannes ja miehistä yli neljännes elää köyhyysuhan alla. Myös Espanjassa köyhyysriski on korkea, noin kolmannes tämän ikäisistä elää köyhyysriskirajan alapuolella. Sukupuolten välinen ero on kuitenkin lähes olematon (taulukko 4).

**Alankomaat** on hyvä esimerkki siitä, että yksinasuminen ja sen erot eivät pelkästään riitä selittämään sukupuolten välisiä köyhyysriskieroja. Mikäli myös yksinäisen eläkeikäisen tulo taso on riittävän korkea tai sukupuolesta riippumatta samaa tasoa, köyhyysriskiä tai eroja ei luonnollisestikaan ole. Alankomaissa köyhyysriski on molemmilla sukupuolilla pieni, vaikka etenkin 75 vuotta täyttäneiden naisten yksinasuminen on yleistä. Syy molempien sukupuolten pieneen köyhyysriskiin onkin yksinasuvien liki olemattomassa köyhyysriskissä: Alankomaissa myös 75 vuotta täyttäneet näyttävät pärjäävän omilla tuloillaan.

Toinen pienten köyhyysriskierojen maa, jossa yksinasuminen on varsin yleistä erityisesti 75 vuotta täyttäneillä naisilla, on **Tanska**. Tanskassa yksinasuvien naisten ja miesten köyhyysriski on yhtä korkea eikä yksinäisten köyhyysriski eroa kovin paljoa yhdessä asuvien köyhyysriskistä. Näin ollen vaikka yksinasuvien naisten osuus on miehiin nähden suuri, köyhyysriski ei nouse miehiä korkeammaksi, koska yksinasuvat eivät erotu kovin selkeästi yhdessä asuvista köyhyysriskin suhteen. Sukupuolten välisiä eroja tasoittaa Tanskassa myös se, että Tanskassa moni 75 vuotta täyttänyt mies asuu yhdessä muun kuin samaan ikäryhmään kuuluvan puolison kanssa ja tämä puoliso on yli 90 prosentissa tapauksista 65–74-vuotias. Tämän ikäryhmän naisista sen sijaan erittäin harva asuu yhdessä muun kuin samaan ikäryhmään kuuluvan puolison kanssa. Näissä harvoissa tapauksissa asuinkumppani on miehiä useammin alle 65-vuotias ja köyhyysriski on tällöin matala (taulukko 4 ja kuvio 8).

Kolmas maa, jossa sukupuolten väliset köyhyysriskierot ovat pienet, on **Espanja**. Espanjassa yksinasuminen on muita maita selkeästi harvinaisempaa, vaikka yksinasuminen on Espanjassakin lähinnä 75 vuotta täyttäneiden naisten ilmiö ja sukupuolten väliset erot siinä suuret. Yksinasuvien, sekä miesten että naisten, köyhyysriski on Espanjassa korkea, mutta naisten köyhyysriski on miehiä korkeampi. Naisten köyhyysriski ei kuitenkaan nouse juuri miehiä korkeammaksi, koska muun kuin samaan ikäluokkaan kuuluvan puolison kanssa asuvien köyhyysriski on naisilla selkeästi vastaavia miehiä pienempi. Tällaisissa kotitalouksissa asuu Espanjassa varsin moni: kolmasosa naisista ja yli 40 prosenttia miehistä. Tyypillisesti naiset asuvat tällöin alle 65-vuotiaan, usein alle 50-vuotiaan kanssa, kun taas miehet asuvat varsin

usein tätä vanhemman, 65–74-vuotiaan kanssa (taulukko 4 ja kuvio 8). Naistalouksiin kuuluu siten suuremmalla todennäköisyydellä työikäinen ja työssäkäyvä henkilö, kun miestalouksien tulot lienevät pääosin eläketulon varassa. Tämä liittyy naisten miehiä pidempään elinikään ja leskeksi jäämiseen, jolloin naiset usein muuttavat lastensa luokse asumaan.

Neljäs maa, jossa sukupuolten väliset köyhyysriskit ovat melko lähellä toisiaan, on Iso-Britannia. **Isossa-Britanniassa** sekä 75 vuotta täyttäneiden miesten että naisten köyhyysriski on Espanjan ja Suomen naisten tavoin korkea. Isossa-Britanniassa naisten yksinasuminen on selkeästi miehiä yleisempää ja yksinasuvien naisten köyhyysriski miehiä korkeampi, vaikka miestenkin köyhyysriski on tässä ryhmässä korkea. Vaikka yksinasuvien naisten köyhyysriski on selvästi yhdessä asuvia korkeampi, ero yhdessä asuviin ei ole yhtä suuri kuin korkean köyhyysriskin maissa. Myös Isossa-Britanniassa miehet asuvat melko usein yhdessä muun kuin samaan ikäryhmään kuuluvan puolison kanssa ja näiden köyhyysriski on vastaavia naisia suurempi. Naistaloudet ovat tällöin tyypillisesti miestalouksia nuorempia ikärakenteeltaan. Vaikkakin tällaisia naistalouksia on melko vähän, tämä tasoittaa köyhyysriskieroa jonkin verran (taulukko 4 ja kuvio 8).

### 5.3 Yksinasuminen ja eläkejärjestelmän merkitys

Sukupuolten väliset köyhyysriskierot näyttävät edellä olevan tarkastelun perusteella eroavan selkeästi sen mukaan, minkälaisissa kotitalouksissa eläkeikäiset asuvat. Työllisyserojen ja eläkejärjestelmän merkitys eläkeikäiseen toimeentuloon tulee esiin lähinnä yksinasuvilla, sillä heillä ei ole kotitalouden muiden jäsenten tuloja taloudessa. Mitä yleisempää yksinasuminen maassa on, sitä vahvemmin nämä tekijät painottuvat eläkeikäisessä toimeentulossa ja sukupuolten välisissä köyhyysriskieroissa.

**Suomen ja Ruotsin** eläkejärjestelmät ovat samankaltaiset ja sukupuolten väliset köyhyysriskierot näyttävät aluksi myös samankaltaisilta. Maat eroavat kuitenkin yksinasuvien köyhyysriskin suhteen toisistaan. Suomessa yksinasuvien köyhyysriski on korkea molemmilla sukupuolilla; Ruotsissa yksinasuvien naisten köyhyysriski on miehiä selvästi korkeampi erityisesti 75 vuotta täyttäneillä. Syynä yksinasuvien naisten miehiä korkeampaan köyhyysriskiin Ruotsissa voi olla naisten tekemän osa-aikatyön yleisyys. Suomen Ruotsia korkeampi köyhyysriski selittyy osittain sillä, että vähimmäiseläkkeen taso on Suomessa selvästi Ruotsia matalampi (NOSOSKO 2008). Suomalaisten yksinasuvien eläkeikäisten sekä miesten että naisten korkea köyhyysriski liittyy pohjoismaisittain myöhään tapahtuneeseen yhteiskunnalliseen rakennemuutokseen ja sosiaaliturvan osin myöhäiseen kehittymiseen.

**Alankomaissa ja Tanskassa** lakisääteinen eläkejärjestelmä perustuu asumisperusteiseen tasaeläkkeeseen, jonka taso on suhteellisen korkea. Näin ollen naisten miehiä vähäisempi työs-kentelyaika ei heijastu yksinasuvien naisten miehiä yleisempänä eläkeikäisenä köyhyytenä, vaikka naisilla on miehiä vähemmän työmarkkinoilla sovittua ansiosidonnaista lisäeläketurvaa. Erityisesti tällä on merkitystä Alankomaissa, jossa naisten työllisyys on ollut selkeästi miehiä vähäisempää ja työ on tyypillisesti ollut osa-aikaista.

**Itävallassa**, jossa eläketurva muodostuu ainoastaan ansiosidonnaisesta työeläkkeestä, sukupuolten väliset köyhyysriskierot ovat huomattavat ja erityisesti yksinasuvien köyhyysriskierot vertailumaista suurimmat. Yksinasuvien naisten miehiä selvästi korkeammassa köyhyysriskissä näkyy naisten miehiä vähäisempi työhistoria ja erityisesti vähimmäiseläketurvan puuttuminen. Lakisääteiseen vakuutukseen voi kuulua myös vapaaehtoisesti, mutta tätä mahdollisuutta ei käytännössä juuri hyödynnetä. Vuonna 2003 vain 40 prosenttia 60 vuotta täyttäneistä naisista sai omaa vanhuuseläkettä (Sozialschutzsysteme in Österreich 2003). Vuonna 2008 naisille myönnetty keskimääräinen vanhuuseläke oli noin 59 prosenttia miehille myönnetystä eläkkeestä (Handbuch der österreichischen Sozialversicherung 2009, 91).

**Espanjassa, Saksassa ja Isossa-Britanniassa** eläketurvan rakenne on suhteellisen samanlainen. Ansiosidonnaisen eläketurvan merkitys on suuri, vaikkakin maissa on tarveharkintaan perustuva vähimmäiseläke. Kaikissa kolmessa maassa yksinasuvien naisten köyhyysriski on miehiä korkeampi. Tämä liittyy pitkälti naisten miehiä vähäisempään työssäkäyntiin. Yksinasuvien naisten ja miesten välinen köyhyysriskiero jää kuitenkin selvästi pienemmäksi kuin Itävallassa, joka on yleensä luokiteltu eläkejärjestelmän osalta samaan ryhmään kuuluvaksi Saksan kanssa. Tarveharkintainen vähimmäiseläke saattaakin osaltaan tasata sukupuolten välisiä köyhyyseroja näissä maissa ainakin Itävaltaan nähden. Isossa-Britanniassa sukupuolten välisiä köyhyysriskieroja tasaa myös mahdollisuus anoa puolison työhistoriaan perustuvaa eläkettä.

*Sukupuolten väliset köyhyysriskierot liittyvät pitkälti sukupuolten välisiin eroihin yksinasumisen yleisyydessä ja yksinasuvien köyhyysriskissä. Mikäli yksinasuvilla on yhdessä asuvia selvästi suurempi köyhyysriski, eläkeikäisten naisten köyhyysriski nousee helposti miehiä suuremmaksi, sillä kaikissa vertailumaissa eläkeikäisten naisten yksinasuminen on miehiä yleisempää. Erityisesti näin on 75 vuotta täyttäneiden osalta. Espanjassa sekä eläkeikäisten naisten että miesten yksinasuminen on selkeästi muita maita harvinaisempaa.*

*Yksinasumisen ja sen yleisyyden ohella sukupuolten välisiin köyhyysriskieroihin vaikuttaa myös sukupuolten väliset erot siinä, jakaako eläkeikäinen kotitalouden häntä vanhemman vai nuoremman henkilön kanssa ja eritoten siinä, kuuluuko kotitalouteen työikäinen henkilö. Selvimmin tämä näkyy Espanjassa ja jossain määrin myös Itävallassa, joissa erityisesti 75 vuotta täyttäneiden naisten kotitalouteen kuuluu muita maita useammin työikäinen henkilö. Tämä parantaa erityisesti naisten taloudellista asemaa ja tasoittaa naisten ja miesten välisiä köyhyysriskieroja kyseisissä maissa.*

*Suomessa yksinasumisen erot selittävät suuren osan eläkeikäisten köyhyysriskieroista. Suomessa sukupuolten välinen köyhyysriskiero johtuu 75 vuotta täyttäneiden naisten lähes kolme kertaa yleisemmästä yksinasumisesta miehiin nähden. Suomessa yksinasuvien köyhyysriski on sekä miehillä että naisilla korkea, joskin naisilla miehiä jonkin verran korkeampi.*

*Muissa korkeiden sukupuolten välisten köyhyysriskierojen maissa, Ruotsissa, Itävallassa ja 75 vuotta täyttäneiden osalta myös Saksassa, köyhyysriskierot liittyvät sekä naisten yksinasumiseen ja sen yleisyyteen miehiin nähden että yksinasuvien naisten miehiä selvästi korkeampaan köyhyysriskiin.*

*Alankomaissa myös yksinasuva pärjää omilla tuloillaan. Eläkeikäisten naisten köyhyys on miehiä vähäisempää. Köyhyysriski on matala eikä se nouse iän myötä.*

*Tanskassa yksinasuvien naisten ja miesten köyhyysriski on yhtä korkea eikä yksinäisten köyhyysriski eroa kovin paljoa yhdessä asuvien köyhyysriskistä. Näin ollen vaikka yksinasuvien naisten osuus on miehiin nähden suuri, köyhyysriski ei nouse miehiä korkeammaksi, koska yksinasuvat eivät erotu kovin selkeästi yhdessä asuvista köyhyysriskin suhteen.*

*Isossa-Britanniassa eläkeikäisten naisten ja miesten köyhyysriski on korkea erityisesti yksinasuvilla. Myös yhdessä asuvien köyhyysriski on Isossa-Britanniassa vertailumaiden korkeimpia. Vaikka yksinasuvien naisten köyhyysriski on miehiä jonkin verran suurempi ja yksinasuvia naisia on selvästi miehiä enemmän, ero yhdessä asuvien köyhyysriskiin ei kuitenkaan ole yhtä suuri kuin monessa muussa maassa eikä sukupuolten välinen köyhyysriskiero nouse tästä syystä kovin suureksi.*

## 6 Yhteenveto ja päätelmät

Olemme tässä tutkimuksessa vertailleet vanhuuseläkeikäisten naisten ja miesten välisiä köyhyysriskieroja kahdeksassa EU-maassa ja pyrkineet löytämään syitä siihen, miksi joissakin maissa naisten köyhyysriski on huomattavasti miehiä korkeampi ja miksi joissain maissa näin ei ole. Erityisesti halusimme selvittää, mihin heikko yhteys naisten palkkatyöhön osallistuvuuden ja pienten sukupuolten välisten köyhyysriskierojen välillä liittyy. Päinvastoin kuin voisi olettaa, Suomessa ja Ruotsissa, joissa naisten työskentely on ollut varsin yleistä ja eläketurva koostuu ansiosidonnaisen turvan lisäksi asumisperusteisesta vähimmäiseläkkeestä, eläkeikäisten naisten köyhyysriski on selvästi miehiä suurempi kuin monessa Etelä- ja Keski-Euroopan maassa, joissa eläketurva on pääosin työhön perustuvaa ja naisten työhön osallistuvuus on ollut selvästi vähäisempää.

Vertailumaista Suomessa, Ruotsissa ja Tanskassa naisten palkkatyöhön osallistuvuus on viime vuosikymmeninä ollut korkeinta. Näistä ainoastaan Tanskassa sukupuolten väliset köyhyysriskierot ovat pienet. Espanjassa ja Alankomaissa naisten työhön osallistuvuus on ollut selkeästi vähäisempää kuin Pohjoismaissa. Silti vertailumaiden pienimmät köyhyysriskierot ovat Alankomaissa ja Espanjassakin ne ovat suhteellisen pienet. Saksa, Itävalta ja Iso-Britannia sijoittuvat naisten työskentelyn suhteen tarkastelumaiden välimaastoon. Isossa-Britanniassa 65 vuotta täyttäneiden miesten ja naisten väliset köyhyysriskierot ovat melko pienet, kun taas Itävallassa köyhyysriskierot ovat suuret ja Saksassa köyhyysriskieroja ilmenee lähinnä 75 vuotta täyttäneillä.

Sukupuolten väliset köyhyysriskierot näyttävät tämän tutkimuksen perusteella liittyvän pitkälti siihen, millaisessa kotitaloudessa eläkeikäinen henkilö asuu. Se, asuko eläkeikäinen henkilö yksin, yhdessä toisen eläkeikäisen henkilön kanssa tai esimerkiksi työssäkäyvän lapsensa luona, vaikuttaa merkittävästi hänen toimeentuloonsa. Eläkejärjestelmän ja työhistorian merkitys näkyy selkeimmin yksinasuvilla, sillä heillä ei ole muiden henkilöiden tuloja kotitaloudessa.

Sukupuolten väliset köyhyysriskierot liittyvät vahvasti sukupuolten välisiin eroihin yksinasumisen yleisyydessä sekä yksinasuvien köyhyysriskiin. Mikäli yksinasuvien köyhyysriski on yhdessä asuvia korkeampi, sukupuolten välille syntyy herkästi köyhyysriskieroja. Sukupuolten välisiä köyhyysriskieroja kasvattaa lisäksi se, että joissakin maissa yksinasuvien eläkeikäisten naisten köyhyysriski on yksinasuvia miehiä selvästi suurempi.

Kaikissa kahdeksassa vertailumaassa eläkeikäisten naisten yksinasuminen on miehiä selvästi yleisempää erityisesti ikääntyneimmällä väestön osalla. Tämä liittyy pitkälti naisten miehiä pidempään elinikään. Eläkeikäisten naisten yksinasuminen on varsin yleistä kaikissa muissa maissa paitsi Espanjassa.

Sukupuolten väliset köyhyysriskierot ovat pienet maissa, joissa yksinasuvien eläkeikäisten köyhyysriski ei ole muuta väestöä korkeampi. Vertailumaista näin oli Alankomaissa ja Tanskassa, joissa lakisääteinen eläkejärjestelmä perustuu pääosin asumisperusteiseen tasaeläkkeeseen, jonka taso on suhteellisen korkea. Näin ollen naisten miehiä vähäisempi työskentelyaika ei



heijastu naisten miehiä yleisempänä eläkeaikaisena köyhyytenä. Erityisesti tällä on merkitystä Alankomaissa, jossa naisten työllisyys on ollut selkeästi miehiä vähäisempää ja työ on tyypillisesti ollut osa-aikaista.

Suomessa yksinasumisen erot selittävät eläkeikäisten köyhyysriskieroja suurelta osalta. Suomessa sukupuolten välinen köyhyysriskiero paikantuu 75 vuotta täyttäneiden naisten lähes kolminkertaiseen yksinasumiseen miehiin nähden. Suomessa yksinasuvien köyhyysriski on sekä miehillä että naisilla korkea. Yksinasuvien vähäistä köyhyysriskiero selittää suomalaisen naisten varsin yleinen täysipäiväinen työssäkäynti ja työeläkkeen karttuminen.

Muissa korkeiden sukupuolten välisten köyhyysriskierojen maissa, Ruotsissa, Itävallassa ja 75 vuotta täyttäneiden osalta myös Saksassa, köyhyysriskierot liittyvät sekä naisten yksinasumiseen ja sen yleisyyteen miehiin nähden että yksinasuvien naisten miehiä selvästi korkeampaan köyhyysriskiin. Yksinasuvien naisten miehiä korkeampi köyhyysriski liittyy erityisesti Itävallassa ja Saksassa naisten miehiä vähäisempään ansiohistoriaan ja voimakkaasti ansioihin sidottuun eläketurvaan. Itävallassa eroja kasvattaa lisäksi vähimmäiseläketurvan puuttuminen. Myös Ruotsissa naisten työskentely on miehiä vähäisempää naisten osa-aikatyön yleisyyden takia.

Yksinasumisen ja sen yleisyyden ohella sukupuolten välisiin köyhyysriskieroihin vaikuttavat myös sukupuolten väliset erot siinä, jakaako eläkeikäinen kotitalouden häntä vanhemman vai nuoremman henkilön kanssa ja eritoten siinä, kuuluuko kotitalouteen työikäinen henkilö. Selvimmin tämä näkyy Espanjassa ja jossain määrin myös Itävallassa, joissa erityisesti 75 vuotta täyttäneiden naisten kotitalouteen kuuluu muita maita useammin työikäinen henkilö, mikä tasoittaa naisten ja miesten välisiä köyhyysriskieroja.

Eläkeikäisten naisten miehiä suurempi köyhyysriski liittyy tämän tutkimuksen mukaan vahvasti yksinasuvien eläkeikäisten toimeentulovaikeuksiin sekä siihen, että naisilla yksinasuminen on selkeästi miehiä yleisempää. Jo pelkästään tämän takia naisten köyhyysriski nousee monessa maassa miehiä korkeammaksi. Lisäksi, koska naisten työura on yleensä lyhyempi kuin miehillä, osa-aikatyö yleisempää ja ansiotaso matalampi, naisten köyhyysuhka nousee herkästi miehiä suuremmaksi pääasiassa ansiosidonnaiseen eläketurvaan perustuvissa järjestelmässä. Asumisperusteinen tai tarveharkintainen vähimmäiseläke vaikuttaa tasaavan sukupuolten välisiä köyhyysriskejä merkittävimmin silloin, kun turva on tasoltaan niin korkea, että se takaa myös yksinasuvalle riittävän toimeentulon työhistorian puutteista riippumatta. Yksinasumisen ja sen yleisyyden ohella sukupuolten välisiin köyhyysriskieroihin vaikuttavat myös sukupuolten väliset erot siinä, jakaako eläkeikäinen kotitalouden häntä vanhemman vai nuoremman henkilön kanssa ja eritoten siinä, kuuluuko kotitalouteen työikäinen henkilö.

EU:n tulonjakoindikaattoreihin perustuva köyhyysvertailu antaa melko yksipuolisen kuvan sukupuolten välisistä köyhyysriskieroista eri maissa. Köyhyysriskien tarkastelu kotitalouden rakenteen mukaan selittää aluksi epäloogisilta tuntuvia eroja sukupuolten välisissä köyhyysriskeissä. Kotitalouden rakenteen mukainen tarkastelu auttaa näkemään selvemmin myös työllisyserojen ja eläkejärjestelmien erojen merkityksen ikääntyneiden köyhyysriskieroihin. Vaikka EU:n käyttämät köyhyysindikaattorit ovat yleisesti ottaen hyviä tulonjaon seurannan välineitä, myös niiden sisälle on mitä ilmeisimmin syytä aina välillä katsoa.

## Lähteet

- Anttonen Anneli ja Sipilä Jorma (1996) European Social Care Services. Is it possible to identify models? *Journal of European Social Policy* 6 (2), 87–100.
- Arts Wilhelmus Antonius and Gelissen John (2002) Three worlds of welfare capitalism or more? *Journal of European Social Policy* Vol 12 (2): 137–158.
- Brady David ja Kall Denise (2008) Nearly universal, but somewhat distinct: The feminization of poverty in affluent Western democracies, 1969–2000. *Social Science Research* 37 (3), 976–1007. Elsevier.
- Clasen Jochen (1999) Introduction. In Clasen Jochen (ed.): *Comparative Social Policy. Concepts, Theories and Methods*. 1–12. Blackwell Publishers Ltd.
- Euroopan unionin virallinen lehti L 298/20 (2009) Euroopan parlamentin ja neuvoston päätös N:o 1098/2008/EY. Köyhyyden ja sosiaalisen syrjäytymisen torjunnan Euroopan teema- vuosi (2010).
- Ferrera Maurizio (1996) The "Southern" Model of Welfare in Social Europe. *Journal of European Social Policy* 6 (1): 17–37.
- Ginn Jay, Daly Mary ja Street Debra (2001) Engendering pensions: a comparative framework. In Ginn Jay, Street Debra and Arber Sara (eds). *Women, Work and Pensions. International Issues and Prospects*. Open University Press.
- Esping-Andersen Gøsta (1990) *The Three Worlds of Welfare Capitalism*. Princeton University Press, New Jersey.
- Handbuch der österreichischen Sozialversicherung (2009) Hauptverband der österr. Sozialversicherungsträger.  
[http://www.sozialversicherung.at/mediaDB/544531\\_Handbuch\\_der\\_oesterreichischen\\_Sozialversicherung\\_2009.pdf](http://www.sozialversicherung.at/mediaDB/544531_Handbuch_der_oesterreichischen_Sozialversicherung_2009.pdf)
- Hantrais Linda (2007) Contextualization in cross-national comparative research. In Hantrais Linda and Mangen Steen (eds.) *Cross-national Research Methodology & Practice*. Routledge.
- de Jonge Tineke (2008) AOW beneficiaries with a reduced pension in The Netherlands. In: *The Dutch State Pension. Facts and Figures*. Sociale Verzekeringsbank, Amstelveen.
- Jäntti Markus, Kangas Olli ja Ritakallio Veli-Matti (1996) From Marginalism to Institutionalism: Distributional Consequences of the Transformation of the Finnish Pension Regime. *Review of Income and Wealth* 42 (4).
- Kangas Olli ja Ritakallio Veli-Matti (2003) Eri menet, eri trendit – köyhyys Suomessa 1990-luvulla. Turun yliopiston sosiaalipolitiikan laitoksen julkaisu A:13/2003.
- Kontio Kimmo (2007) Eläketurvan historia. Teoksessa Hietaniemi ja Ritola (toim.) *Suomen eläkejärjestelmä. Eläketurvakeskuksen käsikirjoja 2007:5*.
- Korpi Walter ja Palme Joakim (1998) The Paradox of Redistribution and Strategies of Equality: Welfare State Institutions, Inequality, and Poverty in the Western Countries. *American Sociological Review*. Vol 63, 661–687.
- Kuivalainen Susan (2007) Malliperhemetodin käyttö ja anti kansainvälisissä vertailuissa. Turun yliopiston Sosiaalipolitiikan laitoksen julkaisu C:18/2007.

- Laitinen-Kuikka Sini ja Tuominen Eila (2006) Changing division of labour within the family and the responses of pension policy. Working Papers 2006:4. Finnish Centre for Pensions.
- Landman Todd (2005) Issues and Methods in Comparative Politics: An introduction. Taylor & Francis Group.
- NOSOSKO (2008) Ålderspensionssystem i Norden. NOSOSKO Nordisk Socialstatistisk Komité 34:2008.
- Pearce Diana (1978) The Feminization of Poverty: Women, Work and Welfare. *Urban and Social Change Review* 11 (Feb.), 28–36.
- Pressman Steven (2003) Feminist Explanations for the Feminization of Poverty. *Journal of Economic Issues*, 37, no. 2 June, 353–361.
- Pressman Steven (2002) The Gender Poverty Gap in Developed Countries. *Journal of Economic Issues*, 36, no. 1 March, 17–40.
- Rantala Juha ja Suoniemi Ilpo (2007) Eläkeläisten toimeentulo tulonjaon kokonaisuudessa. *Eläketurvakeskuksen tutkimuksia 2007:2*. Eläketurvakeskus.
- Ritakallio Veli-Matti (2003) The Importance of Housing Costs in Cross-National Comparisons of Welfare (State) Outcomes. *International Social Security Review* 56 (2), 81–101.
- Sainsbury Diana (1994) Women's and Men's Social Rights: Gendering dimensions of welfare states. In Sainsbury Diana (ed.) *Gendering Welfare States*. Sage.
- Sauli Hannele (2006) Harmonisoitua tulojakotutkimusta EU:ssa ja EU:n lähialueilla. *Janus* vol. 14(3), 312–314.
- Smeeding Timothy ja Sandström Susanna (2005) Poverty and Income Maintenance in Old Age: A Cross-National View of Low Income Older Women. *Feminist Economics* 11(2), 163–198.
- Soede Arjan and Vrooman Cok (2008) A Comparative Typology of Pension Regimes. *Enepri Research Report No. 54. AIM WP6*. April 2008.
- Sozialschutzsysteme in Österreich (2003) Ein überblick. Bundesministerium für Soziale Sicherheit. *Generationen und Konsumentenschutz*. Wien.
- Stone Robyn (1989) The Feminization of Poverty Among the Elderly. *Women's Studies Quarterly* 17, no. 1–2, 20–34.
- Ståhlberg Ann-Charlotte, Kruse Agneta ja Sundén Annika (2006) Pension Design and Gender: Analyses of Developed and Developing Countries. Teoksessa: Gilbert Neil (ed.) *Gender and Social Security Refor. What's Fair for Women?* International Social Security Series. Volume 11. Transaction Publishers.
- Wiepking Pamala ja Maas Ineke (2005): Gender Differences in Poverty: A Cross-national Study. *European Sociological Review* vol 21, no 3, 187–200.
- Williamson James ja Smeeding Timothy (2004) Sliding into poverty? Cross-national patterns of income source change and income decay in old age. *Center for Retirement Research Working Papers 2005-25*. Center for Retirement Research, Boston College.
- Zaidi Ashgar (2007) Challenges in Guaranteeing Adequate Pension Incomes for Women. *Policy Brief March 2007*. European Centre for Social Welfare Policy and Research.

## Liitteet

*Liitetaulukko 1. Aineiston jakauma iän ja sukupuolen mukaan.*

Maa	Ikä			
	Alle 20	20–64	65–74	75+
<b>Suomi</b>				
miehet	52,1	50,3	45,5	34,5
naiset	47,9	49,7	54,5	65,5
kaikki	100,0	100,0	100,0	100,0
<b>Saksa</b>				
miehet	57,7	49,7	43,2	39,0
naiset	42,3	50,3	56,8	61,0
kaikki	100,0	100,0	100,0	100,0
<b>Tanska</b>				
miehet	51,3	50,2	47,7	38,1
naiset	48,7	49,8	52,6	61,9
kaikki	100,0	100,0	100,0	100,0
<b>Espanja</b>				
miehet	51,4	50,4	46,0	38,8
naiset	48,6	49,6	54,0	61,2
kaikki	100,0	100,0	100,0	100,0
<b>Alankomaat</b>				
miehet	51,0	50,3	47,5	38,2
naiset	49,0	49,7	52,5	61,8
kaikki	100,0	100,0	100,0	100,0
<b>Britannia</b>				
miehet	51,2	49,4	46,6	41,2
naiset	48,8	50,6	53,4	58,8
kaikki	100,0	100,0	100,0	100,0
<b>Ruotsi</b>				
miehet	51,5	49,5	48,4	39,0
naiset	48,5	50,5	51,6	61,0
kaikki	100,0	100,0	100,0	100,0
<b>Itävalta</b>				
miehet	53,1	49,7	46,7	34,2
naiset	46,9	50,3	53,3	65,8
kaikki	100,0	100,0	100,0	100,0

**Liitetaulukko 2.** Ennustettu elinikä 65-vuotiaana vuosina 1996 ja 2006 sekä sukupuolten eliniänodotteen ero.

Maa	Vuosi		Ero, vuotta	
	1996	2006*	1996	2006*
<b>Suomi</b>				
miehet	14,7	16,9		
naiset	18,9	21,2	4,2	4,3
<b>Saksa</b>				
miehet	14,9	17,2		
naiset	18,8	20,5	3,9	3,3
<b>Tanska</b>				
miehet	14,4	16,2		
naiset	17,9	19,2	3,5	3,0
<b>Espanja</b>				
miehet	16,2	17,9		
naiset	20,3	22,0	4,1	4,1
<b>Alankomaat</b>				
miehet	14,8	16,8		
naiset	19,2	20,3	4,4	3,5
<b>Britannia</b>				
miehet	14,9	17,0		
naiset	18,4	19,5	3,5	2,5
<b>Ruotsi</b>				
miehet	16,1	17,7		
naiset	19,9	20,9	3,8	3,2
<b>Itävalta</b>				
miehet	15,1	17,3		
naiset	18,9	20,7	3,8	3,4

\*) Britannia vuosi 2005.  
Lähde: Eurostat.

**Liitetaulukko 3.** Ei yksin asuvat 65 vuotta täyttäneet henkilöt sukupuolen ja kotitalouden toisen/muiden henkilöiden iän mukaan. Vuosi 2006, mukana vain vähintään 16-vuotiaat jäsenet.

65 vuotta täyttäneet (ei yksinäiset)	Kotitalouden muiden jäsenten ikä, yli 16 vuotiaat, prosenttia			
	16–49	50–64	65–74	75+
<b>Suomi</b>				
miehet	13	24	48	29
naiset	14	13	42	39
<b>Saksa</b>				
miehet	8	31	54	13
naiset	11	13	55	28
<b>Tanska</b>				
miehet	3	26	49	24
naiset	4	7	45	45
<b>Espanja</b>				
miehet	37	27	48	26
naiset	43	17	35	36
<b>Alankomaat</b>				
miehet	7	27	50	21
naiset	6	6	52	39
<b>Britannia</b>				
miehet	15	24	48	26
naiset	9	11	43	39
<b>Ruotsi</b>				
miehet	4	25	49	25
naiset	4	8	49	42
<b>Itävalta</b>				
miehet	24	32	45	21
naiset	32	19	40	31



**Eläketurvakeskus** on Suomen työeläkejärjestelmän lakisääteinen keskuslaitos. Sen tutkimustoiminta koostuu pääasiassa sosiaaliturvaan ja työeläkejärjestelmiin liittyvistä aiheista. Tutkimuksissa pyritään monipuolisesti ottamaan huomioon sosiaalipoliittiset, sosiologiset ja taloudelliset näkökulmat.

**Pensionsskyddscentralen** är lagstadgat centralorgan för arbetspensionssystemet i Finland. Forskningsverksamheten koncentrerar sig i huvudsak på den sociala tryggheten och på de olika pensionssystemen. Målet för forskningsprojektet är att mångsidigt belysa aspekter inom socialpolitik, sociologi och ekonomi.

**The Finnish Centre for Pensions** is the statutory central body of the Finnish earnings-related pension scheme. Its research activities mainly cover the fields of social security and pension schemes. The studies aim to paint a comprehensive picture of the sociopolitical, sociological and financial aspects involved.