

Eläketurvakeskuksen
monisteita 43

Uusien yrittäjien työtulon kehitys

Raili Hyrkkänen

Helsinki 2003

Sisältö

| | |
|---|-----------|
| 1 Johdanto | 5 |
| 2 Työttömäksi yrittäjäksi | 7 |
| 3 Uusien yrittäjien työtulon kehitys | 11 |
| 3.1. Työtulon kehitys sukupuolen ja aloitusiän mukaan | 12 |
| 3.2. Työtulon muutokset eri aikaväleillä | 18 |
| 3.3. Työtulon kehitys koulutustason mukaan | 20 |
| 3.4. Työtulon kehitys toimialan mukaan | 25 |
| 4. Työtulon kehityksen ja YEL-työtulon vastaavuus..... | 30 |
| 5. Lopuksi | 34 |

Kirjallisuus

Liitteet

- Liite 1: Yrittäjäksi ryhtyneiden työtulon kehitys verrattuna palkansaajana pysyneisiin.
- Liite 2: Toimintaa vuonna 1997 jatkaneiden yrittäjien piirteitä.
- Liite 3: Toimintaa vuonna 1997 jatkaneiden yrittäjien kuviot ilman yrittäjyyttä edeltänyttä työmarkkina-asemaa.
- Liite 4: Toimintaa vuonna 1997 jatkaneiden yrittäjien työtulon muutokset eri aikaväleillä kuluttajan hintaindeksin mukaan.

1 JOHDANTO

Yrittäjien eläkelaisissa (YEL) yrittäjällä tarkoitetaan Suomessa asuvaa 18–64-vuotiasta henkilöä, joka tekee ansiotyötä, mutta ei ole tässä työssään työ- tai virkasuhteessa. Tässä tutkimuksessa tarkastellaan uusien, vuosina 1989–90 ja 1994–95 aloittaneiden YEL:n piiriin kuuluvien yrittäjien keskimääräisiä työtu- loja vuosien 1987–1997 välisenä aikana.

YEL koskee toimintaa, joka on jatkunut yhtäjaksoisesti neljä kuukautta. Vaikka tämä edellytys sulkee pois monet kausiluonteiset yrittäjät, niin muillakin yritystoiminta jää usein lyhytkestoiseksi. Noin puolet yrittäjistä lopettaa kolmen ensimmäisen vuoden aikana. Niin myös tämän tutkimuksen vuosina 1989–90 aloittaneista yrittäjistä kaksi kolmasosaa oli lopettanut vuoden 1997 loppuun mennessä. Vuosina 1994–95 aloittaneista vastaava osuus oli yksi kolmasosa.

Tämän tulotarkastelun yrittäjät jatkoivat toimintaa vielä vuoden 1997 lopus- sa. Tarkastelu liittyy laajempaan uusia yrittäjiä koskevaan selvitykseen, jonka tuloksia on esitelty jo aikaisemmin (Hyrkkänen 2001). Selvityksessä tarkastel- tiin mm. uusien yrittäjien toimialaa, toiminnan kestoa ja eläketurvan muutosta. Tulosten mukaan yrittäjien keskimääräiset työtulot olivat laskeneet, kun verrat- tiin toisen vuoden yrittäjätuloja entisiin palkka-ansioihin. Myös eläketurvan taso oli heikentynyt yritystoiminnan aloituksen jälkeen, sillä yrittäjien keskimääräi- nen YEL-työtulo oli noin kolmanneksen pienempi aikaisempaan TEL-eläke- palkkaan verrattuna.

Tutkimuksen otos käsitti kaikkiaan 6 163 yrittäjää, jotka poimittiin Eläketur- vakeskuksen rekisteristä. Näistä 3 201 oli lopettanut vuoden 1997 loppuun mennessä, mutta 2 962 jatkoi toimintaa ja kuuluu siis tämän tulotarkastelun piiriin. Suurin osa oli palkansaajasta yrittäjäksi siirtyneitä, ainakaan he eivät olleet toimineet yrittäjänä aloitusvuotta edeltäneiden kahden vuoden aikana YEL-vakuutuksen edellyttämässä laajuudessa. Yrittäjiä koskevat tiedot ovat peräisin Eläketurvakeskuksen rekistereistä, joihin liitettiin tietoja Tilastokeskuk- sen työssäkäyntitilastosta. Myös henkilöiden tulotiedot on saatu työssäkäyntiti- lastosta.

Vuosina 1989–90 yrittäjäksi ryhtyneet aloittivat laman kynnyksellä ja vuosi- na 1994–95 aloittaneet sen jälkivaiheissa. Yrittäjien määrä oli noussut koko 1980-luvun. Vuonna 1989 ensimmäisen kerran YEL:n piiriin tulleita oli noin 18 000 ja vuonna 1990 noin 16 000. Lamavuosina konkurssien tai muiden syi- den takia lopettaneita yrityksiä oli enemmän kuin aloittaneita ja yritysten määrä aleni vuosina 1991–1992. Vuosina 1991–1993 noin viisi prosenttia yrityskan-

taan kuuluvista yrityksistä haettiin vuosittain konkurssiin (Parkkinen 2000a, 98).

Lamavuosina yrittäjien määrä väheni kaikkiaan 30 000:lla. Vuonna 1994 samoin kuin 1995 enää noin 12 000 rohkaistui aloittamaan uutena yrittäjänä. Lopettaneet olivat enimmäkseen nuoria yrittäjiä. Kun vuonna 1990 eniten yrittäjiä oli nelikymppisissä, niin vuonna 2000 heitä oli eniten viisikymppisissä. Yrittäjyys ei laman jälkeen lähtenyt odotettuun nousuun, eikä uusien YEL:n piiriin tulleiden määrä ollut 2000-luvun vaihteessa korkeampi kuin lamavuosina (Työeläkejärjestelmän tilastollinen vsk 2000, osa II).

Liittyykö yrittämisen pelko yrittäjien ja palkansaajien erilaiseen asemaan yhteiskunnassa? Yrittäjä jää joidenkin sellaisten turvaverkkojen ulkopuolelle, jotka turvaavat palkansaajan elämän, kun hän ei ole työkykyinen tai epäonnistuu. Konkurssi voi leimata yrittäjän toimeentulon ja toimintakyvyn vuosiksi eteenpäin. Pasi Holmin (2000) tulkinta on se, että nuoret pitävät yrittäjyyteen liittyvää riskiä liian suurena. Yrittäjätoiminnasta on vaikea saada yhtä hyvää ansiota kuin palkkatyöstä. Usein yrittäjän olisi saatava puolitoistakertaiset vuositulot palkansaajaan verrattuna, jotta yrittäminen olisi taloudellisesti kannattavaa.

Tämän tutkimuksen pyrkimyksenä on selvittää, mitä yrittäjäksi ryhtyminen merkitsee työtulojen kannalta, nousevatko vai laskevatko ne. Johanssonin (1998, 13) havaintojen mukaan yrittäjäksi ryhtyneiden palkkatulot ennen yrittäjyyttä olivat pienemmät kuin henkilöillä, jotka eivät ryhtyneet yrittäjäksi. Yrittäjäksi ryhtymisen syyt voivat näin olla korkeammassa ansio-odotuksissa. Parkkinen (2000b, 3–5) mukaan toiminta ei ainakaan heti näyttäisi tuovan korkeita tuloja ja varallisuutta uudelle yrittäjälle, mutta ansiokehitys näyttäisi olevan sitä parempi, mitä pitempään yrittäjä on toiminut ammatissaan.

Työttömyys oli leimallinen piirre erityisesti vuosina 1994–95 aloittaneilla (Hyrkkänen 2001, 180–181). Johansson (1998, 12) on todennut, että yrittäjäksi ryhtyvät ovat usein niitä, joiden työhistoria on epävakaa. Työtuloja tarkastellaankin yrittäjyyttä edeltäneen työmarkkina-aseman näkökulmasta yrittäjän sukupuolen, aloitusiän, koulutustason ja toimialan mukaan. Liitteessä 1 yrittäjiä verrataan työtulojen osalta lisäksi niihin väestön palkansaajia edustaviin, jotka eivät ryhtyneet yrittäjiksi.

Yrittäjien työtulojen kehittymistä voidaan tarkastella myös yrittäjien eläketurvan yhteydessä. Yrittäjäeläkelain mukaan lakisääteisen, pakollisen yrittäjäeläkkeen perusteena on YEL-työtulo, jonka mukaan myös YEL-vakuutusmaksut määräytyvät. Työtulokehityksen ja YEL-työtulon vastaavuuden vertailu on johdonmukainen päätös tarkastelulle. YEL-työtulon ei tarvitse seurata yrittäjätulon kehitystä, mutta sen pitäisi taata yleisellä mittapuulla riittävän kokoinen eläke. Keskustelua liian alhaiseksi mitoitetusta YEL-työtulon tasosta on käyty pitkään ja se jatkuu edelleen.

2 TYÖTTÖMÄSTÄ YRITTÄJÄKSI

Yrittäjäksi ryhtyneillä työttömyys oli ollut keskimääräistä yleisempää. 1980-luvun lopulla työttömyysaste oli kolmen prosenttiyksikön paikkeilla. Vuosina 1989–90 aloittaneista ja toimintaa vuonna 1997 jatkavista yrittäjistä kaikkiaan 24 prosenttia oli kokenut työttömyyttä, kun otetaan huomioon aloitusvuoden lisäksi kaksi edeltävää vuotta. Vuosina 1993–94 työttömyysprosentti oli 16 prosentin paikkeilla, mutta peräti 61 prosenttia vuosina 1994–95 aloittaneista ja toimintaa vuonna 1997 jatkaneista yrittäjistä oli ollut työttömänä ennen yrittäjäksi ryhtymistään.¹

Nuorilla työttömyys oli ollut yleisempää kuin vanhemmilla henkilöillä. Alle 35-vuotiaana aloittaneista 67 prosenttia ja 35 vuotta täyttäneistä 58 prosenttia oli ollut työttömänä (taulukko 1).

Vuosina 1994-95 aloittaneiden tarkasteluajankohta rajattiin 23 vuotta täyttäneisiin. Nuoremmilla henkilöillä työtulojen tarkastelua ei olisi voinut ulottaa takautuvasti vuoteen 1987 asti.

Taulukko 1. Vuonna 1997 toimintaa jatkaneet yrittäjät aikaisemman työmarkkina-aseman mukaan.

| Työmarkkina-asema ennen yrittäjäksi ryhtymistä | 1989-90 aloittaneet | | 1994-95 aloittaneet ² | |
|--|---------------------|-------------------|----------------------------------|-------------------|
| | alle 35 v. % | 35 v. ja yli % | alle 35 v. % | 35 v. ja yli % |
| Työllinen | 71 | 78 | 33 | 42 |
| Työtön | 29 | 22 | 67 | 58 |
| Lukumäärä | 542 | 666 | 700 | 987 |

¹ Liitteessä 2 on esitetty toimintaa jatkaneiden piirteitä yrittäjyyttä edeltäneen työmarkkina-aseman mukaan.

² Vuosina 1994-95 aloittaneiden tarkastelusta rajattiin pois 67 aloittaessaan alle 23-vuotiaasta henkilöä, joiden poisjättämisellä ei ollut erityisempää merkitystä analyysiin. Työtulot olivat tässä ryhmässä keskimääräistä alhaisemmat, mutta henkilöiden lukumäärän pienyydestä johtuen vaikutus keskiarvoihin lähes olematon.

Tässä tutkimuksessa vuosina 1989–90 ja 1994–95 aloittaneet ja toimintaa vuonna 1997 jatkaneet yrittäjät luokiteltiin yrittäjyyttä edeltäneen työmarkkina-aseman perusteella työllisiin ja työttömiin.

Työttömäksi on katsottu sellainen henkilö, jolla joko aloitusvuonna tai kahden edeltävän vuoden aikana täyttyi yksi tai useampi seuraavista kriteereistä

- oli työttömänä tai lomautettuna
- oli tukitoimenpiteillä työllistettynä
- oli työvoimakoulutuksessa
- sai työttömyyspäivärahaa
- sai työelämän valmennustukea (työllistämistukea)
- sai yrittäjän työllistämistukea
- sai työvoimakoulutustukea

Työlliseksi luettiin henkilö, jolla ei täytynyt yksikään edellä mainituista kriteereistä yritystoimintaa edeltävien kahden vuoden aikana. Sitä vastoin henkilöllä

- oli työkuukausia
- oli palkkatuloa

vähintään yhtenä vuonna ennen aloitusta.

Ainoastaan muutamaa yrittäjää ei voinut sijoittaa kumpaankaan ryhmään.

Taulukossa 2 esitetään niiden vuosina 1994–95 aloittaneiden yrittäjien osuudet, jotka olivat kokeneet työttömyyttä joko aloitusvuonna tai viiden edellisen vuoden aikana, työttömyyskuukausien keskimäärä työtöntä kohti sekä työllistämis- tai työttömyyskoulutustukea saaneiden osuudet työttömistä. Yrittäjän starttiraha on tällainen työllistämistuki. Se on työvoimatoimiston maksama tuki työttömälle, joka aloittaa yritystoiminnan.

Aloitusvuonna tai sitä edeltävänä vuonna työttömyyttä koki lähes puolet uusista yrittäjistä. Kahta vuotta aikaisemmin oli ollut työttömänä noin kaksi viidesosaa. Vuosina 1994–95 yrittäjäksi ryhtyneillä työttömyys alkoi huomattavasti lisääntyä jo kolme vuotta ennen yrittäjyyttä, joka kolmas oli ollut silloin työttömänä, neljä vuotta aikaisemmin joka viides ja viisi vuotta aiemmin joka kymmenes. Työttömyyskuukausia oli keskimäärin sitä enemmän, mitä lähempänä oltiin aloitusvuotta. Keskimäärin eniten työttömyyskuukausia oli kahtena aloitusta edeltävänä vuonna. Näinä vuosina työttömyyden kesto oli noin puoli vuotta.

Taulukko 2. Vuosina 1994-95 aloittaneiden yrittäjien työttömyys ennen yrittäjäksi ryhtymistä.

| Oli kokenut työttömyyttä | Työttömien osuus | Työttömyys- kuukausia keskimäärin | Työllistämis- tai työttömyyskoulutus tukea saaneiden osuus |
|--------------------------|------------------|---|--|
| | % | lkm | % |
| Aloitusvuonna | 47 | 3,9 | 51 |
| 1 v. ennen aloitusta | 48 | 6,3 | 30 |
| 2 v. ennen aloitusta | 41 | 5,9 | 18 |
| 3 v. ennen aloitusta | 31 | 5,1 | 9 |
| 4 v. ennen aloitusta | 18 | 3,6 | 5 |
| 5 v. ennen aloitusta | 11 | 3,0 | 5 |

Tukityöllistäminen ja työttömyyskoulutus ovat työvoimapolitiittisia toimenpiteitä, joita aktiivisesti kohdistetaan työttömiin. Vuosina 1994–95 yrittäjäksi ryhtyneisiin työvoimapolitiittisia toimenpiteitä sovellettiin runsaimmin pari vuoden aikana ennen yrittäjäksi ryhtymistä, jolloin työttömyys oli myös yleisintä. Työttömistä noin joka kymmenes oli ollut työvoimakoulutuksessa vuotta paria ennen aloitusta. Työvoimakoulutuksen merkitys jäi kuitenkin tukityöllistämistä vähäisemmäksi. Tukitoimet keskittyivät pääasiassa yrittäjän työllistämistukeen eli starttirahaan, jota voi saada enintään 10 kuukauden ajan. Starttirahan suuruus oli 430-770 euroa kuukaudessa vuonna 2002.

Taulukko 3. Starttirahaa saaneiden yrittäjien osuus vuosina 1989-90 ja 1994-95 aloittaneista.

| Starttirahan saaminen | 1989-90 aloittaneet | | 1994-95 aloittaneet | |
|------------------------|---------------------|--------|---------------------|--------|
| | Työttömät | Kaikki | Työttömät | Kaikki |
| | % | % | % | % |
| Sai starttirahaa | 17 | 4 | 48 | 29 |
| Ei saanut starttirahaa | 83 | 96 | 52 | 71 |
| Lukumäärä | 299 | 1 208 | 1 036 | 1 687 |

Vuosina 1989–90 aloittaneista ja työttömyyttä kokeneista yrittäjistä 17 prosenttia sai starttirahaa, mikä on neljä prosenttia kaikista aloittaneista yrittäjistä. Vuosina 1994–95 aloittaneista työttömiin luokitelluista 48 prosenttia sai starttirahaa, kaikista näinä vuosina yrittäjäksi ryhtyneistä 29 prosenttia (taulukko 3). Toisin sanoen joka neljäs aloitti toiminnan starttirahan turvin, naisista hieman useammat kuin miehistä ja 35 vuotta täyttäneistä hieman useammat kuin alle 35-vuotiaista.

Varsinais-Suomen starttirahalla aloittaneista yrittäjistä tehdyn tutkimuksen mukaan hakijoista lähes 40 prosenttia oli ollut työttömänä yli vuoden. Harvalla oli yrittäjyydestä aikaisempaa kokemusta, mutta kylläkin aikaisempaa kokemusta alalta. Tärkein syy lähteä yrittäjäksi oli halu saada itselleen työpaikka (Lehto ja Stenholm 2001).

Varsinais-Suomessa starttirahalla aloittaneet työttömät menestyivät tutkimuksen mukaan hyvin yrittäjinä. Parhaiten selvisivät rakennusosalalle perustetut yritykset. Vain murto-osa starttirahan saajista palasi työttömäksi työnhakijaksi. Useimmiten starttirahaa saivat kaupan tai palvelualan yrityksen perustaneet. Matkailu-, majoitus- ja ravintola-alan yritysten taival loppui muita useammin yrityksen sulkemiseen (Lehto ja Stenholm 2001).

Pirkanmaan liiton teettämässä tutkimuksessa saatiin päinvastaisia tuloksia työttömien yrittäjäksi ryhtymisestä. Tutkimuksen mukaan työttömyydestä syntynyt yrittäjyys ei kovinkaan usein luo pitkällä tähtäimellä elinkelpoisia yrityksiä. Parhaat edellytykset yrittäjyyteen ovat tutkimuksen mukaan noin 30–40-vuotiailla henkilöillä, joilla on työkokemusta ja hyvä ammattitaito omalla alallaan. Tutkimuksessa todetaan, että runsaasta voimavarojen ohjauksesta huolimatta tie työttömyydestä yrittäjäksi on vaikea (Karjaluo 2001).

On esitetty epäilyjä, että työvoimakoulutuksen vaikuttavuus olisi heikentynyt 1990-luvun alun jälkeen siitä syystä, että tätä koulutusta lisättiin silloin voimakkaasti vuoteen 1997 asti. Koulutuksen määrän lisääntyessä sen laatu on saattanut heikentyä (Aho ja Kunttu 2001, 27). Samoin on esitetty näkemyksiä (mm. Johansson 2000, 53; Lindh & Ohlsson 1997), joissa epäillään tukitoimenpiteiden merkitystä ylipäänsä menestyvän yrittäjyyden luomisessa. Valtiovallan toimenpiteet yrittäjyyden lisäämiseksi tuottavat joidenkin mielipiteiden mukaan enimmäkseen pienimuotoista ja tehotonta yrittäjyyttä, joka ei lisää vaan pikemminkin vähentää hyvinvointia.

3 UUSIEN YRITTÄJIEN TYÖTULON KEHITYS

Tässä luvussa tarkastellaan vuosina 1989–90 ja 1994–95 yrittäjäksi ryhtyneiden ja toimintaa vuonna 1997 jatkaneiden keskimääräisiä työtuloja vuosina 1987–97. Ajankohta ei siis koske ainoastaan yrittäjänä oloa, vaan myös sitä edeltävää aikaa, jolloin nähdään muutos palkansaajasta yrittäjäksi siirtäessä.

Tarkasteltavana ovat henkilön veronalaiset työtulot. Työtulolla tarkoitetaan sitä tuloa, jonka verottaja on katsonut henkilön palkka- tai yrittäjätyöstä saamaksi ansioksi. Tulomuuttujina on käytetty Tilastokeskuksen työssäkäyntitilaston palkkatulo- ja yrittäjätulomuuttujia.

Yrittäjäksi ryhtyneiden palkka- ja yrittäjätuloja ei ole käsitelty erikseen, vaan yhtenäisenä tulona. Moni sai jo palkansaajana yrittäjätuloa lisätulona, mutta sen määrä jäi alle YEL-vakuutuksen rajan. Yrittäjänä toimiessaan osalla oli vain yrittäjätuloa, osalla vain palkkatuloa ja osalla molempia. Esimerkiksi LEL:n ja YEL:n rajanveto on tapauskohtaista riippuen siitä, onko henkilö työskennellyt johdon ja valvonnan alaisena vai omissa tiloissa omin välinein jne. Osakeyhtiön omistajayrittäjä ottaa tulonsa yhtiöstä palkkana.

Työtuloihin eivät sisälly sosiaaliset tulonsiirrot eikä pääomatulot. Yrittäjätulon ansiotulo- ja pääomatulo-osuudet ovat verohallinnon termejä, jotka tarkoittavat sitä, että yrittäjätulo verotuksellisesti jaetaan kahteen osaan. Vuodesta 1993 ansiotulo-osuutta on verotettu valtionverotuksessa progressiivisen tulo-veroasteikon ja paikallisverotuksessa kunnallisveroäyrin mukaan. Pääomatulo-osuutta verotetaan 29 prosentin verokannalla, joka sisältää sekä valtion että kunnallisveron.

Yrittäjät on ryhmitelty aikaisemman työmarkkina-aseman perusteella työllisiin ja työttömiin edellisessä luvussa esitetyn jaottelun mukaisesti. Yrittäjän aloitusvuosi on merkitty 0 v. ja yrittäjyyttä edeltävät vuodet miinusmerkkisinä. Esim. vuosi ennen aloitusta on –1 v.

Tutkimuksen tulokäsité

Tulokäsité perustuu valtionveronalaisiin työtuloihin, jotka muodostuvat yhteenlaske-
tuista palkka- ja yrittäjätuloista.

Työtulot = palkkatulot + yrittäjätulot

Palkkatuloihin (TPATU) sisältyvät myös sivutoimen palkat sekä luontoisedut.

Yrittäjätulot (TYRTU) käsittävät elinkeinotoiminnan ja yhtymän tulot:

Elinkeinotoiminnan tulot tarkoittavat ansiotulo- ja pääomatulo-osuutta, ammatista saa-
tua ansiotuloa ja muuta ammattituloa.

Yhtymän tulot muodostuvat mm. liike ja ammattitulon ansiotulo-osuudesta, YHL:n
mukaiset korko- ja osinkotuloista yhtymästä vuosina 1990-92, osinkotuloista ansiotu-
lona ja pääomatulona yhtymästä vuosina 1993-97

Työtulot ovat vuoden 1997 ansiotasoindeksissä ja muunnettu euroiksi/kk.
Keskimääräinen kuukausitulo on saatu jakamalla vuosityötulo 12:lla.³

3.1 Työtulon kehitys sukupuolen ja aloitusiän mukaan

Tässä luvussa työtuloja tarkastellaan sukupuolen ja yrittäjän aloittamisiän mu-
kaan. Kuviossa 1 on esitetty vuosina 1989–90 aloittaneiden työtulojen kehitys
kahtena vuonna ennen yrittäjäksi ryhtymistä ja seitsemänä vuonna aloituksen
jälkeen.

Tarkasteluvuosina 1987–97 palkansaajien säännöllisen työajan keskiansio,
jonka Tilastokeskus laskee koko kuukauden työssä olleista kokoaikaisista
työntekijöistä, oli noin 1 800 euroa kuukaudessa. Lamavuodetkaan eivät juuri
aiheuttaneet vaihtelua tällä tavoin lasketun keskipalkan määrään. Miesten
keskipalkka oli 2 000 euron ja naisten 1 600 euron tienoilla.

Vuosina 1989–90 yrittäjäksi ryhtyneillä ja aiemmin työllisiin kuuluneilla mie-
hillä oli keskimäärin muita korkeammat työtulot koko yrittäjänä oloajan. Seit-

³ Työtuloa/kk ei työssäolotietojen puutteellisuuden vuoksi voitu laskea niin, että vuosityötulo olisi jaettu työkuukausien luku-
määrällä.

semän vuoden kuluttua aloituksesta ne vastasivat edelleen väestön keskipalkan tasoa, noin 1 800 euroa kuukaudessa.

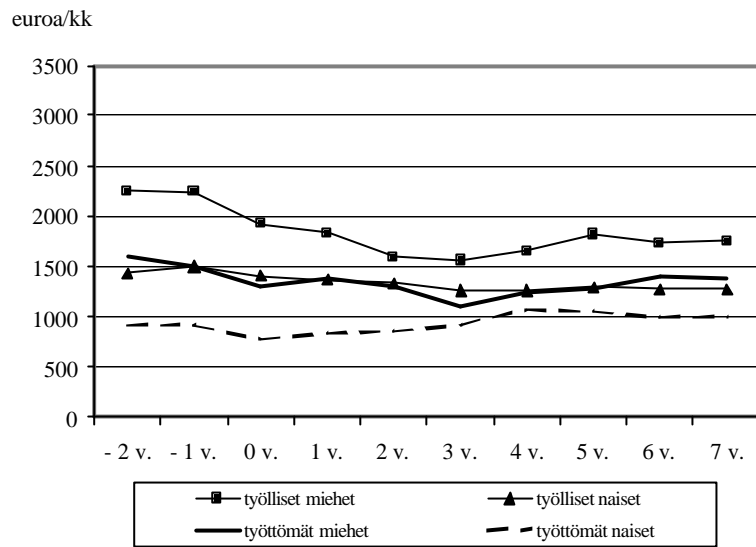
Yrittäjäksi ryhtyneiden työllisten naisten keskipalkka oli ennen yrittäjyyttä keskimäärin noin 1 400 euroa kuukaudessa ja yrittäjätulo seitsemän vuoden kuluttua aloituksesta noin 1 300 euroa. Naisilla ei ollut lamavuosina nähtävissä samanlaista jyrkkää työtulojen pudotusta kuten miehillä.

Neljäsosa vuosina 1989–90 aloittaneista yrittäjistä oli ollut työttömänä. Työttömyyttä kokeneilla miehillä kuukautta kohti lasketut työtulot olivat luonnollisesti alemmat kuin työllisiin kuuluneilla miehillä, kun katsotaan aikaa ennen yrittäjyyttä.⁴ Yrittäjänäkään heidän tulonsa eivät yltäneet työllisten ryhmään kuulneiden miesten tasolle, sitä vastoin ne olivat lähellä työllisten naisyrittäjien tuloja.

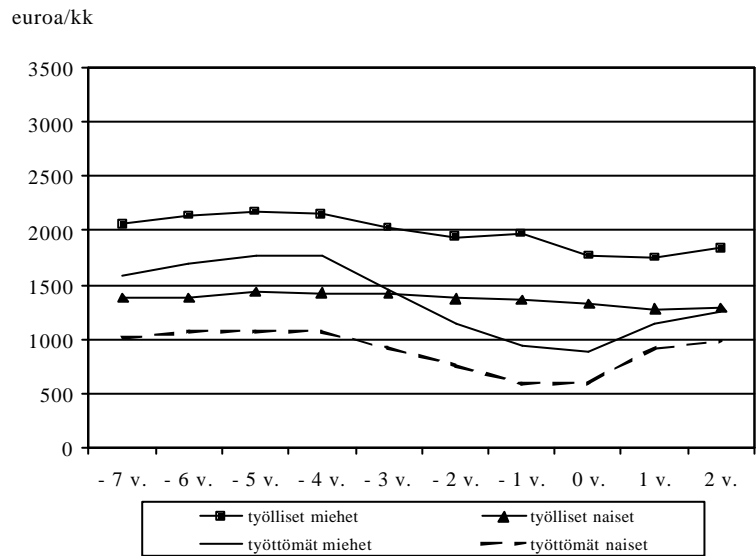
Työttömyyttä kokeneiden naisten työtulot ylsivät ennen yrittäjyyttä keskimäärin runsaaseen puoleen väestön naisten keskipalkasta kuukausitasolla katsottuna. Seitsemän vuoden kuluttua aloituksesta työtulot olivat nousseet vain hivenen.

Kuviossa 2 tarkastellaan vuosina 1994–95 aloittaneiden keskimääräisiä työtuloja seitsemänä vuonna ennen yrittäjäksi ryhtymistä ja kahtena vuonna aloituksen jälkeen. Huomiota kiinnittää se, että työllisten miesten ja naisten ja toisaalta työttömien miesten ja naisten keskimääräiset työtulot vastaavat seitsemän vuotta ennen yrittäjäksi ryhtymistä vuosina 1989–90 aloittaneiden vastaavien ryhmien työtuloja kaksi vuotta ennen yrittäjyyttä. Toisaalta molemmissa oli kysymys palkansaajista, jotka ryhtyivät yrittäjiksi, eri aikaan tosin.

4 Sen perusteella, mitä työkuukausien lukumäärän mukaisesta summittaisesta arviosta voi tehdä, työtuloeroihin työllisten ja työttömien välillä vaikuttivat ennen yrittäjäksi ryhtymistä enemmän työttömyyden kestot kuin varsinaiset palkkaerot.



Kuvio 1. Vuosina 1989-90 aloittaneiden miesten ja naisten työtulon kehitys yrittäjyyttä edeltäneen työmarkkina-aseman mukaan.⁵



Kuvio 2. Vuosina 1994-95 aloittaneiden miesten ja naisten työtulon kehitys yrittäjyyttä edeltäneen työmarkkina-aseman mukaan.

⁵ Kuvioiden 1-2 lukumäärät löytyvät taulukoista 4-5.

Vuosina 1994–95 aloittaneiden ja aiemmin työllisten miesten keskimääräiset työtulot eivät aloitusvuonna poikenneet siitä tasosta, mihin vuosina 1989–90 aloittaneet miehet olivat päässeet 1990-luvun puoliväliin mennessä. Tämä pitää paikkansa myös, kun verrataan vuosina 1994–95 aloittaneita työllisiä naisia 1989–90 aloittaneisiin. Vuosina 1994–95 aloittaneilla toisen yrittäjävuoden keskimääräiset työtulot eivät myöskään eronneet siitä tasosta, mikä oli samoina vuosina jo seitsemättä vuotta yrittäjänä toimivilla. Pitkään yrittäjänä toimiminen ei nostanut aineistoon kuuluvien työtuloja, vaikka esim. Parkkinen (2000b, 5) on todennut, että ansiokehitys on sitä parempi, mitä kauemmin yrittäjä on toiminut ammatissaan. Parkkisen havainto perustuu työssäkäyntitilaston aineistoon niiden vuonna 1987 yrittäjänä toimineiden tulokehityksestä, jotka lopettivat yrittäjyyden viimeistään vuonna 1995.

Vuosina 1994–94 aloittaneiden ja aiemmin työttömyyttä kokeneiden miesten palkkataso vastasi vielä 3–4 vuotta ennen yrittäjäksi ryhtymistä väestön keskitasoa, mutta yrittäjänä aloittaessaan heidän työtulonsa olivat enää noin puolet tästä. Toisenakaan yrittäjävuonna tulot eivät yltäneet entiselle tasolle, vaikka olivatkin nousussa.

Työttömyyttä kokeneilla naisilla olivat alimmat työtulot ennen yrittäjäksi ryhtymistä, vain noin 1 000 euroa kuukautta kohti laskettuna. Alhaista tasoa selittää työttömyyden keskimäärin kuuden kuukauden kesto ennen aloitusvuotta. Toisena yrittäjävuonnakaan tulotaso ei juuri ollut noussut työttömyyden aikaiseen verrattuna. Tässä asiassa vuosina 1994–95 aloittaneet naiset eivät poikenneet ennen lamaa aloittaneista.

Palkkatilastojen mukaan kampaaja, parturi, perhepäivähoitaja ja ompelija kuuluvat pienipalkkaisimpiin ammatteihin. Nämä ovat myös ammatteja, joilla toimivat naiset usein ryhtyvät yrittäjiksi. Työttömyyttä kokeneet naiset aloittivat työllisiä useammin teollisuuden toimialoilla. Näistä aloista naisille tyypillisiä ovat elintarvikkeiden ja vaatteiden valmistus. Työttömänä olleet aloittivat työllisiä useammin myös hotelli- ja ravintola-alalla, johon myös pienet kahvibaarit ja pitopalvelut kuuluvat.

Vainio-Korhonen (2002) toteaa 2000-luvun taitteessa naisyrittäjyyden kuvan edustavan hämmentävää jatkuvuutta. Painopiste on edelleen sama kuin entisaikaan: ruokaa, vaatteita ja hoivaa. Amatit voivat muuttuvat, mutta pohjimmiltaan alat eivät. Naisten parantunut koulutus ei ole muuttanut sitä tilannetta, että naisten yritykset ovat pieniä, että yrittäjyys ei tarkoita 'uraa' ja että yrityksen kasvattaminen ei ole ensisijainen tavoite.

Työllisten ja työttömyyttä kokeneiden naisten välillä säilyi saman suuntainen ero työtuloissa kuin miehillä, vaikka se tuntuvasti kapenikin tarkastelukauden lopulla. Myös ennen yrittäjäksi ryhtymistä työllisten naisten työtulot jäivät alle naisten keskipalkan.

Tämä työllisten ja työttömien välinen ero vaatisi selitystä, sillä työtulojen erot eivät kuroutuneet umpeen edes monen yrittäjävuoden aikana. Epätodennäköistä on, että työttömyys ennen yrittäjyyttä ennalta määräisi yrittäjälle pysyvästi tietyn tulotason. Todennäköisempää on, että työllisten ja työttömien ryhmät poikkeavat toisistaan joidenkin piirteiden osalta. Näitä voisivat olla esim. yrityksen koko ja henkilöstön määrä. Aineistossa ei ole kuitenkaan yrityksiä koskevia tietoja.

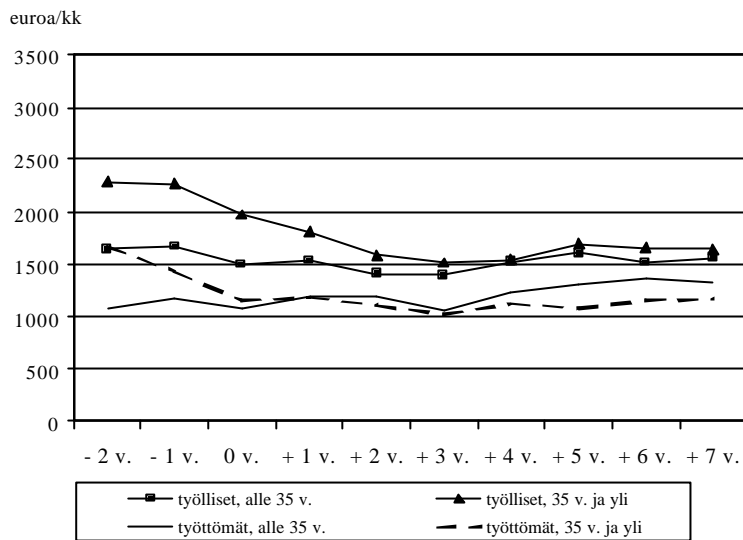
Työttömien ryhmästä puolet aloitti starttirahan turvin. Se on tarkoitettu omaa toimeentuloa varten alkukuukausina. Toiminta käynnistyi siis pienimmästä mahdollisesta alusta. Tulotason jämähtäminen työllisten ryhmän alapuolelle viittaisi siihen, että työttömyyttä kokeneet harjoittivat suhteellisen pienimuotoista yksinyrittäjyyttä, josta ei myöskään kertynyt paljon tuloja.

Kuviossa 3 tulokehitystä tarkastellaan sen mukaan, missä iässä yrittäjä aloitti toiminnan. Vuosina 1989–90 aloittaneilla työllisillä työtulot eivät olleet yli 35-vuotiaiden ryhmässä juuri paremmat kuin tätä nuoremmassa ikäryhmässä. Jo yrittäjyyden alkuvuosina

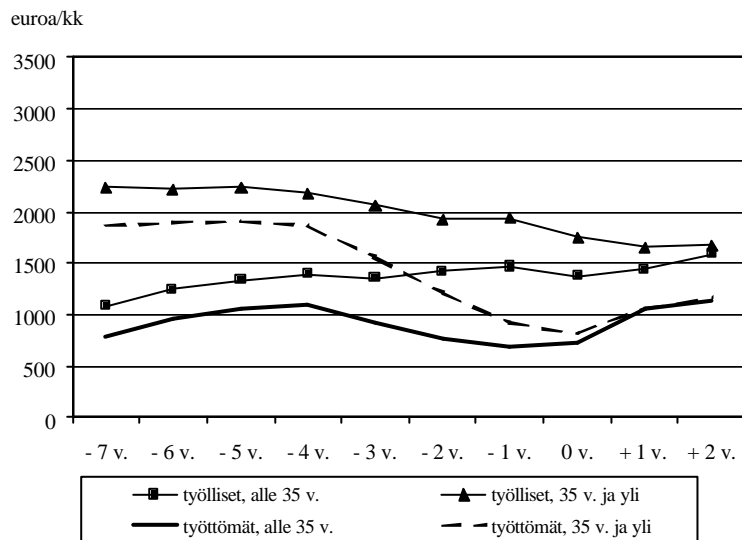
työllisiin kuuluneiden työtulot putosivat vanhemmassa ikäryhmässä samalle tasolle alle 35-vuotiaana aloittaneiden kanssa.

Samoin kävi yli 35-vuotiaille, työttömyyttä kokeneille. Ennen yrittäjäksi ryhtymistä muita korkeampi tulotaso laski jo aloitusvuonna nuorempien tasalle. Alle 35-vuotiaiden työtulot eivät lakanneet nousemasta myöhempinäkin yrittäjävuosina, mikä poikkesi vanhemman ikäryhmän kehityksestä.

Kuviosta 4 nähdään, että vuosina 1994–95 aloittaneiden, 35 vuotta täyttäneiden työllisten keskimääräiset työtulot olivat palkansaajana varsin korkeat muihin aloittaneisiin verrattuna. Toisena yrittäjävuonna alle 35-vuotiaana toiminnan aloittaneet olivat saaneet lähes kiinni vanhemman ikäryhmän. Nuoremmassa ikäryhmässä tulokaari oli nouseva ja vanhemmassa ryhmässä laskeva. Monilla palkansaajilla tulotaso nousee uran ja iän pidetessä ikälisien, ylennysten jne. seurauksena. Yrittäjien tulokehitys näyttäisi noudattavan toisenlaista käytäntöä. Yrittäjillä tulojen nousuun vaikuttanevat enemmän yrityksen menestyminen ja laajentuminen kuin yrittäjäuran pituus.



Kuvio 3. Vuosina 1989-90 aloittaneiden yrittäjien työtulon kehitys yrittäjyyttä edeltäneen työmarkkina-aseman ja aloitusiän mukaan. ⁶



Kuvio 4. Vuosina 1994-95 aloittaneiden yrittäjien työtulon kehitys yrittäjyyttä edeltäneen työmarkkina-aseman ja aloitusiän mukaan.

⁶ Kuvioiden 3-4 lukumäärät löytyvät taulukoista 4-5.

Työttömien ryhmässä yli 35-vuotiaat olivat kokeneet rajun työtulojen pudotuksen jo palkansaajana. Yrittäjäksi ryhtymisen jälkeen nuorempien ja vanhempien yrittäjien työtuloissa ei ollut havaittavissa eroa, molemmilla ne olivat nousseet keskimäärin 1 200 euron tuntumaan.

3.2 Työtulon muutokset eri aikaväleillä

Taulukossa 4 esitetään työtulojen prosentuaaliset muutokset vuosina 1989–90 aloittaneilla ja toimintaa 1997 jatkaneilla yrittäjillä. Prosenttimuutokset kattavat aloitusvuoden ja sitä edeltävät pari vuotta 1987–90 ja pahimmat lamavuodet 1990–92. Jaksoon 1992–97 sisältyy käänne vuonna 1993, josta lähtien työtulot alkoivat nousta. Muutosprosentti 1987–97 kertoo yrittäjäksi ryhtymisen vaikutuksen verrattuna entiseen toimintaan palkansaajana.

Lamavuosina työtulot laskivat ja niiden jälkeisinä vuosina taas nousivat. 35-vuotiaana tai tätä vanhempana yrittäjäksi ryhtyneillä kokonaismuutos oli kuitenkin miinusmerkkinen. Yli 35-vuotiaiden miesten työtulot, varsinkin työllisiin kuuluneiden, olivat olleet sen verran korkeat, että yrittäjänä niihin oli ilmeisen vaikea päästä. Alle 35-vuotiaana yritystoiminnan aloittaneilla, niin ennen yrittäjäksi ryhtymistä työllisillä kuin työttömillä, vuosien 1987 ja 1997 välinen kokonaismuutos oli sitä vastoin positiivinen. Yrittäjäyys hyödytti myös työttömyyttä kokeneita naisia.

Taulukko 4. Vuosina 1989-90 aloittaneiden yrittäjien työtulon kehitys muutosprosentteina yrittäjyyttä edeltäneen työmarkkina-aseman, sukupuolen ja aloitusikänsä mukaan.

| Työmarkkina-asema ennen yrittäjäksi ryhtymistä, sukupuoli ja aloitusikä | Muutos 1987-90 | Muutos 1990-92 | Muutos 1992-97 | Muutos 1987-97 |
|---|----------------|----------------|----------------|----------------|
| | % | % | % | % |
| <i>Työllinen (n=904)</i> | - 9.2 | -24.2 | +22.3 | -15.8 |
| Miehet (n=634) | -12.3 | -25.3 | +25.2 | -18.0 |
| Naiset (n=270) | + 2.0 | -20.8 | +13.3 | - 8.5 |
| Alle 35 v. (n=388) | - 2.1 | -18.4 | +31.0 | + 4.6 |
| 35 v. ja yli (n=516) | -13.0 | -27.6 | +16.4 | -26.6 |
| <i>Työtön (n=292)</i> | -10.9 | -17.4 | +32.4 | - 2.5 |
| Miehet (n=195) | -14.3 | -19.6 | +34.6 | - 7.3 |
| Naiset (n=97) | + 1.3 | -10.8 | +26.1 | +14.1 |
| Alle 35 v. (n=150) | +12.7 | -12.8 | +42.1 | +39.6 |
| 35 v. ja yli (n=142) | -26.2 | -17.5 | +21.7 | - 29.8 |

Taulukossa 5 prosenttimuutokset esitetään vuosina 1994–95 aloittaneiden osalta. Heitäkin voidaan tarkastella takautuvasti vuoteen 1987 asti. Vuosina 1994–95 aloittaneilla vuosien 1992–97 välinen muutos kertoo saman asian kuin vuosien 1987–97 välinen muutos 1989–90 aloittaneilla eli miten tulotaso muuttuu yrittäjäksi ryhtyessä, kun otetaan huomioon pari vuotta ennen yrittäjyyttä ja yrittäjävuodet tarkastelukauden loppuun asti.

Vuosina 1994–95 aloittaneilla muutokset eivät työllisten kannalta ole pro-senteissa suuria edes lamavuosina. Jo ennen yrittäjyyttä vuosina 1987–92 työ-tulot olivat kehittyneet alle 35-vuotiaiden ikäryhmässä positiiviseen suuntaan, mutta tätä vanhemmilla ne säilyivät jokseenkin ennallaan. Sama kehitys jatkui, kun tarkasteltiin yrittäjyyden aiheuttamaa muutosta vuosien 1992 ja 1997 välil-lä. Tämä aikaväli, pari vuotta ennen yrittäjyyttä ja pari vuotta sen jälkeen, pal-jastaa yrittäjäksi ryhtymisen vaikutuksen työtuloihin. Alle 35-vuotiaana aloitta-neilla yrittäjyys nosti tulotasoa, mutta yli 35-vuotiailla se laski. Työttömyyttä kokeneiden työtulot olivat laskeneet jo ennen lamavuosia, mutta tässäkin ryh-mässä yrittäjyydestä hyötyivät eniten alle 35-vuotiaat ja myös naiset.

Taulukko 5. Vuosina 1994-95 aloittaneiden yrittäjien työtulon kehitys muutosprosentteina yrittäjyyttä edeltäneen työmarkkina-aseman, sukupuolen ja aloitusikänsä mukaan.

| Työmarkkina-asema ennen yrittäjäksi ryhtymistä, sukupuoli ja aloitusikä | Muutos 1987-92 | Muutos 1992-95 | Muutos 1995-97 | Muutos 1992-97 |
|---|----------------|----------------|----------------|----------------|
| | % | % | % | % |
| <i>Työllinen (n=652)</i> | - 0.5 | - 7.0 | + 5.2 | - 2.1 |
| Miehet (n=425) | - 1.6 | - 8.6 | + 6.4 | - 2.7 |
| Naiset (n=227) | + 2.4 | - 3.1 | + 2.4 | - 0.8 |
| Alle 35 v. (n=233) | +34.6 | + 2.3 | +15.3 | +18.0 |
| 35 v. ja yli (n=419) | - 9.5 | -10.6 | + 0.7 | -10.0 |
| <i>Työtön (n=1027)</i> | -16.6 | -19.9 | +29.2 | + 3.5 |
| Miehet (n=666) | -16.7 | -22.5 | +26.5 | - 2.0 |
| Naiset (n=361) | -16.2 | -12.6 | +36.2 | +19.1 |
| Alle 35 v. (n=464) | + 9.9 | + 6.4 | +30.5 | +38.9 |
| 35 v. ja yli (n=563) | - 25.6 | -33.3 | +28.3 | -14.4 |

Vuosina 1994–95 aloittaneisiin pätee sama kuin 1989–90 aloittaneisiin: yrittäjyys nosti työtuloja, jos aloitti alle 35-vuotiaana, mutta muuten se laski sitä. Yrittäjyys paransi työttömyydestä kärsineiden naisten työtuloja, mutta ei miesten. Työttömyyttä kokeneiden naisten tulot jäivät yrittäjänakin alhaisiksi, mutta ylittivät sentään entiset työtulot puolet vuodesta työttömänä olleena palkansaajana.

Taulukkojen 4 ja 5 muutosprosentit ovat vuoden 1997 ansiotasoindeksin mukaiset. Liitteessä 4 muutosprosenttitaulukot on vertailun vuoksi esitetty myös vuoden 1997 kuluttajan hintaindeksin mukaisina.

3.3 Työtulon kehitys koulutustason mukaan

Tilastokeskuksen luokittelu perusasteen, keskiasteen tai korkea-asteen tutkinnon suorittaneisiin perustuu korkeimpaan suoritettuun tutkintoon. Keskiasteen koulutus edellyttää 11 vuoden opiskelua ja esimerkiksi apuhoitajan tai merkantrin tutkintoa tai ylioppilastutkintoa. Korkea-asteen koulutuksen saaneet ovat suorittaneet ammattikorkeakoulututkinnon tai jonkin sitä korkeamman tutkin-

non. Perusasteen koulutuksen saaneet eivät ole suorittaneet ammatillista jatkokotutkintoa.

Työtulojen tarkastelu edellyttää, että koulutustaso pysyy samana. Tästä syystä koulutustason mukaisesta tarkastelusta on rajattu pois ne yrittäjät, joiden opiskelu oli vielä kesken siinä vaiheessa kun he ryhtyivät yrittäjäksi. Vuosina 1989–90 aloittaneista tarkasteluun on sisällytetty ne yrittäjät, jotka olivat suorittaneet tutkintonsa vuonna 1987 tai aikaisemmin.

Parkkisen (2000b, 9) mukaan suurimmat tulot ovat korkeasti koulutetuilla yrittäjillä.

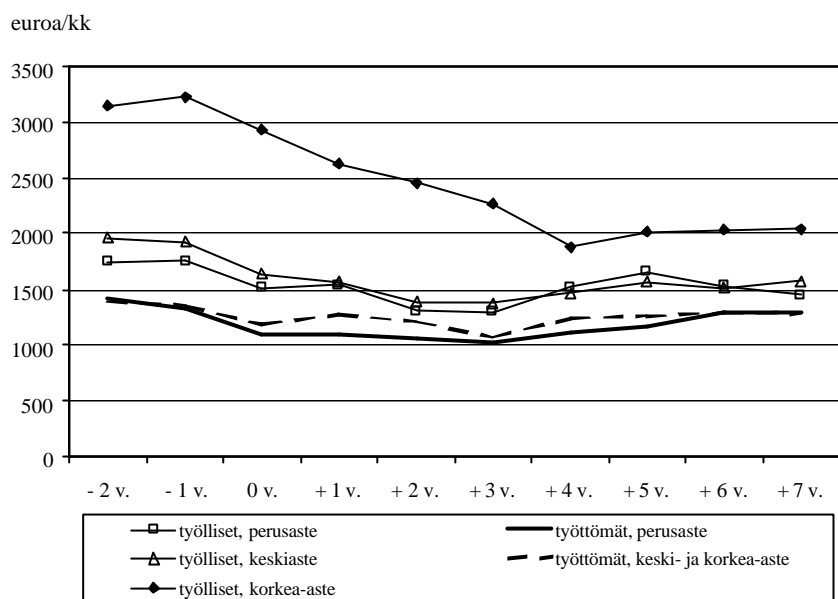
Tämä pitää paikkansa myös vuosina 1989–90 aloittaneiden yrittäjien suhteen, kun tarkastellaan aikaa palkansaajana (kuvio 5). Korkein tulotaso oli korkea-asteen tutkinnon suorittaneilla työllisiin kuuluneilla, joiden tulotaso yrittäjänä myös laski jyrkimmin. Seitsemän yrittäjävuoden jälkeen tulotaso oli enää kaksi kolmasosaa entisestä.

Vuosina 1989–90 aloittaneilla, ennen yrittäjyyttä työllisillä, joilla oli perusasteen tai keskiasteen koulutus, työtulot laskivat lievästi yrittäjäksi ryhtyessä. Palkansaajana keskiasteen koulutuksen saaneiden työtulot olivat kymmenisen prosenttiyksikköä korkeammat kuin perusasteen suorittaneiden. Yrittäjänä perusasteen ja keskiasteen koulutuksen saaneiden väliset erot työtuloissa olivat vähäiset.

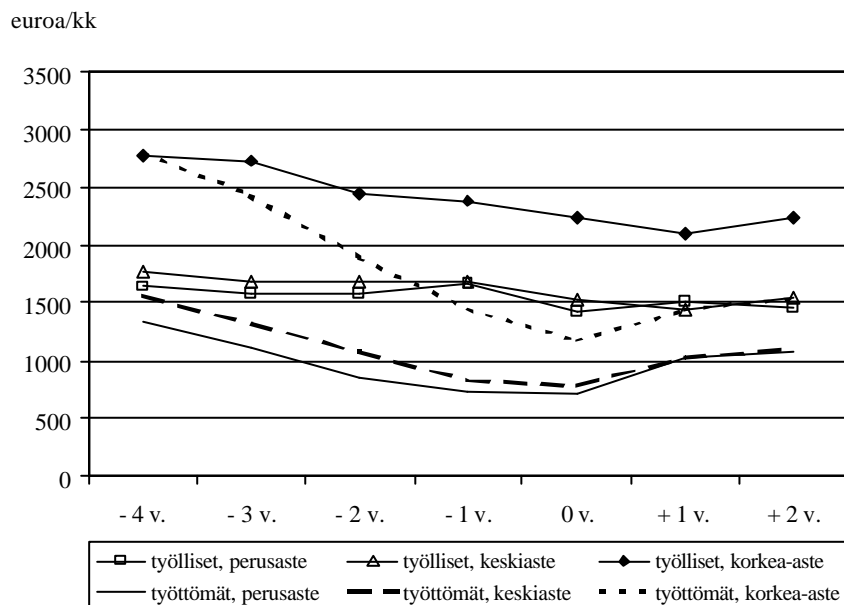
Vuosina 1989–90 aloittaneissa ja ennen yrittäjyyttä työttömyyttä kokeneissa oli niin vähän korkea-asteen tutkinnon suorittaneita, että heidät yhdistettiin keskiasteen koulutuksen saaneisiin. Sekä perusasteen että keski-asteen koulutuksen saaneiden työtulot pysyivät jonkin verran matalampina kuin saman koulutustason työllisillä. Työttömänä olleiden työtulot laskivat hieman yritystoiminnan alussa, eivätkä ne tarkastelun lopussakaan olleet aivan nousseet entiselle tasolle.

Vuosina 1994–95 aloittaneita tarkastellaan koulutustason mukaan kuviossa 6. Vertailussa ovat mukana vuodet 1990–97. Jos varhaisemmat vuodet olisivat mukana, osa nuorista putoaisi pois. Nyt tarkasteluun sisältyvät ne yrittäjät, jotka olivat suorittaneet korkeimman tutkintonsa vuonna 1990 tai aikaisemmin.

Työttömyyttä kokeneiden, korkea-asteen tutkinnon suorittaneiden tulotaso oli neljä vuotta ennen yrittäjyyttä yhtä hyvä kuin työllisillä, korkea-asteen koulutuksen saaneilla palkansaajilla. Korkea-asteen tutkinnon suorittaneiden työttömien työtulot laskivat laman aikana puoleen entisestä, mutta laskua oli myös työllisiin kuuluneilla. Perus- ja keskiasteen koulutuksen saaneiden työllisten tulotaso hieman laski yrittäjäksi ryhtyessä, mutta tuloeroja niiden välillä ei ollut.



Kuvio 5. Vuosina 1989-90 aloittaneiden yrittäjien työtulon kehitys yrittäjyyttä edeltäneen työmarkkina-aseman ja koulutustason mukaan.⁷



Kuvio 6. Vuosina 1994-95 aloittaneiden yrittäjien työtulon kehitys yrittäjyyttä edeltäneen työmarkkina-aseman ja koulutustason mukaan.

⁷ Kuvioiden 5-6 lukumäärät löytyvät taulukoista 6-7.

Yrittäjyyden alussa pienimmät työtulot olivat työttömyyttä kokeneilla perus- ja keskiasteen koulutuksen saaneilla. Yrittäjäksi ryhtyminen nosti korkeasteen tutkinnon suorittaneiden työtuloja, mutta ei kuitenkaan enempää kuin perus- ja keskiasteen suorittaneiden työllisten. Myös työttömyyttä kokeneiden, perus- ja keskiasteen koulutuksen saaneiden työtuloissa oli havaittavissa lievää nousua.

Taulukko 6. Vuosina 1989-90 aloittaneiden yrittäjien työtulon kehitys muutosprosentteina yrittäjyyttä edeltäneen työmarkkina-aseman ja koulutustason mukaan.

| Työmarkkina-asema ennen yrittäjäksi ryhtymistä ja koulutustaso | Muutos 1987-90 | Muutos 1990-92 | Muutos 1992-97 | Muutos 1987-97 |
|--|-------------------|-------------------|-------------------|-------------------|
| | % | % | % | % |
| <i>Työllinen (n=851)</i> | -10.1 | -24.8 | +21.3 | -18.0 |
| Perusaste (n=257) | - 3,3 | -28.3 | +29.7 | -10.1 |
| Keskiaste (n=481) | -13.2 | -23.2 | +27.5 | -14.9 |
| Korkea-aste (n=113) | -10.9 | -23.8 | - 4.7 | -35.3 |
| <i>Työtön (n=266)</i> | - 9.1 | -20.1 | +35.4 | - 1.7 |
| Perusaste (n= 76) | -16.9 | -19.5 | +48.2 | - 0.9 |
| Keski- ja korkea-aste (n=190) | - 5.9 | -20.3 | +30.7 | - 2.0 |

Prosenttiset tulomuutokset esitetään vuosina 1989–90 aloittaneiden osalta taulukossa 6. Ennen yrittäjyyttä työllisille 1987 ja 1990 välinen aika oli muutosprosenttina negatiivinen. Vuosien 1990 ja 1992 välillä työtulot laskivat neljäsosan koulutustasosta riippumatta. Lamavuosien jälkeinen nousu korvasi sitä edeltäneen pudotuksen, ainoastaan korkea-asteen tutkinnon suorittaneiden tulotaso edelleen hieman laski. Heillä työtulot putosivat vuosien 1987 ja 1997 välillä kolmasosan, muun koulutuksen saaneilla vain 10–15 prosenttia.

Lamavuodet pudottivat myös työttömyyttä kokeneiden työtuloja viidesosalla, mutta sen jälkeinen nousu kompensoi pudotuksen. Perusasteen suorittaneiden työtulot nousivat keskimäärin puolitoistakertaisiksi ja muillakin nousua oli kolmasosan verran. Ennen yrittäjyyttä työttömyyttä kokeneille lamavuosien jälkeinen suotuisa kehitys kompensoi edellisten vuosien laskun, kun katsotaan muutosta vuosien 1987 ja 1997 välillä.

Taulukossa 7 esitetään muutosprosentit vuosina 1994–95 aloittaneiden osalta. Työllisiin kuuluneilla lamavuodet pudottivat ansioita alle 10 prosenttia. Tosin korkea-asteen tutkinnon suorittaneet kärsivät lamasta muita enemmän. Myös vuosien 1992 ja 1995 välillä tulotaso laski eniten korkea-asteen tutkinnon suorittaneilla. Yrittäjäksi ryhtyminen nosti toisaalta korkea-asteen koulutuksen saaneiden tulotasoja enemmän kuin perus- tai keskiasteen koulutuksen saaneiden.

Taulukko 7. Vuosina 1994-95 aloittaneiden yrittäjien työtulon kehitys muutosprosentteina yrittäjyyttä edeltäneen työmarkkina-aseman ja koulutustason mukaan.

| Työmarkkina-asema ennen yrittäjäksi ryhtymistä ja koulutustaso | Muutos 1990-92 | Muutos 1992-95 | Muutos 1995-97 | Muutos 1992-97 |
|--|-------------------|-------------------|-------------------|-------------------|
| | % | % | % | % |
| <i>Työllinen (n=603)</i> | - 7.8 | - 8.8 | + 4.7 | - 4.5 |
| Perusaste (n=160) | - 4.9 | - 3.8 | + 0.6 | - 3.3 |
| Keskiaste (n=347) | - 7.1 | - 9.1 | + 4.6 | - 4.9 |
| Korkea-aste (n=96) | -11.8 | -13.4 | + 9.4 | - 5.2 |
| <i>Työtön (n=837)</i> | -26.0 | -25.8 | +25.2 | - 7.1 |
| Perusaste (n=225) | -28.5 | - 8.4 | +18.7 | + 8.7 |
| Keskiaste (n=503) | -24.7 | -28.0 | +28.4 | - 7.3 |
| Korkea-aste (n=109) | -26.8 | -37.6 | +24.9 | -22.1 |

Ennen yrittäjäksi ryhtymistä työttömänä olleilla vuosien 1990 ja 1992 välinen kehitys poikkesi odotetusti työllisistä, sillä työtulot laskivat neljäsosan. Vuosien 1992 ja 1995 välillä tulotaso laski vielä toisen neljäsosan, tässäkin ryhmässä eniten korkea-asteen tutkinnon suorittaneilla. Työttömyyttä kokeneiden työtulot nousivat suhteellisesti nopeammin kuin työllisillä. Siitä huolimatta näiden äemmien työttömien tulotaso laski vuosien 1992 ja 1997 välillä jonkin verran työllisiä enemmän. Tulotason lasku vuosien 1992 ja 1997 välillä näkyi korkea-asteen tutkinnon suorittaneilla selvemmin kuin muilla koulutustasoilla erityisesti työttömien ryhmässä.

3.4 Työtulon kehitys toimialan mukaan

Yrittäjien toimialat luokiteltiin vuosina 1989–90 aloittaneilla toimialaluokitus 1988 mukaan ja vuosina 1994–95 aloittaneilla toimialaluokitus 1995 mukaan 2-numerotasolla. Luokiteltu toimiala on yrittäjän aloitusvuoden mukainen, mutta yleisesti toimiala pysyi yrittäjillä samana koko tarkasteluajan. Toimialat jaoteltiin kolmeen luokkaan: teollisuus ja rakentaminen, kauppa ja kuljetus sekä palvelut. Kauppaan ja kuljetukseen yhdistettiin myös hotelli- ja ravintolatoiminta. Palvelut käsittävät terveys- ja sosiaalipalvelut, yrityspalvelut ja henkilökohtaiset palvelut. Terveys- ja sosiaalipalveluihin sisältyvät mm. fysikaalinen hoito ja perhepäivähoito, yrityspalveluihin tietojenkäsittely, kirjanpito, tekniset palvelut sekä siivouspalvelut, henkilökohtaisiin palveluihin taas parturi- ja kampaamo-palvelut sekä pesulat.

Aiemmin tutkimuksesta julkaistussa artikkelissa (Hyrkkänen 2001, 184) todetaan, että sekä vuosina 1989–90 että 1994–95 aloittaneista suuri osa oli toiminut aloittamallaan toimialalla jo ennen yrittäjäksi ryhtymistään. Esim. vuosina 1994–95 teollisuudessa ja rakennustoiminnassa aloittaneista lähes 60 prosenttia oli toiminut näillä aloilla myös vuotta paria aikaisemmin. Sama pätee kauppaan ja kuljetukseen. Palvelualoilla osuudet hieman vaihtelivat, mutta ainoastaan henkilökohtaisissa palveluissa osuus jäi alle puolen. Näissä ammateissa oli tavallista enemmän kaupan alalta siirtyneitä.

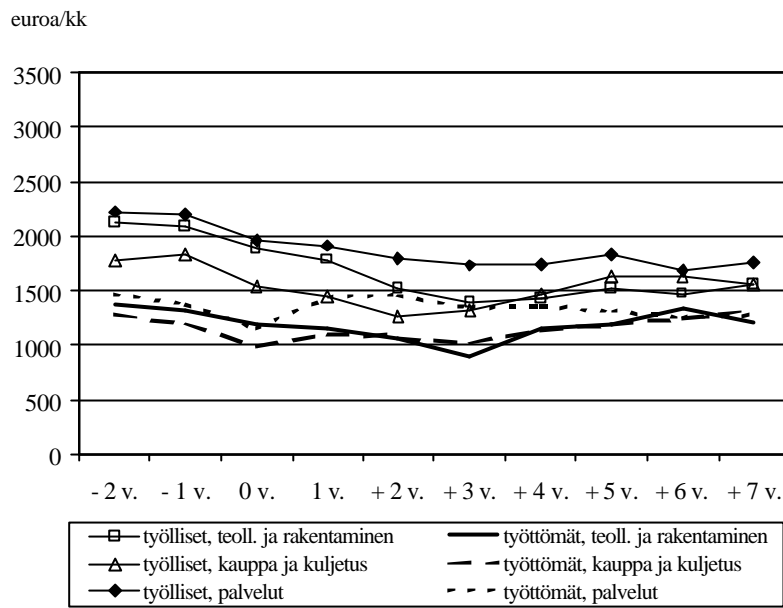
Kuviosta 7 nähdään, että vuosina 1989–90 teollisuuden, rakentamisen tai palvelujen aloilla yrittäjäksi ryhtyneiden, työllisiin kuuluneiden palkkataso oli ennen yrittäjyyttä yli 2 000 euroa kuukaudessa, mikä oli keskipalkkaa (1 800 euroa/kk) korkeampi. Kaupan, hotelli- ja ravintolatoiminnan sekä kuljetuksen aloilla yrittäjyyden aloittaneiden tulotaso vastasi keskipalkkaa, kun he vielä toimivat palkansaajana. Seitsemän yrittäjävuoden kuluttua työtulot olivat palvelualoilla yhä edelleen keskipalkan tasolla, mutta muilla toimialoilla pudotusta saattoi olla lähes neljäsosa.

Ennen yrittäjäksi ryhtymistä työttömänä olleet eivät yrittäjänä kuroneet umpeen eroa työllisiin, ei edes toimialoittain tarkasteltuna. Työttömyyttä kokeneiden työtulot olivat ennen yrittäjyyttä noin 15–25 prosenttia alemmat väestön keskipalkkaan verrattuna. Lamavuodet pudottivat tulotasoa entisestään, joka ei seitsemän yrittäjävuoden jälkeen ollut noussut alkutasoa korkeammalle millään toimialalla.

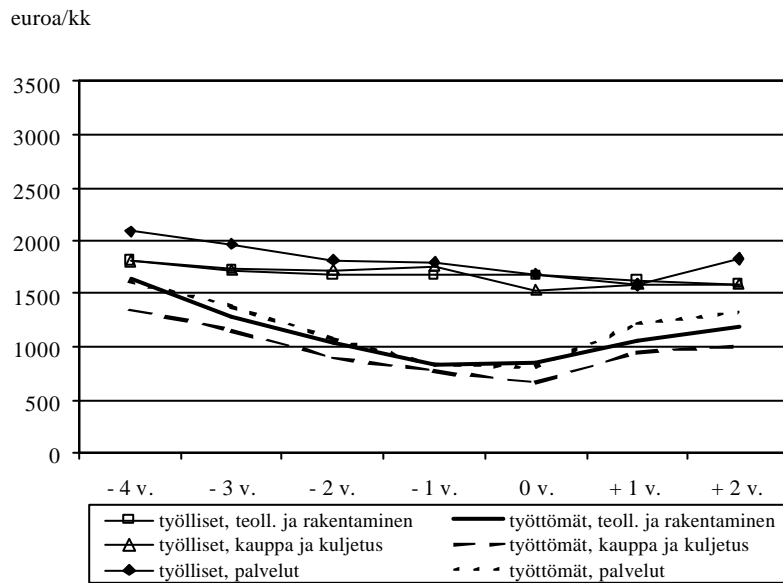
Kuviossa 8 tarkastellaan vuosina 1994–95 aloittaneiden työtuloja yrittäjän toimialan mukaan. Teollisuuden ja rakentamisen aloilla yrittäjäksi ryhtyneiden, työllisiin kuuluneiden kehitys näyttää melko tasaiselta, ainoastaan yritystoimin-

nan alussa on lievää laskua. Kaupan, hotelli- ja ravintolatoiminnan sekä kuljetuksen aloilla työtulot putosivat heti aloitusvuonna. Palvelualoilla yrittäjäksi ryhtyneiden tulot olivat alkaneet laskea jo palkansaajana. Toisena yrittäjävuotena palvelualoilla oli havaittavissa muista poikkeavaa ansioiden nousua

Työttömyyttä kokeneilla työtulot laskivat yrittäjäksi ryhtymiseen asti riippumatta siitä, millä toimialalla he aloittivat. Aloituksen jälkeen tulotaso alkoi nousta ja oli parin vuoden kuluttua kasvanut tarkastelluilla toimialoilla puolitoistakertaiseksi aloitusvuoteen verrattuna. Palvelualoilla tulot nousivat ripeimmin. Korkea-asteen tutkinnon suorittaneista työttömyyttä kokeneista vajaa puolet ryhtyi yrittäjäksi yrityspalvelujen aloilla.



Kuvio 7. Vuosina 1989-90 aloittaneiden yrittäjien työtulon kehitys yrittäjyyttä edeltäneen työmarkkina-aseman ja aloittajan toimialan mukaan.⁸



Kuvio 8. Vuosina 1994-95 aloittaneiden yrittäjien työtulon kehitys yrittäjyyttä edeltäneen työmarkkina-aseman ja aloittajan toimialan mukaan.

⁸ 8 Kuvioiden 7-8 lukumäärät löytyvät taulukoista 8-9.

Taulukossa 8 esitetään vuosina 1989–90 aloittaneiden tulokehitys muutosprosentteina. Työllisiin kuuluneiden lievästi negatiivinen tulokehitys ennen lamaa liittyy lähinnä aloitusvuosiin, jolloin palvelualojen tulotaso putosi muita toimialoja enemmän. Lamavuodet toisaalta pudottivat muiden toimialojen työtuloja selvästi enemmän kuin palvelualojen. Lamasta toipuminen vuosina 1992–97 näkyi selvimmin kaupan ja kuljetuksen sekä hotelli- ja ravintolatoiminnan aloilla. Näillä toimialoilla työtulot laskivat vuosien 1987 ja 1997 välillä vähemmän kuin muilla aloilla, vaikka kaikilla toimialoilla tulotaso yrittäjänä laski entiseen palkansaajana työskentelyyn verrattuna.

Taulukko 8. Vuosina 1989-90 aloittaneiden yrittäjien työtulon kehitys muutosprosentteina yrittäjyyttä edeltäneen työmarkkina-aseman ja yrittäjän toimialan mukaan.

| Työmarkkina-asema ennen yrittäjäksi ryhtymistä ja yrittäjän toimiala | Muutos 1987-90 | Muutos 1990-92 | Muutos 1992-97 | Muutos 1987-97 |
|--|-------------------|-------------------|-------------------|-------------------|
| | % | % | % | % |
| <i>Työllinen</i> (n=865) | - 9.6 | -24.7 | +24.6 | -15.2 |
| Teollisuus ja rakentaminen (n=229) | - 7,8 | -29.0 | +19.9 | -21.5 |
| Kauppa ja kuljetus (n=370) | - 8.2 | -28.5 | +42.9 | - 6.2 |
| Palvelut (=266) | -12.5 | -16.8 | +10.0 | -19.9 |
| <i>Työtön</i> (n=274) | -11.1 | -15.8 | +33.3 | - 0.2 |
| Teollisuus ja rakentaminen (n= 94) | - 9.0 | -31.5 | +55.1 | - 3.3 |
| Kauppa ja kuljetus (n=110) | -16.6 | - 7.6 | +43.2 | +10.3 |
| Palvelut (n= 70) | - 6.3 | - 6.0 | + 1.7 | - 10.3 |

Työttömyyttä kokeneilla työtulot putosivat vuosien 1987 ja 1990 välillä selvimmin kaupan, kuljetuksen sekä hotelli- ja ravintolatoiminnan aloilla. Lamavuosina pudotus oli taas jyrkin teollisuudessa ja rakennustoiminnassa, joille vastaavasti myös niiden jälkeinen tilanne oli suotuisin. Entisen tason palkansaajana ylittivät ainoastaan kaupan, hotelli- ja ravintola-alan sekä kuljetuksen alalla työskennelleet yrittäjät, kun tarkastellaan muutosta vuosien 1987 ja 1997 välillä.

Taulukossa 9 on esitetty vuosina 1994–95 aloittaneiden työtulon kehitys muutosprosentteina vuodesta 1990. Työllisiin kuuluneilla prosentuaaliset muu-

tokset näyttävät aika vähäisiltä. Lamavuodet ja yritystoiminnan aloittaminen laskivat eniten palvelualueiden ansioita, joilla toisaalta laman jälkeinen kehitys oli positiivisin.

Taulukko 9. Vuosina 1994-95 aloittaneiden yrittäjien työtulon kehitys muutosprosentteina yrittäjyyttä edeltäneen työmarkkina-aseman ja yrittäjän toimialan mukaan.

| Työmarkkina-asema ennen yrittäjäksi ryhtymistä ja ja yrittäjään toimiala | Muutos 1990-92 | Muutos 1992-95 | Muutos 1995-97 | Muutos 1992-97 |
|--|-------------------|-------------------|-------------------|-------------------|
| | % | % | % | % |
| <i>Työllinen (n=601)</i> | - 9.5 | - 7,9 | + 7.0 | - 1.4 |
| Teollisuus ja rakentaminen (n=111) | - 9.6 | - 1.8 | - 4.1 | - 5.9 |
| Kauppa ja kuljetus (n=275) | - 7.9 | - 4.8 | + 5.0 | - 0.1 |
| Palvelut (n=215) | -11.4 | -14.3 | +15.7 | - 0.4 |
| <i>Työttönä (n=948)</i> | -28.2 | -19.9 | +31.3 | + 5.2 |
| Teollisuus ja rakentaminen (n=281) | -31.6 | -16.6 | +29.1 | + 7.6 |
| Kauppa ja kuljetus (n=347) | -26.0 | -23.2 | +29.7 | - 0.4 |
| Palvelut (n=320) | -27.1 | -19.5 | +34.7 | + 8.4 |

Työttömyyttä kokeneiden työtulot laskivat laman aikana keskimäärin neljäsosan toimialasta riippumatta. Yrittäjäksi ryhtyminen pudotti niitä entisestään, kaupan, kuljetuksen sekä hotelli- ja ravintolatoiminnan aloilla toimineiden tulo-taso laski muita hieman enemmän. Yrittäjyys nosti työttömyyttä kokeneiden työtuloja kolmanneksella lamavuosiin verrattuna. Työttömänä olleiden työtulot nousivat palvelualueilla hieman enemmän kuin muilla. Yrittäjäksi ryhtyminen nosti työtuloja keskimäärin noin viidellä prosentilla vuosien 1992 ja 1997 välillä. Teollisuuden ja rakentamisen sekä palvelusten aloilla yrittäjäksi ryhtyminen kannatti muita paremmin: aiemmin työttömänä olleiden työtulot nousivat näillä toimialoilla keskimäärin kahdeksalla prosentilla.

4 TYÖTULON KEHITYKSEN JA YEL-TYÖTULON VASTAAVUUS

Yrittäjäeläke on eläkeprosentin osoittama osa yrittäjän keskimääräisestä YEL-työtulosta. Työtuloksi vahvistetaan yrittäjälle YEL-vakuutuksessa se palkka, joka olisi kohtuudella maksettava, jos hänen tämän lain alaista työtään suorittamaan olisi palkattava vastaavan ammattitaidon omaava henkilö, tai se korvaus, joka keskimäärin vastaa hänen työtään (Työeläke ja muu sosiaalivakuutus 2002, 48).

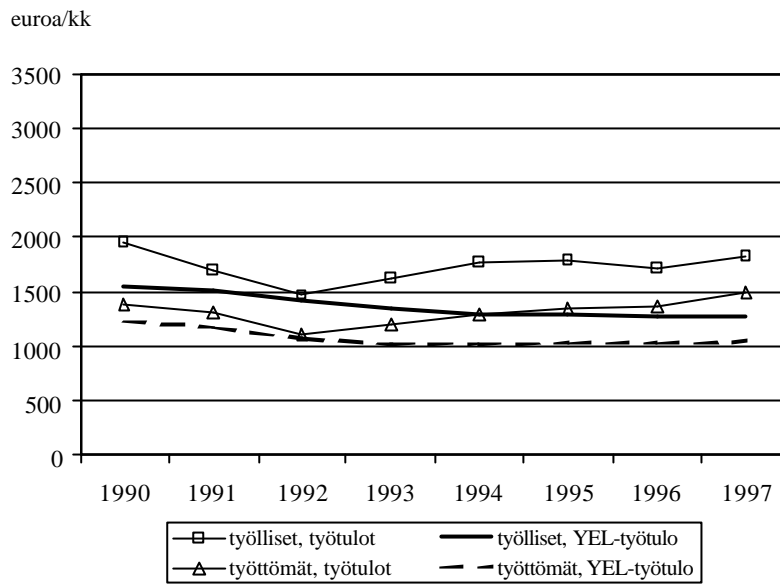
Eläketurvakeskus on laatinut ohjeet YEL-työtulon määrittämiseksi. Ohjeita sovellettaessa työtulon ensisijaisena määrittelyperusteena käytetään yrittäjän oman alan tai lähinnä soveltuvan alan järjestön ohjeita (Yrittäjän työtulo 2002, 4). Alivakuuttamisesta kertoo esimerkiksi se, että vuonna 1997 palkansaajien eläkejärjestelmissä vakuutuksen perustana oleva työtulo vakuutettua kohti oli 131 460 mk/v., mutta YEL-järjestelmässä vain 75 052 mk/v. (Eläketurvakeskuksen rekisteritieto). YEL-työtulo oli keskimäärin siis vain 57 prosenttia palkansaajan työtulosta.

Kuvioissa 9 ja 10 tarkastellaan vuosina 1989–90 aloittaneiden, vuonna 1997 toimintaa jatkavien yrittäjien työtulojen ja YEL-työtulon vastaavuutta vuosina 1990–97.

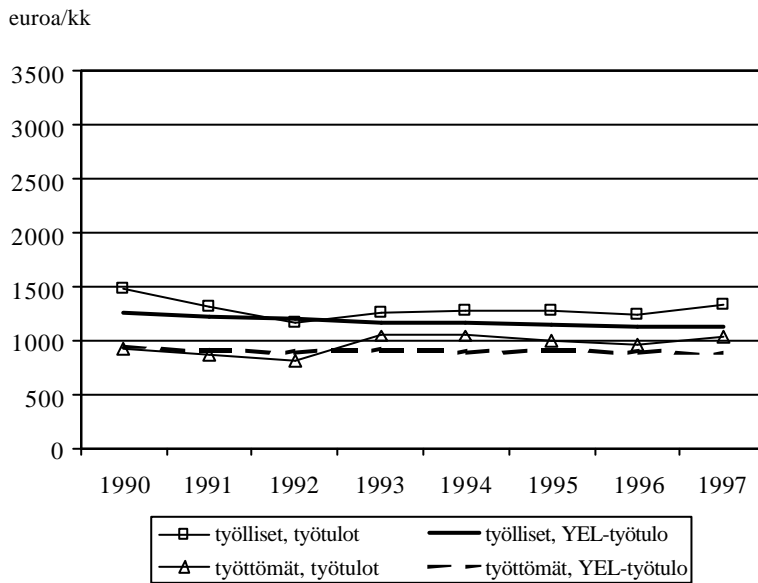
Työansiot ja YEL-työtulo ovat vuoden 1997 ansiotasoindeksissä.

Kuviossa 9 vastaavuutta tarkastellaan niillä miesyrittäjillä, jotka aloittivat toiminnan vuosina 1989–90. Myöskään tämän tutkimuksen, ennen yrittäjäksi ryhtymistä työllisten miesten YEL-työtulo ei yltäisi palkansaajien tasolle edellä mainitussa vertailussa. Työtulot olivat ensimmäisenä tarkasteluvuonna 1990 keskimäärin vajaat 2 000 euroa kuukaudessa, mutta YEL-työtulo vajaat 1 600 euroa eli noin 80 prosenttia työtuloista. Lähimpänä toisiaan YEL-työtulo ja yrittäjätulot olivat ansioiden pudottua vuonna 1992, jolloin ne olivat yhtä suuret. Vuonna 1997 työtulot lähestyivät lamaa edeltänyttä tasoa, mutta YEL-työtulo oli laskenut keskimäärin alle 1 300 euron eli 70 prosenttiin ansioista.

Ennen yrittäjäksi ryhtymistä työttömien miesten työtulot ja YEL-työtulo olivat alemmalla tasolla kuin työllisillä miehillä, mutta muuten kehitys oli analoginen. Vuonna 1990 keskimääräinen YEL-työtulo oli noin 1 200 euroa kuukaudessa eli 90 prosenttia ansioista. Vuonna 1997 YEL-työtulo oli laskenut tuhanteen euroon eli 70 prosenttiin ansioista.



Kuvio 9. Vuosina 1989-90 aloittaneiden miesyrittäjien työtulon kehityksen ja YEL-työtulon vastaavuus yrittäjyyttä edeltäneen työmarkkina-aseman mukaan.⁹



Kuvio 10. Vuosina 1989-90 aloittaneiden naisyrittäjien työtulon kehityksen ja YEL-työtulon vastaavuus yrittäjyyttä edeltäneen työmarkkina-aseman mukaan.

⁹ Kuvioiden 9-10 lukumäärät löytyvät taulukosta 4.

Kuviossa 10 YEL-työtulon ja työansioiden vastaavuutta tarkastellaan naisten kannalta. Vuosina 1989-1990 aloittaneilla, ennen yrittäjyyttä työllisillä naisilla YEL-työtulon määrä laski tarkastelukaudella noin 1 200 eurosta 1 100 euroon, mutta pysytteli muuten suhteellisen vakaana. Naisilla työansioiden ja YEL-työtulon vastaavuus oli selvempi kuin miehillä. Vuonna 1990 keskimääräinen YEL-työtulo oli 85 prosenttia ansioista. Vuonna 1992 ansiot eivät kuitenkaan yltäneet edes YEL-työtulon tasolle, vaan jäivät kolmisen prosenttia pienemmiksi. Yrittäjätulojen taas noustua laman jälkeen YEL-työtulon osuus oli palautunut entiselle 85 prosentin tasolle vuonna 1997.

Työttömyyttä kokeneilla naisilla YEL-työtulo pysyi koko tarkasteluajan noin 900 eurossa. Vuosina 1990–92 työansiot olivat YEL-työtuloa alemmat. Alimillaan yrittäjätulot olivat YEL-työtuloon verrattuna vuonna 1992, jolloin yrittäjyydestä saadut tulot jäivät kahdeksan prosenttia pienemmiksi keskimääräiseen YEL-työtuloon verrattuna. Laman jälkeen yrittäjien tulot nousivat ja YEL-työtulon osuus laski 85 prosenttiin ansioista.

Yrittäjien työtulot olivat siis yleensä YEL-työtuloa korkeammat, ainoastaan lama-aika teki poikkeuksen. Vaikka yrittäjien keskimääräinen tulotaso alkoi hiljaksen kasvaa laman jälkeen, niin YEL-työtulon kasvu pysähtyi. Varsinkin miehillä yrittäjyydestä saadut työtulot alkoivat etääntyä YEL-työtulosta.

Tutkimus osoittaa, että keskimääräinen YEL-työtulo laski suhteellisen vähän lama-aikana, kun tosiasialliset yrittäjätulot laskivat enemmän. YEL-työtulon vakiintuneisuus on asia, johon järjestelmässä myös tietoisesti pyritään (Yrittäjän työtulo 2002, 5). Yrittäjätulot voivat olla epäsäännölliset, mutta YEL-työtulon tulisi pysyä vakaana ansioiden vaihteluista huolimatta.

Eläketurvakeskus saa tiedon YEL-työtulon muutoksesta, jos sitä nostetaan vähintään kolmanneksella tai lasketaan vähintään neljänneksellä (ns. tekninen katkaisu). Pienemmistä muutoksista eläkelaitokset eivät ilmoita. Tällaisia isompia YEL-työtulon muutoksia oli yli kolmasosalla aineiston yrittäjistä vuosien 1990 ja 1997 välillä. Kokonaisuudessaan YEL-työtulo aleni keskimäärin 15 prosentilla vuodesta 1990 vuoteen 1997. Noin joka neljäs yrittäjä oli laskenut YEL-työtuloa ja joka kymmenes oli nostanut sitä. Miehet ja naiset nostivat YEL-työtuloa yhtä usein, mutta miehet laskivat sitä naisia useammin. Nuorempaan, alle 35-vuotiaiden ikäryhmään kuuluvat olivat nostaneet YEL-työtuloa vähän useammin kuin 35 vuotta täyttäneet.

Eläke-Fenniassa selvitettiin vuonna 1999 asiantuntijoiden käsityksiä YEL-vakuutuksesta. Pahimpana ongelmana pidettiin sitä, että yrittäjät haluavat YEL-vakuutuksen perustaksi liian pienen työtulon (Kempainen 2001, 35). Tämä on erityisesti alkavien yrittäjien ongelma, koska YEL-työtulo yleensä jää pysyvästi alhaiselle tasolle.

Miksi yrittäjät sitten ottavat ja eläkelaitokset ylläpitävät alimitoitettuja eläkevakuutuksia? Yhtenä syynä on varmasti se, mihin sosiaali- ja terveysministeriön työryhmämuistiossa (2001:10, 19) viitataan: osa yrittäjistä on todella pienituloisia eikä heillä ole varaa maksaa suurempia vakuutusmaksuja vaarantamatta yritystoimintansa jatkuvuutta.

YEL-työtulon tason parantamiseen on pyritty nuorilla yrittäjillä mm. vakuutusmaksujen alentamisella. Yrittäjätoiminnan alle 43-vuotiaana aloittanut yrittäjä on saanut vuodesta 1993 lähtien täydestä vakuutusmaksusta 50 prosentin alennuksen kolmelle vuodelle.

Vuoden 2001 alusta lukien yrittäjätoiminnan ensimmäistä kertaa aloittava yrittäjä voi iästä riippumatta saada YEL-maksuunsa 25 prosentin alennuksen yrittäjätoiminnan neljältä ensimmäiseltä vuodelta.

Yrittäjien sairauspäivärahan uudistuksen tavoitteena on taata yrittäjän sairauden ajaksi turva, joka vastaisi työkyvyttömyyden takia saamatta jääneitä tuloja. Uudistuksella pyritään myös siihen, että aloittava yrittäjä ottaisi heti alkuun tarpeeksi korkean YEL-työtulon. Yrittäjien sairauspäiväraha määräytyy nimittäin vuodesta 2004 heidän YEL-työtulonsa eikä verotuksessa vahvistetun ansiotulon mukaan kuten tähän asti (STM:n työryhmämuistio 2001:10).

Sosiaali- ja terveysministeriön työryhmässä oli esillä myös lisämaksumalli, jonka mukaan vakuutusmaksu muodostuisi kahdesta osasta, perusmaksusta ja lisämaksusta. Perusmaksu määräytyisi yrittäjän YEL-perustyötulon perusteella. Lisämaksua yrittäjä voisi harkintansa mukaan maksaa vuoden lopussa yrityksen tuloksen ja lopullisen maksukyvyyn selvitessä. Työryhmän määräaika päättyi huhtikuussa 2001, mutta työryhmässä ehdotettiin, että mallin yksityiskohtien selvittämistä vielä jatkettaisiin (Lassila 2001).

5 LOPUKSI

1. Työtulon erot entisten työllisten ja työttömien välillä

Yrittäjien työtuloissa säilyi ero niiden välillä, jotka ennen yrittäjäksi ryhtymistä olivat joko työllisiä tai työttömiä. Sekä vuosina 1989–90 että 1994–95 aloittaneilla työttömyyttä kokeneilla työtulot jäivät työllisiä alemmiksi. Kysymys ei lie ne niinkään yrittäjyyttä edeltäneestä työmarkkina-asemasta kuin muista seikoista, esimerkiksi yritysten suuruuserosta. Työttömät aloittivat usein starttirahan turvin, joka tarkoittaa hyvin vaatimatonta alkua yrittäjäuralle.

2. Naisyrittäjien alemmat työtulot

Yrittäjänä naisten työtulot jäivät noin neljänneksen alemmiksi kuin miehillä. Erityisen alhaisia olivat työttömyyttä kokeneiden naisten työtulot, jotka ylsivät vain noin 60 prosenttia naisten keskipalkasta jo ennen työttömyyttä, eikä yrittäjäksi ryhtyminen juuri nostanut niitä. Työtulojen mataluus liittyy paljolti pienimuotoiseen yksinäisyrittäjyyteen.

3. Alle 35-vuotiaita yrittäjäksi ryhtyminen hyödytti

Yli 35-vuotiaille yrittäjyys merkitsi työtulojen laskua, tämänikäiset olivat jo saavuttaneet tulotason, johon yrittäjänä on ilmeisen vaikea päästä. Alle 35-vuotiaiden työtuloja yrittäjyys sitä vastoin nosti, etenkin jos yrittäjä oli ollut sitä ennen työttömänä.

4. Korkea-asteen tutkinnon suorittaneilla rajuin pudotus

Lamavuodet pudottivat korkea-asteen koulutuksen saaneiden yrittäjien työtuloja siinä määrin, ettei entiselle tasolle pääseminen enää onnistunut. Niillä korkea-asteen tutkinnon suorittaneilla ja työttömyyttä kokeneilla, jotka laman jälkeen ryhtyivät yrittäjäksi, tulotaso oli alempi kuin muilla saman koulutuksen saaneilla yrittäjillä.

5. Miehillä YEL-työtulo etäännyty työtuloista, naisten työtulot jopa YEL-työtuloa pienemmät

Vuosina 1989–90 aloittaneilla miehillä YEL-työtulo oli vuonna 1990 keskimäärin noin 80–90 prosenttia työansioista, mutta vuonna 1997 YEL-työtulon osuus oli laskenut 70 prosenttiin. Naisilla YEL-työtulo pysytteli noin 85 prosentissa ansioista lamavuosia lukuunottamatta, jolloin työansiot saattoivat jäädä YEL-työtuloa pienemmiksi.

6. Yrittäjäksi ryhtyneillä miehillä työtulot laskivat palkansaajana pysyneitä miehiä enemmän

Liitteen 1 vertailun mukaan vuosina 1989–90 yrittäjänä aloittaneiden, ennen yrittäjyyttä muita palkansaajia korkeamman tulotason omanneiden miesten työtulot laskivat jo aloitusvuonna palkansaajien tason alapuolelle ja pysyivät siellä koko tarkasteluajan. Naisyrittäjien työtulot olivat jo palkansaajana muita naisia alemmat eivätkä oleellisesti parantuneet yrittäjäksi ryhtymisen jälkeen.

KIRJALLISUUS

Aho S. ja S. Kunttu (2001) Työvoimapolitiittisten toimien vaikuttavuuden tutkiminen rekisteriaineistojen avulla. Työpoliittinen tutkimus 233. Työministeriö. Helsinki.

Holm P. (2000) Yrittäjäksi ryhtymisen taloudelliset kannustimet. Suomen Yrittäjien keskustelualoitteita. Helsinki.

Hyrkkänen R. (2001) Yrittäjäksi ryhtyminen – riski vai mahdollisuus työnteon jatkumiselle. Teoksessa Tuominen E. (toim.): Muuttuva työ ja eläketurva. Eläketurvakeskuksen tutkimuksia 2001:1. Helsinki.

Johansson E. (1998) Self-Employment and Liquidity Constraints – Evidence from Finland. Working Papers 373, Swedish School of Economics and Business Administration. Helsinki.

Johansson E. (2000) Self-employment and the Predicted Earnings Differential – Evidence from Finland. Finnish Economic Papers. Volume 13, Number 1.

Jukka P. (1995) Yrittäjyys Suomessa. Työministeriö. Helsinki.

Karjaluoto. A. (2001) Yritysten perustaminen ja lopettaminen Pirkanmaalla. Pirkanmaan liitto. Julkaisusarja B60.

Kemppainen K. (2001) Yrittäjien eläketurvan kehitys. Eläke-Fennia. Helsinki.

Lassila A. (2001) Yrittäjien sosiaaliturvaa ehdotetaan remonttiin. Työeläke 3/2001:

Lehto J. ja P. Stenholm (2001) Yrittäjyyskoulutuksen vaikuttavuus ja starttirahayritysten menestyminen Varsinais-Suomessa. Turun kauppakorkeakoulu. Yritystoiminnan tutkimus- ja koulutuskeskus. Tutkimusraportteja B 5.

Lindh T. ja H. Ohlsson (1997) Egenföretagande och manna från himlen. Regeringskansliet, Finansdepartementet, Ds. 1997:31, Stockholm.

Parkkinen H. (2000a) Pienyrittäjien selviytyminen lamasta. Valtion taloudellisen tutkimuskeskuksen julkaisuja 27:4. Helsinki.

Parkkinen H. (2000b) Yrittäjyyden lopettaneiden tulokehitys. Pellervon taloudellisen tutkimuslaitoksen työpapereita no. 35. Helsinki.

Rees H. ja A. Shah (1986) An empirical analysis of self-employment in the UK. *Journal of Applied Econometrics* 1, 95–108.

Sosiaali- ja terveysministeriön työryhmämuistio 2001:10: YEL-järjestelmän muutostarpeita ja YEL-työtulon käyttämistä sairausvakuutuslain mukaisen päivärahan perusteena selvittäneen (YEL) työryhmän muistio. Helsinki.

Suomen Yrittäjät (1/2001): Yrittäjien eläkkeiden korjaushanke etenee mutta avoimia kysymyksiä on runsaasti.

Suomen Yrittäjät (6/2001) Yrittäjän sairauspäiväraha tulee riippumaan YEL-työtulosta.

Työeläke ja muu sosiaalivakuutus 2002. Jaarli Oy 2002.

Työeläkejärjestelmän tilastollinen vuosikirja 2000, osa II. Eläketurvakeskus. Helsinki 2002.

Vainio-Korhonen K. (2002) Ruokaa, vaatteita, hoivaa. Naiset ja yrittäjyys paikallisena ja yleisenä ilmiönä 1700-luvulta nykypäivään. SKS.

Yrittäjän työtulo. Eläketurvakeskuksen ohjeet yrittäjän työtulon määrittämiseksi 2002.

LIITE 1

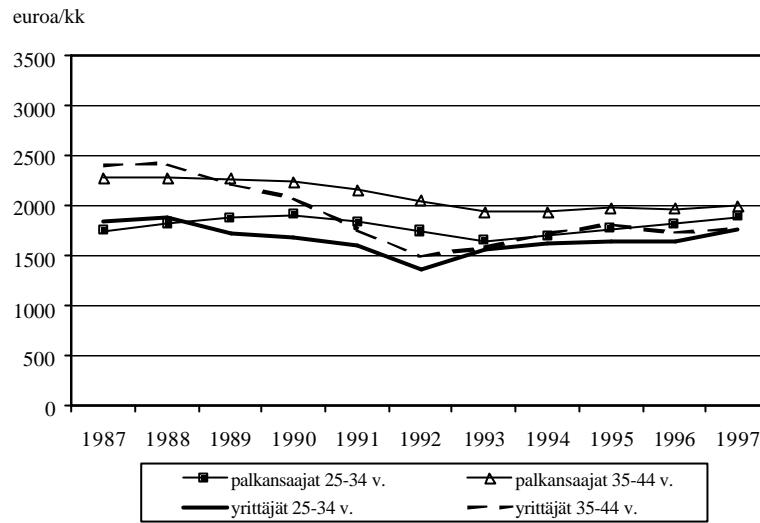
Yrittäjäksi ryhtyneiden työtulon kehitys verrattuna palkansaajana pysyneisiin

Tässä liitteessä verrataan yrittäjien työtuloja palkansaajien työtuloihin. Tällaista vertailua voidaan luonnollisesti tehdä monellakin eri tavalla. Tämä vertailu tehtiin vuosina 1989–90 yrittäjäksi ryhtyneiden ja sellaisten henkilöiden välillä, jotka eivät ryhtyneet yrittäjäksi tarkastelukaudella. Vuosina 1989–90 yrittäjäksi ryhtyneiden ja toimintaa vuonna 1997 jatkavien 1 208 henkilön ansiokehitystä on verrattu siihen väestöä edustavan palkansaajaryhmän tulokehitykseen, joka ei ryhtynyt yrittäjäksi ajanjaksolla 1987–97. Vertailuryhmä muodostettiin henkilöistä, jotka olivat vuonna 1987 palkansaajia. Kukaan heistä ei ryhtynyt yrittäjäksi ainakaan vuoden 1997 loppuun mennessä. Kukaan ei myöskään jääneet eläkkeelle tarkastelukaudella. Enemmistö pysyi palkansaajana koko tarkasteluajan.

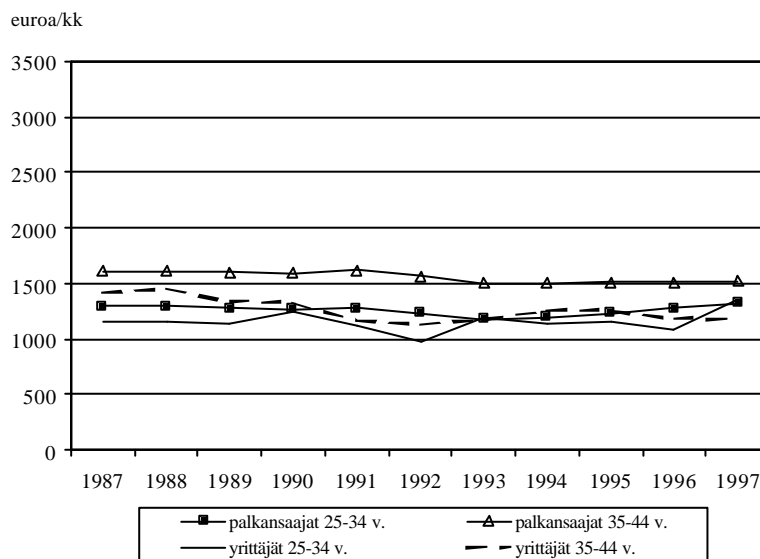
Vertailuryhmän tulotiedot ovat peräisin Tilastokeskuksen työssäkäyntitilaston 350 000 henkeä käsittävästä otoksesta. Sekä tutkimusaineiston yrittäjät että vertailuryhmään kuuluvat olivat vuonna 1989 iältään joko 25–34- tai 35–44-vuotiaita. Kolme neljäsosaa yrittäjistä aloitti toiminnan 25–44-vuotiaana. Tulokäsite on sama kuin luvussa 3.1.

Liitekuviossa 1 verrataan uusien, vuosina 1989–90 yrittäjäksi ryhtyneiden miesten työtuloja väestön vertailuryhmän miesten työtuloihin tarkastelukaudella 1987–97. Liitekuviossa 2 on vastaava vertailu naisten suhteen. Johanssonin (1998, 13) havaintojen mukaan yrittäjäksi ryhtyneiden palkkatulot ovat ennen yrittäjyyttä pienemmät kuin henkilöillä, jotka eivät ryhdy yrittäjiksi. Yrittäjäksi ryhtymisen syy voivat näin olla korkeammassa ansio-odotuksissa.

Yrittäjäksi ryhtyneiden miesten työtulot olivat kuitenkin kummassakin ikäryhmässä, 25–34- ja 35–44-vuotiailla, hieman korkeammat kuin miesten vertailuryhmässä, kun tuloja verrataan vuosien 1987–88 osalta palkansaajana. Toimialakohtainen tarkastelu osoittaa, että yrittäjäksi ryhtyneistä keskimääräistä korkeammat työtulot olivat näinä vuosina teollisuudessa ja palvelualoilla (vrt. kuvio 7). Aiemmin julkaistun tutkimuksen mukaan (Hyrkkänen 2001, 183) enemmistö palvelualoilla yrittäjäksi ryhtyneistä miehistä toimi yrityspalvelujen ammateissa.



Kuvio 1. Vuosina 1989-90 aloittaneiden miesyrittäjien työtulon kehitys verrattuna palkansaajana pysyneisiin miehiin.¹⁰



Kuvio 2. Vuosina 1989-90 aloittaneiden naisyrittäjien työtulon kehitys verrattuna palkansaajana pysyneisiin naisiin.¹¹

¹⁰ 25-34-v. miesyrittäjät n=320, vertailuryhmän miehet n=19 410; 35-44-v. miesyrittäjät n=318, vertailuryhmän miehet n=18 733.

¹¹ 25-34-v. naisyrittäjät n=129, vertailuryhmän naiset n=19 143; 35-44-v. naisyrittäjät n=173, vertailuryhmän naiset n=20 400.

Liitekuviosta 2 nähdään, että päinvastoin kuin miehillä yrittäjäksi ryhtyneiden naisten työtulot olivat vertailuryhmää alemmat jo palkansaajana. Työtulot olivat muita pienemmät kaupan sekä hotelli- ja ravintola-alalla toimineilla (vrt. kuvio 7). Naisyrittäjillä työtulon kehityksessä ei näy samanlaista äkillistä laskua kuin miesyrittäjillä, myös vertailuryhmissä kehitys oli tasaista.

Vanhempaan 35–44-vuotiaiden ikäryhmään kuuluvien naisyrittäjien työtulot eivät tarkasteluaikana nousseet väestön vertailuryhmän naisten tasolle. Ero niiden välillä päinvastoin kasvoi. 25–34-vuotiaat naisyrittäjät pääsivät työtulojen suhteen lähemmäksi vertailuryhmää, molemmilla työtulot olivat yhtä matalat. Vertailuryhmän naisilla ei nuoremmissa ikäryhmässä näkynyt samanlaista ansioiden paranemista kuin miehillä. Se ehkä kuvastaa yleisemminkin työtulojen nousun hitautta nuorilla naisilla lastenhoitoajoista, pätkätoista jne. johtuen.

Työtulot laskivat lamavuosina myös väestön vertailuryhmässä työttömyydestä johtuen, miehillä selvemmin kuin naisilla. Vertailuryhmän työtulot olivat alimmillaan vuosina 1993–94, mutta yrittäjät kokivat laman jo aikaisemmin. Yrittäjien työtulot olivat pienimmillään vuonna 1992.

Monet tulokset tukevat tämän tarkastelun havaintoja (mm. Parkkinen 2000b, 6; Rees & Shah 1986). Niiden mukaan palkansaajina työskentelevät saavuttavat korkeamman tulotason kuin he saavuttaisivat yrittäjinä, vaikkakaan palkkatason erot eivät muodostu suuriksi.

Kun Pirkko Jukka (1995, 75–76) vertasi yrittäjien keskituloja työllisen työvoiman valtionveronalaisiin keskituloihin vuonna 1990, hän huomasi yrittäjien tulojen olevan pienemmät kuin työllisellä työvoimalla keskimäärin. Miesyrittäjien keskitulot olivat 86 prosenttia työssäkävien miesten keskituloista ja naisyrittäjien keskitulot 80 prosenttia työssäkävien naisten keskituloista.

Kun tähän lisätään, että yrittäjän kannettavaksi tulevat taloudelliset riskit ovat huomattavasti suuremmat kuin palkansaajalla ja että yrittäjät tekevät usein huomattavasti pidempää työpäivää kuin palkansaajat, niin Parkkinen (2000b, 3) mukaan voidaan kysyä, miten kannattavaa yritystoiminta loppujen lopuksi on taloudellisesti ja onko yrittäjyydestä luopumisen eräs syy tulotason alhaisuudessa.

LIITE 2

Toimintaa vuonna 1997 jatkaneiden yrittäjien piirteitä

Taulukko 1. Vuosina 1989-90 aloittaneiden ja toimintaa vuonna 1997 jatkaneiden yrittäjien piirteitä.

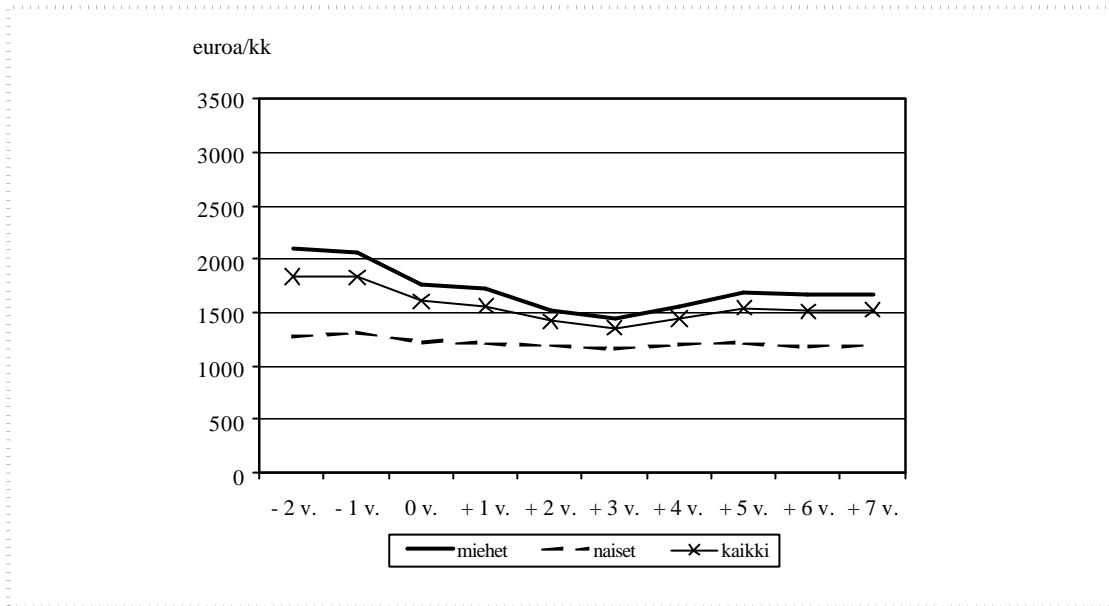
| | Työllinen ennen yrittäjäksi ryhtymistä | Työtön ennen yrittäjäksi ryhtymistä | Kaikki vuonna 1997 jatkaneet yrittäjät |
|-------------------------------|--|---|--|
| | % | % | % |
| Miehet | 70 | 67 | 69 |
| Naiset | 30 | 33 | 31 |
| <i>Ikä aloitusvuonna</i> | | | |
| Alle 25 v. | 7 | 13 | 9 |
| 25-34 v. | 35 | 39 | 36 |
| 35-44 v. | 44 | 36 | 42 |
| 45v. ja yli | 14 | 12 | 13 |
| Keski-ikä aloitusvuonna | 35,8 v. | 34,7 v. | 35,6 v. |
| <i>Koulutustaso</i> | | | |
| Perusaste | 28 | 26 | 28 |
| Alempi keskiaste | 34 | 48 | 38 |
| Ylempi keskiaste | 22 | 17 | 20 |
| Korkea-aste | 16 | 9 | 14 |
| <i>Yrittäjän toimiala</i> | | | |
| Teollisuus | 5 | 7 | 5 |
| Rakentaminen | 13 | 16 | 14 |
| Kauppa | 22 | 21 | 21 |
| Hotelli- ja ravintolatoiminta | 4 | 7 | 5 |
| Kuljetus | 15 | 10 | 14 |
| Yrityspalvelut | 15 | 9 | 14 |
| Terveys- ja sosiaalipalvelut | 5 | 3 | 4 |
| Henkilökohtaiset palvelut | 9 | 12 | 10 |
| Muut | 12 | 15 | 13 |
| Lukumäärä | 907 | 292 | 1 208 |

Taulukko 2. Vuosina 1994-95 aloittaneiden ja toimintaa vuonna 1997 jatkaneiden yrittäjien piirteitä.

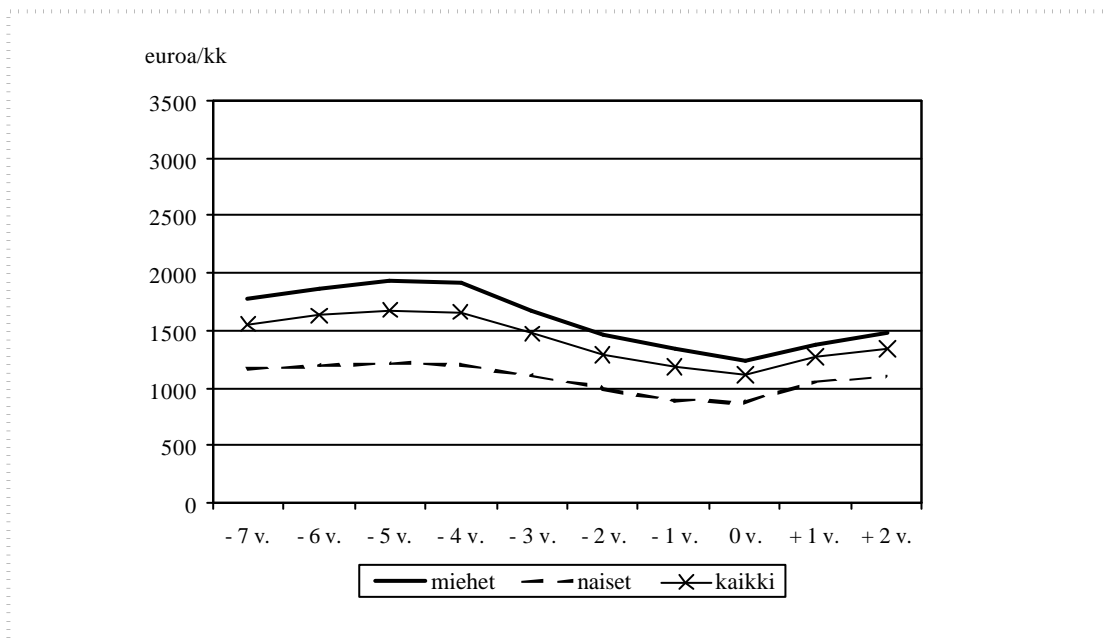
| | Työllinen ennen yrittäjäksi ryhtymistä | Työtön ennen yrittäjäksi ryhtymistä | Kaikki vuonna 1997 jatkaneet yrittäjät |
|-------------------------------|--|---|--|
| | % | % | % |
| Miehet | 65 | 65 | 65 |
| Naiset | 35 | 35 | 35 |
| <i>Ikä aloitusvuonna</i> | | | |
| Alle 25 v. | 5 | 10 | 8 |
| 25-34 v. | 33 | 38 | 36 |
| 35-44 v. | 36 | 32 | 33 |
| 45v. ja yli | 26 | 20 | 23 |
| Keski-ikä aloitusvuonna | 38,0 v. | 35,9 v. | 36,8 v. |
| <i>Koulutustaso</i> | | | |
| Perusaste | 24 | 22 | 23 |
| Alempi keskiaste | 29 | 35 | 33 |
| Ylempi keskiaste | 27 | 24 | 25 |
| Korkea-aste | 20 | 18 | 19 |
| <i>Yrittäjän toimiala</i> | | | |
| Teollisuus | 11 | 14 | 13 |
| Rakentaminen | 7 | 14 | 11 |
| Kauppa | 23 | 19 | 21 |
| Hotelli- ja ravintolatoiminta | 6 | 9 | 7 |
| Kuljetus | 12 | 6 | 9 |
| Yrityspalvelut | 17 | 15 | 15 |
| Terveys- ja sosiaalipalvelut | 6 | 7 | 7 |
| Henkilökohtaiset palvelut | 10 | 9 | 10 |
| Muut | 7 | 8 | 8 |
| Lukumäärä | 676 | 1 071 | 1 754 |

LIITE 3

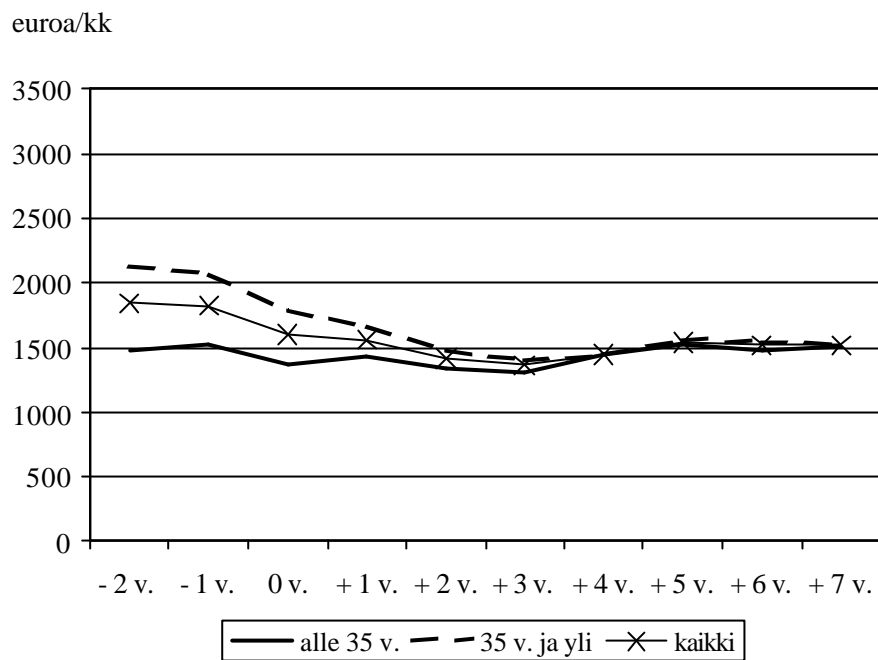
Toimintaa vuonna 1997 jatkaneiden yrittäjien kuviot ilman yrittäjyyttä edeltänyttä työmarkkina-asemaa



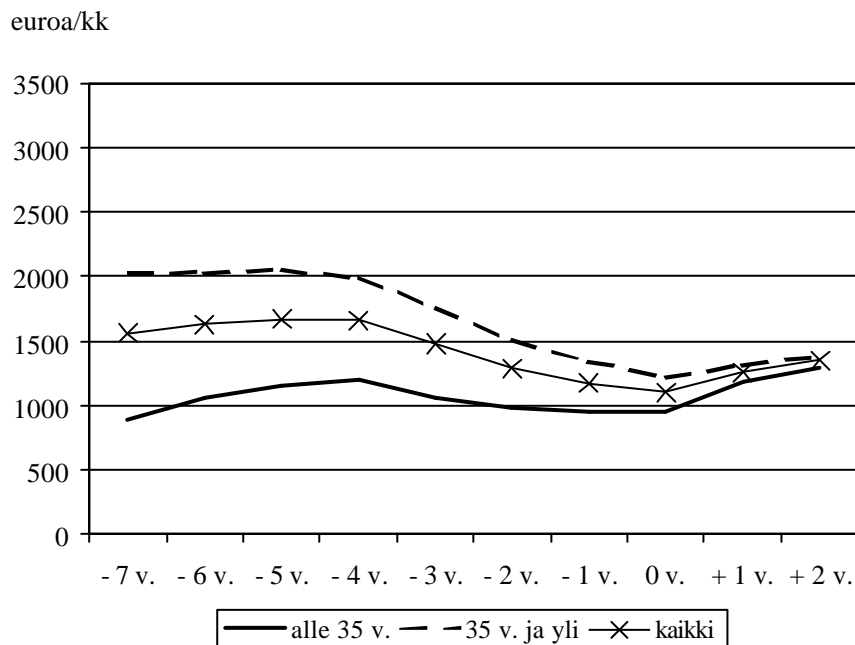
Liitekuvio 1. Vuosina 1989-90 aloittaneiden mies- ja naisyrittäjien työtulon kehitys 1997 ansiotasoineksissä.



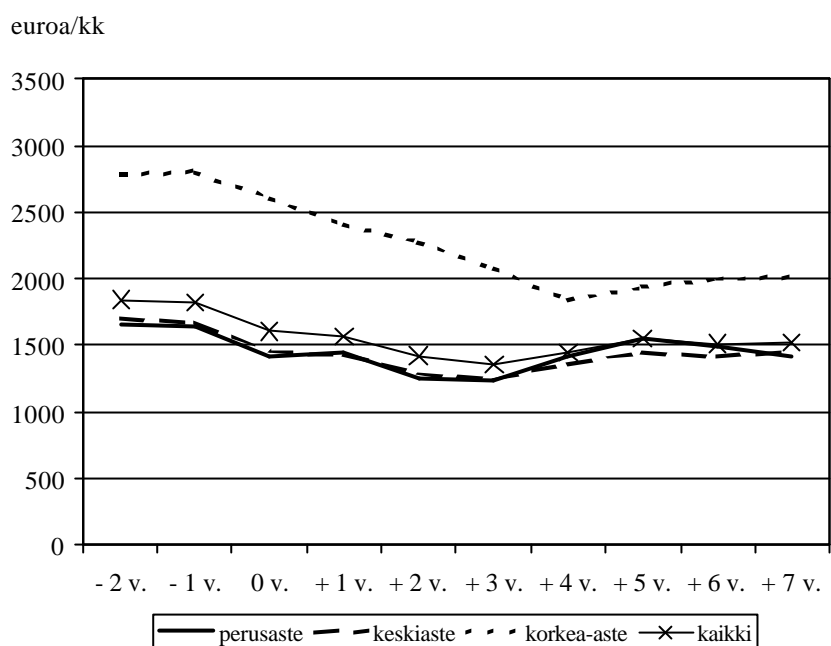
Liitekuvio 2. Vuosina 1994-95 aloittaneiden mies- ja naisyrittäjien työtulon kehitys 1997 ansiotasoineksissä.



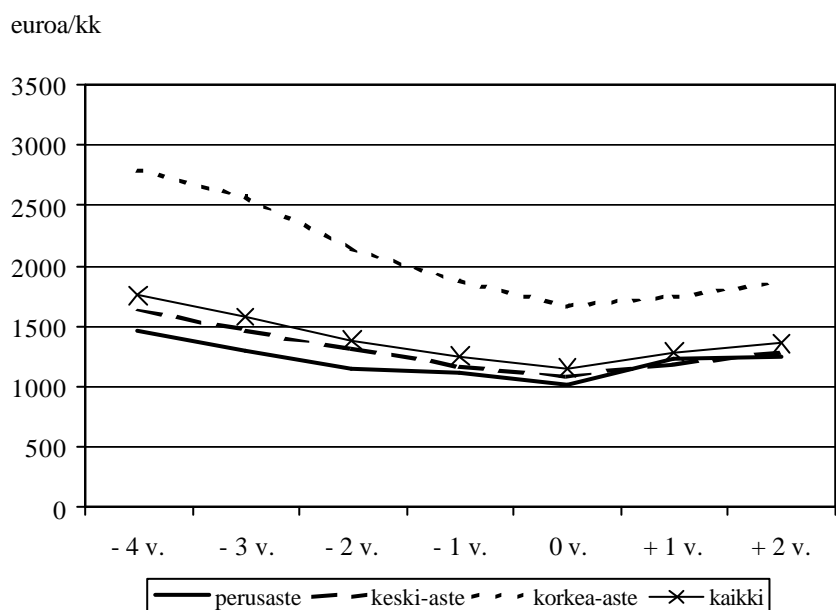
Liitekuvio 3. Vuosina 1989-90 aloittaneiden yrittäjien työtulon kehitys aloitustiän mukaan 1997 ansiotasoindeksissä.



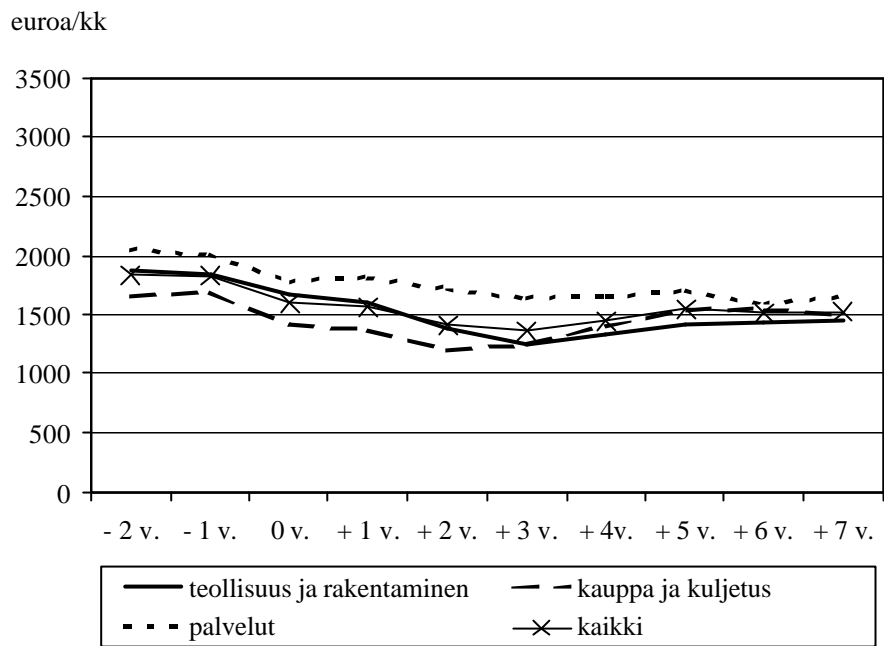
Liitekuvio 4. Vuosina 1994-95 aloittaneiden yrittäjien työtulon kehitys aloitustiän mukaan 1997 ansiotasoindeksissä.



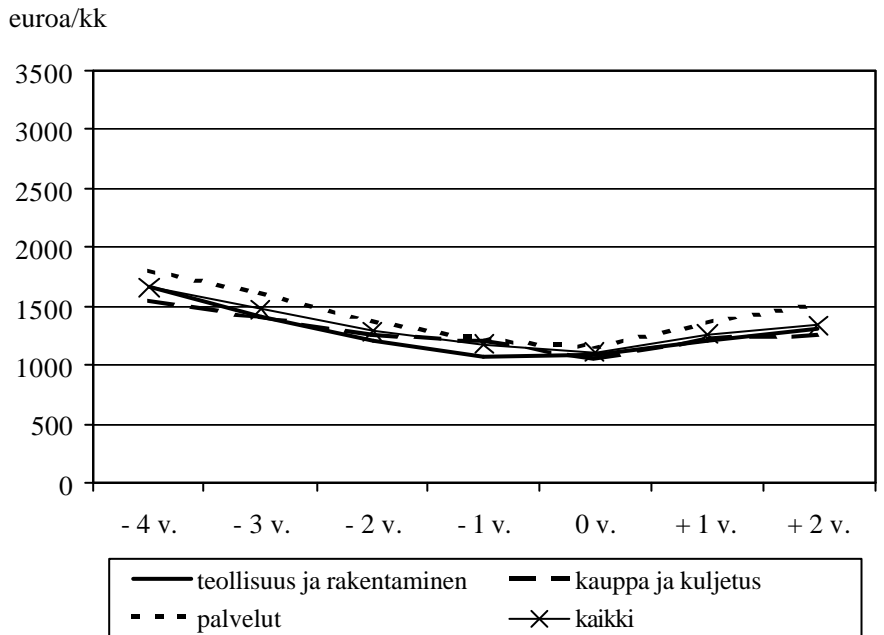
Liitekuvio 5. Vuosina 1989-90 aloittaneiden yrittäjien työtulon kehitys koulutustason mukaan 1997 ansiotasoindeksissä.



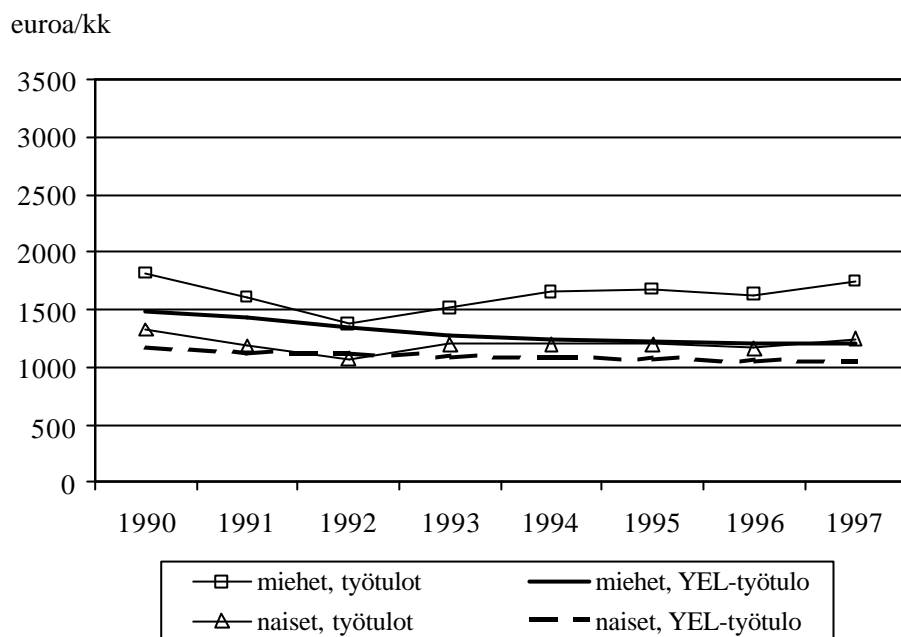
Liitekuvio 6. Vuosina 1994-95 aloittaneiden yrittäjien työtulon kehitys koulutustason mukaan 1997 ansiotasoindeksissä.



Liitekuvio 7. Vuosina 1989-90 aloittaneiden yrittäjien työtulon kehitys toimialan mukaan 1997 ansiotasoindeksissä.



Liitekuvio 8. Vuosina 1994-95 aloittaneiden yrittäjien työtulon kehitys toimialan mukaan 1997 ansiotasoindeksissä.



Liitekuvio 9. Työtulon kehityksen ja YEL-työtulon vastaavuus vuosina 1989-90 aloittaneilla yrittäjillä 1997 ansiotasoindeksissä.

LIITE 4

Toimintaa vuonna 1997 jatkaneiden yrittäjien työtulon muutokset eri aikaväleillä kuluttajan hintaindeksin mukaan

Liitetaulukko 1. Vuosina 1989-90 aloittaneiden yrittäjien työtulon kehitys muutosprosentteina yrittäjyyttä edeltäneen työmarkkina-aseman, sukupuolen ja aloitusiän mukaan. Työtulot ovat 1997 kuluttajan hintaindeksissä.

| Työmarkkina-asema ennen yrittäjäksi ryhtymistä, sukupuoli ja aloitusikä | Muutos 1987-90 | Muutos 1990-92 | Muutos 1992-97 | Muutos 1987-97 |
|---|-------------------|-------------------|-------------------|-------------------|
| | % | % | % | % |
| <i>Työllinen (n=904)</i> | - 2.5 | -23.5 | +32.2 | - 1.3 |
| Miehet (n=634) | - 6.1 | -24.6 | +35.4 | - 4.1 |
| Naiset (n=270) | +11.2 | -20.1 | +22.5 | + 8.9 |
| Alle 35 v. (n=388) | + 6.7 | -17.6 | +41.6 | +24.5 |
| 35 v. ja yli (n=516) | - 7.1 | -26.9 | +25.9 | -14.6 |
| <i>Työtön (n=292)</i> | - 2.9 | -16.6 | +43.1 | +15.9 |
| Miehet (n=195) | - 6.6 | -18.9 | +45.6 | +10.3 |
| Naiset (n=97) | +10.4 | - 9.9 | +36.5 | +35.7 |
| Alle 35 v. (n=150) | +22.9 | -12.0 | +53.6 | +66.1 |
| 35 v. ja yli (n=142) | -19.5 | -21.2 | +31.6 | - 16.5 |

Liitetaulukko 2. Vuosina 1994-95 aloittaneiden yrittäjien työtulon kehitys muutosprosentteina yrittäjyyttä edeltäneen työmarkkina-aseman, sukupuolen ja aloitusiän mukaan. Työtulot ovat 1997 kuluttajan hintaindeksissä.

| Työmarkkina-asema ennen yrittäjäksi ryhtymistä, sukupuoli ja aloitusikä | Muutos 1987-92 | Muutos 1992-95 | Muutos 1995-97 | Muutos 1992-97 |
|---|-------------------|-------------------|-------------------|-------------------|
| | % | % | % | % |
| <i>Työllinen (n=652)</i> | + 8.7 | - 3.3 | + 9.4 | + 5.8 |
| Miehet (n=425) | + 7.2 | - 5.7 | +11.6 | + 5.2 |
| Naiset (n=227) | +12.7 | + 2.8 | + 4.3 | + 7.3 |
| Alle 35 v. (n=233) | +48.0 | + 5.6 | +20.9 | +27.6 |
| 35 v. ja yli (n=419) | - 1.3 | - 6.8 | + 4.4 | - 2.6 |
| <i>Työtön (n=1027)</i> | - 8.2 | -17.4 | +35.5 | +11.9 |
| Miehet (n=666) | - 8.4 | -20.1 | +32.7 | + 6.0 |
| Naiset (n=361) | - 7.8 | - 9.8 | +42.8 | +28.8 |
| Alle 35 v. (n=464) | +20.9 | + 9.8 | +36.8 | +50.2 |
| 35 v. ja yli (n=563) | - 18.2 | -31.2 | +34.5 | - 7.5 |

Liitetaulukko 3. Vuosina 1989-90 aloittaneiden yrittäjien työtulon kehitys muutosprosentteina yrittäjyyttä edeltäneen työmarkkina-aseman ja koulutustason mukaan. Työtulot vuoden ovat 1997 kuluttajan hintaindeksissä.

| Työmarkkina-asema ennen yrittäjäksi ryhtymistä ja koulutustaso | Muutos 1987-90 | Muutos 1990-92 | Muutos 1992-97 | Muutos 1987-97 |
|--|-------------------|-------------------|-------------------|-------------------|
| | % | % | % | % |
| <i>Työllinen (n=851)</i> | - 3.5 | -24.1 | +31.2 | - 3.9 |
| Perusaste (n=257) | + 5.4 | -27.7 | +40.3 | -13.8 |
| Keskiaste (n=481) | - 6.3 | -22.5 | +37.9 | + 0.2 |
| Korkea-aste (n=113) | - 6.6 | -23.1 | + 3.1 | -26.0 |
| <i>Työtön (n=266)</i> | -0.9 | -19.4 | +46.4 | +16.9 |
| Perusaste (n= 76) | - 9.5 | -18.7 | +60.2 | +17.9 |
| Keski- ja korkea-aste (n=190) | + 2.6 | -19.6 | +41.3 | +16.5 |

Liitetaulukko 4. Vuosina 1994-95 aloittaneiden yrittäjien työtulon kehitys muutosprosentteina yrittäjyyttä edeltäneen työmarkkina-aseman ja koulutustason mukaan. Työtulot ovat 1997 kuluttajan hintaindeksissä.

| Työmarkkina-asema ennen yrittäjäksi ryhtymistä ja koulutustaso | Muutos 1990-92 | Muutos 1992-95 | Muutos 1995-97 | Muutos 1992-97 |
|--|-------------------|-------------------|-------------------|-------------------|
| | % | % | % | % |
| <i>Työllinen (n=603)</i> | - 9.4 | - 4.2 | +11.2 | + 3.3 |
| Perusaste (n=160) | -12.3 | + 1.3 | + 0.5 | + 4.6 |
| Keskiaste (n=347) | - 7.0 | 0.0 | + 8.0 | + 2.8 |
| Korkea-aste (n=96) | -10.5 | - 11.6 | +21.3 | + 2.5 |
| <i>Työtön (n=837)</i> | -27.5 | -17.4 | +37.7 | + 0.4 |
| Perusaste (n=225) | -31.0 | -14.0 | +35.3 | +17.5 |
| Keskiaste (n=503) | -25.3 | -20.8 | +35.9 | + 0.2 |
| Korkea-aste (n=109) | -26.4 | -17.0 | +41.3 | -15.8 |

Liitetaulukko 5. Vuosina 1989-90 aloittaneiden yrittäjien työtulon kehitys muutosprosentteina yrittäjyyttä edeltäneen työmarkkina-aseman ja aloitusvuoden toimialan mukaan. Työtulot ovat 1997 kuluttajan hintaindeksissä.

| Työmarkkina-asema ennen yrittäjäksi ryhtymistä ja yrittäjän toimiala | Muutos 1987-90 | Muutos 1990-92 | Muutos 1992-97 | Muutos 1987-97 |
|--|-------------------|-------------------|-------------------|-------------------|
| | % | % | % | % |
| <i>Työllinen (n=865)</i> | - 2.9 | -24.0 | +34.7 | - 0.6 |
| Teollisuus ja rakentaminen (n=229) | + 0.4 | -28.3 | +29.7 | - 6.6 |
| Kauppa ja kuljetus (n=370) | 0.0 | -27.8 | +54.5 | +11.5 |
| Palvelut (=266) | - 8.5 | -16.0 | +18.9 | - 8.6 |
| <i>Työtön (n=274)</i> | - 3.1 | -15.0 | +44.2 | +18.7 |
| Teollisuus ja rakentaminen (n= 94) | - 0.8 | -30.9 | +67.8 | +15.0 |
| Kauppa ja kuljetus (n=110) | - 9.1 | - 6.7 | +54.8 | +31.2 |
| Palvelut (n= 70) | + 2.2 | - 5.1 | +10.0 | + 6.6 |

Liitetaulukko 6. Vuosina 1994-95 aloittaneiden yrittäjien työtulon kehitys muutosprosentteina yrittäjyyttä edeltäneen työmarkkina-aseman ja aloitusvuoden toimialan mukaan. Työtulot ovat 1997 kuluttajan hintaindeksissä.

| Työmarkkina-asema ennen yrittäjäksi ryhtymistä ja yrittäjän toimiala | Muutos 1990-92 | Muutos 1992-95 | Muutos 1995-97 | Muutos 1992-97 |
|--|-------------------|-------------------|-------------------|-------------------|
| | % | % | % | % |
| <i>Työllinen (n=601)</i> | - 9.5 | - 7,9 | + 7.0 | + 6.6 |
| Teollisuus ja rakentaminen (n=111) | - 9.6 | - 1.8 | - 4.1 | + 1.8 |
| Kauppa ja kuljetus n=275) | - 7.9 | - 4.8 | + 5.0 | + 8.0 |
| Palvelut (n=215) | -11.4 | -14.3 | +15.7 | +7.2 |
| <i>Työtön (n=948)</i> | -28.2 | -19.9 | +31.3 | +13.8 |
| Teollisuus ja rakentaminen (n=281) | -31.6 | -16.6 | +29.1 | +16.3 |
| Kauppa ja kuljetus (n=347) | -26.0 | -23.2 | +29.7 | + 7.7 |
| Palvelut (n=320) | -27.1 | -19.5 | +34.7 | +17.2 |