

01/2012

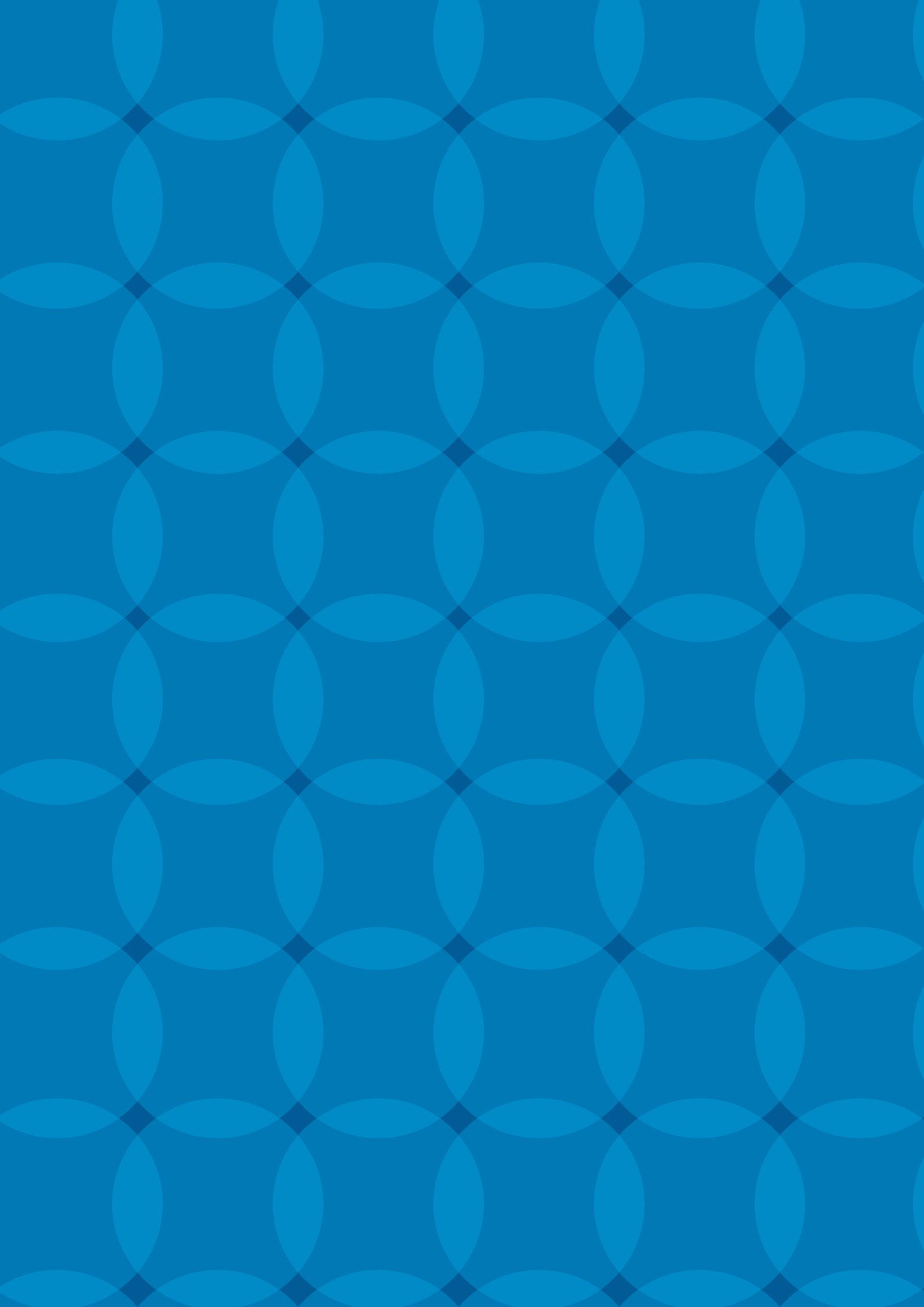
ELÄKETURVAKESKUKSEN KESKUSTELUALOITTEITA

Työllisyys ja kuntoutus ennen työkyvyttömyyseläkepäätöstä

Jukka Juopperi ja Jukka Lampi



Eläketurvakeskus
PENSIONSSKYDDSCENTRALEN



01/2012

ELÄKETURVAKESKUKSEN KESKUSTELUALOITTEITA

Työllisyys ja kuntoutus ennen työkyvyttömyyseläkepäättöstä

Jukka Juopperi ja Jukka Lampi



Eläketurvakeskus
PENSIONSSKYDDSCENTRALEN

Eläketurvakeskus

00065 ELÄKETURVAKESKUS

Puhelin: 029 411 20

Sähköposti: etunimi.sukunimi@etk.fi

Pensionsskyddscentralen

00065 PENSIONSSKYDDSCENTRALEN

Telefon: 029 411 20

E-post: förnamn.efternamn@etk.fi

Finnish Centre for Pensions

FI-00065 ELÄKETURVAKESKUS, FINLAND

Telephone +358 29 411 20

E-mail: firstname.surname@etk.fi

Helsinki 2012

ISSN-L 1795-3103

ISSN 1797-3635 (verkkojulkaisu)

ABSTRAKTI

Raportissa selvitetään rekisteritietoja käyttäen vuonna 2010 työeläkejärjestelmän työkyvyttömyyseläkepäätöksen saaneiden aiempaa työuraa ja työeläkekuntoutuspäätöksiä. Tutkimusjoukkoon kuului kaikkiaan 26 222 henkilöä.

Raportissa tarkastellaan koko työuran kestoa sekä erityisesti eläkepäätöstä edeltäneiden viiden vuoden työssäoloa. Tulosten mukaan työkyvyttömyyseläkepäätöksen saaneet olivat olleet työssä keskimäärin 3,5 vuotta päätöstä edeltäneiden viiden vuoden aikana (2005–2009). Vajaa kuusi vuotta ennen eläkepäätöstä, vuoden 2004 lopussa, lähes 90 prosenttia päätöksen saaneista oli työsuhteessa, mutta vuoden 2009 lopussa enää noin 55 prosenttia. Työvuosia oli kertynyt eniten iäkkäämmille, tuki- ja liikuntaelinsairauksien perusteella eläkettä hakeneille ja myönteisen päätöksen saaneille. Etenkin osatyökyvyttömyyseläkemyönön saaneiden työurat olivat pitkiä. Työkyvyttömyyseläkepäätöstä edeltäneiden viiden vuoden aikana noin 10 prosenttia oli saanut myönteisen työeläkekuntoutuspäätöksen. Kuntoutuspäätökset olivat yleisempiä eläkehylyksen kuin myönnön saaneilla.

ABSTRACT

Using register data, this report reviews the previous working career and vocational rehabilitation decisions of persons who received a disability pension decision within the earnings-related pension scheme in 2010. The data comprised a total of 26,222 persons.

The report reviews the total duration of the working career and, in particular, the five years preceding the disability pension decision. According to the results, during the five years preceding the pension decision (2005–2009) the average number of years in employment was 3.5 years. At the end of 2004, almost six years prior to the pension decision, nearly 90 per cent were employed, while only 55 per cent were employed at the end of 2009. The highest number of years in employment was accrued by older applicants who had been granted disability pension due to musculoskeletal diseases. In particular those who received a partial disability pension had a long working career. In the five years preceding the disability pension decision, approximately 10 per cent had received a vocational rehabilitation grant within the earnings-related pension scheme. Rehabilitation decisions were more common for those whose disability pension applications had been rejected than for those who had received a positive pension decision.

SISÄLTÖ

1 Johdanto	5
2 Työkyvyttömyyseläke ja työeläkekuntoutus	6
3 Tutkimusaineisto ja menetelmät	7
Tutkimusaineisto	7
Työuraan liittyvät muuttujat	8
4 Työuran suhteellinen kesto	10
5 Työssäoloaikaeläkepäättöstä edeltäneiden viiden vuoden aikana	12
6 Työsuhteiden voimassaolo vuosien 2004–2009 lopussa	14
7 Työeläkekuntoutus ennen työkyvyttömyyseläkepäättöstä	17
8 Yhteenveto ja johtopäätökset	18
Työllisyyttä koskevat tulokset.....	18
Työeläkekuntoutuspäätöksiä koskevat tulokset	19
Johtopäätökset.....	19
Kirjallisuus	21

1 Johdanto

Yhteiskunnallisessa keskustelussa työurien pidentäminen on esitetty lääkkeeksi väestön ikääntymisen aiheuttamiin haasteisiin. Työurien pidentämisen kannalta erääksi tärkeäksi tavoitteeksi on nostettu alkavien työkyvyttömyyseläkkeiden määrän vähentäminen (VNK 2009). Tämän tavoitteen saavuttaminen vaatii muun muassa toimia väestön terveyden ja toimintakyvyn edistämiseksi sekä työolojen parantamiseksi.

Tämä rekisteriaineistoon perustuva selvitys on osa Eläketurvakeskuksen vuonna 2011 käynnistämää tutkimushanketta, jossa tarkastellaan työkyvyttömyyseläkettä edeltävää prosessia. Hanke liittyy sosiaali- ja terveysministeriön asettaman työterveyshuoltoa ja työkyvyn tukemista käsitelleen työryhmän suosituksiin, joissa esitettiin että TELA, Kela, Työterveyslaitos, Terveyden ja hyvinvoinnin laitos ja Eläketurvakeskus yhteistyössä tutkisivat, ”mitkä vaikutettavissa olevat tekijät ennustavat työkyvyttömyyseläkkeelle päätymistä ja työkyvyn merkittävää heikkenemistä kiinnittäen erityistä huomiota niihin tekijöihin, joihin työterveystoiminnalla ja työpaikalla voidaan vaikuttaa” (STM 2011, 25).

Selvityksessä tarkastellaan työeläkejärjestelmässä työkyvyttömyyseläkepäätöksen saaneiden aiempaa työ- ja kuntoutustaustaa. Tarkastelut tehdään erikseen myönteisen ja hylkäävän päätöksen saaneille. Pääpaino on eläkepäätöstä edeltävän viiden vuoden tarkastelussa. Pyrkimyksenä on selvittää kuinka suuri osa työkyvyttömyyseläkepäätöksen saaneista tulee työelämästä ja kuinka kiinteä työura heillä on ollut ennen eläkepäätöstä. Työeläkejärjestelmän rekisteriaineisto antaa myös mahdollisuuden selvittää kuntoutuspäätöksiä viisi vuotta taaksepäin työkyvyttömyyseläkepäätöksestä.

Työkyvyttömyyseläkkeelle siirtyminen tapahtuu erilaisten vaiheiden kautta ja siksi eläkekehakemusta edeltävän ajan työurien ja kuntoutushistorian selvittäminen on tarpeellista. Esimerkiksi työolotutkimuksissa työntekijät pitivät tärkeimpänä edellytyksenä pitkään työssä pysymiselle varmuutta (nykyisen) työpaikan säilymisestä. Kuntoutusmahdollisuuksien ja työterveyshuollon kehittämistä pidettiin myös merkittävänä asioina. (Väänänen-Tomppo 2010, 72.) Yleisesti ottaen työkyvyttömyyseläkeriskissä olevien työllisyyden ja kuntoutuspäätöshistorian parempi tunteminen antaa mahdollisuuden käytettävien resurssien kohdentamiseksi siten, että mahdollisimman tehokkaasti voidaan edistää työssä pidempään jaksamisen tavoitetta.

2 Työkyvyttömyyseläke ja työeläkekuntoutus

Pitkäaikaisen työkyvyttömyyden aiheuttamaa ansiotulojen menetystä korvataan työkyvyttömyyseläkkeillä. Työkyvyttömyyseläke voidaan myöntää työeläkelakien mukaan 18–62-vuotiaalle. Työkyvyttömyyden toteaminen edellyttää lääkärin toteamaa sairautta, vikaa tai vammaa, mutta työkyvyttömyyden arvioissa otetaan huomioon myös ammatillisten ja sosiaalisten tekijöiden vaikutus työkykyyn. (Korpiluoma ym. 2006, 117–118.)

Eläkeoikeuden edellytys on, että työkyvyttömyys on kestänyt tai sen arvioidaan kestävän vähintään vuoden ajan työkyvyttömyyden alusta lukien. Henkilö voi saada työkyvyttömyyseläkettä, jos hänen työkykynsä on vähintään vuoden ajaksi heikentynyt vähintään kolme viidesosaa. Jos työkyky on heikentynyt vähintään kaksi viidesosaa, mutta vähemmän kuin kolme viidesosaa, voi henkilö olla oikeutettu osatyökyvyttömyyseläkkeeseen. Mikäli arvioidaan, että henkilön työkyky saattaa palautua, myönnetään määräaikainen kuntoutustuki, joka tunnettiin aiemmin nimellä määräaikainen työkyvyttömyyseläke. (Korpiluoma ym. 2006, 117, 119.)

Työkyvyttömyyseläkejärjestelmää on pyritty lainsäädännöllisesti kehittämään työkykyä ylläpitäväksi. Eläkelaitoksen on ennen työkyvyttömyyseläkepäätöksen tekemistä varmistettava, että työntekijän mahdollisuudet kuntoutukseen on selvitetty. Kuntoutus on siis aina ensisijainen työkyvyttömyyseläkkeeseen nähden. Kuntoutusmahdollisuuksia ei tarvitse kuitenkaan selvittää, jos työntekijän terveydentilan perusteella on selvää, ettei häntä voida kuntouttaa työelämään (Saarnio 2011.)

Työeläkelakien mukainen kuntoutus kohdistuu niihin työikäisiin henkilöihin, joiden yhteys työelämään on vakiintunut. Työhistorian ei tarvitse olla aukoton eikä kokonaistyöajalle ole asetettu mitään ehdotonta kestoja. Oikeus ammatilliseen kuntoutukseen edellyttää, että sairauden, vian tai vamman aiheuttama työkyvyttömyyden uhka olisi ilman kuntoutusta todennäköinen noin viiden vuoden kuluessa. (Korpiluoma ym. 2006, 112, 119; Saarnio 2011, 10).

Ammatillisen kuntoutuksen tarkoitus on ehkäistä tai ainakin myöhentää työkyvyttömyyseläkkeen alkamista. Kuntoutus on luonteeltaan ammatillista ja yksilöllistä, ja sillä pyritään siihen, että työntekijä tai yrittäjä pystyisi sairaudestaan huolimatta jatkamaan työelämässä. Kuntoutuksen tarkoituksenmukaisuutta arvioitaessa otetaan myös huomioon muun muassa hakijan ikä, koulutus, työkokemus, aikaisempi toiminta, yhteys työelämään, muut sosiaalis-taloudelliset tekijät sekä se johtaako haettu ammatillinen kuntoutus hakijan terveydentilaan kannalta sopivassa työssä jatkamiseen (Saarnio 2011, 10).

3 Tutkimusaineisto ja menetelmät

Tutkimusaineisto

Aineisto on poimittu Eläketurvakeskuksen eläkerekisteristä sekä työeläkejärjestelmän ansaintarekisteristä. Rekistereistä poimittiin kaikki vuoden 2010 aikana uuden työeläkejärjestelmän työkyvyttömyyseläkepäätöksen saaneet henkilöt. Uuden päätöksen saaneella tarkoitetaan henkilöä, jolla ei ole aiempaa työkyvyttömyyseläkkeen myöntöä tai hylkäystä neljänä päätöstä edeltävänä vuotena. Aineisto rajattiin lisäksi 30 vuotta täyttäneisiin henkilöihin. Aineiston poiminnan eriaikaisuudesta johtuen tässä käytettävät luvut poikkeavat hieman työeläkejärjestelmän tilastoluvuista.

Tutkimusjoukkoon kuului kaikkiaan 26 222 henkilöä, joista myönteisen päätöksen saaneita oli 20 312 ja hylkäyspäätöksen saaneita 5 910 (taulukko 1).

Myönteisen päätöksen saaneissa oli hiukan enemmän miehiä, ja hylkäyspäätöksen saaneissa puolestaan naisia.

Aineisto luokiteltiin kolmeen ikäryhmään työkyvyttömyyseläkkeen päätöksenantopäivän iän mukaan: 30–44-vuotiaat, 45–54-vuotiaat ja 55 vuotta täyttäneet. Myönteisissä päätöksissä vanhin ikäryhmä oli selvästi suurin. Hylkäyspäätöksissä puolestaan keskimäinen ryhmä oli suurin, hieman suurempi kuin vanhin ikäryhmä. Nuorimman ikäryhmän osuus oli pieni etenkin myönteisissä päätöksissä.

Työkyvyttömyyseläkehakemuksen perusteena oleva sairaus jaettiin neljään sairausryhmään. Tuki- ja liikuntaelinsairauksien (ICD-10-tautiluokituksen koodit M00–M99) osuus oli myöntöpäätöksissä noin kolmannes ja hylkäyspäätöksissä vajaa puolet. Mielenterveyden häiriöiden (F00–F99) osuus oli vajaa kolmannes sekä myöntö- että hylkäyspäätöksen saaneilla. Mielenterveyden häiriöiden sairausryhmässä mielialahäiriöiden (F30–F39) osuus oli noin kaksi kolmasosaa ja muiden mielenterveyden häiriöiden (F00–F29, F40–F99) noin kolmannes. Mielialahäiriöistä masennus kattaa suuren osan. Muut sairaudet kattoivat runsaan kolmanneksen myönteisistä ja runsaan neljänneksen hylkäävistä päätöksistä.

Asuinkunnan työttömyysaste laskettiin Tilastokeskuksen työssäkäyntitilastoista vuosien 2005–2009 työttömyysasteen keskiarvona. Työttömyysasteen mukaisessa jaottelussa suurimman ryhmän muodostivat ne, joiden asuinkunnan työttömyysaste oli 7–11 prosenttia.

Eläkelajin mukainen jaottelu tehtiin vain myöntöpäätöksen saaneille, koska hylkäyspäätöksissä työkyvyttömyyseläkkeen lajin erottelu ei aina ole mahdollista. Eläkelajin mukaisessa jaottelussa osatyökyvyttömyyseläkkeisiin luettiin sekä osakuntoutustuet että osatyökyvyttömyyseläkkeet. Lähes puolet päätöksistä oli jatkuvia työkyvyttömyyseläkkeitä, kolmannes kuntoutustukia ja viidennes osatyökyvyttömyyseläkkeitä.

Taulukko 1.

Aineiston rakenne, vuonna 2010 uuden myönteisen tai hylkäävän työkyvyttömyyseläkepäätöksen saaneet.

	Lukumäärä		%	
	Myöntö	Hylkäys	Myöntö	Hylkäys
Yhteensä	20 312	5 910	100	100
Sukupuoli				
Miehet	10 272	2 829	51	48
Naiset	10 040	3 081	49	52
Ikäryhmä				
30–44	3 099	1 542	15	26
45–54	5 632	2 288	28	39
55–	11 581	2 080	57	35
Sairausryhmä				
Mielialahäiriöt	3 996	1 034	20	17
Muut mielenterveyden häiriöt	1 706	650	8	11
Tuki- ja liikuntaelinsairaudet	7 140	2 634	35	45
Muut sairaudet	7 470	1 592	37	27
Asuinkunnan työttömyysaste, %				
1–6	2 400	648	12	11
7–11	11 858	3 468	58	59
12–17	5 072	1 515	25	26
18–	667	187	3	3
Tuntematon	315	61	2	1
Eläkelaji				
Jatkuva työkyvyttömyyseläke	9 488		47	
Kuntoutustuki	6 815		34	
Osatyökyvyttömyyseläke	4 008		19	

Työuraan liittyvät muuttajat

Työuran suhteellinen kesto

Työuran suhteellisella kestolla tarkoitetaan henkilön työeläkettä kartuttanutta työsuhteiden ja yrittäjätoiminnan aikaa 23 ikävuodesta lähtien työkyvyttömyyseläkkeen päätösvuotta edeltävän vuoden loppuun eli 31.12.2009 asti. Mikäli osuus oli 100 prosenttia, henkilö oli ollut koko ajan työsuhteessa tai yrittäjänä. Suhdeluvun avulla voidaan päätellä työuran tiiviyyttä ja huokoisuutta, mutta ei huokoisuuden syitä tai ajoitusta. Toisin sanoen ei tiedetä liittyykö suhteellisesti lyhyt työura esimerkiksi pitkiin opintoaikoihin, työttömyyteen tai vanhempainvapaisiin, eikä tiedetä mihin työuran vaiheeseen mahdolliset katkot liittyvät.

On myös otettava huomioon, että esimerkiksi vuoden katkos työssäolossa vie suhteessa suuremman osan 30-vuotiaan kuin 60-vuotiaan työurasta.

Työssäolo vuosien 2005–2009 aikana

Eläkepääätöstä edeltäneiden viiden vuoden työssäoloa tarkasteltiin vuoden 2005 alusta vuoden 2009 loppuun. Mikäli työuran kesto oli viisi vuotta, henkilö oli ollut koko tarkastelujakson ajan työsuhhteessa tai yrittäjänä.

Työsuhteiden voimassaolo vuosien 2004–2009 lopussa

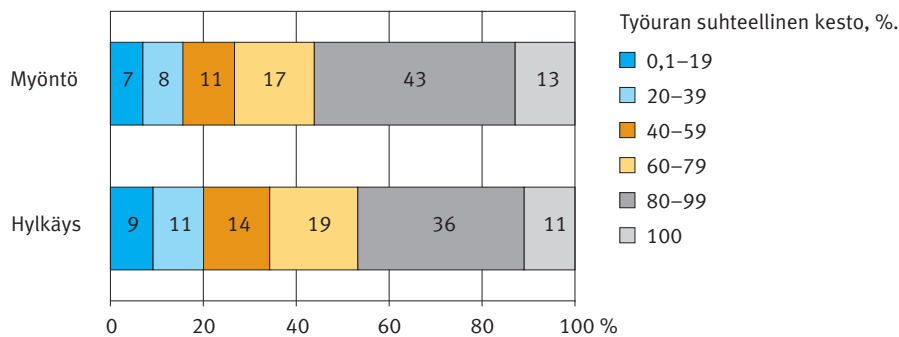
Eläkepääätöstä edeltäneiden vuosien työssäkäyntiä tarkasteltiin myös vuosittain. Vuosien 2004–2009 lopussa työ- tai yrittäjäsuhhteessa olleiden osuus kuvaa työnteon vakautta tai muutoksia ennen eläkepääätöksen saamista.

4 Työuran suhteellinen kesto

Työuran suhteellista kestoja kuvaavalla mittarilla selvitettiin kuinka tiiviitä tai huokoisia työkyvyttömyyseläkepäätösten saaneiden työurat olivat olleet 23 ikävuodesta lähtien. Työuran suhteellinen kesto vaihtelee nollan ja sadan prosentin välillä. Myönteisen päätöksen saaneiden työuran suhteellinen kesto oli keskimäärin 74 prosenttia ja hylkäävän päätöksen saaneiden 68 prosenttia enimmäiskestosta. Yli 80 prosenttia kokonaisajasta työskennelleitä oli 56 prosenttia myönteisen päätöksen ja 47 prosenttia hylkäävän päätöksen saaneista (kuvio 1).

Kuvio 1.

Työkyvyttömyyseläkepäätöstä edeltäneen työuran suhteellisen keston jakauma myöntö- ja hylkäyspäätöksen saaneilla.



Miesten ja naisten välillä ei ollut merkittäviä eroja työurien suhteellisessa kestossa (kuvio 2). Molemmilla sukupuolilla myönteisen päätöksen saaneiden työuran suhteellinen kesto oli noin viisi prosenttiyksikköä pidempi kuin hylkäävän päätöksen saaneilla.

Työuran suhteellinen kesto piteni siirryttäessä vanhempiin ikäluokkiin. Nuorimmassa ikäryhmässä työuran kesto oli hylkäyspäätöksen saaneilla pidempi kuin myönteisen päätöksen saaneilla.

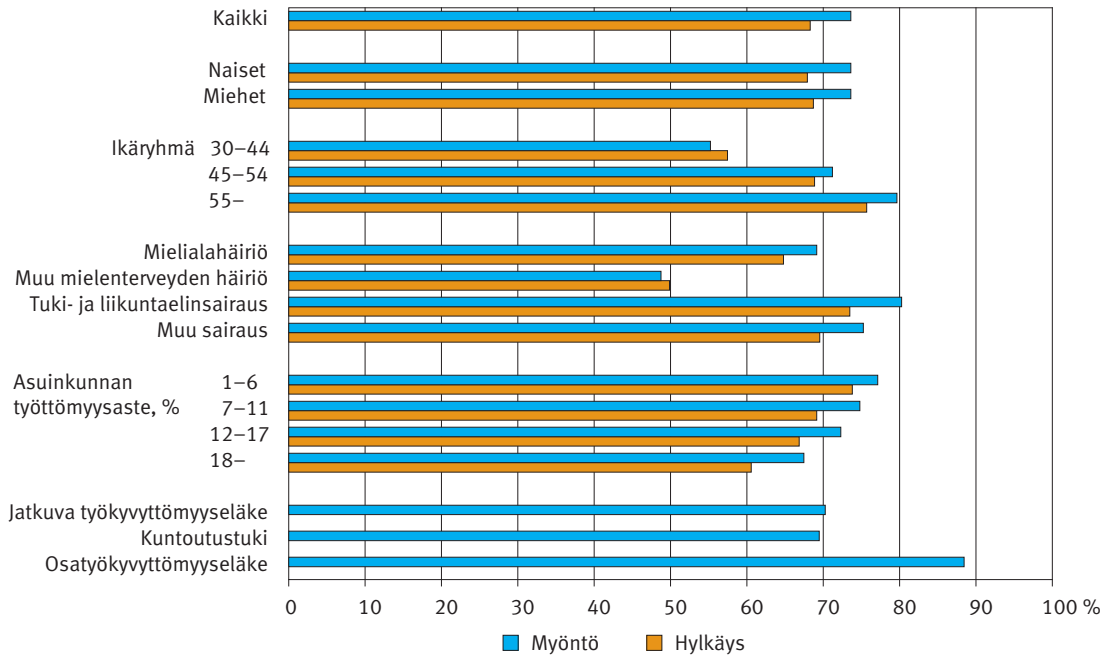
Sairausryhmittäin tarkasteltuna työuran suhteellinen kesto oli pisin tuki- ja liikuntaelin-sairauksien ryhmässä ja lyhin mielenterveyden häiriöiden ryhmässä. Erityisesti ryhmässä 'muut mielenterveyden häiriöt', johon sisältyvät muun muassa skitsofrenia, neuroottiset häiriöt ja älyllinen kehitysvammaisuus, työuran suhteellinen kesto oli hyvin lyhyt, vain noin puolet koko työuran maksimikestosta.

Asuinkunnan työttömyysasteen mukainen tarkastelu osoitti, että työuran suhteellinen kesto lyheni tasaisesti siirryttäessä korkeamman työttömyysasteen kuntiin.

Täyttä eläkettä saavien ja osaeläkettä saavien työuran suhteellisessa kestossa oli selvä ero. Osatyökyvyttömyyseläkettä saavien työuran suhteellinen kesto oli lähes 20 prosenttiyksikköä pidempi kuin täyttä eläkettä saavilla (kuntoutustuki tai jatkuva työkyvyttömyyseläke).

Kuvio 2.

Koko työuran suhteellinen kesto sukupuolen, ikäryhmän, sairausryhmän, asuinkunnan työttömyysasteen ja eläkelajin mukaan myöntö- ja hylkäyspäätöksen saaneilla.

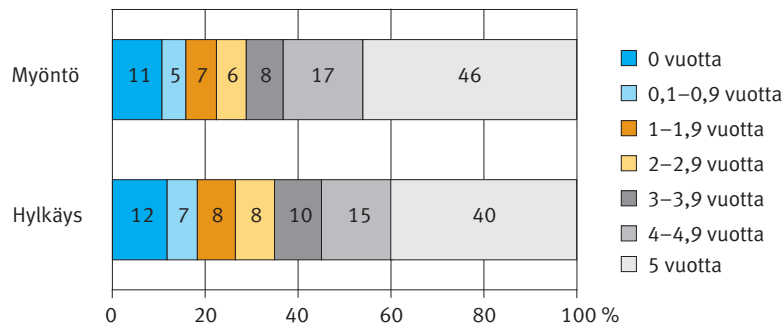


5 Työssäoloaika eläkepäätöstä edeltäneiden viiden vuoden aikana

Vuosien 2005–2009 työssäolon tarkastelulla selvitettiin työkyvyttömyyseläkepäätöksen saaneiden työllisyyden tiivyyttä eläkepäätöstä edeltäneiden viiden vuoden aikana. Myönteisen päätöksen saaneet olivat työskennelleet keskimäärin 3,6 vuotta, eli 72 prosenttia enimmäiskestosta (kuvio 3). Hylkäävän päätöksen saaneet olivat työskennelleet keskimäärin 3,4 vuotta, 67 prosenttia enimmäiskestosta. Koko viiden vuoden ajan työskennelleitä oli 46 prosenttia myönteisen ja 40 prosenttia hylkäävän päätöksen saaneista.

Kuvio 3.

Eläkepäätöstä edeltäneiden viiden vuoden (2005–2009) työssäoloajan jakauma myöntö- ja hylkäyspäätöksen saaneilla.



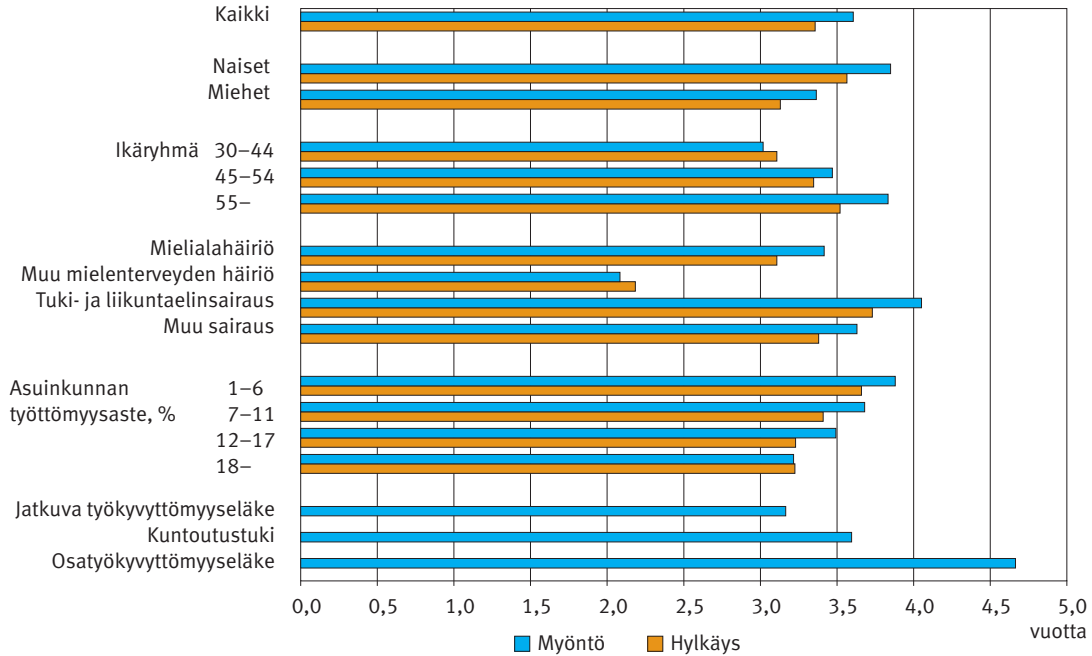
Kuviossa 4 tarkastellaan eläkepäätöstä edeltäneiden viiden vuoden työssäoloaika samalla tavoin kuin edellä kuviossa 2 tarkasteltiin koko työuran suhteellista kesto. Tarkastelujen tulokset olivat pääosin samankaltaisia. Toisin kuin koko työuran kesto, viimeisten viiden vuoden työssäolossa oli kuitenkin naisten ja miesten välillä eroa. Miesten työurat olivat lyhyempiä kuin naisten.

Eniten työssäoloa sekä eläkettä edeltäneiltä viideltä vuodelta että koko työuran aikana oli kertynyt osatyökyvyttömyyseläkepäätöksen saaneille. Osatyökyvyttömyyseläkkeelle siirtyneet olivat olleet työsuhteessa eläkepäätöstä edeltäneiden viiden vuoden aikana keskimäärin 4,7 vuotta. Osatyökyvyttömyyseläkepäätöksen saaneilla 55–62-vuotiailla naisilla vastaava työsuhdeaika oli vielä hiukan pidempi, 4,8 vuotta.

Vähiten työssäoloaika oli kertynyt muiden mielenterveysryhmien kuin mielialahäiriöiden vuoksi eläkettä hakeneille: keskimäärin runsaat kaksi vuotta eläkepäätöstä edeltäneistä viidestä vuodesta. Tämän sairausryhmän perusteella jatkuvan työkyvyttömyyseläkkeen myöntöpäätöksen saaneet 30–44-vuotiaat miehet olivat olleet työsuhteessa vain 0,9 vuotta eläkepäätöstä edeltäneistä viidestä vuodesta.

Kuvio 4.

Keskimääräinen työssäoloaika eläkepäättöstä edeltäneiden viiden vuoden aikana (2005–2009) sukupuolen, ikäryhmän, sairausryhmän, asuinkunnan työttömyysasteen ja eläkelajin mukaan myöntö- ja hylkäyspäätöksen saaneilla.



6 Työsuhteiden voimassaolo vuosien 2004–2009 lopussa

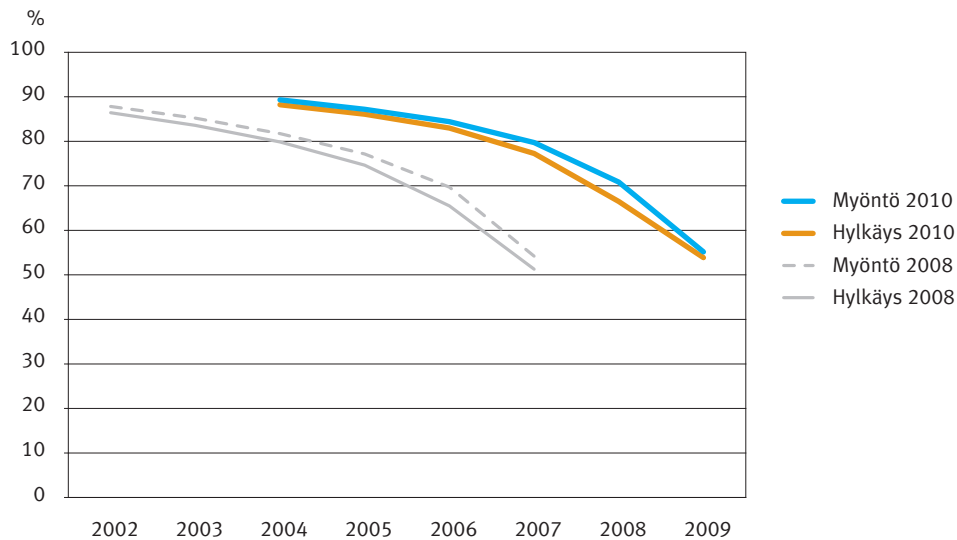
Edellä tarkasteltiin eläkepäätöstä edeltäneiden viiden vuoden työsuhdeaikaa kokonaisuutena. Tässä luvussa tarkastellaan myös eläkepäätöstä edeltäneiden vuosien työssäoloa, mutta tarkastelukulmana on työsuhteen voimassaolo kunkin vuoden lopussa. Tämän tarkastelun avulla voidaan esimerkiksi selvittää, kuinka suuri osa työkyvyttömyyseläkepäätöksen saaneista oli työssä vielä eläkepäätöstä edeltävän vuoden lopussa ja miten työsuhteiden päättyminen ajoittui eläkepäätökseen nähden.

Vuonna 2010 työkyvyttömyyseläkepäätöksen saaneiden lisäksi työsuhteiden voimassaoloa tarkasteltiin vuonna 2008 päätöksen saaneilta. Vuoden 2008 aineisto otettiin mukaan vertailuryhmäksi, jotta voitiin selvittää, oliko vuonna 2008 alkaneella talouden taantumalla ollut vaikutusta vuonna 2010 eläkepäätöksen saaneiden työsuhteiden päättymiseen.

Vajaat 90 prosenttia työkyvyttömyyseläkepäätöksen vuonna 2010 saaneista oli työsuhteessa vuoden 2004 lopussa eli noin kuusi vuotta ennen eläkepäätöstä (kuvio 5). Työsuhteessa olleiden osuus pieneni vuosittain siten, että vuoden 2009 eli työkyvyttömyyseläkepäätöstä edeltävän vuoden lopussa työssä oli enää noin 55 prosenttia päätöksen saaneista. Tarkastelujakson loppupuolella työsuhteiden voimassaolo väheni hiukan jyrkemmin kuin jakson alkuvuosina. Vertailuryhmässä, vuonna 2008 eläkepäätöksen saaneissa, trendi oli samanlainen.

Kuvio 5.

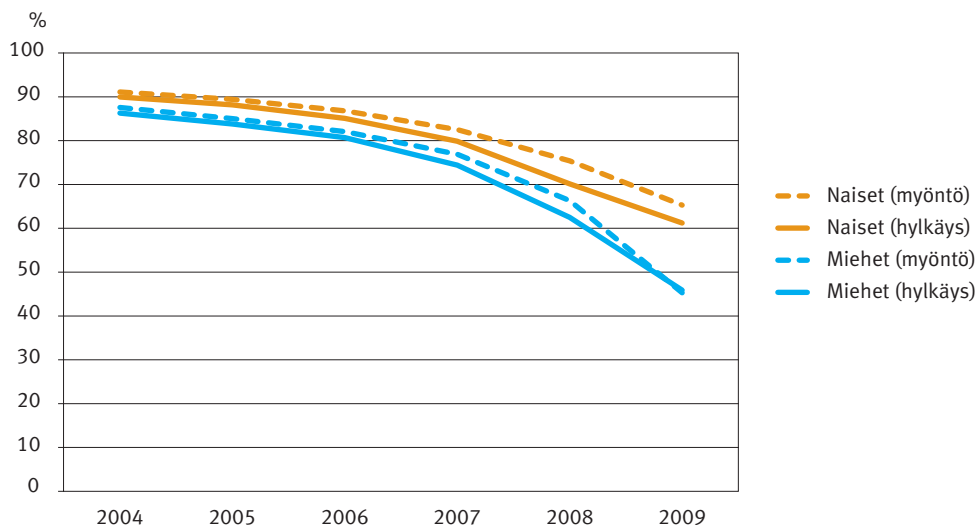
Työsuhteessa vuosien 2004–2009 (2002–2007) lopussa olleiden osuus vuonna 2010 (2008) työkyvyttömyyseläkkeen myöntö tai hylkäyspäätöksen saaneista, %.



Naiset olivat eläkepäättöstä edeltävinä vuosina työssä jonkin verran yleisemmin kuin miehet. Vuoden 2004 lopussa työsuhteessa olevien osuus oli noin 2 prosenttiyksikköä suurempi naisilla kuin miehillä (kuvio 6). Työsuhteessa olevien osuus pieneni seuraavina vuosina molemmilla sukupuolilla, mutta miehillä jyrkemmin erityisesti tarkastelujakson lopulla. Vuonna 2010 työkyvyttömyyseläkepäättökseen saaneista miehistä oli vuoden 2009 lopussa työsuhteessa vain 45 prosenttia, kun vastaava osuus naisilla oli 60–65 prosenttia.

Kuvio 6.

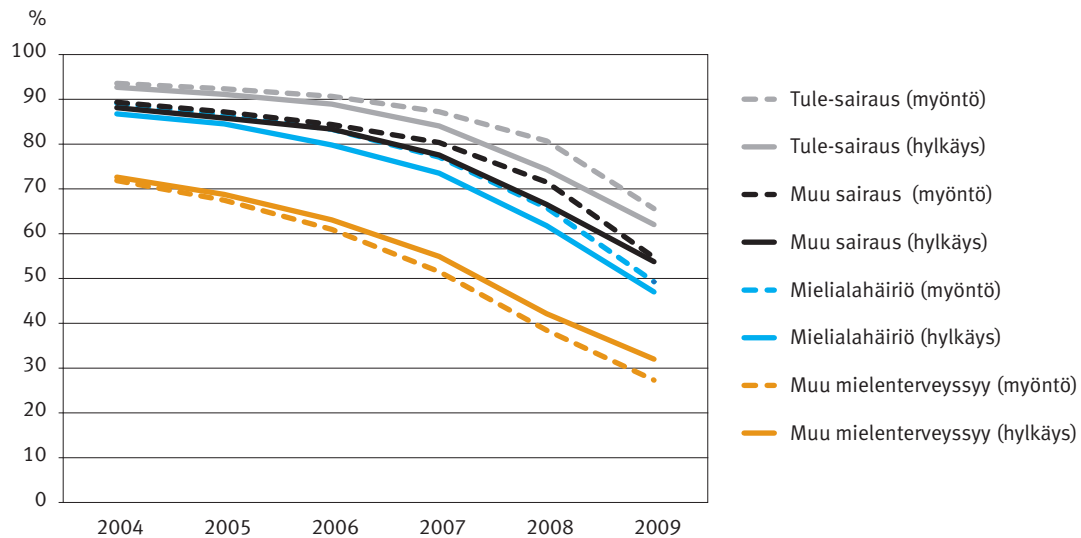
Työsuhteessa vuosien 2004–2009 lopussa olleiden osuus vuonna 2010 työkyvyttömyyseläkkeen myöntö- tai hylkäyspäätöksen saaneista sukupuolen mukaan, %.



Vuonna 2010 työkyvyttömyyseläkepäättökseen saaneiden työssäolo väheni vuodesta 2004 vuoteen 2009 myös kaikissa suurimmissa sairausryhmissä. Tuki- ja liikuntaelinsairauksien ryhmässä työsuhteisten osuus oli suurin ja osuuden väheneminen loivinta. Ryhmä 'muut mielenterveyden häiriöt' erottui muista sairausryhmistä pienemmällä työsuhteessa olevien osuudella; vain noin 30 prosenttia oli työssä eläkepäättöstä edeltäneen vuoden lopussa (kuvio 7). Tämä sairausryhmä oli myös ainoa, jossa kunkin vuoden lopussa työsuhteessa olleita oli enemmän hylkäyspäätöksen saaneissa kuin myöntöpäätöksen saaneissa.

Kuvio 7.

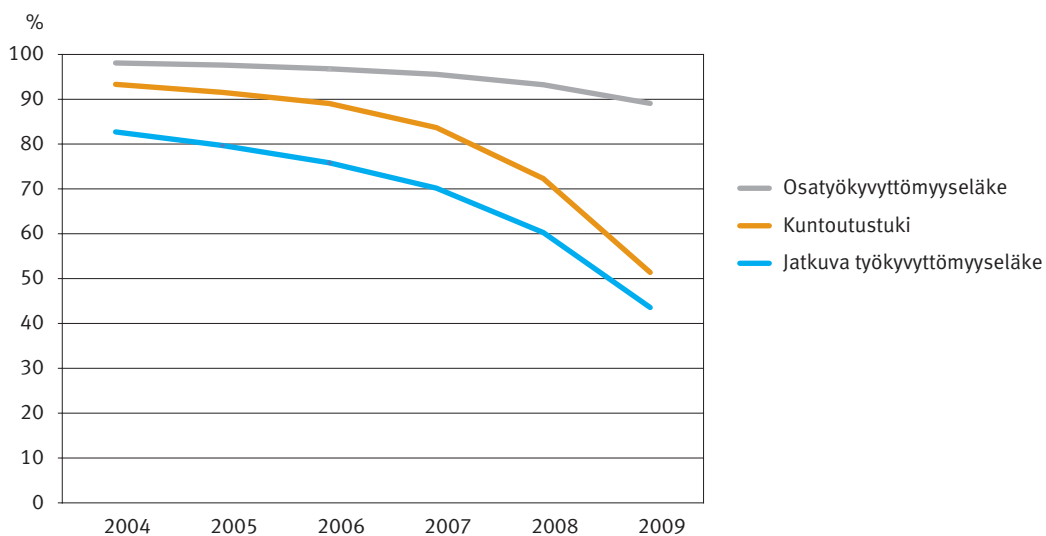
Työsuhteessa vuosien 2004–2009 lopussa olleiden osuus vuonna 2010 työkyvyttömyyseläkkeen myöntö- tai hylkäyspäätöksen saaneista sairausrhyhmittäin, %.



Myönteisen osatyökyvyttömyyseläkepäätöksen vuonna 2010 saaneista oli työsuhteessa vajaan kuusi vuotta aiemmin eli vuoden 2004 lopussa lähes 100 prosenttia ja vuoden 2009 loppuunkin lähes 90 prosenttia (kuvio 8). Myös myönteisen kuntoutustukipäätöksen saaneista oli vuoden 2004 lopussa työsuhteessa noin 95 prosenttia, mutta osuus pieneni vuoden 2009 loppuun mennessä runsaaseen 50 prosenttiin. Vähiten työsuhteessa olleita oli jatkuvan työkyvyttömyyseläkkeen saaneissa. Heistä oli vuoden 2004 lopussa työsuhteessa runsas 80 prosenttia ja vuoden 2009 loppuun mennessä 45 prosenttia.

Kuvio 8.

Työsuhteessa vuosien 2004–2009 lopussa olleiden osuus vuonna 2010 työkyvyttömyyseläkkeen myöntöpäätöksen saaneista eläkelajin mukaan, %.



7 Työeläkekuntoutus ennen työkyvyttömyyseläkepäättöstä

Vuosina 2005–2009 eli työkyvyttömyyseläkepäättöstä edeltäneiden viiden vuoden aikana noin 8 prosenttia myönteisen eläkepäättökseen ja noin 13 prosenttia hylkäävän eläkepäättökseen saaneista oli saanut myönteisen kuntoutuspäättökseen (kuvio 9). Kaikissa tarkastelluissa ryhmissä kuntoutuspäättökseen osuus oli suurempi eläkehylkäyksen kuin eläkemyönnön saaneilla.

Naisilla kuntoutusmyöntöjen osuus oli hiukan suurempi kuin miehillä. Vanhimmassa ikäluokassa kuntoutusmyönnön saaneiden osuus oli puolestaan huomattavasti pienempi kuin nuoremmassa ikäryhmissä.

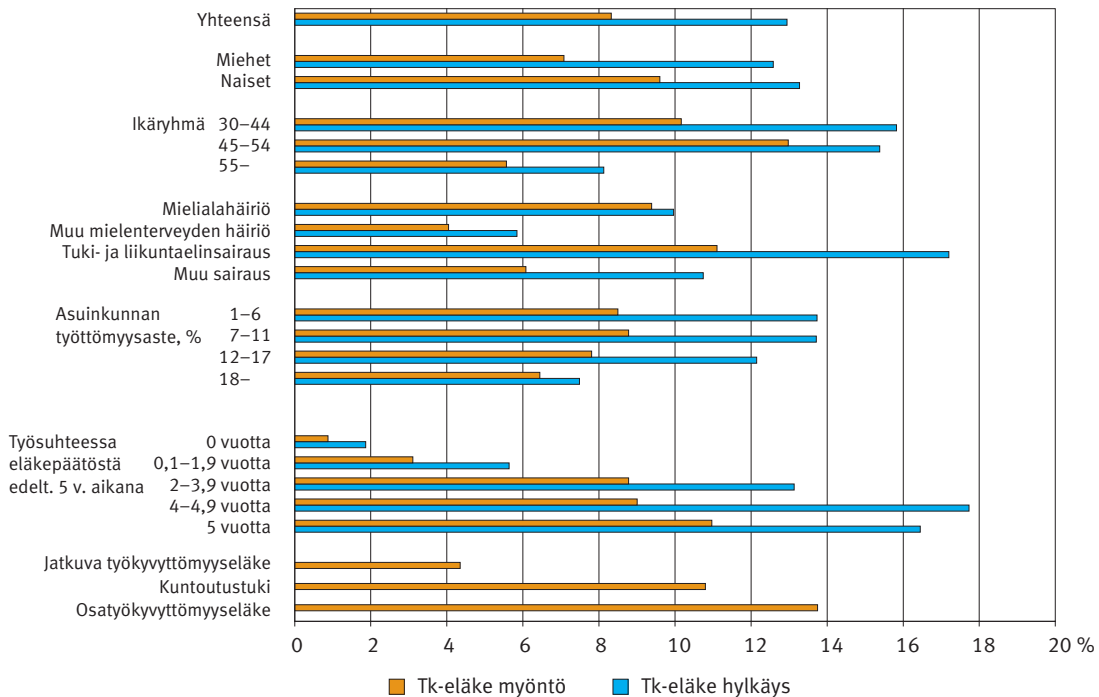
Sairausryhmittäin tarkasteltuna eniten kuntoutusmyönnön saaneita oli tuki- ja liikuntaelinsairauksien perusteella työkyvyttömyyseläkettä hakeneissa ja vähiten ryhmässä 'muut mielenterveyden häiriöt'.

Korkeimman työttömyysasteen kunnissa asuvilla kuntoutuspäättökseen osuus oli pienempi kuin matalamman työttömyysasteen kunnissa asuvilla. Vastaavasti vuosien 2005–2009 työssäoloajan mukaan tarkasteltuna kuntoutuspäättökseen suhteellinen osuus pieneni työvuosien vähetessä.

Eläkelajeista myönteisen jatkuvan työkyvyttömyyseläkepäättökseen saaneilla kuntoutuspäättökseen osuus oli pienin ja osatyökyvyttömyyseläkepäättökseen saaneilla suurin.

Kuvio 9.

Vuosina 2005–2009 työeläkekuntoutusmyönnön saaneiden osuus vuonna 2010 työkyvyttömyyseläkkeen myöntö- tai hylkäyspäättökseen saaneista sukupuolen, ikäryhmän, sairausryhmän, asuinkunnan työttömyysasteen, viiden vuoden työssäoloajan ja eläkelajin mukaan.



8 Yhteenveto ja johtopäätökset

Työllisyyttä koskevat tulokset

Selvityksen aineistona oli 30 vuotta täyttäneet työeläkejärjestelmän työkyvyttömyyseläkepäättökseen vuonna 2010 saaneet henkilöt. Selvityksessä tarkasteltiin henkilöiden työkyvyttömyyseläkepäättöstä edeltävää työllisyyttä ja kuntoutuspäätöksiä.

Tulosten mukaan työuran suhteellinen kesto oli myönteisen eläkepäättökseen saaneilla 74 prosenttia ja hylkäyspäätökseen saaneilla 68 prosenttia enimmäisajasta. Työuran suhteellisella kestolla tarkoitetaan työvuosien osuutta 23 ikävuoden täyttymisen ja työkyvyttömyyseläkkeelle siirtymisen väliin jäävästä ajasta.

Työuran suhteellisen keston tulokset olivat samankaltaisia kuin Karisalmen ja kumppaneiden (2009, 23) tutkimuksessa. Siinä pelkkää työeläkejärjestelmän työkyvyttömyyseläketä saavien työuran suhteellinen kesto oli noin 80 prosenttia ja sekä työ- että kansaneläkkeenä työkyvyttömyyseläketä saavien vajaa 70 prosenttia.

Koko palkansaajaväestöön verrattuna työkyvyttömyyseläkepäättökseen saaneiden työuran suhteellinen kesto oli huomattavasti lyhyempi. Palomäen ja Tuomisen (2010, 18) tutkimuksessa 45–64-vuotiaiden palkansaajien koko työuran suhteellinen kesto oli keskimäärin noin 88 prosenttia enimmäiskestosta.

Työkyvyttömyyseläkepäättöstä edeltäneiden viiden vuoden eli vuosien 2005–2009 aikana myönteisen päätökseen saaneet olivat olleet työssä keskimäärin 3,6 vuotta ja hylkäävän päätökseen saaneet vastaavasti 3,4 vuotta.

Työsuhteessa olevien osuus pieneni eläkepäättöstä edeltäneiden viiden vuoden aikana tasanaisesti vuoden 2004 lopusta vuoden 2007 loppuun, jonka jälkeen lasku jyrkkeni kahden viimeisen vuoden aikana. Vuoden 2004 lopussa vajaa 90 prosenttia kaikista vuonna 2010 työkyvyttömyyseläkepäättökseen saaneista oli työsuhteessa. Vuoden 2009 lopussa vastaava osuus oli enää noin 55 prosenttia.

Työsuhteiden päättymistä koskevat tulokset ovat samansuuntaisia kuin Blomgrenin ja kumppaneiden (2011) tutkimuksessa, jossa merkittävä osa työkyvyttömyyseläkkeelle siirtyneistä tuli pitkäaikaistyöttömyydestä. Jopa 23 prosenttia oli ollut viimeisten neljän tai viiden vuoden aikana vähintään kaksi vuotta työttömänä. Blomgrenin ym. tutkimuksessa tarkasteltiin vuonna 2004 työkyvyttömyyseläkkeelle siirtyneitä.

Naisten ja miesten välillä ei ollut juurikaan eroa koko työuran suhteellisessa kestossa. Eläkepäättöstä edeltäneiden viiden vuoden aikana työuran kesto oli miehillä jonkin verran lyhyempi kuin naisilla. Miesten ja naisten välinen ero kasvoi erityisesti kahden eläkepäättöstä edeltäneen vuoden aikana. Vuoden 2009 lopussa miehistä 45 prosenttia ja naisista reilut 60 prosenttia oli työsuhteessa. Myös Blomgren ym. (2011) havaitsivat, että pitkäaikaistyöttömyys ennen työkyvyttömyyseläkkeelle siirtymistä oli yleisempää miehillä kuin naisilla.

Työuran suhteellinen kesto piteni siirryttäessä vanhempiin ikäluokkiin. Myös viiden eläkepäättöstä edeltäneen vuoden aikana työssäoloaika oli eniten vanhimmassa ikäryhmässä, vaikka ikäryhmien väliset suhteelliset erot olivat pienemmät kuin koko työuran kestossa.

Sairausryhmittäin tarkasteltuna työuran suhteellinen kesto oli pisin tuki- ja liikuntaelin-sairauksien ryhmässä ja lyhin ryhmässä 'muut mielenterveyden häiriöt'. Viimeksi mainittu

ryhmä sisältää kaikki mielenterveyssyyt paitsi masennuksen ja muut mielialahäiriöt. Myös Blomgrenin ja kumppaneiden (2011) tutkimuksessa pitkäaikaistyöttömyydestä työkyvyttömyyseläkkeelle siirtyneillä mielenterveyden häiriöiden osuus oli suuri (masennus ei mukana). Tuki- ja liikuntaelinsairauksissa osuus oli puolestaan pieni.

Myönteisen eläkepäättöksen saaneista työuran suhteellinen kesto oli pisin osatyökyvyttömyyseläkkeiden ryhmässä (88 %). Jatkuvan työkyvyttömyyseläkkeen tai kuntoutustuen saaneilla työuran suhteellinen kesto oli noin 20 prosenttiyksikköä lyhyempi. Osatyökyvyttömyyseläkkeen saaneiden tiiviimpi työura näkyi selvästi myös eläkepäättöstä edeltävien vuosien työssäolon tarkastelussa.

Työeläkekuntoutuspäätöksiä koskevat tulokset

Työkyvyttömyyseläkepäättöstä edeltäneiden viiden vuoden aikana noin 8 prosenttia myönteisen eläkepäättöksen ja noin 13 prosenttia hylkäävän eläkepäättöksen saaneista oli saanut kuntoutusmyönnön. Tuoreessa työkyvyttömyyseläkkeiden hylkäyspäätöksiä käsittelevässä selvityksessä saatiin samankaltainen tulos. Vuonna 2011 työkyvyttömyyseläkehylkäyksen saaneista 15 prosenttia oli saman kalenterivuoden aikana saanut myönteisen päätöksen työeläkekuntoutuksesta (Gould 2012).

Kuntoutuspäätöksen saaneita oli eniten tuki- ja liikuntaelinten sairausryhmässä ja vähiten mielenterveyden häiriöiden ryhmässä. Samoin kuntoutuspäätökset olivat yleisimpiä niillä, joiden työurat olivat pisimpiä. Osatyökyvyttömyyseläkkeen saaneilla kuntoutuspäätöksiä oli eniten ja jatkuvan työkyvyttömyyseläkkeen saaneilla vähiten.

Johtopäätökset

Tulokset osoittavat, että työsuhteessa olevien määrä laskee jyrkästi ennen työkyvyttömyyseläkkeen päätösvuotta. Eläkepäättöstä edeltäneen vuoden lopussa työsuhteessa oli enää noin puolet päätöksen saaneista. Kyse ei näyttäisi olevan suhdanneluontoisesta poikkeuksesta, sillä vuonna 2008 päätöksen saaneilla havaittiin samanlainen trendi kuin vuonna 2010 päätöksen saaneilla. Tämä osoittaa, että työsuhteen päättymisen on osa työkyvyttömyyseläkkeelle siirtymiseen liittyvää prosessia, eikä esimerkiksi vuonna 2008 alkaneesta taantumasta seurannut ilmiö.

Työkyvyttömyyden ehkäisyn ja työkyvyttömyyseläkkeiden käytön vähentämisen näkökulmasta tämä tarkoittaa sitä, että työterveyshuollon pitäisi tarttua asiakkaidensa työkyvyn heikkenemiseen jo hyvin varhaisessa vaiheessa, useita vuosia ennen mahdollista työkyvyttömyyseläkkeen hakemista. Lähempänä eläkkeen hakemisajankohtaa suuri joukko hakijoita on jo siirtynyt pois työelämästä ja siten myös työterveyshuollon piiristä.

Tämä havainto tarkoittaa samalla sitä, että myös muilla toimijatahoilla kuin työpaikalla ja työterveyshuollolla on suuri merkitys työkyvyttömyyseläkettä edeltävässä prosessissa. Tällaisia tahoja ovat muun muassa sosiaalivakuutuksen, terveydenhuollon, kuntoutuksen ja työ- ja elinkeinohallinnon toimijat (ks. Kuuva 2011).

Käytettävissä olleen rekisteriaineiston avulla ei ollut mahdollista selvittää syitä työsuhteiden päättymiselle ennen työkyvyttömyyseläkepäättöstä. Kyse voi olla esimerkiksi työky-

vyttömyyden merkityksestä työttömyyteen valikoitumiselle ja työmarkkinoiden toimintatavoille. Työsopimuslain (2001, 7. luku 2 §) mukaan työntekijä voidaan irtisanoa, jos hänen työkykynsä heikkenee olennaisesti ja niin pitkäaikaisesti, että työnantajalta ei voida kohtuudella edellyttää sopimussuhteen jatkamista. Työkyvyn heikkenemisen aika onkin usein pitkä ja siihen saattaa liittyä monenlaisia terveydenhuollon, kuntoutuksen ja työssä selviytymisen vaiheita. Myös näiden prosessien odotusajat ja viiveet saattavat osaltaan lisätä työuran katkeamisen riskiä.

Työeläkelainsäädännössä korostetaan kuntoutuksen ensisijaisuutta työkyvyttömyyseläkkeeseen nähden. Ennen eläkkeen myöntämistä on varmistettava, että kuntoutusmahdollisuudet on selvitetty ja vastaavasti jos eläkehakemus hylätään, hakijalle tulee tarjota tietoa kuntoutusmahdollisuuksista ja ohjausta kuntoutukseen. Työkyvyttömyyseläkkeen hakijoista kuitenkin vain varsin pieni osa on ollut työeläkekuntoutuksessa. Erityisen vähän kuntoutuspäätöksiä oli mielenterveyden häiriöiden ja etenkin muiden kuin mielialahäiriöiden perusteella työkyvyttömyyseläkettä hakeneilla. Tässä ryhmässä myös lyhyet ja jo selvästi ennen työkyvyttömyyseläkepäättöstä katkenneet työurat olivat yleisimpiä. Työkyvyttömyyseläkkeelle johtavaan prosessiin vaikuttaminen näyttääkin mielenterveyden häiriöiden sairausryhmässä erityisen haastavalta.

Tässä tutkimuksessa selvitettiin ainoastaan työeläkejärjestelmän piiristä päätöksen saaneita, joten pelkästään kansaneläkettä saavat henkilöt jäivät tarkastelun ulkopuolelle. Mikäli he olisivat olleet aineistossa mukana, eläkepäättöstä edeltäneet työurat olisivat näyttäneet vielä huokoisemmilta.

KIRJALLISUUS

Blomgen J, Hytti H, Gould R (2011) Työkyvyttömyyseläkkeelle siirtyneiden työttömyys- ja sairaus-tausta eri eläkejärjestelmissä. Kelan nettityöpapereita 26/2011, Helsinki.

Gould R (2012) Työkyvyttömyyseläkkeiden hylkäysosuus kasvanut. Työeläke 2/2012: 16–17.

Karisalmi S, Gould R, Virta L (2009) Työkyvyttömyyseläkeläiset eri järjestelmissä. Eläketurvakes-kuksen raportteja 2/2009, Helsinki.

Korpiluoma R, Alaluusua A, Heinonen R, Kaarre S, Kekäläinen L, Kouvonen K ym. (2006) Työelä-ke. FINVA, Helsinki.

Kuuva N (2011) Takaisin työhön vai työkyvyttömyyseläkkeelle? Eläketurvakeskuksen keskus-te-lualoitteita 05/2011, Helsinki.

Palomäki L, Tuominen E (2010) Työuran pituus ja siihen vaikuttavat tekijät 45–64-vuotiaassa palkansaajaväestössä. Eläketurvakeskuksen keskustelualoitteita 9/2010, Helsinki.

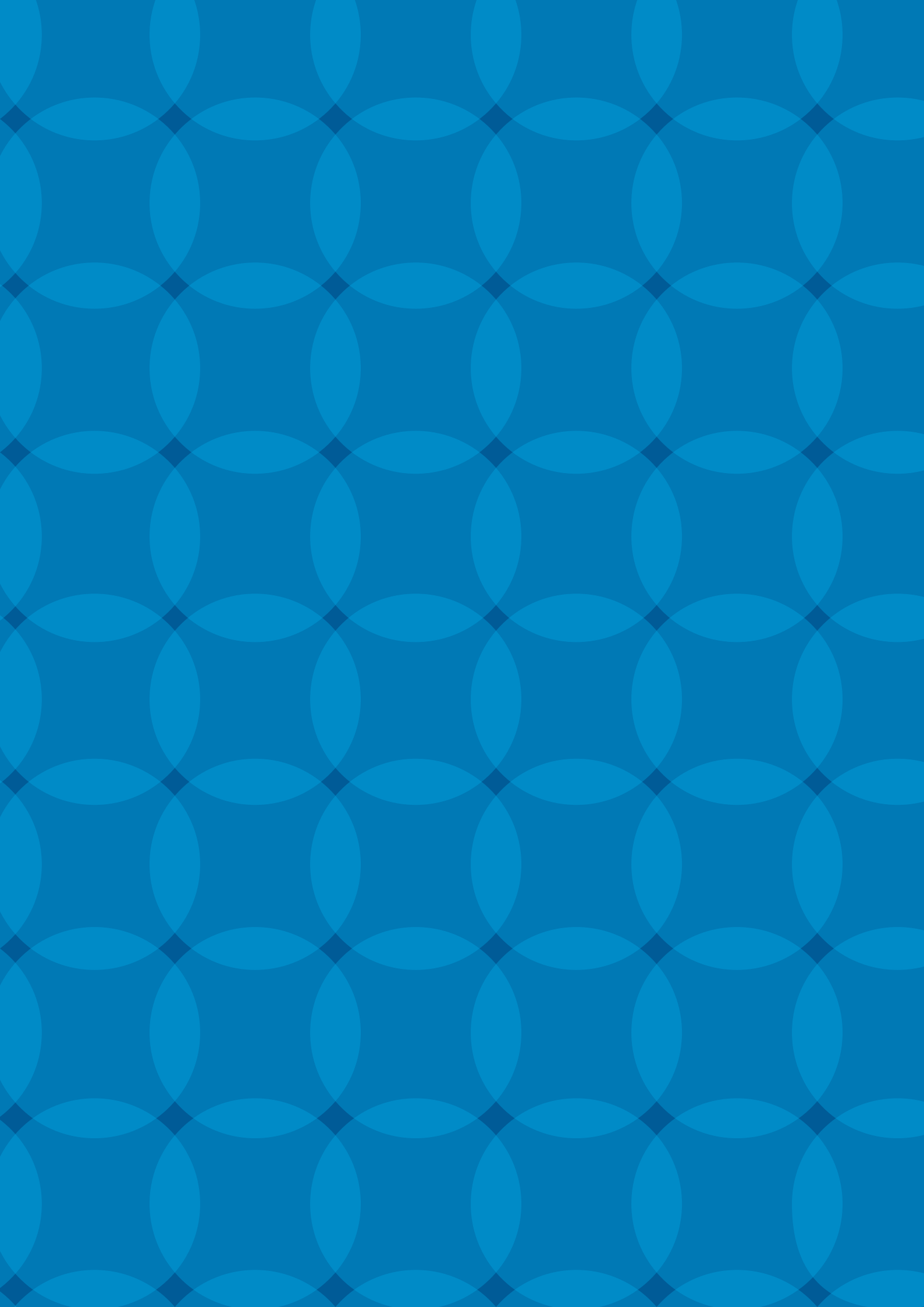
Saarnio L (2011) Työeläkekuntoutus vuonna 2010. Eläketurvakeskuksen tilastoraportteja 3/2011, Helsinki. (verkkajulkaisu)

STM (2011): Työterveyshuolto ja työkyvyn tukeminen työterveysyhteistyönä. Sosiaali- ja terveys-ministeriön selvityksiä 2011:6, Helsinki.

Työsopimuslaki (2001). Työsopimuslaki 26.1.2001/55. <http://www.finlex.fi>

VNK (2009): Ikääntymisraportti. Kokonaisarvio ikääntymisen vaikutuksista ja varautumisen riit-tävyydestä. Valtioneuvoston kanslian julkaisusarja 1/2009, Helsinki.

Väänänen-Tomppo, I (2010) Jotta jaksaisi ja jatkaisi työssä mahdollisimman pitkään. Teoksessa Tuominen E, Takala M, Forma P (toim.) Työolot ja työssä jatkaminen. Eläketurvakeskuksen tutki-muksia 2/2010: 59–90, Helsinki.



Eläketurvakeskus on työeläketurvan kehittämisen ja toimeenpanon lakisääteinen yhteistyöelin, asiantuntija ja yhteisten palveluiden tuottaja. Tutkimustoiminnan tavoitteena on tuottaa korkeatasoista ja laajasti hyödynnettävää tietoa eläketurvan arvioimiseen ja kehittämiseen.

Pensionsskyddscentralen är ett lagstadgat samorgan och sakkunnig inom verkställigheten och utvecklingen av arbetspensionsskyddet. Vi producerar gemensamma tjänster för arbetspensionssystemet. Vår forskning har som mål att ta fram högklassig information som nyttiggörs på bred front vid bedömningen och utvecklingen av pensionsskyddet.

The Finnish Centre for Pensions is a statutory co-operation body, expert and producer of joint services for the development and implementation of earnings-related pension provision. The aim of our research is to produce high-quality, widely applicable information for the evaluation and development of pension provision.



Eläketurvakeskus
PENSIONSSKYDDSCENTRALEN