

04/2012

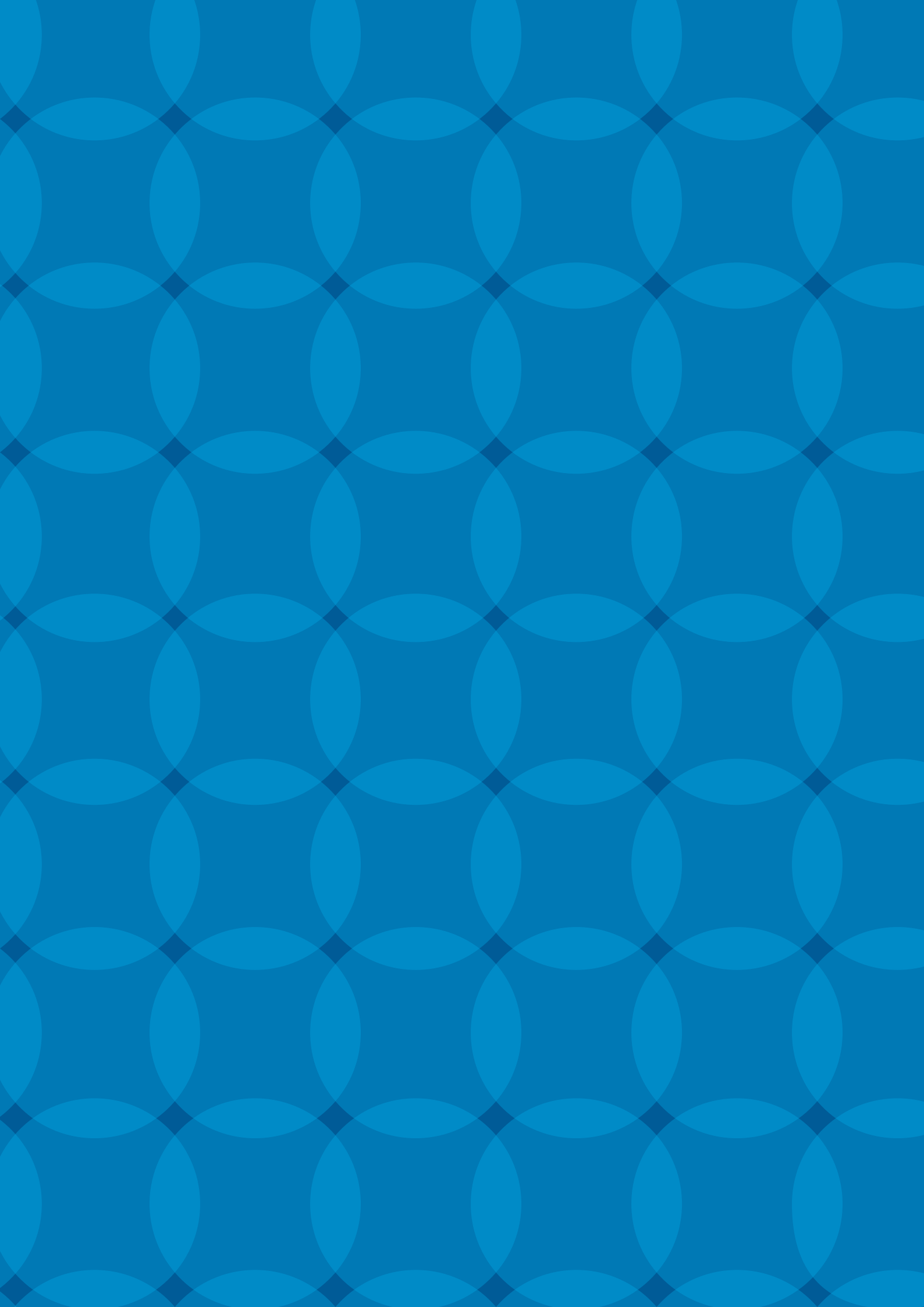
ELÄKETURVAKESKUKSEN KESKUSTELUALOITTEITA

Lakisääteisten eläkkeiden verotus Suomessa vuosina 2005–2010

Janne Salonen ja Juha Knuuti



Eläketurvakeskus
PENSIONSSKYDDSCENTRALEN



04/2012

ELÄKETURVAKESKUKSEN KESKUSTELUALOITTEITA

Lakisääteisten eläkkeiden verotus Suomessa vuosina 2005–2010

Janne Salonen ja Juha Knuuti



Eläketurvakeskus
PENSIONSSKYDDSCENTRALEN

Eläketurvakeskus

00065 ELÄKETURVAKESKUS

Puhelin: 029 411 20

Sähköposti: etunimi.sukunimi@etk.fi

Pensionsskyddscentralen

00065 PENSIONSSKYDDSCENTRALEN

Telefon: 029 411 20

E-post: förnamn.efternamn@etk.fi

Finnish Centre for Pensions

FI-00065 ELÄKETURVAKESKUS, FINLAND

Telephone +358 29 411 20

E-mail: firstname.surname@etk.fi

Erweko Painotuote Oy

Helsinki 2012

ISSN-L 1795-3103

ISSN 1795-3103 (painettu)

ISSN 1797-3635 (verkkajulkaisu)

SAATE

Eläketurvakeskus julkaisee säännöllisesti katsausta kokonaiseläkkeen tasoon vaikuttavista tekijöistä, mukaan lukien eläkkeensaajan verotus. Sen perusteella saa ajantasaisen kuvan ennen kaikkea lakisääteisten eläkkeiden verotuksesta, mutta myös ansio- ja pääomatulojen verotusta käsitellään. Katsauksen rooli on vallitsevan lainsäädännön kuvaaminen, ja siinä kuvataan erilaisia tapauksia esimerkkien avulla. Myös Veronmaksajien keskusliitto julkaisee katsauksia tästä aiheesta. Esimerkkilaskelmien avulla ei kuitenkaan päästä tarkkaan tietoon siitä, mitä todellisten ihmisten verotuksessa on tapahtunut. Tässä katsauksessa lasketaan ensimmäistä kertaa eläkkeensaajien verotus todellisten henkilöiden tasolla.

Tämän katsauksen laskelmat perustuvat Eläketurvakeskuksessa käytössä olevaan lakisääteisiä eläkkeitä saavia henkilöitä koskevaan rekisteriin. Henkilöiden palkka- ja ansiotulot on verotettu Eläketurvakeskuksessa rakennetulla verolaskentamallilla. Veromallin laajentaminen suurien havaintomäärien laskentaan on ollut uusi tätä työtä varten toteutettu ominaisuus esimerkkilaskentamalliin.

Tässä katsauksessa raportoitavaa työtä ovat edesauttaneet useat henkilöt Eläketurvakeskuksessa, Kuntaliitossa ja Tilastokeskuksessa. Arvokkaita kommentteja ovat antaneet Hannu Uusitalo, Christina Lindell, Marjukka Hietaniemi ja Mikko Kautto. Vertailu muihin tietolähteisiin sekä laskelman ulkopuolelle jäävät tuloerät arvioitiin Tilastokeskuksen tulonjaon kokonaisaineistolla. Timo Matala Tilastokeskuksesta on toimittanut yksityiskohtaista tietoa eräistä eläkkeensaajia koskevista vähennyksistä. Rekisteriaineiston on muodostanut tutkimuskäyttöön soveltuvaksi Tuula Kyyrä. Veromallia suurten henkilömäärien ajoa varten ovat muokanneet Tapio Klaavo ja Antti Mielonen. Kari Lindstedt teki eläkkeensaajien verotusta koskevan tiedonhaun sekä kotimaasta että ulkomailta. Heidi Nyman teki karttakuvat. Merja Raunis on taittanut työn.

Janne Salonen ja Juha Knuuti

ABSTRAKTI

Tässä selvityksessä esitellään uusia laskelmia suomalaisten eläkkeensaajien verotuksesta vuosina 2005–2010. Laskelmassa on mukana lähes 1,3 miljoonaa henkilöä, joista tarkastellaan lisäksi erikseen eri vuosina eläkkeelle siirtyneitä. Selvityksen henkilöt ovat samat kuin ETK:n raportissa 04/2011, jossa eläkkeensaajien bruttotuloilla mitattua toimeentuloa käsitellään kattavasti. Vaikka tämän laskelman tulokset perustuvat kattavaan henkilöjoukkoon, ei kyse ole tilastoluvuista.

Laskelman tulot perustuvat lakisääteisiin eläkkeisiin, joita henkilö saa työ- tai kansaneläkkeenä. Lisäksi mukana on eläkettä kartuttava ansiotulo, sillä eläkeaikainen työskentely on yleistynyt. Omaisuustulot ja muut tulonsiirrot eivät kuulu tämän laskelman piiriin. Niiden merkitys on kuitenkin monen henkilön kannalta huomattava. Arvion mukaan bruttotulo oli 10–13 prosenttia korkeampi, mikäli mukana olisivat myös omaisuustulot.

Laskelman keskeinen tulos on, että eläkkeensaajan verotus on tarkastelujaksolla keventynyt 3 prosenttiyksikköä. Lakisääteiset eläkkeet ovat kasvaneet, ja verotuksen keventyminen on osaltaan parantanut käteen jäävien tulojen kasvua. Eläkkeensaajien väestöosuus ja verotus vaihtelevat alueittain. Itäisen Suomen maakunnissa on maakunnan väestöön suhteutettuna eläkkeensaajia lähes 30 prosenttia, kun Etelä-Suomessa Uudellamaalla osuus on 19 prosenttia.

Toinen tulos liittyy toimeentuloon. Eläkkeensaajan keskimääräinen toimeentulo on säilynyt tässä mitatulla tavalla kohtuullisesti eläkeaikana. Tulotaso säilyy myös hintataso huomioiden. Tätä on tarkastelujaksolla vahvistanut verotuksen keventyminen. Kaikilla eläkkeensaajilla ei mene yhtä hyvin. Joukkoon kuuluu myös pienituloisia, joiden eläke ei ole kehittynyt samaan tapaan kuin keskimäärin.

Kolmas tulos liittyy toimeentulon muutokseen eläkkeelle siirryttäessä. Bruttokorvaussuhde on vanhuuseläkkeelle siirtyvillä ollut jo jonkin aikaa 67 prosentin tasolla. Progressiivisen verotuksen ansiosta nettokorvaussuhde nousee 76 prosenttiin. Korvaussuhde vaihtelee eläkkeelle siirtyneiden joukossa varsin paljon.

Vuoden 2010 jälkeen kunnallisverotus on kiristynyt edelleen. Toisaalta varsinkin pienten eläkkeiden verotusta on edelleen kevennetty vuosina 2011–2012. Takuueläkkeen voimaantulo vuonna 2011 on myös osaltaan parantanut pienten eläkkeiden saajien asemaa.

ABSTRACT

This review presents new calculations on the taxation of Finnish pension recipients in 2005–2010. The calculations comprise nearly 1.3 million retirees, with a separate review of all new retirees per year. The subjects used in this review are the same as those used in Report 04/2011 of the Finnish Centre for Pensions, a comprehensive study of the livelihood of pensioners in terms of gross income. Although based on an extensive group of people, the results of the current review are not statistical figures.

The calculations are based on statutory pensions that an individual receives in the form of earnings-related or national pension. The calculations also include earnings for which pension accrues, since gainful employment during retirement has become increasingly common. Capital income and other income transfers are not included in the scope of these calculations. However, their importance is considerable for many retirees. According to estimates, the gross income for the review period was 10–13 per cent higher when capital income was included in the calculations.

The central result of the calculation is that the taxation of pensioners has become lighter by 3 percentage points. In addition to rising statutory pensions, lighter taxation has resulted in a higher income in hand. The population share and taxation of pensioners varies regionally. In proportion to the number of inhabitants, nearly 30 per cent of the inhabitants of the provinces in eastern Finland are pension recipients, while the equivalent figure for Uusimaa in southern Finland is approximately 19 per cent.

Another result of the calculations regards livelihood. The average retiree livelihood has remained reasonable during the retirement period when measured in this way. The income level has also persisted in relation to price level, a phenomenon that has been reinforced during the review period by lighter taxation. However, not all pension recipients are as well off. Some are low-income people, whose pension has not developed in line with average pensions.

The third result that springs from this review concerns income changes at retirement. For some time, the gross replacement ratio for individuals retiring on old-age pension has been at a 67-per-cent level. Due to progressive taxation, the net replacement ratio rises to 76 per cent. The replacement ratio varies a good deal among new retirees.

Since 2010, municipal taxation has become increasingly stringent. On the other hand, taxation of low pensions in particular has continued to ease up in 2011–2012. For its own part, the introduction of the guarantee pension in 2011 has also improved the situation of low-pension retirees.

SISÄLTÖ

1 Johdanto	9
2 Aiemmin tutkittua	10
3 Veromalli ja aineisto	13
Aineisto ja käsitteet	14
Henkilöjoukko.....	17
4 Bruttotulot ja -eläkkeet	20
Bruttotulot ja eläketaso.....	20
Tulonjako ennen verotusta	22
Eläketaso maakunnittain.....	23
5 Nettotulot ja -eläkkeet	26
Nettotulot.....	26
Veroaste	27
Tulonjako verotuksen jälkeen.....	31
Toimeentulo eläkeaikana	32
Tulojen muutos eläkkeelle siirryttäessä.....	33
6 Arvio laskelman ulkopuolelle jäävien tuloerien ja vähennysten merkityksestä	35
7 Päätelmiä	40
Lähteet	41
Liitteet	43

1 Johdanto

Tässä raportissa tarkastellaan eläkkeensaajien verotusta vuosina 2005–2010. Tarkasteltavalla ajanjaksolla eläkkeensaajien verotus on jatkanut keventymistään. Raportista saadaan uutta tietoa verotuksen keventymisen merkityksestä suureen yksilötason rekisteriaineistoon aineistoon perustuen.

Tilastojen perusteella tiedetään tarkasti lakisääteisten eläkkeiden bruttomäärä sekä eri puolilla Suomea maksettavan eläkkeen määrä (Tilasto Suomen eläkkeensaajista 2010). Verotuksen huomioon ottaminen muuttaa tätä kuvaa jonkin verran. Laskelma kohdistuu lakisääteisen eläkkeen verotukseen, jotta nähdään paljonko eläkkeensaajan käyttöön jää verotuksen jälkeen. Osa eläkkeensaajista työskentelee eläkkeen rinnalla tai joka tapauksessa eläkkeelle siirtymisvuotensa aikana. Mukana on myös tämä työansioihin perustuvan ansion verotus, joten voidaan puhua eläkkeensaajien verotuksen kokonaisuudesta. Tieto on kiinnostavaa ja voi auttaa päätöksentekijöitä arvioimaan eläke- ja verojärjestelmän toimivuutta käteen jäävien tulojen kautta.

Tämän raportin tulokset eivät kuitenkaan ole tilastolukuja. Verotilastoihin verrattaessa luvut (verokertymä) ovat jonkin verran matalammat (Verohallinto 2006–2011). Verottajan mukaan vuonna 2010 eläkkeensaajan maksoivat veroja noin 3,6 miljardia euroa¹, kun tässä laskelmassa verotulot ovat noin 3 miljardia euroa. Tulosten ero viralliseen tilastoon syntyy erilaisista eläkkeensaajiin ja heidän tuloihinsa liittyvistä käsitteistä.

Tämän raportin tulokset rinnastuvat Eläketurvakeskuksen (Knuuti ja Ritola 2012; Mielonen 2011) sekä Veronmaksajien (Kirkko-Jaakkola 2011) julkaisemiin esimerkkilaskelmiin. Esimerkkilaskelmat tarjoavat yhdenlaisen kuvan verojärjestelmästä, mutta niiden perusteella lukija jää usein kysymään, miten hyvin valitut tapaukset edustavat todellisuutta. Tässä raportissa tuodaan todellisten henkilöiden kautta uusia näkökulmia verotuksen kohtaantoon sekä osoitetaan eläkkeiden jakauman merkitys.

Käytännön syistä eläkkeensaajien joukkoa on rajoitettu. Mukana ovat Suomessa maksettavat eläkkeet henkilöille, joilla on maksussa omaan työuraan perustuva eläke. Ulkopuolelle jäävät pelkkää perhe-eläkettä saavat, osa-aikaeläkeläiset sekä SOLITA-eläkkeensaajat.² Perhe-eläkettä maksetaan huomattavalle henkilökoukulle, joista tässä siis ovat mukana ne, joille maksetaan myös omaan työuraan perustuva eläkettä, eli valtaosa.

Raportin aluksi on kirjallisuuskatsaus eläkkeensaajien verotukseen ja toimeentuloon liittyvään tutkimukseen. Luvussa 3 esitellään Eläketurvakeskuksen veromalli, verosäännöt sekä aineisto. Luvussa kuvaillaan myös henkilökoukon eli noin 1,2 miljoonan eläkkeensaajan piirteitä. Luvuissa 4 ja 5 esitellään laskelman perustulokset bruttotulojen sekä nettotulojen osalta. Niissä esitetään tulokset sekä eläkkeensaajien joukossa että eläkkeelle siirtyneiden osalta. Maakuntakohtaisia tuloksia esitellään sekä brutto- että nettolukuina. Toimeentulotarkastelu painottuu lukuun 5. Tulokset eivät kuvaa eläkkeensaajan tulojen kokonaisuutta, sillä ei ole tiedossa henkilön saamia kaikkia tuloeria, kuten omaisuustuloja. Myös joitain verotuksen hyvityksiä jää ulkopuolelle. Luvussa 6 esitetään arvio bruttotulojen tasolla siitä, mikä merkitys muiden tuloerien ja hyvitysten mukaan ottamisella voisi olla. Raportin viimeisessä luvussa esitetään päätelmät saaduista tuloksista.

1 Ilman pääomatuloista maksettuja tuloveroja (268 milj. €).

2 Tämän raportin henkilökoukko on sama kuin ETK:n raportissa 04/2012, jossa tarkastellaan eläkkeensaajien toimeentuloa laajemmin.

2 Aiemmin tutkittua

Laesvuori (2006) on tarkastellut brutto- ja nettoeläketulojen muutosta vuosina 1990–2004. Eläkkeiden indeksiturva selittää Laesvuoren mukaan noin 60 prosenttia nimellisestä bruttoeläkkeiden kasvusta ja loput eläkeläisryhmän rakenteen muutoksista. Bruttoeläkkeiden kasvu vastasi palkkojen keskimääräistä kehitystä. Eläkeverotuksen palkkoja pienempien veronkevennysten vuoksi nettoeläkkeet nousivat kuitenkin palkkatasoa hitaammin. Tarkastellulla ajanjaksolla eläkeläisten tuloista keskimäärin 90 prosenttia oli eläkkeitä. Muiden kuin eläketulojen osuus eläkeläisten bruttotuloista oli hieman yli 11 prosenttia vuonna 2004, joista 75 prosenttia oli pääomatuloja, lähinnä osinko- ja vuokratuloja sekä luovutusvoittoja.

Tuominen, Nyman ja Lampi (2011) toteavat, että työeläkkeen merkitys lakisääteisessä eläketurvassa on noussut eläketason paranemisen myötä 2000-luvulla. Työeläkkeen osuus omaeläkkeestä on noussut 78 prosentista 87 prosenttiin vuosien 2000–2010 aikana. Samalla kansaneläkkeen osuus on vähentynyt 20 prosentista 12 prosenttiin. Lisäksi keskimääräinen omaeläke kasvoi ajanjakson aikana reaalisesti noin neljänneksellä. Kansaneläkkeen tasokorotukset sekä kuntaluokituksesta luopuminen (2008) nostivat kansaneläkettä 12 prosenttia. Työeläkeindeksi nousi 7 prosenttia samana ajanjaksona. 1990-luvulla eläkeikäisten TEL-indeksi nousi sen sijaan täyttää kansaneläkettä enemmän. Maakunnittain tarkasteluna keskimääräinen kokonaiseläke vaihtelee usealla sadalla eurolla.

Veronmaksajain keskusliitto on julkaissut säännöllisesti raportteja palkka- ja eläketulon verotuksesta Suomessa. Laskelmat ovat esimerkkipohjaisia ja pyrkivät kuvaamaan järjestelmän toimintaa. Kirkko-Jaakkola (2010) Veronmaksajien Keskusliitosta tarkasteli eläketulon verotusta 2000-luvulla, siinä tapahtuneita muutoksia ja eläkkeen ostovoiman kehitystä esimerkkitasolla. Raportissa tarkastellaan tuloverotuksen lisäksi eläkkeiden indeksikorotuksia. Kirkko-Jaakkolan (2011) mukaan veronkevennykset ovat olleet merkittävin tekijä eläkkeensaajien ostovoiman kasvussa. Vuosien 2000 ja 2011 välisenä ajanjaksona veroprosentit laskevat 3,7–8,5 prosenttiyksikköä työeläkkeensaajien keskuudessa. Erityisen paljon eläkkeen ostovoima parani vuonna 2009 indeksitarkistusten, alhaisen inflaation ja veronkevennysten takia. Tämän jälkeen inflaatio voimistui ja on pienentänyt ostovoimaa. Laesvuori (2009) toteaa vuoden 2009 työeläkeindeksin tarkistuksen eläkkeisiin olleen poikkeuksellisen suuri, viisi prosenttia, joka johtui edellisen vuoden voimakkaasta inflaatiosta.

Kurjenoja (2009) toteaa veronkevennyksien tukeneen työeläkkeensaajan ostovoiman kasvua merkittävästi 2000-luvulla. Lähes 70 prosenttia täyttää työeläkettä saavan eläkeläisen ostovoiman kasvusta on tullut tuloveron kevennyksistä. Kurjenojan laskelmien mukaan täyttää työeläkettä saavien eläkeläisten ostovoima on kasvanut lähes 20 prosenttia vuosien 2000 ja 2009 välisenä aikana.

Kotitalousvähennys on noussut myös eläkkeensaajien suosioon, ja eläkeläisten osuus verovähennyksen saajista onkin noussut yli neljännekseen (Lith 2011). Remonttitöiden osuus oli 80 prosenttia, kotitaloustöiden 17 prosenttia ja hoiva- ja hoitotöiden kolme prosenttia. Kotitalousvähennystä käyttivät eniten keski- ja hyvätuloiset. Vuonna 2010 eläkeläisten hakema kotitalousvähennys oli keskimäärin alhaisempi (865 euroa) kuin palkansaajilla (1 200 euroa) tai elinkeinonharjoittajilla (1 200 euroa). Omalta osaltaan eläkeläiset työllistävät työikäistä väestöä.

Määttänen (2006) tarkasteli vapaaehtoisen eläkevakuutussäästämisen ja sen verotuksen vaikutusta eläkkeelle siirtymiseen. Ikääntyviin (50–75-vuotiaat) painottuvassa tutkimuksessa todetaan, että maksimoidakseen eläkevakuutussäästämisen verojen jälkeisen tuoton, eläkevakuutetun olisi kannattanut nostaa useimmiten vapaaehtoiset eläkkeensä ennen lakisääteisen eläkkeen alkamista. Määttänen toteaa, että useimpien eläkevakuutussäästäjien vakuutussäästö on suhteellisen pieni verrattuna lakisääteisten eläkkeiden pääoma-arvoon. Verotuksen aiheuttama taloudellinen kannustin aikaistaa työelämästä poistumista voi tällöin olla hyvin pieni suhteessa menetettyihin ansiotuloihin. Tulevaisuudessa vapaaehtoiset eläkkeet saattavat olla suurempia. Nykyinen pääomatulojärjestelmä on kuitenkin työntarjonnan suhteen täysin neutraali. Tutkimuksen mukaan vapaaehtoisilla eläkevakuutuksilla ei ole vaikutusta ainakaan verotuksellisista syistä eläkkeelle siirtymisen ajankohtaan.

Hakola ja Määttänen (2009) ovat tutkineet mikrosimulaatiomallilla eläke- ja verojärjestelmän muutosten vaikutuksia työntarjontaan ja eläkkeelle siirtymiseen. Tuloverotuksen osalta tarkasteltiin kahta vaihtoehtoista uudistusta, joissa ansiotuloverotusta kevennetään 10 prosenttia. Kevennys suunnataan joko kaikille yli 63-vuotiaille tai vain niille, jotka saavat yhtä aikaa eläke- ja palkkatuloa. Ensimmäinen vaihtoehto lisää työntarjontaa ja on samalla valtiontalouteen liittyviltä vaikutukseltaan lähes neutraali, mutta toinen vaihtoehto vähentää verotuloja selvästi.

Knuuti (2008) on kuvannut esimerkkilaskelmien avulla eläkeläisen palkkatulon verotusta, kun eläkkeellä oleva henkilö alkaa saada myös palkkatuloja eläkkeen ohessa. Tulosten mukaan verotus on lähes aina kevyempää silloin, kun verotettava tulo muodostuu eläkkeen ja palkan yhdistelmänä verrattuna siihen, että sama tulo olisi vain eläke- tai palkkatuloa. Eläkkeen ja palkkatulon yhteisverotus muodostuu kevyemmäksi, koska tällöin henkilö saa hyödyn sekä valtion eläketulovähennyksestä että valtion ja kunnan ansiotulovähennyksestä. Tässä mielessä eläkkeensaajan verokannustimet työntekoon ovat kohtuullisen hyvät. Todellisessa elämässä kuitenkin harva pystyy optimoimaan verotustaan tätä kautta, vaan kokee henkilökohtaisen verotuksen kiristyvän kun alkaa saada palkkatuloa eläketulon rinnalla. Kirkko-Jaakkola (2010) on esittänyt vastaavanlaisia esimerkkilaskelmia.

Rantala (2011) tutki eläkeläisten toimeentuloa vuosina 2000–2009. Tutkimusaineistona käytettiin Tilastokeskuksen tulonjakotilastoa. Rantalan mukaan eläkeläisten ostovoima on 2000-luvulla kasvanut yhteensä noin neljänneksellä. Suhteessa ammatissa toimiviin eläkeläisten toimeentulo on vaihdellut 70 ja 74 prosentin välillä. Eläkeläiskotitalouksien toimeentulosta 70 prosenttia muodostuu työ- tai kansaneläkkeestä. Vuonna 2009 työeläkkeen osuus bruttotulosta oli 61 prosenttia ja kansaneläkkeen 9 prosenttia. Pääomatulojen osuus eläkeläisten tuloista on noin 8 prosenttia, ja jos siihen otetaan mukaan laskennallinen asuntotulo, muodostavat pääomatulot noin viidenneksen kaikista eläkkeensaajan tuloista. Rantalan mukaan ansiotulojen ja muiden tulonsiirtojen rooli on eläkeläiskotitalouksille melko vähäinen. Eläkeläiskotitalouksien maksamien verojen ja maksujen osuus bruttotuloista oli tutkimuksen mukaan noin 15 prosenttia vuonna 2009.

Eläkkeiden rakenne on muuttunut ajanjaksolla 2000–2009; työeläkkeen osuus on noussut 56:sta 61 prosenttiin ja kansaneläkkeen osuus laskenut 13:sta 9 prosenttiin. Työeläkejärjestelmän merkityksen kasvu ja toisaalta kansaneläkkeen merkityksen väheneminen sekä erilaiset rakenteelliset muutokset ovat osasyitä sille, että eläkeläiskotitalouksien toimeentulo on reaalisesti noussut. Tutkimuksen mukaan pienituloisilla eläkeläisillä korostuu kansanelä-

ke, keskituloisilla työeläke ja suurituloisilla omaisuustulot (erityisesti muut omaisuustulot kuten korko- ja osinkotulot). Työeläke muodostaa toimeentulosta alle puolet tässä ryhmässä.

Rantala ja Suoniemi (2010) tarkastelivat millaisia muutoksia henkilön tuloissa ja tulorakenteessa tapahtui työstä eläkkeelle siirtymisen yhteydessä vuosina 1994–2004. Tutkimusaineistona käytettiin Tilastokeskuksen tulonjaon kokonaisaineistoa. Tulosten mukaan 2000-luvun alussa työstä eläkkeelle siirtyneiden korvaussuhteen mediaani oli bruttotuloista laskettuna noin 60 prosenttia.

Rantalan ja Suoniemen (2011) mukaan toimeentulo ei eläkkeelle siirryttäessä merkittävästi muutu. Valtaosalla tulot säilyivät ennallaan, laskivat korkeintaan kolmanneksella tai jopa nousivat. Eläkeaikainen toimeentulo muodostuu monesta palasesta, ja pääomatulot sekä puolison ansio- ja eläketulot tasaavat eläkkeelle siirtymisestä johtuvaa tulotason muutosta.

Kansainvälistä vertailutietoa eläkkeensaajien verotuksesta on niukasti. OECD seuraa erilaisilla indikaattoreilla muun muassa sosiaalista kestävyyttä. Yksi tapa verrata eri maita ovat esimerkkilaskelmat. Tyypillisiin työuriin perustuvat laskelmat ovat esimerkkilaskelmien perusvälineistöä, joilla voidaan arvioida eri maiden järjestelmiä samalta viivalta. Eläkkeensaajien verotusta koskevat esimerkit kuvaavat keski- ja hyvätuloisen eläkkeensaajan tilannetta.

Taulukosta 1 nähdään eräiden maiden veroaste. Lukujen perusteella veroaste vaihtelee varsin voimakkaasti. Keskituloisissa eläkkeensaajissa Tanska ja Ruotsi erottuvat muista varsin kireällä verotuksella. Suomi sijoittuu pohjois-eurooppalaiselle keskitasolle. Verotus kiristyy kaikissa maissa tulojen kasvaessa. Hyvätuloinen eläkkeensaaja maksaa useimmissa maissa eläkkeestään jo kolmanneksen veroa.

Taulukko 1.

Eläkkeensaajan veroaste eräissä maissa.

	Keskituloinen	Hyvätuloinen
Itävalta	22,6	26,7
Belgia	11,9	39,0
Tanska	33,7	36,9
Viro	5,0	14,2
Suomi	21,3	30,6
Ranska	10,5	16,1
Saksa	20,1	32,7
Kreikka	13,1	13,4
Italia	17,6	22,6
Luxemburg	22,5	25,1
Alankomaat	27,9	30,2
Norja	17,3	24,1
Ruotsi	27,5	31,0

Lähde: OECD (2011).

OECD:n esimerkkilaskelman mukaan Suomen verotus on jonkin verran kireämpää kuin tässä raportissa saadut tulokset.

3 Veromalli ja aineisto

Eläketurvakeskuksella on eläkeläisten sekä palkansaajien verotuksen laskeva malli. Mallilla on laskettu yksittäisten esimerkkitapausten perusteella verotuksen vaikutuksia yksilön tuloihin. Mallissa operoidaan lakisääteisillä eläkkeillä sekä palkoilla. Tuloksia julkaistaan ETK:n julkaisusarjoissa (Knuuti ja Ritola 2012). Tarkempi kuvaus eri vuoden verolaista ja niiden muutoksista löytyy muun muassa Eläketurvakeskuksen kyseisen vuoden Kokonais-eläke-katsauksesta.

Lakisääteisten eläkkeiden verotus määräytyy pääosin samoin kuin muidenkin ansiotulojen verotus. Eläketulon ja palkkatulon vero- ja maksurasite eroavat kuitenkin erilaisten verovähennysten ja sosiaalivakuutusmaksujen takia. Eläketulosta myönnetään eläketulovähennys. Palkansaaja saa puolestaan tulonhankkimisvähennyksen ja työtulovähennyksen sekä maksaa työeläkemaksua, työttömyysvakuutusmaksua sekä sairausvakuutuksen päivärahamaksua, jotka ovat vähennyskelpoisia verotuksessa.

Tätä selvitystä varten mallia on laajennettu tavalla joka mahdollistaa siirtymisen yksittäisen henkilön laskennasta isojen väestöryhmien verotuksen laskentaan. Eläkkeensaajien joukko on poimittu ETK–Kela-yhteistilastorekisteristä. Käytännössä henkilöjoukko on noin 1,2 miljoonaa henkilöä. Tietosisältöä on laajennettu kunnallisverotuksen osalta. Mukana on henkilön asuinkunta, joten kunnallisvero on voitu laskea jokaisen kohdalla tarkasti eikä keskiarvon avulla, kuten esimerkkilaskelmissa on tapana.

Aineiston luonteesta johtuen mallia on jouduttu hieman yksinkertaistamaan, ja esimerkiksi invalidivähennystä ei huomioida. Malli olettaa lisäksi kaikkien henkilöiden kuuluvan evankelisluterilaiseen kirkkoon, ja kirkollisverona käytetään laskentavuoden keskimääräistä kirkollisveroa.³

Eläkkeensaajien verotuksen kannalta kunnallisverotuksen merkitys on suurin, koska valtionverotus kohdistuu käytännössä vasta yli 1 500 euron suuruisiin kuukausieläkkeisiin. Kunnallisverotuksen muutoksilla on näin ollen suurempi vaikutus pieniin ja keskimääräisiin eläkkeisiin kuin valtionverotuksen muutoksilla. Kurjenoja (2009) toteaa, että veronalaisia tuloja saaneista eläkeläisistä 70 prosenttia on saanut kunnallisverotuksen eläketulovähennyksen ja 34 prosenttia perusvähennyksen. Valtion ansiotuloverotuksella pystytään sääntelemään sen sijaan paremmin suurempituloisten eläkkeensaajien verotusta (Kirkko-Jaakkola 2011).

Työmarkkinoiden keskusjärjestöjen 29.11.2004 saavuttaman tulopoliittisen sopimuksen mukaan sovittiin ansiotuloverotuksen keventämisestä vuosille 2005–2007, mihin myös hallitus sitoutui (Valtioneuvoston tiedote 383/2004; Valtion talousarvioesitykset 2005). Tämän seurauksena varsinkin eläketulojen verojen keventäminen jatkui aina vuoteen 2009 saakka, jonka jälkeen vuonna 2010 eläkkeiden verotusta alettiin jälleen hieman kiristää. Jokavuotisia verotoimenpiteitä ovat olleet valtionverotuksen tuloveroasteikon tulo rajojen muuttaminen ja normaalit inflaatiotarkistukset. Seuraavassa luetellaan niin sanotuista normaaleista veron tarkastuksista poikkeavat toimenpiteet.

³ Tilastokeskuksen väestörakennetilaston mukaan kirkkoon kuuluminen on Suomessa tarkastelujaksolla alentunut. Vuonna 2005 Suomen evankelisluterilaiseen kirkkoon kuului 84 prosenttia väestöstä, kun vuonna 2010 osuus oli laskenut 78 prosenttiin. Uskonto-kuntiin kuulumattomien osuus on vastaavalla jaksolla noussut 14 prosentista 19:ään.

Vuonna 2006 otettiin käyttöön uusi valtionverotuksen ansiotulovähennys, jonka avulla toteutettiin sellaiset ansiotuloverotuksen kevennykset, jotka siihen saakka toteutettiin kunnallisverotuksen ansiotulovähennystä kasvattamalla. Vuonna 2007 poistettiin tuloveroasteikon toinen tuloluokka ja tuloveroasteikko muuttui neliportaiseksi.

Vuoden 2008 alusta eläketulon verotusta kevennettiin huomattavasti palkkatuloon nähden korottamalla valtionverotuksen eläketulovähennystä. Vuoden 2007 täyden valtion eläketulovähennyksen määrän laskemiseksi käytettävä kerroin oli 2,22, jota korotettiin 3,53:een. Samalla valtionverotuksen eläketulovähennyksen poistumaprosentti vähennettiin 70 prosentista 53 prosenttiin. Uudistuksen ansiosta eläketulon veroaste oli kaikilla tasoilla enintään palkansaajan veroasteen suuruinen, kun verrattiin yksinäisen eläkkeensaajan ja yli 53 vuotta täyttäneen palkansaajan verotusta. Tätä ennen eläkkeensaajan verotus pakolliset sosiaalivakuutusmaksut mukaan lukien oli kireämpää kuin palkansaajalla. Vähennys on sidottu kansaneläkkeen täyteen määrään ja valtion tuloveroasteikon alarajaan. Lisäksi vuoden 2008 alusta tuli voimaan kansaneläkelain kokonaisuudistus, jonka yhteydessä luovuttiin kuntien kalleusryhmistä. Tämän ansiosta henkilön asuinkunta ei enää vaikuttanut kansaneläkkeen määrään. Samassa yhteydessä kansaneläkkeisiin tehtiin 20 euron kuukausikorotus.

Vuonna 2009 eläketulon verotusta kevennettiin edelleen korottamalla valtionverotuksen eläketulovähennyksen laskemiseksi käytettävää kerrointa 3,78:een. Samalla valtion eläketulovähennyksessä käytettävää poistumaprosenttia pienennettiin edelleen 46 prosenttiin. Vuoden 2009 alusta myös puolison eläketulovähennys kunnallisverotuksessa korotettiin yksinasuvan vähennyksen tasolle, jolloin yksinasuvan ja puolisoitten verotuksessa ei ollut enää eroa. Valtionverotuksen työtulovähennys otettiin käyttöön vuonna 2009, jolloin se korvasi valtionverotuksen ansiotulovähennyksen. Työtulovähennyksen enimmäismäärä oli 600 euroa.

Vuonna 2010 eläkkeiden valtionverotusta alettiin edellisvuosista poiketen kiristää pienentämällä täyden eläketulovähennyksen määrää. Toisaalta valtionverotusta kevennettiin sekä eläke- että palkkatulojen osalta tuloveroasteikon muutoksilla. Kaikkia veroprosentteja alennettiin 0,5 prosenttiyksiköllä ja lisäksi asteikon kaikkien tuloluokkien tuloajoja korotettiin. Kunnallisverotuksen eläketulovähennys ulotettiin korkeampiin tuloluokkiin edellisvuotteen nähden pienentämällä eläketulovähennyksen poistumaprosenttia 62 prosentista 56 prosenttiin. Lisäksi kunnallisverotusta kevennettiin nostamalla vuodesta 1991 saakka samana pysynyt täyden perusvähennyksen määrä 1 480 eurosta 2 200 euroon ja valtionverotuksen työtulovähennyksen enimmäismäärää korotettiin 50 eurolla 650 euroon.

Aineisto ja käsitteet

Käytettävissä oleva aineisto perustuu Arek Oy:n ansaintarekisteriin, jossa on monipuoliset tiedot henkilön työsuhdehistoriasta sekä ansioista. Mukaan on otettu työsuhteet sekä henkilöön liittyviä taustatietoja muun muassa ikä ja sukupuoli. Työsuhdetiedot koskevat yksityisen sekä julkisen sektorin työ- ja palvelussuhteita sekä yrittäjäsuhteita.

Käytössä on lisäksi lakisäätteisiä eläkkeitä koskevia tietoja, jotka perustuvat ETK–Kela-yhteistilastorekisteriin. Rekisterin perusteella voidaan seurata vuosittain maksussa olevia työ- ja kansaneläkkeitä henkilötasolla.

Keskeiset käsitteet

Työhön, eläkkeeseen ja kokonaistuloihin liittyvät määritelmät perustuvat käytössä olevaan aineistoon. Ne eivät kaikin osin vastaa esimerkiksi Tilastokeskuksen käyttämiä määritelmiä.

Työllinen

Työllisellä tarkoitetaan tässä yhteydessä eläkevakuutettua. Eläkevakuutettu on henkilö, jolla on vuoden aikana ollut jonkin eläkelain⁴ alaista työskentelyä.

Eläke

Eläke tarkoittaa vuoden vaihteessa (31.12.) maksussa olevaa omaa kokonaiseläkettä. Tarkastelussa mukana olevalla henkilöllä täytyy olla omaeläke, mutta sen lisäksi mukaan otetaan myös perhe-eläkkeet. Maksussa oleva eläke on bruttomääräinen kuukausieläke (€/kk). Eläkkeen tason lisäksi rekisterissä on tieto maksajasektorista ja eläkelajista. Alkaneen eläkkeen ja eläkkeelle siirtyneen välillä on ero siten, että vuoden aikana alkaneita eläkkeitä on enemmän kuin mitä vuoden lopussa on maksussa. Osa eläkkeistä alkaa ja päättyy vuoden sisällä, nämä eivät ole tässä mukana. Lisäksi henkilöllä voi alkaa vuoden aikana useampi kuin yksi eläke. Eläkkeelle siirtyneeksi luokitellaan tässä henkilö, jolla on vuoden lopussa voimassa oleva omaeläke, eikä hänellä ole ollut mitään eläkettä maksussa kahtena aikaisempana vuodenvaihteena. Vanhuuseläkkeitä ovat varsinainen vanhuuseläke sekä varhennettu vanhuuseläke. Maatalouden erityiseläkkeitä ovat luopumis- ja sukupolvenvaihdoseläkkeet. Työkyvyttömyyseläkkeitä ovat osatyökyvyttömyyseläke, täysi työkyvyttömyyseläke, kuntoutustuet sekä yksilöllinen varhaiseläke. Työttömyyseläke on itsenäinen eläkelaji. Perhe-eläkkeitä ovat lapseneläke ja leskeneläke.

Ansiot/palkka

Ansioksi luetaan henkilön työstään saama korvaus, josta palkansaajan työeläkemaksua ei ole vähennetty. Tässä tapauksessa käytössä on eläkettä kartuttavat ansiot, joita henkilö voi saada eläkkeellesiirtymisvuonna ja/tai työskennellessään eläkkeen rinnalla. Raportissa kaikki ansiot on määritelty palkkasaataviksi nettomääriä laskettaessa. Tämä aiheuttaa tuloksiin hieman epäsuhtaa, koska yrittäjän eläkemaksua ei vähennetä verona, kuten palkansaajan tapauksessa tehdään. Lisäksi yrittäjä ei saa tulonhankkimisvähennystä, joka myönnetään vain palkkatulosta.

Omaisuuustulot

Omaisuuustuloja ovat vuokra-, korko- ja osinkotulot, omaisuuden veronalainen luovutusvoitto ja yksityiseen vakuutukseen perustuvat eläkkeet ja muut omaisuustulot. Osinkotuloihin sisältyy sekä verottomat että veronalaiset osinkotulot ja osuuspääoman korot. Lisäksi omaisuustuloihin sisältyvät lähdeveronalaiset korkotulot sekä verovapaat korkotulot ulkomailta. Osana omaisuustuloja on yksilöllinen eläkevakuutus. Vapaaehtoisten eläkevakuutusten verotus siirtyi ansiotuloverotuksesta pääomatuloverotuksen piiriin vuoden 2005 alusta. Vanhojen eläkevakuutusten (otettu ennen 6.5.2004) osalta se eläkkeen osa, joka on kertynyt en-

⁴ TEL, LEL, TaEL, MEL, VaEL, KuEL, YEL, MYEL, Kela, Ahvenanmaan maakuntahallitus, KiEL ja SP. Vuodesta 2007 alkaen TEL, LEL ja TaEL muodostavat TyEL:n, Työntekijän eläkelain.

nen vuoden 2006 alkua maksetuista maksuista ja pääomalle kertyneestä tuotosta, verotetaan ansiotulona. Tässä laskelmassa omaisuustulot eivät ole mukana, mutta niiden vaikutusta arvioidaan Tilastokeskuksen aineistolla.

Kokonaistulot

Kokonaistulot muodostuvat henkilön palkkatulosta sekä lakisääteisestä eläketulosta tarkasteluvuonna.

Kotitalousvähennys

Kotitalousvähennys on verotuksessa tehtävä vähennys, jota voi saada kotona teetetystä työstä. Kotitalousvähennys on henkilökohtainen, eli samassa taloudessa asuvalle pariskunta voi saada kukin oma veroedun. Vähennykseen oikeuttaa tavanomainen kotitalous-, hoiva- tai hoitotyö sekä asunnon ja vapaa-ajan asunnon kunnossapito- ja perusparannustyö.

Tulokymmenykset

Tulonjakaumaa kuvataan karkeasti jakamalla suuruusjärjestykseen lajitellut eläkkeet kymmeneen tai muuhun yhtä suureen joukkoon, jolloin puhutaan tulokymmenyksistä. Prosenttipisteet jakavat eläkkeensaajien joukkoa myös muihin alajoukkoihin käytetyimpinä niistä pienituloisuutta kuvaavat alimmat prosenttipisteet P10 ja P25. Suurituloisia kuvaavat ylimmät prosenttipisteet P75 ja P90.

Mediaani

Suuruusjärjestyksessä olevien eläkkeiden tai tulojen keskimäinen havainto (P50).

Keskiarvo

Eläkkeiden tai muun tulokokonaisuuden aritmeettinen keskiarvo.

Työeläkeindeksi

Eläkkeensaajan bruttoeläkkeen määrää muutetaan vuosittain työeläkeindeksillä. Indeksillä lasketaan kuluttajahintojen sekä ansiotason muutoksen perusteella siten, että kuluttajahintaindeksi saa painon 80 prosenttia ja ansiotasoindeksi 20 prosenttia.

Sektori

Työeläkejärjestelmässä yksityinen sektori tarkoittaa yksityisen sektorin (TEL, LEL, TaEL, MEL, YEL ja MYEL sekä vuodesta 2007 alkaen TyEL) eläkkeitä tai niiden mukaan vakuutettua työtä/ansiota. Julkiseen sektoriin luetaan VaEL, KuEL, Kelan toimeksiantaja-eläke, Ahvenanmaan maakuntahallituksen eläke, KiEL:n eläke ja Suomen Pankin eläke. Käytännössä henkilö voi saada eläkkeen useamman eläkelain mukaista eläkettä.

Maakunta

Aluetiedon (alueluokituksen) avulla voidaan tarkastella alueellisten erojen aluerakennetta. Tässä käytettävä alueluokitus perustuu tarkasteluvuonna voimassa olevaan Tilastokeskuksen alueluokitukseen. Vuosina 2005–2010 tapahtuneista muutoksista lisätietoa saa Tilastokeskuksen käsikirjasta 28.

Veronmaksukyvyyn alentumisvähennys

Harkinnanvarainen vähennys, joka annetaan, kun veronmaksukyky on olennaisesti alentunut esimerkiksi työttömyyden, sairauden tai elatusvelvollisuuden takia. Sairauden perusteella veronmaksukyvyyn katsotaan alentuneen oleellisesti, jos henkilön ja hänen perheenjäsentensä yhteenlaskettujen sairauskulujen määrä on vähintään 700 euroa verovuonna ja samalla vähintään 10 prosenttia henkilön puhtaiden pääomatulojen ja ansiotulojen yhteismäärästä. Vähennys on enintään 1 400 euroa. Pienet tulot otetaan huomioon veroasteikossa, joten työttömyyden johdosta pienentyneet tulot eivät voi olla vähennyksen saamisen edellytys, ellei työttömyyteen liity myös muita veronmaksukykyä olennaisesti alentavia tekijöitä. Invaliditeetti huomioidaan invalidivähennyksessä sekä eläkkeensaajan asema ja pienet tulot eläketulovähennyksessä, joten ne eivät yksinään voi olla vähennyksen myöntämisen edellytyksenä olevia erityisiä syitä.

Henkilöjoukko

Ensimmäistä kertaa eläkkeelle siirtyneiden määrä on 2000-luvun loppupuolella ollut kasvussa. Vuonna 2010 siirtyi runsaat 57 000 henkeä työeläkkeelle. Taulukosta 2 nähdään eläkelajikohtaisesti eläkkeelle siirtyneet.

Taulukko 2.

Eläkkeelle siirtyneiden lukumäärä vuosina 2005–2010.

Vuosi	Vanhuuseläkkeet	Työkyvyttömyyseläkkeet	Työttömyyseläke	Maatalouden erityiseläkkeet	Yhteensä
2005	21 253	22 903	9 092	1 269	54 517
2006	19 029	22 421	10 418	1 119	52 987
2007	19 906	23 503	11 553	1 002	55 964
2008	24 219	23 821	11 175	1 016	60 231
2009	31 316	22 481	10 717	949	65 463
2010	32 730	21 099	3 027	551	57 407

Siirtyneiden määrän kasvu on seurannut väestön ikääntymisestä sekä eläkejärjestelmän voimaantulosta. Nämä tekijät ovat heijastuneet ennen kaikkea vanhuuseläkkeiden määrän kasvuna.

Valtaosa eläkkeensaajista on vanhuuseläkkeensaajia. Heidän osuutensa on tarkastelujaksolla kasvanut ja oli vuonna 2010 noin 76 prosenttia. Henkilötasolla jossain vaiheessa jokainen elossa oleva vanhenee vanhuuseläkkeensaajaksi. Taulukosta 3 nähdään myös, että työkyvyttömyyseläkkeensaajien joukko on ollut jokseenkin vakaalla tasolla. Työttömyyseläkkeet ovat poistuva etuus. Ennen vuotta 1950 syntyneille niitä on myönnetty vielä vuoden 2011 loppuun saakka. Käytännössä työttömyyseläkkeelle ei ole siirrytty enää vuoden 2009 jälkeen. Jo pitkään jatkunut rakennemuutos näkyy myös maatalouden erityiseläkkeissä, jotka ovat laskusuunnassa.

Taulukko 3.*Eläkkeensaajat vuosina 2005–2010.*

Vuosi	Vanhuus-eläkkeet	Työkyvyttömyys-eläkkeet	Työttömyys-eläke	Maatalouden erityiseläkkeet	Yhteensä
2005	828 849	249 715	49 910	30 733	1 159 207
2006	854 848	248 923	46 514	28 965	1 179 250
2007	870 462	254 003	48 858	27 811	1 201 134
2008	896 556	256 128	48 483	26 410	1 227 577
2009	938 998	256 432	40 171	25 019	1 260 620
2010	983 695	252 601	24 048	23 188	1 283 532

Eläkettä maksava sektori kuvaa pääasiassa sitä, miten suuri osuus henkilön eläkkeessä on työ- ja kansaneläkkeellä. Työeläkkeestä tiedetään sektorin perusteella myös se mikä on julkisen ja yksityisen sektorin osuus. Kansaneläkkeen rooli on ollut pienenemään päin. Tämä tarkoittaa, että tarkastelujaksolla pelkkää työeläkettä saavien osuus on ollut kasvussa. Pelkkää kansaneläkettä saavien osuus on laskenut, mikä kuvastaa työeläkkeiden tason kasvua sekä pelkkää kansaneläkettä saavain poistumista kannasta.

Pelkkää kansaneläkettä saavien osuus on tarkastelujaksolla laskenut prosenttiyksikön kuudesta viiteen. Työ- ja kansaneläkettä saavien osuus on laskenut 3 prosenttiyksikköä 45 prosentista 42:een. Pelkkää työeläkettä saavien osuus on noussut 53 prosenttiin. On kuitenkin hyvä huomata, että tarkastelujakson jälkeen on tullut voimaan takuueläke, joka tämän jaottelun perusteella luokiteltaisiin kansaneläkkeeksi.

Eläkkeensaajien joukko painottuu luonnollisesti vanhempiin ikäluokkiin. Vuonna 2005 eläkkeensaajien ikä oli keskimäärin 69,2 vuotta. Vuonna 2010 se oli noussut 69,8 vuoteen. Vanhuuseläkkeensaajat ovat keskimäärin 74-vuotiaita. Eläkkeensaajat ovat aikaisempaa iäkkäämpiä ja heistä lähes puolet on yksinasuvia.

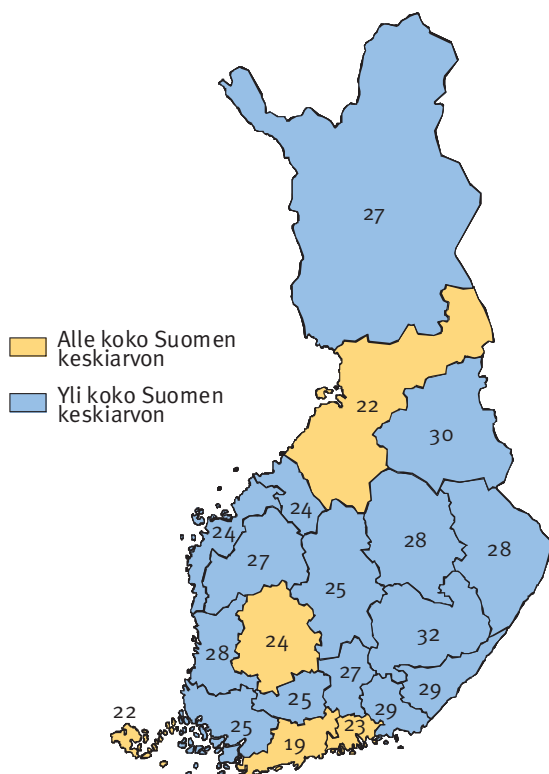
Eläkkeensaajien osuus väestöstä maakunnittain

Eläkkeensaajien väestöosuus vaihtelee varsin paljon eri puolilla Suomea. Etelä-Savossa ja Kainuussa jo vähintään kolmannes asukkaista on eläkeläisiä. Työikäisen väestön keskittymisen pääkaupunkiseudulle vetää Uudenmaan osuuden toistaiseksi matalalle. Koko maan tasolla eläkkeensaajia on noin 24 prosenttia väestöstä. Kuvioista 1 nähdään maakunnat⁵, joissa ollaan koko maan tason ylä- ja alapuolella. Kartan perusteella Itä-Suomen tilanne kiinnittää huomiota. Väestörakenteen muutos on vasta toden teolla alkamassa tuoden mukanaan yhä enemmän vanhuuseläkeläisiä. Korkeimmillaan eläkkeensaajien osuus ylittää jo 30 prosenttia, ja osuuden arvioidaan tulevaisuudessa selvästi kasvavan.

5 Maakuntien väestö perustuu Tilastokeskuksen väestörakennetilastoon.

Kuvio 1.

Eläkkeensaajien osuus maakunnan väestöstä, %.



Työ eläkkeen rinnalla

Vuodesta 2005 lähtien työskentely eläkkeen rinnalla ja uuden eläkkeen kartuttaminen⁶ on lisääntynyt ja laajentunut (Kannisto 2008 ja 2010). Myös tämän tarkastelun perusteella näin on tapahtunut. Kun vuonna 2005 eläkkeen rinnalla työskenteli 5 prosenttia eläkkeensaajista, on osuus vuonna 2010 noussut lähes kahdella prosenttiyksiköllä. Valtaosa työskentelee vanhuuseläkkeen rinnalla. Vuonna 2010 heitä oli yli 45 000. Työkyvyttömyyseläkkeen rinnalla työskentelee 25 500 henkilöä ja osatyökyvyttömyyseläkkeen rinnalla 14 600. Työttömyyseläkkeen rinnalla työskentelee 2 500 henkilöä. Osatyökyvyttömyyseläkkeen rinnalla työskentelevien osuus on tarkastelujaksolla suhteellisesti kasvanut eniten (3,5 kertaistunut). Suhteellisesti tarkasteltuna osuudet eläkelajeittain olivat 15,5 prosenttia (työkyvyttömyyseläkkeiden saajat), 7,4 prosenttia työttömyyseläkkeensaajat ja 4,3 prosenttia (vanhuuseläkkeiden saajat).

Tarkastelujakso kattaa kuusi vuotta. Sen perusteella ei voida tehdä lopullisia päätelmiä siitä, miten pitkään eläkkeen rinnalla työskennellään. Erityisesti työkyvyttömyyseläkkeensaajien osalta luvut menevät alakanttiin. Vuoden 2010 loppuun mennessä keskimääräinen kesto kaikkien eläkelajien yli laskettuna oli 25 kuukautta ja mediaanilla mitattuna 19 kuukautta. Maantieteellisesti tarkasteltuna työskentely on suhteellisesti yleisintä rannikkoseudun ruotsinkielisissä kunnissa.

⁶ Vanhuuseläkkeen rinnalla työskentely kartuttaa uutta eläkettä 1,5 prosenttia vuodessa. Uusi eläke maksetaan 68-vuotiaalle.

4 Bruttotulot ja -eläkkeet

Bruttoeläkkeen kehitykseen vaikuttaa keskeisesti työeläkeindeksin kehitys, joka on valtasalle eläkkeensaajista ainoa säännöllinen vuosittainen korotus. Henkilötasolla eläkettä korottavat myös muut tekijät. Puolison kuolema tuo useissa tapauksissa muassaan leskeneläkkeen. Henkilön oma eläke voi nousta, mikäli hän saa toiselta sektorilta uuden eläkkeen entisen lisäksi. Henkilö voi saada vanhuuseläkkeen rinnalla tehdystä työstä uuden eläkkeen vanhan lisäksi. Kansaneläkkeissä tapahtuu indeksitarkistusten lisäksi muutoksia, jotka käytännössä korottavat henkilön bruttoeläkettä. Tarkastelujaksolla on tapahtunut harkinnanvaraisia korotuksia sekä kuntien kalleusluokasta luopuminen vuonna 2006.

Tässä ja seuraavassa luvussa tuloja raportoidaan keskilukujen lisäksi eräissä persentiilipisteissä, jotta saadaan parempi käsitys tulonjakauman ominaisuuksista.

Bruttotulot ja eläketaso

Eläkkeellesiirtyminen on myöhentynyt tarkastelujaksolla. Vanhuuseläkkeelle siirrytään entistä pidemmiltä työurilta. Tämä tarkoittaa myös korkeampia eläkkeitä. Taulukon 4 perusteella vuonna 2005 eläkkeelle siirtyneiden bruttotulot olivat keskimäärin 13 743 euroa vuodessa (mediaani 9 783 €/v), kun vuoteen 2010 mennessä tulot olivat nousseet 20 268 euroon (mediaani 15 482 €/v), eli lähes puolitoistakertaistuneet. Mediaanilla mitattuna nousu on ollut vielä nopeampaa.

Taulukko 4.

Eläkkeelle siirtyneiden bruttotulot, €/v*.

Vuosi	P10	P25	Mediaani	P75	P90	Keskiarvo
2005	2 388	5 088	9 783	18 682	29 456	13 743
2006	2 631	5 565	10 458	20 030	31 439	14 749
2007	2 682	5 733	10 703	20 688	32 616	15 286
2008	2 732	5 748	10 998	21 811	34 324	15 940
2009	3 080	6 570	12 749	24 839	37 817	17 993
2010	3 507	7 596	15 482	27 810	41 069	20 268

* P10, P25, mediaani (P50), P75 ja P90 ovat persentiilirajoja.

Kuukausieläkkeet ovat myös kasvaneet (taulukko 5). Vuonna 2005 siirtyneiden bruttoeläke oli keskimäärin 1 152 euroa, kun vuonna 2010 se oli noussut 1 484 euroon.

Taulukko 5.*Eläkkeelle siirtyneiden eläke, €/kk*.*

Vuosi	P10	P25	Mediaani	P75	P90	Keskiarvo
2005	536	732	979	1 408	1 928	1 152
2006	565	768	1 029	1 477	2 031	1 213
2007	577	786	1 069	1 539	2 121	1 261
2008	558	790	1 079	1 586	2 181	1 289
2009	589	849	1 187	1 739	2 385	1 410
2010	585	862	1 260	1 846	2 546	1 484

* P10, P25, mediaani (P50), P75 ja P90 ovat persenttilirajoja.

Taulukon 6 perusteella eläkkeensaajien bruttotulot ovat kehittyneet jokseenkin suotuisasti. Keskiarvolla mitattuna bruttotulot vuonna 2005 olivat 14 040 euroa vuodessa (mediaani 11 964) ja vuonna 2010 ne olivat 16 939 euroa (mediaani 14 196). Tulot ovat viidessä vuodessa 1,2-kertaistuneet.

Taulukko 6.*Eläkkeensaajan bruttotulot, €/v*.*

Vuosi	P10	P25	Mediaani	P75	P90	Keskiarvo
2005	7 188	9 192	11 964	16 584	23 076	14 040
2006	7 464	9 516	12 372	17 160	23 892	14 541
2007	7 651	9 816	12 816	17 856	24 840	15 089
2008	7 356	9 888	13 020	18 456	25 836	15 491
2009	7 788	10 500	13 872	19 776	27 648	16 537
2010	7 972	10 716	14 196	20 280	28 308	16 939

* P10, P25, mediaani (P50), P75 ja P90 ovat persenttilirajoja.

Eläkelajin mukaan tarkasteltuna (taulukko 7) huomataan, että työkyvyttömyys- sekä työttömyyseläkkeet ovat keskimääräistä matalampia ja vanhuuseläkkeet korkeampia. Eläkkeen rinnalla työskentely on lisääntymässä. Erityisesti vanhuuseläkkeen rinnalla tehdään töitä ja kartutetaan uutta eläkettä (maksetaan 68-vuotiaana).

Taulukko 7.*Eläkkeensaajan bruttotulot eläkelajin mukaan keskimäärin, €/v.*

Eläkelaji	2005	2006	2007	2008	2009	2010
Maat. erityiseläkkeet	10 161	10 467	10 706	11 350	11 903	12 017
Työkyvyttömyyseläkkeet	12 620	12 855	13 162	12 826	13 346	13 448
Työttömyyseläkkeet	12 889	12 890	13 201	13 702	14 318	15 835
Vanhuuseläkkeet	14 674	15 254	15 891	16 468	17 625	17 977
Yhteensä	14 040	14 541	15 089	15 491	16 537	16 939

Kaikkien eläkkeensaajien eläke on jonkin verran matalampi kuin eläkkeelle siirtyneiden. Taulukon 8 perusteella vuonna 2005 bruttoeläke oli keskimäärin 1 147 euroa kuukaudessa (mediaani 990) ja vuonna 2010 keskimäärin 1 362 euroa (mediaani 1 165).

Taulukko 8.

Eläkkeensaajien eläketaso, €/kk.*

Vuosi	P10	P25	Mediaani	P75	P90	Keskiarvo
2005	608	767	990	1 355	1 858	1 147
2006	626	792	1 022	1 400	1 915	1 184
2007	644	816	1 057	1 453	1 985	1 225
2008	621	823	1 072	1 495	2 051	1 252
2009	656	872	1 141	1 599	2 192	1 335
2010	663	885	1 165	1 636	2 239	1 362

* P10, P25, mediaani (P50), P75 ja P90 ovat persenttilirajoja.

Vuoden 2010 lukujen perusteella pienituloisia/pieniä eläkkeitä saivat alle 25 prosenttipisteen alapuolelle jäävät. Pieni eläke olisi tämän mukaan 885 euroa kuukaudessa.⁷ Korkeatuloisessa päässä eläkkeiden jakaama huomio kiinnittyy yleensä ylimpää tulokymmenykseen. Taulukon 8 perusteella näin määriteltä korkea eläke oli vähintään 2 239 euroa kuukaudessa.

Tulonjako ennen verotusta

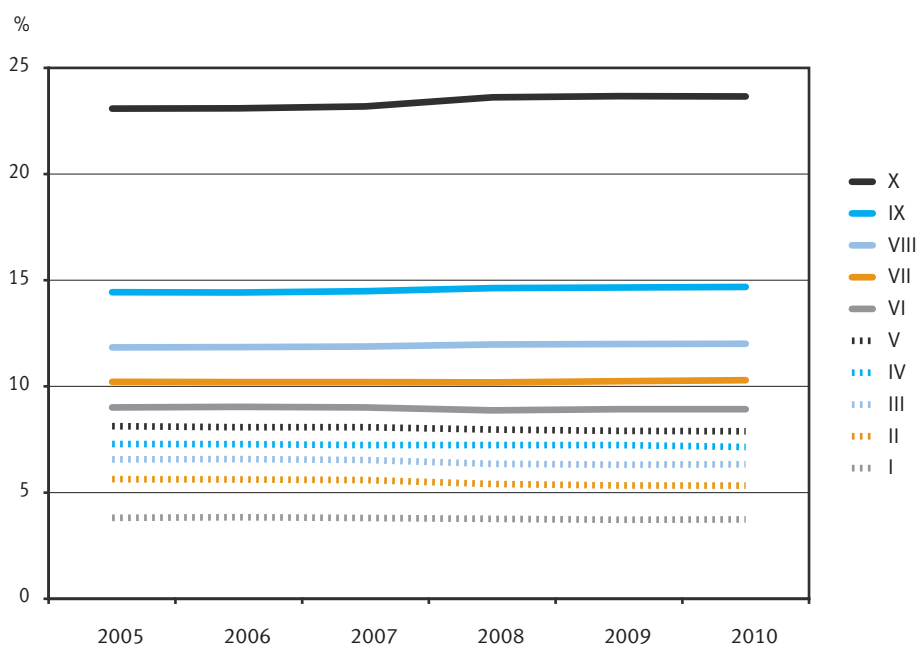
Kuviosta 2 nähdään eläkkeensaajien bruttotulot tulokymmenyksittäin esitettynä tulokymmenyksen osuutena kaikista tuloista. Kuvasta nähdään, että alimman desiilin saama tulo-osuus on noin 4 prosenttia, kun se ylimmässä desiilissä on noin 23 prosenttia. Ylimmän desiilin tulo-osuus on viisinkertainen alimpaan verrattuna. Ylin tulodesiili saa saman eläketulon kuin neljä alinta tulodesiiliä eli 40 prosenttia eläkkeensaajista.

Eläketulon jakauma on säilynyt jokseenkin ennallaan pidemmän aikaa. Kuvion 2 mukaan tulo-osuudet ovat varsin vakaat vuodesta toiseen. Ilmiö on myös pidemmältä aikaväliltä tarkasteltuna ollut samanlainen, joskin ylimmän desiilin osalta vaihtelua esiintyy (Kautto 2011).

⁷ Tilastokeskuksen palkkarakenneilaston mukaan 65 vuotta täyttäneiden tulot 50 prosentin köyhyysasterajalla ovat vuonna 2010 noin 980 euroa.

Kuvio 2.

Eläkkeensaajien bruttotulot tulokymmenyksittäin (vuoden 2010 rahassa).*



*Vuodesta 2008 alkaen eläketulo ei enää sisällä eläkkeensaajan asumis- ja hoitotuen osuutta.

Eläketaso maakunnittain

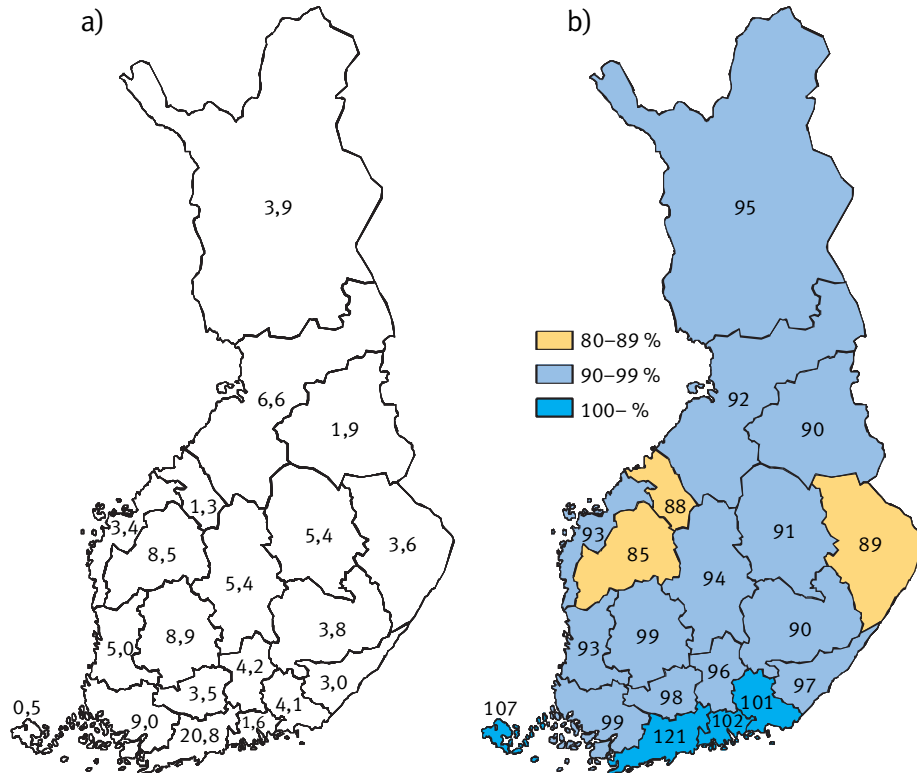
Kuntien määrä on tarkastelujaksolla selvästi vähentynyt kuntaliitosten myötä. Vuonna 2010 kuntien määrä oli 342, kun vuonna 2005 niitä oli yli 432. Maakuntataso on säilynyt paremmin ennallaan.

Suomalaiset keskittyvät kaupunkikeskuksiin ja ylipäätään eteläiseen Suomeen, mikä näkyy myös eläkkeensaajien asuinmaakunnissa. Kuvioista 3a nähdään, että lähes 21 prosenttia eläkkeensaajista asuu Uudellamaalla. Pirkanmaa (8,9 prosenttia) ja Pohjois-Pohjanmaa (6,6 prosenttia) ovat seuraavaksi yleisimpiä eläkkeensaajien kotimaakuntia. Taulukosta 9 nähdään, että vuonna 2010 eläkkeensaajien keskieläke oli 1 362 euroa kuukaudessa.

Taulukon 9 perusteella suuressa osassa Suomea eläketaso on koko maan keskitasoa matalampi. Matalimmat eläkkeet maksetaan Etelä- ja Keski-Pohjanmaan maakunnissa ja Pohjois-Karjalan maakunnassa. Korkeimmat eläkkeet maksetaan Uudellamaalla, Ahvenanmaalla, Itä-Uudellamaalla ja Kymenlaaksossa. Euromäärillä suurimman ja matalimman maakuntaeläkkeen ero on 268 euroa kuukaudessa, jolloin verrataan Uudenmaan ja Keski-Pohjanmaan eläkkeitä.

Kuvio 3.

Eläkkeensaajien jakaantuminen maakunnittain (a) ja eläke suhteessa koko maan keskieläkkeeseen (b), %.

**Taulukko 9.**

Eläkkeensaajien bruttoeläke 2010.

Maakunta	Eläke keskimäärin, €/kk
Koko Suomi	1 362
Ahvenanmaa	1 462
Etelä-Karjala	1 320
Etelä-Pohjanmaa	1 159
Etelä-Savo	1 226
Itä-Uusimaa	1 390
Kainuu	1 222
Kanta-Häme	1 338
Keski-Pohjanmaa	1 194
Keski-Suomi	1 277
Kymenlaakso	1 374
Lappi	1 291
Pirkanmaa	1 342
Pohjanmaa	1 264
Pohjois-Karjala	1 216
Pohjois-Pohjanmaa	1 257
Pohjois-Savo	1 237
Päijät-Häme	1 308
Satakunta	1 264
Uusimaa	1 644
Varsinais-Suomi	1 350

Eläkkeiden tasoero maakuntien välillä johtuu monista tekijöistä. Matalan eläketason maakunnissa on jossain määrin enemmän työkyvyttömyyseläkkeitä (ks. liitetaulukko 1) kuin koko maassa keskimäärin.

Eläkkeensaajien tulotaso bruttotasolla kehittyy pääasiassa indeksikehityksen perusteella. Kansaneläkkeissä on tarkastelujaksolla tapahtunut tasokorotuksia, jotka ovat olleet omiaan nopeuttamaan eläkkeiden kehitystä nopeammaksi kuin työeläkeindeksin perusteella voisi päätellä. Kokonaistulot ovat kasvaneet tarkastelujaksolla 1,21-kertaisesti.

Maakuntakohtaisesti on havaittavissa (taulukko 10) lievää vaihtelua. Itä-Uudellamaalla kokonaistulot ovat kasvaneet parhaiten (1,24-kertaisiksi) ja hitaimmin Lapin sekä Kainuun maakunnissa (1,17-kertaisiksi). Suomen sisäisiä eroja tarkasteltaessa on hyvä huomata, että Etelä-Pohjanmaalla vuoden 2010 tulotaso (14 437 €/v) oli vasta noussut samalle tasolle kuin koko Suomen tasolla oltiin jo vuonna 2005 (14 044 €/v).

Taulukko 10.

Eläkkeensaajien kokonaistulot vuosina 2005 ja 2010.

Maakunta	2005	2010	Muutos 2005–2010
Koko Suomi	14 044	16 943	121
Ahvenanmaa	15 097	18 454	122
Etelä-Karjala	13 467	16 234	121
Etelä-Pohjanmaa	11 878	14 437	122
Etelä-Savo	12 579	15 149	120
Itä-Uusimaa	14 062	17 435	124
Kainuu	12 844	15 023	117
Kanta-Häme	13 736	16 576	121
Keski-Pohjanmaa	12 194	14 886	122
Keski-Suomi	13 168	15 808	120
Kymenlaakso	14 096	16 919	120
Lappi	13 649	16 013	117
Pirkanmaa	13 814	16 635	120
Pohjanmaa	12 930	15 864	123
Pohjois-Karjala	12 616	15 029	119
Pohjois-Pohjanmaa	13 147	15 651	119
Pohjois-Savo	12 856	15 343	119
Päijät-Häme	13 426	16 182	121
Satakunta	12 938	15 690	121
Uusimaa	17 142	20 601	120
Varsinais-Suomi	13 880	16 829	121

5 Nettotulot ja -eläkkeet

Seuraavaksi tarkastellaan verotuksen vaikutusta eläkkeensaajien eläkkeisiin ja ansioihin. Arkipäiväisen ajattelun kannalta kiinnostavia veroasteita tarkastellaan seuraavaksi. Luvun lopussa tarkastellaan myös toimeentuloa kahdesta näkökulmasta. Usein ollaan kiinnostuneita siitä, miten toimeentulo kehittyy eläkkeellä oltaessa. Bruttotuloihin perustuvissa tarkasteluissa on havaittu, että eläkkeensaajien lakisääteinen eläketulo kasvaa käytännössä nopeammin kuin eläkeindeksien perusteella voisi olettaa (Kautto 2011). Tarkastelujaksolla vuodesta 2000 eteenpäin eläkkeensaajien verotuksen kevennyttyä, tämä kehitys on siis nettotulojen osalta jopa hieman voimakkaampaa. Toinen toimeentulotarkastelu liittyy eläkkeelle siirtymishetken tulojen muutokseen. Korvaussuhde esitetään brutto- ja nettolukujen perusteella vuonna 2009 eläkkeelle siirtyneiden osalta.

Nettotulot

Verotus on keventynyt tarkastelujaksolla sekä eläkkeensaajien että palkansaajien osalta. Eläkkeelle siirtyneissä joka vuosi mukaan tulee pidemmän työuran ihmisiä, joilla on siitä ja ansiokehityksestä johtuen paremmat eläkkeet. Tämä yhdessä verotuksen keventymiseen tarkoittaa sitä, että vuosi vuodelta eläkkeelle siirtyvät ovat yhä parempituloisempia. Taulukon 11 lukujen perusteella vuonna 2010 eläkkeelle siirtyneet saavat 1,47-kertaiset tulot vuonna 2005 siirtyneisiin verrattuna. Mediaanilla mitattuna muutos on vielä nopeampi (1,54-kertaiset).

Taulukko 11.

Eläkkeelle siirtyneiden nettotulot, €/v*.

Vuosi	P10	P25	Mediaani	P75	P90	Keskiarvo
2005	2 379	5 056	8 672	14 137	20 427	10 459
2006	2 628	5 502	9 129	15 241	21 903	11 207
2007	2 676	5 691	9 366	15 838	22 844	11 641
2008	2 726	5 698	9 745	17 204	24 061	12 263
2009	3 074	6 507	11 323	19 584	26 737	13 939
2010	3 504	7 515	13 360	21 417	28 388	15 451

* P10, P25, mediaani (P50), P75 ja P90 ovat persenttiirajoja.

Eläkkeensaajissa (taulukko 12) suurempi paino on eläkkeellä jo olevien tulojen muutoksessa indeksi- ja tasokorotuksiin liittyen. Verotuksen keventyminen on parantanut myös heidän kätehen jääviä tulojaan samaan tapaan kuin muiden.

Taulukko 12.

Eläkkeensaajien nettotulot, €/v*.

Vuosi	P10	P25	Mediaani	P75	P90	Keskiarvo
2005	7 029	8 335	9 970	12 550	16 589	11 061
2006	7 255	8 561	10 253	13 064	17 259	11 457
2007	7 465	8 813	10 579	13 576	18 041	11 886
2008	7 344	9 073	10 938	14 558	19 370	12 450
2009	7 776	9 884	11 876	15 763	21 118	13 512
2010	7 968	10 223	12 271	16 136	21 311	13 848

* P10, P25, mediaani (P50), P75 ja P90 ovat persenttiirajoja.

Veroaste

Eläkkeelle siirtyvien eläketaso on useimmiten korkeampi kuin eläkkeensaajien. Erityisesti korkeatuloisia eläkkeensaajia tulee lisää. Tämä näkyy myös veroasteessa (taulukko 13). Eläkkeelle siirtyneiden verotus on keskimäärin kireämpää kuin eläkkeensaajilla. Vuonna 2010 eläkkeelle siirtyneiden veroaste oli keskimäärin 23,8 prosenttia. Itse asiassa aikaisempiin vuosiin verrattuna taso on pysynyt jokseenkin ennallaan. Mediaanilla mitattuna verotus on jopa kiristynyt.

Taulukko 13.

Eläkkeelle siirtyneiden veroaste, %*.

Vuosi	P10	P25	Mediaani	P75	P90	Keskiarvo
2005	0,4	0,6	11,4	24,3	30,7	23,9
2006	0,1	1,1	12,7	23,9	30,3	24,0
2007	0,2	0,7	12,5	23,4	30,0	23,8
2008	0,2	0,9	11,4	21,1	29,9	23,1
2009	0,2	1,0	11,2	21,2	29,3	22,5
2010	0,1	1,1	13,7	23,0	30,9	23,8

* P10, P25, mediaani (P50), P75 ja P90 ovat persenttiirajoja.

Hyvätuloisten eläkkeelle siirtyneiden joukossa (P90) verotus on noin 30 prosentin luokassa. Eläkkeensaajien joukossa verotus on keventynyt tulonjakaumassa kaikkialla (taulukko 14).

Eläkkeensaajien ja palkansaajien verotusta tasattiin vuonna 2008 siten, että eläketulon verotus on kaikilla tulotasoilla enintään 53 vuotta täyttäneen palkansaajan vero- ja maksuprosentin tasoinen. Palkansaajan veroon luetaan tällöin mukaan myös lakisääteinen työeläkemaksu.

Taulukko 14.

Eläkkeensaajien veroaste, %*.

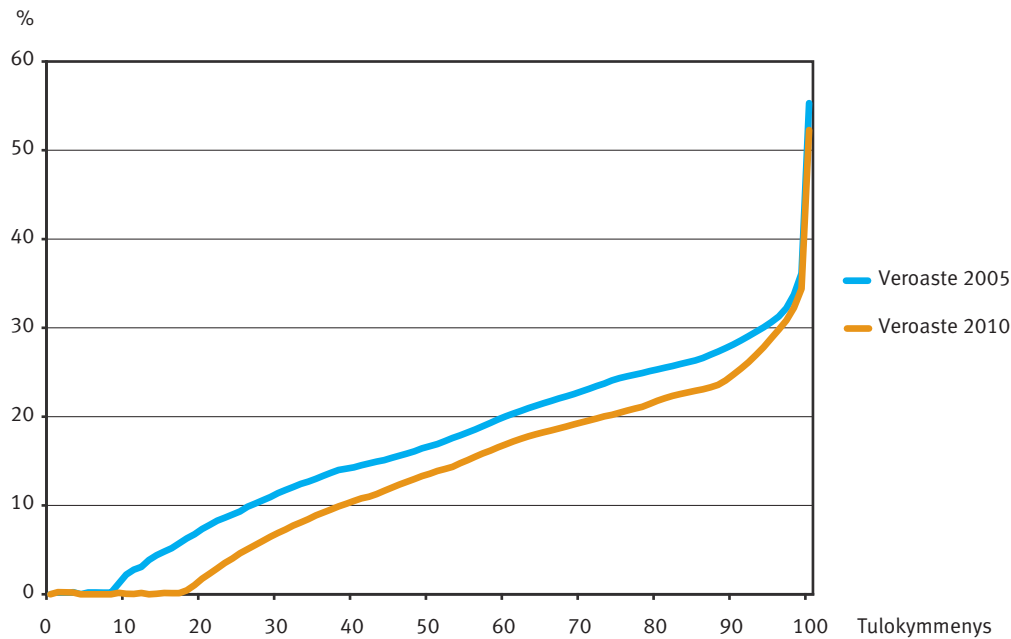
Vuosi	P10	P25	Mediaani	P75	P90	Keskiarvo
2005	2,2	9,3	16,7	24,3	28,1	21,2
2006	2,8	10,0	17,1	23,9	27,8	21,2
2007	2,4	10,2	17,5	24,0	27,4	21,2
2008	0,2	8,2	16,0	21,1	25,0	19,6
2009	0,2	5,9	14,4	20,3	23,6	18,3
2010	0,1	4,6	13,6	20,4	24,7	18,2

* P10, P25, mediaani (P50), P75 ja P90 ovat persenttiirajoja.

Kuviosta 4 nähdään sama asia kuin taulukosta 14, eli verotuksen keventyminen kaikilla tulotasoilla. Vuonna 2010 noin 18 prosenttia eläkkeensaajista ei maksanut veroja tuloistaan. Vuonna 2005 vastaava osuus oli noin 8 prosenttia. Hyvätuloisessa päässä jakaumaa nähdään, että verotuksen progressio kiristyy tuntuvasti aivan ylimmissä tulonsaajaproseenteissa.

Kuvio 4.

Veroaste vuosina 2005 ja 2010.

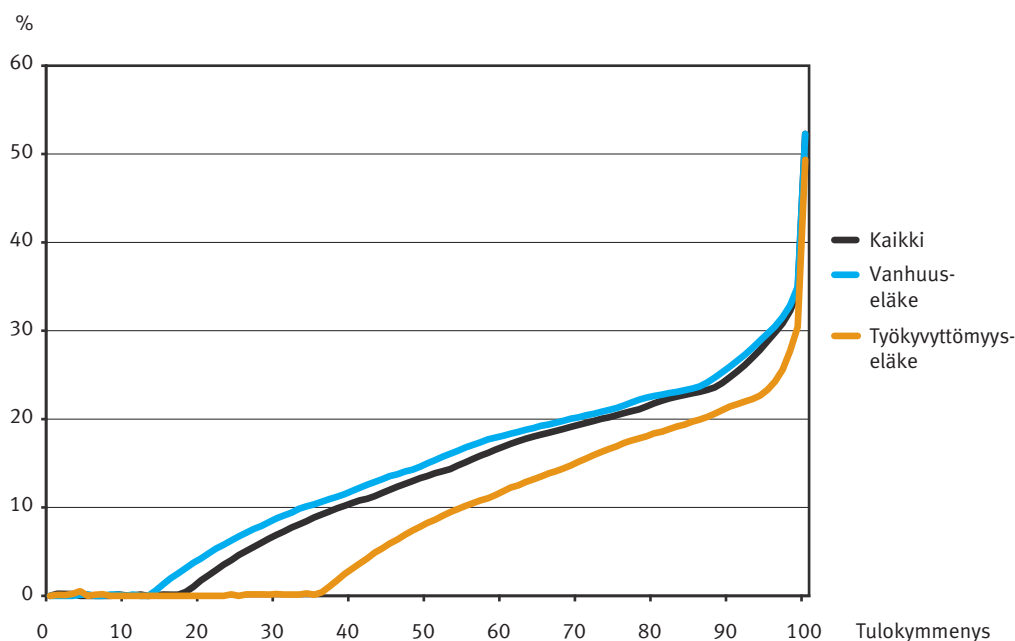
**Veroaste eläkelajin mukaan**

Veroaste vaihtelee eläkelajin mukaan jonkin verran. Kuviosta 5 nähdään, että vuonna 2010 verotus on kevyintä työkyvyttömyyseläkkeissä, mikä on luonnollinen seuraus siitä, että työkyvyttömyyseläkkeet ovat muita eläkelajeja matalampia. Toisaalta työkyvyttömyyseläkkei-

den rinnalla työskentely on yleisempää kuin muiden eläkelakien rinnalla. Kaikista työkyvyttömyyseläkkeensaajista noin 15 prosenttia työskentelee, kun vanhuuseläkkeensaajien kohdalla osuus on noin 4 prosenttia. Työstä maksetaan vero ansiotuloverotuksen perusteella. Tästä huolimatta työkyvyttömyyseläkkeensaajien veroaste jää muita matalammaksi.

Kuvio 5.

Veroaste eläkelajin mukaan vuonna 2010.



Veroaste maakunnittain

Toteutuneeseen veroasteeseen vaikuttaa keskeisesti kaksi tekijää. Ensinnäkin, kuntakohtainen tuloveroprosentti vaihtelee. Toiseksi, eläkkeiden rakenteesta ja tasosta johtuvat tasot eri puolilla maata näkyvät veroasteessa. Näiden tekijöiden yhteisvaikutuksesta syntyvät maakuntakohtaiset veroaste-erot.

Kuntakohtainen tuloveroprosentti vaihtelee ympäri Suomea huomattavasti. Vuonna 2005 kunnallinen tuloveroprosentti oli keskimäärin 18,29 prosenttia. Korkein prosentti oli 21,0 ja matalin 16,0. Vuonna 2010 kuntien määrä oli vähentynyt noin sadalla. Tuloveroprosentti oli keskimäärin 18,98. Veroprosentti vaihtelee edelleen voimakkaasti kunnasta toiseen. Korkein prosentti oli 21,0 ja matalin 16,25.

Laskelman perusteella korkeimman verotuksen maakunta oli Uusimaa ja matalimman Etelä-Pohjanmaa. Koko maan tasolla veroaste vuonna 2005 oli 21,2 prosenttia, kun se vuonna 2010 oli laskenut 18,2 prosenttiin eli kolmella prosenttiyksiköllä. Taulukosta 15 nähdään veroaste maakunnittain. Maakuntien väliseen vertailuun saadaan eloa piirtämällä veroasteet kartalle. Kuvioista 6 nähdään, että maakuntakohtaisesti veroaste on laskenut eri määrissä.

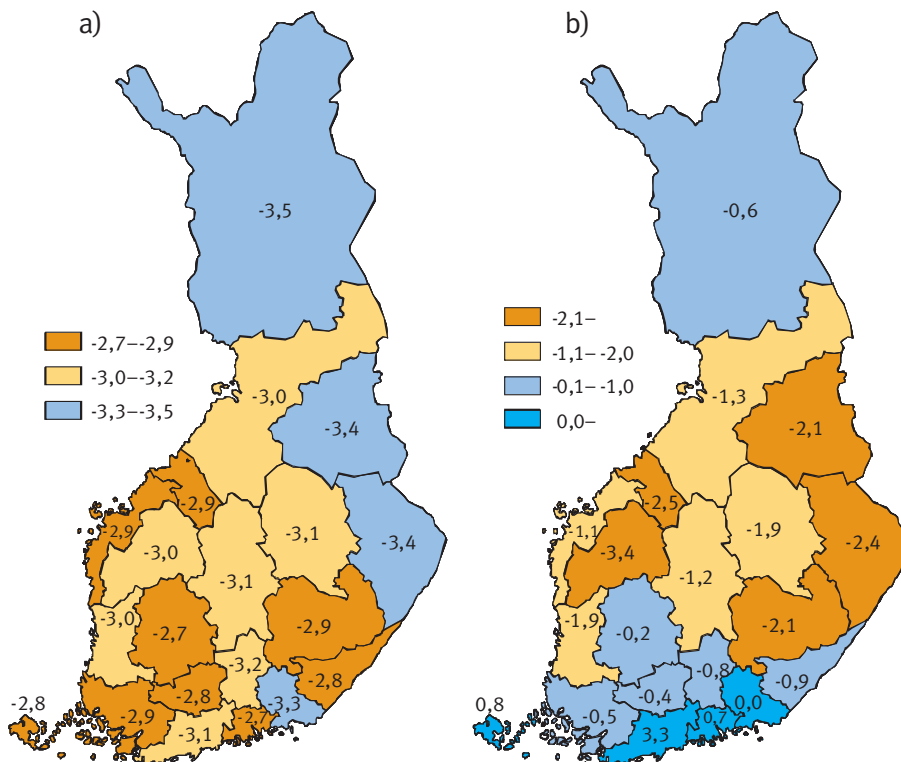
Taulukko 15.

Eläkkeensaajan veroaste maakunnittain vuosina 2005 ja 2010.

Maakunta	Veroaste 2005, %	Veroaste 2010, %
Koko Suomi	21,2	18,2
Ahvenanmaa	21,9	19,1
Etelä-Karjala	20,1	17,3
Etelä-Pohjanmaa	17,9	14,9
Etelä-Savo	19,1	16,1
Itä-Uusimaa	21,7	19,0
Kainuu	19,5	16,1
Kanta-Häme	20,6	17,8
Keski-Pohjanmaa	18,7	15,8
Keski-Suomi	20,1	17,0
Kymenlaakso	21,5	18,2
Lappi	21,2	17,7
Päijät-Häme	20,8	18,0
Pirkanmaa	20,0	17,1
Pohjanmaa	19,3	15,9
Pohjois-Karjala	19,9	16,9
Pohjois-Pohjanmaa	19,4	16,3
Pohjois-Savo	20,7	17,5
Satakunta	19,4	16,4
Uusimaa	24,6	21,5
Varsinais-Suomi	20,6	17,8

Kuvio 6.

Veroasteen muutos vuodesta 2005 vuoteen 2010 (a) ja maakunnan ero koko Suomeen vuonna 2010 (b), prosenttiyksikköä.

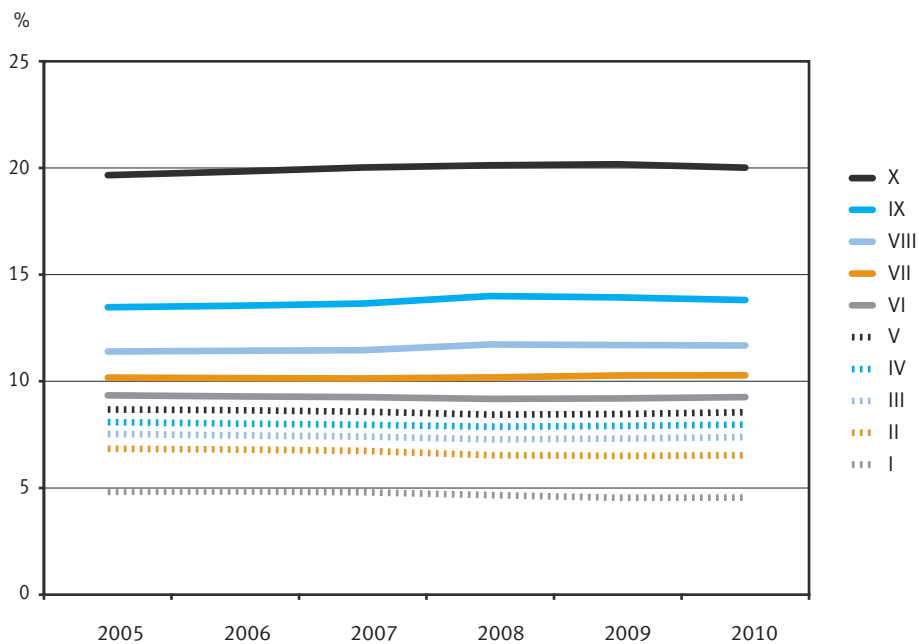


Tulonjako verotuksen jälkeen

Kuviosta 7 nähdään eläkkeensaajien nettotulot tulokymmenyksittäin esitettynä tulokymmenyksen osuutena kaikista tuloista. Verotus muuttaa tulokymmenysten välisiä suhteita jonkin verran (vrt. kuvio 2). Ylimpään tulodesiiliin kuuluvat saavat noin 20 prosenttia kaikista eläkkeensaajien nettotuloista, kun bruttotuloista laskien osuus nousi 24:ään. Alin tulokymmenys saa tuloista noin 5 prosenttia, mikä on noin prosenttiyksikön enemmän kuin bruttotuloista laskien. Tulo-osuudet ovat myös nettotuloista laskien varsin vakaat tarkastelujaksolla. Tulos merkitsee sitä, että verotus tasoittaa eläkkeensaajien välisiä tuloeroja selvästi.

Kuvio 7.

Eläkkeensaajien nettotulot tulokymmenyksittäin (vuoden 2010 rahassa).*



*Vuodesta 2008 alkaen eläketulo ei enää sisällä eläkkeensaajan asumis- ja hoitotuen osuutta.

Tarkastelujaksolla tapahtunutta muutosta voi tarkemmin havainnoida kiinnittämällä vertailuvuosi. Kun vertailuvuodeksi valitaan vuosi 2005, nähdään että paras nettotulojen kehitys on ollut ylimmissä kymmenyksissä, ja hitain matalimmissa (taulukko 16). Yleiskuva on, että hyvätuloisten (yli mediaanin) nettotulot ovat kehittyneet paremmin kuin pienituloisten (alle mediaanin).

Taulukko 16.

Tulokymmenysten kehitys vuosina 2005–2010, (2005=100).

Tulokymmenys	2005	2006	2007	2008	2009	2010
X	100	104	109	112	126	128
IX	100	104	108	114	127	129
VIII	100	104	107	113	126	129
VII	100	103	106	110	124	127
VI	100	103	106	108	120	125
V	100	103	106	107	119	124
IV	100	103	105	107	120	124
III	100	103	105	106	119	124
II	100	103	105	105	117	120
I	100	104	106	106	115	119

Toimeentulo eläkeaikana

Eläketurvakeskus on pitkään seurannut eläkkeensaajien toimeentuloa. Viimeisimmissä tutkimuksissa on havaittu, että eläkkeensaajan tulotason kehitys on jo pitkään ollut positiivista. Bruttotulojen perusteella esimerkiksi vuonna 2000 eläkkeelle siirtyneiden eläketulo on kehittynyt paremmin ja nopeammin kuin esimerkiksi eläkkeiden korottamiseen käytettävä työeläkeindeksi (Kautto 2011). Syyt indeksiä nopeampaan eläketason kasvuun liittyvät kansaneläkkeiden tasokorotuksiin sekä henkilön eläkkeen rakenteessa tapahtuviin muutoksiin.

Tässä selvityksessä arvioidaan vuonna 2005 eläkkeelle siirtyneiden tulojen kehitystä vuoteen 2010, eli kuuden vuoden ajalta (taulukko 17). Bruttoeläkkeet ovat kehittyneet nopeammin kuin työeläkeindeksi, joka on tarkastelujaksolla kasvanut keskimäärin 2,2 prosenttia vuodessa tai kuluttajahintaindeksi, joka on kasvanut 1,9 prosenttia vuodessa. Edellä mainittujen syiden lisäksi on mainittava kaksi muuta syytä, jotka ovat tarkastelujaksolla vaikuttaneet kehityksen suuntaan.

Taulukko 17.

Brutto- ja nettotulojen muutos vuosina 2005–2010, vuonna 2005 eläkkeelle siirtyneet.

	2005	2010	Muutos, %	Muutos, %/v
Nimellisessä rahassa				
Brutto	13 743	17 131	24,7	4,5
Netto	10 459	13 991	33,8	5,9
Vuoden 2010 rahassa				
Brutto	15 089	17 131	13,5	2,6
Netto	11 483	13 991	21,8	4,0

Verotuksen keventyminen usealla prosenttiyksiköllä on lisäänyt käteen jääviä tuloja. Toinen seikka, joka on tarkastelujaksolla on lisääntynyt, liittyy erityisesti vanhuuseläkeaikaisen työskentelyn lisääntymiseen. Yhä suuremmalla osuudella vanhuuseläkkeensaajista on eläkkeen rinnalla työsuhde, josta saadaan palkkatuloa.

Vuonna 2005 eläkkeelle siirtyneiden työ- ja eläketulojen yhteismäärä on kasvanut keskimäärin 4,5 prosenttia vuodessa bruttomäärin tarkasteltuna. Käteen jäävien tulojen kasvu on ollut 5,9 prosenttia vuodessa. Tulot ovat kasvaneet myös tuntuvasti hintatasoa nopeammin.

Mikäli tarkastelu tehtäisiin vuodesta 2006 lähtien, kun henkilöt ovat kokoaikaisesti eläkkeellä, luvut laskevat jonkin verran. Bruttotulot vuoden 2010 rahassa kasvavat 0,2 prosenttia vuodessa ja nettotulot 1,6 prosenttia.

Tulojen muutos eläkkeelle siirryttäessä

Työeläkejärjestelmän yhtenä tavoitteena on totutun kulutustason säilyttäminen kohtuullisesti siirryttäessä eläkkeelle. Tätä tavoitetta ja sen onnistumista voidaan arvioida tässä käytettävien tiedoin. Suhteuttamalla eläke aikaisempaan ansiotasoon voidaan laskea eläkkeen korvaussuhde, joka kuvaa miten tulot ja sitä kautta toimeentulo muuttuu eläkkeellesiirtymisen hetkellä. Henkilön eläke on siis kokonaisu-eläke, jossa on mukana työ- ja kansaneläke. Tätä aihetta ovat tutkineet aiemmin muun muassa Rantala ja Suoniemi (2011). Heidän tutkimuksissaan on mukana myös muita tulolajeja, jolloin voidaan puhua toimeentulon muutoksesta kattavammin.

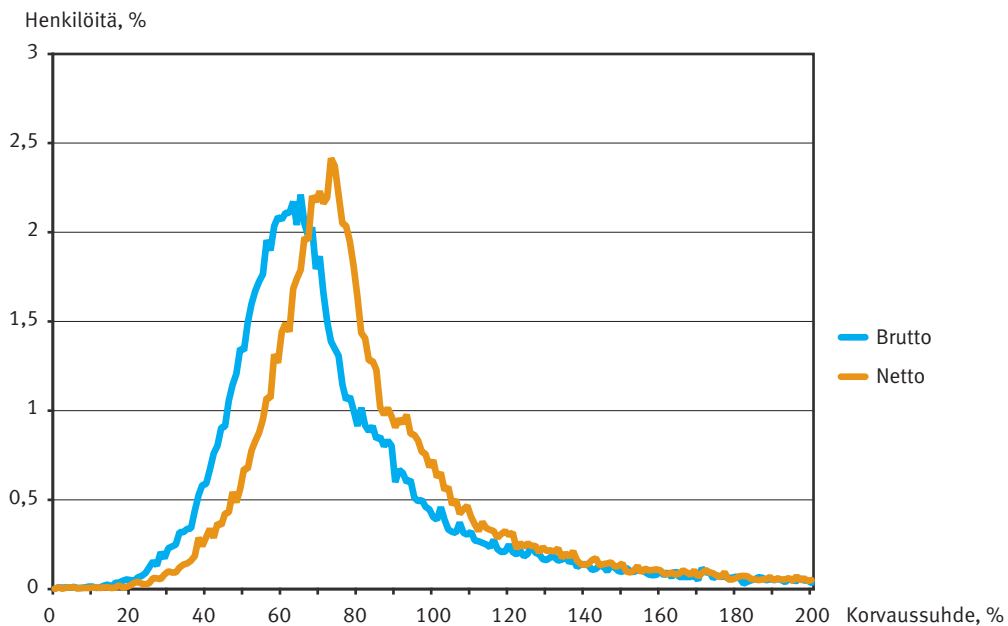
Tarkastelumme henkilöjoukko on vuonna 2009 omaeläkkeelle siirtyneet, noin 62 700 henkilön joukko, joiden eläke- ja mahdollista palkkatuloa tarkastellaan vuonna 2010. Korvaussuhdetta laskettaessa eläkettä edeltävältä ajalta tarkastellaan tässä kolmea edeltävää vuotta (vuodet 2006–2008). Tulo on eläkettä kartuttava ansio. Lisäksi edellytetään, että mukaan tulevan ansion täytyy perustua vuoteen, jona on työskennelty vähintään 2 kuukautta. Korvaussuhteen laskennassa ansiot ja eläke ovat vuoden 2010 rahassa.

Vuonna 2009 omalle eläkkeelle siirtyneiden korvaussuhde oli mediaanilla mitattuna 68 prosenttia, kun tarkastellaan verotusta edeltäviä bruttotuloja. Nettomäärin mitattuna korvaussuhde nousee lähes 10 prosenttiyksiköllä 77 prosenttiin. Nettoperusteiset luvut ovat noin 10 prosenttiyksikköä korkeammat myös vanhuuseläkkeelle siirtyneiden osalta (taulukko 18).

Yksilöllinen vaihtelu on suurta. Kuitenkin varsin harvoin suhdeluku on alle 50 prosenttia. Korkea korvaussuhde selittyy useimmiten matalilla eläkettä edeltävillä tuloilla, joiden syynä ovat työttömyys tai sairaus. Osa-aikatyö alentaa myös ansioita. Kuviosta 8 nähdään korvaussuhteen jakauma brutto- ja nettomäärin.

Kuvio 8.

Vuonna 2009 omaeläkkeelle siirtyneiden eläkkeen korvaussuhde.



Taulukosta 18 nähdään korvaussuhteen arvot eräissä jakauman pisteissä sekä kaikkien etä vanhuuseläkkeelle siirtyneiden osalta. Vanhuuseläkkeen saajia on noin 32 300. Liitetaulukosta 2 nähdään korvaussuhteet eläkelajin mukaan. Mediaanilla mitattuna korvausaste oli bruttolukujen perusteella 67 prosenttia ja verotuksen jälkeen 76 prosenttia.

Taulukko 18.

Vuonna 2009 omaeläkkeelle siirtyneiden korvaussuhteen jakauman tunnuslukuja, %.

Tulokäsite	P10	P25	Mediaani	P75	P90	Keskiarvo
Brutto	46	56	68	90	139	134
Netto	54	65	77	98	145	139
Brutto, vanhuuseläke	48	57	67	85	126	108
Netto, vanhuuseläke	58	67	76	92	129	112

Eläkeaikainen työskentely on lisääntynyt viime vuosina. Erityisesti vanhuuseläkkeen rinnalla työskentely on yleistynyt. Tällä on vaikutusta myös korvaussuhdelaskelman tuloksiin. Kun tarkasteluun valitaan henkilöt, jotka eivät työskentele eläkeaikanaan (vuonna 2010) korvaussuhde on matalampi. Mediaanilla mitattuna brutto- ja nettokorvaussuhteet ovat kaikkien eläkkeelle siirtyneiden osalta neljä prosenttiyksikköä matalampia ja vanhuuseläkkeissä kolme prosenttiyksikköä matalampia.

6 Arvio laskelman ulkopuolelle jäävien tuloerien ja vähennysten merkityksestä

Tämä laskelma pyrkii ottamaan huomioon eläkkeensaajan eläke- ja palkkatulon verotukseen liittyvät, viran puolesta tehtävät vähennykset. Joitain hyvityksiä jää siis saamatta. Tulot eivät sisällä henkilön kaikkia tulolajeja liittyen sosiaaliturvaetuksiin, varallisuuteen ja muihin omaisuustuloihin. Merkittävin ulkopuolelle jäävä erä on omaisuustulo.

Seuraavaksi arvioidaan ulkopuolelle jäävien merkittävimpien vähennysten sekä omaisuustulon vaikutusta henkilön tulotasoon. Omaisuustuloja koskeva vertailuaineisto koskee vuotta 2008, joten sitä pidetään arvioiden perusvuotena. Arvioita tehdään pääosin bruttotulojen osalta, paitsi kotitalousvähennyksen osalta, joka tehdään nettotuloista.

Käytännössä vaikutusarviot tehdään tulokymmenysten tarkkuudella, jolloin vertailuaineistosta ja tilastoista on haettu/laskettu tulokymmenyskohtainen tieto vähennyksen tai omaisuustulon saajista, sekä keskimääräisestä määrästä. Tämän jälkeen eläkkeensaajista arvotaan kokonaistulojen mukaan vähennyksen/omaisuustulon saajat. Vertailut tehdään bruttotulon ja arvioitavan vähennyksen/omaisuustulon välillä. Saadut tulokset ovat suuntaa antavia.

Arvio eräiden laskelman ulkopuolelle jäävien vähennysten merkityksestä

Kotitalousvähennys on kotitalouden asunnon kunnostamiseen tai hoivatyöhön liittyvä verovähennys, jonka voi saada teetetystä työstä. Vuonna 2008 vähennys oli henkilöä kohden suurimmillaan 2 300 euroa. Kotitalousvähennys on eläkkeensaajien suosiossa. Vuonna 2005 sitä käytti 52 300 henkeä. Vuonna 2010 käyttäjiä oli jo yli 113 000 eli lähes 8 prosenttia eläkkeensaajista. Vuonna 2008 vähennys oli keskimäärin 600 euroa (liitetaulukko 3).

Eläkkeensaajat kaikilla tulotasolla käyttävät kotitalousvähennystä. Alimmilla tulotasolla käyttö on vähäistä, mutta ylemmissä tulonsaajaryhmissä käyttö lisääntyy. Ylimmässä tulokymmenyksessä joka neljäs käyttää tämän veroedun hyväkseen (liitetaulukko 4).

Taulukosta 19 nähdään käteen jäävissä tuloissa näkyvä ero, mikäli kotitalousvähennys olisi mukana. Mediaanilla mitattuna tulot nousevat 0,3 prosenttia. Keskiarvolla mitattuna tulot nousevat marginaalisesti enemmän eli 0,4 prosenttia.

Taulukko 19.

Eläkkeensaajien nettotulot 2008, €/v.

	Mediaani	Keskiarvo
Nettotulot	10 938	12 450
Nettotulot ml. kotitalousvähennys	10 971	12 499
Ero, %	0,3	0,4

Veronmaksukyvyyn alentumisvähennys on ratkaisevasti muuttuneeseen elämäntilanteeseen liittyvä harkinnanvarainen vähennys, jonka henkilö voi saada jos henkilön tai hänen perheensä veronmaksukyky (tulot) on olennaisesti alentunut. Eläkkeensaajien osalta kyse on useimmiten terveyteen liittyvistä syistä. Vähennys tehdään ansiotuloista. Tilastojen mukaan vuonna 2008 vähennyksen sai 11 200 eläkkeensaajaa eli vajaa prosentti kaikista.

Käytännössä keskituloiset (bruttotulon tasolla 10 000–15 000 euroa vuodessa) eläkkeensaajat käyttävät veronmaksukyvyyn alentumisvähennystä (liitetaulukot 5 ja 6). Keskimääräinen vähennyksen määrä on 624 euroa. Vaikutus jää tässä laskelmassa olemattomaksi, koska saajia on vähän.

Asuntolainan korkohyvitystä voivat saada asuntovelalliset tietyin edellytyksin. Asuntovelallinen voi vähentää pääomatuloistaan asuntolainan korot. Jos henkilökohtaiset korkomenot ylittävät pääomatulot, syntyy alijäämää, joka vähennetään ansiotulojen veroista. Vuonna 2008 hyvityksen suuruus oli arviolta 437 euroa. Eläkkeensaajilla ei luonnollisesti ole suuria asuntolainoja⁸. Eläkkeensaajien kesken tilanne vaihtelee, ja työkyvyttömyyseläkeläisillä asuntolainat ovat todennäköisesti yleisempiä ja suurempia kuin muilla. Yli 64-vuotiaista asuntolainaa noin 4,8 prosentilla vuonna 2008 (liitetaulukko 7).

Eläkkeensaajilla on pikemminkin karttunut asuntoihin liittyvää varallisuutta. Yli 65-vuotiaiden asuntovarallisuus oli vuonna 2009 noin 150 miljardia euroa. Vuodesta 2004 varallisuus on reaalisesti kasvanut 1,26-kertaiseksi. Varallisuudesta syntyy omaisuustuloa, joten asuntolainan korkohyvytys todennäköisesti kohdistuisi etupäässä pääomatuloihin.⁹

Työkyvyttömyyseläkeläinen voi eräissä tapauksissa saada hyväkseen *invalidivähennyksen*. Invalidivähennyksen voi saada sekä kunnallis- että valtionverotuksessa. Verovelvollinen säilyttää oikeutensa työkyvyttömyyseläkkeen mukaiseen invalidivähennykseen senkin jälkeen, kun työkyvyttömyyseläke on muuttunut vanhuuseläkkeeksi. Kuitenkin eläketulosta invalidivähennyksen saa ainoastaan valtionverotuksessa. Kunnallisverotuksessa invalidivähennys tehdään muusta puhtaasta ansiotulosta, joten sitä ei voi saada eläketulosta.¹⁰ Valtionverotuksen invalidivähennyksen määrä on enimmillään 115 euroa vuodessa, eli sen merkitys on vähäinen. Tässä raportissa invalidivähennystä ei ole kuitenkaan huomioitu.

Yhteenvetona laskelman ulkopuolelle jäävistä hyvityksistä voidaan todeta, että niiden rooli on kokonaisuuden kannalta pieni. Kotitalousvähennyksellä on oletettavasti suurin merkitys, noin 0,3 prosenttiyksikköä. Muiden vähennysten saajia on niin vähän, että yhteisvaikutus jää arviolta 0,4 prosenttiyksikköön. Tämän raportin veroaste on lievästi korkeampi kuin todellisuudessa.

⁸ Tilastokeskuksen mukaan vuonna 2009 noin 27 000 kotitaloudella (viitehenkilö yli 65-vuotias) oli asuntolainaa. Lainan määrä oli kaikkiaan noin 1,9 mrd. euroa.

⁹ Tilastokeskus, varallisuustutkimus 2009.

¹⁰ Jos invalidihyvitykseen oikeutetulla eläkkeensaajalla on ollut veronalaista eläketuloa jo vuonna 1982, saa hän kuitenkin poikkeuksellisesti kunnallisverotuksessa vuoden 1982 mukaisen invalidiprosentin mukaisen vähennyksen. Näitä henkilöitä on aineistossamme jonkin verran.

Arvio eläkkeensaajien muista tuloeristä

Eläkkeensaajien tulojen kokonaisuudessa omaan työuraan perustuva eläke muodostaa huomattavan osan. Eläkkeen ja erityisesti työeläkkeen tarkoitus on turvata toimeentulon säilyminen siirryttäessä työstä eläkkeelle. Käytännössä useimmilla eläkkeensaajilla on muitakin toimeentulon lähteitä lakisääteisen eläkkeensä lisäksi. Pääomatuloilla on merkitystä henkilöiden tuloille kaikilla tulotasolla, mutta erityisesti korkeammalla tulotasolla. Alhaisilla tulotasolla saatujen tulonsiirtojen merkitys on suurempi. Verotuksella on oma roolinsa toimeentulon tasoon. Omaan työuraan perustuvan eläkkeen lisäksi henkilö voi saada myös perhe-eläkettä, jonka merkitys etenkin vanhempien eläkkeensaajien tuloissa korostuu.

Eläkkeensaajan muita tulolähteitä voidaan arvioida muun muassa Tilastokeskuksen tulojaon kokonaisuineistolla. Arvio (taulukko 20) perustuu eri tulolajeja saavien osuuksiin eläkkeensaajaväestössä eikä niinkään henkilötason tietoihin. Osa eläkkeensaajista saa palkkatuloa tekemänsä työn perusteella. Tarkasteltavalla jaksolla työskentely vanhuuseläkkeen rinnalla on yleistynyt. Vuonna 2008 noin 20 prosenttia 63–68-vuotiaista työskenteli joko palkansaajana tai yrittäjänä eläkkeen rinnalla, mikä vastaa tässä tutkimuksessa saatavaa tietoa. Omaisuustuloa saa käytännössä vähintään puolet kaikista eläkkeensaajista (59 prosenttia). Yksityiset eläkevakuutuksen perusteella maksettava eläke on yksi omaisuustulon muoto. Noin 20 prosenttia alle 56-vuotiaista eläkkeensaajista saa tuloa myös yksityisen eläkevakuutuksen perusteella. 63–68-vuotiaissa heidän osuutensa laskee noin 13 prosenttiin. Perustoimeentuloturvan rooli on vähäisempi. Eläkkeensaajista selvästi alle 10 prosenttia saa toimeentulotukea. Heidän osaltaan kyse on käytännössä asumis- ja toimeentulotuesta.

Bruttomäärin vuonna 2008 eläkkeensaajan omaeläke oli tämän laskelman perusteella keskimäärin 15 491 euroa vuodessa (mediaani 13 020). Eläkkeensaaja voi saada tuloja myös muista tulolähteistä. Tilastokeskuksen tietojen perusteella muita tulolajeja saavien osuudet nähdään taulukosta 20. Luvut kuvaavat rahatuloa, laskennallisia tuloja kuten asuntotuloa ei ole mukana. Kaikista eläkkeensaajista noin 59 prosenttia saa omaisuustuloa. Noin 15 prosenttia saa tuloja työskentelystä eläkkeen rinnalla palkansaajana. Yksilöllistä eläkevakuutusta nostaa eläkkeensaajista noin 10 prosenttia. Taulukon 20 perusteella kolmanneksella (33 prosenttia) toimeentulo muodostuu yksinomaan omasta eläkkeestä.

Taulukko 20.

Omaeläkkeensaajien osuus iän ja tulolajin mukaan vuonna 2008, % (pl. osa-aikaeläkeläiset).

Ikä	Henkilöitä	Palkkatulo	Omaisuustulot*	Yrittäjätulo	Yksilölliseen vakuutukseen perustuvat eläkkeet ja korvaukset	Vain oma eläke
–55	113 990	33	47	22	20	34
56–62	139 400	25	57	14	14	30
63–68	271 520	20	64	12	13	27
69–	639 830	7	59	8	6	36
Kaikki	1 164 740	15	59	11	10	33

* Pl. yksilölliseen vakuutukseen perustuvat eläkkeet ja korvaukset.

Taulukoista 21 ja 22 nähdään, miten suurista tuloeristä eri tulolajien kohdalla on kyse eri keskilukujen mukaan. Yleisimpänä tuloeränä eläkkeen ohella ovat omaisuustulot. Omaisuustuloja saadaan keskimäärin 1 534 euroa vuodessa. Tulojen jakauma on kuitenkin melkoisen vino pienien tulojen suuntaan, sillä mediaanihenkilöllä pääomatuloa kertyy ainoastaan 78 euroa vuodessa. Palkka ja yrittäjätulolla on oma roolinsa vanhuuseläkeikäisten tulojen kokonaisuudessa. Eläke lakkaa karttumasta 68 ikävuoteen, mutta pieni joukko sitä vanhempia jatkaa työelämässä.

Taulukko 21.

Omaeläkkeensaajien tulot tulolajin* mukaan 2008, keskimäärin €/v.

Ikä	Palkkatulo	Omaisuustulot**	Yrittäjätulo	Yksilölliseen vakuutukseen perustuvat eläkkeet ja korvaukset	Vain oma eläke
–55	7 843	996	6 822	3 727	9 708
56–62	6 853	1 628	6 797	5 468	12 730
63–68	4 414	1 772	6 574	5 405	14 374
69–	2 599	1 446	5 444	4 848	12 030
Kaikki	5 154	1 534	6 120	5 153	12 315

* Korkeatuloisin prosentti ei ole mukana.

** Pl. yksilölliseen vakuutukseen perustuvat eläkkeet ja korvaukset.

Taulukko 22.

Omaeläkkeensaajien tulot tulolajin* mukaan 2008, mediaani €/v.

Ikä	Palkkatulo	Omaisuustulot**	Yrittäjätulo	Yksilölliseen vakuutukseen perustuvat eläkkeet ja korvaukset	Vain oma eläke
–55	4 423	12	2 423	1 038	8 339
56–62	3 580	60	2 723	3 256	11 766
63–68	1 498	89	2 282	3 207	13 066
69–	974	85	1 645	2 813	10 983
Kaikki	2 087	78	2 065	2 977	11 217

* Korkeatuloisin prosentti ei ole mukana.

** Pl. yksilölliseen vakuutukseen perustuvat eläkkeet ja korvaukset.

Arvio omaisuustulon merkityksestä

Valtaosa eli noin 60 prosenttia eläkkeensaajista saa omaisuustuloa (liitetaulukko 8), johon tässä luetaan myös yksilölliset vakuutukset. Tulotasosta riippumatta jokaisella on käytännössä vähintään pankkitili, jonka perusteella syntyy omaisuustuloa. Tyypillisesti omaisuus-

tulon määrä vuodessa on matala. Mediaanin mukaan tuloa kertyi vuonna 2008 noin 100 euroa. Joukossa on kuitenkin suurta vaihtelua, ja keskimääräinen omaisuustulon määrä nousee 2 100 euroon.

Seuraavaksi arvioidaan miten eläkkeensaajien bruttotulot muuttuisivat, kun henkilöille arvotaan omaisuustuloa liitetaulukon 8 mukaisin määrin. Omaisuustulon määrä yhteenlaskettuna on sama 4,5 miljardia euroa kuin tulonjakoaineiston havaintojen perusteella. Taulukosta 23 nähdään, että keskimääräinen tulotaso nousee 12,5 prosenttia. Mediaani nousee noin 10 prosenttia.

Taulukko 23.

Eläkkeensaajan bruttotulot 2008, €/v.

	Mediaani	Keskiarvo
Palkkatulo ja lakisääteiset eläkkeet	13 020	15 491
Palkkatulo, lakisääteiset eläkkeet ja omaisuustulot	14 333	17 435
Ero, %	10,0	12,5

7 Päätelmiä

Tässä raportissa lasketaan eläkkeensaajien verotuksen vaikutuksia yli miljoonan henkilön rekisteriaineistolla. Esimerkkilaskelmiin rinnastuvassa laskelmassa keskitytään verotuksen vaikutuksiin eläkkeensaajien tulonjakaumassa. Laskelmasta saadaan myös uutta tietoa Suomen sisäisistä eroista eläkkeensaajien verotuksessa. Mukana on myös toimeentulotarkastelua eläkkeelle siirtymiseen ja eläkkeellä oloon liittyen.

Noin kolmannes eläkkeensaajista ei maksa kunnallisen eläketulo- ja perusvähennyksen johdosta eläkkeestään lainkaan tuloveroja. Valtionverotuksessa eläketulovähennyksen kasvattamisella on pyritty keventämään eläketulojen verotusta 2000-luvun loppupuolelta lähtien. Kunnallisverotus on tarkastelujaksolla kiristynyt 0,7 prosenttiyksikköä.

Tämän laskelman keskeinen tulos on, että tarkastelujaksolla 2005–2010 eläkkeensaajan verotus on keventynyt 3 prosenttiyksikköä. Eläkkeensaajien tulotaso on bruttoeläkkeiden perusteella parantunut lakisääteisten eläkkeiden kasvun myötä. Eläkeläisillä menee tulojen perusteella paremmin kuin koskaan aikaisemmin. Verotuksen keventyminen on osaltaan parantanut käteen jäävien tulojen kasvua.

Suomi on jakautunut alueellisesti, myös eläkkeiden suhteen. Itäisen Suomen maakunnissa on maakunnan väestöön suhteutettuna jo nyt eläkkeensaajia lähes 30 prosenttia, kun Uudellamaalla osuus on 19 prosenttia. Työkyvyttömyyseläkkeet ovat yleisempiä pohjoisen maakunnissa, mikä tarkoittaa matalampia eläkkeitä.

Yksi toimeentuloon liittyvä tulos on, että eläkkeensaajan keskimääräinen toimeentulo säilyy kohtuullisen hyvin eläkeaikana. Eläketurvakeskuksen tutkimusten mukaan eläkkeensaajan tulotaso säilyy eläkeaikana hyvällä tasolla, verrattaessa esimerkiksi hintatason kehitykseen. Tätä kehitystä on tarkastelujaksolla vahvistanut verotuksen keventyminen. Eläkkeensaajan käteen jäävät tulot ovat kasvaneet tuntuvasti paremmin kuin esimerkiksi eläkkeiden indeksiin käytetty työeläkeindeksi. Kaikilla eläkkeensaajilla ei mene yhtä hyvin. Joukkoon kuuluu myös pienituloisia, joiden eläke ei ole kehittynyt samaan tapaan kuin keskimäärin.

Toinen toimeentuloon liittyvä tulos kertoo siitä, että eläkkeelle siirtyminen ei merkitse niin suurta pudotusta kuin saattaisi etukäteen arvioida. Bruttokorvaussuhde on vanhuuseläkkeelle siirtyvillä ollut jo jonkin aikaa 67 prosentin tasolla. Kun huomioon otetaan verotuksen vaikutus, nousee suhde 76 prosenttiin, mitä voidaan pitää kohtuullisena. On kuitenkin hyvä huomata, että korvaussuhde vaihtelee eläkkeelle siirtyneiden joukossa varsin paljon. Vanhuuseläkkeelle siirtyneiden nettokorvausaste on tyypillisesti 60 ja 130 prosentin välillä.

Henkilön omaisuustulot eivät kuulu tämän laskelman piiriin. Niiden merkitys on kuitenkin monen henkilön kannalta huomattava. Käytännössä suurimmalla osalla eläkeläisistä on lakisääteisen eläkkeen lisäksi omaisuustuloja. Arvion mukaan bruttotulot olisivat 10–13 prosenttia korkeammat, mikäli mukana olisivat myös omaisuustulot. Tässä esitettyjen tulonjakaumatarkastelujen kannalta on syytä huomata, että pienimpiä lakisääteisiä eläkkeitä saavien joukossa on toisaalta huomattavalla osuudella omaisuustuloa. Tämä tarkoittaa sitä, että vaikka eläketaso olisi matala, toimeentulo ei automaattisesti ole huonolla tasolla.

Vuoden 2010 jälkeen kunnallisverotus on kiristynyt edelleen. Toisaalta varsinkin pienten eläkkeiden verotusta on edelleen kevennetty vuosina 2011–2012. Takuueläkkeen voimaantulo vuonna 2011 on myös osaltaan parantanut pienten eläkkeiden saajien asemaa.

LÄHTEET

- Anttila S. (2006) Työeläke, kansaneläke ja verotus vuonna 2006. Eläketurvakeskuksen tiedote 6.2.2006.
- Anttila S. (2005) Työeläke, kansaneläke ja verotus vuonna 2005. Eläketurvakeskuksen tiedote 4.2.2005.
- Hakola T. ja Määttänen N. (2009) Pension system, unemployment insurance and employment at older ages in Finland. Prime Minister's Office, Publications 2/2009.
- Kannisto J. (2008) Lähes satatuhatta eläkkeensaajaa käy töissä. Työeläke-lehti 5, Eläketurvakeskus.
- Kannisto J. (2010) Työskentely eläkeaikana. Teoksessa Uusitalo H., Kautto M. ja Lindell C. (toim.) Myöhemmin eläkkeelle – selvityksiä ja laskelmia. Eläketurvakeskuksen selvityksiä 2010:1.
- Kautto M. (toim.) (2011) Eläkkeet ja eläkkeensaajien toimeentulo 2000–2010. Eläketurvakeskuksen raportteja 04/2011.
- Knuuti J. ja Ritola S. (2012) Kokonaiseläke 2012 – Työeläke, kansaneläke ja verotus. Eläketurvakeskuksen katsauksia 01/2012.
- Knuuti J. ja Mielonen A. (2010) Kokonaiseläke 2010 – Työeläke, kansaneläke ja verotus. Eläketurvakeskuksen katsauksia 2010:1.
- Knuuti J. ja Ritola S. (2009) Kokonaiseläke 2009 – Työeläke, kansaneläke ja verotus. Eläketurvakeskuksen katsauksia 2009:1.
- Knuuti J. (2008) Kokonaiseläke 2008 – Työeläke, kansaneläke ja verotus. Eläketurvakeskuksen katsauksia 2008:1.
- Knuuti J. (2008) Eläkeläisten palkkatulojen verotus. Julkaisussa Uusitalo H. (toim.) (2011) Työurat pidemmäksi - selvityksiä työuryhmälle. Eläketurvakeskuksen selvityksiä 2011:1.
- Kurjenoja J. (2009) Eläkkeensaajan verotus ja ostovoima 2000-luvulla. Verotietoa 55. Veronmaksajain Keskusliitto.
- Kirkko-Jaakkola M. (2011) Mitä eläkeverotuksessa on tapahtunut – Eläkkeensaajien verot ja ostovoima 2000–2011. Verotietoa 62. Veronmaksajain Keskusliitto.
- Kirkko-Jaakkola M. (2010) Eläkkeet, verot ja ostovoima. Esimerkkilaskelmia eläketulon verotuksesta ja nettoeläkkeen ostovoimasta 2000-luvulla. Verotietoa 58. Veronmaksajain Keskusliitto.
- Laesvuori A. (2006) Eläkeläisten brutto- ja nettotulot. Teoksessa Uusitalo (toim.) (2006) Eläkkeet ja eläkeläisten toimeentulo. Kehitys vuosina 1990–2005. Eläketurvakeskuksen raportteja 2006:2. Helsinki.
- Laesvuori, A. (2009) Työeläkeindeksit vuosina 1962–2009. Teoksessa Laesvuori A., Risku I., Knuuti J., Keski-Heikkilä S. ja Uusitalo H. (toim.) Työeläkkeiden indeksisuoja TEL: stä TyEL:iin. Eläketurvakeskuksen raportteja 2009:1.
- Lith P. (2011) Ilmiöselvitys 14/2011. Verohallinto. Harmaan talouden selvitysyksikkö.

Mielonen A. (2011) Kokonaiseläke 2011 – Työeläke, kansaneläke ja verotus. Eläketurvakeskuksen katsauksia 2011:1.

Määttänen N. (2006) Vapaaehtoiset eläkevakuutukset, verotus ja eläkkeelle siirtyminen. ETLA.

OECD (2011) Pensions at a Glance 2011: Retirement-Income Systems in OECD and G20 Countries.

Rantala J. (2011) Eläkeläisten toimeentulo. Teoksessa Kautto M. (toim.) (2011) Eläkkeet ja eläkkeensaajien toimeentulo 2000–2010. Eläketurvakeskuksen raportteja 04/2011.

Rantala J. ja Suoniemi I. (2010) Työstä eläkkeelle -tulokehitys ja korvaussuhteet. Eläketurvakeskuksen raportteja 2010:3. Palkansaajien tutkimuslaitoksen raportteja 18.

Rantala J. ja Suoniemi I. (2011) Toimeentulon muuttuminen eläkkeelle siirryttäessä - Ekvivalenttitalosuhteen tarkastelua. Yhteiskuntapolitiikka 1/2011. Vol. 76. s. 3–16.

Ritola S. (2007) Kokonaiseläke 2007 – Työeläke, kansaneläke ja verotus. Eläketurvakeskuksen katsauksia 2007:1.

Suomen virallinen tilasto (SVT): Väestörakenne [verkkajulkaisu]. ISSN=1797-5379. Helsinki: Tilastokeskus [viitattu: 16.4.2012]. Saantitapa: <http://stat.fi/til/vaerak/index.html>.

Suomen virallinen tilasto (SVT): Veronalaiset tulot [verkkajulkaisu]. ISSN=1798-3843. Helsinki: Tilastokeskus [viitattu: 4.6.2012]. Saantitapa: <http://stat.fi/til/tvt/index.html>.

Tilastokeskus (2012) Kunnat ja kuntapohjaiset aluejaot. Tilastokeskus, Käsikirjoja 28.

Tilasto Suomen eläkkeensaajista 2010 (2011) Eläketurvakeskus ja Kansaneläkelaitos, Helsinki.

Valtioneuvoston tiedotusyksikkö 30.11.2004. Tiedote 383/2004. Hallituksen kannanotto 29.11.2004 saavutettuun tulopoliittista sopimusta vuosille 2005–2007 koskevaan sopimukseen.

Valtion talousarvioesitykset 2005, yleisperustelut.

Verohallinto (2011): Verotilasto 2011, Verovuosi 2010.

Verohallinto (2010): Verotilasto 2010, Verovuosi 2009.

Verohallinto (2009): Verotilasto 2009, Verovuosi 2008.

Verohallinto (2008): Verotilasto 2008, Verovuosi 2007.

Verohallinto (2007): Verotilasto 2007, Verovuosi 2006.

Verohallinto (2006): Verotilasto 2006, Verovuosi 2005.

LIITTEET

Liitetaulukko 1.

Eläkkeensaajien eläkelajit 2010, %.

Maakunta	Työkyvyttömyyseläkkeet	Työttömyyseläke	Vanhuuseläkkeet
Koko Suomi	19,7	1,9	76,6
Ahvenanmaa	13,6	0,2	85,7
Etelä-Karjala	18,2	2,3	77,3
Etelä-Pohjanmaa	20,2	1,3	73,7
Etelä-Savo	19,6	1,9	75,1
Itä-Uusimaa	17,7	1,6	79,6
Kainuu	22,2	2,7	71,7
Kanta-Häme	17,8	1,9	78,8
Keski-Pohjanmaa	20,1	1,4	75,5
Keski-Suomi	20,3	2,3	74,9
Kymenlaakso	19,1	2,5	76,9
Lappi	23,1	2,3	72,8
Pirkanmaa	18,3	2,2	78,0
Pohjanmaa	16,1	1,3	80,6
Pohjois-Karjala	21,6	2,2	72,1
Pohjois-Pohjanmaa	25,3	1,9	69,9
Pohjois-Savo	24,0	1,8	70,8
Päijät-Häme	18,3	2,2	78,2
Satakunta	17,9	2,3	78,3
Uusimaa	18,6	1,5	79,7
Varsinais-Suomi	18,5	1,5	78,8

Liitetaulukko 2.

Vuonna 2009 eläkkeelle siirtyneiden korvaussuhde eläkelajin mukaan, %.

Tulokäsite	P10	P25	Mediaani	P75	P90	Keskiarvo
Brutto						
Kaikki	46	56	68	90	139	134
Maatalouden erityiseläkkeet	44	52	62	74	99	73
Työkyvyttömyyseläkkeet	46	57	73	93	139	136
Työttömyyseläke	39	48	65	128	261	262
Vanhuuseläkkeet	48	57	67	85	126	108
Netto						
Kaikki	54	65	77	98	145	139
Maatalouden erityiseläkkeet	56	64	74	87	113	86
Työkyvyttömyyseläkkeet	54	66	82	102	148	146
Työttömyyseläke	45	55	72	136	264	264
Vanhuuseläkkeet	58	67	76	92	129	112

Liitetaulukko 3.*Eläkkeensaajien kotitalousvähennys.*

Vuosi	Eläkkeensaajia yhteensä	Kotitalousvähennyksen saajia	Vähennyksen saajien osuus kaikista, %	Vähennys keskimäärin, €/v
2005	1 356 286	52 320	3,9	537
2006	1 371 944	60 481	4,4	576
2007	1 389 832	65 766	4,7	593
2008	1 414 200	78 844	5,6	603
2009	1 443 189	94 613	6,6	700
2010	1 472 053	113 535	7,7	900

Lähde: Verohallinto ja kirjoittajien laskelmat.

* Arvio kurssiivilla

Liitetaulukko 4.*Kotitalousvähennyksen käyttäjät tulotason mukaan.*

Tulokymmenys	Kotitalousvähennyksen saajia, %	Kotitalousvähennys, €/v
X	25	900
IX	15	900
VIII	13	900
VII	10	900
VI	8	900
V	5	900
IV	3	900
III	2	900
II	1	900
I	2	900

Liitetaulukko 5.*Eläkkeensaajan veronmaksukyvyyn alentumisvähennys, saajien osuus tuloluokittain.*

	2005	2006	2007	2008	2009	2010
–1 000	0,0	0,0	0,0	0,0	0,0	0,0
1 000–2 000	0,0	0,0	0,0	0,0	0,1	0,0
2 000–3 000	0,1	0,1	0,1	0,0	0,1	0,1
3 000–4 000	0,1	0,1	0,1	0,1	0,1	0,1
4 000–5 000	0,2	0,1	0,1	0,1	0,1	0,1
5 000–6 000	0,5	0,6	0,3	0,2	0,1	0,2
6 000–7 000	1,2	1,1	0,8	0,7	0,3	0,4
7 000–8 000	4,4	3,3	2,5	1,3	1,0	0,8
8 000–9 000	12,0	10,6	8,8	4,4	1,4	1,1
9 000–10 000	13,0	12,6	11,5	10,7	8,2	5,0
10 000–12 500	31,4	32,0	32,0	31,9	29,3	28,4
12 500–15 000	17,0	18,3	19,5	24,3	28,0	28,3
15 000–17 500	9,9	10,5	11,4	12,0	14,5	15,7
17 500–20 000	5,2	5,8	6,5	6,9	8,4	9,0
20 000–25 000	3,6	3,7	4,7	5,6	6,8	8,5
25 000–30 000	0,8	0,7	1,0	1,0	1,2	1,7
30 000–35 000	0,3	0,2	0,2	0,4	0,3	0,4
35 000–40 000	0,1	0,1	0,1	0,1	0,1	0,1
40 000–50 000	0,1	0,0	0,1	0,1	0,0	0,2
50 000–60 000	0,0	0,0	0,0	0,0	0,0	0,0
60 000–80 000	0,0	0,0	0,0	0,0	0,0	0,0
80 000–	0,0	0,0	0,0	0,0	0,0	0,0

Liitetaulukko 6.

Eläkkeensaajan veronmaksukyvyyn alentumisvähennys, €/v.

Tuloluokka	2005	2006	2007	2008	2009	2010
-1 000	0	0	200	0	0	0
1 000-2 000	550	340	300	475	567	600
2 000-3 000	564	345	573	420	533	514
3 000-4 000	550	612	677	750	700	471
4 000-5 000	693	828	565	725	467	771
5 000-6 000	602	554	629	572	707	831
6 000-7 000	610	621	537	521	689	718
7 000-8 000	611	593	620	521	655	705
8 000-9 000	594	611	609	615	621	719
9 000-10 000	600	629	641	651	653	661
10 000-12 500	567	578	613	622	652	704
12 500-15 000	606	590	596	622	629	670
15 000-17 500	599	607	602	621	635	697
17 500-20 000	613	637	615	608	661	669
20 000-25 000	592	646	602	631	602	690
25 000-30 000	558	701	647	689	702	697
30 000-35 000	588	604	774	742	679	729
35 000-40 000	564	730	713	967	817	907
40 000-50 000	745	725	707	715	1 000	1 031
50 000-60 000	834	300	800	500	850	1 400
60 000-80 000	667	650	733	0	0	1 100
80 000-	1 400	1 033	0	450	100	500
<i>Keskimäärin</i>	<i>591</i>	<i>601</i>	<i>612</i>	<i>624</i>	<i>641</i>	<i>688</i>

Lähde: Tilastokeskus, veronalaiset tulot.

Liitetaulukko 7.

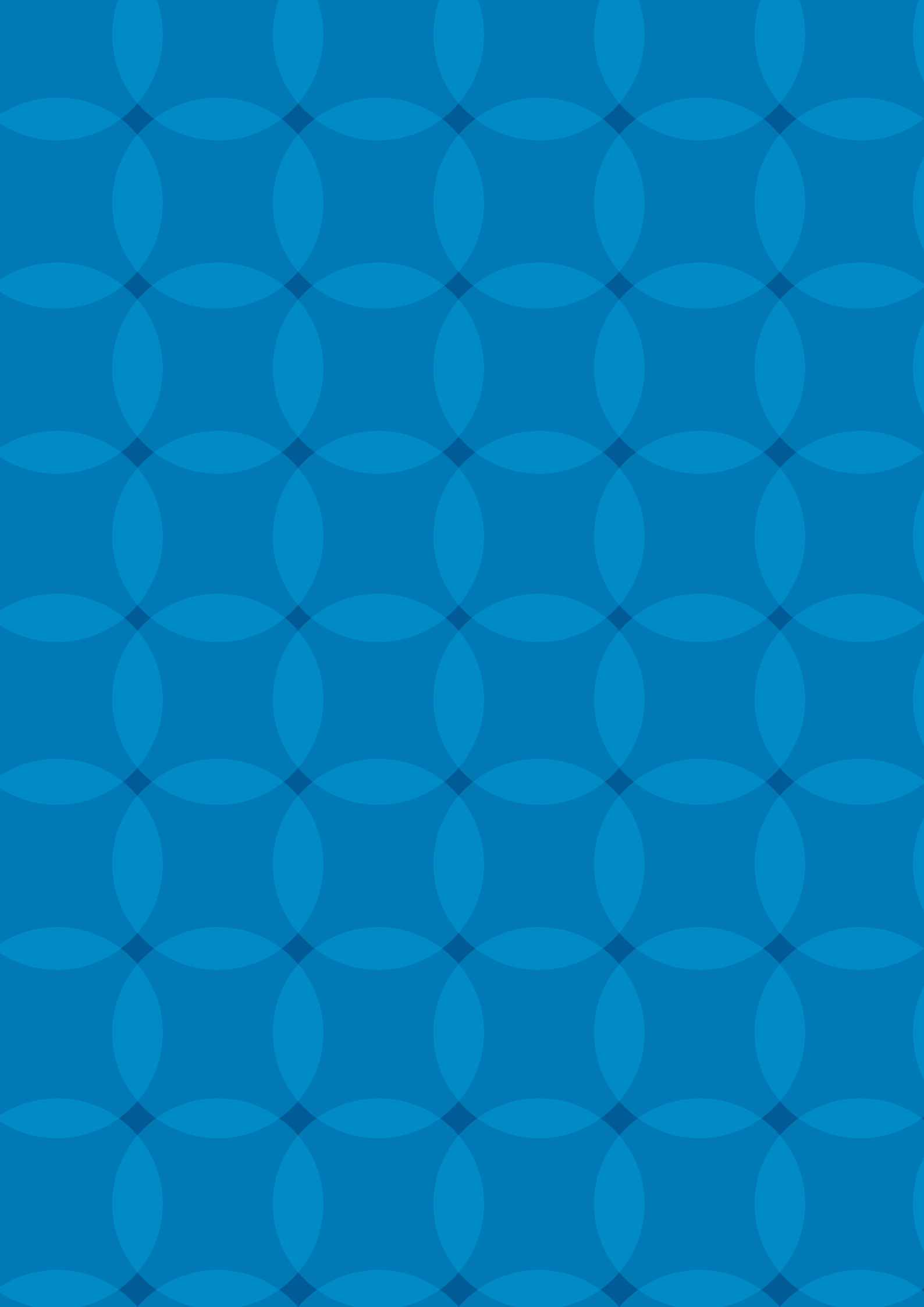
Yli 64-vuotiaiden asuntolainan korkohyvitykset.

Vuosi	Asuntovelkaa henkilöillä, %	Alijäämähyvitys eläketulojen verosta, €/v (28 %)
2005	4,0	204
2006	4,3	252
2007	4,5	360
2008	4,8	437
2009	5,1	294
2010	5,6	203

Lähde: Tilastokeskus, velkaantumistilasto.

Liitetaulukko 8.*Omaisuuustulosa saavien osuus ja omaisuustulon määrä vuonna 2008.*

Tulokymmenys	Omaisuuustulosa saavien osuus, %	Keskimäärin, €/v	Mediaani, €/v
X	77	2 318	136
IX	67	2 020	108
VIII	63	1 780	86
VII	61	1 583	85
VI	59	1 754	85
V	58	1 745	89
IV	56	1 839	88
III	52	1 473	70
II	47	2 109	79
I	50	2 118	100



Eläketurvakeskus on työeläketurvan kehittämisen ja toimeenpanon lakisääteinen yhteistyöelin, asiantuntija ja yhteisten palveluiden tuottaja. Tutkimustoiminnan tavoitteena on tuottaa korkeatasoista ja laajasti hyödynnettävää tietoa eläketurvan arvioimiseen ja kehittämiseen.

Pensionsskyddscentralen är ett lagstadgat samorgan och sakkunnig inom verkställigheten och utvecklingen av arbetspensionsskyddet. Vi producerar gemensamma tjänster för arbetspensionssystemet. Vår forskning har som mål att ta fram högklassig information som nyttiggörs på bred front vid bedömningen och utvecklingen av pensionsskyddet.

The Finnish Centre for Pensions is a statutory co-operation body, expert and producer of joint services for the development and implementation of earnings-related pension provision. The aim of our research is to produce high-quality, widely applicable information for the evaluation and development of pension provision.



Eläketurvakeskus
PENSIONSSKYDDSCENTRALEN