



Raija Gould, Heidi Nyman ja Jukka Lampi

# Osatyökyvyttömyyseläkkeen toimivuus työeläkejärjestelmässä

Eläketurvakeskuksen keskustelualoitteita  
2008:7

Eläketurvakeskus • Pensionsmyndigheten

---

# KESKUSTELUALOITTEITA

---



Raija Gould, Heidi Nyman ja Jukka Lampi

# Osatyökyvyttömyyseläkkeen toimivuus työeläkejärjestelmässä

Eläketurvakeskuksen keskustelualoitteita  
2008:7

Eläketurvakeskus • Pensionsmyndigheten

---

# KESKUSTELUALOITTEITA

---

**Eläketurvakeskus**

00065 ELÄKETURVAKESKUS

Puhelin 010 7511 • Faksi (09) 148 1172

---

**Pensionsskyddscentralen**

00065 PENSIONSSKYDDSCENTRALEN

Tfn 010 7511 • Fax (09) 148 1172

---

**Finnish Centre for Pensions**

FI-00065 Eläketurvakeskus Finland

Tel. +358 10 7511 • Fax +358 9 148 1172

Helsinki 2008

ISSN 1795-3103

## ABSTRAKTI

Työkyvyttömyyseläkettä saavien työssäkäynnin mahdollisuuksia pyritään lisäämään. Osa-työkyvyttömyyseläke on yksi keino tukea osittain työkykyisten työssäkäyntiä. Tämä katsaus esittelee osatyökyvyttömyyseläkkeen nykyistä käyttöä ja toimivuutta työssäkäynnin tukena.

Osatyökyvyttömyyseläkkeet ovat viime vuosina yleistyneet. Vuonna 2007 osatyökyvyttömyyseläkkeelle siirtyi 3 600 henkilöä ja vuoden lopussa osatyökyvyttömyyseläkettä saavia oli kaikkiaan 18 000. Osaeläkkeiden osuus on kuitenkin edelleen melko pieni: noin 14 prosenttia vuonna 2007 alkaneista työeläkejärjestelmän työkyvyttömyyseläkkeistä oli osaeläkkeitä.

Osatyökyvyttömyyseläkkeet ovat yleisimpiä julkisella sektorilla, naisilla, 50 vuotta täyttäneillä, hyvin koulutetuilla sekä niillä, joiden työkyvyn heikkeneminen liittyy tuki- ja liikuntaelinten sairauksiin.

Osatyökyvyttömyyseläkkeiden toimivuuden tarkastelu tuki käsitystä osaeläkkeistä työurien pidentäjänä. Ensinnäkin osatyökyvyttömyyseläkkeiden alkavuus on kasvanut eniten niissä ikäryhmissä, joissa yksilöllinen varhaiseläke lakkautettiin. Osaeläke näyttää siten korvanneen kokoaikaista eläkkeelle siirtymistä. Toiseksi, osatyökyvyttömyyseläkettä saavista valtaosa käy työssä ja hyödyntää siten osittaista työkykyään. Kolmanneksi, vaikka osatyökyvyttömyyseläke ajan mittaan usein muuttuu täydeksi työkyvyttömyyseläkkeeksi, keskimäärin runsaat kolme vuotta kestävä osaeläkkeen ja osa-aikatyön yhdistäminen on kuitenkin varteenotettava keino työuran pidentämiseksi silloin kun työkyky on heikkenemässä.

## **ABSTRACT**

Increasing the employment possibilities of disability pension recipients has become an important objective. The partial disability pension is one means of supporting the employment of persons with partial work ability. This paper describes the current use and functioning of the partial disability pension as a support for employment.

In recent years partial disability pensions have become more common. In 2007 the number of persons who started drawing a partial disability pension was 3,600 and at the end of the year the number of persons who received a partial disability pension totalled 18,000. However, the share of partial pensions is still fairly small: in 2007, approximately 14 per cent of all new disability pensions under the earnings-related pension scheme were partial pensions.

Partial disability pensions are commonest in the public sector, among women, among persons who have reached the age of 50, among well-educated persons, and among persons whose reduction in work ability is related to diseases of the musculoskeletal system.

An analysis of the functioning of partial disability pensions supported the view of partial pensions as a means of extending people's working careers. Firstly, the number of new partial disability pensions has increased the most in the age groups for whom the individual early retirement pension was abolished. The partial pension thus seems to have substituted for full-time retirement. Secondly, most of those who receive a partial disability pension are working and thus make use of their partial work ability. Thirdly, even though the partial disability pension is often over time converted to a full disability pension, a combination of a partial pension and part-time work over a period of, on average, three years is still a notable means of extending people's working careers when the work ability is diminishing.

# SISÄLTÖ

1	Johdanto .....	7
2	Osatyökyvyttömyyseläkkeet .....	9
3	Osatyökyvyttömyyseläke ja yksilöllisen varhaiseläkkeen lakkauttaminen .....	16
4	Osatyökyvyttömyyseläkeläisten työssäkäynti .....	18
5	Osatyökyvyttömyyseläkkeiden pysyvyys .....	20
6	Yhteenveto .....	21
	Lähteet .....	23





# 1 Johdanto

Työkyvyttömyyseläkettä saavien henkilöiden työssäkäynnin mahdollisuuksien lisäämisestä on viime aikoina käyty runsaasti keskustelua (esim. Vuorela 2008). Osatyökyvyttömyyseläkkeen ja osa-aikatyön yhdistäminen on yksi jo käytössä oleva keino jatkaa työssäkäyntiä silloin, kun työkyky on heikentynyt. Tämän katsauksen tarkoituksena on esitellä osatyökyvyttömyyseläkkeen nykyistä käyttöä ja sen toimivuutta työssäkäynnin jatkamisen näkökulmasta.

Työeläkejärjestelmän työkyvyttömyyseläke voi olla joko täysi eläke tai osaeläke. Työkyvyttömyyseläke myönnetään osaeläkkeenä, jos hakijan työkyky on alentunut vähintään kahdella viidenneksellä. Jos työkyky on alentunut vähintään kolmella viidenneksellä, myönnetään täysi työkyvyttömyyseläke.

Eläkeratkaisua tehtäessä hakijan jäljellä olevaa työkykyä arvioidaan terveydentilasta saatavien tietojen ja ansaintakyvyn heikkenemisen perusteella. Täyden ja osaeläkkeen<sup>1</sup> väliseen ratkaisuun vaikuttaa olennaisesti se, miten paljon hakija vielä työtä tekemällä ansaitsee tai hänen oletetaan voivan ansaita. Osatyökyvyttömyyseläke voidaan myöntää myös siinä tapauksessa, ettei henkilöllä ole osa-aikatyötä, mutta hänen työkykynsä on siihen riittävä. (ETK 1997.)

Pari vuosikymmentä sitten keskusteltiin paljon osatyökyvyttömyyseläkkeen käytöstä eräänlaisena rajatapauseläkkeenä eli myönnön ja hylkäyksen rajalla olevan eläkeratkaisun kohtuullistajana (KM 1981; Karsikas 1982). Tällaisissa tapauksissa osatyökyvyttömyyseläkeratkaisu perustuu lähinnä hakijan terveydentilan heikkenemisen asteeseen eikä niinkään ansaintakyvyn heikkenemisen ja työpanoksen vähenemisen arviointiin.

Vuodesta 1996 lähtien osatyökyvyttömyyseläkettä on voinut erikseen hakea. Osatyökyvyttömyyseläkkeen hakija saa eläkelaitokseltaan ennakkopäätöksen siitä, täytyvätkö eläkkeen saamisen edellytykset. Osatyökyvyttömyyseläkkeen voi kuitenkin edelleen saada myös täyttä työkyvyttömyyseläkettä koskevan hakemuksen perusteella, jos osaeläkkeen ehdot täyttyvät, mutta täyden eläkkeen eivät. Näiden tapausten joukossa lienee edellä kuvattuja rajatapauseläkkeitä.

Osatyökyvyttömyyseläkettä suunnitelleen komitean mukaan eläkkeen tavoitteena oli antaa lisäturvaa sellaisille osatyökykyisille, joita ei lain mukaan voida pitää työkyvyttöminä. Toisena tavoitteena oli päästä eläketason suhteen oikeudenmukaisempaan tulokseen tapauksissa, joissa ansiotason heikentyminen tapahtuu portaittain pitemmän ajan kuluessa. Kolmas tavoite liittyi työssä pysymisen edistämiseen: osatyökyvyttömyyseläkkeen avulla eläkejärjestelmää pyrittiin tekemään kuntoutusystävällisemmäksi (KM 1972).

Työssä pysymisen edistäminen näkyy myös osatyökyvyttömyyseläkettä koskevissa uusissa säännöksissä. Vuoden 2005 alussa voimaan tulleen säännöksen mukaan työkyvyttömyyseläkettä lakkautettaessa tai kuntoutustuen päättyessä eläkkeen maksamista voidaan työhönpaluun tukemiseksi jatkaa osatyökyvyttömyyseläkkeen suuruisena kuntoutustukena vuotta lyhyemmältäkin ajalta. Lisäksi kun täyden kuntoutustuen jatkoksi myönnetään osakuntoutustuki henkilölle, jolla

---

1 Termejä osaeläke ja osatyökyvyttömyyseläke käytetään tässä paperissa synonyymeinä.

on oikeus työeläkekuntoutukseen, osakuntoutustuki voidaan maksaa täytenä kuntoutustukena ammatillisen kuntoutuksen ajalta. (ETK 2004.)

Osatyökyvyttömyyseläkettä voidaan pitää hyvin toimivana, jos se vähentää täyden työkyvyttömyyseläkkeen käytön tarvetta siten, että henkilöt, joiden työkyky on heikentynyt, voivat kuitenkin osittain jatkaa ansiotyössä. Tällöin eläke toimii palkkatuen tavoin työhön kannustavana tukena. Jos taas osaeläkkeeseen ei liity ansiotyötä, työhön integroiva elementti puuttuu ja osaeläkkeen merkitykseksi jää vain ansaintakyvyn alenemisen korvaaminen (ks. de Jong 2003). Osittaisten sosiaaliturvatuksien yhteydessä on myös laajemmin keskusteltu siitä, lisäävätkö ne työssäkäyntiä vai vähentävätkö ne sitä (esim. ks. Hartman 2008; Takala 2008). Osatyökyvyttömyyseläkkeen suhteen kysymys on lähinnä siitä, siirtyvätkö sellaiset henkilöt tälle eläkkeelle, jotka muuten eivät selviytyisi työelämässä, vai houkutteleeko osaeläke työssäkäynnin vähentämiseen myös silloin kun kokoaikainen työskentelykin olisi mahdollista.

Osatyökyvyttömyyden toimivuuden ongelmia saattaa myös syntyä eläkkeeseen liittyvistä tulorajoista. Mika Vuorela (2008) on tuonut näitä ongelmia esille työkyvyttömyyseläkeläisten työllistymistä koskevassa raportissa. Vuorela toteaa mm., että osatyökyvyttömyyseläkeläisen eläkkeen ja ansiotulon summa saattaa jäädä pienemmäksi kuin sellaisen täyttä työkyvyttömyyseläkettä saavan, joka työskentelee maksimitulorajaan asti. Vuorela korostaa myös ongelmia, joita aiheutuu siitä, että osaeläke-etuutta ei ole kansaneläkejärjestelmässä.

Edellä mainitussa raportissa tarkastellaan lisäksi työvoimapalvelujen toteuttamiseen liittyvien ongelmien merkitystä työkyvyttömyyseläkkeellä olevien työllistymisessä. Raportissa esitetään, että vaikka ohjeet edellyttävät työhaluisten työkyvyttömyyseläkettä saavien työllistettävyydsarviointien tekemistä, tällaiset työnhakijat käännytetään usein työvoimapalvelujen ulkopuolelle. Edelleen raportissa tuodaan esille työnantajalle myönnettävän työolosuhteiden järjestelytuen käytön vähäisyys ja kehittämistarpeet. Uudeksi tukimuodoksi raportissa ehdotetaan pitkään työelämästä poissaolleen osatyökykyisen rekrytointitukea. (Vuorela 2008.)

Seuraavassa tarkastellaan aluksi osatyökyvyttömyyseläkkeen käytön laajuutta ja käyttäjäryhmiä. Sen jälkeen pohditaan osatyökyvyttömyyseläkkeen toimivuutta työssä jatkamisen tukena kolmesta näkökulmasta. Tarkastelussa kuvataan osatyökyvyttömyyseläkkeen käyttöä yksilöllisen varhaiseläkkeen korvaajana, osatyökyvyttömyyseläkeläisten työssäkäyntiä sekä osatyökyvyttömyyseläkkeen pysyvyyttä. Katsaus perustuu Eläketurvakeskuksen rekisteritietoihin sekä aiheesta aiemmin tehtyihin selvityksiin.

## 2 Osatyökyvyttömyyseläkkeet

Osatyökyvyttömyyseläke sisältyy vain työeläkejärjestelmään. Kansaneläkejärjestelmässä ei ole osittaista työkyvyttömyyseläkettä. Siksi kaikki tämän tarkastelun työkyvyttömyyseläkkeisiin liittyvät tilastotiedot koskevat työeläkejärjestelmän työkyvyttömyyseläkkeitä.

### **Osatyökyvyttömyyseläkkeiden käyttö on kasvanut**

Vuonna 2007 osatyökyvyttömyyseläkettä sai vajaa 18 000 henkilöä eli 8 prosenttia kaikista työeläkejärjestelmän työkyvyttömyyseläkettä saavista<sup>2</sup>. Kyseisenä vuonna osatyökyvyttömyyseläkkeelle siirtyi kaikkiaan 3 615 henkilöä. Osaeläkkeelle siirtyneiden osuus kaikista työeläkejärjestelmän työkyvyttömyyseläkkeelle siirtyneistä oli 14,2 prosenttia.

Osatyökyvyttömyyseläkkeitä on myönnetty 1970-luvun alkupuolelta lähtien. Osaeläkkeitä käytettiin ensimmäisinä vuosikymmeninä melko paljon erityisesti maatalousryttäjien keskuudessa. Vielä vuonna 1985 alkaneista osatyökyvyttömyyseläkkeistä yli puolet oli maatalousryttäjien eläkkeitä, ja näiden eläkkeiden vähenemisen myötä myös osatyökyvyttömyyseläkkeiden käyttö väheni. 1990-luvulta lähtien osatyökyvyttömyyseläkkeiden merkitys on jälleen kasvanut; käyttö laajeni erityisesti julkisella sektorilla, mutta myös yksityisellä sektorilla osaeläkkeet yleistyivät. 1990-luvun puolivälin jälkeen osatyökyvyttömyyseläkkeiden lukumäärä on kaksinkertaistunut ja myös osaeläkkeiden osuus kaikista työkyvyttömyyseläkkeistä on lähes kaksinkertaistunut. Erityisen selvästi osatyökyvyttömyyseläkkeiden käytön kasvu näkyy vuosittain alkaneiden eläkkeiden lukumäärissä. Vuoteen 1996 verrattuna uusien osatyökyvyttömyyseläkkeiden lukumäärä oli 2,2-kertainen vuonna 2007 (taulukko 1).

**Taulukko 1.** Osatyökyvyttömyyseläkkeet vuosina 1996–2007.

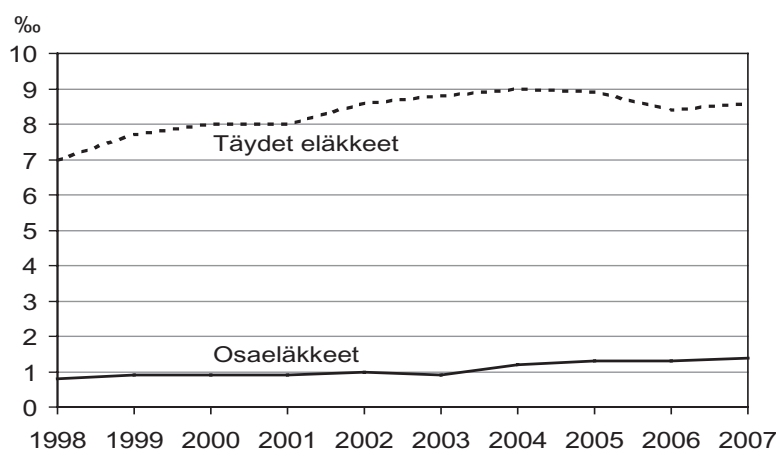
	Vuoden lopussa voimassa olleet osatyökyvyttömyyseläkkeet		Vuoden aikana alkaneet osatyökyvyttömyyseläkkeet	
	Lukumäärä	Osuus kaikista työkyvyttömyyseläkkeistä (%)	Lukumäärä	Osuus kaikista työkyvyttömyyseläkkeistä (%)
1996	9 233	4,8	1 650*	9,4*
2000	12 154	6,3	2 300*	11,2*
2005	15 967	7,6	3 371	13,4
2007	17 934	8,3	3 615	14,3

\* Vuosien 1996 ja 2000 luvut on arvioitu yksityistä ja julkista sektoria koskevien erillislukujen perusteella.

2 Työkyvyttömyyseläkkeisiin sisältyvät tässä kaikki työeläkejärjestelmän varsinaiset työkyvyttömyyseläkkeet. Yksilölliset varhaiseläkkeet on rajattu pois tarkastelusta.

Myös työeläkevakuutettuun väestöön suhteutettuna eli eläkkeiden alkavuudella<sup>3</sup> mitattuna osatyökyvyttömyyseläkkeiden käyttö on viime vuosina lisääntynyt. Osatyökyvyttömyyseläkkeiden alkavuus on kasvanut etenkin vuoden 2003 jälkeen, jolloin taas täysien työkyvyttömyyseläkkeiden alkavuus on lähinnä pysynyt ennallaan tai pienentynyt (kuvio 1).

**Kuvio 1.** Täysien ja osatyökyvyttömyyseläkkeiden ikävakioitu alkavuus vuosina 1998–2007, yksityinen sektori\*.



\* Kuviossa ovat mukana kaikki yksityisen sektorin työkyvyttömyyseläkkeet sekä täysitehoiset että vapaakirjat. Tiedot kattavat siten noin 90 % kaikista työeläkejärjestelmän työkyvyttömyyseläkkeistä, sillä valtaosa julkisen sektorin eläkettä saavista saa myös eläkettä yksityiseltä sektorilta.

Vaikka osatyökyvyttömyyseläkkeiden käyttö on Suomessa yleistynyt, se on kuitenkin edelleen vähäisempää kuin esimerkiksi Ruotsissa ja Norjassa. Norjassa vuonna 2007 työkyvyttömyyseläkkeelle siirtyneistä 30 prosenttia sai osaeläkettä ja Ruotsissa vuonna 2006 vastaava osuus oli 40 prosenttia. Sekä Norjan että Ruotsin osittaisissa työkyvyttömyysetuuksissa on kuitenkin useampia portaita kuin Suomessa. Norjassa valtaosassa osittaisista etuuksista työkyvyttömyysaste on 50–69 prosenttia ja Ruotsissa puolieläke on yleisin osittainen työkyvyttömyysetuus. (NAV; Försäkringskassan.)

### **Osatyökyvyttömyyseläke myönnetään yleensä toistaiseksi**

Osatyökyvyttömyyseläkkeet myönnetään yleensä toistaiseksi, määräaikaista osaeläkkeitä eli osakuntoutustukia on vähän. Vuonna 2007 alkaneista yksityisen sektorin osatyökyvyttömyyseläkkeistä (sisältää sekä täysitehoiset että vapaakirjat) 15 prosenttia oli osakuntoutustukia. Vastaavasti täysistä työkyvyttömyyseläkkeistä noin puolet oli kuntoutustukia.

### **Osatyökyvyttömyyseläkkeet ovat yleisimpiä kunta-alalla**

Osatyökyvyttömyyseläkkeitä käytetään julkisella sektorilla suhteellisesti enemmän kuin yksityisellä sektorilla. Selkeimmin yksityisen ja julkisen sektorin ero osatyökyvyttömyyseläkkeiden yleisyydessä näkyy, kun tarkastellaan kunkin sektorin täysitehoisia eläkkeitä. Vuonna 2007

3 Alkavuudella tarkoitetaan vuosittain eläkkeelle siirtyneiden osuutta ei-eläkkeellä olevista vakuutetuista.

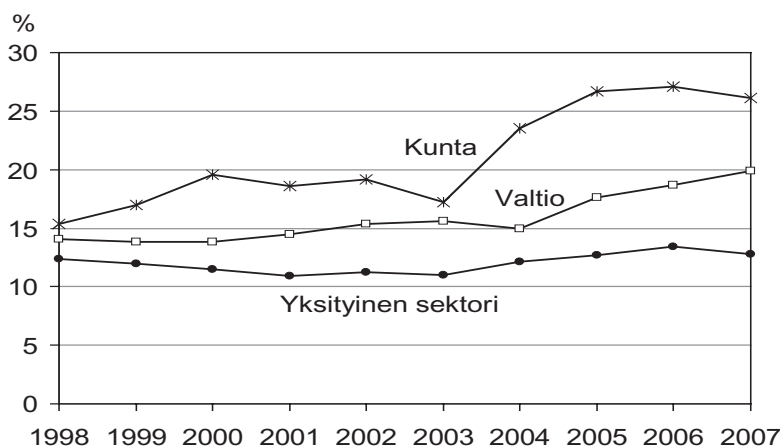
täysitehoisten osaeläkkeiden osuus kaikista täysitehoisista työkyvyttömyyseläkkeistä oli yksityissektorilla ja valtiolla noin 8 prosenttia. Sen sijaan kunta-alalla osuus oli kaksinkertainen, noin 16 prosenttia. Vastaavasti vuonna 2007 alkaneista täysitehoisista työkyvyttömyyseläkkeistä oli osaeläkkeitä kunta-alalla joka neljäs, valtiolla joka viides ja yksityissektorilla joka kahdeksas (taulukko 2).

**Taulukko 2.** Osatyökyvyttömyyseläkkeiden osuus (%) kaikista työkyvyttömyyseläkkeistä sektoreittain vuonna 2007, täysitehoiset työkyvyttömyyseläkkeet.

Sektori	Osa-eläkkeiden osuus voimassa olleista työkyvyttömyyseläkkeistä	Osa-eläkkeiden osuus alkaneista työkyvyttömyyseläkkeistä
Yksityinen	7,9	12,8
Kunta	16,1	26,1
Valtio	8,3	19,9

Vuosien 1998–2007 tarkastelussa näkyy osatyökyvyttömyyseläkkeiden käytön suurempi kasvu julkisella sektorilla. Vuodesta 1998 täysitehoisten osatyökyvyttömyyseläkkeiden osuus kaikista täysitehoisista eläkkeistä on pysynyt yksityissektorilla kutakuinkin samana, mutta sekä kunta-alalla että valtiosektorilla kyseinen osuus on kasvanut huomattavasti (kuvio 2).

**Kuvio 2.** Osatyökyvyttömyyseläkkeiden osuus vuosina 1998–2007 alkaneista täysitehoisista työkyvyttömyyseläkkeistä sektoreittain, %.



### **Osatyökyvyttömyyseläkkeiden osuus suurin Ahvenanmaalla ja Pohjanmaalla**

Osatyökyvyttömyyseläkkeen käytössä on alueittaisia eroja. Osa-eläkettä saavien osuus kaikista työkyvyttömyyseläkkeistä saavista on suurin Ahvenanmaan ja Pohjanmaan maakunnissa ja pienin Kymenlaakson ja Lapin maakunnissa (taulukko 3).

Osatyökyvyttömyyseläkkeitä käytetään suhteellisesti eniten niillä alueilla, joissa työkyvyttömyyseläkkeitä kaikkiaan on vähän. Maakunnittain tarkasteltuna kaikkien työkyvyttömyyseläkkeen saajien osuus alueen väestöstä on pienin Ahvenanmaalla ja neljänneksi pienin

Pohjanmaalla. Vastaavasti osatyökyvyttömyyseläkkeitä on suhteellisesti vähän siellä missä työkyvyttömyyseläkkeitä kaikkiaan on paljon: työkyvyttömyyseläkkeensaajien osuus väestöstä on sekä Kymenlaaksossa että Lapissa selvästi keskimääräistä suurempi.

**Taulukko 3.** Osatyökyvyttömyyseläkettä saavat maakunnittain 31.12.2007.

Maakunta	Lukumäärä	Osuus kaikista työkyvyttömyyseläkettä saavista, %
Pohjanmaa	803	13,7
Ahvenanmaa	91	13,3
Satakunta	1 006	10,6
Itä-Uusimaa	316	9,4
Uusimaa	3 663	8,7
Pohjois-Pohjanmaa	1 387	8,4
Keski-Pohjanmaa	241	8,3
Pohjois-Karjala	690	8,3
Varsinais-Suomi	1 479	8,1
Kainuu	361	8,0
Keski-Suomi	921	7,9
Pohjois-Savo	1 099	7,9
Etelä-Pohjanmaa	700	7,9
Kanta-Häme	504	7,6
Pirkanmaa	1 315	7,5
Päijät-Häme	618	7,4
Etelä-Karjala	430	7,4
Etelä-Savo	583	7,2
Lappi	622	6,8
Kymenlaakso	566	6,4
Koko maa	17 395	8,2

### **Osaeläkkeet yleisimpiä 50 vuotta täyttäneiden naisten työkyvyttömyyseläkkeissä**

Kaikista vuonna 2007 osatyökyvyttömyyseläkkeellä olleista henkilöistä oli 63 prosenttia naisia. Naisten osuus on tasaisesti kasvanut 1990-luvulta lähtien. Vielä 1990-luvun puolivälissä naisia ja miehiä oli osatyökyvyttömyyseläkkeellä yhtä paljon. Naisten osuuden kasvua selittää mm. kunta-alan naisvaltaisuus.

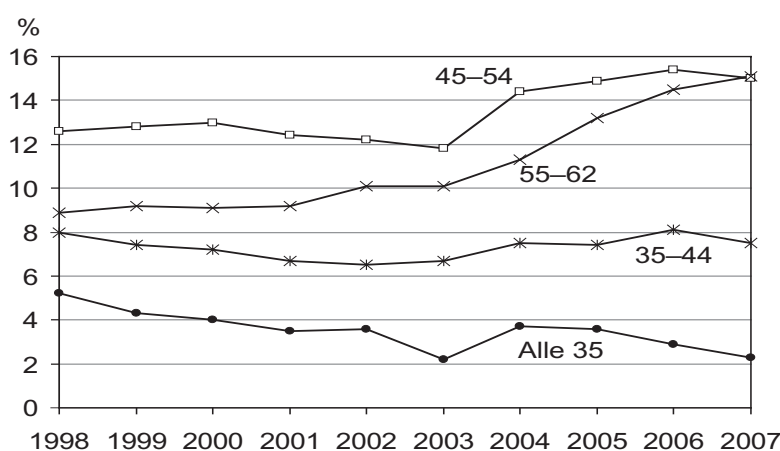
Vuonna 2007 osatyökyvyttömyyseläkkeelle siirtyneistä oli naisia 2 388 ja miehiä 1 227. Naisten osuus oli 66 prosenttia. Kaikista työkyvyttömyyseläkkeelle siirtyneistä naisista runsas 19 prosenttia siirtyi osaeläkkeelle ja vastaavasti miehistä 9,5 prosenttia (taulukko 4).

Työkyvyttömyyseläkkeelle siirtävistä 50 vuotta täyttäneet siirtyvät muita yleisemmin osaeläkkeelle. Vuonna 2007 eniten osatyökyvyttömyyseläkkeelle siirtyneitä oli 50–54-vuotiaiden naisten ryhmässä. Tämän ikäryhmän työkyvyttömyyseläkkeelle siirtyneistä naisista 23,5 prosenttia siirtyi osaeläkkeelle (taulukko 4).

**Taulukko 4.** Osatyökyvyttömyyseläkkeelle siirtyneiden osuus vuonna 2007 työkyvyttömyyseläkkeelle siirtyneistä ikäryhmittäin, %.

Ikä	Miehet	Naiset	Kaikki
–39	2,6	5,2	3,9
40–44	5,8	11,9	8,7
45–49	9,0	15,3	12,1
50–54	12,5	23,5	17,9
55–62	10,5	22,2	16,3
Kaikki	9,5	19,2	14,2

Osatyökyvyttömyyseläkkeiden käyttö on lisääntynyt erityisesti vanhimmassa ikäryhmässä. Viimeksi kuluneiden kymmenen vuoden aikana osaeläkkeiden osuus vuosittain alkaneista työkyvyttömyyseläkkeistä on pienentynyt alle 35-vuotiaiden ikäryhmässä, pysynyt ennallaan ikäryhmässä 35–44 vuotta ja sitä vanhemmilla kasvanut (kuvio 3). Vanhimmassa ikäryhmässä kasvu liittyy yksilöllisen varhaiseläkkeen lakkauttamiseen (ks. jakso 3 sivulla 16).

**Kuvio 3.** Osaeläkkeiden osuus vuosina 1998–2007 alkaneista yksityisen sektorin\* työkyvyttömyyseläkkeistä ikäryhmittäin, %.

\* Ks. kuvion 1 alaviite.

### **Osatyökyvyttömyyseläkkeiden osuus suurin tuki- ja liikuntaelinten sairausryhmässä**

Kun tarkastellaan suurimpia työkyvyttömyyseläkkeen perusteena olevia sairausryhmiä, osaeläkkeelle siirtyminen on yleisintä tuki- ja liikuntaelinten sairauksien ryhmässä. Tämän sairausryhmän perusteella siirtyi vuonna 2007 lähes 2 000 henkilöä osatyökyvyttömyyseläkkeelle – yli puolet kaikista osaeläkkeelle siirtyneistä. Tuki- ja liikuntaelinten sairausryhmässä osaeläkkeet ovat yleisimpiä myös suhteessa kaikkiin sairausryhmän työkyvyttömyyseläkkeisiin: tuki- ja liikuntaelinten sairauksien vuoksi työkyvyttömyyseläkkeelle siirtyneistä naisista lähes 30 prosenttia siirtyi osaeläkkeelle.

Vuonna 2007 osatyökyvyttömyyseläkkeelle siirtyneiden lukumääräisesti toiseksi suurin sairausryhmä oli mielenterveyden häiriöt. Rungas 600 henkilöä siirtyi osatyökyvyttömyyseläkkeelle mielenterveyssyistä. Osaeläkkeiden osuus kaikista työkyvyttömyyseläkkeistä oli tässä sairausryhmässä kuitenkin yksi pienimpiä. Suhteellisesti vähiten osatyökyvyttömyyseläkkeelle siirryttiin vammojen ja myrkytysten, mielenterveyden häiriöiden ja kasvainten sairausryhmissä (taulukko 5). Sairausryhmittäiset erot olivat samansuuntaiset sekä yksityisellä että julkisella sektorilla.

**Taulukko 5.** Osatyökyvyttömyyseläkkeelle siirtyneiden osuus vuonna 2007 työkyvyttömyyseläkkeelle siirtyneistä sairausryhmittäin, %.

Sairauspääryhmä	Miehet	Naiset	Kaikki
Tuki- ja liikuntaelinten sairaudet	15,9	28,9	22,9
Mielenterveyden häiriöt	5,2	10,3	8,0
Hermoston sairaudet	8,0	23,0	13,9
Verenkiertoelinten sairaudet	8,4	16,1	10,7
Kasvaimet	4,4	10,9	8,1
Vammat ja myrkytykset	4,6	10,5	6,5
Muut sairaudet	10,3	23,2	15,6
Kaikki	9,5	19,2	14,2

### **Osaeläkkeelle siirtyvät parempituloisia kuin täydelle työkyvyttömyyseläkkeelle siirtyvät**

Osatyökyvyttömyyseläke on suuruudeltaan puolet vastaavasta täydestä eläkkeestä. Vuonna 2007 osatyökyvyttömyyseläkkeelle siirtyneiden naisten ja miesten keskimääräinen työeläke oli kuitenkin lähes kolme neljäsosaa täydelle eläkkeelle siirtyneiden työeläkkeen määrästä (taulukko 6). Tämä viittaa siihen, että osaeläkkeelle siirtyneillä on ollut vakaampi työura ja/ tai suurempi palkka kuin täydelle eläkkeelle siirtyneillä.

**Taulukko 6.** Vuonna 2007 täydelle ja osatyökyvyttömyyseläkkeelle siirtyneiden keskimääräinen työeläke\*, euroa/kk.

	Miehet	Naiset
Osaeläkkeelle siirtyneet	754	591
Täydelle eläkkeelle siirtyneet	1 014	809

\* Ei sisällä mahdollista perhe-eläkettä.



### ***Osaeläkettä saavilla enemmän koulutusta kuin täyttä työkyvyttömyyseläkettä saavilla***

Eläkkeen euromäärän lisäksi myös koulutus- ja ammattirakenne kertovat osaeläkettä ja täyttä työkyvyttömyyseläkettä saavien työtaustan eroista. Osatyökyvyttömyyseläkeläiset ovat koulutetumpia kuin täyttä eläkettä saavat. Vuonna 2003 osaeläkkeellä olleista 20 prosenttia oli saanut korkea-asteen koulutuksen, kun taas täydellä työkyvyttömyyseläkkeellä olleista korkea-asteen koulutuksen saaneita oli 10 prosenttia. Vastaavasti osaeläkeläisten ammattirakenteessa painottuivat asiantuntija-, toimisto- ja palveluammatit ja täyttä eläkettä saavien ammateissa rakennus- ja valmistustyö. (Gould ym. 2003.)

Osatyökyvyttömyyseläkkeelle siirtymisessä myös yrityskoolla on merkitystä. Vuonna 2002 työstä osatyökyvyttömyyseläkkeelle siirtyminen oli yleisintä suurissa yrityksissä työskentelevillä, erityisesti 55–64-vuotiailla. Täydelle työkyvyttömyyseläkkeelle siirtymisessä ei sen sijaan ollut yhtä selvää eroa erikokoisten yritysten välillä. (Rantala 2008.)

### ***Yhteenveto osatyökyvyttömyyseläkkeiden käytöstä***

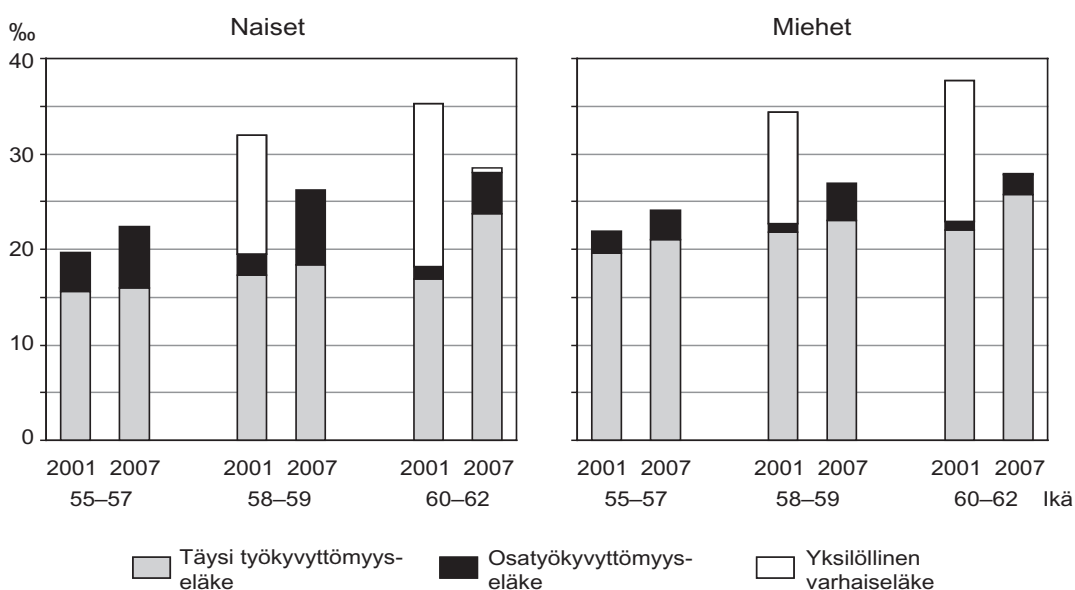
- Osatyökyvyttömyyseläkkeiden osuus kaikista työkyvyttömyyseläkkeistä on viime vuosina kasvanut.
- Osatyökyvyttömyyseläke myönnetään yleensä toistaiseksi ja osakuntoutustukia on vähän.
- Osatyökyvyttömyyseläkkeitä käytetään suhteellisesti eniten kunta-alalla ja vähiten yksityissektorilla.
- Osatyökyvyttömyyseläkkeiden osuus kaikista työkyvyttömyyseläkkeistä on suurin Ahvenanmaalla ja Pohjanmaalla.
- Verrattuna täyttä työkyvyttömyyseläkettä saaviin osatyökyvyttömyyseläkettä saavat ovat yleisemmin 50 vuotta täyttäneitä naisia, tuki- ja liikuntaelinsairaita, enemmän koulutettuja, asiantuntija-, toimisto- ja palvelutyötä tekeviä sekä suuremmissa yrityksissä toimivia.

### 3 Osatyökyvyttömyyseläke ja yksilöllisen varhaiseläkkeen lakkauttaminen

Edellä todettiin, että osatyökyvyttömyyseläkkeiden käytön lisääntyminen erityisesti vanhimmissa ikäryhmissä liittyy osittain yksilöllisen varhaiseläkkeen lakkauttamiseen. Yksilöllisen varhaiseläkkeen korvautuminen osatyökyvyttömyyseläkkeellä tarkoittaa kokoaikaisen eläkkeen korvautumista osittaisella, eli osatyökyvyttömyyseläkkeen työssä jatkamista tukevan luonteen korostumista. Työkyvyttömyyseläkkeiden alkavuuksien vertailu vuosina 2001 ja 2007 tukee tätä korvaavuusolettamusta.

Kuviossa 4 tarkastellaan työkyvyttömyyseläkkeiden alkavuutta kolmessa ikäryhmässä. Tarkastelun nuorimmat, 55–57-vuotiaat, eivät olleet yksilöllisen varhaiseläkkeen ikärajojen piirissä kumpanakaan tarkasteluvuonna. Keskimäinen ikäryhmä, 58–59-vuotiaat, olivat oikeutettuja yksilölliseen varhaiseläkkeeseen vuonna 2001, mutta eivät enää vuonna 2007. Sama pätee vanhimpaan ikäryhmään, 60–62-vuotiaisiin, joskin julkisella sektorilla yksilöllinen varhaiseläke oli tietyin ehdoin mahdollinen tässä ikäryhmässä myös vuonna 2007. Vanhinta ikäryhmää koskee myös erityissäännös yksilöllisen varhaiseläkkeen kriteerien sulauttamisesta varsinaisen työkyvyttömyyseläkkeen työkyvyn määrittelyyn.

**Kuvio 4.** Työkyvyttömyyseläkkeiden alkavuus vuosina 2001 ja 2007, 55–62-vuotiaat.



Etenkin 58–59-vuotiaiden ikäryhmässä näyttää siltä, että yksilöllisen varhaiseläkkeen lakkauttaminen ei ole lisännyt varsinaisten täysien työkyvyttömyyseläkkeiden alkavuutta. Sekä naisilla että miehillä täysien työkyvyttömyyseläkkeiden alkavuus oli vuonna 2007 lähes sama kuin vuonna 2001. Sen sijaan osatyökyvyttömyyseläkkeiden alkavuus on kasvanut merkittävästi. Tämä viittaa siihen, että osa niistä, jotka aiemman säännösten vallitessa olisivat siirtyneet kokoaikaiselle yksilölliselle varhaiseläkkeelle, on nyt siirtynyt osatyökyvyttömyyseläkkeelle.

Tämä korvaavuushypoteesi saa tukea myös siitä, että yksilöllisen varhaiseläkkeen ja osatyökyvyttömyyseläkkeen saajat ovat monissa suhteissa samankaltaisia. Esimerkiksi vuosittain alkaneista työkyvyttömyyseläkkeistä yksilölliset varhaiseläkkeet ja osaeläkkeet (täysiksi eläkkeiksi muunnettuna) ovat olleet euromäärältään keskimäärin suurempia kuin varsinaiset täydet työkyvyttömyyseläkkeet. Samoin työkykyä heikentäneiden sairauksien jakauma on hyvin samankaltainen yksilöllisessä varhaiseläkkeessä ja osatyökyvyttömyyseläkkeessä. Kummassakin eläkemuodossa tuki- ja liikuntaelinten sairaudet ovat ylivoimaisesti suurin sairausryhmä.

Kuvion 4 vanhimmassa ikäryhmässä, 60 vuotta täyttäneillä, osatyökyvyttömyyseläke ei yhtä selkeästi näytä korvanneen yksilöllistä varhaiseläkettä: sekä täyden että osatyökyvyttömyyseläkkeen alkavuus on kasvanut. Tämä selittyy pitkälti sillä, että yksilöllisen varhaiseläkkeen kriteerit sisällytettiin 60 vuotta täyttäneillä varsinaisen työkyvyttömyyseläkkeen kriteereihin. Tässäkin ikäryhmässä yksilölliset varhaiseläkkeet korvautuivat kuitenkin osatyökyvyttömyyseläkkeellä lähes yhtä usein kuin täydellä eläkkeellä.

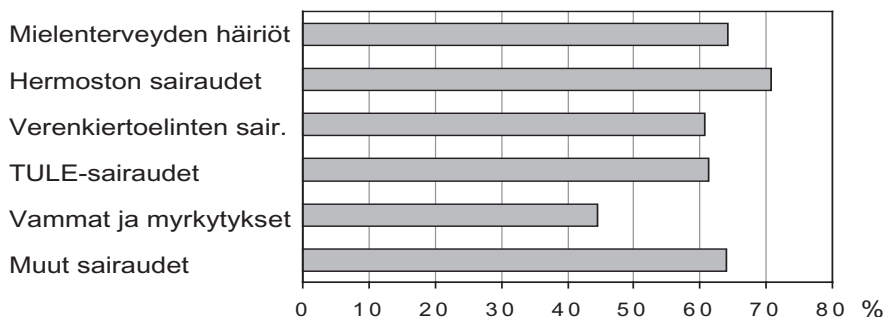
## 4 Osatyökyvyttömyyseläkeläisten työssäkäynti

Osatyökyvyttömyyseläkkeen toimivuuden yhtenä tärkeänä kriteerinä voidaan pitää osatyökyvyttömyyseläkettä saavien työssäkäyntiä. Valtaosa, noin kaksi kolmasosaa osatyökyvyttömyyseläkettä saavista käy työssä. Eläketurvakeskuksen vuoden 2003 tutkimuksen mukaan 63 prosenttia osatyökyvyttömyyseläkeläisistä oli työssä (Gould ym. 2003) ja vuoden 2006 rekisteritietojen mukaan työssä käyvien osuus oli lähes sama, 62 prosenttia (Kannisto 2007). Vuoden 2007 lopussa osatyökyvyttömyyseläkkeellä olleista 73 prosentilla oli kyseisen vuoden aikana ollut työsuhte tai yrittäjävakuutus samanaikaisesti eläkkeen kanssa (Kannisto 2008). Tuoreen kyselytutkimuksen mukaan vuonna 2008 työssä käyvien osuus osatyökyvyttömyyseläkeläisistä on 68 prosenttia (Gould ym. 2008). Kyseinen tutkimus kertoo myös, että valtaosa osatyökyvyttömyyseläkeläisistä tekee säännöllistä työtä keskimäärin runsaat 20 tuntia viikossa. Julkisella sektorilla osatyökyvyttömyyseläkeläisten työssäkäynti on yleisempää kuin työeläkejärjestelmässä keskimäärin. Esimerkiksi kunta-alan osatyökyvyttömyyseläkeläisistä noin 85 prosenttia kävi työssä vuonna 2006 (Halmeenmäki ja Lybäck).

Osatyökyvyttömyyseläkeläisistä miehet ja naiset ovat kutakuinkin yhtä yleisesti työssä. Sen sijaan ikä erottelee työssäkävijöitä: vuoden 2008 kyselyn mukaan nuoremmat osatyökyvyttömyyseläkeläiset olivat yleisemmin työssä kuin vanhemmat. Myös koulutus ja ammatti liittyvät osatyökyvyttömyyseläkeläisten työssäkäyntiin. Korkea-asteen koulutuksen saaneet olivat muita yleisimmin työssä ja eri ammattiryhmistä työssäkävien osuus oli suurin erityisasiantuntijoilla ja pienin rakennustyöntekijöillä (Gould ym. 2003 ja 2008).

Sairausryhmittäin tarkasteltuna osatyökyvyttömyyseläkeläisten työssäkäynnissä on joitakin eroja. Kuvioista 4 näkyy työssäkävien osuus suurimpien sairausryhmien osatyökyvyttömyyseläkeläisistä vuoden 2006 lopussa. Yleisintä työssäkäyntiä oli hermoston sairauksien vuoksi osatyökyvyttömyyseläkettä saavilla (noin 70 prosenttia) ja harvinaisinta vammojen vuoksi osaeläkkeellä olevilla (noin 45 prosenttia). Muissa suuremmissa sairausryhmissä työssäkävien osuus oli runsas 60 prosenttia.

**Kuvio 5.** Työssäkävien osuus osatyökyvyttömyyseläkeläisistä sairausryhmittäin 31.12.2006.



Lähde: Kannisto 2007.

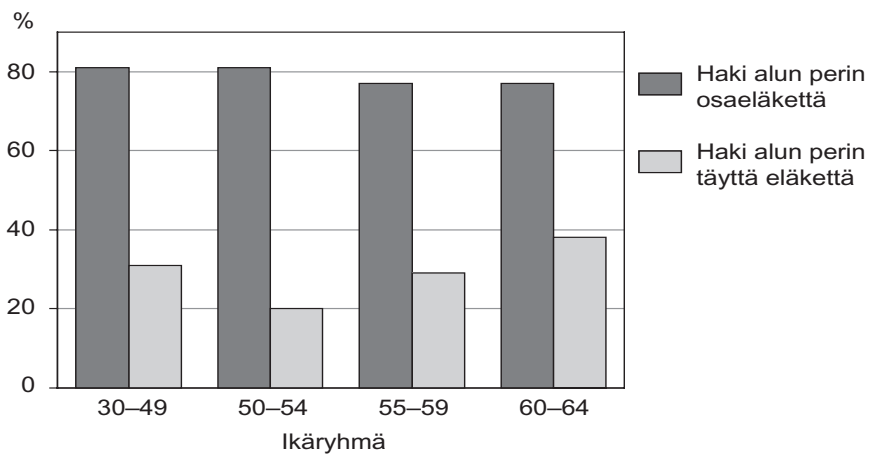
Vammojen sairausryhmään kuuluvien osatyökyvyttömyyseläkeläisten vähäinen työssäkäynti saattaa liittyä näiden eläkeläisten muuhun sosiaaliturvaan. Vammojen vuoksi osaeläkettä saavista monet saavat myös eläkettä liikennevakuutuksen, tapaturmavakuutuksen tai sotilasvammalain perusteella. Nämä eläkkeet vähentävät taloudellista tarvetta osa-aikaiseen ansiotyöhön.

Työkyvyn heikkenemisen syynä olevan sairauden ohella myös koettu työkyky liittyi osatyökyvyttömyyseläkeläisten työssäkäyntiin. Kaikissa ikäryhmissä työssäkäyvät osatyökyvyttömyyseläkeläiset arvioivat työkykynsä paremmaksi kuin ei työssäkäyvät (Gould ym. 2003).

Vuoden 2003 kyselytutkimuksen mukaan valtaosa työssäkäyvistä osatyökyvyttömyyseläkeläisistä jatkoi samassa ammatissa ja samassa työpaikassa kuin ennen osaeläkettä. Yrityksen koko näytti jossain määrin liittyvän osaeläkeläisten työssäkäyntiin. Eniten työssä jatkoivat suurten yritysten osatyökyvyttömyyseläkeläiset. Pienten, korkeintaan 10 hengen yritysten osatyökyvyttömyyseläkeläismiehet olivat kaikkein vähiten työssä. (Gould ym. 2003.)

Edellä mainitussa tutkimuksessa tärkein osatyökyvyttömyyseläkeläisten työssäkäyntiä selittävä tekijä oli osaeläkkeelle siirtymistapa. Ne, jotka alun perin olivat hakeneet varta vasten osatyökyvyttömyyseläkettä, olivat yleensä työssä. Sen sijaan ne, jotka olivat hakeneet täyttää työkyvyttömyyseläkettä, mutta saivat osaeläkkeen, olivat harvoin mukana työelämässä (kuvio 5).

**Kuvio 6.** Työssäkäyvien osuus osatyökyvyttömyyseläkettä saavista eläkkeen hakemistavan mukaan.



Lähde: Gould ym. 2003.

Viime vuosina osatyökyvyttömyyseläkkeelle siirtyneistä on noin 70–80 prosenttia hakenut varta vasten osatyökyvyttömyyseläkettä. Kunta-alalla tämä osuus on huomattavasti suurempi: osatyökyvyttömyyseläkkeelle siirtyneistä noin 95 prosenttia on hakenut juuri osaeläkettä (Männistö 2008).

## 5 Osatyökyvyttömyyseläkkeiden pysyvyys

Osatyökyvyttömyyseläkkeen toimivuudesta kertoo myös eläkkeen pysyvyys. Osatyökyvyttömyyseläkkeiden toimivuudessa on puutteita, jos osaeläkkeet muuttuvat nopeasti täysiksi eläkkeiksi.

Vuonna 2003 osatyökyvyttömyyseläkettä saaneet olivat ehtineet olla eläkkeellä keskimäärin kolme vuotta (Gould ym. 2003). Kunta-alalla on seurattu vuonna 2000 osatyökyvyttömyyseläkkeelle siirtyneiden eläketilannetta vuoteen 2007 asti. Osatyökyvyttömyyseläkkeiden keskimääräinen kesto oli seuranta-aikana yli 3,5 vuotta (Männistö 2008). Noin kolmen vuoden keskimääräiseen keston päädytään myös kun tarkastellaan tuoreita rekisteritietoja vuoden 2008 alkupuolella voimassa olleista osatyökyvyttömyyseläkkeistä: lähes puolet kyseisistä eläkkeistä oli kestänyt korkeintaan kolme vuotta.

Alle 50-vuotiailla osatyökyvyttömyyseläkkeen kesto ei liittynyt työssäkäyntiin. Sen sijaan 50 vuotta täyttäneistä pitkään osatyökyvyttömyyseläkkeellä olleet olivat harvemmin työssä kuin vähemmän aikaa eläkkeellä olleet. Heistä monet olivat kuitenkin tehneet jonkin aikaa ansiotyötä osatyökyvyttömyyseläkkeen aikana (Gould ym. 2003). Vanhimpien, pitkään osatyökyvyttömyyseläkkeellä olleiden muita vähäisempi työssäkäynti viittaa siihen, että työkyvyn heikkenemisen ongelmat ovat ajan myötä laajentuneet myös työllistyvyyden ongelmiksi.

Osatyökyvyttömyyseläkkeiden yleisimmät päättymissyöt ovat eläkkeen muuttuminen täydeksi työkyvyttömyyseläkkeeksi tai vanhuuseläkkeeksi. Vuonna 2007 noin 1 400 osatyökyvyttömyyseläkettä muuttui täydeksi työkyvyttömyyseläkkeeksi. Täydeksi eläkkeeksi muuttuneiden osaeläkkeiden osuus kaikista edellisen vuoden lopussa voimassa olleista osatyökyvyttömyyseläkkeistä oli noin 9 prosenttia. Tämä osuus ei muutaman viime vuoden aikana ole muuttunut.

Osatyökyvyttömyyseläkkeiden ja täysien työkyvyttömyyseläkkeiden välillä tapahtuu myös toisensuuntaista muutosta: täydet eläkkeet voivat muuttua osaeläkkeiksi. Vuonna 2007 noin 500 täyden eläkkeen suuruista kuntoutustukea muuttui toistaiseksi myönnetyksi osatyökyvyttömyyseläkkeeksi. Näissä tapauksissa työkyky oli mahdollisesti kuntoutuksen keinoin parantunut aikaisemmasta, mutta ei kuitenkaan kokoaikaisen työskentelyn edellyttämässä määrin. Lisäksi vuonna 2007 noin 400 täyttä kuntoutustukea muuttui osakuntoutustueksi. Tällöin työkyvyn on katsottu jo parantuneen merkittävästi ja työkyvyn arvioidaan parantuvan edelleen.

## 6 Yhteenveto

Osatyökyvyttömyyseläkkeet ovat yleistyneet. Käytön yleistymisen taustalla lienee ainakin osittain yleinen suuntautuminen työssä jatkamisen edistämiseen. Osatyökyvyttömyyseläkkeen käytön tehostamisesta on keskusteltu työeläkejärjestelmän piirissä ja hyviä osatyökyvyttömyyseläkekokemuksia on pyritty levittämään. Osatyökyvyttömyyseläkkeitä on kuitenkin edelleen melko vähän: vuonna 2007 alkaneista työeläkejärjestelmän työkyvyttömyyseläkkeistä 14 prosenttia oli osaeläkkeitä.

Suhteellisesti eniten osatyökyvyttömyyseläkkeitä käytetään julkisella sektorilla. Julkisen sektorin osatyökyvyttömyyseläkkeiden käytön kasvua ja yleisyyttä viime vuosina selittänevät edellä mainitut yhteiskuntapoliittiset ja viestinnälliset seikat. On myös mahdollista, että etenkin kunta-alan ikärakenne – vanhuuseläkeikää lähestyvien suuri määrä – on erityisesti kannustanut pitämään työkyvyltään heikentyneitäkin työssä. Kuntasektorin eläkkeiden rahoitukseen liittyvä yksityiskohta, varhaiseläkemenoperusteinen maksu, on myös saattanut lisätä työnantajien halukkuutta tukea osaeläkevaihtoehtoa täyden eläkkeen sijasta. Osatyökyvyttömyyseläke tulee työnantajalle kuitenkin edullisemmaksi, koska siitä ei peritä varhaiseläkemenoperusteista maksua (Keva).

Osatyökyvyttömyyseläkkeen käytössä on sektorierojen lisäksi muitakin selkeitä ryhmittäisiä eroja. Osaeläkkeiden osuus työkyvyttömyyseläkkeistä on keskimääräistä suurempi naisilla, 50 vuotta täyttäneillä, hyvin koulutetuilla, toimihenkilö- ja palveluammateissa toimineilla sekä suurissa yrityksissä työskentelevillä. Nämä erot saattavat liittyä yleisemmin siihen, miten tavanomaista osa-aikainen työskentely eri väestöryhmissä on ja pidetäänkö sitä toteuttamiskelpoisena työssä jatkamisen vaihtoehtona. Sairausryhmittäiset erot kertonevat osittain samasta asiasta. Tuki- ja liikuntaelinten sairauksissa osa-aikaiseen työskentelyyn on totuttu, sen sijaan esimerkiksi masennussairauden yhteydessä on vasta viime aikoina ruvettu puhumaan siitä, että työ ja työyhteisö voivat myös olla työkykyä ja terveyttä edistäviä asioita. Esimerkiksi Eläketurvakeskuksen marraskuussa 2007 järjestämässä ”Hyvät ratkaisukäytännöt – masennus ja osatyökyvyttömyyseläke” -seminaarissa tuotiin esille hyviä kokemuksia toimivista osatyökyvyttömyyseläketapauksista mielenterveyden sairausryhmässä.

Katsauksessa tarkasteltiin osatyökyvyttömyyseläkkeen toimivuutta kolmesta näkökulmasta: miten osatyökyvyttömyyseläke näkyy yksilöllisen varhaiseläkkeen korvaajana, jatkavatko osatyökyvyttömyyseläkeläiset työssä ja onko osatyökyvyttömyyseläke vain lyhyt välivaihe täydelle eläkkeelle.

Yksilöllisen varhaiseläkkeen lakkauttamisen ja osatyökyvyttömyyseläkkeen käytön tarkastelu tuki käsitystä osaeläkkeistä työuran pidentäjinä. Osatyökyvyttömyyseläkkeiden alkavuus on 2000-luvulla kasvanut eniten niissä ikäryhmissä, joissa yksilöllinen varhaiseläke lakkautettiin. Etenkin 58–59-vuotiaiden ryhmässä yksilöllisen varhaiseläkkeen lakkauttaminen ei näytä lainkaan korvautuneen täysillä työkyvyttömyyseläkkeillä, sen sijaan lakkauttaminen on osittain korvautunut osatyökyvyttömyyseläkkeillä. Kokoaikainen eläkkeelle siirtyminen on siten korvautunut osittaisella eläkkeellä.

Myös työssäkäynnillä mitattuna osaeläkkeet vaikuttavat varsin toimivilta. Noin kaksi kolmasosaa osaeläkeläisistä käy työssä ja hyödyntää siten jäljellä olevaa työkykyään. Sairausryhmittäiset työssäkäyntitiedot kertovat lisäksi, että osatyökyvyttömyyseläke voi toimia työssäkäynnin edistäjänä myös sellaisissa sairausryhmissä, joissa osatyökyvyttömyyseläkettä on toistaiseksi käytetty vähän. Esimerkiksi mielenterveyden häiriöiden ryhmässä osaeläkeläisten työssäkäynti on jopa yleisempää kuin tuki- ja liikuntaelinten sairauksien ryhmässä, vaikka osaeläkkeiden käyttö TULE-sairauksissa on huomattavasti runsaampaa. Hyvän koulutustaustan, hyväksi koetun työkyvyn ja yrityksen suuremman koon yhteys osatyökyvyttömyyseläkeläisten työssäkäyntiin viittaa toisaalta yleisiin työllistymiskriteereihin ja toisaalta yritysten mahdollisuuksiin ja haluun räätälöidä työtä osittain työkykyisille sopivaksi.

Vuoden 2003 kyselyssä osatyökyvyttömyyseläkeläisten työssä jatkamisen tärkein selittäjä oli eläkkeen hakemistapa. Kun osittaiselle eläkkeelle siirtyminen on ollut harkittua, myös työn jatkuminen on varmistettu. Sen sijaan silloin kun osaeläke on myönnetty täyttä eläkettä hakeneelle esimerkiksi jonkinlaisena myöntö-hylkäys-rajatapauksen kohtuullistajana, todellisia työllistymismahdollisuuksia ja työllistymismotivaatiota ei ehkä ole riittävästi selvitetty. Onnistunut ja toimiva osatyökyvyttömyyseläkeratkaisu edellyttäneekin ainakin hakijan, työnantajan, (työ)terveyshuollon ja eläkelaitoksen yhteistyötä.

Osatyökyvyttömyyseläkkeiden toimivuuteen viittaavat myös tiedot eläkkeiden pysyvyydestä. Ensinnäkin osatyökyvyttömyyseläkkeitä käytetään jonkin verran työkyvyttömyyden palautumisprosessissa: täydeltä eläkkeeltä siirrytään työkyvyn kohentuessa joko jatkuvalle osatyökyvyttömyyseläkkeelle tai osakuntoutustuelle. Toisaalta osatyökyvyttömyyseläkkeiden alkaminen pääasiassa toistaiseksi myönnettyinä eikä kuntoutustukina sekä osaeläkkeiden muuttuminen täysiksi eläkkeiksi viittaa siihen, että osatyökyvyttömyyseläkettä käytetään etenkin työkyvyn heikkenemisprosessissa työuran pidentäjänä. Vaikka osaeläke on usein välivaihe täydelle eläkkeelle siirtymisessä, osatyökyvyttömyyseläkkeiden kohtuullisen pitkä kesto tekee niistä varteenotettavan tukimuodon työuran jatkamiselle silloin, kun työkyky heikkenee vähittäin.



## Lähteet

- De Jong P (2003) Disability and Disability Insurance. Julkaisussa Prinz C. (toim.) European Disability Pension Policies. European Centre Vienna, Ashgate, Aldershot, s. 77–106.
- ETK (1997) Työkyvyttömyyseläkkeet. Eläketurvakeskuksen yleiskirje A 23/1991, uusittu 1997. Moniste.
- ETK (2004) Työkyvyttömyyseläkkeet. Eläketurvakeskuksen yleiskirje A 20/2004. Moniste.
- Försäkringskassan. Sjukersättning/aktivitetsersättning. [http://statistik.forsakringskassan.se/rfv/html/Nybev\\_SA\\_per\\_beloppstyp\\_2006.html](http://statistik.forsakringskassan.se/rfv/html/Nybev_SA_per_beloppstyp_2006.html)
- Gould R, Nyman H, Takala M (2003) Osittain työkyvytön vai osittain työkykyinen? Eläketurvakeskuksen raportteja 33. Helsinki.
- Gould R, Nyman H, Lampi J (2008) Työkyvyttömyyseläke ja ansiotyö. Ennakkotietoja Eläketurvakeskuksen tutkimuksesta. [www.etk.fi](http://www.etk.fi).
- Halmeenmäki T, Lybäck K (ei vuosilukua) Eläkkeelle siirtyminen ja työssä jatkaminen eläkeuudistuksen näkökulmasta. Julkaisussa Forma P, Harkonmäki K, Saari P, Väänänen J (toim.) Ketkä tekevät kuntatyön tulevaisuudessa? Kuntien eläkevakuutus, Helsinki, s.103–127.
- Hartman L (toim.) (2008) Välfärd på deltid. SNS Förlag, Stockholm.
- Kannisto J (2007) Työssä käy 70 000 eläkkeensaajaa. Työeläke 5/2007: 22.
- Kannisto J (2008) Lähes satatuhatta eläkkeensaajaa käy töissä. Työeläke 5/2008: 22–23.
- Karsikas T (1982) Käytännön kokemuksia osaeläkkeestä. Työeläke 5/1982: 28–29.
- Keva. Varhaiseläkemenoperusteinen maksu. [www.keva.fi/Table\\_pict/cid2/Info\\_txt/id3535/varhaiselakemenoperusteinen\\_maksu.pdf](http://www.keva.fi/Table_pict/cid2/Info_txt/id3535/varhaiselakemenoperusteinen_maksu.pdf).
- KM 1972:B47. Eläkejärjestelmäkomitean osamietintö VIII. Moniste
- KM 1981:33. Eläkeikäkomitean osamietintö II. Helsinki.
- Männistö P (2008) Muutamia kuvia tk-eläkkeistä. PowerPoint-esitys. 26.3.2008.
- Rantala J (2008). Varhainen eläkkeelle siirtyminen. Eläketurvakeskuksen tutkimuksia 2008:1, Helsinki.
- Takala M (2008) Pidentäkö osa-aikaeläke työuraa? Julkaisussa Takala M, Hietaniemi M (toim.) Osa-aikaeläke ja eläkeuudistuksen tavoitteet. Eläketurvakeskuksen raportteja 2008:2, Helsinki, s. 18–36.
- NAV. Nye mottakere av uføretelser. <http://www.nav.no/805376233.cms>
- Vuorela M (2008) Työtä haluaville uusia mahdollisuuksia työhön. Loppuraportti. TEM. [http://www.tem.fi/files/18750/Vuorela\\_loppuraportti.pdf](http://www.tem.fi/files/18750/Vuorela_loppuraportti.pdf)





**Eläketurvakeskus** on Suomen työeläkejärjestelmän lakisääteinen keskuslaitos. Sen tutkimustoiminta koostuu pääasiassa sosiaaliturvaan ja työeläkejärjestelmiin liittyvistä aiheista. Tutkimuksissa pyritään monipuolisesti ottamaan huomioon sosiaalipoliittiset, sosiologiset ja taloudelliset näkökulmat.

**Pensionsskyddscentralen** är lagstadgat centralorgan för arbetspensionssystemet i Finland. Forskningsverksamheten koncentrerar sig i huvudsak på den sociala tryggheten och på de olika pensionssystemen. Målet för forskningsprojektet är att mångsidigt belysa aspekter inom socialpolitik, sociologi och ekonomi.

**The Finnish Centre for Pensions** is the statutory central body of the Finnish earnings-related pension scheme. Its research activities mainly cover the fields of social security and pension schemes. The studies aim to paint a comprehensive picture of the sociopolitical, sociological and financial aspects involved.

---

**Eläketurvakeskus**

00065 ELÄKETURVAKESKUS

Puhelin 010 7511

Faksi (09) 148 1172

**Pensionsskyddscentralen**

00065 PENSIONSSKYDDSCENTRALEN

Tfn 010 7511

Fax (09) 148 1172

**Finnish Centre for Pensions**

FI-00065 ELÄKETURVAKESKUS

Finland

Tel. +358 10 7511

Fax +358 9 148 1172

**[www.etk.fi](http://www.etk.fi)**