



Janne Salonen ja Mervi Takala

Osa-aikaeläkeläiset rekisteritietojen valossa

Eläketurvakeskuksen keskustelualoitteita
2010:10

Eläketurvakeskus • Pensionsmyndigheten

KESKUSTELUALOITTEITA

Janne Salonen ja Mervi Takala

Osa-aikaeläkeläiset rekisteritietojen valossa

Eläketurvakeskuksen keskustelualoitteita
2010:10

Eläketurvakeskus • Pensionsmyndigheten

KESKUSTELUALOITTEITA

Eläketurvakeskus

00065 ELÄKETURVAKESKUS

Puhelin 010 7511 • Faksi (09) 148 1172

Pensionskyddscentralen

00065 PENSIONSSKYDDSCENTRALEN

Tfn 010 7511 • Fax (09) 148 1172

Finnish Centre for Pensions

FI-00065 Eläketurvakeskus Finland

Tel. +358 10 7511 • Fax +358 9 148 1172

Helsinki 2010

ISSN-L 1795-3103

ISSN 1795-3635 (verkkajulkaisu)

LUKIJALLE

Osa-aikaeläkeläisistä on aiemmin tehty Eläketurvakeskuksessa useita kyselytutkimuksia, jotka ovat olleet otospohjaisia. Tässä selvityksessä käytetään ensimmäisen kerran pelkästään rekisteritietoja. Vuoden 2005 jälkeen työsuhteiden rekisteröinti on muuttunut, mikä mahdollistaa myös uudenlaiset työuraan ja ansioihin liittyvät tarkastelut. Tämän selvityksen tarkoituksena on tuottaa ajantasaista rekisteripohjaista tietoa osa-aikaeläkkeelle siirtyneistä.

Haluamme kiittää osastopäällikkö Mikko Kauttoa ja ekonomisti Kalle Eloa rakentavista kommentteista. Käytetyn rekisteriaineiston on laatinut tilastotutkija Tuula Kyyrä ja tilastotutkija Jukka Lampi on aineiston asiantuntijana vienyt monesti työtä eteenpäin. Tutkimussihteeri Anja Kallio on taittanut tämän työn. Kaikkia heitä kiitämme avusta.

Helsingissä syyskuussa 2010
Janne Salonen ja Mervi Takala

ABSTRAKTI

Tässä selvityksessä on tutkittu pääasiassa vuosina 2005–2009 osa-aikaeläkkeelle siirtyneitä. Selvitys perustuu rekisteriaineistoon, jonka avulla on ensimmäistä kertaa mahdollisuus täysimääräisesti ottaa huomioon lakisääteistä eläkettä kartuttavat ansiot. Tarkastelussa havaittiin, että osa-aikaeläkkeelle siirtyvät ovat parempituloisia kuin muut ikäisensä. Vuosina 2006–2009 osa-aikaeläkkeelle siirtyneillä oli ennen siirtymistään noin 30 prosenttia paremmat ansiot kuin muilla saman ikäisillä. Eläkkeiden taso on myös kasvanut vuosina 2005–2009.

Vuosina 2005–2009 osa-aikaeläkkeelle siirtyneet ovat tehneet vähintään yhtä pitkän tai pidemmän työuran kuin muut saman ikäiset. Työuran pituus ja korkeammat tulot selittävät eläketason nousun. Kokopäivätyöstä osa-aikaeläkkeelle siirtyneiden tulot eivät merkittävästi laske, osa-aikatyön palkka ja osa-aikaeläke korvaa noin 90 prosenttia aiemman kokopäivätyön tuloista. Osa-aikaeläke päättyy useimmiten vanhuuseläkkeeseen.

ABSTRACT

This report primarily examines part-time pension recipients who retired between the years 2005–2009. The report is based on register data, through which, for the first time, it is now possible to comprehensively take into account all earnings that accrue statutory pension. In the course of the review it was discovered that persons retiring on a part-time pension have a clearly better income level than their peers. The pre-retirement earnings of those retiring on a part-time pension between 2005–2009 were approximately 30 per cent higher than that of their peers. The pension level has also increased over the years 2005–2009.

Persons retiring on a part-time pension between 2005–2009 have had careers of equal length or longer than their peers. The career length and higher income explain the increase in pension level. The income of persons transferring from full-time work to part-time pension does not decrease significantly, as salary from part-time work together with the part-time pension cover approximately 90 per cent of the income received from full-time work. The part-time pension usually ends in old-age pension.

SISÄLTÖ

1	Johdanto	7
2	Aineisto ja määritelmät	11
3	Vuosina 2005–2009 osa-aikaeläkkeelle siirtyneet	14
3.1	Lukumäärät ja alkavuus	14
3.2	Kotitalous	16
3.3	Työnantajasektori ja eläkelaki	18
3.4	Toimiala ja ammatti	19
3.5	Työuran pituus	20
3.6	Palkka- ja eläketulot	21
3.7	Tulojen muutos osa-aikaeläkkeelle siirryttäessä	27
4	Yhteenveto ja johtopäätökset.....	29
	Kirjallisuus	31
	Liitteet.....	32

1 Johdanto

Vuoden 2005 eläkeuudistuksessa muutettiin eläkkeiden määräytymissääntöjen ohella myös niitä perusteita, joilla tietoja tallennetaan rekistereihin. Rekistereihin kerättiin aikaisemmin tietoja työsuhteista. Vuoden 2005 alusta siirryttiin vuosikohtaisten ansioiden perusteella lasketavaan eläkkeeseen. Tällainen tietojen rekisteröinti tarjoaa mahdollisuuden tutkia vakuutettujen ansioita kattavasti ja ajantasaisesti.

Tässä selvityksessä tarkastellaan ensimmäistä kertaa kokonaisaineistolla lakisääteisen eläkejärjestelmän piirissä karttuneita eläkkeitä niihin oikeuttavine tuloineen. Lisäksi mukana on rekistereiden perusteella saatavia eläkkeensaajan perhetietoja.

Käytettävissä olevien tietojen valossa tarkastellaan kaikkia vuosina 1987–2009 osa-aika-eläkkeelle siirtyneitä. Ensiksi tarkastellaan osa-aikaeläkeläisten määrän kehitystä. Toiseksi katsotaan, mihin osa-aikaeläkkeen jälkeen siirrytään ja lopuksi osa-aikaeläkkeiden kestoja.

Pääosin keskitytään kuitenkin vuosina 2005–2009 osa-aikaeläkkeelle siirtyneisiin, eli eläkeuudistuksen jälkeiseen aikaan. Tässä osuudessa tarkastellaan sekä osa-aikaeläkkeellä olevien että heidän kotitalouksiensa tietoja.

Kotitalouden osalta on tietoja kotitalouden koosta ja mahdollisen puolison työmarkkina- asemasta. Osa-aikaeläkkeelle siirtyneistä katsotaan lukumäärä- ja alkavuustietoja, eläkelakia ja toimialaa.

Rekisteritietojen avulla voidaan ensimmäisen kerran vertailla osa-aikaeläkeläisten ja täysi-aikaisessa työssä käyvien työurien pituutta. Tämä tekee mahdolliseksi arvioida sitä kysymystä, pidentääkö osa-aikaeläke työuraa vai ei.

Ensimmäisen kerran on myös mahdollista tarkastella osa-aikaeläkeläisten tuloja ennen eläkkeellesiirtymistä, siirtymisvuonna ja eläkeaikana. Näin voidaan rekisteritietojen avulla arvioida, onko osa-aikaeläke ”hyväosaisten” etuus, kuten usein on väitetty.

Osa-aikaeläkeläisten määrä vuosina 1987–2009

Osa-aikaeläke on ollut voimassa yksityisellä sektorilla vuodesta 1987 ja julkisella sektorilla vuodesta 1989. Tänä aikana, vuoden 2009 loppuun mennessä, osa-aikaeläkkeelle on siirtynyt noin 105 000 henkeä.

Vuoden 2005 eläkeuudistukseen liittyen osa-aikaeläkkeen alaikäraja palautettiin 58 vuoteen vuonna 2003. Samalla ansion alenemasta kertyvä karttuma puolitettiin 1,5 prosentista 0,75 prosenttiin. Vuonna 2005 osa-aikaeläke synkronoitiin osaksi joustavaa vanhuuseläkettä eli siihen ovat oikeutettuja 58–67-vuotiaat. Vuonna 2007 tuli voimaan Työntekijöiden eläkelaki (TyEL), joka korvasi aiemmat TEL:n, LEL:n ja TaEL:n. TaEL:n piiriin kuuluvilla ei aiemmin ollut oikeutta osa-aikaeläkkeeseen.

Tammikuussa 2009 työmarkkinajärjestöt tekivät eläkepolitiikkaa ja työttömyysturvaa koskevat esityksensä (ns. sosiaalitulo), jonka mukaisen esityksen eduskunta hyväksyi kesäkuussa.

Osa-aikaeläkkeen ikärajoiksi sovittiin 60–67 vuotta (vuonna 1953 tai sen jälkeen syntyneille). Samalla karttuma ansion alenemasta poistuu kokonaan.

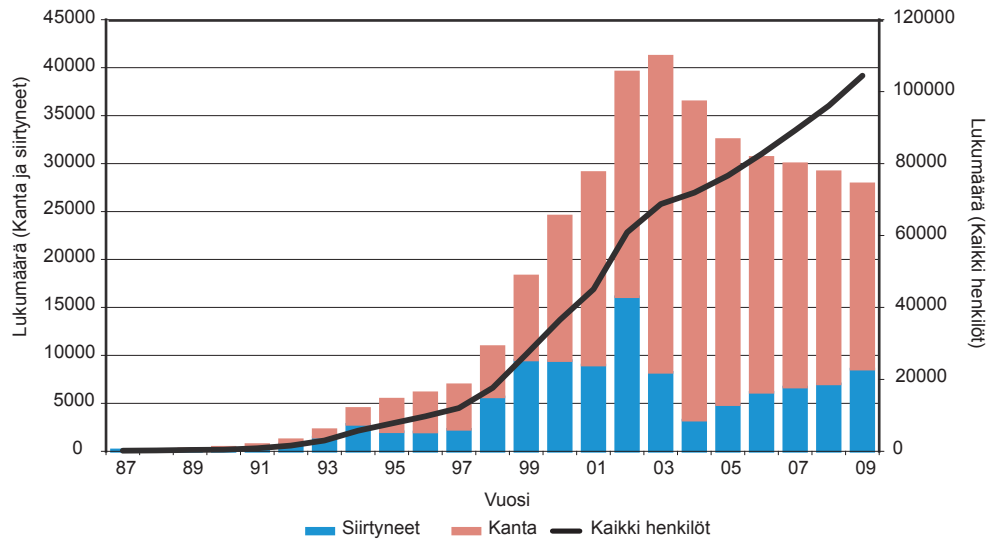
Taulukko 1. Tärkeimmät muutokset osa-aikaeläkkeeseen.

1.1.1987 osa-aikaeläke yksityiselle sektorille	• 60–64-vuotiaille työntekijöille ja yrittäjille, julkisella sektorilla 58 täyttäneille
1.7.1989 osa-aikaeläke julkiselle sektorille	• työntekijän vähennettävä työaika 16–28 tuntiin viikossa, yrittäjän on puolitettava tulonsa • työaika lasketaan 16 viikon jaksoissa • työssä ei saa olla yli kuuden viikon keskeytystä • iän mukaan porrastettu ansion alenema
1.1.1994	• alaikäraja molemmille sektoreille 58 • eläke puolet ansion alenemasta • ansion alenemasta kertyy uutta eläkettä 1,5 %
1.7.1998	• määräaikainen erillislaki voimaan • alaikärajaksi 56 • voimassa 2+2 vuotta
1.1.2003	• alaikäraja 58 • karttuma ansion alenemasta 0,75 %
1.1.2005	• ikärajoiksi 58–67
1.1.2007	• TyEL
1.1.2011	• ikärajoiksi 60–67 • karttuma ansion alenemasta poistetaan

Osa-aikaeläkkeen ehtojen muutokset näkyvät selvästi osa-aikaeläkkeelle siirtyneiden määrissä eri vuosina. Eniten siirtyneitä oli vuonna 2002 (yli 14 000), ennen ikärajan nostoa 58 vuoteen.

Kuviosta 1 nähdään osa-aikaeläkeläisten lukumäärän kehitys vuosittain. Lain tultua voimaan 1987 kesti muutamia vuosia, ennen kuin käyttö alkoi yleistyä. Ikärajat olivat vuoteen 1994 erilaiset julkisella ja yksityisellä sektorilla. Osa-aikaeläke oli tasoltaan sitä korkeampi, mitä myöhemmin eläkkeelle siirtyi. Vuonna 1994 ikärajat yksityisellä ja julkisella sektorilla yhtenäistettiin 58 vuoteen ja karttuma ansion alenemasta ei enää riippunut iästä tai eläkkeelle siirtymisen ajankohdasta. Tämä näkyy hienoisena lukumääräisenä kasvuna osa-aikaeläkkeelle siirtyneiden määrässä. Prosentuaalisesti kasvu oli kuitenkin merkittävä.

Vasemmalta pystyakselilta nähdään, että vuosi 2002 oli selkeä huippuvuosi osa-aikaeläkkeelle siirtyneiden määrässä, seuraavina vuosina eläkkeelle siirtyneiden määrä väheni selvästi. Tämä johtuu siitä, että vuosina 2003 ja 2004 ei osa-aikaeläkeoikeuden piiriin tullut uusia ikäluokkia. Myös eläkekanta kääntyi laskuun. Kuvioon on lisätty myös tieto siitä, miten paljon osa-aikaeläkeläisiä on kaikkiaan ollut. Oikealta pystyakselilta nähdään, että vuoden 2009 loppuun mennessä lähes 105 000 henkeä on käyttänyt osa-aikaeläkettä.

Kuvio 1. Osa-aikaeläkkeensaajat ja osa-aikaeläkkeelle siirtyneet vuosina 1987–2009.

Osa-aikaeläkkeen jälkeen

Taulukosta 2 nähdään mihin työmarkkinatilaan henkilön työura on päättynyt osa-aikaeläkkeen jälkeen. Mikäli tarkasteltavaan jaksoon ei liity osa-aikaeläkkeen jälkeen muuta eläkettä, kirjautuu henkilön työura jatkuvaksi kokoaikaisesti tai päättyvän kuolemaan. Taulukon luvut perustuvat ennen vuotta 2009 päättyneisiin osa-aikaeläkkeisiin.

Osa-aikaeläkkeen jälkeen seuraa useimmiten vanhuuseläke joko varsinainen tai varhennettu. Osa-aikaeläkkeeltä vanhuuseläkkeille siirtyi kolme neljästä. Työkyvyttömyyseläkkeille siirtyi lähes joka kymmenes. Tämä vastaa sitä kyselytutkimuksissa saatua tulosta, jonka mukaan kymmenen prosenttia osa-aikaeläkeläisistä sanoo terveydentilansa olevan huono (Takala 2008a). Huonoksi terveytensä kokevat osa-aikaeläkeläiset siirtyvät työkyvyttömyyseläkkeen kautta vanhuuseläkkeelle.

Haastattelututkimuksen mukaan (Palomäki ja Tuominen 2010) osa-aikaeläkeläiset ovat muita eläkkeellä työskenteleviä 55–62-vuotiaita terveempiä, mutta työssäjatkaviin verrattuna heidän terveydentilansa oli huonompi. Osa-aikaeläkeläistä 83 prosenttia arvioi jatkavansa nykyisessä osa-aikatyössään kahden vuoden kuluttua, jos terveydentila pysyy ennallaan.

Osa-aikaeläke voi päättyä myös siihen, että eläkkeensaaja siirtyy takaisin kokoaikatyöhön. Nelisen prosenttia jatkaa työntekoa kokopäiväisesti osa-aikaeläkkeen jälkeen. Osa-aikaeläke voi myös päättyä työttömyyteen. Noin 10 prosentilla niistä, joiden työura jatkuu kokoaikaisena, on työskentely jossakin vaiheessa päättynyt työttömyyteen.

Taulukko 2. Osa-aikaeläkkeen* jälkeen, prosenttia.

Osa-aikaeläkkeen jälkeen	Sektori	Miehet	Naiset	Yhteensä
Työttömyyseläke	Yksityinen	2,8	2,7	5,5
	Julkinen	0,2	0,6	0,8
Työkyvyttömyyseläke	Yksityinen	2,8	2,1	4,9
	Julkinen	1,1	2,9	4,0
Osatyökyvyttömyyseläke	Yksityinen	0,1	0,1	0,1
	Julkinen	0,0	0,2	0,2
Yksilöllinen varhaiseläke	Yksityinen	1,5	1,4	2,9
	Julkinen	0,9	2,2	3,1
Vanhuuseläke	Yksityinen	19,4	13,8	33,2
	Julkinen	8,1	15,7	23,8
Varhennettu vanhuuseläke	Yksityinen	4,6	4,2	8,8
	Julkinen	2,6	4,8	7,4
Työura jatkuu	Yksityinen	1,6	1,3	2,9
	Julkinen	0,3	0,7	1,0
Kuolema	Yksityinen	0,7	0,2	1,0
	Julkinen	0,3	0,3	0,5
Yhteensä		47,1	52,9	100

*Ennen vuotta 2009 päättyneet osa-aikaeläkkeet. Yhteensä 76 518 henkilöä

Taulukosta 2 nähdään, että osa-aikaeläkkeen jälkeinen tilanne vaihtelee sukupuolen ja työnantajasektorin mukaan. Viidesosa kaikista osa-aikaeläkkeen jälkeen alkavista eläkkeistä on yksityisen sektorin miesten vanhuuseläkkeitä. Työkyvyttömyyseläkkeet (täysi ja osa-työkyvyttömyyseläke) sekä varhennettu vanhuuseläke ovat useammin naisten kuin miesten eläkkeitä. Lähes yhdeksän prosenttia kaikista osa-aikaeläkkeen jälkeen alkavista eläkkeistä on naisten työkyvyttömyyseläkkeitä.

Kolmas huomio liittyy työttömyyseläkkeeseen. Se on käytössä lähes yksinomaan yksityisellä sektorilla. Kaikista muille eläkkeille siirtyneistä yksityisen sektorin työttömyyseläke on 5,5 prosentilla, kun julkisen puolen työttömyyseläkkeitä on alle prosentti kaikista. Työttömyyseläke on yksityisellä sektorilla yhtä yleinen naisilla kuin miehillä.

Osa-aikaeläkkeiden kesto

Osa-aikaeläkkeellä oloaikaan ja -kestoon vaikuttaa se, mikä on eläkkeen ikäraja. Alaikäraja on vaihdellut 56 ja 60 ikävuoden välillä ja muutokset ovat selvästi näkyneet uusissa osa-aikaeläkkeissä.

Ennen vuotta 2008 päättyneiden osa-aikaeläkkeiden kesto on eri-ikäisillä erilainen. Tarkasteltujen ikäluokkien kohdalla osa-aikaeläkkeellä ollaan oltu keskimäärin 2–4 vuotta. Lyhimmillään osa-aikaeläke on kestänyt vuoden ja pisimmillään 4,3 vuotta. Liitetaulukosta 1 nähdään keskimääräinen kesto ikäluokittain.

2 Aineisto ja määritelmät

Tässä selvityksessä on pyritty aikaisempaa kattavammin käyttämään Eläketurvakeskuksen rekisteriaineistoja. Perinteisten eläketietojen lisäksi mukana on tietoja ansioista ja perheestä.

Selvitystä varten poimittiin kokonaisaineisto osa-aikaeläkkeelle siirtyneistä vuosina 2005–2009. Heitä on noin 32 700 henkeä. Eläkkeelle siirtynyt tarkoittaa sitä, että henkilöllä on siirtymisvuoden lopussa maksussa oleva osa-aikaeläke. Ansaintatiedot perustuvat ansaintarekisteriin, josta saadaan työeläkevakuutettujen vuosikohtaiset palveluaika- ja ansiotiedot.

Käytettävissä olevat rekisteritiedot ovat luonteeltaan hallinnollisia ja niiden tarkoituksena on palvella eläkkeiden maksamista, joten tutkimustarkoitukseen ne ovat rajalliset. Rekisteritietoihin liittyy jossain määrin viivettä, joka näkyy puutteina joissain tiedoissa. Tässä selvityksessä käytettävät ja esitettävät rekisteritiedot ovat kuitenkin arviomme mukaan hyvin kattavia ja ajantasaisia.

On kuitenkin syytä huomata, että nämä tiedot eivät ole riittäviä kuvaamaan toimeentuloa kokonaisuudessaan. Tuloja saadaan myös muista lähteistä kuin lakisääteisenä eläkkeenä tai eläkettä kartuttavana ansiona. Esimerkiksi mahdollinen pääomatulo tai varallisuus ei näy eläkerekistereissä.

Henkilö, kotitalous ja perhekoko

Työeläkejärjestelmän kulmakivi on ansaitun etuuden henkilökohtaisuus, vain perhe-eläke muodostaa poikkeuksen. Henkilökohtaisessa eli omaeläkkeessä perheellisyys ei vaikuta eläkkeen määrään. Näin ollen myöskään eläkerekisterissä ei ole ollut kiinnostusta eläkettä kartuttavien tai eläkkeellä olevien mahdollisista perheenjäsenistä. Väestörekisteritietojen avulla on kuitenkin mahdollista yhdistää samaan kotitalouteen kuuluvat henkilöt ja tarkastella heidän tietojaan ansainta- ja eläkerekistereissä. *Kotitalous* on tässä selvityksessä muodostettu samassa osoitteessa asuvista henkilöistä. Laskemalla yhteen kotitaloudessa asuvien henkilöiden lukumäärä saadaan *perhekoko*.

Kotitalous tarkoittaa likipitäen samaa kuin Tilastokeskuksen asuntokunta¹. Vakinaisesti laitoksissa kirjoilla olevat, asunnottomat, ulkomailla ja tietymättömissä olevat henkilöt eivät muodosta kotitaloutta.

Siviilisääty

Tieto siviilisäädystä perustuu henkilön väestörekisterissä ilmoitettuun siviilisäätyn. Siviilisääty voi olla naimaton, avioliitto (tai rekisteröity parisuhde) tai muut (asumusero, eronnut, leski, eronnut rekisteröidystä parisuhteesta). Avioliittoa ei ole eritelty.

1 Tilastokeskuksen mukaan kotitalous on asuntokunta tai ruokakunta. Kotitalous-termiä käytetään haastattelututkimuksen yhteydessä ja asuntokuntaa rekisteritiedon yhteydessä.

Työllinen

Työllisellä tarkoitetaan tässä yhteydessä eläkevakuutettua. *Eläkevakuutettu* on henkilö, jolla on vuoden aikana ollut jonkin eläkelain² alaista työskentelyä.

Työuran pituus

Työuran pituutta mitataan tässä selvityksessä työsuhde- ja ansaintarekisterin käsittein eli tarkastellaan eläketurvaa kartuttavaa palveluaikaa 23 vuoden iästä lahtien. Työaika on päällekkäisyydestä puhdistettua aikaa. Työuran pituus lasketaan osa-aikaeläkkeelle siirtymistä edeltävän vuoden loppuun. Työura ei tietenkään pääty osa-aikaeläkkeeseen, koska osa-aikaeläkkeen edellytyksenä on työnteko ja osa-aikaeläkeläiset tilastoidaankin työssäkäyviksi. Eli osa-aikaeläkkeellä olevien työura on todellisuudessa tätä pidempi. Koska tässä työssä halutaan verrata osa-aikaeläkeläisiä kokoaikatyössä käyviin, joten vertailua varten toimitaan em. tavalla.

Toimiala

Tieto toimialasta perustuu Tilastokeskuksen toimialaluokitukseen vuodelta 2008. Se on liitetty jokaiselle vuoden 2008 aikana osa-aikaeläkkeelle siirtyneelle vuoden 2008 lopussa voimassa olleeseen työsuhteeseen. Toimialatieto koskee yksityistä sektoria.

Palkka

Palkka tai ansiotulo tarkoittaa tässä eläkettä kartuttavaa ansiota työstä. Se on bruttopalkka joko vuosi- tai kuukausitasolla. Tarkasteluissa ei ole mukana eläkettä kartuttavia palkattoman ajan etuuksia. Vuosina 2005–2009 osa-aikaeläkkeelle siirtyneistä palkkatieto löytyy yhdeksältä kymmenestä. Samaa kotitalouteen kuuluvilta henkilöiltä palkkatieto löytyy 80 prosentilta.

Eläke

Eläketiedot perustuvat ETK:n ja KELA:n yhteistilastorekisteriin. Rekisteri tarjoaa mahdollisuuden seurata vuosittain maksussa olevia eläkkeitä henkilöittäin. Tässä tutkimuksessa on muodostettu yhtenäinen seuranta vuosille 1987–2009.

Eläke tarkoittaa vuoden vaihteessa maksussa olevaa eläkettä. Maksussa oleva eläke on *bruttomääräinen kuukausieläke* (€/kk). Eläkkeen tason lisäksi rekisterissä on tieto maksujasektorista ja eläkelajista. Lisäksi mukana on tieto henkilön mahdollisesta kuolinpäivästä.

Alkaneen eläkkeen ja eläkkeelle siirtyneen välillä on ero siten, että vuoden aikana alkaneita eläkkeitä on enemmän kuin mitä vuoden lopussa on maksussa. Osa eläkkeistä alkaa ja päättyy vuoden sisällä, osa-aikaeläkkeiden osalta osuus on pari prosenttia. Lisäksi henkilöllä voi alkaa vuoden aikana useampi kuin yksi eläke. Eläkkeelle siirtyneeksi luokitellaan tässä työssä henkilö, jolla on vuoden lopussa voimassa oleva eläke.

2 TEL, LEL, TaEL, MEL, VaEL, KuEL, YEL, MYEL, KELA:n toimisuhde-eläke, Ahvenanmaan maakuntahallitus, KiEL ja Suomen Pankki. Vuodesta 2007 alkaen TEL-LEL- ja TaEL muodostavat TyEL:n, Työntekijän eläkelain.

Eläketaso

Korvausasteella tarkoitetaan suhdelukua, joka kuvaa tulojen muutosta siirryttäessä työstä tai työttömyydestä eläkkeelle. Tässä selvityksessä se lasketaan eläkeikäisten ja sitä edeltävien tulojen suhteena. Eläkettä edeltäviin tuloihin luetaan usein useamman vuoden tulot (vrt. Rantala ja Suoniemi 2007, 2010), koska tavoitteena on saada tieto vakiintuneesta tulotasosta.

Tässä selvityksessä käytetään osa-aikaeläkkeelle siirtymistä edeltävän vuoden ansiotuloja, koska osa-aikaeläkettä edeltää käytännössä kokoaikainen työskentely. Korvausaste lasketaan eläkkeelle siirtymisvuoden palkka- ja eläketulon ja edeltävän kokoaikatyön palkkatulon suhteena. Molemmat tulot ovat siirtymisvuoden rahassa.

Tässä aineistossa tulotietoihin ei ole mahdollista saada tietoa henkilön kaikista tulolajeista, esimerkiksi tiedot pääomatuloista puuttuvat. Tässä käytettävä tulokäsite vastaa lähinnä Rantalan ja Suoniemen (2010) esittämää omaeläkesuhdetta.

Desiili (tulokymmenys) on kymmenen prosentin ryhmä, joka on määritelty tulojen suuruusjärjestyksen perusteella. Alin tulokymmenys tarkoittaa matalimpia tuloja ja ylin tulokymmenys, korkeimpia tuloja. P10 = 10. prosenttipiste ja P90 = 90. prosenttipiste.

Mediaani on keskimäinen suuruusjärjestykseen asetetuista tuloista eli 50. prosenttipiste.

Kvartiilit ovat neljänneksittäin määritellyt osat suuruusjärjestykseen asetetusta jakaumasta. Q1 = 25. prosenttipiste ja Q4 = 75. prosenttipiste.

3 Vuosina 2005–2009 osa-aikaeläkkeelle siirtyneet

3.1 Lukumäärät ja alkavuus

Osa-aikaeläkkeelle siirrytään useimmiten heti kun se iän puolesta on mahdollista. Tarkasteltuna ajanjaksona ikäraja on ollut pääasiassa 58 vuotta³. Vuosina 2005–2008 siirtyi osa-aikaeläkkeelle 58-vuotiaana runsaat 2000 henkeä vuosittain. Vuonna 2009 kaikkien siirtyneiden lukumäärä nousi ja erityisesti 58-vuotiaiden osalta. Nousua selittänee ikäluokkien koko ja tiedossa olevat muutokset.

Samanlainen nousu tapahtui vuonna 2002, jolloin osa-aikaeläkkeelle siirtyi ennätysmäärä ihmisiä. Selityksenä on se, että seuraavan vuoden alusta osa-aikaeläkkeen alaikäraja nousi kaksi vuotta (Takala 2008a).

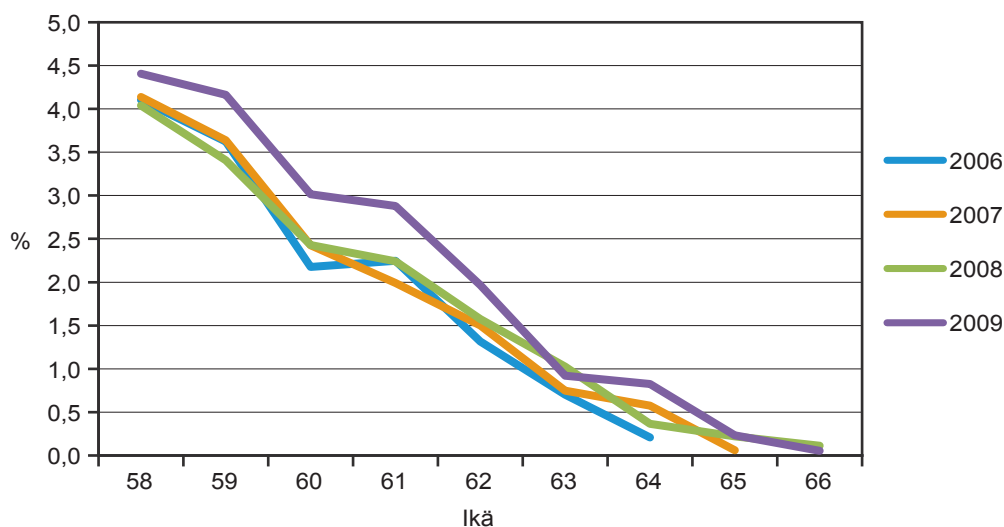
3 Vuonna 1946 tai ennen syntyneet ovat olleet oikeutettuja osa-aikaeläkkeeseen 56–64-vuotiaana. Vuonna 1947 tai sen jälkeen syntyneet ovat oikeutettuja osa-aikaeläkkeeseen 58–67-vuotiaana.

Taulukko 3. Vuosina 2005–2009 osa-aikaeläkkeelle siirtyneet, lukumäärät ja prosenttijakauma.

Lukumäärä					
Syntymävuosi	2005	2006	2007	2008	2009
1951					2455
1950				2197	2075
1949			2295	1748	1429
1948		2249	1852	1158	1216
1947	2305	1825	1141	930	735
1946	889	912	735	526	278
1945	741	623	378	235	135
1944	452	288	149	52	25
1943	271	109	63	18	3
1942	76	35	7	8	1
1941	46	3	8	1	
1940	1		6		
1939			1		
Yhteensä	4781	6044	6635	6873	8352

Prosenttia					
Syntymävuosi	2005	2006	2007	2008	2009
1951					29,4
1950				31,9	24,8
1949			34,6	25,4	17,1
1948		37,2	27,9	16,8	14,6
1947	48,2	30,2	17,2	13,5	8,8
1946	18,6	15,1	11,0	7,7	3,3
1945	15,5	10,3	5,7	3,4	1,7
1944	9,5	4,8	2,2	0,7	0,3
1943	5,6	1,8	0,9	0,3	0,0
1942	1,6	0,6	0,1	0,1	0,0
1941	1,0	0,0	0,1	0,0	
1940	0,0		0,1		
1939			0,0		
Yhteensä	100	100	100	100	100

Vaikka osa-aikaeläkkeen suosio on ollut kasvamaan päin, alkavuudessa ei ole tapahtunut nousua viimeisten viiden vuoden aikana (Kuvio 2). Kun suhteutetaan siirtyneitä vastaavan ikäisiin kokoaikatyössä jatkaviin, nähdään alkavuuden pysyneen kahden ja kolmen prosentin tuntumassa. Myös 58-vuotiaiden ryhmässä alkavuus on säilynyt jokseenkin vakaana.

Kuvio 2. Työstä osa-aikaeläkkeelle, osuus edellisen vuoden työllisistä, prosenttia.

Pidemmillä aikajaksolla alkavuudessa on ollut enemmän vaihtelua. Ikärajamuutokset saavat ihmiset reagoimaan. Esimerkiksi kun vuonna 2003 osa-aikaeläkkeen ikäraja nousi 58 vuoteen, se sai aikaan nousun eläkkeelle siirtymisessä vuonna 2002. Alkavuus nousi 56–57-vuotiaiden ikäryhmissä lähes 10 prosenttiin (Rantala 2008).

3.2 Kotitalous

Suurin osa osa-aikaeläkeläisistä on rekisteritietojen mukaan joko naimisissa tai rekisteröidyssä parisuhteessa (73 prosenttia kaikista). Vain harva elää naimattomana (seitsemän prosenttia). Leskiä tai eronneita on 20 prosenttia. Aikaisemmassa kyselytutkimuksessa (Takala 2008a) saatu kuva on samansuuntainen. Kyselyssä luokittelu oli kuitenkin hieman toisenlainen, siinä naimisissa olevat ja avoliitossa asuvat muodostavat enemmistön (83 prosenttia). Rekisteritiedoissa avoliittolaisia voi olla useammassa ryhmässä.

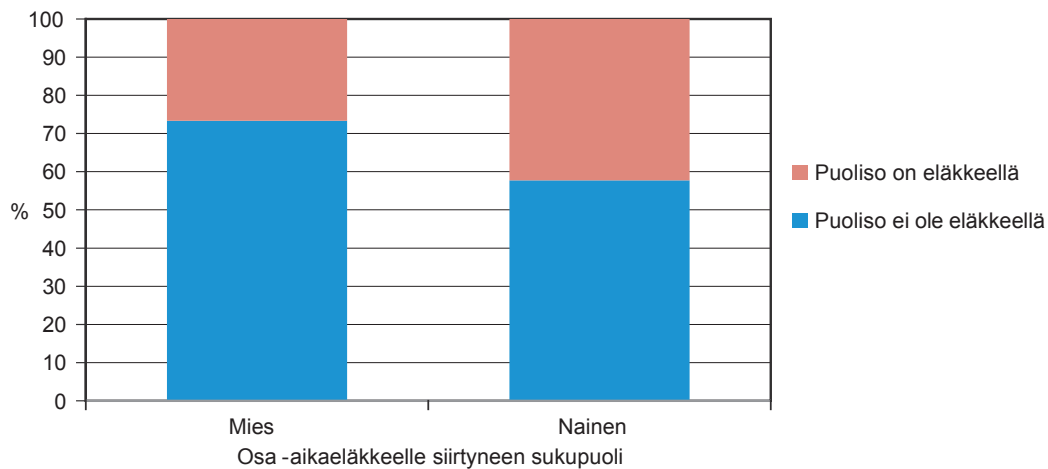
Osa-aikaeläkkeelle siirtyneet ovat siinä elämänvaiheessa, että samaan kotitalouteen tavallisesti kuuluu vain puoliso. Kuitenkin, kuten taulukosta 4 huomataan, 28 prosentilla samaan kotitalouteen kuuluu enemmän kuin kaksi henkeä. Yhden hengen kotitalouksia on 13 prosenttia ja parin muodostamia kotitalouksia lähes 60 prosenttia.

Taulukko 4. Osa-aika-eläkeläisten (2005–2008) kotitalouteen lukeutuvat henkilöt.

Kotitaloudessa henkilöitä	Yhteensä	Prosenttia
1	3161	13
2	14315	59
3	3360	14
4	2258	9
5	788	3
>5	381	2
Yhteensä	24263	100

Samassa kotitaloudessa asuvien henkilöiden taustatietojen perusteella voidaan tarkastella myös sitä, onko kotitaloudessa muita eläkeläisiä. Osa-aika-eläkkeelle vuosina 2005–2009 siirtyneiden kotitaloudessa vanhin vertailuhenkilö, eli käytännössä puoliso, on useimmiten edelleen työelämässä. Tällaisia perheitä on 66 prosenttia. Kolmasosa puolisoista on eläkkeellä.

Kuvion 3 perusteella nähdään että sukupuolen mukaan tarkasteltuna eroa on jonkin verran. Kun nainen on siirtynyt osa-aika-eläkkeelle, puoliso jatkaa noin 73 prosentissa tapauksista työelämässä tai ei ainakaan ole eläkkeellä. Naisen jäädessä osa-aika-eläkkeelle mies jatkaa työssä 58 prosentissa. Lopussa tapauksista puoliso on siis jo eläkkeellä.

Kuvio 3. Puolison työmarkkina-asema henkilön jäädessä osa-aika-eläkkeelle.

3.3 Työnantajasektori ja eläkelaki

Taulukosta 5 nähdään osa-aikaeläkkeelle siirtyneet sukupuolen ja työnantajasektorin mukaan prosenttiosuuksina. Vuosien aikana miesten ja naisten sekä sektorien väliset osuudet ovat säilyneet varsin vakaina. Taulukosta nähdään myös, että osa-aikaeläkkeelle siirtyneissä on enemmän naisia kuin miehiä, keskimäärin 55 prosenttia on naisia. Nämä osuudet ovat pysyneet vakaina vuodesta toiseen.

Kaksi kolmesta osa-aikaeläkeläisestä siirtyy yksityiseltä sektorilta ja loput julkiselta sektorilta. Julkiselta sektorilta siirtyy enemmän naisia ja yksityiseltä sektorilta miehiä.

Taulukko 5. Vuosina 2005–2009 osa-aikaeläkkeelle siirtyneet sektorin ja sukupuolen mukaan, prosenttia.

Sukupuoli	Sektori	2005	2006	2007	2008	2009
Mies	Yksityinen	36	33	32	33	37
Nainen	Yksityinen	26	25	26	25	27
Mies	Julkinen	11	12	11	12	10
Nainen	Julkinen	27	30	31	30	26
Yhteensä		100	100	100	100	100

Vuonna 2006 osa-aikaeläkkeelle siirtyi 26 prosenttia enemmän henkilöitä kuin edellisellä vuonna. Tämä kasvu näkyy myös eläkelakikohtaisesti (Taulukko 6). Sen jälkeen kasvu on ollut maltillisempaa. Vuonna 2009 osa-aikaeläkkeelle siirtyi 22 prosenttia enemmän kuin edellisellä vuonna. Kasvu on ollut suurempaa yksityisellä sektorilla kuin julkisella sektorilla.

Osa-aikaeläkeläisiin liittyy sama havainto, joka koskee myös muita eläkelajeja: eläkkeelle jäädään yleisimmin alkuvuodesta sekä alkusyksystä. Osa-aikaeläkkeelle vuosina 2005–2009 siirtyi tammikuussa 17 prosenttia ja elo-syyskuussa 29 prosenttia vuoden aikana siirtyneistä. Vuoden 2010 lopullista osa-aikaeläkkeelle siirtyneiden lukumäärää voidaan siten ennakoida eläkerekisterin vuoden ensimmäisten kuukausien tietojen perusteella. Tämän mukaan vuonna 2010 osa-aikaeläkeläisten määrä kasvaisi noin 15 prosentilla edelliseen vuoteen verrattuna. Tämä tarkoittaa, että noin 9 600 henkeä siirtyisi osa-aikaeläkkeelle vuonna 2010.

Taulukko 6. Osa-aikaeläkkeelle vuosina 2005–2009 siirtyneet eläkelain mukaan, lukumäärät ja prosenttijakauma.

Eläkelaki	Lukumäärä				
	2005	2006	2007	2008	2009
KUEL	1212	1718	1940	2013	2226
LEL	24	50	2		
MYEL	44	66	52	47	46
MEL	19	36	39	31	35
TEL	2204	2667	955	1011	1239
TYEL*			2040	2226	2988
VEL	493	660	714	715	727
YEL	664	696	745	692	964
MUUJUL**	116	145	148	138	127

Eläkelaki	Prosenttia				
	2005	2006	2007	2008	2009
KUEL	25,4	28,5	29,2	29,3	26,7
LEL	0,5	0,8	0,0		
MYEL	0,9	1,1	0,8	0,7	0,6
MEL	0,4	0,6	0,6	0,5	0,4
TEL	46,1	44,2	14,4	14,7	14,8
TYEL*			30,7	32,4	35,8
VEL	10,3	10,9	10,8	10,4	8,7
YEL	13,9	11,5	11,2	10,1	11,5
MUUJUL**	2,4	2,4	2,2	2,0	1,5
Yhteensä	100,0	100,0	100,0	100,0	100,0

*TYEL tuli voimaan vuoden 2007 alusta, yhdistäen TEL:n, LEL:n ja TaEL:n. Näiden vanhojen lakien mukaisia eläkkeitä kuitenkin myönnettiin siirtymäsäännösten mukaisesti eräiden ikäluokkien osalta. TaEL:iin ei kuulunut osa-aikaeläkettä.

** MUUJUL = SP, KIEL, KELA ja Ahvenanmaan maakuntahallitus.

3.4 Toimiala ja ammatti

Vuonna 2008 TEL:n tai TyEL:n mukaiselle osa-aikaeläkkeelle siirtyneille voidaan liittää tieto työpaikan toimialasta. Tieto on saatavissa varsin kattavasti eli noin 84 prosentille siirtyneistä. Yleisimmät toimialat, joilla osa-aikaeläkeläiset työskentelevät, ovat kauppa ja kuljetus- ja varastointi. Muut toimialat eroavat vain vähän toisistaan osuuksien mukaan, koska toimialojen hajonta on laavaa.

Toimialoissa ja ammateissa on suuri hajonta myös kyselytutkimusten mukaan. Vuonna 2007 tehdyssä kyselyssä suurimmat toimialat olivat teollisuus ja terveydenhuolto- ja sosiaalipalvelut. Näissä työskenteli molemmissa 18 prosenttia osa-aikaeläkeläisistä. Seuraavaksi suurin oli koulutuksen toimiala (10 prosenttia) (Takala 2008a). Tässä selvityksessä oli mukana sekä yksityisen että julkisen sektorin palkansaajia ja yrittäjiä.

Palomäki ja Tuominen (2010) ovat tutkineet vuoteen 2006 mennessä osa-aikaeläkkeelle siirtyneitä. Tulosten mukaan suosittuja toimialoja ovat julkiset palvelut, teollisuus ja rahoitus- ja liike-elämän palvelut. Palomäen ja Tuomisen selvityksen mukaan osa-aikaeläkkeelle siirtyneistä toimihenkilöitä oli 71 prosenttia.

73 prosenttiin VEL:n palvelusuhteista voidaan liittää ammattitieto. Sen mukaan yleisin ammatti on ollut lehtori. Opettajat ovat olleet koko osa-aikaeläkkeen voimassaolon ajan varsin iso ammattiryhmä, usein suurin (Takala 2008b). Opetustoimeen eri tasoilla liittyvät tehtävät sekä sihteeriammatit ovat yleisiä valtiosektorilla, vaikkakin ammattien hajonta on suurta.

3.5 Työuran pituus

Aikaisemmissa tutkimuksissa on havaittu, että osa-aikaeläkeläisten työurat ovat heidän omien arvioidensa mukaan varsin pitkiä. Vuonna 2007 tehdyn kyselyn perusteella osa-aikaeläkkeellä olevilla miehillä työura oli kestänyt keskimäärin 41,4 vuotta ja naisilla 39,1 vuotta (Takala 2008a).

Osa-aikaeläkeläisten työuran mittaa ovat tutkineet myös Palomäki ja Tuominen (2010). Heidän tulostensa mukaan osa-aikaeläkkeellä olevien työuraa oli kertynyt yli 35 vuotta vuoden 2006 poikkileikkaustilanteessa. On syytä huomata, että Palomäen ja Tuomisen tarkastelussa työuraan luetaan osittain myös osa-aikaeläkeaikaa.

Riittävän pitkä työura oli mainittu osa-aikaeläkkeen myöntämisen ehdoissa vuoteen 2004. Vuodesta 2005 lähtien vakuutetaan kuitenkin ansioita, ei työskentelyaikaa. Uusien ehtojen mukaan oikeus eläkkeeseen on (TyEL), jos osa-aikaeläkkeen alkamista välittömästi edeltäneiden 15 kalenterivuoden aikana työeläkelakien tai niihin rinnastettavien lakien alaisia ansioita on vähintään lukua 60 vastaava määrä. Lukumäärä saadaan jakamalla kunkin kalenterivuoden ansiot 41,89 euron 25-kertaisella määrällä, pyöristämällä näin saatu osamäärä alaspäin lähimpään kokonaislukuun, joka voi olla enintään 12, ja laskemalla eri vuosien osamäärät yhteen. (TyEL 16 §:n 1. mom.).

Osa-aikaeläkkeelle siirtyneiden eläkettä edeltävä työuran pituutta voidaan laskea ETK:n työsuhderekisterin perusteella. Työura lasketaan 23 ikävuodesta osa-aikaeläkettä edeltäneen vuoden loppuun. Tulokset vahvistavat em. kyselyjen tuloksia.

Osa-aikaeläkeläisten työurat ovat tavanomaista pidempiä. Rekisteritarkastelun perusteella työurat ovat pidentyneet viime vuosina. Vuonna 2005 siirtyneiden työura oli kestänyt keskimäärin 32,6 vuotta. Vuonna 2009 se oli noussut jo 33,1 vuoteen. Nousu on ollut tasaista joka vuosi.

Kun verrataan osa-aikaeläkkeelle siirtyneitä niihin samanikäisiin, jotka jatkoivat täysiaikaisessa työssä, huomataan, että myös jatkavien työura on ollut pidentymään päin. Vuonna 2005 täysiaikaisessa työssä jatkaville oli kertynyt työuraa keskimäärin 32 vuotta, vuosina 2007–2009 työuran pituus on ollut 32,5 vuotta. Kokoaikaisessa työssä jatkavien työura on kuitenkin pääsääntöisesti lyhyempi kuin osa-aikaeläkkeellä olevien työura (Kuvio 4).

Selkein ero näiden ryhmien välillä tulee ensimmäisen ikäluokan osalta, jolle tulee oikeus osa-aikaeläkkeeseen. 58-vuotiaita osa-aikaeläkkeelle siirtyneitä ja kokoaikatyössä jatkavia

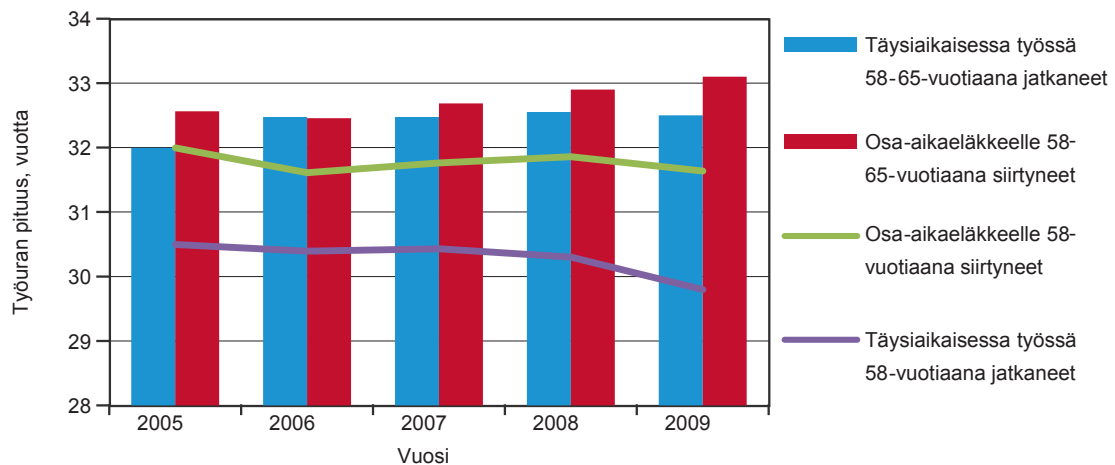
verrattaessa ero on huomattava. Osa-aikaeläkkeelle siirtyneiden työura on ollut lähes 1,5 vuotta pidempi kuin kokoaikatyössä jatkavilla.

Osa-aikaeläkkeelle siirrytään lähes yksinomaan suoraan työstä. Tämä on julkisella sektorilla osa-aikaeläkkeen myöntämisen edellytys, yksityisellä sektorilla kokoaikatyön päättymisestä on voinut kulua korkeintaan puoli vuotta ennen osa-aikaeläkkeen alkamista. Vuosina 2005–2009 osa-aikaeläkkeelle siirtyneistä noin kuudella prosentilla on palkaton jakso siirtymistä edeltävän puolen vuoden aikana.

Etuuslajin mukaan tarkasteltuna osa-aikaeläkettä edeltää selvästi eniten työkykyyn ja kuntoisuuteen liittyviä etuusjaksoja⁴. Tämä tarkoittaa sitä, että noin viisi prosenttia osa-aikaeläkkeelle siirtyvistä joko sairastaa tai on kuntoutumassa.

Miehillä on säännönmukaisesti pidemmät työurat kuin naisilla. Tarkasteluvuosina miesten työura on keskimäärin 1,5–2,0 vuotta pidempi kuin naisten. Tämä vastaa hyvin sitä eroa, joka on havaittu kyselyissä. Kyselyissä on ohjeistettu ottamaan huomioon työuran pituus 15 ikävuodesta lähtien, kun rekisteritiedot lähtevät ikävuodesta 23⁵. Tämä selittää osaltaan melko huomattavaakin eroa rekisteritiedon ja kyselytiedon välillä.

Kuvio 4. Osa-aikaeläkkeelle siirtyneiden ja työssä jatkavien edeltäneen työuran keskimääräinen pituus vuosina 2005–2009.



3.6 Palkka- ja eläketulot

Rantala ja Suoniemi (2010) ovat tutkineet tulojen muutosta osa-aikaeläkkeeltä vanhuuseläkkeelle siirryttäessä. Tässä selvityksessä tarkastellaan tulojen muutosta kokoaikatyöstä osa-aikaeläkkeelle siirryttäessä. Tilastoinnissa osa-aikaeläkkeelle siirtyneitä ei lasketa mukaan eläkkeelle ao. vuotena siirtyneisiin, vaan osa-aikaeläkkeellä oleva ”siirtynyt eläkkeelle” vasta

4 Sairaus-, työtapaturmakorvaus-, liikennetapaturmakorvaus- ja kuntoutuspäiväraha-aikaa.

5 Rekisteritiedon mukaan alle 23-vuotiaana työskentelyä on karttunut keskimäärin 2,3 vuotta. Tämä ei kuitenkaan kerrytä eläkettä.

silloin, kun hän siirtyy vanhuuseläkkeelle. Virallisen tilastoinnin näkökulmasta siis esimerkiksi eläkkeen korvaussuhteen oikea-aikainen tarkasteluajankohta on silloin, kun osa-aika-eläkkeeltä siirrytään vanhuuseläkkeelle.

Rekisterissä on tietoja palkoista ja eläkkeistä, ja siksi on mahdollista tarkastella osa-aika-eläkkeellä olevien tuloja ennen eläkkeelle siirtymistä, siirtymisvuonna ja osa-aika-eläkeaikana. Rekisteristä palkat ja eläkkeet saadaan bruttomääräisinä. ETK:ssa käytettävissä olevan verotuslaskentaohjelman avulla voidaan laskea palkat ja eläkkeet myös nettomääräisinä. Verotusohjelman yksityiskohtainen kuvaus on ETK:n katsauksessa 1/2010 (Knuuti ja Mielonen).

Bruttoeläke

Taulukosta 7 nähdään keskimääräisen kuukausieläkkeen suuruus vuosina 2005–2009 vuoden 2009 rahassa. Sen mukaan bruttoeläke on noussut reaalisesti 612 eurosta yli 10 prosenttia tarkasteltuna ajanjaksona.

Naisten ja miesten keskieläkkeiden suhteellinen ero on pysynyt melko vakiona tämän tarkastelun perusteella. Koko osa-aika-eläkkeen voimassaolo ajan naisten osa-aika-eläke on ollut noin 70 prosenttia miesten eläkkeestä (ks. Takala 2004).

Miesten ja naisten osa-aika-eläkkeet ovat kuitenkin sektoreittain tarkasteltuna varsin lähellä toisiaan. Kokonaistarkastelussa painottuu se, että osa-aika-eläkeläisissä on paljon kunta-alan naisia, joilla on alhainen osa-aika-eläke.

Taulukko 7. Osa-aika-eläkkeellä olevien keskimääräinen bruttokuukausieläke sukupuolen ja sektorin mukaan, vuoden 2009 rahassa, euroa kuukaudessa.

Sukupuoli	2005	2006	2007	2008	2009
Kaikki	612	629	633	612	677
Yksityinen	654	664	659	637	714
Julkinen	545	581	596	576	614
Mies	746	765	769	742	812
Nainen	495	518	531	505	559
Mies, Yksityinen	763	763	765	733	817
Nainen, Yksityinen	692	772	780	768	793
Mies, Julkinen	506	532	532	512	571
Nainen, Julkinen	484	508	530	499	546

KUEL-eläkkeet ovat noin 10 prosenttia keskiarvoa pienempiä, kun taas TEL-eläkkeet ja VEL-eläkkeet hieman korkeampia. TEL-eläkkeet ja myöhemmin TyEL-eläkkeet ovat olleet muita 6–7 % korkeampia. Erityisen korkeita ovat MEL:n perusteella maksettavat eläkkeet. Vuosina 2005–2009 osa-aika-eläkkeelle siirtyneillä MEL-eläke on ollut yli puolitoistakertainen muihin verrattuna. Siirtyneiden lukumäärät ovat kuitenkin pieniä (vrt. taulukko 6).

Osa-aikaeläkkeen taso on aikaisemmin vaihdellut jonkin verran. Tuomisen ym. (2006) mukaan keskimääräinen reaalin osa-aikaeläke lievästi aleni vuodesta 1990 vuoteen 2005. Tämän tarkastelun mukaan keskimääräinen osa-aikaeläke on säilynyt suhteellisen vakaana vuoden 2005 jälkeen. Vuonna 2009 kaikissa osaryhmissä tapahtui kasvua. Pitkään jatkunut osa-aikaeläkkeen reaalin lasku on päättynyt ja on ehkä jopa kääntymässä lievään nousuun.

Taulukosta 8 nähdään että, eläkkeiden jakauma säilyi vuodesta 2005 vuoteen 2008 varsin samankaltaisena. Selvin ero tulee vuonna 2009 siirtyneiden eläkkeissä tason noustessa kaikilla tulotasolla. Vuodesta 2005 vuoteen 2009 mediaani ja keskiarvo ovat nousseet reilut 10 prosenttia. Pienimmät eläkkeet (P10) ovat nousseet lähes 16 prosenttia ja suurimmat (P90) vajaat seitsemän.

Taulukko 8. Bruttoeläkkeen jakauma osa-aikaeläkkeissä, vuoden 2009 rahassa.

Vuosi	P10	Q1	Mediaani	Q3	P90	Keskiarvo
2005	329	399	517	718	997	612
2006	348	421	529	735	1005	630
2007	361	434	541	729	999	633
2008	343	414	519	706	970	612
2009	380	459	573	781	1062	677

Liitekuviosta 1 nähdään osa-aikaeläkkeen jakaumaa yksityiskohtaisemmin. Kuviosta näkyy sama kuin taulukosta: jakauma on vuosina 2005–2008 säilynyt muodoltaan varsin samankaltaisena. Vuonna 2009 jakauma on jonkin verran levinnyt suurempien eläkkeiden suuntaan.

Nettotulot

Verotuksen vaikutusta tuloihin laskettiin esimerkinomaisesti vuonna 2008 osa-aikaeläkkeelle siirtyneille. Siirtyneiden joukossa vain muutamalla on Kelan maksamia etuuksia ja heidät on poistettu. Tarkastelussa ei ole myöskään mukana henkilön mahdollisesti saamia vapaaehtoiseen yksilölliseen vakuutukseen perustuvia eläkkeitä tai pääomatuloja. Mukana ei myöskään ole ansiotuloverotuksen piiriin kuuluvia työnantajan järjestämiä lisäeläkkeitä.

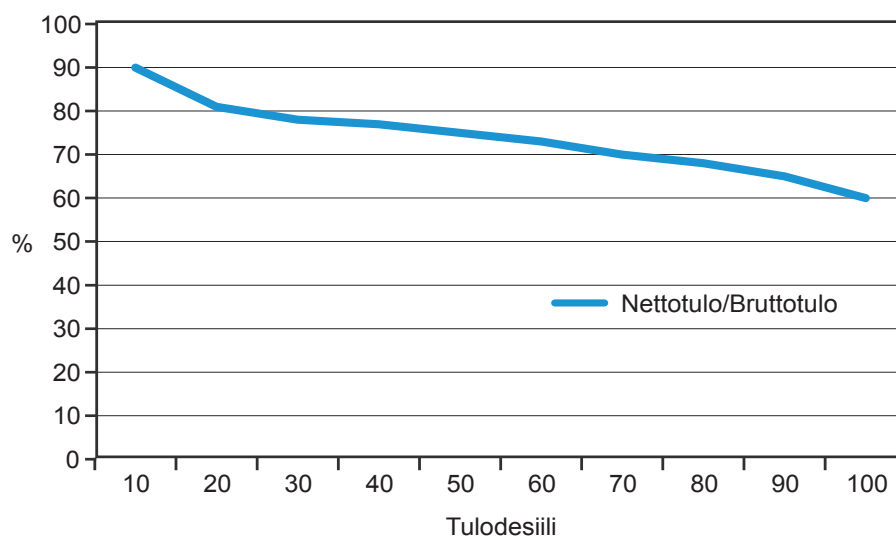
Tämä joukko on suuruudeltaan 6 800 henkilöä. Laskennan lähtökohtana ovat siirtymisvuoden 2008 ansiotulot eli palkat ja eläkkeet osa-aikaeläkkeelle siirtymisen jälkeen. Tulot ovat vuositasolla, ja niiden perusteella lasketaan bruttotuloihin kohdistuva verotus sekä työ- että eläketulosta.

Taulukko 9. Vuonna 2008 osa-aikaeläkkeelle siirtyneiden tulojakauman tunnuslukuja, euroa vuodessa.

	P10	Q1	Mediaani	Q3	P90	Keskiarvo
Bruttotulot	16 610	21 587	27 644	37 706	50 195	31 632
Nettotulot	14 084	17 018	20 538	25 701	31 937	22 131

Taulukossa 9 esitetään eräitä tulonjakauman tunnuslukuja ennen verotusta ja verotuksen jälkeen. Verotuksen progressio näkyy siinä, että tulonjakauman pienemmässä päässä verotus on kevyempää ja korkeammilla tuloilla vastaavasti kireämpää. Mediaanihenkilöllä palkka- ja eläketulot ennen veroja olivat 27 644 euroa vuodessa ja verotuksen jälkeen 20 538 euroa vuodessa. Verotus laskee mediaanihenkilöllä tuloja lähes 26 prosenttia.

Kuviossa 5 on esitetty verotuksen vaikutus tulojen kasvaessa. Alimmassa desiilissä verotus laskee tuloja kymmenisen prosenttia, kun ylimmässä kymmenyksessä tulot laskevat yli 40 prosenttia. Tulosuhteen sekä keskiarvo että mediaani ovat 73 prosenttia.

Kuvio 5. Vuonna 2008 osa-aikaeläkkeelle siirtyneiden brutto- ja nettotulojen suhde tulodesiileittäin.**Verotus vuonna 2008**

*Lasketaan henkilötasolla

*Eläketulon ja palkkatulon verotus ja maksut mukana

*Valtion tuloverotus sekä kunnallisverotus keskimääräisen 18,33 prosentin mukaan

*Keskimääräinen kirkollisveroprosentti 1,33

*Eläketulosta eläketulovähennys

*Palkkatulosta tulonhankkimisvähennys sekä työtulovähennys

Osa-aikaeläkettä edeltänyt tulotaso

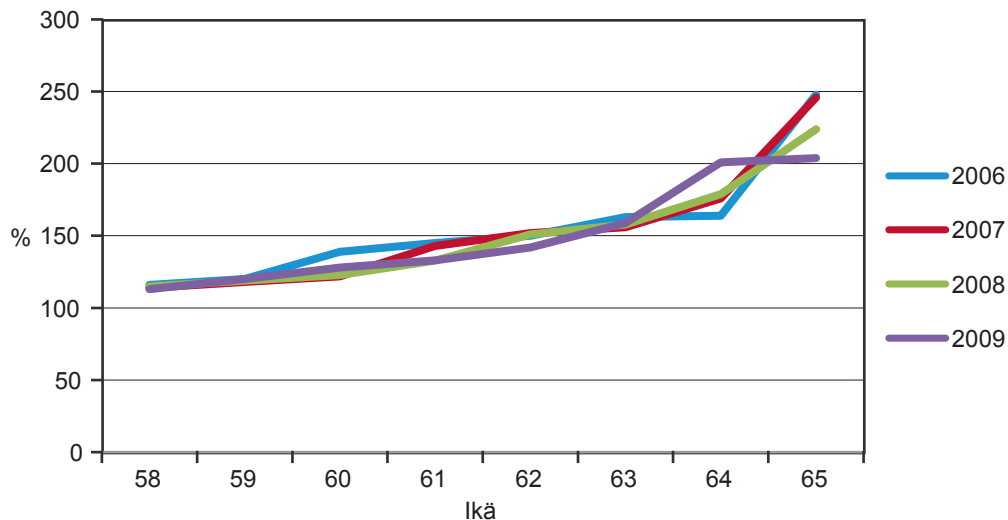
On usein esitetty, että osa-aikaeläke on hyvätuloisten eläkemuoto ja väitteeseen on saatu jonkun verran tukea tutkimuksista (esim. Hakola 2002, Polvinen 2001). Tässä selvityksessä käytetyllä aineistolla on mahdollista verrata osa-aikaeläkkeelle siirtyneiden aikaisempia tuloja kokoaikatyöstä ja niiden samanikäisten tuloja, jotka jatkavat kokoaikatyössä.

Kuviosta 6 havaitaan, että kaikkina tarkasteltavina vuosina ja kaikenikäisinä siirtyneiden ansiot ovat olleet korkeammat kuin muiden vastaavan ikäisten työllisten. Kaikkien ikien yli tarkasteltuna tulot ovat olleet noin 30 prosenttia korkeammat.

58-vuotiaana osa-aikaeläkkeelle siirtyneiden palkat ovat olleet noin 15 % korkeammat kuin vastaavan ikäisten työllisten. Mitä vanhempana osa-aikaeläkkeelle siirrytään, sitä hyvätuloisempia ovat osa-aikaeläkkeelle siirtyneet samanikäisiin työllisiin verrattuna.

Sukupuolten välillä ei ole suurta eroa. Varsinkin nuorimmissa ikäluokissa sukupuolten väliset erot ovat varsin pienet.

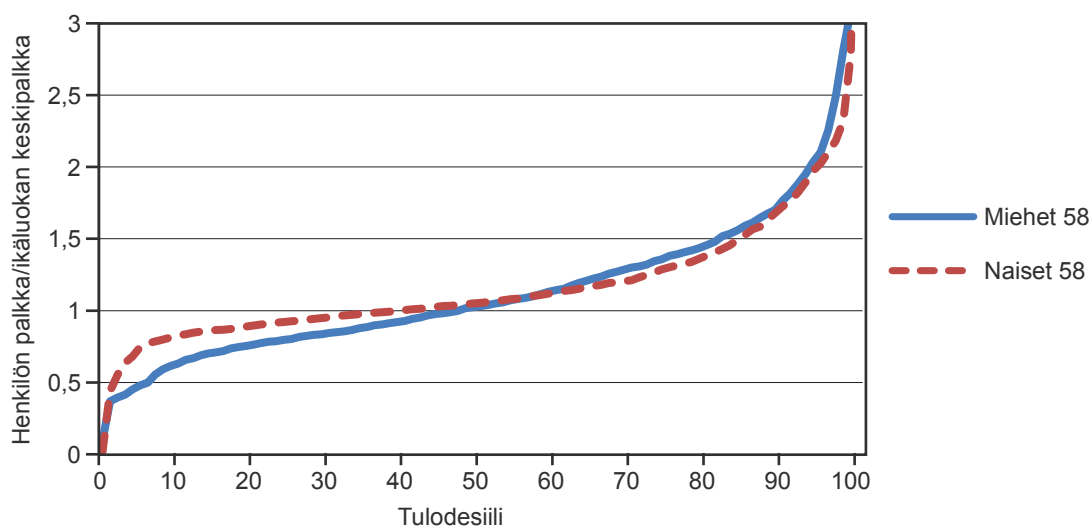
Kuvio 6. Osa-aikaeläkkeelle siirtyneiden palkka suhteessa täysiaikaisessa työssä jatkaviin ikäluokittain ennen osa-aikaeläkkeelle siirtymistä (100 = yhtä suuri kuin vastaavan ikäisten täysiaikaisessa työssä jatkavat).



Kuviossa 7 tarkastellaan 58-vuotiaiden miesten ja naisten palkkojen eroa. Kuvio vahvistaa sitä havaintoa, että osa-aikaeläkkeelle siirtyneiden joukossa on varsin paljon keskimääräistä paremmin ansaitsevia.

Kun katsotaan koko tulonjakamaa miehet ja naiset eriytyvät enemmän. Naiset ovat lähempänä ikäluokkansa keskituloa kuin miehet. Osa-aikaeläkkeelle siirtyneet miehet edustavat omaa palkkajakaumaansa laajemmin. Liitetaulukossa 2 esitetään luvut sukupuolen ja iän mukaan tarkemmin.

Kuvio 7. 58-vuotiaana osa-aikaeläkkeelle siirtyneiden keskipalkka suhteessa oman sukupuolen keskipalkkaan ennen osa-aikaeläkkeelle siirtymistä, sukupuolen mukaan.



Kotitalouden tulot

Suurin osa osa-aikaeläkkeellä olevista on joko naimisissa tai parisuhteessa ja useimmiten asutaan kaksin puolison kanssa. Palkka-aineisto antaa myös mahdollisuuden tarkastella koko kotitalouden tuloja.

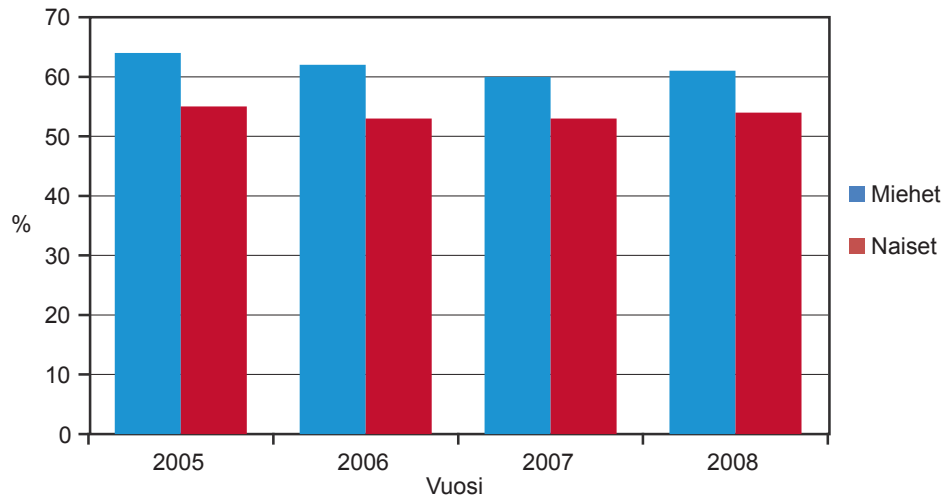
Sekä osa-aikaeläkkeelle siirtyneen että kotitalouden muiden henkilöiden tuloiksi lasketaan eläketurvaa kartuttavat ansiotulot sekä eläketulot. Kyse on lakisääteisistä eläkkeistä mukaan lukien työ- ja kansaneläkkeet. Taulukon 10 mukaan osa-aikaeläkkeelle siirtyneet kattavat keskiarvolla tai mediaanilla mitattuna selvästi yli puolet kotitalouden tuloista kyseisenä vuonna. Osa-aikaeläkkeellä olevien perheissä osa-aikaeläkeläisen palkka- ja eläketulot muodostavat keskimäärin 50–60 prosenttia koko kotitalouden tuloista.

Taulukko 10. Osa-aikaeläkkeelle vuosina 2005–2008 siirtyneiden osuus kotitalouden tuloista, prosenttia.

	2005	2006	2007	2008
Mediaani	59	57	56	58
Keskiarvo	64	62	61	63

Vaihtelu eri vuosien välillä on hyvin vähäistä. Tämä viittaa siihen, että osa-aikaeläkkeelle siirtyneen ansiot ovat olleet kotitalouden suurimmat.

Siirtyvien naisten kotitalouksissa naisen ansiot muodostavat noin puolet koko kotitalouden tuloista. Miesten osuus on suurempi. Osa-aikaeläkkeelle siirtyvien miesten tulot koko kotitalouden tuloista ovat noin 60 prosenttia (Kuvio 8).

Kuvio 8. Osa-aikaeläkkeelle vuosina 2005–2008 siirtyneiden tulot osuutena kotitalouden tuloista. Mediaani.

3.7 Tulojen muutos osa-aikaeläkkeelle siirryttäessä

Korvausaste on laskettu tässä selvityksessä eläkkeelle siirtymisvuoden ja sitä edeltäneen vuoden tulojen suhteena.⁶ Kuten edellä luvussa kolme todettiin, osa-aikaeläkkeelle siirrytään lähes yksinomaan kokoaikatyöstä. Työ on käytännössä ollut täysimääräistä, joten voidaan ajatella sen olleen pääasiallinen toimeentulon lähde. Taulukon 11 mukaan bruttotulojen suhde on ollut keskimäärin 87 prosenttia riippuen siitä, miten 2007 palkkatulo indeksoidaan osa-aikaeläkkeelle siirtymisvuoden tasoon. Verotuksen jälkeen korvausaste nousee keskimäärin 90 prosenttiin.

Verotuksen muutokset eivät ole viime vuosina olleet siinä määrin merkittäviä, että tämän ryhmän osalla olisi tapahtunut vähään aikaan erityistä muutosta. Voidaankin arvioida, että osa-aikaeläkkeelle siirtyvien tulomuutos jää hyvin pieneksi käteen jäävien tulojen osalta.

Taulukko 11. Osa-aikaeläkkeen korvausaste, vuonna 2008 osa-aikaeläkkeelle siirtyneet, %.

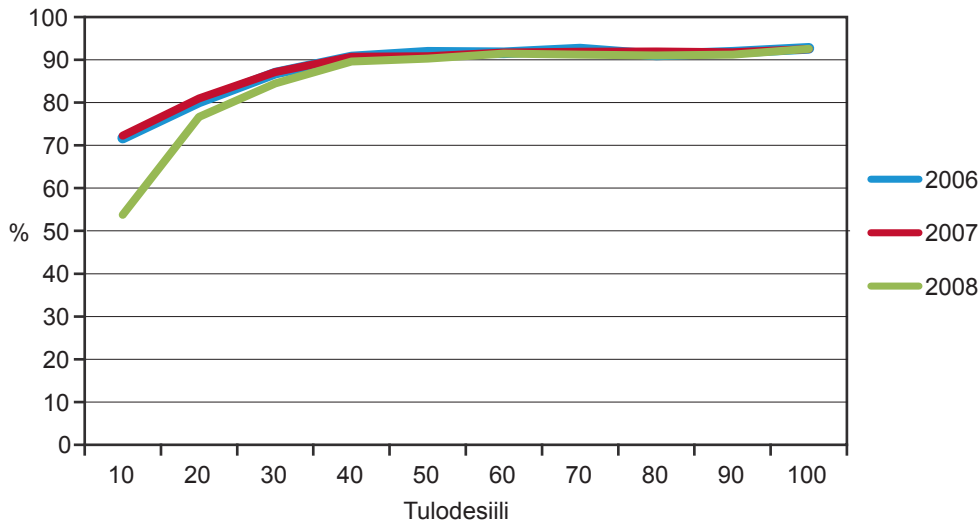
Indeksi	Bruttokorvausaste		Nettokorvausaste	
	Keskiarvo	Mediaani	Keskiarvo	Mediaani
ei indeksointia	89	92	94	96
TEL-indeksi	87	90	92	94
Kuluttajahintaindeksi	86	88	90	92

6 Termiä korvausaste käytetään tässä laeasti. Tässä yhteydessä voisi puhua myös omaeläkkeen tulosuhteesta. Laskelma perustuu yksinkertaistaen seuraavaan kaavaan: $100 * ((\text{palkkatulo } 2008 + \text{eläketulo } 2008) / \text{palkkatulo } 2007)$.

Korvausaste on ollut lievästi laskusuunnassa. Vuonna 2006 korvausaste oli 80 prosenttia kun se vuonna 2008 oli 75 prosenttia. Mediaani on ollut 78 prosentin tasolla vuosittain.

Kuviosta 9 nähdään, että alimmissa neljässä tulodesissä osa-aikaeläkkeen ja osa-aikatyön palkan bruttokorvausaste on selvästi pienempi kuin keskituloisilla ja hyvätuloisilla, joilla tulojen muutos jää varsin pieneksi. Toiseksi vuosien väliset erot ovat ensimmäistä desiiliä lukuun ottamatta hyvin pieniä.

Kuvio 9. Osa-aikaeläkkeelle siirtyneiden bruttokorvausaste tulodesiilin mukaan, mediaani.



Rantala ja Suoniemi (2010) ovat tarkastelleet seikkaperäisesti tulomuutosta eläkkeelle siirtäessä. Heidän huomionsa osa-aikaeläkeläisistä perustuvat osa-aikaeläkettä seuraavaan eläkkeeseen ja sen mukanaan tuomaan tulomuutokseen. Vuonna 2003 osa-aikaeläkkeeltä muulle eläkkeelle siirtyvien osalta omaeläkesuhteeksi Rantala ja Suoniemi saavat keskiarvolla mitattuna 90 prosenttia ja mediaanina 73 prosenttia.

4 Yhteenveto ja johtopäätökset

Tässä selvityksessä on tutkittu pääasiassa vuosina 2005–2009 osa-aikaeläkkeelle siirtyneitä. Selvitys perustuu käytettävissä olevaan rekisteriaineistoon, jonka avulla on ensimmäistä kertaa mahdollisuus täysimääräisesti ottaa huomioon lakisääteistä eläkettä kartuttavat ansiot. Osa-aikaeläkkeen sääntöihin ei ole tänä jaksana tullut muutoksia.

Osa-aikaeläke on ollut voimassa 23 vuotta. Tänä aikana sen kautta on siirtynyt osa-aikatyöhön yli 105 000 henkeä. Osa-aikaeläke on monia vakuutettuja kiinnostava eläkemuoto. Siihen liittyy myös eläkepoliittista kiinnostusta varsinkin vuoden 2005 eläkeuudistuksen jälkeen, kun muita varhaisen eläkkeelle siirtymisen reittejä on karsittu.

Ikärajamuutoksilla ja eläkkeen karttumisella on merkitystä eläkkeelle siirtymiseen. Osa-aikaeläkkeen osalta ikärajamuutoksen vaikutus nähtiin selvästi vuonna 2002. Tällöin alkavuus nousi ennakoiden seuraavan vuoden ikärajamuutoksia. Alaikärajan korotus 60 vuoteen on toteutettu tavalla jonka ei pitäisi lisätä painetta aikaisempaan siirtymiseen. Ikärajan muutos on ollut tiedossa pitkään ja samoin se, mitä ikäluokkia muutos koskee. Ikärajan nosto kasvattanee osa-aikaeläkkeelle hakeutuneiden määriä, mutta maltillisemmin kuin 2002.

Selvityksen perusteella voidaan sanoa, että alkaneen vuoden lopullista eläkkeelle siirtyneiden toteutumaa voi arvioida vuoden ensimmäisten kuukausien toteuman perusteella. Tämän mukaan tuorein tieto ennakoisi noin 15 prosentin kasvua vuonna 2010 vuoden 2009 toteutuneisiin lukuihin verrattuna. Tämä merkitsee 9 600 "ylimääräistä" osa-aikaeläkkeelle siirtynyttä vuonna 2010.

Vuodesta 1987 lähtien voidaan rekisteristä löytää varsin suurelta joukolta tietoa siitä, mihin osa-aikaeläke on johtanut. Ennen vuotta 2009 päättyneistä osa-aikaeläkkeistä 73 prosenttia on päättynyt vanhuuseläkkeeseen, joko varsinaisena tai varhennettuna.

Yksi osa-aikaeläkkeeseen liittyvä pohdinta on, missä määrin osa-aikaeläke korvaa työkyvyttömyyseläkettä. Osa-aikaeläkkeen tullessa voimaan tämä oli yksi tavoite. Aiempien kyselytutkimusten mukaan noin joka kymmenes sanoo, että tärkein syy osa-aikaeläkkeelle siirtymiseen on huono terveydentila. Rekistereiden mukaan osa-aikaeläkeläisistä 9,2 prosenttia siirtyi työkyvyttömyyseläkkeille. Osuudet ovat varsin lähellä toisiaan. Voitaneen siksi sanoa, että noin joka kymmenes osa-aikaeläkkeelle siirtynyt on voinut lykätä työkyvyttömyyseläkkeelle siirtymistä osa-aikaeläkkeen avulla.

Järjestelmän säännöt edellyttävät, että eläkkeelle siirrytään suoraan kokoaikatyöstä. Julkisella sektorilla määräys on ehdoton. Yksityisellä sektorilla kokoaikatyötä tulee olla edeltäneiden 18 kuukauden aikana vähintään 12 kuukautta. Kokoaikatyön päättämisen ja osa-aikaeläkkeen alkamisen välillä ei siten voi kulua yli kuutta kuukautta. Kuudella prosentilla yksityisen sektorin osa-aikaeläkkeellä olevista oli rekisteritietojen mukaan palkaton jakso välittömästi siirtymistä edeltävällä ajalla. Palkaton jakso liittyy pääasiassa vajaan työkykyyn tai -kuntoisuuteen.

Työeläkeuudistuksen 2005 yksi keskeinen tavoite on työurien pidentyminen. Tähän liittyen on kysytty, auttaako osa-aikaeläke tätä tavoitetta. Tämän selvityksen mukaan osa-aikaeläkkeelle siirtyneet tulevat eheämmiltä työurilta kun muut saman ikäiset. Kaikista vuosina 2005–2009

siirtyneistä voidaan todeta, että he ovat tehneet vähintään yhtä pitkän tai pidemmän työuran kuin muut saman ikäiset. Esimerkiksi 58-vuotiaana osa-aikaeläkkeelle siirtyneet ovat työskennelleet pidempää kuin työssä täysiaikaisesti jatkavat ikätoverinsa. Eroa 1,5 vuotta, mitä voi pitää merkittävänä. Tuoreen tutkimuksen mukaan (Tuominen ym. 2010) osa-aikaeläkeläiset ovat lisäksi myöhentäneet eläkeaikeitaan eläkeuudistuksen jälkeen. Osa-aikaeläke näyttää siis toimivan eläkeuudistuksen tavoitteiden suuntaisesti.

Eläke- ja ansiotulot ovat naisilla miehiä alhaisemmat, kuten myös muiden eläkelajien kohdalla. Miehen jäädessä osa-aikaeläkkeelle, puoliso on 75 prosentissa tapauksista edelleen työssä. Naisen jäädessä osa-aikaeläkkeelle puolisoista on työssä selvästi vähemmän. Tämä selittyy ainakin osaksi puolisoitten iäkerosta, naiset ovat useimmissa liitoissa miehiä nuorempia.

Vuosina 2005–2009 osa-aikaeläkkeen alaikäraja oli 58 vuotta. Nuorimmat ikäluokat ovat olleet osa-aikaeläkkeestä kaikkein innostuneimpia. Vuosittain 58–59 -vuotiaana siirtyi noin 60 prosenttia kaikista vuoden aikana siirtyneistä. Siirtyneiden lukumäärä on ollut kasvamaan päin, mikä on seurausta lähinnä uusien ikäluokkien koosta. Varsinaisesti eläkkeiden alkavuudessa ei ole tapahtunut mainittavaa nousua. Ennakkotieto alkuvuonna 2010 alkaneista eläkkeistä viittaa noin 15 prosentin kasvuun. Kasvu on tulossa kaikkiin ikäluokkiin suhteellisen tasaisesti.

Alaikärajan nosto 60 vuoteen koskee niitä, jotka ovat syntyneet vuonna 1953 tai sen jälkeen. Koska eläkkeen alkavuudessa ei viime vuosina ole tapahtunut nousua, ikäluokkien koko määrittäisi jatkossakin osa-aikaeläkkeelle siirtyneiden määrän. Tämä pätee nykytilanteessa, kun vanhuuseläkkeelle voi päästä 63-vuotiaana. Mikäli vanhuuseläkkeen ikäraja nousee, tilanne saattaa muuttua. Osa-aikaeläkkeen suosio kasvane, jos vanhuuseläkeikä nousee.

Osa-aikaeläkkeelle siirtyneiden nimellinen eläketaso on vuosina 2005–2009 ollut kasvusuunnassa. Myös reaalin eläketaso on vuoden 2007 poikkeusta lukuun ottamatta kasvanut. Eläkkeiden jakaumassa ei kuitenkaan ole havaittavissa mitään erityistä, kun sitä verrataan muihin eläkkeisiin, naisten eläkkeet ovat alhaisempia kuin miesten eläkkeet. Eli miesten ja naisten erilainen tulonjakauma heijastuu myös osa-aikaeläkkeissä.

Hyvätasoiset eläkkeet ovat seurausta siitä, että osa-aikaeläkeläiset tulevat vakaammalta työuralta ja ennen kaikkea korkeammalta tulotasolta kuin muut saman ikäiset. Osa-aikaeläkkeelle siirtyvät ovat tulotasoltaan selvästi paremmalla tasolla kuin muut ikäisensä, ja joukossa on myös varsin suuria eläkkeitä. Vuosina 2006–2009 osa-aikaeläkkeelle siirtyneillä oli ennen siirtymistään noin 30 prosenttia paremmat ansiot kuin muilla saman ikäisillä. 58-vuotiaana osa-aikaeläkkeelle siirtyneillä oli noin 15 prosenttia paremmat ansiot kuin muilla vastaavanikäisillä täysiaikaisesti työssä jatkavilla.

Osa-aikaeläkkeelle siirtyneen tulojen muutosta tarkasteltaessa havaitaan, että muutos ei bruttotuloista laskettuna ole suuri. Bruttokorvausaste on 90 prosentin tuntumassa mediaanilla mitattuna. Verotuksen huomioon ottava nettokorvausaste on mediaanilla mitattuna 95 prosenttia. Osa-aikaeläkkeelle siirtyminen ei näyttäisi laskevan tulotasoa merkittävästi, joten toimeentulo säilynee jokseenkin ennallaan.

Kirjallisuus

- Hakola T. (2002) Economic Incentives and Labour Market Transitions of the Aged Finnish Workforce. VATT-tutkimuksia 89. Helsinki.
- Knuuti J. ja Mielonen A. (2010) Kokonaiseläke 2010. Työeläke, kansaneläke ja verotus. Eläketurvakeskuksen katsauksia 2010:1. Helsinki.
- Palomäki L-M. ja Tuominen E. (2010) Työssä käyvät eläkeläiset – erot muihin työssä käyviin ja eläkkeellä oleviin. Eläketurvakeskuksen keskustelualoitteita 2010:4. Helsinki.
- Polvinen A. (2001) Osa-aikaeläkeläisten työ ja tulot. Eläketurvakeskuksen monisteita 2001:35.
- Rantala J. (2008) Varhainen eläkkeelle siirtyminen. Eläketurvakeskuksen tutkimuksia 2008:1. Helsinki.
- Rantala J. ja Suoniemi I. (2010) Työstä eläkkeelle – tulokehitys ja korvaussuhteet. Eläketurvakeskuksen raportteja 2010:3. Helsinki.
- Rantala J. ja Suoniemi I. (2007) Tulojen muuttuminen eläkkeelle siirryttäessä. Eläketurvakeskuksen keskustelualoitteita 2007:6. Helsinki.
- Takala M. (2008a) Pidentääkö osa-aikaeläke työuraa? Teoksessa Takala M. ja Hietaniemi M. (toim.) Osa-aikaeläke ja eläkeuudistuksen tavoitteet. Eläketurvakeskuksen raportteja 2008:2. Helsinki.
- Takala M. (2008b) Opettajat osa-aikaeläkkeellä. Esitelmä 3.6.2008.
- Takala M. (2004) Osa-aikaeläkeläisten eläkkeet ja ansiot. Eläketurvakeskuksen monisteita 47. Helsinki.
- Tuominen E., Kannisto J. ja Nyman H. (2006) Eläkkeiden reaalikehitys ja taso suhteessa ansioihin. Teoksessa Uusitalo H. (toim.) Eläkkeet ja eläkeläisten toimeentulo. Kehitys vuosina 1990–2005. Eläketurvakeskuksen raportteja 2006:2. Helsinki.
- Tuominen E., Takala M., Ahonen K. ja Karisalmi S. (2010) Palkansaajien eläkeaikomukset 2000-luvulla. Teoksessa Tuominen E., Takala M. ja Forma P. (toim.) Työolot ja työssä jatkaminen. Eläketurvakeskuksen tutkimuksia 2010:2. Helsinki.
- Työeläkelainsäädäntö (2010). Eläketurvakeskuksen käsikirjoja 2010:3. Helsinki.

Liite

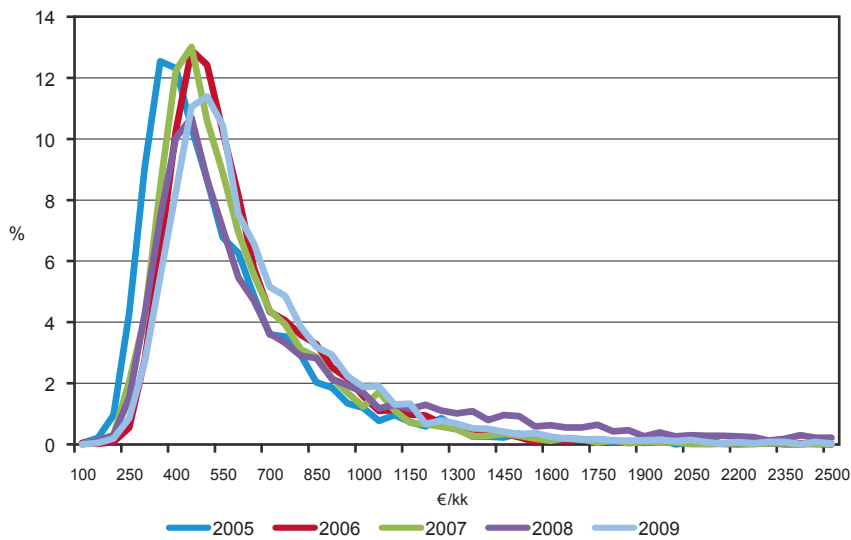
Liitetaulukko 1. Osa-aikaeläkkeen kesto keskimäärin ikäluokittain. 31.12.2007 mennessä päättäneet eläkkeet.

Syntymävuosi	Lukumäärä	Kesto, vuotta
1925	5	1,0
1926	44	1,1
1927	76	1,8
1928	99	1,7
1929	152	2,0
1930	256	2,1
1931	485	2,1
1932	910	2,2
1933	1084	2,6
1934	1429	2,9
1935	1943	3,3
1936	2294	3,4
1937	2548	3,3
1938	3173	3,3
1939	3996	3,3
1940	4604	3,6
1941	7334	3,9
1942	6005	4,1
1943	7921	4,3
1944	8043	4,3
1945	7639	3,9
1946	5266	3,2
1947	1024	1,9
1948	510	1,5

Liitetaulukko 2. Osa-aikaeläkkeelle siirtyneiden 2006–2008 edeltävä palkkataso suhteessa vastaavien ikäluokkien keskipalkkaan sukupuolittain, %.

Ikä	2006		2007		2008		2009	
	M	N	M	N	M	N	M	N
58	116	118	116	116	116	115	114	114
59	120	123	121	119	123	119	123	118
60	145	133	124	123	125	123	132	123
61	150	140	145	141	138	131	132	134
62	152	152	159	148	158	147	139	143
63	172	160	168	161	162	159	165	163
64	153	186	186	166	191	174	213	196
65	258	274	203	381	244	234	223	204

Liitekuvio 1. Osa-aikaeläkkeen jakauma siirtymisvuoden mukaan (vaaka-akseli on katkaistu niin, etteivät suurimmat eläkkeet näy kuviossa).



Eläketurvakeskus on Suomen työeläkejärjestelmän lakisääteinen keskuslaitos. Sen tutkimustoiminta koostuu pääasiassa sosiaaliturvaan ja työeläkejärjestelmiin liittyvistä aiheista. Tutkimuksissa pyritään monipuolisesti ottamaan huomioon sosiaalipoliittiset, sosiologiset ja taloudelliset näkökulmat.

Pensionsskyddscentralen är lagstadgat centralorgan för arbetspensionssystemet i Finland. Forskningsverksamheten koncentrerar sig i huvudsak på den sociala tryggheten och på de olika pensionssystemen. Målet för forskningsprojektet är att mångsidigt belysa aspekter inom socialpolitik, sociologi och ekonomi.

The Finnish Centre for Pensions is the statutory central body of the Finnish earnings-related pension scheme. Its research activities mainly cover the fields of social security and pension schemes. The studies aim to paint a comprehensive picture of the sociopolitical, sociological and financial aspects involved.