

01/2014

ELÄKETURVAKESKUKSEN SELVITYKSIÄ

Selvityksiä ja laskelmia Suomen eläkejärjestelmää koskeneen kansainvälisen arvion johdosta

Mikko Kautto (toim.)



Eläketurvakeskus
PENSIONSSKYDDSCENTRALEN

01/2014

ELÄKETURVAKESKUKSEN SELVITYKSIÄ

Selvityksiä ja laskelmia Suomen eläkejärjestelmää koskeneen kansainvälisen arvion johdosta

Mikko Kautto (toim.)



Eläketurvakeskus
PENSIONSSKYDDSCENTRALEN

Eläketurvakeskus

00065 ELÄKETURVAKESKUS

Puhelin: 029 411 20

Sähköposti: etunimi.sukunimi@etk.fi

Pensionsskyddscentralen

00065 PENSIONSSKYDDSCENTRALEN

Telefon: 029 411 20

E-post: förnamn.efternamn@etk.fi

Finnish Centre for Pensions

FI-00065 ELÄKETURVAKESKUS, FINLAND

Telephone +358 29 411 20

E-mail: firstname.surname@etk.fi

Helsinki 2014

ISSN-L 1798-7113

ISSN 1798-8519 (verkkojulkaisu)

JOHDANTO

Mikko Kautto

Tammikuussa 2013 julkaistiin Eläketurvakeskuksen teettämänä Suomen eläkejärjestelmää koskeva kansainvälinen arvio. Arvioijina toimivat professorit Nicholas Barr (London School of Economics) ja Keith Ambachtsheer (Toronton yliopisto). Arvioinnin kohteena olivat eläkkeiden riittävyys ja eläkejärjestelmän rahoituksen kestävyys, Suomen työeläkejärjestelmän rakenne sekä työeläkejärjestelmän hallintoon ja sijoitustoimintaan liittyvät kysymykset. Arvioinnin tulokset julkaistiin Eläketurvakeskuksen sarjoissa kahtena erillisjulkaisuna (Barr 2013 ja Ambachtsheer 2013). Eläketurvakeskuksen verkkosivuilta löytyvät paitsi nämä raportit myös Ambachtsheerin hallintoa ja sijoitustoimintaa koskenutta arviota varten tehdyt taustaselvitykset.

Professori Ambachtsheerin esittämät työeläkelaitosten hallintoa ja sijoitustoimintaa koskevat arviot ja ehdotukset kohdentuivat erityisesti valvonnasta ja sääntelystä vastaaville taholle, toisaalta arvion perusteella tehtäviä päätelmiä on ollut mahdollista pohtia myös työeläkeyhtiöiden ja -laitosten johdossa ja hallinnossa. Professori Barrin eläketurvan ja -järjestelmän kehittämistä koskeva arvio oli tarkoitettu laajempaan eläkepoliittiseen keskusteluun.

Eläketurvan riittävyttä, rahoituksellista kestävyyttä ja eläkejärjestelmän rakennetta koskevassa arviossaan ja sen tiivistelmässä professori Nicholas Barr nostaa esille suomalaisen eläkejärjestelmän vahvuuksia ja säilyttämisen arvoisia piirteitä, mutta myös muutosehdotuksia sekä erinäisiä keskustelunaiheita (Barr 2013). Koska hän toimeksiantonsa mukaisesti arvioi koko eläkejärjestelmää, osa esille nostetuista kysymyksistä koskee kansaneläkejärjestelmää, osa työeläkejärjestelmää. Moniin suosituksiin tai keskustelunaiheisiin liittyy eläkepolitiikkaa laajempia teemoja (kuten asenteita, viestintää, työntekijöiden tuottavuutta, palkkausta, koulutusta, vanhempainvapaita ja liikkuvuutta työpaikoilla). Tässä selvityskokoelmassa käsitellään Barrin esille nostamista suosituksista vain niitä aihealueita, jotka koskevat työeläketurvaa.

Raporttinsa tiivistelmässä Barr tähdentää sitä, että eläkejärjestelmien keskeinen tarkoitus pitkäjänteisinä instituutioina on tehdä ihmisille mahdolliseksi suunnitella elämäänsä. Pitkäaikainen vakaus on siksi tärkeää ja politiikassa tulee välttää järjestelmään ja varsinkin ikään-tyneisiin työntekijöihin ja eläkeläisiin kohdistuvia äkkiliikkeitä. Siksi hänen keskeinen suosituksensa on, että Suomessa säilytetään tapa, jolla eläkepolitiikasta on menestyksellisesti (vaikkakaan ei välttämättä helposti) sovittu työmarkkinaosapuolten ja hallituksen kesken. Barrin arvion mukaan Suomen eläkejärjestelmä ei ole kriisissä, joten on parempi tehdä uudistuksia hitaammin, mutta työmarkkinaosapuolten ja hallituksen välisessä laajassa ja jatkuvassa yhteisymmärryksessä, kuin nopeammin sillä seurauksella, että järjestelmää kohtaan osoitettu pitkäaikainen poliittinen tuki vaarantuu.

Barrin mukaan osana yhteisymmärryksen rakentamisen ja säilyttämisen prosessia olisi hyödyllistä rohkaista laajempaan julkiseen keskusteluun a) järjestelmän tavoitteista ja b) niiden suhteellisista painoarvoista. Barrin mielestä tärkeintä on saavuttaa ensisijaiset tavoitteet eli köyhyyden torjuminen, vakuutusturva pitkän elämän varalta ja kulutuksen tasaami-

nen elinkaarella. Keskittyminen välineellisiin tavoitteisiin kuten rahoituksen järjestämiseen saattaa hämärtää kuvaa eläkejärjestelmän luonteesta.

Barrin mukaan tavat, joilla työntekijöiden valinnanvapautta on Suomen eläketurvan järjestämisessä rajoitettu, ovat perusteltuja ja siksi nekin säilyttämisen arvoisia. Suomessa ei ole vapautta valita säästämistä, koska järjestelmä on pakollinen. Siten työntekijät eivät voi myöskään valita säästävänsä vähemmän. Toisaalta työntekijöillä ei ole mahdollisuutta valita eläkelaitostaan, sillä siitä huolehtivat työnantajat ja työnantajienkin valintamahdollisuus on rajoitettu. Molemmat rajoitteet ovat Barrin arvion mukaan hyödyllisiä, sillä eläketurvasa valinnanvapaus ei aina lisää hyvinvointia.

Barr tähdentää, että Suomen eläkejärjestelmä on hyvin rakennettu ja nykymuodossaan palvelisi pitkälle tulevaisuuteen. Mikään järjestelmä ei kuitenkaan ole täydellinen tai pysyvä, ja hänen esittämänsä muutosehdotukset tähtäävät riittävyden turvaamiseen siten, että kestävyyttä ei vaaranneta. Hänen työeläketurvaa koskevat muutosehdotuksensa ovat tiivistettävissä seuraaviin teemoihin (Barrin tiivistelmässä olevan järjestyksen mukaisesti):

1. myöhempi, mutta joustavampi eläkkeelle jääminen (luku 7.2.2)
2. eliniän odotteen muutokseen sopeutuminen (luku 8.3.3)
3. eläkkeen tarkistaminen myöhennetyin eläkkeelle jäämisen vuoksi (luku 7.2.1)
4. yksilöiden ja perheiden kohtelun tarkistaminen (luku 5.3)

Eläketurvakeskuksessa on kansainvälisen arvion julkaisemisen jälkeen arvioitu Barrin esille nostamia aihealueita tarkemmin. Tässä selvityskokoelmassa julkaistaan kohtia 1–3 koskevat tarkastelut, arviot ja laskelmat. On syytä todeta, että kokoelmassa julkaistavat selvitykset eivät kuitenkaan ole ainoita saatavilla olevia kohtiin 1–3 liittyviä tarkasteluita. Erityisesti kohtaa 2 on jo arvioitu perusteellisesti. Ensinnäkin vuoden 2013 syksyllä julkaistiin Etlassa tehty Sosiaali- ja terveysministeriön ja Eläketurvakeskuksen rahoittama tutkimus eliniän muutokseen sopeutumisesta (Lassila ym. 2013). Toiseksi syksyllä 2013 julkaistiin myös eläkekysymysten asiantuntijatyöryhmän, ns. Pekkarisen työryhmän raportti, jossa aihealuetta käsiteltiin monipuolisesti (Suomen eläkejärjestelmän sopeutuminen eliniän pidentymiseen 2013).

Myös kohtaan 4 liittyen on Eläketurvakeskuksessa tehty selvittelytyötä. Osa Barrin tältä osin esille nostamista aiheista liittyy kansaneläkejärjestelmän tarjoamaan eläketurvaan. Kansaneläkelaitoksessa on näitä arvioitu johonkin mittaan (ks. Pekkarisen työryhmän raportti 2013). Siltä osin kuin yksilöiden ja perheiden tilanteen huomioivissa suosituksissa on työeläketurvaa koskevia osia, ne käsittävät lähinnä työeläkejärjestelmän perhe-eläketurvaa, tai siihen liittyviä laajennuksia tai perhe-eläkettä korvaavia järjestelyitä. Kokonaisuus on sen verran laaja ja periaatteellinenkin, että Eläketurvakeskus julkaisee perhe-eläkkeiden kehittämistarpeista oman raporttinsa (Hietaniemi ja Ritola 2014), jota on mahdollista lukea tämän selvitysraportin rinnalla.

Barrin esittämistä suosituksista työeläketurvan tarkistamiseksi on siten viimeisen puoleltoista vuoden aikana tehty kattavasti arviointityötä, joka on tarjolla eläkeuudistusta ja siihen liittyviä moninaisia kysymyksiä taustoittamaan. Tämä selvityskokoelma täydentää aiempia raportteja. Silti osa Barrin esille nostamista aiheista jää tässäkin käsittelemättä, yh-

täältä siksi, ettei Barr itse nostanut niitä muutosehdotuksiksi vaan aiheiksi, joista voisi tarpeen mukaan tai jossain vaiheessa keskustella, tai siksi, että Barr ei esittänyt aiheissa kysymyksiä tai selvittelyn tarpeita. Osaa esille nostetuista aiheista on lyhyen aikavälin sisään myös käsitelty eri yhteyksissä. Esimerkiksi maksutasosta on neuvoteltu vuosittain ja sovittu sen osalta tasot vuoteen 2016 asti, osatyökyvyttömiä työllisyyden lisäämismahdollisuuksia on selvitetty (STM 2013a), työkyvyttömyyseläkkeiden omavastuita on tutkittu (Kyyrä ym. 2012) ja indeksejä on selvitetty hiljattain indeksityöryhmän raportissa (STM 2013b).

Yksi Barrin esille nostamista keskustelunaiheista kuitenkin liittyy edellä listattuihin muutosehdotuksiin, nimittäin kysymys ikään sidotuista karttumisprosentteista. Koska keskustelunaihe on sidoksissa muutosehdotuksiin 2 ja 3, on tämä kysymys sisällytetty tähän koelmaan.

Raportin rakenne

Koska eliniän muutokseen sopeutumista on perusteellisesti käsitelty edellä mainituissa muissa raporteissa, tässä selvityskokoelmassa aloitetaan tästä aiheesta lyhyellä teknisellä luvulla. Tämän jälkeen selvityskokoelma keskittyy käsittelemään joustavampaa eläkkeelle jäämistä ja eläkkeen tarkistamista myöhennettäessä eläkkeelle siirtymistä. Viimeiseksi käsitellään iän mukaisia karttumisprosentteja.

Kunkin aihekokonaisuuden osalta on aluksi lyhyesti tiivistetty miten Barr muutosehdotuksensa taustoitti tai perusteli. Tämän jälkeen seuraavat aihepiiriä erittelevät Eläketurvakeskuksessa tehdyt lisäselvitykset ja laskelmat.

SISÄLTÖ

Johdanto	3
1 Eliniän odotteen muutokseen sopeutuminen	9
1.1 vanhuuseläkeiän sitominen elinajanodotteeseen ja elinaikakerroin	10
2 Myöhempi, mutta joustavampi eläkkeelle jääminen.....	15
2.1 Osittainen vanhuuseläke Suomeen?.....	15
2.2 Nykymuotoisen osa-aikaeläkkeen ja varhennetun osittaisen vanhuuseläkkeen vertailua.....	21
2.3 Ruotsin kokemuksia joustavasta eläkeiästä ja osittaisesta vanhuuseläkkeestä	25
3 Eläkkeen tarkistaminen myöhennetyn eläkkeelle jäämisen vuoksi.....	30
3.1 Karttuneen eläkkeen ja ansiotulojen suhteesta – onko kannustinkarttuma tasapuolinen?.....	31
3.2 Näkökohtia kannustinkarttuman ja lykkäyskorotuksen vertailuun	36
4 Ikään sidotut karttumisprosentit.....	40
4.1 Korotetun karttumisprosentin kustannusneutraali siirto nuorille	40
4.2 Ikäkohtaisten karttumisprosenttien analyysia poikittaisaineistolla	42
Lähteet	46

1 Eliniän odotteen muutokseen sopeutuminen

Barrin raportin merkittävin ehdotus liittyy eläkkeelle siirtymisen myöhentämiseen, kun elinajat pitenevät. Raportissaan hän käsittelee aihetta eri näkökulmista (Barr 2013, tiivistelmä sekä kohdat 153, 202–208).

Yhtäältä Barrin mukaan ”*eläkkeen alaikärajan vähittäinen nostaminen on tarpeen paitsi julkistaloudellisista syistä myös siksi, että se on asenteita muokkaava signaali*” (Barr 2013, kohta 153). Kysymykseen eläkeiän alarajasta liittyy myös terminologia, jota Suomessa käytetään: ”*sen sijaan että puhutaan tavanomaisesta eläkeiästä ja eläkkeelle jäämisen myöhentämisestä olisi hyvä puhua alhaisimmasta mahdollisesta eläkeiästä ja normaalista eläkeiästä eli muuttaa kielenkäyttöä siten, että myöhemmästä eläkkeelle jäämisestä tulee normi*” (Barr 2013, tiivistelmä ja kohta 208).

Eläkejärjestelmän sopeutumisesta elinajan pitenemiseen Barr toteaa seuraavasti: ”*Sen sijaan että eläkkeet sopeutetaan elinajanodotteen kasvuun ainoastaan pienentämällä eläkeiän alarajalla saatavia eläkkeitä, kannattaisi sopeutus tehdä ainakin osittain siten, että eläkkeen alaikärajaa korotetaan ilman että eläkkeitä sen vuoksi korotetaan*” (Barr 2013, kohta 208). Sopeuttamisen tapaan liittyy teknisiä elinaikakerrointa koskevia kysymyksiä (Barr 2013, kohta 202) sekä periaatteellisempia valintoja (kohta 204):

”*Periaatteessa on kaksi tapaa sopeuttaa eläkkeet kasvavaan eliniänodotteeseen: kuukausittaisia etuuksia voidaan pienentää aktuaarisesti eliniän pidentymisen mukaisesti; tai (a) nostamalla vähittäin eläkkeen alaikärajaa ja (b) normaalina pidettyä eläkeikää. Jälkimmäistä voidaan soveltaa eri tavoilla. Yksinkertaisinta olisi ehkä, että eläkepolitiikassa pidettäisiin kohtuullisena sitä, että ihmisten keskimääräinen eläkeaika on esimerkiksi noin puolet työurasta. Tämä saavutettaisiin esimerkiksi siten, että eläkeikää nostettaisiin aina kahdella kolmasosalla eliniänodotteen kasvusta, esimerkiksi neljällä kuukaudella, jos eliniänodote kasvaa kuusi kuukautta. Siten eläkeikää sopeutettaisiin odotetun etuuden saamisen ja sen karttumisen ajan suhteessa.*”

Barr listasi raporttinsa tietolaatikossa 5 joitakin periaatteita, joita tulisi seurata, mikäli vanhuuseläkeikä sidottaisiin elinajan odotteeseen. Barrin näkemysten pohjalta on aikaisemmin syksyllä 2013 julkaistu tutkimusraportti tämänsuuntaisen uudistuksen toteuttamiseen liittyvistä kysymyksistä ja niiden ratkaisemiseen liittyvien valintojen seurauksista (Lassila ym. 2013).

Barrin raportissa käsitellään eläkeiän sitomista elinikään, mutta Barr ei raportissaan ottanut kantaa, mitä tällaisessa tilanteessa pitäisi tehdä elinaikakerroimelle. Lassilan ym. tekemässä Barrin ehdotusten sovelluksessa elinaikakerrointa lievennettiin ajatuksella, että eläkkeiden korvaussuhteet pysyisivät jokseenkin muuttumattomina.

Koska elinaikakerroin ja vanhuuseläkeiän sitominen elinajanodotteeseen ovat molemmat mahdollisia vastauksia elinajan pitenemiseen, seuraavassa luvussa pohditaan näiden sopeutusmekanismien keskinäistä suhdetta ja erityisesti kysymystä, voidaanko ja missä määrin niitä käyttää yhtäaikaa.

1.1 Vanhuuseläkeiän sitominen elinajanodotteeseen ja elinaikakerroin

Hannu Uusitalo, Ismo Risku, Christina Lindell ja Marjukka Hietaniemi

Tässä luvussa pohditaan kysymystä, onko vanhuuseläkeiän sitominen elinajanodotteeseen ja elinaikakerroin yhdistettävissä ja jos on, niin millä tavoin. Mahdollinen yhdistäminen ja yhdistämistapa riippuvat pitkälti siitä, mitä tavoitellaan (vrt. Suomen eläkejärjestelmän sopeutuminen eliniän pidentymiseen 2013). Vaikka molemmat mekanismit reagoivat eliniän pitenemiseen, niillä voi sen lisäksi olla muitakin tavoitteita. Tällaisia tavoitteita voivat olla esimerkiksi 1) työuran pituus (esimerkiksi tavoite säilyttää työuran pituus nykytasolla suhteessa elinikään tai eläkeikaan) 2) kustannusten hallinta ja 3) sukupolvien välinen tasapuolisuus. Ensimmäinen näistä kallistaisi ajattelua sitomisen suuntaan, kun taas kaksi jälkimmäistä tavoitetta ohjaisivat miettimään mekanismeja enemmän eläkkeen pääoma-arvon säilyttämisen suuntaan. Pekkarisen työryhmän raportissa mekanismeja vertailtiin puhtaina ja erikseen ja päädyttiin siihen, että eri mekanismeilla on erilaisia seurauksia eläkejärjestelmän ja yhteiskuntapolitiikan tavoitteisiin nähden. Raportin yksi päätelmä oli, että mekanismien yhdistämisellä voisi olla mahdollista tavoitella eri tavoitteet huomioivaa optimaalista ratkaisua.

Tässä luvussa tarkastellaan eräitä vaihtoehtoja yhdistää vanhuuseläkeiän nostaminen ja elinaikakerroin. Luvun johtopäätöksenä on, että nämä tekniikat ovat yhdistettävissä. Loo-gista olisi, että yhdistämisessä säilytettäisiin kummankin tekniikan alkuperäinen idea, mutta lievennettyinä niin, että yhteisvaikutus on tavoiteltu. Jos eläkeikä sidotaan yksi yhteen eliniän pitenemiseen, teoreettinen vanhuuseläkeikä ei pitene, jolloin eläkkeen pääoma-arvo pysyy automaattisesti ennallaan eikä elinaikakerrointa tarvita lainkaan. Jos eläkeikä taas sidotaan vain osittain (esimerkiksi 2/3) eliniän pitenemiseen, vanhuuseläkeikä pitenee, muttei niin paljon kuin elinikä, jolloin pääoma-arvon ennallaan pitämiseen riittäisi nykyistä lievempi elinaikakerroin. Yhdistämisen tekniikka helpottuisi huomattavasti, jos nykyinen kannustinkarttumatekniikka korvattaisiin aktuaarisesti neutraalilla varhennusvähennys- ja lykkäyskorotustekniikalla.

Jos vanhuuseläkeikää halutaan korottaa ilman muutoksia elinaikakerroimeen, ikärajan noston tulisi perustua ensisijaisesti muihin syihin kuin elinajan pidentymiseen, koska elinaikakerroin jo ottaa tämän huomioon. Tällainen perustelu voisi olla esimerkiksi se, että halutaisiin palauttaa ennen vuotta 2005 vallinnut vanhuuseläkeikä 65 vuotta. Mahdollinen perustelu voisi olla myös, että nykyiset taloudelliset kannustimet (kannustinkarttuma, elinaikakerroin) eivät ole riittävän tehokkaita myöhentämään eläkkeelle siirtymistä. Onko tämä perustelu empiirisesti pätevä, on vielä avoin kysymys, koska elinaikakerroimen vaikutusta ei vielä ole ollut mahdollista arvioida.

Vaihtoehtoisia tekniikoita samaan ongelmaan

Vanhuuseläkeiän sitominen elinajanodotteeseen (VEO) ja elinaikakerroin (EAK) hoitavat samaa ratkaistavaa kysymystä, eli eliniän pidentymisen vaikutusten vaimentamista eläkejärjestelmään, mutta ne tekevät sen eri tavalla. VEO pitää vanhuuseläkeiän ja eliniän suhteen halutulla tasolla, EAK taas pitää eläkkeen pääoma-arvon muuttumattomana.

Lähtökohtaisesti EAK on maksujen kehityksen kannalta tarkempi instrumentti. EAK yhdessä joustavan eläkeiän ja kannustinkarttuman kanssa tarjoaa vakuutetulle mahdollisuuden valita, pitääkö hän ansiotyön jatkamista ja eläkkeen kasvua tärkeämpänä kuin aikaisemmassa eläkkeellesiirtymisestä seuraavaa vapaa-ajan lisäystä samalla kun ratkaisu on eläkkeiden rahoituksen kannalta likimain neutraali. Käytännössä kaikilla vakuutetuilla ei kuitenkaan ole tällaista valintatilannetta.

Työurien pidentämistavoitteesta katsoen VEO on tarkempi instrumentti. Tosin siirtymät työkyvyttömyyseläkkeelle ja työttömyysputkeen vähentävät tämän instrumentin tehoa. VEO:ssa vanhuuseläkkeen ikärajan nostamisella rajoitetaan eläkkeeseen oikeutettujen määrää, mutta etuustason ei kajota. VEO rajoittaa eläkkeen myöntämistä, mutta vastaavasti maksetaan pidemmästä työurasta seuraavia korkeampia etuuksia, minkä seurauksena eläke- ja muiden ikärajasta riippuvien sosiaalietujen rahoitukseen kohdistuu paineita.

EAK:ssa sen sijaan yksilöt saavat suuremman valinnanvapauden eläkkeelle siirtymisen suhteen, mutta tämä tapahtuu etuustason kustannuksella. EAK pitää eläkkeeseen oikeutetun joukon VEO:hon verrattuna laajana, mutta etuustaso jää matalammaksi, jos EAK:n eläkettä pienentävää vaikutusta ei kompensoida työssä jatkamalla.

On syytä huomata, että VEO ja EAK eivät eri syistä johtuen johda samaan meno- ja maksutasoon. Lähelle samaa tasoa voidaan kuitenkin päästä säätelemällä, millaisella prosentilla vanhuuseläkeikä sidotaan eliniän muutokseen ja kuinka eläke karttuisi tai kuinka elinaikakerrointa käytettäisiin VEO-mallissa. Keskimääräiset etuustasotkin voisivat olla lähellä toisiaan, riippuen valituista parametreista.

Eri yksilöitä mallit kuitenkin kohtelisivat eri tavalla. Lähtökohtaisesti VEO mahdollistaa nykyiseen verrattuna korkeamman etuustason niille, jotka eivät voi pidentää työuria työkyvyttömyyden tai työttömyyden vuoksi. Näin tapahtuisi, koska tulevaa aikaa olisi luontevaa nostaa vanhuuseläkeikä alarajalle. EAK-malli puolestaan edellyttää selvää taloudellista motiivia jatkaa työntekoa yli 63 vuoden iän, koska tässä iässä vakuutetulla on subjektiivinen oikeus eläkkeeseen. Tämä rajaa 63-vuotiaana tai nuorempina eläkkeelle siirtyvien etuustasoa.

Eläkeiän kytkentä elinikään voi olla sataprosenttinen, jolloin eliniän nousu kanavoidaan kokonaan työuraan, tai se voi olla joku muu prosentti. EAK-tekniikalla voidaan etsiä aktuaarisesti hyvin neutraali kytkentäprosentti.

Jos nämä tekniikat olisivat täysimääräisinä yhtä aikaa voimassa, niin elinajan pidentyminen nostaisi eläkeikää, mutta nykyiseen verrattuna kuukausieläke pysyisi lähes samalla tasolla. Lopulliseen tasoon vaikuttaisivat muun muassa kannustinkarttumalla työskentely ja tulevaan aikaan liittyvät ratkaisut. VEO:n ja EAK:n yhtäaikainen käyttö täysimääräisinä voidaan tulkita saman perustelun käyttämisenä kahteen kertaan.

Eliniän kehitykseen kytketyn vanhuuseläkeiän ja elinaikakerroimen yhdistäminen samaan malliin

Jos VEO ja EAK yhdistettäisiin, se ei välttämättä tarkoittaisi sitä, että eliniän nousuperustetta käytettäisiin kahteen kertaan. Perusajatuksena olisi vanhuuseläkkeen pääoma-arvon kiinnittäminen riippumatta eläkkeen alkuiästä tai eliniänodotteesta. Jos vanhuuseläkkeen ikäraja nostettaisiin, tällöin (EAK:n idean mukaisesti) eläkkeen tasoa voitaisiin korottaa.

Taulukko 1.1 havainnollistaa ajatusta. Siinä on esitetty elinaikakerroin ETK:n vuoden 2009 raportin mukaisena iässä 63 sekä aktuaarisesti neutraali kerroin kaikissa i'issä 63–68 alkaville eläkkeille. Vallitsevan lain mukainen elinaikakerroin luetaan sarakkeesta ”63”. Jos vanhuuseläkeikä nostettaisiin päätösperusteisesti 64 vuoteen, elinaikakerroin luettaisiin sarakkeesta ”64” niille ikäluokille, joita muutos koskisi. Muilta osin nykyinen joustava eläkeikä ja vanhuuseläkeiästä alkava kannustinkarttuma (4,5 %) voisi säilyä muuttumattomana.

Taulukko 1.1.

*Elinaikakerroin iässä 63 alkavalle eläkkeelle, vuonna 1952 ja myöhemmin syntyneille aktuaarisesti neutraalilla tavalla lasketut kertoimet vastaten vanhuuseläkeikä 64–68.**

Vuosi	Syntymävuosi	63	64	65	66	67	68
2009	1947	1,000					
2010	1948	0,992					
2011	1949	0,984					
2012	1950	0,978					
2013	1951	0,971					
2014	1952	0,963	1,012	1,065	1,124	1,189	1,260
2015	1953	0,956	1,004	1,057	1,114	1,177	1,247
2016	1954	0,949	0,996	1,048	1,105	1,167	1,235
2017	1955	0,943	0,990	1,040	1,096	1,157	1,225
2018	1956	0,937	0,983	1,033	1,088	1,148	1,214
2019	1957	0,930	0,975	1,024	1,078	1,137	1,202
2020	1958	0,924	0,969	1,017	1,070	1,128	1,192
2021	1959	0,919	0,963	1,011	1,063	1,120	1,183
2022	1960	0,913	0,956	1,003	1,055	1,111	1,173
2023	1961	0,907	0,950	0,996	1,047	1,102	1,163
2024	1962	0,902	0,944	0,990	1,040	1,094	1,154
2025	1963	0,897	0,939	0,984	1,033	1,086	1,145
2026	1964	0,891	0,932	0,976	1,025	1,078	1,136
2027	1965	0,886	0,926	0,970	1,018	1,070	1,127
2028	1966	0,881	0,921	0,964	1,011	1,062	1,119
2029	1967	0,876	0,915	0,958	1,004	1,055	1,110
2030	1968	0,872	0,911	0,953	0,999	1,049	1,103

*Lievennetyt elinaikakertoimet on laskettu siten, että iän 63 ja korkeamman vanhuuseläkeiän välistä kuolemanriskiä ei ole otettu huomioon.

Taulukossa 1.2 yhdistetään elinaikakerroin ja elinajan odotteeseen sidottu vanhuuseläkeikä. Tässä esimerkissä vuonna 1954 ja myöhemmin syntyneiden alinta eläkkeellesiirtymisikä on nostettu Barrin esimerkissään käyttämällä kahdella kolmanneksella eliniänodotteen noususta, kuitenkin siten että eläkeikä pyöristetään aina neljännesvuoden tarkkuudella alaspäin. Tässä vaihtoehdossa kunkin kohortin elinaikakertoimeksi muodostuisi likimäärin 0,96. Tä-

mä vastaa likimäärin nykyisestä järjestelmästä tulevaa eläketasoa samassa iässä. Kuitenkin likimäärin vakioksi muodostuva elinaikakerroin saattaisi jättää voimaan vaikutelman kaksinkertaisesta leikkauksesta: eläkeikä nousee, mutta silti eläkkeistä ”leikataan” neljä prosenttia.

Taulukko 1.2.

Elinaikakerroin vanhuuseläkeikässä alkavalle eläkkeelle, kun vanhuuseläkeikä nousee 2/3 eliniänodotteen noususta (1954 ja myöhemmin syntyneet).

Vuosi	Syntymävuosi	Eläkeikä	63,00	63,25	63,50	63,75	64,00	64,25	64,50	64,75	65,00
2009	1947	63,00	1,000								
2010	1948	63,00	0,992								
2011	1949	63,00	0,984								
2012	1950	63,00	0,978								
2013	1951	63,00	0,971								
2014	1952	63,00	0,963	0,975	0,987	1,000	1,012	1,025	1,039	1,052	1,065
2015	1953	63,00	0,956	0,968	0,980	0,992	1,004	1,017	1,030	1,044	1,057
2016	1954	63,25	0,949	0,961	0,973	0,985	0,996	1,009	1,022	1,035	1,048
2017	1955	63,25	0,943	0,955	0,966	0,978	0,990	1,002	1,015	1,028	1,040
2018	1956	63,50	0,937	0,948	0,960	0,971	0,983	0,995	1,008	1,020	1,033
2019	1957	63,75	0,930	0,941	0,953	0,964	0,975	0,988	1,000	1,012	1,024
2020	1958	63,75	0,924	0,935	0,946	0,957	0,969	0,981	0,993	1,005	1,017
2021	1959	64,00	0,919	0,930	0,941	0,952	0,963	0,975	0,987	0,999	1,011
2022	1960	64,00	0,913	0,924	0,935	0,945	0,956	0,968	0,980	0,992	1,003
2023	1961	64,25	0,907	0,918	0,928	0,939	0,950	0,961	0,973	0,984	0,996
2024	1962	64,50	0,902	0,913	0,923	0,934	0,944	0,956	0,967	0,978	0,990
2025	1963	64,50	0,897	0,907	0,918	0,928	0,939	0,950	0,961	0,972	0,984
2026	1964	64,75	0,891	0,901	0,911	0,922	0,932	0,943	0,954	0,965	0,976
2027	1965	64,75	0,886	0,896	0,906	0,916	0,926	0,937	0,948	0,959	0,970
2028	1966	65,00	0,881	0,891	0,901	0,911	0,921	0,932	0,943	0,953	0,964

Elinaikakertoimen poistaminen ei olisi täysin ongelmaton. Poistaminen nostaisi pitkällä aikavälillä meno- ja maksutasoa noin 1,2 prosenttia palkoista. Jos tavoitellaan kustannusneutraalia ratkaisua, elinaikakertoimen poistamisen vaikutuksen voisi kompensoida alentamalla karttumisprosentteja tai jo karttuneita eläkkeitä neljällä prosentilla. Toinen vaihtoehto olisi nostaa 1952 syntyneiden vanhuuseläkeikä 63,75 ikävuoteen ja tämän jälkeen sitoa ikäraja eliniänodotteeseen.

Varhennusvähennys- ja lykkäyskorotustekniikka vaihtoehtona

Jos nykyisestä lykkäyskorotuksen ja karttumisprosentin yhdistämisestä yhteen lukuun (kannustinkarttuma 4,5 %) luovuttaisiin, taulukosta 1.2 luettaisiin kullekin kohortille ja vanhuuseläkeiän alkamisiälle oma aktuaarisesti neutraali varhennus- tai lykkäyskorotus. Tällöin

varhennusvähennys alkaisi kullekin ikäluokalle noin neljästä prosentista, mutta lykkäämällä eläkkeen alkua varhennusvähennys poistuisi kokonaan. ”Täyden eläkkeen” saisi noin vuoden ensimmäistä mahdollista eläkkeelle siirtymisajankohtaa myöhemmin.

Varhennusvähennys olisi luultavasti nykyistä kannustinkarttumaa tehokkaampi työurien pidentämistavoitetta ajatellen, koska tunnetusti ihmisten motivaatio välttää menetyksiä on suurempi kuin saada jotain lisää. Järjestelmä olisi vakuutusmatematiikan periaatteiden mukainen (ja käytössä mm. Ruotsissa).

Varhennus- ja lykkäyskorotustekniikka voidaan kytkeä myös harkinnanvaraisiin ikärajoja muuttaviin päätöksiin.

Muita huomioitavia seikkoja

Työkyvyttömyyseläkkeiden osalta vanhuuseläkeiän ikärajan nosto yhdistettynä elinaikakertoimen vaikutuksen lieventämiseen merkitsisi etuustason korotusta. Nykylain ja nykyisen kuolevuustrendin mukainen kehitys merkitsee ikääntyvänä työkyvyttömäksi tulevien etuustason vähittäistä alenemista. Tämä ei liene tarkoituksenmukaista. Toisaalta sekään tilanne ei olisi tarkoituksenmukainen, että elinajan odotteen nousu kasvattaisi työkyvyttömyyseläkkeiden tasoa. Tulevan ajan karttuma on tässä avainasemassa.

Eläkeiän muutoksilla, tehtiinpä ne miten vain, on vaikutusta myös muihin sosiaalietuuksiin. Vanhuuseläkeiän korottaminen yhdistettynä aktuaarisesti neutraaliin elinaikakertoimen lieventämiseen merkitsisi elinkaaren sosiaalietuuksien kasvua niille henkilöille, joiden sosiaalietuusjaksot pidentyisivät. Eläkkeen lykkäämisestä tulisi täysi kompensatio lievemmän elinaikakertoimen muodossa, kuitenkin lykkäys tapahtuisi olemalla pidemmän ajan sosiaalietuuden nauttijana.

VEO-mallissa on otettava kantaa, muutetaanko myös muita ikärajoja vastaavalla tavalla (tulevan ajan pääteikä). Lisäksi vakuutettujen mahdollisuus ennakoida tulevaisuuttaan edellyttää, että ikärajojen muutokset määritellään ”hyvissä ajoin” ennen vakuutetun eläkkeelle siirtymisajankohtaa.

2 Myöhempi, mutta joustavampi eläkkeelle jääminen

Barrin mukaan kansainvälisesti ymmärretään yhä paremmin, että pidentyvä odotettavissa oleva elinaika tulee jakaa jollakin järkevällä tavalla työvuosien ja eläkevuosien välillä. Joustavamman eläkkeelle jäämisen etuja ei sen sijaan hänen mukaansa ymmärretä yhtä hyvin. Barr katsoo raportissaan, että joustavampi eläkkeelle jääminen on itsessään toivottavaa, aivan riippumatta sen merkityksestä työurien pidentämiselle.

Joustavuuden lisäämistä tulisi tämän takia tavoitella monin eri keinoin (ks. tarkemmin Barrin raportin luku 7.2.2), mutta työeläketurvan kannalta merkityksellistä olisi hänen ajatuksensa lisäjoustop rakentamisesta. Barrin mukaan olisi ”toivottavaa, että eläkejärjestelmä sallisi osittaisen eläkkeen nostamisen, esimerkiksi mahdollisuuden saada 25, 50 tai 75 prosenttia eläkkeestään maksuun samalla kun myöhemmäksi jätetty osuus edelleen karttuu” (Barr 2013, kohta 151).

Seuraavissa luvuissa on pohdittu millainen Barrin kaavailema osittainen vanhuuseläke voisi olla sekä verrattu nyt käytössä olevaa osa-aikaeläkettä sille vaihtoehtoiseen tapaan järjestää osittainen eläkkeellä olo. Koska Ruotsissa on käytössä osittainen vanhuuseläke, aiheutta valotetaan myös siitä saaduista kokemuksista.

2.1 Osittainen vanhuuseläke Suomeen?

Marjukka Hietaniemi

Mikä on osittainen vanhuuseläke?

Osittainen vanhuuseläke tarkoittaa, että henkilö voi ottaa osan ansaitsemastaan vanhuuseläkkeestä sovituissa iässä. Osittaisuuden aste voi vaihdella. Eläkkeen ottaminen osittaisena on mahdollista muun muassa Ruotsissa ja Norjassa.

Jos eläkkeen voi ottaa ennen alinta täyden eläkkeen eläkeikää, eläke varhennetaan varhennuskertoimilla tai sitten osittaisen vanhuuseläkkeen voi saada vasta vanhuuseläkeiän alarajan täyttämisen jälkeen. Osittaisen eläkkeen aikana voi työskennellä ja ansaita uutta eläkeoikeutta sopivaksi katsottavilla karttumilla. Ottamatta jäänyt vanhuuseläkkeen osa korotetaan lykkäyskertoimella.

Osittainen vanhuuseläke eroaa osa-aikaeläkkeestä siinä, että osa-aikaeläkkeen määrä lasketaan aikaisemman palkan ja osa-aikaisen palkan erotuksesta, eikä eläkkeen määrällä ole suoraa yhteyttä työuran aikana karttuneeseen vanhuuseläkkeeseen. Osa-aikaeläkkeen ottaminen ennen vanhuuseläkkeen alaikäraja ei pienennä aikaisemmin karttunutta vanhuuseläkettä. Osa-aikaeläkkeen aikana voi työstä ansaita (vuoden 2004 säännösten mukaisen lykkäyskorotuksen sisältävän) karttumisprosentin 4,5 mukaista karttumaa.

Miksi osittainen vanhuuseläke?

Osittainen vanhuuseläke on etuuksien ja maksujen kohdentumisen kannalta kustannusneutraalimpi työntöön ja eläkkeen yhdistämisen tapa kuin osa-aikaeläke. Osittainen vanhuuseläke on eläkejärjestelmän kannalta myös joustavampi ja kustannustehokkaampi eläkemuoto kuin osa-aikaeläke siinä mielessä, että työskentelylle ei tarvitse asettaa rajoituksia ja valvontaa voidaan vähentää, mikäli eläkemuoto järjestetään eläkejärjestelmän kustannusten kannalta neutraalisti.

Osittainen vanhuuseläke tarkoittaa joustoa myös eläkkeensaajalle, jonka ei tarvitse tiukasti pysyä sovitussa ansiorajoissa, jos haluaa työskennellä enemmän tai vähemmän kuin alun perin ajatteli. Näin myös yksilöllisyyden vaatimus toteutuu, mutta se ei toteudu muiden kustannuksella. Osittainen vanhuuseläke on mahdollinen kenelle hyvänsä, jolla ansaitun eläkkeen osan ja työansion kokonaisuus mahdollistaa toimeentulon, kun taas osa-aikaeläkkeelle pääsyn edellytyksiä ei aina ole helppo täyttää.

Osittaisen vanhuuseläkkeen taso voi olla alempi tai korkeampi kuin osa-aikaeläkkeessä riippuen henkilön työuran pituudesta ja osittaisuuden asteesta. Periaatteessa molemmat eläkemuodot on tarkoitettu pitkään työssä olleille, osittainen vanhuuseläke vielä tiukemmin kuin osa-aikaeläke, koska eläke on osa omaa ansaittua eläkettä.

Osittainen vanhuuseläke sopii osa-aikaeläkettä paremmin vuoden 2005 eläkeuudistuksen henkeen, jonka tarkoituksena oli kytkeä eläke paremmin työuraan ja maksettuihin mak suihin. Kustannusneutraalimpana vaihtoehtona se myös toteuttaa eläketurvan kestävyuden vaatimusta.

Osittainen vanhuuseläke on periaatteessa yksinkertainen laskennaltaan, eikä aiheuta sellaisia soveltamisen ongelmia, joihin jatkuvasti törmätään osa-aikaeläkkeen kanssa. Osa-aikaeläkkeen suurin toimeenpanon ongelma on ansiovalvonta, jota osittaisen vanhuuseläkkeen kanssa ei tarvitsisi tulla lainkaan eteen.

Suomessa eläkejärjestelmän tavoitteina on yksinkertaisuus ja läpinäkyvyys. Erilaiset eläkkeen asteet monimutkaistaisivat järjestelmää jonkin verran. Jos kuitenkin olisi niin, että karttumis- ja lykkäyskorotusprosentti olisivat riippumattomia eläkkeen asteesta ja ansiovalvonta poistuisi osa-aikaeläkkeen myötä, voi pieni monimutkaistus johtaa kokonaisuutena yksinkertaisempaan ratkaisuun.

Osittaisen vanhuuseläkkeen parametreista

Osittaista vanhuuseläkettä varten on määriteltävä alin mahdollinen ikä, joka määrää sen, onko varhennus tarpeen vai ei. Tarvitaan säännöt lykkäämisestä ja karttumisprosentteista vanhuuseläkeiässä ja eläkkeen rinnalla. Lisäksi on määriteltävä, mitkä olisivat sallittavat osittaisuuden asteet.

Osittaisen vanhuuseläkkeen parametrit ovat kytköksissä siihen, minkälainen ratkaisu eläkeiän suhteen tehdään. Osittaiseen vanhuuseläkkeeseen liittyvien lykkäyskertoimien ja karttumisprosenttien on oltava linjassa sen kanssa, mitä muuten näistä asioista päätetään. Osittaisen vanhuuseläkkeen toimivuus perustuu kannustavaan ja yksinkertaiseen karttumis- ja varhennusvähennys-/lykkäyskorotusjärjestelmään.

Alhaisin mahdollinen vanhuuseläkeikä

Viime aikoina on tehty ratkaisuja ja annettu suosituksia, jotka vaikuttavat tehtäviin eläkeikäratkaisuihin. Osa-aikaeläkkeen alaikäraja on vuoden 2013 lainmuutoksessa nostettu 61 vuoteen. Varhennettu vanhuuseläke on samassa yhteydessä poistettu ja vanhuuseläkkeen voi saada aikaisintaan 63 vuoden iässä. Kansainväliset tahot ovat suositelleet vanhuuseläkeikeyden alaikärajan sitomista elinajan pituuteen.

Osittainen vanhuuseläke voisi olla mahdollinen ennen täyden vanhuuseläkkeen alaikää ja tarjota joustoa eläkkeelle siirtymisen iän suhteen, kuten osa-aikaeläke on tehnyt. Silloin olisi kuitenkin tuotava varhentamisen mahdollisuus takaisin juuri, kun se on poistettu. Jos osittainen vanhuuseläke olisi mahdollinen vasta kun täysikin, vähentäisi se etuuden käyttöä verrattuna nykyiseen osa-aikaeläkkeeseen.

Ikärajaan vaikuttaa sekin, miten halutaan tämän eläkeimuodon suhtautuvan osatyökyvyttömyyseläkkeeseen. Jos osittainen vanhuuseläke on mahdollista ottaa varhennettuna sellaisessa iässä, jossa työkyvyttömyyseläke on mahdollinen, on eläkkeen tason kannalta parempi pyrkiä työkyvyttömyyseläkkeelle, jota ei pienennetä varhennusvähennyksillä.

Jos taas varhennusvähennystä ei ole ja eläke on mahdollista ottaa osittaisena ennen eläkeikää, tulee eläkkeen ottamiseen liikaakin houkutusta, eikä kustannusneutraalisuus toteudu. Tällöin voisi taas syntyä tarve säännöstellä etuutta erilaisin edellytyksin ja valvoa sen käyttöä.

Siksi lähtökohtana voisi olla, että vanhuuseläkkeen saa osittaisena vasta, kun täysi eläke on mahdollinen. Siihen asti ainoa osaeläkeimuoto olisi osatyökyvyttömyyseläke. Sen saisivat ne, joiden työkyky on sairauden tai muun syyn vuoksi alentunut. Tällöin voisi olla mahdollista myös se, että osatyökyvyttömyyseläke jatkuisi eläkeaikaisen työn jatkuessa ja eläkkeensaajan niin halutessa samansuuruisena vanhuuseläkkeenä (ks. tarkemmin myöhemmin).

Eläkkeen lykkäys

Jotta täyden eläkkeen lykkääminen osittaisen eläkkeen avulla olisi kannustavaa, ottamatta jäänyttä eläkkeenosaa olisi korotettava sopivalla lykkäyskertoimella. Tämä yhdessä sopivan työnteon karttumisprosentin kanssa takaisi houkuttelevan vaihtoehdon täyden eläkkeen ottamiselle. Eläkejärjestelmän toiminnan logiikan kannalta olisi hyvä, että täysin ilman eläkettä työssä jatkavat saisivat suurimman rahallisen hyödyn työnteosta ja eläkkeen lykkäämisestä.

Nykyjärjestelmää olisi tarpeen muuttaa siten, että eläkkeitä korotettaisiin lykkäyskorotuksella nykyistä aikaisemmin jo siitä iästä alkaen, josta eläkkeen ottaminen olisi mahdollista. Muussa tapauksessa kannustinta täyden eläkkeen lykkäämiselle ei ole.

Työnteon karttuma osittaisella eläkkeellä

Nykyisen 4,5 prosentin karttuman kanssa mallista on vaikea saada yksinkertaista ja kannustavaa. Nykyinen kannustinkarttuma pitää sisällään myös ennen vuotta 2005 vallinnutta lykkäyskorotusta. Voidaan ajatella, että nykyisen järjestelmän muuten vallitessa ennallaan puolikkaan eläkkeen ottaminen tarkoittaisi, että toinen puolikas lykätään. Tällöin lykkäyskorotuksen sisältävän karttumisprosentin pitäisi myös puolittua tai ainakin lykkäysosan, jos sel-

lainen voidaan määritellä. Jos osittaisuuden asteita olisi useampia, jouduttaisiin pohtimaan lisää tämän logiikan mukaisia karttumisprosentteja. Nykyinen eläkeaikainen (1,5 %) karttuma taas on yksinään liian alhainen kannustamaan toisen puolikkaan ottamista jättämistä.

Lähtökohtaisesti työn tekemisen pitäisi olla yhtä arvokasta, tehdään se sitten eläkkeen rinnalla tai ilman eläkettä. Siksi olisi selkeintä erottaa eläkkeen karttuminen työnteosta ja eläkkeen lykkääminen. Tästä seuraisi se, että työn tekemisestä saatu euro olisi eläkekarttuman kannalta yhtä arvokas riippumatta vanhuuseläkeratkaisuista. Eläkkeen lykkääminen kasvattaisi puolestaan euromääräisesti tulevaa eläkettä sitä enemmän mitä isomman osan lykkää.

Tämän mallin kanssa on sovittavissa yhteen sellainenkin ratkaisu, että tietyn iän jälkeen työskentelyä kannustetaan korkeamman prosentin kera, kunhan sillä ei olisi kytköstä eläkkeen ottamiseen/lykkäämiseen.

Työntekovaatimus

Osa-aikaeläkkeen vaatimia työnteon edellytyksiä tai osatyökyvyttömyyseläkkeen työnteon rajoituksia ei osittaisella vanhuuseläkkeellä olisi, mutta työnteon vähentäminen täysiaikaisesta on lähtökohtana. Osittainen eläke mahdollistaa tulotason säilymisen kohtuullisena, vaikka palkka alenee. Jos työnteko jatkuu ennallaan, osittainen eläke mahdollistaa myös tulotason korottamisen.

Osittainen työeläke ja muut etuudet

Kun työntekijä tekee työtä osittaisella vanhuuseläkkeellä, pitää tarvittaessa olla mahdollista saada työhön liittyviä päivärahoja. Etuuksien ja eläkkeen yhteisvaikutus ei kuitenkaan saisi olla se, että kokonaisuudesta tulisi ylikompensoiva. Nykyisin muun etuuden määrä vähentää maksettavaa päivärahaa.

Työttömyyskorvaus voi olla ongelmallinen. Henkilö voi ottaa eläkkeen osittaisena ja saada samalla työttömyyspäivärahaa, jolloin hän työttömyyspäivärahaa nostamalla saa suurta osaa eläkkeestään lykättyä ja näin myös parannettua. Saattaa olla tarpeen säätää rajoituksia päiväraha-aikojen pituuteen osittaisella eläkkeellä tai ylipäänsä sen iän jälkeen, jolloin eläkkeen ottaminen on mahdollista.

Osittaisen vanhuuseläkkeen luomisella työeläkejärjestelmään on siis vaikutuksensa myös muihin etuuksiin. Olisi tarkemmin selvitettävä, toimivatko nykyiset mekanismit mielekkäällä tavalla osittaisen eläkkeen kanssa ja olisiko luotava uusia sääntöjä. Osittaisen eläkkeen vaikutus päivärahaetuuden määrään ja keston on yksi asia ja toinen on se, minkä astainen eläke ylipäänsä estää toisen etuuden maksamisen.

Kansaneläke lasketaan nykyisin täyden työeläkkeen määrän mukaan. Osa-eläkettä ei Kelassa ole. Tosin Kelan osatyökyvyttömyyseläkettä ollaan suunnittelemassa. Jos osatyökyvyttömyyseläke toteutuisi, olisi siitä enää lyhyt matka Kelan osavanhuuseläkkeeseenkin. Toisaalta asiassa ei liene suurempaa ongelmaa, vaikka Kela maksaisikin täyden kansaneläkkeen vanhuuseläkkeenä ottaen etuutensa laskennassa huomioon täyden työeläkkeen, kuten nykyisin varhennetun eläkkeen tilanteessa. Vaikutuksia olisi kuitenkin pohdittava tarkemmin myös Kelan suhteen.

Eläkkeen keskeyttäminen ja muutokset eläkkeen asteessa

Osittaisen eläkkeen keskeyttämisen mahdollisuuteen olisi otettava kantaa järjestelmää luottaessa. Tästä aiheutuisi lisää mutkikkuutta järjestelmään, mutta samalla se voisi tuoda mukanaan myös joissain tilanteissa tarpeellista joustoa.

Eläkkeen astetta voisi olla myös tarpeen muuttaa alaspäin niin, että eläkkeensaaja ottaisikin jossain vaiheessa eläkkeestään pienemmän osuuden kuin eläkkeen alkaessa. Tilanne voisi tulla eteen esimerkiksi silloin, jos eläkkeensaaja meneekin uudelleen työhön, jota ei osannut ennakoida eläkkeelle jäädessään, eikä katsoisi tarvitsevansa kokonaista eläkettä. Ruotsissa vanhuuseläkkeen voi keskeyttää.

Tulonjakovaikutus

Niillä, joilla on lyhyt työura tai ollut aikaisemmin työuralla alhainen tulotaso, osittaisen vanhuuseläkkeen taso jäisi osa-aikaeläkkeen tasoa matalammaksi. Osittainen vanhuuseläke tai sen kohtuullinen taso edellyttää pitkää työuraa.

Erot osa-aikaeläkkeen ja osittaisen vanhuuseläkkeen välillä tulotasoissa ovat tässä suhteessa kuitenkin teoreettisia, sillä myös nykyisillä osa-aikaeläkkeensaajilla on käytännössä takanaan pitkät työurat. Lähinnä osa-aikaeläke on osittaista vanhuuseläkettä edullisempi eläkkeensaajalle, jos on kyse eläkkeelle siirtymisestä ennen täyden eläkkeen alaikärajaa.

Kytös työkyvyttömyyseläkkeeseen

Työkyvyttömyyseläkkeen saamisen edellytysten ei tarvitsisi muuttua osittaisen vanhuuseläkkeen myötä. Näin ollen ikääntyneet henkilöt, joilla työkyky on alentunut ja jotka tarvitsevat joustoa, voivat hakea osatyökyvyttömyyseläkettä. Työkyvyttömyyseläkkeitä myönnettäisiin siihen asti, kunnes on mahdollista saada vanhuuseläke, joko täytenä tai osittaisena.

Osatyökykyisten työllistymisedellytyksiä pohtivassa työryhmässä (STM 2013) oli esillä sellainen mahdollisuus, että osatyökyvyttömyyseläkkeellä oleva voisi jatkaa edelleen osa-eläkkeellä vielä vanhuuseläkeiän täyttämisen jälkeen. Nykyisessä järjestelmässä tällaiseen ei ole minkäänlaisia kannustimia, koska täyden eläkkeen saa 63 vuoden iässä joka tapauksessa. Vaikka karttumisprosentti työstä olisi 1,5:n sijaan 4,5, eikä eläkettä automaattisesti muutettaisi tädeksi vanhuuseläkkeeksi kuten nykyisin, ei tällaista mahdollisuutta kannattaisi säätää lakiin, koska täyden eläkkeen ottaminen olisi silti eläkkeensaajalle kannattavampaa.

Osittainen vanhuuseläke olisi selkeä jatkumo osatyökyvyttömyyseläkkeelle. Edellä kuvattu tilanne voitaisiin silloin järkevästi toteuttaa, jos samalla tehtäisiin lykkäyskorotus mahdolliseksi. Vanhuuseläkkeen aste voisi olla eri kuin työkyvyttömyyseläkkeen, esimerkiksi niin, että vanhuuseläke nousisi 75 prosenttiin tai että se laskisi 25 prosenttiin, jos työkyky sallisi. Käytännössä työn teon jatkamista vanhuuseläkeiässä osatyökyvyttömyyseläkkeen jälkeen tapahtuisi todennäköisesti hyvin harvoin.

Työkyvyttömyyseläkkeen ja vanhuuseläkkeen voisi kytkeä toisiinsa niinkin, että työkyvyttömyyseläkkeen asteita olisi osittaista vanhuuseläkettä vastaten nykyistä enemmän. Osatyökykyisten työllistymisedellytyksiä pohtivassa työryhmässä oli esillä myös työkyvyttö-

myyseläkeaikaisen ansiotyön palkan ja eläkkeen kannustavampi yhteensovittaminen. Keskustelua on käyty portaattomasta ansiotulon ja eläkkeen yhteensovittamisen mallista. Jos tällainen malli kuitenkin osoittautuisi hallinnollisesti liian hankalaksi, voisi nykyisten kahden työkyvyttömyyseläkkeen tason sijaan nelitasoinen työkyvyttömyyseläke pienentää eläkkeen ja palkan yhteensovittamisen kannustinloukkuja, jos vastaavasti ansiotulon yhteensovittamisen portaat menisivät eläkkeen asteen mukaan.

Vaikutukset eläkkeensaajien lukumääriin

Osittaisen vanhuuseläkkeen toteuttaminen samalla, kun osa-aikaeläke poistettaisiin, saattaisi tarkoittaa sitä, että ikääntyneiden työkyvyttömyyseläkkeiden määrät kasvaisivat.

Ruotsissa osittaisen vanhuuseläkkeen saajia ei ole paljoa (ks. luku 2.3). Osittain se saattaa johtua eläkkeen matalasta tasosta, kun eläke varhennetaan ennen 65 vuoden ikää.

Tämä eläkeuoto sopisi sellaisille, jotka nyt tekevät eläkkeellä ollessaan runsaasti säännöllisesti toistuvia sijaisuuksia. Se sopisi myös kaikille niille, jotka nyt käyttävät osa-aikaeläkettä tai jotka olisivat halunneet nauttia osaeläkettä työnteon rinnalla, mutta eivät ole täyttäneet osa-aikaeläkkeen edellytyksiä. Edelleen se sopisi niille, jotka haluaisivat jatkaa osatyökyvyttömyyseläkkeellä tekemäänsä työtä osittaisen eläkkeen turvin.

Jotta vaikutusarvioita olisi mahdollista tehdä tarkemmin, olisi sovittava ensin myöntämisen kriteerit ja mallin parametrit sekä muutokset muualle eläkejärjestelmään.

Yksinkertainen esimerkki

Oletukset:

- Palkka 3 000 €/kk maksun vähentämisen jälkeen
- Eläke 1 500 €/kk
- Karttumisprosentti 1,9 %
- Lykkäyskorotusprosentti 0,4 %/kk

Eläkkeen aste	0 %	25 %	50 %	75 %	100 %
Tulot ensimmäisenä vuonna	3 000	2 625	2 250	1 875	1 500
Eläke vuoden päästä (ilman ind.)	1 629*	1 611	1 593	1 575	1 500

*Sisältää 57 euroa työstä karttunutta eläkettä ja 72 euroa täyden eläkkeen lykkäyskorotusta. Vuoden karttuman lisäys vastaa tässä tilanteessa lähestulkoon nykyistä työstä saatavaa karttumaa 63 vuoden iästä alkaen.

2.2 Nykymuotoisen osa-aikaeläkkeen ja varhennetun osittaisen vanhuuseläkkeen vertailua

Suvi Ritola

Seuraavissa laskelmissa on verrattu nykyisen osa-aikaeläkkeen ja osittaisen vanhuuseläkkeen mukaisen osa-aikaeläkkeen tasoja. Laskelmissa vertailtavassa osittaisessa vanhuuseläkkeessä ajatus on, että nykyisen osa-aikaeläkkeen tilalla olisi vanhuuseläke, jonka voisi nostaa osittaisena ja varhennettuna samassa iässä kuin nykyisen osa-aikaeläkkeen (ns. varhennusmalli). Viimeksi mainittu voidaan laskea soveltaen erilaisia varhennusprosentteja, mutta kustannusneutraali varhennuskerroin olisi todennäköisimmin lähellä 0,5 prosenttia kuukaudessa.

Laskelman oletukset

Ennen osa-aikaisen eläkkeen nostamista palkan on oletettu kehittyvän palkkakertoimen mukaisesti, samoin eläkeaikana. Osa-aikaeläkkeen alaikärajan on oletettu olevan nykyläinsäädännön mukainen 61 vuotta. Ansaittu eläke 61-vuotiaana on oletettu olevan 50 prosenttia viimeisestä palkkatasosta tuloilla 1 500, 3 000 ja 5 000 euroa kuukaudessa.

Hintojen on oletettu nousevan 1,6 ja palkkojen 3,2 prosenttia nimellisesti. Työntekijän eläkemaksun on oletettu olevan koko ajan seitsemän prosenttia. Elinaikakerroin on laskettu vuonna 1955 syntyneelle henkilölle.

Osa-aikaeläke on laskettu 50 prosentin ansionalenemalla bruttopalkasta. Osa-aikaeläkkeen saajan ansionalenemasta ei kartu eläkettä (vuoden 1952 jälkeen syntynyt).

Varhennusmallin mukainen osittainen vanhuuseläke on laskettu siten, että 61-vuotiaana on otettu osa-aikaeläkkeen sijaan vanhuuseläkkeestä 50 prosenttia varhennettuna. Varhennus on tehty kahdelta vuodelta (63–61) eri varhennusprosenttein.

Varhennettuun puolikkaaseen eläkkeestä on sovellettu 62 vuotta vuonna 2016 täyttävän ikäluokan elinaikakerrointa ja eläkeiässä otettavaan eläkkeen osaan 1955 syntyneen ikäluokan omaa kerrointa. Nykyisin elinaikakerrointa sovelletaan, kun osa-aikaeläkkeen jälkeen myönnetään vanhuuseläke.

Osa-aikaisen eläkkeen aikaisesta työstä karttuu eläkettä iän mukaisten karttumisprosenttien mukaisesti kummassakin mallissa. Varhennettu eläkeosa tarkistetaan työeläkeindeksin mukaisesti 61 vuoden iästä vanhuuseläkeikään (63–68). Vanhuuseläkeiässä myönnetään lisäksi toinen puolikas ennen varhennetun eläkkeen osan alkamista karttuneesta eläkkeestä palkkakertoimella tarkistettuna.

Johtopäätöksiä

Laskelmien perusteella voidaan sanoa, että

- Nykymallissa osa-aikaeläke muodostuu suurin piirtein samaksi osa-aikaeläkkeen alkamisikästä riippumatta (kun em. oletusten mukaan vakiintuneessa ansiotasossa ei tapah-

du suuria muutoksia), kun taas varhennusmallissa osittaisen eläkkeen suuruuteen vaikuttaa se, kuinka monta kuukautta ennen vanhuuseläkeikää se alkaa.

- Varhennusmallissa osittaisen vanhuuseläkkeen määrään vaikuttaa se, kuinka paljon eläkettä on karttunut osa-aikaeläkkeen alkuun mennessä. Jos ansaittu eläke olisi esimerkiksi vähemmän kuin 50 prosenttia palkasta, muodostuisi varhennettu osa-aikaeläke pienemmäksi kuin laskelmissa. Vastaavasti jos ansaittu eläke olisi enemmän kuin 50 prosenttia palkasta, eläke olisi laskelmissa esitettyä suurempi. Nykymallin mukaiseen osa-aikaeläkkeeseen ansaitun eläkkeen suuruudella ei ole vaikutusta.
- Kun osa-aikaeläke alkaa 61-vuotiaana ja varhennusmallissa varhennus on kaksi vuotta, ei osa-aikaeläkkeen aikaisissa kokonaistuloissa ole suurta eroa kahden mallin välillä.
- Osa-aikaisen eläkkeen jälkeinen vanhuuseläke jää varhennusmallissa hieman nykymallia pienemmäksi. Tämä johtuu muun muassa siitä, että varhennus jää pysyvästi vaikuttamaan varhennettuna otettuun osaan. Lisäksi varhennettu puolikas on maksussa ollessaan noussut työeläkeindeksin mukaan, kun nykymallissa koko osa-aikaeläkkeen alkuun mennessä karttunut eläke tarkistetaan palkkakertoimella vanhuuseläkkeen alkamisvuoteen.
- Jotta osa-aikaisen eläkkeen jälkeinen vanhuuseläke muodostuisi varhennusmallissa yhtä suureksi kuin nykymallin vanhuuseläke 63- tai 65-vuotiaana, tulisi osa-aikatyötä jatkaa varhennusprosentista riippuen noin 12–22 kuukautta (0,3 %: 12 kk, 0,4 %: 14–15 kk, 0,5 %: 17–19 kk, 0,6 %: 20–22 kk, ks. esimerkki).
- Alle 62-vuotiaana otetussa varhennusmallin osa-aikaeläkkeessä saa lievän edun elin-aikakertoiimeen, koska varhennettuun osaan sovelletaan eläkkeen alkamisvuoden eikä ikäluokan elin-aikakerrointa.
- Kansaneläkettä maksetaan nykyisin työeläkettä saavalle, jonka kuukausieläketulot ovat alle noin 1 300 euroa kuukaudessa. Alimman tulotason (palkka 1 500 €/kk) tapauksessa maksettaisiin siten työeläkkeen lisäksi kansaneläkettä. Tätä vaikutusta laskelmissa ei ole mukana. Pienituloisilla kansaneläke pienentäisi eroa vanhuuseläkkeessä nykymallin mukaisen ja varhennusmallin mukaisen osa-aikaeläkkeen jälkeen.

Laskelmat

1. Palkka 1 500 €/kk 61-vuotiaana, nettopalkka 1 236 €/kk

Osa-aikatyön aikaiset tulot:

	Nykymalli	Varhennusmalli, varhennus-%			
		0,6	0,5	0,4	0,3
Osa-aikapalkka	750	750	750	750	750
Osa-aikaeläke	323	310	318	327	336
Yhteensä	1 073	1 060	1 068	1 077	1 086
Netto	1 003	990	999	1 007	1 016

Vanhuuseläke osa-aikaeläkkeen jälkeen:

lässä	Nyky malli	Varhennusmalli, varhennus-%			
		0,6	0,5	0,4	0,3
63 Brutto	1 569	1 455	1 473	1 491	1 509
Netto	1 280	1 215	1 225	1 235	1 246
64 Brutto	1 789	1 658	1 676	1 695	1 714
Netto	1 411	1 331	1 342	1 353	1 364
65 Brutto	2 155	1 996	2 016	2 036	2 056
Netto	1 639	1 544	1 555	1 567	1 578

2. Palkka 3 000 €/kk 61-vuotiaana, nettopalkka 2 099 €/kk

Osa-aikatyön aikaiset tulot:

	Nyky malli	Varhennusmalli, varhennus-%			
		0,6	0,5	0,4	0,3
Osa-aikapalkka	1 500	1 500	1 500	1 500	1 500
Osa-aikaeläke	645	620	637	654	672
Yhteensä	2 145	2 120	2 137	2 154	2 172
Netto	1 706	1 691	1 701	1 711	1 722

Vanhuuseläke osa-aikaeläkkeen jälkeen:

lässä	Nyky malli	Varhennusmalli, varhennus-%			
		0,6	0,5	0,4	0,3
63 Brutto	1 569	1 455	1 473	1 491	1 509
Netto	1 280	1 215	1 225	1 235	1 246
64 Brutto	1 789	1 658	1 676	1 695	1 714
Netto	1 411	1 331	1 342	1 353	1 364
65 Brutto	2 155	1 996	2 016	2 036	2 056
Netto	1 639	1 544	1 555	1 567	1 578

3. Palkka 5 000 €/kk 61-vuotiaana, nettopalkka 3 107 €/kk

Osa-aikatyön aikaiset tulot:

	Nyky malli	Varhennusmalli, varhennus-%			
		0,6	0,5	0,4	0,3
Osa-aikapalkka	2 500	2 500	2 500	2 500	2 500
Osa-aikaeläke	1 075	1 033	1 062	1 090	1 119
Yhteensä	3 575	3 533	3 562	3 590	3 619
<i>Netto</i>	2 456	2 432	2 449	2 464	2 480

Vanhuuseläke osa-aikaeläkkeen jälkeen:

Iässä	Nyky malli	Varhennusmalli, varhennus-%			
		0,6	0,5	0,4	0,3
63 Brutto	2 615	2 424	2 455	2 485	2 515
<i>Netto</i>	1 927	1 822	1 843	1 859	1 875
64 Brutto	2 981	2 763	2 794	2 825	2 856
<i>Netto</i>	2 118	2 004	2 020	2 037	2 053
65 Brutto	3 592	3 327	3 360	3 393	3 426
<i>Netto</i>	2 437	2 298	2 315	2 330	2 345

Esimerkki: Osa-aikatyön jatkaminen varhennusmallissa

Henkilö, jonka palkka kokoaikatyössä on ollut 3 000 euroa kuukaudessa, ottaa osa-aikaeläkkeen 61-vuotiaana (ed. olevan laskelman mukaisesti). Vanhuuseläke alkaa 63/65-vuotiaana. Varhennusmallissa osa-aikatyön jälkeinen vanhuuseläke jää nykymallia pienemmäksi, joten esimerkissä on laskettu, mihin ikään osa-aikaista työntekoa tulisi jatkaa, jotta vanhuuseläke muodostuisi samaksi kuin nykymallissa.

Vanhuuseläkeikä nyky mallissa	Varhennus-%			
	0,6	0,5	0,4	0,3
	Lisätyöskentely varhennusmallissa ikään			
63	64 v 9 kk	64 v 5 kk	64 v 2 kk	64 v
65	66 v 10 kk	66 v 7 kk	66 v 3 kk	66 v

2.3 Ruotsin kokemuksia joustavasta eläkeiästä ja osittaisesta vanhuuseläkkeestä

Mika Vidlund

Tässä luvussa on selvitetty Ruotsin kokemuksia joustavasta vanhuuseläkeiästä ja siitä miten se on vaikuttanut vanhuuseläkkeelle siirtymiseen. Lisäksi selvitetään osittaisen vanhuuseläkkeen yleisyyttä.

Kyseistä aihealuetta on Ruotsissa selvitetty eläketyöryhmässä selvitysmies Ingemar Erikssonin johdolla maaliskuusta 2011 alkaen, jolloin Ruotsin hallitus asetti selvitysmiehen selvittämään eläkeiän mahdollista nostoa ja mahdollisuuksia pidentää työuria. Selvitystyön loppuraportti julkaistiin huhtikuussa 2013 (SOU 2013).

Ruotsissa suurin osa vakuutetuista siirtyy edelleen eläkkeelle 65 vuoden iässä. Eläkkeelle siirtyminen 61–64 vuoden iässä on kuitenkin uuden järjestelmän voimaantulon jälkeen lisääntynyt. Osittaisen vanhuuseläkkeen ottaminen ei ole erityisen suosittua. Eniten osittaisen eläkkeen vaihtoehtoista on suosiota saavuttanut ¼-eläke ja tämä näkyy erityisesti rahastoeläkejärjestelmästä ulosotettavien vanhuuseläkkeiden määrissä.

Joustava eläkeikä ja osittaiselle vanhuuseläkkeelle siirtyneet

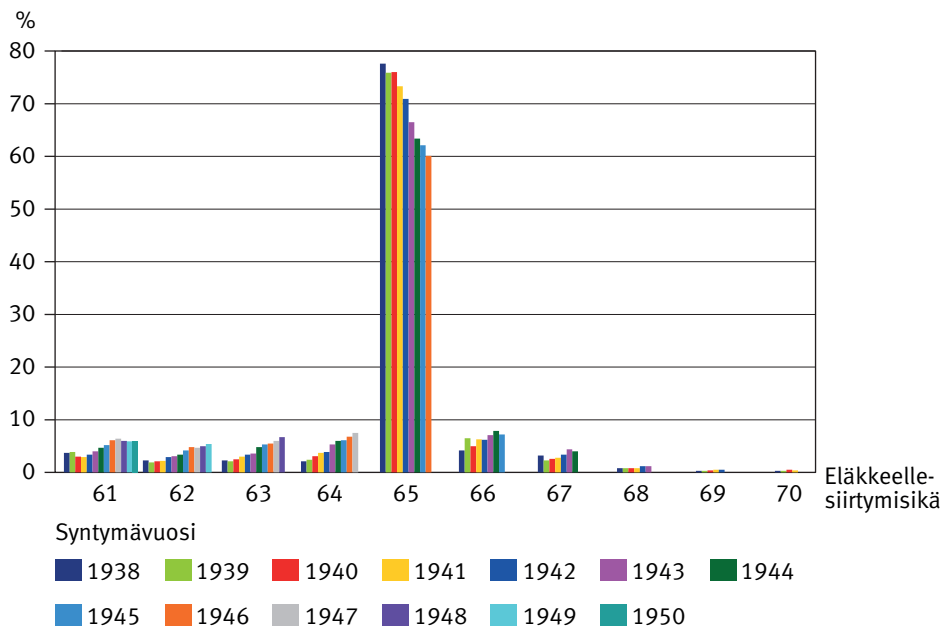
Ruotsin maksuperusteisessa työeläkejärjestelmässä (ansaintaeläke ja rahastoeläke) vanhuuseläkeikä on joustava ja alaikäraja on 61 vuotta. Varsinaista eläkeiän ylärajaa ei ole. Eläkettä sopeutetaan aktuaarisesti ja sen suuruus on riippuvainen eläkkeellejäämisajankohdasta ja oman ikäluokan elinajanodotteesta. Eläkeikä määritellään kuitenkin usein 61–67 ikävuoden välille, koska lakisääteinen eroamisikä käytännössä ohjaa eläkkeelle siirtymistä. Suomen kansaneläkettä vastaavassa takuueläkkeessä alin ikäraja on 65 vuotta.

Työeläkejärjestelmästä myönnettävän vanhuuseläkkeen voi ottaa täytenä tai osaeläkkeenä, joka on $\frac{3}{4}$, $\frac{1}{2}$ tai $\frac{1}{4}$ täydestä eläkkeestä. Ansio- ja rahastoeläke voidaan ottaa myös eri aikaan.

Suurin osa siirtyy vanhuuseläkkeelle 65 vuoden iässä. Tähän vaikuttaa muun muassa se, että se on edelleen varsinainen eläkeikä osittain voimassa olevassa vanhassa etuusperusteisessa työeläkejärjestelmässä. Lisäksi takuueläke myönnetään kyseisessä iässä ja sosiaalietuuksien pääteikä on sidottu 65:een. Ikäluokittainen tarkastelu kuitenkin osoittaa, että 65 vuoden iässä eläkkeelle siirtyneiden osuudet ovat pienentyneet viime vuosina joustavan eläkeiän myötä. Eläkkeelle siirtyminen ennen 65 vuoden ikää samoin kuin sen jälkeen ovat molemmat kasvattaneet osuuksiaan.

Kuvio 2.1.

Vanhuuseläkkeelle siirtyneiden suhteellinen osuus ikäluokittain ikävälillä 61–70 vuotta, %.

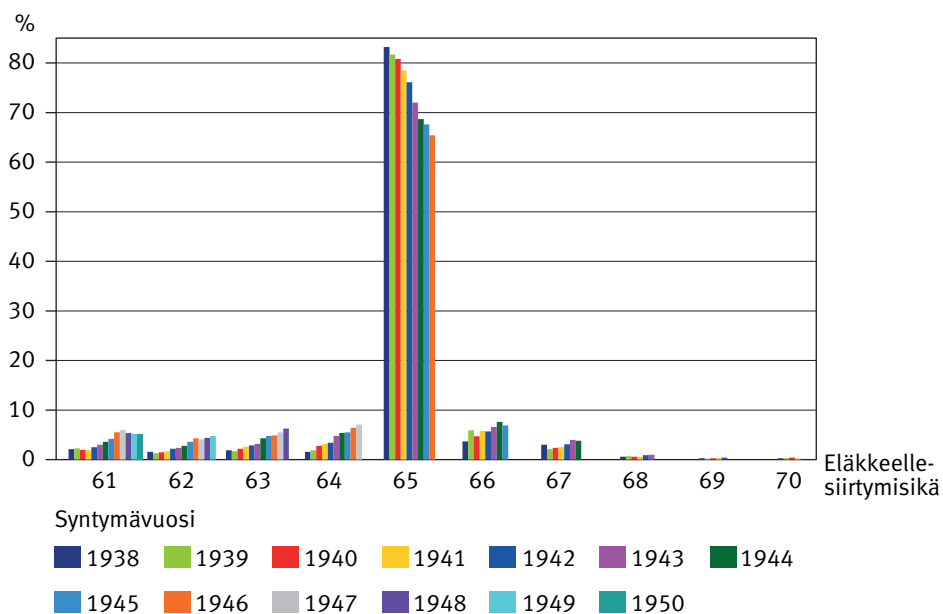


Lähde: Pensionsmyndigheten.

Miehistä 50–60 prosenttia siirtyy eläkkeelle 65 vuoden iässä. Naisista vastaavasti 60–70 prosenttia. Osuudet ovat molemmilla sukupuolilla vähentyneet voimakkaasti. Vuosina 1938–1940 syntyneistä naisista yli 80 prosenttia ja miehistä yli 70 prosenttia siirtyi eläkkeelle 65 vuoden iässä. (ks. kuviot 2.2 ja 2.3.)

Kuvio 2.2.

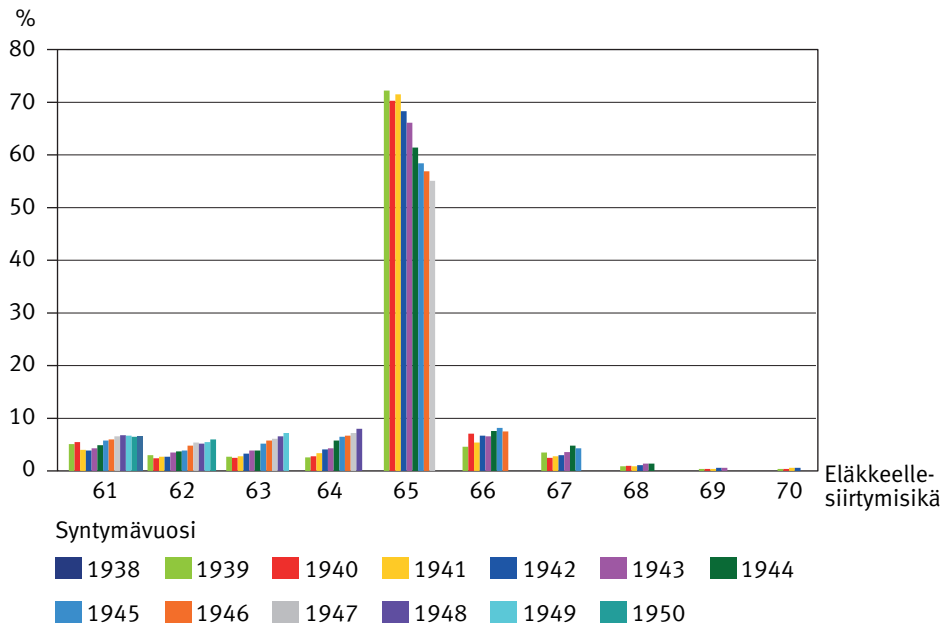
Vanhuuseläkkeelle siirtyneiden suhteellinen osuus ikäluokittain ikävälillä 61–70 vuotta, naiset, %.



Lähde: Pensionsmyndigheten.

Kuvio 2.3.

Vanhuuseläkkeelle siirtyneiden suhteellinen osuus ikäluokittain ikävälillä 61–70 vuotta, miehet, %.

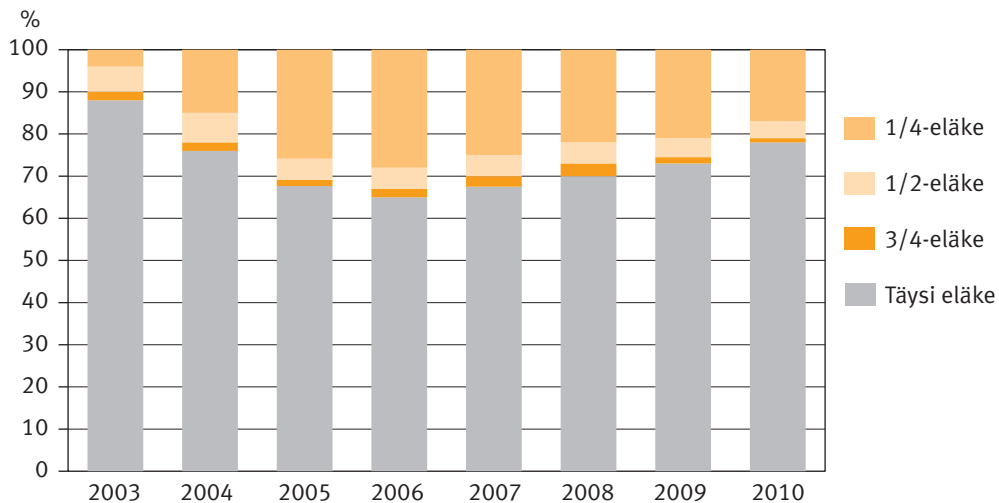


Lähde: Pensionsmyndigheten.

Edellä oleva tarkastelu osoittaa, että joustava eläkeikä on lisännyt merkittävästi vanhuuseläkkeelle 61–64-vuoden iässä siirtyneiden osuuksia. Tähän on osaltaan vaikuttanut mahdollisuus ottaa eläke osittaisena. Esimerkiksi 61-vuotiaana vanhuuseläkkeelle siirtyneissä lisääntyi vuosien 2003 ja 2010 välisenä aikana erityisesti niiden osuus, jotka ottivat eläkkeestä pienimmän mahdollisen osan eli 1/4-eläkkeen (ks. kuvio 2.4). Vuosien 2006 ja 2010 välisenä aikana osittaisen 1/4-vanhuuseläkkeen osuus on tosin vähentynyt samanaikaisesti kun eläkkeen täytenä ottaneiden osuus on jatkanut kasvuaan.

Kuvio 2.4.

Vanhuuseläkkeelle 61-vuotiaana siirtyneet eläkkeen osittaisuuden mukaan (täysi, 1/2, 1/4, 3/4) vuosina 2003–2010, %.

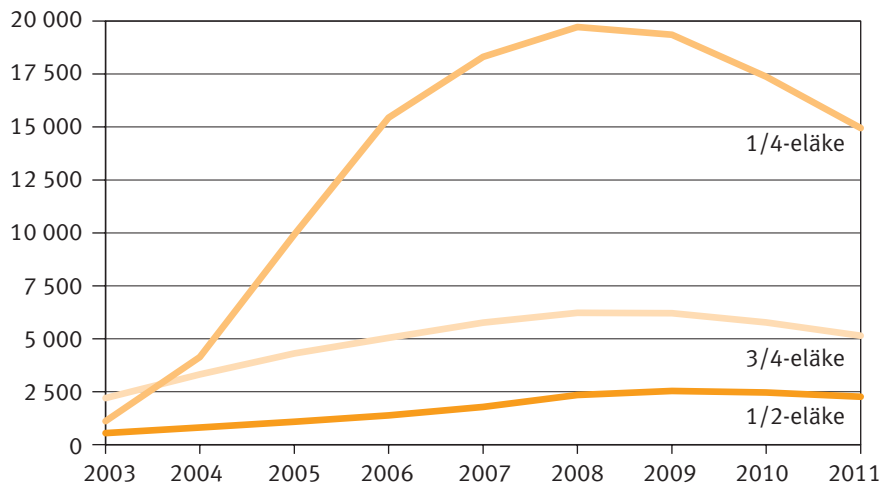


Lähde: Pensionsmyndigheten.

Osavanhuuseläkkeen kasvu näkyy myös kokonaistilastoissa, mutta kokonaisuutena tarkasteltuna osittain otettu eläke ei ole ollut erityisen suosittu. Vuoden 2011 lopussa uudesta järjestelmästä eläkkeitä saavien määrä (eli vuonna 1938 ja sen jälkeen syntyneitä vanhuuseläkkeensaajia) oli yhteensä 1 029 866. Näistä 1 007 498 sai vanhuuseläkkeensä täytenä. Kuviossa 2.5 on esitetty lakisääteisten vanhuuseläkkeiden lukumäärät eläkkeen osittaisuuden mukaan vuosina 2003–2011.

Kuvio 2.5.

Ruotsin osavanhuuseläkkeiden (vuonna 1938 ja sen jälkeen syntyneet vanhuuseläkkeensaajat) lukumäärän kehitys vuosina 2003–2011.



Lähde: SOU 2012.

Taulukossa 2.1 on esitetty ansainta- ja rahastoeläkkeiden saajien lukumäärät ikäryhmittäin vuonna 2012. Erot järjestelmien välillä ovat pienet, mutta rahastoeläkejärjestelmässä osittainen vanhuuseläke on jonkin verran yleisempi.

Taulukko 2.1.

Vanhuuseläkkeensaajien lukumäärät (vuonna 1938 ja sen jälkeen syntyneet) ikäryhmittäin ja järjestelmittäin jaoteltuna vuonna 2012 (marraskuu).

Ikä	Ansaintaeläke		Rahastoeläke	
	Yhteensä	Täysi eläke	Yhteensä	Täysi eläke
61–64	78 132	72 114	62 998	58 316
65–69	582 071	578 925	526 047	520 958
70–74	436 736	436 626	378 613	376 689
Yhteensä	1 096 939	1 087 665	967 658	955 963

Lähde: Pensionsmyndigheten.

Huomionarvoista on osittaisen 1/4-vanhuuseläkkeen suosio rahastoeläkejärjestelmässä. Tämä näkyy taulukossa 2.2, joka esittää vanhuuseläkkeiden saajien lukumäärät eläkkeen osittaisuuden sekä ansainta- ja rahastoeläkejärjestelmän mukaan jaoteltuna vuonna 2011.

Taulukko 2.2.

Vanhuuseläkkeensaajien lukumäärät (vuonna 1938 ja sen jälkeen syntyneet) eläkkeen osittaisuuden ja järjestelmän mukaan 31.12.2011.

	Ansaintaeläke	Rahastoeläke
Täysi vanhuuseläke	985 232	846 928
3/4-eläke	2 240	1 403
1/2-eläke	4 886	4 597
1/4-eläke	2 516	17 244
Yhteensä	994 874	870 172

Lähde: Pensionsmyndigheten.

Syinä osavanhuuseläkkeen suosiolle on esitetty muun muassa mahdollisuutta ”eläkeläisstatukseen” ja sitä kautta eläkeläisalennuksiin, eläkkeen sijoittamista verotuksellisesti edullisiin (osittain verovapaisiin) pääomavakuutuksiin ja perhe-eläketurvan hankkimista yksityisiin vakuutusjärjestelyin. Sen sijaan pienituloisilla samoin kuin sairaus- ja työttömyyskorvausta saavilla kannustimet siirtyä eläkkeelle ennen 65 vuoden ikää ovat suhteellisen pienet. Eläketulot pienentävät muun muassa asumistukea ja työttömyysturvaa. (SOU 2012.)

3 Eläkkeen tarkistaminen myöhennetyn eläkkeelle jäämisen vuoksi

Barr pitää raportissaan tärkeänä, että eläkettä korotetaan, jos lykkää sen nostamista. Henkilön kuukausieläkkeen ja eläkkeelle jäämisiin suhde koostuu kahdesta elementistä (Barr 2013, kohta 137):

- (a) Eläkkeen tulee olla isompi, jos se alkaa myöhemmästä iästä, jotta kannustin jatkaa työntekoa sopivaan ikään säilyy.
- (b) Etuuksien tulisi alkaa tietyssä iässä ilman työn lopettamisen vaatimusta tai niitä tulisi korottaa huomattavasti eläkkeen myöhentämisen vuoksi.

Barrin mielestä Suomen työeläkejärjestelmän vuotuista 4,5 prosentin karttumaa voidaan arvostella siksi, että henkilön päätösten tulisi perustua hänen 63 vuoden ikään mennessä kartuttamaansa eläkevarallisuuteen, jolla ei ole mitään yhteyttä hänen 63 vuoden iän jälkeisiin ansiotuloihinsa (Barr 2013, kohta 143). Hänen mukaansa tämän sijaan olisi parempi ottaa käyttöön järjestely, joka sisältäisi kaksi elementtiä:

- Henkilön 63 vuoden ikään mennessä kartuttamaa eläkettä tulisi korottaa x prosenttia jokaista myöhennyskuukautta kohden. Sen ei pitäisi riippua siitä, jatkaako henkilö ansiotyössä. Periaatteessa $x:n$ tulisi kasvaa iän myötä.
- 63 vuoden iän jälkeisten työansioiden perusteella tulisi karttua lisää eläkettä. Karttumisprosentti voisi olla sama kuin aikaisemmista ansioista eli 1,5 prosenttia, tai hieman korkeampi, jos eläkepolitiikan tekijät haluavat voimakkaammin kannustaa työssä jatkamiseen.

Barr päättelee, että tapa, jolla eläkkeen tarkistaminen nyt toteutetaan, vaatisi tarkistamista. ”Eläkkeelle jäämisen myöhentämisestä johtuvan työeläkkeen korottamisen tulisi perustua henkilön 63 vuoden ikään mennessä kartuttamaan eläkkeeseen sen sijaan, että se nykyisin perustuu korotettuun 4,5 prosentin karttumaan 63 vuoden iän jälkeisistä työansioista. Nykyinen järjestelmä voi olla karkeasti ottaen aktuaarinen keskimääräisissä tapauksissa, mutta poikkeamia on. Se tuottaa esimerkiksi ylikompensaatiota tapauksissa, joissa henkilön työansiot 63 ikävuoden jälkeen ovat korkeat verrattuna hänen ennen 63 vuoden ikää kartuttamaansa työeläkkeeseen.” (Barr 2013, tiivistelmä.)

Barrin havainnot nostavat esiin kaksi kysymystä, joita seuraavissa luvuissa tarkastellaan. Ensiksi arvioidaan sitä missä suhteessa 63 ikävuoden jälkeen työssä jatkavien ansiotulot ovat heidän kartuttamaansa eläkeoikeuteen. Toiseksi vertaillaan nykyistä kannustinkarttumamallia varhennusvähennyksen ja lykkäyskorotuksen sisältävään tekniikkaan.

3.1 Karttuneen eläkkeen ja ansiotulojen suhteesta – onko kannustinkarttuma tasapuolinen?

Jukka Appelqvist ja Hannu Sihvonon

Työuran jatkamiseen ja eläkkeelle siirtymiseen liittyvien valintojen rooli korostuu alimman vanhuuseläkeiän ylittämisen jälkeen. Nykyisessä järjestelmässä työskentelyn kannustimien säilyminen on pyritty lykkäyskorotusten sijasta takaamaan yli 63-vuotiaiden kannustinkarttumalla. Tavoitteena nykyisessä yli 63-vuotiaille kohdennetussa 4,5 prosentin karttumassa on, että se vastaisi keskimäärin likimäärin 1,5 prosentin karttumaa, johon yhdistyy aktuaarisesti neutraali hyvitys eläkkeen lykkäämisestä 63 vuoden iän täyttämisen jälkeen.

Käytännössä nykyjärjestelmässä eläke-etuuden arvon kehitys kuitenkin perustuu työuran loppuvaiheen ansiotuloihin, jotka vaihtelevat yksilötasolla urakehityksen ja työpanoksen vaihtelun seurauksena. Koska ansiotulot eivät ole suoraan kytkeytyneet karttuneen eläkkeen arvoon, syntyy tilanne, jossa karttuneen eläkkeen ja ansiotulojen suhde vaikuttaa siihen, kuinka kannattavaa lisätyöskenteleminen on taloudellisesti verrattuna eläkkeelle jäämiseen. Työskentelemisen jatkaminen on sitä kannattavampaa, mitä matalampi karttunut eläke on suhteessa ansioihin.

Tasapuolisuuden näkökulmasta korotetun karttuman kaltaista mekanismia voidaan pitää ongelmallisena, jos se synnyttää eri yksilöiden kannalta hyvin erityyppisiä lopputuloksia. Se ei myöskään välttämättä takaa kaikkien kohdalla riittäviä kannustimia työskentelyn jatkamiselle. On kuitenkin empiirisesti avoin kysymys, kuinka paljon karttumien ja ansioiden suhteet tosiasiallisesti vaihtelevat yksittäisten henkilöiden tai ihmisryhmien välillä.

Aineisto

Tässä luvussa on kuvattu Eläketurvakeskuksen ansaintarekisterin tietojen valossa työuran aikaisen eläkekarttuman suhdetta työuran loppupuolella mitattuihin vuosiansioihin. Karttumasuhteiden osalta tarkasteluajankohtana on tilanne vuoden 2011 lopussa. Tarkoituksena on tarkastella nykyisen 4,5 prosentin karttuman jo saavuttaneita tai sitä lähestyviä henkilöitä. Tarkastelun ulkopuolelle on jätetty kaikki vuoden 2011 lopussa omaeläkkeellä olevat, mukaan lukien osa-aikaeläkeläiset.¹ Ulkopuolelle jäävät myös ne, joilla ei ole lainkaan ansioita tai palkattomia etuusjaksoja. Näin on jo siksikin, että karttumasuhteiden laskeminen edellyttää, että henkilöllä on oltava ansioita. Aineistosta on rajattu pois myös koko vuoden työttömänä olleet, koska heidän on tulkittu suurella todennäköisyydellä pysyvän työttöminä eläkkeelle jäämiseen saakka.²

Ansiotietoihin on laskettu mukaan kaikkien työeläkelakien alaisten ansiojaksojen yhteenlaskettu vuosisumma vuodelta 2011. Lisäksi vuosiansioihin on luettu mukaan ansioperusteet liittyen palkattomiin etuusjaksoihin kuten sairaspäivärahoihin ja työttömyysjaksoihin. YEL-vakuutettujen yrittäjien osalta mukana ovat ainoastaan ne henkilöt, joille eläkelai-

¹ On selvää, että eläkeläisten karttumasuhteet olisivat korkeita, mutta tämä kertoisi lähinnä vähäisestä työskentelystä. Eläkkeen rinnalla työskentelevät eivät myöskään ole kiinnostuksen kohteena olevan korotetun karttuman piirissä.

² Lähinnä teknisistä syistä on myös vaadittu, että henkilö on elossa vuoden 2012 lopussa.

tos on ilmoittanut rekisteriin tiedon yrittäjän vahvistetusta työtulosta. Palkansaajien ja maatalousyrittäjien osalta aineisto on kattava.

Karttumätiedot ovat rekisteritietojen pohjalta tehtyjä laskennallisia arvioita, jotka hyödyntävät sekä vuoden 2004 loppuun mennessä karttuneita vapaakirjoja että sen jälkeen ker-tyneiden ansioiden synnyttämiä uusia karttumia. Karttumia laskettaessa ei ole huomioitu elinaikakerrointa eikä lisäturveläkkeitä (TEL-L ja YEL-L).

Tulokset

Taulukossa 3.1 ovat mukana kaikki ne henkilöt, jotka ovat vuoden 2011 lopussa 60–68-vuotiaita. Karttumien ja ansioiden suhteiden jakaumia kuvataan alimman desiilin (P10) ja ylimmän desiilin (P90) rajojen sekä mediaanin avulla. Sarakkeessa N ovat luokkien henkilömäärät.

Taulukko 3.1.

Karttuneen eläkkeen ja ansioiden suhteet iän ja sukupuolen mukaan.

Ikä	Miehet				Naiset				Kaikki			
	Karttumasuhde*				Karttumasuhde				Karttumasuhde			
	N	P10	Medi- aani	P90	N	P10	Medi- aani	P90	N	P10	Medi- aani	P90
60	18 545	0,35	0,54	0,89	20 337	0,30	0,52	0,74	38 882	0,32	0,53	0,79
61	17 065	0,37	0,56	0,96	17 955	0,31	0,53	0,76	35 020	0,34	0,55	0,83
62	14 034	0,39	0,58	0,96	14 222	0,32	0,54	0,78	28 256	0,35	0,57	0,86
63	8 111	0,37	0,60	0,93	9 093	0,31	0,56	0,78	17 204	0,33	0,58	0,83
64	4 425	0,41	0,63	0,94	4 410	0,34	0,57	0,82	8 835	0,36	0,60	0,87
65	1 949	0,38	0,65	0,93	1 754	0,34	0,59	0,85	3 703	0,36	0,63	0,89
66	1 031	0,43	0,69	0,96	850	0,36	0,64	0,89	1 881	0,39	0,66	0,92
67	553	0,36	0,72	1,01	453	0,25	0,63	0,93	1 006	0,29	0,68	0,99
68	100	0,29	0,97	2,19	65	0,12	0,63	1,92	165	0,25	0,84	2,16
Kaikki	65 813	0,37	0,57	0,94	69 139	0,31	0,54	0,77	134 952	0,34	0,56	0,84

*Karttumasuhteella tarkoitetaan vuosituloista karttuneen eläkkeen ja ansiotulojen suhdetta vuonna 2011.

Taulukosta 3.1 näkyy, että miesten ryhmässä karttumat ovat jonkin verran korkeampia suhteessa vuosiansioihin kuin naisilla. Näin on siitakin huolimatta, että myös ansiot ovat miehillä keskimäärin korkeampia. Molemmista ryhmissä karttuneen eläkkeen ja ansioiden suhde kasvaa iän myötä ja ryhmien koot pienenevät pääasiassa eläkkeelle siirtymisestä johtuen. Kaikissa ikä- ja sukupuoliryhmissä karttumien ja ansioiden suhdeluvut pitävät kuitenkin sisällään yksilöllistä vaihtelua ja suhdeluvut poikkeavat ratkaisevasti ylimmän ja alimman desiilin osalta.

Taulukossa 3.2 on tarkasteltu karttuneen eläkkeen määrän mukaan ryhmiteltynä niitä henkilöitä, jotka ovat vuoden 2011 lopussa 63-vuotiaita eli syntyneet vuonna 1948. Toisin sanoen ryhmä koostuu henkilöistä, jotka ovat vuoden 2011 aikana siirtyneet korotetun

4,5 prosentin karttuman piiriin, eivätkä ole siirtyneet eläkkeelle. Henkilöt on luokiteltu ryhmiin sen suhteen, kuinka suureen kuukausittaiseen eläkkeeseen heidän vuoden 2011 loppuun mennessä kertynyt eläkekarttumansa oikeuttaisi.

Taulukko 3.2.

Karttuneen eläkkeen ja ansioiden suhteet karttumaluokittain (iässä 63 vuotta vuoden 2011 lopussa, eivät eläkkeellä).

Karttumaryhmä €/kk	Mies				Nainen				Kaikki			
	Karttumasuhde				Karttumasuhde				Karttumasuhde			
	N	P10	Medi- aani	P90	N	P10	Medi- aani	P90	N	P10	Medi- aani	P90
Alle 1 000	1 497	0,08	0,48	1,52	2 529	0,09	0,39	0,82	4 026	0,08	0,41	1,02
1 000–1 499	1 378	0,38	0,57	1,24	2 555	0,39	0,54	0,71	3 933	0,39	0,55	0,88
1 500–2 249	2 384	0,46	0,61	0,84	2 782	0,46	0,63	0,78	5 166	0,46	0,62	0,80
Yli 2 250	2 852	0,47	0,62	0,81	1 227	0,47	0,63	0,79	4 079	0,47	0,63	0,81
Kaikki	8 111	0,37	0,60	0,93	9 093	0,31	0,56	0,78	17 204	0,33	0,58	0,83

Suhdelukujen mediaaneissa on eri karttumaryhmien osalta melko vähän eroa alinta karttumaryhmää lukuun ottamatta. Kun työuran aikainen karttuma on alhaisempi, jäävät kartumat kuitenkin myös suhteutettuna vuoden 2011 ansioihin matalammiksi kuin ryhmissä, jossa työhistorian pohjalta laskettu karttuma oli jo valmiiksi korkeampi. Yhteys vaikuttaisi olevan jonkin verran selkeämpi naisten kuin miesten ryhmässä. Alimpien karttumaryhmien osalta on syytä huomioida, että mukana ovat ainoastaan karttuneet työeläkkeet. Luokkien väliset karttumasuhteet tasoittuisivat, jos kansaneläke huomioitaisiin.³

Taulukossa 3.3 on karttuneen eläkkeen ja ansioiden suhteita tarkasteltu eläkelaeittain. Henkilöt on luokiteltu eläkelakiryhmiin sillä perusteella, minkä lain mukaisia ansioita heillä on eniten vuonna 2011.⁴ Lisäksi tarkasteltava joukko on jaettu kahteen ryhmään sen mukaan, jääkö henkilö seuraavan vuoden kuluessa eläkkeelle.

³ Lisäksi vuonna 1948 syntyneiden joukossa oli noin 5300 henkilöä, joilla ei ollut lainkaan työansioita tai palkattomiin jaksoihin liittyviä etuuksia, mutta oli kuitenkin karttunutta työeläkettä. He jäävät tarkastelun ulkopuolelle, koska suhdelukuja ei ole mahdollista laskea ilman ansioita. Tässä ryhmässä keskimääräinen kuukausitasoinen eläkekarttuma on noin 400 euroa. Suuri osa tähän ryhmään kuuluvista koostuu ulkomailla asuvista, jotka eivät ole hakeneet eläkettään maksuun. Mukana on myös vuoden lopussa 63 täyttäneitä, jotka eivät ole vielä ehtineet jäädä eläkkeelle. Ilman ansiotuloja ei eläkkeelle jäämisen lykkäämisestä saa nykyjärjestelmässä mitään korvausta ennen 68 vuoden ikää. Yli 68-vuotiailla karttunutta eläkettä korotetaan 0,4 prosenttia lykkäyskuukautta kohden.

⁴ Lakikohtaisen tarkastelun ulkopuolelle jää joukko henkilöitä, joiden kaikki tulot ovat peräisin palkattomista etuusjaksoista.

Taulukko 3.3.

Karttuneen eläkkeen ja ansioiden suhteet laeittain eläkkeelle jäämisen mukaan (iässä 63 vuotta vuoden 2011 lopussa).

Laki	Eläkkeellä 2012								Kaikki			
	Ei				Kyllä				Karttumasuhde			
	N	P10	Medi- aani	P90	N	P10	Medi- aani	P90	N	P10	Medi- aani	P90
Yksityisen sektorin palkansaajat	3 741	0,29	0,54	0,74	2 812	0,39	0,55	0,77	6 553	0,34	0,54	0,75
Julkisen sektorin palkansaajat	4 081	0,34	0,57	0,76	3 296	0,47	0,65	0,80	7 377	0,38	0,61	0,78
YEL	438	0,31	0,59	1,21	635	0,39	0,66	1,31	1 073	0,35	0,63	1,27
MYEL	725	0,40	0,56	0,92	216	0,33	0,57	0,99	941	0,38	0,56	0,94
Kaikki	8 985	0,32	0,56	0,78	6 959	0,41	0,61	0,82	15 944	0,36	0,58	0,80

Karttumasuhteiden mediaani on YEL-vakuutetuilla ja julkisen sektorin työntekijöillä jonkin verran korkeampi kuin yksityisen sektorin palkansaajilla tai maatalousyrittäjillä. Yrittäjien joukossa karttumasuhteen vaihtelu on kuitenkin erityisen suurta. Kaikissa laeissa työskentelejä jatkaneiden karttumasuhteet ovat matalampia, mutta ero on julkisen sektorin palkansaajia ja YEL-vakuutettuja lukuun ottamatta pieni.⁵

Karttuneen eläkkeen ja ansioiden suhteen mukaan luokiteltuja tuloksia voidaan tarkastella myös jakaumia kuvaavien kuvioiden avulla. Kuviossa 3.1 on esitetty luokittaiset henkilömäärät sekä seuraavana vuonna eläkkeelle jäävien että työskentelyä jatkavien osalta. Tiedot koskevat vuonna 1948 syntyneitä.

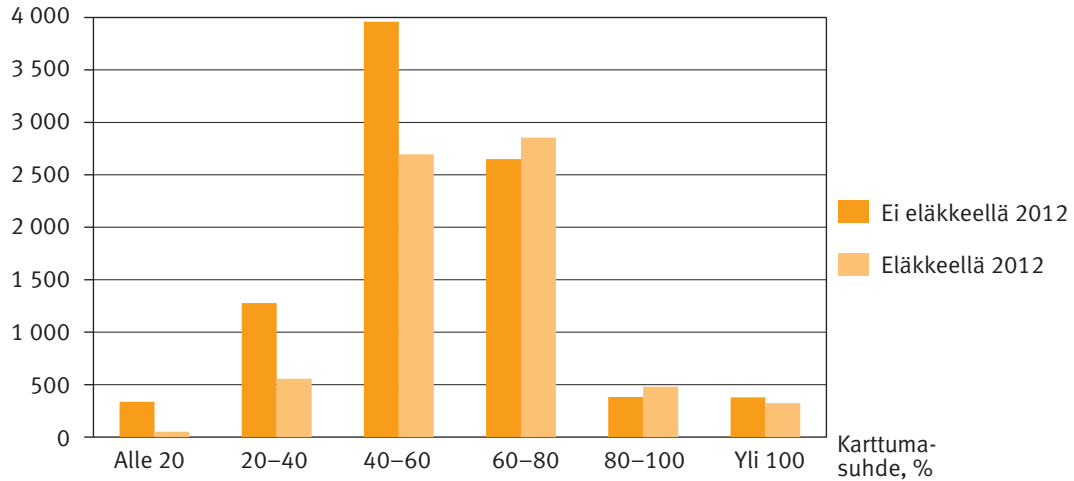
Tarkastelun pohjalta on mahdotonta tehdä pitkälle meneviä johtopäätöksiä eläkkeelle siirtymiseen vaikuttavista moninaisista syistä. Tulokset ovat kuitenkin yhteensopivia sen kanssa, että korkeampi karttuma lisää todennäköisyyttä siirtyä seuraavan vuoden kuluessa eläkkeelle.

Kuviossa 3.2 näkyy eri eläkelakien piirissä työskentelevien jakautuminen karttuneen eläkkeen ja ansioiden suhteen mukaisesti luokkiin. Yksityisen sektorin palkansaajien osuus korostuu alhaisen karttumasuhteen ja korkean karttumasuhteen ryhmissä. YEL-vakuutetut ovat selkeästi yliedustettuina kaikkein korkeimpien karttumasuhteiden ryhmässä. Maatalousyrittäjien suhteellinen osuus kasvaa melko tasaisesti karttuneen eläkkeen ja ansioiden suhteen kasvaessa. Julkisen sektorin palkansaajat ovat yliedustettuna erityisesti karttumasuhteen ollessa yli 60 prosenttia, mutta alle 100 prosenttia.

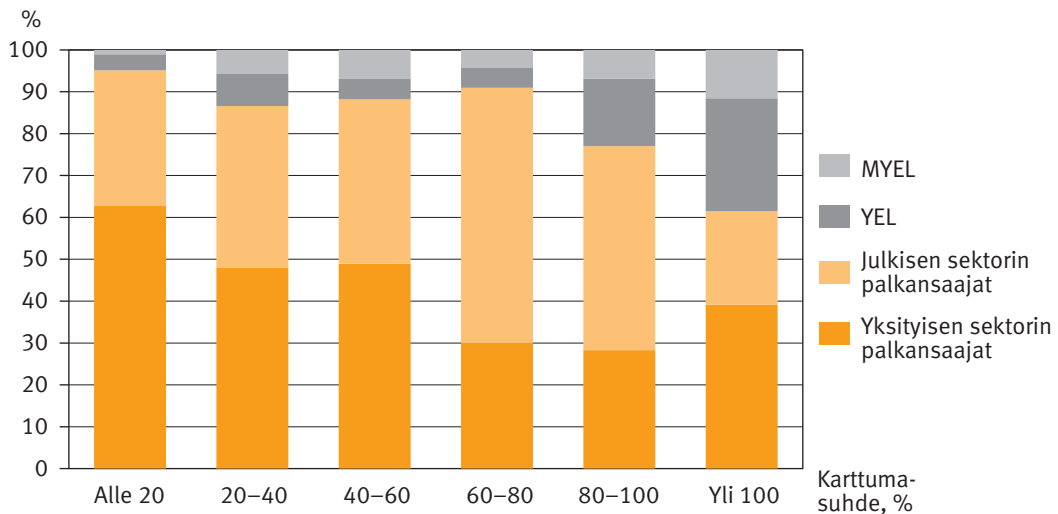
⁵ Tuloksia tulkittaessa on syytä muistaa, että aineistopuutteiden vuoksi YEL-vakuutettujen osuus on todellista kokoaan pienempi. Tämä on seurausta monissa eläkelaitoksissa vallitsevasta käytännöstä olla ilmoittamatta rekisteriin yrittäjien työtuloja muista kuin päätyneistä yrittäjäsuhteista.

Kuvio 3.1.

Henkilömäärät karttuneen eläkkeen ja ansioiden suhteen sekä eläkkeelle jäämisen mukaan (iässä 63 vuotta vuoden 2011 lopussa).

**Kuvio 3.2.**

Lakien suhteelliset osuudet karttuneen eläkkeen ja ansioiden suhteen mukaan (iässä 63 vuotta vuoden 2011 lopussa).

**Yhteenveto**

Nykyinen kannustinkarttumaan perustuva järjestelmä on edullinen niille henkilöille, joiden ansiot ovat 63 vuoden iän täyttämisen jälkeen korkeat suhteessa karttuneeseen eläkkeeseen, kun vertailukohtana on järjestelmä, joka perustuisi lykkäyskorotukseen ja matalampaan lisäansioita koskevaan karttumaan.

Ehkä tärkein johtopäätös tehdystä tarkastelusta onkin, että rekisteritietojen valossa nykyisen järjestelmän synnyttämät vaikutukset vaihtelevat yksilötasolla merkittävästi karttumasuhteiden erilaisuudesta johtuen.

Keskimäärin karttumasuhteet ovat naisilla jonkin verran matalampia eli naisten ansiot ovat korkeampia suhteessa karttuneeseen eläkkeeseen. Tämä on seurausta alhaisemmista työuran aikana syntyneistä eläkekattumista. Sekä miesten että naisten ryhmissä karttumasuhteet kasvavat melko voimakkaasti iän myötä, mikä heikentää työskentelyn kannustimia.

Vuoden loppuun mennessä 63 vuotta täyttäneiden ryhmässä tarkasteltiin lisäksi eroja karttumaluokittain. Yleisesti ottaen luokkien väliset erot ovat alinta luokkaa lukuun ottamatta melko pieniä verrattuna luokkien sisäiseen heterogeenisuuteen. Erityisesti naisten ryhmässä voidaan kuitenkin havaita, että matalammissa karttumaluokissa suhdeluvut ovat alhaisempia eli ansiot ovat korkeita suhteessa karttuneeseen eläkkeeseen.

Karttumasuhteissa on eroa myös eri eläkelakien osalta. Tyypillisesti karttumasuhteet ovat korkeampia julkisen sektorin palkansaajien sekä YEL-vakuutettujen keskuudessa. Vastaavasti karttumasuhteet ovat matalampia yksityisen sektorin palkansaajilla ja maatalousyrittäjillä. Erityisesti YEL-vakuutettujen ja julkisen sektorin palkansaajien ryhmissä seuraavan vuoden kuluessa eläkkeelle jäävillä on korkeampi karttumasuhde. Yrittäjien keskuudessa karttumasuhteet vaihtelevat palkansaajia enemmän.

3.2 Näkökohtia kannustinkarttuman ja lykkäyskorotuksen vertailuun

Ismo Risku

Nykytilanne

Työeläke

Ennen vuoden 2005 eläkeuudistusta Suomen työeläkejärjestelmässä oli käytössä varhennusvähennystekniikka, jota sovellettiin henkilön jäädessä varhennetulle vanhuuseläkkeelle. Varhennusvähennys oli 0,4 prosenttia jokaista varhennuskuukautta kohti. Varhennetulle vanhuuseläkkeelle oli mahdollista jäädä aikaisintaan 60 vuoden iän täyttämiskuukauden jälkeen. Verraten harvat kuitenkin valitsivat varhennetun vanhuuseläkkeen. Osaltaan tähän lienee vaikuttanut se, että tarjolla oli muitakin vaihtoehtoja varhaiseen eläkkeelle siirtymiseen. Lykkäyskorotus, 0,6 prosenttia lykkäyskuukautta kohden, oli käytössä iän 65 täyttämisen jälkeen.

Vuoden 2005 eläkeuudistuksessa varhennusvähennys- ja lykkäyskorotustekniikan soveltamisalaa supistettiin huomattavasti. Varhennusvähennystä sovellettiin ainoastaan ikävälillä 62–63 vuotta. Tämäkin varhennusmahdollisuus on sittemmin kuitenkin poistunut siten, että vuonna 1952 syntyneet eivät voi enää siirtyä varhennetulle vanhuuseläkkeelle. Lykkäyskorotusta sovelletaan iän 68 täyttämisen jälkeen.

Varhennusvähennys on 0,6 prosenttia varhennuskuukautta kohti, jolloin työeläkkeen varhentaminen vuodella alentaa eläkettä pysyvästi 7,2 prosenttia. Lykkäyskorotus on 0,4 prosenttia kuukautta kohti, jolloin työeläkkeen lykkäminen yhdellä vuodella iän 68 jälkeen nostaa eläkettä pysyvästi 4,8 prosenttia.

Kansaneläke ja takuueläke

Kansaneläkkeen ja takuueläkkeen vanhuuseläkeikä on 65 vuotta. Ennen vuotta 1952 syntyneet saattoivat siirtyä varhennetulle vanhuuseläkkeelle täytettyään 62 vuotta. Vuonna 1952

ja myöhemmin syntyneet voivat siirtyä varhennetulle vanhuuseläkkeelle iän 63 täyttämisen jälkeen. Henkilö voi myös lykätä Kelan eläkkeen nostamista iän 65 täyttämisen yli, jolloin hän saa eläkkeeseen lykkäyskorotusta.

Varhennusvähennys on 0,4 prosenttia kuukautta kohti ja lykkäyskorotus 0,6 prosenttia kuukautta kohti.

Työeläkkeessä varhennusvähennys on siis 0,6 prosenttia ja Kelan eläkkeissä 0,4 prosenttia kuukautta kohti. Sen sijaan lykkäyskorotus on Kelan eläkkeissä 0,6 prosenttia ja työeläkkeissä 0,4 prosenttia. Kansaneläkelaitoksen käyttämät kertoimet ovat lähempänä aktuaarista neutraaliutta ainakin siltä osin, että kerroin kasvaa iän myötä.

Vaihtoehtojen arviointia

Seuraavassa arvioidaan lykkäyskorotustekniikkaa verrattuna nykyiseen kannustinkarttumaan. Luonteva lähtökohta on ajatella, että lykkäyskorotusvaihtoehdossa:

1. Iän 63 jälkeinen karttumisprosentti on sama kuin välittömästi nuorempien karttumisprosentti.
2. Lykkäyskorotuksen suuruus määritellään aktuaarisesti neutraaliksi, mikä tarkoittaa noin 0,4 prosentin lykkäyskorotusta iän 63 läheisyydessä.

Yksinkertaisuus ja ymmärrettävyys

Kannustinkarttuman ehkä vahvimpana perusteluna on pidetty sitä, että se on yksinkertainen ja selkeä. Yksi luku kertoo vakuutetulle sen, kuinka paljon lisätyöskentely kasvattaa eläkettä.

Yksinkertaisuus on kuitenkin osin näennäistä, koska se ei ota huomioon lainkaan vaihtoehtoa, eli eläkkeen nostamista maksuun välittömästi. Jos henkilön ansiotaso suhteessa karttuneeseen eläkkeeseen on matala, kannustinkarttuma tarjoaa heikon kompensaaion iän 63 täyttämisen ja eläkkeelle siirtymisen välillä menetetyille eläketulolle. Jos henkilön karttunut eläke on matala suhteessa työansioon, kannustinkarttuma sen sijaan tarjoaa vahvan kannusteen työnteon jatkamiseen ja eläkkeelle siirtymisen lykkäämiseen.

Ajatus eläkkeen pääoma-arvosta on kantava idea elinaikakertoimen taustalla. Myös lykkäyskorotus perustuu ajatukseen eläkkeen pääoma-arvosta. Tämän vuoksi lykkäyskorotus sopisi hyvin yhteen elinaikakertoimen kanssa. Lykkäyskorotusta ja elinaikakerrointa tarkastellaan jatkossa tarkemmin.

Ansaintaperiaate ja tasapuolisuus

Ansaintaperiaatteen mukaista on ajatella karttunutta eläkettä yksilön varallisuutena. Tästä näkökulmasta eläkkeelle siirtymisen lykkäämistä tulisi kompensoida suhteessa karttuneen eläkkeen määrään. Erikseen tulisi karttua uutta eläkettä, mikäli henkilö ansaitsee eläkkeeseen oikeuttavaa tuloa.

Kannustinkarttuma yhdistää nämä kaksi kuukausieläkkeen määrää korottavaa tekijää jossain määrin mielivaltaisella tavalla. Tällöin lopputulos ei välttämättä ole ansaintaperiaatteen näkökulmasta tasapuolinen.

Ne henkilöt, jotka eivät ole työssä eivätkä eläkkeellä, jäävät vaille minkäänlaista kompensatiota työeläkkeensä maksamattomista kuukausista ikävälillä 63–68 vuotta. Toisaalta henkilöt, joiden ansiotaso on korkea suhteessa karttuneeseen eläkkeeseen hyötyvät korkeasta karttumisprosentista. Edelliseen ryhmään kuuluu henkilöitä, jotka ovat aiemmin työskennelleet Suomessa, mutta ovat sittemmin muuttaneet ulkomaille. Jälkimmäiseen ryhmään taas kuuluu esimerkiksi henkilöitä, jotka ovat aiemmin työskennelleet ulkomailla ja sittemmin muuttaneet Suomeen.

Edellisen rekisteriselvitykseen tukeutuneen luvun 3.1 perusteella vanhuuseläkeiän täyttäneiden henkilöiden joukossa karttuneen eläkkeen ja työansioden suhde vaihtelee paljon yksilöiden välillä. Tämän tosiasian vuoksi kannustinkarttumaa voidaan pitää ongelmallisena ansaintaperiaatteen tasapuolisen toteutumisen näkökulmasta.

Kannustavuus työntekoon

Joustavan vanhuuseläkeiän, kannustinkarttuman ja elinaikakertoimen muodostava kokonaisuus tarjoaa keppiä ja porkkanaa työnteon jatkamiseksi. Kannustinkarttuma toimii tämän tarkoituksen mukaisesti ainakin siltä osin, että työansioden lisääminen kasvattaa eläkettä tuntuvasti. Toisin sanoen, kannustinkarttuma palkitsee iän 63 täyttämisen jälkeisistä lisäansioista. Varsinaisesti ansioiden perusteella tuleva kompensatio on ylimitoitettu, mutta tämän kääntöpuolena eläkkeen lykkäämisestä sinänsä ilman työansioita henkilö ei saa mitään kompensatiota.

Nykyinen käytäntö siis palkitsee ikääntyneiden henkilöiden työntekoa. Lisätyöskentely kannustinkarttuma-alueella ei myöskään vähennä kansaneläkettä. Eläkelainsäädäntö on siis muotoiltu sellaiseksi, että iän 63 täyttämisen jälkeen lisäansiot selkeästi kasvattavat henkilön kokonaiseläkettä.

Työnteon jatkamisen näkökulmasta säännöksiin sisältyy kuitenkin ongelma. Mitä vanhempi vakuutettu on, sitä heikommin kannustinkarttuma yleensä kompensoi eläkkeen lykkäämistä ja työnteon jatkamista. Iän kasvaessa karttuneen eläkkeen määrä kasvaa ja jäljellä olevien eläkevuosien määrä vähenee. Molemmat tekijät perustelisivat kasvavaa rahamäärää kompensatioksi jokaiselle uudelle lykkäys- ja työskentelykuukaudelle. Jos kuitenkin vakuutetun työansiot alenevat iän myötä, kannustinkarttuman tarjoama kompensatio työuran jatkamiseksi alenee.

Joustava työnteon lopettaminen, osittainen vanhuuseläke

Kannustinkarttuma tukee ajatusmallia, jossa täysiaikaista työntekoa jatketaan vanhuuseläkkeelle siirtymiseen saakka. Jos henkilö haluaa vähentää työntekoa, kannustinkarttuma ohjaa päätöksiä eläkkeelle siirtymistä aikaistavaan suuntaan. Tässä tapauksessa täysi eläke, mahdollisesti osa-aikaiseen työntekoon yhdistettynä, muodostuu houkuttelevaksi.

Sen sijaan lykkäyskorotusvaihtoehdossa työuraansa jäähdyttelevä henkilö saisi lykkäyskorotuksen muodossa korvauksen siitä, ettei ole siirtynyt vielä eläkkeen nauttijaksi. Tällöin työeläkejärjestelmä olisi neutraali sen suhteen päättääkö henkilö vähentää työpanostaan uran loppupuolella. Kannustinkarttuma rankaisee jäähdyttelijöitä.

Lykkäyskorotustekniikkaan olisi myös verraten yksinkertaisesti yhdistettävissä osittaisen vanhuuseläkkeen nostomahdollisuus. Tällöin lykkäyskorotusta voitaisiin soveltaa vielä nostamattomaan eläkkeen osaan.

Yhteensopivuus muun sosiaaliturvan kanssa

Kelan eläkkeisiin sovelletaan varhennusvähennys- ja lykkäyskorotustekniikkaa. Tältä osin vastaavan periaatteen soveltaminen työeläkepuolella selkeyttäisi eläkejärjestelmän kokonaisuutta.

Lykkäyskorotus ei kuitenkaan ole täysin ongelmaton muun sosiaaliturvan ja työeläkkeiden muodostaman kokonaisuuden näkökulmasta. Jos lykkäyskorotusta laskettaisiin kaavamaisesti kaikesta eläkkeen lykkäämisestä varsinaisen vanhuuseläkeiän yli, muodostuisi sosiaalietuusjaksojen ajalle kahdenkertainen korvaus. Ensin henkilö saisi varsinaista sosiaalietuutta ja tämän lisäksi hän saisi nostamatonta eläkettä korvaavan lykkäyskorotuksen.

Eräs tapa ratkaista tämä ongelma olisi rajata lykkäyskorotus siten, että korotusta myönnetään vain niiltä kuukausilta, jolloin henkilö ei ole saanut määrättyjä päivärahoja. Tällöinkin tulisi ratkaistavaksi rajankäynti, kuinka monta etuuspäivää kuukauden aikana henkilöllä voi olla ilman, että se estää lykkäyskorotuksen saamista.

Manipulointavuus

Nykyinen kannustinkarttuma tarjoaa ainakin periaatteessa mahdollisuuden manipulaatioon. 4,5 prosentin karttumasta saatava eläketulo ylittää tuntuvasti eläkemaksun määrän. Jos henkilö voi vaikuttaa itse työeläkevakuutettuun ansioonsa, saattaa syntyä tilanteita, jossa kannustinkarttuma-alueen työansioita nostetaan keinotekoisesti korkeiksi. Normaali karttumisprosentti yhdistettynä lykkäyskorotukseen poistaisi mahdollisuuden tämänkaltaiseen manipulaatioon.

Vanhuuseläkkeen viiteikä, lykkäyskorotus ja elinaikakerroin

Lykkäyskorotustekniikka voitaisiin yhdistää elinaikakertoimeen siten, että elinaikakertoimen ja lykkäyskorotuksen yhdistelmä muodostaisi varhennusvähennys- ja lykkäyskorotus-taulukon (ks. aikaisemmin luvussa 1 esitetty taulukko 1.1).

Taulukossa 1.1 esitetään vuonna 1952 ja myöhemmin syntyneille elinaikakertoimen ja aktuaarisesti neutraalin lykkäyskorotuksen yhdistelmä. Sarake ”63” on nykytuotoinen elinaikakerroin. Sarake ”64” osoittaa, mikä olisi kertoimen arvo, jos eläkkeen pääoma-arvo olisi sama kuin iässä 63 alkavan eläkkeen pääoma-arvo, mutta eläke alkaisi iässä 64 vuotta. Vastaavat muutokset esitetään myös i’ille 65–68 vuotta.

Yhdistämällä elinaikakerroin ja lykkäyskorotus olisi osoitettavissa tietty viiteikä vanhuuseläkkeelle siirtymiseksi. Tällöin lainsäädäntö tukisi nykyistä paremmin sitä ajatusta, että myöhentämällä eläkkeelle siirtymistä henkilö voi kompensoida elinaikakertoimen vaikutuksen eläkkeeseensä. Näin muotoiltu lainsäädäntö vetoaisi ihmisten halukkuuteen välttää tappioita, koska eläkkeelle jääminen ennen viiteikää merkitsisi jo saavutetun etuuden menettämistä.

Mikäli viiteikäksi määriteltäisiin ikä, jossa elinaikakerroin tulee kompensoiduksi pelkästään lykkäyskorotuksella, olisi vuonna 1954 syntyneiden viiteikä noin 64 vuotta. Vastaavasti vuonna 1960 syntyneiden viiteikä olisi noin 65 vuotta (taulukko 1.1). Näin määritellyssä viiteiässä elinaikakerroin tulisi kuitenkin tosiasiaa ylikompensoiduksi, koska pelkkä eläkkeen lykkääminen poistaisi elinaikakertoimen vaikutuksen. Tämän päälle tulisi vielä iän 63 jälkeen karttunut eläke.

4 Ikään sidotut karttumisprosentit

Jos eläke perustuu koko työuraan, kuten Suomessa, monilta ongelmilta vältytään (Barr 2013, kohta 120). Kuitenkin koko työuran aikainen eläkkeen karttuminen nostaa esille kysymyksen siitä, missä määrin eri aikoina tehtyä työtä pitäisi ottaa huomioon. Barrin raportin mukaan eläkkeen karttumista, aikaisinta eläkeikää ja maksutasoja tarkastellessa tulee harkita, tulisiko karttuman olla erilainen eri ikäkausina, ja jos tulisi, niin millä tavalla (Barr 2013, kohta 127).

Barrin mukaan työeläketurvaan nyt kuuluva 53–62-vuotiaiden työntekijöiden korotettu 1,9 prosentin karttuma painottaa myöhemmän iän ansioita ja suosii niitä, joiden ansiot kohoavat myöhemmin uralla ja siten tyypillisesti hyvätuloisia. Siksi ”*jos korotettu karttuma säilytetään jonkin ikäisillä, tulisi harkita sen siirtämistä varhaisemmille vuosille. Se suosisi pienituloisempia (joiden työvoimaan osallistuminen on korkea nuorella iällä) suhteessa hyvätuloisempiin (jotka useammin opiskelevat nuorina ja joilla ainakin aikaisemmin on ollut paremmat mahdollisuudet jatkaa työntekoa myöhemmällä iällä).*” Barr arveli, että ikään sidottujen karttumisprosenttien muuttamisella voisi parantaa pienituloisten asemaa, ja että tällainen muutos saattaisi olla hyvä poliittinen vastapaino eläkkeen alaikärajan nostamiselle. (Barr 2013, 13.)

Seuraavissa luvuissa arvioidaan mitä Barrin esille nostama karttumisprosenttien ikäryhmäkohtainen muuttaminen tarkoittaisi yhtäältä kustannusten näkökulmasta ja toisaalta etuuksien kohdentumiselle.

4.1 Korotetun karttumisprosentin kustannusneutraali siirto nuorille

Ismo Risku

Tässä luvussa tarkastellaan työeläkkeen karttumisprosenttien muutosten kustannus- ja etuusvaikutuksia. Vaikutuksia arvioidaan vuositasolla (vuotuinen meno ja maksu) sekä sukupolvi- ja kohortti- (kunkin kohortin eläkemaksut ja eläke-edut). Yksinkertaisuuden vuoksi tarkasteluun on otettu ainoastaan TyEL:n meno- ja maksukehitys.

Nykyisin työeläkkeen karttumisprosentti on 1,9 vuodessa 53–62-vuotiaille ja 1,5 prosenttia 18–52-vuotiaille.

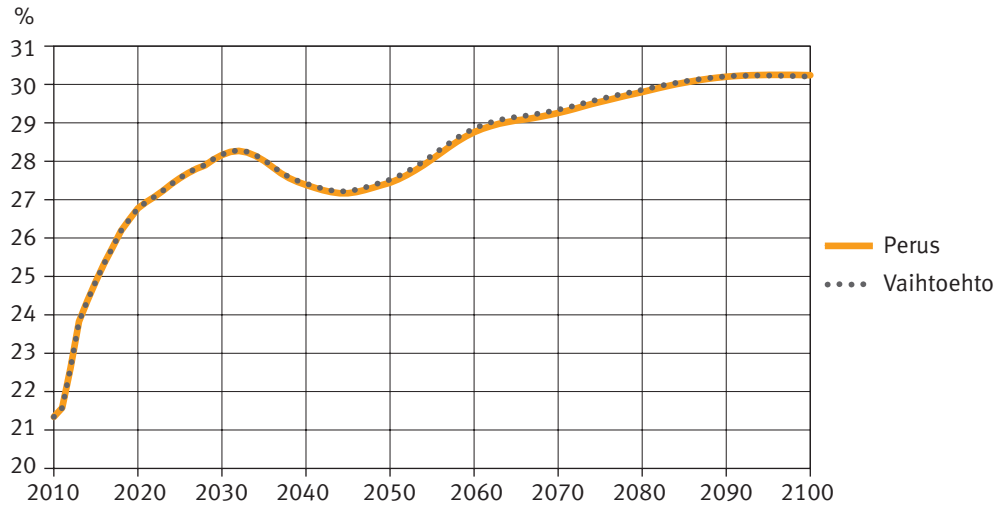
Otetaan tarkasteluun vaihtoehto, jossa 2,0 prosentin korotettu karttuma olisikin kohdistettu 18–30-vuotiaille ja 53 vuotta täyttäneiden korotettu karttuma korvataan normaalilla 1,5 prosentin karttumalla. Korotettuun karttumaan liittyvä työntekijän eläkemaksun korotus poistetaan samalla. Myöskään 18–30-vuotiaille ei tule korotettua työntekijämaksua.

Laskelmassa uudet karttumisprosentit tulevat voimaan vuonna 2017 koskien vuonna 1987 ja myöhemmin syntyneitä kohortteja. Niille, jotka ovat korkeintaan 30-vuotiaita vuoden 2017 lopussa, karttuneen eläkkeen määrää täydennetään taannehtivasti, ikään kuin heidän karttumisprosenttinsa olisi ollut koko ajan 2,0. Ennen vuotta 1987 syntyneille sovelletaan nykyisen lain mukaisia karttumisprosentteja heidän työuransa loppuun asti.

Tämä siirtymäsäännös varmistaisi, että kaikki syntymävuosiluokat olisivat korotetun karttuman piirissä. Siirtymäkaudesta tulisi pitkä. Täysin uusiin karttumisprosentteihin päästäisiin vasta vuoden 2049 loputtua, kun vuonna 1986 syntyneet ovat täyttäneet 63 vuotta. Muutos olisi käytännöllisesti katsoen kustannusneutraali eli vaikutukset TyEL-menoihin ja -maksuihin olisivat vähäisiä (kuviot 4.1 ja 4.2).

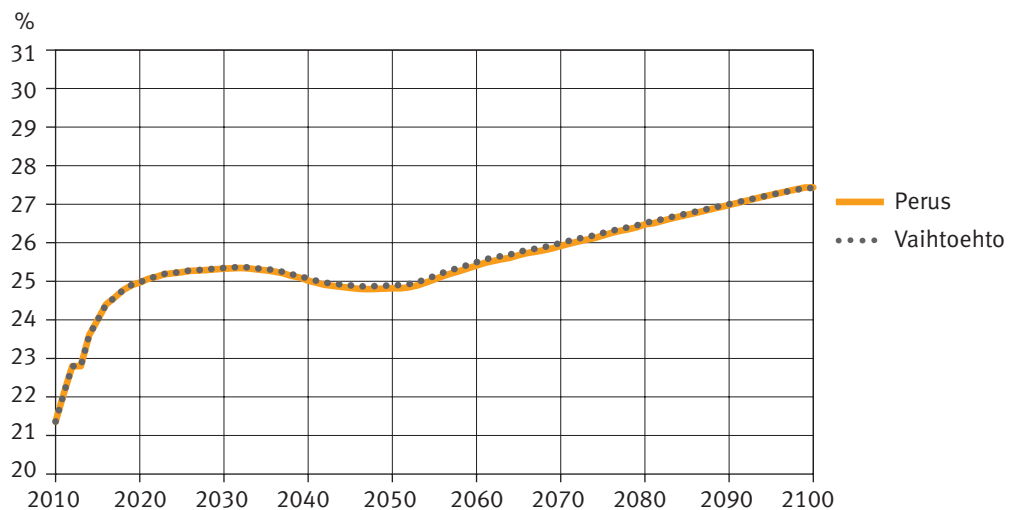
Kuvio 4.1.

TyEL:n meno suhteessa palkkasummaan nykyisin (perus) ja vaihtoehtosäännösten mukaan.



Kuvio 4.2.

TyEL:n maksu suhteessa palkkasummaan nykyisin (perus) ja vaihtoehtosäännösten mukaan.

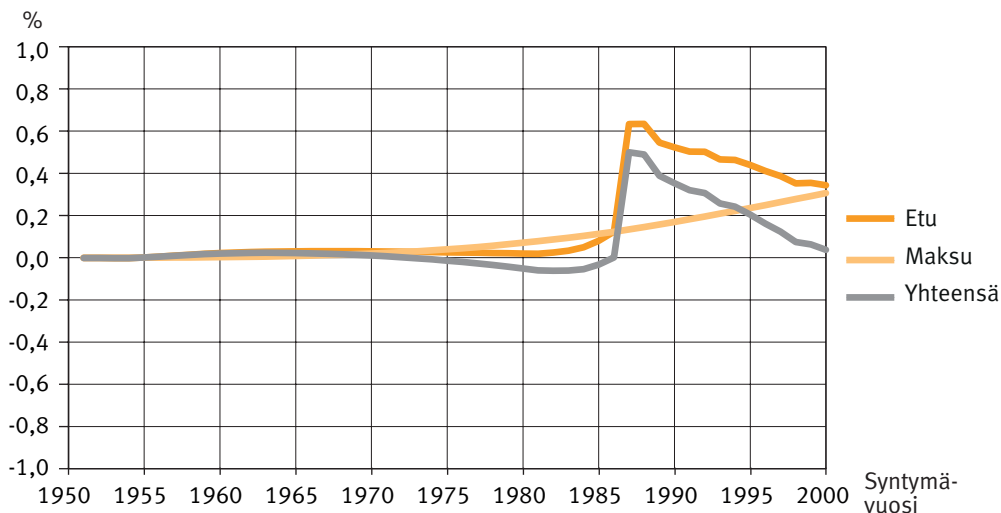


Kuvioissa 4.3 esitetään muutoksen vaikutukset eri syntymävuosiluokkien eläkemenojen ja maksujen nykyarvoon. Vaikutukset on suhteutettu kunkin vuosiluokan eläke-etujen pääoma-arvoon. Kaikkiaan muutoksen vaikutukset sukupolvi-tasolla olisivat vähäisiä. Vaikutus olisi suurin vuonna 1987 syntyneille, joiden osalta etujen ja maksujen yhteismäärä kasvaisi määrällä, joka on puoli prosenttia kyseisen sukupolven eläke-etujen arvosta. Kun otetaan huomioon tulevaisuuteen liittyvät epävarmuustekijät ja laskentamalliin sisältyvät yksinkertais-tukset, on karttumismuutos tämän arvion valossa perusteltua tulkita sukupolvinäkökulmas-ta neutraaliksi.

Kohorttikohtaisten vaikutusten sijaan muutoksella olisi luonnollisesti vaikutuksia suku-polvien sisäiseen tulonjakoon. Henkilöt, joiden ansiot painottuvat keskimääräistä enemmän uran alkupuolelle hyötyisivät muutoksesta ja ne, joiden ansiot painottuvat uran loppupuolel-le kärsisivät. Näistä vaikutuksista tässä esitetty laskelma ei kuitenkaan anna lisätietoja, kos-ka se on tehty (ikä- ja sukupuolikohtaisella) keskiarvotekniikalla (ks. seuraava luku).

Kuvio 4.3.

Säännösmuutoksen vaikutus eri syntymävuosiluokkien (vaaka-akseli) eläke-etujen ja maksujen pääoma-arvoihin, prosenttia eläke-etujen pääoma-arvosta perusvaihtoehdossa. Laskelma sisältää TyEL-menot ja -maksut.



4.2 Ikäkohtaisten karttumisprosenttien analyysia poikittaisaineistolla

Heikki Tikanmäki

Tässä luvussa tutkitaan, miten eläkkeiden korotetun karttumisprosentin siirtäminen vanhem-masta päästä nuoreen päähän vaikuttaisi eläkeoikeuksien jakautumiseen ikäluokan sisällä.

Nykyisin työeläkkeen karttumisprosentti on 1,9 vuodessa 53–62-vuotiaille ja 1,5 pro-senttia 18–52-vuotiaille. Nykysäännöin 53 vuotta täyttäneet maksavat korotettua työnteki-jän työeläkemaksua. Nämä ikäkohtaiset karttumisprosentit sekä iäkkäiden korkeampi työn-tekijän työeläkemaksu ovat mukana nyky-lakilaskelmassa.

Edellisessä luvussa analysoitiin vaihtoehtoa, jossa 2,0 prosentin korotettu karttuma on kohdistettu 18–30-vuotiaille ja 53 vuotta täyttäneiden korotettu karttuma korvataan normaalilla 1,5 prosentin karttumalla. Laskelmassa, jossa korotettu karttuma on nuorena tehdyssä työssä, millään ikäluokalla ei ole korotettua työntekijän työeläkemaksua. Tässä luvussa tutkitaan, millaisia tulonjakovaikutuksia tällaisella mallilla olisi ikäluokan sisällä.

Lisäksi verrataan sekä vanhan että nuoren pään korotettuja karttumia laskelmaan, jossa koko ikäalueella 18–62 olisi 1,5 prosentin karttumisprosentti. Tällaisessa vakiokarttumisprosenttilaskelmassa myös maksuprosentti on sama kaikissa i'issä.

Aineistona on vuonna 2008 Suomessa asuneen väestön ansiot. Mukana ovat siis myös sellaiset henkilöt, jotka eivät ole työeläkevakuutettuja. Näitä henkilöitä on erityisen paljon nuorimmissa ikäluokissa. Sukupuolen lisäksi ikäluokka on jaettu kahtia vuoden 2010 koulutustason perusteella. Yhden luokan muodostavat ylioppilaat ja sitä korkeammin koulutetut. Toisessa luokassa ovat ammatti- tai peruskoulutuksen saaneet henkilöt.

Tämä jako on valittu käytännön syistä. Tällaisessa poikkileikkaustarkastelussa olisi syytä olla sellainen jako luokkiin, joka ei merkittävästi muutu iän kertyessä. Muuten nuoren pään tulokset eivät ole kovinkaan luotettavia. Tässä tarkastelussa nuoret ovat vielä tarkastelun keskiössä. Ylioppilastutkinto on hyvä jaotteleva tekijä, koska se tyypillisesti hankitaan varsin nuorena iässä. Jos jaoteltaisiin väestö esimerkiksi korkeakoulututkinnon tai ammatiaseman mukaan, jouduttaisiin odottamaan, että nuorimmat kohortit ovat noin 30-vuotiaita. Tämä tarkoittaisi käytännössä, että noin vuotta 2000 tuoreempia ansioaineistoja ei olisi mielekästä käyttää tämänkaltaiseen analyysiin. Tuollaiseen tarkasteluun käytettävissä olevat ansiotiedot olisivat paitsi vanhoja myös epäluotettavia, sillä ajalta ennen vuoden 2005 eläkeuudistusta ansioiden rekisteriaineistoissa on puutteita eräiden työeläkelakien mukaisissa ansioissa.

Tässä luvussa tarkastellaan kohortin henkilöiden keskimääräistä eläkettä kartuttavaa tuloa. Nimittäjässä ovat siis mukana myös sellaiset henkilöt, joilla ei ole tuloja lainkaan. Mukana on laskettu sekä palkkatulot että yrittäjäansiot kaikista työeläkelaeista. Sen sijaan palkattomilta ajoilta karttuvaa eläkettä ei ole huomioitu tässä tarkastelussa, koska nykyisen lainsäädännön mukaan palkattomien aikojen karttumisprosentit eivät ole ikäriippuvia. Käsiteltäviä ansioita ei voi tulkita yksilötasolla, vaan kyse on keskimääräisestä kartuttavasta volyyymista, jossa huomioidaan myös työllisyysasteen ja osa-aikatyön vaikutukset kohorteittain. Laskennassa on tehty yksinkertaistava oletus, että kaikissa eläkelaeissa tehdään työntekijän eläkemaksun vähennys (todellisuudessa YEL, MyEL ja MEL -laeissa ei ole kyseistä vähennystä).

Tässä tarkastelussa monistetaan vuoden 2008 ansioita kullekin ikä-, sukupuoli- ja koulutuskohortille. Liian pitkälle meneviä kohortikohtaisia päätelmiä ei ole syytä tehdä, sillä ei ole mitään takeita, että tämän päivän nuorten palkkakehitys koulutustasoittain vastaisi yksityiskohtaisella tasolla vanhempien ikäluokkien kehitystä vastaavassa iässä. Lisäksi vanhemman pään työllisyysasteet lienevät nousemassa myös tulevaisuudessa, mikä vaikuttaa suoraan tämänkaltaiseen volyymitarkasteluun.

Seuraavassa taulukossa esitetään uusiin karttumisprosentteihin siirtymisen suhteellinen vaikutus kussakin ryhmässä (uusi karttuma/vanha karttuma 63 vuoden iässä). Esimerkiksi ylioppilastutkinnon suorittaneiden miesten keskimääräinen karttuma ikään 63 mennessä olisi 2,33 prosenttia vähemmän uusilla karttumisprosentteilla verrattuna vallitseviin sääntöihin.

Taulukko 4.1.

Vaihtoehtolaskelman (nuorten korotettu karttuma) vertailu nykykilaskelmaan.

	Ylioppilastutkinto		Yhteensä
	Ei	On	
Miehet	2,21 %	-2,33 %	0,28 %
Naiset	0,75 %	-1,66 %	-0,06 %
Yhteensä			0,16 %

Seuraavissa taulukoissa (taulukot 4.2 ja 4.3) on esitetty, miten paljon korotetut karttumat joko nuorena tai vanhassa päässä kerryttävät ylimääräisiä eläkeoikeuksia verrattuna tasaiseen 1,5 prosentin karttumaan kaikissa ikäluokissa. Tässäkin luvut ovat suhteellisia varianttien välisiä eroja 63-vuotiaan karttuneessa eläkkeessä.

Taulukko 4.2.

Nykykilaskelma verrattuna laskelmaan, jossa tasainen 1,5 prosentin karttuma kaikille.

	Ylioppilastutkinto		Yhteensä
	Ei	On	
Miehet	4,91 %	6,50 %	5,41 %
Naiset	5,72 %	6,67 %	5,76 %
Yhteensä			5,54 %

Taulukko 4.3.

Korotettu karttuma nuorille verrattuna laskelmaan, jossa tasainen 1,5 prosentin karttuma kaikille.

	Ylioppilastutkinto		Yhteensä
	Ei	On	
Miehet	7,24 %	4,02 %	5,71 %
Naiset	6,51 %	4,89 %	5,70 %
Yhteensä			5,72 %

Yhteenvetoa vanhan ja nuoren pään korotettujen karttumien välisistä eroista

Taulukon 4.1 mukaisesti tuloksista huomataan, että alemman koulutustason ihmiset hyötyisivät karttumisprosenttien korottamisesta nuoremmille, kun taas koulutetummat ihmiset olisivat häviämässä. Miehillä koulutusryhmien väliset erot ovat suuremmat kuin naisilla. Koulutusryhmäkohtaiset muutokset olisivat kuitenkin kertaluokkaa suuremmat kuin muutokset sukupuolittain. Kokonaisuutena tarkasteltuna miehet voittaisivat uudistuksessa, kun taas naiset olisivat häviämässä hieman.

On huomioitavaa, että tässä laskelmassa ei tarkasteltu palkattomista ajoista karttuvaa eläkettä, mikä on omiaan laimentamaan tässä esitettyjen tarkastelujen vaikutusta. On myös hyvä huomata, että karttumisprosenttien muutos nostaisi työkyvyttömyyseläkkeen ansaittua osaa kaikissa luokissa, mutta tulevan ajan osaan sillä ei olisi vaikutusta (muuta kuin työntekijän työeläkemaksuvähennyksen muuttumisen myötä). Tämä olisi omiaan nostamaan nuorena työkyvyttömäksi tulevien eläkettä. Samalla kokonaisvaikutus kustannuksiin olisi hiukan enemmän kuin edellä olevan laskelman tulos 0,16 prosenttia antaisi ymmärtää.

Toisaalta työurien jatkuminen sekä koulutustasojen nouseminen painottanevat tulevaisuudessa ansioita enemmän työuran loppupäähän. Nämä ilmiöt olisivat omiaan aiheuttamaan kustannussäästöjä karttumisprosenttien muutoksen yhteydessä. Tämän analyysin perusteella ei siis voi tehdä varsinaisia päätelmiä kokonaiskustannusvaikutuksista. Tarkempaa analyysia ehdotetun muutoksen vaikutuksista TyEL:n kokonaiskustannuksiin on edellisessä luvussa.

Voidaan myös ajatella, että ikääntyneiden karttumisprosentin pienentäminen vähentäisi työssä jatkamisen kannusteita. Toisaalta korotetun työntekijän työeläkemaksun poistamisen kannustinvaikutus olisi päinvastainen. Sen sijaan nuoremmissa päässä eläkkeen karttumisprosenttien vaikutus työnteon kannustimiin lienee olematonta.

LÄHTEET

Ambachtsheer, Keith (2013) Suomen eläkejärjestelmä: Instituutiorakenne ja hallinto (englanninkielisenä julkaisuna The pension system in Finland: Institutional structure and governance). Eläketurvakeskuksen erillisjulkaisuja.

Barr, Nicholas (2013) Suomen eläkejärjestelmä: Riittävyys, kestävyys ja järjestelmän rakenne (englanninkielisenä The pension system in Finland: Adequacy, sustainability and system design). Eläketurvakeskuksen erillisjulkaisuja.

Kyyrä, Tomi, Tuomala, Juha ja Ylinen, Tuuli (2012) Työnantajan omavastuuperiaate työkyvyttömyyseläkkeissä. Eläketurvakeskuksen raportteja 04/2012.

Lassila, Jukka, Määttänen, Niku ja Valkonen, Tarmo (2013) Eläkeiän sitominen elinaikaan: miten käy työurien ja tulojaon? Eläketurvakeskuksen raportteja 05/2013, ETLA B 258.

Hietaniemi, Marjukka ja Ritola, Suvi (2014) Näkökulmia perhe-eläkkeen kehittämistarpeisiin. Eläketurvakeskuksen raportteja 04/2014.

SOU (2012) Längre liv, längre arbetsliv. Förutsättningar och hinder för äldre att arbeta längre. Statens offentliga utredningar 2012:28.

SOU (2013) Åtgärder för ett längre arbetsliv. Slutbetänkande av pensionsåldersutredningen. Statens offentliga utredningar 2013:25.

Suomen eläkejärjestelmän sopeutuminen eliniän pidentymiseen: eläkekysymysten asiantuntijatyöryhmän raportti (2013) Eläketurvakeskuksen erillisjulkaisuja.

STM (2013a) Osatyökykyiset työssä -ohjelma. Osatyökykyisten työllistymistä edistävien säädös- ja palvelujen arviointi. Sosiaali- ja terveysministeriön raportteja ja muistioita 2013:37.

STM (2013b) Työeläkkeiden indeksijärjestelmää arvioineen työryhmän loppuraportti. Sosiaali- ja terveysministeriön raportteja ja muistioita 2012:32.

Eläketurvakeskus (ETK) on työeläketurvan kehittämisen ja toimeenpanon lakisääteinen yhteistyöelin ja työeläkkeisiin erikoistunut tietotalo. Eläketurvan arviointia, kehittämistä ja seurantaa varten se tuottaa taustaselvityksiä eläketurvasta ja sen rahoituksesta.

Pensionsskyddscentralen (PSC) är ett lagstadgat samorgan och sakkunnig inom verkställigheten och utvecklingen av arbetspensionsskyddet samt informationen om det. Pensionsskyddscentralen producerar bakgrundsinformation om pensionsskyddet och pensionsfinansieringen för bedömningen, utvecklingen och uppföljningen av arbetspensionsskyddet.

The Finnish Centre for Pensions (ETK) is a statutory cooperation body for the development and implementation of earnings-related pension provision and an expert on pension insurance. For the evaluation, development and monitoring of pension provision, the Centre produces background surveys on pension provision and its funding.



Eläketurvakeskus
PENSIONSSKYDDSCENTRALEN