



# Tilastoraportti vuoden 2009 kustannustenjaosta

Eläketurvakeskuksen tilastoraportteja  
8/2010

Eläketurvakeskus • Pensionsmyndigheten

---

# TILASTORAPORTTI

---



# Tilastoraportti vuoden 2009 kustannustenjaosta

Sergei Lahti  
Eeva Puuperä  
Mikko Sankala

Eläketurvakeskuksen tilastoraportteja  
8/2010

Eläketurvakeskus • Pensionsmyndigheten

---

# TILASTORAPORTTI

---

**Eläketurvakeskus**

00065 ELÄKETURVAKESKUS

Puhelin 010 7511 • Faksi (09) 148 1172

---

**Pensionskyddscentralen**

00065 PENSIONSSKYDDSCENTRALEN

Tfn 010 7511 • Fax (09) 148 1172

---

**Finnish Centre for Pensions**

FI-00065 Eläketurvakeskus Finland

Tel. +358 10 7511 • Fax +358 9 148 1172

Multiprint Oy

Helsinki 2010

ISSN-L 1459-3823

ISSN 1459-3823 (painettu)

ISSN 1798-7466 (verkkajulkaisu)

## LUKIJALLE

Tässä raportissa esitetään kustannustenjaon periaatteet sekä vuoden 2009 kustannustenjaon tilastolukuja ja aikasarjoja. Raportissa on myös tietoa kustannustenjaon kertoimista ja kustannustenjakoa koskevista lakipykälästä, perusteista ja ohjeista. Tilastotaulukoissa on tietoa mm. maksetuista eläkkeistä ja kustannustenjaon kautta kulkeneista rahavirroista sekä kustannustenjaon ennakoiden vertailua toteutuneisiin tietoihin.

Tämän raportin sisällöstä vastaavat Sergei Lahti, Eeva Puuperä ja Mikko Sankala, jolle julkaisun sisältöä koskevat kyselyt ja ehdotukset pyydetään osoittamaan.

*Helsingissä joulukuussa 2010*

*Eläketurvakeskus*

## **ABSTRAKTI**

TyEL- ja MEL-eläkkeet rahastoidaan osittain. TyEL- tai MEL-eläkelaitos vastaa siitä eläkkeen osasta, joka on rahastoitu kyseisessä eläkelaitoksessa. Loput näistä eläkkeistä kustannetaan yhteisesti TyEL- ja MEL-eläkelaitosten kesken. YEL- ja MYEL-eläkkeitä ei rahastoida. YEL-eläkelaitokset kustantavat YEL-eläkkeet yhteisesti ja Maatalousyrittäjien eläkelaitos kustantaa MYEL-eläkkeet. Lisäksi valtio on mukana YEL-, MYEL- ja MEL-eläkkeiden rahoittamisessa. Kukin julkisen sektorin eläkelaitos vastaa oman lakinsa mukaisen eläkkeen kustantamisesta.

Eläkkeet maksetaan viimeisen eläkelaitoksen periaatteen mukaan eli se eläkelaitos, jossa eläkkeensaaja on ollut viimeiseksi vakuutettuna ennen eläkkeen alkamista, maksaa eläkkeensaajan koko eläkkeen. Viimeisen eläkelaitoksen periaatteesta ja yhteisesti kustannettavien eläkkeiden jaosta johtuen Eläketurvakeskuksessa tehdään vuosittain eläkekustannusten jako eläkelaitosten kesken. Eläketurvakeskuksen kautta kulki vuoden 2009 eläkekustannusten jaon vuoksi noin 1,7 miljardia euroa.

# SISÄLTÖ

<b>1</b>	<b>Yleistä</b> .....	<b>9</b>
<b>2</b>	<b>Eläkekustannusten jako</b> .....	<b>11</b>
2.1	TyEL-MEL-VILMA-eläkeselvittely .....	11
2.2	YEL-eläkkeiden vastuunjako ja YEL:n valtion osuus.....	13
2.3	Palkattomilta ajoilta karttuneiden eläkeosien kustannusten jako.....	13
2.4	TVR-maksun jako .....	14
2.5	VEKL-etuuksien selvittely .....	14
2.6	ETK:n kustannusosuuksien selvittely .....	14
2.7	EY-siirtomäärät .....	15
2.8	Siirtymämaksu .....	15
<b>3</b>	<b>Kustannustenjaon tarkistuserä ja ennakoiden tarkentaminen vuonna 2009</b> .....	<b>16</b>
<b>4</b>	<b>Taulukoissa käytetyt merkinnät</b> .....	<b>17</b>

## **Liitteet**

- Liite 1**      **Taulukko 1.1.** Maksetut TyEL-, TEL-L- ja MEL-eläkkeet sekä rahoituksen ja TyEL-MEL-VILMA-eläkeselvittelyn perusteena olevat suureet vuonna 2009.
- Taulukko 1.2.** TyEL-, TEL-L- ja MEL-eläkkeiden yhteisesti kustannettavat osat ja niiden rahoitus vuonna 2009.
- Taulukko 1.3.** TyEL-, TEL-L-, MEL-, MEL-ylite-, MYEL-, MYEL-L-, YEL-L-, VaEL-, KuEL-, KiEL- ja KelaL-eläke-erien selvittely (VILMA-eläkeselvittely) vuonna 2009.
- Taulukko 1.4.** TyEL-MEL-VILMA-eläkeselvittely vuonna 2009.
- Liite 2**      **TyEL-MEL-VILMA-eläkeselvittelyn ennakoiden vertailua toteutuneisiin tietoihin vuonna 2009**
- Kuvio 2.1.** Eläkelaitosten arvioiman kustannustenjaon hyvityksen poikkeama lopullisesta kustannustenjaon hyvityksestä suhteessa palkkasummaan vuonna 2009.
- Kuvio 2.2.** Eläkelaitosten arvioiman kustannustenjaon maksun poikkeama lopullisesta kustannustenjaon maksusta suhteessa palkkasummaan vuonna 2009.
- Kuvio 2.3.** Kustannustenjaon tarkistuserä vuodelta 2009 jos kustannustenjaon ennakoita ei olisi tarkennettu vuoden 2009 loppupuolella ja tarkennukset huomioon ottaen.
- Liite 3**      **YEL-eläkkeiden vastuunjaon lopullinen selvittely vuonna 2009**
- Liite 4**      **Palkattomien aikojen perusteella karttuneiden eläkeosien kustannustenjaon lopullinen selvittely vuonna 2009**
- Liite 5**      **TVR-maksun hyvityksen lopullinen selvittely vuonna 2009**
- Liite 6**      **Kustannustenjakojärjestelmän määrällinen kehitys**
- Taulukko 6.1.** TyEL-MEL-VILMA-eläkeselvittely.
- Taulukko 6.2.** YEL-eläkkeiden vastuunjako.
- Vastuunjaon määrällinen kehitys kuvioina**
- Kuvio 6.1.** Maksetut TyEL- ja MEL-eläkkeet (sis. MEL-ylitteen) sekä yhteisesti kustannettavat TyEL-MEL -eläkkeet vuosina 2001-2009 per 1.7.v.
- Kuvio 6.2.** Toisten puolesta maksetut eläkkeet vuosina 2001-2009 per 1.7.v.
- Kuvio 6.3.** YEL:n mukainen eläkemeno ja YEL:n valtion osuus vuosina 2001-2009 per 1.7.v.
- Kuvio 6.4.** YEL:n avoimet eli maksamatta olevat ulosottoimin perinnässä olevat tai konkursissa valvotut maksut vakuutusmaksutulosta vuosina 2001-2009 per 1.7.v.
- Liite 7**      **Eläkemeno vuonna 2009, yksityinen ja julkinen sektori**



- Liite 8**            **Kustannustenjaon kertoimet ja niiden kuvaukset**  
Vastuunjaon q-kertoimet  
ETK-kustannuskerroin ja luottovakuutuskertoimet  
Vanhuuseläkkeiden rahastoitujen osien korotuskerroin
- Liite 9**            **Kustannustenjaon säädökset, perusteet ja ohjeistus**
- Liite 10**          **Lyhenteitä**
- Liite 11**          **Lyhyen aikavälin maksutasoennuste 4.11.2010**



# 1 Yleistä

Yksityisen sektorin palkansaajien eläkelakien (TyEL ja MEL) mukaiset eläkkeet rahastoidaan osittain. Jako rahastoituu ja yhteisesti kustannettavaan osaan (kutsutaan myös tasausosaksi) tehdään kunkin yksittäisen eläkkeen tasolla. TyEL- tai MEL-eläkelaitos vastaa siitä eläkkeen osasta, joka on rahastoitu kyseisessä eläkelaitoksessa. Eläkkeiden tasausosa kustannetaan yhteisesti TyEL- ja MEL-eläkelaitosten kesken. Yrittäjien eläkelakien (YEL ja MYEL) mukaisia eläkkeitä ei rahastoida. YEL-eläkelaitokset kustantavat YEL-eläkkeet yhteisesti ja Maatalousyrittäjien eläkelaitos (Mela) kustantaa MYEL-eläkkeet. Lisäksi valtio on mukana YEL-, MYEL- ja MEL-eläkkeiden rahoittamisessa. Kukin julkisen sektorin eläkelaitos vastaa oman lakinsa mukaisen eläkkeen kustantamisesta.

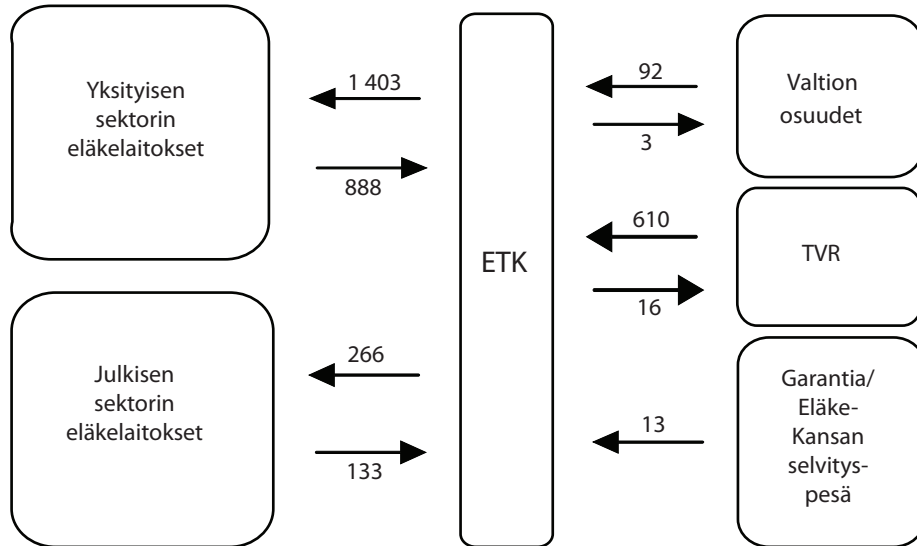
Eläketurvakeskus (ETK) jakaa vuosittain yhteisesti kustannettavien eläkkeiden kustannukset eläkelaitosten kesken ja tekee viimeisen eläkelaitoksen periaatteesta (VILMA-periaate) johtuvan eläkeselvittelyn. VILMA-periaate tarkoittaa sitä, että eläkkeensaajan koko eläkkeen maksaa se eläkelaitos, jossa eläkkeensaaja on ollut viimeiseksi vakuutettuna ennen eläkkeen alkamista. ETK:n tekemiä kustannustenjakoja ovat

- TyEL- ja MEL-eläkkeiden vastuunjako ja VILMA-periaatteesta johtuva toisten puolesta maksettujen TyEL-, TEL-L-, MEL-, MEL-ylite, MYEL-, MYEL-L, YEL-L-, VaEL-, KuEL-, KiEL- ja KelaL-eläke-erien selvittely (TyEL-MEL-VILMA-eläkeselvittely),
- yhteisesti kustannettavien YEL-eläkkeiden vastuunjako ja YEL:n valtion osuuden laskenta,
- työttömyysvakuutusrahaston maksun (TVR-maksu) jako,
- ETK:n kustannusosuuksien selvittely,
- palkattomilta ajoilta, kuten esimerkiksi työttömyyspäiväraha-, vanhempainraha- ja sairauspäivärahakausilta, karttuneiden eläkeosien kustannustenjako (palkattomien aikojen kustannustenjako) ja
- VEKL-etuuksien selvittely ja VEKL:n valtion osuuden laskenta.

Lisäksi ETK huolehtii yhdyslaitoksena Suomen työeläkejärjestelmän ja Euroopan yhteisöjen (EY) eläkejärjestelmän välisestä EY-virkamiesten eläkeoikeuksien siirrosta.

Yksityisen ja julkisen sektorin eläkemenosta on taulukko liitteessä 7. Kustannustenjaon kertoimia on liitteessä 8, säädökset, perusteet ja ohjeistus on listattu liitteessä 9. Lyhenteistä on luettelo liitteessä 10 ja lyhyen aikavälin maksutasoennuste on liitteessä 11.

*Vuoden 2009 kustannustenjakovarojen kierto. Luvut sisältävät vuonna 2009 tilitetyt ennakkonerät sekä vuonna 2010 tilitetyt vuoden 2009 kustannustenjakoihin liittyvät tarkistuserät. Luvut ovat miljoonia euroja 30.11.2010 tasossa.*



## 2 Eläkekustannusten jako

Eläkelaitoksen osuutta tietystä kustannustenjaosta kutsutaan lopulliseksi eräksi. Lopullinen erä lasketaan eläkelaitoksen hyvityksen ja maksun erotuksena ja se voi olla eläkelaitokselle saatavaa tai maksua. Koska kustannustenjaon selvittelyissä liikkuvat rahamäärät ovat suuria, kustannuksia selvitetään vuosittain etukäteen kuukausittain maksettavien kustannustenjaon ennakoiden avulla. Jos eläkelaitoksella arvioidaan olevan maksettavaa kustannustenjakoon, eläkelaitos maksaa ennakoita ETK:lle ja jos eläkelaitoksella arvioidaan olevan saatavaa kustannustenjaosta, ETK maksaa ennakot eläkelaitokselle. Maksavat eläkelaitokset tilittävät ennakot ETK:lle kaksi pankkipäivää ennen kuin ETK maksaa ennakot saaville eläkelaitoksille. Jos eläkelaitoksen arvioitu saatava tai maksu jää alle 20 000 euron, eläkelaitokselle ei määrätä kustannustenjaon ennakoita. ETK-kustannusosuusennakoiden määräämisen rajamäärä on 1 200 euroa. TVR-maksun ennakoissa ei ole rajamäärää.

Kustannusten lopullinen selvittely tehdään kustannustenjakovuotta seuraavan vuoden loka-kuun loppuun mennessä. Tällöin lasketaan lopullisen erän ja ennakoiden erotus, tarkistuserä. Jos eläkelaitoksen lopullinen erä on pienempi kuin mitä eläkelaitos on ennakoina maksanut tai saanut, tarkistuserä on negatiivinen ja eläkelaitos maksaa sen ETK:lle. Jos eläkelaitoksen lopullinen erä on suurempi kuin mitä eläkelaitos on ennakoina maksanut tai saanut, tarkistuserä on positiivinen ja ETK maksaa sen eläkelaitokselle. Samoin kuin ennakoissa myös tarkistuserän osalta maksavat eläkelaitokset maksavat erän ETK:lle kaksi pankkipäivää ennen kuin ETK maksaa erän saaville eläkelaitoksille.

Eläkelaitokset ilmoittavat ETK:lle tiedot eri kustannustenjakojen varten ja ne tarkistetaan ETK:ssa. ETK antaa eläkelaitokselle päätöksen tai ilmoituksen kustannustenjakojen suorituksesta.

Tarkempaa tietoa kustannustenjaosta on koottu Työeläkkeiden kustannustenjako -käsi- kirjaan.

### 2.1 TyEL-MEL-VILMA-eläkeselvittely

TyEL:n ja MEL:n mukaan karttuneet eläkkeet jakautuvat rahastoituuksiin ja yhteisesti kustannettavaan osaan. Yhteisesti kustannettava osa on rahastoidun osan ylittävä osa eläkkeestä. Vanhuus-, työkyvyttömyys- tai työttömyyseläkkeissä voi olla rahastoitua osaa, perhe- ja osaaikaeläkkeet ovat kokonaan yhteisesti kustannettavia. Vanhuuseläkettä rahastoidaan etukäteen työsuhteen aikana. MEL-eläkkeestä otetaan huomioon rahastoitua ja yhteisesti kustannettavaa osaa laskettaessa MEL-eläkkeen TyEL:n eläketurvaa vastaava osa (MEL:n vastuunjako-osa). MEL-eläkkeen TyEL:n eläketurvan ylittävää osaa kutsutaan MEL-ylitteeksi. MEL-ylite on kokonaan Merimieseläkekassan (MEK) kustannettavaa.

Eläkkeen rahastoidusta osasta vastaava eläkelaitos on

- vanhuuseläkkeessä se eläkelaitos, jossa kyseiseen rahastoiutuun osaan liittyvä työsuhde on vakuutettu,
- työkyvyttömyyseläkkeessä eläkkeensaajan eläketapahtumaa edeltävien kahden vuoden työsuhteet vakuuttaneet eläkelaitokset ja
- työttömyyseläkkeessä yleensä viimeinen eläkelaitos.

TyEL- ja MEL-eläkelaitokset vastaavat yhdessä eläkkeen yhteisesti kustannettavasta osasta. Lisäksi valtio osallistuu MEL-eläkkeiden kustantamiseen kolmanneksella MEL-eläkemenosta. Eläkelaitoksen hyvityksenä TyEL- ja MEL-eläkkeiden vastuunjaossa on sen maksamat yhteisesti kustannettavat eläkkeet. Hyvitys määrätään kaikille VILMA-periaatteessa mukana oleville eläkelaitoksille. Yhteisesti kustannettavien eläkkeiden kustannukset jaetaan TyEL- ja MEL-eläkelaitoksille vanhuuseläkkeiden osalta tasausmaksutulojen ja tasausvastuiden yhteismäärien suhteessa ja muiden yhteisesti kustannettavien eläkkeiden osalta eläkelaitoksissa vakuutettujen työansioiden suhteessa.

TyEL- ja MEL-eläkkeiden vastuunjaon yhteydessä TyEL-eläkelaitoksille jaetaan Eläke-Kansan selvityspesästä realisoituvat erät ja Garantiasta palautuva luottovakuutuksen ylite. Nämä erät hyvitetään eläkelaitoksille ensin ennakkoerinä arviopalkkasummien suhteessa ja jako korjataan lopullisen vastuunjaon yhteydessä toteutuneilla palkkasummilla.

VILMA-eläkeselvittelyssä selvitetään VILMA-periaatteesta johtuvien toisten puolesta maksettujen eläkeosien kustantaminen. Nämä eläkeosat ovat sellaisia, jotka jokin muu eläkelaitos kuin kyseisestä eläkeosasta vastuussa oleva eläkelaitos on maksanut eläkkeensaajalle. Eläkelaitos, joka on maksanut kyseisen eläkeosan, perii sen ETK:n kautta siltä eläkelaitokselta, joka on vastuussa kyseisestä eläkeosasta. Näitä eläkeosia ovat

- eläkkeen rahastoidut osat, jotka jokin muu eläkelaitos kuin kyseessä olevasta rahastoidusta osasta vastaava eläkelaitos on maksanut,
- rekisteröidyn YEL-lisäturvan eläkkeet, jotka jokin muu eläkelaitos kuin kyseisen YEL-lisäturvan vakuuttanut eläkelaitos on maksanut,
- eläkkeen MEL-ylitteet, jotka jokin muu eläkelaitos kuin MEK on maksanut,
- eläkkeen MYEL-eläkeosat, jotka jokin muu eläkelaitos kuin Maatalousyrittäjien Eläkelaitos (Mela) on maksanut,
- eläkkeen VaEL-eläkeosat, jotka jokin muu eläkelaitos kuin Valtiokonttori (VK) on maksanut,
- eläkkeen KuEL-eläkeosat, jotka jokin muu eläkelaitos kuin Kuntien eläkevakuutus (Keva) on maksanut,
- eläkkeen KiEL-eläkeosat, jotka jokin muu eläkelaitos kuin Kirkon keskusrahasto (KKR) on maksanut ja
- eläkkeen KelaL-eläkeosat, jotka jokin muu eläkelaitos kuin Kansaneläkelaitos (Kela) on maksanut.

Vuoden 2009 TyEL-MEL-VILMA-eläkeselvittelyyn osallistui 40 TyEL-eläkelaitosta (7 eläkevakuutusyhtiötä, 25 eläkesäätiötä ja 8 eläkekassaa), MEK, Mela, VK, Keva, KKR ja Kela eli yhteensä 46 eläkelaitosta. TyEL-MEL-VILMA-eläkeselvittelyyn liittyviä taulukoita on liitteessä 1 sekä aikasarja eläkeselvittelyn vuosittaisesta kehittämisestä liitteessä 6. Liitteessä 2 on TyEL-MEL-VILMA-eläkeselvittelyn ennakoiden vertailua toteutuneisiin tietoihin.

## 2.2 YEL-eläkkeiden vastuunjako ja YEL:n valtion osuus

Kaikki YEL:n perusturvan mukaan karttuneet eläkkeet ovat YEL:iä vakuuttavien eläkelaitosten yhteisesti kustannettavia. Eläkelaitoksen hyvityksenä YEL-vastuunjaossa on sen maksamat YEL:n perusturvan mukaiset eläkkeet. Hyvitys määrätään kaikille VILMA-periaatteessa mukana oleville eläkelaitoksille. Eläkkeiden kustannukset jaetaan YEL-eläkelaitosten vastuulle YEL-vastuunjaon vakuutusmaksuvastuun ja YEL:n avoimien maksujen erotuksien suhteessa. Jos YEL-eläkelaitosten vakuutusmaksuvastuut eivät riitä YEL-eläkkeiden kustantamiseen, valtio kustantaa loput YEL-eläkkeistä.

Vuoden 2009 YEL-vastuunjakoon osallistui 40 TyEL-eläkelaitosta (YEL:iä vakuuttavia näistä oli 7 eläkevakuutusyhtiötä ja 5 eläkekassaa), MEK, Mela, VK, Keva, KKR ja Kela eli yhteensä 46 eläkelaitosta. YEL-vastuunjakoon ja valtion osuuteen liittyviä taulukoita on liitteessä 3 ja aikasarja liitteessä 6.

Rekisteröidyn YEL-lisäturvan eläkkeet selvitetään TyEL-MEL-VILMA-eläkeselvittelyn yhteydessä. YEL-lisäturvan eläkkeet ovat kyseisen YEL-lisäturvajakson vakuuttaneen YEL-eläkelaitoksen vastuulla.

## 2.3 Palkattomilta ajoilta karttuneiden eläkeosien kustannustenjako

Työeläkettä karttuu palkattomilta ajoilta (esimerkiksi työttömyyspäiväraha-, sairauspäiväraha- ja vanhempainraha-ajoilta) saatujen etuuksien perusteena olevista ansioista. Eläkelaitoksen hyvityksenä palkattomien aikojen perusteella karttuneiden eläkkeiden kustannustenjaossa on eläkelaitoksen maksamat palkattomien aikojen perusteella karttuneet eläkkeet. Kustannukset jaetaan kaikkien eläkelaitosten kesken eläkelaitoksessa vakuutettujen työansioiden suhteessa.

Palkattomien aikojen kustannustenjako tehtiin ensimmäistä kertaa vuodelta 2006. Vuoden 2009 palkattomien aikojen kustannustenjakoon osallistuivat kaikki 49 eläkelaitosta eli 7 eläkevakuutusyhtiötä, 25 eläkesäätiötä, 8 eläkekassaa, MEK, Mela, VK, Keva, KKR, Kela, OPEK, SP ja Ahvenanmaan maakuntahallitus.

Palkattomien aikojen perusteella karttuneita eläkkeitä vuodelta 2009 maksettiin 28,2 miljoonaa euroa (per 1.7.2009). Vuonna 2008 vastaava summa oli 15,7 miljoonaa euroa. Eläkelajeittain tarkasteltuna palkattomien aikojen perusteella karttuneita eläkkeitä vuodelta 2009 maksettiin enimmäkseen työttömyyseläkkeinä, joiden yhteismäärä oli 17,6 miljoonaa euroa. Muista eläkelajeista maksettiin vanhuuseläkkeitä 7,7 miljoonaa, työkyvyttömyyseläkkeitä 2,7 miljoonaa ja perhe-eläkkeitä 0,2 miljoonaa euroa. Lisää palkattomien aikojen kustannustenjakoon liittyviä lukuja on liitteessä 4.

## 2.4 TVR-maksun jako

Työttömyysvakuutusrahasto (TVR) maksaa vuosittain ETK:lle maksun ansiosidonnaisilta työttömyys- ja koulutusajoilta sekä vuorotteluvapailta karttuvan eläketurvan kulujen peittämiseksi. Eläketurvakeskus hyvittää saamansa varat eläkelaitoksille.

Vuoden 2009 TVR-maksun jakoon osallistui 40 TyEL-eläkelaitosta (7 eläkevakuutusyhtiötä, 25 eläkesäätiötä ja 8 eläkekassaa), MEK, Keva, KKR, Kela, OPEK ja SP eli yhteensä 46 eläkelaitosta. TVR-maksun kokonaismäärä vuodelta 2009 oli 564,5 miljoonaa euroa (per 1.7.2009). Summa jaettiin eläkelaitoksille eläkelaitoksissa vakuutettujen työansioiden suhteessa. Ennen jakoa maksusta vähennettiin ETK:n osuus. TVR-maksun jakoon liittyviä lukuja on liitteessä 5.

TVR maksaa TVR-maksun niistä varoista, jotka ovat kertyneet työnantajien ja palkansaaajien työttömyysvakuutusmaksuista. Koska yrittäjät ja maatalousyrittäjät eivät maksa lakisääteistä työttömyysvakuutusmaksua, TVR-maksua ei jaeta YEL- ja MyEL-eläkelaitoksille. Valtion virastot ja laitokset eivät maksa työnantajan työttömyysvakuutusmaksua, minkä vuoksi TVR maksaa erillisen maksun suoraan Valtion Eläkerahastolle (VER) ansiosidonnaisilta etuuspäiviltä karttuneiden eläke-etuuksien rahoittamiseksi. TVR:n VER:lle maksama maksu vastaa palkansaaajan työttömyysvakuutusmaksun osuutta koko työttömyysvakuutusmaksusta.

## 2.5 VEKL-etuuksien selvittely

Lain valtion varoista suoritettavasta eläkkeen korvaamisesta alle kolmivuotiaan lapsen hoidon tai opiskelun ajalta (VEKL) perusteella karttuneita etuuksia oli maksussa ensimmäistä kertaa vuonna 2006. Valtio korvaa kaikki VEKL:n perusteella maksetut etuudet eläkelaitoksille. Lisäksi valtio korvaa ETK:lle ja Kelalle ilmoitusliikenteestä aiheutuneet hoitokulut. VEKL-etuuksia maksettiin yhteensä 195 181,53 euroa (per 1.7.2009) vuonna 2009 ja 72 295,48 euroa (per 1.7.2008) vuonna 2008. VEKL-laissa ei ole mahdollisuutta maksaa ennakoita. Vuonna 2009 maksettujen VEKL-etuuksien määrä oli niin pieni, että sitä ei esitetä raportissa eläkelaitoksittain jaoteltuna.

## 2.6 ETK:n kustannusosuuksien selvittely

Yksityisen ja julkisen sektorin eläkelaitokset osallistuvat vakuuttamiensa työansioiden mukaisessa suhteessa ETK:n toiminnasta aiheutuvien kustannusten kattamiseen. ETK:n kustannusosuuksia laskettaessa julkisen sektorin eläkelaitoksissa vakuutetuista työansioista otetaan huomioon kaksi kolmasosaa ja MEK:ssa sekä Melassa vakuutetuista työansioista yhdeksän kymmenesosaa. Eläkelaitokset kattavat sen osuuden, johon ETK:n saamat toimintokohtaiset palvelumaksut ja muut tuotot eivät riitä. Julkisen sektorin eläkelaitokset Ahvenanmaan maakuntahallitusta lukuun ottamatta ovat vuoden 2008 alusta lähtien maksaneet kustannusosuutta.

Vuonna 2009 eläkelaitosten osuus ETK:n kustannuksista oli 43,8 miljoonaa euroa (per 1.7.2009). Yksityisen sektorin eläkelaitosten osuus oli 38,9 miljoonaa euroa, MEK:n ja Melan osuudet yhteensä 0,7 miljoonaa euroa sekä julkisen sektorin eläkelaitosten osuus 4,2 miljoonaa euroa.



## 2.7 EY-siirtomäärät

Eläketurvakeskus toimii yhdyslaitoksena Suomen työeläkejärjestelmän ja Euroopan yhteisöjen eläkejärjestelmän välillä, kun EY-virkamiesten eläkeoikeuksia siirretään EY:n eläkejärjestelmään. Yksityisen sektorin osalta viimeisen eläkelaitoksen suorittama siirtomäärä jaetaan yksityisen sektorin eläkelaitosten vastuulle kustannustenjaon yhteydessä. Julkisen sektorin EY-siirtomääriä ei selvitetä kustannustenjaon kautta vaan julkisen sektorin osalta eläkeoikeuden siirtoprosessi päättyy siirtomäärän tilitykseen Eläketurvakeskukseen.

Vuonna 2009 Suomesta siirrettiin Euroopan yhteisöihin 16 virkamiehen eläkeoikeus. Virkamiehistä yhdellätoista oli yksityiseltä sektorilta kertynyttä eläkeoikeutta. Eläkeoikeuksia siirrettiin yhteensä 1,5 miljoonaa euroa, josta yksityisen sektorin osuus oli 0,7 miljoonaa euroa.

## 2.8 Siirtymämaksu

Lakia siirtymämaksusta sovelletaan muutettaessa valtion virastoja, laitoksia ja liikelaitoksia osakeyhtiöiksi tai siirrettäessä niiden toimintaa jo olemassa oleville osakeyhtiöille. Tällöin uuden yhtiön vakuuttanut yksityisen sektorin eläkelaitos maksaa siirtymämaksua valtiolle kymmenen vuoden ajan. Maksun suuruus on 80 prosenttia siirtyneiden työntekijöiden ansioista perittävästä vakuutusmaksun tasausosasta. Siirtymämaksua maksetaan kuitenkin vain sellaisissa tapauksissa, joissa samanaikaisesti siirtyvien henkilöiden lukumäärä on vähintään 200. Lisää tietoa siirtymämaksusta on Työeläkkeiden kustannustenjako -käsikirjassa.

Vuonna 2009 vain yhdellä eläkelaitoksella oli maksettavanaan siirtymämaksua.

### **3 Kustannustenjaon tarkistuserä ja ennakoiden tarkentaminen vuonna 2009**

Kustannustenjaossa vuosittain liikkuvat rahasummat ovat suuria, joten rahaliikenne on haluttu jakaa tasaisesti kyseiselle vuodelle. Tämän takia eläkelaitokset arvioivat ennakkoon kullekin vuodelle omat eläkemeno- ja maksusuurensa. Näiden arvioiden perusteella ETK:ssa lasketaan eläkelaitoksille kyseisen vuoden kustannustenjakoerät, joiden pohjalta kullekin eläkelaitokselle määritellään kuukausiennakot, jotka ovat joko saamista tai maksettavaa. Ennakoita tarkennetaan tarvittaessa vuoden aikana määrittelemällä samalla menetelmällä ns. tarkennetut ennakot. Lopulliset tiedot vuoden  $v$  yhteisesti kustannettavista eläkemenoista saadaan vuonna  $v+1$  ja tällöin lasketaan tarkistuserä, jolla tasataan lopullisen erän ja maksettujen ennakoiden erotus.

Koko järjestelmän tasolla kustannustenjaon ennakoiden onnistumista voidaan mitata esimerkiksi sillä, kuinka paljon rahaa liikkuu tarkistuserässä. Ihanteellisessa tilanteessa, jossa eläkelaitokset olisivat arvioineet maksettavat ja saatavat ennakkonsa täsmälleen oikein, tarkistuserää ei tarvittaisi ollenkaan. Vuonna 2009 esimerkiksi TyEL-MEL-VILMA-eläkeselvittelyssä rahaa liikkui tarkistuserän mukana noin 50 miljoonaa euroa, mikä on noin 5,9 % lopullisesta erästä. Ilman keskellä vuotta tehtyä ennakoiden tarkennusta kyseinen summa olisi ollut noin 72 miljoonaa euroa. Vuoden 2008 vastaavat rahasummat olivat 99 (12,3 % lopullisesta erästä) ja 129 miljoonaa euroa. Vuoden 2009 eläkeselvittelyn tarkistuserä oli tarkempien arvioiden ansiosta reilusti pienempi kuin vuoden 2008 eläkeselvittelyn tarkistuserä.

Toinen tapa mitata ennakoiden tarkentamisen vaikutuksia on tutkia, miten ennakoiden tarkentaminen on vaikuttanut yksittäisen eläkelaitoksen maksamiin kokonaisennakkomaksuihin. Vuoden 2009 TyEL-MEL-VILMA-eläkeselvittelyn ennakoiden tarkentaminen vuoden kolmelle viimeiselle kuukaudelle pienensi 34 eläkelaitoksen tarkistuserää ja kasvatti 12 eläkelaitoksen tarkistuserää. Tarkennuksessa tarkistuserä pieneni yhteensä 85 miljoonaa euroa ja kasvoi 28 miljoonaa euroa. Vastaavasti vuonna 2008 kustannustenjaon tarkentaminen pienensi 29 eläkelaitoksen tarkistuserää ja kasvatti 18 eläkelaitoksen tarkistuserää. Muutos pienempään vuonna 2008 oli 122 miljoonaa euroa ja suurempaan 45 miljoonaa euroa. Lisää tietoa TyEL-MEL-VILMA-eläkeselvittelyn ennakoiden onnistumisesta löytyy liitteestä 2.

## 4 Taulukoissa käytetyt merkinnät

0 suure pyöristyy nolnaan

0,0

0,00

. tieto on loogisesti mahdoton

.. tietoa ei ole saatu tai se on salassapitosäännön alainen

- ei yhtään



## Liite 1

**Taulukko 1.1. Maksetut TyEL-, TEL-L- ja MEL-eläkkeet sekä rahoituksen ja TyEL-MEL-VILMA-eläkeseveltelyn perusteena olevat suuret vuonna 2009.**  
(milj. euroa per 1.7.2009)

	Eläke- vakuutus- yhtiöt	Eläke- säätiöt	Eläke- kassat	TyEL-eläke- laitokset yhteensä	Merimies- eläkekassa	Maatalous- yrittäjien eläkelaitos	Kuntien eläke- vakuutus	Kirkon keskus- rahasto	Kansan- eläkelaitos	Valtio- konttori	Kaikki yhteensä
Maksetut eläkkeet <sup>1)</sup>	8 864,31	463,53	315,43	9 643,27	123,44	163,13	144,03	5,20	0,79	45,82	10 125,68
Maksetut yhteisesti kustannettavat eläkkeosat	6 775,22	341,82	245,66	7 362,70	79,50	156,49	143,21	5,19	0,79	45,01	7 792,88
Maksetut rahastoidut eläkkeosat	2 080,90	121,45	69,74	2 272,09	23,53	6,50	0,20	0,01	0,00	0,13	2 302,47
Työansiot (S <sup>P</sup> ) <sup>2)</sup>	43 838,09	2 240,78	1 295,67	47 374,55	288,89	.	.	.	.	.	47 663,44
Tasausmaksutulo (B <sup>A</sup> ) <sup>3)</sup>	7 379,37	374,55	216,31	7 970,23	51,10	.	.	.	.	.	8 021,33
TEL-lisäturvastia maksu tasaukseen (B <sup>BL</sup> )	3,34	0,00	0,00	3,34	.	.	.	.	.	.	3,34
Tasausvastuu 31.12.2009 <sup>4)</sup>	7 055,43	224,97	179,62	7 460,02	49,25	.	.	.	.	.	7 509,28
31.12.2008	6 492,81	310,89	162,81	6 966,51	48,00	.	.	.	.	.	7 014,51
Vanhuus-, työkyyvyttömyys- ja työttömyyseläkevastuut per 31.12.2009	54 721,47	2 318,20	1 958,03	58 997,70	351,64	.	.	.	.	.	59 349,33
Vastuuvelka/Vastuut yhteensä per 31.12.2009 <sup>4)</sup>	70 816,43	2 967,91	2 465,01	76 249,35	549,44	.	.	.	.	.	76 798,80

Yhteisesti kustannettavien eläkemenojen maksun perusteena olevat kertoimet: q<sup>a</sup> = 0,385454, q<sup>b</sup> = 0,040825.

Laskuperustekorko 1.1. - 30.6.2009 3,00 %, 1.7. - 31.12.2009 3,00 %, 1.1. - 30.6.2010 3,50 % ja 1.7. - 31.12.2010 4,50 %.

<sup>1)</sup> Sisältää kokonaan MEK:n vastuulla olevaa MEL-yllätettä yhteensä 30,34 miljoonaa euroa. Ei sisällä palkattomilta ajoilta karttuneita eläkkeosia.

<sup>2)</sup> Työansioista on vähennetty 80 % Valtion eläkerahastoon maksetun siirtymämaksun perusteena olevasta palkkasummasta.

<sup>3)</sup> Tasausmaksutuloista on vähennetty Valtion eläkerahastoon maksettu siirtymämaksu.

<sup>4)</sup> Arvio.

## Liite 1

**Taulukko 1.2. TyEL-, TEL-L- ja MEL-eläkkeiden yhteisesti kustannettavat osat ja niiden rahoitus vuonna 2009.**  
Luvut eivät sisällä palkattomilta ajoilta karttuneita eläkeosa.  
(milj. euroa per 1.7.2009)

	Eläke- vakuutus- yhtiöt	Eläke- säätiöt	Eläke- kassat	TyEL-eläke- laitokset yhteensä	Merimies- eläkekassa	Maatalous- yrittäjien eläkelaitos	Kuntien eläke- vakuutus	Kirkon keskus- rahasto	Kansan- eläkelaitos	Valtio- konttori	Kaikki yhteensä
<b>Hyvitettävät eläkkeet</b>											
a) vanhuuseläkkeet (E <sup>a</sup> ) <sup>1)</sup>	5 090,42	263,86	201,00	5 555,28	60,84	119,77	65,32	3,64	0,48	25,75	5 831,08
b) työkyv., työttöm., perhe- ja lisäeläkkeet (E <sup>b</sup> ) <sup>1)</sup>	1 684,68	77,96	44,66	1 807,30	18,65	36,72	77,89	1,55	0,31	19,26	1 961,68
c) tasauksesta saatava osa (V <sup>1</sup> )	0,00	0,00	0,00	0,00	0,00	0,00	0,00	0,00	0,00	0,00	0,00
Hyvitys yhteensä per 1.7.2009	6 775,10	341,82	245,66	7 362,58	79,49	156,49	143,21	5,19	0,79	45,01	7 792,76
<b>Eläkelaitoksen maksu</b>											
a) vanhuuseläkkeistä	5 384,35	265,99	147,07	5 797,41	38,47	.	.	.	.	.	5 835,88
b) työkyv., työttöm., perhe- ja lisäeläkkeistä	1 793,03	91,48	52,90	1 937,41	11,79	.	.	.	.	.	1 949,20
<b>Maksu yhteensä per 1.7.2009<sup>2)</sup></b>	<b>7 177,38</b>	<b>357,47</b>	<b>199,96</b>	<b>7 734,82</b>	<b>50,27</b>	<b>.</b>	<b>.</b>	<b>.</b>	<b>.</b>	<b>.</b>	<b>7 785,08</b>

<sup>1)</sup> Sisältää edeltäviin vuosiin kohdistuvia korjauksia yhteensä 118 236 euroa.

<sup>2)</sup> Maksua määrättäessä on huomioitu Eläke-Kansan erityisestä selvityspesästä realisoituneet erät, Garantialtia palautuneet ylitteet ja suuret M<sup>Elä</sup>.

**Taulukko 1.3. TyEL-, TEL-L-, MEL-, MEL-yllite-, MYEL-, YEL-L-, VaEL-, KuEL-, KIEL- ja Kelal-eläkeselvittely (VILMA-eläkeselvittely) vuonna 2009.**  
(milj. euroa per 1.7.2009)

	Eläke- vakuutus- yhtiöt	Eläke- säätiöt	Eläke- kassat	TyEL-eläke- laitokset yhteensä	Merimies- eläkekassa	Maatalous- yrittäjien eläkelaitos	Kuntien eläke- vakuutus	Kirkon keskus- rahasto	Kansan- eläkelaitos	Valtio- konttori	Kaikki yhteensä
<b>Eläkeosat, jotka ovat muun kuin maksaneen laitoksen vastuulla</b>											
- MEL-ylitteet (E <sup>m</sup> )	8,19	0,26	0,03	8,48	.	0,14	0,61	0,01	0,00	0,69	9,92
- muut eläkkeet (E <sup>d</sup> )	238,80	49,70	6,21	294,72	0,49	12,90	37,76	3,39	0,87	15,34	365,47
<b>Yhteensä</b>	<b>246,99</b>	<b>49,97</b>	<b>6,24</b>	<b>303,20</b>	<b>0,49</b>	<b>13,03</b>	<b>38,37</b>	<b>3,40</b>	<b>0,87</b>	<b>16,03</b>	<b>375,39</b>
<b>Maksu eläkelaitoksen omalla vastuulla olevista eläkeosista, joita toinen laitos on maksanut (B<sup>d</sup>, B<sup>m</sup>)</b>	<b>32,72</b>	<b>0,40</b>	<b>0,30</b>	<b>33,43</b>	<b>9,95</b>	<b>72,46</b>	<b>77,01</b>	<b>4,51</b>	<b>1,88</b>	<b>176,16</b>	<b>375,39</b>

## Liite 1

**Taulukko 1.4. TyEL-MEL-VILMA-eläkeselvittely vuonna 2009.**  
(milj. euroa per 30.11.2010)

	Eläke- vakuutus- yhtiöt	Eläke- säätiöt	Eläke- kassat	TyEL-eläke- laitokset yhteensä	Merimies- eläkekassa	Maatalous- yrittäjien eläkelaitos	Kuntien eläke- vakuutus	Kirkon keskus- rahasto	Kansan- eläkelaitos	Valtio- konttori	Kaikki yhteensä
<b>Lopullinen erä<sup>1)</sup></b>											
Hyvitys	7 389,54	412,00	264,91	8 066,45	84,11	178,27	190,96	9,03	1,75	64,18	8 594,75
Maksu <sup>2)</sup>	7 582,20	376,34	210,60	8 169,15	63,32	76,20	80,98	4,74	1,98	185,25	8 581,62
<b>Eläkelaitoksen</b>											
a) saatava eläkeselvittelystä (+)	441,80	114,60	64,52	620,92	20,79	102,07	109,97	4,28	.	.	858,04
b) maksu eläkeselvittelystä (-)	634,46	78,94	10,22	723,62	.	.	.	.	0,23	121,07	844,91
<b>Eläkeselvittelyn ennakot</b>											
a) saatava (+)	453,18	113,66	63,17	630,01	18,02	101,98	113,08	3,61	.	.	866,70
b) maksu (-)	658,05	78,97	10,30	747,32	.	.	.	.	0,12	119,27	866,70
<b>Luottovakuutusliikkeen loppu- selvitykseen liittyvät suoritukset<sup>3)</sup></b>											
Eläke-Kansan selvityspesästä realisoituvat erät <sup>3)</sup>	0,52	0,03	0,01	0,56	.	.	.	.	.	.	0,56
Tarkistuserä	11,67	0,59	0,33	12,59	.	.	.	.	.	.	12,59
<b>Tarkistuserä</b>											
a) saatava ETK:ita (+)	37,85	6,64	1,92	46,41	2,77	0,08	.	0,68	.	.	49,95
b) maksu ETK:ille (-)	37,83	6,28	0,83	44,94	.	.	3,10	.	0,11	1,80	49,96

<sup>1)</sup> Sisältää M<sup>Elera</sup>-in-5 052 750 €, kts. tarkempia tietoja Tyeläkkeiden kustannustenjako-käsikirjasta.

<sup>2)</sup> Maksua määrätessä on huomioitu Eläke-Kansan erityisestä selvityspesästä realisoituneet erät, Garantialta palautuneet ylitteet ja suuren M<sup>Elera</sup>.

<sup>3)</sup> Maksettu vuoden 2009 aikana arvioitujen paikkasummien perusteella.

Eläketurvakeskukselle jäänyt ylitte  
per 30.11.2010

E <sup>a</sup> -osista	3 271 €
E <sup>b</sup> -osista	4 560 €
<b>Yhteensä</b>	<b>7 831 €</b>

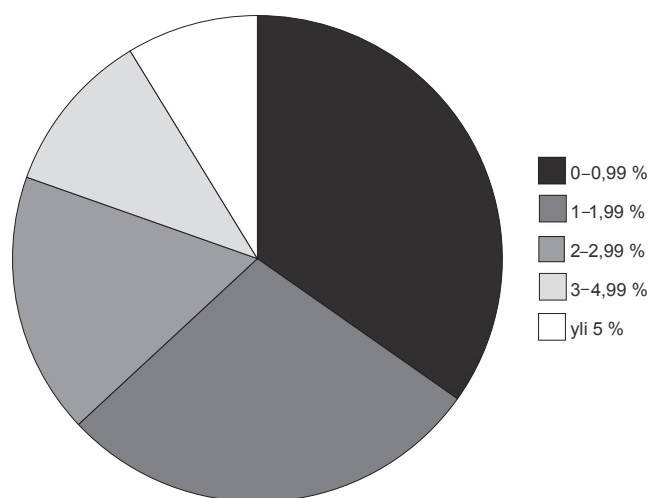
## Liite 2

### TyEL-MEL-VILMA-eläkeselvittelyn ennakoiden vertailua toteutuneisiin tietoihin vuonna 2009

Liitteessä vertaillaan eläkelaitosten TyEL-MEL-VILMA-eläkeselvittelyn ennakoita toteutuneisiin tietoihin. Kuviot 2.1. ja 2.2. esittävät eläkelaitosten arvioiman kustannustenjaon ennakkolaskennassa käytetyn hyvityksen ja maksun poikkeamat vastaavista toteutuneista lopullisista tiedoista. Poikkeamat on laskettu eläkelaitosten vuoden 2009 palkkasumman suhteen.

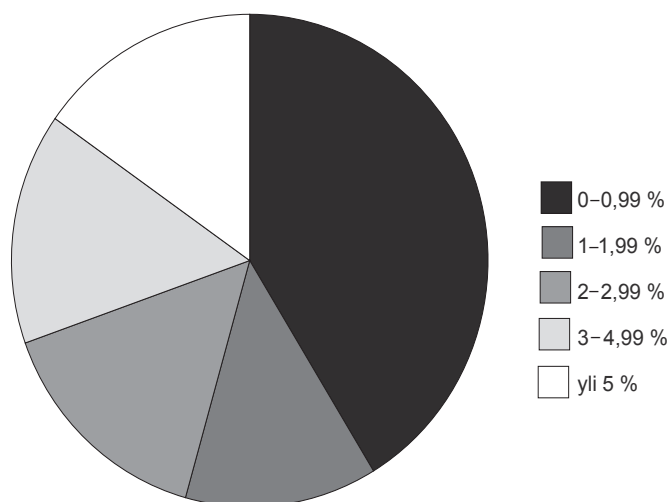
Vuoden 2009 TyEL-MEL-VILMA-eläkeselvittelyn ennakoita tarkennettiin loppuvuodeksi. Kuviossa 2.3. vertaillaan eläkelaitosten kustannustenjaon tarkistuserän suuruutta suhteessa palkkasummaan ilman loppuvuodesta tehtyä ennakoiden tarkennusta ja tarkennuksen kanssa. Eläkelaitokset on esitetty kuviossa järjestyksessä sen mukaan, miten hyvin ennakoiden tarkentaminen onnistui. Tarkennuksen onnistuneisuus kasvaa vasemmalta oikealle. Pystyviiva jakaa kuvion kahteen osaan. Vasemmalla puolella on eläkelaitokset, joilla tarkennus suurensi tarkistuserää, ja oikealla puolella eläkelaitokset, joilla tarkennus pienensi tarkistuserää.

**Kuvio 2.1.** Eläkelaitosten arvioiman kustannustenjaon hyvityksen poikkeama lopullisesta kustannustenjaon hyvityksestä suhteessa palkkasummaan vuonna 2009.

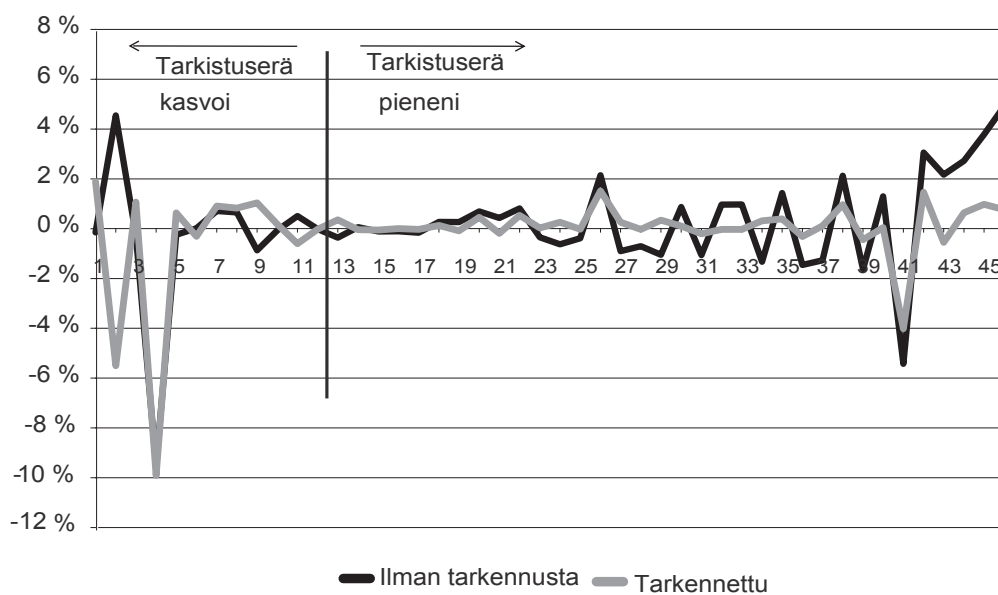




**Kuvio 2.2.** Eläkelaitosten arvioiman kustannustenjaon maksun poikkeama lopullisesta kustannustenjaon maksusta suhteessa palkkasummaan vuonna 2009.



**Kuvio 2.3.** Kustannustenjaon tarkistuserä vuodelta 2009 jos kustannustenjaon ennakoita ei olisi tarkennettu vuoden 2009 loppupuolella ja tarkennukset huomioon ottaen. Eläkelaitosten tarkistuserät on esitetty suhteessa eläkelaitosten palkkasummiin. Tarkennus pienensi 34 eläkelaitoksen tarkistuserää ja suurensi 12 eläkelaitoksen tarkistuserää.



**Liite 3**

**YEL-eläkkeiden vastuunjaon lopullinen selvittely vuonna 2009**

(milj. euroa per 30.11.2010)

	Eläke- vakuutus- yhtiöt	Eläke- kassat	Eläke- säätiöt	Merimies- eläkekassa	Maatalous- yrittäjien eläkelaitos	Kuntien eläke- vakuutus	Kirkon keskus- rahasto	Kansan- eläke- laitos	Valtio- konttori	Kaikki yhteensä
Valtion osuus <sup>1)</sup>	86,48	2,26	.	.	.	.	.	.	.	88,74
Hyvitettävät YEL-eläkkeet (H) <sup>2)</sup>	751,19	28,35	1,64	0,33	10,36	5,79	0,25	0,04	1,60	799,55
Avoimet maksut (P <sup>a</sup> )	77,27	0,46	.	.	.	.	.	.	.	77,73
Vastuunjaon perusteena oleva rahasto (B <sup>y</sup> )	769,95	18,59	.	.	.	.	.	.	.	788,54
-Vakuutusmaksuvastuu 31.12.2008	80,09	0,44	.	.	.	.	.	.	.	80,53
-Vakuutusmaksutulo (P)	748,06	18,92	.	.	.	.	.	.	.	766,98
-Teoreettinen hoitokulu (H)	56,76	0,73	.	.	.	.	.	.	.	57,49
Lopullinen erä	103,66	14,13	1,64	0,33	10,36	5,79	0,25	0,04	1,60	137,80
Saatava vastuunjaosta (+)	45,15	3,91	.	.	.	.	.	.	.	49,06
Maksu vastuunjaokoon (-)										88,74
Saatavan ja maksun erotus										
Vastuunjaon ennakot										
Saatava vastuunjaosta (+)	108,46	14,60	1,43	0,31	10,68	6,07	0,25	0,04	1,55	143,39
Maksu vastuunjaokoon (-)	47,15	4,06	.	.	.	.	.	.	.	51,21
Saatavan ja maksun erotus										92,17
Tarkistuserä										
Saatava vastuunjaosta (+)	3,43	0,16	0,26	0,02	.	.	0,00	.	0,05	3,92
Maksu vastuunjaokoon (-)	6,22	0,48	0,06	.	0,31	0,28	.	0,00	.	7,35
Maksu valtiolle										3,43

<sup>1)</sup> Jaettu eläkelaitoksille rahaston (B<sup>y</sup>) ja avoimien maksujen (P<sup>a</sup>) erotuksen suhteessa.

<sup>2)</sup> Ei sisällä palkkatomilla apoilta karttuneita eläkeosia

## Liite 4

### Palkattomien aikojen perusteella karttuneiden eläkeosien kustannustenjaon lopullinen selvittely vuonna 2009 (milj. euroa per 30.11.2010)

	Eläke- vakuutus- yhtiöt	Eläke- säätiöt	Eläke- kassat	TyEL- eläkelaitokset yhteensä <sup>1)</sup>	TyEL-osuus yhteensä <sup>1)</sup>	YEL-osuus yhteensä <sup>1)</sup>	Merimies- eläkekassa	Maatalous- yrittäjien eläkelaitos	Julkisen sektorin eläkelaitokset <sup>2)</sup>	Kaikki yhteensä
Maksetut eläkkeet (Hyvitys Es)	22,77	1,29	0,40	24,45	22,66	1,79	0,12	0,42	4,71	29,71
Maksu kustannustenjakkoon (Maksu qs x Sp)	18,88	0,89	0,55	20,32	18,83	1,49	0,11	0,56	8,65	29,63
Eläkelaitoksen lopullinen erä										
a) saatavaa kustannustenjaosta (+)	4,54	0,57	0,08	5,19	4,81	0,38	0,01	.	-	5,19
b) maksua kustannustenjakkoon (-)	-0,65	-0,17	-0,23	-1,05	-0,98	-0,08	.	-0,13	-3,94	-5,12
Ennakot										
a) saatavaa (+)	3,90	0,28	0,09	4,27	3,96	0,31	0,07	.	-	4,34
b) maksua (-)	-1,75	-0,27	-0,24	-2,26	-2,09	-0,17	.	-0,05	-2,03	-4,34
Tarkistuserä										
a) saatavaa ETK:ita (+)	3,24	0,52	0,07	3,82	3,54	0,28	.	.	-	3,82
b) maksua ETK:ille (-)	-1,50	-0,13	-0,07	-1,70	-1,57	-0,12	-0,06	-0,08	-1,91	-3,75

<sup>1)</sup> Osuudet on laskettu TyEL-palkkasumman ja YEL-työtulosumman suhteessa.

<sup>2)</sup> Kaikki julkisen sektorin eläkelaitoksista eli Keva, KKR, Kela, VK, SP, OPEK ja Ahvenanmaan maakuntahallitus ovat mukana.

## Liite 5

### TVR-maksun hyvityksen lopullinen selvittely vuonna 2009

(milj. euroa per 30.11.2010)

	Eläke- vakuutus- yhtiöt	Eläke- säätiöt	Eläke- kassat	TyEL-eläke- laitokset yhteensä	Merimies- eläkekassa	Julkisen sektorin eläkelaitokset <sup>1)</sup>	Kaikki yhteensä <sup>2)</sup>
TVR-maksun lopullinen erä <sup>3)</sup> (eläkelaitoksille saatavaa)	414,86	21,21	12,26	448,33	2,74	140,78	591,85
TVR-maksun ennakot (eläkelaitoksille saatavaa)	425,70	21,95	12,57	460,22	3,02	144,81	608,05
TVR-maksun tarkistuserä							
a) saatava ETK:ilta (+)	0,50	0,02	0,01	0,52	.	0,01	0,53
b) maksu ETK:ille (-)	-11,33	-0,77	-0,32	-12,42	-0,28	-4,04	-16,74

<sup>1)</sup> Julkisen sektorin eläkelaitoksista TVR-maksun jakoon osallistuivat Keva, KKR, Kela, SP ja OPEK.

<sup>2)</sup> Ei sisällä ETK:n osuutta.

<sup>3)</sup> TVR-maksun lopullinen erä voi sisältää mahdollisia aikaisempia vuosien kohdistuvia korjauksia.

## Liite 6

### Kustannustenjakojärjestelmän määrällinen kehitys

Edellisiin vuosiin kohdistuvat korjaukset eivät sisälly taulukoiden lukuihin.  
(milj. euroa per 1.7.v)

#### Taulukko 6.1. TyEL-MEL-VILMA-eläkeseivittely.

	2001	2002	2003	2004	2005	2006	2007	2008	2009
Eläkeseivittelyyn osallistuvia eläkelaitoksia (kpl)	55	54	55	58	58	54	52	48	46
Maksetut eläkkeet (sisältää MEL-yllitteet)	6 122	6 574	6 943	7 272	7 618	8 051	8 573	9 154	10 126
TyEL- ja MEL-eläkkeiden vastuunjako									
Yhteisesti kustannettavat vanhuuseläkkeet	3 016	3 269	3 518	3 767	4 072	4 393	4 786	5 075	5 831
Muut yhteisesti kustannettavat eläkkeet	1 739	1 882	1 942	1 953	1 898	1 873	1 869	1 889	1 962
Eläkeseivittelyyn perusteena olevat vakuutus- ja vuosimaksut <sup>1, 2)</sup>	7 265	7 518	7 856	8 223	8 805	9 027	.	.	.
Eläkelaitoksissa vakuutettujen TyEL- ja MEL-työansiot <sup>1, 3)</sup>	.	.	.	.	.	.	45 788	49 292	47 663
VILMA-eläkeseivittely									
Toisten puolesta maksetut eläkeosat	64	67	69	86	132	177	230	292	375
Toisilta eläkelaitoksilta perittäviin eläkeosiin liittyvät tietueet perintätiedostolla (1000 kpl)	65	69	72	90	117	157	184	218	260

<sup>1)</sup> Vuodesta 2007 lähtien eläkeseivittelyyn perusteena käytetään eläkelaitoksissa vakuutettujen työansioita (S<sup>p</sup>).

<sup>2)</sup> Ei sisällä siirtymämaksua.

<sup>3)</sup> Työansioista on vähennetty 80 % Valtion eläkerahastoon maksetun siirtymämaksun perusteena olevasta palkkasummasta.

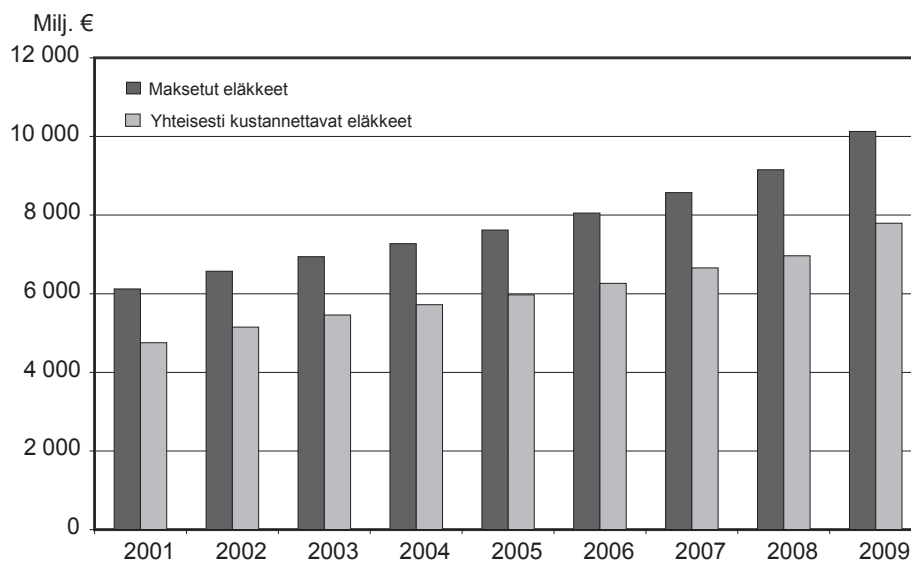
#### Taulukko 6.2. YEL-eläkkeiden vastuunjako.

	2001	2002	2003	2004	2005	2006	2007	2008	2009
Vastuunjakoon osallistuvia eläkelaitoksia (kpl)	52	51	52	56	56	53	51	47	46
Maksetut eläkkeet	489	520	548	567	590	618	653	692	763
Yhteisesti kustannettavat vanhuuseläkkeet	294	312	330	347	374	401	432	465	530
Muut yhteisesti kustannettavat eläkkeet	196	208	217	219	217	217	222	227	234
Vastuunjaon perusteena oleva vakuutusmaksuvastuu (B <sup>y</sup> )	541	568	603	611	645	656	692	714	753
Avoimet maksut (P <sup>a</sup> )	90	92	94	91	87	81	76	74	74
Valtion osuus	38	44	39	47	32	43	38	51	85
Valtion osuus maksetuista eläkkeistä (%)	8	8	7	8	5	7	6	7	11

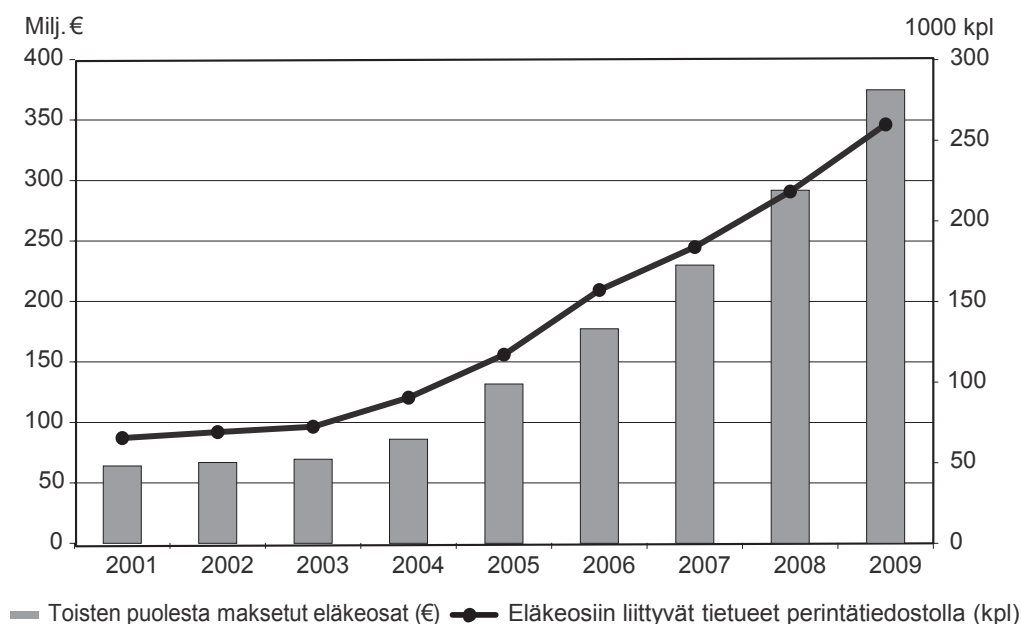
## Liite 6

## Vastuunjaon määrällinen kehitys kuvioina

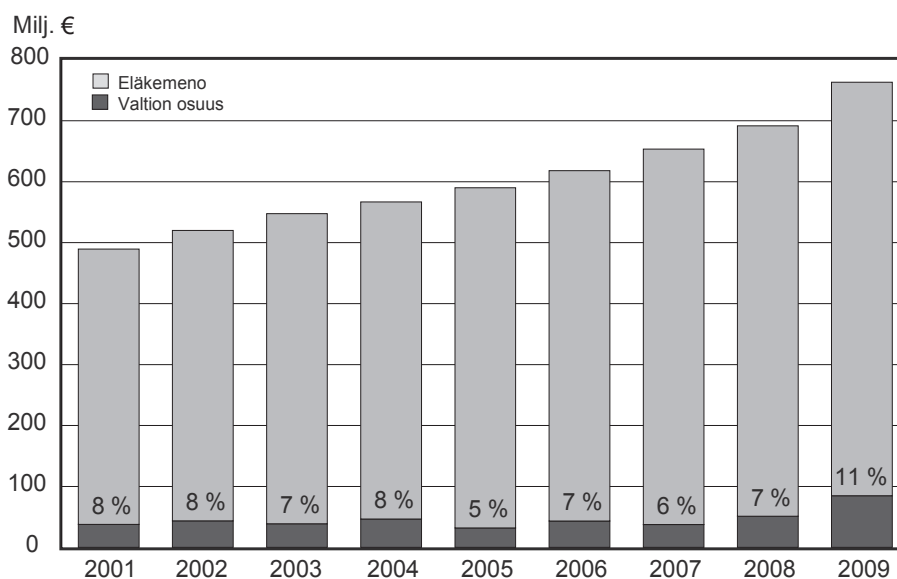
**Kuvio 6.1.** Maksetut TyEL- ja MEL-eläkkeet (sis. MEL-ylitteen) sekä yhteisesti kustannettavat TyEL-MEL- eläkkeet vuosina 2001–2009 per 1.7.v. Luvut sisältävät TEL-lisäturvan. Luvut eivät sisällä edellisiin vuosiin kohdistuvia korjauksia eivätkä palkattomilta ajoilta karttuneita eläkeosia.



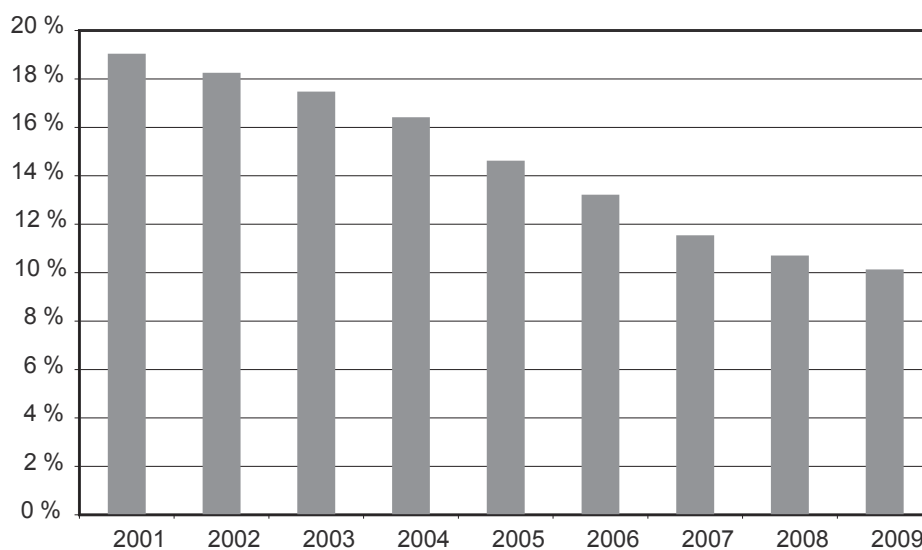
**Kuvio 6.2.** Toisten puolesta maksetut eläkkeet vuosina 2001–2009 per 1.7.v. Toisten puolesta maksettujen eläkkeiden yhteismäärän asteikko on kuvion vasemmalla akselilla ja eläkeosiin liittyvien tietueiden lukumäärän asteikko oikealla. Julkisen sektorin eläkelaitosten mukaantulo VILMA-periaatteeseen kasvattaa toisten puolesta maksettujen eläkkeiden määrää vuodesta 2004 alkaen, ja uusi työkyvyttömyyseläkkeen vastuunjakomalli vuodesta 2006 alkaen.



**Kuvio 6.3.** YEL:n mukainen eläkemeno ja YEL:n valtion osuus vuosina 2001-2009 per 1.7.v. Luvut eivät sisällä palkattomilta ajoilta karttuneita eläkeosia.



**Kuvio 6.4.** YEL:n avoimet eli maksamatta olevat ulosottoihin perinnässä olevat tai konkurs-  
sissa valvotut maksut vakuutusmaksutulosta vuosina 2001–2009 per 1.7.v.



## Liite 7

### Eläkemenno vuonna 2009, yksityinen ja julkinen sektori (milj. euroa per 1.7.2009)

	TyEL-MEL:		rahaistoitu		yhteensä		YEL	MYEL <sup>4)</sup>	Julkinen sektori <sup>5)</sup>	VEKL	Yhteensä
	yhteisesti kustannettava	%	osa	%		%					
Vanhuseläkkeet <sup>1)</sup>	5 831	85	1 029	15	6 860	100	528	477	5 491	0,0	13 356
Työkyvyttömyyseläkkeet ja kuntoutusrahat <sup>2)</sup>	706	45	866	55	1 572	100	107	69	703	0,0	2 452
Työttömyyseläkkeet	149	30	355	70	503	100	10	5	99	0,0	616
Perhe-eläkkeet <sup>2)</sup>	857	100	.	.	857	100	90	70	508	0,0	1 525
Osa-aikaeläkkeet	96	100	.	.	96	100	27	2	91	.	217
TEL-lisäturva	154	74	53	26	207	100	.	.	.	.	207
YEL-lisäturva	.	.	.	.	.	.	5	.	.	.	5
MEL-yliite (MEK:n kustannettava)	.	.	.	.	30	100	.	.	.	.	30
Kertasuoritukset EY-siirtomäärästä, tk- ja pe-eläkkeet <sup>3)</sup>	0,1	100	.	.	0,1	100	0	-	1	.	1
Palkattomilta ajoilta karttuneet eläkkeenosat	22	100	.	.	22	100	1	1	4	.	28
<b>Yhteensä</b>	<b>7 815</b>	<b>77</b>	<b>2 302</b>	<b>23</b>	<b>10 147</b>	<b>100</b>	<b>768</b>	<b>624</b>	<b>6 898</b>	<b>0,2</b>	<b>18 437</b>

Taulukon luvut on jaoteltu eläkettä kartuttaneen eläkelain mukaan eli esimerkiksi YEL = YEL:n mukaan karttuneet eläkkeet.

<sup>1)</sup> TyEL-MEL sisältää myös EY:hyn siirretyt vanhuuseläkkeet.

<sup>2)</sup> Ei sisällä kertasuorituksia EY-siirtomäärästä.

<sup>3)</sup> Palkattomilta ajoilta karttuneiden eläkkeiden osalta sisältää myös EY:hyn siirretyt vanhuuseläkkeet. VEKL-etuutta ei siirretä EY:hyn  
Julkisen sektorin EY-siirtomäärät ovat mukana vastuunjakoelvytyksessä vain palkattomilta ajoilta karttuneella osalla.

Julkisen sektorin EY-siirtomäärät sisältävät myös EY:hyn siirretyt vanhuuseläkkeet.

<sup>4)</sup> Sisältää MYEL-lisäturvan.

<sup>5)</sup> VaEL-, KuEL-, KIEL- ja Kelal-eläkemenno. Ei sisällä julkisen sektorin erityiseläkkeitä.



## Liite 8

## Kustannustenjaon kertoimet ja niiden kuvaukset

## Vastuunjaon q-kertoimet

Vuosi	q <sup>a</sup>	q <sup>b</sup>	q <sup>s</sup>	q <sup>TVR(j)</sup>	q <sup>TVR(y)</sup>	q <sup>TVR(m)</sup>	q <sup>y</sup>
2009	0,385454	0,040825	0,000378	0,009023	0,008999	0,009014	1,0000
2008	0,372399	0,037071	0,000210	0,005744	0,005726	0,005738	1,0000
2007	0,394462	0,039670	0,000098	0,006711	0,006684		1,0000
2006	0,391710	0,200270	0,000022				1,0000
2005	0,367790	0,216208					1,0000
2004	0,3956	0,2345					1,0000
2003	0,4029	0,2449					1,0000
2002	0,4178	0,2475					1,0000
2001	0,3586	0,2343					1,0000
2000	0,3754	0,2317					1,0000
1999	0,4141	0,2401					1,0000
1998	0,4241	0,2396					1,0000
1997	0,4187	0,2574					1,0000
1996	0,4423	0,2542					1,0000
1995	0,4279	0,2647					1,0000
1994	0,3886	0,2872					1,0000
1993	0,4987	0,3063					1,0000
1992	0,4992	0,3547					1,0000
1991	0,3922	0,2656					1,0000
1990	0,4101	0,2285					0,9921
1989	0,4593	0,2703					1,0000
1988	0,4344	0,2955					1,0000

## Kuvaus

- q<sup>a</sup> TyEL- ja MEL-eläkelaitosten vastuulla oleva yhteisesti kustannettava vanhuuseläkemeno suhteessa näiden eläkelaitosten tasausmaksutulojen ja tasausvastuiden yhteismäärään.
- q<sup>b</sup> TyEL- ja MEL-eläkelaitosten vastuulla oleva muiden kuin vanhuuseläkkeiden yhteisesti kustannettava eläkemeno suhteessa näiden eläkelaitosten palkkasummiin.
- q<sup>s</sup> Eläkelaitosten vastuulla oleva palkattomilta ajoilta karttunut eläkemeno suhteessa eläkelaitosten palkka- ja työtulosummien yhteismäärään.
- q<sup>TVR(j)</sup> Kevalle, KKR:lle, Kelalle, SP:lle ja OPEK:lle hyvitetävän TVR-maksun määrä suhteessa näiden eläkelaitosten työansioihin.
- q<sup>TVR(y)</sup> TyEL-eläkelaitoksille hyvitetävän TVR-maksun määrä suhteessa yksityisen sektorin eläkelaitosten työansioihin. Vuonna 2007 myös MEK:lle hyvitetävän TVR-maksun määrä suhteessa työansioihin.
- q<sup>TVR(m)</sup> MEK:lle hyvitetävän TVR-maksun määrä suhteessa MEL-työansioihin. Kerroin on ollut käytössä vuodesta 2008 asti.
- q<sup>y</sup> YEL-eläkelaitosten vastuulla oleva yhteisesti kustannettava eläkemeno suhteessa eläkkeiden vastuunjaon perusteena olevaan vakuutusmaksuvastuuseen. Jos suhde on suurempi kuin 1, määritellään että q<sup>y</sup> = 1.

## Liite 8

## ETK-kustannuskerroin ja luottovakuutuskertoimet

Vuosi	e	<sup>1</sup> e	<sup>2</sup> e	g <sup>j</sup>	g <sup>m</sup>	e'	e''
2011		0,00055	0,00063	2/3	9/10		
2010		0,00064	0,00073	2/3	9/10		
2009		0,00059	0,00076	1/3	2/3		
2008		0,00064	0,00082	1/3	2/3		
2007	0,00084					-	0,0006
2006	0,0048					-	-
2005	0,0044					-	-
2004	0,0054					0	0,0007
2003	0,0042					0	0,0006
2002	0,0037					0	0,0025
2001	0,0037					0	0,0025
2000	0,0041					0	0,0035
1999	0,0042					0	0,0052
1998	0,0042					0	0,0029
1997	0,0043					0	
1996	0,0043					0,0147	
1995	0,0041					0,0198	
1994	0,0041					0,0198	
1993	0,0040					0,0165	
1992	0,0045						
1991	0,0039						
1990	0,0040						
1989	0,0044						
1988	0,0053						

## Kuvaus

- e ETK:n kustannuskerroin vuoteen 2006 asti vastuunjaon perusteena olevasta maksutulosta ja vuonna 2007 palkkasummasta.
- <sup>1</sup>e ETK:n kustannuskerroin vuodesta 2008 alkaen julkisen sektorin eläkelaitoksille, MEK:lle ja Melalle. Kustannukset määräytyvät vastuunjaon perusteena olevasta palkkasummasta.
- <sup>2</sup>e ETK:n kustannuskerroin vuodesta 2008 alkaen TyEL- ja YEL-eläkelaitoksille. Kustannukset määräytyvät vastuunjaon perusteena olevasta palkkasummasta.
- g<sup>j</sup> ETK-lain muuttamisesta annetun lain (1111/2007) voimaantulosäännöksen 2 momentissa tarkoitetun julkisten alojen eläkelaitoksen palkkasummaosuus laskettaessa eläkelaitoksen ETK-kustannusosuutta vuosina 2008-2009. Vuoden 2010 alusta näiden eläkelaitosten kustannusosuutta laskettaessa huomioon otettavien vakuutettujen työansioden osuuden suuruudesta säädetään tarkemmin valtioneuvoston asetuksessa (802/2009).
- g<sup>m</sup> ETK-lain muuttamisesta annetun lain (1111/2007) voimaantulosäännöksen 2 momentissa tarkoitettu MEK:n ja Melan palkkasummaosuus laskettaessa eläkelaitoksen ETK-kustannusosuutta vuosina 2008-2009. Vuoden 2010 alusta näiden eläkelaitosten kustannusosuutta laskettaessa huomioon otettavien vakuutettujen työansioden osuuden suuruudesta säädetään tarkemmin valtioneuvoston asetuksessa (802/2009).
- e' Luottovakuutustoiminnan korvauskerroin.
- e'' Luottovakuutustoiminnan korvauksista kertyneen ylitteen palautuskerroin. Vuoden 2007 osalta e''-kerroin kuvaa ETK:n Garantian osakkeiden myynnistä saatuja varoja.

## Liite 8

## Vanhuuseläkkeiden rahastoitujen osien korotuskerroin

Vuosi	(1 + $i_v$ )	
2009	1,0119	Korotus 31.12.2007-31.12.2009 tehtiin 55 vuotta täyttäneiden henkilöiden vanhuuseläkkeiden rahastoituihin osiin. Vuonna 2008 sijoitusmarkkinoilla tapahtuneiden muutosten seurauksena vanhuuseläkkeitä ei täydennetty täydennyskertoimen osalta <sup>1)</sup> .
2008	1,0035	
2007	1,0856	
2006	1,0396	Korotus 31.12.2000-31.12.2006 tehtiin 31.12.v elossa olevien henkilöiden (sekä työsuhteessa että eläkkeellä olevien) vanhuuseläkkeiden rahastoituihin osiin.
2005	1,0260	
2004	1,0202	
2003	1,0182	
2002	1,0264	
2001	1,0327	
2000	1,0296	
1993	1,007	Korotus 31.12.1993 tehtiin niiden henkilöiden vanhuuseläkkeiden rahastoituihin osiin, jotka olivat täyttäneet 23 vuotta, mutta eivät olleet täyttäneet vanhuuseläkeikää eivätkä olleet varhennetulla vanhuuseläkkeellä.
1990	1,012	Korotus 31.12.1990 tehtiin niiden henkilöiden vanhuuseläkkeiden rahastoituihin osiin, jotka olivat täyttäneet 45 vuotta, mutta eivät olleet täyttäneet vanhuuseläkeikää eivätkä olleet varhennetulla vanhuuseläkkeellä.

<sup>1)</sup>Laki lakisääteistä eläkevakuutustoimintaa harjoittavien eläkelaitosten vanhuuseläkkeiden rahastointia ja toimintapääomaa koskevien säännösten väliaikaisesta muuttamisesta (853/2008).

## Liite 9

### Kustannustenjaon säädökset, perusteet ja ohjeistus

#### Työeläkelainsäädäntö

Kustannusten jako eläkelaitosten kesken:

TyEL 173–180 §, MEL 153–154 §, MEL 156–159 §, MEL 161 §, YEL 138–139 §, YEL 141 §, MYEL 135–136 §, STM:n asetus 1423/2006

Kustannusten selvittely ja päätös kustannusten jakamisesta:

TyEL183–185 §, MEL 161 §, YEL 142 §, MYEL 137 §

Vastuu Eläketurvakeskuksen kustannuksista:

ETKL 5 §

Viimeisen eläkelaitoksen kustannukset julkisille eläkelaitoksille:

VaEL 113 §, KuEL 136 §, KelaL 13 §, KieL 23 §

Valtion osuus työeläkelainsäädännössä:

MEL 152 §, YEL 140 §, YEA 3 §, MYEL 135 §, MYEA 5 §

Työttömyysvakuutusrahaston maksu:

TyEL 182 §

EY-eläkkeet:

EosL

#### Lapsenhoidon tai opiskelun ajalta karttuneen eläkkeen korvaus

VEKL 8 §

Tasavallan presidentin asetus 1487/2007

#### Vastuunjakoperusteet ja muuta kustannustenjakoihin liittyvää

[www.etk.fi](http://www.etk.fi) → Rahoitus ja kustannustenjako → Kustannustenjako → Perusteet ja ohjeistus

#### Vastuunjakoperusteiden soveltamisohjeet

[tyoelakelakipalvelu.etk.fi](http://tyoelakelakipalvelu.etk.fi) → Soveltamisohjeet → Ohjeistot → Rahoitus

#### Eläkelaitosten väliset vakuutustoiminnan luovuttamiset vastuun jaossa

[tyoelakelakipalvelu.etk.fi](http://tyoelakelakipalvelu.etk.fi) → Soveltamisohjeet → Ohjeistot → Rahoitus

#### EY-eläkesiirtolain soveltamisohjeet rahoitukseen ja kustannustenjakoon

[www.etk.fi](http://www.etk.fi) → Rahoitus ja kustannustenjako → Kustannustenjako → Perusteet ja ohjeistus

- Soveltamisohjeet rahoitukseen ja vastuunjakoon (siirtopäivä ennen 1.1.2005)
- Soveltamisohjeet rahoitukseen (siirtopäivä 1.1.2005 tai sen jälkeen)
- Soveltamisohjeet kustannustenjakoon (siirtopäivä 1.1.2005 tai sen jälkeen)

#### Sopimus viimeisen laitoksen periaatteesta johtuvan eläkeselvittelyn tekemisestä Valtio- konttorin, Kuntien eläkevakuutuksen, Kansaneläkelaitoksen, Kirkon keskusrahaston ja Eläke- turvakeskuksen kesken

- Vuoden 2007 kustannusten selvittely: Vilra-sopimus 11.12.2006
- Vuoden 2008 kustannusten selvittelystä lähtien: Vilra-sopimus 24.10.2008

#### Kirjallisuutta

Lehmuskero, Poutiainen, Puuperä, Ryyänen, Salonen, Sankala ja Vapalahti 2010.  
Työeläkkeiden kustannustenjako. Eläketurvakeskuksen käsikirjoja 2010:1. Helsinki.

**Liite 10****Lyhenteitä****Lakien lyhenteitä**

EosL	Laki eläkeoikeuden siirtämisestä Suomen työeläkejärjestelmän ja Euroopan yhteisöjen eläkejärjestelmän välillä
KelaL	Kansaneläkelaitoksesta annettu laki
KiEL	Evankelis-luterilaisen kirkon eläkelaki
KuEL	Kunnallinen eläkelaki
MEL	Merimieseläkelaki
MYEL	Maatalousyrittäjän eläkelaki
TEL	Työntekijäin eläkelaki
TEL-L	TEL-lisäeläketurva
TyEL	Työntekijän eläkelaki
VaEL	Valtion eläkelaki
VEKL	Laki valtion varoista suoritettavasta eläkkeen korvaamisesta alle kolmivuotiaan lapsen hoidon tai opiskelun ajalta
YEL	Yrittäjän eläkelaki
YEL-L	YEL-lisäeläketurva

**Eläkelaitosten nimien lyhenteitä**

Kela	Kansaneläkelaitos
Keva	Kuntien eläkevakuutus
KKR	Kirkon keskusrahasto
MEK	Merimieseläkekassa
Mela	Maatalousyrittäjien eläkelaitos
OPEK	Ortodoksisen kirkon papiston eläkekassa -niminen Ortodoksisesta kirkkokunnasta annettuun lakiin perustuvien eläkesäännösten mukaista toimintaa harjoittava eläkelaitos
SP	Suomen Pankki
VK	Valtiokonttori

**Muita lyhenteitä**

ETK	Eläketurvakeskus
EY	Euroopan yhteisöt
Garantia	Vakuutusosakeyhtiö Garantia
MEL-vastuunjako-osa	MEL-eläkkeen TyEL:n eläketurvaa vastaava osa
MEL-ylite	MEL-eläkkeen TyEL:n eläketurvan ylittävä osa
TVR	Työttömyysvakuutusrahasto
VER	Valtion Eläkerahasto
VILMA-periaate	Viimeisen eläkelaitoksen periaate, jonka mukaan eläkkeensaajalle koko eläkkeen maksaa se eläkelaitos, jossa eläkkeensaaja on ollut viimeiseksi vakuutettuna ennen eläkkeen alkamista.
VILMA-eläkeselvittely	VILMA-periaatteesta johtuva toisten eläkelaitosten puolesta maksettujen eläkeosien kustannusten selvittely
Vilra-sopimus	Sopimus viimeisen laitoksen periaatteesta johtuvan eläkeselvittelyn tekemisestä Valtiokonttorin, Kuntien eläkevakuutuksen, Kansaneläkelaitoksen, Kirkon keskusrahaston ja Eläketurvakeskuksen kesken

## Liite 11

## Lyhyen aikavälin maksutaseennuste 4.11.2010

## ETK/Suunnitteluosasto/Vakuutusmatemaattinen yksikkö

## Taloudelliset oletukset

Vuosi	Työeläkeindeksi	Palkkakerroin	Inflaatio %	Ansiotasoiind. muutos-%	Työttömyysaste %
2009	2286	1,192	0,0	4,0	8,2
2010	2292	1,231	1,0	2,7	8,6
2011	2323	1,253	2,2	2,5	8,3

Vuosi	Palkkasumman kasvu ( % )		Täydennyskerroin (%) *		Perustekorko ( % ) *		Keskimääräinen vakavaraisuus per 31.12. (%)
	TyEL	MEL	1.1.-30.6.	1.7.-31.12.	1.1.-30.6.	1.7.-31.12.	
2009	-3,3	-6,3	0,00	0,00	3,00	3,00	
2010	1,9	1,9	0,24	0,98	3,50	4,50	22,7
2011	4,0	4,0	1,10	1,16	4,50	4,75	23,9

\* Täydennyskerroimen ja perustekoron arvio vuodesta 2010 eteenpäin perustuu seuraavanlaiseen sijoitusten reaaliuotto-oletukseen: Sijoitusten reaaliuotto on 4,0 % vuonna 2010 ja 3,5 % vuonna 2011.

## TyEL-maksun pysyvät osat, %

Vuosi	Vanhuseläke	Työkyvytt.eläke	Tyött.eläke	Muut osat	Hyvitys	Tasausosa	Yhteensä
2009	2,9	1,6	0,0	1,0	0,3	16,8	22,0
2010	2,9	1,3	0,0	1,0	0,3	17,1	22,0
2011	2,9	1,0	0,0	0,9	0,4	18,0	22,4

## Keskimääräinen TyEL-maksu sekä palkansaajan ja työnantajan TyEL-maksu, %

Vuosi	Tilapäinen alennus %	Peritty keskimääräinen TyEL-maksu %	Sovittu "keskimäär." TyEL-maksu %	Sovittu "keskimäär." TyEL-maksu ilman 53-v. korotusta %	Palkansaajan Maksuprosentti		Peritty keskimääräinen työnantajan maksu %
					alle 53-v. %	yli 53-v. %	
2009	-1,0	21,3	21,0	20,8	4,3	5,4	16,8
2010	-0,6	21,6	21,4	21,2	4,5	5,7	16,9
2011	-0,5	22,1	21,9	21,6	4,7	6,0	17,1

## Palkkasumman kehitys (TyEL + MEL)

Vuosi	Palkkasumma (S <sub>v</sub> )		Palkkasumma takautuvine korjauksineen (kS <sub>v</sub> ), M€		
	M€	Muutos-%	TyEL	MEL	Yhteensä
2009	47 602,2	-3,3	47 452,9	288,9	47 741,8
2010	48 506,7	1,9	48 354,5	294,4	48 648,9
2011	50 446,9	4,0	50 288,7	306,2	50 594,8

Eläkemeno (E) ja tasauseläkemeno (E<sup>a</sup>, E<sup>b</sup> ja E<sup>s</sup>)  
(sisältää TEL-lisäturvan ja palkattomat, ei sisällä MEL-ylitettä)

Vuosi	E		E <sup>a</sup>	E <sup>b</sup>	E <sup>s</sup>	E <sup>a</sup> + E <sup>b</sup> + E <sup>s</sup>	% E
	M€	Muutos-%	M€	M€	M€	M€	%
2009	10 113,4	10,6	5 831,2	1 961,7	18,0	7 810,9	77,2
2010	10 647,2	5,3	6 366,6	1 911,2	24,3	8 302,1	78,0
2011	11 463,0	7,7	7 006,6	1 911,1	30,0	8 947,7	78,1

## Koko järjestelmä (yksityinen ja julkinen sektori)

Vuosi	Palkkasumma (ei YEL, MYEL)		Palkattomat	VEKL	TVR
	S <sub>v</sub> , M€	Muutos-%	Meno, M€	Meno, M€	Hyvitys, M€
2009	69 273,9	-1,0	28,2	0,2	564,0
2010	71 001,9	2,5	38,3	0,4	620,0
2011	73 527,0	3,6	47,0	0,7	560,0

## Tasauksen perusteena oleva maksutulo

Vuosi	Tasausmaksutulo, perusturva M€			Muut tulot, M€	
	TyEL	MEL	Yhteensä	TVR	BBL
2009	7 983,3	51,1	8 034,4	429,0	3,3
2010	8 280,3	53,0	8 333,2	470,0	13,3
2011	9 064,7	57,8	9 122,6	430,0	18,1

## q-kertoimet

Vuosi	q <sup>a</sup>	q <sup>b</sup>	q <sup>tr(y)</sup>	q <sup>s</sup>
2009	0,385454	0,040825	0,008999	0,000378
2010	0,399198	0,038978	0,009680	0,000502
2011	0,406689	0,037456	0,008514	0,000594

## Vakuutustekniset vastuut ja vastuuelka

Vuosi	Perusturvan VIU-vastuu, M€		
	TyEL	MEL	Yhteensä
2009	58 997,7	505,0	59 502,7
2010	61 248,6	515,9	61 764,5
2011	63 682,7	528,8	64 211,4

Vuosi	Perusturvan vanhuuseläkevastuu, M€			55 vuotta täyttäneiden osuus ve-vastuista
	TyEL	MEL	Yhteensä	
2009	52 067,0	432,2	52 499,2	0,575614
2010	54 583,4	446,9	55 030,2	0,588173
2011	57 313,7	462,3	57 776,0	0,600067

Vuosi	Tasausvastuu VT(v), M€			Vastuuelka (sis. lisäturva)		Vakavaraisuus- vastuuelka	
	TyEL	MEL	Yhteensä	% kS <sub>v</sub>	M€	/kS <sub>v</sub>	M€
2009	7 461,2	49,5	7 510,6	15,7	76 799,4	1,6	70 976,0
2010	7 900,5	52,4	7 952,9	16,3	80 736,9	1,7	74 738,8
2011	8 488,9	56,2	8 545,1	16,9	84 240,6	1,7	78 002,7

Vuosi	VT:n vähimmäismäärän ylittävä osa			% vakavar.- vastuuelasta	
	VT(v) %(E <sup>a</sup> +E <sup>b</sup> ) <sub>(v+1)</sub>	M€	% kS <sub>v</sub>		
2009	90,48	5 020	10,51	7,07	
2010	88,88	5 269	10,83	7,05	
2011	88,80	5 658	11,18	7,25	

Korotusprosentit  $i_v = {}^1i_v + {}^2i_v + {}^3i_v + {}^4i_v$  (kohdistetaan 55 vuotta täyttäneille)

${}^1i_v$  = täydennyskertoimen mukainen korkotuotto

${}^2i_v$  = lisärahastointi

${}^3i_v$  = 53 vuotta täyttäneiden osuus

${}^4i_v$  = osaketuottosidonnainen lisävakautusvastuu

Vuosi	Lisärahastointi ${}^1i_v$			Lisärahastointi ${}^2i_v$		
	${}^1i_v$ , %	M€	% kS <sub>v</sub>	${}^2i_v$ , %	M€	% kS <sub>v</sub>
2009	0,03	9,0	0,02	0,80	238,7	0,50
2010	1,13	361,8	0,74	0,78	243,2	0,50
2011	2,04	695,3	1,37	0,76	253,0	0,50

Vuosi	Lisärahastointi ${}^3i_v$			Lisärahastointi ${}^4i_v$		
	${}^3i_v$ , %	M€	% kS <sub>v</sub>	${}^4i_v$ , %	M€	% kS <sub>v</sub>
2009	0,36	107,9	0,23	0,00	0,0	0,00
2010	0,37	119,3	0,25	0,00	0,0	0,00
2011	0,39	133,9	0,26	0,00	0,0	0,00

## Osaketuottosidonnainen lisävakautusvastuu

Vuosi	Kvartaaleittaiset osaketuottokertoimet				Vuosikerroin	Tasauskerroin	V <sup>Q</sup>
	OT1	OT2	OT3	OT4	(j) *	(k)	M€
2009	-0,2462	1,0235	0,8535	0,1608	0,3459	-0,008772	-582,7
2010	0,4269	-0,2515	0,4116	0,0700	0,1270	0,002999	209,7
2011	0,0000	0,0000	0,0000	0,0000	0,0700	0,009123	669,9

\* Vuosikertoimen j arvo ei ole ennuste. Kertoimen arvo 0.07 perustuu yleisesti käytettyyn pitkän aikavälin tuotto-oletukseen.







### **Eläketurvakeskuksen tilastoraportteja 2009**

- 1/2009 Yksityisen sektorin työeläkkeiden rahoitus vuonna 2007
- 2/2009 Eläkkeellesiirtymisikä Suomen työeläkejärjestelmässä
- 3/2009 Tilastoraportti vuoden 2007 kustannustenjaosta
- 4/2009 Yritysten työeläkemaksut vuonna 2007
- 5/2009 Katsaus eläketurvaan vuonna 2008

### **Eläketurvakeskuksen tilastoraportteja 2010**

- 1/2010 Tilastoraportti vuoden 2008 kustannustenjaosta
- 2/2010 Työeläkkeiden rahoitus vuonna 2008
- 3/2010 Yritysten työeläkemaksut vuonna 2008
- 4/2010 Työeläkekuntoutus vuonna 2008
- 5/2010 Eläkkeellesiirtymisikä Suomen työeläkejärjestelmässä
- 6/2010 Katsaus eläketurvaan vuonna 2009
- 7/2010 Työeläkekuntoutus vuonna 2009
- 8/2010 Tilastoraportti vuoden 2009 kustannustenjaosta