



# Eläkkeellesiirtymisikä Suomen työeläkejärjestelmässä

Pensioneringsåldern inom  
arbetspensionssystemet i Finland

Effective retirement age in the Finnish  
earnings-related pension scheme

Eläketurvakeskuksen tilastoraportteja  
2/2011

Eläketurvakeskus • Pensionskyddscentralen

---

# TILASTORAPORTTI

---



# Eläkkeellesiirtymisikä Suomen työeläkejärjestelmässä

Pensioneringsåldern inom  
arbetspensionssystemet i Finland

Effective retirement age in the Finnish  
earnings-related pension scheme

Jari Kannisto

Eläketurvakeskuksen tilastoraportteja  
2/2011

Eläketurvakeskus • Pensionsmyndigheten

---

# TILASTORAPORTTI

---

**Eläketurvakeskus**

00065 ELÄKETURVAKESKUS

Puhelin 010 7511

S-posti etunimi.sukunimi@etk.fi

---

**Pensionsskyddscentralen**

FI-00065 PENSIONSSKYDDSCENTRALEN Finland

Tfn +358 10 7511

E-post förnamn.efternamn@etk.fi

---

**Finnish Centre for Pensions**

FI-00065 ELÄKETURVAKESKUS Finland

Tel. +358 10 7511

E-mail firstname.surname@etk.fi

Multiprint Oy

Helsinki 2011

ISSN-L 1459-3823

ISSN 1459-3823 (painettu)

ISSN 1798-7466 (verkkojulkaisu)

## ABSTRAKTI

Työeläkeuudistuksen yhteydessä yhdeksi keskeisimmistä tavoitteista asetettiin eläkkeelle siirtymisen myöhentäminen 2–3 vuodella. Tämän pitkän aikavälin tavoitteen toteutumista seurataan 25-vuotiaan eläkkeellesiirtymisiän odotteen avulla. Toisin kuin keskiarvo- ja medi-aani-ikään, odotteeseen ei vaikuta väestön ikärakenne. Näin ollen sen avulla voidaan tarkas-tella ajassa tapahtuvaa muutosta eläkkeellesiirtymisiässä. Eläkkeellesiirtymisiän odote laske-taan kaikista työeläkkeelle siirtyneistä.

Vuonna 2010 eläkkeellesiirtymisiän odote oli 60,4 vuotta. Luku ylitti ensimmäisen ker-ran 60 vuoden rajan. Nousua edellisestä vuodesta oli 0,6 vuotta. Odote on nyt noussut elä-keuudistusta edeltävästä tasosta likimain 1,5 vuodella eli jopa ennakoarviota nopeammin.

Työeläkkeelle siirtyi vuonna 2010 vajaat 71 000 henkilöä, 9 000 vähemmän kuin edellise-nä vuonna. Tämä selittyy pitkälti työttömyyseläkkeen asteittaisella lakkauttamisella. Vuo-den 2005 eläkeuudistuksessa sovittiin työttömyyseläkkeen lakkauttamisesta niin, että 1950 tai sen jälkeen syntyneillä ei ole siihen enää oikeutta. Työttöminä heillä on kuitenkin tietyin edellytyksin oikeus vähentämättömään vanhuuseläkkeeseen 62-vuotiaana.

Ikääntyvien työllisyysaste nousi selvästi vuonna 2010. Edellisenä vuonna taantumun seu-rauksena yli 60-vuotiaiden työllisyys laski, mutta on nyt noussut lähelle vuoden 2008 tasoa. Samalla 55–59-vuotiaiden työllisyys on parantunut tasaisesti koko eläkeuudistuksen jälkei-sen ajan. Vuonna 2010 lähes kaksi kolmesta eläkkeelle siirtyneestä jäi vanhuuseläkkeelle.

## ABSTRAKT

Ett av de viktigaste målen i samband med pensionsreformen blev att senarelägga pen-sioneringarna med 2–3 år. Hur detta långsiktiga mål realiseras följs upp med hjälp av den förväntade pensioneringsåldern för 25-åringar. I motsats till genomsnittsåldern och median-åldern påverkas den förväntade pensioneringsåldern inte av befolkningens åldersstruktur. Den bidrar således med information om förändringen i pensioneringsåldern i tiden. Den för-väntade pensioneringsåldern har beräknats utifrån antalet nya arbetspensionerade.

År 2010 var den förväntade pensioneringsåldern 60,4 år. För första gången översteg siffran 60 år. Ökningen från året innan var 0,6 år. Den förväntade pensioneringsåldern har nu stigit med ca 1,5år från den nivå som gällde före pensionsreformen, dvs. rentav snabbare än väntat.

Knappt 71 000 personer gick i arbetspension 2010, 9 000 färre än året innan. Det för-klaras till en stor del av att arbetslöshetspensionen successivt avskaffas. Vid pensionsreformen år 2005 avtalade man om att arbetslöshetspensionen avskaffas så att de som är födda 1950 eller senare inte längre har rätt till den. Om de är arbetslösa kan de under vissa förutsättningar ändå ha rätt till oförminskad ålderspension vid 62 års ålder.

Sysselsättningsgraden bland äldre personer steg tydligt år 2010. Året innan minskade sysselsättningen i åldersgruppen över 60 till följd av recessionen, men nu har den stigit så att den är nära 2008 års nivå. Samtidigt har sysselsättningen i åldersgruppen 55–59 för-bättrats jämnt under hela tiden efter pensionsreformen. År 2010 gick nästan två av tre nypen-sionerade i ålderspension.

## **ABSTRACT**

*One of the main objectives set in connection with the 2005 pension reform was to postpone retirement by 2–3 years. The achievement of this long-term objective is monitored through the expected effective retirement age (expectancy) for 25-year-olds. In contrast to the average and the median age, the expectancy is not affected by the age structure of the population. Thus it can be used to monitor the change over time in the effective retirement age. The expected effective retirement age is calculated for all those who have retired on an earnings-related pension.*

*In 2010, the expected effective retirement age was 60.4 years. It marked the first time the figure exceeded the 60-year limit. This was an increase of 0.6 years from the previous year. The expectancy has now risen by approximately 1.5 years from the level prior to the pension reform, in other words, even faster than predicted.*

*In 2010, slightly less than 71,000 persons retired on an earnings-related pension, 9,000 less than the year before. This can largely be explained by the gradual removal of the unemployment pension. The discontinuation of the unemployment pension was agreed in the 2005 pension reform and implemented so that those born in 1950 or later would not be entitled to receiving it. As unemployed, however, they are entitled to an unreduced old-age pension at the age of 62, provided that certain preconditions are met.*

*The employment rate of the ageing population increased clearly in 2010. In the previous year, the employment rate of those over 60 years old dropped as a result of the recession, but it has now bounced back to nearly the level of 2008. At the same time, the employment rate of the 55–59-year-olds has steadily improved throughout the post-recession period. In 2010, nearly two out of three new retirees retired on an old-age pension.*

## LUKIJALLE

Tämä raportti sisältää tietoja keskeisimmistä eläkkeellesiirtymisikää kuvaavista tunnusluvuista Suomessa. Ne ovat eläkkeellesiirtymisiän odote, keskiarvo ja mediaani. Tunnusluvut on laskettu kaikista työeläkkeelle siirtyneistä vuosilta 1996–2010. Yksityisen sektorin osalta tarkastelu ulottuu vuoteen 1983.

Eläkkeellesiirtymisiän odote lasketaan eläkkeiden alkavuuksien avulla. Se täyttää eläkkeellesiirtymisikää kuvaavalle mittarille asetetut tavoitteet, koska se reagoi eläkkeiden alkavuuksiin heti ja oikeasuuntaisesti ja on väestön ikärakenteesta riippumaton.

Odotteesta julkaistiin ensimmäinen raportti kesäkuussa 2003: *Missä iässä eläkkeelle? Raportti työeläkkeelle siirtymisen iästä ja sen mittaamisesta* (Eläketurvakeskuksen raportteja 2003:32). Eläkkeellesiirtymisiän problematiikkaa ja siihen vaikuttavia tekijöitä on kuvattu myös Jari Kanniston tutkimuksessa *Eläkkeellesiirtymisiän mittaaminen* (Eläketurvakeskuksen tutkimuksia 2006:1).

Tilastovuodesta 2003 lähtien on eläkkeellesiirtymisikää koskevia tilastoja julkaistu Eläketurvakeskuksen tilastoraportteja -sarjassa. Tilastovuodesta 2006 lähtien raportti on julkaistu kolmikielisenä.

Helmikuussa 2008 julkaistiin pohjoismaisena yhteistyönä tilastoraportti *Expected effective retirement age in the Nordic countries* (Finnish Centre for Pensions; Statistical Report 2/2008). Siinä esitetään vertailukelpoiset eläkkeellesiirtymisikää koskevat tunnusluvut kussakin Pohjoismaassa. Nyt käsillä olevassa raportissa on myös lyhyesti esitetty vertailutietoa Pohjoismaista.

Tämän raportin sisällöstä vastaavat kehityspäällikkö Jari Kannisto ja tilastosuunnittelija Maija Hiltunen, joille pyydetään osoittamaan julkaisun sisältöä koskevat kyselyt ja ehdotukset.

*Helsingissä huhtikuussa 2011*

*Eläketurvakeskus*

## TILL LÄSAREN

Denna rapport redogör för de viktigaste måtten som beskriver pensioneringsåldern i Finland. Dessa är den förväntade pensioneringsåldern, den genomsnittliga pensioneringsåldern och medianen. De beskrivande måtten har uträknats utifrån alla som arbetspensionerats åren 1996–2010. För den privata sektorn sträcker sig granskningen till år 1983.

Den förväntade pensioneringsåldern beräknas med hjälp av pensioneringsfrekvensen. Den fyller de krav som har ställts på ett mått som beskriver pensioneringsåldern, eftersom den reagerar på pensioneringsfrekvensen omedelbart och i rätt riktning och är oberoende av befolkningens åldersstruktur.

Den första rapporten om den förväntade pensioneringsåldern publicerades i juni 2003: *Missä iässä eläkkeelle? Raportti työeläkkeelle siirtymisen iästä ja sen mittaamisesta* (Pensionsskyddscentralens rapporter 2003:32). Problematiken i anslutning till pensioneringsåldern och de faktorer som påverkar denna beskrivs också i Jari Kannistos undersökning *Eläkkeellesiirtymisiin mittaaminen* (Pensionsskyddscentralens undersökningar 2006:1).

Sedan statistikåret 2003 har statistik om pensioneringsåldern publicerats i Pensionsskyddscentralens serie med statistikrapporter. Sedan statistikåret 2006 har rapporten publicerats på tre språk.

I februari 2008 publicerade de nordiska länderna en gemensam samnordisk rapport, *Expected effective retirement age in the Nordic countries* (Finnish Centre for Pensions, Statistical Report 2/2008). I rapporten presenteras jämförbara mått för pensioneringsåldern i varje nordiskt land. Rapporten du håller i din hand presenterar också i korthet jämförbar statistik från Norden.

För innehållet i den här rapporten svarar utvecklingschef Jari Kannisto och statistikplanerare Maija Hiltunen; vardera tar gärna emot frågor och förslag om innehållet i publikationen.

*Helsingfors april 2011*

*Pensionsskyddscentralen*



## INTRODUCTION

The report contains data on the main indicators which describe the effective retirement age in Finland. These indicators are the expected effective retirement age, average and median. The indicators have been calculated for all those who retired on an earnings-related pension for the years 1996–2010. For the private sector the analysis extends to the year 1983.

The expected effective retirement age (expectancy) is calculated through the retirement risk. It achieves the objectives of an indicator which describes the effective retirement age, since it reacts immediately to the retirement risk and in the right direction, and is independent of the age structure of the population.

The first report on the expectancy was published in June 2003: *Missä iässä eläkkeelle? Raportti työeläkkeelle siirtymisen iästä ja sen mittaamisesta* (Finnish Centre for Pensions, Reports 2003:32). The issue of effective retirement age and the factors which affect it have also been described in Jari Kannisto's study *Eläkkeellesiirtymisiän mittaaminen* (Finnish Centre for Pensions, Studies 2006:1).

Starting in the statistical year 2003 statistics on the effective retirement age have been published in the series Statistical Reports of the Finnish Centre for Pensions. Since the statistical year 2006 the report has been published in three languages.

In February 2008 a report prepared in Nordic cooperation, *Expected effective retirement age in the Nordic countries* (Finnish Centre for Pensions, Statistical Report 2/2008), was published. The report presents comparable indicators as regards the effective retirement age for each Nordic country. The present report also briefly relates comparative data concerning the Nordic countries.

The contents of this report are the responsibility of Jari Kannisto, Development Manager, and Maija Hiltunen, Statistics Planner, and any inquiries and suggestions regarding the contents should be directed to them.

*Helsinki, April 2011*

*The Finnish Centre for Pensions*

# SISÄLTÖ

<b>ABSTRAKTI</b> .....	<b>3</b>
<b>LUKIJALLE</b> .....	<b>5</b>
<b>1 Eläkkeellesiirtymisikä ja eläkkeellesiirtymisiän odote</b> .....	<b>13</b>
Eläkkeellesiirtymisiän odotteen määritelmä ja laskutapa.....	13
Odotteelle asetetut vaatimukset.....	14
<b>2 Eläkkeellesiirtymisiän odotteen kehitys</b> .....	<b>15</b>
Näkökohtia tulevasta kehityksestä.....	15
Eläkkeellesiirtymisikä Pohjoismaissa.....	17
<b>3 Käytetyt käsitteet</b> .....	<b>18</b>
<b>4 Tilastojen tulkinnessa huomioon otettavia lakimuutoksia</b> .....	<b>19</b>
<b>5 Kuviot ja taulukot</b> .....	<b>39</b>
I Eläkkeellesiirtymisikä.....	39
II Työeläkkeelle siirtyneet.....	49
III Työeläkevakuutetut.....	55

# INNEHÅLLER

<b>ABSTRAKT</b> .....	<b>3</b>
<b>TILL LÄSAREN</b> .....	<b>6</b>
<b>1 Pensioneringsåldern och den förväntade pensioneringsåldern</b> .....	<b>21</b>
Definition och beräkning av den förväntade pensioneringsåldern.....	21
Krav på den förväntade pensioneringsåldern.....	22
<b>2 Den förväntade pensioneringsålderns utveckling</b> .....	<b>23</b>
Perspektiv på den kommande utvecklingen.....	24
Pensioneringsåldern i Norden.....	25
<b>3 Definitioner som använts</b> .....	<b>26</b>
<b>4 Lagändringar som bör beaktas i tolkningen av statistiken</b> .....	<b>27</b>
<b>5 Figurer och tabeller</b> .....	<b>39</b>
I Pensioneringsålder.....	39
II Nya arbetspensionerade.....	49
III Arbetspensionsförsäkrade.....	55

# CONTENTS

<b>ABSTRACT</b> .....	<b>4</b>
<b>INTRODUCTION</b> .....	<b>7</b>
<b>1 Effective retirement age and expected effective retirement age</b> .....	<b>29</b>
<i>Definition and calculation mode of the expected effective retirement age</i> .....	29
<i>Requirements set for the expectancy</i> .....	30
<b>2 Development of the expected effective retirement age</b> .....	<b>31</b>
<i>Factors affecting the future</i> .....	32
<i>Retirement age in the Nordic countries</i> .....	33
<b>3 Concepts used</b> .....	<b>34</b>
<b>4 Legislative changes to be taken into account in the analysis of the statistics</b> ..	<b>36</b>
<b>5 Figures and tables</b> .....	<b>39</b>
I <i>Effective retirement age</i> .....	39
II <i>Persons retired on an earnings-related pension</i> .....	49
III <i>Persons insured for earnings-related pension benefits</i> .....	55

## Taulukoissa käytetyt symbolit:

- Ei tapauksia
- .. Tietoa ei ole saatavissa tai sitä ei julkaista tapausten vähäisyyden takia
- . Tieto on loogisesti mahdoton

## Använda symboler:

- Inga fall
- .. Uppgift ej tillgänglig eller utesluten p g a det ringa antalet fall
- . Logiskt omöjligt

## Symbols used in the tables:

- *Magnitude nil*
- .. *Data not available or not published due to small number of cases*
- . *Category not applicable*

## Kuvioluettelo

1	Eläkkeellesiirtymisiän odote Kaikki työeläkkeelle siirtyneet .....	41
	1.a Työeläkkeelle siirtyneet sektoreittain.....	41
2	Eläkkeellesiirtymisiän odote ikäluokittain vuonna 2010 Kaikki työeläkkeelle siirtyneet .....	42
3	Eläkkeellesiirtymisiän odote sukupuolittain Kaikki työeläkkeelle siirtyneet .....	42
	3.a Yksityisen sektorin eläkkeelle siirtyneet .....	43
	3.b Julkisen sektorin eläkkeelle siirtyneet .....	43
4	Eläkkeellesiirtymisiän odote, keskiarvo ja mediaani Kaikki työeläkkeelle siirtyneet .....	44
	4.a Yksityisen sektorin eläkkeelle siirtyneet .....	44
5	Työeläkkeelle vuonna 2010 siirtyneet 5.a Kaikki ikäryhmittäin .....	51
	5.b 50–69-vuotiaat yksivuotisikäluokittain .....	51
6	Työeläkkeelle vuosina 2009 ja 2010 siirtyneet 55–69-vuotiaat iän mukaan 6.a Lukumäärä .....	52
	6.b Osuus työeläkevakuutetuista .....	52
7	Työeläkkeelle vuonna 2010 siirtyneet 55–69-vuotiaat sukupuolen mukaan 7.a Lukumäärä .....	53
	7.b Osuus työeläkevakuutetuista .....	53
8	Työeläkevakuutetut ikäryhmittäin.....	57
9	Työeläkevakuutetut iän mukaan vuonna 2010 .....	57

## Taulukkoluetelo

1	Eläkkeellesiirtymisiän odote 25- ja 50-vuotiaille .....	45
2	Eläkkeellesiirtymisiän odote, keskiarvo ja mediaani .....	46
3	Eläkkeelle siirtyneiden keskiarvoikä eläkelajin mukaan.....	47
4	Työeläkkeelle siirtyneet eläkelajin mukaan .....	54

## Företeckning över figurer

1	Förväntad pensioneringsålder	
	Alla nya arbetspensionerade.....	41
	1.a Nya arbetspensionerade sektorsvis .....	41
2	Förväntad pensioneringsålder efter åldersgrupp år 2010	
	Alla nya arbetspensionerade.....	42
3	Förväntad pensioneringsålder efter kön	
	Alla nya arbetspensionerade.....	42
	3.a Nya pensionerade inom privata sektorn .....	43
	3.b Nya pensionerade inom offentliga sektorn .....	43
4	Förväntad pensioneringsålder, medelålder och median	
	Alla nya arbetspensionerade.....	44
	4.a Nya pensionerade inom privata sektorn .....	44
5	Nya arbetspensionerade år 2010	
	5.a Alla efter åldersgrupp .....	51
	5.b 50–69-åriga efter enåriga åldersgrupper .....	51
6	Nya 55–69-åriga arbetspensionerade efter ålder åren 2009 och 2010	
	6.a Antal .....	52
	6.b Andel av arbetspensionsförsäkrade .....	52
7	Nya 55–69-åriga arbetspensionerade år 2010 efter kön	
	7.a Antal .....	53
	7.b Andel av arbetspensionsförsäkrade .....	53
8	Arbetspensionsförsäkrade efter åldersgrupp .....	57
9	Arbetspensionsförsäkrade efter ålder år 2010 .....	57

## Företeckning över tabeller

1	Förväntad pensioneringsålder för 25- och 50-åringar .....	45
2	Förväntad pensioneringsålder, medelålder och median .....	46
3	Nya pensionärers genomsnittsålder efter pensionsslag .....	47
4	Nya arbetspensionerade efter pensionsslag.....	54

## List of charts

1	<i>Expected effective retirement age (i.e. expectancy)</i>	
	<i>All persons retired on an earnings-related pension</i> .....	41
	1.a <i>Persons retired on an earnings-related pension by sector</i> .....	41
2	<i>Expected effective retirement age (i.e. expectancy) by age group in 2010</i>	
	<i>All persons retired on an earnings-related pension</i> .....	42
3	<i>Expected effective retirement age (i.e. expectancy) by gender</i>	
	<i>All persons retired on an earnings-related pension</i> .....	42
	3.a <i>Persons retired on a private-sector pension</i> .....	43
	3.b <i>Persons retired on a public-sector pension</i> .....	43
4	<i>Expected effective retirement age (i.e. expectancy), average and median age</i>	
	<i>All persons retired on an earnings-related pension</i> .....	44
	4.a <i>Persons retired on a private-sector pension</i> .....	44
5	<i>Persons having retired on an earnings-related pension in 2010</i>	
	5.a <i>All persons by age group</i> .....	51
	5.b <i>50–69-year-olds by one-year age groups</i> .....	51
6	<i>Persons having retired on an earnings-related pension, aged 55–69, in 2009 and 2010 by age</i>	
	6.a <i>Number</i> .....	52
	6.b <i>Share of the insured</i> .....	52
7	<i>Persons having retired on an earnings-related pension, aged 55–69, in 2010 by gender</i>	
	7.a <i>Number</i> .....	53
	7.b <i>Share of the insured</i> .....	53
8	<i>Persons insured for earnings-related pension benefits by age group</i> .....	57
9	<i>Persons insured for earnings-related pension benefits by age in 2010</i> .....	57

## List of tables

1	<i>Expected effective retirement age (i.e. expectancy) for 25- and 50-year-olds</i> .....	45
2	<i>Expected effective retirement age (i.e. expectancy), average and median</i> .....	46
3	<i>Average age for persons having retired by pension benefit</i> .....	47
4	<i>Persons having retired on an earnings-related pension by pension benefit</i> .....	54

# 1 Eläkkeellesiirtymisikä ja eläkkeellesiirtymisiän odote

Eläkkeellesiirtymisiän perinteiset mittaustavat, aritmeettinen keskiarvo ja mediaani, soveltuvat huonosti ajassa tapahtuvan muutoksen mittaamiseen. Väestön ikääntyessä eläkkeelle siirtyvien keski-ikä nousee, vaikka ikäluokkakohtainen eläkkeiden alkavuus ei muuttuisi olleenkaan. Tämä on näkynyt erityisesti viime vuosina, kun ns. suuret ikäluokat ovat siirtymässä vanhuuseläkkeelle. Ensimmäinen suurempi ikäluokka, vuonna 1945 syntyneet, täytti 63 vuotta vuoden 2008 aikana. Samalla kun eläkkeelle siirtyneiden kokonaismäärä on trendinomaisesti noussut, myös eläkkeellesiirtymisiän keskiarvo ja mediaani ovat nousseet. Vuonna 2010 historian suurin syntymävuosiluokka, 1947 syntyneet, saavutti vanhuuseläkeiän alarajan. Se nosti osaltaan eläkkeelle siirtyneiden määrää. Samaan aikaan kuitenkin työttömyyseläke poistui valikoimasta 60-vuotiailla ja työkyvyttömyyseläkkeiden alkavuus laski. Lopputuloksena eläkkeelle siirtyneiden määrä laski viime vuonna yli kymmenen prosenttia edellisestä vuodesta. Vuosi 2009 jäänee historiaan ennätyksenä työeläkkeelle siirtyneiden suurella määrällä (80 000).

Eläketurvakeskuksessa on kehitetty eläkkeellesiirtymisiän mittaamiseen tunnusluku, johon väestön ikärakenne ei vaikuta. Sitä nimitetään **eläkkeellesiirtymisiän odotteeksi**. Odote kuvaa eläkkeelle siirtymisen iässä tapahtuvaa kehitystä. Se reagoi heti ja oikeansuuntaisesti eläkkeiden alkavuudessa tapahtuviin muutoksiin. Odote otettiin käyttöön vuonna 2003. Yksityisen sektorin osalta eläkkeellesiirtymisiän odote on laskettu vuodesta 1983 ja julkisen sektorin sekä koko työeläkejärjestelmän osalta vuodesta 1996 lähtien.

Odote lasketaan sekä 25- että 50-vuotiaalle. 25-vuotiaan odote kuvaa koko työeläkevaikutetun väestön eläkkeellesiirtymisikää ja sitä käytetään virallisena mittarina kuvaamaan eläkkeellesiirtymisiässä tapahtuvia muutoksia. 50-vuotiaan odote on laskettu 50 vuotta täytäneistä vakuutetuista. Koska laskennassa eivät ole mukana alle 50-vuotiaana eläkkeelle siirtyneet, 50-vuotiaan odote on aina korkeampi kuin 25-vuotiaan odote. Ero kuvaa 25–49-vuotiaana eläkkeelle siirtyneiden vaikutusta eläkkeellesiirtymisikään. Vuosittain työeläkkeelle siirtyvistä noin 10 prosenttia on alle 50-vuotiaita.

## Eläkkeellesiirtymisiän odotteen määritelmä ja laskutapa

Eläkkeellesiirtymisiän odote kuvaa keskimääräistä eläkkeellesiirtymisikää, joka muodostuu tietynikäisille vakuutetuille, kun oletetaan, että ikäluokittainen eläkealkavuus ja kuolevuus säilyvät tarkasteluvuoden tasolla.

Eläkkeellesiirtymisiän odote saadaan siten, että ensin lasketaan vakuutettujen kuolevuus ja eläkealkavuus jokaiselle ikäluokalle tarkasteluvuoden aikana. Näitä osuuksia käyttäen voidaan laskea, kuinka moni valitun kokoisesta ja ikäisestä vakuutettujen joukosta (vaikkapa 100 000 25-vuotiaasta) siirtyisi vuoden kuluessa eläkkeelle. Vuotta vanhempana jäljellä olevien vakuutettujen määrä saadaan vähentämällä alkuperäisestä määrästä eläkkeelle siirtyneet ja kuolevuuden avulla laskettu kuolleiden määrä. Jatkamalla näin vuosi kerrallaan vanhuuseläkeikä saakka saadaan laskennalliset eläkkeelle siirtyvien lukumäärät kaikille ikäluokille. Näistä laskennallisista eläkkeelle siirtymisistä laskettu keski-ikä on eläkkeellesiirtymisiän odote.

Eläkkeellesiirtymisiän odotteen laskentakaava:

Eläkkeelle siirtymisen todennäköisyys iässä  $j$  saadaan kaavasta:

$$A_j = e_j \prod_{k=m}^{j-1} (1 - e_k - y_k)$$

ja eläkkeellesiirtymisiän odote on lukujen  $A_j$  ikäkeskiarvo:

$$E_m = \left( \sum_{j=m}^{70} j A_j \right) / \sum_{j=m}^{70} A_j$$

$e_j$  = eläkealkavuus iässä  $j$   
 $y_j$  = kuolemanvaara iässä  $j$   
 $m$  = valittu lähtöikä

Suomessa vuoden 2004 loppuun asti yleinen eläkeikä oli 65 vuotta. Tämän vuoksi kaavan pääteikä oli vuonna 2004 ja sitä aiemmin 65 vuotta. Vuoden 2005 alusta yleinen eläkeikäraja muuttui siten, että vanhuuseläkkeelle voi siirtyä joustavasti ikävälillä 63–68 vuotta. Tästä syystä odotteen laskentakaavan yläikäraja nostettiin 70 ikävuoteen vuodesta 2005 lähtien. Aikasarjoja ei kuitenkaan ole tämän vuoksi katkaistu, koska päteikärajan nostamisen 65 vuodesta 70 vuoteen on arvioitu nostavan odotetta vain noin 0,1 vuodella.

### **Odotteelle asetetut vaatimukset**

- Tunnusluku reagoi oikein eläkkeiden alkavuuksissa tapahtuviin muutoksiin. Se laskee, jos eläkkeiden alkavuus nousee jossakin vanhuuseläkeikänuoremmassa ikäluokassa ja nousee, jos eläkkeiden alkavuus laskee.
- Tunnusluku reagoi vain eläkkeiden alkavuuksissa tapahtuviin muutoksiin. Siihen eivät saa vaikuttaa väestölliset ilmiöt kuten väestön ikärakenne.
- Tunnusluku reagoi välittömästi eläkkeiden alkavuuksissa tapahtuviin muutoksiin, koska laskelmat perustuvat alkaneisiin eläkkeisiin. Jos laskelmat tehtäisiin eläkkeellä olevien pohjalta, muutokset näkyisivät tuloksissa hitaasti.
- Tunnusluvun laskemisessa tarvittava tilastomateriaali on saatavilla. Eläketurvakeskuksessa ylläpidetään keskitettyä rekisteriä kaikista työeläkkeistä ja työeläkevakuutetuista, mikä mahdollistaa alkavuusperusteisen tarkastelun.

Eläkkeellesiirtymisiän odote täyttää hyvin edellä esitetyt neljä perusvaatimusta. Lisävaatimukseksi voitaisiin vielä asettaa esim. kansainvälinen vertailtavuus. Vertailukelpoisen aineiston saaminen saattaa kuitenkin olla ongelmallista, vaikka Pohjoismaiden osalta tässä onkin onnistuttu. Odotetta ei myöskään ole mielekästä laskea kovin pienelle perusjoukolle, koska alkaneiden eläkkeiden määrän tulee kuvata eläkkeelle siirtymisen todennäköisyyttä perus-



joukon kussakin ikäluokassa. Tämä vaatimus asettaa peruspopulaation jo niin suureksi, että esimerkiksi yksittäisen yrityksen henkilöstöstä odotteen laskeminen ei ole mielekäästä.

## 2 Eläkkeellesiirtymisiän odotteen kehitys

Vuonna 2010 eläkkeellesiirtymisiän odote työeläkejärjestelmässä oli 60,4 vuotta eli nousua edellisestä vuodesta oli 0,6 vuotta. Myös 50-vuotiaan odote nousi saman verran. Vuonna 2010 se oli 62,3 vuotta. Viime vuoden nousun taustalta löytyy kaksi perussyötä. Likimain puolet noususta selittyy työttömyyseläkkeen asteittaisella lakkauttamisella. Vuoden 2005 eläkeuudistuksessa sovittiin, että työttömyyseläke lakkautetaan niin, että 1950 tai sen jälkeen syntyneillä ei ole enää siihen oikeutta. Työttöminä heillä on kuitenkin tietyin edellytyksin oikeus vähentämättömään vanhuuseläkkeeseen 62-vuotiaana. Toinen puoli noususta selittyy eläkealkavuuden laskusta. Sen taustalla on useita syitä, joista yksi on työkyvyttömyyseläkkeelle siirtyneiden määrän väheneminen.

Sekä 25- että 50-vuotiaan odote on nyt noussut likimain 1,5 vuodella eläkeuudistusta edeltävästä tasosta. Viimeisinä vuosina ennen uudistusta muutokset eläkkeellesiirtymisiässä olivat pieniä, hienoista kasvua oli nähtävissä lähinnä yli 50-vuotiaiden odotteessa.

Vuonna 2010 yksityisellä sektorilla 25-vuotiaan odote oli 60,7 vuotta, 0,7 vuotta korkeampi kuin edellisenä vuonna. Alimmillaan odote oli vuonna 1986 (56,6 vuotta). Tuolloin yksityisellä sektorilla tulivat voimaan joustavan eläkeikäjärjestelyn eläkelajit, yksilöllinen varhaiseläke ja varhennettu vanhuuseläke. Myös 50-vuotiaan odote nousi nopeasti vuoden 1986 sukelluksen (58,4 vuotta) jälkeen. Vuoden 2010 luku oli 62,6 vuotta. Eläkkeellesiirtymisikä on siis noussut 1980-luvun alimmalta tasoltaan reilut neljä vuotta.

Julkisella sektorilla odote on noussut yksityistä sektoria enemmän. Vuodesta 2002 on 25-vuotiaan odote noussut julkisella sektorilla 2,5 vuodella ja yksityisellä sektorilla 1,5 vuodella. Vuonna 2010 julkisella sektorilla 25-vuotiaan odote nousi 0,7 vuodella 61,1 vuoteen. 50-vuotiaan odote nousi myös 0,7 vuodella 63 vuoteen. Vuoteen 2006 asti molemmat eläkkeellesiirtymisiän odotteet olivat yksityisellä sektorilla korkeammat kuin julkisella sektorilla, mutta vuonna 2007 tilanne kääntyi toisin päin.

Miesten ja naisten välinen ero eläkkeellesiirtymisiässä on viime vuosina kaventunut selvästi. Nyt voidaankin sanoa, ettei eroa juurikaan ole: miehet ja naiset jäävät eläkkeelle odotteen mukaan samassa iässä. Viime vuonna 25-vuotiaiden miesten eläkkeellesiirtymisiän odote oli 60,3 vuotta ja naisten 60,4 vuotta. Kuviossa 2 on esitetty työeläkkeelle siirtyneiden odote kaikille ikäluokille 25 vuodesta alkaen. Nuorilla naisilla odote on aavistuksen verran korkeampi kuin miehillä, mutta ero on pieni ja häviää 50 ikävuoden jälkeen. Aiemmin ero oli huomattavasti suurempi. Syynä tähän on ollut se, että nuorempien miesten työkyvyttömyyseläkkeiden alkavuus on ollut korkeampi kuin nuorempien naisten. Näin ei siis enää ole, vaan ero on tasoittunut.

### Näkökohtia tulevasta kehityksestä

Eläkeuudistuksen yhteydessä keskeiseksi pitkän aikavälin tavoitteeksi asetettiin eläkkeelle siirtymisen myöhentäminen 2–3 vuodella. Sitä seurataan 25-vuotiaan eläkkeellesiirtymisiän odotteen avulla.

Vuoden 2005 eläkeuudistuksen odotetaan nostavan eläkkeellesiirtymisikää selvästi. Eläketurvakeskuksessa tehtiin arvioita eläkkeellesiirtymisiän kehityksestä lain valmistelun yhteydessä. Tällä hetkellä ollaan ennakoarvioiden mukaisessa nousuvauhdissa.

Eläkeuudistus sisälsi useita eläkkeelle siirtymisen myöhentämiseen tähtääviä toimenpiteitä. Keskeinen taloudellinen kannustin on korotettu 4,5 prosentin karttuma 63–68 vuoden iässä. Mitä pitempään työskentelee, sitä suuremmaksi vanhuuseläke muodostuu erityisesti kannustinkarttuman vuoksi. Myös eläkkeen rinnalla tehty työ kartuttaa uutta eläkettä.

Työttömyyseläke on pitkään ollut merkittävä eläkkeellesiirtymisreitti (ks. kuvat 5.a ja 5.b sekä taulukko 4), joten sen lakkauttaminen vuonna 1950 ja sen jälkeen syntyneiltä tulee myöhentämään eläkkeelle siirtymistä. Vielä vuonna 2009 työttömyyseläkkeelle siirtävien määrä oli suuri, kun nuorin työttömyyseläkkeeseen oikeutettu ikäluokka (vuonna 1949 syntyneet) täytti 60 vuotta. Seuraavat ikäluokat säilyvät työttömyysturvan piirissä 62 vuoden ikään saakka, jolloin heille myönnetään vanhuuseläke vähentämättömänä. He siirtyvät siis eläkkeelle aikaisintaan 62-vuotiaana. Tästä syystä vuonna 2010 eläkkeelle siirtyneiden määrä laski selvästi.

Useat 2000-luvulla toteutetut eri eläkelajeihin kohdistuneet ikärajamuutokset vaikuttavat eläkkeellesiirtymisikään. Toisaalta joustava vanhuuseläkeikä mahdollistaa vähentämättömälle vanhuuseläkkeelle siirtymisen aiempaa nuorempana, toisaalta se kannustaa jatkaamaan työssä aiempaa pitempään. Varhennetun vanhuuseläkkeen ikäraja nousi 62 vuoteen eli nyt vanhuuseläkkeen voi varhentaa korkeintaan vuodella. Osa-aikaeläkkeen alaikäraja nousi takaisin 58 vuoteen, mutta nyt osa-aikaeläkkeellä voi jatkaa 68-vuotiaaksi asti.

Odotteeseen vaikuttava tekijä on myös julkisen sektorin alennettuihin eläkeikiin oikeutettujen määrän väheneminen. Julkiselta puolelta eläkkeelle siirtävistä osalla on kuitenkin edelleen ns. henkilökohtainen tai ammatillinen eläkeikä.

Viime vuosina ikääntyneiden työllisyysaste on kehittynyt suotuisasti. Vuoden 2010 työllisyysasteet 55–64-vuotiaiden osalta antavat aihetta odottaa suotuisaa kehitystä eläkkeellesiirtymisiässä jatkossakin. Talouden kehitys toki ratkaisee myös ikääntyvien työllisyysasteen ja siten nykyisen myönteisen kehityksen jatkon.

Lähivuosien kehitykseen tulee siten vaikuttamaan olennaisesti kaksi seikkaa. Toisaalta työttömyyseläkkeen poistumisen voidaan olettaa nostavan eläkkeellesiirtymisikää vuonna 2011. Toisaalta vuonna 2012 työttömyyseläkkeen poistamisen seurauksena jää eläkkeelle uusi joukko 62-vuotiaita, joilta suljettiin mahdollisuus työttömyyseläkkeeseen. Toki taloustilanteen kehitys tulee vaikuttamaan myös ikääntyneiden työllisyyteen ja sitä kautta erityisesti vanhuuseläkeiän alarajalla olevien mahdollisuuksiin jatkaa työelämässä. Jos talous kehittyy epäsuotuisasti, vanhuuseläkkeelle siirtävien määrä nousee ja se puolestaan laskee eläkkeellesiirtymisiän odotetta.

Pitemmällä aikavälillä voidaan kuitenkin odottaa ikääntyvän työvoiman kysynnän kasvavan, samalla kun tarjonta ikärakenteen seurauksena alenee. Tämä voi vähitellen johtaa työvoimapulaan, kun talouden tilanne kohentunee. Sen seurauksena myös ikääntyvien työllisyysaste nousee ja eläkkeelle siirtyminen myöhentyy. Tätä tukee osaltaan myös joustava vanhuuseläkeikä.

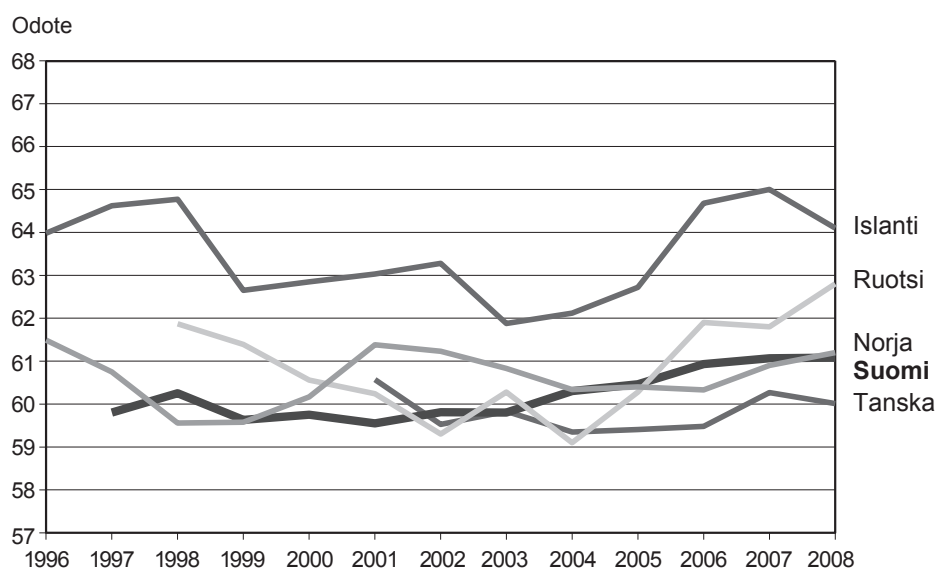
## Eläkkeellesiirtymisikä Pohjoismaissa

Eläkkeellesiirtymisiän odotetta on laskettu eri Pohjoismaissa vertailukelpoisella tunnusluvulla joitakin vuosia. Aiheesta on julkaistu yhteispohjoismainen raportti *Expected effective retirement age in the Nordic countries* (Finnish Centre for Pensions; Statistical Report 2/2008).

Pohjoismainen eläkkeellesiirtymisiän odote (samoin kuin kansalliset odotteet) lasketaan elinajan odotetta vastaavalla periaatteella. Se on riippumaton väestön ikärakenteesta. Pohjoismainen odote lasketaan 30- ja 50-vuotiaalle ja se perustuu Pohjoismaiden tilastovirastojen julkaisemiin työssäkäyntitilastoihin.

Viimeisimmät yhteismitalliset pohjoismaiset luvut ovat saatavissa vuodelta 2008. Tuolloin suomalaiset jäivät eläkkeelle samassa iässä kuin norjalaiset ja kaksi vuotta nuorempina kuin ruotsalaiset. Aihetta koskevia tietoja julkaistaan myös verkossa osoitteessa [www.etk.fi](http://www.etk.fi).

**Kuvio.** 30-vuotiaan eläkkeellesiirtymisiän odote Pohjoismaissa



Vuodesta 2007 alkaen Suomen tieto perustuu ennakkotietoihin.

Pohjoismaisen mittarin mukaan islantilaiset jäävät eläkkeelle selvästi myöhemmin kuin muut pohjoismaalaiset. Siellä erityisesti miesten eläkkeellesiirtymisikä on korkea. Ruotsissa eläkkeellesiirtymisikä on toiseksi korkein viime vuosina tapahtuneen vahvan nousun johdosta. Nousussa se on ollut myös Suomessa ja Norjassa sekä Tanskassa, joka on hieman perässä muista Pohjoismaista.

Pohja-aineistot yhteispohjoismaisessa ja kansalliseen vertailuun tuotetussa aineistossa eroavat jonkin verran toisistaan. Erot tuloksissa ovat kuitenkin pieniä ja molemmat tunnusluvut reagoivat muutoksiin samalla tavalla.

Eläketurvakeskus käyttää edelleen ensisijaisesti kansallista, tässä raportissa esitettyä mit-

taria kuvaamaan eläkkeellesiirtymisiän odotteen muutoksia ja eri ryhmien välisiä eroja eläkkeellesiirtymisiässä. Pohjoismainen vertailu täydentää tätä kuvaa eläkkeellesiirtymisiästä Suomessa. Suomen kansalliset odoteluvut ovat hieman pohjoismaisen tunnusluvun arvoja matalampia.

### 3 Käytetyt käsitteet

**Eläkkeellesiirtymisikä** kuvataan kolmella keskiluvulla: **eläkkeellesiirtymisiän odote**, **mediaani** ja **keskiarvoikä**. Eläkkeellesiirtymisiän odotteen laskentakaava on selostettu sivulla 14. Mediaani-ikä on aineiston keskimäinen havainto, ts. puolet eläkkeelle siirtyneistä on tätä nuorempia ja puolet vanhempia. Keskiarvoikä on eläkkeelle siirtyneiden ikien aritmeettinen keskiarvo. Mediaanin ja keskiarvoian laskemisessa käytetään ikää eläkkeen alkessa.

Edellä esitetyt keskiluvut kuvaavat eläkkeellesiirtymisikää eri tavoin ja sopivat näin ollen eri käyttötarkoituksiin. Siksi on perusteltua julkaista jatkossakin kaikkia kolmea keskilukua. Esimerkiksi kansainvälisissä vertailuissa käytetään yleisimmin keskiarvoa. Keskiarvo on myös kaikkien tuntema keskiluku ja sen vuoksi usein käytetty. Toisaalta, koska eläkkeellesiirtymisiän jakauma on hyvin vino, keskimäinen havainto eli mediaani kuvaa hyvin tyyppillistä eläkkeellesiirtymisikää. Odote puolestaan mittaa parhaiten ajassa tapahtuvaa muutosta eläkkeellesiirtymisiässä.

**Työeläkkeelle siirtyneeksi** katsotaan henkilö, jonka omaan työuraan perustuva eläke (ei koske osa-aikaeläkettä) alkoi tilastovuoden aikana tai jonka eläkeoikeus on alkanut aiemmin, mutta eläkepäättös on tehty vasta tilastovuonna. Lisäksi edellytetään, että henkilö ei ole saanut omaan työuraan perustuvaa eläkettä ainakaan kahteen vuoteen. Eläkelajikohtaisissa luvuissa edellytetään, että henkilö ei ole saanut ko. lajin mukaista eläkettä kahteen vuoteen. Vanhuuseläkkeelle siirtyneiden kohdalla tutkitaan, että henkilö ei ole saanut mitään omaan työuraan perustuvaa eläkettä (ei koske osa-aikaeläkettä) kahteen vuoteen. Perhe-eläkkeet eivät ole tarkastelussa mukana lainkaan.

Osa-aikaeläkkeelle siirtyneitä ei katsota eläkkeelle siirtyneiksi. Heidän katsotaan siirtyvän eläkkeelle vasta silloin, kun he siirtyvät osa-aikaeläkkeen jälkeen jollekin muulle eläkkeelle, useimmiten vanhuuseläkkeelle. Jos puolet osa-aikaeläkeläisistä tulkittaisiin eläkkeelle siirtyneiksi ja puolet työssä oleviksi, odotteen arvo olisi puolisen vuotta julkaistua matalampi. Vuoden 2010 lopussa osa-aikaeläkettä saavia oli noin 29 000.

Sektorikohtaisesti tarkastelu tehdään aina kyseisen sektorin kannalta, eli eläkkeelle siirtymistä pääteltäessä tutkitaan vain kyseisen sektorin eläkkeitä. Koko työeläkejärjestelmän kohdalla edellytetään, että henkilöllä ei ole ollut eläkettä kummaltakaan sektorilta kahteen vuoteen.

**Työeläkevakuutetuilla** tarkoitetaan tässä julkaisussa eläketurvan piiriin kuuluvia henkilöitä, jotka eivät saa omaan työuraan perustuvaa eläkettä (pois lukien osa-aikaeläke). Tarkasteluvuoden työeläkevakuutettu väestö lasketaan edellisen vuoden lopun työeläkevakuutetuista.

**Työeläkejärjestelmä** koostuu yksityisestä ja julkisesta sektorista. Työeläkevakuutetuista noin kolme neljästä työskentelee yksityisellä sektorilla ja joka kolmas julkisella sektorilla. Vuoden aikana molemmilla sektoreilla työskenteleviä on noin 8 prosenttia kaikista vakuutetuista.

**Yksityiseen sektoriin** kuuluvat:

- Työntekijän eläkelaki TyEL
- Merimieseläkelaki MEL
- Yrittäjän eläkelaki YEL
- Maatalousyrittäjän eläkelaki MYEL
- Laki maatalousyrittäjien luopumistuesta LUTUL

**Julkiseen sektoriin** kuuluvat:

- Valtion eläkelaki VaEL
- Kunnallinen eläkelaki KuEL
- Evankelis-luterilaisen kirkon eläkelaki KiEL

Julkisen sektorin piiriin kuuluvat myös Kansaneläkelaitoksen ja Suomen Pankin toimihenkilöt, Ahvenanmaan maakunnan hallitus sekä kansanedustajat ja valtioneuvosto.

## 4 Tilastojen tulkinnessa huomioon otettavia lakimuutoksia

1.1.1986 Yksityisellä sektorilla tulivat voimaan yksilöllinen varhaiseläke (alaikäraja 55 vuotta) ja varhennettu vanhuuseläke (alaikäraja 60 vuotta).

Yksityisellä sektorilla tuli voimaan eräiden työsuhteessa olevien taiteilijoiden ja toimittajien eläkelaki (TaEL).

Työttömyyseläkkeen ikäraja päätettiin palauttaa 55 vuodesta 60 vuoteen siten, että uusia ikäluokkia ei enää oteta työttömyyseläkkeen piiriin. Seuraavan kerran uusi ikäluokka pääsi työttömyyseläkkeelle vasta vuonna 1991 täytettyään 60 vuotta.

1.1.1987 Yksityisellä sektorilla tuli voimaan osa-aikaeläke (alaikäraja 60 vuotta).

1.7.1989 Julkisella sektorilla tulivat voimaan yksilöllinen varhaiseläke (alaikäraja 55 vuotta), varhennettu vanhuuseläke (alaikäraja 58 vuotta) ja osa-aikaeläke (alaikäraja 58 vuotta).

1.1.1991 Merimieseläkelakia (MEL) muutettiin siten, että Merimieseläkekassa liitettiin yksityisen sektorin vastuunjakojärjestelmään.

- 1.1.1994 Yksilöllisen varhaiseläkkeen ikäraja nousi 55 vuodesta 58 vuoteen (vuoden 1939 jälkeen syntyneillä). Samanaikaisesti yksilöllisen varhaiseläkkeen saamisen ehtoja jonkin verran lievennettiin. Vastaavasti työttömyyseläkkeen saamisen ehtoja kiristettiin.
- Osa-aikaeläkkeen ikäraja laski myös yksityisellä sektorilla 58 vuoteen.
- 1.1.1998 TaEL uudistettiin koskemaan kaikkea vähäistäkin yksityisen puolen työtä eli tuli voimaan ns. "pätkätyölaki", joka laajensi vakuutettujen piiriä. Vastaavat muutokset tehtiin myös julkisen sektorin työeläkelakeihin.
- 1.7.1998 Osa-aikaeläkkeen ikäraja laski väliaikaisesti 58 vuodesta 56 vuoteen.
- 1.1.2000 Yksilöllisen varhaiseläkkeen ikäraja nousi 58 vuodesta 60 vuoteen vuoden 1943 jälkeen syntyneillä. Julkisella sektorilla vuosina 1944–1946 syntyneillä ikäraja voi tietyin edellytyksin olla myös 58 vuotta ja vuonna 1947 syntyneillä 59 vuotta.
- Työttömyyseläkkeen saamisen ehdoista poistui ns. tulevan ajan vaatimus.
- 1.1.2003 Osa-aikaeläkkeen ikärajan väliaikainen alennus poistui, ja ikäraja palautui 58 vuoteen kaikilla vuoden 1946 jälkeen syntyneillä.
- 1.1.2004 Yksilöllisen varhaiseläkkeen voivat saada vain vuonna 1943 tai sitä ennen syntyneet, julkisella sektorilla tietyin edellytyksin myös vuosina 1944–1947 syntyneet.
- 1.1.2005 Kaikki 18–67-vuotiaana tehty työeläkelaeissa vakuuttamisvelvollisuudelle asetetut ehdot täyttävä työ on vakuutettava, myös eläkkeen rinnalla tehty työ. Aiemmin työntekijäin eläkelaeissa alaikäraja oli 14 vuotta ja vakuuttamisvelvollisuus päättyi viimeistään 65 vuoden iän täyttämiseen.
- Kaikki 18–67-vuotiaana tehty työ kartuttaa eläkettä. Työeläkevakuutetulla on eläketapahtuman sattuessa oikeus eläkkeeseen, jos työhistorian aikana ansioiden yhteismäärä on ylittänyt laissa säädetyn rajamäärän. Aiemmin alle 23-vuotiailla oikeus eläkkeeseen edellytti, että heille oli kertynyt lain piiriin kuuluvaa työskentelyaikaa vähintään 12 kuukautta.
- Vanhuseläkkeelle voi siirtyä joustavasti 63–68-vuotiaana.
- Työttömyyseläkkeeseen ei ole enää oikeutta vuoden 1949 jälkeen syntyneillä.

# 1 Pensioneringsåldern och den förväntade pensioneringsåldern

De traditionella måtten på pensioneringsåldern, det aritmetiska medeltalet och medianen lämpar sig dåligt för att mäta en förändring i tiden. När befolkningen åldras ökar medelåldern för dem som går i pension, även om den åldersklassrelaterade pensioneringsfrekvensen inte alls skulle förändras. Det har varit särskilt synligt de senaste åren, när de s.k. stora årskullarna har börjat gå i ålderspension. Den första större årskullen, de som är födda 1945, fyllde 63 år under 2008. Samtidigt som det totala antalet nypensionerade har stigit trendmässigt har också medeltalet och medianen för pensioneringsåldern stigit. År 2010 uppnådde den största födelseårskullen i historien, 1947, den nedre åldersgränsen för ålderspension. Det bidrog till att öka antalet nypensionerade. Samtidigt avskaffades dock möjligheten till arbetslöshetspension vid 60 år och invalidpensionsfrekvensen minskade. Slutresultatet var att antalet nypensionerade i fjol sjönk med mer än tio procent jämfört med året innan. År 2009 blir troligen ett historiskt rekordår på grund av det stora antalet nya arbetspensionstagare (80 000).

På Pensionsskyddscentralen har man utvecklat ett beskrivande mått på pensioneringsåldern, som inte påverkas av befolkningens åldersstruktur. Det kallas för **den förväntade pensioneringsåldern**. Måttet beskriver hur pensioneringsåldern utvecklas. Det reagerar omedelbart och i rätt riktning på förändringar i pensioneringsfrekvensen. Måttet togs i bruk år 2003. För den privata sektorns del har den förväntade pensioneringsåldern beräknats sedan år 1983 och för den offentliga sektorns samt för hela arbetspensionssystemets del sedan år 1996.

Den förväntade pensioneringsåldern beräknas för såväl 25- som 50-åringar. Den förväntade pensioneringsåldern för en 25-åring beskriver hela den arbetspensionsförsäkrade befolkningens pensioneringsålder, och används som ett officiellt mått för att beskriva de förändringar som sker i pensioneringsåldern. Beräkningen av den förväntade pensioneringsåldern för 50-åringar baserar sig på försäkrade personer som fyllt 50 år. Eftersom beräkningen inte inkluderar personer som gått i pension före 50, är den förväntade pensioneringsåldern för 50-åringar alltid högre än för 25-åringar. Skillnaden visar hur pensionering vid 25–49 år inverkar på pensioneringsåldern. Tio procent av alla dem som går i arbetspension under ett år är under 50 år.

## Definition och beräkning av den förväntade pensioneringsåldern

Den förväntade pensioneringsåldern beskriver den genomsnittliga pensioneringsåldern för försäkrade i en viss ålder med antagandet att den åldersklassrelaterade pensioneringsfrekvensen och mortaliteten kvarstår på granskningsårets nivå.

Den förväntade pensioneringsåldern fås genom att man först räknar ut de försäkrades mortalitet och pensioneringsfrekvensen för varje åldersklass under granskningsåret. Med hjälp av dessa andelar kan man räkna hur många som i en till storleken bestämd mängd bestående av försäkrade i en viss ålder (exempelvis 100 000 stycken 25-åringar) skulle pensioneras inom ett år. Antalet återstående försäkrade som är ett år äldre fås genom att man från det ursprungliga antalet subtraherar de nypensionerade och antalet avlidna som uträknats utifrån mortaliteten. Då man på samma sätt fortsätter ett år i sänder fram till åldern



för ålderspension får man för samtliga åldersklasser fram det kalkylmässiga antalet personer som pensioneras. Medelåldern på basis av dessa kalkylmässiga nypensioneringar utgör den förväntade pensioneringsåldern.

Formel för beräkning av den förväntade pensioneringsåldern:

Pensioneringssannolikheten i åldern  $j$  fås genom följande formel:

$$A_j = e_j \prod_{k=m}^{j-1} (1 - e_k - y_k)$$

Den förväntade pensioneringsåldern är åldersmedeltalet för siffrorna  $A_j$ :

$$E_m = \left( \sum_{j=m}^{70} j A_j \right) / \sum_{j=m}^{70} A_j$$

- $e_j$  = pensioneringsfrekvensen i åldern  $j$   
 $y_j$  = dödsrisken i åldern  $j$   
 $m$  = vald utgångsålder

Fram till slutet av år 2004 var den allmänna pensionsåldern i Finland 65 år. Därför var slutåldern i formeln år 2004 och före det 65 år. I början av år 2005 ändrades den allmänna pensionsåldersgränsen så att man kan gå i ålderspension flexibelt i åldern 63–68 år. Därför höjdes den övre åldersgränsen i formeln för beräkning av den förväntade pensioneringsåldern till 70 år i början av år 2005. Tidsserierna har dock inte avskurits på grund av detta, eftersom det har bedömts att höjningen av slutåldersgränsen från 65 till 70 år höjer den förväntade pensioneringsåldern med endast cirka 0,1 år.

### Krav på den förväntade pensioneringsåldern

- Det beskrivande måttet reagerar på rätt sätt på förändringar i pensioneringsfrekvensen. Det sjunker, om pensioneringsfrekvensen stiger i någon åldersgrupp som är yngre än pensionsåldern, och stiger, om pensioneringsfrekvensen sjunker.
- Det beskrivande måttet reagerar endast på förändringar i pensioneringsfrekvensen. Det får inte påverkas av befolkningsrelaterade fenomen, såsom befolkningens åldersstruktur.
- Det beskrivande måttet reagerar omedelbart på förändringar i pensioneringsfrekvensen, eftersom beräkningarna grundar sig på nya pensioner. Om beräkningarna gjordes på basis av dem som redan pensionerats skulle förändringarna i resultaten uppkomma mycket långsamt.
- Det statistiska material som behövs i kalkylerna är tillgängligt. Pensionsskyddscentralen upprätthåller ett centralregister över alla arbetspensioner och arbetspensionsförsäkrade, vilket möjliggör en frekvensbaserad granskning.



Den förväntade pensioneringsåldern fyller mycket väl de fyra ovan nämnda grundförutsättningarna. Ett krav som ytterligare kunde tilläggas vore till exempel internationell jämförbarhet. Det kan dock vara problematiskt att få jämförbart material, även om det har lyckats i fråga om Norden. Det är inte heller ändamålsenligt att för en liten population beräkna den förväntade pensioneringsåldern, eftersom antalet löpande pensioner i varje åldersklass inom populationen bör beskriva pensioneringssannolikheten. Redan detta krav resulterar i en så stor population, att det inte är ändamålsenligt att beräkna den förväntade pensioneringsåldern för personalen i ett enskilt företag.

## 2 Den förväntade pensioneringsålderns utveckling

År 2010 var den förväntade pensioneringsåldern inom arbetspensionssystemet 60,4 år, dvs. en ökning på 0,6 år från föregående år. Också för 50-åringar ökade den förväntade pensioneringsåldern i samma mån. År 2010 var denna siffra 62,3 år. Bakom ökningen i fjol finns två grundläggande orsaker. Ca hälften av den förklaras av att arbetslöshetspensionen avskaffas successivt. Vid pensionsreformen år 2005 avtalade man om att arbetslöshetspensionen ska avskaffas så att de som är födda 1950 eller senare inte längre har rätt till den. Om de är arbetslösa kan de under vissa förutsättningar ändå ha rätt till oförminskad ålderspension vid 62 års ålder. Den andra hälften av ökningen förklaras av att frekvensen av nya pensioner minskade. Bakom det finns många orsaker, varav en är att antalet nya invalidpensioner minskade.

Den förväntade pensioneringsåldern för såväl 25- som 50-åringar har nu stigit med nästan 1,5 år sedan nivån före pensionsreformen. Före pensionsreformen var förändringarna i den förväntade pensioneringsåldern små, närmast kunde en liten höjning skönjas i den förväntade pensioneringsåldern för personer över 50 år.

År 2010 var den förväntade pensioneringsåldern för en 25-åring inom den privata sektorn 60,7 år, vilket är 0,7 år högre än året innan. År 1986 var den förväntade pensioneringsåldern lägst (56,6 år). Inom den privata sektorn infördes då pensionsslag med flexibla pensionsåldersarrangemang, den individuella förtidspensionen och den förtida ålderspensionen. Också den förväntade pensioneringsåldern för 50-åringar steg snabbt efter dykningen år 1986 (58,4 år). Siffran för år 2010 var 62,6 år. Pensioneringsåldern har alltså stigit med drygt fyra år från sin lägsta nivå på 1980-talet.

Inom den offentliga sektorn har den förväntade pensioneringsåldern stigit mer än inom den privata sektorn. Sedan år 2002 har den förväntade pensioneringsåldern för en 25-åring stigit med 2,5 år inom den offentliga sektorn och med 1,5 år inom den privata sektorn. År 2010 steg den förväntade pensioneringsåldern för 25-åringar inom den offentliga sektorn med 0,7 år till 61,1 år. För 50-åringar steg den förväntade pensioneringsåldern också med 0,7 år till 63 år. Fram till år 2006 var de bägge förväntade pensioneringsåldrarna inom den privata sektorn högre än inom den offentliga, men år 2007 blev situationen den motsatta.

Skillnaden mellan mäns och kvinnors pensioneringsålder har minskat tydligt under de senaste åren. Idag kan man säga att det inte just finns någon skillnad, förväntningen är att män och kvinnor går i pension vid samma ålder. I fjol var den förväntade pensioneringsåldern för 25-åriga män 60,3 år och för 25-åriga kvinnor 60,4 år. Den förväntade åldern för

arbetspensionering för alla åldersklasser från 25 år framåt visas i figur 2. Figuren visar att den förväntade pensioneringsåldern för unga kvinnor är aningen högre än för männen, men skillnaden är liten och försvinner efter 50 års ålder. Tidigare var skillnaden mycket större. Det berodde på att invalidpensionsfrekvensen bland unga män var högre än bland unga kvinnor. Så är det alltså inte längre, utan skillnaden har jämnats ut.

### **Perspektiv på den kommande utvecklingen**

Det viktigaste långsiktiga målet i samband med pensionsreformen var att senarelägga pensioneringarna med 2–3 år. Detta följs upp med hjälp av den förväntade pensioneringsåldern för 25-åringar.

Pensionsreformen från början av 2005 förväntas höja den förväntade pensioneringsåldern betydligt. I samband med lagberedningen gjorde man på Pensionsskyddscentralen uppskattningar om pensioneringsålderns utveckling. För tillfället är takten enligt prognoserna stigande.

Pensionsreformen innehöll flera åtgärder vars syfte var att senarelägga pensioneringen. Intjäningsprocenten, en viktig ekonomisk drivfjäder, höjdes i samband med reformen till 4,5 procent för åren mellan 63 och 68. Ju längre man arbetar, desto större blir ålderspensionen tack vare bonustillväxten. Man tjänar även in ny pension för arbete som utförs vid sidan av pensionen.

Arbetslöshetspensionen har länge varit en betydande sluss till pensioneringen (se figurerna 5.a och 5.b samt tabell 4), och i och med att den slopades för dem som är födda 1950 eller senare kommer pensioneringarna att senareläggas. Ännu år 2009 var antalet arbetslöshetspensionerade stort, då den yngsta åldersklassen som var berättigad till arbetslöshetspension (födda 1949) fyllde 60 år. Följande åldersklasser omfattas av arbetslöshetskyddet fram till 62 års ålder, då de beviljas oförminskad ålderspension. De går således i pension tidigast vid 62 års ålder. Därför minskade antalet nypensionerade år 2010 tydligt.

Flera av de ändringar som genomförts under 2000-talet i åldersgränsen i olika slags pensioner inverkar på pensioneringsåldern. Å ena sidan gjorde den flexibla åldern för ålderspension det möjligt att gå i oförminskad ålderspension tidigare än förut, å andra sidan sporrar det till att fortsätta arbeta längre än förut. Åldersgränsen för förtida ålderspension steg till 62 år, dvs. nu kan ålderspension tas ut högst ett år i förtid. Den nedre åldersgränsen för deltidspension steg igen till 58 år, men det är nu möjligt att vara deltidspensionär ända till 68 års ålder.

Något som också inverkar på den förväntade pensioneringsåldern är att antalet personer som har rätt till lägre pensionsålder inom den offentliga sektorn har minskat. En del av dem som går i pension från den offentliga sektorn har fortfarande en s.k. personlig eller yrkesbaserad pensionsålder.

Under de senaste åren har sysselsättningsgraden hos äldre arbetstagare utvecklats i gynnsam riktning. Sysselsättningsgraden bland 55–64-åringarna år 2010 ger anledning att förvänta att pensioneringsåldern också i framtiden utvecklas gynnsamt. Naturligtvis avgör den ekonomiska utvecklingen också sysselsättningsgraden bland de äldre och således också fortsättningen för den nuvarande positiva utvecklingen.

De senaste jämförbara nordiska siffrorna som finns tillgängliga är från 2008. Då gick finländare i pension i samma ålder som norrmännen och två år före svenskarna. Information om ämnet publiceras också på webben, adress [www.etk.fi](http://www.etk.fi).

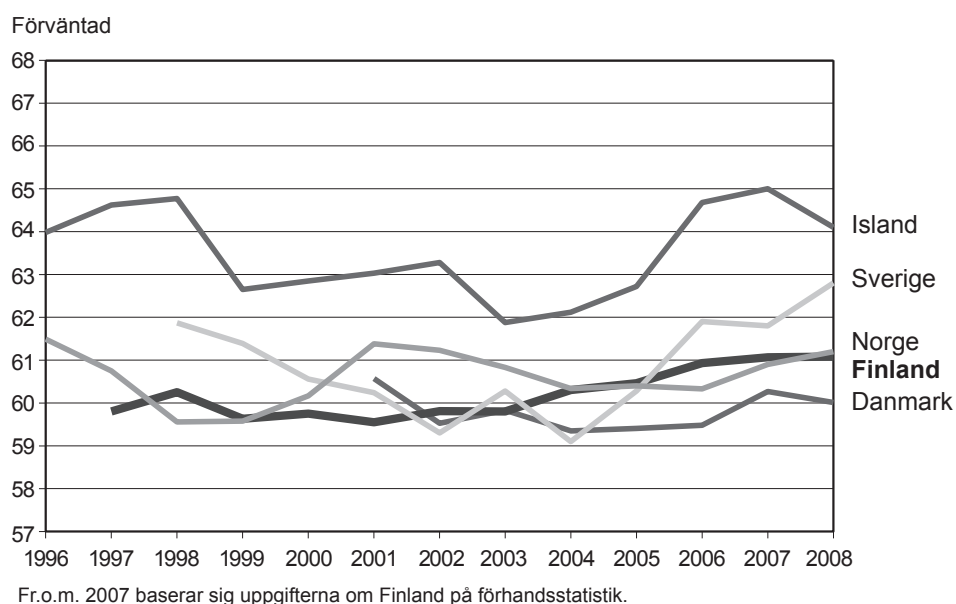
Under de närmaste åren kommer utvecklingen således att påverkas väsentligt av två faktorer. Å ena sidan kan man anta att sloandet av arbetslöshetspensionen ökar pensioneringsåldern i år 2011. Å andra leder avskaffandet av arbetslöshetspensionen till att det år 2012 finns en ny grupp 62-åringar som går i pension fast möjligheten till arbetslöshetspension är stängd för dem. Visserligen kommer den ekonomiska utvecklingen också att inverka på sysselsättningen av äldre och följaktligen på möjligheten för i synnerhet dem som är vid den nedre åldersgränsen för ålderspension att fortsätta i arbetslivet. Om ekonomin utvecklas ogynnsamt torde antalet personer som går i ålderspension stiga, vilket i sin tur sänker den förväntade pensioneringsåldern.

Men på lång sikt kan man vänta sig att efterfrågan på äldre arbetskraft ökar i takt med att utbudet minskar till följd av förändringarna i åldersstrukturen. När ekonomin hämtar sig, kan denna utveckling så småningom leda till brist på arbetskraft, med följden att också sysselsättningsgraden hos äldre snabbt stiger och pensioneringen skjuts upp. Den flexibla åldern för ålderspension stöder även denna utveckling.

## Pensioneringsåldern i Norden

Den förväntade pensioneringsåldern har under ett antal år räknats i de olika nordiska länderna med ett jämförbart mått. En samnordisk rapport har publicerats om saken, *Expected effective retirement age in the Nordic countries* (Finnish Centre for Pensions, Statistical Report 2/2008).

**Figur.** Den förväntade pensioneringsåldern för en 30-åring i Norden



Den nordiska förväntade pensioneringsåldern (i likhet med de nationella måtten) räknas enligt en motsvarande princip som den förväntade livslängden. Den är oberoende av

befolkningens åldersstruktur. Den nordiska förväntade pensioneringsåldern räknas för 30- och 50-åringar och grundar sig på de nordiska statistikbyråernas arbetslivsstatistik.

Enligt den nordiska mätaren går islänningar i pension klart senare än övriga nordbor. I Island har särskilt män en hög pensioneringsålder. I Sverige är pensioneringsåldern nästhögst på grund av att den har ökat starkt under de senaste åren. Den har också hållit på att öka i Finland och Norge samt i Danmark, som ligger något efter de andra nordiska länderna.

Underlagsmaterialet i den samnordiska rapporten och materialet som producerats för nationell jämförelse skiljer sig i viss mån från varandra. Skillnaderna i resultaten är dock små och båda måtten reagerar likadant på förändringar.

Pensionsskyddscentralen använder fortfarande i första hand det nationella måttet, som presenteras i denna rapport, för att beskriva förändringar i den förväntade pensioneringsåldern och skillnaderna i pensioneringsåldern för olika grupper. Den nordiska jämförelsen kompletterar bilden av pensioneringsåldern i Finland. De nationella siffrorna i Finland är något lägre än värdena på det nordiska måttet.

### 3 Definitioner som använts

**Pensioneringsåldern** beskrivs med tre medeltal: **förväntad pensioneringsålder**, **median** och **genomsnittsålder**. Formeln för uträkningen av den förväntade pensioneringsåldern har presenterats på sidan 22. Medianåldern är den mittersta observationen i materialet och innebär att hälften av de nypensionerade är yngre och hälften äldre än detta. Genomsnittsåldern är det aritmetiska medeltalet för de nypensionerades ålder. När medianen och genomsnittsåldern räknas används åldern vid pensioneringens början.

Medeltalen ovan beskriver pensioneringsåldern på olika sätt och passar således för olika ändamål. Därför är det motiverat att även framöver publicera alla tre medeltal. Till exempel i internationella jämförelser används oftast medeltalet. Medeltalet är även det genomsnittstal som alla känner till och som därför används ofta. Eftersom pensioneringsålderns fördelning är mycket snedvriden, beskriver den mittersta observationen (medianen) å andra sidan mycket väl den typiska pensioneringsåldern. Den förväntade pensioneringsåldern mäter å sin sida bäst förändringen i pensioneringsåldern i tiden.

Med **arbetspensionerade** avses personer vilkas pension på basis av den egna yrkesbanan (gäller inte deltidspension) började under det aktuella året eller vilkas pensionsrätt har börjat tidigare, men för vilka beslutet om pension getts först under statistikåret. Dessutom förutsätts det att personen inte har fått pension på basis av sin egen yrkesbana åtminstone på två år. I siffrorna för de olika pensionslagen förutsätts att personen inte har fått pension enligt respektive slag på två år. I fråga om dem som ålderspensioneras granskas att personen ifråga inte har fått pension på basis av sin egen yrkesbana (gäller inte deltidspension) på två år. Familjepensioner finns inte alls med i granskningen.

De som gått i deltidspension anses inte vara pensionerade. De anses gå i pension först när de efter deltidspensionen går i någon annan pension, oftast ålderspension. Om hälften av deltidspensionärerna skulle anses ha gått i pension och hälften anses vara kvar i arbetslivet, skulle den förväntade pensioneringsåldern vara ett halvt år lägre än för närvarande. I slutet av 2010 fick ca 29 000 personer deltidspension.

Sektorsvis görs granskningen alltid med hänsyn till den aktuella sektorn, vilket innebär att man i konklusionerna om pensioneringarna endast ger akt på pensionerna inom sektorn i fråga. När det gäller hela arbetspensionssystemet förutsätts det att personen inte har haft pension från någondera sektorn på två år.

Med **arbetspensionsförsäkrade** avses i denna publikation personer som omfattas av pensionsskyddet och som inte får pension som grundar sig på den egna yrkesbanan (deltidspension undantagen). Den arbetspensionsförsäkrade befolkningen under granskningsåret beräknas på basis av de arbetspensionsförsäkrade i slutet av föregående år.

**Arbetspensionssystemet** består av den privata och den offentliga sektorn. Av de arbetspensionsförsäkrade arbetar cirka tre av fyra inom den privata sektorn och var tredje inom den offentliga sektorn. Försäkrade som under året arbetar inom båda sektorerna utgör nästan 8 procent av alla försäkrade.

Den **privata sektorn** omfattar följande:

- Lagen om pension för arbetstagare ArPL
- Lagen om sjömanspensioner SjPL
- Lagen om pension för företagare FöPL
- Lagen om pension för lantbruksföretagare LFöPL
- Lagen om avträdelsetöd för lantbruksföretagare AvStöL

Den **offentliga sektorn** omfattar följande:

- Lagen om statens pensioner StaPL
- Lagen om kommunala pensioner KomPL
- Pensionslagen för evangelisk-lutherska kyrkan KyPL

Till den offentliga sektorn hör också personalen på Folkpensionsanstalten och Finlands Bank, Ålands landskapsregering samt riksdagsledamöterna och medlemmarna i statsrådet.

## 4 Lagändringar som bör beaktas i tolkningen av statistiken

1.1.1986 Inom den privata sektorn infördes individuell förtidspension (nedre åldersgräns 55 år) och förtida ålderspension (nedre åldersgräns 60 år)

Inom den privata sektorn trädde lagen om pension för vissa konstnärer och redaktörer i arbetsförhållande (KoPL) i kraft.

Beslut fattades om att höja åldersgränsen för arbetslöshetspension från 55 tillbaka till 60 år så att nya åldersklasser inte längre skulle omfattas av arbetslöshetspensionen. Följande nya åldersklass fick arbetslöshetspension först 1991 när den fyllde 60 år.

1.1.1987 Inom den privata sektorn infördes deltidspension (nedre åldersgräns 60 år).

- 1.7.1989 Inom den offentliga sektorn infördes individuell förtidspension (nedre åldersgräns 55 år), förtida ålderspension (nedre åldersgräns 58 år) och deltidspension (nedre åldersgräns 58 år)
- 1.1.1991 Lagen om sjömanspensioner (SjPL) ändrades så att Sjömanspensionskassan knöts till ansvarsfördelningssystemet inom den privata sektorn.
- 1.1.1994 Åldersgränsen för individuell förtidspension steg från 55 till 58 år (för personer födda efter 1939). Samtidigt gjordes villkoren för erhållande av individuell förtidspension något lindrigare. Villkoren för arbetslöshetspension stramades åt i gengäld.  
Åldersgränsen för deltidspension sjönk också inom den privata sektorn till 58 år.
- 1.1.1998 KoPL reformerades så att den började omfatta alla mindre anställningar inom den privata sektorn, så kallade kortjobb. Det medförde att kretsen av de försäkrade blev större. Motsvarande ändringar gjordes också i lagarna om arbetspension inom den offentliga sektorn.
- 1.7.1998 Åldersgränsen för deltidspension sjönk temporärt från 58 till 56 år.
- 1.1.2000 Åldersgränsen för individuell förtidspension steg från 58 till 60 år (för personer födda efter 1943). Inom den offentliga sektorn kunde åldersgränsen under vissa förutsättningar vara 58 år också för personer födda åren 1944–1946 och 59 år för personer födda år 1947.  
Från villkoren för arbetslöshetspension avskaffades kravet på s.k. återstående tid.
- 1.1.2003 Den temporära sänkningen av åldersgränsen för deltidspension upphörde och åldersgränsen återställdes vid 58 år för alla som är födda efter 1946.
- 1.1.2004 Inom den privata sektorn kunde individuell förtidspension endast beviljas personer födda 1943 eller tidigare, inom den offentliga sektorn under vissa förutsättningar även dem som är födda 1944–1947.
- 1.1.2005 Allt arbete i åldern 18-67 år som uppfyller arbetspensionslagarnas krav på försäkringsskyldighet ska försäkras, även arbete vid sidan av pension. Tidigare var åldersgränsen i lagarna om pension för arbetstagare 14 år och försäkringsskyldigheten upphörde senast när arbetstagaren fyllde 65 år.  
Allt arbete i 18–67 års ålder ökar pensionen. Arbetspensionerade har rätt till pension efter ett pensionsfall, om de sammanlagda arbetsinkomsterna under yrkesbanan överstiger ett gränsbelopp som bestäms i lagen. Av personer under 23 år krävdes förut att de i minst 12 månader hade haft arbete som omfattades av lagen för att få rätt till pension.  
Det är möjligt att gå i ålderspension enligt eget val i 63–68 års ålder.  
Personer som är födda efter år 1949 har inte längre rätt till arbetslöshetspension.



# 1 Effective retirement age and expected effective retirement age

The traditional ways of measuring effective retirement age, arithmetic mean and median, are not well suited to measuring changes over time. As the population ages, the average age of those who retire increases, even if the retirement risk in each age group does not change at all. This has become evident especially over the last few years, as the so-called large age cohorts are retiring on an old-age pension. The first larger age cohort, those born in 1945, turned 63 years of age in 2008. The current trend is an increase in the total number of retirees; this has also caused the average effective retirement age and median to increase. In 2010 the largest ever age cohort, those born in 1947, reached the lower retirement age limit. This resulted in an increase in the number of retirees. At the same time, however, the unemployment pension was discontinued as a pension option for 60-year-olds, and the number of new disability pensions decreased. As a result, the number of new retirees decreased last year by more than ten per cent from the previous year. 2009 is likely to go down in history as a record year in terms of new retirees on an earnings-related pension (80,000).

The Finnish Centre for Pensions has developed an indicator to measure the effective retirement age which is not affected by the age structure of the population. The indicator is called **expected effective retirement age** (expectancy). The indicator describes the development in the effective retirement age. The indicator reacts immediately and in the right direction to changes in retirement risk. The indicator was introduced in 2003. As regards the private sector, the expected effective retirement age has been calculated from 1983 and as regards the whole earnings-related pension scheme, from 1996.

The expectancy is calculated for both 25-year-olds and 50-year-olds. The expectancy for 25-year-olds describes the effective retirement age for the whole population insured for earnings-related pension benefits, and it is used as the official indicator to describe changes in effective retirement age. The expectancy for 50-year-olds is calculated based on insured who have reached the age of 50. Since persons who have retired under the age of 50 are not included in the calculation, the expectancy for a 50-year-old is always higher than that of a 25-year-old. The difference depicts the impact that retirees between the ages of 25–49 have on the effective retirement age. Annually, approximately 10 per cent of those who retire are aged less than 50 years.

## Definition and calculation mode of the expected effective retirement age

The expected effective retirement age describes the average effective retirement age for insured persons of a specific age on the assumption that the age-specific retirement risk and mortality rate for each age group remain at the level of the year of observation.

The expected effective retirement age is calculated by first calculating the insured persons' mortality rate and retirement risk for each age group during the year of observation. Using these proportions it is possible to calculate how many of a group of insured of a certain size and of a certain age (for instance 100,000 25-year-olds) would retire within one year. The number of insured which remains at a one year higher age is obtained by subtracting from the original number those who have retired and the number of deceased calculated from the

mortality rates. Continuing in this way age by age until the retirement age for an old-age pension, the calculated numbers of those retiring are obtained for each age group. The average age calculated from these assumed retirements is the expected effective retirement age.

The calculation formula for the expected effective retirement age:

The probability of retirement at age  $j$  is obtained from the formula:

$$A_j = e_j \prod_{k=m}^{j-1} (1 - e_k - y_k)$$

and the expected effective retirement age is the age average of figures  $A_j$

$$E_m = \left( \sum_{j=m}^{70} j A_j \right) / \sum_{j=m}^{70} A_j$$

$e_j$  = retirement risk at age  $j$   
 $y_j$  = mortality risk at age  $j$   
 $m$  = chosen starting age

Until the end of 2004 the general retirement age in Finland was 65 years. Therefore the termination age in the formula was 65 years for 2004 and the years before that. From the beginning of 2005 the retirement age changed so that it is possible to retire on an old-age pension flexibly between the ages of 63 and 68 years. For this reason the upper age limit in the calculation formula for the expectancy was raised to 70 years as of 2005. However, the time series have not been interrupted due to this, since it has been estimated that raising the termination age from 65 to 70 years will increase the expectancy by only about 0.1 years.

### Requirements set for the expectancy

- The indicator reacts in a correct way to changes in retirement risk. It decreases when the retirement risk increases in some age group younger than the retirement age and increases when the retirement risk decreases.
- The indicator reacts only to changes in retirement risk. It must not be affected by population phenomena such as the age structure of the population.
- The indicator reacts immediately to changes in retirement risk, since the calculations are based on the number of new pensions (inflow). If the calculations were made on the number of retired (stock), the changes would appear in the results only slowly.
- The statistical data needed for the calculation of the indicator is available. The Finnish Centre for Pensions maintains a centralised register of all earnings-related pensions and persons insured for earnings-related pension benefits, which makes an analysis based on retirement risk possible.



The expected effective retirement age meets these four basic criteria well. A further criterion could be, for instance, international comparability. However, obtaining comparable data may be problematic, but as regards the Nordic countries this has been done successfully. It is also not very useful to calculate the expectancy for a small core group, since the number of new pensions in each age group in the core population should reflect the probability of retirement. This criterion already requires such a large core population that, for instance, calculating the expectancy for the personnel of a single company is not sensible.

## 2 Development of the expected effective retirement age

In 2010, the expected effective retirement age in the earnings-related pension scheme was 60.4 years, i.e. 0.6 years higher than in the previous year. The expectancy for 50-year-olds also increased the same amount. In 2010, it was 62.3 years. There were two fundamental reasons for the increase of last year. Nearly half is explained by the gradual discontinuation of the unemployment pension. The discontinuation of the unemployment pension was agreed in the 2005 pension reform and implemented so that those born in 1950 or later would not be entitled to receiving it. As unemployed, however, they are entitled to an unreduced old-age pension at the age of 62, provided that certain preconditions are met. The other half of the increase is explained by the decrease in starting pensions. There are several reasons for this, one of which is the decrease in the number of people retiring on a disability pension.

The expectancy for both 25 and 50-year-olds has now increased by nearly 1.5 years from the level it was at prior to the pension reform. In the last years before the reform, changes in effective retirement age were small, and subtle growth was visible mostly in the expectancy for the over 50-year-olds.

In 2010 the expectancy for 25-year-olds in the private sector was 60.7 years, i.e. 0.7 years higher than the year before. The expectancy was at its lowest in 1986 (56.6 years). At that time the legislation on flexible pension arrangements in the private sector took effect, i.e. the individual early retirement pension and the early old-age pension. Also the expectancy for 50-year-olds increased rapidly after the dive in 1986 (58.4 years). The figure for 2010 was 62.6 years. The expected effective retirement age has thus risen by approximately four years from the lowest level of the 1980s.

In the public sector the expectancy has increased more than in the private sector. Since 2002 the expectancy for 25-year-olds has in the public sector increased by 2.5 years and in the private sector by 1.5 years. In 2010 the expectancy for 25-year-olds in the public sector increased by 0.7 years to 61.1 years. The expectancy for 50-year-olds increased also by 0.7 years to 63 years. Up to 2006, both expected effective retirement ages were higher in the private sector than in the public sector, but in 2007 the situation was reversed.

The difference between men and women in the expected effective retirement age has grown smaller in the last few years. It is now possible to say that there hardly is any difference anymore: men and women retire at the same age, according to the expectancy. Last year the expected effective retirement age of 25-year-old men was 60.3 years and 60.4 for women. Figure 2 shows the expectancy for retirement on an earnings-related pension for all age

cohorts starting from the age of 25. For young women the expectancy is slightly higher than for men, but the difference is small and disappears after the age of 50. The difference used to be significantly bigger. The reason for this has been that the number of starting disability pensions for young men has been higher than for young women. This is no longer the case, as the difference has been evened out.

### **Factors affecting the future**

A long-term objective set in connection with the 2005 pension reform was to postpone retirement by 2–3 years. The achievement of this objective is monitored through the expectancy for 25-year-olds.

The pension reform which took effect at the beginning of 2005 is expected to clearly increase the effective retirement age. The Finnish Centre for Pensions produced estimates of the development of the effective retirement age as the new legislation was prepared. At this time, the expectancy has increased in line with the estimate.

The pension reform included several measures intended to postpone retirement. The main financial incentive is the accelerated accrual rate of 4.5 per cent between ages 63 and 68. When you work longer the old-age pension also increases, especially as a consequence of the accelerated accrual rate. Work alongside the receipt of a pension also accrues new pension rights.

The unemployment pension has for a long time been an important retirement pathway (see Figures 5.a and 5.b and Table 4), and its abolishment for those born in 1950 and thereafter will thus postpone retirement. In 2009 the number of persons who retire on an unemployment pension was high, as the youngest age group which is entitled to unemployment pension (those born in 1949) reached the age of 60. The subsequent age groups will remain covered by unemployment security until the age of 62, at which time they are awarded old-age pension without any reductions. They will thus retire at 62 years of age at the earliest. For this reason the number of retirees in 2010 decreased significantly.

The many changes carried out in the age limits for different pension benefits in the 2000s affect the effective retirement age. On one hand, the flexible retirement age makes it possible to retire on an old-age pension without any reductions at a younger age than before, but, on the other hand, the flexible retirement age encourages a continued stay at work. The age limit for the early old-age pension was increased to 62 years, which means that the old-age pension may be taken early by at the most one year. The age limit for the part-time pension was raised back to 58 years, but now it is possible to continue on the part-time pension until the age of 68.

Another factor which also affects the expectancy is the diminishing use of lower retirement ages in the public sector. Of those who retire from the public sector, some people still have individual or occupational retirement ages.

In the last few years, the employment rate of the ageing population has developed in a favourable direction.

The 2010 employment rates for 55-64-year-olds give reason to expect a favourable development in the expected effective retirement age also in the future. The economic

development does, however, play an important role in the employment rate of the ageing population and subsequently also for the continuance of the current positive trend.

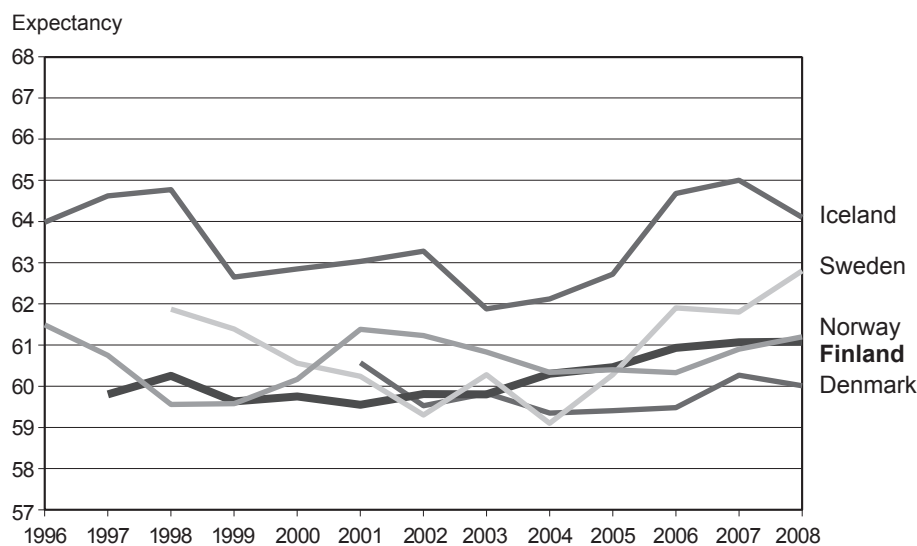
There are thus two issues that will affect the development of the next few years. On the one hand, the removal of the unemployment pension can be presumed to have the effect of raising the effective retirement age in 2011. On the other hand, as a result of the removal of the unemployment pension in 2012 there will be a new group of 62-year-olds retiring, as they were denied the possibility of an unemployment pension. The development of the financial situation will also affect the employment rate of the ageing population, and especially the possibilities of persons close to the lower retirement age to continue to work. If the economy develops in a negative direction, the number of new old-age retirees will rise, which in turn will serve to lower the expected effective retirement age.

In the long-term however, we can expect demand for the ageing workforce to grow, while supply is shrinking as a result of the age structure. This may gradually lead to a lack of labour force as the economy revives. As a result, also the employment rate of the ageing will rise and retirement will be postponed. The flexible old-age retirement age serves this purpose.

### Retirement age in the Nordic countries

The expected effective retirement age has been calculated in the Nordic countries using a joint, comparable indicator for some years now. A joint Nordic report, *Expected effective retirement age in the Nordic countries* (Finnish Centre for Pensions; Statistical Report 2/2008), was published on the subject.

**Figure.** *Expected effective retirement age for 30-year-olds in the Nordic countries*



Since 2007 the Finnish data has been based on advance statistics.

The Nordic expected effective retirement age (like the national expectancies) is calculated according to a similar principle as life expectancy. The indicator is independent of the age

structure of the population. The Nordic expectancy is calculated for 30-year-olds and 50-year-olds, and it is based on the employment statistics published by the statistics offices of the Nordic countries.

The latest commensurable Nordic figures are available for 2008. At that time Finns retired at the same age as Norwegians, and at two years younger than the Swedes. Data on this topic are also published on the website of the Finnish Centre for Pensions at [www.etk.fi](http://www.etk.fi).

According to the Nordic indicator, the Icelanders retire considerably later than in the other Nordic countries. The effective retirement age of the Icelandic men is particularly high. In Sweden, the effective retirement age is the second highest due to a strong increase taking place over the last few years. The effective retirement age has been on the rise also in Finland and Norway, with Denmark lagging behind somewhat.

The core data in the joint Nordic comparison and the data produced for national comparison differ from each other to some extent. The differences in the results are small, however, and both indicators react to changes in the same way.

The Finnish Centre for Pensions still primarily uses the national indicator presented in this report to describe changes in expected effective retirement age and differences in effective retirement age between different groups. The Nordic comparison complements the picture of the effective retirement age in Finland. The national expectancy figures in Finland were slightly lower than the Nordic indicator.

### 3 Concepts used

**The effective retirement age** is described by three indicators: **the expected effective retirement age, the median and the average age**. The formula for calculating the expected effective retirement age is explained on page 30. The median age is the middle-most observation, i.e. fifty per cent of those who have retired are younger than this and fifty per cent are older. The average age is the arithmetic mean of the ages of those who have retired. When calculating the median and the average age, the age at the start of the pension is used.

The numbers presented describe the effective retirement age in different ways and are thus suitable for different purposes. Therefore it is justifiable to publish all three numbers also in the future. For instance international comparisons usually use the average. The average is also a number everyone knows and understands, and therefore is also often used. On the other hand, since the distribution of the effective retirement age is very skew, the middle-most observation, i.e. the median, describes a very typical effective retirement age. The expectancy in its turn best describes the changes over time in the effective retirement age.

**The persons having retired on an earnings-related pension** includes persons whose pension based on their own work history started during the year of statistics or whose entitlement to a pension started earlier but whose pension decision was issued only in the year of statistics. A further requirement is that the person has not received a pension based on his own work history for at least two years. For the figures regarding each type of pension the requirement is that the person has not received a pension of that type for two years. As regards persons who have retired on an old-age pension the requirement is that the person has

not received a pension of any type based on his own work history (does not concern part-time pensions) for two years. Survivors' pensions are not included at all in the analysis.

Persons who have started receiving a part-time pension are not considered as having retired. They are not considered as having retired until they following the part-time pension start receiving some other pension, usually an old-age pension. If half of the part-time pension recipients were considered as having retired and half as being in employment, the value of the expectancy would be approximately six months lower than the value published here. At the end of 2010 there were approximately 29,000 part-time pension recipients.

The analysis per sector is always carried out from the viewpoint of the relevant sector, in other words, when considering retirement only the pensions of the sector in question are surveyed. For the whole earnings-related pension scheme the criterion is that the person has not received a pension from either sector for two years.

In this publication, **insured persons within the earnings-related pension scheme** are persons covered for pension benefits who do not receive any pension based on the person's own work history (excluding part-time pensions). When determining the population insured for earnings-related pension benefits for the year of observation, the situation at the end of the previous year is used.

**The earnings-related pension scheme** consists of the private and the public sector. About three-fourths of those insured for earnings-related pension benefits work in the private sector and one-third in the public sector. Over the year approximately 8 per cent of all the insured work in both sectors.

**The private sector** includes:

- Employees Pensions Act TyEL
- Seafarer's Pensions Act MEL
- Self-Employed Persons' Pensions Act YEL
- Farmers' Pensions Act MYEL
- Act on Farmers' Early Retirement Aid LUTUL

**The public sector** includes:

- State Employees' Pensions Act VaEL
- Local Government Pensions Act KuEL
- Evangelical-Lutheran Church Pensions Act KiEL

The public sector also includes the personnel of the Social Insurance Institution and of the Bank of Finland, the regional government of Åland, as well as the pensions for the Members of Parliament and the members of the Finnish Government.

## 4 Legislative changes to be taken into account in the analysis of the statistics

- 1.1.1986 In the private sector the individual early retirement pension (lower age limit 55 years) and the early old-age pension (lower age limit 60 years) were introduced. In the private sector the Freelance Employees' Pensions Act (TaEL) took effect. A decision was taken to change the age limit for the unemployment pension from 55 years back to 60 years so that new age groups are no longer entitled to an unemployment pension. The next time a new age group became eligible for an unemployment pension in 1991 after reaching the age of 60.
- 1.1.1987 In the private sector the part-time pension (lower age limit 60 years) was introduced.
- 1.7.1989 In the public sector the individual early retirement pension (lower age limit 55 years), the early old-age pension (lower age limit 58 years) and the part-time pension (lower age limit 58 years) were introduced.
- 1.1.1991 The Seamen's Pensions Act (MEL) was changed so that the Seamen's Pension Fund was linked to the private-sector system for division of liabilities.
- 1.1.1994 The age limit for the individual early retirement pension was increased from 55 to 58 years (for persons born after 1939). At the same time the entitlement criteria for the individual early retirement pension were made slightly less strict. Correspondingly the entitlement criteria for the unemployment pension were tightened. The age limit for the part-time pension was also in the private sector lowered to 58 years.
- 1.1.1998 TaEL was reformed to include also all very short-term jobs in the private sector, so a pensions act for short-term temporary jobs took effect, and the group of insured persons was extended. Corresponding changes were also made to the public-sector pension acts.
- 1.7.1998 The age limit for the part-time pension was temporarily lowered from 58 to 56 years.
- 1.1.2000 The age limit for the individual early retirement pension was raised from 58 to 60 years for persons born after 1943. In the public sector the age limit for persons born in 1944–1946 may on certain conditions also be 58 years and for persons born in 1947 59 years.

The requirement concerning the right to a pension component for projected pensionable service was removed from the entitlement criteria for the unemployment pension.

- 1.1.2003 The temporary lowering of the age limit for the part-time pension was ended, and the age limit was changed back to 58 years for everybody born after 1946.
- 1.1.2004 The individual early retirement pension can now be granted only to persons born in 1943 and earlier, in the public sector on certain conditions also to persons born in 1944–1947.
- 1.1.2005 Insurance has to be taken out for all work carried out between the ages of 18 and 67 which meets the criteria for the liability to take out pension insurance as determined in the pension acts, including work alongside receipt of a pension. Earlier the lower age limit in the pension acts for employees was 14 years and the liability to take out pension insurance ended at the latest at the age of 65.

All work carried out between the ages of 18 and 67 accrues a pension. In the event of a pension contingency the person insured for pension benefits is entitled to a pension, if the total amount of earnings during the working career exceeds the limit laid down in the act. Earlier one requirement for pension entitlement for persons aged under 23 was that they had accumulated at least 12 months of time in employment covered by the act.

The old-age pension may be taken flexibly between the ages of 63 and 68.

Persons born after 1949 are no longer entitled to an unemployment pension.





## I **Eläkkeellesiirtymisikä**

Pensioneringsålder

*Effective retirement age*



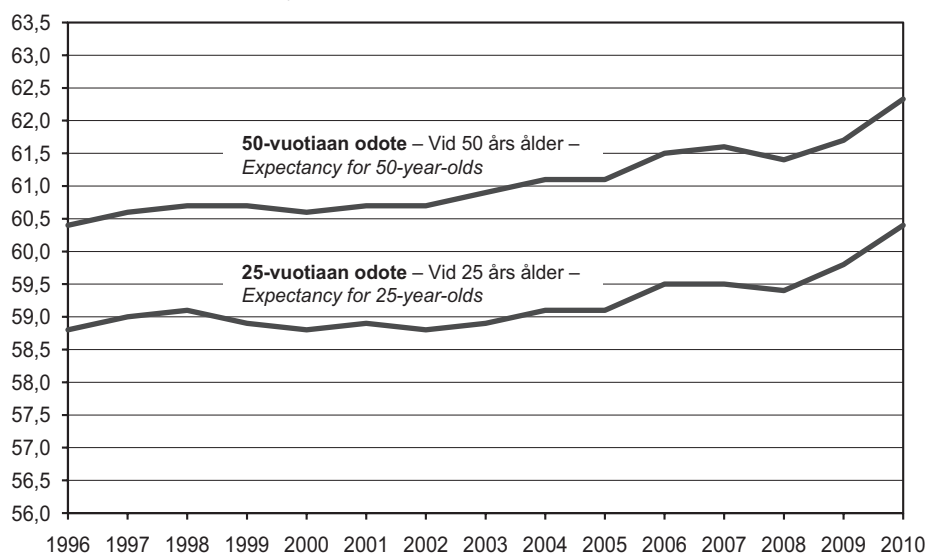
**Kuvio 1 Eläkkeellesiirtymisiän odote**  
 Figur 1 Förväntad pensioneringsålder  
 Chart 1 Expected effective retirement age (i.e. expectancy)

**Kaikki työeläkkeelle siirtyneet**

Alla nya arbetspensionerade

All persons retired on an earnings-related pension

Odote – Förväntad – Expectancy

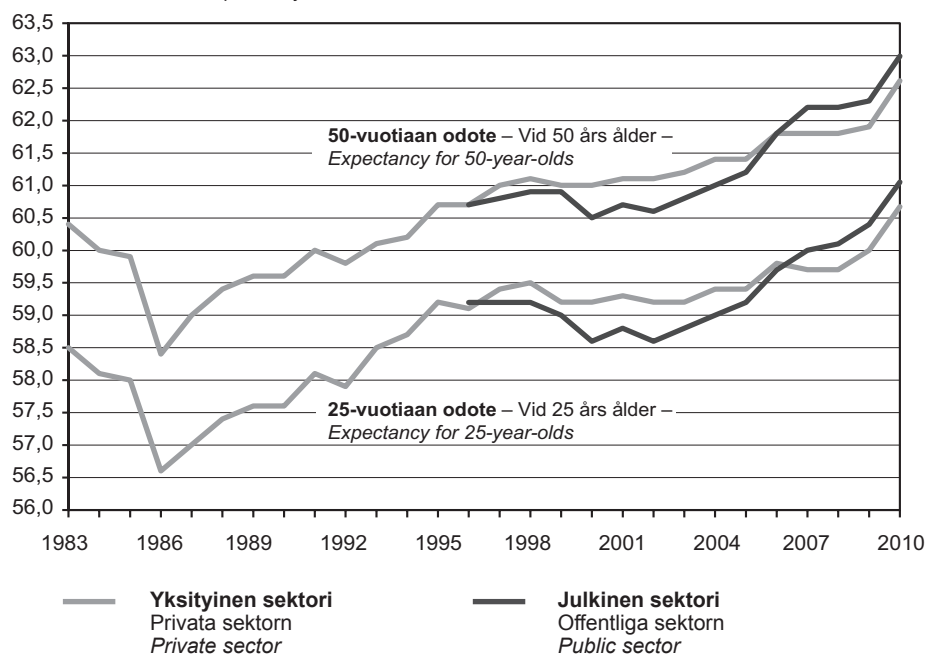


**1.a Työeläkkeelle siirtyneet sektoreittain**

1.a Nya arbetspensionerade sektorsvis

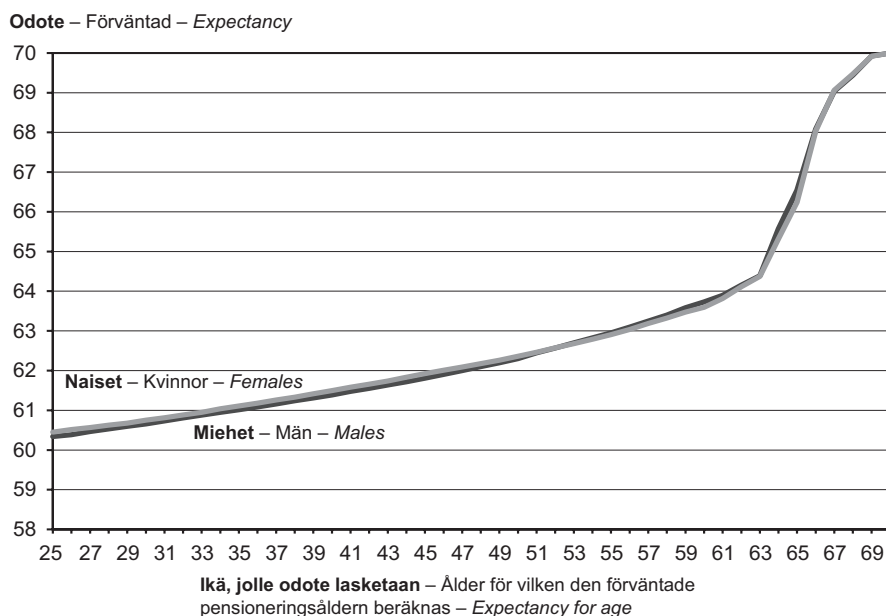
1.a Persons retired on an earnings-related pension by sector

Odote – Förväntad – Expectancy



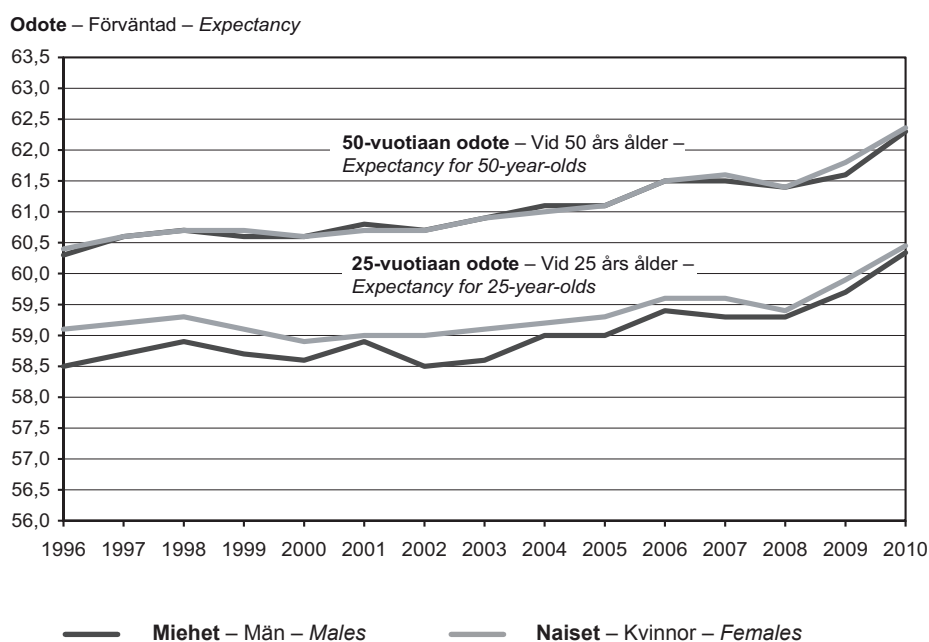
**Kuvio 2 Eläkkeellesiirtymisiän odote ikäluokittain vuonna 2010**  
 Figur 2 Förväntad pensioneringsålder efter åldersgrupp år 2010  
 Chart 2 Expected effective retirement age (i.e. expectancy) by age group in 2010

**Kaikki työeläkkeelle siirtyneet**  
 Alla nya arbetspensionerade  
 All persons retired on an earnings-related pension



**Kuvio 3 Eläkkeellesiirtymisiän odote sukupuolittain**  
 Figur 3 Förväntad pensioneringsålder efter kön  
 Chart 3 Expected effective retirement age (i.e. expectancy) by gender

**Kaikki työeläkkeelle siirtyneet**  
 Alla nya arbetspensionerade  
 All persons retired on an earnings-related pension

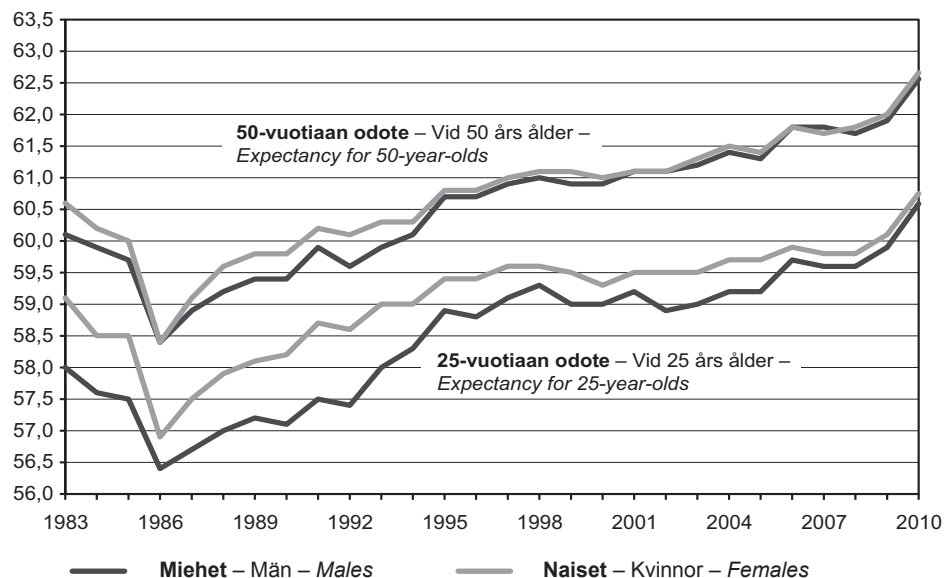


**3.a Yksityisen sektorin eläkkeelle siirtyneet**

3.a Nya pensionerade inom privata sektorn

3.a Persons retired on a private-sector pension

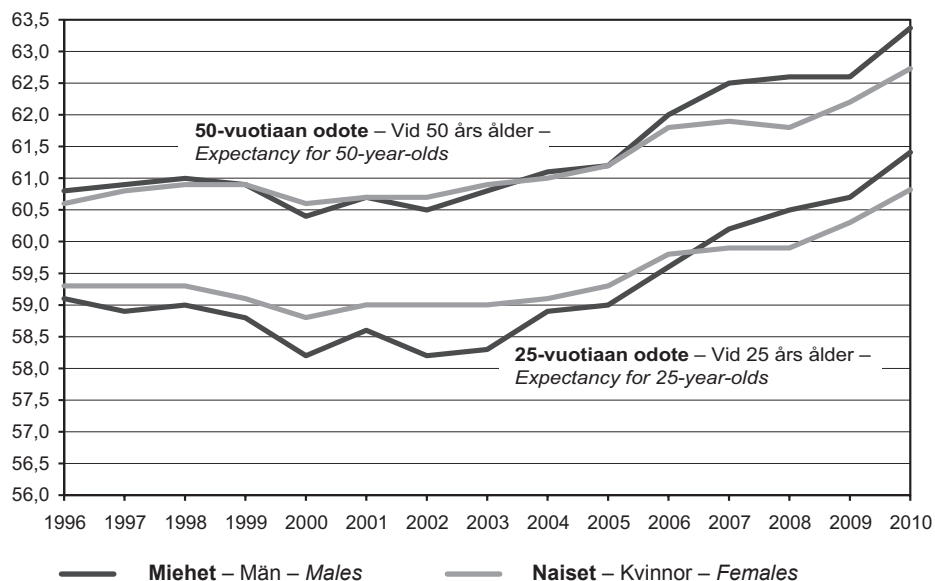
Odote – Förväntad – Expectancy

**3.b Julkisen sektorin eläkkeelle siirtyneet**

3.b Nya pensionerade inom offentliga sektorn

3.b Persons retired on a public-sector pension

Odote – Förväntad – Expectancy

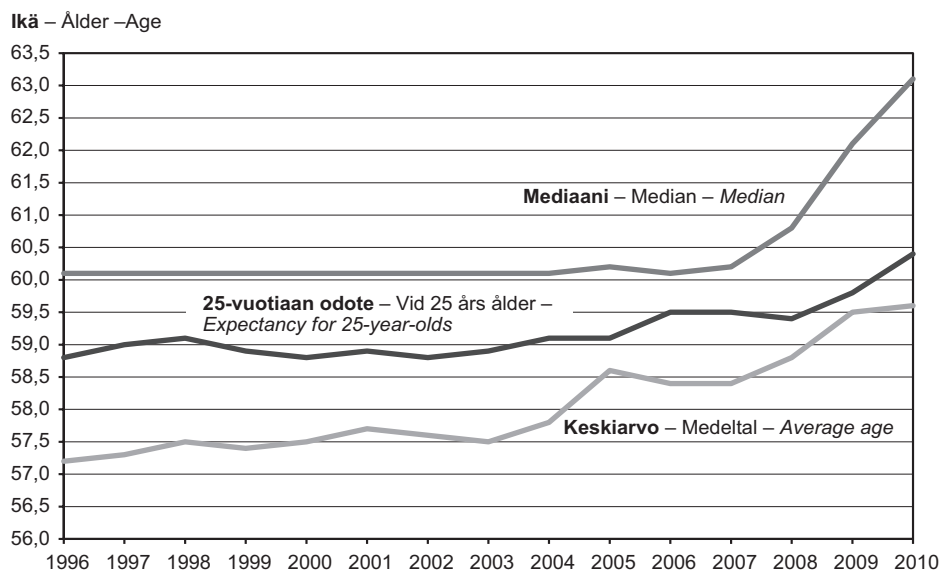


**Kuvio 4 Eläkkeellesiirtymisiän odote, keskiarvo ja mediaani**  
**Figur 4 Förväntad pensioneringsålder, medelålder och median**  
**Chart 4 Expected effective retirement age (i.e. expectancy), average and median age**

**Kaikki työeläkkeelle siirtyneet**

Alla nya arbetspensionerade

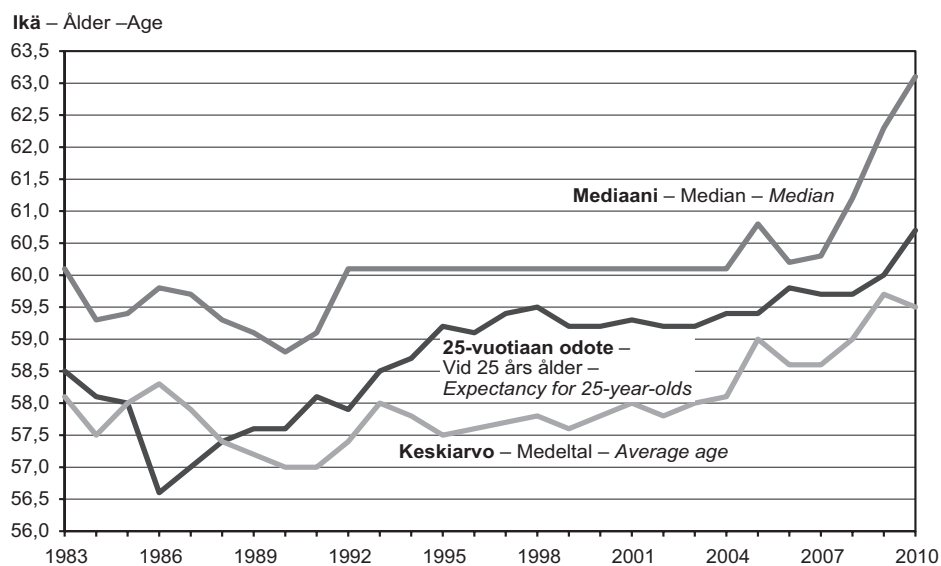
All persons retired on an earnings-related pension



**4.a Yksityisen sektorin eläkkeelle siirtyneet**

4.a Nya pensionerade inom privata sektorn

4.a Persons retired on a private-sector pension



**1 Eläkkeellesiirtymisiän odote 25- ja 50-vuotiaille**  
 1 Föväntad pensioneringsålder för 25- och 50-åringar  
 1 Expected effective retirement age (i.e. expectancy) for 25- and 50-year-olds

	25-vuotiaalle laskettu odote Beräknats för 25-åringar Calculated for age 25			50-vuotiaalle laskettu odote Beräknats för 50-åringar Calculated for age 50		
	Miehet Män Males	Naiset Kvinnor Females	Kaikki Samtliga All	Miehet Män Males	Naiset Kvinnor Females	Kaikki Samtliga All
<b>Kaikki työeläkkeelle siirtyneet – Alla nya arbetspensionerade –</b> <i>All persons retired on an earnings-related pension</i>						
2001	58,9	59,0	58,9	60,8	60,7	60,7
2002	58,5	59,0	58,8	60,7	60,7	60,7
2003	58,6	59,1	58,9	60,9	60,9	60,9
2004	59,0	59,2	59,1	61,1	61,0	61,1
2005	59,0	59,3	59,1	61,1	61,1	61,1
2006	59,4	59,6	59,5	61,5	61,5	61,5
2007	59,3	59,6	59,5	61,5	61,6	61,6
2008	59,3	59,4	59,4	61,4	61,4	61,4
2009	59,7	59,9	59,8	61,6	61,8	61,7
2010	60,3	60,4	60,4	62,3	62,4	62,3
<b>Yksityisen sektorin eläkkeelle siirtyneet – Nya pensionerade inom privata sektorn –</b> <i>Persons retired on a private-sector pension</i>						
2001	59,2	59,5	59,3	61,1	61,1	61,1
2002	58,9	59,5	59,2	61,1	61,1	61,1
2003	59,0	59,5	59,2	61,2	61,3	61,2
2004	59,2	59,7	59,4	61,4	61,5	61,4
2005	59,2	59,7	59,4	61,3	61,4	61,4
2006	59,7	59,9	59,8	61,8	61,8	61,8
2007	59,6	59,8	59,7	61,8	61,7	61,8
2008	59,6	59,8	59,7	61,7	61,8	61,8
2009	59,9	60,1	60,0	61,9	62,0	61,9
2010	60,6	60,8	60,7	62,6	62,7	62,6
<b>Julkisen sektorin eläkkeelle siirtyneet – Nya pensionerade inom offentliga sektorn –</b> <i>Persons retired on a public-sector pension</i>						
2001	58,6	59,0	58,8	60,7	60,7	60,7
2002	58,2	59,0	58,6	60,5	60,7	60,6
2003	58,3	59,0	58,8	60,8	60,9	60,8
2004	58,9	59,1	59,0	61,1	61,0	61,0
2005	59,0	59,3	59,2	61,2	61,2	61,2
2006	59,6	59,8	59,7	62,0	61,8	61,8
2007	60,2	59,9	60,0	62,5	61,9	62,2
2008	60,5	59,9	60,1	62,6	61,8	62,2
2009	60,7	60,3	60,4	62,6	62,2	62,3
2010	61,4	60,8	61,1	63,4	62,7	63,0

**2 Eläkkeellesiirtymisiän odote, keskiarvo ja mediaani**  
 2 Förväntad pensioneringsålder, medelålder och median  
 2 *Expected effective retirement age (i.e. expectancy), average and median*

Miehet Män Males			Naiset Kvinnor Females			Kaikki Samtliga All		
Odote Förväntad Expec- tancy	Keskiarvo Medeltal Average age	Mediaani Median Median	Odote Förväntad Expec- tancy	Keskiarvo Medeltal Average age	Mediaani Median Median	Odote Förväntad Expec- tancy	Keskiarvo Medeltal Average age	Mediaani Median Median

**Kaikki työeläkkeelle siirtyneet – Alla nya arbetspensionerade –**  
*All persons retired on an earnings-related pension*

2001	58,9	57,3	60,1	59,0	58,1	60,1	58,9	57,7	60,1
2002	58,5	57,1	60,1	59,0	58,1	60,1	58,8	57,6	60,1
2003	58,6	57,1	60,1	59,1	57,9	60,1	58,9	57,5	60,1
2004	59,0	57,5	60,1	59,2	58,2	60,1	59,1	57,8	60,1
2005	59,0	58,5	60,3	59,3	58,8	60,1	59,1	58,6	60,2
2006	59,4	58,3	60,1	59,6	58,6	60,1	59,5	58,4	60,1
2007	59,3	58,2	60,2	59,6	58,6	60,3	59,5	58,4	60,2
2008	59,3	58,7	60,8	59,4	58,9	60,8	59,4	58,8	60,8
2009	59,7	59,5	62,1	59,9	59,6	62,0	59,8	59,5	62,1
2010	60,3	59,5	63,1	60,4	59,8	63,1	60,4	59,6	63,1

**Yksityisen sektorin eläkkeelle siirtyneet – Nya pensionerade inom privata sektorn –**  
*Persons retired on a private-sector pension*

2001	59,2	57,6	60,1	59,5	58,4	60,1	59,3	58,0	60,1
2002	58,9	57,4	60,1	59,5	58,4	60,1	59,2	57,8	60,1
2003	59,0	57,6	60,1	59,5	58,4	60,1	59,2	58,0	60,1
2004	59,2	57,8	60,1	59,7	58,5	60,1	59,4	58,1	60,1
2005	59,2	58,8	60,8	59,7	59,2	60,8	59,4	59,0	60,8
2006	59,7	58,5	60,3	59,9	58,7	60,2	59,8	58,6	60,2
2007	59,6	58,4	60,3	59,8	58,7	60,3	59,7	58,6	60,3
2008	59,6	58,9	61,3	59,8	59,1	61,1	59,7	59,0	61,2
2009	59,9	59,7	62,3	60,1	59,7	62,2	60,0	59,7	62,3
2010	60,6	59,4	63,1	60,8	59,6	63,1	60,7	59,5	63,1

**Julkisen sektorin eläkkeelle siirtyneet – Nya pensionerade inom offentliga sektorn –**  
*Persons retired on a public-sector pension*

2001	58,6	57,1	60,1	59,0	57,8	60,1	58,8	57,5	60,1
2002	58,2	56,9	60,1	59,0	57,8	60,1	58,6	57,4	60,1
2003	58,3	56,8	60,1	59,0	57,5	60,1	58,8	57,2	60,1
2004	58,9	57,5	60,1	59,1	58,0	60,1	59,0	57,8	60,1
2005	59,0	58,2	60,1	59,3	58,5	60,1	59,2	58,4	60,1
2006	59,6	58,1	60,1	59,8	58,5	60,1	59,7	58,4	60,1
2007	60,2	58,3	60,1	59,9	58,6	60,2	60,0	58,5	60,1
2008	60,5	58,9	60,6	59,9	58,9	60,6	60,1	58,9	60,6
2009	60,7	59,6	62,1	60,3	59,6	61,6	60,4	59,6	61,8
2010	61,4	59,8	63,1	60,8	60,0	62,5	61,1	59,9	62,8

**Eläkkeellesiirtymisiän odote on laskettu 25-vuotiaalle.** – Den förväntade pensioneringsåldern har beräknats för 25-åringar.  
 – *The expected effective retirement age has been calculated for 25-year-olds.*



**3 Eläkkeelle siirtyneiden keskiarvoikä eläkelajin mukaan**  
 3 Nya pensionärers genomsnittsalder efter pensionslag  
 3 Average age for persons having retired by pension benefit

	Vanhuuseläke Alderspension Old-age pension			Työkyvyttömyyseläke Invalidpension Disability pension			Työttö- myys- eläke Arbets- löshets- pension Unemploy- ment pension	Osa-aika- eläkkeelle siirtyneet Nya deltids- pensions- tagare Persons started to receive part-time pension
	Miehet Män Males	Naiset Kvinnor Females	Kaikki Samtliga All	Miehet Män Males	Naiset Kvinnor Females	Kaikki Samtliga All		
<b>Kaikki työeläkkeelle siirtyneet – Alla nya arbetspensionerade – All persons retired on an earnings-related pension</b>								
2001	62,7	62,7	62,7	52,0	52,1	52,1	60,5	57,9
2002	62,8	62,8	62,8	51,9	52,5	52,2	60,6	57,6
2003	62,8	62,8	62,8	52,1	52,5	52,3	60,6	58,3
2004	63,2	62,9	63,1	52,4	52,6	52,5	60,7	59,5
2005	63,4	63,2	63,3	52,4	52,8	52,6	60,5	59,2
2006	63,1	63,1	63,1	52,2	52,5	52,3	60,4	59,2
2007	63,0	63,1	63,0	52,2	52,4	52,3	60,4	59,4
2008	63,2	63,3	63,2	52,1	52,2	52,2	60,3	59,6
2009	63,3	63,4	63,4	52,2	52,1	52,1	60,3	59,7
2010	63,4	63,6	63,5	51,9	52,2	52,0	60,9	59,7
<b>Yksityisen sektorin eläkkeelle siirtyneet – Nya pensionerade inom privata sektorn – Persons retired on a private-sector pension</b>								
2001	63,9	63,9	63,9	52,2	52,5	52,3	60,5	58,0
2002	64,1	64,1	64,1	52,1	52,8	52,4	60,7	57,7
2003	64,1	64,2	64,2	52,3	52,7	52,5	60,6	58,3
2004	64,3	64,3	64,3	52,6	52,8	52,7	60,7	59,5
2005	63,9	64,0	64,0	52,4	52,9	52,6	60,4	59,2
2006	63,8	63,9	63,8	52,3	52,5	52,4	60,3	59,2
2007	63,6	63,7	63,7	52,3	52,6	52,4	60,4	59,3
2008	63,6	63,7	63,7	52,3	52,4	52,3	60,3	59,5
2009	63,7	63,7	63,7	52,3	52,2	52,3	60,3	59,7
2010	63,7	63,8	63,8	52,0	52,2	52,1	60,9	59,6
<b>Julkisen sektorin eläkkeelle siirtyneet – Nya pensionerade inom offentliga sektorn – Persons retired on a public-sector pension</b>								
2001	61,5	62,3	62,0	51,6	51,8	51,7	60,3	57,7
2002	61,6	62,5	62,2	51,5	52,3	52,0	60,5	57,5
2003	61,5	62,4	62,0	51,7	52,4	52,1	60,4	58,2
2004	62,3	62,7	62,5	52,3	52,6	52,5	60,5	59,5
2005	62,6	62,9	62,8	52,5	53,0	52,8	60,5	59,2
2006	62,4	62,9	62,7	52,2	52,9	52,7	60,3	59,2
2007	62,3	63,0	62,7	52,8	53,0	52,9	60,3	59,4
2008	62,9	63,2	63,1	52,7	52,9	52,9	60,3	59,6
2009	63,0	63,4	63,3	53,0	53,0	53,0	60,3	59,8
2010	63,3	63,6	63,5	52,6	53,0	52,9	60,9	59,8



## **II Työeläkkeelle siirtyneet**

Nya arbetspensionerade

*Persons retired on  
an earnings-related  
pension*



**Kuvio 5 Työeläkkeelle vuonna 2010 siirtyneet**

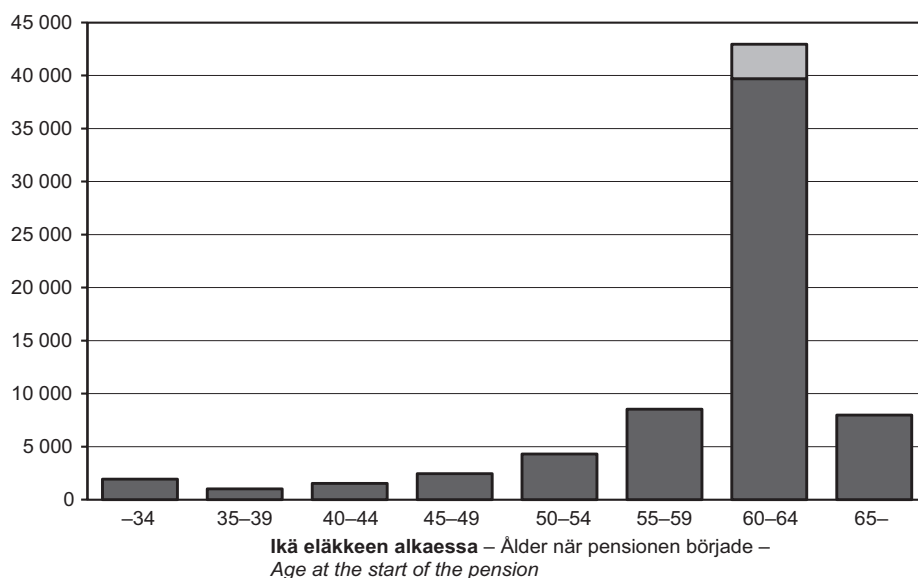
Figur 5 Nya arbetspensionerade år 2010

Chart 5 Persons having retired on an earnings-related pension in 2010

**5.a Kaikki ikäryhmittäin**

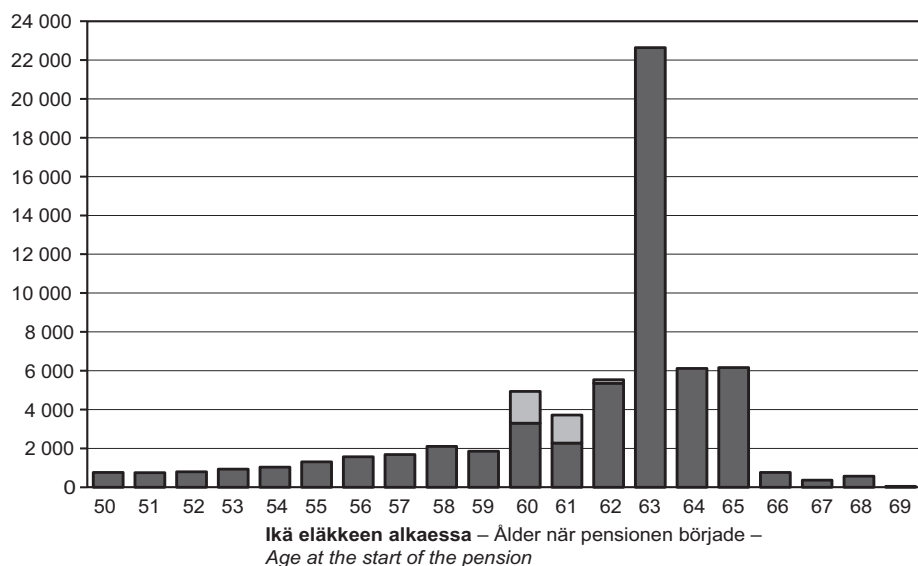
5.a Alla efter åldersgrupp

5.a All persons by age group


**5.b 50-69-vuotiaat yksivuotisikäluokittain**

5.b 50-69-åriga efter enåriga åldersgrupper

5.b 50-69-year-olds by one-year age groups



 **Työttömyyseläkkeelle siirtyneet –**  
 Nypensionerade med arbetslöshetspension –  
 Persons having retired on an unemployment  
 pension

 **Muulle eläkkeelle siirtyneet –**  
 Nypensionerade med andra pensionslag  
 Persons retired on some other type of pension

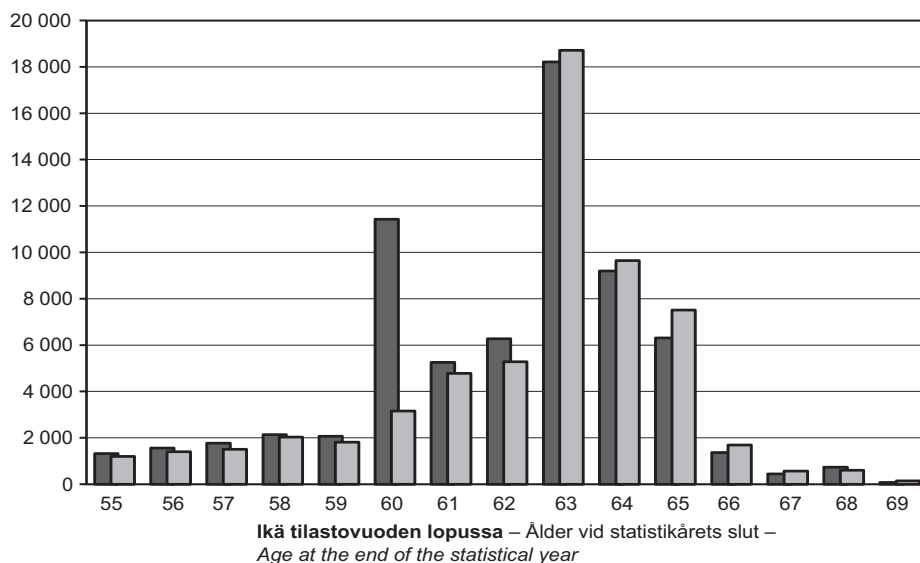
**Kuvio 6 Työeläkkeelle vuosina 2009 ja 2010 siirtyneet 55–69-vuotiaat iän mukaan**

Figur 6 Nya 55–69-åriga arbetspensionerade efter ålder åren 2009 och 2010  
 Chart 6 Persons having retired on an earnings-related pension, aged 55–69, in 2009 and 2010 by age

**6.a Lukumäärä**

6.a Antal

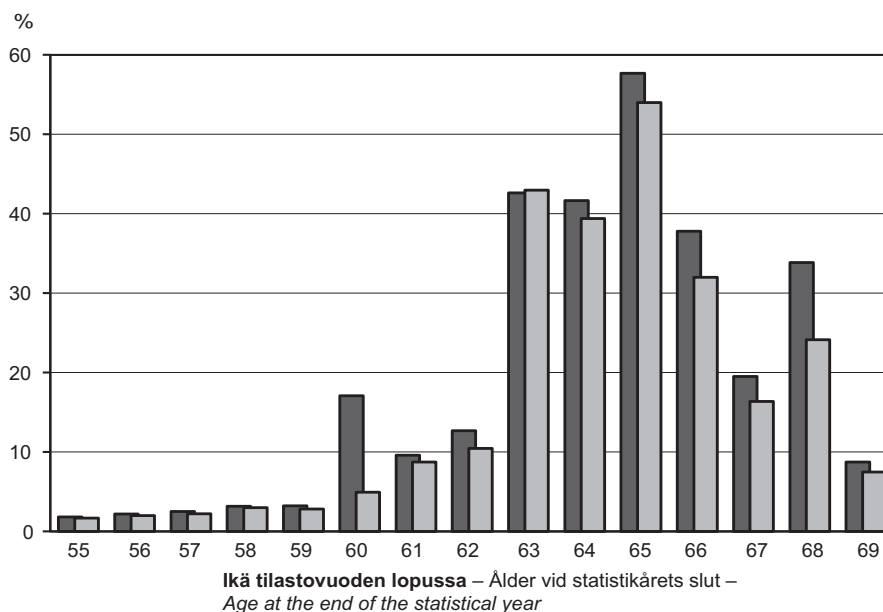
6.a Number



**6.b Osuus työeläkevakuutetuista**

6.b Andel av arbetspensionsförsäkrade

6.b Share of the insured



■ 2009    ■ 2010

**Kuvio 7 Työeläkkeelle vuonna 2010 siirtyneet 55–69-vuotiaat sukupuolen mukaan**

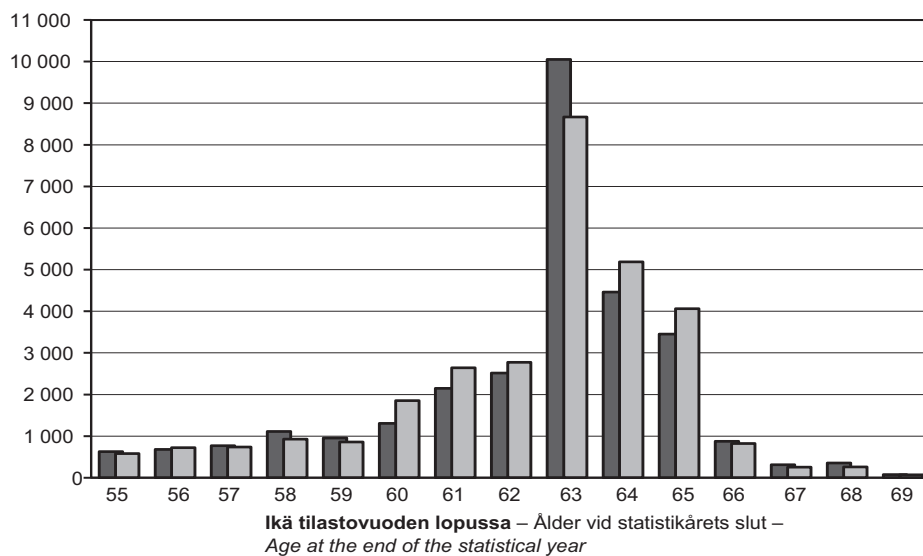
Figur 7 Nya 55–69-åriga arbetspensionerade år 2010 efter kön

Chart 7 Persons having retired on an earnings-related pension, aged 55–69, in 2010 by gender

**7.a Lukumäärä**

7.a Antal

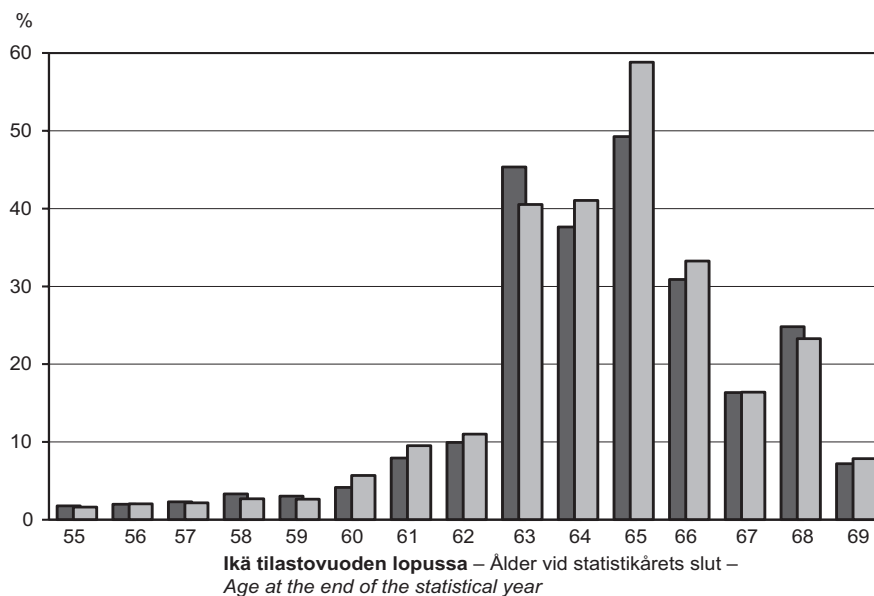
7.a Number



**7.b Osuus työeläkevakuutetuista**

7.b Andel av arbetspensionsförsäkrade

7.b Share of the insured



■ Miehet – Män – Males    □ Naiset – Kvinnor – Females

**4 Työeläkkeelle siirtyneet eläkelajin mukaan**

## 4 Nya arbetspensionerade efter pensionsslag

4 *Persons having retired on an earnings-related pension by pension benefit*

Vanhuuseläke Ålderspension <i>Old-age pension</i>		Työkyvyttö- myyseläke Invalid- pension <i>Disability pension</i>	Työttö- myyseläke Arbets- löshets- pension <i>Unemploy- ment pension</i>	Maatalouden erityiseläke Special- pension för lantbruks- företagare <i>Special pension for farmers</i>	Kaikki eläkkeelle siirtyneet Alla nypensio- nerade <i>All new retirees</i>	Osa-aika- eläkkeelle siirtyneet Nya deltids- pensions- tagare <i>Persons started to receive part-time pension</i>
Kaikki Samtliga All	Varhennettu vanhuuseläke Förtida ålders- pension <i>Early old-age pension</i>					

**Kaikki työeläkkeelle siirtyneet – Alla nya arbetspensionerade –  
*All persons retired on an earnings-related pension***

2001	18 769	4 114	23 325	14 784	1 263	<b>57 691</b>	8 995
2002	19 564	4 152	25 223	11 505	1 273	<b>57 211</b>	16 114
2003	19 106	4 208	25 885	11 278	1 004	<b>56 979</b>	8 232
2004	20 853	4 046	26 004	10 550	1 037	<b>58 154</b>	3 524
2005	30 217	2 467	25 853	10 091	1 362	<b>67 088</b>	4 869
2006	27 103	1 933	24 399	11 296	1 213	<b>63 714</b>	6 154
2007	28 050	2 377	25 422	12 430	1 081	<b>66 722</b>	6 693
2008	33 672	2 822	25 574	12 017	1 136	<b>72 116</b>	7 037
2009	43 510	2 889	23 870	11 484	1 025	<b>79 637</b>	8 565
2010	44 112	2 532	22 898	3 253	613	<b>70 741</b>	9 813

**Yksityisen sektorin eläkkeelle siirtyneet – Nya pensionerade inom privata sektorn –  
*Persons retired on a private-sector pension***

2001	14 556	4 480	21 576	14 520	1 263	<b>51 652</b>	5 644
2002	15 538	4 572	23 494	11 355	1 273	<b>51 439</b>	10 113
2003	16 566	4 195	24 037	11 143	1 004	<b>52 540</b>	5 544
2004	17 077	3 721	24 447	10 418	1 037	<b>52 780</b>	2 221
2005	27 875	1 611	23 870	9 739	1 362	<b>62 642</b>	3 040
2006	22 691	1 225	22 403	11 081	1 213	<b>57 196</b>	3 626
2007	23 750	1 622	23 394	12 218	1 081	<b>60 217</b>	3 901
2008	30 091	1 989	23 583	11 835	1 136	<b>66 388</b>	4 145
2009	39 487	2 403	22 042	11 309	1 025	<b>73 630</b>	5 500
2010	40 192	2 389	21 068	3 205	613	<b>64 957</b>	5 811

**Julkisen sektorin eläkkeelle siirtyneet – Nya pensionerade inom offentliga sektorn –  
*Persons retired on a public-sector pension***

2001	11 226	1 439	11 873	6 452	.	<b>29 468</b>	3 371
2002	11 837	1 517	13 201	5 335	.	<b>30 301</b>	6 048
2003	10 820	1 624	13 636	5 520	.	<b>29 897</b>	2 722
2004	12 569	1 763	13 829	5 194	.	<b>31 505</b>	1 041
2005	15 526	2 811	14 259	5 269	.	<b>34 966</b>	1 849
2006	15 213	1 987	13 631	5 667	.	<b>34 437</b>	2 550
2007	15 845	2 271	14 242	6 028	.	<b>36 005</b>	2 818
2008	18 651	2 427	14 475	5 962	.	<b>38 967</b>	2 909
2009	23 660	1 724	13 578	5 872	.	<b>43 005</b>	3 101
2010	25 031	1 202	13 191	1 661	.	<b>39 838</b>	4 031

**Vanhuuseläkkeissä ovat mukana vain suoraan tai osa-aikaeläkkeeltä vanhuuseläkkeelle siirtyneet, eivät ns. jatkoeläkkeet.** – I ålderspensionerna ingår endast nypensionerade som gått i ålderspension direkt eller efter deltids pension, inte s.k. fortsatta pensioner. – *The old-age pensions include only persons who have retired directly on an old-age pension or from a part-time pension to an old-age pension, not so-called continued pensions.*



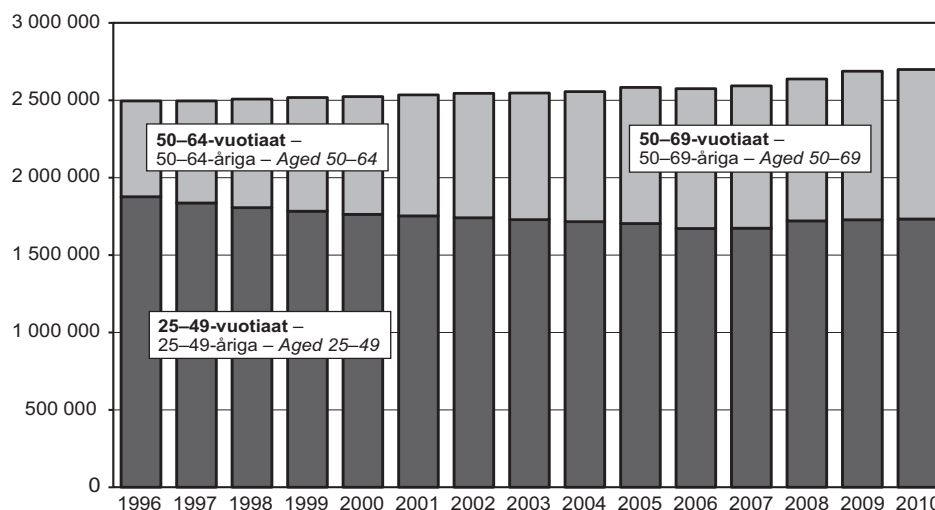
### **III Työeläkevakuutetut**

Arbetspensionsförsäkrade

*Persons insured for  
earnings-related  
pension benefits*

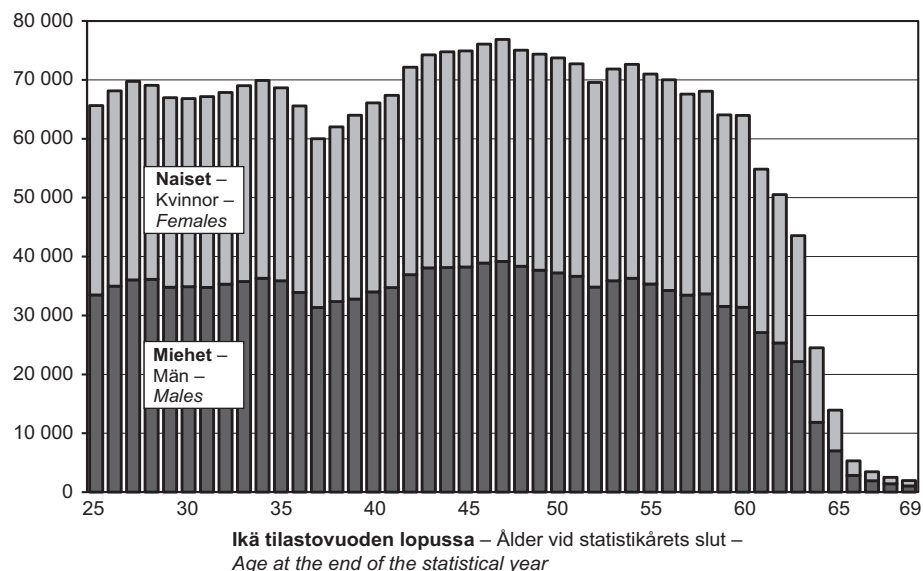


**Kuvio 8 Työeläkevakuutetut ikäryhmittäin**  
 Figur 8 Arbetspensionsförsäkrade efter åldersgrupp  
 Figure 8 Persons insured for earnings-related pension benefits by age group



Vuoden 2004 loppuun yleinen eläkeikä oli 65 vuotta. – Till slutet av år 2004 var den allmänna pensionsåldern 65 år – Until the end of 2004 the general retirement age was 65 years.

**Kuvio 9 Työeläkevakuutetut iän mukaan vuonna 2010**  
 Figur 9 Arbetspensionsförsäkrade efter ålder år 2010  
 Figure 9 Persons insured for earnings-related pension benefits by age in 2010



Kuvioissa työeläkevakuutetut sisältävät ne eläkeoikeuden piiriin kuuluvat henkilöt, jotka eivät saa eläkettä (pl. osa-aikaeläke). – I graferna inkluderar de arbetspensionsförsäkrade som omfattas av pensionsrätten och som inte får pension (exklusive deltidspension). – In the graphs the persons insured for earnings-related pension benefits include persons who are covered by pension rights and who do not receive a pension (not including part-time pension).





# TILASTO- RAPORTTI

## Eläketurvakeskuksen tilastoraportteja 2010

- 1/2010 Tilastoraportti vuoden 2008 kustannustenjaosta
- 2/2010 Työeläkkeiden rahoitus vuonna 2008
- 3/2010 Yritysten työeläkemaksut vuonna 2008
- 4/2010 Työeläkekuntoutus vuonna 2008
- 5/2010 Eläkkeellesiirtymisikä Suomen työeläkejärjestelmässä
- 6/2010 Katsaus eläketurvaan vuonna 2009
- 7/2010 Työeläkekuntoutus vuonna 2009
- 8/2010 Tilastoraportti vuoden 2009 kustannustenjaosta
- 9/2010 Työeläkkeiden rahoitus vuonna 2009

## Eläketurvakeskuksen tilastoraportteja 2011

- 1/2011 Yritysten työeläkemaksut vuonna 2009
- 2/2011 Eläkkeellesiirtymisikä Suomen työeläkejärjestelmässä

Eläketurvakeskus   
PENSIONSSKYDDSCENTRALEN

---

**Eläketurvakeskus**

00065 ELÄKETURVAKESKUS

Puhelin 010 7511

Faksi (09) 148 1172

[www.etk.fi](http://www.etk.fi)

**Pensionsskyddscentralen**

00065 PENSIONSSKYDDSCENTRALEN

Tfn 010 7511

Fax (09) 148 1172

**Finnish Centre for Pensions**

FI-00065 ELÄKETURVAKESKUS

Finland

Tel. +358 10 7511

Fax +358 9 148 1172