



TILASTO-  
RAPORTTI

# Työeläkekuntoutus vuonna 2008

Eläketurvakeskuksen tilastoraportteja  
4/2010

Eläketurvakeskus • Pensionsmyndigheten

---

# TILASTORAPORTTI

---



# Työeläkekuntoutus vuonna 2008

Leena Saarnio

Eläketurvakeskuksen tilastoraportteja  
4/2010

Eläketurvakeskus • Pensionsmyndigheten

---

# TILASTORAPORTTI

---

**Eläketurvakeskus**

00065 ELÄKETURVAKESKUS

Puhelin 010 7511

S-posti etunimi.sukunimi@etk.fi

---

**Pensionsskyddscentralen**

00065 PENSIONSSKYDDSCENTRALEN

Tfn 010 7511

E-post förnamn.efternamn@etk.fi

---

**Finnish Centre for Pensions**

FI-00065 ELÄKETURVAKESKUS Finland

Tel. +358 10 7511

E-mail firstname.surname@etk.fi

Helsinki 2010

ISSN-L 1459-3823

ISSN 1798-7466 (verkkojulkaisu)

## ABSTRAKTI

Työeläkekuntoutuksen tavoitteena on edistää ansiotyössä pysymistä tai sinne palaamista ja näin vähentää tai ainakin myöhentää työkyvyttömyyseläkkeelle siirtymisen tarvetta. Työeläkekuntoutuksen säännöksissä korostetaan kuntoutustarpeen varhaista havaitsemista ja kuntoutuksen oikea-aikaisuutta. Ammatillinen kuntoutus on ensisijainen vaihtoehto työkyvyttömyyseläkkeeseen nähden. Viime vuosina varsin kohtuullisella tasolla pysynyt kuntoutushakemusten hylkäysprosentti (18 prosenttia) ja kuntoutuksen jälkeinen onnistunut työhön paluu saattavat olla osoitus kuntoutuksen oikeasta ajoituksesta, varhaisesta käynnistämisestä. Yhä useampi kuntoutuksen hakija näyttäisi näin täyttäneen työeläkekuntoutuksen vaatimukset.

Työeläkelaitokset kuntoutuivat vuoden 2008 aikana 8 521 henkilöä kustannusten ollessa 54 miljoonaa euroa. Kuntoutujien lukumäärät ovat vuodesta 1996 lähes nelinkertaistuneet ja kuntoutusmenot kuusinkertaistuneet, reaaliarhassa viisinkertaisiksi. Kuntoutusaikaisen toimeentulokorvauksen eli harkinnanvaraisen kuntoutusavustuksen, osakuntoutusrahan, kuntoutusrahan ja -korotuksen osuus kustannuksista oli 47 milj. euroa ja kuntoutuspalvelukulujen 7 milj. euroa.

Tyypillinen työeläkekuntoutuja on useimmiten yksityiseltä sektorilta ja työelämästä tuleva, noin 46-vuotias henkilö, jolla on diagnoosina jokin tuki- ja liikuntaelinten sairaus. Kuntoutumisen keinoina työpaikkakuntoutus on käytetyin kuntoutustoimenpide. Vuonna 2008 kuntoutuksen ajalta maksettiin työelämästä tulevalle toimeentulokorvausta keskimäärin 2 008 euroa kuukaudessa.

Ammatillisen kuntoutuksen tuloksellisuutta mitataan yleensä taloudellisin näkökohdin. Kuntoutusta pidetään onnistuneena, jos henkilö pystyy jatkamaan työelämässä sairaudestaan huolimatta ja näin siirtää eläkkeelle hakeutumista lähemmäs eläkeikää. Onnistuessaan kuntoutus pienentää eläkemenoja ja näin lieventää työeläkemaksujen korotuspaineita. Tavoitteena on, että kuntoutuksen kokonaiskustannukset ovat pienemmät kuin vastaavat eläkemenot. Kun vuonna 2008 työkyvyttömyyseläkkeelle siirtyneiden keskimääräiset vuosikustannukset olivat laskennallisesti 10 400 euroa ja onnistuneelle kuntoutukselle laskettu keskimääräinen kokonaiskustannus 16 400 euroa, maksaa kuntoutus näin vertaillen itsensä takaisin jo noin puolessatoista vuodessa.

Työeläkekuntoutuksen tarkoituksena on havaita kuntoutustarve riittävän ajoissa. Tilastojen näkökulmasta kuntoutuksen oikea-aikaisuutta voidaan tarkastella päätyneiden kuntoutusohjelmien tuloksen perusteella, mittareina työhön paluu ja eläkkeelle siirtyminen. Kuntoutusta pidetään onnistuneena, jos mahdollisimman moni sijoittuu takaisin työelämään ja mahdollisimman harva eläkkeelle. Vuonna 2008 päättyi 3 985 kuntoutusohjelmaa ja kuntoutujista yli puolet (63 prosenttia) palasi takaisin työelämään ja 18 prosenttia eläkkeelle. Kuntoutuksen onnistumisen kannalta on merkittävää, että eläkkeelle siirtyneistä 44 prosenttia siirtyi osatyökyvyttömyyseläkkeelle. Useissa näistä tapauksista kuntoutusohjelman nimenomaisena tavoitteena oli osatyökyvyttömyyseläke. Kaikkiaan täydelle työkyvyttömyyseläkkeelle siirtyneiden osuudet ovat pienentyneet ja osatyökyvyttömyyseläkkeen käyttö on lisääntynyt edellisvuosista.

Työeläkekuntoutuksessa kuntoutustaustalla, sillä hakeudutaanko kuntoutukseen työn vai eläkkeen kautta, on merkitystä. Kuntoutustausta onkin yksi selittävä muuttuja, miksi kuntoutajat poikkeavat toisistaan muun muassa kuntoutusratkaisun, diagnoosin ja kuntoutuksen tuloksellisuuden suhteen. Jo kuntoutuksen haku- ja ratkaisuvaiheessa kuntoutustausta erottelee. Valtaosa työeläkekuntoutujista, seitsemän kymmenestä, tuli kuntoutukseen työelämästä. Eläketaustaisten hakemuksista 90 prosenttia ja työelämästä tulleiden hakemuksista 80 prosenttia päätyi myönteiseen ratkaisuun. Eläketaustaisten hakijoiden joukko on valikoituneempi ja heidän työkyky-/sairaustilanteensa tunnetaan usein paremmin. Sairauksien suhteen työelämästä ja eläkkeeltä tulleet poikkesivat myös toisistaan. Joka kolmannella eläketaustaisella oli diagnoosina mielenterveyden ja käyttäytymisen häiriö ja työelämästä tulevilla noin joka kuudennella. Eläketaustaisten sairausjakauma vastasi näin mielenterveyden häiriöiden syytä työkyvyttömyyseläkkeelle siirtyneiden jakaumaa. Kuntoutuksen onnistuneen lopputuloksen kannalta on merkitystä sillä, tullaanko kuntoutukseen työelämästä vai eläkkeeltä. Vuonna 2008 kuntoutuksensa päätökseen saaneista henkilöistä 70 prosenttia tuli työelämästä ja heistä 70 prosenttia myös palasi takaisin töihin. Vastaavasti eläketaustaisista 48 prosenttia palasi työelämään. Edellisvuosiin verrattuna yhä useampi kuntoutuja palaa takaisin töihin.

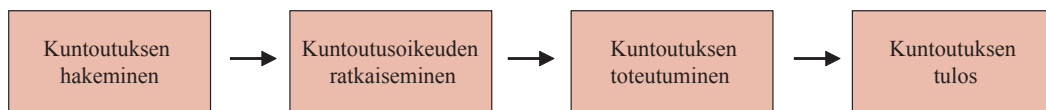
## LUKIJALLE

Tiedot työeläkekuntoutuksesta julkaistaan Eläketurvakeskuksen kotisivuilla, osoitteessa [www.etk.fi](http://www.etk.fi).

Työeläkekuntoutus 2008 koskee yksityisen ja julkisen sektorin työeläkekuntoutusta. Raportissa tarkastellaan työeläkekuntoutuksen kehitystä aina vuodesta 1992 lähtien, pääpaino on kuitenkin vuodessa 2008.

Vuoden 2008 aikana työeläkekuntoutukseen ei tehty merkittäviä lainmuutoksia. Muutokset olivat tyypiltään lähinnä säädösten sanamuotojen täsmennyksiä, koskien ansiorajaa. Työeläkekuntoutuksen kannalta merkittävin lähihistorian uudistus toteutui vuonna 2004, jolloin ammatillisesta kuntoutuksesta tuli subjektiivinen oikeus, mikä mahdollisti valitusoikeuden kuntoutuspäätökseen. Vuonna 2005 tulevan ajan oikeuden vaatimus korvattiin ansiorajavaatimuksella. Vuoden 2007 lainmuutos puolestaan laajensi kuntoutuksen valitusoikeuden kaikkiin työeläkekuntoutusta koskeviin päätöksiin ja mm. kuntoutuksen toimenpiteistä poistettiin ammatillisen kuntoutuksen tukemiseksi myönnettävä lääkinnällinen kuntoutus ja kuntoutustutkimus.

Itse kuntoutusprosessi koostuu neljästä vaiheesta: kuntoutuksen hakemisesta, kuntoutusoikeuden ratkaisemisesta, kuntoutuksen toteutuksesta ja tuloksesta.



Tässä raportissa kuntoutuksen hakemisvaihe sisältää tietoa vireille tulleista kuntoutushakemuksista. Kuntoutusoikeuden ratkaisemisessa tarkastellaan kuntoutuspäätöksiä ja valitusoikeutta. Kuntoutuksen toteutusvaiheessa on tietoa kuntoutujien lukumääristä, kuntoutuksen keinoista ja kuntoutuskustannuksista. Kuntoutuksen tulos -osio kohdistuu päätyneisiin kuntoutusohjelmiin, kuntoutuksen välittömään tulokseen eli päätyikö kuntoutuja takaisin työelämään vai eläkkeelle. Tarkastelussa on myös seurattu rekistereitä hyödyntäen kuntoutuksensa päättäneiden elämäntilannetta kuntoutuksen jälkeen, lähinnä työssäolon pysyvyyttä. Kuntoutuksen tuloksellisuuteen liittyy myös kustannustehokkuus näkökulma. Päätyneiden kuntoutusohjelmien kustannusten osalta on selvitetty kuntoutuksen hintaa, mitä kuntoutus maksoi, oliko kuntoutus edullisempaa kuin työkyvyttömyyseläke ja missä ajassa kuntoutus maksoo itsensä takaisin.

Raportin luvut perustuvat työeläkelaitoksilta saatuihin tietoihin ja Eläketurvakeskuksen rekistereihin.

Kuntoutusraportin sisällöstä vastaa Leena Saarnio, jolle julkaisun sisältöä koskevat kyselyt ja muutosehdotukset voi osoittaa. Lukujen tuottamisesta ovat vastanneet Jari Kannisto ja Jukka Lampi.





# SISÄLTÖ

ABSTRAKTI.....	3
LUKIJALLE .....	5
1 Työeläkekuntoutus .....	9
2 Kuntoutuksen hakeminen.....	12
2.1 Kuntoutushakemukset .....	12
3 Kuntoutusoikeuden ratkaiseminen .....	13
3.1 Kuntoutuspäätökset .....	13
3.2 Myöntö- ja hylkäysprosentit.....	15
3.3 Hylkäyssyyt .....	19
3.4 Valitusoikeus.....	20
4 Kuntoutuksen toteutus.....	21
4.1 Kuntoutujat .....	22
4.2 Kuntoutuspalvelulajit.....	23
4.3 Kuntoutuspalvelujen käyttöjakauma vuosina 1998–2008.....	25
4.4 Kuntoutuskustannukset.....	25
5 Kuntoutuksen tulos.....	27
5.1 Vuosina 1999–2008 päättyneet kuntoutusohjelmat.....	27
5.2 Vuonna 2008 päättyneet kuntoutusohjelmat.....	28
5.3 Vuonna 2003 päättyneiden kuntoutusohjelmien seuranta diagnoosin mukaan .....	32
5.4 Kuntoutuksen hinta.....	33
Taulukoiden kuvaus ja käytetyt käsitteet .....	37
Taulukot .....	39

## Taulukkoluetelo

1. Vuoden 2008 aikana annetut kuntoutuspäätökset .....	39
2. Vuoden 2008 aikana työeläkekuntoutusta saaneet ja kuntoutuskustannukset .....	40
2.1 Vuoden 2008 aikana kuntoutuspalveluja saaneet ja kuntoutuspalvelukulut .....	41
3a. Vuoden 2008 aikana päättyneet kuntoutusohjelmat ja kuntoutuskustannukset loppustatuksen mukaan, molemmat sukupuolet .....	42
3a.1 Vuoden 2008 aikana päättyneet kuntoutuspalveluohjelmat ja -palvelukulut loppustatuksen mukaan, molemmat sukupuolet.....	43
3b. Vuoden 2008 aikana päättyneet kuntoutusohjelmat ja kuntoutuskustannukset loppustatuksen mukaan, miehet .....	44
3b.1 Vuoden 2008 aikana päättyneet kuntoutuspalveluohjelmat ja -palvelukulut loppustatuksen mukaan, miehet .....	45
3c. Vuoden 2008 aikana päättyneet kuntoutusohjelmat ja kuntoutuskustannukset loppustatuksen mukaan, naiset.....	46
3c.1 Vuoden 2008 aikana päättyneet kuntoutuspalveluohjelmat ja -palvelukulut loppustatuksen mukaan, naiset .....	47
4. Vuoden 2008 aikana kuntoutusajan toimeentulokorvausta saaneet ja keskimääräinen kuukausikorvaus sektoreittain .....	48
5. Vuoden 2008 aikana kuntoutusajan toimeentulokorvausta saaneet ja keskimääräinen kuukausikorvaus sairausryhmittäin ja sektoreittain .....	49
6. Vuoden 2008 aikana maksetut kuntoutusajan toimeentulokorvaukset ikäryhmittäin ja sektoreittain .....	50
7. Vuoden 2008 aikana maksetut kuntoutusajan toimeentulokorvaukset sairausryhmittäin ja sektoreittain .....	51

# 1 Työeläkekuntoutus

Työeläkelakien mukainen kuntoutus kohdistuu työikäisiin henkilöihin, joiden yhteys työelämään ei ole katkennut. Kuntoutus on luonteeltaan ammatillista ja yksilöllistä. Työeläkekuntoutuksella pyritään ehkäisemään työntekijän tai yrittäjän joutumista työkyvyttömyyseläkkeelle tai ainakin myöhentää sen alkamista. Kuntoutuksen tavoitteena on, että henkilö pystyy sairaudesta, viasta tai vammasta huolimatta jatkamaan työelämässä mahdollisimman pitkään. Pääsyn työeläkekuntoutuksen piiriin säätelee kuntoutuslainsäädäntö. Oikeus työeläkekuntoutukseen edellyttää hakijaltaan aina työkyvyttömyyden uhkaa ja kuntoutuksen on oltava myös tarkoituksenmukaista. Työeläkevakuuttajat vastaavat työeläkekuntoutuksesta ja laitosten kuntoutusasiantuntijat tekevät ratkaisun oikeudesta kuntoutukseen. Kuntoutusoikeuden arviointi perustuu aina kokonaisvaltaiseen, yksilökohtaiseen arvioon.

## ***Kuntoutuslait ja lain muutokset***

Koko kuntoutusta koskeva lainsäädäntö uusittiin lokakuussa 1991 voimaantulleilla säädöksillä. Tavoitteena oli tukea työntekijän ammatillista kuntoutusta niin, että henkilö pystyisi jatkamaan työssä pitempään tai palaamaan takaisin työelämään. Kuntoutus oli harkinnanvaraista eikä valitusoikeutta ollut. Työelämästä tulevan kuntoutujan toimeentuloturvaksi säädettiin kuntoutusraha ja yhteistyötä eri kuntouttajatahojen välillä pyrittiin tehostamaan ja selkiyttämään.

Vuoden 1996 lain muutoksessa korostettiin edelleen kuntoutuksen ensisijaisuutta. Määräaikaisesta työkyvyttömyyseläkkeestä tuli kuntoutustuki, johon piti aina liittyä hoito- ja kuntoutussuunnitelma. Osatyökyvyttömyyseläkkeen käyttöä pyrittiin lisäämään. Eläkkeeltä tulevan kuntoutujan toimeentuloa parannettiin. Aktiiviselta kuntoutusajalta maksettu kuntoutuskorotus nostettiin 10 prosentista 33 prosenttiin.

Vuoden 2004 alussa ammatillisesta kuntoutuksesta tuli lakisääteinen työeläke-etuus. Kuntoutuksen hakijalla oli valitusoikeus kuntoutusoikeutta koskevaan päätökseen mutta ei vielä valitusoikeutta kuntoutuksen sisällöstä. Vuoden 2004 kuntoutuslainsäädännön tavoitteena oli varhentaa ammatillisen kuntoutuksen aloittamista. Säännöksillä pyrittiin vaikuttamaan siihen, että yhä useampi henkilö pysyisi työelämässä entistä pitempään, jolloin keskimääräinen eläkkeellesiirtymisikä nousisi ja paine työeläkemaksujen nostamiseen vähenisi.

Vuoden 2005 työeläkeuudistuksesta seurasi muutoksia kuntoutuksen saamisen edellytyksiin ja kuntoutusrahan laskentaan. Vuoden 2005 uudistuksessa tulevan ajan vaatimus korvattiin ansiorajavaatimuksella. Työkyvyttömyyseläkkeen laskenta muuttui eläkeuudistuksen vuoksi ja näitä muutoksia sovellettiin myös kuntoutusrahan laskentaan. Muutokset astuivat voimaan vuoden 2006 alussa.

Vuoden 2007 alusta lukien yksityisen alan palkansaajia koskevat eläkelait TEL, LEL ja TaEL yhdistettiin yhdeksi laiksi, TyEL:ksi. Uudistuksen yhteydessä kuntoutusta koskeviin säädöksiin ei tehty suuria muutoksia. Merkittävämpiä muutoksia olivat valitusoikeuden laajeneminen kaikkiin työeläkekuntoutusta koskeviin päätöksiin, myös kuntoutuksen sisältöön.

Uudistuksen myötä kuntoutuksen keinovalikoimasta poistettiin kuntoutustutkimus ja ammatillisen kuntoutuksen tukemiseksi myönnettävä lääkinällinen kuntoutus. Tutkimuksia käytetään ainoastaan hankittaessa lisäselvityksiä kuntoutussuunnitelmaa varten. Työeläkelaitokset eivät kustanna tutkimuksia kuntoutustarpeen arvioimiseen. Muutoksia tehtiin myös työllistymisen tukemiseksi myönnettävään kuntoutusavustukseen.

Vuoden 2008 aikana kuntoutusta koskeviin säädöksiin ei tehty suuria muutoksia. Ansio-rajadellytysten tutkimista täsmennettiin tapauksissa, jossa kuntoutusta haettiin työkyvyttömyyseläkkeen päätyttyä.

### **Työeläkekuntoutuksen kriteerit**

Alle 63-vuotiaalla työntekijällä tai yrittäjällä on oikeus saada kuntoutusta, jos seuraavat kriteerit täyttyvät:

1. Asianmukaisesti diagnosoitu sairaus, vika, vamma, joka aiheuttaa henkilölle uhan tulla työkyvyttömäksi lähitulevaisuudessa eli noin viidessä vuodessa, jos kuntoutustoimenpiteisiin ei ryhdytä.
2. Vuoden 2006 alusta lähtien tulevan ajan edellytyksen on korvannut ansiovaatimus, jonka mukaan työeläkekuntoutusta hakevalla tulee olla työeläkelakien piiriin kuuluvia ansioita vähintään 28 249,94 euroa (vuoden 2008 tasossa) kuntoutuksen hakemisvuotta edeltäneiden viimeisen viiden vuoden aikana. Myös työkyvyttömyyseläkkeellä oleva henkilö voi saada ammatillista kuntoutusta. Työkyvyttömyyseläkkeen saajan osalta edellytetään, että eläkkeen tulevan ajan ansiot ovat vähintään 28 249,94 euroa.
3. Hakijalla ei ole oikeutta tapaturma- tai liikennejärjestelmän ammatilliseen kuntoutukseen.
4. Hakijan työssäolon täytyy olla vakiintunutta eikä yhteys työelämään ole katkennut ja työeläketurvaa on ansaittu riittävästi. Työhistorian ei tarvitse olla aukoton eikä kokonaistyöajalle ole asetettu mitään ehdotonta kestoa.
5. Kuntoutuksen avulla voidaan estää tai lykätä joutumista työkyvyttömyyseläkkeelle tai auttaa jo työkyvyttömyyseläkkeellä oleva takaisin työelämään
6. Työeläkekuntoutus säästää eläkemenoja. Tavoitteena on, että kuntoutukseen käytetyt kustannukset jäävät keskimäärin pienemmiksi kuin vastaava eläkemeno

Tarkoituksenmukaisuutta arvioitaessa otetaan huomioon muun muassa hakijan ikä, koulutus, työkokemus, aikaisempi toiminta, yhteys työelämään, muut sosiaalis-taloudelliset tekijät sekä se johtaako haettu ammatillinen kuntoutus hakijan terveydentilaan sopivassa työssä jatkamiseen. Tarkoituksenmukaisuutta arvioitaessa otetaan myös huomioon, lykkääkö ammatillinen kuntoutus hakijan eläkkeelle siirtymistä vai ei.

### **Työeläkekuntoutuksen keinot**

Sisällöltään työeläkelaitosten tukema kuntoutus voi olla:

- neuvontaa
- työpaikkakuntoutusta: työkokeilua, työhön valmennusta
- työhön tai ammattiin johtavaa koulutusta
- elinkeinotukea yritystoimintaa varten
- kuntoutuksen aiheuttamien tarpeellisten ja välttämättömien kustannusten korvaamista esim. työssä tarvittavat välineet ja laitteet

Työeläkejärjestelmän ammatillisen kuntoutuksen lähtökohtana on yhteistyö kuntoutujan työpaikan kanssa. Työkokeilun ja työhön valmennuksen avulla selvitetään työjärjestelyn ja uudelleensijoittumisen mahdollisuudet työpaikalla sekä järjestetään tarvittavaa kurssimuotoista koulutusta. Jos nämä ratkaisut eivät johda toivottuun tulokseen, voidaan harkita ammatillista uudelleen koulutusta.

### **Toimeentulo kuntoutuksen aikana**

Työeläkekuntoutuksessa maksettavia kuntoutusetuuksia ovat :

#### ***Kuntoutusraha***

Kuntoutusraha on työelämästä suoraan kuntoutukseen lähtevälle maksettu toimeentuloetus. Suuruudeltaan se on työeläkelakien mukaisen työkyvyttömyyseläkkeen määrä korotettuna 33 prosentilla. Kuntoutusrahaa maksetaan vain aktiivisen kuntoutuksen ajalta.

Jos työnantaja maksaa palkan työkokeilun, työhön valmennuksen tai oppisopimuskoulutuksen ajalta, maksetaan kuntoutusraha työnantajalle palkkaa vastaavalta ajalta. Jos palkka on kuntoutusrahaa pienempi, maksetaan loppuosa kuntoutusrahasta kuntoutujalle itselleen.

#### ***Osakuntoutusraha***

Osakuntoutusrahaa maksetaan henkilölle, joka osittain jatkaa ansiotyötä ammatillisen kuntoutuksen rinnalla. Osakuntoutusraha on puolet kuntoutusrahan määrästä.

#### ***Harkinnanvarainen kuntoutusavustus***

Harkinnanvarainen kuntoutusavustus on etuus, joka voidaan myöntää kuntoutussuunnitelman laatimisen - tai kuntoutuksen alkamisen odotus ja väliajalle, korkeintaan kolmeksi kuukaudeksi. Yrittäjille (YEL, MYEL) ja kuntatyöntekijöille (KuEL) kuntoutusavustus voidaan myöntää työllistymisen tueksi kuntoutuksen jälkeiselle ajalle, jos kuntoutujalla ei ole muuta toimeentuloa.

Kuntoutusavustus on työkyvyttömyyseläkkeen suuruinen eikä siihen lisätä 33 prosentin korotusta. Harkinnanvaraista kuntoutusavustusta ei myönnetä, jos kuntoutuja saa esim. sairauspäivärahaa tai työttömyyspäivärahaa.

### ***Kuntoutustuki***

Kuntoutustuki on määräaikainen työkyvyttömyyseläke, joka voidaan myöntää silloin kun sairauspäiväraha-aika ei ole ollut riittävä työkyvyn palautumiseen. Työkyvyttömyys on kestänyt tai sen arvioidaan kestävän vähintään vuoden ajan. Työhön paluuta edistävien kuntoutustuen myöntämisen edellytyksenä on, että hakijalle on tehty hoito- tai kuntoutussuunnitelma terveydenhuollossa tai työterveyshuollossa.

### ***Kuntoutuskorotus***

Kuntoutustuen tai työkyvyttömyyseläkkeen lisäksi myönnettävä korotus, jota maksetaan aktiivisen kuntoutuksen ajalta täysiltä kalenterikuukausilta. Korotus on 33 prosenttia maksettavan eläkkeen määrästä.

Perusmäärältään kuntoutusraha, kuntoutustuki ja työkyvyttömyyseläke kuntoutuskorotuksella ovat samansuuruisia.

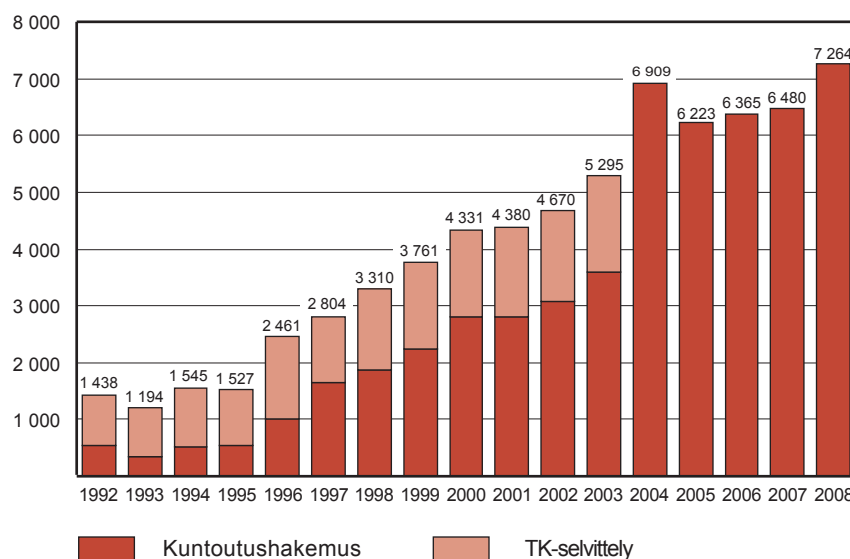
## **2 Kuntoutuksen hakeminen**

Aloite kuntoutukseen voi lähteä joko työntekijältä itseltään, työnantajalta tai työterveyshuollon kautta. Kuntoutustoimenpiteisiin voidaan ryhtyä jo ennen kuin henkilö joutuu sairauslomalle. Työntekijän kuntoutusarvoselvitys on tehtävä Kansaneläkelaitoksen toimesta viimeistään silloin, kun sairausvakuutuslain mukaisen päivärahan suorituspäivien lukumäärä ylittää 60 päivää. Tämän selvittelyn seurauksena Kansaneläkelaitos voi ohjata henkilön ottamaan yhteyttä työeläkelaitokseen tai lähettää työeläkelaitokseen kuntoutustiedustelun.

Kuntoutusta haetaan sitä varten laadituilla lomakkeilla, joko K- tai KT-lomakkeilla. KT-lomake on ollut käytössä vuodesta 2005 lähtien ja se on tarkoitettu henkilölle, joka on hakenut kuntoutustukea tai työkyvyttömyyseläkettä. Kuntoutushakemuksen liitteenä tarvitaan aina työterveyslääkärin tai muun hoitavan lääkärin antama B2-lääkärinlausunto jäljellä olevasta työ- ja toimintakyvystä. Usein pyydetään myös työnantajalta kuvausta hakijan työtehtävistä.

### **2.1 Kuntoutushakemukset**

Vuoden 2008 aikana tuli vireille 7 264 kuntoutushakemusta. Kuukausitasolla kuntoutushakemuksia tuli vireille keskimäärin noin 605. Hakemusmäärät kasvoivat edellisvuodesta 12 prosenttia. Kuntoutusuudistusvuonna 2004 hakemuksia tuli vireille 30 prosenttia enemmän kuin edellisvuonna. Subjekttiivinen oikeus kuntoutukseen ja kuntoutuksen saama julkisuus lisäsivät tuolloin työeläkelaitoksissa hakemusmääriä ja joukkoon mahtui myös tapauksia, jotka eivät kaikilta osin täyttäneet työeläkekuntoutuksen kriteereitä. Tilastoseurannassa tämä näkyi hakemusten korkeana hylkäysosuutena. Seurannan alkuajoista, vuodesta 1992 lähtien hakemusmäärät ovat yli viisinkertaistuneet (kuvio 1). Työeläkekuntoutuksen hakemista ovat lainmuutosten ohella edistäneet TELA:n ja Kela:n välinen yhteistyösopimus sekä työeläkelaitosten tehostunut kuntoutustoiminta.

**Kuvio 1.** Vireille tulleet kuntoutushakemukset vuosina 1992–2008

### 3 Kuntoutusoikeuden ratkaiseminen

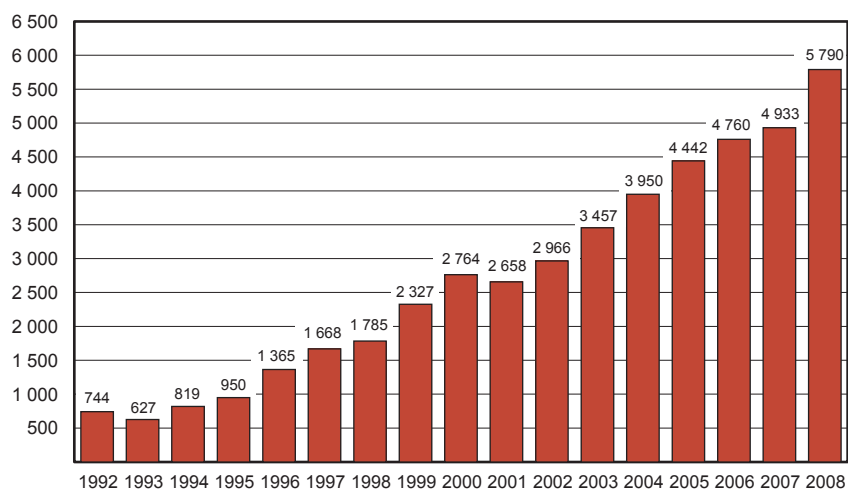
Oikeuden työeläkekuntoutukseen säätelee kuntoutuslainsäädäntö. Kuntoutuksen hakijan täytyy täyttää työeläkekuntoutuksen asettamat vaatimukset. Työeläkelaitoksen kuntoutuksen asiantuntijat tutkivat hakijan asiakirjojen perusteella työkyvyttömyyden uhan ja kuntoutustarpeen ja varmistavat näin, että kuntoutuslainsäädännön asettamat normit, säädökset ja kriteerit toteutuvat potentiaalisen kuntoutujan kohdalla. Myönteinen kuntoutuspäätös sisältää aina kuntoutussuunnitelman. Mikäli hakijalla ei ole kuntoutussuunnitelmaa, voidaan hänelle antaa ennakkopäätös, joka on voimassa 9–12 kuukautta. Jos kuntoutusta ei katsota aiheelliseksi, on työeläkelaitoksen perusteltava antamansa hylkäyspäätös.

#### 3.1 Kuntoutuspäätökset

Vuoden 2008 aikana annettiin 7 026 kuntoutuspäätöstä, kasvua edellisvuodesta oli 17 prosenttia. Kuntoutuspäätöksistä myönteisiä oli 5 790 (82 prosenttia) ja hylkäyksiä 1 236 (18 prosenttia). Kuntoutuspäätöksen saaneista enemmistö (73 prosenttia) oli joko työelämässä tai työttömänä hakeutuessaan kuntoutukseen ja iältään keskimäärin 46-vuotiaita.

#### **Myönteiset kuntoutuspäätökset**

Myönteisiä kuntoutuspäätöksiä annettiin 5 790, kasvua edellisvuodesta oli 17 prosenttia (kuvio 2). Myönteisten päätösten lukumäärät ovat kasvaneet tilastoseurannan alkua ajoista lähtien lähes kahdeksankertaiseksi. Vuonna 2008 annetuista myönteisistä kuntoutuspäätöksistä yli puolet (55 prosenttia) oli naisten. Vielä vuonna 2003 miesten osuus myönteisistä päätöksistä oli hieman suurempi. Kehitys muuttui naisten hyväksi vuodesta 2004 lähtien.

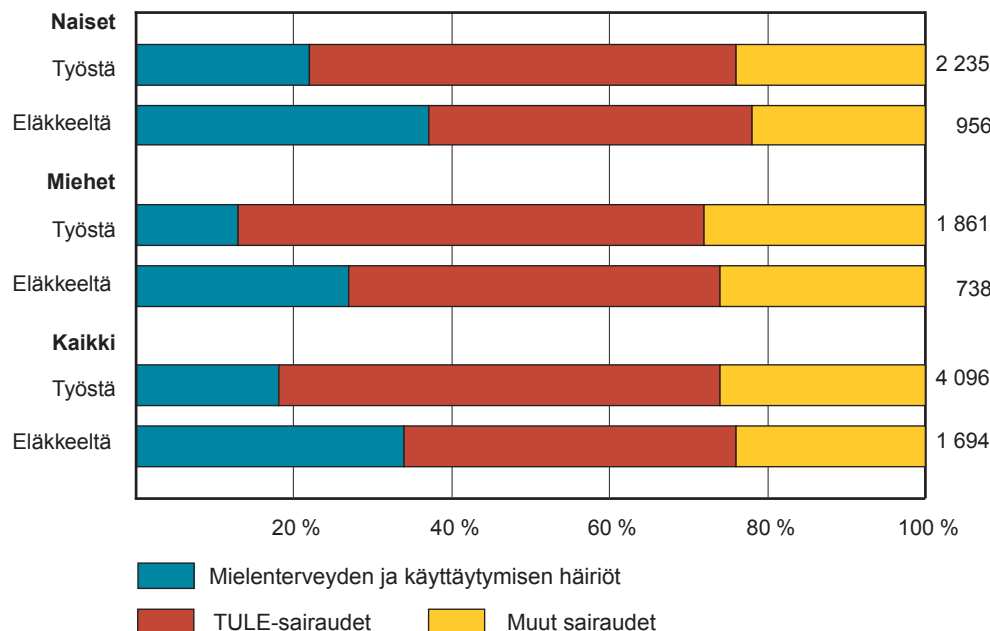
**Kuvio 2.** Myönteiset kuntoutuspäätökset vuosina 1992–2008

Myönteisen kuntoutuspäätöksen saaneista yli 70 prosenttia tuli työelämästä. Aina vuoteen 1996 asti myönteisen kuntoutuspäätöksen saaneista yli puolet oli eläketaustaisia. Vuonna 2008 työelämästä tulevien myönteisten päätösten lukumäärät kasvoivat edellisvuodesta 20 prosenttia. Vastaavasti eläkkeeltä tulevien, lähinnä työkyvyttömyyseläkkeeltä tai kuntoutustuelta tulevien myönteisten kuntoutuspäätösten määrät kasvoivat 12 prosenttia edellisvuodesta.

Vuonna 2008 myönteisen kuntoutuspäätöksen saaneista yli puolella oli diagnoosina jokin tuki- ja liikuntaelinten sairaus ja joka viidennellä mielenterveyden ja käyttäytymisen häiriö. Kuviossa 3 on kuvattu, miten yleisimmät sairausryhmät jakaantuivat sukupuolen ja kuntoutustaustan mukaan. Kuntoutustaustalla oli merkitystä, miten keskeisimmät diagnoosiryhmät jakaantuivat myönteisissä päätöksissä. Joka kolmannella eläketaustaisella oli taustalla mielenterveyden ja käyttäytymisen häiriö, noudattaen näin työkyvyttömyyseläkkeelle siirtyneiden jakaumaa. Vastaavasti työelämästä kuntoutukseen hakeutuvilla joka kuudennella oli mielenterveyden ongelmia. Mielenterveyden ja käyttäytymisen häiriöitä esiintyi enemmän naisilla kuntoutustaustasta riippumatta. Miehillä sairaudet painottuivat enemmän tuki- ja liikuntaelintensairauksiin.



**Kuvio 3.** Myönteiset kuntoutuspäätökset diagnoosin, taustan ja sukupuolen mukaan vuonna 2008



### 3.2 Myöntö- ja hylkäysprosentit

Vuonna 2008 annetuista kuntoutuspäätöksistä 82 prosenttia oli myönteisiä. Kuntoutushakemusten hylkäysprosentti on tilastoseurannan aikana, vuodesta 2004 vuoteen 2008 laskenut 29 prosentista 18 prosenttiin, mihin se näyttäisi viime vuosina vakiintuneen (taulukko 1). Taulukon hylkäysprosentteissa eivät ole mukana ns. lainopilliset hylkäykset. Tällaisia lainopillisia hylkäyksiä ovat muun muassa tapaukset, joissa henkilön ansiorajavaatimus ei täyty tai asia kuuluu tapaturma- tai liikennevakuutusjärjestelmän piiriin. Vuoden 2008 aikana lainopillisia hylkäyksiä oli kaikkiaan 181.

**Taulukko 1.** Kuntoutusmyöntö- ja hylkäysprosentit vuosina 2004–2008

Vuosi	Myöntöprosentti	Hylkäysprosentti	Päätösten lukumäärä
2004	71	29	5 569
2005	76	24	5 846
2006	81	19	5 916
2007	82	18	6 023
2008	82	18	7 026

Hylkäysprosentin suuruus vaihtelee sukupuolen, iän, kuntoutustaustan, diagnoosin ja kuntouttajatahon mukaan.

### **Myönnöt ja hylkäykset sukupuolen mukaan**

Naisten kuntoutushakemuksia hylättiin suhteessa enemmän kuin miesten (taulukko 2). Eräänä selityksenä siihen, että miesten kuntoutushakemuksia hylätään jonkin verran naisia vähemmän, voidaan pitää miesten ammattirakennetta. Kuntoutusasiakkaana olevat miehet työskentelevät naisia useammin fyysisesti raskaissa ammateissa, joissa esiintyy vaikean asteisia tuki- ja liikuntaelinten sairauksia. Miehet edustavat tässä mielessä ns. 'selkeämpiä kuntoutusasiakkaita'. Miehillä on usein myös naisia yhtenäisempi työhistoria.

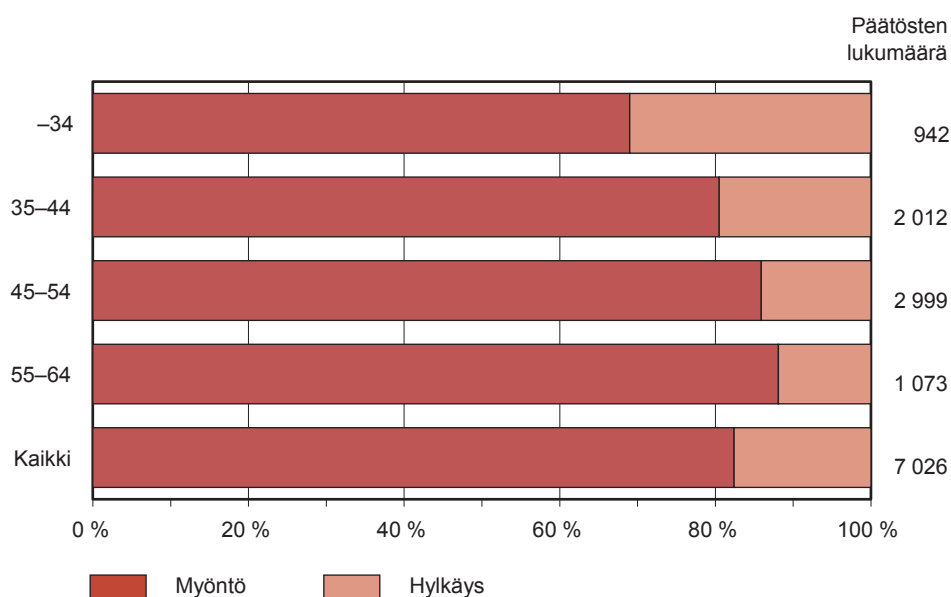
**Taulukko 2.** Kuntoutuspäätökset sukupuolen mukaan vuonna 2008

Kuntoutus- päätökset	Naiset		Miehet		Kaikki	
	lkm	%	lkm	%	lkm	%
Myönteiset päätökset	3 191	81	2 599	84	5 790	82
Hylkäyspäätökset	730	19	506	16	1 236	18
<b>Kaikki</b>	<b>3 921</b>	<b>100</b>	<b>3 105</b>	<b>100</b>	<b>7 026</b>	<b>100</b>

### **Myönnöt ja hylkäykset iän mukaan**

Kuntoutusta hakeneiden keskimääräinen ikä vuonna 2008 oli 46 vuotta. Kuntoutuspäätöksiä annettiin eniten ikäluokassa 45–54-vuotiaat (kuvio 4). Kaikista päätöksistä 43 prosenttia koski tätä ikäluokkaa. Tämän ikäluokan hakemuksista hylättiin 14 prosenttia. Kuntoutuksen hakijoista 55–64-vuotiaiden hakemuksia hylättiin vähiten. Hylkäysprosentti oli tässä ikäryhmässä 12 prosenttia ja annetuista päätöksistä joka seitsemäs koski tätä ikäluokkaa. Eniten työeläkelaitokset hylkäsivät alle 35-vuotiaiden hakemuksia. Annetuista päätöksistä 13 prosenttia koski tätä ikäluokkaa ja hylkäysprosentti oli 31 prosenttia.

Kuntoutuksen hakijan iällä on merkitystä harkittaessa kuntoutuksen tarkoituksenmukaisuutta. Iäkkäämmällä henkilöllä omaan vakiintuneeseen työhön tai ammattiin liittyvä työkyvyn menettämisen uhka on painavampi kuntoutusta puoltava tekijä kuin nuoremmalla.

**Kuvio 4.** Myöntöjen ja hylkäysten osuudet (%) iän mukaan vuonna 2008**Myönnöt ja hylkäykset kuntoutustaustan mukaan**

Kuntoutuspäätöksen saaneista 73 prosenttia oli työelämässä. Työssä olevien kuntoutushakemuksia hylättiin suhteessa enemmän kuin eläkkeeltä tulevien. Hylkäysprosentti työelämästä tulevilla oli 20 prosenttia ja eläketaustaisilla 10 prosenttia (taulukko 3). Ilmeisesti eläketaustaisten hakijoiden joukko on valikoituneempi ja heidän työkyky-/sairaustilanteensa tunnetaan usein paremmin.

**Taulukko 3.** Kuntoutuspäätökset kuntoutustaustan mukaan vuonna 2008

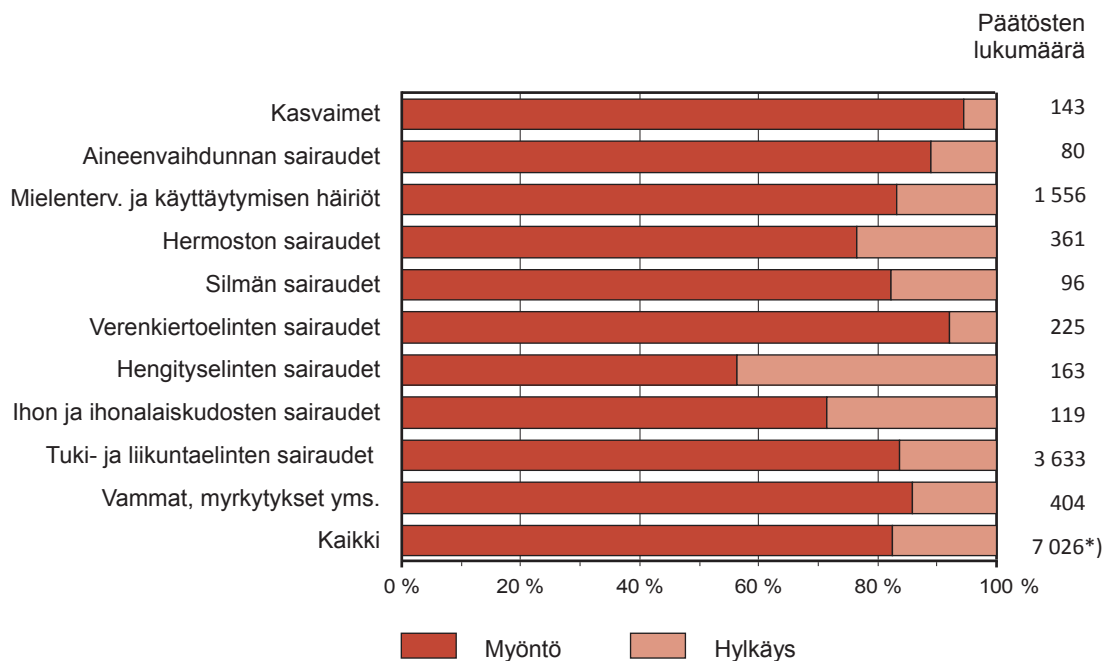
Kuntoutus-päätökset	Työelämässä		Eläkkeellä		Kaikki	
	lkm	%	lkm	%	lkm	%
Myönteiset päätökset	4 096	80	1 694	90	5 790	82
Hylkäyspäätökset	1 048	20	188	10	1 236	18
<b>Kaikki</b>	<b>5 144</b>	<b>100</b>	<b>1 882</b>	<b>100</b>	<b>7 026</b>	<b>100</b>

**Myönnöt ja hylkäykset diagnoosin mukaan**

Kuviossa 5 on tarkasteltu miten myöntö- ja hylkäysprosentit jakautuivat eri sairausryhmissä. Kuviossa ovat eriteltyinä vain ne sairausryhmät, jossa tapauksia oli enemmän kuin 50. Suurimmat sairausryhmät olivat tuki- ja liikuntaelinten sairaudet sekä mielenterveyden häiriöt. Nämä diagnoosit kattoivat 74 prosenttia kaikista kuntoutuspäätöksistä. Hylkäysprosentit

näissä sairausryhmissä olivat 16 prosentin luokkaa. Hengityselinsairauksia hylättiin suhteessa eniten. Hylkäysprosentti tässä sairausryhmässä oli 44 prosenttia. Hengityselinsairauksista esim. astma on sen tyyppinen, että se on lääkinällisesti hoidettavissa. Hengityselinsairauksien osuus kuntoutuspäätöksistä oli pieni, parin prosentin luokkaa. Vähiten hakemuksia hylättiin kasvaimien sairausryhmässä. Hylkäysprosentti oli tässä diagnoosiluokassa 6 prosenttia.

**Kuvio 5.** Myöntöjen ja hylkäysten osuudet (%) diagnoosin mukaan vuonna 2008



\*) Sisältää 246 päätöstä muista sairausryhmistä

### **Myönnöt ja hylkäykset kuntouttajatahon mukaan**

Taulukossa 4 on tarkasteltu miten myöntö- ja hylkäysprosentit jakaantuivat eri kuntouttajatahojen mukaan. Yksityisellä sektorilla kuntoutushakemuksia hylättiin enemmän kuin julkisella sektorilla. Julkisella puolella hylkäysprosentit poikkesivat myös toisistaan, riippuen siitä, oliko kysymys kunta- vai valtiosektorista. Valtiosektorilla kuntoutushakemuksia hylättiin vähiten. Syynä lienee kuntoutusjärjestelmien erilaisuus. Valtiokonttori on samalla sekä yksi työeläkelaitos että työnantaja työterveyshuoltoineen, joka koordinoi luontevasti työeläkekuntoutusta. Kunta-alalla työeläkekuntoutuksen toimijana on myös vain yksi eläkelaitos, Kuntien eläkevakuutus. Kuntatyönantajat ovat kuitenkin kokonsa ja taloudellisen tilanteensa suhteen erilaisia. Yksityisellä sektorilla on taas monta työeläkekuntoutusta järjestävää työeläkevakuuttajaa ja myös yrittäjien ja työterveyshuollon kenttä on monimuotoisempi.

**Taulukko 4.** Kuntoutuspäätökset kuntouttajatahon mukaan vuonna 2008

Kuntoutus- päätökset	Yksityinen sektori		Julkinen sektori		Kaikki	
	lkm	%	lkm	%	lkm	%
Myönteiset päätökset	4 033	81	1 757	85	5 790	82
Hylkäyspäätökset	927	19	309	15	1 236	18
<b>Kaikki</b>	<b>4 960</b>	<b>100</b>	<b>2 066</b>	<b>100</b>	<b>7 026</b>	<b>100</b>

### 3.3 Hylkäyssyyt

Jos henkilö on saanut hylkäävän päätöksen, on työeläkelaitoksen perusteltava ratkaisunsa. Mikäli henkilön kuntoutushakemus on hylätty esim. sillä perusteella, että työkyvyttömyyden uhkaa ei ole, ei eläkelaitoksen perusteluissa ole otettu kantaa kuntoutuksen tarkoituksenmukaisuuteen. Jos taas hakijan kohdalla ei täyty työkyvyttömyyden uhan eikä tarkoituksenmukaisuuden vaatimus, on päätös perusteltava molemmilla perusteilla. Työeläkelaitosten käytämiä hylkäyssyytiä ovat:

#### 1. Ei tulevan ajan oikeutta, ansiomäärävaatimus

Luokkaan kuuluvat tapaukset, joissa tulevan ajan ansiovaatimus ei täyty tai työskenteleyn päättymisestä on jo kulunut pari kolme vuotta, yhteys työelämään voidaan katsoa katkenneen eikä hakijaa ei voida pitää työelämään vakiintuneena. Vuoden 2006 alusta lähtien ns. tulevan ajan edellytyksen on korvannut ansiomäärävaatimus.

#### 2. Tapaturma- tai liikennevakuutusyhtiö kuntouttaa

Luokkaan kuuluvat tapaukset, joissa kuntoutuksen tarve johtuu työtapaturmasta, ammattitaudista tai liikennevahingosta. Tapaturma- tai liikennevakuutuslaitos on aina ensisijainen ammatillisessa kuntoutuksessa.

#### 3. Ei työkyvyttömyyden uhkaa

Luokkaan kuuluvat esim. tapaukset, joissa lääketieteelliset löydökset ovat niin vähäiset, etteivät aiheuta pidempiaikaista työkyvyttömyyden uhkaa. Sairaudet ovat hoidettavissa. Uhkaa arvioitaessa otetaan huomioon henkilön toimintakyky ja sen oletettava kehitys lähivuosina.

#### 4. Kuntoutus ei tarkoituksenmukaista

Luokkaan kuuluvat mm. tapaukset, joissa henkilöllä on työkyvyttömyyden uhka, mutta sitä ei voida ammatillisella kuntoutuksella vähentää tai henkilöllä on koulutusta tai työkokemusta muilta aloilta ja näin ollen riittävät valmiudet jatkaa työelämässä.

#### 5. Muu syy

Luokkaan kuuluvat tapaukset, joissa edelliset syyt eivät ole sopivia. Esimerkiksi henkilön lääkinnällinen kuntoutus voi olla vielä kesken ja mahdolliseen ammatilliseen kuntoutukseen otetaan kantaa vasta, kun lääkinnällinen kuntoutus on edennyt niin pitkälle, että ammatillinen kuntoutus voi alkaa.

Taulukossa 5 on esitetty aikasarjana vuodesta 2004 lähtien, miten työeläkekuntoutuksessa käytetyt eri hylkäysperusteet jakaantuivat. Työkyvyttömyyden uhan puute ja se, ettei kuntoutus ole tarkoituksenmukaista, ovat koko tilastoseurannan ajan olleet yleisimpiä syitä evätä oikeus työeläkekuntoutukseen. Muiden hylkäysperusteiden käyttö on ollut vähäistä.

**Taulukko 5.** *Hylkäyssyyt vuosina 2004–2008 (%)*

Hylkäyssyyt	2004	2005	2006	2007	2008
Ei tulevan ajan oikeutta	3	4	2	3	4
Ei työkyvyttömyyden uhkaa	69	65	64	64	62
Kuntoutus ei tarkoituksenmukaista	24	29	31	31	32
Muu syy *	4	2	3	2	2
<b>Kaikki</b>	<b>100</b>	<b>100</b>	<b>100</b>	<b>100</b>	<b>100</b>

\*) Sisältää tapaturma- tai liikennevakuutusyhtiön kuntoutustapakukset

Vuonna 2008 kaikista kuntoutuksen hakijoista 62 prosentilla ei todettu olevan työkyvyttömyyden uhkaa. Naisten hakemuksia hylättiin suhteessa miehiä enemmän sillä perusteella, ettei työkyvyttömyyden uhkaa ollut näköpiirissä. Kuntoutuksen hakijoista 32 prosentilla kuntoutusta ei pidetty tarkoituksenmukaisena. Miesten kuntoutushakemuksia hylättiin tällä perusteella useammin kuin naisten.

Yleisin syy hylätä työelämästä tulevan kuntoutushakemus oli se, ettei työkyvyttömyyden uhkaa ollut. Vastaavasti eläketaustaisella hakijalla tyypillisin hylkäyssyyt oli, ettei kuntoutusta pidetty tarkoituksenmukaisena.

### 3.4 Valitusoikeus

Kuntoutuksen hakijan valitusoikeutta laajennettiin vuoden 2007 alusta lähtien koskemaan kaikkia kuntoutusta koskevia päätöksiä, myös kuntoutuksen sisältöä. Valitusoikeus koskee mm. kuntoutusavustuksen myöntämistä, määrää tai maksuaikaa sekä kulujen korvaamisasioita. Valitusoikeus kuntoutuspäätöksestä on ollut vuodesta 2004 lähtien. Muutosta päätökseen voi hakea 30 päivän kuluessa päätöksen tiedoksisaamisesta. Oikeus kuntoutukseen on voitu evätä, jos henkilöltä puuttuu tulevan ajan oikeus, ei ole työkyvyttömyyden uhkaa tai jokin muu kuntoutuksen tarkoituksenmukaisuutta arvioiva peruste.

Henkilö voi valittaa päätöksestä ensin eläkelaitokseen, joka harkintansa mukaan voi oikaista aiemman päätöksensä. Työeläkelaitoksen päätöksestä voidaan valittaa Työeläkeasioiden muutoksenhakulautakuntaan ja edelleen vakuutusoihteeseen.

Työeläkelaitokseen tuli vuoden 2008 aikana vireille 312 kuntoutuspäätöstä koskevaa valitusta. Näistä laitokset itse oikaisivat 18 päätöstä (taulukko 6). Valitukset koskivat pääasiassa kuntoutusoikeutta. Työeläkelaitosten päätöksestä valitettiin edelleen Työeläkeasioiden muutoksenhakulautakuntaan.

**Taulukko 6.** Työeläkelaitosten käsittelemät kuntoutusvalitukset vuonna 2008

Valitukset ja valituksen syy	Valitusten lukumäärä	Työeläkelaitos muuttanut päätöstä
<b>Käsitellyt valitukset yhteensä</b>	<b>312</b>	<b>18</b>
- kuntoutusoikeutta koskevat	234	12
- sisältöä koskevat	43	4
- muut	35	2

Vuoden 2008 aikana Työeläkeasioiden muutoksenhakulautakunta (TELK) ratkaisi 274 päätöstä. Työeläkelaitoksen päätöstä muutettiin 16 tapauksessa ja loput valitukset pääosin hylättiin (taulukko 7). Kuntoutuksen sisällöstä valitettiin 15 tapauksessa ja yhtään päätöstä ei muutettu. Pääsääntöisesti valitukset koskivat kuntoutusoikeutta. Yleisin hylkäyksen syy oli, että henkilöllä ei ollut työkyvyttömyyden uhkaa.

Seuraavassa asteessa, Vakuutusosoikeudessa ratkaistiin 53 valitusta. Näistä työeläkelaitoksen päätöstä muutettiin 3 tapauksessa.

**Taulukko 7.** Kuntoutusvalitukset Työeläkeasioiden muutoksenhakulautakunnassa vuonna 2008

Valituksen syy	Ratkaisujen lukumäärä	Päätöstä muutettu
<b>Käsitellyt valitukset yhteensä</b>	<b>274</b>	<b>16</b>
Kuntoutusoikeus	240	12
- työkyvyttömyyden uhka	174	4
- tarkoituksenmukaisuus	47	5
- edellytykset	19	3
Sisältö	15	-
Muut	19	4

## 4 Kuntoutuksen toteutus

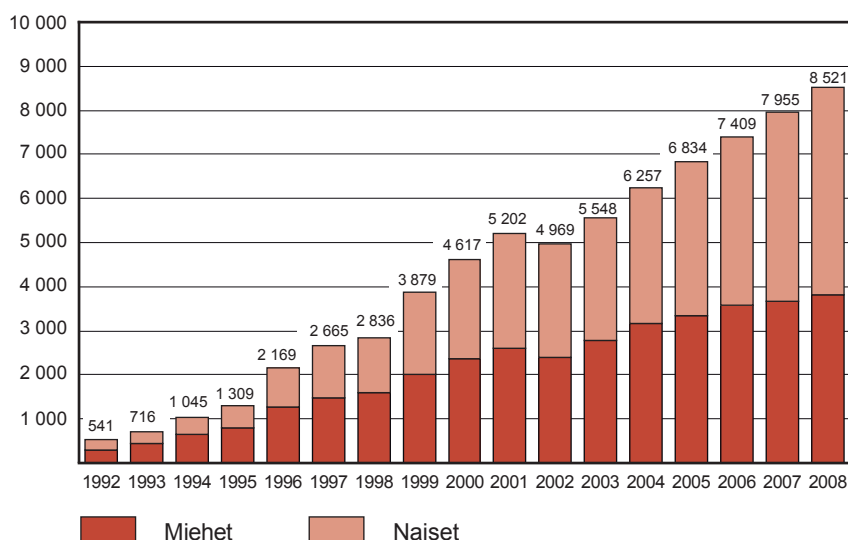
Ammatillinen kuntoutus suunnitellaan aina yksilöllisesti kuntoutujan tarpeen mukaisesti. Kun kuntoutuksen hakija on saanut myönteisen kuntoutuspäätöksen, täytyy hänen toimittaa työeläkelaitokselle sopiva kuntoutussuunnitelma alle vuoden sisällä. Työeläkekuntoutuksen toimenpiteet ovat luonteeltaan ammatillisia. Keskeisiä kuntoutuksen toimenpiteitä ovat muun muassa työkokeilu tai työhön valmennus, elinkeinotuki, kurssit, ammattiin johtava koulutus sekä kuntoutuksen aiheuttamien tarpeellisten kustannusten korvaaminen. Kuntoutuksen lähtökohtana on aina ensin selvittää töiden järjestely omalla työpaikalla tai mahdollisuudet saada töitä muualta. Viimeisenä vaihtoehtona harkitaan vasta uudelleen koulutusta.

Tällöin työllistyminen tapahtuu yleensä avoimilla työmarkkinoilla. Usein kuntoutussuunnitelmaan voi kuulua useimpia kuntoutustoimenpiteitä kuten esim. työkokeilua ja koulutusta.

#### 4.1 Kuntoutujat

Vuoden 2008 aikana työeläkekuntoutusta sai 8 521 henkilöä (kuvio 6). Kuntoutujien lukumäärä kasvoi edellisvuodesta 7 prosenttia. Viiden viimeisen vuoden aikana kuntoutujien lukumäärä on kasvanut tasaisesti, vajaat 10 prosenttia. Valtaosa kuntoutujista (70 prosenttia) tuli työelämästä tai oli työttömänä aloittaessaan kuntoutuksen. Tilastoseurannan alkuajoista lähtien, vuodesta 1992 enemmistö kuntoutujista on tullut työelämästä, vaikka aina vuoteen 1996 asti eläketaustaiset olivat enemmistönä kuntoutuksen hakuvaiheessa. Työeläkekuntoutajat olivat pääosin yksityiseltä sektorilta (71 prosenttia). Miehistä 88 prosenttia tuli kuntoutukseen yksityiseltä sektorilta ja naisista 57 prosenttia. Erityisesti kunta-ala on naisvaltaista, 82 prosenttia kuntoutujista oli naisia.

**Kuvio 6.** Työeläkekuntoutusta saaneet vuosina 1992–2008



Kaikista kuntoutujista alle 35-vuotiaiden osuus oli 12 prosenttia ja yli 54-vuotiaita oli 13 prosenttia. Kuntoutujien suurin ikäluokka oli 45–54-vuotiaat, johon kuului 44 prosenttia kuntoutujista. Samansuuntainen suhde on ollut havaittavissa koko seurannan ajan. Kuntoutajat olivat iältään keskimäärin 46-vuotiaita. Naisilla keskimääräinen ikä oli 47 vuotta ja miehillä 45 vuotta.

Taulukossa 8 on tarkasteltu, miten kuntoutujat jakaantuivat eri ikäryhmissä. Vuoden 2008 kuntoutujista runsas puolet oli naisia (55 prosenttia). Naisia oli suhteessa miehiä enemmän vanhemmissa ikäryhmissä, nuoremmista taas päinvastoin.



**Taulukko 8.** Kuntoutujien osuudet (%) iän ja sukupuolen mukaan vuonna 2008

<b>Ikä</b>	<b>Miehet</b> (n=3 819)	<b>Naiset</b> (n=4 702)	<b>Kaikki</b> (n=8 521)
alle 35	14	10	12
35–44	33	29	31
45–54	42	45	44
55–64	11	16	13
<b>Kaikki</b>	<b>100</b>	<b>100</b>	<b>100</b>

## 4.2 Kuntoutuspalvelulajit

Vuoden 2008 kuntoutujista 7 485 henkilöä eli 88 prosenttia sai jotain ammatillisen kuntoutuksen palvelua. Kuntoutujista 1 226 henkilöä eli lähes joka kuudes sai useampaa kuin yhtä kuntoutuspalvelulajia. Joka viidennen miehen ja joka seitsemännen naisen kuntoutuminen edellytti useampaa kuntoutustoimenpidettä. Työkokeilun ja koulutuksen yhdistelmä on yksi käytetyimmistä kuntoutustoimenpiteistä.

**Taulukko 9.** Kuntoutuspalveluiden osuus (%) ikäryhmittäin vuonna 2008

<b>Ikä</b>	<b>Tutkimus</b> (n=1 535)	<b>Työpaikka-</b> <b>kuntoutus</b> (n=3 980)	<b>Koulutus</b> (n=2 832)	<b>Muu</b> (n=364)	<b>Kaikki</b> <b>kuntoutus-</b> <b>palvelut (lkm)</b>
alle 35	10	8	18	11	1 011
35–44	30	25	41	30	2 745
45–54	50	47	37	46	3 854
55–64	10	20	3	13	1 101
<b>Kaikki</b>	<b>100</b>	<b>100</b>	<b>100</b>	<b>100</b>	<b>8 711</b>

### Työpaikkakuntoutus

Työeläkekuntoutuksen lähtökohtana on selvittää ensin mahdollisuudet jatkaa työskentelyä omalla työpaikalla. Työpaikkakuntoutus voi olla muutaman kuukauden työkokeilua, jolloin selvitetään työn sopivuutta esim. pitkän sairasloman jälkeen. Työkokeilu voidaan järjestää myös uudelleen koulutuksen jälkeen työelämään paluun tukemiseksi. Työkokeilu jatkuu tarvittaessa työhönvalmennuksena, jolloin kuntoutuja saa ammatilliset valmiudet työskenteleeseen. Työpaikkakuntoutus on vuoden 2006 aikana kivunnut koulutuksen edelle (taulukko 11) ja on kustannuksiltaan edullisin. Vuonna 2008 työpaikkakuntoutujia oli kaikkiaan 3 980 eli 47 prosenttia kuntoutujista. Miehistä noin 40 prosenttia kuntoutui työpaikalla. Työpaikkakuntoutus on ainoa palvelulaji, jossa miehet ovat olleet vähemmistönä aina seurannan alusta

lähtien. Työpaikkakuntoutus oli yleisin kuntoutusmuoto yli 44-vuotiaiden keskuudessa. Vähiten työpaikkakuntoutusta käytettiin alle 35-vuotiaiden kohdalla (taulukko 9). Kuntoutustaustan mukaan ei ollut eroa käyttöasteessa. Työpaikkakuntoutuksen kustannukset vuonna 2008 olivat 774 000 euroa ja keskimääräinen kustannus 194 euroa (taulukko 10). Työpaikalla kuntoutusta saaneiden lukumäärät kasvoivat edellisvuodesta 13 prosenttia ja kustannukset 10 prosenttia. Työpaikkakuntoutuksen osuus kuntoutuspalveluiden kokonaiskustannuksista oli 11 prosenttia.

### **Koulutus**

Koulutuksen rooli on edelleen tärkeä, jos työpaikkakuntoutuksen toimet eivät riitä. Koulutus voi olla lyhytaikaista, kurssimuotoista lisäkoulutusta tai pidempikestoista uudelleen koulutusta. Tarkasteluvuonna 32 prosenttia eli 2 832 henkilöä sai työhön tai ammattiin tähtäävää koulutusta. Koulutusta saaneiden määrät ovat hieman laskeneet edellisvuodesta. Koulutusta saaneista puolet oli miehiä. Eniten koulutusta käyttivät 35–44-vuotiaat ja vähiten yli 54-vuotiaat (taulukko 9). Iäkkäimmille henkilöille ei ole tarkoituksenmukaista järjestää kovin pitkien koulutuksia, koska työuraa on enää vähän jäljellä. Joka kolmas työelämästä ja joka neljäs eläkkeeltä tullut kuntoutuja sai jonkinasteista koulutusta. Koulutuksen kustannukset olivat 3,6 milj. euroa. Keskimääräinen koulutuskulu oli 1 265 euroa (taulukko 10). Koulutuskustannusten osuus kuntoutuspalveluiden kokonaiskustannuksista oli hieman yli puolet. Koulutuksessa olleiden henkilöiden lukumäärä laski edellisvuodesta 4 prosenttia ja vastaavasti kustannukset nousivat tuon 4 prosenttia.

### **Tutkimus**

Vaikka tutkimus poistettiin kuntoutuksen keinoluettelosta, käytetään sitä edelleen lisäselvitysten saamiseksi kuntoutussuunnitelmaa laadittaessa. Tällöin on kyse toimeksiannosta, ostetusta kuntoutuspalvelusta. Toimeksianto voi olla esim. ammatinvalintapsykologin resurssiselvitys. Työeläkelaitokset eivät kustanna kuntoutustarpeen arvioimiseen tähtäviä tutkimuksia. Tutkimusta käytettiin 1 535 henkilön eli 18 prosentin kohdalla ja käyttö jakaantui lähes tasan miesten ja naisten kesken. Tutkimuksista puolet kohdistui 45–54-vuotiaiden kuntoutussuunnitelman selvittelyyn (taulukko 9) ja käyttö painottui eläketaustaisiin. Tutkimuskulut olivat 1,9 milj. euroa ja keskimääräinen kustannus oli 1 223 euroa (taulukko 10). Tutkimusten käyttö kasvoi edellisvuodesta 17 prosenttia ja kustannukset 16 prosenttia. Kuntoutuspalvelujen kokonaiskustannuksista tutkimuskulujen osuus oli 27 prosenttia.

### **Muu kuntoutus**

Työkykyä tukevaa muuta kuntoutusta, käsittäen lähinnä ammattitoimintaa tukevia apuvälineitä ja -laitteita tai elinkeinotukea, sai 364 henkilöä eli 4 prosenttia kuntoutujista. Erityisesti maatalousyrittäjien kuntoutus painottuu tähän ns. apuväline- ja -laittekuntoutukseen. Yli puolet muuta kuntoutusta saaneista oli maatalousyrittäjiä. Kuntoutujista 64 prosenttia oli miehiä. Muuta kuntoutusta saaneita esiintyi eniten ikäluokassa 45–54-vuotiaat (taulukko 9) ja käyttö painottui työelämästä tuleviin. Kustannukset olivat 795 000 euroa ja keskimääräinen kus-

tannus oli 2 180 euroa (taulukko 10). Työkykyä tukevaa muuta kuntoutusta saaneiden lukumäärät kasvoivat edellisvuodesta 4 prosenttia ja kustannukset pysyivät lähes vuoden 2007 tasossa. Muun kuntoutuksen osuus kuntoutuksen kokonaispalvelukuluista oli 11 prosenttia.

**Taulukko 10.** Keskimääräiset kuntoutuspalvelukulut (€) vuonna 2008

Ikä	Tutkimus	Työpaikka-kuntoutus	Koulutus	Muu kuntoutus	Kaikki
alle 35	1 268	665	1 260	2 133	987
35–44	1 320	207	1 296	2 001	927
45–54	1 214	202	1 242	2 349	783
55–64	948	136	1 154	2 039	540
<b>Kaikki</b>	<b>1 223</b>	<b>194</b>	<b>1 265</b>	<b>2 183</b>	<b>939</b>

### 4.3 Kuntoutuspalvelujen käyttöjakauma vuosina 1998–2008

Taulukossa 11 on tarkasteltu, miten eri kuntoutuspalvelulajeja käytettiin ajalla 1998–2008. Vielä vuonna 2000 koulutuksella oli ylivoimainen asema muihin kuntoutustoimenpiteisiin nähden. Työpaikkakuntoutuksen yleisempi käyttö lähti liikkeelle vuodesta 2002 ja vuonna 2008 lähes puolella kuntoutus tapahtui työpaikalla. Koulutuksen rooli on toki edelleen tärkeä. Pitkältä sairauslomalta palaavaa työntekijää on tärkeää tukea työssä jaksamisessa. Työpaikkakuntoutus on tällöin edullinen ja nopea keino palauttaa kuntoutuja aikaisempaa ammattitaitaansa vastaavaan ja terveydentilalleen sopivaan työhön.

**Taulukko 11.** Kuntoutuspalveluiden käyttöjakauma (%) vuosina 1998–2008

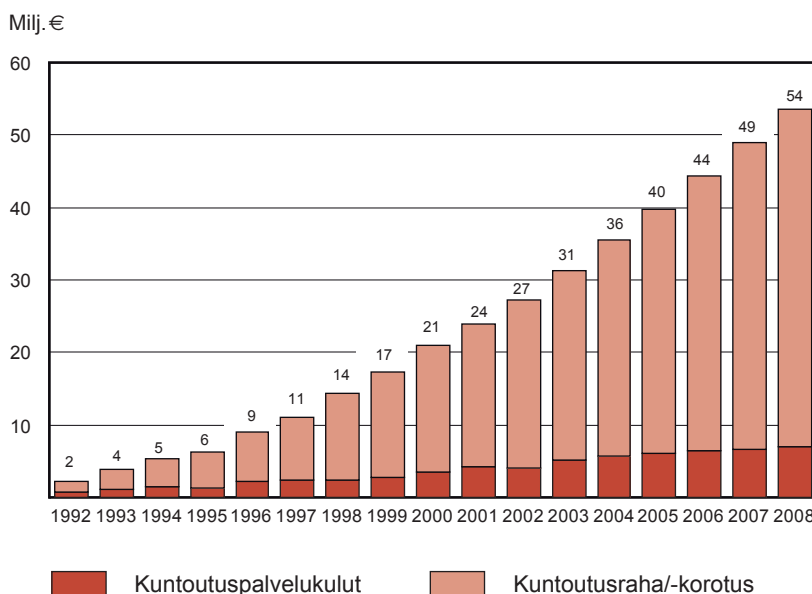
Vuosi	Tutkimus	Työpaikka-kuntoutus	Koulutus	Muu kuntoutus	Kaikki (lkm)
1998	24	17	52	7	<b>2 567</b>
2000	24	28	42	6	<b>4 959</b>
2002	19	32	47	2	<b>5 061</b>
2004	19	36	41	4	<b>6 716</b>
2006	17	43	35	5	<b>7 924</b>
2008	18	46	32	4	<b>8 711</b>

### 4.4 Kuntoutuskustannukset

Kuntoutuksen kokonaiskustannukset muodostuvat kuntoutusajan toimeentulokorvauksesta (harkinnanvarainen kuntoutusavustus, kuntoutusraha/-korotus) ja kuntoutuspalvelukuluista.

Tilastovuonna kuntoutuksen kokonaiskustannukset olivat noin 54 milj. euroa, kasvua edellisvuodesta oli 9 prosenttia. Kuntoutusaikaisen toimeentulokorvauksen osuus oli 47 milj. euroa. Palvelukulujen osuus oli 7 milj. euroa, noin 13 prosenttia kokonaiskuluista (kuvio 7 ja taulukko 12).

**Kuvio 7.** Kuntoutuskustannukset vuosina 1992–2008



Naisten ja miesten välillä oli ero kuntoutuskuluissa. Miesten kokonaiskustannukset vuonna 2008 olivat 29 milj. euroa ja naisten noin 25 milj. euroa. Tämä miespainotteinen suhde on säilynyt koko tilastoseurannan ajan.

Vuonna 2008 kuntoutusta saaneista 6 974 eli 82 prosenttia sai kuntoutusaikaista toimeentulokorvausta. Keskimääräinen toimeentulokorvaus oli suuruudeltaan 1 726 euroa kuukaudessa, miehillä 1 896 euroa ja naisilla 1 593 euroa.

Sairausryhmittäin tarkasteltuna kuntoutusaikaiset toimeentulokorvaukset olivat suurimmat tuki- ja liikuntaelinten sairauksien luokassa, noin 27 milj. euroa. Kuntoutujista yli puolella oli diagnoosina jokin tuki- ja liikuntaelinten sairaus ja keskimääräinen toimeentulokorvaus oli 1 919 euroa kuukaudessa. Joka viidennellä kuntoutujalla diagnoosina oli mielen-terveyden ja käyttäytymisen häiriö. Toimeentulokustannukset tässä sairausryhmässä olivat noin 7 milj. euroa ja kuukaudessa maksettiin keskimäärin 2 314 euroa toimeentulokorvausta. Mielenterveyskuntoutujien osuus kasvoi edellisvuodesta 6 prosenttia ja TULES-kuntoutujien 5 prosenttia. Mielenterveyskuntoutujien kasvuvauhti on pienentynyt edellisvuosista. Vuonna 2004 mielenterveyskuntoutujien osuudet kasvoivat 32 prosenttia ja vuonna 2006 kasvu oli 20 prosenttia. TULES-kuntoutujien lukumäärien kasvu on ollut maltillisempaa.

Taulukossa 12 on tarkasteltu miten vuoden 2008 kuntoutuskulut jakaantuivat ja mikä oli keskimääräinen kuntoutuskulu eri ikäryhmissä. Yli 54-vuotiaiden kuntoutuskulut olivat pie-

nimmät. Tässä ikäryhmässä oli vähiten kuntoutujia ja kuntoutus tapahtui ilmeisesti pienin kustannuksin työpaikalla. Korkeimmat keskimääräiset kuntoutuskulut olivat alle 45-vuotiailla, joilla yleisin kuntoutumistoimenpide oli koulutus.

**Taulukko 12.** Kuntoutuskustannukset ikäryhmittäin vuonna 2008

Ikä	Palvelukulut		Kuntoutusajan toimeentulo		Kokonaiskustannukset Milj. €	Keskimääräiset kuntoutuskulut €
	Milj. €	% kokonaiskustannuksista	Milj. €	% kokonaiskustannuksista		
alle 35	1,0	13	6,9	87	7,9	8 087
35–44	2,6	13	17,0	87	19,6	7 378
45–54	3,0	14	18,2	86	21,2	5 681
55–64	0,5	10	4,4	90	4,9	4 226
<b>Kaikki</b>	<b>7,0</b>	<b>13</b>	<b>46,6</b>	<b>87</b>	<b>53,6</b>	<b>6 290</b>

## 5 Kuntoutuksen tulos

Ammatillisen kuntoutuksen ensisijaisena tarkoituksena on työkyvyn ylläpito, työelämässä pysyminen tai sinne palaaminen. Työeläkekuntoutuksen taloudellisena tavoitteena on saavuttaa säästöjä eläkemenoissa. Kuntoutusta pidetään onnistuneena, jos kuntoutuskulut ovat pienemmät kuin eläkemenot.

Onnistuneesta kuntoutuksesta on hyötyä sekä työntekijälle että työnantajalle. Jos kuntoutus onnistuu niin, että työkyvyttömyyseläke voidaan estää tai siirtää myöhemmäksi, pienentää se yrityksen työeläkemaksua. Kuntoutuksesta aiheutuvat kustannukset ovat työnantajalle kuitenkin vain murto-osa työkyvyttömyyseläkkeen kustannuksista. Pienemmän yrityksen maksuun kuntoutuksesta ja työkyvyttömyyseläkkeestä aiheutuvat kustannukset eivät vaikuta suoraan, mutta säästävät koko eläkejärjestelmän kustannuksia ja siten pienentävät eläkemaksujen korotuspainetta. Myös osatyökyvyttömyyseläke on työnantajalle edullisempi vaihtoehto kuin henkilön jääminen kokonaan työkyvyttömyyseläkkeelle.

Tilastoissa kuntoutuksen välitöntä tuloksellisuutta voidaan arvioida rekistereitä hyödyntäen, seuraamalla, miten kauan kuntoutuksensa päättäneet pysyvät kiinni työelämässä.

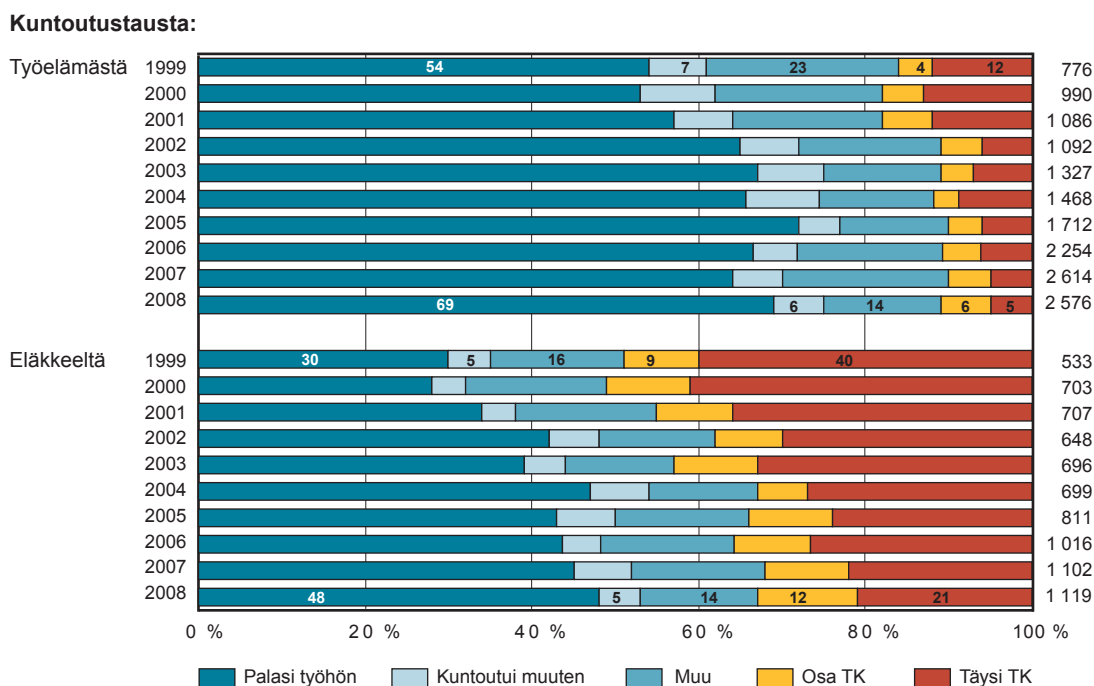
### 5.1 Vuosina 1999–2008 päättyneet kuntoutusohjelmat

Kuviossa 8 on tarkasteltu kymmenen vuoden aikana päättyneiden kuntoutusohjelmien välitöntä tuloksellisuutta. Tulokset perustuvat työeläkelaitoksilta saatuihin tietoihin, ei rekisteritietoihin. Luvuissa eivät ole mukana tapaukset, joissa henkilölle tehtiin vain kuntoutustutkimus ja itse kuntoutusprosessi päättyi tähän.

Kuntoutustaustan merkitys näkyy kuntoutuksen tuloksessa. Vuonna 1999 henkilöistä, jotka olivat työelämässä hakeutuessaan kuntoutukseen, reippaasti yli puolet palasi takaisin työelämään ja vuonna 2008 kuntoutuksensa päätökseen saaneista jo kaksi kolmesta oli kuntoutuksen jälkeen työssä. Kymmenen vuoden aikana täydelle työkyvyttömyyseläkkeelle siirtyneiden osuus laski 12 prosentista 5 prosenttiin. Eläketaustaisten kuntoutujien osuus työelämään palaajina on koko tilastoseurannan ajan kasvanut. Vuonna 1999 eläketaustaisista noin 30 prosenttia palasi takaisin työelämään ja vuonna 2008 jo lähes puolet. Kuntoutujista yhä pienempi joukko siirtyi eläkkeelle. Vuonna 1999 eläketaustaisista 40 prosenttia siirtyi täydelle työkyvyttömyyseläkkeelle ja vuonna 2008 enää joka viides.

Yleispiirteenä voi todeta, että koko tilastoseurannan ajan töihin palaavien osuudet ovat kasvaneet ja eläkkeelle siirtyneiden määrät pienentyneet. Osaltaan työeläkekuntoutettavien hyvää työhönsijoittumista selittää se, että suurimmalla osalla on työpaikka valmiina, mihin palata. Kehitys osoittaa myös, että potentiaalisten kuntoutujien valinta kuntoutusohjelmiin näyttää onnistuneen entistä paremmin. Onnistuakseen kuntoutus vaatii myös aina kuntoutujalta itseltään sitoutumista ja aktiivista otetta kuntoutusprosessiin.

**Kuvio 8.** Vuosina 1999–2008 päättyneet kuntoutusohjelmat \*)



\*) Ei sisällä 'tehtiin vain tutkimus' -tapauksia

## 5.2 Vuonna 2008 päättyneet kuntoutusohjelmat

Vuoden 2008 aikana päättyi kaikkiaan 4 059 kuntoutus- ja tutkimusohjelmaa 3 992 henkilöltä. Varsinaisia kuntoutusohjelmia, joissa eivät ole mukana 'tehtiin vain tutkimus' -tapaukset, päättyi 3 695 eli vajaan prosentin edellisvuotta vähemmän. Kuntoutuksensa päättäneistä oli

70 prosenttia työelämässä tai työttömänä aloittaessaan kuntoutusprosessin. Kuntoutuksensa päättäneistä reilusti yli puolet oli naisia (60 prosenttia) ja iältään keskimäärin 47-vuotiaita.

Ohjelmia, joissa tehtiin vain tutkimus, päättyi tilastovuonna 364. Näitä ohjelmia ei ole laskettu päättäneisiin kuntoutusohjelmiin, koska tapaukset eivät johtaneet varsinaisen kuntoutusohjelman käynnistämiseen. 'Tehtiin vain tutkimus-tapausten' osuus vuoden 2008 päättäneistä ohjelmista oli 9 prosenttia. Työelämästä 7 prosentille ja eläkkeeltä kuntoutukseen tulleista 14 prosentille oli tehty vain tutkimus ja itse kuntoutus päättyi tähän.

Kaikista kuntoutusohjelmansa päättäneistä 63 prosenttia palasi takaisin työelämään, 5 prosenttia kuntoutui muuten eli kuntoutus itsessään onnistui, mutta henkilö jatkoi edelleen opiskelua tai jäi työttömäksi. Kuntoutujista 18 prosenttia siirtyi eläkkeelle ja 14 prosentilla päättymissyy oli jokin muu. Muu syy saattoi esim. olla se, että kuntoutus keskeytyi, henkilö tuli raskaaksi, kuoli tai siirtyi tapaturmavakuutuksen piiriin yms.

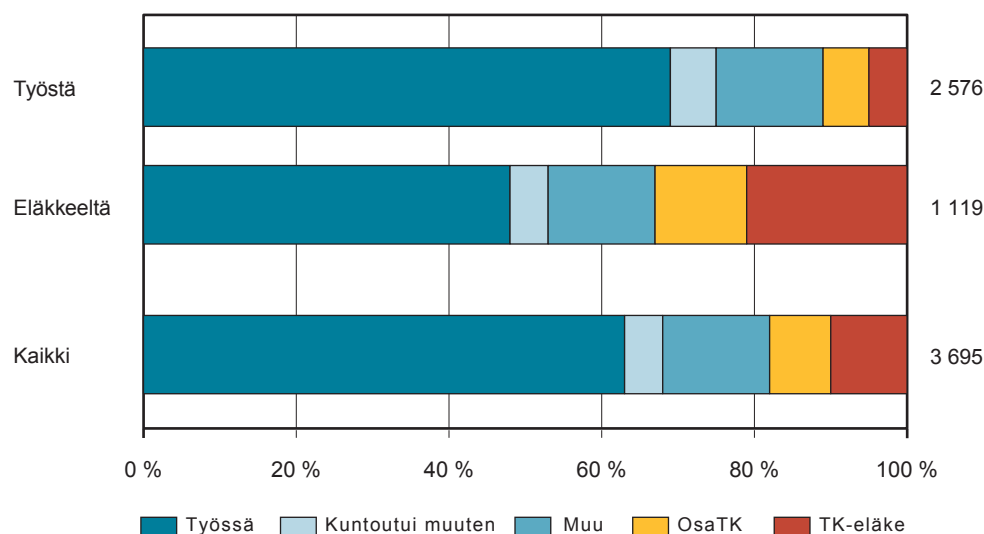
Kuvioissa 9–11 on tarkasteltu, miten kuntoutuksen välitön tulos näkyi työelämästä ja eläkkeeltä tulleilla ja mikä oli iän ja eri kuntoutustoimenpiteiden merkitys.

### **Kuntoutustausta**

Kuviossa 9 tarkasteltiin, miten kuntoutus onnistui työ- ja eläketaustaisilla. Kuviossa eivät ole mukana ne kuntoutujat, joille 'tehtiin vain tutkimustoimenpide' ja kuntoutus päättyi tähän. Niistä henkilöistä, jotka olivat kuntoutukseen hakeutuessaan joko työelämässä tai työttömänä, 70 prosenttia palasi takaisin töihin, 6 prosenttia kuntoutui muuten, 11 prosenttia siirtyi eläkkeelle ja 13 prosentilla syy oli jokin muu eli kuntoutus oli keskeytynyt.

Vastaavasti eläketaustaisista, lähinnä kuntoutustuelta tai työkyvyttömyyseläkkeeltä, 48 prosenttia palasi työelämään, 5 prosenttia kuntoutui muuten, 33 prosenttia siirtyi eläkkeelle ja 14 prosentilla syy oli jokin muu.

**Kuvio 9.** Vuonna 2008 päättäneet kuntoutusohjelmat kuntoutustaustan mukaan \*)



\*) Ei sisällä 'tehtiin vain tutkimus' -tapauksia.

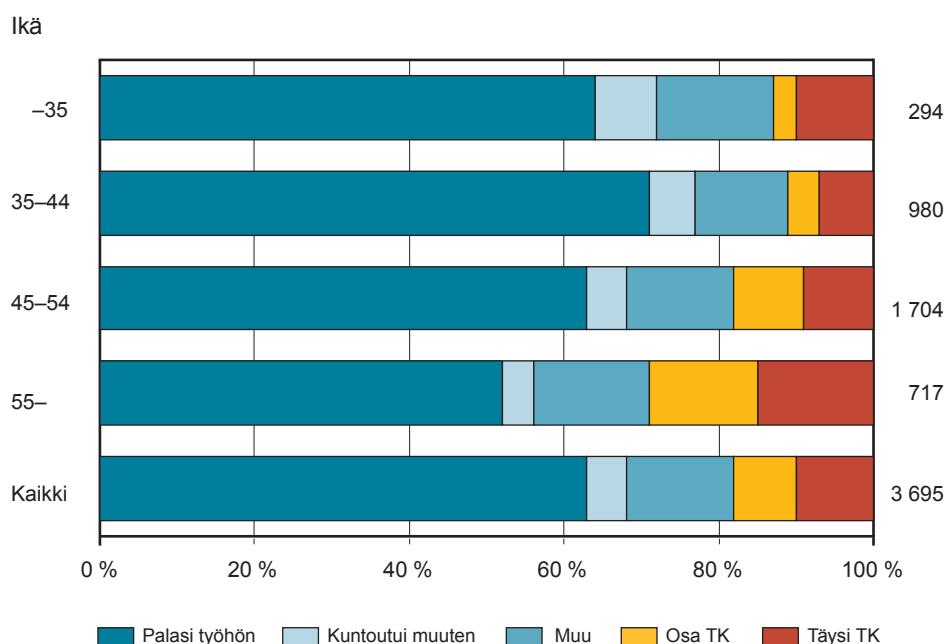
Naisten työelämään sijoittuminen onnistui kuntoutustaustasta riippumatta jonkin verran miehiä paremmin. Naisista 65 prosenttia siirtyi takaisin työelämään ja miehistä 61 prosenttia. Kuntoutuksensa päättäneistä miehistä ja naisista 18 prosenttia siirtyi eläkkeelle.

Osatyökyvyttömyyseläkkeelle siirtyneistä noin puolta voidaan pitää onnistuneina kuntoutusohjelmina, koska useissa tapauksissa kuntoutusohjelman tavoitteena on ollut nimenomaan osatyökyvyttömyyseläke. Vuonna 2008 näitä eläkkeitä oli kaikkiaan 285 eli 44 prosenttia eläkkeelle siirtyneistä. Eläkkeelle siirtyneistä naisista lähes puolet hakeutui osatyökyvyttömyyseläkkeelle. Vastaava luku miehillä oli 38 prosenttia. Osatyökyvyttömyyseläkkeen käyttö oli yleisempää työelämästä eläkkeelle siirtyneiden kohdalla. Lähes 60 prosenttia työelämästä eläkkeelle siirtyneistä oli osatyökyvyttömyyseläkeläisiä. Eläketaustaisista 36 prosenttia siirtyi osatyökyvyttömyyseläkkeelle. Osatyökyvyttömyyseläkkeiden määrät kasvoivat edellisvuodesta 15 prosenttia.

### Ikä

Kuviossa 10 tarkasteltiin kuntoutuksen tuloksellisuutta iän näkökulmasta. Iän suhteen ei näyttänyt olevan suuria eroja. Parhaiten takaisin työelämään näyttivät sijoittuvan 35–44-vuotiaat. Heistä palasi takaisin töihin 71 prosenttia. Osatyökyvyttömyyseläkkeiden ja täysiä työkyvyttömyyseläkkeiden käyttö painottui 55 vuotta täyttäneisiin.

**Kuvio 10.** Vuonna 2008 päättyneet kuntoutusohjelmat iän mukaan \*)



\*) Ei sisällä 'tehtiin vain tutkimus' -tapauksia.



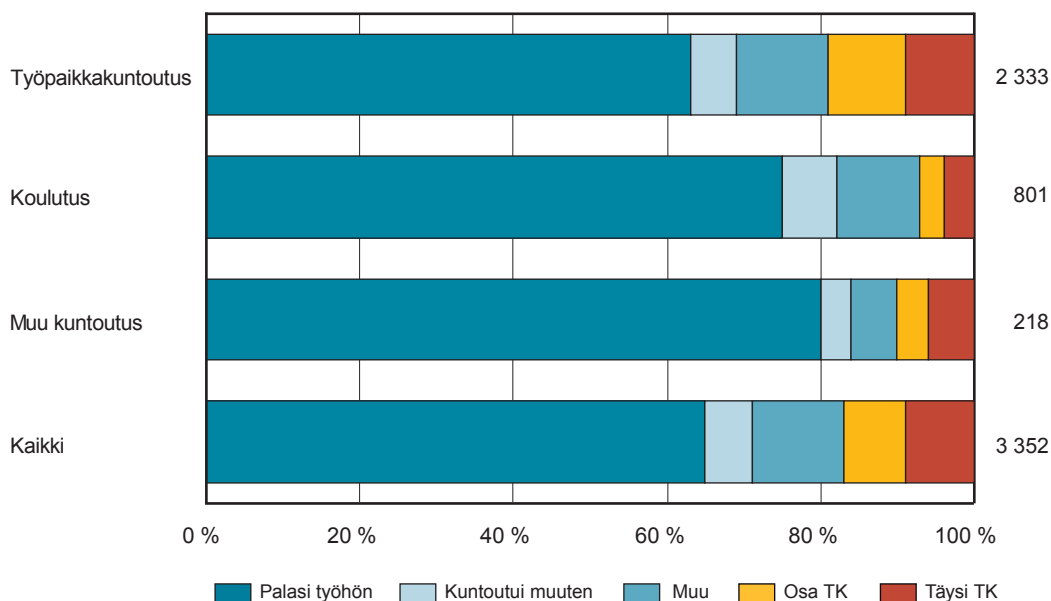
### Kuntoutuspalvelulajit

Vuonna 2008 päättyi kaikkiaan 3 352 sellaista kuntoutusohjelmaa, jotka koskivat joko työpaikkakuntoutusta, koulutusta tai muuta kuntoutusta. Tutkimus ei ole näissä luvuissa mukana. Työpaikkakuntoutuksen keskeinen rooli näkyy myös päättyneissä kuntoutusohjelmissä. Seitsemällä kymmenestä kuntoutuminen tapahtui työpaikalla. Koulutusta oli saanut lähes joka neljäs kuntoutuja. Muun kuntoutuksen eli elinkeinotuen ja työtä helpottavien apuvälineiden käyttöaste oli 7 prosenttia. Työpaikkakuntoutuksen käyttö on lisääntynyt ja muun kuntoutuksen käyttö on puolestaan pysynyt lähes edellisvuoden tasossa. Tutkimuksen osuus kaikista päättyneistä ohjelmista oli 10 prosenttia. Tutkimusohjelmista noin 44 prosenttia päättyi siihen, että henkilölle tehtiin vain kuntoutustutkimus ja kuntoutus loppui tähän. Tutkimuksina tehdään erilaisia resurssiselvityksiä suunniteltaessa kuntoutujalle sopivaa kuntoutusohjelmaa.

Työhönsijoittuminen näytti kuvion 11 mukaan onnistuneen parhaiten niillä henkilöillä, joille oli myönnetty muuta kuntoutusta eli elinkeinotukea tai työtä helpottavia apuvälineitä. Näistä kuntoutujista 81 prosenttia oli työelämässä kuntoutuksen päättyessä. Päättyneistä kuntoutusohjelmista 218 koski muuta kuntoutusta ja näistä maatalousyrittäjien osuus oli 73 prosenttia. Koulutusta saaneista 75 prosenttia ja työpaikkakuntoutujista 64 prosenttia sijoitui työelämään. Joka kymmenellä työpaikka- ja koulutusta saaneella kuntoutujalla kuntoutus jäi kesken tai kuntoutusohjelman päättyminen jäi muuten epäselväksi.

Kaikista kuntoutuspalveluja saaneista lähes kaksi kolmesta palasi takaisin työmarkkinoille. Kuntoutustaustan merkitys näkyy myös kuntoutuspalveluja saaneissa. Työelämästä tulevien kuntoutus onnistui eläketaustaisia paremmin, jos mittarina pidetään työmarkkinoille sijoittumista. Työelämästä tulevista työpaikkakuntoutujista 70 prosenttia ja koulutusta saaneista yli 80 palasi takaisin töihin. Vastaavasti eläketaustaisista työpaikkakuntoutujista 49 prosenttia ja koulutusta saaneista 59 prosenttia palasi työelämään.

**Kuvio 11.** Vuonna 2008 päättyneet kuntoutusohjelmat palvelulajin mukaan \*)



\*) Ei sisällä 'tehtiin vain tutkimus' -tapauksia.

### 5.3 Vuonna 2003 päättyneiden kuntoutusohjelmien seuranta diagnoosin mukaan

Eläketurvakeskuksen rekistereitä hyväksi käyttäen on jo usean vuoden ajan seurattu tietynä vuonna kuntoutuksensa päättäneiden elämäntilannetta, lähinnä työssäolon pysyvyyttä. Seuranta-aika on ollut 3–5 tai jopa 7 vuotta.

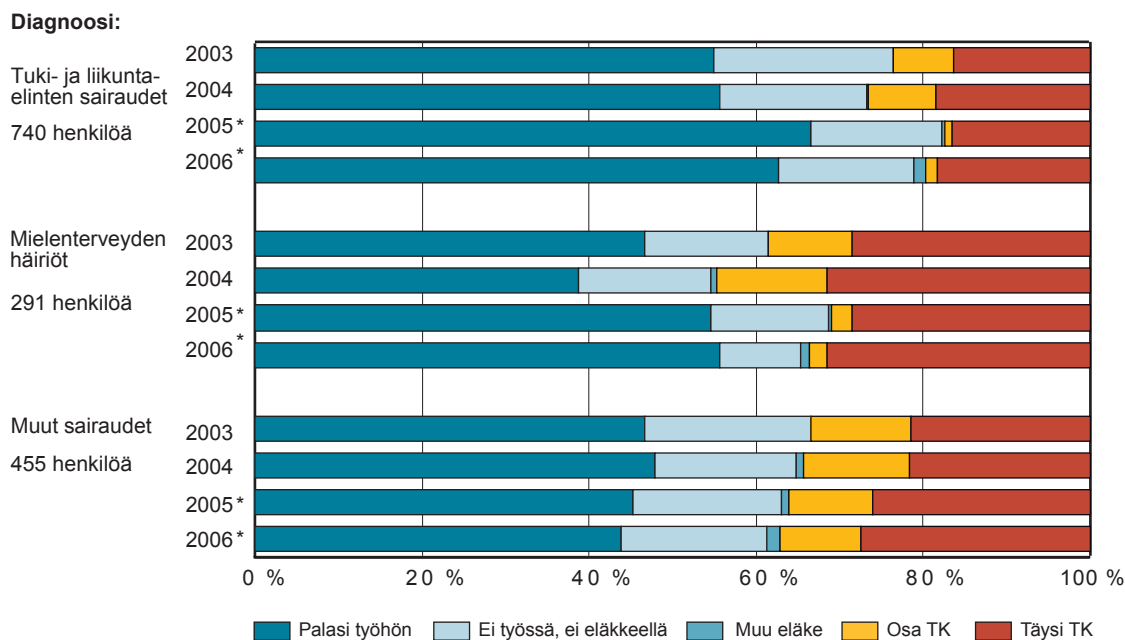
Kuviossa 12 on seurattu niiden vuonna 2003 kuntoutuksensa päättäneiden elämäntilannetta, jotka tulivat kuntoutukseen työelämästä ja diagnoosina oli jokin tuki- ja liikuntaelinsairaus, mielenterveyden ja käyttäytymisen häiriö tai jokin muu sairaus. Seuranta-aika oli neljä vuotta. Kuviossa vuodet 2003 ja 2004 eivät ole täysin verrannollisia vuosiin 2005 ja 2006. Työssä olevien määrän kasvu johtuu vuoden 2005 lainsäädännön muutoksesta, minkä mukaan työsuhteessa ovat mukana myös eläkkeen rinnalla tehdyt työsuhteet.

Vuonna 2003 kuntoutus päättyi 1 486 työelämästä tulevalta henkilöltä. Kuntoutujista yli puolet oli naisia ja ikärakenteeltaan 57 prosenttia oli vähintään 45-vuotiaita. Kuntoutujista puolella oli sairautena tuki- ja liikuntaelinten sairaus ja lähes joka viidennellä mielenterveyden ja käyttäytymisen häiriö. Sairauksista mielenterveyden häiriöt ja muut sairaudet painottuivat naisille. Naisista joka neljännellä ja miehistä joka yhdeksännellä oli taustalla jokin mielenterveyden häiriö.

Sairausryhmittäin tarkasteltuna kuntoutus näytti parhaiten onnistuvan niillä, joilla oli diagnoosina jokin tuki- ja liikuntaelinten sairaus. Yli puolet (55 prosenttia) tämän sairausryhmän kuntoutujista palasi takaisin työmarkkinoille ja lähes joka kuudes kuntoutuja siirtyi täydelle työkyvyttömyyseläkkeelle. Seuraavana vuonnakin työssä pysyttiin ja täydellä työkyvyttömyyseläkkeellä olevien osuudet pysyivät varsin vakaina, alle 20 prosentissa. Mielenterveyden- ja käyttäytymisen häiriöiden sairausluokassakin lähes puolet (47 prosenttia) palasi takaisin työelämään ja 29 prosenttia täydelle työkyvyttömyyseläkkeelle. Seuraavana vuonna työssä olevien osuus laski edellisvuodesta 8 prosenttia. Siirtymistä tapahtui lähinnä sekä osa- että täydelle työkyvyttömyyseläkkeelle. Vuosina 2005 ja 2006 kasvanut työhön palaavien joukko selittyi vuoden 2005 lainmuutoksesta.

Vuonna 2003 kuntoutuksensa päättäneiden elämäntilanteet pysyivät neljän vuoden ajan rekistereiden mukaan siis varsin vakaana diagnoosista riippumatta. Kuntoutuksen onnistuminen edellyttää aina tietynlaista yhteiskunnallista tilannetta, kuten riittävää työvoiman kysyntää. Onnistumiseen vaikuttavat myös kuntoutuksen oikea-aikaisuus, realistiset kuntoutussuunnitelmat ja kuntoutujan oma motivaatio.

**Kuvio 12.** Vuonna 2003 kuntoutuksensa päättäneiden seuranta diagnoosin mukaan (N=1 486)



\*) Vuoden 2005 lainsäädännön muutoksen mukaan työsuhteissa ovat mukana eläkkeen rinnalla tehdyt työsuhteet.

## 5.4 Kuntoutuksen hinta

Työeläkejärjestelmän kuntoutuksen tavoitteena on eläkkeelle siirtymisen myöhentäminen ja näin saada kustannussäästöä eläkemenoissa. Vähimmäistavoitteena on, että kuntoutuksen kustannukset jäävät pienemmiksi kuin vastaavat eläkemenot.

Eläketurvakeskuksen seurantatilastojen perusteella onnistuneen kuntoutuksen keskimääräinen kokonaiskustannus vuonna 2008 oli 16 400 euroa (kuviot 13–14). Luku on saatu laskemalla yhteen kaikkien vuonna 2008 päättäneiden ohjelmien kokonaiskustannukset ja jakamalla se onnistuneiden ohjelmien lukumäärällä. Kokonaiskustannuksiin sisältyvät näin ollen myös ”tehtiin vain tutkimus” ja muiden keskeytyneiden ohjelmien kustannukset. Onnistuneena ohjelmana pidetään tapausta, jossa henkilö palasi takaisin työelämään. Vaikka kuntoutuksen tavoite onkin työelämään sijoittuminen, onnistuneena kuntoutuksena pidetään myös tapauksia, joissa kuntoutus itsessään onnistui, mutta henkilö ei välittömästi työllisty vaan jatkaa edelleen opiskelua tai jäi työttömäksi. Itse kuntoutusjärjestelmä tuottaa näissä tapauksissa potentiaalisia työntekijöitä työmarkkinoille. Luku kuvaa siis sitä, miten paljon onnistunut ohjelma maksaa, kun kustannuksiin lasketaan mukaan myös ’epäonnistuneiden ohjelmien’ kustannukset. Kaikkien ohjelmien keskimääräinen kustannus oli 11 200 euroa.

Kun työkyvyttömyyseläkkeelle siirtyneiden keskimääräinen vuosikustannus vuonna 2008 oli noin 10 300 euroa ja onnistuneen kuntoutuksen 16 400 euroa, maksaa kuntoutus itsensä takaisin reilusti alle kahdessa vuodessa, edellyttäen, ettei henkilö jää eläkkeelle.

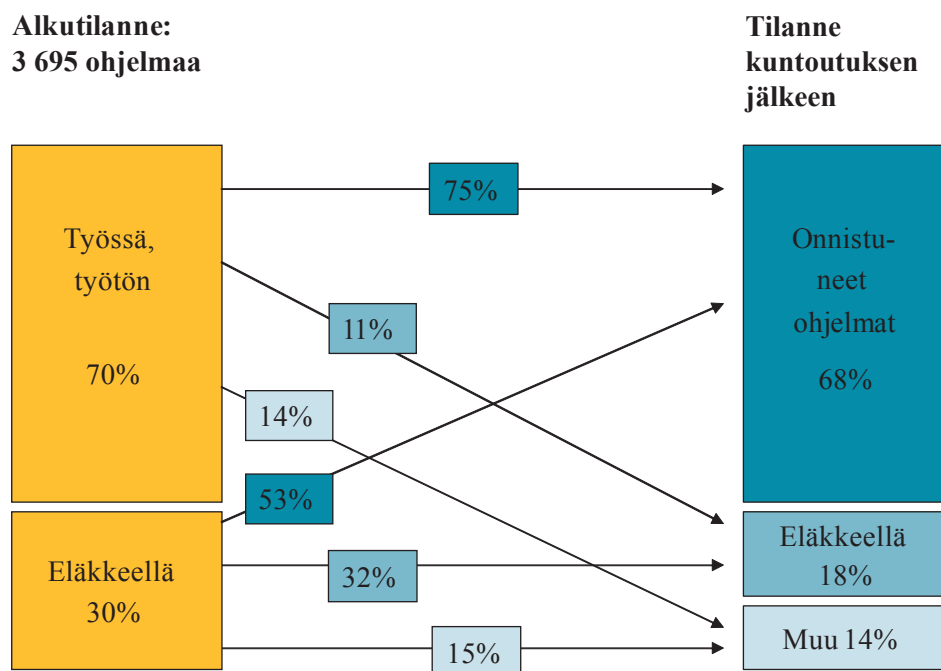
Taulukossa 13 on tarkasteltu vuodesta 2001 lähtien onnistuneiden kuntoutuksien hintaa suhteessa työkyvyttömyyseläkkeelle siirtyneiden keskimääräisiin kustannuksiin vuositasolla.

**Taulukko 13.** Onnistuneen kuntoutuksen hinta vuosina 2001–2008, €

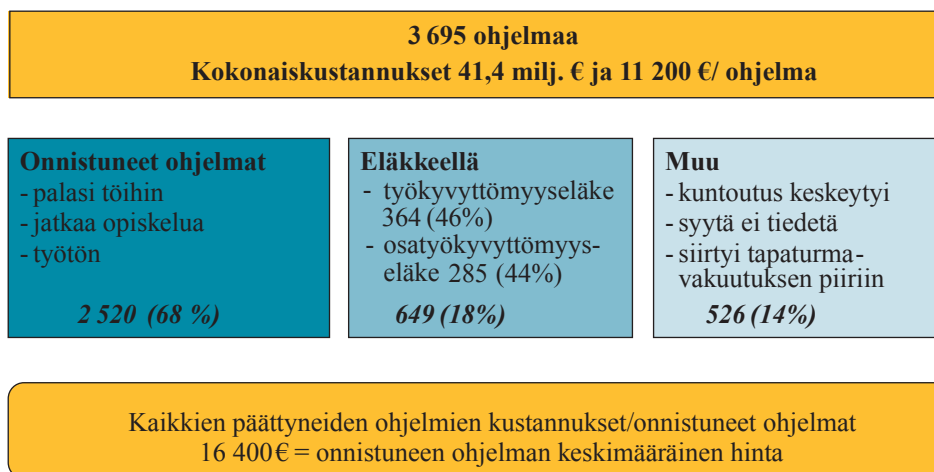
Vuosi	Onnistuneen kuntoutuksen keskimääräinen hinta	Työkyvyttömyyseläkkeelle siirtyneiden keskimääräiset kustannukset / vuosi	Kuntoutus/ Työkyvyttömyyseläke
2001	17 700	9 300	1,9
2002	18 350	9 500	1,9
2003	19 440	9 700	2,0
2004	18 000	10 000	1,8
2005	17 000	10 000	1,7
2006	16 500	10 400	1,6
2007	16 400	10 600	1,5
2008	16 400	10 400	1,6

Viime vuosina onnistuneen kuntoutuksen hinta on pysynyt varsin vakaana, ollen 16 400 euron luokkaa. Onnistuneiden kuntoutusohjelmien kustannukset kääntyivät laskuun vuodesta 2004 alkaen. Syynä kustannusten laskuun saattaa olla edullisten, lyhytaikaisten työpaikkakuntoutusten lisääntynyt käyttö.

**Kuvio 13.** Vuonna 2008 päättyneet kuntoutusohjelmat \*)



\*) Ei sisällä 'tehtiin vain tutkimus' -tapausten lukumääriä, mutta ovat mukana kokonaiskustannuksissa

**Kuvio 14.** Vuonna 2008 päättyneiden kuntoutusohjelmien hinta \*)

Työkyvyttömyyseläkkeelle vuonna 2008 siirtyneiden laskennallinen eläkekulu oli keskimäärin 10 400 €/ vuosi.

\*) Ei sisällä 'tehtiin vain tutkimus' -tapauksen lukumääriä, mutta ovat mukana kokonaiskustannuksissa

### **Kuntoutuksen hinta palvelulajeittain**

Työpaikalla tapahtuvat työkokeilut ja työhön valmennukset ovat yleisimpiä työeläkekuntoutuksen keinoja. Vuonna 2008 kuntoutus päättyi 2 140 henkilöltä, joilla työpaikkakuntoutus oli pääasiallinen kuntoutuksen muoto. Koska toimeentulokorvausta maksetaan työpaikkakuntoutuksen aikana vähintään kolmen kuukauden ajalta, maksoi työpaikalla tapahtuva kuntoutus kaikkine palvelu- toimeentulokorvauksineen keskimäärin 5 900 euroa/henkilö. Vastaavasti 774 henkilöltä päättyi sellaisia kuntoutusohjelmia, joissa koulutus oli varsinainen kuntoutuksen muoto. Koulutuksen kesto saattaa vaihdella muutaman kuukauden kurssituksesta aina pidempikestoiseen, jopa nelivuotiseen koulutukseen. Kuntoutuksenaikaista toimeentulokorvausta saatetaan siis maksaa useamman vuoden. Päättyneiden koulutusohjelmien kokonaiskustannukset olivat keskimäärin 27 900 euroa/henkilö. Kaikkiaan päättyneet kuntoutusohjelmat toimenpiteineen maksoivat keskimäärin 11 300 euroa/henkilö.

Takaisin työelämään sijoittuvan työpaikkakuntoutujan kuntoutus maksoi keskimäärin 6 400 euroa/henkilö ja koulutuksen hinta oli 31 200 euroa/henkilö.

**Taulukko 14.** *Päätyneen kuntoutuksen hinta pääasiallisen kuntoutustoimenpiteen mukaan*

<b>Kuntoutustoimenpide</b>	<b>Kuntoutustoimenpiteen keskimääräinen hinta sisältäen palvelu- ja toimeentulokorvauksen</b>
Tutkimus	4 900
Työpaikkakuntoutus	5 900
Koulutus	27 900
Muu kuntoutus	5 300
<b>Kaikki</b>	<b>11 300</b>

Taulukossa pääasiallinen kuntoutusmuoto on työpaikkakuntoutus, jos henkilön kuntoutusohjelmaan kuului esim. tutkimusta ja työkokeilua. Jos henkilö oli saanut työpaikkakuntoutusta ja koulutusta sekä muuta kuntoutusta, katsottiin hänen koulutusta saaneeksi.

## Taulukoiden kuvaus ja käytetyt käsitteet

### **Kuvaus:**

#### ***Kuntoutuspäätökset (taulukko 1)***

Taulukko kuvaa tilastojaksolla annettuja kuntoutuspäätöksiä, myöntöjä ja hylkäyksiä kuntoutustaustan, iän ja sukupuolen mukaan.

Taulukon tiedot perustuvat Eläketurvakeskuksen eläkerekisteritietoihin.

#### ***Kuntoutusta saaneet ja kuntoutuskustannukset (taulukko 2)***

Taulukko kuvaa tilastojakson aikana kuntoutuspalveluja saaneita henkilöitä, toteutuneita kuntoutuspalvelukuluja palvelulajeittain. Taulukossa on lisäksi tietoa kuntoutusajan toimeentulokorvausta saaneista ja -kustannuksista. Toimeentulokorvauksella tarkoitetaan kuntoutusrahaa, osakuntoutusrahaa, harkinnanvaraista kuntoutusavustusta tai kuntoutuskorotusta.

Taulukon tiedot perustuvat sekä laitoksilta suoraan kerättäviin tietoihin että Eläketurvakeskuksen eläkerekisteritietoihin.

#### ***Päätyneet kuntoutuspalveluohjelmat ja niistä kuntoutusohjelman aikana muodostuneet kokonaiskustannukset kuntoutuspalvelulajeittain ja loppustatuksen mukaan luokiteltuna (taulukko 3)***

Taulukko kuvaa tilastojaksolla päätyneitä kuntoutusohjelmia, muodostuneita kustannuksia henkilön koko kuntoutusprosessin ajalta sekä kuntoutuksen välitöntä tulosta, mihin kuntoutusohjelma päättyi.

Taulukon tiedot perustuvat sekä laitoksilta suoraan kerättäviin tietoihin että Eläketurvakeskuksen eläkerekisteritietoihin.

#### ***Kuntoutusajan toimeentulokorvaus (taulukot 4–7)***

Taulukoissa kuvataan kuntoutusajan toimeentulokorvausta saaneita, toimeentulokorvausta iän, sukupuolen, sektorin ja sairausryhmän mukaan.

Taulukkojen tiedot perustuvat Eläketurvakeskuksen eläkerekisteritietoihin.

### **Käsitteet:**

#### ***Kuntoutustausta***

Kuntoutustaustalla tarkoitetaan sitä kuntoutujan elämäntilannetta, mikä hänellä oli hakiesaan kuntoutusta eli saiko henkilö eläkettä vai ei. **Eläkkeellä oleva** kuntoutuja saa lähinnä kuntoutustukea, mutta periaatteessa muukin eläke on mahdollinen. **Ei-eläkkeellä oleva** kuntoutuja on joko työssä tai työttömänä. Pitkäaikaistyöttömät ja työttömyyseläkkeellä olevat eivät kuitenkaan kuulu työeläkekuntoutuksen piiriin.

### ***Toimeentulokorvaus***

Kuntoutujalle maksetaan kuntoutuksenajalta toimeentulokorvauksena joko kuntoutusrahaa, osakuntoutusrahaa, harkinnanvaraista kuntoutusavustusta, kuntoutustukea tai kuntoutusko-rotusta. Käsitteiden tarkempi sisältö löytyy sivulta 11.

### ***Palvelukulut***

Palvelukulut ovat eläkelaitokselle varsinaisesta kuntoutustoiminnasta aiheutuneita kuluja. Tällaisia kuluja ovat esim. erilaiset selvitykset, koulutuskulut, elinkeinotuet tai apuvälineet.

### ***Loppustatus***

Loppustatuksella tarkoitetaan sitä tilannetta, mihin kuntoutusohjelma johti.

Taulukoissa käytettyjä loppustatuksia ovat:

- palasi työhön
- kuntoutui muuten eli henkilö jatkaa opiskelua kuntoutuksen jälkeen tai jäi työttömäksi
- osatyökyvyttömyyseläke
- työkyvyttömyyseläke
- tehtiin vain tutkimus; henkilölle tehtiin vain toimeksianto, selvitys kuntoutussuunnitelman laatimista varten ja itse kuntoutus päättyi tähän
- muu; esim. kuntoutus jäi kesken, henkilö on kuollut, henkilö on siirtynyt tapaturma- tai liikennevakuutuksen piiriin tai päättymissyytä ei tiedetä.

### ***Taulukoissa käytetyt symbolit:***

- ei ilmoitettavaa
- .. tietoa ei julkaista tapausten vähäisyyden takia



## 1. Vuoden 2008 aikana annetut kuntoutuspäätökset

	Päätökset vuonna 2008				Kaikki
	Myöntö	Myöntö %	Hylkäys	Hylkäys %	
<b>Kaikki</b>					
<b>Ei saanut eläkettä</b>					
–34	494	65,0	266	35,0	760
35–44	1 176	77,4	343	22,6	1 519
45–54	1 775	83,5	352	16,5	2 127
55–64	651	88,2	87	11,8	738
Yhteensä	4 096	79,6	1 048	20,4	5 144
<b>Sai eläkettä</b>					
–34	156	85,7	26	14,3	182
35–44	444	90,1	49	9,9	493
45–54	800	91,7	72	8,3	872
55–64	294	87,8	41	12,2	335
Yhteensä	1 694	90,0	188	10,0	1 882
<b>Kaikki yhteensä</b>	<b>5 790</b>	<b>82,4</b>	<b>1 236</b>	<b>17,6</b>	<b>7 026</b>
<b>Miehet</b>					
<b>Ei saanut eläkettä</b>					
–34	270	70,3	114	29,7	384
35–44	558	80,3	137	19,7	695
45–54	783	85,7	131	14,3	914
55–64	250	88,3	33	11,7	283
Yhteensä	1 861	81,8	415	18,2	2 276
<b>Sai eläkettä</b>					
–34	78	84,8	14	15,2	92
35–44	206	89,6	24	10,4	230
45–54	343	91,0	34	9,0	377
55–64	111	85,4	19	14,6	130
Yhteensä	738	89,0	91	11,0	829
<b>Miehet yhteensä</b>	<b>2 599</b>	<b>83,7</b>	<b>506</b>	<b>16,3</b>	<b>3 105</b>
<b>Naiset</b>					
<b>Ei saanut eläkettä</b>					
–34	224	59,6	152	40,4	376
35–44	618	75,0	206	25,0	824
45–54	992	81,8	221	18,2	1 213
55–64	401	88,1	54	11,9	455
Yhteensä	2 235	77,9	633	22,1	2 868
<b>Sai eläkettä</b>					
–34	78	86,7	12	13,3	90
35–44	238	90,5	25	9,5	263
45–54	457	92,3	38	7,7	495
55–64	183	89,3	22	10,7	205
Yhteensä	956	90,8	97	9,2	1 053
<b>Naiset yhteensä</b>	<b>3 191</b>	<b>81,4</b>	<b>730</b>	<b>18,6</b>	<b>3 921</b>

## 2. Vuoden 2008 aikana työeläkekuntoutusta saaneet ja kuntoutuskustannukset

	Ammatillinen kuntoutus				Kaikki yhteensä	
	Henkilöt	Kuntoutus- palvelukulut	Henkilöt	Toimeentulo- korvaus	Henkilöt	Kaikki kustannukset
	Lkm	€	Lkm	€	Lkm	€
<b>Kaikki</b>						
<b>Ei saanut eläkettä</b>						
–34	638	746 109	656	6 108 887	733	6 854 996
35–44	1 700	1 840 682	1 632	14 459 839	1 936	16 300 521
45–54	2 200	2 048 912	2 028	14 930 042	2 514	16 978 954
55–64	696	337 083	647	3 737 175	799	4 074 258
Yhteensä	5 234	4 972 786	4 963	39 235 942	5 982	44 208 728
<b>Sai eläkettä</b>						
–34	217	251 788	214	850 400	251	1 102 188
35–44	639	704 661	594	2 574 764	718	3 279 425
45–54	1 076	968 442	922	3 219 539	1 212	4 187 981
55–64	318	128 908	281	686 079	358	814 987
Yhteensä	2 250	2 053 800	2 011	7 330 782	2 539	9 384 582
<b>Kaikki yhteensä</b>	<b>7 484</b>	<b>7 026 586</b>	<b>6 974</b>	<b>46 566 725</b>	<b>8 521</b>	<b>53 593 311</b>
<b>Miehet</b>						
<b>Ei saanut eläkettä</b>						
–34	347	459 591	363	3 974 437	405	4 434 028
35–44	791	1 084 462	766	8 233 967	917	9 318 429
45–54	925	1 160 422	815	7 339 775	1 068	8 500 197
55–64	237	179 812	212	1 444 288	274	1 624 100
Yhteensä	2 300	2 884 287	2 156	20 992 467	2 664	23 876 754
<b>Sai eläkettä</b>						
–34	106	148 978	109	490 024	127	639 002
35–44	319	404 961	293	1 441 699	361	1 846 660
45–54	461	545 443	410	1 671 874	538	2 217 317
55–64	108	68 615	100	274 655	129	343 270
Yhteensä	994	1 167 998	912	3 878 252	1 155	5 046 250
<b>Miehet yhteensä</b>	<b>3 294</b>	<b>4 052 285</b>	<b>3 068</b>	<b>24 870 719</b>	<b>3 819</b>	<b>28 923 004</b>
<b>Naiset</b>						
<b>Ei saanut eläkettä</b>						
–34	291	286 518	293	2 134 450	328	2 420 968
35–44	909	756 220	866	6 225 872	1 019	6 982 092
45–54	1 275	888 490	1 213	7 590 267	1 446	8 478 757
55–64	459	157 271	435	2 292 887	525	2 450 158
Yhteensä	2 934	2 088 499	2 807	18 243 475	3 318	20 331 974
<b>Sai eläkettä</b>						
–34	111	102 810	105	360 376	124	463 186
35–44	320	299 700	301	1 133 065	357	1 432 765
45–54	615	422 999	512	1 547 665	674	1 970 664
55–64	210	60 293	181	411 424	229	471 717
Yhteensä	1 256	885 802	1 099	3 452 531	1 384	4 338 333
<b>Naiset yhteensä</b>	<b>4 190</b>	<b>2 974 301</b>	<b>3 906</b>	<b>21 696 006</b>	<b>4 702</b>	<b>24 670 307</b>

## 2.1 Vuoden 2008 aikana kuntoutuspalveluja saaneet ja kuntoutuspalvelukulut

	Kuntoutuspalvelulajit								Kaikki yhteensä	
	Tutkimus		Työpaikka-kuntoutus		Koulutus		Muu työkykyä tukeva kuntoutus		Hiö	Kuntoutus-palvelu-kulut
	Lkm	€	Lkm	€	Lkm	€	Lkm	€	Lkm	€
<b>Kaikki</b>										
<b>Ei saanut eläkettä</b>										
-34	88	120 991	212	42 592	411	502 430	31	80 096	638	746 109
35-44	289	384 576	710	135 113	895	1 130 093	97	190 900	1 700	1 840 682
45-54	434	533 950	1 240	209 265	775	957 690	142	348 007	2 200	2 048 912
55-64	87	95 328	558	68 401	76	88 363	38	84 991	696	337 083
Yhteensä	898	1 134 846	2 720	455 371	2 157	2 678 574	308	703 995	5 234	4 972 786
<b>Sai eläkettä</b>										
-34	63	70 523	99	37 149	98	138 902	9	5 215	217	251 788
35-44	166	216 026	299	73 949	279	391 438	10	23 248	639	704 661
45-54	336	400 730	621	166 885	277	349 536	28	51 291	1 076	968 442
55-64	72	55 430	241	40 194	20	22 462	9	10 823	318	128 908
Yhteensä	637	742 709	1 260	318 176	674	902 338	56	90 576	2 250	2 053 800
<b>Kaikki yhteensä</b>	<b>1 535</b>	<b>1 877 555</b>	<b>3 980</b>	<b>773 547</b>	<b>2 831</b>	<b>3 580 913</b>	<b>364</b>	<b>794 571</b>	<b>7 484</b>	<b>7 026 586</b>
<b>Miehet</b>										
<b>Ei saanut eläkettä</b>										
-34	49	67 280	110	29 224	237	307 075	22	56 012	347	459 591
35-44	140	204 173	294	86 636	444	674 146	67	119 506	791	1 084 462
45-54	228	314 984	455	122 226	345	477 167	95	246 045	925	1 160 422
55-64	34	45 396	176	38 080	27	33 288	28	63 047	237	179 812
Yhteensä	451	631 834	1 035	276 165	1 053	1 491 677	212	484 610	2 300	2 884 287
<b>Sai eläkettä</b>										
-34	26	36 452	52	28 392	53	80 733	2	..	106	148 978
35-44	80	121 557	137	56 402	150	223 756	4	3 247	319	404 961
45-54	150	192 241	234	106 201	157	223 764	10	23 237	461	545 443
55-64	22	28 208	82	21 997	10	8 723	4	9 687	108	68 615
Yhteensä	278	378 457	505	212 992	370	536 975	20	39 573	994	1 167 998
<b>Miehet yhteensä</b>	<b>729</b>	<b>1 010 292</b>	<b>1 540</b>	<b>489 158</b>	<b>1 423</b>	<b>2 028 652</b>	<b>232</b>	<b>524 183</b>	<b>3 294</b>	<b>4 052 285</b>
<b>Naiset</b>										
<b>Ei saanut eläkettä</b>										
-34	39	53 711	102	13 368	174	195 354	9	24 084	291	286 518
35-44	149	180 403	416	48 477	451	455 946	30	71 395	909	756 220
45-54	206	218 966	785	87 039	430	480 522	47	101 962	1 275	888 490
55-64	53	49 932	382	30 321	49	55 074	10	21 944	459	157 271
Yhteensä	447	503 012	1 685	179 205	1 104	1 186 897	96	219 385	2 934	2 088 499
<b>Sai eläkettä</b>										
-34	37	34 071	47	8 757	45	58 169	7	1 813	111	102 810
35-44	86	94 469	162	17 548	129	167 682	6	20 001	320	299 700
45-54	186	208 489	387	60 683	120	125 773	18	28 054	615	422 999
55-64	50	27 222	159	18 196	10	13 739	5	1 135	210	60 293
Yhteensä	359	364 252	755	105 184	304	365 363	36	51 003	1 256	885 802
<b>Naiset yhteensä</b>	<b>806</b>	<b>867 263</b>	<b>2 440</b>	<b>284 389</b>	<b>1 408</b>	<b>1 552 260</b>	<b>132</b>	<b>270 388</b>	<b>4 190</b>	<b>2 974 301</b>

### 3a. Vuoden 2008 aikana päättyneet kuntoutusohjelmat ja kuntoutuskustannukset loppustatuksen mukaan, molemmat sukupuolet

	Ammatillinen kuntoutus				Kaikki yhteensä <sup>1)</sup>	
	Henkilöt		Kuntoutus-		Henkilöt	Kaikki
	Lkm	€	palvelukulut	Toimeentulo-		
	Lkm	€	Lkm	€	Lkm	€
<b>Ei saanut eläkettä</b>						
<b>- palasi töihin</b>						
-34	139	171 750	149	2 739 160	152	2 910 910
35-44	505	586 021	512	10 075 035	539	10 661 250
45-54	767	838 396	731	10 230 504	806	11 070 572
55-64	273	135 210	256	2 299 586	289	2 434 796
Yhteensä	1 684	1 731 378	1 648	25 344 285	1 786	27 077 529
<b>- kuntoutui muuten</b>						
-34	14	24 533	16	216 749	16	241 282
35-44	42	37 070	43	514 615	43	551 685
45-54	58	60 580	58	715 693	61	776 273
55-64	20	12 693	20	106 002	21	118 695
Yhteensä	134	134 876	137	1 553 059	141	1 687 935
<b>- myönnetty eläke</b>						
-34	8	12 171	8	43 053	10	55 224
35-44	35	32 805	34	210 784	41	243 589
45-54	105	46 670	111	940 401	123	987 071
55-64	99	44 850	89	721 944	112	766 794
Yhteensä	247	136 496	242	1 916 182	286	2 052 678
<b>- tehtiin vain tutkimus</b>						
-34	11	5 137	9	20 817	11	25 954
35-44	59	40 995	41	182 441	61	223 436
45-54	83	51 200	57	375 102	91	426 302
55-64	26	10 171	15	109 357	29	119 528
Yhteensä	179	107 503	122	687 717	192	795 220
<b>- muu</b>						
-34	20	14 650	22	393 663	33	408 313
35-44	69	53 656	60	973 585	88	1 027 241
45-54	117	84 459	107	876 170	159	960 629
55-64	69	17 089	63	336 891	83	353 980
Yhteensä	275	169 854	252	2 580 308	363	2 750 162
<b>Sai eläkettä</b>						
<b>- palasi töihin</b>						
-34	31	19 750	38	384 756	37	404 506
35-44	149	122 753	157	1 973 547	156	2 096 300
45-54	240	177 748	246	1 969 171	256	2 148 469
55-64	83	20 123	82	322 319	87	342 442
Yhteensä	503	340 373	523	4 649 794	536	4 991 717
<b>- kuntoutui muuten</b>						
-34	5	11 793	5	56 809	5	68 602
35-44	13	7 682	17	152 038	13	159 720
45-54	31	40 944	25	196 669	31	237 613
55-64	8	2 273	8	26 967	8	29 240
Yhteensä	57	62 692	55	432 483	57	495 175
<b>- myönnetty eläke</b>						
-34	27	10 710	24	48 076	28	58 786
35-44	64	62 028	62	305 322	70	367 350
45-54	155	139 049	137	528 894	173	667 943
55-64	82	32 404	72	308 809	92	341 213
Yhteensä	328	244 192	295	1 191 101	363	1 435 293
<b>- tehtiin vain tutkimus</b>						
-34	11	1 376	9	14 407	11	15 783
35-44	36	20 388	31	72 600	36	92 988
45-54	93	51 202	62	141 041	96	192 243
55-64	28	5 940	22	27 026	29	32 966
Yhteensä	168	78 907	124	255 073	172	333 980
<b>- muu</b>						
-34	11	29 222	8	87 502	13	116 724
35-44	19	21 048	22	262 030	30	283 078
45-54	74	41 617	69	464 880	95	506 497
55-64	23	7 570	19	57 434	25	65 004
Yhteensä	127	99 456	118	871 847	163	971 303
<b>Kaikki yhteensä</b>	<b>3 636</b>	<b>3 105 727</b>	<b>3 450</b>	<b>38 289 991</b>	<b>3 992</b>	<b>41 399 134</b>

1) Lääkinnällistä kuntoutusta sai 6 henkilöä.

**3a.1 Vuoden 2008 aikana päättyneet kuntoutuspalveluohjelmat ja -palvelukulut loppustatuksen mukaan, molemmat sukupuolet**

	Kuntoutuspalvelulajit								Kaikki yhteensä	
	Tutkimus		Työpaikka-kuntoutus		Koulutus		Muu työkykyä tukeva kuntoutus		HIö	Kuntoutus-palvelu-kulut
	Lkm	€	Lkm	€	Lkm	€	Lkm	€	Lkm	€
<b>Ei saanut eläkettä</b>										
<b>- palasi töihin</b>										
-34	12	21 350	78	17 632	53	82 617	9	50 152	139	171 750
35-44	45	74 532	283	70 421	201	342 388	38	98 680	505	586 021
45-54	72	125 101	523	73 057	194	384 624	89	255 614	767	838 396
55-64	10	13 278	225	22 919	27	47 638	23	51 375	273	135 210
Yhteensä	139	234 261	1 109	184 029	475	857 267	159	455 821	1 684	1 731 378
<b>- kuntoutui muuten</b>										
-34	1	..	9	1 394	7	20 699	-	..	14	24 533
35-44	8	8 829	22	3 321	16	24 698	1	..	42	37 070
45-54	13	19 546	40	12 754	16	24 120	3	4 160	58	60 580
55-64	4	8 756	20	3 937	-	..	-	..	20	12 693
Yhteensä	26	39 571	91	21 406	39	69 517	4	4 382	134	134 876
<b>- myönnetty eläke</b>										
-34	3	3 187	7	4 407	-	..	1	..	8	12 171
35-44	4	18 123	25	5 322	7	6 805	3	2 555	35	32 805
45-54	16	22 944	81	15 563	6	2 992	4	5 171	105	46 670
55-64	7	10 408	87	12 125	4	12 273	4	10 043	99	44 850
Yhteensä	30	54 662	200	37 417	17	22 070	12	22 347	247	136 496
<b>- tehtiin vain tutkimus</b>										
-34	11	5 137	-	..	-	..	-	..	11	5 137
35-44	49	35 568	13	2 227	3	3 181	1	..	59	40 995
45-54	69	41 030	5	1 075	6	4 808	3	4 287	83	51 200
55-64	25	10 004	1	..	1	..	-	..	26	10 171
Yhteensä	154	91 739	19	3 301	10	8 156	4	4 307	179	107 503
<b>- muu</b>										
-34	1	..	8	491	11	11 719	-	..	20	14 650
35-44	15	25 056	40	3 067	22	20 951	4	4 582	69	53 656
45-54	23	44 016	77	4 478	20	21 707	6	14 259	117	84 459
55-64	7	5 614	59	5 379	5	4 886	1	..	69	17 089
Yhteensä	46	77 125	184	13 415	58	59 262	11	20 051	275	169 854
<b>Sai eläkettä</b>										
<b>- palasi töihin</b>										
-34	6	8 813	20	2 645	13	8 093	1	..	31	19 750
35-44	19	35 491	95	17 677	49	68 635	4	950	149	122 753
45-54	24	49 633	186	34 875	57	77 074	10	16 166	240	177 748
55-64	8	6 845	71	4 836	9	8 442	1	..	83	20 123
Yhteensä	57	100 781	372	60 032	128	162 244	16	17 315	503	340 373
<b>- kuntoutui muuten</b>										
-34	2	..	3	2 992	1	..	1	..	5	11 793
35-44	2	..	10	1 577	3	2 504	1	..	13	7 682
45-54	6	8 949	21	6 449	10	23 472	2	..	31	40 944
55-64	1	..	8	931	-	..	-	..	8	2 273
Yhteensä	11	17 304	42	11 948	14	30 690	4	2 750	57	62 692
<b>- myönnetty eläke</b>										
-34	8	6 544	15	1 897	4	2 269	1	..	27	10 710
35-44	17	24 213	44	25 553	13	10 668	2	..	64	62 028
45-54	38	65 648	119	45 108	18	22 302	5	5 991	155	139 049
55-64	9	12 678	70	17 991	5	1 736	1	..	82	32 404
Yhteensä	72	109 083	248	90 548	40	36 975	9	7 586	328	244 192
<b>- tehtiin vain tutkimus</b>										
-34	9	1 376	-	..	1	..	-	..	11	1 376
35-44	32	19 871	5	517	-	..	-	..	36	20 388
45-54	88	48 351	7	1 784	2	..	1	..	93	51 202
55-64	27	5 940	-	..	-	..	-	..	28	5 940
Yhteensä	156	75 538	12	2 301	3	1 068	1	..	168	78 907
<b>- muu</b>										
-34	4	4 490	5	7 223	7	17 509	-	..	11	29 222
35-44	5	3 856	10	5 430	7	11 762	-	..	19	21 048
45-54	15	14 472	54	7 099	15	17 630	3	2 416	74	41 617
55-64	5	6 079	18	1 055	1	..	-	..	23	7 570
Yhteensä	29	28 897	87	20 808	30	47 335	3	2 416	127	99 456
<b>Kaikki yhteensä</b>	<b>712</b>	<b>828 960</b>	<b>2 349</b>	<b>445 206</b>	<b>796</b>	<b>1 294 585</b>	<b>222</b>	<b>536 976</b>	<b>3 636</b>	<b>3 105 727</b>

### 3b. Vuoden 2008 aikana päättyneet kuntoutusohjelmat ja kuntoutuskustannukset loppustatuksen mukaan, miehet

	Ammatillinen kuntoutus				Kaikki yhteensä	
	Henkilöt	Kuntoutus- palvelukulut	Henkilöt	Toimeentulo- korvaus	Henkilöt	Kaikki kustannukset
	Lkm	€	Lkm	€	Lkm	€
<b>Ei saanut eläkettä</b>						
<b>– palasi töihin</b>						
–34	71	100 383	75	1 780 671	78	1 881 054
35–44	219	367 361	217	5 165 987	236	5 533 348
45–54	298	540 666	260	5 047 103	314	5 587 769
55–64	89	80 552	73	902 582	97	983 134
Yhteensä	677	1 088 961	625	12 896 343	725	13 985 304
<b>– kuntoutui muuten</b>						
–34	7	5 071	8	108 561	8	113 632
35–44	13	18 844	14	202 301	13	221 145
45–54	21	21 037	20	307 985	24	329 022
55–64	9	5 245	10	51 016	10	56 261
Yhteensä	50	50 197	52	669 863	55	720 060
<b>– myönnetty eläke</b>						
–34	5	5 741	4	10 529	6	16 270
35–44	21	27 489	20	128 367	23	155 856
45–54	43	18 120	47	491 202	57	509 322
55–64	35	26 231	28	318 981	41	345 212
Yhteensä	104	77 581	99	949 079	127	1 026 660
<b>– tehtiin vain tutkimus</b>						
–34	3	300	2	..	3	4 985
35–44	21	21 752	12	56 954	23	78 706
45–54	31	29 366	17	191 123	34	220 489
55–64	10	9 389	2	..	11	21 333
Yhteensä	65	60 808	33	264 705	71	325 513
<b>– muu</b>						
–34	11	12 690	12	234 801	17	247 491
35–44	38	33 747	35	756 580	50	790 327
45–54	52	55 389	45	475 476	76	530 865
55–64	20	5 796	16	114 149	28	119 945
Yhteensä	121	107 622	108	1 581 005	171	1 688 627
<b>Sai eläkettä</b>						
<b>– palasi töihin</b>						
–34	17	14 622	24	319 522	23	334 144
35–44	65	68 498	72	1 283 196	70	1 351 694
45–54	98	111 835	97	1 013 039	106	1 124 874
55–64	22	9 205	23	92 287	23	101 492
Yhteensä	202	204 160	216	2 708 043	222	2 912 203
<b>– kuntoutui muuten</b>						
–34	4	11 301	4	51 897	4	63 198
35–44	8	3 425	12	137 275	8	140 700
45–54	18	25 542	12	123 640	18	149 182
55–64	4	615	4	10 627	4	11 242
Yhteensä	34	40 883	32	323 439	34	364 322
<b>– myönnetty eläke</b>						
–34	12	2 775	8	13 945	13	16 720
35–44	30	30 761	31	175 822	35	206 583
45–54	74	82 935	58	222 825	84	305 760
55–64	28	12 933	25	138 616	33	151 549
Yhteensä	144	129 404	122	551 207	165	680 611
<b>– tehtiin vain tutkimus</b>						
–34	3	1 376	1	..	3	2 088
35–44	16	13 223	11	44 115	16	57 338
45–54	23	15 965	10	27 169	25	43 134
55–64	5	1 915	4	10 932	6	12 847
Yhteensä	47	32 479	26	82 928	50	115 407
<b>– muu</b>						
–34	7	20 738	4	76 913	8	97 651
35–44	5	5 604	10	205 993	12	211 597
45–54	23	22 316	23	245 959	40	268 275
55–64	9	6 902	5	13 796	10	20 698
Yhteensä	44	55 560	42	542 662	70	598 222
<b>Miehet yhteensä</b>	<b>1 456</b>	<b>1 847 657</b>	<b>1 322</b>	<b>19 869 699</b>	<b>1 657</b>	<b>21 717 356</b>

**3b.1 Vuoden 2008 aikana päättyneet kuntoutuspalveluohjelmat ja -palvelukulut loppustatuksen mukaan, miehet**

	Kuntoutuspalvelulajit								Kaikki yhteensä	
	Tutkimus		Työpaikka-kuntoutus		Koulutus		Muu työkykyä tukeva kuntoutus		Hiö	Kuntoutus-palvelu-kulut
	Lkm	€	Lkm	€	Lkm	€	Lkm	€	Lkm	€
<b>Ei saanut eläkettä</b>										
<b>- palasi töihin</b>										
-34	8	11 287	35	14 062	30	42 892	5	32 142	71	100 383
35-44	26	50 399	107	50 171	93	202 463	23	64 328	219	367 361
45-54	34	52 681	168	40 424	92	253 279	63	194 281	298	540 666
55-64	4	4 501	64	15 481	13	24 167	16	36 403	89	80 552
<b>Yhteensä</b>	<b>72</b>	<b>118 868</b>	<b>374</b>	<b>120 138</b>	<b>228</b>	<b>522 801</b>	<b>107</b>	<b>327 154</b>	<b>677</b>	<b>1 088 961</b>
<b>- kuntoutui muuten</b>										
-34	1	..	6	512	3	2 119	-	..	7	5 071
35-44	3	3 040	4	1 418	6	14 386	-	..	13	18 844
45-54	4	5 949	13	9 947	7	5 141	-	..	21	21 037
55-64	1	..	9	1 219	-	..	-	..	9	5 245
<b>Yhteensä</b>	<b>9</b>	<b>15 455</b>	<b>32</b>	<b>13 096</b>	<b>16</b>	<b>21 646</b>	<b>-</b>	<b>..</b>	<b>50</b>	<b>50 197</b>
<b>- myönnetty eläke</b>										
-34	2	..	4	417	-	..	1	..	5	5 741
35-44	4	18 123	14	3 051	5	4 864	2	..	21	27 489
45-54	8	7 960	31	9 235	3	925	1	..	43	18 120
55-64	4	7 613	29	8 134	1	..	1	..	35	26 231
<b>Yhteensä</b>	<b>18</b>	<b>34 442</b>	<b>78</b>	<b>20 837</b>	<b>9</b>	<b>10 073</b>	<b>5</b>	<b>12 230</b>	<b>104</b>	<b>77 581</b>
<b>- tehtiin vain tutkimus</b>										
-34	3	300	-	..	-	..	-	..	3	300
35-44	17	16 676	6	2 126	1	..	1	..	21	21 752
45-54	21	25 079	1	..	2	..	1	..	31	29 366
55-64	10	9 222	-	..	1	..	-	..	10	9 389
<b>Yhteensä</b>	<b>51</b>	<b>51 277</b>	<b>7</b>	<b>2 126</b>	<b>4</b>	<b>3 098</b>	<b>2</b>	<b>..</b>	<b>65</b>	<b>60 808</b>
<b>- muu</b>										
-34	1	..	4	407	6	9 843	-	..	11	12 690
35-44	12	20 479	19	2 465	14	8 921	3	1 882	38	33 747
45-54	14	33 975	28	3 294	13	14 663	4	3 457	52	55 389
55-64	3	1 200	15	2 370	2	..	-	..	20	5 796
<b>Yhteensä</b>	<b>30</b>	<b>58 094</b>	<b>66</b>	<b>8 537</b>	<b>35</b>	<b>35 653</b>	<b>7</b>	<b>5 339</b>	<b>121</b>	<b>107 622</b>
<b>Sai eläkettä</b>										
<b>- palasi töihin</b>										
-34	5	7 381	12	1 880	7	5 361	-	..	17	14 622
35-44	9	10 865	36	9 615	28	47 115	2	..	65	68 498
45-54	15	36 681	69	27 631	31	32 112	5	15 412	98	111 835
55-64	2	..	19	3 088	3	2 260	-	..	22	9 205
<b>Yhteensä</b>	<b>31</b>	<b>58 784</b>	<b>136</b>	<b>42 214</b>	<b>69</b>	<b>86 848</b>	<b>7</b>	<b>16 315</b>	<b>202</b>	<b>204 160</b>
<b>- kuntoutui muuten</b>										
-34	1	..	3	2 992	1	..	-	..	4	11 301
35-44	1	..	5	1 321	2	..	1	..	8	3 425
45-54	3	3 721	13	3 398	8	18 423	-	..	18	25 542
55-64	-	..	4	615	-	..	-	..	4	615
<b>Yhteensä</b>	<b>5</b>	<b>7 342</b>	<b>25</b>	<b>8 325</b>	<b>11</b>	<b>24 541</b>	<b>1</b>	<b>..</b>	<b>34</b>	<b>40 883</b>
<b>- myönnetty eläke</b>										
-34	2	..	7	952	1	..	1	..	12	2 775
35-44	8	11 649	21	14 511	8	4 507	1	..	30	30 761
45-54	20	33 778	51	34 598	10	14 559	1	..	74	82 935
55-64	3	5 213	24	7 721	-	..	1	..	28	12 933
<b>Yhteensä</b>	<b>33</b>	<b>52 318</b>	<b>103</b>	<b>57 781</b>	<b>19</b>	<b>19 211</b>	<b>4</b>	<b>95</b>	<b>144</b>	<b>129 404</b>
<b>- tehtiin vain tutkimus</b>										
-34	2	..	-	..	-	..	-	..	3	1 376
35-44	14	13 223	2	..	-	..	-	..	16	13 223
45-54	21	14 775	3	1 050	1	..	-	..	23	15 965
55-64	5	1 915	-	..	-	..	-	..	5	1 915
<b>Yhteensä</b>	<b>42</b>	<b>31 289</b>	<b>5</b>	<b>1 050</b>	<b>1</b>	<b>..</b>	<b>-</b>	<b>..</b>	<b>47</b>	<b>32 479</b>
<b>- muu</b>										
-34	4	4 490	2	..	6	9 138	-	..	7	20 738
35-44	1	..	1	..	4	5 195	-	..	5	5 604
45-54	9	6 253	13	6 683	9	8 783	1	..	23	22 316
55-64	4	6 069	5	398	1	..	-	..	9	6 902
<b>Yhteensä</b>	<b>18</b>	<b>17 221</b>	<b>21</b>	<b>14 191</b>	<b>20</b>	<b>23 551</b>	<b>1</b>	<b>..</b>	<b>44</b>	<b>55 560</b>
<b>Miehet yhteensä</b>	<b>303</b>	<b>445 089</b>	<b>840</b>	<b>288 294</b>	<b>403</b>	<b>747 561</b>	<b>134</b>	<b>366 713</b>	<b>1 456</b>	<b>1 847 657</b>

### 3c. Vuoden 2008 aikana päättyneet kuntoutusohjelmat ja kuntoutuskustannukset loppustatuksen mukaan, naiset

	Ammatillinen kuntoutus				Kaikki yhteensä	
	Henkilöt	Kuntoutus- palvelukulut	Henkilöt	Toimeentulo- korvaus	Henkilöt	Kaikki kustannukset
	Lkm	€	Lkm	€	Lkm	€
<b>Ei saanut eläkettä</b>						
<b>- palasi töihin</b>						
-34	68	71 367	74	958 489	74	1 029 856
35-44	286	218 661	295	4 909 048	303	5 127 903
45-54	469	297 730	471	5 183 402	492	5 482 804
55-64	184	54 659	183	1 397 004	192	1 451 663
Yhteensä	1 007	642 417	1 023	12 447 942	1 061	13 092 225
<b>- kuntoutui muuten</b>						
-34	7	19 462	8	108 188	8	127 650
35-44	29	18 227	29	312 314	30	330 541
45-54	37	39 543	38	407 708	37	447 251
55-64	11	7 448	10	54 986	11	62 434
Yhteensä	84	84 679	85	883 196	86	967 875
<b>- myönnetty eläke</b>						
-34	3	6 430	4	32 524	4	38 954
35-44	14	5 316	14	82 417	18	87 733
45-54	62	28 550	64	449 199	66	477 749
55-64	64	18 619	61	402 963	71	421 582
Yhteensä	143	58 915	143	967 103	159	1 026 018
<b>- tehtiin vain tutkimus</b>						
-34	8	4 837	7	16 132	8	20 969
35-44	38	19 243	29	125 488	38	144 731
45-54	52	21 834	40	183 979	57	205 813
55-64	16	781	13	97 413	18	98 194
Yhteensä	114	46 695	89	423 012	121	469 707
<b>- muu</b>						
-34	9	1 959	10	158 862	16	160 821
35-44	31	19 909	25	217 005	38	236 914
45-54	65	29 070	62	400 694	83	429 764
55-64	49	11 293	47	222 741	55	234 034
Yhteensä	154	62 231	144	999 302	192	1 061 533
<b>Sai eläkettä</b>						
<b>- palasi töihin</b>						
-34	14	5 128	14	65 235	14	70 363
35-44	84	54 255	85	690 351	86	744 606
45-54	142	65 912	149	956 133	150	1 023 595
55-64	61	10 918	59	230 032	64	240 950
Yhteensä	301	136 213	307	1 941 751	314	2 079 514
<b>- kuntoutui muuten</b>						
-34	1	-	1	-	1	-
35-44	5	4 256	5	14 763	5	19 019
45-54	13	15 402	13	73 029	13	88 431
55-64	4	1 658	4	16 340	4	17 998
Yhteensä	23	21 809	23	109 044	23	130 853
<b>- myönnetty eläke</b>						
-34	15	7 935	16	34 130	15	42 065
35-44	34	31 267	31	129 501	35	160 768
45-54	81	56 115	79	306 069	89	362 184
55-64	54	19 471	47	170 193	59	189 664
Yhteensä	184	114 788	173	639 894	198	754 682
<b>- tehtiin vain tutkimus</b>						
-34	8	-	8	13 695	8	13 695
35-44	20	7 165	20	28 485	20	35 650
45-54	70	35 237	52	113 872	71	149 109
55-64	23	4 025	18	16 094	23	20 119
Yhteensä	121	46 427	98	172 146	122	218 573
<b>- muu</b>						
-34	4	8 484	4	10 589	5	19 073
35-44	14	15 444	12	56 037	18	71 481
45-54	51	19 301	46	218 921	55	238 222
55-64	14	667	14	43 638	15	44 305
Yhteensä	83	43 896	76	329 185	93	373 081
<b>Naiset yhteensä</b>	<b>2 180</b>	<b>1 258 070</b>	<b>2 128</b>	<b>18 420 292</b>	<b>2 335</b>	<b>19 681 778</b>



### 3c.1 Vuoden 2008 aikana päättyneet kuntoutuspalveluohjelmat ja -palvelukulut loppustatuksen mukaan, naiset

	Kuntoutuspalvelulajit								Kaikki yhteensä	
	Tutkimus		Työpaikka-kuntoutus		Koulutus		Muu työkykyä tukeva kuntoutus		Hiö	Kuntoutus-palvelu-kulut
	Lkm	€	Lkm	€	Lkm	€	Lkm	€	Lkm	€
<b>Ei saanut eläkettä</b>										
<b>- palasi töihin</b>										
-34	4	10 063	43	3 570	23	39 724	4	18 010	68	71 367
35-44	19	24 133	176	20 251	108	139 926	15	34 352	286	218 661
45-54	38	72 420	355	32 633	102	131 344	26	61 333	469	297 730
55-64	6	8 777	161	7 438	14	23 471	7	14 972	184	54 659
<b>Yhteensä</b>	<b>67</b>	<b>115 393</b>	<b>735</b>	<b>63 891</b>	<b>247</b>	<b>334 466</b>	<b>52</b>	<b>128 667</b>	<b>1 007</b>	<b>642 417</b>
<b>- kuntoutui muuten</b>										
-34	-	..	3	881	4	18 580	-	..	7	19 462
35-44	5	5 789	18	1 904	10	10 312	1	..	29	18 227
45-54	9	13 596	27	2 807	9	18 979	3	4 160	37	39 543
55-64	3	4 730	11	2 718	-	..	-	..	11	7 448
<b>Yhteensä</b>	<b>17</b>	<b>24 115</b>	<b>59</b>	<b>8 310</b>	<b>23</b>	<b>47 871</b>	<b>4</b>	<b>4 382</b>	<b>84</b>	<b>84 679</b>
<b>- myönnetty eläke</b>										
-34	1	..	3	3 990	-	..	-	..	3	6 430
35-44	-	..	11	2 271	2	..	1	..	14	5 316
45-54	8	14 985	50	6 327	3	2 067	3	5 171	62	28 550
55-64	3	2 796	58	3 992	3	7 989	3	3 842	64	18 619
<b>Yhteensä</b>	<b>12</b>	<b>20 220</b>	<b>122</b>	<b>16 580</b>	<b>8</b>	<b>11 997</b>	<b>7</b>	<b>10 117</b>	<b>143</b>	<b>58 915</b>
<b>- tehtiin vain tutkimus</b>										
-34	8	4 837	-	..	-	..	-	..	8	4 837
35-44	32	18 892	7	101	2	..	-	..	38	19 243
45-54	48	15 951	4	1 075	4	4 808	2	..	52	21 834
55-64	15	781	1	..	-	..	-	..	16	781
<b>Yhteensä</b>	<b>103</b>	<b>40 462</b>	<b>12</b>	<b>1 176</b>	<b>6</b>	<b>5 058</b>	<b>2</b>	<b>..</b>	<b>114</b>	<b>46 695</b>
<b>- muu</b>										
-34	-	..	4	84	5	1 876	-	..	9	1 959
35-44	3	4 577	21	602	8	12 030	1	..	31	19 909
45-54	9	10 041	49	1 184	7	7 043	2	..	65	29 070
55-64	4	4 414	44	3 009	3	2 661	1	..	49	11 293
<b>Yhteensä</b>	<b>16</b>	<b>19 032</b>	<b>118</b>	<b>4 878</b>	<b>23</b>	<b>23 609</b>	<b>4</b>	<b>14 712</b>	<b>154</b>	<b>62 231</b>
<b>Sai eläkettä</b>										
<b>- palasi töihin</b>										
-34	1	..	8	764	6	2 733	1	..	14	5 128
35-44	10	24 626	59	8 061	21	21 521	2	..	84	54 255
45-54	9	12 952	117	7 244	26	44 962	5	755	142	65 912
55-64	6	2 988	52	1 748	6	6 182	1	..	61	10 918
<b>Yhteensä</b>	<b>26</b>	<b>41 997</b>	<b>236</b>	<b>17 817</b>	<b>59</b>	<b>75 397</b>	<b>9</b>	<b>1 001</b>	<b>301</b>	<b>136 213</b>
<b>- kuntoutui muuten</b>										
-34	1	..	-	..	-	..	1	..	1	..
35-44	1	..	5	256	1	..	-	..	5	4 256
45-54	3	5 228	8	3 052	2	..	2	..	13	15 402
55-64	1	..	4	316	-	..	-	..	4	1 658
<b>Yhteensä</b>	<b>6</b>	<b>9 962</b>	<b>17</b>	<b>3 624</b>	<b>3</b>	<b>6 150</b>	<b>3</b>	<b>2 074</b>	<b>23</b>	<b>21 809</b>
<b>- myönnetty eläke</b>										
-34	6	4 865	8	945	3	2 125	-	..	15	7 935
35-44	9	12 565	23	11 042	5	6 161	1	..	34	31 267
45-54	18	31 870	68	10 511	8	7 743	4	5 991	81	56 115
55-64	6	7 466	46	10 270	5	1 736	-	..	54	19 471
<b>Yhteensä</b>	<b>39</b>	<b>56 765</b>	<b>145</b>	<b>32 768</b>	<b>21</b>	<b>17 764</b>	<b>5</b>	<b>7 491</b>	<b>184</b>	<b>114 788</b>
<b>- tehtiin vain tutkimus</b>										
-34	7	-	-	..	1	..	-	..	8	-
35-44	18	6 648	3	517	-	..	-	..	20	7 165
45-54	67	33 576	4	734	1	..	1	..	70	35 237
55-64	22	4 025	-	..	-	..	-	..	23	4 025
<b>Yhteensä</b>	<b>114</b>	<b>44 249</b>	<b>7</b>	<b>1 251</b>	<b>2</b>	<b>..</b>	<b>1</b>	<b>..</b>	<b>121</b>	<b>46 427</b>
<b>- muu</b>										
-34	-	..	3	113	1	..	-	..	4	8 484
35-44	4	3 447	9	5 430	3	6 567	-	..	14	15 444
45-54	6	8 219	41	416	6	8 846	2	..	51	19 301
55-64	1	..	13	657	-	..	-	..	14	667
<b>Yhteensä</b>	<b>11</b>	<b>11 676</b>	<b>66</b>	<b>6 617</b>	<b>10</b>	<b>23 784</b>	<b>2</b>	<b>..</b>	<b>83</b>	<b>43 896</b>
<b>Naiset yhteensä</b>	<b>409</b>	<b>383 871</b>	<b>1 509</b>	<b>156 912</b>	<b>393</b>	<b>547 024</b>	<b>88</b>	<b>170 264</b>	<b>2 180</b>	<b>1 258 070</b>

#### 4. Vuoden 2008 aikana kuntoutusajan toimeentulokorvausta saaneet ja keskimääräinen kuukausikorvaus sektoreittain

	Lukumäärä			Keskimääräinen toimeentulokorvaus, €/kk		
	Kaikki	Miehet	Naiset	Kaikki	Miehet	Naiset
<b>Kaikki</b>						
<b>Ei saanut eläkettä</b>						
-34	656	363	293	1 782	1 937	1 590
35-44	1 632	766	866	1 928	2 170	1 713
45-54	2 028	815	1 213	2 030	2 310	1 842
55-64	647	212	435	2 379	2 788	2 179
Yhteensä	4 963	2 156	2 807	2 009	2 244	1 828
<b>Sai eläkettä</b>						
-34	214	109	105	879	933	823
35-44	594	293	301	1 014	1 071	959
45-54	922	410	512	1 068	1 104	1 039
55-64	281	100	181	1 044	1 102	1 013
Yhteensä	2 011	912	1 099	1 029	1 073	992
<b>Kaikki yhteensä</b>	<b>6 974</b>	<b>3 068</b>	<b>3 906</b>	<b>1 726</b>	<b>1 896</b>	<b>1 593</b>
<b>Yksityinen sektori</b>						
<b>Ei saanut eläkettä</b>						
-34	545	339	206	1 804	1 957	1 552
35-44	1 208	682	526	1 901	2 114	1 624
45-54	1 365	701	664	2 048	2 282	1 800
55-64	432	175	257	2 392	2 772	2 133
Yhteensä	3 550	1 897	1 653	2 002	2 209	1 765
<b>Sai eläkettä</b>						
-34	169	103	66	861	926	761
35-44	451	262	189	980	1 047	888
45-54	627	365	262	994	1 039	932
55-64	174	90	84	943	987	895
Yhteensä	1 421	820	601	968	1 022	894
<b>Yksityinen yhteensä</b>	<b>4 971</b>	<b>2 717</b>	<b>2 254</b>	<b>1 706</b>	<b>1 851</b>	<b>1 533</b>
<b>Julkinen sektori</b>						
<b>Ei saanut eläkettä</b>						
-34	112	24	88	1 659	1 652	1 661
35-44	433	90	343	1 963	2 449	1 835
45-54	688	125	563	1 921	2 260	1 845
55-64	219	37	182	2 310	2 866	2 197
Yhteensä	1 452	276	1 176	1 972	2 350	1 883
<b>Sai eläkettä</b>						
-34	64	12	52	664	529	695
35-44	262	87	175	612	454	690
45-54	482	131	351	749	561	819
55-64	170	39	131	762	546	826
Yhteensä	978	269	709	709	523	779
<b>Julkinen yhteensä</b>	<b>2 430</b>	<b>545</b>	<b>1 885</b>	<b>1 464</b>	<b>1 448</b>	<b>1 468</b>

## 5. Vuoden 2008 aikana kuntoutusajan toimeentulokorvausta saaneet ja keskimääräinen kuukausikorvaus sairausryhmittäin ja sektoreittain

	Lukumäärä			Keskimääräinen toimeentulokorvaus, €/kk		
	Kaikki	Miehet	Naiset	Kaikki	Miehet	Naiset
<b>Kaikki</b>						
<b>Ei saanut eläkettä</b>						
Mielenterveyden häiriöt	805	246	559	2 314	2 693	2 147
Verenkiertoelinten sairaudet	150	87	63	2 403	2 635	2 081
Tuki- ja liikuntaelinten sairaudet	2 823	1 289	1 534	1 918	2 153	1 721
Muut sairaudet	1 185	534	651	1 968	2 195	1 782
<b>Yhteensä</b>	<b>4 963</b>	<b>2 156</b>	<b>2 807</b>	<b>2 009</b>	<b>2 244</b>	<b>1 828</b>
<b>Sai eläkettä</b>						
Mielenterveyden häiriöt	586	201	385	981	999	971
Verenkiertoelinten sairaudet	85	46	39	752	909	567
Tuki- ja liikuntaelinten sairaudet	864	412	452	1 090	1 171	1 017
Muut sairaudet	476	253	223	1 025	1 002	1 051
<b>Yhteensä</b>	<b>2 011</b>	<b>912</b>	<b>1 099</b>	<b>1 029</b>	<b>1 073</b>	<b>992</b>
<b>Kaikki yhteensä</b>	<b>6 974</b>	<b>3 068</b>	<b>3 906</b>	<b>1 726</b>	<b>1 896</b>	<b>1 593</b>
<b>Yksityinen sektori</b>						
<b>Ei saanut eläkettä</b>						
Mielenterveyden häiriöt	454	181	273	2 307	2 665	2 069
Verenkiertoelinten sairaudet	114	73	41	2 410	2 527	2 202
Tuki- ja liikuntaelinten sairaudet	2 150	1 170	980	1 919	2 131	1 666
Muut sairaudet	832	473	359	1 995	2 179	1 752
<b>Yhteensä</b>	<b>3 550</b>	<b>1 897</b>	<b>1 653</b>	<b>2 002</b>	<b>2 209</b>	<b>1 765</b>
<b>Sai eläkettä</b>						
Mielenterveyden häiriöt	364	161	203	892	900	885
Verenkiertoelinten sairaudet	64	44	20	779	885	545
Tuki- ja liikuntaelinten sairaudet	633	382	251	1 037	1 119	912
Muut sairaudet	360	233	127	957	973	928
<b>Yhteensä</b>	<b>1 421</b>	<b>820</b>	<b>601</b>	<b>968</b>	<b>1 022</b>	<b>894</b>
<b>Yksityinen yhteensä</b>	<b>4 971</b>	<b>2 717</b>	<b>2 254</b>	<b>1 706</b>	<b>1 851</b>	<b>1 533</b>
<b>Julkinen sektori</b>						
<b>Ei saanut eläkettä</b>						
Mielenterveyden häiriöt	364	69	295	2 240	2 611	2 153
Verenkiertoelinten sairaudet	38	15	23	2 254	2 987	1 776
Tuki- ja liikuntaelinten sairaudet	690	126	564	1 870	2 242	1 786
Muut sairaudet	360	66	294	1 867	2 139	1 807
<b>Yhteensä</b>	<b>1 452</b>	<b>276</b>	<b>1 176</b>	<b>1 972</b>	<b>2 350</b>	<b>1 883</b>
<b>Sai eläkettä</b>						
Mielenterveyden häiriöt	351	83	268	713	675	725
Verenkiertoelinten sairaudet	38	14	24	371	206	467
Tuki- ja liikuntaelinten sairaudet	382	107	275	747	512	839
Muut sairaudet	207	65	142	692	412	821
<b>Yhteensä</b>	<b>978</b>	<b>269</b>	<b>709</b>	<b>709</b>	<b>523</b>	<b>779</b>
<b>Julkinen yhteensä</b>	<b>2 430</b>	<b>545</b>	<b>1 885</b>	<b>1 464</b>	<b>1 448</b>	<b>1 468</b>

## 6. Vuoden 2008 aikana maksetut kuntoutusajan toimeentulokorvaukset ikäryhmittäin ja sektoreittain

	Kuntoutusajan toimeentulokorvaus, 1 000€				
	Kaikki	-34	35-44	45-54	55-64
<b>Kaikki</b>					
Ei saanut eläkettä	39 235,94	6 108,89	14 459,84	14 930,04	3 737,17
Sai eläkettä	7 330,78	850,40	2 574,76	3 219,54	686,08
<b>Kaikki yhteensä</b>	<b>46 566,72</b>	<b>6 959,29</b>	<b>17 034,60</b>	<b>18 149,58</b>	<b>4 423,25</b>
<b>Miehet</b>					
Ei saanut eläkettä	20 992,47	3 974,44	8 233,97	7 339,77	1 444,29
Sai eläkettä	3 878,25	490,02	1 441,70	1 671,87	274,65
<b>Miehet yhteensä</b>	<b>24 870,72</b>	<b>4 464,46</b>	<b>9 675,67</b>	<b>9 011,65</b>	<b>1 718,94</b>
<b>Naiset</b>					
Ei saanut eläkettä	18 243,48	2 134,45	6 225,87	7 590,27	2 292,89
Sai eläkettä	3 452,53	360,38	1 133,07	1 547,66	411,42
<b>Naiset yhteensä</b>	<b>21 696,01</b>	<b>2 494,83</b>	<b>7 358,94</b>	<b>9 137,93</b>	<b>2 704,31</b>
<b>Yksityinen sektori</b>					
<b>Kaikki</b>					
Ei saanut eläkettä	30 159,45	5 285,82	11 366,05	10 899,63	2 607,95
Sai eläkettä	5 009,01	679,61	1 858,36	2 099,61	371,43
<b>Kaikki yhteensä</b>	<b>35 168,46</b>	<b>5 965,44</b>	<b>13 224,41</b>	<b>12 999,24</b>	<b>2 979,38</b>
<b>Miehet</b>					
Ei saanut eläkettä	19 020,87	3 804,66	7 500,94	6 506,87	1 208,39
Sai eläkettä	3 182,48	457,20	1 175,25	1 352,47	197,56
<b>Miehet yhteensä</b>	<b>22 203,34</b>	<b>4 261,86</b>	<b>8 676,19</b>	<b>7 859,33</b>	<b>1 405,95</b>
<b>Naiset</b>					
Ei saanut eläkettä	11 138,58	1 481,16	3 865,11	4 392,76	1 399,56
Sai eläkettä	1 826,53	222,41	683,11	747,14	173,87
<b>Naiset yhteensä</b>	<b>12 965,12</b>	<b>1 703,57</b>	<b>4 548,22</b>	<b>5 139,90</b>	<b>1 573,42</b>
<b>Julkinen sektori</b>					
<b>Kaikki</b>					
Ei saanut eläkettä	9 076,49	823,06	3 093,79	4 030,42	1 129,22
Sai eläkettä	2 321,77	170,79	716,40	1 119,93	314,65
<b>Kaikki yhteensä</b>	<b>11 398,27</b>	<b>993,85</b>	<b>3 810,19</b>	<b>5 150,34</b>	<b>1 443,88</b>
<b>Miehet</b>					
Ei saanut eläkettä	1 971,60	169,77	733,02	832,91	235,90
Sai eläkettä	695,77	32,82	266,45	319,41	77,10
<b>Miehet yhteensä</b>	<b>2 667,38</b>	<b>202,60</b>	<b>999,47</b>	<b>1 152,31</b>	<b>312,99</b>
<b>Naiset</b>					
Ei saanut eläkettä	7 104,89	653,29	2 360,76	3 197,51	893,33
Sai eläkettä	1 626,00	137,96	449,95	800,52	237,56
<b>Naiset yhteensä</b>	<b>8 730,89</b>	<b>791,25</b>	<b>2 810,72</b>	<b>3 998,03</b>	<b>1 130,89</b>

## 7. Vuoden 2008 aikana maksetut kuntoutusajan toimeentulokorvaukset sairausryhmittäin ja sektoreittain

	Kuntoutusajan toimeentulokorvaus, 1 000€				
	Kaikki	Mielen- terveyden häiriöt	Veren- kierto- elinten sairaudet	Tuki- ja liikunta- elinten sairaudet	Muut sairaudet
<b>Kaikki</b>					
Ei saanut eläkettä	39 235,94	5 085,40	1 061,59	23 362,78	9 726,18
Sai eläkettä	7 330,78	1 740,23	215,48	3 434,62	1 940,45
<b>Kaikki yhteensä</b>	<b>46 566,72</b>	<b>6 825,64</b>	<b>1 277,07</b>	<b>26 797,40</b>	<b>11 666,62</b>
<b>Miehet</b>					
Ei saanut eläkettä	20 992,47	1 881,18	719,96	13 122,24	5 269,09
Sai eläkettä	3 878,25	655,06	152,58	1 945,90	1 124,72
<b>Miehet yhteensä</b>	<b>24 870,72</b>	<b>2 536,23</b>	<b>872,54</b>	<b>15 068,13</b>	<b>6 393,81</b>
<b>Naiset</b>					
Ei saanut eläkettä	18 243,48	3 204,22	341,63	10 240,54	4 457,09
Sai eläkettä	3 452,53	1 085,18	62,90	1 488,72	815,73
<b>Naiset yhteensä</b>	<b>21 696,01</b>	<b>4 289,40</b>	<b>404,53</b>	<b>11 729,26</b>	<b>5 272,82</b>
<b>Yksityinen sektori</b>					
<b>Kaikki</b>					
Ei saanut eläkettä	30 159,45	3 096,32	863,45	18 780,11	7 419,58
Sai eläkettä	5 009,01	979,88	162,83	2 486,01	1 380,29
<b>Kaikki yhteensä</b>	<b>35 168,46</b>	<b>4 076,19</b>	<b>1 026,28</b>	<b>21 266,12</b>	<b>8 799,87</b>
<b>Miehet</b>					
Ei saanut eläkettä	19 020,87	1 429,16	631,81	12 142,21	4 817,69
Sai eläkettä	3 182,48	443,18	128,04	1 670,00	941,26
<b>Miehet yhteensä</b>	<b>22 203,34</b>	<b>1 872,34</b>	<b>759,85</b>	<b>13 812,21</b>	<b>5 758,95</b>
<b>Naiset</b>					
Ei saanut eläkettä	11 138,58	1 667,16	231,64	6 637,89	2 601,89
Sai eläkettä	1 826,53	536,69	34,79	816,02	439,04
<b>Naiset yhteensä</b>	<b>12 965,12</b>	<b>2 203,86</b>	<b>266,43</b>	<b>7 453,91</b>	<b>3 040,92</b>
<b>Julkinen sektori</b>					
<b>Kaikki</b>					
Ei saanut eläkettä	9 076,49	1 989,08	198,14	4 582,67	2 306,60
Sai eläkettä	2 321,77	760,36	52,66	948,61	560,15
<b>Kaikki yhteensä</b>	<b>11 398,27</b>	<b>2 749,44</b>	<b>250,80</b>	<b>5 531,28</b>	<b>2 866,75</b>
<b>Miehet</b>					
Ei saanut eläkettä	1 971,60	452,02	88,15	980,02	451,40
Sai eläkettä	695,77	211,87	24,54	275,90	183,46
<b>Miehet yhteensä</b>	<b>2 667,38</b>	<b>663,90</b>	<b>112,69</b>	<b>1 255,92</b>	<b>634,86</b>
<b>Naiset</b>					
Ei saanut eläkettä	7 104,89	1 537,06	109,99	3 602,65	1 855,20
Sai eläkettä	1 626,00	548,48	28,11	672,70	376,69
<b>Naiset yhteensä</b>	<b>8 730,89</b>	<b>2 085,55</b>	<b>138,10</b>	<b>4 275,35</b>	<b>2 231,89</b>





# TILASTO- RAPORTTI

## Eläketurvakeskuksen tilastoraportteja 2009

- 1/2009 Yksityisen sektorin työeläkkeiden rahoitus vuonna 2007
- 2/2009 Eläkkeellesiirtymisikä Suomen työeläkejärjestelmässä
- 3/2009 Tilastoraportti vuoden 2007 kustannustenjaosta
- 4/2009 Yritysten työeläkemaksut vuonna 2007
- 5/2009 Katsaus eläketurvaan vuonna 2008

## Eläketurvakeskuksen tilastoraportteja 2010

- 1/2010 Tilastoraportti vuoden 2008 kustannustenjaosta
- 2/2010 Työeläkkeiden rahoitus vuonna 2008
- 3/2010 Yritysten työeläkemaksut vuonna 2008
- 4/2010 Työeläkekuntoutus vuonna 2008

Eläketurvakeskus   
PENSIONSSKYDDSCENTRALEN

---

**Eläketurvakeskus**

00065 ELÄKETURVAKESKUS

Puhelin 010 7511

Faksi (09) 148 1172

[www.etk.fi](http://www.etk.fi)

**Pensionsskyddscentralen**

00065 PENSIONSSKYDDSCENTRALEN

Tfn 010 7511

Fax (09) 148 1172

**Finnish Centre for Pensions**

FI-00065 ELÄKETURVAKESKUS

Finland

Tel. +358 10 7511

Fax +358 9 148 1172