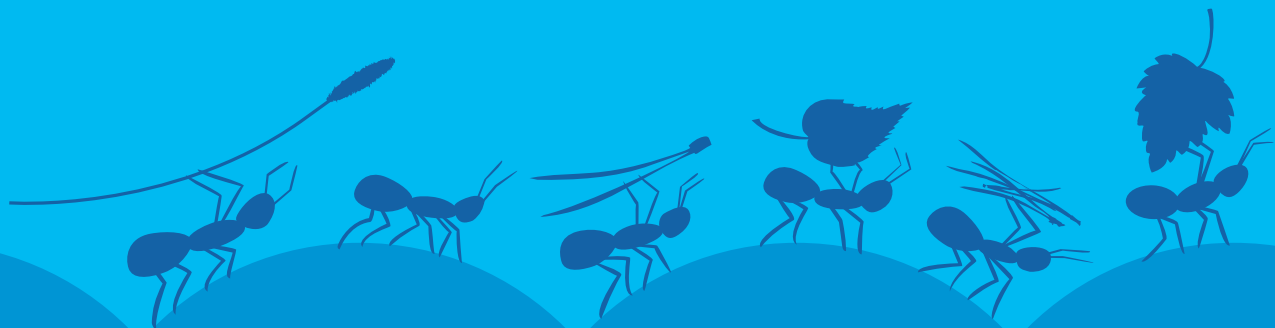


01/2012

ELÄKETURVAKESKUKSEN RAPORTEJA

Luottamus eläketurvaan

Nina Kahma ja Mervi Takala



Eläketurvakeskus
PENSIONSSKYDDSCENTRALEN

01/2012

ELÄKETURVAKESKUKSEN RAPORTEJA

Luottamus eläketurvaan

Nina Kahma ja Mervi Takala



Eläketurvakeskus
PENSIONSSKYDDSCENTRALEN

Eläketurvakeskus

00065 ELÄKETURVAKESKUS

Puhelin 029 411 20 • Faksi 09 148 1172

Pensionsskyddscentralen

00065 PENSIONSSKYDDSCENTRALEN

Telefon 029 411 20 • Fax 09 148 1172

Finnish Centre for Pensions

FI-00065 Eläketurvakeskus Finland

Telephone +358 29 411 20 • Fax +358 9 148 1172

Erweko painotuote Oy

Helsinki 2012

ISBN 978-951-691-161-1 (nid.)

ISBN 978-951-691-162-8 (PDF)

ISSN-L 1238-5948

ISSN 1238-5948 (painettu)

ISSN 1798-7490 (verkkojulkaisu)

SAATE

Työeläkejärjestelmän mittava uudistus tuli voimaan vuoden 2005 alussa ja keskustelu eläkkeisiin liittyvistä asioista on sen jälkeen ollut vilkasta. Se, mitä kansalaiset ajattelevat eläkkeistä, on ollut vähemmän esillä. Vakuutettujen ja vakuutusnottajien tulee lähtökohtaisesti voida luottaa siihen, että työeläketurvasta annetut lupaukset pitävät. Luottamus kärsii, jos työeläketurvan periaatteita ei pidetä oikeudenmukaisina tai maksujen ja etujen suhdetta perusteltuna.

Tässä raportissa esitellään *Luottamus eläketurvaan* -tutkimuksen tuloksia. Koska tutkimus on ensimmäinen edustavaan väestöotokseen perustuva luottamustutkimus, emme voi pelkästään sen avulla vastata siihen, onko luottamus eläketurvaan heikentynyt vai ei. Voimme kuitenkin raportoida kansalaisten näkemyksiä ja tuntemuksia eläkejärjestelmän luotettavuudesta tällä hetkellä.

Kyselyä ovat olleet suunnittelemassa ja tekemässä allekirjoittaneiden lisäksi Kati Ahonen, Signe Jauhiainen, Liisa-Maria Palomäki ja Sanna Tenhunen. Jari Kannisto vastasi aineiston otannasta, Tuula Kyyrä aineiston tallennuksen teknisestä toteutuksesta ja Janne Salonen yhdisti rekisteritiedot aineistoon. Aineiston tallensi Eetu Vaarama. Katoanalyysin ja painokertoimet aineistoon teki Mari Palo-Repo. Tutkimuksen taittoi kirjaksi Suvi Pohjoisaho ja ulkoasun suunnittelei Katri Saarteinen. Mikko Kautto ja Matti Hannikainen kommentoivat käsikirjoitusta ja heidän kommenttinsa paransivat lopputuotoksen laatua merkittävästi. Kaikkia edellä mainittuja kiitämme lämpimästi.

Nina Kahma ja Mervi Takala

ABSTRAKTI

Tässä tutkimuksessa tarkastellaan kansalaisten mielipiteitä ja näkemyksiä eläkejärjestelmän luotettavuudesta. Aineistona käytetään Eläketurvakeskuksessa keväällä 2011 kerättyä *Luottamus eläketurvaan* -kyselyaineistoa, joka on kansallisesti edustava (N = 2 495).

Luottamusta selitetään vastaajien taustaa kuvaavilla tekijöillä: iällä, sukupuolella, koulutuksella, ammattiasemalla, pääasiallisella toiminnalla ja tuloilla. Luottamusta tarkastellaan myös suhteessa tietoon ja kokemuksiin eläkkeistä. Eläkejärjestelmään kohdistuvan luottamuksen rinnalla käsitellään poliittista ja ihmisten välistä luottamusta.

Suomalaiset eivät tulosten perusteella näytä suhtautuvan kovin luottavaisesti eläkejärjestelmään. Luottamus politiikkaan ja poliitikkoihin ovat kuitenkin vielä heikommalla tasolla. Sen sijaan valtaosa suomalaisista luottaa toisiin ihmisiin.

Luottamus eläkejärjestelmään vaihtelee iän ja sosiaalisen aseman mukaan. Nuoret ikäryhmät suhtautuvat järjestelmään vanhempia ikäryhmiä luottavaisemmin, vaikka eivät usko itse hyötyvänsä järjestelmästä. Vanhimmat ikäryhmät, joilla eläkelupauksen toteutuminen on lähellä, uskovat nuoria useammin eläkkeittensä tulevan maksetuksi, vaikka eivät luota järjestelmään yhtä usein kuin nuoret. Korkea koulutus, ammattiasema ja tulot selittävät luottamusta eläkejärjestelmään.

ABSTRACT

The study explores opinions of and trust towards the Finnish pension system. The study draws on a nationally representative data (N = 2 495) collected during the spring of 2011 by the Finnish Centre for Pensions.

Trust is explained by the background of the respondents: age, gender, education, occupational position and income. Trust is also scrutinized in relation to the level of information and experience of pensions. Alongside trust towards the pension system trust towards the political system and other people are being covered.

Finns are not very trusting towards the pension system according to the results. Thus, trust towards politicians and political system is even weaker. Instead most Finns trust other people.

Trust towards the pension system varies according to age and social position. Young age groups trust the pension system more often than the older age groups, although young respondents don't expect to benefit from the system themselves. The older groups don't trust the system as often as younger respondents, but expect to get their pensions. High level of education, high occupational status and high income explain trust towards the pension system.

TIIVISTELMÄ

Eläkejärjestelmästä päättävät tahot ovat olleet huolissaan eläkejärjestelmään kohdistuvasta luottamuksesta. On arveltu, että erityisesti nuorempien ikäluokkien luottamus on rapautunut. Luottamuksella eläketurvaan tarkoitetaan kansalaisten luottamusta järjestelmää kohtaan. Luottamus lunastetaan eläkelupauksella ja toteutuneina eläkkeinä.

Päättäjille kuuluvia huolenaiheita ovat eläketurvan kustannukset ja niiden jakaminen eri väestöryhmien kesken siten, että järjestelmä toimisi kestäväällä, tehokkaalla ja oikeudenmukaisella tavalla, jotta vakuutetuille annettu eläkelupaus toteutuisi. Kansalaiset puolestaan reagoivat päätöksistä vastaavien tahojen ratkaisuihin esittämällä mielipiteitään ja näkemyksiään. Tieto luottamuksen tasosta on tärkeää eläketurvaan liittyvän päätöksenteon kannalta, mutta myös laajemmin hyvinvoinnin tutkimuksen näkökulmasta.

Raportin tavoitteena on tarjota ajantasaista tietoa suomalaisten luottamuksesta eläkejärjestelmään. Eläketurvaan kohdistuvan luottamuksen rinnalla tarkastellaan luottamusta ihmisiin ja poliittisiin päättäjiin. Tutkimuksen aineistona käytetään Eläketurvakeskuksen toimesta kerättyä, kansallisesti edustavaa *Luottamus eläketurvaan* -kyselyaineistoa. Aineisto kerättiin loppukeväästä 2011 ja sen tietoja täydennettiin myöhemmin vastaajia koskevilla rekisteritiedoilla.

Luottamusta eläketurvaan tarkastellaan kysymysten avulla, joista osa koskee mielipiteitä eläkejärjestelmästä ja osa luottamusta eläkejärjestelmää ja sen toimijoita kohtaan. Strukturoidut kysymykset kattavat vastaajien taustaa käsittelevien kysymysten lisäksi eläkeasioiden tuntemusta, taloudellista tilannetta, eläkejärjestelmää koskevia mielipiteitä, palvelukokemuksia sekä luottamusta koskevia kysymyksiä.

Luottamusta ja eläkejärjestelmää käsittelevät kysymykset ovat hyvin erilaisia. Tavallisella kansalaisella voidaan olettaa olevan parempi käsitys esimerkiksi siitä, millainen vanhuuseläkkeen alaikäraja olisi sopiva kuin siitä, miten eläkkeiden rahoitus tulisi järjestää tai riittävätkö järjestelmän rahat tulevaisuuden eläkkeiden rahoitukseen. Eläkejärjestelmän instituutioihin kohdistuvan luottamuksen rinnalla tarkastellaan luottamusta ihmisiin ja poliittisiin päättäjiin. Näiden on aikaisemman, sosiaaliseen pääomaan kohdistuvan tutkimuksen mukaan osoitettu olevan yhteydessä toisiinsa.

Suomalaiset eivät tulosten perusteella näytä suhtautuvan kovin luottavaisesti eläkejärjestelmään. Luottamus politiikkaan ja poliitikkoihin ovat kuitenkin vielä heikommalla tasolla. Sen sijaan valtaosa suomalaisista luottaa toisiin ihmisiin.

Tutkimuksen keskeinen tulos on, että luottamus eläkejärjestelmään vaihtelee iän ja sosiaalisen aseman mukaan. Tuloksista tulee hyvin esiin se, että luottamus riippuu siitä, missä elämänvaiheessa vastaajat ovat ja miten eläkejärjestelmän kustannuksia ja hyötyjä arvioidaan oman aseman kannalta. Nuoret ikäryhmät suhtautuvat eläkejärjestelmään vanhempia ikäryhmiä luottavaisemmin, vaikkeivät usko itse hyötyvänsä järjestelmästä. Vanhimmat ikäryhmät, joilla eläkelupauksen toteutuminen on lähellä, uskovat nuoria useammin eläkkeittensä tulevan maksetuksi, vaikka eivät luota järjestelmään yhtä usein kuin nuoret. Korkeammin koulutetut, hyvätuloiset ja työssä käyvät suhtautuvat muita luottavaisemmin eläkejärjestelmään. Työttömyys näkyy luottamuksen puutteena. Myös eläkeläisten luottamus on työssäkäyviä heikompa.

SISÄLTÖ

1 Johdanto	11
2 Luottamuksen käsite	15
2.1 Sosiaalinen pääoma	15
2.2 Yleistetty luottamus ja instituutioihin kohdistuva luottamus	16
3 Suomalaisen luottamus	19
3.1 Suomalaisen luottamus hallinnollisiin toimijoihin.....	19
3.2 Luottamus eläkejärjestelmään aiemman tiedon valossa.....	19
3.3 Tutkimustehtävä.....	23
4 Tutkimusaineisto	24
4.1 Aineiston keruu	24
4.2 Ajankohdan näkyminen vastauksissa	25
4.3 Kyselyyn vastanneet.....	29
4.4 Kysymykset luottamuksesta.....	32
5 Eläkeasioiden tuntemus ja toimeentulo	33
5.1 Eläkeasioiden tuntemus.....	33
5.2 Kokemus eläkkeistä	37
5.3 Arvio toimeentulosta.....	39
6 Mielenpito eläkejärjestelmästä	42
6.1 Eläkejärjestelmän muutospainot.....	42
6.2 Arviot eläkejärjestelmän tavoitteiden toteutumisesta.....	46
6.3 Mielenpito elinaikakertoimesta, eläkekatoista ja taitetusta indeksistä	48
7 Luottamus	52
7.1 Luottamus eläkejärjestelmään.....	52
7.2 Luottamus politiikkaan.....	57
7.3 Ihmisiin kohdistuva luottamus	59
7.4 Luottamusta selittävien tekijöiden keskinäissuhteet.....	61
8 Yhteenveto ja päätelmät	65
8.1 Luottamus eläketurvaan.....	65
8.2 Keskustelua	67
Lähteet	69
Liitteet	77

1 Johdanto

Luottamus on paitsi yhteiskunnan liima, laasti tai kitti, myös erilaisten kyselyjen, selvityksien, barometrien ja tutkimuksien lempiaiheita. Kyselyt kohdistuvat ihmisten välisiin suhteisiin, poliittiseen järjestelmään, yhteiskunnallisiin organisaatioihin ja talouteen. Tieteellinen kiinnostus luottamukseen virisi ennen muuta 1990-luvun puolivälin sosiaalista pääomaa koskevien tutkimuksien seurauksena. Luottamusta koskevia suppeita selvityksiä ja mielipidemittauksia tehdään paljon ja ne ovat tyypillisesti tiettyjen toimijoiden käyttöön tarkoitettuja. Tällaisia ovat esimerkiksi vaaligallupit ja markkinointitutkimukset, joiden perusteella julkaistaan pieniä uutisia siitä, mihin luotetaan ja missä määrin. Myös lehdissä pohditaan paljon luottamusta. Sitä peräänkuulutetaan pääkirjoituksissa, analyyseissä ja mielipidekirjoituksissa. Tällaisissa jutuissa luottamus oletetaan ymmärrettyksi: ”Kysely: Kansa luottaa pankkiin, epäilee ympäristöaktivisteja” (HS 2011) tai ”Leikkien lisäksi luottamus on olennainen osa koirien ja kissojen hyvää elämää” (Telkänranta 2008). Luottamus on myös kaunokirjallisuuden ja elokuvien vakioaiheita.

Viime aikoina erityisesti talouteen kohdistuvaan luottamukseen liittyvää puhetta on viljelty runsaasti. Tälle puheelle on ominaista se, että luottamuksen käsitettä ei määritellä millään tavoin, mutta myös luottamuksen kohteena olevia toimijoita on vaikea määritellä tai rajata tarkasti. Näitä markkinavoimien tapaisia abstrakteja ilmiöitä selvittävät talouden luottoluokittajat, jotka arvioivat talouden objektiivista tilaa ja kansantalouden näkymiä sekä poliitikkojen kykyä vaikuttaa talouskehitykseen. Toisaalta talouden luottamustutkimukset voivat olla kuluttajabarometrien tyyppisiä poikkileikkaustutkimuksia siitä, missä määrin luottamusta talouteen esiintyy väestötasolla.

Tämän tutkimuksen kohteena on suomalaisten luottamus eläketurvaan. Eläkejärjestelmä koskettaa koko Suomen väestöä ja eläketurvan toimijat ja eläkkeen määräytymisen perusteet ovat yleisesti tiedossa. Tässä tutkimuksessa luottamusta eläketurvaan selitetään sukupuolella, iällä sekä sosioekonomisilla tekijöillä. Eläketurvaan kohdistuvan luottamuksen rinnalla tarkastellaan luottamusta ihmisiin ja poliittisiin päättäjiin. Erilaiset luottamuksen lajit ovat aikaisemman, sosiaaliseen pääomaan kohdistuvan tutkimuksen mukaan yhteydessä toisiinsa. Tutkimuksen tarkoituksena on tarjota ajankohtaista tietoa siitä, miten eläkejärjestelmä koetaan kansalaisnäkökulmasta. Tieto luottamuksen tasosta on tärkeää eläketurvaan liittyvän päätöksenteon kannalta, mutta myös laajemmin hyvinvoinnin tutkimuksen näkökulmasta.

Mielipiteen esittäminen ja luottamuksen arvioiminen edellyttävät arvioijalta käsitystä siitä, mitä eläkejärjestelmällä tarkoitetaan. Kysymyksiä eläkejärjestelmästä voidaan tulkita monella tasolla: tarkoitetaanko eläke-etuuksia, rahoitusta, maksuja, toimijoita vai järjestelmän tuntemusta kokonaisuudessaan. Kaikkien eläkejärjestelmän osa-alueiden yksityiskohtainen tuntemus on tietenkin kohtuuton vaatimus kansalaisille ja asettaa myös haasteita eläkejärjestelmään kohdistuvan luottamuksen arvioinnille.

Kysymys luottamuksesta eläkejärjestelmään kytkeytyy kiinteästi kysymykseen siitä, miten eläkejärjestelmä ymmärretään. Eläkejärjestelmä jakautuu Suomessa kahtia. Keskeiset eläkejärjestelmät ovat kansaneläke ja työeläke. Kansaneläkkeen piiriin kuulutaan maassa asumisen perusteella. Työeläkkeen perusta on työsuhde tai yrittäjänä toimiminen. Kansaneläkkeitä hallinnoivat Kansaneläkelaitos ja työeläkkeitä yksityiset eläkeyhtiöt, -säätiöt ja -kassat. Julkisen sektorin eläkkeistä vastaavat Kuntien eläkevakuutus ja Valtiokonttori. Näiden toimintaa sääntelevät lisäksi monet hallinnon toimijat, jotka ovat monimutkaisessa suhteessa toisiinsa.

Suomen yksityisen sektorin palkansaajien työeläkejärjestelmä (TyEL) on Jan-Erik Johansonin, Ville-Pekka Sorsan ja Lasse Oulasvirran (2011) mukaan samaan aikaan sosiaalivakuutusta ja finanssikapitalismia, julkishallintoa ja liiketoimintaa, valtiollista sosiaalipolitiikkaa ja työmarkkinasopimus. Sorsa (2011) käyttää työeläkejärjestelmän vertauskuvana jalkapalloa: TyEL on liiga, Eläketurvakeskus (ETK) liigaorganisaatio ja työmarkkinapuolet niiden omistajia. Eläkeyhtiöt ovat pelaajia, markkinaosuus *touchdown*¹ ja sijoitustuotto potkumaali. Työeläkevakuuttajat TELA on pelaajayhdistys ja tilastonikkari, pankki- ja vakuutusalan valvontaviranomainen (Fiva) on tuomari ja Sosiaali- ja terveysministeriö (STM) linjatuomari. Ongelma on katsojan kannalta, että yhtenä päivänä pelataan jalkapalloa, toisena rugbya, kolmantena amerikkalaista jalkapalloa eikä kukaan ole varma, mille kentälle tänään astutaan.

Työeläkejärjestelmä yhdistää julkisen sektorin sosiaalipolitiikan yksityisen yritystoiminnan periaatteisiin. Järjestelmä on kaukana tyypillisestä yksityisestä markkinatoiminnasta, mutta aivan yhtä kaukana demokraattisesta julkishallinnosta. Kuitenkin tällaiset julkisyksityiset eläkejärjestelmät ovat yleistyneet nopeasti myös muualla. EU:ssa tällaisia julkisia eläkejärjestelmiä, joissa on mukana yksityisiä elementtejä, on 15 maassa. (Sorsa & Johanson 2011, 177.)

1 Amerikkalaisessa jalkapallossa tilanne, jossa pallo viedään vastustajan maalialueelle.

Eläkejärjestelmän sanotaan usein olevan monimutkainen, mikä asettaa haasteita eläkejärjestelmään kohdistuvan luottamuksen tutkimukselle. Eläkejärjestelmä sisältää joukon eri tason elementtejä ja periaatteita, joista toisia kansalaisten on helpompi ymmärtää kuin toisia. Esimerkiksi vanhuuseläkkeen ikäraja on helposti käsitettävissä. Sen sijaan eläkkeiden sopivaa tasoa, eläkkeiden laskentaa ja eläkevarojen sijoitusta koskevissa kysymyksissä joudutaan turvautumaan asiantuntijatietoon. Toisaalta eläkejärjestelmää voidaan arvioida myös teoreettisemmista lähtökohdista, jolloin kiinnostavia kysymyksiä voivat olla esimerkiksi järjestelmän kestävyyyteen ja oikeudenmukaisuuteen liittyvät kysymykset.

Tarkasteltaessa luottamusta eläketurvaan, olennainen kysymys on, saako ihminen eläkettä vai ei. Onkin loogista ajatella, että jos järjestelmää pidetään hyvänä ja luotettavana, luottamus eläkejärjestelmään ei näy ihmisten käyttäytymisessä minkäänlaisena poikkeamana totutusta: eläkkeelle jäädään, silloin kun eläkeehdot täyttyvät. Toimivaa järjestelmää kansalaisten ei tarvitse miettiä. Sen sijaan epäluottamus voi näkyä oman eläketurvan rakentamisena: vapaaehtoisena eläkesäästämisenä ja eläkepäättöksen lykkäämisinä. Finanssialan keskusliiton (FK 2011a) tekemän selvityksen mukaan vapaaehtoiseen eläkesäästämiseen ei kuitenkaan ole ryhdytty massamittaisesti, eikä eläkevuosiin varautuminen näy erityisemmin säästämisessä. Finanssialan keskusliiton (2011b) mukaan koko väestöön verrattuna senioreilla on säästöjä ja sijoituksia useammin, mutta säästö- ja sijoitusaikaita selvästi vähemmän. Sekä senioreilla että koko väestössä vuosiin 2009 ja 2010 ajoittui kasvupiikki, mikä varmastikin johtui halusta kasvattaa oman talouden puskuria pahan päivän varalle talouden taantumana aikana. Eläkkeiden taso on parantunut vuosikymmenten kuluessa ja 2000-luvulla jopa enemmän kuin 1990-luvulla (Kautto 2011). Tosin nuorilla työkyvyttömyyseläkeläisillä ei paranusta ole tapahtunut (Tuominen ym. 2011).

Luottamuksen tutkiminen on tärkeätä järjestelmän kehittämisen, eläkeasioista tiedottamisen ja eläkepolitiikan kannalta. Kansalaisten tyytyväisyys eläkejärjestelmään näkyy juuri luottamuksena, vaikka kaikki kansalaiset eivät olisikaan asiantuntijoita eläkekysymysten suhteen.

Eläkeasiat ovat olleet vain rajoitetusti esillä mielipidekyselyissä. Luottamusta eläkejärjestelmään sekä eläkejärjestelmän kykyyn maksaa eläkkeet tulevaisuudessa on tutkittu laajemmissa, talouden tilaa koskevissa selvityksissä yksittäisin kysymyksin (esim. EVAn raportit: Haavisto & Kiljunen 2009 & 2011, Haavisto 2010) sekä Työeläkevakuuttajat TELAn teettämässä raporteissa. Tulosten esittelyssä rajoitutaan yksittäisten kysymysten raportointiin. Vaikka raportit kertovat yleisestä mielipiteestä, niihin liittyy kattavuuden ja tiedonkeruun osalta puutteita.

ta. Yksityiskohtaisempaa tarkastelua eri väestöryhmien luottamuksesta eläketurvasta ei ole tehty.

Tämä tutkimusraportti rakentuu siten, että ensin tarkastellaan sosiaalista pääomaa ja luottamusta koskevaa aikaisempaa tutkimusta sekä lähtökohtia, joita nämä asettavat tutkimukselle. Tutkimuksen alussa annetaan kuva siitä, millaisia valintoja luottamuksen mittaamiseen liittyy sekä toisaalta siitä, mitä luottamuksesta eläkejärjestelmään ennestään tiedetään. Tämän jälkeen esitellään kansallisesti edustava *Luottamus eläketurvaan* -kyselyaineisto, joka kerättiin loppukeväästä 2011 ja jonka tietoja täydennettiin myöhemmin vastaajien suostumuksella heitä koskevilla rekisteritiedoilla. Tutkimuksen empiirisessä osassa tarkastellaan ensin aineiston vastausten perusteella vastaajien taustaan liittyviä kysymyksiä: eläkeasioden tuntemusta, kokemusta eläkeasioinnista sekä vastaajien arviota kotitaloutensa taloudellisesta tilanteesta nykyisin. Sen jälkeen tarkastellaan mielipiteitä eläkejärjestelmästä. Loppuluvuissa pureudutaan luottamusta koskeviin kysymyksiin ja tarkastellaan erikseen eläkejärjestelmään kohdistuvaa luottamusta, poliittiseen järjestelmään kohdistuvaa luottamusta ja ihmisten välistä luottamusta. Luottamuskysymyksiä tarkastellaan vastaajien taustan mukaan ja selvitetään, millaiset tekijät selittävät luottamusta eläkejärjestelmään.

2 Luottamuksen käsite

2.1 Sosiaalinen pääoma

Luottamus ja sosiaalinen pääoma ovat aiemman tutkimuksen mukaan yhteydessä yhteiskunnassa haluttaviin pidettäviin asioihin: toimiviin demokraattisiin instituutioihin, onnellisuuteen, optimismiin, suvaitsevaisuuteen, talouskasvuun ja yhteiskunnan vakauteen (ks. Rothstein & Stolle 2008). Sosiaalinen pääoma on monitulkintainen käsite. Se muodostuu OECD:n määritelmän mukaan ”verkostoista ja yhteisesti jaetuista normeista, arvoista ja ymmärtämistavoista, jotka helpottavat yhteistoimintaa ryhmien sisällä ja niiden välillä” (Iisakka & Alanen 2006; OECD 2001, 47). Maailmanpankin (2011) nykyisen määritelmän mukaan sosiaalinen pääoma voidaan jakaa 1) ryhmiin ja verkostoihin, jotka tähtäävät hyvinvoinnin parantamiseen, 2) luottamukseen ja solidaarisuuteen, jotka luovat yhteenkuuluvuutta ja kiinteää yhteistoimintaa, 3) kollektiiviseen toimintaan ja yhteistyöhön yhteisten asioiden hoitamisessa, 4) sosiaaliseen koheesioon ja inklusioon, joka tähtää syrjäytymisen vähentämiseen sekä 5) tiedonvälitykseen ja vuorovaikutukseen, joka parantaa tiedonsaantia. Maailmanpankin määritelmä kattaa siis inhimillisen toiminnan ja jaettujen normien lisäksi instituutiot, jotka muokkaavat yhteiskunnan sosiaalisen vuorovaikutuksen laatua ja määrää. Maailmanpankin kiinnostus sosiaaliseen pääomaan johtuu siitä, että sosiaalinen pääoma on pankin mukaan lähes inhimillisen pääoman veroinen kansakuntien varallisuuden lajina.

Robert D. Putnamin (1993, 167–170) sosiaalisen pääoman määritelmä on filosofisempi. Hänen mukaansa sosiaalinen pääoma on kansalaisten keskinäistä luottamusta, normeja ja verkostoja. Se on ennen muuta yhteisön ominaisuus, jonka määrä vaihtelee yhteisön toiminnassa. Sosiaalinen pääoma voi siis joko kasvaa tai vähentyä. James S. Coleman (1988) määrittelee sosiaalisen pääoman hieman toisin. Sosiaalinen pääoma liittyy Colemanin mukaan ennen muuta luottamukseen liittyvään vastavuoroisuuteen, informaatiokanavien toimintaan ja informaation kulkuun sekä sanktioituihin normeihin. Nämä sosiaalisen pääoman muodot ovat resursseja, jotka hyödyttävät toimijoita, joita voivat olla sekä yksilöt että organisaatiot. (Sosiaalisesta pääomasta laajemmin esim. Iisakka & Alanen 2006.) Putnam (1993) on esittänyt, että Yhdysvalloissa sosiaalinen pääoma on ollut pitkään laskusuunnassa. Pääoman määrän lasku ei kuitenkaan ole maailmanlaajuisen ilmiö. (Rothstein & Stolle 2008; Putnam 1993.)

Yhtenä sosiaalisen pääoman tulkintatapana voidaan erottaa valtion ja julkisen sektorin roolia korostava sosiaalisen pääoman pohjoismainen tulkinta. Esimer-

kiksi kansalaisosallistumista mittaavissa vertailevissa tutkimuksissa Pohjoismaat erottuvat lähes poikkeuksetta omana ryhmänään, jossa kansalaisosallistuminen on hyvin aktiivista ja luottamus kanssaihmiin on muita maita yleisempää. (Ervasti & Venetoklis 2010; Kumlin & Rothstein 2005.) Luottamus on useiden määritelmien mukaan joko osa sosiaalista pääomaa tai yksi sosiaalisen pääoman tärkeimmistä indikaattoreista (Delhey & Newton 2005, Komu & Hellsten 2010; Freitag 2003). On kuitenkin huomattava, että vaikka luottamusta pidetään monissa muissakin teorioissa joko sosiaalisen pääoman lähteenä tai tuotoksena se ei kuitenkaan kuulu kaikkiin sosiaalisen pääoman määritelmiin.

Kansainvälisissä vertailuissa juuri luottamusta kartoittavien kysymysten avulla on saatu esiin maiden välisiä eroja sosiaalisessa pääomassa. Empiirisissä tutkimuksissa on havaittu, että mitä suuremmat tuloerot, sitä vähemmän luottamusta yhteiskunnassa on. Eriarvoisuus ja epäoikeudenmukaisuuden kokemukset vähentävät luottamusta (Kumlin & Rothstein 2003, Tanninen 2008, Rothstein 2010). Toiset tutkijat suhtautuvat varovaisemmin hyvinvoinnin ja luottamuksen väliseen yhteyteen, mutta pitävät silti mahdollisena, että väestön tuloeroja tasaava ja köyhyyden poistamiseen tähtäävä pohjoismainen hyvinvointivaltio lisää luottamusta (Ervasti & Venetoklis 2010; Glaeser ym. 2000, Alesina & Ferrara 2002).

2.2 Yleistetty luottamus ja instituutioihin kohdistuva luottamus

Tässä tutkimuksessa tarkastellaan luottamusta eläkejärjestelmään. Tarkastelua varten täytyy tehdä joitakin käsitteellisiä täsmennyksiä ja rajauksia: Sosiaalisen pääoman teorioissa erotetaan tavallisesti toisistaan luottamus (*trust*) ja luottavaisuus (*confidence*). Luottamus tarkoittaa käsitteenä ihmisten välistä luottamusta. Luottavaisuutta on ehdotettu suomennokseksi instituutioihin kohdistuvalle luottamukselle, jotta ero ihmisiin kohdistuvaan luottamukseen olisi selkeämpi (Ilmonen 2000, 29). Suomen kielen perussanakirja (Kotimaisten kielten tutkimuskeskus 1993) tekee eron luottamuksen ja luottavaisuuden välillä seuraavasti: ”Luottamus on tunne tai varmuus siitä, että johonkin voi luottaa. Luottavaisuus on pikemminkin uskoa, antautumista esim. Jumalan haltuun”. Tässä tutkimuksessa luottavaisuuden käsitettä ei käytetä sen sisältämän kritiikkittömyyden konnotaation vuoksi. Sen sijaan puhutaan luottamuksesta ihmisiin ja luottamuksesta instituutioihin.

Ihmisten välinen luottamus voidaan jakaa yleistyneeseen (*generalized*) ja erityiseen (*particularized*) luottamukseen. Yleistynyt luottamus kohdistuu ennestään tuntemattomiin ihmisiin ja erityinen luottamus puolestaan henkilöihin, joita henkilö pitää itsensä kanssa samankaltaisena sekä henkilöihin, joita hän tuntee ennal-

ta (esim. Kouvo & Kankainen 2009; Rosenberg 1956, Hellsten & Komu 2010; Iisakka 2006). Ihmisten välistä luottamusta on mitattu asennekyselyissä 1950-luvulta lähtien standardoidulla kysymyksellä ”tuntuuko teistä siltä, että yleisesti ottaen useimpiin ihmisiin voi luottaa, vai että ei voi olla liian varovainen ollessaan tekemisissä ihmisten kanssa?”. Sosiaalista pääomaa mitataan tällä tavoin esimerkiksi World Values Surveyssa (Gröndlund & Setälä 2006, 159).

Yleistynyt luottamus ja luottamus instituutioihin liittyvät vaatimukseen hyvinvointivaltion substantiaalisesta ja proseduraalisesta oikeudenmukaisuudesta. Substantiaalisessa oikeudenmukaisuudessa on kyse politiikan sisällöstä eli siitä, kokevatko kansalaiset harjoitetun politiikan päämäärät oikeiksi. Proseduraalisen oikeudenmukaisuuden toteutumisen kannalta olennaista on instituutioiden tapa toimia eli se, miten kansalaiset kokevat tulevaisuuden kohdeksi, kun politiikkaa pannaan täytäntöön. Erityisesti Pohjoismaissa on korostettu, että kansalaisten yhdenvertainen ja reilu kohtelu ovat tärkeitä instituutioihin kohdistuvan luottamuksen lähteitä. (Kumlin & Rothstein 2003, Niemi 2006.) Yhdenvertainen ja reilu kohtelu on helpompaa silloin, kun etuudet ovat universaaleja jolloin niihin liittyy mahdollisimman vähän tarveharkintaa (myös Kainulainen 2006).

Pohjoismaat erottuvat muista Euroopan maista korkean ihmisten välisen luottamuksen maina (Gröndlund & Setälä 2006, 162). Empiirisessä tutkimuksessa Ruotsissa on havaittu, että ihmisten välinen luottamus ja instituutioihin ja järjestelmään kohdistuva luottamus ovat vahvassa yhteydessä toisiinsa. Bo Rothstein ja Eric M. Uslaner (2005) esittävät, että korkea ihmisten välisen luottamuksen taso selittää positiivista suhtautumista demokratian instituutioihin, poliittista osallistumista sekä osallistumista järjestöjen toimintaan. Sama havainto voidaan tehdä myös koko yhteiskunnan tasolla sillä väestötason korkea luottamus on yhteydessä yhteiskunnallisten instituutioiden hyvään toimintaan, avoimeen talouteen, talouskasvuun, alhaisempaan rikollisuuteen ja korrupioon (Rothstein & Stolle 2008). Talouskasvu ei kuitenkaan edellytä toimivaa demokratiaa ja hyvinvointivaltiota. Tällä hetkellä nopein talouskasvu on Aasian maissa ja esimerkiksi Kiinassa bruttokansantuote kasvoi vuonna 2010 10,4 prosenttia edelliseen vuoteen verrattuna, kun kasvu euroalueella oli 1,8 prosenttia (Valtiovarainministeriö 2011). Myös Venäjällä bruttokansantuotteen kasvu on euromaita korkeammalla tasolla vaikka kansainvälisissä vertailuissa ihmisten välinen luottamus ja luottamus instituutioihin ovat alhaisella tasolla (Komu & Hellsten 2010).

Rothstein ja kumppanit (Rothstein 1998, Kumlin & Rothstein 2005) ovat korostaneet nimenomaan pohjoismaisen universalistisen hyvinvointipolitiikan tärkeyttä yleistyneen luottamuksen synnyttämisessä. Kimmo Gröndlundin ja Maija

Setälän (2006, 170) mukaan sosiaalisella pääomalla, luottamuksella ja sosiaalisella aktiivisuudella on yhteys myös demokraattisen järjestelmän toimivuuteen ja puolueettomuuteen. Hyvinvointivaltion turvaverkoilla on kykyä luoda talouteen yleistä luottamusta (Kankainen 2007, Kouvo & Kankainen 2009). Tutkijat eivät kuitenkaan ole yksimielisiä siitä, tuottaako universalistinen hyvinvointivaltio luottamusta vai päinvastoin. Kumlin ja Rothstein (2003) ovat saaneet empiirisessä selvityksessään tukea sille, että pohjoismainen hyvinvointivaltio voi sekä tuottaa että vähentää luottamusta.

Tanskalainen ekonomisti Christian Bjørnskov (2011) on tutkinut yleistyneen luottamuksen ja hyvinvointiyhteiskunnan välistä yhteyttä. Tulosten mukaan luottamuksella vieraisiin on syvät historialliset juuret, jotka ulottuvat aikaan ennen hyvinvointiyhteiskuntaa ja ovat sen edellytys. Esimerkiksi Yhdysvalloissa yleistynyt luottamus on korkeinta pohjoismaisten siirtolaisten jälkeläisten joukossa. Tämän tutkimusperinteen mukaan yleistynyt luottamus eli luottamus toisiin ihmisiin syntyy perheissä, pysyy vakaana ihmisen eliniän ja periytyy lapsille (Bergh & Bjørnskov 2009, vrt. myös Uslander 2008).

Maakohtaisten erojen lisäksi luottamuksen tasossa voidaan havaita yksilöllisiä eroja. European Social Survey (ESS) -tutkimuksissa selitettiin luottamusta ihmisiin erilaisilla taustamuuttujilla. Sukupuoli osoittautui tärkeäksi erojen selittäjäksi siten, että naiset olivat hieman miehiä luottavaisempia. Korkeakoulututkinto lisäsi luottamusta muihin. Ikäryhmien väliset erot jäsenyivät eri tavoin eri maissa: Tanskassa ja Ruotsissa 35–49-vuotiaat osoittautuivat muita luottavaisemmiksi, kun taas Suomessa, Norjassa, Saksassa, Virossa ja Ranskassa luottavaisimpia olivat yli 65-vuotiaat. Myös se, että tulee tuloillaan toimeen, lisäsi muita kohtaan tunnettua luottamusta. (Komu & Hellsten 2010, 11–12.) Toisissa tutkimuksissa on sen sijaan havaittu korkean yleistyneen luottamuksen olevan yhteydessä nuoreen ikään, korkeaan koulutukseen, hyviin tuloihin ja työssä käymiseen – mutta myös hyviin kokemuksiin erilaisista palveluista ja etuuksista (Kouvo & Kankainen 2009).

3 Suomalaisen luottamus

3.1 Suomalaisen luottamus hallinnollisiin toimijoihin

Kansainvälisissä mielipidetutkimuksissa, kuten World Values Surveyssä (WVS), European Social Surveyssä (ESS) ja Eurobarometrissa on useina vuosina selvitetty eri maiden kansalaisten luottamusta poliittisiin instituutioihin (ks. Paloheimo 2006). Kysymys luottamuksesta hallinnollisiin toimijoihin sisältää poliittiset päätöksentekorakenteet ja puoluepolitiikan, jotka on sinällään rajattu tämän tutkimuksen ulkopuolelle.

WVS-kyselyssä on toistuvasti mitattu suomalaisten luottamusta eduskuntaa, oikeusjärjestelmää, valtion virkamieskuntaa ja poliisia kohtaan. Paloheimon (2006, 141–142) mukaan suomalaiset luottivat vuosituhaten vaihteessa eniten poliisiin ja toiseksi eniten oikeusjärjestelmään. Luottamus valtion virkamieskuntaan on vähäisempää. Suomelle on leimallista vahva luottamus valtioon ja se, että myös kannatetaan valtion vahvaa ja aktiivista roolia kansalaisten elämän sääntelijänä ja turvaajana enemmän kuin useimmissa muissa EU-maissa (mts. 151).

Elinkeinoelämän valtuuskunnan (EVA) vuonna 2009 teettämän asennemittauksen mukaan suomalaisten laaja enemmistö luottaa valtiollisiin perustoimijoihin, kuten poliisiin, puolustusvoimiin sekä koulutus- ja sosiaaliturvajärjestelmiin. Sosiaaliturvajärjestelmää kohtaan tunsu luottamusta 68 prosenttia suomalaisista, mikä oli samaa luokkaa oikeuslaitoksen nauttiman luottamuksen kanssa (65 %). Valtion virkamiehistöä kohtaan tunnettu luottamus oli vähäistä: vain noin kolmasosa EVAn kyselyyn vastanneista ilmoitti luottavansa virkamiehiin. (Haavisto & Kiljunen 2009, 35–39.)

3.2 Luottamus eläkejärjestelmään aiemman tiedon valossa

Eläketurvakeskuksessa kansalaisten näkemykset ovat olleet kiinnostuksen kohteena tutkimustoiminnan alusta asti. Vuonna 1963 tehtiin ensimmäinen haastattelututkimus, johon haasteltiin noin tuhat työikäistä henkilöä. Tietoja kerättiin eläketiedon tasosta, tietolähteistä, vanhuus- tai työkyvyttömyyseläkkeen arvioidusta tasosta, varautumisesta eläkeiän sekä yleisestä asennoitumisesta eläketurvaan. (Eläketurvakeskus 1964.) Asennoituminen työeläketurvaan oli pääosin kielteistä, mikä liittyy työeläkejärjestelmän lyhyeen voimassaoloaikaan: tuolloin vain hieman yli puolet haastatelluista oli tietoinen työeläkelakien olemassaolosta. Tiedot työeläkelakien sisällöstä tai järjestelmän yksityiskohdista olivat ymmärrettä-

västi myös hataria. Tuloksia esiteltäessä todettiin, että heikot ja pintapuoliset tiedot olivat yksi vaikuttava tekijä negatiivisten käsitysten ja ennakkoluulojen syntymisessä. (Mts. 61–65.)

Haastattelut toistettiin vuosina 1967, 1972 ja 1979. Eläketurvakeskuksen raportissa vuonna 1980 (Tuominen 1980) kansalaisten eläketietojen todettiin kohentuneen. Tiedon tasoa selittivät parhaiten sosiaaliryhmä, eläkelakien piiriin kuuluminen ja sukupuoli. Parhaimmat tiedot olivat sosiaaliluokaltaan ylempiin ryhmiin kuuluvilla, yrittäjillä ja miehillä. Vuoden 1982 tutkimuksen tarkoitus oli tutkia mielipiteitä sosiaali- ja eläketurvasta laajemmin. Työttömyysturvan ja eläketurvan parantamista pidettiin tärkeinä tavoitteina. Sen sijaan kansaneläketurva mainittiin aiempaa harvemmin tärkeänä kehittämiskohteena. (Tuominen 1982, 69–79.)

Kansalaisten tiedon taso ja mielipiteet eläketurvasta olivat tutkimuksen kohteena seuraavalla vuosikymmenellä (Karisalmi 1992). Odotusten vastaisesti vuoden 1992 tutkimuksessa saatiin tulos, jonka mukaan kansalaisten tiedon taso eläkejärjestelmästä, sitä myönteisemmin siihen suhtauduttiin. Eläkeikäiset ja eläkeikää lähestyvät olivat nuorempia haluttomampia muuttamaan eläkejärjestelmää (mts. 36–39).

1980-luvun puolivälissä Eläketurvakeskuksessa alettiin tutkia tiedon tason sijasta tiedon perillemeno. Projektissa haastateltiin kahdessa vaiheessa noin 900 henkilöä (Forss & Jääskeläinen 1986). Haastatteluja edeltävään kokeilututkimukseen osallistui eläkeneuvoja, toimittajakoulun oppilaita, ammattiyhdistysaktiiveja ja työllisyyskurssilaisia (Forss ym. 1983, Karisalmi 1988). Tutkimuksessa mukana olleiden asenteet eläketurvaa kohtaan kuvattiin melko neutraaleiksi, joskin eroja oli eri ryhmien välillä. Nuoret suhtautuivat eläketurvaan myönteisemmin kuin vanhemmat, korkeammassa sosioekonomisessa asemassa olevat myönteisemmin kuin alemmassa sosioekonomisessa asemassa olevat.

Tutkimustulosten analyysin jälkeen tehtiin teemahaastattelu 30:lle vastaajien joukosta harkinnanvaraisesti valitulle henkilölle. Mukana oli sekä niitä, joiden tiedon taso oli hyvä että niitä, joiden tiedon taso oli heikko. Tutkimuksessa etsittiin keinoja lisätä eläkejärjestelmän tuntemusta paitsi yleisellä tiedottamisella myös vastaanottajakeskeisesti. Eläketiedon perillemenoä koskevan tutkimushankkeen päätulos oli, että työikäisten ja hyvin koulutettujen eläketietous oli korkeammalla tasolla kuin lähellä eläkeikää olevien ja vähemmän koulutettujen vastaajien. Tutkimusten päätulosten perusteella eläketiedon tasoa voitiin parantaa ottamalla

eläketiedotuksessa huomioon vakuutetun tausta. (Forss & Jääskeläinen 1986, Parkarinen 1987, Karisalmi 1988.)

Monet tahot tekevät mielipide- ja asennetutkimuksia, jotka kohdistuvat sosiaaliturvaan ja hyvinvointivaltion toimintaan (ks. Forma 2003). Eräissä selvityksissä on 2000-luvulla kartoitettu myös kansalaisten suhtautumista eläkkeisiin ja eläkejärjestelmään. Näin on ollut erityisesti etujärjestöjen kuten edellä mainitun Elinkeinoelämän valtuuskunnan (ks. Haavisto & Kiljunen 2009, Haavisto 2010, Haavisto & Kiljunen 2011) ja Työeläkevakuuttajat TELAn (TELA 2007; 2010; 2011)² selvityksissä.

EVAn mielipidekyselyissä kartoitettiin vuosina 2009, 2010 ja 2011 eläketurvaan kohdistuvia asenteita. Asenteita luonnehti negatiivisuus. Vuoden 2009 kyselyssä todettiin, että luottamus eläkejärjestelmän kestävyYTEEN oli pitkään aiemmin vahvistuttuaan kääntynyt laskuun. Hieman yli kolmannes vastanneista uskoi eläkejärjestelmän romahtavan tulevaisuudessa. Eläkejärjestelmien kestävyYTEEN uskoi vain runsas neljäsosa aineiston vastaajista. Myös vuoden 2010 kyselyssä eläke-ehtojen odotettiin huononevan. Aineiston vastaajat eivät uskoneet eläkelupauksen kestävyYTEEN, vaan lähes 90 prosenttia piti eläke-ehtojen tiukentumista lähes selviönä. (Haavisto 2010, Haavisto & Kiljunen 2009.) Vuoden 2011 mielipidekyselyssä erityisesti nuoret aikuiset povasivat, että tulevaisuudessa eläkejärjestelmämme romahtavat jättäen meidät pulaan (Haavisto & Kiljunen 2011, 101).

Myös Työeläkevakuuttajat TELAn raporteissa eläkejärjestelmän kohtalo arvioidaan varsin synkäksi. *Työeläkeasenteet 2007* -raportissa lähes puolet osallistuneista uskoi eläke-etuuksien heikentyvän tulevaisuudessa, kolmasosa uskoi niiden säilyvän ennallaan ja viidennes arveli, että edut paranevat. 25–49-vuotiaat vastaajat odottivat eläke-etuuksien huononevan useammin kuin muihin ikäryhmiin kuuluvat. Lisäksi puolet tutkimukseen vastanneista arvioi, että eläkkeiden tason ylläpitäminen ennallaan on tulevaisuudessa mahdotonta. (TELA 2007.)

Työeläkeasenteet -kyselyssä (2010) vastaajia pyydettiin arvioimaan sitä, miten heidän omat eläkkeensä kehittyvät tulevaisuudessa. Enemmistö (57 %) uskoi eläke-etuuksien heikkenemiseen, kolmasosa siihen, että etuudet pysyvät samana ja enää kahdeksan prosenttia siihen, että etuudet paranevat. Kysyttäessä, uskovatko vastaajat siihen, että seuraavien 10 vuoden aikana tehdään uudistus, joka alentaa eläkkeitä nykyisestä tasosta olennaisesti, yli puolet vastaajista uskoi, että tällainen uudistus tehdään. Myös luottamus järjestelmän rahoitukseen on heikenty-

2 TELA on tehnyt erilaisia selvityksiä ja tilastoja 1970-luvun puolivälistä alkaen (Kostamo 1997), mutta varhaisempia selvityksiä ei ole julkaistu.

nyt: lähes puolet vastaajista arvioi, että työeläkkeiden tason ylläpitäminen on tulevaisuudessa mahdotonta. (TELA 2010.)

Uusimmassa, vuoden 2011 mielipidekyselyssä (TELA 2011) kysymys eläketurvan rahoituksesta oli esitetty eri tavalla. Vastaajilta kysyttiin, miten he arvioivat luottamuksen eläketurvan rahoitukseen kehittyvän. Vastaajia pyydettiin siis arvioimaan, miten yksittäinen kansalainen kuvittelee, että yleinen mielipide asiasta kehittyi, ei esittämään omaa mielipidettään. Raportin mukaan enemmistö (72 %) vastaajista arvioi että luottamus eläketurvan rahoituksen riittävytyteen tulee vähenemään.

TELAn vaikuttajat ovat ilmoittaneet suhtautuvansa saatuihin tuloksiin vakavasti. Sen, että luottamus eläketurvaan näyttää heikentyneen, on katsottu edellyttävän työeläkejärjestelmän toimijoilta selkeämpää viestintää koskien muun muassa eläkkeiden rahoitukseen liittyviä perusasioita.

Edellä esiteltyjen selvitysten suhteen on esitettävä kahdenlaisia varauksia. Ensiksi, tekemällä tutkimuksen itse etujärjestöt voivat tuoda julkisuuteen omalta kannaltaan tärkeitä asioita ja näkökulmia. Usein jo mielipidetutkimusten kysymykset on muotoiltu siten, että ne palvelevat kyselyn toteuttavan tahon tavoitteita. (Forma 2003.) Tavoitteet voivat näkyä paitsi tutkimusten aihepiireissä, myös kysymysten tietyn tyyppisenä muotoiluna ja kehystämisenä (ks. Kangas & Varjonen 2011). Esimerkiksi EVAn tutkimusten voidaan sanoa henkivän kriittisyyttä julkista sektoria sekä julkisiin palveluihin nojaavaa hyvinvointimallia kohtaan. (Forma 2003, 286–287, 292–293.) Vastaavasti voi ajatella, että Työeläkevakuuttajat TELA ry:n rooli suomalaisten lakisääteistä työeläketurvaa hoitavien yksityisen ja julkisen alan työeläkevakuuttajien edunvalvonta- ja palvelujärjestönä vaikuttaa mielipidetutkimusten sisältöön.

Toiseksi, aineistojen edustavuuteen täytyy suhtautua varauksella. Aineistot on kerätty näytteenä eli haastateltu ne, jotka on saatu kiinni. EVAn aineistot ovat tavallaan suuria, yli 2 000 havainnon aineistoja. TELAn (2007, 2010, 2011) aineistot ovat pienempiä. EVAn selvitykset poikkeavat TELAn selvityksistä siinä, että aineistonkeruu on raportoitu hieman tarkemmin, mutta tarkkaa tietoa otoksesta tai aineiston vinoumista ei niissäkään anneta lukijalle. (Ks. Haavisto & Kiljunen 2009, Haavisto 2010, Haavisto & Kiljunen 2011.)

Kun tutkimukseen poimitaan ne perusjoukon yksilöt, jotka sattuvat olemaan saatavilla, kyseessä on näyte, ei otos. Näytteen perusteella saatuja tuloksia ei voida suoraan yleistää perusjoukkoon eikä niitä voida pitää luotettavina (vrt. Metsämuuronen 2006, 57). Näyte on perusjoukon mielivaltaisen osajoukko, josta ei voi tehdä perusjoukkoa koskevia päätelmiä (Pahkinen & Lehtonen 1989). Näyt-

teen syntymiseen vaikuttaa merkittävästi valikoituminen: Tietyt väestöryhmät tai tietyn mielipiteen omaavat saattavat olla innokkaampia vastaamaan omasta näkökulmastaan mielenkiintoiseen kyselyyn kuin muut. Näytetutkimus poikkeaa tässä otostutkimuksesta, jossa nimenomaisesti pyritään saavuttamaan edustava otos suhteessa otantakehykseen ja jossa vastauskadosta johtuvat aineiston vinoumat voidaan arvioida ja ottaa huomioon aineiston uudelleenpainotuksella. (Taanila 2011.)

3.3 Tutkimustehtävä

Tämän tutkimuksen tehtävänä on tarjota ajankohtaista tietoa siitä, miten kansalaiset kokevat eläkejärjestelmän ja luottavatko kansalaiset eläkelupaukseen. Luottamusta eläketurvaan tarkastellaan kysymysten avulla, joista osa koskee mielipiteitä eläkejärjestelmästä ja osa luottamusta eläkejärjestelmää ja sen toimijoita kohtaan.

Tärkein tutkimuskysymys on, missä määrin suomalaiset luottavat eläkejärjestelmään. Luottamusta eläkejärjestelmään käsitellään monipuolisen kysymysvalikoiman avulla. Strukturoidut kysymykset kattavat vastaajien taustaa käsittelevien kysymysten lisäksi eläkeasioiden tuntemusta, taloudellista tilannetta, eläkejärjestelmää koskevia mielipiteitä, palvelukokemuksia sekä luottamusta koskevia kysymyksiä.

Luottamusta eläketurvaan tarkastellaan sosioekonomisten erojen valossa, mutta myös suhteessa siihen, missä määrin vastanneet luottavat poliittiseen järjestelmään ja ihmisiin. Lisäksi vastaajia pyydettiin arvioimaan, miten hyvin he katsovat eläkejärjestelmän suoriutuvan tehtävistään tällä hetkellä ja miten he odottavat eläkejärjestelmän kehittyvän.

Tässä raportissa ei käsitellä kaikkia *Luottamus eläketurvaan* -kyselyssä esitettyjä kysymyksiä. Esimerkiksi tuloja ja säästämistä koskevat osat raportoidaan erikseen. Myös vastaajien käsityksiä sosiaali- ja terveystalouden riittävydestä koskevat kysymykset on jätetty tämän raportin ulkopuolelle.

4 Tutkimusaineisto

4.1 Aineiston keruu

Luottamus eläketurvaan -aineisto kerättiin postikyselynä touko-kesäkuussa 2011. Tutkimuksen perusjoukko muodostettiin Väestörekisterikeskuksen henkilörekisteristä vuoden 2009 lopun tilanteen mukaan. Perusjoukkoa päivitettiin huhtikuussa 2011. Kysely lähetettiin viidelle tuhannelle yksinkertaisella satunnaisotannalla pöimitulle 18–67-vuotiaalle suomalaiselle, pois lukien Ahvenanmaalla asuvat ja ne, joiden äidinkieli oli muu kuin suomi tai ruotsi. Ikärajausella tavoitettiin työeläkevakuutetut eli ne, joiden työsuhde, yritystoiminta tai palkattomat jaksot kartuttavat tai ovat kartuttaneet eläkettä.

Koska on tiedossa että nuoret eivät vastaa kovin innokkaasti (Tanskanen 2011), pohdittiin postitettavan lomakkeen lisäksi nettikyselyn mahdollisuutta. Yhdistämällä eri tiedonkeruumenetelmiä arveltiin voitavan käyttää hyväksi eri menetelmien vahvuuksia. Paitsi että nuoret ovat tottuneita netin käyttäjiä, sähköinen tiedonkeruu on nopeaa ja halpaa. Toisaalta sähköisessä tiedonkeruussa tutkimusaineistojen laatu voi heiketä (Järvensivu 2008, Ruskoaho ym. 2010). Ajatuksesta luovuttiin, koska nopeat kyselyohjelmat olisivat vaatineet vastaajan sähköpostiosoitteen.

Tutkimuksen aineisto kerättiin tiiviillä aikataululla. Lomakkeen toimivuuden testaamiseksi tehtiin esitutkimus, johon vastasi 25 eri-ikäistä ja -taustaista henkilöä. Esitutkimuksen jälkeen lomaketta muokattiin saadun palautteen perusteella. Kyselyn postitus ajoittui toukokuun puoliväliin ja karhukierros kesäkuulle 2011. Toista karhukierrosta ei tehty, koska keskikesä ei ole helpoin ajankohta vastaajien tavoittamiseen.

Saatteessa vastaamisen tärkeyttä perusteltiin Eläketurvakeskuksen tehtävällä tutkia eläketurvaa koskevia mielipiteitä työikäisten keskuudessa. Saatekirjeessä korostettiin, että eläketurvan kehittämistyössä tarvitaan myös kansalaisten näkemyksiä. Vastaajalle kerrottiin, että vastaamalla kyselyyn otokseen kuuluva antoi luvan Eläketurvakeskuksen rekisteritietojen yhdistämiseen vastaukseensa. Henkilötietolain mukaan luvan ei tarvitse olla kirjallinen, mutta suostumuksen pyytäjän on kyettävä näyttämään toteen suostumuksen olemassaolo. (Tietosuojavaltuutetun toimisto 2010.)

Kun tehdään kysely- tai haastattelututkimusta, on tuloksia tulkittaessa otettava huomioon mittausajankohtaan liittyvä yhteiskunnallinen, julkisuudessa käy-

tävä keskustelu ja mahdolliset yksittäiset, tutkimuksen teemaan liittyvät tapahtumat (Godenhjelm 2005). Kun *Luottamus eläketurvaan* -kysely alkukesästä 2011 lähetettiin vastaajille, oli Suomessa käyty keväällä eduskuntavaalit ja hallituksen muodostaminen oli työlästä. Eduskuntavaalien tulosta tulkittiin laajasti epäluottamuslauseksi poliittiselle eliitille (Pekonen 2011, Pernaa 2011).

Keväällä julkisuudessa keskusteltiin paljon eläkeasioista, jotka olivat vaalien keskeisiä teemoja. Toinen varsin näkyvä keskustelu käytiin työeläkeyhtiöiden johtajien palkoista ja eduista.

Vuoden 2011 alussa kuluttajien luottamus Suomen talouteen oli melko vahvaa. Keväällä eri ennustuslaitosten (esim. VM, PTT, PT, Handelsbanken, OP-Pohjola), EU:n ja IMF:n ajatukset kulkivat samaan suuntaan, alkuvuoden hyvän talouskasvun ajateltiin jatkuvan koko vuoden. Sen sijaan kyselyajankohtaan mennessä kuluttajien luottamus Suomen talouteen oli kuitenkin romahtanut (SVT 2011a, SVT 2011b). Anu Raijas ja Pertti Kangassalo (2010) ovat todenneet, että kun verrataan kuluttajien luottamusindikaattoreita toteutuneeseen kehitykseen, niin kuluttajien näkemykset niin omasta kuin kansantalouden tilasta ovat yleensä hyvin oikeansuuntaisia. On oletettavaa, että luottamuksen romahtaminen talouteen vaikutti vastaajien mielialaan.

4.2 Ajankohdan näkyminen vastauksissa

Keväällä 2011 tiedotusvälineissä käytiin vilkasta keskustelua monista eläketurvaan liittyvistä aiheista. Tuolloin keskusteltiin työurien pidentämisestä, nuorten työllistämisestä ja ikääntyneiden työssä jatkamisesta. Keskustelun aiheita olivat myös eläkeikä, eläkkeiden rahoitus sekä eläkkeiden taso suhteessa palkkoihin. Yksittäisistä kysymyksistä paljon saivat huomiota ns. taitettu indeksi sekä työeläkeyhtiöiden johtajien edut.

Luottamus eläketurvaan -postikyselyn lopussa oli tyhjää tilaa, johon vastaajat saattoivat kirjoittaa vapaasti siitä, mikä lisää tai vähentää heidän luottamustaan eläketurvaan. Vastaajista 484 henkilöä (19,4 %) oli kirjoittanut vastauksensa oman kannanottonsa. Tämän tutkimuksen aihepiiriä ja tutkimustehtävää voidaan lähestyä näiden avovastausten kautta. Avovastauksissa näkyy hyvin se, minkälaiset asiat askarruttavat kansalaisia. Pääasiassa vastaukset koskivat sitä, mikä vähentää vastaajien luottamusta eläketurvaan. Vastauksissa käsiteltiin omia kokemuksia eläkkeistä sekä toisaalta eläkejärjestelmän tulevaisuutta. Yksittäiset vastaajat esittivät myös ajatuksia siitä, miten eläkejärjestelmää ja eläkkeitä pitäisi kehittää. Vaikka eläkejärjestelmän positiivisia puolia, esimerkiksi järjestelmän avoi-

muutta, varmuutta ja eläketiedotuksen ajantasaisuutta, tuotiin esiin pienessä osassa kirjoituksia, valtaosassa kommentteista oltiin jossain määrin huolestuneita eläkejärjestelmästä tai sen tilasta.

Väestöön ja väestönkehitykseen liittyviä näkymiä käsiteltiin sekä nuorten että vanhojen vastauksissa. Vastanneet olivat hyvin perillä huoltosuhteen huononemisesta ja työssä käyvän väestön määrän vähenemisestä lähivuosina. Julkisissa tiedotusvälineissä esillä olleesta eläkepommista ja suurten ikäluokkien eläkkeelle jäämisen vaikutuksista puhuttiin useissa vastauksissa. Huolenaiheena esitettiin myös muihin ihmisryhmiin kuin ikääntyneisiin liittyviä ongelmia. Näistä mainittakoon sosiaaliturvan varassa elävät nuoret sekä nuorten aikuisten nauttimat eläkkeet. Työuran jatkamista alkupäästä käsiteltiin monissa vastauksissa.

Pidetään huoli, että me yli 40 vuotta työtä tehneet saamme eläkkeemme. Puhutaan sitten vasta juuri työelämään menneiden eläkkeistä. Eläkeiän ei tarte nousta, koska nykyiset nuoret ei elä edes meidän ikäiseksi, masentuvat jo ensimmäisinä työvuosina ja joutuvat työkyvyttömyyseläkkeelle. On opetettava tekemään työtä. Uusavuttomuus on järkyttävää katsottavaa. (Nainen, 59, toimihenkilö)

Muihin ikäryhmiin liittyvät ongelmat näkyvät kärjistyksinä avovastauksissa, jotka saivat jopa moralistisia sävyjä. Toisia ikäryhmiä tarkasteltiin omasta, itsekästäkin perspektiivistä. Toisaalta myös monissa vanhempien vastaajien kommentteissa kannettiin huolta vanhojen lisäksi nuorista eläkkeiden maksajista.

Talouteen ja talouden kehitykseen liittyvä epävarmuus nousi niin ikään esiin vastauksissa. Vastauksissa nostettiin esiin ajatuksia euron epävakaudesta ja euroalueen epävarmasta talouskehityksestä. Myös globaalitalouden kehitys ja tuotannon karkaaminen Aasian maihin aiheuttivat huolta. Huolta herättivät toisaalta kansallisen tason kysymykset kuten esimerkiksi työttömyys, valtion velka sekä maksetut eläkemaksut ja niiden tuotto sekä eläkkeiden verotus.

Omaan talouteen ja toimeentuloon liittyviä kommentteja oli avovastauksissa viljalti. Vastaajat olivat huolissaan pienituloisista eläkeläisistä ja eläkeläisten köyhyydestä. Moni otti esille myös työkyvyttömyyseläkkeellä olevien toimeentulon ja sairastamiseen liittyvät suuret kulut. Kokemukset suurista ikäluokista ”ahneena sukupolvena” (Pajamäki 2006) ei ollut kaikkien arkipäivää:

Kuulun suuriin ikäluokkiin. Työhön joutui lähtemään nuorena, 15-vuotiaana aloitin savotassa. Raskaat työt, mutta kun sitä eläkekertymää ei ole saavuttanut, jolla pärjäisi, kun se laki oli erilainen kuin nykyään. Elän köyhyysrajan alapuolella, työeläke 1 319,52 € vuodessa, vajaa kansaneläke päälle. Masentavaa. (Nainen, 63, työn tekijä)

Eläkejärjestelmää ja sen toimintaa kommentoitiin myös. Vastauksissa todettiin eläkejärjestelmän muutosten sekä eri eläkelajien alasajon heikentävän luottamusta eläketurvaan. Eläkejärjestelmää koskevasta tiedosta oli vaikea päästä selville, eläkkeiden määräytymisperusteita pidettiin vaikeina ymmärtää, eläkejärjestelmän kerrottiin vaikuttavan sekavalta viidakolta ja järjestelmää pidettiin byrokraattisena. Osassa vastauksissa päinvastoin todettiin eläketiedon ja opastuksen olleen helposti saatavilla. Työkyvyttömyyseläkkeelle pääsyn vaikeudesta vastaajat kertoivat omakohtaisia kokemuksia.

Eläkkeisiin liittyviä aiheita, kuten eläkeiän nostoa ja eläkkeiden riittävyttä, kommentoitiin niin ikään. Ajankohtaisessa keskustelussa olleita aiheita kuten elinaikakerrointa ja taitettua indeksiä vastustivat erityisesti ikääntyneemmät vastaajat. Pitkän työuran katsottiin oikeuttavan kunnan eläkkeeseen. Luottamuspuola koettiin erityisesti tilanteissa, joissa pitkästä työurasta huolimatta odotettavissa oleva eläke oli hyvin pieni. Nuorilla työuran repaleisuus sekä osa-aika- ja keikkatyö herättivät huolta tulevaisuuden eläketasosta. Toisaalta yksittäisissä vastauksissa pidettiin luottamusta heikentävänä sitä, ettei eläkkeitä ole kertynyt nuorena tehdystä työstä eikä kotiäideille. Myös työperusteisen eläketurvan ulkopuolelle aiemmin jääneet apurahalla työskentelevät taiteilijat, mutta myös pienyritykset ja maatalousyrittäjät katsoivat odotettavissa olevan eläkkeen pienuuden heikentävän heidän luottamustaan eläketurvaan. Yksittäisiä mainintoja sai myös perhe-eläke, jota ei pidetty riittävänä tukena leskelle ja mahdollisille muille perheenjäsenille.

Eläkejärjestelmän rahoitus nousi esiin yhtenä keskeisenä aiheena. Vastaajat olivat huolissaan eläkelaitosten vastuullisuudesta sekä siitä, miten eläkerahojen sijoittamista valvotaan. Suurena huolenaiheena oli globaalitalouden ja kansantalouden heikkeneminen ja sitä myötä eläkkeiden rahoitus. Luottamusta eläketurvaan heikensivät eläkevarojen rahastoiminen ylikansallisiin rahastoihin, riskisijoitukset ja epävarmat sijoituskohteet. Vastauksissa esitettiin myös moraalisia arvioita rahoitusneuvojen ja sijoittajien omaa etua tavoittelevasta toiminnasta.

Eläkejärjestelmän oikeudenmukaisuuden perään kyseltiin. Vastakkainasetteluja tehtiin etenkin tavallisten pienituloisten kansalaisten ja rikkaiden suurituloisten päättäjien välillä. Toinen tärkeä jako voitiin nähdä ikäryhmien välillä. Huolissaan omasta eläketurvastaan olivat erityisesti nuoret aikuiset ja keski-ikäiset, mutta huolta eläkkeiden maksusta oli myös muissa ryhmissä:

Pelottelupuheet eivät missään nimessä lisää luottamusta. Eläkevaakuutusyhtiöiden hallitusten ja johtajien isot palkkiot nakertavat ainakin minun mielestäni uskottavuutta em. yhtiöiden toimintaa kohtaan. Myös uskon, että valvonta ei toimi. Tulee mieleen työväen säästöpankin mainoslause ”Kaverilta Kaverille”. Ja se kaveri ei ole tavallinen eläkettä tienaaava kansalainen. (Nainen, 61, palvelualan työntekijä)

Suuret ikäluokat ovat keinotelleet itselleen erinomaiset eläke-etuuudet. Heitä nuoremmat eivät arvioni mukaan tule saamaan luonnollista eläketurvaa. Oman ikäluokkani tullessa eläkeikään, koko eläkejärjestelmä on jo lakkautettu. (Mies, 28, opiskelija)

Pessimistisimmissä kommentteissa väläyteltiin eläkejärjestelmän romahdusta ja nuorten ikäluokkien väsymistä työ- ja maksutaakan alle. Nuorilla arvio omasta eläkeiästä oli myös hyvin korkea. Muutamat vastaajat näkivät kritiikkinsä kohteena juuri suuret ikäluokat, jotka ovat luoneet kannaltaan edullisen järjestelmän, minkä vuoksi he pystyvät ”liukenemaan vastuustaan ja jäävät eläkkeelle liian nuorina”. Jotkut jopa ounastelivat, etteivät itse pääse koskaan eläkkeelle. Sitä vastoin suuriin ikäluokkiin kuuluvat eivät tunnistanee edellisen kaltaista ongelmaa: ”Mehän olemme maksaneet eläkkeemme, eivät nuoret joudu maksamaan meidän eläkkeitä”.

Useissa kommentteissa nostettiin esiin ylisuuret eläkkeet ja puollettiin eläkekattoa tai jonkinlaista progressiota eläkkeiden määräytymiseen siten, että pienituloiset saisivat suhteessa palkkaan suurempaa eläkettä kuin keski- ja suurituloiset. Toisaalta esitettiin myös, että suurituloisten eläkemaksujen tulisi olla korkeammat. Toisaalta oltiin huolissaan myös siitä, että järjestelmä on jo ennestään liikaa tuloja tasaava, mikä johtaa suurituloisten pakoon Suomen ulkopuolelle.

4.3 Kyselyyn vastanneet

Kyselylomake jakautuu seitsemään aihealueeseen: eläkeasioiden tuntemukseen, taloudelliseen tilanteeseen ja toimeentuloon, arvioon eläkejärjestelmän tulevas- ta kehityksestä, mielipiteisiin eläkejärjestelmästä, mielipiteeseen julkisista palve- luista ja eläkkeitä hoitavista tahoista, luottamukseen sekä taloudelliseen varautu- miseen eläkeikaan.

Kysymyksissä, joihin vastaaminen edellyttää jonkin verran taustatietoa, oli selvitetty yhdellä lauseella vastaamiseen tarvittava olennainen taustatieto. Kun on tutkittu ihmisten vastaamista kyselyihin, on havaittu, että vastaaminen perus- tuu arkielämän keskustelukäytäntöihin eli eräänlaiseen keskusteluetikettiin. Sik- si on suositeltavaa, että kysymykset, tarvittavat ohjeistukset ja vastausvaihtoeh- dot ovat hyvin lähekkäin. Näin vastaamisesta tulee luontevaa ja helppoa. (Goden- hjelm 2006.) Tässä tutkimuksessa esimerkiksi kysymystä siitä, millainen eläke- ikä on vastaajan jäädessä eläkkeelle, pohjustettiin tiedolla siitä, että tällä hetkel- lä yleinen joustava vanhuuseläkeikä on 63–68 vuotta. Samaan tapaan pohjustet- tiin kysymystä elinaikakertoimen oikeudenmukaisuudesta, suurten eläkkeiden eu- romääräisestä ylärajasta sekä työeläkeindeksistä, kansantajuisemmin taitetusta in- deksistä.

Aineiston koodaus valmistui elokuussa 2011. Lopullisessa aineistossa oli 2 495 henkilöä, eli vastausaste oli 49,9 prosenttia. Sitä voi pitää tyydyttävänä kos- ka vastausasteet ovat väestötason kysely- ja haastattelututkimuksissa alentuneet viime aikoina myös Suomessa (Tolonen 2005, Lehto & Sutela 2008, Simpura ym. 2011). Vastausosuudet ovat suurin piirtein samaa tasoa muissa sosiaaliseen pää- omaan kohdistuvissa asennetutkimuksissa (Iisakka 2004).

Aineiston taustamuuttujia ovat muun muassa vastaajan sukupuoli, ikä ja tulot. Tiedot poimittiin rekisteristä. Taustatietoja täydennettiin vastaajien ilmoittamilla tiedoilla ja aineiston analyysissä on käytetty painokerrointa korjaamaan vastaus- katoa (tarkempi kuvaus vastauskadosta ja painokertoimen muodostamisesta on esitetty tämän tutkimuksen liitteessä A). Lopulliseen kyselyaineistoon yhdistettiin rekisteritietoja, joiden tietolähteenä käytettiin Eläketurvakeskuksen ja Kelan yh- teistilastorekisteriä ja perustilastorekisteriä. Rekisteristä poimittiin muun muassa vastaajan tuloja sekä mahdollisia eläkkeitä koskevia tietoja.

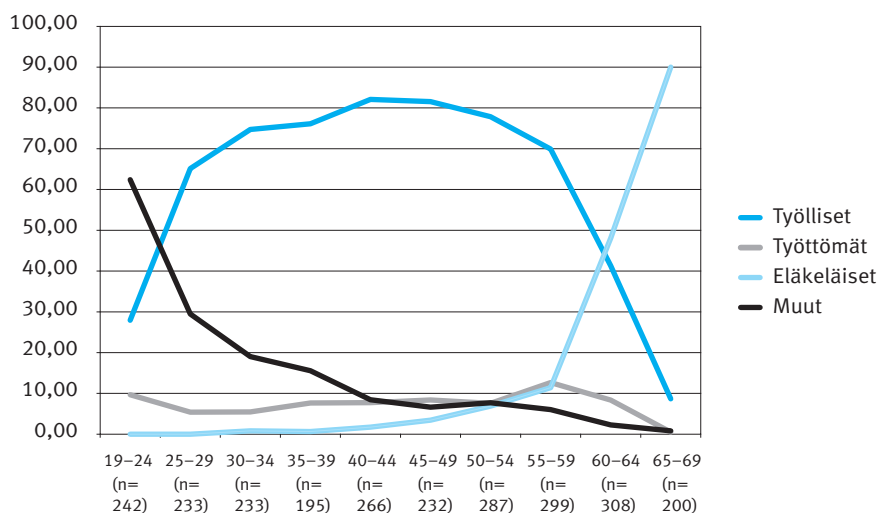
Tulojen osalta käytetään jatkotarkasteluissa tietoa vastaajien ansio- ja eläke- tuloista vuodelta 2009. Tulosten tulkinnassa tulee ottaa huomioon se, että noin 13 prosentilla aineiston vastaajista ei rekisterin mukaan ollut lainkaan ansio- tai elä- ketuloja tältä vuodelta. Näitä rekisteritietojen mukaan tulottomia ei kuitenkaan voida pitää automaattisesti nollatuloisina, sillä osa heistä nauttii erilaisia sosiaali-

turvaetuuksia, joiden suuruudesta ei rekisterissä ole tietoa. Vaihtoehdot olivat siten olettaa, että nämä vastaajat ovat aidosti nollatuloisia ja luokitella heidät tulo-ryhmiin tämän mukaan. Toinen, vaihtoehto oli merkitä heidät puuttuviksi. Jatko-tarkastelun kvintiileissä nollatuloiset vastaajat eivät ole mukana.

Painotetussa aineistossa on suurin piirtein yhtä suuri osuus miehiä (49,2 %) ja naisia (50,8 %). Vastaajat jakautuvat suhteellisen tasaisesti eri ikäryhmiin. Tiedot vastaajien pääasiallisesta toiminnasta, koulutuksesta ja ammatista perustuvat vastanneiden ilmoittamiin tietoihin (liite B). Valtaosa vastanneista (61,2 %) oli työssä. Eläkkeellä oli 15,9 prosenttia ja työttömänä 7,6 prosenttia vastanneista. Ryhmään ”muu”, johon kuuluvat muun muassa opiskelijat sekä muut työelämän ulkopuolella olevat vastaajat, kuului 15,3 prosenttia vastanneista.

Kuvio 1.

Pääasiallinen toiminta ikäryhmittäin.



Kyselyyn vastanneet jakautuvat koulutuksen mukaan siten, että enemmistö vastanneista (43,2 %) oli suorittanut keskiasteen tutkinnon. Alemman korkea-asteen tutkinnon oli suorittanut neljäsosa (27,2 %) vastanneista ja perusasteen tutkinnon kuudennes (15,4 %). Ylempi korkea-asteen tutkinto tai sitä korkeampi tutkinto oli 12,5 prosentilla vastanneista.

Vastaajan ammatti koodattiin avovastauksen perusteella Tilastokeskuksen vuoden 2010 ammattiluokituksen mukaiseksi (ks. <http://www.stat.fi/meta/luokitukset/ammatti/001-2010/index.html>). Jatkotarkasteluissa käytetään karkeampaa jakoa, jossa omiksi ryhmikseen on erotettu johtavassa asemassa olevat sekä eri-

työasiiantuntijat, toimihenkilö- ja asiakaspalveluammateissa työskentelevät sekä työntekijäammateissa työskentelevät. Enemmistö vastanneista työskentelee toimihenkilö- ja asiakaspalveluammateissa (ammattiluokituksen pääluokat 3–5). Seuraavaksi suurin ryhmä on työntekijät (ammattiluokituksen pääluokat 6–9). Johtajia ja erityisasiantuntijoita on vajaa viidennes (ammattiluokituksen pääluokat 1–2). Sotilaiden ammattiryhmä ei ole järkevästi yhdistettävissä edellä mainittuihin luokkiin, sillä ryhmään kuuluu niin johtavassa asemassa olevia henkilöitä kuin suorittavampaa työtä tekeviäkin. Tieto ammatista puuttuu alle 10 prosentilta vastanneista. Myös heidän osaltaan ammattiluokkaa ei voida määrittää. Jatkotarkasteluissa sotilaat ja muut on yhdistetty samaan luokkaan. (Taulukko 1.)

Taulukko 1.

Vastanneiden ammattiluokka sukupuolen mukaan (%).

Ammattiluokka	Naiset	Miehet	Kaikki	(N)	Ammatti neljässä luokassa	Yhteensä (N)
1 Johtajat	1,8	3,7	2,7	68	Johtajat ja erityisasiantuntijat	18,0 (449)
2 Erityisasiantuntijat	15,6	14,9	15,3	381		
3 Asiantuntijat	19,2	12,6	16,0	398	Toimihenkilö- ja asiakaspalveluammateissa työskentelevät	43,3 (1081)
4 Toimisto- ja asiakaspalvelutyöntekijät	13,6	3,8	8,7	218		
5 Palvelu- ja myyntityöntekijät	27,2	9,8	18,6	464		
6 Maanviljelijät, metsätyöntekijät ym.	2,0	4,5	3,2	80	Työntekijäammateissa työskentelevät	29,7 (741)
7 Rakennus-, korjaus- ja valmistustyöntekijät	4,6	24,6	14,5	361		
8 Prosessi- ja kuljetustyöntekijät	1,6	12,4	6,9	172		
9 Muut työntekijät	6,5	3,7	5,1	128		
0 Sotilaat	0,1	0,9	0,5	13	Muut / ei tietoa	9,0 (224)
Muut	7,9	9,1	8,5	212		
Yhteensä	100,0	100,0	100,0	2 495	Yhteensä	100,0 (2495)

Kun ammattiluokkaa tarkastellaan pääluokkien tasolla sukupuolen mukaan nähdään, että miesjohtajia on suhteessa enemmän kuin naisjohtajia. Erityisasiantuntijoiden ryhmässä sukupuolten suhteellisessa määrässä ei ole eroa. Naiset työs-

kentelevät hieman miehiä useammin asiantuntija-, toimisto-, asiakaspalvelu- ja myyntitöissä. Työntekijäammateissa miehiä on enemmän kuin naisia.

4.4 Kysymykset luottamuksesta

Kyselytutkimuksen strukturoituihin kysymyksiin ovat vastanneet lähes kaikki lomakkeen palauttaneet, eli yksittäisiin kysymyksiin kohdistuva erävastauskato jäi pieneksi. Tutkimuksen kannalta tärkeät kysymykset koskevat vastaajien mielipiteitä eläkejärjestelmästä sekä luottamusta eläkejärjestelmän toimijoihin.

Kysymykset sisältävät eri tason väittämiä, joista osa koskee substantiaalista oikeudenmukaisuutta eli sitä, ajattelevatko kansalaiset järjestelmän päämäärän toteutuvan. Tällaisia päämääriä ovat eläkejärjestelmän oikeudenmukaisuus sekä järjestelmän kestävyys.

Toiset mielipide- ja luottamusväittämistä koskevat enemmän proseduraalista oikeudenmukaisuutta eli sitä, toteutuuko oikeudenmukaisuus eläkejärjestelmän toimeenpanoon liittyvissä kysymyksissä. Olennaista on, miten eläketurva on järjestetty sekä toisaalta onko järjestelmässä muutostarpeita. Proseduraalista oikeudenmukaisuutta koskevia aiheita ovat esimerkiksi kysymykset eri eläkelajeista sekä kysymykset siitä, pitäisikö eläkkeitä parantaa tai eläkemaksuihin puuttua sekä pitäisikö eläkkeille olla euromääräinen katto. Proseduraaliseen oikeudenmukaisuuteen liittyy toisaalta kysymyksiä myös järjestelmän toimijoiden toiminnan oikeellisuudesta.

Kysymykset luottamuksesta eläkejärjestelmään ovat hyvin eritasoisia sikäli, että tavallisella kansalaisella voidaan olettaa olevan parempi käsitys esimerkiksi siitä, millainen vanhuuseläkkeen alaikäraja olisi sopiva kuin siitä, miten eläkkeiden rahoitus tulisi järjestää tai riittävätkö järjestelmän rahat tulevaisuuden eläkkeiden rahoitukseen.

Luottamusta tarkastellaan suhteessa vastaajien taustaan: sukupuoleen, ikään sekä sosioekonomiseen asemaan. Samoin tarkastellaan, voidaanko luottamusta eläketurvaan selittää eläketiedon tasolla tai kokemuksilla eläkeasioinnista. Eläkejärjestelmän instituutioihin kohdistuvan luottamuksen rinnalla tarkastellaan luottamusta ihmisiin ja poliittisiin päättäjiin. Näiden on aikaisemman, sosiaaliseen pääomaan kohdistuvan tutkimuksen mukaan osoitettu olevan yhteydessä toisiinsa. On myös mielenkiintoista verrata, miten eläketurvaan kohdistuva luottamus suhteutuu muunlaiseen luottamukseen.

5 Eläkeasioiden tuntemus ja toimeentulo

5.1 Eläkeasioiden tuntemus

Poliittista tietämystä koskevissa tutkimuksissa on aiemmin havaittu, että iältään vanhemmilla, hyvin koulutetuilla ja hyvin ansaitsevilla kansalaisilla on tavallisesti parempi poliittinen tietämys kuin muilla. He ovat usein myös poliittisten puolueiden pääasiallista kohderyhmää. Suomalaisten tiedossa politiikasta on havaittu puutteita varsinkin alemmissa sosiaaliryhmissä. Kaksi viidesosaa suomalaisista ei vuonna 2005 esimerkiksi tiennyt, mitkä puolueet kuuluvat hallitukseen. (Elo & Rapeli 2008, 112–113, 116–117.) Suurin osa suomalaisista on kuitenkin politiikkaa koskevan tiedon suhteen keskitasoa. Koulutustaso ei siten jaa kansaa jyrkästi poliittisen tietämyksen suhteen. (Rapeli 2010, 157–159.)

Luottamus eläketurvaan edellyttää tuekseen tietoa eläkejärjestelmistä ja eläkeasioiden tuntemusta. Eläketieto ei ole kaikkien kansalaisten kannalta yhtä ajankohtaista. Myös kiinnostus eläkeasioita kohtaan on sitä suurempaa, mitä lähempänä eläkkeelle jääminen on ajallisesti. Lähivuosina eläkkeelle jäävät ovat jo ajatelleet eläkkeelle jäämistään ja tutustuneet eläketietoon. Sama koskee eläkkeelle jo jääneitä vastaajia. Iällä ja elämänvaiheella on siten merkitystä. (Forma 1998, Forma 2006.)

Kyselyyn vastanneista ainoastaan 2,4 prosenttia arvioi tuntevansa kansaneläke- ja työeläkejärjestelmää hyvin. Lisäksi melko hyvin järjestelmän arvioi tuntevansa 15,6 prosenttia ja kohtalaisesti 39,6 prosenttia vastanneista. Melko huonosti järjestelmän tuntee kolmasosa (34,3 prosenttia) ja huonosti kahdeksan prosenttia vastanneista.

Tiedon tasossa on eroja kun tarkastellaan eläkejärjestelmien tuntemusta vastaajien taustan mukaan. Miehet arvioivat eläkeasioiden tuntemuksensa hieman paremmaksi kuin naiset. Keski-ikäiset tai sitä vanhemmat vastaajat ilmoittivat muita useammin tuntevansa eläkejärjestelmät hyvin tai melko hyvin. Sen sijaan nuoret sanovat tuntevansa järjestelmät melko huonosti tai huonosti. (Taulukko 2.) Ikäryhmittäiset erot ovat ymmärrettäviä, sillä nuorissa ikäryhmissä eläkkeelle jääminen ei ole ajankohtaista. Kun eläkejärjestelmien tuntemusta tarkastellaan vastaajan pääasiallisen toiminnan mukaan, eläkkeellä olevat vastaajat katsovat tuntevansa järjestelmät muita ryhmiä paremmin. Työttömät sekä ryhmään ”muut” kuuluvat eli opiskelijat, perhe-vapaalla olevat ja työelämän ulkopuolella olevat arvioivat eläketietoutensa melko huonoksi tai huonoksi. (Taulukko 3.)

Taulukko 2.*Eläkeasioiden tuntemus vastaajan ikäryhmän mukaan (%).*

	Hyvin	Melko hyvin	Kohtalaisesti	Melko huonosti	Huonosti	Yhteensä	(N)
19–24-vuotiaat	1,1	6,3	33,4	43,7	15,6	100,0	241
25–34-vuotiaat	0,8	11,9	40,3	35,8	11,2	100,0	466
35–44-vuotiaat	1,2	15,9	35,7	40,1	7,3	100,0	459
45–54-vuotiaat	3,7	15,6	42,8	31,2	6,8	100,0	516
55–64-vuotiaat	4,1	18,7	42,2	30,1	5,0	100,0	603
65–69-vuotiaat	2,4	25,8	39,0	26,9	6,0	100,0	200
Yhteensä	2,4	15,6	39,6	34,3	8,0	100,0	2 483

(p < 0.0001).

Taulukko 3.*Eläkeasioiden tuntemus vastaajan pääasiallisen toiminnan mukaan (%).*

	Hyvin	Melko hyvin	Kohtalaisesti	Melko huonosti	Huonosti	Yhteensä	(N)
Työssä	2,5	15,8	40,5	34,8	6,4	100,0	1 522
Työtön	2,9	13,3	33,9	37,0	12,8	100,0	189
Eläkkeellä	2,9	23,5	40,0	26,3	7,4	100,0	394
Muu	1,4	7,7	38,7	39,4	12,8	100,0	378
Yhteensä	2,4	15,6	39,6	34,3	8,0	100,0	2 483

(p < 0.0001).

Korkeasti koulutetut vastaajat arvioivat tuntevansa eläkejärjestelmät paremmin kuin matalammin koulutetut. Tilastollisesti merkitseviä eroja havaitaan myös ammattiaseman mukaan. Johtavassa asemassa olevat sekä erityisasiantuntija- ja asiantuntijatehtävissä työskentelevät vastaajat arvioivat eläkejärjestelmän tuntemuksensa muita useammin hyväksi tai melko hyväksi. Sen sijaan työntekijäammateissa työskentelevät arvioivat muita useammin tuntevansa järjestelmät huonommin. (Taulukko 4.)

Taulukko 4.

Eläkeasioiden tuntemus vastaajan ammattiaseman mukaan (%).

	Hyvin	Melko hyvin	Kohtalaisesti	Melko huonosti	Huonosti	Yhteensä	(N)
Johtajat ja erityisasiantuntijat	3,9	22,8	39,9	30,2	3,3	100,0	447
Toimihenkilö- ja asiakaspalveluammateissa työskentelevät	2,5	16,2	40,2	33,7	7,4	100,0	1 078
Työntekijäammateissa työskentelevät	1,5	12,5	40,8	36,0	9,2	100,0	739
Muu	2,1	8,4	32,6	39,8	17,1	100,0	219
Yhteensä	2,4	15,6	39,6	34,3	8,0	100,0	2 483

($p < 0.0001$).

Vastaajat ilmoittivat pääasiallisiksi tietolähteikseen eläkeasioissa useimmin joukkoviestimet ja lähipiirin. Annetut vastausvaihtoehdot olivat sanoma- ja aikakauslehdet, radio ja televisio, Internet, keskustelut perheenjäsenten, ystävien ja työtoverien kanssa, järjestötoiminta sekä eläke-esitteet, koulutukset ja neuvonta. Lisäksi oli mahdollista valita vaihtoehto ”muu”. Annetuista vaihtoehdoista ohjeistettiin valitsemaan kolme.

Eniten mainintoja tärkeimpänä tietolähteenä eläkeasioissa saivat sanoma- ja aikakauslehdet (57,9 prosenttia vastaajista). Toiseksi eniten mainintoja saivat radio ja televisio (47,4 prosenttia vastaajista). Kolmanneksi keskustelujen perheenjäsenten, ystävien ja työtoverien kanssa katsottiin tarjoavan tärkeää tietoa eläkeasioissa (45,9 prosenttia vastaajista).

Muut vaihtoehdot saivat hieman vähemmän kannatusta. Internetiä piti yhtenä eläketiedon pääasiallisena tietolähteistä 28,4 prosenttia vastaajista. Eläkejärjestelmän asiantuntijoiden tuottama tieto (eläke-esitteet, koulutukset ja neuvonta) mainittiin harvemmin pääasiallisena tietolähteenä kuin joukkoviestimien tuottama tieto. Vaihtoehdon oli valinnut vain neljäsosa vastanneista (24,5 prosenttia). Järjestötoiminnan pääasiallisiksi tietolähteikseen eläkeasioissa oli valinnut vain 5,6 prosenttia vastaajista.

Mitä vanhemmasta ikäryhmästä on kysymys, sitä useammin tärkeimpänä tietolähteenä oli mainittu sanoma- ja aikakauslehdet, radio ja televisio. Internet poikkeaa muista viestimistä, sillä mitä nuoremasta ikäryhmästä on kysymys, sitä useammin se oli nimetty tärkeimmäksi tietolähteeksi eläkeasioissa. On luultavaa, että ikäluokkien mukaiset erot heijastavat yleisemminkin eroja tiedonhaussa ja tietolähteiden käytössä. Nuoremmat turvautuvat lähipiiriinsä muita useammin.

Ikääntyneet mainitsivat järjestötoiminnan, eläke-esitteet, koulutuksen ja neuvonnan muita useammin.

Eläkeläiset, työttömät ja työlliset olivat valinneet sanoma- ja aikakauslehdet sekä radion ja television pääasiallisiksi tietolähteeksi useammin kuin ryhmään ”muu” kuuluvat. Työlliset ja ryhmään ”muu” kuuluvat valitsivat Internetin pääasiallisesti tietolähteekseen eläkeläisiä ja työttömiä useammin. Järjestötoiminta on hieman muita ryhmiä useammin työllisten ja eläkeläisten pääasiallinen tietolähde. Eläkeläiset ovat maininneet eläke-esitteet muita ryhmiä useammin.

Kuuden valmiin vaihtoehdon lisäksi kysymyksessä saattoi esittää omavalintaisen vaihtoehdon. 108 vastaajaa (4,3 prosenttia) vastaajista oli valinnut tämän vaihtoehdon. Vastaukset sisälsivät hajanaisia tietolähteitä puskaradiosta lääkäreihin ja kodinhoitajiin ja ammattiliitosta palkanlaskijaan. Ne, joilla oli hyvät tiedot eläkeasioissa, nostivat usein esiin työtehtäviin liittyviä asioita: työkokemus vakuutusosalta, ammatin mukanaan tuomat koulutukset, työskentely eläkeyhtiössä, työyhteisö, työpaikka jne.

Tietotasonsa kohtalaiseksi, melko huonoksi tai huonoksi arvioivat ovat maininneet pääasiallisiksi tietolähteikseen omat kokemuksensa kuten eläkkeen hakemisen ja kyselyt viranomaisilta ja terveydenhuollon toimijoilta; lääkäriltä, sairaaloista, kodinhoitajilta ja tukihenkilöiltä. Monissa vastauksissa mainittiin myös työnantaja tai ammattijärjestö. Vastaajat, joiden tietotaso oli huono ilmoittivat, etteivät ymmärrä eläkeasioita, eivät ole selvittäneet niitä, eivät saa kotiin eläkeasioista tietoa tai eivät ole kysyessään saaneet riittävää tietoa eläkelaitoksesta tai Kelasta.

Vastaajia pyydettiin nimeämään tärkein, toiseksi tärkein ja kolmanneksi tärkein taho, jonka puoleen kääntyä, jos tarvitsee luotettavaa tietoa eläkeasioista. Vaihtoehtoja olivat Kansaneläkelaitos (Kela), työeläkelaitos (esim. Kuntien eläkevakuutus, Varma, Ilmarinen, Valtiokonttori), työnantaja, Eläketurvakeskus, kunnan sosiaalitoimisto, työ- ja elinkeinotoimisto (työvoimatoimisto), verotoimisto, pankki tai henkivakuutusyhtiö sekä ”jokin muu”.

Taulukko 5.

Tärkeimmät opastavat tahot eläkeasioissa (%).

	Tärkein	Toiseksi tärkein	Kolmanneksi tärkein
Kansaneläkelaitos	43,4	26,2	19,7
Työeläkelaitos	29,3	31,9	17,1
Eläketurvakeskus	20,2	26,1	32,2
Työnantaja	3,1	7,7	9,1
Muu	1,7	0,9	1,4
Pankki tai henkivakuutusyhtiö	1,3	2,7	6,9
Kunnan sosiaalitoimisto	0,5	2,1	4,5
Työ- ja elinkeinotoimisto	0,2	1,3	3,4
Verotoimisto	0,2	1,3	5,7

Kansaneläke- ja työeläkejärjestelmän toimijat ovat luotettavimpia eläkeasioihin liittyvän opastuksen tarjoajina, tärkeimpänä Kansaneläkelaitos (taulukko 5.). Kansaneläkelaitos lienee vastaajille tuttu laajan tehtäväkenttensä vuoksi. Toiseksi tärkein opastava taho ovat työeläkelaitokset ja kolmanneksi Eläketurvakeskus. Luotettavaa opastusta saadaan myös työnantajilta. Sosiaalitoimistoon, TE-toimistoihin, verotoimistoon, pankkeihin tai vakuutusyhtiöihin ei juuri tukeuduta eläkettä koskevissa asioissa.

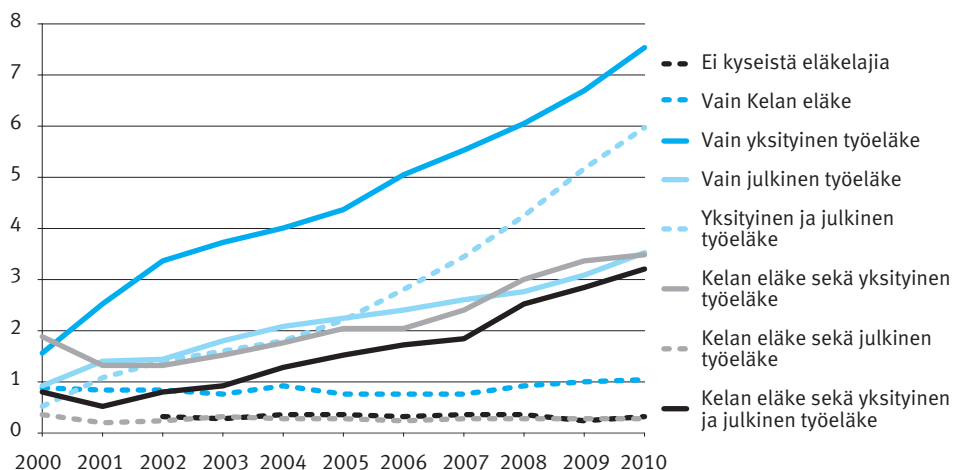
5.2 Kokemus eläkkeistä

Tärkeä osa luottamuksessa instituutioihin on se, millaisia mielikuvia tai kokemuksia kansalaisilla on sosiaaliturvan toimeenpanijoista. Kansalaisille on tärkeää, että heitä kohdellaan yhdenvertaisesti ja reilusti.

Rekisteritietojen mukaan 25 prosenttia kyselyyn vastanneista sai vuonna 2010 jotakin eläkettä. Vastanneista 7,5 prosenttiyksiköllä oli yksityinen työeläke ja noin kuudella prosentilla yksityinen tai julkinen työeläke. Julkista eläkettä nautti 3,5 prosenttia vastanneista, mikä vastaa kansaneläkettä ja työeläkettä saavien osuutta. Eläkettä saavien osuus aineistossa eläkkeen rakenteen mukaan näkyy kuviossa 2.

Kuvio 2.

Eläkettä saavien suhteellinen määrä aineistossa eläkkeen rakenteen mukaan (%).



Eläkelajeittain tarkasteltuna aineistossa oli eniten vanhuuseläkettä tai varhennettua vanhuuseläkettä saavia. Vanhuuseläkeläisiä oli 10,1 prosenttia ja työkyvyttömyyseläkeläisiä 7,1 prosenttia vastaajista. Osa-aikaeläkkeellä oli 1,3 prosenttia vastaajista. Tarkempi kuvaus vastaamistodennäköisyyksistä on esitetty katoanalyysin yhteydessä (liite A).

Joka neljännellä vastaajalla oli kokemusta eläkeasioinnista. Odotetusti sekä naiset että miehet olivat asioineet yhtä paljon eläkeasioissa, mutta mitä vanhemmasta ikäluokasta oli kyse, sitä suurempi oli asioineiden osuus. Perusasteen tutkinnon suorittaneet ovat asioineet eläkeasioita hoitavien tahojen kanssa muita koulutusryhmiä useammin. Ero selittyy sillä, että nuorempien vastaajien koulutustaso on korkeampi kuin vanhimmilla vastaajilla. Toisaalta koulutusryhmien välisiä eroja voidaan selittää myös terveyseroilla, sillä on yleisesti tiedossa, että matalasti koulutettujen ja pienituloisten terveys on monilla indikaattoreilla mitattuna heikompi kuin muiden väestöryhmien (Kallio 2008, 479). Tilanteessa, jossa ihminen kokee työkyvyn ongelmia, hän joutuu tekemisiin monien toimijoiden kanssa, jolloin hänen kokemuksensa eläkeasioinnista lisääntyvät (esim. Kuuva 2011, 10).

Asiointiin ollaan melko tyytyväisiä: noin puolet (54,6 %) pitää asiointikokemuksia enimmäkseen hyvinä. 35,1 prosenttia luonnehtii kokemuksia vaihteleviksi ja 8,7 prosenttia enimmäkseen huonoiksi.

5.3 Arvio toimeentulosta

Taloudellisella toimeentulolla voidaan selittää luottamusta omaan talouteen ja tulevaisuuteen. Koulutus lisää instituutioihin kohdistuvaa luottamusta merkittävästi ja ikä vähentää sitä. Yli 55-vuotiaat ovat kaikkein kriittisimpiä instituutioita kohtaan. (Iisakka 2006, 30.)

Luottamusta koskevia kysymyksiä voidaan taustoittaa vastaajien tulotasoa koskevilla tiedoilla. Ansiotietojen osalta rekisteritietolähteinä on käytetty ETK-KELA -yhteistilastorekisteriä, ansaintarekisteriä ja perustilastorekisteriä. Rekisteristä on saatu tiedot henkilön eläkettä kartuttaneista ansioista sekä tieto eläkettä kartuttaneesta työ- ja palveluajasta. Tietojen perusteella on laskettu henkilön kuukausiansiot (€/kk). Rekistereistä on poimittu myös tieto eläkkeen suuruudesta. Eläketieto sisältää yksityisen ja julkisen sektorin kokonaiseläkkeen sekä Kelan ja SOLITA-kokonaiseläkkeen. Tietoon sisältyy oman eläkkeen lisäksi mahdollinen perhe-eläke.

Tieto kokonaisansioista on muodostettu laskemalla tieto kuukausiansioista ja kuukausittaisesta eläkkeestä yhteen. Henkilöillä, joilla on sekä ansio- että eläketuloja, tieto ansioista on muodostettu laskemalla kuukausipalkka ja -eläke yhteen. Tarkastelussa käytetään ansioiden osalta aineiston poimintahetken, vuoden 2009 lopun tietoa. Pääomatuloista tai omaisuudesta rekistereissä ei ole tietoja. Palkattomien jaksojen osalta tiedetään ainoastaan onko henkilöllä näitä jaksoja. Tietoa etuuksien suuruudesta ei siten voitu saada rekisteristä.

Lomakkeessa kysyttiin, miten vastaaja arvioi kotitaloutensa suoriutuvan menojen kattamisesta tällä hetkellä, kun kotitalouden kaikki tulot otetaan huomioon. Kysymykseen vastanneista 5,9 prosenttia arvioi menojen kattamisen kotitalouden tuloilla olevan erittäin hankalaa, 9,1 prosenttia hankalaa ja 24,1 prosenttia melko hankalaa. Melko helppoa menojen kattamisen katsoi olevan 35,5 prosenttia vastanneista, helppoa 16,7 prosenttia ja erittäin helppoa 6,2 prosenttia. 2,5 prosenttia vastanneista ei osannut vastata kysymykseen.

Aivan nuorimmissa ja vanhimmissa ikäryhmissä suoriutumista menojen kattamisesta pidettiin muita ikäryhmiä hieman useammin hankalana tai melko hankalana. Keski-ikäiset pitivät muita useammin menojen kattamista melko helppona tai helppona. (Taulukko 6.)

Taulukko 6.

Arvio kotitalouden suoriutumisesta menojen kattamisesta tällä hetkellä vastaajan ikäluokan mukaan (%).

	Erittäin hankalaa	Hankalaa	Melko hankalaa	Melko helppoa	Helppoa	Erittäin helppoa	EOS	Yhteensä	(N)
19–24-vuotiaat	5,8	17,4	29,6	25,8	13,9	2,4	5,2	100,0	239
25–34-vuotiaat	5,5	7,0	21,8	35,1	22,4	7,8	0,6	100,0	466
35–44-vuotiaat	5,1	8,3	22,5	35,7	19,2	7,5	1,7	100,0	460
45–54-vuotiaat	6,2	9,0	21,5	39,3	15,1	6,8	2,2	100,0	515
55–64-vuotiaat	6,8	8,6	26,1	35,3	13,5	5,8	3,9	100,0	605
65–69-vuotiaat	5,5	7,8	27,7	37,7	14,9	4,0	2,5	100,0	199
Yhteensä	5,9	9,1	24,1	35,5	16,7	6,2	2,5	100,0	2 484

($p < 0.0001$).

Koulutusaste vaikuttaa arvioihin kotitalouden toimeentulosta voimakkaasti (taulukko 7). Perus- ja keskiasteen koulutuksen saaneet pitivät menojen kattamista muita useammin ainakin jossain määrin hankalana. Korkeakoulutetuissa ryhmissä menojen kattamista pidetään useammin helppona: alemman korkeakoulututkinnon suorittaneista yhteensä 67,3 prosenttia pitää menojen kattamista vähintään melko helppona ja vähintään ylemmän korkeakoulututkinnon suorittaneista yhteensä 83,6 prosenttia.

Myös ammattiluokkien välillä on selkeitä eroja kotitalouden tilannetta koskevista arvioista. Eniten hankaluutta menojen kattamisessa on palvelu- ja toimihenkilöammateissa sekä erilaisissa työntekijäammateissa työskentelevillä vastaajilla. Keskimääräistä helpompaa menojen kattaminen on johtajien ja erityisasiantuntijoiden ryhmässä.

Taulukossa 7 on lisäksi tarkasteltu tuloluokan mukaan arvioita siitä, miten helppoa vastaajan kotitalouden menojen kattaminen on (vuoden 2009 rekisteritieto). Kysymystä tarkasteltaessa on otettava huomioon, että rekisteristä saatavat tulotiedot koskevat yksin vastaajaa eivätkä tämän kotitaloutta. Koska tieto tuloista laskettiin palkan ja eläketulojen suuruuden perusteella, tarkastelun ulkopuolelle jäivät muun muassa erilaisia sosiaalietuuksia saavat vastaajat sekä ne opiskelijat, joilla ei ole palkkatuloja. Menojen kattamisen arvioidaan olevan sitä helpompaa, mitä korkeammat vastaajan tulot ovat. Ensimmäiseen ja toiseen tuloviihdenneeseen kuuluvat arvioivat muita useammin kotitalouden menojen kattamisen olevan jossain määrin hankalaa.

Taulukko 7.

Arvio kotitalouden suoriutumisesta menojen kattamisesta tällä hetkellä koulutusteen, ammattiluokan ja tuloluokan mukaan (%).

	Erittäin hankalaa	Hankalaa	Melko hankalaa	Melko helppoa	Helppo	Erittäin helppoa	Eos	Yhteensä	(N)
Koulutusaste									
Perusaste	9,8	11,7	30,1	31,5	9,0	2,0	5,9	100,0	380
Keskiaste	7,6	11,7	26,7	35,7	12,8	2,8	2,8	100,0	1 076
Alempi korkea-aste	2,9	6,1	22,9	36,2	20,8	10,3	0,8	100,0	676
Ylempi korkea-aste	0,6	4,0	11,3	37,4	31,2	15,0	0,6	100,0	313
Tieto puuttuu	16,3	7,0	18,4	39,7	11,7	0,0	6,9	100,0	39
Yhteensä	5,9	9,1	24,1	35,5	16,7	6,2	2,5	100,0	2 484
(p < 0.0001)									
Ammattiluokka									
Johtajat ja erityisasiantuntijat	1,6	3,9	15,0	34,7	29,2	15,4	0,3	100,0	448
Toimihenkilö- ja asiakaspalveluammatteissa työskentelevät	5,7	8,8	24,3	36,3	17,5	5,2	2,2	100,0	1078
Työntekijäammateissa työskentelevät	8,5	12,3	28,4	35,2	9,9	2,5	3,3	100,0	739
Muut / ei tietoa	7,1	10,9	27,3	34,0	10,1	4,6	6,0	100,0	219
Yhteensä	5,9	9,1	24,1	35,5	16,7	6,2	2,5	100,0	2 484
(p < 0.000)									
Tuloviidennes (2009)									
I (pienimmät tulot)	10,1	15,2	26,8	29,8	12,0	3,3	2,8	100,0	509
II	5,9	8,6	28,7	36,0	12,9	4,2	3,7	100,0	409
III	3,3	7,7	27,4	42,2	14,0	3,8	1,7	100,0	423
IV	3,0	7,7	23,0	39,3	20,7	4,2	2,2	100,0	415
V (suurimmat tulot)	0,6	2,7	11,2	38,8	29,5	16,3	0,9	100,0	420
Yhteensä	4,8	8,7	23,5	36,9	17,6	6,3	2,3	100,0	2 176
(p < 0.0001)									

Työssä käyvillä vastaajilla menojen kattaminen on helpompaa kuin työelämän ulkopuolella olevilla. Heistä vain 28,2 prosentille menojen kattaminen on jossain määrin hankalaa. Työttömistä yhteensä 65,6 prosenttia, eläkeläisistä 49,2 prosenttia ja työelämän ulkopuolella olevista vastaajista 59,9 prosenttia ilmoittaa menojen kattamisen olevan ainakin jossain määrin hankalaa (vrt. Rajas & Kangassalo 2010).

6 Mielenpiteet eläkejärjestelmästä

Luottamus eläketurvaan -kyselyssä haluttiin tutkia yksityiskohtaisemmin, mitkä asiat työeläkejärjestelmässä askarruttavat vastaajia ja mitkä asiat järjestelmässä ovat kunnossa. Kysymykset liittyivät instituutioihin kohdistuvaan luottamukseen.

Vastaukset mielenpideväittämiin koodattiin likert-asteikolla, jolloin vastausvaihtoehdot olivat samaa mieltä, osittain samaa mieltä, osittain eri mieltä ja eri mieltä. Lisäksi vastaaja voi valita vaihtoehdon ”en osaa sanoa”. Vastaajille esitettiin työeläkejärjestelmää koskevia väittämiä. Väittämät käsitelivät ensiksi sitä, miten ja missä määrin vastaajat näkivät työeläkejärjestelmässä muutostarpeita. Toiseksi väittämissä käsiteltiin sitä, miten vastaajat katsovat työeläkejärjestelmän suoriutuvan keskeisestä tehtävästään turvata työssäoloaikana saavutetun kulutustason kohtuullinen säilyminen eläkkeelle siirryttäessä ja eläkeaikana.

Eläkejärjestelmää koskevien väittämien lisäksi esitettiin kolme ajankohtaista eläkekeskusteluun liittyvää kysymystä, joista ensimmäinen koski elinaikakertoi-
men oikeudenmukaisuutta, toinen tarvetta eläkkeiden euromääräiselle ylärajalle sekä kolmas taitettua indeksiä.

6.1 Eläkejärjestelmän muutospaineet

Kaikkein eniten julkisuudessa on viime vuosien aikana käsitelty sitä, pitääkö eläkeikää nostaa. Kansalaiset eivät ole eläkeiän nostamisen kannalla. (Taulukko 8.)

Keskustelu eläkeiän nostamisesta oli vastaajille tuttu, sillä vain pari prosenttia valitsi vaihtoehdon ”en osaa sanoa”. Hieman alle viidennes vastaajista piti eläkeiän nostamista tarpeellisena. Miehet olivat naisia hieman useammin eläkeiän nostamisen kannalla. Ikäryhmittäin tarkasteltuna nähdään, että yli 65-vuotiaat vastaajat kannattivat nuorempia ikäryhmiä useammin eläkeiän nostamista. Ylemmän korkea-asteen tutkinnon suorittaneet pitivät matalammin koulutettuja useammin eläkeiän nostamista tarpeellisena. Eläkkeellä olevat kannattivat muita useammin ja työttömät muita harvemmin eläkeiän nostamista. Tuloluokittain tarkasteltuna muista poikkeava ryhmä oli ylin tuloviidennes, joka katsoi muita useammin eläkeiän nostamisen olevan tarpeellista.

Eläkeiän nostamista nykyisestä kannattivat siis muita useammin vanhimmat ikäryhmät sekä eläkeläiset eli ryhmät, joita eläkeiän nostaminen ei enää koske. Toisaalta on huomioitava se, että vanhimpaan ikäryhmään kuuluvat ja eläkeläiset myös arvioivat eläketietonsa paremmiksi kuin muut ryhmät. Eläkkeitä ja nii-

den maksua koskevan keskustelun seuraaminen saattaa siis selittää eläkeiän nostamisen kannatuksen.

Taulukko 8.

Mielipiteet eläkejärjestelmästä. Väittämien kanssa samaa sekä osittain samaa mieltä olevien yhteenlasketut prosenttiosuudet (p-arvot sulkeissa).

	Eläkeikää pitäisi nostaa nykyisestä	Osa-aikaeläke pitäisi poistaa	Työkyvyttömiä pitäisi päästä eläkkeelle nykyistä helpommin	Eläkkeitä pitäisi parantaa, vaikka eläkemaksut nousisivatkin
Kaikki	17,7	8,8	68,1	72,2
Sukupuoli	(<0.0001)	(<0.0001)	(0.0013)	(0.0020)
Mies	21,4	12,5	67,2	69,2
Nainen	14,1	5,2	69,0	75,1
Ikä	(<0.0001)	(<0.0001)	(<0.0001)	(<0.0001)
19–24	14,7	9,2	58,9	68,6
25–34	16,9	4,0	49,1	66,5
35–44	16,9	7,7	64,1	65,8
45–54	15,0	7,5	74,8	73,2
55–64	18,6	11,8	80,5	80,8
65–69	28,8	16,6	78,5	76,2
Koulutusaste	(<0.0001)	(<0.0001)	(<0.0001)	(<0.0001)
Perusaste	15,0	11,1	81,3	80,3
Keskiaste	13,4	8,8	73,3	76,0
Alempi korkea-aste	16,1	8,1	59,9	69,4
Ylempi korkea-aste	38,2	7,3	49,8	53,4
Pääasiallinen toiminta	(<0.0001)	(<0.0001)	(<0.0001)	(<0.0001)
Työssä	17,0	8,4	65,3	70,4
Eläkkeellä	24,0	14,8	79,9	78,6
Työtön	11,3	7,5	81,8	79,0
Muu	16,8	4,9	60,5	69,6
Tuloviidennekset 2009	(<0.0001)	(<0.0001)	(<0.0001)	(<0.0001)
I (pienimmät tulot)	16,9	8,3	66,9	75,1
II	18,5	9,1	71,9	76,7
III	14,7	8,6	75,8	79,5
IV	13,8	7,3	66,1	72,3
V (suurimmat tulot)	23,1	10,0	59,2	58,4

Vaatimukset osa-aikaeläkkeen poistamisesta kokonaan tai osa-aikaeläkkeen ikärajan nostamisesta ovat lisääntyneet. Alle kymmenen prosenttia vastanneista kannatti osa-aikaeläkkeen poistamista. Miehet kannattivat poistamista hieman naisia useammin, vanhemmat ikäryhmät nuorempia ikäryhmiä useammin, perusasteen koulutuksen saaneet korkeammin koulutettuja useammin ja eläkkeellä olevat muita ryhmiä useammin. Kaiken kaikkiaan mielipide-erot olivat kuitenkin varsin pieniä. ”En osaa sanoa” -vastausten määrä oli hieman suurempi kuin edellisessä väittämässä.

Viimeaikaisessa keskustelussa työurien pidentämisestä työkyvyttömyyseläkkeiden vähentäminen on nostettu tärkeänä päämääränä esiin (ks. Kautto & Bach-Othman 2010, Kuuva 2011). Eläkkeelle siirtymisen vähentämistä on tuettu työkyvyn ylläpitämiseen tähtävällä työterveyshuollolla ja kuntoutuksella mutta myös monilla työelämän kehittämiseen tähtävillä toimilla. Työkyvyttömyyseläkkeet ja työkyvyttömyyseläkeratkaisut herättävät paljon keskustelua ja kysymyksiä. Esimerkiksi noin joka neljäs vireille laitettu työkyvyttömyyseläkehakemus hylätään ja kansalaiset ovat tehneet kanteluja tai vaatineet uutta käsittelyä. Ihmiset myös kokevat työkyvyttömyyseläkkeisiin liittyvän byrokratian ja asiantuntijatietoon pohjautuvan järjestelmän monimutkaisuuden epäoikeudenmukaisena. Työkyvyttömyyseläkkeiden määräytymisperusteet eivät aukea helposti tavalliselle kansalaiselle (Kuuva 2010).

”Työkyvyttömiä pitäisi päästä eläkkeelle nykyistä helpommin” -väittämän kanssa samaa mieltä oli lähes seitsemän kymmenestä vastaajasta. Miesten ja naisten välinen ero oli hyvin pieni. Vanhemmat, yli 45-vuotiaat vastaajat olivat nuorempia vastaajia useammin samaa mieltä väittämän kanssa. Samoin matalammin koulutetut suhtautuivat työkyvyttömyyseläkkeelle pääsyyn sallivammin kuin korkeammin koulutetut. Työttömät ja eläkkeellä olevat kannattivat muita useammin helpompaa työkyvyttömyyseläkkeelle pääsyä. Tuloryhmien väliset erot eivät olleet suoraviivaisia, joskin keskimmaiseen viidennekseen kuuluvat kannattivat eläkkeelle pääsyn helpottamista hieman useammin ja korkeatuloisin tuloviidenes muita harvemmin.

Kun tarkastellaan, miten väittämään suhtauduttiin ammattiluokan mukaan, havaitaan kiinnostava ja tilastollisesti merkitsevä ero (taulukko 9).

Taulukko 9.

Mielipiteet väittämästä ”työkyvyttömiä pitäisi päästä eläkkeelle nykyistä helpommin”. Samaa sekä osittain samaa mieltä olevien prosenttiosuudet ammattiluokan mukaan.

Ammattiasema	(p = .0001)
Johtajat ja erityisasiantuntijat	53,3
Toimihenkilöt, asiakaspalvelijat	69,0
Työntekijät	76,4

Johtajat ja erityisasiantuntijat eivät haluaisi helpottaa työkyvyttömyyseläkkeelle pääsyä yhtä usein kuin toimihenkilöt ja työntekijät. Kaikkein myönteisimmin väittämään suhtautuvat työntekijäammateissa työskentelevät vastaajat. Ero voi liittyä työn raskauteen sekä toisaalta kokemuksiin työpaikalla.

Päätöksentekijöiden huolena on ollut eläkkeenmaksajien väheneminen väestön vanhenemisen vuoksi. Toisaalta julkisuudessa on käyty keskustelua eläketurvan tasosta. Kansalaismielipiteen mukaan eläkeläisten toimeentulo on jatkuvasti heikentynyt ja eduskunnassa on usein keskusteltu eläkeasioista kansalaisten yhteydenottojen pohjalta (esim. KK 182/2010 vp., KK 1/2011 vp., KK 840/2010 vp.). Tutkimustiedon mukaan eläkkeensaajat ovat kuitenkin heterogeeninen joukko ja eläkkeensaajiin kuuluu myös hyvin toimeentulevia ryhmiä. Keskimäärin eläkkeiden kehitys on 2000-luvulla ollut myönteistä. Heikoimmin ovat kehittyneet työkyvyttömyyseläkkeet. (Kautto (toim.) 2011.)

Valtaosa vastaajista (72,2 %) oli samaa mieltä väittämän ”eläkkeitä pitäisi parantaa, vaikka eläkemaksut nousisivatkin” kanssa (taulukko 8, s. 43). Naiset kannattivat miehiä enemmän eläkkeiden parantamista eläkemaksujen noususta huolimatta. Keski-ikä ylittäneet (yli 45-vuotiaat) pitivät eläkkeiden parantamista nuoria useammin tarpeellisena. Mitä korkeammin koulutetusta ryhmästä oli kysymys, sitä harvemmin vastaajat olivat samaa mieltä väittämän kanssa. Työttömät ja eläkeläiset kannattivat hieman muita ryhmiä useammin eläkkeiden parantamista kustannusten noususta huolimatta. Tuloryhmien välillä ei ollut suuria eroja lukuun ottamatta sitä, että suurituloisin viidennes oli muita hieman harvemmin väittämäästä samaa mieltä. Tulos voi liittyä tiedon tasoon ja siihen, että eläkemaksut ovat työntekijän kannalta ”piilomaksuja” sikäli, ettei koko eläkemaksun suuruus näy palkansaajalle.

6.2 Arviot eläkejärjestelmän tavoitteiden toteutumisesta

Suomen perustuslaissa taataan jokaiselle oikeus perustoimeentulon turvaan työttömyyden, sairauden, työkyvyttömyyden ja vanhuuden aikana sekä lapsen syntymän ja huoltajan menetyksen perusteella (Korpiluoma ym. 2011). Työeläkkeen tarkoituksena on turvata työssäoloaikana saavutetun kulutustason kohtuullinen säilyminen eläkkeelle siirryttäessä ja eläkeaikana (Hietaniemi & Ritola (toim.) 2007). Se on vakuutus, jonka tarkoitus on turvata toimeentulon jatkuvuus, kun työansio vanhuuden, työkyvyttömyyden, pitkäaikaisen työttömyyden tai perheenhuoltajan kuoleman vuoksi lakkaa. Lomakkeessa esitettiin kolme väittämää, jotka mittasivat kansalaisten käsitystä näiden lupauten toteutumisesta.

Eläketurvakeskuksen tuoreessa tutkimuksessa (Kautto (toim.) 2011) todetaan kokonaiskuvan eläkeläisten toimeentulosta olevan varsin myönteinen. Esimerkiksi vanhuuseläkkeet ovat nousseet reaalisesti 26 prosenttia viimeisen kymmenen vuoden aikana. Sen sijaan erityisesti nuorten työkyvyttömyyseläkeläisten tulot ovat pysytelleet reaalisesti samalla tasolla ja tämän ryhmän köyhyysriski on suuri.

Vaikeimmassa asemassa vanhuuseläkeläisistä ovat kansaneläkkeen varassa elävät, 75 vuotta täyttäneet, yksinasuvat naiset (esim. Suomen kansallinen eläkestrategiaraportti 2005). Tämä päätelmä on tehty tilastojen perusteella. 75 vuotta täyttäneiden toimeentulo on muuttunut työeläkejärjestelmän kypsymisen ja uusien vanhuuseläkeiän saavuttaneiden ikäkohorttien myötä siten, että yhä useammalle on kertynyt työeläkettä (Hytti 2008, Tuominen ym. 2011). On myös havaittu, että tulotaso ei välttämättä määritä pienituloisten vanhuuseläkeläisten toimeentulokokemuksia, sillä pienelläkin eläkkeellä voi kokea tulevansa hyvin toimeen (Palomäki 2011, 122).

Lomakkeen väittämät eläkejärjestelmän tavoitteiden toteutumisesta koskivat eläkeläisten toimeentuloa yleensä, vanhuuden aikaista toimeentuloa sekä toimeentuloa työkyvyttömyyden tai perheen huoltajan kuoleman sattuessa (taulukko 10).

Noin puolet vastanneista uskoi eläkkeiden vähentävän köyhyyttä. Miehet olivat useammin tätä mieltä. 55–64-vuotiaat uskoivat muita harvemmin eläkkeiden köyhyyttä vähentävään vaikutukseen. Erot ikäryhmien välillä eivät kuitenkaan olleet suuria. Suurimmat erot havaittiin koulutuksen mukaan: mitä korkeampi koulutus, sitä useammin eläkkeiden köyhyyttä poistavaan vaikutukseen uskottiin. Työttömät ja eläkkeellä olevat uskoivat muita harvemmin eläkkeiden köyhyyttä poistavaan vaikutukseen. Tulojen mukaan tarkasteltuna keskimääräinen tuloviidennes uskoi eläkkeiden vähentävän köyhyyttä muita harvemmin ja suurituloisin

viidennes muita useammin. Pääasiallisen toiminnan tai tulojen mukaiset erot eivät kuitenkaan olleet suuria.

Taulukko 10.

Arviot eläkejärjestelmän tavoitteiden toteutumisesta. Väittämien kanssa samaa sekä osittain samaa mieltä olevien yhteenlasketut prosenttiosuudet (p-arvot sulkeissa).

	Eläkkeet vähentävät köyhyyttä	Eläke takaa kohtuullisen toimeentulon vanhuudessa	Eläke takaa kohtuullisen toimeentulon, jos henkilö tulee työkyyttömäksi	Eläke takaa kohtuullisen toimeentulon, jos perheen huoltaja kuolee
Kaikki	51,9	61,9	47,6	38,5
Sukupuoli	(0.0034)	(0.0982)	(0.0655)	(0.0125)
Mies	54,7	64,2	49,3	37,2
Nainen	49,3	59,6	46,0	39,9
Ikä	(<0.0001)	(<0.0001)	(<0.0001)	(<0.0001)
19–24	50,2	67,1	43,3	29,6
25–34	55,0	74,2	48,6	38,3
35–44	57,1	63,2	46,2	37,3
45–54	50,1	57,7	45,3	39,3
55–64	47,2	54,7	48,9	41,6
65–69	53,9	56,0	55,9	41,8
Koulutusaste	(<0.0001)	(<0.0001)	(<0.0001)	(0.0126)
Perusaste	38,9	51,7	46,7	36,5
Keskiaste	48,3	59,5	46,8	38,6
Alempi korkea-aste	56,2	66,0	47,5	38,7
Ylempi korkea-aste	71,7	75,0	53,4	42,4
Pääasiallinen toiminta	(0.0369)	(<0.0001)	(0.0004)	(<0.0001)
Työssä	52,5	63,0	47,8	40,1
Eläkkeellä	50,2	53,2	51,3	39,7
Työtön	47,5	50,4	40,5	31,5
Muu	53,7	72,1	46,6	34,4
Tuloviidennokset 2009	(0.0317)	(<0.0001)	(0.0118)	(0.0266)
I (pienimmät tulot)	52,1	61,6	43,7	36,2
II	51,7	64,4	51,8	43,4
III	47,7	58,9	49,5	38,9
IV	52,5	54,8	43,9	36,7
V (suurimmat tulot)	58,3	74,3	54,0	41,7

Enemmistö vastaajista uskoi eläkkeiden takaavan kohtuullisen toimeentulon vanhuudessa. Alle 45-vuotiaat vastaajat olivat vanhempia useammin väittämästä samaa mieltä. Koulutuksen mukaiset erot olivat samansuuntaiset kuin edellisen

väittämän kohdalla. Työssä olevat ja ryhmään ”muu” kuuluvat vastaajat uskoivat muita useammin eläkkeiden takaavan kohtuullisen toimeentulon vanhuudessa. Suurituloisin tuloviidennes oli muita useammin samaa mieltä väittämästä.

Vastauksissa väittämään ”eläke takaa kohtuullisen toimeentulon, jos henkilö tulee työkyvyttömäksi” noin joka kymmenes vastaaja oli valinnut vaihtoehdon ”en osaa sanoa”. Noin puolet vastaajista oli samaa mieltä väittämästä. Erot ikäryhmien välillä olivat hyvin pieniä, mutta nuorimmat olivat muita harvemmin ja vanhimmat muita ikäryhmiä useammin väittämän kanssa samaa mieltä. Ylemmän korkea-asteen tutkinnon suorittaneet uskoivat muita koulutusryhmiä useammin työkyvyttömyyseläkkeen takaavan kohtuullisen toimeentulon. Työttömät olivat muita harvemmin ja eläkeläiset muita useammin samanmielisiä väittämän kanssa. Tulojen mukaiset erot olivat pieniä.

Väittämän ”eläke takaa kohtuullisen toimeentulon, jos perheen huoltaja kuolee” kohdalla ”en osaa sanoa” -vastausten suhteellinen osuus oli suuri. Tämä liittyy vähäisiin kokemuksiin perhe-eläkkeistä. 38,5 prosenttia kysymykseen vastanneista oli väittämän kanssa samaa mieltä. Sukupuolen mukainen ero ei ollut suuri. Ikäryhmien väliset erot olivat maltilliset, mutta nuorin ikäryhmä uskoi tähän muita harvemmin ja yli 55-vuotiaat muita useammin. Mitä koulutetummas- ta ryhmästä on kysymys, sitä yleisemmin uskottiin perhe-eläkkeen takaavan kohtuullisen toimeentulon perheen huoltajan kuollessa. Työttömät eivät uskoneet, että perhe-eläke on riittävä takaamaan toimeentulon. Työssä käyvät ja eläkkeellä olevat ovat muita useammin sitä mieltä, että perhe-eläke täyttää sille annetun tehtävän.

6.3 Mielenpitoet elinaikakertoimesta, eläkekatosta ja taitetusta indeksistä

Elinaikakertoimen tarkoituksena on rajoittaa elinajan pitenemisestä johtuvaa eläkekustannusten kasvua ja kannustaa jatkamaan työntekoa. Elinaikakerroin sisältyi vuoden 2005 eläkeuudistukseen ja sitä sovellettiin ensimmäisen kerran vuonna 2010 alkaviin eläkkeisiin. Julkisessa keskustelussa käsitellään säännöllisesti suuria eläkkeitä sekä sitä, pitäisikö eläkkeille olla jokin katto. Eläketurvakeskuksen eläkekattoa koskevan selvityksen (Kautto ym. 2009a) mukaan katon käyttöönotto heikentäisi työeläkkeiden rahoitustasapainoa pitkiksi ajoiksi eteenpäin. Eläketurvakeskuksen selvityksessä todettiin, että johtajien korkeat eläkkeet johtuvat sekä korkeista palkoista että johtajasopimuksessa määritellyistä lisäeduista. Työeläkkeelle asetetulla katolla ei voida vaikuttaa näihin lisäetuihin. (Mts. 66.) Eläkekat-

tokeskustelu nousee julkisuudessa aika ajoin esille. Keväällä 2011 käytiin vilkasta keskustelua työeläkevakuutusyhtiöiden optiojärjestelyistä. Tavallisia eläkkeensaajia koskevista aiheista eduskuntavaalien yhteydessä keskusteltiin myös eläkkeiden vuosittaisten korotusten järjestämisestä ja vuonna 1996 käyttöön otetun ns. taitetun indeksin oikeudenmukaisuudesta. Erityisesti eläkeläisjärjestöjen edustajat ovat pitäneet taitettua indeksiä esillä indeksin muuttamisesta asti.

Taulukko 11.

Arviot elinaikakerroimesta ja eläkekatosta eräiden taustamuuttujien mukaan (p-arvot sulkeissa).

	Onko elinaikakerroin mielestäsi oikeudenmukainen?			Pitäisikö suurille eläkkeille asettaa euromääräinen yläraja?		
	Kyllä %	Ei %	Eos %	Kyllä %	Ei %	Eos %
Kaikki	13,4	73,0	13,6	74,1	18,1	7,8
Sukupuoli	(p <0.0001)					
Mies	18,9	68,4	12,6	74,0	21,1	4,9
Nainen	8,1	77,4	14,5	74,1	15,2	10,7
Ikä	(p = 0.0002)			(p <0.0001)		
19–24	17,6	66,2	16,2	46,2	35,7	18,1
25–34	18,2	67,9	13,8	60,6	29,5	9,9
35–44	14,9	72,6	12,5	72,4	19,1	8,6
45–54	12,7	75,3	12,0	81,5	13,0	5,5
55–64	8,6	78,1	13,4	85,5	9,7	4,8
65–69	10,3	72,7	17,0	89,5	6,9	3,6
Koulutusaste	(p <0.0001)			(p <0.0001)		
Perusaste	6,7	78,2	15,1	80,8	10,7	8,5
Keskiaste	9,8	76,1	14,0	73,0	18,0	9,0
Alempi korkea-aste	15,5	72,9	11,6	75,3	18,4	6,3
Ylempi korkea-aste	30,7	55,5	13,8	64,5	28,9	6,6
Pääasiallinen toiminta	(p <0.0001)			(p <0.0001)		
Työssä	14,3	73,6	12,1	75,5	18,0	6,5
Eläkkeellä	7,9	73,2	18,8	84,9	9,7	5,5
Työtön	7,1	77,3	15,6	72,7	13,9	13,4
Muu	18,9	68,1	13,0	57,8	29,4	12,8
Tuloviidennekset 2009	(p <0.0001)			(p <0.0001)		
I (pienimmät tulot)	12,3	69,9	17,8	66,8	22,3	10,9
II	11,2	73,4	15,4	76,9	15,6	7,5
III	10,7	79,3	10,0	77,7	15,1	7,2
IV	9,7	79,7	10,7	78,9	14,6	6,5
V (suurimmat tulot)	22,3	66,4	11,3	75,5	21,7	2,8

Kysymystä elinaikakertoimen oikeudenmukaisuudesta alustettiin tiedolla siitä, mikä elinaikakerroin on. Vastaajille määriteltiin elinaikakerroin seuraavasti: ”Kun ihmisten elinikä pitenee, he ehtivät saada eläkettä pidemmän aikaa. Tämän vuoksi eläke sopeutetaan eliniän odotteen muutokseen elinaikakertoimen avulla. Käytännössä tämä tarkoittaa sitä, että elinajan pidentyessä uusia eläkkeitä pienennetään.” Tämän jälkeen kysyttiin, onko tämä menettely oikeudenmukainen.

Elinaikakerrointa pitää oikeudenmukaisena ainoastaan seitsemännes vastanneista. Miehet pitävät elinaikakerrointa hieman naisia useammin ja nuoremmat hieman vanhoja useammin oikeudenmukaisena. Iän mukaiset erot voivat selittyä sillä, että elinaikakerroin on lähempänä eläkeikää oleville ajankohtaisempi kuin nuorille. Mitä korkeammin koulutetusta ryhmästä on kyse, sitä useammin elinaikakerrointa pidetään oikeudenmukaisena. Työssä käyvät ja ”muut” vastaajat pitivät elinaikakerrointa eläkkeellä olevia ja työttömiä useammin oikeudenmukaisena. Myönteisintä suhtautuminen elinaikakertoimeen oli ylimpään tuloviidenneksen kuuluvilla. Alimmissa tuloviidenneksissä ”en osaa sanoa” -vastausten määrä oli hieman suurempi kuin muissa tuloryhmissä.

Kolme neljästä vastaajasta kannatti eläkkeille asetettavaa euromääräistä ylärajaa. Viidennes vastanneista vastusti sitä. Miehet olivat hieman naisia useammin eläkekattoa vastaan. Mitä vanhemmasta ikäryhmästä oli kysymys, sitä useammin kannatettiin eläkekattoa. Halukkuus eläkekaton asettamiseen oli sitä pienempää, mitä korkeammin koulutetusta ryhmästä oli kyse. Eläkkeellä olevat kannattivat eläkekattoa muita useammin ja suurituloisin sekä pienituloisin ryhmä muita harvemmin.

Kansalaisilta kysyttiin heidän käsitystään siitä, miten eläkkeiden vuosikorotuksen tulisi määräytyä. Kysymys kuului seuraavasti: ”Eläkkeiden vuosittainen korotus määräytyy 80-prosenttisesti hintojen ja 20-prosenttisesti palkkojen muutoksen perusteella. Tätä kutsutaan taitetuksi indeksiksi. Miten eläkkeiden vuosittaisen korotuksen pitäisi mielestäsi määräytyä?”

Vastanneista noin viidennes oli sitä mieltä, että eläkkeiden vuosikorotusten tulisi määräytyä nykyistä enemmän palkkojen perusteella. Kaksi viidestä kannatti korotusta hintojen perusteella. Lisäksi viidennes katsoi, että nykyinen taitettu indeksi tulisi säilyttää. Joka viides ei ottanut kysymykseen kantaa. (Taulukko 12.)

Miehet olivat naisia useammin taitetun indeksin kannalla sekä kannattivat korotusten määräytymistä palkkojen perusteella. Vanhimmat suhtautuivat muita kriittisemmin taitettuun indeksiin ja kannattivat nuorempia useammin eläkekoro-

Taulukko 12.

Arviot siitä, miten eläkkeiden korotusten pitäisi määräytyä eräiden taustamuuttujien mukaan, prosenttia (p-arvot sulkeissa).

	Nykyistä enemmän palkkojen perusteella	Nykyinen indeksi pitäisi säilyttää	Nykyistä enemmän hintojen perusteella	Eos
Kaikki	18,1	18,9	40,6	22,5
Sukupuoli (p <0.0001)				
Mies	19,5	23,8	40,5	16,2
Nainen	16,8	14,1	40,6	28,5
Ikä (p <0.0001)				
19–24	17,7	24,2	26,3	31,9
25–34	14,4	20,8	34,0	30,7
35–44	17,6	19,8	40,2	22,4
45–54	14,8	19,6	45,6	20,0
55–64	20,3	16,0	47,5	16,2
65–69	30,5	12,7	40,2	16,6
Koulutusaste (p <0.0001)				
Perusaste	16,0	13,8	45,5	24,7
Keskiaste	18,5	16,1	42,5	22,9
Alempi korkea-aste	18,5	20,4	39,7	21,4
Ylempi korkea-aste	18,6	32,6	30,1	18,8
Pääasiallinen toiminta (p <0.0001)				
Työssä	17,1	19,9	41,3	21,7
Eläkkeellä	25,8	12,1	45,3	16,8
Työtön	11,6	17,3	47,6	23,5
Muu	17,3	22,6	29,4	30,7
Tuloviidennekset 2009 (p <0.0001)				
I (pienimmät tulot)	14,8	17,4	37,1	30,8
II	18,1	20,1	40,5	21,3
III	21,3	17,0	41,9	19,9
IV	18,3	15,9	46,1	19,7
V (suurimmat tulot)	21,8	26,2	38,9	13,1

Korkeammin koulutetut kannattivat useammin taitettua indeksiä kuin muut. Matalammin koulutetut olivat useammin sitä mieltä, että korotusten pitäisi määräytyä hintojen perusteella. Toisaalta mitä matalammin koulutetusta ryhmästä oli kyse, sitä suurempi oli ”en osaa sanoa” -vastausten määrä. Eläkkeellä olevat vastaajat kannattivat muita useammin korotusten määräytymistä palkkakehityksen perusteella. Mitä pienituloisemmasta ryhmästä oli kyse, sitä suurempi oli niiden vastaajien osuus, jotka eivät osanneet vastata kysymykseen. Suurituloisin ryhmä kannatti muita useammin nykyisen indeksin säilyttämistä. Keskimmäiset tuloryhmät olivat muita useammin sen kannalla, että eläkekorotusten tulisi määräytyä hintojen perusteella.

7 Luottamus

Eläkejärjestelmää koskevia mielipiteitä kuvaavat kysymykset liittyvät sekä substantiaaliseen että proseduraaliseen oikeudenmukaisuuteen. Vastaajat olivat useammin samaa mieltä substantiaalista oikeudenmukaisuutta koskevien väittämien kanssa, mutta suhtautuivat kriittisemmin väittämiin, jotka koskivat eri eläkelajeja ja eläketurvan järjestämistä. Vastaajat eivät täysin uskoneet työkyvyttömyys- ja perhe-eläkkeiden kykenevän kompensoimaan menetettyä tuloa. Lisäksi elinaiakerrointa pidettiin epäoikeudenmukaisena ja suurten eläkkeiden euromääräistä kattoa kannatettiin.

Substantiaalisen ja proseduraalisen oikeudenmukaisuuden näkökulmasta voidaan tarkastella myös luottamusta. Luottamusta kartoitettiin väittämillä, jotka koskivat ensinnäkin eläkejärjestelmän instituutioihin kohdistuvaa luottamusta, toiseksi politiikan instituutioihin kohdistuvaa luottamusta ja kolmanneksi yleistynyttä luottamusta eli ihmisiin kohdistuvaa luottamusta.

Myös luottamusta koskevat väittämät voidaan tyypitellä sen mukaan, koskevatko ne substantiaalista vai proseduraalista oikeudenmukaisuutta. Substantiaalista oikeudenmukaisuutta koskee esimerkiksi väittäjä eläkejärjestelmän oikeudenmukaisuudesta sekä toisaalta järjestelmän oikeudenmukaisuutta nuorempien sukupolvien kannalta. Proseduraalisen oikeudenmukaisuuden piiriin kuuluvia kysymyksiä ovat eläkkeiden maksua, eläkevarojen hoitoa, työmarkkinajärjestöjen valtaa, eläkejärjestelmässä tapahtuvia muutoksia koskevat väittämät.

Luottamusta ihmisiin ja luottamusta poliittiseen järjestelmään koskevat väittämät liittyvät sekä substantiaaliseen että proseduraaliseen oikeudenmukaisuuteen. Niiden mielenkiintoisuus tämän tutkimuksen kannalta piilee siinä, että aiemmassa tutkimuksessa on todettu instituutioihin kohdistuvan luottamuksen, poliittisen luottamuksen ja ihmisten välisen luottamuksen olevan yhteydessä toisiinsa.

7.1 Luottamus eläkejärjestelmään

Kyselyssä esitettiin vastaajille väittämiä, jotka kertoivat luottamuksesta eläkejärjestelmään. Luottamuskysymysten vastausvaihtoehdot mittasivat samanmielisyyttä väittämien kanssa. Vastausta kysyttiin likert-asteikolla, jolloin vastausvaihtoehdot olivat samaa mieltä, osittain samaa mieltä, osittain eri mieltä ja eri mieltä. Lisäksi 'en osaa sanoa' -vaihtoehto oli mahdollinen. Taulukossa 13 on tarkas-

teltu väittämien kanssa samaa mieltä olleiden vastaajien osuuksia eräiden taustatekijöiden suhteen.

Ensimmäinen väittämä oli ”eläkejärjestelmä on oikeudenmukainen”. Kolmasosa vastaajista oli väittämän kanssa täysin tai osittain samaa mieltä ja yli puolet sitä mieltä, että eläkejärjestelmä ei ole oikeudenmukainen. Miehet pitivät eläkejärjestelmää hieman useammin oikeudenmukaisena kuin naiset. Mitä vanhemmasta ikäluokasta on kysymys, sitä epäoikeudenmukaisempaa eläkejärjestelmä koetaan. Myös koulutuksen mukaiset erot olivat selkeät: mitä korkeampi koulutus vastaajalla oli, sitä useammin eläkejärjestelmän oikeudenmukaisuuteen luotettiin. Työssä olevista, työttömistä ja eläkkeellä olevista vastaajista noin kolmasosa pitää eläkejärjestelmää oikeudenmukaisena. Sen sijaan ryhmässä ”muu” eläkejärjestelmän oikeudenmukaisuuteen luotetaan hieman useammin. Tuloviidennesten tarkastelu osoittaa, että suurituloisin viidennes pitää useimmin järjestelmää oikeudenmukaisena. Keskimmäisiin (III ja IV) ryhmiin kuuluvat vastaajat puolestaan pitävät järjestelmää muita harvemmin oikeudenmukaisena.

Toinen väittämä oli ”eläkevaroja hoidetaan luotettavasti”. 40 prosenttia vastaajista oli väittämän kanssa samaa tai osittain samaa mieltä. 17 prosenttia vastaajista ei osannut ottaa asiaan kantaa. Miehet luottivat eläkevarojen hoitoon enemmän kuin naiset. Nuoret luottivat, että eläkevarat ovat asianmukaisessa hoidossa vanhoja useammin. Luottamusta eläkevarojen hoitoon selitti myös korkea koulutus. Työttömät luottivat muita ryhmiä harvemmin eläkevarojen hoidon luotettavuuteen. Pienituloisin viidennes luotti eläkevarojen hoitoon muita harvemmin ja suurituloisin viidennes muita useammin.

Kymmenes vastaajista uskoi, että luvatus eläkkeet pystytään maksamaan tulevaisuudessa. Lisäksi neljäsosa vastaajista oli osittain samaa mieltä. Lähes puolet oli eri mieltä väitteen kanssa. Niiden osuus, jotka eivät osanneet ottaa väitteeseen kantaa, oli melko korkea (16,5 %). Miehet suhtautuvat väittämään naisia positiivisemmin. 35–44-vuotiaat suhtautuvat epäillen eläkkeiden maksuun tulevaisuudessa. Vanhin ikäryhmä uskoi eläkkeiden maksuun muita useammin. Vaikka matalammin koulutetut eivät luota eläkevarojen luotettavaan hoitoon, he uskovat muita useammin, että eläkkeet pystytään maksamaan. Työssä olevien ja työttömien välillä ei ole eroa. Eläkeläiset uskovat eläkevarojen luotettavaan hoitoon muita useammin. Tulojen mukaan systemaattisia eroja on vaikea löytää.

Taulukko 13.

Luottamus eläkejärjestelmään. Väittämien kanssa samaa ja jossain määrin samaa mieltä olevien yhteenlasketut prosenttiosuudet (p-arvot sulkeissa).

	Eläkejärjestelmä on oikeudenmukainen	Eläkevaroja hoidetaan luotettavasti	Luvatut eläkkeet pystytään maksamaan tulevaisuudessa	Työmarkkinajärjestöjen valta eläkeasioiden päätöksenteossa on liian suuri
Kaikki	35,5	40,2	36,8	39,3
Sukupuoli	(<0.0001)	(<0.0001)	(<0.0001)	(<0.0001)
Mies	39,9	44,3	41,6	45,0
Nainen	31,1	36,2	32,1	33,7
Ikä	(<0.0001)	(<0.0001)	(<0.0001)	(<0.0001)
19–24	41,6	44,7	37,8	35,7
25–34	42,6	42,5	30,2	34,0
35–44	36,4	41,3	26,3	42,8
45–54	32,8	37,7	35,8	37,7
55–64	31,5	39,1	46,1	41,4
65–69	28,3	36,5	49,4	45,8
Koulutusaste	(<0.0001)	(<0.0001)	(<0.0001)	(0.0979)
Perusaste	26,5	33,8	45,9	39,1
Keskiaste	33,1	36,7	37,9	38,7
Alempi korkea-aste	36,0	42,5	31,2	38,9
Ylempi korkea-aste	54,3	55,2	33,8	43,3
Pääasiallinen toiminta	(0.0001)	(0.0008)	(<0.0001)	(<0.0001)
Työssä	34,8	39,9	32,9	39,6
Eläkkeellä	32,9	40,4	53,6	42,9
Työtön	34,7	32,6	30,3	39,1
Muu	41,5	44,9	38,2	34,4
Tuloviidennekset 2009	(<0.0001)	(0.0001)	(<0.0001)	(<0.0001)
I (pienimmät tulot)	38,2	35,6	31,4	37,9
II	38,0	42,2	45,3	39,0
III	28,9	37,5	34,5	34,0
IV	28,2	38,9	34,8	40,0
V (suurimmat tulot)	49,4	48,3	40,7	44,1

Väittämän ”työmarkkinajärjestöjen valta eläkeasioiden päätöksenteossa on liian suuri” suhteen vastaajista kolmasosalla ei ole asiasta mielipidettä. Neljä kymmenestä vastaajasta oli väittämästä samaa tai osittain samaa mieltä. Neljäsosa vastaajista on väittämästä eri mieltä. Miehet olivat naisia useammin väittämästä samaa mieltä. Vanhimmat ikäryhmät olivat nuorimpia hieman kriittisempiä. Koulutusasteen mukaan eroja ei ollut, mutta eläkkeellä olevat vastaajat suhtautuivat muita ryhmiä kriittisemmin työmarkkinajärjestöjen valtaan. Suurituloisin ryhmä oli muita tuloryhmiä hieman kriittisempi työmarkkinajärjestöjen toimintaa kohtaan.

Taulukko 14.

Luottamus eläkejärjestelmään. Väittämien kanssa samaa ja jossain määrin samaa mieltä olevien yhteenlasketut prosenttiosuudet (p-arvot sulkeissa).

	Eläkkeistä päättävät tekevät etujeni mukaisia päätöksiä	Eläkejärjestelmä muuttuu liian usein	Jatkuvat muutokset vähentävät luottamusta eläkejärjestelmään	Nuoremmat sukupolvet joutuvat liiaksi eläkkeiden maksumiehiksi
Kaikki	24,5	40,2	67,2	60,2
Sukupuoli	(0.0003)	(0.0010)	(0.0740)	(0.0116)
Mies	26,7	42,5	68,6	59,1
Nainen	22,4	38,0	65,9	61,3
Ikä	(<0.0001)	(<0.0001)	(0.0517)	(<0.0001)
19–24	19,7	34,3	67,5	66,1
25–34	26,1	28,9	60,1	65,2
35–44	22,6	38,1	66,9	66,9
45–54	23,7	42,5	67,8	60,4
55–64	25,7	48,2	70,8	52,9
65–69	29,8	48,9	71,9	47,8
Koulutusaste	(0.0003)	(0.0012)	(0.0002)	(<0.0001)
Perusaste	24,7	45,7	71,8	52,3
Keskiaste	22,3	42,2	68,7	60,4
Alempi korkea-aste	24,2	37,6	66,4	61,8
Ylempi korkea-aste	33,4	32,3	57,5	66,3
Pääasiallinen toiminta	(<0.0001)	(0.0002)	(0.0897)	(<0.0001)
Työssä	23,8	41,7	67,0	62,6
Eläkkeellä	30,9	45,3	68,8	47,7
Työtön	22,3	38,4	74,0	64,6
Muu	21,8	30,2	63,1	61,5
Tuloviidennokset 2009	(<0.0001)	(<0.0001)	(0.1065)	(<0.0001)
I (pienimmät tulot)	22,6	32,9	63,7	58,3
II	28,4	43,0	69,1	57,6
III	20,6	40,5	69,3	57,7
IV	24,5	39,9	67,4	62,4
V (suurimmat tulot)	29,3	47,7	69,7	64,6

Väittämään ”eläkkeistä päättävät tekevät etujeni mukaisia päätöksiä” suhtauduttiin kriittisesti (taulukko 14). Kolmasosa vastaajista (34 %) oli väittämästä osittain eri mieltä ja 22 prosenttia eri mieltä. Vain 2,3 prosenttia vastaajista oli väittämän kanssa samaa ja 22 prosenttia osittain samaa mieltä. Joka viides vastaaja ei osannut ottaa asiaan kantaa. Miehet vastasivat useammin kuin naiset eläkepäätösten olevan heidän etujensa mukaisia. Vanhimmat pitävät päätöksiä useammin omien etujensa mukaisina kun taas nuorimmat suhtautuivat väittämään epäillen. Ylem-

män korkeakoulututkinnon suorittaneet ajattelevat muita useammin päätösten olevan heidän etujensa mukaisia. Eläkkeellä olevat katsoivat muita ryhmiä useammin että päättäjien toiminta on heidän etujensa mukaista.

Noin 40 prosenttia vastaajista katsoi eläkejärjestelmän muuttuvan liian usein. Neljäsosa vastaajista oli väitteen kanssa osittain eri mieltä tai eri mieltä. Noin kolmasosa vastaajista ei osannut ottaa kantaa väittämään. Miehet olivat naisia useammin väittämän kanssa samaa mieltä. Vanhemmat ikäryhmät pitivät muutostah-tia nuorempia useammin liian kovana. Mitä korkeammin koulutetusta ryhmästä on kysymys, sitä harvemmin ajatellaan eläkejärjestelmän muuttuvan liian nopeasti. Muut kuin eläkeläiset suhtautuvat eläkejärjestelmän muutoksiin kriittisesti. Tuloryhmistä kriittisin on suurituloisin viidennes.

Väittämä ”jatkuvat muutokset vähentävät luottamusta eläkejärjestelmään” antoi jo sinällään ymmärtää järjestelmän muuttuvan jatkuvasti. Eläkejärjestelmän historiankirjoitus osoittaa, että järjestelmä on ollut vielä paljon monimutkaisempi ja hankalammin ymmärrettävä. Työeläkejärjestelmän selkeyttäminen ja yksinkertaistaminen on ollut esillä monesti ja oli yksi vuoden 2005 eläkeuudistuksen keskeinen tavoite (Hannikainen & Vauhkonen 2012). Kaksi kolmesta vastaajasta oli ainakin osittain sitä mieltä, että jatkuvat muutokset vähentävät luottamusta eläkejärjestelmään. Tilastollisesti merkitseviä eroja oli vain koulutuksen suhteen: matalasti koulutetut olivat useammin väittämästä samaa mieltä.

Väittämään ”nuoremmat sukupolvet joutuvat liiaksi eläkkeiden maksumiehiksi” suhtauduttiin kohtuullisen yksimielisesti: Noin kuusikymmentä prosenttia vastanneista katsoi, että nuorten maksutaakka on liian suuri. Eri mieltä väittämän kanssa oli reilu neljännes. Vain kymmenes vastanneista ei osannut sanoa kantaansa. Miesten ja naisten välillä ei ollut eroa väittämään suhtautumisessa. Alle 55-vuotiaat olivat vanhempia ikäryhmiä useammin samaa mieltä väittämästä. Koulutusasteen mukaan oli eroja suhtautumisessa nuorten ikäluokkien maksutaakkaan: Mitä korkeammin koulutetusta ryhmästä oli kyse, sitä useammin ajateltiin nuorten maksutaakan olevan liian suuri. Eläkeläiset olivat muita ryhmiä harvemmin samaa mieltä väittämän kanssa. Erot tuloryhmien välillä eivät olleet suuria, mutta samanmielisten osuus oli hieman suurempi kaikkein suurituloisimmis-sa ryhmissä kuin pienituloisimmilla.

Suhtautumisessa eläkejärjestelmään liittyviin väittämiin on nähtävissä kiinnostavia iän mukaisia eroja varsinkin, kun julkisuudessa on kannettu erityistä huolta nuorten heikosta luottamuksesta eläkejärjestelmään. Tulosten perusteella näyttää siltä, että nuoret ikäryhmät pitävät eläkejärjestelmää vanhoja useammin oikeudenmukaisena ja uskovat useammin myös eläkevarojen hoidon luotettavuus-

teen. Vanhimmat ikäryhmät ajattelevat useammin, että luvatut eläkkeet pystytään maksamaan, mutta pitävät työmarkkinajärjestöjen valtaa liian suurena. He myös arvioivat eläkejärjestelmän muuttuvan liian usein. Vanhemmat ikäluokat arvioivat tehdyt eläkepäättökset kuitenkin oman etunsa mukaisiksi useammin kuin nuoret ikäluokat (vrt. Kautto ym. 2009b). Nuoret ovat muita useammin samaa mieltä väittämästä ”nuoremmat ikäluokat joutuvat liiaksi eläkkeiden maksumiehiksi”.

Eroilla voi olla yhteys eläkejärjestelmän tuntemukseen sekä toisaalta kokemukseen eläkkeensaajana olemisesta. Eläkkeisiin kohdistuvat muutokset saattavat vaikuttaa maksussa oleviin eläkkeisiin ja ikääntyneiden arkeen välittömästi, ja herättää siksi epäluuloa. Luottamus eläketurvaan näyttää liittyvän hyväosaisuuden: Korkeammin koulutetut, hyvätuloiset ja työssä käyvät suhtautuvat muita luottavaisemmin eläkejärjestelmään. Työttömyys näkyy luottamuksen puutteena. Myös eläkeläisten luottamus on työssäkäyviä heikompaa.

Vastaajat suhtautuivat eläkejärjestelmää koskeviin väittämiin kriittisesti. Valtaosa eläkejärjestelmään kohdistuvaa luottamusta koskevista väittämistä liittyi oikeudenmukaisuuden proseduraaliseen ulottuvuuteen, eli siihen, miten eläkejärjestelmä on järjestetty.

7.2 Luottamus politiikkaan

Luottamusta politiikkaan kartoitettavissa kysymyksissä ”en osaa sanoa” -vastausten määrä on vain parin prosentin luokkaa, mikä viittaa siihen, että poliitikot ja politiikka olivat vastaajille tutumpia kuin eläkejärjestelmän toimintaan ja toiminnan luotettavuuteen liittyvät kysymykset. Taulukossa 15 on tarkasteltu väittämiä suhtautumisesta poliitikkoihin eräiden taustatekijöiden suhteen. Myös kevään 2011 eduskuntavaalien läheisyys saattoi vaikuttaa vastauksiin.

Vastausten valossa luottamus poliitikkoihin on heikko: Neljä viidestä vastaajasta oli väittämän ”poliitikot ovat epäluotettavia” kanssa samaa tai osittain samaa mieltä. Miehet pitivät naisia useammin poliitikkoja epäluotettavina. Ikäluokkien välillä ei ollut tilastollisesti merkitseviä eroja. Matalasti koulutetut ajattelivat useammin kuin korkeasti koulutetut, että poliitikot ovat epäluotettavia. Työttömät eivät luottaet poliitikkoihin. Suurituloisin ryhmä oli muita ryhmiä hieman harvemmin sitä mieltä, että poliitikot olisivat epäluotettavia.

Taulukko 15.

Luottamus poliittiseen päätöksentekoon. Väittämien kanssa samaa ja jossain määrin samaa mieltä olevien yhteenlasketut prosenttiosuudet (p-arvot sulkeissa).

	Poliitikot ovat epäluotettavia	Poliittiset päätöksentekijät ajavat tavallisten ihmisten asioita	Uskon, että äänestämällä voi vaikuttaa
Kaikki	78,7	21,9	58,7
Sukupuoli	(0.0063)	(0.0003)	(0.4339)
Mies	80,7	23,7	58,5
Nainen	76,7	20,1	58,9
Ikä	(0.5823)	(<0.0001)	(0.5753)
19–24	79,0	31,8	59,9
25–34	76,9	24,2	60,6
35–44	78,6	25,4	59,5
45–54	79,6	20,2	59,1
55–64	80,8	15,6	56,3
65–69	73,8	19,6	57,1
Koulutusaste	(<0.0001)	(<0.0001)	(<0.0001)
Perusaste	86,9	14,1	49,3
Keskiaste	83,1	20,0	55,3
Alempi korkea-aste	74,5	23,6	61,2
Ylempi korkea-aste	62,0	35,4	77,3
Pääasiallinen toiminta	(0.0055)	(<0.0001)	(0.0535)
Työssä	79,0	21,4	58,9
Eläkkeellä	77,3	17,8	57,6
Työtön	88,5	14,1	49,5
Muu	73,9	32,0	63,6
Tuloviihdennekset 2009	(0.0038)	(0.0148)	(0.0161)
I (pienimmät tulot)	80,3	23,5	57,6
II	79,4	20,2	58,7
III	80,0	18,5	55,3
IV	79,7	21,0	56,0
V (suurimmat tulot)	75,6	23,7	66,4

Vain viidennes vastaajista uskoi, että poliitikot ajavat tavallisten ihmisten asioita. Kolme neljästä vastaajasta oli sitä mieltä, että poliittiset päätöksentekijät eivät aja tavallisten ihmisten asioita. Miehet ajattelivat hieman naisia useammin poliitikkojen olevan tavallisten ihmisten asialla. Nuorimmat uskoivat muita ikäryhmiä useammin poliitikkojen ajavan tavallisten ihmisten asiaa. Kielteisimmin väittämään suhtautuivat yli 45-vuotiaat. Mitä korkeammin koulutetusta ryhmästä on kyse, sitä useammin ajateltiin, että poliitikot ajavat tavallisten ihmisten asiaa. Työttömät, eläkkeellä olevat ja työssä käyvät uskovat muita harvemmin poliitikkojen ajavan

heidän asiaansa. Keskimäinen tuloviidennes luotti muita ryhmiä harvemmin poliitikkojen kykyyn ajaa tavallisten ihmisten asiaa. Kaikkein luottavaisinta suhtautuminen on suurituloisimmassa sekä pienituloisimmassa tuloviidenneksessä.

Vaikka enemmistö vastaajista ajatteli, että poliitikot ovat epäluotettavia eivätkä aja tavallisten ihmisten asioita, usko mahdollisuuteen vaikuttaa äänestämällä oli vankka. Yli puolet vastaajista uskoi, että ”äänestämällä voi vaikuttaa”. Usko vaikutusmahdollisuuksiin kasvaa koulutuksen myötä. Luottamus mahdollisuuteen vaikuttaa äänestämällä oli jakautunut tasaisesti tulojen mukaan: ainoastaan ylin tuloviidennes uskoo hieman muita useammin äänestämällä vaikuttamiseen. Sukupuolen, ikäryhmän tai pääasiallisen toiminnan mukaiset erot eivät olleet tilastollisesti merkitseviä.

7.3 Ihmisiin kohdistuva luottamus

Kyselyssä esitettiin vielä kolme väittämää, joiden avulla pyrittiin saamaan tietoa ihmisiin kohdistuvasta luottamuksesta. Taulukossa 16 on tarkasteltu näitä väittämiä eräiden taustatekijöiden suhteen.

Ensimmäinen väittämä oli ”tunnen ihmisiä, joihin voin täysin luottaa”. Vastanneista noin 60 prosenttia oli väittämän kanssa samaa mieltä ja lisäksi joka viides osittain samaa mieltä. Vastanneista siis selvä enemmistö, 82 prosenttia tunsi ihmisiä, joihin voivat luottaa. Vain noin joka kuudes vastaaja oli väittämän kanssa eri mieltä. Miehet olivat naisia hieman luottavaisempia. Nuoremmat ilmoittivat useammin tuntevansa luotettavia ihmisiä kuin vanhemmat. Luottamus lisääntyy koulutuksen myötä. Työelämässä olevat ja ryhmään ”muu” kuuluvat vastaajat tuntevat useammin luotettavia ihmisiä, kuin työelämän ulkopuolella olevat. Tulojen mukaan tarkasteltuna luottamus on tavallisinta suurituloisimmissa tuloryhmissä.

Vastaajat suhtautuivat varauksella tuntemattomiin ihmisiin. Enemmistö vastanneista oli samaa tai osittain samaa mieltä väittämän ”ennestään minulle tuntemattomiin ihmisiin on vaikea luottaa” kanssa. Vanhempien vastaajien mielestä luottaminen tuntemattomiin oli vaikeaa. Korkeasti koulutetut luottavat tässäkin kysymyksessä matalasti koulutettuja enemmän tuntemattomiin. Eläkkeellä olevien ja työttömien vastaajien oli muita ryhmiä vaikeampi luottaa tuntemattomiin. Sukupuolten välillä ei ole asiassa eroa. Tulojen mukaiset erot eivät olleet systemaattisia.

Taulukko 16.

Luottamus ihmisiin. Väittämien kanssa samaa ja jossain määrin samaa mieltä olevien yhteenlasketut prosenttiosuudet (p-arvot sulkeissa).

	Tunnen ihmisiä, joihin voin täysin luottaa	Ennestään minulle tuntemattomiin ihmisiin on vaikea luottaa	Useimmiten ihmiset välittävät, mitä toisille ihmisille tapahtuu
Kaikki	82,0	65,8	57,9
Sukupuoli	(0.0428)	(0.1349)	(0.0483)
Mies	84,0	65,4	58,2
Nainen	80,1	66,3	57,5
Ikä	(<0.0001)	(<0.0001)	(<0.0001)
19–24	91,3	57,9	65,5
25–34	91,2	62,2	65,4
35–44	89,3	62,5	61,2
45–54	78,3	66,5	55,8
55–64	72,9	70,7	51,8
65–69	69,6	75,0	47,2
Koulutusaste	(<0.0001)	(<0.0001)	(<0.0001)
Perusaste	65,7	74,1	45,9
Keskiaste	80,8	69,8	56,4
Alempi korkea-aste	88,1	63,3	61,1
Ylempi korkea-aste	93,3	46,4	71,0
Pääasiallinen toiminta	(<0.0001)	(<0.0001)	(<0.0001)
Työssä	84,6	63,7	59,6
Eläkkeellä	69,4	73,7	49,2
Työtön	70,6	72,4	50,0
Muu	90,3	62,8	63,9
Tuloviidennekset 2009	(0.0132)	(0.0059)	(0.1294)
I (pienimmät tulot)	81,2	63,2	59,0
II	77,6	70,2	57,4
III	79,3	69,9	52,4
IV	83,7	66,9	57,7
V (suurimmat tulot)	86,8	59,2	62,2

”Useimmiten ihmiset välittävät, mitä toisille ihmisille tapahtuu” -väittämän kanssa samanmielisiä oli lähes 60 prosenttia vastanneista. Sukupuolten välinen ero väittämään suhtautumisessa on hyvin pieni. Mitä vanhemmista vastaajista on kyse, sitä harvempi uskoi, että ihmiset välittävät toisistaan. Korkeasti koulutetut uskoivat näin tapahtuvan. Työssä käyvien ja ryhmään ”muu” kuuluvien joukossa niiden vastaajien osuus, jotka uskovat ihmisten välittävän toisistaan, oli suurem-

pi kuin työvoiman ulkopuolella olevilla. Tuloryhmien välillä ei ollut merkitseviä eroja.

Ihmisiin kohdistuvassa luottamuksessa ei vaikuttaisi olevan eroa sukupuolten välillä, mutta luottamus tuttuihin ja tuntemattomiin sekä luottamus ihmisten väliin huolenpitoon on sitä vähäisempää, mitä vanhemmasta vastaajasta on kysymys. Luottamus on suurempaa työssä käyvien keskuudessa verrattuna työttömiin ja eläkeläisiin. Luottamus on myös suurempaa korkeammin koulutettujen ryhmässä. Tuloryhmien välillä systemaattisia eroja oli vaikea havaita: luottamus tosin oli yleisempää pieni- ja suurituloisten ryhmässä kuin keskituloisilla.

Suomalaiset eivät kyselyn tulosten perusteella näytä suhtautuvan kovin luottavaisesti eläkejärjestelmään. Luottamus politiikkaan ja poliittikkoihin on kuitenkin vielä heikommalla tasolla. Sen sijaan valtaosa suomalaisista luottaa toisiin ihmisiin.

7.4 Luottamusta selittävien tekijöiden keskinäissuhteet

Seuraavan tarkastelun tavoitteena on selvittää, miten eroja luottamuksessa selittävät tekijät suhteutuvat toisiinsa. Luottamusta kuvaavista väittämistä on otettu tarkasteluun kolme: ”Eläkejärjestelmä on oikeudenmukainen”, ”luvatut eläkkeet pystytään maksamaan tulevaisuudessa” sekä ”eläkevaroja hoidetaan luotettavasti”. Väittämät koskevat substantiaalista oikeudenmukaisuutta eli luottamusta siihen, että päämäärä on oikea ja proseduraalista oikeudenmukaisuutta eli luottamusta siihen, että järjestelmä kohtelee kansalaisia tasa-arvoisesti. Väitteitä voi siis arvioida yleisellä tasolla mutta myös mahdollisen oman kokemuksen kautta.

Tarkasteluun valituista väittämistä on tehty dikotomisat muuttujat. Analyysissä mallinnetaan todennäköisyyttä siihen, että vastaaja on ilmaissut olevansa samaa mieltä väittämän kanssa. Kaikissa väittämässä samanmielisyys ilmaisee siis luottamusta.

Malleissa on esitetty ensin selittävien muuttujien ja selitettävien muuttujien väliset vakioimattomat yhteydet. Kiinnostavin näistä on iän yhteys selitettäviin muuttujiin, mitä tarkastellaan sarakkeissa ylinä. Tarkastelussa käytetään elämänvaiheen mukaista kolmiluokkaista iän luokitusta. Tällöin 19–34-vuotiaat edustavat nuoria aikuisia, 35–54-vuotiaat keski-ikäisiä ja 55–69-vuotiaat iäkkäämpiä vastaajia. Toiseksi otetaan huomioon vastaajan koulutusaste ja ammattiasema. Kolmantena malleihin on lisätty muuttuja, joka kuvaa sitä, onko vastaajalla kokemusta eläkeasioinnista sekä muuttuja, joka kertoo minkä tasoiset tiedot eläkeasioista vastaajalla on. Viimeisenä tarkastellaan luottamusväittämiä suhteessa po-

liittista ja ihmisten välistä luottamusta kuvaaviin muuttujiin. Nämä muuttajat on rakennettu kahden yksittäisen luottamusväittämän avulla (”poliittiset päätöksentekijät ajavat tavallisten ihmisten asioita” ja ”useimmiten ihmiset välittävät, mitä toisille ihmisille tapahtuu”) siten, että samanmieliset on luokiteltu omaksi ryhmäkseen ja erimieliset omakseen.

Tuloksista raportoidaan selittävien tekijöiden luokkien vetosuhteet (odds ratio) ja näiden p-arvot. Taulukossa esitetään lisäksi selitysasteet (R square) kullekin selittävälle tekijälle sekä kullekin mallille, jossa on otettu huomioon useampi selittäjä (taulukko 17).

Tarkasteltaessa iän yhteyttä suhtautumisessa väittämään ”eläkejärjestelmä on oikeudenmukainen”, nähdään, että keski-ikäisillä ja ikäänntyneillä luottamus on hieman vähäisempää kuin nuorilla aikuisilla. Erot säilyvät, kun koulutus ja ammattiasema otetaan huomioon. Luottamus näyttäisi liittyvän korkea-asteen koulutukseen, mikä säilyy luottamusta selittävänä tekijänä vaikka muut tekijät vaihdetaan. Tarkasteltaessa luottamusta järjestelmän oikeudenmukaisuuteen, nähdään, että toimihenkilöt ja asiakaspalvelijat luottavat johtavassa asemassa olevia sekä erityisasiantuntijoita, mutta myös työntekijöitä harvemmin järjestelmän oikeudenmukaisuuteen.

Mitä parempi vastaajan tieto eläkkeistä, sitä useammin eläkejärjestelmän oikeudenmukaisuuteen luotetaan. Viimeisessä mallissa erot säilyvät samoina: Luottamusta selittävät vastaajan nuori ikä, ylempi korkea-asteen tutkinto, korkea ammattiasema sekä hyvä tieto eläkkeistä. Lisäksi luottamus oikeudenmukaisuuteen liittyyneen jossain määrin asenteisiin ja elämänorientaatioon: vastaajat jotka luottavat siihen, että poliitikot ajavat tavallisten ihmisten asioita sekä vastaajat, jotka uskovat ihmisten välittämiseen toisistaan, luottavat muita useammin myös eläkejärjestelmän oikeudenmukaisuuteen.

Taulukon 17 toinen väittämä ”eläkevaroja hoidetaan luotettavasti” käyttäytyy pitkälti samaan tapaan, kuin edellinen väittämä kun uusia tekijöitä otetaan mallissa huomioon. Ikäryhmien väliset erot ovat hyvin pieniä. Korkeakoulututkinto ja korkea ammattiasema selittävät luottamusta eläkevarojen hoitoon. Ammattiryhmistä kriittisin on jälleen toimihenkilöiden ja asiakaspalvelijoiden ryhmä. Hyvät ja kohtalaiset tiedot eläkejärjestelmästä selittävät myös osaltaan luottamusta eläkevarojen hoitoon. Suhtautuminen väittämään on yhteydessä poliittiseen ja ihmisten väliseen luottamukseen samaan tapaan kuin edellinen väittämä.

Taulukko 17.

Eläkejärjestelmään kohdistuvat väittämät: Logistiset regressiomallit, vetosuhteet (odds ratio) ja niiden tilastolliset merkitsevyydet (mallien selityksasteet sulkeissa).

	Eläkejärjestelmä on oikeudenmukainen				Eläkevaroja hoidetaan luotettavasti				Luvatut eläkkeet pystytään maksamaan tulevaisuudessa			
	Vakioimaton yhteys	Malli 1	Malli 2	Malli 3	Vakioimaton yhteys	Malli 1	Malli 2	Malli 3	Vakioimaton yhteys	Malli 1	Malli 2	Malli 3
Ikä												
19–34	1.00	1.00	1.00	1.00	1.00	1.00	1.00	1.00	1.00	1.00	1.00	1.00
35–54	0.720**	0.699**	0.654***	0.688**	0.852	0.830	0.775*	0.839	0.934	0.957	0.905	0.962
55–69	0.606*** (0.0090)	0.662**	0.546***	0.619***	0.820 (0.0016)	0.892	0.735*	0.857	1.811*** (0.0207)	1.750***	1.452**	1.645***
Koulutusaste												
Perusaste	1.00	1.00	1.00	1.00	1.00	1.00	1.00	1.00	1.00	1.00	1.00	1.00
Keskiaste	1.369*	1.227	1.144	1.079	1.133	1.128	1.038	0.969	0.721**	0.907	0.845	0.798
Alempi korkea-aste	1.559***	1.478*	1.333	1.181	1.447**	1.547**	1.416*	1.254	0.536***	0.705*	0.642**	0.573***
Ylempi korkea-aste	3.299***	2.494***	2.293***	1.792**	2.413***	2.202***	2.036***	1.577*	0.602**	0.815	0.761	0.600*
Ei tiedossa	1.136 (0.0253)	1.083	0.886	0.902	1.096 (0.0169)	1.136	1.166	1.198	0.678 (0.0097)	0.887	0.762	0.769
Ammattiasema												
Johtajat ja erityisasiantuntijat	1.00	1.00	1.00	1.00	1.00	1.00	1.00	1.00	1.00	1.00	1.00	1.00
Toimihenkilöt, asiakaspalvelijat	0.430***	0.602***	0.625**	0.630**	0.515***	0.700*	0.722*	0.729*	1.119	1.034	1.087	1.111
Työntekijät	0.498***	0.801	0.847	0.832	0.586***	0.925	0.985	0.975	1.328*	1.102	1.187	1.175
Ei tiedossa	0.699 (0.0232)	0.913 (0.0400)	0.978	0.849	0.764 (0.0147)	1.066 (0.0245)	1.250	1.111	1.204 (0.0023)	1.119 (0.0253)	1.256	1.137
Kokemus eläkeasioinnista												
Kyllä	1.00		1.00	1.00	1.00		1.00	1.00	1.00		1.00	1.00
Ei	0.935 (0.0002)		0.889	0.889	0.876 (0.0008)		0.913	0.916	0.622*** (0.0105)		0.806*	0.803*
Tieto eläkkeistä												
Hyvä	1.00		1.00	1.00	1.00		1.00	1.00	1.00		1.00	1.00
Kohtalainen	0.716**		0.731*	0.761*	0.865		0.906	0.958	1.023		1.062	1.117
Huono	0.480*** (0.0172)		0.469*** (0.0578)	0.517***	0.434*** (0.0308)		0.439*** (0.0555)	0.479***	0.522*** (0.0240)		0.543*** (0.0490)	0.595***
Poliittinen luottamus												
Kyllä	1.00			1.00	1.00			1.00	1.00			1.00
Ei	0.310*** (0.0550)			0.393***	0.311*** (0.0548)			0.395***	0.507*** (0.0189)			0.503***
Luottamus ihmisiin												
Kyllä	1.00			1.00	1.00			1.00	1.00			1.00
Ei	0.478*** (0.0286)			0.604*** (0.1049)	0.434*** (0.0384)			0.517*** (0.1141)	0.635*** (0.0114)			0.628*** (0.0785)

*** p<0.001, ** p<0.01, *p<0.05

Taulukon 17 kolmas väittämä ”luvatut eläkkeet pystytään maksamaan tulevaisuudessa” liittyy järjestelmän kestävyYTEEN ajassa. Ikääntyneet luottavat nuoria ja keski-ikäisiä useammin siihen, että eläkkeet pystytään maksamaan. Tämä liittyy eri ikäluokkiin kuuluvien aikaperspektiiviin: vanhemmilla vastaajilla oma eläke-aika on lähempänä tai he ovat jo eläkkeellä, kun taas nuoremmille eläkkeiden maksu on ajankohtaista vasta tulevaisuudessa. Vähemmän koulutetut uskovat muita useammin siihen, että tulevaisuuden eläkkeet pystytään maksamaan.

Erot luottamuksessa ikäryhmien välillä pienenevät hieman kun samassa mallissa otetaan huomioon koulutusaste ja ammattiasema. Ammattiryhmien välillä ei kuitenkaan ole suuria eroja, vaikka vakioimattomia päävaikutuksia tarkasteltaessa näyttää siltä, että työntekijät luottavat hiukan muita useammin eläkkeiden maksumiin.

Kun malliin otetaan kokemukset eläkeasioinnista sekä eläkkeitä koskevan tiedon taso, huomataan, että vastaajat, joilla asiointikokemusta ei ole, luottavat asiointeista harvemmin eläkkeiden maksumiin. Henkilöt, joilla on asiointikokemusta, luottavat muita useammin, että eläkkeet tulevat maksetuiksi. Ne, joilla eläketiedon taso oli huono verrattuna niihin, joilla tiedon taso oli hyvä, luottavat eläkkeiden maksumiin tulevaisuudessa harvemmin.

Viimeisessä mallissa, jossa kaikki muuttujat on otettu huomioon, ei nähdä eroja ikäryhmien välillä. Matala koulutus selittää luottamusta eläkkeiden maksumiin tulevaisuudessa. Ammattiaseman mukaan ei havaita merkitseviä eroja. Kokemus eläkeasioinnista sekä kohtalainen tai hyvä tieto eläkkeistä selittävät luottamusta tulevaisuuden eläkkeiden maksumiin. Poliittinen luottamus sekä luottamus ihmisiin selittävät osaltaan luottamusta siihen, että eläkkeet pystytään maksamaan.

8 Yhteenveto ja päätelmät

8.1 Luottamus eläketurvaan

Luottamus eläkkeisiin, politiikkaan ja ihmisiin

Se, mitä kansalaiset ajattelevat eläkkeistä ja eläkejärjestelmän instituutioista, on ollut vähän esillä erilaisissa tutkimuksissa, vaikka luottamusta yhteiskunnan instituutioihin ja poliittisiin tahoihin on tutkittu Suomessakin paljon 1990-luvun puolivälin jälkeen. Tässä tutkimuksessa eläkejärjestelmään kohdistuvan luottamuksen rinnalla käsiteltiin poliittista ja ihmisten välistä luottamusta. Eläkejärjestelmään kohdistuvaa luottamusta selitettiin vastaajien taustaa kuvaavilla tekijöillä: iällä, sukupuolella, koulutuksella, ammattiasemalla, pääasiallisella toiminnalla, tuloilla sekä luottamuksella politiikkaan ja muihin ihmisiin.

Tulosten perusteella niukka enemmistö suomalaisista on sitä mieltä, että eläkkeet poistavat köyhyyttä ja takaavat kohtuullisen toimeentulon vanhuudessa. Sen sijaan alle puolet suomalaisista uskoo työkyvyttömyyseläkkeen ja perhe-eläkkeen takaavan kohtuullisen toimeentulon.

Eläkejärjestelmään kohdistuvan luottamuksen rinnalla käsiteltiin poliittista ja ihmisten välistä luottamusta. Suomalaiset eivät kyselyn tulosten perusteella näytä suhtautuvan kovin luottavaisesti eläkejärjestelmään. Luottamus politiikkaan ja poliitikkoihin on kuitenkin vielä heikommalla tasolla. Sen sijaan valtaosa suomalaisista luottaa toisiin ihmisiin.

län mukaiset erot

Eläkejärjestelmän toimijat ovat nostaneet huolenaiheena esiin nuorten heikon luottamuksen eläkejärjestelmään. Eduskunnan sosiaali- ja terveystieteiden tutkimuskeskuksen puheenjohtaja Juha Rehula luonnehtii lupausta eläkkeistä yhdeksi ”pyhimmistä asioista suomalaisessa hyvinvointiyhteiskunnassa”. Tästä lupauksesta on Rehulan mukaan kulloisenkin päättäjäsukupolven pidettävä kiinni. (Rehula 2012.)

Sukupolvien väliset erot ovat mielenkiintoisia myös tämän tutkimuksen kannalta. Tulosten perusteella nuoret ja opiskelijat uskovat eläkejärjestelmän oikeudenmukaisuuteen ja eläkevarojen luotettavaan hoitoon vanhempia useammin. Tulos on jonkinlaisessa ristiriidassa sen kanssa, että nuoret uskovat vanhempia harvemmin saavansa järjestelmältä itse mitään. He uskovat muita harvemmin järjes-

telmän kykyyn maksaa eläkkeet tulevaisuudessa ja useammin nuorten joutuvan liiaksi eläkkeiden maksumiehiksi.

Vanhemmat ikäryhmät eivät usko eläkejärjestelmän oikeudenmukaisuuteen, vaikka uskovat eläkkeiden maksamiseen ja siihen, että eläkkeistä päättävien päätökset ovat heidän etujensa mukaisia. Mitä lähempänä eläkkeelle jääminen on, siltä useammin kannatetaan eläkkeiden tason nostamista eläkemaksujen noususta huolimatta ja sitä useammin myös uskotaan eläkelupauksen toteutuvan omalla kohdalla. Vanhimpaan ikäryhmään kuuluvat vastaajat, joista suurin osa on jo eläkkeellä, kannattavat myös muita useammin eläkeiän nostamista.

Tuloksista tulee hyvin esiin se, että luottamus riippuu siitä, missä elämänvaiheessa vastaajat ovat ja miten eläkejärjestelmän kustannuksia ja hyötyjä arvioidaan oman aseman kannalta. Ansiotyövuosinaan ihminen on tulonsiirtojärjestelmässä yleensä maksajan osassa (Uusitalo 2007, Riihelä ym. 2011). Kansalaiset, joiden kohdalla eläkelupaus on toteutumassa tai toteutunut ja joiden sukupolvi on päättämässä eläkeasioista, suhtautuvat järjestelmään toisella tavalla kuin nuoret.

Sosiaalisen aseman mukaiset erot

Tutkimuksen tuloksena havaittiin, että korkea yleisen luottamuksen taso on yhteydessä sosioekonomiseen asemaan, tuloihin ja koulutukseen (vrt. Grönlund & Setälä 2005, 160). Samansuuntainen ero havaittiin myös suhtautumisessa eläkejärjestelmän instituutioihin.

Korkeasti koulutetut pitivät muita useammin eläkejärjestelmää oikeudenmukaisena ja eläkevarojen hoitoa luotettavana. He näkivät useammin tarvetta eläkeiän nostamiselle, mutta olivat huolissaan myös nuorten maksutaakasta. Korkeasti koulutetut suhtautuivat epäluuloisesti järjestelmän kykyyn maksaa eläkkeet tulevaisuudessa, mutta uskoivat eläkepoliittisten päätösten olevan omien etujensa mukaisia. Samansuuntaisia eroja eläkkeitä koskevissa mielipiteissä voitiin nähdä myös tulojen mukaan: korkeatuloisimmat luottivat muita useammin järjestelmän oikeudenmukaisuuteen ja eläkeasioiden hyvään hoitoon, eivätkä nähneet parantamisen tarvetta eläkkeiden tasossa. He olivat myös muita useammin valmiita nostamaan eläkkeiden ikärajoja.

Tulosten perusteella eläkejärjestelmään luottavat useimmin ne, jotka ovat tiukasti kiinni työelämässä eli ne, jotka maksavat järjestelmään eniten. Tulos ei ole yllättävä, sillä työeläkejärjestelmä lienee paras esimerkki ansaintaperiaatteen mukaan järjestetystä järjestelmästä, jossa rahoitusvastuu sekä toisaalta eläkkeet määräytyvät ansioiden ja työurien pituuden mukaan.

8.2 Keskustelua

Suomi on näihin päiviin asti ollut maa, jossa luottamus poliittisiin päätöksentekijöihin sekä yhteiskunnallisiin toimijoihin on ollut korkealla tasolla. 2000-luvulla on kuitenkin nähty merkkejä luottamuksen heikkenemisestä ja kriittisemmästä suhtautumisesta muun muassa sosiaaliturvaan. Esimerkiksi Työeläkevakuuttajat TELAn sekä Elinkeinoelämän valtuuskunnan selvitysten perusteella on piirrelty uhkakuvia siitä, että suomalaisten luottamus järjestelmään olisi rapautunut tai suoranaisesti romahtanut. Tämän tutkimuksen perusteella ei voida arvioida sitä, miten luottamus olisi muuttunut ajassa. Voidaan kuitenkin todeta, että suomalaiset suhtautuvat eläkejärjestelmään jossain määrin kriittisesti, mutta kuten edellä todettiin, vastaajan ikä ja asema vaikuttavat luottamuksen tasoon.

Aiemmissa suomalaisten luottamusta kartoittavissa kyselyissä on todettu suomalaisten luottavan vahvasti viranomaisiin, kuten puolustusvoimiin tai poliisiin. Tämä ei oletettavasti johdu siitä, että kansalaiset olisivat jatkuvasti tekemisissä kummankaan tahon kanssa, vaan näihin instituutioihin liittyvistä mielikuvista (ks. Kouvo & Kankainen 2009). Mielipiteisiin eläkkeistä ja eläkejärjestelmästä vaikuttavat omien tai lähipiirin kokemusten lisäksi julkisuudessa esitetty tieto, joka ei aina ole tunteista tai arvoista vapaata tietoa.

Julkisuudessa eläkejärjestelmään liittyvät uutiset ovat usein sävyiltään negatiivisia. Kyselyn postittamisen aikaan käsiteltiin eduskuntavaaleissa esiin nousseita teemoja: Nuorten ja työikäisten näkökulmasta keskeisimpiä huolenaiheita olivat huoltosuhteen heikkeneminen ja eläkemaksujen korotuspaineet. Ikääntyneiden ja eläkeläisten näkökulmasta toisenlaiset aiheet koettiin tärkeämpinä; paineet vanhuuseläkkeen alaikärajan korottamiseksi, eläkeläisten toimeentulon tasoa koskevat kysymykset, puoliväli-indeksin palauttamista koskeva keskustelu sekä keskustelu suurten eläkkeiden kohtuullistamisesta. Myös kysymys eläketulojen ja ansiotulojen erilaisesta verotuksesta oli esillä. Eläkejärjestelmän toimijoista uutisoitiin lähinnä huonojen sijoitustuottojen kautta. Se, että julkisuudessa nostetaan lähinnä esille ongelmakohtia ja järjestelmän epäkohtia ja kehityspaineita on osaltaan omiaan lisäämään epäluottamusta järjestelmään.

Riittävä tiedon taso nähdään usein luottamuksen edellytyksenä. Ei ole kuitenkaan helppo sanoa, mikä olisi riittävä tiedon taso, varsinkin kun eläkejärjestelmää on uudistettu ja keskustelu muutoksista jatkuu. Voi myös kysyä, onko kansalaisten eläketiedon tason tutkiminen kenties turhaakin, sillä asiantuntijuutta ei voida vaatia yksittäiseltä kansalaiselta. Toisaalta, jos kansalaisten ja eläkepolitiikasta päättävien väliset näkemuserot eläkepolitiikan sisällöstä ovat kovin suuret, ei sekään ole ongelmatonta. On poliitikkojen ja päättäjien tehtävä ennakoita tule-

vaa kehitystä ja järjestelmän vaatimia muutoksia ja kertoa niistä riittävän selvästi ja ymmärrettävästi. Järjestelmän tulee olla siinä määrin yksinkertainen ja läpinäkyvä, että kansalaisen on tarpeen tullen voitava saada tieto helposti. Hyvä ja luotettava eläkejärjestelmä on sellainen, ettei kansalaisten tarvitse huolehtia sen toiminnasta.

Tämän tutkimuksen tulokset herättävät joitakin kysymyksiä. Esimerkiksi erot luottamuksessa sukupolvien välillä vaativat tarkempaa tutkimusta. Julkisuudessa esitettyjen arvioiden mukaan nuoret suhtautuvat eläkejärjestelmään kriittisemmin, vaikka tämän tutkimuksen tulokset eivät anna tällaiseen tulkintaan aihetta.

Keskusteltaessa eri sukupolvien suhtautumisesta eläkkeisiin, vastakkain asetetaan usein vihaiset nuoret ja vanhat. Nuorten ajatellaan olevan vihaisia joko siksi, että kriittisyys on heille ikätyypillistä käytöstä tai siksi, että eläkejärjestelmä on rakennettu suuria ikäluokkia varten ja nuoriin kohdistuva maksutaakka on kohtuuton (vrt. Pajamäki 2006). Toisaalta syitä nuorten kriittisyyteen on löydetty päätöksyysuhteista ja epävarmasta asemasta työmarkkinoilla (Pajamäki 2011). Ikään-tyneiden taas ajatellaan olevan vihaisia siksi, ettei vanhana tarvitse enää olla turhan korrekti ja toisaalta siksi, että osalla eläkeläisistä eläkkeet ovat varsin pieniä eivätkä indeksikorotukset näin ollen tuo helpotusta toimeentulon niukkuuteen.

Eläkejärjestelmän sosiaalisen kestävyuden kannalta eri ikäryhmien mielipiteet eläkejärjestelmästä ja siihen kohdistunut luottamus ovat ensiarvoisen tärkeitä. On siksi paikallaan miettiä, miten eri-ikäisten kansalaisten ääni tulisi kuulluksi.

Tarkennuksia tässä raportissa olevaan tietoon tarvitaan myös niiden kohdalla, joiden eläkelupaus on jo toteutunut. On kiinnostavaa, missä määrin vaikkapa eläkkeelle siirtyminen ja eläkkeiden taso vastaavat sitä, mitä vakuutetut ovat odottaneet. Kysymys liittyy laajempaan kysymykseen siitä, missä määrin hyvinvointivaltion lupaus vanhuuden turvasta on koettu toteutuneen. Aineisto mahdollistaa myös sen tarkastelun, miten luottamus eläkejärjestelmään suhteutuu hyvinvointipalveluihin kohdistuvaan luottamukseen.

Kiinnostava jatkotutkimuksen aihe on luottamuksen suhde säästämiseen. Aineiston perusteella voidaan tutkia, missä määrin eläkeaikaan varaudutaan, miten eläkkeelle säästetään ja missä määrin eläketurvaa ollaan valmiita itse rahoittamaan sekä toisaalta missä määrin varautumista eläkeaikaan pidetään välttämättömänä. Epäluottamus eläkelupauksen toteutumiseen voi näkyä juuri vapaaehtoisena eläkesäästämisenä ja eläkepäättöksen lykkäämisinä. Toisaalta epäluottamus voi näkyä yksinomaan mielipiteenä henkilöillä, joille eläkesäästäminen tai työuran pidentäminen eivät ole todellisia vaihtoehtoja.

Lähteet

Alesina, A. & La Ferrara, E. (2002) Who trusts others? *Journal of Public Economics* 85, 2/2002, 207–234.

Bergh, A. & Bjørnskov, C. (2009) Historical Trust Levels Predict Current Welfare State Design. Ratio Institute Working Paper 09-144. Stockholm. http://pure.au.dk/portal/files/9155/wp_09-144

Bjørnskov, C. (2011) Historical Correlates of Social Trust. <http://dx.doi.org/10.2139/ssrn.1817540>

Borg, S. (toim.) (2006) Suomen demokraatiindikaattorit. Oikeusministeriön julkaisu 1/2006.

Coleman, J. S. (1988) Social Capital in the Creation of Human Capital. *American Journal of Sociology* 94, 1/1988, 95–120.

Delhey J. & Newton, K. (2005) Predicting Cross-National Levels of Social Trust: Global Pattern or Nordic Exceptionalism? *European Sociological Review* 21, 2/2005, 311–327.

Elo, K. & Rapeli, L. (2008) Suomalaisten politiikkatietämys. Julkaisu 6/2008. Oikeusministeriö.

Eläketurvakeskus (1964) Yleisö ja työeläkelait: Eläketurvakeskuksen mielipidetutkimus. Helsinki: Eläketurvakeskus.

Ervasti, H., Kuivalainen, S. & Nyqvist, L. (toim.) (2010) Köyhyys, tulonjako ja eriarvoisuus. TCWR tutkimuksia 2. Turku: TCWR.

Ervasti, H. & Venetoklis, T. (2010) Köyhyys, sosiaalipolitiikka ja luottamus. Teoksessa H. Ervasti, S. Kuivalainen & L. Nyqvist (toim.) Köyhyys, tulonjako ja eriarvoisuus. TCWR tutkimuksia 2. Turku: TCWR, 89–104.

FK (2011a) Säästäminen, luotonkäyttö ja maksaminen 2011. Helsinki: Finanssialan Keskusliitto. http://www.fkl.fi/materiaalipankki/julkaisut/Julkaisut/Saastaminen_luotonkaytto_ja_maksutavat_2011.pdf

FK (2011b) Senioritutkimus 2011. Helsinki: Finanssialan Keskusliitto. http://www.fkl.fi/materiaalipankki/julkaisut/Julkaisut/Senioritutkimus_2011.pdf

Forma, P. (1998) Mielipiteiden muutos ja pysyvyys: Suomalaisten mielipiteet hyvinvointivalttiosta, sosiaaliturvasta ja hyvinvointipalveluista vuosina 1992–1996. Raportteja 222. Stakes.

Forma, P. (2003) Sen lauluja laulat, kenen leipää syöt? Sosiaaliturvaa ja hyvinvointivaltiota koskevien mielipidetutkimusten julkisuushakuinen ja manipulatiivinen käyttö. Teoksessa V-M. Ritakallio, P. Forma, K. Nurmi, J. Saari & M. Salin (toim.) Riskit, instituutiot ja tuotokset: Esseitä hyvinvointitutkimuksesta professori Olli Kankaan täyttässä 50 vuotta. Sosiaalipoliittisen yhdistyksen tutkimus nro 59, 279–300.

Forma, P. (2006) Niin hyvinä kuin huonoinakin aikoina: Suomalaisten sosiaalipolitiikkaa koskevat mielipiteet vuonna 2004. Teoksessa M. Kautto (toim.) Suomalaisten hyvinvointi 2006. Helsinki: Sosiaali- ja terveystieteiden tutkimus- ja kehittämiskeskus, 160–181.

Forss, S. & Jääskeläinen, P. (1986) Viesti, väline ja vaikutus. Tutkimus esitemuotoisen työeläketiedotuksen perillemenosta ja siihen vaikuttavista tekijöistä. Eläketurvakeskuksen tutkimuksia 3/1986.

Forss, S., Jääskeläinen, P. & Karisalmi, S. (1983) Perillemenon ongelmia. Alustava tutkimus työeläketiedoista erityisryhmissä ja työeläkeinformaation perillemeno. Helsinki: Eläketurvakeskus. (julkaisematon käsikirjoitus)

Freitag, M. (2003) Social capital in dis(similar) democracies. The development of generalized trust in Japan and Switzerland. *Comparative Political Studies* 36, 8/2003, 936–966.

Glaeser, E. L., Laibson, D. I., Scheinkman, J. A. & Soutter, C. L. (2000) Measuring trust. *The Quarterly Journal of Economics* 115, 3/2000, 811–846.

Godenhjelm, P. (2005) Julkisten palvelujen laadun haastava arviointi ja mittaaminen. *Hyvinvointikatsaus* 16, 2/2005, 43–47.

Godenhjelm, P. (2006) Arjen keskustelukäytännöt pätevät myös lomakesuunnittelussa. *Hyvinvointikatsaus* 17, 2/2006, 48–50.

Grönlund, K. & Setälä, M. (2006) Sosiaalinen pääoma. Teoksessa S. Borg (toim.) Suomen demokratiaindikaattorit. Oikeusministeriön julkaisu 1/2006, 154–172.

Haavisto, I. (2010) Työelämän kulttuurivallankumous: EVAn arvo- ja asennetutkimus 2010. EVA raportti. Helsinki: Taloustieto. http://www.eva.fi/wp-content/uploads/2010/06/tyoelaman_kulttuurivallankumous.pdf

Haavisto, I. & Kiljunen, P. (2009) Kapitalismi kansan käräjillä: EVAn kansallinen arvo- ja asennetutkimus 2009. Helsinki: Taloustieto. http://www.eva.fi/wp-content/uploads/2010/06/kapitalismi_kansan_karajilla.pdf

Haavisto, I. & Kiljunen, P. (2011) Maailman paras maa: EVAn kansallinen arvo- ja asennetutkimus 2011. Helsinki: Taloustieto. <http://www.eva.fi/wp-content/uploads/2011/03/Maailman-paras-maa.pdf>

- Hannikainen M. & Vauhkonen J. (2012) *Ansioiden mukaan. Yksityisalojen työeläkkeiden historia*. Helsinki: Suomalaisen Kirjallisuuden Seura.
- Helne, T. & Laatu, M. (toim.) (2006) *Vääryyskirja*. Helsinki: Kelan tutkimusosasto.
- Hietaniemi, M. & Ritola, S. (toim.) (2007) *Suomen työeläkejärjestelmä. Käsikirjoja 5/2007*. Helsinki: Eläketurvakeskus.
- Hytti, H. (2008) *Keitä ovat täyden kansaneläkkeen saajat? Muistio SATA-komitealle 31.12.2008*.
- lisakka, L. (2004) *Muut keskeiset Suomessa tehdyt sosiaalista pääomaa sivuavat aineistot*. http://www.stat.fi/org/tut/dthemes/papers/sospaaoma_surveyt2.html
- lisakka, L. (toim.) (2006) *Sosiaalinen pääoma Suomessa: tilastokatsaus. Elinolot*. Helsinki: Tilastokeskus.
- lisakka, L. & Alanen, A. (2006) *Sosiaalinen pääoma Suomessa: Kotimaista ja kansainvälistä taustaa*. Teoksessa L. lisakka (toim.) *Sosiaalinen pääoma Suomessa: tilastokatsaus. Elinolot*. Helsinki: Tilastokeskus, 7–14.
- Ilmonen, K. (2000) *Sosiaalinen pääoma: käsite ja sen ongelmallisuus*. Teoksessa Kaj Ilmonen (toim.) *Sosiaalinen pääoma ja luottamus*. Jyväskylä: SoPhi, 9–35.
- Ilmonen, K. (toim.) (2000) *Sosiaalinen pääoma ja luottamus*. Jyväskylä: SoPhi.
- Johanson, J-E., Sorsa, V-P & Oulasvirta, L. (2011) *Työeläkejärjestelmä julkisyksityisenä kumppanuutena: Vakiopaineita ja jatkuvuuden haasteita*. <http://blogs.helsinki.fi/elakevalta/files/2011/06/tyelhallinta.pdf>
- Järvensivu, M. (2008) *Web-kysely ei aina korvaa paperilomaketta*. *Hyvinvointikatsaus* 19, 4/2008, 60–62.
- Kainulainen, S. (2006) *Hyvinvointivaltio ei turvaa hyvinvointia kaikille*. Teoksessa T. Helne & M. Laatu (toim.) *Vääryyskirja*. Helsinki: Kelan tutkimusosasto, 77–85.
- Kallio, J. (2008) *Yksityisten lääkäripalveluiden käyttö ja ideologiset tekijät*. *Yhteiskuntapolitiikka* 73, 5/2008, 477–491.
- Kangas, O. & Varjonen, S. (2011) *You get what you ask for: The impact of framing in opinion surveys*. Paper prepared for the annual meeting of ESPAnet 2011 Conference in Valencia, Spain. September 8–10, 2011.
- Kankainen, T. (2007) *Yhdistykset, instituutiot ja luottamus*. Jyväskylä *Studies in Education, Psychology and Social Research* 326. <https://jyx.jyu.fi/dspace/bitstream/handle/123456789/18730/9789513930967.pdf?sequence=1>

Karisalmi, S. (1988) Sosioekonomisen taustan merkitys työeläke-esitteen perillemenossa. Helsinki: Eläketurvakeskus.

Karisalmi, S. (1992) Kansalaiset, sosiaaliturva ja työeläke. Eläketurvakeskus, tutkimuksia 2/1992.

Kautto, M. (toim.) (2006) Suomalaisten hyvinvointi 2006. Helsinki: Sosiaali- ja terveysalan tutkimus- ja kehittämiskeskus.

Kautto, M. & Bach-Othman, J. (toim.) (2010) Disability and Employment – lessons from reform. Finnish Centre for Pensions Reports 4/2010.

Kautto, M. (2011) Kokonaiskatsaus eläkkeensaajien toimeentuloon. Teoksessa Kautto M.(toim.) Eläkkeet ja eläkkeensaajien toimeentulo 2000–2010. Eläketurvakeskuksen raportteja 04/2011, 13–24.

Kautto, M. (toim.) (2011) Eläkkeet ja eläkkeensaajien toimeentulo 2000–2010. Eläketurvakeskuksen raportteja 04/2011.

Kautto, M., Joentakanen, K., Klaavo, T., Lampi, J., Lassila, A., Poutiainen, E., Salonen, J., Uusitalo, H. & Vidlund, M. (2009a). Eläkekattoa koskeva selvitys. Eläketurvakeskuksen katsauksia 14/2009.

Kautto, M., Salonen, J., Hytti, H., Lassila, J., Pirttilä, J., Rantala, J., Risku, I., Suoniemi, I. & Vanne, R. (2009b) Eläketurvan sosiaalinen kestävyys. Näkökulmia sosiaaliseen kestävyteen, Valtioneuvoston kanslian raportteja 2/2009, 9–37.

Komu, M. & Hellsten, K. (2010) Luottamus ihmisiin ja luottamus instituutioihin Euroopassa. Nettityöpapereita 12/2010. Kelan tutkimusosasto.

Korpiluoma, R., Grönlund, H., Herrlin, O., Kekäläinen, J., Kouvonen, K., Levander, M., Lilius, S., Mustonen, P., Määttä, M., Perälehto-Virkkala, A., Takanen, M. & Tuomikoski, J. (2011) Työeläke. Helsinki: Finva.

Kostamo P. (1997) Ansioeläkejärjestelmien yhteistyöfoorumi – TELA. Teoksessa P. Varoma (toim.) Eläkepolitiikka 2000-luvulle. Helsinki: Eläketurvakeskus ja Työeläkelaitosten liitto, 284–292.

Kouvo, A. & Kankainen, T. (2009) Sosiaalista pääomaa rakentamassa vai purkamassa? Suomalaiset hyvinvointipalvelut ja yleistynyt luottamus. Yhteiskuntapolitiikka 74, 6/2009, 585–603.

Kotimaisten kielten tutkimuskeskus (1993) Suomen kielen perussanakirja. Kotimaisten kielten tutkimuskeskuksen julkaisuja 55.

Kumlin, S. & Rothstein, B. (2003) Investing in Social Capital: The Impact of Welfare State Institutions. Presentation at the 2003 Annual Meeting of the American Political Science Association, August 28 – August 31, 2003. Philadelphia, USA.

Kumlin, S. & Rothstein, P. (2005) Making and Breaking Social Capital: The Impact of Welfare State Institutions. *Comparative Political Studies* 38, 4/2005, 339–365.

Kuuva, N. (2011) Takaisin työhön vai työkyvyttömyyseläkkeelle? Työkykyä palauttavat prosessit. Eläketurvakeskuksen keskustelualoitteita 05/2011.

Kuuva, N. (2010) Työkyvyttömyyseläkkeiden ratkaisukäytännön johdonmukaisuus: Vakuutuslääkäreiden harkintavalta mielenterveyssyihin perustuvien työkyvyttömyyseläkkeiden ratkaisukäytännössä. Jyväskylän yliopisto, pro gradu -tutkielma.

Laaksonen, S. (2010) *Surveymetodiikka*.
<http://bookboon.com/fi/student/statistics/surveymetodiikka>

Lammi, M., Peura-Kapanen, L. & Timonen, P. (toim.) (2010) Kulutuksen määrät ja tyylit talouden muutoksissa. Kuluttajatutkimuskeskuksen vuosikirjoja 6, 75–94.

Lehto, A-M. & Sutela, H. (2008) Työolojen kolme vuosikymmentä. Työolotutkimusten tuloksia 1977–2008. Helsinki: Tilastokeskus.

Maaailmanpankki (2011). *Social Capital – Overview*.
<http://go.worldbank.org/COQTRW4QF0>

Metsämuuronen, J.(2006) Tutkimuksen tekemisen perusteet ihmistieteissä. 3. laitos. Jyväskylä: International Methelp.

Niemi, R. (2006) Pitääkö hyvinvointivaltio lupauksensa? Universalismi ja ihmisten yksilölliset elämänkohtalot. Teoksessa T. Helne & M. Laatu (toim.) *Vääryyskirja*. Helsinki: Kelan tutkimusosasto, 61–75.

Pahkinen, E. & Lehtonen, R. (1989) *Otanta-asetelmat ja tilastollinen analyysi*. Helsinki: Gaudeamus.

Pajamäki, O. (2006) *Ahne sukupolvi: Suurten ikäluokkien perintö*. Jyväskylä: Ajatus Kirjat.

Pajamäki, O. (2011) *Perintö vai perintä*. Helsinki: Helsinki-kirjat Oy.

Pakarinen, A. (1987) Kognitiivinen oppimisprosessi ja työeläketiedotus. Kokeilu kognitiivisen oppimisenäkemyksen periaatteiden hyödyntämisestä esitemuotoisen työeläketiedotuksen kehittämisessä. Eläketurvakeskuksen tutkimuksia 4/1987.

Paloheimo, H. (2006) Asenteet poliittisia instituutioita ja toimijoita kohtaan. Teoksessa S. Borg (toim.) Suomen demokrationdikaattorit. Oikeusministeriön julkaisu 1/2006, 128–153.

Palomäki, L-M. (2011) Eläkeläisten kokemukset toimeentulosta. Teoksessa M. Kautto (toim.) Eläkkeet ja eläkkeensaajien toimeentulo 2000–2010. Eläketurvakeskuksen raportteja 4/2011, 113–124.

Pekonen, K. (2011) Puheenvuoroja: Äänestämisen voima vuoden 2011 eduskuntavaaleissa? *Kansalaisyhteiskunta* 1/2011, 69–79.

http://kans.jyu.fi/lehti/2011-1/puheenvuoro_pekonen/view

Pernaa, V. (2011) Vaalitulokset merkitsee uuden aikakauden alkua. *Vieraskynä*, Helsingin Sanomat 20.4.2011.

Putnam, R. D. (1993) *Making Democracy Work: Civic Traditions in Modern Italy*. Princeton (N.J.): Princeton University Press.

Raijas, A. & Kangassalo, P. (2010) Kuluttajien luottamus ja talouden suhdanteet. Teoksessa M. Lammi, L. Peura-Kapanen & P. Timonen (toim.) Kulutuksen määrät ja tyylit talouden muutoksissa. *Kuluttajatutkimuskeskuksen vuosikirjoja* 6, 75–94.

Rapeli, L. (2010) Tietääkö kansa? Kansalaisten politiikkatietämys teoreettisessa ja empiirisessä tarkastelussa. *Turun yliopiston julkaisuja, sarja C, osa 296*.

Rehula, J. (2012) Kolumni: Rooleja, tehtäviä ja vastuita. http://www.etk.fi/fi/service/etusivu/304/arkisto?contentPath=fi%2Fsis%25C3%25A4lt%25C3%25B6sivut%2Fkolumnit%2F12_1_2012_juha_rehula%2Fkolumni&tab=columns

Riihelä M., Vaittinen R. & Vanne R. (2011) Changing patterns of intergenerational resource allocation in Finland. *Finnish Centre for Pensions, Reports* 1/2011.

Ritakallio, V-M., Forma, P., Nurmi, K., Saari, J. & Salin, M. (toim.) (2003) Riskit, instituutiot ja tuotokset: Esseitä hyvinvointitutkimuksesta professori Olli Kankaan täyttävässä 50 vuotta. *Sosiaalipoliittisen yhdistyksen tutkimus nro 59*.

Rosenberg, M. (1956) Misanthropy and Political Ideology. *American Sociological Review* 21, 6/1956, 690–695.

Rothstein, B. (1998) *Just Institutions Matter: The Moral and Political Logic of the Universal Welfare State*. Cambridge: Cambridge University Press.

Rothstein, B. (2010) Corruption, Happiness, Social Trust and the Welfare State: A Causal Mechanisms Approach. *The Quality of Government Institute, QoG Working Paper Series* 9/2010. University of Gothenburg.

Rothstein, B. & Stolle, D. (2008) The State and Social Capital: An Institutional Theory of Generalized Trust. *Comparative Politics* 40, 4/2008, 441–459.

Rothstein, B. & Uslaner, E. M. (2005) All for all: Equality, corruption and social trust. *World Politics* 58, 1/2005, 41–72.

Ruskoaho, J., Vänskä, J., Heikkilä, T., Hyppölä, H., Halila, H., Kujala, S., Virjo, I. & Mattila, K. (2010) Postitse vai sähköisesti? Näkemyksiä tiedonkeruun menetelmän valintaan Lääkäri 2008 -tutkimuksen pohjalta. *Sosiaalilääketieteellinen Aikakauslehti* 47, 4/2010, 279–285.

Simpura, J., Härkänen, T., Kaikkonen, R., Koponen, P. & Tolonen, H. (2011) Alenevat vastausprosentit terveys- ja hyvinvointilojen seurantatietoa tuottavissa haastattelu- ja kyselytutkimuksissa. Esitelmä, metodifestivaalit, Tampere, 31.8.2011. http://www.uta.fi/yti/verkosto/metodifestivaali2011/ohjelma/keskiviikko/vastaajakato/vastaajakato_Simpura_31.8.2011.pdf

Sorsa, V-P. (2011) Suomen työeläkejärjestelmä esimerkkinä. <http://blogs.helsinki.fi/vpsorsa/h210/>

Sorsa, V-P. & Johanson, J-E. (2011) Hallinnolliset jännitteet julkisyksityisten eläkejärjestelmien uudistumiskyvyn lähteenä. *Hallinnon Tutkimus* 30, 3/2011, 177–190.

HS (2011) STT (2008) Kysely: Kansa luottaa pankkiin, epäilee ympäristöaktivisteja. 27.7.2011. <http://www.hs.fi/kotimaa/artikkeli/Kysely+Kansa+luottaa+pankkiin+ep%C3%A4ilee+ymp%C3%A4rist%C3%B6aktivisteja/1135268091533>

Suomen kansallinen eläkestrategiaraportti 2005 (2005) Sosiaali- ja terveysministeriön työryhmämuistioita 11/2005. Helsinki.

Suomen virallinen tilasto (SVT) (2011a) Tulonjakotilasto 2009. Tulot ja kulutus 2011. Helsinki: Tilastokeskus.

Suomen virallinen tilasto (SVT) (2011b) Kuluttajabarometri [verkkajulkaisu]. Marraskuu 2011. Helsinki: Tilastokeskus. http://www.stat.fi/til/kbar/2011/11/kbar_2011_11_2011-11-28_tie_001_fi.html

Taani, A. (2011) Määrällisen aineiston kerääminen. <http://myy.helia.fi/~taaak/t/suunnittelu.pdf>

Tanninen, H. (2008) Hyvinvointimallit ja talouden toiminta. Työpapereita 240. Palkan-saajien tutkimuslaitos.

Tanskanen, E. (2011) Kato, kadon rakenne ja katoon vaikuttamisen keinot. Esitelmä, metodifestivaalit, Tampere, 31.8.2011. http://www.uta.fi/yti/verkosto/metodifestivaali2011/ohjelma/keskiviikko/vastaajakato/vastaajakato_Tanskanen_31.8.2011.pdf

TELA (2007) Työeläkeasenteet 2007. Helsinki: Työeläkevakuuttajat TELA.

TELA (2010) Työeläkeasenteet 2010. Helsinki: Työeläkevakuuttajat TELA.
www.tela.fi/data/userpdf/Tyoelakeasenteet_2010.pdf

TELA (2011) Näkemykset työssä jatkamisesta ja jaksamisesta. Helsinki: Työeläkevakuuttajat TELA.
http://www.tela.fi/data/userpdf/Ty_ss_jaksaminen_yhteenveto_2011_FI.pdf

Telkänranta, H. (2008) Koirasi nauraa – tiedätkö mille? *Tiede* 8/2008.
http://www.tiede.fi/artikkeli/920/koirasi_nauraa_tiedatko_mille_

Tietosuojavaltuutetun toimisto (2010) Henkilötietojen käsittely suostumuksen perusteella. www.tietosuoja.fi

Tilastokeskus (2010) Ammattiluokitus 2010. Helsinki: Tilastokeskus.
<http://www.stat.fi/meta/luokitukset/ammatti/001-2010/index.html>

Tolonen, H. (2005) Towards the High Quality of Population Health Surveys. Standardization and Quality Control. Publications of the National Public Health Institute A 27/2005.

Tuominen, E. (1980) Yleisö ja työeläkelait. *Eläketurvakeskuksen tutkimuksia* 4/1980.

Tuominen, E. (1982) Väestön mielipiteitä sosiaaliturvasta vuosina 1972 ja 1979. *Eläketurvakeskuksen tutkimuksia* 2/1981.

Tuominen, E., Nyman, H. & Lampi, J. (2011) Eläkkeiden reaalin kehitys vuosina 2000–2010. Teoksessa M. Kautto (toim.) *Eläkkeet ja eläkkeensaajien toimeentulo 2000–2010. Eläketurvakeskuksen raportteja* 4/2011, 45–74.

Uslaner E.M. (2008) Where You Stand Depends Upon Where Your Grandparents Sat. *The Inheritability of Generalized Trust. Public Opinion Quarterly* 72, 4/2008, 725–740.

Uusitalo, H. (2007) Sukupolvien välinen oikeudenmukaisuus ja eläkepolitiikka. Teoksessa J. Saari & A. B. Yeung (toim.) *Oikeudenmukaisuus hyvinvointivaltiossa*. Helsinki: Gaudeamus, 309–326.

Valtiovarainministeriö (2011) Taloudellinen katsaus. Lokakuu 2011. Valtiovarainministeriön julkaisuja 36a/2011.

Varoma P. (toim.) (1997) *Eläkepolitiikka 2000-luvulle*. Helsinki: Eläketurvakeskus ja Työeläkelaitosten liitto.

LIITTEET

Liite A

Mari Palo-Repo

Luottamus eläketurvaan: vastanneet ja kato

Luottamus eläketurvaan -tutkimuksen tavoiteperusjoukko on 18–67-vuotiaat Suomessa asuvat suomalaiset. Perusjoukko on muodostettu Väestörekisterikeskuksen henkilörekisteristä vuoden 2009 lopun tilanteen mukaan. Perusjoukkoa on päivitetty huhtikuussa 2011, jolloin ylipeittona on poistettu kuolleet, osoitteettomat, ahvenanmaalaiset ja henkilöt, jotka puhuvat äidinkielenään muuta kieltä kuin suomea tai ruotsia. Lopullinen perusjoukko koostuu 3 296 026 henkilöstä, jotka kyse-lyhetkellä ovat olleet 19–69-vuotiaita.

Perusjoukosta on poimittu yksinkertaisella satunnaisotannalla otos, johon kuuluville 5 001 suomalaiselle on tehty postikysely touko-kesäkuussa 2011. Vastanneita on 2 495 henkilöä eli vastausaste on 49,9 prosenttia. Vastaukseen jääneitä henkilöitä on siis 2 506. Heistä 14 henkilöä on kieltäytynyt kyselystä muun muassa sairauten vedoten. Kyselyn ajankohta on voinut vaikuttaa kadon suuruuteen kesälomien takia. Yleisesti vastaukseen on mahdollista tarkastella yksikkö- ja erätasolla. Yksikkövastaukskadossa otokseen kuuluva henkilö on jättänyt kokonaan vastaamatta, kun taas erävastaukskadossa henkilö on vastannut vain osaan kysymyksistä. Tässä katoanalyysissä keskitytään yksikkövastaukskadon tarkasteluun ja korjaukseen.

Taulukossa 1 (s. 81) on esitettyä sukupuolen, iän, kielen, siviilisäädyn ja eläkelajin jakaumat perusjoukossa, otoksessa ja vastanneissa. Ikäjakaumassa oleva ikä on päivitetty vastaamaan henkilön ikää kesäkuussa 2011. Muut jakaumat on muodostettu vuoden 2009 lopun tietojen¹ pohjalta. Otos edustaa perusjoukkoa kohtalaisen hyvin taustamuuttujien osalta. Vastanneet sen sijaan eroavat sukupuoli-, ikä-, siviilisäätö- ja eläkelajijakaumiltaan sekä otoksen että perusjoukon jakaumista selvästi. Miesten suhteellinen osuus vastanneista on noin viisi prosent-

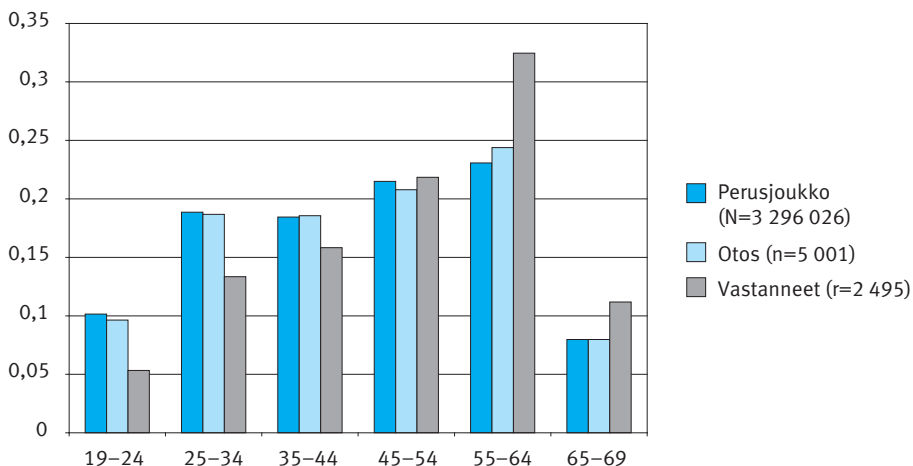
¹ Taustamuuttujat on muodostettu ETK-KELA -yhteistilasto-, ansainta- ja perustilastorekisteristä haettujen tietojen pohjalta.

tiyksikköä alhaisempi kuin perusjoukossa. Vastanneiden ikäjakauma poikkeaa perusjoukon ikäjakaumasta, ainoastaan 45–54-vuotiaiden ikäluokassa suhteellinen osuus vastanneista on miltei sama kuin perusjoukon vastaava osuus.

Nuoremmissa ikäluokissa suhteelliset osuudet vastanneista ovat pienemmät ja vanhemmissa ikäluokissa suuremmat kuin perusjoukossa. Vastanneiden ikäjakauman ero perusjoukon ja otoksen ikäjakaumiin on nähtävissä helposti kuviosta 1.

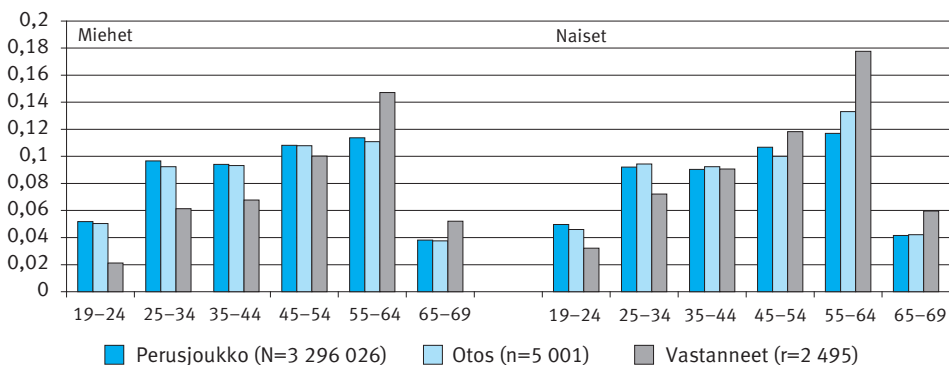
Kuvio 1.

Ikäjakauma² perusjoukossa, otoksessa ja vastanneissa.



Kuvio 2.

Ikäjakauma³ sukupuolittain perusjoukossa, otoksessa ja vastanneissa.

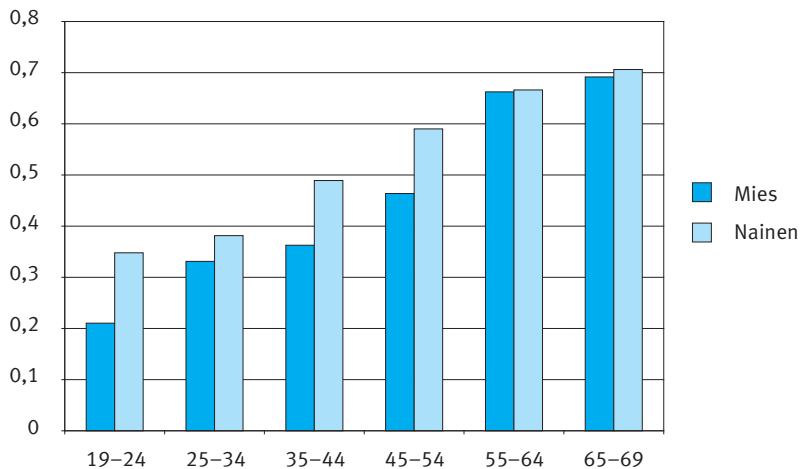


Kuviossa 2 on vastanneiden ikäjakaumat sukupuolittain. Erityisesti 55–64-vuotiaat naiset ovat yliedustettuina vastanneissa. Naimattomat ovat aliedustettuina: vain 29 prosenttia vastanneista on naimattomia, kun perusjoukossa heitä on 38 prosenttia henkilöistä. Vanhuuseläkkeellä olevien henkilöiden osuus vastanneista on kolme prosenttiyksikköä suurempi kuin perusjoukossa. Myös työkyvyttömyys- ja osa-aikaeläkeläisiä on suhteellisesti enemmän vastanneissa kuin perusjoukossa.

Taulukkoon 2 (s. 82) on laskettu vastausasteita eri taustamuuttujien mukaan. Naiset ovat vastanneet useammin kuin miehet. Vastausaste kasvaa iän myötä, ja ero vanhimman ja nuorimman ikäluokan välillä on suuri: 42 prosenttiyksikköä. Ikä siis vaikuttaa vastausasteeseen huomattavasti. Mahdollisesti tutkimusaihe kiinnostaa vanhempia ikäluokkia enemmän, kun nuorille eläkeasiat voivat tuntua kaukaisilta. Vanhemmissa ikäluokissa miesten ja naisten vastausasteet eivät eroa paljoa toisistaan, kuten kuvioista 3 voi todeta.

Kuvio 3.

Vastausaste sukupuolen ja iän⁴ mukaan.



Naimisissa olevien keskuudessa vastaaminen on yleisempää kuin naimattomien. Vuoden 2010 vanhuus- ja osa-aikaeläkeläisten vastausasteet ovat korkeat: 73 ja 79 prosenttia. Myös työkyvyttömyyseläkettä saavat ovat vastanneet keskimääräistä useammin. Kun henkilön vuonna 2010 saadun eläkkeen maksaja on ainoas-

⁴ Ikätiedot on päivitetty vastaamaan henkilöiden iäkiä kesäkuussa 2011.

taan Kela, vastausaste on vain 38 prosenttia. Jos eläkkeen saajalla on vain yksityinen työeläke tai julkinen työeläke tai molemmat, vastausaste nousee 74–75 prosenttiin. Kuukausiansioiden kasvaessa myös vastausaste kasvaa, poikkeuksena 4 000–4 999 euroa kuukaudessa tienavien palkkaluokka, jossa vastausaste notkahtaa lähelle 1–999 euroa tienavien tasoa. Henkilöillä, joilla ei ole tuloja, vastausaste on hieman yleistä vastausastetta korkeampi. Kun eläkettä kartuttavia työpäiviä on vuodessa 1–359 tai yli 360, vastausaste on matalampi kuin eläkettä kartuttavaa työtä tekemättömillä tai niillä, joiden eläkettä kartuttavien työpäivien lukumäärä on 360, mikä vastaa kokopäiväistä työskentelyä. Helsingissä ja muualla pääkaupunkiseudulla asuvien vastausasteet ovat matalammat verrattuna muuhun Suomeen.

Jos puuttuneisuus on täysin satunnaista eli se ei riipu aineiston muuttujista, vastauskato on harmitonta. Kuten edellä todettiin, nyt puuttuneisuus riippuu taustamuuttujista, esimerkiksi sukupuolesta ja iästä. Vastauskadon korjauksessa käytetään uudelleenpainotusta. Oletuksena on, että puuttuneisuus riippuu apumuuttujista ja puuttuneisuutta voidaan mallintaa niiden avulla. Adjustoitujen painojen muodostamisessa on käytetty menetelmää, jossa logistisella regressiomallilla estimoidaan jokaiselle vastaajalle teoreettinen vastaustodennäköisyys, jonka avulla parannetaan vastaajille laskettua asetelmapainoa (Laaksonen 2010, 113–114). Ideana on, että suurempi painoarvo tulee sellaisille vastaajille, jotka keskimääräistä useammin ovat jättäneet vastaamatta. Taulukossa 3 (s. 84) on adjustoitujen painojen muodostamisessa käytetty vastaustodennäköisyysmalli. Linkkifunktiona on logit.

Taulukko 1.

Sukupuolen, iän, kielen, siviilisäädyn ja eläkelajin jakaumat perusjoukossa, otoksessa ja vastanneissa.

	Perusjoukko (N=3 296 026)	Otos (n=5 001)	Vastanneet (r=2 495)
	%	%	%
Sukupuoli			
Mies	50,3	49,2	45,0
Nainen	49,8	50,8	55,0
Ikä¹			
19–24	10,1	9,6	5,3
25–34	18,9	18,7	13,4
35–44	18,4	18,6	15,8
45–54	21,5	20,8	21,8
55–64	23,1	24,4	32,5
65–69	8,0	8,0	11,2
Ikä² sukupuolittain			
Mies			
19–24	5,2	5,0	2,1
25–34	9,7	9,2	6,1
35–44	9,4	9,3	6,8
45–54	10,8	10,8	10,0
55–64	11,4	11,1	14,7
65–69	3,8	3,8	5,2
Nainen			
19–24	5,0	4,6	3,2
25–34	9,2	9,4	7,2
35–44	9,0	9,2	9,1
45–54	10,7	10,0	11,8
55–64	11,7	13,3	17,8
65–69	4,2	4,2	6,0
Kieli			
suomi	95,1	95,0	94,6
ruotsi	4,9	5,0	5,5
Siviilisäätö			
Naimaton	37,9	37,4	28,7
Naimisissa tai rekisteröidyssä parisuhteessa	47,5	48,3	54,8
Muu (sisältää myös ei tietoa)	14,6	14,3	16,6
Eläkelaji			
Ei kyseisiä eläkkeitä	86,2	86,5	81,5
Työkyvyttömyyseläke ³	6,0	5,8	7,1
Osa-aikaeläke ⁴	0,8	0,8	1,3
Vanhuuseläke ⁵	7,0	6,9	10,1

^{1,2} Ikätiedot on päivitetty vastaamaan henkilöiden iäkiä kesäkuussa 2011.

³ TK tai OSATK.

⁴ OSE.

⁵ VAVE tai VE.

Taulukko 2.*Vastausaste taustamuuttujittain.*

	Vastausaste	Lukumäärä
	%	n
Kaikki	49,9	5 001
Sukupuoli		
Mies	45,6	2 461
Nainen	54,1	2 540
Ikä		
19–24	27,6	482
25–34	35,7	934
35–44	42,6	928
45–54	52,5	1 039
55–64	66,4	1 219
65–69	69,9	399
Ikä sukupuolittain		
Mies		
19–24	21,0	252
25–34	33,1	462
35–44	36,3	466
45–54	46,4	539
55–64	66,2	554
65–69	69,1	188
Nainen		
19–24	34,8	230
25–34	38,1	472
35–44	48,9	462
45–54	59,0	500
55–64	66,6	665
65–69	70,6	211
Kieli		
suomi	49,6	4 753
ruotsi	54,8	248
Siviilisääty		
Naimaton	38,2	1 872
Naimisissa tai rekisteröidyssä parisuhteessa	56,6	2 414
Muu (sisältää myös ei tietoa)	57,8	715
Eläkelaji 2009		
Ei kyseisiä eläkkeitä	47,0	4 325
Työkyvyttömyyseläke	61,0	290
Osa-aikaeläke	76,2	42
Vanhuuseläke	73,3	344

	Vastausaste	Lukumäärä
	%	n
Eläkelaji 2010		
Ei kyseisiä eläkkeitä	46,5	4 154
Työkyvyttömyyseläke	57,5	362
Osa-aikaeläke	78,6	42
Vanhuuseläke	72,5	443
Sektori 2009		
Ei kyseisiä eläkkeitä	46,6	4 150
Vain Kelan eläke	38,5	65
Vain yksityinen tai julkinen työeläke	70,7	345
Yksityinen ja julkinen työeläke	75,9	170
Kelan eläke sekä yksityinen tai julkinen työeläke	59,5	153
Kelan eläke sekä yksityinen ja julkinen eläke	60,2	118
Sektori 2010		
Ei kyseisiä eläkkeitä	46,0	4 067
Vain Kelan eläke	38,2	68
Vain yksityinen tai julkinen työeläke	74,0	373
Yksityinen ja julkinen työeläke	74,9	199
Kelan eläke sekä yksityinen tai julkinen työeläke	57,0	165
Kelan eläke sekä yksityinen ja julkinen eläke	62,0	129
Kuukausiansiot 2009		
Ei tuloja	51,0	1 315
1–999	44,3	761
1 000–1 999	48,1	927
2 000–2 999	51,6	1 134
3 000–3 999	54,5	468
4 000–4 999	45,0	200
5 000–5 999	56,4	94
6 000–	56,9	102
Eläkettä kartuttaneet työpäivät vuodessa 2009		
0	51,7	1 281
1–359	42,5	687
360	51,9	2 337
yli 360	47,3	696
Seutu		
Helsinki	46,8	545
Muu pääkaupunkiseutu	41,7	422
Muu Suomi	51,2	4 034

Taulukko 3.*Logistinen vastaustodennäköisyysmalli.*

Effect	DF	Wald Chi-Square	Pr > ChiSq
sex	1	23.3010	<.0001
ikaluokit	5	134.5251	<.0001
sex*ikaluokit	5	14.4052	0.0132
kieli	1	2.5222	0.1123
sivsaatyluokit	2	8.2750	0.0160
elakelaji110	3	2.6744	0.4446
sektori110	5	16.4956	0.0056
kk_ansioluokit	7	16.6486	0.0198
tyopv	3	7.0929	0.0690
seutu	2	10.2812	0.0059

Parameter	Estimate	Standard Error	Wald Chi-Square	Pr > ChiSq
sex				
mies vs nainen	-0.1667	0.0345	23.3010	<.0001
ikaluokit				
19–24 vs 65–	-0.6726	0.1102	37.2599	<.0001
25–34 vs 65–	-0.4108	0.0762	29.0836	<.0001
35–44 vs 65–	-0.0875	0.0647	1.8294	0.1762
45–54 vs 65–	0.1839	0.0711	6.6807	0.0097
55–64 vs 65–	0.6585	0.0698	89.0031	<.0001
sex*ikaluokit				
mies 19–24 vs nainen 65–	-0.1630	0.0917	3.1598	0.0755
mies 25–34 vs nainen 65–	0.0586	0.0660	0.7882	0.3746
mies 35–44 vs nainen 65–	-0.0875	0.0647	1.8294	0.1762
mies 45–54 vs nainen 65–	-0.0785	0.0617	1.6196	0.2032
mies 55–64 vs nainen 65–	0.1679	0.0609	7.5955	0.0059
kieli				
suomi vs ruotsi	-0.1098	0.0692	2.5222	0.1123
sivsaatyluokit				
naimaton vs muu	-0.0866	0.0530	2.6705	0.1022
naimisissa vs muu	0.1191	0.0443	7.2258	0.0072
elakelaji110				
ei kys el vs vanhuus	0.0808	0.2184	0.1369	0.7114
työkyy vs vanhuus	-0.2181	0.1622	1.8091	0.1786
osa-aika vs vanhuus	0.0230	0.3059	0.0056	0.9401
sektori110				
ei kys el vs Kela + yks ja julk	-0.4358	0.2194	3.9462	0.0470
Kela vs Kela + yks ja julk	-0.2113	0.2385	0.7852	0.3756
yks tai julk vs Kela + yks ja julk	0.3663	0.1354	7.3158	0.0068
yks ja julk vs Kela + yks ja julk	0.4512	0.1633	7.6343	0.0057
Kela + yks tai julk vs Kela + yks ja julk	-0.1573	0.1557	1.0202	0.3125
kk_ansioluokit				
0 vs 6000–	-1.1442	0.3613	10.0302	0.0015
1–999 vs 6000–	0.1004	0.1077	0.8692	0.3512
1 000–1 999 vs 6 000–	0.0686	0.0952	0.5200	0.4709
2 000–2 999 vs 6 000–	0.1754	0.0881	3.9632	0.0465
3 000–3 999 vs 6 000–	0.3068	0.1088	7.9467	0.0048
4 000–4 999 vs 6 000–	-0.0541	0.1466	0.1363	0.7120
5 000–5 999 vs 6 000–	0.3004	0.2003	2.2497	0.1336
tyopv				
0 vs 360–	0.7692	0.3139	6.0066	0.0143
1–359 vs 360–	-0.3214	0.1232	6.8084	0.0091
360 vs 360–	-0.2393	0.1125	4.5282	0.0333
seutu				
Hki vs muu Suomi	0.0627	0.0713	0.7720	0.3796
muu pks vs muu Suomi	-0.2063	0.0770	7.1858	0.0073

Adjustoitu paino vastaajalle k on

$$w_{adj_k} = \frac{w_{net}}{p_k} q,$$

jossa $w_{net} = N/r$ on vastaajille laskettu asetelmapaino yksinkertaisen satunnaisotannan tapauksessa, p_k on vastaajalle k mallinnettu teoreettinen vastaustodennäköisyys ja q on kalibrointitekijä. Kalibrointi on tarpeen, jotta adjustoitujen painojen summa vastaa perusjoukon kokoa N . Kalibrointitekijä on nyt

$$q = \frac{\sum w_{net}}{\sum_k w_{net}/p_k}.$$

Adjustoidut painot vielä skaalataan niin, että ne summautuvat vastaajien määrään r . Skaalauksessa adjustoidut painot jaetaan keskiarvoltaan:

$$w_{adj_scaled_k} = \frac{w_{adj_k}}{\sum_k w_{adj_k}/r}.$$

Taulukko 4.

Asetelmapainot vastaajille ja adjustoidut painot.

	N	Summa	Keskiarvo	Vaihtelukerroin %	Minimi	Maksimi
w_net	2 495	3 296 026	1 321,05	0,00	1 321,05	1 321,05
w_net_scaled	2 495	2 495	1,00	0,00	1,00	1,00
w_adj	2 495	3 296 026	1 321,05	36,30	777,82	4 568,86
w_adj_scaled	2 495	2 495	1,00	36,30	0,59	3,46

Liite B

Taulukko 1.

Vastanneet taustamuuttujien mukaan.

	(%)	(N)
Sukupuoli		
Mies	49,2	1 228
Nainen	50,8	1 267
Yhteensä	100,0	2 495
Ikäryhmä		
19–24 vuotta	9,7	242
25–34 vuotta	18,7	466
35–44 vuotta	18,5	461
45–54 vuotta	20,8	519
55–64 vuotta	24,3	607
65–69 vuotta	8,0	200
Yhteensä	100,0	2 495
Koulutusaste*		
Perusaste	15,4	385
Keskiaste	43,2	1 078
Alempi korkea-aste	27,2	679
Ylempi korkea-aste tai korkeampi	12,5	313
Tieto puuttuu	1,6	41
Yhteensä	100,0	2 495
Pääasiallinen toiminta*		
Työssä	61,2	1 526
Eläkkeellä	15,9	398
Työtön	7,6	190
Muu	15,3	381
Yhteensä	100,0	2 495
Ammattiluokka*		
Johtajat ja erityisasiantuntijat	18,0	449
Toimihenkilöt, asiakaspalvelijat	43,3	1 081
Työntekijät	29,7	741
Tieto puuttuu	9,0	224
Yhteensä	100,0	2 495

* Tieto on saatu vastaajalta.

Eläketurvakeskus on työeläketurvan kehittämisen ja toimeenpanon lakisääteinen yhteistyöelin, asiantuntija ja yhteisten palveluiden tuottaja. Tutkimustoiminnan tavoitteena on tuottaa korkeatasoista ja laajasti hyödynnettävää tietoa eläketurvan arvioimiseen ja kehittämiseen.

Pensionsskyddscentralen är ett lagstadgat samorgan och sakkunnig inom verkställigheten och utvecklingen av arbetspensionsskyddet. Vi producerar gemensamma tjänster för arbetspensionssystemet. Vår forskning har som mål att ta fram högklassig information som nyttiggörs på bred front vid bedömningen och utvecklingen av pensionsskyddet.

The Finnish Centre for Pensions is a statutory co-operation body, expert and producer of joint services for the development and implementation of earnings-related pension provision. The aim of our research is to produce high-quality, widely applicable information for the evaluation and development of pension provision.



Eläketurvakeskus
PENSIONSSKYDDSCENTRALEN