

**Jari Kannisto
Tapio Klaavo
Juha Rantala
Hannu Uusitalo**



Missä iässä eläkkeelle?

Raportti työeläkkeelle
siirtymisen iästä ja
sen mittaamisesta

Hakapaino Oy
Helsinki 2003
ISBN 951-691-05-05
ISSN1238-5948



ELÄKETURVAKESKUS
PENSIONSSKYDDSCENTRALEN

00065 ELÄKETURVAKESKUS
Puh. 010 7511, Faksi (09) 148 1172

00065 PENSIONSSKYDDSCENTRALEN
Tfn (09) 1511, Fax (09) 148 1172
FIN-00065 Eläketurvakeskus Finland
Tel. +358 10 7511, Fax +358 9 148 1172

TIIVISTELMÄ

Eläkkeelle siirtymisen myöhentäminen on eläkepolitiikan keskeinen tavoite. Raportissa esitellään tämän tavoitteen toteutumisen seurantaan kehitetty uusi mittari: odotettavissa oleva eläkkeellesiirtymisikä eli eläkkeellesiirtymisiän odote. Toisin kuin keskiarvoikä ja mediaani-ikä, odotukseen ei vaikuta väestön ikärakenne. Näin sen avulla voidaan tarkastella ajassa tapahtuvaa muutosta eläkkeellesiirtymisiässä. Uusi eläkkeellesiirtymisikä on laskettu kaikista työeläkkeelle siirtyneistä vuosilta 1996–2002. Yksityisen sektorin osalta tarkastelu alkaa vuodesta 1983. Kaikkien työeläkkeelle siirtyneiden joukossa odote on seuranta-aikana vaihdellut 58,9 vuoden molemmin puolin, vuonna 2002 se oli 58,8 vuotta. Yksityisellä sektorilla vastaava ikä oli 59,2 vuotta.

Avainsanat: eläkkeellesiirtymisikä, eläkkeellesiirtymisiän odote, työnjätöikä, eläkealkavuus, työeläke

ESIPUHE

Nykyisen eläkepolitiikan keskeisimpiä tavoitteita on eläkkeelle siirtymisen myöhentäminen. Suomen hallitus ja myös Euroopan Unioni haluavat nostaa erityisesti varttuneempaan ikään ehtineen työvoiman työssäoloastetta ja lykätä eläkkeellesiirtymisikää. Tavoite on yleisesti hyväksytty ja määrällisiä tavoitteita on asetettu.

Eläkkeellesiirtymisiän mittaaminen ei kuitenkaan ole aivan yksinkertainen asia. Tässä raportissa Eläketurvakeskus esittää uuden mittaamistavan, joka on kehitetty juuri eläkkeelle siirtymisen iässä tapahtuvien muutosten seurantaan. Samalla julkaistaan aikasarjoja, joissa kuvataan keskimääräisen eläkkeellesiirtymisiän muutoksia vuosina 1996–2002 työeläkejärjestelmän piirissä, yksityisen sektorin osalta jo vuodesta 1983 alkaen. Uuden mittarin rinnalla käytetään perinteisiä mittareita, kuten aritmeettista keskiarvoa ja mediaania, joilla edelleen on oma merkityksensä, vaikka ne eivät kovin hyvin sovellu eläkkeellesiirtymisiän muutoksen kuvaamiseen.

Raportissa tarkastellaan myös ikääntyneen väestön siirtymistä työstä eläkkeelle. Se auttaa ymmärtämään eläkkeelle siirtymisen iässä tapahtuneita muutoksia.

Raportti on syntynyt kirjoittajien yhteistyönä. Hannu Uusitalo on kirjoittanut yhteenvedon ja luvun 1, Tapio Klaavo luvun 2, Jari Kannisto luvun 3. Kannisto on myös laatinut tilastoliitteen. Juha Rantala on kirjoittanut luvun 4, ja Rantala ja Uusitalo yhdessä luvun 5. Lämpimät kiitokset Maija Hiltuselle ja Heidi Nymanille viimeistelyavusta ja julkaisun taitosta.

Vuosien varrella eläkkeelle siirtymisen mittaamistapaa on pohdittu ja kehitelty paitsi Eläketurvakeskuksessa myös sen ulkopuolella. Kiitämme tähän työhön osallistuneita merkittävästä panoksesta, erityisesti Timo Korpelaa ja Lasse Koskista.

Eläketurvakeskuksessa 9.6.2003

Kirjoittajat

SISÄLTÖ

Yhteenveto	9
Miten mitata eläkkeellesiirtymisikää?	9
Odotettavissa oleva eläkkeellesiirtymisiän kehitys	10
Ikääntyneiden työssäpysyminen avainasemassa	11
1 Eläkkeellesiirtymisiän nousu eläkepolitiikan tavoitteena	13
1.1 Korkea työllisyysaste ja työnjättöiän myöhentäminen työllisyyspolitiikan tavoitteena	15
2 Miten mitata eläkkeellesiirtymisikää	18
2.1 Hyvän tunnusluvun ominaisuuksia	18
2.2 Odotettavissa oleva eläkkeellesiirtymisikä eli eläkkeellesiirtymisiän odote	21
2.3 Muita tunnuslukuja	23
3 Työeläkkeelle siirtymisen ikä 1996–2002	28
3.1 Odotettavissa oleva eläkkeellesiirtymisikä	29
3.2 Yksityisen sektorin odotettavissa oleva eläkkeellesiirtymisikä vuosina 1983–2002	34
4 Ikääntyneiden työllisyys ja eläkkeelle siirtyminen	37
5 EU:n raportoima työmarkkinoilta poistumisikä	46
Kirjallisuus	52
Tilastoliite	54

YHTEENVETO

Miten mitata eläkkeellesiirtymisikää?

1990-luvulla eläkepolitiikan keskeiseksi tavoitteeksi nousi eläkkeelle siirtymisen myöhentäminen. Talous- ja työllisyyspoliittisesta näkökulmasta tavoitteeksi asetettiin erityisesti ikääntyneiden työllisyysasteen nostaminen ja työnjättöiän myöhentäminen. Myös määrällisiä tavoitteita on esitetty, mutta mittaamisongelmia ei ole juurikaan pohdittu.

Eläkkeellesiirtymisiän nostamistavoite tarkoittaa sitä, että tietyssä iässä eläkkeelle siirtyisi aikaisempaa pienempi osa koko ikäluokasta. Oleellinen kysymys on, siirtyykö esimerkiksi 56-vuotiaista suurempi vai pienempi osa eläkkeelle vuonna 2012 kuin vuonna 2002. Tietenkään kiinnostus ei kohdistu vain 56-vuotiaiden eläkkeelle siirtymiseen, vaan jokaiseen vanhuuseläkeikä nuorempaan ikäluokkaan. Tiedot eri ikäluokkien eläkkeiden alkavuuksista yritetään tiivistää yhteen tunnuslukuun, joka kuvastaa eläkkeellesiirtymisikää ja sen muutosta edellisestä vuodesta.

Odotettavissa oleva eläkkeellesiirtymisikä eli eläkkeellesiirtymisiän odote

Odotettavissa oleva eläkkeellesiirtymisikä on keskimääräinen eläkkeellesiirtymisikä, joka muodostuisi tietynikäiselle työeläkevakuutetulle, jos yksivuotisikäluokittaiset eläkealkavuudet (eläkkeelle siirtyneiden osuus työeläkevakuutetuista) ja kuolevuudet säilyisivät tarkasteluvuoden tasolla.

Odotettavissa oleva eläkkeellesiirtymisikä reagoi oikein ja viipeettä eläkealkavuuksissa tapahtuviin muutoksiin, ja toisaalta se ei reagoi sellaisiin muutoksiin, joihin sen ei tulekaan reagoida, kuten esimerkiksi väestön ikärakenteen muutoksiin.

Odote voidaan laskea minkä ikäiselle tahansa, mutta tässä raportissa se lasketaan 25-vuotiaille ja 50-vuotiaille. 25 vuoden ikä on valittu siitä syystä, että tuossa iässä työelämään osallistuminen alkaa vakiintua ja sitä ennen tapahtuvilla työeläkkeelle siirtymisillä on hyvin vähäinen merkitys. 50 vuoden ikä on puolestaan valittu siksi, että sen jälkeen eläkkeelle siirtymisen alkaa kiihtyä ja tähän siirtymiseen voidaan vaikuttaa eläkepoliittisin keinoin.

Miksi tavallinen keskiarvo ei sovellu eläkkeellesiirtymisissä tapahtuvaan ajallisen muutoksen kuvaamiseen?

Yleisimmin käytetyt ja tunnetut keskiluvut, kuten aritmeettinen keskiarvo ja mediaani, eivät kuvaa eläkkeellesiirtymisiän ajallista muutosta eläkepolitiikan kannalta tarkoituksenmukaisella tavalla. Tiettynä vuonna eläkkeelle siirtyvien keski-ikään vaikuttaa väestön ikärakenne. Kun väestö vanhenee (esimerkiksi yli 55-vuotiaiden osuus väestöstä kasvaa) niin myös eläkkeelle siirtyvien keski-ikä nousee, vaikka ikäluokkakohtaiset eläkealkavuudet eivät muutu. Suomen nykyinen ikärakenne on sellainen, että eläkkeelle siirtyneiden keski-ikä nousisi vuosina 2002–2010 noin vuodella, vaikka ikäluokittaiset alkavuudet säilyisivät ennallaan. Syynä on se, että vuosina 1946–1950 syntyneet suuret ikäluokat saavuttavat tällä vuosikymmenellä keskimääräisen eläkkeellesiirtymisiän.

Keskiarvo voi joissakin tilanteissa käyttäytyä myös oikukkaasti. Yksityiseltä sektorilta eläkkeelle siirtyneiden keski-ikä saavutti ajanjakson 1983–2002 korkeimman arvon vuonna 1986, vaikka tuona vuonna tulivat voimaan yksilöllinen varhaiseläke ja varhennettu vanhuuseläke, jolloin eläkkeiden alkavuus nousi ja eläkkeellesiirtymisiän odote aleni.

Eläkkeelle siirtyneiden mediaani-ikä jakaa samat ongelmat, ja lisäksi se on hyvin jähmeä mitta. Mediaani-ikä on pitkään osoittanut lukemaa 60,1 vuotta.

Eläkkeelle siirtyneiden keski-ikä ja mediaani-ikä ei siis ole perusteltua käyttää eläkkeellesiirtymisiän ajallisen muutoksen kuvaamisessa. Pahimmillaan ne saattavat johtaa harhaan. Sen sijaan niillä on tehtävänsä kuvata tiettyä vuonna eläkkeelle siirtyneiden ikää. Esimerkiksi vuonna 2002 työeläkkeelle siirtyneiden suomalaisten keski-ikä oli 57,6 vuotta.

Eläketurvakeskus ottaa käyttöön uuden mittarin, odotettavissa olevan eläkkeellesiirtymisiän, jota sovelletaan erityisesti eläkkeellesiirtymisissä tapahtuvien ajallisten muutosten tarkasteluun. Eläkkeelle siirtyneiden keski-ikä ja mediaani-ikä jäävät edelleen käyttöön, koska ne kuvaavat kyseisenä vuonna eläkkeelle siirtyneiden ikäjakauman keskilukuja.

Odotettavissa oleva eläkkeellesiirtymisiän kehitys

Koko työeläkejärjestelmää koskevat eläkkeellesiirtymisikäodotteet ovat tällä hetkellä laskettavissa vuosille 1996–2002. Näinä vuosina 25-vuotiaalle laskettu eläkkeellesiirtymisiän odote on pysynyt kutakuinkin paikallaan. Vuonna 2002 eläkkeellesiirtymisiän odote oli 58,8 vuotta, eli sama kuin vuonna 1996.

Sen sijaan 50 vuoden iästä laskettu eläkkeellesiirtymisiän odote on vastaavana aikana noussut noin neljä kuukautta. Tämä nousu tapahtui

vuosina 1996–1998. Vuonna 2002 50-vuotiaan eläkkeellesiirtymisiän odote oli 60,7 vuotta. Eläkkeelle siirtyminen 25–49 vuoden iässä vaikuttaa siis kaikkien työeläkkeelle siirtyneiden odotteeseen parin vuoden verran.

Yksityisellä sektorilla eläkkeellesiirtymisiän odote on korkeampi kuin julkisella sektorilla. Julkisella sektorilla 25 vuoden iästä laskettu eläkkeellesiirtymisiän odote on alentunut puolella vuodella.

Naisten ja miesten odotteet eroavat vain vähän. 25 vuoden iästä laskettu eläkkeellesiirtymisiän odote on miehillä ollut noin puoli vuotta alhaisempi kuin naisilla. 50 vuoden iästä laskettuna eläkkeellesiirtymisiät ovat likimain samoja.

Kaiken kaikkiaan odotettavissa olevan eläkkeellesiirtymisiän muutos vuoden 1996 jälkeen on ollut pieni. Yksityiseltä sektorilta oleva pidempi aikasarja kertoo kuitenkin huomattavista muutoksista tätä ennen. 1980-luvun alussa odotettavissa oleva eläkkeellesiirtymisikä oli 58,5 vuotta. Vuoden 1986 alusta yksityisellä puolella voimaan tulleet yksilöllinen varhaiseläke ja varhennettu vanhuuseläke romahduttivat eläkkeellesiirtymisiän odotteen 56,6 vuoteen. Siitä odote lähti nousuun. Vuonna 1992 tapahtunut notkahdus johtui lainsäädännön muutoksista. Tuolloin työttömyyseläkeoikeuden piiriin tuli uusi ikäluokka, ja työttömyyseläkkeelle siirtyi 2,5-kertainen määrä yksityisen sektorin palkansaajia edellisvuoteen verrattuna. Korkeimmillaan odote oli vuonna 1998, 59,5 vuotta. Sen jälkeen nousu on taittunut.

Yksityisellä sektorilla 25 vuoden iästä lasketut eläkkeellesiirtymisiän odotteet olivat naisilla vuonna 1983 vuoden korkeampia kuin miehillä. Parin kymmenen vuoden aikana ero on kaventunut puoleen vuoteen.

Ikääntyneiden työssäpysyminen avainasemassa

Ikääntyneen työvoiman työmarkkinavirtojen eli siirtymien työllisistä työttömiksi ja eläkkeelle tarkastelu tukee edellä esitettyjä havaintoja 50-vuotiaan eläkkeellesiirtymisiän odotteen kehityksestä. Sekä työttömäksi joutuneiden että eläkkeelle siirtyneiden osuudet ovat alentuneet 1990-luvulla, mutta vuosikymmenen loppupuolella muutos on pysähtynyt.

Työkyvyttömyys- ja työttömyyseläke ovat varhaiseläkkeelle siirtymisen merkittävimmät reitit. Niiden kehitys ratkaisee käytännössä eläkkeellesiirtymisiän odotteen kehityksen. Tärkeä syy 50-vuotiaan eläkkeellesiirtymisiän odotteen nousuun vuosina 1996–1998 on ollut 55–58-vuotiaiden työkyvyttömyysriskin selvä vähentyminen. Taustalla on yksilöllisen varhaiseläkkeen alaikärajan korotus 55 ikävuodesta 58 vuoteen. Lama-aikana suuri joukko ikääntyneitä joutui työttömäksi. Koska heille työttömyyseläke on yleisin eläkereitti, työkyvyttömyysriski on voinut vähentyä myös tätä kautta.

Jos 55 vuotta täyttänyt joutuu työttömäksi tai eläkkeelle, paluu takaisin työhön on harvinaista. Siksi ikääntyneiden pysyminen työssä on myös eläkkeellesiirtymisiän odotteen kannalta tärkeä seikka.

1 ELÄKKEELLESIIRTYMISIÄN NOUSU ELÄKEPOLITIIKAN TAVOITTEENA

Vielä 1980-luvulla eläkepoliittiset uudistukset tähtäsivät eläketurvan parantamiseen. Kehitettiin uusia eläkemuotoja: yksilöllinen varhaiseläke, varhennettu vanhuuseläke ja osa-aikaeläke näkivät päivänvalon. Eläkejärjestelmään suunniteltiin muitakin muutoksia, ja vielä vuonna 1990 perhe-eläketurvaa kehitettiin.

Keväällä 1991 muodostetun Esko Ahon hallituksen ohjelman eläkepoliittiset tavoitteet liittyivät kansaneläkkeiden tason parantamiseen. Löydettyään itsensä laman sylistä hallitus kuitenkin teki leikkauksia eläkkeisiin, tavoitteenaan julkisten menojen kasvun hillintä. Vuoden 1994 alusta yksilöllisen varhaiseläkkeen alaikärajaa nostettiin 55 vuodesta 58 vuoteen ja toisaalta osa-aikaeläkkeen ikärajaa alennettiin kahdella vuodella 58 vuoteen. Valtion ja kuntien palveluksessa olevien eläkkeiden tavoitetasoa alennettiin ja eläkeikää nostettiin vuodesta 1993 alkaen.

Paavo Lipposen ensimmäisen hallituksen muodostamisvaiheessa vuonna 1995 talouden toipuminen lamasta oli hyvässä vauhdissa, mutta julkisen talouden vaikeudet ja työttömyysongelma olivat edelleen erittäin suuria. Myös eläketurva sai hallitusohjelmassa näkyvän sijan. Työeläkemaksujen ja eläke-etuuksien tasapainottamiseksi sekä työeläkemaksujen nousupaineen rajoittamiseksi työeläkkeisiin esitettiin tehtäväksi työmarkkinajärjestöjen kanssa yhteisesti valmisteltavat muutokset. Esitettiin mm. eläkepalkan laskenta-ajan pidentämistä, tulevan ajan oikeuksien vähentämistä ja indeksijärjestelmien tarkistamista. Vuonna 1996 astuikin voimaan ohjelman mukaisia muutoksia. Kansaneläkkeiden pohjaosat muuttuivat eläketulovähenteisiksi. Työeläkkeen laskentatapaa muutettiin siten, että eläkepalkkaa laskettaessa otetaan huomioon työsuhteen 10 viimeisen vuoden ansiot entisten 4 vuoden ansioiden sijasta. Myös indeksijärjestelmää muutettiin.

Eläkepolitiikka muuttui 1990-luvulla laman ja näköpiirissä olevan ikääntymiskehityksen valossa tavoittelemaan ikääntyneen työvoiman työllisyysasteen nousua sekä rajoittamaan eläkeläisten lukumäärän kasvua ja menojen nousua. Eläkkeellesiirtymisikää koskeva tavoite asetettiin ensimmäisen kerran vuonna 1999 Paavo Lipposen toisen hallituksen ohjelmassa:

”Tavoitteena on lisätä työssä olevien osuutta työikäisestä väestöstä ja myöhentää pitkällä aikavälillä keskimääräistä työmarkkinoilta poistumisikää 2-3 vuodella, lähemmäs normaalia vanhuuseläkeikää ja siten vähentää eläkemaksujen nousupainetta.” (Pääministeri Paavo Lipposen toisen hallituksen ohjelma, 1999).

Hallitusohjelman mukainen tavoite esiintyi myös eri ministeriöiden ohjelmissa ja työryhmien raporteissa. Sosiaali- ja terveysministeriö asetti tavoitteelle määräajan:

”Vuonna 2010 ... Työelämässä jaksetaan keskimäärin 2-3 vuotta nykyistä kauemmin.” (Sosiaali- ja terveyspolitiikan strategiat 2010, 2001).

Valtiovarainministeriö piti hallitusohjelman tavoitetta minimimitavoitteena:

”Eläke- ja työmarkkinapolitiikalla tulisi varmistaa vähintään hallitusohjelman mukainen efektiivisen eläkeiän kohoaminen 2-3 vuodella.” (Talouspolitiikan lähivuosien haasteista, 2001)

Sosiaali- ja terveysministeriön asettama Sosiaalimenojen kehitystä ja sosiaaliturvan rahoituksen turvaamista pitkällä aikavälillä selvittänyt toimikunta asetti niinkään tavoitteeksi elinaikaisen työajan pidentämisen vähintään kolmella vuodella (SOMERA-toimikunnan mietintö, 2002, 55).

Marraskuussa 2001 ja syyskuussa 2002 keskeiset työmarkkinajärjestöt sopivat työeläkejärjestelmän kehittämistä. Yksi uudistuksen tavoite oli keskimääräisen eläkkeellesiirtymisiän myöhentäminen 2–3 vuodella. Eduskunta hyväksyi uudistukset keväällä 2003.

Arviossaan Paavo Lipposen toisen hallituksen ohjelman toteutumisesta valtioneuvosto totesi, että eläkkeellesiirtymisikä on viime vuosikymmenen laman jälkeen noussut niin, että vuonna 2001 eläkkeellesiirtymisikä, 59,3 vuotta, oli korkeampi kuin kertaakaan 1990-luvulla.¹ Yksityisalojen työeläkejärjestelmän uudistuksen myötä eläkkeelle jääminen tulee myöhentymään hallitusohjelman tavoitteiden mukaisesti 2-3 vuodella.

1 Tämä on Kansallisen ikäohjelman seurantaraportissa esiintyvä luku. Ks. luku 2.

(Pääministeri Paavo Lipposen II hallituksen ohjelman seurantaraportti, 2003).

Anneli Jäätteenmäen hallituksen ohjelmassa eläkepolitiikan erääksi tavoitteeksi asetetaan nykyistä pidempi jaksaminen työelämässä (Pääministeri Anneli Jäätteenmäen hallituksen ohjelma 2003).

Nämä kannanotot kertovat sen, että eläkkeelle siirtymisen myöhentäminen on varsin keskeinen eläkepolitiikan tavoite. Tässä raportissa Eläketurvakeskus esittää mittaamistavan, jolla tavoitteen toteutumista voidaan seurata.

1.1 Korkea työllisyysaste ja työnjättöiän myöhentäminen työllisyyspolitiikan tavoitteena

Eläkkeellesiirtymisikä on eri asia kuin työnjättöikä. Työstä voi jäädä pois ilman että siirtyy eläkkeelle ja toisaalta eläkettä voi saada ja jatkaa edelleen työssä. Jos eläkkeellesiirtymisikä on tärkeä eläkepolitiikan indikaattori, niin (ikäryhmittäiset) työllisyysasteet ja työnjättöikä ovat merkittäviä talous- ja työllisyyspolitiikan indikaattoreita.

Lipposen toisen hallituksen ohjelmassa työllisyys sai keskeisen sijan. Tavoitteeksi asetettiin 70 %:n työllisyysaste. Arviossaan hallitusohjelman toteutumisesta valtioneuvosto totesi, että kehitys on kulkenut työllisyystavoitteen suuntaisesti, joskaan tavoitetta ei saavutettu. Keskimääräinen työllisyysaste nousi hallituskaudella noin 1,5 prosenttiyksiköllä noin 68 prosenttiin vuonna 2003. (Pääministeri Paavo Lipposen II hallituksen ohjelman seurantaraportti, 2003).

Myös Euroopan Unioni tavoittelee työllisyyden parantamista. Lissabonissa ja Tukholmassa pidetyt Eurooppa-neuvostot ovat asettaneet seuraavat määrälliset tavoitteet:

- yleinen työllisyysaste 67 % tammikuuhun 2005 mennessä ja 70 % vuoteen 2010 mennessä
- naisten työllisyysaste 57 % tammikuuhun 2005 mennessä ja 60 % vuoteen 2010 mennessä
- ikääntyneiden (55-64-vuotiaat) työllisyysaste 50 % vuoteen 2010 mennessä.

Barcelonan Eurooppa-neuvostossa 2003 kunnianhimoa lisättiin: keskimääräistä työnjättöikää tulisi nostaa viidellä vuodella vuoteen 2010 mennessä (Council of the European Union, 2003).

Eläkkeellesiirtymisikää tai työnjättöikää ja työllisyysastetta koskevien tavoitteiden yhteensopivuutta on selvitetty EU:n työllisyysuuntaviivojen mukaisessa laajapohjaisesti valmistellussa Suomen työllisyyspolitiikan

toimintasuunnitelmassa. Siinä arvioidaan, että 70 %:n työllisyysasteen saavuttaminen edellyttää keskimääräisen eläkkeellesiirtymisiän nostamista vuoteen 2010 mennessä noin kahdella vuodella eli 61 ikävuoteen (Suomen työllisyyspolitiikan ..., 2002). Tämä arvio on siirtynyt EU:n eläkepolitiikan avoimen koordinaation tarpeisiin tehtyyn Suomen kansalliseen eläkestrategiaan:

”Suomen hallituksen tavoitteena on jatkaa toimenpiteitä työllisyysasteen kohottamiseksi siten, että keskimääräinen eläkkeellesiirtymisikä kohoaisi nykyisestä 2-3 vuodella ja että työllisyysasteessa saavutetaan vuonna 2010 yli 70 prosentin taso. ... Asetetun tavoitteen saavuttaminen edellyttää keskimääräisen eläkkeellesiirtymisiän nostamista 61 ikävuoteen vuoteen 2010 mennessä.” (Suomen kansallinen eläkestrategiaraportti, 2002)

EU:n komission julkaisema yhteenveto ja analyysi jäsenmaiden eläkestrategioista on tulkinnut kansallisen raportin sanamuodon siten, että kahden vuoden eläkkeellesiirtymisiän nousu vuoteen 2010 edustaa Suomen tavoitetta:

”An objective has been set to raise the employment rate of older workers from 46% in 2001 to 55% in 2010, which would involve a rise in the effective retirement age by two years.” (Council of the European Union, 2003).

Näin siis Euroopan Unionin eläkepolitiikan avoimessa koordinaatiossa Suomen hallituksen esittämä tavoite on tiukentunut alkuperäisestä.

Pääministeri Lipposen asettaman valtiosihteeri Raimo Sailaksen johtaman työllisyystyöryhmän loppuraportissa tavoitteenasettelu on vieläkin vaativampi: työllisyysasteen nostaminen 75 prosenttiin ja työttömyyden alentaminen alle 5 prosenttiin vuoteen 2010 mennessä (Työllisyystyöryhmän loppuraportti, 2003). Tämä tarkoittaa tuntuvaan, keskimäärin neljän vuoden mittaista työurien pidentymistä alle 10 vuoden aikana, mikä on varovaisesti ilmaisten hyvin kunnianhimoinen tavoitteenasettelu.

Jäätteenmäen hallituksen ohjelmassa tavoitellaan työllisyyden lisäämistä vähintään 100 000 hengellä vuoteen 2007 mennessä. Tämä merkitsee 70 prosentin työllisyysastetta, kun se vuonna 2002 oli 68 prosenttia. Hallitus pyrkii siihen, että vuoteen 2011 mennessä voitaisiin saavuttaa 75 prosentin työllisyysaste (Pääministeri Anneli Jäätteenmäen hallituksen ohjelma 2003).

Tämä katsaus osoittaa, että eläkkeelle siirtymisen myöhentäminen kuuluu eläkepolitiikan ja työnjättöiän sekä työllisyysasteen nostaminen työllisyyspolitiikan keskeisiin tavoitteisiin. Tavoitteiden suunta on eri dokumenteissa sama, mutta eroja on yksityiskohdissa ja kunnianhimon ta-

sossa. Tämä raportti pyrkii osaltaan selkeyttämään keskustelua tekemällä perustellun ehdotuksen siitä, miten eläkkeellesiirtymisen ikää tulisi mitata ja kuvaamalla tämän mittarin avulla sitä, miten eläkkeelle siirtymisen ikä on viime vuosien aikana muuttunut.

2 MITEN MITATA ELÄKKEELLESIIRTYMISIKÄÄ

Eläkkeelle siirtymisen ikää tarkasteltaessa on tarpeen yksinkertaistaa asiaa käyttämällä jotakin tunnuslukua, joka kuvailisi ”keskimääräistä” tai ”tyypillistä” eläkkeelle siirtymisen ikää. Eläketurvakeskus on 1970-luvun lopulta alkaen julkaissut tilastoissaan eläkkeelle siirtyneiden iän mediaanin ja 1990-luvun alusta myös aritmeettisen keskiarvon.

Eläkkeellesiirtymisiän mahdollisia ja mielekkäitä laskutapoja on useita ja ne antavat hyvinkin erilaisia tuloksia. 1990-luvun jälkipuoliskolla alettiin entistä enemmän kiinnittää huomiota suomalaisten varhaiseen eläkkeelle siirtymiseen ja siitä aiheutuviin kustannuksiin. Pyrkimys myöhentää eläkkeelle siirtymistä voimistui. Tällöin myös alettiin kriittisesti tarkastella käytettyjen tunnuslukujen kelpoisuutta eläkkeellesiirtymisiän toivotun kohoamisen seurannassa. Nähtiin tarve uudelle tunnusluvulle, joka parhaiten kuvaisi eläkkeellesiirtymisalkavuutta ja mittaisi oikein ajassa tapahtuvaa muutosta eläkkeellesiirtymisiässä. Näitä pohdintoja esiteltiin Työeläke-lehdessä (Pellinen, Kannisto ja Korpela 1999). Tältä pohjalta on päädytty laskemaan uutta tunnuslukua, jota kutsumme odotettavissa olevaksi eläkkeellesiirtymisiäksi tai lyhyemmin eläkkeellesiirtymisiän odotteeksi.

2.1 Hyvän tunnusluvun ominaisuuksia

Eläkkeellesiirtymisikää kuvaavan tunnusluvun laskutavan valinnassa ei ole kyse tunnetun käsitteen laskemiseksi sopivan menettelyn löytämisestä, vaan määritelmän ja laskukaavan antamisesta tunnusluvulle, joka riittävän hyvin tiivistää tiedon eläkkeelle siirtymisten ikäjakauman keskikohdasta. Kyse ei siis ole likiarvon laskemisesta jollekin ”oikealle” keski-iälle. (Jos oikea ikä olisi olemassa, miksi sitä ei käytettäisi.)

Keskeisiä käsitteitä

vakuutettu = työeläkeoikeuden piiriin kuuluva henkilö, joka ei ole vielä eläkkeellä

eläkealkavuus vuonna v iässä x = vuoden v aikana eläkkeelle siirtyneiden osuus vuoden v alun vakuutetuista, jotka vuonna v täyttävät x vuotta

Hyvän tilastollisen tunnusluvun on täytettävä useita vaatimuksia. Eläkkeellesiirtymisikää kuvaavan tunnusluvun kannalta on keskeistä, että

(1) tunnusluku reagoi oikein eläkealkavuuden muutoksiin

Hyvä tunnusluku alenee, jos eläkealkavuus jossakin vanhuuseläkeikää (tai korkeinta mahdollista eläkkeellesiirtymisikää) nuoremmissa ikäluokassa kasvaa ja vastaavasti kohoaa, jos alkavuus alenee. Tämä vaatimus on luonnollinen: alkavuuden kohoaminenhan merkitsee sitä, että entistä useampi siirtyy eläkkeelle ennen vanhuuseläkeikää, eli eläkkeelle siirtyminen varhentuu.

(2) tunnusluku reagoi vain eläkealkavuuden muutoksiin

Väestöllisistä ilmiöistä erityisesti väestön ikärakenteen muutos ja kuolevuudessa tapahtuvat muutokset vaikuttavat tavallisiin eläkkeellesiirtymisien tunnuslukuihin kuten esimerkiksi eläkkeelle siirtyneiden keski-ikään. Hyvän tunnusluvun ominaisuus on, että tällaiset eläkealkavuuden kannalta asiaan kuulumattomat tekijät vaikuttaisivat mahdollisimman vähän.

(3) tunnusluku kuvaa eläkkeellesiirtymisikää tietyinä ajankohtana (käytännössä yhtenä vuotena)

Valinnan varaa tarkastelukulmiin löytyy myös siitä, tarkastelommeiko vain tietyinä vuotena alkavia eläkkeitä vai koko eläkeläisjoukkoa.

Edellinen näkökulma vastaa kysymykseen kyseisenä vuonna ilmenneestä eläkealkavuudesta. Se reagoi nopeasti eläkeal-

kavuudessa tapahtuviin muutoksiin ja sitä voi kutsua alka-
vuusperusteiseksi tunnusluvuksi.

Koko eläkekantaan perustuvat ikätunnusluvut kertovat siitä
mikä on ollut eläkkeelle siirtymisen ikä niinä lähimenneisyy-
den vuosina, joina nykyiset eläkeläiset ovat eläkkeelle siirty-
neet. Tällaisia tunnuslukuja voidaan nimittää kantaperusteisi-
siksi.

(4) tunnusluku soveltuu erilaisille kohderyhmille

Kiinnostus voi kohdistua hyvinkin erikokoisten ryhmien eläk-
keellesiirtymisikään. Tällaisia ryhmiä ovat esimerkiksi

- koko väestö
- työeläkkeet
- yksityiset ja julkiset sektorit
- eri eläkelait
- yksittäisen eläkelaitoksen vakuutetut
- ammatti- ja toimialat
- yksittäisen työnantajan palveluksessa olevat

Toivottavaa olisi, että tunnusluku toimisi kaikenkokoisissa ryhmissä.
Kovin pienille ryhmille lasketut tunnusluvut ovat kuitenkin sekä laskennan
että tulkinnan kannalta ongelmallisia. Yleistäen voidaan sanoa, että mitä
suppeampi ryhmä, sitä suurempi ongelma aiheutuu väen vaihtuvuudesta.
On vaikea laskea mielekästä eläkkeellesiirtymisiän tunnuslukua vaikkapa
sellaiselle ammattiryhmälle, jossa tyypillisesti työskennellään vain nuorella
iällä ja vanhemmiten siirrytään yleisesti muihin ammatteihin mutta ei juuri-
kaan eläkkeelle. Karkeana sääntönä kohderyhmän minimikoolle voidaan
pitää sitä, että perusjoukosta jokaisen ikäluokan eläkkeelle siirtyneiden
määrän tulee kuvata todennäköisyyttä siirtyä eläkkeelle kyseisessä iässä.
Tähän satunnaisvaihtelu ei saisi vaikuttaa merkittävästi.

(5) tunnusluvun laskemiseksi tarvittava tilastopohja on saatavilla

Erilaisten tunnuslukujen laskemiseksi tarvittava tilastopohja
vaihtelee melkoisesti. Laskukaavan valinnassa on pakko ra-
joittaa tunnuslukuihin, joihin tarvittava tilastotieto on saatavilla
riittävällä tarkkuudella ja kohtuullisella työmäärällä.

(6) tunnusluku vastaa käyttötarkoitusta

Ajassa tapahtuvien muutosten seurannassa on käytettävä alkavuusperusteista tunnuslukua. Eri ryhmien välisessä vertailussa myös kantaperusteinen tunnusluku saattaa toimia. Kansainvälisissä vertailuissa on tyydyttävä niihin tunnuslukuihin, joita voidaan laskea eri maista vertailukelpoisella tavalla.

2.2 Odotettavissa oleva eläkkeellesiirtymisikä eli eläkkeellesiirtymisiän odote

Eläkkeellesiirtymisiän tunnusluvun kehittämisessä pyrittiin alkavuusperusteiseen tunnuslukuun, joka reagoi heti ja oikeasuuntaisesti eläkkeiden alkavuuksien muutoksiin. Analogia etsittiin elinajan odotteen laskennasta. Elinajan odote on se keskimääräinen elinvuosien määrä, joka muodostuisi nollavuotiaiden kohortille, jos kohortin kuolleisuus kussakin iässä olisi sama kuin se oli eri ikäryhmissä tarkastelun pohjana olevalla periodilla.

Odotettavissa oleva eläkkeellesiirtymisikä eli eläkkeellesiirtymisiän odote

Keskimääräinen eläkkeellesiirtymisikä, joka muodostuu tietynikäisille vakuutetuille, jos ikäluokittaiset eläkealkavuudet ja kuolevuudet säilyvät tarkasteluvuoden tasolla.

Eläketurvakeskus laskee eläkkeellesiirtymisiän odotteen 25 ja 50 vuoden ikäisille.

Odotettavissa oleva eläkkeellesiirtymisikä lasketaan siten, että ensin lasketaan jokaiselle ikäryhmälle tarkasteluvuoden aikana vakuutettujen kuolevuus ja eläkealkavuus. Näitä käyttäen lasketaan kuinka moni valitun kokoisesta ja ikäisestä vakuutettujen joukosta (vaikkapa 100 000 25-vuotiaasta) siirtyisi vuoden kuluessa eläkkeelle. Vuotta vanhempana jäljellä olevien vakuutettujen määrä saadaan vähentämällä alkuperäisestä määrästä eläkkeelle siirtyneet ja kuolevuuden avulla laskettu kuolleiden määrä. Jatkamalla näin vuosi kerrallaan vanhuuseläkeikään saakka (jolloin viimeisetkin jäljellä olevat siirretään eläkkeelle), saadaan laskennalli-

set eläkkeelle siirtyvien lukumäärät kaikille ikäluokille. Näistä laskennallisista eläkkeellesiirtymisistä laskettu keski-ikä on eläkkeellesiirtymisiän odote.

Kaavana:

iässä j eläkkeelle siirtyvien määrä saadaan kaavasta

$$A_j = e_j \prod_{k=m}^{j-1} (1 - e_k - y_k)$$

ja eläkkeellesiirtymisiän odote on lukujen A_j ikäkeskiarvo:

$$E_m = \left(\sum_{j=m}^{65} j A_j \right) / \sum_{j=m}^{65} A_j$$

e_j = eläkealkavuus iässä j

y_k = kuolemanvaara iässä k

m = valittu lähtöikä

Näin määritelty odotettavissa oleva eläkkeellesiirtymisikä täyttää varsin hyvin edellä mittarille asetetut vaatimukset. Se reagoi heti ja oikein eläkealkavuuden muutoksiin. Se ei reagoi väestön ikärakenteen muutoksiin, joihin sen ei tulekaan reagoida. Se kuvaa täsmällisesti määriteltävissä olevan ajan (tyypillisesti vuoden) tilannetta.

Odotteen laskemiseen tarvittavat alkavuudet ja kuolevuudet edellyttävät varsin hyvän lähdeaineiston. Pieni ongelma on se, että muutos kuolevuudessa muuttaa myös odotteen arvoa, tosin sen vaikutus on pieni.

Odote voidaan laskea minkä ikäiselle tahansa. Tässä raportissa se lasketaan 25- ja 50-vuotiaille. 25-vuotiaan odote kuvaa koko työeläkevaikutettua väestöä, koska tuossa iässä työelämään osallistuminen alkaa vakiintua ja nuorempana työeläkkeelle siirtyjiä on hyvin vähän. Alle 50-vuotiaita eläkkeelle siirtävistä on noin 15 prosenttia. Heillä sairaudet ja vammat ovat usein sen laatuista, ettei työn jatkaminen ole mahdollista. Erilaisilla ennalta ehkäisevillä toimilla, kuten työsuojelulla, (liikenne)onnettomuuksien ehkäisytyöllä ja ehkäisevällä terveyspolitiikalla voidaan vaikuttaa myös siihen, että alle 50-vuotiaiden työkyvyttömyysriski alenee. 50-vuotiaan odotteen laskemisen perusteluna on se, että 50 vuotta täyttäneiden eläkehakuisuuteen voidaan vaikuttaa eläkepoliittisin toimin.

Vuoden 2005 eläkeuudistuksen jälkeen ei enää ole kiinteää vanhuuseläkeikää. Sen jälkeen on järkevää laskea odote 68 ikävuoteen saakka 65 ikävuoden sijaan.

Eläkkeellesiirtymisiän odotetta ei voi tulkita ennusteeksi, vaikka nimitys hieman siihen viittaakin. Iästä 25 laskettu odote vuodelta 2002 on keho ennuste 25-vuotiaiden tulevasta eläkkeellesiirtymisestä - pelkätään jo siksi, että vuoden 2005 lainmuutokset muuttavat varmasti eläkealkavuuksia siitä mitä ne olivat vuonna 2002. Eläkkeellesiirtymisiän odote kuvaa siis 25- tai 50-vuotiaan keskimääräistä eläkkeellesiirtymisikää ehdolla, että ikäluokittaiset eläkealkavuudet säilyvät tarkasteluvuoden tasolla.

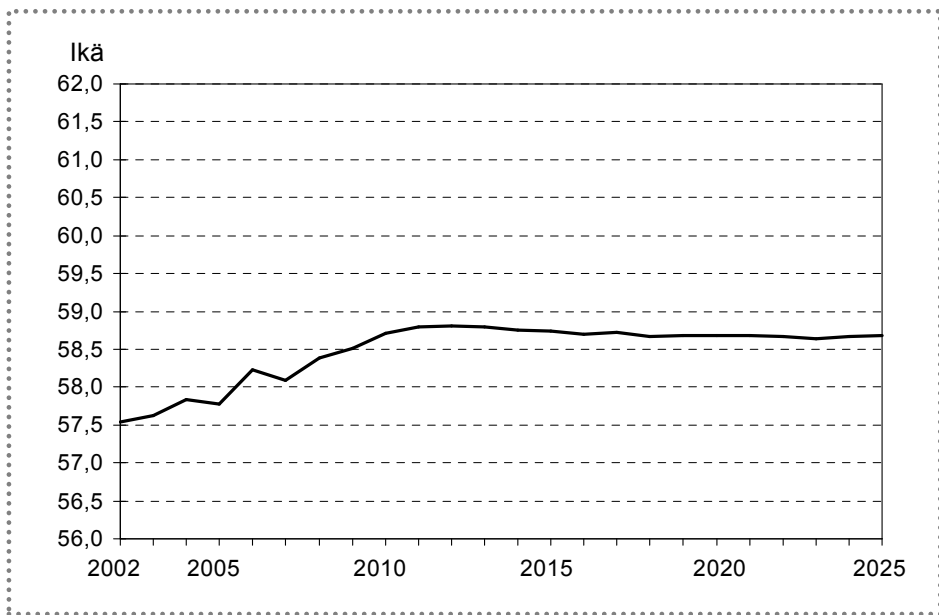
2.3 Muita tunnuslukuja

Keskiarvo ja mediaani

Perinteinen tapa kuvata eläkkeelle siirtymisen ikää on laskea jokin alkavien eläkkeiden ikäjakauman keskikohtaa kuvaava tunnusluku, esimerkiksi keskiarvo, jolloin voidaan puhua eläkkeelle siirtyneiden keski-ikästä. Nimensä mukaisesti se kertoo kyseisenä vuonna eläkkeelle siirtyneiden henkilöiden todellisen keski-ikä. Esimerkiksi vuonna 2002 työeläkkeelle siirtyneiden suomalaisten keski-ikä oli 57,6 vuotta.

Eläkkeellesiirtymisiän ajallisen muutoksen kuvaajana (esimerkiksi) keskiarvo on ongelmallinen. Ensiksikin se on herkkä väestön ikärakenteelle. Toiseksi se saattaa käyttäytyä oikukkaasti kun esimerkiksi lainsäädännössä tapahtuu muutoksia.

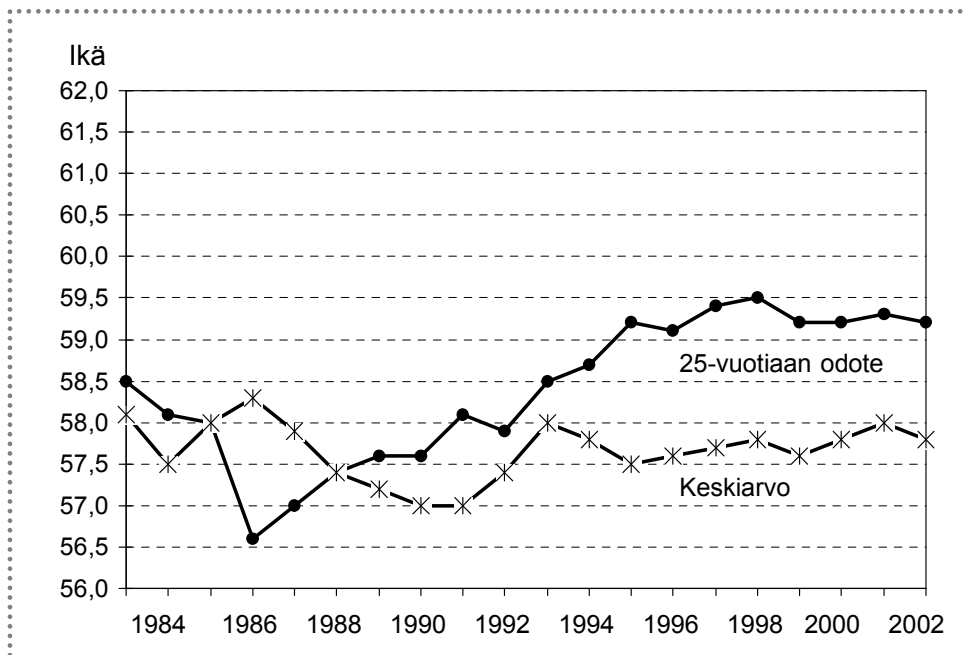
Kuvassa 2.1 on esitetty Eläketurvakeskuksen käyttämän väestöennusteen mukaisten ikärakenteen muutosten laskennallinen vaikutus yksityisen sektorin eläkkeelle siirtyneiden keski-ikään, kun eläkealkavuudet on vakioitu vuoden 2002 tasoon. Kuvan mukaan eläkkeelle siirtyneiden keski-ikä nousisi aikavälillä 2002–2010 yli vuodella, vaikka ikäluokittaiset alkavuudet säilyisivät ennallaan. Tämä johtuu siitä, että vuosina 1946–1950 syntyneet suuret ikäluokat saavuttavat tällä vuosikymmenellä keskimääräisen eläkkeellesiirtymisiän. Vuonna 2002 he painavat keski-ikää alaspäin, mutta vuonna 2010 he lisäävät ikäluokassa 60–64 alkavien eläkkeiden määriä ja korottavat näin ollen keski-ikää. Siten eläkkeelle siirtyneiden keski-ikä ei täytä edellä esitettyä vaatimusta (2).



Kuva 2.1 Ikärakenteen vaikutus yksityiseltä sektorilta eläkkeelle siirtyneiden keski-ikään.

Keskiarvon oikukkaasta käyttäytymisestä tietyissä muutostilanteissa antaa kuvaa seuraava ajatusleikki. Oletamme että eläkkeelle siirtyneiden keski-ikä tietyssä vuonna olisi tasan 60 vuotta. Jos tuona vuonna tiukennettaisiin eläkkeelle pääsemisen ehtoja 61–64-vuotiailta siten, että näissä ikäluokissa alkavien eläkkeiden lukumäärät alenisivat, niin eläkkeelle siirtyneiden keski-ikä alenisi, koska kaikki tätä nuorempina eläkkeelle siirtyvät säilyvät, mutta 61–64-vuotiaista aiempaa pienempi osa siirtyy eläkkeelle, joten alkavien eläkkeiden keskiarvoikä alenee. Tunnusluku reagoi väärin, eli ei täytä edellä esitettyä vaatimusta (1).

Tällaisen keskiarvon oikullisen reagoinnin syynä on se, että eläkealkavuuden muutokset vaikuttavat vakuutettujen ikärakenteeseen. Ikärakenne stabiloituu vasta, kun kaikki ikäluokat ovat käyneet läpi kyseisen muutoksen. Edellisen esimerkin tilanteessa, jos eläkealkavuuden alenema oletetaan pysyväksi, alkavien eläkkeiden keskiarvo kyllä lopulta kohoaisi, mutta täysimääräisesti vasta viiden vuoden kuluttua, jolloin vanhuuseläkeikässä eläkkeelle siirtyvien määrä olisi kohonnut varhaiseläkkeiden alkavuuden alenemaa vastaavaksi.



Kuva 2.2 Yksityisen sektorin työeläkkeelle siirtyneiden keski-ikä ja eläkkeellesiirtymisiän odote vuosina 1983–2002.

Kuva 2.2 osoittaa, etteivät keskiarvoikään liittyvät ongelmat ole pelkästään teoreettisia. Kuvasta nähdään, että yksityiseltä sektorilta eläkkeelle siirtyneiden keski-ikä saavutti ajanjakson 1983–2002 korkeimman arvonsa vuonna 1986 nouden selvästi parista edellisestä vuodesta. Kuitenkin juuri tuona vuonna varhaiseläkkeiden suosio oli huipussaan: uudet varhaiseläkemuodot olivat ensimmäistä vuotta voimassa ja työkyvyttömyys- ja työttömyyseläkkeitä alkoi yli 46 600 kappaletta. Tämä alkaneiden eläkkeiden lukumäärä on lähes 13 prosenttia korkeampi kuin minään muuna vuonna työeläkejärjestelmän koko historian aikana ja yli 19 prosenttia korkeampi kuin kertakaan vuoden 1974 jälkeen. Kuvassa 2.2 tämä näkyy siinä, että 25 vuotta täyttäneiden eläkkeellesiirtymisiän odote oli vuonna 1986 alimmillaan koko tarkastelujakson aikana. Odote antaa täten varhaisen eläkkeelle siirtymisen suosioista ”oikeamman” kuvan kuin keski-ikä.

Ongelman ydin on siinä, että alkavien eläkkeiden ikäjakauma ei yksin riitä hyvän tunnusluvun pohjaksi. Ratkaisuksi ei täten kelpaa, että käytettäisiin keskiarvon sijaan jotakin muuta alkaneiden eläkkeiden ikäkaumasta laskettua keskilukua.

Keskiarvon erityiseksi heikkoudeksi voi joissakin tilanteissa muodostua sen herkkyyys keskiarvosta suuresti poikkeaville havainnoille. Käytän-

nössä tämä merkitsee sitä, että satunnaiset muutokset hyvin nuorina alkavien eläkkeiden määrissä heiluttavat keskiarvoa.

Tästä syystä Eläketurvakeskus on tilastojulkaisuissaan perinteisesti ilmoittanut eläkkeelle siirtyneiden mediaani-ikä. Mediaaniin ei pieni määrä poikkeavia havaintoja vaikuta juuri lainkaan. Muutoin mediaani ei ole juuri keskiarvoa parempi tunnusluku, sillä se on varsin jähmeä mittari. Esimerkiksi yksityisen sektorin tilastoissa mediaani-ikä on ollut useita vuosia 60,1 vuotta, joka on tyypillinen työttömyyseläkkeen alkamisikä.

Kansallisen ikäohjelman eläkkeellesiirtymisikä

Kansallisessa ikäohjelmassa on käytetty eläkkeellesiirtymisiän seurannassa laskennallista eläkkeellesiirtymisikää, joka perustuu eläkeläisten väestöosuuksiin. Tässä suhteessa se on samantyyppinen mittari kuin eläkkeellesiirtymisiän odotekin, mutta eroaa siinä, että se on ns. kantaperusteinen luku, eli tarkastelu perustuu kunakin vuonna ikäluokittaisiin eläkkeellä *olevien* osuuksiin, kun taas eläkkeellesiirtymisiän odote perustuu kunakin vuonna ikäluokittaisiin eläkkeelle *siirtyneiden* osuuksiin.

Laskennallinen eläkkeellesiirtymisikä = $65 - \sum_{i=25}^{65} v(i)$, missä $v(i)$ on eläkkeensaajien väestöosuus ikäluokassa i .

Tämä tunnusluku ei kuvaa eläkkeiden alkavuutta laskennan kohteena olevana vuonna, vaan heijastelee eläkealkavuuksia kaikilta niiltä menneiltä vuosilta, joina alkaneita eläkkeitä on alle 65-vuotiaiden eläkeläisten joukossa. Siten se reagoi varsin hitaasti eläkealkavuuksissa tapahtuviin muutoksiin. Tunnusluvulla on myös taipumus tuottaa ”liian korkeita” lukuarvoja. Tämä aiheutuu siitä, että eläkeläisten kuolevuus on muuta väestöä korkeampi, joten nuorena alkaneiden eläkkeiden väestöosuus alenee kohortin vanhetessa.

Taulukko 2.1. Maassa asuvien eläkeläisten laskennallinen eläkkeellesiirtymisikä vuosina 1989–2001.

Vuosi	Ikä	Vuosi	Ikä
1989	58,2	1996	58,2
1990	58,2	1997	58,5
1991	58,2	1998	58,8
1992	58,2	1999	59,0
1993	58,1	2000	59,1
1994	58,0	2001	59,3
1995	58,1		

Lähde: Kansallisen ikäohjelman seurantaraportti 2002.

Laskennallinen eläkkeellesiirtymisikä on vuodesta 1996 vuoteen 2001 noussut noin yhdellä vuodella, kun taas eläkkeellesiirtymisiän odote ei ole noussut. Kantaperusteisena lukuna tähän mittariin vaikuttavat kuitenkin eläkealkavuudet kaikilta niiltä aikaisemmilta vuosilta, joihin alkaneita eläkkeitä on alle 65-vuotiaiden eläkeläisten joukossa. Tästä syystä muutosten syitä on vaikea jäljittää. Eläkkeellesiirtymisiän odotteeseen vaikuttavat sen sijaan vain kyseisenä vuonna eläkkeelle siirtyneiden ikäryhmittäiset osuudet.

3 TYÖELÄKKEELLE SIIRTYMISEN IKÄ 1996–2002

Määritelmä

Tiettyinä vuonna työeläkkeelle siirtyneeksi katsotaan henkilö, jonka omaan työuraan perustuva eläke (omaeläke) alkoi kyseisenä vuonna ja joka ei ole saanut omaan työuraan perustuvaa eläkettä ainakaan kahteen vuoteen. Jos omaan työuraan perustuva työeläke on osa-aikaeläke, henkilöä ei kuitenkaan katsota eläkkeelle siirtyneeksi.²

Työeläkkeelle siirtyneitä on tilastoitu vuodesta 1996 alkaen *Suomen työeläkkeensaajat* -julkaisussa. Taulukossa 3.1 on esitetty työeläkkeelle siirtyneiden määrät eläkelajeittain. Vuodesta 2001 alkaen tietoja on saatavissa myös kaikista eläkkeelle siirtyneistä julkaisussa *Tilasto Suomen eläkkeensaajista*, joka sisältää työeläkkeiden lisäksi myös kansaneläkkeet. Sen mukaan eläkkeelle siirtyneitä oli 61 478 vuonna 2001. Heistä 57 691 siirtyi työeläkkeelle

Nykyisin työeläkkeelle siirtyvien osuus on lähes 95 prosenttia kaikista eläkkeelle siirtyvistä. Vuotuinen työeläkkeelle siirtyneiden määrä on vuodesta 1996 vuoteen 2002 kasvanut noin 10 000 hengellä. Työeläkkeelle siirtyneiden määrä on nyt suunnilleen yhtä suuri kuin syntyvien lasten määrä. Tässä luvussa käsitellään vain työeläkkeelle siirtyneitä.

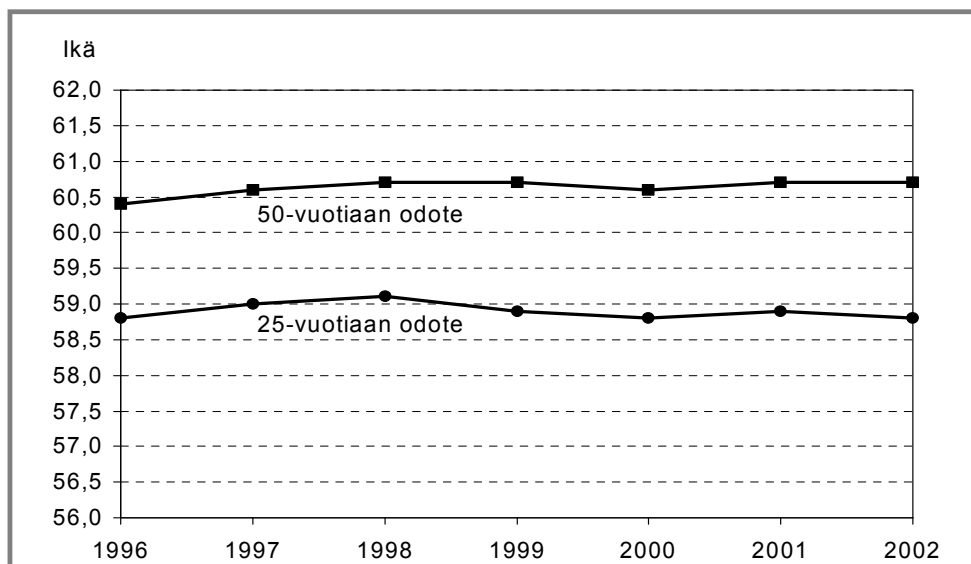
² Osa-aikaeläke edellyttää työnteon jatkamista. Osa-aikaeläkkeellä olevat katsotaan eläkkeelle siirtyneiksi vasta siirtyessään jollekin muulle omaan työuraan perustuvalla eläkkeelle, useimmiten vanhuuseläkkeelle. Eläkkeelle siirtymisen tilastoinnilla pyritään kuvaamaan ensisijaisesti työelämästä poistumista eläkkeelle.

Taulukko 3.1. Työeläkkeelle siirtyneiden määrät eläkelajin mukaan vuosina 1996–2002.

Vuosi	Vanhuuseläke	Työttömyyseläke	Työkyvyttömyyseläke	Maatalouden erityiseläke	Kaikki	Osa-aika-eläke
1996	13 694	11 134	20 694	2 672	47 606	2 015
1997	14 252	11 786	19 835	1 574	46 971	2 298
1998	14 969	13 391	19 577	1 642	49 198	5 707
1999	15 969	12 835	21 891	2 286	52 578	9 547
2000	16 999	12 853	22 839	1 492	53 667	9 455
2001	18 769	14 784	23 325	1 263	57 691	8 995
2002	19 595	11 505	25 223	1 273	57 211	16 114

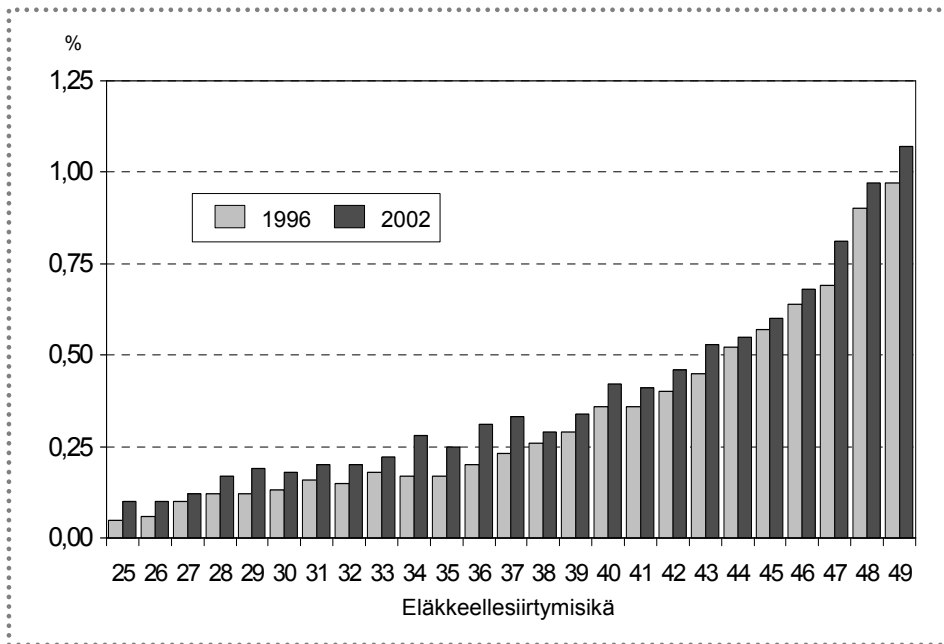
Taulukon eri osien luvut eivät ole yhteenlaskettavia.
Lähde: Suomen työeläkkeensaajat vuonna 2001. Vuosi 2002 on ennakkotieto.

3.1 Odotettavissa oleva eläkkeelle-siirtymisikä



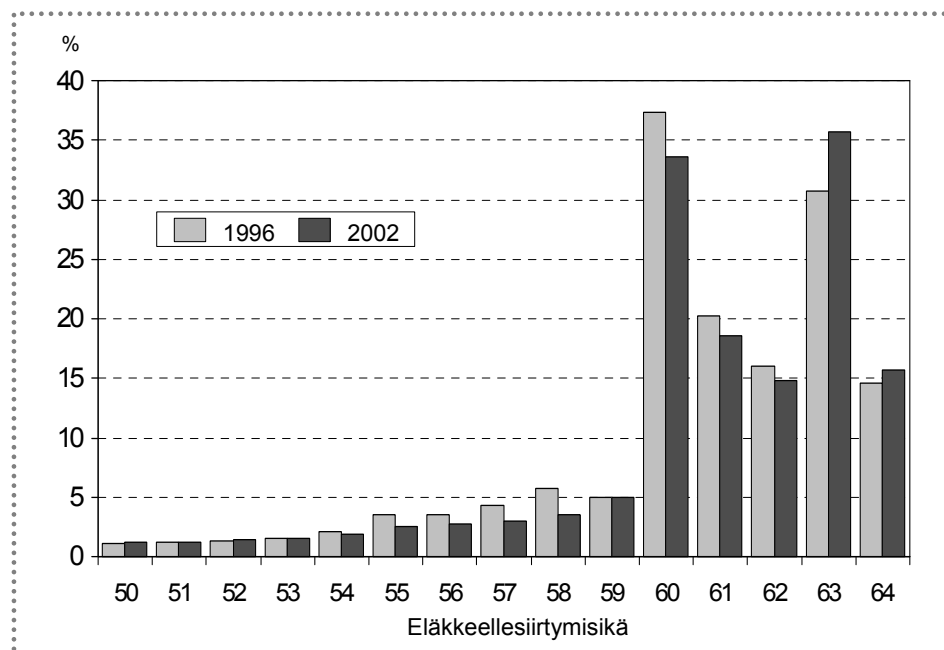
Kuva 3.1. Odotettavissa oleva työeläkkeellesiirtymisikä vuosina 1996–2002.

Kuvasta 3.1 näkyy, että eläkkeelle siirtyminen 25–49 vuoden iässä vaikuttaa eläkkeelle siirtymisen odotteeseen parisen vuotta. 25 vuoden iästä laskettuna eläkkeellesiirtymisiin odote on pysynyt samalla tasolla vuosina 1996–2002. Vuonna 2002 eläkkeellesiirtymisiin odote oli työeläkkeelle siirtyneillä 58,8 vuotta, eli sama kuin vuonna 1996. Sen sijaan 50 vuoden iästä laskettuna eläkkeellesiirtymisiin odote on noussut noin neljä kuukautta samana aikana. Vuonna 2002 se oli 60,7 vuotta. Suunta on ollut nouseva sekä miehillä että naisilla (ks. Tilastoliite, taulukko 1A ja kuva 5).³



Kuva 3.2. Työeläkkeiden alkavuus vuosina 1996 ja 2002 ikäryhmässä 25–49-vuotiaat.

³ Vuoden 2001 osalta voidaan tehdä arvioita myös kaikkien eläkkeelle siirtyneiden (sis. myös kansaneläkkeet) eläkkeellesiirtymisiin odotteesta. Karkeasti laskettuna kaikkien eläkkeelle siirtyneiden siirtymisiin odote oli vuonna 2001 noin vuoden alhaisempi kuin työeläkkeelle siirtyneillä. Ero on samaa luokkaa sekä 25-vuotiaan että 50-vuotiaan odotteessa.



Kuva 3.3. Työeläkkeiden alkavuus vuosina 1996 ja 2002 ikäryhmässä 50–64-vuotiaat.

25-vuotiaan ja 50-vuotiaan odotettavissa olevan eläkkeellesiirtymisen erilainen kehitys avautuu havainnollisemmin yksivuotiskäluokittaisista eläkealkavuuksista (kuvat 3.2 ja 3.3, huomaa kuvien pysty akselin erilainen asteikko). 'Nuorten' eläkkeiden alkavuus on vuodesta 1996 noussut selvästi, kun taas vanhemmissa ikäryhmissä alkavuus on alentunut. Tulos on sama sekä yksityisellä että julkisella sektorilla. Alkavuuksien alentumisesta tekee poikkeuksen lähinnä 63-vuotiaiden ikäluokka. Kuvaan 3.3 ei ole otettu mukaan 65-vuotiaiden ikäluokkaa, jossa alkavuus on pysynyt samalla tasolla vuodesta 1996 vuoteen 2002 (83 %).

50 vuoden iästä laskettuna työeläkkeelle siirtyneiden joukossa miesten ja naisten eläkkeellesiirtymisiät ovat likimain samat. Sen sijaan 25 vuoden iästä laskettuna naisten eläkkeellesiirtymisikä on ollut vaihtelevasti alle puoli vuotta korkeampi kuin miesten. Ero johtuu siitä, että miesten työkyvyttömyyseläkkeiden alkavuus on naisten alkavuutta korkeampi erityisesti nuoremmassa ikäluokassa.

Eläkkeiden alkavuuksia tarkasteltaessa on hyvä muistaa, että työkyvyttömyyseläke on käytännössä ainoa alle 50-vuotiaiden omaeläkemuoto, kun taas vuonna 1996 yksilölliselle varhaiseläkkeelle saattoivat päästä 1939 syntyneet eli vuoden lopussa 57-vuotiaat, ja vuonna 2002 nuorimmat olivat 1943 syntyneitä eli vuoden lopussa 59-vuotiaita. 60 vuoden iästä lähtien voi siirtyä varhennetulle vanhuuseläkkeelle ja työttömyyseläkkeelle, jos täyttää eläkkeen myöntämisen muut ehdot.

Samalla kun nuorten työkyvyttömyyseläkkeiden alkavuus on noussut, työkyvyttömyyseläkkeiden (ilman yksilöllistä varhaiseläkettä) sairausperusteissa on tapahtunut selkeä muutos. Nykyään mielenterveyden häiriöt ovat yleisin työkyvyttömyyden syy. Aiemmin suurin ryhmä oli tuki- ja liikuntaelinsairaudet.

Edellä luvussa 2 todettiin, että eläkkeelle siirtymisen iän muutoksen tarkasteluun tulisi käyttää odotettavissa olevaa eläkkeellesiirtymisikää. Tähän tarkoitukseen ei sovellu eläkkeelle siirtyneiden keski-ikä eikä mediaani-ikä. Seuraavassa tätä "sääntöä" rikotaan tietoisesti pedagogisista syistä: voidaan näyttää, miksi sääntö on perusteltu.

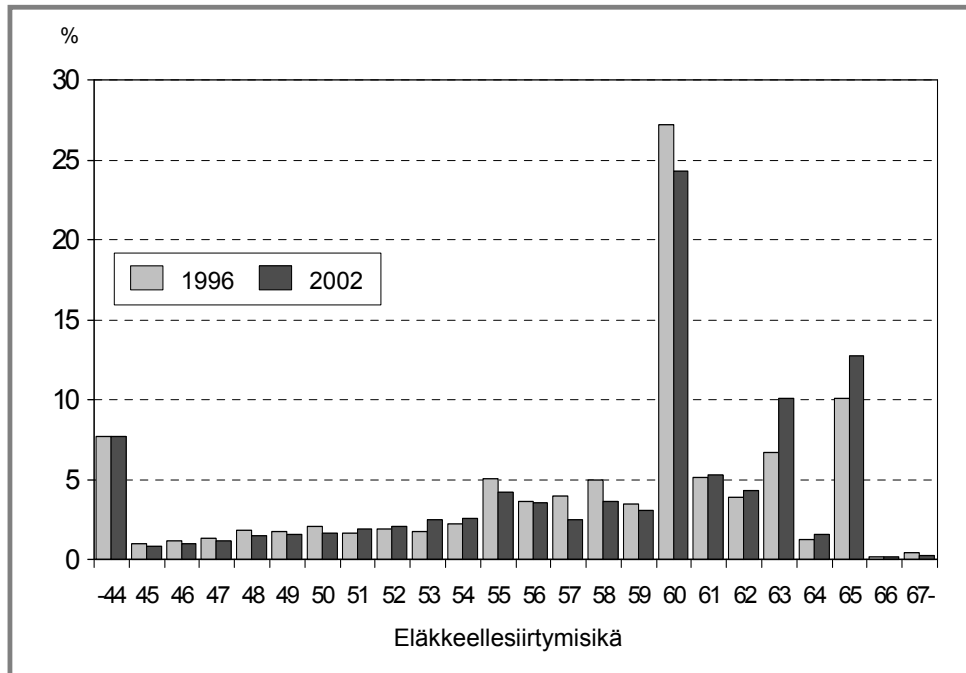
Taulukko 3.2. Odotettavissa oleva eläkkeellesiirtymisikä, ja eläkkeelle siirtyneiden keski-ikä ja mediaani vuosina 1996–2002. Kaikki työeläkkeelle siirtyneet.

Vuosi	Eläkkeelle-siirtymisiän odote	Eläkkeelle-siirtymisiän keskiarvo	Eläkkeelle-siirtymisiän mediaani
1996	58,8	57,2	60,1
1997	59,0	57,3	60,1
1998	59,1	57,5	60,1
1999	58,9	57,4	60,1
2000	58,8	57,5	60,1
2001	58,9	57,7	60,1
2002	58,8	57,6	60,1

Taulukosta 3.2 nähdään, kuinka eläkkeelle siirtyneiden keski-ikä on noussut: vuodesta 1996 vuoteen 2002 se on noussut 0,4 vuotta 57,6 vuoteen. Eläkkeelle siirtyneiden mediaani-ikä on koko ajan ollut 60,1 vuotta. Tämä johtuu siitä, että kaikkein yleisin eläkkeellesiirtymisikä on 60 vuotta (ks. kuva 3.4). Kuten kuvasta 3.1 ilmeni, eläkkeellesiirtymisiän odotteessa (25 ikävuodesta laskettuna) voidaan havaita pientä vuosittaista vaihtelua, mutta ei systemaattista muutosta.

Miksi eläkkeellesiirtymisiän odote ja eläkkeelle siirtyneiden keski-ikä antavat erilaisen kuvan ajallisesta muutoksesta? Odotettavissa oleva eläkkeellesiirtymisikä on neutraali sen suhteen, mikä on kunkin ikäluokan koko. Se perustuu mm. eläkkeelle siirtyjien osuuksiin ikäluokasta eli eläkealkavuuksiin. Eläkkeelle siirtyneiden keski-ikä riippuu puolestaan siitä, mikä on väestön ikärakenne. Jos kasvava osa väestöstä kuuluu ikäluokkiin, joista siirrytään runsaasti eläkkeelle, niin eläkkeelle siirtyjien keski-ikä nousee. Juuri näin on Suomessa tapahtunut ja tapahtumassa (ks. kuva 2.1). Suuret ikäluokat lähenevät ikää, jossa siirrytään eläkkeelle, ja tältä

pohjalta voimme odottaa, että eläkkeelle siirtyneiden keski-ikä nousee, vaikka eläkkeiden ikäluokittaisissa alkavuuksissa ei tapahtuisi mitään muutosta. Tilastoliitteen kuvista 3 ja 4 näkyy, että työeläkevakuutettujen ikäjakauma on seitsemän vuoden aikana painottunut vanhempiin.



Kuva 3.4. Vuosina 1996 ja 2002 työeläkkeelle siirtyneiden jakautuminen iän mukaan, %.

Kuva 3.4 kertoo havainnollisesti, mistä eläkkeelle siirtyjien keski-ikä nousee. Merkittävin vuosien 1996 ja 2002 välisenä aikana tapahtunut muutos on se, että 60 vuoden iässä jäädytettiin nyt suhteellisesti harvemmin eläkkeelle kuin seitsemän vuotta sitten, ja vastaavasti eläkkeelle siirtyminen 63 ja 65 iässä on vuonna 2002 yleisempää kuin vuonna 1996.

3.2 Yksityisen sektorin odotettavissa oleva eläkkeellesiirtymisikä vuosina 1983–2002

Yksityisen sektorin eläkkeellesiirtymisiän odote on laskettu vuodesta 1983 alkaen. Vertailutietoja julkiseen sektoriin on vuodesta 1996 lähtien. Taulukossa 3.3 on kuvattu eläkkeellesiirtymisiän muutosta yksityisellä ja julkisella sektorilla. Luvut ovat osittain päällekkäisiä: yksityisen sektorin luvuissa ovat mukana ne, jotka ovat siirtyneet yksityisen sektorin eläkkeelle ja julkisen sektorin luvuissa ovat mukana ne, jotka ovat siirtyneet julkisen sektorin eläkkeelle. Jos eläkkeelle siirtyvä on työskennellyt työuran aikana sekä yksityisellä että julkisella sektorilla, hänelle maksetaan eläkettä molemmilta sektoreilta. Samalla hänen katsotaan siirtyneen eläkkeelle sekä yksityiseltä että julkiselta sektorilta. Yksityisellä sektorilla eläkkeellesiirtymisiän odote on korkeampi.

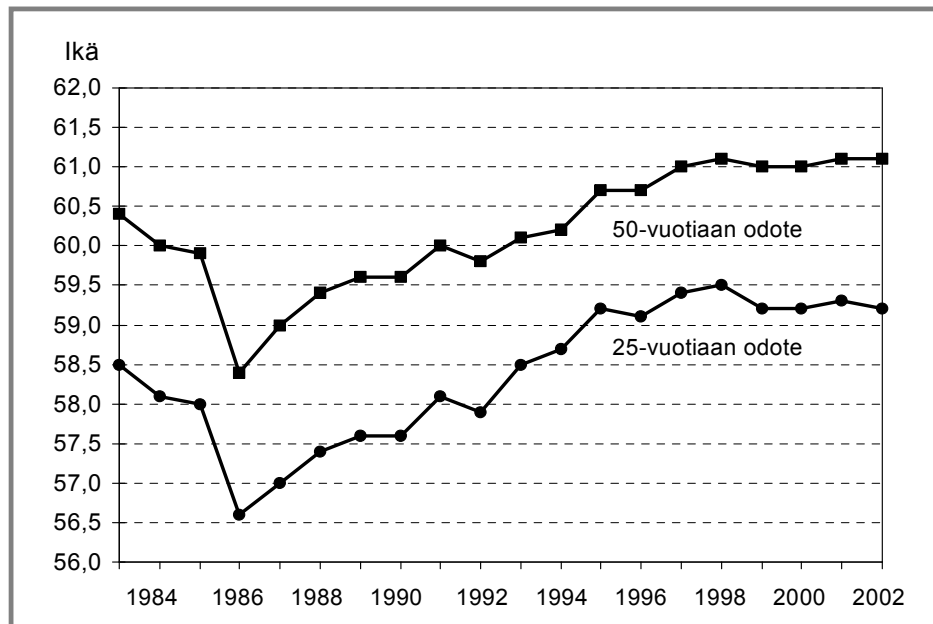
Muutokset ovat kaiken kaikkiaan vähäisiä. Näin on ainakin yksityisellä sektorilla. Julkisella sektorilla 25 vuoden iästä laskettu eläkkeellesiirtymisiän odote on alentunut puolella vuodella.

Taulukko 3.3. Odotettavissa oleva eläkkeellesiirtymisikä yksityisellä ja julkisella sektorilla vuosina 1996–2002.

Vuosi	Eläkkeellesiirtymisiän odote 25 vuoden iästä		Eläkkeellesiirtymisiän odote 50 vuoden iästä	
	Yksityinen	Julkinen	Yksityinen	Julkinen
1996	59,1	59,2	60,7	60,7
1997	59,4	59,2	61,0	60,8
1998	59,5	59,2	61,1	60,9
1999	59,2	59,0	61,0	60,9
2000	59,2	58,6	61,0	60,5
2001	59,3	58,8	61,1	60,7
2002	59,2	58,6	61,1	60,6

Kuvassa 3.5 ja Tilastoliitteen kuvassa 6 ja taulukossa 2 on esitetty yksityisen sektorin eläkkeellesiirtymisiän odote. 1980-luvun alussa odotettavissa oleva eläkkeellesiirtymisikä oli 58,5 vuotta. Vuoden 1986 alusta yksityisellä puolella voimaan tulleet joustavan eläke-ikäjärjestelyn eläkkeet (yksilöllinen varhaiseläke ja varhennettu vanhuuseläke) romahduttivat

eläkkeellesiirtymisiän odotteen 56,6 vuoteen. Siitä odote on lähtenyt nousuun. Korkeimmillaan odote oli vuonna 1998, 59,5 vuotta. Sen jälkeen nousu on taittunut. Kuva 50-vuotiaan eläkkeellesiirtymisiän odotteesta on samankaltainen – asteikko vain pari vuotta korkeammalla.



Kuva 3.5 Yksityisen sektorin eläkkeellesiirtymisiän odote vuosina 1983–2002.

Naisten odotettavissa oleva eläkkeellesiirtymisikä on ollut noin vuoden korkeampi kuin miesten (ks Tilastoliite). 1990-luvun puoliväliin mennessä ero näyttää kaventuneen puoleen vuoteen, johon tilanne näyttää toistaiseksi vakiintuneen. 50-vuotiaiden kohdalla miesten ja naisten erot eläkkeellesiirtymisiässä näyttävät hävinneen 1990-luvun jälkimmäisen puoliskon aikana.

Odotettavissa olevan eläkkeellesiirtymisiän nousuun vuoden 1986 jälkeen on useita syitä. Kyseisenä vuonna tulivat voimaan yksilöllinen varhaiseläke ja varhennettu vanhuuseläke. Ne olivat suosittuja ja niiden avulla purkautui heti osa 55–64-vuotiaiden ikäryhmiin kohdistuneesta ennenaikaisesta eläköitymispaineesta. Jo tästä syystä näille eläkkeille hakeutuminen oli seuraavina vuosina vähäisempää. Tosin yksilöllisen varhaiseläkkeen voimaantulo julkisella puolella 1990-luvun vaihteessa nosti sen suosiota myös yksityisellä puolella. Työttömyyseläkkeen ikärajaa nostettiin

vuodesta 1986 lähtien 55 ikävuodesta 60 vuoteen siten, että vuonna 1936 ja sen jälkeen syntyneille ikäraja oli 60 vuotta.

Myös vuoden 1992 kohdalla esiintyvän poikkeuksellisen laskun syy löytyy lainsäädännöstä. Tuolloin työttömyyseläkeoikeuden piiriin tuli ensimmäinen uusi ikäluokka ikärajan nostamisen jälkeen, jolloin työttömyyseläkkeelle siirtyi 2,5-kertainen määrä yksityisen puolen työntekijöitä edellisvuoteen verrattuna.

On selvää, että eläkkeelle siirtymiseen vaikuttaa myös työmarkkinoiden kehitys. Esimerkiksi työttömyyseläkkeelle siirtyminen on seurausta työttömyydestä, joka nousee ja laskee suhdanteiden ja muiden työttömyyttä aiheuttavien tekijöiden mukaan. Toisaalta työttömyyden raju kasvu 1990-luvun alussa näkyy myös alle 60-vuotiaiden eläkkeelle siirtymistä hillitsevänä tekijänä. Varsinkin ikääntyneet työttömät eivät hakeutuneet työkyvyttömyyseläkkeelle.

4 IKÄÄNTYNEIDEN TYÖLLISYYS JA ELÄKKEELLE SIIRTYMINEN

Edellisen luvun tulosten perusteella ikääntyneiden eli 50-vuotta täyttäneiden eläkkeellesiirtymisiän odote on vuosien 1996–2002 välisenä aikana noussut noin neljä kuukautta. Nousu tapahtui vuosien 1996–1998 välisenä aikana. Tämän jälkeen odote ei ole juurikaan muuttunut. Tulokset yksityisen sektorin pitkistä aikasarjoista ovat samansuuntaiset. Eläkkeelle siirtyminen on myöhentynyt vuodesta 1985 lähtien aina viime vuosikymmenen loppupuolelle asti.

Tässä luvussa kuvataan ikääntyneiden työmarkkinatilanteen kehitystä 1990-luvulla. Tavoitteena on valaista sitä miksi yli 50-vuotiaiden eläkkeellesiirtymisiän odote on vuoteen 1998 asti kasvanut ja miksi se on 'vakiintunut' tämän jälkeen. Erytystä huomiota kiinnitetään 1990-luvun jälkimmäisen puolen tapahtumiin. Työmarkkinakehitystä tarkastellaan työmarkkinavirtojen avulla eli sen mukaan, miten ikääntyneet ovat liikkuneet työstä työttömiin ja eläkkeelle. Tarkemmin ikääntyneiden työmarkkinavirtojen kehitystä on tarkastellut Rantala (2002).

Tilastomateriaali perustuu Tilastokeskuksen työssäkäyntitilastosta poimittuun 25 prosentin eli noin 430 000 henkilön satunnaisotokseen 45–67-vuotiaasta Suomessa asuvasta väestöstä vuodelta 1997. Aineistossa on eri rekisterilähteistä yhdistettyä yksilön työmarkkinatoimintaa ja sosioekonomista asemaa kuvaavia tietoja vuodesta 1990 lähtien. Vuoteen 2002 ulottuvissa tarkasteluissa hyödynnetään myös muita tilastolähteitä. Määritelmällisistä eroista johtuen työssäkäyntitilaston luvut eivät ole täysin vertailukelpoisia eläkkeellesiirtymisiän laskentaan perustuvien tilastolähteiden kanssa.⁴

⁴ Työssäkäyntitilasto kuvaa henkilön pääasiallista toimintaa vuoden lopussa. Henkilö on työtön, jos hän on Työministeriön rekisteröimä työtön työnhakija (ml. työttömyyseläkeputkessa olevat työttömät sekä työvoimapolitiittisten toimenpiteiden piirissä olevat työnhakijat) ja työssä, jos hän saa säännöllistä ansiotuloa (ml. tilanne, jossa yksilö saa myös eläkettä tai on osa-

Eläkkeellesiirtymisikä ja ikääntyvien työmarkkinakehitys

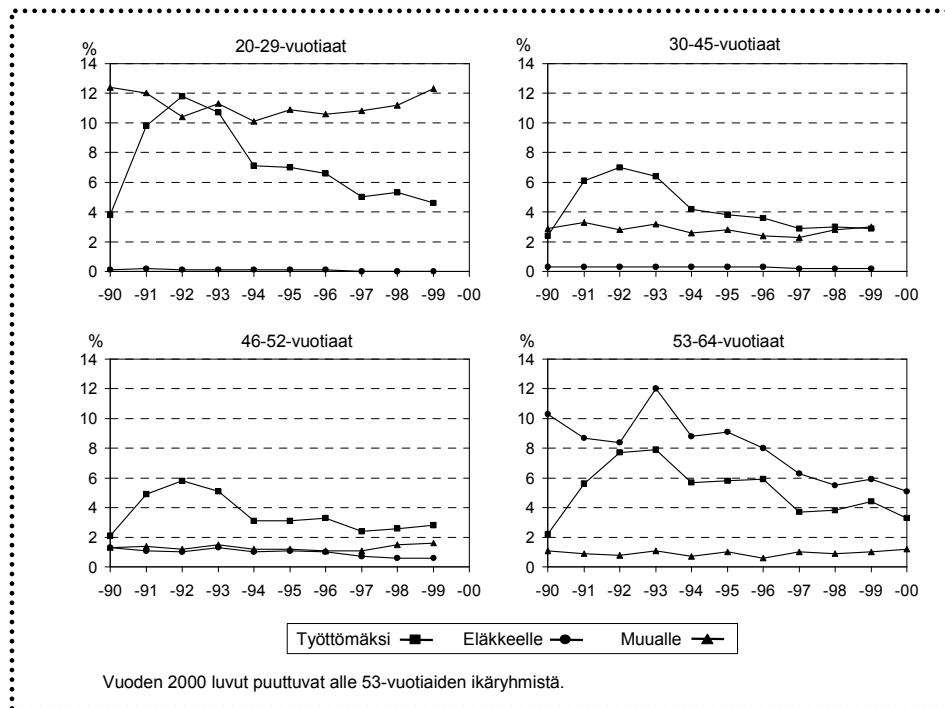
Aikuisväestö on 50 ikävuoteen asti valtaosin työssä. Iän myötä työstä poistuminen kiihtyy ja tulee luonteeltaan pysyväksi. Kun nuorilla ja keski-ikäisillä työ katkeaa usein opiskelun, lastenhoidon tai tilapäisen työttömyyden seurauksena, niin ikääntyvillä työn päättymisen syynä on usein pysyvä työttömyys tai eläkkeelle siirtyminen. Siksi ikääntyvien eläkkeellesiirtymisiän kehityksen kannalta ratkaisevaa on työstä poistumisen kehitys. Sen kehitys määrää pitkälti työllisyysasteen, työttömyysasteen ja lopulta myös eläkkeelle siirtymisen ajankohdan.

Kuvassa 4.1 on esitetty eri ikäryhmien työstä poistumisen pääreitit osuutena edellisen vuoden työllisistä. Ikä ja kalenterivuosi on ilmaistu jälkimmäisen vuoden mukaan. Kuvasta käy ilmi kuinka 53–64-vuotiaiden työllisyysaste on laman jälkeen parantunut, kun sekä työttömäksi joutuneiden että eläkkeelle siirtyneiden osuudet ovat alentuneet. Vuonna 1997 ikääntyneen työllisen todennäköisyys siirtyä työttömäksi tai eläkkeelle oli noin puolet pienempi kuin lama-aikana. Vuoden 1997 jälkeen kehitys ei ole enää ollut yhtä myönteistä. Merkillepantavaa on myös se, että eläkkeelle siirtyneiden osuus on vuodesta 1992 laskenut melko tasaisesti, kun taas työttömäksi joutuneiden osuus aleni voimakkaasti vuonna 1994 ja uudelleen vuonna 1997.⁵

Kuvassa 3.5 esitettiin eläkkeellesiirtymisiän odotteen kehitys yksityiseltä sektorilta 1990-luvulla. Viime vuosikymmenen alun epäyhtenäisen kehityksen jälkeen 50-vuotiaan odote on noussut vuoteen 1997 asti. Tämän jälkeen oleellista muutosta ei ole tapahtunut. Nämä tulokset sopivat yhteen kuvan 4.1 eläkkeelle siirtymisen kehityksen kanssa.

aikaeläkkeellä). Henkilö on eläkkeellä, jos eläke on hänen pääasiallinen toimintansa. Eläkkeellesiirtymisiän määritelmät ja tilastoaineisto on kuvattu edellisessä luvussa.

⁵ Työttömäksi-situtoriskin kaksivaiheisen kehityksen taustalla lienee vuosien 1995-1996 'minitaantuma' ja työttömyyseläkeputken alaikärajan korotus vuonna 1997.



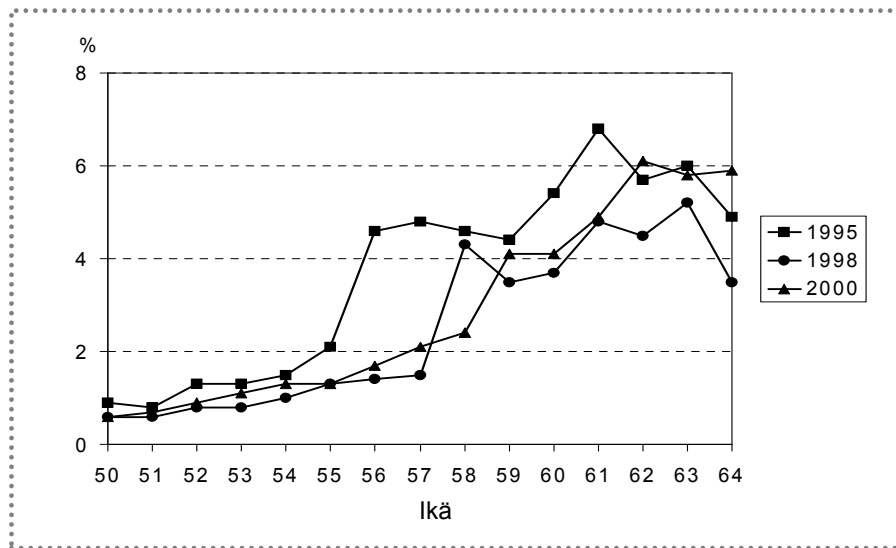
Kuva 4.1. Työllisten siirtymät työttömäksi, eläkkeelle ja muualle vuosina 1990–2000. Osuus edellisen vuoden työllisistä, %.

Luotettavia tietoja kaikkien työeläkevakuutettujen eläkkeellesiirtymisiän odotteesta on saatavilla vuodesta 1996 alkaen. Tästä syystä seuraavassa esitettävät yksityiskohtaisemmat tarkastelut keskittyvät viime vuosikymmenen jälkiosaan.

Työkyvyttömyys- ja työttömyyseläke ovat ylivoimaisesti merkittävimmät varhaiseläkkeelle siirtymisen reitit. Niiden kehitys ratkaisee käytännössä myös eläkkeellesiirtymisiän odotteen kehityksen. Kuvassa 4.2 on esitetty ikääntyneiden työllisten työkyvyttömyysriskit vuosina 1995, 1998 ja 2000 yhden ikävuoden tarkkuudella.⁶ Työkyvyttömyyden riski nou-

⁶ Työkyvyttömyysriski kuvaa, kuinka suuri osuus tietyn vuoden työllisistä on työkyvyttömyyseläkkeellä vuotta myöhemmin. Ikä ja kalenterivuosi on ilmaistu jälkimmäisen vuoden mukaan.

see selvästi iän myötä. Kun 50-vuotiaista työllisistä työkyvyttömyyseläkkeelle siirtyi kaikkina vuosina vajaa prosentti, niin 60-vuotiailla osuus on kohonnut 4-5 prosentin tasolle. Vanhimpien ikäryhmien työkyvyttömyysriskit ovat jo 5-6 prosenttia. Tarkastelujakson aikana tämä ikääntymiseen liittyvä perusasetelma ei ole oleellisesti muuttunut.



Kuva 4.2. Ikääntyvien työllisten työkyvyttömyysriskit vuosina 1995, 1998 ja 2000.

Tärkeä syy 50-vuotiaan eläkkeellesiirtymisiän odotteen nousuun vuoden 1996 jälkeen on ollut 55-58-vuotiaiden työkyvyttömyysriskin selvä vähentyminen. Taustalla on yksilöllisen varhaiseläkkeen alaikärajan korotus 55 ikävuodesta 58 vuoteen. Yksilölliset varhaiseläkkeet luetaan työkyvyttömyyseläkkeisiin. Lakimuutos koski 1939 tai sen jälkeen syntyneitä ja sitä sovellettiin ensimmäisen kerran vuonna 1994. Laki oli voimassa täysimääräisesti vuonna 1998.

Kuvassa 4.2 ikärajan korotuksen vaikutus näkyy selvästi. Vuonna 1998 työkyvyttömyysriski nousee tasaisesti iän myötä 57 ikävuoteen asti. Tämän jälkeen, kun yksilöllisen varhaiseläkkeen piiriin pääsyä koskeva 58 vuoden ikäehto täyttyy, työkyvyttömyysriski liki kolminkertaistuu. Vuonna 1995 samankaltainen muutos tapahtui jo ikävuoden 56 kohdalla.

Lama-aikana suuri joukko ikääntyneitä joutui työttömäksi. Koska heille työttömyyseläke on yleisin eläkereitti, ikääntyvien työkyvyttömyysriski on voinut vähentyä myös tätä kautta (ks. myös Gould ja Nyman).

Viime vuosien aikana työkyvyttömyysriskin aleneminen on pysähtynyt. Alle 62-vuotiaiden työkyvyttömyysriski oli vuonna 2000 samaa tasoa kuin vuonna 1998. 62-64-vuotiaiden työkyvyttömyysriskit ovat jopa nous-

seet vuoden 1995 tasolle. Tuoreimpien tilastojen mukaan alkavuudet ovat kääntyneet hienoiseen nousuun. Osa eläkkeellesiirtymisiän odotteen kasvun taitumisesta 1990-luvun lopussa selittyneekin sillä, että työkyvyttömyyseläkkeiden alkavuuksien aleneminen on pysähtynyt.

Toisen suuren varhaiseläkelajin - työttömyyseläkkeen kehitys - on viime vuosikymmenen puolesta välistä lähtien ollut epäyhtenäistä (taulukko 4.2). Ripeästä taloudellisesta kehityksestä huolimatta työttömyyseläkkeiden alkavuudet ovat vuosina 1996–2002 vuoroin nousseet ja vuoroin laskeneet. Kokonaisuudessaan lasku on ollut melko vähäistä. Odotetusti suurimmat osuudet ovat 60-vuotiailla, jossa iässä työttömyyseläkkeen piiriin useimmiten siirrytään.⁷ Työttömyyseläkkeiden kehitystä on tässä arvioitu työttömyyseläkkeiden alkavuuksien avulla. Luvut eivät kuitenkaan kuvaa työttömyydestä työttömyyseläkkeelle siirtymisen riskiä, koska jakajana on vakuutettu väestö, joka sisältää myös työlliset.

Taulukko 4.2. Työttömyyseläkkeiden alkavuudet 1996–2001.

	1996	1997	1998	1999	2000	2001	2002
60-vuotta	23,8	25,3	26,3	23,8	25,4	23,9	21,8
61-vuotta	10,5	9,2	9,7	9,0	9,9	7,4	8,1
62-vuotta	6,6	5,5	5,5	4,3	4,5	4,6	4,3
63-vuotta	4,2	4,5	4,4	3,8	4,0	3,6	3,9
64-vuotta	3,9	3,6	3,8	3,1	3,2	3,4	3,1
65-vuotta	1,5	1,9	1,9	1,8	1,5	1,4	1,9

Työttömyyseläkettä edeltää usein useiden vuosien yhtäjaksoinen työttömyys. Tästä syystä työttömäksi tulon kehitys ennustaa melko hyvin työttömyyseläkkeiden alkavuuksien kehityksen. Yleisen suhdannekehityksen lisäksi tärkeä työttömäksi tulon ja siten myös työttömyyseläkkeiden alkavuuksiin vaikuttava tekijä on ns. työttömyyseläkeputki. Työttömyyseläkeputkella tarkoitetaan tilannetta, jossa työttömäksi tulleet henkilöt voivat säilyttää työttömyyspäivärahaoikeutensa työttömyyseläkkeen alkamiseen saakka ja siirtyvät työttömyyseläkkeen jälkeen vanhuuseläkkeelle.

⁷ Taulukossa ikää on mitattu vuoden lopussa. Tästä syystä moni 60-vuotiaana työttömyyseläkkeelle siirtynyt on vuoden lopussa 61-vuotias.

Siitä johtuu pitkälti työttömyyseläkkeiden alkavuuksien hidas ja jopa syk-
linvastainen sopeutuminen suhdannemuutoksiin.

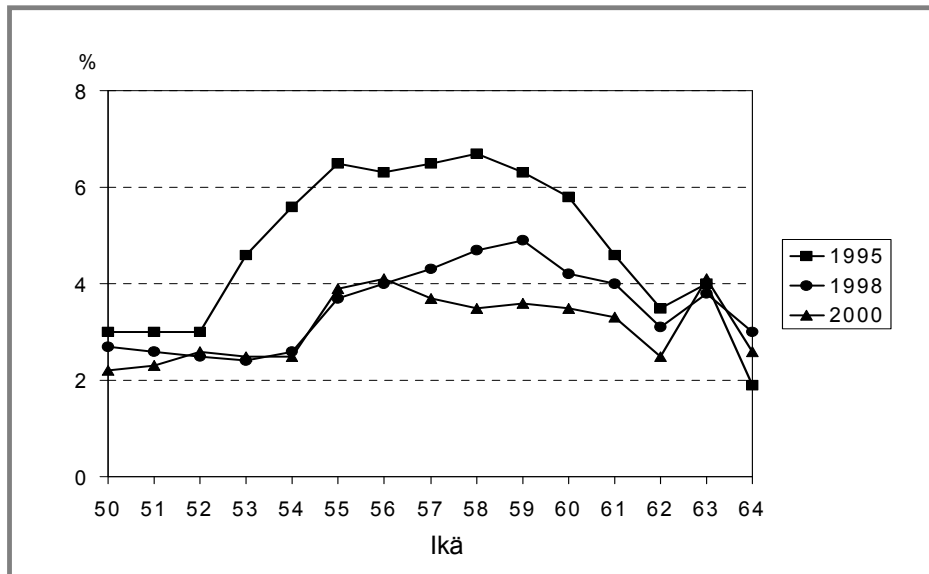
Vuoteen 1996 asti työttömällä oli oikeus työttömyysturvan lisäpäiviin
ikävuodesta 55 alkaen.⁸ Koska lisäpäiviä edelsi kahden vuoden työttö-
myyspäiväraha-kaus, työttömyyseläkeputken alaikäraja oli 53 vuotta. Vuo-
den 1997 alusta lähtien lisäpäivien alaikäraja nousi 57 vuoteen, jolloin
työttömyyseläkeputken alaikäraja nousi 55 vuoteen.

Työttömyyseläkeputken roolia työttömäksi tuloon on tarkasteltu
kuvassa 4.3. Työttömyyseläkkeen merkitys näkyy työttömäksi tulon selvä-
nä laskuna ikävuoden 60 jälkeen. 'Putken' alaikärajan ja siihen tehdyn ko-
rotuksen vaikutus ilmenee puolestaan siinä, että kaikkina vuosina työttö-
myyseläkeputki-ikäisten työttömäksitulatoriski on noin kaksinkertainen 'ei-
putki-ikäisiin' verrattuna.⁹ Kun 'putken' alaikäraja vuoden 1997 alussa
nousi, korotuksessa ulkopuolelle jääneiden 53–54-vuotiaiden työttömäksi-
tulatoriski lähes puolittui. Siten ikääntyvien työttömyysriski on viime vuosi-
kymmenen puolivälin jälkeen alentunut suotuisan suhdannekehityksen li-
säksi myös työttömyyseläkeputken ikärajan korotuksen ansiosta.

Tärkeä havainto on myös se, että ikääntyvän väestön työttömäksitu-
loriski on kokonaisuudessaan alentunut. Jos ikärajan korotuksella olisi ol-
lut ainoastaan työttömäksi tuloa myöhentävä vaikutus, niin yli 54-
vuotiaiden työttömäksitulatoriskin tulisi olla 53–54-vuotiaiden työttömäksi tu-
lon 'lykkäytymisen' vuoksi selvästi korkeampi vuosina 1998 ja 2000 kuin
vuonna 1995. Näin ei ole kuitenkaan tapahtunut. Yli 56-vuotiaiden työttö-
mäksitulatoriski on jopa laskenut myös vuoden 1998 jälkeen. Kehitystä selit-
tää pitkälti talouden ripeä kasvu.

8 Ikäehdon lisäksi lisäpäivien (tai työttömyyseläkkeen) piiriin pääsy edellytti myös eräiden
muiden ehtojen täyttymistä.

9 Työttömäksitulatoriski kuvaa kuinka suuri osuus tietyn vuoden työllisistä on työttömänä vuotta
myöhemmin.



Kuva 4.3. Ikääntyvien työllisten työttömäksitutoriskit vuosina 1995, 1998 ja 2000.

Työttömäksitutoriskin alentuminen vaikuttaa eläkkeellesiirtymisiän odotteeseen viipeellä työttömyyseläkkeiden alkavuuksien vähentymisen kautta. Työttömyyseläkeputken pitkästä työttömyysajasta johtuen ikääntyvien työttömäksitutoriskin alentuminen vuoden 1996 jälkeen ei kuitenkaan ole vielä merkittävästi vaikuttanut työttömyyseläkkeiden alkavuuksiin (vrt. taulukko 4.2 edellä). Esimerkiksi työttömyyseläkeputken alaikärajan nosto vuonna 1997 ja siitä johtuva 53–54-vuotiaiden työttömyysriskin vähentyminen tulee näkyviin vasta vuodesta 2003 alkaen.¹⁰

Eläkelajikohtaisten tarkastelujen perusteella voidaan siis todeta, että työkyvyttömyyseläkkeiden alkavuuksien lasku on ollut merkittävä syy 50 vuotta täyttäneiden eläkkeellesiirtymisiän odotteen nousulle 1990-luvun jälkipuolella ja vastaavasti alkavuuksien alenemisen pysähtyminen odot-

.....
 10 Epäsuorasti työttömäksitutoriskin alentuminen voi toki vaikuttaa, sillä työttömyyden alentuessa työllisyys yleensä nousee. Tämä voi vaikuttaa muiden varhaiseläkkeiden alkavuuksiin.

teen kasvun taitumiselle tämän jälkeen. Työttömyyseläkkeiden vaikutusta eläkkeellesiirtymisiin odotteeseen on sen sijaan vaikea arvioida, sillä muutokset alkavuuksissa ovat olleet verrattain vähäisiä ja epäyhtenäisiä. Tästä syystä työttömyyseläkkeiden vaikutus odotteen muutokseen lienee melko pieni verrattuna työkyvyttömyyseläkkeiden merkitykseen. Työttömyyseläkkeen alaikäraja on lisäksi ollut koko tarkastelujakson ajan 60 vuotta, kun taas yksilöllisen varhaiseläkkeen alaikärajat ovat nousseet.

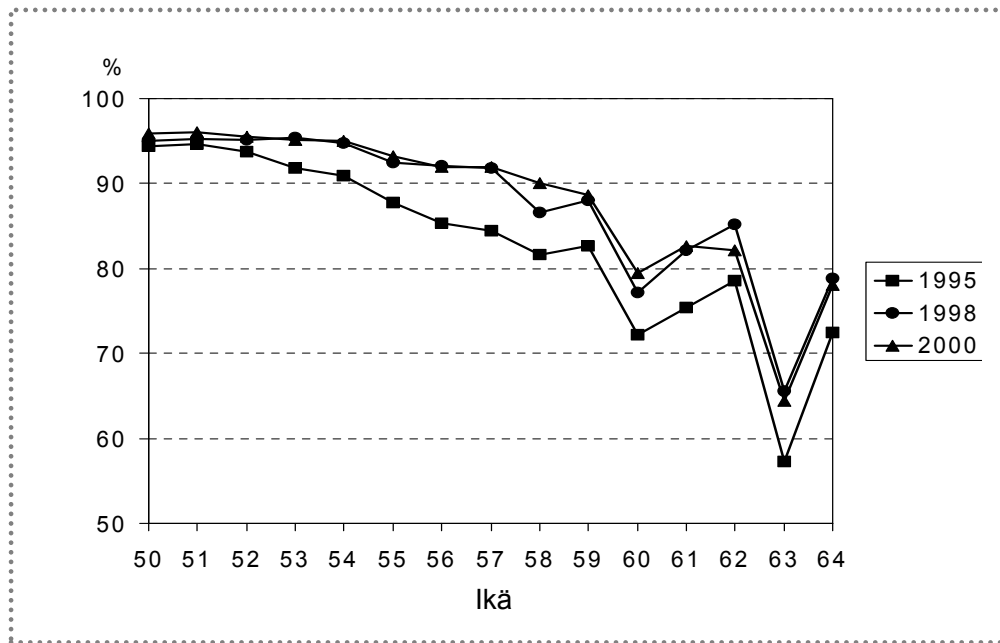
Työssäpysymisasteen kehitys

Tulkinnat eläkkeellesiirtymisiin odotteesta eläkelajien perusteella ovat ongelmallisia, koska eläkelajit voivat korvata toisiaan. Esimerkiksi työttömyyden ja aikanaan myös työttömyyseläkkeiden alkavuuksien vähentyminen voi heijastua työkyvyttömyyseläkkeiden alkavuuksien kasvuna. Rinnakkainen ja yleisen työmarkkinakehityksen kannalta mielekäs tapa tarkastella eläkkeelle siirtymistä on seurata työssä pysyvyyttä, sillä sen nousu merkitsee eläkkeiden alkavuuksien tai ainakin työttömyyden vähentymistä.

Kuvassa 4.4 on esitetty ikääntyneiden työssäpysyvyyssasteiden kehitys.¹¹ Työttömyyden ja eläkkeelle siirtymisen riskin alentumisen myötä ikääntyvät jatkavat aikaisempaa pidempään työelämässä. Kaikkina vuosina alle 53-vuotiaiden todennäköisyys jatkaa työntekoa yhdellä vuodella oli noin 95 prosenttia. Vuosien 1998 ja 2000 vähintään 53 vuotta täyttäneiden työssäpysyvyyssasteet ovat sen sijaan iästä riippuen nousseet 5-8 prosenttiyksiköllä vuoden 1995 tilanteeseen verrattuna.

Tulokset ikääntyneiden työssäpysyvyyden kehityksestä ovat sopuinnassa eläkkeellesiirtymisiin odotteen kehityksen kanssa. Työssäpysyvyyssaste on parantunut vuoteen 1998 asti. Tämän jälkeen muutosta ei ole tapahtunut. 56–59-vuotiaiden työssäpysyvyyden kasvu liittyy osa-aikaeläkkeen yleistymiseen. Jos osa-aikaeläkkeellä olevia ei luettaisi työllisiksi, niin 55–59-vuotiaiden työssäpysyvyyssaste vuonna 2000 olisi vain 1-3 prosenttiyksikköä korkeampi kuin vuonna 1995.

11 Työssäpysyvyyssaste kuvaa kuinka suuri osuus tietyn vuoden työllisistä on työssä vuotta myöhemmin.



Kuva 4.4. Ikääntyvien työllisten työssäpysyvyyssasteet vuosina 1995, 1998 ja 2000.

5 EU:N RAPORTOIMA TYÖMARKKINOILTA POISTUMISIKÄ

Työllisyysaste ja työnjättöikä ovat mielenkiintoisia erityisesti talous- ja työllisyyspolitiikan kannalta. Euroopan Unionin eläkepolitiikan avoimen koordinaation puitteissa toiminut eläkepolitiikan yhteisiä indikaattoreita pohtinut työryhmä on esittänyt erääksi työnjättöä kuvaavaksi indikaattoriksi työmarkkinoilta poistumisikä (average age of withdrawal from labour market). Se soveltuu eri maiden väliseen vertailuun hyvin siitä syystä, että mittari on neutraali eri maissa olemassa olevien eläkejärjestelmien suhteen. Käytössä on myös yhteinen tilastopohja European Labour Force Survey (Suomessa työvoimatutkimus) indikaattorin laskemiseksi.

Komissio käyttää raportissaan (Council of the European Union, 2003) alun perin ILO:n ja OECD:n piirissä kehitettyä mittaustapaa (Scherer 2001), jota se on edelleen kehittänyt. Keskimääräinen työmarkkinoilta poistumisikä lasketaan ikäluokkakohtaisista työvoimaosuuksista ja se kuvaa kyseisenä vuonna työmarkkinoilta poistuneiden henkilöiden keskiikää.

ILO:n ensimmäisissä laskelmissa laskentatapa oli staattinen, eli laskennan perustana käytettiin tietynä vuonna havaittuja ikäluokkakohtaisia työvoimaosuuksia. Staattinen laskentatapa olettaa, että osuudet ovat kaikilla syntymäkohorteilla samassa iässä samanlaiset. Näin ei kuitenkaan yleensä ole asianlaita: tulos on harhainen, jos esimerkiksi myöhemmin syntyneiden ikäluokkien työvoimaosuudet ovat (tietyssä iässä) korkeammat kuin varhemmin syntyneiden ikäluokkien. Dynaaminen laskenta käyttää hyväkseen tietoa eri syntymäkohorttien työvoimaosuuksien muutoksista iän myötä ja välttää tämän ongelman. Komission raportoidut luvut ovat nettolukuja, toisin sanoen ne ottavat huomioon ei vain työmarkkinoilta poistumisen vaan myös sen, että työmarkkinoille voidaan palata vartuneemmassa iässä. Luvut on laskettu 50 vuoden iästä lähtien eli on oletettu, että kukaan ei vetäydy työstä sitä ennen. Yläikäraja on 70 vuotta, jolloin viimeisetkin jättävät työn.

Euroopan Unionin komission ja Euroopan neuvoston yhteisessä eläketurvan avointa koordinaatiota koskevassa raportissa vertaillaan unionin maiden työmarkkinoilta poistumiskäitä vuodelta 2001. Tulokset on esitetty taulukossa 5.1.

Taulukko 5.1. Työllisyysaste ikäryhmittäin ja keskimääräinen työmarkkinoilta poistumisikä EU-maissa vuonna 2001.

	Työllisyysaste (2001, 2. neljännes)					Keskimääräinen työmarkkinoilta poistumisikä, 2000/2001		
	50-54	55-59	60-64	65-69	70-74	Naiset	Miehet	Kaikki
B	64,6	38,1	12,1	3,0	1,2	55,9	57,8	57,0
DK	80,9	73,5	33,7	11,6	4,3	61,1	62,2	61,9
D	74,5	57,7	20,8	5,3	2,6	60,4	60,9	60,7
GR	61,3	47,7	29,7	10,6	3,6	57,7	61,2	59,6
E	60,1	47,3	29,5	3,9	1,0	60,2	60,7	60,6
F¹⁾	75,8	49,3	9,9	2,1	0,9	58,0	58,2	58,1
IRL	65,0	54,4	37,1	14,9	7,7	62,2	63,2	63,1
I	60,5	36,2	18,0	6,2	2,5	59,2	59,6	59,4
L	66,1	39,3	8,9			55,3	57,5	56,8
NL	73,7	56,9	18,5	6,0	4,2	60,3	61,1	60,9
A	74,7	43,8	14,0	7,2	4,2	58,6	60,0	59,6
P	74,0	56,7	44,8	28,2	20,2	61,5	62,0	62,0
FIN	80,2	62,4	25,2	5,7	1,9 ²⁾	61,4	61,6	61,6
S	84,7	77,9	50,2	13,3	6,1	61,9	62,1	62,0
UK	77,3	64,7	37,6	10,7	4,4	61,0	63,1	62,1
EU								
15	71,3	52,9	23,4	6,7	3,1	59,1	60,5	59,9

¹⁾ 1. neljännes
²⁾ Epävarma luku
Lähde: Council of the European Union, 2003.

Suomalaisten työmarkkinoilta poistumisikä on tämän vertailun mukaan Unionin 15 maan joukossa kuudenneksi korkein. Korkein se on Irlannissa, jonka jälkeen tulevat Portugali, Tanska, Yhdistyneet kuningaskunnat, Ruotsi ja Suomi. Matalin työmarkkinoilta poistumisikä löytyy Luxemburgista ja Belgiasta. Suomalaisten sijoittuminen on sama sukupuolesta riippumatta. Naisten työmarkkinoilta poistumisikä on Portugalia lukuun ottamatta alempi kuin miesten. Verrattuna OECD:n raporttiin (Scherer, 2001) EU:n esittämät luvut ovat pääsääntöisesti selvästi korkeampia. Esimerkiksi Suomen työmarkkinoilta poistumisiät vuosina 1994-1999 olivat OECD:n mukaan 60,0 vuotta naisilla ja 59,8 vuotta miehillä.

Miksi keskimääräinen työmarkkinoilta poistumisikä ja eläkkeellesiirtymisiän odote ovat erilaiset

Unionin Suomelle raportoima työmarkkinoilta poistumisikä on vuoden korkeampi kuin 50-vuotiaiden odotettavissa oleva eläkkeelle siirtymisikä. Tulos on erikoinen, sillä työmarkkinoilta poistumisen pitäisi olla alempi tai korkeintaan yhtä suuri kuin eläkkeelle siirtymisen ikä on. Eroa selittävät useat tekijät.

Eläkkeelle siirtyminen ei ole sama asia kuin työmarkkinoilta poistuminen. Henkilö on työmarkkinoilla, jos hän on työllinen tai työtön. Tullakseen luetuksi työvoimatutkimuksen merkityksessä työlliseksi riittää hyvin vaatimaton työpanos. Työllinen on henkilö, joka on tutkimusviikolla tehnyt ansiotyötä jonkin verran (vähintään tunnin) rahapalkkaa tai luontaiseta vastaan tai voittoa saadakseen tai ollut tilapäisesti poissa työstä esim. määräajaksi lomautettuna. Työlliset voivat olla palkansaajia, yrittäjiä tai perheenjäsenen yrityksessä palkatta avustavia. Jos henkilö oli tutkimusviikon aikana työtä vailla, oli työhön käytettävissä sekä etsi työtä neljän viimeisen viikon aikana, hän on puolestaan työtön. Koska työttömyys edellyttää aktiivista työnhakua, pitkäaikaistyöttömät luetaan usein työmarkkinoiden ulkopuolella oleviksi.

Toiseksi Unionin laskelmissa ihmiset ”pakotetaan” eläkkeelle vasta 70 vuoden iässä, kun taas odotettavissa olevan eläkkeellesiirtymisiän laskelmassa viimeisetkin pannaan eläkkeelle 65 vuoden iässä. Kolmanneksi Unionin luvut ovat nettolukuja, toisin sanoen työlliseksi voi palata esimerkiksi eläkkeellä ollessa.

Neljäs syy eläkkeellesiirtymisikää ja työmarkkinoilta poistumisikää kuvaavien mittareiden ristiriitaiselta tuntuvaan eroon voi johtua niiden taustalla olevien työmarkkinatilojen osittaisista päällekkäisyyksistä. Eläkkeellesiirtymisiän odote painottaa eläkkeelle siirtymistä. Eläkkeellesiirtymisiäksi määritellään se ikä, jolloin vakuutetun oikeus eläkkeen nostamiseen alkaa. Se ei riipu eläkkeen suuruudesta eikä henkilön muusta toiminnasta.¹² Työmarkkinoilta poistumisikä painottaa puolestaan toista ’ääritilannetta’. Eläkkeelle siirtyvän henkilön työ päättyy vasta silloin, kun työnteko alittaa edellä mainitun alarajan, riippumatta siitä saako yksilö eläkettä

12 Varhaiseläkkeissä (esim. työkyvyttömyyseläkkeissä) voi kuitenkin olla päätoimisen työntekijän estävät ansiotyöläraajat.

vai ei. Näiden määritelmien 'väliin' jää työn ja eläkkeellä olon yhtäaikaisuus. Työttömyyden määrittely on myös ongelmallinen. Eläkkeellesiirtymisiän odotteessa ratkaisevaa on työttömyyseläkkeelle siirtymisen ajankohta. Työvoimatutkimuksen työtön voi poistua työmarkkinoilta tätä ennen.

Laskennallinen esimerkki

Seuraava laskennallinen esimerkki 61-vuotiaiden työmarkkinasiirtymistä havainnollistaa työn ja eläkkeen päällekkäisyyden merkitystä. Yksinkertaisuuden vuoksi oletetaan, että ainoat mahdolliset työmarkkinatilat ovat pelkästään työ, samanaikainen työ ja eläkkeellä olo sekä pelkästään eläkkeellä olo. Työhön paluuta ei oleteta tapahtuvan.¹³

Taulukossa 5.2 on esitetty 61-vuotiaiden jakautuminen työmarkkinatiloittain vuoden t alussa sekä kustakin työmarkkinatilasta lähteneet työmarkkinavirrat seuraavan vuoden t+1 alkuun. Esimerkki on kuvitteellinen, mutta työmarkkinatiloja ja niiden välisiä siirtymiä kuvaavat osuudet on kuitenkin pyritty määrittelemään realistisiksi.

Taulukko5.2. Laskennallinen esimerkki 61-vuotiaiden työmarkkinasiirtymistä vuoden t aikana (lukumäärinä).

Työmarkkinatilat vuoden t alussa		Työmarkkinavirrat eli vuoden t+1 alun työmarkkinatilat edellisen vuoden tilan- teen mukaan		
		Pelkästään työ	Työ & eläke	Pelkästään eläke
Pelkästään työ	550	450	20	80
Työ & eläke	100	0	70	30
Pelkästään eläke	350	0	0	350
Yhteensä	1000	450	90	460

¹³ 61-vuotiaat on valittu esimerkkiryhmäksi, koska heille työstä poistuminen on usein pysyvää, työttömyys ei ole enää kovin yleistä ja työttömyyseläkkeelle siirtyminen on useimmiten tapahtunut ikävuotta aikaisemmin. Lisäksi julkisen sektorin vanhuuseläkeikä on usein 61 tai 63 vuotta. 61-vuotiaiden työnteko voi siten jatkua yksityisellä sektorilla julkisen sektorin eläkkeen alettua.

Esimerkin 'tulosten' perusteella kaikista 61-vuotiaista 550 on vuoden t alussa pelkästään töissä, 100 on työssä olevia eläkkeensaajia ja 350 on pelkästään eläkkeellä. Työmarkkinavirtatiedoista ilmenee esimerkiksi, että kaikista vuoden t alun pelkästään työssä olevista 450 henkilöä on edelleen pelkästään työssä, 20 henkilöä saa työn ohella myös eläkettä ja 80 henkilöä on siirtynyt täysiaikaiseksi eläkkeensaajaksi.

Taulukon virtatietojen avulla voidaan laskea myös eläkkeelle siirtyneiden ja työstä poistuneiden osuudet. Ei-eläkkeellä olevien henkilöiden lukumäärä on siis vuoden t alussa yhteensä 550 henkilöä. Heistä eläkkeelle siirtyi 100 (80+20) henkilöä. Eläkkeelle siirtyneiden osuus 61-vuotiaista vakuutetusta on siten 0,182 (100/550). Työssä olleiden määrä vuoden t alussa on yhteensä 650 (550+100) henkilöä. Heistä työn jätti pysyvästi 110 (80+30) henkilöä. Työn päättäneiden osuus edellisen vuoden työllisistä on siten 0,169 (110/650).

Taulukon kuvitteellisessa esimerkissä ainoa eläkettä edeltävä työmarkkinatila on työ ja ainoa työn jättämisen syy on eläkkeelle siirtyminen. Tästä syystä eläkkeelle siirtyneiden osuuden voisi olettaa olevan täsmälleen sama kuin työnsä päättäneiden osuuden. Työnteon ja eläkkeellä olon samanaikaisuuden vuoksi näin ei kuitenkaan ole. Työnsä päättäneiden osuus on noin 7,7 prosenttia pienempi kuin eläkkeelle siirtyneiden osuus. Siten tästä aineistosta laskettu työmarkkinoilta poistumisikä (työnjättöikä) muodostuisi korkeammaksi kuin eläkkeellesiirtymisiän odote.

Esimerkkejä työnteon ja eläkkeellä olon samanaikaisuudesta on useita. Osa-aikaeläke edellyttää jo määritelmänsä puolesta työntekoa.¹⁴ Osatyökyvyttömyyseläkkeen tavoitteena on puolestaan työnteko eläkkeen rinnalla. Henkilön työnteko voi myös jatkua vanhuuseläkkeelle siirtymisen jälkeen. Näin on asianlaita esimerkiksi silloin kun yksilö vaihtaa työpaikkaa julkiselta sektorilta yksityiselle sektorille. Julkisella sektorilla vanhuuseläkkeen alaikärajat ovat usein yksityistä sektoria alemmat. Harvinaista ei liene myöskään eläkkeellä olevien yrittäjien ja maatalousyrittäjien työnteko.

Työttömyyden huomioon ottaminen tuo omat lisäongelmansa. Eläkkeelle siirtymisessä ratkaiseva taiteikä on 60-vuotta, jonka ikäisenä työttömyyseläke useimmiten alkaa. Työmarkkinoilta poistumisen ajankohta ei ole yhtä selvä, sillä työvoimatutkimuksessa pitkäaikaistyöttömiä ei lueta enää työvoimaan. Tästä syystä pitkäaikaistyöttömyys saattaa laskea työ-

14 Eläkkeellesiirtymisiän ja työmarkkinoilta poistumisiän väliseen eroon osa-aikaeläke ei kuitenkaan vaikuta, sillä kummassakin osa-aikaeläkettä saavat luetaan työllisiksi.

markkinoilta poistumisikää enemmän kuin mitä se työttömyyseläkkeiden kautta laskee eläkkeellesiirtymisiän odotetta.

Eläkejärjestelmän kannalta eläkkeellesiirtymisiän odote on luonteva mittari, sillä pääasiallisena tavoitteena on seurata eläkkeelle siirtymisen kehitystä. Eläkkeen rinnalla tapahtuvan muun toiminnan huomioon ottaminen ei ole välttämätöntä. Työmarkkinoilta poistumisikää kuvaava indikaattori sopii puolestaan työllisyyskehityksen ja aktiivtilassa olevan työvoiman seurantaan. Olisi kuitenkin tarpeellista tilastoin ja tutkimuksin seurata eläkkeellä olon ja työnteon yhtäaikaisuutta sekä työttömyyden merkitystä kuvattuihin indikaattoreihin.

KIRJALLISUUS

Council of the European Union (2003). Joint report by the Commission and the Council on adequate and sustainable pensions. 7165/03. Brussels 10 March 2003.

Gould, Raija & Nyman, Heidi (2002) Työkyvyttömyyseläkkeet 1990–2001. Eläketurvakeskuksen monisteita 38.

Kansallisen ikäohjelman seurantaraportti 2002. Työministeriö ja Sosiaali- ja terveysministeriö: Työryhmämuistioita 2002:15.

Pellinen, Mikko, Kannisto, Jari & Korpela Timo (1999). Eläkkeellesiirtymisikä – mitä se on? Työeläke 2/1999

Pääministeri Anneli Jäätteenmäen hallituksen ohjelma 17.4.2003. <http://www.valtionevosto.fi>

Pääministeri Paavo Lipposen toisen hallituksen ohjelma 15.4.1999. <http://www.valtionevosto.fi>.

Pääministeri Paavo Lipposen II hallituksen ohjelman seurantaraportti 5.2.2003. <http://www.valtionevosto.fi/tiedostot/pdf/fi/33278.pdf>.

Rantala, Juha (2002) Ikääntyvien työttömyys ja työttömyyseläke. Eläketurvakeskuksen raportteja 2002:28.

Scherer, Peter (2001) Age of withdrawal from the labour force in OECD countries. Labour market and Social Policy – Occasional Papers No. 49. DEELSA/ELSA/WD (2001)2.

SOMERA-toimikunnan mietintö. Sosiaali- ja terveysministeriö, Komiteamietintö 2002:4.

Sosiaali- ja terveystalouden strategiat 2010 – kohti sosiaalisesti kestävää ja taloudellisesti elinvoimaista yhteiskuntaa. Sosiaali- ja terveysministeriö 2001.

Suomen kansallinen eläkestrategiaraportti, päivitetty versio, lokakuu 2002. Sosiaali- ja terveysministeriön työryhmämuistioita 2002:18.

Suomen työllisyyspolitiikan toimintasuunnitelma. Työministeriö, huhtikuu 2002.

Talouspolitiikan lähivuosien haasteista. Taloudelliset ja talouspoliittiset katsaukset 3/2001. Valtiovarainministeriö 2001.

Työllisyystyöryhmän loppuraportti. Valtioneuvoston kanslian julkaisusarja 5/2003. Valtiovarainministeriön kansantalousosasto 31.3.2003: Arvio työllisyystyöryhmän toimenpiteiden vaikutuksista.

TILASTOLIITE

Käytetyt käsitteet

Tilastointivuonna työeläkkeelle siirtyneeksi katsotaan henkilö, jonka omaan työuraan perustuva eläke (muu kuin osa-aikaeläke) alkoi tilastointivuonna. Eläkkeelle siirtyneiksi katsotaan myös ne, joiden eläkeoikeus on alkanut ennen tilastointivuotta, mutta eläkepääätös on tehty vasta tilastointivuonna. Lisäksi edellytetään, että henkilö ei ole saanut omaan työuraan perustuvaa eläkettä (ei koske osa-aikaeläkettä) ainakaan kahteen vuoteen. Sektorikohtaisesti tarkastelu tehdään aina ko. sektorin kannalta eli eläkkeelle siirtymistä päätettäessä katsotaan vain kyseisen sektorin eläkkeitä. Koko työeläkejärjestelmän kohdalla edellytetään, että henkilöllä ei ole ollut eläkettä kummaltakaan sektorilta kahteen vuoteen.

Työeläkevakuutetuilla (lyhyemmin vakuutetuilla) tarkoitetaan eläketurvan piiriin kuuluvia henkilöitä, jotka eivät saa omaan työuraan perustuvaa eläkettä (pois lukien osa-aikaeläke). Vakuutetun väestön määräämisessä käytetään tarkasteluvuotta edeltävän vuoden lopun tilannetta.

Työeläkejärjestelmä koostuu yksityisestä ja julkisesta sektorista.

Yksityiseen sektoriin kuuluvat:

- Työntekijäin eläkelaki TEL
- Lyhytaikaisissa työsuhteissa olevien työntekijäin eläkelaki LEL
- Taitelijoiden ja eräiden erityisryhmiin kuuluvien työntekijäin eläkelaki TaEL
- Merimieseläkelaki MEL
- Yrittäjien eläkelaki YEL
- Maatalousyrittäjien eläkelaki MYEL
- Maatalouden erityiseläkkeet, joita ovat LUEL, SPVEL, LUKL, LUTUL

Julkiseen sektoriin kuuluvat:

- Valtion työntekijäin eläkelaki VEL
- Kunnallisten viranhaltijain ja työntekijäin eläkelaki KVTEL
- Evankelis-luterilaisen kirkon eläkelaki KIEL
- Eräiden pienempien ryhmien eläkkeet (mm. KELAn ja Suomen Pankin toimihenkilöiden sekä Ahvenanmaan maakuntahallituksen eläkkeet)

Raportissa kuvatut eläkelajit on jaettu seuraavalla tavalla:

Vanhuuseläke, sisältää

- varsinaisen vanhuuseläkkeen
- varhennetun vanhuuseläkkeen

Työkyvyttömyyseläke, sisältää

- varsinaisen työkyvyttömyyseläkkeen
- kuntoutustuen
- yksilöllisen varhaiseläkkeen

Työttömyyseläke

Osa-aikaeläke

Maatalouden erityiseläkkeet, sisältää

- luopumiseläkelain mukaiset eläkkeet (LUEL)
- sukupolvenvaihdoseläkelain mukaiset eläkkeet (SPVEL)
- maatalousyrittäjien luopumiskorvauslain mukaiset eläkkeet (LUKL)
- maatalousyrittäjien luopumistukilain mukaiset eläkkeet (LUTUL)

Edellä esitettyjä eläkkeitä myönnetään sekä yksityisellä että julkisella sektorilla lukuun ottamatta maatalouden erityiseläkkeitä, jotka ovat mahdollisia vain yksityisellä sektorilla.

Tilastojen tulkinnassa huomioonotettavia muutoksia

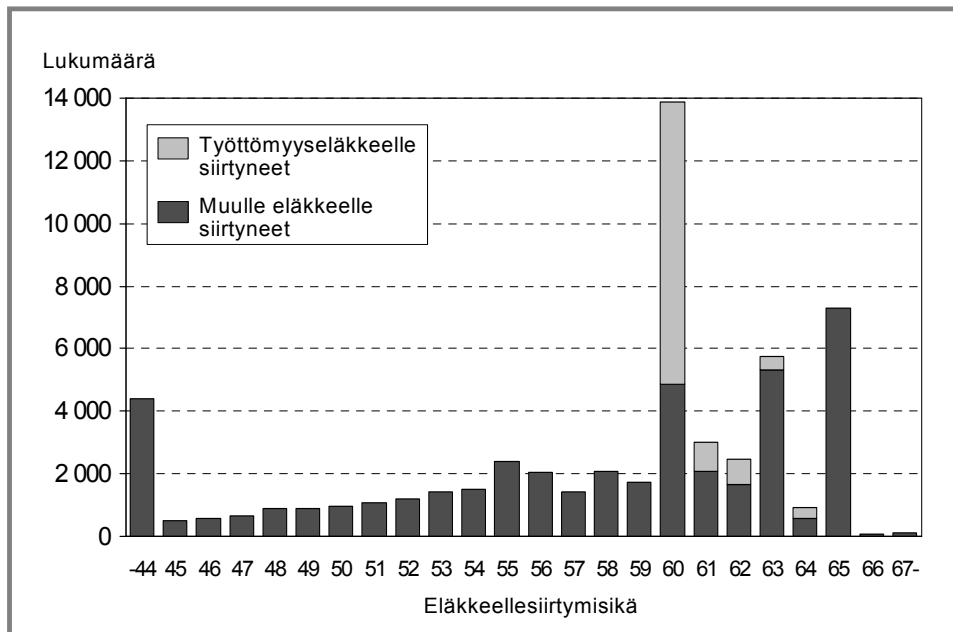
Keskeisimpiä lakimuutoksia:

- Vuoden 1986 alusta tulivat voimaan yksilöllinen varhaiseläke (ikäraja 55 vuotta) ja varhennettu vanhuuseläke (ikäraja 60 vuotta) yksityisellä sektorilla. Julkiselle sektorille nämä eläkemuodot tulivat voimaan 1.7.1989.
- Vuoden 1986 alusta tuli voimaan TaEL koskemaan eräitä laissa lueteltuja ammatteja.
- Vuoden 1986 alusta työttömyyseläkkeen ikärajaa alettiin nostaa siten, että vuonna 1991 työttömyyseläkkeelle pääsivät vain 60 vuotta täyttäneet. Aiemmin työttömyyseläkkeen ikäraja oli 55.
- Vuoden 1993 alusta tuli voimaan LUKL (laki oli voimassa vuoden 1995 loppuun).

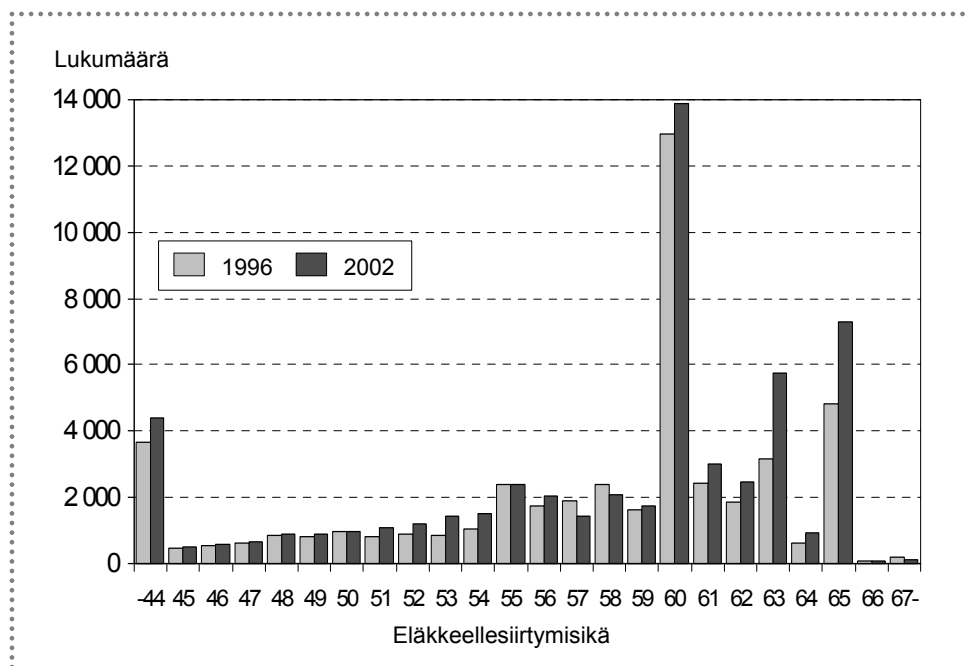
- Vuoden 1994 alusta yksilöllisen varhaiseläkkeen ikäraja nousi 58 vuoteen (vuoden 1939 jälkeen syntyneillä).
- Vuoden 1995 alusta tuli voimaan LUTUL (Luopumistuki)
- Vuoden 1996 alusta kuntoutustuki tuli määräaikaisen työkyvyttömyyseläkkeen tilalle
- Vuoden 1998 alusta TaEL uudistettiin koskemaan kaikkea vähäistäkin yksityisen puolen työtä eli tuli voimaan ”pätkätyölaki”, joka laajensi vakuutettujen piiriä. Vastaavat muutokset tehtiin myös julkisen sektorin työeläkelakeihin.
- Vuoden 2000 alusta yksilöllisen varhaiseläkkeen ikäraja nousi 60 vuoteen (vuoden 1943 jälkeen syntyneillä).

Muita muutoksia:

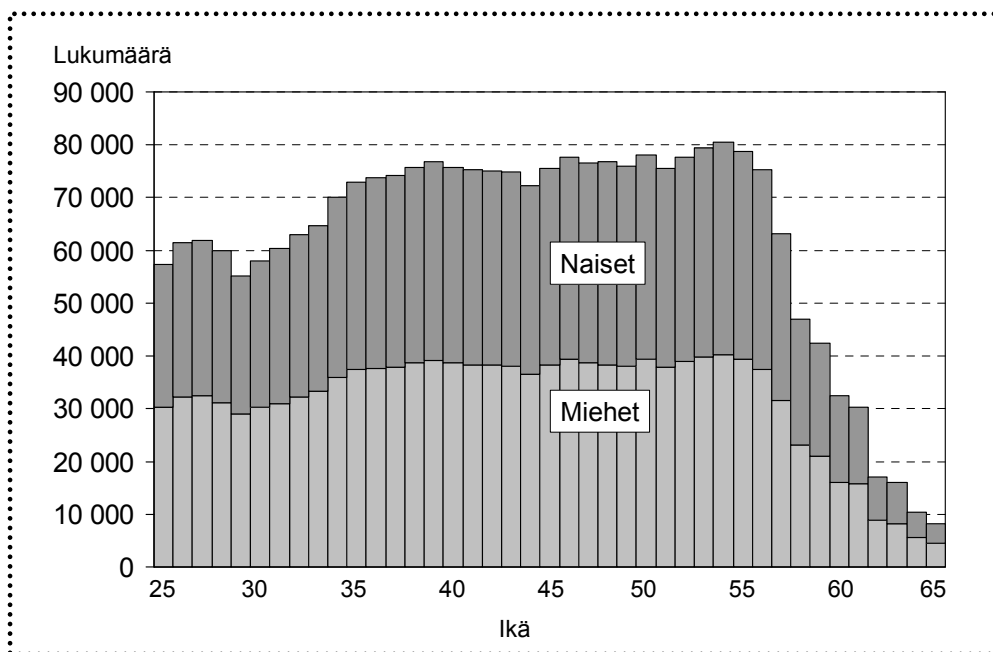
- 1990-luvun alkupuolella siirrettiin valtion laitoksia TEL:n piiriin (suurimpina Posti ja VR). Näissä valtion laitoksissa työskentelevillä oli alennettuja eläkeiä (esim. veturinkuljettajat). Vanhojen työntekijöiden eläkeiät säilyivät, jos työntekijä valitsi alemman eläkeiän. Alennetun eläkeiän täyttämisen alkaen Valtiokonttori maksaa näille henkilöille eläkkeet 65 vuoden iän täyttämiseen saakka rekisteröimättöminä lisäeläkkeinä, joita ei ilmoiteta ETK:n eläkerekisteriin. Näin ollen nämä henkilöt tulevat eläkkeelle siirtyneiksi vasta 65-vuotiaina TEL:n vanhuuseläkkeen alkamisen myötä. Vaikutus lukuihin on vuositasona kuitenkin pieni.
- Vuodesta 2000 alkaen vakuutetut on laskettu uudesta työsuhderekisteristä, jossa tiedot ovat vanhaa rekisteriä yksityiskohtaisemmin myös julkisen sektorin osalta.



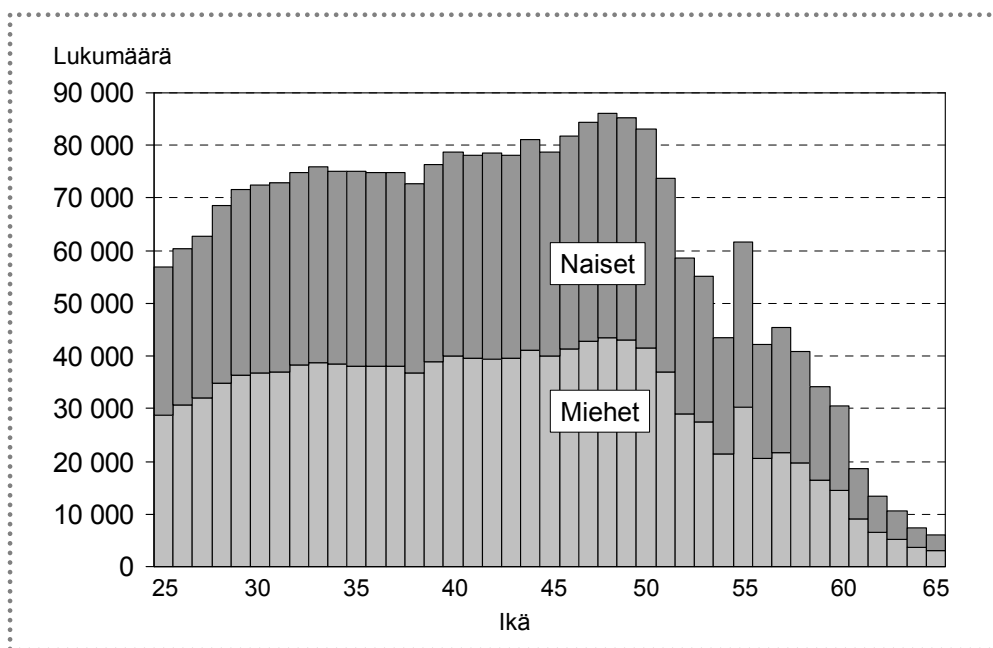
Kuva 1. Työeläkkeelle siirtyneiden ikäjakauma vuonna 2002.



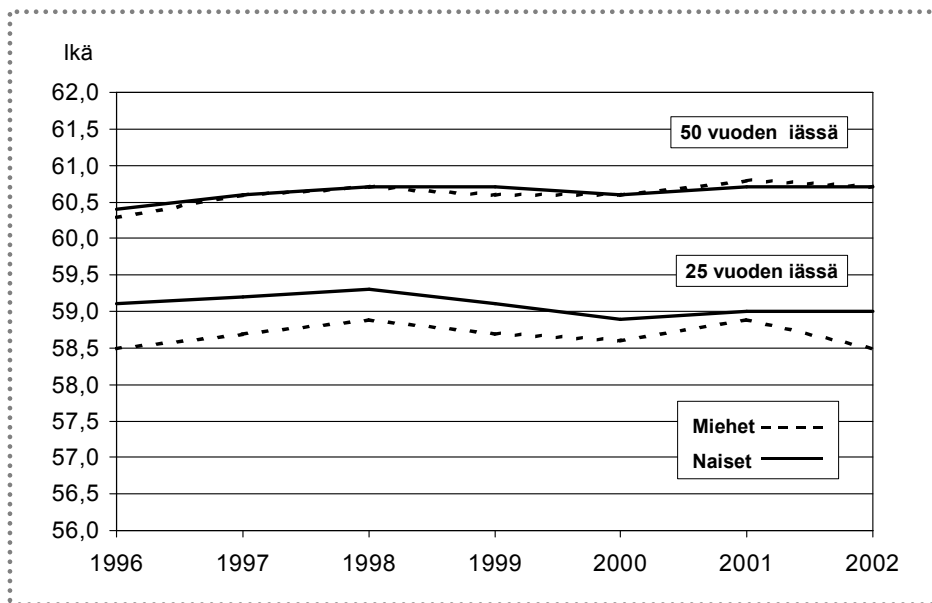
Kuva 2. Työeläkkeelle siirtyneiden ikäjakauma vuosina 1996 ja 2002.



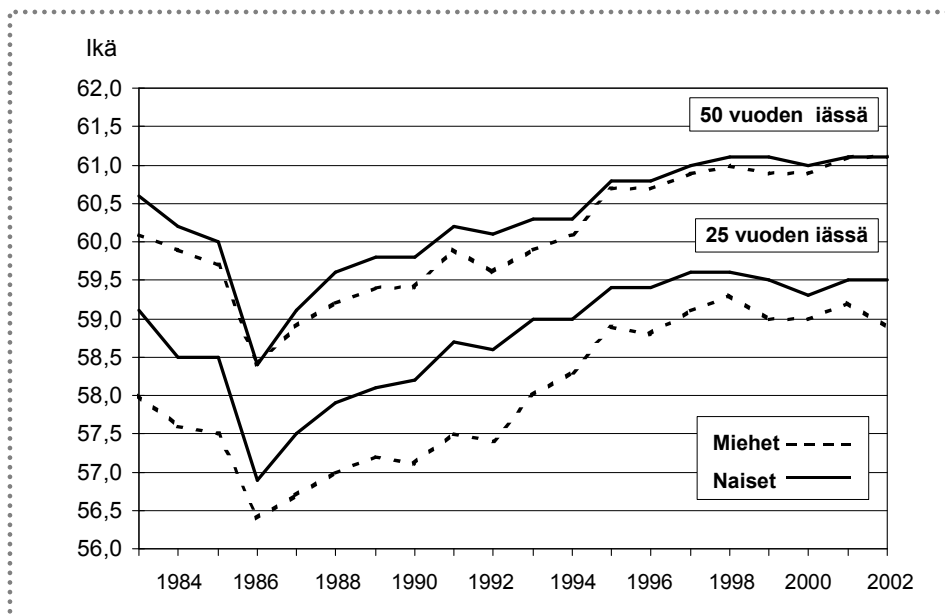
Kuva 3. 25–65-vuotiaat työeläkevakuutetut 1.1.2002.



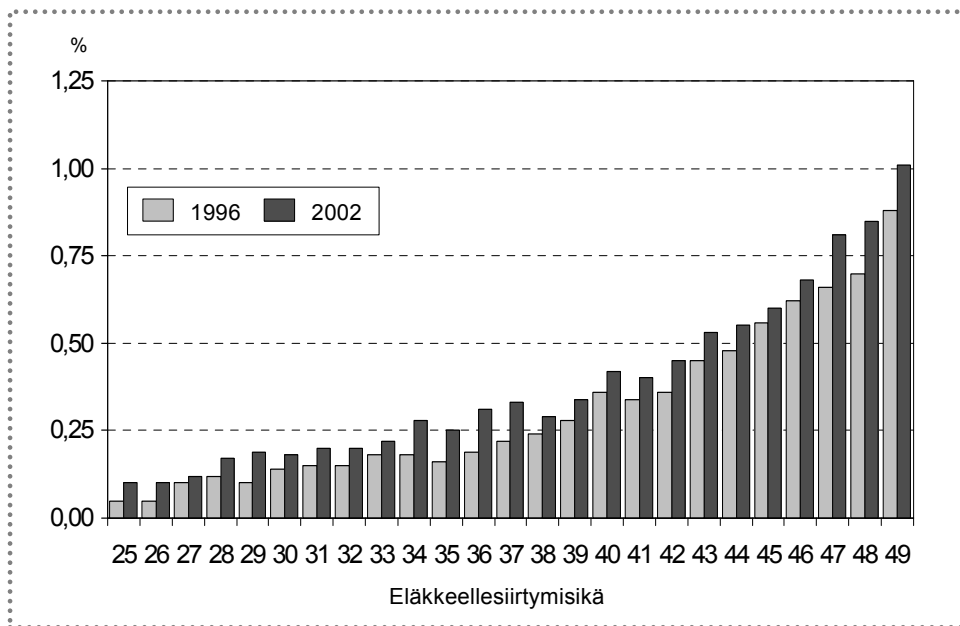
Kuva 4. 25–65-vuotiaat työeläkevakuutetut 1.1.1996.



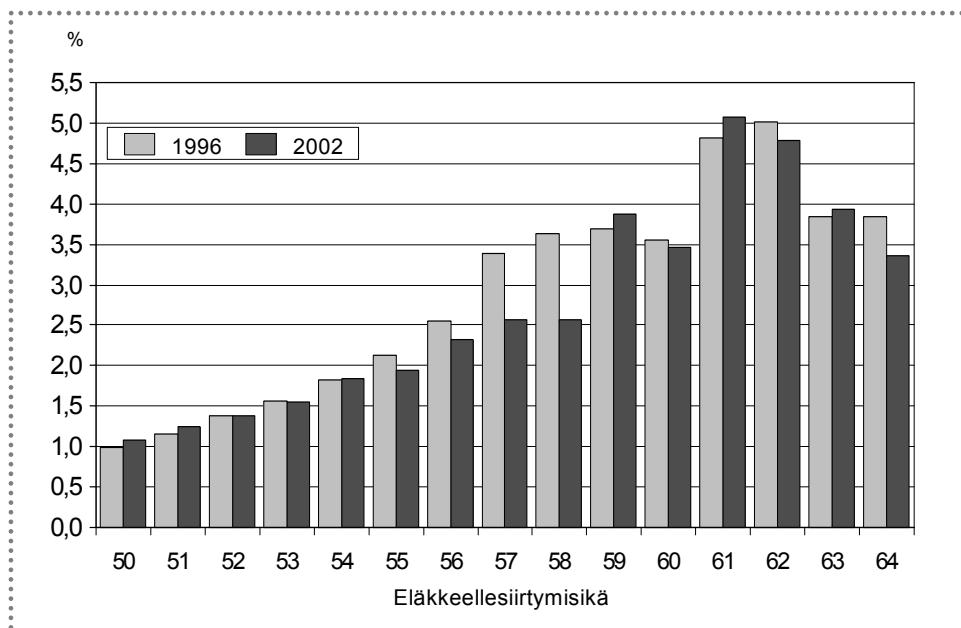
Kuva 5. Naisten ja miesten dotettavissa oleva työeläkkeellesiirtymisikä vuosina 1996–2002.



Kuva 6. Naisten ja miesten odotettavissa oleva yksityisen sektorin työeläkkeellesiirtymisikä vuosina 1983–2002.



Kuva 7. Työkyvyttömyyseläkkeelle 25–49-vuotiaana siirtyneiden osuus vastaavanikäisestä vakuutetusta väestöstä vuosina 1996 ja 2002.



Kuva 8. Työkyvyttömyyseläkkeelle 50–64-vuotiaana siirtyneiden osuus vastaavanikäisestä vakuutetusta väestöstä vuosina 1996 ja 2002.

Taulukko 1A. Odotettavissa oleva työeläkkeellesiirtymisikä vuosina 1996–2002, koko työeläkejärjestelmä.

25 vuoden iästä alkaen laskettuna

Vuosi	Kaikki	Palkansaajat	Yksityinen	Julkinen
1996*	58,8	59,1	59,1	59,2
1997	59,0	59,2	59,4	59,2
1998	59,1	59,3	59,5	59,2
1999	58,9	59,2	59,2	59,0
2000	58,8	58,9	59,2	58,6
2001	58,9	59,0	59,3	58,8
2002	58,8	58,9	59,2	58,6
Miehet				
1996*	58,5	58,7	58,8	59,1
1997	58,7	58,9	59,1	58,9
1998	58,9	59,0	59,3	59,0
1999	58,7	58,9	59,0	58,8
2000	58,6	58,7	59,0	58,2
2001	58,9	58,9	59,2	58,6
2002	58,5	58,5	58,9	58,2
Naiset				
1996*	59,1	59,4	59,4	59,3
1997	59,2	59,5	59,6	59,3
1998	59,3	59,5	59,6	59,3
1999	59,1	59,4	59,5	59,1
2000	58,9	59,1	59,3	58,8
2001	59,0	59,2	59,5	59,0
2002	59,0	59,2	59,5	59,0

*) Väestöpohja on laskettu vuoden 1997 materiaalin pohjalta

Taulukko 1B. Odotettavissa oleva työeläkkeellesiirtymisikä vuosina 1996–2002, koko työeläkejärjestelmä.

50 vuoden iästä alkaen laskettuna

Vuosi	Kaikki	Palkansaajat	Yksityinen	Julkinen
1996*	60,4	60,6	60,7	60,7
1997	60,6	60,7	61,0	60,8
1998	60,7	60,9	61,1	60,9
1999	60,7	60,9	61,0	60,9
2000	60,6	60,7	61,0	60,5
2001	60,7	60,8	61,1	60,7
2002	60,7	60,8	61,1	60,6
		Miehet		
1996*	60,3	60,5	60,7	60,8
1997	60,6	60,7	60,9	60,9
1998	60,7	60,8	61,0	61,0
1999	60,6	60,8	60,9	60,9
2000	60,6	60,7	60,9	60,4
2001	60,8	60,8	61,1	60,7
2002	60,7	60,7	61,1	60,5
		Naiset		
1996*	60,4	60,7	60,8	60,6
1997	60,6	60,8	61,0	60,8
1998	60,7	60,9	61,1	60,9
1999	60,7	61,0	61,1	60,9
2000	60,6	60,7	61,0	60,6
2001	60,7	60,8	61,1	60,7
2002	60,7	60,8	61,1	60,7

*) Väestöpohja on laskettu vuoden 1997 materiaalin pohjalta

Taulukko 2. Odotettavissa oleva työeläkkeellesiirtymisikä vuosina 1983–2002, yksityinen sektori.

Vuosi	25 vuoden iästä laskettuna			50 vuoden iästä laskettuna		
	Kaikki	Miehet	Naiset	Kaikki	Miehet	Naiset
1983	58,5	58,0	59,1	60,4	60,1	60,6
1984	58,1	57,6	58,5	60,0	59,9	60,2
1985	58,0	57,5	58,5	59,9	59,7	60,0
1986	56,6	56,4	56,9	58,4	58,4	58,4
1987	57,0	56,7	57,5	59,0	58,9	59,1
1988	57,4	57,0	57,9	59,4	59,2	59,6
1989	57,6	57,2	58,1	59,6	59,4	59,8
1990	57,6	57,1	58,2	59,6	59,4	59,8
1991	58,1	57,5	58,7	60,0	59,9	60,2
1992	57,9	57,4	58,6	59,8	59,6	60,1
1993	58,5	58,0	59,0	60,1	59,9	60,3
1994	58,7	58,3	59,0	60,2	60,1	60,3
1995	59,2	58,9	59,4	60,7	60,7	60,8
1996	59,1	58,8	59,4	60,7	60,7	60,8
1997	59,4	59,1	59,6	61,0	60,9	61,0
1998	59,5	59,3	59,6	61,1	61,0	61,1
1999	59,2	59,0	59,5	61,0	60,9	61,1
2000	59,2	59,0	59,3	61,0	60,9	61,0
2001	59,3	59,2	59,5	61,1	61,1	61,1
2002	59,2	58,9	59,5	61,1	61,1	61,1

Luvut on laskettu samalla kaavalla kuin taulukoissa 1A ja 1B, mutta pitkän aikasarjan saamiseksi pohjatiedot on jouduttu keräämään eri tavalla. Taulukon aikasarja on saatu yhteismitalliseksi perustaulukoiden kanssa korottamalla vuosien 1983 – 1995 lukuja 0,1 vuotta (25 vuoden iästä) ja 0,03 vuotta (50 vuoden iästä).