

07/2015

ELÄKETURVAKESKUKSEN TILASTORAPORTEJA

## Tilastoraportti vuoden 2014 kustannustenjaosta



**Eläketurvakeskus**  
PENSIONSSKYDDSCENTRALEN



07/2015

ELÄKETURVAKESKUKSEN TILASTORAPORTEJA

## Tilastoraportti vuoden 2014 kustannustenjaosta

Ari Kaartinen ja Jarno Varis



**Eläketurvakeskus**  
PENSIONSSKYDDSCENTRALEN

**Eläketurvakeskus**

00065 ELÄKETURVAKESKUS

Puhelin: 029 411 20

Sähköposti: etunimi.sukunimi@etk.fi

**Pensionsskyddscentralen**

00065 PENSIONSSKYDDSCENTRALEN

Telefon: 029 411 20

E-post: förnamn.efternamn@etk.fi

**Finnish Centre for Pensions**

FI-00065 ELÄKETURVAKESKUS, FINLAND

Telephone +358 29 411 20

E-mail: firstname.surname@etk.fi

Juvenes Print – Suomen yliopistopaino Oy

Tampere 2015

ISSN 1459-3823 (painettu)

ISSN 1798-7466 (verkkajulkaisu)

## LUKIJALLE

Tässä julkaisussa esitetään kustannustenjaon periaatteet sekä vuoden 2014 kustannustenjaon tilastolukuja ja aikasarjoja. Julkaisussa on myös tietoa kustannustenjaon kertoimista ja kustannustenjakoa koskevista lakipykälistä, perusteista ja ohjeista. Tilastotaulukoissa on tietoa mm. maksetuista eläkkeistä ja kustannustenjaon kautta kulkeneista rahavirroista sekä kustannustenjaon ennakoiden vertailua toteutuneisiin tietoihin.

Tämän julkaisun sisällöstä vastaavat Ari Kaartinen ja Jarno Varis, joille julkaisun sisältöä koskevat kyselyt ja ehdotukset pyydetään osoittamaan. Julkaisun ulkoasun suunnittelusta kiitämme Anja Kalliota ja Suvi Pohjoisahoa.

*Helsingissä joulukuussa 2015*  
*Eläketurvakeskus*

## ABSTRAKTI

Suomen työeläkejärjestelmän hajautetun organisaation, työeläkkeiden osittaisen rahastoinnin ja viimeisen laitoksen periaatteen vuoksi eläkelaitosten välillä tarvitaan kustannustenjakoa ja toisten puolesta maksettujen eläkeosien selvittelyä.

TyEL- ja MEL-eläkkeet rahastoidaan osittain. TyEL- tai MEL-eläkelaitos vastaa siitä eläkkeen osasta, joka on rahastoitu kyseisessä eläkelaitoksessa. Loput näistä eläkkeistä kustannetaan yhteisesti TyEL- ja MEL-eläkelaitosten kesken. YEL- ja MYEL-eläkkeitä ei rahastoida. YEL-eläkelaitokset kustantavat YEL-eläkkeet yhteisesti ja Maatalousyrittäjien eläkelaitos kustantaa MYEL-eläkkeet. Lisäksi valtio on mukana YEL-, MYEL- ja MEL-eläkkeiden rahoittamisessa. Julkisten alojen eläkelakien mukaisista eläkkeistä vastaa kunkin lain osalta kyseisen lain mukaista eläketurvaa vakuuttava eläkelaitos.

Eläkkeet maksetaan viimeisen eläkelaitoksen periaatteen mukaisesti eli se eläkelaitos, jossa eläkkeensaaja on ollut viimeiseksi vakuutettuna ennen eläkkeen alkamista, maksaa eläkkeensaajan koko eläkkeen.

Eläketurvakeskuksessa tehdään vuosittain eläkkeiden kustannustenjakoa eläkelaitosten kesken. Eläketurvakeskuksen kautta kulki vuoden 2014 eläkkeiden kustannustenjaon vuoksi noin 1,5 miljardia euroa.

# SISÄLTÖ

<b>1 Yleistä</b> .....	7
<b>2 Eläkkeiden kustannustenjako</b> .....	8
2.1 TyEL-MEL-VILMA-eläkeselvittely .....	9
2.2 YEL-eläkkeiden kustannustenjako.....	10
2.3 Palkattomilta ajoilta karttuneiden eläkeosien kustannustenjako.....	11
2.4 TVR-maksun jako.....	11
2.5 VEKL-etuuksien selvittely.....	11
2.6 ETK:n kustannusosuuksien selvittely.....	12
2.7 EY-siirtomäärät.....	12
2.8 Siirtymämaksu.....	12
<b>3 Kustannustenjaon tarkistuserä ja ennakoiden tarkentaminen</b> .....	13
<b>4 Taulukoissa käytetyt merkinnät</b> .....	13
<b>Liitteet</b> .....	14

## Liite 1 TyEL-MEL-VILMA-eläkeselvittely

- Taulukko 1.1. Maksetut TyEL-, TEL-L- ja MEL-eläkkeet sekä näiden eläkkeiden rahoituksen ja TyEL-MEL-VILMA-eläkeselvittelyn perusteena olevat suuret vuonna 2014.
- Taulukko 1.2. TyEL-, TEL-L- ja MEL-eläkkeiden kustannustenjako vuonna 2014.
- Taulukko 1.3. TyEL-, MEL-, MYEL-, MYEL-L-, VaEL-, KuEL-, KiEL- ja KelaL-eläkeosien selvittely (VILMA-eläkeselvittely) vuonna 2014.
- Taulukko 1.4. TyEL-MEL-VILMA-eläkeselvittely vuonna 2014.

## Liite 2 TyEL-MEL-VILMA-eläkeselvittelyn ennakoiden vertailua toteutuneisiin tietoihin

- Kuvio 2.1. Tarkistuserä vuodelta 2014, jos ennakoita ei olisi tarkennettu ja tehty tarkennus huomioon ottaen.
- Kuvio 2.2. Eläkelaitosten tarkennettuja ennakoita varten antamien lähtösuureiden pohjalta lasketun kustannustenjaon hyvityksen poikkeama lopullisesta kustannustenjaon hyvityksestä vuosina 2006–2014.
- Kuvio 2.3. Eläkelaitosten tarkennettuja ennakoita varten antamien lähtösuureiden pohjalta lasketun kustannustenjaon maksun poikkeama lopullisesta kustannustenjaon maksusta vuosina 2006–2014.
- Kuvio 2.4. Tarkistuserä vuosilta 2006–2014, jos ennakoita ei olisi tarkennettu ja tehty tarkennus huomioon ottaen.

## Liite 3 YEL-eläkkeiden kustannustenjako

- Taulukko 3.1. YEL-eläkkeiden kustannustenjaon lopullinen selvittely vuonna 2014.

## Liite 4 Palkattomilta ajoilta karttuneiden eläkeosien kustannustenjako

- Taulukko 4.1. Palkattomien aikojen perusteella karttuneiden eläkeosien kustannustenjaon lopullinen selvittely vuonna 2014.
- Kuvio 4.1. Maksetut palkattomilta ajoilta karttuneet eläkkeet eläkelajeittain vuonna 2014.

## **Liite 5 TVR-maksun jako**

Taulukko 5.1. TVR-maksun hyvityksen lopullinen selvittely vuonna 2014.

## **Liite 6 Kustannustenjakojärjestelmän määrällinen kehitys**

Taulukko 6.1. TyEL-MEL-VILMA-eläkeselvittely.

Taulukko 6.2. YEL-eläkkeiden kustannustenjako.

## **Kustannustenjaon määrällinen kehitys kuvioina**

Kuvio 6.1. Maksetut TyEL- ja MEL-eläkkeet (sis. MEL-ylitteen) sekä yhteisesti kustannettavat TyEL- ja MEL-eläkkeet vuosina 2001–2014 per 1.7.v.

Kuvio 6.2. Toisten puolesta maksetut eläkkeet vuosina 2001–2014 per 1.7.v.

Kuvio 6.3. YEL:n mukainen eläkemeno ja YEL:n valtion osuus vuosina 1990–2014 per 1.7.v.

Kuvio 6.4. YEL:n avoimet eli maksamatta olevat maksut osuutena vakuutusmaksutulosta vuosina 1990–2014 per 1.7.v.

Kuvio 6.5. Palkattomien aikojen perusteella karttuneet maksetut eläkeosat vuosina 2006–2014 per 1.7.v.

Kuvio 6.6. VEKL:n mukaan karttuneet maksetut etuudet vuosina 2006–2014 per 1.7.v.

Kuvio 6.7. TVR-maksu vuosina 1990–2014 per 1.7.v.

Kuvio 6.8. TVR-maksun tarkistuserän itseisarvo 2000–2014 per 1.7.v.

## **Liite 7**

Taulukko 7.1. Eläkemeno ja palkka-/työtulosumma vuonna 2014, yksityiset ja julkiset alat.

## **Liite 8**

Taulukko 8.1. Eläkelaitosten osallistuminen vuotta 2014 koskeviin kustannustenjakoihin.

## **Liite 9 Kustannustenjaon kertoimet ja niiden kuvaukset**

Taulukko 9.1. Kustannustenjaon q-kertoimet.

Taulukko 9.2. ETK:n kustannuskertoimet ja luottovakuutuskertoimet.

Taulukko 9.3. Vanhuuseläkkeiden rahastoitujen osien korotuserroin.

Taulukko 9.4. Siirtymämaksun g-kerroin.

## **Liite 10 Kustannustenjaon säädökset, perusteet ja ohjeistus**

## **Liite 11 Lyhenteitä**



## 1 Yleistä

Yksityisten alojen palkansaajien eläkelakien (TyEL ja MEL) mukaiset eläkkeet rahastoidaan osittain. Jako rahastoituu ja yhteisesti kustannettavaan osaan (eli tasausosaan) tehdään kunkin yksittäisen eläkkeen tasolla. TyEL-eläkelaitos tai Merimieseläkekassa (MEK) vastaa siitä eläkkeen osasta, joka on rahastoitu kyseisessä eläkelaitoksessa. TyEL-eläkelaitokset ja MEK kustantavat yhteisesti eläkkeiden tasausosan. YEL-eläkelaitokset kustantavat yhteisesti YEL-eläkkeet ja lisäksi valtio kustantaa YEL-eläkkeistä sen osan, johon YEL-vakuutusmaksut eivät riitä. Maatalousyrittäjien eläkelaitos (Mela) kustantaa yhdessä valtion kanssa MYEL-eläkkeet. Valtio osallistuu myös MEL-eläkkeiden kustantamiseen kolmanneksella MEL-eläkemenosta. Kukin julkisten alojen eläkelaitos vastaa oman lakinsa mukaisten eläkkeiden kustantamisesta.

Eläketurvakeskus (ETK) jakaa vuosittain yhteisesti kustannettavien eläkkeiden kustannukset eläkelaitosten kesken ja tekee viimeisen eläkelaitoksen periaatteesta (VILMA-periaate) johtuvan eläkeselvittelyn. VILMA-periaatteen mukaan eläkelaitos, jossa eläkkeensaaja on ollut viimeiseksi vakuutettuna ennen eläkkeen alkamista, hoitaa eläkkeensaajan eläkkeen koko maksatuksen. ETK:n tekemiä kustannustenjakoa ovat

- TyEL-, TEL-L- ja MEL-eläkkeiden kustannustenjako ja VILMA-periaatteesta johtuva toisten eläkelaitosten puolesta maksettujen TyEL-, MEL-, MYEL-, VaEL, KuEL-, KiEL- ja KelaL-eläke-erien selvittely (TyEL-MEL-VILMA-eläkeselvittely)
- YEL-eläkkeiden kustannustenjako ja selvittely
- Työttömyysvakuutusrahaston maksun (TVR-maksu) jako
- ETK:n kustannusosuuksien selvittely
- palkattomilta ajoilta karttuneiden eläkeosien kustannustenjako (palkattomien aikojen kustannustenjako)
- lain valtion varoista suoritettavasta eläkkeen korvaamisesta alle kolmivuotiaan lapsen hoidon tai opiskelun ajalta (VEKL) mukaisten etuuksien selvittely.

TyEL-MEL-VILMA-eläkeselvittelyyn sisältyvät vuodesta 2012 alkaen myös kunnallisen ja valtion eläkejärjestelmän välisiä omistajanvaihdostilanteita varten säädetyihin erityislakeihin perustuvien eläkkeiden korvausliikenne KuEL- ja VaEL-eläkelaitosten kesken.

Lisäksi ETK huolehtii yhdyslaitoksena Suomen työeläkejärjestelmän ja Euroopan yhteisöjen (EY) eläkejärjestelmän välisestä EY-virkamiesten eläkeoikeuksien siirroista.

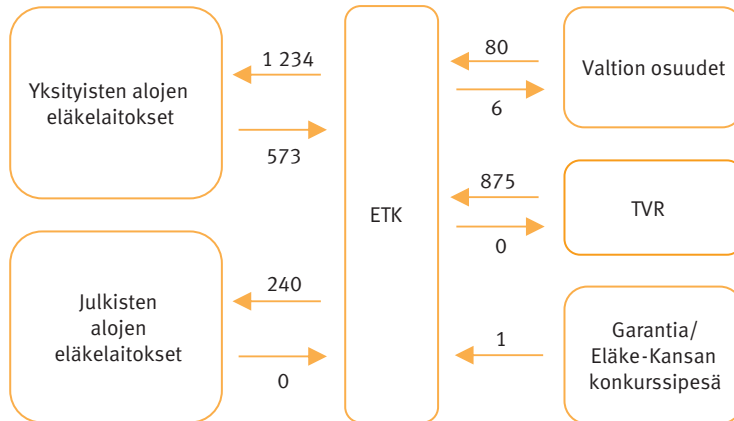
Vuodesta 2012 alkaen eläkkeillä, joiden kaikki maksut hoitavat Valtiokonttori, Kansaneläkelaitos (Kela) ja Kirkon keskusrahasto, tarkoitetaan eläkkeitä, joiden osalta toimivalta on siirretty Kevalle. Vuodesta 2013 alkaen Keva on huolehtinut valtion eläketurvan toimeenpanosta.

TVR-maksun ennakoita alettiin maksaa vuoden 2013 alusta kaksitoista kertaa vuodessa vastaavasti kuin muissakin ennakot sisältävissä kustannustenjaoissa.

Yksityisten ja julkisten alojen eläkemenoista sekä palkka- ja työtulosummista on taulukko liitteessä 7. Eläkelaitosten osallistuminen vuotta 2014 koskeviin eri kustannustenjakoselvittelyihin on esitetty liitteessä 8. Kustannustenjaon kertoimia on liitteessä 9, säädökset, perusteet ja ohjeistus on listattu liitteessä 10. Lyhenteistä on luettelo liitteessä 11.

**Kuvio 1.1.**

Vuoden 2014 kustannustenjakovarojen kierto. ETK:n kautta kulki vuoden 2014 kustannustenjaon vuoksi noin 1,5 miljardia euroa. Luvut sisältävät vuonna 2014 tilitetyt ennakkoerät sekä vuonna 2015 tilitetyt vuoden 2014 kustannustenjakoihin liittyvät tarkistuserät. Luvut ovat miljoonia euroja 30.11.2015 tasossa.



## 2 Eläkkeiden kustannustenjako

Eläkelaitoksen osuutta tietyistä kustannustenjaosta kutsutaan kustannustenjaon lopulliseksi eräksi. Lopullinen erä lasketaan eläkelaitoksen hyvityksen ja maksun erotuksena ja se voi olla eläkelaitokselle saatavaa tai maksua. Koska kustannustenjaon selvittelyissä liikkuvat rahamäärät ovat suuria, kustannuksia selvitetään vuosittain etukäteen kuukausittain maksettavien kustannustenjaon ennakoiden avulla. Jos eläkelaitoksella arvioidaan olevan maksettavaa kustannustenjakoon, eläkelaitos maksaa ennakoita ETK:lle ja jos eläkelaitoksella arvioidaan olevan saatavaa kustannustenjaosta, ETK maksaa ennakoita eläkelaitokselle. Maksavat eläkelaitokset tilittävät ennakot ETK:lle kaksi pankkipäivää ennen kuin ETK maksaa ennakot saaville eläkelaitoksille. Jos eläkelaitoksen arvioitu saatava tai maksu jää alle 20 000 euron, eläkelaitokselle ei määrätä kustannustenjaon ennakoita. ETK:n kustannusosuusennakoiden osalta rajamäärä on 1 200 euroa. TVR-maksun ennakoissa ei ole rajamäärää. VEKL-etuksien selvittelyssä ei toistaiseksi ole ennakoita, koska selvittelyn rahamäärät ovat vielä pieniä.

Kustannusten lopullinen selvittely tehdään kustannustenjakovuotta seuraavan vuoden lokaan loppuun mennessä, jolloin eläkelaitokselle lasketaan lopullisen erän ja ennakoiden erotuksena eläkelaitoksen tarkistuserä. Jos eläkelaitoksen lopullinen saatava on saatuja ennakoita pienempi tai lopullinen maksu maksettuja ennakoita suurempi, eläkelaitos maksaa tarkistuserän ETK:lle. Samoin kuin ennakoissa myös tarkistuserän osalta maksavat eläkelaitokset maksavat erän ETK:lle kaksi pankkipäivää ennen kuin ETK maksaa erän saaville eläkelaitoksille.

Eri eläkelajeihin ja kustannuksiin liittyviä selvittelyjä on yhteensä kuusi ja nämä esitellään jäljempänä tarkemmin. Eläkelaitokset ilmoittavat ETK:lle tiedot eri kustannustenjakojen varten ja ne tarkistetaan ETK:ssa. ETK antaa eläkelaitoksille päätökset kustannustenjakojen suorituksista.

Tarkempaa tietoa kustannustenjaosta on koottu Työeläkkeiden kustannustenjako -käsikirjaan.

## 2.1 TyEL-MEL-VILMA-eläkeselvittely

TyEL:n, MEL:n, TyEL:n voimaanpanolain 30 a §:n 1–2 momentissa tarkoitettua TEL-lisäeläketurvan (TEL-L) sekä TEL:n mukaisen työnantajavakuutuksen mukaan karttuneet eläkkeet jakautuvat rahastoituihin ja yhteisesti kustannettavaan osaan. Jäljempänä lyhenteellä TEL-L viitataan sekä TEL-lisäeläketurvaan että TEL:n mukaiseen työnantajavakuutukseen. Yhteisesti kustannettava osa on rahastoidun osan ylittävä osa eläkkeestä. Vanhuus-, työkyvyttömyys- tai työttömyyseläkkeissä voi olla rahastoitua osaa, perhe- ja osa-aikaeläkkeet ovat kokonaan yhteisesti kustannettavia. Vanhuuseläkettä rahastoidaan etukäteen työsuhteen aikana. MEL-eläkkeestä otetaan huomioon rahastoitua ja yhteisesti kustannettavaa osaa laskettaessa MEL-eläkkeen TyEL-eläketurvaa vastaava osa (MEL-eläkkeen vastuunjako-osa). MEL-eläkkeen TyEL-eläketurvaa ylittävää osaa kutsutaan MEL-ylitteeksi. MEL-ylite on kokonaan MEK:n kustannettavaa. Eläkkeen rahastoidusta osasta vastaava eläkelaitos on

- vanhuuseläkkeessä se eläkelaitos, jossa kyseiseen rahastoituihin osaan liittyvä työsuhte on vakuutettu
- työkyvyttömyyseläkkeessä eläkkeensaajan eläketapahtumaa edeltävien kahden vuoden työsuhteet vakuuttaneet eläkelaitokset
- työttömyyseläkkeessä yleensä viimeinen eläkelaitos.

TyEL- ja MEL-eläkelaitokset vastaavat yhdessä eläkkeen yhteisesti kustannettavasta osasta. Lisäksi valtio osallistuu MEL-eläkkeiden kustantamiseen kolmanneksella MEL-eläkkeenosta. Maksetut yhteisesti kustannettavat eläkkeet hyvitetään VILMA-periaatteessa mukana oleville eläkelaitoksille. Yhteisesti kustannettavien eläkkeiden kustannukset jaetaan TyEL- ja MEL-eläkelaitoksille vanhuuseläkkeiden osalta tasausmaksutulojen ja tasausvastuiden yhteismäärien suhteessa ja muiden yhteisesti kustannettavien eläkkeiden osalta eläkelaitoksissa vakuutettujen työansioiden suhteessa. Yhteisesti kustannettavien vanhuuseläkkeiden kustannustenjaossa Merimieseläkekassan tasausmaksutuloihin ja palkkasummaan on lisätty laskennallinen osa, jonka kautta Merimieseläkekassa vastaa MEL-eläkkeiden alennetuista eläke-i'istä aiheutuneista kustannuksista.

TyEL-MEL-VILMA-eläkeselvittelyn yhteydessä jaetaan Eläke-Kansan konkurssipesästä realisoituvat erät ja Garantiasta palautuva luottovakuutuksen ylite TyEL-eläkelaitoksille. Nämä erät hyvitetään eläkelaitoksille ensin ennakoerinä arvioitujen palkkasummien suhteessa ja jako korjataan lopullisen TyEL-MEL-VILMA-eläkeselvittelyn yhteydessä toteutuneilla palkkasummilla.

Työeläkevakuutusyhtiö Eteran LEL-vakuutuskannalle on määritelty erityinen kuolevuusperuste. Mikäli kyseisen vakuutuskannan vuotuisen kuolevuuden yli- tai alijäämä on

merkittävä, siirretään tämä erä TyEL-, TEL-L- ja MEL-eläkkeiden kustannustenjakoon joko kustannettavaksi tai saatavaksi. Myös Eteran työkyvyttömyyseläkkeiden vakuutuskannalle sovelletaan poikkeuskäsittelyä.

VILMA-eläkeselvittelyssä selvitetään VILMA-periaatteesta johtuvien toisten eläkelaitosten puolesta maksettujen eläkeosien kustantaminen. Nämä eläkeosat ovat sellaisia, jotka jokin muu eläkelaitos kuin kyseisestä eläkeosasta vastuussa oleva eläkelaitos on maksanut eläkkeensaajalle. Eläkelaitos, joka on maksanut kyseisen eläkeosan, perii sen ETK:n kautta siltä eläkelaitokselta, joka on vastuussa kyseisestä eläkeosasta. Näitä eläkeosia ovat

- eläkkeen rahastoidut osat, jotka on maksanut jokin muu eläkelaitos kuin kyseessä olevasta rahastoidusta osasta vastaava eläkelaitos
- eläkkeen MEL-ylitteet, jotka on maksanut jokin muu eläkelaitos kuin MEK
- eläkkeen MYEL-eläkeosat, jotka on maksanut jokin muu eläkelaitos kuin Mela
- eläkkeen VaEL-eläkeosat, jotka on maksanut jokin muu eläkelaitos kuin Keva valtion eläkejärjestelmän toimeenpanijana
- eläkkeen KuEL-eläkeosat, jotka on maksanut jokin muu eläkelaitos kuin Keva
- eläkkeen KiEL-eläkeosat, jotka on maksanut jokin muu eläkelaitos kuin KKR
- eläkkeen KelaL-eläkeosat, jotka on maksanut jokin muu eläkelaitos kuin Kela.

VILMA-eläkeselvittelyssä selvitetään myös ne osat eläkkeistä, jotka kuuluvat kunnallisen ja valtion eläkejärjestelmän välisistä omistajanvaihdostilanteista johtuvan korvausmenettelyn piiriin.

Eläkelaitoksen maksamien TyEL- ja MEL-vanhuuseläkkeiden sekä TEL-L:n mukaisten eläkkeiden selvittely tehdään siten, että eläkelaitos saa nämä maksamansa eläkkeet hyvityksenä, josta kuitenkin vähennetään kaikkien eläkelaitosten maksamat, tämän kyseisen eläkelaitoksen vastuulla olevat TyEL- ja MEL-vanhuuseläkkeiden sekä TEL-L:n mukaisten eläkkeiden rahastoidut osat.

TyEL-MEL-VILMA-eläkeselvittelyyn osallistuvat kaikki muut eläkelaitokset paitsi Ortodoksisen kirkon papiston eläkekassa (OPEK), Suomen Pankki (SP) ja Ahvenanmaan maakuntahallitus, jotka eivät ole mukana VILMA-periaatteessa.

TyEL-MEL-VILMA-eläkeselvittelyyn liittyviä taulukoita on liitteessä 1 ja aikasarja eläkeselvittelyn vuosittaisesta kehittymisestä on liitteessä 6. Liitteessä 2 on TyEL-MEL-VILMA-eläkeselvittelyn ennakoiden vertailua toteutuneisiin tietoihin.

## 2.2 YEL-eläkkeiden kustannustenjako

Kaikki YEL:n mukaan karttuneet eläkkeet ovat YEL:n mukaista eläketurvaa vakuuttavien eläkelaitosten yhteisesti kustannettavia. Kaikki työeläkevakuutusyhtiöt harjoittavat YEL-toimintaa ja vuonna 2014 YEL-eläkekassoja oli neljä, joista kaksi selvitystilassa. YEL:n voimaanpanolain 29 §:n mukaisen lisäeläketurvan eläkkeet olivat kyseisen YEL-lisäeläketurvajakson vakuuttaneen YEL-eläkelaitoksen vastuulla vuoden 2013 loppuun asti. Eläkelaitoksen hyvityksenä YEL-kustannustenjaossa on sen maksamat YEL:n ja YEL-lisäeläketurvan mukaiset eläkkeet vähennettynä eläkelaitoksen omalla vastuulla olevilla YEL-lisäeläketurvan eläkkeillä. Hyvitys määrätään kaikille VILMA-periaatteessa mukana oleville elä-

kelaitoksille. Eläkkeiden kustannukset jaetaan YEL-eläkelaitosten vastuulle vakuutusmaksuvastuun ja avoimien maksujen erotuksien suhteessa. Jos YEL-eläkelaitosten vakuutusmaksuvastuut eivät riitä YEL-eläkkeiden kustantamiseen, valtio kustantaa loput YEL-eläkkeistä. YEL-eläkkeiden kustannustenjakoon osallistuvat kaikki muut eläkelaitokset paitsi OPEK, SP ja Ahvenanmaan maakuntahallitus.

YEL-eläkkeiden kustannustenjakoon ja valtion osuuteen liittyviä lukuja on liitteessä 3 ja aikasarjoja liitteessä 6.

### 2.3 Palkattomilta ajoilta karttuneiden eläkeosien kustannustenjako

Työeläkettä karttuu palkattomilta ajoilta (esimerkiksi työttömyyspäiväraha-, sairauspäiväraha- ja vanhempainraha-ajoilta) saatujen etuuksien perusteena olevista ansioista. Eläkelaitoksen hyvityksenä palkattomien aikojen perusteella karttuneiden eläkkeiden kustannustenjaossa ovat eläkelaitoksen maksamat palkattomien aikojen perusteella karttuneet eläkkeet. Kustannukset jaetaan kaikkien eläkelaitosten kesken eläkelaitoksissa vakuutettujen työansioden suhteessa. Palkattomien aikojen kustannustenjako tehtiin ensimmäistä kertaa vuodelta 2006.

Palkattomien aikojen kustannustenjakoon liittyviä lukuja on liitteessä 4 ja aikasarja liitteessä 6.

### 2.4 TVR-maksun jako

Työttömyysvakuutusrahasto (TVR) maksaa vuosittain ETK:n kautta työeläkejärjestelmälle maksun ansiosidonnaisilta työttömyys- ja koulutusajoilta sekä vuorotteluvapailta karttuvan eläketurvan kulujen peittämiseksi. ETK hyvittää TVR:ltä saamansa maksun eläkelaitoksille niissä vakuutettujen työansioden suhteessa. Ennen jakoa maksusta vähennetään ETK:n osuus. TVR-maksu jaetaan TyEL-, MEL-, KuEL-, KiEL-, KelaL-eläkelaitoksille sekä SP:lle ja OPEK:ille.

TVR-maksun jakoon liittyviä lukuja on liitteessä 5 ja aikasarjoja liitteessä 6.

TVR maksaa TVR-maksun niistä varoista, jotka ovat kertyneet työnantajien ja palkansaajien työttömyysvakuutusmaksuista. Koska yrittäjät ja maatalousyrittäjät eivät maksa lakisääteistä työttömyysvakuutusmaksua, TVR-maksua ei jaeta YEL- ja MYEL -työtulojen perusteella. Valtion virastot ja laitokset eivät maksa työnantajan työttömyysvakuutusmaksua, minkä vuoksi TVR maksaa erillisen palkansaajan työttömyysvakuutusmaksun osuutta vastaavan maksun suoraan Valtion Eläkerahastolle (VER) ansiosidonnaisilta etuuspäiviltä karttuneiden eläke-etuuksien rahoittamiseksi.

### 2.5 VEKL-etuuksien selvittely

VEKL:n perusteella karttuneita etuuksia oli maksussa ensimmäistä kertaa vuonna 2006. Valtio korvaa kaikki VEKL:n perusteella maksetut etuudet eläkelaitoksille. Lisäksi valtio korvaa ETK:lle, Kelalle, Ahvenanmaan kunnille ja Ålands arbetsmarknads- och studieservice-myndighetille ilmoitusliikenteestä sekä ETK:lle muusta VEKL:n hoidosta aiheutuneet hoitokulut. ETK tekee selvittelyn valtion osuudesta ja sen jakamisesta eläkelaitoksille.

Maksettuihin VEKL-etuuksiin liittyvä aikasarja on liitteessä 6.

## 2.6 ETK:n kustannusosuuksien selvittely

ETK:n toiminnasta aiheutuvat kustannukset katetaan työeläkemaksuun sisältyvästä osasta. Näin yksityisten ja julkisten alojen eläkelaitokset Ahvenanmaan maakuntahallitusta lukuun ottamatta suorittavat maksuosuuksia vakuuttamiensa työansioiden mukaisessa suhteessa ETK:n toiminnasta aiheutuvien kustannusten kattamiseen. ETK:n kustannusosuuksia laskehtaessa julkisten alojen eläkelaitoksissa vakuutetuista työansioista otetaan huomioon kaksi kolmasosaa ja MEK:ssa sekä Melassa vakuutetuista työansioista yhdeksän kymmenesosaa.

Eläkelaitokset kattavat sen osuuden ETK:n kuluista, johon ETK:n saamat toimintokohtaiset palvelumaksut ja muut tuotot eivät riitä.

Vuoden 2014 eläkelaitosten kustannusosuuksina kerättiin 43,7 miljoonaa euroa (per 1.7.2014). Yksityisten alojen eläkelaitosten osuus oli 34,4 miljoonaa euroa, MEK:n ja Melan osuudet yhteensä 0,8 miljoonaa euroa sekä julkisten alojen eläkelaitosten osuus 8,5 miljoonaa euroa.

## 2.7 EY-siirtomäärät

ETK toimii yhdyslaitoksena Suomen työeläkejärjestelmän ja Euroopan yhteisöjen eläkejärjestelmän välillä, kun EY-virkamiesten eläkeoikeuksia siirretään EY:n eläkejärjestelmään. Yksityisten alojen osalta viimeisen eläkelaitoksen suorittama siirtomäärä jaetaan yksityisten alojen eläkelaitosten vastuulle kustannustenjaon yhteydessä. Julkisten alojen EY-siirtomääriä ei selvitetä kustannustenjaon kautta vaan julkisten alojen osalta eläkeoikeuden siirtoprosessi päättyy siirtomäärän tilitykseen ETK:een.

Vuonna 2014 Suomesta siirrettiin Euroopan yhteisöihin 27 virkamiehen eläkeoikeus. Virkamiehistä 21 henkilöllä oli yksityisiltä aloilta ja 21 henkilöllä julkisilta aloilta kertynyttä eläkeoikeutta. Eläkeoikeuksia siirrettiin yhteensä 2,6 miljoonaa euroa, josta yksityisten alojen osuus oli 1,3 miljoonaa euroa.

## 2.8 Siirtymämaksu

Lakia siirtymämaksusta sovelletaan muutettaessa valtion virastoja, laitoksia ja liikelaitoksia osakeyhtiöiksi tai siirrettäessä niiden toimintaa jo olemassa oleville osakeyhtiöille. Tällöin uuden yhtiön vakuuttanut yksityisten alojen eläkelaitos maksaa siirtymämaksua valtiolle. Lain 3 §:n mukaan siirtymämaksun määräksi asetetaan 10 vuoden ajaksi 80 prosenttia siirtyneistä henkilöistä syntyvästä tasausmaksutulosta, kun siirtyneitä henkilöitä on yli 200. Lain 4 §:n mukaan Eläketurvakeskus voi esittää siirtymämaksun perusteisiin muutoksia, jos TyEL-maksun tasausosaa käytetään rahastojen lisätäydennyksiin. Muutokset huomioidaan niin sanotulla g-kertoimella, jonka arvo on ilmoitettu taulukossa 9.4. Lisää tietoa siirtymämaksusta on Työeläkkeiden kustannustenjako -käsikirjassa sekä g-kertoimen laskennan osalta Siirtymämaksun perusteen perusteluissa vuodelle 2014.

Siirtymämaksun piirissä 2014 oli kuusi valtionyhtiötä. Siirtymämaksun suuruus oli 24,3 miljoonaa euroa ja siirtymämaksun perusteena oleva palkkasumma 159,5 miljoonaa euroa.

### 3 Kustannustenjaon tarkistuserä ja ennakoiden tarkentaminen

Kustannustenjaoissa vuosittain liikkuvat rahasummat ovat suuria, joten rahaliikenne on haluttu jakaa tasaisesti kyseiselle vuodelle. Tämän takia eläkelaitokset arvioivat ennakkoon kullekin vuodelle omat eläkemeno- ja maksusuurensa. Näiden arvioiden perusteella ETK:ssa lasketaan eläkelaitoksille arviot kyseisen vuoden kustannustenjakoeristä, joiden pohjalta kullekin eläkelaitokselle määritellään kuukausiennakot, jotka ovat joko saamista tai maksettavaa. Ennakoita tarkennetaan tarvittaessa vuoden aikana määrittelemällä edellä mainitulla menetelmällä ns. tarkennetut ennakot. Lopulliset tiedot vuoden v yhteisesti kustannettavista eläkemenoista saadaan vuonna v+1 ja tällöin lasketaan tarkistuserä, jolla tasataan lopullisen erän ja maksettujen ennakoiden erotus.

Koko järjestelmän tasolla kustannustenjaon ennakoiden onnistumista voidaan mitata esimerkiksi sillä, kuinka paljon rahaa liikkuu tarkistuserässä. Ihanteellisessa tilanteessa, jossa maksettavat ja saatavat ennakot olisi arvioitu täsmälleen oikein, tarkistuserää ei tarvittaisi lainkaan. Ennakoiden tarkentamisen vaikutuksia voidaan tutkia esimerkiksi selvittämällä, miten ennakoiden tarkentaminen on vaikuttanut yksittäisen eläkelaitoksen maksamiin kokonaisennakkomaksuihin. Tietoa vuoden 2014 TyEL-MEL-VILMA-eläkeselvittelyn ennakoiden onnistumisesta on liitteessä 2.

### 4 Taulukoissa käytetyt merkinnät

0	suure pyöristyy nolnaan
0,0	
0,00	
.	tieto on loogisesti mahdoton
..	tietoa ei ole saatu tai se on salassapitosäännön alainen
-	ei yhtään

## LIITTEET

## Liite 1 TyEL-MEL-VILMA-eläkeselvittely

## Taulukko 1.1.

Maksetut TyEL-, TEL-L- ja MEL-eläkkeet sekä näiden eläkkeiden rahoituksen ja TyEL-MEL-VILMA-eläkeselvittelyn perusteena olevat suuret vuonna 2014, (milj. euroa per 1.7.2014).

	Eläke- vakuutus- yhtiöt	Eläke- säätiöt	Eläke- kassat	TyEL-eläke- laitokset yhteensä	Merimies- eläkekassa	Maatalous- yrittäjien eläkelaitos	KuEL- eläkelaitos	KIEL- eläkelaitos	Kelal- eläkelaitos	VaEL- eläkelaitos	Kaikki yhteensä
Maksetut eläkkeet <sup>1)</sup>	12 027,92	330,72	341,82	12 700,47	147,49	185,68	359,90	16,37	2,25	103,87	13 516,03
– sisältää TEL-lisäeläketurvaa	198,41	2,65	7,93	208,98	0,06	0,54	2,58	0,09	0,06	1,37	213,69
Työansiot (Sp) <sup>2)</sup>	50 313,36	1 048,52	1 011,29	52 373,17	308,70	.	.	.	.	.	52 681,88
Tasausmaksutulo (B <sup>3)</sup> ) <sup>3)</sup>	9 709,47	201,76	194,93	10 106,16	62,04	.	.	.	.	.	10 168,20
TEL-lisäturvasta maksu tasaukseen (B <sup>3b)</sup> )	18,14	0,00	0,44	18,58	.	.	.	.	.	.	18,58
Tasausvastuu hetkellä 31.12.2014 <sup>4)</sup>	8 593,90	170,00	159,90	8 923,80	52,70	.	.	.	.	.	8 976,50
hetkellä 31.12.2013	8 391,67	166,90	156,54	8 715,11	50,71	.	.	.	.	.	8 765,82
Vanhuus-, työkyvyttömyys- ja työttö- myyseläkevastuut per 31.12.2014	67 038,39	1 953,85	1 938,27	70 930,51	558,40	.	.	.	.	.	71 488,91
Vastuuvelka/Vastuut yhteensä per 31.12.2014 <sup>4)</sup>	85 162,68	2 582,33	2 590,45	90 335,46	632,61	.	.	.	.	.	90 968,07

Perustekorko 1.1.–30.6.2014 4,50 %, 1.7.–31.12.2014 5,00 %, 1.1.–30.6.2015 5,50 % ja 1.7.–31.12.2015 5,75 %.

- 1) Sisältää kokonaan MEK:n vastuulla olevaa MEL-ylitettä yhteensä 36,13 miljoonaa euroa. Ei sisällä palkkatomilla ajoilta karttuneita eläkeosia. Sisältää 10 752,77 miljoonaa euroa yhteisesti kustannettavia ja 2 727,13 miljoonaa euroa rahastoitua eläkeosia.
- 2) Työansioista on vähennetty 80 prosenttia Valtion Eläkerahastoon maksetun siirtymämaksun perusteena olevasta palkkasummasta, kun tästä on ensin vähennetty TyEL:n keskimääräistä ta-  
sausmaksua vastaava osuus.
- 3) Tasausmaksutuloista on vähennetty Valtion eläkerahastoon maksettu siirtymämaksu.
- 4) Arvio.



**Taulukko 1.2.**

**TyEL-, TEL-L- ja MEL-eläkkeiden kustannustenjakoa vuonna 2014, luvut eivät sisällä palkattomilta ajoilta karttuneita eläkeosia (mili. euroa per 1.7.2014).**

	Eläke- vakuutus- yhtiöt	Eläke- säätiöt	Eläke- kassat	TyEL-eläke- laitokset yhteensä	Merimies- eläkekassa	Maatalous- yrittäjien eläkelaitos	KuEL- eläkelaitos	KIEL- eläkelaitos	Kelal- eläkelaitos	VaEL- eläkelaitos	Kaikki yhteensä
Hyvitettävät eläkkeet											
a) vanhuuseläkkeet (E <sup>a</sup> ) <sup>1)</sup>	7 817,34	213,27	232,02	8 262,63	83,15	152,14	299,41	14,36	1,83	89,80	8 903,31
b) työkv.-, työttöm.-, perhe- ja lisäeläkkeet (E <sup>b</sup> ) <sup>1)</sup>	1 651,41	41,16	35,91	1 728,48	16,10	31,76	57,99	1,98	0,41	12,74	1 849,46
c) tasauksesta saatava osa (V <sup>c</sup> )	0,00	0,00	0,00	0,00	0,00	0,00	0,00	0,00	0,00	0,00	0,00
Hyvitys yhteensä per 1.7.2014	9 468,75	254,43	267,93	9 991,11	99,25	183,90	357,40	16,34	2,24	102,53	10 752,77
Eläkelaitoksen maksu											
a) vanhuuseläkkeistä	8 521,29	173,50	165,39	8 860,19	53,06	.	.	.	.	.	8 913,25
b) työkv.-, perhe- ja lisäeläkkeistä	1 765,72	36,42	35,56	1 837,71	10,72	.	.	.	.	.	1 848,43
Maksu yhteensä per 1.7.2014 <sup>2)</sup>	10 287,01	209,92	200,96	10 697,89	63,79	.	.	.	.	.	10 761,68

Yhteisesti kustannettavien eläkemenojen maksun perusteena olevat kertoimet: q<sup>a</sup> = 0,465953, q<sup>b</sup> = 0,034734.

1) Edeltäviin vuosiin kohdistuvia korjauksia sisältyy suureen E<sup>a</sup> yhteensä 0 euroa ja suureen E<sup>b</sup> yhteensä 0 euroa.

2) Maksua määrättäessä on huomioitu Eläke-Kansan konkurssipesästä realisoituneet erät, Garantialta palautuneet ylitteet ja suuret M<sup>EV(A)</sup> ja M<sup>ET(O)</sup>.

**Taulukko 1.3.**

*TyEL-, MEL-, MYEL-, MYEL-L-, VaEL-, KuEL-, KIEL- ja Kelal- eläkeosien selvittely (VILMA-eläkeselvittely) vuonna 2014, (milj. euroa per 1.7.2014).*

	Eläke- vakuutus- yhtiöt	Eläke- säätiöt	Eläke- kassat	TyEL-eläke- laitokset yhteensä	Merimies- eläkekassa	Maatalous- yrittäjien eläkelaitos	KuEL- eläkelaitos	KIEL- eläkelaitos	Kelal- eläkelaitos	VaEL- eläkelaitos	Kaikki yhteensä
Eläkeosat, jotka ovat muun kuin maksaneen eläkelaitoksen vastuulla											
– MEL-yllitteet (E <sup>m</sup> )	11,83	0,12	0,04	11,98	.	0,20	1,48	0,03	0,00	1,20	14,90
– muut eläkkeet (E <sup>d</sup> ) <sup>1)</sup>	558,72	19,14	6,78	584,64	1,83	16,75	113,91	9,34	2,83	41,02	770,34
Yhteensä	570,55	19,26	6,82	596,62	1,83	16,96	115,40	9,37	2,83	42,22	785,23
Maksu eläkelaitoksen omalla vastuulla olevista eläkeosista, joita toinen eläkelaitos on maksanut (B <sup>d</sup> , B <sup>m</sup> ) <sup>2)</sup>	35,26	0,30	0,31	35,86	14,91	104,44	205,32	11,27	5,36	408,08	785,23

1) KuEL-eläkelaitoksen suureen sisätty 8,85 miljoonaa euroa ja VaEL-eläkelaitoksen suureen 0,50 miljoonaa euroa KuEL- ja VaEL-eläkelaitosten välisen korvausmenettelyn piiriin kuuluvia eläkeosia.

2) KuEL-eläkelaitoksen suureen sisätty 0,50 miljoonaa euroa ja VaEL-eläkelaitoksen suureen 8,85 miljoonaa euroa KuEL- ja VaEL-eläkelaitosten välisen korvausmenettelyn piiriin kuuluvia eläkeosia.

**Taulukko 1.4.**

TyEL-MEL-VILMA-eläkeselvittely vuonna 2014, (milj. euroa per 30.11.2015).

	Eläke- vakuutus- yhtiöt	Eläke- säätiöt	Eläke- kassat	TyEL-eläke- laitokset yhteensä	Merimies- eläkekassa	Maatalous- yrittäjien eläkelaitos	KuEL- eläkelaitos	KIEL- eläkelaitos	Kelal- eläkelaitos	VaEL- eläkelaitos	Kaikki yhteensä
Lopullinen erä <sup>1)</sup>											
Hyvitys	10 826,08	294,85	295,98	11 416,91	108,89	216,38	509,34	27,70	5,47	155,94	12 440,64
Maksu <sup>2)</sup>	11 120,21	226,47	216,82	11 563,50	84,78	112,51	221,19	12,14	5,77	439,63	12 439,52
Lopullinen erä											
a) saatavaa eläkeselvittelystä (+)	477,11	88,11	79,16	644,37	24,11	103,87	288,15	15,56	.	.	1 076,07
b) maksua eläkeselvittelyyn (-)	771,23	19,73	0,00	790,96	.	.	.	.	0,31	283,68	1 074,95
Ennakot											
a) saatavaa (+)	492,38	86,19	76,98	655,56	28,30	104,25	289,98	15,42	.	.	1 093,51
b) maksua (-)	790,96	21,49	0,00	812,45	.	.	.	.	0,27	280,79	1 093,51
Garantialta palautunut ylite	0,00	0,00	0,00	0,00	.	.	.	.	.	.	0,00
Eläke-Kansan selvityspesästä realisoituvat erät <sup>3)</sup>	1,05	0,02	0,02	1,10	.	.	.	.	.	.	1,10
Tarkistuserä											
a) saatavaa (+)	22,97	4,16	3,02	30,15	.	.	.	0,14	.	.	30,29
b) maksua (-)	19,57	0,51	0,86	20,94	4,19	0,37	1,83	.	0,03	2,90	30,27

1) Sisältää suureen M<sup>EW(A)</sup> = -10,69 miljoonaa euroa ja M<sup>EW(B)</sup> = 0 euroa.2) Maksua määrättäessä on huomioitu Eläke-Kansan konkurssipesästä realisoituneet erät, Garantialta palautunut ylite ja suuret M<sup>EW(A)</sup> ja M<sup>EW(B)</sup>.

3) Maksettu vuoden 2014 aikana arvioitujen palkkasummien perusteella.

ETK:lle jäänyt alite	E <sup>a</sup> -osista	-3 988,78 €
per 30.11.2015	E <sup>b</sup> -osista	-4 927,52 €
	<b>Yhteensä</b>	<b>-8 916,31 €</b>

## Liite 2 TyEL-MEL-VILMA-eläkeselvittelyn ennakoiden vertailua toteutuneisiin tietoihin

Liitteessä vertaillaan eläkelaitosten TyEL-MEL-VILMA-eläkeselvittelyn ennakoita toteutuneisiin tietoihin. TyEL-MEL-VILMA-eläkeselvittelyn ennakoita on tarkennettu loka-joulukuulle vuodesta 2006 lähtien.

Ennakoiden tarkennus pienensi itseisarvollisesti 20 eläkelaitoksen tarkistuserää ja suurensi 12 eläkelaitoksen tarkistuserää. Yksittäisen eläkelaitoksen tarkistuserä oli keskimäärin 0,3 prosenttia palkkasummasta, kun se ilman ennakoiden tarkentamista olisi ollut keskimäärin 0,6 prosenttia palkkasummasta.

Keskiarvoista on jätetty pois kaksi vuoden aikana selvitystilassa ollutta eläkekassaa, joilla ei ollut vakuutettua palkkasummaa vuonna 2014. Tarkistuserinä liikkui rahaa noin 30 miljoonaa euroa, mikä on noin 2,8 prosenttia lopullisesta erästä. Ilman ennakoiden tarkennusta kyseinen summa olisi ollut noin 55 miljoonaa euroa.

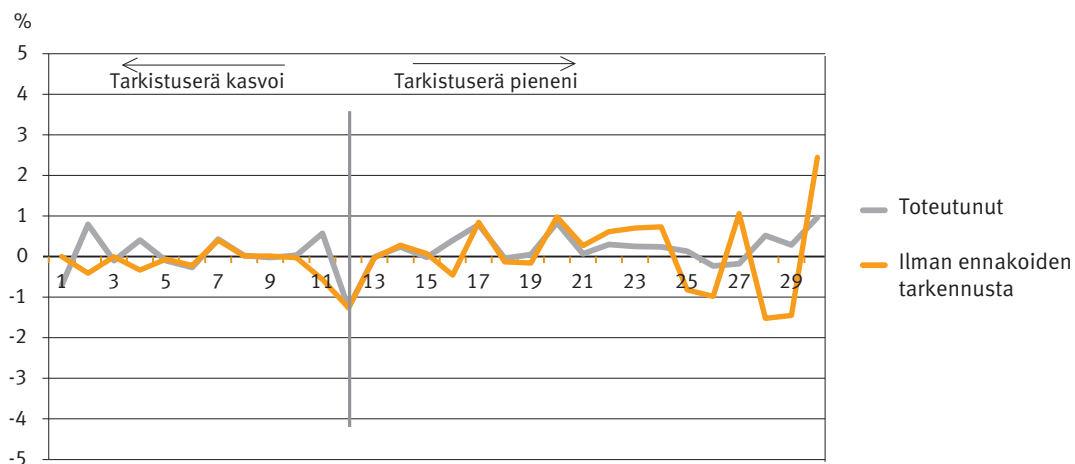
Kuviossa 2.1 vertaillaan vuoden 2014 osalta eläkelaitosten tarkistuserän suuruutta suhteessa palkkasummaan ilman loppuvuodesta tehtyä ennakoiden tarkennusta ja tehty tarkennus huomioon ottaen.

Kuviot 2.2 ja 2.3 esittävät aikasarjana tarkennettuja ennakoita määrättäessä laskettujen hyvitysten ja maksujen poikkeamat lopullisen selvittelyn toteutuneista hyvityksistä ja maksuista. Ennakoita laskettaessa hyvitys ja maksu määräytyvät eläkelaitosten arvioimien lähtösuureiden pohjalta.

Kuviossa 2.4 esitetään aikasarja ennakoiden tarkentamisen vaikutuksista vuosien 2006–2014 tarkistuseriin.

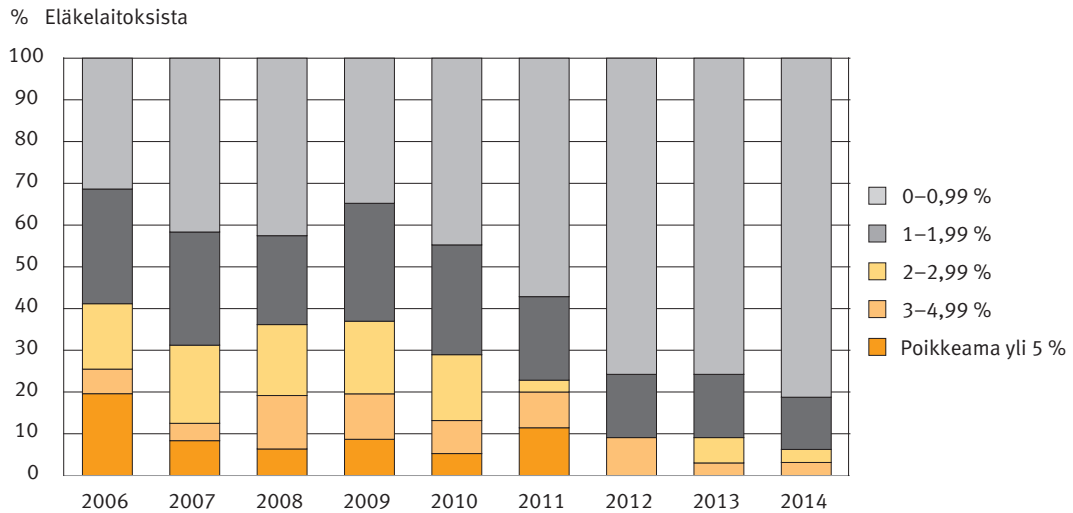
### Kuvio 2.1.

Tarkistuserä vuodelta 2014, jos ennakoita ei olisi tarkennettu, ja tehty tarkennus huomioon ottaen. Eläkelaitosten tarkistuserät on esitetty suhteessa eläkelaitosten palkkasummiin. Eläkelaitokset on esitetty kuviossa järjestyksessä sen mukaan, miten hyvin ennakoiden tarkentaminen onnistui. Tarkennuksen onnistuneisuus kasvaa vasemmalta oikealle. Pystyviiva jakaa kuvion kahteen osaan. Vasemmalla puolella ovat eläkelaitokset, joilla tarkennus suurensi tarkistuserän itseisarvoa, ja oikealla puolella eläkelaitokset, joilla tarkennus pienensi sitä. Kuvasta on jätetty pois kaksi vuoden aikana selvitystilassa ollutta eläkekassaa.

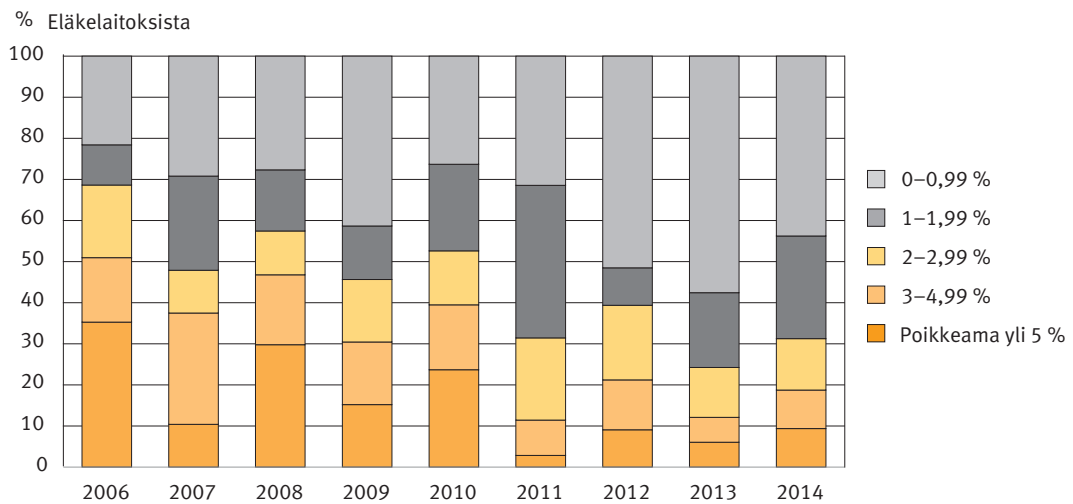


**Kuvio 2.2.**

Eläkelaitosten tarkennettuja ennakoita varten antamien lähtösuureiden pohjalta lasketun kustannustenjaon hyvityksen poikkeama lopullisesta kustannustenjaon hyvityksestä vuosina 2006–2014.

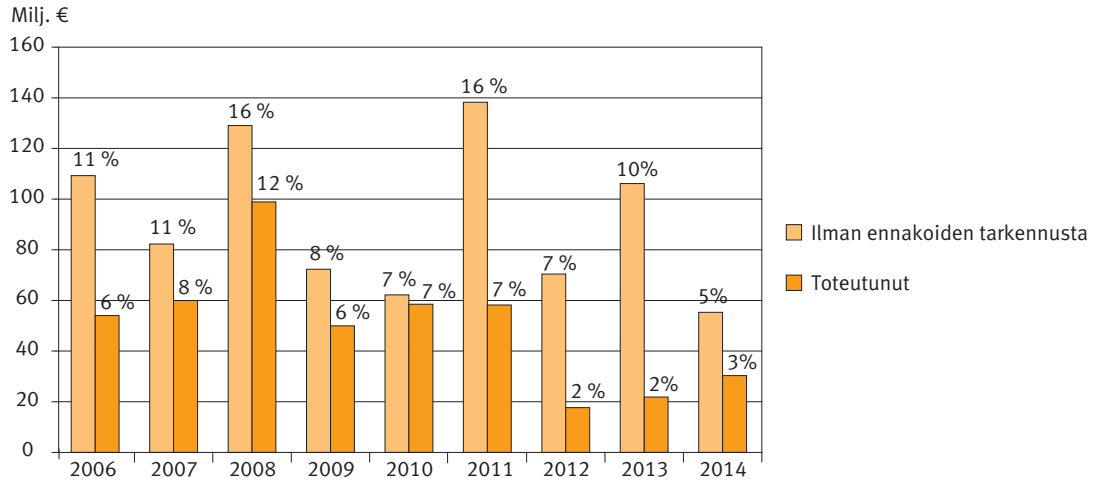
**Kuvio 2.3.**

Eläkelaitosten tarkennettuja ennakoita varten antamien lähtösuureiden pohjalta lasketun kustannustenjaon maksun poikkeama lopullisesta kustannustenjaon maksusta vuosina 2006–2014.



**Kuvio 2.4.**

Tarkistuserä vuosilta 2006–2014, jos ennakoita ei olisi tarkennettu, ja tehty tarkennus huomioon ottaen. Tarkistuserien määrät on ilmoitettu myös prosenttiosuuksina lopullisesta erästä.



### Liite 3 YEL-eläkkeiden kustannustenjako

#### Taulukko 3.1.

YEL-eläkkeiden kustannustenjaon lopullinen selvittely vuonna 2014, (milj. euroa per 30.11.2015).

	Eläke- vakuutus- yhtiöt	Eläke- kassat	Eläke- säätiöt	Merimies- eläkekassa	Maatalous- yrittäjien eläkelaitos	KuEL- eläkelaitos	KIEL- eläkelaitos	KelaL- eläkelaitos	VaEL- eläkelaitos	Kaikki yhteensä
Valtion osuus <sup>3)</sup>	70,49	1,25	.	.	.	.	.	.	.	71,73
Hyvitettävät YEL-eläkkeet (H) <sup>2)</sup>	1 050,24	31,75	0,58	0,52	15,33	15,98	0,92	0,14	3,71	1 119,17
Avoimet maksut (P)	89,62	0,13	.	.	.	.	.	.	.	89,76
Kustannustenjaon perusteena oleva rahasto (B <sup>y</sup> )	1 118,87	18,33	.	.	.	.	.	.	.	1 137,20
– Vakuutusmaksuvastuu hetkellä 31.12.2012	87,68	0,19	.	.	.	.	.	.	.	87,87
– Vakuutusmaksutulo (P)	1 108,42	18,68	.	.	.	.	.	.	.	1 127,10
– Teoreettinen hoitokulu (H)	71,86	0,46	.	.	.	.	.	.	.	72,31
Lopullinen erä										
Saatavaa kustannustenjaosta (+)	88,69	13,59	0,58	0,52	15,33	15,98	0,92	0,14	3,71	139,47
Maksua kustannustenjakoön (-)	67,69	0,04	.	.	.	.	.	.	.	67,73
Ennakot										
Saatavaa (+)	103,36	14,56	0,56	0,50	14,66	16,61	0,92	0,12	3,57	154,85
Maksua (-)	76,12	0,78	.	.	.	.	.	.	.	76,89
Tarkistuserä										
Saatavaa (+)	0,32	0,56	0,05	0,02	0,68	-	-	0,02	0,14	1,79
Maksua (-)	6,56	0,80	0,03	-	-	0,63	-	-	-	8,02
Palautus valtiolle										6,23

1) Jaettu eläkelaitoksille rahaston (B<sup>y</sup>) ja avoimien maksujen (P<sup>y</sup>) erotuksen suhteessa.

2) Ei sisällä palkattomilta ajoilta karttuneita eläkeosia. Sisältää YEL-lisäeläketurvan selvittelyyn. Sisältää edeltäviin vuosiin kohdistuvia korjauksia -7,36 miljoonaa euroa.

3) Sisältää edeltäviin vuosiin kohdistuvia korjauksia -7,36 miljoonaa euroa.

## Liite 4 Palkattomilta ajoilta karttuneiden eläkeosien kustannustenjako

Taulukko 4.1.

Palkattomien aikojen perusteella karttuneiden eläkeosien kustannustenjaon lopullinen selvittely vuonna 2014, (milj. euroa per 30.11.2015).

	Eläke- vakuutus- yhtiöt	Eläke- säätiöt ja -kassat	TyEL- ja YEL-eläke- laitokset yhteensä	TyEL-osuus yhteensä <sup>1)</sup>	YEL-osuus yhteensä <sup>1)</sup>	Merimies- eläkekassa	Maatalous- yrittäjien eläkelaitos	KuEL- eläkelaitos	VaEL- eläkelaitos	Muut jul- kisten alo- jen eläke- laitokset <sup>2)</sup>	Kaikki yhteensä
Maksetut eläkkeet (E <sup>s</sup> )	71,70	2,82	74,51	68,24	6,28	0,36	1,46	13,67	3,68	0,68	94,38
Maksu kustannustenjakoon (q <sup>s</sup> x S <sup>b</sup> )	62,57	2,43	65,00	59,52	5,48	0,35	1,63	18,95	7,54	0,96	94,43
Lopullinen erä											
a) saatavaa kustannustenjaosta (+)	10,41	1,20	11,61	10,63	0,98	0,01	.	-	-	0,05	11,67
b) maksua kustannustenjakoon (-)	1,28	0,82	2,10	1,92	0,18	.	0,17	5,27	3,86	0,32	11,73
Ennakot											
a) saatavaa (+)	10,18	0,93	11,11	10,18	0,94	0,10	-	-	-	0,03	11,25
b) maksua (-)	1,04	0,94	1,98	1,81	0,17	.	0,04	4,96	3,95	0,32	11,25
Tarkistuserä											
a) saatavaa (+)	0,27	0,41	0,68	0,62	0,06	-	-	-	0,09	0,03	0,79
b) maksua (-)	0,29	0,01	0,30	0,28	0,03	0,09	0,13	0,31	-	0,01	0,85

Palkattomien aikojen perusteella karttuneiden eläkeosien kustannustenjaon perusteena oleva kerroin q<sup>s</sup> = 0,001055.

ETK:lle jäänyt ylite E<sup>s</sup>-osista per 30.11.2015 on 51 882,71 euroa.

- 1) Osuudet on laskettu TyEL-palkkasumman ja YEL-työtulosumman suhteessa. Sisältää edeltäviin vuosiin kohdistuvia korjauksia (n. 2 tuhatta euroa).
- 2) Kaikki muut julkisten alojen eläkelaitokset eli KKR, Kela, SP, OPEK ja Ahvenanmaan maakuntahallitus ovat mukana.



## Liite 5 TVR-maksun jako

### Taulukko 5.1.

TVR-maksun hyvityksen lopullinen selvittely vuonna 2014, (milj. euroa per 30.11.2015).

	Eläke- vakuutus- yhtiöt	Eläke- säätiöt ja -kassat	TyEL-eläkelai- tokset yhteensä	Merimies- eläkekassa	KuEL- eläkelaitos	Muut julkisten alojen eläkelaitokset <sup>1)</sup>	Kaikki yhteensä <sup>2)</sup>
Lopullinen erä (eläkelaitoksille saatavaa) <sup>3)</sup>	626,31	25,64	651,95	3,84	207,75	9,71	873,26
Ennakot (eläkelaitoksille saatavaa)	585,73	24,25	609,98	3,55	195,15	9,15	817,83
Tarkistuserä							
a) saatavaa (+)	40,58	1,39	41,97	0,30	12,60	0,56	55,43
b) maksua (-)	-	-	-	-	-	-	-
TVR maksaa tarkistuserän <sup>4)</sup>							55,40

TVR-maksun hyvityksen perusteena ovat kertoimet  $q^{TVR(0)} = 0,011568$ ,  $q^{TVR(m)} = 0,011561$  ja  $q^{TVR(9)} = 0,011555$ .

ETK:lle jäänyt litem vuoden 2014 TVR-maksun selvittelystä per 30.11.2015 on 25 311,89 euroa.

1) Muista julkisten alojen eläkelaitoksista TVR-maksun jakoon osallistuivat KKR, Kela, SP ja OPEK.

2) Ei sisällä ETK:n osuutta.

3) TVR-maksun lopullinen erä sisältää edellisiin vuosiin kohdistuvat korjaukset, jotka vuonna 2014 olivat 0 euroa.

4) Ei sisällä ETK:lle jäänyttä ylitettä.

## Liite 6 Kustannustenjakojärjestelmän määrällinen kehitys

### Taulukko 6.1.

TyEL-MEL-VILMA-eläkeselvittely (milj. euroa per 1.7.2014). Edellisiin vuosiin kohdistuvat korjaukset eivät sisälly taulukoiden lukuihin.

	2005	2006	2007	2008	2009	2010	2011	2012	2013	2014
Maksetut TyEL-, TEL-L ja MEL-eläkkeet (sisältää MEL-yllitteet)	7 618	8 051	8 573	9 154	10 126	10 688	11 285	12 134	12 900	13 516
TyEL-, TEL-L- ja MEL-eläkkeiden selvittely										
Yhteisesti kustannettavat vanhuuseläkkeet	4 072	4 393	4 786	5 075	5 831	6 339	6 936	7 684	8 386	8 903
Muut yhteisesti kustannettavat eläkkeet	1 898	1 873	1 869	1 889	1 962	1 929	1 900	1 909	1 883	1 849
Eläkeselvittelyn perusteena olevat vakuutus- ja vuosimaksut <sup>1, 2)</sup>	8 805	9 027	.	.	.	.	.	.	.	.
Eläkelaitoksissa vakuutettujen TyEL- ja MEL-työansiot <sup>1, 3)</sup>	.	.	45 788	49 292	47 663	48 599	50 845	52 320	52 538	52 682
VILMA-eläkeselvittely										
Toisten puolesta maksetut eläkeosat (milj. euroa)	132	177	230	292	375	436	511	611	702	785
Toisilta eläkelaitoksilta perittävien eläkeosien lukumäärä perintätiedostolla (1 000 kpl)	117	157	184	218	260	247	270	303	330	360

1) Vuodesta 2007 lähtien eläkeselvittelyn perusteena käytetään eläkelaitoksissa vakuutettujen työansioita (Sp).

2) Ei sisällä siirtymämaksua.

3) Työansioista on vähennetty 80 prosenttia Valtion eläkerahastoon maksetun siirtymämaksun perusteena olevasta palkkasummasta. Edellä mainitussa palkkasummassa on vuodesta 2013 alkaen otettu huomioon TyEL:n tasausmaksusta rahastojen täydennyksiin keskimäärin käytettävä määrä.

### Taulukko 6.2.

YEL-eläkkeiden kustannustenjako (milj. euroa per 1.7.2014). Edellisiin vuosiin kohdistuvat korjaukset eivät sisälly taulukoiden lukuihin.

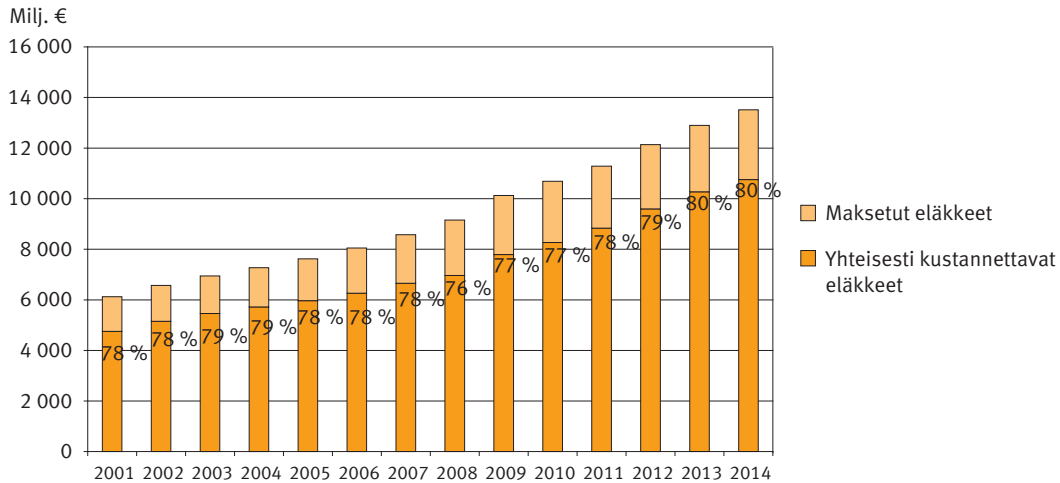
	2005	2006	2007	2008	2009	2010	2011	2012	2013	2014
Maksetut eläkkeet	590	618	653	692	763	807	857	927	995	1 049
Yhteisesti kustannettavat vanhuuseläkkeet <sup>1)</sup>	374	401	432	465	530	575	633	708	780	839
Muut yhteisesti kustannettavat eläkkeet	217	217	222	227	234	232	225	219	215	210
Kustannustenjaon perusteena oleva vakuutusmaksuvastuu (B <sup>y</sup> )	645	656	692	714	753	789	891	982	1 005	1 059
Avoimet maksut (P <sup>a</sup> )	87	81	76	74	74	75	77	79	78	84
Valtion osuus	32	43	38	51	85	97	44	23	68	74
Valtion osuus maksetuista eläkkeistä (%)	5	7	6	7	11	12	5	2	7	7

1) Sisältää YEL-ilsäeläketurvan yhteisesti kustannettavan osuuden.

## Kustannustenjaon määrällinen kehitys kuvioina

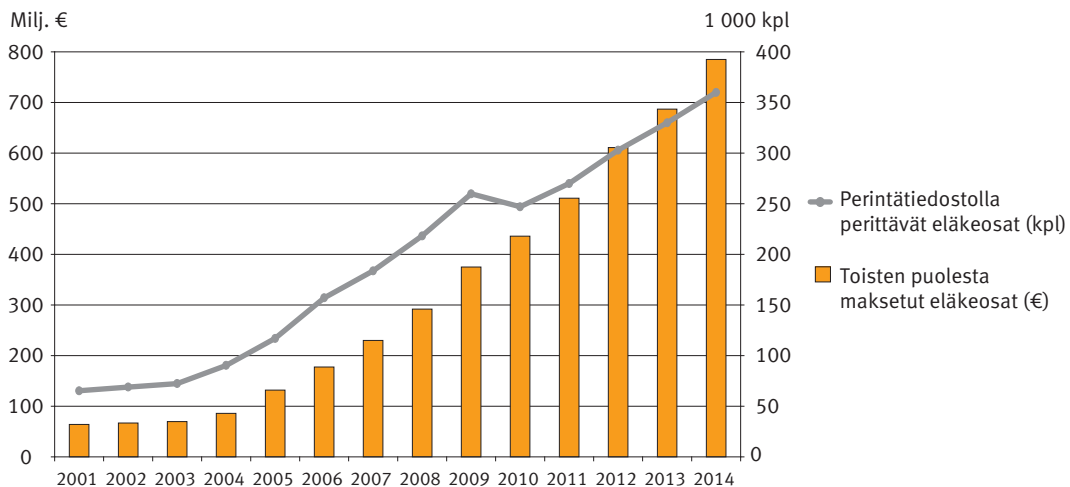
### Kuvio 6.1.

Maksetut TyEL- ja MEL-eläkkeet (sis. MEL-ylitteen) sekä yhteisesti kustannettavat TyEL- ja MEL-eläkkeet ja niiden osuus maksetuista TyEL- ja MEL-eläkkeistä vuosina 2001–2014 per 1.7.v. Luvut sisältävät TEL-lisäeläketurvan. Luvut eivät sisällä edellisiin vuosiin kohdistuvia korjauksia eivätkä palkattomilta ajoilta karttuneita eläkeosia.



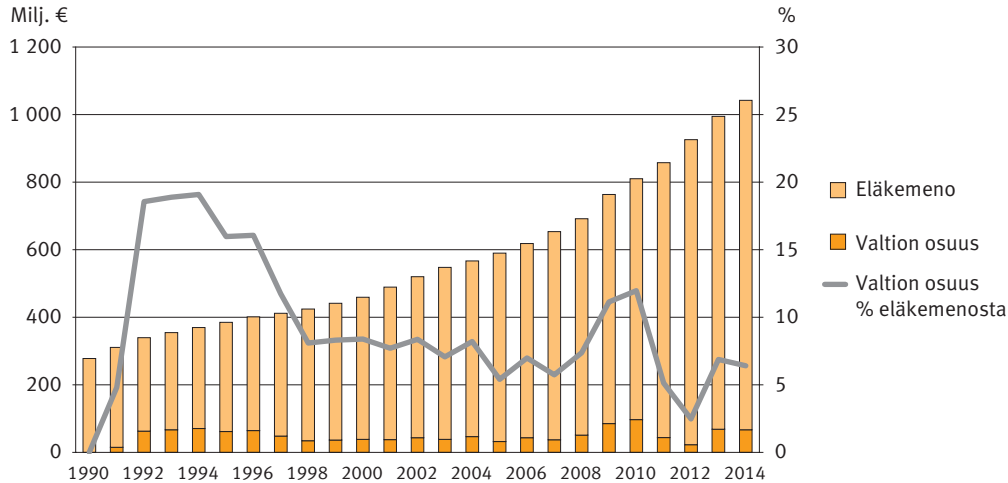
### Kuvio 6.2.

Toisten puolesta maksetut eläkkeet vuosina 2001–2014 per 1.7.v. Toisten puolesta maksettujen eläkkeiden yhteismäärän asteikko on kuvion vasemmalla akselilla ja eläkkeiden perintätiedostolla perittävien eläkeosien lukumäärän asteikko oikealla. Julkisen sektorin eläkelaitosten mukaan-tulo VILMA-periaatteeeseen kasvattaa toisten puolesta maksettujen eläkkeiden määrää vuodesta 2004 alkaen ja uusi työkyvyttömyyseläkkeiden kustannustenjakomalli vuodesta 2006 alkaen. TEL- ja YEL-lisäeläketurvan eläkkeiden selvittelyn muutos vuonna 2010 pienentää toisten puolesta maksettujen eläkkeiden lukumäärää.

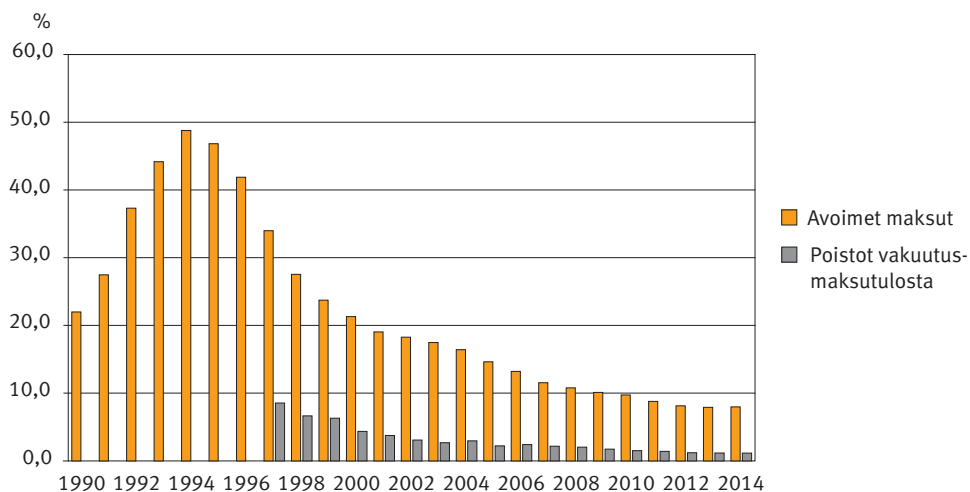


**Kuvio 6.3.**

YEL:n mukainen eläkemeno ja YEL:n valtion osuuden määrä sekä osuus eläkemenosta vuosina 1990–2014 per 1.7.v. Luvut eivät sisällä palkattomilta ajoilta karttuneita eläkeosia. Luvut sisältävät edellisiin vuosiin kohdistuvat korjaukset. Vuodesta 2010 alkaen eläkemenoon sisältyy YEL-lisäeläketurvan selvittely. Vuodesta 2011 alkaen valtion osuutta pienensi yrittäjän määritelmän laajentumisesta seurannut vakuutusmaksutulon kasvu.

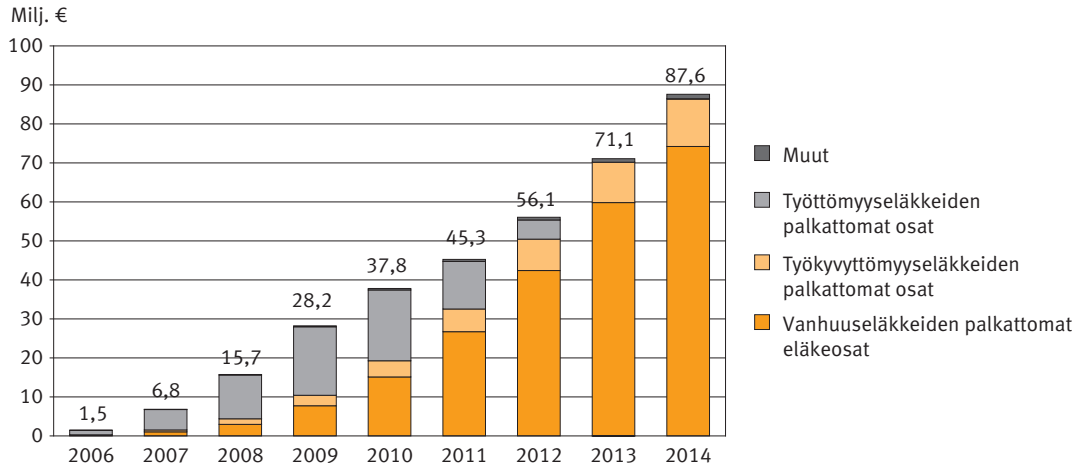
**Kuvio 6.4.**

YEL:n avoimet eli maksamatta olevat ulosottoihin perinnässä olevat, konkurssissa valvotut tai velkajärjestelylakien mukaisissa maksuohjelmissa maksettaviksi vahvistetut maksut osuutena vakuutusmaksutulosta vuosina 1991–2014 per 1.7.v. Poistetut maksut ovat niitä, joiden perintä laissa määritellyn viiden kalenterivuoden perinnän jälkeen lopetetaan. Myös velkajärjestelylakien mukaisissa tilanteissa anteeksiannettavat maksut tai kuolinpesän varattomuuden vuoksi saamatta jääneet maksut luetaan poistoihin. Esimerkiksi vuonna 2001 erääntyneitä maksuja peritään siis pääosin vuosina 2002–2006 ja ne maksut, joita ei saada perittyä, poistetaan pääosin vuonna 2007.

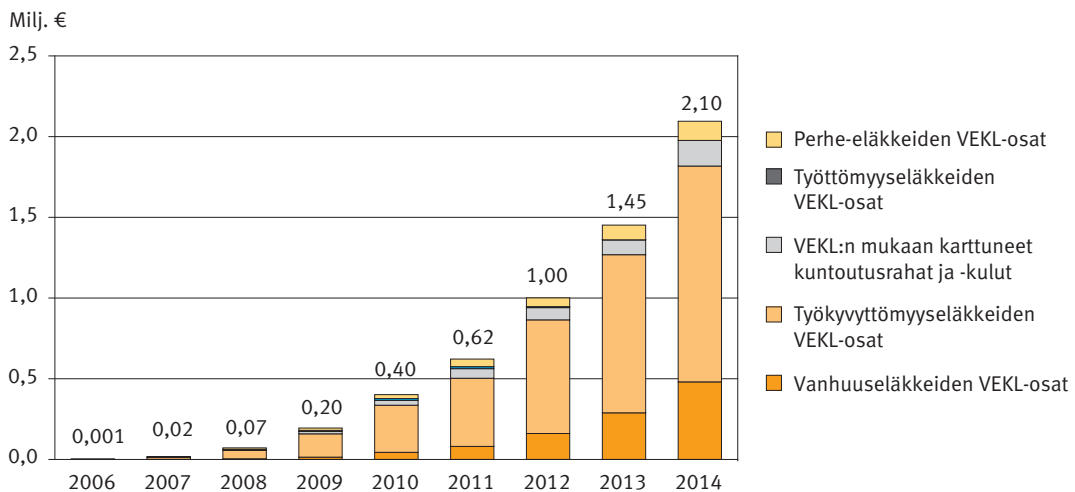


**Kuvio 6.5.**

Palkattomien aikojen perusteella karttuneet maksetut eläkeosat eläkelajeittain vuosina 2006–2014 per 1.7.v (sis. EY-siirtomäärät). Palkattomien aikojen kustannustenjako tehtiin ensimmäistä kertaa vuonna 2006.

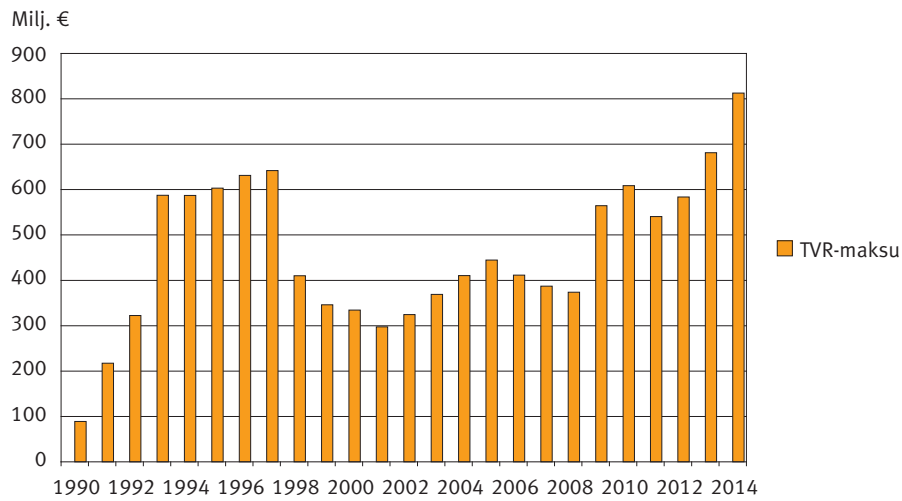
**Kuvio 6.6.**

VEKL:n mukaan karttuneet maksetut etuudet eläkelajeittain vuosina 2006–2014 per 1.7.v. VEKL:n perusteella karttuneita etuuksia oli maksussa ensimmäistä kertaa vuonna 2006.

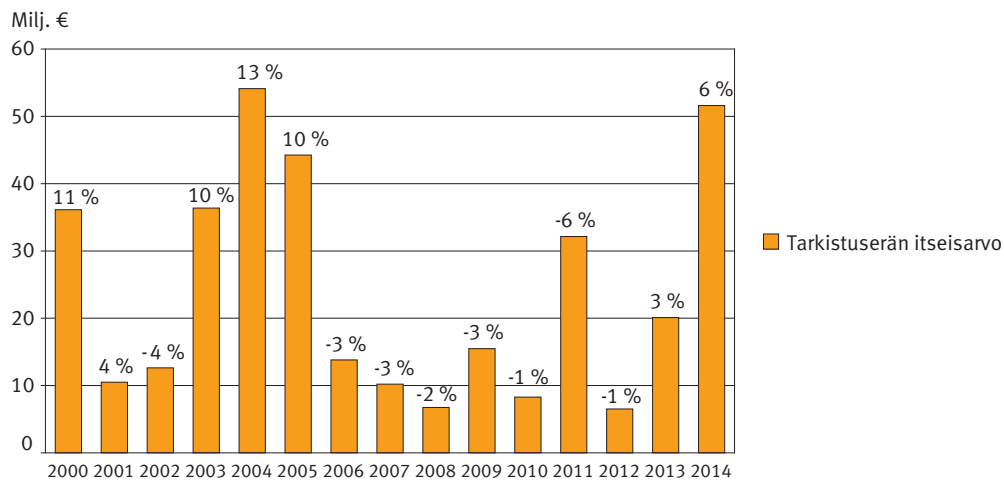


**Kuvio 6.7.**

TVR-maksu vuosina 1990–2014 per 1.7.v. Eniten TVR-maksun määrään vaikuttavat ansiosidon-  
naiset työttömyysetuudet.

**Kuvio 6.8.**

TVR-maksun tarkistuserän itseisarvo vuosina 2000–2014 per 1.7.v. Kuvassa myös tarkistuserä  
suhteessa lopulliseen TVR-maksuun (%). Positiivinen prosenttiluku tarkoittaa, että lopullinen  
maksu oli suurempi kuin ennakoiden summa.



## Liite 7

### Taulukko 7.1.

Eläkemeno ja palkka-/työtulossumma vuonna 2014, yksityiset ja julkiset alat, (milj. euroa per 1.7.2014).

	Yhteisesti kustannettava				TyEL-MEL				YEL	MYEL <sup>6)</sup>	Julkiset alat <sup>7)</sup>	VEKL	Yhteensä	%
	Yhteisesti kustannettava	%	Rahastoitu osa	%	Yhteensä	%								
							Yhteensä	%						
Vanhuseläkkeet <sup>1)</sup>	8 903	83	1 884	17	10 788	100	839	634	7 675	0,5	19 936	82		
Työkyvyttömyyseläkkeet ja kuntoutusrahat <sup>2)</sup>	650	45	782	55	1 432	100	96	55	647	1,5	2 232	9		
Työttömyyseläkkeet	0	43	1	57	1	100	0	0	0	0,0	1	0		
Perhe-eläkkeet <sup>2)</sup>	976	100	.	.	976	100	96	74	524	0,1	1 670	7		
Osa-aikaeläkkeet	69	100	.	.	69	100	18	2	75	.	164	1		
TEL-lisäeläketurva <sup>3)</sup>	154	72	60	28	214	100	.	.	.	.	214	1		
YEL-lisäeläketurva	.	.	.	.	.	.	6	.	.	.	6	0		
MEL-yliite (MEK:n kustannettava)	.	.	.	.	36	100	.	.	.	.	36	0		
Kertasuorituksien EY-siirtomääristä, tk- ja pe-eläkkeet <sup>4)</sup>	0,2	100	.	.	0,2	100	.	.	1,3	.	1,5	0		
Palkattomilta ajoilta karttuneet eläkeosat <sup>5)</sup>	56	100	.	.	56	100	5	2	25	.	88	0		
Yhteensä	10 808	80	2 727	20	13 572	100	1 060	766	8 948	2,1	24 348	100		
Palkka-/työtulossumma	.	.	.	.	52 682	.	4 818	1 432	24 151	.	83 083	.		
Eläkemeno suhteessa palkka-/työtulossummaan (%)	.	.	.	.	26	.	22	54	37	.	29	.		

Taulukon luvut on jaoteltu eläkettä kartuttaneen eläkeläin mukaan eli esimerkiksi YEL = YEL:n mukaan karttuneet eläkkeet.

- 1) TyEL-MEL-YEL sisältää myös EY:hyn siirretyt vanhuuseläkkeet.
  - 2) Ei sisällä kertasuorituksia EY-siirtomääristä.
  - 3) Sisältää EY:hyn siirretyt eläkkeet.
  - 4) Palkattomilta ajoilta karttuneiden eläkkeiden osalta sisältää myös EY:hyn siirretyt vanhuuseläkkeet. VEKL-etuutta ei siirretä EY:hyn. Julkisten alojen EY-siirtomäärät ovat mukana kustannustenjakoselvityksessä vain palkattomilta ajoilta karttuneella osalla. Julkisten alojen EY-siirtomäärät sisältävät myös EY:hyn siirretyt vanhuuseläkkeet.
  - 5) Osuudet on laskettu palkka-/työtulossummien suhteessa.
  - 6) Sisältää MYEL-lisäturvan.
  - 7) VaEL, KuEL, KIEL- ja Kelal-eläkemeno. Ei sisällä julkisten alojen erityiseläkkeitä.
- Palkattomilta ajoilta karttuneeseen eläkemenoon ja palkkasummaan sisältyvät myös SP:n, OPEK:n ja Ahvenanmaan maakuntahallituksen tiedot.

## Liite 8

### Taulukko 8.1.

Eläkelaitosten (yhteensä 35) osallistuminen vuotta 2014 koskeviin kustannustenjakoihin.

	TyEL-MEL-VILMA- eläkeselvittely	YEL-eläkkeiden kustannustenjako	ETK-kustannus- osuuksien selvittely	TVR-maksun jako	Palkattomien aikojen kustannustenjako	VEKL-etuuksien selvittely
TyEL-eläkelaitokset (27 kpl) <sup>1)</sup>	x	x	x	x	x	x
YEL-eläkelaitokset (11 kpl) <sup>2)</sup>	x	x	x		x	x
MEL-eläkelaitos	x	x	x	x	x	x
MYEL-eläkelaitos	x	x	x		x	x
VaEL-eläkelaitos	x	x	x		x	x
KuEL-eläkelaitos	x	x	x	x	x	x
KIEL-eläkelaitos	x	x	x	x	x	x
KelaL-eläkelaitos	x	x	x	x	x	x
SP			x	x	x	x
OPEK			x	x	x	x
Ahvenanmaan maakuntahallitus					x	x

1) TyEL-eläkelaitoksia oli vuonna 2014 6 eläkeyhtiötä, 14 eläkesäätiötä ja 6 eläkekassaa.

2) TyEL-eläkelaitoksista 6 eläkeyhtiötä ja 4 eläkekassaa harjoitti myös YEL-toimintaa.



## Liite 9 Kustannustenjaon kertoimet ja niiden kuvaukset

**Taulukko 9.1.**

*Kustannustenjaon q-kertoimet.*

Vuosi	q <sup>a</sup>	q <sup>b</sup>	q <sup>s</sup>	q <sup>TVR(i)</sup>	q <sup>TVR(y)</sup>	q <sup>TVR(m)</sup>	q <sup>y</sup>
2014	0,465953	0,034734	0,001055	0,011568	0,011555	0,011561	1,0000
2013	0,448517	0,035496	0,000857	0,009736	0,009727	0,009732	1,0000
2012	0,419195	0,036034	0,000683	0,008421	0,008414	0,008417	1,0000
2011	0,403097	0,036947	0,000569	0,008056	0,008046	0,008051	1,0000
2010	0,398117	0,039303	0,000497	0,009481	0,009467	0,009474	1,0000
2009	0,385454	0,040825	0,000378	0,009023	0,008999	0,009014	1,0000
2008	0,372399	0,037071	0,000210	0,005744	0,005726	0,005738	1,0000
2007	0,394462	0,039670	0,000098	0,006711	0,006684		1,0000
2006	0,391710	0,200270	0,000022				1,0000
2005	0,367790	0,216208					1,0000
2004	0,3956	0,2345					1,0000
2003	0,4029	0,2449					1,0000
2002	0,4178	0,2475					1,0000
2001	0,3586	0,2343					1,0000
2000	0,3754	0,2317					1,0000
1999	0,4141	0,2401					1,0000
1998	0,4241	0,2396					1,0000
1997	0,4187	0,2574					1,0000
1996	0,4423	0,2542					1,0000
1995	0,4279	0,2647					1,0000
1994	0,3886	0,2872					1,0000
1993	0,4987	0,3063					1,0000
1992	0,4992	0,3547					1,0000
1991	0,3922	0,2656					1,0000
1990	0,4101	0,2285					0,9921
1989	0,4593	0,2703					1,0000
1988	0,4344	0,2955					1,0000

### Kuvaus

- q<sup>a</sup> TyEL- ja MEL-eläkelaitosten vastuulla oleva yhteisesti kustannettava vanhuuseläkemeno suhteessa näiden eläkelaitosten tasausmaksutulojen ja tasausvastuiden yhteismäärään.
- q<sup>b</sup> TyEL- ja MEL-eläkelaitosten vastuulla oleva muiden kuin vanhuuseläkkeiden yhteisesti kustannettava eläkemeno suhteessa näiden eläkelaitosten palkkasummiin.
- q<sup>s</sup> Eläkelaitosten vastuulla oleva palkattomilta ajoilta karttunut eläkemeno suhteessa eläkelaitosten palkka- ja työtulosummien yhteismäärään.
- q<sup>TVR(i)</sup> KuEL-, KiEL- ja KelaL-eläkelaitoksille sekä SP:lle ja OPEK:lle hyvitetävän TVR-maksun määrä suhteessa näiden eläkelaitosten palkkasummiin.
- q<sup>TVR(y)</sup> TyEL-eläkelaitoksille hyvitetävän TVR-maksun määrä suhteessa TyEL-eläkelaitosten palkkasummiin, vuonna 2007 myös MEK:lle hyvitetävän TVR-maksun määrä suhteessa MEL-ansioihin.
- q<sup>TVR(m)</sup> MEK:lle hyvitetävän TVR-maksun määrä suhteessa MEL-ansioihin. Kerroin on ollut käytössä vuodesta 2008 lähtien.
- q<sup>y</sup> YEL-eläkelaitosten vastuulla oleva yhteisesti kustannettava eläkemeno suhteessa YEL-eläkkeiden kustannustenjaon perusteena olevaan vakuutusmaksuvastuuseen. Jos suhde on suurempi kuin 1, määritellään että q<sup>y</sup> = 1.

**Taulukko 9.2.***ETK:n kustannuskertoimet ja luottovakuutuskertoimet.*

Vuosi	e	<sup>1</sup> e	<sup>2</sup> e	g <sup>i</sup>	g <sup>m</sup>	e'	e''
2016		0,00043	0,00048	2/3	9/10		
2015		0,00046	0,00053	2/3	9/10		
2014		0,00053	0,00060	2/3	9/10		
2013		0,00047	0,00054	2/3	9/10		
2012		0,00038	0,00044	2/3	9/10		
2011		0,00055	0,00063	2/3	9/10		
2010		0,00064	0,00073	2/3	9/10		
2009		0,00059	0,00076	1/3	2/3		
2008		0,00064	0,00082	1/3	2/3		
2007	0,00084					-	0,0006
2006	0,0048					-	-
2005	0,0044					-	-
2004	0,0054					0	0,0007
2003	0,0042					0	0,0006
2002	0,0037					0	0,0025
2001	0,0037					0	0,0025
2000	0,0041					0	0,0035
1999	0,0042					0	0,0052
1998	0,0042					0	0,0029
1997	0,0043					0	
1996	0,0043					0,0147	
1995	0,0041					0,0198	
1994	0,0041					0,0198	
1993	0,0040					0,0165	
1992	0,0045						
1991	0,0039						
1990	0,0040						
1989	0,0044						
1988	0,0053						

**Kuvaus**

- e ETK:n kustannuskerroin vuoteen 2006 asti vastuunjaon perusteena olevasta maksutulosta ja vuonna 2007 palkkasummasta.
- <sup>1</sup>e ETK:n kustannuskerroin vuodesta 2008 alkaen julkisten alojen eläkelaitoksille, MEK:lle ja Melalle. Kustannukset määräytyvät vakuutetuista työansioista.
- <sup>2</sup>e ETK:n kustannuskerroin vuodesta 2008 alkaen TyEL- ja YEL-eläkelaitoksille. Kustannukset määräytyvät vakuutetuista työansioista.
- g<sup>i</sup> ETK-lain muuttamisesta annetun lain (1111/2007) voimaantulosäännöksen 2 momentissa tarkoitettujen julkisten alojen eläkelaitoksen palkkasummaosuus laskettaessa eläkelaitoksen ETK-kustannusosuutta vuosina 2008–2009. Vuoden 2010 alusta näiden eläkelaitosten kustannusosuutta laskettaessa huomioon otettavien vakuutettujen työansioiden osuuden suuruudesta säädetään tarkemmin valtioneuvoston asetuksessa (802/2009).
- g<sup>m</sup> ETK-lain muuttamisesta annetun lain (1111/2007) voimaantulosäännöksen 2 momentissa tarkoitettu MEK:n ja Melan palkkasummaosuus laskettaessa eläkelaitoksen ETK-kustannusosuutta vuosina 2008–2009. Vuoden 2010 alusta näiden eläkelaitosten kustannusosuutta laskettaessa huomioon otettavien vakuutettujen työansioiden osuuden suuruudesta säädetään tarkemmin valtioneuvoston asetuksessa (802/2009).
- e' Luottovakuutustoiminnan korvauskero.
- e'' Luottovakuutustoiminnan korvauksista kertyneen ylitteen palautuskero. Vuoden 2007 osalta e''-kerroin kuvaa ETK:n Garantian osakkeiden myynnistä saatuja varoja.

**Taulukko 9.3.***Vanhuuseläkkeiden rahastoitujen osien korotuserroin.*

Vuosi	(1 + i)	
2014	1,0278	Korotus 31.12.2007 – 31.12.2014 tehtiin 55 vuotta täyttäneiden henkilöiden vanhuuseläkkeiden rahastoituihin osiin.
2013	1,0247	
2012	1,0256	
2011	1,0307	
2010	1,0227	
2009	1,0119	
2008	1,0035	
2007	1,0856	
2006	1,0396	Korotus 31.12.2000–31.12.2006 tehtiin 31.12.v elossa olevien henkilöiden (sekä työsuhteessa että eläkkeellä olevien) vanhuuseläkkeiden rahastoituihin osiin.
2005	1,0260	
2004	1,0202	
2003	1,0182	
2002	1,0264	
2001	1,0327	
2000	1,0296	
1993	1,007	
1990	1,012	Korotus 31.12.1990 tehtiin niiden henkilöiden vanhuuseläkkeiden rahastoituihin osiin, jotka olivat täyttäneet 45 vuotta, mutta eivät olleet täyttäneet vanhuuseläkeikää eivätkä olleet varhennetulla vanhuuseläkkeellä.

1) Laki lakisääteistä eläkevakuutustoimintaa harjoittavien eläkelaitosten vanhuuseläkkeiden rahastointia ja toimintapäätöksiä koskevien säännösten väliaikaisesta muuttamisesta (853/2008).

**Taulukko 9.4.***Siirtymämaksun g-kerroin.*

Vuosi	g	
2014	0,0032	Vuodesta 2013 alkaen g-kertoimen arvossa tulee huomioida iv2- ja iv3-korotukset sekä niihin rinnastettavat muut rahastotäydennykset sellaisina, kuin ne ovat keskimäärin järjestelmässä.
2013	0,0068	
1993	0,005	

**Kuvaus**

g Siirtymämaksu on 10 vuoden ajan 80 prosenttia siirtyneiden henkilöiden tasaumaksusta. Siirtymämaksulain 4 §:n mukaan maksussa otetaan huomioon TyEL 174 § 1 momentin kohtien 2) ja 3) mukaiset rahastosiirrot. Nämä otetaan maksussa huomioon g-kertoimen avulla.

## **Liite 10 Kustannustenjaon säädökset, perusteet ja ohjeistus**

### **Työeläkelainsäädäntö**

Kustannusten jako eläkelaitosten kesken:

TyEL 173–180 §, MEL 153–154 §, MEL 156–159 §, MEL 161 §, YEL 138–139 §, YEL 141 §, MYEL 135–136 §, STM:n asetus 1423/2006

Kustannusten selvittely ja päätös kustannusten jakamisesta:

TyEL183–185 §, MEL 161 §, YEL 142 §, MYEL 137 §

Vastuu Eläketurvakeskuksen kustannuksista: ETKL 5 §

Viimeisen eläkelaitoksen kustannukset julkisille eläkelaitoksille:

VaEL 113 §, KuEL 136 §, KelaL 13 §, KiEL 23 §

Valtion osuus työeläkelainsäädännössä:

MEL 152 §, MEA 4 §, YEL 140 §, YEA 3 §, MYEL 135 §, MYEL 135 a §, MYEA 5 §

Työttömyysvakuutusrahaston maksama maksu: TyEL 182 §

EY-eläkkeet: EosL

### **Lapsenhoidon tai opiskelun ajalta karttuneen eläkkeen korvaus**

VEKL 8 §

Tasavallan presidentin asetus 1487/2007

### **Kustannustenjakoperusteet**

[www.saadospalvelu.fi](http://www.saadospalvelu.fi) -> Perusteet -> Kustannustenjaon perusteet

### **EY-siirtolain erityisperusteet**

[www.saadospalvelu.fi](http://www.saadospalvelu.fi) -> Perusteet -> Laskuperusteet -> EY-siirtolain erityisperusteet

### **Kustannustenjakoperusteiden soveltamisohjeet**

[www.tyoelakelakipalvelu.fi](http://www.tyoelakelakipalvelu.fi) -> Rahoitus ja kustannustenjako

### **EY-eläkesiirtolain soveltamisohjeet rahoitukseen ja kustannustenjakoon**

[www.tyoelakelakipalvelu.fi](http://www.tyoelakelakipalvelu.fi) -> Rahoitus ja kustannustenjako

### **Eläkelaitosten väliset vakuustoitominnan luovuttamiset vastuunjaossa**

[www.tyoelakelakipalvelu.fi](http://www.tyoelakelakipalvelu.fi) -> Rahoitus ja kustannustenjako

### **Kirjallisuutta**

Kiviniemi 2015. Työeläkkeiden rahoitus vuonna 2014.

Eläketurvakeskuksen tilastoraportteja 7/2015, Helsinki

Lehmuskero, Poutiainen, Puuperä, Ryyänen, Salonen, Sankala ja Vapalahti 2010.

Työeläkkeiden kustannustenjako. Eläketurvakeskuksen käsikirjoja 2010:1. Helsinki.

## Liite 11 Lyhenteitä

### Lakien lyhenteitä

EosL	Laki eläkeoikeuden siirtämisestä Suomen työeläkejärjestelmän ja Euroopan yhteisöjen eläkejärjestelmän välillä
KelaL	Kansaneläkelaitoksesta annettu laki
KiEL	Evankelis-luterilaisen kirkon eläkelaki
KuEL	Kunnallinen eläkelaki
LEL	Lyhytaikaisissa työsuhteissa olevien työntekijäin eläkelaki
MEA	Valtioneuvoston asetus merimieseläkelain täytäntöönpanosta
MEL	Merimieseläkelaki
MYEA	Valtioneuvoston asetus maatalousyrittäjän eläkelain täytäntöönpanosta
MYEL	Maatalousyrittäjän eläkelaki
MYEL-L	MYEL-lisäeläketurva
TEL	Työntekijäin eläkelaki
TEL-L	TEL-lisäeläketurva ja työnantajavakuutus
TyEL	Työntekijän eläkelaki
VaEL	Valtion eläkelaki
VEKL	Laki valtion varoista suoritettavasta eläkkeen korvaamisesta alle kolmi-vuotiaan lapsen hoidon tai opiskelun ajalta
YEL	Yrittäjän eläkelaki
YEL-L	YEL-lisäeläketurva

### Eläkelaitosten nimien lyhenteitä

Kela	Kansaneläkelaitos
KKR	Kirkon keskusrahasto
MEK	Merimieseläkekassa
Mela	Maatalousyrittäjien eläkelaitos
OPEK	Ortodoksisen kirkon papiston eläkekassa -niminen Ortodoksisesta kirkkokunnasta annettuun lakiin perustuvien eläkesäännösten mukaista toimintaa harjoittava eläkelaitos
SP	Suomen Pankki

### Muita lyhenteitä

ETK	Eläketurvakeskus
EY	Euroopan yhteisöt
Garantia	Vakuutusosakeyhtiö Garantia
MEL-vastuunjako-osa	MEL-eläkkeen TyEL:n eläketurvaa vastaava osa
MEL-ylite	MEL-eläkkeen TyEL:n eläketurvan ylittävä osa
STM	Sosiaali- ja terveysministeriö
TVR	Työttömyysvakuutusrahasto
VER	Valtion Eläkerahasto
VILMA-periaate	Viimeisen eläkelaitoksen periaate, jonka mukaan eläkkeensaajalle koko eläkkeen maksaa se eläkelaitos, jossa eläkkeensaaja on ollut viimeiseksi vakuutettuna ennen eläkkeen alkamista.
VILMA-eläkeselvittely	VILMA-periaatteesta johtuva toisten eläkelaitosten puolesta maksettujen eläkeosien kustannusten selvittely





