



Työeläkekuntoutus vuonna 2015

ELÄKETURVAKESKUKSEN
TILASTOJA



Työeläkekuntoutus vuonna 2015

LEENA SAARNIO

Eläketurvakeskus

00065 ELÄKETURVAKESKUS

Puhelin: 029 411 20

Sähköposti: etunimi.sukunimi@etk.fi

Pensionsskyddscentralen

00065 PENSIONSSKYDDSCENTRALEN

Telefon: 029 411 20

E-post: förnamn.efternamn@etk.fi

Finnish Centre for Pensions

FI-00065 ELÄKETURVAKESKUS, FINLAND

Telephone +358 29 411 20

E-mail: firstname.surname@etk.fi

Helsinki 2016

ISSN 2343-3558 (verkkajulkaisu)

TIIVISTELMÄ

Vuonna 2015 työeläkelaitokset antoivat työkyvyttömyyseläkeratkaisun yhteydessä 5 570 ennakkopäätöstä kuntoutukseen, ilman että henkilö oli itse hakenut kuntoutusta. Päätöksistä joka viides johti kuntoutukseen. Viime vuoden alussa tuli voimaan lakimuutos, joka velvoittaa eläkelaitoksen oma-aloitteisesti selvittämään työkyvyttömyyseläkettä hakevan oikeuden työeläkekuntoutukseen. Jos kuntoutuksen edellytykset täyttyvät, annetaan hakijalle työkyvyttömyyseläkeratkaisun lisäksi ennakkopäätös kuntoutuksesta. Lakimuutoksen tarkoituksena on nopeuttaa kuntoutukseen pääsyä. Ennakkopäätös ei kuitenkaan velvoita päätöksen saanutta kuntoutustoimenpiteisiin.

Vuonna 2015 työeläkekuntoutujia oli 14 467 ja kuntoutuksen kokonaiskustannukset olivat 123 miljoonaa euroa. Kuntoutujien lukumäärä kasvoi edellisvuodesta 6 prosenttia ja kustannukset 9 prosenttia. Kokonaiskustannuksista toimeentulon osuus oli 106 miljoonaa euroa ja toimenpiteiden 17 miljoonaa euroa.

Tyypillinen työeläkekuntoutuja oli 47-vuotias ja tuli työelämästä, yksityiseltä sektorilta. Yli puolella työeläkekuntoutujista oli diagnoosina jokin tuki- ja liikuntaelinten sairaus. Valtaosalla itse kuntoutuminen toteutui työpaikkakuntoutuksena. Kuntoutuksen ajalta maksettiin toimeentulokorvausta keskimäärin 2 715 euroa kuukaudessa.

Kuntoutussuunnitelman apuna tarvittavien selvitysten käyttö lisääntyi edellisvuodesta 25 prosenttia ja kustannukset 37 prosenttia. Erityisesti henkilöillä, jotka olivat saaneet työkyvyttömyyseläkeratkaisun yhteydessä oikeuden kuntoutuksen, ei useinkaan ollut selvää kuntoutussuunnitelmaa, koska alunperin oli tarkoituksena saada eläke.

Kuntoutuksen tuloksellisuutta arvioitaessa kiinnitetään huomiota siihen, mihin kuntoutus päättyi, mitä se maksoi ja miten pitkään työelämässä pysytään. Vuonna 2015 päättyi 5 477 kuntoutusohjelmaa ja kuntoutujista 64 prosenttia palasi takaisin töihin ja 13 prosenttia siirtyi eläkkeelle. Eläkkeelle siirtyneistä 45 prosenttia siirtyi osatyökyvyttömyyseläkkeelle.

Sillä hakeudutaanko kuntoutukseen työn vai eläkkeen kautta, on merkitystä kuntoutuksen lopputulokseen. Vuonna 2015 kuntoutuksensa päättäneistä 75 prosenttia tuli työelämästä ja heistä 68 prosenttia palasi takaisin töihin. Viime vuosina eläketaustaisistakin joka toinen palasi työhön.

Kuntoutus on onnistunut, jos se pidentää työssäoloaikaa. Seurattaessa vuonna 2011 kuntoutuksensa päättäneitä, oli näistä heti kuntoutuksen jälkeen 71 prosenttia työssä joko kokopäiväisesti tai työssäkäyvinä eläkeläisinä ja 12 prosenttia oli eläkkeellä. Kolmen seurantavuoden aikana työssäkäyvien osuus pienentyi 10 prosenttiyksikköä ja osa siirtyi työkyvyttömyyseläkkeelle. Kuntoutuksen jälkeiseen työssäolon pysyvyyteen vaikuttaa paljon muun muassa kuntoutujan tausta ja ikä. Eläkkeeltä kuntoutukseen tulleet, vähintään 45 vuotta täyttäneet siirtyivät yleisimmin työkyvyttömyyseläkkeelle ja tekivät eläkkeen rinnalla töitä useammin kuin työelämästä tulleet ja nuoremmat kuntoutujat.

Työeläkekuntoutuksen taloudellisena tavoitteena on saada aikaan kustannussäästöä eläkemenoissa. Vähimmäistavoitteena on, että kuntoutuksen kustannukset jäisivät pienemmiksi kuin vastaavan ajan eläkemenot. Onnistuessaan kuntoutus pienentää eläkemenoja ja näin osaltaan lieventää työeläkemaksujen korotuspaineita. Vuonna 2015 onnistunut kuntoutusohjelma maksoi keskimäärin 26 000 euroa.

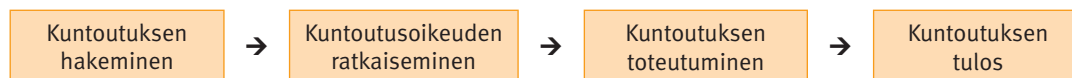
LUKIJALLE

Tiedot työeläkekuntoutuksesta julkaistaan Eläketurvakeskuksen kotisivuilla, osoitteessa www.etk.fi.

Työeläkekuntoutus vuonna 2015 koskee sekä yksityisen että julkisen sektorin työeläkekuntoutusta. Raportissa tarkastellaan työeläkekuntoutuksen kehitystä vuodesta 2000 lähtien. Pääpaino on kuitenkin vuodessa 2015. Kuntoutustietoja on julkaistu vuodesta 1992.

Vuonna 2015 tuli voimaan lakimuutos eläkelaitoksen velvollisuudesta tutkia henkilön oikeus ammatilliseen kuntoutukseen työkyvyttömyyseläkehakemusta käsiteltäessä. Eläkelaitos voi antaa ennakkopäätöksen ilman kuntoutushakemusta, jos oikeus kuntoutukseen syntyy. Hylkäyspäätöstä ei näissä tapauksissa anneta. Työeläkekuntoutuksen kannalta merkittävin lähihistorian uudistus toteutui vuonna 2004. Ammatillisesta kuntoutuksesta tuli subjektiivinen oikeus, mikä mahdollisti valitusoikeuden kuntoutuspäätökseen. Vuonna 2005 tulevan ajan oikeuden vaatimus korvattiin ansiorajavaatimuksella. Vuoden 2007 lainmuutos laajensi kuntoutuksen valitusoikeuden kaikkiin työeläkekuntoutusta koskeviin päätöksiin ja kuntoutuksen toimenpiteistä poistettiin ammatillisen kuntoutuksen tukemiseksi myönnettävä lääkinällinen kuntoutus ja kuntoutustutkimus.

Itse kuntoutusprosessi koostuu neljästä vaiheesta: kuntoutuksen hakemisesta, kuntoutusoikeuden ratkaisemisesta, kuntoutuksen toteutuksesta ja tuloksesta.



Tässä raportissa kuntoutuksen hakemisvaihe sisältää tietoa vireille tulleista kuntoutushakemuksista. Kuntoutusoikeuden ratkaisemisessa tarkastellaan kuntoutuspäätöksiä ja valitusoikeutta. Kuntoutuspäätökset on jaettu työkyvyttömyyseläkeratkaisun ja kuntoutushakemuksen yhteydessä annettaviin päätöksiin. Kuntoutuksen toteutusvaiheessa on tietoa kuntoutujien taustasta, lukumääristä, iästä, diagnooseista, kuntoutuksen toimenpiteistä ja kuntoutuskustannuksista. Kuntoutuksen tulososiossa käsitellään päättyneitä kuntoutusohjelmia, tilannetta kuntoutuksen jälkeen eli päätyikö kuntoutuja takaisin työelämään vai eläkkeelle. Päättyneiden kuntoutusohjelmien kustannusten osalta on selvitetty, mitä kuntoutus maksoi, oliko kuntoutus edullisempaa kuin työkyvyttömyyseläke ja missä ajassa kuntoutus maksaisi itsensä takaisin.

Raportin luvut perustuvat työeläkelaitoksilta saatuihin tietoihin ja Eläketurvakeskuksen rekistereihin.

Kuntoutusraportin sisällöstä vastaa Leena Saarnio, jolle julkaisun sisältöä koskevat kyselyt ja muutosehdotukset voi osoittaa. Lukujen tuottamisesta ovat vastanneet Jari Kannisto ja Jukka Lampi.

SISÄLTÖ

Tiivistelmä	3
Lukijalle	4
1 Työeläkekuntoutus	7
1.1 Kuntoutuslait ja lain muutokset.....	7
1.2 Työeläkekuntoutuksen edellytykset	8
1.3 Työeläkekuntoutuksen keinot.....	8
1.4 Toimeentulo kuntoutuksen aikana.....	9
2 Kuntoutuksen hakeminen	11
2.1 Kuntoutushakemukset.....	11
3 Kuntoutusoikeuden ratkaiseminen	13
3.1 Työkyvyttömyyseläkeratkaisun yhteydessä annetut päätökset	13
3.2 Kuntoutushakemukseen perustuvat päätökset.....	15
3.2.1 Myöntö- ja hylkäysprosentit.....	16
3.2.2 Hylkäyssyyt.....	19
3.3 Valitusoikeus	20
4 Kuntoutuksen toteutus	22
4.1 Kuntoutujat.....	22
4.2 Kuntoutuspalvelulajit.....	24
4.3 Kuntoutuskustannukset	26
5 Kuntoutuksen tulos	29
5.1 Vuosina 2006–2015 päättyneet kuntoutusohjelmat.....	29
5.2 Vuonna 2015 päättyneet kuntoutusohjelmat.....	31
5.3 Kuntoutuksen hinta	33
5.4 Vuonna 2011 kuntoutuksensa päättäneiden seuranta.....	36
Taulukot, kuvaus ja käytetyt käsitteet	39

TAULUKKOLUETTELO

1. Vuoden 2015 aikana annetut kuntoutuspäätökset.....	41
2. Vuoden 2015 aikana työeläkekuntoutusta saaneet ja kuntoutuskustannukset.....	42
2.1 Vuoden 2015 aikana kuntoutuspalveluja saaneet ja kuntoutuspalvelukulut.....	43
3a. Vuoden 2015 aikana päättyneet kuntoutusohjelmat ja kuntoutuskustannukset loppustatuksen mukaan, molemmat sukupuolet...	44
3a.1 Vuoden 2015 aikana päättyneet kuntoutuspalveluohjelmat ja -palvelukulut loppustatuksen mukaan, molemmat sukupuolet.....	45
3b. Vuoden 2015 aikana päättyneet kuntoutusohjelmat ja kuntoutuskustannukset loppustatuksen mukaan, miehet	46
3b.1 Vuoden 2015 aikana päättyneet kuntoutuspalveluohjelmat ja -palvelukulut loppustatuksen mukaan, miehet.....	47
3c. Vuoden 2015 aikana päättyneet kuntoutusohjelmat ja kuntoutuskustannukset loppustatuksen mukaan, naiset	48
3c.1 Vuoden 2015 aikana päättyneet kuntoutuspalveluohjelmat ja -palvelukulut loppustatuksen mukaan, naiset	49
4. Vuoden 2015 aikana kuntoutusajan toimeentulokorvausta saaneet ja keskimääräinen kuukausikorvaus sektoreittain	50
5. Vuoden 2015 aikana kuntoutusajan toimeentulokorvausta saaneet ja keskimääräinen kuukausikorvaus sairausryhmittäin ja sektoreittain.....	51
6. Vuoden 2015 aikana maksetut kuntoutusajan toimeentulokorvaukset ikäryhmittäin ja sektoreittain	52
7. Vuoden 2015 aikana maksetut kuntoutusajan toimeentulokorvaukset sairausryhmittäin ja sektoreittain	53

1 Työeläkekuntoutus

Työeläkelakien mukainen kuntoutus on työikäisen väestön ammatillista ja yksilöllistä kuntoutusta. Kuntoutuksen tarkoituksena on ehkäistä työntekijää tai yrittäjän joutumasta enenaikaiselle työkyvyttömyyseläkkeelle. Tavoitteena on, että työelämässä pysytään mahdollisimman pitkään sairaudesta, viasta tai vammasta huolimatta. Työeläkekuntoutuksen pääsyä säätelee kuntoutuslainsäädäntö. Oikeus kuntoutukseen edellyttää hakijalta aina työkyvyttömyyden uhkaa ja kuntoutuksen on oltava tarkoituksenmukaista. Työeläkevakuuttajat vastaavat työeläkekuntoutuksesta ja laitosten kuntoutusasiantuntijat tekevät ratkaisun oikeudesta kuntoutukseen. Kuntoutusoikeuden arviointi perustuu aina kokonaisvaltaiseen, yksilökohtaiseen arvioon.

1.1 Kuntoutuslait ja lain muutokset

Koko kuntoutusta koskeva lainsäädäntö uusittiin lokakuussa 1991 voimaantulleilla säädöksillä (työntekijäin eläkelain (TEL) muutos 612/1991). Ammatillisen kuntoutuksen tavoitteeksi asetettiin, että henkilö pystyisi jatkamaan työssä pitempään tai palaamaan takaisin työelämäänsä. Kuntoutus oli harkinnanvaraista eikä valitusoikeutta ollut. Työelämästä tulevan kuntoutujan toimeentuloturvaksi säädettiin kuntoutusraha ja yhteistyötä eri kuntouttajatahojen välillä pyrittiin tehostamaan ja selkiyttämään.

Vuoden 1996 lain muutoksessa (työntekijäin eläkelain (TEL) muutos 1482/1995) korostettiin kuntoutuksen ensisijaisuutta. Määräaikaisesta työkyvyttömyyseläkkeestä tuli kuntoutustuki, johon piti aina liittyä hoito- ja kuntoutussuunnitelma. Osatyökyvyttömyyseläkkeen käyttöä pyrittiin lisäämään. Eläkkeeltä tulevan kuntoutujan toimeentuloa parannettiin. Aktiiviselta kuntoutusajalta maksettu kuntoutuskorotus nostettiin 10 prosentista 33 prosenttiin.

Vuoden 2004 alussa ammatillisesta kuntoutuksesta tuli lakisääteinen työeläke-etuus (työntekijäin eläkelain (TEL) muutos 188/2003). Kuntoutuksen hakija sai valitusoikeuden kuntoutusoikeutta koskevaan päätökseen, mutta ei vielä valitusoikeutta kuntoutuksen sisällöstä. Vuoden 2004 kuntoutuslainsäädännön tavoitteena oli varhentaan ammatillisen kuntoutuksen aloittamista. Säännöksillä pyrittiin vaikuttamaan siihen, että yhä useampi henkilö pysyisi työelämässä entistä pitempään, jolloin keskimääräinen eläkkeellesiirtymisikä nousisi ja paine työeläkemaksujen nostamiseen vähenisi.

Vuoden 2005 työeläkeuudistuksesta seurasi muutoksia kuntoutuksen saamisen edellytyksiin ja kuntoutusrahan laskentaan (työntekijäin eläkelain (TEL) muutos 634/2003 ja 885/2004). Tulevan ajan vaatimus korvattiin ansiorajavaatimuksella. Työkyvyttömyyseläkkeen laskenta muuttui, ja näitä muutoksia sovellettiin myös kuntoutusrahan laskentaan. Muutokset astuivat voimaan vuoden 2006 alussa.

Vuoden 2007 alusta lukien yksityisen alan palkansaajia koskevat eläkelait TEL, LEL ja TaEL yhdistettiin yhdeksi laiksi, TyEL:ksi (työntekijäin eläkelaki 395/2006). Uudistuksen yhteydessä kuntoutusta koskeviin säädöksiin ei tehty suuria muutoksia. Merkittävin muutos oli valitusoikeuden laajeneminen kaikkiin työeläkekuntoutusta koskeviin päätök-

siin, myös kuntoutuksen sisältöön. Uudistuksen yhteydessä kuntoutuksen keinovalitusta poistettiin kuntoutustutkimus ja ammatillisen kuntoutuksen tukemiseksi myönnettävää lääkinällinen kuntoutus. Tutkimus korvautui selvityksillä, joita tarvittaessa käytetään ainoastaan kuntoutussuunnitelman laatimiseen, ei kuntoutusoikeuden arviointiin. Muutoksia tehtiin myös työllistymisen tukemiseksi myönnettävään kuntoutusavustukseen.

Vuosina 2008–2014 työeläkekuntoutukseen ei tehty lakimuutoksia.

Vuonna 2015 tuli voimaan lakimuutos eläkelaitoksen velvollisuudesta tutkia henkilön oikeus ammatilliseen kuntoutukseen työkyvyttömyyseläkehakemusta käsiteltäessä (101 §:n 2 momentti). Jos ammatillisen kuntoutuksen edellytyksen täytyvät, antaa eläkelaitos ilman kuntoutushakemusta ennakkopäätöksen. Hylkäävää päätöstä ei näissä tapauksissa anneta.

1.2 Työeläkekuntoutuksen edellytykset

Alle 63-vuotiaalla työntekijällä tai yrittäjällä on oikeus työeläkekuntoutukseen, jos seuraavat ehdot täyttyvät:

1. Hakijalla on lääketieteellisesti todettu sairaus, vika, tai vamma, joka aiheuttaa uhan tulla työkyvyttömäksi lähitulevaisuudessa eli noin viidessä vuodessa, jos kuntoutustoimenpiteisiin ei ryhdytä.
2. Hakijan ansiorajavaatimus täyttyy. Työansioita on kertynyt vähintään 34 256,82 euroa (vuoden 2015 tasossa) kuntoutuksen hakemista edeltävänä viitenä vuonna. Myös työkyvyttömyyseläkkeellä oleva henkilö voi saada ammatillista kuntoutusta. Työkyvyttömyyseläkkeen saajalta edellytetään, että eläkkeen tulevan ajan ansiot ovat vähintään 34 256,82 euroa.
3. Hakijan työssäolo on vakiintunutta eikä yhteys työelämään ole katkennut ja työeläketurvaa on ansaittu riittävästi. Työhistorian ei tarvitse olla aukoton eikä kokonaisyöajalle ole asetettu mitään ehdotonta kestoa. Hakijalla on jokin ammattipätevyys koulutuksen tai työn kautta.
4. Hakijalla ei ole oikeutta tapaturma- tai liikennevakuutuslain mukaiseen kuntoutukseen.
5. Kuntoutuksen avulla voidaan lykätä työkyvyttömyyseläkkeelle jäämistä tai auttaa jo työkyvyttömyyseläkkeellä oleva takaisin työelämään ja säästää näin eläkemenoja.

Tarkoituksenmukaisuutta arvioitaessa otetaan huomioon muun muassa hakijan ikä, koulutus, työkokemus, aikaisempi toiminta, yhteys työelämään, muut sosiaalis-taloudelliset tekijät sekä se, johtaako haettu ammatillinen kuntoutus hakijan terveydentilaan sopivaan työhön. Tarkoituksenmukaisuutta arvioitaessa otetaan myös huomioon, lykkääkö ammatillinen kuntoutus hakijan eläkkeelle siirtymistä vai ei.

1.3 Työeläkekuntoutuksen keinot

Työeläkelaitosten tukema kuntoutus on aina ammatillista ja yksilöllistä. Sisällöltään se voi olla

- kuntoutusneuvontaa, ohjausta

- työpaikkakuntoutusta: työkokeilua, työhön valmennusta
- työhön tai ammattiin johtavaa koulutusta
- tukea yritystoiminnan aloittamiseen tai jatkamiseen (elinkeinotuki)
- kuntoutuksen aiheuttamien tarpeellisten ja välttämättömien kustannusten korvaamista esimerkiksi työssä tarvittavat välineet ja laitteet.

Työeläkekuntoutuksen lähtökohtana on yhteistyö kuntoutujan työpaikan kanssa. Työkokeilun ja työhön valmennuksen avulla selvitetään työjärjestelyn ja uudelleensijoittumisen mahdollisuudet työpaikalla sekä järjestetään tarvittaessa kurssimuotoista koulutusta. Jos nämä ratkaisut eivät johda terveydentilan kannalta toivottuun tulokseen, voidaan harkita ammatillista uudelleen koulutusta.

1.4 Toimeentulo kuntoutuksen aikana

Kuntoutusajalta maksetaan joko kuntoutusrahaa, kuntoutuskorotusta tai kuntoutusavustusta. Lisäksi korvataan kuntoutuksesta aiheutuvia tarpeellisia kustannuksia kuten matka-, asumis- ja opiskelukuluja. Kuntoutusetuudet ovat verotettavaa tuloa ja kulukorvaukset verottomia.

Kuntoutusraha

Kuntoutusraha on työelämästä suoraan kuntoutukseen lähtevälle maksettu toimeentuloetuus. Kuntoutusrahaa maksetaan henkilölle, joka ennen kuntoutuksen alkamista sai palkkaa, sairauspäivärahaa tai työttömyysturvaa. Suuruudeltaan se on työeläkelakien mukaisen työkyvyttömyyseläkkeen määrä korotettuna 33 prosentilla eli noin 75 prosenttia palkasta. Kuntoutusrahaa maksetaan vain aktiivisen kuntoutuksen ajalta.

Jos työnantaja maksaa palkan työkokeilun, työhön valmennuksen tai oppisopimuskoulutuksen ajalta, maksetaan kuntoutusraha työnantajalle palkkaa vastaavalta ajalta. Jos palkka on kuntoutusrahaa pienempi, maksetaan loppuosa kuntoutusrahasta kuntoutujalle itselleen.

Osakuntoutusraha

Osakuntoutusrahaa maksetaan kuntoutujalle, joka jatkaa osittain ansiotyössä ammatillisen kuntoutuksen rinnalla. Osakuntoutusraha on puolet täyden kuntoutusrahan määrästä.

Kuntoutusavustus

Kuntoutusraha voidaan myöntää harkinnanvaraisena kuntoutusavustuksena. Sitä voidaan maksaa kuntoutussuunnitelman laatimisen ajaksi, kuntoutuksen odotusajalta tai kuntoutusjaksojen väliajoilta, enintään kolmelta kuukaudelta. Yrittäjille (YEL, MYEL) ja kuntatyöntekijöille (KuEL) kuntoutusavustus voidaan myöntää työllistymisen tueksi kuntoutuksen jälkeiselle ajalle, jos kuntoutujalla ei ole muuta toimeentuloa.

Kuntoutusavustus on määräaikainen ja työkyvyttömyyseläkkeen suuruinen, eikä siihen lisätä 33 prosentin korotusta. Harkinnanvaraista kuntoutusavustusta ei myönnetä, jos kuntoutuja saa esim. sairauspäivärahaa tai työttömyyspäivärahaa. Kuntoutusavustus voidaan maksaa myös osa-avustuksena.

Kuntoutustuki

Kuntoutustuki on määräaikainen työkyvyttömyyseläke, joka voidaan myöntää silloin kun työkyvyn oletetaan paranevan hoidon tai kuntoutuksen avulla. Edellytyksenä on, että työkyvyttömyyden arvioidaan kestävän vähintään vuoden eikä sairauspäivärahakausi riitä työkyvyn palautumiseen.

Kuntoutustuen myöntämisen edellytyksenä on, että hakijalle on tehty hoito- tai kuntoutussuunnitelma joko terveydenhuollossa tai työterveyshuollossa.

Kuntoutuskorotus

Kuntoutuskorotus on kuntoutustuen tai työkyvyttömyyseläkkeen lisänä myönnettävä korotus, jota maksetaan aktiivisen kuntoutuksen ajalta. Korotus on 33 prosenttia maksettavan eläkkeen määrästä ja sitä maksetaan täysiltä kuntoutuskuukausilta.

Perusmäärältään kuntoutusraha ja kuntoutustuki/työkyvyttömyyseläke kuntoutuskorotuksella ovat samansuuruisia.

2 Kuntoutuksen hakeminen

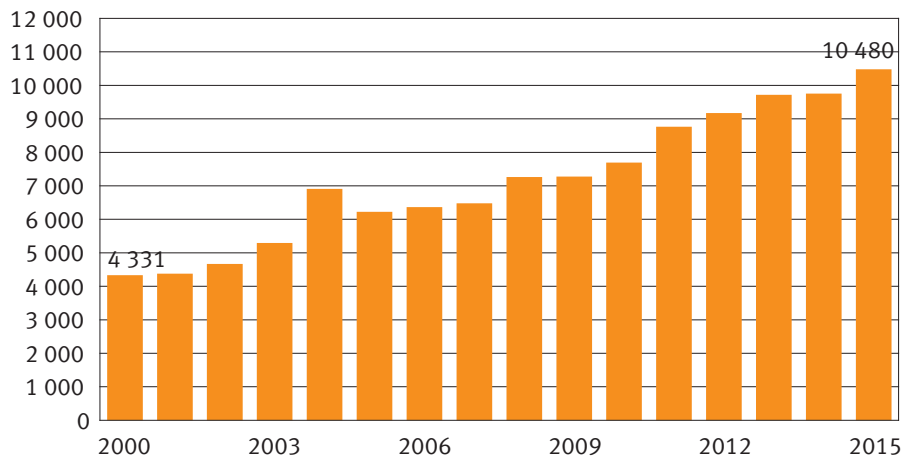
Aloite kuntoutukseen voi lähteä joko työntekijän, työnantajan, työterveyshuollon, terveydenhuollon, työ- ja elinkeinotoimiston tai Kelan toimesta. Kuntoutustoimenpiteisiin voidaan ryhtyä jo henkilön työssä ollessa, ennen sairauslomaa. Kansaneläkelaitoksen toimesta kuntoutustarveselvitys on tehtävä viimeistään silloin, kun sairausvakuutuslain mukaisen päivärahan suorituspäivien lukumäärä ylittää 60 päivää. Tämän selvittelyn yhteydessä Kansaneläkelaitos joko lähettää kuntoutustiedustelun tai ohjaa henkilön itse ottamaan yhteyttä työeläkelaitokseen. Jos henkilöllä on vireillä työkyvyttömyyseläkehakemus, työeläkelaitoksella on 1.1.2015 lähtien velvollisuus selvittää hakijan kuntoutusmahdollisuudet ja antaa ennakkopäätös, jos oikeus kuntoutukseen syntyy.

Kuntoutuksen hakemista koskevat samat säännökset kuin eläkkeen hakemistakin. Kuntoutusta haetaan aina sitä varten laadituilla lomakkeilla. Hakemuksen liitteenä tarvitaan aina työterveyslääkärin tai muun hoitavan lääkärin antama B2-lääkärinlausunto jäljellä olevasta työ- ja toimintakyvystä. Usein pyydetään myös työnantajan kuvaus hakijan työtehtävistä. Poikkeuksena on vuodesta 2015 lähtien työkyvyttömyyseläkkeen ja kuntoutustuen hakijat, jotka saavat ennakkopäätöksen kuntoutuksesta ilman kuntoutushakemusta. Kuntoutushakemuksen käyttö poistui kuntoutustukea tai työkyvyttömyyseläkettä hakeneelta.

2.1 Kuntoutushakemukset

Vuoden 2015 aikana tuli vireille 10 480 kuntoutushakemusta, 7 prosenttia edellisvuotta enemmän (kuvio 2.1). Luvussa ovat mukana vain hakemukset, joissa henkilö on itse hakenut kuntoutusta kuntoutuslomakkeella. Työkyvyttömyyseläkkeen ja kuntoutustuen hakijat eivät ole luvussa mukana. Kuukausitasolla hakemuksia oli vireillä keskimäärin noin 873. Vuonna 2004 subjektiivinen oikeus kuntoutukseen lisäsi työeläkelaitoksissa hakemusmääriä. Joukkoon mahtui kuitenkin myös tapauksia, jotka eivät kaikilta osin täyttäneet työeläkekuntoutuksen vaatimuksia, mikä näkyi tuolloin korkeana hylkäysosuutena. Vuonna 2004 kuntoutushakemuksista 29 prosenttia hylättiin.

Vuodesta 2000 lähtien hakemusmäärät ovat yli kaksinkertaistuneet. Lainmuutosten ohella työeläkekuntoutukseen hakeutumista ovat edistäneet TELA:n ja Kela:n välinen yhteistyösopimus sekä työeläkelaitosten tehostunut kuntoutustoiminta.

Kuvio 2.1.*Vireille tulleet kuntoutushakemukset vuosina 2000–2015.*

3 Kuntoutusoikeuden ratkaiseminen

Kuntoutuslainsäädäntö säätelee oikeuden työeläkekuntoutukseen. Kuntoutuksen hakijan on täytettävä työeläkekuntoutuksen ehdot. Työeläkelaitoksen kuntoutusasiantuntijat tutkivat hakijan työkyvyttömyyden uhan ja kuntoutustarpeen asiakirjojen perusteella. Näin varmistetaan, että kuntoutuslainsäädännön asettamat normit, säädökset ja kriteerit täyttyvät hakijan kohdalla. Myönteinen kuntoutuspäätös sisältää aina kuntoutussuunnitelman. Jos hakijalla ei ole kuntoutussuunnitelmaa, voidaan hänelle antaa ennakkopäätös, joka on voimassa 9 kuukautta. Hyväksyttävä kuntoutussuunnitelma tulee toimittaa päätöksen voimassaoloaikana. Mikäli kuntoutusta ei katsota aiheelliseksi, on työeläkelaitoksen perusteltava antamansa hylkäyspäätös ja ohjattava hakija selvittämään kuntoutusmahdollisuuksia muista järjestelmistä esim. Kelasta tai Työ- ja elinkeinohallinnosta. Päätöksestä kuntoutuksenhakijalla on aina oikeus valittaa.

Kohdassa 3.1 tarkastellaan erikseen työkyvyttömyyseläkeratkaisun yhteydessä annettuja kuntoutuksen ennakkopäätöksiä. Eläkelaitos antaa työkyvyttömyyseläkeratkaisun yhteydessä vain myönteisen päätöksen, jos oikeus kuntoutukseen syntyy. Hylkäyspäätöstä ei anneta, koska se edellyttää kuntoutushakemusta. Kuntoutushakemukseen perustuvia päätöksiä, joissa henkilö on itse hakenut kuntoutusta, käsitellään kohdassa 3.2. Kuntoutushakemukseen perustuva päätös voi olla joko myöntö tai hylkäys.

3.1 Työkyvyttömyyseläkeratkaisun yhteydessä annetut päätökset

Eläkelaitoksella on velvollisuus selvittää ennen työkyvyttömyyseläkepäätöksen antamista hakijan oikeus ammatilliseen kuntoutukseen. Oikeus ammatilliseen kuntoutukseen on tutkittava, vaikka kuntoutusmahdollisuuksia olisikin selvitetty aikaisemmin muualla esim. Kelassa.

Lakimuutoksen tarkoituksena on nopeuttaa kuntoutukseen pääsyä. Ennakkopäätös antaa oikeuden kuntoutukseen, mutta se ei velvoita päätöksensaaajaa ryhtymään kuntoutustoimenpiteisiin. Päätös on voimassa 9 kuukautta ja se annetaan ilman kuntoutushakemusta. Hylkäävää päätöstä ei anneta ilman kuntoutushakemusta.

Oikeus ammatilliseen kuntoutukseen selvitetään aina, kun käsitellään

- ensimmäisen kerran työkyvyttömyyseläkehakemusta (osa ja täysi)
- ensimmäisen kerran kuntoutustukihakemusta (osa ja täysi)
- kuntoutustuen jatkohakemusta
- osatyökyvyttömyyseläkkeen muuttamista täydeksi työkyvyttömyyseläkkeeksi
- täyden työkyvyttömyyseläkkeen muuttamista osatyökyvyttömyyseläkkeeksi
- osakuntoutustuen muuttamista täydeksi kuntoutustueksi
- täyden kuntoutustuen muuttamista osakuntoutustueksi
- työkyvyttömyyseläkkeen lakkauttamista.

Ennakkopäätöstä ei anneta tapauksissa, joissa täysi työkyvyttömyyseläke myönnetään toistaiseksi tai jos kuntoutuksen edellytykset eivät täyty.

Vuoden 2015 aikana työeläkelaitokset antoivat työkyvyttömyysratkaisun yhteydessä 5 570 kuntoutuksen ennakkopäätöstä.

Annetuista 5 570 kuntoutuksen ennakkopäätöksestä 3 683 tapauksessa työkyvyttömyyseläkeratkaisu oli myönteinen ja 1 887 tapauksessa työkyvyttömyyseläke oli hylätty. Kaikista ennakkopäätöksen saaneista 19 prosentilla alkoi kuntoutus (taulukko 3.1). Alkaneiksi kuntoutuksiksi katsotaan tässä tapaukset, joissa henkilö on saanut toimeentulopäätöksen (kuntoutusraha, - korotus tai -avustus). Kuntoutuspalveluja saaneet puuttuvat tilastosta.

Taulukko 3.1

Työeläkekuntoutuksen ennakkopäätökset työkyvyttömyysratkaisun yhteydessä.

Työkyvyttömyyseläkeratkaisu	Ennakkopäätökset vuonna 2015		
	Kaikki lkm	Näistä alkaneita kuntoutuksia lkm	%
Työkyvyttömyyseläkeratkaisu on myöntö	3 683	710	19,3
Työkyvyttömyyseläkeratkaisu on hylkäys	1 887	356	18,9
Kaikki	5 570	1 066	19,1

Ennakkopäätöksiä annettiin eniten 45–54-vuotiaiden ikäluokassa (taulukko 3.2). Näistä päätöksen saaneista 18,5 prosenttia aloitti kuntoutukseen. Vastaavasti alle 35-vuotiaiden osuus myönnetyistä päätöksistä oli pienin, mutta lähes 22 prosentilla myönteinen päätös johti kuntoutukseen.

Taulukko 3.2.

Työeläkekuntoutuksen ennakkopäätökset työkyvyttömyysratkaisun yhteydessä iän mukaan.

Ikä	Ennakkopäätökset vuonna 2015		
	Kaikki lkm	Näistä alkaneita kuntoutuksia lkm	%
–34	536	116	21,6
35–44	1 142	218	19,1
45–54	2 300	426	18,5
55–64	1 592	306	19,2
Kaikki	5 570	1 066	19,1

Eläkelajeittain tarkasteltuna eniten myönteisiä kuntoutuspäätöksiä annettiin kuntoutustukihakemusten (täysi) käsittelyn yhteydessä. Näistä päätöksistä joka viides johti kuntoutukseen (taulukko 3.3). Vähiten ennakkopäätöksiä annettiin osakuntoutustukihakemuksia käsiteltäessä ja näistä lähes 16 prosenttia johti kuntoutukseen.

Eläkelajin 'täysi toistaiseksi myönnetty työkyvyttömyyseläke' hakijalle annetaan ennakkopäätös oikeudesta koulutukseen vain, jos työkyvyttömyyseläkkeen ratkaisu on hylkäys.

Taulukko 3.3.

Työeläkekuntoutuksen ennakkopäätökset työkyvyttömyysratkaisun yhteydessä työkyvyttömyyseläkelajin mukaan.

Eläkelaji	Ennakkopäätökset vuonna 2015		
	Kaikki lkm	Näistä alkaneita kuntoutuksia lkm	%
Toistaiseksi myönnetty työkyvyttömyyseläke hylätty	1 369	232	16,9
Täysi kuntoutustuki	3 529	711	20,1
Toistaiseksi myönnetty osatyökyvyttömyyseläke	345	71	20,6
Osakuntoutustuki	327	52	15,9
Kaikki	5 570	1 066	19,1

3.2 Kuntoutushakemukseen perustuvat päätökset

Vuoden 2015 aikana työeläkelaitokset antoivat 10 186 kuntoutuspäätöstä, kasvua edellisvuodesta oli 6 prosenttia. Luvussa on mukana vain ne päätökset, joissa henkilö on itse hakenut kuntoutusta. Luvusta puuttuvat työkyvyttömyyseläkehakemuksen käsittelyssä annetut ennakkopäätökset. Kuntoutuspäätöksistä oli myönteisiä 8 324 (82 prosenttia) ja hylkäyksiä 1 862 (18 prosenttia).

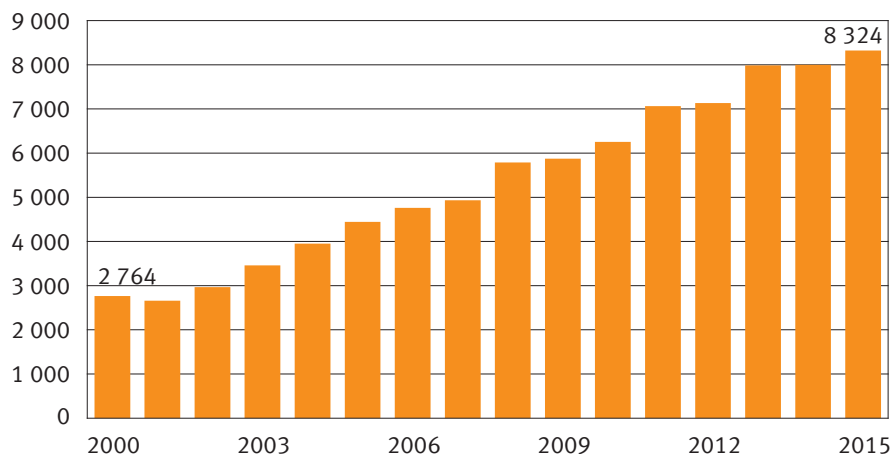
Kuntoutushakemuksen kokonaiskäsittelyaika vireilletulopäivästä valmiiseen päätökseen kesti keskimäärin 24 päivää. Viimeisen viiden vuoden aikana kuntoutushakemuksen kokonaiskäsittelyaika on vaihdellut 37–24 päivän välillä.

Myönteiset kuntoutuspäätökset

Myönteisiä kuntoutuspäätöksiä annettiin 8 324, kasvua edellisvuodesta oli 4 prosenttia (kuvio 3.1). Myönteisten päätösten lukumäärä on kasvanut vuodesta 2000 alkaen yli kolmenkertaiseksi. Vuonna 2015 annetuista myönteisistä kuntoutuspäätöksistä yli puolet (58 prosenttia) oli naisten. Naiset ovat olleet enemmistönä vuodesta 2004 lähtien. Myönteisen kuntoutuspäätöksen saaneista 79 prosenttia oli työelämässä.

Kuvio 3.1.

Myönteiset kuntoutuspäätökset vuosina 2000–2015.



3.2.1 Myöntö- ja hylkäysprosentit

Vuonna 2015 annetuista kuntoutuspäätöksistä 82 prosenttia oli myönteisiä. Kuntoutushakemusten hylkäysprosentti on viimeisen kymmenen vuoden aikana vakiintunut 17–18 prosentin tasolle (taulukko 3.4). Yhä useampi kuntoutuksen hakija näyttäisi täyttävän työeläkekuntoutuksen vaatimukset. Hylkäysprosentissa eivät ole mukana lainopilliset hylkäykset. Tällaisia lainopillisia hylkäyksiä ovat muun muassa tapaukset, joissa henkilön ansio-rajavaatimus ei täyty tai asia kuuluu tapaturma- tai liikennevakuutusjärjestelmän piiriin. Vuonna 2015 lainopillisia hylkäyksiä oli kaikkiaan 251 ja edellisvuonna 234.

Taulukko 3.4.

Kuntoutuksen myöntö- ja hylkäysprosentit vuosina 2006–2015*).

Vuosi	Myöntöprosentti	Hylkäysprosentti	Päätösten lukumäärä
2006	81	19	5 916
2007	82	18	6 023
2008	82	18	7 026
2009	82	18	7 148
2010	82	18	7 652
2011	82	18	8 613
2012	82	18	8 672
2013	83	17	9 561
2014	83	17	9 599
2015	82	18	10 186

*) Luvut eivät sisällä työkyvyttömyysratkaisun yhteydessä annettuja ennakkopäätöksiä.

Hylkäysprosentin suuruus vaihtelee sukupuolen, iän, kuntoutustaustan, diagnoosin ja kuntouttajatahon mukaan.

Myönnöt ja hylkäykset sukupuolen ja iän mukaan

Miesten kuntoutushakemuksia hylättiin vähemmän kuin naisten (taulukko 3.5). Miesten ammattirakenne voi olla yksi syy alhaisempaan hylkäysprosenttiin. Kuntoutusasiakkaina olevat miehet työskentelevät naisia useammin fyysisesti raskaissa ammateissa, joissa esiintyy vaikea-asteisia tuki- ja liikuntaelinsairauksia. Miehet edustavat tässä mielessä 'selkeämpiä kuntoutusasiakkaita'. Miehillä on usein myös naisia yhtenäisempi työhistoria.

Taulukko 3.5.

Kuntoutuspäätökset sukupuolen mukaan vuonna 2015.

Kuntoutuspäätökset	Miehet		Naiset		Kaikki	
	lkm	%	lkm	%	lkm	%
Myönteiset päätökset	3 514	83	4 810	80	8 324	82
Hylkäyspäätökset	696	17	1 166	20	1 862	18
Kaikki	4 210	100	5 976	100	10 186	100

Myönnöt ja hylkäykset iän mukaan

Iällä on merkitystä harkittaessa kuntoutuksen tarkoituksenmukaisuutta. Iäkkäämmän henkilön omaan ammattiin liittyvä työkyvyn menettämisen uhka puoltaa enemmän kuntoutusta kuin nuoremmalla. Kuntoutuksenhakijoista yli 54 vuotta täyttäneiden hakemuksia hylättiin vähiten (taulukko 3.6). Hylkäysprosentti oli 9 prosenttia ja annetuista päätöksistä 21 prosenttia koski tätä ikäluokkaa. Eniten työeläkelaitokset hylkäsivät alle 35-vuotiaiden hakemuksia. Joka kuudes kuntoutuksen hakija oli alle 35-vuotias ja hylkäysprosentti oli 34 prosenttia. Valtaosa, 37 prosenttia kuntoutuksen hakijoista, kuului ikäluokkaan 45–54-vuotiaat ja hylkäysprosentti tässä ikäryhmässä oli 14 prosenttia.

Taulukko 3.6.

Kuntoutuspäätökset iän mukaan vuonna 2015.

Kuntoutuspäätökset	Alle 34		35–44		45–54		55–64		Kaikki	
	Lkm	%	Lkm	%	Lkm	%	Lkm	%	Lkm	%
Myönteiset päätökset	1 131	66	1 997	79	3 218	86	1 978	91	8 324	82
Hylkäyspäätökset	579	34	535	21	541	14	207	9	1 862	18
Kaikki	1 710	100	2 532	100	3 759	100	2 185	100	10 186	100

Myönnöt ja hylkäykset kuntoutujan taustan mukaan

Kuntoutuspäätöksen saaneista 81 prosenttia oli työelämässä. Työssä olevien kuntoutushakemuksia hylättiin suhteessa enemmän kuin eläkkeeltä, kuntoutustuelta tulevien. Työelämästä tulevien hylkäysprosentti oli 20 prosenttia ja kuntoutustuella olevien 10 prosenttia (taulukko 3.7). Ilmeisesti kuntoutustuella olevien hakijoiden joukko on valikoituneempi ja heidän työkyky-/sairausilanteensa tunnetaan usein paremmin. Lisäksi eläke-taustaisella hakijalla uhkaa jäädä pysyvästi työkyvyttömyyseläkkeelle voidaan pitää työtaustaista todellisempänä.

Eläketäustaisilla hylkäysprosentti on viimeisen viiden vuoden aikana vaihdellut 8–10 prosentin ja työelämästä tulevilla 19–23 prosentin välillä.

Taulukko 3.7.

Kuntoutuspäätökset kuntoutujan taustan mukaan vuonna 2015.

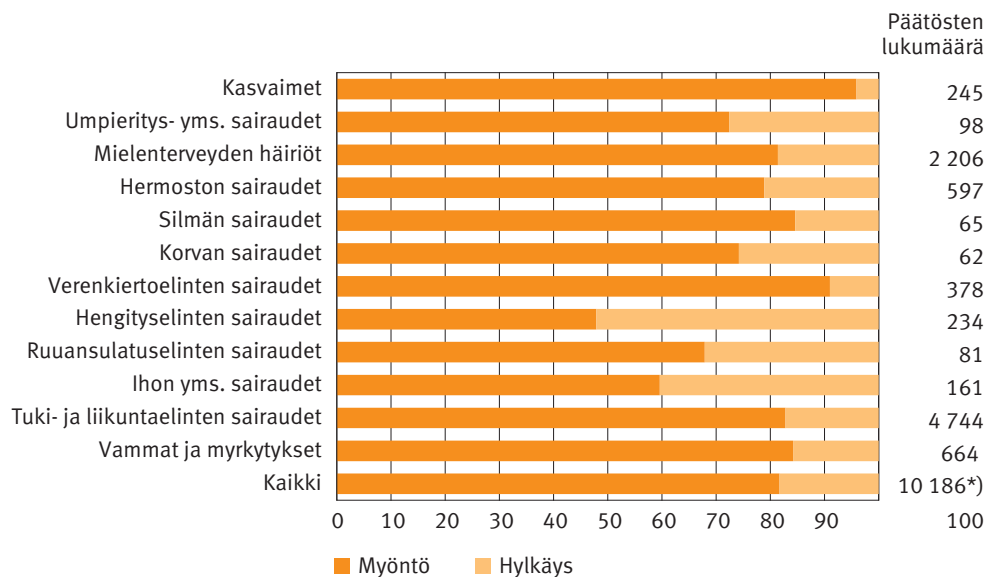
Kuntoutuspäätökset	Työelämässä		Kuntoutustuella		Kaikki	
	lkm	%	lkm	%	lkm	%
Myönteiset päätökset	6 546	80	1 778	90	8 324	82
Hylkäyspäätökset	1 664	20	198	10	1 862	18
Kaikki	8 210	100	1 976	100	10 186	100

Myönnöt ja hylkäykset diagnoosin mukaan

Kaikista kuntoutuspäätöksen saaneista joka toisella oli taustalla jokin tuki- ja liikuntaelinten sairaus ja joka viidennellä mielenterveyden häiriö. Kuviossa 3.2 on tarkasteltu, miten myöntö- ja hylkäysprosentit jakautuivat eri sairausryhmissä. Kuviossa ovat eriteltyinä vain ne diagnoosit, joissa tapauksia oli enemmän kuin 50. Tuki- ja liikuntaelinten sairauksissa hylkäysprosentti oli 17 ja mielenterveyden häiriöissä lähes 19 prosenttia. Eniten hakeuksia hylättiin hengityselinsairauksissa ja vähiten kasvaimien sairausryhmässä. Hylkäysprosentti hengityselinsairauksissa oli 52 prosenttia ja kasvaimissa 4 prosenttia. Näiden sairauksien osuus kuntoutuspäätöksistä oli kuitenkin vähäinen, parin prosentin luokkaa.

Kuvio 3.2.

Myöntöjen ja hylkäysten osuudet (%) diagnoosin mukaan vuonna 2015.



*) Sisältää 651 päätöstä muista sairausryhmistä.

Myönnöt ja hylkäykset kuntouttajatähon mukaan

Valtaosa annetuista kuntoutuspäätöksistä koski yksityistä sektoria. Julkisen sektorin osuus annetuista kuntoutuspäätöksistä oli 31 prosenttia. Vuonna 2015 yksityisen sektorin hylkäysprosentti oli 20 prosenttia ja julkisen sektorin 14 prosenttia (taulukko 3.8). Hylkäysprosentti kasvoi edellisvuodesta muutaman prosenttiyksikön niin julkisella kuin yksityiselläkin puolella. Kuntoutusjärjestelmä on erilainen riippuen siitä onko kyseessä yksityinen vai julkinen sektori. Yksityisellä sektorilla on monta työeläkekuntoutusta järjestävää työeläkevakuuttajaa ja myös yrittäjien ja työterveyshuollon kenttä on monimuotoisempi. Julkisella puolella työeläkekuntoutuksen toimijana on nykyisin vain yksi eläkelaitos, Keva. Valtion työeläkekuntoutus siirrettiin 1.1.2011 lukien Kevan hoitoon. Keva hoitaa lisäksi myös evankelis-luterilaisen kirkon ja Kelan palveluksessa olevien ammatillista kuntoutusta.

Taulukko 3.8.

Kuntoutuspäätökset kuntouttajatahon mukaan vuonna 2015.

Kuntoutuspäätökset	Yksityinen sektori		Julkinen sektori		Kaikki	
	lkm	%	lkm	%	lkm	%
Myönteiset päätökset	5 601	80	2 723	86	8 324	82
Hylkäyspäätökset	1 434	20	428	14	1 862	18
Kaikki	7 035	100	3 151	100	10 186	100

3.2.2 Hylkäyssyyt

Jos kuntoutuksen hakija on saanut hylkäävän päätöksen, on työeläkelaitoksen perusteltava ratkaisunsa. Mikäli henkilön kuntoutushakemus on hylätty sillä perusteella, että työkyvyttömyyden uhkaa ei ole, ei eläkelaitoksen perusteluissa oteta kantaa kuntoutuksen tarkoituksenmukaisuuteen. Jos taas hakijan kohdalla ei täyty työkyvyttömyyden uhan eikä tarkoituksenmukaisuuden vaatimus, on päätös perusteltava molemmilla perusteilla. Työeläkelaitosten käyttämiä hylkäyssyytiä ovat:

1. Ei tulevan ajan oikeutta, ansiomäärävaatimus

Tähän kuuluvat tapaukset, joissa tulevan ajan ansiovaatimus ei täyty tai työskentelyn päättymisestä on jo kulunut pari kolme vuotta, yhteys työelämään voidaan katsoa katkenneen ja hakijaa ei voida pitää työelämään vakiintuneena. Vuoden 2006 alusta lähtien ns. tulevan ajan edellytyksen on korvannut ansiomäärävaatimus.

2. Tapaturma- tai liikennevakuutusyhtiö kuntouttaa

Tähän kuuluvat tapaukset, joissa kuntoutuksen tarve johtuu työtapaturmasta, ammattitaudista tai liikennevahingosta. Tapaturma- tai liikennevakuutuslaitos on aina ensisijainen ammatillisessa kuntoutuksessa.

3. Ei työkyvyttömyyden uhkaa

Tähän kuuluvat esim. tapaukset, joissa lääketieteelliset löydökset ovat niin vähäisiä, ettei niiden katsota aiheuttavan pidempiaikaista työkyvyttömyyden uhkaa. Uhkaa arvioitaessa otetaan huomioon henkilön toimintakyky ja sen oletettava kehitys lähivuosina.

4. Kuntoutus ei tarkoituksenmukaista

Tähän kuuluvat muun muassa tapaukset, joissa henkilöllä on työkyvyttömyyden uhka, mutta sitä ei voida ammatillisella kuntoutuksella vähentää tai henkilöllä on koulutusta tai työkokemusta muilta aloilta ja näin ollen riittävät valmiudet jatkaa työelämässä.

5. Muu syy

Tähän kuuluvat tapaukset, joissa edelliset syyt eivät ole sopivia. Esimerkiksi henki-

lön lääkinnällinen kuntoutus voi olla vielä kesken ja mahdolliseen ammatilliseen kuntoutukseen otetaan kantaa vasta, kun lääkinnällinen kuntoutus on edennyt niin pitkälle, että ammatillinen kuntoutus voidaan aloittaa.

Työkyvyttömyyden uhan puute ja se, ettei kuntoutus ole tarkoituksenmukaista, ovat koko tilastoseurannan ajan olleet yleisimpiä syitä hylätä kuntoutus. Muiden hylkäysperusteiden käyttö on ollut vähäistä.

Vuonna 2015 kaikista hylkäyspäätöksen saaneista 65 prosentilla ei todettu olevan työkyvyttömyyden uhkaa ja 21 prosentilla kuntoutusta ei pidetty tarkoituksenmukaisena. Yleisin syy hylätä työelämästä tulevan kuntoutushakemus oli se, ettei hakijalla ollut työkyvyttömyyden uhkaa (73 prosenttia). Vastaavasti eläketaustaisella tyypillisin hylkäyssyy oli se, ettei kuntoutusta pidetty tarkoituksenmukaisena (71 prosenttia).

3.3 Valitusoikeus

Kuntoutuksen hakijalla on valitusoikeus kaikista kuntoutusta koskevista päätöksistä. Valitusoikeus koskee myös työkyvyttömyyseläkehakemuksen yhteydessä, ilman kuntoutushakemusta annettuja ennakkopäätöksiä (vuoden 1.1.2015 lainmuutos). Näitä ennakkopäätöksiä koskevat samat muutoksenhakumenettelyt kuin muitakin kuntoutuksessa annettuja päätöksiä. Myönteisestä päätöksestä on valitusoikeus. Hylkäävää päätöstä työkyvyttömyysratkaisun yhteydessä kuntoutuksesta ei anneta. Valituskelpoinen hylkäyspäätös edellyttää aina kuntoutushakemuksen.

Valitusoikeus koskee päätöksiä hakijan oikeudesta kuntoutukseen, kuntoutuksen sisällöstä (kuntoutussuunnitelma) ja tarkoituksenmukaisuudesta. Myös kuntoutusetuuden myöntämisestä, määrästä, maksuajasta sekä muista kulujen korvaamisista voi valittaa. Muutosta päätökseen voi hakea 30 päivän kuluessa päätöksen tiedoksisaamisesta.

Kuntoutuksen hakija voi valittaa päätöksestä ensin eläkelaitokseen, joka harkintansa mukaan voi oikaista aiemman päätöksensä. Työeläkelaitoksen päätöksestä voidaan valittaa Työeläkeasioiden muutoksenhakulautakuntaan ja edelleen vakuutusosastoille.

Työeläkelaitokseen tuli vuoden 2015 aikana vireille 369 kuntoutuspäätöstä koskevaa valitusta. Näistä laitokset itse oikaisivat 34 päätöstä (taulukko 3.9). Valitukset koskivat pääasiassa kuntoutusoikeutta.

Taulukko 3.9.

Työeläkelaitosten käsittelemät kuntoutusvalitukset vuonna 2015.

Valitukset ja valituksen syy	Valitusten lukumäärä	Työeläkelaitos muuttanut päätöstä
Käsitellyt valitukset yhteensä	369	34
– kuntoutusoikeutta koskevat	254	23
– sisältöä koskevat	72	6
– muut	43	5

Vuoden 2015 aikana Työeläkeasioiden muutoksenhakulautakunta (TELK) ratkaisi 333 päätöstä. Työeläkelaitoksen päätöstä muutettiin 19 tapauksessa ja loput valitukset pääosin hylättiin (taulukko 3.10). Pääsääntöisesti valitukset koskivat kuntoutusoikeutta. Yleisin hylkäyksen syy oli, että henkilöllä ei ollut työkyvyttömyyden uhkaa. Kuntoutusrahas- ta valitettiin vain kahdessa tapauksessa ja nekin hylättiin.

Seuraavaan asteeseen, Vakuutusosikeuteen vuonna 2015 tuli 49 kuntoutusvalitusta ja annettiin 51 päätöstä. Työeläkelaitoksen päätöstä muutettiin yhdessä tapauksessa.

Taulukko 3.10.

Kuntoutuspäätökset Työeläkeasioiden muutoksenhakulautakunnassa vuonna 2015.

Valituksen syy	Ratkaisujen lukumäärä	Päätöstä muutettu
Kaikki ratkaisut yhteensä	333	19
Kuntoutusoikeus	294	15
– työkyvyttömyyden uhka	148	4
– tarkoituksenmukaisuus	85	6
– edellytykset	61	5
Kuntoutusraha	0	0
Kuntoutuskustannukset	11	0
Muut	28	4

4 Kuntoutuksen toteutus

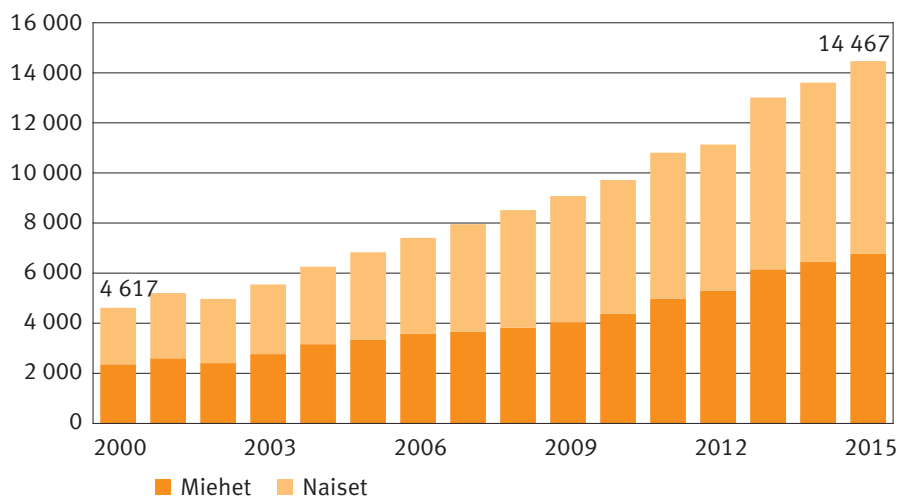
Ammatillinen kuntoutus suunnitellaan aina yksilöllisesti kuntoutujan tarpeiden mukaisesti. Kun hakija on saanut myönteisen kuntoutuspäätöksen, täytyy hänen toimittaa työeläkelaitokselle sopiva kuntoutussuunnitelma 9 kuukauden aikana. Työeläkekuntoutuksen toimenpiteet ovat luonteeltaan ammatillisia. Tyypillisiä kuntoutuksen toimenpiteitä ovat työkokeilu, työhön valmennus, elinkeinotuki, kurssit, ammattiin johtava koulutus sekä muiden tarpeellisten kuntoutuskulujen korvaaminen. Kuntoutuksen lähtökohtana on aina ensin selvittää töiden järjestely omalla työpaikalla tai mahdollisuudet saada töitä muualta. Vasta viimeisenä vaihtoehtona harkitaan uudelleenkoulutusta. Tällöin työllistyminen tapahtuu yleensä avoimilla työmarkkinoilla. Usein kuntoutussuunnitelmaan voi kuulua useimpia kuntoutustoimenpiteitä kuten esim. työkokeilua ja koulutusta.

4.1 Kuntoutujat

Vuoden 2015 aikana työeläkekuntoutuksessa oli 14 467 henkilöä (kuvio 4.1). Kuntoutujien lukumäärä kasvoi edellisvuodesta 6 prosenttia. Valtaosa kuntoutujista (81 prosenttia) tuli työelämästä tai oli työttömänä aloittaessaan kuntoutuksen. Kuntoutujista yli puolet (53 prosenttia) oli naisia. Työeläkekuntoutujat tulivat pääosin yksityiseltä sektorilta (78 prosenttia), miehistä 93 prosenttia ja naisista 66 prosenttia. Julkinen sektori, erityisesti kunta-ala on naisvaltaista, 81 prosenttia oli naisia.

Kuvio 4.1.

Työeläkekuntoutusta saaneet vuosina 2000–2015.



Kuntoutuja ja ikä

Vuonna 2015 kaikista kuntoutujista oli alle 35-vuotiaita 13 prosenttia ja yli 54-vuotiaita 21 prosenttia (taulukko 4.1). Erityisesti 55 vuotta täyttäneiden kuntoutujien osuudet ovat lisääntyneet viimeisen kahdenkymmenenkolmen vuoden aikana.

Työeläkekuntoutujien suurin ikäluokka oli 45–54-vuotiaat (39 prosenttia). Kaikista kuntoutujista yli puolet oli naisia (53 prosenttia). Sukupuolittain tarkasteltuna ikäryhmässä ei suuria eroja ollut.

Taulukko 4.1.

Kuntoutujien osuudet (%) iän ja sukupuolen mukaan vuonna 2015.

Ikä	Miehet (N= 6 770)	Naiset (N= 7 697)	Kaikki (N= 14 467)
alle 35	15	12	13
35–44	27	27	27
45–54	39	39	39
55–64	19	22	21
Kaikki	100	100	100

Työeläkekuntoutuksessa olevien keski-ikä vuonna 2015 oli 47 vuotta. Naisten keski-ikä oli 47 vuotta ja miesten 46 vuotta (taulukko 4.2). Työeläkekuntoutujien keski-ikä on viimeisen viiden vuoden aikana vakiintunut 47 vuoden tasolle.

Taulukko 4.2.

Työeläkekuntoutujien keskiarvoikä vuosina 2000–2015.

Vuosi	Miehet	Naiset	Kaikki
2000	43	44	43
2005	44	46	45
2010	45	47	46
2015	46	47	47

Kuntoutuja ja diagnoosi

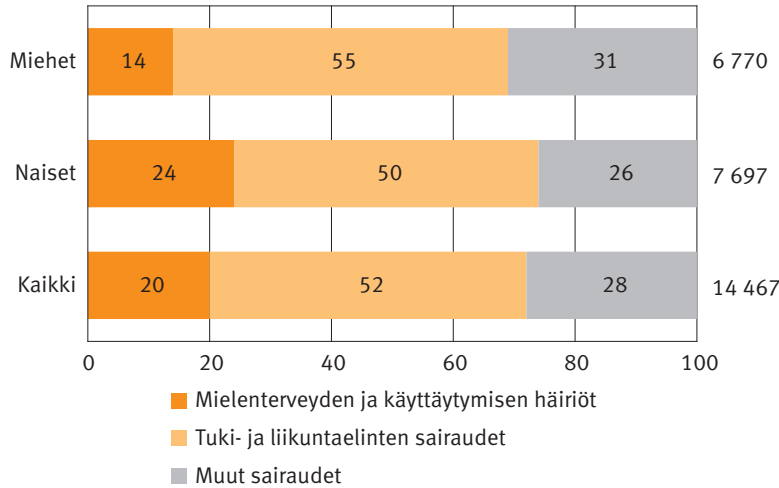
Työeläkekuntoutujalla on aina taustalla jokin lääketieteellisesti todettu sairaus, vika tai vamma, joka aiheuttaa riskin joutua lähitulevaisuudessa työkyvyttömyyseläkkeelle. Yli puolella kuntoutujista (52 prosenttia) oli diagnoosina tuki- ja liikuntaelinten sairaus. Joka viidennellä kuntoutujalla oli sairautena mielenterveyden- ja käyttäytymisen häiriö, naisista lähes joka neljännellä ja miehistä joka seitsemännellä. Miehillä sairaudet painottuivat naisia jonkin verran enemmän tuki- ja liikuntaelinten sairauksiin sekä muihin sairauksiin (kuvio 4.2).

Työ- ja eläketaustaiset kuntoutujat sekä työkyvyttömyyseläkkeensaajat (voimassa olevat) poikkeavat toisistaan taustalla olevan diagnoosin suhteen. Kuntoutujilla, taustasta riippumatta, painottuvat tuki- ja liikuntaelinten sairaudet. Työkyvyttömyyseläkkeensaajilla taas mielenterveyden häiriöt olivat yleisempiä. Vuonna 2015 työkyvyttömyyseläkkeensaajista 41 prosentilla oli diagnoosina jokin mielenterveyden häiriö ja 27 prosentilla tuki- ja liikuntaelinten sairaus. Eläketaustaisista kuntoutujista 29 prosentilla oli mielenterveysongelmia ja 42 prosentilla tuki- ja liikuntaelinten sairauksia. Työstä tulevien kuntoutuji-

en sairaudet painottuivat vahvasti tuki- ja liikuntaelinten sairauksiin (56 prosenttia) ja 17 prosentilla oli mielenterveysongelmia.

Kuvio 4.2.

Kuntoutujan taustalla oleva diagnoosi sukupuolen mukaan vuonna 2015.



4.2 Kuntoutuspalvelulajit

Vuonna 2015 kuntoutujista 12 549 henkilöä eli 87 prosenttia sai jotain ammatillisen kuntoutuksen toimenpidettä. Lähes joka kolmannen kuntoutujan (3 568 henkilöä) kuntoutusohjelma koostui useammasta kuin yhdestä palvelulajista. Työkokeilu ja koulutus on yksi käytetyimmistä yhdistelmistä.

Taulukko 4.3.

Kuntoutuspalveluiden jakautuminen (%) eri ikäryhmissä vuonna 2015.

Ikä	Selvitys N= 5 380	Työpaikka- kuntoutus N= 6 009	Koulutus N= 4 650	Muu N= 98	Kaikki kuntou- tuspalvelut lkm
alle 35	24	30	41	0	100 (2 177)
35–44	27	34	35	0	100 (4 506)
45–54	30	41	25	0	100 (6 500)
55–64	28	58	11	1	100 (2 934)
Kaikki	33	37	29	1	100 (16 117)

Taulukko 4.4.

Kuntoutuspalveluiden jakautuminen (%) sukupuolen mukaan vuonna 2015.

Ikä	Selvitys N= 5 380	Työpaikka- kuntoutus N= 6 009	Koulutus N= 4 650	Muu N= 98	Kaikki kuntou- tuspalvelut lkm
Miehet	36	32	31	1	100 (7 610)
Naiset	31	42	27	0	100 (8 507)
Kaikki	33	37	29	1	100 (16 117)

Selvitys

Ammatillisen kuntoutuksen alussa tehtävän kuntoutussuunnitelman laatimiseen kuntoutuja voi tarvittaessa saada apua työ- ja elinkeinotoimistolta tai kuntoutuksen palveluntuottajilta. Kuntoutustarpeen arvioimiseen tarkoitettuja selvityksiä työeläkelaitokset eivät kustanna. Kuntoutujista joka kolmas tarvitsi kuntoutussuunnitelmaansa lisäselvityksiä (taulukko 4.3, 4.4). Selvityskulut, ilman toimeentulokorvausta, olivat lähes 9 miljoonaa euroa ja osuus kuntoutuspalvelujen kokonaiskustannuksista oli 52 prosenttia. Kokonaiskustannukset toimeentulokorvaus mukaan luettuna olivat 13 miljoonaa euroa ja keskimääräinen vuosikustannus oli 2 400 euroa/henkilö.

Erilaisten lisäselvitysten käyttö kuntoutussuunnitelman valmistelussa on lisääntynyt. Viimeisen viiden vuoden aikana käyttöaste on vaihdellut 17–33 prosentissa (taulukko 4.5). Vuoden 2015 lainmuutoksella saattaa olla vaikutusta kasvuun. Monella kuntoutuksen ennakkopäätöksen saaneella ei useinkaan ollut selvää kuntoutussuunnitelmaa, jos tarkoituksena oli saada eläke.

Työpaikkakuntoutus

Työpaikkakuntoutus on kuntoutustoimenpiteistä ensisijainen ja käytetyin (taulukko 4.3, 4.4). Vuodesta 2006 lähtien se on ollut yleisin kuntoutusmuoto (taulukko 4.5). Työpaikkakuntoutus voi olla pitkän sairasloman jälkeen muutaman kuukauden työkokeilua joko entiseen työhön tai työnkuvan muuttamiseen. Työkokeilu voidaan järjestää myös uudelleen-koulutuksen jälkeen työelämän paluun tukemiseksi. Tarvittaessa työkokeilu voi jatkua työhön valmennuksena. Työhönvalmennus on työkokeilua pidempiaikaista perehdyttämistä uuteen työhön. Käytännössä työhönvalmennus kestää 6–18 kuukautta.

Vuonna 2015 työpaikkakuntoutujia oli kaikkiaan 6 001 eli 37 prosenttia kuntoutujista. Työpaikkakuntoutujien osuus laski edellisvuodesta 4 prosenttiyksikköä. Kuntoutustoimenpiteistä se on ainoa, jossa miehet ovat olleet vähemmistönä. Työpaikkakuntoutuksen kustannukset, ilman toimeentulokorvausta, olivat 1,5 miljoonaa euroa ja osuus kuntoutuspalveluiden kokonaiskustannuksista oli noin 10 prosenttia. Työpaikkakuntoutuksen kokonaiskustannukset sisältäen myös toimeentulokorvauksen olivat noin 24 miljoonaa euroa ja keskimääräinen vuosikustannus oli 4 100 euroa/henkilö.

Koulutus

Jos työpaikkakuntoutuksen keinot eivät riitä, on ammatillinen koulutus yksi vaihtoehto. Koulutus voi olla lyhytaikaista, kurssimuotoista lisäkoulutusta tai pidempikestoista uudelleen koulutusta. Kuntoutujista 29 prosenttia eli 4 641 henkilöä sai työhön tai ammattiin tähtäävää koulutusta. Koulutusta saaneista 51 prosenttia oli miehiä (taulukko 4.3, 4.4). Koulutusta saaneiden keski-ikä oli 43 vuotta ja käyttö painottui työelämästä tuleviin. Koulutuksen kustannukset, ilman toimeentulokorvausta olivat 6 miljoonaa euroa ja sen osuus kuntoutuspalveluiden kokonaiskustannuksista oli 38 prosenttia. Koulutuksen kokonaiskustannukset toimeentulokorvauksineen olivat 72 miljoonaa euroa ja keskimääräinen vuosikustannus oli 15 600 euroa/henkilö. Työelämään tähtäävistä kuntoutustoimenpiteistä ammatillinen koulutus oli vielä 2000-luvun alussa yleisin kuntoutuksen muoto. (taulukko 4.5).

Muu kuntoutus

Työkykyä tukevan muun kuntoutuksen, lähinnä elinkeinotuen käyttö yritystoimintaan tai avustusten käyttö laitehankintoihin oli vähäistä. Muuta kuntoutusta saaneiden lukumäärä laski edellisvuoden 601 henkilöstä 97 henkilöön ja kuntoutujien keski-ikä oli 48 vuotta (taulukko 4.3, 4.4). Kustannukset, ilman toimeentulokorvausta olivat 0,3 miljoonaa euroa ja osuus kuntoutuksen kokonaispalvelukuluista oli 2 prosenttia. Kokonaiskustannukset toimeentulokorvauksineen olivat 0,4 miljoonaa euroa ja vuosikustannus oli 3 800 euroa/henkilö.

Taulukko 4.5.

Kuntoutuspalveluiden käyttäjajakauma (%) vuosina 2000–2015.

Vuosi	Selvitys	Työpaikka-kuntoutus	Koulutus	Muu kuntoutus	Kaikki lkm
2000	24	28	42	6	4 959
2003	18	33	46	3	5 860
2006	17	43	35	5	7 924
2009	20	44	31	5	9 842
2011	23	44	28	5	12 088
2013	26	40	31	5	14 525
2014	28	41	27	4	11 707
2015	33	37	29	1	16 117

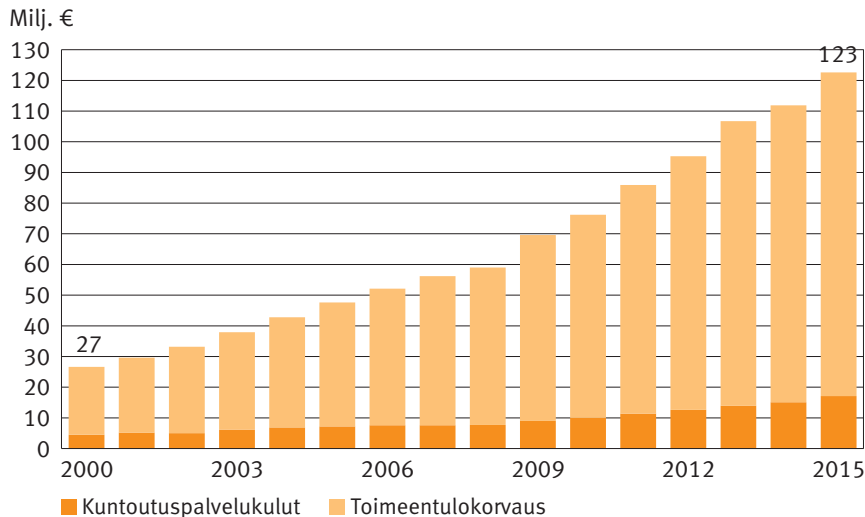
4.3 Kuntoutuskustannukset

Kuntoutuksen kokonaiskustannukset muodostuvat kuntoutusajan toimeentulokorvauksesta (kuntoutusavustus, kuntoutusraha/-korotus) ja kuntoutuspalvelukuluista. Vuonna 2015 kuntoutuksen kokonaiskustannukset olivat 123 miljoonaa euroa. Kuntoutusaikaisen toimeentulokorvauksen osuus kustannuksista oli 106 miljoonaa euroa ja palvelukulujen osuus oli 17 miljoonaa euroa. Palvelukuluihin kuuluvat myös kuntoutujalle pakol-

liseksi säädetty tapaturmavakuutusmaksut. Kuntoutuksen kokonaiskustannukset kasvoivat edellisvuodesta lähes 10 prosenttia. (kuvio 4.3 ja taulukko 4.6.)

Kuvio 4.3.

Kuntoutuskustannukset vuosina 2000–2015*).



*) Kuntoutuskustannukset ovat vuoden 2015 tasossa.

Naisten ja miesten välillä oli eroa kuntoutuskuluissa. Miesten keskimääräiset kokonaiskustannukset vuonna 2015 olivat 71 miljoonaa euroa ja naisten noin 52 miljoonaa euroa. Lukumäärä ei kustannuseroa selitä, sillä miehiä oli kuntoutuksessa vähemmän kuin naisia. Ero johtuu lähinnä miesten paremmasta palkkatasosta ja tämä miespainotteinen suhde on säilynyt koko tilastoseurannan ajan.

Vuonna 2015 maksettiin 11 165 kuntoutujalle (77 prosenttia) kuntoutuksen ajalta toimeentulokorvausta yhteensä 106 miljoonaa euroa. Keskimääräinen toimeentulokorvaus oli 2 414 euroa kuukaudessa, miehillä 2 759 euroa ja naisilla 2 112 euroa.

Kuntoutujista yli puolella oli diagnoosina jokin tuki- ja liikuntaelinten sairaus. Toimeentulokustannukset olivat suurimmat tässä sairausryhmässä, 61 miljoonaa euroa ja keskimääräinen toimeentulokorvaus kuukaudessa oli 2 439 euroa/henkilö. Joka viidennellä kuntoutujalla oli diagnoosina mielenterveyden ja käyttäytymisen häiriö. Toimeentulokorvauksia maksettiin tälle sairausryhmälle 16 miljoonaa euroa, kuukaudessa keskimäärin 2 300 euroa.

Taulukossa 4.6 on tarkasteltu, miten kuntoutuskulut jakaantuivat vuonna 2015 eri ikäryhmissä ja mikä oli keskimääräinen kuntoutuskulu. Ikäryhmittäin tarkasteltuna korkeimmat keskimääräiset kuntoutuskulut olivat alle 35-vuotiailla. Yleisin kuntoutustoimenpide tässä ikäluokassa oli koulutus, joka on kallein kuntoutusmuoto. Kuntoutujista alle 35-vuotiaita oli 13 prosenttia.

Vanhimmassa ikäryhmässä keskimääräiset kuntoutuskulut/henkilö olivat pienimmät. Kuntoutus toteutettiin tässä ikäryhmässä pienin kustannuksin työpaikalla. Yli 54-vuotiaiden osuus kuntoutujista oli 21 prosenttia.

Taulukko 4.6.*Kuntoutuskustannukset ikäryhmittäin vuonna 2015.*

Ikä	Palvelukulut		Kuntoutusajan toimeentulo		Kokonais- kustannukset Milj. €	Keskimääräiset kuntoutuskulut €
	Milj. €	% kokonais- kustannuksista	Milj. €	% kokonais- kustannuksista		
alle 35	3	14	18	86	21	10 616
35–44	5	13	34	87	39	10 128
45–54	7	15	38	85	46	8 115
55–64	2	12	15	88	17	5 620
Kaikki	17	14	106	86	123	8 480

5 Kuntoutuksen tulos

Ammatillisen kuntoutuksen ensisijainen tarkoitus on työkyvyn ylläpito, työelämässä pysyminen tai sinne palaaminen. Työeläkekuntoutuksen tavoitteena on pidentää työuraa ja saavuttaa säästöjä eläkemenoissa. Kuntoutusta voidaan pitää taloudellisesti onnistuneena, jos kuntoutuskulut ovat pienemmät kuin mitä laskennalliset eläkemenot olisivat olleet vastaavana aikana.

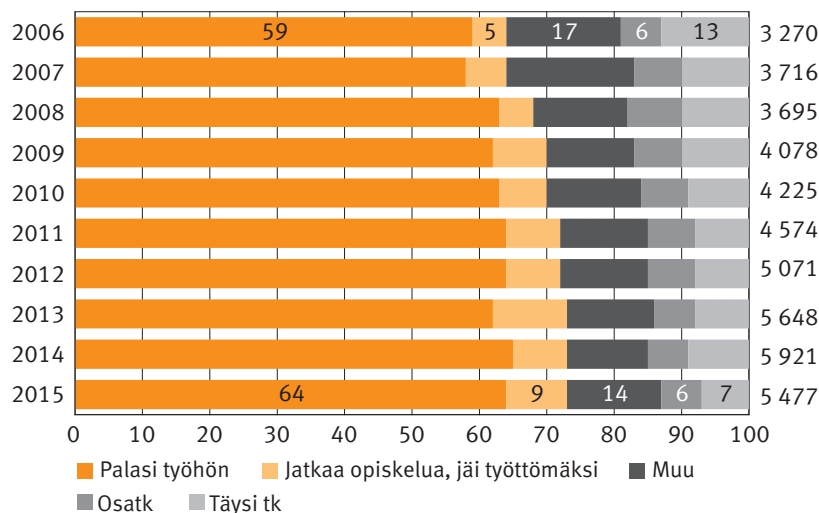
Onnistuneesta kuntoutuksesta on hyötyä sekä työntekijälle että työnantajalle. Jos kuntoutus onnistuu niin, että työkyvyttömyyseläke voidaan estää tai siirtää myöhemmäksi, pienentää se suoraan tai välillisesti yrityksen työeläkemaksua. Pienemmän yrityksen maksumun kuntoutuksen tai työkyvyttömyyseläkkeen kustannukset eivät vaikuta suoraan, mutta eläkkeen lykkäytyminen säästää koko eläkejärjestelmän kustannuksia ja siten pienentää eläkemaksujen korotuspainetta. Myös osatyökyvyttömyyseläke on edullisempi vaihtoehto kuin henkilön jääminen kokonaan työkyvyttömyyseläkkeelle.

5.1 Vuosina 2006–2015 päättyneet kuntoutusohjelmat

Viimeisen kymmenen vuoden aikana työhön palanneiden kuntoutujien osuus on vakiintunut reilusti yli 60 prosentin tasolle. Vastaavasti täydelle työkyvyttömyyseläkkeelle siirtyneiden osuudet ovat pienentyneet 7 prosenttiin. Osatyökyvyttömyyseläkkeelle siirtyneiden osuus on pysynyt kymmenen vuoden ajan samassa tasossa, 6 prosentissa. Tilastoseurannan alkuaikoina vuonna 1992 kuntoutujista vain 42 prosenttia palasi töihin ja täydelle työkyvyttömyyseläkkeelle 32 prosenttia.

Kuvio 5.1.

Vuosina 2006–2015 päättyneet kuntoutusohjelmat*).



*) Ei sisällä 'tehtiin vain selvitys' -tapauksia.

Yksi selitys työeläkekuntoutettavien hyvään työhönsijoittumiseen on se, että suurimmalla osalla on työpaikka mihin palata. Kehitys osoittaa myös, että kuntoutujien valinta kuntoutusohjelmiin näyttää onnistuneen entistä paremmin. Onnistuakseen kuntoutus vaatii myös kuntoutujalta itseltään aina sitoutumista ja aktiivista otetta.

Kuviossa 5.1 on tarkasteltu kymmenen vuoden aikana päättyneiden kuntoutusohjelmien välitöntä tulosta. Tulokset perustuvat työeläkelaitosten ilmoittamiin tietoihin. Luvuissa eivät ole mukana tapaukset, joissa tehtiin vain selvitys ja itse kuntoutusprosessi päättyi tähän. Myöskään niin sanotut 'rauetetut tapaukset' eli tapaukset, jotka myönteisestä päätöksestä huolimatta eivät johtaneet kuntoutukseen, eivät ole luvuissa mukana.

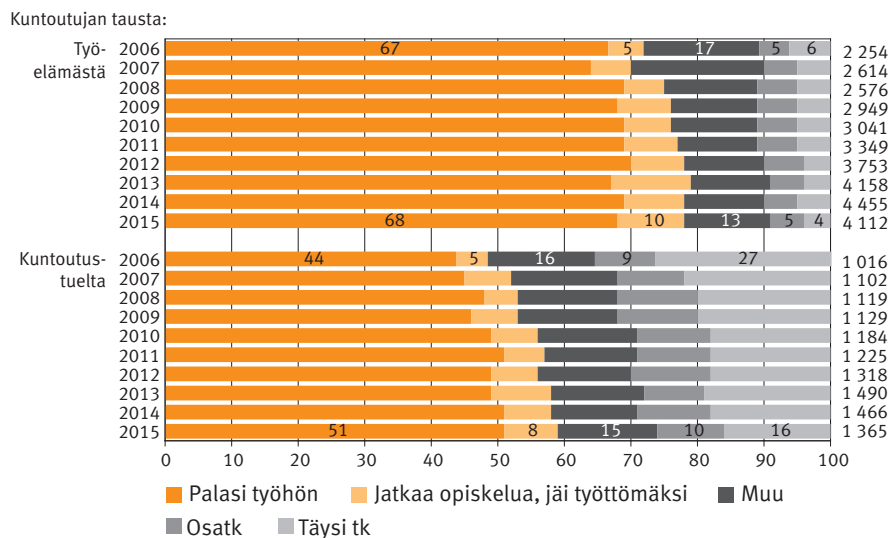
Kuntoutujan tausta

Kuntoutujan taustalla, sillä tullaanko kuntoutukseen työelämästä vai eläkkeeltä, on merkittävää kuntoutuksen lopputulokseen (kuviot 5.2). Työelämästä tullut kuntoutuja palaa kuntoutuksen päättyessä yleisimmin takaisin töihin. Vuonna 2015 työhön palanneiden osuus oli 68 prosenttia. Työhön palanneiden osuus pysyi lähes edellisvuoden tasossa. Vastaavasti täydelle työkyvyttömyyseläkkeelle siirtyneiden osuus on pysynyt varsin vakaana, neljässä prosentissa.

Merkittävin muutos on se, että vuonna 2015 eläketaustaisista kuntoutujista yli puolet siirtyi takaisin työelämään ja vain 16 prosenttia siirtyi täydelle työkyvyttömyyseläkkeelle. Vuonna 2006 eläketaustaisista 44 prosenttia palasi takaisin töihin ja 27 prosenttia siirtyi täydelle työkyvyttömyyseläkkeelle.

Kuvio 5.2.

Vuosina 2006–2015 päättyneet kuntoutusohjelmat*).



*) Ei sisällä 'tehtiin vain selvitys' -tapauksia.

5.2 Vuonna 2015 päättyneet kuntoutusohjelmat

Vuoden 2015 aikana päättyi kaikkiaan 6 131 kuntoutusohjelmaa 6 052 henkilöltä. Varsinaisia kuntoutusohjelmia, joissa eivät ole mukana 'tehtiin vain selvitys' -tapaukset, päättyi 5 477, kuusi prosenttia edellisvuotta vähemmän. Kuntoutuksensa päättäneet olivat iältään keskimäärin 48-vuotiaita ja valtaosa (75 prosenttia) oli työelämässä tai työttömänä aloittaessaan kuntoutuksen. Kuntoutusohjelman päätökseen saaneista reilusti yli puolet oli naisia (54 prosenttia).

Ohjelmia, joissa tehtiin vain selvitys, päättyi tilastovuonna 654. Näitä ohjelmia ei ole laskettu päättyneisiin kuntoutusohjelmiin, koska tapaukset eivät johtaneet varsinaisen kuntoutusohjelman käynnistämiseen. 'Tehtiin vain selvitys' -tapauksien osuus vuoden 2015 päättyneistä ohjelmista oli 11 prosenttia. Työelämästä 9 prosentille ja kuntoutustuelta 16 prosentille kuntoutukseen tulevista oli tehty vain selvitys ja itse kuntoutus päättyi tähän.

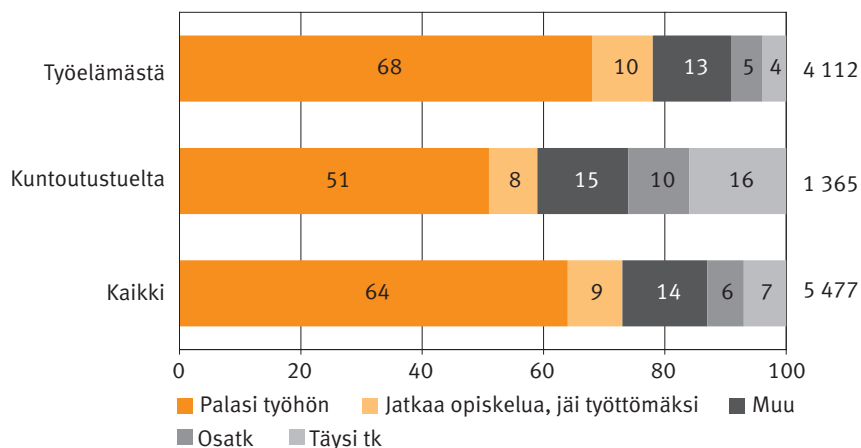
Kaikista kuntoutusohjelmansa päättäneistä 64 prosenttia palasi takaisin työelämään, yhdeksällä prosentilla itse kuntoutus onnistui, mutta henkilö jatkoi edelleen opiskelua tai jäi työttömäksi. Eläkkeelle kuntoutuksen jälkeen siirtyi 13 prosenttia ja näistä 45 prosenttia (317 henkilöä) siirtyi osatyökyvyttömyyseläkkeelle. Osatyökyvyttömyyseläkkeelle siirryneistä noin puolta voidaan pitää onnistuneina kuntoutusohjelmoina, koska useissa tapauksissa kuntoutusohjelman tavoitteena on ollut nimenomaan osatyökyvyttömyyseläke. Joka seitsemännellä kuntoutuksen päättymisessä oli jokin muu. Kuntoutus saattoi jäädä kesken, henkilö tuli raskaaksi, siirtyi tapaturmavakuutuksen piiriin tai kuoli.

Kuntoutujan tausta

Kuntoutujan taustalla oli merkitystä kuntoutuksen tulokseen työhön sijoittumisen ja eläkkeelle siirtymisen osalta (kuvio 5.3). Työelämästä tulleet sijoittuivat paremmin työmarkkinoille, 68 prosenttia palasi takaisin töihin ja 9 prosenttia siirtyi eläkkeelle. Eläkkeelle siirryneistä puolet siirtyi osatyökyvyttömyyseläkkeelle.

Kuvio 5.3.

Vuonna 2015 kuntoutuksensa päättäneet kuntoutustaustan mukaan*).



*) Ei sisällä 'tehtiin vain selvitys' -tapauksia.

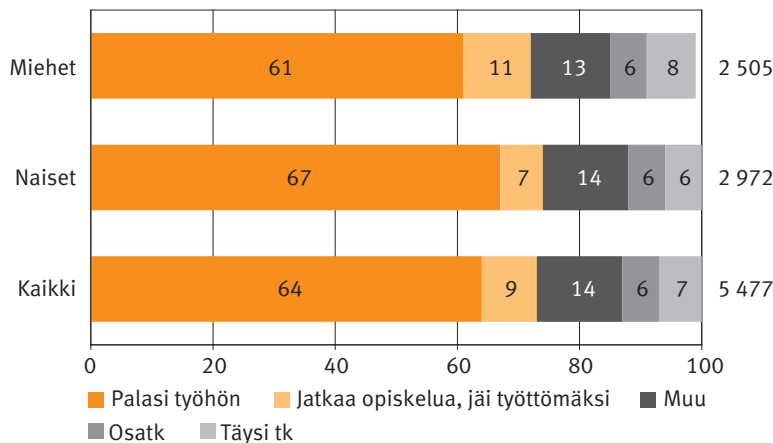
Vastaavasti eläketaustaisista 51 prosenttia palasi työelämään ja 26 prosenttia siirtyi eläkkeelle. Eläkkeelle siirtyneistä 37 prosenttia siirtyi osatyökyvyttömyyseläkkeelle.

Sukupuoli

Naisten työelämään sijoittuminen onnistui kuntoutustaustasta riippumatta jonkin verran miehiä paremmin (kuviot 5.4). Naisista 67 prosenttia siirtyi takaisin työelämään ja miehistä 61 prosenttia. Naisista lähes joka kahdeksas siirtyi kuntoutuksen jälkeen eläkkeelle ja miehistä joka seitsemäs. Eläkkeelle siirtyneistä naisista puolet siirtyi osatyökyvyttömyyseläkkeelle ja miehistä 40 prosenttia. Miehistä oli enemmän niitä, joilla itse kuntoutus onnistui, mutta työllistyminen kuntoutuksen jälkeen ei tapahtunut heti.

Kuvio 5.4.

Vuonna 2015 kuntoutuksensa päättäneet sukupuolen mukaan*).



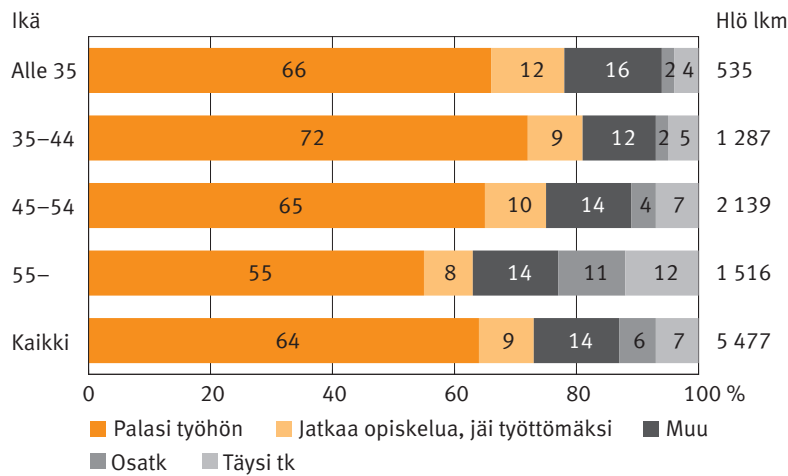
*) Ei sisällä 'tehtiin vain selvitys' -tapauksia.

Ikä

Äällä oli merkitystä kuntoutuksen lopputulokseen (kuviot 5.5). Kuntoutuksen jälkeen parhaiten työelämään sijoittuivat 35–44-vuotiaat. 55 vuotta täyttäneet kuntoutujat siirtyivät muita useammin osatyökyvyttömyys- ja täydelle työkyvyttömyyseläkkeelle.

Kuvio 5.5.

Vuonna 2015 kuntoutuksen päättäneet iän mukaan*).



*) Ei sisällä 'tehtiin vain selvitys' -tapauksia.

5.3 Kuntoutuksen hinta

Työeläkekuntoutuksen tavoitteena on myöhentää eläkkeelle siirtymistä ja näin saada aikaan kustannussäästöä eläkemenoissa. Vähimmäistavoitteena on, että kuntoutuksen kustannukset jäisivät pienemmiksi kuin vastaavan ajan eläkemenot.

Onnistuneen kuntoutuksen keskimääräinen kokonaiskustannus vuonna 2015 oli 26 000 euroa, nousua edellisvuodesta oli 12 prosenttia (taulukko 5.1, kuvat 5.6–5.7). Luku on saatu laskemalla yhteen kaikkien vuonna 2015 päättyneiden ohjelmien kokonaiskustannukset ja jakamalla se onnistuneiden ohjelmien lukumäärällä. Kokonaiskustannuksiin sisältyvät näin ollen myös 'tehtiin vain selvitys' ja muiden keskeytyneiden ohjelmien kustannukset. Onnistuneina ohjelmina pidetään tapauksia, jossa henkilö palaa työelämään tai kuntoutus itsessään onnistui, mutta henkilö jatkaa opiskelua tai ei työllisty heti. Luku kuvaa siis sitä, miten paljon onnistunut ohjelma maksaa, kun kustannuksiin lasketaan mukaan 'epäonnistuneiden' sekä 'vain selvitys' -ohjelmien kustannukset. Kaikkien päättyneiden kuntoutusohjelmien keskimääräinen kustannus oli 19 100 euroa.

Vuonna 2015 työkyvyttömyyseläkkeelle siirtyneiden keskimääräinen eläkekustannus oli noin 12 800 euroa vuodessa.

Taulukko 5.1.

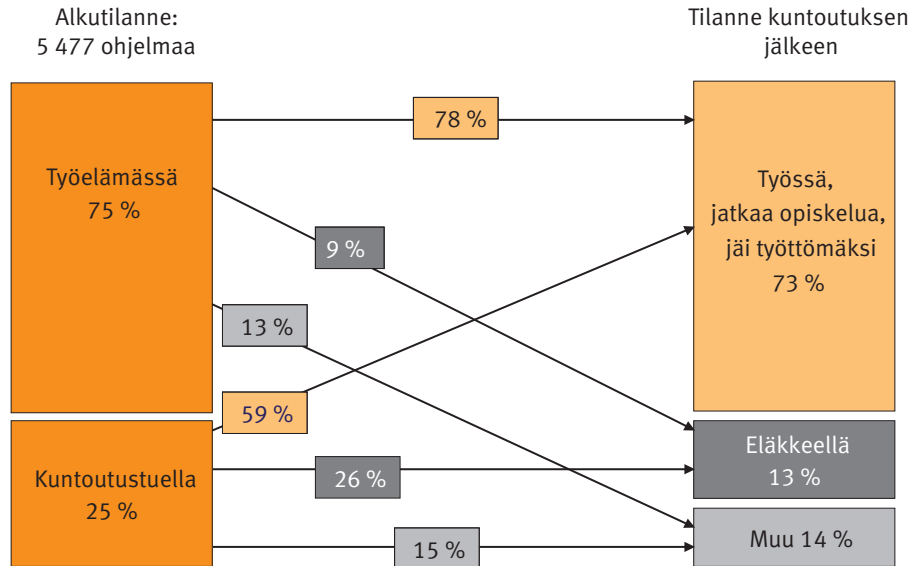
Onnistuneen kuntoutuksen kustannukset suhteessa työkyvyttömyyseläkkeeseen vuosina 2006–2015.

Vuosi	Onnistuneen kuntoutuksen keskimääräinen hinta	Työkyvyttömyyseläkkeelle siirtyneiden keskimääräiset kustannukset/vuosi	Kuntoutus/Työkyvyttömyyseläke
2006	16 500	10 400	1,6
2007	16 400	10 600	1,5
2008	16 400	10 400	1,6
2009	17 200	11 100	1,6
2010	19 000	11 600	1,6
2011	19 400	12 100	1,6
2012	20 800	12 400	1,7
2013	21 500	12 500	1,7
2014	23 100	12 800	1,8
2015	26 000	12 800	2,0

Kaavan mukaan voidaan laskea, että kuntoutus maksaa itsensä takaisin keskimäärin kahdessa vuodessa, mikäli henkilö jatkaa työssä 2 vuotta ja tämä johtuu kuntoutuksesta. Tätä ei kuitenkaan voida osoittaa käytettävissä olevalla aineistolla.

Kuvio 5.6.

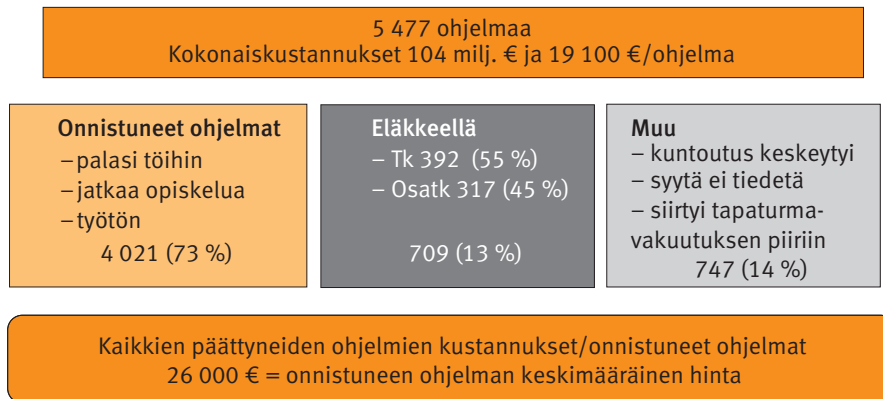
Vuonna 2015 päättyneet kuntoutusohjelmat ja niiden alkutilanne*).



*) Ei sisällä 'tehtiin vain selvitys' -tapauksien lukumääriä, mutta ovat mukana kokonaiskustannuksissa.

Kuvio 5.7.

Vuonna 2015 päättyneet kuntoutusohjelmat*).



*) Ei sisällä 'tehtiin vain selvitys' -tapauksien lukumääriä, mutta ovat mukana kokonaiskustannuksissa. Vuonna 2015 työkyvyttömyyseläkkeelle siirtyneiden laskennallinen eläkekulu oli keskimäärin 12 800 €/vuosi.

Kuntoutuksen hinta palvelulajeittain

Työpaikalla tapahtuvat työkokeilut ja työhön valmennukset ovat työeläkekuntoutuksen yleisimpiä toimenpiteitä. Toimeentulokorvausta työpaikkakuntoutujalle maksetaan vähintään kolmen kuukauden ajalta. Vuonna 2015 työkokeiluja ja työhönvalmennuksia päättyi 3 022 henkilöltä ja itse kuntoutus maksoi kaikkine palvelu- ja toimeentulokorvauksineen keskimäärin 9 500 euroa/henkilö.

Vastaavasti sellaisia kuntoutusohjelmia, joissa koulutus oli varsinainen kuntoutuksen muoto, päättyi 1 455 henkilöltä. Kestoltaan koulutus saattaa vaihdella muutaman kuukauden kurssituksesta aina pidempikestoiseen, jopa nelivuotiseen koulutukseen. Koulutuksen aikana toimeentulokorvausta voidaan maksaa useamman vuoden ajan. Päättyneiden koulutusohjelmien kokonaiskustannukset olivat keskimäärin 42 900 euroa/henkilö (taulukko 5.2).

Taulukko 5.2.

Päättyneen kuntoutuksen hinta pääasiallisen kuntoutustoimenpiteen mukaan.

Kuntoutustoimenpide	Kuntoutustoimenpiteen keskimääräinen hinta sisältäen palvelu- ja toimeentulokorvauksen
Tutkimus	8 700
Työpaikkakuntoutus	9 500
Koulutus	42 900
Muu kuntoutus	17 100

Taulukossa pääasiallinen kuntoutuksimuoto on työpaikkakuntoutus, jos henkilön kuntoutusohjelmaan kuului esimerkiksi tutkimusta ja työkokeilua. Jos henkilö oli saanut työpaikkakuntoutusta ja koulutusta sekä muuta kuntoutusta, katsottiin hänen koulutusta saaneeksi.

Takaisin työelämään sijoittuvan vuonna 2015 päättyneen työpaikkakuntoutujan kuntoutus maksoi keskimäärin 10 300 euroa/henkilö ja koulutusta saaneen 46 700 euroa/henkilö.

5.4 Vuonna 2011 kuntoutuksensa päättäneiden seuranta

Työeläkekuntoutusta pidetään onnistuneena, jos työssä pysytään riittävän pitkään ja näin myöhennetään eläkkeelle siirtymistä. Eläketurvakeskuksen rekisteritietojen avulla voidaan vuosittain seurata kuntoutujan työ-/eläketilannetta. Seurannassa tarkastellaan vuonna 2011 kuntoutuksensa päättäneiden tilannetta heti kuntoutuksen päätyttyä ja miten tilanne muuttuu kolmen vuoden aikana, ollaanko edelleen työelämässä vai siirrytty eläkkeelle.

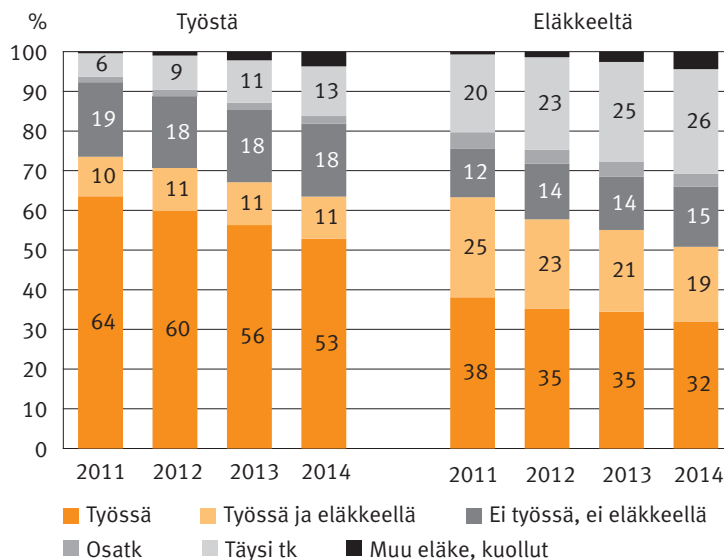
Vuonna 2011 kuntoutuksensa päätti 4 917 henkilöä. Näistä 71 prosenttia oli kuntoutuksen jälkeen työelämässä joko kokopäiväisesti tai työssäkäyvinä eläkeläisinä. Joka kahdeksas kuntoutuja päätyi eläkkeelle, joko osatyökyvyttömyys- tai täydelle työkyvyttömyyseläkkeelle. Työelämän ulkopuolelle joko työttömäksi tai opiskelijaksi jäi joka kuudes. Kolmen vuoden kuluttua kuntoutuksen päättymisestä työelämässä olevien joukko supistui lähes 11 prosenttiyksikköä ja vastaavasti eläkkeelle siirtyneiden joukko kasvoi 9 prosenttiyksikköä.

Kuntoutujan tausta

Kuntoutujan taustan merkitys näkyi myös kuntoutuksen seurannassa. Vuonna 2011 kuntoutuksensa päättäneistä 72 prosenttia oli työelämässä ja 28 prosenttia eläkkeellä aloittaessaan kuntoutuksen. Työelämästä kuntoutukseen hakeutuneet sijoittuivat kuntoutuksen päättyessä paremmin työelämään ja täydelle työkyvyttömyyseläkkeelle siirtyi vähemmän kuin eläketaustaisten ryhmässä (kuvio 5.8). Eläketaustaisissa oli puolestaan enem-

Kuvio 5.8.

Vuonna 2011 kuntoutuksensa päättäneiden työssä pysyvyys taustan mukaan.



män työssäkäyviä eläkeläisiä, joiden määrä kuitenkin laski kolmen vuoden aikana 25 prosentista 19 prosenttiin. Eläketaustaisten päätoimisesti työssä olevien joukko pysyi varsin vakaana kolmen seuranta vuoden aikana. Vastaavasti työkyvyttömyyseläkkeelle siirtyneiden osuus kasvoi tässä ryhmässä 26 prosenttiin.

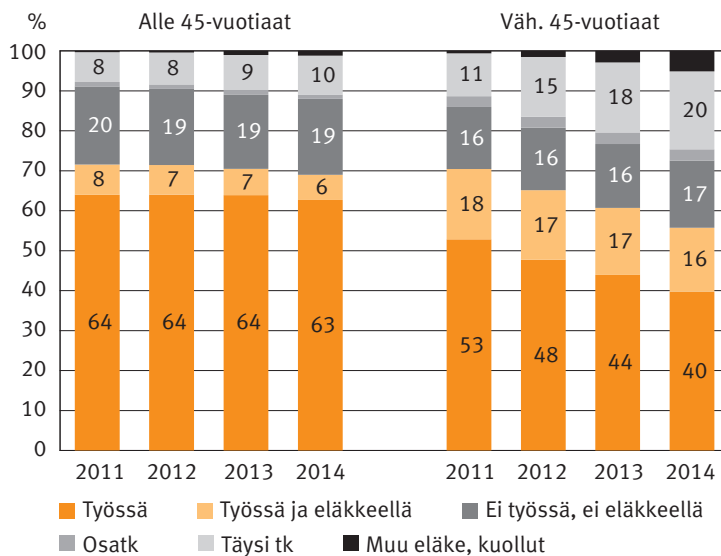
Ikä

Vuonna 2011 kuntoutuksensa päättäneistä 32 prosenttia oli alle 45-vuotiaita ja vähintään 45 vuotta täyttäneitä 68 prosenttia.

Iän suhteen oli eroavaisuuksia työhön sijoittumisen ja eläkkeelle siirtymisen osalta (kuvio 5.9). Alle 45-vuotiaat olivat kolmen vuoden ajan vanhempaa ikäryhmää vakaammin kiinni kokopäivätyössä. Yli 60 prosenttia oli työssä. Tässä ikäryhmässä eläkkeen rinnalla työtätekevien ja täydelle työkyvyttömyyseläkkeelle siirtyneiden joukko oli pienempi kuin vanhemmassa ikäryhmässä. Vähintään 45-vuotta täyttäneistä työssä olevien joukko laski kolmen vuoden aikana 53 prosentista 7 prosenttiyksikköä ja osa näistä siirtyi täydelle työkyvyttömyyseläkkeelle tai muulle eläkkeelle. Eläkkeen rinnalla töitä tekevien määrä pysyi sangen vakaana tässä ikäryhmässä, 17–16 prosentissa koko kolmivuotisen seurannan ajan.

Kuvio 5.9.

Vuonna 2011 kuntoutuksensa päättäneiden työssä pysyvyys iän suhteen.

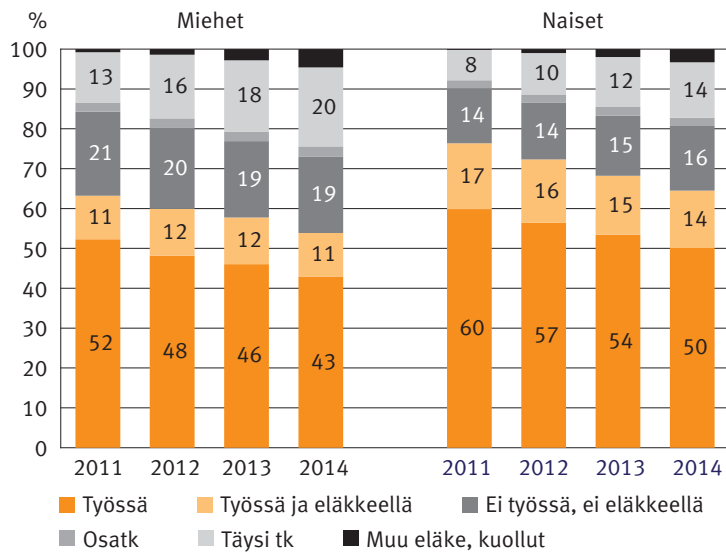


Sukupuoli

Vuonna 2011 kuntoutuksensa päättäneistä 58 prosenttia oli naisia. Kuntoutuksen jälkeen naiset olivat miehiä vahvemmin työelämässä kiinni (kuvio 5.10). Naisista 77 prosenttia ja miehistä 63 prosenttia oli kokopäiväisesti töissä tai teki eläkkeen rinnalla töitä. Kolmen vuoden päästä kuntoutuksen päättymisestä naisista 64 prosenttia ja miehistä 54 prosenttia oli kiinni työelämässä. Miehet siirtyivät naisia enemmän täydelle työkyvyttömyyseläkkeelle.

Kuvio 5.10.

Vuonna 2011 kuntoutuksensa päättäneiden työssä pysyvyys sukupuolen mukaan.

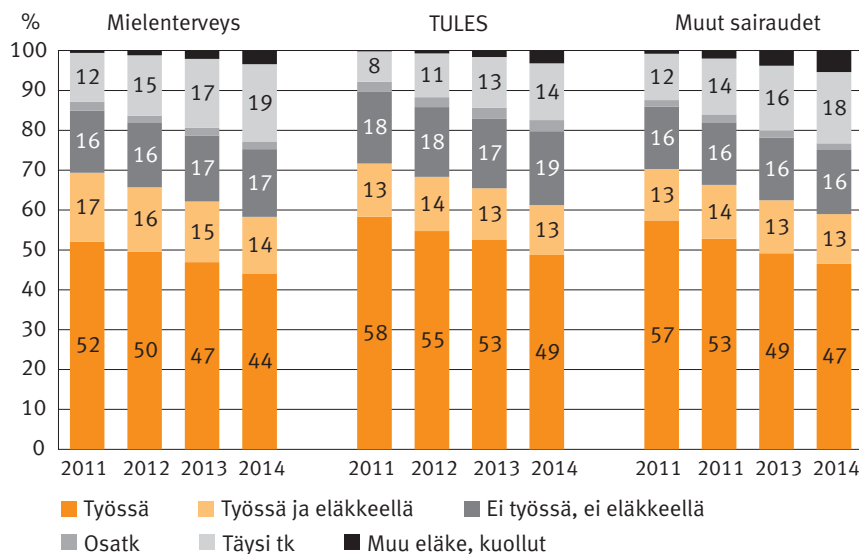


Diagnoosi

Vuonna 2011 kuntoutuksensa päättäneistä yli puolella oli diagnoosina jokin tuki- ja liikuntaelinten sairaus, joka neljännellä mielenterveyden häiriö ja loput luokiteltiin muihin sairauksiin. Kuntoutuksen päättyessä ja kolmen seurantavuoden jälkeen näiden kolmen sairausryhmän välillä ei ollut suurta eroa työhönsijoittumisen suhteen (kuvio 5.11). Kuntoutuksen jälkeen kuntoutujista keskimäärin 70 prosenttia oli työelämässä kiinni joko kokopäiväisesti tai työssäkäyvinä eläkeläisinä. Kolmen vuoden aikana työssä olevien joukko supistui noin 10 prosenttiyksikköä. Eläkkeen rinnalla työtä tekevien osuudet pysyivät vakaana. Täydelle työkyvyttömyys eläkkeelle siirtyneiden osuudet kasvoivat kaikissa näissä sairausryhmissä kolmen seurantavuoden aikana.

Kuvio 5.11.

Vuonna 2011 kuntoutuksensa päättäneiden työssä pysyvyys diagnoosin suhteen.



TAULUKOIDEN KUVAUS JA KÄYTETYT KÄSITTEET

Kuvaus

Kuntoutuspäätökset (taulukko 1)

Taulukko kuvaa tilastojaksolla annettuja kuntoutuspäätöksiä, myöntöjä ja hylkäyksiä kuntoutustaustan, iän ja sukupuolen mukaan. Taulukossa ei ole mukana työkyvyttömyyseläkehakemuksen käsittelyn yhteydessä annetut ennakkopäätökset. Työkyvyttömyyseläkeratkaisun yhteydessä annettuja kuntoutuksen ennakkopäätöksiä on käsitelty raportin osassa 3.1.

Taulukon tiedot perustuvat Eläketurvakeskuksen eläkerekisteritietoihin.

Kuntoutusta saaneet ja kuntoutuskustannukset (taulukko 2)

Taulukko kuvaa tilastojaksolla aikana kuntoutuspalveluja saaneita henkilöitä, toteutuneita kuntoutuspalvelukuluja palvelulajeittain. Kuntoutujalle pakolliseksi säädetty tapaturmavakuutusmaksut eivät kaikilta työeläkelaitoksilta sisälly palvelukuluihin. Näiden laitosten tapaturmavakuutuskustannus on ilmoitettu taulukon selitteessä. Taulukossa on lisäksi tietoa kuntoutusajan toimeentulokorvausta saaneista ja -kustannuksista. Toimeentulokorvauksella tarkoitetaan kuntoutusrahaa, osakuntoutusrahaa, harkinnanvaraista kuntoutusavustusta tai kuntoutuskorotusta.

Kuntoutustuelta tulevan toimeentulokorvaus sisältää kuntoutuskorotuksen, ei eläkkeen määrää. Taulukon tiedot perustuvat sekä laitoksilta suoraan kerättäviin tietoihin että Eläketurvakeskuksen eläkerekisteritietoihin.

Päättyneet kuntoutuspalveluohjelmat ja niistä kuntoutusohjelman aikana muodostuneet kokonaiskustannukset kuntoutuspalvelulajeittain ja loppustatuksen mukaan luokiteltuna (taulukko 3)

Taulukko kuvaa tilastojaksolla päättäneitä kuntoutusohjelmia, muodostuneita kustannuksia henkilön koko kuntoutusprosessin ajalta sekä kuntoutuksen välitöntä tulosta, mihin kuntoutusohjelma päättyi.

Kuntoutustuelta tulevan toimeentulokorvaus sisältää kuntoutuskorotuksen, ei eläkkeen määrää. Taulukon tiedot perustuvat sekä laitoksilta suoraan kerättäviin tietoihin että Eläketurvakeskuksen eläkerekisteritietoihin.

Kuntoutusajan toimeentulokorvaus (taulukot 4–7)

Taulukoissa kuvataan kuntoutusajan toimeentulokorvausta saaneita, toimeentulokorvausta iän, sukupuolen, sektorin ja sairausryhmän mukaan.

Kuntoutustuelta tulevan toimeentulokorvaus sisältää kuntoutuskorotuksen, ei eläkkeen määrää. Taulukkojen tiedot perustuvat Eläketurvakeskuksen eläkerekisteritietoihin.

Käsitteet

Kuntoutujan tausta

Kuntoutujan taustalla tarkoitetaan sitä kuntoutujan elämäntilannetta, mikä hänellä oli ha-
kiessaan kuntoutusta eli saiko henkilö eläkettä vai ei. **Eläkkeellä oleva** kuntoutuja saa lä-
hinnä kuntoutustukea, mutta periaatteessa muukin eläke on mahdollinen. **Ei-eläkkeellä**
oleva kuntoutuja on joko työssä tai työttömänä. Pitkäaikaistyöttömät ja työttömyyseläk-
keellä olevat eivät kuitenkaan kuulu työeläkekuntoutuksen piiriin.

Toimeentulokorvaus

Kuntoutujalle maksetaan kuntoutuksenajalta toimeentulokorvauksena joko kuntoutusra-
haa, osakuntoutusrahaa, harkinnanvaraista kuntoutusavustusta, kuntoutustukea tai kun-
toutuskorotusta. Toimeentulokäsitteiden tarkempi sisältö löytyy sivuilta 9–10.

Palvelukulut

Palvelukulut ovat eläkelaitokselle varsinaisesta kuntoutustoiminnasta aiheutuneita kulu-
ja. Tällaisia kuluja ovat esimerkiksi erilaiset selvitykset, koulutuskulut, elinkeinotuet tai
apuvälineet.

Loppustatus

Loppustatuksella tarkoitetaan sitä tilannetta, mihin kuntoutusohjelma johti. Taulukoissa
käytettyjä loppustatuksia ovat

- palasi työhön
- kuntoutui muuten: henkilö jatkaa opiskelua kuntoutuksen jälkeen tai jäi työttömäksi
- osatyökyvyttömyyseläke
- työkyvyttömyyseläke
- tehtiin vain selvitys: henkilölle tehtiin vain toimeksianto, selvitys kuntoutussuun-
nitelman laatimista varten ja itse kuntoutus päättyi tähän
- muu: esimerkiksi kuntoutus jäi kesken, henkilö on kuollut, henkilö on siirtynyt ta-
paturma tai liikennevakuutuksen piiriin tai päättymissyytä ei tiedetä
- työssä ja eläkkeellä: henkilö tekee eläkkeen rinnalla töitä. Eläke voi olla osatyöky-
vyttömyyseläke, täysi työkyvyttömyyseläke tai jokin muu eläke
- työssä: henkilö on pelkästään työssä ei eläkkeellä
- ei työssä, ei eläkkeellä: henkilö on työtön tai opiskelee
- osatk, täysi tk: henkilö on pelkästään osatyökyvyttömyys- tai täydellä työkyvyttö-
myyseläkkeellä, ei työssä
- muu eläke: esim. vanhuuseläke.

Taulukoissa käytetyt symbolit

Toimeentulokorvaus: kuntoutusraha, osakuntoutusraha, harkinnanvarainen kuntoutus-
avustus tai kuntoutuskorotus

- ei ilmoitettavaa
- • tietoa ei julkaista tapausten vähäisyyden takia

1. Vuoden 2015 aikana annetut kuntoutuspäätökset

Päätökset vuonna 2015						
	Myöntö	Korjattu 3.3.2017	Myöntö %	Hylkäys	Hylkäys %	Kaikki
Kaikki						
Työelämästä						
-34	1 381	964	63,9	545	36,1	1 509
35-44	2 661	1 633	77,3	479	22,7	2 112
45-54	3 617	2 466	83,8	478	16,2	2 944
55-64	1 762	1 483	90,2	162	9,8	1 645
Yhteensä	9 421	6 546	79,7	1 664	20,3	8 210
Kuntoutustuelta						
-34	167		83,1	34	16,9	201
35-44	364		86,7	56	13,3	420
45-54	752		92,3	63	7,7	815
55-64	495		91,7	45	8,3	540
Yhteensä	1 778		90,0	198	10,0	1 976
Kaikki yhteensä	8 324		81,7	1 862	18,3	10 186
Miehet						
Työelämästä						
-34	426		67,0	210	33,0	636
35-44	722		80,0	181	20,0	903
45-54	1 089		87,4	157	12,6	1 246
55-64	606		90,2	66	9,8	672
Yhteensä	2 843		82,2	614	17,8	3 457
Kuntoutustuelta						
-34	64		87,7	9	12,3	73
35-44	134		84,3	25	15,7	159
45-54	296		92,5	24	7,5	320
55-64	177		88,1	24	11,9	201
Yhteensä	671		89,1	82	10,9	753
Miehet yhteensä	3 514		84,8	696	15,2	4 210
Naiset						
Työelämästä						
-34	538		61,6	335	38,4	873
35-44	911		75,4	298	24,6	1 209
45-54	1 377		81,1	321	18,9	1 698
55-64	877		90,1	96	9,9	973
Yhteensä	3 703		77,9	1 050	22,1	4 753
Kuntoutustuelta						
-34	103		80,5	25	19,5	128
35-44	230		88,1	31	11,9	261
45-54	456		92,1	39	7,9	495
55-64	318		93,8	21	6,2	339
Yhteensä	1 107		90,5	116	9,5	1 223
Naiset yhteensä	4 810		82,2	1 166	17,8	5 976

2. Vuoden 2015 aikana työeläkekuntoutusta saaneet ja kuntoutuskustannukset

	Ammatillinen kuntoutus				Kaikki yhteensä	
	Henkilöt	Kuntoutus- palvelukulut	Henkilöt	Toimeentulo- korvaus	Henkilöt	Kaikki kustannukset
	Lkm	€	Lkm	€	Lkm	€
Kaikki						
Työelämästä						
–34	1 446	2 318 787	1397	17 630 937	1 672	19 949 724
35–44	2 873	4 561 285	2709	33 116 243	3 274	37 677 528
45–54	3 900	5 935 791	3527	36 784 106	4 480	42 719 942
55–64	1 840	1 650 520	1725	13 753 411	2 245	15 403 931
Yhteensä	10 059	14 466 384	9358	101 284 697	11 671	115 751 126
Kuntoutustuelta						
–34	250	309 176	206	486 447	282	795 623
35–44	572	670 979	423	1 223 746	633	1 894 725
45–54	1 030	1 214 075	702	1 672 358	1 140	2 886 439
55–64	638	531 489	476	846 405	741	1 377 894
Yhteensä	2 490	2 725 718	1807	4 228 956	2 796	6 954 680
Kaikki yhteensä	12 549	17 192 103*)	11165	105 513 653	14 467	122 705 807
Miehet						
Työelämästä						
–34	746	1 476 681	737	10 805 070	867	12 281 751
35–44	1 378	2 545 004	1320	19 522 765	1 587	22 067 769
45–54	1 845	3 421 957	1685	21 195 679	2 156	24 617 681
55–64	791	968 863	769	7 694 157	1 018	8 663 020
Yhteensä	4 760	8 412 504	4511	59 217 671	5 628	67 630 220
Kuntoutustuelta						
–34	103	152 339	86	208 013	120	360 352
35–44	206	290 143	163	553 177	239	843 320
45–54	435	633 142	271	784 718	492	1 417 860
55–64	236	309 221	178	384 769	291	693 990
Yhteensä	980	1 384 845	698	1 930 677	1 142	3 315 522
Miehet yhteensä	5 740	9 797 348	5209	61 148 347	6 770	70 945 740
Naiset						
Työelämästä						
–34	700	842 106	660	6 825 867	805	7 667 973
35–44	1 495	2 016 282	1389	13 593 478	1 687	15 609 760
45–54	2 055	2 513 834	1842	15 588 426	2 324	18 102 260
55–64	1 049	681 658	956	6 059 254	1 227	6 740 912
Yhteensä	5 299	6 053 880	4847	42 067 026	6 043	48 120 906
Kuntoutustuelta						
–34	147	156 837	120	278 434	162	435 271
35–44	366	380 836	260	670 569	394	1 051 405
45–54	595	580 933	431	887 640	648	1 468 579
55–64	402	222 267	298	461 636	450	683 903
Yhteensä	1 510	1 340 874	1109	2 298 279	1 654	3 639 159
Naiset yhteensä	6 809	7 394 754	5956	44 365 305	7 697	51 760 065

*) Kuntoutuspalvelukuluista puuttuvat kuntoutujalle pakolliseksi säädetyt tapaturmavakuutusmaksut 416 000 €. Osalla työeläkelaitok-
sista tapaturmavakuutusmaksukulut sisältyvät yksilötasolla kuntoutuspalvelukuluihin. Henkilö esiintyy taulukossa vain yhden kerran. Lu-
vut ovat yhteenlaskettavia.

2.1 Vuoden 2015 aikana kuntoutuspalveluja saaneet ja kuntoutuspalvelukulut

	Kuntoutuspalvelulajit								Kaikki yhteensä	
	Selvitys		Työpaikka-kuntoutus		Koulutus		Muu työkykyä tukeva kuntoutus		Hlö	Kuntoutus-palvelu-kulut
	Lkm	€	Lkm	€	Lkm	€	Lkm	€		
Kaikki										
Työelämästä										
-34	517	954 782	473	148 463	873	1 191 914	8	23 628	1 446	2 318 787
35-44	1 108	2 030 465	1 108	302 731	1 545	2 190 244	22	37 845	2 873	4 561 285
45-54	1 722	3 033 183	2 011	585 362	1 462	2 130 501	35	186 745	3 900	5 935 791
55-64	642	972 681	1 245	258 946	298	387 406	15	31 488	1 840	1 650 520
Yhteensä	3 989	6 991 112	4 837	1 295 501	4 178	5 900 066	80	279 706	10 059	14 466 384
Kuntoutustuelta										
-34	140	204 660	88	17 435	76	85 072	2	..	250	309 176
35-44	332	431 665	238	57 644	153	181 670	-	..	572	670 979
45-54	618	851 012	451	92 814	194	248 088	7	22 161	1 030	1 214 075
55-64	299	400 446	387	68 215	40	56 584	8	6 244	638	531 489
Yhteensä	1 389	1 887 782	1 164	236 108	463	571 414	17	30 414	2 490	2 725 718
Kaikki yhteensä	5 378	8 878 894	6 001	1 531 609	4 641	6 471 480	97	310 119	12 549	17 192 103*)
Miehet										
Työelämästä										
-34	291	628 638	213	83 763	480	747 637	5	16 642	746	1 476 681
35-44	572	1 142 756	464	164 411	800	1 218 231	11	19 605	1 378	2 545 004
45-54	905	1 767 935	881	388 804	743	1 171 368	19	93 849	1 845	3 421 957
55-64	333	552 479	495	159 820	160	231 938	10	24 627	791	968 863
Yhteensä	2 101	4 091 807	2 053	796 799	2 183	3 369 174	45	154 723	4 760	8 412 504
Kuntoutustuelta										
-34	60	101 191	27	5 608	32	44 692	1	..	103	152 339
35-44	124	184 372	78	27 285	63	78 486	-	..	206	290 143
45-54	297	458 593	167	51 869	83	100 519	7	22 161	435	633 142
55-64	140	228 885	124	37 874	21	40 058	4	2 405	236	309 221
Yhteensä	621	973 040	396	122 635	199	263 754	12	25 415	980	1 384 845
Miehet yhteensä	2 722	5 064 848	2 449	919 434	2 382	3 632 929	57	180 138	5 740	9 797 348
Naiset										
Työelämästä										
-34	226	326 145	260	64 699	393	444 277	3	6 986	700	842 106
35-44	536	887 709	644	138 320	745	972 014	11	18 240	1 495	2 016 282
45-54	817	1 265 248	1 130	196 557	719	959 133	16	92 896	2 055	2 513 834
55-64	309	420 203	750	99 126	138	155 468	5	6 861	1 049	681 658
Yhteensä	1 888	2 899 305	2 784	498 702	1 995	2 530 891	35	124 983	5 299	6 053 880
Kuntoutustuelta										
-34	80	103 469	61	11 828	44	40 380	1	..	147	156 837
35-44	208	247 293	160	30 359	90	103 184	-	..	366	380 836
45-54	321	392 419	284	40 945	111	147 569	-	..	595	580 933
55-64	159	171 561	263	30 341	19	16 527	4	3 839	402	222 267
Yhteensä	768	914 742	768	113 473	264	307 660	5	4 999	1 510	1 340 874
Naiset yhteensä	2 656	3 814 046	3 552	612 175	2 259	2 838 551	40	129 981	6 809	7 394 754

*) Kuntoutuspalvelukuluista puuttuvat kuntoutujalle pakolliseksi säädetyt tapaturmavakuutusmaksut 416 000 €. Osalla työeläkelaitok-sista tapaturmavakuutusmaksukulut sisältyvät yksilötasolla kuntoutuspalvelukuluihin. Henkilö esiintyy taulukossa vain yhden kerran. Lu-vut ovat yhteenlaskettavia.

3a. Vuoden 2015 aikana päättyneet kuntoutusohjelmat ja kuntoutuskustannukset loppustatuksen mukaan, molemmat sukupuolet

	Ammatillinen kuntoutus				Kaikki yhteensä	
	Henkilöt	Kuntoutus- palvelukulut	Henkilöt	Toimeentulo- korvaus	Henkilöt	Kaikki kustannukset
	Lkm	€	Lkm	€	Lkm	€
Työelämästä						
– palasi töihin						
–34	246	421 203	285	8 069 880	292	8 491 083
35–44	670	1 341 713	743	22 508 256	761	23 849 969
45–54	933	1 723 975	1 072	24 659 287	1 092	26 384 269
55–64	537	540 960	642	9 265 516	660	9 806 476
Yhteensä	2 386	4 027 851	2 742	64 502 939	2 805	68 531 797
– kuntoutui muuten						
–34	45	105 205	51	882 929	52	988 134
35–44	86	196 000	88	1 730 545	93	1 926 545
45–54	153	379 193	160	2 792 462	168	3 171 655
55–64	95	232 533	97	1 544 415	104	1 776 948
Yhteensä	379	912 930	396	6 950 352	417	7 863 282
– myönnetty eläke						
–34	12	21 976	12	197 642	15	219 618
35–44	34	55 962	38	463 039	41	519 001
45–54	89	103 334	93	1 058 887	108	1 162 221
55–64	150	131 419	173	1 804 035	192	1 935 454
Yhteensä	285	312 691	316	3 523 603	356	3 836 294
– tehtiin vain selvitys						
–34	32	30 356	19	125 181	33	155 537
35–44	93	88 093	61	523 032	96	611 125
45–54	156	150 702	89	578 983	167	729 685
55–64	80	66 821	47	310 098	91	376 919
Yhteensä	361	335 971	216	1 537 292	387	1 873 263
– muu						
–34	51	81 843	50	1 011 870	70	1 093 713
35–44	77	122 947	84	1 431 817	114	1 554 764
45–54	158	246 611	160	2 616 765	208	2 863 376
55–64	108	91 718	111	1 084 391	142	1 176 109
Yhteensä	394	543 119	405	6 144 842	534	6 687 961
Kuntoutustuelta						
– palasi töihin						
–34	55	65 648	62	1 024 253	63	1 089 901
35–44	145	316 065	164	2 995 707	165	3 311 772
45–54	249	500 360	285	4 891 109	288	5 391 469
55–64	157	150 649	180	1 817 535	181	1 968 184
Yhteensä	606	1 032 722	691	10 728 604	697	11 761 326
– kuntoutui muuten						
–34	9	16 042	10	84 281	10	100 323
35–44	20	44 287	22	422 848	23	467 135
45–54	48	107 528	45	758 465	50	865 993
55–64	17	37 267	17	168 575	19	205 842
Yhteensä	94	205 124	94	1 434 168	102	1 639 292
– myönnetty eläke						
–34	15	48 547	17	115 339	17	163 886
35–44	45	86 351	50	332 091	52	418 442
45–54	104	189 751	112	802 658	142	992 409
55–64	110	124 320	113	516 036	142	640 356
Yhteensä	274	448 971	292	1 766 124	353	2 215 095
– tehtiin vain selvitys						
–34	17	18 927	14	59 221	18	78 148
35–44	53	27 328	41	157 972	55	185 300
45–54	111	90 508	79	354 747	116	445 255
55–64	74	34 536	50	178 278	78	212 814
Yhteensä	255	171 299	184	750 218	267	921 517
– muu						
–34	14	41 313	11	229 216	16	270 529
35–44	33	33 005	31	450 562	38	483 567
45–54	63	52 102	60	394 166	83	446 274
55–64	49	27 565	51	179 053	76	206 618
Yhteensä	159	153 984	153	1 252 997	213	1 406 987
Kaikki yhteensä	5 124	8 144 663	5 411	96 232 875	6 052	104 378 551

3a.1 Vuoden 2015 aikana päättyneet kuntoutuspalveluohjelmat ja -palvelukulut loppustatuksen mukaan, molemmat sukupuolet

	Kuntoutuspalvelulajit								Kaikki yhteensä	
	Selvitys		Työpaikka-kuntoutus		Koulutus		Muu työkykyä tukeva kuntoutus		HLö	Kuntoutus-palvelu-kulut
	Lkm	€	Lkm	€	Lkm	€	Lkm	€	Lkm	€
Työelämästä										
– palasi töihin										
–34	43	116 681	120	25 633	137	267 701	6	11 188	246	421 203
35–44	150	369 722	374	126 192	330	800 144	20	45 656	670	1 341 713
45–54	191	528 022	639	213 073	360	722 558	36	260 322	933	1 723 975
55–64	98	228 497	439	98 790	112	180 532	10	33 140	537	540 960
Yhteensä	482	1 242 922	1 572	463 688	939	1 970 935	72	350 306	2 386	4 027 851
– kuntoutui muuten										
–34	23	70 235	19	7 071	21	27 899	-	..	45	105 205
35–44	49	126 607	52	17 723	29	51 670	-	..	86	196 000
45–54	102	266 009	94	32 934	47	80 249	-	..	153	379 193
55–64	66	176 835	69	22 075	15	29 310	1	..	95	232 533
Yhteensä	240	639 686	234	79 803	112	189 128	1	..	379	912 930
– myönnetty eläke										
–34	5	12 248	9	6 698	2	..	-	..	12	21 976
35–44	14	37 739	23	7 608	4	10 244	1	..	34	55 962
45–54	36	66 212	60	17 760	10	8 801	3	10 560	89	103 334
55–64	37	89 596	125	31 428	5	8 818	1	..	150	131 419
Yhteensä	92	205 795	217	63 495	21	30 894	5	12 507	285	312 691
– tehtiin vain selvitys										
–34	28	26 137	-	..	3	1 000	1	..	32	30 356
35–44	84	83 097	6	1 246	5	1 500	1	..	93	88 093
45–54	148	147 156	9	1 458	5	2 088	-	..	156	150 702
55–64	78	66 356	6	445	1	..	-	..	80	66 821
Yhteensä	338	322 746	21	3 149	14	4 608	2	..	361	335 971
– muu										
–34	18	33 540	25	19 516	19	24 138	1	..	51	81 843
35–44	32	62 372	42	7 833	23	49 292	2	..	77	122 947
45–54	67	146 973	93	24 244	39	65 454	3	9 940	158	246 611
55–64	30	70 577	79	11 076	9	10 066	-	..	108	91 718
Yhteensä	147	313 462	239	62 669	90	148 950	6	18 039	394	543 119
Kuntoutustuelta										
– palasi töihin										
–34	11	20 934	30	6 721	25	37 993	-	..	55	65 648
35–44	32	77 122	86	33 672	69	204 195	2	..	145	316 065
45–54	58	177 177	178	63 369	83	235 785	7	24 029	249	500 360
55–64	28	50 753	126	24 811	29	75 085	-	..	157	150 649
Yhteensä	129	325 987	420	128 572	206	553 058	9	25 105	606	1 032 722
– kuntoutui muuten										
–34	4	6 112	5	4 755	4	5 176	-	..	9	16 042
35–44	9	17 059	8	4 322	8	22 906	-	..	20	44 287
45–54	27	70 770	24	10 431	15	22 090	1	..	48	107 528
55–64	9	21 730	9	7 016	3	6 821	1	..	17	37 267
Yhteensä	49	115 670	46	26 524	30	56 993	2	..	94	205 124
– myönnetty eläke										
–34	8	25 633	11	7 046	2	..	-	..	15	48 547
35–44	21	46 262	32	18 894	11	20 246	1	..	45	86 351
45–54	54	122 350	65	24 068	14	30 970	5	12 364	104	189 751
55–64	41	97 288	84	21 495	7	5 538	-	..	110	124 320
Yhteensä	124	291 532	192	71 502	34	72 622	6	13 314	274	448 971
– tehtiin vain selvitys										
–34	16	16 986	1	..	1	..	-	..	17	18 927
35–44	49	26 668	3	160	1	..	-	..	53	27 328
45–54	103	84 810	5	2 988	4	288	1	..	111	90 508
55–64	71	33 754	3	782	-	..	1	..	74	34 536
Yhteensä	239	162 219	12	4 371	6	2 288	2	..	255	171 299
– muu										
–34	7	11 149	6	2 174	6	27 990	-	..	14	41 313
35–44	9	20 996	19	2 360	11	7 378	2	..	33	33 005
45–54	25	33 541	35	3 565	10	7 277	3	7 719	63	52 102
55–64	13	19 489	39	3 502	2	..	1	..	49	27 565
Yhteensä	54	85 176	99	11 600	29	45 502	6	11 707	159	153 984
Kaikki yhteensä	1 877	3 705 195	3 022	915 372	1 455	3 074 977	110	449 118	5 124	8 144 663

3b. Vuoden 2015 aikana päättyneet kuntoutusohjelmat ja kuntoutuskustannukset loppustatuksen mukaan, miehet

	Ammatillinen kuntoutus				Kaikki yhteensä	
	Henkilöt		Toimeentulo-		Henkilöt	Kaikki kustannukset
	Kuntoutus-		korvaus			
Lkm	€	Lkm	€	Lkm	€	
Työelämästä						
– palasi töihin						
–34	119	251 563	132	4 825 967	136	5 077 530
35–44	285	755 410	313	12 832 188	327	13 587 598
45–54	389	988 952	467	13 872 091	477	14 861 043
55–64	220	348 793	282	5 591 335	292	5 940 128
Yhteensä	1 013	2 344 718	1 194	37 121 581	1 232	39 466 299
– kuntoutui muuten						
–34	25	76 877	26	446 003	27	522 880
35–44	44	124 011	47	1 286 927	49	1 410 938
45–54	83	226 274	88	1 703 578	93	1 929 852
55–64	59	163 280	59	1 194 513	63	1 357 793
Yhteensä	211	590 442	220	4 631 020	232	5 221 462
– myönnetty eläke						
–34	6	14 764	6	112 392	8	127 156
35–44	20	28 478	22	184 110	23	212 588
45–54	44	57 632	43	599 019	54	656 651
55–64	72	64 950	86	1 058 889	100	1 123 839
Yhteensä	142	165 824	157	1 954 410	185	2 120 234
– tehtiin vain selvitys						
–34	13	16 443	4	18 654	13	35 097
35–44	34	36 457	21	252 306	35	288 763
45–54	60	95 014	16	124 411	69	219 425
55–64	27	36 306	8	128 047	35	164 353
Yhteensä	134	184 220	49	523 418	152	707 638
– muu						
–34	20	44 045	20	485 392	31	529 437
35–44	33	85 972	37	843 925	53	929 897
45–54	67	154 519	71	1 510 220	97	1 664 739
55–64	36	54 808	41	389 439	62	444 247
Yhteensä	156	339 345	169	3 228 976	243	3 568 321
Kuntoutustuelta						
– palasi töihin						
–34	24	39 267	26	601 192	26	640 459
35–44	60	205 197	74	1 816 244	74	2 021 441
45–54	104	342 909	123	2 906 924	126	3 249 833
55–64	52	85 862	64	891 978	64	977 840
Yhteensä	240	673 235	287	6 216 338	290	6 889 573
– kuntoutui muuten						
–34	3	6 945	4	49 687	4	56 632
35–44	12	34 529	12	299 514	12	334 043
45–54	25	58 656	24	467 149	26	525 805
55–64	10	22 524	10	94 512	12	117 036
Yhteensä	50	122 653	50	910 863	54	1 033 516
– myönnetty eläke						
–34	8	32 469	8	63 415	8	95 884
35–44	18	37 888	21	204 515	22	242 403
45–54	55	109 989	57	475 673	77	585 662
55–64	50	63 507	50	269 317	70	332 824
Yhteensä	131	243 853	136	1 012 920	177	1 256 773
– tehtiin vain selvitys						
–34	7	16 701	5	37 491	8	54 192
35–44	19	16 640	9	32 450	20	49 090
45–54	35	37 977	20	90 512	37	128 489
55–64	18	14 693	5	6 419	21	21 112
Yhteensä	79	86 011	39	166 872	86	252 883
– muu						
–34	5	8 637	4	78 177	6	86 814
35–44	10	18 319	10	183 453	15	201 772
45–54	29	31 076	24	189 375	44	220 451
55–64	11	13 667	10	57 513	27	71 180
Yhteensä	55	71 700	48	508 517	92	580 217
Miehet yhteensä	2 170	4 822 000	2 301	54 597 431	2 695	59 419 431

3b.1 Vuoden 2015 aikana päättyneet kuntoutuspalveluohjelmat ja -palvelukulut loppustatuksen mukaan, miehet

	Kuntoutuspalvelulajit								Kaikki yhteensä	
	Selvitys		Työpaikka-kuntoutus		Koulutus		Muu työkykyä tukeva kuntoutus		HLö	Kuntoutus-palvelu-kulut
	Lkm	€	Lkm	€	Lkm	€	Lkm	€	Lkm	€
Työelämästä – palasi töihin										
-34	25	72 285	49	12 226	79	162 747	4	4 306	119	251 563
35-44	82	203 645	137	61 915	169	460 294	12	29 556	285	755 410
45-54	106	280 696	252	130 617	177	424 221	21	153 418	389	988 952
55-64	62	146 165	160	54 320	71	119 388	9	28 920	220	348 793
Yhteensä	275	702 791	598	259 077	496	1 166 650	46	216 200	1 013	2 344 718
- kuntoutui muuten										
-34	13	54 134	12	6 065	11	16 679	-	..	25	76 877
35-44	27	72 868	27	12 215	18	38 928	-	..	44	124 011
45-54	63	162 822	51	20 132	24	43 320	-	..	83	226 274
55-64	42	115 793	43	15 009	13	28 165	1	..	59	163 280
Yhteensä	145	405 617	133	53 421	66	127 092	1	..	211	590 442
- myönnetty eläke										
-34	4	9 976	4	3 091	1	..	-	..	6	14 764
35-44	8	17 977	15	6 028	2	..	-	..	20	28 478
45-54	20	33 143	29	10 246	5	3 683	3	10 560	44	57 632
55-64	21	41 195	54	17 240	4	6 515	-	..	72	64 950
Yhteensä	53	102 290	102	36 604	12	16 370	3	10 560	142	165 824
- tehtiin vain selvitys										
-34	12	13 224	-	..	-	..	1	..	13	16 443
35-44	32	34 957	3	..	2	..	-	..	34	36 457
45-54	59	94 884	-	..	1	..	-	..	60	95 014
55-64	27	36 028	2	..	-	..	-	..	27	36 306
Yhteensä	130	179 092	5	279	3	1 630	1	..	134	184 220
- muu										
-34	11	22 501	7	9 043	8	12 501	-	..	20	44 045
35-44	18	45 624	15	3 120	13	35 628	1	..	33	85 972
45-54	35	77 328	40	18 416	23	50 181	1	..	67	154 519
55-64	17	43 028	24	6 676	3	5 105	-	..	36	54 808
Yhteensä	81	188 480	86	37 255	47	103 415	2	..	156	339 345
Kuntoutustuelta – palasi töihin										
-34	4	8 100	12	5 580	14	25 587	-	..	24	39 267
35-44	15	37 533	27	24 513	43	142 690	1	..	60	205 197
45-54	38	124 952	65	41 955	50	160 146	4	15 857	104	342 909
55-64	12	28 069	39	12 895	14	44 898	-	..	52	85 862
Yhteensä	69	198 653	143	84 943	121	373 321	5	16 318	240	673 235
- kuntoutui muuten										
-34	1	..	2	..	1	..	-	..	3	6 945
35-44	5	8 360	5	4 322	5	21 847	-	..	12	34 529
45-54	13	40 946	15	6 152	5	7 321	1	..	25	58 656
55-64	5	14 093	7	2 168	2	..	-	..	10	22 524
Yhteensä	24	63 879	29	17 397	13	37 141	1	..	50	122 653
- myönnetty eläke										
-34	5	15 078	5	1 523	2	..	-	..	8	32 469
35-44	9	15 134	12	6 656	7	15 148	1	..	18	37 888
45-54	31	70 756	32	11 181	8	19 165	3	8 887	55	109 989
55-64	23	53 669	35	7 067	4	2 771	-	..	50	63 507
Yhteensä	68	154 636	84	26 427	21	52 953	4	9 837	131	243 853
- tehtiin vain selvitys										
-34	6	14 760	1	..	1	..	-	..	7	16 701
35-44	18	16 480	2	..	-	..	-	..	19	16 640
45-54	31	34 149	3	1 290	1	..	1	..	35	37 977
55-64	17	14 166	2	..	-	..	-	..	18	14 693
Yhteensä	72	79 555	8	2 419	2	..	1	..	79	86 011
- muu										
-34	3	2 318	2	..	2	..	-	..	5	8 637
35-44	6	14 937	4	1 103	3	1 207	1	..	10	18 319
45-54	18	25 594	14	2 743	3	1 867	1	..	29	31 076
55-64	7	9 693	6	1 053	1	..	1	..	11	13 667
Yhteensä	34	52 542	26	5 563	9	9 934	3	3 660	55	71 700
Miehet yhteensä	945	2 127 536	1 194	523 383	773	1 890 122	67	280 960	2 170	4 822 000

3c. Vuoden 2015 aikana päättyneet kuntoutusohjelmat ja kuntoutuskustannukset loppustatuksen mukaan, naiset

	Ammatillinen kuntoutus				Kaikki yhteensä	
	Henkilöt	Kuntoutus- palvelukulut	Henkilöt	Toimeentulo- korvaus	Henkilöt	Kaikki kustannukset
	Lkm	€	Lkm	€	Lkm	€
Työelämästä – palasi töihin						
–34	127	169 640	153	3 243 913	156	3 413 553
35–44	385	586 303	430	9 676 068	434	10 262 371
45–54	544	735 023	605	10 787 196	615	11 523 226
55–64	317	192 167	360	3 674 180	368	3 866 347
Yhteensä	1 373	1 683 133	1 548	27 381 359	1 573	29 065 499
– kuntoutui muuten						
–34	20	28 327	25	436 927	25	465 254
35–44	42	71 990	41	443 618	44	515 608
45–54	70	152 919	72	1 088 885	75	1 241 804
55–64	36	69 253	38	349 902	41	419 155
Yhteensä	168	322 488	176	2 319 332	185	2 641 820
– myönnetty eläke						
–34	6	7 212	6	85 250	7	92 462
35–44	14	27 483	16	278 929	18	306 412
45–54	45	45 702	50	459 868	54	505 570
55–64	78	66 470	87	745 145	92	811 615
Yhteensä	143	146 867	159	1 569 193	171	1 716 060
– tehtiin vain selvitys						
–34	19	13 913	15	106 527	20	120 440
35–44	59	51 636	40	270 726	61	322 362
45–54	96	55 688	73	454 571	98	510 259
55–64	53	30 515	39	182 050	56	212 565
Yhteensä	227	151 752	167	1 013 875	235	1 165 627
– muu						
–34	31	37 798	30	526 478	39	564 276
35–44	44	36 974	47	587 892	61	624 866
45–54	91	92 092	89	1 106 545	111	1 198 637
55–64	72	36 910	70	694 952	80	731 862
Yhteensä	238	203 774	236	2 915 866	291	3 119 640
Kuntoutustuelta – palasi töihin						
–34	31	26 381	36	423 061	37	449 442
35–44	85	110 868	90	1 179 463	91	1 290 331
45–54	145	157 451	162	1 984 185	162	2 141 636
55–64	105	64 787	116	925 556	117	990 343
Yhteensä	366	359 488	404	4 512 266	407	4 871 754
– kuntoutui muuten						
–34	6	9 098	6	34 594	6	43 692
35–44	8	9 758	10	123 333	11	133 091
45–54	23	48 872	21	291 315	24	340 187
55–64	7	14 743	7	74 063	7	88 806
Yhteensä	44	82 470	44	523 306	48	605 776
– myönnetty eläke						
–34	7	16 078	9	51 924	9	68 002
35–44	27	48 464	29	127 576	30	176 040
45–54	49	79 762	55	326 984	65	406 746
55–64	60	60 814	63	246 719	72	307 533
Yhteensä	143	205 118	156	753 204	176	958 322
– tehtiin vain selvitys						
–34	10	2 226	9	21 730	10	23 956
35–44	34	10 688	32	125 522	35	136 210
45–54	76	52 531	59	264 234	79	316 765
55–64	56	19 843	45	171 859	57	191 702
Yhteensä	176	85 288	145	583 346	181	668 634
– muu						
–34	9	32 676	7	151 040	10	183 716
35–44	23	14 686	21	267 109	23	281 795
45–54	34	21 025	36	204 791	39	225 822
55–64	38	13 897	41	121 540	49	135 437
Yhteensä	104	82 285	105	744 480	121	826 771
Naiset yhteensä	2 954	3 322 663	3 110	41 635 444	3 357	44 959 120

3c.1 Vuoden 2015 aikana päättyneet kuntoutuspalveluohjelmat ja -palvelukulut loppustatuksen mukaan, naiset

	Kuntoutuspalvelulajit								Kaikki yhteensä	
	Selvitys		Työpaikka-kuntoutus		Koulutus		Muu työkykyä tukeva kuntoutus		Hlö	Kuntoutus-palvelu-kulut
	Lkm	€	Lkm	€	Lkm	€	Lkm	€	Lkm	€
Työelämästä										
– palasi töihin										
–34	18	44 397	71	13 407	58	104 954	2	..	127	169 640
35–44	68	166 076	237	64 277	161	339 850	8	16 099	385	586 303
45–54	85	247 326	387	82 456	183	298 336	15	106 904	544	735 023
55–64	36	82 332	279	44 471	41	61 145	1	..	317	192 167
Yhteensä	207	540 131	974	204 611	443	804 285	26	134 105	1 373	1 683 133
– kuntoutui muuten										
–34	10	16 101	7	1 006	10	11 220	-	..	20	28 327
35–44	22	53 739	25	5 508	11	12 742	-	..	42	71 990
45–54	39	103 187	43	12 802	23	36 929	-	..	70	152 919
55–64	24	61 042	26	7 066	2	..	-	..	36	69 253
Yhteensä	95	234 069	101	26 383	46	62 036	-	..	168	322 488
– myönnetty eläke										
–34	1	..	5	3 607	1	..	-	..	6	7 212
35–44	6	19 762	8	1 581	2	..	1	..	14	27 483
45–54	16	33 069	31	7 515	5	5 118	-	..	45	45 702
55–64	16	48 401	71	14 189	1	..	1	..	78	66 470
Yhteensä	39	103 505	115	26 891	9	14 524	2	..	143	146 867
– tehtiin vain selvitys										
–34	16	12 913	-	..	3	1 000	-	..	19	13 913
35–44	52	48 140	3	1 246	3	-	1	..	59	51 636
45–54	89	52 272	9	1 458	4	1 958	-	..	96	55 688
55–64	51	30 329	4	166	1	..	-	..	53	30 515
Yhteensä	208	143 654	16	2 870	11	2 978	1	..	227	151 752
– muu										
–34	7	11 040	18	10 473	11	11 637	1	..	31	37 798
35–44	14	16 748	27	4 712	10	13 664	1	..	44	36 974
45–54	32	69 645	53	5 828	16	15 273	2	..	91	92 092
55–64	13	27 549	55	4 400	6	4 961	-	..	72	36 910
Yhteensä	66	124 982	153	25 414	43	45 534	4	7 844	238	203 774
Kuntoutustuelta										
– palasi töihin										
–34	7	12 834	18	1 141	11	12 406	-	..	31	26 381
35–44	17	39 589	59	9 158	26	61 505	1	..	85	110 868
45–54	20	52 225	113	21 414	33	75 639	3	8 172	145	157 451
55–64	16	22 684	87	11 916	15	30 187	-	..	105	64 787
Yhteensä	60	127 334	277	43 630	85	179 737	4	8 787	366	359 488
– kuntoutui muuten										
–34	3	5 632	3	-	3	3 466	-	..	6	9 098
35–44	4	8 699	3	-	3	1 059	-	..	8	9 758
45–54	14	29 824	9	4 279	10	14 769	-	..	23	48 872
55–64	4	7 637	2	..	1	..	1	..	7	14 743
Yhteensä	25	51 791	17	9 127	17	19 852	1	..	44	82 470
– myönnetty eläke										
–34	3	10 555	6	5 523	-	..	-	..	7	16 078
35–44	12	31 128	20	12 238	4	5 097	-	..	27	48 464
45–54	23	51 594	33	12 886	6	11 805	2	..	49	79 762
55–64	18	43 619	49	14 428	3	2 767	-	..	60	60 814
Yhteensä	56	136 896	108	45 075	13	19 669	2	..	143	205 118
– tehtiin vain selvitys										
–34	10	2 226	-	..	-	..	-	..	10	2 226
35–44	31	10 188	1	..	1	..	-	..	34	10 688
45–54	72	50 661	2	..	3	172	-	..	76	52 531
55–64	54	19 589	1	..	-	..	1	..	56	19 843
Yhteensä	167	82 664	4	1 952	4	672	1	..	176	85 288
– muu										
–34	4	8 831	4	1 510	4	22 335	-	..	9	32 676
35–44	3	6 058	15	1 257	8	6 171	1	..	23	14 686
45–54	7	7 947	21	822	7	5 410	2	..	34	21 025
55–64	6	9 797	33	2 448	1	..	-	..	38	13 897
Yhteensä	20	32 634	73	6 037	20	35 568	3	8 047	104	82 285
Naiset yhteensä	932	1 577 659	1 828	391 990	682	1 184 856	43	168 158	2 954	3 322 663

4. Vuoden 2015 aikana kuntoutusajan toimeentulokorvausta saaneet ja keskimääräinen kuukausikorvaus sektoreittain

	Lukumäärä			Keskimääräinen toimeentulokorvaus, €/kk		
	Kaikki	Miehet	Naiset	Kaikki	Miehet	Naiset
Kaikki						
Työelämästä						
-34	1 397	737	660	2 647	2 738	2 546
35-44	2 709	1 320	1 389	2 671	2 969	2 388
45-54	3 527	1 685	1 842	2 767	3 122	2 442
55-64	1 725	769	956	2 729	3 267	2 297
Yhteensä	9 358	4 511	4 847	2 715	3 039	2 412
Kuntoutustuelta						
-34	206	86	120	826	709	909
35-44	423	163	260	993	1 038	964
45-54	702	271	431	839	962	761
55-64	476	178	298	779	953	675
Yhteensä	1 807	698	1 109	857	947	801
Kaikki yhteensä	11 165	5 209	5 956	2 414	2 759	2 112
Yksityinen sektori						
Työelämästä						
-34	1 187	695	492	2 592	2 701	2 438
35-44	2 195	1 239	956	2 689	2 952	2 349
45-54	2 753	1 568	1 185	2 808	3 143	2 364
55-64	1 229	687	542	2 923	3 307	2 437
Yhteensä	7 364	4 189	3 175	2 757	3 040	2 384
Kuntoutustuelta						
-34	197	85	112	526	622	453
35-44	396	162	234	641	838	504
45-54	634	268	366	580	820	404
55-64	421	176	245	539	813	342
Yhteensä	1 648	691	957	578	798	418
Yksityinen yhteensä	9 012	4 880	4 132	2 358	2 722	1 928
Julkinen sektori						
Työelämästä						
-34	210	42	168	2 960	3 346	2 863
35-44	514	81	433	2 594	3 241	2 473
45-54	774	117	657	2 623	2 847	2 583
55-64	496	82	414	2 249	2 935	2 113
Yhteensä	1 994	322	1 672	2 558	3 034	2 466
Kuntoutustuelta						
-34	101	27	74	659	301	790
35-44	251	51	200	662	656	664
45-54	486	129	357	455	316	504
55-64	317	73	244	454	366	480
Yhteensä	1 155	280	875	517	390	558
Julkinen yhteensä	3 149	602	2 547	1 810	1 804	1 811

5. Vuoden 2015 aikana kuntoutusajan toimeentulokorvausta saaneet ja keskimääräinen kuukausikorvaus sairausryhmittäin ja sektoreittain

	Lukumäärä			Keskimääräinen toimeentulokorvaus, €/kk		
	Kaikki	Miehet	Naiset	Kaikki	Miehet	Naiset
Kaikki						
Työelämästä						
Mielenterveyden häiriöt	1 525	529	996	2 868	3 348	2 614
Verenkiertoelinten sairaudet	366	258	108	2 981	3 171	2 527
Tuki- ja liikuntaelinten sairaudet	5 186	2 606	2 580	2 648	2 962	2 331
Muut sairaudet	2 281	1 118	1 163	2 720	3 044	2 408
Yhteensä	9 358	4 511	4 847	2 715	3 039	2 412
Kuntoutustuelta						
Mielenterveyden häiriöt	621	202	419	907	980	872
Verenkiertoelinten sairaudet	87	56	31	966	1 125	681
Tuki- ja liikuntaelinten sairaudet	674	256	418	834	932	774
Muut sairaudet	425	184	241	800	876	742
Yhteensä	1 807	698	1 109	857	947	801
Kaikki yhteensä	11 165	5 209	5 956	2 414	2 759	2 112
Yksityinen sektori						
Työelämästä						
Mielenterveyden häiriöt	1 080	455	625	2 986	3 407	2 679
Verenkiertoelinten sairaudet	298	236	62	3 046	3 224	2 372
Tuki- ja liikuntaelinten sairaudet	4 231	2 480	1 751	2 676	2 958	2 276
Muut sairaudet	1 755	1 018	737	2 763	3 032	2 390
Yhteensä	7 364	4 189	3 175	2 757	3 040	2 384
Kuntoutustuelta						
Mielenterveyden häiriöt	558	195	363	597	809	482
Verenkiertoelinten sairaudet	84	56	28	768	949	408
Tuki- ja liikuntaelinten sairaudet	616	256	360	555	788	389
Muut sairaudet	390	184	206	546	755	358
Yhteensä	1 648	691	957	578	798	418
Yksityinen yhteensä	9 012	4 880	4 132	2 358	2 722	1 928
Julkinen sektori						
Työelämästä						
Mielenterveyden häiriöt	445	74	371	2 584	2 986	2 504
Verenkiertoelinten sairaudet	68	22	46	2 694	2 605	2 736
Tuki- ja liikuntaelinten sairaudet	955	126	829	2 525	3 032	2 448
Muut sairaudet	526	100	426	2 577	3 165	2 440
Yhteensä	1 994	322	1 672	2 558	3 034	2 466
Kuntoutustuelta						
Mielenterveyden häiriöt	419	93	326	550	432	584
Verenkiertoelinten sairaudet	48	28	20	407	351	484
Tuki- ja liikuntaelinten sairaudet	430	94	336	512	393	546
Muut sairaudet	258	65	193	493	342	544
Yhteensä	1 155	280	875	517	390	558
Julkinen yhteensä	3 149	602	2 547	1 810	1 804	1 811

6. Vuoden 2015 aikana maksetut kuntoutusajan toimeentulokorvaukset ikäryhmittäin ja sektoreittain

	Kuntoutusajan toimeentulokorvaus, 1 000 €				
	Kaikki	-34	35-44	45-54	55-64
Kaikki					
Työelämästä	101 285	17 631	33 116	36 784	13 753
Kuntoutustuelta	4 229	486	1 224	1 672	846
Kaikki yhteensä	105 514	18 117	34 340	38 456	14 600
Miehet					
Työelämästä	59 218	10 805	19 523	21 196	7 694
Kuntoutustuelta	1 931	208	553	785	385
Miehet yhteensä	61 148	11 013	20 076	21 980	8 079
Naiset					
Työelämästä	42 067	6 826	13 593	15 588	6 059
Kuntoutustuelta	2 298	278	671	888	462
Naiset yhteensä	44 365	7 104	14 264	16 476	6 521
Yksityinen sektori					
Kaikki					
Työelämästä	85 881	15 485	28 507	30 863	11 026
Kuntoutustuelta	2 579	294	761	1 017	507
Kaikki yhteensä	88 461	15 779	29 268	31 880	11 533
Miehet					
Työelämästä	56 287	10 328	18 540	20 283	7 135
Kuntoutustuelta	1 344	143	409	523	269
Miehet yhteensä	57 631	10 471	18 950	20 806	7 404
Naiset					
Työelämästä	29 594	5 157	9 966	10 580	3 891
Kuntoutustuelta	1 235	151	352	494	238
Naiset yhteensä	30 830	5 308	10 318	11 074	4 129
Julkinen sektori					
Kaikki					
Työelämästä	15 404	2 146	4 610	5 921	2 727
Kuntoutustuelta	1 650	193	463	655	339
Kaikki yhteensä	17 053	2 338	5 072	6 576	3 066
Miehet					
Työelämästä	2 931	477	983	913	559
Kuntoutustuelta	586	65	144	262	116
Miehet yhteensä	3 517	542	1 126	1 175	675
Naiset					
Työelämästä	12 473	1 669	3 627	5 008	2 169
Kuntoutustuelta	1 063	127	319	393	223
Naiset yhteensä	13 536	1 796	3 946	5 402	2 392

7. Vuoden 2015 aikana maksetut kuntoutusajan toimeentulokorvaukset sairausryhmittäin ja sektoreittain

	Kuntoutusajan toimeentulokorvaus, 1 000 €				
	Kaikki	Mielen- terveyden häiriöt	Veren- kierto- elinten sairaudet	Tuki- ja liikunta- elinten sairaudet	Muut sairaudet
Kaikki					
Työelämästä	101 285	13 996	3 631	59 007	24 651
Kuntoutustuelta	4 229	1 513	223	1 522	971
Kaikki yhteensä	105 514	15 509	3 854	60 529	25 622
Miehet					
Työelämästä	59 218	5 963	2 874	35 791	14 590
Kuntoutustuelta	1 931	544	174	715	498
Miehet yhteensä	61 148	6 507	3 048	36 506	15 088
Naiset					
Työelämästä	42 067	8 033	757	23 216	10 061
Kuntoutustuelta	2 298	969	48	808	473
Naiset yhteensä	44 365	9 002	806	24 023	10 534
Yksityinen sektori					
Kaikki					
Työelämästä	85 881	10 955	3 189	51 127	20 609
Kuntoutustuelta	2 579	780	156	982	661
Kaikki yhteensä	88 461	11 735	3 346	52 110	21 271
Miehet					
Työelämästä	56 287	5 378	2 731	34 502	13 676
Kuntoutustuelta	1 344	292	127	533	393
Miehet yhteensä	57 631	5 670	2 858	35 034	14 069
Naiset					
Työelämästä	29 594	5 577	458	16 626	6 933
Kuntoutustuelta	1 235	488	29	450	268
Naiset yhteensä	30 830	6 065	487	17 076	7 202
Julkinen sektori					
Kaikki					
Työelämästä	15 404	3 041	442	7 879	4 042
Kuntoutustuelta	1 650	733	67	540	309
Kaikki yhteensä	17 053	3 774	508	8 419	4 351
Miehet					
Työelämästä	2 931	585	143	1 289	914
Kuntoutustuelta	586	252	47	182	105
Miehet yhteensä	3 517	837	190	1 472	1 019
Naiset					
Työelämästä	12 473	2 455	299	6 590	3 128
Kuntoutustuelta	1 063	481	20	358	204
Naiset yhteensä	13 536	2 937	318	6 948	3 333



ELÄKETURVAKESKUKSEN
TILASTOJA

Työeläkekuntoutus vuonna 2015

Tilastojulkaisussa tarkastellaan työeläkekuntoutuksen kehitystä vuodesta 2000 lähtien, pääpaino on vuodessa 2015. Julkaisussa on tietoa kuntoutushakemuksista, annetuista päätöksistä, valitus-oikeudesta, kuntoutujista, kuntoutuskustannuksista sekä päättyneistä kuntoutusohjelmista.

ELÄKETURVAKESKUKSEN TILASTOJA

Eläketurvakeskus on lakisääteinen työeläketurvan kehittäjä, asiantuntija ja yhteisten palvelujen tuottaja. Tilastoja-sarjassa julkaistaan tilastotietoja eläketurvan eri alueilta. Tilastot perustuvat eläkejärjestelmän rekisteritietoihin.



Eläketurvakeskus
PENSIONSSKYDDSCENTRALEN