

.....
.....
.....
.....
.....
Teivo Pentikäinen



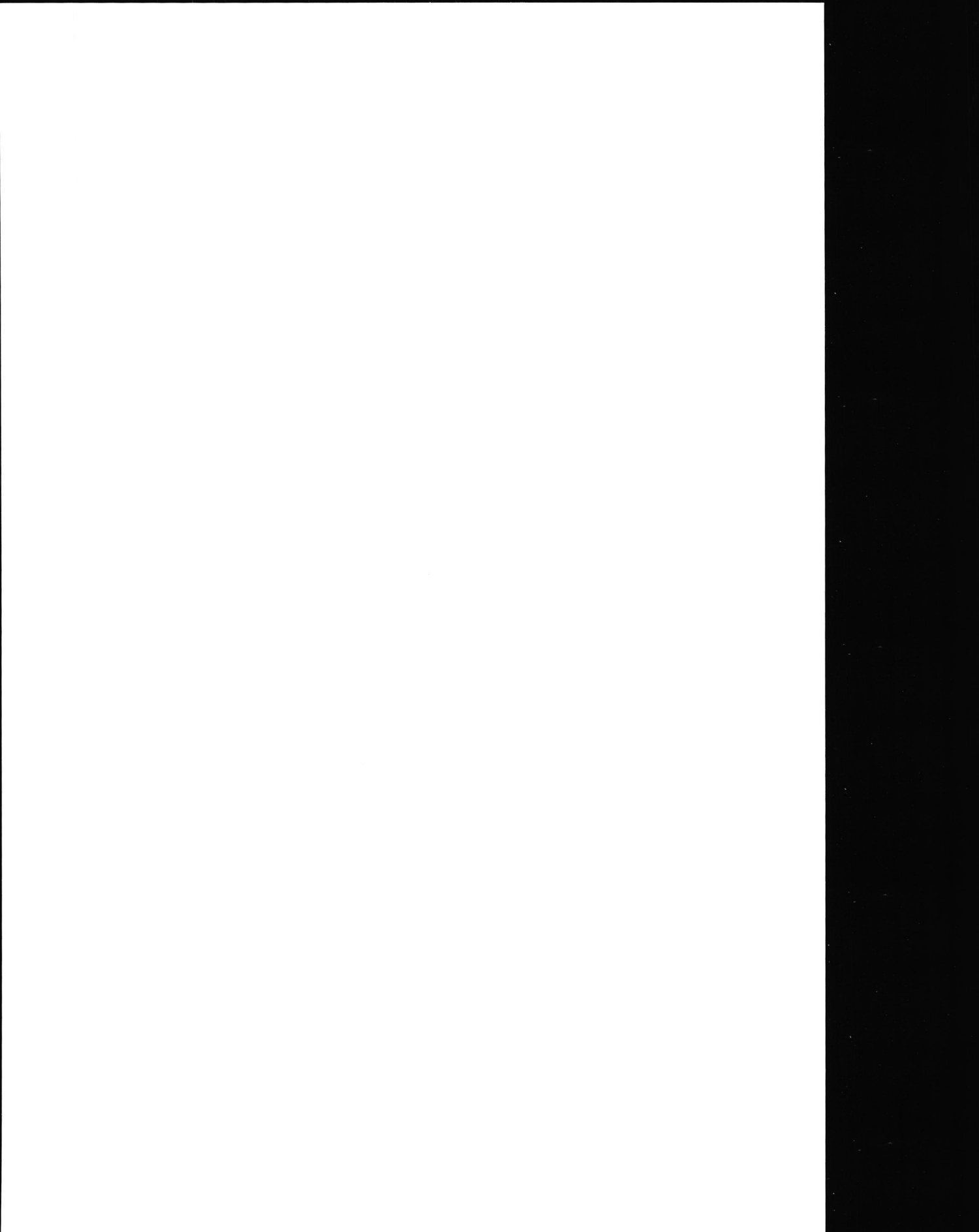
Ikääntymisongelma ja sen ratkaisu

Suuri yhteis-
kunnallinen
haaste

Eläketurvakeskuksen
raportteja 1998:13

raportteja

1998





Ikääntymisongelma ja sen ratkaisu

Suuri yhteis-
kunnallinen
haaste

Hakapaino Oy
Helsinki 1998
ISBN 952-9639-61-9
ISSN 1238-5948



ELÄKETURVAKESKUS
PENSIONSSKYDDSCENTRALEN

00065 ELÄKETURVAKESKUS
Puh. (09) 1511, Faksi (09) 148 1172

00065 PENSIONSSKYDDSCENTRALEN
Tfn (09) 1511, Fax (09) 148 1172
FIN-00065 Eläketurvakeskus Finland
Tel. +358 9 1511, Fax +358 9 148 1172

LUKIJALLE

Väestön ikääntyminen on ongelma koko yhteiskunnalle ja eläkejärjestelmille erityisesti. Runsaasti huolestuneita puheenvuoroja on viime vuosikymmenen aikana esitetty kysyen, miten talouselämä ja palvelut voidaan ajan mittaan pitää käynnissä, kun työhön osallistujien lukumäärä väestön epäedullisen kehityksen takia vähenee. Kun palveluja tarvitsevien eläkeläisten luku samalla huimasti kasvaa, monet näkivät eläkejärjestelmien tulevaisuuden suoranaisena eläkepommina. Kasvavathan eläkemenot ja toisaalta vakuutusmaksujen suorittajia on aina vähemmän.

Julkaisin tähän keskusteluun puheenvuoroksi raportin (Eläketurvakeskus, 1/95), jossa erittelin ongelman syitä ja vastasyitä sekä mahdollisia toimenpiteitä kehityksen pitämiseksi hallinnassa. Osoittautui mm. että keskustelijoilta oli usein jäänyt huomiotta se, että 1990-luvulla ja jo sitä ennenkin eläkejärjestelmien taloutta oli radikaalisti uusittu menojen kasvua vähentäen. Hyvin vähälle huomiolle oli jäänyt sekin, että väestön ikääntyessä samalla myös ikääntyvän väestön terveys paranee ja siten se ikä kohoaa, johon saakka useimmat työntekijät ja yrittäjätkin vielä voivat jatkaa työtä ilman kohtuutonta räsitusta. Siksi on realistiset mahdollisuudet myöhentää eläkkeelle jäämistä. Silloin eläkemenoja säästyy ja maksajia on enemmän, jolloin efekti eläkejärjestelmien talouteen on merkittävän suuri. Se oli raporttini sanoma.

Em. raportin julkaisemisen jälkeen on saatu palautetta ja uutta tietoa, mikä teki tarpeelliseksi uuden painoksen.

Viime vuosina on käynnistetty useita ikä- ja työkykyprojekteja ja julkaistu runsaasti tutkimuksia, selvityksiä ja suunnitelmia. Ne käsittelevät paljolti samoja asioita kuin raporttini ja ehdottavat samansuuntaisia toimia. Uskon kuitenkin, että tämä uusikin puheenvuororaportti antaa lisäarvoa keskusteluun, vaikka se kokonaiskuvan antamiseksi toistaakin paljon jo muualla esitettyä.

Vuoden 1995 raporttiin sain aineistoa ja apua prof. Hervoselta sekä lukuisilta työeläkejärjestelmän eri instituutioiden, erityisesti Eläketurvakeskuksen toimihenkilöiltä. Asiaa käsiteltiin myös miniseminaarissa, jossa oli mukana myös sosiaali- ja terveysministeriön johtavia virkamiehiä.

Tämän uuden painoksen toimittamisessa avustajana on ollut prof. Juhani Ilmarinen ja jälleen runsaasti työeläkeväkeä. Kiitän heitä. Itsestään selvästi olen tietenkin yksin vastuussa esitetyistä mielipiteistä, ennusteisiin valituista laskentaolettamuksista sekä raporttiin ehkä jääneistä virheistä.

Raportin alkuosa sisältää tilastoja sekä koosteen gerontologisten tutkimusten eräistä avainhavainnoista. Raportin loppuosassa käsitellään eläkkeelle siirtymiseen vaikuttavia syitä ja vastasyitä sekä potentiaalisia toimenpiteitä, joilla siirtymiseen voitaisiin vaikuttaa.

Kiireinen lukija voi aloittaa suoraan 4. luvusta sivulta 26 (tahi ehkä suoraan lukea yhteenvedon sivulla 51).

Kauniaisissa 30.9.1998

Teivo Pentikäinen

SISÄLTÖ

1. Ikäongelma.....	7
2. Gerontologiaa.....	11
2.1. Elinikä, kuolevuus	11
2.2. Työkyky	16
3. Tilastoja eläkkeiden alkavuudesta.....	22
4. Miksi eläkkeet alkavat niin varhain?.....	26
5. Miten eläkkeiden alkavuus tulee kehittymään ja miten siihen voidaan vaikuttaa?.....	38
6. Vaikutusten arviointia.....	47
7. Yhteenveto.....	51
Kirjallisuus.....	53
Liite 1	
Liite 2	

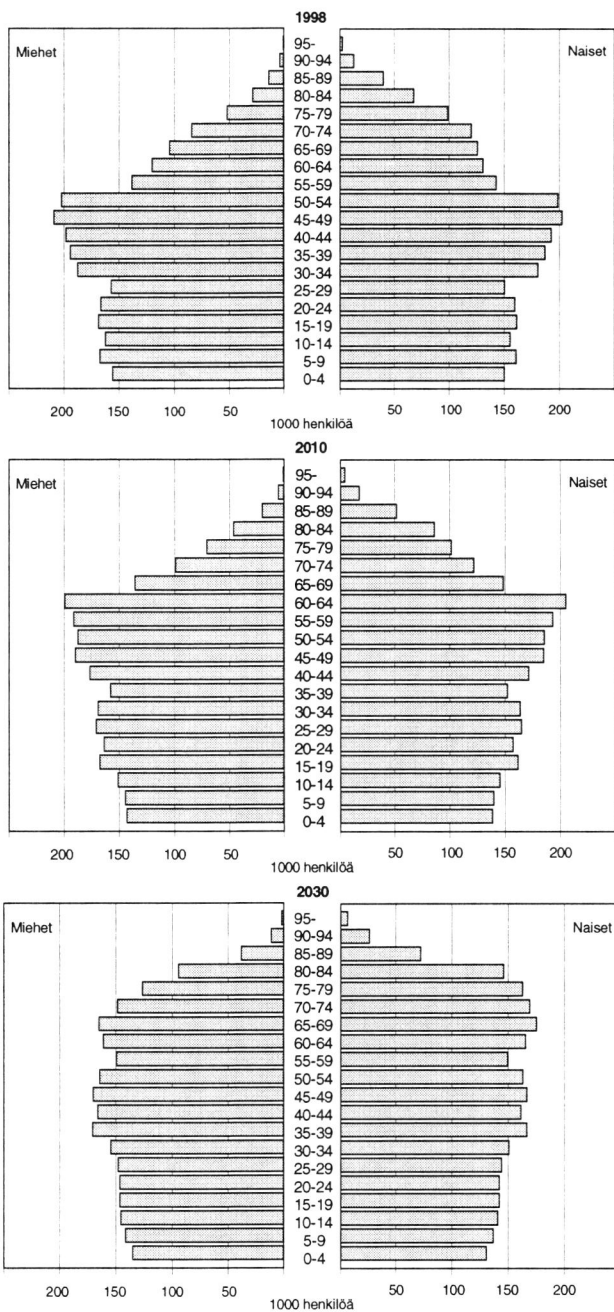
1. IKÄONGELMA

Väestön ikärakenne on radikaalisti muuttumassa toisaalta syntyvyyden alenemisen ja toisaalta eliniän pitenemisen tuloksena. Kuva 1.1 puhuu puolestaan!

Väestö vanhenee

Muutokset ovat niin suuria, että ne vaikuttavat yhteiskunnan toimivana pysymiseen. Jos aktiivien ikäluokat olennaisesti pienenevät, kuka huoltaa lisääntyvän vanhusten joukon, kuka huolehtii koko yhteiskuntakoneiston käynnissä pysymisestä? Potentiaaliset ongelmat ovat sitä luokkaa, että niihin on jo hyvissä ajoin varauduttava.

Ikääntymisongelma on tärkeä myös eläkejärjestelmille. Jollei ennalta estäviin toimiin olisi ryhdytty eläkkeensaajien lukumäärä olennaisesti lisääntyisi ja samalla maksajien lukumäärä pienenesi. Työeläkejärjestelmään onkin jo tehty suuria leikkauksia, jotka ovat olennaisesti supistaneet varsinkin työnantajien TEL-maksua siitä, miksi sen aikaisemmin arvioitiin kasvavan. On tärkeää seurata kehitystä jatkuvasti. Tämän raportin tarkoituksena on esittää tämän hetken tilaa ja nyt tehtävissä olevia tulevaisuuden visioita.



Kuva 1.1. Suomen väestöpyramidit lähivuosina (Kansaneläkelaitoksen väestöennuste 1998, Kansaneläkelaitos) (Janne Salonen, Eläketurvakeskus)

Eläkkeellesiirtymisikä

Eläkejärjestelmiä koskevat pitkän aikavälin ennusteet riippuvat olennaisesti paitsi eliniän pitenemisestä myös siitä, mitä oletetaan ikääntyvän väestön terveydestä ja sen vaikutuksista mm eläkkeelle siirtymisen ikin. Se on nykyisin poikkeuksellisen matala, keskimäärin alle 58 vuotta. Jos voitaisiin odottaa sen kohoavan, silloin verraten varovaisin olettuksinkin on arvioitavissa, että eläkemenoprosentit vähenevät hyvin merkittävästi aikaisempiin ja osittain nykyisiin ennusteisiin verrattuna. Asialla on keskeisen tärkeä vaikutus myös yhteiskuntakoneiston häiriöttömän käynnissä pitämisen kannalta sekä arviotaessa mm. tulevaa vanhusten tarvitsemien palvelujen määrää ja laatua.

Mutta onko eläkkeelle siirtymisen myöhentymisen oletamus realistinen? Missä määrin se toteutuu omalla painollaan sitten, kun työttömyys vaihtuu työvoimapulaksi ja kun väestön terveys kohentuu? Ja voidaanko kehitykseen ehkä vaikuttaa. Tähän muistioon on koottu asian harkintaan vaikuttavaa aineistoa.

Lähteenä on mm. eläkeikäkomiteaa varten (1977-1983) kerätty runsas materiaali. Sitä on täydennetty ja ajanmukaistettu mm. Professori Antti Hervosen tätä tarkoitusta varten antamalla aineistolla. Asiaa käsiteltiin vuonna 1994 miniseminaarissa, jossa prof. Hervosen lisäksi oli läsnä mm. Sosiaali ja terveysministeriön ylintä johtoa.

Kertyneen aineiston tiivistelmä julkaistiin Eläketurvakeskuksen raporttina nro 1/1995. Sen jälkeen asia on tullut yhä ajankohtaisemmaksi tehden uuden painoksen tarpeelliseksi. Sitä käsiteltiin uudessa miniseminaarissa vuonna 1997, jossa prof. Juhani Ilmarinen oli asiantuntijana. Hän sekä Eläketurvakeskuksen ja eläkelaitosten toimihenkilöt ovat avustaneet esityksen ajanmukaistamisessa.

Lukuun 2 on kerätty gerontologista tietoa ikääntymisestä ja työkyvyn säilymisestä. Eläkkeelle siirtymisen käytäntö ja työvoiman käyttäytyminen kuitenkin riippuvat terveydellisten seikkojen ohessa suuresti, mahdollisesti vielä enemmän monenlaisista poliittis-sosiaalisista seikoista. Niille omistetaan myöhemmät luvut.

Esityksen alkaminen gerontologiasta on sikäli loogista, että gerontologeilta odotetaan vastausta siihen, voisivatko ihmiset yleisesti jatkaa työtään nykyistä kauemmin, joko täysipäiväisesti tai osa-aikaisesti ilman,

että törmätään kohtuuttomiin terveydellisiin haittoihin ja rasituksiin. Jos vastaus on kyllä, ts. jos terveys sen sallii, silloin ja vain silloin, on mielekästä käsitellä eläkkeen alkamista myöhentäviä näkymiä ja keinoja vaikuttaa siihen.

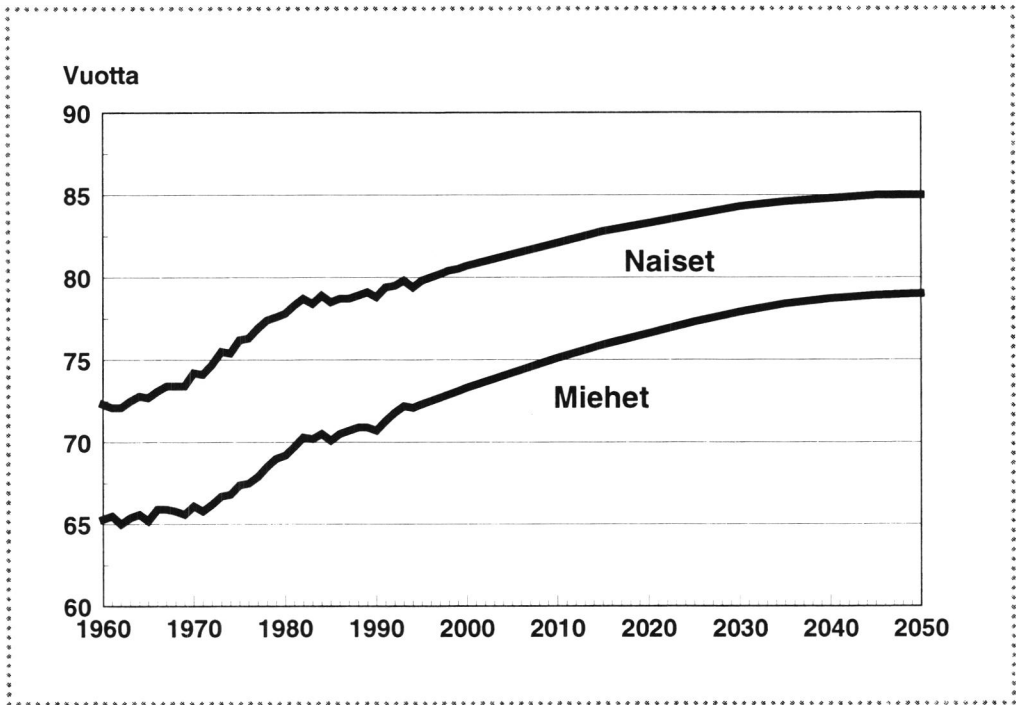
2. GERONTOLOGIAA

Motto: Eino Heikkinen:

Keskeneräisyydestään huolimatta gerontologiset teoriat voivat antaa uusia näkökulmia, asettaa piintyneet käsitykset epäilyksenalaisiksi, laajentaa käsitystä kehitystehtävien tarpeellisuudesta myös keski-ikäisiin ja vanhoihin ihmisiin, tuoda esille vanhenemistapahtumien moninaisuuden ja suuren yksilöllisen vaihtelun sekä valottaa erilaisten perspektiivien ja tiedonintressien taustalla olevia motiiveja.

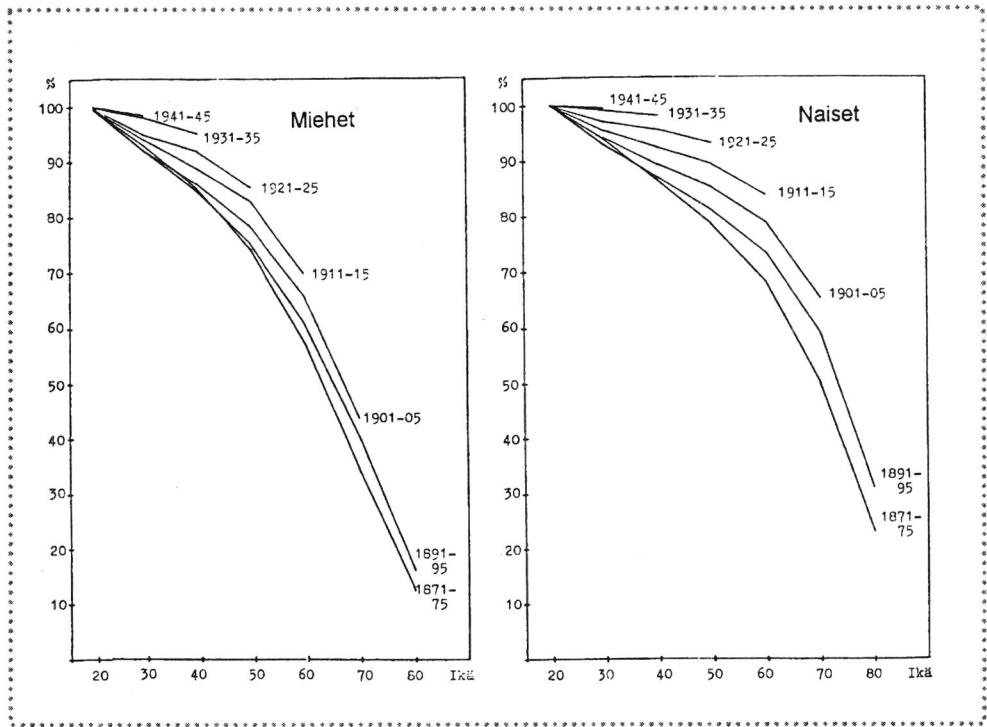
2.1. Elinikä, kuolevuus

Eliniän pitenemisestä ja kuolevuudesta on runsaasti tilastoja sekä Suomesta että ulkomailta. Ihmisten eliniän piteneminen ja sen mukana väestön vanheneminen ovat niin tunnettuja seikkoja, että riittää viitata kuvan 1.1 ikäpyramideihin sekä kuviin 2.1, 2.2 ja 2.3 otettuihin esimerkkeihin ongelman käsittelytavoista.



Kuva 2.1. Odotettavissa olevan eliniän kehitys Suomessa. (Timo Korpela, Eläketurvakeskus)

Toinen tapa kuvata elossa pysymisen kehitystä on ns. *kohorttitarkastelu*. Kuvaan 2.2 on tilastoitu, miten suuri osa 20-vuotiaista on elossa vielä 30-, 40-, jne. vuotiaina. Tilastointi on suoritettu erikseen eri syntymävuosiluokille eli kohorteille. Nähdään, miten elossa pysymisen todennäköisyys on sitä suurempi mitä nuoremasta kohortista on kysymys. Tämä selittää väestön ikääntymistä ja mm. kuvan 2.1 mukaista eliniän pitene- mistä.



Kuva 2.2. Kuvaan merkittyjen syntymävuosien mukaan muodostettujen kohorttien elossa olevien luvun kehitys. (Eläkeikäkomitean osamietintö II, 1981, 90.)

Kuvassa 2.1 sekä jäljempänä on käytetty EUROSTAT:n ennustetta, jossa kuolevuuden alenemistrendin oletetaan jatkuvan koko ennustejakson.

Ulkomailta saatavissa olevat tiedot ovat samansuuntaisia kuin Suomessaakin.

On myös keskusteltu siitä, miten kauan kuolevuuden laskeva trendi voi jatkua, ja onko kauempana tulevaisuudessa odotettavissa käänne nousun suuntaan. Sellaisen syyksi on spekuloitu esim.:

- Uusia sairauksia, AIDS mainitaan päällimmäisenä, lähinnä ulkomaisessa keskustelussa.
- Saasteitten terveyttä pilaavia vaikutuksia, erityisesti suurkaupungeissa.
- Ihmislaadun degeneroituminen: kehittyneen lääketieteen ansiosta nyt jää eloon runsaasti sellaisia yksilöitä, jotka aikaisemmin heikkoina olisivat kuolleet jo lapsena tai varhain. On epäilty, että nämä heikot ainekset

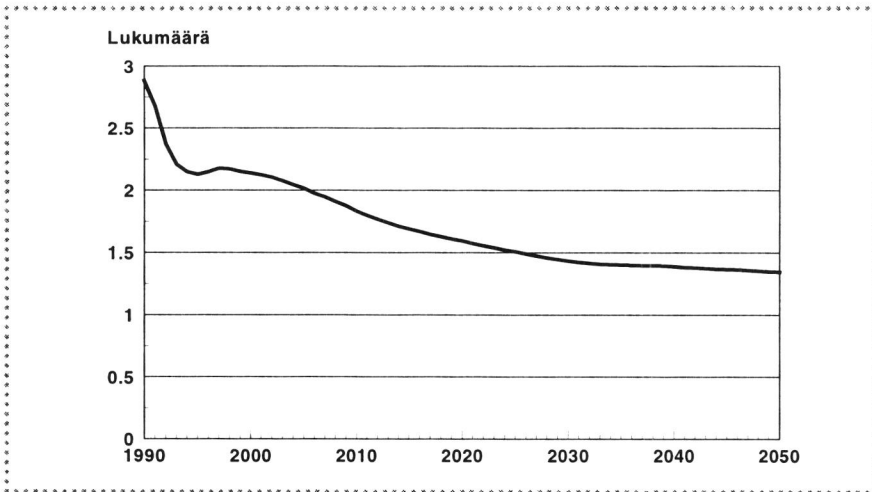
vähitellen saattavat nostaa keski-ikäisten ja vanhojen kuolevuuslukuja, ikääntynyt väestö ei ole sillä lailla valikoidusti tervettä kuin oli aikaisemmin.

- Liikenne- ja muut tapaturmat.
- Väkivalta: erityisesti Yhdysvalloista on kuultu kauhistuttavia tietoja väkivaltakuolevuudesta, joka lienee nousemassa ainakin nuorten tärkeimmäksi kuolinsyyksi??

Aikaisemmin suuret epidemiat, menneiden vuosisatojen rutoista puhumattakaan, näkyivät kuolevuus- ja eloonjäämistilastoissa huomattavan suurinakin notkahduksina. Nykyaikaisen lääketieteen ansiota on, ettei sellaisia enää ole havaittavissa ainakaan kehittyneissä maissa 1920-luvun espanjantaudin jälkeen.

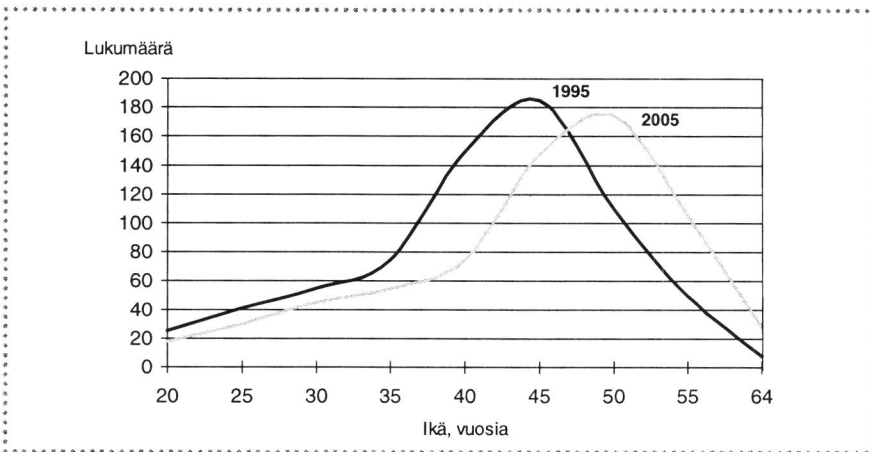
Toistaiseksi ei ole tiedossa, olisiko kuolevuuden alenemistrendi hidastumassa saati kääntymässä nousuun.

Väestön eliniän pitenemisellä on luonnollisesti merkittäviä vaikutuksia yhteiskunnan toimivuuteen yleisesti ja erityisesti eläkejärjestelmien talouteen. Usein käytetty indikaattori on kuvassa 2.3 esitetty suhdeluku, joka ilmaisee, montako työssä olijaa on yhtä työeläkkeensaajaa kohden.



Kuva 2.3. Työssä olevia keskimäärin yhtä eläkettä kohden. Päälekkäisyyksien vähentämiseksi on vain suoraan työsuhteen päättyessä alkaneet eläkkeet otettu huomioon ja siis ns. vapaakirjaeläkkeet jätetty huomiotta (Timo Korpela, Eläketurvakeskus).

Väestön ikääntyminen muuttaa myös yritysten henkilöstön ikäjakamaa, mistä on tyypillinen esimerkki kuvassa 2.4. Kuten jäljempänä yksityiskohtaisemmin esitetään, henkilöstön ikääntyminen antaa aihetta moniin työpaikkakohtaisiin toimenpiteisiin, joilla on paitsi paikallista myös valtakunnallista vaikutusta.

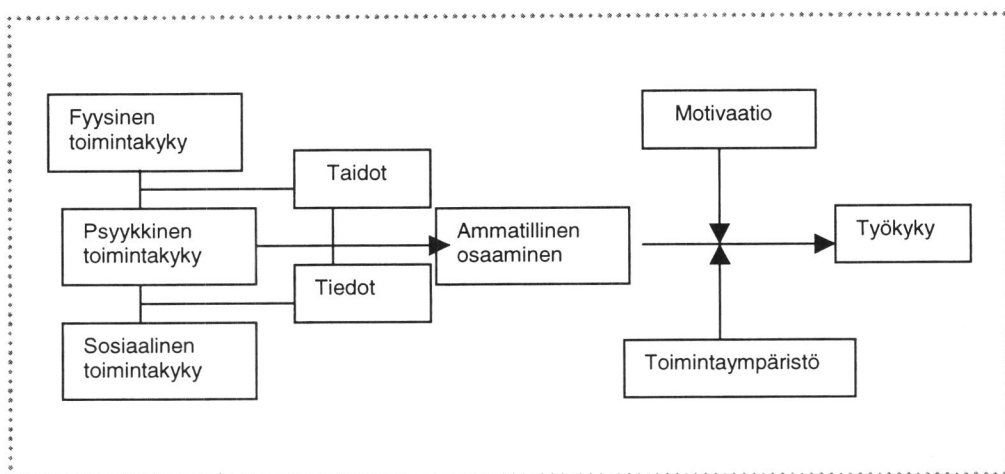


Kuva 2.4. Esimerkki tyypillisestä yrityskohtaisesta työntekijäin ikäjakaumasta nyt ja kymmenen vuoden kuluttua. Oletukset: työntekijöitä poistuu yrityksestä vain eläkkeelle siirtymisen tai kuoleman kautta, jokaisen poistujan tilalle tulee uusi työntekijä ikäjakauman alkupäähän (J. Ilmarinen, Työterveyslaitos).

2.2. Työkyky

Eläkkeelle siirtyminen riippuu paitsi ao. henkilön fyysisestä ja psyykkisestä työkyvystä myös toimintaympäristöstä, mm. sopivan työn saatavuudesta. Tämän otsikon alla käsitellään työkykyä ja ympäristötekijöihin palataan jäljempänä.

Kuva 2.5 havainnollistaa sitä, että työkyky riippuu monista, osittain toisiinsa vaikuttavista tekijöistä. Ne ovat osaselittäjiä havaitulle ja myös odotettavissa olevalle tulevalle eläkkeelle siirtymisen käytännölle.



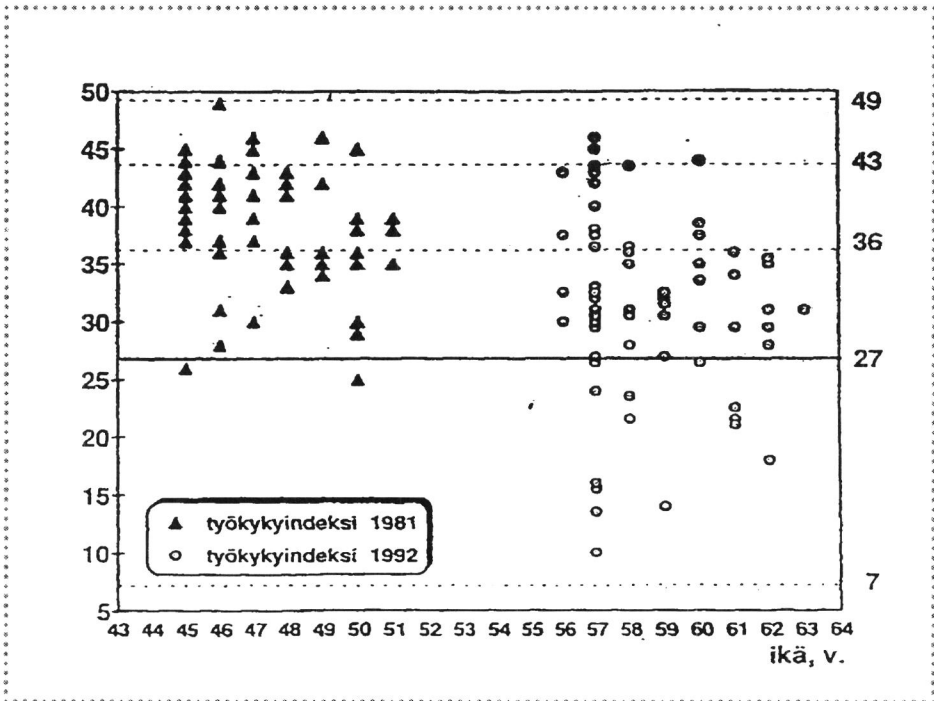
Kuva 2.5. Työkykyyn vaikuttavia tekijöitä (J. Ilmarinen, Työterveyslaitos).

Eläkeikäkysymyksen käsittelyä varten on tarpeen tavalla tai toisella kvantifioida työkyky. Kunnallista eläkeikä tutkimusta varten silloinen työryhmä (Hernberg, Ilmarinen, Wägar et al, ks. Tuomi et al, 1985) konstruoi työkykyindeksin, joka eri terveyttä ja työssä suoriutumista koskevien ominaisuuksien painotettuna keskiarvona kuvaa tutkittavan henkilön työkykyä (Tämän tutkimuksen ansiokkuutta todistaa mm. mainita Lancetin Editoria-lissa). Menetelmää on edelleen käytetty prof. Ilmarisen tutkimuksissa.

Menetelmää on edelleen testattu ja käytetty laajasti kansallisesti ja kansainvälisesti prof. Ilmarisen tutkimuksissa (Ilmarinen ym. 1995). Työkykyindeksi koostuu seuraavista seitsemästä osiosta: työkyky verrattuna elinikäiseen parhaimpaan, työkyky työn ruumiillisten ja henkisten vaatimusten kannalta, lääkärin toteamien sairauksien lukumäärä, sairauksien

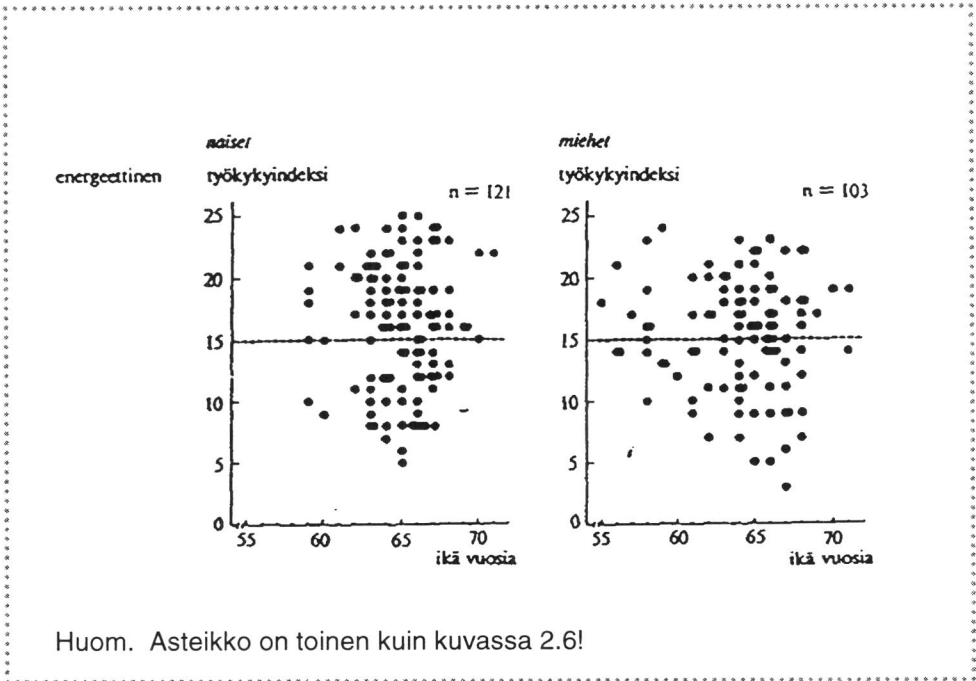
arvioitu haitta työnteolle, sairauspoissaolot viimeisen vuoden aikana, ennuste työkyvystä kahden vuoden kuluttua ja henkiset voimavarat. Työkykyindeksi luokitellaan erinomaiseksi, hyväksi, kohtalaiseksi ja huonoksi. Työkykyindeksin ennustearvo työkyvyn säilymiselle on osoittautunut varsin korkeaksi: huonon työkykyindeksin omaavista henkilöistä n. 60 % on tullut seurantatutkimusten mukaan työkyvyttömiksi 11-vuoden kuluessa (Tuomi ym. 1995).

Kuvassa 2.6 on esimerkki havaituista työkykyindeksin lukemista. Kyseessä oli ryhmä asentajia (62 henkilöä), jotka tutkittiin vuonna 1981 ja uudelleen vuonna 1992. Mitä isompi indeksin arvo on, sitä parempi on kohdehenkilön työkyky. Jos lukema jää rajaa 27 pienemmäksi, tulkitaan ao. henkilön työkyky huonoksi.



Kuva 2.6. Työkykyindeksin pistelukuja tutkitussa 62 asentajan ryhmässä (J. Ilmarinen ym. 1995).

Vastaavanlaisia tuloksia sisältyi kunnalliseen eläkeikä tutkimukseen, mistä on esimerkki kuvassa 2.7. Aineistoon kuului myös eläkeiässä olevia.

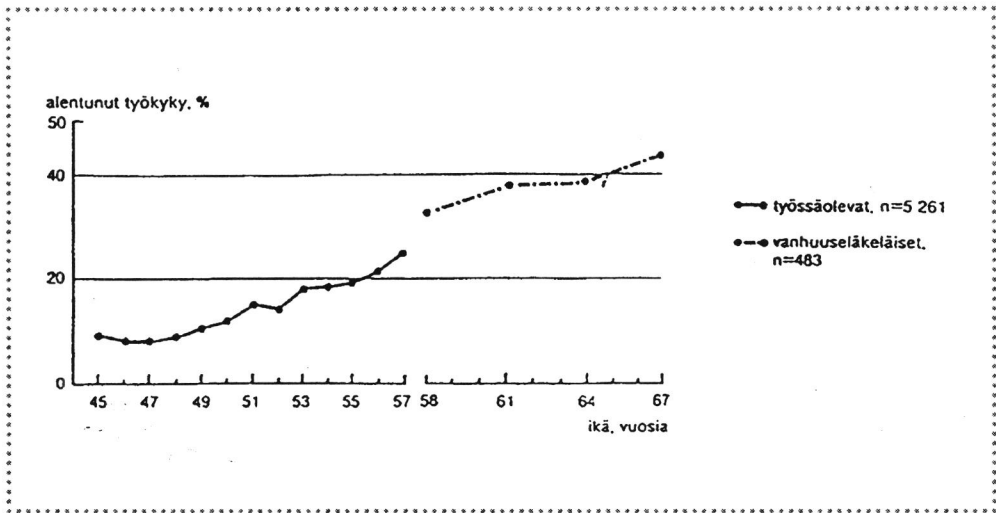


Huom. Asteikko on toinen kuin kuvassa 2.6!

Kuva 2.7. Tutkittujen henkilöiden sijoittuminen ikä-työkykyindeksin koordinaatistoon. Indeksitasoa 15 tutkijat pitivät kriittisenä. Sen alittaneet luokiteltiin "työkyvyttömiksi". (Tuomi, K. et al 1985, s. 142.)

Kuvista 2.6 ja 2.7 näkyy se tärkeä seikka, että työkykyisyyden yksilölliset erot ovat suuret. Tähän havaintoon paljolti perustui se, että aikaisemmista julkisen sektorin pelkästään ammattinimikkeisiin perustuneesta eläkeikäluokituksesta luovuttiin ja se korvattiin joustavilla eläkeikäjärjestelmillä, jotka pyrkivät mahdollistamaan heikkokuntoisille yksilöllisen eläkkeelle siirtymisen.

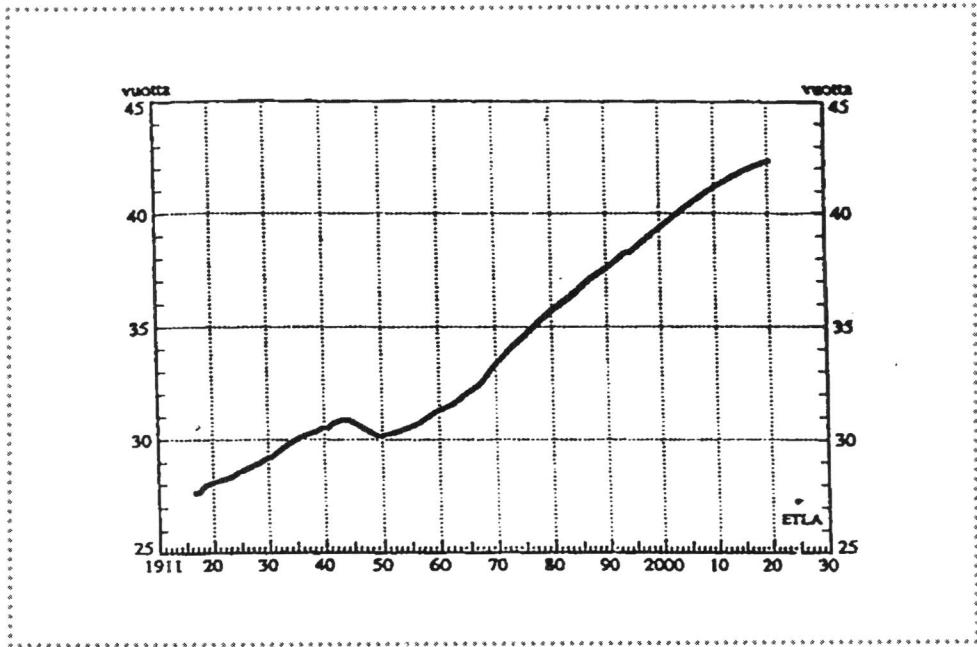
Kuva 2.8 esittää yhdistelmää kunnallisesta tutkimuksesta. Erityisen huomattavaa on, että työkyvyttömiksi tuli luokitelluiksi vain alle puolet tutkituista henkilöistä aina noin 65-67 vuoden ikään saakka.



Kuva 2.8. Niiden osuus tutkituista henkilöistä (erikseen vielä työssä olevat ja vanhuuseläkeläiset), joiden työkyky oli alentunut tutkimuksessa asetun kriittisen rajan alapuolelle. (Tuomi, K. et al 1985, 144.)

Johtopäätös: Käytettävissä olleet sekä kotimaiset että ulkomaiset tutkimukset osoittavat, että vanhenevat ihmiset ovat tänään työkykyisempiä kuin aikaisemmin ja samansuuntaisen trendin voidaan odottaa jatkuvan. Ikävälillä 55-65 vuotta suurin osa luokiteltiin kohtuullisessa määrin työkykyisiksi ja 67-vuotiaistakin vielä puolet.

Työkyvyn kehitys on samankaltainen kuin kuvassa 2.9 näkyvä väestön keski-ikä.

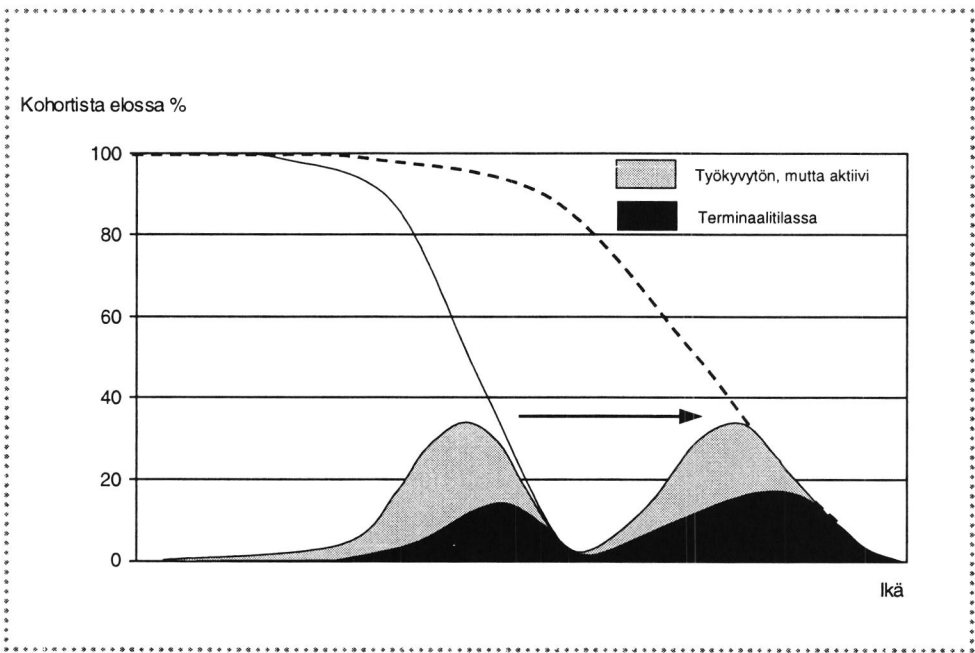


Kuva 2.9. Suomalaisten keski-ikä (kullakin hetkellä elossa olevien ikien aritmeettinen keskiarvo). Aina 1700-luvun puolivälistä havaittu keski-ikä tämän vuosisadan alkuun oli alle 27 vuotta. Sen jälkeen on tapahtunut jyrkkää nousua. (Vartia ja Ylä-Anttila, ETLA 1996)

Hervonen ja Poikolainen (1991) ovat havainnollistaneet elonjäämistä ja työkyvyttömäksi tulemistä kohorttitarkasteluna kuvassa 2.10 näkyvällä tavalla. Kohortin ikääntyessä enenevä osa yhä elossa olevista tulee työkyvyttömiksi. Työkyvyttömät on jaettu kahteen ryhmään: sellaisiin jotka vielä pystyvät ilman merkittävää avun tarvetta elämään kotioloissa ja sellaisiin, jotka ovat jatkuvan hoidon tarpeessa, eli ns. *terminaalitilassa*.

Tämä jaottelu on tarpeen mm., kun arvioidaan tulevaa hoidon tarvetta. Työkyvyttömyysperiodi ja terminaalitila ovat ajan mukana siirtymässä korkeampiin ikiin. Siitä ei kuitenkaan ole varmaa tietoa, säilyvätkö periodien pituudet entisellään, vaiko - mikä saattaa olla odotettavissa - pitenevätkö ne.

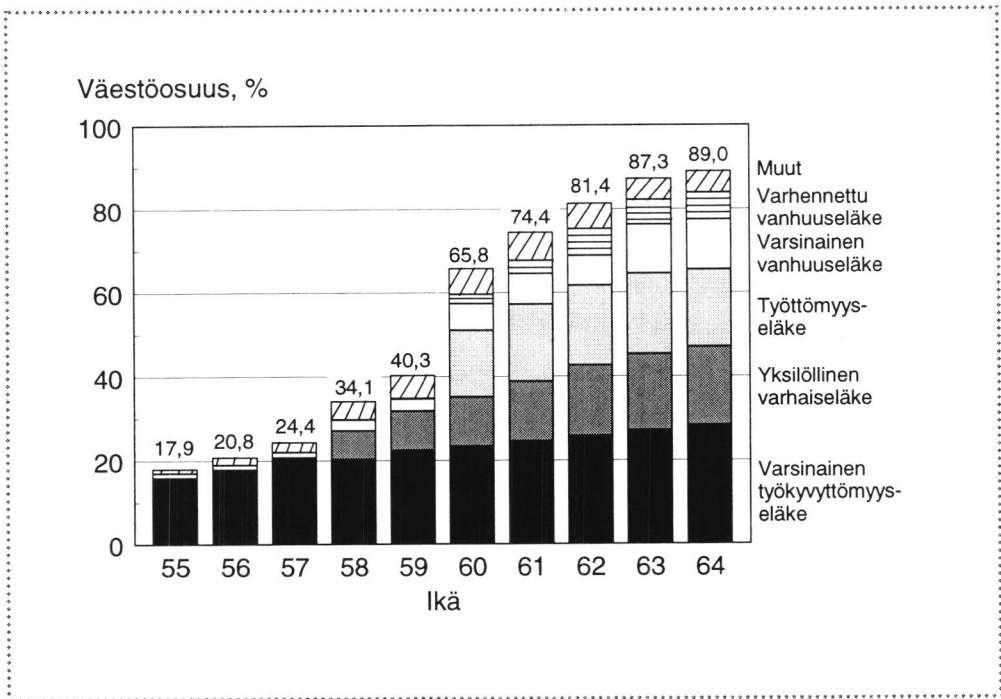
Professori E. Heikkisen mukaan (Hyvä Ikä 2, s. 12) mikäli ihmiset vanhenevat normaalisti, tulee vanhuus vasta 80 ikävuoden jälkeen.



Kuva 2.10. Periaatekuvio kohortin ikäkehityksestä. Työkyvyttömäksi tuleva osa on varjostettu harmaalla ja terminaalitilaan joutuneet mustalla. Kuvion odotetaan tulevina vuosikymmeninä siirtyvän ikäasteikolla ylöspäin. (mukailtu A. Hervosen piirroksesta 1991)

3. TILASTOJA ELÄKKEIDEN ALKAVUUDESTA

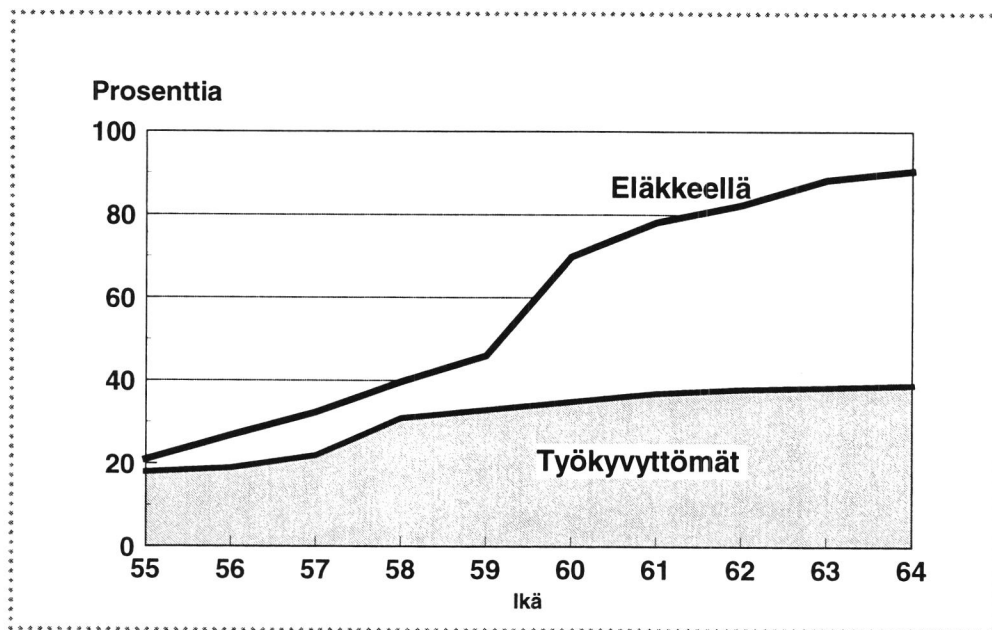
Kuva 3.1 kertoo, missä laajuudessa vanhimmat ikäluokat ovat siirtyneet eläkkeelle. Työn ääressä 65 vuoden ikään pysyy vain noin 10 % ao. iän saavuttavista.



Kuva 3.1. Eläkkeellä olevien osuus väestön 55-64-vuotiaiden ikäluokista 31.12.1997. (ETK:n ja KELA:n yhteistilasto, Heidi Nyman, Eläketurvakeskus)

Kuvan 3.1 sanoma on jyrkässä ristiriidassa gerontologien edellä referoitujen käsitysten kanssa, joiden mukaan enemmän kuin puolet alle 65 vuotiaista on vielä siinä määrin hyväkuntoisia, ettei heitä luokiteltu työky-

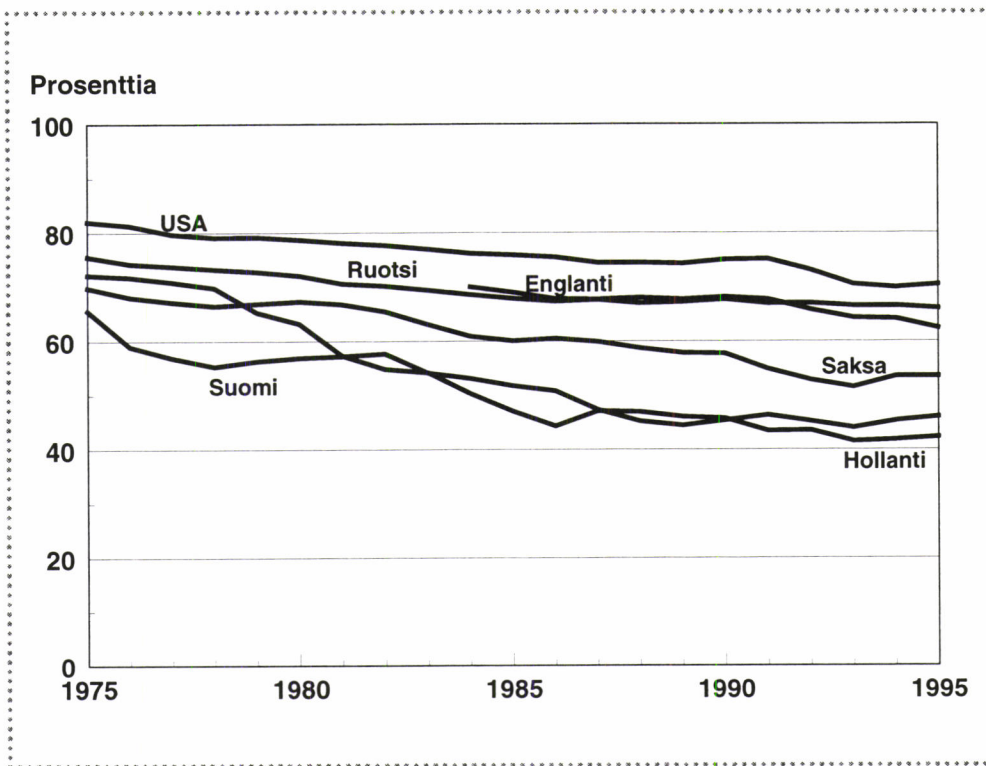
vyttömiksi (kuva 2.8). Kuvaan 3.2 on piirretty eläkeläistyneiden ja työkyvyttömmiksi arvioitujen osuudet ao. ikäluokista. Syitä pohditaan jäljempänä 4. luvussa.



Kuva 3.2. Eläkkeellä olevien ja työkyvyttömmiksi luokiteltujen osuudet ikävälillä 55-64 vuotta.

Kuvassa 3.3 verrataan eräiden maiden vanhimpien ikäluokkien työssä pysymistä. Suomen luku poikkeaa aivan olennaisesti muissa maissa tilastoidusta eläkekäyttäytymisestä.

Kun elinikä on pidentynyt, voisi odottaa, että työhön osallistuminen olisi lisääntynyt vanhimmissa ikäluokissa. Yllättävää on, että onkin käynyt päinvastoin. Ilmiö näyttää eurooppalaiselta.



Kuva 3.3. Työelämään osallistuvien osuus vuosina 1975-1995 55-64-vuotiaiden miesten ikäryhmässä eräissä maissa. (OECD Labour Force Statistics, 1996)

Kansainvälisten vertailujen suhteen on kuitenkin oltava varovaisia mm siksi, että määrittelyt ja tilastoiminen ovat erilaisia. Esim. Ruotsissa tilastoidaan sairausvakuutustapauksiksi sellaista, mikä meillä näkyy eläkejärjestelmien työkyvyttömyyseläkkeinä.

Toinen häiriön lähde on työttömyys. Se on eri muodoissa lisännyt suuresti varhain eläkkeelle siirtyvien lukumääriä. Meillä jopa on erityinen työttömyyseläke, joka sisältyy eläkkeitten alkamisikätilastoihin. Muissa maissa työttömät saatetaan hoitaa eri järjestelmien kautta ja tilastoida muuhun kuin eläkejärjestelmiin kuuluvina.

Kolmas, osittain suuri virhelähde on siinä, että meillä työeläkkeet ilman kattoja käsittävät miltei koko eläketurvan ja tilastoidaan sen mukaisesti. Useimmissa muissa maissa sen sijaan tilastoidaan vain lakisäätiset eläkkeet ja niitä täydentävät osittain hyvinkin mittavat ja kalliit vapaaehtoiset (useimmiten kollektiiviset työnantajan järjestämät) eläkejärjestelmät

jätetään ulkopuolelle. Ne kuitenkin vastaavat TEL-järjestelmää ja niihin voi sisältyä alennettuja eläkeikiä tilastoituihin lakisääteisiin järjestelmiin verrattuna. Tilastoihin vaikuttaa sekin, että useimmissa maissa naisten työhön osallistuminen on pienempää kuin Suomessa.

Kun lisäksi työeläkkeet on meillä siirretty rasittamaan veroastetta, tämäkin näyttää muihin maihin verrattuna korkeammalta, kuin mitä se ilman tätä tilastovirhettä olisi.

4. MIKSI ELÄKKEET ALKAVAT NIIN VARHAIN?

Edellä jo ilmeni, että Suomessa siirytään eläkkeelle aikaisempaan käytäntöön ja useimpien teollistuneiden maiden tilastoihin verrattuna poikkeuksellisen matalassa iässä. On vaikeaa uskoa, että olisimme siinä määrin huonokuntoisempia tai työelämässämme kuormitus olisi niin paljon raskaampi kuin muissa maissa, että suomalaisten voimat siksi ehtyisivät muita varhemmin. Ongelmat ovat yksilön, yrityksen ja yhteiskunnan tasolla ja niiden vaikutus on sitä suuruusluokkaa, että se tulee - jos muutosta ei tapahtuisi - vakavasti haittaamaan yhteiskunnan toimivana pysymistä. Ongelmien kartoitus on sen takia välttämätön.

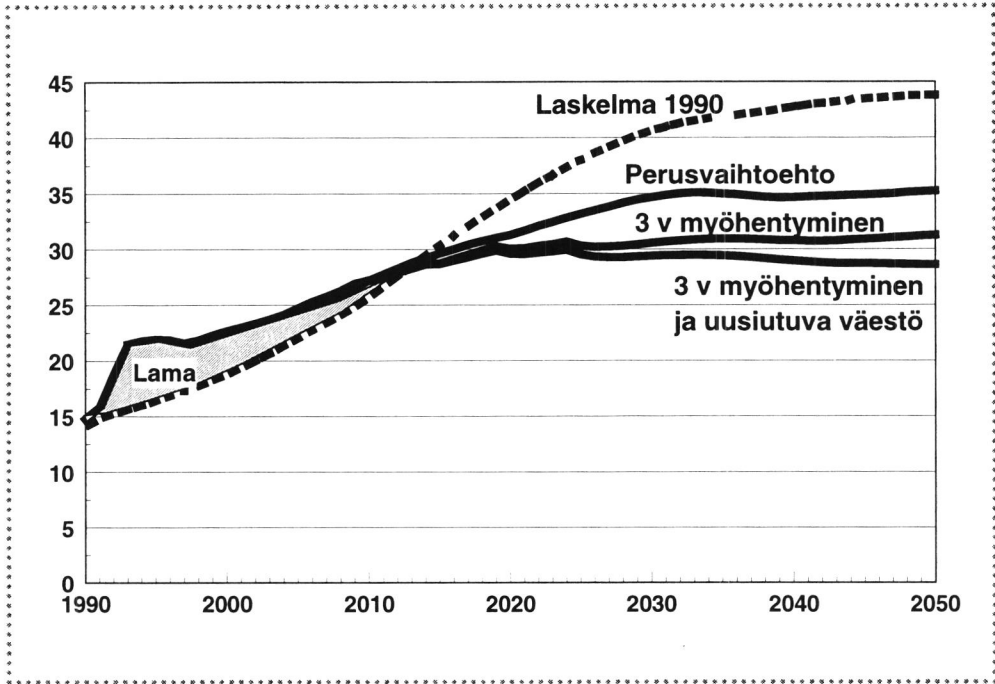
Aluksi esitetään luetteloa syistä, jotka ovat saattaneet vaikuttaa varhaiseen eläkkeelle siirtymiseen. Referoinnin helpottamiseksi syyt on numeroitu S1, S2,... . Syyt, mm. usein referoidut asenteet ja työmarkkina-käyttäytyminen, ovat toisiinsa kietoutuneita. Erityisesti työttömyys on suoraan ja välillisesti muiden syiden taustalla.

Jäljempänä otsikon 5 alla arvioidaan, miten eläkkeelle työntävät syyt todennäköisesti muuttuvat lähivuosina, kun työttömyys asteittain vaihtuu työvoimapulaan. Samalla kaavallaan sellaisia toimenpiteistä, joilla muutoinkin odotettavissa olevaa eläkkeelle siirtymisen myöhentymistä voitaisiin tehostaa ja jouduttaa, jos luonnollinen kehitys ei olisi riittävä.

S1. Työttömyys. Kun työtä ei ole riittänyt kaikille, on ikääntyviä työntekijöitä siirretty varhain eläkkeelle. Näin on uskottu (ks. S2 seuraavassa) avautuvan työpaikkoja nuorille työttömille tai ainakin on voitu vähentää irtisanomis- ja lomautuspaineita.

Muistettakoon, että eläkejärjestelmäämme kuuluu työttömyyseläke omana eläkelajinaan. Lisäksi työttömyys on lisännyt paineita työkyvyttömyyseläkkeiden ja yksilöllisten varhaiseläkkeiden suuntaan.

Tilastoitua eläkemenoprosenttia on myös korottanut se, että jakolas-kun nimittäjänä olevasta kokonaispalkkasummasta ovat puuttuneet satojen tuhansien työttömien palkat.



Kuva 4.1. Työeläkemenot prosentteina palkoista, erikseen arvio ennen lamaa ja laman jälkeen, kun tehdyt leikkaukset otetaan huomioon. Huom. erityisesti lamapullistuma 1990-luvun aikana. (Timo Korpela Eläketurvakeskus)

Työttömyyden ja laman vaikutusta eläkkeelle siirtymiseen voidaan arvioida vertaamalla 1990-luvun toteutunutta eläkemenoprosenttia siihen, mitä ennakoitiin ennen lamaa. Kuvasta 4.1 nähdään, että nousu oli noin 5 prosenttiyksikköä, mikä vastaa lähes 100 000 aikaistunutta eläkettä. Niiden saajat ovat nykysysteemejä hyväksi käyttäen pelastautuneet eläkejärjestelmien piiriin pois työttömyystilastoista. Monet heistä olisi kuitenkin oikeampaa luokitella työttömyysturvan piiriin. Kun niin ei ole menetelty, on syntynyt tilastovirhe, joka on koitunut eläkejärjestelmien vahingoksi. Se on ollut aineksena “eläkepommikeskustelussa”. Kun vastaavaa virhettä ei sisällyne ainakaan samassa määrin ulkomaiden tilastoihin, kansainväliset vertailutkin ovat tulleet entistäkin harhaisemmiksi.

Kuvan 4.1 tarkoitus tässä yhteydessä oli vain lamavaikutuksen esille saaminen. Uusimpiin eläkemenolaskelmiin palataan jäljempänä.

S2. Eläkkeelle siirtymisen vaikutuksista työttömyystilastoihin on divergoivia käsityksiä. Pitääkö paikkansa, että eläkkeelle siirtyminen avaa työpaikan työttömälle ja siten vähentää työttömiksi tilastoitujen määrää? Kysymykseen vastaamiseksi on tarpeen eritellä, mitä yrityksessä voi tapahtua, kun ikääntyvä työntekijä siirtyy (siirretään) eläkkeelle tai työttömyyspäivärahan ja sitä seuraavan eläkkeen muodostamaan "eläkeputkeen":

- 1) Tilalle otetaan työmarkkinoilta uusi työntekijä.
- 2) Vakanssi täytetään yrityksessä jo ennestään olleella työntekijällä. Tämän tilalle mahdollisesti siirretään joku toinen entinen työntekijä ja ehkä tämän tilalle niinkään entinen työntekijä jne. Vasta ketjun päähän otetaan ulkopuolinen työnhakija.
- 3) Jos yritys on siinä vaiheessa, että henkilöstöä ollaan vähentämässä - niin kuin lamaolosuhteissa usein tapahtui - iäkkään poistuminen voi vähentää irtisanomisten tai lomautusten tarvetta.
- 4) Poistujan työt jaetaan jäljelle jääneille työntekijöille. Näin voi käydä häiriöttäkin yrityksessä, jossa on saattanut olla "löysää väkeä". Silloin työt jatkuvat ennallaan pienentyneellä henkilöstöllä. Löysää väkeä oli moniin yrityksiin syntynyt sen kulttuurin seurauksena, että haluttiin solidaarisuussyistä välttää irtisanomisia silloinkin, kun pitkäaikainen työntekijä jostain syystä oli käynyt tehottomaksi, mitä ikääntymisen seurauksena saattaa tapahtua (ikään kuin henkinen selkäranka olisi katkenut, mutta työkyvyttömyys- tai yksilölliseen varhaiseläkkeeseen riittävä sairautta ei ole osoitettavissa).

Ilmeisesti on käynyt niinkin, että ilman löysiäkin työt on jaettu jäljelle jääneille, ehkä rationalisoiden työsuorituksia tai vain kiristämällä työtahtia.

Vain vaihtoehto 1) on tilastoitavissa silloin, kun vaikutuksia tutkitaan, ehkä monin vaikeuksin myös vaihtoehto 2). Vaihtoehdot 3) ja 4) eivät jo luonteensa takia näy missään työllisyystilastoissa, vaikka niillä on vaikutusta työllisyyden kehittymiseen.

S3. Automaatiota on epäilty yhtenä syynä vähentyneeseen työvoiman tarpeeseen ja sitä kautta myös paineisiin aikaiseen eläkkeelle siirtymiseen. Niinkään on arveltu samaan suuntaan vaikuttavan sen, että ikään-tyneiden työntekijäin on vaikeaa enää oppia uusia sofistikoituja tekniikoita.

Näyttöä todellisista nettovaikutuksista ei kuitenkaan ole. Esim. vakuutuslalla tietokoneet aiheuttivat toimistotekniikassa todellisen vallankumouksen, joka on verrattavissa siihen kun aikanaan kehuukoneet kor-

vasivat kehrujennit. Kuitenkaan vakuutusväen luku ei - vastoin odotuksia - vähentynyt. Tietokoneet tarvitsivat suunnitteluun, ohjelmointiin, käyttöön ja huoltoon oman henkilöstönsä. Tärkeä huomio oli se, että ne mahdollistivat sellaisia toimia ja palveluja, jotka aikaisemmin eivät olleet mahdollisia.

Gerontologit pitävät käsitystä ikääntyneiden henkilöiden huonosta oppimiskyvystä osittain virheellisenä (ks. ikäsyrijntä, kohta S6).

S4. Työnantajille mahdollisuus käyttää "eläkeputkea" on ollut keino vähentää työvoimaa (ja karsia henkilöstöstä tehotonta ainesta) silloin, kun siihen laman tai muun syyn takia on ollut tarvetta (ks. S2). Ainakin se on inhimillisempi tapa kuin suoranainen irtisanominen. Tosin keskustelua käydään siitä, ovatko jotkut työnantajat ehkä menneet tiukempaan käytäntöön, kuin mitä voitaisiin pitää hyväksyttävänä. Seurauksena on ollut, paitsi valtakunnallisten työttömyystilastojen synkentyminen, myös aikaisempien pitkien, ehkä työikäisten työsuhteiden korvautumista ns. pätkätöillä. Kiire ja epävarmuus työsuhteen jatkumisesta huonontavat työpaikan ilmapiiriä.

Kustannukset on laskutettu TEL-järjestelmän yhteisvastuu- eli ns. tasausosasta. Kuitenkin suurten ja keskisuurten työnantajien osalta tätä rahoitustapaa on muutettu niin, että heille on tullut omavastuuta (ks. S5 seuraavassa).

Kun nuorempaa - ja ainakin luulon mukaan paremmin koulutettua ja tehokkaampaa - työvoimaa on ollut saatavissa, työnantajilla ei useinkaan ole ollut motiivia ikääntyvien työntekijäin asialle, varsinkin jos ikääntyneen vaihtaminen nuoreen ei ehkä edes aiheuta kustannuksia, päinvastoin tuottavuuden on uskottu paranevan. Tähän suuntaan on vaikuttanut myös se kylmä, vain taloudelliset arvot ja tuotannon ehdot huomioon ottava markkinahenkisyyden asenne, johon palataan kohdassa S13. Työmarkkinat ovat työnantajan markkinat.

S5. TEL-maksujen osittainen riippuvuus työntekijän iästä voi olla aiheuttamassa työnantajien vieroksuva suhtautumista ikääntyviin työntekijöihin. Vastoin ehkä yleistä stereotyyppistä käsitystä tällaista riippuvuutta ei kuitenkaan aina ole.

Pientyönantajien (vähemmän kuin 50 työntekijää) vakuutuksissa ikäriippuvuuksia ei ole, vuonna 1998 työnantajan maksu on 16,8 % palkoista ja työntekijän maksu 4,7 %.

Suurtyönantajalta (vähintään 1000 työntekijää) peritään aina vähintään maksu, joka työntekijän iästä riippuen enintään 56 vuotta täyttä-

neistä työntekijöistä on haarukassa 13-16 % ja -2,7 ... + 9, % ikävälillä 57-65. Maksu ikävälillä 59 ... 63 on jopa negatiivinen, ts. työntekijältä aina 4,7 %:n mukaisena perittävä maksu riittää koko maksuun ja jää vielä ylikin. Tämä (ehkä odottamaton piirre) johtuu siitä, että perusmaksuun sisältyvää vanhuuseläkeosaa, työkyvyttömyysosaa ja työttömyysosaa ei peritä yli 54-vuotiaista. Lisäksi maksun tasausosa on pienempi. Sen sijaan yrityksen piirissä syntyvistä työkyvyttömyyseläkkeistä peritään omavastuumaksu. Esim. 60-vuotiaana työkyvyttömäksi tuleva aiheuttaa ensimmäisenä vuonna veloituksen, joka on 4,4 kertaa vuosieläke. Työttömyyseläkkeistä omavastuu koskee kuitenkin vain puolta eläkkeestä.

Erikoisuutena todettakoon, että jos työnantaja voisi olla jokseenkin varma, ettei rekrytoitava työntekijä tule työkyvyttömäksi eikä työttömäksi, halvimmaksi tulisi palkata 57 vuotta (mieluummin 59 vuotta) täyttänyt henkilö. Tämä on tietenkin teoreettista, koska oletettiin, ettei eläketapahtumaa satu juuri tälle työntekijälle. Jos sellainen sattuu, voi em. omavastuumaksu olla varsin suurikin.

Työnantajilla, joiden koko on 50 ja 1000 työntekijän välissä sovelletaan sekatariffia, jossa on yrityksen koosta riippuva omavastuuosa ja kiinteä tariffi. Viimeksi mainittu riippuu iästä ollen nuorimmille 14,5 % ja vanhimille 30,6 %.

Eläkesäätiöissä järjestettyihin eläkevakuutuksiin soveltuu periaatteessa se, mitä edellä sanottiin suurtyönantajista.

Tämän raportin yhteydessä ei enemmältä kajota tariffien hienouksiin eikä perusteluihin, miksi hienouksia on tarvittu. Edellä esitettiin vain esi-merkin luonteisesti, että käsitys iäkkäiden työntekijäin kalleudesta ei aina pidä paikkaansa.

Tariffirakenteet ovat parhaillaan Puron työryhmän tutkittavana.

S6. Ikäsyrrjintää on alkanut esiintyä entistä enemmän, osa siitä on pii-losyrrjintää.

Työnantajilla se voi ilmetä työntekijöiden rekrytoinnissa, uralla etenemisessä, koulutukseen pääsyssä ja arvostuksen puutteessa. Tosin voi olla tilanteita, joissa nuorten suosiminenkin saattaa olla perusteltua. Yritysjohtaja, jonka henkilöstöstä suurin osa on yli 50-vuotiaita haluaa uusien työntekijöiden, rekrytointitilanteessa luonnollisesti turvata yrityksen toiminnan jatkoedellytykset ja monipuolistaa ikärakennetta. Iäkkäämpi työnhakija, jota ei tehtävään valita, kokee ikäsyrrjintänä saman tilanteen, joka yritysjohtajan mielestä on hyvää ja pitkäjänteistä liikkeenjohtoa. Eli työpaikkojen yksipuolinen ikärakenne vaikeuttaa väistämättä ikääntyvien työttö-

mien pääsyä takaisin työhön ilman, että heidän kykyjään ja taitojaan iän perusteella väheksyttäisiin.

Ikääntyvä työntekijä saattaa joutua antautumismielialaan, jolloin ponnistelut ammattitaidon ajanmukaistamiseksi sekä fyysisen ja henkisen kunnon korkeana pitämiseksi heikentyvät. Usko omaan työkykyyn näyttää horjuvan turhan herkästi iän myötä. Silloin pelastavana mahdollisuutena nähdään aikainen eläke.

S7. Eläkkeiden taso on eläkkeelle siirtymishaluihin vaikuttava tekijä. Aikaisemmin kun eläkkeet olivat riittämättömiä, ne suorastaan pakottivat pysymään työn ääressä kauan. TEL-järjestelmän tultua asteittain voimaan tilanne on muuttunut.

Alkuperäisenä TEL-tavoitteena oli eläke, joka on 60 % työntekijän loppupalkasta. Tavoitteen asteittaiselle voimaantulolle kuitenkin säädettiin 40 vuoden sisäänajoaika. Sittemmin 1990-luvun laman tunnelmissa (ja jo aikaisemminkin) on kuitenkin tehty muutoksia, jotka yleisesti alentavat eläkettä niin, että 60 %:n tavoitteeseen voi päästä enää vain poikkeustapauksissa.

Yleisenä sääntönä voidaan arvioida, että 60-vuotiaina eläkkeelle jääville koko ikänsä normaalisti työskennelleille eläke jää noin 50 % tuntumaan ehkä sen allekin (tarkkaa tilastoa ei ole käytettävissä) ja niille, jotka jatkavat työtä 65 vuoden ikään noin 55 %:n tasolle. Nämä määrät eivät ole korkeita esim. kansainvälisissä vertailuissa ja voidaan keskustella siitäkin, tuliko laman paniikitunnelmissa hätiköidysti tehtyä liiallisiakin leikkauksia. Sellaisena eläkkeensaajien piirissä yleisesti pidettäneen mm. taitettua indeksiä, joka etäännyttää eläkeläisten elintasoja maan yleisestä kehityksestä.

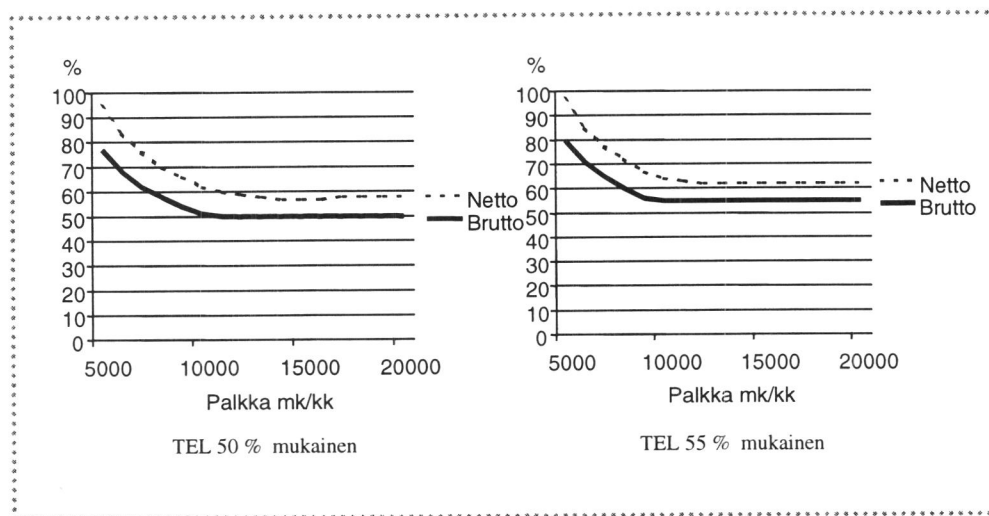
Joka tapauksessa eläkkeet ovat kohonneet tasolle, joka ei enää näytä kovin tehokkaalta esteeltä eläkkeelle hakeutumiselle.

S8. Eläkkeiden verotus säätelee sitä, miten paljon verojen jälkeen käytettäväksi jäävät tulot putoavat eläkkeelle siirryttäessä. Eläkeläistymispaineiden kannalta se on tärkeämpi kuin pelkkä eläkkeen bruttomäärä. Tätä valaistakoon esimerkein.

Työntekijän, jonka bruttopalkka on 6 000 mk/kk, saa verojen jälkeen siitä käyttöönsä 4 438 mk/kk. Oletetaan, että hänen työeläkkeensä 50 %:n mukainen. Kun hän lisäksi saa kansaneläkkeen, bruttoeläketulot yhteensä ovat 4 105 mk/kk. Verojen jälkeen jää käteen 3 706 mk/kk, mikä on 84 prosenttia hänen nettotyötulostaan.

Jos työtulo olisi 12 000 mk/kk, vastaava nettoeläkeprosentti olisi 59.

Jos työeläke olisi 55 prosentin mukainen ja työtulo 6 000 mk/kk nettoeläkeprosentti olisi 85, ja jos työtulo olisi 12 000 mk/kk, 62 prosenttia.



Kuva 4.2. Esimerkkejä nettoeläkkeen prosenteista (Marjukka Hietaniemi, Eläketurvakeskus).

S9. Joustavien eläkeikien systeemi otettiin käyttöön 1980-luvulla perusteellisen komiteavalmistelun jälkeen. Mm. gerontologit korostivat, että ihmisten ikääntymisprosessi on yksilöllinen, samoin työolosuhteet erilaiset. Sen takia klassillinen tapa säätää yksi ja sama eläkeikä kaikille, esim. 65 vuotta, ei vastaa todellista tarvetta, vaan eläkkeelle pääsy tulee sovittaa yksilöllisesti. Muotoja on kolme:

- 1) *Yksilöllinen varhaiseläke* on ehdoiltaan työkyvyttömyyseläkkeen lievennetty muoto. Sen voivat saada ne 58-64-vuotiaat, joiden työkyky on alentunut siinä määrin, ettei työn jatkamista voida kohtuudella edellyttää.
- 2) *Varhennetun vanhuuseläkkeen* voi saada 60-64 vuosien ikävälillä oleva henkilö itse valitsemastaan ajankohdasta alkaen ilman työkyvyn alenemista koskevia ehtoja. Eläkkeen määrä on porrastettu alkamisiän mukaan, vuonna 1937 ja sen jälkeen syntyneille ansaittua eläkettä

alennetaan 6 % varhennuksen vuotta kohden ja alennus jää voimaan vanhuuseläkkeeseen (asteikon loiventamisesta keskustellaan).

- 3) *Osa-aikaeläkkeen* voi saada 58-64-vuotias työeläkevakuutettu, joka siirtyy osa-aikatyöhön. Eläke korvaa puolet ansion alenemasta. Siihen liittyviin ongelmiin palataan jäljempänä kohdassa T8.

Yksilöllistä varhaiseläke yhdessä varsinaisen työkyvyttömyyseläkkeen ja työttömyyseläkkeen kanssa on ollut se kanava, jota myöten väkeä on virrannut aikaisille eläkkeille.

Niille, jotka ovat suhtautuneet kriittisesti joustaviin eläkkeisiin niiden kustannuksia lisäävän vaikutuksen takia, on syytä muistuttaa, että ne olivat hinta sille, että ammattiyhdistysliike lopulta luopui ajamasta ammatin mukaan porrastettuja eläkeikiä. Sellaiset olivat jo julkisella sektorilla ja vuosikymmeniä patoutuneita paineita oli niiden saamiseksi myös yksityiselle sektorille. Kokemukset julkisella sektorilla olivat varoittavat. Ammattikunta toisensa jälkeen oli vaatimassa alennusta omiin ikärajojihinsa aina lakkoliikehdintää myöten. Jos ammatin mukaan määräytyvä eläkeikien järjestelmä olisi levinnyt myös yksityiselle sektorille, se olisi ollut likimain kansallinen katastrofi.

S10. Työntekijäin arvot ja asenteet olivat aikaisemmin luterilaisen maailmankatsomuksen mukaisesti työtä arvossa pitäviä ja velvollisuudentuntoisia. Sittemmin ovat asenteet olleet höltymässä. Jos kohtalaisen hyvän elintason voi saada mitään työtä tekemättäkin eläkeläisenä, miksei käyttäisi tilaisuutta hyväksi?

S11. Työtoverit ja solidaarisuus ovat vaikuttaneet eläkkeelle pyrkimiseen. Iäkkään työntekijän siirtyminen varhain eläkkeelle on saattanut pelastaa nuorempien työpaikan säilymisen (ks. S2). Ymmärrettävästi tällöin on voinut syntyä eläkkeelle siirtäviä paineita, ehkä suoranaista painostustakin.

S12. Järjestöjen asenteita on pidetty eräänä syyllisenä varhaiseen eläkkeelle siirtymiseen. Työntekijäjärjestöissä on mahdollisuus varhaiseen eläkkeelle siirtymiseen nähty jonkinlaisena saavutettuna etuna. Toimenpiteet siirtymisen lykkäämiseen, varsinkin jos sitä toteutettaisiin laissa säädettyjen ikärajojen korottamisella tai myöntämiskäytännön kiristämisenä, on nähty etujen loukkauksena ja taisteltu vastaan. Eläkeikäasiat ovat aiheuttaneet lakkoiluakin.

Kohli (1991, s. 216) syyttää ammattijärjestöjä.

Kuitenkin on todettava, että meillä on tapahtunut asenteissa muutosta. Työntekijäjärjestötkin hyväksyivät ammatin mukaan määräytyvistä eläkeikärajoista luopumisen ja niiden korvaamisen joustavilla eläkeiillä (ks. S9). Viimeksi näin tapahtui julkisen sektorin järjestelmissä.

Työnantajapuolen yleiset asenteet ovat vaihtuneet laidasta toiseen niin kuin seuraavassa kohdassa todetaan. Kaikissa vaiheissa on kuitenkin suhtauduttu periaatteessa kielteisesti mataliin eläkeisiin. Tämä ei kuitenkaan ole estänyt yrityksiä omassa piirissään käyttämästä aikaistettua eläkkeelle siirtämistä keinona henkilöstön vähentämiseen (ja ikärakenteen nuorentamiseen) siten, kuin jo kohdassa S2 esitettiin.

S13. Aatteiden globaalinen heiluriliike on yksi taustaselittäjä mm. syille S2-6. Toisen maailmansodan jälkeisinä vuosikymmeninä elettiin ns. stakeholder-yhteiskunnassa. Otettiin huomioon sekä työnantajien että työntekijäin ja koko yhteiskunnan tarpeita. Silloin syntyivät ja voimakkaasti kehittyivät mm. mittavat sosiaaliturvajärjestelmät. Meilläkin asevelji-en periaatetta "kaveria ei jätetä" noudatettiin käytännössäkin eikä vain juhlapuheissa.

Nytemmin asenneheiluri on kääntynyt vastakkaiseen asentoon, meillä laman potkaisemana. Ns. shareholder- eli omistajalähtöinen kulttuuri on nyt muodissa. Yritysten tavoitteena tulee olla mahdollisimman suuren voiton hankkiminen osakkeenomistajille. Sosiaaliturva nähdään lähinnä vain kustannustekijänä. Sitä haluttaisiin ajaa alas ja jättää itse kunkin työntekijän ja yrittäjän omaksi asiaksi hankkia lisäystä minimitasoiselle lakisääteiselle eläkkeelle. Näin siitäkkin huolimatta, että tämä idea ei meillä eikä muualla koskaan ole toiminut tyydyttävästi. Monilta yksityinen turva jää kokonaan hankkimatta tai se jää kovin vajaamittaiseksi.

On jo kuultu hätääntyneitä varoituksia siitä, ettei yhteiskuntaa saa liiaksi jättää hillitsemättömien markkinavoimien armoille; meillä tämän suuntaisia mielipiteitä ovat esittäneet esim. arkkipiispa Vikström ja Aatos Erkko, ulkomailla esim. Galbraith ja vieläpä suursijoittaja Soroskin.

Heiluri-ilmiön vaikutukset eläkkeelle siirtymisen ikään näyttävät ambivalenteilta niin kuin mm. jo eri kohdissa todettiin. Toisaalta shareholder-asenteen voisi odottaa periaatetasolla edistävän eläkkeiden alkavuuden myöhentymistrendiä, jos siten säästettäisiin työnantajien kustannuksia. Toisaalta kuitenkin jos työnantaja hyötyy varhaisesta eläkkeelle siirtämisestä, se vaikuttaa yrityksen tasolla vastakkaiseen suuntaan, niin myös mahdollisesti heijastukset yleisiin ja työntekijäin asenteisiin.

S14. Sairaat ikäluokat. Vanhimpien ikäkohorttien kuolevuus oli merkittävästi korkeampi kuin nuorempien. Se näkyy kuvasta 2.2. Vastaavasti viime vuosikymmeninä eläkkeelle tulleiden terveyttäkin varsinkin miesten osalta on pidetty huonona, mikä on lisännyt aikaisten eläkkeiden määrää. Ero esim. Ruotsiin verrattuna on huomattavan suuri.

Toisaalta J. Ilmarisen tutkimukset (1998) kehottavat varovaisuuteen johtopäätöksissä. Stereotyyppisillä ikäasenteilla ei ole hänen mukaansa perusteita. Ikääntyessä ihminen kasvaa henkisesti, vaikka sairaudet heikentävät fyysisiä voimavaroja. Tuottavuuskaan ei ole iästä kiinni. Yli 60 prosenttia huonosta tuottavuudesta johtuu pohjoisamerikkalaisten tutkimusten mukaan huonosti organisoidusta työstä, ei suinkaan ikääntyvistä työntekijöistä.

S15. Työkyvyttömyys- ja varhaiseläkkeiden myöntämiskäytäntöä ei voida lakiteksteissä eikä muutoinkaan tarkoin määritellä, vaan eläkehakemusten ratkaiseminen jää myöntäjien ja viime kädessä valitusinstanssien harkinnanvaraisesti muodostettavaksi. Työkyvyttömyys ei ole eksaktisti mitattavissa oleva suure, vaan se lain ohjeellisen määritelmän mukaan riippuu ao. yksilön terveyden tilan ohessa myös hänen ammattitaidostaan, sopivan työn saatavuudesta ym.

Siihen, miten tiukkaa tai liberaalia linjaa noudatetaan, vaikuttaa yleisten asenteiden ohella myös tavoitteeksi harkiten omaksuttu taso. Työeläkejärjestelmän olemassaolon aikana käytäntöä on huomattavasti liberalisoitu, koska on haluttu ottaa huomioon aikaisemman varsin tiukan linjan saamaa kritiikkiä.

Työkyvyttömyysratkaisut ovat eläkejärjestelmien ja kaiken eläkevaikutuksen ikuisuusongelma. Aina on niitä, jotka pitävät käytäntöä leppoisana ja kustannuksia paisuttavana, sekä niitä, jotka pitävät noudatettua käytäntöä liian tiukkana. Edellä otaksuttiin, että työttömyys on vaikuttanut aikaistettujen eläkkeiden suureen lukumäärään ainakin piilovaikuttajana. Toisaalta on arveltu työttömien joukkoon kuuluvan runsaasti sellaisia, jotka itseasiassa ovat työkyvyttömiä.

S16. Hollannin tauti. Kuvasta 3.3 näkyy, miten Hollannissa varhainen eläkkeelle siirtyminen on ollut poikkeuksellisen yleistä. Selitykseksi mainitaan kansainvälisessä kirjallisuudessa sikäläinen huippuliberaali työkyvyttömyyseläke löysine myöntämisperusteineen. Hollantia pidetään varoittavana esimerkkinä.

Samassa kuvassa Suomen viiva on likimain yhtä matalalla kuin Hollanninkin.

Jättityöttömyyden aikana Suomen alhainen työhön osallistuminen on kyllä ymmärrettävissä ja puolustettavissakin. Kuva koskee kuitenkin aikaa ennen lamaa, joten se antaa ajattelemisen aihetta, kun tulevaisuutta suunnitellaan.

S17. Elämänkaariteoria tarjoaa luontevan perustelun työeläkkeille. Se tulkitsee eläkkeen palkaksi, jonka maksaminen on lykätty eläkeikaan. Elinaikainen ansiotulo on jaettava koko elinajalla. Eläke on mitoitettava niin, että eläkkeelle siirryttäessä elintaso ei romahda. Työn vastikkeena syntyvästä bruttoansioista on säästettävä eläkeikaan eläkkeen kustantamiseen tarvittava osa. Mitä suurempi on eläke ja mitä aikaisemmin se alkaa, sitä enemmän työiän elintasoa joudutaan alentamaan. Kyseessä on eri ikäkausille varattavien tulojen jakauman optimoinnista. Puhutaan myös elämisen laadun optimoinnista (Eläkeikäkomitea, 1981, ss. 5-13). Aikaisen eläkkeelle siirtymisen hintana on sekä työajan että eläkeajan toimeentulotason alentaminen. Siksi eläkkeelle siirtymistä on järkevää lykätä niin pitkälle kuin työkykyä kohtuudella riittää.

Tähän läheisesti liittyvinä Eino Heikkinen (1990, ss. 6-9) esittelee mm. aktiivisuus- ja irtaantumisteorioita.

S18. Valtion sosiaali- ja finanssipolitiikan Kohli (1991, 217) mainitsee eräänä työn jatkamiseen ja eläkkeelle siirtymiseen vaikuttavana tekijänä. Ongelmana on ollut tasapainoilu ristiriitaisten vaatimusten välillä, mm. pyrkimykset löytää keinoja työttömyyden vähentämiseksi.

Eläkeiän käyttämistä työvoiman säätelyn keinona käsitteli jo eläkeikäkomiteakin (1981, ss. 16-21).

S19. Työajan lyhentämistä on ehdotettu eräänä työttömyyden vähentämiskeinona. Otaksumana on, että yritysten henkilöstön määrää tällöin tulnaisiin lisäämään ja siten työttömille avautuisi työpaikkoja. Tarve aikaiseen eläkkeelle pyrkimiseen vähenisi. Kävisikö niin ja missä määrin, siihen liittyvät samanlaiset ongelmat, joista keskusteltiin kohdassa S2. Voisiko käydä niin, että työnantaja pyrkisi teettämään työt likimain entisessä laajuudessa jäljellä olevana työaikana, tahi olisi ainakin säästeliäs uuden henkilöstön rekrytoimisessa?

Ranskassa työajan lyhentämiskokeilu ei tuonut toivottua työttömyyden vähenemistä (pääsihteeri Nicole Notat, 1998).

Jos - niin kuin jäljempänä visioidaan - työttömyys vaihtuu työvoimapaan viimeistään, kun suuret ikäluokat ovat eläkkeellä, silloin lyhennetty työaika on muuttuneeseen tilanteeseen hyvin huonosti sopiva. Tämä on

kyllä keskustelussa todettukin ja siksi on kaavailtu työajan lyhennystä vain väliaikaiseksi. Kokemus väliaikaisratkaisuista on kuitenkin varoittava. Jos niistä luopuminen merkitsisi jo olemassa olevien etujen supistamista, toteutus voi osoittautua vaikeaksi, edut pyrkivät muodostumaan pysyviksi.

S20. Yksityisten eläke- ja henkivakuutusten myynti sinänsä ja myynnin edistämisessä käytetyt argumentit ovat olleet osittain siten suunnattuja, että ne ovat pyrkineet ihannoimaan (palmupuuproscopyrein) aikaista eläkkeelle siirtymistä. Vakuutusmaksujen vähennysmahdollisuutta verotuksessa on tulkittu "veroeduksi", vaikka vero joudutaan aikanaan maksamaan eläkkeestä. Kyseessä on siis valtiolta saatu korollinen mutta indeksiin sitomaton laina, jota kuoletetaan sitä mukaa kuin eläkettä aikanaan saadaan. Tällainen toiminta on eläkkeelle siirtymisen myöhentämispönisteluille vastakkainen ja voi heikentää niitä.

Kritiikki ei koske yksilöllisiä eläkkeitä silloin, kun ne täydentävät ehkä karriereeri- tai muista syistä pieniksi jääviä lakisääteisiä eläkkeitä.

5. MITEN ELÄKKEIDEN ALKA- VUUS TULEE KEHITTYMÄÄN JA MITEN SIIHEN VOIDAAN VAIKUTTA?

Osa niistä syistä S1,...,20, jotka edellä luetteloiitiin, tulee lähi vuosina ja vuosikymmeninä muuttumaan. Tämän otsikon alla pyritään muodostamaan näkymiä siitä, miten odotettavissa olevat muutokset tulevat vaikuttamaan eläkkeelle siirtymiseen. Lisäksi esitetään potentiaalisia toimenpiteitä, joilla kehitystä voidaan ohjata ja jouduttaa, jos luonnollinen kehitys ei olisi riittävä.

Esitys jaetaan jälleen rivinalkuotsikoin kohdiksi T1, T2,... .

T1. Työttömyys arvioitiin edellä suoraan ja välillisesti nykyisen poikkeuksellisen aikaisen eläkkeelle siirtymisen tärkeimmäksi syyksi. Sillä, mille tasolle työttömyys tulee asettumaan, tulee olemaan olennaisen tärkeä vaikutus myös eläkeläistymispaineisiin.

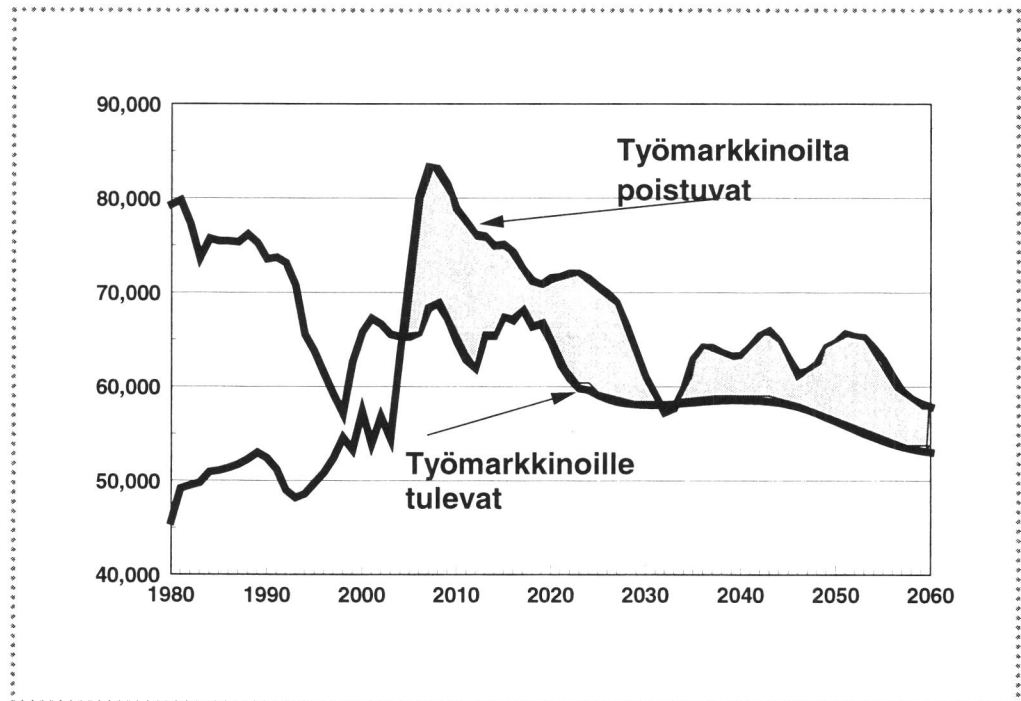
Vastausta kysymykseen voi löytää kuvan 1.1 ikäpyramidikuviosta. Työlliset ikäluokat ohenevat vuoden 1998 lukuihin verrattuna siinä määrin, etteivät ne enää riitä täyttämään suurilta ikäluokilta vapautuvia työpaikkoja.

Samaa todistaa myös kuva 5.1. Noin vuodesta 2005 alkaen siirtyä eläkkeelle enemmän väkeä, kuin mitä nuoremmista ikäluokista riittää tilalle. Varjostettu alue edustaa noin 200 000 henkilön vähennystä työvoimassa.

Kun vielä otetaan huomioon eri syistä jo tapahtumassa oleva työttömyyden väheneminen, on hyvät perustelut olettaa, että työttömyys häviää (aina jäljelle jäävää ns. kitkатыöttömyyttä, sosiaalisesti työrajoitteisia ja elämäntapатыöttömiä lukuunottamatta) ja syntyy työvoimapulaa.

Työttömyyden vaihtuminen työvoimapulaksi tulee tapahtumaan asteittain ja työelämä muuttamaan muotoaan. Jo nyt on aloja ja ammatteja, joissa on syntynyt työvoimapulaa. Tällaisia aloja tulee yhä lisää.

Samansuuntaisiin johtopäätöksiin myös IKOMI päätyi (Osa II, s. 39).



Kuva 5.1. Työmarkkinoille tulijat ja poistujat (Timo Korpela, Eläketurvakeskus)

T2. Näkymät yritystasolla. Edellä todettiin työntöä eläkkeelle lähinnä työvoiman liikatarjonnan seurauksena. Sitä mukaa kuin alkaa esiintyä työvoimapulaa, työntö muuttaa suuntaansa ja niin myös ikäsyrijintä. Työnantajalle tulee intressi pitää kiinni myös ikääntyvistä työntekijöistään hyödyntäen näiden ammattitaitoa, ja myös syntyy tarvetta rekrytoida vanhempiin ikäluokkiinkin kuuluvia uusia työntekijöitäkin sikäli, kuin sellaisia on saatavissa. Kokemusta ja osaamista ei enää ole varaa heittää hukkaan. Jäljempänä selostettavissa ikä- ja työkykyohjelmissa tarjotaan keinoja työolosuhteiden kehittämiseksi ikääntyvien tarpeita vastaaviksi.

Kohdassa S4 referoitiin kritiikkiä siitä, että työvoiman vähentämisessä on menty liiallisuuksiin. Niukka työvoima joutuu työskentelemään jatkuvasti ylikierroksilla ja loppuun palamisen vaara on ilmeinen. Jos tämä kri-

tiikki on aiheellinen, tilanteen korjaaminen vaatii työvoiman lisäämistä ja siten vähentää eläkkeelle siirtymisten tarvetta.

IKOMI (s. 45) muistuttaa myös pk-sektorin tarpeista ja viittaa (s. 58) asiantuntijalausuntoihin, joiden mukaan kansantalouden kannaltakin on edullisempaa saada eläkkeellejäämisikää nousemaan kuin pienentää eläkkeitä.

T3. Näkymiä työntekijäin ja ammattiyhdistysliikkeen tasolla. Mahdollisuutta varhaiseen eläkkeelle pääsyyn pidetään yleisesti merkittävänä etuna (S12 edellä). Siitä varmaankin eniten ovat pitämässä kiinni sellaiset työntekijät, jotka kokevat esimiehensä, työtoverinsa ja yleensäkin työolosuhteet epämiellyttäväiksi, ehkä sietämättömiksi ja joille pikainen eläkkeelle pääsy on pelastus.

Jos kuitenkin asiakokonaisuudet nähdään laajemmin, on työntekijä-osapuolellakin perusteluja myönteiseen suhtautumiseen eläkkeelle siirtymisen myöhentämiselle. Muutoin voi olla uhkaa sille, että joudutaan eläkkeiden määriä tai muita etuja leikkaamaan. Kysymys tulisikin esittää valintana kolmen vaihtoehdon välillä:

- 1) Eläkkeiden saanti säilytetään varhaisena mutta eläkkeitä alentaen.
- 2) Työskentelyä jatketaan (sikäli kuin terveys ei ole esteenä) nykyistä pitempään, jolloin eläkkeiden määrään ei olisi tarvetta kajota.
- 3) Korotetaan eläkevakuutusmaksuja.

On syytä olettaa, että vaihtoehto 2) tai vaihtoehtojen 2) ja 3) yhdistelmä ehkä voisivat saada riittävää kannatusta (tai ainakin ymmärrystä). Vaihtoehtoa 2) voidaan perustella - vaikkei kustannuskriisin uhkaa olisikaan - myös elämänkaariaspekteilla (S17). Missään elämän vaiheessa ei ole järkevää kustantaa etuja, jotka eivät ole kovin välttämättömiä, koska se heikentäisi muiden elämänvaiheiden tulotaso.

Varhainen eläkkeelle pääsy oli ensimmäisten eläkejärjestelmien syntyvaiheessa joskus 60-100 vuotta sitten perusteltu (ks. kuva 2.9, yleinen tapa vielä 1930-luvulle saakka oli ojentaa hopeapäinen kävelykeppi syntymäpäivälahjana 50-vuotiaille kai merkinä vanhuuden alkamisesta). Väestön eliniän ja samalla työkykyisyyden kohoaminen on täysin muuttanut ikäkäsityksiä. Se näkyy mm. kuvista 2.6, 2.8 ja 3.2. Gerontologit todistavat, että ikävieroksunnalle ei löydy perusteita vanhenemisprosessia koskevista tutkimuksista (esim. Heikkinen, Hyvä Ikä-lehden nro 2, s. 12).

Ikäohjelmat (ks. T4 seuraavassa) pyrkivät saamaan korjausta myös em. työpaikkakohtaisiin "sietämättömyysepäkohtiin".

Ammattiyhdistysjohtajat ovat suhtautuneet periaatteessa myönteisesti myöhentämisajutukseen (esim. Hyvä Ikä lehden nro 2). Asiasta on tätä kirjoitettaessa käynnissä neuvottelut.

Raija Gould (Työeläke 4/1994) referoi tutkimustaan, jonka mukaan monet työntekijät näkivät työn jatkamiselle taloudellisten seikkojen ohessa myös sisällöllisiä perusteluja mm. työn tuottama tyydytys, työhön liittyvien kontaktien tärkeys, ajankäytön jäsentyminen ja ylipäänsä vireyden säilyminen. Tavallisia perusteluja olivat esim. "Viihdyn työssäni", "Olisi tylsää ilman työtä", "Työstä se raha on tultava eikä pelkästä retkuilusta" tai "Jos pysyn terveenä, en katso olevani oikeutettu toisten elätettäväksi".

T4. Ikä- ja työkykyohjelmia on käynnistetty mittavasti ikääntyvien työntekijäin olosuhteiden ja työkyvyn parantamiseksi. Tärkeänä tavoitteena on ollut mm. poikkeuksellisen aikaisen eläkkeelle siirtymisen myöhentäminen.

Työterveyslaitos toteutti vuosina 1990-1996 laajan Ikääntyvä arvoonsa-tutkimus- ja kehittämisohjelman. Sen tavoitteena oli ikääntyvien työntekijöiden (45+) terveyden, työkyvyn ja hyvinvoinnin edistäminen. Ohjelma käsitti yhteensä 25 eri projektia yksityisellä ja julkisella sektorilla. Ohjelmassa hankittiin luotettavaa tietoa ikääntymisen ja työn interaktioista sekä kokeiltiin erilaisia toimintamalleja ongelmien ratkaisemiseksi. Tuloksena syntyi testattu ja toimiva malli ikääntyvien työntekijöiden työkyvyn ylläpitämiseksi ja kehittämiseksi käytännössä. Ohjelman loppuraporttia valmistellaan.

Lähinnä Työeläkelaitosten Liiton ja työeläkelaitosten toimesta teutettiin Huomisen Työkyky -kampanja. Työpaikoille ja terveydenhuoltoon pyrittiin kouluttamaan uutta toimintatapaa, jossa työkyvystä voitaisiin huolehtia aikaisempaa käytäntöä paremmin. Tavoitteena oli tarjota työpaikoille työkykyä ylläpitävän toiminnan malleja ja materiaalia useiden eri koulutushankkeiden välityksellä. Terveystuoltoon koulutettiin yhteistyötappaa, jossa työkyvyn säilyminen myös terveydenhuollon tutkimusvaiheessa nähtäisiin tärkeänä tavoitteena. Työpaikkatasolla tavoitteena oli mm. saada nämä asiat osaksi normaalia henkilöstöhallintoa ja laatujohtamista. Ohjelmaan kuuluu myös ammatillinen kuntoutus, jonka ansiosta kuntoutuskäsittelyyn lähetettyjen tapausten luku moninkertaistui. Työeläkelaitokset ovat projektin kuluessa kehittäneet uusia työkyky-teemaan liittyviä yhteydenpitotappoja omiin asiakasyrityksiinsä, mistä näyttää muotoutuneen pysyvä käytäntö myös projektin päättymisen jälkeen.

Hallitusohjelmaan perustuen toteutetaan vuosina 1996-1999 kansallinen työelämän kehittämissuunnitelma (TYKE). Se pyrkii aikaansaamaan ja tukemaan julkisoikeudellisten yhteisöjen ja yritysten kehittämishankkeita, jotka mm. tähtäävät työssä jaksamiseen ja ikääntyvien aseman parantamiseen. Siitä vastaa työministeriö yhdessä työmarkkina- ja yrittäjäjärjestöjen kanssa.

Valtioneuvosto on käynnistänyt laajan kansallisen ikäohjelman (1998-2002), jonka tavoitteena on parantaa yli 45-vuotiaiden mahdollisuuksia saada työtä ja jaksaa paremmin työelämässä. Ikäohjelmaa toteuttavat sosiaali- ja terveysministeriö, työministeriö ja opetusministeriö yhteistyönä. Mukana ovat lisäksi kauppa- ja teollisuusministeriö, valtiovarainministeriö, työnantaja- ja työntekijäjärjestöt, Suomen Kuntaliitto, työterveyslaitos ja eläkeyhtiöt. Ohjelman puitteissa pyritään uudistamaan työelämän rakenteita ja lainsäädäntöä, järjestämään koulutusta ja tutkimusta sekä tukemaan projektia viestinnän keinoin mm. julkaisten "Hyvä ikä" uutislehteä. Ikäohjelmaan liittyy 40 hanketta, jotka jakautuvat eri ministeriöiden kesken.

Ikäohjelman suunnitelman laati (edellä jo usein mainittu) Ikääntyvien työllistämisedellytysten parantamista selvittänyt komitea (IKOMI), jonka mietintöön (1996:14) sisältyy runsaasti asiaa koskevaa aineistoa.

Näiden suurten projektien lisäksi ja niiden tukena eläkeyhtiöillä on vielä omia samoihin päämääriin tähtäviä ohjelmia.

Siitä missä määrin tuloksellisia em. projektit ovat olleet, on käytettävissä vain eräistä esimerkeiksi valituista yrityksistä saatua palautetta. Sekä työntekijöiden että työnantajien suhtautuminen on ollut myönteistä. Missä mitassa niiden ansiosta on syntynyt vaikutusta eläkeläistymiskäyttäytymiseen, ei ole vielä tiedossa.

Tämän raportin kirjoittajan subjektiivinen arvio on se, että menestystä voisi odottaa sellaisilla aloilla - atk mainitaan esimerkkinä - joilla jo on pulaa ao. ammatin osaajista. Vähemmän kiitollisia nopeiden tulosten kannalta ovat ne työympäristöt, joissa työvoiman tarjonta ylittää kysynnän, ts. laajan työttömyyden alat. Kuten edellä kohdassa T2 todettiin, pakottavaa motiivia toimiin ei silloin vielä ole. Markkinahenkisessä ympäristössä rekrytointi saattaa tapahtua pelkästään kustannus- ja tehokkuusnäkökohtien perusteella. Niihin vaikuttanevat myytit vanhojen vahingoksi (ks. ikäsyryntä, S6).

Tilanne muuttuu kokonaan, kun työttömyys vaihtuu työvoimapulaksi (T1). Sen takia jo nyt käynnistetyt ikäohjelmat ovat arvokkaita, vaikkei nopeita tuloksia syntyisikään, koska ne valmistelevat tulevaa tarvetta varten maaperää, mm. hitaasti muutettavissa olevan ikäasennoitumisen korjau-

tumista. Uskon, että eläkevakuutuslaitoksilla on tässä tärkeä tehtävä, niin myös alan organisaatioilla, mm. Eläketiedotustoimistolla, joka on erikoistunut nimenomaan ruohonjuuritason massiiviseen informointiin.

On kuitenkin syytä korostaa, että ikäohjelmien tavoitteena on primäärisesti kehittää sellainen työelämä Suomeen, jossa kaikki ikäluokat pystyvät käyttämään omia vahvuuksiaan hyväksi. Eläkkeelle siirtymisiän nousu on seurausta hyvästä työelämästä, joka tasapuolisesti hyödyntää sekä kokemuksen että nuoruuden lisäarvon tuottavuuden ja hyvinvoinnin turvaamisessa.

T5. Juhani Ilmarinen (1998) on esittänyt viiden kohdan ohjelman, jolla joukkopakoa työelämästä voidaan hillitä.

- 1) *Stereotyyppiset ikäasenteet* on saatava muuttumaan. Niillä ei ole perusteita. Hyvä ikäjohtaminen vaikuttaa ikäasenteisiin, eri-ikäisten yhteistyöhön sekä esimiesten ja työntekijäin kommunikointiin.
- 2) *Parannetaan työpaikkoja* mm. muuttamalla työtehtäviä ihmisen henkisen kasvun myötä ja hakemalla työn kuormituksessa ergonomisesti erikäisille sopivia ratkaisuja. Edellä jo mainittu ikäjohtaminen ja kuormituksen mukauttaminen ikäkehitystä vastaavaksi lisää työviihtyvyyttä ja sen mukana työkykyäkin.
- 3) *Kohennetaan terveyttä* mm. hyvän työterveyshuollon avulla. Fyysisten voimavarojen voimakas väheneminen koetaan yleisenä jaksamisongelmana. Esim. liikunnan lisääminen parantaa sekä fyysisiä että erityisesti henkistä työkykyä. Töitä tulisi sovittaa muuttuvan terveydentilan mukaan. Työkyvyttömyyden syihin on puututtava ajoissa.
- 4) *Kehitetään ammattitaitoa* järjestämällä iän ja taustan huomioon ottavaa täsmäkoulutusta. Oppiminen ei ole iästä kiinni. Tietotekniikka sujuu myös seniorilta.
- 5) *Eläkejärjestelmien maksusääntöjä* tulisi kehittää työllisyyttä edistävään suuntaan. Esimerkiksi työnantajan omavastuuta työkyvyttömyyseläkkeestä voitaisiin pienentää, kun kysymyksessä on työhön palkattu ikääntynyt pitkäaikaistyötön. Työttömyyseläkkeen omavastuu voitaisiin korottaa 100-prosenttiseksi eli samaksi kuin työkyvyttömyyseläkkeessä.

Edellä kuvattu 5 kohdan ohjelma on J. Ilmarisen yhteenveto suoritettujen ikäohjelmien painopisteistä ikääntymisongelman ratkaisemiseksi. Nyt käynnissä oleva Kansallinen Ikäohjelma pyrkii toteuttamaan näitä toi-

menpiteitä sekä yksilön, yrityksen että yhteiskunnan tasolla vuosina 1998-2002.

T6. Eläkeporkkanat: Järjestelmiä on jo kehitetty ja olisi aihetta mahdollisuuksien mukaan edelleenkin kehittää niin, että suositaan pidennettyä työuraa ilman kohtuuttomia sivuvaikutuksia. Ns. superkarttuma yli 60-vuotiaille on esimerkki, niin myös ns. tulevan ajan määrittely niin, ettei se suosi aikaista eläkeläistymistä, sekä lykkäyskorotus niille, jotka ottavat eläkkeen vasta 65 vuotta vanhempina.

T7. Työeläkemaksujen määrittelysääntöjä tulisi kehittää tukemaan työllisyyttä ja myöhennettyä eläkkeelle siirtymistä. IKOMI ja Juhani Ilmarinen mainitsivat esimerkkejä.

Mahdollisuuksien mukaan olisi voitava välttää sitä, että varhaisesta eläkkeestä aiheutuvat kustannukset voidaan siirtää koko järjestelmälle ja sitä kautta yksittäiseltä työnantajalta kaikille työnantajille.

Asia, samoin kuin kohdassa T6 mainitut ongelmat, on tätä kirjoitettaessa (Puron) työryhmän tutkittavana, joten potentiaalisten ratkaisujen ennakoimiseen ei ole aihetta. Ongelmia voi syntyä neutraliteettivaatimuksesta, jonka mukaan työnantajien osallistumisen järjestelmän kustannuksiin pitää olla sama kaikissa työeläkelaitoksissa, mm. vakuutusyhtiöissä ja eläkesäätiöissä. Eläkelaitosten ja sitä kautta osittain työnantajienkin omavastuut aiheutuvat tästä ns. neutraliteettiperiaatteesta. Ne heijastuvat eläkeläistymiskäyttäytymiseenkin, niin kuin kävi ilmi kohdassa S5.

T8. Osa-aikaeläkkeillä odotettiin olevan täysiä työkyvyttömyys- tai yksilöllistä varhaiseläkkeitä vähentävää vaikutusta, koska sellaisen hakeamista suunnitteleva voisi ottaa osa-aikaeläkkeen ainakin joksikin aikaa niiden tilalle. Gerontologitkin ovat suhtautuneet innostuneesti osa-aikaeläkkeisiin, koska ne mahdollistavat osittaisen työstä luopumisen, mikä vastaa monien työntekijöiden luonnollista asteittaista työkyvyn heikkenemistä.

Toistaiseksi osa-aikaeläkkeitä on haettu vähän. Vuoden 1997 lopussa niitä oli juoksemassa yksityisessä sektorissa vain 2796.

Syynä heikkoon suosioon on pidetty mm. sitä, että osa-aikaeläkkeen edellytyksenä olevaa osa-aikatyötä on ollut vaikeaa saada. Ruotsissa aikanaan saatu kokemus kuitenkin osoitti, että yleistyminen onnistuu, mutta vaatii tarmokasta toimeenpanoa ja mm. voimakasta tiedotusta. Työnantaja- ja työntekijäjärjestöt antoivat yhteisen suosituksen. Sen ansiosta luovuttiin siellä vireillä olleesta vaatimuksesta tukea saatavuutta lain pakolla.

Kun ikääntynyt työntekijä on jättämässä työkyvyttömyys- tai yksilöllisen varhaiseläkkeen hakemusta, selvitetään, voisiko osa-aikaeläke olla sopivampi vaihtoehto. Osa-aikaisen työn saatavuutta lisättiin vuorottelulla siten, että työtä, esim. samaa sorvia alkoi vuoroaikoina hoitaa kaksi työntekijää, ehkä vuoropäivinä tai vuoroviikkoina.

Kohli (1991) toteaa, etteivät osa-aikaeläkekokeilut ole onnistuneet muualla kuin Ruotsissa. Arvattavasti vaikeudet ja toteuttamisen tahto ovat olleet samalla tavalla heikot kuin meilläkin tähän asti.

Yllättävä uutinen oli, että Ruotsin uudessa eläkereformissa osa-aikaeläke aiotaan lakkauttaa. Sen asemesta työntekijä voi saada aikais-
tetun eläkkeen, mutta pienentyneenä. Saattaa olla, että Ruotsissa on lauennut osa-aikaeläkkeeseen liittyvä eräänlainen ansa. Kun eläkkeen saamiselle ei ole asetettu mitään alentuneen työkyvyn ehtoja, sitä ovat ryhtyneet hakemaan myös suhteellisen hyväkuntoiset henkilöt. Silloin osa-aikaeläkkeillä ei olekaan sellaista kokonaiseläkemenoja alentavaa vaikutusta, mitä toivottiin järjestelmää luotaessa, päinvastoin, menot voivat kasvaa.

Osa-aikaeläke korvaa puolet osa-aikaisuuteen siirryttäessä tapahtuvasta työtulojen alenemasta. Jos osa-aikatyö on puolet täydestä työstä, bruttotulot jäljelle jääneenä ansiona ja osa-aikaeläkkeenä on siten yhteensä 75 % lähtötasosta. Nettotulot (ks. S8) sen sijaan putoavat vain tasolle noin 80-85 %:iin, mikä saattaa olla houkuttelevan korkea.

Osa-aikaeläkkeen ikäraja alennettiin tilapäisesti 56 vuodeksi, tuponeuvottelujen ehdotuksesta. Ikärajan laskemista perusteltiin sillä, että järjestelmä tarjoaisi työssä uupuneille mahdollisuuden keventää työmäärää ja siten jatkaa kaiken kaikkiaan pidempään työelämässä ja estää tai ainakin myöhentää uhkaavaa työkyvyttömyyseläkettä. Kokemus uusista hakemuksista tämän syksyn ajalta kuitenkin kertoo toista. Osa-aikaeläkkeestä ovat olleet kiinnostuneet suhteellisen hyvin toimeentulevat, useimmiten kevyttä työtä tekevät henkilöt, joille osa-aikaeläkkeelle siirtyminen on taloudellisesti mahdollinen vaihtoehto. Todennäköisesti ilman osa-aikaeläkemahdollisuutta he olisivat jatkaneet työelämässä täysiaikaisina työntekijöinä vanhuuseläkeikään saakka. Osa-aikaeläke vie siis työelämästä pois "vääriä" ihmisiä. Sama asia vahvistuu myös osa-aikaeläkeläisistä tehdystä aiemmasta tutkimuksesta (Mervi Takala: Osa-aikaeläketutkimus, Eläketurvakeskuksen monisteita 22/1997).

T9. Teknologian huikea kehittyminen on keventänyt töiden fyysisistä rasittavuutta ja siten parantanut edellytyksiä myöhennettyyn eläkkeelle siirtymiseen. Kehitys jatkuu ja sitä tulisi erityisesti ohjata Juhani II-

marisen mainitseamalla tavalla ikääntyvien työolosuhteita parantavaksi. Automaation vaikutuksista mainittiin jo kohdassa S3.

T10. Väestökehitys, maan koko väestön kasvu ja myöhemmin uhaamassa oleva aleneva suunta vaikuttavat eläkeläissuhteeseen, ts. siihen montako työssä olijaa on yhtä eläkeläistä kohden (ks. kuva 2.3). Tämä on työllisyystilanteen yksi tärkeä taustatekijä ja puolestaan on aiheuttamassa paineita eläkeläistymiskäyttämiseen.

Arvioitaessa tulevaisuuden eläkemenoja ja maksuja on tarpeen tehdä olettamuksia mm. syntyvyyden kehittymisestä, kuolevuudesta ja vierastyövoimasta. Asiaan palataan luvussa 6 ja liitteessä 2, jossa pohditaan mahdollisuutta vaikuttaa kehitykseen.

T11. Lakisääteiset ikäraajat, normaali 65 vuoden ikä ja erilaisiin aikaistamismahdollisuuksiin liittyvät ikäraajat tarjoavat keinoja eläkkeiden alkavuuden säätelyyn. Niihin turvautuminen ei kuitenkaan ole ongelmantonta. Lakien tiukentaminen on poliittinen toimenpide, jota mm. työmarkkinajärjestöt arvattavasti tarkoin seuraavat. Ilman laaja konsensus asia ei liene toteutettavissa.

Jos erilajisten vanhuuseläkkeiden saantia kiristetään, lisääntyviä paineita syntyy työkyvyttömyyseläkkeiden suuntaan.

6. VAIKUTUSTEN ARVIOINTIA

Edellä keskusteltujen eläkkeelle siirtymisen syiden, vastasyiden ja toimienpiteiden muodostamasta kokonaisuudesta saa käsitystä arvioimalla niiden vaikutusta tärkeimpiin demografisiin indikaattoreihin ja erityisesti työeläkkeiden ja vakuutusmaksujen ennusteisiin.

Nämä riippuvat käytetyistä laskentaolettamuksista. Runsaasti julki-
suutta ovat saaneet väitteet, joiden mukaan eläkemenot näyttävät kasva-
van lähes hallitsemattomasti. On syntynyt myytti "eläkepommista". Toisten
näkemyksen mukaan sen sijaan tulevaisuus on turvallisesti tasapainotettu.
Se että keskustelijat tulevat hyvin erilaisiin tuloksiin, johtuu tietenkin siitä,
että heidän käyttämänsä ennusteet perustuvat erilaisiin taustaolettamuk-
siin. Näyttää siltä, että jopa osalta keskustelijoista ovat jääneet huomiotta
eläke-etuihin jo tehdyt suuret leikkaukset. Siksi on välttämätöntä, että
olettamukset aina selvästi ilmoitetaan. Ilman sitä ennusteisiin ei voida eikä
saa ottaa kantaa. Tässä raportissa käytetyt olettamukset esitetään liitteenä
2.

Vertailun aikaansaamiseksi esitetään erikseen skenaariot, joissa ei
tässä raportissa käsiteltyä myöhentymistä eikä väestön kehityksen kor-
jautumista oteta huomioon sekä rinnakkaiskenaarioina

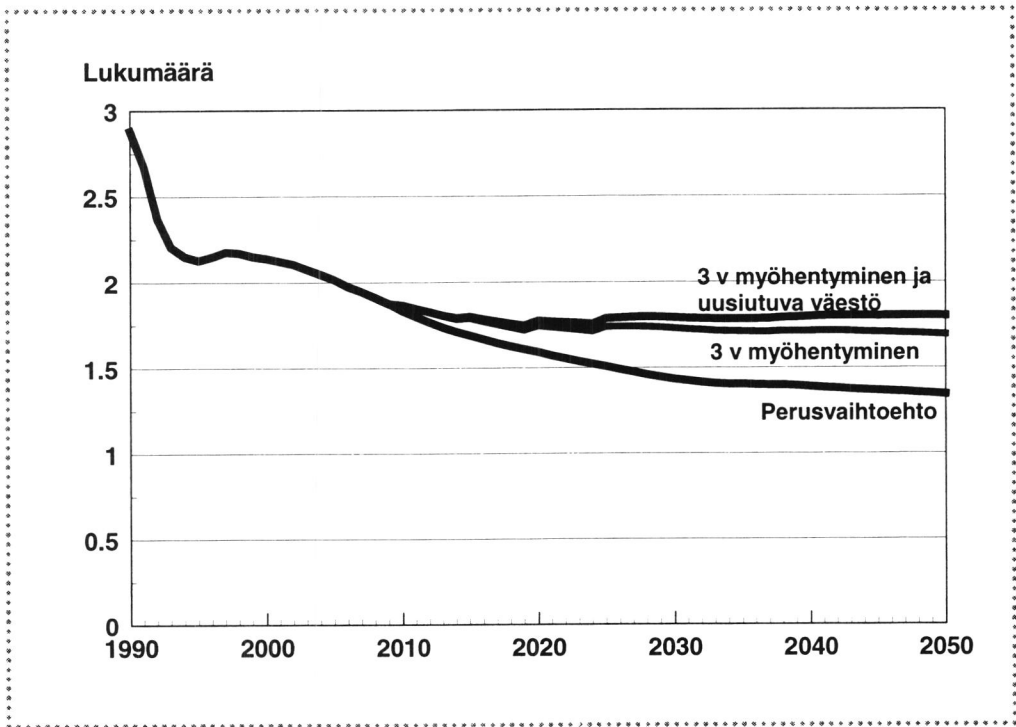
m = eläkkeiden alkavuus myöhentyy asteittain kolmella vuodella
(ks. liite 2);

u = väestö uusiutuu saaden aikaan liitteessä 2 selostettua parannusta;
sekä

$m + u$ = edellisten yhteisvaikutus.

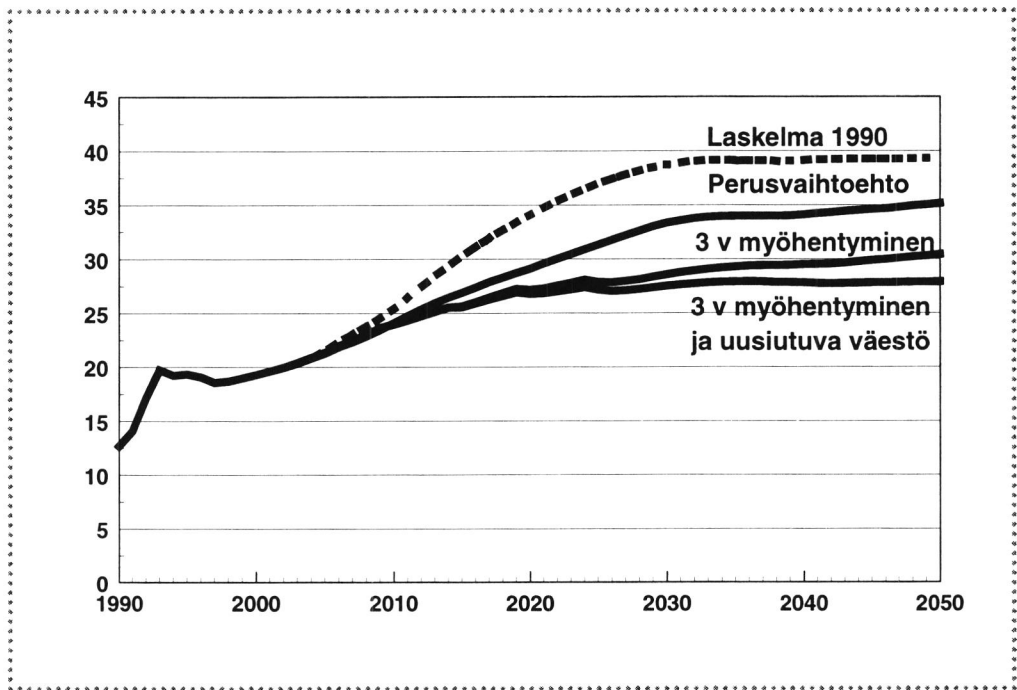
Y1. Eläkeläissuhde, joka kuvan 2.3 mukaan osoitti uhkaavaa kehi-
tystä, korjautuu merkittävästi, jos - ja kun - skenaariot u ja m toteutetaan.

Muistettakoon, että teknologian kehitys voi vähentää työvoiman tar-
vetta.



Kuva 6.1. Työssä olevia keskimäärin yhtä eläkettä kohden. Pällekäisyyksien vähentämiseksi on vain suoraan työsuhteen päättyessä alkaneet eläkkeet otettu huomioon ja siis ns. vapaakirjaeläkkeet jätetty huomiotta. (Timo Korpela, Eläketurvakeskus)

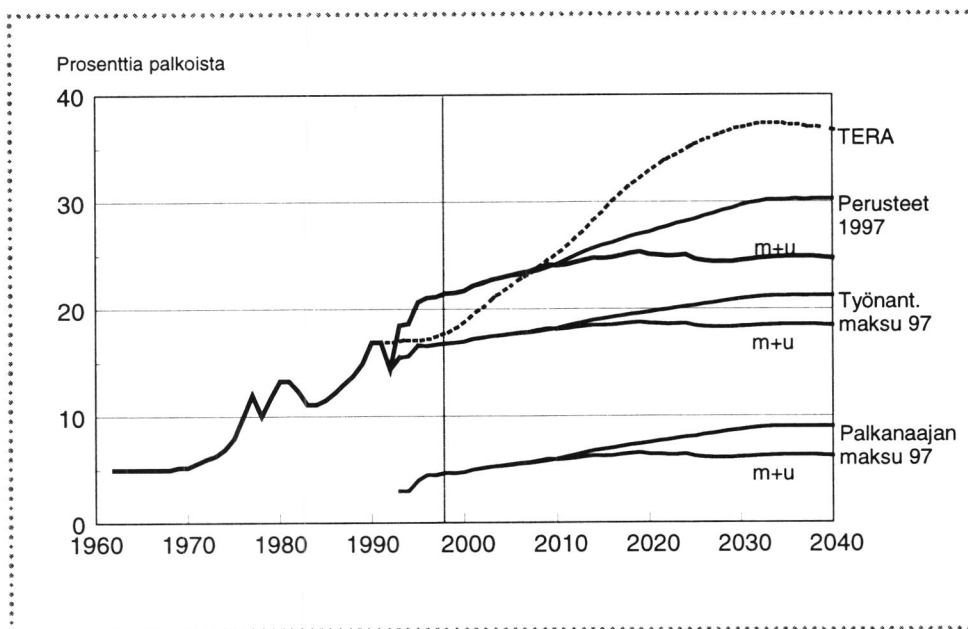
Y2. Eläkemenojen ennusteskenaarioita on kuvaan 4.1 verrattuna kuvassa 6.2 täydennetty kohdassa Y1 mainituilla m, u ja m+u vaihtoehdoilla. Varsinkin skenaario m (eläkeläistymisen myöhentyminen) alentaa eläkemenoprosenttia merkittävästi, niin kuin oli odotettavissakin.



Kuva 6.2. Eläkemenot prosentteina palkkasummasta. Yksityinen sektori.
(Timo Korpela, Eläketurvakeskus)

Hyppäys vuoden 1990 ennusteesta vuoden 1997 perusvaihtoehtoon johtuu järjestelmään tehdyistä lukuisista muutoksista.

Y3. Eläkevakuutusmaksuihin arvioidut kuvia 6.1 ja 6.2 vastaavat vaikutukset näkyvät kuvassa 6.3. Siihenkin on piirretty kehityksen draamaattisuuden demonstroimiseksi myös aikaisempia ennusteita. Alkuaan työnantajan yksin suorittaman maksun odotettiin kohoavan 40 %:n tuntuun. Uusimpien arvioiden mukaan se jää vajaan 20 %:n tasoon. Osan siitä selittää maksuosuuden siirtäminen työntekijäin maksettavaksi, mikä sekä on piirretty kuvioon.



Kuva 6.3. TEL-vakuutusmaksut. (Tapio Klaavo, Eläketurvakeskus)

Maksujen vielä odotettavissa oleva korotustarve on enää vähäinen, m+u skenaarion mukaan se on sekä työnantajille että työntekijöille noin kolme prosenttiyksikköä 20 vuoden aikana, siis 0,15 prosenttiyksikköä vuotta kohden. Se johtuu työntekijäkunnan ikääntymisestä ja osin TEL-järjestelmän poikkeuksellisen pitkästä sisäänajokaudesta, joka aikanaan sovittiin työnantajien maksurasituksen tasoittamiseksi. Eläkemäärien osalta järjestelmä saavuttaa lopullisen tason vuonna 2002. Kuitenkin sen jälkeenkin eläkemenoa lisää se, että alkuvaiheen matalia eläkkeitä korvaavat eläkekannassa lopullisen tason isommat eläkkeet.

Muistutettakoon siitä kustannuskeskustelun argumentista, että yritysten kustannusrasituksen ja kansainvälisen kilpailukyvyn kannalta ei ole relevantti maksuprosentti sinänsä saati sen kasvu, vaan se mikä tulee olemaan *kokonaistyövoimakustannus*, jonka muodostavat käteispalkka, verot ja sivukustannukset yhteensä. Kansainväliset vertailut eivät näytä Suomen kannalta huolestuttavalta, kun tilastot käsitellään oikein (ottamalla kaikkialla huomioon sekä lakisääteiset että sopimusperusteiset eläkemaksut). Usein onkin oikeutetusti todettu, että työeläkkeet eivät ole suomalaisille työnantajille rasite vaan kilpailuetu.

7. YHTEENVETO

Yksimielisiä ollaan siitä, että Suomessa eläkkeelle jääminen tapahtuu liian alhaisessa iässä ja iän myöhentäminen on välttämätöntä yhteiskunnan toimivana pitämiseksi ja myös eläkejärjestelmien kannalta.

Eläkkeiden alkavuuden verraten vähäinenkin myöhentyminen jo merkittävästi vahvistaa työeläkejärjestelmän rahoitusnäkyviä, jotka järjestelmään jo tehtyjen lukuisten muutosten ansiosta ovat muutoinkin vanhat. Tämän raportin yhteydessä ei keskustella siitä, miten rahoitustilanteen kohentumisesta saavat lisäresurssit olisi käytettävä, esim. korjataanko lamapaniikissa ehkä tehtyjä eläkkeitä leikkaavia ylilyöntejä vaiko ehkä vahvistetaan rahastointiastetta (EMU) puskuriksi suhdannevaihteluja vastaan, tms. Myöhentäminen on joka tapauksessa tarpeellinen yhteiskunnan toimivana pitämiseksi riippumatta siitä, tulisivatko eläkejärjestelmät vielä toistaiseksi toimeen ilman sitäkin.

Tässä raportissa onkin pidetty selvänä, että myöhentämiseen on pyrittävä ja on keskitytty pohtimaan syitä ja vastasyitä eläkeläistymisilmiöön sekä potentiaalisia toimenpiteitä siihen vaikuttamiseen, sikäli kuin luonnollinen kehitys automaattisesti ei johtaisi riittävään tulokseen.

Eläkkeelle siirtyminen riippuu kovin monista seikoista, jotka on hyödyllistä kartoittaa ilmiön ja sen todennäköisen kehityksen ymmärtämiseksi. Erityisesti työllisyystilanteen paranemisen arvioitiin olevan tärkeä edellytys menestykselle sekä suoraan että muiden syiden taustana..

Realismin palauttamiseksi keskusteluun, voi olla hyödyllistä mainita, että Kohli (1991) kertoo kielteisistä kokemuksista. Hänen mukaansa eläkkeelle siirtymistä myöhentävät toimenpiteet eivät missään ole olleet menestyksellisiä, päinvastoin trendi on ollut ikääntyvien yhä vähenevä työhön osallistuminen, niin kuin näkyä mm. kuvasta 3.3.

Huonoista kokemuksista huolimatta on kuitenkin perustelua optimismille. Hankkeen vaikeus on tiedostettava sekä syyt ja vaikuttamismahdollisuudet analysoitava ja toimenpiteet suunniteltava. Tarvitaan rinnan monia keinoja käyttävää kokonaiskampanjaa sekä runsaasti aikaa ja kärsivällisyyttä. Asia on koko valtakunnan toimivana pitämiseksi keskeisen tärkeä ja sen takia toteutettava suuristakin vaikeuksista huolimatta. Viranomaisten, työmarkkinajärjestöjen ja eläkelaitosten voimat on mobilisoitava

pitkäjänteiseen ja koordinoituun ohjelmaan. Sellainen onkin jo hyvin käynnistynyt. Tämän raportin kirjoittajan käsitys on kuitenkin se, että eläkkeelle siirtymisen merkittävä myöhentyminen toteutuu vasta sitten ja sitä mukaa, kuin sen suurin vaikuttaja, työttömyys, vähitellen sulaa pois.

KIRJALLISUUS

Aging at work (1993) Editorial of the lancet, vol. 340, Jan. 9.

Eläkeikäkomitean osamietintö II. (1981) Komiteamietintö 1981:33.
162 s. + liitteet. Helsinki.

Hervonen, A. - Pohjolainen, P. (1991) Gerontologian ja geriatrian perusteet. Lääketieteellinen oppikirjakustantamo. Tampere.

Hytti, H. (1994) Eläkeikä ja aktiivikä - miten niitä pitäisi mitata? Hyvinvointikatsaus 3/94. Keskustelua ja kommentteja, 32-37.

Ilmarinen, J. ym. (1985) Työ, terveys ja eläkeikä kunta-alalla. Työterveyslaitoksen tutkimuksia 2/85. s. 284. Kirja- ja offsetpaino Purhonen Oy.

Ilmarinen, J. (1990) Ikääntyvien työntekijöiden työterveyden, työkyvyn ja hyvinvoinnin edistämisohjelma. Työterveiset 3/90. Työterveyslaitoksen tiedotuslehti, 4-5.

Ilmarinen, J., Tuomi, K ja Klockars, M. (1995) Ikääntyminen ja työkykyindeksin muutokset. Työ ja ihminen. Tutkimusraportti 2. Työterveyslaitos, 95-117. Helsinki.

Ilmarinen, J. (1998) Joukkopako eläkkeelle ehkäistävä/Helsingin Sanomien vieraskynäkirjoitus 14.4.1998.

Ikääntyvien työllistämisedellytysten parantamista selvittänyt komitea (IKOMI) (1996) Ikääntyvät työelämässä, komiteamietintö 1996:14.

Kansaneläkelaitoksen väestöennuste 1998. Julkaisematon.

Kohli, M. (1991) Ikääntyneiden työmarkkinat ja aktiivisuusmallit ikääntyvässä yhteiskunnassa. Käännös: DKK Ilkka Syrén. Gerontologia 5 (3): 209-222, 1991. Katsaukset.

Notat, Nicole (1998) Lyhyt työaika ei tuonut Ranskaan työpaikkoja. Helsingin Sanomat 16.9.1998.

Sosiaalimenotoimikunnan mietintö (1994) Komiteamietintö 1994:9. 187 s. + liitteet. Helsinki.

Tuomi, K. ym. (1985) Eläkkeelle siirtyneiden kunnallisten työntekijöiden terveys ja työkyky. Työterveyslaitoksen tutkimuksia 3 (1985): 2, 133-148. Eripainos. Helsinki.

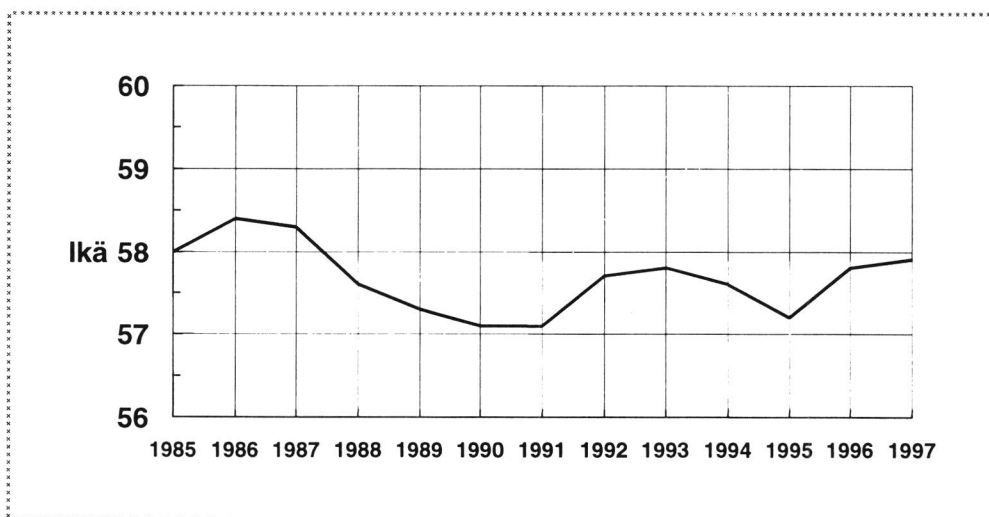
Tuomi, K., Ilmarinen, J., ja Seitsamo J., ym. (1995) Ikääntyvien työntekijöiden terveyden ja työkyvyn edistäminen. Seurantatutkimus v. 1981-1992: kyselytutkimuksen yhteenveto ja johtopäätökset. Työ ja ihminen. Tutkimusraportti 2. Työterveyslaitos, 150-160. Helsinki.

Vartia, P. ja Ylä-Anttila, P. (1996) Kansantalous 2021. ETLA. Sarja B 126 Series, SITRA 153, Taloustieto Oy, s. 7. Helsinki.

LIITE 1

Eläkkeellesiirtymisiin mittausongelmia

Ikäkampanjan seuraamista varten tarvitaan tietoa kampanjan menestyksestä. Tavallisesti käytetty indikaattori on keskimääräinen eläkkeiden alkamisikä. Kuva L1 esittää sen arvoja viime vuosilta.



Kuva L.1. Keskimääräinen eläkkeellesiirtymisikä eli eläkkeiden keskialkavuus vuosina 1985-1997. Yksityinen sektori. (Maija Hiltunen, Eläketurvakeskus)

Kuvassa näkyvä keskialkavuus on laskettu kaikkien ao. kalenterivuonna ensimmäisen kerran yksityisen sektorin eläkkeelle siirtyneiden (perhe-eläkkeitä lukuunottamatta) aritmeettisena keskiarvona. Näin määriteltynä indikaattoriin kuitenkin liittyy joukko epävarmuus- ja häiriötekijöitä, joita ilmaisee kuvassakin näkyvä epäsäännöllisen luonteinen vaihtelu. Osittain ne johtuvat pelkästä tilastollisesta sattumanvaraisuudesta (random errors) ja osittain relevanttien taustojen muutoksista. Sellaisia voivat olla lakeihin ja sovellutusohjeisiin tulleet korjaukset, tiedotusiskut, TYKY- ja ikäohjelmat, työttömyysasteen kehitys sekä kansantalouden nousu- ja

laskusuhdanteet. Kun suuret ikäluokat lähenevät eläkeikää, se korottaa automaattisesti keskialkavuutta, vaikkei ikäluokkakohtaisissa alkavuusfrekvensseissä tapahtuisikaan muutosta.

Edelleen on huomattava, että meillä alkavuuskeskiarvoihin on otettu mukaan kaikki uudet eläkkeet, myös nuorillekin myönnetyt työkyvyttömyyseläkkeet. Yksi 25-vuotiaalle alkanut työkyvyttömyyseläke vetää keskiarvoa alaspäin yhtä paljon kuin kahdeksalle 60-vuotiaalle myönnettyä eläkettä. Nuorten työkyvyttömyys on omaa laatuaan, siihen vaikuttaa mm. tapaturmien lisääntyminen, AIDS, ym, joita ei tavallisesti mielletäne aikaisen eläkkeelle siirtymisen taustasyiksi. Eräissä maissa eläkkeelle siirtymisen käytäntöä kuvattaessa on rajoitettu esim. vain 50-vuotta vanhemmille alkaneisiin eläkkeisiin.

Häiriötekijöiden takia em. keskiarvoindikaattorista on vaikeaa nopeasti nähdä, miten esim. ikäohjelmat purevat käytännössä. Mahdollisesti olisi hyödyllistä julkaista samanaikaisesti useampiakin indikaattoreita, esim. kuvan 3.1 mukainen ikäluokkakohtainen tilasto. Peräkkäisten kalenterivuosien kuvioiden vertailu voisi antaa lisäinformaatiota ja reagoida nopeammin muutoksiin.

IKOMI (s. 40) ehdottaa selvitettäväksi mahdollisuudet luoda erityinen työky-barometri, jonka avulla voitaisiin valtakunnallisesti ja työpaikoilla mitata ja seurata vuosittain työky-toiminnan tuloksia.

Keskimääräiseen eläkkeellesiirtymisiän laskemiseen liittyvät ongelmat voidaan pääosin poistaa laskemalla eläkkeellesiirtymisiän odote eläkealkavuuksien ja kuolevuuden avulla. Tässä menetelmässä muodostetaan ensin eläkealkavuuksien, kuolevuuden ja työlliseksi tulemisen avulla ns. teoreettinen aktiivipiiri. Näin muodostetusta aktiivipiiristä otetaan alkavuuksien avulla eläkkeelle siirtyjät ja lasketaan keski-ikä.

Menetelmä ottaa välittömästi ja täysipainoisesti huomioon järjestelmässä tapahtuneen muutoksen ja antaa lisäksi tasollisesti oikean tuloksen. Se soveltuu hyvin eläkejärjestelmien suunnittelutyössä erilaisten lainmuutosehdotusten vaikutusten tarkasteluun. Esimerkiksi työttömyyseläkkeen poistamisen vaikutus keskimääräiseen eläkkeellesiirtymisikään tiettyinä vuonna saadaan kaavalla tarkasti ja suoraan kaavan tuloksesta. Samoin voidaan helposti vastata kysymykseen, paljonko TEL:n työkyvyttömyysalkavuutta olisi pienennettävä tiettyinä vuosina, jotta eläkkeellesiirtymisikä nousisi vuodella.

Tämä keskimääräisen eläkkeellesiirtymisiän laskeminen on käytössä ennustemalleissa, joissa kaikki laskennassa tarvittava tieto on olemassa ja eläkkeellesiirtymisiän odote voidaan laskea myös eläkelakikohtaisesti.

LIITE 2

Luettelo laskuperusteista

1. Kuolevuusolettamus säätelee väestön ikääntymisennusteita. Seuraavassa käytetään Kansaneläkelaitoksen (ETK:n ja KELAn) v. 1998 toukokuussa tarkistamia perusteita. Niissä odotetaan kuolevuuden alenemisen jatkuvan koko ennustejakson siten, että odotettavissa oleva elinikä (ks. kuva 2.1) tulee lisääntymään keskimäärin yhdellä vuodella aina noin kymmenen vuoden välein. Pitkän tulevaisuuden lukuihin tällä on suuri vaikutus (ehkä liioiteltukin ks. kuviin 2.1 ja 2.2 liittyvää pohdintaa sivuilla 12 ja 13) Se korottaa ennustejakson loppupuolella eläkemenoja prosentteina palkoista noin 4 prosenttiyksikköä.

2. Syntyvyys on toinen tulevaan väestön määrään ja sen ikäjakaumaan vaikuttava perussuure. Se on painunut noin tasolle 1.75 lasta naista kohden. Väestön määrä supistuu, jos tämä suhdeluku on alle 2,1. Siis uhkaa väestön väheneminen. Vähenemisen on arvioitu alkavan vuoden 2010 jälkeen. Laskelmissa on oletettu, että tämän ajankohdan jälkeen alkavat hälytyskellot soida ja runsaassa kymmenessä vuodessa väestöpoliittisin ja verotuksellisin keinoin onnistutaan syntyvyyttä lisäämällä ja vierastyövoiman avulla pysäyttämään työikäisen väestön lukumäärän aleneminen.

Tosin kokemukset syntyvyyden lisäämisestä eivät eri maista ole viime aikoina olleet rohkaisevia, ja meilläkin ollaan pessimistisiä. Ei kuitenkaan voine olla perusteetonta uskoa, että edes vaatimattomia tuloksia syntyisi. Sitä paitsi relevantti on väestön luonnollisen kasvun ja siirtolaisuuden, ennen kaikkea vierastyövoiman yhteisvaikutus. Olettamuksemme on varovaisesti, että työikäisen väestön väheneminen saadaan *pysähtymään* sen jälkeen, kun se on jatkunut runsaat kymmenen vuotta (skenaariorio u).

3. Vierastyövoiman maahan saaminen on edellä jo sanotun mukaan väestön kehitykseen vaikuttava sivumuuttuja. Se on kylläkin hyödyksi vain, jos saapujiksi valikoituu sellaista väkeä, jolla on hyvät mahdollisuudet sulautua suomalaiseen yhteiskuntaan niin, että sekä tulijat että ympäristö ovat onnellisia.

4. Eläke-etujen ja niiden ehtojen oletetaan säilyvän nykyisellään kuitenkin niin, että edellä kaavailtuja eläkkeelle siirtymistä myöhentäviä toimenpiteitä mm. seuraavassa kohdassa mainittava alkavuuden myöhennys toteutetaan. Aikaisempiin laskelmiin verrattuna siis kaikki 1990-luvulla (ja jo aikaisemminkin) tehdyt järjestelmien muutokset (lähinnä etujen leikkaukset) on otettu huomioon.

5. Eläkkeiden alkavuuden oletetaan mainittujen toimenpiteiden ja työttömyyden poissulamisen seurauksena myöhentyvän kolmena vuoden korkuisena portaana, jotka on sijoitettu vuosiin 2010, 2020 ja 2025 (skenaario m).

6. Hintaindeksin oletetaan kohoavan 2,5 % vuodessa. Se vaikuttaa sekä eläkemenoon että eläkevakuutusmaksuihin.

7. Palkat kohoavat prosenttimäärällä, joka on hintaindeksi lisättynä kahdella prosenttiyksiköllä eli 4,5 %/vuosi.

8. Eläkeindeksit määräytyvät olettamuksista 6 ja 7.

9. Sijoituksille saadaan tuottoa 5,5 prosentin mukaisesti. Sillä on vaikutusta rahastojen ja vakuutusmaksujen kasvuun.

Aikaisemmin käytettiin varovaisempaa tuotto-odotetta. Syynä korotettuun odotteeseen on viime aikoina muuttumassa oleva varojen sijoitusstrategia, joka tähtää korkean tuoton ansaintaan, kun taas aikaisemmin tavoitteena oli mm. työpaikkojen ja asuntojen hankinnan rahoittaminen silloinkin, kun tuotto jäi hieman alhaisemmaksi.

10. Rahastoa muodostetaan vuoteen 2010 saakka em. olettamusten ja nykyisten rahastointisäännösten mukaisesti. Suurista ikäluokista aiheutuvan menojen vuosille 2010-2050 ajoittuvan kohoaman tasoittamiseksi rahastoitavaa määrää alennetaan.

Huom. 1 Eläketurvakeskuksen julkaisusarjoihin sisältyy myös tutkimusta siitä, miten esim. taloudellista kasvua koskevat vaihtoehtoiset olettamukset vaikuttavat. Edellä käytettiin keskimääräisten odotusten lukuja. Sen arviointiin, miten paljon myöhentämis- ja uusiutumisolettamukset erikseen vaikuttavat, näillä vaihtoehdoilla ei liene merkittävää eroa.