

OSAELÄKELÄISET TILASTOTIETOJEN VALOSSA

Tilastollista tarkastelua vuonna 1973 alkaneista
osaeläkkeistä

Helsinki
1974

Sisällysluettelo

	Sivu
1. Johdanto	3
2. Eri työeläkelakien perusteella myönnetyt osaeläkkeet	3
3. Sosiaalinen tausta: ikä, sukupuoli, perheellisyys	6
4. Työkyvyttömyyden syyt	13
5. Eläkkeiden suuruus	17
6. Yhteenveto	19

Taulukot:

1. Vuonna 1973 työkyvyttömyyseläkkeelle siirtyneiden jakautuminen eri työeläkelakien piiriin	4
2. Vuonna 1973 työkyvyttömyyseläkkeelle siirtyneiden eläketyyppi työeläkelain mukaan	5
3. Vuonna 1973 työkyvyttömyyseläkkeelle siirtyneiden ikäjakautuma työeläkelain ja eläketyypin mukaan	7
4. Vuonna 1973 työkyvyttömyyseläkkeelle siirtyneiden sukupuoli työeläkelain ja eläketyypin mukaan	9
5. Lapsikorotukset vuonna 1973 työkyvyttömyyseläkkeelle siirtyneiden eläkkeissä työeläkelain ja eläketyypin mukaan	11
6. Tärkeimmät työkyvyttömyyden syyt ja osaeläkeläisten osuudet niissä vakioimattomina sekä iän ja eläkelain mukaan vakioituina	15
7. Työkyvyttömyyseläkeläisten keskieläkkeet (mk/kk) työeläkelain, eläketyypin ja sukupuolen mukaan	18

Kuviot:

1. Lapsikorotuksettomien työkyvyttömyyseläkeläisten suhteellinen osuus työeläkelain ja eläketyypin mukaan vakioimattomana sekä iän mukaan vakioituna	12
2. Osaeläkeläisten suhteelliset osuudet työkyvyttömyyden syyn mukaisissa luokissa	14
3. Osaeläkeläisten suhteelliset osuudet työkyvyttömyyden syyn mukaisissa luokissa sukupuolen mukaan	16

1. Johdanto

Vuoden 1973 alussa voimaantullut muutos työeläkelakien mukaisen työkyvyttömyyseläkkeen saamisen edellytyksissä toi tullessaan kokonaan uuden työkyvyttömyyseläkeläisten ryhmän - osaeläkeläiset.

Täyden työkyvyttömyyseläkkeen saamisen edellytyksenä on, että työkyky on sairauden, vian tai vamman johdosta alentunut ainakin vuoden ajaksi vähintään 3/5. Osaeläke voidaan sen sijaan myöntää henkilölle, jonka työkyky on alentunut vähintään 2/5 mutta ei 3/5 eli prosentteina 40 - 59 %. Osaeläkkeen suuruus on puolet täydestä työkyvyttömyyseläkkeestä, mutta osaeläkkeen vähimmäismäärä on ennen lakikohtaisesti määrättyä vuotta syntyneille ja lain piirissä sen voimaantulosta lähtien olleille 19 % palkasta. Täyden työkyvyttömyyseläkkeen vähimmäismäärä taas on 22 % palkasta, joten ero saattaa käytännössä olla vähäinen.

Työkyvyn alentumisen arvioinnissa otetaan lain mukaan huomioon työntekijän jäljellä oleva kyky hankkia itselleen ansiotuloja saatavissa olevalla sellaisella työllä, jonka suorittamista voidaan häneltä kohtuudella edellyttää silmällä pitäen hänen koulutustaan, aikaisempaa toimintaansa, ikäänsä ja asumisolosuhteitaan sekä näihin verrattavia muita seikkoja.

Osaeläkeläisten ryhmän uutuuden vuoksi ei heitä koskevia tilastotietoja ole aikaisemmin esitetty julkisuudessa. Käsillä olevassa selvityksessä pyritään valottamaan sitä, missä määrin osaeläkeläiset saatavissa olevien tietojen perusteella eroavat täyden työkyvyttömyyseläkkeen saajista. Aineisto käsittää vuonna 1973 eläkkeelle siirtyneet työkyvyttömät eli 3 940 osaeläkettä ja 37 513 täyttä työkyvyttömyyseläkettä saavaa henkilöä. Tiedot ovat peräisin Eläketurvakeskuksen eläketapahtumarekisteristä.

2. Eri työeläkelakien perusteella myönnetyt osaeläkkeet

Kun työkyvyttömyyseläkeläiset on seuraavassa jaettu eläkelain mukaisiin luokkiin, niin yleisimmät työkyvyttömyyseläkkeen perus-

teena olevat lakiyhdistelmät, MYEL + LEL ja TEL + LEL, on laskettu omiksi ryhmikseen. Muita mahdollisia työeläkelakiyhdistelmiä on käsitelty yhtenä ryhmänä. MYEL + LEL yhdistelmässä on eläkkeen myöntäjänä Maatalousyrittäjien eläkelaitos vakuutetun kuuluttua viimeksi MYEL:n piiriin tai ratkaisuvollisuuden kahden rinnakkaisen työsuhteen tapauksessa kohdistuttua edellämäinittuun eläkelaitokseen. Eläkehakemuksen ratkaisuvollisuus siirtyy työeläkelaitokselle kahden rinnakkaisen eläketapahtumaa edeltävän työsuhteen tapauksessa siten, että ratkaiseva laitos riippuu lakijärjestyksestä TEL, YEL, MYEL, LEL. MYEL + LEL tapauksessa on siis ratkaisevana eläkelaitoksena Maatalousyrittäjien eläkelaitos. Vastaavasti TEL + LEL-yhdistelmässä vakuutetut ovat työskennelleet viimeksi TEL:n piirissä tai eläkkeen ratkaisijana on ollut TEL-eläkelaitos, mikäli vakuutettu on kuulunut ennen eläketapahtumaa molempien lakien piiriin.

Taulukko 1. Vuonna 1973 työkyvyttömyyseläkkeelle siirtyneiden jakautuminen eri työeläkelakien piiriin. Prosenttia.

Eläketyyppi	TEL	LEL	YEL	MYEL	MYEL+LEL	TEL+LEL	Muut yhdistelmät	Yhteensä
Osaeläke	6.4	1.4	10.1	47.3	25.6	1.2	8.0	100.0
Täysi ik-eläke	31.7	14.2	4.6	24.5	10.1	5.7	9.2	100.0
Yhteensä	29.3	13.0	5.1	26.6	11.6	5.3	9.1	100.0
Lukumäärä	12 154	5 372	2 112	11 046	4 804	2 194	3 771	41 453

Työkyvyttömyyseläkkeen saajat eivät tietenkään jakaudu tasaisesti eri eläkelakien kesken, koska myöskään aktiiviväestö ei jakaudu niiden kesken tasaisesti. Kuitenkin, kuten taulukosta 1 näkyy, osaeläkeläisten jakautuma poikkeaa huomattavasti täyttä työkyvyttömyyseläkettä saavien vastaavasta jakautumasta. Osaeläkeläisillä on suurin ryhmä MYEL, kun taas muilla työkyvyttömyyseläkeläisillä se on TEL. Kaiken kaikkiaan, kun otetaan huomioon molemmat MYEL-luokat, on nähtävissä, että MYEL:n perusteella saa eläkkeensä osaeläkeläisistä noin 3/4 ja muista työkyvyttömyyseläkeläisistä

1/3 - osaeläkeläisten maatalousyrittäjävoittoisuus on siis ilmeinen.

Tästä voidaan jo havaita, että työkyvyttömyyseläkeläisten jakautuminen osaeläkeläisiin ja täyden työkyvyttömyyseläkkeen saajiin on eri eläkelakien piirissä erilainen. Nämä jakautumat on esitetty taulukossa 2.

Taulukko 2. Vuonna 1973 työkyvyttömyyseläkkeelle siirtyneiden eläketyyppi työeläkelain mukaan. Prosenttia.

Eläketyyppi	TEL	LEL	YEL	MYEL	MYEL+LEL	TEL+LEL	Muut yhdistelmät	Yhteensä
Osaeläke	2.1	1.0	18.9	16.9	21.0	2.2	8.3	9.5
Täysi tk-eläke	97.9	99.0	81.1	83.1	79.0	97.8	91.7	90.5
Yhteensä	100.0	100.0	100.0	100.0	100.0	100.0	100.0	100.0
Lukumäärä	12 154	5 372	2 112	11 046	4 804	2 194	3 771	41 453

Taulukon luvuista käy ilmi, että osaeläkeläisten suhteellinen osuus vaihtelee välillä 1 % - 21 % eläkkeen myöntämisen perusteena olevasta laista riippuen. Koko aineistossa on osaeläkeläisten osuus 9.5 %. Osaeläkeläisten osuus on korkea erityisesti YEL:n, MYEL:n ja MYEL + LEL:n piiriin kuuluneiden työkyvyttömyyseläkeläisten kohdalla. Osaeläkkeelle siirtyminen on selvästi tavallisempaa yrittäjien kuin työntekijöiden piirissä.

Näinkin huomattavien erojen syntyminen eri työeläkelakien välillä voi aiheutua monista syistä. Tarkasteltaessa osaeläkeläisten osuutta eri ikäluokissa kävi ilmi, että osuus oli suurimmillaan 40 - 49 vuotiaiden ryhmässä kaikkien työeläkelakiluokkien kohdalla. Näin ollen ikäjakautumien erilaisuus eri työeläkelakien sisällä saattaisi vaikuttaa osaeläkeläisten osuuteen. Lisäksi voitaisiin ajatella, että osaeläkeläisten osuus vaihtelisi työkyvyttömyyden syyn mukaan, ts. osaeläkeratkaisu olisi todennäköisempi tiettyjen sairauksien kohdalla, jolloin työkyvyttömyyden syiden jakautumien

erilaisuus työeläkelakiryhmissä olisi vaikuttamassa osaeläkeläisten osuuteen. Tämän johdosta laskettiin osaeläkeläisten osuudet eri lakiryhmissä uudelleen edellyttäen, että näiden ryhmien rakenne iän ja työkyvyttömyyden syiden suhteen olisi sama kuin kaikkien työkyvyttömyyseläkeläisten kohdalla. Tämän vakioinnin tuloksena saadut uudet osuudet poikkesivat kuitenkin erittäin vähän taulukon 2 luvuista, joten ikärakenteissa ja työkyvyttömyyden syiden jakautumassa ilmenevät eroavuudet eivät ainakaan ole eri työeläkeläkien piiriin kuuluneiden eläketyypijakautumissa esiintyvän vaihtelun takana.

Tuntuu todennäköiseltä, että erot johtuvat työ- ja yrittäjäsuhteen erilaisuudesta. Yrittäjätoiminnan harjoittajat ovat palkkatyöntekijöihin nähden erilaisessa asemassa työkyvyttömyyden kohdatessa. Heillä on paremmat mahdollisuudet jatkaa vanhaa työtään sairauden sattuessakin - tosin aikaisempaan verrattuna vain osittaisen työpanoksen antaen. Työntekijöillä tilanne on huomattavasti vaikeampi, sillä heille ei uutta kevyempää tai muuten paremmin soveltuvaa työtä ole useinkaan helposti löydettävissä, jolloin osaeläkkeelle siirtyminen kohtaa vaikeuksia. Näin ollen yrittäjien ja työntekijöiden erilaiset mahdollisuudet siirtyä osaeläkkeelle työkyvyttömyystapauksessa heijastuvat edellä esitetyissä lakikohtaisissa osaeläkeläisosuuksissa.

3. Sosiaalinen tausta: ikä, sukupuoli ja perheellisyys

Työkyvyttömyyseläkeläisten sosiaalista taustaa kuvaavista tekijöistä on rekisteritietojen pohjalta käytettävissä ikä eläkkeen alkaessa, sukupuoli ja eläkkeen lapsikorotus. Osaeläkeläisten ja muiden työkyvyttömyyseläkeläisten ikäjakautumat sekä niistä lasketut keskiarvot - keski-ikä - on esitetty taulukossa 3.

Osaeläkeläisten keski-ikä eläkkeen alkaessa on hieman matalampi kuin muiden työkyvyttömyyseläkeläisten. Tämä pitää paikkansa myös kaikissa lakiryhmissä erikseen. Suurin ikäero näiden eläketyyppien välillä on TEL:n piiriin kuuluneiden ryhmässä - noin 5 vuotta. Muissa lakiryhmissä erot ovat pienempiä, mutta niiden

Taulukko 3. Vuonna 1973 työkyvyttömyyseläkkeelle siirtyneiden ikäjakauma työeläkelain ja eläketyypin mukaan. Prosenttia.

Ikä	TEL		IEL		YEL		MYEL		MYEL+LEL		Muut yhdistelmät		Yhteensä	
	Osaeläke	Täysi tk-eläke	Osaeläke	Täysi tk-eläke	Osaeläke	Täysi tk-eläke	Osaeläke	Täysi tk-eläke	Osaeläke	Täysi tk-eläke	Osaeläke	Täysi tk-eläke	Osaeläke	Täysi tk-eläke
- 19	-	0.3	-	0.2	-	-	-	-	-	-	-	-	-	0.1
20 - 24	0.8	2.3	1.8	2.4	-	0.1	-	0.1	-	0.1	-	-	0.1	1.1
25 - 29	4.4	2.9	-	3.3	0.3	0.8	0.3	0.3	-	0.4	0.6	1.9	0.5	1.8
30 - 34	4.8	2.9	8.9	3.2	0.7	0.6	0.6	0.5	0.7	1.1	3.0	4.2	1.3	2.3
35 - 39	7.2	3.5	5.4	4.2	1.5	1.4	2.0	1.5	2.9	2.1	4.1	6.7	2.8	3.3
40 - 44	17.5	5.9	17.9	8.9	4.0	4.2	6.8	3.0	8.2	6.0	12.4	10.0	8.2	6.1
45 - 49	17.5	10.0	21.4	14.2	10.8	7.6	15.3	7.8	19.0	11.5	20.4	14.4	16.5	10.8
50 - 54	16.3	15.7	16.0	16.5	22.3	15.3	24.8	17.4	28.0	19.8	21.0	19.4	24.3	17.1
55 - 59	21.1	23.6	21.5	21.5	30.9	27.3	33.3	29.3	26.6	26.6	23.3	20.8	29.5	24.8
60 -	10.4	32.9	7.1	25.8	29.5	42.7	16.9	40.1	14.7	32.6	15.2	22.5	16.9	32.6
Yhteensä	100.0	100.0	100.0	100.0	100.0	100.0	100.0	100.0	100.0	100.0	100.0	100.0	100.0	100.0
Lukumäärä	251	11 903	56	5 316	399	1 713	1 862	9 184	1 010	3 794	362	5 603	3 940	37 513
Keskiarvo	48.6	53.3	48.2	51.7	55.5	56.7	53.9	56.9	53.0	55.5	51.5	51.8	53.2	54.0

suunta on kuitenkin pysyvä. Nuorimmat osaeläkeläiset samoin kuin muut työkyvyttömyyseläkeläiset löytyvät LEL:n piiristä, mutta yleisenä havaintona voidaan todeta, että työntekijät ovat työkyvyttömyyseläkkeelle siirtyessään keski-iältään nuorempia kuin yrittäjät.

Keskiarvojen lisäksi ikä työkyvyttömyyden alkaessa on esitetty taulukossa 3 luokiteltuna viiden vuoden välein. Keskiarvojen perusteella esitetty havainto osaeläkeläisten noimmasta keski-ikästä heijastuu yli 60-vuotiaiden suhteellisen osuuden alhaisuutena osaeläkeläisillä. Täyden työkyvyttömyyseläkkeen saajissa on yli 60-vuotiaita suhteellisesti eniten eri ikäryhmistä kun taas osaeläkeläisillä on pääpaino ikäluokissa 50-54 vuotta tai 55-59 vuotta. Kun yleensä osaeläkeläisistä oli joka kuudes ohittanut 60 vuoden iän, oli täyden työkyvyttömyyseläkkeen saajista tähän ikäluokkaan kuuluvia joka kolmas. Tämä ikäluokkien suhteellisten osuuksien välinen ero esiintyy kaikissa lakiryhmissä. Muut huomattavammat erot osaeläkeläisten ja täyden työkyvyttömyyseläkkeen saajien välillä esiintyvät ikäluokissa 40-49 vuotta lakiryhmissä TEL ja LEL, joissa näiden ikäluokkien suhteellinen osuus on verraten korkea osaeläkeläisten joukossa muihin työkyvyttömyyseläkeläisiin verrattuna. Muissa työeläkelakiryhmissä ei tällä kohtaa esiinny huomattavaa eroavuutta. Samaten ikäluokassa 50-54 vuotta esiintyy suhteellisten osuuksien kesken eroavuutta lakiryhmissä YEL, MYEL ja MYEL + LEL, tämän ikäluokan osuuden ollessa selvästi suurempi osaeläkeläisten kuin muiden työkyvyttömyyseläkeläisten joukossa.

Sekä osaeläkeläisten että täyden työkyvyttömyyseläkkeen saajien ryhmissä on miehiä enemmän kuin naisia, mutta osaeläkeläisissä miesten suhteellinen osuus on suurempi (taulukko 4). Eräät lakiryhmät poikkeavat tästä yleissäännöstä. TEL:n ja MYEL:n piiriin kuuluneista työkyvyttömyyseläkeläisistä on enemmistö naisia, ja TEL:n piirissä naisten suhteellinen osuus on myös osaeläkeläisissä suurempi kuin miesten.

Yleensä erot miesten suhteellisissa osuuksissa osaeläkeläisten ja muiden välillä eri lakiryhmissä ovat melko pieniä MYEL-ryhmää lukuunottamatta, jossa ero on 16 prosenttiyksikköä. Myös LEL:n

Taulukko 4. Vuonna 1973 työkyvyttömyyseläkkeelle siirtyneiden sukupuoli työeläkelain ja eläketyyppin mukaan. Prosenttia

Sukupuoli	TEL		IEL		YEL		MYEL		MYEL+IEL		Muut yhdistelmät		Yhteensä	
	Osaeläke	Täysi tk-eläke	Osaeläke	Täysi tk-eläke	Osaeläke	Täysi tk-eläke	Osaeläke	Täysi tk-eläke	Osaeläke	Täysi tk-eläke	Osaeläke	Täysi tk-eläke	Osaeläke	Täysi tk-eläke
Miehet	38.6	43.3	92.9	84.2	67.9	62.6	43.3	26.5	97.8	94.6	76.5	73.0	63.2	55.5
Naiset	61.4	56.7	7.1	15.8	32.1	37.4	56.7	73.5	2.2	5.4	23.5	27.0	36.8	44.5
Yhteensä	100.0	100.0	100.0	100.0	100.0	100.0	100.0	100.0	100.0	100.0	100.0	100.0	100.0	100.0
Lukumäärä	251	11 903	56	5 316	399	1 713	1 862	9 184	1 010	3 794	362	5 603	3 940	37 513

piiriin kuuluneiden joukossa on miesten suhteellisten osuuksien ero osaeläkeläisten ja muiden työkyvyttömyyseläkeläisten välillä yhdeksän prosenttiyksikön luokkaa. Näin ollen tämä erittäin miesvoittainen ryhmä on entistäkin miesvaltaisempi siirryttäessä täyden työkyvyttömyyseläkkeen saajista osaeläkeläisiin, joista 93 % on miehiä. Sama muutos esiintyy myös MYEL + LEL-ryhmässä, jossa miesten suhteellinen osuus osaeläkeläisistä on 98 %.

Työeläkkeeseen liittyvä lapsikorotus kuvaa alle 18 vuotiaiden lasten osuutta työkyvyttömyyseläkeläisten perheissä. Lapsikorotusta koskevia lukuja esiteltäessä on lakiluokitusta muutettu käytännön vaatimuksista hieman, siten että MYEL + LEL-luokan tilalla on käytetty luokkaa "MYEL + jokin muu työeläkelaki". Tämä luokka koostuu kuitenkin valtaosaltaan MYEL + LEL-tapauksista.

Taulukon 5 tuloksista käy ilmi, että osaeläkeläisillä on useammin lapsikorotus joko yhdestä tai kahdesta lapsesta kuin muilla työkyvyttömyyseläkeläisillä. Suhteellisesti eniten lapsikorotukseen oikeutettuja on LEL:n ja MYEL:n - erityisesti MYEL + muut-yhdistelmän - piiriin kuuluneiden ryhmässä.

Koska alle 18-vuotiaiden lasten lukumäärä on läheisessä yhteydessä ikään, ei eläketyyppejä voida mielekkäästi verrata toisiinsa ellei ikää vakioida. Vakiointiperusteena käytettiin kaikkien työkyvyttömyyseläkeläisten ikäjakautumaa. Näin saatiin tietyllä tavalla painotetut prosenttiluvut, jotka on esitetty taulukon 5 viimeisellä rivillä sekä kuviossa 1.

Vakioinnin jälkeen saaduissa luvuissa onkin huomattavissa erojen supistumista osaeläkeläisten ja muiden välillä joko kokonaan tai osittain. LEL:n ja MYEL:n piiriin kuuluneiden kohdalla erot lapsikorotuksen suhteen osaeläkeläisten ja muiden välillä ovat kuitenkin ilmeiset vielä ikävakioinnin jälkeenkin. Erot eri lakiryhmien välillä ovat myös olemassa ja ilmeisimpinä ne esiintyvät TEL:n ja "MYEL + muut"-yhdistelmän piiriin kuuluneiden välillä. Edellisessä ryhmässä on lapsikorotuksettomien ikävakioitu suhteellinen osuus korkeimmillaan, jälkimmäisessä ryhmässä se on matalimmillaan.

Taulukko 5. Lapsikorotukset vuonna 1973 työkyvyttömyyseläkkeelle siirtyneiden eläkkeissä työeläkelain ja eläketyypin mukaan. Prosenttia

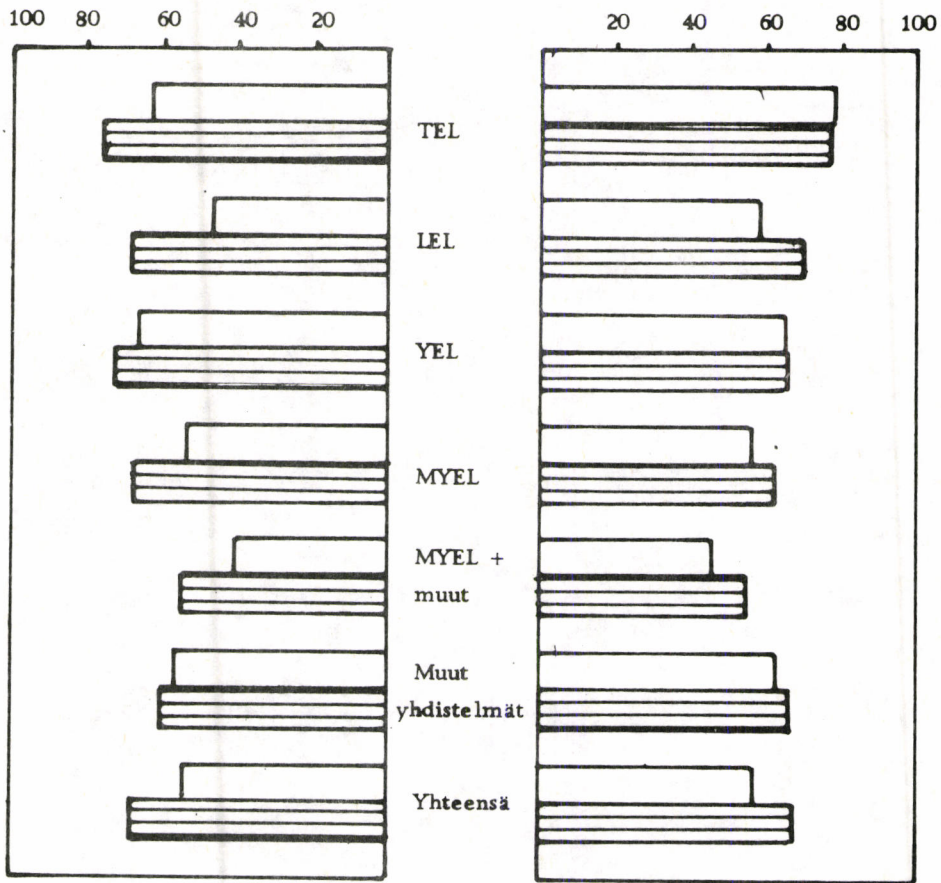
Lapsi- korotus	TEL		LEL		YEL		MYEL		MYEL+MUUT		Muut yhdistelmät		Yhteensä	
	Osaeläke	Täysi tk-eläke	Osaeläke	Täysi tk-eläke	Osaeläke	Täysi tk-eläke	Osaeläke	Täysi tk-eläke	Osaeläke	Täysi tk-eläke	Osaeläke	Täysi tk-eläke	Osaeläke	Täysi tk-eläke
Ei lapsikor.	63.0	76.2	48.2	69.3	67.2	73.3	53.8	68.2	40.1	55.2	56.4	60.4	52.0	68.6
1-lapsesta	19.9	13.1	19.6	13.2	20.0	15.4	22.2	16.6	21.9	18.3	15.4	17.8	21.2	15.3
2-lapsesta	17.1	10.7	32.2	17.5	12.8	11.4	24.0	15.3	37.9	26.5	28.2	21.8	26.7	16.1
Yhteensä	100.0	100.0	100.0	100.0	100.0	100.0	100.0	100.0	100.0	100.0	100.0	100.0	100.0	100.0
Lukumäärä	251	11 903	56	5 316	399	1 713	1 862	9 184	1 010	3 794	362	5 603	3 940	37 513
Lapsikoro- tuksettomien ikävakioitu osuus	78.9	77.7	58.8	71.3	65.5	65.9	56.1	62.4	45.8	55.4	63.5	66.2	57.1	68.1

Kuvio 1.

LAPSIKOROTUKSETTOMIEN TYÖKYVYTTÖMYYSELÄKELÄISTEN SUHTEELLINEN OSUUS TYÖELÄKELÄIN JA ELÄKETYYPIN MUKAAN VAKIOIMATTOMANA SEKÄ IÄN MUKAAN VAKIOITUNA.

Lapsikorotuksettomien vakioimattomat osuudet %

Lapsikorotuksettomien ikävakioidut osuudet %



- Osaeläkeläiset
- Muut työkyvyttömyyseläkeläiset

4. Työkyvyttömyyden syyt

Työkyvyttömyyden syy on keskeinen työkyvyttömyystapahtumaan liittyvä tekijä. Tässä selvityksessä on mielenkiintoista tarkastella sitä seikkaa, ovatko työkyvyttömyyden syyt samat täyden työkyvyttömyyseläkkeen saajilla ja osaeläkkeen saajilla, vai ovatko jotkut taudit tai sairaudet tyypillisempiä osaeläkeläisille kuin muille työkyvyttömyyseläkeläisille. Tämän seikan selvittämiseksi tarkasteltiin osaeläkeläisten suhteellista osuutta työkyvyttömyyden syiden eri luokissa. Mikäli osaeläkeläisten osuus vaihtelisi luokasta toiseen siirryttäessä, tämä olisi osoituksena siitä, että jotkut työkyvyttömyyden syyt johtavat todennäköisemmin osaeläkeratkaisuun. Aikaisemmin osaeläkeläisten osuuteen vaikuttaviksi todetut ikä ja työeläkelaki vakioitiin, jotta saadut osuudet osoittaisivat selvemmin tautiluokan ja eläketyypin välisen yhteyden. Tulokset on esitetty kuviossa 2. Suluissa olevat luvut osoittavat kunkin syyluokan osuutta kaikista työkyvyttömyyseläketapauksista.

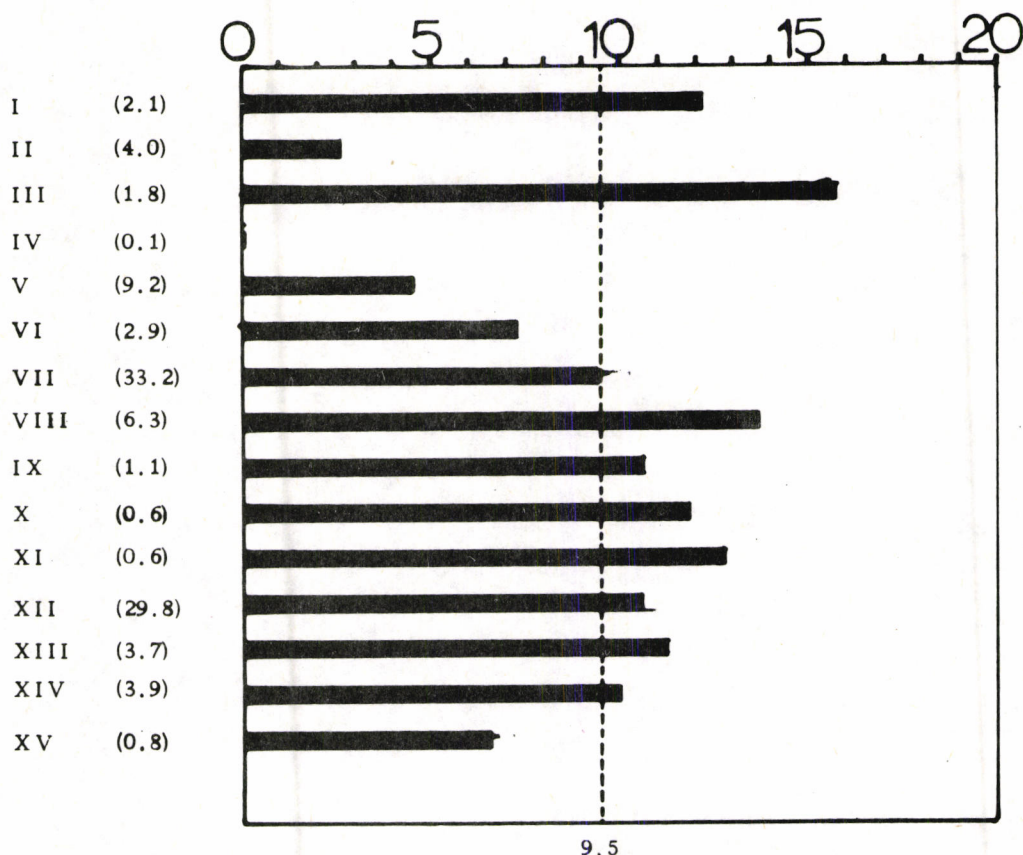
Kuviosta 2 voidaan havaita, että osaeläkkeitä ei ole myönnetty juuri lainkaan veren ja verta muodostavien elinten sairauksien ja hyvin vähän kasvaimien perusteella. Mielenterveyden häiriöiden perusteella myönnettyjen osaeläkkeiden suhteellinen osuuskin on vain noin puolet siitä, mikä osaeläkeläisten suhteellinen osuus on kaikkien työkyvyttömyyseläkeläisten muodostamassa aineistossa. Hermoston ja aistimien tautien sekä ryhmän "muut sairaudet" kohdalla suhteellinen osuus on tosin edellisiä suurempi, mutta jää kuitenkin selvästi alle edellämainitun keskimäärän.

Osa-eläkeläisten suhteellinen osuus on suurin ryhmässä "umpieritys- ja aineenvaihduntasairaudet ja ravitsemushäiriöt". Muista sairausryhmistä erityisesti hengityselimien, ihon ja ihonalaiskudoksen sekä virtsa- ja sukuelinten taudit ovat johtaneet keskimääräistä useammin osaeläkeratkaisuun.

Kuviota 2 tarkasteltaessa on kuitenkin muistettava, että eri sairauksien ja vammojen merkitys työkyvyttömyyden aiheuttajana yleensä on hyvin erilainen. Seuraavaan taulukkoon on poimittu tärkeim-

Kuvio 2.

OSAELÄKELÄISTEN SUHTEELLISET OSUUDET TYÖKYVYTTÖMYYDEN SYYN MUKAISISSA LUOKISSA
(Ikä ja työeläkelaki vakioitu)



I	Tartunta- ja loistaudit	IX	Ruoansulatuselimistön sairaudet
II	Kasvaimet	X	Virtsan- ja sukuelinten taudit
III	Umperitys- ja aineenvaihdunta- sairaudet ja ravitsemushäiriöt	XI	Ihon ja ihonalaiskudoksen taudit
IV	Verta muodostavien elinten ja veren sairaudet	XII	Tuki- ja liikuntaelinten sairaudet
V	Mielenterveyden häiriöt	XIII	Synnynnäiset epämuodostumat
VI	Hermoston ja aistimien taudit	XIV	Väkivallan ja myrkyttämisen aiheuttamat vammat
VII	Verenkiertoelimien sairaudet	XV	Muut sairaudet
VIII	Hengityselimien taudit		

mät työkyvyttömyydet syyt ja osaeläkeläisten osuudet niissä.

Taulukko 6. Tärkeimmät työkyvyttömyyden syyt ja osaeläkeläisten osuudet niissä vakioimattomina sekä iän ja eläkelain mukaan vakioituina

Työkyvyttömyyden syy	Osuus kaikista tktapauksista %	Osaeläkeläisten osuus %	
		Vakioimaton	Vakioitu
Verenkiertoelinten sairaudet	33.2	9.3	9.4
Tuki- ja liikuntaelinten sairaudet	29.8	11.7	10.6
Mielenterveyden häiriöt	9.2	3.7	4.5
Hengityselinten taudit	6.3	13.1	13.7
Kasvaimet	4.0	2.2	2.6

Koska työkyvyttömyyden syiden jakautumat yleensä ovat hieman erilaiset miehillä ja naisilla, haluttiin tutkia, vaihtelee osaeläkeläisten osuus syyluokittain samalla tavoin miehillä ja naisilla. Tarkastelun tulokset on esitetty kuviossa 3, jossa on noudatettu samaa vakiointitapaa kuin koko työkyvyttömien aineiston kohdalla. Suluissa olevat luvut osoittavat jälleen kunkin syyluokan osuutta kaikista työkyvyttömyystapauksista.

Jossain määrin pylväikköjen profiilit todella eroavat toisistaan miehillä ja naisilla, mutta kovin suurista eroista sukupuolten välillä ei näytä olevan kysymys. Toisin sanoen osaeläkeläisten suhteelliset osuudet ovat sekä miehillä että naisilla keskimääräistä korkeammat yleensä samoissa työkyvyttömyyden syyluokissa mutta miehillä osaeläketapaukset ovat koko aineistossa yleisempiä kuin naisilla.

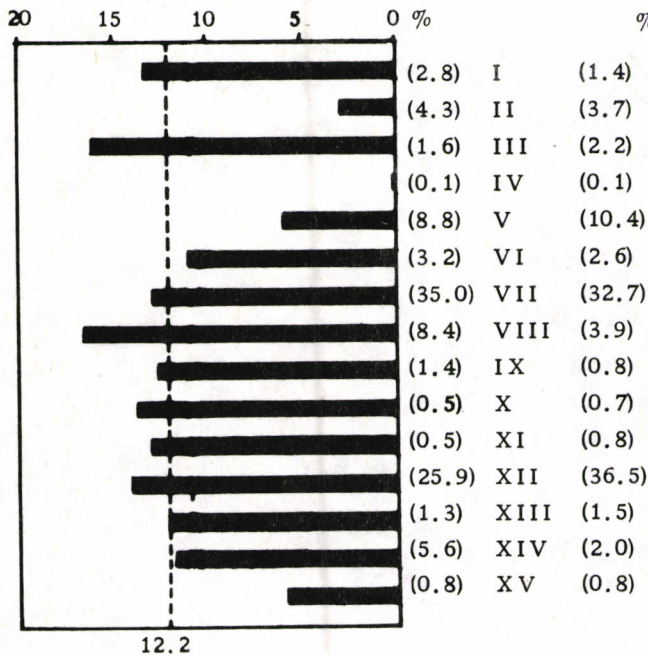
Miehille osaeläkkeitä on myönnetty keskimääräistä enemmän sellaisista syistä kuin umpieritys- ja aineenvaihduntasairaudet ja ravitsemushäiriöt sekä hengityselimien taudit. Naisilla vastaavat huiput esiintyvät tartunta- ja loistautien, verenkiertoelinten sairauksien ja synnynnäisten epämuodostumien kohdalla.

Kuvio 3.

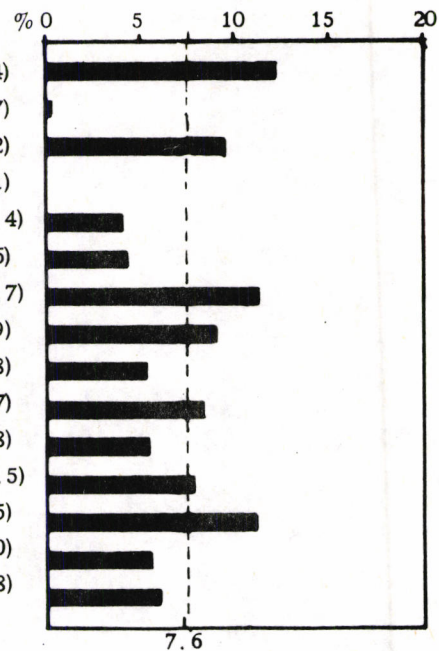
OSALÄKELÄISTEN SUHTEELLISET OSUDET TYÖKYVYTTÖMYYDEN SYYN MUKAISISSA LUOKISSA
SUKUPUOLEN MUKAAN

(Ikä ja työeläkelaki vakioitu)

Miehet



Naiset



I Tartunta- ja loistaudit

II Kasvaimet

III Umpieritys- ja aineenvaihdunta-
sairaudet ja ravitsemushäiriöt

IV Verta muodostavien elinten ja
veren sairaudet

V Mielenterveyden häiriöt

VI Hermoston ja aistimien taudit

VII Verenkierroelimien sairaudet

VIII Hengityselimien taudit

IX Ruoansulatuselimistön sairaudet

X Virtsa- ja sukuelinten taudit

XI Ihon ja ihonalaiskudoksen
taudit

XII Tuki- ja liikuntaelinten
sairaudet

XIII Synnynnäiset epämuodostumat

XIV Väkivallan ja myrkyttämisen
augeyttamat vannot

XV Muut sairaudet

5. Eläkkeiden suuruus

Eri lakien ja lakiyhdistelmien alaisuuteen kuuluneiden sekä osaeläkeläisten että muiden työkyvyttömyyseläkeläisten keskieläkkeitä koskevat luvut sukupuolen mukaan on esitetty taulukossa 7. Luvut tarkoittavat peruseläkkeitä ilman lisäetuja.

Eläkkeiden suuruutta koskeviin lukuihin ei liene aiheellista puuttua yksityiskohtaisemmin. Nehän perustuvat ansio- tai yrittäjätuloihin ennen työkyvyttömyyttä ja heijastavat pääasiallisesti kunkin lain piiriin kuuluneiden ansiotasoa aktiiviaikana.

Koko aineistosta laskettuina osaeläkkeet ovat keskimäärin selvästi pienempiä kuin täydet työkyvyttömyyseläkkeet. Lisäksi näiden kahden eläketyypin välinen ero näyttää olevan suurempi miehillä kuin naisilla. Eläkkeiden suuruudesta taulukon 7 "Yhteensä"-sarake antaa tosin huonon kuvan, koska siihen vaikuttavat suurella painolla pienet MYEL-eläkkeet.

Laeittain tarkasteltuna eläketyyppien välinen ero ei kuitenkaan ole systemaattinen. Suurimmillaan se on TEL:n ja YEL:n piiriin kuuluvilla, erityisesti miehillä. MYEL + LEL:n sekä muiden lakiyhdistelmien piiriin kuuluvilla ero on tosin havaittavissa, mutta ainakin naisten kohdalla se on merkityksettömän pieni. Osaeläkkeiden ja täysien työkyvyttömyyseläkkeiden markkamääräisen eron vähäisyys johtuneekin osittain vähimmäisosaeläkesäädöksestä. Niillä, jotka ovat syntyneet ennen lakikohtaisesti määrättyä vuotta ja olleet lain piirissä sen voimaantulosta asti, osaeläkkeen suuruus on 19 % palkasta.

Poikkeuksen tilastossa muodostavat LEL:n ja MYEL:n piiriin kuuluvat, joilla osaeläke on yllättävästi keskimäärin hieman korkeampi kuin täysi työkyvyttömyyseläke.

LEL-ryhmän naisiin, joilla ero on suurin, ei tosin tässä yhteydessä kannata kiinnittää huomiota, sillä heistä on osaeläkeläisiä vain neljä.

Taulukko 7. Työkyvyttömyyseläkeläisten keskieikäiset (mk/kk) työeläkeläin, eläketyyppin ja sukupuolen mukaan

Sukupuoli	TEL		IEL		YEL		MYEL		MYEL+IEL		Muut yhdistelmät		Yhteensä	
	Osaeläke	Täysi tk-eläke	Osaeläke	Täysi tk-eläke	Osaeläke	Täysi tk-eläke	Osaeläke	Täysi tk-eläke	Osaeläke	Täysi tk-eläke	Osaeläke	Täysi tk-eläke	Osaeläke	Täysi tk-eläke
Miehet	351	484	222	208	289	351	119	107	127	140	282	305	170	285
Naiset	169	205	(178)	67	219	234	68	58	69	70	181	184	99	134
Yhteensä	239	326	219	186	266	307	90	71	125	136	263	288	144	218
Lukumäärä	251	11 903	56	5 316	399	1 713	1 862	9 184	1 010	3 794	362	5 603	3 940	37 513

Koska ero saattaisi johtua osaeläkeläisten ja täyden työkyvyttömyyseläkkeen saajien ikärakenteiden erilaisuudesta, puheena oleville ryhmille laskettiin uudet keskieläkkeet, joissa ikä on vakioitu. Painoina käytettiin täyden työkyvyttömyyseläkkeen saajien ikäjakautuman lukumääräarvoja. Tulos näkyy seuraavasta asetelmasta:

	LEL		MYEL	
	Osaeläke	Täysi tk-eläke	Osaeläke	Täysi tk-eläke
Miehet	214	208	116	107
Naiset	(125)	67	70	58
Yhteensä	212	186	92	71

Täysien työkyvyttömyyseläkkeiden ja osaeläkkeiden välinen ero siis säilyi, vaikka se iän vakioinnin seurauksena jonkin verran pieneni.

Lapsikorotukset vaikuttavat hieman osaeläkkeiden suuruuteen, sillä kuten edellä todettiin, LEL- ja MYEL-ryhmien osaeläkeläisissä on enemmän lapsikorotukseen oikeutettuja kuin muissa ryhmissä. Tärkeimpänä syynä lienee kuitenkin osaeläkeläisten valikoituminen, ts. osaeläkeläisillä on ollut ennen eläkkeelle siirtymistään suuremmat tulot kuin täyden työkyvyttömyyseläkkeen saajilla. Tätä oletusta ei tietenkään voida varmentaa käytettävissä olevan tilastoaineiston perusteella.

Samasta syystä johtunee se, että osaeläkkeen ja täyden työkyvyttömyyseläkkeen väliset erot ovat miehillä säännönmukaisesti suurempia kuin naisilla, ts. osaeläkkeelle siirtyneillä naisilla on täytynyt olla miehiin verrattuna aktiiviaikanaan suuremmat ansiot kuin niillä, joille on myönnetty täysi työkyvyttömyyseläke.

6. Yhteenveto

- Osaeläkeläisissä on täyden työkyvyttömyyseläkkeen saajiin verrattuna huomattavan paljon MYEL:n, MYEL + LEL:n sekä YEL:n piiriin kuuluneita. Osaeläkkeitä on siis myönnetty voittopuoli-

sesti yrittäjille. Työntekijöille ei useinkaan voida osoittaa sellaisia töitä, joita he voisivat tehdä vajaakuntoisina pienemmällä palkalla, mikä selittänee näiden kahden ryhmän väliset erot.

- Osaeläkeläiset ovat keski-ikältään täyden työkyvyttömyyseläkkeen saajia hieman nuorempia. Tämä pätee kaikissa lakiryhmissä, mutta suurin ikäero on TEL:n piiriin kuuluvilla.
- Miesten suhteellinen osuus on osaeläkeläisissä jonkin verran suurempi kuin täyden työkyvyttömyyseläkkeen saajissa. Poikkeuksena ovat TEL:n piiriin kuuluvat työkyvyttömät.
- Osaeläkeläisillä on useammin lapsikorotus eläkkeessään kuin täyden työkyvyttömyyseläkkeen saajilla. Yleensä tämä johtuu osaeläkeläisten nuoremmasta iästä. LEL:n ja MYEL:n piiriin kuuluneilla eläketyyppien välinen ero lapsikorotuksettomien suhteellisessa osuudessa säilyy kuitenkin vaikka ikä vakioidaan.
- Osaeläkeläisten suhteellinen osuus vaihtelee työkyvyttömyyden syyn mukaan. Suurimmillaan se on umpieritys- ja aineenvaihduntasairauksien kohdalla. Suhteellisesti vähiten osaeläkkeitä on myönnetty kasvaimien, verta muodostavien elinten ja veren sairauksien sekä mielenterveyden häiriöiden takia. Miesten ja naisten väliset erot ovat tässä suhteessa melko vähäisiä.
- Keskimääräiseltä suuruudeltaan osaeläkkeet ja täydet työkyvyttömyyseläkkeet ovat melko lähellä toisiaan. Eniten ne eroavat toisistaan TEL:n ja YEL:n piiriin kuuluneilla miehillä, joilla keskimääräinen täysi työkyvyttömyyseläke on huomattavasti suurempi kuin osaeläke. Keskieläkkeiden välisten erojen pienuus ja vaihteleva suunta muissa ryhmissä johtuu osaksi vähimmäiseläkettä koskevasta säännöksistä, mutta pääasiassa ilmeisesti siitä, että osaeläkeläisillä on aktiiviaikanaan ollut keskimäärin suuremmat tulot kuin niillä, joille on myönnetty täysi työkyvyttömyyseläke.

