

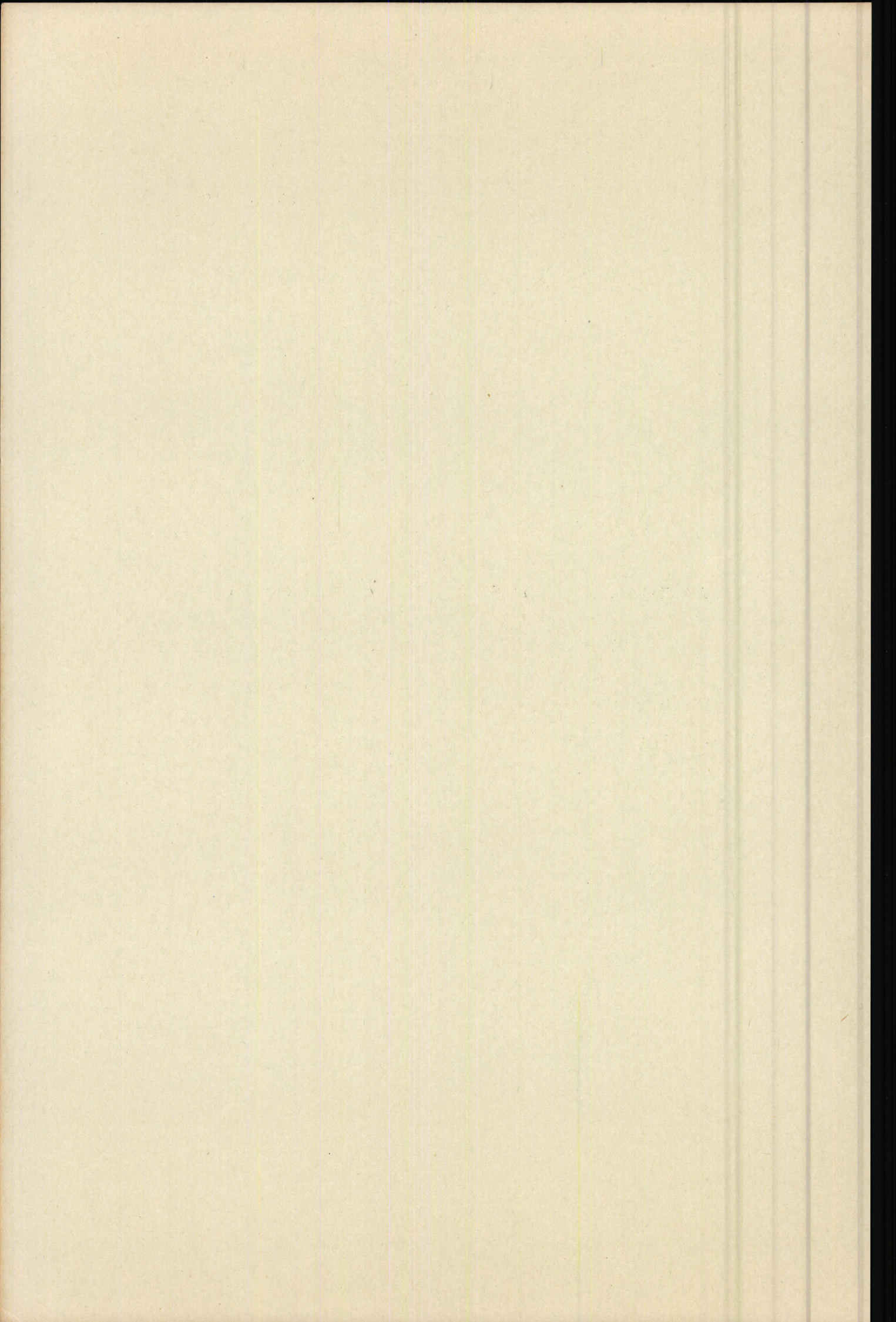
JP

ELÄKETURVAKESKUS

Tutkimustoimisto

Kesäkuu 1964

TILASTOTIETOJA TYÖPANOKSEN JA PALKKASUMMAN  
JAKAUTUMISESTA ELINKEINOITTAIN



## SISÄLLYS

	Sivu
1. Palkkasumma ja työpanos elinkeinoittain v. 1963.....	1
2. Palkkasumman kasvu vuosina 1952-63 .....	3
3. Palkkasumman jakautuma elinkeinoittain vuosina 1952 ja 1963 .....	5
4. Palkkasumman osuus elinkeinojen tuotannosta v. 1956.....	6
5. Palkat ja palkattu henkilökunta elinkeinojen toimipaikoissa v. 1952	7
5.1. Palkkojen ja palkatun henkilökunnan osuus elinkeinoittain ...	9
5.2. Palkkojen ja palkatun henkilökunnan osuus toimipaikan koko henkilökunnan määrän mukaan .....	11
5.3. Palkkojen ja palkatun henkilökunnan osuus toimipaikan vuosi- vaihdon mukaan.....	12
6. Loppukatsaus .....	16
7. Taulukkoliite .....	17

TILASTOTIETOJA TYÖPANOKSEN JA PALKKASUMMAN  
JAKAUTUMISESTA ELINKEINOITTAIN

Huomattava osa työnantajien sosiaalikulusta on sidottu työpalkkoihin. Yhden ryhmän näistä kuluista muodostavat työnantajan sosiaaliturvamaksu (yhdistetty lapsilisä-, kansaneläke- ja sairausvakuutusmaksu) sekä työeläkejärjestelmän vakuutusmaksut. Tarkastelemalla työpalkkoja eli ns. palkkasummaa ja sitä vastaavaa palkattua työpanosta elinkeinoittain voidaan saada tietoa siitä, kuinka tasaisesti nämä maksut jakautuvat talouselämän eri sektoreiden osalle.

Tässä tehty selvitysyrittys perustuu pelkästään valmiina olleeseen tilastoaineistoon, joka asettaa omia rajoituksiaan johtopäätösten teolle.

1. Palkkasumma ja työpanos elinkeinoittain v. 1963 <sup>1)</sup>

Vuonna 1963 oli kansantulolaskelmien mukainen palkkasumma 8.7 mrd. markkaa ja sen rinnalla tavallisesti esitettävä työnantajan lapsilisä- ja kansaneläkemaksun perusteena ollut palkkasumma n. 9.2 mrd. markkaa. Työeläkejärjestelmän vakuutusmaksutulon perusteena ollut palkkasumma oli ennakkotietojen mukaan n. 4.6 mrd. markkaa, josta TEL-palkkasumma 3.4 mrd. markkaa ja LEL-palkkasumma 1.2 mrd. markkaa.

Määrällistä työpanosta laskettaessa käytetään yksikkönä työssä olleen työllisen tekemää työpäivää. Eräitä yhdistelyjä suorittaen ilmoitetaan työpanosluvut ns. työvuosina, joita esim. vuonna 1963 oli kaikkiaan n. 1.9 miljoonaa. Palkkasumman rinnalla esitettäväksi kokonaistyöpanos ei sellaisenaan sovi, vaan siitä on ensin vähennettävä elinkeinoharjoittajain ja muiden omaa työtään tekevien työpanos, jolloin jäännökseksi jää palkattu työpanos. Palkattu työpanos oli v. 1963 n. 1.4 milj. työvuotta.

1) Kaikki vuotta 1963 koskevat luvut ovat ennakkotietoja.

Palkkasumman ja palkatun työpanoksen jakautumista elinkeinoittain on tarkasteltu seuraavassa asetelmassa:

Palkkasumma ja palkattu työpanos elinkeinoittain v. 1963 <sup>1)</sup>

Elinkeino	Palkattu työpanos; työvuosia 1 000 kpl	Palkka- summa milj.mk	%		
			Palkattu työpanos	Palkka- summa	Työpanos- ja palkkasumma- jakautuman erotus
Maatalous	51	179	3.6	2.1	+ 1.5
Metsätalous	98	468	6.9	5.4	+ 1.5
Teollisuus ja käsityö	480	3 201	33.9	37.0	- 3.1
Rakennustoiminta	203	1 246	14.3	14.4	- .1
Liikenne	112	712	7.9	8.2	- .3
Kauppa, pankit, vak.lait.	200	1 074	14.1	12.4	+ 1.7
Julkinen toiminta	156	1 477	11.0	17.1	- 6.1
Muut palveluselinkeinot	117	293	8.3	3.4	+ 4.9
Yhteensä	1 417	8 650	100.0	100.0	-

Palkkasumma jakautuu verrattain epätasaisesti elinkeinojen kesken. Teollisuuden ja käsityön osalle tulee n. 2/5 koko summasta ja julkisen toiminnan n. 1/5. Muiden elinkeinojen osuus palkkasummasta vaihtelee 15-2 % välillä ollen alhaisin maataloudessa 2.1 %.

Palkkasumman ja palkatun työpanoksen jakautumat eivät elinkeinoittain vastaa toisiaan, vaan niiden kesken esiintyy huomattavia eroja. Mm. julkisen työpanoksen osuus alittaa vastaavan palkkaosuuden (- 6.1 %) ja maatalouden sekä metsätalouden ylittää (+ 1.5 %). Erot johtunevat paitsi työvoiman rakenteen ja palkkatason eroavuuksista myös osittain siitä, että työpanos- ja palkkasummalaskelmien elinkeinojaotukset eivät täysin vastaa toisiaan. (Vertaa taulukkoja 2 ja 3 työpanoksen jakautumasta.)

<sup>1)</sup> Tilastokatsauksia n:o 3/1964. (Ennakkotietoja)

## 2. Palkkasumman kasvu vuosina 1952-63 <sup>1)</sup>

Palkkasumman kehitystä on tarkasteltu vuodesta 1952 lähtien, koska tässä esityksessä myöhemmin esiintuleva liikeyrityslaskennan aineisto on ko. vuodelta.

Virallisen kansantulolaskelman palkkasumma ja työnantajan lapsilisä- ja kansaneläkemaksun perusteena ollut palkkasumma on esitetty kuviossa 1. Suuruusluokaltaan ne eivät poikkea huomattavasti toisistaan.

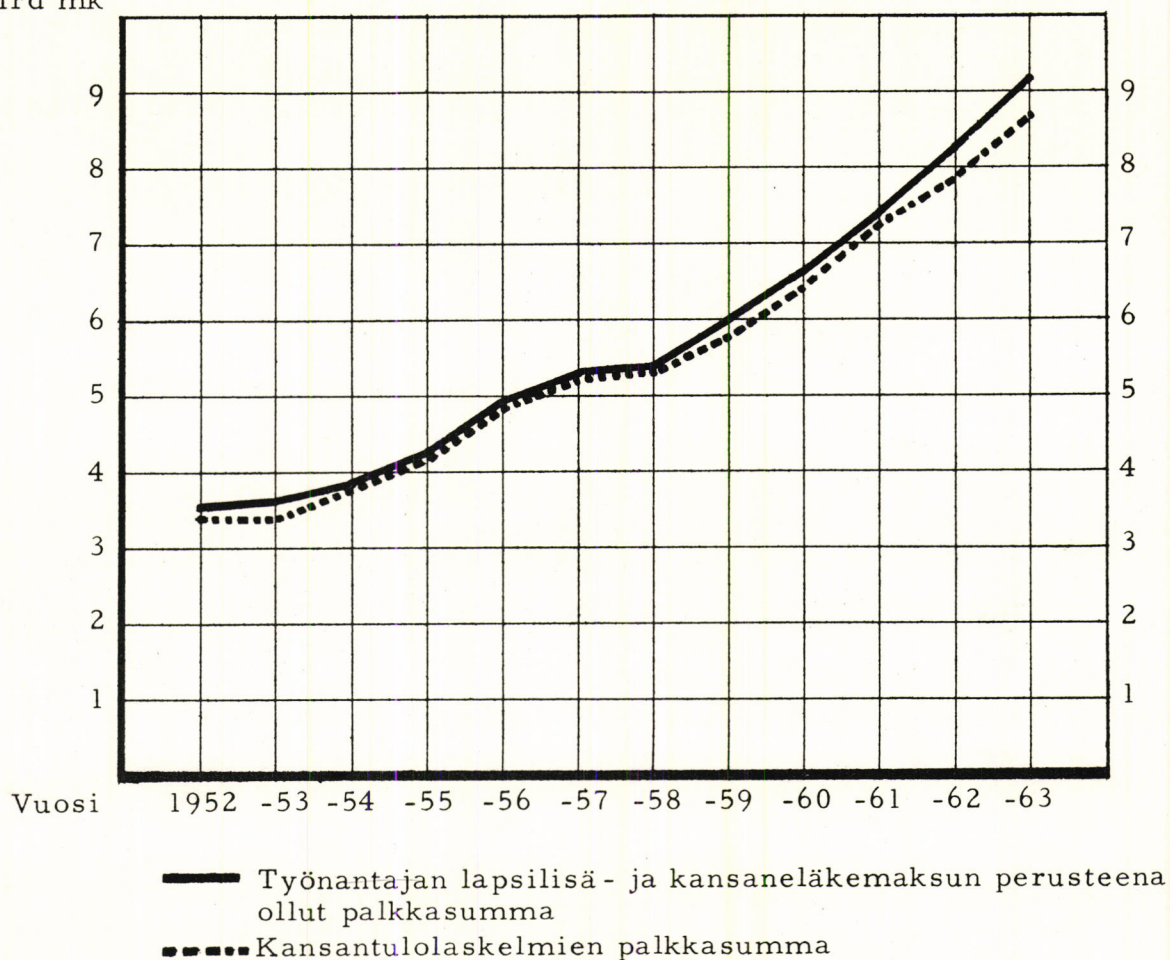
Palkkasumma on jatkuvasti kasvanut yleisestä taloudellisesta kasvusta, rahanarvonmuutoksista ym. seikoista johtuen. Tilapäiset talouselämän takaiskut kuten v. 1956 yleislakko ja suhdannetaantumukset eivät ole ko. aikavälillä kääntäneet sen kasvua laskuksi. Vaikka nimellinen palkkasumma on enemmän kuin kaksinkertaistunut aikavälinä 1952-63, ei sen suhteellinen osuus kansantulon muista komponenteista ole suuresti vaihdellut. Esim. tuotantokustannushintaiseen nettokansantuotteeseen suhteutettuna se on pysytellyt melko kiinteästi 55-60 % välillä kuten kuvioista 2 on havaittavissa. (Vertaa liite, taulukko 1)

---

1) Tilastokatsauksia n:ot 3/1961-3

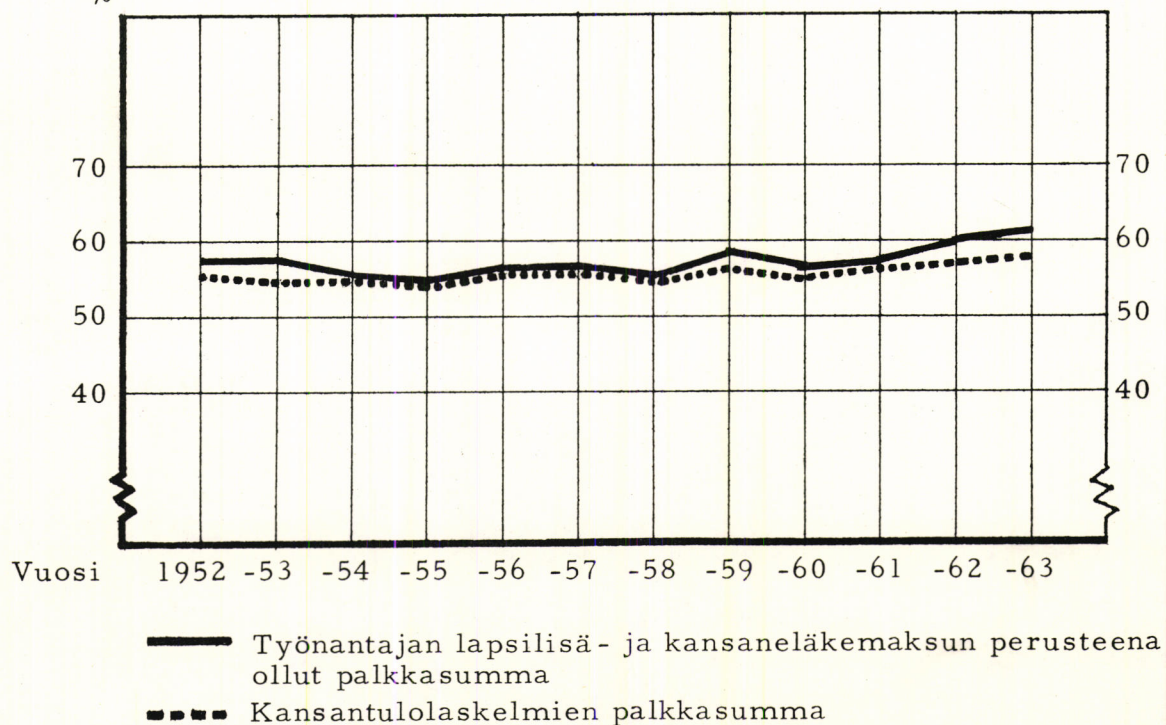
KUVIO 1. Palkkasumma vv. 1952-63

Mrd mk



KUVIO 2. Palkkasumma prosentteina nettokansantuotteesta tuotantokustannushintaan

%



### 3. Palkkasumman jakautuma elinkeinoittain vuosina 1952 ja 1963

Vuonna 1963 oli palkkasumma kohonnut 2.5-kertaiseksi vuoden 1952 tasosta. Koska kasvu ei kuitenkaan ole ollut tasaista eri elinkeinoissa, on palkkasumman jakautumisessa tapahtunut muutoksia. Seuraavassa asetelmassa on verrattu näin syntyneitä eroja.

#### Palkkasumman kasvukerroin ja jakautuma elinkeinoittain vuosina 1952 ja 1963

Elinkeino	Palkkasumma				Palkkasumman kasvukerroin	Palkkasumman prosenttijakautuman erotus vv. 1963/1952
	v. 1952		v. 1963			
	milj.mk	%	milj.mk	%		
Maatalous	136	4.0	179	2.1	1.3	- 1.9
Metsätalous	262	7.6	468	5.4	1.8	- 2.2
Teollisuus ja käsityö	1 325	38.6	3 201	37.0	2.4	- 1.6
Rakennustoiminta	441	12.8	1 246	14.4	<u>2.8</u>	+ 1.6
Liikenne	304	8.9	712	8.2	2.3	- 0.7
Kauppa, pankit ja vak.lait.	358	10.4	1 074	12.4	<u>3.0</u>	+ 2.0
Julkinen toiminta	462	13.5	1 477	17.1	<u>3.2</u>	+ 3.6
Muut palveluselinkeinot	143	4.2	293	3.4	2.0	- 0.8
Kaikki	3 431	100.0	8 650	100.0	2.5	-

Palkkasumman kasvu on elinkeinoittain vaihdellut keskimääräisen kasvukertoimen molemmin puolin välillä 1.3 - 3.2. Aikavälillä 1952-63 on julkinen toiminta lisännyt eniten palkkaosuuttaan (+ 3.6 %). Kasvua on ollut myös kaupan ym. ja rakennustoiminnan osalla (+ 2.0 % ja + 1.6 %). Muut elinkeinot ovat menettäneet osuuksistaan; suurin vähennys on tapahtunut maataloudessa ja metsätaloudessa (- 1.9 % ja - 2.2 %).



#### 4. Palkkasumman osuus elinkeinojen tuotannosta v. 1956

Suomen kansantaloudesta on tehty ns. panos-tuotos-tutkimus vuodelta 1956.<sup>1)</sup> Sen avulla voidaan mm. laskea kuinka paljon kukin elinkeino tuotantotoiminnassaan käyttää työpanosta. Työpanos ilmaistaan ns. panoskertoimina, jotka esim. prosenttiyksiköiksi muunnettuna ilmaisevat kuinka monta prosenttia elinkeinon lopputuotteiden arvosta on työpanosta. Lopputuotteiden arvolla tarkoitetaan kulutukseen, pääomanmuodostukseen ja vientiin suuntautuvan tuotannon määrää mitattuna ns. tuottajan hinnoilla. Tuottajan hinta on hyödykkeen markkinahinta vähennettynä välillisillä veroilla (esim. liikevaihtovero) ja markkinointikustannuksilla ja lisättynä subventioilla (kuten maatalouden tukipalkkiot).

Vielä on huomattava, että panos-tuotos-tutkimuksessa on mahdollista löytää ns. välillisesti käytetty työpanos. Esimerkiksi teollisuuden alalla toimiva selluloosatehdas maksaa palveluksessaan oleville työntekijöille palkkoja, jotka ovat välitöntä korvausta työpanoksen käytöstä. Mutta esim. tehtaan raaka-aineeksi ostetun massapuun arvoon sisältyy puunkaatoon ja kuljetukseen osallistuneiden metsätyömiesten palkkoja, jotka täten tulevat selluloosatehtaan välillisiksi työpanoksiksi.

Koko tuotantotoimintaa voidaan pitää edellä kuvatun esimerkin tapaisena osatoimintojen pitkänä ketjuna, jonka loppupäässä ovat tuotantotoiminnan ulkopuolelle kuten kotitalouksille menevät lopputuotteet.

Alkuperäisessä panos-tuotos-tutkimuksessa on työpanoksena pidetty ns. työtuloa, johon varsinaisen palkkasumman lisäksi on sisällytetty työnantajan lapsilisä- ja kansaneläkemaksut, eläkkeet ja muut sosiaalikulut sekä laskennallista työpanosta vastaava osa yksityisten elinkeinonharjoittajain tuloista. Työtulon määrä oli v. 1956 kaikkiaan n. 7.03 mrd. markkaa.

Koska tässä tarkastelussa kuitenkin on huomio kiinnitetty palkkasumman jakautumiseen, laskettiin myös palkkasumman panoskertoimet. Laskentaan käytetty palkkasumma oli 4.87 mrd. markkaa, joka on sama kuin kansantulolaskelmissa vuodelta 1956. Luku on hieman alhaisempi työnantajan lapsi-

<sup>1)</sup> Osmo Forsell - Paavo Grönlund: Panos-tuotos-menetelmä. Kansantaloudellinen Aikakauskirja 1960 ss. 67-96. Alkuperäisessä panos-tuotos-tutkimuksessa ei ole esitetty palkkasummaa, vaan ne ovat sisältyneet ns. työtuloon. Maisteri Grönlund on jälkeempään hyväntahtoisesti eri pyynnöstä suorittanut palkkasummaa koskevat laskelmat. (Vert. taulukko 4)

lisä- ja kansaneläkemaksun perusteena ollutta palkkasummaa, joka tuolloin oli 4.92 mrd. markkaa.

Kuvioon 3 on piirretty välittömän ja välillisen palkkasummapanoksen käyttö elinkeinoittain verrattain tiheätä elinkeinojaotusta käyttäen. Välittömän palkkasumman osuus lähinnä ilmaisee kuinka palkkoihin suhteutetut sosiaaliturvamaksut jakautuvat eri elinkeinojen kesken. Kokonaisrasitusta tarkasteltaessa ei silti pidä sivuuttaa välillistä palkkaosuutta, joka kuvastaa tuotantotoiminnassa esiintyviä kerrannaisvaikutuksia.

Kuvion perusteella voidaan havaita, että välitön palkkaosuus vaihtelee elinkeinoittain 0 - 48 %:iin. Alhaisin osuus on metsästyksessä ja kalastuksessa, joissa ei ole lainkaan välitöntä palkkasummaa tai se ei mittaustavan karkeudesta johtuen ole tullut esiin. Valtio ja kunnat käyttävät suhteellisesti eniten välitöntä palkkasummaa. Vastaavat prosenttiosuudet ovat nimittäin 48 % ja 46 %. Valtion ja kuntain lopputuotteina pidetään julkista kulutusta lisättynä myytyjen palvelusten arvolla.

Välillinen palkkasumma esiintyy kaikissa elinkeinoissa eikä se säännöllisesti kasva välittömän palkkasumman kanssa. Suurimmillaan välillinen palkkasumma on paperi-, puu- ja puusepänteollisuudessa (n. 25 %) ja pienimmillään metsätaloudessa, sekä metsästyksessä ja kalastuksessa (molemmissa n. 2 %).

##### 5. Palkat ja palkattu henkilökunta elinkeinojen toimipaikoissa v. 1952

Kansantulolaskelmissa käytetään elinkeinojaotuksen perusyksikkönä ns. toimipaikkaa eikä liikeyritystä, jonka yritysmuoto saattaisi olla tässä yhteydessä kiinnostava tarkastelukohde. Toimipaikalla tarkoitetaan jokaista erillistä tehdasta, työpajaa, myymälää, pankin toimistoa yms. yksikköä. Yleensä toimipaikka ja yritys on sama, mutta varsinkin suuryritykset tulevat näin jaettua pienempiin yksikköihin. Yhteenlaskemalla samoja tuotteita valmistavia toimipaikkoja saadaan alitoimialaryhmiä, joista keskenään mahdollisimman homogeenisia yhdistellen päädytään päätoimialoihin. Päätoimiala rinnastetaan aikaisemman esityksen elinkeinoon.

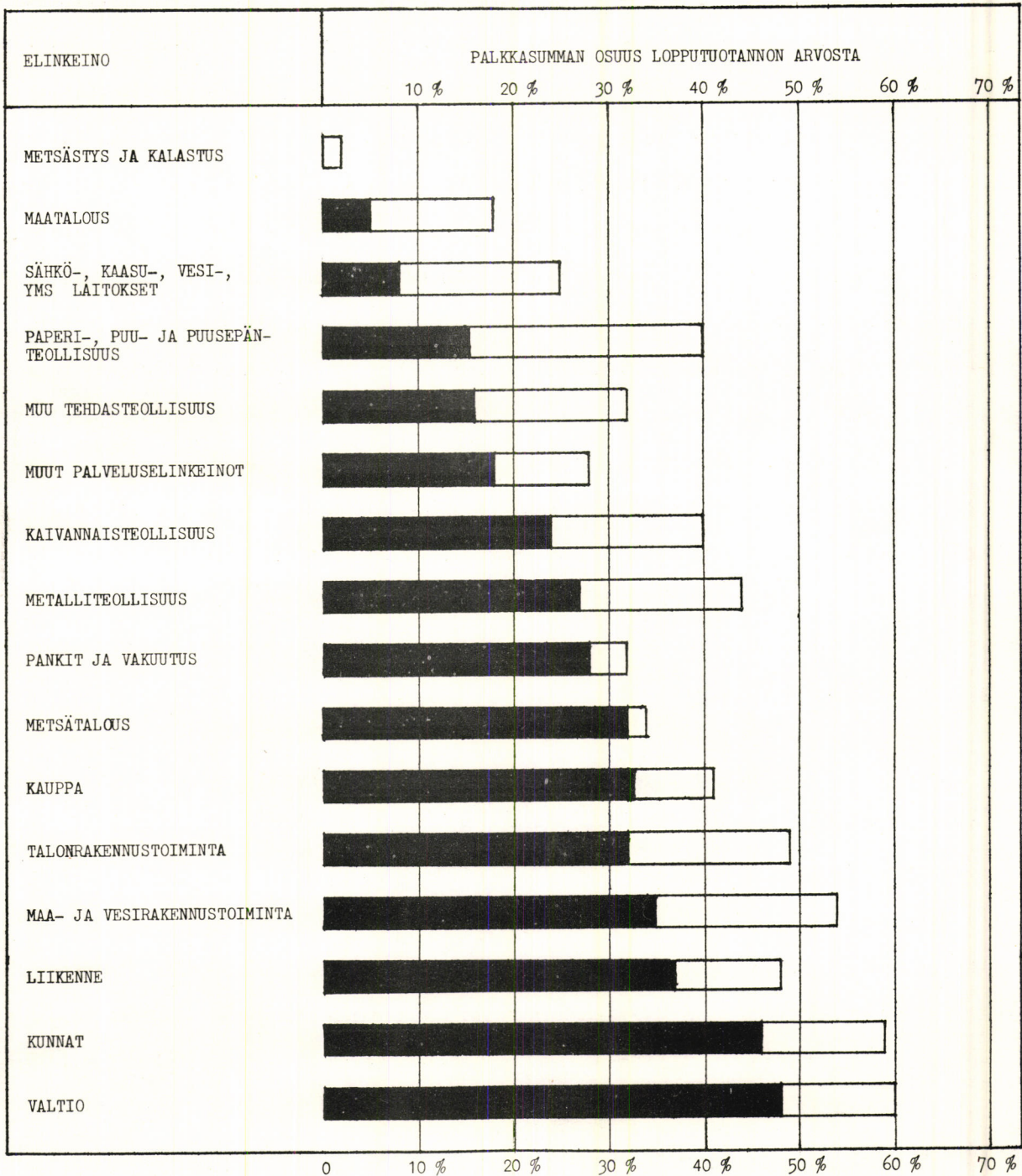
Toimipaikkoja koskevaa aineistoa saadaan vuoden 1953 liikeyrityslaskennasta. Laskentatiedot ovat vuodelta 1952 ja siten nykyhetkeä silmällä

KUVIO 3

Palkkasumman välitön ja välillinen osuus lopputuotannon arvosta elinkeinoittain v. 1956 1)

■ = VÄLITÖN PALKKASUMMA

□ = VÄLILLINEN PALKKASUMMA



1) Lopputuotannon arvo = tuottajan hinta x lopputuotteiden määrä

Tuottajan hinta = markkinahinta + subventiot - (välilliset verot ja markkinointikustannukset)

Lopputuotteet = vienti-, kulutus- ja pääomatuotteet

pitäen verrattain vanhoja. Elinkeinojaotuksessa on huomattava, että maa- ja metsätalous eivät siihen sisälly ja teollisuudesta on rakennustoiminta irroitettu omaksi ryhmäksi.

Aineiston laadusta johtuen voitiin tässä kiinnostavina suureina tarkastella elinkeinoittain:

a) Palkatun henkilökunnan prosenttista osuutta toimipaikan koko henkilökunnasta

b) Palkatulle henkilökunnalle maksettujen palkkojen prosenttista osuutta toimipaikan vuosivaihdosta.

Toimipaikan henkilökunnalla tarkoitetaan keskimääräistä henkilökuntaa vuonna 1952. Erottamalla tästä toimipaikassa työskentelevät omistajat avustavine perheenjäsenineen päädytään ns. palkattuun henkilökuntaan, joka koostuu toimihenkilöistä ja työntekijöistä. Palkat ovat em. keskimääräiselle palkatulle henkilökunnalle maksettuja palkkoja vuonna 1952 ja vuosivaihto saman vuoden kokonaisvuosivaihto.

#### 5.1. Palkkojen ja palkatun henkilökunnan osuus elinkeinoittain

Elinkeinojaotusta käyttäen olivat tarkastellut suureet vuonna 1952 seuraavat:

Elinkeino	$\frac{\text{Palkat}}{\text{Vuosivaihto}}$ %	$\frac{\text{Palkattu henkilökunta}}{\text{Koko henkilökunta}}$ %
Rakennustoiminta	36.5	94.4
Välityskauppa	34.0	83.1
Liikenne	30.5	84.7
Palvelukset	22.2	77.1
Raha-, luotto- ja vak. laitokset	19.5 <sup>+) </sup>	99.8
Teollisuus ja käsityö	18.1	94.7
Vähittäiskauppa	5.0	77.9
Tukkukauppa	2.7	96.4

Kuten edellä olevista luvuista selviää vaihteli palkkaosuus vuosivaihdosta elinkeinoittain. Esim. teollisuuden palkkakustannusten osuus oli lähes nelinkertainen vähittäiskaupan vastaavaan verrattuna. Mutta elinkeinajakoa edel-

<sup>+)</sup>  Vuosivaihto = toimintakulut yhteensä

leen tihennettäessä voitiin havaita, että kunkin elinkeinon sisäinen vaihtelu oli myös voimakasta (varianssianalyysiin perustunut testaus). Elinkeino sellaisenaan ei siis koostunut palkkaosuuksiin nähden homogeenisista toimipaikkojen alaryhmistä.

Palkkojen tarkastelu vuosivaihtoon suhteutettuna voi myös johtaa näennäisiin elinkeinojen välisiin eroihin, koska vuosivaihto ei kuvasta sitä kuinka paljon vuosivaihdosta on kunkin elinkeinon omaa tuotantoa. Tuotantotoimintaan on toimipaikassa tapahtuvaa erilaisten tuotantotekijöiden kuten raaka-ainesten sekä työ- ja pääomapanoksen yhdistelyä. Kunkin toimipaikan tuotantotuloksena voidaan siten pitää sitä arvonlisäystä, jonka raaka- tai puolivalmiste saa, kun sen jalostusaste kohoaa toimipaikan läpi kulkiessaan. Karkeana arvonlisäyksen arviona voidaan pitää toimipaikan bruttotuottoa, joka on usein huomattavasti toimipaikan vuosivaihtoa alhaisempi. Seuraavassa asetelmassa on keskenään verrattu bruttotuottoon ja vuosivaihtoon suhteutettuja palkkaosuuksia eräissä elinkeinoissa.

Elinkeino	Palkat vuosivaihdosta %	Palkat bruttotuotosta %
Välityskauppa	34	38
Teollisuus ja käsityö	18	54
Vähittäiskauppa	5	32
Tukkukauppa	3	36

Suhteelliset eroavuudet elinkeinojen kesken supistuvat huomattavasti siirryttäessä tarkastelemaan palkkojen osuutta bruttotuotosta. Teollisuuden ja käsityön palkkaosuus oli täten laskien enää n. 1.5-kertainen vähittäiskauppaan verrattuna. Vuosivaihtoon suhteutettuna se sen sijaan oli 4-kertainen.

Palkatun henkilökunnan osuus koko henkilökunnasta ei vaihdellut yhtä jyrkästi elinkeinoittain kuin palkkaosuus vuosivaihdosta. Palveluselinkeinoissa ja vähittäiskaupassa se oli alhaisimmillaan (77.1 % ja 77.9 %). Raha-, luotto- ja vakuutuslaitoksien kohdalta se oli lähes sata prosenttia (99.8 %).

Yleensä henkilökunnan lukumäärää tarkasteltaessa on pidettävä mielessä, että toimipaikkaa kohden ei omistajien ja perheenjäsenten luku voi tavallisesti nousta suuremmaksi kuin mikä normaalisti on perhekunnan koko. Tästä johtuen vähenee omistajien ja avustavien perheenjäsenten osuus, kun toimipaikan koko henkilökunnan määrä kasvaa. Tällöin esim. elinkeinojen väli-

siin eroihin voi ratkaisevasti vaikuttaa se, koostuuko elinkeino koko henkilökunnan suhteen pienistä vai suurista toimipaikoista. Esimerkiksi rakennustoiminnassa palkattu henkilökunta oli keskimäärin 94.4 % koko henkilökunnasta ja yli 50 henkeä käsittävien toimipaikkojen osuus kaikista rakennustoiminnan toimipaikoista n. 4.8 %. Sen sijaan vähittäiskaupassa, jossa palkattu henkilökunta oli vain 77.9 % koko henkilökunnasta, oli yli 50 henkeä käsittävien toimipaikkojen osuus kaikista vähittäiskaupan toimipaikoista vain 0.1 %. Palkatun henkilökunnan osuuden ja elinkeinon välinen riippuvuus ei siten ilmeisesti johdu yksin elinkeinosta vaan siitä, että toimipaikat ovat eri tavoin jakautuneet henkilökunnan suuruuden mukaan eri elinkeinoin.

## 5.2. Palkkojen ja palkatun henkilökunnan osuus toimipaikan koko henkilökunnan määrän mukaan

Elinkeinoryhmittelyjen lisäksi voitiin liikeyrityslaskennasta saada osittaisia tietoja toimipaikkojen jakautumisesta vuosivaihdon ja henkilökunnan määrän mukaan. Henkilökunnan määrän mukaista jakautumaa ei ole raha-, luotto- ja vakuutuslaitoksista. Liikenteen osalta on tässä esimerkkinä linja-autoliikenne (2.4 % liikenteen kaikista toimipaikoista) ja palveluselinkeinoista majoitusliikkeet (4.9 % palveluselinkeinojen kaikista toimipaikoista). Vähittäiskaupan tilastoyksikkönä on edellisistä poiketen ns. jaosto, jolla tarkoitetaan saman yrityksen mahdollisimman homogeenisia toimipaikkoja. Esim. yrityksen maitokaupat muodostavat yhden jaoston, sekatarvikaupat toisen jne.

Liikeyrityslaskennassa selvitettiin henkilökunta neljänä ajankohtana (maalis-, kesä-, syys- ja joulukuun 1 pnä v. 1952) verrattain hienojakoisen henkilökuntaryhmittelyksen mukaan. Niiden perusteella laskettiin toimipaikkojen keskimääräinen henkilökunta v. 1952 ja luokiteltiin toimipaikat henkilökunnan suuruuden mukaisesti luokkiin. Tätä luokitusta vasten tarkastellaan seuraavassa palkatun henkilökunnan ja palkkojen osuutta. (Vertaa taulukko 5)

Tehtyjen laskelmien nojalla voitiin havaita, että yli 50 henkeä käsittäneiden toimipaikkojen henkilökunta oli kokonaisuudessaan palkattua kaikissa elinkeinoissa. Henkilökunnaltaan pienemmissä toimipaikoissa aleni palkatun henkilökunnan osuus ja esiintyi elinkeinoittaista vaihtelua. (Vertaa kuvio 5 A ja taulukko 7). Siten esim. henkilökuntaluokassa 1-2 henkeä oli palkattua hen-

kilökuntaa elinkeinoittain:

Elinkeino (Toimipaikat, joissa 1-2 henkeä)	Palkatut koko henkilökunnasta %
Tukkukauppa	60
Välityskauppa	60
Liikenne (linja-autot)	54
Rakennustoiminta	40
Palvelukset (majoitus)	38
Teollisuus ja käsityö	37
Vähittäiskauppa (jaostot)	32

Palkkojen osuus vuosivaihdosta vaihteli elinkeinoittain saman suuruisissa toimipaikoissa jyrkemmin kuin palkattu henkilökunta. On myös todettavissa, että palkkaosuus kaikissa elinkeinoissa yleensä kasvoi henkilökunnan määrän kasvaessa, mutta että kasvu oli verrattain hidasta alimpia henkilökuntaluokkia lukuunottamatta (vertaa kuvio 4 A).

Viittä henkilöä suuremmissa toimipaikoissa palkkaosuus oli verrattain vakaa. Esimerkiksi teollisuudessa palkkaosuus ei kasvanut enempää kuin 15 %:sta noin 20 %:iin, kun henkilökunta kasvoi 5:stä 1 000 henkeen.

Tarkempia tietoja on taulukossa 9.

### 5. 3. Palkkojen ja palkatun henkilökunnan osuus toimipaikan vuosivaihdon mukaan

Toimipaikkojen vuosivaihtoon luettiin kuuluvaksi laskentakauden aikana toisille toimipaikoille, yksityisille henkilöille jne. myytyjen tavaroiden ja palvelusten arvo. Siihen sisältyivät maksetut välilliset verot kuten liikevaihto- ja valmisteverot ja niiden tavaroiden ja palvelusten arvo, jotka se oli toimittanut saman yrityksen muille toimipaikoille.

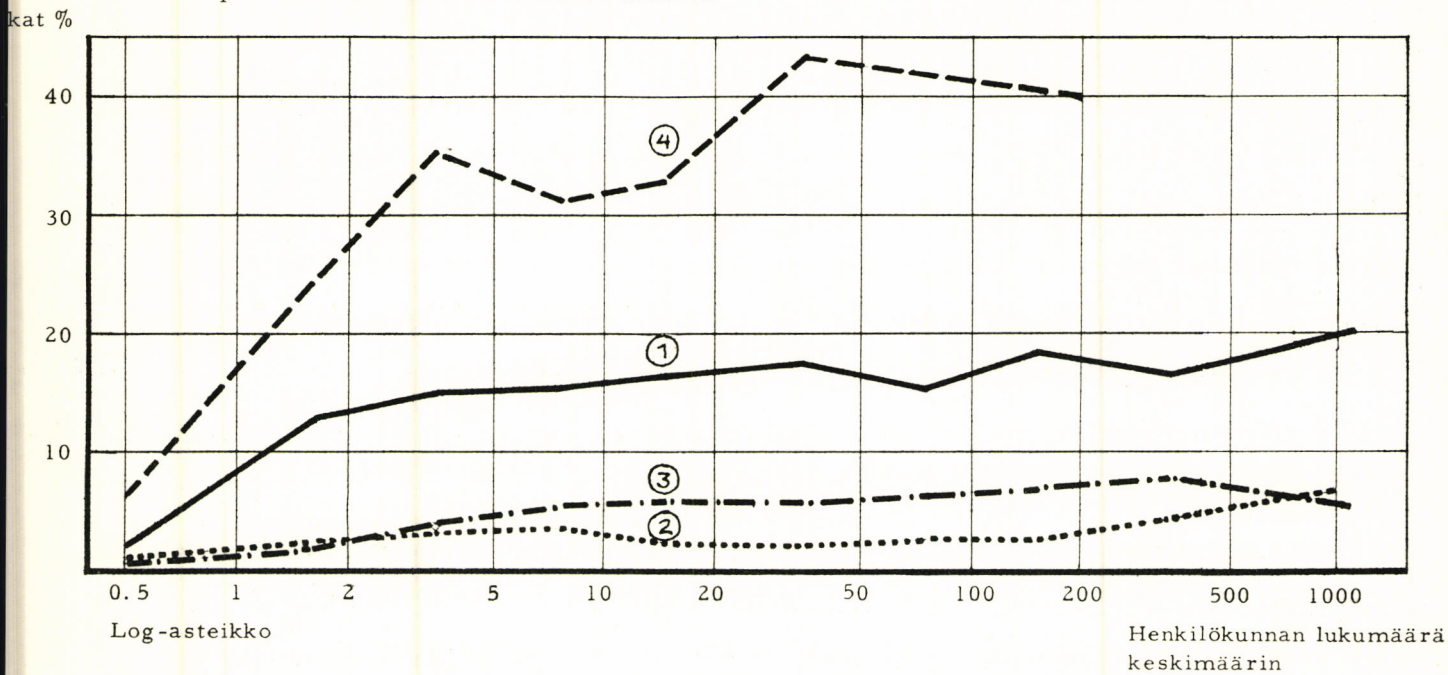
Vuosivaihdon mukaisia toimipaikkojen jakautumia on käytettävissä teollisuudesta ja käsityöstä, tukku- ja välityskaupasta. Vähittäiskaupan tilastoyksikkönä on aikaisemmin määritelty jaosto. (Vertaa taulukko 6)

Palkatun henkilökunnan osuus oli henkilökunnan määrän ja elinkeinotalouden lisäksi yhteydessä toimipaikan vuosivaihtoon. Vuosivaihdon kasvaessa kasvoi myös palkatun henkilökunnan osuus. Niissä toimipaikoissa, joissa vuo-

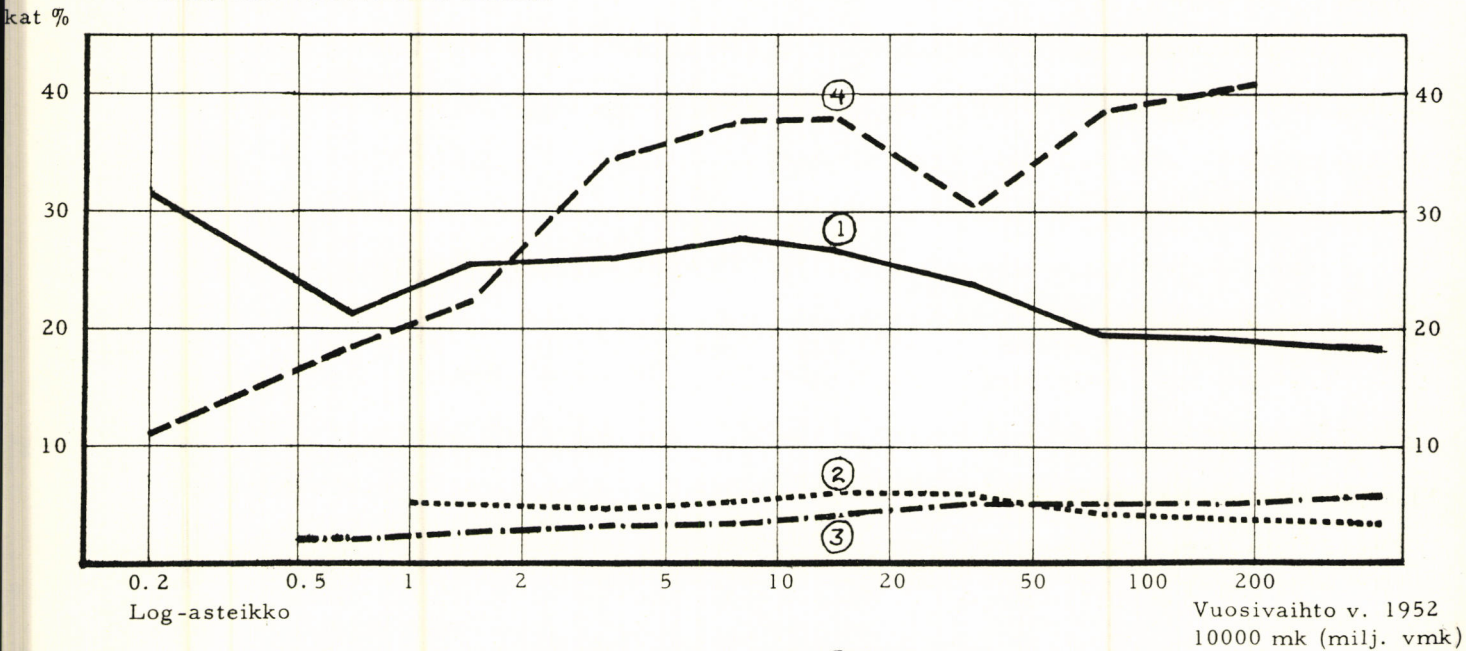
KUVIO 4.

PALKKOJEN OSUUS TOIMIPAikkoJEN VUOSIVAIHDOSTA ERÄISSÄ ELINKEINOISSA V. 1952

A. Toimipaikat henkilökunnan suuruuden mukaan



B. Toimipaikat vuosivaihdon mukaan



- ① Teollisuus ja käsityö
- ② Tukkukauppa
- ③ Vähittäiskauppa (jaostot)
- ④ Välityskauppa



sivvaihto oli yli 1 milj. markkaa (= 100 milj. vmk/1952) oli henkilökunta kokonaan palkattua elinkeinosta riippumatta. (Vertaa kuvio 5 B). Alemmissa vuosivaihtoluokissa esiintyi elinkeinon mukaista vaihtelua kuten seuraavasta esimerkistä käy ilmi:

Elinkeino	Palkatut koko henkilökunnasta %
(Toimipaikat, joiden vuosivaihto 2 000 - 5 000 mk)	
Välityskauppa	87
Teollisuus ja käsityö	84
Tukkukauppa	48
Vähittäiskauppa (jaostot)	34
(Vertaa myös taulukko 8)	

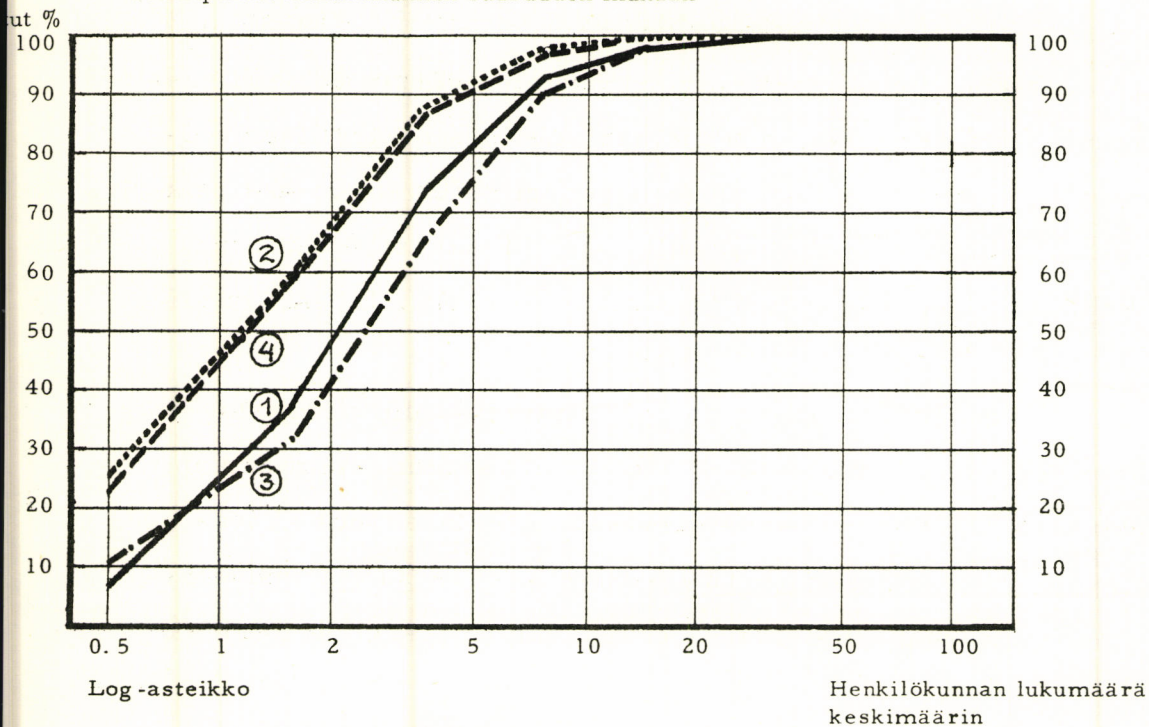
Palkkojen osuus vuosivaihdosta ei vaihdellut vuosivaihdon suuruuden suunnassa yhtä selvästi kuin palkattu henkilökunta. Sen sijaan samaan vuosivaihtoluokkaan kuuluvissa toimipaikoissa säilyivät elinkeinojen väliset erot. Mielenkiintoista on havaita, että palkkaosuuden muutossuunta ei ollut sama kaikissa elinkeinoissa. Palkkaosuus laski tukkukaupan, teollisuuden ja käsityön toimipaikoissa vuosivaihdon kasvaessa, mutta nousi välitys- ja vähittäiskaupassa (vertaa kuvio 4 B). Muutokset eivät kuitenkaan olleet kovin suuria, kuten seuraavasta esimerkkiasetelmasta on havaittavissa.

Elinkeino	Palkat vuosivaihdosta %		palkkaosuuden muutos
	vuosivaihdon suuruus 20 000 - 50 000 mk	1-2 milj. mk	
Välityskauppa	34 %	40 %	+ 6 %
Vähittäiskauppa	3 %	5 %	+ 2 %
Teollisuus ja käsityö	26 %	19 %	- 7 %
Tukkukauppa	5 %	4 %	- 1 %
(Tarkempia lukuja on taulukossa 10)			

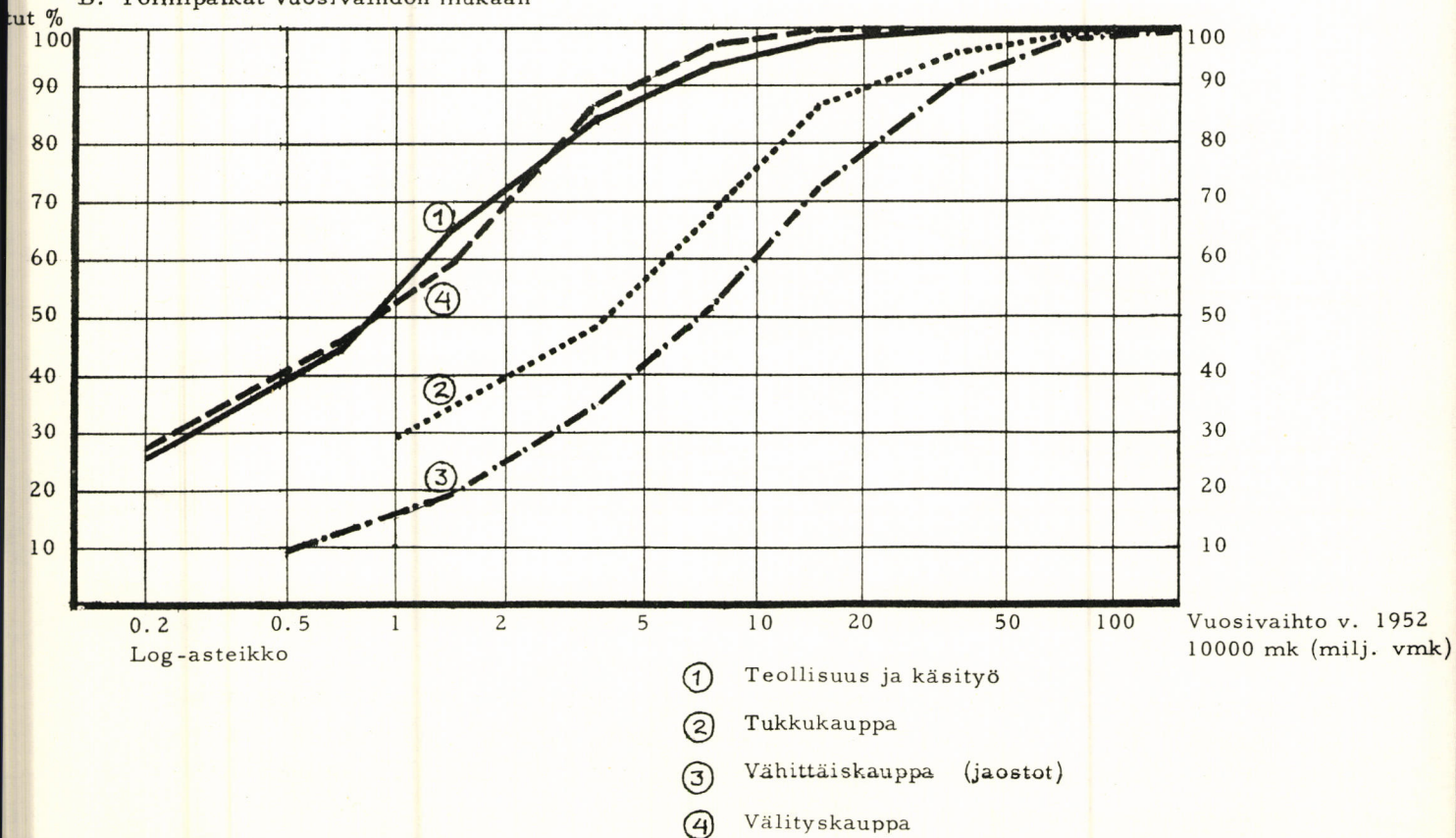
KUVIO 5

PALKATUN HENKILÖKUNNAN OSUUS TOIMIPAikkojen KOKO HENKILÖKUNNASTA ERÄISSÄ ELINKEINOISSA V. 1952

A. Toimipaikat henkilökunnan suuruuden mukaan



B. Toimipaikat vuosivaihdon mukaan



6. Loppukatsaus

Palkkasummaa ja määrällistä työpanosta koskevia laskelmia on tulkittava pidättyvästi, koska niiden tueksi ei tässä ole rakennettu esim. kansantalousteoreettista runkoa.<sup>1)</sup> Eräinä tarkasteluajankohtia (v. 1952-1963) koskevinä havaintoina todettakoon, että palkkasumma jakautuu varsin epätasaisesti elinkeinojen kesken ja että sen jakautuma hieman poikkeaa määrällisen työpanoksen jakautumasta. Elinkeinojen väliset eroavuudet säilyvät, vaikka palkkasummaa tarkasteltaisiin useammasta näkökulmasta. Palkkasumman osuus kunkin elinkeinon kokonaistuotannon arvosta vaihtelee selvästi riippumatta siitä onko kokonaistuotanto punnittu markkina- vai tuottajahinnoin.

Elinkeino koostuu tuotantotoimintaa harjoittavista toimipaikoista. Palkkojen osuus toimipaikan vuosivaihdosta vaihtelee elinkeinon, toimipaikan vuosivaihdon ja koko henkilökunnan suuruuden mukaan. Palkkaosuus kasvaa kaikissa elinkeinoissa toimipaikan koko henkilökunnan kasvaessa. Vuosivaihdon suuruuden kasvaessa palkkaosuus eräissä elinkeinoissa laskee ja toisissa nousee.

Toimipaikkojen palkatun henkilökunnan osuus koko henkilökunnasta vaihtelee myös elinkeinon, toimipaikan vuosivaihdon ja henkilökunnan suuruuden mukaan. Vaihtelu voi olla osittain näennäistä, koska esim. jos elinkeino koostuu henkilökunnan suhteen pienistä toimipaikoista, pysyttelee myös palkatun henkilökunnan osuus tässä elinkeinossa alhaisena.

Käytettävissä olleen aineiston laadusta johtuen ei tässä esityksessä ole voitu suorittaa tarkastelua yritysmuodon mukaan. On mahdollista, että yritysmuoto on merkittävä palkatun työpanoksen käyttöä selittävä muuttuja.

Erkki Pahkinen

---

1) Tosin nykyiset tulonjakoteoriat eivät anna tyydyttävää vastausta kansantalon suhteellisten osuuksien esim. palkkasumman määräytymisestä. Vertaa: Timo Helelä: Funktionaalista tulonjakoteoriasta. Kansantaloudellinen Aikakauskirja 1960, ss. 282-303.

## 7. Taulukkoliite

TAULUKKO 1

KANSANTALOUDEN PALKKASUMMA JA TYÖNANTAJAN LAPSILISÄ- JA KANSANELÄKEMAKSUN TILITYSPERUSTEENA OLLUT PALKKASUMMA TUOTANTOKUSTANNUSHINTAISEEN NETTOKANSANTUOTTEeseen SUHTEUTETTUNA VUOSINA 1952 - 1963

Vuosi	Nettokansan- tuote tuot. kust.hintaan Mrd. mk	Kansantulolaskelmien palkkasumma		Työnantajan lapsilisä- ja kansaneläke- maksun perusteena ollut palkkasumma	
		Mrd. mk	% nettokansan- tuotteesta	Mrd. mk	% nettokansan- tuotteesta
1952	6.1	3.4	55.7	3.5	57.4
1953	6.2	3.4	54.8	3.6	58.1
1954	6.8	3.8	55.9	3.8	55.9
1955	7.7	4.2	54.5	4.2	54.5
1956	8.7	4.9	56.3	4.9	56.3
1957	9.1	5.2	57.1	5.2	57.1
1958	9.7	5.4	55.7	5.4	55.7
1959	10.2	5.8	56.9	6.0	58.8
1960	11.5	6.5	56.5	6.6	57.4
1961	12.8	7.3	57.0	7.4	57.8
1962	13.8	7.9	57.2	8.3	60.1
1963	15.0	8.7	58.0	9.2	61.3

LÄHTEITÄ: TILASTOKATSAUKSIA N:o 3 1961-64

TAULUKKO 2

TYÖPANOS ELINKEINOITTAIN v. 1963 ja 1962

Elinkeino	Työpanos v. 1963							Työpanos v. 1962	
	Työvuosia 1 000 kpl				%	Palkattu työpanos yht. (1+2)	Palkattu työpanos % koko työpanok- sesta	1 000 työvuotta	%
	Työn- tekijät	Toimi- henkilöt	Yksityi- set elin- keino- harjoit- tajat	Yhteensä					
1.	2.	3.	4.	5.	6.	7.	8.	9.	
1. Maatalous	47.6	3.0	365.3	415.9	21.5	50.6	12.2	420.5	21.7
2. Metsätalous	84.7	13.0	37.0	134.7	7.0	97.7	72.5	141.0	7.3
3. Teoll. ja käsityö	399.5	80.3	26.1	505.9	26.1	479.8	94.8	504.5	26.0
4. Rakennustoiminta	187.4	15.5	18.2	221.1	11.4	202.9	91.8	221.4	11.4
5. Liikenne	79.9	32.0	22.8	134.7	7.0	111.9	83.1	134.9	7.0
6. Kauppa, pankit ja vakuutus	50.0	149.5	32.2	231.7	11.9	199.5	86.1	227.7	11.8
7. Julkinen toiminta	40.9	115.5	-	156.4	8.1	156.4	100.0	151.4	7.8
8. Muut palvelusel.	65.6	51.3	19.0	135.9	7.0	116.9	86.0	135.9	7.0
Kaikki	955.6	460.1	520.6	1 936.3	100.0	1 415.7	73.1	1 937.3	100.0

LÄHDE: TILASTOKATSAUKSIA 3/1964

TAULUKKO 3

TYÖPANOS ERÄIDEN ELINKEINOJEN ALITOIMIALOILLA V. 1963 JA 1962

Elinkeino ja sen alitoimialat	Työpanos v. 1963							Työpanos v. 1962	
	Työvuosia 1 000 kpl				% maan koko työpanoksesta	Palkattu työpanos yht. 1+2	Palkattu työpanos % koko työpanoksesta	1 000 työvuotta	%
	Työntekijät 1.	Toimihenkilöt 2.	Yksityiset elinkeinon harjoittajat 3.	Yhteensä 4.					
3. Teoll. ja käsityö									
Teollisuus	353.0	72.9	2.5	428.4	22.1	425.9	99.4	426.2	22.0
Käsityö	46.5	7.4	23.6	77.5	4.0	53.9	69.5	78.3	4.0
Yhteensä	399.5	80.3	26.1	505.9	26.1	479.8	94.8	504.5	26.0
4. Rakennustoiminta									
Talonrak. toim.	101.0	7.1	8.3	116.4	6.0	108.1	92.9	118.9	6.1
Maa- ja vesirak.	65.4	5.6	4.7	75.7	3.9	71.0	93.8	72.7	3.8
Alaurakoitsijat	21.0	2.8	5.2	29.0	1.5	23.8	82.1	29.8	1.5
Yhteensä	187.4	15.5	18.2	221.1	11.4	202.9	91.8	221.4	11.4
6. Kauppa, pankit ja vakuutuslaitokset									
Tukkukauppa	20.6	33.2	1.9	55.7	2.9	53.8	96.6	55.2	2.8
Vähittäiskauppa	26.0	87.0	30.3	143.3	7.4	113.0	78.9	141.9	7.3
Pankit	2.6	19.3	-	21.9	1.1	21.9	100.0	20.5	1.1
Vakuutus	0.8	10.0	-	10.8	0.5	10.8	100.0	10.1	0.5
Yhteensä	50.0	149.5	32.2	231.7	11.9	199.5	86.1	227.7	11.8
8. Muut palvelusel.									
Asuntojen omistus	12.5	1.1	2.8	16.4	0.8	13.6	82.9	16.0	0.8
Kotitalouspalv.	31.0	-	-	31.0	1.6	31.0	100.0	31.0	1.6
Hotellit ja rav.	4.1	22.5	2.4	29.0	1.5	26.6	91.7	29.3	1.5
Elokuvat ym.	11.7	9.4	7.9	29.0	1.5	21.1	72.8	29.1	1.5
Yksit. palvelukset	6.3	18.3	5.9	30.5	1.6	24.6	80.7	30.5	1.6
Yhteensä	65.6	51.3	19.0	135.9	7.0	116.9	86.0	135.9	7.0

LÄHDE: TILASTOKATSAUKSIA N:0 3/1964

TAULUKKO 4

PALKKASUMMA JA TYÖTULO<sup>1)</sup> V. 1956 SEKÄ NIIDEN VÄLITÖN JA VÄLILLINEN OSUUS LOPPUTUOTANNON ARVOSTA ERI ELINKEINOISSA

Elinkeino  (Järjestys välittömän palkkasummaprosentin mukaan)	Milj. mk		Palkkasumman ja työtulon osuus lopputuotannon arvosta %					
			Välitön		Välillinen		Yhteensä	
	Palkka-summa	Työtulo	Palkka-summa	Työtulo	Palkka-summa	Työtulo	Palkka-summa	Työtulo
Metsästys ja kalastus	.0	45.2	0	89	2	2	2	91
Maatalous	137.9	983.5	5	39	13	36	18	75
Sähkö-, kaasu-, vesi yms.laitokset	58.8	82.4	8	12	17	23	25	35
Paperi-, puu- ja puusepänteoll.	363.0	466.7	15	20	25	37	40	57
Muu tehdasteollisuus	727.3	868.7	16	19	16	34	32	53
Muut palveluselinkeinot	182.1	305.6	18	31	10	14	28	45
Kaivannaisteollisuus	23.7	31.8	24	32	16	22	40	54
Metalliteollisuus	479.6	518.7	27	29	17	21	44	50
Pankit ja vakuutus	90.6	103.7	28	32	4	5	32	37
Metsätalous	323.0	518.6	32	51	2	6	34	57
Kauppa	412.4	638.5	32	50	9	12	41	62
Talonrakennustoiminta	497.4	593.0	32	38	17	24	49	62
Maa- ja vesirakennustoim.	268.5	326.3	34	42	20	26	54	68
Liikenne	610.3	737.6	37	44	11	14	48	58
Kunnat	365.0	401.4	46	51	13	19	59	70
Valtio	331.1	405.7	48	59	12	16	60	75
Kaikki	4 870.7	7 027.4						

1) TYÖTULOON SISÄLTYY VARSINAISEN PALKKASUMMAN LISÄKSI MM. TYÖNANTAJIEN MAKSAMAT SOSIAALIMAKSUT JA LASKENNALLISTA TYÖPANOSTA VASTAAVA OSA YKSITYISTEN ELINKEINONHARJOITTAJAIN TULOISTA.

LÄHDE: PANOS-TUOTOS-MENETELMÄ. OSO FORSELL - PAAVO GRÖNLUND: KANSANTALOUDELLINEN AIKAKAUSKIRJA V. 1960 ss. 67-96.  
PALKKASUMMAA KOSKEVAT LASKELMAT VUODELTA 1964. P. GRÖNLUND.

TAULUKKO 5

TOIMIPAikkojen jakautuma elinkeinoittain henkilökunnan suuruuden mukaan v. 1952

Henkilökunnan määrä keskimäärin v. 1952	Toimipaikkoja %						
	Teollisuus ja käsityö	Rakennus-toiminta	Tukkukauppa	Vähittäis-kauppa jaostot	Välitys-kauppa	Linja-auto-liikenne	Majoitus-palvelukset
≤ 1	44.2	42.2	23.0	26.3	47.1	9.0	19.2
1 - 2	15.2	12.4	14.6	31.2	19.2	14.7	19.4
2 - 5	15.8	17.5	21.7	28.5	22.6	31.3	30.9
5 - 10	8.7	10.7	16.3	8.0	6.3	18.7	9.7
10 - 20	6.2	7.0	12.4	3.2	2.6	12.7	7.4
20 - 50	5.0	5.4	7.8	1.9	1.4	9.1	9.1
50 - 100	2.3	2.3	2.9	0.6	0.8	2.6	3.1
100 - 200	1.4	1.4	0.8	0.2	-	-	1.2
200 - 500	0.8	0.7	0.5	0.1	-	1.9	-
500 - 1 000	0.3	0.3	-	0.0	-	-	-
1 000 <	0.1	0.1	-	-	-	-	-
Kaikki	100.0	100.0	100.0	100.0	100.0	100.0	100.0
Toimipaikkoja kpl	27 121	4 169	2 949	21 878	907	536	608

HUOM! LIIKEYRITYSLASKENNASSA LIIKENTEEN TOIMIPAikkoja oli kaikkiaan 22 635 kpl ja palveluselinkien 12 411 kpl, mutta koska niistä kaikista ei ole henkilökunnan määrän mukaisia jakautumia, on tähän otettu esimerkkeinä linja-autoliikenne (2.4 %) ja majoituspalvelukset (4.9 %).

LÄHTEITÄ: VUODEN 1953 LIIKEYRITYSLASKENTA (I : 5; II : 10 ja D; III : 5 ja 6)

TAULUKKO 6

TOIMIPAikkojen ja vuosivaihdon jakautuma elinkeinoittain toimipaikkojen vuosivaihdon suuruuden mukaan v. 1952

Vuosivaihto 10 000 mk	Toimipaikkoja %				Vuosivaihto %			
	Teollisuus ja käsityö	Tukkukauppa	Välitys-kauppa	Vähittäis-kauppa jaostot	Teollisuus ja käsityö	Tukkukauppa	Välitys-kauppa	Vähittäis-kauppa jaostot
≤ 0.4	44.9		32.5	10.1	0.4		1.8	0.3
0.5 - 0.9	11.3	12.1	19.0	10.6	0.3	0.1	3.3	0.9
1 - 1.9	9.4		15.0	25.2	1.4	0.2	14.9	4.7
2 - 4.9	10.4	11.5	18.7	22.9	1.9	0.5	14.3	9.0
5 - 9.9	6.6	11.8	8.2	16.7	3.1	1.1	10.0	12.8
10 - 19.9	5.3	12.4	2.8	8.9	6.5	3.5	23.0	15.0
20 - 49.9	5.1	16.9	2.8	2.7	8.0	5.5	8.8	10.5
50 - 99.9	2.8	12.1	0.5	1.8	11.4	8.4	18.5	13.9
100 - 199.9	2.0	9.2	0.5	0.8	15.6	16.3	-	13.2
200 - 499.9	1.2	8.0	-	0.3	50.9	64.4	-	19.7
500 <	1.0	6.0	-					
Yhteensä	100.0	100.0	100.0	100.0	100.0	100.0	100.0	100.0

LÄHTEITÄ: VUODEN 1953 LIIKEYRITYSLASKENTA (I : 5; II : 10 ja D; III : 5 ja 6)

TAULUKKO 7

TOIMIPAikkojen palkatun henkilökunnan osuus koko henkilökunnasta v. 1952. Toimipaikat luokiteltu elinkeinoittain koko henkilökunnan määrän mukaan

Henkilökunnan määrä keskimäärin v. 1952 (henkeä)	Palkattuja koko henkilökunnasta %						
	Teollisuus ja käsityö	Rakennustoiminta	Tukkukauppa	Vähittäiskauppa jaostot	Välitys-kauppa	Linja-auto-liikenne	Majoitus-palvelukset
≤ 1	6.3	3.2	25.0	10.5	22.1	20.5	16.5
1 - 2	37.0	39.8	60.0	31.5	59.5	53.9	37.7
2 - 5	73.4	70.0	87.2	65.0	87.3	69.5	65.5
5 - 10	92.6	86.7	97.9	90.4	97.1	86.8	90.4
10 - 20	97.7	95.0	99.5	97.7	99.7	95.5	97.2
20 - 50	99.6	98.6	99.9	99.7	100.0	98.8	99.1
50 - 100	100.0	99.5	100.0	99.9	100.0	99.6	99.8
100 - 200	100.0	99.9	100.0	100.0		100.0	
200 - 500	100.0	99.9	100.0	100.0	-	100.0	100.0
500 - 1 000	100.0	100.0		-	-		
1 000 <	100.0	100.0	-	100.0	-	-	-
Keskimäärin	94.7	94.4	96.4	77.9	83.1	93.3	91.3

LÄHTEITÄ: VUODEN 1953 LIIKEYRITYSLASKENTA (I : 5; II : 7 ja 9; III : 5 ja 6)

TAULUKKO 8

TOIMIPAikkojen palkatun henkilökunnan osuus koko henkilökunnasta v. 1952. Toimipaikat luokiteltu elinkeinoittain vuosivaihdon suuruuden mukaan

Vuosivaihto 10 000 mk	Palkattuja koko henkilökunnasta %			
	Teollisuus ja käsityö	Tukkukauppa	Välityskauppa	Vähittäiskauppa jaostot
≤ 0.4	17.7		30.2	9.7
0.5 - 0.9	44.1	27.8	45.1	
1 - 1.9	64.9		59.4	19.7
2 - 4.9	84.4	48.4	86.5	34.2
5 - 9.9	93.5	67.3	96.6	51.1
10 - 19.9	97.8	86.0	99.2	71.8
20 - 49.9	99.4	95.4	99.8	90.6
50 - 99.9	99.9	98.5	100.0	98.3
100 - 199.9	100.0	99.7	100.0	99.7
200 - 499.9	100.0	100.0	-	100.0
500 <	100.0	100.0	-	100.0
Keskimäärin	94.7	96.4	83.1	77.9

LÄHTEITÄ: VUODEN 1953 LIIKEYRITYSLASKENTA (I : 6; II : 8 ja 10)



TAULUKKO 9

TOIMIPAIKOISSA MAKSETTUJEN PALKKOJEN OSUUS VUOSIVAIHDOSTA V. 1952. TOIMIPAIKAT LUOKITELTU ELINKEINOITTAIN KOKO HENKILÖKUNNAN SUURUUDEN MUKAAN.

Henkilökunnan määrä keskimäärin v. 1952 (henkeä)	Palkkojen osuus vuosivaihdosta %						
	Teollisuus ja käsityö	Rakennus-toiminta	Tukkukauppa	Vähittäis-kauppa jaostot	Välitys-kauppa	Linja-auto-liikenne	Majoitus-palvelukset
≤ 1	3.1	2.2	1.0	0.8	6.2	4.9	6.2
1 - 2	12.7	18.8	2.5	2.0	23.8	12.0	15.9
2 - 5	14.9	30.0	3.4	3.9	35.4	16.4	21.6
5 - 10	15.4	31.5	3.5	5.3	31.3	21.2	29.9
10 - 20	16.3	33.6	2.2	5.6	32.9	25.5	25.7
20 - 50	17.4	29.6	2.1	5.7	43.4	29.1	25.9
50 - 100	15.2	30.1	2.8	6.3	40.8	29.6	25.8
100 - 200	18.4	33.5	2.5	6.9			
200 - 500	16.7	34.8	5.1	7.9	-	31.8	-
500 - 1000	19.0	46.3		5.1			
1000 ≤	26.3	58.7	-	-	-	-	-
Keskimäärin	18.1	36.5	2.7	5.0	34.0	26.5	26.1

LÄHTEITÄ: VUODEN 1953 LIIKEYRITYSLASKENTA (I : 5; II : 7, 9; III : 5, 6)

TAULUKKO 10

TOIMIPAIKOISSA MAKSETTUJEN PALKKOJEN OSUUS VUOSIVAIHDOSTA V. 1952. TOIMIPAIKAT LUOKITELTU ELINKEINOITTAIN VUOSIVAIHDON SUURUUDEN MUKAAN

Vuosivaihto 10 000 mk	Palkkojen osuus vuosivaihdosta %			
	Teollisuus ja käsityö	Tukkukauppa	Välityskauppa	Vähittäiskauppa jaostot
≤ 0.4	31.5	5.1	11.0	2.0
0.5 - 0.9	21.1		18.5	
1 - 1.9	25.5	4.5	22.3	3.2
2 - 4.9	25.9		34.3	
5 - 9.9	27.6	5.3	37.7	3.5
10 - 19.9	26.9	6.1	37.7	4.3
20 - 49.9	24.0	5.6	30.3	5.2
50 - 99.9	19.5	4.3	38.3	5.0
100 - 199.9	19.4	3.8	39.9	5.0
200 - 499.9	18.5	3.5	-	5.8
500 ≤	15.4	1.9	-	6.0
Keskimäärin	18.1	2.7	34.0	5.0

LÄHTEITÄ: VUODEN 1953 LIIKEYRITYSLASKENTA (I : 6; II : 8, 10)

