

**YLEISÖ  
JA  
TYÖELÄKELAIT**

**ELÄKETURVAKESKUS**





YLEISÖ JA TYÖELÄKELÄIT

(Eläketurvakeskuksen mielipidetutkimus)

## A L K U S A N A T

Työeläkejärjestelmän kaltaisissa laajoja ihmisryhmiä koskevissa järjestelmissä on tiedotustoiminnalla suuri merkitys. Sekä järjestelmää hoitavien laitosten että sen turvaamien yksilöiden kannalta on tärkeätä saada tarpeelliset tiedot leviämään mahdollisimman hyvin kaikkien niiden keskuuteen, joita järjestelmä tavalla tai toisella koskee. Oikeita tietoja levittämällä on myös pyrittävä estämään sellaisten ennakkoluulojen ja asiattoman arvostelun syntyminen, joita väärät käsitykset ja tietämättömyys näyttävät nimenomaan sosiaaliturvajärjestelmien kohdalla helposti aiheuttavan.

Jotta tiedotustoiminta voisi päästä tässä tehtävässään hyviin tuloksiin, tarvitsee se puolestaan tuekseen tietoja siitä, millaisia oikeita ja vääriä käsityksiä yleisön keskuudessa vallitsee, missä ryhmissä ja minkä asioiden osalta tiedot ovat puutteellisimmat sekä mitä kanavia myöten oikea informaatio saadaan parhaiten menemään perille. Auttaakseen työeläkejärjestelmän tiedotustoimintaa tässä mielessä on Eläketurvakeskus katsonut aiheelliseksi toimeenpanna haastattelututkimuksen yleisön keskuudessa. Lisäksi on samassa tutkimuksessa pyritty alustavasti valottamaan yleisön asenteita ja mielipiteitä eräissä eläkejärjestelmää ja siihen läheisesti liittyviä asioita koskevissa kysymyksissä.

Tutkimus, jonka tulokset tässä julkaistaan, on suoritettu Eläketurvakeskuksen tutkimustoimistossa toimistopäällikkö Margaretha Aarnion johdolla. Aineistona olevat haastattelut on tehty pääosaksi tammi-maaliskuussa 1964. Haastattelutyön hoiti Suomen Gallup Oy. Tutkimusaineiston käsittelyn ja analysoinnin on suorittanut yhteiskuntat. maist. Simo Forss, joka myös on laatinut oheisen tutkimusraportin.

Helsingissä tammikuun 15 päivänä 1965

Tauno Jylhä

# SISÄLLYSLUETTELO

	Sivu
I TUTKIMUKSEN ONGELMAT, AINEISTO JA SEN KÄSITTELY	1
1. Tutkimuksen tarkoitus	1
2. Tutkimusaineiston hankinta	1
3. Näyte	2
4. Aineiston käsittely	3
5. Tilastollinen asetelma	3
II ANALYYSIN TULOKSET	5
6. Mitä yleisö tietää työeläkejärjestelmästä	5
6.1. Tietoisuus työeläkelakien olemassaolosta	5
6.2. Työeläkelaeista tietoisten tiedon taso	6
6.3. Tiedot eri ikä- ja sosiaaliryhmissä	9
6.4. Minkälaisista asioista tietoja on eniten ja vähiten	13
6.5. Minkälaisia oikeita ja vääriä tietoja vallitsee	14
6.5.1. Tiedon tason mittaukseen liittyvien osakysymysten tarkastelua	14
6.5.2. Siirtyminen LEL:n piiristä TEL:iin, eläkevakuumuksen järjestämisvelvollisuus sekä laiminlyöntien vaikutus	19
6.5.3. Työeläkekortti, oma käsitys kuulumisesta lakien piiriin sekä eläketurva työpaikassa ennen ja nyt	22
6.5.4. Tiedot organisaatiosta ja Eläketurvakeskuksesta	26
7. Informaatiolähteet	29
7.1. Käytetyt tietolähteet ja niiden lukumäärä	29
7.2. Tärkein tietolähde ja luetut lehtityypit	31
7.3. Odotetut tietolähteet	33
7.4. Informaatiolähteiden yhteyksiä tiedon tasoon	34
7.4.1. Tiedon taso ja tärkein tietolähde	34
7.4.2. Tiedon taso ja käytettyjen tietolähteiden lukumäärä	35

8.	Suhtautuminen vanhuuteen ja työkyvyttömyyteen ja niihin varautuminen	36
8.1.	Huolestuneisuus tulevaisuuden turvallisuudesta	37
8.2.	Huolestuneisuus suhteessa ikään ja sosiaaliryhmään	38
8.3.	Miten riskeihin on varauduttu	41
8.3.1.	Minkälainen on vanhuuseläketurva	41
8.3.2.	Yksityiset henkilövakuutukset	42
8.3.3.	Säästäminen ja työeläkelakien vaikutus siihen	45
8.4.	Tieto työeläkelaeista ja tunnettu huolestuneisuus	47
9.	Asennoituminen työeläkelakeja kohtaan	48
9.1.	Asennemittauksen suoritus	48
9.2.	Asennoituminen työeläkelakien merkitykseen perusrhymittein	49
9.3.	Työeläkelakien merkitykseen asennoitumisen yhteyksiä muihin muuttujiin	51
9.3.1.	Työeläketieto ja asennoituminen	51
9.3.2.	Asennoituminen, huolestuneisuus ja yksityiset vakuutukset	52
9.4.	Mielipiteet eläkevakuutuksesta verrattuna palkankorotukseen	52
9.5.	Käsitykset eläkeiän sopivuudesta	53
10.	Asennoituminen eläketurvaan yleensä sekä käsitykset perhe-eläkevakuutuksen tarpeellisuudesta	54
10.1.	Asennemittauksen suoritus	54
10.2.	Asennoituminen eläketurvan tasoon perusrhymittein	55
10.3.	Asennoituminen eläketurvan tasoon eri ikä- ja sosiaaliryhmissä	56
10.4.	Eläketurvan tasoon asennoitumisen yhteyksiä muihin muuttujiin	57
10.4.1.	Asennoituminen ja yksityiset vakuutukset	57
10.4.2.	Asennoituminen ja huolestuneisuus	58
10.4.3.	Asennoituminen eläketurvan tasoon ja asennoituminen työeläkelakien merkitykseen	59
10.5.	Käsitykset perhe-eläkevakuutuksen tarpeellisuudesta	60

# I TUTKIMUKSEN ONGELMAT, AINEISTO JA SEN KÄSITTELY

## 1. TUTKIMUKSEN TARKOITUS

Tutkimuksen tavoitteena on pidetty seuraavien pääkohtien selvittelyä:

- Mitä yleisö tietää työeläkejärjestelmästä yleensä ja sen tärkeimmistä yksityiskohdista.
- Mitä informaatiolähteitä on tiedon hankinnassa yleensä käytetty ja missä määrin kutakin lähdettä, mitkä ovat ensisijaisesti käytetyt lähteet, minkälainen on ollut eri lähteiden suhteellinen teho työeläkelakien sisällön oppimisen kannalta sekä mitä informaatiovälineitä olisi vastaajien mielestä ensisijaisesti käytettävä levitettäessä tietoja työeläkejärjestelmästä.
- Kuinka suhtaudutaan vanhuuden ja työkyvyttömyyden riskeihin, millainen eläketurva ihmisillä on niiden varalle ja missä määrin on ryhdytty oma-kohtaisiin toimenpiteisiin säästämisen tai yksityisten vakuutusten muodossa.
- Miten asennoidutaan työeläkelakien merkitykseen eläketurvan tehostajina.
- Minkälainen on asenne nykyiseen eläketurvaan yleensä.
- Miten muuttajat ovat yhteydessä toisiinsa.

## 2. TUTKIMUSAINEISTON HANKINTA

Analyysin perusteena olevat tiedot kerättiin henkilökohtaisten haastattelujen avulla. Tämän kenttätyön suoritti 164 Suomen Gallup Oy:n koulutettua haastattelijaa valmiin kyselylomakkeen avulla. Haastattelut, joita tehtiin yhteensä 118 eri paikkakunnalla, aloitettiin 13.12.1963 ja pääosa niistä suoritettiin tämän vuoden (1964) kolmen ensimmäisen kuukauden aikana.

Tutkimuksessa käytetty kyselylomake on oheistettu liitteessä 2. Kysymyk-

set on suunniteltu pääasiassa Eläketurvakeskuksen tutkimustoimistossa niiden kokemusten pohjalta, joita saatiin ennen varsinaista tutkimusta suoritus- tussa koetutkimuksessa. Kuten lomakkeesta voidaan havaita sisältää suuri osa kysymyksistä kiinteät vastausvaihtoehdot. Koetutkimuksessa nimittäin todettiin, että avoimiin kysymyksiin annettujen vastausten hajonta muodostui useimmiten niin suureksi, että järkiperaisten luokittelujen tekeminen osoit- tautui erittäin vaikeaksi suorittaa. Jos kysymykseen liittyi useampia vas- tausvaihtoehtoja, käytettiin haastattelussa apuna valmiita vastausvaihtoehto- ja sisältäviä kortteja, jotka esitettiin haastateltavalle ao. kysymysten koh- dalla.

### 3. NÄYTE

Haastateltavien henkilöiden poiminta suunniteltiin yksityiskohtaisesti Eläke- turvakeskuksen tutkimustoimistossa tavoitteena umpimähkäinen näyte koko työikäisestä väestöstä. Käytännössä näytteenotto tapahtui siten, että Työ- markkinatutkimustoimistolta saatiin käytettäväksi yksi sen jatkuvan työvoi- matutkimuksen alaotoksista vuodelta 1962 ja haastateltavat poimittiin tämän joukon niistä ikäluokista, jotka v. 1964 ovat 18-64 vuotiaita. Poiminta teh- tiin erikseen ryhmissä kaupungit ja kauppalat / maalaiskunnat sekä miehet / naiset. Haastattelijat saivat näin nimeltä mainitut kohteet osoitteineen ja kääntyivät juuri näiden henkilöiden puoleen haastattelua varten.

Kaikissa haastattelututkimuksissa jää erilaisista syistä johtuen osa haas- tatteluista suorittamatta. Tässä tutkimuksessa arvioitiin etukäteen kadon olevan noin 20 %. Tavoitteena pidettyyn 1 200 haastatteluun pääsemiseksi poimittiin näytteeseen näin ollen 1 500 henkilöä, johon sisältyi 300 henkilöä katovarana. Todellinen kato nousi 28 %:iin, joka kohdistui siksi tasaisesti eri ryhmiin, ettei se sanottavasti muuttanut näiden suhteellisia osuuksia näytteessä.

Haastatteluja suoritettiin yhteensä 1 083 kpl, joista 698 oli kaupungeista tai kauppaloista ja 385 maaseudulta. Koska otantasuhde oli käytännöllisistä



syistä valittu maaseudun kohdalla puolta pienemmäksi kuin asutuskeskuksissa, tehtiin nämä asuinpaikan mukaiset ryhmät näytteessä yhdistämiskelpoiksi siten, että ennen tulosten käsittelyä kaikki maaseututapaukset kaksinkertaistettiin. Täten tuli näytteen käsittelylukumääräksi maaseudun osalta 770 ja kaikkiaan 1 468. Näytteen rakenne selviää tarkemmin liitteessä 1 olevasta taulukosta. Em. menettely on luonnollisesti aiheuttanut sen, että saatujen tulosten varianssi on maaseudun kohdalla suurempi kuin asutuskeskusten, mutta tämä ei suoritetun tilastollisen analyysin mukaan kuitenkaan estä havaitsemasta olennaisia eroja tuloksissa eri asuinpaikkaryhmien välillä.

#### 4. AINEISTON KÄSITTELY

Eläketurvakeskuksen tutkimustoimistossa laadittiin aineiston koodaus- ja lävistysohjeet ja suoritettiin niiden mukaisesti lomakkeiden koodaus, jossa mm. useissa kohdin tarkennettiin luokituksia. Tiedot siirrettiin reikäkortteille Suomen Gallup Oy:ssä ja ns. perustaulukot eli kunkin kysymyksen suorat vastausjakautumat laskettiin Suomen Kaapelitehtaan Elliot-koneella. Eläketurvakeskuksen tutkimustoimisto on suorittanut tutkimuksen seikka-peräisemmän analyysityön, jossa apuna on käytetty Gallupin tilastokoneita (IBM).

#### 5. TILASTOLLINEN ASETELMA

Vastaajat luokiteltiin analyysia varten aluksi perusryhmiin, joita ovat TEL:n piiriin kuuluvat, LEL:n piiriin kuuluvat, työnantajat ja työeläkelakien piirin ulkopuolella olevat. Tämä ryhmittely suoritettiin kyselylomakkeen tietojen ja osittain myös Eläketurvakeskuksen kortistotietojen perusteella. Lakien piirin ulkopuolella oleva joukko näytteessä koostuu luonnollisesti erilaisista ryhmistä (vrt. liite 1). Tällaisia ovat mm. valtion, kuntien ja seurakuntien

virkamiehet ja työntekijät, itsenäiset yrittäjät ja vapaan ammatin harjoittajat, omaisiaan työssä tai yrityksessä avustavat perheenjäsenet sekä suurin osa niistä, jotka jostakin syystä eivät ole ansiotyössä (opiskelijat, kotirouvat, erilaisia eläkkeitä nauttivat, työttömät jne.). Tässä joukossa on myös joitakin TEL:n tai LEL:n alaisessa työssä olevia henkilöitä, jotka ovat jääneet lakien piirin ulkopuolelle ikä- ym. rajoitusten vuoksi. Näytteen työntekijät ovat suurimmaksi osaksi ns. pientyöntantajia (palveluksessa alle 20 työntekijää).

Kussakin perusr ryhmässä suoritettiin lisäksi alajaot vastaajien asuinpaikan ja sukupuolen mukaan. Jakautumat laskettiin siten aluksi kolmen ominaisuuden mukaan luokitelluissa ryhmissä. Saatujen vastausjakautumien kohdalla suoritettiin ryhmien välisten erojen merkitsevyydestestaukset ns.  $\chi^2$ -menetelmän avulla. Testauksen perusteella tehtiin johtopäätöksiin liittyvä erehtymisriski on tässä 5 %. Analyysin myöhemmässä vaiheessa tarkasteltiin eri muuttujien yhteyksiä. Näissä ns. riippuvuussuhteiden testauksissa käytettiin niin ikään apuna  $\chi^2$ -menetelmää.

Lopullisessa taulukoinnissa eri ryhmiä yhdisteltiin niin, että kunkin kysymyksen kohdalla yhdistettiin toisiinsa ne ryhmät, joissa tulokset eivät testauksen mukaan poikenneet merkitsevästi toisistaan. Taulukoissa tulevat täten yleensä näkyviin ne perus- ja alaryhmät, joiden välillä on havaittu oleellisia eroja. Eräissä kohdin on tästä periaatteesta kuitenkin jouduttu poikkeamaan, ts. taulukoissa on yhdistetty joskus myös ryhmiä, joiden välillä testaus osoitti eroja. Tällöin on näistä eroista kuitenkin maininta erikseen tekstissä.

Tutkimuksen analyysivaiheessa käytettiin eräin kohdin mittausvälineinä ns. yhdistettyjä asteikkomittareita. Niiden avulla on mahdollista yhdistää useita eri kysymyksiä yhdeksi määrätyn kohdan mittariksi, jolloin tulos saadaan luotettavammaksi kuin mitattaessa kohdetta vain yhden tai useampien erillisten kysymysten avulla. Tässä käytettiin sekä summa-asteikkoa että kaasautuvia eli kumulatiivisia asteikkoja. Etuliite "summa" ja sana "kasautuva" viittaavat mittarien laatimisperiaatteisiin, joita selostetaan tarkemmin tekstissä ao. kohdissa.

## II ANALYYSIN TULOKSET

## 6. MITÄ YLEISÖ TIETÄÄ TYÖELÄKEJÄRJESTELMÄSTÄ

6.1. Tietoisuus työeläkelakien olemassaolosta

Haastattelulomakkeen kysymyksessä 1 (vrt. liite 2) pyrittiin selvittämään sitä, missä määrin ylipäänsä ollaan tietoisia työeläkelakien olemassaolosta, kysymällä ovatko vastaajat kuulleet tai lukeneet näistä laeista.

Taulukko 1. Tietoisuus työeläkelakien olemassaolosta. Vastaajat % kunkin ryhmän kaikista vastaajista. (Suluissa lukumäärät, joista prosentit on laskettu.)

Onko kuullut tai lukenut työeläkelaeista	TEL- ja LEL-työntekijät			Työn- antajat	Lakien piirin ulkopuolella olevat			Kaikki yht.
	miehet (M)	naiset (N)	yhteensä		M	N	yht.	
Kyllä, mutta vain TEL:stä	10	15	12	9	6	4	5	8
Kyllä, mutta vain LEL:stä	3	3	3	7	0	1	1	2
Kyllä, kummastakin laista	68	52	62	75	66	49	55	58
Ei kummastakaan laista	19	30	23	9	28	46	39	32
Yhteensä (%)	100	100	100	100	100	100	100	1100

(357)      (205)      (562)      (44)      (299)      (563)      (862)      (1 468)

Taulukossa on TEL- ja LEL-ryhmät yhdistetty, sillä mitään selviä eroja näiden välillä ei vastauksissa ole. Tosin TEL:n piiriin kuuluvat ovat vastanneet vaihtoehdon 1 "vain TEL:stä" mukaisesti useammin kuin LEL:n piiriin kuuluvat, kun taas vaihtoehdon 2 "vain LEL:stä" kohdalla tilanne on päinvastainen, mikä onkin luonnollista ja odotettavaa.

Ryhmiä ei ole taulukossa jaettu alaryhmiin asuinpaikan mukaan, sillä sen ei havaittu vaikuttavan tulokseen missään perusryhmässä.

Kokonaisuutena ottaen voidaan sanoa, että kummastakin laista on kuullut tai lukenut yli puolet vastaajista. Parhaiten ovat niistä selvillä työnantajat. Merkittävä ja jo koetutkimuksen yhteydessä havaittu seikka on miesten selvästi naisia parempi tietoisuus sekä lakien piiriin kuuluvilla että ulkopuolisilla.

## 6.2. Työeläkelaeista tietoisten tiedon taso

Kyselylomakkeen kysymykset 6 - 25 mittaavat kaikki tavallaan yleisön tietoja työeläkejärjestelmästä. Suurin osa näistä kysymyksistä voitiin esittää luonnollisesti vain niille, jotka kysymyksessä 1 ilmoittivat olevansa tietoisia työeläkelakien olemassaolosta, joten seuraavassa esitettävät tulokset on saatu tämän ryhmän puitteissa. Analyysin ulkopuolelle jäivät siten tässä ne henkilöt, jotka eivät olleet tietoisia edes lakien olemassaolosta eli n. 32 % kaikista vastaajista.

Työeläkelaeista tietoisten tiedon tason mittaus suoritettiin niin, että kyselylomakkeen kysymyksistä 6A, 6B, 7, 8, 9, 10, 11 ja 13 laadittiin yhdistetty tiedon tason mittari. Mittari rakennettiin ns. summa-asteikon tapaan (1). Summa-asteikolla tarkoitetaan yksinkertaisesti mittaria, jonka antama tulos on mittarin osien antamien pistemäärien summa. Mittarin osina ovat tässä em. kysymyksiin annetut vastaukset. Ne arvosteltiin antamalla vastaajalle aina yhden osakysymyksen kohdalla täysin oikeasta vastauksesta 2, osittain oikeasta 1 ja täysin väärästä vastauksesta 0 pistettä. Kysymysten 8 ja 13 kohdalla annettiin tosin vain joko 2 tai 0 pistettä. Kunkin vastaajan kokonaispistemäärä saatiin laskemalla yhteen hänen eri osakysymyksistä saamansa pisteet. Näin jokainen sai pisteitä välillä 0 - 16 p, jolloin vastaajat voidaan panna järjestykseen siten, että mitä korkeampi on pistemäärä sitä paremmat ovat tiedot. Taulukoinnin yhteydessä luokkien lukumäärää kuitenkin supistettiin niin, että lopullinen tiedon tason asteikko esitetään kolmiluokkaisena. Asteikon pätevyyttä kontrolloitiin ns. osatehtäväanalyysin avulla sekä vertaamalla saatuja jakautumia todennäköisyysjakautumaan,

---

(1) Esim. Eskola: Sosiologian tutkimusmenetelmät I, s. 45 - .

joka saataisiin vastausten perustuessa systemaattisesti arvaamiseen. Asteikon havaittiin täyttävän tyydyttävästi sille asetettavat vaatimukset. Saatutettujen pistemäärien mukaisista jakautumista voidaan nyt saada yleiskuva vastaajien eläkelakien tuntemisesta (kuvio 1 ja taulukko 2). Kuviosta 1 on jätetty pois työnantajien tiedot ryhmän pienuuden aiheuttaman sekaannuttavan satunnaisvaihtelun vuoksi.

Taulukko 2. Työeläkelakeja koskevan tiedon taso. Vastajat % työeläkelaeista tietoisien koko lukumäärästä kussakin ryhmässä. (Su-luissa lukumäärät, joista prosentit on laskettu.)

Pisteitä	TEL + LEL			Työn- antajat	Ulkopuoliset			Kaikki yht.
	M	N	yht.		M	N	yht.	
0 - 5 (huono tieto)	33	53	39	20	45	59	53	46
6 - 10 (keskinkert. tieto)	53	44	50	65	51	35	41	46
11 - 16 (hyvä tieto)	14	3	11	115	4	6	6	8
Yhteensä (%)	100	100	100	100	100	100	100	100

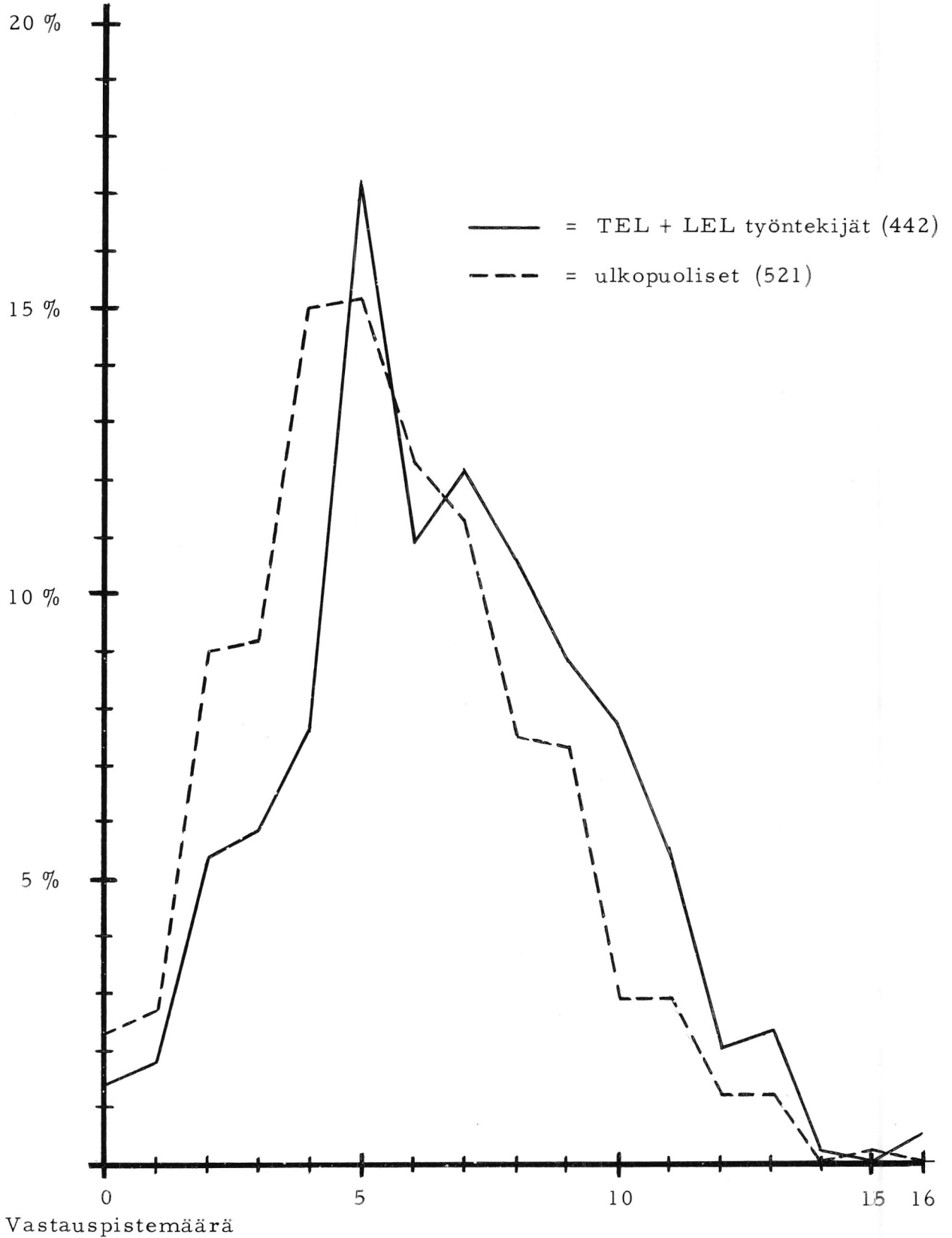
(296) (146) (442) (40) (216) (305) (521) (1 003)

Taulukosta nähdään, että parhaimpaan tietoluokkaan sijoittuu vain 8 % kaikista vastaajista ja huonoimpaan 46 % kaikista. Taulukosta ja kuviosta havaitaan lisäksi, että ryhmien välillä on tiedon tasossa huomattavia eroja, jotka ovat samansuuntaisia kuin ne erot, jotka saatiin edellä kysymyksen 1 kohdalla mitattaessa tietoisuutta työeläkelakien olemassaolosta: työnantajien tiedot ovat parhaat ja lakien piiriin kuuluvien tiedot taas paremmat kuin ulkopuolisten. Myös tässä havaitaan lisäksi miesten tiedon tason olevan paremman kuin naisten.

Taulukossa 2 on yhdistetty asuinpaikan mukaiset alaryhmät, sillä niiden välillä oli selviä eroja ainoastaan ulkopuolisten ryhmässä. Yleismainintana todettakoon jo tässä yhteydessä, että asutuskeskusten vastajat tuntevat yleensä työeläkelait maaseutulaisia paremmin, joka havainto koskee erityisesti ulkopuolisten ryhmää.

KUVIO 1. Työeläkeläeistä tietoisien tiedon taso  
Saavutetut vastauspistemäärät ryhmittäin

Kunkin pistemäärän saavuttaneita ryhmässä



### 6.3. Tiedot eri ikä- ja sosiaaliryhmissä

Edellä on tarkasteltu tiedon tason vaihtelua mm. vastaajien asuinpaikan ja sukupuolen mukaisissa ryhmissä. On kuitenkin muitakin tekijöitä, joiden voidaan odottaa selittävän tietojen vaihtelua. Näistä taustamuuttujista on tutkittu erityisesti vastaajien iän ja sosiaaliryhmän yhteyttä tietoihin.

Voitaneen otaksua, että vanhemmat henkilöt ovat motivoituneet eläketiedon hankintaan voimakkaammin kuin nuoremmat, sillä ainakin eläkeiän läheisyydessä kaiketi tunnetaan huolestuneisuutta toimeentulon turvaamisesta tulevaisuudessa. Tällä perusteella voitaisiin siis olettaa, että vanhempien henkilöiden tiedot työeläkelaeista ovat paremmat kuin nuorempien.

Toisena oletuksena voidaan pitää väitettä, että eläketiedon taso on yhteydessä vastaajien sosiaaliryhmittymykseen. Useissa sosiologisissa tutkimuksissa on nimittäin todettu tiedollisen aktiivisuuden ja sivistys- tai koulutustason välillä vallitsevan positiivisen korrelaation, ja sivistys- ja koulutustaso taas korreloi voimakkaasti sosiaaliryhmän kanssa.

Lähdettäessä tutkimaan tiedon tason yhteyksiä edellä mainittuihin ja muihinkin jäljempänä mainittaviin tekijöihin, muutettiin tiedon tason asteikon luokkarajoja niin, että luokat saatiin tasaisemmiksi ja pienimpäänkin luokkaan kyllin paljon tapauksia. Näin tultiin seuraavaan luokitukseen: 0 - 4 pistettä = huonot tiedot, 5 - 7 pistettä = keskinkertaiset tiedot ja 8 - 16 pistettä = hyvät tiedot. Vastaajat, jotka eivät kysymyksen 1 perusteella olleet tietoisia edes lakien olemassaolosta, ovat tiedoiltaan tavallaan verrattavissa varsinaisessa tiedon tason asteikossa 0 - 4 pistettä saaneisiin. Nämä ryhmät onkin yhteyksien tarkastelussa yhdistetty toisiinsa silloin, kun jakautumat eivät olennaisesti eroa toisistaan. Muulloin on työeläkelaeista täysin tietämättömiä pidetty omana tietoluokkana, josta seuraavassa käytetään nimitystä tietämättömät.

Analyysia varten jaettiin vastaajat ikänsä perusteella kahteen ryhmään, 18 - 39 vuotiaat ja 40 - 64 vuotiaat, ja tutkittiin tietoja näissä ryhmissä

(taulukko 3).

Taulukko 3. Työeläkelakeja koskevat tiedot ikäryhmissä 18 - 39 v. ja 40 - 64 v. Kaikki vastaajat (kpl).

Tiedon taso	Ikä		Yhteensä kpl
	18 - 39 v.	40 - 64 v.	
Tietämättömät	212 (218)	255 (249)	467
Tietopisteitä: 0 - 4	134 (141)	168 (161)	302
5 - 7	191 (181)	197 (207)	388
8 - 16	148 (145)	163 (166)	311
Yhteensä	685	783	1 468

(Suluissa olevat lukumäärät on laskettu riippumattomuushypoteesin perusteella, ts. nämä luvut saataisiin, jos taulukon muuttujat olisivat täysin riippumattomia toisistaan.)

1)

Testauksen mukaan eivät taulukon muuttujat korreloi keskenään. Aineisto ei siis tässä kohdin anna tukea ensimmäiselle oletukselle, vaan tiedot ovat samantasoisia kummassakin ikäryhmässä. Tämä johtopäätös jäi voimaan myös tutkittaessa yhteyttä erikseen työeläkelakien piiriin kuuluvien ja ulkopuolisten ryhmissä. Saavutettu tulos ei tietenkään kumoa mahdollisuutta, että esim. huolestuneisuus tulevaisuuden suhteen tai tiedon hankinnan aktiivisuus vaihtelisivat iän mukana, vaikka itse tieto onkin ikäryhmissä samantasoisista.

Toisen oletuksen mukaan olisi tiedon taso yhteydessä vastaajien sosiaaliryhmittymykseen. Yhteyden tutkimista varten vastaajat luokiteltiin viiteen sosiaaliryhmään. Luokittelu tapahtui käyttäen apuna Helsingin kaupungin ti-

$$1) \chi^2 = 2.11 < 7.81$$

$\chi^2$ -arvo 2.11 on saatu laskemalla taulukon lukujen perusteella. Luku, johon sitä verrataan (tässä 7.81) on testausraja, joka sisältää 5 %:n erehtymisriskin tehtäessä johtopäätöksiä tämän suuruisen näytteen perusteella. Jos aineistosta saatu arvo on suurempi kuin testausraja, osoittaa testaus riippuvuutta testattavien muuttujien välillä. Tällä kertaa ei riippuvuutta ole havaittavissa.



lastotoimiston julkaisemaa sosiaaliryhmitysmallia, joka perustuu eri ammattien nauttimaan yhteiskunnalliseen arvonantoon. Perusteena käytettiin tässä tutkimuksessa kunkin vastaajan omaa ammattia. Vastaajat sijoittuvat siten sosiaaliryhmiin I - IV sosiaaliryhmitysmallin yksityiskohtaisten ohjeiden mukaisesti. Korkeimpaan sosiaaliryhmään I sijoittuvat yleensä johtavassa asemassa olevat yms. Seuraavaan ryhmään II pienyrittäjät, työnohjohtajat, ylempi toimistohenkilöstö, maanviljelijät jne. Ryhmään III taas sellaiset kuin ammattityöntekijät, alempi toimistohenkilöstö, pienviljelijät jne. sekä ryhmään IV apu- ja sekatyöntekijät yms. Ammatittomat perheenjäsenet (esim. kotirouvat), opiskelijat jne. sijoittuvat mallin mukaisesti sekaryhmään V. Tämä ryhmä ei ole rakenteeltaan enää niin homogeeninen kuin ensimmäiset neljä ryhmää, sillä siihen tulevat vastaajat voivat vaihdella esim. koulutustasoltaan huomattavasti. Niinpä seuraavassa ei sosiaaliryhmää V voida käsitellä loogisesti alhaisimpana ryhmänä, vaan oletusta on tutkittava em. neljän sosiaaliryhmän puitteissa, ja ryhmä V sisällytettävä muilla keinoin analyysiin.

Taulukko 4. Työeläkelakeja koskevat tiedot vastaajien oman ammatin arvonannon perusteella muodostetuissa sosiaaliryhmissä. Lukumäärät kpl.

Tiedon taso	Sosiaaliryhmä				Yhteensä kpl
	I	II	III	IV	
Tietämättömät	4 (15)	49 (68)	95 (91)	67 (40)	215
Tietopisteitä: 0 - 4	14 (13)	61 (56)	74 (75)	29 (33)	178
5 - 7	22 (21)	94 (93)	123 (124)	53 (55)	292
8 - 16	27 (18)	92 (79)	104 (106)	26 (47)	249
Yhteensä	67	296	396	175	934

1)

1)  $\chi^2 = 48.99 > 16.90$

Taulukon muuttujat korreloivat positiivisesti, ts. mitä korkeampaan sosiaaliryhmään vastaaja kuuluu, sitä paremmat ovat tiedot. Toinen oletus saaisi tässä tukea. Tulos pitää paikkansa myös erikseen työeläkelakien piiriin kuuluvien kohdalla.

Kuva tietojen ja sosiaaliryhmittämisen välisestä suhteesta tarkentuu hieman, kun otetaan mukaan vielä sosiaaliryhmään V kuuluvat vastaajat ja tarkastellaan erilaisen tiedon omaavien vastaajien prosenttisia jakautumia sosiaaliryhmittäin.

Taulukko 5. Erilaisen tiedon tason omaavien vastaajien jakautumat sosiaaliryhmittäin. % vastaajien kokonaismäärästä kussakin sosiaaliryhmässä.

Tiedon taso	Sosiaaliryhmä				
	I	II	III	IV	V
Tietämättömät	6	16	24	38	47
0 - 4 pistettä	21	21	19	17	23
5 - 7 "	33	32	31	30	18
8 - 16 "	40	31	26	15	12
Yhteensä (%)	100	100	100	100	100

Taulukon luvuista nähdään miten täysin tietämättömien suhteellinen määrä lisääntyy selvästi siirryttäessä korkeammista alempiin sosiaaliryhmiin ja vastaavasti hyvätietoisten (8 - 16 pistettä) määrä pienenee. Sen sijaan heikotietoisia ja tiedoiltaan keskinkertaisia vastaajia on eri sosiaaliryhmissä suhteellisesti samassa määrin - lukuunottamatta sosiaaliryhmää V. Ryhmän V vastaajista on noin puolet täysin tietämättömiä lakien olemassaolosta. Tämän sosiaaliryhmän vastaajillehan oli ominaista palkkatyöstä syrjäisäolo (kotirouvat, opiskelijat, eläkeläiset, työttömät jne.), jolloin kiinnostus työeläkelakeja kohtaan on ilmeisesti vähäistä.

#### 6.4. Minkälaisista asioista tietoja on eniten ja vähiten

Tiedon tason asteikon pistemäärien perusteella ei voida suoraan päätellä minkälaisista asioista tiedetään minkäkin verran. Siksi onkin syytä tarkastella tätä hieman lähemmin. Huomion kohteena ovat vielä seuraavassa samat asiat, joiden perusteella tiedon tason asteikko laadittiin. Yhtenä mittana eri kohtien suhteellisesta tuntemuksesta voidaan pitää sitä, kuinka paljon kuhunkin kysymykseen on annettu täysin oikeita vastauksia, ja asettaa kysymykset järjestykseen tämän mukaisesti (taulukko 6).

Taulukko 6. Tiedot työeläkejärjestelmän eri kohdista. Kunkin kysymyksen kohdalla täysin oikean vastauksen antaneet % työeläkeläeistä tietoisten koko lukumäärästä.

Kysymys n:o	Kysymyksen aihe	Täysin oikeita vastauksia %
11 A	TEL:n mukaisen eläkeoikeuden koskemattomuus	74
11 B	LEL:n mukaisen eläkeoikeuden koskemattomuus	57
9	Vanhuuseläkeikä	52
7 B	Palvelusaikavaatimus LEL:n piiriin tulemiseksi	43
13	Eläkkeiden rahoitus	40
8	Lakien piiriin kuulumisen alaikäraja	34
7 A	Palvelusaikavaatimus TEL:n piiriin tulemiseksi	30
10	Eläkkeiden suuruuteen vaikuttavat seikat	20
6 A	TEL:n takaamat etuudet	10
6 B	LEL:n takaamat etuudet	6

Kuinka käy työntekijän jo ansaitseman TEL:n mukaisen eläkeoikeuden, jos hän vaihtaa työpaikkaa? Entä LEL:n mukaisen oikeuden? Näin kuuluivat kaksiosaisen kysymyksen 11 A- ja B-kohdat, joihin antoi täysin oikean vastauksen 74 % ja 57 % työeläkeläeistä tietoisista vastaajista. Työeläkejärjestelmässä toteutetun koskemattomuusperiaatteen sisältö onkin omaksuttu em. kohdista parhaiten. Ehkä helposti omaksuttavissa oleva tieto vanhuuseläkeiästä tiedetään myös jokseenkin hyvin. Toisaalta taas on täysin oikean vastauksen antaminen niinkin keskeiseen kohtaan kuin lakien takaamat etuu-

det ollut harvinaista. Niin ikään on vaikeuksia tuottanut esim. eläkkeiden suuruuteen vaikuttavien seikkojen oikea luettelointi. Seuraavassa kappaleessa tarkastellaan yksityiskohtaisemmin eri kysymyksiin annettuja vastauksia.

## 6.5. Minkälaisia oikeita ja vääriä tietoja vallitsee

### 6.5.1. Tiedon tason mittaukseen liittyvien osakysymysten tarkastelua

Kysymyksessä 6 A (vrt. kyselylomake liite 2) pyydettiin vastaajia mainitsemaan, mitä etuuksia TEL takaa lain piiriin kuuluville. (Vastaajille näytettiin luettelo, jossa oli mainittu 9 erilaista etuutta, ja näistä heidän tuli nimetä TEL:n mukaiset.) Koska sama vastaaja saattoi mainita useita eri vaihtoehtoja, laadittiin vastausten perusteella taulukossa 7 esitetty luokittelu.

Taulukko 7. Mitä etuja TEL takaa. Vastaajat % työeläkeläeistä tietoisten koko lukumäärästä kussakin ryhmässä.

Mainitsee TEL:stä	TEL			LEL	Työn- anta- jat	Ulkopuoliset			Kaikki yht.
	M	N	yht.			as. kesk.	maas.	yht.	
Vain vanhuuseläke	11	8	10	10	8	11	9	10	10
Vain työkyvyttömyyseläke	10	4	8	17	12	5	12	9	9
Vanhuus- + työkyv.eläke	17	11	14	11	15	11	4	7	10
Vanhuuseläke + väärä vastaus	15	26	20	9	10	16	6	10	13
Työkyv.eläke + väärä vastaus	11	11	11	7	25	11	17	14	13
Vanhuus- + työkyv.eläke + väärä vast.	18	20	18	15	15	18	8	12	15
Vain vääriä vastausvaihtoehtoja	8	13	10	13	5	12	20	17	14
Ei osaa sanoa	10	7	9	18	10	16	24	21	16
Yhteensä (%)	100	100	100	100	100	100	100	100	100

Täysin oikean vastauksen (vanhuus- ja työkyvyttömyyseläke) antaneita on

10 % kaikista. Ryhmien välillä on vastauksissa kuitenkin jonkin verran eroja, kuten taulukosta nähdään. Alaryhmien kohdalla esiintyvät tässäkin ne erot, jotka ovat usein esiintyviä tietoja koskevilla kysymyksissä: ulkopuolisilla on asioista heikoin käsitys, miesten tiedot ovat naisten tietoja paremmat, ja asutuskeskuksissa asuvat ovat parempitietoisia kuin maaseutulaiset - erityisesti ulkopuolisten ryhmässä.

Suurin osa vastaajista on kyllä maininnut joko vanhuus- tai työkyvyttömyyseläkkeen tai kummankin, mutta täysin oikeat vaihtoehdot on valittu "pareittain" oikein vain harvoissa tapauksissa. Melko usein on mainittu joko vain vanhuuseläke tai vain työkyvyttömyyseläke tai - mikä on vielä tavallisempaa - on tuotu esiin niiden lisäksi myös muita, työeläkelakeihin kuulumattomia etuuksia. Täysin vääriä ja ei osaa sanoa vastauksia on lisäksi yhteensä 30 % kaikista.

Koska vastaajat ovat usein sekoittaneet TEL:n takaamat etuudet erilaisiin muihin etuuksiin, voidaan kysyä mitä olivat nämä väärät vaihtoehdot. Tähän kysymykseen voidaan vastata taulukon 8 avulla.

Taulukko 8. Mitä etuja TEL takaa. Työeläkelaeista tietoisten vastausjakautumat alkuperäisluokituksen mukaisesti. Eri vaihtoehtojen osuus % kaikkien vastauksissa mainittujen vaihtoehtojen yhteismäärästä. (Sama vastaaja on voinut mainita useita eri vaihtoehtoja.)

Mainitsee TEL:stä	TEL + LEL	Työnantajat	Ulkopuoliset	Kaikki yht.
Vanhuuseläke	27	23	20	24
Perhe-eläke	5	4	6	5
Sairauskorvaus	15	11	16	15
Työkyvyttömyyseläke	24	33	22	23
Hautausavustus	2	2	2	2
Tapaturmakorvaus	7	6	8	7
Työttömyysavustus	6	9	8	7
Huoltoavustus	2	2	3	3
Kansaneläke	7	5	4	6
Ei osaa sanoa	5	5	11	8
Yhteensä (%)	100	100	100	100

Vääränä vastauksena esiintyy selvästi eniten joka ryhmässä sairauskorvaus - liekö sitten sairausvakuutus ollut näiden vastaajien mielessä vai onko itse asiassa tarkoitettu työkyvyttömyyseläkettä ja sekoitettu vain nimitykset? Muita vääriä etuuksia mainitaan jokseenkin tasaisesti kaikkia, lukuunottamatta huoltoavustusta ja hautausavustusta, jotka esiintyvät vain harvoissa vastauksissa.

Kysymyksen 6 B-kohdassa tiedusteltiin käsityksiä LEL:n takaamista eduista.

Taulukko 9. Mitä etuja LEL takaa. Vastaajat % työeläkeläeistä tietoisien koko lukumäärästä kussakin ryhmässä.

Mainitsee LEL:stä	TEL + LEL			Työn- anta- jat	Ulkopuoliset			Kaikki yht.
	as. kesk.	maas.	yht.		as. kesk.	maas.	yht.	
Vain vanhuuseläke	10	8	9	8	10	6	8	8
Vain työkyvyttömyyseläke	5	14	8	20	4	8	7	8
Vanhuus- + työkyv.eläke	10	6	9	8	8	1	4	6
Vanhuuseläke + väärä vastaus	11	14	12	12	10	1	5	8
Työkyv.eläke + väärä vastaus	5	11	8	10	7	11	9	9
Vanhuus- + työkyv.eläke + väärä vast.	10	6	8	5	5	4	4	6
Vain vääriä vastausvaihtoehtoja	20	24	22	12	22	34	29	25
Ei osaa sanoa	29	17	24	25	34	35	34	30
Yhteensä (%)	100	100	100	100	100	100	100	100

Vastaukset ovat samansuuntaisia kuin TEL:n etuuksia kysyttäessä. Täysin vääriä vastauksia ja ei osaa sanoa vastauksia on vain vielä enemmän kuin TEL:n kohdalla. Asuinpaikkaryhmien välillä on tässä eroja myös lakien piiriin kuuluvien ryhmässä. Taulukossa eivät näy TEL + LEL -ryhmässä mies- ja naisvastaajien erot, jotka kuitenkin ovat ilmeiset. Sekä asutuskeskuksissa että maaseudulla on miesten tieto tässäkin naisten tietoa parempaa.

LEL:n kohdalla mainitut väärät vastausvaihtoehdot olivat myös samantapaisia kuin TEL:n kohdalla - sairauskorvaus oli eniten tarjottu vaihto-

ehto. Seuraavaksi eniten tarjottiin tapaturmakorvausta. Muita vääriä vaihtoehtoja oli jokseenkin tasaisesti samassa suhteessa kuin TEL:stä kysyt- täessä.

Työeläkkeen suuruuteen vaikuttavien seikkojen täysin oikea nimeäminen tuot- ti niin ikään vaikeuksia. Seuraavassa taulukossa 10 esitetään vastausjakau- tumat kysymykseen 10, jossa vastaajia pyydettiin erilaisia vaihtoehtoja si- sältävästä luettelosta mainitsemaan työeläkkeiden suuruuteen vaikuttavat seikat.

Taulukko 10. Eläkkeiden suuruuteen vaikuttavat seikat. Vastaajat % työ- eläkelaeista tietoisien koko lukumäärästä kussakin ryhmässä.

Mainitut vastausvaihtoehdot	TEL	LEL	Työn- antajat	Ulko- puoliset	Kaikki yht.
Vain ansaitun palkan suuruus	16	32	18	17	18
Vain palvelusvuosien lukumäärä	11	8	-	10	10
Vain palkka + palvelusvuodet	26	12	30	17	20
Palkka + väärä vastaus	7	9	18	11	10
Palvelusvuodet + väärä vastaus	3	-	2	5	4
Palkka + palv.vuodet + väärä vast.	18	18	15	13	15
Vain vääriä vastausvaihtoehtoja	14	12	10	19	16
Ei osaa sanoa	5	9	7	8	7
Yhteensä (%)	100	100	100	100	100

Useimmat vastaajat ovat tässäkin kyllä maininneet jommankumman oikean tekijän (palkka + palvelusvuodet), mutta vain n. 20 % kaikista on maininnut ne pareittain eli täysin oikein. Kummankin oikean tekijän maininneet ovat lisäksi usein hairahtuneet tuomaan esiin myös asiaankuulumattomia teki- jöitä. Näistä tarjottiin eniten vaihtoehtoja "tulot ja omaisuus eläkeaikana" ja "perhesuhteet", jotka on ilmeisesti opittu kansaneläkkeistä.

Kysymyksen 7 A-kohdassa tiedusteltiin sitä, kuinka kauan työntekijän tulee vastaajan käsityksen mukaan olla saman työnantajan palveluksessa tullak- seen TEL:n piiriin.

Taulukko 11. Palvelusaikavaatimus TEL:n piiriin tulemiseksi. Vastaajat % työeläkelaeista tietosten koko lukumäärästä kussakin ryhmässä.

Vastausvaihtoehdot	TEL			LEL	Työnantajat	Ulkopuoliset			Kaikki yht.
	as. kesk.	maas.	yht.			as. kesk.	maas.	yht.	
Kuuluu heti lain piiriin	19	27	21	25	13	20	16	18	20
Oltava samalla työnantajalla 1 kk	8	4	7	13	15	8	11	10	9
" " " 6 kk	32	43	35	22	60	24	26	25	30
" " " 12 kk	19	4	15	8	5	18	9	12	12
" " " 5 v.	4	6	5	2	2	6	1	3	3
" " " 10 v.	1	2	1	3	-	7	5	6	4
" " " 20 v.	4	2	3	6	-	3	5	4	4
Ei osaa sanoa	13	12	13	21	5	14	27	22	18
Yhteensä (%)	100	100	100	100	100	100	100	100	100

Oikean vastauksen (6 kk) antoi 30 % vastaajista. Väärinä vastauksina esiintyvät tavallisimmin vaihtoehdot "kuuluu heti lain piiriin" ja "oltava samalla työnantajalla 12 kk".

Kysymyksen 7 B-kohdassa taas kysyttiin samaa asiaa kuin edellä, mutta nyt LEL:n suhteen. 43 % vastaajista tiesi, että työntekijä kuuluu LEL:n alaisuuteen heti astuessaan palvelukseen. Väärin vastanneet tarjosivat useimmiten 1 kk:n tai 6 kk:n rajaa tai eivät osanneet lainkaan vastata tähän kohtaan.

Vastausjakautumista kysymykseen 7 näkyi lisäksi sinänsä luonnollinen omien intressien mukainen tiedon omaksumiskyky: TEL-työntekijät tuntevat TEL:n säännökset paremmin kuin LEL:n säännökset ja LEL-työntekijät taas oman lakinsa säännökset muita paremmin.

Mikä on lakien piiriin kuulumisen alaikäraja; mistä ikävuodesta lähtien vaakuutetulla on mahdollisuus saada työkyvyttömyyseläkettä? Näin kuului kysymyksen 8 tarkka sanamuoto. Täysin oikean vastauksen (18 v.) antoi 34 % vastaajista, minkä lisäksi saivat kannatusta myös 16 vuoden ikäraja (22 %) ja sen jälkeen 21 vuotta (11 %). Lisäksi annettiin hajavastauksina joukko muitakin lukuja.



Kysymyksessä 9 vastaajia pyydettiin nimeämään joukosta erilaisia ikävuosia se, minkä ikäisenä työntekijä alkaa saada työeläkelakien mukaista vanhuuseläkettä. Oikean ikärajan (65 v.) tiesi tässä jo yli puolet vastaajista. Väärinä vaihtoehtoina mainittiin tavallisimmin 65 vuotta alhaisemmat iät, kuten 63 ja 60 vuotta.

Työeläkkeiden rahoitus oli kysymyksen 13 aiheena ja saadut vastaukset voidaan luokitella taulukon 12 osoittamalla tavalla.

Taulukko 12. Kuka tai ketkä maksavat kustannukset. Vastaajat % työeläketietoisten koko lukumäärästä kussakin ryhmässä.

Kustannusten maksaja	TEL + LEL	Työnantajat	Ulkopuoliset	Kaikki
Vain työnantajat	46	68	34	40
Työnant. + väärä vast.	36	20	35	35
Vain vääriä vast.	14	10	23	19
Ei osaa sanoa	4	2	8	6
Yhteensä (%)	100	100	100	100

Noin 3/4 kaikista vastaajista on maininnut tässä työnantajat, mutta silti on täysin oikeita vastauksia vain 40 % kaikista. Tämä johtuu suurelta osalta siitä, että varsin usein on mainittu työnantajien lisäksi muita kustannusten maksajia. Tällaisia sekaannuksia ilmenee runsaalla kolmanneksella lakien piiriin kuuluvista ja ulkopuolisista. Muina maksajina esiintyvät näissä vastauksissa useimmiten työntekijät ja valtio. Sen sijaan muina vastausvaihtoehtoina olleet Kansaneläkelaitoksen ja kunnat mainitsi vain pieni osa vastaajista.

#### 6.5.2. Siirtyminen LEL:n piiristä TEL:iin, eläkevakuutuksen järjestämisvelvollisuus sekä laiminlyöntien vaikutus

Tiedon tason mittauksen ulkopuolelle jääneistä kysymyksistä tarkastellaan tässä kappaleessa otsikossa mainittuja kysymyskohteita, joilla on kullakin

oma mielenkiintonsa.

Kysymyksen 12 tarkka sanamuoto kuului: Ajatelkaamme, että työntekijä kuuluu esim. LEL:n piiriin, mutta joutuu myöhemmin TEL:n piiriin. Miten tällöin käy eläkkeen? Vastajille annetut eri vastausvaihtoehdot saivat kannatusta taulukosta 13 ilmenevällä tavalla.

Taulukko 13. Miten käy eläkkeen siirryttäessä LEL:n piiristä TEL:n piiriin. Vastajat % työeläkelaeista tietoisien koko lukumäärästä kussakin ryhmässä.

Miten käy eläkkeen siirryttäessä LEL:stä TEL:iin	TEL + LEL	Työn- antajat	Ulko- puoliset	Kaikki
Eläkettä voi saada vain TEL:n perusteella	34	28	34	34
" " " " LEL:n "	5	-	6	5
" " " sekä TEL:n että LEL:n perust.	45	60	37	41
Eläkettä ei saa lainkaan	1	0	1	1
Ei osaa sanoa	15	12	22	19
Yhteensä (%)	100	100	100	100

Käsitykset tämän kysymyksen kohdalla ovat horjuvia. Suurin ryhmä eli noin 2/5 vastajista tosin arvelee oikein, että mahdollisuus eläkkeen saantiin voi olla kummankin lain mukaan, mutta noin kolmannes vastajista asettaa "myöhemmän" lain alaisuuden etusijalle. Työnantajien käsitykset ovat muita oikeampia ja varmempia.

Kysyttäessä kenen velvollisuutena on ensisijaisesti huolehtia siitä, että työeläkelakien mukainen eläkevakuutus tulee jonkin työntekijän osalta järjestetyksi (kysymys 14) havaittiin, että yhteensä 66 % vastajista mainitsi tässä työnantajan, lakien piirissä olevista työntekijöistä jopa 70 % ja työnantajista 74 %. Muut korostivat erityisesti työntekijän velvollisuutta itse huolehtia asiasta (18 %) ja n. 10 % katsoi velvollisuuden kuuluvan valtion viranomaisille.

Miten työnantajan mahdollinen laiminlyönti eläkevakuutusasian järjestämi-

sessä vaikuttaa TEL:n piiriin kuuluvien vakuutettujen eläke-etuihin? Entä mikä on laiminlyöntien vaikutus LEL:ssä? Vastaaajien käsitykset tästä olivat kysymyksen 15 aiheena.

Taulukko 14. Käsitykset eläkevakuutusasian järjestämisen laiminlyönnin vaikutuksesta TEL:ssä. Vastajat % työeläkelaeista tietois-  
ten koko lukumäärästä kussakin ryhmässä.

Laiminlyönnin vaikutus TEL-etuihin	TEL	LEL			Työn- anta- jat	Ulkopuoliset			Kaikki yht.
		as. kesk.	maas.	yht.		as. kesk.	maas.	yht.	
Ei vaikuta mitenkään	58	59	23	34	35	59	36	45	49
Pienentää eläkettä	12	24	23	23	25	11	14	13	14
Eläkettä ei saa lainkaan	16	3	36	26	15	13	28	22	19
Ei osaa sanoa	14	14	18	17	25	17	22	20	18
Yhteensä (%)	100	100	100	100	100	100	100	100	100

Jokseenkin luottavaisesti tuntuvat TEL-työntekijät suhtautuvan em. tilanteeseen, samoin asutuskeskusten LEL-työntekijät. Sen sijaan maaseudun LEL-työntekijät ovat selvästi pessimistisempiä tilanteen suhteen. Sama asuinpaikkaryhmien ero on selvä myös ulkopuolisilla. Mielenkiintoista on havaita työnantajien epävarma käsitys tämän kysymyksen kohdalla.

Kysyttäessä työnantajan laiminlyöntien vaikutusta LEL:ssä olivat vastausjakautumat suunnilleen samanlaiset kuin TEL:n kohdalla. Sitä eroa, mikä tässä asiassa todellisuudessa on TEL:n ja LEL:n välillä, ei näin ollen ilmeisestikään tiedetä. LEL-työntekijöistä yhteensä 36 % antoi oman lainsa osalta "ei vaikuta mitenkään" vastauksen, 23 % katsoo eläkkeen pienenevän ja 27 % on sitä mieltä, ettei eläkettä saa lainkaan. Maaseudun LEL-työntekijät olivat jälleen selvästi varmempia eläke-edun menetyksestä kuin asutuskeskusten LEL-vastajat em. tilanteessa. Työnantajista oli tässäkin 35 % sitä mieltä, ettei laiminlyönneillä ole vaikutusta, mutta ei osaa sanoa vastauksia tuli työnantajilta vielä enemmän kuin TEL:stä ky-

syttäessä eli 32 %.

6.5.3. Työeläkekortti, oma käsitys kuulumisesta lakien piiriin sekä eläketurva työpaikassa ennen ja nyt

Kysymys 21 esitettiin kaikille haastateltaville ja sen aiheena oli lyhyesti, onko vastaaja kuullut puhuttavan työeläkekortista. Haastattelujankohtana oli tietoisuus työeläkekortista jo melkoisen yleistä, sillä myönteisen vastauksen antoi TEL-työntekijöistä 81 %, LEL-työntekijöistä 97 %, työnantajista 75 % sekä ulkopuolisistakin 60 %.

Työeläkekortista tietoisilta kysyttiin edelleen (kysymys 22), ovatko he itse saaneet työeläkekortin. Haastattelujankohtana vallinnut tilanne selviää taulukosta 15.

Taulukko 15. Kuinka moni vastaaja on saanut työeläkekortin. Vastaajat % kunkin ryhmän kaikista vastaajista.

Onko saanut työeläkekortin	TEL	LEL	Työnantajat	Ulkopuoliset
Kyllä	39	93	23	5
Ei	42	4	52	55
Kysymystä ei esitetty	19	3	25	40
Yhteensä (%)	100	100	100	100

(Kysymystä ei esitetty niille, jotka edellä jo ilmoittivat, etteivät he ole selvillä työeläkekortin olemassaolosta.)

Haastattelujankohtaan mennessä oli miltei jokainen LEL-työntekijä jo saanut työeläkekortin ja TEL-työntekijöistäkin 39 %. Kortin saaneet ulkopuoliset ovat saattaneet tilapäisesti olla LEL-työssä, jota kautta kortti on tullut.

Eräänlaisena osoittimena tiedon tasosta voitaisiin pitää myös vastaajien

omaa käsitystä kuulumisestaan lakien piiriin (kysymys 23) verrattuna todelliseen asiantilaan (taulukko 16).

Taulukko 16. Vastaaajien oma käsitys kuulumisestaan lakien piiriin suhteessa todelliseen tilanteeseen. Vastajat % kunkin ryhmän kaikista vastaaajista.

Oma käsitys	Todellinen tilanne					
	Kuuluu = TEL			Kuuluu = LEL	Kuuluu/ei = työnantajat	Ei kuulu = ulkopuoliset
	M	N	yht.	yht.	yht.	yht.
Kuuluu	87	70	79	85	32	11
Ei kuulu	9	11	10	7	66	78
Ei osaa sanoa	4	19	11	8	2	11
Yhteensä (%)	100	100	100	100	100	100

Lakien piiriin todellisuudessa kuuluvat TEL- ja LEL-työntekijät ovat myös itse kuulumisestaan jokseenkin varmoja ja lakien piirin ulkopuolelle jäävät yhtä varmoja "ulkopuolisuudestaan". TEL:n piiriin kuuluvien ryhmässä havaitaan naisten miehiä epävarmemmat käsitykset, mikä on luonnollinen seuraus naisten heikommista tiedoista. Kaikissa ryhmissä on huomattava osa niistäkin, jotka alussa osoittautuivat työeläkelaeista tietämättömiksi, ilmaissut tässä käsityksen omasta asemastaan lakien suhteen.

Niiltä vastaajilta, jotka katsovat kuuluvansa työeläkelakien piiriin, kysyttiin vielä kumman lain - TEL:n vai LEL:n - piiriin he mielestään kuuluvat (kysymys 24). Verrattaessa vastaaajien käsitystä todelliseen tilanteeseen voitiin havaita, että ne vastaavat toisiaan hyvin, ts. vastaajat tietävät jokseenkin tarkasti kumman lain piiriin he kuuluvat. LEL-työntekijät olivat kuitenkin tästä asiasta hieman epävarmempia kuin TEL-työntekijät.

Työeläkelakien piiriin kuuluvilta ja työnantajilta tiedusteltiin kysymyksessä 52 oliko vastaajien nykyisessä työpaikassa jo aikaisemmin (ts. ennen työ-

eläkelakien voimaantuloa) järjestetty jokin eläketurva työntekijöille ja jos oli, niin mitä kautta.

Taulukko 17. Aikaisemmat eläkejärjestelyt. Vastaajat % kunkin ryhmän kaikista vastaajista.

Oliko aikaisemmin työntekijöille järjestetty jokin eläketurva	TEL			LEL	Työnantajat
	M	N	yht.		
Oli, eläkevakuutus vakuutusyhtiössä	4	4	4	5	3
Oli, eläkesäätiö	4	4	4	0	0
Oli, eläkekassa	15	15	15	4	0
Oli, työnantaja maksoi eläkkeen	23	12	18	5	5
Oli, ei tiedä miten	9	11	9	22	3
Ei ollut järjestetty	30	28	29	26	76
Ei tiedä oliko järjestetty	15	26	21	38	13
Yhteensä (%)	100	100	100	100	100

TEL-vastaajista noin puolet lausuu käsityksensä, että heillä oli jo aikaisemmin jokin eläketurva järjestetty, 29 % ilmoittaa, ettei ollut järjestetty ja 21 % ei tiedä asiaa. Naisten vastaukset ovat epävarmempia kuin miesten. Epävarmoja vastauksia on LEL-ryhmässä kokonaista 38 % kaikista. Valtaosa työnantajista (76 %) taas ilmoittaa, ettei aikaisemmin ollut eläketurvaa. Melko moni TEL-työntekijä sanoo työnantajan maksaneen eläkkeen. Tällöin on ilmeisesti usein tarkoitettu huoltoapulain mukaisia eläkekeitä.

Niiltä, jotka ilmoittivat työpaikassa jo aikaisemmin olleen jonkin eläkejärjestelyn, tiedusteltiin edelleen osallistuivatko työntekijät itse sen kustannuksiin. Kyseisistä TEL-ryhmän vastaajista ilmoitti tällöin 42 %, että eläkemaksuja oli peritty. Nämä vastaajat ovat yleensä kuuluneet eläkekassan jäsenyyteen.

Työeläkelakien piiriin kuuluvilta ja työnantajilta tiedusteltiin vielä kysy-

myksessä 50, onko heidän työpaikoissaan jo järjestetty työeläkelakien mukainen eläketurva (siis haastatteluajankohtaan mennessä), ja jos on niin mitä kautta.

Taulukko 18. Oliko työeläkelakien mukainen eläketurva järjestetty haastatteluajankohtana. Vastajat % kunkin ryhmän kaikista vastaajista.

Onko eläketurva järjestetty	TEL			LEL	Työnantajat
	M	N	yht.		
On, vakuutusyhtiön kautta	23	14	20	3	52
On, eläkekassan "	11	8	9	10	0
On, eläkesäätiön "	6	2	4	0	0
On, maksamalla LEL-maksuja työeläkekassalle	6	1	3	28	10
On, ei tiedä mitä kautta	30	40	35	38	2
Ei ole järjestetty	7	7	7	4	26
Ei tiedä onko järjestetty	17	28	22	17	10
Yhteensä (%)	100	100	100	100	100

TEL-vastajista 71 % ja LEL-vastajista 79 % ilmaisi käsityksensä lakien mukaisen eläketurvan jo olleen järjestyksessä heidän työpaikoissaan. Työnantajien kohdalla vastaava määrä oli 64 %, ja heistä suurin osa ilmoitti järjestelyn tapahtuneen vakuutusyhtiöiden kautta (TEL-työntekijöille).

Lakien piiriin kuuluvista työntekijöistä oli kuitenkin runsas kolmannes sellaisia, jotka huolimatta myönteisestä käsityksestään eläketurvan järjestämisen suhteen eivät kuitenkaan osanneet sanoa mitä kautta järjestely on suoritettu.

Varman kielteisen vastauksen antoi TEL- ja LEL-työntekijöistä vain 7 ja 4 %, ja asiasta täysin epätietoisia oli noin viidesosa vastaajista, naisista

jälleen useampi kuin miehistä.

#### 6.5.4. Tiedot organisaatiosta ja Eläketurvakeskuksesta

Kysymys 16 oli muodoltaan ns. avoin kysymys, jossa vastaajat saivat vapaasti ilmaista käsityksensä siitä, kenen tai minkä puoleen vakuutetun on syytä kääntyä epäillessään, ettei hänen eläkevakuutusasiansa ole kunnossa.

Taulukko 19. Kenen tai minkä puoleen olisi käännättävä, jos on epäselvyyksiä eläkevakuutusasiassa. Vastaajat % työeläkelaeista tietoisien koko lukumäärästä kussakin ryhmässä.

Kenen tai minkä puoleen olisi käännättävä	TEL	LEL	Työnantajat	Ulkopuoliset	Kaikki
Työnantajan	55	21	35	34	40
Eläketurvakeskuksen	6	21	8	4	6
Työeläkelaitoksen	9	14	35	12	12
Muiden	22	28	12	38	31
Ei osaa sanoa	8	16	10	12	11
Yhteensä (%)	100	100	100	100	100

Taulukossa esitetty luokittelu tehtiin saatujen vastausten perusteella jälkepäin. Yhteisnimitys "työeläkelaitos" sisältää mm. maininnat vakuutusyhtiöistä ja työeläkekassoista. Luokkaan "muut" kuuluvat vastaukset olivat mitä kirjavimpia, kuten "sosiaaliviranomaiset", "asiamies", "luottamusmies", "ammattiyhdistys", "KELA", "ministeriö" jne.

Taulukosta 19 voidaan havaita mm., että työnantajan puoleen on TEL-työntekijöistä yli puolet aluksi valmiita kääntymään. LEL-vastaajista kuitenkin vain 21 % on samalla kannalla ja toinen yhtä suuri osa mainitsee Eläketurvakeskuksen. Työeläkelaitoksen maininneet ovat yleensä puhuneet lähinnä vakuutusyhtiöistä, sen sijaan työeläkekassoja tarkoittavia vastauksia



oli hyvin vähän. Kaikenlaisia muita vastauksia on TEL- ja LEL-ryhmissä 22 ja 28 %. Työnantajat taas kannattavat yhtä paljon kääntymistä työnantajien ja työeläkelaitosten puoleen.

Jos ei asia selviä em. paikoissa, niin kenen tai minkä puoleen sitten olisi käännyttävä? (Kys. 16 B). Kaikissa ryhmissä yli 70 % vastaajista mainitsee tällöin työeläkelaitoksen. Useimmiten ei osata kuitenkaan tarkasti sanoa mihin laitokseen nimenomaan nyt käännyttäisiin, sillä vastaukset olivat usein sellaisia kuin "niiden vakuutusviranomaisten", tai "vakuutusyhtiökonttorin" tms. ETK:n mainitsee lakien piiriin kuuluvien ryhmässä n. 11 % vastaajista. (Tosin olisi osa työeläkelaitosta tarkoittavista vastauksista luokiteltavissa koskemaan myös Eläketurvakeskusta.)

Työeläkelaeista tietoisten vastaajien tietoja työeläkejärjestelmän organisaatiosta kartoitettiin edelleen kysymyksessä 17, jonka A-kohdassa tiedusteltiin, mikä laitos tai mitkä laitokset käytännössä hoitavat TEL:n mukaiseen eläkejärjestelyyn liittyvät tehtävät. Vastaajien oli valittava ko. laitokset heille esitetystä, oikeita ja vääriä vaihtoehtoja sisältävästä luettelosta. Kysymyksen 17 B-kohdassa kysyttiin samaa asiaa LEL:n suhteen.

Oikeista vastausvaihtoehdoista mainitsi TEL:n kohdalla vaihtoehdon "vain määrätyt vakuutusyhtiöt" 12 % kaikista vastaajista, eläkesäätiöt ja -kassat 9 % sekä Eläketurvakeskuksen 47 %. TEL-työntekijöillä olivat vastaavat prosenttiluvut 15, 8 ja 50 % sekä työnantajilla 40, 10 ja 28 %.

LEL:stä kysyttäessä mainitsi 21 % kaikista vastaajista työeläkekassat ja 38 % Eläketurvakeskuksen. Tässä olivat vastaavat prosenttiluvut LEL-työntekijöillä 30 ja 51 % sekä työnantajilla 10 ja 18 %.

Annettujen vaihtoehtojen joukossa olleista vääristä vastauksista mainittiin TEL:n kohdalla useimmin työeläkekassat (22 % vastaajista), Kansaneläkelaitos (15 %) ja vaihtoehto "kaikki vakuutusyhtiöt" (14 %). LEL:n kohdalla olivat tavallisimmat väärät vastaukset Kansaneläkelaitos, "kaikki vakuutusyhtiöt" ja "vain määrätyt vakuutusyhtiöt" (11, 10 ja 10 % vastaajista). Ei osaa sanoa -vastauksen antoi TEL-laitoksia kysyttäessä 8 % ja LEL-laitosten osalta 14 % kaikista vastaajista.

"Oletteko aikaisemmin lukenut tai kuullut puhuttavan Eläketurvakeskus nimisestä laitoksesta?", oli kysymyksen 18 aihe. Se esitettiin kaikille haastateltaville, siis myös niille, jotka eivät olleet tietoisia työeläkelakien olemassaolosta.

Myönteisen vastauksen antoi lakien piiriin kuuluvista 55 %, työnantajista 57 % ja ulkopuolisista 40 %. Seuraavassa kysymyksessä pyydettiin näitä vastaajia mainitsemaan tarkemmin, minkälainen laitos Eläketurvakeskus heidän käsityksensä mukaan on (annetut vastausvaihtoehdot näkyvät taulukossa 20).

Taulukko 20. Mikä Eläketurvakeskus on. Vastaajat % ETK:n olemassaolosta tietoisien koko lukumäärästä kussakin ryhmässä.

Mikä ETK on: Vastausvaihtoehdot	TEL	LEL	Työnantajat	Ulkopuoliset	Kaikki
Valtion virasto	12	19	-	10	12
Valtion varoilla toimiva itsenäinen laitos	13	10	17	12	12
Kansaneläkelaitoksen alainen erillinen laitos	25	7	21	27	24
Työnantajien maksamien vakuutusmaksujen avulla ylläpidetty itsenäinen laitos	42	52	62	40	43
Muu laitos	2	4	-	2	2
Ei osaa sanoa	6	8	-	9	7
Yhteensä (%)	100	100	100	100	100

Taulukosta nähdään, että ETK:n olemassaolosta tietoisista vastaajista noin puolet tietää edelleen oikein ETK:n aseman - työnantajat muita paremmin. TEL-työntekijöistä ja ulkopuolisista noin neljäsosalla on KELA mielessä, LEL-työntekijöiden tarjotessa vääränä vastauksena useimmiten valtion virastoa.

Eläketurvakeskuksen olemassaolosta tietoisilta kysyttiin, vielä, onko vakuutetuilla heidän mielestään joskus syytä kääntyä ETK:n puoleen ja jos on niin milloin. Nämä vastaajat olivat kysymyksen suhteen kovin myönteisellä kan-

nalla, TEL-vastaajista 84, LEL-vastaajista 78, työnantajista 92 ja ulkopuo-  
 lisistakin 84 % ilmaisi käsityksensä, että vakuutetuilla on todella joskus  
 syytä kääntyä ETK:n puoleen. Suurin osa vastaajista lausui myös peruste-  
 lunsu puoleenkääntymisen syystä - tosin useimmiten epämääräisesti "epä-  
 selvissä tapauksissa". Selväsanaisemmista perusteluista olivat tavallisia  
 "sairauden tai työkyvyttömyyden sattuessa", "eläkekorttiasia" sekä vielä  
 "erimielisyys työnantajan kanssa" ja "eläkeiän lähestyessä".

## 7. INFORMAATIO-LÄHTEET

Tässä kappaleessa tarkastellaan annettuja vastauksia kysymyksiin 2 - 5, jot-  
 ka koskivat vastaajien tiedonhankinnassaan käyttämiä informaatiovälineitä ja  
 heidän omia toivomuksiaan niiden suhteen. Kysymykset voitiin esittää luon-  
 nollisesti vain niille vastaajille, joiden kysymyksen 1 perusteella voidaan  
 katsoa olevan ylipäänsä selvillä lakien olemassaolosta.

Lopuksi luodaan lyhyt katsaus informaatiolähteiden ja tiedon tason väliseen  
 yhteyteen.

### 7.1. Käytetyt tietolähteet ja niiden lukumäärä

Kysymyksessä 2 pyydettiin vastaajia heille annetusta 8 eri vaihtoehtoa si-  
 sältävästä kortista nimeämään ne informaatiolähteet, joista heidän työ-  
 eläkelakeja koskevat tietonsa ovat peräisin. Jotta nähtäisiin kuinka suu-  
 ren osan väestöstä eri tiedotusvälineiden avulla levitetty informaatio on  
 tähän kysymykseen saatujen vastausten mukaan saavuttanut, on seuraavas-  
 sa taulukossa esitetty kunkin tietolähteen kohdalla sen maininneiden vastaa-  
 jien määrä prosentteina kaikista samaan ryhmään kuuluvista haastatelluis-  
 ta (mukaan luettuina myös työeläkelaeista tietämättömät, joille kysymystä ei  
 esitetty).

Taulukko 21. Käytetyt tietolähteet. Kunkin tietolähteen maininneet vastaajat % kunkin ryhmän kaikista haastatelluista. (Sama vastaaja on voinut mainita useita eri lähteitä, %-lukujen summa ylittää siis 100:n.)

Käyttänyt ainakin lähteitä:	TEL			LEL			Työn- anta- jat	Ulko- puo- liset	Kaikki yht.
	M	N	yht.	as. kesk.	maas.	yht.			
Radio	46	37	42	46	58	54	41	40	42
Televisio	15	13	14	12	5	7	11	10	11
Työpaikka	39	43	41	29	25	26	20	7	19
Tuttava, perheenjäsen työn ulkopuolella	10	11	11	11	11	11	18	12	12
Selostustilaisuus	8	5	7	-	2	2	7	2	4
Lehti	67	47	58	74	53	59	48	46	51
Vihkonen, kiertokirje	15	8	11	11	9	10	32	6	9
Ammatti- tm. yhdistys	8	3	5	3	9	7	11	2	4
Ei osaa sanoa	1	-	0	-	-	-	-	1	1
Työeläkelaeista tietämätön	15	29	21	17	30	26	9	39	32

Lehdet näyttävät muodostaneen tavallisimman tietolähteen kaikissa ryhmissä lukuunottamatta maaseudun LEL-työntekijöitä, joille radio on ollut tavallisin lähde. Radio-ohjelmat ovat tavoittaneet lehtien jälkeen seuraavaksi eniten vastaanottajia. Kolmantena pääasiallisena tiedonsaantilähteenä ovat olleet erityisesti TEL-vastaajien työpaikat. Vihkosen tai kiertokirjeen mainitsee tässä lähes kolmannes työnantajista, mutta vain noin 10 % TEL- ja LEL-työntekijöistä.

Koska edellisen kysymyksen kohdalla vastaajat saattoivat mainita yhden, kaksi tai useampiakin tietolähteitä, on mielenkiintoista tarkastella hieman lähemmin kuinka monitahoista tiedon saanti on ollut. (Taulukko 22)

Suurin osa vastaajista on saanut tietonsa kahdesta eri lähteestä. Lakien piiriin kuuluvat ovat saaneet tietoja kolmesta tai useammasta lähteestä useammin kuin muut, mikä osoittaa mahdollisesti mielenkiinnon olleen heillä laaja-alaisempaa. Vastaajien sukupuoli ei ole vaikuttanut tässä tulokseen. Myös asuinpaikkaryhmien erot ovat vähäiset - ehkä varovasti voitaisiin kuitenkin



Kokonaisuutena ottaen voidaan sanoa, että lehdet ovat muodostaneet paitsi tavallisimman usein myös tärkeimmän tietolähteen. Seuraavaksi sijoittuu radio ja kolmanneksi työpaikat. Ryhmien välillä on tässä järjestyksessä kuitenkin melkoisia vaihteluja, kuten taulukon luvuista nähdään. Esim. TEL-työntekijöillä on työpaikka tärkeysjärjestyksessä toisena ennen radiota, kun taas LEL-työntekijöiden kohdalla on radio ensimmäisellä sijalla ennen lehtiä ja työpaikkaa. Työnantajien vastauksissa tulee vihkonen tai kiertokirje toisena heti lehtien jälkeen. Alaryhmien välisistä eroista huomattakoon vielä TEL-ryhmän miesten pitävän lehtiä tärkeimpänä tietolähteenä naisia useammin, LEL-ryhmän asutuskeskuksissa asuvat taas mainitsevat lehdet paljon useammin kuin maaseutulaiset. TEL-piirin naiset ja maaseudun LEL-vastaajat puolestaan korostavat tässä usein radiota tai työpaikkoja tärkeimpänä lähteenään.

Vihkosta tai kiertokirjettä piti tärkeimpänä lähteenä suhteellisen pieni osa vastaajista - työnantajia lukuunottamatta. Muiden lähteiden (ammatti- tm. yhdistys, selostustilaisuus, henkilöt työn ulkopuolella ja TV) pitäminen tiedonsaannissa tärkeimpänä on myös ollut suhteellisen harvinaista. Esittelyvihkosten merkitys korostuu kuitenkin siksi, että kysyttäessä vastaajilta edelleen toiseksi tärkeintä lähdettä, mainittiin tällöin yleisimmin juuri vihkonen tai kiertokirje.

Kysymyksessä 4 tiedusteltiin niiltä, jotka kysymyksen 2 mukaan ilmoittivat lukeneensa laeista ainakin lehdistä, minkä tyyppisestä lehdestä he lähinnä olivat saaneet tietonsa. Tulos osoitti kaikkien ryhmien kohdalla, että lehdet ovat olleet joko paikkakuntalehtiä (49 %) tai suuria valtakunnallisia päivälehtiä (38 %) tai kumpiakin, kun taas työpaikka-, aikakaus- yms. lehtien osuus on ollut tässä erittäin vähäinen.

Em. kahdesta päätyypistä on paikkakuntalehti ollut tärkeämpi TEL- ja LEL-vastaajilla sekä asutuskeskuksissa että maaseudulla sekä maaseudun ulkopuolisilla. Sen sijaan asutuskeskusten ulkopuoliset ja työnantajat ilmoittivat lukeneensa tietoja enemmän suurista päivälehdistä.

Huomattakoon, ettei em. havaintojen tarvitse merkitä samaa kuin eri lehtityyppien välinen teho, sillä ilmeisestikään ei työeläkelakeja koskevia kirjoi-

tuksia ole ollut suhteellisesti yhtä paljon erityyppisissä lehdissä.

### 7.3. Odotetut tietolähteet

Mitä kautta vastaajat haluaisivat mieluiten vastaanottaa työeläkelakeja koskevaa tietoutta, oli kysymyksen 5 aiheena. Vastaajille näytettiin jälleen luettelo, josta heitä pyydettiin nimeämään toivottavin tietolähde.

Taulukko 24. Ensisijaisesti toivottu tietolähde. Vastaajat % työeläkelaeista tietoisten koko lukumäärästä kussakin ryhmässä.

Ensisijaisesti toivottu tietolähde	TEL			LEL	Työnantajat	Ulkopuoliset			Kaikki yht.
	as. kesk.	maas.	yht.			M	N	yht.	
Radio	7	2	6	12	9	16	14	15	11
Televisio	7	6	7	2	13	6	14	11	8
Sanomalehti	16	8	14	10	10	27	12	18	16
Esittelyvihkonen	36	60	43	54	46	32	39	36	41
Selostus työpaikalla	15	12	14	13	6	7	4	5	9
Muut yhteensä	16	10	14	3	10	8	9	9	10
Ei osaa sanoa	3	2	2	6	6	4	8	6	5
Yhteensä (%)	100	100	100	100	100	100	100	100	100

Taulukon luvuista havaitaan, että eniten toivottu lähde on joka ryhmässä esittelyvihkonen. Sitä toivoisi maaseudun TEL-vastaajista jopa 60 % ja suunnilleen joka toinen LEL-vastaaja sekä työnantaja. Ulkopuolisista ja asutuskeskusten TEL-vastaajista haluaisi sen sijaan vain noin joka kolmas vastaaja tietonsa ensisijaisesti esittelyvihkosesta.

Toinen, mutta jo paljon pienempi joukko haluaisi ensisijaisesti tietoja sanomalehdistä ja tämän kanssa jokseenkin samansuuruinen osa TEL- ja LEL-työntekijöistä toivoo ensisijaisesti selostustilaisuuksia työpaikoilla (TEL n. 14 % ja LEL n. 13 %).

Ensisijaisesti radiosta haluaisi tietoja verraten pieni osa vastaajista - ulkopuoliset kuitenkin useammin kuin lakien piiriin kuuluvat ja LEL-työntekijät useammin kuin TEL-ryhmän vastaajat (TEL 6 %, LEL 12 %). Ensisijaisesti TV:stä haluaisi tietoja vain vähäinen osa TEL- ja LEL-työntekijöistä (6 ja 2 %), mutta työnantajista ja ulkopuolisista sentään 13 ja 11 %.

#### 7.4. Informaatiolähteiden yhteyksiä tiedon tasoon

Edellä on selvitetty erikseen vastaajien tiedon tasoa sekä käytettyjä informaatiolähteitä. Näitä kohtia voidaan tutkia myös samanaikaisesti, jolloin voidaan valottaa kysymystä eri tiedotusvälineiden suhteellisesta tehosta eläkeläkien oppimisessa. Seuraavassa esitetään tulokset parin ristitaulukoinnin tarkasteluna.

##### 7.4.1. Tiedon taso ja tärkein tietolähde

Taulukko 25. Tiedon taso suhteessa tärkeimpään tietolähteeseen. Kaikki työeläkeläeistä tietoiset vastaajat, joilta tarvittavat vastaukset on saatu (kpl).

Tiedon taso-pisteitä	Tärkein tietolähde								Yhteensä
	Tuttavat yms. työn ulkop.	Radio	Työpaikka	TV	Lehdet	Vihkonen, kierto-kirje	Selostustilaisuus	Ammattitmi.liitto	
0 - 4	19 (14)	91 (74)	43 (40)	8 (10)	101 (111)	13 (20)	5 (8)	2 (5)	282
5 - 7	22 (19)	104 (98)	50 (53)	17 (14)	149 (147)	23 (27)	6 (9)	4 (7)	375
8 - 16	7 (15)	53 (76)	42 (42)	9 (10)	123 (115)	32 (21)	14 (8)	12 (6)	292
Yhteensä (kpl)	48	248	135	34	373	68	25	18	949

1))

$$1) \chi^2 = 49.70 > 23.70$$



Taulukon muuttajat korreloivat keskenään. Taulukon luvuista nähdään, että esimerkiksi vastaajat, joille työn ulkopuoliset tuttavat tai perheenjäsenet yms. ovat muodostaneet tärkeimmän tietolähteen, sijoittuvat suuremmissa määrin huonoimpaan tietoluokkaan (0 - 4 pistettä) ja vähäisemmässä määrin parhaaseen tietoluokkaan (8 - 16 pistettä) kuin olisi asianlaita täydellisen muuttujien välisen riippumattomuuden vallitessa. Ammatti- tm. liittoa tärkeimpänä pitäneillä tilanne on aivan päinvastainen jne.

Kun eri tietolähteiden tehon mittana pidetään edellämainitunlaisia empiristen ja riippumattomuusfrekvenssien erotuksia ja kun huomioidaan vielä erotusten suuruus ja suunta, muodostuu eri lähteiden suhteellinen tehokkuusjärjestys taulukossa 25 esitetyn mukaiseksi luettaessa lähteitä oikealta vasemmalle. Asioiden oppimisen kannalta tehokkainta on ollut ammatti- tm. liittojen kautta saatu tieto. Seuraavaksi tehokkaimpia ovat erilaiset selostustilaisuuudet ja sitten vihkonen tai kiertokirje sekä sanomalehdet.

Näihin verrattuna suhteelliselta teholtaan vähemmän tärkeitä lähteitä näyttävät olevan tuttavat tai perheenjäsenet työpaikan ulkopuolella, radio, työpaikat sekä televisio. Vaikka ammatti- tm. yhdistykset sekä selostustilaisuuudet ovatkin tehokkaita, niin tätä kautta on saanut tietonsa ensisijaisesti suhteellisen pieni osa vastaajista. Huomattakoon vielä, että työeläkelakien piiriin kuuluvilla on työpaikan merkitys ollut korostuneempi kuin muilla ja seurauksena ilmeisesti muita suuremmasta kuunteluaktiivisuudesta saivat lakien piiriin kuuluvat myös radiosta irti hieman enemmän tietoa kuin laeista ilmeisesti vähemmän kiinnostuneet ulkopuoliset.

#### 7.4.2. Tiedon taso ja käytettyjen tietolähteiden lukumäärä

Edellä jo havaittiin vastaajien saaneen tietonsa vaihtelevasti yhdestä, kahdesta tai useammasta lähteestä. Tietolähteiden määrän yhteyttä tiedon tasoon voidaan tarkastella seuraavan taulukon (26) perusteella.

Taulukko 26. Tietolähteitten lukumäärän ja tiedon tason välinen yhteys.  
Kaikki vastaajat, joilta em. tiedot on saatu (kpl).

Tiedon taso- pisteitä	Tietolähteitten lukumäärä			Yhteensä (kpl)
	1	2	3 tai useampia	
0 - 4	63 (51)	163 (167)	69 (77)	295
5 - 7	63 (67)	232 (219)	93 (102)	388
8 - 16	44 (52)	162 (171)	97 (80)	303
Yhteensä (kpl)	170	557	259	986

1)

Otettaessa eläkelaeista tietoiset vastaajat yhtenä kokonaisuutena voidaan aineiston perusteella väittää, että käytettyjen informaatiivälineiden lukumäärä ja tiedon taso ovat toisistaan riippuvaisia, joskaan näiden välinen korrelaatio ei ole voimakas. Riippuvuuden suunta on positiivinen, ts. tiedot ovat yleensä sitä paremmat mitä useampia informaatiivälineitä on käytetty.

Tämä yleishavainto ei tietenkään sulje pois sitä tosiseikkaa, että sekä käytettyjen informaatiivälineiden laatu että käytön intensiivisyys saattavat vaikuttaa oppimiseen riippumatta varsinaisesti lähteiden lukumäärästä.

#### 8. SUHTAUTUMINEN VANHUUTEEN JA TYÖKYVYTTÖMYYTEEN JA NIIHIN VARAUTUMINEN

Tulevaisuuden turvallisuutta koskevat odotukset tai niiden puuttuminen säätelevät luonnollisesti suhtautumista koko eläketurvaa kohtaan. Tässä tutkimuksessa käytettiin ao. kohdan mittarina kysymystä 26, jossa tiedusteltiin onko

$$1) \chi^2 = 10.86 > 9.49$$

ja missä määrin tunnettu huolestuneisuutta tulevaisuuden turvallisuuden suhteen ajateltaessa vanhuutta tai mahdollista työkyvyttömyyttä.

Seuraavassa tarkastellaan huolestuneisuutta aluksi perusryhmittäin sekä suhteessa sukupuoleen ja asuinpaikkaan. Kuvaa spesifioidaan sitten suhteessa ikään ja sosiaaliryhmitykseen. Tämän jälkeen tarkastellaan sitä, millainen eläketurva vastaajilla on ja mihin omakohtaisiin toimenpiteisiin on ryhdytty säästämisen ja yksityisten vakuutusten muodossa. Lopuksi tutkitaan vielä eräitä mielenkiintoisia yhteyksiä.

### 8.1. Huolestuneisuus tulevaisuuden turvallisuudesta

Kysymyksen 26 tarkka sanamuoto kuului: "Voisitteko tämän kortin mukaan sanoa, onko Teitä huolestuttanut oma tai perheenne toimeentulo, kun tulette vanhaksi tai jos mahdollisesti sitä ennen tulisitte työkyvyttömäksi, ja jos on niin kuinka paljon?" Vastaajille annetussa kortissa liukuivat vastausvaihtoehdot ääripäästä toiseen (taulukko 27).

Taulukko 27. Huolestuneisuus ryhmittäin. Vastaajat % kunkin ryhmän kaikista vastaajista.

Huolestuttanut	TEL + LEL			Työn- antajat yht.	Ulkopuoliset			Kaikki yht.
	as.kesk.	maas.	yht.		as.kesk.	maas.	yht.	
Hyvin paljon	31	33	32	25	19	30	26	28
Melko paljon	27	36	31	16	24	25	25	27
Melko vähän	13	8	11	14	18	12	14	13
Hyvin vähän	12	6	9	29	13	10	11	11
Ei lainkaan	16	17	16	16	22	18	19	18
Ei osaa sanoa	1	-	1	-	4	5	5	3
Yhteensä (%)	100	100	100	100	100	100	100	100

Vanhuuden ja työkyvyttömyyden riskit näyttävät taulukon luvuista päätellen

huolestuttaneen hyvin monia ihmisiä ja heistä suurinta osaa vieläpä määrällisesti paljon.

Paljon huolestuneita on kaikista vastaajista hieman yli puolet. Vähän huolestuneita on n. neljäsosa kaikista ja sellaisia, joiden mieltä huoli vanhuudesta ja työkyvyttömyydestä ei ole lainkaan painanut on lähemmäs viidesosa kaikista. Lakien piiriin kuuluvista on paljon huolestuneita 63 %, joka on enemmän kuin ulkopuolisilla (51 %) ja työnantajilla (41 %). Ei lainkaan huolestuneiden määrässä ei ryhmien välillä ole suuria vaihteluja. Tällaisia vastaajia on ulkopuolisista 19 % ja lakien piiriin kuuluvista sekä työnantajista 16 %.

Asuinpaikkaryhmissä voidaan havaita eroja siten, että maaseutulaiset ovat TEL + LEL ryhmässä lievästi ja ulkopuolisilla huomattavasti huolestuneempia kuin asutuskeskuksissa asuvat. Sen sijaan huolen esiintyminen ja määrä ei aineiston mukaan ollut riippuvainen vastaajien sukupuolesta.

## 8.2. Huolestuneisuus suhteessa ikään ja sosiaaliryhmään

Vanhuuden ja työkyvyttömyyden riskeistä tunnetun huolestuneisuuden voidaan olettaa olevan jonkinlaisessa yhteydessä ihmisen ikäkausiin. Aluksi pyritään todentamaan tätä oletusta ja etsimään samalla mahdollista raja-ikäkautta, ts. niitä ikävuosia, joissa huoli vanhuuden turvasta saavuttaisi jonkinlaisen kulminaatiokohtansa.

Taloudellisista riskeistä tunnettavan huolen määrän voidaan olettaa olevan yhteydessä myös ihmisen taloudelliseen asemaan. Taloudellinen status ja sosiaaliryhmä taas korreloivat yleensä voimakkaasti. Niinpä voidaan olettaa tässä mitatun huolen olevan yhteydessä sosiaaliryhmän kanssa.

Tutkittaessa ensimmäistä oletusta taulukoitiin kysymyksen 26 vastausluokat ristiin vastaajien ikäluokkien kanssa ja saatiin seuraavassa taulukos-

sa (28) esitetyt luvut.

Taulukko 28. Huolestuneisuus eri ikäluokissa. Mukana kaikki vastaajat, joilta ao. tiedot on saatu (kpl).

Huolestunut	Ikäluokat					Yhteensä
	18 - 24	25 - 34	35 - 44	45 - 54	55 - 64	
Hyvin paljon	24 (55)	65 (87)	105 (91)	108 (93)	110 (86)	412
Melko paljon	42 (52)	96 (82)	93 (87)	82 (89)	78 (81)	391
Melko vähän	33 (25)	47 (41)	46 (43)	45 (43)	21 (40)	192
Hyvin vähän	35 (22)	37 (34)	31 (36)	36 (37)	24 (34)	163
Ei lainkaan	56 (36)	54 (56)	40 (58)	52 (60)	63 (55)	265
Yhteensä	190	299	315	323	296	1 423

1)

Huolestuneisuus ja ikä korreloivat selvästi, joten ensimmäinen oletus saa tässä vahvistusta. Riippuvuuden suunta on positiivinen, ts. iän lisääntyessä kasvaa myös huolestuneisuus tulevaisuudesta.

Huolestuneita on kyllä nuorissakin ikäluokissa, mutta ajateltaessa kysymyksen 26 muotoa tulee tämä ymmärrettäväksi: Luultavasti nuoret tuntevat huolta lähinnä työkyvyttömyyden mahdollisuutta ajatellessaan, kun taas vanhemmilla painaa mieltä eläkeiän lähestyminen. Ilmeisesti huoli vanhuuden turvasta alkaa selvästi vaikuttaa suunnilleen 35 - 44 ikävuosien tienoilla ja vaikutus voimistuu edelleen tästä eteenpäin.

Tutkittaessa huolestuneisuuden ja sosiaaliryhmittymisen yhteyttä yhdisteltiin

$$1) \chi^2 = 83.07 > 26.3$$

kysymyksen 26 vastausluokkia ja muodostettiin näin saadun kolmiluokkaisen huolestuneisuus-mittarin ja jo aikaisemmin mainittujen neljän sosiaaliryhmän välinen ristitaulukko (taulukko 29).

Taulukko 29. Huolestuneisuus sosiaaliryhmittäin. Kaikki vastaajat, joilta em. tiedot on saatu (kpl).

Huolestunut	Sosiaaliryhmä				Yhteensä
	I	II	III	IV	
Paljon	25 (37)	158 (168)	246 (221)	98 (101)	527
Vähän	28 (16)	76 (71)	77 (92)	40 (42)	221
Ei lainkaan	12 (12)	59 (54)	61 (71)	37 (32)	169
Yhteensä	65	293	384	175	917

1)

Toinenkin oletus saa tässä vahvistusta, sillä muuttajat korreloivat jälleen, joskaan ei yhtä voimakkaasti kuin edellä, ikäryhmän vaikutusta tarkasteltaessa. Riippuvuus on suunnaltaan negatiivinen, ts. yleensä ollaan sitä huolestuneempia mitä alhaisempaan sosiaaliryhmään kuulutaan. Yhteys voidaan havaita selvästi kuitenkin vain kolmen ensimmäisen sosiaaliryhmän suhteen, sillä ryhmään IV kuuluvien vastaukset poikkeavat jostain syystä tästä yleissuunnasta.

Sosiaaliryhmä V, ei ansiotyötä tekevät, on rakenteeltaan epähomogeeninen sisältäen taloudelliselta asemaltaan hyvinkin erilaisia aineksia. Paljon huolestuneita oli tässä sosiaaliryhmässä suhteellisesti sama määrä kuin sosiaaliryhmässä IV, eli noin 56 % ryhmän kaikista vastaajista.

1)  $\chi^2 = 21.95 > 12.6$

### 8.3. Miten riskeihin on varauduttu

#### 8.3.1. Minkälainen on vanhuuseläketurva

Kysymyksessä 35 annettiin vastaajille jälleen erilaisia vaihtoehtoja sisältävä luettelo, jonka perusteella heitä pyydettiin mainitsemaan, mitä eläkkeitä heillä on mahdollisuus saada vanhana. Koska samalla vastaajalla voi olla mahdollisuus useiden eri eläkkeiden saamiseen, muodostui vastauksista suuri määrä erilaisia kombinaatioita. Niitä yhdistelemällä saatiin tuloksena taulukossa 30 esitetyt luvut.

Taulukko 30. Mitä eläkkeitä mahdollisuus saada vanhana. Erilaisia eläkkeitä oman käsityksensä mukaan saavat vastaajat % kunkin ryhmän kaikista vastaajista.

Mitä eläkkeitä	TEL + LEL	Työn- antajat	Ulko- puoliset	Kaikki
Vain kansaneläkettä	16	50	51	38
Kansaneläkkeen lisäksi työsuhteeseen perustuvaa eläkettä yhdestä tai useammasta lähteestä 1):				
(1) Eläkettä TEL:n tai LEL:n perusteella	60	36	7	28
(2) Eläkettä muuten yksityisen työsuhteen perusteella	1	-	-	-
(3) Eläkettä valtion, kunnan tai seurakunnan virka- tai työsuhteen perusteella	3	-	20	13
(1) ja (2)	14	2	2	7
(1) ja (3)	3	-	2	2
(2) ja (3)	0	-	0	0
(1), (2) ja (3)	0	-	1	0
Ei työeläkettä, mutta kansaneläkkeen lisäksi eläkettä jollakin muulla perusteella (leskeneläke, syytinki jne.)	2	12	15	10
Ei osaa sanoa	1	-	2	2
<b>Yhteensä (%)</b>	<b>100</b>	<b>100</b>	<b>100</b>	<b>100</b>

(562)                      (44)                      (862)                      (1 468)

1) Nämä vastaajat ovat lisäksi voineet mainita jonkin muun kuin omaan työsuhteeseensa perustuvan eläkkeen, esim. leskeneläkkeen.

Huomattakoon, että taulukon ei osaa sanoa -vastaajien lisäksi 84 vastaajaa eli n. 6 % kaikista ei tiennyt saavansa - tai ei muista syistä maininnut -

kansaneläkettä. Taulukoitaessa on kuitenkin menetelty siten, kuin nämä vastaajat olisivat maininneet myös kansaneläkkeen ja heidät on sijoitettu asianomaisiin luokkiinsa.

Taulukossa ei ole eritelty leskeneläkkeitä, syytinkiä ja vielä pientä määrää muita eläkkeitä. Leskeneläkettä puolison jälkeen ilmoittaa saavansa yhteensä 118 vastaajaa eli n. 8 % kaikista. Näistä on TEL:n piiriin kuuluvia 23 kpl ja loput ovat ulkopuolisia. Mahdollisuus leskeneläkkeisiin on nimenomaan naisilla ja heistä erityisesti asutuskeskuksissa asuvilla (14 % kaikista naisista ja 19 % asutuskeskusten naisista).

Syytinkiä saavat luonnollisesti maaseudulla asuvat vastaajat, maaseudun työnantajista 4 kpl eli 18 % ja maaseudun ulkopuolisista 37 kpl eli 7 %. Myös n. 5 % maaseudun LEL-vastaajista tuo esiin syytingin. Muita eläkkeitä saavat ovat jo harvinaisia yksittäistapauksia.

Taulukon luvuista huomattakoon mm. lakien piiriin kuuluvien maininnat kansaneläkkeen ja TEL- tai LEL-eläkkeen lisäksi saatavasta muusta eläkkeestä yksityisen työsuhteen perusteella. Työnantajista ilmoittaa noin puolet saavansa vain kansaneläkettä. Runsas kolmannes työnantajista mainitsee kansaneläkkeen lisäksi työeläkkeen ja 12 % ilmoittaa saavansa kansaneläkkeen lisäksi eläkettä jollakin muulla perusteella (esim. maatalousyrittäjän syytinki). Ulkopuolisilla taas esiintyy kansaneläkkeen ohella luonnollisesti runsaimmin valtion ym. virka- tai työsuhteen perustella maksettavia eläkkeitä, sekä suhteellisen runsaasti myös leskeneläkkeitä ja syytinkiä.

### 8.3.2. Yksityiset henkilövakuutukset

Kysymyksessä 39 tiedusteltiin onko vastaajilla voimassaolevia yksityisiä henkilövakuutuksia. Vastausvaihtoehdot rajoitettiin koskemaan henki-, sairaus- ja eläkevakuutuksia. Koska vastausvaihtoehdot eivät ole toisiaan poisulkevia, luokiteltiin vastaukset siten kuin taulukosta 31 ilmenee.



Taulukko 31. Yksityiset voimassaolevat henkilövakuutukset. Vastajaat %  
kunkin ryhmän kaikista vastaajista.

Yksityiset voimassa olevat henkilövakuutukset	TEL + LEL			Työn- antajat yht.	Ulkopuoliset			Kaikki yht.
	M	N	yht.		M	N	yht.	
Vain henkivakuutus	27	17	23	18	22	23	23	23
Vain yksityinen sairausvakuutus	10	6	9	-	5	3	4	6
Vain yksityinen eläkevakuutus	1	-	1	-	-	1	0	0
Henki- ja sairausvakuutus	13	11	13	28	14	6	9	11
Henki- ja eläkevakuutus	1	-	0	-	1	0	0	0
Henki-, sairaus- ja eläkevakuutus	1	-	0	2	-	0	0	0
Ei ole mitään em. vakuutuksia	46	64	52	43	55	63	60	57
Ei osaa sanoa onko (voimassa)	1	2	2	9	3	4	4	3
Yhteensä (%)	100	100	100	100	100	100	100	100

Noin puolet vastaajista ilmoittaa, ettei heillä ole em. yksityisiä vakuutuksia. Niillä joilla on jokin vakuutus, on se yleisimmin henkivakuutus (yhteensä 23 % kaikista) tai sekä henki- että sairausvakuutus (11 %). Henkivakuutuksia on miehillä enemmän kuin naisilla, ja työnantajilla sekä TEL- ja LEL-ryhmän miehillä enemmän kuin ulkopuolisilla. Yksityistä eläkevakuutusta ei maininnut juuri kukaan.

Kysymyksessä 26 mitattua huolestuneisuutta voidaan nyt tarkastella erikseen ryhmissä on vakuutuksia - ei ole vakuutuksia.

Taulukko 32. Huolestuneisuuden ja yksityisten vakuutusten välinen yhteys.  
Kaikki vastaajat, joilta em. tiedot on saatu (kpl).

Huolestunut	On vakuutuksia	Ei ole	Yhteensä
Paljon	307 (328)	486 (465)	793
Vähän	164 (138)	170 (196)	334
Ei lainkaan	101 (106)	154 (149)	255
Yhteensä (kpl)	572	810	1 382

1)

$$1) \chi^2 = 11.05 > 5.99$$

Muuttujat korreloivat tässä negatiivisesti. Henkilöt, joilla on yksityisiä vakuutuksia ovat vähemmän huolestuneita kuin ne, joilla ei tällaisia vakuutuksia ole. Riippuvuus ei kuitenkaan ole kovin voimakas eikä systemaattinen. Tällöin huomattakoon, että em. vakuutuksenottajilla oli tavallisimmin vain henkivakuutus ja huolestuneisuutta mitattaessa kysyttiin tunnetta omasta tai perheen toimeentulosta vanhuuden tai työkyvyttömyyden luomien taloudellisten riskien edessä. Tutkittavat tekijät ovat siis tässä kovin moniselitteisiä.

Työeläkelakien vaikutus työntekijäin haluun hankkia itse vakuutuksia oli kysymyksen 40 aiheena. Jos vastaaja katsoi jotain vaikutusta mahdollisesti ilmevän, niin hänellä oli tilaisuus lausua käsityksensä vaikutuksen suunnasta (taulukko 33).

Taulukko 33. Työeläkelakien vaikutus työntekijöiden haluun hankkia itse vakuutuksia. Vastajat % kunkin ryhmän kaikista vastaajista.

Työeläkelait vaikuttavat	TEL + LEL			Työnantajat	Ulkopuoliset	Kaikki yht.
	M	N	yht.			
Lisäävästi	3	6	4	7	6	5
Vähentävästi	27	17	24	30	25	24
Ei mitenkään	61	61	61	52	49	54
Ei osaa sanoa	9	16	11	11	20	17
Yhteensä (%)	100	100	100	100	100	100

Kaikista vastaajista on hieman yli puolet sitä mieltä, ettei työeläkelaeilla ole mitään vaikutusta yksityisten vakuutusten ottamiseen. Loppuosa vastaajista ei joko osaa sanoa mitään tai lausuessaan arvelunsa kannattaa enemmän vähentävää kuin lisäävää vaikutusta.

Edellä saatua tulosta voidaan vielä tarkentaa tutkimalla minkälaisia käsitykset yksityisen vakuutushalun muutoksista ovat erikseen ryhmässä, jolla on

yksityinen henki-, sairaus- tai eläkevakuutus, ja ryhmässä, jossa niitä ei ole.

Taulukko 34. Käsitykset yksityisen vakuutushalun muutoksesta sen mukaisesti onko tai ei itsellä eml. vakuutus. Vastaajat (kpl).

Yksityinen vakuutus	Työeläkelakien vaikutus yksityisen vakuutuksen hankintaan			Yhteensä
	Lisäävä	Ei vaikuta	Vähentävä	
On	34 (35)	315 (343)	182 (153)	531
Ei ole	45 (44)	454 (426)	162 (191)	661
Yhteensä (kpl)	79	769	344	1 192

1)

Taulukoidut muuttujat korreloivat negatiivisesti. Ne, joilla on yksityisiä vakuutuksia kallistuvat vähentävän vaikutuksen kannalle suuremmassa määrin kuin ne, joilla ei ole tällaisia vakuutuksia.

### 8.3.3. Säästäminen ja työeläkelakien vaikutus siihen

Kysymyksessä 36 esitettiin aluksi pieni johdattelu ja sen jälkeen kysyttiin säästääkö vastaaja nykyisin vai ei. Myönteisesti vastanneilta kysyttiin tämän jälkeen säästämisen tarkoitusta. Vastauksen helpottamiseksi annettiin neljä vaihtoehtoa, joissa mm. eroteltiin "turvallisuussäästäjät" (säästämisen tarkoituksena vanhuuden tai pahan päivän varalle säästäminen) ja tavoitesäästäjät (tarkoituksena esim. asunnon osto, esine, matka tms.). Koska samalla vastaajalla voi esiintyä yhtäaikaan erilaisia säästämisen aiheita, oli vastaukset luokiteltava tämän mukaisesti, kuten taulukosta 35 ilmenee.

1)  $\chi^2 = 14.08 > 5.99$

Taulukko 35. Säästäminen ja sen tarkoitus. Vastaajat % kunkin ryhmän kai-  
kista vastaajista.

Säästäminen (varalle/varten)	TEL	LEL	Työn- antajat	Ulkopuoliset			Kaikki yht.
				as. kesk.	maas.	yht.	
Vain paha päivä	23	20	34	16	17	17	19
Vain vanhuus	5	6	9	6	5	5	5
Määrätty tavoite	24	11	7	26	15	20	20
Muu tarkoitus	5	2	2	4	5	4	4
Paha päivä ja vanhuus	3	3	7	2	2	2	3
Paha päivä + tavoite tai muu tark.	4	-	11	3	2	2	3
Vanhuus + tavoite tai muu tark.	1	1	-	1	0	0	1
Vanhuus ja paha päivä + tavoite em. tark.	1	-	-	0	-	0	0
Säästää, mutta ei osaa sanoa miksi	1	-	5	0	1	1	1
Ei säästä lainkaan	33	57	25	42	53	49	44
Yhteensä (%)	100	100	100	100	100	100	100

Jakautumista erottuu selvästi kolme suurinta vastausryhmää. Ensinnäkin on paljon sellaisia, jotka eivät säästä lainkaan (44 % kaikista). Tämä määrä vaihtelee kuitenkin eri ryhmissä niin, että esim. LEL-työntekijöistä yli puolet on tällaisia ei-säästäjiä, työnantajista vastaavasti vain neljäsosa. Seuraavaksi suurimmat ryhmät ovat ns. tavoitesäästäjät (20 % kaikista) ja pahan päivän varalle säästäjät (19 %). Paha päivä säästämisaiheena on korostunut LEL-vastaajilla ja työnantajilla, kun taas tavoitesäästö on tavallista asutuskeskusten ulkopuolisilla ja TEL-vastaajilla, joista n. neljäsosa ilmoittaa säästävänsä nimenomaan määrättyä tavoitetta varten. Vanhuuden varalle säästäminen näyttää olevan varsin vähäistä, samoin useammat samanaikaiset säästämisen aiheet.

Vastaajien käsityksiä työeläkelakien mahdollisesta vaikutuksesta työntekijöiden säästämistoimintaan tiedusteltiin kysymyksessä 38.

Taulukko 36. Työeläkelakien vaikutus työntekijäin säästämiseen. Vastaajat % kunkin ryhmän kaikista vastaajista.

Työeläkelakien johdosta työntekijäin säästäminen	TEL + LEL	Työnantajat	Ulkopuoliset			Kaikki yht.
			as. kesk.	maas.	yht.	
Lisääntyy	5	9	6	10	8	7
Pysyy samanlaisena	77	73	71	64	67	71
Vähentyy	10	11	15	13	14	12
Ei osaa sanoa	8	7	8	13	11	10
Yhteensä (%)	100	100	100	100	100	100

Joka ryhmässä ollaan jokseenkin yksimielisiä siitä, etteivät työeläkelait (ainakaan vielä) vaikuta mitenkään työntekijöiden säästämistottumuksiin.

#### 8.4. Tieto työeläkelaeista ja tunnettu huolestuneisuus

Erään mielenkiintoisen, mutta moniselitteisen ja vaikeasti mitattavan yhteyden muodostavat vastaajien kysymyksessä 26 ilmaisema huolestuneisuus ja jo aikaisemmin selostettu työeläketiedon määrä. Tätä suhdetta yritettiin valottaa työeläkelakien piiriin kuuluvien kohdalla.

Taulukko 37. Työeläketieto ja huolestuneisuus. Lakien piiriin kuuluvat vastaajat (kpl).

Työeläketiedon taso	Huolestuneisuus (kys. 26)			
	paljon	vähän	ei lainkaan	yhteensä
0 - 4 p. saaneet + laeista tietämättömät	139 (138)	47 (46)	33 (35)	219
5 - 7 p.	118 (110)	31 (37)	26 (28)	175
8 - 16 p.	94 (103)	39 (34)	31 (27)	164
Yhteensä	351	117	90	558

1)

$$1) \chi^2 = 3.95 < 9.49$$

Testaustulos osoittaa, että kysymyksessä 26 ilmaistu huolestuneisuus oma-  
ta tai perheen toimeentulosta vanhuuden tai työkyvyttömyyden riskien edessä  
ja työeläketiedon taso ovat toisistaan riippumattomia. Parempien tietojen  
voisi olettaa pienentävän huolestuneisuutta ainakin lakien piiriin kuuluvilla,  
mutta tämä oletus ei ainakaan tässä saanut vahvistusta. Huolestuneisuutta  
kysyttiin kuitenkin myös perheen toimeentulon suhteen, joka seikka on saat-  
tanut vaikuttaa tässäkin yhteydessä. Tieto saattaa sitäpaitsi vielä tässä vai-  
heessa olla niin vähäisessä määrin sisäistynyttä, että sen vaikutus ei ole  
konkretisoitunut ajattelussa.

## 9. ASENNOITUMINEN TYÖELÄKELAKEJA KOHTAAN

### 9.1. Asennemittauksen suoritus

Ryhdyttäessä tutkimaan asennoitumista työeläkelakeja kohtaan oli käytettä-  
vissä kahteen eri kysymykseen saadut vastaukset. Kysymyksessä 27 tiedus-  
teltiin käsityksiä työeläkelakien merkityksestä työntekijäin toimeentulon tur-  
vana vanhana tai työkyvyttömyyden sattuessa. Kysymys 28 taas kartoitti työ-  
eläkelakien merkitystä kansaneläkkeisiin verrattuna. Annetut vastausvaihto-  
ehdot liukuivat määreestä "hyvin paljon" (merkitystä toimeentulon turvana /  
parantavat eläketurvaa) aina määreeseen "ei lainkaan" saakka (vrt. kysely-  
lomake liite 2).

Molemmat kysymykset yhdistettiin työeläkelakien arvostusta mittaavaksi yh-  
deksi asteikoksi. Asennemittauksen kohteena on työeläkelakien arvostus sii-  
nä mielessä, minkälainen merkitys laeilla katsotaan olevan työntekijäin elä-  
keturvan tehostajina. Tätä tarkoitetaan, kun seuraavassa puhutaan asennoi-  
tumisesta työeläkelakien merkitykseen. Asenneasteikko on tässä luonteel-  
taan ns. kasautuva eli kumulatiivinen asteikko, joka on mittari yhtä konkreet-

tisessa mielessä kuin aikaisemmin esitetty summa-asteikkokin, mutta rakenteeltaan erilainen.

Asteikon avulla voidaan vastaajat jakaa kolmeen asenneluokkaan: (++) eli kumpaankin osakysymykseen myönteisesti vastanneet, (-+) eli toiseen kysymykseen myönteisesti suhtautuneet ja (- -) eli molempiin kohtiin kielteisesti reagoineet. Saadut asenneluokat edustavat tällöin työeläkelakien merkitykseen asennoitumisen perustyyppinä.

Asteikon syntyminen edellyttää, että osakysymykset korreloivat keskenään ja että eri kysymyksiin on annettu hieman eri suuri määrä myönteisiä vastauksia. Näin olikin asianlaita. Kysymysten järjestyksen mitattavalla ulottuvuudella on myös oltava suhteellisen muuttumaton. Käytännössä määritetään kysymysten järjestys asenneasteikolla myönteisten vastausten lukumäärän perusteella. Tässä järjestys muodostui samaksi kuin se oli kyselylomakkeessakin eli ensin kysymys 27 ja sitten 28. Työeläkelakien merkitykseen yleisesti myönteisesti mutta kansaneläkkeeseen verrattuna kielteisesti suhtautuvia eli asenneluokkaan (+ -) tulevia vastaajia oli yhteensä 64 kpl. Asteikossa nämä tapaukset yhdistettiin luokkaan (++) tekemättä suurtakaan virhettä. Asteikon laskettu pätevyyskerroin - jonka on oltava yli 0.90 - saa tässä arvon 0.97, joten tältä osin asteikko on hyvä.

On vielä korostettava sitä, että mittauksen luotettavuus riippuu myös alunperin mukaan otettujen osakysymysten lukumäärästä. Tässä käytettiin kahden kysymystä, joten asteikon rakentamis pohja on verraten kapea. Sellaisenaankin se kuitenkin riittänee antamaan alustavan kuvan asennetaipumuksista.

## 9.2. Asennoituminen työeläkelakien merkitykseen perusryhmittäin

Aluksi tutkitaan työeläkelakien merkitykseen asennoitumista tarkastelemalla miten vastaajat sijoittuvat asenneasteikon eri luokkiin.

Taulukko 38. Asennoituminen työeläkelakien merkitykseen ryhmittäin. Kunkin asenneluokkaan sijoittuneet vastaajat % kunkin ryhmän kaikista vastaajista.

Kys. n:o 27 28	Asennoituminen työeläkelakien merkitykseen	TEL + LEL	Työnantajat	Ulkopuoliset	Kaikki yht.	
+	+	Myönteinen	26	16	23	24
-	+	Välittävä 1)	35	41	28	31
-	-	Kielteinen	39	43	49	45
Yhteensä (%)		100	100	100	100	100

(kpl)

(562)

(44)

(862)

(1 468)

1) "Välittävästi" asennoituva ryhmä muodostuu niistä vastaajista, jotka eivät suurestikaan arvosta työeläkelakeja vanhusten ja työkyvyttömiä toimeentulon turvaajina, mutta katsovat kuitenkin niiden olennaisesti lisäävän eläketurvaa kansaneläkkeisiin verrattuna.

Yleisesti ottaen on asennoituminen työeläkelakien merkitykseen vielä haastatteluajankohtana ollut negatiivisvoittoista, kuitenkin lakien piiriin kuuluvilla myönteisempää kuin työnantajilla ja ulkopuolisilla. Tietojen pintapuolisuus ja ilmeiset ennakkoluulot sekä asian uutuus ovat ilmeisesti tekijöitä, jotka ovat saaneet aikaan kielteisiä asenteita. Huomattakoon kuitenkin välittävien asennetaipumusten suuri joukko, joka saattaa olla osoituksena myönteisestä kehityssuunnasta.

Vastaajien sukupuolen tai asuinpaikan ei voida sanoa vaikuttavan tulokseen kuin ulkopuolisilla asutuskeskusten vastaajilla, joilla naisten asenteet ovat selvästi miesten asenteita kielteisemmät.

LEL-vastaajien asennoituminen on ehkä hieman kielteisempää kuin TEL-vastaajien, mutta ero on niin pieni, että johtopäätöksen riski ylittää 5 %:n rajan.

Eräisiin yhteyksiin, jotka pystyvät selittämään asennoitumista, palataan jäljempänä.



### 9.3. Työeläkelakien merkitykseen asennoitumisen yhteyksiä muihin muuttujiin

#### 9.3.1. Työeläketieto ja asennoituminen

Edellä jo mainittiin, miten huonot tai väärät tiedot asioista ja siitä seuraavat negatiiviset ennakkoluulot voivat vaikuttaa kielteisten asenteiden syntymiseen. Tässä tutkimuksessa on nyt tilaisuus valottaa tätä kysymystä tutkimaan työeläketiedon tason ja työeläkelakien merkitykseen asennoitumisen välistä yhteyttä.

Taulukko 39. Työeläketieto ja asennoituminen työeläkelakien merkitykseen.  
Mukana työeläkelaeista tietoiset vastaajat (kpl).

Työeläketieto (pisteitä)	Asennoituminen työeläkelakien merkitykseen			Yhteensä
	+ + (myönteinen)	- + (välittävä)	- - (kielteinen)	
0 - 4	76 (84)	92 (109)	134 (109)	302
5 - 7	113 (107)	138 (141)	137 (140)	388
8 - 16	88 (86)	133 (113)	90 (112)	311
Yhteensä (kpl)	277	363	361	1 001

1)

Taulukon muuttujat ovat toisistaan riippuvaisia. Riippuvuus on suunnaltaan positiivista, joten mitä paremmat ovat tiedot sitä myönteisempää on asennoituminen ja mitä heikommät ovat tiedot sitä negatiivisempää on asennoituminen. Oletus huonon tiedon ja negatiivisten käsitysten ja asennetaipumusten välisestä yhteydestä saa aineiston perusteella tässä vahvistusta. Tulos pätee myös erikseen kussakin ryhmässä.

1)  $\chi^2 = 17.51 > 9.49$

### 9.3.2. Asennoituminen, huolestuneisuus ja yksityiset vakuutukset

Yhden mielenkiintoisen, mutta jälleen moniselitteisen yhteyden muodostaa asennoituminen työeläkelakien merkitykseen ja kysymyksessä 26 mitattu huolestuneisuus omasta tai perheen turvallisuudesta. Voitaisiin olettaa esim., että mitä enemmän on huolestuneisuutta sitä tärkeämpi merkitys laeilla katsotaan olevan. Testattaessa em. yhteyttä havaittiin oletuksen saavan vahvistusta, mutta tulos on vain oireellinen, sillä johtopäätöksen riski on 10 %. Huolestuneisuuden ja asennoitumisen välinen yhteys jää siis tässä kyseenalaiseksi.

Tutkittaessa asennoitumista työeläkelakien merkitykseen suhteessa kysymyksen 40 sisältämiin käsityksiin työeläkelakien vaikutuksesta työntekijäin omaan vakuutuksenottohaluun havaittiin muuttujien välillä vallitsevan heikon positiivisen korrelaation. Työeläkelakien merkitykseen myönteisesti asennoituvat katsovat useammin kuin negatiivisesti asennoituvat työeläkelakien vaikuttavan lisäävästi työntekijäin haluun hankkia itse vakuutuksia. Negatiivisesti asennoituvilla vastaukset keskittyvät enemmän toteamukseen, jonka mukaisesti työeläkelaeilla ei ole mitään vaikutusta yksityiseen vakuutuksenottoon. Tulos antaa näin viitteen eri vakuutusmuotojen välisestä psykologisesta yhteydestä.

### 9.4. Mielipiteet eläkevakuutuksesta verrattuna palkankorotukseen

Kysymyksessä 34 asetettiin vastaajat mielenkiintoiseen valintatilanteeseen. Kysymys kuului seuraavasti: "Työeläkelakien mukaan työnantaja maksaa nyt kaikkien vakuutettujen vanhuus- ja työkyvyttömyysvakuutusmaksut, ja tämä merkitsee työnantajalle maksua, joka suuruudeltaan vastaa n. 5 % palkoista. Jos ajatteleme, että vaihtoehtoisesti olisi nostettu palkkoja 5 %, niin kumpaa etua pidätte työntekijälle tärkeämpänä (eläkevakuutusta vai palkankorotusta)?" Kysymys siis mittaa myös tavallaan eläkelakien arvostusta suhteessa hetkelliseen etuun - vaihtoehtoiseen palkankorotukseen. Mielipiteet jakaantuivat taulukossa 40 esitetyllä tavoin.

Taulukko 40. Käsitykset eläkevakuutuksen ja vaihtoehtoisen palkankorotuksen tärkeydestä. Vastajat % kunkin ryhmän kaikista vastaajista.

Kumpi on työntekijälle tärkeämpi: eläkevakuutus / 5 %:n palkankorotus	TEL	LEL	Työn- antajat	Ulko- puoliset	Kaikki yht.
Eläkevakuutus	81	71	91	69	73
Palkankorotus	10	16	5	11	11
Ovat samanarvoisia	7	11	4	10	9
Ei osaa sanoa	2	2	-	10	7
Yhteensä (%)	100	100	100	100	100

Eläkevakuutuksen suurempi merkitys tajutaan varsin selvästi, kuten taulukon ylimmän rivin luvuista voidaan havaita.

#### 9.5. Käsitykset eläkeiän sopivuudesta

Eri yhteyksissä on ollut keskustelua sopivasta eläkeiästä. Kansan mieli pidettä valotetaan seuraavassa. Kysymyksessä 33 tiedusteltiin, onko työeläkelakien mukainen 65 vuoden eläkeikä sopiva, liian korkea vai liian alhainen.

Taulukko 41. Käsitykset 65 ikävuoden sopivuudesta eläkeiäksi. Vastajat % kunkin ryhmän kaikista haastatelluista.

65 v. on eläkeikänä	TEL + LEL	Työn- antajat	Ulko- puoliset	Kaikki yht.
Sopiva	21	25	27	24
Liian korkea	76	75	69	72
Liian alhainen	2	-	2	2
Ei osaa sanoa	1	-	2	2
Yhteensä (%)	100	100	100	100

Noin 3/4 vastaajista katsoo 65 v. eläkeikärajan liian korkeaksi. Liian alhaisena sitä ei pidä juuri kukaan ja sopivana sitä pitää n. 1/4 vastaajista. TEL- ja LEL-vastaajien välillä ei testaus osoittanut eroja kuin oireellisesti - LEL-vastaajista 84 % ja TEL-vastaajista 74 % pitää rajaa liian korkeana. Maaseutuvastaajat pitävät yleensä rajaa liian korkeana jonkin verran useammin kuin asutuskeskuksissa asuvat.

## 10. ASENNOITUMINEN ELÄKETURVAAN YLEENSÄ SEKÄ KÄSITYKSET PERHE-ELÄKEVAKUUTUKSEN TARPEELLISUUDESTA

### 10.1. Asennemittauksen suoritus

Ryhdyttäessä tutkimaan asenteita maamme eläketurvaan yleensä oli käytettävissä oikeastaan kolme tähän kohtaan liittyvää kysymystä. Kysymyksessä 29 nimittäin tiedusteltiin suoraan minkälainen on eläketurva maassamme sen jälkeen, kun työeläkelait ovat tulleet voimaan. Annetut vastausvaihtoehdot liukuivat "erittäin hyvästä" aina "erittäin huonoon" saakka (vrt. kyselylomake, liite 2).

Vähän eri tasolla liikkui jo kysymys 30, jossa pyydettiin mielipiteitä siitä, onko eläketurva meillä (Suomessa) yleensä parempi, samantapainen vaiko huonompi kuin Ruotsissa.

Vihdoin kysymyksessä 31 esitettiin joukko erilaisia pakollisen perhe-eläkevakuutuksen tarpeellisuutta koskevia väitteitä, joihin nähden tiedusteltiin vastaajien mielipiteiden suuntaa.

Aluksi tutkittiin mitä mahdollisuuksia on muodostaa näistä kysymyksistä kasvautuva asteikkomittari samaan tapaan kuin edellä mitattaessa asennoitumista työeläketurvaan. Pian kuitenkin havaittiin, että perhe-eläkkeitä koskeva kysymys 31 ei korreloinut muiden kysymysten kanssa, ts. siitä esitetyt mie-



Maamme eläketurvan tasoon yleensä asennoituu mittauksen mukaan myönteisesti noin kolmasosa ja kielteisesti noin viidesosa kaikista vastaajista, joten heistä melkoinen osa (46 %) on asenteiltaan tältä väliltä.

Ryhmien välillä on lisäksi melkoisia vaihteluja asenteissa. Myönteisimmin asennoituvat työnantajat sekä maaseudun ulkopuoliset. Kielteisin asenne on LEL-työntekijöillä ja erityisesti ryhmän asutuskeskuksissa asuvilla, kuten taulukosta voidaan havaita. Asutuskeskusten vastaajat asennoituvat kauttaaltaankin eläketurvan tasoon kielteisemmin kuin maaseutulaiset.

Mainittakoon vielä, että vastaajien sukupuoli ei vaikuttanut taulukon lukujen osoittamaan tulokseen.

### 10.3. Asennoituminen eläketurvan tasoon eri ikä- ja sosiaaliryhmissä

Taulukko 43. Asennoituminen eläketurvan tasoon ikäluokissa 18 - 39 vuotiaat ja 40 - 64 vuotiaat. Kaikki vastaajat (kpl).

Asennoituminen eläketurvan tasoon	Ikä (vuosia)		Yhteensä
	18 - 39	40 - 64	
+ + (myönteinen)	262 (231)	232 (263)	494
- + (välittävä)	307 (314)	365 (358)	672
- - (kielteinen)	116 (141)	186 (161)	302
Yhteensä (kpl)	685	783	1 468

1)

Kuva asennoitumisesta eläketurvan tasoon laajenee tässä hieman, sillä taulukon 43 antama tulos osoittaa, että asennoituminen korreloi negatiivisesti

1)  $\chi^2 = 16.42 > 5.99$

vastaaajien iän kanssa, ts. vanhemmat vastaajat asennoituvat selvästi negatiivisemmin kuin nuoremmat. Havainto pätee myös erikseen lakien piiriin kuuluvien ja ulkopuolisten ryhmissä.

Taulukko 44. Asennoituminen eläketurvan tasoon eri sosiaaliryhmissä. Kunkin asenneluokkaan sijoittuneet vastaajat % kunkin sosiaaliryhmän kaikista vastaajista.

Asennoituminen eläketurvan tasoon	Sosiaaliryhmä				
	I	II	III	IV	V
+ + (myönteinen)	33	36	22	33	41
- + (välittävä)	61	44	53	47	39
- - (kielteinen)	6	20	25	20	20
Yhteensä (%)	100	100	100	100	100
	(67)	(296)	(395)	(175)	(535)

Myönteisimmin näyttävät asennoituvan korkeimpaan sosiaaliryhmään I kuuluvat vastaajat, samoin ovat sekaryhmään V kuuluvien asenteet suhteellisen myönteisiä. Kielteisimpiä ovat asenteet sosiaaliryhmään III kuuluvilla vastaajilla ja sosiaaliryhmien II ja IV vastaajat taas osoittavat suunnilleen samantyyppisiä asennoitumistaipumuksia tässä kohdin.

#### 10.4. Eläketurvan tasoon asennoitumisen yhteyksiä muihin muuttujiin

##### 10.4.1. Asennoituminen ja yksityiset vakuutukset

Jo aikaisemmin on tutkittu mm. huolestuneisuus-muuttujaa ryhmissä, joissa on ja ei ole yksityisiä henkilövakuutuksia (henki-, sairaus- tai eläkevakuutusta) ja todettu mm. vakuutuksen ottaneiden olevan vähemmän huo-

lissaan kuin vakuuttamattomat. Seuraavassa taas tutkitaan eläketurvan tasoon asennoitumisen ja yksityisten vakuutusten olemassaolon välistä yhteyttä.

Taulukko 45. Asennoituminen eläketurvan tasoon ryhmissä, joissa vastaajilla on ja ei ole yksityisiä henkilövakuutuksia. Vastaajat kpl.

Asennoituminen eläketurvan tasoon	Yksityinen vakuutus		Yhteensä kpl
	on	ei ole	
+ + (myönteinen)	220 (198)	256 (278)	476
- + (välittävä)	274 (272)	380 (382)	654
- - (kielteinen)	98 (122)	196 (172)	294
Yhteensä (kpl)	592	832	1 424

1)

Muuttajat korreloivat positiivisesti, ts. ne vastaajat, joilla on yksityisiä vakuutuksia, näyttävät asennoituvan eläketurvan tasoon jonkin verran myönteisemmin kuin ne, joilla ei ole tällaisia vakuutuksia. Yhteys on kuitenkin moniselitteinen, johtuen mm. erilaisista vaikuttavista taustamuuttujista, joita tässä ei ole tarkemmin analysoitu.

#### 10.4.2. Asennoituminen ja huolestuneisuus

Kysymyksessä 26 mitattiin huolestuneisuutta omasta tai perheen toimeentulosta vanhuuden tai työkyvyttömyyden riskien edessä. Voitaisiin olettaa, että nämä asennetaipumukset olisivat jonkinlaisessa yhteydessä eläketurvan tasoa koskeviin asenteisiin (taulukko 46).

1)  $\chi^2 = 12.71 > 5.99$



Taulukko 46. Asennoituminen eläketurvan tasoon suhteessa huolestuneisuuden omasta tai perheen toimeentulosta vanhuutta tai työkyvyttömyyttä ajateltaessa. Vastaajat, joilta on saatu asianomaiset tiedot (kpl).

Huolestunut	Asennoituminen eläketurvan tasoon			Yhteensä kpl
	+ + (myönteinen)	- + (välittävä)	- - (kielteinen)	
Paljon	223 (264)	391 (370)	189 (169)	803
Vähän	133 (116)	157 (164)	65 (75)	355
Ei lainkaan	111 (87)	108 (122)	46 (56)	265
Yhteensä (kpl)	467	656	300	1 423

1)

Havaitaan, että taulukon muuttujat korreloivat negatiivisesti. Niinpä voitaisiin väittää esim., että mitä huolestuneempia ollaan omasta tai perheen turvallisuudesta sitä kielteisempi on asenne eläketurvan tasoon, joskin käänteinen tulkintakin on tässä perusteltavissa.

#### 10.4.3. Asennoituminen eläketurvan tasoon ja asennoituminen työeläkelakien merkitykseen

Asennoitumista toisaalta työeläkelakien merkitykseen ja toisaalta maamme eläketurvan nykyiseen tasoon yleensä on edellä tutkittu asteikkojen avulla kumpaakin erikseen. Taulukoimalla molempien asennemittausten tulokset ristiin keskenään tutkittiin lisäksi, ovatko näiden kahden asteikon mitaamat asenteet mahdollisesti yhteydessä toisiinsa kuten voisi olettaa. (Taulukko 47.)

1)  $\chi^2 = 24.07 > 9.49$

Taulukko 47. Asennoituminen eläketurvan tasoon ja asennoituminen työeläkelakien merkitykseen. Kaikki vastaajat (kpl).

Asennoituminen työeläkelakien merkitykseen	Asennoituminen eläketurvan tasoon			Yhteensä kpl
	+ + (myönteinen)	- + (välittävä)	- - (kielteinen)	
+ + (myönteinen)	115 (118)	179 (160)	56 (72)	350
- + (välittävä)	155 (155)	234 (210)	71 (95)	460
- - (kielteinen)	224 (222)	259 (301)	175 (135)	658
Yhteensä (kpl)	494	672	302	1 468

1)

Muuttujien välillä vallitsee jokseenkin voimakas korrelaatio, joka näyttää yleissuunnaltaan olevan positiivinen. Niinpä kielteinen asennoituminen työeläkelakien merkitystä kohtaan liittyy useimmiten kielteiseen asennoitumiseen maamme eläketurvan tasoa kohtaan yleensä. Sen sijaan myönteiset asenteet eivät ole yhtä selvästi kasautuvia. Hyvin tarkkojen johtopäätösten tekeminen edellyttäisi mm. tässä suoritettua laaja-alaisempia asennemittauksia, mutta jo edellä suoritettu mittaus antaa vahvistusta näkemykselle siitä, miten käsitykset kokonaisuudesta ovat usein osakäsitysten summa.

#### 10.5. Käsitykset perhe-eläkevakuutuksen tarpeellisuudesta

Pakollisen perhe-eläkevakuutuksen tarpeellisuutta tiedusteltiin kysymyksessä 31 esittämällä muutamia erilaisia mielipiteitä, joista vastaaja sai valita sen, joka on lähinnä hänen omaa käsitystään.

Vastausvaihtoehtoina olleet mielipiteet olivat alkaen myönteisimmästä ja liukuen kielteisimpään seuraavat: (Kysyttäessä oli niiden järjestys tästä poikkeava, vrt. lomake liitteessä 2).

$$1) \chi^2 = 32.43 > 9.49$$

Vaihtoehto 3: Pakollisen perhe-eläkevakuutuksen puuttuminen on suurin aukko maamme sosiaaliturvajärjestelmässä, ja tällainen vakuutus olisikin ehdottomasti saatava nopeasti aikaan.

Vaihtoehto 4: Pakollisen perhe-eläkevakuutuksen säätäminen olisi kyllä hyvin tarpeellista, mutta ensin pitäisi kuitenkin hoitaa eräitä muita vielä kiireellisempiä sosiaalisia kysymyksiä.

Vaihtoehto 1: Sosiaaliturva on maassamme jo siksi hyvin järjestetty, ettei pakollisen perhe-eläkevakuutuksen puuttuminen enää ole mikään tärkeänä pidettävä kysymys.

Vaihtoehto 2: Meillä käytetään jo niin paljon varoja erilaiseen sosiaalivakuutukseen, että olisi täysin tarpeetonta enää lisätä tätä pakollisella perhe-eläkevakuutuksella.

Nämä mielipiteet saivat kannatusta taulukon 48 osoittamalla tavalla.

Taulukko 48. Käsitykset pakollisen perhe-eläkevakuutuksen tarpeellisuudesta. Kunkin vastausvaihtoehdon hyväksyneet vastaajat % kunkin ryhmän kaikista vastaajista.

Perhe-eläkevakuutuksen tarve Vastausvaihtoehdot	TEL + LEL	Työnantajat	Ulkopuoliset			Kaikki yht.
			as. kesk.	maas.	yht.	
3 (Ehdottoman tarpeellinen)	48	18	43	37	39	42
4	30	28	34	30	32	31
1	5	9	6	9	7	7
2 (Täysin tarpeeton)	8	27	9	12	11	10
Ei osaa sanoa	9	18	8	12	11	10
Yhteensä (%)	100	100	100	100	100	100

Kaikissa ryhmissä työnantajia lukuunottamatta mainitaan useimmiten vastausvaihtoehto 3, jonka mukaisesti pakollisen perhe-eläkevakuutuksen puuttuminen katsotaan suurimmaksi aukoksi maamme sosiaaliturvajärjestelmässä ja kannatetaan tällaisen vakuutuksen nopeaa aikaansaamista. Jos tähän

joukkoon lasketaan mukaan periaatteessa myönteiset, mutta kannassaan vähemmän jyrkät - vastausvaihtoehdon 4 hyväksyneet vastaajat - voitaisiin sanoa pakollista perhe-eläkevakuutusta kannattavien joukon nousevan jopa 73 %:iin kaikista.

Toisaalta on pakollisen perhe-eläkevakuutuksen suhteen ehdottoman kielteisellä kannalla vain n. 10 % kaikista - työnantajista kuitenkin neljäsosa.

Perhe-eläkevakuutusta tarpeellisenä pitävillä vastaajilla (kys. 31 vaihtoehdot 3 - 4) esitettiin edelleen kysymys 32, joka kuului: "Pitäisittekö perhe-eläkevakuutusta tarpeellisenä siinäkin tapauksessa, että vakuutetut itse joutuisivat osallistumaan sen kustannuksiin?" Perhe-eläkettä yleensä tarpeellisenä pitävien henkilöiden vastaukset jakaantuivat tällöin taulukossa 49 esitetyllä tavoin.

Taulukko 49. Käsitykset perhe-eläkevakuutuksen tarpeellisuudesta silloin, kun vakuutetut itse joutuisivat osallistumaan sen kustannuksiin. Vastaajat % perhe-eläkevakuutusta yleensä tarpeellisenä pitävien kokonaismäärästä kussakin ryhmässä.

Onko perhe-eläkevakuutus tarpeellinen siinäkin tapauksessa, että vakuutetut itse joutuisivat osallistumaan sen kustannuksiin	TEL + LEL	Työnantajat	Ulkopuoliset			Kaikki yht.
			as. kesk.	maas.	yht.	
Kyllä	76	68	79	64	70	73
Ei siinä tapauksessa	20	32	18	25	22	21
Ei osaa sanoa	4	-	3	11	8	6
Yhteensä (%)	100	100	100	100	100	100

Taulukosta nähdään, että kaikista niistä vastaajista, jotka pitävät yleensä perhe-eläkevakuutusta tarpeellisenä, pysyy 73 % kannassaan myös silloin, kun vakuutetut joutuisivat itse maksamaan vakuutusmaksuja. Mielenpide muuttuu n. 21 %:lla vastaajista. Kaiken kaikkiaan voidaan todeta, ettei mahdollinen kustannuksiin osallistumisvelvollisuus vähennä paljoakaan perhe-eläkevakuutuksen voimakasta kannatusta.

Vastaajien siviilisääty ei ole yhteydessä perhe-eläkevakuutuksen tarpeellisuutta koskeviin käsityksiin. Sen sijaan havaittiin näiden käsitysten olevan yhteydessä sosiaaliryhmitykseen niin, että alemmissa sosiaaliryhmissä katsotaan pakollinen perhe-eläkevakuutus tarpeelliseksi useammin kuin ylemmissä ryhmissä.

### III YHTEENVETO

Tässä tutkimuksessa on pyritty kuvaamaan ja osittain myös selittämään niitä tietoja, käsityksiä ja asenteita, joita yleisöllä on työeläkejärjestelmästä ja siihen läheisesti liittyvistä asioista. Analyysin perustana ovat olleet maamme työikäistä väestöä edustavaan umpimähkäiseen näytteeseen 118 eri paikkakunnalta poimittujen yhteensä 1 083 henkilön haastatteluvastaukset. Yksityiskohtaiset tulokset ovat löydettävissä edellisiltä sivuilta, mutta tässä halutaan vielä lyhyesti kerrata keskeisimmät havainnot.

Tietoisuus työeläkelakien olemassaolosta. Tutkittaessa aluksi tietoisuutta työeläkelakien olemassaolosta ilmoitti hieman yli puolet kaikista vastaajista olevansa tietoisia kummankin lain olemassaolosta. Toisaalta taas noin joka neljäs työeläkelakien piiriin kuuluvista haastatelluista ei ollut vielä vuoden 1964 alussa lukenut tai kuullut puhuttavan kummastakaan laista ja ulkopuolisista oli vielä suurempi osa (39 %) täysin tietämättömiä lakien olemassaolosta.

Tiedon taso. Työeläkelaeista tietoisten vastaajien kohdalla suoritettiin tiedon tason mittaus laatimalla kahdeksaan eri kysymykseen annettujen vastausten osoittamaa tasoa kuvaava mittari. Kehitetyn mittarin perusteella vastaajat jakaantuivat kolmeen tietoluokkaan. Työeläkelaeista tietoisista

vastaajista joutui tällöin vain 8 % parhaimpaan tietoluokkaan (hyvät tiedot) ja huonoimpaan tietoluokkaan tuli vastaavasti 46 % vastaajista, loppuosan sijoituessa näiden välille luokkaan keskinkertaiset tiedot. Eri ryhmien välillä on tiedon tasossa kuitenkin huomattavia eroja, jotka ovat samansuuntaisia kuin tietoisuutta lakien olemassaolosta tutkittaessa havaitut erot. Työnantajien tiedot ovat parhaat ja lakien piiriin kuuluvien tiedot taas paremmat kuin ulkopuolisten. Lakien olemassaolosta tietoisista työnantajista sijoittui vain joka viides tietoluokkaan huonot tiedot, kun taas TEL- ja LEL-työntekijöistä sai vastaavan arvostelun miehistä noin joka kolmas ja naisista hieman yli puolet sekä ulkopuolisista samoin noin puolet. Miesten tiedon taso oli selvästi naisten tasoa parempi. Lisäksi voitiin todeta, että vastaajien tiedon taso vaihtelee jonkin verran asuinpaikan mukaan. Asutuskeskuksissa asuvat tuntevat työeläkelait hieman paremmin kuin maaseutulaiset. Tämän lisäksi tiedon taso korreloi mm. sosiaaliryhmytyksen kanssa; ylempiin sosiaaliryhmiin kuuluvat vastaajat tietävät asiasta enemmän kuin alempiin sosiaaliryhmiin kuuluvat. Huomattakoon erityisesti, että niistä vastaajista, jotka eivät olleet tietoisia edes lakien olemassaolosta, kuuluu yli puolet sosiaaliryhmään V, joille vastaajille on ominaista ansiotyön puuttuminen (kotirouvat, opiskelijat, eläkeläiset jne.).

Tiedot järjestelmän yksityiskohdista. Tutkittaessa tiedon tason mittarin eri osakysymyksiin annettuja vastauksia yksityiskohtaisemmin havaittiin, että näistä kohdista tunnettiin parhaiten ns. koskemattomuusperiaatteen sisältö. Vanhuuseläkeikä tiedettiin myös jokseenkin hyvin (täysin oikeita vastauksia 52 %:lla työeläkeläeistä tietoisista). Sen sijaan on tuottanut vaikeuksia täysin oikean vastauksen antaminen niinkin keskeiseen kysymykseen kuin lakien takaamat etuudet (oikeita vastauksia vain 10 %). Eläkkeiden suuruuteen vaikuttavien seikkojen oikea luettelointi oli samoin vaikea tehtävä (oikeita vastauksia 20 %). Eläkkeiden rahoittajaa koskevaan kysymykseen antoi täysin oikean vastauksen 40 % työeläkeläeistä tietoisista vastaajista. Em. lukujen suhteen voitiin todeta, että täysin väärin käsitysten lisäksi annettiin suhteellisen runsaasti osittain oikeita vastauksia, ts. sellaisia, joissa sinänsä oikein mainittujen asioiden lisäksi tuotiin esiin myös vääriä vastausvaihtoehtoja (esim. lakien takaamana etuutena vanhuus- ja työkyvyttömyyseläkkeen

lisäksi sairauskorvaus jne.). Tämä johtunee ainakin osittain tietojen pinta-puolisesta omaksumisesta.

Kyselylomakkeeseen sisältyi myös joukko muita kysymyksiä järjestelmän yksityiskohdista. Tällaisia olivat mm. kysymykset työnantajan laiminlyöntien vaikutuksesta, työeläkekortista, eläkejärjestelyistä työpaikoissa ennen ja nyt jne., joihin annettuja vastauksia on edellisillä sivuilla tarkemmin selostettu. Mielenkiintoinen havainto oli tässä yhteydessä työnantajien keskuudessa vallitseva epätietoisuus siitä, miten heidän mahdolliset laiminlyöntinsä eläkevakuutuksen järjestämisessä voivat vaikuttaa heidän työntekijöidensä eläketurvaan. Tieto työeläkekortista oli jo haastatteluajankohtana levinnyt varsin hyvin, vaikka kortteja oli siihen mennessä vasta jaettu pääasiassa LEL-työntekijöille.

Tietoja mittaavista kysymyksistä tarkasteltiin lopuksi tietoja työeläkejärjestelmän organisaatiosta. Kysyttäessä TEL:n mukaisia tehtäviä hoitavia laitoksia havaittiin Eläketurvakeskuksen olevan niistä tunnetuin. Työeläkelaeista tietoisten TEL-työntekijöiden antamista vastauksista sisälsi 50 % maininnan ainakin ETK:sta ja 24 % maininnan vakuutusyhtiöistä. Jälkimmäisistä oli kuitenkin kolmannes sikäli virheellisiä, että arvellaan kaikkien vakuutusyhtiöiden hoitavan TEL-vakuutuksia. LEL:n mukaisia tehtäviä hoitavista laitoksista mainittiin niin ikään useimmiten Eläketurvakeskus. Maininnan työeläkekassoista sisälsi LEL-työntekijöiden vastauksista 30 % ja Eläketurvakeskuksen 51 %. Silmiinpistävää oli työnantajien huono tietämys LEL:iä hoitavista laitoksista - heistä vain 10 % mainitsee työeläkekassat.

Tietolähteet. Kysyttäessä työeläkelaeista tietoisten vastaajien tiedonhankinnassaan käyttämiä informaatiovälineitä havaittiin sanomalehtien muodostaneen yleisimmän lähteen. Toiseksi yleisin lähde on ollut radio ja kolmannen pääasiallisen tietolähteen muodostavat työpaikat, nimenomaan TEL-työntekijöillä. Lehdet ovat olleet pääosalle vastaajista lisäksi ensisijainen eli tärkein tietolähde, mutta ryhmien välillä on eri välineiden keskinäisessä tärkeysjärjestyksessä vaihteluita. TEL-työntekijöillä on lehtien jälkeen seuraavaksi tärkein tietolähde ollut työpaikka ennen radiota, maaseudun LEL-

työntekijöillä on taas radio tärkeysjärjestyksessä ensimmäinen ennen lehtiä ja työpaikkaa. Vain pieni joukko vastaajista on pitänyt vihkosta tai kierto-kirjeitä tässä tärkeimpänä lähteenä lukuunottamatta työnantajia, joilla vihkonen tulee tärkeysjärjestyksessä heti lehtien jälkeen toiselle sijalle.

Vaikka esittelyvihkonen onkin ollut suhteellisen vähän käytetty tietolähde, niin varsin moni vastaaja haluaisi lisätietoja järjestelmästä juuri sellaisen välityksellä. Toivottua tietolähdettä kysyttäessä mainitsi esittelyvihkosen ensisijaisena toivomuksenaan noin 60 % työeläkelaeista tietoisista maaseudun TEL-työntekijöistä ja vastaavasti joka toinen LEL-työntekijä ja työnantaja. Asutuskeskusten TEL-työntekijöistä taas haluaisi joka kolmas tietonsa ensisijaisesti esittelyvihkosesta. Ensisijaisesti sanomalehdestä haluaisi tietoja jo paljon pienempi osa vastaajista, joista mainittakoon asutuskeskusten TEL-vastaajat (16 %) sekä lakien piirin ulkopuoliset. Vielä pienempi osa vastaajista mainitsi tässä radion - näistä huomattakoon LEL-vastaajat (12 %) - sekä TV:n (työnantajat 13 %).

Eri tietolähteiden ja tiedon tason välistä suhdetta tutkittaessa voitiin todeta asioista olevan parhaiten selvillä niiden henkilöiden, jotka ovat saaneet tietonsa ammattiyhdistysten tms. välityksellä tai järjestelmää koskevista se-lostustilaisuuksista. Koska tätä kautta voidaan kuitenkin tavoittaa vain verrattain pieni joukko, voidaan yleisenä johtopäätöksenä sanoa, että esittelyvihkoset ilmaisesti ovat näiden asioiden yleisölle opettamisessa tehokkain väline ja seuraavaksi sijoittuvat sanomalehdet. Näihin verrattuna on radion ja TV:n merkitys oppimisessa vähemmän tärkeä, samoin työpaikkojen, joskin lakien piiriin kuuluvilla työpaikkojen merkitys on ainakin eräissä tapauksissa korostunut.

Suhtautuminen vanhuuteen ja työkyvyttömyyteen. Oma tai perheen toimeentulo vanhuuden tai työkyvyttömyyden tullessa tuntuu huolestuttaneen hyvin monia ihmisiä ja heistä suurinta osaa vielä määrällisesti paljon. Huolestuneisuuden havaittiin olevan yhteydessä mm. vastaajien asuinpaikkaan, ikään ja sosiaaliryhmään. Maaseudulla on huolestuneisuutta yleensä enemmän kuin asutuskeskuksissa, ja huolestuneisuus lisääntyy iän mukana sekä siirryttäes-



sä ylemmistä alempiin sosiaaliryhmiin - viimeksi mainittu havainto koskee kuitenkin vain kolmea ylintä sosiaaliryhmää.

Eläkkeet, vakuutukset, säästäminen. Tarkasteltaessa varautumista vanhuuden ja työkyvyttömyyden suhteen käsiteltiin aluksi vastaajien eläkkeitä vanhana. Lakien piiriin kuuluvat mainitsivat kansaneläkkeen ja TEL- tai LEL-eläkkeen lisäksi useimmiten muut eläkkeet yksityisen työsuhteen perusteella (14 % kaikista). Työnantajista ja ulkopuolisista joka toinen sanoi tulevansa saamaan vain kansaneläkettä. Kansaneläkkeen lisäksi ulkopuolisilla esiintyy luonnollisesti runsaimmin valtion yms. virka- tai työsuhteen perusteella maksettavia eläkkeitä (23 %:lla) sekä suhteellisen runsaasti myös leskeneläkkeitä ja syytinkiä (yhteensä 15 %:lla). Yksityisiä henkilövakuutuksia tiedusteltaessa todettiin niitä olevan lähes joka toisella vastaajalla ja niistä mainittiin yleisimmin joko henkivakuutus tai henki- ja sairausvakuutus. Säästämistä koskevassa kohdassa voitiin erottaa kolme suurinta ryhmää. Ensinnäkin 44 % kaikista vastaajista ei säästä lainkaan. Seuraaviksi suurimmat ryhmät ovat tavoitesäästäjät (20 %) ja pahan päivän varalle säästävät (n. 19 %). Vanhuuden varalle säästäminen näyttää olevan varsin vähäistä (n. 5 %).

Asennoituminen eläketurvaan. Asennoituminen työeläkelakien merkitykseen työntekijäin eläketurvan tehostajina oli vielä haastatteluajankohtana negatiivisvoittoista, kuitenkin lakien piiriin kuuluvilla selvästi myönteisempää kuin työnantajilla ja ulkopuolisilla. Lisäksi voitiin panna merkille myös välittävien asennetaipumusten jokseenkin suuri osuus (31 %). Tutkittaessa työeläkelakien merkitykseen asennoitumisen ja työeläketiedon tason välistä yhteyttä havaittiin näiden muuttujien korreloivan selvästi keskenään niin, että mitä huonommat ovat tiedot sitä kielteisempi on asenne. Ilmeistä siis on, että tässäkin heikot ja pintapuoliset tiedot ovat yksi vaikuttava tekijä negatiivisten käsitysten ja ennakkoluulojen syntymisessä.

Maamme eläketurvan nykyiseen tasoon yleensä asennoituu mittauksen mukaan myönteisesti noin kolmasosa ja kielteisesti noin viidesosa kaikista vastaajista, joten melkoinen osa vastaajista (46 %) on asenteiltaan tältä väliltä.

Eri ryhmien välillä on eläketurvan tasoon asennoitumisessa suuria vaihte-  
 luita; kielteisimpiä ovat asenteet asutuskeskusten LEL-työntekijöillä ja  
 myönteisimpiä työnantaja-asemassa olevilla. Asenteiden havaittiin olevan  
 lisäksi yhteydessä mm. vastaajien ikään - vanhemmat vastaajat asennoitu-  
 vat nuoria negatiivisemmin - sekä sosiaaliryhmään ja myös eräisiin muihin  
 tutkimuksen muuttujiin. Näistä mainittakoon erityisesti eläketurvan tasoon  
 asennoitumisen yhteys asenteisiin työeläkelakien merkitystä kohtaan. Voi-  
 tiin todeta, että nimenomaan kielteiset asenteet näitä kahta asiaa kohtaan  
 liittyvät yleensä herkästi toisiinsa.

Mielipiteet perhe-eläkejärjestelmästä. Tutkimuksen lopussa tarkasteltiin  
 käsityksiä pakollisen perhe-eläkevakuutuksen tarpeellisuudesta. Tulos osoit-  
 ti tällaista vakuutusta enemmän tai vähemmän jyrkästi kannattavien osuuden  
 olevan 73 % kaikista vastaajista. Vastakkaista käsityskantaa edustivat suu-  
 remmassa määrin vain aineiston työnantajat, joista vain 46 % piti tällaista  
 vakuutusta tarpeellisena. Mahdollinen kustannuksiin osallistumisvelvolli-  
 suus ei näyttänyt paljoakaan muuttavan perhe-eläkevakuutusta tarpeellisena  
 pitävien käsityksiä, koska kolme neljättäosaa tällaisen vakuutuksen kannatta-  
 jista ilmoitti pysyvänsä kannassaan siinäkin tapauksessa, että vakuutetut it-  
 se joutuisivat osallistumaan sen kustannuksiin.

Mielipidetutkituksen näytteen rakenne

## Perus- ja alaryhmät

Asuinpaikka	TEL-työntekijät		LEL-työntekijät		Työnantajat	Lakien piirin ulkopuolella olevat		Kaikki yht.
	M	N	M	N	M + N	M	N	
henkilöitä								
Kaupungit ja kauppalat	158	151	31	4	22	105	227	698
Maalaiskunnat	82	46	86	4	22	194	336	770
Yhteensä	240	197	117	8	44	299	563	1 468
% kaikista								
Kaupungit ja kauppalat	11	10	2	0	2	7	15	47
Maalaiskunnat	6	3	6	0	2	13	23	53
Yhteensä	17	13	8	0	4	20	38	100

## TEL-työntekijät

Ammattiasema	As. kesk.	Maas.	Yht.
	% kaikista		
Ylemmät toimihenkilöt	8	-	8
Alemmat toimihenkilöt	13	9	22
Työntekijät	47	19	66
Ammattiasema epäselvä	2	2	4
Yhteensä	70	30	100

Työnantajia, joiden palveluksessa on:

alle 20 työntekijää 86 % kaikista

vähintään 20 työntekijää 14 % kaikista

Yhteensä 100 %

## LEL-työntekijät

Pääasiallinen toimiala	As. kesk.	Maas.	Yht.
	% kaikista		
Maatalous	2	3	5
Metsätalous	1	26	27
Rakennustoiminta	13	13	26
Satamatyöt	5	-	5
Useita aloja	8	29	37
Yhteensä	29	71	100

## Työeläkelakien ulkopuoliset

Ansiotyöryhmä	As. kesk.	Maas.	Yht.
	% kaikista		
Valtion, kunnan tai srk:n palveluksessa	13	10	23
TEL-työssä, mutta ikärajoitusten poissulkema	1	-	1
Yksityisyrittäjä ilman palkattua työvoimaa	2	13	15
Avustava perheenjäsen	1	10	11
Ei ansiotyössä:			
Kotirouva	12	15	27
Opiskelija	4	2	6
Eläkeläinen	1	1	2
Sairas tai työkyvytön	3	7	10
Työtön	1	-	1
Muu syy	1	3	4
Yhteensä	39	61	100

## Tutkimuspaikkakunnat

### Kaupungit ja kauppalat:

Heinola	Karhula	Mänttä	Salo
Helsinki	Kerava	Nokia	Seinäjoki
Hyvinkää	Kokkola	Oulu	Tampere
Hämeenlinna	Kotka	Pieksämäki	Tornio
Iisalmi	Kouvola	Pietarsaari	Turku
Imatra	Kuopio	Pori	Vaasa
Joensuu	Lahti	Raahe	Vammala
Jyväskylä	Lieksa	Rauma	Varkaus
Järvenpää	Lohja	Riihimäki	Äänekoski
Kajaani	Mikkeli	Rovaniemi	

### Maalaiskunnat:

Alavus	Kiikoinen	Muuruvesi	Rautalampi
Elimäki	Kittilä	Mynämäki	Rääkkylä
Eno	Konnevesi	Nilsiä	Saarijärvi
Halikko	Kuorevesi	Nivala	Savukoski
Hankasalmi	Kuortane	Nurmes mlk	Siilinjärvi
Hausjärvi	Kurikka	Nurmijärvi	Siipyy
Helsingin mlk	Kuusamo	Orimattila	Sodankylä
Hollola	Kuusijärvi	Padasjoki	Sonkajärvi
Huittinen	Kymi	Parikkala	Sysmä
Ii	Kärkölä	Petäjävesi	Sääminki
Ilomantsi	Laukaa	Pielavesi	Tarvasjoki
Joutseno	Laihia	Pielisjärvi	Tuusniemi
Juuka	Lapinlahti	Piikkiö	Tuusula
Juva	Lemi	Pohja	Tyrvää
Jämsänkoski	Lempäälä	Pusula	Vihti
Kaarina	Lohjan mlk	Pyhtää	Vilppula
Kangasala	Loppi	Pyhäranta	Vähäkyrö
Kankaanpää	Luumäki	Raisio	Ylitornio
Kauhajoki	Mikkeli mlk	Rantasalmi	Ylivieska
Kiihtelysvaara	Muurame	Rantsila	

Suomen Gallup Oy

T 711/1963

--	--	--	--	--

Haastattelija täyttää ↘

1. Paikkakunta \_\_\_\_\_

2. Haastattelupäivämäärä \_\_\_\_/\_\_\_\_/196\_\_

3. Haastattelun kestoaika \_\_\_\_\_ min.

4. Haastattelupaikka (koti, työpaikka yms.) \_\_\_\_\_

5. Käyntien päivämäärät 

____/____/6	____/____/6	____/____/6
-------------	-------------	-------------

6. Haastateltavan suhtautuminen oli:

- 1 Erittäin myönteinen
- 2 Jokseenkin myönteinen
- 3 Hieman vastahakoinen
- 4 Täysin vastahakoinen

7. (Jos haastattelua ei saatu) Miksi haastattelua ei saatu?

- 1 Haastateltava on muuttanut (asuu muualla)

Osoite on: \_\_\_\_\_

- 2 Haastateltava oli kuollut
- 3 Haastateltavaa ei tavoitettu
- 4 Haastateltava oli sairas, sairaalassa
- 5 Haastateltava kieltäytyi
- 6 Muu syy: \_\_\_\_\_

8. Haastattelijan nimi: \_\_\_\_\_

Olen Suomen Gallupin haastattelija . . . . . Me suoritamme kyselyä siitä, mitä yleisö ajattelee nykyisestä eläketurvasta ja sitä tarkoittavista laeista.

---

- \*1. Vuonna 1962 tuli maassamme voimaan kaksi uutta eläkelakia, nimittäin työntekijäin eläkelaki (TEL) ja lyhytaikaisissa työsuhteissa olevien työntekijäin eläkelaki (LEL)

Oletteko aikaisemmin kuullut tai lukenut jommasta kummasta näistä laeista tai ehkä molemmista?

- 1 Kyllä, mutta vain TEL:stä
  - 2 Kyllä, mutta vain LEL:stä
  - 3 Kyllä, kummastakin laista
  - 4 Ei, ei kummastakaan laista
- 

(Jos kys. 1, vast. 4 siirtyy kysym. 18)

---

2. Mistä lähteistä tietonne ovat peräisin (kortti 1)?

- 1 Kuullut radiosta
  - 2 Kuullut TV:stä
  - 3 Kuullut työpaikalla
  - 4 Kuullut työn ulkopuolella tuttavilta, perheen jäseniltä, kavereilta
  - 5 Kuullut jossain selostustilaisuudessa tms.
  - 6 Lukenut lehdestä
  - 7 Lukenut vihkosesta, kiertokirjeestä
  - 8 Saanut tietää ammatti- tm. liitosta
  - x. E. o. s.
- 

3. Voitteko vielä tarkemmin sanoa, mistä ensisijaisesti saitte tietoa näistä eläkelaeista, ts. mikä edellä mainituista on ollut Teille tärkein tietolähde? Entä toiseksi tärkein?

- 1 Tärkein \_\_\_\_\_ x E. o. s.
  - 2 Toiseksi tärkein \_\_\_\_\_ x E. o. s.
- 

4. (Niille, jotka ovat lukeneet lehdestä (kys. 2, vast. 6). Minkälaisesta lehdestä olette lähinnä lukenut näistä laeista? Oliko se:

- 1 Paikkakuntalehti
- 2 Suuri valtakunnallinen päivälehti
- 3 Aikakauslehti
- 4 Työpaikkalehti
- 5 Jokin muu lehti?
- x. E. o. s.

5. Jos haluaisitte lisää tietoa työntekijäin uudesta eläketurvasta, niin mitä kautta haluaisitte mieluiten saada tietoa siitä (kortti 2)? Entä toiseksi mieluiten?

Ensi sijalla:	Toisella sijalla:
1 Radiosta	1
2 TV:stä	2
3 Sanomalehdestä	3
4 Esittelyvihkosesta	4
5 Selostustilaisuuksista työpaikalla	5
6 Työpaikalta jollain muulla tavoin, miten _____	6
7 Selostustilaisuuksista työpaikan ulkopuolella	7
8 Jostain muualta, mistä _____	8
x E. o. s.	x

6. Voitteko tästä luettelosta (kortti 3) mainita, mitä etuja työntekijäin eläkelaki (TEL) takaa sen piiriin kuuluville? Entä lyhytaikaisissa työsuhteissa olevien työntekijäin eläkelaki (LEL)?

<u>TEL takaa</u>	<u>LEL takaa</u>
1 Vanhuuseläkkeen	1
2 Perhe-eläkkeen	2
3 Sairauskorvauksen	3
4 Työkyvyttömyyseläkkeen	4
5 Hautausavustuksen	5
6 Tapaturmakorvauksen	6
7 Työttömyysavustuksen	7
8 Huoltoavustuksen	8
9 Kansaneläkkeen	9
x E. o. s.	x

7. Kuinka kauan työntekijän tulee tietääksenne olla saman työnantajan palveluksessa tullakseen TEL:n piiriin (kortti 4)? - Entä tullakseen LEL:n piiriin (sama kortti)?

<u>TEL:n piiriin</u>	<u>LEL:n piiriin</u>
1 Kuuluu heti lain piiriin	1
2 Oltava samalla työnantajalla 1 kk	2
3 Oltava samalla työnantajalla 6 kk	3
4 Oltava samalla työnantajalla 12 kk	4
5 Oltava samalla työnantajalla 5 vuotta	5
6 Oltava samalla työnantajalla 10 vuotta	6
7 Oltava samalla työnantajalla 20 vuotta	7
x E. o. s.	x

8. Mikä on lakien piiriin kuulumisen alaikäraja; mistä ikävuodesta lähtien vakuutetulla on mahdollisuus saada työkyvyttömyyseläkettä?

\_\_\_\_\_ vuotta

9. Tiedättekö minkä ikäisenä työntekijä alkaa saada työeläkelakien mukaista vanhuuseläkettä?

- 1 50-vuotiaana
- 2 55-vuotiaana
- 3 60-vuotiaana
- 4 63-vuotiaana
- 5 65-vuotiaana
- 6 67-vuotiaana
- 7 70-vuotiaana
- x E. o. s.

10. Voitteko seuraavasta luettelosta (kortti 5) mainita, mitkä seikat vaikuttavat näiden uusien eläkkeiden suuruuteen?

- 1 Ansaitun palkan suuruus
- 2 Palvelusvuosien lukumäärä
- 3 Perhesuhteet
- 4 Asuinpaikka
- 5 Tulot ja omaisuus eläkeaikana
- 6 Ei mitkään e. m. tekijät, eläke on aina määrätyn suuruinen
- x E. o. s.

11. Kuinka käy työntekijän jo ansaitseman TEL:n mukaisen eläkeoikeuden, jos hän vaihtaa työpaikkaa? - Entä LEL:n mukaisen oikeuden?

<u>TEL oikeus</u>	<u>LEL oikeus</u>
1 Menettää kokonaan aikaisemman eläkeoikeuden	1
2 Menettää osittain aikaisemman eläkeoikeuden	2
3 Eläkeoikeus säilyy sellaisenaan	3
x E. o. s.	x

12. Ajatelkaamme, että työntekijä kuuluu esim. LEL:n piiriin, mutta joutuu myöhemmin TEL:n piiriin. . Miten tällöin käy eläkkeen?

- 1 Eläkettä voi saada vain TEL:n perusteella
- 2 Eläkettä voi saada vain LEL:n perusteella
- 3 Eläkettä voi saada sekä TEL:n että LEL:n perusteella
- 4 Eläkettä ei saa lainkaan
- x E. o. s.



13. Oletteko selvillä siitä, miten nämä uudet eläkkeet rahoitetaan? Kuka tai ketkä maksavat kustannukset?

- |               |                     |
|---------------|---------------------|
| 1 Työntekijät | 4 Kansaneläkelaitos |
| 2 Valtio      | 5 Kunnat            |
| 3 Työnantajat | x E. o. s.          |

14. Kenen velvollisuutena on ensisijaisesti huolehtia siitä, että uusien lakien mukainen eläkevakuutus tulee jonkin työntekijän osalta järjestetyksi? Kuuluuko velvollisuus

- |                           |
|---------------------------|
| 1 Työntekijälle itselleen |
| 2 Valtion viranomaisille  |
| 3 Työnantajalle vai       |
| 4 Jollekin muulle _____?  |
| x E. o. s.                |

15. Jos työnantaja sattuisi laiminlyömään eläkevakuutusasian järjestämisen, niin miten se luullaksenne vaikuttaisi TEL:n piiriin kuuluvan vakuutetun eläke-etuihin? Entä jos kyseessä on LEL:n piiriin kuuluva vakuutettu?

<u>Vaikutus TEL:ssa</u>	<u>Vaikutus LEL:ssa</u>
1 Ei vaikuta mitenkään	1
2 Pienentää eläkettä	2
3 Eläkettä ei saa lainkaan	3
x E. o. s.	x

16 a) Jos vakuutettu epäilee, ettei hänen eläkevakuutusasiansa ole kunnossa, niin kenen tai minkä puoleen hänen on mielestänne syytä kääntyä?

b) Entä jos siitä ei ole apua, kenen tai minkä puoleen sitten olisi käännyttävä?

17. Tiedättekö mikä laitos tai mitkä laitokset käytännössä hoitavat TEL:n mukaiseen eläkejärjestelyyn liittyvät tehtävät? - Entä LEL:n mukaiset tehtävät? (Kortti 6)

<u>TEL:n mukaiset tehtävät</u>	<u>LEL:n mukaiset tehtävät</u>
1 Kaikki vakuutusyhtiöt	1
2 Vain määrätyt vakuutusyhtiöt	2
3 Eläketurvakeskus	3
4 Kansaneläkelaitos	4
5 Työeläkekassat	5
6 Eläkesäätiöt ja -kassat	6
7 Kukin yritys (työnantaja)	7
8 Pankit, osuuskassat	8
9 Posti, postisäästöpankki	9
x E. o. s.	x

\*18. (Kaikille) Oletteko aikaisemmin lukenut tai kuullut puhuttavan ELÄKETURVA-  
KESKUS nimisestä laitoksesta?

1 Kyllä

2 Ei (→ siirry kysym. 21)

---

19. (Kyllä vastanneille) Mikä seuraavista (kortti 7) ELÄKETURVAKESKUS  
tietääksenne on:

1 Valtion virasto

2 Valtion varoilla toimiva itsenäinen laitos

3 Kansaneläkelaitoksen alainen erillinen laitos

4 Työnantajien maksamien vakuutusmaksujen avulla ylläpidetty itsenäinen  
laitos

5 Muu laitos

x E. o. s.

---

20. (Samoille) Onko vakuutetuilla mielestänne joskus syytä kääntyä Eläketurva-  
keskuksen puoleen ja jos on niin milloin?

On syytä, milloin \_\_\_\_\_

1 On syytä, ei osaa selvittää milloin

2 Ei ole syytä

x E. o. s.

---

---

\*21. (Kaikille) Oletteko kuullut puhuttavan työeläkekortista?

1 Kyllä

2 Ei (siirry kysym. 23)

---

22. (Kyllä vastanneille) Oletteko itse saanut työeläkekortin?

1 Kyllä

2 Ei

---

\*23. (Kaikille) Kuulutteko Te itse näiden uusien eläkelakien piiriin?

1 Kyllä

2 Ei (siirry kysym. 25)

x E. o. s.

---

24. (Kyllä vastanneille) Kumman työeläkelain - TEL:n vai LEL:n - piiriin  
tietääksenne kuulutte?

1 TEL:n piiriin

2 LEL:n piiriin

3 E. o. s.

---

25. (Kys. 23 Ei-vastanneille) Mistä syystä ette kuulu lakien piiriin?

---

---

- \*26. (Kaikille) Voisitteko tämän kortin mukaan sanoa, onko Teitä huolestuttanut oma tai perheenne toimeentulo, kun tulette vanhaksi tai jos mahdollisesti sitä ennen tulisitte työkyvyttömäksi, ja jos on huolestuttanut, niin kuinka paljon?  
(Kortti 8)

	Huolestuttanut	Merkitystä toimeentulon turvana	Lisäävät eläketurvaa k-eläkk. verrattuna
Hyvin paljon	1	1	1
Melko paljon	2	2	2
Melko vähän	3	3	3
Hyvin vähän	4	4	4
Ei lainkaan	5	5	5
Ei osaa sanoa	x	x	x

- \*27. Kun ajattelette työntekijän toimeentulon turvaamista vanhana tai työkyvyttömyyden sattuessa, niin onko näillä uusilla eläkelaeilla mielestänne siinä suhteessa merkitystä, ja jos on, niin kuinka paljon?  
(Sama kortti, merkitään ylläolevaan)

- \*28. Lisäävätkö nämä uudet eläkelait mielestänne työntekijäin eläketurvaa kansaneläkkeeseen verrattuna, ja jos lisäävät, niin kuinka paljon?  
(Sama kortti, merkitään ylläolevaan oikealle)

- \*29. Millainen on mielestänne eläketurva yleensä maassamme nyt, sen jälkeen kun uudet työeläkelait ovat tulleet voimaan, onko se

- 1 Erittäin hyvä
  - 2 Jokseenkin hyvä
  - 3 Kohtalainen
  - 4 Vieläkin jokseenkin huono vai
  - 5 Vieläkin erittäin huono
- x. E. o. s.

- \*30. Arveletteko, että eläketurva on meillä yleensä parempi, samantapainen vai huonompi kuin esim. Ruotsissa?

- 1 Parempi
  - 2 Samantapainen
  - 3 Huonompi
- x E. o. s.

x 31. Kansaneläkejärjestelmä ja uusi työeläkejärjestelmä sisältävät molemmat vanhuus- ja työkyvyttömyyseläkkeen. Sen sijaan mihin ei kuulu mitään perhe-eläkettä leskelle tai orvoille vakuutetun kuoleman jälkeen. Seuraavassa on muutamia mielipiteitä, joita on esitetty pakollisen perhe-eläkevakuutuksen tarpeellisuudesta; mikä niistä lähinnä vastaa Teidän mielipidettänne? (Kortti 9)

- 1 Sosiaaliturva on maassamme jo siksi hyvin järjestetty, ettei pakollisen perhe-eläkevakuutuksen puuttuminen enää ole mikään tärkeänä pidettävä kysymys.
- 2 Meillä käytetään jo niin paljon varoja erilaiseen sosiaalivakuutukseen, että olisi täysin tarpeetonta enää lisätä tätä pakollisella perhe-eläkevakuutuksella.
- 3 Pakollisen perhe-eläkevakuutuksen puuttuminen on suurin aukko maamme sosiaaliturvajärjestelmässä, ja tällainen vakuutus olisikin ehdottomasti saatava nopeasti aikaan.
- 4 Pakollisen perhe-eläkevakuutuksen säätäminen olisi kyllä hyvin tarpeellista, mutta ensin pitäisi kuitenkin hoitaa eräitä muita vielä kiireellisempiä sosiaalisia kysymyksiä.

x E. o. s.

---

32. (Kys. 31, vast 3-4 eli myönteisesti vastanneille) Pitäisittekö perhe-eläkevakuutusta tarpeellisena siinäkin tapauksessa, että vakuutetut itse joutuisivat osallistumaan sen kustannuksiin?

- 1 Kyllä
  - 2 Ei siinä tapauksessa
  - x E. o. s.
- 

x 33. (Kaikille) Uusissa työeläkelaeissa on eläkeiäksi asetettu 65 vuotta. Onko tämä eläkeikä mielestänne

- 1 Sopiva
  - 2 Liian korkea vai
  - 3 Liian alhainen ?
  - x E. o. s.
- 

x 34. Työeläkelakien mukaan työnantaja maksaa nyt kaikkien vakuutettujen vanhuus- ja työkyvyttömyysvakuutusmaksut, ja tämä merkitsee työnantajalle maksua, joka suuruudeltaan vastaa n. 5 % palkoista. Jos ajattelemme, että vaihtoehtoisesti olisi nostettu palkkoja 5 %, niin kumpaa etua pidätte työntekijälle tärkeämpänä

- 1 Eläkevakuutusta vai
  - 2 Palkankorotusta ?
  - 3 Ovat samanarvoisia
  - x E. o. s.
-

\* 35. Mainitkaa seuraavasta luettelosta (kortti 10), mitä eläkkeitä Teillä on mahdollisuus saada vanhana?

- 1 Kansaneläkettä
  - 2 TEL:n tai LEL:n perusteella työeläkettä
  - 3 Työeläkettä muuten yksityisen työsuhteen perusteella
  - 4 Eläkettä valtion, kunnan, seurakunnan virka- tai työsuhteen perusteella
  - 5 Leskeneläkettä puolison jälkeen
  - 6 Syytinkiä
  - 7 Muita eläkkeitä
  - x E. o. s.
- 

\* 36. Toiset ihmiset tekevät suurempia tai pienempiä säästöjä tallettamalla rahaa tai sijoittamalla rahansa tavalla tai toisella, toiset eivät taas voi tai eivät välitä säästää lainkaan. Kuinka on Teidän kohdallanne, säästättekö Te nykyisin vai ette?

- 1 Säästää
  - 2 Ei säästä → 38
- 

37. (Niille, jotka säästävät) Voisitteko sanoa, mitä tarkoitusta varten lähinnä säästätte?

- 1 Pahan päivän varalle (esim. sairauden, onnettomuuden, työttömyyden jne.)
  - 2 Vanhuuden varalle
  - 3 Määrättyä tavoitetta (esim. asuntoa, kesämökkiä, esinettä, vaatekappaletta, matkaa tms.) varten
  - 4 Joitakin muita tarkoituksia varten
  - 5 E. o. s.
- 

\* 38. (Kaikille) Luuletteko, että uusien eläkelakien vaikutuksesta säästäminen työntekijäin keskuudessa yleensä lisääntyy tai vähenee vai arveletteko, että eläkelait eivät vaikuta säästämiseen?

- 1 Lisääntyy
  - 2 Pysyy samanlaisena
  - 3 Vähentyy
  - x E. o. s.
- 

\* 39. Onko Teillä itsellänne voimassa olevia yksityisiä henkilövakuutuksia ja jos on niin, minkälaisia?

- 1 Henkivakuutus
  - 2 Yksityinen sairausvakuutus
  - 3 Yksityinen eläkevakuutus
  - 4 Ei ole mitään em. vakuutuksia
  - x E. o. s.
-

x 40. Luuletteko, että työeläkelait vaikuttavat työntekijäin haluun hankkia itse vakuutuksia - (Jos kyllä) Millä tavoin?

- 1 Lisäävästi
- 2 Vähentävästi
- 3 Eivät vaikuta mitenkään
- x E. o. s.

x 41 Olkaa hyvä ja mainitkaa tästä (kortti 11) mihin näistä ryhmistä Te itse nykyisin kuulutte ansiotyönne mukaan.

- 1 Valtion, kunnan tai seurakunnan viran- tai toimenhaltija
- 2 Valtion, kunnan tai seurakunnan palveluksessa, mutta ei virkasuhteessa
- 3 Muun yrityksen, laitoksen, yhtiön, järjestön tms. palveluksessa
- 4 Yksityisen henkilön palveluksessa
- 5 Itsenäinen yrittäjä tai yrityksen johtaja, jolla on palkattua työvoimaa
- 6 Itsenäinen yrittäjä tai vapaan ammatin harjoittaja ilman palkattua työvoimaa
- 7 Avustan omaiseni työssä tai yrityksessä (ilman täsmällisesti sovittua palkkaa)
- 8 En ole ansiotyössä

x 42. Kuinka kauan olette kuulunut tähän ansiotyönne mukaiseen ryhmään?

\_\_\_\_\_ vuotta                      x. E. o. s.  
\_\_\_\_\_ kk

x 43. Entä mihin ansiotyönne mukaiseen ryhmään kuuluitte viimeksi ennen tätä nykyistä ryhmää?

Kuului ennen nykyistä tilannetta ryhmään n:o \_\_\_\_\_ x. E. o. s.

Seuraavat kysymykset esitetään sen mukaan mihin ryhmään vastaaja kuuluu nyt (kys. 41 perusteella)

Kuuluu  
ryhmään  
2, 3  
4, 5

44. Millä seuraavista aloista (kortti 12) se yritys tai laitos, jossa Te nykyisin työskentelette (tai ryhmä 4 - se henkilö jonka palveluksessa olette) pääasiallisesti toimii?
- 1 Teollisuus
  - 2 Käsityö
  - 3 Kauppa
  - 4 Liikenne (maa-, vesi-, ilma- ja tietoliikenne)
  - 5 Palveluselinkeinot (esim. terveys-, virkistys-, huvitus-, ravitsemus-, majoitus-, tilinpito-, oikeus-, pesula-, kauneus-, valokuvaus-, mainos-, hautaus-, jne. palvelukset)
  - 6 Maatalous
  - 7 Metsätalous
  - 8 Rakennustoiminta
  - 9 Satamatyöt (esim. huolinta, rahtaus, laivanselvitys, tavarantoimitus, -varastointi, jne.)

<p>Kuuluu ryhmään 2, 3 4, 5</p>	<p>45. Montako henkeä siellä nykyisin on palkattua työvoimaa?</p> <p>1 Alle 5 henkeä 2 Vähintään 5, mutta alle 20 henkeä 3 Vähintään 20, mutta alle 100 henkeä 4 Vähintään 100, mutta alle 500 henkeä 5 Vähintään 500, mutta alle 1000 henkeä 6 Vähintään 1000 henkeä x. E. o. s.</p>
<p>2, 3 4, 5</p>	<p>46. Mikä on Teidän nykyinen tehtävänne, työnne tai asemanne siellä? (Työn laatu myös tarkasti)</p> <p>_____</p>
<p>2, 3, 4</p>	<p>47. Onko nykyinen työsuhteenne tarkoitettu olemaan luonteeltaan</p> <p>1 Vakainainen, ympäri vuoden kestävä, vai onko se 2 jaksottainen niin, että samaa työtä tehdään toistuvasti, mutta lyhyissä jaksoissa, vai onko työnne 3 lyhytaikainen, aivan "keikkaluontoinen"?</p>
<p>2, 3, 4</p>	<p>48. Montako tuntia keskimäärin <u>viikossa</u> on säännöllinen työaikaanne, kun ylitöitä ei lasketa?</p> <p>_____ tuntia viikossa</p>
<p>2, 3 4, 5</p>	<p>49. Kuinka kauan olette suunnilleen _____ päivää ollut yhtäjaksoisesti nykyisessä _____ viikkoa työsuhteessanne/(jos 5) itsenäi- _____ kuukautta senä yrittäjänä hoitaen nykyistä _____ vuotta yritystänne? x. Ei osaa sanoa</p>
<p>2, 3 4, 5</p>	<p>50. Onko Teidän työpaikassanne jo järjestetty työntekijöille uusien lakien mukainen eläketurva? (Jos on) Mitä kautta?</p> <p>1 Vakuutusyhtiön kautta 2 Eläkekassan -"- 3 Eläkesäätiön -"- 4 Maksamalla LEL-maksuja työeläkekassalle 5 On, mutta ei tiedä mitä kautta R Ei ole järjestetty x Ei tiedä onko järjestetty</p>
<p>2, 3 4, 5</p>	<p>51. (Jos ei ole järjestetty) Luuletteko, että lain mukaan se tulee järjestää myös tässä työpaikassa?</p> <p>1 Kyllä 2 Ei, miksi? _____</p> <p>_____</p> <p>x Ei osaa sanoa</p>

Kuuluu  
ryhmään  
2, 3

4, 5

52. Entä oliko nykyisessä työpaikassanne jo aikaisemmin järjestetty jokin eläketurva työntekijöille?  
(Jos oli) Missä muodossa?
- 1 Eläkevakuutuksena vakuutusyhtiössä
  - 2 Eläkesäätiön kautta
  - 3 Eläkekassan kautta
  - 4 Työnantaja maksoi eläkkeen
  - 5 Oli, mutta ei tiedä miten
  - R Ei ollut järjestetty
  - x Ei tiedä oliko järjestetty

2, 3

4, 5

53. (Jos edell. kohdassa vast. 1-5) Osallistuivatko työntekijät sen kustannuksiin, ts. perittiinkö heiltä eläkemaksuja?
- 1 Kyllä
  - 2 Ei
  - x Ei osaa sanoa

5

54. (Työnantajille) Oletteko työeläkemaksujen vuoksi joutunut muuttamaan yrityskohtaisia (tai tilakohtaisia) toimintasuunnitelmianne ja jos olette, niin missä määrin?

- 1 Erittäin huomattavasti
- 2 Jokseenkin huomattavasti
- 3 Jokseenkin vähän
- 4 Erittäin vähän
- 5 Ei ollenkaan
- x E. o. s.

1, 6, 7

55. Mikä on nykyinen ammattinne?  
(Työn laatu myös tarkasti)

\_\_\_\_\_

\_\_\_\_\_

8

56. Minkä johdosta ette ole ansiotyössä?

- 1 Opiskelija
  - 2 Kotirouva
  - 3 Eläkeläinen
  - 4 Sairas
  - 5 Työkyvytön
  - 6 Työtön
- Jokin muu syy \_\_\_\_\_

57. (Kaikille) Saisinko vastausten tilastollista käsittelyä varten vielä tietää oletteko...

- 1 naimisissa
- 2 naimaton
- 3 leski
- 4 eronnut tai asumuserossa asuva?

58. (Kaikille) Saanko vielä syntymävuotenne?

v. 1 \_\_\_\_\_





