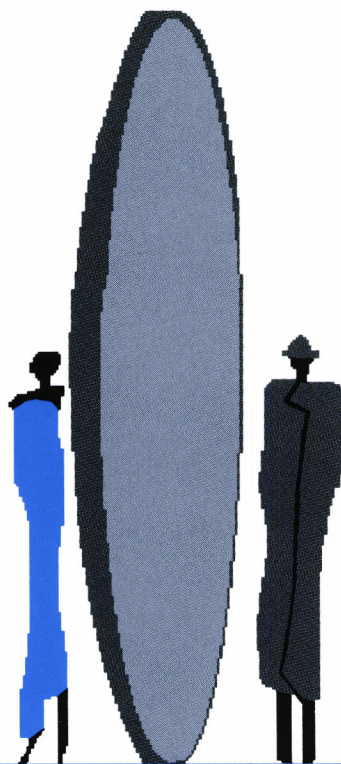


KIMMO NORRMÉN

YKSILÖLLISEN
VARHAISELÄKKEEN
ENNAKKOPÄÄTÖKSEN
SAANEET
JA
TYÖNTEON
JATKAMINEN



Eläketurvakeskuksen
tutkimuksia
1989:2

ISBN 951-9043-87-X
ELÄKETURVAKESKUS
HELSINKI 1989

YKSILÖLLISEN VARHAISELÄKKEEN ENNAKKOPÄÄ- TÖKSEN SAANEET JA TYÖNTEON JATKAMINEN

Kimmo Norrmén



**Eläketurvakeskuksen
tutkimuksia 1989:2**

ESIPUHE

Koko sen vielä suhteellisen lyhyen ajan, jonka yksilöllistä varhaiseläkettä koskeva lainsäädäntö on ollut voimassa, on etuun kohdistunut suuri mielenkiinto. Eläketurvakeskus on tutkimustoiminnassaan ottanut tämän huomioon ja julkaissut aluksi pienimuotoisia tutkimuksia.

Nyt julkaistava, tutkija Kimmo Norrménin yve-ennakkopäätöksen saaneiden lähinnä työnteon jatkamishalukkuutta selvittävä raportti toivottavasti osaltaan tyydyttää tiedontarvetta. Suuri kiitos tästä lankeaa tutkimuksen kohde-ryhmälle, josta lähes 94 prosenttia vastasi kyselyyn. Yksilöllisen varhaiseläkkeen merkityksen tiivistää osuvasti eräs kyselyyn vastanneista. Hän toteaa:

"Y.varhaiseläke on hyvä kun huomaa että kunto rupeaa huonontuu ja väsy työsuorituksista ja paikat on kuluneet."

Markku Hänninen
Suunnittelujohtaja
Eläketurvakeskus

TIIVISTELMÄ

Normén Kimmo: Yksilöllisen varhaiseläkkeen ennakkopäätöksen saaneet ja työnteon jatkaminen. Eläketurvakeskuksen tutkimuksia 1989:2. 26 s.

Tutkimuksen tavoitteena oli selvittää myönteisen ennakkopäätöksen yksilöllisestä varhaiseläkkeestä saaneiden palkansaajien kiinnostusta työnteon jatkamiseen. Varsinaisena kiinnostuksen kohteena oli se, siirtäisikö ennakkopäätöksen kuuden kuukauden harkinta-ajan (sitovuusajan) pidentäminen työnteon lopettamista myöhäisempään ajankohtaan. Samalla selvitettiin myös muita työnteon jatkamiseen liittyviä tekijöitä.

Tutkimusjoukoksi poimittiin Eläketurvakeskuksen tilastorekisteristä joulukuussa 1988 TEL:n tai LEL:n mukaan myönteisen yve-ennakkopäätöksen saaneet. Tutkimus rajattiin koskemaan alle 60-vuotiaita eli mukaan otettiin vuosina 1929 - 1934 syntyneet henkilöt. Tällä tavalla otoksen kooksi saatiin 233 henkeä.

Kohderyhmälle lähetettiin helmikuun lopussa kyselylomake. Kuukautta myöhemmin lähetettiin vastaamatta jättäneille uusi lomake. Täytetyn lomakkeen palautti huhtikuun loppuun mennessä 218 vastaajaa eli vajaat 94 prosenttia koko otoksesta. Miehiä vastanneista oli noin 55 prosenttia. Suurin osa vastanneista eli noin 87 prosenttia oli saanut päätöksen TEL:n mukaan.

Harkinta-ajan pidentäminen saisi ainoastaan vajaat seitsemän prosenttia vastaajista jatkamaan työntekoa nykyistä pitempään. Jos työtehtävissä tai -ajoissa puolestaan tapahtuisi muutoksia, olisi työntekoa jatkavien osuus noin 14 prosenttia. Noin kahdeksan prosenttia vastaajista ei osannut määritellä kantaansa tähän kysymykseen.

56 prosenttia vastaajista ilmoitti olevansa vastaushetkellä jo eläkkeellä. Eläkepääätöksen oli mielessään tehnyt 41 prosenttia vastaajista. Tärkeimpänä eläkkeelle siirtymisen syynä pidettiin terveydentilan heikkenemistä (67 %). Toiseksi tärkein syytekijä oli yleinen väsymisilmiö, jota mittasi "en enää jaksa työskennellä" - vastausvaihtoehto (21 %).

Kysely selvitti myös vastaajien käsityksiä eläkeajan toimeentulotasosta. Myönteisesti eläkeajan toimeentuloon suhtautui vastaajista noin 44 prosenttia. Toimeentuloon epäröivästi suhtautuvia oli puolestaan 41 prosenttia.

Avainsanat: yksilöllinen varhaiseläke, eläkkeelle siirtyminen, ikääntyvä työntekijä, ennakkopäätökset, kyselytutkimukset

SISÄLLYSLUETTELO

1	JOHDANTO	1
	1.1 Yksilöllisen varhaiseläkkeen piirteitä	1
	1.2 Tutkimuksen tarkoitus	3
2	TUTKIMUKSEN TOTEUTUS	4
	2.1 Aineiston poiminta	4
	2.2 Aineiston edustavuus	5
3	VASTANNEIDEN TAUSTATIETOJA	7
	3.1 Ammattiasema	7
	3.2 Työuran pituus	8
	3.3 Työtilanne ennakkopäätöksen hakuhetkellä	9
4	ELÄKKEELLE SIIRTYMINEN ENNAKKOPÄÄTÖKSEN JÄLKEEN	11
	4.1 Eläkepäättöksen syytekijät	11
	4.2 Toimeentulo eläkkeellä	13
5	KIINNOSTUS TYÖNTEON JATKAMISEEN	16
	5.1 Harkinta-ajan pidentämisen vaikutukset	16
	5.2 Työnteon muu jatkaminen	18
	5.3 Esimiesten ja työtovereiden suhtautuminen jatkami- seen	19
6	KOLME IDEAALITYYPPIÄ: TYYTYVÄISET, KRIITTISET JA EPÄRÖIJÄT	23
	6.1 Tyytyväiset	23
	6.2 Kriittiset	23
	6.3 Epäröijät	24
7	YHTEENVETO	25
	KIRJALLISUUS	27
	LIITE 1: KYSELYLOMAKE	

1 JOHDANTO

1.1 Yksilöllisen varhaiseläkkeen piirteitä

*"Tämä eläkelaji on hyvä asia. Kun on tehnyt kuluttavaa ja raskasta kiertävää työtä vuosikymmenet, on kunto jo laskenut niin paljon, että ei enää pysy mukana kovassa työtahdissa."
(Yli 40 vuotta työelämässä ollut rakennusmies)*

Vuoden 1986 alusta voimaan tullut yksilöllinen varhaiseläke on herättänyt runsaasti julkista keskustelua. Työnantajat ovat olleet huolissaan eläkekustannuksista. Työntekijät ovat puolestaan arvostelleet yksilöllisen varhaiseläkkeen noin 30 prosentin hylkäysprosenttia. Viime aikoina on yksilöllisestä varhaiseläkkeestä puhuttu myös työvoimapulan yhteydessä, sillä sen - samoin kuin muiden "varhaiseläkkeiden" - katsotaan osaltaan pahentavan pulaa.

Kustannusten ja hylkäysprosenttien takana on kuitenkin aina ihmisiä, hyvin erilaisia ihmisiä. Toisessa ääripäässä yksilölliselle varhaiseläkkeelle siirtyy sairaita ja loppuunpalaneita ihmisiä, jotka tavoittelisivat ilman yksilöllistä varhaiseläkettä perinteistä työkyvyttömyyseläkettä. Toisaalta eläkkeelle siirtyy myös ihmisiä, joilla riittäisi vielä voimia jatkaa työntekoa ainakin jossain muodossa.

Yksilöllisen varhaiseläkkeen suosio yllätti päätöksentekijät. Hallituksen esityksessä keväällä 1985 arvioitiin, että vuoden 1988 lopussa yksilöllisellä varhaiseläkkeellä olisi 7 200 henkeä. Todellisuudessa eläkkeellä oli lähes 21 000 ihmistä. Tosin hallituksen esityksen perusteluissakin todettiin, että arviot on epävarmuustekijöiden vuoksi käsitettävä suuntaa antaviksi ja että arvioluvut ovat "nettolukuja", toisin sanoen yksilöllisen varhaiseläkkeen luvuista oli vähennetty ne tapaukset, jotka ilman eläkeikä uudistusta olisivat siirtyneet työkyvyttömyyseläkkeelle.

Joustavat eläkemuodot liitettiin kesällä 1989 myös julkisen sektorin eläke-etuuksiin. Tilanne muistuttaa hyvin paljon yksityisen sektorin tilannetta, sillä yksilöllinen varhaiseläke on osoittautunut myös valtion ja kuntien työntekijöiden keskuudessa ennakoitua suositummaksi.

Yksilöllisen varhaiseläke ottaa huomioon laaja-alaisesti hakijan yksilölliset tekijät, jotka vaikuttavat työelämässä selviytymiseen. Sen suosioon vaikuttaa-kin eläkelainsäädännön lisäksi myös työelämän ja -ympäristön kehittyminen. Yksilöllinen varhaiseläke on ilmeisesti osaltaan purkanut eläkepaineita ja päästänyt eläkkeelle sellaisia ihmisiä, jotka eivät täytä perinteisen työkyvyttö-myyseläkkeen kriteerejä, mutta joiden työkyky on jo pysyvästi alentunut.

TEL määrittelee yksilöllisen varhaiseläkkeen seuraavalla tavalla: "55 vuotta täyttäneellä työntekijällä on oikeus saada työkyvyttömyyseläkettä yksilöllisenä varhaiseläkkeenä, jos hänen työkykynsä, huomioon ottaen sairaus, vika tai vamma, ikääntymiseen liittyvät tekijät, ammatissaolon pitkäaikaisuus, hänelle työstä aiheutunut rasittuneisuus ja kuluneisuus sekä työolosuhteet, on pysyvästi siinä määrin alentunut, ettei hänen kohtuudella voida edellyttää jatkavan ansiotyötään" (TEL 4 e § 1 momentti). Jokaisen hakijan oikeus eläkkeeseen arvioidaan erikseen käytössä olevien tietojen perusteella. Perinteiseen työkyvyttömyyseläkkeeseen verrattuna painotetaan yksilöllistä varhaiseläkettä myönnettäessä enemmän muita kuin lääketieteellisiä tekijöitä. Kuitenkin yve-päätös edellyttää aina jonkinasteista sairautta tai vikaa.

Hakijalla on oikeus saada eläkelaitokselta ennakkopäätös siitä, täyttääkö hän yksilöllisen varhaiseläkkeen saamisen edellytykset. Ennakkopäätöksen voi saada noin puoli vuotta ennen 55 vuoden iän täyttymistä. Myönteinen ennakkopäätös sitoo eläkelaitosta kuusi kuukautta päätöksen tultua lainvoimaiseksi. Hakijan on ilmoitettava eläkelaitokselle tämän harkinta-ajan aikana eläkkeelle siirtymisestään. (Eläketurvakeskuksen yleiskirje 36/1985)

Lähes joka kolmas yksilöllisen varhaiseläkkeen ennakkopäätöshakemus hylätään. Keskimääräistä enemmän hylätään alle 60-vuotiaitten naisten hakemuksia. Naisten työssäolon pituus ei aina välttämättä täytä yve:n kriteerejä. Miesten ja naisten eroa selittää myös se, että naisten päädiagnoosi perustuu sekä hylkäys- että myöntötapauksissa miehiä useammin tuki- ja liikuntaelinsairauteen, jonka todentaminen on joskus vaikeaa. (ks. esim. Yksityisen sektorin joustavien eläkelajien seurantatilastoja 1.1. - 30.9. 1989, II/Taulu 1.2)

1.2

Tutkimuksen tarkoitus

Eläketurvakeskuksen suunnitteluosastolla päätettiin selvittää yksilöllisen varhaiseläkkeen kynnyksellä olevien elämäntilannetta ¹⁾. Myönteinen yve-ennakkopäätös johtaa lähes poikkeuksetta eläketapahtumaan. Tilastot osoittavat, että noin 90 prosenttia ennakkopäätöksen saaneista siirtyy vuoden sisällä päätöksen saamisesta yksilölliselle varhaiseläkkeelle. Kun otetaan huomioon myös muut eläkemuodot lähentelee luku 100 prosenttia. Työsuhteessa olevat eli TEL:n tai LEL:n mukaan päätöksen saaneet siirtyvät yrittäjiä useammin yksilölliselle varhaiseläkkeelle. (mt. I/Taulu 5)

Varsinaisena kiinnostuksen kohteena oli se, vaikuttaisiko ennakkopäätöksen harkinta-ajan pidentäminen eläkkeelle siirtymisen ajankohtaan. Selvitys päätettiin toteuttaa kyselytutkimuksena. Harkinta-ajan pidentämisen lisäksi päätettiin kyselyssä selvittää myös muita työnteon jatkamiseen ja lopettamiseen liittyviä kysymyksiä.

1) Yksilöllisen varhaiseläkkeen hakijoita ja ikääntyneiden työntekijöiden ongelmia ovat tarkastelleet muun muassa Gould & Rinne 1987; Gould 1987; Eläkkeelle ennen eläkeikää 1989; Nieminen & Puumalainen 1989.

2

TUTKIMUKSEN TOTEUTUS

2.1

Aineiston poiminta

Kyselyn kohderyhmäksi valittiin myönteisen yve-ennakkopäätöksen saaneet, joilla kuuden kuukauden harkinta-aika oli vielä kesken. Vaikka kohderyhmään liittyy luotettavuusongelmia, katsottiin sen olevan kyselyn kysymyksenasettelun kannalta paras mahdollinen. Eläkkeellä jo olevien tai ennakkopäätöstä vasta odottavien valitseminen kohdejoukoksi olisi tehnyt tulosten tulkinnan vielä vaikeammaksi. Valittu kohderyhmä pohti tai oli ainakin pohjittanut juuri kyselyn teemoihin liittyviä asioita.

Eläketurvakeskuksen tilastorekisteristä poimittiin joulukuussa 1988 myönteisen yve-ennakkopäätöksen saaneet vuosina 1929-1934 syntyneet henkilöt. Aineisto rajattiin koskemaan ainoastaan palkansaajia, joten mukaan otettiin TEL:n tai LEL:n mukaan ennakkopäätöksen saaneet. Poimintakriteerit täytti 233 henkeä, joista naisia oli 102 ja miehiä 131. Heistä oli 203 saanut ennakkopäätöksen TEL:n mukaan.

Poimitulle joukolle lähetettiin 23. helmikuuta 1989 liitteenä 1 oleva kysymyslomake saatekirjeineen. Lomakkeen palautti täytettynä kuukauden sisällä noin 79 prosenttia (184) vastaajista. Lopuille lähetettiin uusi kysymyslomake.

Lopullinen vastausprosentti kohosi yllättävän korkeaksi, peräti 93,6 prosenttiin (218). Korkeaa vastausprosenttia selittää varmasti se, että vastaajat olivat yhdessä elämän suurimmista murrosvaiheista: he olivat parhaillaan pohtimassa sitä, lopettavatko he pitkän työuransa ja siirtyvät eläkkeelle. Kohderyhmän elämäntilanne oli yksinkertaisesti sellainen, että Eläketurvakeskuksesta tullut posti luettiin tarkkaan läpi - ja tässä tapauksessa siihen myös vastattiin.

Vastaamista helpotti kysymyslomakkeen suppeus, sillä lomake sisälsi ainoastaan 12 kysymystä. Vastaajien kiinnostuksen tasoa kuvaa myös se, että yli kolmannes vastaajista kirjoitti omia vapaamuotoisia näkemyksiä yksilöllisestä varhaiseläkkeestä. Seuraava 59-vuotiaan naisen sitaatti puhukoon puolestaan:

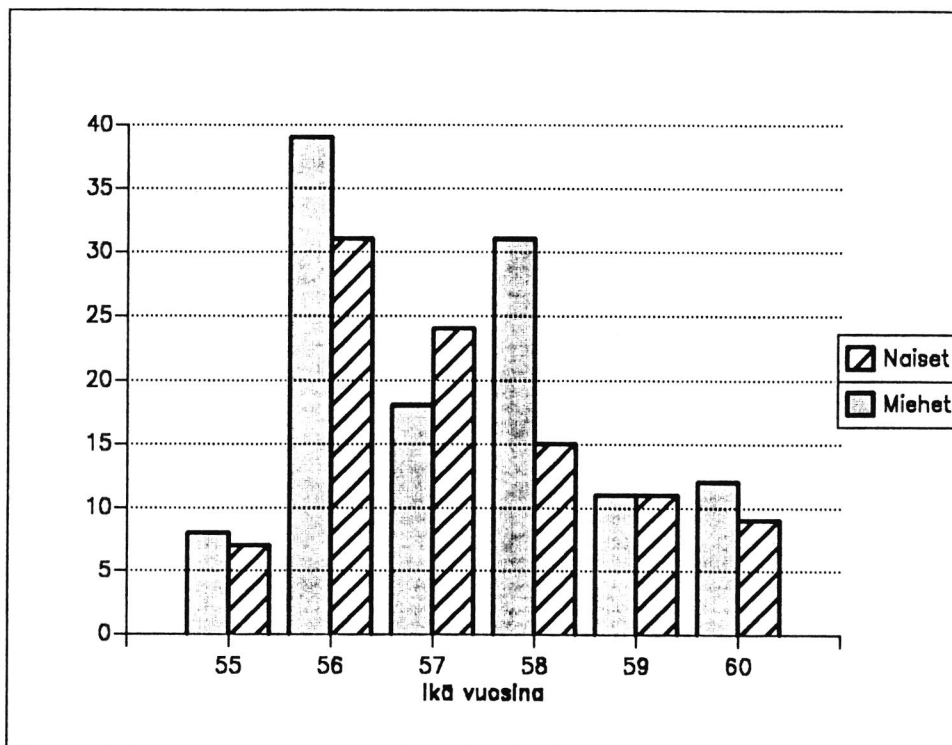
"Kysymykset on hyvin ymmärrettävissä ja arvelen tällä iällä olevan yleisen keskustelun aiheita."

2.2

Aineiston edustavuus

Kyselyn varsinaisena kiinnostuksen kohteena oli selvittää, onko ennakkopäätöksen saaneilla kiinnostusta jatkaa työntekoa. Pääkysymysten lisäksi lomakkeella kysyttiin taustatietoja, jotka osaltaan helpottivat tulosten tulkin-taa ja joiden avulla voitiin tarkistaa aineiston edustavuus. Samalla ne kuvaavat sellaisenaan kohdejoukkoa eli 1980-luvun lopussa yksilölliselle varhais-eläkkeelle siirtyviä ihmisiä.

Eläketurvakeskuksen rekistereistä olisi periaatteessa saatu joitakin mielenkiin-toisia tietoja, kuten eläkkeen määrä ja päädiagnoosi. Niiden käyttö olisi kuitenkin vaatinut suurempaa otosta, jotta luokittelu esimerkiksi eri diagnoosi-ryhmiin olisi ollut mielekästä. Myös yksilönsuoja olisi tässä tapauksessa edel-lyttänyt otoskoon kasvattamista. On myös syytä epäillä, että vastausprosent-ti ei olisi kohonnut yhtä korkeaksi, jos kyselyn saatekirjeessä olisi kysytty lu-paa saada käyttää rekisteritietoja. Nyt raportissa käytetään ainoastaan kyselylomakkeella saatuja tietoja.



Kuvio 1. Kyselyyn vastanneiden ikäjakauma sukupuolen mukaan.

Kuviossa 1 on esitetty kyselyyn vastanneiden ikä- ja sukupuolijakauma. Miehiä vastanneista oli noin 55 prosenttia. Tilastojen ¹⁾ mukaan alle 60-vuotiaista TEL:n ja LEL:n mukaisella yksilöllisellä varhaiseläkkeellä olevista on hieman yli puolet miehiä. vastaushetken ikää.

Kuvion ikä vuosina tarkoittaa sitä ikää, minkä vastaajat täyttävät vuoden 1989 aikana eli ikä vuoden lopussa. Vastaajien tällä tavalla laskettu keski-ikä on 57,2 vuotta. Kyselyn poiminnan ajoittuminen loppuvuoteen 1988 ja iän määrittelytapa johtivat siihen, että käytetty ikäluokittelu antoi vähemmän 55-vuotiaita ja vastaavasti enemmän 56-vuotiaita, kuin jos olisi käytetty vastaushetken ikää.

¹⁾ Ks. esim. Työeläkejärjestelmän tilastollinen vuosikirja 1988, s. 109. Vrt. myös Yksityisen sektorin joustavien eläkelajien seurantatilastoja vuosina 1988-1989; Tilasto Suomen eläkkeensaajista 1988.

Vastanneista noin 13 prosenttia oli saanut ennakkopäätöksen LEL:n mukaan. Heidän joukossaan oli kolme naista. Vuoden 1988 lopussa voimassaolleista vastaavista yve-eläkkeistä 12 prosenttia oli myönnetty LEL:n mukaan.

Kyselyn tuloksiin on syytä suhtautua siten, että ne kuvaavat joulukuussa 1988 ennakkopäätöksen saaneiden alle 60-vuotiaiden palkansaajien mielipiteitä ja asenteita. Koska vastausprosentti nousi lähes 94 prosenttiin, ei kadon merkitys voi olla kovin suuri. Ei myöskään ole mitään syytä epäillä, että joulukuussa 1988 yve-ennakkopäätöksen saaneet poikkeaisivat muina ajanjaksoina ennakkopäätöksen saaneista.

3

VASTANNEIDEN TAUSTATIETOJA

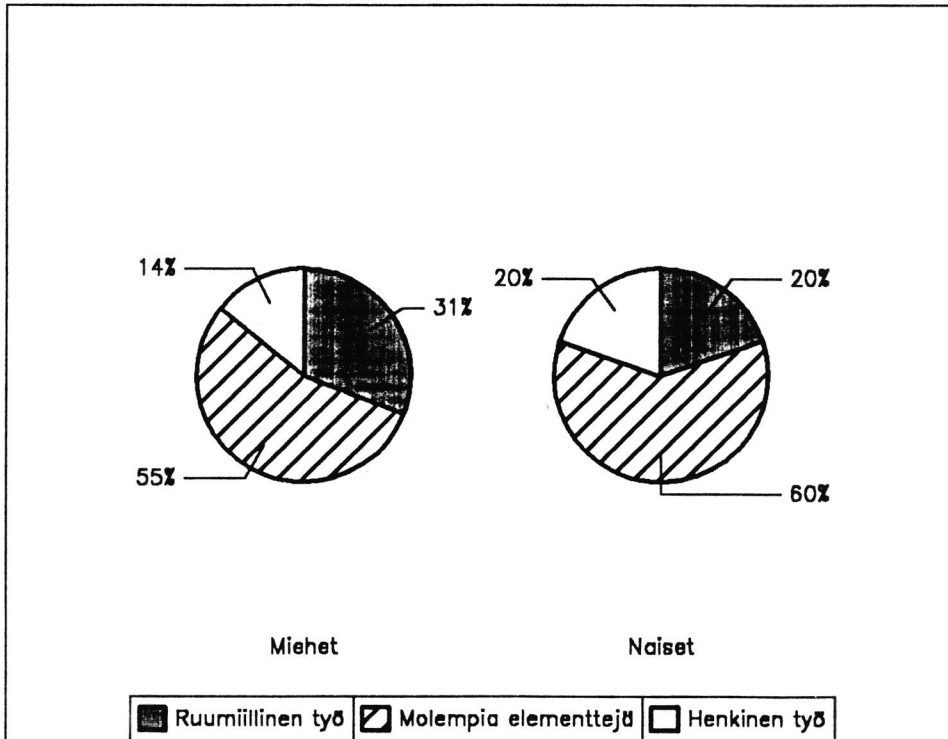
3.1

Ammattiasema

Kyselyn taustatiedoissa kysyttiin myös vastaajan ammattia. Kuitenkin ammattinimikkeet olivat niin kirjavia, että niiden luokittelua ei pidetty mielekkäänä. Sen sijaan käytettiin vastaajan omaa arviota työnsä luonteesta. Vastausvaihtoehdot rajattiin ruumiilliseen työhön, henkiseen työhön ja molempia edellisiä elementtejä sisältävään työhön.

Valtaosa vastaajien omista arvioista vastasi hyvin ammattinimikkeen mukais- ta kuvaa työn luonteesta. Varsinkin puhtaat ruumiillisen ja puhtaat henkisen työn tekijät olivat luokitelleet työnsä siten, että ristiriitaa ammattinimikkeen ja työn luonteen välillä ei syntynyt. Sen sijaan ulkopuolinen luokittelija olisi joskus saattanut päätyä "sekä että" -tapauksissa toisenlaiseen valintaan. Kuitenkin lähtökohta, että ihminen itse osaa ulkopuolista arvioijaa paremmin arvioida työnsä luonteen, on ilmeisen oikea. Muutama selvä ristiriita ammattinimikkeen ja oman arvion välillä kuitenkin korjattiin tallennusvaiheessa.

Kuviossa 2 esitetään kysymyksen vastausjakauma. Yli puolet vastaajista arvioi oman työnsä sisältäneen sekä henkisiä että ruumiillisia elementtejä. Miehet luokittelivat työnsä luonteen ruumiilliseksi useammin kuin naiset.



Kuvio 2. Oma arvio työnsä (tai viimeisen työnsä) luonteesta.

3.2

Työuran pituus

"Koska olen tätä synnyinmaata rakentanut 12-vuotiaasta asti niin oletan että nyt saavat tervejalkaisemmat jatkaa minun sarkaani, koska jalat eivät enään kestä."

(60-vuotias mies)

Yksilöllisen varhaiseläkkeen yhtenä kriteerinä on pitkäaikainen mukanaolo työelämässä. Vuosina 1929 - 1934 syntyneet kuuluvat sukupolveen, joka siirtyi nuorena työelämäänsä. Taulukko 1 osoittaa, että joka toinen mies ilmoitti olleensa työelämässä yli 40 vuotta. Naisten keskimääräinen työura on luon-

nollisesti lyhyempi kuin miesten, mutta naisistakin joka viides oli työskennellyt yli 40 vuotta. Kuusi prosenttia naisista oli ollut töissä alle 20 vuotta.

Taulukko 1. Vastaaajien työuran pituus

	Naiset (%)	Miehet (%)	Kaikki (%)
Alle 20 vuotta	6	0	3
20 - 30 vuotta	26	2	13
30 - 40 vuotta	47	46	46
Yli 40 vuotta	21	52	38
Yhteensä	100	100	100

3.3

Työtilanne ennakkopäätöksen hakuhetkellä

Yksilöllinen varhaiseläke edellyttää aina työnteon lopettamista tai ansiotulojen tuntuva alenemista. Eläke alkaa, kun eläkkeen kaikki ehdot täyttyvät. Yleensä myönteisen ennakkopäätöksen saaneet ilmoittavat ajankohdan, jolloin he lopettavat työnteon. Eläkkeen maksaminen alkaa seuraavan kuukauden alusta, koska silloin viimeinen ehto eli työnteon lopettaminen täyttyy. Ansiotulojen on oltava alle määrätyn rajan (v. 1989 alle 879 mk/kk), jotta tämä ehto täyttyy. Kyseisen rajatulon ylittäminen lopettaa myös eläkkeen maksamisen.

Eläkettä voidaan maksaa myös takautuvasti enintään eläkkeen hakemista seuraavaa kuukautta edeltäneen vuoden ajalta. Yksilöllinen varhaiseläke edellyttää myös, että hakijalla on oikeus ns. tulevaan aikaan. Oikeus tulevaan aikaan säilyy vuoden ajan työsuhteen päättymisestä. Tätä jälkikarenssiaikaa pidentävät muun muassa työttömyysturvalain mukaan maksetut päivärahopäivät.

Yksilölliseen varhaiseläkkeeseen liittyy myös aina jokin diagnosoitavissa oleva sairaus tai vamma, mutta eläke ei edellytä sairauslomakautta. Koska osa kohdejoukon jäsenistä oli jo tosiasiallisesti lopettanut työnteon ennakkopäätöstä hakiessaan, kysyttiin heiltä silloista elämäntilannetta. 73 prosenttia vastaajis-

ta ilmoitti olleensa töissä, kun he hakivat ennakkopäätöstä. Sairaslomalla oli puolestaan 19 prosenttia vastaajista. Loput noin 8 prosenttia oli ilman työtä ennakkopäätöstä hakiessaan.

4

ELÄKKEELLE SIIRTYMINEN ENNAK- KOPÄÄTÖKSEN JÄLKEEN

*"Olen harkinnut jo ennen eläkkeen hakemista asiat selviksi. Ihmettel-
len vain asian käsittelyn hitautta ja pitkittymistä."
(56-vuotias nainen)*

Kyselyn tavoitteena oli siis selvittää ennakkopäätöksen saaneiden mahdollista kiinnostusta työnteon jatkamiseen. Kuten edellä todettiin, nykykäytännön mukaan hakijalla on vain kaksi vaihtoehtoa: eläkkeelle siirtyminen kuuden kuukauden sisällä ennakkopäätöksen lainvoimaiseksi tulosta tai työnteon jatkaminen. Tilastojen mukaan lähes kaikki valitsevat ensimmäisen vaihtoehdon. Kyselyn tulokset vahvistavat kuvaa. Vastaaajista 56 prosenttia ilmoitti jo olevansa eläkkeellä ja 41 prosenttia tehneensä mielessään päätöksen eläkkeelle siirtymisestä. Ainoastaan muutama vastaaja mietti vielä tilannetta noin kolme kuukautta ennakkopäätöksen saamisen jälkeen.

4.1

Eläkepäätöksen syytekijät

*"Työolosuhteet ovat sitä luokkaa, että pahentavat koko ajan sairauksi-
ani. Katson nyt omaa parastani ja tahdon jäädä eläkkeelle ennemmin
kuin saan kuolonkohtauksen työpaikalla."
(56-vuotias tehdastyöläinen)*

Niiltä, jotka ilmoittivat jo olevansa eläkkeellä tai siirtyvänsä eläkkeelle, kysytiin eläkkeelle siirtymisen syitä. Vastaaajille annettiin seitsemän valmista vaihtoehtoa ja mahdollisuus itse kuvailla syytekijöitä. Useamman vaihtoehdon valitseminen oli sallittua.

Taulukko 2. Miksi päätitte jäädä eläkkeelle ennakkopäätöksen saatuaanne?

	% vastaajista
Terveystila ei salli enää työntekoa	81
En enää jaksa työskennellä	43
Työelämä muuttuu koko ajan niin nopeasti, että en enää pysy mukana	19
Haluan aikaa vapaa-ajan harrastuksille	10
Työn jatkuminen on epävarmaa	8
Muu syy	6
Puoliso jäi tai jää eläkkeelle	3
Minulla ei ole tällä hetkellä työpaikkaa	2

Yli 80 prosenttia vastaajista ilmoitti, että terveydentilan heikentyminen oli syynä eläkkeelle siirtymiseen. Toiseksi yleisin syytekijä oli yleistä väsymistä kuvaava vaihtoehto. Vastaajista 43 prosenttia "ei enää jaksanut työskennellä". Tämän kysymyksen suhteen miehet ja naiset poikkesivat toisistaan. Naisista 47 prosenttia valitsi tämän vaihtoehdon. Sen sijaan miesten vastaava luku oli 40 prosenttia.

Joka viides vastaaja ilmoitti työelämän muuttumisen vaikuttaneen päätökseen. Myös työn jatkumisen epävarmuus ja halu nauttia vapaa-ajasta mainittiin syytekijöinä.

Jos vastaaja oli maininnut ainoastaan yhden syytekijän, tämä luonnollisesti vaikutti eniten eläkepäätökseen. Jos vastaaja sen sijaan oli valinnut useamman kuin yhden edellisistä vaihtoehdoista, pyydettiin häntä ilmoittamaan tärkein tekijä. Taulukko 3 osoittaa, että terveydentilan heikentyminen korostuu entisestään, sillä kaksi kolmasosaa vastaajista piti sitä tärkeimpänä syytekijänä. Joka viides ilmoitti tärkeimmäksi tekijäksi sen, että ei enää jaksa työskennellä.

Taulukko 3. Tärkein eläkkeelle siirtymiseen vaikuttava syytekijä.

	% vastaajista
Terveystila ei salli enää työntekoa	67
En enää jaksa työskennellä	21
Työelämä muuttuu koko ajan niin nopeasti, että en enää pysy mukana	6
Haluan aikaa vapaa-ajan harrastuksille	3
Työn jatkuminen on epävarmaa	2
Muu syy	2
	<hr/> 100

4.2

Toimeentulo eläkkeellä

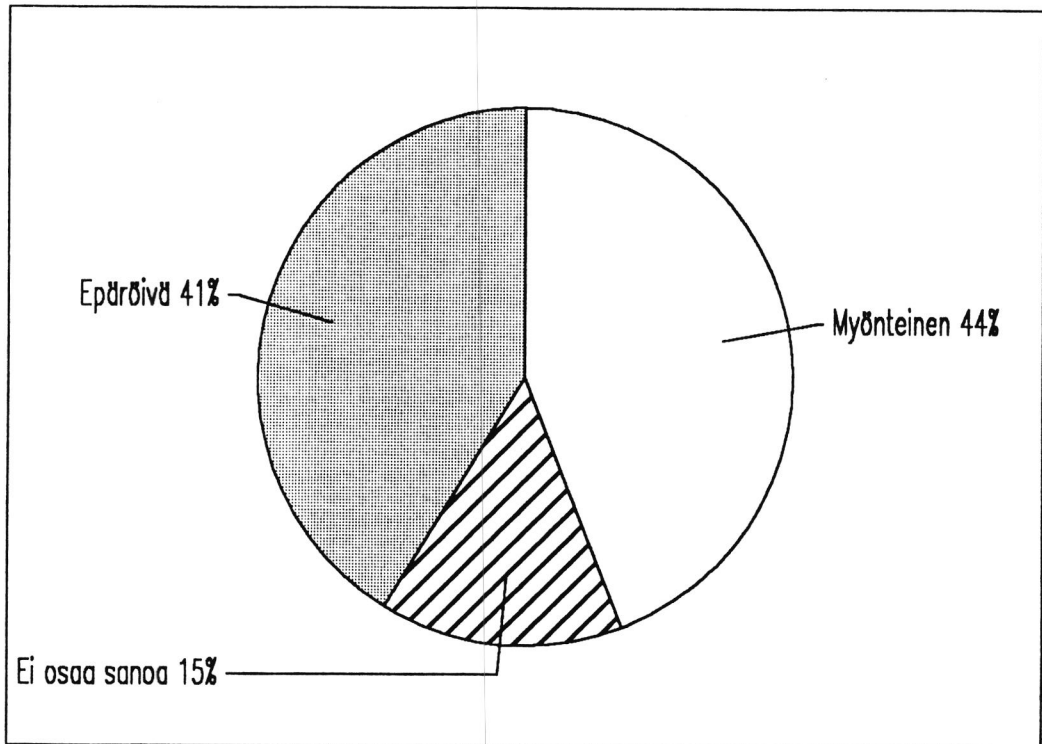
Kyselyssä selvitettiin myös ennakkopäätöksen saaneiden käsityksiä eläkkeen tarjoamasta toimeentulotasosta. Vastaajilla oli periaatteessa hyvät edellytykset arvioida tilannetta, sillä ennakkopäätöksen yhteydessä ilmoitetaan yleensä myös arvio eläkkeen määrästä.

Vastaajille annettiin viisi väittämämuotoon kirjoitettua vaihtoehtoa (taulukko 4), joista sai valita yhden tai useamman. Vastaajista 41 prosenttia uskoi tulevansa eläkkeellä kohtuullisesti toimeen. Joka neljäs vastaaja ilmoitti elintasonsa laskevan tuntuvasti. Lähes yhtä paljon oli sellaisia, joita taloudellinen tilanne hiukan epäilytti.

Taulukko 4. Miten arvelette tulevanne toimeen eläkkeellä?

	% vastaajista
En usko taloudellisia vaikeuksia esiintyvän	6
Uskon tulevani kohtuullisesti toimeen	41
En osaa sanoa	12
Taloudellinen tilanne epäilyttää hiukan	23
Elintasoni laskee tuntuvasti	27

Kuva muuttuu jonkin verran, kun vastaukset luokitellaan kolmeen luokkaan siten, että vastaaja voi kuulua vain yhteen luokkaan. Kahteen ensimmäiseen väittämään vastanneet luokiteltiin eläkeaikaiseen toimeentulotasoon myönteisesti suhtautuviksi ja kahteen jälkimmäiseen epäröivästi suhtautuviksi. Jos vastaaja oli valinnut sekä myönteisen että epäröivän väittämän, hänet sijoitettiin "en osaa sanoa" -luokkaan.



Kuvio 5. Suhtautuminen eläkeajan toimeentuloon.

Kuvio 5 osoittaa, että 44 prosenttia vastaajista suhtautui myönteisesti eläkeajan toimeentuloon. Epäröivästi suhtautuvia oli kuitenkin lähes yhtä paljon.

Miesten ja naisten suhtautuminen poikkeaa jonkin verran toisistaan. Mielistä 44 prosenttia on epäröiviä, kun naisten vastaava luku oli vain 36 prosenttia. Naiset sijoituivat miehiä useammin "en osaa sanoa"-luokkaan.

5 KIINNOSTUS TYÖNTEON JATKAMISEEN

5.1

Harkinta-ajan pidentämisen vaikutukset

"Jos olisin terve, jatkaisin."

Tämä 56-vuotiaan naishenkilön lyhyt toteamus tiivistää hyvin ennakkopäätöksen saaneiden elämäntilanteen. Yli 80 prosenttia kyselyyn vastanneista ilmoitti terveydentilan heikkenemisen vaikuttaneen eläkepäätökseen. Osa vastaajista oli tosiasiallisesti työelämän ulkopuolella jo ennakkopäätöstä haikiessaan. Toiset puolestaan ilmoittivat miettineensä asiat selviksi ennen hakuksen jättämistä. Työnteon jatkaminen tuskin kiinnosti tätä joukkoa.

Kyselyn syntyyn vaikutti erityisesti kiinnostus selvittää, vaikuttaisiko kuuden kuukauden harkinta-ajan pidentäminen eläkkeelle siirtymisen ajankohtaan. Tämä tuli myös hyvin korostetusti esille saatekirjeessä (liite 1). Saatekirje esitteli kyselyn tavoitteeksi sen selvittämisen, "miten nykyinen ennakkopäätöksen harkinta-aika soveltuu eläkkeenhakijoille". Kirjeessä korostettiin sitä, ettei tutkimus vaikuta millään tavalla kyselyyn osallistuvien ennakkopäätökseen tai eläkkeeseen.

Kuten edellä todettiin, oli valtaosa vastaajista jo eläkkeellä tai ainakin mielessään tehnyt eläkepäätöksen. Tutkimuksen kriittinen kysymys (taulukko 5) haluttiin kuitenkin tehdä ehdottomaksi. Tämä asetti jo päätöksen tehneetkin pohtimaan kysymystä ilman mahdollisuutta todeta, että "olen jo eläkkeellä". Vastaajille ei myöskään annettu "en osaa sanoa" -vaihtoehtoa.

Taulukko 5. Jos ennakkopäätöksen voimassaoloaika (harkinta-aika) jatkuisi nykyistä pitempään haluamanne ajan, olisitteko valmis jatkamaan työntekoa pitemmän ajan kuin nyt?

	%
En	93
Kyllä, jatkaisin korkeintaan yhden vuoden	2,5
Kyllä, jatkaisin 1 - 2 vuotta	1
Kyllä, jatkaisin 2 - 4 vuotta	0,5
Kyllä, mutta en osaa sanoa aikaa	3
	<hr/> 100,0 (210)

Taulukko osoittaa, että ainoastaan kahdeksan vastaajaa jätti vastaamatta kysymykseen. "En osaa sanoa" -vaihtoehdon puuttuminen ei aiheuttanut lisäka- toa, sillä kato oli samaa luokkaa kuin muissa kysymyksissä.

Vain vajaat seitsemän prosenttia vastaajista olisi jatkanut työntekoa nykyistä pitempään. Loput ilmoittivat, että harkinta-ajan pidentäminen ei vaikuttaisi heidän eläkepäätökseen. Jatkavien lukumäärä on niin pieni, että joukon tar- kasteleminen taustamuuttujien mukaan ei ole mielekästä.

Vuoden 1988 eläketilastojen perusteella voidaan varovaisesti arvioida, että 150 - 250 alle 60-vuotiasta työntekijää jatkaisi työntekoa jonkin verran pi- tempään, jos harkinta-aika olisi nykyistä pitempi. Tämän lisäksi osa 60 täyttäneistä työntekijöistä ja osa YEL:n tai MYEL:n mukaan ennak- kopäätöksen saaneista saattaisi jatkaa työntekoa. Kyselyn tulosten perusteella ei voida kuitenkaan arvioida heidän lukumääräänsä.

Ennakkopäätöksen harkinta-ajan pidentämisellä ei näyttäisi olevan suurta merkitystä. Ennakkopäätöksen saaneiden lisätyöpanos ei kokonaisuudessaan ole kovin suuri. Kuitenkin yksittäisen ihmisen tai työtehtävän järjestämisen kannalta harkinta-ajan pituudella voi olla merkitystä. Esimerkkinä voidaan

ajatella vaikka seuraajan kouluttaminen tehtävään tai määrätyn työn saattaminen loppuun.

5.2

Työnteon muu jatkaminen

Harkinta-ajan pituuden merkitystä selvittänyt kysymys koski nimenomaan nykyistä työtä ja työtehtäviä. Tämän lisäksi haluttiin myös selvittää työnteon jatkamiseen suhtautumista, jos siihen yhdistyisi jokin seuraavista vaihtoehdoista: työtehtävien muuttaminen, työajan lyhentäminen, kuntoutus tai jokin muu seikka. Kysymys ei millään tavalla ottanut huomioon toimeentulon tasoa muutoksen jälkeen. Koska kysymys oli tämän vuoksi "epämääräisempi" kuin harkinta-ajan merkitystä selvittänyt kysymys, tarjottiin vastaajille myös "en osaa sanoa" -vaihtoehto.

Taulukko 6 osoittaa, että työnteon jatkaminen ei kiinnostaisi tässäkään tapauksessa valtaosaa ennakkopäätöksen saaneista. Tosin kiinnostuneita on enemmän kuin harkinta-ajan vaikutusta selvittäneessä kysymyksessä. Neljä viidesosaa vastaajista ilmoitti, että "ei missään tapauksessa" jatkaisi työnteoa. Noin kahdeksan prosenttia vastaajista ei osannut antaa selvää vastausta kysymykseen. Loput 14 prosenttia ilmoitti voitavansa jatkaa, jos työtehtävissä tai -ajoissa tapahtuisi muutoksia tai jos kuntoutusta olisi tarjolla. Joka toinen pitemmän harkinta-ajan puitteissa työskentelyä jatkanut olisi jatkanut työnteoa myös, jos jokin em. ehdoista tapahtuisi.

Taulukko 6. Olisittekko valmis jatkamaan työntekoa, jos jokin seuraavista vaihtoehtoista olisi mahdollista?

	%
En missään tapauksessa	78
En osaa sanoa	8
Kyllä, jos työtehtäviä muutettaisiin	6
Kyllä, jos työaikaa lyhennettäisiin	4
Kyllä, jos saisin kuntoutusta	3
Kyllä, jokin muu ehto	1
	<hr/> 100 (207)

5.3

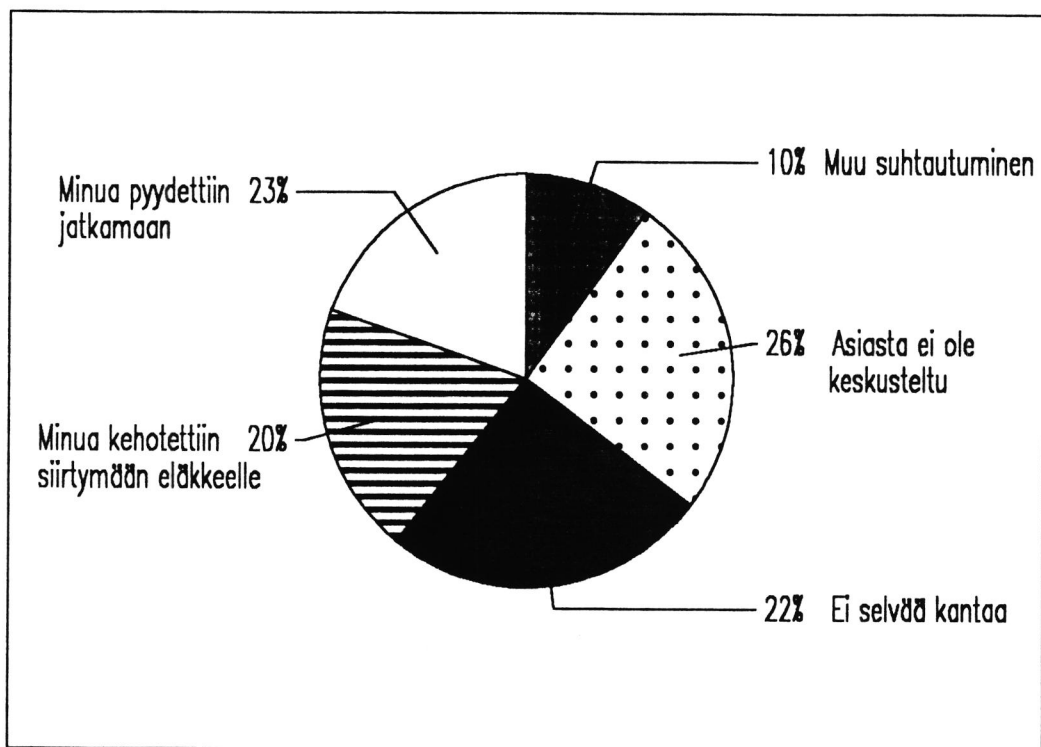
Esimiesten ja työtovereiden suhtautuminen jatkamiseen

Kun jostain työyksiköstä siirtyy ihminen eläkkeelle, vaikuttaa asia välittömästi yksikön työtehtävien järjestämiseen. Jonkun lähtö voi olla vaikeasti paikatavissa, joskus taas tilanne on sellainen, että työntekijän työt pystytään järjestämään helposti uudelleen.

Myönteisen ennakkopäätöksen saaneen työntekijän jatkamisen kannalta on esimiesten ja työtovereiden suhtautuminen tärkeää. Jos työympäristö kehottaa työntekijää siirtymään eläkkeelle, on työntekijän lopettaminen varmasti helpompaa kuin päinvastaisessa tapauksessa. Kehotus siirtyä eläkkeelle tai pyyntö jatkaa töissä voidaan nähdä yhtenä työntekijän työkyvyn arviona.

Kuviossa 3 on esitetty esimiehen (tai esimiesten) suhtautuminen ennakkopäätöksen jälkeiseen tilanteeseen. Runsas neljännes vastaajista ilmoitti esimiehen pyytäneen häntä jatkamaan töissä. Muutamaa poikkeusta lukuun ot-

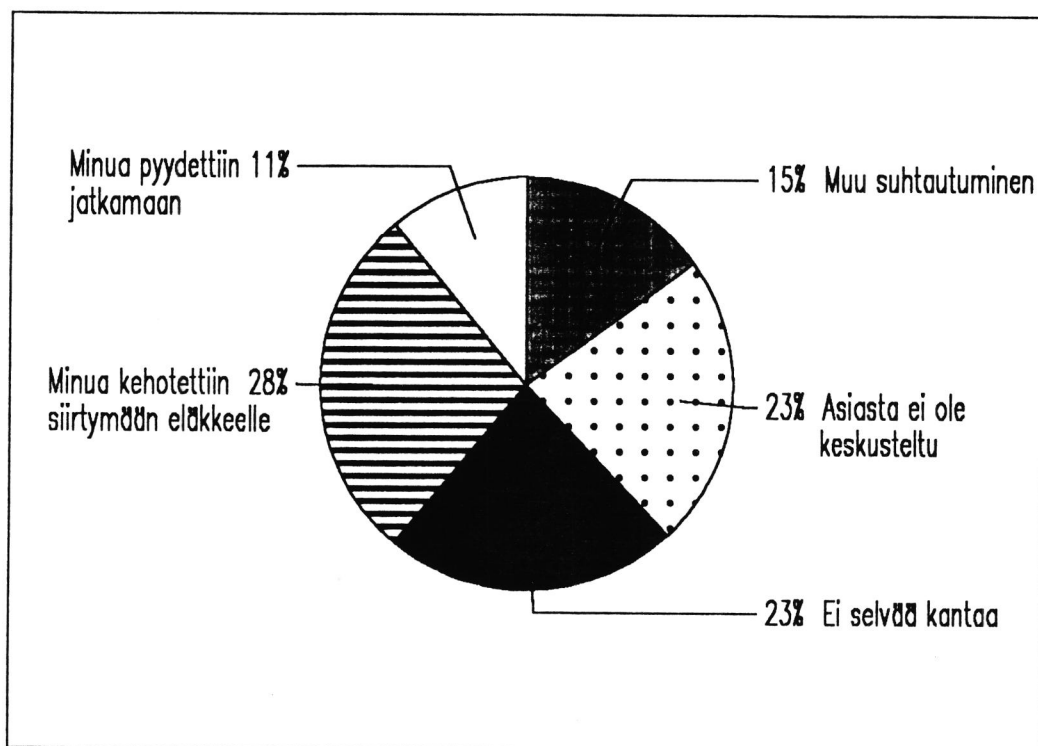
tamatta jatkopyyntö oli "määräaikainen", toisin sanoen esimies oli pyytänyt työntekijää jatkamaan työntekoa jonkin aikaa, mutta ei pysyvästi. Joka viidettä työntekijää oli esimies kehottanut siirtymään eläkkeelle. Luokka "muu suhtautuminen" (10 %) sisälsi myös eläkeratkaisua tukevaa asennoitumista, kuten onnentoivotuksia, ymmärtäväistä ja myönteistä suhtautumista. Joskus eläkeratkaisua oli mietitty esimiehen kanssa jo etukäteen.



Kuvio 3. Esimiehen (esimiesten) suhtautuminen ennakkopäätökseen.

Lähes puolet vastaajista (48 %) ilmoitti, että ei ollut keskustellut asiasta esimiehen kanssa tai että esimiehen kanta ei ollut tullut selvästi esille. Kuvaako näin suuri osuus jotain vakavampaa oiretta työelämässä? Ilmeisesti osalla kysymykseen vastanneista ei ole ollut mahdollista keskustella esimiehen kanssa. Jos luvuista poistetaan ne, jotka olivat työttöminä hakemusta jättäessään, laskee "vaitelioiden" osuus 26 prosentista kuitenkin vain muutaman prosenttiyksikön.

Työtovereiden suhtautuminen (kuvio 4) poikkesi jonkin verran esimiesten suhtautumisesta. Työtoverit pyysivät työnteon jatkamista (11 %) harvemmin kuin esimiehet. Vastaavasti he kehottivat esimiehiä useammin työntekijää siirtymään eläkkeelle (28 %). Työtovereiden muu suhtautuminen (15 %) oli sekalaista skaalan vaihdellessa kateudesta onnitteluihin.



Kuvio 4. Työtovereiden suhtautuminen ennakkopäätökseen.

Joka neljännessä tapauksessa työtovereiden kanta ei tullut selväksi. Yhtä usein vastaajat ilmoittavat, etteivät olleet keskustelleet asiasta työtovereiden kanssa. Joka toinen työntekijä oli siis epätietoinen työtovereiden suhtautumisesta tilanteeseen.

Kun tarkasteltiin samanaikaisesti esimiesten ja työtovereiden suhtautumista, havaittiin, että vastaajista 10 prosenttia ei ollut keskustellut aiheesta esimiesten eikä työtovereiden kanssa. 10 prosenttia vastaajista oli vastannut puolestaan molempiin kysymyksiin, että ei ollut saanut selvää kannanottoa asiasta. Sellaisia vastaajia, jotka eivät olleet keskustelleet toisen ryhmän kanssa ja toi-

sen ryhmän kanssa keskusteltuaan eivät olleet saaneet selvää kantaa esille, oli myös yhteensä noin 10 prosenttia. Toisin sanoen noin 30 prosenttia vastaajista ei ollut tietoinen esimiesten ja työtovereiden suhtautumisesta eläkeasiaan. Heistä joka kolmannella ei ilmeisesti ollut periaatteessa mahdollisuutta tähän, sillä he eivät olleet töissä ainakaan ennakkopäätöstä hakiessaan.

6

KOLME IDEAALITYYPPIÄ: TYYTYVÄISET, KRIITTISET JA EPÄRÖIJÄT

Kysymyslomakkeen loppuun oli varattu tilaa vapaamuotoisille ajatuksille yksilöllisestä varhaiseläkkeestä. Tätä mahdollisuutta käytti hyväkseen 80 vastaajaa (37 %). Nämä vastaukset antoivat laadullista tukea muiden kysymysten ymmärtämiselle. Runsaan 200 yve-ennakkopäätöksen saaneen vastausten läpikäyminen hahmotti kolme ideaalityyppistä kuvaa yve-eläkkeen kynnyksellä olevista ihmisistä. Ideaalityypit kuvaavat tapaa, jolla ihmiset suhtautuvat eläkkeelle siirtymiseen tai paremminkin työn teon lopettamiseen. Kyseessä ovat nimenomaan tyyppitapaukset, jossain ihmisessä voi olla sekaisin kaikkia piirteitä. Kolme ideaalityyppiä ovat tyytyväiset, kriittiset ja epäröijät.

6.1

Tyytyväiset

Tyytyväiset ovat selvästi yleisin tyyppi. Eläkkeelle siirtyminen on tyytyväisille itsestään selvä, helpottava asia. Myönteinen ennakkopäätös tuntuu joskus jopa yllättäneen heidät, sillä avovastauksissa kiitettiin vuolassanaisesti lainlaatioita ja eläkelaitoksia. Eläke on tyytyväisille aina houkuttelevampi vaihtoehto kuin raskas ja epävarma työ. Varovaisen arvion mukaan kolme neljästä vastaajasta voidaan luokitella tyytyväiseksi.

58-vuotiaan toimihenkilön sitaatti kuvaa osuvasti tyytyväistä ihmistä:

"On erittäin hyvä vaihtoehto minun tapauksessani. Eläke on aivan riittävä. En olisi pysynyt nykytahdissa enää kauan mukana."

6.2

Kriittiset

*"Toimeentuloni tällä eläkkeellä on melko olematon."
(Miespuolinen rakennusalan työntekijä)*

Kriittiset ovat sen sijaan astetta epävarmempia kuin tyytyväiset. Heitä harmittaa eläkkeen määrä ja verotus. Usein heidän mielestään pitäisi myös "voida jatkaa jotain kevyttä puuhaa omien kykyjen mukaan ilman jyrkkiä ansio-rajaja". Kriittiset arvostelevat usein myös ennakkopäätöksen "pitkää odotusaikaa ja paperisotaa".

Kaikesta huolimatta kriitikot jäävät eläkkeelle. He eivät ole epäileviä eläkeratkaisustaan, mutta jokin eläkkeeseen tai sen hakemiseen liittyvä harmittaa heitä. Kriittiset ovat kuitenkin tyytyväisiä siihen, että he ovat saaneet myönteisen ennakkopäätöksen.

6.3

Epäröijät

Mahdollinen mutka eläkkeen käsittelyssä (valitus tms.) on kriittisten kohdalla jo ratkennut. Sen sijaan epäröijillä saattaa asia olla vielä keskeneräinen. Esimerkiksi kansaneläkepäättös on voinut ollut kielteinen tai työeläkkeen lopullinen määrä on vielä avoin. Ilman täyttä varmuutta kokonaiseläkkeen määrästä on työnteon lopettaminen vaikeaa.

Epäröijää leimaa epävarmuudentunne ja huoli toimeentulosta. Hänen voi olla myös vaikea luopua vastuullisesta työtehtävästään. Epävarmuus johtuu osittain siitä, että suurin osa yksilölliselle varhaiseläkkeelle siirtyvistä on lopettamassa pitkää ja tasaista työuraa. Heillä ei ole ollut samanlaista "sopeutumisaikaa" eläkkeelle siirtymiseen kuin perinteisellä työkyvyttömyyseläkelaisellä.

Hyvänä esimerkkinä epäröijästä voidaan esittää 57-vuotiaan naisen tilitys:

"YV. on hyvä! Lääkäri suositteli sitä, mutta sittenkin pitäisi olla enemmän harkinta-aikaa. Minua huolestuttaa nyt velat niin että vatsahaava oireilee taas. Ainoastaan lähin esimieheni tietää päätöksestäni. Tulen käyttämään koko minulle annetun harkinta-ajan raha-asioitteni vuoksi."

7

YHTEENVETO

Kyselytutkimukseen liittyy aina kysymys tulosten luotettavuudesta. Tässä tapauksessa käsiteltiin ihmisten osittain keskeneräiseen eläkeasiaan liittyviä kysymyksiä. Vastaavatko ihmiset rehellisesti, jos heillä on pienikin epäily, että vastaus voisi vaikuttaa kielteisesti heidän asemaansa?

Korkea vastausprosentti kertoo ainakin sen, että ihmiset ovat tutustuneet kysymyksiin ja palauttaneet lomakkeen. Saatekirjeessä todettiin selvästi, että kysely ei vaikuta millään tavoin heidän eläkkeeseen. Myös avovastausten runsaus ja osittain sisältö osoittavat, että ennakkopäätöksen saaneilla on selvä tarve kertoa näkemyksiään. Suurin osa vastauksista oli tyytyväisiä, toisaalta myös kielteisiä näkemyksiä tuotiin esille. Vastausten perusteella ei ole erityistä syytä epäillä vastaajien vilpittömyyttä.

Toinen jo edellä sivuttu ongelma liittyy itse aineiston valintaan. Olihan suuri osa vastaajista jo tehnyt lopullisen eläkepäätöksen. Toisaalta kohdejoukko oli siinä tilanteessa, että vastaajat pohtivat parhaillaan tai olivat äskettäin pohtineet kyselyn teemoja. Jos asiaa olisi kysytty jo eläkkeellä olevilta, olisi heidän näkökulmansa työelämään ollut jo toisenlainen. Vastaavasti kysymysten esittäminen sellaisille työntekijöille, joilla ei ole myönteistä ennakkopäätöstä, olisi johtanut myös melkoihin tulkintaongelmiin. Kohdejoukkoa parempaa vastaajaryhmää ei ollut mahdollista saada. Harkinta-ajan pituuden ja työtehtävien yms. muutosten todelliset vaikutukset työnteon jatkamiseen nähtäisiin vasta, kun ne olisivat käytännössä vaihtoehtoja eläkkeen rinnalla.

Tuloksia voidaan pitää vähintään yhtä luotettavina kuin muita vastaavanlaisia kyselytutkimuksia. Korkea vastausprosentti vähentää lisäksi vastauskadon merkitystä. Runsaan 200 ihmisen otos on myös riittävän suuri, jotta varovaisia yleistyksiä kriittisten kysymysten suhteen voidaan tehdä. Sen sijaan työnteon jatkamiseen myönteisesti suhtautuvien määrä on niin pieni, ettei heistä voida tehdä tarkempaa analyysia taustamuuttujien avulla.

Kyselyn pääkysymysten tulokset ovat selvät: kun ihminen on saanut myönteisen ennakkopäätöksen yksilöllisestä varhaiseläkkeestä, hän myös todennäköisesti lopettaa työnteon. Harkinta-ajan pidentäminen nykyisestä kuudesta kuukaudesta saisi vain vajaan seitsemän prosenttia ennakkopäätöksen saaneista jatkamaan työntekoa nykyistä pitempään. Jos työtehtävissä tai -ajoissa tapahtuisi muutoksia, koskisi työn jatkaminen hieman suurempaa joukkoa. Lisäksi avovastauksissa tuotiin esille toivomuksia, että mahdollinen pienimuotoinen työskentely eläkkeellä olisi nykyistä helpompaa.

Kokonaisuuden kannalta luvut eivät ole suuria. Ne ovat kuitenkin suurempia kuin nykykäytännön aikaan, jolloin ennakkopäätöksen saaneilla ei ole eläkkeen lisäksi muita todellisia vaihtoehtoja. Toisaalta jokainen tapaus, jossa työntekoa jatkettaisiin nykyistä pitempään, saattaisi olla yksittäisen työntekijän ja työpaikan sopeutumisen kannalta tärkeä. Edellä esitetyistä tyypeistä nimenomaan epäröijien ja kriittisten eläkkeelle siirtymistä voisi lisäjousto ennakkopäätöksen saamisen ja työnteon lopullisen lopettamisen välillä joskus helpottaa.

Kyselyn tulokset osoittavat selvästi, että yksilöllinen varhaiseläke kohdistuu ihmisiin, jotka täyttävät sen nykyehdot. Vastaaajilla oli lähes poikkeuksetta hyvin pitkä työura. Esimiesten ja työtovereiden suhtautuminen kuvastaa myös työpaikan karkeaa arviota vastaajien työkyvystä ja -halusta. Vastajaat itse arvioivat tärkeimmäksi eläkepäätökseen vaikuttavaksi syyksi terveydentilaan liittyvät tekijät. Eläkkeen voimakasta imua kuvaa myös se, että suuri osa eläkeaikaisesta toimeentulostaan huolissaan olevissa vastaaajista valitsi työnteon jatkamisen sijasta eläkkeen. Suurin osa myönteisen yve-ennakkopäätöksen saaneista työntekijöistä oli tyytyväisiä elämäntilanteeseensa.

Yhteenvedon loppuksi on hyvä esittää pitkään työelämässä mukana olleen naishenkilön tunnelmia ensimmäisinä eläkepäivinä:

"Tämä on hieno asia. Pitkän työpäivän tehneenä nautin että voin päivällä lähteä hiihtämään ja ulkoilemaan. Iltaisin jaksan seurustella aviomiehen kanssa ja lukea. Lastenlasten kanssa puuhailu kuuluu myös päivän ohjelmaan. Tosi hieno juttu. Kiitos!"

KIRJALLISUUS

- Eläkkeelle ennen eläkeikää. Mitä tiedetään varhaisen eläkkeellejäämisen taustoista? Sosiaali- ja terveysministeriö. Suunnitteluosaston selvityksiä 3:1989. Helsinki.
- Gould, Raija & Rinne, Seppo: Yksilölliset varhaiseläkkeet vuonna 1986. Eläketurvakeskuksen tutkimuksia 1987:1. Jyväskylä.
- Gould, Raija: Yksilöllisen varhaiseläkkeen ja tavanomaisen työkyvyttömyyseläkkeen hakijat erilaisia. Työeläke 2:1987.
- Nieminen, Heli & Puumalainen, Jouni: Ikääntyneiden työntekijöiden ongelmat ja kuntoutuksen kohdentuminen. Esiselvitys. Sosiaali- ja terveysministeriö. Suunnitteluosaston selvityksiä 2:1988. Helsinki.
- Tilasto Suomen eläkkeensaajista 1988. Eläketurvakeskus & Kansaneläkelaitos. Helsinki 1989.
- Työeläkejärjestelmän tilastollinen vuosikirja 1988. Osa I. Eläketurvakeskus. Helsinki 1989
- Yksilöllisen varhaiseläkkeen soveltamisohjeet. Eläketurvakeskuksen yleiskirje 36/1985.
- Yksityisen sektorin joustavien eläkelajien seurantatilastot vuosina 1988-1989. Eläketurvakeskus.

ARVOISA ENNAKKOPÄÄTÖKSEN SAAJA

Olette Eläketurvakeskuksen rekistereiden mukaan saanut myönteisen ennakkopäätöksen yksilöllisestä varhaiseläkkeestä. Ennakkopäätösmenettely antaa Teille noin seitsemän kuukautta aikaa harkita eläkkeelle siirtymistä. Ennakkopäätös on voimassa tämän ajan.

Eläketurvakeskus haluaa selvittää, miten nykyinen ennakkopäätöksen harkinta-aika soveltuu eläkkeenhakijoille. Toivomme Teidän vastaavan seuraaviin kysymyksiin ja tällä tavalla auttavan työeläketurvan jatkuvaa kehittämistä. Tutkimus ei vaikuta millään tavalla Teidän saamaanne ennakkopäätökseen tai eläkkeeseen.

Pyydämme Teitä palauttamaan kysymyslomakkeen mahdollisimman nopeasti. Voitte jättää sen postin kuljetettavaksi veloituksetta mukana seuraavassa palautuskuoressa. Merkitkää vastauspaperiin myös puhelinnumeronne siltä varalta, että haluaisimme myöhemmin ottaa yhteyttä Teihin tutkimukseen liittyvissä asioissa.

Vastausten käsittely on ehdottoman luottamuksellista. Vastaaajien henkilöllisyys tulee ainoastaan Eläketurvakeskuksen tutkija Kimmo Norrménin tietoon. Hän vastaa myös tutkimusta koskeviin kysymyksiin (puh. 90-151 2135).

Helsingissä helmikuun 22. päivänä 1989

Markku Hänninen
Markku Hänninen

Suunnittelujohtaja

KYSELY YKSILÖLLISESTÄ VARHAISELÄKKEESTÄ

Vastaajan nimi: _____

Syntymävuosi: _____

Puhelinnumero (myös suuntanumero): _____

Ammatti (tai ammatti, jossa toimitte viimeksi): _____

Ympyröikää Teille parhaiten sopiva vaihtoehto (numero).

(1) Onko työnne tai oliko viimeinen työnne luonteeltaan:

1. ruumiillista
2. henkistä
3. sekä ruumiillista että henkistä
4. en osaa sanoa

(2) Montako vuotta olette ollut työelämässä?

1. alle 20 vuotta
2. 20 - 30 vuotta
3. 30 - 40 vuotta
4. yli 40 vuotta

(3) Olitteko töissä hakiessanne ennakkopäätöstä?

1. Kyllä
2. En, olin sairauslomalla
3. En, olin työtön.
4. En, jokin muu syy, mikä?

(4) Oletteko jo tehnyt lopullisen päätöksen yksilöllisen varhaiseläkkeen ottamisesta:

1. Kyllä, olen jo eläkkeellä
2. Kyllä, mutta en ole vielä eläkkeellä
3. En ole vielä tehnyt päätöstä

Jos vastasitte edelliseen kysymykseen kyllä, jatkakaa seuraavasta kysymyksestä, muussa tapauksessa siirtykää kysymykseen (6).

Tämä kysymys on niille, jotka ovat tehneet lopullisen eläkepäättöksen!

(5) Miksi päätitte jäädä eläkkeelle ennakkopäätöksen saatuanne?

1. Terveystila ei salli enää työntekoa
2. Minulla ei ole tällä hetkellä työpaikkaa
3. Puoliso jäi tai jää eläkkeelle
4. Työelämä muuttuu koko ajan niin nopeasti, että en pysy mukana
5. Työn jatkuminen on epävarmaa
6. En enää jaksa työskennellä
7. Haluan aikaa vapaa-ajan harrastuksille
8. Muu syy, mikä?

Jos vastasitte edellä useampaan kuin yhteen vaihtoehtoon, mikä on tärkeimmän vaihtoehdon numero: _____

Siirtykää kysymykseen (7).

Tämä kysymys on niille, jotka eivät ole vielä tehneet lopullista eläkepäättöstä!

(6) Miksi ette ole vielä tehnyt eläkepäättöstä ennakkopäätöksen jälkeen?

1. Terveystila sallii toistaiseksi työnteen
2. Puolison eläketilanne on epäselvä
3. Eläkkeellä ei tule toimeen
4. Eläkkeelle siirtyminen arveluttaa
5. Työt ovat kesken
6. Halusin vain kokeilla, saisinko eläkkeen
7. Muu syy, mikä?

Jos vastasitte edellä useampaan kuin yhteen vaihtoehtoon, mikä on tärkeimmän vaihtoehdon numero: _____

KÄÄNNÄ!

(7) Jos ennakkopäätöksen voimassaoloaika (harkinta-aika) jatkuisi nykyistä pitempään haluamanne ajan, olisitteko valmis jatkamaan työntekoa pitemmän ajan kuin nyt?

1. En
2. Kyllä, jatkaisin korkeintaan yhden vuoden
3. Kyllä, jatkaisin 1 - 2 vuotta
4. Kyllä, jatkaisin 2 - 4 vuotta
5. Kyllä, jatkaisin, mutten osaa sanoa aikaa
6. Kyllä, jatkaisin jonkin muun määräjän, minkä? _____

(8) Mitä esimiehenne ovat ajatelleet eläkkeelle siirtymisestäänne sen jälkeen, kun he kuulivat myönteisestä ennakkopäätöksestä?

1. Minua on pyydetty jatkamaan töissä pysyvästi
 2. Minua on pyydetty jatkamaan jonkin aikaa
 3. Minua on kehoitettu siirtymään eläkkeelle
 4. Asiasta on puhuttu, mutta selvää mielipidettä ei ole sanottu.
 5. Asiasta ei ole puhuttu
 6. Muu suhtautuminen, mikä?
-

(9) Entä mitä työtoverinne ovat ajatelleet eläkkeelle siirtymisestäänne?

1. Minua on pyydetty jatkamaan töissä pysyvästi
 2. Minua on pyydetty jatkamaan jonkin aikaa
 3. Minua on kehoitettu siirtymään eläkkeelle
 4. Asiasta on puhuttu, mutta selvää mielipidettä ei ole sanottu.
 5. Asiasta ei ole puhuttu
 6. Muu suhtautuminen, mikä?
-

(10) Miten arvelette tulevanne taloudellisesti toimeen eläkkeellä?

1. En usko taloudellisia vaikeuksia esiintyvän
2. Uskon tulevani kohtuullisesti toimeen
3. En osaa sanoa
4. Taloudellinen tilanne tulevaisuudessa epäilyttää hiukan
5. Elintasoni laskee tuntuvasti

(11) Olisitteko valmis jatkamaan työntekoa, jos jokin seuraavista vaihtoehtoista olisi mahdollista?

1. Työajan lyhentäminen (esim. puolipäivätyö, kolme työpäivää viikossa, pitemmät lommat tms.)
 2. Työtehtävien muuttaminen toisenlaisiksi
 3. Kuntoutus
 4. Jokin muu, mikä?
-

5. En osaa sanoa
6. En missään tapauksessa

(12) Mikäli haluatte, voitte kirjoittaa tähän omia ajatuksia yksilöllisestä varhaiseläkkeestä ja muista edellä käsitellyistä asioista.

KIITOS VASTAUKSISTA!

Palauttakaa vastauspaperi palautuskuoressa tai osoitteeseen:

Kimmo Norrmén
Eläketurvakeskus
PL 11
00521 Helsinki