

Eläketurvakeskuksen  
tilastoraportti 4/2004

Eläkkeellesiirtymisikä  
työeläkejärjestelmässä  
vuonna 2003

## Alkusanat

Tämä raportti sisältää tietoja keskeisimmistä eläkkeellesiirtymisikää kuvaavista tunnusluvuista. Ne ovat eläkkeellesiirtymisiän keskiarvo, mediaani ja odote. Tunnusluvut on laskettu kaikista työeläkkeelle siirtyneistä vuosilta 1996 - 2003. Yksityisen sektorin osalta tarkastelu ulottuu vuoteen 1983. Raportti on tässä laajuudessa suunniteltu tuotettavan vuosittain.

Eläkkeellesiirtymisiän odote lasketaan eläkkeiden alkavuuksien avulla. Se täyttää eläkkeelle siirtymisen ikää kuvaavalle mittarille asetetut tavoitteet, koska se reagoi eläkkeiden alkavuuksiin heti ja oikeansuuntaisesti ja on väestön ikärakenteesta riippumaton.

Eläkkeellesiirtymisiän odote julkaistiin ensimmäisen kerran kesäkuussa 2003 Eläketurvakeskuksen raportteja sarjassa numerolla 32: Missä iässä eläkkeelle? Raportti työeläkkeelle siirtymisen iästä ja sen mittaamisesta.

Tämän raportin sisällöstä vastaa kehityspäällikkö Jari Kannisto, jolle julkaisun sisältöä koskevat kyselyt ja ehdotukset pyydetään osoittamaan. Julkaisun toimitustyöstä on vastannut tilastosuunnittelija Maija Hiltunen.

Helsingissä 15.4.2004

Eläketurvakeskus  
Tilasto-osasto  
00065 Eläketurvakeskus

Puhelin: 010 7511

Internet: [www.etk.fi](http://www.etk.fi)

## Sisällys

Eläkkeellesiirtymisiän odotteen kehitys .....	5
Eläkkeellesiirtymisikä ja eläkkeellesiirtymisiän odote .....	7
Käytetyt käsitteet .....	9
Tilastojen tulkinnassa huomioon otettavia muutoksia .....	10
Kuviot ja taulukot	
I Eläkkeellesiirtymisikä .....	13
II Työeläkkeelle siirtyneet .....	21
III Työeläkevakuutetut .....	27

## Kuvioluettelo

1 Eläkkeellesiirtymisiän odote vuosina 1996 - 2003 Kaikki työeläkkeelle siirtyneet .....	15
1a Eläkkeellesiirtymisiän odote vuosina 1983 - 2003 Yksityisen sektorin eläkkeelle siirtyneet .....	15
2 Eläkkeellesiirtymisiän odote sukupuolittain vuosina 1996 - 2003 Kaikki työeläkkeelle siirtyneet .....	16
2a Eläkkeellesiirtymisiän odote sukupuolittain vuosina 1983 - 2003 Yksityisen sektorin eläkkeelle siirtyneet .....	16
3 Eläkkeellesiirtymisiän odote, keskiarvo ja mediaani vuosina 1996 - 2003, Kaikki työeläkkeelle siirtyneet .....	17
3a Eläkkeellesiirtymisiän odote, keskiarvo ja mediaani vuosina 1983 - 2003, Yksityisen sektorin eläkkeelle siirtyneet .....	17
4 Eläkkeellesiirtymisiän odote iän mukaan vuonna 2003 Kaikki työeläkkeelle siirtyneet .....	18
5 Osa-aikaeläkkeiden vaikutus eläkkeellesiirtymisiän odotteeseen iän mukaan vuonna 2003 Kaikki työeläkkeelle siirtyneet .....	18
6 Työeläkkeelle vuonna 2003 siirtyneet ikäryhmittäin .....	23
6a Työeläkkeelle vuonna 2003 siirtyneet 50 vuotta täyttäneet iän mukaan .....	23
7 Työeläkkeelle vuonna 2003 siirtyneiden osuus vakuutetuista sukupuolen ja iän mukaan, 25 - 49-vuotiaat .....	24
7a Työeläkkeelle vuonna 2003 siirtyneiden osuus vakuutetuista sukupuolen ja iän mukaan, 50 - 64-vuotiaat .....	24
8 Työeläkevakuutetut ikäryhmittäin vuosina 1996 - 2003 .....	29
9 Työeläkevakuutetut iän mukaan vuonna 2003 .....	29

**Taulukkoluetelo**

- 1 Eläkkeellesiirtymisiän odote 25- ja 50-vuotiaille ..... 19
- 2 Eläkkeellesiirtymisiän odote, keskiarvo ja mediaani .....20
- 3 Työeläkkeelle siirtyneet eläkelajin mukaan vuosina 1996 - 2003.....25

## Eläkkeellesiirtymisiän odotteen kehitys

Vuosina 1996 – 2003 muutokset työeläkkeelle siirtyneiden odotteessa ovat olleet pieniä. 25-vuotiaan odotteessa havaitaan pientä vuotuista vaihtelua, mutta ei selvää trendiä. Vuoden 2003 luku oli 58,9 vuotta. 50-vuotiaan odote on saman tarkastelujakson aikana noussut puolisen vuotta. Vuonna 2003 se oli 60,9 vuotta.

Myös yksityisellä sektorilla 25-vuotiaan odote on viime vuodet pysynyt samalla tasolla. Toistaiseksi näyttää siltä, että vuodesta 1987 alkanut lähes systemaattinen nousu on taittunut ja odote on vakiintunut runsaan 59 vuoden tasolle. Vuonna 2003 se oli 59,2 vuotta, noin vuosi korkeammalla tasolla kuin 1980-luvun alkupuolella. Pohjalukemassa 56,6 vuotta odote oli vuonna 1986. Tuolloin tulivat voimaan joustavan eläkeikäjärjestelyn eläkkeet. 50-vuotiaan odote näyttää myös yksityisellä sektorilla jatkavan hienoista nousua, joka alkoi vuoden 1986 sukelluksen jälkeen.

Miesten ja naisten välillä on eroa erityisesti 25-vuotiaan odotteessa. Kuviossa 4 sivulla 18 on esitetty työeläkkeelle siirtyneiden odote kaikille ikäluokille 25 vuodesta alkaen. Iän mukaan tilanne muuttuu niin, että naisten odote on korkeammalla tasolla 50 vuoden ikään saakka, minkä jälkeen se on alhaisempi kuin miesten. Nuoremmilla miehillä odotteen alhaisempi arvo selittyy sillä, että näissä ikäluokissa miesten työkyvyttömyyseläkkeiden alkavuus on korkea naisiin verrattuna. Ero tasoittuu 50 ikävuoden paikkeilla, minkä jälkeen naisilla painaa odotteen arvoa alaspäin aiempien eläkejärjestelyjen mukainen miehiä alhaisempi eläkeikä. Tällaiset järjestelyt olivat varsin yleisiä ennen tasa-arvolain voimaantuloa.

## Tulevaisuuteen vaikuttavat monet tekijät

Eläkepolitiikan yhdeksi keskeisimmistä tavoitteista on asetettu eläkkeelle siirtymisen myöhentäminen 2-3 vuodella. Tämän pitkän aikavälin tavoitteen toteutumista seurataan 25-vuotiaan eläkkeellesiirtymisiän odotteen avulla.

Eläkkeellesiirtymisiän odotteeseen vaikuttavat monet tekijät. Tämän vuoksi on vaikea arvioida sitä, milloin asetettu tavoite toteutuu. Vuoden 2005 alussa voimaantulevan eläkeuudistuksen uskotaan nostavan eläkkeellesiirtymisikää. Uudistus sisältää useita eläkkeellesiirtymisiän myöhentämiseen tähtäviä toimenpiteitä. Tällaisia ovat mm. taloudelliset kannustimet: mitä pitempään ikävälillä 63 - 68 työskentelee, sitä suuremmaksi vanhuuseläke muodostuu ns. kannustinkarttuman vuoksi.

Yksi keskeinen tekijä ovat työttömyyseläkkeet. Työttömyyseläke on ollut pitkään merkittävä eläkkeellesiirtymisen reitti (ks. kuvat 6 sivulla 23 ja taulukko 3 sivulla 25). Eläkeuudistuksen myötä työttömyyseläke omana eläkemuotona päättyy siirtymäkauden jälkeen. Tällä tulee olemaan eläkkeelle siirtymistä myöhentävä vaikutus.

Toinen keskeinen tekijä on se, miten osa-aikaeläkeläiset otetaan laskelmassa huomioon. Osa-aikaeläke on eläkemuoto, joka edellyttää työntekoa. Osa-aikaeläkeläiset työskentelevät keskimäärin hieman yli puolet eläkettä edeltävästä työajasta. Tämän vuoksi osa-aikaeläkkeellä olevat katsotaan vakuutetuiksi eikä osa-aikaeläkkeen aloittaneita lasketa eläkkeelle siirtyneiksi. Näin käsiteltynä osa-aikaeläkkeellä voidaan sanoa olevan selvästi odotetta korottava vaikutus. Osa-aikaeläkkeen saajia oli yli 41 000 vuoden 2003 lopussa, mikä on enemmän kuin koskaan aiemmin. Heistä 18 000 oli jo ehtinyt täyttää 60 vuotta.

Osa-aikaeläkkeen vaikutuksen arvioimiseksi kuvassa 5 sivulla 18 on esitetty odotteen tulos myös siten, että osa-aikaeläkeläiset on otettu laskelmassa puoliksi eläkeläisinä ja puoliksi työssä olevina. Vaikutus on yli puoli vuotta niin 25-vuotiaan kuin 50-vuotiaankin odotteessa vuoden 2003 luvuilla laskettuna.

Kolmas odotetta tulevaisuudessa korottava tekijä on julkisen sektorin alennettujen eläkeikien väheneminen. Julkiselta puolelta eläkkeelle siirtävistä osalla on edelleen ammatillinen eläkeikä. Se lienee pääsyy siihen, että julkisella puolella sekä 25-vuotiaan että 50-vuotiaan odote ovat molemmat puolisen vuotta alhaisempia kuin yksityisellä sektorilla.

## **Eläkkeellesiirtymisikä ja eläkkeellesiirtymisiän odote**

Eläkkeellesiirtymisiän perinteiset mittaustavat, aritmeettinen keskiarvo ja mediaani, soveltuvat huonosti ajassa tapahtuvan muutoksen mittaamiseen. Väestön ikääntyessä eläkkeelle siirtyvien keski-ikä nousee, vaikka ikäluokkakohtainen eläkkeiden alkavuus ei muuttuisi ollenkaan. Esimerkiksi eläkkeelle siirtyneiden keski-ikä nousisi seuraavien kymmenen vuoden aikana noin vuodella, vaikka eläkkeiden alkavuus säilyisi ennallaan. Syynä tähän on Suomen väestön ikärakenne. Tänä aikana suuret ikäluokat siirtyvät eläkkeelle.

Uutta eläkkeellesiirtymisiän mittaria suunniteltaessa etsittiin tunnuslukua, joka reagoisi heti ja oikeansuuntaisesti eläkkeiden alkavuudessa tapahtuvaan muutokseen. Väestön ikärakenne ei saisi vaikuttaa tulokseen.

Eläkkeellesiirtymisiän odote täyttää nämä vaatimukset ja se kuvaa eläkkeelle siirtymisen iässä tapahtuvaa kehitystä. Eläketurvakeskus on kehittänyt ja ottanut käyttöön tämän uuden mittarin ja seuraa sen avulla eläkkeellesiirtymisiän muutosta yksityisellä sektorilla vuodesta 1983 ja koko työeläkejärjestelmässä vuodesta 1996 alkaen.

Eläketurvakeskus laskee odotteen sekä 25- että 50-vuotiaalle. 25-vuotiaan odotetta käytetään yleisenä tunnuslukuna, koska se kuvaa koko työeläkevakuutettua väestöä, joka on jo pääosin mukana työelämässä.

Eläkkeelle siirtyvistä noin 15 prosenttia on alle 50-vuotiaita. Sairaudet ja vammat ovat tässä joukossa usein sellaisia, ettei työn teon jatkaminen ole enää mahdollista. 50-vuotiaan odotteen laskemista voidaankin perustella sillä, että 50 vuotta täyttäneiden eläkehakuisuuteen voidaan vaikuttaa eläkepolitiikalla.

Tiedossamme on, että odotteen kehittelyn aikoihin myös Norjassa pohdittiin samaa asiaa. Nykyisin myös Norjan Rikstrygdeverket laskee eläkkeellesiirtymisikää vastaavalla tavalla elinajan odotteen pohjalta, vaikka kaava ei olekaan aivan sama.

## **Eläkkeellesiirtymisiän odotteen määritelmä ja laskutapa**

Eläkkeellesiirtymisiän odote kuvaa keskimääräistä eläkkeellesiirtymisikää, joka muodostuu tietynikäisille vakuutetuille, kun oletetaan, että ikäluokittainen eläkealkavuus ja kuolevuus säilyvät tarkasteluvuoden tasolla.

Eläkkeellesiirtymisiän odote saadaan siten, että ensin lasketaan vakuutettujen kuolevuus ja eläkealkavuus jokaiselle ikäluokalle tarkasteluvuoden aikana. Näitä osuuksia käyttäen voidaan laskea kuinka moni valitun kokoisesta ja ikäisestä vakuutettujen joukosta (vaikkapa 100 000 25-vuotiaasta) siirtyisi vuoden kuluessa eläkkeelle. Vuotta vanhempana jäljellä olevien vakuutettujen määrä saadaan vähentämällä alkuperäisestä määrästä eläkkeelle siirtyneet ja kuolevuuden avulla laskettu kuolleiden määrä. Jatkamalla näin vuosi kerrallaan vanhuuseläkeikään saakka, saadaan laskennalliset eläkkeelle siirtyvien lukumäärät kaikille ikäluokille. Näistä laskennallisista eläkkeelle siirtymisistä laskettu keski-ikä on eläkkeellesiirtymisiän odote.

Eläkkeelle siirtymisiin odotteen laskentakaava:

Eläkkeelle siirtymisen todennäköisyys iässä  $j$  saadaan kaavasta:

$$A_j = e_j \prod_{k=m}^{j-1} (1 - e_k - y_k)$$

ja eläkkeellesiirtymisiin odote on lukujen  $A_j$  ikäkeskiarvo:

$$E_m = \left( \sum_{j=m}^{65} j A_j \right) / \sum_{j=m}^{65} A_j$$

$e_j$  = eläkealkavuus iässä  $j$

$y_j$  = kuolemanvaara iässä  $j$

$m$  = valittu lähtöikä

Suomessa tällä hetkellä yleinen eläkeikä on 65 vuotta, mihin asti odotteen laskenta nyt ulotetaan. Vuoden 2005 alusta yleinen eläkeikä muuttuu siten, että jokainen voi valita vapaasti vanhuuseläkkeen alkamisen ikävälillä 63 – 68 vuotta. Tämä merkitsee sitä, että uudistuksen jälkeen odotteen laskentakaavan yläikärajaa nostetaan vastaavasti.

### Odotteelle asetetut vaatimukset

- Tunnusluku reagoi oikein eläkkeiden alkavuuksissa tapahtuviin muutoksiin. Se laskee, jos eläkkeiden alkavuus nousee jossakin vanhuuseläkeikää nuoremmissa ikäluokassa ja nousee, jos eläkkeiden alkavuus laskee.
- Tunnusluku reagoi vain eläkkeiden alkavuuksissa tapahtuviin muutoksiin. Siihen eivät saa vaikuttaa väestölliset ilmiöt kuten väestön ikärakenne.
- Tunnusluku reagoi välittömästi eläkkeiden alkavuuksissa tapahtuviin muutoksiin. Kun laskelmat perustuvat alkaneisiin eläkkeisiin, tunnusluku reagoi heti alkavuusmuutoksiin. Jos laskelmat tehtäisiin eläkkeellä olevien pohjalta, muutokset näkyisivät tuloksissa hitaasti.
- Tunnusluvun laskemisessa tarvittava tilastomateriaali on saatavilla. Eläketurvakeskuksessa pidetään keskitettyä rekisteriä kaikista työeläkkeistä ja työeläkevakuutuksista, mikä mahdollistaa alkavuusperusteisen tarkastelun.

Edellä esitetyt neljä perusvaatimusta eläkkeellesiirtymisiin odote täyttää hyvin. Lisävaatimukseksi voitaisiin vielä asettaa esim. kansainvälinen vertailtavuus. Vertailukelpoisen aineiston saaminen on kuitenkin ongelmallista. Myöskään pienelle perusjoukolla ei ole mielekäästä laskea odotetta, koska alkaneiden eläkkeiden määrän perusjoukon kussakin ikäluokassa tulee kuvata eläkkeellesiirtymisen todennäköisyyttä. Tämä vaatimus asettaa peruspopulaation jo niin suureksi, että esimerkiksi yksittäisen yrityksen henkilöstöstä odotteen laskeminen ei ole mielekäästä.



## Käytetyt käsitteet

Eläkkeellesiirtymisikää kuvataan kolmella keskiluvulla **eläkkeellesiirtymisiän odote**, **mediaani** ja **keskiarvoikä**. Eläkkeellesiirtymisiän odotteen laskentakaava on selostettu edellä. Mediaani-ikä on aineiston keskimäinen havainto ts. puolet eläkkeelle siirtyneistä on tätä nuorempia ja puolet vanhempia. Keskiarvoikä on eläkkeelle siirtyneiden ikien aritmeettinen keskiarvo. Mediaanin ja keskiarvoian laskemisessa käytetään ikää eläkkeen alkaessa.

Edellä esitetyt keskiluvut kuvaavat eläkkeellesiirtymisikää eri tavoin ja sopivat näin ollen eri käyttötarkoituksiin. Siksi on perusteltua julkaista jatkossakin kaikkia kolmea keskilukua. Esimerkiksi kansainvälisissä vertailuissa käytetään yleisimmin keskiarvoa. Keskiarvo on myös kaikkien tuntema keskiluku ja sen vuoksi usein kysytty. Toisaalta koska eläkkeellesiirtymisiän jakauma on hyvin vino, keskimäinen havainto eli mediaani kuvaa hyvin tyypillistä eläkkeellesiirtymisikää. Odote puolestaan kertoo parhaiten ajassa tapahtuvaa muutosta eläkkeellesiirtymisiässä.

**Tilastovuonna työeläkkeelle siirtyneiksi** katsotaan henkilöt, joiden omaan työuraan perustuva eläke (muu kuin osa-aikaeläke) alkoi ko. vuoden aikana tai joiden eläkeoikeus on alkanut aiemmin, mutta eläkepääätös on tehty vasta tilastovuonna. Lisäksi edellytetään, että henkilö ei ole saanut omaan työuraan perustuvaa eläkettä (ei koske osa-aikaeläkettä) ainakaan kahteen vuoteen. Sektorikohtaisesti tarkastelu tehdään aina ko. sektorin kannalta eli eläkkeelle siirtymistä päätettäessä katsotaan vain kyseisen sektorin eläkkeitä. Koko työeläkejärjestelmän kohdalla edellytetään, että henkilöllä ei ole ollut eläkettä kummaltakaan sektorilta kahteen vuoteen.

Työeläkkeelle siirtyneiksi katsotaan ne henkilöt, joka siirtyvät omaan työuraan perustuvalla eläkkeelle, tarkastelussa ei siis ole mukana perhe-eläkkeitä. Vanhuuseläkkeelle siirtyneissä ovat mukana vain osa-aikaeläkkeeltä tai suoraan vanhuuseläkkeelle siirtyneet, mutta ei muilta eläkkeiltä vanhuuseläkkeelle siirtyneitä.

**Työeläkevakuutetuilla** tarkoitetaan eläketurvan piiriin kuuluvia henkilöitä, jotka eivät saa omaan työuraan perustuvaa eläkettä (pois lukien osa-aikaeläke). Vakuutetun väestön määrittämisessä käytetään tarkasteluvuotta edeltävän vuoden lopun tilannetta.

Työeläkejärjestelmä muodostuu yksityisestä ja julkisesta sektorista. Työeläkevakuutetuista noin kolme neljästä työskentelee yksityisellä sektorilla ja lähes joka kolmas julkisella sektorilla.

**Yksityiseen sektoriin** kuuluvat:

- Työntekijäin eläkelaki TEL
- Lyhytaikaisissa työsuhteissa olevien työntekijäin eläkelaki LEL
- Taiteilijoiden ja eräiden erityisryhmiin kuuluvien työntekijäin eläkelaki TaEL
- Merimieseläkelaki MEL
- Yrittäjien eläkelaki YEL
- Maatalousyrittäjien eläkelaki MYEL
- Maatalouden erityiseläkkeitä koskevat lait, LUEL, SPVEL, LUKL, LUTUL

**Julkiseen sektoriin** kuuluvat:

- Valtion työntekijäin eläkelaki VEL
- Kunnallinen eläkelaki KuEL (31.7.2003 asti Kunnallisten viranhaltijain ja työntekijäin eläkelaki KVTEL)
- Evankelis-luterilaisen kirkon eläkelaki KIEL

Julkisen sektorin eläkkeitä ovat lisäksi valtion ja kuntien vanhan lain mukaiset eläkkeet, Kansaneläkelaitoksen ja Suomen Pankin toimihenkilöiden eläkkeet sekä Ahvenanmaan maakuntahallituksen maksamat eläkkeet. Julkisen sektorin eläkkeisiin kuuluvat myös kansanedustajien ja valtioneuvoston jäsenten eläkkeet.

**Tilastojen tulkinnassa huomioon otettavia muutoksia****Keskeisimpiä lakimuutoksia**

- 1.1.1986 Yksityisellä sektorilla tulivat voimaan yksilöllinen varhaiseläke (alaikäraja 55 vuotta) ja varhennettu vanhuuseläke (alaikäraja 60 vuotta).  
Yksityisellä sektorilla tuli voimaan eräiden työsuhteessa olevien taiteilijoiden ja toimittajien eläkelaki (TaEL).  
Työttömyyseläkkeen ikäraja päätettiin palauttaa 55 vuodesta 60 vuoteen siten, että uusia ikäluokkia ei enää oteta työttömyyseläkkeen piiriin. Seuraavan kerran uusi ikäluokka pääsi työttömyyseläkkeelle vasta vuonna 1991 täytettyään 60 vuotta.
- 1.1.1987 Yksityisellä sektorilla tuli voimaan osa-aikaeläke (alaikäraja 60 vuotta).
- 1.7.1989 Julkisella sektorilla tulivat voimaan yksilöllinen varhaiseläke (alaikäraja 55 vuotta), varhennettu vanhuuseläke (alaikäraja 58 vuotta) ja osa-aikaeläke (alaikäraja 58 vuotta).
- 1.1.1991 Merimieseläkelakia (MEL) muutettiin siten, että Mermieseläkekassa liitettiin yksityisen sektorin vastuunjakojärjestelmään.
- 1.1.1994 Yksilöllisen varhaiseläkkeen ikäraja nousi 55 vuodesta 58 vuoteen (vuoden 1939 jälkeen syntyneillä). Samanaikaisesti yksilöllisen varhaiseläkkeen saamisen ehtoja jonkin verran lievennettiin. Vastaavasti työttömyyseläkkeen saamisen ehtoja kiristettiin.  
Osa-aikaeläkkeen ikäraja laski myös yksityisellä sektorilla 58 vuoteen.
- 1.1.1998 TaEL uudistettiin koskemaan kaikkea vähäistäkin yksityisen puolen työtä eli tuli voimaan ns. "pätkätyölaki", joka laajensi vakuutettujen piiriä. Vastaavat muutokset tehtiin myös julkisen sektorin työeläkelakeihin.
- 1.7.1998 Osa-aikaeläkkeen ikäraja laski väliaikaisesti 58 vuodesta 56 vuoteen.
- 1.1.2000 Yksilöllisen varhaiseläkkeen ikäraja nousi 58 vuodesta 60 vuoteen vuoden 1943 jälkeen syntyneillä. Julkisella sektorilla vuosina 1944 - 1946 syntyneillä ikäraja voi tietyin edellytyksin olla myös 58 vuotta ja vuonna 1947 syntyneillä 59 vuotta.

Työttömyyseläkkeen saamisen ehdoista poistui ns. tulevan ajan vaatimus.

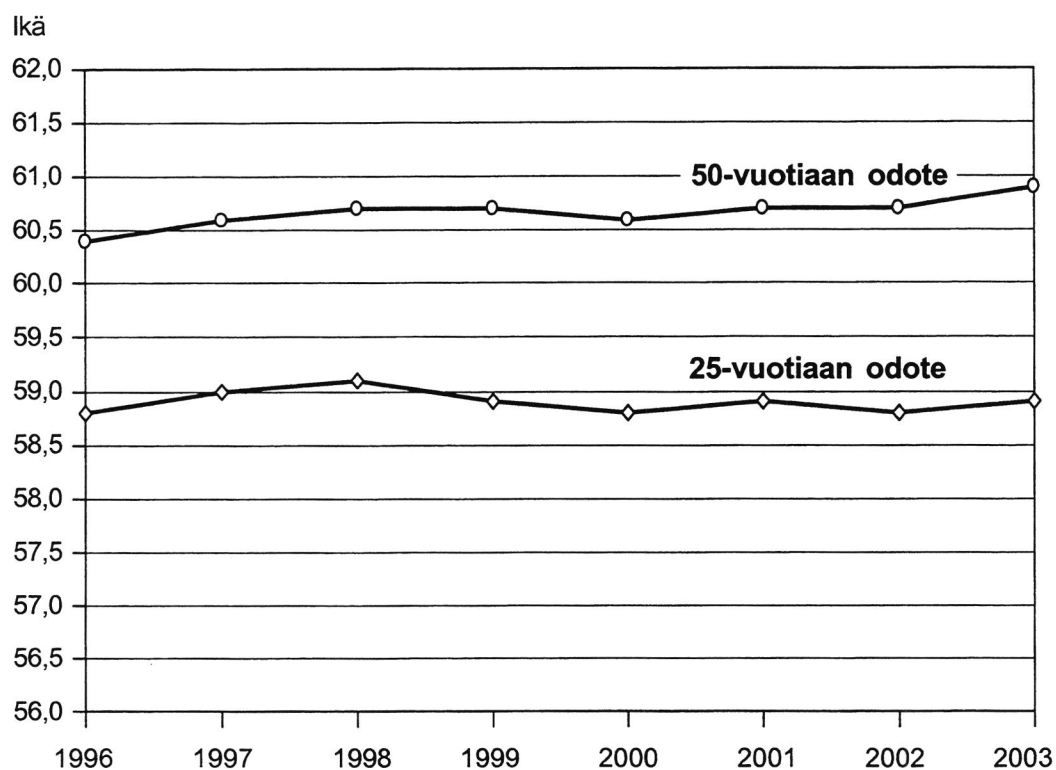
- 1.1.2003 Osa-aikaeläkkeen ikärajan väliaikainen alennus poistui ja ikäraja palautui 58 vuoteen kaikille vuoden 1946 jälkeen syntyneille.
- 1.1.2004 Yksilöllisen varhaiseläkkeen voi saada enää vain vuonna 1943 tai sitä ennen syntyneet. Julkisella sektorilla lisäksi 1.1.2000 voimaan tulleiden erityisedellytysten mukaisesti myös vuosina 1944 - 1947 syntyneet.

**Muita muutoksia:**

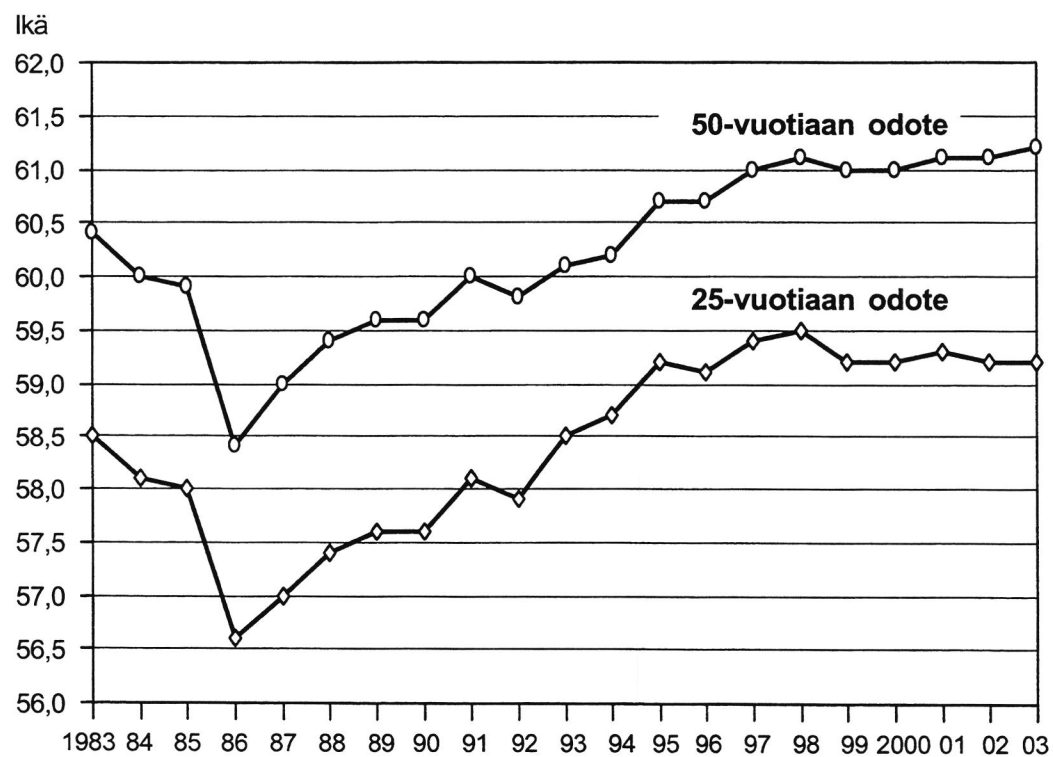
- Vuodesta 2000 alkaen vakuutetut on laskettu uudesta työsuhderekisteristä, jossa tiedot ovat vanhaa rekisteriä yksityiskohtaisemmin myös julkisen sektorin osalta.
- 1990-luvun alkupuolella siirrettiin valtion laitoksia TEL:in piiriin (suurimpina mm. Posti ja VR). Näissä yrityksissä työskentelevillä oli alennettuja eläkeikää, jotka säilyivät tietyn edellytyksin. Alennetun eläkeiän täyttämistä alkaen henkilölle maksetaan eläke rekisteröimättömänä lisäeläkkeenä, jota ei ilmoiteta ETK:n eläkerekisteriin. Näin ollen nämä henkilöt tulevat eläkkeelle siirtyneiksi vasta TEL:in peruseläkkeen alkaessa. Vaikutus lukuihin on vuositasolla kuitenkin pieni.

## I Eläkkeellesiirtymisikä

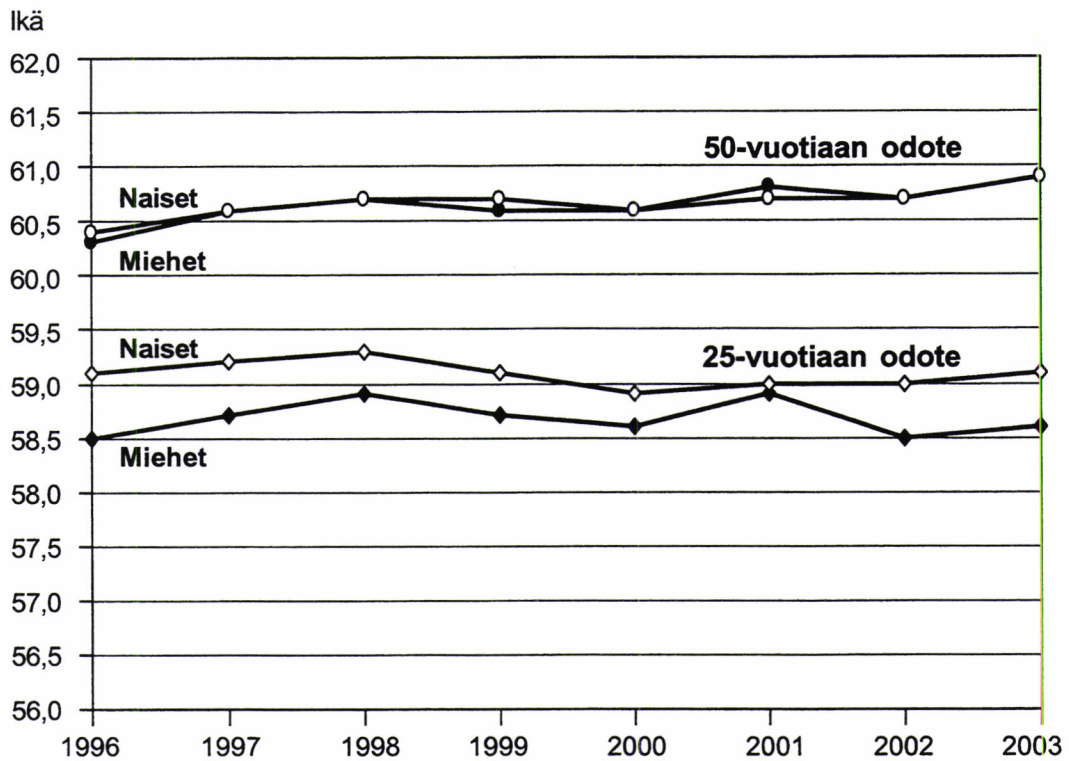
**Kuvio 1 Eläkkeellesiirtymisiän odote vuosina 1996 - 2003**  
Kaikki työeläkkeelle siirtyneet



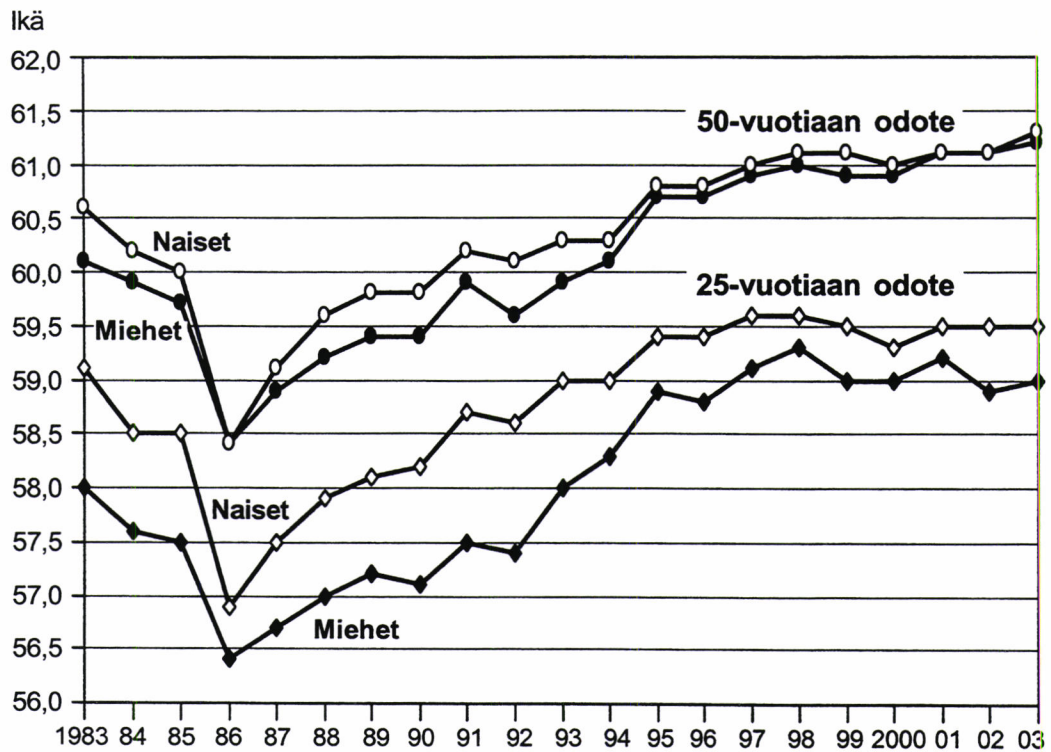
**Kuvio 1a Eläkkeellesiirtymisiän odote vuosina 1983 - 2003**  
Yksityisen sektorin eläkkeelle siirtyneet



**Kuvio 2 Eläkkeellesiirtymisiän odote sukupuolittain vuosina 1996 - 2003**  
Kaikki työeläkkeelle siirtyneet

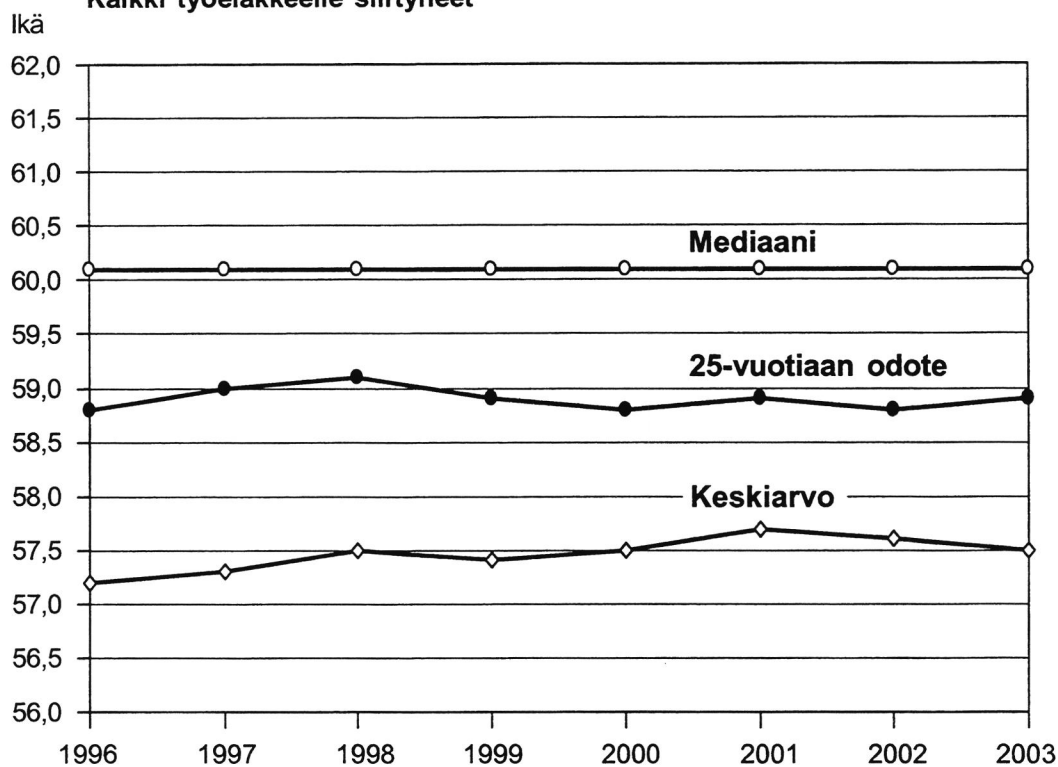


**Kuvio 2a Eläkkeellesiirtymisiän odote sukupuolittain vuosina 1983 - 2003**  
Yksityisen sektorin eläkkeelle siirtyneet



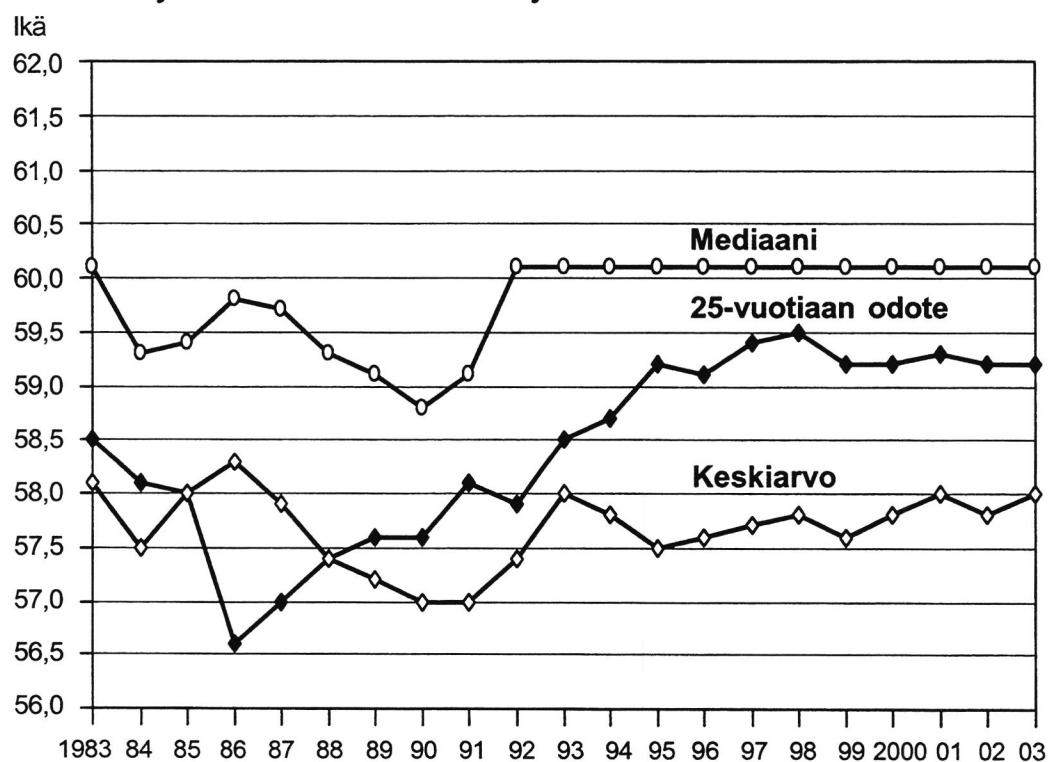
**Kuvio 3 Eläkkeellesiirtymisiin odote, keskiarvo ja mediaani vuosina 1996 - 2003**

Kaikki työeläkkeelle siirtyneet

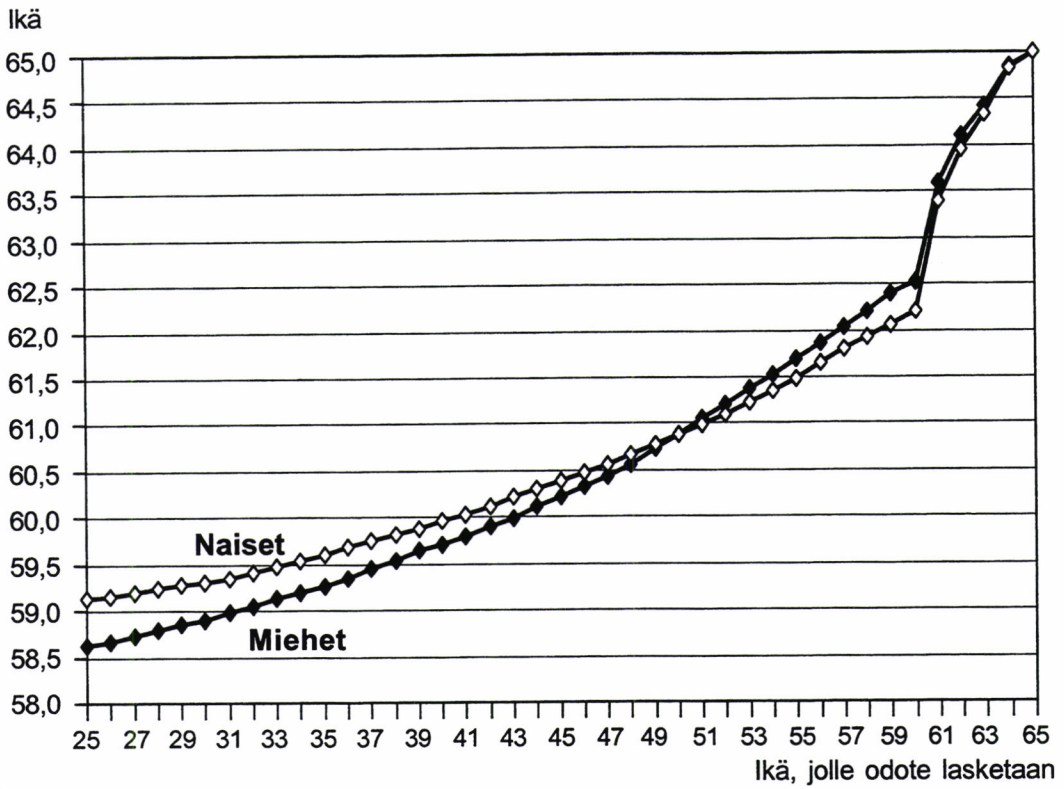


**Kuvio 3a Eläkkeellesiirtymisiin odote, keskiarvo ja mediaani vuosina 1983 - 2003**

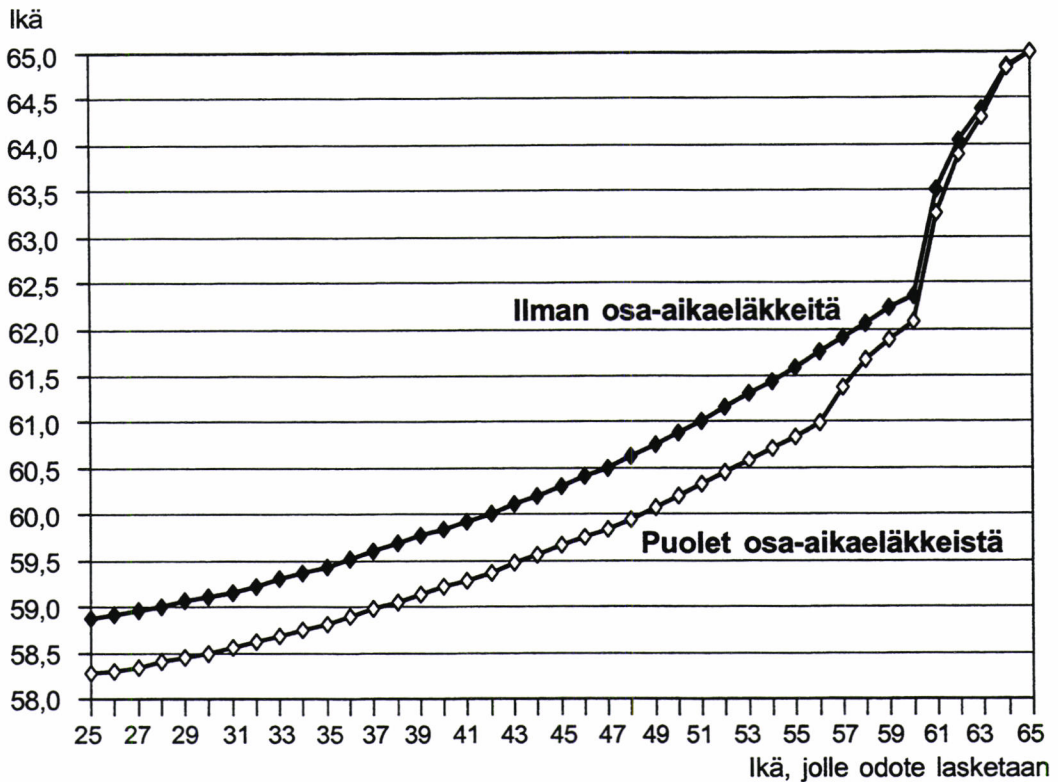
Yksityisen sektorin eläkkeelle siirtyneet



**Kuvio 4 Eläkkeellesiirtymisiän odote iän mukaan vuonna 2003**  
**Kaikki työeläkkeelle siirtyneet**



**Kuvio 5 Osa-aikaeläkkeiden vaikutus eläkkeellesiirtymisiän odotteeseen**  
**iän mukaan vuonna 2003**  
**Kaikki työeläkkeelle siirtyneet**





Taulukko 1 Eläkkeellesiirtymisiän odote 25- ja 50-vuotiaille

	25-vuoden iästä alkaen laskettu			50-vuoden iästä alkaen laskettu		
	Miehet	Naiset	Kaikki	Miehet	Naiset	Kaikki
<b>Kaikki työeläkkeelle siirtyneet</b>						
1996	58,5	59,1	58,8	60,3	60,4	60,4
1997	58,7	59,2	59,0	60,6	60,6	60,6
1998	58,9	59,3	59,1	60,7	60,7	60,7
1999	58,7	59,1	58,9	60,6	60,7	60,7
2000	58,6	58,9	58,8	60,6	60,6	60,6
2001	58,9	59,0	58,9	60,8	60,7	60,7
2002	58,5	59,0	58,8	60,7	60,7	60,7
2003	58,6	59,1	58,9	60,9	60,9	60,9
<b>Yksityisen sektorin eläkkeelle siirtyneet</b>						
1983	58,0	59,1	58,5	60,1	60,6	60,4
1984	57,6	58,5	58,1	59,9	60,2	60,0
1985	57,5	58,5	58,0	59,7	60,0	59,9
1986	56,4	56,9	56,6	58,4	58,4	58,4
1987	56,7	57,5	57,0	58,9	59,1	59,0
1988	57,0	57,9	57,4	59,2	59,6	59,4
1989	57,2	58,1	57,6	59,4	59,8	59,6
1990	57,1	58,2	57,6	59,4	59,8	59,6
1991	57,5	58,7	58,1	59,9	60,2	60,0
1992	57,4	58,6	57,9	59,6	60,1	59,8
1993	58,0	59,0	58,5	59,9	60,3	60,1
1994	58,3	59,0	58,7	60,1	60,3	60,2
1995	58,9	59,4	59,2	60,7	60,8	60,7
1996	58,8	59,4	59,1	60,7	60,8	60,7
1997	59,1	59,6	59,4	60,9	61,0	61,0
1998	59,3	59,6	59,5	61,0	61,1	61,1
1999	59,0	59,5	59,2	60,9	61,1	61,0
2000	59,0	59,3	59,2	60,9	61,0	61,0
2001	59,2	59,5	59,3	61,1	61,1	61,1
2002	58,9	59,5	59,2	61,1	61,1	61,1
2003	59,0	59,5	59,2	61,2	61,3	61,2
<b>Julkisen sektorin eläkkeelle siirtyneet</b>						
1996	59,1	59,3	59,2	60,8	60,6	60,7
1997	58,9	59,3	59,2	60,9	60,8	60,8
1998	59,0	59,3	59,2	61,0	60,9	60,9
1999	58,8	59,1	59,0	60,9	60,9	60,9
2000	58,2	58,8	58,6	60,4	60,6	60,5
2001	58,6	59,0	58,8	60,7	60,7	60,7
2002	58,2	59,0	58,6	60,5	60,7	60,6
2003	58,3	59,0	58,8	60,8	60,9	60,8

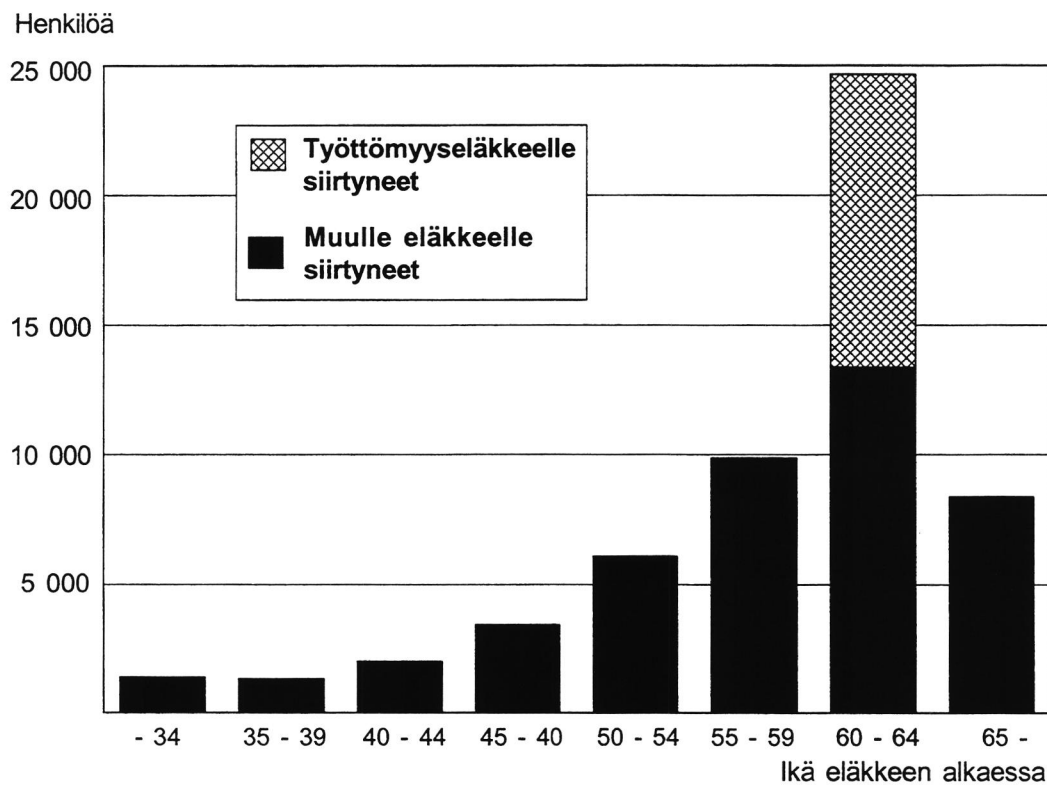
**Taulukko 2 Eläkkeellesiirtymisiin odote, keskiarvo ja mediaani**

	Miehet			Naiset			Kaikki		
	Odote	Keskiarvo	Mediaani	Odote	Keskiarvo	Mediaani	Odote	Keskiarvo	Mediaani
<b>Kaikki työeläkkeelle siirtyneet</b>									
1996	58,5	56,6	60,1	59,1	57,9	60,1	58,8	57,2	60,1
1997	58,7	56,7	60,1	59,2	57,9	60,1	59,0	57,3	60,1
1998	58,9	57,1	60,1	59,3	57,9	60,1	59,1	57,5	60,1
1999	58,7	57,0	60,1	59,1	57,8	60,1	58,9	57,4	60,1
2000	58,6	57,1	60,1	58,9	57,9	60,1	58,8	57,5	60,1
2001	58,9	57,3	60,1	59,0	58,1	60,1	58,9	57,7	60,1
2002	58,5	57,1	60,1	59,0	58,1	60,1	58,8	57,6	60,1
2003	58,6	57,1	60,1	59,1	57,9	60,1	58,9	57,5	60,1
<b>Yksityisen sektorin eläkkeelle siirtyneet</b>									
1983	58,0	..	..	59,1	..	..	58,5	58,1	60,1
1984	57,6	..	..	58,5	..	..	58,1	57,5	59,3
1985	57,5	..	..	58,5	..	..	58,0	58,0	59,4
1986	56,4	..	..	56,9	..	..	56,6	58,3	59,8
1987	56,7	..	..	57,5	..	..	57,0	57,9	59,7
1988	57,0	..	..	57,9	..	..	57,4	57,4	59,3
1989	57,2	..	..	58,1	..	..	57,6	57,2	59,1
1990	57,1	..	..	58,2	..	..	57,6	57,0	58,8
1991	57,5	..	..	58,7	..	..	58,1	57,0	59,1
1992	57,4	..	..	58,6	..	..	57,9	57,4	60,1
1993	58,0	..	..	59,0	..	..	58,5	58,0	60,1
1994	58,3	..	..	59,0	..	..	58,7	57,8	60,1
1995	58,9	..	..	59,4	..	..	59,2	57,5	60,1
1996	58,8	57,0	60,1	59,4	58,2	60,1	59,1	57,6	60,1
1997	59,1	57,1	60,1	59,6	58,3	60,1	59,4	57,7	60,1
1998	59,3	57,4	60,1	59,6	58,2	60,1	59,5	57,8	60,1
1999	59,0	57,2	60,1	59,5	58,0	60,1	59,2	57,6	60,1
2000	59,0	57,4	60,1	59,3	58,2	60,1	59,2	57,8	60,1
2001	59,2	57,6	60,1	59,5	58,4	60,1	59,3	58,0	60,1
2002	58,9	57,4	60,1	59,5	58,4	60,1	59,2	57,8	60,1
2003	59,0	57,6	60,1	59,5	58,4	60,1	59,2	58,0	60,1
<b>Julkisen sektorin eläkkeelle siirtyneet</b>									
1996	59,1	56,5	60,1	59,3	57,4	60,1	59,2	57,0	60,1
1997	58,9	56,3	60,1	59,3	57,3	60,1	59,2	56,9	60,1
1998	59,0	56,6	60,1	59,3	57,5	60,1	59,2	57,1	60,1
1999	58,8	56,6	60,1	59,1	57,3	60,1	59,0	57,0	60,1
2000	58,2	56,6	60,1	58,8	57,3	60,1	58,6	57,0	60,1
2001	58,6	57,1	60,1	59,0	57,8	60,1	58,8	57,5	60,1
2002	58,2	56,9	60,1	59,0	57,8	60,1	58,6	57,4	60,1
2003	58,3	56,8	60,1	59,0	57,5	60,1	58,8	57,2	60,1

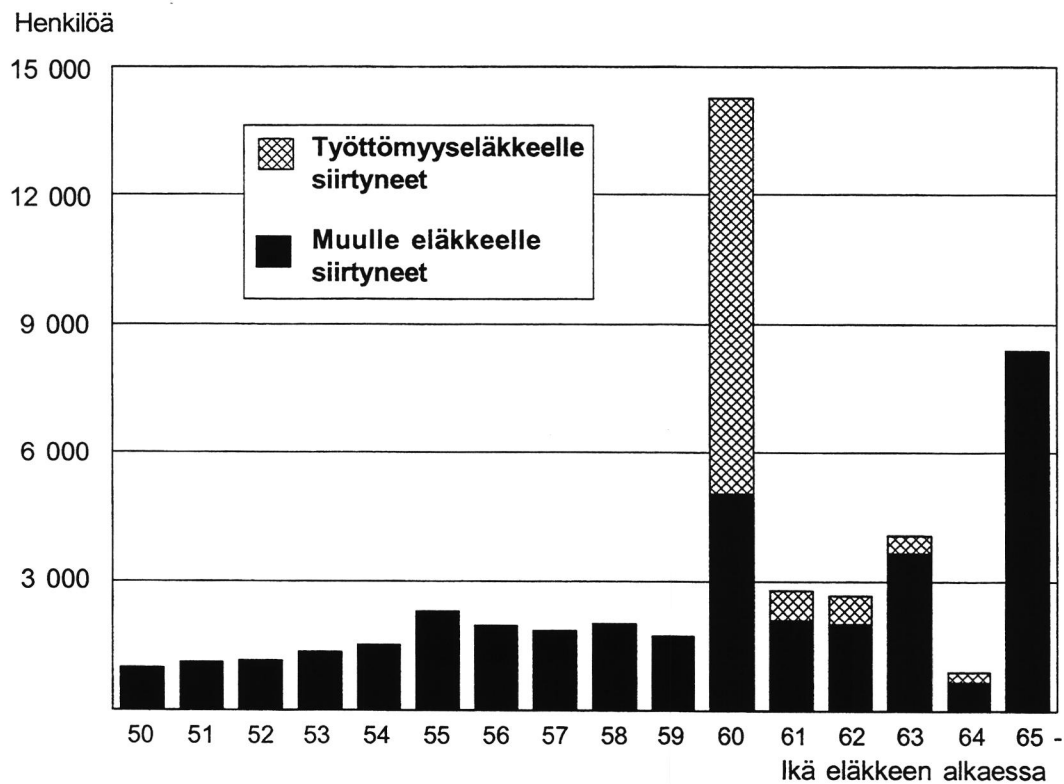
Taulukossa 25-vuotiaan odote.

## **II Työeläkkeelle siirtyneet**

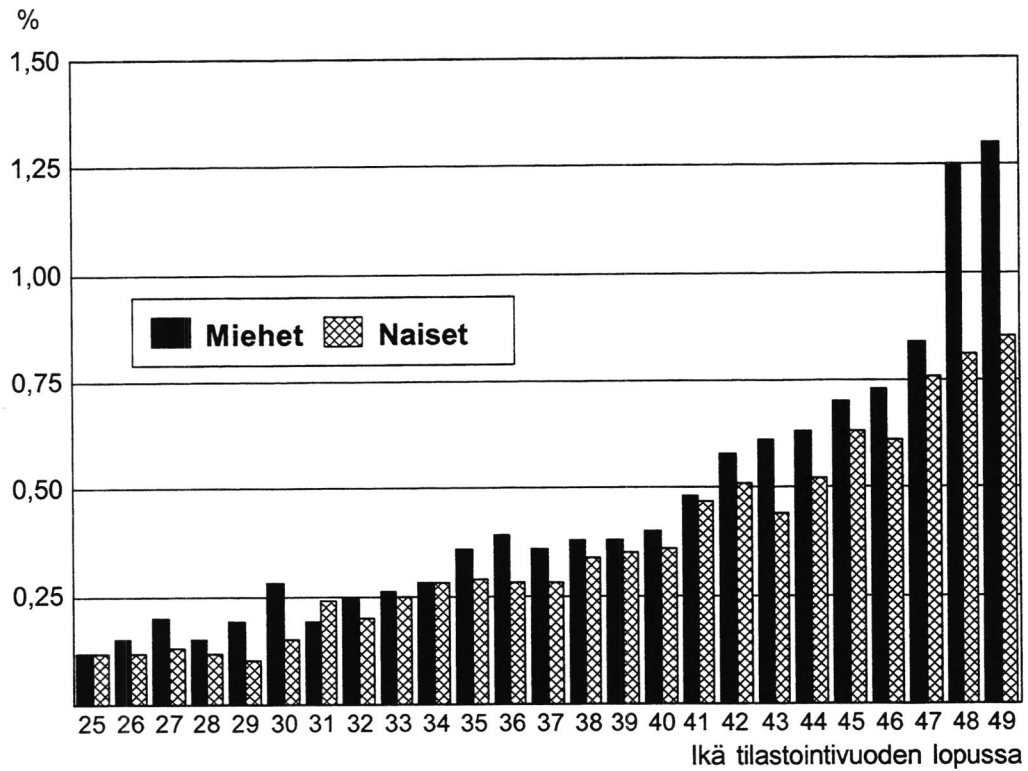
Kuvio 6 Työeläkkeelle vuonna 2003 siirtyneet ikäryhmittäin



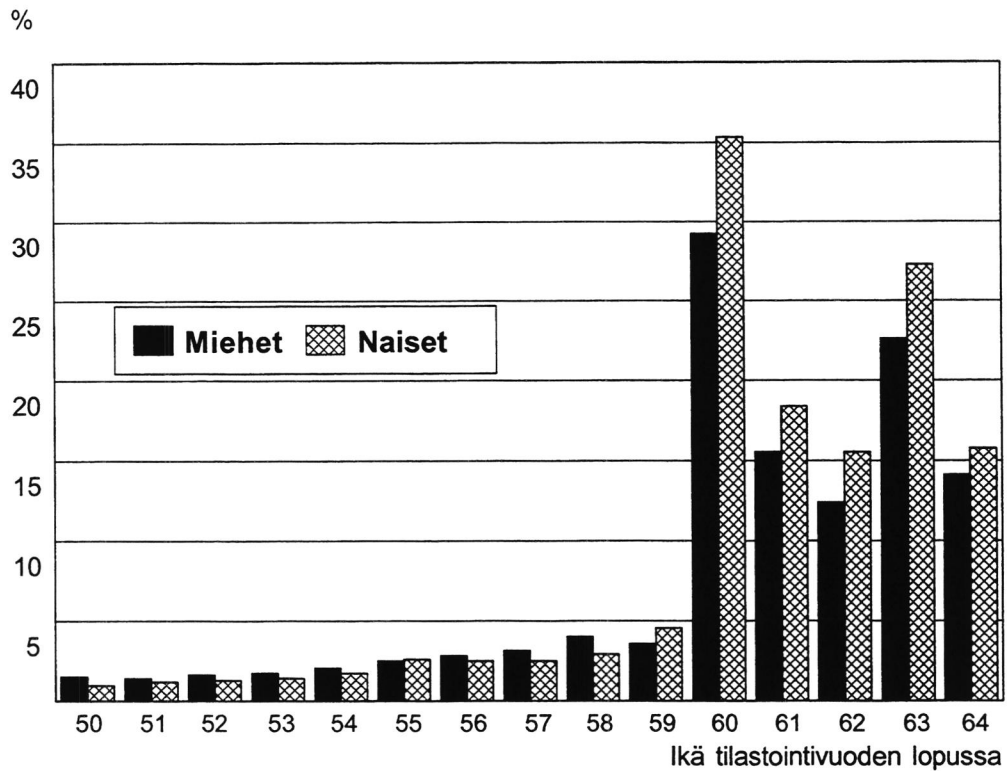
Kuvio 6a Työeläkkeelle vuonna 2003 siirtyneet 50 vuotta täyttäneet iän mukaan



**Kuvio 7 Työeläkkeelle vuonna 2003 siirtyneiden osuus vakuutetuista sukupuolen ja iän mukaan, 25 - 49-vuotiaat**



**Kuvio 7a Työeläkkeelle vuonna 2003 siirtyneiden osuus vakuutetuista sukupuolen ja iän mukaan, 50 - 64-vuotiaat**



Huomaa kuvioissa eri asteikko!

Taulukko 3 Työeläkkeelle siirtyneet eläkelajin mukaan vuosina 1996 - 2003

	Vanhuuseläke		Työttö- myys- eläke	Työkyvyttömyyseläke		Maa- talouden erityis- eläke	Kaikki eläkkeelle siirtyneet	Osa- aikaeläk- keelle siirtyneet
	Kaikki	Varhenn. vanhuusel.		Kaikki	Yksilöllinen varhaisel.			
<b>Kaikki työeläkkeelle siirtyneet</b>								
1996	13 694	2 639	11 134	20 694	3 746	2 672	<b>47 606</b>	2 015
1997	14 252	2 780	11 786	19 835	2 934	1 574	<b>46 971</b>	2 298
1998	14 969	2 727	13 391	19 577	2 585	1 642	<b>49 198</b>	5 707
1999	15 969	2 895	12 835	21 891	2 843	2 286	<b>52 578</b>	9 547
2000	16 999	3 590	12 853	22 839	2 618	1 492	<b>53 667</b>	9 455
2001	18 769	4 114	14 784	23 325	2 686	1 263	<b>57 691</b>	8 995
2002	19 564	4 152	11 505	25 223	2 685	1 273	<b>57 211</b>	16 114
2003	19 106	4 208	11 278	25 885	2 255	1 004	<b>56 979</b>	8 232
55 - 64 -vuotiaat *)								
1996	8 317	2 639	11 134	9 510	3 746	2 672	<b>31 039</b>	2 015
1997	8 791	2 780	11 786	8 607	2 934	1 574	<b>30 271</b>	2 298
1998	9 211	2 727	13 391	8 298	2 585	1 642	<b>32 150</b>	5 707
1999	9 795	2 895	12 835	9 224	2 843	2 286	<b>33 726</b>	9 547
2000	10 226	3 590	12 853	9 587	2 618	1 492	<b>33 628</b>	9 455
2001	11 575	4 114	14 784	10 226	2 686	1 263	<b>37 386</b>	8 995
2002	11 752	4 152	11 505	11 540	2 685	1 273	<b>35 716</b>	16 114
2003	10 397	4 208	11 278	12 133	2 255	1 004	<b>34 520</b>	8 232
<b>Yksityisen sektorin eläkkeelle siirtyneet</b>								
1996	10 939	2 926	10 721	19 274	3 391	2 672	<b>43 293</b>	913
1997	11 028	3 028	11 441	18 289	2 663	1 574	<b>42 026</b>	975
1998	10 806	3 089	13 012	17 914	2 347	1 642	<b>43 114</b>	2 677
1999	11 510	3 224	12 622	20 187	2 584	2 286	<b>46 358</b>	5 505
2000	13 296	3 894	12 604	21 156	2 444	1 492	<b>48 263</b>	5 620
2001	14 556	4 480	14 520	21 576	2 493	1 263	<b>51 652</b>	5 644
2002	15 538	4 572	11 355	23 494	2 513	1 273	<b>51 439</b>	10 113
2003	16 566	4 195	11 143	24 037	2 075	1 004	<b>52 540</b>	5 544
<b>Julkisen sektorin eläkkeelle siirtyneet</b>								
1996	7 861	822	4 136	9 123	1 910	.	<b>21 074</b>	1 109
1997	8 329	869	4 396	9 142	1 463	.	<b>21 814</b>	1 331
1998	8 914	808	5 225	9 669	1 323	.	<b>23 750</b>	3 052
1999	9 621	889	5 124	10 974	1 440	.	<b>25 659</b>	4 061
2000	9 901	1 159	5 459	11 685	1 248	.	<b>26 957</b>	3 857
2001	11 226	1 439	6 452	11 873	1 309	.	<b>29 468</b>	3 371
2002	11 837	1 517	5 335	13 201	1 384	.	<b>30 301</b>	6 048
2003	10 820	1 624	5 520	13 636	1 090	.	<b>29 897</b>	2 722

\*) Ikä eläkkeen alkaessa.

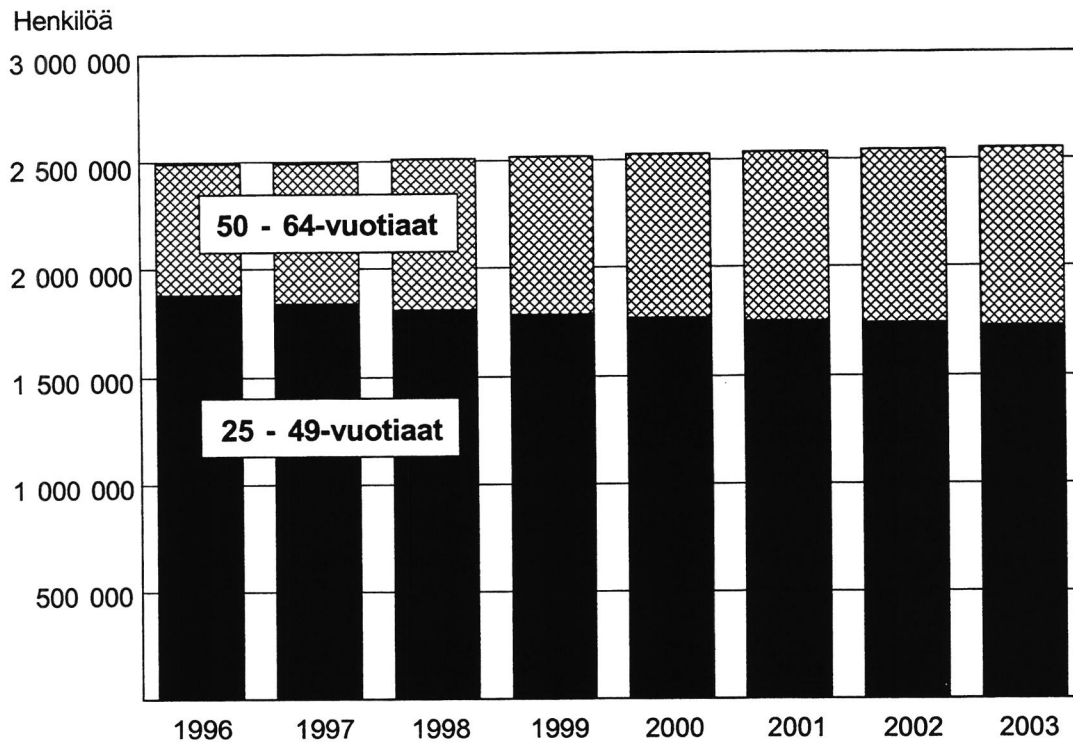
Vanhuuseläkkeissä ovat mukana vain suoraan vanhuuseläkkeelle siirtyneet, eivät ns. jatkoeläkkeet.

Eläkkeelle siirtyneeksi katsotaan kunkin eläkelajin kohdalla henkilö, joka ei ole saanut sen lajin mukaista eläkettä ainakaan kahteen vuoteen. Kaikki-luvuissa ja vanhuuseläkkeelle siirtyneiden luvuissa edellytetään, että henkilö ei ole saanut minkään lajista omaan työuraan perustuvaa eläkettä kahteen vuoteen. Sektorikohtaisiin lukuihin tarkastelu tehdään aina ko. sektorin kannalta ja koko työeläkejärjestelmän lukujen kohdalla edellytetään, että kahteen vuoteen ei ole ollut eläkettä kummaltakaan sektorilta. Taulukon eri osien luvut eivät ole siten yhteenlaskettavia.

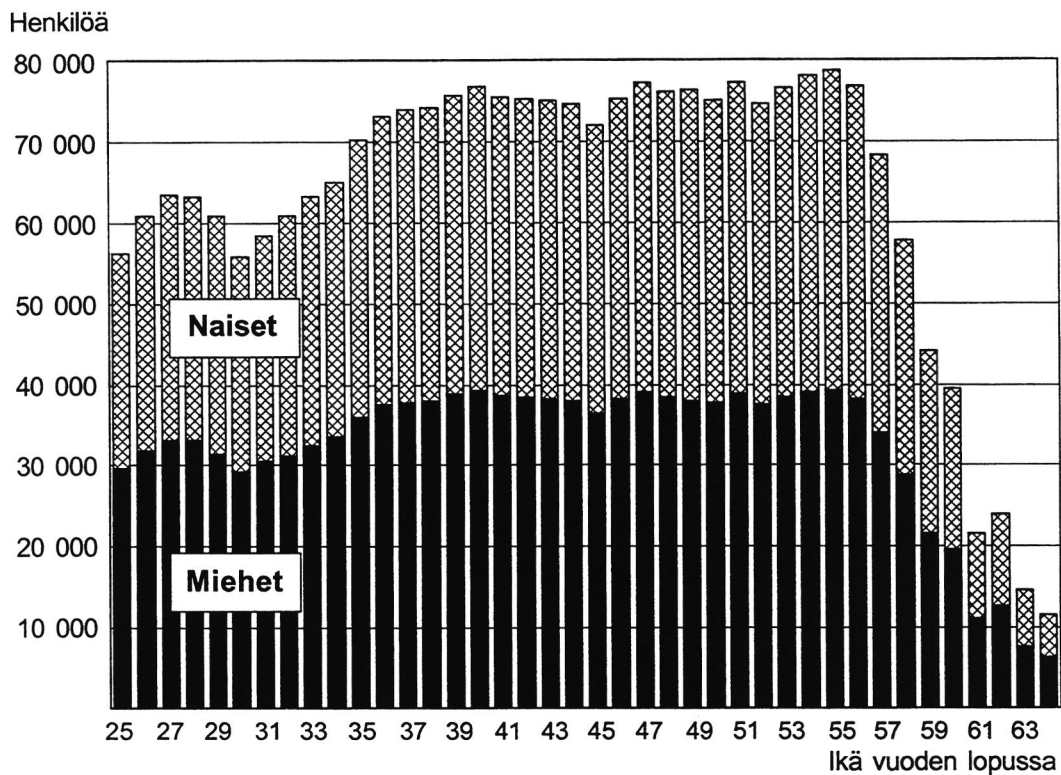
Osa-aikaeläkkeelle siirtynyttä ei katsota eläkkeelle siirtyneeksi, ts. osa-aikaeläkkeelle siirtyneet eivät sisälly kaikkia eläkkeelle siirtyneitä koskeviin lukuihin. Osa-aikaeläkkeellä oleva katsotaan eläkkeelle siirtyneeksi vasta siirtymässään jollekin muulle omaan työuraan perstuvalla eläkkeelle, useimmiten vanhuuseläkkeelle.

### **III Työeläkevakuutetut**

**Kuvio 8 Työeläkevakuutetut ikäryhmittäin vuosina 1996-2003**



**Kuvio 9 Työeläkevakuutetut iän mukaan vuonna 2003**





## Eläketurvakeskus - Tilasto-osasto

---

- 1/2004 Yksityisen sektorin työsuhteet vuonna 2002
- 2/2004 Yritysten työeläkemaksut vuonna 2002
- 3/2004 Eläkejärjestelmien alueelliset erot
- 4/2004 Eläkkeellesiirtymisikä työeläkejärjestelmässä vuonna 2003

Eläketurvakeskus   
PENSIONSSKYDDSCENTRALEN

00065 Eläketurvakeskus ■ 00065 Pensionsskyddscentralen ■ FIN-00065 Eläketurvakeskus Finland ■ [www.etk.fi](http://www.etk.fi)  
Puh. 010 7511 • Faksi (09) 148 1172 Tfn 010 7511 • Fax (09) 148 1172 Tel. +358 10 7511 • Fax +358 9 148 1172