



TILASTO-  
RAPORTTI

# Tilastoraportti vuoden 2005 kustannustenjaosta

Eläketurvakeskuksen tilastoraportteja  
2/2007

Eläketurvakeskus • Pensionsmyndigheten

# TILASTORAPORTTI

# Tilastoraportti vuoden 2005 kustannustenjaosta

Eeva Poutiainen  
Saara Hurmerinta

Eläketurvakeskuksen tilastoraportteja  
2/2007

Eläketurvakeskus • Pensionsskyddscentralen

---

# TILASTORAPORTTI

---

**Eläketurvakeskus**

00065 ELÄKETURVAKESKUS

Puhelin 010 7511 • Faksi (09) 148 1172

---

**Pensionskyddscentralen**

00065 PENSIONSSKYDDSCENTRALEN

Tfn 010 7511 • Fax (09) 148 1172

---

**Finnish Centre for Pensions**

FI-00065 Eläketurvakeskus Finland

Tel. +358 10 7511 • Fax +358 9 148 1172

Edita Prima Oy

Helsinki 2007

ISSN 1459-3823

## LUKIJALLE

Tässä raportissa tarkastellaan vuoden 2005 kustannustenjakoa: vastuunjaon perusteita ja ohjeita sekä eläkekustannusten ja muiden kustannusten jakoa. Raportti sisältää myös kustannustenjakoa kuvaavia taulukoita, joissa on vastuunjaon perusteena olevat suuret vuodelta 2005, eläkelajien eläkeosat ja niiden rahoitus, viimeisen laitoksen periaatteesta johtuvat selvitykset ja lopullinen vastuunjakoselvittely. Liitteissä on myös taulukoita vastuunjaokjärjestelmän kehityksestä, kuvioita vastuunjaon ennakoiden ja toteutuneiden tietojen vertailusta ja ennuste tulevasta maksutasosta.

Tämän raportin sisällöstä vastaavat matemaatikko Eeva Poutiainen ja atk-suunnittelija Saara Hurmerinta, joille julkaisun sisältöä koskevat kyselyt ja ehdotukset pyydetään osoittamaan.

Helsingissä maaliskuussa 2007

*Eläketurvakeskus*

## ABSTRAKTI

Suomessa eläkkeitä rahoitetaan osittain rahastoivan järjestelmän ja jakojärjestelmän mukaisesti. Palkansaajien eläkelakien perusteella maksettavat eläkkeet eli TEL-, LEL-, TaEL- ja MEL-eläkkeet kustannetaan osittain rahastoivan järjestelmän mukaisesti ja kukin eläkelaitos vastaa palkansaajien eläkelakien mukaan siitä eläkkeen osasta, joka on rahastoitu kyseisessä eläkelaitoksessa. Loppuosan TEL-, LEL-, TaEL- ja MEL-eläkkeestä eli tasausosan TEL-, LEL-, TaEL- ja MEL-eläkelaitokset kustantavat yhdessä. Vuonna 2005 edellä mainittujen lakien perusteella maksettuja eläkkeitä oli vajaa kahdeksan miljardia euroa, josta noin viidennes oli rahastoitua osaa ja loput yhteisesti kustannettavaa.

Yrittäjien ja maatalousyrittäjien eläkkeet eli YEL- ja MYEL-eläkkeet kustannetaan jakojärjestelmän mukaisesti, ja valtio osallistuu näiden eläkkeiden rahoittamiseen. YEL-eläkelaitokset kustantavat yhdessä YEL:n perusteella karttuneet eläkkeet. Vuonna 2005 YEL:n eläkemeno oli vajaa 600 miljoonaa euroa, josta valtio kustansi noin viisi prosenttia. MYEL:n perusteella karttunut eläkemeno oli hieman yli puoli miljardia euroa, josta Maatalousyrittäjien eläkelaitos kustansi reilun viidenneksen ja valtio loput.

Julkisten eläkelakien mukaiset eläkemenot olivat vuonna 2005 seuraavat: VEL:n ja VPEL:n mukainen eläkemeno oli vajaa kolme miljardia euroa, KuEL:n runsas kaksi miljardia euroa, KiEL:n ja KiPEL:n taas noin 100 miljoonaa euroa ja KelaL:n noin 50 miljoonaa euroa.

# SISÄLTÖ

<b>1 Yleistä</b> .....	<b>7</b>
<b>2 Vastuunjaon säädökset ja perusteet</b> .....	<b>9</b>
2.1 Viimeisen laitoksen periaate .....	9
2.2 Yhteisesti kustannettavien eläkkeiden vastuunjako .....	9
2.3 Kustannustenjaon perusteet .....	10
<b>3 Eläkekustannusten jako</b> .....	<b>11</b>
3.1 TEL-LEL-TaEL-MEL-MYEL-YEL-L-VEL-VPPEL-KuEL-KiEL-KiPEL- KelaL-eläkkeiden ja kuntoutusrahojen vastuunjako .....	13
3.1.1 Hyvitettävät eläkeosat .....	13
3.1.2 Eläkelaitosten maksu yhteisesti kustannettavista TEL-LEL- TaEL-MEL-eläkkeistä .....	14
3.1.3 Eläke-Kansan yhteisvastuusaamisen ja Garantian ylitteen loppuunselvittely .....	14
3.1.4 Eläkelaitosten maksu omalla vastuulla olevista eläkeosista, jotka toinen eläkelaitos on maksanut .....	15
3.1.5 Vastuunjaon ennakot .....	16
3.1.6 Vastuunjaon suorittaminen .....	16
3.2 YEL-eläkkeiden vastuunjako .....	17
3.2.1 Yhteisesti kustannettavien YEL-eläkkeiden rahoitus .....	17
3.2.2 YEL-vastuunjaon ennakot .....	18
3.2.3 YEL-vastuunjaon suorittaminen .....	18
<b>4 Muuta kustannustenjakoa, selvitystä ja tarkastusta</b> .....	<b>20</b>
4.1 Työttömyysvakuutusrahaston vakuutusmaksu .....	20
4.2 Siirtymämaksu .....	21
4.3 EY-siirtomäärät .....	21

## Liitteet

- Liite 1 Taulukko 1: TEL:n, LEL:n, TaEL:n ja MEL:n mukaan karttuneet eläkkeet:  
Maksetut eläkkeet sekä rahoituksen ja vastuunjaon perusteena olevat suureet vuonna 2005
- Taulukko 2: TEL:n, LEL:n, TaEL:n ja MEL:n mukaan karttuneiden eläkkeiden yhteisesti kustannettavat osat ja niiden rahoitus vuonna 2005
- Taulukko 2.1: TEL:n, LEL:n, TaEL:n ja MEL:n mukaan karttuneiden eläkkeiden yhteisesti kustannettavat osat ja niiden rahoitus vuonna 2005, TEL-eläkelaitokset
- Taulukko 3: Viimeisen eläkelaitoksen periaatteesta johtuvat selvitykset TEL:n, LEL:n, TaEL:n, MEL:n, MYEL:n, VEL:n, VPEL:n, KuEL:n, KiEL:n, KiPEL:n ja KelaL:n mukaan karttuneiden eläkeosien kustannusten jaosta
- Taulukko 3.1: Viimeisen eläkelaitoksen periaatteesta johtuvat selvitykset TEL:n, LEL:n, TaEL:n, MEL:n, MYEL:n, VEL:n, VPEL:n, KuEL:n, KiEL:n, KiPEL:n ja KelaL:n mukaan karttuneiden eläkeosien kustannusten jaosta, TEL-eläkelaitokset
- Taulukko 4: Vuoden 2005 TEL-LEL-TaEL-MEL-MYEL-YEL-L-VEL-KuEL-KiEL-KelaL-vastuunjaon lopullinen selvittely
- Taulukko 4.1: Vuoden 2005 TEL-LEL-TaEL-MEL-MYEL-YEL-L-VEL-KuEL-KiEL-KelaL-vastuunjaon lopullinen selvittely, TEL-eläkelaitokset
- Liite 2 TEL-LEL-TaEL-MEL-eläkelaitosten vastuunjaon ennakoiden vertailua toteutuneisiin tietoihin
- Liite 3 Taulukko 1: YEL-eläkkeiden vastuunjaon lopullinen selvittely vuodelta 2005
- Taulukko 1.1: YEL-eläkkeiden vastuunjaon lopullinen selvittely vuodelta 2005, TEL-eläkelaitokset
- Liite 4 Vastuunjakojärjestelmän määrällinen kehitys:  
Taulukko 1: TEL-LEL-TaEL-MEL-eläkkeiden vastuunjako  
Taulukko 2: YEL-vastuunjako
- Liite 5 Vastuunjaon kertoimet ja niiden kuvaukset
- Liite 6 Lyhyen aikavälin maksutasoennuste 11.1.2007

# 1 Yleistä

Kukin eläkelaitos vastaa palkansaajien eläkelakien (TEL, LEL, TaEL ja MEL) mukaan karttuneen eläkkeen siitä osasta, joka on rahastoitu kyseisessä eläkelaitoksessa. Rahastoidun osan ylittävän osan eli tasausosan kustantavat kaikki TEL-LEL-TaEL-MEL-eläkelaitokset yhdessä. Tasausosan kautta katettavat kustannukset jaetaan eläkelaitosten kesken karkeasti sanottuna eläkelaitoksissa vakuutettujen palkkasummien suhteessa. Lisäksi valtio kustantaa MEL:n mukaisesta eläkemenosta kolmanneksen. Koska myös työttömyysajalta karttuu eläkettä, Työttömyysvakuutusrahasto (TVR) osallistuu yhteisesti kustannettavien eläkeosien sekä Keskinäisen Eläkevakuutusyhtiö Eteran (LEL:n mukaisen vakuutustoiminnan osalta), Merimieseläkekassan (MEK), Kuntien eläkevakuutuksen (Keva) ja Kirkon keskusrahaston (KKR) vastuulla olevien eläkkeiden kustantamiseen.

Vuonna 2005 oli toiminnassa 10 yrittäjien eläkelakia (YEL) vakuuttavaa eläkelaitosta. Nämä 10 eläkelaitosta kustantavat YEL:n mukaan karttuneet eläkeosat yhdessä. Jos kerättävät YEL-maksut eivät riitä eläkeosien kustantamiseen, valtio kustantaa loput. Vastaavasti Maatalousyrittäjien eläkelaitos (Mela) kustantaa maatalousyrittäjien eläkelain (MYEL) mukaan karttuneet eläkeosat samana vuonna perityillä maksuilla ja valtio kustantaa jäljelle jäävän osan.

Kukin julkisen sektorin eläkelaitos vastaa oman lakinsa mukaisesta eläkkeestä: Valtiokonttori (VK) kustantaa valtion eläkelain (VEL) ja valtion perhe-eläkelain (VPEL) mukaan karttuneet eläkeosat ja Keva kustantaa kunnallisen eläkelain (KuEL) mukaisesti karttuneet eläkeosat. KKR vastaa evankelis-luterilaisen kirkon eläkelain (KiEL) ja evankelis-luterilaisen kirkon perhe-eläkelain (KiPEL) mukaisista eläkkeistä, ja kansaneläkelaitoksesta annetun lain (KelaL) 13 §:n mukaiset eläkeosat (toimisuhte-eläkkeet) ovat puolestaan Kansaneläkelaitoksen (Kela) vastuulla.

Eläkkeiden maksussa noudatetaan niin kutsuttua viimeisen laitoksen periaatetta: se eläkelaitos, jossa eläkkeensaaja on viimeksi vakuutettuna ennen eläkkeelle jäämistä, maksaa koko eläkkeen. Viimeisen laitoksen periaatteen piiriin kuuluvat kaikki yksityisen sektorin eläkelaitokset ja vuodesta 2004 alkaen myös VK, Keva, KKR ja Kela.

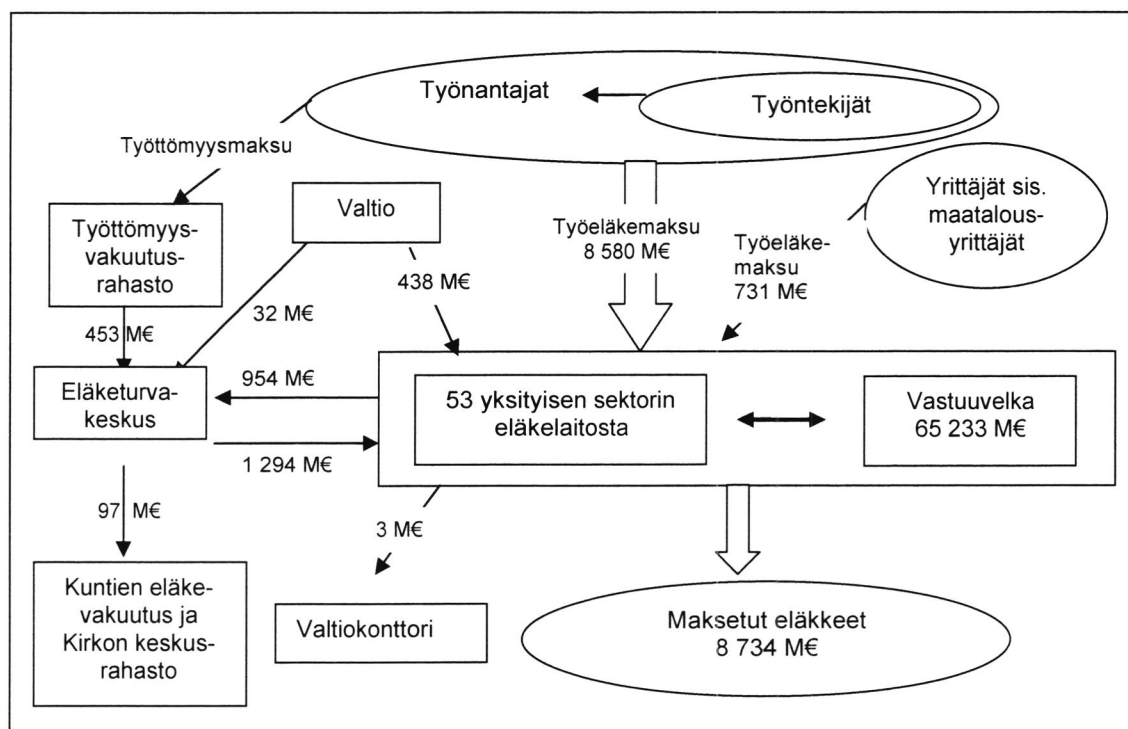
Eläketurvakeskus (ETK) hoitaa viimeisen laitoksen periaatteesta johtuvan eläkekustannusten selvittelyn ja yhteisesti kustannettavien eläkkeiden vastuunjaon eläkelaitosten kesken. Kustannusten lopullinen selvittely tehdään kalenterivuotta seuraavan vuoden lokakuun loppuun mennessä.

Muita ETK:n tekemiä selvittelyitä vuodelta 2005 olivat TVR:n vakuutusmaksun jakaminen TEL-LEL-TaEL-MEL-eläkelaitoksille, Kevalle ja KKR:lle, ETK:n kustannusosuuden määrittäminen yksityiselle sektorille ja valtion eläkerahastoon suoritettavan siirtymämaksun tarkistaminen.



Kuviossa 1 on kuvattu vuoden 2005 yksityisen sektorin työeläkkeiden rahavirtoja. Luvut sisältävät perus- ja lisäturvan.

**Kuvio 1.** Yksityisen sektorin työeläkkeiden rahavirrat vuonna 2005.



## 2 Vastuunjaon säädökset ja perusteet

### 2.1 Viimeisen laitoksen periaate

Työeläkkeet maksetaan viimeisen laitoksen periaatteen mukaan. Eläkkeen myöntää se eläkelaitos, jossa eläkkeensaaja oli viimeksi vakuutettuna ennen eläkkeelle jäämistä. Kyseinen eläkelaitos ratkaisee eläkkeen sekä omalta että aikaisemmin ansaittujen vapaakirjojen osalta ja maksaa koko eläkkeen eläkkeensaajalle. Maksava eläkelaitos perii maksettavaan eläkkeeseen mahdollisesti sisältyvät, toisten eläkelaitosten vastuulla olevat eläkeosat keskitetyksi vastuunjakojärjestelmän välityksellä. Viimeisen laitoksen periaatteen piiriin kuuluvat TEL-LEL-TaEL-MEL-eläkelaitokset, Mela, VK, Keva, KKR ja Kela.

ETK selvittää kalenterivuositain, miten eläkelaitosten keskinäinen vastuu edellisen vuoden aikana maksetuista eläkkeistä jakautuu. Selvityksen perusteella ETK maksaa eläkelaitokselle hyvityksen niistä eläkekustannuksista, joista jokin muu eläkelaitos tai eläkelaitokset yhteisesti ovat vastuussa ja perii näitä kustannuksia varten eläkelaitoksilta maksun. Tästä selvittelystä säädetään TEL 14 §:ssä, VEL 16 b §:ssä, KuEL 136 §:ssä ja KiEL 6 b §:ssä. KelaL 13 §:ssä on tältä osin viittaus VEL:n säännöksiin. Tarkemmat säännökset selvittelystä on TEA 16 §:ssä, johon LEA 19 §:ssä, TaEA 4 §:ssä, MYEA 18 §:ssä, YEA 16 §:ssä ja MEA 8 §:ssä viitataan.

### 2.2 Yhteisesti kustannettavien eläkkeiden vastuunjako

TEL-LEL-TaEL-MEL-eläkelaitosten ja YEL-eläkelaitosten keskinäinen vastuu eläkkeistä, kuntoutusrahoista ja muista kuntoutusetuuksista aiheutuvista kuluista on säädetty TEL 12 §:ssä, LEL 9 §:ssä, MEL 3 a §:ssä ja YEL 10 §:ssä sekä TaEL 11 §:ssä, jossa viitataan TEL:n säännöksiin. Näiden säännösten mukaan

- TEL:n, LEL:n, TaEL:n ja MEL:n mukaiset eläkkeet ja kuntoutusrahat jaetaan kahteen osaan, joista toisesta eläkelaitos vastaa itse (rahastoitu osa) ja toisesta TEL-LEL-TaEL-MEL-eläkelaitokset vastaavat yhteisesti (yhteisesti kustannettava osa)
- YEL-eläkelaitokset vastaavat yhteisesti YEL:n mukaisista eläkkeistä ja kuntoutusrahoista.

ETK tekee syksyllä yhteisesti kustannettavien eläkkeiden vastuunjaon edelliseltä vuodelta. YEL-eläkkeiden vastuunjaon selvittely tehdään vielä vuodelta 2005 kesällä muiden eläkkeiden vastuunjakoselvittelystä poiketen. Tämä johtuu siitä, että valtio maksaa edellisen vuoden kustannusosuutensa yhteisesti kustannettavista YEL-eläkkeistä heinäkuun ensimmäiseen päivään mennessä (YEA 17 a §). Vuoden 2006 vastuunjaosta lähtien YEL-selvittely siirtyy tehtäväksi syksyllä yhtä aikaa TEL-LEL-TaEL-MEL-MYEL-YEL-L-VEL-KuEL-KiEL-KelaL-vastuunjaon (myöhemmin vastuunjaon) selvittelyn kanssa johtuen uudesta palkattomien aikojen kustannustenjaosta.

MEK kustantaa yksin MEL-yliirteen<sup>1</sup>. MEL 4 §:n mukaan valtio rahoittaa kolmanneksen Merimieseläkekassan eläkemenosta.

### **2.3 Kustannustenjaon perusteet**

Eläkelaitosten osallistuminen yhteisesti kustannettavista eläkkeistä aiheutuviin menoihin vuodelta 2005 on määräytynyt TEL 12 §:n nojalla sosiaali- ja terveysministeriön (STM) 30.12.2004 antaman päätöksen (1425/2004) perusteella. Kustannustenjaon periaatteista säädetään sosiaali- ja terveysministeriön 14.11.2003 ja 29.11.2004 vahvistamissa vastuunjakoperusteissa (STM:n päätökset 7/42/2003 ja 10/42/2004) sekä 12.11.2003 päivätyssä sopimuksessa viimeisen laitoksen periaatteesta johtuvan eläkeselvittelyn tekemisestä Valtiokonttorin, Kuntien eläkevakuutuksen, Kansaneläkelaitoksen, Kirkon keskusrahaston ja Eläketurvakeskuksen kesken (VILMA-sopimus).

---

<sup>1</sup>MEL-yliitteellä tarkoitetaan MEL-eläkkeen TEL:n vähimmäisturvan ylittävää eläkeosaa.

### 3 Eläkekustannusten jako

Vuoden 2005 kustannustenjakoon osallistui yhteensä 58 eläkelaitosta, jotka maksoivat työeläkkeitä 14 170 miljoonaa euroa. TEL:n, LEL:n, TaEL:n ja MEL:n mukaan karttunut eläkemeno vuonna 2005 oli 7 618, YEL:n mukaan karttunut eläkemeno 593 ja MYEL:n mukaan karttunut eläkemeno oli 523 miljoonaa euroa. Julkisten eläkelakien mukaiset eläkemeno-ot olivat seuraavat: VEL:n ja VPEL:n mukainen eläkemeno oli 2 934, KuEL:n mukainen eläkemeno 2 351, KiEL:n ja KiPEL:n mukaan karttunut eläkemeno 101 ja KelaL:n mukainen eläkemeno oli 49 miljoonaa euroa. Kaikki eläkemeno-ot ovat 1.7.2005 tasossa.

Eläkelaitosten kesken jaettavien eläkekustannusten kannalta eläkemeno jakaantuu kolmenlaisiin eläkkeisiin.

*TEL:n, LEL:n, TaEL:n ja MEL:n mukaisilla yhteisesti kustannettavilla osilla* tarkoitetaan rahastoidun osan ylittävää osaa lukuun ottamatta MEL-ylitettä. Vuonna 2005 yhteisesti kustannettava eläkemeno oli 5 970 miljoonaa euroa<sup>2</sup> eli 79 % koko TEL-LEL-TaEL-MEL-eläkemenoista. Siitä kustannettiin saman vuoden työeläkemaksulla 94 % ja TVR:n vakuutusmaksulla 6 %.

*Eläkelaitoksen omalla vastuulla oleviin eläkeisiin* luetaan TEL:n, LEL:n, TaEL:n ja MEL:n mukaiset rahastoidut osat, joista eläkkeitä rahastoineet eläkelaitokset vastaavat, MEK:n vastuulla oleva MEL-ylite, Melan vastuulla olevat MYEL:n mukaan karttuneet eläkeosat ja YEL:n lisäturvaa vakuuttaneen YEL-eläkelaitoksen vastuulla olevat YEL-lisäturvan eläkeosat. Näitä osia maksettiin vuonna 2005 yhteensä 7 607 miljoonaa euroa. Vuonna 2005 TEL:n, LEL:n, TaEL:n ja MEL:n mukaisia rahastoituja osia maksettiin 1 624 miljoonaa euroa, joka oli 21 % koko TEL:n, LEL:n, TaEL:n ja MEL:n mukaisesta eläkemenoista. MEL-ylite oli 24 miljoonaa euroa ja MYEL:n mukaan karttuneita eläkeosia maksettiin 523 miljoonaa euroa. YEL:n lisäturvaa maksettiin 3 miljoonaa euroa. Lisäksi kukin julkisen sektorin eläkelaitos vastaa oman lakinsa mukaisista eläkkeistä.

*YEL:n mukaan yhteisesti kustannettavia osia* maksettiin vuonna 2005 yhteensä 590 miljoonaa euroa. Kaikki YEL-eläkelaitokset vastaavat näistä eläkeosista yhteisesti.

Valtio osallistuu MEL-, YEL- ja MYEL-eläkkeiden kustantamiseen. Valtio maksaa kolmanneksen MEL-eläkemenoista, ja YEL- sekä MYEL-eläkemenoista sen osan, jonka kustantamiseen vakuutusmaksut eivät riitä. Vuonna 2005

- MEL:n valtion osuus oli 37 miljoonaa euroa.
- YEL:n valtion osuus oli 32 miljoonaa euroa eli 5 % YEL-eläkemenoista
- MYEL:n valtion osuus oli 401 miljoonaa euroa eli 77 % MYEL-eläkemenoista

<sup>2</sup> Ei sisällä edeltäviin vuosiin kohdistuvia korjauksia.

Taulukossa 1 on esitetty TEL:n, LEL:n, TaEL:n ja MEL:n mukainen eläkemeno eläkelajeittain jaettuna yhteisesti kustannettavaan ja rahastoituu eläkemenoon ja julkisen sektorin eläkemeno eläkelajeittain vuonna 2005.

**Taulukko 1.** TEL:n, LEL:n, TaEL:n, MEL:n, VEL:n, VPEL:n, KuEL:n, KiEL:n, KiPEL:n ja KelaL:n mukaan karttunut eläkemeno eläkelajeittain vuonna 2005.

Eläkelaji	Yhteisesti kustannettava eläkemeno		Rahastoitu eläkemeno		Yksityisen sektorin eläkemeno		Julkisen sektorin eläkemeno		Eläkemeno yhteensä
	M€	%	M€	%	M€	%	M€	M€	
Vanhuuseläkkeet	4 072	88	548	12	4 620	100	4 146	8 766	
Työkyvyttömyyseläkkeet ja kuntoutusrahat *)	605	42	835	58	1 441	100	638	2 078	
Työttömyyseläkkeet	320	62	192	38	512	100	106	618	
Perhe-eläkkeet *)	725	100	-	-	725	100	461	1 186	
Osa-aika-eläkkeet	107	100	-	-	107	100	86	193	
TEL-lisäturva	140	74	49	26	189	100	-	189	
MEL-ylite (lisäturva)	-	-	-	-	24	100	-	24	
Kertasuoritukset EY-siirtomääristä (työkyvyttömyys- ja perhe-eläkkeet)	0,3	100	-	-	0,3	100	-***)	0,3	
Yhteensä **)	5 970	79	1 624	21	7 618	100	5 436	13 054	

\*) ei sisällä kertasuorituksia EY-siirtomääristä

\*\*\*) sarakesummat ja yhteismäärät eivät täsmää pyöristyksistä johtuen ja yhteisesti kustannettava eläkemeno ja rahastoitu eläkemeno eivät sisällä MEL-ylitettä

\*\*\*) julkisen sektorin EY-siirtomäärät eivät ole mukana vastuunjakoselvityksessä

Vastuunjaossa selvitetään yksityisen sektorin palkansaajien eläkelakien mukaan yhteisesti kustannettavat osat ja ne eläkelaitosten vastuulla olevat eläkeosat, jotka toinen eläkelaitos on maksanut. YEL-eläkkeiden vastuunjako ja valtion osallistuminen YEL-eläkkeiden kustantamiseen selvitetään erillisessä YEL-vastuunjaossa. ETK:n hoitamaan eläkkeiden vastuunjakoon eivät kuulu Melan itsensä maksamat MYEL:n mukaan karttuneet eläkeosat eivätkä VK:n itsensä maksamat VEL:n ja VPEL:n, Kevan KuEL:n, KKR:n KiEL:n ja KiPEL:n sekä Kelan KelaL:n mukaan karttuneet eläkeosat. Mela hoitaa itse myös MYEL-eläkkeiden valtionosuuden selvittelyn.

Vastuunjaossa eläkelaitoksille hyvitetiin TEL:n, LEL:n, TaEL:n, MEL:n ja MYEL:n, VEL:n, VPEL:n, KuEL:n, KiEL:n, KiPEL:n ja KelaL:n mukaisia eläkeosia 6 135 miljoonaa euroa 1.7.2005 tasossa. Hyvitettävistä eläkkeistä yhteisesti kustannettavia eläkeosia oli 6 004 ja jonkun toisen eläkelaitoksen vastuulla olevia eläkeosia 132 miljoonaa euroa. Koska vastuunjaossa tilien taseaus tapahtuu nettoperiaatteella, rahaliikenne jäi vajaaseen viiden-

nekseen hyvitetävien eläkemenojen yhteismäärästä. ETK:n kautta kulki vuoden 2005 eläkekustannusten jakoa varten 1 164 miljoonaa euroa<sup>3</sup>.

YEL-vastuunjaossa hyvitettiin YEL:n mukaisia eläkeosia 590 miljoonaa euroa 1.7.2005 tasossa. Nettoperiaatteen ansiosta rahaliikenne pieneni 104 miljoonaan euroon. Luku sisältää valtion maksaman 32 miljoonan euron osuuden.

### **3.1 TEL-LEL-TaEL-MEL-MYEL-YEL-L-VEL-VPEL-KuEL-KiEL-KiPEL-KelaL-eläkkeiden ja kuntoutusrahojen vastuunjako**

Vuoden 2005 aikana oli toiminnassa 58 vastuunjakoon osallistuvaa eläkelaitosta. Vastuunjakoon osallistui 6 työeläkevakuutusyhtiötä, 36 eläkesäätiötä, 8 eläkekassaa, 4 erityiseläkelaitosta: Keskinäinen Eläkevakuutusyhtiö Etera LEL:n mukaisen vakuutustoiminnan osalta (Etera (LEL)) ja TaEL:n mukaisen vakuutustoiminnan osalta (Etera (TaEL)), MEK ja Mela sekä 4 julkisen sektorin eläkelaitosta: VK, Keva, KKR ja Kela.

Vastuunjakoon osallistuville eläkelaitoksille määrätään myös vastuunjaon ennakot. Jos eläkelaitos on maksanut ennakkona enemmän kuin oman osuutensa maksetuista eläkkeistä, ETK maksaa erotuksen eläkelaitokselle. Jos eläkelaitos on maksanut ennakkona vähemmän kuin osuutensa, eläkelaitos maksaa ETK:lle erotuksen. Rahaliikenteen hoitamiseksi ei tarvita varsinaista rahastoa, sillä suorittavat eläkelaitokset maksavat ETK:lle 2 päivää aikaisemmin kuin ETK maksaa ennakot saaville eläkelaitoksille.

Vuoden 2005 lopullisesta vastuunjaosta annettiin päätökset eläkelaitoksille 31.10.2006. Eläkelaitoksille määrätyt maksut oli maksettava ETK:lle 30.11.2006 mennessä ja ETK:n oli maksettava eläkelaitosten saatavat 4.12.2006 mennessä.

Seuraavassa esitetään vastuunjaon periaatteet ja vastuunjakoon liittyvät suureet kaikkien laitosten osalta yhteensä. Liitteen 1 taulukossa 1-4 on kuvattu suureet eläkelaitoksittain ja taulukoissa 2.1, 3.1 ja 4.1 TEL-eläkelaitosten osalta eläkelaitostyypeittäin.

#### **3.1.1 Hyvitettävät eläkeosat**

Vuonna 2005 TEL-LEL-TaEL-MEL-eläkelaitosten yhteisellä vastuulla olevia hyvitetäviä eläkeosia oli 6 004 miljoonaa euroa (E<sup>a</sup>- ja E<sup>b</sup>-osat). Tämä summa on jaoteltu eläkelaitostyypeittäin liitteen 1 taulukoissa 2 ja 2.1. TEL-LEL-TaEL-MEL-eläkelaitosten lisäksi myös Mela, VK, Keva, KKR ja Kela maksoivat yhteisellä vastuulla olevia eläkeosia viimeisen laitoksen periaatteen mukaisesti. Lisäksi eläkelaitoksille hyvitettiin 132 miljoonaa euroa TEL:n, LEL:n, TaEL:n, MEL:n, MYEL:n, VEL:n, VPEL:n, KuEL:n, KiEL:n, KiPEL:n ja KelaL:n mukaan karttuneita eläkeosia, jotka olivat jonkin toisen yksittäisen eläkelaitoksen vastuulla (E<sup>d</sup>- ja E<sup>m</sup>-osat).

<sup>3</sup> Ilman siirtymämaksua, joka oli vuonna 2005 3 miljoonaa euroa.

Koska Vilma-periaate laajentui vuonna 2004, toisten yksittäisten eläkelaitosten puolesta maksettujen eläkeosien määrää kasvaa nopeasti. Näiden eläkeosien määrä kasvoi yli 50 % vuodesta 2004 vuoteen 2005. Vuodesta 2003 vuoteen 2004 kasvua oli noin neljännes.

### **3.1.2 Eläkelaitosten maksu yhteisesti kustannettavista TEL-LEL-TaEL-MEL-eläkkeistä**

TEL-LEL-TaEL-MEL-eläkelaitoksen osuus yhteisesti kustannettavista TEL-LEL-TaEL-MEL-vanhuuseläkkeistä määräytyy vakuutusmaksujen tasausosien ja tasausosista edellisen vuoden loppuun mennessä kertyneen tasausvastuun perusteella. Vuonna 2005 tasausosien ( $B^a$ )<sup>4</sup> yhteismäärä oli 6 633 miljoonaa euroa ja tasausvastuiden yhteismäärä 31.12.2004 tasossa oli 3 443 miljoonaa euroa. Eläkelaitostyyppin mukainen jakauma näkyy liitteen 1 taulukosta 1.

Eläkelaitoksen vanhuuseläkemaksua varten määritellään kerroin  $q^a$ . Kerroin määräytyy periaatteessa siten, että yhteisesti kustannettavista TEL-LEL-TaEL-MEL-vanhuuseläkemenoista vähennetään TVR:n vakuutusmaksu<sup>5</sup> tasaukseen ja erotus jaetaan eläkelaitosten tasausmaksutulojen<sup>4</sup> ja tasausvastuiden yhteismäärällä. Näin  $q^a$ -kertoimeksi saatiin 36,7790 %. Tämän prosentin mukainen maksu peritään kunkin TEL-LEL-TaEL-MEL-eläkelaitoksen tasausmaksutulon ja tasausvastuun yhteismäärästä.

Eläkelaitoksen osuutta yhteisesti kustannettavista työkyvyttömyys-, työttömyys-, perhe-, osa-aika- ja TEL-lisäeläkkeistä varten määritellään kerroin  $q^b$ . Osuus määräytyy vastuunjaon perusteena olevien vakuutusmaksu- tai vuosimaksutulojen ( $B^b$ )<sup>4</sup> perusteella. Näiden yhteismäärä oli 8 805 miljoonaa euroa.  $q^b$ -kerroin oli 21,6208 %. Tämä maksu peritään eläkelaitoksen maksutulosta lisättyä TEL:n rekisteröityä lisäeläketurvaa harjoittaneiden eläkelaitosten lisäeläketurvan tasausmaksutulolla ja korkotuotolla, joka oli 28 miljoonaa euroa ( $B^{bl}$ ).

### **3.1.3 Eläke-Kansan yhteisvastuusaamisen ja Garantian ylitteen loppuunselvittely**

Eläke-Kansan konkurssista aiheutuneen yhteisvastuusaamisen kuolettamista koskeva oma erillinen selvittelynsä lopetettiin vuoden 2004 lopussa. Arvioitu jäljellä oleva kannansiirtosaaminen (yhteisvastuusaamisen ja saamisen selvityspesältä summa) kerättiin vuonna 2005 TEL-LEL-TaEL-eläkelaitoksilta ja hyvitetiin Eläke-Kansan vakuutuskantaa vastaanottaneille viidelle eläkevakuutusyhtiölle. Kannansiirtosaamisen lopullinen määrä, joka otettiin huomioon vastuunjaossa  $q^b$ -kertoimen kautta, oli 34 miljoonaa euroa 1.7.2005 tasossa. Määrä jaettiin lopullisessa vastuunjaossa vakuutuskantaa vastaanottaneille yhtiöille toteutuneiden vastuunjaon perusteena olevien vakuutusmaksutulojen ( $B^b$ ) suhteessa.

---

<sup>4</sup> Ilman siirtymämaksua, joka oli vuonna 2005 3 miljoonaa euroa.

<sup>5</sup> Kuvattu kohdassa 4.1.

Eläke-Kansan erityisestä selvityspesästä vielä realisoituvat erät jaetaan ennakkoerinä TEL-LEL-TaEL-eläkelaitoksille arvioitujen B<sup>b</sup>-maksutulojen suhteessa, ja jako tarkentuu lopullisessa vastuunjaossa toteutuneiden B<sup>b</sup>-maksutulojen myötä q<sup>b</sup>-kertoimen kautta. Näitä eriä ei maksettu vuonna 2005.

Luottovakuutustoiminnan siirtämisestä ETK:lta Vakuutusosakeyhtiö Garantialle aiheutuva erillinen selvittely lopetettiin vuoden 2004 lopussa. Garantialta mahdollisesti vielä palautuvat ylitteet jaetaan ennakkoerinä TEL-LEL-TaEL-eläkelaitoksille vastaavasti kuin Eläke-Kansan erät. Näitäkään eriä ei maksettu vuonna 2005. TEL-LEL-TaEL-eläkelaitokset olisivat vastanneet vuoden 2005 loppuun asti luottovakuutuksesta mahdollisesti aiheutuvista kuluista, mutta näitä kuluja ei ollut vuonna 2005.

### **3.1.4 Eläkelaitosten maksu omalla vastuulla olevista eläkeosista, jotka toinen eläkelaitos on maksanut**

Eläkelaitosten omalla vastuulla olevat osat ovat

- yksityisen sektorin palkansaajien eläkelakien mukaiset rahastoidut osat, joista eläkettä rahastoineet eläkelaitokset ovat vastuussa
- MYEL:n mukaan karttuneet eläkeosot, joista Mela on vastuussa
- VEL:n ja VPEL:n mukaan karttuneet eläkeosot, joista VK on vastuussa
- KuEL:n mukaan karttuneet eläkeosot, joista Keva on vastuussa
- KiEL:n ja KiPEL:n mukaan karttuneet eläkeosot, joista KKR on vastuussa
- KelaL:n mukaan karttuneet eläkeosot, joista Kela on vastuussa
- MEL-ylite, josta MEK vastaa
- TEL:n ja YEL:n rekisteröidyn lisäturvan mukaiset rahastoidut osat, joista eläkettä rahastoineet eläkelaitokset ovat vastuussa.

Eläkelaitos perii maksamansa toisen eläkelaitoksen vastuulla olevat eläkeosot siltä eläkelaitokselta, jonka vastuulla eläkkeen kustantaminen on.

Vanhuuseläkkeiden rahastoitujen osien selvittely tapahtuu eläkelaitosten yhteisesti kustannettavien eläkeosien selvittelyn yhteydessä. Eläkelaitokselle hyvittävä vanhuuseläkeosa määräytyy siten, että maksetuista vanhuuseläkkeistä vähennetään eläkelaitoksen vastuulla olevat rahastoidut vanhuuseläkeosot riippumatta siitä, mikä eläkelaitos on maksanut rahastoidut osat.

Muiden kuin vanhuuseläkkeiden rahastoitujen eläkeosien suhteen menetellään siten, että kukin eläkelaitos ilmoittaa ETK:lle maksamansa toisen eläkelaitoksen vastuulla olevat eläkkeet. Tämän perusteella ETK määrää kunkin eläkelaitoksen maksun sen omalla vastuulla olevista eläkeosista, jotka jokin toinen eläkelaitos on maksanut.

Vuonna 2005 eläkelaitokset maksoivat 132 miljoonaa euroa toistensa vastuulla olevia eläkeosia. Selvittely on tarkemmin kuvattu liitteen 1 taulukossa 3, jossa suureet on kuvattu



eläkelaitoksittain ja taulukossa 3.1 TEL-eläkelaitosten osalta eläkelaitostyypeittäin (vanhuuseläkkeiden rahastoidut osat eivät ole mukana taulukon erittelyssä).

### **3.1.5 Vastuunjaon ennakot**

Vastuunjaon ennakot määrättiin vuodelle 2005 niille eläkelaitoksille, jotka olivat toiminnassa 1.1.2005 ja joille vastuunjakoperusteiden mukaisesti vuodelle 2005 arvioitu saatava tai suoritus vastuunjakoon oli vähintään 85 000 euroa.

Eläkelaitokset arvioivat itse ennakoidensa lähtötiedot. Eläkelaitoksille laskettiin ennakkoerät lähtötietojen perusteella ETK:ssa. Koska arvioitujen hyvitysten yhteismäärän tulee vastata arvioitujen maksujen yhteismäärää, arvioitujen hyvitysten ja maksujen yhteismäärät normeerattiin vastaamaan toisiaan. Tästä johtuen ennakoissa käytetyt hyvitys ja maksu poikkesivat eläkelaitoksen omasta arviosta.

Liitteen 2 kuviossa 1 verrataan TEL-LEL-TaEL-MEL-eläkelaitosten arvioimaa hyvitystä ja vastuunjaon lopullista hyvitystä suhteessa palkkasummaan. Kuviossa 2 puolestaan esitetään sama vertailu maksulle. Kuviossa 3 esitetään vastuunjaon tarkistuserä suhteessa palkkasummaan. Liitteen 2 luvuissa ei ole mukana TEL-LEL-TaEL-MEL-eläkelaitoksille hyvittävää TVR:n vakuutusmaksun osaa. Hyvityksen ja maksun arvioissa on huomioitu vuoden 2005 aikana tapahtuneet eläkelaitosten fuusioitumiset, muttei muita vuoden aikana tapahtuneita muutoksia. Liitteen 2 kuvioista on jätetty pois eläkelaitos, jonka arvioitu lopullinen erä poikkesi toteutuneesta lopullisesta erästä merkittävästi.

Päätökset ennakon perimisestä ja hyvittämisestä annettiin 7.12.2004. Niiden perusteella 25 eläkelaitosta maksoi ETK:lle kuukausittain keskimäärin 61 miljoonaa euroa. ETK puolestaan maksoi saman summan kuukausittain ennakkona 31 eläkelaitokselle. Kahdelle eläkelaitokselle ei tullut lainkaan vastuunjaon ennakoita. Ennakot otettiin huomioon lopullisessa vastuunjaon selvittelyssä laskuperustekorolla korkoutettuina. Ilman ennakkoselvittelyä ETK:n kautta olisi kulkenut lopullisen selvittelyn yhteydessä 1 014 miljoonaa euroa, mutta ennakoiden myötä summa aleni 122 miljoonaan euroon.

### **3.1.6 Vastuunjaon suorittaminen**

Vastuunjakoja varten saadut tiedot tarkistettiin ETK:ssa vertaamalla eläkelaitosten ilmoittamia tietoja koneellisesti mm. rekisteri-, tilasto-, tilinpäätös- ja vuosikertomustietoihin. Havaitut epäselvyydet ja puutteellisuudet selvitettiin yleensä puhelimitse tai sähköpostitse.

Jos eläkelaitokselle hyvittävää määrä oli eläkelaitokselle määrättävää maksua suurempi, muodostui eläkelaitokselle erotuksen suuruinen saatava vastuunjaosta. Päinvastaisessa tapauksessa eläkelaitoksen oli suoritettava erotus vastuunjakoon. Edellä mainituille maksuille ja hyvityksille laskettiin vuonna 2005 laskuperustekorkea

- 4,75 % ajalta 1.1.2005–30.6.2005
- 5,50 % ajalta 1.7.2005–31.12.2005
- 6,00 % ajalta 1.1.2006–30.6.2006 ja
- 6,50 % ajalta 1.7.2006–31.12.2006.

Eläkelaitoksen hyvityksen ja maksun erotus, kun ei oteta huomioon vastuunjaon ennakkoa eikä TVR:n vakuutusmaksun ennakkoa (eli lopullinen erä), oli positiivinen 35 eläkelaitoksen osalta eli nämä laitokset saivat vastuunjaosta. Erotus oli negatiivinen 23 eläkelaitoksella.

### 3.2 YEL-eläkkeiden vastuunjako

YEL-vastuunjako tehdään muusta vastuunjaosta poiketen kesällä. Eläkelaitoksille annettiin päätökset vuoden 2005 lopullisesta YEL-vastuunjaosta 20.6.2006. Eläkelaitoksille määrätty suoritus oli maksettava ETK:lle 3.7.2006 mennessä ja ETK:n oli maksettava eläkelaitosten saatavat 5.7.2006 mennessä.

Seuraavassa on esitetty YEL-eläkkeiden vastuunjaon periaatteet ja vastuunjakoon liittyvät suuret kaikkien eläkelaitosten osalta. Liitteen 3 taulukossa 1 on kuvattu suuret eläkelaitoksittain ja taulukossa 1.1 TEL-eläkelaitosten osalta eläkelaitostyyppittäin. Taulukon luvut ovat 1.7.2006 tasossa.

#### 3.2.1 Yhteisesti kustannettavien YEL-eläkkeiden rahoitus

Vuonna 2005 YEL-toimintaa harjoitti 6 työeläkevakuutusyhtiötä ja 4 eläkekassaa. YEL-perusturvan eläkkeet ovat YEL-toimintaa harjoittavien eläkelaitosten yhteisesti kustannettavia. Vuonna 2005 TEL-LEL-TaEL-MEL-eläkelaitokset, Mela, VK, Keva, KKR ja Kela maksoivat YEL:n yhteisesti kustannettavia eläkkeitä 590 miljoonaa euroa 1.7.2005 tasossa.

Alle 53-vuotiaiden yrittäjien YEL-vakuutusmaksuprosentti määrätään siten, että se vastaa TEL:n keskimääräistä vakuutusmaksuprosenttia, jossa ei oteta huomioon 53 vuotta täyttäneiden palkansaajien korotetun maksun osuutta. 53 vuotta täyttäneen yrittäjän vakuutusmaksuprosentti on edellä kuvattu maksu lisätynä yli ja alle 53-vuotiaiden palkansaajien työeläkemaksujen erotuksella. Yrittäjä maksaa korkeampaa maksua 53 vuoden täyttämistä seuraavan kalenterivuoden alusta. Vuonna 2005 yrittäjien maksut olivat 21,4 % ja 22,6 % vahvistetusta työtulosta, lukuun ottamatta aloittavia yrittäjiä, jotka saivat maksunalennusta. YEL:n mukainen maksutulo vuonna 2005 oli 593 miljoonaa euroa 1.7.2005 tasossa.

YEL-perusturvan vakuutusmaksuvastuu 31.12.2004 oli 93 miljoonaa euroa. Kun vakuutusmaksuvastuuseen lisätään puolen vuoden laskuperustekorko ja YEL-maksutulo 593 miljoonaa euroa vähennettynä 44 miljoonan euron teoreettisella hoitokululla, YEL-vastuuksi saadaan 645 miljoonaa euroa 1.7.2005 tasossa. YEL-vastuu on ulosotossa olevia avoimia maksuja lukuun ottamatta käytettävissä yhteisesti kustannettavien YEL-eläkkeiden kustan-

tamiseen. Vuonna 2005 ulosotossa olevia avoimia maksuja oli 87 miljoonaa euroa, joten YEL-eläkkeiden kustantamiseen oli käytettävissä 558 miljoonaa euroa.

Yrittäjien eläkelain 10 §:n mukaan valtio osallistuu YEL-eläkkeiden kustannuksiin, jos YEL-vastuun varat eivät riitä niihin. Valtion kustannettavaksi jäi siten 32 miljoonaa euroa vuonna 2005.

### **3.2.2 YEL-vastuunjaon ennakot**

YEL-vastuunjaon ennakot määrätään YEL-eläkelaitoksille kolme kertaa vuodessa (ennakkovuotta edeltävän vuoden marraskuussa, ennakkovuoden kesäkuussa ja ennakkovuoden marraskuussa). Niille eläkelaitoksille, jotka eivät harjoita YEL-toimintaa, ennakot määrätään kerran vuodessa ennakkovuotta edeltävän vuoden marraskuussa. YEL-ennakot määrättiin vuodelle 2005 sellaisille eläkelaitoksille, jotka olivat toiminnassa 1.1.2005 ja joille saatavan tai maksun vastuunjakoon arvioitiin ensimmäisiä ennakoita määrättäessä olevan vähintään 20 000 euroa vuodelle 2005.

Päätökset ennakoista ajalle 1.1.–30.6.2005 annettiin YEL-eläkelaitoksille 30.11.2004. Niille eläkelaitoksille, jotka eivät harjoita YEL-toimintaa, päätökset ennakoista annettiin 30.11.2004 ajalle 1.1.–31.12.2005. Näiden päätösten perusteella 4 eläkelaitosta suoritti ETK:lle ennakkoa ajalla 1.1.–30.6.2005 kuukausittain yhteensä 4 miljoonaa euroa ja ETK suoritti ennakkoa kuukausittain 33 eläkelaitokselle yhteensä 9 miljoonaa euroa.

Päätökset ennakoista ajalle 1.7.–30.11.2005 annettiin YEL-eläkelaitoksille 20.6.2005. Tällä ajalla 5 eläkelaitosta suoritti ETK:lle ennakkoa kuukausittain 4 miljoonaa euroa ja ETK suoritti 30 eläkelaitokselle kuukausittain 8 miljoonaa euroa.

Päätökset joulukuun ennakoista annettiin YEL-eläkelaitoksille 18.11.2005. Tällä ajalla 3 eläkelaitosta suoritti ETK:lle ennakkoa yhteensä 10 miljoonaa euroa ja ETK suoritti 32 eläkelaitokselle ennakkoa 15 miljoonaa euroa.

Valtio suoritti ennakkona YEL-eläkkeiden kustannuksista ETK:lle tammi–kesäkuulta 27 miljoonaa euroa, heinä–marraskuulta 20 miljoonaa euroa ja joulukuussa 5 miljoonaa euroa. Valtion ennakoiden yhteismäärä per 1.7.2006 oli 55 miljoonaa euroa.

### **3.2.3 YEL-vastuunjaon suorittaminen**

YEL-vastuunjakoa varten saadut tiedot tarkistettiin ETK:ssa vastaavalla tavalla kuin muut vastuunjaon tiedot. Havaitut epäselvyydet ja puutteellisuudet on yleensä selvitetty puhelimitse tai sähköpostitse.

Jos eläkelaitokselle hyvitetävä määrä oli eläkelaitoksen maksua suurempi, eläkelaitokselle muodostuu erotuksen suuruinen saatava vastuunjaosta. Jos taas eläkelaitoksen maksu on eläkelaitokselle hyvitetävää määrää suurempi, eläkelaitos maksaa erotuksen vastuunjakoon. Sosiaali- ja terveysministeriön vahvistamien vastuunjakoperusteiden mukaan edellä mainituille maksuille ja hyvityksille laskettiin laskuperusteiden mukaista korkoa. Vuonna

2005 näille hyvityksille ja maksuille laskettiin laskuperustekorkoa 4,75 % ajalta 1.1.2005–31.12.2005 ja 6,00 % ajalta 1.1.2006–31.12.2006.

Eläkelaitoksen hyvityksen ja maksun erotus oli positiivinen 51 eläkelaitoksen osalta, kun ei oteta huomioon vastuunjaon ennakkoa (lopullinen erä), eli nämä eläkelaitokset saivat vastuunjaosta. Erotus oli negatiivinen 5 eläkelaitokselle. Kahdelle eläkelaitokselle ei tullut lainkaan hyvitystä eikä maksua YEL-vastuunjakoon, joten ne jäivät YEL-vastuunjaon ulkopuolelle.

## 4 Muuta kustannustenjakoa, selvitystä ja tarkastusta

ETK:n jakoi TVR:n vakuutusmaksun TEL-LEL-TaEL-MEL-eläkelaitoksille, Kevalle ja KKR:lle. Lisäksi ETK tarkisti valtion eläkerahastoon suoritettavan siirtymämaksun, määräsi kunkin eläkelaitoksen osuuden ETK:n 43 miljoonan euron (1.7.2005 tasossa) kustannuksista ja huolehti EY-siirtomäärien kustannusosuuksien laskennasta.

### 4.1 Työttömyysvakuutusrahaston vakuutusmaksu

TVR maksaa vuosittain vakuutusmaksun ETK:lle työttömyys- ja eräiltä koulutusajoilta karttuvan eläketurvan kulujen peittämiseksi.

Sosiaali- ja terveystieteiden ministeriön päätöksen mukainen lopullinen maksu määrätään maksun kohdistumisvuoden 1.7 tasoon. Vuoden 2005 maksu oli 453 miljoonaa euroa 1.7.2005 tasossa. TVR maksoi vakuutusmaksua ennakoon vuonna 2005 kuukausittain noin 33 miljoonaa euroa. Koska lopullinen vakuutusmaksu oli suurempi kuin ennakkona maksettu, TVR maksoi tarkistuseränä 57 miljoonaa euroa 30.11.2006.

ETK tilittää TVR:n suorittaman vakuutusmaksun edelleen eläkelaitoksille kahden päivän kuluttua siitä, kun TVR on maksanut erän ETK:lle. Maksu jaetaan eläkelakien kesken niiden piiriin kohdistuvien ansioon suhteutettujen työttömyys- ja eräiden koulutuspäivien suhteessa.

Vuoden 2005 maksusta hyvitetiin ensin suorina osuuksina Kevalle 20,7 prosenttia ja KKR:lle 0,7 prosenttia. Jäljelle jäävästä osuudesta vähennettiin ETK:n kustannusosuus 0,44 prosenttia, minkä jälkeen loput jaettiin TEL-, LEL-, TaEL- ja MEL-eläkelakien kesken.

Tämä jäljelle jäävä osa jaetaan siten, että Eteralle (LEL) ja MEK:lle maksetaan suoraan osuudet, joilla LEL- ja MEL-aloihin kohdistuvat ansioon suhteutetut työttömyys- ja eräät koulutuspäivät suhteellisesti tarkasteltuina ylittävät TEL- ja TaEL-alojen vastaavat päivät. Vuonna 2005 Kevan, KKR:n ja ETK:n suorien osuuksien vähentämisen jälkeen jäljelle jäävästä 355 miljoonasta eurosta Eteran (LEL) saama suora osuus oli 4,4 prosenttia ja MEK:n 0,8 prosenttia. Muun osan maksusta ETK hyvittää yksityisen sektorin eläkelaitoksille Melaa lukuun ottamatta eläkkeiden vastuunjaon yhteydessä. Maksu käytetään TEL-LEL-TaEL-MEL-vanhuuseläkkeiden yhteisesti kustannettavien osien kustantamiseen.

Vuonna 2005 tammikuusta joulukuuhun maksettujen ennakoiden suorat osuudet määriteltiin käyttämällä uusimpien toteutuneiden tietojen perusteella laskettuja prosenttiosuuksia sekä vuodelle 2005 vahvistettua ETK-kustannuserrointa. Kuukausittaisesta noin 33 miljoonan euron ennakosta jäi suorien osuuksien ja ETK:n kustannusosuuden vähentämisen jälkeen TEL-LEL-TaEL-MEL-eläkelaitoksille jaettavaksi kuukausittain 25 miljoonaa laitospäiväkohtaisesti arvioitujen tasausmaksutulojen ja tasausrahastojen suhteessa.

Lopullisessa vastuunjaossa tarkentunut maksu jaettiin eri eläkelakien kesken maksun kohdistumisvuodelle vahvistettujen prosentiosuuksien suhteessa. Eläkelaitosten saaman ennakkomaksun ja lopullisen maksun ero näkyy liitteen 1 taulukoissa 4 ja 4.1. TEL-LEL-TaEL-MEL-eläkelaitosten osalta lopullinen maksu otettiin huomioon  $q^a$ -kerrointa (ks. kohta 3.1.2) määrättäessä, jolloin se jakautui eläkelaitosten kesken kunkin eläkelaitoksen vuoden 2005 tasausmaksutulon ja 31.12.2004 tasossa olevan tasausrahaston perusteella.  $q^a$ -kertoimessa huomioitu TEL-LEL-TaEL-MEL-erä oli 336 miljoonaa euroa 1.7.2005 tasossa.

## 4.2 Siirtymämaksu

Lakia siirtymämaksusta sovelletaan, kun valtion virastoja, laitoksia ja liikelaitoksia muutetaan osakeyhtiöiksi. Laki siirtymämaksusta annettiin 18.12.1992.

Kun virka- tai työsuhteessa valtioon olevat henkilöt siirtyvät uuden valtionyhtiön palvelukseen, he siirtyvät samalla valtion eläkejärjestelmästä yksityisen eläkejärjestelmän piiriin. Yhtiöittämistä edeltävään työskentelyyn perustuva eläke määräytyy valtion eläkelain (VEL) mukaan ja uusi työskentely työntekijäin eläkelain (TEL) mukaan. Koska uudet yhtiöt osallistuvat työeläkejärjestelmän yhteisesti kustannettaviin eläkemenoihin suuremmalla osuudella kuin ne itse aiheuttavat alkuvuosina yhteisesti kustannettavia eläkemenoja, on poikettu normaaleista TEL:n mukaisen eläketurvan rahoitusperiaatteista.

Uuden valtionyhtiön vakuuttanut eläkelaitos maksaa kymmeneltä vuodelta valtiolle siirtymämaksua, jolla tuloutetaan takaisin valtiolle osa VEL:stä TEL:iin siirtyneen henkilöstön valtiolle aiheuttamista kustannuksista. Siirtymämaksun suuruus on 80 % vakuutusmaksun tasausosasta ja se koskee vain sellaisia henkilöstön siirtoja, joissa samanaikaisesti siirrettävien henkilöiden lukumäärä on vähintään 200.

Kaksi eläkevakuutusyhtiötä maksoi valtiolle siirtymämaksua vuodelta 2005 yhteensä 3 miljoonaa euroa. Valtion eläkerahastoon suoritetun siirtymämaksun perusteena oleva palkkasumma vuodelta 2005 oli 26 miljoonaa euroa.

## 4.3 EY-siirtomäärät

Laki eläkeoikeuden siirtämisestä Suomen työeläkejärjestelmän ja Euroopan yhteisöjen eläkejärjestelmän välillä (EY-eläkesiirtolaki) tuli voimaan 1.3.1999 (165/99). Lain toimeenpanoa koskeva sopimus tuli voimaan 1.6.1999. Lakia on muutettu 4.4.2002 (228/02) voimaan tulleella lailla. Uudella lailla yksinkertaistettiin eläkeoikeuden palauttaminen rahastosirroksi, eikä palauttaminen edellytä erillistä sopimusta. Lisäksi maksamattomat yrittäjän ja maatalousyrittäjän eläkevakuutusmaksut viivästyskorkoineen voidaan vähentää siirrettävän eläkeoikeuden pääoma-arvosta.

EY-eläkesiirtolakien (165/99) ja (228/02) mukaiset erityisperusteet on jaettu työeläkelaitoksille yleiskirjeillä B3/99, B8/2001 ja B1/2003, EY-eläkesiirtolain edellyttämät lisäykset

vastuunjakoperusteisiin yleiskirjeellä B4/99 sekä lain toimeenpanemiseksi tarvittavat soveltamisohjeet yleiskirjeellä A17/2002 ja ohjeet EY-eläkesiirtolain soveltamisesta rahoitukseen ja vastuunjakoon yleiskirjeellä B1/2004.

Viimeisen laitoksen periaate koskee vain yksityisen sektorin eläkelaitosten maksamia EY-siirtomääriä. Julkisen sektorin eläkelaitokset eivät ilmoita EY-siirtomääriä vastuunjakoon.

Vuonna 2005 Suomesta siirrettiin Euroopan yhteisöihin 47 virkamiehen eläkeoikeus. Virkamiehistä 45:llä oli yksityiseltä sektorilta kertynyttä eläkeoikeutta. Eläkeoikeuksia siirrettiin yhteensä 2,5 miljoonaa euroa, josta yksityisen sektorin osuus oli 1,4 miljoonaa euroa.

EY-siirtomäärät ilmoitettiin vastuunjakoon lähes samaan tapaan kuin muutkin vuoden aikana maksetut kertasuoritukset. Erona on se, että vastuunjaossa EY-siirtomäärään lisätään tai siitä vähennetään laskuperustekorko siirtomäärän maksuosuuden eräpäivästä hetkelle 1.7.2005. Korko lisätään tai vähennetään, koska etenkin pienten eläkelaitosten näkökulmasta korkokulut maksetun EY-siirtomäärän yhteisesti ja muiden kustannettavista osista saataisivat muuten nousta kohtuuttoman suuriksi.

**Taulukko 1.** TEL:n, LEL:n, TaEL:n ja MEL:n mukaan karttuneet eläkkeet: Maksetut eläkkeet sekä rahoituksen ja vastuunjaon perusteina olevat suuret vuonna 2005 (miljoonaa euroa per 1.7.2005)

	TEL-vakuutus- yhtiöt	Eläke- kassat	Eläke- säätiöt	TEL-eläke- laitokset yhteensä	Etera (LEL)	Etera (TaEL)	Merimies- eläkekassa	Kaikki yhteensä
Maksetut eläkkeet <sup>1)</sup>	5 819,16	245,99	502,72	6 567,87	751,79	22,97	99,09	7 618,26
Maksetut yhteisesti kustannettavat vanhuuseläkeosat <sup>1)</sup>	3 156,34	146,97	259,39	3 562,71	354,60	8,88	41,95	4 072,00
Maksetut yhteisesti kustannettavat muut eläkeosat <sup>1)</sup>	1 410,31	47,09	115,53	1 572,93	231,76	9,22	17,85	1 897,90
Kokonaismaksutulo (B <sup>b)</sup> <sup>2)</sup>	6 964,58	208,11	922,55	8 095,24	520,38	127,90	61,89	8 805,42
Tasausmaksutulo (B <sup>a)</sup> <sup>2)</sup>	5 238,36	153,99	697,22	6 089,58	398,19	97,26	48,04	6 633,07
Valtion eläkerahastoon maksettu siirtymämaksu	3,35	-	-	3,35	-	-	-	3,35
TEL-lisäturvasta maksu tasaukseen (B <sup>bL</sup> )	26,95	0,65	0,03	27,63	-	-	-	27,63
Työttömyysvakuutusrahaston vakuutusmaksu <sup>3)</sup>	265,33	7,63	35,29	308,24	36,28	4,80	5,48	354,81
Tasausvastuu 31.12.2005 <sup>4)</sup>	2 682,22	72,69	363,05	3 117,95	224,74	49,07	29,94	3 421,70
31.12.2004	2 710,10	74,57	359,84	3 144,51	220,67	46,70	31,04	3 442,92
Vanhuus-, työkyvyttömyys- ja työttömyyseläkevastuut per 31.12.2005	39 686,62	1 616,11	3 410,90	44 713,63	3 520,52	218,08	441,94	48 894,17
Vastuuvelka/Vastuut yhteensä per 31.12.2005	53 040,57	2 059,19	4 462,21	59 561,97	4 750,30	333,72	536,96	65 182,95

Yhteisesti kustannettavien eläkemenojen maksun perusteena olevat kertoimet: qa = 0,367790, qb = 0,216208

Laskuperustekorko 1.1.-30.6.2005 4,75 %, 1.7.-31.12.2005 5,50 %, 1.1.-30.6.2006 6,00 % ja 1.7.-31.12.2006 6,50 %.

<sup>1)</sup> Sisältää Maatalousyrittäjien eläkelaitoksen, Kansaneläkelaitoksen, Kirkon keskusrahaston, Kuntien eläkevakuutuksen ja Valtiokonttorin maksamat TEL-LEL-TaEL-MEL:n mukaan karttuneet eläkeosat.

<sup>2)</sup> Eivät sisällä Valtion eläkerahastoon maksettua siirtymämaksua.

<sup>3)</sup> Sisältää myös Eteralle (LEL) ja Merimieseläkekassalle maksettavat suorat osuudet.

<sup>4)</sup> Arvio.



Liite 1

**Taulukko 2.** TEL:n, LEL:n, TaEL:n ja MEL:n mukaan karttuneiden eläkkeiden yhteisesti kustannettavat osat ja niiden rahoitus vuonna 2005 (miljoonaa euroa per 1.7.2005).

	TEL-eläke- laitokset	Etera (LEL)	Etera (TaEL)	Merimies- eläkekassa	Maatalous- yrittäjien eläkelaitos	Kuntien eläke- vakuutus	Kirkon keskus- rahasto	Kansan- eläkelaitos	Valtio- konttori	Kaikki yhteensä
<b>Hyvitettävät eläkkeet</b>										
a) vanhuuseläkkeet (E <sup>a</sup> ) <sup>1)</sup>	3 562,74	354,60	8,88	41,95	94,84	5,97	0,31	0,07	2,68	4 072,03
b) työkvv.-, työttöm.-, perhe- ja lisäeläkkeet (E <sup>b</sup> ) <sup>1)</sup>	1 573,27	231,75	9,22	17,84	37,61	21,63	0,37	0,07	6,25	1 898,02
c) tasauksesta tuleva osa (VT) <sup>1)</sup>	0,00	0,00	0,00	0,00	0,00	0,00	0,00	0,00	0,00	0,00
<b>Hyvitys yhteensä per 1.7.2005<sup>2)</sup></b>	<b>5 169,67</b>	<b>586,35</b>	<b>18,10</b>	<b>59,78</b>	<b>132,45</b>	<b>27,60</b>	<b>0,69</b>	<b>0,14</b>	<b>8,93</b>	<b>6 003,71</b>
<b>Eläkelaitoksen maksu</b>										
a) vanhuuseläkkeistä	3 423,35	229,52	53,35	29,35	-	-	-	-	-	3 735,58
b) työkvv.-, työttöm.-, perhe- ja lisäeläkkeistä	1 777,88	112,51	27,65	13,38	-	-	-	-	-	1 931,43
<b>Työttömyysvakuutusrahaston vakuutusmaksu<sup>3)</sup></b>	<b>308,24</b>	<b>20,67</b>	<b>4,80</b>	<b>2,64</b>	<b>-</b>	<b>-</b>	<b>-</b>	<b>-</b>	<b>-</b>	<b>336,36</b>
<b>Maksut yhteensä per 1.7.2005</b>	<b>5 509,48</b>	<b>362,69</b>	<b>85,81</b>	<b>45,38</b>	<b>-</b>	<b>-</b>	<b>-</b>	<b>-</b>	<b>-</b>	<b>6 003,36</b>

<sup>1)</sup> Sisältää edeltäviin vuosiin kohdistuvia korjauksia.

<sup>2)</sup> Sisältää Eläke-Kansan kannansiirtosaamisen ( M<sup>EK</sup> )

<sup>3)</sup> Kuntien eläkevakuutuksen ja Kirkon keskusrahaston osalta Työttömyysvakuutusrahaston vakuutusmaksun selvittelyä ei tehdä vastuujaon yhteydessä.

**Taulukko 2.1.** TEL:n, LEL:n, TaEL:n ja MEL:n mukaan karttuneiden eläkkeiden yhteisesti kustannettavat osat ja niiden rahoitus vuonna 2005 (miljoonaa euroa per 1.7.2005), TEL-eläkelaitokset

	TEL-vakuutus- yhtiöt	Eläkekassat	Eläkesäätiöt	TEL- eläkelaitokset yhteensä
<b>Hyvitettävät eläkkeet</b>				
a) vanhuuseläkkeet (E <sup>a</sup> ) <sup>1)</sup>	3 156,35	146,97	254,41	3 562,74
b) työkv.-, työttöm.-, perhe- ja lisäeläkkeet (E <sup>b</sup> ) <sup>1)</sup>	1 410,34	47,24	115,69	1 573,27
c) tasauksesta tuleva osa (V <sup>T</sup> )	0,00	0,00	0,00	0,00
<b>Hyvitys yhteensä per 1.7.2005<sup>2)</sup></b>	<b>4 600,35</b>	<b>194,21</b>	<b>375,11</b>	<b>5 169,67</b>
<b>Eläkelaitoksen maksu</b>				
a) vanhuuseläkkeistä	2 946,76	84,71	391,88	3 423,35
b) työkv.-, työttöm.-, perhe- ja lisäeläkkeistä	1 532,74	45,65	199,49	1 777,88
<b>Työttömyysvakuutusrahaston vakuutusmaksu</b>	<b>265,33</b>	<b>7,63</b>	<b>35,29</b>	<b>308,24</b>
<b>Maksut yhteensä per 1.7.2005</b>	<b>4 744,84</b>	<b>137,98</b>	<b>626,66</b>	<b>5 509,48</b>

1) Sisältää edeltäviin vuosiin kohdistuvia korjauksia.

2) Sisältää Eläke-Kansan kannansiirtosaamisen ( M<sub>KS</sub><sup>EK</sup>).

Liite 1

**Taulukko 3.** Viimeisen eläkelaitoksen periaatteesta johtuvat selvitykset TEL:n, LEL:n, TaEL:n, MEL:n, MYEL:n, VEL:n, VPEL:n, KuEL:n, KiEL:n, KiPEL:n ja KelaL:n mukaan karttuneiden eläkeosien kustannusten jaosta (miljoonaa euroa per 1.7.2005).

	TEL-eläkelaitokset	Etera (LEL)	Etera (TaEL)	Merimies-eläkekassa	Maatalous-yrittäjien eläkelaitos	Kuntien eläke-vakuutus	Kirkon keskus-rahasto	Kansan eläkelaitos	Valtio-konttori	Kaikki yhteensä
Eläkkeenosat, jotka ovat muun kuin maksaneen laitoksen vastuulla										
- MEL-yllitteet (E <sup>m</sup> )	3,60	1,62	0,06	0,00	0,08	0,07	0,00	0,00	0,15	5,57
- muut eläkkeet (E <sup>d</sup> )	97,76	8,80	1,39	0,14	7,45	7,20	0,50	0,17	2,74	126,14
Yhteensä	101,36	10,42	1,45	0,14	7,52	7,27	0,50	0,17	2,89	131,71
Maksu eläkelaitoksen omalla vastuulla olevista eläkkeenosista, joita toinen laitos on maksanut (B <sup>d</sup> , B <sup>m</sup> )	13,64	4,60	0,26	5,57	52,43	13,41	0,85	0,33	40,61	131,71

**Taulukko 3.1.** Viimeisen eläkelaitoksen periaatteesta johtuvat selvitykset TEL:n, LEL:n, TaEL:n, MEL:n, MYEL:n, VEL:n, VPEL:n, KuEL:n, KiEL:n, KiPEL:n ja KelaL:n mukaan karttuneiden eläkeosien kustannusten jaosta (miljoonaa euroa per 1.7.2005), TEL-eläkelaitokset.

	TEL-vakuutus-yhtiöt	Eläkekassat	Eläkesäätiöt	TEL-eläkelaitokset yhteensä
Eläkkeenosat, jotka ovat muun kuin maksaneen laitoksen vastuulla				
- MEL-yllitteet (E <sup>m</sup> )	3,35	0,01	0,24	3,60
- muut eläkkeet (E <sup>d</sup> )	68,64	4,15	24,97	97,76
Yhteensä	71,99	4,16	25,21	101,36
Maksu eläkelaitoksen omalla vastuulla olevista eläkkeenosista, joita toinen laitos on maksanut (B <sup>d</sup> , B <sup>m</sup> )	13,18	0,19	0,27	13,64

Liite 1

**Taulukko 4. Vuoden 2005 TEL-LEL-TaEL-MEL-MYEL-YEL-L-VEL-KuEL-KiEL-KelaL-vastuunjaon lopullinen selvittely (miljoona euroa per 30.11.2006).**

	TEL-eläkelaitokset	Etera (LEL)	Etera (TaEL)	Merimies-eläkekassa	Maatalous-yrittäjien eläkelaitos	Kuntien-eläkevakuutus	Kirkon-keskusrahasto	Kansaneläkelaitos	Valtiovaltokonttori	Kaikki yhteensä
Lopullinen erä										
Hyvitys	5 722,29	647,86	21,23	65,05	151,96	37,85	1,29	0,34	12,83	6 660,69
Maksu	5 661,34	359,35	88,23	49,36	56,92	14,55	0,92	0,36	44,09	6 275,13
Eläkelaitoksen										
a) saatava vastuunjaosta (+)	591,25	288,51	-	15,69	95,04	23,30	0,37	-	-	1 014,14
b) suoritus vastuunjakoon (-)	530,29	-	67,00	-	-	-	-	0,02	31,26	628,58
Työttömyysvakuutusrahaston suoritus vastuunjakoon (-) <sup>1)</sup>	334,63	39,38	5,22	5,95	-	-	-	-	-	385,18
Vastuunjaon ennakkot										
a) saatava (+)	401,70	267,15	-	13,81	94,31	19,67	0,21	-	-	796,84
b) suoritus (-)	705,32	-	66,96	-	-	-	-	-	24,56	796,84
c) osuus Työttömyysvakuutusrahaston vakuutusmaksusta <sup>1)</sup>	291,97	44,18	4,25	4,16	-	-	-	-	-	344,55
Tarkistuserä										
a) saatava ETK:ita (+)	117,85	-	-	-	0,73	3,62	0,15	-	-	122,35
b) suoritus ETK:ille (-)	45,24	22,82	4,29	2,28	-	-	-	0,02	6,70	81,35
Työttömyysvakuutusrahaston tarkistuserä vastuunjakoon (-) <sup>1)</sup>	42,67	-4,80	0,96	1,80	-	-	-	-	-	40,63

<sup>1)</sup> Kuntien eläkevakuutuksen ja Kirkon keskusrahaston osalta Työttömyysvakuutusrahaston vakuutusmaksun selvittelyä ei tehdä vastuunjaon yhteydessä.

Eläketurvakeskukselle jäänyt ylitte per 30.11.2006

Ea-osista	-3 861 €
Eb-osista	4 440 €
<b>Yhteensä</b>	<b>579 €</b>

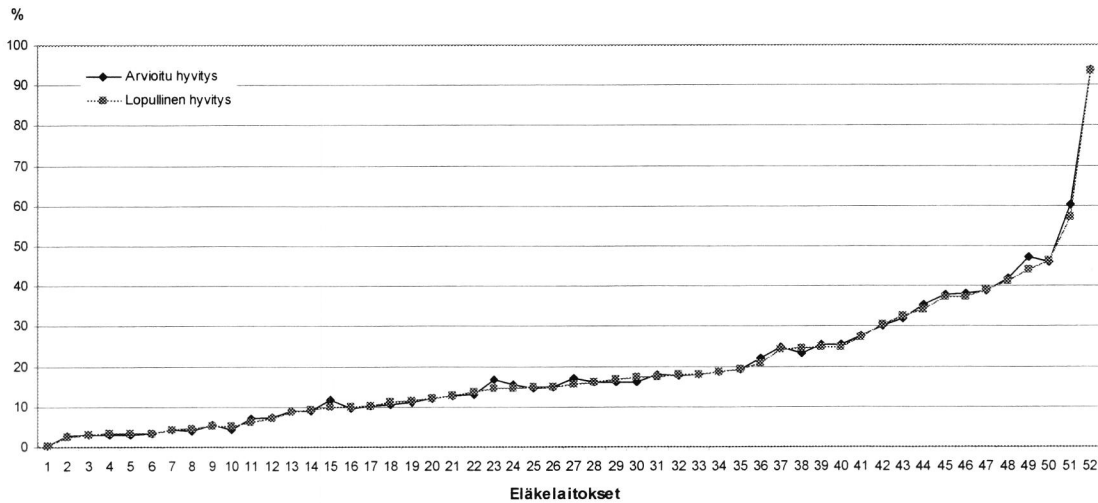
**Taulukko 4.1. Vuoden 2005 TEL-LEL-TaEL-MEL-MYEL-YEL-L-VEL-KuEL-KiEL-Kelal-vastuunjaon lopullinen selvitys, TEL-eläkelaitokset (miljoona euroa per 30.11.2006).**

	TEL-vakuutus- yhtiöt	Eläkekassat	Eiäkesäätiöt	TEL-eläkelaitokset yhteensä
Lopullinen erä				
Hyvitys	5 072,35	215,35	434,59	5 722,29
Maksu	4 877,32	141,72	642,29	5 661,34
Eläkelaitoksen				
a) saatava vastuunjaosta (+)	411,95	73,63	105,67	591,25
b) suoritus vastuunjakoon (-)	216,92	-	313,37	530,29
Työttömyysvakuutusrahaston suoritus vastuunjakoon (-)	288,05	8,28	38,31	334,63
Vastuunjaon ennakot				
a) saatava (+)	236,25	61,81	103,63	401,70
b) suoritus (-)	348,94	3,71	352,67	705,32
c) osuus Työttömyysvakuutusrahaston vakuutusmaksusta	251,20	7,43	33,33	291,97
Tarkistuserä				
a) saatava ETK:ilta (+)	86,11	8,19	23,55	117,85
b) suoritus ETK:ille (-)	29,58	0,10	15,56	45,24
Työttömyysvakuutusrahaston tarkistuserä vastuunjakoon (-)	36,85	0,85	4,97	42,67

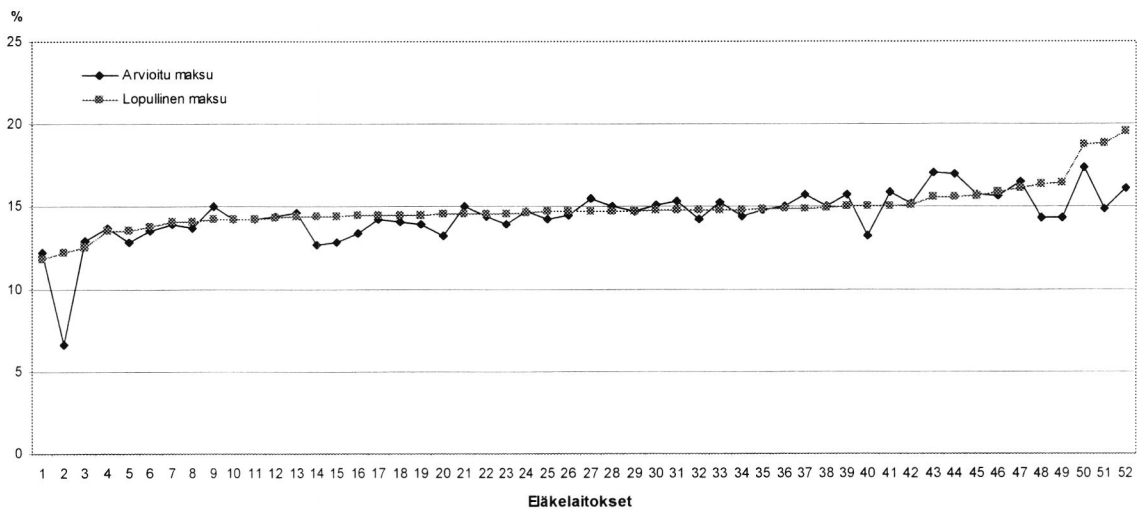
Liite 2

**TEL-LEL-TaEL-MEL-ELÄKELAITOSTEN VASTUUNJAON ENNAKOIDEN VERTAILUA TOTEUTUNEISIIN TIETOIHIN**

**Kuvio 1.** Eläkelaitosten arvioima vastuunjaon hyvitys ja lopullinen vastuunjaon hyvitys suhteessa palkkasummaan vuonna 2005. Kuviosta on poistettu yksi eläkelaitos, jonka arvioitu lopullinen erä poikkesi toteutuneesta erästä merkittävästi.

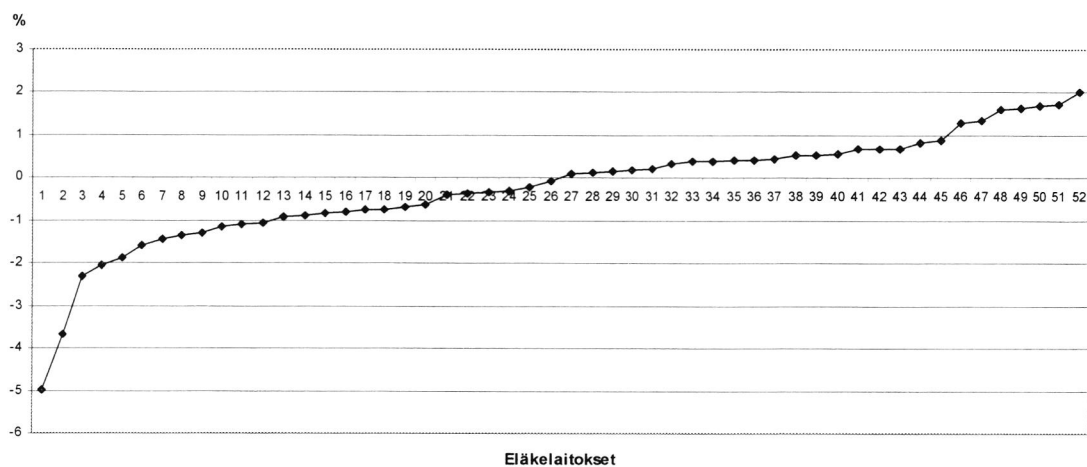


**Kuvio 2.** Eläkelaitosten arvioima vastuunjaon maksu ja lopullinen vastuunjaon maksu suhteessa palkkasummaan vuonna 2005. Kuviosta on poistettu eläkelaitos, jonka arvioitu lopullinen erä poikkesi toteutuneesta erästä merkittävästi.



## Liite 2

**Kuvio 3.** Vastuunjaon tarkistuserä suhteessa palkkasummaan vuonna 2005. Kuviosta on poistettu yksi eläkelaitos, jonka arvioitu lopullinen erä poikkesi toteutuneesta erästä merkittävästi.



Liite 3

Taulukko 1. YEL-eläkkeiden vastuunjaon lopullinen selvitys vuodelta 2005 (miljoona euroa per 1.7.2006).

	TEL-eläke- laitokset	Etera (LEL)	Etera (TaEL)	Merimies- eläkekassa	Maatalous- yrittäjien eläkelaitos	Kuntien eläke- vakuutus	Kirkon keskus- rahasto	Kansan- eläkelaitos	Valtio- konttori	Kaikki yhteensä
Valtion osuus <sup>1)</sup>	33,59	-	-	-	-	-	-	-	-	33,59
Hyvitettävät YEL-eläkkeet (H <sup>2)</sup> )	601,55	9,46	1,15	0,17	8,12	1,00	0,03	0,01	0,35	621,83
Avoimet maksut	91,44	-	-	-	-	-	-	-	-	91,44
Vastuunjaon perusteena oleva rahasto (B <sup>3)</sup> )	679,68	-	-	-	-	-	-	-	-	679,68
-Vakuutusmaksuvastuu 31.12.2004	100,51	-	-	-	-	-	-	-	-	100,51
-Vakuutusmaksutulo (P)	625,21	-	-	-	-	-	-	-	-	625,21
-Teoreettinen hoitokulu (H)	46,04	-	-	-	-	-	-	-	-	46,04
Lopullinen erä	75,35	9,46	1,15	0,17	8,12	1,00	0,03	0,01	0,35	95,63
Saatava vastuunjaosta (+)	62,04	-	-	-	-	-	-	-	-	62,04
Suoritus vastuunjakoon (-)										33,59
Vastuunjaon ennakot (sis. koron)										
Saatava vastuunjaosta (+)	89,59	8,76	0,74	0,15	8,04	0,83	0,02	0,00	0,08	108,21
Suoritus vastuunjakoon (-)	53,40	-	-	-	-	-	-	-	-	53,40
Tarkistuserä										54,81
Saatava vastuunjaosta (+)	0,41	0,69	0,42	0,02	0,08	0,16	0,01	0,01	0,27	2,07
Suoritus vastuunjakoon (-)	23,29	-	-	-	-	-	-	-	-	23,29
Suoritus valtiolle										-21,22

<sup>1)</sup> Jaettu eläkelaitoksille rahaston (B<sup>3)</sup> ja avoimien maksujen erotuksen suhteessa.

<sup>2)</sup> Sisältää edelliseen vuoteen kohdistuvia korjauksia.



Taulukko 1.1. YEL-eläkkeiden vastuunjaon lopullinen selvitys vuodelta 2005, TEL-eläkelaitokset (miljoona euroa per 1.7.2006).

	TEL-vakuutus- yhtiöt	Eläkekassat	Eläkesäätiöt	TEL-eläke- laitokset yhteensä
Valtion osuus	32,79	0,80	-	33,59
Hyvitettävät YEL-eläkkeet (H <sup>1</sup> )	576,91	23,01	1,63	601,55
Avoimet maksut	90,87	0,57	-	91,44
Vastuunjaon perusteena oleva rahasa (B')	665,06	14,62	-	679,68
-Vakuutusmaksuvastuu 31.12.2004	99,82	0,70	-	100,51
-Vakuutusmaksutulo (P)	610,60	14,60	-	625,21
-Teoreettinen hoitokulu (H)	45,36	0,68	-	46,04
Lopullinen erä				
Saatava vastuunjaosta (+)	62,85	10,88	1,63	75,35
Suoritus vastuunjakoon (-)	60,13	1,91	-	62,04
Vastuunjaon ennakot (sis. koron)				
Saatava vastuunjaosta (+)	76,55	11,78	1,26	89,59
Suoritus vastuunjakoon (-)	51,87	1,53	-	53,40
Tarkistuserä				
Saatava vastuunjaosta (+)	0,00	0,02	0,39	0,41
Suoritus vastuunjakoon (-)	21,96	1,30	0,03	23,29

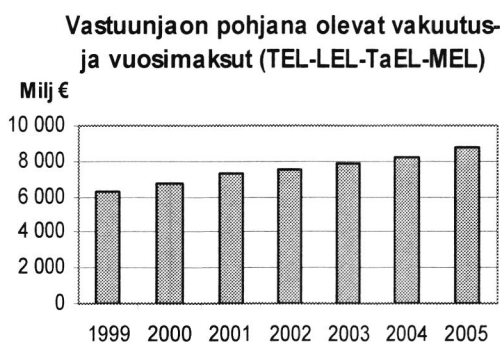
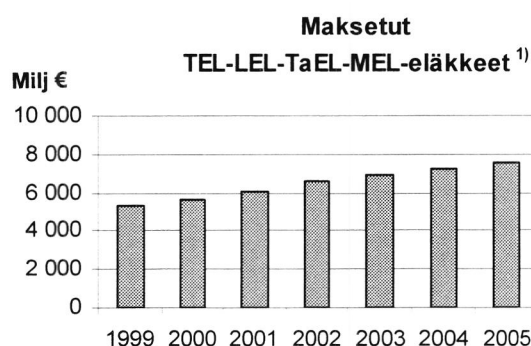
1) Sisältää edelliseen vuoteen kohdistuvia korjauksia.

## Liite 4

## VASTUUNJAKOJÄRJESTELMÄN MÄÄRÄLLINEN KEHITYS

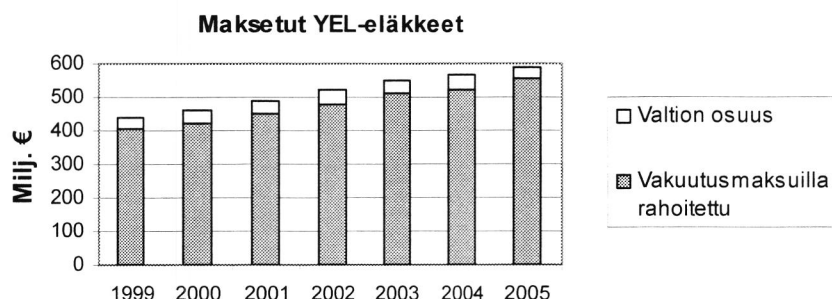
Taulukko 1. TEL-LEL-TaEL-MEL-eläkkeiden vastuunjako.

	1999	2000	2001	2002	2003	2004	2005
Vastuunjakoon osallistuvia laitoksia (kpl)	55	55	55	54	55	58	58
Maksetut eläkkeet (milj. €) <sup>1)</sup>	5 347,9	5 643,7	6 101,4	6 552,2	6 920,8	7 249,0	7 593,9
Yhteisesti kustannettavat vanhuuseläkkeet (milj. €)	2 549,2	2 735,2	3 015,8	3 269,2	3 518,3	3 767,1	4 072,0
Muut yhteisesti kustannettavat eläkkeet (milj. €)	1 525,8	1 600,5	1 739,4	1 881,5	1 942,3	1 953,0	1 897,9
Vastuunjaon pohjana olevat vakuutus- ja vuosimaksut (milj. €) <sup>2)</sup>	6 263,0	6 771,1	7 265,0	7 517,5	7 855,6	8 223,0	8 805,4

<sup>1)</sup> Ei sisällä MEL-ylitteitä<sup>2)</sup> Ei sisällä siirtymämaksua

Taulukko 2. YEL-vastuunjako.

	1999	2000	2001	2002	2003	2004	2005
Vastuunjakoon osallistuvia laitoksia (kpl)	52	52	52	51	52	56	56
Maksetut eläkkeet (milj. €)	441,5	459,2	489,4	520,1	547,5	566,8	590,0
Yhteisesti kustannettavat vanhuuseläkkeet (milj. €)	260,5	273,3	293,6	311,9	330,2	347,4	373,5
Muut yhteisesti kustannettavat eläkkeet (milj. €)	181,0	185,9	195,8	208,2	217,4	219,4	216,5
Vastuunjaon perusteena oleva rahasto							
(B <sup>y</sup> ) per 1.7.v (milj. €)	503,6	513,5	541,4	568,4	602,8	611,4	644,9
Valtion osuus per 1.7.v (milj. €)	36,7	38,5	37,7	43,5	38,7	46,5	31,9



## Liite 5

## VASTUUNJAON KERTOIMET JA NIIDEN KUVAUKSET

## Q-KERTOIMET

<i>Vuosi</i>	<i>q<sup>a</sup></i>	<i>q<sup>b</sup></i>		<i>KUVAUS</i>
2005	0,367790	0,216208		Eläkelaitosten vastuulla oleva yhteisesti kustannettava vanhuuseläkemeno suhteessa näiden eläkelaitosten tasausmaksutulojen ja tasausvastuiden yhteismäärään.
2004	0,3956	0,2345	<i>q<sup>a</sup></i>	
2003	0,4029	0,2449		
2002	0,4178	0,2475		
2001	0,3586	0,2343		
2000	0,3754	0,2317		Eläkelaitosten vastuulla oleva muiden kuin vanhuuseläkkeiden yhteisesti kustannettava eläkemeno suhteessa näiden eläkelaitosten vastuunjaon perusteena olevaan maksutuloon.
1999	0,4141	0,2401	<i>q<sup>b</sup></i>	
1998	0,4241	0,2396		
1997	0,4187	0,2574		
1996	0,4423	0,2542		
1995	0,4279	0,2647		
1994	0,3886	0,2872		
1993	0,4987	0,3063		
1992	0,4992	0,3547		
1991	0,3922	0,2656		
1990	0,4101	0,2285		
1989	0,4593	0,2703		
1988	0,4344	0,2955		

## VASTUUNJAON ENNAKKOKERTOIMET

<i>Vuosi</i>	<i>h</i>	<i>m</i>	<i>s</i>		
2007	-	-	1,00003373	<i>h</i>	Vastuunjaon ennakoiden määräämisessä tarvittavat kertoimet.
2006	-	-	1,000023	<i>m</i>	
2005	-	-	0,999978	<i>s</i>	
2004	1,00000	1,00000	1,000164		
2003	1,01308	0,98932	0,99997		
2002	1,00312	0,98351	0,99995		
2001	1,00459	0,99812	1,00000		
2000	1,00712	1,00401	0,99984		
1999	1,03453	1,02291	1,00014		
1998	1,02420	1,00634	1,00003		
1997	1,00367	1,01845	0,99998		
1996	1,00732	1,02651	0,99967		
1995	0,99949	1,03281	0,99959		
1994	1,00510	1,00824	1,00022		
1993	1,00292	1,02319	0,99996		
1992	0,99161	1,00815	0,99972		
1991	1,00391	1,00699	1,00010		
1990	1,00575	1,01393	0,99996		
1989	1,00600	0,99484	0,99989		
1988	1,00863	0,98664	0,99995		

## Liite 5

**ETK-KUSTANNUSKERROIN / LUOTTOVAKUUTUSKERTOIMET**

<b>Vuosi</b>	<b>e</b>	<b>e'</b>	<b>e''</b>			
2007	0,0084	-	0,0006	<b>e</b>	ETK:n kustannuskerroin vuoteen 2006 asti vastuunjaon perusteena olevasta maksutulosta ja vuodesta 2007 lähtien palkkasummasta.	
2006	0,0048	-	-			
2005	0,0044	-	-			
2004	0,0054	0	0,0007			
2003	0,0042	0	0,0006			
2002	0,0037	0	0,0025			
2001	0,0037	0	0,0025	<b>e'</b>		Luottovakuutustoiminnan korvauskero.
2000	0,0041	0	0,0035			
1999	0,0042	0	0,0052			Luottovakuutustoiminnan korvauksista kertyneen ylitteen palautuskero. Vuoden 2007 osalta e''-kerroin kuvaa ETK:n Garantian osakkeista saatuja varoja.
1998	0,0042	0	0,0029	<b>e''</b>		
1997	0,0043	0				
1996	0,0043	0,0147				
1995	0,0041	0,0198				
1994	0,0041	0,0198				
1993	0,0040	0,0165				
1992	0,0045					
1991	0,0039					
1990	0,0040					
1989	0,0044					
1988	0,0053					

**TVR-MAKSU (%)**

<b>Vuosi</b>	<b>m(LEL)</b>	<b>m(MEL)</b>	<b>m(KuEL)</b>	<b>m(KiEL)</b>			
2005	4,4	0,8	20,7	0,7	<b>m(KuEL)</b>	Työttömyysvakuutusrahaston vakuutusmaksun jaossa tarvittavat kertoimet.	
2004	6,1	0,7	19,6	0,7	<b>m(KiEL)</b>		
2003	6,9	0,5	19,7	0,7	<b>m(LEL)</b>		
2002	7,5	0	19,0	0,7	<b>m(MEL)</b>		
2002*	7,0*	0*	21,1*	0,8*			*arvio, käytetty vuoden 2003 ennakoiden määräämiseen.
2001	6,3	0	23,1	0,7			
2000	6,2	0	24,1	0,8			
1999	8,3	0,1	26,2	0,3			
1998	8,9	0	24,4	0,4			
1997	10,8	0	24,4	0,3			
1996	11,8	0	24,4	0,3			
1995	10,8	0	22,5				
1994	15,3	0	18,7				
1993	17,6	0	15,7				
1992	19,3	0,3	14,2				
1991	20,3	1,2	20,2				
1990	15,1	1,8	21,0				
1989	16,4	2,2	17,8				
1988	17,6	2,3	14,8				

## Liite 5

## VANHUUSELÄKKEIDEN RAHASTOITUJEN OSIEN KOROTUSKERROIN

<i>Vuosi</i>	<i>(1 + i<sub>v</sub>)</i>	
2006	1,0396	Korotus 31.12.2000–31.12.2006 tehtiin 31.12.v elossa olevien henkilöiden (sekä työsuhteessa että eläkkeellä olevien) vanhuuseläkkeiden rahastoituihin osiin.
2005	1,0260	
2004	1,0202	
2003	1,0182	
2002	1,0264	
2001	1,0327	
2000	1,0296	
1993	1,007	Korotus 31.12.1993 tehtiin niiden henkilöiden vanhuuseläkkeiden rahastoituihin osiin, jotka olivat täyttäneet 23 vuotta, mutta eivät olleet täyttäneet vanhuuseläkeikää eivätkä olleet varhennetulla vanhuuseläkkeellä.
1990	1,012	Korotus 31.12.1990 tehtiin niiden henkilöiden vanhuuseläkkeiden rahastoituihin osiin, jotka olivat täyttäneet 45 vuotta, mutta eivät olleet täyttäneet vanhuuseläkeikää eivätkä olleet varhennetulla vanhuuseläkkeellä.

## VASTUUNJAON PERUSTEENA OLEVA MAKSU

## ELÄKE-KANSA

<i>Vuosi</i>	<i>Maksu</i>	<i>Vuosi</i>	<i>Maksu</i>	<i>Vuosi</i>	<i>Maksu</i>
	<i>(%-palkoista)</i>		<i>(%-palkoista)</i>		<i>(%-palkoista)</i>
2007*)	-	1995	20,2	2007	-
2006	21,0	1994	19,4	2006	-
2005	21,6	1993	18,2	2005	-
2004	21,4	1992	16,9	2004	-
2003	21,4	1991	16,9	2003	0,03
2002	21,1	1990	16,9	2002	0,07
2001	21,0	1989	14,9	2001	0,2
2000	21,0	1988	13,8	2000	0,2
1999	21,0			1999	0,2
1998	21,1			1998	0,1
1997	20,7			1997	0,1
1996	20,4			1996	-

Jos TEL:n (vuoteen 2004 saakka) tai MEL:n mukaan karttuva eläke sisältää vähimmäisturvan parannuksia, kuten alennettua eläkeikää, vastuunjaon perusteena oleva maksu on vastaavasti korkeampi.

\*) Vuodesta 2007 lähtien vastuunjako perustuu palkkasummaan maksutulon sijaan.

## Liite 6

ELÄKETURVAKESKUS  
Suunnittelu- ja laskentaosasto  
Vakuutusmatemaattinen yksikkö/HM  
11.1.2007

LYHYEN AIKAVÄLIN MAKSUTASOENNUSTE Vaihtoehto: Tasaisesti nouseva (sovittu alennus v. 2007)

## Taloudelliset oletukset

Vuosi	INDEKSIT						tt- Palkkasumman kasvu				Korko		
	a.65	TEL	y.65	pk	infl.	ans.t.	aste	TEL	LEL	TaEL	MEL	<1.7	>1.7
2005	2191	2047	1.028	0.9	3.9	8.4	5.6	5.1	22.6	8.0	4.75	5.50	
2006	2246	2081	1.063	1.6	2.9	7.8	4.9	7.0	10.0	0.0	6.00	6.50	
2007	2311	2127	1.100	1.7	2.6	7.5	3.4			0.0	5.50	5.50	

## TEL/TyEL-maksun pysyvät osat %

Vuosi	VE	TK	TT	Muut	Hyvitys	Tasaus	Yhteensä	PTA:n ale	PTA:n alenn. maksu
2005	3.0	1.3	0.3	1.0	0.3	16.3	21.6		
2006	3.0	1.4	0.0	1.0	0.5	16.1	21.0		
2007	3.0	2.0	0.0	0.9	0.4	16.1	21.6	-0.5	21.1

## Keskimääräinen TEL/TyEL-maksu sekä palkansaajan ja työnantajan maksu

Vuosi	Keskim. TEL/TyEL-maksu	Keskim. TEL/TyEL-maksu ilman 53-v. kor.	Palkansaajan maksu-%	Sovitusta keskim. maksusta laskettu työnantajan maksu-%
2005	21.6	21.4	a53v 4.60	y53v 5.80
2006	21.0	20.8	4.30	5.40
2007	21.0	20.8	4.30	5.40

## Palkkasumman kehitys

Vuosi	Palkkasumma Sv		kSv (sis. tak. korj. ja TEL:n alenn. eläkeiän vaik.)				
	Me	Muutos-%	TEL/TyEL Me	LEL Me	TaEL Me	MEL Me	Yhteensä Me
2005	40676.9	5.8	37493.5	2409.2	592.1	286.5	40781.3
2006	42738.4	5.1	39330.7	2577.8	651.3	286.5	42846.3
2007	44182.9	3.4	44006.8			286.5	44293.4

## Eläkemeno ja tasauseläkekemeno

(Ei sisällä MEL-ylitettä, sisältää TEL-lisäturvan)

Vuosi	E	Muutos	EA	EB	E A	+ E B	
	Me	%	Me	Me	Me	% E	% kSv
2005	7593.9	4.8	4072.0	1897.9	5969.9	78.6	14.6
2006	7973.8	5.0	4340.3	1918.5	6258.8	78.5	14.6
2007	8440.4	5.9	4632.8	1976.3	6609.0	78.3	14.9

## Liite 6

## Tasauksen perusteena oleva maksutulo

Vuosi	yv- maksu %	Perusturvan maksutulo, Me, josta siirtymämaksu					Yht.	valtiolle
		TEL/TyEL	LEL	TaEL	MEL			
2005	21.6	8098.6	520.4	127.9	61.9	8808.8	3.4	
2006	21.0	8259.4	541.3	136.8	60.2	8997.7	0.0	
2007		9241.4			60.2	9301.6	0.0	

Vuosi	Tasausmaksutulo, perusturva Me					Muut tulot, Me	
	TEL/TyEL	LEL	TaEL	MEL	Yhteensä	TVR	BBL
2005	6092.9	398.2	97.3	48.0	6636.4	336.4	27.6
2006	6313.1	420.9	105.7	47.5	6887.2	316.7	38.9
2007	7063.3			47.5	7110.9	336.6	31.1

Vuosi	Maksun tasausosat %				Qa	Qb	Qtvr	Qs
	TEL/TyEL	LEL	TaEL	MEL				
2005	16.30	16.62	16.36	19.08	0.367790	0.216208	0.000000	0.000000
2006	16.10	16.42	16.16	18.88	0.386524	0.206035	0.000000	0.000020
2007	16.10			18.88	0.392431	0.043758	0.007600	0.000082

## Vakuutustekniset vastuut ja vastuovelka

Vuosi	Perusturvan VIU-vastuu, Me					Täyd.kerr.	
	TEL/TyEL	LEL	TaEL	MEL	Yht.	Me	
2005	44713.6	3520.5	218.1	441.9	48894.2	963.1	
2006	48019.2	3709.1	255.1	462.2	52445.6	1595.0	
2007	55921.4			482.8	56404.1	1257.7	

Vuosi	Perusturvan vanhuuseläkevastuu Me					Korotusprosentit		
	TEL/TyEL	LEL	TaEL	MEL	Yht.	Iv1	Iv2	Iv3
2005	37769.7	2669.1	162.2	352.1	40953.1	2.40	0.00	0.20
2006	41103.2	2866.4	190.8	377.6	44538.0	3.73	0.00	0.23
2007	48118.6			404.0	48522.6	4.63	2.45	0.34

Vuosi	Tasausvastuu VT(v), Me					Vastuovelka (LEL, TaEL, MEL)		
	TEL/TyEL	LEL	TaEL	MEL	Yht.	Me	/E	Tilinpäätös- vastuovelka)
2005	3117.5	224.7	49.1	29.9	3421.3	65088.7	8.6	
2006	4162.4	302.8	68.9	36.8	4570.9	70454.3	8.8	
2007	4903.8			38.0	4941.8	75531.7	8.9	

Vuosi	VT(v)	Lisärahoitointi Iv2		Lisärahoitointi Iv3		Tasausvastuun vähimm.-määrän ylittävä osa	
		Me	% Sv	Me	% Sv	Me	% Sv
		% (EA+EB) (v+1)					
2005	54.66	1141.9	2.80	81.6	0.20	1544	3.79
2006	69.16	0.0	0.00	98.5	0.23	2588	6.06
2007	71.54	664.4	1.50	93.0	0.21	2870	6.49

### **Eläketurvakeskuksen tilastoraportteja 2006**

- 1/2006 Tilastoraportti vuoden 2004 kustannustenjaosta
- 2/2006 Yksityisen sektorin työsuhdetilastot vuonna 2004
- 3/2006 Yksityisen sektorin piiriin kuuluvat 1-vuotisikäluokittain vuonna 2004
- 4/2006 Yksityisen sektorin työeläkkeiden rahoitus vuosina 2002–2004
- 5/2006 Eläkkeellesiirtymisikä työeläkejärjestelmässä
- 6/2006 Effective retirement age in the Finnish earnings-related pension scheme
- 7/2006 Työeläkekuntoutus vuonna 2005

### **Eläketurvakeskuksen tilastoraportteja 2007**

- 1/2007 Yksityisen sektorin työeläkkeiden rahoitus vuonna 2005
- 2/2007 Tilastoraportti vuoden 2005 kustannustenjaosta