

ELÄKETURVAKESKUS

Yhteystiedot
Puhelin
Keskustien 2, 00100 Helsinki 20

Postiosoite
18, 3, 10
Helsinki 18

05620 NURMEN 2

Kirjoimme 11.1.1976

REKISTERITIEDOT

Olemme pyytäneet työsuhteidemme selvittämistä varten verotietomme Nurmoksen verotoimistosta.

Olemme ryhtyneet toimenpiteisiin selvittämiseksi asiaan, joka koskee työsuhteitanne Iän Osuuskappaan ajalla 1.5.1966-17.9.1968. Selvityksen tuloksista ilmoitamme Teille myöhemmin.

Rekisteritietojemme mukaan viimeinen työsuhteenne Osuuskappaan on alkanut 16.5.1970. Verotiedoissanne tämä työsuhte on merkitty alkaneeksi jo 1.4.1970. Näin ollen olemme myös ryhtyneet toimenpiteisiin selvittämiseksi tämän asian.

Työntekijäin eläkelaki (TEL) edellytti ajalla 1.1.1965-30.6.1971 työsuhteen kestävän yhtäjaksoisesti vähintään neljä kuukautta, jotta työsuhte kuuluisi TEL:n piiriin.

Lyhytyensä vuoksi jäivät työsuhteenne Iän Osuuskappaan ajoilla 16.4.1967-31.7.1967, 9.6.1968-19.1968 sekä Martti Iaiseen ajoilla 1.10.1969-31.10.1969, 1.12.1969-29.3.1970 ja 4.5.1970-16.5.1970 TEL:n soveltamispiirin ulkopuolelle.

ELÄKETURVAKESKUS
Vakuutusteknillinen osasto
Raj Viitanen

Asiaa hoitaa

Raija Viitanen

Liikepankit

Osuuspankit

Säästöpankit

Postialiritto III 120811-5
5041-6

ETK 0000
16.11.1976

Ilmaiten Puitosa

Viija Hoyleli Li
Osaite Kengikö

Tarkastaiso
alleen hane
1974

Lauki 7

Fygän
Lauki.

Linn

Kon

9

Pöytäkirja

Ett långt steg framåt i arbetspensionssystemets utveckling

För arbetspensionssystemets del kan år 1975 betraktas som det mest betydelsefulla efter arbetspensionslagarnas ikraftträdande. Från början av juli trädde nivåförhöjningen i arbetspensionerna i kraft: pensionerna för de inom den privata sektorn verksamma arbetstagarna och för företagen ökade med hälften. Pensionsnivån på basen av fyrtio tjänstgöringsår, som tidigare var fyrtio procent, höjdes således till sextio procent av förvärvsinkomsten. Minimipensionerna ökade från 22 procent till 33 procent beräknat på förvärvsinkomsten.

Ökningen av pensionerna med hälften berör de pensionstagare, vars pension börjar efter det reformen trätt i kraft. Dessutom steg minimipensionerna för dem, som vid reformens införande redan pensionerats, från nivån om 16-22 procent till en nivå om 25 procent.

Den samtidigt ikraftträdande ändringen av folkpensionslagen innehåller ett sk. skyddsstadgande, som förhindrar en minskning av folkpensionen som en följd av nivåförhöjningen i arbetspensionen och av senare indexförhöjningar. Samtidigt förbättrades möjligheterna för en person med folkpension att förvärvsarbeta utan åtföljande minskning av folkpensionens understödsdel.

Arbetspensionernas nivåförhöjning samt folkpensionsreformerna år 1973 och år 1975 innebär, att pensionskyddets grundbyggnadsskede förts till ett slut. De grundläggande och allmänt godtagna pensionspolitiska målen håller på att småningom nås: konsumtionsmöjligheterna för en person med enbart folkpension närmar sig allmänt den motsvarande nivån för minimilönen, och en ar-

Innehåll	
Ett långt steg framåt i utvecklingen	1
Pensionsärendenas behandling	5
Tillsynen över pensionsskyddet	6
Registreringen	8
Kreditförsäkringen förnyas	10
Pensionsutgifternas utjämning	12
Placeringar	13
Undersökningar och utredningar	14
Internationellt samarbete	16
Utbildningen	16
Informationen	17
Utrymmen	18
Personal	18
PSC:s resultaträkning	20
Resultaträkning för kreditförsäkringen	21
PSC:s balansräkning	22
Revisionsberättelse	24
Förvaltningsorgan	25
Pensionsnämnden	30

Utvecklingen i APL-, KAPL-, FöPL- och LFöPL-pensionernas antal åren 1971, 1973 och 1975.

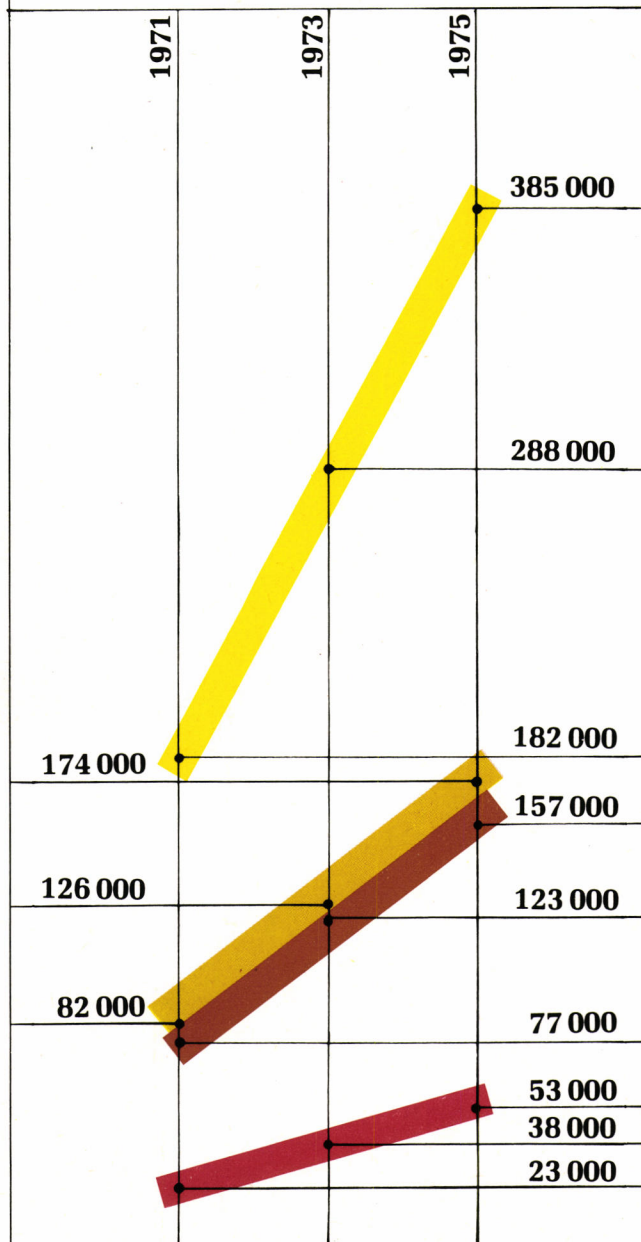
Arbetspension utbetalades åt mer än dubbelt så många under år 1975 som under år 1971.

Ålderspensioner

Invalidpensioner

Familjepensioner

Alla pensioner



betstagare kan inom en framtid gå i pension utan att konsumtionsnivån väsentligen sjunker.

Genomförandet av arbetspensionernas nivåförhöjning krävde av Pensionskyddscentralen och speciellt av arbetspensionsanstalterna betydande arbetsinsatser, då ju reformen inverkade på all verksamhet inom hela arbetspensionssystemet. Trots att ikraftträdelsestiden var kort, kunde reformen tack vare god planering genomföras friktionsfritt. Med anledning av reformen höjdes pensionerna för 270 000 pensionstagare från början av juli.

Planering och samarbete

Nivåförhöjningen och andra förnyelser förbereddes i stor utsträckning i arbetsgrupper, i vilka såväl pensionsanstalterna som arbetsmarknadsorganisationerna deltog.

På hösten överlämnade pensionsindexkommittén sitt betänkande till statsrådet. Kommittén hade i uppdrag att uppgöra förslag till förnyande och förhätligande av stadgandena om indexbindningen inom pensionssystemen i enlighet med överenskommelsen vid den inkomstpolitiska helhetsuppgörelsen år 1974.

I november överläts till riksdagen regeringens proposition med förslag till ändring av indexstadgandena utgående från kommitténs förslag och från statsrådets överläggningar med olika organisationer. Förslaget innebär, att pensionstagarna med hjälp av APL-indexjusteringar tillförsäkras en skälig ökning i pensionernas köpkraft i stället för den tidigare fullständiga bindningen vid lönerna. Till grund för justeringarna skulle tas ett medeltal av förändringarna i det allmänna löneindexet och i konsumtionsprisindexet. Dessutom ingår i förslaget, att indexjusteringarna skall förrättas två gånger per år och minimipensionerna stegvis förhöjas.

Arbetspensionsförsäkring anordnas i pensionsanstalt

Det i lagen om pension för arbetstagarare (APL) avsedda pensionsskyddet anordnar arbetsgivaren för sina arbetstagarare. Arbetspensionsförsäkring har av 68 000 arbetsgivare upptagits i pensionsförsäkringsbolag, vilka är åtta till antalet. I pensionskassorna, som är 13, har 2 800 arbetsgivare ordnat sina arbetspensionsförsäkringar. I pensionsstiftelserna, vilka tillsammans är 115, har 180 arbetsgivare anordnat pensionskyddet.

Det i lagen om pension för företagare (FöPL) avsedda pensionsskyddet kan företagare anordna antingen i pensionsförsäkringsbolag eller i pensionskassa.

Pensionsskyddet enligt lagen om pension för lantbruksföretagare (LFöPL) omhänderhas av Lantbruksföretagarnas pensionsanstalt.

Pensionsskyddet enligt lagen om pension för arbetstagarare i kortvariga arbetsförhållanden (KAPL) handhades branschvis av fyra arbetspensionskassor. I november gavs en förordning om sammanslagning av arbetspensionskassorna för lantbruket, för skogsbranschen, för byggnadsbranschen och för hamnbranschen till en Arbetspensionskassa.

APL:s genomsnittliga premieprocent var 7,9 av lönen, vilket motsvarar full FöPL-försäkringspremie. Småföretagarna och småbrukarna har sänkt premie. KAPL-försäkringspremien var 10 procent.

Medeltalen för pensionen per månad enligt pensionsslag i december 1975:

Alderspension	339 mark
Invalidpension	329 "
Delpension	215 "
Arbetslöshetspension	222 "
Familjepension	287 "

Arbetspensionerna steg till följd av indexförhöjningen med 21,6 procent i januari 1975.

I december 1975 var den genomsnittliga arbetspensionen 327 mark i månaden.

Vid utgången av år 1975 utbetalades 42 000 flera pensioner än år 1974. Antalet pensioner steg från föregående år med 12,3 procent.

I försäkringspremier erlades till arbetspensionsanstalterna 2,8 miljarder mark, pensionsansvaret var 9,3 miljarder mark.

Arbetspensionstagare i förhållande till tusen arbetande personer åren 1971, 73 och 75

År	1971	1973	1975
Alderspensionstagare	43	70	96
Invalidpensionstagare	40	68	87
Familjepensioner	12	21	29
Samtliga pensioner	95	159	212

Arbetspensionsanstalternas premieinkomst och ansvarsgäld (miljoner mark) åren 1970-1975

År	1970	1971	1972	1973	1974	1975
Premieinkomst	670	860	1 170	1 650	2 050	2 800
Ansvarsgäld	3 200	3 800	4 700	5 900	7 500*	9 300

* Från år 1974 har i ansvarsgälden inräknats även ersättningsansvaret

yrittäjän eläke

työntekijän
eläke

vanhuuseläke

työkyvyttömyys-

eläke työttömyyseläke

perhe-eläke

työeläke

eläke

Pensionsärendenas behandling

Via Pensionsskyddscentralen 30 000 pensionsansökningar

Pensionsskyddscentralen tar jämsides med arbetspensionsanstalterna emot pensionsansökningar, handlägger dem förberedelsevis och sänder dem vidare till arbetspensionsanstalterna.

Till Pensionsskyddscentralen inkom under året 30 000 pensionsansökningar eller fyrtio procent av samtliga pensionsansökningar. Bankerna och postanstalterna, vilka fungerar som servicepunkter för arbetspensionssystemet, förmedlade 18 000 av pensionsansökningarna till Pensionsskyddscentralen.

Antalet servicepunkter växer

Från början av år 1976 kan arbetspensionsansökan göras anhängig även vid Folkpensionsanstaltens lokalbyråer. Härigenom stiger antalet för arbetspensionssystemets servicepunkter med femhundra. Servicepunkterna är allt som allt 5 500.

16 000 besök vid Pensionsskyddscentralens expedition

Pensionsskyddscentralens kundbetjäning sker huvudsakligen per brev och telefon. Expeditionen för allmänheten hade under året besök av sextontusen kunder.

Personer födda år 1906 och år 1907, som enligt registret är berättigade till pension men inte ansökt därom, uppmanades söka pension. 965 uppmaningar utsändes och av dessa ledde 730 till pensionsansökan. De vanligaste orsakerna till att pension inte söktes hade varit okunskap och rädsla för minskning i folkpensionen.

Över tusen utlåtanden till försäkringsdomstolen

Över pensionsbeslut och över beslut gällande arbetspensionslagarnas tillämpande kan besvär anföras vid pensionsnämnden och vidare hos försäkringsdomstolen. Under året gav Pensionsskyddscentralen till försäkringsdomstolen 1 133 utlåtanden gällande besvär över pensionsnämndens beslut och över andra för handläggning vid försäkringsdomstolen förekommande ärenden.

Pensionsskyddscentralen gav till pensionsanstalter, arbetsgivare, arbetstagare och företagare utlåtanden och anvisningar om arbetspensionslagarnas tillämpande. Anvisningar till pensionsanstalterna gavs bl.a. medelst trettiofem cirkulär.

Över arbetsförmåga 128 rekommendationer till avgörande

Konsultativa kommissionen för invaliditetsärenden gav till pensionsanstalterna 128 rekommendationer till avgörande beträffande beviljande av invalidpension. Vid slutet av året ändrades kommissionens reglemente så, att arbetstagarnas och arbetsgivarnas representanter är företrädde i kommissionen.

Tillsynen över pensionsskyddet

Övervakningen effektivare

Vid övervakningen av arbetsgivarnas försäkringsskyldighet har under året fästs speciell uppmärksamhet. För effektivisering av övervakningen tillsattes en arbetsgrupp, vari även arbetsmarknadsorganisationerna varit representerade. Enligt arbetsgruppens förslag borde bl.a. registerutdragsservicen till arbetstagarna utökas och utdrag ges utan särskild begäran. Att göra övervakningen effektivare är nödvändigt, emedan utredandet av gamla försummel-seärenden fortsättningsvis försvåras ju äldre arbetspensionssystemet blir.

Försummelse av försäkringsskyldighet kunde under årets konstateras i nästan 2 000 fall. I allmänhet har en anmärkning varit tillräcklig för att försäkringsskyddet skulle anordnas; i knappt tusen fall har kontrollbesök hos arbetsgivaren varit nödvändigt.

Viktigt år för FöPL-försäkringarna

År 1975 preskriberades rätten till pensionsskydd på basen av företagarpensionernas första giltighetsår 1970, ifall pensionsförsäkring inte anordnats. För den skull inriktades arbetet på att försätta företagarpensionsförsäkringarna i kraft före årets utgång. Pensions-skyddscentralen gjorde en omfattande undersökning över företagare med eventuell oförsäkrad under företagarpensionslagarna lydande verksamhet. På basen av utredningen tillfrågades 12 000 företagare skriftligen, varför försäkring inte upptagits. En del av förfrågningarna visade sig vara omotiverade och i en del av fallen upptog företagaren omedelbart försäkring. På cirka 1 400 företagares vägnar nödgades Pensions-skyddscentralen dock uppta försäkring.

Antal arbetstagare och företagare som intjänar pension.

En och samma person kan tillhöra kretsen för flera pensionslagar. År 1975 fanns i Finland 2,3 miljoner arbetstagare och företagare.

APL 1 130 000	StPL 240 000
	KTAPL 240 000
KAPL 290 000	
FöPL 94 000	
FöPL 300 000	SPL 17 000
	KyPL 8 000

Vite för försäkringens försenande

Pensionsskyddscentralen förordnade om, att från arbetsgivare skulle uppbäras 243 000 mark i s.k. vitesgottgörelse för att APL-försäkring försenats. Pensionsskyddscentralen nödgades även uppta försäkring på de arbetsgivares vägnar, som trots uppmaning därom inte själva anordnat försäkring. Dessa ålades att i gottgörelse erlægga 657 000 mark, vari ingick även försäkringspremierna till pensionsanstalterna.

Försäkringsskyldighet har under året utretts i samband med 196 fall av konkurser och 246 fall av offentlig stämning. Fordringar på grund av försummelse av försäkringsskyldighet har bevakats i fyrtiosex konkurser och vid sex offentliga stämningar.

Pensionsskyddscentralen har även övervakat pensionsstiftelsernas och pensionskassornas verksamhet. Övervakningen har huvudsakligen gällt lagenligheten i givna beslut samt lämnande av anvisningar.

De försäkrade övervakar sitt eget pensionsskydd

Pensionsskyddscentralen sänder utdrag ur sitt register till de arbetstagare och företagare, som frågar om sitt eget pensionsskydd. Under året gjordes 80 000 sådana förfrågningar. Tidigare har i medeltal 50 000 försäkrade frågat om sitt pensionsskydd.



Servicepunkten hjälper dig att fylla i din arbetspensionsansökan och skickar den vidare. Vid servicepunkten kan du även kontrollera ditt pensionsskydd, fastän du har långt kvar till pensionsåldern. Du hittar lätt en servicepunkt. Sådana är försäkringsbolagens kontor, bankerna och posten. Överallt i landet. Inalles 5000. Ta kontakt!

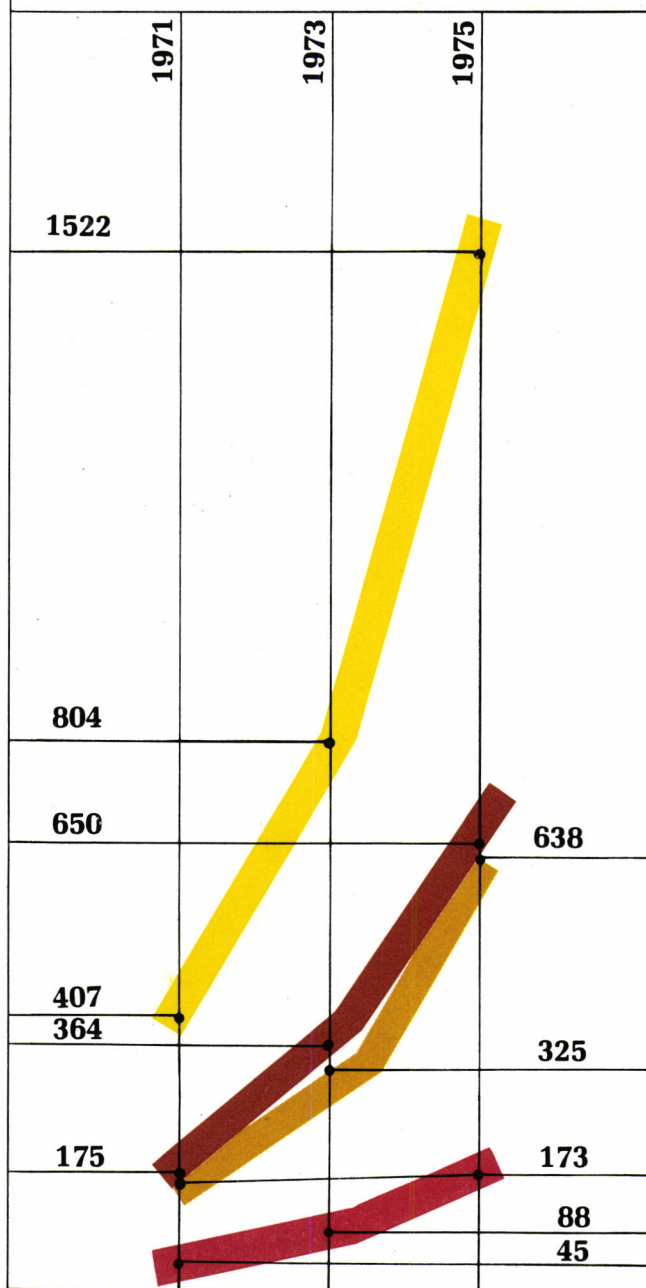
APL-, KAPL-, FöPL- och LFöPL -pensionernas totalbelopp (miljoner mark) åren 1971, 73 och 75

Ålderspensioner

Invalidpensioner

Familjepensioner

Alla pensioner



Registreringen av inkomst- och pensionsuppgifter

2,7 miljoner utdrag till pensionsanstalterna

I Pensionsskyddscentralens arbetsförhållanderegister införs uppgifter om arbetsförhållanden och företagarkerksamhet som berättigar till arbetspension. I pensionsregistret införs uppgifter om pensionsansökningar och pensionsavgöranden. Utöver uppgifter om i APL, KAPL, FöPL och LFöPL avsedda pensionsrättigheter och pensioner införs i registren även uppgifter om i statens, kommunernas, evangelisk-lutherska kyrkans och sjömannens pensionslagar och i pensionsstadgan för Finlands Bank avsedda pensionsrättigheter och pensioner. Till pensionsanstalterna gavs för handläggning av pensionsärenden 420 000 arbetsförhållanderegisterutdrag, av vilka 320 000 gällde arbetspensionernas nivåförhöjning. För jämförelse och utredande av pensionsanstalternas och Pensionsskyddscentralens arbetsförhållanderegisteruppgifter gavs 2 250 000 registerutdrag, av vilka största delen på magnetband.

Pensionsuppgifterna till Folkpensionsanstalten på magnetband

Pensionsfallsregistret överfördes helt och hållet på dator i mars. Genom detta blev det möjligt att sköta förmedlingen av registeruppgifter mellan Pensionsskyddscentralen och Folkpensionsanstalten på datorspråk. Dataöverföringen mellan systemen utgör i deras samarbete en integrerad del, som är nödvändig bland annat för pensionernas samordning.

hakijan opas

eläkkeitä
hakemi-

vanhaan
hakijan opas

hakijan opas

hakijan opas

lomakkeilla kuin muita työeläkkeitä
näillä mainittujen eläkkeiden hakemi-
lomakkeissa

työeläkkeen
vanhuus-

työeläkkeen

Työeläkelakien mukaan suoritetaan vanhuus-,
työkyvyttömyys-, työttömyys- ja perhe-eläkkeitä.
Tässä oppaassa annetaan ohjeita niiden eläk-
keiden hakemisesta, joita maksetaan
työntekijäin eläkelain TEL:n
mukaisesti työssä olevien työntekijäin
TEL:n mukaisesti.
Työeläkelain YEL:n ja
työntekijäin eläkelain MYEL:n mukaan
kuntien (KVTEL), kirkon
(KYMEL) eläkejärjestelmien
samoilla hakemus-

hakijan opas

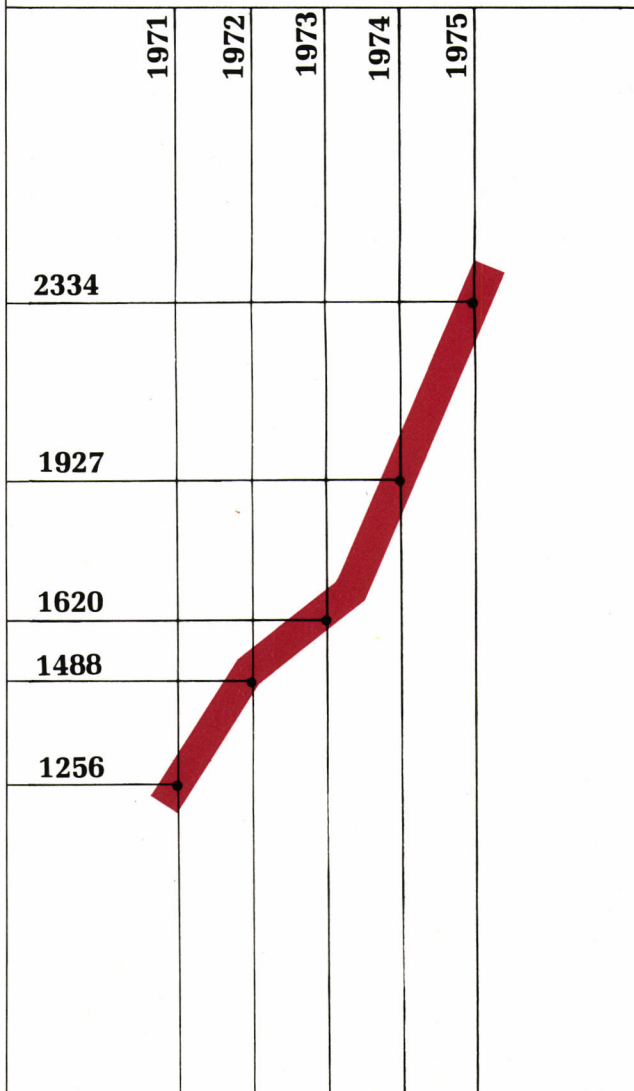
lomakkeilla kuin muita työeläkkeitä.
Kaikkien edellä mainittujen eläkkeiden hakemi-
sesta on ohjeita myös hakemuslomakkeissa.

Keta työeläkelait koskevat?
TEL koskee yksityisessä työsuhteessa olevia
työntekijöitä. Eräillä työaloilla sovelletaan ty-
öeläkelain MYEL:ä. Näitä työaloja
sitten maatalous-, rakennus- ja sate-
työt sekä eräät muut kausiluonteiset
työt. MYEL:ä sovelletaan maatalous- ja
maatalousalan toimintaan osallistuvia per-

Kreditförsäkringen förnyas

Kreditförsäkringsbeståndets utveckling (miljoner mark) åren 1971—1975.

Kreditförsäkringen ökade med 407 miljoner mark från år 1974. Verksamheten har i det närmaste fördubblats under fem år.



Pensionsskyddscentralens kreditförsäkring utvecklas så, att den smidigare än hittills kan användas som säkerhet för arbetspensionssystemets placeringar. Förnyelsen bereds av en arbetsgrupp sammansatt av sakkunniga inom försäkringsbranschen och näringslivet. Under året togs i bruk nya villkor för placeringskreditförsäkring för lån. Avsikten är, att förutom villkoren skall även de för uträkning av kreditförsäkringspremie tillämpade bestämmelserna förnyas.

Kreditförsäkringsansvaret ökade

Vid årets utgång utgjorde Pensionsskyddscentralens kreditförsäkringsansvar 2 334 miljoner mark. Beloppet var tjugo procent högre än året före. Försäkringsbeståndet utgör i huvudsak säkerhet för lån som pensionsanstalterna beviljat och säkerhet för pensionsanstalternas fond- och ansvarsbrist. Beloppet av dessa kreditförsäkringar utgjorde 1 811 miljoner mark. De till Pensionsskyddscentralen överlämnade motsäkerheterna täcker 55 procent av beloppet. Av kreditförsäkringsbeståndet har 149 miljoner mark återförsäkrats i inhemska försäkringsbolag.

Under året inträffade fyra skadefall. Pensionsskyddscentralens ansvar för dem uppgår till 0,2 miljoner mark. En del av detta fås åter ur motsäkerheterna och ur konkursboen.

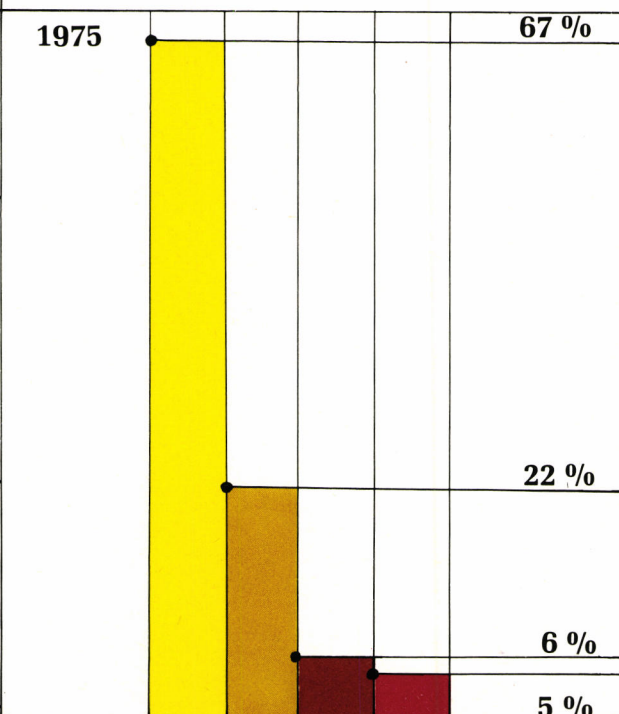
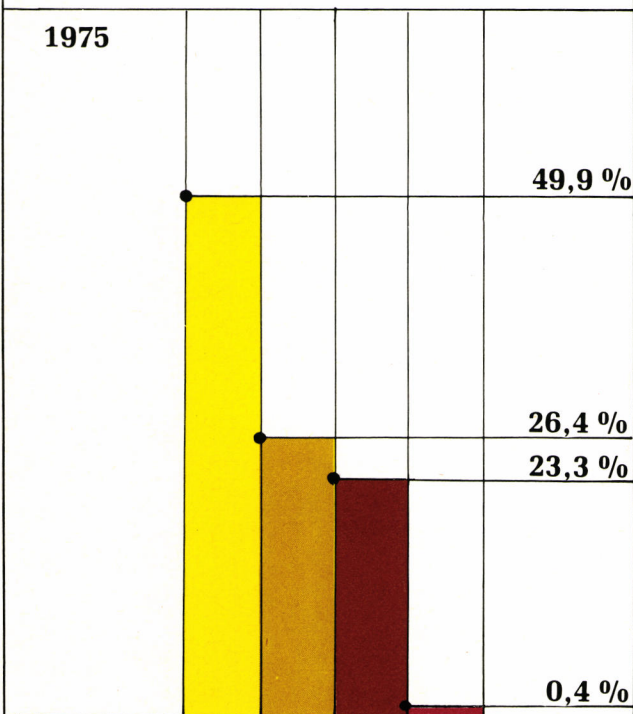
Kreditförsäkringens intäkter, kostnader och ansvarsskuld (miljoner mark) samt antalet skadefall åren 1971—1975

År	1971	1972	1973	1974	1975
Försäkringspremier	6,7	8,3	7,9	9,2	10,3
Ersättningar	0,6	0,8	0,7	2,5	2,1
Ersättningsreservering	8,1	9,6	11,3	10,7	13,6
Förvaltnings- och driftskostnader	0,7	0,6	0,8	1,1	1,4
Ansvarsskuld 31.12.	41,8	52,2	63,3	74,6	88,8
Antal skadefall	23	15	10	12	4

Kreditförsäkringsbeståndets fördelning enligt användare

Kreditförsäkringen anlitas av alla slag av pensionsanstalter. Pensionsstiftelserna är den största användargruppen. För dem är kreditförsäkringen obligatorisk.

Kreditförsäkringsbeståndets fördelning enligt försäkringsobjekt



Pensionsskassor

Försäkringsbolag

Arbetspensionskassor

Pensionsstiftelser

Återlåning

Pensionsstiftelsers och -kassors realegendom

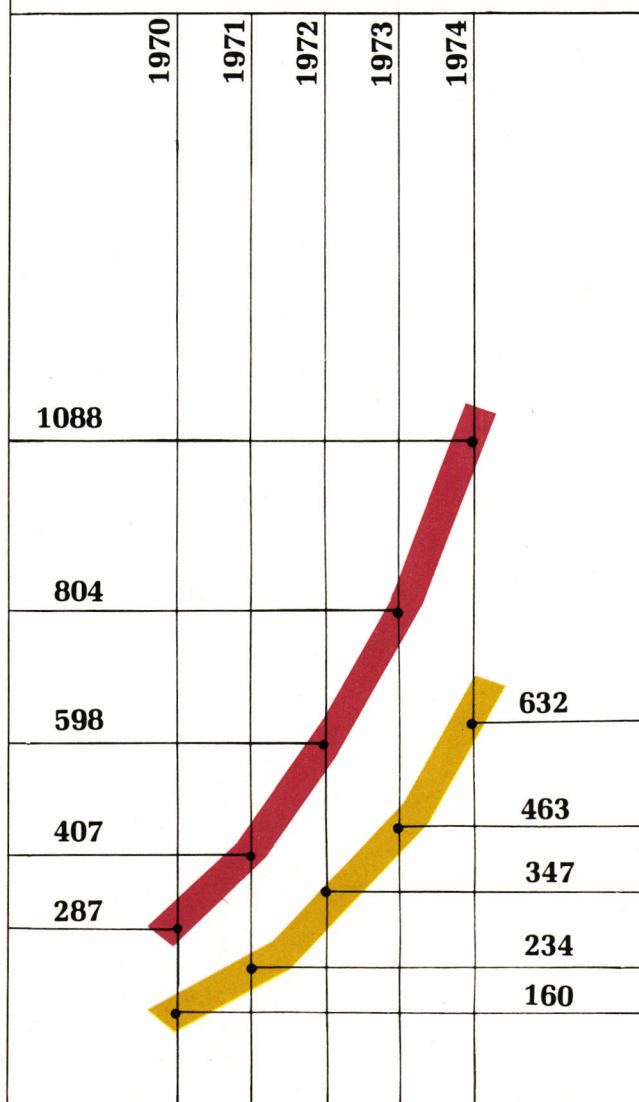
Placeringslån

Fondbrist

De av arbetspensionsanstalterna gemensamt bekostade pensionernas andel (miljoner mark) av alla arbetspensionsutgifter åren 1970—1974.

År 1974 utbetalades i arbetspensioner 1 088 miljoner mark, varav pensionsanstalterna gemensamt bekostade pensioner för 632 miljoner mark.

Totala arbetspensionsutgifter
Del som bekostas gemensamt



86 miljoner i rörelse

APL- och KAPL-pensionerna delas enligt lag i två delar, av vilka pensionsanstalten själv bekostar den ena och de pensionsanstalter, som bedriver i APL och KAPL avsedd verksamhet, gemensamt bekostar den andra. Till denna sistnämnda del hör bl.a. nästan helt de i APL avsedda ålderspensionerna samt indexförhöjningarna i invalid- och familjepensionerna enligt APL och KAPL. De i FöPL avsedda pensionerna bekostas gemensamt av alla pensionsanstalter med FöPL-verksamhet. LFöPL-pensionerna bekostar Lantbruksföretagarnas pensionsanstalt ensam.

Avgift för de pensioner, som pensionsanstalterna bekostar gemensamt, uppbärs från envar pensionsanstalt i förhållande till pensionsanstaltens premieinkomst och delvis i förhållande till ansvarsgälden.

De pensioner som bekostas gemensamt, utreds av Pensionsskyddscentralen. År 1975 förrättades utjämning av pensionskostnaderna för år 1974. I pensioner som bekostas gemensamt, hade år 1974 utbetalats allt som allt 631,9 miljoner mark, medan den totala pensionsutgiften var 1 088 miljoner mark. Sammanlagt 79 pensionsanstalter hade av pensioner, som bekostas gemensamt, utbetalat mindre än vad deras andel skulle ha förutsatt. Skillnaden 85,9 miljoner mark uppbärs från pensionsanstalterna. I motsvarighet härtill hade 67 pensionsanstalter av pensioner, som bekostas gemensamt, erlagt mera än vad andelen för dem hade förutsatt. Till dessa pensionsanstalter erlade Pensionskyddscentralen mellanskillnaden.

I samband med utjämningen av pensionskostnaderna gottgjordes pensionsanstalterna den från Arbetslöshetskassornas Centralkassa erhållna försäkringspremien om 11,5 miljoner mark. Premien utgör ersättning för arbetslöshetstid som beaktats i pensionerna.

Placeringar

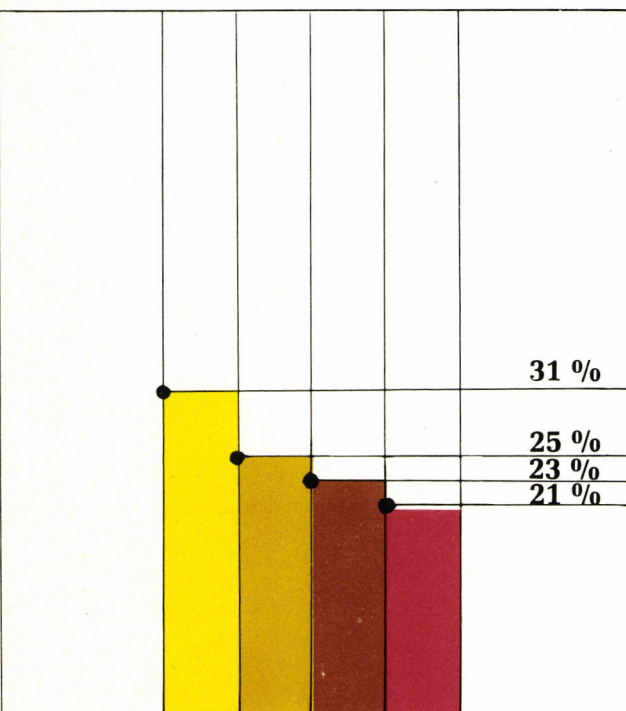
Pensionsskyddscentralens placeringstillgångar utgjorde 67,2 miljoner mark vid utgången av år 1975. Placeringstillgångarna används som täckning för den av kreditförsäkringsverksamheten orsakade ansvarsgälden.

Placeringstillgångarna utgjorde 67,2 miljoner mark.

Beloppet fördelar sig enligt följande

lån	65,0 miljoner mark
obligationer	0,6 miljoner mark
aktier	1,6 miljoner mark

Pensionsskyddscentralens lån till olika näringsgrenar:



Industrin, kraft-
och elverk

Fastigheter och företag i byggnadsbranschen

Övriga näringsgrenar

Handel

Undersökningar och utredningar

Den åldrandes situation

De till undersökningsrapporten avseende huvudresultaten från pensionsåldersundersökningen bilagda beräkningarna av den inverkan olika pensionsåldersalternativ har på kostnaderna färdigställdes. Rapporten publiceras i en bok "Ikääntyvä työntekijä ja ammatti". Vid utgången av verksamhetsåret hade tryckningen av boken påbörjats. En på materialet från samma undersökning baserad och mera detaljerad utredning om arbetsmiljön inom olika yrken färdigställdes likaså för tryckning.

Rapporten gällande den i samråd med Folkpensionsanstalten utförda undersökningen om åldringars och arbetsoförmögna totalpensionsskydd år 1972 publicerades i början av året. Det positiva mottagande rapporten fick ger anledning till en ny motsvarande undersökning inom den närmaste framtiden. Härvid kunde mätas den gemensamma inverkan de inom vardera pensionssystemet efter år 1972 genomförda reformerna haft på pensionsskyddet.

Internationell jämförelse

I slutet av året inleddes en ny undersökning gällande utländska pensionssystem. Härvid granskas pensionsskyddet vid årsskiftet 1975-1976. För undersökningsprojektet avseende invalid- och arbetslöshetspensionärerna uppgjordes statistiska utredningar om utvecklingen av invalidpensionernas belopp samt påbörjades planeringen av den till projektet anslutna fältundersökningen. Undersökningar beträffande denna ämneskrets planeras även i de

andra nordiska länderna. Den kontakt som tillkommit främst på initiativ av svenska forskare resulterade i förhandlingar om en eventuell koordinering av undersökningsplanerna.

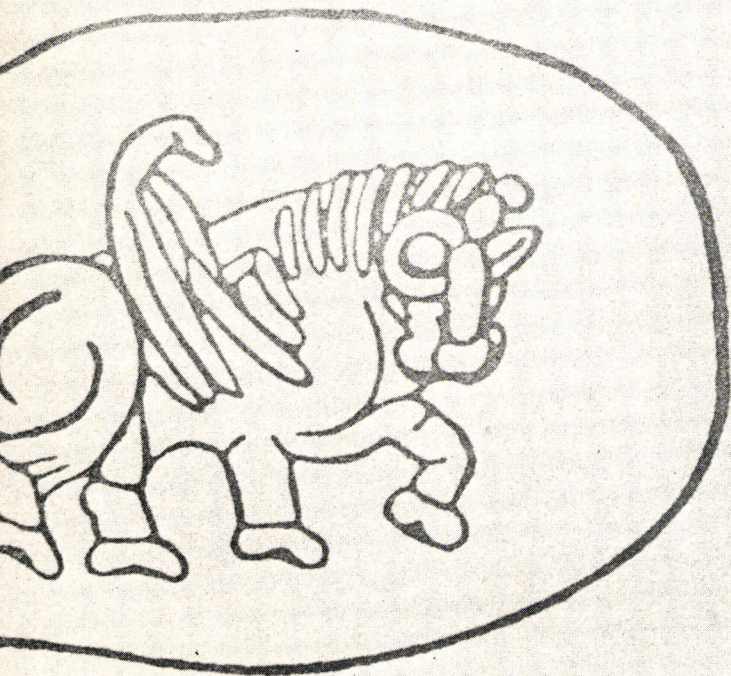
Företagarpensionsskyddets utveckling

Under året påbörjades en statistisk utredning gällande företagare som försäkrats på basen av FöPL. Avsikten är att med denna undersökning avbilda utvecklingen under en fem års tid från FöPL:s ikraftträdande. Förhandsuppgifter om företagarfördelningen enligt närings- och verksamhetsgrenar publicerades i början av oktober. En på registeruppgifter baserad utredning om åldringar och arbetsoförmögna med samtidig såväl arbets- som tjänstepension genomfördes och färdigställdes i slutet av året.

75 ARBETS-
3 PENSION
Employment Pensions in Finland

5 ARBETS-
4 PENSION

LÄKE



Internationellt samarbete

I början av september hölls i Helsingfors Internationella Socialskyddsorganisationens (ISSA) sjätte internationella kongress för socialskyddets aktuarier och statistiker. I kongressen deltog i det närmaste 400 representanter från 59 länder och sex internationella organisationer. Pensionsskyddscentralen var en av kongressens arrangörer.

Pensionsskyddscentralen deltog i ISSA:s tredje forskningsmöte, i Internationella socialvårdsrådets ICSW:s åttonde regionmöte och i det av FN:s Livsmedels- och jordbruksorganisation FAO anordnade möte för regeringarna. Vid det sistnämnda mötet behandlades socialskyddssystemens inverkan på de strukturella förändringarna inom jordbruket. Rapporten från Finland hade sammanställts vid Pensionsskyddscentralen.

Det nordiska samarbetet på socialförsäkringsområdet har Pensionsskyddscentralen fortsättningsvis aktivt deltagit i. Flera utländska sakkunniga har beaktat sig med det finländska arbetspensionssystemet och dess centralorgan.

Uppgifter om arbetspensionerna och om hela socialskyddet i Finland har förmedlats till ISSA och andra internationella organisationer. Pensionsskyddscentralen sände till Bulgarien för behandling av uppgifter inom dess eget system, en redogörelse för systemet i Finland. På begäran av regeringarna i England och Irland sändes till dessa länder omfattande redogörelser för arbetspensionssystemet.

Utbildningen

I den utbildning som Pensionsskyddscentralen anordnat deltog förutom anstaltens egen personal även anställda vid arbetspensionsanstalterna och deras centralorganisationer. I kurserna deltog över tusen personer; den egna personalens deltagarantal ökade från föregående år med 25 procent. Vid ämnesvalet och utformningen av kursinnehållet har deltagarnas önskemål beaktats. För utbildningens vidareutformning visade sig de avdelningsvis utsedda kontaktpersonerna för utbildningen vara till stor nytta.

Utbildningen av pensionsrådgivare

Den för bankerna anordnade arbetspensionsutbildningen omfattade under året tre fjärdedelar av alla de personer som i bankerna tar emot arbetspensionsansökningar och handhar pensionsrådgivningen. Huvudvikten i utbildningen har flyttat över från råd och anvisningar om blanketternas ifyllande till egentlig kundbetjäning. Rådgivningsbesök vid enskilda verksamhetspunkter har i allt högre grad ersatts med regionalt gemensamma sammanträffanden.

Folkpensionsanstaltens byråpersonal erhöll utbildning i arbetspensionsbetjäning. Grundutbildningsskedet, som före årets utgång avslutades, omfattade tjugo tvådagars kurser över hela landet. Programmet berörde ungefär femhundra av Folkpensionsanstaltens anställda.

Informationen

För att markera arbetspensionssystemets servicepunkter förfärdigades ett enhetligt emblem, som utdelades för användning vid pensionsanstalterna och bankerna. Utdelningen åtföljdes av en press- och televisionskampanj i samarbete med Arbetspensionsanstalternas förbund.

Med anledning av lagändringen arrangerades på våren och på hösten ett stort antal informationsmöten och seminarier för arbetsmarknadsorganisationernas, pressens och radions representanter runt om i landet. Som andra arrangör deltog i en del fall Arbetspensionsanstalternas förbund.

Pensionsskyddscentralen deltog med en egen avdelning med mikrofilm och bildskärm i Norra Finlands mässa i Uleåborg och i Åbo-mässan. Av mindre omfattning var deltagandet i de biblioteksutställningar Centralförbundet för Socialskyddet anordnade i Tavastehus, Joensuu, Kouvola och Villmanstrand.

På hösten inleddes en informationskampanj bland finländarna i Sverige. Under medverkan av Landsorganisationen i Sverige och finska ambassaden i Stockholm genomfördes en föredragstur och utdelades informationsmaterial. Beslut om fortsättning av kampanjen har fattats. Pensionsskyddscentralen är representerad även i redaktionsrådet för den nyligen startade för Sverige-finnarna avsedda informationstidningen Suomen Sanomat.

Kontakten med riksdagens socialutskott har fortsatt under samma former som tidigare.

Grundbroschyrerna har förnyats så, att jämsides med de två tidigare broschyrerna om arbetspensionslagarna har utgivits särskilda broschyrer om ålderspension, invalidpension, arbetslöshetspension och familjepension. Även övrigt broschyrmaterial har förnyats. I ökande grad har enskilda redaktörers och andra kunders begäran om material besvarats.

Huvudämnen för Arbetspension-tidskriftens (Työeläke) nummer har varit erfarenheterna av företagarpensionerna under fem år, nivåförhöjningen, den internationella aktuarietkongressen och arbetspensionskassornas sammanslagning.

Det nya ämbetshuset i Böle under tak

Pensionsskyddscentralens nya ämbetshus nådde takhöjd nästan en månad tidigare än beräknat. Taklagsöl firades i mitten av november. Pensionsskyddscentralen torde flytta till Östra Böle i augusti. Dess nya postadress är Bokhållargatan 3, 00520 Helsingfors 52.

Pensionsskyddscentralens personal har tagit del i valet av kontorsmöbler och i planeringen av mat- och kaffeserveringen och av arbets- och hobbyutrymmen.

Pensionsskyddscentralen arbetar i sju hyresutrymmen runt om i Helsingfors centrum. Nya tillfälliga verksamhetsutrymmen behövde inte anskaffas år 1975.

Personalen

Pensionsskyddscentralens ordinarie personal utökades med elva personer under året. Vid årets slut arbetade vid Pensionsskyddscentralen och Pensionsnämnden 304 anställda.

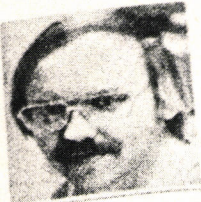
Vid Pensionsskyddscentralen inrättades vid årets början en planeringsavdelning. Den nya avdelningens uppgifter omfattar all verksamhet i anslutning till vidareutveckling av arbetspensionssystemet, bl.a. prognoser och uppskattningar, samt sammanställande och insamlade av informationsmaterial.

Fördelningen av arbetsuppgifterna mellan direktörerna bestämdes på nytt. Till verkställande direktörens ansvarsområde hör informations- och allmänna avdelningen. På viceverkställande direktören ankommer planeringen, forskningen och försäkringstekniken. Juridiska direktören svarar för juridiska avdelningen och kreditförsäkringsavdelningen.

Helsingfors den 24 mars 1976

Altti Aurela T Pentikäinen

Veikko Ahtola	C. G. Aminoff	Arvo Hautala
Martti Lehtinen	Bruuno Mattila	Mauri Moren
Erkki Oinas	Lauri T. Olkinuora	P. Paaermaa
Erkki Pesonen	Olavi Suominen	
	Matti Uimonen	



...ssystem...
 anställda...
 delstater...
 vid kom...
 gsnnydig...
 om också...
 sina egna...
 alla dessa...
 obligato...
 riddet. För...
 det under...
 har ett sär...
 em införts...
 har häm...
 Det frivil...
 det repre...
 pensions...
 förtagar...
 stribrans...
 arbetspen...
 te obligat...
 oms verksa...
 mden i män...
 agstiftnings-

Till kretsen för det obligatoriska pensionskyddet hör 75 miljoner förvärsarbetande, av vilka 6 miljoner innefattas i specialpensionssystemen. Allt som allt är nu av tio till arbetskraften hörande personer berättigade till lagfasta pensioner. De frivilliga arbetspensionssystemen omfattar ung. 30 miljoner försäkrade, vilket betyder nästan hälften av de anställda inom näringslivets privata sektor.

PENSIONSFORMÄNERNÄ

Inom det lagfasta pensions-systemet betalas ålders-, invalid- och familjepension. Sistnämnda pension kan er-läggas förutom till änka och barn, också till änkling som varit ekonomiskt beroende av

sin hustru, samt till a formånsfattare för Aven en främskild hu under vissa förutsättningar till änkepension sin förra make. Den pensionsåldern är 67 vid 62 års ålder sionen förminskad lande av full per tillräckligt med ringtid om 10 i

När den försäkrade har uppfyllt villkoren för pensionsbeloppet grundens försäkrades med början från 22 år 62 års ålder invaliderade att de förlorade utloppet för 1975 år (m) eller tjänst i lag pension och är (c) i



only two European countries, Ireland and Malta, have managed with a single pension system.

Pension policy development has been equally fast in Sweden as in Finland, partly parallel to ours, partly ahead of us. The Swedish magazine "Socialförsäkring" predicts indeed in its last number for 1974 an interval in the lively pension legislation work and states quite frankly:

"The Social insurance institute and the insurance funds which are responsible for the everyday application of these many reforms will surely not object to observing an interval in the hectic reform programme. It is by no means the least important thing that the reforms come within their reach in the manner intended by the legislator and as speedily and smoothly as possible immediately after the government has made its decisions."

The equalisation increment in Finland's employment pensions which is scheduled for implementation during 1975 has called for hard and fast preparatory work. The practical revisions and adjustments of this reform, as is generally the case with major reforms, can be made only when the new system is in operation and as new experience is gained.

The Agricultural Population and Social Security

(Article on p. 13)

The article discusses Finland's report, prepared at the Central Pension Security Institute, for the FAO study "On the Influence of Social Security Schemes on Structural Changes in Agriculture". Twelve countries participated in this study. Social security systems were defined more broadly than usual in the study. They included the farm closure systems, re-training of the labour force and measures to improve the mobility of labour, and health and pension insurance. The Finnish report summarises studies on these subjects, official committee reports, statistical data and

personal interviews made by the writer of the report with various experts. The Finnish report states that especially the improvements in social security during the last two decades have been very important for the livelihood and health and pension insurance of the population. Development of the farming branch has been particularly important according to the studies, the Finnish elderly and sicker population is other occupational groups.

Study of the length of disability pensions

(Article on p. 19)

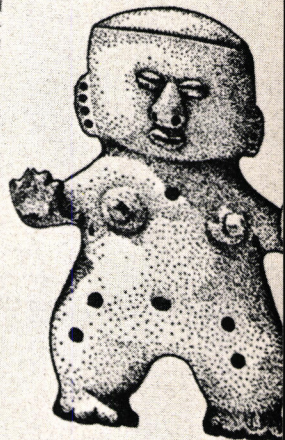
The length of disability pensions granted in 1966 in the building branch was studied. The three commonest disease groups causing the disability were analysed. These disease groups account for approximately two-thirds of all disability pensions granted are: 1) heart and vascular diseases, 2) diseases of the skeletal and locomotor system and 3) mental health disturbances. Only male beneficiaries were included in the study as the proportion of women in the total of beneficiaries was less than 10 per cent.

Eight years after the pension award only 25 per cent of the persons disabled by cardiac and vascular diseases were on disability pension. The corresponding figure for diseases of the skeletal and locomotor system was 42 per cent and for mental health disturbances 62 per cent. Half of the pensions granted for cardiac and vascular diseases had ended in four years and in the group of skeletal and locomotor system diseases in six years. The median duration of pensions for disturbances or mental health seems to be over 10 years.

The number of rehabilitated pensioners was fairly small. Almost all the rehabilitations had taken place during the first two years, and even of them the majority had occurred within a year of the pension award. Reha-

bilitation was an important reason for the terminations of the pension only in the group that had become disabled at under 45. Almost a third of the persons in this age group disabled by diseases of the skeletal and locomotor system were rehabilitated and about a fifth of the cases disabled by mental health disorders, cardiac and vascular diseases. In the older age groups the possibilities of rehabilitation ceased to depend on the causative disease.

Ten per cent of the subjects disabled at the age of 45-50 for cardiac and vascular diseases died within a year and an average of 5 per cent died yearly after this period. The annual mortality rate for the same age group in Finland is a little over 1 per cent. Almost a half of those who were disabled after 45 by vascular diseases and nearly 45 per cent of those disabled before 45 died. The death rate did not differ significantly from the normal for mental health disorders and diseases of the skeletal and locomotor system.



Resultaträkning för den ordinarie verksamheten

1. 1. — 31. 12. 1975

INTÄKTER

1974

Kostnadsandelar från pensionsanstalterna			+ 25 792 175,32	+ 16 074 612,9
Gottgörelser p.g.a. försummelser			+ 349 452,84	+ 275 054,8
Placeringsverksamhetens intäkter				
Ränteintäkter	+ 276 299,33			
Räntekostnader	— 98 499,85	+ 177 799,48		
Dividender		+ 1 790,—		
Indexförhöjningar på lån och värdepapper		+ 4 323,—		
Övriga intäkter		+ 1 807,—	+ 185 719,48	+ 318 413,1
VERKSAMHETENS INTÄKTER			+ 26 327 347,64	+ 16 668 080,8

FÖRVALTNINGS- OCH DRIFTSKOSTNADER

Personalkostnader

Löner och arvoden	— 7 801 379,83			
Resor och dagtraktamenten	— 256 765,65			
Socialkostnader	— 2 096 181,46	— 10 154 326,94		

Kostnader för verksamhetsutrymmen

Kostnader för administrationsfastigheten under byggnadstiden

Räntor	— 2 555 720,73			
Tomthyra	— 367 164,90			
Värmekostnader	— 4 319,96			
	— 2 927 205,59			

Kostnader för hyresutrymmen — 1 289 975,88 — 4 217 181,47

Byråkostnader — 2 424 119,07

Datorkostnader — 5 898 436,29

Pensionsanordningskostnader enligt 15 § APL — 266 647,87

Avskrivningar för inventarier — 302 722,32

Övriga kostnader — 1 792 250,29

— 25 055 684,25

Pensionsnämnden

Löner och arvoden	— 1 170 716,39			
Resor och dagtraktamenten	— 516,30			
Socialskyddsavgift	— 100 430,70	— 1 271 663,39	— 26 327 347,64	— 16 668 080,8

± 0

± 0

Resultaträkning för kreditförsäkringsverksamheten

1. 1. — 31. 12. 1975

1974

Försäkringspremieintäkter	+ 10 294 984,83		
Kreditförluster för försäkringsfordringar	— 16 240,46	+ 10 278 744,37	+ 9 176 771,88
Placeringsverksamheten			
Intäkter	+ 8 002 915,05		
Kostnader	— 1 825,20	+ 8 001 089,85	+ 6 773 683,50
Förändring i försäkringspremieansvaret		— 545 296,97	— 667 953,04
Försäkringsrörelsens intäkter		+ 17 734 537,25	+ 15 282 502,34
Av försäkringsförbindelser föranledda prestationer			
Utbetalda ersättningar	— 2 089 705,87		
Återvunna ersättningar	+ 234 831,13		
	— 1 854 874,74		
Förändring i ersättningsansvaret	— 13 598 878,—	— 15 453 752,74	— 13 188 708,45
Försäkringsrörelsebidrag		+ 2 280 784,51	+ 2 093 793,89
Återförsäkrarnas andel i			
Försäkringspremierna	— 799 725,52		
Förändringen i försäkringspremieansvaret	— 192,—		
Förändringen i ersättningsreserven	+ 272 399,—	— 527 518,52	— 352 610,08
Egen andel i försäkringsrörelsebidraget		+ 1 753 265,99	+ 1 741 183,81
Rörelsekostnader			
Löner och arvoden	— 945 216,26		
Socialkostnader	— 161 851,69		
Övriga rörelsekostnader	— 252 206,06	— 1 359 274,01	— 1 111 171,32
Driftsbidrag		+ 393 991,98	+ 630 012,49
Avskrivningar för anläggnings tillgångarna		— 14 415,—	— 9 090,—
Avskrivningar för placeringstillgångarna (1974)		—	— 168 381,—
Rörelseöverskott		+ 379 576,98	+ 452 541,49
Förändringar i reserveringarna			
Kreditförlustreserveringar		— 343 906,08	— 414 302,82
Övriga reserveringar (1974)		—	— 38 238,67
Direkta skatter			
Erlagda skatter	— 11 890,90		
Skatteskuld	— 23 780,—	— 35 670,90	
		± 0	± 0

Balansräkning 31. 12. 1975

Aktiva

1974

FINANSIERINGSTILLGÅNGAR

Kassa och banktill- godohavanden

4 474 438,83

Av kreditförsäkringens åter- försäkringsrörelse föranledda fordringar

Försäkringspremieansvaret 399 863,—

Ersättningsansvaret 3 804 830,— 4 204 693,—

Övriga fordringar

7 190 758,21

Transitoriska fordringar

Kreditförsäkringspremier 334 713,—

Återförsäkringspremier 6 403,76

Räntor 1 584 870,41

Övriga transitoriska fordringar

387 659,80 2 313 646,97 18 183 537,01 14 697 956,35

PLACERINGSTILLGÅNGAR

Placeringsfordringar

Skuldebrevsfordringar 64 984 179,72

Obligationer

578 100,46

Aktier

1 671 346,57 67 233 626,75 70 169 265,65

ANLÄGGNINGSTILLGÅNGAR

Aktier och andelar

233 240,—

Inventarier

739 987,07

Byggnadskostnader för under

byggnad varande administrationsfastighet

48 002 015,61 48 975 242,68 7 978 736,29

134 392 406,44 92 845 958,29

Passiva

1974

FRÄMMANDE KAPITAL

Transitoriska skulder

Kreditförsäkrings- premieförskott	54 150,53	
I förskott erhållna kostnadsandelar	6 571 460,66	
Räntor	799 340,79	
Övriga transitoriska skulder	<u>1 281 307,20</u>	8 706 259,18

Övriga skulder

Långfristiga lån	33 530 000,—	
Utjämningsandelar för pensionskostnader	308 830,36	
Övriga skulder	<u>978 149,09</u>	34 816 979,45

Kreditförsäkringens försäk- ringstekniska ansvarsskuld

Försäkringspremie- ansvaret	5 320 799,70		
Ersättningsansvaret	<u>83 470 214,—</u>	<u>88 791 013,70</u>	132 314 252,33
			91 111 710,26

KREDITFÖRSÄKRINGENS RESERVERINGAR

Kreditförlustreserveringar

1 985 208,11

Övriga reserveringar

92 946,—

2 078 154,11

1 734 248,03

134 392 406,44

92 845 958,29

ANSVAR

Överlåtits intecknade innehavarskuldebrev

4 000 000,—

Borgensförbindelser

69 188,—

Helsingfors den 24 mars 1976

Altti Aurela

T Pentikäinen

Veikko Ahtola
Martti Lehtinen
Erkki Oinas
Erkki Pesonen

C. G. Aminoff
Bruuno Mattila
Lauri T. Olkinuora
Olavi Suominen
Matti Uimonen

Arvo Hautala
Mauri Moren
P. Paaermaa

Revisionsberättelse

Vid representantskapets ordinarie höstmöte den 5 december 1974 utsedda att granska Pensionsskyddscentralens förvaltning och räkenskaper för år 1975 har vi i dag slutfört vårt uppdrag och meddelar följande.

Undertecknad Kihlman har under året ombesörjt fortlöpande detaljgranskning av räkenskaperna och meddelar, att bokföringen skötts riktigt och överskådligt på basen av behöriga verifikat samt att penningmedlen omhänderhafts med omsorg. Placeringsstillgångarnas obligationer, aktier och andelar samt lånehandlingar har i detalj granskats.

Gemensamt har vi läst de vid representantskapets och styrelsens möten förda protokollen ävensom verksamhetsberättelsen, samt analyserat och granskat bokslutet, varvid vi erhållit de upplysningar vi ansett erforderliga beträffande omständigheter, som vi fäst uppmärksamhet vid under revisionsarbetet.

Bokslutet, som omfattar den egentliga verksamhetens och kreditförsäkringsverksamhetens resultaträkningar samt balansräkning, är uppgjort enligt sakliga grunder. Båda resultaträkningarna utmynnar i noll-resultat och balansräk-

ningens slutsumma är 134 392 406,44 mark.

Vid granskningen var närvarande övermatematikern vid social- och hälsovårdsministeriets försäkringsavdelning A. Savelius, som granskade kreditförsäkringens försäkringsreservberäkningar och meddelade, att han icke funnit skäl till anmärkningar beträffande de angelägenheter han granskat.

Styrelsens verksamhetsberättelse och bokslutet ger saklig och riktig information om Pensionsskyddscentralens verksamhet och ekonomi.

Vid revisionen har vi kommit till uppfattningen att Pensionsskyddscentralen under räkenskapsåret skötts sakligt och omsorgsfullt.

På basen av vår revision föreslår vi att bokslutet fastställs och att styrelsen beviljas ansvarsfrihet för år 1975.

Helsingfors, den 21 april 1976

Rauno Kousa

Jaakko Heikkonen, CGR

Bjarne Lindholm

Svante Kihlman, CGR

Pensionsskyddscentralens förvaltningsorgan

representant-
kapet

Ordinarie medlemmar

Minister J. E. Niemi, ordförande
Generaldirektör Alli Lahtinen,
viceordförande

Suppleanter

Verkställande direktör Aaro Kärkkäinen
Överdirektör Vilho Jäppinen

Representanter för arbetsgivarna

Bergsrådet Stig H. Hästö
Bergsrådet Olavi Jaakkola
Vicehäradshövding Timo Laatonen
till 10. 11. 1975
Vicehäradshövding Pentti Somerto
från 10. 11. 1975
Bergsrådet Erkki Partanen
Kommerserådet Kalervo Salo

Bergsrådet Björn Westerlund
Agronom Viljo I. Sirkiä
Vicehäradshövding Pentti Somerto
till 10. 11. 1975
Vicehäradshövding Tapani Kahri
från 10. 11. 1975
Bergsrådet Mikko Tähtinen
Vicehäradshövding Kauko Markkanen

Representanter för arbetstagarna

Sekreteraren Simo Elomaa
Ordföranden Pekka Oivio
Ordföranden Sulo Penttilä
Ordföranden Lauri Vilponiemi
Ordföranden Yrjö O. Kostet

Ordföranden Jarl Sund
Ordföranden Esko Suikkanen
Ordföranden Pekka Virtanen
Ordföranden Matti Haapakoski
Verksamhetsledaren Kalervo Tuure

Representanter för lantbruksföretagarna

Agronom Veikko Ihamuotila
Jordbrukaren Toivo Hakamäki
Agronom Tor Nymalm

Lantbruksrådet Kusti Eskola
Kommunalrådet Lauri Heitto
Fiskaren Veli Lindström

Representanter för övriga företagare

Ekonom Matti Jaatinen
Kommerserådet Aarno Pajunen

Trafikidkaren Raimo Turku
Ingenjör Erkki Heikkonen

Representanter för pensionsförsäkringsbolagen

Fil.doktor Viljo Keinänen
Fil.magister Lars Palmén
Vicehäradshövding Erkka Stenberg
† 10. 4. 1975

Viceverkställande direktör Arvi Finérus
Fil.magister Kurt Ljungman
Vicehäradshövding Klaus Ekholm

Representanter för understöds-kassorna

Förvaltn.kand. Mikko Haramo

Direktör Samuli Simula

Representanter för pensionsstiftelserna

Dipl.ingenjör Eelis Makkonen
från 19. 9. 1975

Vicehäradshövding
Kauno G. Honkanen

Övriga medlemmar

Sanitetsöversten Martti J. Karvonen

Med. o. kir.doktor Turo Niemi

Styrelsen

Fil.magister Altti Aurela, ordförande
Professor Teivo Pentikäinen, viceordförande

Representanter för arbetsgivarna

Vicehäradshövding Tapani Kahri
till 5. 12. 1975

Agronom Henrik Sumelius

Vicehäradshövding Mauri Moren
från 5. 12. 1975

Dipl.ingenjör Lauri Olkinuora
Vicehäradshövding Erkki Oinas

Vicehäradshövding Rolf Widén
Vicehäradshövding Jarmo Sierla

Arbetstagarnas representanter

Ordföranden Arvo Hautala
Verksamhetsledaren Olavi Suominen
Ordföranden Veikko Ahtola

Ordföranden Ilmari Kosonen
Verksamhetsledaren Ragnar Hansson
Ordföranden Martti Veirto

Representanter för lantbruksföretagarna

Vicehäradshövding Bruuno Mattila

Agronom Pentti Rahola

Representanter för övriga företagare

Ekonom Pauli Paaermaa

Pol.magister Viljo Terho

Övriga medlemmar

Vicehäradshövding C. G. Aminoff
Med.lic. Martti Lehtinen
Fil.doktor Erkki Pesonen

Vicehäradshövding Karl-Johan Halsas
San.konteramiral Esko Helske
Verksamhetsledaren Olli Simoinen

Revisorer

Ekon.magister Svante Kihlman, CGR
Pol.magister Bjarne Lindholm
Forstmästaren Rauno Kousa
Ekon.magister J. V. Heikkonen, CGR

Ekon.magister Torsten Ekroos, CGR
Verksamhetsledaren Ensio Seppälä
Ekonomieförvaltaren Pentti Kymensalo
Ekonom Matti I. Kauppinen, CGR

Öretagarnas delegation

Verkställande direktör Matti Uimonen,
ordförande

Viceverkställande direktör Jouko Sirkesalo,
viceordförande

Tandläkaren Olavi Heikinheimo

Handlanden Vilho Härkönen

Verkställande direktör Pertti Kajanne

Soc. magister Jorma Latvus

Direktör Eino I. Leino

Agronom Torsten Liljeström

Industrirådet Erkki Pekkinen

Viceordförande Taina Saastamoinen

Industrirådet Paavo V. Suominen

Trafikidkaren Raimo Turku

Ordföranden Veikko Valkama

Direktör Klaus Ekholm

Verkställande direktör Lars Palmén

Verksamhetsledaren Olli Simoinen

Advokaten Kullervo Kemppinen

Ekonom Simo Pakarinen

Jur.kandidat Raimo Lahtinen

Apotekaren Matti Kannisto

Generalsekreteraren Esko Pihlström

Verksamhetsledaren Leo Hämäläinen

Ekonomierådet Lennart Östberg

Författaren Lassi Nummi

Verkställande direktör Reijo Mäkinen

Ingenjör Fritz Kuula

Vicehäradshövding Esko Häkkänen

Direktör Leo Salomaa

Direktör Juhani Kolehmainen

Ekonom K. Erik Lindström

Konsultativa kommissionen för informations- utredningen

Verkställande direktör Matti Uimonen,
ordförande

Avdelningschef Yrjö Larmola,
viceordförande

Informationschef Leo Allo

Informationschef Kimmo Eskola

Informationschef Heikki Helkavuori

Informationssekreterare Hannu Tuominen

Informationschef Antti Kyynäräinen

Chefredaktör Esko Leskinen

Informationssekreterare Erkki Maasalo

Informationschef Sakari Montonen

Direktör Eero Santala

Informationschef Matti Särömaa

Avdelningschef Pauli Toivonen

Agr. o. forstkand. Heimo Tuomarla

Informationssekreterare

Elsi-Kaija Lindquist, sekreterare

Konsultativa kommissionen för invaliditetsärenden

Regeringsrådet Heimer Sundberg,
ordförande

Vicehäradshövding Lauri Koivusalo,
viceordförande

Avdelningschef Juhani Jäntti
Specialistläkaren i inre medicin
och kardiologi Matti Saarinen

Vicehäradshövding Juhani Laine
Verksamhetsledaren Olli Simoinen

Med.lic. Risto Kärävä

Jur.lic. Seppo Pietiläinen

Fil.doktor Viljo Keinänen

Docent Matti Kekki

Vicehäradshövding Seppo Kytökivi

Vicehäradshövding Marjatta Sirén

Vicehäradshövding Karl-Johan Halsas

Med.lic. Martti Lehtinen

Docent Lauri Autio

Avdelningschef Jyrki Jääskeläinen

Vicehäradshövding Antti Suominen

Med. o. kir.doktor Veli-Matti Huittinen

Ekonom K. Erik Lindström

Vicehäradshövding Alf Silfverberg

Avdelningschef Gunnel Liljestrand

Agronom Heikki Sipilä

Ekonom Dan-Erik Engblom

Med. o. kir.doktor Martti Gylling

Pol.magister Ilpo Ollikainen

Vicehäradshövding Reino Aaltonen

Vicehäradshövding Risto Rinta-Jouppi

Med.lic. Paavo Poukka

Docent Kimmo Luomanmäki

Bitr. avdelningschef Pentti Aaltonen

Direktionen för kreditförsäkringen

Verkställande direktör Matti Uimonen,
ordförande

Avdelningschef Antti Melkas,
viceordförande till 30. 11. 1975

Avdelningschef Esko Prokkola,
viceordförande från 1. 12. 1975

Direktör Lauri Koivusalo

Expertmedlemmar

Vicehäradshövding Ossian Antson

Professor Eero Artto

Direktör Eugen Hammarén

Verkställande direktör Anssi Karkinen

Verkställande direktör Erkka Stenberg
† 10. 4. 1975

Verkställande direktör Nils von Veh

Pensionsskyddscentralens ledande tjänstemän

Verkställande direktör Matti Uimonen
Viceverkställande direktör Jouko Sirkesalo
Juridisk direktör Lauri Koivusalo

Avdelningschefer och biträdande avdelningschefer

Allmänna avdelningen	Antero Viitanen Veikko Mäki
Forskningsavdelningen	Margaretha Aarnio Jussi Vanamo
Försäkringstekniska avdelningen	Alpo Mustonen
Informationsavdelningen	Yrjö Larmola Kauko Toivonen
Juridiska avdelningen	Antti Suominen Pentti Koivistoinen
Kreditförsäkringsavdelningen	Antti Melkas till 30. 11. 1975 Esko Prokkola, SGF
Planeringsavdelning	Markku Hänninen från 20. 2. 1975
Fältchef	Mauri Vanhatalo
Ombudsman	Matti Puranen
Utbildningschef	Lauri Mäkeläinen

Byråchefer

Allmänna avdelningen	
Allmänna byrån	Veli-Pekka Planting
Personalbyrån	Mirjam Tynnilä
Räkenskapsbyrån	Veikko Mäki
Forskningsavdelningen	
Fältundersökningsbyrån	Simo U. Forss
Pensionsforskningsbyrån	Jussi Vanamo
Statistikbyrån	Heikki Poukka
Försäkringstekniska avdelningen	
Inkomstregisterbyrån	Martti Hännikäinen
Matematiska byrån	Markku Hänninen till 19. 2. 1975 Yrjö Turtiainen från 19. 2. 1975
Pensionsregisterbyrån	Helena Luoma
Juridiska avdelningen	
Pensionsbyrån	Tapio Karsikas
Tillsynsbyrån	Pertti Tukia

Pensionsämnden

År 1975 var pensionsnämndens trettonde verksamhetsår. Arbetsformerna har under denna tid stabiliserats och pensionsnämndens sammansättning med representanter för arbetsgivare, arbetstagare, företagare och lantbruksföretagare från skilda intressegrupper har visat sig vara utmärkt.

Pensionsnämnden, som består av 24 ordinarie medlemmar, har arbetat uppdelad på fyra divisioner. Under året hölls 175 sammanträden, varav tre plenarsammanträden. Personalen vid pensionsnämndens kansli, som omhänderhar beredningen av ärendena för handläggning vid sammanträdena, bestod vid årets slut av 29 heltidsanställda och fyra deltidanställda personer.

Besvärärendena ökade på hösten

I antalet besvär inträffade under höstens lopp jämfört med föregående år en betydande ökning. Den vid juli månads ingång ikraftträdande lagändringen gällande arbetspensionernas nivåförhöjning ökade märkbart intresset för pensionsärenden, vilket framgår av antalet besvär. Utöver egentliga arbetspensionsärenden inkom till handläggning vid pensionsnämnden nu även på de nya från ingången av år 1974 gällande lagarna baserade generationsväxlings- och avträddelsepensionsärenden.

Handläggningstiden nu ett halvt år

Vid ingången av år 1975 fanns vid pensionsnämnden 1854 oavgjorda ärenden. Då under årets lopp 4054 nya besvär inkom och pensionsnämnden avgjorde 3 807 besvärärenden, betyder detta, att den genomsnittliga handläggningstiden för besvären är för närvarande omkring ett halvt år.

Ändring i vart femte fall

Besvären ledde till ändring av pensionsanstaltens beslut i 19,1 procent av fallen. Därutöver återförvisades på grund av tilläggsutredning 8,8 procent av ärendena till pensionsanstalterna för ny handläggning.

För att ärendenas handläggning skall ske snabbare, sammankommer pensionsnämnden under våren och sommaren 1976 utöver de ordinarie även till extra sammanträden.

Helsingfors den 27 januari 1976

Olof Ojala Pekka Ihalainen

Pensions- nämnden

Överdirektör Olof Ojala, ordförande
Referendarierådet Erkki Ahonen,
viceordförande
Regeringsrådet Lasse Sinivirta,
viceordförande
Regeringsrådet Heimer Sundberg,
viceordförande

Ordinarie medlemmar

Med.lic. Felix Heikel
Överläkaren Leo Jarho
Avdelningschef Juhani Jäntti
Med.lic. Alpo Luppi
Fil.kand. Armas Savelius
till 31. 5. 1975
Fil.kand. Anita Lundström
från 1. 6. 1975

Suppleanter

Överläkaren Jussi Antila
Med.lic. Nils Weckman
Byråchef Risto Vaarakari
Med.lic. Esko Laitinen
Fil.mag. Kaarlo Honka

Representanter för arbetsgivarna

Jur.lic. Tauno Jaatela
Vicehäradshövding Mauri Moren
Vicehäradshövding Seppo Riski
Agronom Viljo I. Sirkiä

Jur.kand. Jouni Saastamoinen
Vicehäradshövding Risto Rusama
Vicehäradshövding Mikko Hurmalainen
Magister Patric Hackman

Representanter för arbetstagarna

Ekonomieförvaltaren Antti Hietanen
Pol.kand. Paavo Hyvönen

Verksamhetsledaren Matti Kaukoranta
Ordföranden Erkki Lassinen
till 31. 5. 1975
Lönesekreteraren Esko Honkavaara
från 1. 6. 1975

Sakkunnige läkaren Markku Toropainen
Sekreteraren Toivo Piironen
till 27. 5. 1975

Ekonomieförvaltaren Martti Rauhamo
från 28. 5. 1975

Verksamhetsledaren Yrjö Raita
Lönesekreteraren Esko Honkavaara
till 31. 5. 1975

Företagsdemokratisekreteraren
Lauri Kaarisalo från 1. 6. 1975

Representanter för lantbruksföretagarna

Agronom Eeva Hetemäki
Agr. o. forst.kand. Heimo Tuomarla
Agronom Kari Ventola
från 14. 3. 1975

Agronom Paavo Vuoksinen

Agronom Bertel Bäcks
Agrolog Tage Ginström
Agronom Esko Kiviranta
från 14. 3. 1975 till 19. 11. 1975

Agrolog Tauno Jouhtimäki
från 20. 11. 1975

Agronom Paavo Jauhiainen
till 13. 3. 1975

Agronom Eero-Juhani Hakkarainen
från 14. 3. 1975

Representanter för företagarna

Jur. kand. Raimo Lahtinen
Vicehäradshövding Henry Olsson

Jur.kand. Jouko Saari
Verksamhetsledaren Helge Blomqvist

PERHE-ELÄKEHAKEMUS

ELÄKEHAKEMUS

TÄTÄ LOMAKETTA
KÄYTTÄÄN
YKSI TYÖLLÄKE-
HAKEMUS RIITTÄÄ

TÄTÄ LOMAKETTA
KÄYTTÄÄN
YKSI TYÖLLÄKE-
HAKEMUS RIITTÄÄ

HAKEMUKSEEN
ON LIITETTÄVÄ

HAKEMUS
TOIMITETAAN

HAKEMUS
TOIMITETAAN

LISÄÄ OHJEITA

LISÄÄ OHJEITA

EDUNJÄTTÄ

HAKIJA

Hakemus koskee Työkyvyttömyys- tai työttömyyseläkettä

Vanhuuseläkettä Työttömyyseläkettä

Sukunimi: Anttila

Etunimet: Jaakko Antero

Edellinen sukunimi: Anderson

Virka tai ammatti: Kirjuri

Kirjoilla: Lohijoen

Lähiosoite: Kaupantie 2

Postinumero: 82220

Postitoimipaikka: Lohijoki

Haluan nostaa eläkkeeni On Ei ole

Onko Teillä tai puolisoillanne 18 vuotta nuorempia lapsia (koskee myös ottolapsia ja avioliiton ulkopuolella syntyneitä lapsia, joiden elatukseen osallistutte) Postista Pankista

Täydellinen tilinumero: 17770-28221-0

Pankin nimi: Lohijoen Osuuspankki

Pankin konttori: Lohijoki

Haluan päätöksen Suomeksi Ruotsiksi

Henkilötunnus tai synt. aika: 210610-695U

Kansalaisuus, jollei Suomen: _____

Puhelinnumero: 120

Nykyinen asuinkunta: Lohijoki

Seurakunta Vaestorekisteri (siviilirekisteri)

Perhe-eläke on tarkoitettu vanhuus-, työkyvyttömyys- tai työttömyyseläkkeen lisäksi hakijalle, joka on ollut Suomessa asuvana vähintään 10 vuotta.

Eläke on haettava eläkelaitokseen.

Virkatodistus tai työttömyystodistus tai väärentäminen on rangaistettavaa.

Selvitys lapsista, josta ei ole merkitty Tätä kansallista velvotetodistusta, mutta josta on muuta tietoa, on toimitettava Kansaneläkelaitokselle. Sen jatkatoimittaminen tai noston kieltäminen on eläkelaitoksen tehtävä.

Työttömyyseläkettä varten tarvitaan lääkärintuomio. Se on liitettävä hakemukseen. Jos sitä ei ole toimitettu Kansaneläkelaitokselle, sen jatkatoimittaminen tai noston kieltäminen on eläkelaitoksen tehtävä.

Työttömyyseläkettä haettaessa tarvitaan työvoimaviranomaisen todistus.

- sillä eläkelaitoksella, jonka piiriin kuulutte viikkoki. Se voidaan jättää myös
- lähimpään pankkiin tai postiin
 - Eläkelaitoksen kautta
 - Maailmanlaajuisen eläkelaitoksen paikalliseen osastoon
 - Kansaneläkelaitoksen paikallistoimistoon
- Kaikkissa näissä paikoissa opastetaan hakemuslomakkeiden täyttämässä.

ETK 2100 11.75 500 010

Eläketurvakeskuksen, Valtiokonttorin, Kirkkohallituksen, Kunnallisen eläkelaitoksen ja Merimieseläkkeen hyväksymä lomake.

