

# PENSIONSSKYDDSCENTRALEN

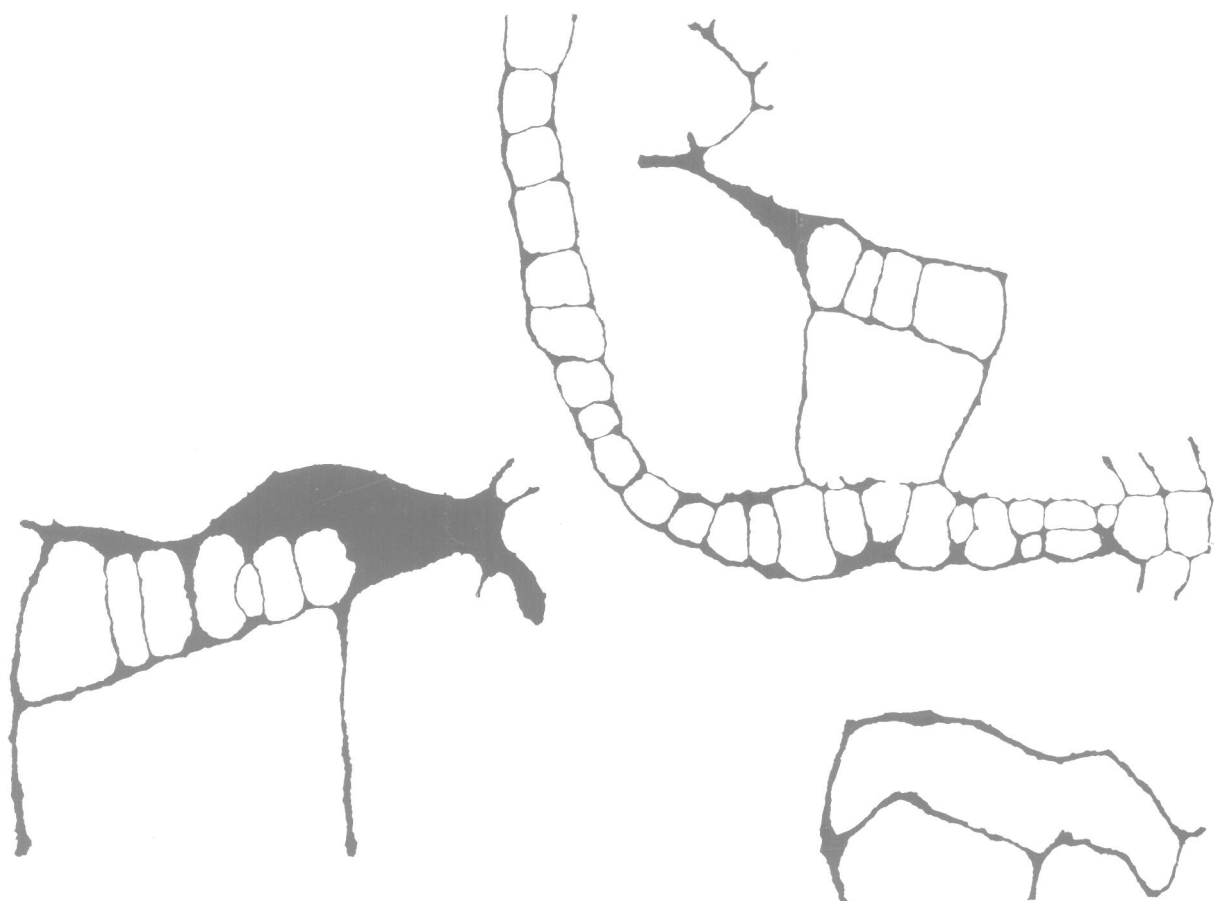
---

VERKSAMHETSBERÄTTELSE

---

1982

---



# BERÄTTELSE ÖVER

---

# PENSIONSSKYDDSCENTRALENS

---

# VERKSAMHET

---

## ÅR 1982

---

---

## INNEHÅLL

Arbetspensionsskyddet år 1982 s. 4

Arbetspensionslagarna stiftades så, att de uppnår full effekt 40 år efter ikraftträdelsen. Halva tiden har nu gått till ända. Arbetspensionsanstalterna utbetalade detta år i pensioner enligt sagda lagar sju miljarder mark. Beloppet är ungefär en miljard större än föregående år.

Pensionsskyddscentralens verksamhet s. 5

Pensionsskyddscentralen betjänar centraliserat de arbetspensionsförsäkrade samt omhänderhar de för arbetspensionsanstalterna gemensamma uppgifterna. Pensionsskyddscentralens kreditförsäkring används som säkerhet för lån hos arbetspensionsanstalterna och som täckning för pensionsstiftelsernas och -kassornas pensionsansvar. I utvecklandet av arbetspensionsskyddet har Pensionsskyddscentralen en central ställning.

## De arbetspensionsförsäkrade betjänas s. 5

Den information, som nu ges helt automatiskt, underlättar i hög grad för de försäkrade skötseln av deras ärenden. Den datatrafik, som behövs i fogen mellan sjukförsäkringen och invalidpensionen, sköts automatiskt mellan de olika anstalterna. Pensionsutdrag sänds till allt fler försäkrade. Pensionsanstalterna ser till att ålders- och familjepensionsansökningar görs anhängiga.

## Verksamheten som arbetspensions- anstalternas centralorgan s. 9

Pensionsskyddscentralen har hand om arbetspensions-systemets olika register, fördelar de gemensamma kostnaderna och ger anvisningar åt pensionsanstalterna. Skötseln av förtidspensionssystemet, som vid mitten av året trädde i kraft för frontveteranerna, stod för den mest betydelsefulla ökningen i samarbetet mellan Pensionsskyddscentralen och arbetspensionsanstalterna. Förtidspensionen är en arbetspension, som tidigarelagts på grund av frontveteranens fronttjänsttid och påfrestningen i det nuvarande arbetet, och skötseln av förtidspension anförtroddes därför arbetspensionsanstalterna. Vid årets slut utgick 2 500 förtidspensioner till betalning.

## Kreditförsäkringen s. 10

Av Pensionsskyddscentralens kreditförsäkringskunder hör en tredjedel till industrin, en femtedel till handeln samt närings- och inkvarteringsrörelsen. Av kunderna finns nästan hälften i Nylands län, 90 procent i de fem länen i Industri-Finland.

## Utvecklandet av arbetspensions- skyddet s. 12

Pensionsskyddscentralens forskningsprogram fastställdes för de närmaste åren. Enligt programmet kommer andelen nationalekonomiska undersökningar att i någon mån öka.

## Information om arbetspensions- skyddet s. 14

För den direkta informationen till de försäkrade används olika offentliga kanaler och broschyrer. Utbildningen och den indirekta informationen riktar sig till anställda vid pensionsanstalterna och till dem som vid sidan av sitt eget arbete även har hand om pensionsärenden.

## Statistikuppgifter s. 15

## Internationellt samarbete s. 23

Socialförsäkringens finansiering är ett ständigt återkommande problem som behandlas vid de internationella sammankomsterna. Socialtrygghetskonventionen med Förbundsrepubliken Tyskland är en första början till ett uppenbarligen allt vidsträcktare konventionssamarbete inom den närmaste framtiden.

## Personal och intern administration s. 23

Personalen är till sitt antal nästan konstant och omsättningen obetydlig. Att lära in användningen av den ökade kontorsautomationen är den största arbetsuppgiften inom den interna utbildningen.

## Resultat- och balansräkningar s. 24

## Revisionsberättelse s. 28

## Förvaltningsorgan s. 30

## Pensionsnämndens verksamhets- berättelse s. 35

## Pensionsnämndens medlemmar s. 36

## Sifferuppgifter s. 37





# ARBETSPENSIONSSKYDDET

## ÅR 1982

Arbetstagarnas pensionslagar APL och KAPL har varit i kraft i 20 år. Utvecklingen under dessa tjugo år har medfört inte endast en betydande ökning av det antal personer som omfattas av lagarna utan även att nya förmåner har införts i lagstiftningen och att pensionsnivån har höjts. Sålunda togs familjepensionsskyddet med i arbetspensionerna år 1967, företagarnas pensionsskydd trädde i kraft 1970, som en ny förmån infördes arbetslöshetspensionen 1971 och delinvalidpensionen 1973.

Pensioner enligt pensionslagarna för arbetstagare och företagare betalades vid årets slut till 625 000 personer. Arbetspensionsanstalterna utbetalade sammanlagt 6,93 miljarder mark som pensioner enligt dessa lagar. Den nominella ökningen från föregående år var 1,07 miljarder mark. Som övriga arbetspensioner, den offentliga sektorns pensioner och sjömanspensioner, erlades 6,07 miljarder mark, vilket innebär, att arbetspensionerna inalles utgjorde en post om 13 miljarder mark. I form av lagstadgade pensioner utgavs sammanlagt 23,13 miljarder mark.

Arbetspensionssystemets ansvarsgäld var 38,6 miljarder mark och premieinkomsten 9,25 miljarder mark. Den genomsnittliga premieprocenten för APL och KAPL var 12,4 och 12,3 då amorteringarna på grund av premienedsättningarna åren 1978 och 1979 även beaktas. FöPL:s försäkringspremie var i genomsnitt 11,1 procent och LFöPL:s i genomsnitt 5,2 procent.

Den ekonomiska stagnationen har i hela den industriella värld-

den lett till en ökad diskussion om hur socialskyddet skall finansieras. I Finland har finansieringsfrågorna redan i flera årtid debatterats och detta har även lett till ändringar i premiegrunderna. Ändringarna har också gällt arbetspensionspremien, vilket det gångna året även visar. Social- och hälsovårdsministeriet tillsatte i början av året en arbetspensionspremiearbetsgrupp, som fick i uppdrag att utgående från den nuvarande lagstiftningen utreda dels förfarandet vid fastställandet av arbetspensionspremien, dels möjligheterna att utveckla en basmodell för premien. Det huvudsakliga syftet med detta arbete var att säkerställa de försäkrades förmåner på längre sikt. Arbetsgruppen fick i tilläggsuppdrag att utreda vilka möjligheter det fanns, att sänka premien för unga personer. Arbetsgruppen ansåg, att premien för unga personer kan sänkas till ungefär hälften av den genomsnittliga premienivån. Vid behandlingen av 1983 års budget och vid devalveringsuppgörelsen därefter genomfördes sänkningar av APL-premien, vilka till sitt totalbelopp utgjorde 0,7 procentenheter. APL:s grundränta höjdes 1.1.1983 från 8,5 procent till 9,5 procent.

Den av social- och hälsovårdsministeriet tillsatta kommittén för bedömningen av arbetsoförmåga lade på våren fram sitt betänkande. Det viktigaste av kommitténs förslag var rekommendationen om, att vederb. arbetspensionsanstalt och Folkpensionsanstalten vid beslut som gäller arbetsoförmåga på förhand skulle underrätta varandra om sitt förslag till beslut och, ifall dessa inte överensstämde med

varandra, att anstalterna skulle rådgöra sinsemellan för att om möjligt nå fram till ett gemensamt resultat. De praktiska detaljerna för detta förfarande har planerats i samarbete med vardera parten. Kommitténs övriga förslag håller som bäst på att genomföras eller har redan genomförts.

Lagen om förtidspension för frontveteraner trädde i kraft vid början av juli. Rätten till denna pension avgörs av den nämnd, som verkar i samband med social- och hälsovårdsministeriet och vari statsmakten, veteranorganisationerna och pensions-sakkunnigheten är företrädde. Arbetspensionsanstalterna har i lagen ålagts att handha den praktiska skötseln av förtidspensionssystemet. Pensionerna och de andra kostnader som föränsleds av att systemet genomförs betalas av statens medel.

Förtidspensionssystemet har inte till alla delar fyllt de på systemet ställda förhoppningarna utan det har ansetts, att förutsättningarna för att erhålla pensionen är alltför stränga. De lagändringar som trädde i kraft på årets sista dag har lindrat dessa villkor.

Lantbruksföretagarnas arbetsinkomst delas enligt en lagändring numera i samma förhållande som lantbrukarna deltar i arbetet på den gemensamma brukningsenheten. Av den för husbonden och husmodern gemensamma arbetsinkomsten fördelas en tredjedel på vardera och den sista tredjedelen delas jämt mellan dem, om motiverat skäl inte finns för en delning på annat sätt.

# PENSIONSSKYDDSCENTRALENS VERKSAMHET

## DE ARBETSPENSIONSFÖRSÄKRARADE BETJÄNAS

*Pensionsskyddscentralen betjänar de försäkrade genom att bistå med personlig rådgivning och ta emot pensionsansökningar. Därtill övervakar Pensionsskyddscentralen att försäkringskyldigheten uppfylls samt ger utlåtanden, beslut och rekommendationer i enskilda försäkrades pensionsärenden.*

### Datatrafiken gällande pensionsansökningar

Under året inkom till Pensionsskyddscentralen sammanlagt 33 000 arbetspensionsansökningar som tagits emot vid banker, postanstalter och Folkpensionsanstaltens lokalbyråer. Ansökningarna jämte övriga handlingar styr Pensionsskyddscentralen vidare till den beslutsfattande pensionsanstalten. Samtidigt fogas till ansökningarna uppgifter om sökandens arbetsförhållanden, företagarverksamhet och tidigare pensioner.

De ansökningar som pensionsanstalterna själva direkt tar emot, kompletteras vid behov med uppgifter ur Pensionsskyddscentralens register. För sådan komplettering gav pensionsanstalterna meddelanden om 39 000 ansökningar. I pensionsansökningsmängden ingår sammanlagt 8 900 ansökningar om förtidspension för frontveteraner. Av dessa inlämnades nästan 7 000 i april-juni.

Servicen för ålderspensionsansökan börjar med att Pensionsskyddscentralen i förväg sänder till pensionsanstalterna registeruppgifter jämte adresser gällan-

de dem, som intjänat arbetspension och som under den påföljande halvårsperioden fyller 65 år. Pensionsanstalten sänder sedan till sökanden en pensionsansökningsblankett och en förhandsberäkning av pensionen eller en utredning över de inregistrerade arbetsförhållandena. I februari och augusti sänder Pensionsskyddscentralen ut omkring 15 000 registerutdrag gällande nya ålderspensioner med börjedag under tiden 1.7.1982–30.6.1983.

I enlighet med stadgad praxis sände Pensionsskyddscentralen till pensionsanstalterna på basen av de dödsfallsuppgifter som månatligen fås från befolkningsregistercentralen meddelande om sådana personer med intjänad arbetspension, efter vilka familjepension inte hade sökts. Pensionsanstalterna sände i sin tur en uppmaning till förmånstagarna att ansöka om familjepensionen. Under årets lopp lämnade Pensionsskyddscentralen uppgifter om cirka 1 400 fall, vari familjepensionsansökan inte hade gjorts.

### Datatrafiken gällande den primära dagpenningen från sjukförsäkringen

Den omständigheten, att sjukförsäkringens dagpenning är primär i förhållande till invalidpensionen, förutsätter en datatrafik mellan arbetspensionssystemet och sjukförsäkringssystemet. Till den pensionsanstalt som beviljar arbetspensionen sänds ett meddelande om att primärtiden för sjukförsäkringens dagpen-

ning upphör. När dagpenning har betalats för 150 dagar, sänder Folkpensionsanstaltens lokalbyrå ett meddelande om detta jämte bifogat läkarintyg till Pensionsskyddscentralen. Pensionsskyddscentralen fogar i sin tur befintliga registeruppgifter om dagpenningmottagaren till meddelandet och sänder detta vidare till den pensionsanstalt, på vilken det ankommer att avgöra pensionsansökan. Pensionsanstalten har då i allmänhet redan när pensionsansökan anhängiggörs tillgång till de uppgifter som behövs för avgörandet. Under året förmedlade Pensionsskyddscentralen 25 000 meddelanden om att primärtiden upphör.

Detta nya förfarings sätt togs i bruk vid årets ingång och har efter inledningssvårigheterna fungerat klanderfritt.

### Pensionsutdragsservicen

På de försäkrades begäran sändes det ut 130 000 utdrag ur arbetsförhållanderegistret. På Pensionsskyddscentralens eget initiativ sändes sammanlagt 232 000 utdrag till dem som avslutat ett arbetsförhållande, som flyttat från ett arbetsförhållande till ett annat eller som arbetspensionsförsäkrats första gången.

Bland dem som själva bett om utdrag kunde 2 000 identifieras som personer vilka övervägde, om de skulle ansöka om förtidspension för frontveteraner eller inte. I dessa fall besvarades utdragsbegäran med ett till det



## HÄLLMÅLNINGAR

*Endast i sällsynta fall återger hållmålningarna en längre fullständig händelsekedja.*

*Det troliga är, att målningarna avbildar arbete och levnadssätt i förhistorisk tid.*

*Så länge endast en eller ett par avbildningar med samma motiv har upptäckts, går det inte att med bestämdhet ange avsikten med avbildningen.*

*Nordnorge*

## Kundrådgivning, utlåtanden, beslut, rekommendationer

Pensionsskyddscentralen betjänar personligt arbetspensionsförsäkrade och arbetsgivare i sin kundexpedition, i brev och i telefon. Antalet förfrågningsbrev under året var 12 200. I breven frågade kunderna huvudsakligen om sina pensionsförmåner, om pensionsbelopp och om arbetsförhållanden som saknas i pensionsutdraget. Vid behov har Pensionsskyddscentralen i brev även rätt ut de pensionsrättigheter som kunderna intjänat i andra länder.

På arbetsgivares, arbetstagarers, självständiga företagares och pensionsanstalts ansökan ger Pensionsskyddscentralen beslut eller utlåtande om den pensionslag som i ett enskilt fall skall tillämpas. Sammanlagt gavs under året 576 sådana beslut. Föregående år var motsvarande antal 154. Ökningen beror i huvudsak på de beslut som gällde frilans-arbetstagare. Till besvärinstanserna ingavs 108 bemötanden gällande tillämpningsfrågor.

### Utlåtanden till försäkringsdomstolen

Försäkringsdomstolen är högsta besvärinstans i arbetspensionsärenden. Alltsedan arbetspensionslagarnas ikraftträdelse har försäkringsdomstolen av Pensionsskyddscentralen inbegärnt utlåtande över alla till försäkringsdomstolen inlämnade besvär gällande arbetspensioner och över ansökningar om undanröjande av beslut. I besvären är det oftast fråga om bedömning av arbetsoförmågan. Största delen av ansökningarna om undanröjande av beslut ansluter sig till beslut om företagares arbetsinkomst, när ändring i beslutet önskas efter det besvärstiden redan har gått till ända.

Ansökningarna om förtidspension för frontveteraner behandlas av förtidspensionsnämnden. I förtidspensionsnämndens beslut söks ändring direkt hos försäkringsdomstolen i de fall, då beslutet gäller rätten till pension, till exempel fronttjänstgöringstiden, arbetets påfrestande natur eller arbetsoförmågan. Också över dessa av frontveteranerna inlämnade besvär har försäkringsdomstolen bitt om Pensionsskyddscentralens utlåtande.

Innan utlåtande ges in till försäkringsdomstolen ber pensionsskyddscentralen den pensionsanstalt, som utgör ena parten i ärendet, om bemötande samt inskaffar nödvändiga handlingar och tilläggsutredningar. I besvärärenden gällande bedömningen av arbetsoförmåga ber Pensionsskyddscentralen i allmänhet om särskilt läkarutlåtande (av specialist i kardiologi, ortopedi, psykiatri, i lungsjukdomar eller inre medicin).

Under årets lopp ingav Pensionsskyddscentralen till försäkringsdomstolen sammanlagt 2 148 utlåtanden. Av dessa gällde 1 506 besvär i arbetspensionsärenden, 325 ansökningar om undanröjande av beslut och 317 besvär av frontveteraner i förtidspensionsärenden.

### Försäkringsskyldigheten övervakas

Till Pensionsskyddscentralens uppgifter hör att övervaka att arbetsgivare och företagare uppfyller sina i APL och FöPL avsedda försäkringsskyldighet.

Vid Pensionsskyddscentralen inleddes i april 1982 en kontinuerlig, på datatekniken baserad FöPL-övervakning. Med hjälp av denna s.k. systematiska FöPL-övervakning kontrolleras systematiskt att företagarna tecknar sin pensionsförsäkring. Under året utreddes vid Pensionsskyddscentralen 10 305 fö-

normala maskinellt utskrivna utdraget fogat brev med anvisningar för ansökan om förtidspension.

När en arbetstagare får ett utdrag med en beskrivning över hur hans egen pension har uppkommit, kan arbetstagaren kontrollera om anteckningarna i registret är riktiga. Anmärkningarna om registeruppgifter utreds vid Pensionsskyddscentralen. Sådana anmärkningarna insändes av 6 100 försäkrade och de gällde sammanlagt 8 600 arbetsförhållanden. De utdrag som gav anledning till anmärkningarna utgjorde 1,7 procent av alla pensionsutdrag.



retagares försäkringsskyldighet. Företagarna har i allmänhet efter uppmaning frivilligt tecknat försäkring. Pensionskyddscentralen var likväl tvungen att uppta tvångsförsäkring för 714 företagare.

Vid övervakningen av den i APL avsedda försäkringsskyldigheten har inspektion gjorts hos 715 arbetsgivare. En del av dessa inspektioner har företagits på Pensionskyddscentralens eget initiativ, en del på uppdrag av pensionsanstalterna.

Försäkringsskyldigheten har utretts vid 448 konkurser och 262 fall av offentlig stämning samt vid 283 fusioner. Pensionskyddscentralen har bevakat sina fordringar i 42 konkurser och 12 fall av offentlig stämning samt vid två fusioner.

Om arbetsgivarna inte, trots uppmaning därtill, frivilligt tecknar försäkring, upptar Pensionskyddscentralen försäkring på arbetsgivarens bekostnad och förordnar samtidigt om förhöjning av försäkringspremien på grund av försummelsen. Under året har förhöjda premier av detta slag ålagts till indrivning hos arbetsgivare till ett belopp om sammanlagt 1 422 000 mark.

Den försäkringspremie arbetsgivaren skall betala förhöjs också i de fall, då arbetsgivaren frivilligt tecknat försäkring men gjort det först när den lagfästa tidsfristen gått till ända. Som förhöjningar av detta slag ålades till betalning under året sammanlagt 686 000 mark.

### Företagare med företagarkerksamheten som bisyssla kan befrias från försäkringsskyldighet

Företagare som bedriver i FöPL avsedd verksamhet är skyldig att för egen räkning uppta i FöPL avsedd pensionsförsäkring. Företagare med företagarkerksamheten som bisyssla kan befrias

från sin försäkringsskyldighet. Villkor för befrielsen är, att företagaren har ett på de andra arbetspensionslagarna än FöPL baserat pensionsskydd som är tillräckligt. Ansökan om befrielse skall göras hos Pensionskyddscentralen och befrielse beviljas i allmänhet för fem år åt gången. Pensionskyddscentralen kan på ansökan bevilja företagare, som beviljats befrielse, återinträde i FöPL-pensionskyddets krets under befrielse-tiden.

På grund av den lagändring som trädde i kraft vid årets början överflyttades behandlingen av LFöPL-befrielseansökningarna på Lantbruksföretagarnas pensionsanstalt. De LFöPL-befrielseansökningar som gjordes anhängiga år 1981 har handlagts av Pensionskyddscentralen, som även fortsättningsvis handlägger de befrielseansökningar då företagaren samtidigt ansöker om befrielse från sin försäkringsskyldighet enligt både FöPL och LFöPL.

Befrielse från i FöPL och i LFöPL avsedd försäkringsskyldighet ansökte 2 247 företagare om hos Pensionskyddscentralen under årets lopp. Beslut gavs i 2 559 fall, varav 444 var avslagsbeslut. Återinträde i pensionskyddets krets beviljades 59 företagare.

### Finländare i arbete utomlands

Vid årets början trädde den nya nordiska konventionen om social trygghet i kraft. Den innehåller nya bestämmelser även om arbetspensionerna. Finsk medborgare kan nu få rätt till pension från annat nordiskt land också på basen av en kort arbetsförhållandetid. Med stöd av konventionen kan även arbetspensionsförsäkringsperioderna i Finland beaktas, om arbetsförhållandetiden i ett annat nordiskt land inte är tillräckligt lång för att fylla den karenstid som fordras för att rätt till pension skall upp-

stå i det aktuella nordiska landet. Motsvarande princip ingår också i konventionen mellan Finland och Förbundsrepubliken Tyskland, som är den ena av våra två gällande socialtrygghetskonventioner.

Försäkringsperioderna fastställs på det andra konventionslandets begäran av Pensionskyddscentralen, som i fråga om arbetspensionsförsäkringen fungerar som den i socialtrygghetskonventionerna förutsatta förbindelseinstansen. Socialtrygghetskonventionerna har sålunda i betydande grad utvidgat den Pensionskyddscentralens verksamhet, som rör utländska pensionsärenden. Konventionen med Förbundsrepubliken Tyskland hade i september varit i kraft ett år. Datatrafiken gällande konventionens verkställighet har varit livligare än väntat.

När en arbetstagare reser till ett annat nordiskt land eller till Förbundsrepubliken Tyskland på arbetskommendering av en finländsk arbetsgivare, krävs intyg över att arbetstagaren har ett ikraftvarande och enligt finländsk lag ordnat socialskydd. Intyget behövs för att socialförsäkringsavgifter inte skall indrivas i mottagarlandet. Pensionskyddscentralen har hand om utfärdandet av dessa intyg.

Pensionskyddscentralen ser även till att ansökan inlämnas om pensioner som arbetstagare med stöd av socialtrygghetskonventionerna har rätt till. Under året uppmanades över 900 personer att ansöka om pension från annat nordiskt land. Omkring 3 800 finska medborgare har under årets lopp beviljats arbetspension från annat land i Skandinavien.

# VERKSAMHETEN SOM ARBETS- PENSIONS- ANSTALTERNAS CENTRALORGAN

*Som centralorgan för arbetspensionsanstalterna utreder Pensionsskyddscentralen de delar i pensionerna som pensionsanstalterna gemensamt skall bekosta, upprätthåller gemensamt centralregister samt ger anstalterna anvisningar och rekommendationer om lagarnas tillämpning.*

## Pensionernas ansvarsfördelning

Finansieringen av arbetspensionerna har ordnats så, att för en del av pensionsutgifterna reserveras medel genom fondering i förväg. Ansvarig för denna del av pensionen är den pensionsanstalt, som avsatt medel till fonderingen. Den del av pensionskostnaderna, bland annat de kostnader som beror på att pensionerna bundits till index, finansieras årligen i enlighet med de pensioner som betalas ut. För pensionskostnaderna till denna del ansvarar pensionsanstalterna gemensamt. Pensionsskyddscentralen utreder årligen pensionsanstalternas ansvarsandelar för pensionerna. År 1982 förrättades ansvarsfördelningen för år 1981.

I APL-, KAPL-, FöPL- och LFöPL-pensioner utbetalades år 1981 sammanlagt 5 866 miljoner mark, varav 3 532 miljoner mark på APL- och KAPL-pensionsanstalternas gemensamma ansvar och 536 miljoner mark på FöPL-pensionsanstalternas gemensamma ansvar.

Vid ansvarsfördelningen gällande APL- och KAPL-pensionerna uppbar Pensionsskyddscentra-

len hos pensionsanstalterna sammanlagt 557 miljoner mark och fördelade samma belopp till de pensionsanstalter som utbetalat mera än sin egen andel av ansvaret. När de av pensionsanstalterna år 1981 erlagda ansvarsfördelningsförskotten beaktades, ankom det på Pensionsskyddscentralen att i ansvarsfördelningsbetalningar förmedla 69 miljoner mark vid den slutliga ansvarsfördelningen. I samband med ansvarsfördelningen betalades till pensionsanstalterna även den försäkringspremie som Centralkassan för arbetslöshetskassorna erlägger till Pensionsskyddscentralen för täckning av de pensionskostnader som orsakas av att arbetslöshetsperioder beaktas i pensionerna. Till APL- och KAPL-pensionsanstalterna betalades vid ansvarsfördelningen inalles 722 miljoner mark.

I FöPL-pensioner utbetalade pensionsanstalterna år 1981 sammanlagt 538 miljoner mark. Av detta belopp utgjorde 181 miljoner mark statens andel i kostnaderna och detta belopp betalade Pensionsskyddscentralen till pensionsanstalterna vid ansvarsfördelningen gällande FöPL-pensionerna.

I samband med ansvarsfördelningen utreddes även de lagstadgade amorteringarna av de ansvarsbrister som uppkommit åren 1978 och 1979. Ansvarsbristen år 1978 var 357 miljoner mark. Av detta belopp amorterades 25,9 procent år 1981, varefter av ansvarsbristen återstod 177 miljoner mark. Ansvarsbristen år 1979 uppgick till 205 miljoner mark och av detta belopp amorterades 20,2 procent år 1981. Den återstående ansvarsbristen var 137 miljoner mark.

Under år 1982 betalades ansvarsfördelningsförskotten för pensionerna år 1982. I samband med dessa förmedlade Pensionsskyddscentralen som förskott på statens andel i FöPL-

pensionerna 199,7 miljoner mark. Från början av juli inleddes utbetalningen av statens ersättningsförskott för de i lagen om förtidspension för frontveteraner avsedda pensionerna. Som statens ersättningsförskott för frontveteranernas förtidspensioner år 1982 förmedlade Pensionsskyddscentralen till pensionsanstalterna 16,5 miljoner mark.

## Anvisningar till pensionsanstalterna

Till pensionsanstalterna sändes sammanlagt 57 cirkulär, av vilka de flesta gällde ändringar i lagstiftningen samt försäkringspremierna. Av de övriga kan nämnas den nordiska konventionen om social trygghet, beaktandet av olycksfallsersättningar i arbetspensionerna samt förtidspensionerna för frontveteraner. Pensionsskyddscentralen har även följt med försäkringsdomstolens och pensionsnämndens avgöranden och informerat arbetspensionsanstalterna om beslut med prejudicierande betydelse.

## Konsultativa kommissionen för invaliditetsärenden

År 1982 var det 20:nde verksamhetsåret för den vid Pensionsskyddscentralen verksamma konsultativa kommissionen för invaliditetsärenden. Kommissionen är ett samarbetsorgan vars syfte är att åstadkomma en enhetlig praxis för avgöranden inom arbetspensionssystemet. Till kommissionen hör sakkunniga som företräder dels den praktiska verksamheten vid avgörandet av pensionsärenden, dels olika medicinska grenar. Representerade i kommissionen är också de centrala arbetsmarknadsorganisationerna liksom även från årets början lantbruksföretagarnas och de övriga företagarnas centralorganisationer. Kommissionen tillsätts av Pensionsskyddscentralen för tre år

åt gången. Kommissionen består nu av ordförande, viceordförande och sexton ledamöter, av vilka åtta är läkare.

Kommissionen ger rekommendationer i principiella ärenden gällande invalidpension samt i tolknings- och gränsfall. Rekommendation till avgörande kan såväl den privata sektorns som den offentliga sektorns pensionsanstalter samt Pensionskyddscentralen be om. Enligt den reglementsändring som trädde i kraft vid årets början kan även besvärinstanser och myndigheter som handlägger arbetspensionsärenden inbegära rekommendationer av kommissionen.

Under året behandlade kommissionen 67 ärenden, vari rekommendation hade inbegärts. I de flesta fall frågades om pensions sökanden skulle anses vara arbetsförmögen och från vilken dag räknat. Då kommissionen ger sitt utlåtande om, när en sjukdom eller arbetsförmåga har börjat, tar kommissionen samtidigt ställning till, vilken pensionsanstalt det ankommer på att fatta beslut i ärendet och svara för pensionen. Kommissionen ger endast en rekommendation i ärendet och inget slutligt beslut. Såväl pensionsanstalterna som besvärinstanserna har nästan utan undantag i sina avgöranden följt kommissionens rekommendationer.

## Inspektionen vid pensionskassor och -stiftelser

Under året fanns det 12 pensionskassor och 89 pensionsstiftelser, vars verksamhet omfattade APL:s pensionskydd. Fem av kassorna hade även hand om FöPL:s pensionskydd. Av dessa stiftelser och kassor har 75 inspekterats under årets lopp. Speciell uppmärksamhet fästes vid de frågor som föranleddes av att sjukförsäkringens dagpenning ändrades till att vara primär i förhållande till invalidpensionen. I ärenden med anknytning till pensionskassornas och -stiftelsernas verksamhet har 113 utlåtanden givits till social- och hälsovårdsministeriet, till pensionsanstalter, till arbetsgivare och arbetstagare.

## Frontveteranernas förtidspension

Allt arbete med anknytning till förtidspensionen, den nya data- trafiken, registreringen, förmedlingen och bokföringen av nya uppgifter, rådgivningsarbetet och fördelningen av statens medel för bekostandet av det nya systemet, har inneburit nya arbetsuppgifter för Pensionskyddscentralen. Pensionskyddscentralen har för pensionskassornas och -stiftelsernas räkning, om dessa bett där- om, haft hand om föredragning-

en av pensionsansökningarna inför förtidspensionsnämnden.

Till förtidspensionsnämnden inkom under året 8 310 ansökningar, av vilka 5 821 har lett till ett positivt resultat. Avslag har på olika grunder givits på 2 268 ansökningar. De viktigaste skälen till avslag har varit kortare fronttjänsttid än två år, att den erhållna krigsskadan inte har medfört väsentligt men, och att det nuvarande arbetet inte kunde anses vara så påfrestande som ett beviljande skulle ha krävt. En del av ansökningarna är obehandlade. Då arrangemangen med att avsluta ett arbete kräver sin tid, utbetalades vid årsskiftet 2 530 förtidspensioner.

## KREDIT- FÖRSÄKRINGEN

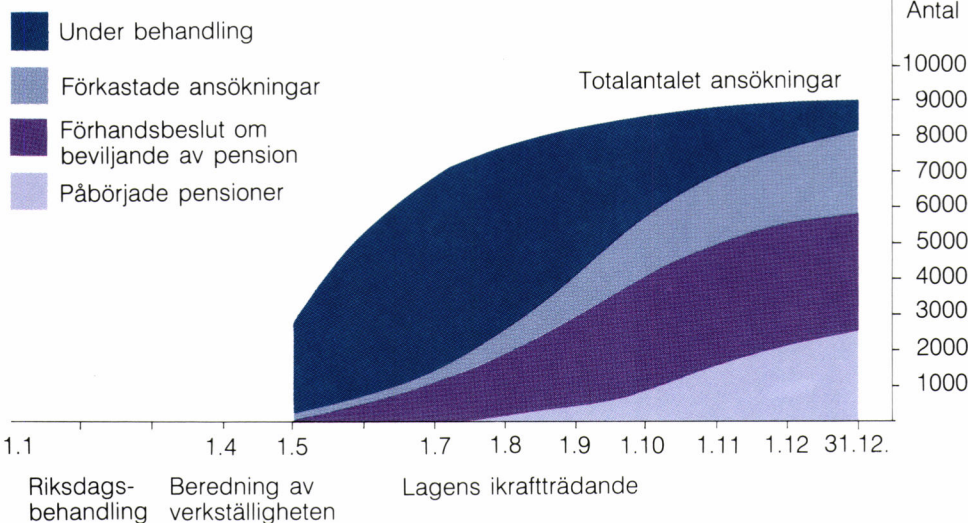
*Pensionskyddscentralens kreditförsäkring kan företagen använda som säkerhet för sina lån hos arbetspensionsanstalterna. Därutöver används kreditförsäkringen till att trygga pensionsstiftelsernas och -kassornas hela pensionsansvar*

Utbudet av bankgarantier ökade betydligt under året. Trots detta ökade kreditförsäkringskundernas antal med 550 eller ungefär med samma antal som året före. Ökningen var 20 procent.

## Kundprofilen

Av kreditförsäkringens 3 255 kunder hade en fjärdedel ett försäkringsbelopp om högst 100 000 mark. För en fjärdedel av kunderna översteg försäkringsbeloppet en miljon mark. Då kreditförsäkringsbeloppet i många fall även utgör hela beloppet för företagets pensions-

## INFÖRANDET AV FRONTVETERANERNAS FÖRTIDSPENSION ÅR 1982



lån, visar detta, att kundkretsen huvudsakligen består av små och medelstora företag. Av kreditförsäkringskunderna hörde 36 procent till industrin och 20 procent till handeln samt närings- och inkvarteringrörelsen. Av kunderna var 66 procent aktiebolag och 14 procent kommanditbolag.

Nästan 90 procent av alla kunder var koncentrerade till fem län: Nylands län 44 procent, Åbo och Björneborgs län 14 procent, Tavastehus län 14 procent, Vasa län 6 procent och Uleåborgs län 6 procent. Detta avviker inte nämnvärt från fördelningen bland landets samtliga företag. I förhållande till antalet företag hade kreditförsäkringen mest kunder i Nylands, St Michels och Uleåborgs län, minst kunder på Åland och i Norra Karelen län.

### Kreditförsäkringens solvensundersökning

Den av social- och hälsovårdsministeriet tillsatta arbetsgruppen, som hade i uppdrag att undersöka skadeförsäkringsbolagens solvens, avlät sin rapport år 1981. Med resultaten från denna undersökning som grund har en med utomstående sakkunniga kompletterad arbetsgrupp vid Pensionskyddscentralen undersökt solvenskraven i fråga om PSC:s kreditförsäkringsverksamhet. Vid undersökningen konstaterades bland annat att de krav ministeriet ställde beträffande solvensen har fört in kreditförsäkringen på en sund bana. På basen av undersökningen uppgjordes nya grunder för utjämningsansvaret. Social- och hälsovårdsministeriet har fastställt grunderna att gälla redan boksluten för år 1982. I de nya grunderna ingår inga betydande principiella ändringar.

### Försäkringsbeståndet

Vid årets slut ansvarade kreditförsäkringen för 11,0 miljarder mark. Försäkringsbeståndet

ökade från föregående år med 1,8 miljarder mark eller med 20 procent. Den del av försäkringsbeståndet, för vilken täckning inte finns i form av säkerheter, som överlätits till Pensionskyddscentralen, var vid årets utgång 5,4 miljarder mark. Beloppet ökade från föregående år med 17 procent.

Huvuddelen av försäkringsbeståndet utgör säkerhet för de lån pensionsanstalterna beviljat samt för pensionsanstalternas ansvarsbrist. Beloppet av dessa försäkringar var 9,0 miljarder mark. Pensionsstiftelsernas och -kassornas realegendom utgjorde säkerhet för 2,0 miljarder mark. Av kreditförsäkringsbeståndet har 1 745 miljoner mark återförsäkrats i inhemska skadeförsäkringsbolag.

Kreditförsäkringens premieintäkt var 42,0 miljoner mark. Den på basen av premieintäkten och kreditförsäkringsansvaret beräknade genomsnittliga kreditförsäkringspremierna är 0,8 procent av kreditförsäkringsansvaret.

Antalet försäkringar ökade från förra året med 741 och var vid årets slut 6 620.

### Ersättningar

Under året inträffade 42 skadefall. Föregående år var antalet 37. I ersättningar utbetalades under årets lopp 6,5 miljoner

mark. En del av detta kan återindrivas ur säkerheter och från låntagare.

### Placeringar

Pensionskyddscentralens placeringsverksamhet har sitt upphov närmast i kreditförsäkringsrörelsen. Kreditförsäkringens ansvarsgäld var vid årets slut 282 miljoner mark. Av detta omfattade det egna ansvaret 277 miljoner mark.

De placeringstillgångar som utgör täckning för ansvarsgälden vid slutet av år 1982 var 263,2 miljoner mark. Placeringstillgångarna fördelar sig på lån (261,7 miljoner mark) och på aktier (1,5 miljoner mark).

Av de medel som utgör täckning för kreditförsäkringens ansvarsgäld är dessutom 25 miljoner mark investerade i Pensionskyddscentralens ämbetshus.

### Direktionen för kreditförsäkringsverksamheten

Direktionen för kreditförsäkringsverksamheten har bland annat till uppgift att i specialfall besluta om kreditförsäkringspremiens storlek samt om värdet av till Pensionskyddscentralen överlåten säkerhet. Under året behandlade direktionen 342 sådana specialtariffefingsfrågor. Därtill behandlade direktionen 143 låneärenden.

## UTVECKLINGEN I KREDITFÖRSÄKRINGSVERKSAMHETEN ÅREN 1978–1982

År	1978	1979	1980	1981	1982
	Milj. mk				
Försäkringspremier	16,6	20,1	29,1	39,7	42,0
Ränteintäkter	12,7	13,9	19,0	22,5	26,8
Ersättningar	1,6	-0,2	3,5	15,6	6,5
Ökning i ersättningsansvaret	22,3	20,6	30,9	26,3	45,8
Förvaltnings- och driftskostnader	2,6	3,1	4,1	5,8	6,6
Ansvarsgäld vid årets slut	145,3	168,2	203,7	235,3	281,7
Antal skadefall	15	11	24	37	42

# UTVECKLANDET AV ARBETSPENSIONSSKYDDET

*För utvecklandet av pensionskyddet gör Pensionsskyddscentralen framställningar och ger utlåtanden. Detta sker i samarbete med arbetspensionsanstalterna, social- och hälsovårdsministeriet och arbetsmarknadsorganisationerna. Pensionsskyddscentralen för även statistik samt företar undersökningar och utredningar över arbetstagarnas och företagarnas pensionskydd och sammanställer uppgifter om utländskt pensionskydd.*

Pensionsskyddscentralen föreslog för social- och hälsovårdsministeriet att ränta skulle införas på pensionsrater som utbetalas retroaktivt. Räntesatsen skulle motsvara den gällande grundräntan. På så sätt skulle pensionstagare få ersättning för den ränteförlust som uppstått på grund av dröjsmål. Förslaget baserade sig på en promemoria som en arbetsgrupp färdigställde i början av året.

Förslaget ledde inte till lagändring. Den i slutet av året stiftade allmänna räntelagen gäller inte pensioner. Riksdagen förutsatte, att stadgandena om pensioner skulle ha försatts i kraft samtidigt. Social- och hälsovårdsministeriet har sålunda påbörjat beredningen av de nya stadgandena. Enligt dess kommer röntan att var högre än den i räntelagen avsedda röntan (16 %). Ändringsförslaget har skjutits fram till över årsskiftet.

I arbetspensionsskyddet för personer i frilans-arbetsförhållanden finns betydande brister. Frågan har undersökts av en arbetsgrupp som tillsatts av

Pensionsskyddscentralens styrelse och som lagt fram en mellanrapport med principer för förbättringarna. Utredningen i ärendet pågår fortfarande.

Om tolkningar av hur och när APL och KAPL skall tillämpas i vissa fall har en arbetsgrupp färdigställt en promemoria. Pensionsskyddscentralens styrelse godkände de i promemorian föreslagna ändringarna och förtydlingandena av tolkningarna.

Nya arbetsgrupper har tillsatts för att utreda hur rättelse skall göras då försäkring inte tecknats enligt rätt lag, för att undersöka de minimikrav som ställs för APL-tillhörighet och för att utreda de ändringar som måste göras i arbetspensionslagarna på grund av lagen om förvaltningsförfarande.

Den arbetsgrupp som har i uppdrag att utreda hur en övergång från heltidsarbete till deltidarbete i ett och samma arbetsförhållande inte skall leda till en försämring av arbetspensionsskyddet, fortsätter sitt arbete. Pälsdjurfarmarnas pensionskydd är alltså under utredning.

Kommittén för utomlandsarbete lade fram sitt betänkande för statsrådet 20.12.1982. Kommitténs uppdrag var att utreda rättsskyddet, arbetsförhållande- och socialskyddet, arbetskyddet, beskattningen och arbetsförhållande- och socialskyddet, arbetarskyddet, beskattningen och frågor gällande arbetsvillkoren för finländare som arbetar i arbetsprojekt utomlands, och att lägga fram förslag till lösning av de problem som därvid konstateras förekomma. I anslutning till detta tillsatte Pensionsskyddscentralen i slutet av år 1981 en arbetsgrupp med uppdrag att utreda frågor gällande pensionslönen för utomlands arbetande finländare. Arbetsgruppens promemoria överläts till kommittén, som beaktade promemorian i sitt arbete. Därtill

hördes arbetsgruppens ordförande som sakkunnig av kommittén.

Av social- och hälsovårdsministeriet tillsatta kommittéer, kommissioner och arbetsgrupper har fått bistånd med sekretärsarbete och med sakkunnig-hjälp. Sådana samarbetsgrupper är pensionsålderskommittén, rehabiliteringspengskommisionen, socialskyddsavgiftskommisionen, arbetslöshetskyddskommisionen, kommissionen för invaliditetsbedömning samt den finska kommissionen för FN:s världskonferens som handlägger frågor om åldrandet.

Pensionsskyddscentralen följer med förändringarna i samhället och de behov av att förbättra arbetspensionsskyddet som förändringarna eventuellt kan ge upphov till. Beredningsarbete av detta slag har varit utredningen över familjepensionsskyddets ändamålsenlighet, den utredande undersökningen av den individuella utvecklingen i APL- och KAPL-lönerna för de försäkrade samt utredningen över behoven av och möjligheterna till att ändra karensstadgandena i APL.

## Forskningsverksamhet

I maj 1982 fastställde Pensionsskyddscentralens styrelse ett nytt forskningsprogram för de närmaste åren. Forskningsprogrammet är ett resultat av ett grundligt beredningsarbete. Om dess innehåll har omfattande diskussioner förts med representanter för arbetsmarknadsorganisationerna, Arbetspensionsanstaltens Förbund och olika forskningsanstalter.

Syftet med det nya forskningsprogrammet är bland annat att under de närmaste åren öka andelen nationalekonomiska undersökningar i Pensionsskyddscentralens forskningsverksamhet.

I den undersökning som gäller

arbetsförmåga publicerades i somras två rapporter. I den ena behandlas sambanden mellan arbetsförmåga och arbetslöshet, i den andra invalidpensionssökandenas förvärvsinkomster.

Utöver dessa har Pensionskyddscentralen publicerat en undersökning "Vanhuuseläkkeelle siirtyminen ja hyvinvointi", som är en socialgerontologisk undersökning av de delfaktorer som inverkar på välfärden och av den betydelse pensionsförberedelsen har i samband med och inför ålderspensioneringen.

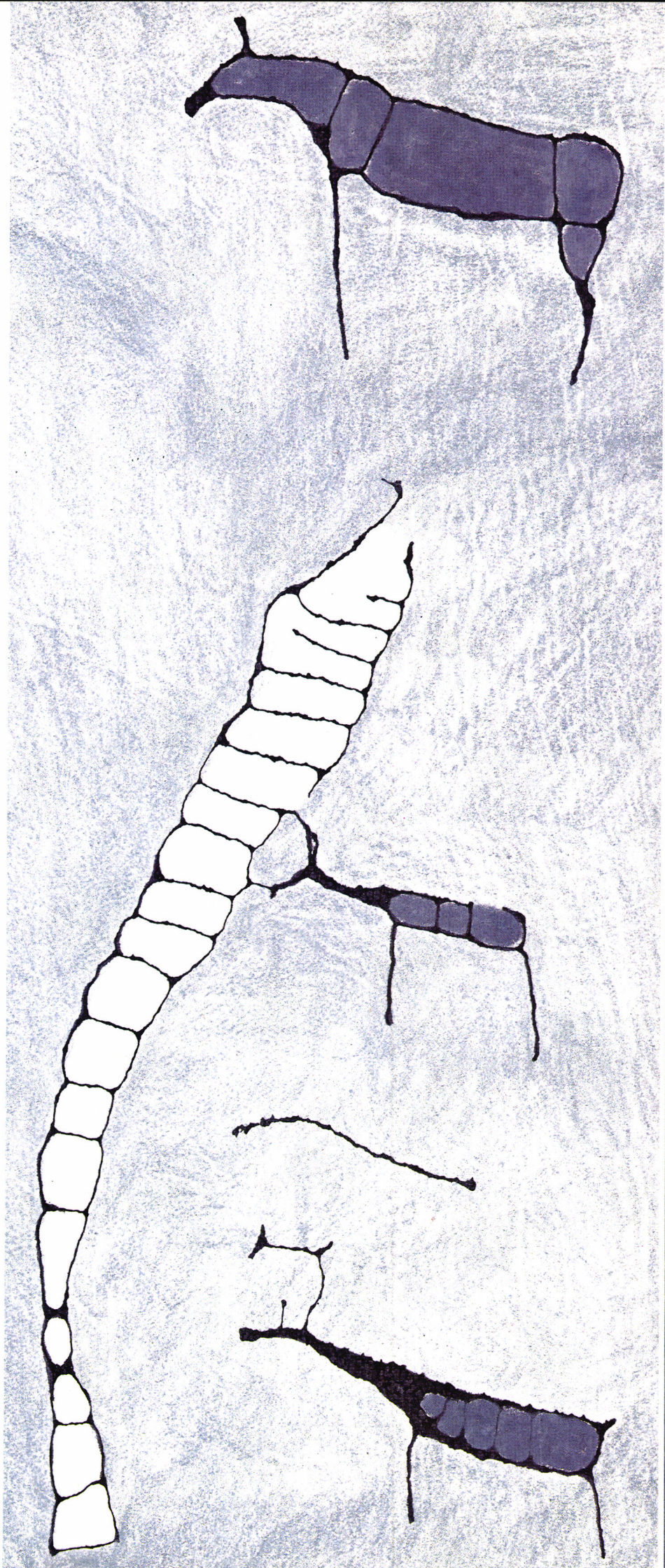
Under året har en utredning gjorts över utländska familjepensionssystem.

### Statistik och översikter

Första delen av arbetspensionssystemets statistiska årsbok utkom i augusti. Boken innehåller statistikuppgifter om arbetspensionstagarna år 1981. Bokens andra del, i vilken sammanförs uppgifter om finansieringen av systemet och om arbetsförhållanden, utges senare.

Statistikuppgifter om arbetspensionerna har även publicerats kvartalsvis. Arbetspensionsanstaltens verksamhet åren 1981 och 1982 har beskrivits i två specialöversikter.

Pensionskyddscentralens och Folkpensionsanstaltens gemensamma statistik på basen av registeruppgifter har fortsatt. En statistik som visar antalet pensionstagare och totalpensionens nivå år 1981 har färdigställts. En gemensam statistikpublikation förbereds.



# INFORMATION OM ARBETS- PENSIONS- SYSTEMET

*En av Pensionsskyddscentralens uppgifter är att utarbeta och sprida enhetligt informationsmaterial om arbetspensionslagstiftningen. I informations- och utbildningsverksamheten ingår också att hos personalen inom socialskyddet, pensionsrådgivarna vid bankerna och hos andra som på arbetets vägnar sysslar med pensionsärenden, upprätthålla deras sakkunskap i takt med tiden.*

Utöver den egna personalen och de anställda vid pensionskassor, pensionsstiftelser och pensionsförsäkringsbolag har även många anställda inom verksamhetsområden med nära anknytning till Pensionsskyddscentralen deltagit i den interna utbildningen.

Ämnen på arbetspensionsdagen var denna gång åldringspolitiken i Finland, pensionsförberedelsen, frontveteranernas förtidspension, bedömningen av arbetsförmåga, övervakningen av företagarna och beskattningen av pensioner.

I den interna utbildningen inom systemet har under året deltagit sammanlagt 850 personer. Fortsättningsvis viktiga är sådana ämnen som pensionsuträkningen, ansvarsfördelningen, bedömningen av arbetsförmåga, pensionsbesluten, datatrafiken och lagändringarna.

Den externa utbildningen inom systemet omfattar de av Pensionsskyddscentralen bemyndigade officiella mottagningsställen för arbetspensionsansökningar, vilket betyder närmare 4 500 penninginrättningskontor och postanstalter samt 400 Folkpensionsanstaltens lokal- och filialbyråer. Dessutom har denna

utbildning omfattat socialvårdare och socialarbetare vid sjukhus, hälsocentraler, mentalvårdsbyråer och kommunernas socialbyråer.

Under året arrangerades i samråd med penninginrättningarna 146 utbildningskurser, av vilka 20 omfattade två eller tre dagar. Deltagarantalet vid dessa kurser var sammanlagt 2 940. För anställda vid Folkpensionsanstalten ordnades tre kompletteringskurser och en hela landet omfattande grundkurs.

I kurser för anställda vid andra inrättningar och organisationer deltog sammanlagt 750 personer.

Vid serviceställena gjordes 120 informations- och rådgivningsbesök. Vid bankernas möten för allmänheten hölls föredrag för sammanlagt 9 100 åhörare.

I samband med fältutbildningen utreddes nyttan av de kanaler Pensionsskyddscentralen använder för sin broschyrdistribution. Utredningen omfattade 48 orter runt om i landet. Föremål för utredningen var på varje ort arbetskraftsbyråerna, apoteken, hälsocentralerna, begravningsbyråerna, biblioteken och pastorskanslierna. Resultaten är till nytta såväl vid valet av distributionställen som vid valet av broschyrmaterial.

Informationen gällde huvudsakligen arbetspensionslagarnas utveckling under de gångna 20 åren samt den pågående företagarövervakningen. Vid sidan av dags- och lokaltidningarna spreds informationen även av social- och arbetsmarknadstidskrifter samt av många veckotidningar. Samarbetet med radions

aktuellt-, social- och vuxenutbildningsredaktioner fortsatte.

Aktuella ämnen behandlades i redogörelser för studerande vid handelsinstitut och vid Tammerfors universitet, för redaktioner och redaktörsgrupper samt även för andra yrkessammanslutningar, främst för företagare. Hjälp och bistånd vid informationsdistributionen har bland annat givits av social- och hälsovårdsministeriet, arbetskraftsministeriet och utrikesministeriet. I Sverige har material ställts till vår representations, till de svenska myndigheternas och till olika kultur- och arbetsmarknadsorganisationers föfogande samt till den finska redaktionen vid Sveriges Radio och till finska tidningar i Sverige.

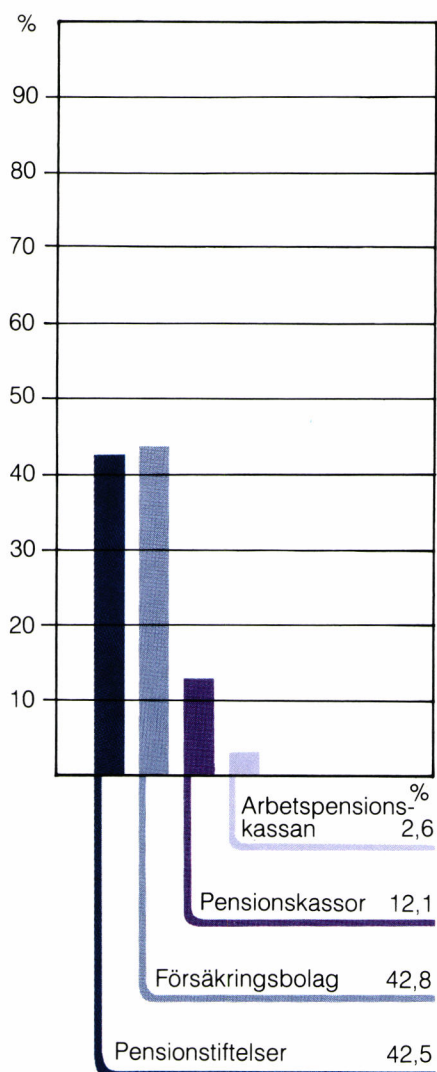
Regionala sammankomster har ordnats i Lahtis och Joensuu. Egen avdelning hade Pensionsskyddscentralen på mässorna i Vasa, Villmanstrand, Tammerfors, Rovaniemi och Helsingfors (Åldringsveckan).

Basbroshyrmaterialet förnyades i sin helhet. Några broschyrer färdigställdes för specialdistribution. Broschyrdistributionen utvecklades även i samråd med arbetspensionsanstalterna. På basen av den broschyrserie som tillställdes radions vuxenutbildning utarbetades en studiekassett med tillhörande studiehäfte.

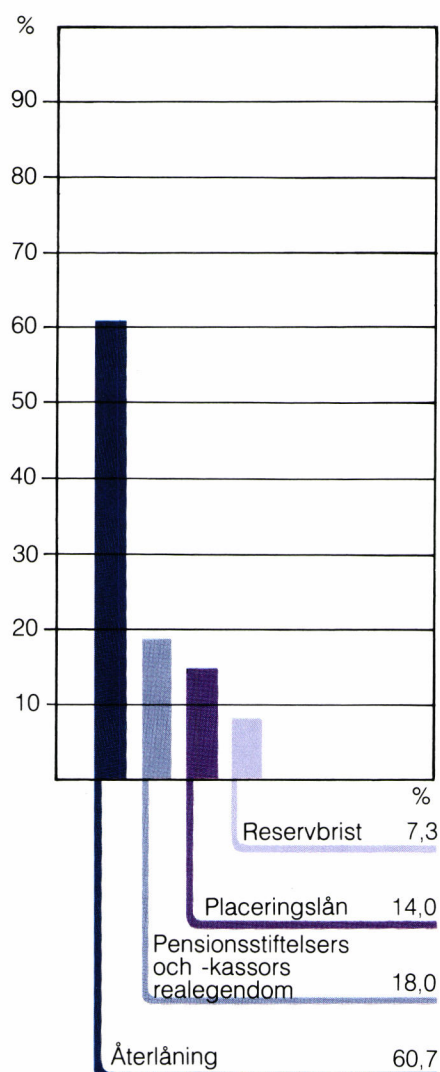
Työeläke och Arbetspension har vardera utkommit med fem nummer, av vilka nummer 5 utgavs som ett specialnummer på grund av att arbetstagarnas pensionslagar varit i kraft i 20 år. Bedömningen av arbetsförmåga var huvudtema i numret, som utdelades till läkarkåren i hela landet.

# STATISTIK- UPPGIFTER

ANDEL I  
KREDITFÖRSÄKRINGSBESTÅNDET  
ENLIGT PENSIONSANSALTSTYP 1982

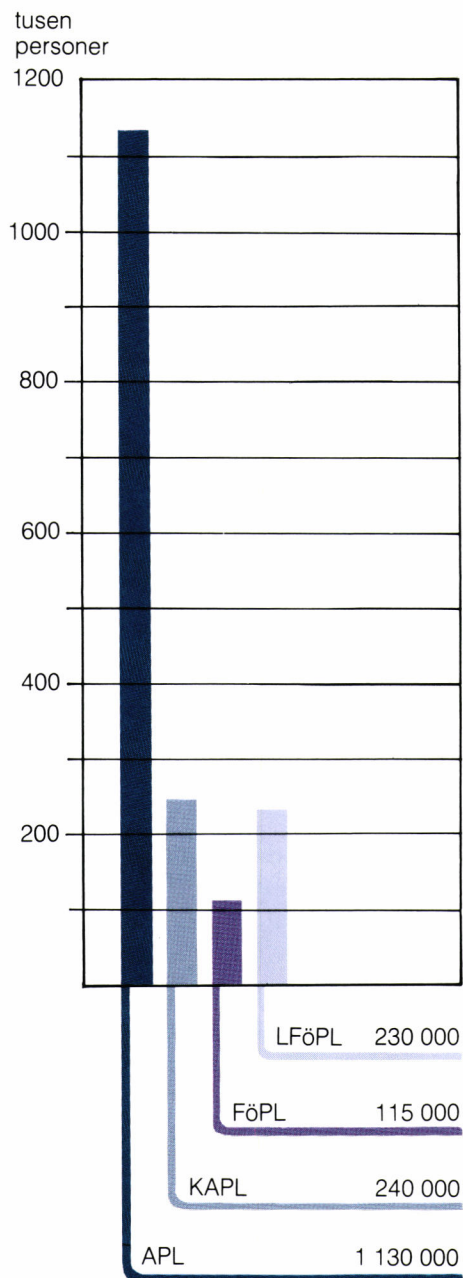


ANDEL I  
KREDITFÖRSÄKRINGSBESTÅNDET  
ENLIGT FÖRSÄKRINGSOBJEKT 1982

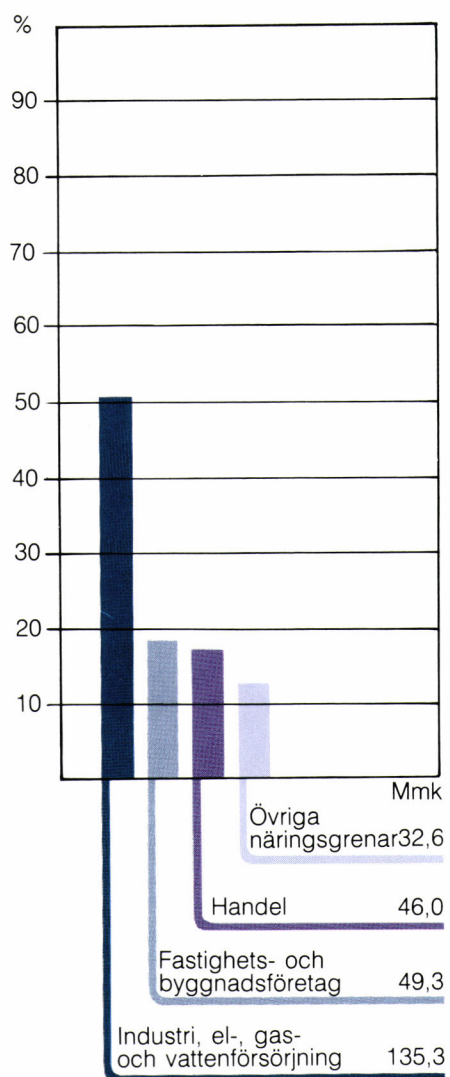




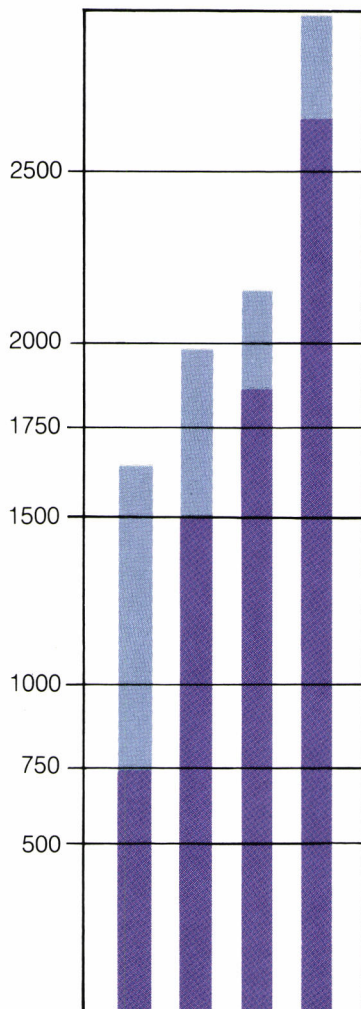
PERSONER I ARBETSFÖRHÅLLANDE  
ELLER MED EGEN  
FÖRETAGARVERKSAMHET  
31.12.1982



ANDEL I  
PENSIONSSKYDDSCENTRALENS  
PLACERINGAR ENLIGT  
NÄRINGSGREN 1982



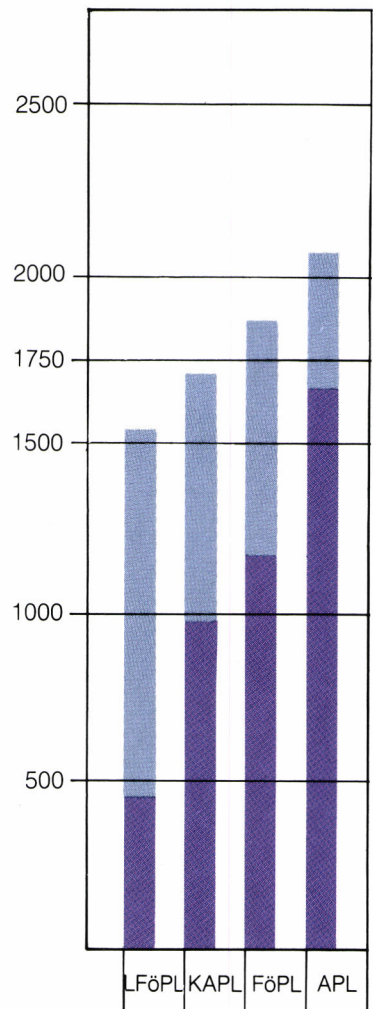
ARBETSPENSIONENS (60 %) OCH FOLKPENSIONENS SAMMANLAGDA BELOPP ENLIGT DE GENOMSNITTLIGA ARBETSINKOMSTERNA PER LAG 31.12.1982 mk/mån.



	LFöPL	KAPL	FöPL	APL
Arbetsinkomst	1250	2500	3100	4500
Totalpension	1629	1998	2178	2901
Arbetspension	750	1500	1860	2644

■ Arbetspension 60 %  
■ Folkpension

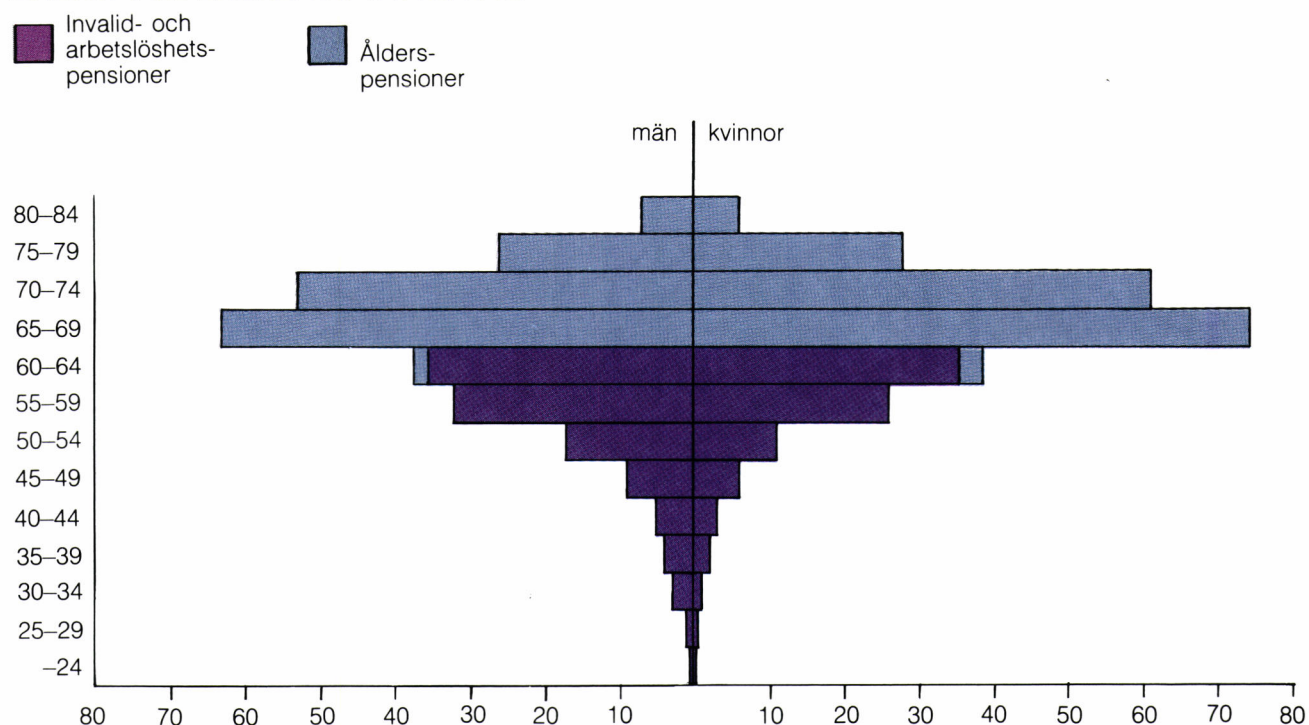
ARBETSPENSIONENS (37 %) OCH FOLKPENSIONENS SAMMANLAGDA BELOPP ENLIGT ARBETSINKOMSTERNA PER LAG 31.12.1982 mk/mån.



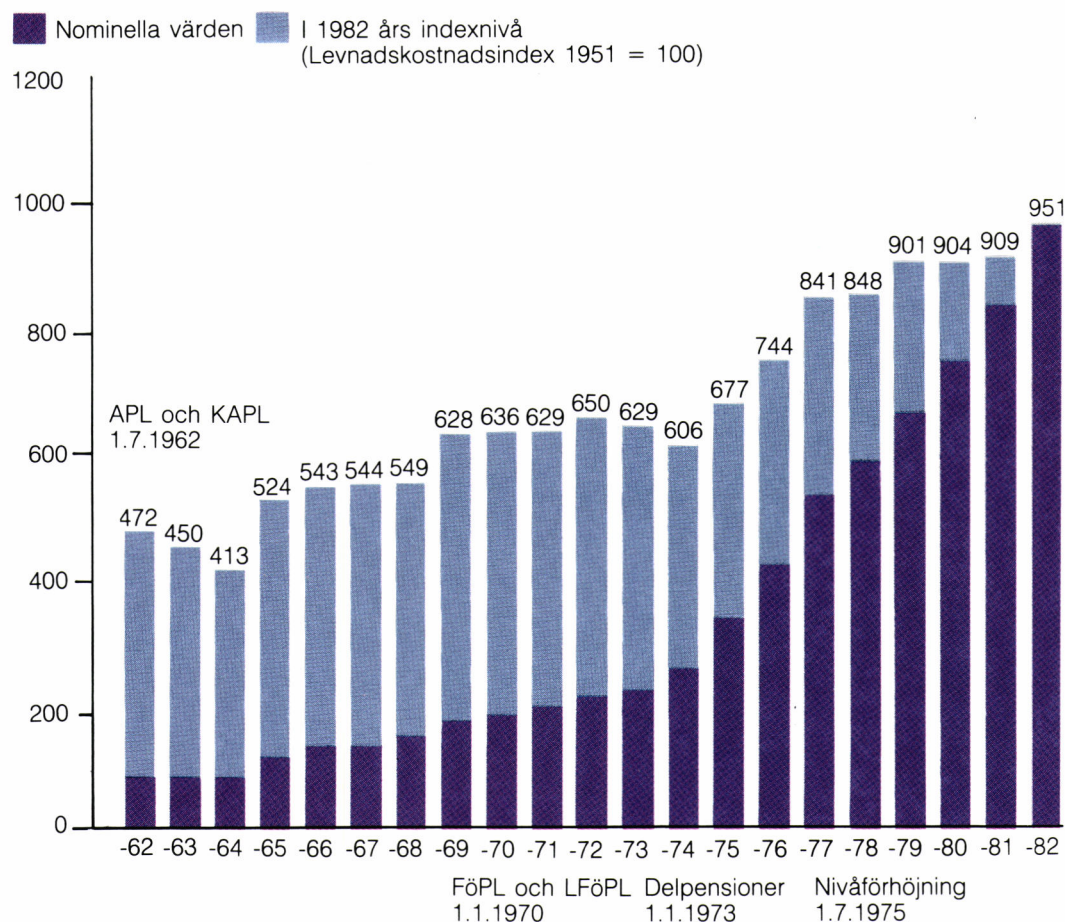
	LFöPL	KAPL	FöPL	APL
Arbetsinkomst	1250	2500	3100	4500
Totalpension	1543	1682	1821	2080
Arbetspension	463	925	1147	1665

■ Arbetspension 37 %  
■ Folkpension

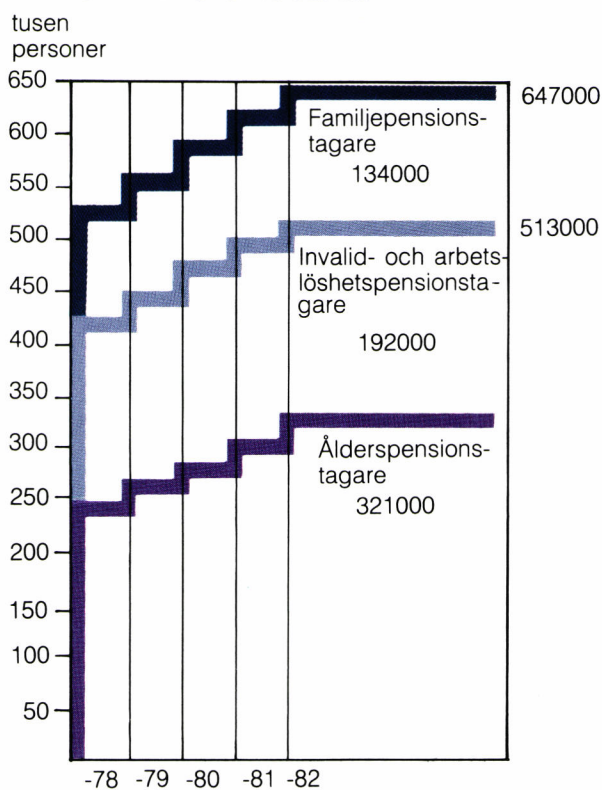
ANTAL MÄN OCH KVINNOR  
MED ARBETSPENSION  
ENLIGT ÅLDERSKLASS 31.12.1982



GENOMSNIITTLIGA ÅLDERS-, INVALID- OCH ARBETSLÖSHETSPENSIONER  
ENLIGT APL, KAPL, FÖPL OCH LFÖPL VID UTGÅNGEN AV ÅREN 1962-82  
mk/mån.

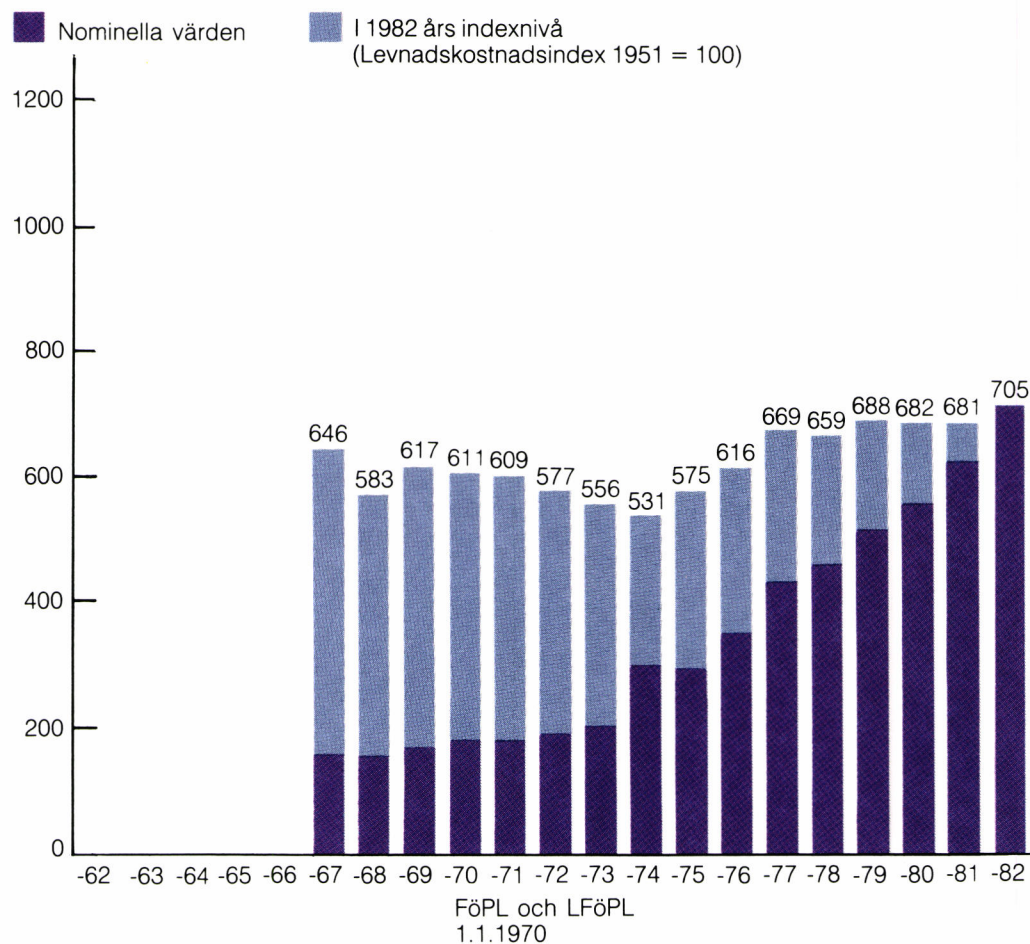


ARBETSPENSIONSTAGARE  
ÅREN 1978-1982  
VID ÅRETS SLUT  
ENLIGT PENSIONSSLAG

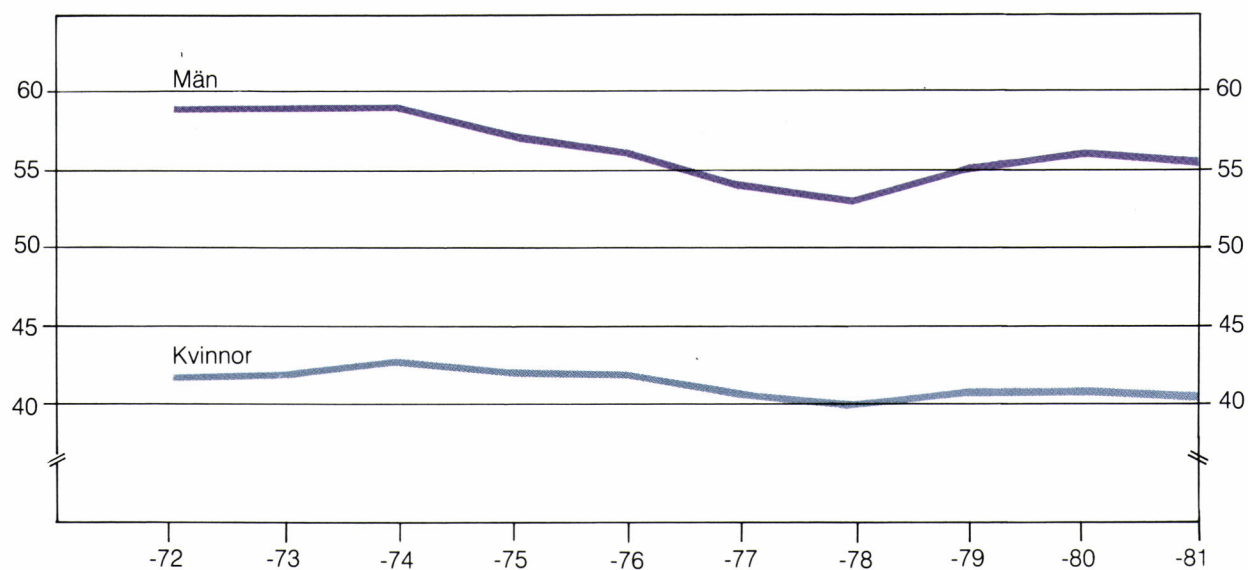


GENOMSNIITTLIGA FAMILJEPENSIONER ENLIGT APL, KAPL FÖPL OCH LFÖPL  
VID UTGÅNGEN AV ÅREN 1967-82

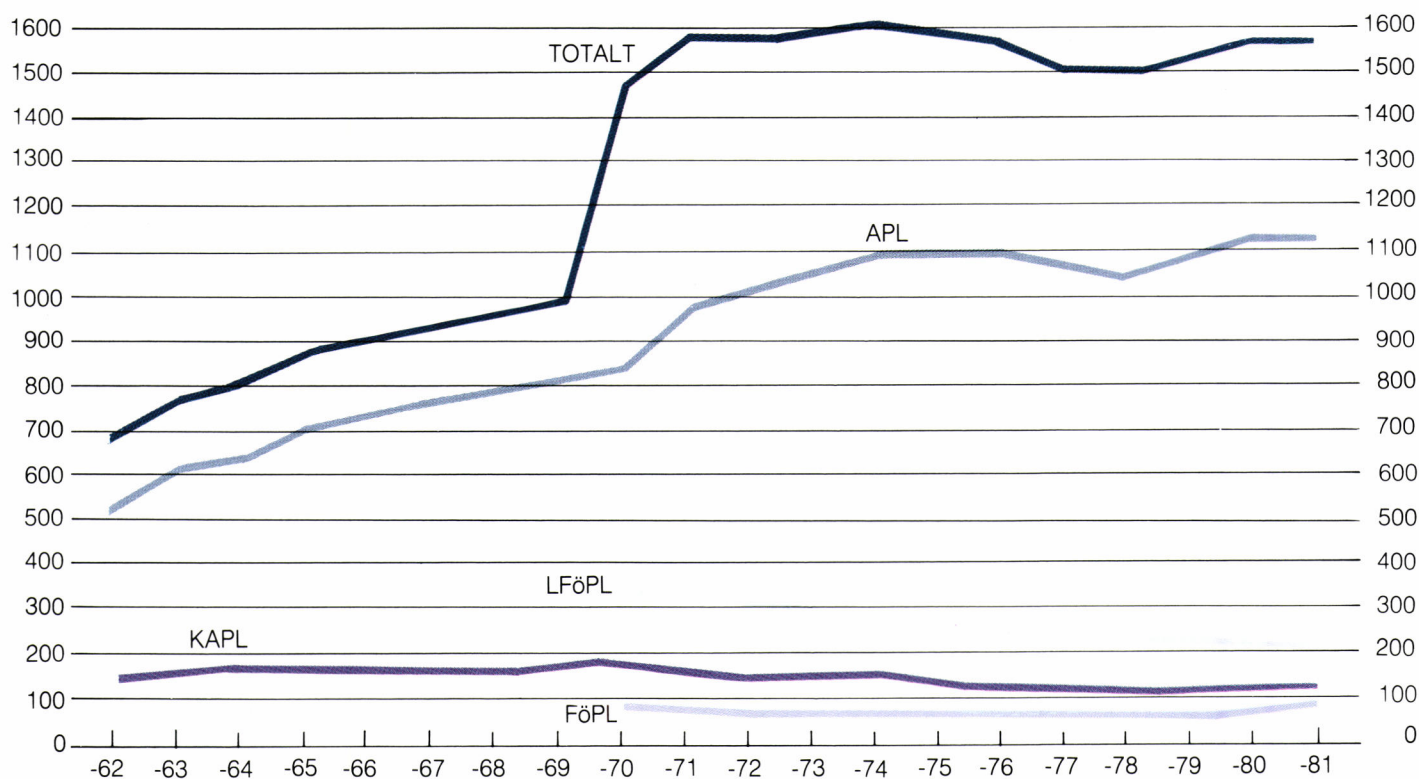
mk/mån.



ANDELEN PERSONER, SOM VID KALENDERÅRETS UTGÅNG HÖRDE TILL ARBETSPENSIONSLAGARNAS (APL, KAPL, FöPL, LFöPL) KRETS AV DEN 15 – 64 -ÅRIGA BEFOLKNINGEN ÅREN 1972–81, %

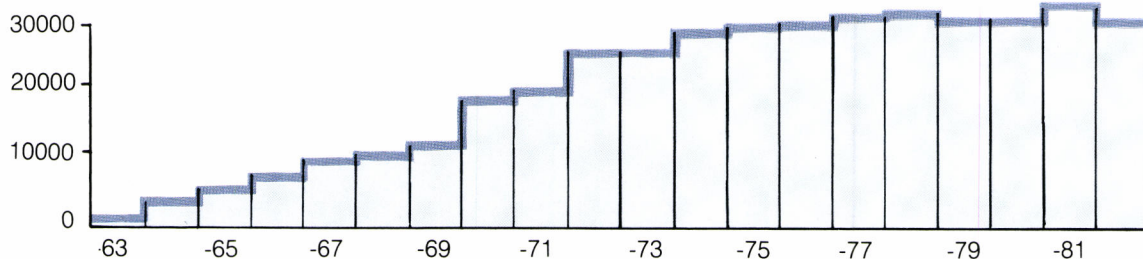


ANTAL PERSONER I ARBETSFÖRHÅLLANDE ELLER SOM FÖRETAGARE VID ÅRETS UTGÅNG ÅREN 1962–1981, TUSEN

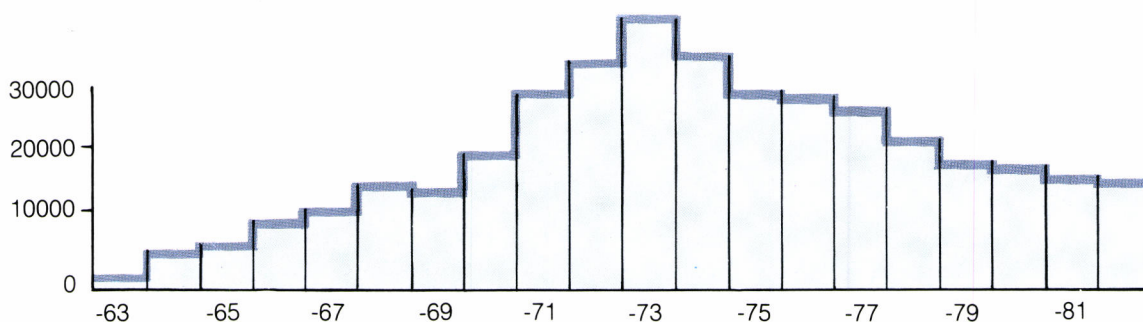


# ANTAL PÅBÖRJJADE APL-, KAPL-, FÖPL-, OCH LFÖPL-PENSIONER ÅREN 1963-1982

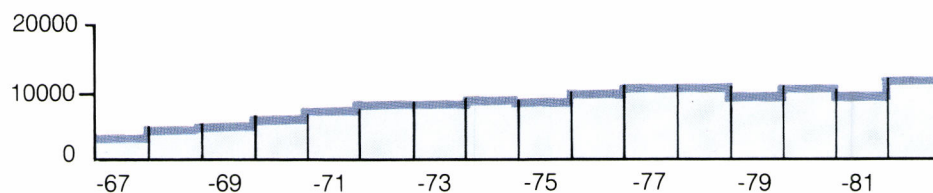
## ÅLDERSPENSIONER



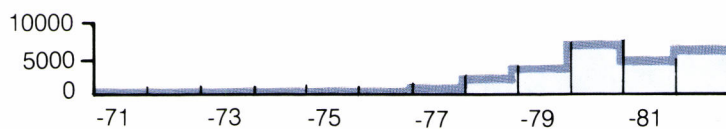
## INVALIDPENSIONER (DELPENSIONERNA INGÅR)



## FAMILJEPENSIONER



## ARBETSLÖSHETSPENSIONER





Novaya Zalavruga, jaktbilder

## INTERNATIONELLT SAMARBETE

En betydande del av pensionsförsäkringens internationella samarbete sker inom Internationella socialskyddsorganisationen ISSA. Pensionsskyddscentralen deltog i några av ISSA:s möten, av vilka de betydelsefullaste var de fem permanenta kommittéernas möten i Hamburg och Paris samt mötet i Luxemburg gällande datorteknikens utveckling.

Därtill deltog Pensionsskyddscentralen i Internationella rådets för social trygghet ICSW:s 21 världskonferens i Brighton i England. Dessutom har ett flertal skandinaviska samarbetsmöten hållits. Danmark var denna gång värdland för arbetspensionsmötet och socialförsäkringskursen.

Pensionsskyddets finansiering börjar inta en framträdande plats vid utbytet av erfarenheter mellan pensionsanstalterna. Ett konkret exempel på detta är den internationella konferens som anordnades i Rom av det italienska socialförsäkringsväsendet och som dryftade den försämrade ekonomin för industriländernas pensionssystem.

Den nya nordiska konventionen om social trygghet trädde i kraft vid årets början. Den med Förbundsrepubliken Tyskland ingångna socialtrygghetskonventionen året före har visat sig vara av större betydelse än vad som kunde väntas när konventionen ingicks. De tyska avtalsparterna besökte Pensionsskyddscentra-

len för att närmare studera de problem som uppkommit vid tillämpningen av konventionen i Finland. Beredningen av ikraftträdelsen för den redan under tecknade konventionen med Storbritannien pågick under året.

Om arbetspensionerna i Finland och om socialskyddet i allmänhet förmedlades uppgifter till ISSA, till andra organisationer och pensionsanstalter. Vid Pensionsskyddscentralen uppgjordes en berättelse över, hur den av ILO godkända generalkonventionen gällande ålders- och invalidförmåner och förmåner till änkor och föräldralösa har förverkligats i Finland under tvåårsperioden 1980–1982.

## PERSONAL OCH INTERN ADMINISTRATION

Pensionsskyddscentralens personal bestod vid årets slut av 398 personer. I detta antal ingår även de tillfälligt anställda, sammanlagt 27 personer. Den ordinarie personalen utökades under året med en person, och personalomsättningen var 4,5 procent.

Det under det förra året påbörjade arbetet med att utveckla de interna verksamheterna fortsatte. Däri ingår bl.a. ett projekt att utforma ett system för planering, uppföljning och styrning av verksamheterna. Syftet med systemet är att med hjälp av intern redovisning få fram de uppgifter som behövs för att leda och planera arbetet. Ett nytt steg i utvecklingen av kontorsautomationen var den textbehandlings-

maskin som på våren togs i bruk vid maskinskrivningsenheten.

För att underlätta planeringen och genomförandet av personalutbildningen tillsattes på utbildningssamarbetsgruppens framtällan utbildningsplanerargrupper på de olika avdelningarna. I slutet av året sammanslogs skötseln av personalärenden så, att de ärenden som gäller utbildningen av den egna personalen överfördes till personalenheten.

Kursdagarna för den egna personalen var omkring 1 800. Utöver standardkurserna hölls även kurser för dem som handleder nyanställda. Kurserna i skriftligt kommunikation har gjorts mångsidigare och en ny kursform har varit utbildning av

utbildare. Gruppformännen och byråcheferna deltog i de dagar om förmansledarskap som ordnades i samverkan med Institutet för ledarskap. I utbildningen har även brandskyddet beaktats.

Samarbetet med personalen fortsatte i tidigare stabiliserade och välbeprövade former. De mest betydande samarbetsgrupperna är fortsättningsvis arbetarskyddskommissionen, utbildningssamarbetsgruppen och automationsarbetsgruppen. Utöver detta har representanter för personalföreningen, facket, och ledningen sammankommit för att diskutera aktuella ärenden.

*Helsingfors den 30 mars 1983*

<i>Altti Aurela</i>	<i>Juhani Kolehmäinen</i>	
<i>Waldemar Bühler</i>	<i>Simo Elomaa</i>	<i>Lauri Kaarisalo</i>
<i>Nils Komi</i>	<i>Martti Lehtinen</i>	<i>Bruuno Mattila</i>
<i>Pekka Merenheimo</i>	<i>Lauri T. Olkinuora</i>	<i>Erkki Pesonen</i>
<i>Seppo Riski</i>	<i>Juhani Salminen</i>	
	<i>Matti Uimonen</i>	
	<i>verkställande direktör</i>	



# RESULTATRÄKNING FÖR DEN ORDINARIE VERKSAMHETEN 1.1.–31.12.1982

			1981
<b>Intäkter av verksamheten</b>			
Kostnadsandelar från pensionsanstalterna		+54 975 923,16	+50 511 080,28
Gottgörelser p.g.a. försummelser		+ 1 128 610,33	+ 1 386 376,75
Övriga intäkter		—	+ 52 035,81
Placeringsintäkter		+ 2 194 599,89	+ 1 979 518,84
		<u>+58 299 133,38</u>	<u>+53 929 011,68</u>
<b>Förvaltnings- och driftskostnader</b>			
Personalkostnader			
Löner och arvoden	-19 885 303,—		
Resor och dagtraktamenten	- 719 119,57		
Socialkostnader	- 5 462 483,17	-26 066 905,74	-23 202 695,29
Kostnader för ämbetshuset			
Löner och arvoden	- 2 089 224,36		
Övriga skötselkostnader	- 3 363 754,92		
Avskrivningar	- 2 797 570,62		
Räntor	- 4 712 338,52		
	-12 962 888,42		
Intäkter av ämbetshuset	+ 6 119 012,25	- 6 843 876,17	- 7 555 963,78
Byråkostnader		- 6 098 601,60	- 4 668 112,02
Datorkostnader		- 9 694 358,75	- 9 386 764,60
Pensionsanordningskostnader enligt 15 § APL		- 788 746,23	- 662 990,58
Avskrivningar för inventarier		- 669 000,14	- 635 833,12
Övriga kostnader		- 4 135 201,67	- 3 789 829,92
Pensionsnämnden			
Löner och arvoden	- 3 186 157,08		
Socialkostnader	- 816 286,—	- 4 002 443,08	- 4 026 822,37
<b>Räkenskapsperiodens resultat</b>		<u>± 0</u>	<u>± 0</u>

# RESULTATRÄKNING FÖR KREDITFÖRSÄKRINGS- VERKSAMHETEN 1.1.–31.12.1982

			1981
Försäkringspremieintäkter		+42 032 988,65	+39 663 889,65
Kreditförluster på premiefordringar		—	— 856,—
Placeringsverksamhet			
Intäkter	+26 809 814,73		
Kostnader	— 27 417,40	+26 782 397,33	+22 894 065,08
Förändring i försäkringspremieansvaret		— 615 059,—	— 5 328 762,—
Försäkringsrörelsens intäkter		+68 200 326,98	+57 228 336,73
Av försäkringsförbindelser föranledda prestationer			
Utbetalda ersättningar	— 6 485 139,58		
Förändring i ersättningsansvaret	—45 797 541,—	—52 282 680,58	—41 905 612,83
Försäkringsrörelsebidrag		+15 917 646,40	+15 322 723,90
Återförsäkrarnas andel i			
Försäkringspremierna	— 8 519 500,88		
Förändringen i försäkringspremieansvaret	+ 1 353 516,—		
Förändringen i ersättningsansvaret	+ 135 357,—	— 7 030 627,88	— 6 010 532,52
Egen andel i försäkringsrörelsebidrag		+ 8 887 018,52	+ 9 312 191,38
Rörelsekostnader			
Löner och arvoden	— 3 101 784,99		
Socialkostnader	— 822 833,—		
Räntor	— 233 960,—		
Övriga rörelsekostnader	— 2 451 505,29	— 6 610 083,28	— 5 751 415,11
Driftsbidrag		+ 2 276 935,24	+ 3 560 776,27
Avskrivningar för anläggningstillgångarna		— 160 780,—	— 175 030,—
Rörelseöverskott		+ 2 116 155,24	+ 3 385 746,27
Ändringar i reserveringarna			
Kreditförlustreservering		— 1 131 808,59	— 2 484 120,47
Direkta skatter			
Erlagda skatter	— 917 186,65		
Skatteskuld	— 67 160,—	— 984 346,65	— 901 625,80
Räkenskapsperiodens resultat		± 0	± 0

# BALANSRÄKNING 31.12.1982

## AKTIVA

1981

### Finansieringstillgångar

Kassa och banktillgodohavanden		7 873 012,64		
Av kreditförsäkringens återförsäkringsrörelse föranledda fordringar				
Försäkringspremieansvaret	4 236 970,—			
Ersättningsansvaret	<u>423 699,—</u>	4 660 669,—		
Utjämningsandelar för pensionskostnaderna		609 738,33		
Övriga fordringar		7 964 200,71		
Transitoriska fordringar				
Kreditförsäkringspremier	3 111 357,20			
Räntor	7 897 728,33			
Övriga transitoriska fordringar	<u>392 928,69</u>	11 402 014,22		
Övriga finansieringstillgångar		<u>214 478,05</u>	32 724 112,95	31 254 304,75

### Placeringstillgångar

Placeringsfordringar				
Skuldebrevsfordringar		261 741 790,70		
Aktier		<u>1 476 609,80</u>	263 218 400,50	212 824 588,53

### Anläggningstillgångar

Aktier och andelar		767 604,04		
Byggnad		46 162 703,—		
Inventarier		1 689 216,98		
Övriga utgifter med lång verkningstid		<u>192 900,—</u>	48 812 424,02	51 751 465,—
			<u>344 754 937,47</u>	<u>295 830 358,28</u>

## PASSIVA

1981

## Främmande kapital

## Transitoriska skulder

Kreditförsäkringspremieförskott	91 819,—		
Kreditförsäkringens återförsäkringspremier	6 842 073,04		
Förskott för kostnadsandelar	18 730 033,91		
Räntor	544 572,85		
Övriga transitoriska skulder	<u>5 323 447,93</u>	31 531 946,73	

## Övriga skulder

Kortfristiga lån	3 316 933,—		
Långfristiga lån	19 184 596,83		
Utjämningsandelar för pensionskostnader	655 557,97		
Övriga skulder	<u>3 102 738,09</u>	26 259 825,89	

Kreditförsäkringens försäkrings-  
tekniska ansvarsgäld

Försäkringspremieansvaret	21 016 494,—		
Ersättningsansvaret	<u>260 655 542,—</u>	<u>281 672 036,—</u>	339 463 808,62

## Kreditförsäkringens reserveringar

Kreditförlustreserveringar			5 291 128,85	4 159 320,26
----------------------------	--	--	--------------	--------------

344 754 937,47295 830 358,28

## Ansvar

Överlåtits intecknade innehavarskuldebrev	4 000 000,—
Borgensförbindelser	9 729,73

Helsingfors den 30 mars 1983

Allti Aurela

Juhani Kolehmainen

Waldemar Bühler	Simo Elomaa	Lauri Kaarisalo
Nils Komi	Martti Lehtinen	Bruuno Mattila
Pekka Merenheimo	Lauri T. Olkinuora	Erkki Pesonen
Seppo Riski	Juhani Salminen	

Matti Uimonen  
verkställande direktör

# REVISIONSBERÄTTELSE

Utsedda vid representantskapets ordinarie höstmöte den 10 december 1981 att granska Pensionsskyddscentralens förvaltning och räkenskabet för år 1982 meddelar vi efter slutfört uppdrag följande.

Undertecknad Folke Tegengren, av representantskapet utsedd till övervakningsrevisor, har ombesörjt den fortlöpande granskningen av räkenskaperna i den omfattning god revisionssed förutsätter. Därvid har konstaterats att bokföringen är förd enligt god bokföringssed, att penningmedlen har skötts med omsorg och att den interna kontrollen är ändamålsenligt ordnad. Lånehandlingarna är i ordning och placerings- och anläggningstillgångarnas värdepapper i förvar.

Tillsammans har vi tagit del av representantskapets, styrelsens och direktionens för kreditförsäkringsverksamheten protokoll samt granskat styrelsens verksamhetsberättelse och bokslutet. Därtill har vi erhållit de upplysningar vi funnit erforderliga.

Bokslutet, som omfattar den egentliga verksamhetens och kreditförsäkringsverksamhetens resultaträkningar samt balansräkningen, är uppgjort enligt god bokföringssed. Båda resultaträkningarna utmynnar i noll-resultat och balansräkningens slutsumma är 344.754.937,47 mark.

Styrelsens verksamhetsberättelse och bokslutet ger saklig och riktig information om Pensionsskyddscentralens verksamhet och ekonomi.

Vid revisionen var närvarande fil.lic. Jukka Rantala, från social- och hälsovårdsministeriet, som efter att ha granskat särskilt uträkningen av kreditförsäkringens ansvarsskuld konstaterade, att han icke funnit skäl till anmärkningar.

Vid revisionen har vi kommit till uppfattningen, att Pensionsskyddscentralen under räkenskapsåret skötts omsorgsfullt.

På basen av vår revision föreslår vi, att bokslutet fastställs och att styrelsen beviljas ansvarsfrihet för år 1982.

Helsingfors den 19 april 1983

*Rauno Kousa*

*Jaakko Heikkonen, CGR*

*Bjarne Lindholm*

*Folke Tegengren, CGR*



# FÖRVALTNINGSORGAN

## REPRESENTANTSKAPET 31.3.1983

### *Ordinarie medlemmar*

Presidenten i Arbetsdomstolen  
Kaarlo Sarkko,  
ordförande  
Riksdagsledamot Matti Puhakka,  
viceordförande

### *Representanter för arbetsgivarna*

Bergsrådet Asko Tarkka  
Bergsrådet Reino Salonen  
Industrirådet Yrjö M Lehtonen  
Verkställande direktör Pentti Somerto  
Lantbruksrådet Erkki Palojärvi  
Verkställande direktör Jarmo Pellikka

### *Representanter för arbetstagarna*

Ordföranden Pertti Viinanen  
Ordföranden Sulo Penttilä  
Ordföranden Matti Haapakoski  
Ordföranden Timo Rautarinta  
Verksamhetsledare Raimo Pohjaväre  
Ordföranden Jorma Reini

### *Representanter för lantbruksföretagarna*

Ordföranden Heikki Haavisto  
Lantbruksrådet Reino Pirhonen  
Ordföranden Ola Rosendahl

### *Representanter för de övriga företagarna*

Handlanden Heikki Tuominen  
Handlanden Erkki Raitala

### *Representanter för pensionsförsäkringsbolagen*

Verkställande direktör Lars Palmén  
Verkställande direktör  
Pertti Paloheimo  
Verkställande direktör  
Kurt Ljungman

### *Representanter för understödskassorna*

Direktör Mikko Haramo

### *Representanter för pensionsstiftelserna*

Personaldirektör Eelis Makkonen

### *Sakkunnig representant för försäkringsmedicin*

Medicine- och kirurgiedoktor  
Jorma Rantanen

### *Övriga medlemmar*

Generaldirektör Margit Eskman  
Försäkringsrådet Martti Rahnasto

### *Suppleanter*

Verkställande direktör Matti L. Aho

Verkställande direktör Pentti Kostamo

Bergsrådet Fredrik Castrén

Verkställande direktör Peter Fazer

Verkställande direktör Keijo Karmo

Direktör Mauri Moren

Verkställande direktör Markus Tiitola

Direktör Jarmo Sierla

Ordföranden Esko Suikkanen

Ordföranden Risto Kuisma

Ordföranden Ari Kekkinen

Ordföranden Jarl Sund

Verksamhetsledare Pekka Porttila

Generalsekreterare Jarmo Tammenmaa

Jordbrukaren Osmo Pietikäinen

Värdinnan Raili Puhakka

Fiskaren Viljo Sahlsten

Verkställande direktör Tarmo Korpela

Industrirådet P.K. Juntunen

Viceverkställande direktör Asko Tanskanen

Viceverkställande direktör Heikki Varho

Filosofie licensiat

Markku Vesterinen

Verkställande direktör Juhani Laine

Ekonomiedirektör Jaakko Harju

Medicine- och kirurgiedoktor

Vesa Vaaranen

Avdelningschef Paula Kokkonen

Viceverkställande direktör Seppo Pietiläinen

---

# REPRESENTANTSKAPET 31.12.1982

---

## *Ordinarie medlemmar*

Professor Kaarlo Sarkko  
ordförande  
Riksdagsledamot Matti Puhakka  
viceordförande

## *Representanter för arbetsgivarna*

Bergsrådet Asko Tarkka  
Verkställande direktör Heikki Bachmann  
Verkställande direktör Pentti Somerto  
Verkställande direktör Jarmo Pellikka  
Agronom Erkki Palojärvi  
Viceverkställande direktör  
Väinö Lassila

## *Representanter för arbetstagarna*

Ordföranden Pekka Oivio  
Ordföranden Viljo Ronkainen  
Ordföranden Sulo Penttilä  
Ordföranden Lauri Vilponiemi  
Verksamhetsledare Raimo Pohjaväre  
Ordföranden Jorma Reini

## *Representanter för lantbruksföretagarna*

Ordföranden Heikki Haavisto  
Lantbruksrådet Toivo Hakamäki  
Ordföranden Ola Rosendahl

## *Representanter för de övriga företagarna*

Handlanden Erkki Raitala

## *Representanter för pensionsförsäkringsbolagen*

Verkställande direktör Lars Palmén  
Verkställande direktör  
Pertti Paloheimo  
Verkställande direktör Jukka Syrjänen

## *Representanter för understödkassorna*

Direktör Mikko Haramo

## *Representanter för pensionsstiftelserna*

Dipl.ing. Eelis Makkonen

## *Övriga medlemmar*

Generaldirektör Jorma Rantanen  
Försäkringsrådet Martti Rahnasto

## *Suppleanter*

Vicehäradshövding Vilho Jäppinen  
Verkställande direktör Pentti Kostamo

Minister Olavi J. Mattila  
Dipl.ing. Tauno Mäkinen  
Direktör Mauri Moren  
Direktör Jarmo Sierla  
Verkställande direktör Markus Tiitola  
Verkställande direktör Peter Fazer

Ordföranden Esko Suikkanen  
Ordföranden Jarl Sund  
Ordföranden Pekka Virtanen  
Ordföranden Matti Haapakoski  
Ordföranden Nils Komi  
Generalsekreterare Jarmo Tammenmaa

Kommunalrådet Lauri Heitto  
Kommunalrådet Reino Pirhonen  
Fiskaren Viljo Sahlsten

Industrirådet P.K. Juntunen  
Verkställande direktör Tarmo Korpela

Verkställande direktör Kurt Ljungman  
Viceverkställande direktör  
Klaus Ekholm  
Viceverkställande direktör Asko Tanskanen

Verkställande direktör Juhani Laine

Ekonom Aake Lehmus

Avdelningschef Vesa Vaaranen  
Viceverkställande direktör Seppo Pietiläinen



---

## STYRELSEN 31.3.1983

---

### *Ordinarie medlemmar*

Överdirektör Altti Aurela,  
ordförande

Verkställande direktör Juhani Kolehmainen  
viceordförande

### *Representanter för arbetsgivarna*

Vicehäradshövding Seppo Riski  
Direktör Pekka Merenheimo  
Dipl.ing. Lauri Olkinuora

### *Representanter för arbetstagarna*

Socialsekreterare Lauri Kaarisalo  
Sekreteraren Simo Elomaa  
Ordföranden Nils Komi

### *Representanter för lantbruksföretagarna*

Vicehäradshövding Bruuno Mattila

### *Representanter för företagarna*

Adm.vet.doktor Waldemar Bühler

### *Övriga medlemmar*

Med.lic. Martti Lehtinen  
Fil.doktor Erkki Pesonen  
Verkställande direktör Juhani Salminen

### *Suppleanter*

Agronom Henrik Sumelius  
Bitr.direktör Heikki Ropponen  
Vicehäradshövding Rolf Widén

Företagsdemokratisekreterare Matti Kopperi  
Ordföranden Kalevi Aronen  
Avdelningschef likko B. Voipio

Agronom Pentti Saarimäki

Verkställande direktör Ukko Laurila

Docent Timo Somer  
Direktör Taisto Paatsila  
Vicehäradshövding Esa Mattinen

---

## STYRELSEN 31.12.1982

---

Överdirektör Altti Aurela,  
ordförande

Verkställande direktör Juhani Kolehmainen,  
viceordförande

### *Representanter för arbetsgivarna*

Direktör Pekka Merenheimo  
Dipl.ing. Lauri Olkinuora  
Vicehäradshövding Seppo Riski

### *Representanter för arbetstagarna*

Sekreteraren Simo Elomaa  
Socialsekreterare Lauri Kaarisalo  
Fil.magister Olavi Suominen

### *Representanter för lantbruksföretagarna*

Vicehäradshövding Bruuno Mattila

### *Representanter för företagarna*

Generalkonsul Pauli Paaermaa

### *Övriga medlemmar*

Med.lic. Martti Lehtinen  
Fil.doktor Erkki Pesonen  
Verkställande direktör Juhani Salminen

Biträdande Heikki Ropponen  
Vicehäradshövding Rolf Widén  
Agronom Henrik Sumelius

Ordföranden Kalevi Aronen  
Sakkunnigläkare Markku Toropainen  
Verksamhetsledare Pekka Porttila

Direktör Taisto Paatsila

Adm.vet.doktor Waldemar Bühler

Docent Timo Somer  
Fil.kand. Pertti Ojantakanen  
Vicehäradshövding Aarre Metso

---

# REVISORER

---

## *Ordinarie medlemmar*

Dipl.ekonom, CGR Folke Tegengren  
Pol.magister Bjarne Lindholm  
Ekonomichef Rauno Kousa  
Ekonom, CGR J.V. Heikkonen

## *Suppleanter*

Ekonom.magister CGR Torsten Ekroos  
Verksamhetsledare Ensio Seppälä  
Byråchef Mikko Paiho  
Ekonom, CGR Jaakko Pohtio

---

# FÖRETAGARNAS DELEGATION

---

Verkställande direktör Matti Uimonen,  
ordförande

Viceverkställande direktör Jouko Sirkesalo,  
viceordförande

Trafikidkare Raimo Turku  
Ordföranden Pentti Saarinen  
Direktör Sylvi Käkönen  
Verkställande direktör Martta Laurén  
Advokat Kullervo Kempainen  
Ekonom Jyrki Valtanen  
Handlanden Ilkka Vass  
Handlanden Erkki Raitala  
Industrirådet Paavo V. Suominen  
Biträdande direktör Pertti Kajanne  
Biträdande direktör Timo Isotalo  
Viceverkställande direktör  
Klaus Ekholm  
Direktör Pertti Laesvuori  
Verkställande direktör Risto Heiskanen

Ingenjör Fritz Kuula  
Verkställande direktör Risto Palonen  
Apotekare Matti Kannisto  
Verkställande direktör Päivi Liedes  
Jur.ombudsman Jouko Saari  
Verkställande direktör Tauno Terttunen  
Generalsekreterare Jouko Kuisma  
Forskningschef Pirjo Latva-aho  
Verkställande direktör Reijo Mäkinen  
Jur.kand. Raimo Lahtinen  
Verkställande direktör Matti W. Kalevi  
Direktör Alpo Mustonen

Direktör Kalevi Hämäläinen  
Ekonom K. Erik Lindström

---

# KONSULTATIVA KOMMISSIONEN FÖR INVALIDITETSÄRENDEN

---

Regeringsrådet Heimer Sundberg,  
ordförande

Direktör Antti Suominen  
viceordförande

Specialistläkaren i inre medicin  
Martti Lehtinen  
Specialistläkaren i inre medicin och  
kardiologi Matti Saarinen  
Biträdande professor i inre medicin  
Matti Kekki  
Docenten i inre medicin Lauri Autio  
Docenten i psykiatri Martti Olkinuora  
Avdelningschef Juhani Jäntti  
Specialistläkaren i ortopedi  
Olli Klossner  
Med.lic. Markku Toropainen  
Specialistläkaren i allmän medicin  
Hannu Suutarinen  
Avdelningschef Erkki Sillanpää  
Avdelningschef Marjatta Sirén  
Direktör Paavo Hyvönen  
Viceverkställande direktör  
Seppo Pietiläinen  
Byråchef Marjatta Pihlaja  
Avdelningschef Gunnel Liljestrand  
Agronom Pentti Saarimäki

Byråchef Ilkka Savoheimo

Avdelningschef Pentti Koivistoinen

Med. o. kir.doktor

Tapio Väre

Docenten i inre medicin Kimmo Luomanmäki

Docenten i psykiatri Matti Huttunen

Byråchef Esko Laitinen

Med. o. kir.doktor

Vesa Vaaranen

Funktionär Seppo Niinen

Specialistläkaren i inre medicin

Kaj Ahlman

Verkställande direktör Juhani Laine

Avdelningschef Pertti Tukia

Avdelningschef Risto Rinta-Jouppi

Direktör Heikki Sipilä

Byråchef Heikki Kammonen

Överläkare Risto Kärävä

Organisationschef Tauno Jalonen

---

# DIREKTIONEN FÖR KREDITFÖRSÄKRINGEN

---

Verkställande direktör Matti Uimonen,  
ordförande  
Avdelningschef Esko Prokkola,  
viceordförande  
Direktör Antti Suominen  
Avdelningschef Marja-Terttu Majander  
(Avdelningschef Ensio Tuominen till 31.12.82)

## *Expertmedlemmar*

Vicehäradshövding Ossian Antson  
Tf. professor Eero Artto  
Verkställande direktör Anssi Karkinen  
Viceverkställande direktör Lauri Koivusalo  
Bankdirektör Simo Kärävä  
Direktör Antti Savolainen  
Bankdirektör Lauri Suomela

---

# KONSULTATIVA KOMMISSIONEN FÖR INFORMATIONENSÄRENDEN

---

Verkställande direktör Matti Uimonen, ordförande  
Avdelningschef Yrjö Larmola, viceordförande  
Informationschef Leo Allo  
Avdelningschef Kimmo Eskola  
Biträdande direktör Kauko Toivonen  
(Biträdande direktör Heikki Helkavuori till 30.11.1982)  
Informationschef Eva-Helena Jussila  
Chefredaktör Antti Kyynäräinen  
Informationschef Antti Pullinen  
Informationschef Erkki Maasalo  
Informationschef Sakari Montonen  
Direktör Eero Santala  
Informationschef Matti Särömaa  
Direktör Pauli Toivonen  
Agronom Pentti Saarimäki  
(Agr.forst.kand. Heimo Tuomarla till 7.2.1983)

# PENSIONSSKYDDSCENTRALENS LEDANDE TJÄNSTEMÄN

Verkställande direktör  
Viceverkställande direktör  
Administrativ direktör  
Planeringsdirektör  
Juridisk direktör

Matti Uimonen  
Jouko Sirkesalo  
Antero Viitanen  
Markku Hänninen  
Antti Suominen

Administrations- och ekonomiavdelningen  
avdelningschef

Marja-Terttu Majander  
Veli-Pekka Planting

Kontorsservicebyrån, byråchef  
Forskningsavdelningen, avdelningschef  
bitr.avdelningschef  
förbindelsechef  
specialforskare

Jussi Vanamo  
Leena Lietsala  
Simo Forss

Försäkringstekniska avdelningen, avdelningschef  
bitr.avdelningschef

Jouko Janhunen  
Martti Hännikäinen  
Heikki Poukka

Inkomstregisterbyrån, byråchef

Veijo Naumanen

Matematiska byrån, byråchef

Synnöve Hesso

Pensionsregisterbyrån, byråchef

Helena Luoma

Informationsavdelningen, avdelningschef

Yrjö Larmola

Broschyrbyrån, byråchef

Pentti Lahtinen

Kontaktbyrån, byråchef

Elsi-Kaija Lindquist

Juridiska avdelningen, avdelningschef

Pentti Koivistoinen

bitr.avdelningschef

Tapio Karsikas

Pensionsbyrån, byråchef

Helena Tapio

Remissbyrån, byråchef

Ilkka Savoheimo

Tillsynsbyrån, byråchef

Markku Sirviö

Kreditförsäkringsavdelningen, avdelningschef

Esko Prokkola, SGF

bitr.avdelningschef

Ari Laine

Planeringsavdelningen, avdelningschef

Antero Ahonen

Fältchef

Mauri Vanhatalo

Utbildningschef

Lauri Mäkeläinen

Fastighetsservicebyrån, byråchef

Risto Isopahkala

Placeringsbyrån, byråchef

Jorma Ruuhinen

## PENSIONSNÄMNDENS VERKSAMHETSBERÄTTELSE 1982

Den vid Pensionskyddscentra-  
len verksamma pensionsnäm-  
nden är organiserad som en sär-  
skild självständig besvär-  
instans. Under verksamhetsåret  
1982 har pensionsnämnden  
som första besvärinstans av-  
gjort ändringsansökningsären-  
den enligt tidigare praxis i fyra  
divisioner med sex ledamöter i  
varje division. Divisionerna har  
var och en sammanträtt i ge-  
nomsnitt en gång i veckan med  
undantag för ett uppehåll under  
sommaren från midsommar till  
andra veckan i augusti.

### Antal besvär

Till pensionsnämnden inkom un-  
der verksamhetsåret 4 600 be-  
svärsärenden motsvarande  
samma antal som året före. Un-  
der samma tid avgjorde pen-  
sionsnämnden 4 611 besvärsä-  
renden. Anhängiga vid årets slut  
var 1 611 ärenden. Den genom-  
snittliga handläggningstiden för  
ett besvärsärende var under  
verksamhetsåret cirka 5,2 må-  
nader.

*Helsingfors  
den 7 februari 1983*

*Heimer Sundberg Marja Tanila*

### Ändringar i pensionsanstaltens beslut

Med anledning av besvären  
ändrade pensionsnämnden  
pensionsanstaltens beslut till  
ändringssökandens förmån i  
22,1 procent av fallen. Därtill  
återförvisade pensionsnämnden  
5,8 procent av fallen till pen-  
sionsanstalten för ny handlägg-  
ning. Beträffande de fall som  
gällde bedömningen av arbets-  
förmåga var motsvarande pro-  
centtal 17,9 och 4,6.

---

# PENSIONSÄMNDENS MEDLEMMAR

---

## Ordinarie medlemmar

### *Presidiet*

Regeringsrådet Heimer Sundberg,  
ordförande

Referendarierådet Erkki Ahonen,  
viceordförande

Regeringsrådet Lasse Sinivirta,  
viceordförande

Regeringssekreterare Tuulikki Haikarainen,  
viceordförande

### *Sakkunnigmedlemmar*

Avdelningschef Juhani Jäntti  
Specialsakkunnig Jukka Rantala  
(Fil.mag. Anita Lundström  
till 31.12.82)

Med.lic. Felix Heikel

Med.lic. Alpo Luppi

Medicinalrådet Jussi Antila

Docent Heikki Takkunen

(Med.lic. Nils Weckman

till 31.5.82)

### *Representanter för arbetsgivarna*

Vicehäradshövding Mikko Hurmalainen

Jur.kand. Johan Åström

Vicehäradshövding Tauno Nouro

Agronom Viljo I. Sirkiä

### *Representanter för arbetstagarna*

Ekonomiförvaltare Antti Hietänen

Funktionär Seppo Niininen

Arbetskyddssekreterare

Pertti Keurulainen

(Lönesekreterare Esko Honkavaara

till 31.12.82)

Soc.pol.sekreterare Jukka Vainio

### *Representanter för lantbruksföretagarna*

Agronom Paavo Vuoksinen

Agronom Eeva Hetemäki

Avdelningschef Tauno Jouhtimäki

Agronom Pentti Saarimäki

### *Representanter för företagarna*

Organisationsjurist Pirjo Grönroos

(Verkställande direktör Ukko Laurila

till 31.12.82)

Jur.kand. Raimo Lahtinen

## Suppleanter

Byråchef Seppo Virtanen

Fil.magister Yrjö Turtiainen

Med.lic. Paavo Poukka

Med.lic. Paul Sandström

Professor Kari Penttinen

(Docent Heikki Takkunen

till 31.5.82)

Med.lic. Pentti Ristola

(Med.lic. Reijo Mantere

till 31.5.82)

Jur.kand. Tapio Kuikko

(Vicehäradshövding Ari Juhani Korhonen  
till 3.2.83.)

Vicehäradshövding Risto Rusama

Biträdande direktör Jouni Saastamoinen

Agr. o. forst.lic. Patrick Hackman

Sakkunnigläkare Markku Toropainen

Funktionär Kaija Kallinen

Arbetskyddsfunktionär Jussi Koivu

(Företagsdem.sekr. Matti Kopperi

till 31.12.82)

Vicehäradshövding Raila Kangasperko

Agrolog Tage Ginström

Agronom Åke Johansson

Agrolog Johannes Ijas

Agrolog Tapani Vanhala

Organisationsdirektör Kari Heikkilä

Jur.kand. Jouko Saari

# SIFFERUPPGIFTER

## Pensionanstalternas verksamhet 1982

		APL	KAPL	FöPL	LFöPL	Totalt
Pensionsanstalter	31.12., st	109	1	13	1	111
Försäkrade Pensioner	31.12., 1 000 st	1 130	240	115	230	
Beviljade pensioner	31.12., 1 000 st	299	113	43	170	625
Premieintäkt *	1 000 st	33	12	5	16	66
Pensionsutgift	milj. mk	7 640	900	520	190	9 250
Ansvarsgäld *	31.12., milj. mk	4 595	917	675	747	6 934
Ansvarsbrist *	31.12., milj. mk	33 760	4 600	115	75	38 550
Genomsn. pension	31.12., mk/mån	745	55	—	—	800
Genomsn. beviljad pension	31.12., mk/mån	1 317	687	1 328	375	948
		1 400	741	1 277	426	1 029

\* Enligt uppskattning

## Antal pensioner

31.12., 1 000 st	1978	1979	1980	1981	1982
Ålderspensioner	242	263	283	303	322
Invalidpensioner	175	174	173	174	169
Arbetslöshetspensioner	5	8	15	18	23
Familjepensioner	79	87	95	104	111
Totalt	501	532	566	599	625

## Ändringar i antalet pensioner

år 1982, 1 000 kpl	invalid- och arbetslöshetspensioner	ålderspensioner	familjepensioner	totalt
Pensioner 31.12.1981	192	303	104	599
Beviljade nya	25	17	11	53
Övergått i ålderspension	— 15	15	—	
Avslutade	— 10	— 13	— 4	— 27
Pensioner 31.12.1982	192	322	111	625

## Pensionsutgift milj. mk

	1978	1979	1980	1981	1982
Ålderspensioner	1 617	1 973	2 356	2 845	3 458
Invalidpensioner	1 446	1 617	1 821	2 062	2 259
Arbetslöshetspensioner	21	53	128	170	248
Familjepensioner	443	539	650	791	969
Totalt	3527	4 184	4 957	5 869	6 934

Alla ovan anförda siffror omfattar även registrerat tilläggspensionsskydd.

# ÄNDRINGAR I ARBETSPENSIONSLAGSTIFTNINGEN

## Frontveteranernas förtidspensionssystem

7.1.1982 instiftades lagen om förtidspension för frontveteraner samt vissa andra därtill anslutna lagar. Enligt FroV-lagen kan förtidspension av samma storlek som en invalidpension beviljas krigsinvalider, vars invaliditetsgrad enligt lagen om skada ådragen i militärtjänst är minst 30 %. Förutsättningarna för övriga frontveteraner att erhålla förtidspension är att de har fyllt 58 år och att de i lagen stadgade villkoren uppfylls. Lagen trädde i kraft 1.7.1982. Arbetspensionslagarna ändrades samtidigt så att när en förtidspensionerad frontveteran senare får rätt till antingen invalid- eller ålderspension, betraktas även förtidspensionstiden såsom till pension berättigande tid.

19.3.1982 gavs förordningarna om förtidspension för frontveteraner och om förtidspensionsnämnden för frontveteraner.

28.5.1982 stiftades en lag angående ändring av lagen om förtidspension för frontveteraner. Enligt denna lag skall kostnaderna för verkställandet av FroV-lagen betalas av statens medel. Noggrannare föreskrifter om detta gavs i en förordning 4.6.1982 angående ändring av 11 § förordningen om förtidspension för frontveteraner.

30.12.1982 stiftades en lag angående ändring av lagen om förtidspension för frontveteraner och en lag angående ändring av 11 § lagen om pension för arbetstagare. Genom ändringen av FroV-lagen lindrades villkoren för erhållande av förtidspension och därtill utvidgades lagen att även omfatta kvinnor som deltagit i kriget 1939–1945. Lagens stadganden reviderades även i fråga om utbetalning av förtidspension till delspensionstagare och i fråga om arbetsgivarens möjligheter att betala frivilliga tilläggsförmåner till förtidspensionerad frontveteran. Med undantag för vissa i kraftträdelsestadgandet nämnda ändringar trädde lagändringarna i kraft 31.12.1982.

## Arbetslöshetspensions-skyddets utveckling

14.5.1982 stiftades en lag angående ändring av 15 e § lagen om sjömanspensioner. Genom lagändringen sänktes inom sjömanspensionssystemet den nedre gränsen för utfående av arbetslöshetspension till samma gräns som inom de andra arbetspensionslagarna. Lagen trädde i kraft 1.6.1982, likväl så,

att den tillämpades retroaktivt från 1.1.1982.

4.6.1982 stiftades en lag angående ändring av lagen om statens pensioner. Med stöd av lagändringen utbetalas arbetslöshetspension redan från början av den månad som följer efter det arbetskraftsmyndighetens intyg har utfärdats i de fall, då pensionen beviljas på den grund att dagunderstöd har erlagts för maximitiden. Lagen trädde i kraft 1.7.1982.

3.12.1982 stiftades en lag angående vissa undantag från lagen om riksomfattande arbetslöshetskassor. Genom denna lag förlängdes giltighetstiden för maximigränsen om 500 dagar för arbetslöshetsunderstöden fram till slutet av år 1983.

14.12.1982 stiftades lagar om ändring av 20 § folkpensionslagen, 4 c § lagen om pension för arbetstagare, 6 a § lagen om pension för lantbruksföretagare, 15 e § lagen om sjömanspensioner och 9 a § lagen om statens pensioner. Den nedre åldersgränsen som är en förutsättning för erhållande av arbetslöshetspension, sänktes med ett år från början av år 1983 så, att berättigade till pensionen är år 1928 eller tidigare födda, långvarigt arbetslösa arbetssökande.

## Försäkringspremierivån

15.7.1982 utfärdade statsrådet ett beslut om amortering av ansvarighetsunderskott som uppkommit genom nedsättning av vissa pensionsförsäkringspremier under år 1978. Enligt beslutet uppbärs inte år 1983 amorteringen av den ansvarsbrist som uppkommit genom nedsättningen av försäkringspremier under år 1978.

28.7.1982 utfärdade social- och hälsovårdsministeriet beslut om amortering av de ansvarighetsunderskott som uppkommit genom nedsättningen år 1978 av APL- och av KAPL-försäkringspremier. Besluten baserade sig på statsrådets beslut 15.7.1982.

28.7.1982 utfärdade social- och hälsovårdsministeriet beslut om amortering av de ansvarighetsunderskott som uppkommit genom nedsättningen år 1982 av försäkringspremie för försäkring enligt minimivillkoren i APL och av försäkringspremier enligt KAPL, Av APL- och KAPL-försäkringspremierna under år 1982 lämnades oindrivet ett belopp, som motsvarar 0,7 procent av de löner dessa lagar omfattar. För amorteringen av den uppkomna ansvarsbristen skall pensionsanstalterna åren

1983–1985 uppbära en avgift, vars storlek SHM fastställer särskilt varje år i procent av årets lönesumma. Enligt de nämnda besluten uppbärs år 1983 ingen avgift för amortering av ansvarsbristen.

8.12.1982 utfärdade social- och hälsovårdsministeriet ett beslut om fastställande av basprocenten i LFöPL och premieprocenten i FöPL. Vartdera procenttalet är 11,1 för år 1983.

14.12.1982 stiftades en lag angående ändring av lagen om pension för arbetstagare i kortvariga arbetsförhållanden. Genom lagändringen gjordes det möjligt att fastställa ett lägre procenttal för KAPL-försäkringspremieprocenten av lönerna för de arbetstagare som vid utgången av det pågående kalenderåret inte har fyllt 24 år. Lagen trädde i kraft 1.1.1983.

30.12.1982 utfärdade social- och hälsovårdsministeriet ett beslut om fastställande av den i 10 § 1 mom. KAPL avsedda premieprocenten. KAPL-försäkringspremierna år 1983 är för arbetstagare yngre än 24 år 6 % och för 24-åriga och äldre arbetstagare 12,3 % av de utbetalda lönerna.

## Lantbruksföretagarnas arbetsinkomst

3.12.1982 stiftades en lag angående ändring av 6 och 8 §§ lagen om pension för lantbruksföretagare. Genom denna lag ändrades FLöPL:s stadganden om fördelningen av arbetsinkomsten mellan de lantbruksföretagare, som deltar i lantbruksarbetet på samma brukningsenhet. Arbetsinkomsten fördelas mellan dessa lantbruksföretagare i relation till, i vilken utsträckning de deltar i arbetet. Av makarnas gemensamma arbetsinkomst anses en tredjedel tillfalla vardera maken, medan resten fördelas mellan dem på det sätt de själva i en gemensam ansökan föreslagit, eller om de inte gjort en sådan ansökan, jämt mellan dem båda. Av särskilt skäl kan likväl för makarna fastställas en annan arbetsinkomstfördelning än den ovan sagda. Dessutom höjdes gränsen för det högsta antal hektar jordbruksjord som beaktas vid fastställande av en brukningsenhets arbetsinkomst till 62 hektar.

## Höjning av minimipensionsprocenten i arbetspensionslagarna

17.12.1982 stiftades lagar om

ändring av 5 a § APL, 5 § KAPL, 22 § LFöPL och 19 § FöPL. Minimiprocenttalet för pensionerna enligt APL och de övriga arbetspensionslagarna inom den privata sektorn höjdes från 37 till 38 % i de fall, då pensionsfallet har inträffat 1.1.1983 eller senare.

## Tekniska ändringar

25.1.1982 stiftades en lag angående ändring av 8 och 8 a §§ APL. Efter lagändringen beaktas den i olycksfallsförsäkringslagen avsedda dagpenningen vid samordningen av arbetspensionerna. Lagen trädde i kraft 1.4.1982.

1.5.1982 stiftades lagar om ändring av FPL, FamPL, 8 § APL samt 6 c och 6 d §§ LFöPL. På grund av folkpensionsreformen måste vissa tekniska revideringar göras i APL:s samordningsstadganden. Ändringarna berodde på att grunddelen fick benämningen basdel och att kommungrupperingen för barnpensionen slopades i FamPL. Samtidigt ändrades stadgandena om generationsväxlingspensionen till vissa delar. Lagändringarna trädde med vissa undantag och begränsningar i kraft 1.1.1983.

23.12.1982 stiftades lagar angående ändring av StPL och av 7 § StFamPL. I lagarna gjordes en del tekniska ändringar på grund av folkpensionsreformen. Lagändringarna trädde i kraft 1.1.1983.

Avsikten med lagen 23.12.1982 angående ändring av StPL var att åstadkomma ett klarare och snabbare förfarande för verkställandet av statens pensions-skydd. Pensionssystemet med pensions-skydd samtidigt på basen av KAPL och StPL utan möjligheter till tilläggsförmåner slopades. Likaså ändrades beräkningssättet för den avdragsdel, som fastställdes i syfte att hindra ett dubbelt pensions-skydd för arbetstagare i KAPL-arbetsförhållande till staten. Lagen trädde i kraft 1.1.1983.



Pensionsskyddscentralen  
Semaforbron 7  
00520 Helsingfors 52  
telefon (90) 1511